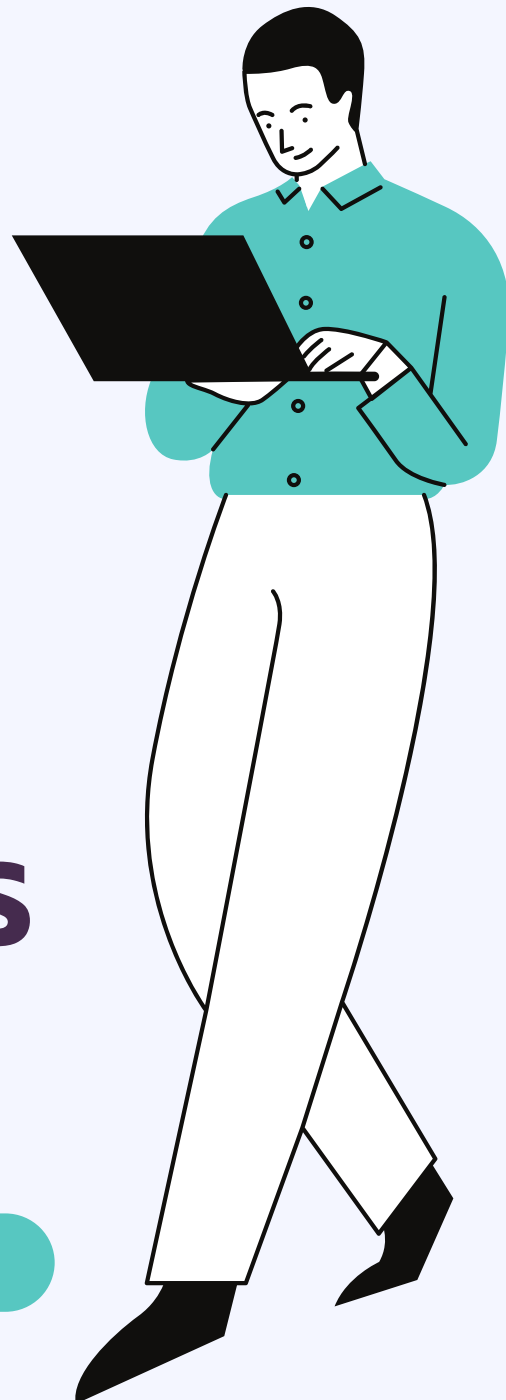


คู่มือประชาชน

การแจ้ง ประกอบธุรกิจ ในระบบเกษตร พันธสัญญา

เกษตรพันธสัญญา (Contract Farming)



Made by

สำนักงานเลขาธิการ

คณะกรรมการส่งเสริมและพัฒนา
ระบบเกษตรพันธสัญญา

Organized by

สำนักงานปลัด

กระทรวงเกษตรและสหกรณ์

Table of *Content*

- | | |
|-----------|-----------------------------|
| 01 | Table of Content |
| 02 | เจตนาารมณัของ พรบ. คืออะไร |
| 03 | ช่องทางกาารให้บรืการ |
| 04 | หลักเกณฑ์ในการพิจารณาอนุญาต |
| 05 | วิธีการในการพิจารณาอนุญาต |
| 06 | ผลการพิจารณาอนุญาต |
| 07 | 6 ประโยชน์ของ พรบ. |
| 08 | CONTACT US |

เจตนารมณ์ของ พรบ. คืออะไร

พระราชบัญญัติส่งเสริมและพัฒนาระบบ
เกษตรพันธสัญญา พ.ศ. 2560

มีเจตนารมณ์ในการกำหนดหลักเกณฑ์
ในการทำสัญญาพันธสัญญา เพื่อให้เกิดความ
เป็นธรรมแก่ทุกฝ่าย รวมทั้งกำหนดกลไกในการ
ส่งเสริมและพัฒนาระบบเกษตรพันธสัญญา

เพื่อช่วยสร้างความไว้วางใจ ความร่วมมือ ส่งเสริม
และพัฒนาศักยภาพในการผลิตผลิตผลหรือ
บริการทางการเกษตรอย่างยั่งยืน



โดยพระราชบัญญัติได้กำหนดหลักเกณฑ์และแนวทาง
ปฏิบัติในการจัดทำสัญญาไว้ 3 ส่วน ได้แก่



การจัดทำเอกสารชี้ชวน :

ผู้ประกอบการธุรกิจทางการเกษตรต้องจัดทำเอกสาร
สำหรับการชี้ชวนและร่างสัญญาให้เกษตรกรทราบล่วงหน้า
ก่อนเข้าทำสัญญา พร้อมทั้งรับรองความถูกต้องของข้อมูล
เอกสารสำหรับการชี้ชวนอย่างน้อยต้องมีข้อความเกี่ยวกับ
ข้อมูลในการตัดสินใจเข้าทำสัญญา



การจัดทำร่างสัญญา :

สัญญาในระบบเกษตรพันธสัญญาต้องจัดทำเป็นหนังสือ
ใช้ข้อความภาษาไทยเข้าใจง่าย หากมีศัพท์ทางเทคนิคจะต้อง
มีคำอธิบายประกอบ และอย่างน้อยมีรายละเอียดตาม ม.21



การคุ้มครองคู่สัญญา :

พระราชบัญญัตินี้ยังได้กำหนดให้ข้อตกลงหรือเงื่อนไข
ในสัญญาที่ไม่เป็นธรรมไม่มีผลใช้บังคับ
หรือตกเป็นโมฆะ





ช่องทางการให้บริการ

สำหรับผู้ที่จะแจ้งประกอบธุรกิจ
ในระบบเกษตรพันธสัญญา

เว็บไซต์ /e-Service : <https://www.opsmoac.go.th>



แจ้งผ่านทาง
เว็บไซต์
ของ สป.กษ.

1. ผู้แจ้งลงทะเบียนเพื่อเข้าสู่ระบบ
2. ทำรายการโดยบันทึกข้อมูลการประกอบธุรกิจลงในแบบฟอร์มให้ครบถ้วน
3. พิมพ์แบบฟอร์มที่ทำรายการเสร็จเรียบร้อยแล้ว ลงลายมือชื่อ
4. จัดส่งให้ สป.กษ. ด้วยช่องทางใดช่องทางหนึ่ง ดังนี้
 - ถ่ายโอนข้อมูล (upload) แบบฟอร์มพร้อมเอกสารประกอบเข้าสู่ระบบฐานข้อมูลทางเว็บไซต์
 - ส่งทางไปรษณีย์ลงทะเบียน
 - ยื่นด้วยตนเอง ณ สถานที่แจ้ง

ติดต่อด้วยตนเอง : สลพ. สป.กษ. / กษ.จังหวัด)



แจ้งด้วย
ตนเอง

1. แจ้งด้วยตนเองหรือมอบให้บุคคลอื่นแจ้งแทน ณ สถานที่แจ้งในวันและเวลาราชการ
2. ดาวน์โหลดแบบฟอร์มการแจ้งการประกอบธุรกิจได้ที่..
 - จากเว็บไซต์ของ สป.กษ. (<https://www.opsmoac.go.th>)
 - หรือขอรับเอกสารแบบฟอร์ม ณ สถานที่แจ้ง
3. ดำเนินการกรอกข้อมูลรายละเอียดตามแบบฟอร์มให้ครบถ้วนแล้วนำมายื่นพร้อมเอกสารประกอบ

ไปรษณีย์ : จดหมายลงทะเบียน



แจ้งทาง
ไปรษณีย์

1. ดาวน์โหลดแบบฟอร์มการแจ้งการประกอบธุรกิจจากเว็บไซต์ของ สป.กษ. (<https://www.opsmoac.go.th>)
2. ลงลายมือชื่อผู้แจ้งพร้อมเอกสารหลักฐาน
3. จัดส่งให้สำนักงานปลัดกระทรวงเกษตรและสหกรณ์ โดยการส่งทางไปรษณีย์ลงทะเบียน มาที่ สำนักงานเลขานุการคณะกรรมการส่งเสริมและพัฒนาระบบเกษตรพันธสัญญา (สลพ.) อาคาร 3 ชั้น 5

หมายเหตุ : ผู้ที่จะแจ้งประกอบธุรกิจ เลือกเพียง 1 ช่องทาง

หลักเกณฑ์ ในการพิจารณาอนุญาต

แจ้งเป็นครั้งแรก



กรณีที่มีการประกอบธุรกิจ
ในระบบเกษตรพันธสัญญา
เป็นครั้งแรกหรือมีการเลิก
การประกอบธุรกิจไปแล้ว
แต่กลับมาประกอบธุรกิจในระบบ
เกษตรพันธสัญญาใหม่



แจ้งข้อมูล
การประกอบธุรกิจฯ
ตามแบบ
สaw.01 + เอกสาร
ประกอบ



เผยแพร่
เอกสารสำหรับ
การชี้ชวน
ให้แก่เกษตรกร

เคยแจ้งอยู่ก่อนแล้ว



กรณีที่มี
การประกอบธุรกิจ
ในระบบเกษตร
พันธสัญญา
อยู่ก่อนแล้ว



แจ้งข้อมูล
การประกอบธุรกิจฯ
ตามแบบ
สaw.01+ saw.02
+ เอกสารประกอบ



ภายใน 30 วัน นับแต่วันที่ประกาศ
กระทรวงเกษตรและสหกรณ์
เรื่อง หลักเกณฑ์และวิธีการแจ้ง
การประกอบธุรกิจและการเลิก
การประกอบธุรกิจในระบบ
เกษตรพันธสัญญามีผลใช้บังคับ



วิธีการในการพิจารณาอนุญาต การแจ้งประกอบธุรกิจทางการเกษตร

กรณีแจ้งด้วยตนเองหรือมอบให้บุคคลอื่นแจ้งแทน :

กรณีแจ้งด้วยตนเองหรือมอบให้บุคคลอื่นแจ้งแทน ณ สถานที่แจ้งในวันและเวลาราชการ โดยผู้แจ้งสามารถดาวน์โหลด แบบฟอร์มการแจ้งการประกอบธุรกิจได้จากเว็บไซต์ของ สำนักงานปลัดกระทรวงเกษตรและสหกรณ์ (<https://www.opsmoac.go.th>) หรือขอรับ เอกสารแบบฟอร์ม ณ สถานที่แจ้ง และดำเนินการกรอกข้อมูลรายละเอียดตามแบบฟอร์ม ให้ครบถ้วนแล้วนำมายื่นพร้อมเอกสารประกอบ

ตนเอง



ผู้ประกอบธุรกิจ
หรือผู้แทน



ดาวน์โหลด
แบบฟอร์ม



กรอกข้อมูล
พร้อมเอกสารประกอบ



สป.กษ. ส่วนกลาง
กษ. จังหวัด

กรณีแจ้งผ่านทางระบบเครือข่ายอินเทอร์เน็ต :

กรณีแจ้งผ่านทางระบบเครือข่ายอินเทอร์เน็ตทางเว็บไซต์ให้ผู้แจ้งลงทะเบียนเพื่อเข้าสู่ระบบแล้ว ทำรายการโดยบันทึกข้อมูลการประกอบธุรกิจลงในแบบฟอร์มให้ครบถ้วนทางเว็บไซต์ของ สำนักงานปลัดกระทรวงเกษตรและสหกรณ์ (<https://www.opsmoac.go.th>) และพิมพ์ แบบฟอร์มที่ทำรายการเสร็จเรียบร้อยแล้ว ลงลายมือชื่อผู้แจ้งและจัดส่งให้สำนักงานปลัด กระทรวงเกษตรและสหกรณ์ โดยการถ่ายโอนข้อมูล (upload) แบบฟอร์มพร้อมเอกสาร ประกอบเข้าสู่ระบบฐานข้อมูลทางเว็บไซต์ของสำนักงานปลัดกระทรวงเกษตรและสหกรณ์หรือ ส่งทางไปรษณีย์ลงทะเบียน หรือนำมายื่นด้วยตนเอง ณ สถานที่แจ้ง

อินเทอร์เน็ต



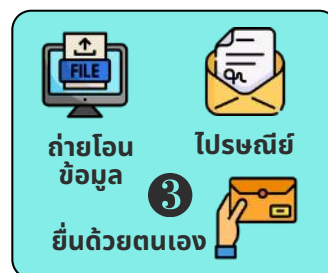
ผู้ประกอบธุรกิจ
หรือผู้แทน



เข้าสู่ระบบ
www.opsmoac.go.th



บันทึกข้อมูล
ในแบบฟอร์ม



ถ่ายโอน
ข้อมูล

ไปรษณีย์

ยื่นด้วยตนเอง

ผลการพิจารณาอนุญาต การแจ้งประกอบธุรกิจทางการเกษตร

การแจ้งการประกอบธุรกิจ จะมีผลเมื่อ :

- ✳️ เมื่อผู้ประกอบธุรกิจทางการเกษตรได้แจ้งการประกอบธุรกิจแล้วให้ถือว่ามีผลเป็นการแจ้งการประกอบธุรกิจตั้งแต่วันที่สำนักงานได้รับแจ้งการประกอบธุรกิจ หรือในวันที่ผู้ประกอบธุรกิจแจ้งผ่านทางระบบเครือข่ายอินเทอร์เน็ตทางเว็บไซต์แล้วแต่กรณี
- ✳️ กรณีที่ผู้ประกอบธุรกิจทางการเกษตรนำส่งเอกสารหลักฐานหรือข้อมูลไม่ครบถ้วนสมบูรณ์ สป.กษ. หรือสำนักงานเกษตรและสหกรณ์จังหวัดจะแจ้งไปยังผู้ประกอบธุรกิจทางการเกษตรให้จัดส่งเอกสารหลักฐาน หรือข้อมูลเพิ่มเติมให้ครบถ้วน โดยผู้ประกอบธุรกิจทางการเกษตรต้องดำเนินการตามที่ร้องขอภายในระยะเวลา 7 วันทำการนับแต่วันที่ได้รับแจ้ง ทั้งนี้ หากไม่ดำเนินการภายในระยะเวลาที่กำหนด จะถือว่าผู้ประกอบธุรกิจทางการเกษตรรายนั้นไม่ประสงค์จะแจ้งการประกอบธุรกิจที่ยื่นไว้แล้วนั้นอีกต่อไป

เงื่อนไข :



ข้อมูลครบถ้วน
สมบูรณ์



ข้อมูลไม่ครบถ้วน
สมบูรณ์

วันที่มีผล :



วันที่สำนักงานได้รับแจ้ง
หรือวันที่ผู้ประกอบธุรกิจ
แจ้งผ่านทางระบบเครือข่าย



วันที่ส่งเอกสารเพิ่มเติม
จนครบถ้วน (ภายใน 7 วัน
นับแต่รับแจ้ง)



Contract Farming



5.สร้างความเชื่อมั่น/เข้มแข็ง

ทางธุรกิจของประเทศ
ให้สามารถแข่งขัน
ในตลาดโลกได้

6.ช่วยสนับสนุนนโยบายรัฐ

เรื่องตลาดนำการผลิตจาก
การวางแผนการผลิตร่วมกัน
ของคู่สัญญา

4.ผู้ประกอบการกิจการเกษตร

ได้รับผลผลิตฯ ที่มีคุณภาพ
ตามความต้องการ ตรงตาม
ระยะเวลาที่กำหนด

3.เกษตรกร มีรายได้มั่นคง

ไม่เสี่ยงต่อความผันผวน
ของราคาสินค้าเกษตร

2.มีกลไกการใกล้เคียงฯ

ช่วยให้เกษตรกร
เข้าถึงกระบวนการยุติธรรม
ทางเลือกมากขึ้น

1.สร้างความเป็นธรรม

ลดความเหลื่อมล้ำ
ให้แก่เกษตรกร
ในการทำสัญญา

6

ประโยชน์ ของ PSU.

CONTACT US

ช่องทางร้องเรียน



ศูนย์บริการประชาชน สำนักงานปลัด
สำนักนายกรัฐมนตรี เลขที่ 1
ถ.พิษณุโลก เขตดุสิต กทม. 10300

ศูนย์รับเรื่องร้องเรียนการทุจริตในภาครัฐ :
สำนักงานคณะกรรมการป้องกันและปราบปรามการทุจริต
ในภาครัฐ (สำนักงาน ป.ป.ท.)



99 หมู่ 4 อาคารซอฟต์แวร์ปาร์ค ชั้น 2 ถนนแจ้งวัฒนะ
ตำบลคลองเกลือ อำเภอปากเกร็ด จังหวัดนนทบุรี 11120



สายด่วน 1206 / โทรศัพท์ 0 2502 6670-80 ต่อ 1900 ,1904 - 7
โทรสาร 0 2502 6132



www.pacc.go.th / www.facebook.com/PACC.GO.TH



3 ถ.ราชดำเนินนอก แขวงบ้านพานถม
เขตพระนคร กทม. 10200



contractfarming@moac.go.th



opsmoac.go.th/contractfarming



@cf.moac (LINE Official Account)



02 281 5955 ต่อ 410-412

ช่องทาง
ติดต่อ



Thank you.

More more information

 **กลุ่มทะเบียนและสารสนเทศ**

 02 281 5955 ต่อ 354

 สายด่วน 1170