



ผลการดำเนินงานโครงการอันเนื่องมาจากพระราชดำริ ที่เกี่ยวข้องกับด้านการเกษตรและสหกรณ์ จังหวัดราชบุรี ประจำปี พ.ศ. ๒๕๖๔

โครงการอันเนื่องมาจากพระราชดำริ ของพระบรมวงศานุวงศ์

โครงการอันเนื่องมาจากพระราชดำริในพระบาทสมเด็จพระบรมชนกาธิเบศร มหาภูมิพลอดุลยเดชมหาราช บรมนาถบพิตร

โครงการอันเนื่องมาจากพระราชดำริในพระบาทสมเด็จพระปรเมนทรรามาธิบดีศรีสินทรมหาวชิราลงกรณ พระวชิรเกล้าเจ้าอยู่หัว

โครงการอันเนื่องมาจากพระราชดำริในสมเด็จพระนางเจ้าสิริกิติ์ พระบรมราชินีนาถ พระบรมราชชนนีพันปีหลวง

โครงการอันเนื่องมาจากพระราชดำริในสมเด็จพระกนิษฐาธิราชเจ้า กรมสมเด็จพระเทพรัตนราชสุดาฯ สยามบรมราชกุมารี

โครงการอันเนื่องมาจากพระราชดำริในสมเด็จพระเจ้าน้องนางเธอ เจ้าฟ้าจุฬาภรณวลัยลักษณ์ อัครราชกุมารี กรมพระศรีสวางควัฒน วรขัตติยราชนารี

กลุ่มงานช่วยเหลือเกษตรกรและโครงการพิเศษ
สำนักงานเกษตรและสหกรณ์จังหวัดราชบุรี

กันยายน ๒๕๖๔

คำนำ

โครงการอันเนื่องมาจากพระราชดำริเป็นโครงการที่มีความสำคัญมากของประเทศไทย พระบาทสมเด็จพระเจ้าอยู่หัวฯ ตลอดจนพระบรมวงศานุวงศ์ ได้เสด็จพระราชดำเนินเพื่อทอดพระเนตรความเป็นอยู่ของราษฎรทั่วประเทศ โดยเฉพาะในพื้นที่ชนบทยากจน ห่างไกลและทุรกันดาร ทรงทราบสภาพความเป็นอยู่ของราษฎรซึ่งส่วนใหญ่ประกอบอาชีพการเกษตร ทรงมีพระราชหฤทัยมุ่งมั่นที่จะแก้ไขปัญหาความเดือดร้อนของราษฎรเสมือนหนึ่งเป็นความทุกข์ ของพระองค์ พระองค์จึงทรงมีพระราชดำริ ที่จะพัฒนาความเป็นอยู่ของราษฎรให้เกิดความ พออยู่ พอกิน ความอยู่ดีกินดี ความผาสุก ช่วยเหลือราษฎรของพระองค์ให้พึ่งพาตนเองได้ไม่เดือดร้อน อาศัยความสามัคคีของคนในชุมชน ประหยัด ใช้ทรัพยากรอย่างรู้คุณค่า พัฒนาต่อเนื่อง สร้างความยั่งยืน เป็นหลักในการดำเนินงานเพื่อให้บรรลุวัตถุประสงค์ตามพระราชดำริ

สำนักงานเกษตรและสหกรณ์จังหวัดราชบุรี เห็นความสำคัญของโครงการพระราชดำริของทุกพระองค์ จึงได้ดำเนินการประสานงาน ติดตาม ผลการดำเนินงานของหน่วยงานในสังกัดกระทรวงเกษตรและสหกรณ์ โดยการรวบรวมและจัดทำผลการดำเนินงานโครงการอันเนื่องมาจากพระราชดำริที่เกี่ยวข้องกับด้านการเกษตรและสหกรณ์ จังหวัดราชบุรี ประจำปี พ.ศ. ๒๕๖๔ ซึ่งดำเนินงานต่อเนื่องจนถึงปัจจุบัน จำนวน ๑๒ โครงการ สำนักงานเกษตรและสหกรณ์จังหวัดราชบุรีหวังว่า ผลการติดตามโครงการพระราชดำรินี้ จะมีประโยชน์ต่อผู้สนใจ ประชาชน และส่วนราชการได้ใช้ศึกษาค้นคว้าในส่วนที่เกี่ยวข้องต่อไป

สำนักงานเกษตรและสหกรณ์จังหวัดราชบุรี

กันยายน ๒๕๖๔

สารบัญ

หน้า

๑. โครงการอ่างเก็บน้ำห้วยมะหาดอันเนื่องมาจากพระราชดำริ	
❁ ประวัติความเป็นมาของโครงการ / สถานะโครงการ	๑
❁ กิจกรรมโครงการ	๒
❁ ประโยชน์ที่ได้รับ / ปัญหาและอุปสรรค / ข้อเสนอแนะ	๓
๒. โครงการอ่างเก็บน้ำห้วยท่าเคยอันเนื่องมาจากพระราชดำริ	
❁ ประวัติความเป็นมาของโครงการ / สถานะโครงการ	๔
❁ กิจกรรมโครงการ	๕
❁ ประโยชน์ที่ได้รับ / ปัญหาและอุปสรรค / ข้อเสนอแนะ	๖
๓. โครงการสวนป่าเฉลิมพระเกียรติสมเด็จพระนางเจ้าฯ พระบรมราชินีนาถ	
❁ ประวัติความเป็นมาของโครงการ / สถานะโครงการ	๗
❁ กิจกรรมดำเนินการ / กิจกรรมโครงการ	๙
❁ ประโยชน์ที่ได้รับ / ปัญหาและอุปสรรค / ข้อเสนอแนะ	๑๐
๔. โครงการระบบส่งน้ำอ่างเก็บน้ำบ้านหินสือตอนบนอันเนื่องมาจากพระราชดำริ	
❁ ประวัติความเป็นมาของโครงการ / สถานะโครงการ	๑๑
❁ กิจกรรมโครงการ	๑๒
❁ ประโยชน์ที่ได้รับ / ปัญหาและอุปสรรค / ข้อเสนอแนะ	๑๓
๕. โครงการอ่านเก็บน้ำบ้านไทยประจันอันเนื่องมาจากพระราชดำริ	
❁ ประวัติความเป็นมาของโครงการ / สถานะโครงการ	๑๔
❁ กิจกรรมโครงการ	๑๕
❁ ประโยชน์ที่ได้รับ / ปัญหาและอุปสรรค / ข้อเสนอแนะ	๑๕
๖. โครงการแปลงสาธิตการเกษตรแบบผสมผสานอันเนื่องมาจากพระราชดำริ	
❁ ประวัติความเป็นมาของโครงการ / สถานะโครงการ	๑๗
❁ กิจกรรมดำเนินการ / กิจกรรมโครงการ	๑๘
❁ ประโยชน์ที่ได้รับ / ปัญหาและอุปสรรค / ข้อเสนอแนะ	๑๙
๗. โครงการฝายทดน้ำห้วยผาปกพร้อมระบบส่งน้ำอันเนื่องมาจากพระราชดำริ	
❁ ประวัติความเป็นมาของโครงการ / สถานะโครงการ	๒๐
❁ กิจกรรมโครงการ	๒๑
❁ ประโยชน์ที่ได้รับ / ปัญหาและอุปสรรค / ข้อเสนอแนะ	๒๒
๘. โครงการส่งเสริมและพัฒนาการเกษตรเชิงท่องเที่ยวฟาร์มตัวอย่างตามแนวพระราชดำริ	
❁ ประวัติความเป็นมาของโครงการ / สถานะโครงการ	๒๓
❁ กิจกรรมดำเนินการ	๒๔
❁ กิจกรรมโครงการ	๒๕
❁ ประโยชน์ที่ได้รับ / ปัญหาและอุปสรรค / ข้อเสนอแนะ	๒๗

สารบัญ (ต่อ)

หน้า

๙. โรงเรียนตำรวจตระเวนชายแดนบ้านถ้ำหิน

- ❁ ประวัติความเป็นมาของโครงการ / สถานะโครงการ / กิจกรรมดำเนินการ ๒๘
- ❁ กิจกรรมโครงการ ๒๙
- ❁ ประโยชน์ที่ได้รับ / ปัญหาและอุปสรรค / ข้อเสนอแนะ ๓๐

๑๐. โรงเรียนตำรวจตระเวนชายแดนตะโกปิดทอง

- ❁ ประวัติความเป็นมาของโครงการ / สถานะโครงการ ๓๑
- ❁ กิจกรรมดำเนินการ / กิจกรรมโครงการ ๓๒
- ❁ ประโยชน์ที่ได้รับ / ปัญหาและอุปสรรค / ข้อเสนอแนะ ๓๓

๑๑. โครงการ Food Bank (บ้านพระกำ-บ้านหนองตาตั้ง)

- ❁ ประวัติความเป็นมาของโครงการ / สถานะโครงการ ๓๔
- ❁ กิจกรรมโครงการ ๓๕
- ❁ ประโยชน์ที่ได้รับ / ปัญหาและอุปสรรค / ข้อเสนอแนะ ๓๖

๑๒. โครงการศึกษาวิธีการฟื้นฟูที่ดินเสื่อมโทรมเขาชะงุ้มอันเนื่องมาจากพระราชดำริ

- ❁ ประวัติความเป็นมาของโครงการ / สถานะโครงการ ๓๗
- ❁ กิจกรรมดำเนินการ / กิจกรรมโครงการ ๓๘
- ❁ ประโยชน์ที่ได้รับ / ปัญหาและอุปสรรค / ข้อเสนอแนะ ๔๐

ภาคผนวก

- แบบสอบถามผู้ได้รับผลประโยชน์จากโครงการอันเนื่องมาจากพระราชดำริที่เกี่ยวข้องกับด้านการเกษตรและสหกรณ์ จังหวัดราชบุรี
- แบบติดตามผลการดำเนินงานโครงการอันเนื่องมาจากพระราชดำริที่เกี่ยวข้องกับด้านการเกษตรและสหกรณ์ จังหวัดราชบุรี

๑. อ่างเก็บน้ำห้วยมะหาดอันเนื่องมาจากพระราชดำริ

ชื่อโครงการ	อ่างเก็บน้ำห้วยมะหาดอันเนื่องมาจากพระราชดำริ
สถานที่ดำเนินการ	ตำบลหนองพันจันทร์ อำเภอบ้านคา จังหวัดราชบุรี
พระราชดำริของ	พระบาทสมเด็จพระบรมชนกาธิเบศรมหาภูมิพลอดุลยเดชมหาราช บรมนาถบพิตร
เมื่อวันที่	๒๔ พฤษภาคม ๒๕๓๐
งบประมาณ	งบประมาณกรมชลประทาน ปี ๒๕๖๔ ทั้งสิ้น ๑๔,๕๒๕,๒๐๘ บาท
หน่วยงานดำเนินการ	โครงการชลประทานราชบุรี

๑.๑ ประวัติความเป็นมาของโครงการ

สร้างขึ้นตามพระราชดำริของพระบาทสมเด็จพระบรมชนกาธิเบศร มหาภูมิพลอดุลยเดชมหาราชบรมนาถบพิตร เพื่อช่วยเหลือราษฎรที่ขาดแคลนน้ำสำหรับอุปโภคบริโภค และทำการเกษตร โดยกรมชลประทานได้ดำเนินการก่อสร้างแล้วเสร็จตั้งแต่ปี ๒๕๓๐ อ่างเก็บน้ำมีขนาดความจุ ๔.๓ ล้านลูกบาศก์เมตร มีระบบท่อส่งน้ำจำนวน ๒ ระบบ ได้แก่ ระบบ Pumping (ระบบส่งน้ำด้วยเครื่องสูบน้ำ) ความยาวรวม ๒๐.๙๓๕ กิโลเมตร และระบบ Gravity (ระบบส่งน้ำโดยแรงโน้มถ่วงของโลก) ความยาวรวม ๕.๙๕๒ กิโลเมตร ปัจจุบันอ่างเก็บน้ำพร้อมระบบส่งน้ำใช้งานได้ดี สามารถแก้ไขปัญหาการขาดแคลนน้ำ เพื่อการอุปโภคบริโภคและทำการเกษตรให้แก่ราษฎร ตำบลหนองพันจันทร์ อำเภอบ้านคา จังหวัดราชบุรี เกษตรกรได้รับประโยชน์จากโครงการจากเดิมมีอาชีพเป็นลูกจ้างในโรงงานเป็นเวลาถึง ๒๐ ปี แต่ชีวิตก็ยังไม่มื่ออะไร จึงคิดหันมาทำการเกษตรในพื้นที่ของครอบครัว จำนวน ๔๐ ไร่ โดยปลูกข้าวและพืชผักสวนครัวจำหน่ายและรับซื้อจากเพื่อนบ้าน ส่งขายอย่างต่อเนื่องตลอดทั้งปี ส่งผลให้มีรายได้เพิ่มขึ้นปัจจุบันชีวิตความเป็นอยู่เปลี่ยนไป ความเป็นอยู่ที่ดี มีบ้าน มีรถยนต์เป็นของตัวเองปราศจากหนี้สิน ชีวิตมีความสุขดังพระราชประสงค์ที่ได้พระราชทานไว้ อย่างแท้จริง

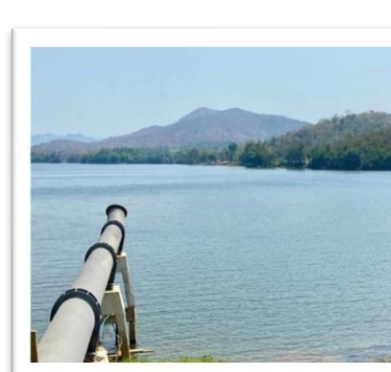
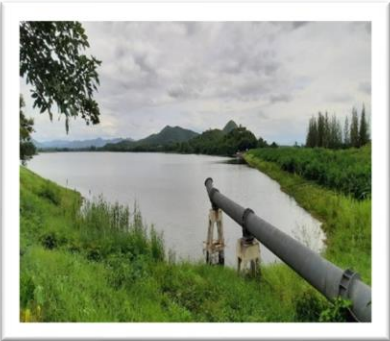
๑.๒ สถานะโครงการ

ก่อสร้างแล้วเสร็จเมื่อปี พ.ศ. ๒๕๓๐

กิจกรรมที่ได้รับจัดสรรงบประมาณ ปี พ.ศ.๒๕๖๔ จำนวน ๑๔,๕๒๕,๒๐๘ บาท ได้แก่

- ซ่อมแซมระบบท่อส่งน้ำอ่างเก็บน้ำฯ งบประมาณ ๘๓๓,๕๖๘ บาท ดำเนินการแล้วเสร็จ
- ปรับปรุงระบบส่งน้ำอ่างเก็บน้ำฯ งบประมาณ ๑๑,๗๘๕,๒๔๐ บาท อยู่ระหว่างดำเนินการ เบิกจ่ายแล้ว ๑,๕๘๔,๔๖๘ บาท
- ซ่อมแซมทำนบดินและทำยาอาคารฯ งบ ๑,๙๐๖,๔๐๐ บาท ดำเนินการแล้วเสร็จ

๑.๓ กิจกรรมโครงการ



๑.๔ ประโยชน์ที่ได้รับ

- ๑) พื้นที่รับประโยชน์ประมาณ ๖,๐๐๐ ไร่
- ๒) ส่งน้ำเพื่อการเกษตรและอุปโภค-บริโภค ราษฎรส่วนใหญ่ใช้น้ำทำการเกษตรปลูกพืชผัก พืชไร่ สับปะรด และผลไม้ต่างๆ
- ๓) ช่วยบรรเทาปัญหาอุทกภัยในช่วงฤดูฝน และกักเก็บน้ำเพื่อใช้ประโยชน์ในฤดูแล้ง
- ๔) สร้างรายได้ภาคการเกษตรตลอดทั้งปี
- ๕) เป็นแหล่งเพาะพันธุ์ปลา และสร้างอาชีพให้เกษตรกร
- ๖) ข้อมูลจากการสุ่มตัวอย่างสอบถามเกษตรกรจำนวน ๕ ราย ได้รับประโยชน์ใช้ในไร่นาสวนผสม ๑๖ ไร่ ปลูกสับปะรด ๓๐ ไร่ เพาะปลูก ๒ ไร่ เกษตรกรรมอื่นๆ ๑๕ ไร่ และใช้บริโภค-อุปโภค ๑ ราย

๑.๕ ปัญหา/อุปสรรค

เนื่องจากปัญหาสภาวะการเปลี่ยนแปลงภูมิอากาศโลกทำให้เกิดการผันผวนของปริมาณน้ำต้นทุน ทำให้ในบางปี ปริมาณน้ำน้อยกว่าค่าปกติส่งผลให้พื้นที่การเกษตรได้รับผลกระทบ

๑.๖ ข้อเสนอแนะ

โครงการอ่างเก็บน้ำ รวมทั้งระบบส่งน้ำ มีความสำคัญต่อพื้นที่รับประโยชน์ทั้งด้านการเกษตร และอุปโภคบริโภค จึงจำเป็นต้องได้รับการสนับสนุนงบประมาณในการปรับปรุงและซ่อมแซมในทุกๆปี

๒. อ่างเก็บน้ำห้วยท่าเคยอันเนื่องมาจากพระราชดำริ

ชื่อโครงการ	อ่างเก็บน้ำห้วยท่าเคยอันเนื่องมาจากพระราชดำริ
สถานที่ดำเนินการ	หมู่ที่ ๔ บ้านพุน้ำร้อน ตำบลบ้านบึง อำเภอบ้านคา จังหวัดราชบุรี
พระราชดำริของ	พระบาทสมเด็จพระบรมชนกาธิเบศรมหาภูมิพลอดุลยเดชมหาราช บรมนาถบพิตร
เมื่อวันที่	๒๓ พฤษภาคม ๒๕๒๑
งบประมาณ	งบประมาณกรมชลประทาน ปี ๒๕๖๔ ทั้งสิ้น ๓,๑๑๕,๗๑๕ บาท
หน่วยงานดำเนินการ	โครงการชลประทานราชบุรี

๒.๑ ประวัติความเป็นมาของโครงการ

เมื่อวันที่ ๒๓ พฤษภาคม ๒๕๒๑ พระบาทสมเด็จพระบรมชนกาธิเบศรมหาภูมิพลอดุลยเดชมหาราช บรมนาถบพิตร ได้เสด็จพระราชดำเนินทอดพระเนตรโครงการอ่างเก็บน้ำโป่งกระทิง ทรงมีพระดำริว่าควรพิจารณาสร้างอ่างเก็บน้ำในลำห้วยท่าเคย เพื่อส่งน้ำไปช่วยในพื้นที่เพาะปลูกในลุ่มน้ำนี้ ทั้งในฤดูฝนและฤดูแล้ง รวมทั้งให้มีน้ำเพื่อการอุปโภคบริโภคตลอดปี ดังนั้น กรมชลประทานจึงรับสนองพระราชดำริ ดำเนินการศึกษาความเหมาะสม สรุปรายออกแบบของงบประมาณและก่อสร้าง

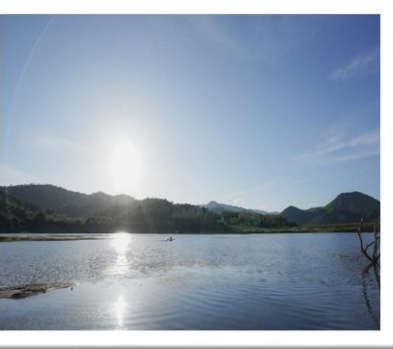
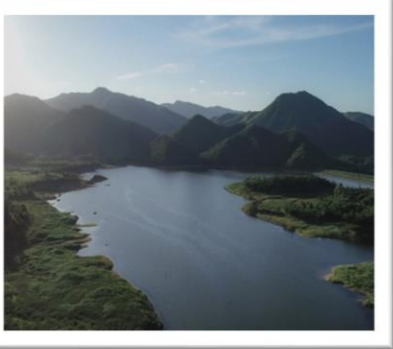
๒.๒ สถานะโครงการ

ก่อสร้างเสร็จเมื่อปี พ.ศ. ๒๕๔๑

กิจกรรมที่ได้รับจัดสรรงบประมาณ ปี พ.ศ.๒๕๖๔ จำนวน ๓,๑๑๕,๗๑๕ บาท ได้แก่

- ซ่อมแซมโครงการฝายพร้อมระบบส่งน้ำอ่างเก็บน้ำห้วยท่าเคย (ฝายบ้านใหม่) ๓ งบประมาณ ๗๘๓,๗๑๕ บาท ดำเนินการแล้วเสร็จ
- ซ่อมแซมทำนบดินและทำയാคารระบายน้ำล้น อ่างเก็บน้ำห้วยท่าเคยฯ งบประมาณ ๙๕๓,๒๐๐ บาท ดำเนินการแล้วเสร็จ
- ซ่อมแซมระบบท่อส่งน้ำอ่างเก็บน้ำห้วยท่าเคยฯ งบประมาณ ๑,๓๗๘,๘๐๐ บาท ดำเนินการแล้วเสร็จ

๒.๓ กิจกรรมโครงการ



๒.๔ ประโยชน์ที่ได้รับ

- ๑) พื้นที่รับประโยชน์ประมาณ ๓,๐๐๐ ไร่
- ๒) ส่งน้ำเพื่อการเกษตรและอุปโภค-บริโภค ราษฎรส่วนใหญ่ใช้น้ำทำการเกษตร ปลูกพืชผัก พืชไร่ สับปะรด และผลไม้ต่างๆ
- ๓) ช่วยบรรเทาปัญหาอุทกภัยในช่วงฤดูฝน และกักเก็บน้ำเพื่อใช้ประโยชน์ในฤดูแล้ง
- ๔) สร้างรายได้ภาคการเกษตรตลอดทั้งปี
- ๕) เป็นแหล่งเพาะพันธุ์ปลา และสร้างอาชีพให้เกษตรกร
- ๖) เป็นสถานที่ท่องเที่ยว ผักผ่อน ของจังหวัดราชบุรี
- ๗) ข้อมูลจากการสุ่มตัวอย่างสอบถามเกษตรกรจำนวน ๕ ราย ได้รับประโยชน์ใช้ในการเพาะปลูก ๑๘ ไร่ และใช้บริโภค-อุปโภค ๕ ราย

๒.๕ ปัญหาและอุปสรรค

เนื่องจากปัญหาสภาวะการเปลี่ยนแปลงภูมิอากาศโลกทำให้เกิดการผันผวนของปริมาณน้ำต้นทุน ทำให้ในบางปี ปริมาณน้ำน้อยกว่าค่าปกติส่งผลให้พื้นที่การเกษตรได้รับผลกระทบ

๒.๖ ข้อเสนอแนะ

โครงการอ่างเก็บน้ำ รวมทั้งระบบส่งน้ำ มีความสำคัญต่อพื้นที่รับประโยชน์ทั้งด้านการเกษตร และอุปโภคบริโภค จึงจำเป็นต้องได้รับการสนับสนุนงบประมาณในการปรับปรุงและซ่อมแซมในทุกๆปี

๓. โครงการสวนป่าเฉลิมพระเกียรติสมเด็จพระนางเจ้าฯ พระบรมราชินีนาถ

ชื่อโครงการ	สวนป่าเฉลิมพระเกียรติสมเด็จพระนางเจ้าฯ พระบรมราชินีนาถ
สถานที่ดำเนินการ	ตำบลตะนาวศรี อำเภอสวนผึ้ง จังหวัดราชบุรี
พระราชดำริของ	สมเด็จพระนางเจ้าสิริกิติ์พระบรมราชินีนาถ
เมื่อวันที่	ปี ๒๕๒๐
งบประมาณ	ไม่ทราบงบประมาณที่ชัดเจน/กรมอุทยานแห่งชาติสัตว์ป่า และพันธุ์พืช/ กระทรวงเกษตรและสหกรณ์/สำนักงาน กปร. ฯลฯ
หน่วยงานดำเนินการ (หน่วยงานร่วม)	กรมพัฒนาที่ ๑ กองพลพัฒนาที่ ๑ - กระทรวงมหาดไทย, กระทรวงเกษตรและสหกรณ์ - สำนักคณะกรรมการพิเศษเพื่อประสานงานโครงการอันเนื่องมาจากพระราชดำริ, มูลนิธิศิลาปาชีพ

๓.๑ ประวัติความเป็นมาของโครงการ

โครงการสวนป่าเฉลิมพระเกียรติสมเด็จพระนางเจ้าสิริกิติ์พระบรมราชินีนาถ จังหวัดราชบุรี จัดสร้างขึ้นด้วยความจงรักภักดีของพสกนิกรร่วมกับมูลนิธิศิลาปาชีพในสมเด็จพระนางเจ้าฯ พระบรมราชินีนาถกระทรวงเกษตรและสหกรณ์ กองทัพบก จังหวัดราชบุรี และคณะกรรมการพิเศษเพื่อประสานงานโครงการอันเนื่องมาจากพระราชดำริ (กปร.) เพื่อถวายแด่สมเด็จพระนางเจ้าสิริกิติ์พระบรมราชินีนาถ ในวโรกาสที่ทรงเจริญพระชนมพรรษาครบ ๕ รอบ ในปี พ.ศ. ๒๕๓๕ โดยมีท่านผู้หญิงสุประภาดา เกษมสันต์อดีตราชเลขาฯ ในพระองค์สมเด็จพระบรมราชินีนาถ เป็นประธานการดำเนินการ โครงการสวนป่าเฉลิมพระเกียรติฯ จัดสร้างขึ้นเพื่อสืบสานพระราชปณิธานในสมเด็จพระนางเจ้าสิริกิติ์พระบรมราชินีนาถ ที่ได้ทรงมีพระราชปณิธานมานานกว่า ๒๐ ปีแล้ว ที่จะฟื้นฟูพื้นที่ป่าเสื่อมโทรมสักแห่งหนึ่ง สำหรับเป็นที่รวบรวมพรรณไม้ป่าของไทย ที่เป็นไม้ในถิ่นธรรมชาติดั้งเดิมในท้องถิ่นต่าง ๆ ไว้ในแหล่งเดียวกันให้ได้มากที่สุดเท่าที่จะหาได้เพื่อให้เยาวชน และประชาชนทั่วไปได้ใช้เป็นแหล่งศึกษาพรรณไม้ป่าของเมืองไทยในอนาคต อีกทั้งเป็นแหล่งขยายพันธุ์เพื่อมิให้พรรณไม้ป่าไทยต้องสูญพันธุ์และฟื้นฟูรักษาสภาพป่าเดิมที่ยังเหลืออยู่ในภาคตะวันตกให้คงอยู่คู่แผ่นดินสืบไป

๓.๒ สถานะโครงการ

เริ่มโครงการเมื่อปี พ.ศ. ๒๕๒๐

โครงการฯ ตั้งอยู่บ้านห้วยม่วง หมู่ที่ ๓ บ้านห้วยน้ำหนัก บ้านหนองตาตั้ง บ้านพระกำ หมู่ที่ ๖ ตำบลตะนาวศรี อำเภอสวนผึ้ง จังหวัดราชบุรี มีพื้นที่ ๕๐๔-๑-๙๑ ไร่

๑. บำรุงรักษาสวนเดิมเพื่อการสาธิตและวิจัย ๑๒๕ ไร่

๒. ดูแลรักษาพลับพลาที่ประทับ และสถานที่ท่องเที่ยวบริเวณแก่งส้มแมว รวมทั้ง อภิบาลสัตว์ป่าที่ทรงปล่อยในบริเวณพื้นที่โครงการ ๑ งาน

๓. งานป้องกันดูแลพื้นที่และสำรวจหาพันธุ์ไม้ป่าในโครงการฯ ๑ งาน

๔. งานปรับปรุงและพัฒนาพื้นที่ให้เป็นแหล่งท่องเที่ยว ๑ งาน

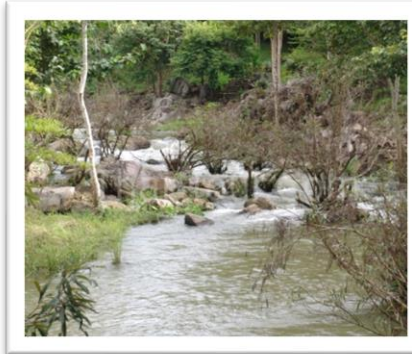
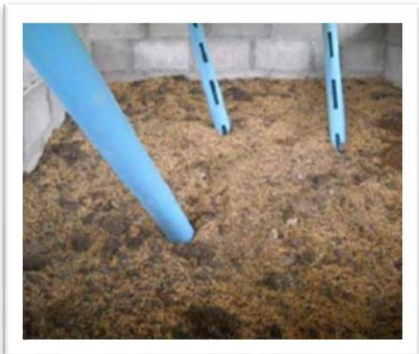
๕. งานดูแลแปลงทดลองวนเกษตรทฤษฎีใหม่ ๑ งาน

๓.๓ กิจกรรมดำเนินการ

๑. ปลูกป่าและบำรุงรักษา ๓,๐๐๐ ไร่
๒. บำรุงรักษาสวนเดิม อายุ ๒-๖ ปี ๒,๐๐๐ ไร่
๓. บำรุงรักษาสวนเดิม อายุ ๗-๑๐ ปี ๑,๑๐๐ ไร่
๔. บำรุงรักษาสวนเดิมเพื่อการสาธิตและวิจัย ๑๒๕ ไร่
๕. สร้างสวนรวมพันธุ์ไม้ ๑ สวน
๖. เพาะชำกล้าไม้ ๘๕๐,๐๐๐ กล้า
๗. งานดูแลรักษาสัตว์ป่าที่ทรงปล่อย ๑ งาน
๘. งานดูแลรักษาพลับพลาที่ประทับที่ท่องเที่ยวบริเวณแก่งส้มแมว ๑ งาน
๙. ดูแลรักษาแปลงไม้ผล ๑๐๐ ไร่
๑๐. งานดูแลแปลงทดลองวนเกษตรทฤษฎีใหม่ ๓ งาน
๑๑. งานป้องกันรักษาป่าและควบคุมไฟป่า ๓,๐๐๐ ไร่
๑๒. ดูแลรักษาระบบนิเวศวิทยาป่าดิบชื้น ๑ โครงการ
๑๓. งานอำนวยความสะดวก ประชาสัมพันธ์ และติดตามผล ๑ งาน
๑๔. ป้องกันรักษาพื้นที่ ควบคุมไฟป่า และดูแลอภิบาลสัตว์ป่าที่ทรงปล่อยไว้ในพื้นที่๑๕. โครงการฯ ๓,๐๐๐ ไร่
๑๖. บำรุงแปลงสาธิต ๔๐๐ ไร่
๑๗. งานอำนวยความสะดวกเตรียมรับเสด็จ ๑ งาน
๑๘. งานปรับปรุงและพัฒนาพื้นที่ให้เป็นแหล่งท่องเที่ยว ๒ งาน
๑๙. ปรับปรุงระบบนิเวศต้นน้ำ (ปีที่ ๒-๖) ๔๐๐ ไร่
๒๐. งานฝึกอบรมราษฎร ๒ รุ่น
๒๑. งานป้องกันดูแลรักษาพื้นที่โครงการ ๑ งาน
๒๒. งานป้องกันดูแลรักษาพื้นที่และสำรวจพันธุ์ไม้ป่าในโครงการฯ ๑ งาน

๓.๔ กิจกรรมโครงการ





๓.๕ ประโยชน์ที่ได้รับ

- ๑) ใช้เป็นที่รวบรวมพันธุ์ไม้ป่าของไทย ที่ขึ้นในท้องที่ต่างๆ ไว้ในแหล่งเดียวกันให้ได้มากที่สุด
- ๒) เพื่อให้เยาวชนและประชาชนทั่วไปได้ใช้เป็นแหล่งศึกษาพรรณไม้ป่าของเมืองไทยในอนาคต
- ๓) เพื่อมิให้ไม้ไทยต้องสูญพันธุ์
- ๔) ส่งเสริมงานศิลปาชีพ เพื่อเป็นอาชีพเสริมให้กับกลุ่มแม่บ้านในโครงการฯ
- ๕) สามารถใช้แนวทฤษฎีใหม่ของพระบาทสมเด็จพระเจ้าอยู่หัว เป็นแบบอย่างของการพัฒนาอาชีพของราษฎรในพื้นที่โครงการ
- ๖) สามารถจัดสร้างศูนย์วนเกษตรประจำพื้นที่ เพื่อสนับสนุนปาวนเกษตร ป่าชุมชน และงานตามทฤษฎีใหม่ของพระบาทสมเด็จพระเจ้าอยู่หัว

๓.๖ ปัญหาและอุปสรรค

- พันธุ์ไม้ที่มีค่าบางชนิดที่เริ่มจะหายาก และใกล้จะสูญพันธุ์ไป

๓.๗ ข้อเสนอแนะ

- โครงการสวนป่าเฉลิมพระเกียรติสมเด็จพระนางเจ้าฯ พระบรมราชินีนาถ มีความสำคัญต่อราษฎรในพื้นที่ตำบลตะนาวศรี จึงต้องได้รับการสนับสนุนในด้านการบำรุงรักษา งานป้องกันดูแลพื้นที่ งานปรับปรุงและพัฒนาพื้นที่ และงานดูแลแปลงทดลอง ฯลฯ

๔. อ่างเก็บน้ำหินสีตอนบนอันเนื่องมาจากพระราชดำริ

ชื่อโครงการ	อ่างเก็บน้ำหินสีตอนบน อันเนื่องมาจากพระราชดำริ
สถานที่ดำเนินการ	ตำบลยางหัก อำเภอปากท่อ
พระราชดำริของ	พระบาทสมเด็จพระปรเมนทรรามาธิบดีศรีสินทรมหาวชิราลงกรณ พระวชิรเกล้าเจ้าอยู่หัว
เมื่อวันที่	๑๐ เมษายน ๒๕๓๔
งบประมาณ	งบประมาณกรมชลประทาน ปี ๒๕๖๔ ทั้งสิ้น ๑,๔๗๘,๑๗๑ บาท
หน่วยงานดำเนินการ	โครงการชลประทานราชบุรี

๔.๑ ประวัติความเป็นมาของโครงการ

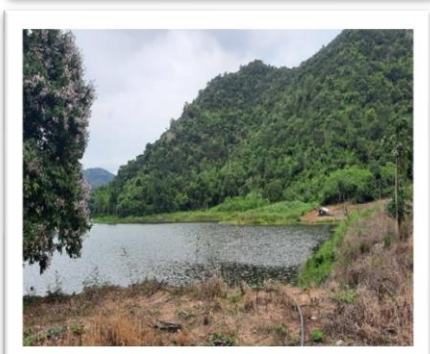
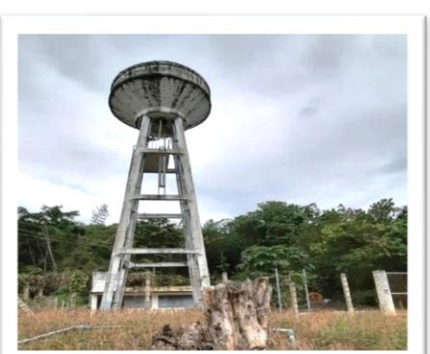
เมื่อวันที่ ๑๐ เมษายน ๒๕๓๔ พระบาทสมเด็จพระปรเมนทรรามาธิบดีศรีสินทรมหาวชิราลงกรณ พระวชิรเกล้าเจ้าอยู่หัว ในขณะทรงดำรงตำแหน่ง สมเด็จพระบรมโอรสาธิราชฯ สยามมกุฎราชกุมาร ได้เสด็จพระราชดำเนินเยี่ยมราษฎร และทอดพระเนตรพื้นที่บริเวณโครงการอุทยานเฉลิมพระเกียรติไทประจันต์ บ้านไทยประจันต์ ตำบลยางหัก อำเภอปากท่อ จังหวัดราชบุรี และโครงการป่าสิริกิติ์ บ้านห้วยม่วง ตำบลตะนาวศรี อำเภอสวนผึ้ง จังหวัดราชบุรี ณ บ้านไทยประจันต์ ได้พระราชทานพระราชดำริให้กรมชลประทานพิจารณาโครงการ และก่อสร้างแหล่งน้ำช่วยเหลือการเพาะปลูกและการอุปโภค - บริโภค ตามที่ราษฎรได้กราบบังคมทูล พระราชกรุณาขอพระราชทาน

๔.๒ สถานะโครงการ

ก่อสร้างอ่างเก็บน้ำ ทำบนดินสูง ๒๑ เมตร ทำบนดินยาว ๒๔๐ เมตร หลังคันกว้าง ๖ เมตร พื้นที่รับน้ำฝน ๘.๒๕ ตารางกิโลเมตร มีความจุ ๑,๐๖๔,๐๐๐ ลูกบาศก์เมตร กรมชลประทาน ดำเนินการก่อสร้างและก่อสร้างแล้วเสร็จในปี พ.ศ. ๒๕๔๔

กิจกรรมที่ได้รับจัดสรรงบประมาณ ปี พ.ศ.๒๕๖๔ จำนวน ๑,๔๗๘,๑๗๑ บาท ได้แก่ ซ่อมแซมระบบส่งน้ำอ่างเก็บน้ำบ้านหินสีตอนบน งบประมาณ ๑,๔๗๘,๑๗๑ บาท ดำเนินการแล้วเสร็จ

๔.๓ กิจกรรมโครงการ



๔.๔ ประโยชน์ที่ได้รับ

- ๑) พื้นที่รับประโยชน์ประมาณ ๑,๗๐๐ ไร่
- ๒) ส่งน้ำเพื่อการเกษตรและอุปโภค-บริโภค ราษฎรส่วนใหญ่ใช้น้ำทำการเกษตร ปลูกพืชผัก พืชไร่ และผลไม้ต่างๆ
- ๓) ช่วยบรรเทาปัญหาอุทกภัยในช่วงฤดูฝน และกักเก็บน้ำเพื่อใช้ประโยชน์ในฤดูแล้ง
- ๔) สร้างรายได้ภาคการเกษตรตลอดทั้งปี
- ๕) เป็นแหล่งเพาะพันธุ์ปลา และสร้างอาชีพให้เกษตรกร
- ๖) ข้อมูลจากการสุ่มตัวอย่างสอบถามเกษตรกรจำนวน ๕ ราย ได้รับประโยชน์ใช้ในการปลูกข้าว ๓๘ ไร่ ปลูกกล้วย ๑๐ ไร่ และใช้บริโภค-อุปโภค ๔ ราย

๔.๕ ปัญหาและอุปสรรค

เนื่องจากปัญหาสภาวะการเปลี่ยนแปลงภูมิอากาศโลกทำให้เกิดการผันผวนของปริมาณน้ำต้นทุน ทำให้ในบางปี ปริมาณน้ำน้อยกว่าค่าปกติส่งผลให้พื้นที่การเกษตรได้รับผลกระทบ

๔.๖ ข้อเสนอแนะ

โครงการอ่างเก็บน้ำ รวมทั้งระบบส่งน้ำ มีความสำคัญต่อพื้นที่รับประโยชน์ทั้งด้านการเกษตร และอุปโภคบริโภค จึงจำเป็นต้องได้รับการสนับสนุนงบประมาณในการปรับปรุงและซ่อมแซม ในทุกๆปี

๕. อ่างเก็บน้ำบ้านไทยประจันอันเนื่องมาจากพระราชดำริ

ชื่อโครงการ	อ่างเก็บน้ำบ้านไทยประจันอันเนื่องมาจากพระราชดำริ
สถานที่ดำเนินการ	หมู่ที่ ๕ ตำบลยางหัก อำเภอปากท่อ จังหวัดราชบุรี
พระราชดำริของ	พระบาทสมเด็จพระปรเมนทรรามาธิบดีศรีสินทรมหาวชิราลงกรณ พระวชิรเกล้าเจ้าอยู่หัว
เมื่อวันที่	๑๐ เมษายน ๒๕๓๔
งบประมาณ	งบกรมชลประทาน ปี ๒๕๖๔ ings ๓,๒๐๑,๗๙๑ บาท
หน่วยงานดำเนินการ	โครงการชลประทานราชบุรี

๕.๑ ประวัติความเป็นมาของโครงการ

เมื่อวันที่ ๑๐ เมษายน ๒๕๓๔ ๒๕๓๔ พระบาทสมเด็จพระปรเมนทรรามาธิบดีศรีสินทรมหาวชิราลงกรณ พระวชิรเกล้าเจ้าอยู่หัว ในขณะทรงดำรงตำแหน่ง สมเด็จพระบรมโอรสาธิราชฯ สยามมกุฎราชกุมาร ได้เสด็จพระราชดำเนินเยี่ยมราษฎร และทอดพระเนตรพื้นที่บริเวณโครงการอุทยานเฉลิมพระเกียรติไทยประจันต์ บ้านไทยประจันต์ ตำบลยางหัก อำเภอปากท่อ จังหวัดราชบุรี และโครงการป่าสิริกิตต์ บ้านห้วยม่วง ตำบลตะนาวศรี อำเภอสวนผึ้ง จังหวัดราชบุรี ณ บ้านไทยประจันต์ ได้พระราชทานพระราชดำริ ให้กรมชลประทานพิจารณาโครงการ และก่อสร้างแหล่งน้ำช่วยเหลือการเพาะปลูกและการอุปโภค - บริโภค ตามที่ราษฎรได้กราบบังคมทูลพระราชกรณียาขอพระราชทาน

๕.๒ สถานะโครงการ

ก่อสร้างเสร็จเมื่อปี พ.ศ. ๒๕๔๒

กิจกรรมที่ได้รับจัดสรรงบประมาณปี พ.ศ.๒๕๖๔ งบประมาณ ๓,๒๐๑,๗๙๑ บาท

๑. ซ่อมแซมระบบท่อส่งน้ำอ่างเก็บน้ำบ้านไทยประจันฯ งบประมาณ ๑,๗๗๑,๗๙๑ บาท
ดำเนินการแล้วเสร็จ

๒. ซ่อมแซมทำนบอ่างเก็บน้ำไทยประจันฯ งบประมาณ ๑,๔๒๙,๗๐๐ บาท
ดำเนินการแล้วเสร็จ

๕.๓ กิจกรรมโครงการ



๕.๔ ประโยชน์ที่ได้รับ

- ๑) พื้นที่รับประโยชน์ประมาณ ๑,๓๐๐ ไร่
- ๒) ส่งน้ำเพื่อการเกษตรและอุปโภค-บริโภค ราษฎรส่วนใหญ่ใช้น้ำทำการเกษตร ปลูกพืชผัก พืชไร่ และผลไม้ต่างๆ
- ๓) ช่วยบรรเทาปัญหาอุทกภัยในช่วงฤดูฝน และกักเก็บน้ำเพื่อใช้ประโยชน์ในฤดูแล้ง
- ๔) สร้างรายได้ภาคการเกษตรตลอดทั้งปี
- ๕) เป็นแหล่งเพาะพันธุ์ปลา และสร้างอาชีพให้เกษตรกร
- ๖) ข้อมูลจากการสุ่มตัวอย่างสอบถามเกษตรกรจำนวน ๕ ราย ได้รับประโยชน์ ใช้ในปลูกผลไม้ ฝรั่งกิมจู ๖ ไร่ ปลูกกล้วยหอม ๔๐ ไร่ ปลูกกล้วยน้ำหว้า ๒ ไร่ เกษตรกรรมอื่นๆ ๕ ไร่ และใช้บริโภค-อุปโภค ๔ ราย

๕.๕ ปัญหาและอุปสรรค

เนื่องจากปัญหาสภาวะการเปลี่ยนแปลงภูมิอากาศโลกทำให้เกิดการผันผวนของ ปริมาณน้ำต้นทุน ทำให้ในบางปี ปริมาณน้ำน้อยกว่าค่าปกติส่งผลให้พื้นที่การเกษตรได้รับผลกระทบ

๕.๖ ข้อเสนอแนะ

โครงการอ่างเก็บน้ำ รวมทั้งระบบส่งน้ำ มีความสำคัญต่อพื้นที่รับประโยชน์ทั้งด้าน การเกษตร และอุปโภคบริโภค จึงจำเป็นต้องได้รับการสนับสนุนงบประมาณในการปรับปรุงและซ่อมแซม ในทุกๆ ปี

๖. แปลงสิทธิการเกษตรแบบผสมผสานอันเนื่องมาจากพระราชดำริ

ชื่อโครงการ	แปลงสิทธิการเกษตรแบบผสมผสานอันเนื่องมาจากพระราชดำริ
สถานที่ดำเนินการ	ตำบลวันดาว อำเภอปากท่อ จังหวัดราชบุรี
พระราชดำริของ	สมเด็จพระกนิษฐาธิราชเจ้า กรมสมเด็จพระเทพรัตนราชสุดา ฯ
เมื่อวันที่	-
งบประมาณ	งบกรมวิชาการเกษตร ทั้งสิ้น ๖๐,๐๐๐ บาท
หน่วยงานดำเนินการ	ศูนย์วิจัยและพัฒนาการเกษตรราชบุรี

๖.๑ ประวัติความเป็นมาของโครงการ

นางสาวจินดาและนางสาวพรรณพิมล คชะสุต อาศัยอยู่บ้านเลขที่ ๒๓๘ ถนนมนตรีสุริยวงศ์ อำเภอเมือง จังหวัดราชบุรี ได้มีหนังสือแจ้งมายังมูลนิธิชัยพัฒนา ว่ามีความประสงค์จะบริจาคที่ดินจำนวน ๑๕ ไร่เศษ ริมถนนสมุทรสงคราม-ปากท่อ หมู่ที่ ๑ ตำบลวันดาว อำเภอปากท่อ จังหวัดราชบุรี ให้แก่มูลนิธิชัยพัฒนา เนื่องในวโรกาสฉลองสิริราชสมบัติ ครบ ๕๐ ปี ซึ่งสมเด็จพระกนิษฐาธิราชเจ้า กรมสมเด็จพระเทพรัตนราชสุดา ฯ ได้พระราชทานพระบรมราชานุมัติให้รับที่ดินแปลงนี้ไว้ในมูลนิธิชัยพัฒนา สำหรับใช้ประโยชน์ตามความเหมาะสม และได้พระราชานุมัติให้สำนักงานมูลนิธิชัยพัฒนา และส่วนราชการที่เกี่ยวข้อง ดำเนินการพัฒนาที่ดินดังกล่าวเป็นแปลงสิทธิการเกษตรแบบผสมผสานตามแนวพระราชดำริ “ทฤษฎีใหม่” เพื่อให้ประชาชนในพื้นที่ และบริเวณใกล้เคียงใช้เป็นแหล่งศึกษาดูงาน สำหรับนำไปเป็นแบบอย่างในการปรับปรุง การประกอบอาชีพการเกษตร ซึ่งได้ทำการโอนที่ดินมาเป็นกรรมสิทธิ์ของมูลนิธิชัยพัฒนาเรียบร้อยแล้ว เมื่อวันที่ ๑๒ มกราคม ๒๕๔๑

๖.๒ สถานะโครงการ

ยังคงดำเนินการอยู่

๓.๑ กิจกรรมที่ได้รับงบประมาณ ปี พ.ศ.๒๕๖๔-..... บาท ผลการเบิกจ่าย-..... บาท

๓.๒ กิจกรรมที่ดำเนินการทั้งหมดในโครงการ

๑) สนับสนุน แตน-เปียน พร้อมให้คำปรึกษาเกี่ยวกับการป้องกันและกำจัดแมลงในแปลงมะพร้าว

๒) สนับสนุนไส้เดือนฝอยสายพันธุ์ไทย สารชีวภัณฑ์ BT และปุ๋ยหมักเติมอากาศ เพื่อใช้ในแปลงปลูกดาวเรืองและพืชผักชนิดต่างๆ

๓) ให้คำปรึกษาด้านเกี่ยวกับใช้ปุ๋ยตามค่าวิเคราะห์ดิน ตลอดจนปัญหาเกี่ยวกับพืชชนิดต่างๆ ที่ปลูกภายในโครงการ ดำเนินการเบิกจ่ายแล้ว ๓๓,๓๕๐ บาท

๖.๓ กิจกรรมดำเนินการ

แปลงสาธิตดังกล่าวแบ่งเป็น ๕ พื้นที่ ตามแนวพระราชดำริทฤษฎีใหม่ คือ ไซเป็นสระเก็บน้ำ ทำเป็นคันกั้นน้ำ ไซเบน แปลงไม้ผล ไซปลูกข้าวสลับพืชไร่และไซเบนแปลงปลูกพืชรวมพื้นที่ดำเนินงานทั้งหมด ๑๒-๒-๑๒ ไร่

แบ่งเป็น ๙ กิจกรรม คือ การปลูกข้าวและพืชไร่ พื้นที่ ๓.๒๖ ไร่ กิจกรรมเกษตรแบบผสมผสานบนร่องสวน พื้นที่ ๓.๔๙ ไร่ กิจกรรมเกษตรผสมผสานบนคันดินล้อมรอบสวน พื้นที่ ๒.๑๙ ไร่ กิจกรรมพืชผักสวนครัวและเพาะเลี้ยงเห็ด กิจกรรมไม้หอม กิจกรรมปลูกหญ้าแฝก กิจกรรมผลิตปุ๋ยหมักและปุ๋ยน้ำชีวภาพ กิจกรรมการเลี้ยงปลา และกิจกรรมการเลี้ยงไก่ นอกจากนี้ยังมีแนวทางการแก้ไขปัญหาดินเค็มอีก ๙ แนวทาง อีกด้วย

๖.๔ กิจกรรมโครงการ





๖.๕ ประโยชน์ที่ได้รับ

ได้ต้นแบบแปลงเกษตรแบบผสมผสานในที่ราบลุ่มภาคกลางที่มีการทำนาปลูกพืช พืชเห็ด เลี้ยงปลา และ เลี้ยงสัตว์ในพื้นที่ ๑๕ ไร่ พร้อมทั้งระบบการจำหน่ายโดยพึ่งพาตนเอง แปรรูปผลผลิตทางการเกษตรเพื่อเพิ่มมูลค่า เป็นที่ศึกษาดูงานของเกษตรกร นักเรียนและผู้สนใจ ทั่วไปในเรื่องการจัดทำแปลง “ทฤษฎีใหม่” ชั้นที่ ๑ ในเขตชลประทาน

๖.๖ ปัญหาและอุปสรรค

เนื่องจากสถานการณ์การแพร่ระบาดของโรคไวรัส COVID-๑๙ มีการเพิ่มการแพร่ระบาดของที่เพิ่มขึ้นอย่างรวดเร็ว จึงส่งผลกระทบต่อการทำงานด้านการสนับสนุน และเข้าตรวจเยี่ยมการดำเนินงานภายในโครงการซึ่งยังไม่สามารถดำเนินงานตามแผนงานการอนุมัติประจำปี ๒๕๖๔ ได้ อย่างเต็มที่

๖.๗ ข้อเสนอแนะ

โครงการแปลงสาธิตการเกษตรแบบผสมผสานอันเนื่องมาจากพระราชดำริ เป็นแหล่งศึกษา ทดลอง วิจัย และพัฒนาตามแนวพระราชดำรินี้ในด้านต่าง และยังเป็นแหล่งดูงาน ให้แก่เกษตรกรและผู้สนใจเพื่อนำไปเป็นแบบอย่างในการปรับปรุงประกอบอาชีพทางการเกษตร จึงจำเป็นต้องได้รับการสนับสนุนงบประมาณเพื่อดำเนินการกิจกรรมได้ต่อไป

๗. ฝ่ายทดน้ำห้วยผापวกพร้อมระบบส่งน้ำอันเนื่องมาจากพระราชดำริ

ชื่อโครงการ	ฝ่ายทดน้ำห้วยผापวกพร้อมระบบส่งน้ำอันเนื่องมาจากพระราชดำริ
สถานที่ดำเนินการ	หมู่ที่ ๓ บ้านผापวก ตำบลป่าหวาย อำเภอสวนผึ้ง จังหวัดราชบุรี
สถานที่ดำเนินการ	ตำบลตะนาวศรี อำเภอสวนผึ้ง จังหวัดราชบุรี
พระราชดำริของ	พระบาทสมเด็จพระบรมชนกาธิเบศรมหาภูมิพลอดุลยเดชมหาราช บรมนาถบพิตร
เมื่อวันที่	๓๐ มีนาคม ๒๕๕๔
งบประมาณ	งบกรมชลประทาน ปี ๒๕๖๔ ทั้งสิ้น ๔,๘๓๓,๙๖๐ บาท
หน่วยงานดำเนินการ	โครงการชลประทานราชบุรี

๗.๑ ประวัติความเป็นมาของโครงการ

เนื่องจากบริเวณพื้นที่ ตำบลตะนาวศรี อำเภอสวนผึ้ง ขาดแคลนแหล่งน้ำเพื่อใช้ในการอุปโภคบริโภคและการเกษตร พระบาทสมเด็จพระบรมชนกาธิเบศรมหาภูมิพลอดุลยเดชมหาราช บรมนาถบพิตร ได้พระราชทานพระราชดำริให้กรมชลประทานพิจารณาโครงการ และก่อสร้างแหล่งน้ำช่วยเหลือการเพาะปลูกและการอุปโภคบริโภค

๗.๒ สถานะโครงการ

ก่อสร้างเสร็จเมื่อปี พ.ศ. ๒๕๕๗

กิจกรรมที่ได้รับจัดสรรงบประมาณปี พ.ศ.๒๕๖๔ งบประมาณ ๔,๘๓๓,๙๖๐ บาท ปรับปรุงระบบท่อส่งน้ำฝ่ายทดน้ำห้วยผापวกอันเนื่องมาจากพระราชดำริ ระยะที่ ๒ ดำเนินการแล้วเสร็จ

๗.๓ กิจกรรมโครงการ



๗.๔ ประโยชน์ที่ได้รับ

- ๑) พื้นที่รับประโยชน์ประมาณ ๒,๐๐๐ ไร่
- ๒) ส่งน้ำเพื่อการเกษตรและอุปโภค-บริโภค
- ๓) ช่วยบรรเทาปัญหาอุทกภัยในช่วงฤดูฝน และกักเก็บน้ำเพื่อใช้ประโยชน์ในฤดูแล้ง
- ๔) ข้อมูลจากการสุ่มตัวอย่างสอบถามเกษตรกรจำนวน ๕ ราย ได้รับประโยชน์ใช้ปลูกกล้วยน้ำหว่า ๖ ไร่ เลี้ยงปลา ๑๐ ไร่ และใช้บริโภค-อุปโภค ๓ ราย

๗.๕ ปัญหาและอุปสรรค

เนื่องจากปัญหาสภาวะการเปลี่ยนแปลงภูมิอากาศโลกทำให้เกิดการผันผวนของปริมาณน้ำต้นทุน ทำให้ในบางปี ปริมาณน้ำน้อยกว่าค่าปกติส่งผลให้พื้นที่รับประโยชน์ได้รับผลกระทบ

๗.๖ ข้อเสนอแนะ

โครงการฝายทดน้ำรวมทั้งระบบส่งน้ำ มีความสำคัญต่อพื้นที่รับประโยชน์ทั้งด้านการเกษตร และอุปโภคบริโภค จึงจำเป็นต้องได้รับการสนับสนุนงบประมาณในการปรับปรุงและซ่อมแซมในทุกๆ ปี

๘. โครงการฟาร์มตัวอย่างอันเนื่องมาจากพระราชดำริ บ้านบ่อหวี

ชื่อโครงการ	โครงการฟาร์มตัวอย่างอันเนื่องมาจากพระราชดำริ บ่อหวี
สถานที่ดำเนินการ	บ้านพระกำแพง-บ้านบ่อหวี ตำบลตะนาวศรี อำเภอสวนผึ้ง จังหวัดราชบุรี
พระราชดำริของ	สมเด็จพระนางเจ้าสิริกิติ์ พระบรมราชินีนาถ พระบรมราชชนนีพันปีหลวง
เมื่อวันที่	๔ มิถุนายน ๒๕๔๙
งบประมาณ	๒,๑๐๓,๐๐๐ บาท
หน่วยงานดำเนินการ	๑. สำนักงานเกษตรและสหกรณ์จังหวัดราชบุรี ๒. สำนักงานเกษตรจังหวัดราชบุรี ๓. สำนักงานประมงจังหวัดราชบุรี ๔. โครงการชลประทานราชบุรี ๕. สถานีพัฒนาที่ดินราชบุรี ๖. ศูนย์วิจัยและพัฒนาการเกษตรราชบุรี

๘.๑ ประวัติความเป็นมาของโครงการ

ด้วยพระบารมีสมเด็จพระนางเจ้าสิริกิติ์ พระบรมราชินีนาถ พระบรมราชชนนีพันปีหลวง ทรงมีความห่วงใยต่อชีวิตความเป็นอยู่ของพสกนิกร ที่อาศัยอยู่ในถิ่นทุรกันดาร ห่างไกลความเจริญที่มีความเป็นอยู่แร้นแค้น ยากจนไม่มีที่ดินทำกินและกระทบกับภัยแล้งฝนไม่ตกต้องตามฤดูกาล โดยได้เสด็จเยี่ยมราษฎร และทรงมีพระราชดำริในการฟื้นฟูและพัฒนาคุณภาพชีวิต ยกระดับความเป็นอยู่ของราษฎรให้ดีขึ้น และทรงมีพระราชดำริจัดทำโครงการ “ฟาร์มตัวอย่างอันเนื่องมาจากพระราชดำริ” กำหนดยุทธศาสตร์ในการดำเนินงาน ๓ ด้าน คือ เศรษฐกิจ สังคม และสิ่งแวดล้อม โดยให้มีการจ้างแรงงานภายในท้องถิ่นเข้ามาทำงานในฟาร์มเพื่อให้ชาวบ้านได้มีงานทำมีรายได้ และนำความรู้ด้านการเกษตรที่ได้รับการถ่ายทอด และจากการฝึกปฏิบัติจริงในฟาร์มไปใช้ในการประกอบอาชีพของตนเองได้ ได้เริ่มดำเนินการ เมื่อวันที่ ๒๕ สิงหาคม ๒๕๔๕

๘.๒ สถานะโครงการ

ดำเนินการเสร็จเดือนกันยายน ๒๕๖๔

๘.๓ กิจกรรมดำเนินการ

๑. กิจกรรมด้านการเพาะปลูกพืช

- ปลูกผักกินใบและผักกินผล เช่น ผักคะน้าฮ่องเต้ ผักคะน้ายอด ผักบั้งจีน ผักกวางตุ้ง ผักกาดขาว กระเจี๊ยบเขียว มะเขือเปราะ ชะอม ผักกูด
- ปลูกพืชไร่ เช่น ข้าวโพดหวาน
- ปลูกไม้ผล เช่น กัลยน้ำหว่า มะละกอ มะพร้าว กัลยไข่ กัลยหอม มะม่วง
- ปลูกพืชสมุนไพร ฟ้าทลายโจร

๒. กิจกรรมด้านประมง

- การเลี้ยงปลาในกระชัง และบ่อซีเมนต์ พื้นที่จำนวน ๕ ไร่ เพื่อจำหน่าย เช่น ปลาดุก ปลานิลดำ ปลาทับทิม ปลาสวาย ปลาตะเพียน ปลาเยี่ยงเทศ ปลาเยี่ยงไทย ปลาทราย ปลากาดำ ปลาแรด และปลากดคัง

๓. กิจกรรมพัฒนาที่ดิน

- เป็นกิจกรรมพื้นฐานที่สำคัญ เพราะต้องมีการไถปรับพื้นที่ และปรับปรุงบำรุงดินก่อนเพาะปลูกพืช ส่งเสริมการปลูกปุ๋ยคอกเป็นปุ๋ยพืชสด ช่วยปรับปรุงดินให้มีความอุดมสมบูรณ์พืชเจริญเติบโตได้ดี และการปลูกหญ้าแฝกเพื่อป้องกันการพังทลายของดิน และเพื่อรักษาให้ดินมีอินทรีย์วัตถุมากขึ้น
- การทำน้ำหมักชีวภาพ และปุ๋ยหมัก

๔. กิจกรรมด้านปศุสัตว์

- การเลี้ยงสุกร
 - กิจกรรมด้านปศุสัตว์ พื้นที่จำนวน ๓๐ ไร่ มีโรงเรือนเลี้ยงสุกร ๔ โรงเรือน จำนวนพ่อพันธุ์ ๒ ตัว แม่พันธุ์ ๑๕ ตัว และสุกรขุน ประมาณ ๒๗ ตัวต่อรุ่น
 - การเลี้ยงหมูหลุม ขนาดคอก ๔x๔ เมตร ลึก ๖๐ เซนติเมตร โดยจะขุนหมูหลุม แต่ละรุ่น เป็นเวลา ๕ เดือน ประมาณ ๔ ตัว และจะได้ปุ๋ยอินทรีย์ จำนวน ๒ - ๒.๕ ตัน นำมาใช้ในแปลงปลูกพืชผัก
- การเลี้ยงแพะนม / แพะเนื้อ
 - มีโรงเรือนจำนวน ๒ โรงเรือน มีพ่อพันธุ์แพะพันธุ์บอร์ ๑ ตัว แม่แพะนม ๑๓ ตัว แม่แพะเนื้อลูกผสม ๓๖ ตัว รวมทั้งหมด ๕๐ ตัว

- การเลี้ยงไก่ไข่

- มีโรงเรือนเลี้ยง ๑ หลัง ขนาด ๖x๔ เมตร เลี้ยงไก่ไข่อู้อยู่ ๔๔ ตัว ปริมาณไข่ไก่เฉลี่ย ๔๐-๔๒ ฟอง เลี้ยงไก่ไข่แบบปล่อย

๕. กิจกรรมด้านแหล่งน้ำ

- สร้างบ่อกระเบื้องโค้งขนาดความจุ ๒๐ ลูกบาศก์เมตร จำนวน ๑๖ บ่อ
- สร้างแท็งก์เก็บน้ำขนาดความจุ ๓๐ ลูกบาศก์เมตร จำนวน ๔ ลูก
- สร้างอ่างเก็บน้ำขนาดความจุ ๖๐ ลูกบาศก์เมตร จำนวน ๑ บ่อ
- ขุดบ่อดินพื้นที่ขนาด ๕ ไร่ จำนวน ๑ บ่อ และบ่อดินขนาด ๓x๔x๑.๕ เมตร จำนวน ๔ บ่อ
- สร้างฝายน้ำล้นขนาด ๓x๑๕ เมตร จำนวน ๒ ตัว และขนาด ๓x ๒๐ เมตร จำนวน ๑ ตัว
- ปรับปรุงเส้นทางและขุดลอกลำห้วยภายในพื้นที่ของโครงการฯ

๖. กิจกรรมด้านการตลาด การแปรรูปผลผลิต และบรรจุภัณฑ์

การแปรรูปเพื่อเพิ่มมูลค่า เช่น กระจับบอบแห้ง และน้ำใบเตย ทำน้ำสมุนไพร เพื่อสุขภาพ กลั้วยฉาบเค็ม กลั้วยฉาบหวาน เห็ดอบสมุนไพร ขนดอกจอก สบู่นมแพะ และ นมแพะพาสเจอร์ไรส์

การจำหน่ายผลผลิต ผลผลิตของฟาร์มจำหน่ายหน้าฟาร์ม ตลาดศรีเมือง ตลาด ในชุมชน และนักท่องเที่ยว

๘.๔ กิจกรรมโครงการ





๘.๕ ประโยชน์ที่ได้รับ

- ๑) เป็นแหล่งผลิตอาหารปลอดภัย
- ๒) เป็นแหล่งจ้างแรงงานแก่ราษฎรในลักษณะการฝึกอาชีพภายในฟาร์มตัวอย่าง
- ๓) เป็นแหล่งเรียนรู้และปฏิบัติงานจริงในฟาร์มตัวอย่าง โดยกระบวนการเรียนรู้ในลักษณะของ “Learning by Doing”
- ๔) เป็นแหล่งศึกษาดูงานและท่องเที่ยวเชิงเกษตร
- ๕) ข้อมูลจากการสุ่มตัวอย่างสอบถามเกษตรกรจำนวน ๕ ราย ได้รับประโยชน์ใช้ในการทำการเกษตร ๒๘ ไร่ พืชไร่พืชสวน ๒๔ ไร่ และใช้บริโภค-อุปโภค ๓ ราย

๘.๖ ปัญหาและอุปสรรค

เนื่องจากปัญหาสภาวะการเปลี่ยนแปลงภูมิอากาศโลกทำให้เกิดการผันผวนของปริมาณน้ำต้นทุน ทำให้ในบางปี ปริมาณน้ำน้อยกว่าค่าปกติส่งผลให้พื้นที่รับประโยชน์ได้รับผลกระทบ

๘.๗ ข้อเสนอแนะ

ระบบส่งน้ำ มีความสำคัญต่อพื้นที่รับประโยชน์ทั้งด้าน การเกษตร และอุปโภคบริโภค จึงจำเป็นต้องได้รับการสนับสนุนงบประมาณในการปรับปรุงและซ่อมแซมในทุกๆ ปี

๙. โรงเรียนตำรวจตระเวนชายแดนบ้านถ้ำหิน

ชื่อโครงการ	โรงเรียนตำรวจตระเวนชายแดนบ้านถ้ำหิน
สถานที่ดำเนินการ	หมู่ที่ ๕ บ้านถ้ำหิน ตำบลสวนผึ้ง อำเภอสวนผึ้ง จังหวัดราชบุรี
พระราชดำริของ	สมเด็จพระเทพรัตนราชสุดาฯ สยามบรมราชกุมารี
เมื่อวันที่	-
งบประมาณ	-
หน่วยงานดำเนินการ	กองกำกับการตำรวจตระเวนชายแดนที่ ๑๓ กองบังคับการตำรวจตระเวนชายแดนภาค ๑ กองบัญชาการตำรวจตระเวนชายแดน สำนักงานตำรวจแห่งชาติ

๙.๑ ประวัติความเป็นมาของโครงการ

ก่อตั้งโรงเรียนฯ เมื่อพุทธศักราช ๑๔ กุมภาพันธ์ ๒๕๒๗ ซึ่งได้รับบริจาคที่ดินจาก นายเกิด กลั่นผักแว่น ในเนื้อที่ ๑๓ ไร่ ๒ งาน เปิดทำการสอนระดับชั้นประถมศึกษาปีที่ ๑ ถึงชั้นประถมศึกษาปีที่ ๔ เป็นอาคารเรียนสอนชั่วคราว เนื่องจากนักเรียนในหมู่บ้าน ต้องเดินทางไปเรียนหนังสือที่โรงเรียนตำรวจตระเวนชายแดนบ้านวังส้มป่อย ซึ่งอยู่ห่างไกลจากหมู่บ้านประมาณ ๑๒ กิโลเมตร การเดินทางไปกลับได้รับความลำบาก โดยเฉพาะอย่างยิ่งในช่วงฤดูฝน น้ำจะท่วมตามลำห้วยไม่สามารถจะเดินทางเข้ามาได้นักเรียนจึงไม่สามารถเดินทางมาเรียนหนังสือได้ ราษฎรในหมู่บ้านจึงร่วมมือกัน ขอจัดตั้งโรงเรียนตำรวจตระเวนชายแดนบ้านถ้ำหิน และได้ร่วมกันระดมทุนทรัพย์ สร้างอาคารเรียนชั่วคราว กองกำกับการตำรวจตระเวนชายแดนที่ ๑๓ ได้จัดครูโรงเรียนตำรวจตระเวนชายแดน จากหมวดครูโรงเรียนตำรวจตระเวนชายแดนมาทำการสอนประจำ

๙.๒ สถานะโครงการ

เริ่มโครงการเมื่อปี พ.ศ. ๒๕๒๗

๙.๓ กิจกรรมดำเนินการ

๑. โครงการเกษตรอาหารกลางวัน
๒. โครงการ รร.พัฒนาชุมชน
๓. กิจกรรมการปลูกพืช เลี้ยงปลา และเลี้ยงปศุสัตว์
๔. กิจกรรมสหกรณ์นักเรียนในโรงเรียนตามพระราชดำริสมเด็จพระกนิษฐาธิราชเจ้า กรมสมเด็จพระเทพรัตนราชสุดาฯ สยามบรมราชกุมารี

๙.๓ กิจกรรมโครงการ



๙.๔ ประโยชน์ที่ได้รับ

เพื่อให้เด็กเยาวชนและประชาชนที่อยู่ในพื้นที่ห่างไกลทุรกันดาร และด้อยโอกาสทางการศึกษาได้รับโอกาสเช่นเดียวกับเด็กนักเรียนในเขตเมืองหรือเขตชนบท กองบัญชาการตำรวจตระเวนชายแดนได้พัฒนาขั้นตอนการปฏิบัติงานใหม่สำหรับการให้การศึกษาเด็กและเยาวชนตามแนวชายแดนและถิ่นทุรกันดาร โดยกำหนดวัตถุประสงค์ที่ชัดเจน คือ เพื่อแก้ไขปัญหาการขาดโอกาสของเด็กและเยาวชนที่อยู่ในพื้นที่ทุรกันดาร ไกลคมนาคมหรือเป็นพื้นที่ที่มีปัญหาด้านความมั่นคงให้ได้รับการศึกษาอย่างทั่วถึง เสมอภาค และมีคุณภาพตามพระราชบัญญัติการศึกษาแห่งชาติ พ.ศ. ๒๕๔๒ แก้ไขเพิ่มเติม (ฉบับที่ ๒) พ.ศ. ๒๕๔๕ และหลักสูตรแกนกลางการศึกษาขั้นพื้นฐาน พ.ศ. ๒๕๕๑ โดยไม่เสียค่าใช้จ่าย

๙.๕ ปัญหาและอุปสรรค

- การเดินทางไปกลับมีความลำบาก โดยเฉพาะอย่างยิ่งในช่วงฤดูฝน น้ำจะท่วมตามลำห้วยไม่สามารถจะเดินทางข้ามมาได้นักเรียนจึงไม่สามารถเดินทางมาเรียนหนังสือได้
- เกิดอุทกภัยและวาทภัยอย่างรุนแรงทำให้โรงเรียนและบ้านเรือนของราษฎรเสียหาย

๙.๖ ข้อเสนอแนะ

โรงเรียนตำรวจตระเวนชายแดนบ้านถ้ำหิน มีความสำคัญอย่างมากกับเด็กนักเรียนที่อยู่ในถิ่นทุรกันดาร ด้านการเรียนการสอน จึงจำเป็นต้องได้รับการสนับสนุนการเรียนรู้ในด้านต่างๆ ที่มีความจำเป็นมากกว่านี้

๑๐. โรงเรียนตำรวจตระเวนชายแดนตะโกปิดทอง

ชื่อโครงการ	โรงเรียนตำรวจตระเวนชายแดนตะโกปิดทอง
สถานที่ดำเนินการ	หมู่ที่ ๘ บ้านตะโกบน ตำบลสวนผึ้ง อำเภอสวนผึ้ง จังหวัดราชบุรี
พระราชดำริของ	สมเด็จพระเทพรัตนราชสุดาฯ สยามบรมราชกุมารี
เมื่อวันที่	-
งบประมาณ	-
หน่วยงานดำเนินการ	กองกำกับการตำรวจตระเวนชายแดน เขต ๗

๑๐.๑ ประวัติความเป็นมาของโครงการ

ก่อตั้งเมื่อปีพุทธศักราช ๒๕๒๑ เนื่องจากบุตร – หลาน ของคนงาน บริษัทเหมืองแร่ แหลมพิชัยไม่มีสถานที่เรียน บริษัทจึงได้มอบที่ดิน จำนวน ๓๐ ไร่ และสร้างอาคารเรียน จำนวน ๑ หลัง พร้อมทั้งประสานกับ กองกำกับการตำรวจตระเวนชายแดน เขต ๗(กองกำกับการตำรวจตระเวนชายแดนที่ ๑๓ ปัจจุบัน) เพื่อขอจัดตั้งเป็นโรงเรียนตำรวจตระเวนชายแดน ปีพุทธศักราช ๒๕๓๘ ได้รับการจัดตั้งเป็นพื้นที่เขตอุทยานธรรมชาติวิทยาโครงการตามพระราชดำริ สมเด็จพระเทพรัตนราชสุดาฯ สยามบรมราชกุมารี วันที่ ๒๘ กรกฎาคม พุทธศักราช ๒๕๓๙ ชมรมเพื่อนสตรีมหาวิทาลัยศิลปากร วิทยาเขตสวนงามจันทร์ จังหวัดนครปฐมจัดกิจกรรมโครงการศิลปากรเทิดพระเกียรติ สมเด็จพระเทพรัตนราชสุดาฯ สยามบรมราชกุมารี (ค่ายเพื่อนสตรี ๒๗) ก่อสร้างอาคารเรียนชั้นเดียว ๑ หลัง จำนวน ๗ ห้อง เมื่อวันที่ ๗ มิถุนายน พุทธศักราช ๒๕๓๙ สมเด็จพระเทพรัตนราชสุดาฯ สยามบรมราชกุมารี เสด็จฯ ทรงเยี่ยมงานโครงการตามพระราชดำริ ทรงพระกรุณาโปรดเกล้าฯ พระราชทานทุนทรัพย์ส่วนพระองค์ จำนวน ๕๓๔,๒๑๒ บาท เพื่อดำเนินการก่อสร้างอาคารเรียน ๑ หลัง จำนวน ๔ ห้อง บ้านพักครู ๑ หลัง จำนวน ๒ ห้อง ห้องน้ำ ๑ หลัง จำนวน ๓ ห้อง ปัจจุบัน โรงเรียนตำรวจตระเวนชายแดนตะโกปิดทองมีนักเรียนจำนวน ๒๒๕ คน ชาย ๑๒๔ คน หญิง ๑๐๑ คนครูตำรวจตระเวนชายแดน ๘ นายผู้ดูแลเด็กปฐมวัย ๑ คนครูอัตราจ้าง ๑ คนเปิดทำการสอนระดับปฐมวัยถึงระดับประถมศึกษาครูใหญ่คนปัจจุบันคือ พันตำรวจโท สมชีพ บัวชุม

๑๐.๒ สถานะโครงการ

เริ่มโครงการเมื่อปี พ.ศ. ๒๕๒๑

๑๐.๓ กิจกรรมดำเนินการ

๑. โครงการเกษตรอาหารกลางวัน
๒. กิจกรรมส่งเสริมการปลูกพืช เลี้ยงปลา และการเลี้ยงสัตว์
๓. กิจกรรมสหกรณ์นักเรียนในโรงเรียนตามพระราชดำริสมเด็จพระกนิษฐาธิราชเจ้า กรมสมเด็จพระเทพรัตนราชสุดาฯสยามบรมราชกุมารี

๑๐.๔ กิจกรรมโครงการ



๑๐.๕ ประโยชน์ที่ได้รับ

เพื่อให้เด็กเยาวชนและประชาชนที่อยู่ในพื้นที่ห่างไกลทุรกันดาร และด้อยโอกาสทางการศึกษาได้รับโอกาสเช่นเดียวกับเด็กนักเรียนในเขตเมืองหรือเขตชนบท กองบัญชาการตำรวจตระเวนชายแดนได้พัฒนาขั้นตอนการปฏิบัติงานใหม่สำหรับการให้การศึกษาเด็กและเยาวชนตามแนวชายแดนและถิ่นทุรกันดาร โดยกำหนดวัตถุประสงค์ที่ชัดเจน คือ เพื่อแก้ไขปัญหาการขาดโอกาสของเด็กและเยาวชนที่อยู่ในพื้นที่ทุรกันดาร ไกลคมนาคมหรือเป็นพื้นที่ที่มีปัญหาด้านความมั่นคงให้ได้รับการศึกษาอย่างทั่วถึง เสมอภาค และมีคุณภาพตามพระราชบัญญัติการศึกษาแห่งชาติ พ.ศ. ๒๕๔๒ แก้ไขเพิ่มเติม (ฉบับที่ ๒) พ.ศ. ๒๕๔๕ และหลักสูตรแกนกลางการศึกษาขั้นพื้นฐาน พ.ศ. ๒๕๕๑

๑๐.๖ ปัญหาและอุปสรรค

- นักเรียนส่วนใหญ่เป็นชาวพม่า และกระเหรี่ยงพลัดถิ่น การเรียนการสอนอาจจะไม่ทั่วถึง และการเรียนรู้ช้า
- การเดินทางมาโรงเรียนของนักเรียนมีความยากลำบากและระยะทางไกล

๑๐.๗ ข้อเสนอแนะ

- โรงเรียนตำรวจตระเวนชายแดนตะโกปิดทอง มีความสำคัญกับชุมชนและเด็กที่อยู่ในพื้นที่ตำบลสวนผึ้ง จึงจำเป็นต้องได้รับการสนับสนุนการเรียนรู้ในด้านต่างๆ ที่มีความจำเป็นมากกว่านี้
- สร้างที่พักชั่วคราวให้สำหรับเด็กที่เดินทางมาไกล

๑๑. โครงการ Food Bank บ้านพระกำ-บ้านหนองตาดั่ง อันเนื่องมาจากพระราชดำริ

ชื่อโครงการ	โครงการ Food Bank บ้านพระกำ - บ้านหนองตาดั่ง อันเนื่องมาจากพระราชดำริ
สถานที่ดำเนินการ	บ้านบ้านพระกำ - บ้านหนองตาดั่ง หมู่ที่ ๖ ตำบลตะนาวศรี อำเภอสวนผึ้ง จังหวัดราชบุรี
พระราชดำริของ เมื่อวันที่	สมเด็จพระนางเจ้าสิริกิติ์ พระบรมราชินีนาถ พระบรมราชชนนีพันปีหลวง -
งบประมาณ	-
หน่วยงานดำเนินการ	โครงการชลประทานจังหวัดราชบุรี สำนักชลประทานที่ ๑๓ กรมชลประทาน

๑๑.๑ ประวัติความเป็นมาของโครงการ

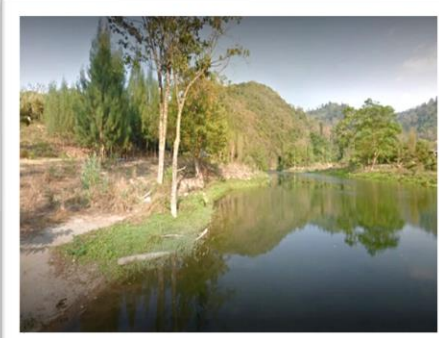
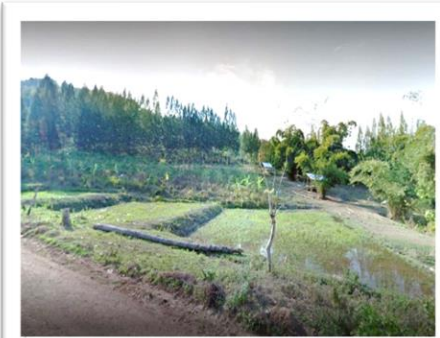
สภาพพื้นที่เป็นที่ราบสลับภูเขา พืชที่ปลูกเป็นพืชไร่ โดยอาศัยน้ำฝน ราษฎรอาศัย
รวมกันเป็นกลุ่มใหญ่ ในช่วงฤดูแล้งมีปัญหาการขาดแคลนน้ำอุปโภคบริโภคหน้าดินเป็นดินร่วน
ปนทราย ไม่มีระบบชลประทาน ขาดแหล่งน้ำต้นทุนที่จะสามารถนำน้ำมาช่วยเหลือพื้นที่
เกษตรกรรมส่งเสริมการเลี้ยงปลาธนาคารอาหารชุมชน และกิจกรรมการเกษตร

๑๑.๒ สถานะโครงการ

เริ่มโครงการเมื่อปี พ.ศ. ๒๕๕๑

๑. กิจกรรมถ่ายทอดเทคโนโลยี แปลงต้นแบบ/แปลงสาธิตผลิตพืชผัก ไม้ผล และพืชไร่
๒. ถ่ายทอดเทคโนโลยีการปลูกข้าวนาสวนนาชลประทานให้ได้คุณภาพดี ผลผลิตสูง
๓. สนับสนุนเมล็ดพันธุ์ข้าว
๔. จัดทำแปลงเรียนรู้การปลูกข้าวนาสวนชลประทาน (นาปี)
๕. จัดทำแปลงเรียนรู้การปลูกข้าวไร่ให้เหมาะสมกับพื้นที่
๖. ศูนย์การเรียนรู้ด้านการประมงบ้านหนองตาดั่ง

๑๑.๔ กิจกรรมโครงการ



๑๑.๕ ประโยชน์ที่ได้รับ

๑. มีน้ำใช้เพื่อการเกษตรเพิ่มขึ้น
๒. มีน้ำกิน - น้ำใช้ในครัวเรือนเพิ่มขึ้น
๓. สนับสนุนกิจกรรมโครงการธนาคารควายและฟาร์มตัวอย่างตามพระราชดำริ บ้านพระกำแพง
๔. สภาพแวดล้อมได้รับการปรับปรุงให้ดีขึ้น
๕. ดินและน้ำได้รับการอนุรักษ์เพิ่มขึ้น
๖. ราษฎรมีสภาพความเป็นอยู่ดีขึ้น
๗. เป็นประโยชน์ด้านความมั่นคงของประเทศ
๘. พื้นที่รับประโยชน์ในช่วงฤดูฝน - ไร่ ฤดูแล้ง ๕๐๔ ไร่ จำนวนครัวเรือน ๑๐๒ ครอบครั้ว

๑๑.๖ ปัญหาและอุปสรรค

- เนื่องจากปัญหาสภาวะการเปลี่ยนแปลงภูมิอากาศโลกทำให้เกิดการผันผวนของปริมาณน้ำต้นทุน ทำให้ในบางปี ปริมาณน้ำน้อยกว่าค่าปกติส่งผลให้พื้นที่รับประโยชน์ได้รับผลกระทบ

๑๑.๗ ข้อเสนอแนะ

- ระบบส่งน้ำ มีความสำคัญต่อพื้นที่รับประโยชน์ทั้งด้านการเกษตร และอุปโภค บริโภค จึงจำเป็นต้องได้รับการสนับสนุนงบประมาณในการปรับปรุงและซ่อมแซมในทุกๆ ปี

๑๒. โครงการศึกษาวิธีการฟื้นฟูที่ดินเสื่อมโทรมเขาชะงุ้ม อันเนื่องมาจากพระราชดำริ

ชื่อโครงการ	จัดหาน้ำสนับสนุนโครงการศึกษาวิธีการฟื้นฟูที่ดินเสื่อมโทรมเขาชะงุ้ม อันเนื่องมาจากพระราชดำริ
สถานที่ดำเนินการ	ตำบลเขาชะงุ้ม อำเภอโพธาราม
พระราชดำริของ	พระบาทสมเด็จพระบรมชนกาธิเบศรมหาภูมิพลอดุลยเดชมหาราช บรมนาถบพิตร
เมื่อวันที่	๒๑ มีนาคม ๒๕๔๔
งบประมาณ	งบประมาณกรมชลประทาน ปี ๒๕๖๔ ทั้งสิ้น ๔๙๕,๓๖๕ บาท
หน่วยงานดำเนินการ	โครงการชลประทานราชบุรี

๑๒.๑ ประวัติความเป็นมา

พระบาทสมเด็จพระบรมชนกาธิเบศรมหาภูมิพลอดุลยเดชมหาราช บรมนาถบพิตร พระราชทานพระราชดำริ เมื่อวันที่ ๒๖ พฤศจิกายน ๒๕๒๙ ณ พื้นที่โครงการ ฯ สรุปได้ว่าให้ดำเนินการศึกษาวิธีการปรับปรุงบำรุงดินที่เสื่อมโทรม ให้สามารถใช้ประโยชน์ในการเพาะปลูกได้ทดสอบ วางแผนและจัดระบบปลูกพืชที่เหมาะสมกับสภาพพื้นที่ โดยดำเนินการในลักษณะเป็นศูนย์สาขาของศูนย์ศึกษากการพัฒนากห้วยทรายอันเนื่องมาจากพระราชดำริ โดยพระราชทานพระราชดำริอย่างต่อเนื่อง จำนวน ๗ ครั้ง และครั้งหลังสุด เมื่อวันที่ ๒๑ มิถุนายน ๒๕๔๔ สรุปได้ว่าในส่วนที่ดินที่นายสี วรรณเทวี บริจาคให้ดำเนินการอนุรักษ์ดินและน้ำ ปลูกต้นไม้เพื่อเปรียบเทียบกับที่ดินของมูลนิธิชัยพัฒนาที่ซื้อไว้ โดยปล่อยไว้ตามธรรมชาติเพื่อเก็บข้อมูลงานพัฒนาแหล่งน้ำ

ดำเนินการในพื้นที่โครงการ ปัจจุบันมีแหล่งน้ำสนับสนุนพื้นที่โครงการฯ สำหรับใช้ในการอุปโภคบริโภค และเกษตรกรรม ได้แก่ อ่างเก็บน้ำเขาชะงุ้ม ความจุ ๑๕๐,๐๐๐ ลูกบาศก์เมตร บ่อกักเก็บน้ำ ๖ แห่ง ความจุ ๘๘,๐๐๐ ลูกบาศก์เมตร สระเก็บน้ำ ๔ แห่ง รวมความจุ ๓๗,๐๐๐ ลูกบาศก์เมตร บ่อบาดาล จำนวน ๓ บ่อ สามารถสูบน้ำได้ จำนวน ๒๐ ลูกบาศก์เมตรต่อชั่วโมง ๑ บ่อ จำนวน ๓.๕ ลูกบาศก์เมตรต่อชั่วโมง ๒ บ่อ และได้จัดหาน้ำเพิ่มเติม โดยติดตั้งระบบการสูบน้ำจากคลองชลประทาน (คลองส่งน้ำ สาย ๑ ขวา โครงการแม่กลองใหญ่) ที่ กิโลเมตร ๓๖+๑๐๐ ไปเติม อ่างเก็บน้ำเขาชะงุ้มปีละ ๒๗๖,๔๐๐ ลูกบาศก์เมตร เพื่อแก้ไขปัญหาขาดแคลนน้ำของโครงการ ซึ่งเป็นพื้นที่อับฝนให้น้ำสนับสนุนพื้นที่โครงการฯ ได้อย่างเพียงพอ

๑๒.๒ สถานะโครงการ

ก่อสร้างเสร็จเมื่อปี พ.ศ. ๒๕๕๐

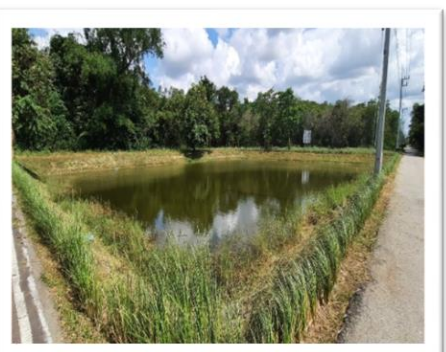
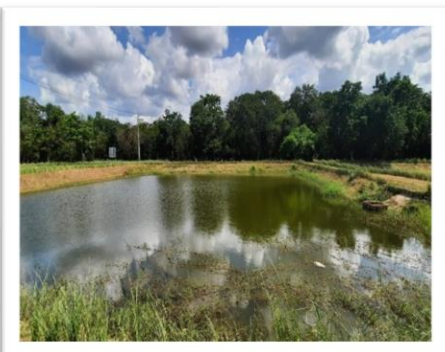
กิจกรรมที่ได้รับจัดสรรงบประมาณ ปี พ.ศ.๒๕๖๔ จำนวน ๔๙๕,๓๖๕ บาท ได้แก่ ซ่อมแซมระบบปั้มน้ำสถานีเขาชะงุ้มฯ งบประมาณ ๔๙๕,๓๖๕ บาท ดำเนินการแล้วเสร็จ

๑๒.๓ กิจกรรมดำเนินการ

๑. จัดทำแปลงเรียนรู้การปลูกข้าวไร่ โดยใช้พันธุ์ข้าวดอกพะยอม
๒. จัดทำแปลงเรียนรู้การปลูกข้าวนาชลประทาน
๓. จัดทำแปลงขยายพื้นที่รอบโครงการ
๔. กิจกรรมแปลงสาธิตระบบการปลูกพืชแบบผสมผสานในพื้นที่ดินตื้นปานกลาง จำนวน ๑๕ ไร่
๕. กิจกรรมแปลงสาธิตการปลูกอ้อยพันธุ์ดีในพื้นที่ดินตื้นปานกลาง จำนวน ๓.๕ ไร่
๖. กิจกรรมแปลงสาธิตการปลูกมะนาวนอกฤดูในพื้นที่น้ำน้อย จำนวน ๑.๕ ไร่
๗. กิจกรรมแปลงสาธิตระบบการปลูกมะขามเปรี้ยว จำนวน ๖ ไร่
๘. กิจกรรมแปลงสาธิตแปลงต้นแบบเพื่อการผลิตเมล็ดพันธุ์มะละกอแขกดำศรีสะเกษ จำนวน ๑.๕ ไร่
๙. กิจกรรมขยายเทคโนโลยีการใช้ไส้เดือนฝอยสายพันธุ์ไทยกำจัดแมลงศัตรูพืชสู่แปลงเกษตรกร จำนวน ๑๕ ไร่
๑๐. จัดฝึกอบรมให้ความรู้แก่เกษตรกร หลักสูตร “การใช้ชีวภัณฑ์ เพื่อลดการใช้สารเคมี และการจัดทำบัญชีครัวเรือน”
 ๑๑. การทำแปลงสาธิตการปลูกไม้ผล ๗ ไร่
 ๑๒. การทำแปลงสาธิตการปลูกพืชไร่ ๗ ไร่

๑๒.๔ กิจกรรมโครงการ





๑๒.๕ ประโยชน์ที่ได้รับ

- ๑) สนับสนุนแหล่งน้ำเพื่อแก้ไขปัญหาการขาดแคลนน้ำในพื้นที่โครงการ
- ๒) ใช้เผยแพร่ความรู้ด้านการบริหารจัดการน้ำ
- ๓) ข้อมูลจากการสุ่มตัวอย่างสอบถามเกษตรกรจำนวน ๕ ราย ได้รับประโยชน์ใช้ในการเกษตรกรรม ๑๐ ไร่ ผักสวนครัว ๒๕ ไร่ พืชผักผสมผสาน ๑๐ ไร่ และปลูกผักอื่นๆ ๒๖ ไร่

๑๒.๖ ปัญหาและอุปสรรค

-

๑๒.๗ ข้อเสนอแนะ

อ่างเก็บน้ำ สระเก็บน้ำ ระบบส่งน้ำ รวมทั้งสถานีสูบน้ำ มีความสำคัญต่อพื้นที่โครงการ จึงจำเป็นต้องได้รับการสนับสนุนงบประมาณในการปรับปรุงและซ่อมแซมในทุกๆปี

คณะผู้จัดทำ

ที่ปรึกษา

นายณฤทธิ์ บุญชัย

เกษตรและสหกรณ์จังหวัดราชบุรี

ผู้จัดทำ

นางกัลยา จิรวชิรศักดิ์

นักวิเคราะห์นโยบายและแผนชำนาญการ

นางสาวเนตรนภา มีศิริณู

เจ้าหน้าที่วิเคราะห์นโยบายและแผน

นายสุนันต์ เชียงอารีย์

เจ้าหน้าที่วิเคราะห์นโยบายและแผน

