



**แผนป้องกันและระงับอัคคีภัยของ
สำนักงานปลัดกระทรวงเกษตรและสหกรณ์
ประจำปี ๒๕๖๓**



คำนำ

สำนักงานปลัดกระทรวงเกษตรและสหกรณ์ ได้เล็งเห็นความสำคัญในการป้องกันและระงับอัคคีภัย จึงได้จัดทำแผนป้องกันและระงับอัคคีภัยของสำนักงานปลัดกระทรวงเกษตรและสหกรณ์ ขึ้นเพื่อให้หน่วยงานภายใน สำนักงานปลัดกระทรวงเกษตรและสหกรณ์ ใช้เป็นแผนในการเตรียมพร้อมรองรับเหตุการณ์เมื่อเกิดอัคคีภัย และเป็นแนวทางในการเตรียมความพร้อมป้องกัน และลดความเสี่ยงต่ออัคคีภัยที่อาจเกิดขึ้น พร้อมทั้งจัดทำ “คู่มือการปฏิบัติงานตามแผนป้องกันและระงับอัคคีภัยของกรมป้องกันและบรรเทาสาธารณภัย” สำหรับให้ บุคลากร และเจ้าหน้าที่ที่เกี่ยวข้องใช้เป็นแนวทางในการปฏิบัติงานตามแผนป้องกันและระงับอัคคีภัยของสำนักงานปลัด กระทรวงเกษตรและสหกรณ์ ได้อย่างถูกต้องและมีประสิทธิภาพ ซึ่งสำนักงานปลัดกระทรวงเกษตรและสหกรณ์ หวังเป็นอย่างยิ่งว่าการจัดทำรายละเอียดที่ระบุอยู่ในแผนฉบับนี้ จะเป็นแนวทางการปฏิบัติและถูกนำไปใช้ประโยชน์ กับสำนักงานปลัดกระทรวงเกษตรและสหกรณ์ เพื่อเกิดความปลอดภัยต่อไป

ฝ่ายอาคารสถานที่และยานพาหนะ

กองคลัง สำนักงานปลัดกระทรวงเกษตรและสหกรณ์

สารบัญ

	หน้า
แผนป้องกันและระงับอัคคีภัย	๑
๑. หลักการ วัตถุประสงค์	๑
๒. การจัดเตรียมสถานที่และอุปกรณ์	๒
๓. การตรวจตราระบบความปลอดภัย	๒ - ๓
๔. แผนการรณรงค์ป้องกันอัคคีภัย	๓ - ๕
๕. ขั้นตอนการอพยพหนีไฟ	๖
๖. การฝึกซ้อมแผน	๗
ภาคผนวก	
ผนวก ก : ขั้นตอนการปฏิบัติ แผนซ้อมอพยพหนีไฟในบริเวณสำนักงานปลัดกระทรวง เกษตรและสหกรณ์	๘ - ๑๒
ผนวก ข : แผนการดับเพลิง ขั้นตอนการปฏิบัติเมื่อพนักงานพบเหตุเพลิงไหม้ บุคลากรผู้รับผิดชอบเพื่อระงับเหตุเพลิงไหม้ขั้นต้น	๑๓ - ๒๘
เบอร์โทรศัพท์ติดต่อหน่วยงานต่างๆ	๒๙ - ๓๐
ผนวก ค : แผนผังหนีไฟภายในอาคาร	๓๑ - ๔๕

แผนป้องกันและระงับอัคคีภัย

สำนักงานปลัดกระทรวงเกษตรและสหกรณ์ มีความจำเป็นต้องมีแผนป้องกันและระงับอัคคีภัย เพื่อเป็นการเตรียมพร้อมบุคคลากรให้มีแนวปฏิบัติที่เหมาะสม สำหรับการเผชิญเหตุที่จะเกิดขึ้นจากอัคคีภัย ในพื้นที่ปฏิบัติราชการของสำนักงานปลัดกระทรวงเกษตรและสหกรณ์

หลักการ

พระราชบัญญัติความปลอดภัย อาชีวอนามัยและสภาพแวดล้อมในการทำงาน พ.ศ. ๒๕๕๔ ตามมาตรา ๓ ให้ส่วนราชการส่วนกลาง ราชการส่วนภูมิภาค ราชการส่วนท้องถิ่น และกิจการอื่นจัดให้มีมาตรฐานในการบริหารและการจัดการ ด้านความปลอดภัย อาชีวอนามัย และสภาพแวดล้อมในการทำงานในหน่วยงานของตน ไม่ต่ำกว่ามาตรฐานความปลอดภัย อาชีวอนามัย และสภาพแวดล้อมในการทำงาน

กฎกระทรวงกำหนดมาตรฐานในการบริหาร จัดการ และดำเนินการด้านความปลอดภัยอาชีวอนามัย และสภาพแวดล้อมในการทำงานเกี่ยวกับการป้องกันและระงับอัคคีภัย พ.ศ.๒๕๕๕ ข้อ ๔ กำหนดให้สถานประกอบกิจการที่มีลูกจ้างตั้งแต่สิบคนขึ้นไป นายจ้างต้องจัดให้มีแผนป้องกันและระงับอัคคีภัยในสถานประกอบกิจการประกอบด้วย การตรวจตรา การอบรม การรณรงค์ป้องกันอัคคีภัย การดับเพลิง การอพยพหนีไฟ และการบรรเทาทุกข์

มติคณะรัฐมนตรีเกี่ยวกับมาตรการและแนวทางในการป้องกันการเกิดอัคคีภัยในสถานที่ราชการ หน่วยงานของรัฐ และรัฐวิสาหกิจ เมื่อวันที่ ๗ พฤศจิกายน ๒๕๔๓ เรื่อง มาตรการและแนวทางในการป้องกันการเกิดอัคคีภัยในสถานที่ราชการ หน่วยงานของรัฐและรัฐวิสาหกิจ ให้ส่วนราชการ หน่วยงานของรัฐและรัฐวิสาหกิจทุกแห่งจัดทำแผนหรือมาตรการในการป้องกันและระงับอัคคีภัย จัดให้มีการฝึกอบรมเจ้าหน้าที่ ตามหลักสูตรการดับเพลิงเบื้องต้น และให้มีการฝึกซ้อมแผนของหน่วยงานที่จัดทำขึ้น

วัตถุประสงค์

๑. เพื่อเป็นการป้องกันการสูญเสียทั้งชีวิตและทรัพย์สินจากอัคคีภัย
๒. เพื่อสร้างความมั่นใจในเรื่องความปลอดภัยต่อบุคคลากรกรณีเกิดเหตุเพลิงไหม้
๓. เพื่อลดอัตราการเสี่ยงต่อการเกิดเหตุอัคคีภัย
๔. เพื่อสร้างทัศนคติที่ดีต่อบุคคลากรในสำนักงานปลัดกระทรวงเกษตรและสหกรณ์

การปฏิบัติการป้องกันและระงับอัคคีภัย

๑. การจัดเตรียมสถานที่และอุปกรณ์
๒. การตรวจตราระบบความปลอดภัย
๓. แผนการรณรงค์ป้องกันอัคคีภัย
๔. แผนปฏิบัติการดับเพลิง
๕. การฝึกซ้อมแผน

๑. การจัดเตรียมสถานที่และอุปกรณ์ดับเพลิง

สำรวจพื้นที่เสี่ยงภัยภายในและภายนอกอาคาร และจัดเตรียมอุปกรณ์ให้พร้อมในการดับเพลิง

๑. บันทึกจุดเสี่ยงต่าง ๆ เช่น จุดสะสมเชื้อเพลิง จุดวางระบบไฟฟ้า จุดเสี่ยงต่างๆ ที่มีโอกาสต่อการเกิดเพลิงไหม้

๒. จัดหาอุปกรณ์ดับเพลิงประจำอาคาร ได้แก่ ถังเคมีดับเพลิงชนิดมือถือ ตู้เก็บพร้อมสายฉีดดับเพลิง ระบบดับเพลิงแบบน้ำฉีดฝอย ระบบตรวจจับควันหรือตรวจจับความร้อนในอาคารและกริ่งเตือนภัยที่ติดตั้งไว้ตามจุดต่าง ๆ ของอาคาร โดยในส่วนของบริเวณโดยรอบอยู่ความดูแลรับผิดชอบของฝ่ายอาคารสถานที่และยานพาหนะ กองคลัง สำหรับภายในหน่วยงานเป็นความรับผิดชอบของแต่ละหน่วยงาน ซึ่งทั้ง ๒ ส่วนจะต้องนำเสนอในที่ประชุมคณะทำงานเพื่อพิจารณาการจัดการและจุดวางอุปกรณ์

๓. จัดระเบียบความเรียบร้อยภายในและภายนอกสำนักงานให้ดี เช่น การขจัดสิ่งรกรุงรังภายในสำนักงานให้หมดไป การจัดการพื้นที่บริเวณช่องทางหนีไฟ

๒. การตรวจตราระบบความปลอดภัย

ตรวจตรา เพื่อเฝ้าระวังป้องกันและขจัดต้นเหตุของการเกิดเพลิงไหม้

๑) ตรวจตราเครื่องใช้ไฟฟ้าในสำนักงาน สวิตซ์ไฟฟ้า ปลั๊กไฟ ให้อยู่ในสภาพเรียบร้อยและปลอดภัยอยู่เสมอ

๒) สำรวจสายไฟฟ้าในอาคารสถานที่ทำงาน หากพบว่า มีการชำรุดหรือสงสัยว่าจะเกิดเพลิงไหม้ได้ ให้แจ้งฝ่ายบริหารทั่วไป ของแต่ละหน่วยงาน ดำเนินการแก้ไขซ่อมแซมให้อยู่ในสภาพเรียบร้อยและปลอดภัยอยู่เสมอ

๓) ตรวจสอบว่ามีสิ่งใดที่นอกเหนือจากสายไฟฟ้าในอาคาร ที่จะเป็นสื่อหรืออาจจะเป็นสาเหตุให้เกิดเพลิงไหม้ได้ ให้แจ้งฝ่ายบริหารทั่วไปของแต่ละหน่วยงาน เพื่อปรับปรุงแก้ไขให้อยู่ในสภาพเรียบร้อยและปลอดภัยอยู่เสมอ

๔) ตรวจสอบอุปกรณ์ดับเพลิง ประจำหน่วยงานของตนเอง ให้อยู่ในสภาพที่พร้อมสามารถใช้งานได้ตลอดเวลา

๕) สำรวจตำแหน่งที่ตั้ง อุปกรณ์เครื่องดับเพลิงประจำหน่วยงานของตนเอง และจัดทำแผนผังบอกตำแหน่ง ที่ตั้งอุปกรณ์เครื่องดับเพลิง ติดตามป้ายประกาศ

๖) จัดเวรรักษาความปลอดภัยสถานที่ราชการประจำแต่ละหน่วยงาน เพื่อดูแลความเรียบร้อยของสำนักงาน เป็นประจำทุกวันก่อนปิดสำนักงาน การปิด สวิตซ์ไฟฟ้า และถอดปลั๊กเครื่องใช้ไฟฟ้าออก หลังเลิกใช้งาน

๓. แผนการณรงค์ป้องกันอัคคีภัย

แผนการณรงค์ป้องกันอัคคีภัย เป็นแผนเพื่อป้องกันการเกิดอัคคีภัยในสถานที่ราชการ โดยเป็นการสร้างความสนใจ และส่งเสริมในเรื่องการป้องกันอัคคีภัยให้เกิดขึ้นในทุกระดับของบุคลากร แผนการณรงค์ป้องกันอัคคีภัยควรกำหนดผู้รับผิดชอบ ระยะเวลาดำเนินการ และงบประมาณให้ชัดเจน โดยออกมาตรการป้องกันอัคคีภัยในสำนักงานของสำนักงานปลัดกระทรวงเกษตรและสหกรณ์ ดังนี้

- ๑) ห้ามนำวัตถุไวไฟ ที่มีใช้วัสดุสำนักงานเข้ามาเก็บไว้ในอาคารสำนักงาน
- ๒) ห้ามนำอุปกรณ์ไฟฟ้านอกเหนือจากอุปกรณ์ไฟฟ้าที่ทางราชการจัดไว้มาใช้ในสำนักงาน เว้นแต่ได้รับอนุญาตจากหัวหน้าหน่วยงาน
- ๓) ห้ามสูบบุหรี่ในสำนักงาน
- ๔) จัดให้มีการกำจัดขยะเป็นประจำทุกวัน
- ๕) จัดให้มีการฝึกซ้อมแผนเผชิญเหตุป้องกันและระงับอัคคีภัยอย่างน้อยปีละ ๑ ครั้ง
- ๖) ทุกหน่วยงานในสังกัด จัดทำแผนผังช่องทางหนีไฟ เส้นทางขนย้ายสิ่งของกำหนดพื้นที่รวมพล และพื้นที่รวบรวมสิ่งของอย่างน้อย ๓ จุด
- ๗) ให้ข้าราชการ ลูกจ้าง พนักงานราชการ ทุกคน ในสำนักงานปลัดกระทรวงเกษตรและสหกรณ์ มีความรู้ในการรับมืออัคคีภัยในเบื้องต้นได้ ศึกษาจดจำช่องทางเข้า-ออกปกติ ช่องทางหนีไฟ และเส้นทางขนย้ายสิ่งของ พื้นที่รวมพล พื้นที่รวบรวมสิ่งของเมื่อเกิดเพลิงไหม้

๔. แผนปฏิบัติการดับเพลิง

๑) การปฏิบัติก่อนเกิดเหตุ

- ๑.๑ ทุกหน่วยงานในสังกัดสำนักงานปลัดกระทรวงเกษตรและสหกรณ์ จัดเวรรักษาความปลอดภัยในสถานที่ราชการประจำวันของแต่ละหน่วยงาน เพื่อดูแลความเรียบร้อยก่อนปิดสำนักงาน
- ๑.๒ ให้ทุกหน่วยงานในสังกัดจัดทำแผนเผชิญเหตุการณรงค์ป้องกันและระงับอัคคีภัย รองรับแผนการป้องกันและระงับอัคคีภัยในพื้นที่หน่วยงานของตน ในการขนย้ายเอกสาร สิ่งของอุปกรณ์และการอพยพเคลื่อนย้าย (ตัวอย่างกิจกรรมฝึกซ้อมตามภาคผนวก ก)

๒) การปฏิบัติเมื่อเกิดเหตุเพลิงไหม้ในเวลาราชการ

- ๒.๑ ผู้พบเห็นให้รีบแจ้งเหตุ โดยดิ่งสัญญาณแจ้งเหตุเพลิงไหม้ที่อยู่ใกล้ที่สุด ณ จุดติดตั้งสัญญาณแจ้งเหตุเพลิงไหม้ และอุปกรณ์ดับเพลิงตามตำแหน่งที่ตั้ง อุปกรณ์ดับเพลิงของแต่ละหน่วยงาน
 - (๑) หากสัญญาณขัดข้องให้ใช้วิธีตะโกนให้ผู้ที่อยู่ใกล้เคียงทราบ ทั้งนี้ให้ระบุด้วยว่าเกิดเหตุเพลิงไหม้ขึ้นที่ใด และให้แจ้งผู้อำนวยการดับเพลิงขั้นต้นของหน่วยงานทราบทันที
 ตั้งสติให้ดีแล้วแจ้งเหตุเพลิงไหม้ ดังนี้
 - ๑) สถานที่ที่เกิดเหตุเพลิงไหม้ (บอกให้ชัดเจน)
 - ๒) ระดับความรุนแรงของเพลิงไหม้ (เกิดเหตุเล็กน้อยหรือไฟลุกลามรวดเร็ว)
 - ๓) สาเหตุของการเกิดเพลิงไหม้ (ถ้าทราบ)
 - ๔) มีบุคคลได้รับบาดเจ็บ อันตรายหรือไม่

(๒) เมื่อปรากฏแน่ชัดว่าเกิดเพลิงไหม้ขึ้น ให้ดำเนินการตามขั้นตอนการปฏิบัติเมื่อบุคลากรพบเหตุเพลิงไหม้และแจ้งผู้รับผิดชอบที่ระบุรายชื่อตามบุคลากรรับผิดชอบเพื่อระงับเหตุเพลิงไหม้ข้างต้น ของแต่ละหน่วยงาน ปฏิบัติหน้าที่ตามที่ได้รับมอบหมายโดยทันที

(๓) ผู้ที่มีหน้าที่รับผิดชอบของแต่ละหน่วยงานแจ้งตามลำดับชั้นผู้ที่มีหน้าที่รับผิดชอบดับเพลิงต้องปฏิบัติจนกว่าเพลิงจะสงบ หรือจนกว่าเจ้าหน้าที่ดับเพลิงจะเข้ามารับช่วงดับเพลิงต่อ

(๔) กรณีเพลิงไหม้รุนแรงผู้ที่มีหน้าที่รับผิดชอบของแต่ละหน่วยงานแจ้งตามลำดับชั้นพิจารณาแจ้งเหตุและขอความช่วยเหลือไปยังสถานีดับเพลิงและกู้ภัยภูเขาทอง ให้มาทำการดับเพลิง

(๕) เมื่อเจ้าหน้าที่ดับเพลิงมาถึงสถานที่เกิดเหตุ ให้เจ้าหน้าที่ดับเพลิงรับช่วงดับเพลิงต่อ และให้เจ้าหน้าที่ดับเพลิงขั้นต้นถอนกำลังแล้วไปรวมพล ณ จุดรวมพล เพื่อตรวจสอบกำลังพล

(๖) กรณีเกิดเพลิงไหม้ในอาคารที่เป็นต้นเพลิง ให้เจ้าหน้าที่ที่ได้รับการแต่งตั้งของแต่ละหน่วยงานเป็น “เจ้าหน้าที่อพยพเคลื่อนย้ายสนับสนุน” ทำการขนย้ายสิ่งของอุปกรณ์ออกจากอาคาร ตามแผนการเคลื่อนย้ายของหน่วยโดยทันที แต่ถ้าหากการขนย้ายไม่สามารถกระทำได้ เนื่องจากความรุนแรงของไฟ ให้เจ้าหน้าที่ทุกคน ออกจากอาคารตามเส้นทางเคลื่อนย้ายไปยังพื้นที่รวมพล และ **ห้ามใช้ลิฟท์โดยเด็ดขาด**

(๗) กรณีเกิดเหตุเพลิงไหม้อาคารอื่น ให้เจ้าหน้าที่ทุกคนไปรวมตัว ณ พื้นที่รวมพล เพื่อให้การสนับสนุนการดับเพลิงตามที่ผู้อำนวยการดับเพลิงขั้นต้นร้องขอ

(รายละเอียดตามผนวก ก, ข)

๒.๒ พยายามช่วยระงับเพลิงเบื้องต้น ด้วยถังดับเพลิงชนิดมือถือ ถ้าหากเกิดเหตุเพลิงไหม้เพียงเล็กน้อย และคิดว่าจะไม่มีบุคคลใดได้รับอันตราย และเมื่อเกิดเพลิงไหม้ควรปิดหน้าต่าง เครื่องใช้ไฟฟ้า และเครื่องปรับอากาศให้หมด

๒.๓ การปฏิบัติตนของบุคลากรเมื่อเกิดเหตุเพลิงไหม้

(๑) ระหว่างมีสัญญาณเตือนว่าเกิดเหตุเพลิงไหม้ ควรปิดประตูหน้าต่างปิดเครื่องระบายอากาศ เครื่องปรับอากาศ และเครื่องใช้ไฟฟ้าทุกชนิด ตลอดเวลาให้อยู่ในความสงบอย่าตกใจ

(๒) ปฏิบัติตามคำแนะนำของเจ้าหน้าที่ดับเพลิงอย่างเคร่งครัด

(๓) อยู่รวมกันเป็นกลุ่มอย่าหึ่งใครไว้ตามลำพัง

(๔) ในระหว่างที่เกิดควันไฟลอยต่ำให้ใช้ผ้าชุบน้ำบิดหมาดๆ ปิดปากปิดจมูกเพื่อกันควัน และให้ก้มตัวให้ต่ำออกจากที่เกิดเหตุโดยเร็ว

(๕) ให้ใช้ทางหนีไฟที่ใกล้ที่สุดและไม่ควรวิ่งขณะอพยพหนีไฟ

(๖) เมื่อลงมาชั้นล่างให้รีบออกจากอาคาร ให้ตรวจให้แน่ใจว่าสมาชิกภายในกลุ่มและสำนักงานอยู่ครบทุกคน

(๗) หากสมาชิกของตนมาไม่ครบ ให้รายงานกับผู้อำนวยการดับเพลิง เพื่อที่จะแจ้งข้อมูลให้กับเจ้าหน้าที่ดับเพลิงเข้าทำการช่วยเหลือ

(๘) ไม่ควรอยู่ขวางทาง การปฏิบัติงานของเจ้าหน้าที่ดับเพลิง

๒.๔ การอพยพเคลื่อนย้าย

การอพยพเคลื่อนย้ายออกนอกอาคารไม่ควรทำโดยพลการ นอกจากมีเสียงกริ่งสัญญาณเตือนภัยที่ติดตั้งบริเวณทางเดินส่วนกลางของแต่ละชั้นดังก้องขึ้น

(๑) การอพยพเคลื่อนย้ายที่จำเป็นต้องรีบเร่งโดยมีเหตุการณ์ที่เกิดขึ้น คือมีควันไฟกระจายไปทั่วทุกชั้น หรือจะมีอันตรายถ้าจะหนีไปทางบันไดหนีไฟ หรือไฟลุกลามแพร่กระจายไปมากแล้ว จนไม่สามารถจะควบคุมได้

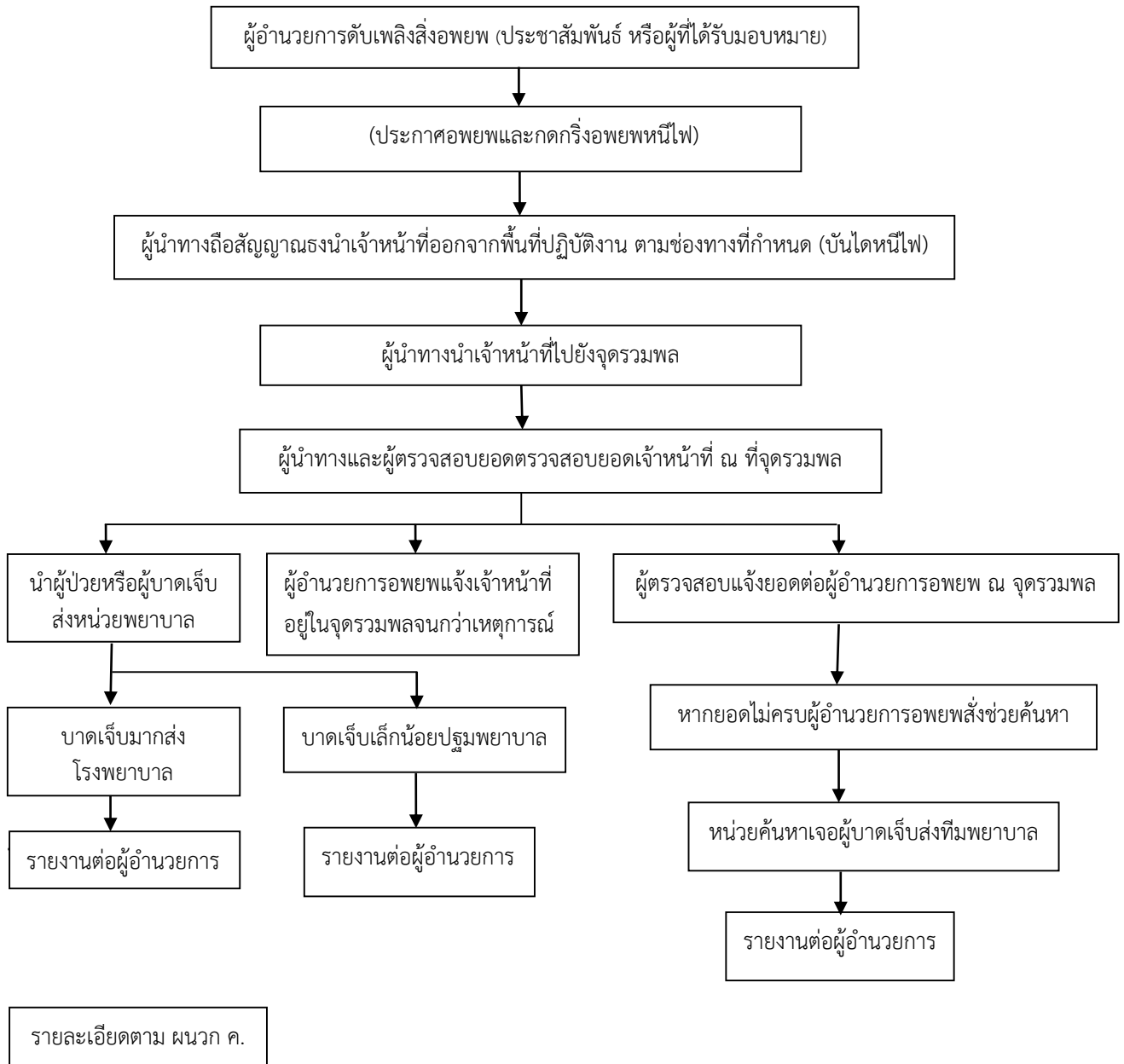
(๒) การอพยพเคลื่อนย้ายเจ้าหน้าที่ในสำนักงานปลัดกระทรวงเกษตรและสหกรณ์ออกจากชั้นต่าง ๆ ให้เคลื่อนย้ายออกจากอาคารมีระเบียบปฏิบัติดังนี้

- กรณีที่เกิดเหตุเพลิงไหม้ชั้นชั้นใด ให้เจ้าหน้าที่ที่อยู่ภายในชั้นนั้นอพยพเคลื่อนย้ายออกจากอาคารไปก่อน ต่อด้วยชั้นที่อยู่เหนือขึ้นไปและชั้นที่อยู่ต่ำกว่า ๑ ชั้น ส่วนชั้นที่เหลือให้รีบอพยพเคลื่อนย้ายตามออกไป โดยให้ความระมัดระวังให้มากที่สุด

- ประกาศเสียงตามสายแจ้งผู้ที่อยู่ในอาคารทราบ และออกจากตัวอาคารโดยด่วน

- การอพยพเคลื่อนย้าย ให้เจ้าหน้าที่ทุกคนปฏิบัติตามคำแนะนำของเจ้าหน้าที่ดับเพลิงขั้นต้นอย่างเคร่งครัด มีสติ และไม่ควรวิ่งขณะอพยพเคลื่อนย้าย จะสามารถหลีกเลี่ยงการตื่นตระหนกตกใจและช่วยลดอุบัติเหตุที่จะเกิดขึ้นในช่วงระหว่างทางลงบันไดหนีไฟได้

ขั้นตอนการอพยพหนีไฟ



๓) การปฏิบัติเมื่อเกิดเหตุเพลิงไหม้นอกเวลาราชการ

- ๓.๑) ผู้พบเห็นให้รีบแจ้งเหตุ โดยตั้งสัญญาณแจ้งเหตุเพลิงไหม้ที่อยู่ใกล้ที่สุด
- ๓.๒) หากสัญญาณขัดข้องให้ใช้วิธีตะโกนให้ผู้ที่อยู่ใกล้เคียงทราบ ทั้งนี้ให้ระบุด้วยว่าเกิดเหตุเพลิงไหม้ขึ้นที่ใด
- ๓.๓) รีบแจ้งให้ สถานีตำรวจดับเพลิงภูเขาทอง ทราบโดยทันที เพื่อดำเนินการดับเพลิง
- ๓.๔) แจ้งผู้อำนวยการดับเพลิงขั้นต้นของแต่ละหน่วยงาน ทราบทันที

๔) การปฏิบัติหลังเพลิงสงบ

- ๔.๑) ให้หน่วยงานเจ้าของพื้นที่ต้นเพลิง และหน่วยงานในสังกัดที่ได้รับความเสียหายจากเพลิงไหม้ กั้นอาณาเขตที่เกิดเหตุ และจัดกำลังพลในสังกัดผลัดเปลี่ยนกันเฝ้าพื้นที่ตลอดเวลา
- ๔.๒) ห้ามมิให้ผู้ที่ไม่มีความจำเป็นต้องเข้าไปในพื้นที่ที่เกิดเหตุเพลิงไหม้จนกว่าจะมีการตรวจสอบความเสียหาย และการสอบสวนของเจ้าหน้าที่ผู้รับผิดชอบจะแล้วเสร็จ
- ๔.๓) ให้หน่วยงานเจ้าของพื้นที่ต้นเพลิงสืบสวน และหาสาเหตุที่ทำให้เกิดเพลิงไหม้ รวมทั้งความสูญเสียและผู้บาดเจ็บจากเหตุเพลิงไหม้ แล้วรายงานผู้บังคับบัญชาทราบตามลำดับชั้น

๕. การฝึกซ้อมแผน

๑) จัดอบรมให้ความรู้กับบุคลากรทั้งในเชิงป้องกันและการปฏิบัติเมื่อเกิดเหตุ ซึ่งการเกิดอัคคีภัยภายในสถานประกอบการ ย่อมนำมาซึ่งความสูญเสียต่อทางราชการทั้งทางตรงและทางอ้อม ไม่ว่าจะเป็นทรัพย์สินเสียหาย การบริการหยุดชะงัก หรืออาจถึงขั้นมีผู้ที่ได้รับบาดเจ็บหรือเสียชีวิต ดังนั้น ในการป้องกันและลดความเสี่ยงด้านการเกิดอัคคีภัย จึงจำเป็นต้องจัดให้มีแผนการอบรม โดยกำหนดผู้รับผิดชอบ ระยะเวลาดำเนินการและงบประมาณให้ชัดเจน โดยมีตัวอย่างของหลักสูตรที่ต้องจัดทำในแผนการอบรม ประกอบด้วย

- การจัดฝึกอบรมการดับเพลิงขั้นต้นให้กับบุคลากร
- การฝึกซ้อมดับเพลิงและฝึกซ้อมอพยพหนีไฟ
- การปฐมพยาบาล
- การผายปอดและนวดหัวใจ

๒) ให้กองคลัง สำนักงานปลัดกระทรวงเกษตรและสหกรณ์ ดำเนินการซักซ้อมแผนการปฏิบัติเมื่อมีเหตุเพลิงไหม้ให้แก่บุคลากรในสำนักงานปลัดกระทรวงเกษตรและสหกรณ์ อย่างน้อยปีละ ๑ ครั้ง

ภาคผนวก

ผนวก ก : ขั้นตอนการปฏิบัติ แผนซ้อมอพยพหนีไฟในบริเวณสำนักงาน
ปลัดกระทรวงเกษตรและสหกรณ์

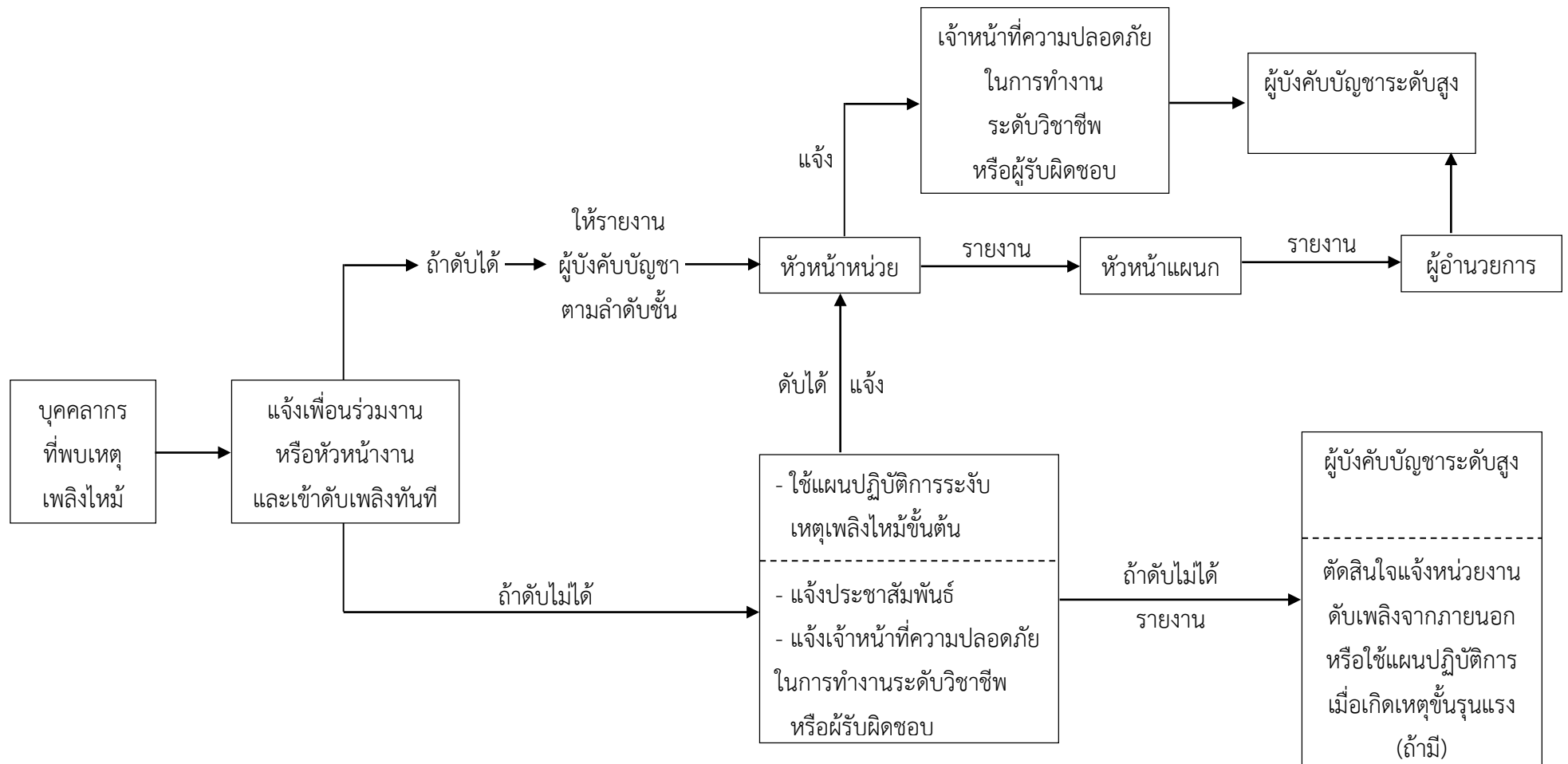
ลำดับการสั่งการ	คำสั่งการ	ทำอะไรบ้าง	หมายเหตุ
- เกิดเหตุเพลิงไหม้ (สมมุติเกิดควันไฟจาก ห้อง.....ของกอง/ สำนัก.....)		- ผู้พบเห็นเหตุการณ์ ตะโกน “ไฟ ไหม้ห้อง.....” จนกว่าจะมีคน ตะโกนต่อคำสั่ง - รีบนำอุปกรณ์เครื่องมือดับเพลิงที่ อยู่บริเวณใกล้เคียงเข้าทำการ ดับเพลิง - รอจนกว่าชุดดับเพลิงเบื้องต้น ของแต่ละหน่วยงานจะไปถึง - รอฟังคำสั่ง อพยพเคลื่อนย้าย แล้วจึงมาแถวที่จะรวมพล	
- เฝ้ารักษาความ ปลอดภัยสำนักงาน	เป่านกหวีด	- ประกาศ “ไฟไหม้ห้อง เจ้าหน้าที่ดับเพลิง ขั้นต้นประจำที่ ข้าราชการตำรวจ และลูกจ้างทั้งหมดรอฟังคำสั่ง” แต่ถ้าเป็นการฝึกให้ใช้คำว่า ฝึกไฟ ไหม้.....ฯ	
- ผู้อำนวยการกอง	หัวหน้าชุดดับเพลิง ดับเพลิงเบื้องต้น	- เจ้าหน้าที่ดับเพลิงเบื้องต้น ไปที่ เกิดเหตุพร้อมเข้าทำการดับเพลิง เบื้องต้น โดยที่หัวหน้าชุดฯ เข้าไป สั่งการในที่เกิดเหตุ ถ้ามีถึงดับเพลิง ๔ ถึง ก็ทำการสั่งให้เข้าดับเพลิง ที่ละ ๒ ถึง	
- ผู้อำนวยการกอง	แจ้งเจ้าหน้าที่ไฟฟ้า ตัดทางไฟ	- เจ้าหน้าที่ฝ่ายประสานหน่วยฯ แจ้งฝ่ายอาคารสถานที่ ประจำ สำนักงานปลัดกระทรวงเกษตร และสหกรณ์ โทร ๔๔๔ ตัด กระแสไฟฟ้าบริเวณที่เกิดเหตุ แล้ว รายงาน ผู้อำนวยการดับเพลิงฯ (ตัดกระแสไฟฟ้าบริเวณที่เกิดเหตุ เรียบร้อยแล้ว)	- ผู้อำนวยการ ดับเพลิงขั้นต้น ประเมิน สถานการณ์

ลำดับการสั่งการ	คำสั่งการ	ทำอะไรบ้าง	หมายเหตุ
- เจ้าหน้าที่ดับเพลิงเบื้องต้น		- เจ้าหน้าที่ดับเพลิงเบื้องต้น รายงานเมื่อน้ำยาดับเพลิงหมด (น้ำยาดับเพลิงหมดแล้ว)	
- ผู้อำนวยการกองสั่งการ	เจ้าหน้าที่ดับเพลิงเบื้องต้น สํารวจตรวจสอบความเสียหายเบื้องต้น	- สํารวจความเสียหายบริเวณที่เกิดเหตุ เพื่อให้ทราบถึงประเภทของไฟ ประสานรายงานให้หัวหน้าชุดดับเพลิง ดับเพลิงเบื้องต้น ทราบ - หัวหน้าชุดฯ ประเมินสถานการณ์แล้วสั่งให้เจ้าหน้าที่ตรวจสอบและสํารวจความเสียหายรายงานให้ ผู้อำนวยการดับเพลิงทราบ (ไฟไหม้ห้อง..... เป็นไฟประเภท..... มีอะไรได้รับความเสียหายบ้าง	
	หัวหน้าชุดฯ สั่งเจ้าหน้าที่ฝ่ายประสานงานหน่วยฯ ในที่เกิดเหตุ รายงานผู้อำนวยการดับเพลิงขั้นต้น	- หัวหน้าชุดฯ สั่ง เจ้าหน้าที่ฝ่ายประสานงานหน่วยฯ ในที่เกิดเหตุ รายงาน ผู้อำนวยการฯ (ชุดดับเพลิงเบื้องต้นไม่สามารถดับไฟได้ ขออนุญาตใช้น้ำดับเพลิง)	- ผู้อำนวยการดับเพลิงขั้นต้น ประเมินสถานการณ์สั่งการหัวหน้าชุดฯ
- หัวหน้าชุดดับเพลิงเบื้องต้นสั่งการ	เจ้าหน้าที่ดับเพลิงเบื้องต้นถอย	- สั่งการให้เจ้าหน้าที่ดับเพลิงเบื้องต้นถอย โดยออกมารอแถวบริเวณข้างเคียง	
- ผู้อำนวยการกอง	เจ้าหน้าที่ประสานงานหน่วยฯ ประสานหน่วยดับเพลิงข้างเคียง	- ประสานหน่วยดับเพลิงข้างเคียง รายงานสถานการณ์ เพื่อให้ชุดดับเพลิง ตำรวจทราบสถานการณ์แล้วรายงาน (ประสานหน่วยดับเพลิงข้างเคียงเรียบร้อย)	

ลำดับการสั่งการ	คำสั่งการ	ทำอะไรบ้าง	หมายเหตุ
- ผู้อำนวยการกอง	เจ้าหน้าที่ขนย้าย ขนย้าย สิ่งของ	- ทำการขนย้ายสิ่งของ ไปยังจุด รวบรวมสิ่งของ ตามแผนการขน ย้าย แล้วรายงาน (ขนย้ายสิ่งของ เรียบร้อยแล้ว)	
- ผู้อำนวยการกอง	เจ้าหน้าที่อพยพ เคลื่อนย้าย อพยพกำลัง พล	- ทำการอพยพกำลัง ไปยังจุดรวม พล ตามแผนการอพยพ แล้ว รายงาน (อพยพกำลังพล เรียบร้อยแล้ว)	
- ผู้อำนวยการกอง	เจ้าหน้าที่อพยพ เคลื่อนย้าย ตรวจสอบ ผู้บาดเจ็บและ เคลื่อนย้าย	- จัดเตรียมพื้นที่และอุปกรณ์เพื่อ รองรับ พร้อมทั้งคัดแยกผู้บาดเจ็บ เพื่อปฐมพยาบาลและนำส่ง โรงพยาบาลใกล้เคียง แล้วรายงาน (พยาบาลผู้บาดเจ็บเคลื่อนย้าย ผู้ป่วยเรียบร้อยแล้ว)	
- ผู้อำนวยการกอง	เจ้าหน้าที่อพยพ เคลื่อนย้าย ประจำที่	- กันไม่ให้บุคคลที่ไม่เกี่ยวข้องเข้า มาในบริเวณพื้นที่อาคารสำนักงาน	
- ผู้อำนวยการกอง	เจ้าหน้าที่ขนย้าย จัด เจ้าหน้าที่เฝ้าสิ่งของ	- จัดเจ้าหน้าที่เฝ้าสิ่งของที่ หน่วยงานทำการขนย้ายออกมา	
- ผู้อำนวยการกอง	อนุญาต ใช้น้ำดับเพลิง	- เจ้าหน้าที่ดับเพลิงขั้นต้น ประจำ หัวฉีด สายสูบ วาล์วน้ำเข้าประจำที่ แล้วรายงาน (หัวฉีด ๑. พร้อม/ สายสูบพร้อม/วาล์วน้ำพร้อม)	
- หัวหน้าชุดดับเพลิง ขั้นต้น	เปิดน้ำ	- เจ้าหน้าที่เปิดน้ำแล้วรายงาน (เปิดน้ำแล้ว)	
- ผู้อำนวยการกอง	เข้าไฟ	- หัวหน้าชุดดับเพลิง ทำการหล่อเย็น รอบห้องแล้วค่อย ๆ ทำการเข้า ดับเพลิง	

ลำดับการสั่งการ	คำสั่งการ	ทำอะไรบ้าง	หมายเหตุ
- ถ้าสามารถควบคุมเพลิงได้		- ให้เจ้าหน้าที่หัวฉีด รายงาน(ไฟอยู่ในการควบคุม) ทั้งช่วง (ไฟดับแล้ว)	
- หัวหน้าชุดดับเพลิงขั้นต้น	- เจ้าหน้าที่ประสานงาน หน่วยฯ ติดต่อหน่วยข้างเคียง	- ติดต่อกับหน่วยต่าง ๆ เพื่อยกเลิกสถานการณ์	
- หัวหน้าชุดดับเพลิงขั้นต้น	หัวฉีดถอย	- หัวฉีดสายสูบตะโกน (หัวฉีดถอย)	
- หัวหน้าชุดดับเพลิงขั้นต้น	ปิดวาล์วน้ำ	- เมื่อปิดน้ำเสร็จ รายงาน (ปิดวาล์วน้ำเรียบร้อยแล้ว)	
- ผู้อำนวยการกอง	ตรวจสอบกำลังพล	- ตรวจสอบกำลังพลแล้วรายงานยอดกำลังพลต่อ ผู้อำนวยการดับเพลิงขั้นต้น	
- เจ้าหน้าที่ดับเพลิงขั้นต้น เข้าตรวจสอบและสำรวจความเสียหาย		- ตรวจสอบความเสียหายที่เกิดขึ้นหลังจากเพลิงดับแล้ว แล้วกลับมารายงานผลการสำรวจต่อหัวหน้าชุดดับเพลิงขั้นต้น	
- ผู้อำนวยการกอง		- ประเมินความเสียหายทั้งหมด รายงานต่อ ผู้บังคับบัญชาตามลำดับ	
- ผู้อำนวยการกอง	ชุดดับเพลิงถอย	- หัวฉีด สายสูบ วาล์วน้ำ ถอย ออกมารอแถวบริเวณประตูที่รถดับเพลิงเข้ามา พร้อมอำนวยความสะดวกและคอยช่วยเหลือเจ้าหน้าที่รถดับเพลิง	
- ผู้อำนวยการกอง	เจ้าหน้าที่ประสานงาน หน่วยฯ	- แจ้งเหตุสงบ - กำลังพลกลับเข้าอาคารสำนักงาน	
- เวนรักษาความปลอดภัยฯ ประกาศเสียงตามสาย ขอขอบคุณ			
- ประชุม/สรุปผล			

ผนวก ข ขั้นตอนการปฏิบัติเมื่อบุคลากรพบเหตุเพลิงไหม้

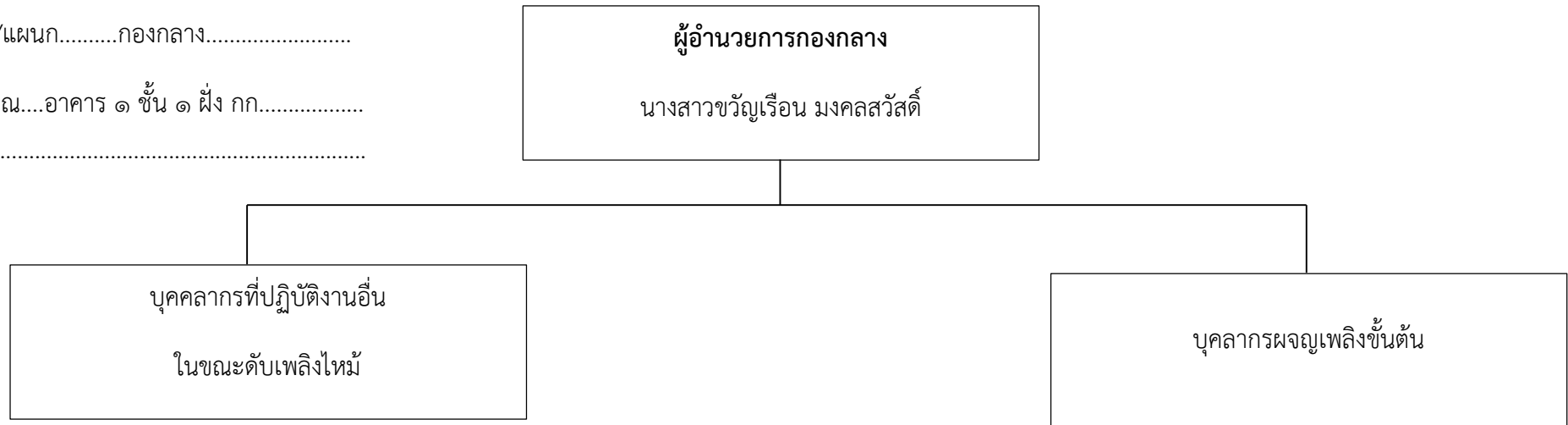


บุคลากรผู้รับผิดชอบเพื่อระงับเหตุเพลิงไหม้ขั้นต้น กองกลาง

ฝ่าย/แผนก.....กองกลาง.....

บริเวณ....อาคาร ๑ ชั้น ๑ ฝั่ง กก.....

ชุด.....



- ผู้รับผิดชอบ ๑.....
- ๒.....
- ๓.....

- หน้าที่ ๑.....
- ๒.....
- ๓.....

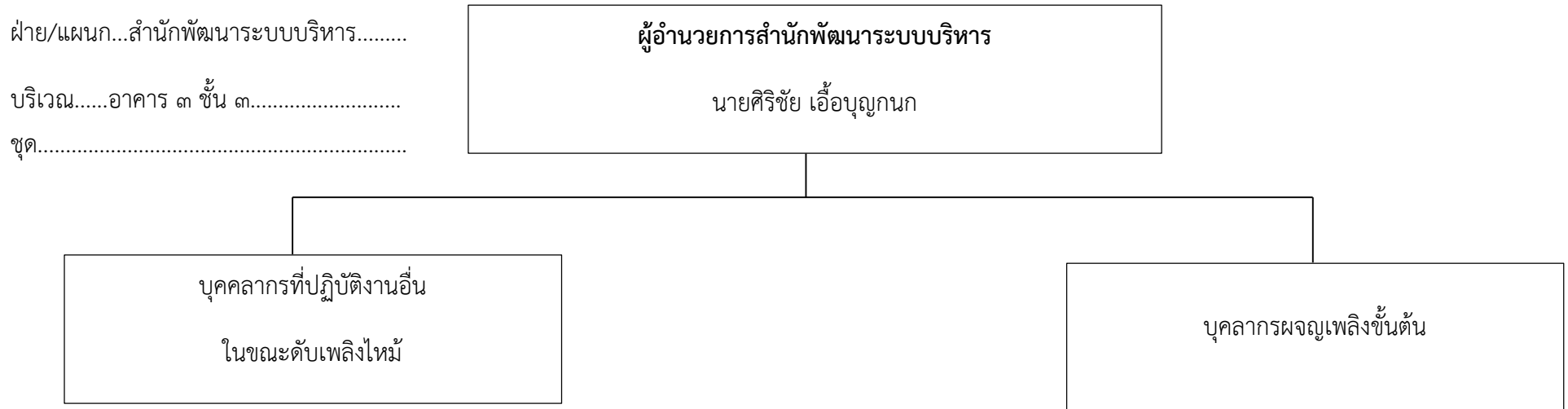
- ผู้รับผิดชอบ ๑. นายอร่าม ปทุมากร
๒. นายอาทิตย์ คงเพชร
๓. นายพงษ์นรินทร์ ศิวกุลกำธร

- หน้าที่ ๑. แจ้งเหตุเพลิงไหม้
๒. นำเครื่องดับเพลิงเพื่อดำเนินการดับเพลิงทันที
๓. ดูแลควบคุมและแจ้งการตัดไฟฟ้า
๔. นำเจ้าหน้าที่อพยพหนีไฟไปยังจุดรวมพล

หมายเหตุ ๑. บุคลากรที่ปฏิบัติงานอื่นในขณะเกิดเหตุเพลิงไหม้ หมายถึงผู้ควบคุมไฟฟ้า ผู้ควบคุมเครื่องจักร ควบคุมเครื่องดับเพลิง เป็นต้น ซึ่งจะต้องกำหนดตามความจำเป็นของ สป.กษ.

๒. หน้าที่ให้ระบุตามที่กำหนดให้ปฏิบัติงานในขณะเกิดเหตุเพลิงไหม้ เช่น ปฏิบัติงานควบคุมเครื่องจักร ควบคุมไฟฟ้า ควบคุมเครื่องดับเพลิง เป็นต้น

บุคลากรผู้รับผิดชอบเพื่อระงับเหตุเพลิงไหม้ขั้นต้น สำนักพัฒนาระบบบริหาร



- ผู้รับผิดชอบ ๑.....
- ๒.....
- ๓.....

- หน้าที่ ๑.....
- ๒.....
- ๓.....

- ผู้รับผิดชอบ ๑ นายพุทธพล ชะโกทอง
๒. นางสาวจิตรประไพ ผันผล
๓. นายชัยสิทธิ์ ล้อมวงษ์

- หน้าที่ ๑ กดสัญญาณแจ้งเหตุเพลิงไหม้ และแจ้งหัวหน้า
- ๒ นำเครื่องดับเพลิงทันทีที่พบเห็น
- ๓ ขนย้ายอุปกรณ์หรือวัตถุไวไฟออกจากสถานที่เกิดเหตุ และอพยพคนออกจากพื้นที่
๔. ตัดกระแสไฟฟ้าในบริเวณพื้นที่ที่เกิดเหตุเพลิงไหม้

หมายเหตุ ๑. บุคลากรที่ปฏิบัติงานอื่นในขณะเกิดเหตุเพลิงไหม้ หมายถึงผู้ควบคุมไฟฟ้า ผู้ควบคุมเครื่องจักร ควบคุมเครื่องดับเพลิง เป็นต้น ซึ่งจะต้องกำหนดตามความจำเป็นของ สป.กษ.

๒. หน้าที่ให้ระบุดำเนินการที่กำหนดให้ปฏิบัติงานในขณะเกิดเหตุเพลิงไหม้ เช่น ปฏิบัติงานควบคุมเครื่องจักร ควบคุมไฟฟ้า ควบคุมเครื่องดับเพลิง เป็นต้น

บุคลากรผู้รับผิดชอบเพื่อระงับเหตุเพลิงไหม้ขั้นต้น สำนักกฎหมาย

ฝ่าย/แผนก.....สำนักกฎหมาย.....
บริเวณ.....อาคาร ๓ ชั้น ๕.....
ชุด.....

ผู้อำนวยการสำนักกฎหมาย
นายเทวินทร์ นรินทร์

บุคลากรที่ปฏิบัติงานอื่น
ในขณะดับเพลิงไหม้

บุคลากรผจญเพลิงขั้นต้น

ผู้รับผิดชอบ ๑.....
๒.....
๓.....

หน้าที่ ๑.....
๒.....
๓.....

ผู้รับผิดชอบ ๑ นายภาคภูมิ นิยมวิทย์พันธ์
๒ นางกมลรัตน์ โตสวน
๓ นายบรรจบ ยอดน้ำคำ
๔ นางสาวยุวดี ดารากัย

หน้าที่ ๑. นำอุปกรณ์ดับเพลิงเข้าทำการดับเพลิง
๒. อพยพเคลื่อนย้าย
๓. แจ้งฝ่ายอาคารสถานที่ของ สป.กษ.

หมายเหตุ ๑. บุคลากรที่ปฏิบัติงานอื่นในขณะเกิดเหตุเพลิงไหม้ หมายถึงผู้ควบคุมไฟฟ้า ผู้ควบคุมเครื่องจักร ควบคุมเครื่องดับเพลิง เป็นต้น ซึ่งจะต้องกำหนดตามความจำเป็นของ สป.กษ.
๒. หน้าที่ให้ระบุดำเนินการที่กำหนดให้ปฏิบัติงานในขณะเกิดเหตุเพลิงไหม้ เช่น ปฏิบัติงานควบคุมเครื่องจักร ควบคุมไฟฟ้า ควบคุมเครื่องดับเพลิง เป็นต้น

บุคลากรผู้รับผิดชอบเพื่อระงับเหตุเพลิงไหม้ขั้นต้น สำนักตรวจราชการ

ฝ่าย/แผนก.....สำนักตรวจราชการ.....

บริเวณ.....อาคาร ๑ ชั้น ๔.....

ชุด.....

ผู้อำนวยการสำนักตรวจราชการ

นางกาญจนา แดงรุ่งโรจน์

บุคลากรที่ปฏิบัติงานอื่น

ในขณะดับเพลิงไหม้

- ผู้รับผิดชอบ
๑. นายพุฒิพงศ์ ศิริทรัพย์มัน
 ๒. นายชมชาย ศิวะโกเศศ
 ๓. นายสงกรานต์ ปินทอง

- หน้าที่
๑. ดูแลการปิดประตูหน้าต่าง
 ๒. ดูแลการปิดเครื่องระบายอากาศ เครื่องปรับอากาศและเครื่องใช้ไฟฟ้าทุกตัว พร้อมทั้งแจ้งเตือนทางเสียงกดกริ่ง
 ๓. เรียกรวมพลโดยเจอกันที่จะรวมพลหน้ากระทรวงเกษตรและสหกรณ์

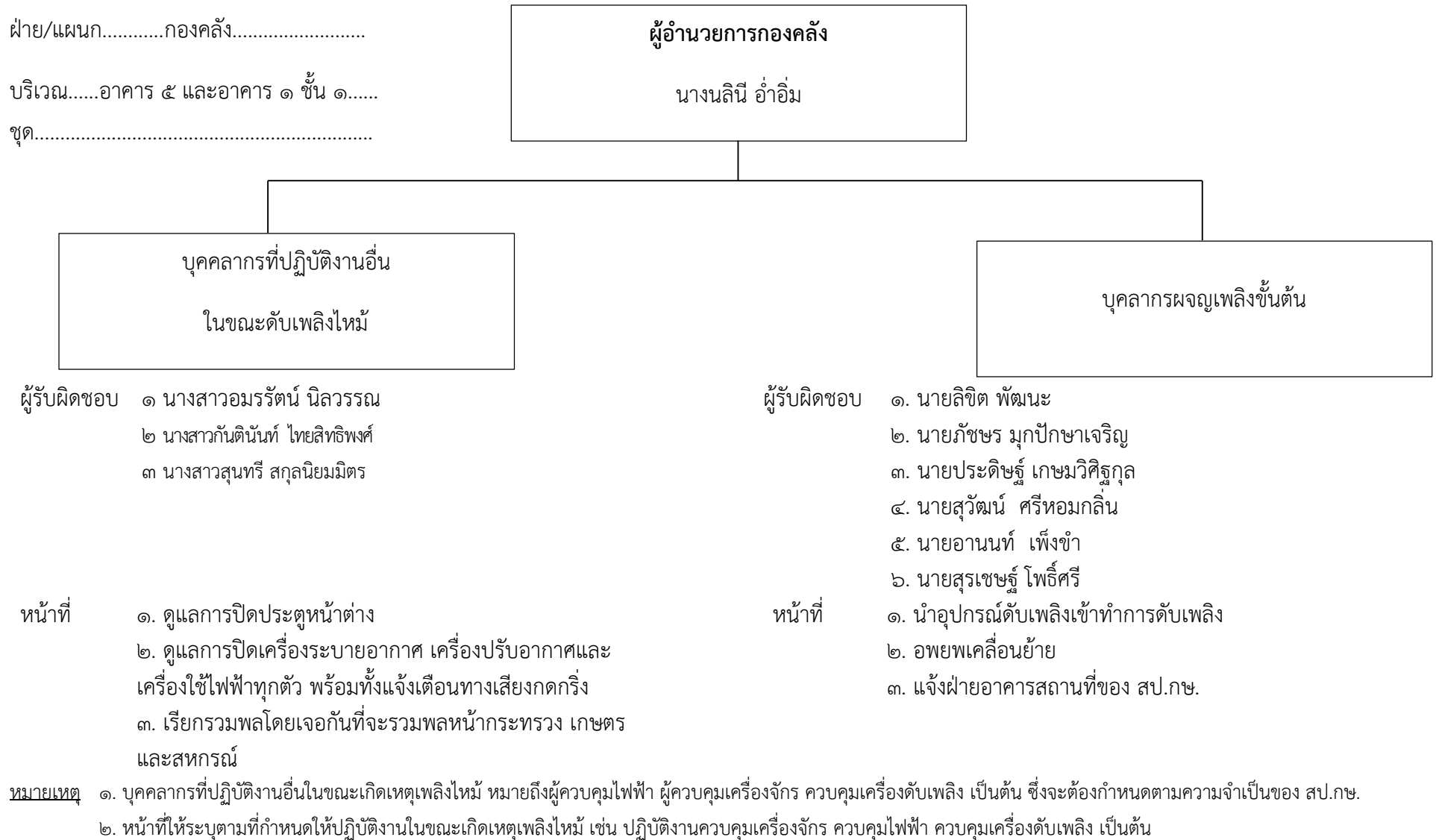
- หมายเหตุ
๑. บุคลากรที่ปฏิบัติงานอื่นในขณะเกิดเหตุเพลิงไหม้ หมายถึงผู้ควบคุมไฟฟ้า ผู้ควบคุมเครื่องจักร ควบคุมเครื่องดับเพลิง เป็นต้น ซึ่งจะต้องกำหนดตามความจำเป็นของ สป.กษ.
 ๒. หน้าที่ให้ระบุดำเนินการที่กำหนดให้ปฏิบัติงานในขณะเกิดเหตุเพลิงไหม้ เช่น ปฏิบัติงานควบคุมเครื่องจักร ควบคุมไฟฟ้า ควบคุมเครื่องดับเพลิง เป็นต้น

บุคลากรผจญเพลิงขั้นต้น

- ผู้รับผิดชอบ
๑. จำสิปเอก อนุศาสน์ ฉิวรัมย์
 ๒. นายกิตติณัฐ เหลี่ยมทับน้อย
 ๓. นายพงศกร นุตยะสกุล

- หน้าที่
๑. ตัดกระแสไฟฟ้าทุกชนิดในบริเวณเกิดเหตุเพลิงไหม้
 ๒. ใช้ถังดับเพลิงในการดับเพลิงไหม้ในเบื้องต้น

บุคลากรผู้รับผิดชอบเพื่อระงับเหตุเพลิงไหม้ขั้นต้น กองคลัง



บุคลากรผู้รับผิดชอบเพื่อระงับเหตุเพลิงไหม้ขั้นต้น สำนักแผนงานและโครงการพิเศษ

ฝ่าย/แผนก...สำนักแผนงานและโครงการพิเศษ....
 บริเวณ.....อาคาร ๓ ชั้น ๔.....
 ชุด.....

ผู้อำนวยการสำนักแผนงานและโครงการพิเศษ
 นายธิตี ปิยะโลหะพรรณ

บุคลากรที่ปฏิบัติงานอื่น
 ในขณะดับเพลิงไหม้

บุคลากรผจญเพลิงขั้นต้น

- ผู้รับผิดชอบ ๑.....
 ๒.....
 ๓.....
- หน้าที่ ๑.....
 ๒.....
 ๓.....

- ผู้รับผิดชอบ ๑. นายวุฒิพรรณ แสงแก้ว
 ๒. นายเชมรัตน์ นรมั่ง
 ๓. นายธราธร พจน์สุภาพ
 ๔. นายพิสิษฐ์รัตนจันทร์
 ๕. นายศุภชัย สีหะ ๖. นายบัญชา ศิริวัฒน์ตระกูล
- หน้าที่ ๑. ดับเพลิงเบื้องต้นเมื่อพบเหตุในจุดที่รับผิดชอบหรือจุดที่พบเห็นโดยทันที
 ๒. ถ้าดับคนเดียวไม่ได้ให้แจ้งผู้มีหน้าที่ดับเพลิง เพื่อนร่วมงาน เจ้าหน้าที่รักษาความปลอดภัย มาช่วยดับ
 ๓. ถ้าเห็นว่าไม่สามารถดับไฟได้ ให้ตัดกระแสไฟฟ้าบริเวณที่เกิดเหตุ ดึงสัญญาณเตือนภัย แจ้งฝ่ายอาคารสถานที่ ๑๙๑ หรือ ๑๙๘

หมายเหตุ ๑. บุคลากรที่ปฏิบัติงานอื่นในขณะเกิดเหตุเพลิงไหม้ หมายถึงผู้ควบคุมไฟฟ้า ผู้ควบคุมเครื่องจักร ควบคุมเครื่องดับเพลิง เป็นต้น ซึ่งจะต้องกำหนดตามความจำเป็นของ สป.กษ.
 ๒. หน้าที่ให้ระบุดำเนินการที่กำหนดให้ปฏิบัติงานในขณะเกิดเหตุเพลิงไหม้ เช่น ปฏิบัติงานควบคุมเครื่องจักร ควบคุมไฟฟ้า ควบคุมเครื่องดับเพลิง เป็นต้น

บุคลากรผู้รับผิดชอบเพื่อระงับเหตุเพลิงไหม้ขั้นต้น สำนักตรวจสอบภายใน

ฝ่าย/แผนก.....สำนักตรวจสอบภายใน.....
บริเวณ.....อาคาร ๓ ชั้น ๒.....
ชุด.....

ผู้อำนวยการสำนักตรวจสอบภายใน
ชื่อนางละออ ชันธรักษ์

บุคลากรที่ปฏิบัติงานอื่น
ในขณะดับเพลิงไหม้

บุคลากรผจญเพลิงขั้นต้น

- ผู้รับผิดชอบ ๑... นางสาวเหรียญทอง สะอาดดี.....
 ๒.....นางสาวพวงพกา สุวรรณรักษ์.....
 ๓.....นางสาวยอดหญิง ภูมิพรหมรัตน์....
- หน้าที่ ๑... นางสาวอรุณี พวงแดง.....
 ๒... นางชมพูนุท ประกอบผลดี.....
 ๓... นางจตุพร วุฒิสาร.....

- ผู้รับผิดชอบ ๑. นางสาวเหรียญทอง สะอาดดี
 ๒. นางสาวพวงพกา สุวรรณรักษ์
- หน้าที่ ๑. ควบคุมเครื่องดับเพลิง
 ๒. รวบรวมเพื่อทำการอพยพไปยังจุดรวมพล
 ๓. ตรวจสอบและนับบุคลากร ณ จุดรวมพล ว่าครบหรือไม่

หมายเหตุ ๑. บุคลากรที่ปฏิบัติงานอื่นในขณะเกิดเหตุเพลิงไหม้ หมายถึงผู้ควบคุมไฟฟ้า ผู้ควบคุมเครื่องจักร ควบคุมเครื่องดับเพลิง เป็นต้น ซึ่งจะต้องกำหนดตามความจำเป็นของ สป.กษ.
 ๒. หน้าที่ให้ระบุดตามที่กำหนดให้ปฏิบัติงานในขณะเกิดเหตุเพลิงไหม้ เช่น ปฏิบัติงานควบคุมเครื่องจักร ควบคุมไฟฟ้า ควบคุมเครื่องดับเพลิง เป็นต้น

บุคลากรผู้รับผิดชอบเพื่อระงับเหตุเพลิงไหม้ขั้นต้น กองเกษตรสารนิเทศ

ฝ่าย/แผนก.....กองเกษตรสารนิเทศ.....

บริเวณ.....อาคาร ๓ ชั้น ๖.....

ชุด.....

<p style="text-align: center;">ผู้อำนวยการกองเกษตรสารนิเทศ</p> <p style="text-align: center;">นายอานนท์ นนทรีย์</p>
--

<p style="text-align: center;">บุคลากรที่ปฏิบัติงานอื่น</p> <p style="text-align: center;">ในขณะดับเพลิงไหม้</p>
--

<p style="text-align: center;">บุคลากรผจญเพลิงขั้นต้น</p>

ผู้รับผิดชอบ ๑.....

๒.....

๓.....

หน้าที่ ๑.....

๒.....

๓.....

ผู้รับผิดชอบ ๑. นายพิชิต แก้วนิสัย

๒. นายคเชนทร์ แจ่มมณี

๓. นายวีระ คำกอง

หน้าที่ ๑. ควบคุมไฟฟ้า

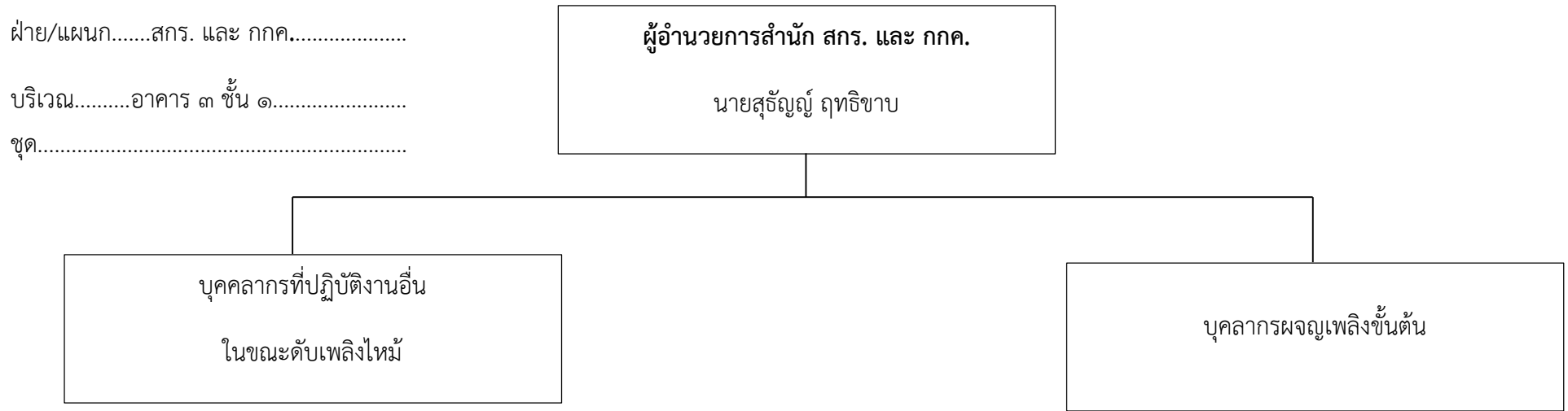
๒. ควบคุมเครื่องดับเพลิง

๓. นำเจ้าหน้าที่หนีไฟไปยังจุดรวมพล

หมายเหตุ ๑. บุคลากรที่ปฏิบัติงานอื่นในขณะเกิดเหตุเพลิงไหม้ หมายถึงผู้ควบคุมไฟฟ้า ผู้ควบคุมเครื่องจักร ควบคุมเครื่องดับเพลิง เป็นต้น ซึ่งจะต้องกำหนดตามความจำเป็นของ สป.กษ.

๒. หน้าที่ให้ระบุดำเนินการที่กำหนดให้ปฏิบัติงานในขณะเกิดเหตุเพลิงไหม้ เช่น ปฏิบัติงานควบคุมเครื่องจักร ควบคุมไฟฟ้า ควบคุมเครื่องดับเพลิง เป็นต้น

บุคลากรผู้รับผิดชอบเพื่อระงับเหตุเพลิงไหม้ขั้นต้น สำนักบริหารกองทุนเพื่อช่วยเหลือเกษตรกรและรับเรื่องร้องเรียน



- ผู้รับผิดชอบ ๑...นางสาวอรษา นิตริติกร.....
- ๒...นายธานินทร์ โต๊ะหมัดและ.....
- ๓...นายอัครเดช คุ่มสะดวก.....
๔. นายพนม สามี.....

- หน้าที่ ๑...ขนย้ายเอกสารสำคัญออกจากที่เกิดเหตุ.....
- ๒...เป็นผู้นำทีมบุคลากรไปยังจุดรวมพล ณ ประตู ๔ ข้างอาคารจอดรถ อาคาร ๔
- ๓...ตรวจนับจำนวนบุคลากรบุคลากร

- หมายเหตุ ๑. บุคลากรที่ปฏิบัติงานอื่นในขณะเกิดเหตุเพลิงไหม้ หมายถึงผู้ควบคุมไฟฟ้า ผู้ควบคุมเครื่องจักร ควบคุมเครื่องดับเพลิง เป็นต้น ซึ่งจะต้องกำหนดตามความจำเป็นของ สป.กษ.
๒. หน้าที่ให้ระบุดำเนินการที่กำหนดให้ปฏิบัติงานในขณะเกิดเหตุเพลิงไหม้ เช่น ปฏิบัติงานควบคุมเครื่องจักร ควบคุมไฟฟ้า ควบคุมเครื่องดับเพลิง เป็นต้น

- ผู้รับผิดชอบ ๑. นายอรรถพร วงศ์อินทร์
๒. นายพรรคพิบูล ตัณฑศิริ
๓. นายสุพล กัญญาบุญ
๔. นายธนโชติ หิรัญะสิริ

- หน้าที่ ๑. ควบคุมระบบไฟฟ้าในบริเวณที่เกิดเหตุ
๒. ใช้เครื่องดับเพลิงเพื่อดับเพลิงในบริเวณที่เกิดเหตุเบื้องต้น
๓. นำเจ้าหน้าที่หนีไฟไปยังจุดรวมพล และตรวจเช็คเจ้าหน้าที่

บุคลากรผู้รับผิดชอบเพื่อระงับเหตุเพลิงไหม้ขั้นต้น ศูนย์เทคโนโลยีสารสนเทศและการสื่อสาร

ฝ่าย/แผนก.....ศูนย์เทคโนโลยีสารสนเทศฯ.....
 บริเวณ.....อาคาร ๓ ชั้น ๖.....
 ชุด.....

ผู้อำนวยการศูนย์เทคโนโลยีสารสนเทศและการสื่อสาร
 -

บุคลากรที่ปฏิบัติงานอื่น
 ในขณะดับเพลิงไหม้

บุคลากรผจญเพลิงขั้นต้น

- ผู้รับผิดชอบ
๑. นางสาววิญญา แสงจันทร์
 ๒. นางสาวยุพาพร พัชราพินิจชัย
 ๓. นางลลิตา สีพนมวัน
 ๔. นางสาวบุรินทร์พรรณ โปธิ์ทอง
 ๕. นายธีษฏ์สหัทธากุล
 ๖. นายกิตติชัย คำจันทร์

- หน้าที่
๑. ตรวจสอบและกู้คืนระบบเครือข่ายอินเทอร์เน็ต
 ๒. ตรวจสอบและให้บริการเครื่องคอมพิวเตอร์แม่ข่าย
 ๓. สำรองและกู้คืนข้อมูล

- ผู้รับผิดชอบ
๑. นายศิริชัย เขียรเจริญชัย
 ๒. นายเสริมศักดิ์ วรรณวรพร
 ๓. นายไววุฒิ แก้วพาดิ
 ๔. นางชาลิกา ธีฎธนาวุฒิ
 ๕. นายธราวุธ กล่อมผ่อง

- หน้าที่
๑. ดับเพลิงเบื้องต้น พร้อมตัดกระแสไฟฟ้าบริเวณที่เกิดเหตุทันที
 ๒. ประสานแจ้งเหตุ
 ๓. นำเจ้าหน้าที่อพยพไปยังจุดรวมพล

- หมายเหตุ
๑. บุคลากรที่ปฏิบัติงานอื่นในขณะเกิดเหตุเพลิงไหม้ หมายถึงผู้ควบคุมไฟฟ้า ผู้ควบคุมเครื่องจักร ควบคุมเครื่องดับเพลิง เป็นต้น ซึ่งจะต้องกำหนดตามความจำเป็นของ สป.กษ.
 ๒. หน้าที่ให้ระบุดำเนินการที่กำหนดให้ปฏิบัติงานในขณะเกิดเหตุเพลิงไหม้ เช่น ปฏิบัติงานควบคุมเครื่องจักร ควบคุมไฟฟ้า ควบคุมเครื่องดับเพลิง เป็นต้น

บุคลากรผู้รับผิดชอบเพื่อระงับเหตุเพลิงไหม้ขั้นต้น สำนักงานเกษตรต่างประเทศ

ฝ่าย/แผนก สำนักงานเกษตรต่างประเทศ

บริเวณ.....อาคาร.๔ ชั้น.๕.....

ชุด.....

ผู้อำนวยการสำนักงานเกษตรต่างประเทศ
นางสาววนิดา กำเนิดเพ็ชร์

บุคลากรที่ปฏิบัติงานอื่น
ในขณะดับเพลิงไหม้

บุคลากรผจญเพลิงขั้นต้น

- ผู้รับผิดชอบ ๑.....
- ๒.....
- ๓.....

- ผู้รับผิดชอบ ๑ นายชเนศร์ มงคลรักเกียรติ
- ๒ นายสุขเกษม สารสุวรรณ
- ๓ นายกันต์ ลือทองจักร

- หน้าที่ ๑.....
- ๒.....
- ๓.....

- หน้าที่ ๑ แจ้งเหตุเพลิงไหม้
- ๒ นำเครื่องดับเพลิงเพื่อดำเนินการดับเพลิงทันที
- ๓ ดูแลควบคุมและแจ้งการตัดไฟฟ้า
๔. นำเจ้าหน้าที่อพยพหนีไฟไปยังจุดรวมพล

หมายเหตุ ๑. บุคลากรที่ปฏิบัติงานอื่นในขณะเกิดเหตุเพลิงไหม้ หมายถึงผู้ควบคุมไฟฟ้า ผู้ควบคุมเครื่องจักร ควบคุมเครื่องดับเพลิง เป็นต้น ซึ่งจะต้องกำหนดตามความจำเป็นของ สป.กษ.

๒. หน้าที่ให้ระบุตามที่กำหนดให้ปฏิบัติงานในขณะเกิดเหตุเพลิงไหม้ เช่น ปฏิบัติงานควบคุมเครื่องจักร ควบคุมไฟฟ้า ควบคุมเครื่องดับเพลิง เป็นต้น

บุคลากรผู้รับผิดชอบเพื่อระงับเหตุเพลิงไหม้ขั้นต้น สำนักกองนโยบายเทคโนโลยีเพื่อการเกษตรและเกษตรกรรมยั่งยืน

ฝ่าย/แผนก..กองนโยบายเทคโนโลยีฯ....
บริเวณ.....อาคาร ๔ ชั้น ๒.....
ชุด.....

ผู้อำนวยการสำนักกองนโยบายเทคโนโลยีเพื่อการเกษตรและเกษตรกรรมยั่งยืน
นายวรยุทธ บุญมี

บุคลากรที่ปฏิบัติงานอื่น
ในขณะดับเพลิงไหม้

บุคลากรผจญเพลิงขั้นต้น

- ผู้รับผิดชอบ ๑.....
๒.....
๓.....

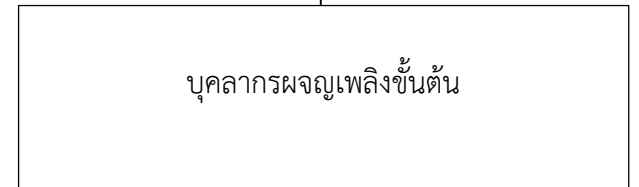
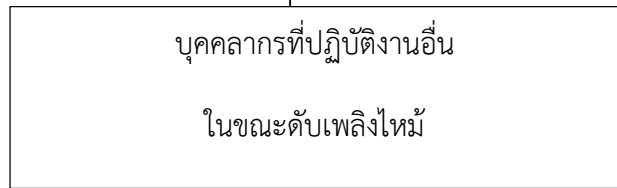
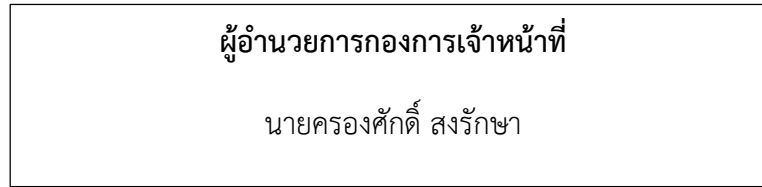
- ผู้รับผิดชอบ ๑. นายสุภาพ บุญประคอง
๒. นายพงษ์เทพ จิตหาญ
๓. นายสุวิศิษฐ์ แสงเอื้ออังกูร
๔. นายสิโรจ โภคะสุวรรณ
๕. นายสมภพ พันธุ์สุวรรณ
- หน้าที่ ๑. ควบคุมระบบไฟฟ้าในบริเวณที่เกิดเหตุ
๒. ใช้เครื่องดับเพลิงเพื่อดับเพลิงในบริเวณที่เกิดเหตุเบื้องต้น
๓. นำเจ้าหน้าที่หนีไฟไปยังจุดรวมพล และตรวจเช็คเจ้าหน้าที่

- หน้าที่ ๑.....
๒.....
๓.....

หมายเหตุ ๑. บุคลากรที่ปฏิบัติงานอื่นในขณะเกิดเหตุเพลิงไหม้ หมายถึงผู้ควบคุมไฟฟ้า ผู้ควบคุมเครื่องจักร ควบคุมเครื่องดับเพลิง เป็นต้น ซึ่งจะต้องกำหนดตามความจำเป็นของ สป.กษ.
๒. หน้าที่ให้ระบุดำเนินการที่กำหนดให้ปฏิบัติงานในขณะเกิดเหตุเพลิงไหม้ เช่น ปฏิบัติงานควบคุมเครื่องจักร ควบคุมไฟฟ้า ควบคุมเครื่องดับเพลิง เป็นต้น

บุคลากรผู้รับผิดชอบเพื่อระงับเหตุเพลิงไหม้ขั้นต้น กองการเจ้าหน้าที่

ฝ่าย/แผนก.....กองการเจ้าหน้าที่.....
บริเวณ.....อาคาร ๔ ชั้น ๖.....
ชุด.....



- ผู้รับผิดชอบ
- ๑ นายเข้มชาติ นาคคำ
 - ๒ นายพิสุทธิ์ กริ่งสัมฤทธิ์
 - ๓ นายณัฐวุฒิ ทุมทอง

- ผู้รับผิดชอบ
- ๑. นายชัยภัทร เกษมณี
 - ๒. นายสนธิวัฒน์ เศรษฐรัมย์
 - ๓. ว่าที่ร้อยตรี ยุทธพล จันทร์ปัญญา
 - ๔. นายปฐมพงษ์ สุขใสเมือง

- หน้าที่
- ๑ ควบคุมไฟฟ้า
 - ๒ ควบคุมเครื่องดับเพลิง
 - ๓ ควบคุมเครื่องดับเพลิง

- หน้าที่
- ๑. ควบคุมระบบไฟฟ้าในบริเวณที่เกิดเหตุ
 - ๒. ใช้เครื่องดับเพลิงเพื่อดับเพลิงในบริเวณที่เกิดเหตุเบื้องต้น
 - ๓. นำเจ้าหน้าที่หนีไฟไปยังจุดรวมพล และตรวจเช็คเจ้าหน้าที่

- หมายเหตุ
- ๑. บุคลากรที่ปฏิบัติงานอื่นในขณะเกิดเหตุเพลิงไหม้ หมายถึงผู้ควบคุมไฟฟ้า ผู้ควบคุมเครื่องจักร ควบคุมเครื่องดับเพลิง เป็นต้น ซึ่งจะต้องกำหนดตามความจำเป็นของ สบ.กษ.
 - ๒. หน้าที่ให้ระบุดำเนินการที่กำหนดให้ปฏิบัติงานในขณะเกิดเหตุเพลิงไหม้ เช่น ปฏิบัติงานควบคุมเครื่องจักร ควบคุมไฟฟ้า ควบคุมเครื่องดับเพลิง เป็นต้น

บุคลากรผู้รับผิดชอบเพื่อระงับเหตุเพลิงไหม้ขั้นต้น สำนักงานรัฐมนตรี

ฝ่าย/แผนก.....สำนักงานรัฐมนตรี.....
บริเวณ.....อาคาร ๓ ชั้น ๓.....
ชุด.....

หัวหน้าสำนักงานรัฐมนตรี
นายศรีบุญ พูลลาภ

บุคลากรที่ปฏิบัติงานอื่น
ในขณะดับเพลิงไหม้

บุคลากรผจญเพลิงขั้นต้น

ผู้รับผิดชอบ ๑.....
๒.....
๓.....

ผู้รับผิดชอบ ๑. นายเฉลิมพงษ์ พุกพันธ์จันทร์
๒. นายอนันต์ คงคาเย็น
๓. นายชัชพาคม ประกอบทรัพย์
๔. นางสาวสุรรัตน์ อุบลบาน

หน้าที่ ๑.....
๒.....
๓.....

หน้าที่ ๑. ควบคุมระบบไฟฟ้าในบริเวณที่เกิดเหตุ
๒. ใช้เครื่องดับเพลิงเพื่อดับเพลิงในบริเวณที่เกิดเหตุเบื้องต้น
๓. นำเจ้าหน้าที่หนีไฟไปยังจุดรวมพล และตรวจเช็คเจ้าหน้าที่

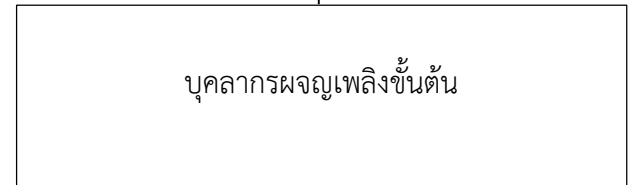
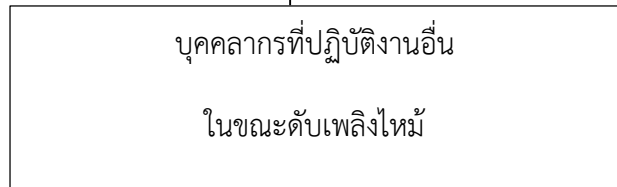
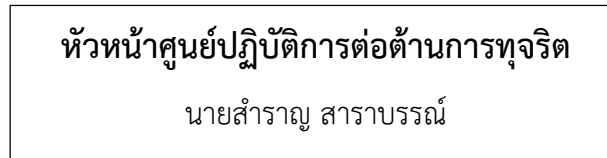
หมายเหตุ ๑. บุคลากรที่ปฏิบัติงานอื่นในขณะเกิดเหตุเพลิงไหม้ หมายถึงผู้ควบคุมไฟฟ้า ผู้ควบคุมเครื่องจักร ควบคุมเครื่องดับเพลิง เป็นต้น ซึ่งจะต้องกำหนดตามความจำเป็นของ สป.กษ.
๒. หน้าที่ให้ระบุดตามที่กำหนดให้ปฏิบัติงานในขณะเกิดเหตุเพลิงไหม้ เช่น ปฏิบัติงานควบคุมเครื่องจักร ควบคุมไฟฟ้า ควบคุมเครื่องดับเพลิง เป็นต้น

บุคลากรผู้รับผิดชอบเพื่อระงับเหตุเพลิงไหม้ขั้นต้น ศูนย์ปฏิบัติการต่อต้านการจจริต

ฝ่าย/แผนก.....ศูนย์ปฏิบัติการต่อต้านการจจริต.....

บริเวณ.....อาคาร ๒ ชั้น ๔.....

ชุด.....



- ผู้รับผิดชอบ
- ๑ น.ส. กชกร บุญครองปรีชาญ
 - ๒ น.ส. เกศกนก ผ่องสุขใจ

- ผู้รับผิดชอบ
๑. นายศุภชัย สีหะ
 ๒. นายอัศวพล อุดคำมี
 ๓. น.ส.ญาดา ทองพาศน์

- หน้าที่
- ๑ ดูแลปิดประตูหน้าต่าง
 - ๒ ดูแลเปิด-ปิดเครื่องระบายอากาศ เครื่องปรับอากาศ และเครื่องใช้ไฟฟ้าทุกตัว ตัดไฟฟ้าทุกชนิดบริเวณเหตุเพลิงไหม้

- หน้าที่
๑. นำอุปกรณ์ดับเพลิงเข้าทำการดับเพลิง
 ๒. ใช้กวดกรีงส์สัญญาณเตือน และอพยพเคลื่อนย้าย
 ๓. แจ้งฝ่ายอาคารสถานที่จอง สป.กษ.

- หมายเหตุ
๑. บุคลากรที่ปฏิบัติงานอื่นในขณะเกิดเหตุเพลิงไหม้ หมายถึงผู้ควบคุมไฟฟ้า ผู้ควบคุมเครื่องจักร ควบคุมเครื่องดับเพลิง เป็นต้น ซึ่งจะต้องกำหนดตามความจำเป็นของ สป.กษ.
 ๒. หน้าที่ให้ระบุดตามที่กำหนดให้ปฏิบัติงานในขณะเกิดเหตุเพลิงไหม้ เช่น ปฏิบัติงานควบคุมเครื่องจักร ควบคุมไฟฟ้า ควบคุมเครื่องดับเพลิง เป็นต้น

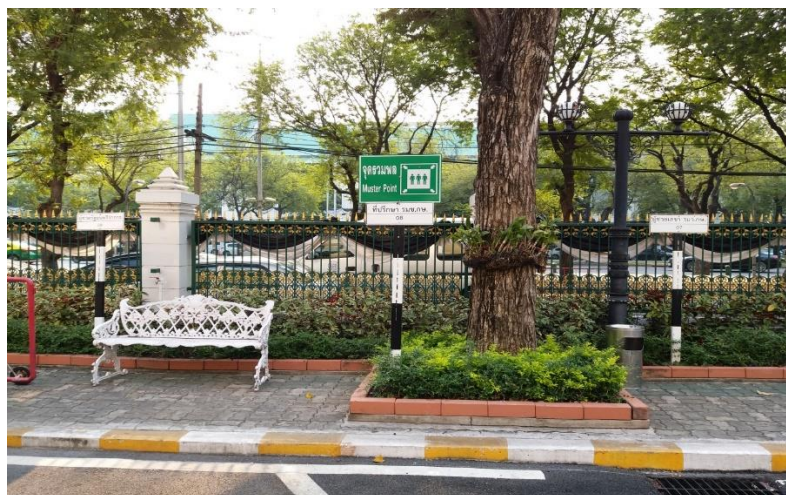
สถานที่จุดรวมพลและแผนผังทางหนีไฟ



จุดรวมพล บริเวณอาคาร ๔








จุดรวมพล ณ บริเวณหน้าบ้านพักกระทรวงเกษตรและสหกรณ์




จุดรวมพล ณ บริเวณหน้ามุกกongsong และกongsong

เบอร์โทรศัพท์ติดต่อหน่วยงานต่างๆ


			
โรงพยาบาล			
๑. โรงพยาบาลศิริราช	เบอร์โทร	๐ - ๒๔๑๙ - ๗๖๕๐	
๒. โรงพยาบาลวชิรพยาบาล	เบอร์โทร	๐ - ๒๒๔๔ - ๓๐๐๐	
๓. โรงพยาบาลราชวิถี	เบอร์โทร	๐ - ๒๓๕๔ - ๘๑๐๘ - ๙	
๔. โรงพยาบาลมิชชั่น	เบอร์โทร	๐ - ๒๒๘๒ - ๑๑๐๐	
		๐ - ๒๒๘๑ - ๑๔๒๒	
๕. โรงพยาบาลรามาธิบดี	เบอร์โทร	๐ - ๒๒๐๑ - ๑๐๐๐	
			
สถานีตำรวจ			
๑. สถานีตำรวจนางเลิ้ง	เบอร์โทร	๐ - ๒๒๘๑ - ๓๐๐๒	
		๐ - ๒๒๘๒ - ๕๑๐๕	
๒. สถานีตำรวจชนะสงคราม	เบอร์โทร	๐ - ๒๒๘๒ - ๒๓๒๓	
			
สถานีดับเพลิง			
๑. สถานีดับเพลิงภูเขาทอง	เบอร์โทร	๐ - ๒๒๒๓ - ๓๖๒๐	
๒. สถานีดับเพลิงดุสิต	เบอร์โทร	๐ - ๒๒๔๑ - ๔๐๖๓	
๓. สำนักป้องกันและบรรเทาสาธารณภัย กรุงเทพมหานคร	เบอร์โทร	๐ - ๒๓๕๔ - ๖๘๕๘	
			
สำนักงานเขตพระนคร			
	เบอร์โทร	๐ - ๒๖๒๘ - ๙๐๖๘	
- ฝ่ายสิ่งแวดล้อมและสุขภาพ	เบอร์โทร	๐ - ๒๒๘๑ - ๘๙๒๑	
- ฝ่ายรักษาความสะอาดและสวนสาธารณะ	เบอร์โทร	๐ - ๒๖๒๑ - ๐๙๒๑	



การประปา
 สำนักงานประปานครหลวง เบอร์โทร ๐ - ๒๖๒๘ - ๗๔๔๐
 สำนักงานสามเสน




การไฟฟ้า
 การไฟฟ้านครหลวงเขตสามเสน เบอร์โทร ๐ - ๒๒๔๓-๐๑๓๑



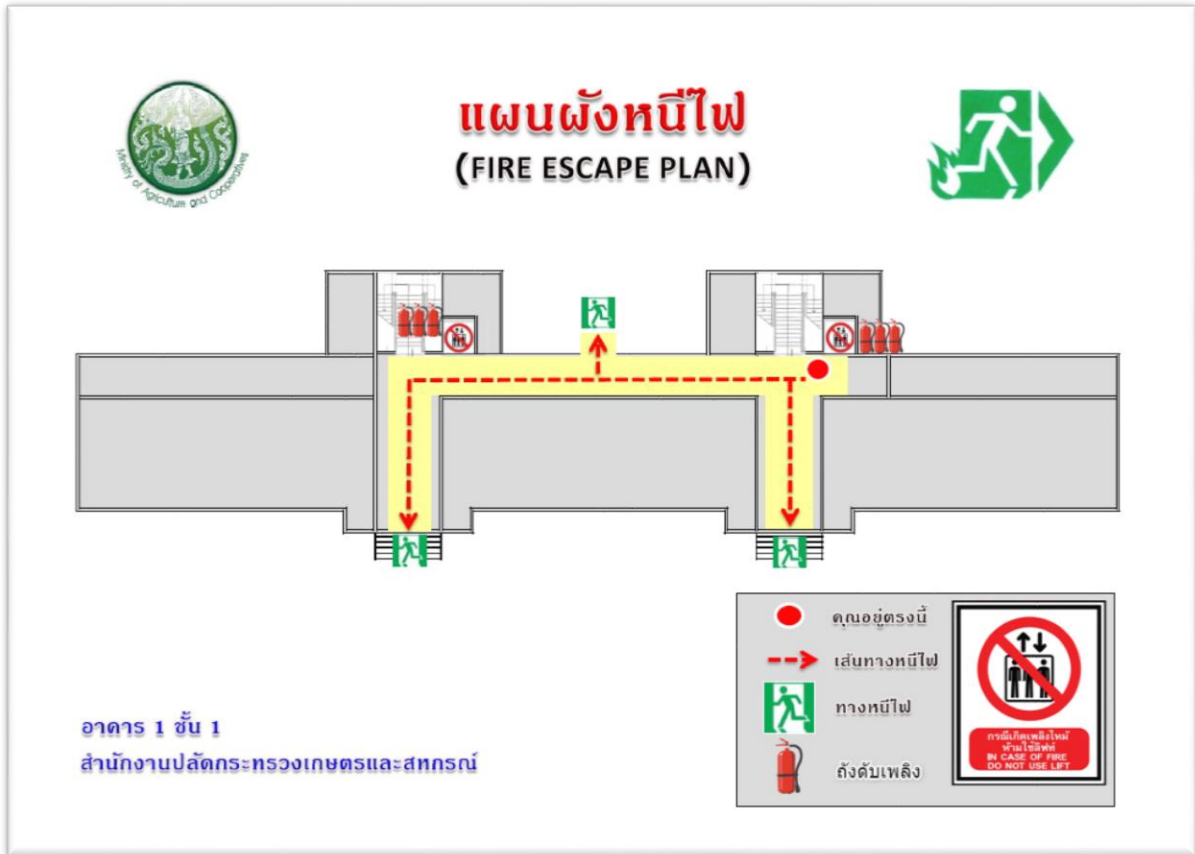
แจ้งเหตุร้าย

๑. แจ้งเหตุด่วนเหตุร้าย	เบอร์โทร	๑๙๑
๒. มูลนิธิร่วมกตัญญู	เบอร์โทร	๐ - ๒๗๕๑-๐๙๕๑
๓. มูลนิธิป่อเต็กตึ๊ง	เบอร์โทร	๐ - ๒๒๒๖-๔๔๔๔
๔. ศูนย์จรรยาบรรณอุบัติเหตุ จส. ๑๐๐	เบอร์โทร	๑๑๓๗

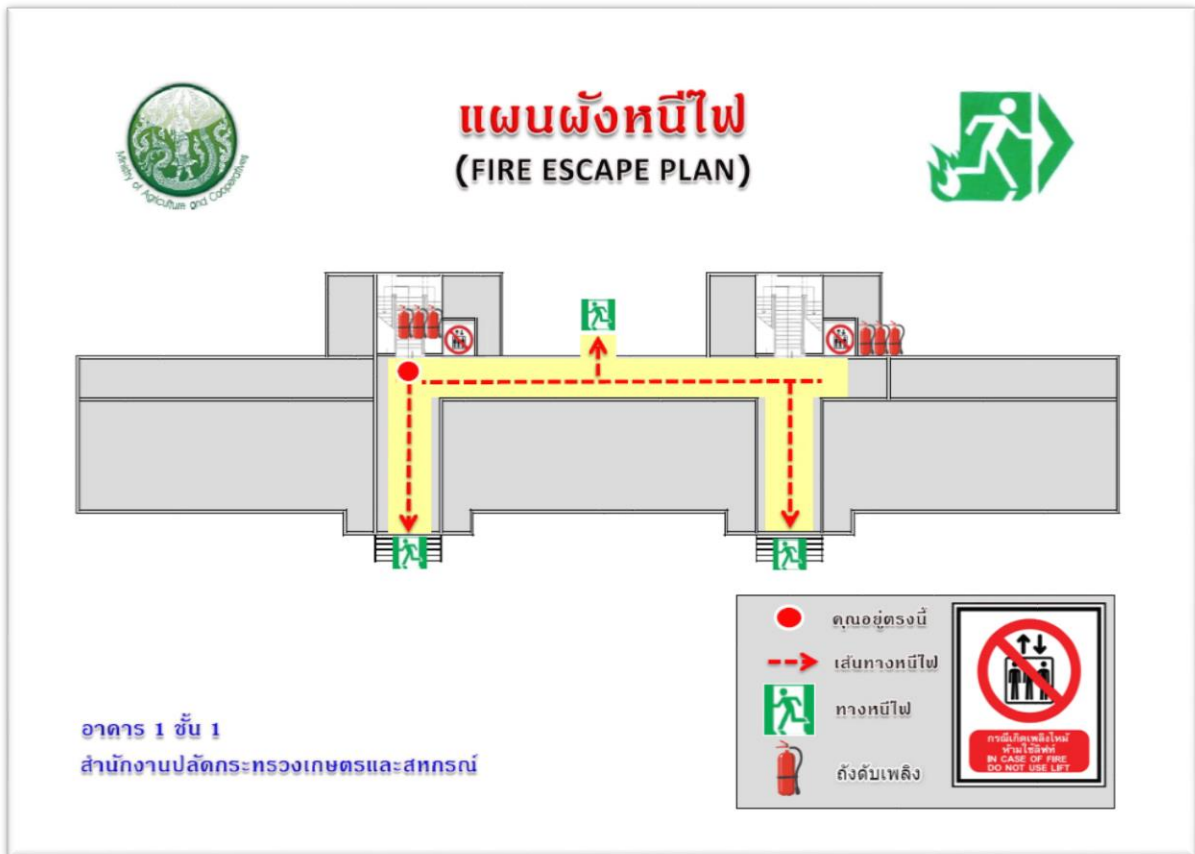


เจ็บป่วยฉุกเฉิน

๑. ศูนย์นเรนทรกระทรวงสาธารณสุข	เบอร์โทร	๑๖๖๙
๒. หน่วยแพทย์กู้ชีพ กทม.	เบอร์โทร	๑๕๕๔
๓. หน่วยกู้ชีพวิถวิฑูรพยาบาล	เบอร์โทร	๔๐๑๐

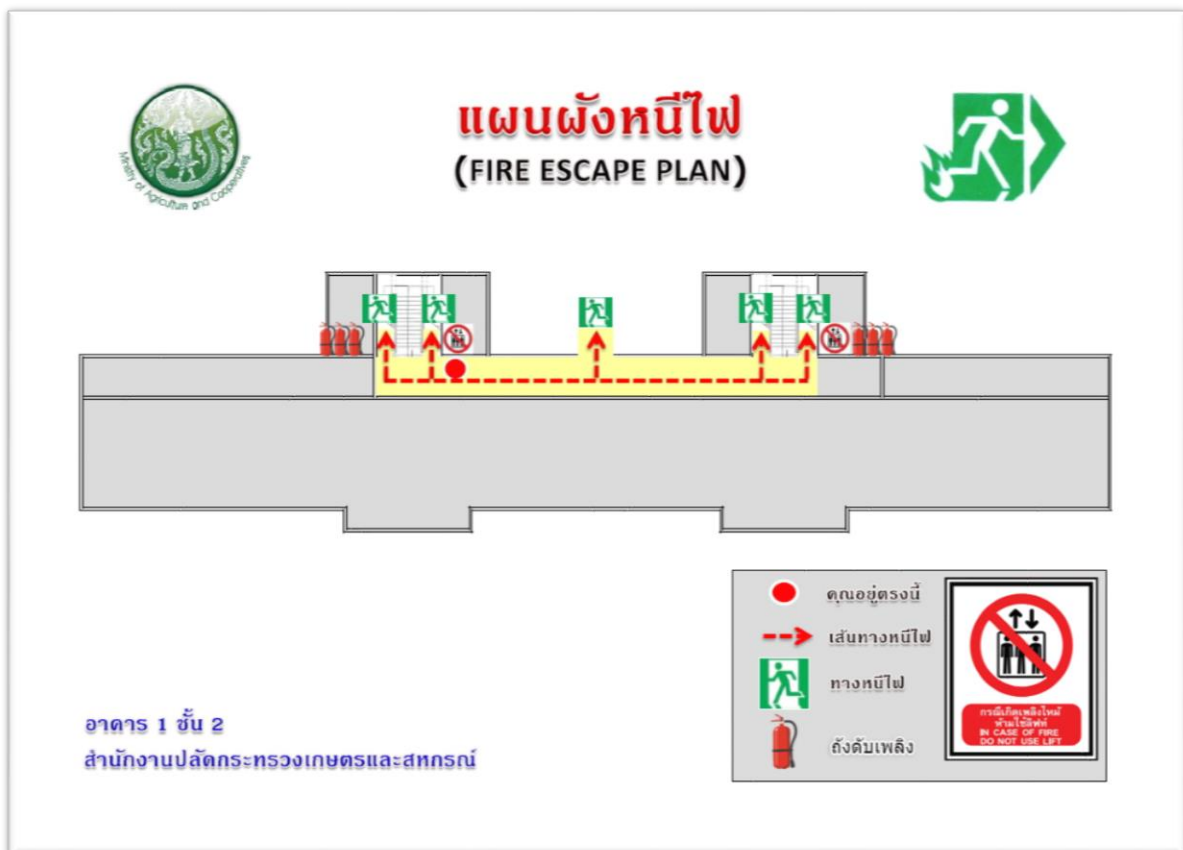


อาคาร ๑ ชั้น ๑



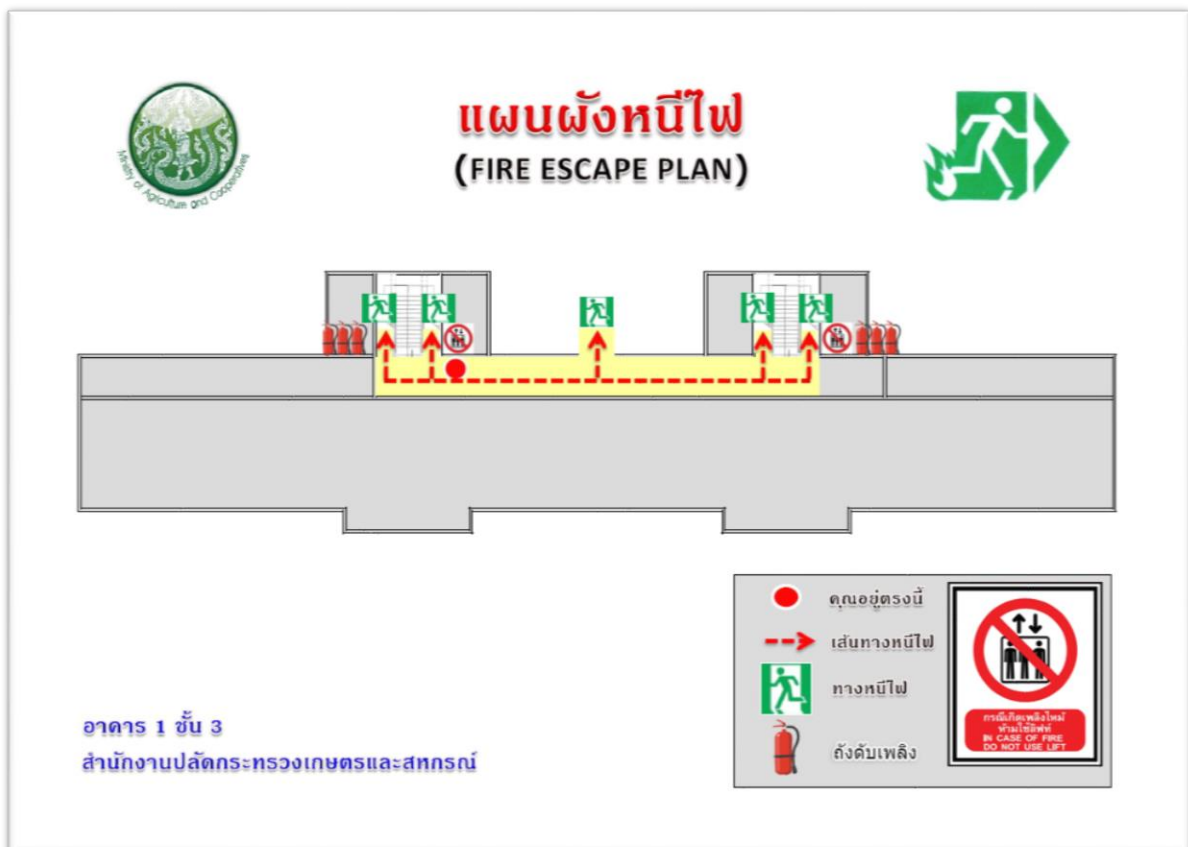


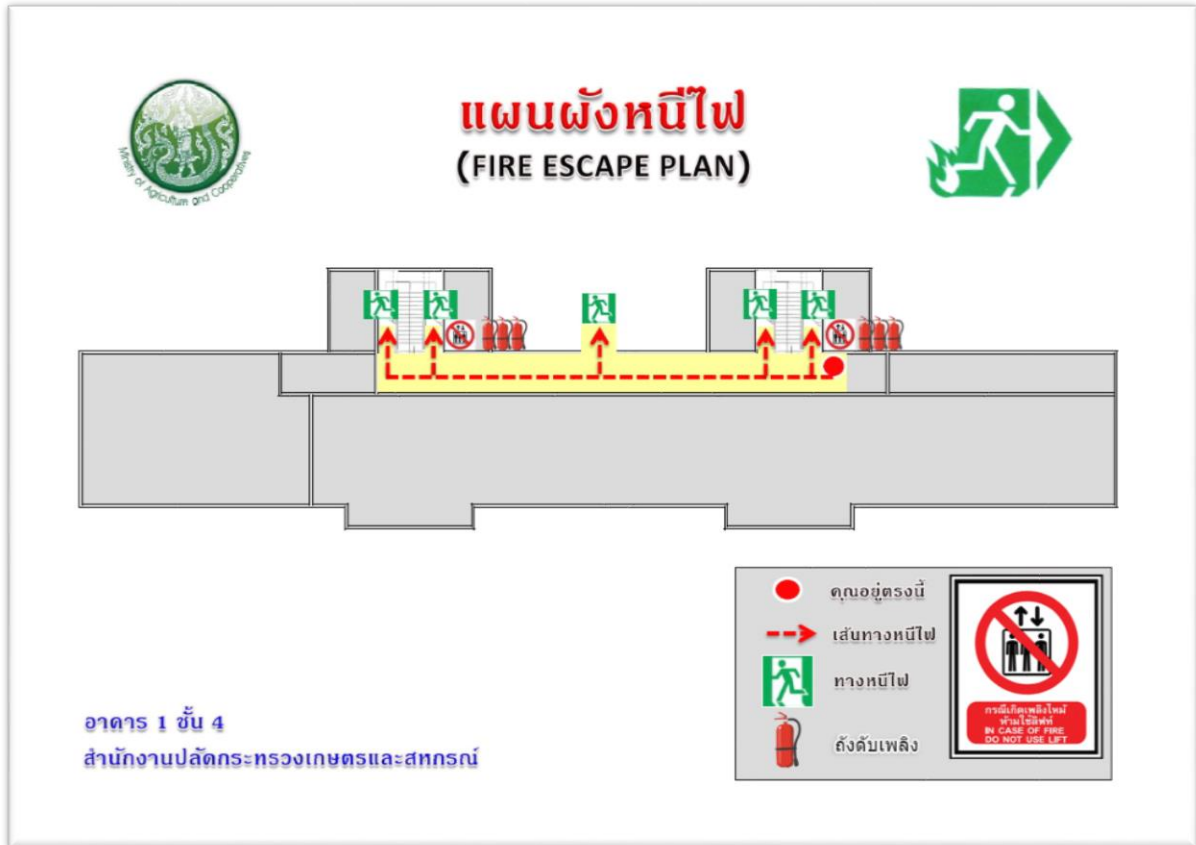
อาคาร ๑ ชั้น ๒





อาคาร ๑ ชั้น ๓





อาคาร ๑ ชั้น ๔





อาคาร ๒ ชั้น ๑ และ อาคาร ๒ ชั้น ๒





อาคาร ๒ ชั้น ๓ และ อาคาร ๒ ชั้น ๔





อาคาร ๓ ชั้น ๑





อาคาร ๓ ชั้น ๒ และ อาคาร ๓ ชั้น ๓





อาคาร ๓ ชั้น ๒ และ อาคาร ๓ ชั้น ๓





อาคาร ๓ ชั้น ๖ และ อาคาร ๔ ชั้น ๑





อาคาร ๔ ชั้น ๒ และ อาคาร ๔ ชั้น ๓





อาคาร ๔ ชั้น ๔ และ อาคาร ๔ ชั้น ๓





อาคาร ๔ ชั้น ๖ และ อาคาร ๔ ชั้น ๗





อาคาร ๕ ชั้น ๑ และ อาคาร ๕ ชั้น ๒





อาคาร ๕ ชั้น ๓ และ อาคาร ๕ ชั้น ๔

