

# ส่วนที่ 1

# ข้อมูลทั่วไปจังหวัดระยอง

# ข้อมูลทั่วไปจังหวัดระยอง

## 1.1 ประวัติความเป็นมา

ระยองเริ่มปรากฏชื่อในพงศาวดาร เมื่อ ปี พ.ศ.2113 ในรัชสมัยของสมเด็จพระมหาธรรมราชาแห่งกรุงศรีอยุธยา โดยมีประวัติดั้งเดิมตามข้อสันนิษฐานว่า น่าจะก่อตั้งเมืองขึ้นเมื่อประมาณ พ.ศ. 1500 ยุคที่ขอมมีอนุภาพเฟื่องฟูแถบดินแดนสุวรรณภูมิ นักโบราณคดีได้สันนิษฐานจากหลักฐานที่พบ คือ ชากศิลาแลงคูค่ายที่ยังหลงเหลืออยู่ในเขตอำเภอบ้านค่าย อันเป็นศิลปะการก่อสร้างแบบขอม โดยในสมัยโบราณระยองมีชนพื้นเมือง คือชาวชองซึ่งเป็นเผ่าที่อาศัยอยู่กระจายโดยทั่วไปในภาคตะวันออก โดยในประวัติศาสตร์ตอนหนึ่งได้กล่าวถึงเมืองระยองในปลายสมัยกรุงศรีอยุธยา ระหว่างที่กรุงศรีอยุธยาใกล้จะเสียแก่พม่าเป็นครั้งที่ 2 ในสมัยพระเจ้าเอกทัศ ในเดือนยี่ ปี พ.ศ.2309 พระยาวชิรปราการหรือพระยาตากพร้อมไพร่พลประมาณ 500 คน ได้ตีฝ่าวงล้อมทัพพม่า มุ่งสู่ตะวันออกเฉียงใต้พักไพร่พลที่เมืองระยอง และได้ปราบปรามคณะกรรมการเมืองที่แข็งข้อยึดเมืองระยองได้จากความสามารถครั้งนั้นเหล่าทหารจึงยกย่องให้เป็น "เจ้าตากสิน" ก่อนเดินทางไปยังเมืองจันทบุรี เพื่อยึดที่ดินในการกอบกู้อิสรภาพคืนจากพม่าได้ในปี พ.ศ.2113

## 1.2 ตราประจำจังหวัดระยอง



เกาะในภาพ คือ เกาะเสม็ด ซึ่งอยู่นอกฝั่งของ ตำบลเพ อำเภอมืองระยอง จังหวัดระยอง เป็นเกาะที่มีมะพร้าวมาก และหาดทรายขาวสะอาดเหมือนน้ำตาลทราย  
พลับพลาในภาพ คือ พลับพลาที่พระบาทสมเด็จพระจุลจอมเกล้าเจ้าอยู่หัว โปรดเกล้าให้สร้างไว้เป็นที่ประทับระหว่างเสด็จประพาสเกาะนี้ บนเกาะเสม็ดมีกระโจมไฟ  
สำหรับเป็นที่หมายของการเดินเรือชายฝั่ง เกาะนี้จึงเป็นสัญลักษณ์สำคัญส่วนหนึ่งของจังหวัด  
จังหวัดระยองใช้อักษรย่อว่า " รย "

### 1.3 คำขวัญประจำจังหวัด

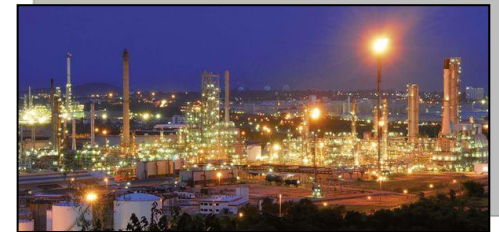
“ผลไม้รสล้ำ อุตสาหกรรมก้าวหน้า น้ำปลารสเด็ด เกาะเสม็ดสวยหรู สุนทรภู่กวีเอก”

#### ที่มาของคำขวัญจังหวัดระยอง

**ผลไม้รสล้ำ** ระยอง ได้ชื่อว่าเป็นเมืองที่หลากหลายไปด้วยผลไม้มีนานาชนิด อาทิเช่นทุเรียน เงาะ สับปะรด มังคุด สละ มะม่วง กัลฉี่ ลองกอง และบางชนิดได้ชื่อว่ามีรสชาติดีหรืออร่อยที่สุดในโลก ซึ่งได้แก่ ทุเรียน สับปะรด โดยเฉพาะมังคุดซึ่งถือเป็น “Queen of Fruit” .



**อุตสาหกรรมก้าวหน้า** จังหวัดระยองถูกกำหนดให้เป็นเขตอุตสาหกรรมตั้งแต่ปี 2524 เป็นโครงการพัฒนาพื้นที่บริเวณชายฝั่งทะเลภาคตะวันออก (Eastern Seaboard) ซึ่งเรียกว่า ยุคโชติช่วงชัชวาล จากการพบก๊าซในอ่าวไทย โดยเริ่มต้นจากการสร้างนิคมอุตสาหกรรมมาบตาพุด เป็นนิคมอุตสาหกรรมแห่งแรก เพื่อเป็นฐานการผลิตก๊าซธรรมชาติและผลิตภัณฑ์เกี่ยวเนื่อง และเป็นประตูทางออกสู่ภาคตะวันออกเฉียงเหนือ ในการนี้รัฐบาลได้จัดเตรียมความพร้อมทางด้านต่างๆ เช่น ระบบสาธารณูปโภคขั้นพื้นฐานไว้อย่างสมบูรณ์ และกำหนดพื้นที่บริเวณตำบลมาบตาพุด อำเภอเมืองระยอง จังหวัดระยอง เป็นที่ตั้งของนิคมอุตสาหกรรมขนาดใหญ่ ส่งผลให้จังหวัดระยองกลายเป็นจังหวัดที่มีศักยภาพสูงในส่วนของการลงทุนด้านอุตสาหกรรม มีการพัฒนาด้านอุตสาหกรรมอย่างรวดเร็วเรื่อยมา ขณะนี้จังหวัดระยองมีโรงงานมากกว่า 2,000 โรงงาน โดยกระจายในอำเภอเมืองมากที่สุด ก่อให้เกิดการจ้างงานและมีการลงทุนอย่างต่อเนื่อง



**น้ำปลารสเด็ด** ที่สุดของน้ำปลาอยู่ที่จังหวัดระยอง กล่าวคือ มีโรงงานน้ำปลาмаากที่สุดในประเทศ โดยมีถึง 26 โรงงาน จาก ทั้งหมด 35 โรงงานทั่วประเทศ เงินลงทุน 52.88 ล้านบาท มีคนงานประมาณ 200 คน นอกจากนั้นยังมีการผลิตน้ำปลาแบบ อุตสาหกรรมในครัวเรือนกระจายกันอยู่ทั่วไป ที่สำคัญน้ำปลาที่ผลิตยังมีรสชาติ แห่งความอร่อยเป็นรสสมกับคำขวัญว่า " น้ำปลารสเด็ด " อย่างแท้จริง



**เกาะเสม็ดสวยหรู** เกาะเสม็ด หรือ เกาะแก้วพิสดาร เพชรเม็ดงามของจังหวัดระยอง ตั้งอยู่ที่หมู่ 4 ตำบลเพ อำเภอเมืองระยอง จังหวัดระยอง รวมพื้นที่ประมาณ 4.5 ไร่ ห่างจากฝั่งบ้านเพ ประมาณ 6.5 กิโลเมตร เป็นแหล่งดึงดูดนักท่องเที่ยว ทั้งชาวไทยและชาวต่างประเทศ มีหาดทรายสวยงามตามธรรมชาติ มีป่าไม้ และภูเขา ที่ธรรมชาติสร้างขึ้นแบบผสมผสานกลมกลืน ในแต่ละปีจะมีนักท่องเที่ยวขึ้นไปเยือนกว่า 400,000 คน



**สุนทรภู่กวีเอก** สุนทรภู่ เป็นรัตนกวีสี่แผ่นดินในสมัยกรุงรัตนโกสินทร์ ตั้งแต่รัชกาลที่ 1 ถึง 4 มีผลงานไว้มากมาย สร้างความรุ่งเรืองให้แก่ วรรณกรรมของไทย ต่อมาองค์การศึกษาวิทยาศาสตร์และวัฒนธรรมแห่งสหประชาชาติ ได้ประกาศยกย่องสุนทรภู่ ให้เป็นกวีเอกของโลก โดยจังหวัดระยองได้จัดสร้างอนุสาวรีย์สุนทรภู่ไว้ที่ ตำบลกร่ำ อำเภอแกลง จังหวัดระยอง และได้จัดงาน "วันสุนทรภู่" ขึ้นเป็นประจำทุกวันที 26 มิถุนายนของทุกปี เพื่อรำลึกถึงท่านสุนทรภู่กวีเอกของโลก

## 1.4 สีประจำจังหวัด

**สีแดง**

หมายถึง สีน้กล้วย ที่พระเจ้าตากได้กอบกู้ประเทศชาติ พักกองทัพที่ใต้ต้นสะตือ วัดลุ่ม จังหวัดระยอง

**สีเหลือง**

หมายถึง สีรักชาติ

**สีน้ำเงิน**

หมายถึง สีแห่งความสดใส สีแห่งความเย็น เป็นสีของน้ำทะเล ซึ่งจังหวัดระยองมีทางติดทะเลยาวไกลถึง 100 กิโลเมตร

## 1.5 ต้นไม้ประจำจังหวัด



ต้นประดู่



ชื่อวิทยาศาสตร์ Pterocarpus macrocarpus

## 1.6 ดอกไม้ประจำจังหวัด



ดอกประดู่

## 1.7 ต้นไม้พระราชทานประจำจังหวัด



ต้นกระทิงหรือสารภีทะเล (Calophyllum inophyllum)

## 1.8 อาณาเขตติดต่อ

จังหวัดระยอง ตั้งอยู่ในพื้นที่ชายฝั่งทะเลภาคตะวันออกของประเทศไทย มีชายฝั่งทะเลยาวประมาณ 100 กิโลเมตร มีเนื้อที่ 3,552 ตารางกิโลเมตร หรือ 2,220,000 ไร่ ตั้งอยู่ในภาคตะวันออก ของประเทศไทยระหว่างเส้นรุ้งที่ 12-13 องศาเหนือ และเส้นแวงที่ 101-102 องศาตะวันออก ห่างจากกรุงเทพฯ ประมาณ 179 กิโลเมตร เป็นแหล่งอาหารทะเล และผลไม้ที่น่าสนใจเป็นเมืองอุตสาหกรรม และเป็นที่ตั้งของโครงการพัฒนาพื้นที่ชายฝั่งทะเลตะวันออกซึ่งมีความสำคัญต่อการพัฒนาเศรษฐกิจของประเทศ รวมทั้งเป็นเมืองท่องเที่ยว ชายทะเลที่สำคัญ แบ่งการปกครองออกเป็น 8 อำเภอ ได้แก่ อำเภอเมืองระยอง อำเภอแกลง อำเภอบ้านค่าย อำเภอบ้านฉาง อำเภอปลวกแดง อำเภอวังจันทร์ อำเภอเขาชะเมา และอำเภอนิคมพัฒนา

**ทิศเหนือ** ติดต่อเขตอำเภอหนองใหญ่ อำเภอบ่อทอง อำเภอศรีราชา จังหวัดชลบุรี

**ทิศใต้** ติดต่อกับทะเลอ่าวไทย มีพื้นที่ชายฝั่งยาวมากกว่า 100 กิโลเมตร

**ทิศตะวันออก** ติดต่อเขตอำเภอแก่งหางแมว อำเภอนายายอาม จังหวัดจันทบุรี

**ทิศตะวันตก** ติดต่อเขตอำเภอสัตหีบ อำเภอบางละมุง จังหวัดชลบุรี



## 1.9 ลักษณะการแบ่งหน่วยการปกครอง

จังหวัดระยอง แบ่งการปกครองออกเป็น 8 อำเภอ ประกอบด้วย 58 ตำบล เทศบาลระดับต่างๆ จำนวน 30 เทศบาล และองค์การบริหารส่วนตำบล จำนวน 37 แห่ง ประชากรปี 2567 รวม 771,189 คน และจำนวนครัวเรือน 560,445 ครัวเรือน ดังตารางที่ 1.1

ตารางที่ 1.1 การแบ่งการปกครอง จำนวนประชากร และครัวเรือนจังหวัดระยองปี 2567

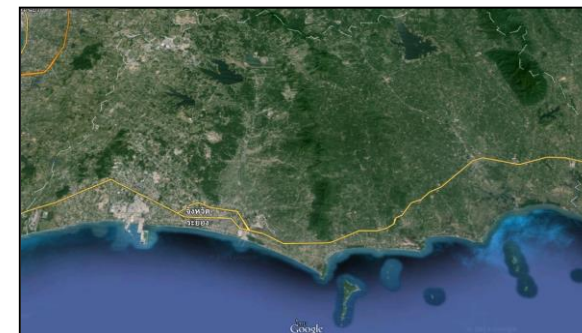
| ที่ | อำเภอ                       | พื้นที่<br>(ตร.กม.) | ทาง<br>จังหวัด<br>(กม.) | จำนวน<br>ตำบล | จำนวน<br>หมู่บ้าน | เทศบาล (แห่ง) |       |      | อบต.<br>(แห่ง) | ประชากร |         |         | ครัวเรือน |
|-----|-----------------------------|---------------------|-------------------------|---------------|-------------------|---------------|-------|------|----------------|---------|---------|---------|-----------|
|     |                             |                     |                         |               |                   | นคร           | เมือง | ตำบล |                | ชาย     | หญิง    | รวม     |           |
| 1   | เมืองระยอง (Mueang Rayong)  | 514,547.00          | 12                      | 15            | 84                | 1             | 1     | 6    | 7              | 142,408 | 149,602 | 292,010 | 208,018   |
| 2   | บ้านฉาง (Ban Chang)         | 238,372.00          | 15                      | 3             | 20                | -             | 1     | 3    | 1              | 39,187  | 40,112  | 79,299  | 48,987    |
| 3   | แกลง (Klaeng)               | 788,463.00          | 59                      | 15            | 147               | -             | -     | 8    | 9              | 62,399  | 67,592  | 129,991 | 68,990    |
| 4   | วังจันทร์ (Wang Chan)       | 395,249.00          | 84                      | 4             | 29                | -             | -     | 1    | 4              | 12,895  | 13,062  | 25,957  | 14,044    |
| 5   | บ้านค่าย (Ban Khai)         | 489,075.00          | 20                      | 7             | 66                | -             | -     | 3    | 5              | 35,308  | 37,218  | 72,526  | 40,486    |
| 6   | ปลวกแดง (Pluak Daeng)       | 618,341.00          | 45                      | 6             | 34                | -             | -     | 2    | 6              | 43,139  | 42,524  | 85,663  | 116,357   |
| 7   | เขาชะเมา (Bo Phloi)         | 269,950.00          | 86                      | 4             | 29                | -             | -     | 1    | 3              | 11,707  | 11,902  | 23,609  | 11,474    |
| 8   | นิคมพัฒนา (Nikhom Phattana) | 238,000.00          | 20                      | 4             | 30                | -             | -     | 3    | 2              | 31,008  | 31,126  | 62,134  | 52,089    |
| รวม |                             | 3,551,997.00        |                         | 58            | 439               | 1             | 2     | 27   | 37             | 378,051 | 393,138 | 759,386 | 560,445   |

ที่มา : ปกครองจังหวัดระยอง (ข้อมูล ณ วันที่ 31 ธันวาคม 2566)

หมายเหตุ : จำนวนประชากรและจำนวนครัวเรือนเป็นยอดรวมของอำเภอกับเทศบาลในแต่ละพื้นที่

## 1.10 ลักษณะภูมิประเทศ

เป็นที่ราบชายฝั่งที่เกิดจากการทับถมของตะกอนบริเวณแอ่งลุ่มน้ำระยองและที่ราบสลับเนินเขาและภูเขา มีลักษณะเป็นลอน ลูกคลื่นสูงต่ำสลับกันไปรวมกับพื้นที่ทิวเขา 2 แนว คือ ทิวเขาชะเมา ทางทิศตะวันออก ซึ่งสูงจากระดับน้ำทะเล 1,035 เมตร และทิวเขาที่อยู่ประมาณกึ่งกลางของตัวจังหวัด เป็นแนวยาวจากอำเภอเมืองขึ้นไปทางเหนือจนสุดเขตจังหวัด เป็นเนินเขาที่เตี้ยกว่า คือ เขาขุนอิน เขาจอมแห เขางวงช้าง ในเขตอำเภอบ้านค่าย และเขาท่าฉุด เขายายดา เขาตะเภาคว่า ในเขตอำเภอเมืองระยอง แบ่งออกเป็น 5 ลักษณะ ได้แก่



1) หาดทรายและสันทราย เป็นแนวยาวตามแนวชายฝั่งตะวันออก-ตะวันตก ประมาณ 100 กิโลเมตร มีความสูงประมาณ 3 เมตรจากระดับน้ำทะเลปานกลาง ความลาดชันต่ำและค่อยๆ สูงขึ้นในแนวเหนือ-ใต้ แนวชายหาดเริ่มตั้งแต่อำเภอบ้านฉางไปสิ้นสุดที่อำเภอแกลง

2) ที่ลุ่มต่ำและที่ราบเรียบ บริเวณทิศใต้ถัดจากแนวสันทรายมาทางทิศเหนือเป็นหย่อมๆ ตามแนวทิศตะวันออก-ตะวันตก โดยเฉพาะบริเวณปากแม่น้ำระยองมีสภาพพื้นที่เป็นที่ราบลุ่มต่ำ น้ำทะเลท่วมถึง มีน้ำแช่ขังเกือบตลอดปี ส่วนที่ราบเรียบตามแนวใกล้ลำน้ำหรือพื้นที่ที่ต่อเนื่องจากที่ลุ่มต่ำซึ่งอยู่ไม่ไกลจากทะเล

3) ลูกคลื่นลอนลาดและลูกคลื่นลอน มีลักษณะเป็นลูกคลื่นลอนลาด ลูกคลื่นลอนชันและเนินเขาเป็นส่วนใหญ่ พบในพื้นที่ซึ่งอยู่เหนือขึ้นไปจากที่ราบเรียบและที่ลุ่มต่ำ มีความลาดชันประมาณร้อยละ 3-16 ส่วนใหญ่เป็นพื้นที่ที่เหลื่อมตักค้างจากการกัดกร่อน

4) บริเวณที่เป็นเนินเขาและที่ลาดเชิงเขา มีลักษณะเป็นเนินเขาลูกเล็กๆ ติดต่อกันไปหรือเป็นที่ลาดเชิงเขา มีความลาดชันตั้งแต่ร้อยละ 16-35 สภาพพื้นที่อยู่ในระดับค่อนข้างสูง มีทั้งที่เป็นพื้นผิวที่เหลื่อมจากการกัดกร่อนและพื้นที่หินดินดานเชิงเขา

5) ที่สูงชันและมีความลาดชันมากกว่าร้อยละ 35 และมีระดับความสูงจากพื้นที่บริเวณรอบๆ ตั้งแต่ 150 เมตรขึ้นไป ส่วนมากพบบริเวณตอนกลางของจังหวัด

## 1.11 ป่าไม้

จังหวัดระยองมีเนื้อที่ตาม พ.ร.บ.ป่าสงวนแห่งชาติ และ พ.ร.ฎ. กำหนดเขตอุทยานแห่งชาติจำนวน 198.84 ตารางกิโลเมตร หรือ 124,275 ไร่ จากข้อมูลล่าสุดพบว่า พื้นที่ป่าไม้ของจังหวัด เหลือประมาณ 313.21 ตารางกิโลเมตร หรือ 195,760 ไร่ ร้อยละ 9 ของพื้นที่จังหวัดมีป่าสงวนแห่งชาติ 9 แห่ง เนื้อที่ 821.99 ตารางกิโลเมตร หรือ 349,013.39 ไร่ มีอุทยานแห่งชาติ 2 แห่ง คือ อุทยานแห่งชาติเขาแหลมหญ้า-หมู่เกาะเสม็ด พื้นที่ 81,875 ไร่ และ อุทยานแห่งชาติเขาชะเมา-เขาวง พื้นที่ 42,400 ไร่ มีเขตรักษาพันธุ์สัตว์ป่า 1 แห่ง คือ เขตรักษาพันธุ์สัตว์ป่าเขาอ่างฤๅไน พื้นที่ 32,875 ไร่ สวนรุกขชาติ 2 แห่ง คือ สวนรุกขชาติเพ และ สวนรุกขชาติหนองสนม โดยป่าส่วนใหญ่ เป็นป่าดิบแล้งนอกจากนี้ยังมีป่าชายเลน ป่าเบญจพรรณและป่าละเมาะ การวิเคราะห์ข้อมูลเนื้อที่ป่าไม้ของกรมป่าไม้ พบว่าเนื้อที่ป่าไม้ท้องที่จังหวัดระยองลดลง เนื่องจากเนื้อที่ป่าที่เหลืออยู่ในเขตอนุรักษ์และภูเขาสูงชันไม่เหมาะกับการทำเกษตร รวมทั้งการปฏิบัติงานป้องกันรักษาป่าอย่างเข้มแข็งของเจ้าหน้าที่ สภาพปัญหาป่าไม้ท้องที่จังหวัดระยองบางส่วนไม่ได้ประกาศเป็นป่าสงวนแห่งชาติ เนื่องจากอยู่ในเขตนิคมสร้างตนเอง สหกรณ์นิคมและพื้นที่เขาเล็กๆ น้อย ๆ



**ตารางที่ 1.2 ข้อมูลพื้นที่ป่าไม้-ป่าสงวนจังหวัดระยอง**

**ข้อมูลพื้นที่ป่าสงวนแห่งชาติ**

| ลำดับที่   | ชื่อป่าสงวนแห่งชาติ                  | พื้นที่ป่า<br>(ไร่) | พื้นที่มอบให้<br>ส.ป.ก.<br>(ไร่) | พื้นที่สงวน<br>กรมป่าไม้<br>(ไร่) | คงเหลือพื้นที่<br>ส.ป.ก.<br>(ไร่) | คงเหลือพื้นที่ป่า<br>สงวนแห่งชาติ<br>(ไร่) |
|------------|--------------------------------------|---------------------|----------------------------------|-----------------------------------|-----------------------------------|--|
| 1          | ป่าคลองระเวียงและป่าเขาสมเสียด       | 137,500             | 122,259                          | 11,080                            | 111,179                           | 26,320                                     |
| 2          | ป่าบ้านนาและป่าทุ่งควายกิน           | 313,500             | 28,975                           | 5,955                             | 23,020                            | 290,480                                    |
| 3          | ป่ากะเจ็ด ป่าเพ และป่าแกลง           | 28,937              | 2,156                            | 1,039                             | 1,117                             | 27,819                                     |
| 4          | ป่าภูเขาหินตั้ง                      | 5,700               | 1,631                            | 324                               | 1,307                             | 4,392                                      |
| 5          | ป่าเขาห้วยมะหาด ป่าเขานั่งยอง และป่า | -                   | -                                | -                                 | -                                 | -  |
| 6          | เขาครอก                              | -                   | -                                | -                                 | -                                 | -  |
| 7          | ป่าหนองสนม                           | -                   | -                                | -                                 | -                                 | -  |
| 8          | ป่าบ้านเพ                            | -                   | -                                | -                                 | -                                 | -  |
| 9          | ป่าเลนประแสร์ และป่าพังราด           | -                   | -                                | -                                 | -                                 | -  |
| <b>รวม</b> |                                      | 485,637             | 155,021                          | 18,398.00                         | 136,623.62                        | 349,013.39                                 |

ที่มา : สำนักงานการปฏิรูปที่ดินจังหวัดระยอง

**ตารางที่ 1.3 ข้อมูลพื้นที่ป่าอนุรักษ์ตามกฎหมายในท้องที่จังหวัดระยอง**

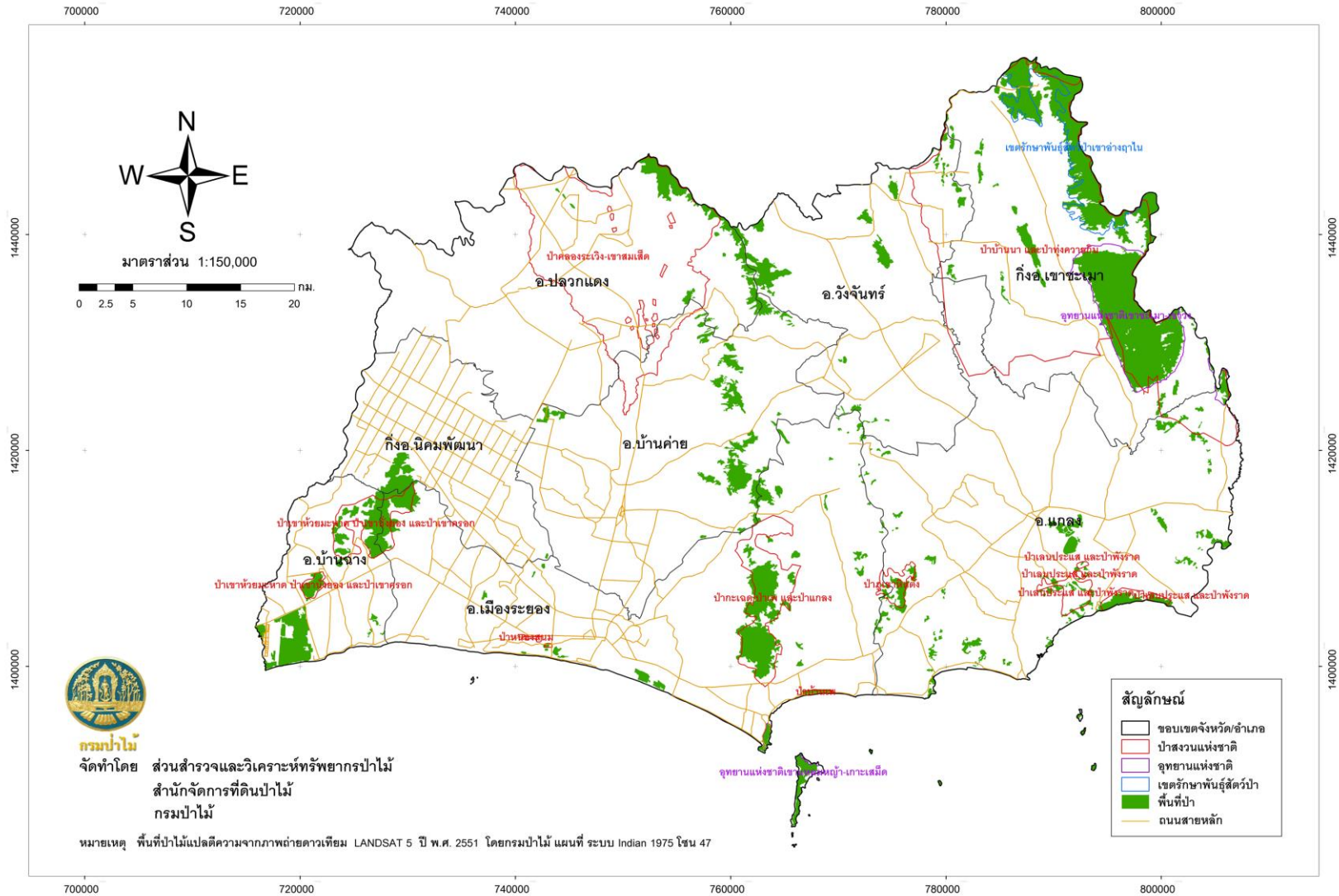
**ข้อมูลพื้นที่ป่าอนุรักษ์ตามกฎหมายในท้องที่จังหวัดระยอง**

| ลำดับที่   | ชื่อ                                    | พื้นที่<br>(ตร.กม./ไร่) | หมายเหตุ  |
|------------|---|-------------------------|---|
| 1          | อุทยานแห่งชาติเขาแหลมหญ้า-หมู่เกาะเสม็ด | 131.00/81,875           | พื้นที่ป่าอนุรักษ์ตามกฎหมายลำดับที่ 2,3 ทับซ้อน   |
| 2          | อุทยานแห่งชาติเขาชะเมา-เขาวง            | 67.84/42,400            |   |
| 3          | เขตรักษาพันธุ์สัตว์ป่าเขาอ่างฤๅไน       | 52.60/32,875            | อยู่ในเขตป่าสงวนแห่งชาติ ป่าบ้านและป่าทุ่งควายกิน |
| <b>รวม</b> |   | <b>251.44/157,150</b>   |   |

ที่มา : สำนักงานทรัพยากรธรรมชาติและสิ่งแวดล้อมจังหวัดระยอง



# แผนที่แสดงสภาพพื้นที่ป่าไม้ จังหวัดระยอง



ที่มา : สำนักจัดการที่ดินป่าไม้ กรมป่าไม้

## 1.12 แหล่งน้ำธรรมชาติที่สำคัญ

### จังหวัดระยอง มีแหล่งน้ำธรรมชาติที่สำคัญ ๆ ดังนี้

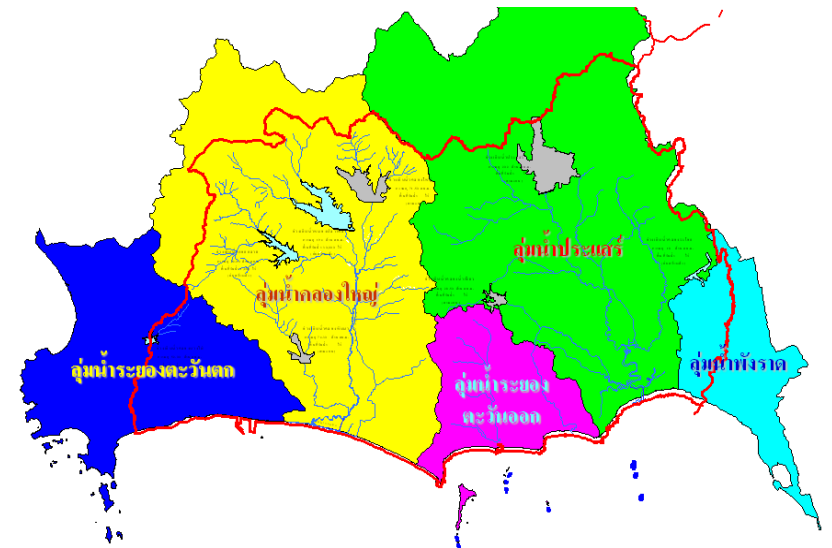
- แม่น้ำระยอง หรือคลองใหญ่ มีความยาว 50 กิโลเมตร พื้นที่ลุ่มน้ำ 2,300 ตร.กม. มีต้นน้ำเกิดจากเทือกเขาทองซองและเขาพนมศาสตร์ ซึ่งไหลมาตามห้วยต่าง ๆ หลายสาย รวมกันเรียกว่า แม่น้ำระยองหรือคลองใหญ่ ไหลลงทะเลที่ตำบลปากน้ำ อำเภอเมืองระยอง
- คลองทับมา มีต้นน้ำเกิดจากเทือกเขาต่าง ๆ เช่น เขาจอมแห เขาเกตุ เขาระบอก ซึ่งไหลมาตามห้วยและคลองต่าง ๆ เช่น คลองซากใหญ่ คลองหนองคล้า และคลองข้างตาย ไหลมารวมกัน มีความยาวประมาณ 12 กิโลเมตร และไหลลงสู่แม่น้ำระยองที่บ้านเกาะลอย อำเภอเมืองระยอง
- คลองดอกทราย มีต้นน้ำจากเขาซากกล้วย ในเขตอำเภอบางละมุง จังหวัดชลบุรี ไหลลงคลองหนองปลาไหล ก่อนที่น้ำจะบรรจบกับคลองใหญ่ คลองดอกทราย มีความยาวประมาณ 50 กิโลเมตร

คลองหนองปลาไหล มีต้นน้ำกำเนิดจากเทือกเขาน้ำโจน เขาชมพู และเขาเรือดกในเขตจังหวัดชลบุรี ซึ่งไหลมาตามห้วยและคลองต่าง ๆ เช่น คลองระเวิง คลองกรำ คลองปลวกแดง แล้วไหลมารวมกันเรียกว่า คลองหนองปลาไหล แล้วไหลลงคลองใหญ่ที่บ้านหัวทุ่ง ตำบลหนองบัว อำเภอบ้านค่าย จังหวัดระยอง มีความยาวประมาณ 42 กิโลเมตร

- คลองโพล้ ต้นน้ำเกิดจากเขาชะมูน เขาชะเอม และเขาปลายคลองโพล้ ซึ่งไหลมารวมกัน มีความยาวประมาณ 38 กิโลเมตร แล้วไหลลงสู่แม่น้ำประแสร์ ที่บ้านท่ากระชาย อำเภอแกลง จังหวัดระยอง

- คลองระโอก มีต้นน้ำเกิดจากเทือกเขาชะเมา ซึ่งไหลมาตามคลองต่าง ๆ เช่น คลองเขาจุก คลองสะท้อน คลองน้ำเป็น ไหลมารวมกันเรียกว่า คลองระโอก มีความยาวประมาณ 10 กิโลเมตร แล้วไหลลงสู่คลองโพล้ ที่บ้านเนินสุขสำราญ อำเภอแกลง จังหวัดระยอง

- แม่น้ำประแสร์ มีต้นน้ำเกิดจากเขาใหญ่ เขาอ่างฤๅไน เขาหินโรง เขาอ่างกระเด็น ซึ่งไหลมาตามห้วยและคลองต่าง ๆ หลายสาย เช่น ห้วยหินคม คลองประแสร์ คลองปลิง คลองบ่อทอง คลองตากกล้วย คลองชุมแสง คลองไผ่เหนื่อ คลองไผ่ใต้ คลองตวาด คลองพังหวาย คลองจำกา คลองใช้ คลองแหวน คลองโพล้ คลองท่าสี่-แก้ว และคลองหนองพลง ไหลมารวมกันที่จังหวัดระยอง



ตารางที่ 1.4 จำนวนแหล่งน้ำจำแนกตามประเภทแหล่งน้ำ เป็นรายอำเภอ ปี 2566/2567

| อำเภอ      | อ่างเก็บน้ำ <sup>1</sup> Reservoir |                    |                   | ฝายคอนกรีต                 | สระ,หนอง,บึง      | คู,คลอง                  | บ่อนบาดาล<br>(จำนวนบ่อ)    | บ่อจิว<br>(จำนวนบ่อ)   |
|------------|------------------------------------|--------------------|-------------------|----------------------------|-------------------|--------------------------|----------------------------|------------------------|
|            | ขนาดใหญ่<br>Large                  | ขนาดกลาง<br>Medium | ขนาดเล็ก<br>Small | Concrete wire <sup>1</sup> | Pond <sup>1</sup> | Canal,ditch <sup>1</sup> | Artesian well <sup>3</sup> | mini pond <sup>2</sup> |
| เมืองระยอง | -                                  | 1                  | -                 | 7                          | 22                | 7                        | 183                        | 6                      |
| แกลง       | -                                  | 1                  | -                 | 16                         | 569               | 18                       | 246                        | 7                      |
| บ้านค่าย   | -                                  | -                  | 1                 | 41                         | 16                | 29                       | 166                        | 17                     |
| ปลวกแดง    | 1                                  | 2                  | -                 | 30                         | 240               | 23                       | 51                         | 19                     |
| บ้านฉาง    | -                                  | -                  | -                 | -                          | 6                 | 2                        | 36                         | -                      |
| วังจันทร์  | 1                                  | -                  | -                 | -                          | -                 | -                        | 113                        | 23                     |
| เขาชะเมา   | -                                  | -                  | -                 | -                          | -                 | -                        | 82                         | 11                     |
| นิคมพัฒนา  | -                                  | -                  | -                 | 2                          | 10                | 11                       | 28                         | 4                      |
| <b>รวม</b> | <b>2</b>                           | <b>4</b>           | <b>1</b>          | <b>96</b>                  | <b>863</b>        | <b>90</b>                | <b>905</b>                 | <b>87</b>              |

ที่มา : <sup>1</sup>โครงการชลประทานระยอง

<sup>2</sup>สถานีพัฒนาที่ดินระยอง

<sup>3</sup>กรมทรัพยากรน้ำบาดาล กระทรวงทรัพยากรธรรมชาติและสิ่งแวดล้อม (<http://app.dgr.go.th/newpasutara/xml/search.php>)

\*\*หมายเหตุ : รวมบ่อนบาดาลในจังหวัดระยอง (บ่ออุบโกคบริโภค , บ่อเกษตร)

### 1.13 ลักษณะภูมิอากาศ

มีลักษณะภูมิอากาศแบบมรสุมเมืองร้อน (tropical savanna climate) เขตร้อนลมทะเลพัดผ่านตลอดปี อากาศอบอุ่นไม่ร้อนจัด บริเวณชายฝั่งทะเลเย็นสบายในฤดูฝน จะมีฝนตกชุกระหว่างเดือนพฤษภาคม ถึงตุลาคม ของทุกปี ฤดูแล้งเริ่มตั้งแต่เดือนพฤศจิกายน-เดือนเมษายน จังหวัดระยองได้รับอิทธิพลจากลมประจำฤดูกาล ได้แก่ ลมมรสุมตะวันตกเฉียงใต้ ลมพายุหมุนเขตร้อน และลมมรสุมตะวันออกเฉียงเหนือ นอกจากนั้นยังได้รับอิทธิพลจากลมประจำถิ่นอยู่เป็นประจำ ดังนั้น ลักษณะภูมิอากาศจึงไม่ร้อนจัดในช่วงฤดูร้อนหรือหนาวจัดในช่วงฤดูหนาว

ตารางที่ 1.5 ลักษณะภูมิอากาศ ปริมาณน้ำฝน จำนวนวันที่ฝนตก ความชื้นสัมพัทธ์ และอุณหภูมิ จังหวัดระยอง ปี 2562-2566

| ปี (พ.ศ.) | อุณหภูมิ (°C ) |        |              | ความชื้นสัมพัทธ์ (%) |        |              | ปริมาณน้ำฝน (มม.) | จำนวนวัน |
|-----------|----------------|--------|--------------|----------------------|--------|--------------|-------------------|----------|
|           | สูงสุด         | ต่ำสุด | เฉลี่ยทั้งปี | สูงสุด               | ต่ำสุด | เฉลี่ยทั้งปี |                   |          |
| 2562      | 34.0           | 20.0   | 28.4         | 96                   | 54     | 77           | 946.0             | 94       |
| 2563      | 34.5           | 21.1   | 27.8         | 96                   | 53     | 77           | 837.4             | 61       |
| 2564      | 34.1           | 16.5   | 28.5         | 98                   | 36     | 78           | 1783.6            | 128      |
| 2565      | 35.1           | 18.5   | 26.8         | 98                   | 36     | 67           | 1198.9            | 143      |
| 2566      | 35.5           | 19.0   | 27.3         | 98                   | 39     | 69           | 1182.5            | 107      |

ที่มา : สถานีอุตุนิยมวิทยาระยอง ( ข้อมูล ณ วันที่ 16 ธันวาคม 2566 )

### 1.14 การเดินทางและขนส่ง

➤ **รถยนต์** สามารถใช้เส้นทางได้หลายเส้นทาง ได้แก่

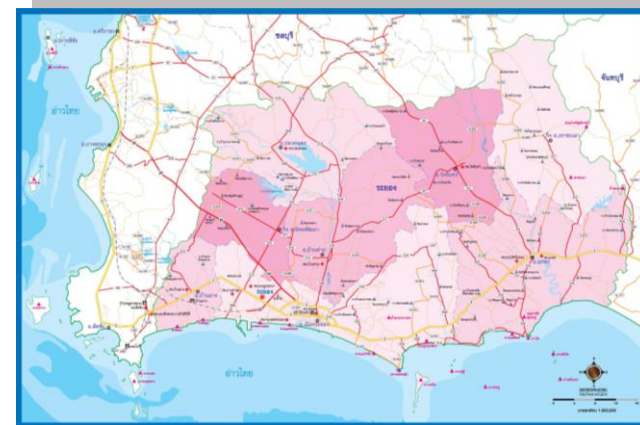
**เส้นทางที่ 1** ทางหลวงหมายเลข 3 (ถนนสุขุมวิท) จากกรุงเทพฯ ผ่านอำเภอบางปู อำเภอบางปะกง จังหวัดชลบุรี บางแสน ศรีราชา พัทยา หาดจอมเทียน สัตหีบ อำเภอบ้างฉาง ไปจนถึงอำเภอเมือง จังหวัดระยอง รวมระยะทางประมาณ 220 กิโลเมตร

**เส้นทางที่ 2** ทางหลวงหมายเลข 34 (ถนนบางนา-ตราด) เริ่มจากตรงจุดสิ้นสุดทางด่วนด่านเฉลิมนคร อำเภอบางนา ผ่านอำเภอบางพลี อำเภอบางบ่อ จังหวัดสมุทรปราการ และเชื่อมต่อกับทางหลวงหมายเลข 3 ที่กิโลเมตรที่ 70 อำเภอบางปะกง จังหวัดฉะเชิงเทรา หลังจากนั้นก็จะผ่านเส้นทางเดียวกันกับเส้นทางที่ 1 รวมระยะทางประมาณ 220 กิโลเมตร

**เส้นทางที่ 3** ทางหลวงหมายเลข 36 (บายพาส 36) จากกรุงเทพฯ ใช้เส้นทางเดียวกับเส้นทางที่ 2 จนถึงกิโลเมตรที่ 140 อำเภอบางละมุง จังหวัดชลบุรี แล้วเลี้ยวซ้ายเข้าสู่เส้นทางหลวงหมายเลข 36 จากนั้นให้เดินทางต่อไปยังจังหวัดระยอง ด้วยระยะทาง 70 กิโลเมตร รวมประมาณ 210 กิโลเมตร

**เส้นทางที่ 4** ทางหลวงหมายเลข 344 (ถนนสายบ้านบึง-แกลง) เริ่มจากจังหวัดชลบุรี ผ่านอำเภอบ้านบึง หนองใหญ่ อำเภอวังจันทร์ และ สิ้นสุดที่อำเภอแกลง เป็นระยะทาง 100 กิโลเมตร (กรุงเทพฯ-ชลบุรี 80 กิโลเมตร) เส้นทางนี้เหมาะสำหรับผู้ที่ต้องการเดินทางไปยังแหล่งท่องเที่ยวในเขตอำเภอแกลง หรือ เดินทางไปยังจังหวัดจันทบุรี หรือจังหวัดตราด และหากต้องการที่จะเดินทางเข้าสู่อำเภอเมืองระยอง จังหวัดระยองให้ใช้เส้นทางหลวงหมายเลข 3 โดยย้อนกลับมาอีกประมาณ 42 กิโลเมตร

**เส้นทางที่ 5** ทางหลวงหมายเลข 7 (สายมอเตอร์เวย์) เริ่มจากถนนพัฒนาการ เขตประเวศ กรุงเทพฯ ไปสิ้นสุดที่ จังหวัดชลบุรี ระยะทาง 75 กิโลเมตร จากนั้นใช้ทางหลวงหมายเลข 36 เป็นระยะทาง 100 กิโลเมตร จนถึงอำเภอเมือง จังหวัดระยอง รวมระยะทางทั้งสิ้นประมาณ 175 กิโลเมตร



➤ **รถโดยสารประจำทาง** มีรถโดยสารเชื่อมโยงระหว่างจังหวัดระยองกับกรุงเทพฯ ชลบุรี เมืองพัทยา จันทบุรี ตราด อุบลราชธานี หนองคาย เชียงใหม่ และ นครราชสีมา

**สถานีขนส่งผู้โดยสารจังหวัดระยอง แห่งที่ 2 ( RAYONG BUS TERMINAL 2) โทรศัพท์ 038 034 125**

**เส้นทางเดินรถที่เปิดให้บริการ**

บริษัท 407 พัฒนา สาย 590 โทรศัพท์ 038-192-150, 038-612-179, Call Center 02-269-6999

บริษัท นครชัยขนส่ง จำกัด หมายเลขโทรศัพท์ : 038-622-626, 038-622266, 081-8768585

บริษัท วิศวกรรมเสนา จำกัด (โคราช - ระยอง) หมายเลขโทรศัพท์ : 093-893-6343

บริษัท เพชรประเสริฐ Call Center 056-720-720

บริษัท รถรุ่งเรืองมุกดาหาร Call Center 02-156-6262 มีเส้นทางให้บริการ ดังนี้

เส้นทางระยอง - ร้อยเอ็ด - มุกดาหาร

เส้นทางระยอง - ดอนสัก

เส้นทาง ระยอง - ยโสธร - มุกดาหาร

เส้นทาง ระยอง - ยโสธร - บ่อวิน - มุกดาหาร

เส้นทาง ระยอง - ร้อยเอ็ด - บ่อวิน - มุกดาหาร

บริษัท ศรีมงคลขนส่ง เส้นทางระยอง - กาญจนบุรี หมายเลขโทรศัพท์ 084-471-6622

บริษัท 303 เส้นทาง ระยอง - พัทยา - ชลบุรี หมายเลขโทรศัพท์ 094-856-0624

บริษัท CK เส้นทางระยอง - จันทบุรี หมายเลขโทรศัพท์ 092-421-8954

บริษัท 46 เส้นทางระยอง - พัทยา - กรุงเทพฯ หมายเลขโทรศัพท์ : 081-152-9939

บริษัท ชาญท้าว สาย 827 หมายเลขโทรศัพท์ 033-650-701 คงเหลือเส้นทางให้บริการ ดังนี้

เส้นทางระยอง - นครพนม

เส้นทางระยอง - บ้านแพง

เส้นทางระยอง - สารคาม - กาฬสินธุ์



**ตารางเดินรถ บริษัท เพชรประเสริฐ จำกัด**  
**เดือน พฤษภาคม 2566**

| เส้นทาง                 | เวลาออกเดินทาง  | เวลาออกปลายทาง   |
|-------------------------|---|--|
| กรุงเทพฯ - หนองคาย      | 7:30 น. 16:00 น. 19:00 น.                                     | 5:00 น. 7:30 น. 11:00 น.                                   |
| กรุงเทพฯ - นครราชสีมา   | 8:15 น. 13:00 น.  | 7:40 น. 9:15 น.  |
| กรุงเทพฯ - หนองคาย      | 9:00 น. 20:00 น.  | 11:30 น. 20:00 น. 22:30 น.                                 |
| กรุงเทพฯ - เชียงใหม่    | 12:00 น. 21:00 น.   | 7:30 น. 20:00 น.   |
| กรุงเทพฯ - นครราชสีมา   | 11:00 น.  | 9:00 น.  |
| เชียงใหม่ - อุบลราชธานี | 12:00 น. 16:00 น. 19:00 น.                                    | 12:45 น. 15:45 น. 17:45 น.                                 |
| เชียงใหม่ - นครพนม      | 19:30 น.  | 17:15 น.   |
| เชียงใหม่ - อุตรดิตถ์   | 20:00 น. เฉพาะ วันจันทร์ ทุกวัน และ อาทิตย์                   | 17:30 น. เฉพาะ วันจันทร์ ทุกวัน และ อาทิตย์                |
| เชียงใหม่ - เชียงใหม่   | 17:00 น.  | 15:00 น.   |
| แม่สอด - ราชบุรี        | 20:00 น.  | 18:00 น.   |
| แม่สอด - มุกดาหาร       | 18:30 น.  | 17:30 น.   |
| แม่สอด - ระยอง - ตราด   | 17:30 น. เฉพาะ วันจันทร์ ถึงวันพฤหัสบดี ทุกวัน และ อาทิตย์    | 16:30 น. เฉพาะ วันจันทร์ ถึงวันพฤหัสบดี ทุกวัน และ อาทิตย์ |
| แม่สอด - ระยอง          | 17:30 น. เฉพาะ วันพุธ<br>19:30 น. เฉพาะ วันอังคาร และ อาทิตย์ | 20:00 น. เฉพาะ วันจันทร์ ทุกวัน และ อาทิตย์                |
| พิษณุโลก - ระยอง        | 20:00 น. เฉพาะ วันศุกร์                                       | 20:00 น. เฉพาะ วันพุธ                                      |
| หนองคาย - ระยอง         | 7:00 น. 21:00 น.  | 7:15 น. 19:00 น.   |
| หนองคาย - สระบุรี       | 6:00 น. 10:30 น.  | 9:00 น. 12:00 น.   |
| หนองคาย - สมุทรปราการ   | 16:00 น.  | 6:20 น.  |
| หนองคาย - สกลนคร        | 12:30 น.  | 7:00 น.  |
| หนองคาย - นครสวรรค์     | 8:00 น.   | 15:30 น.   |
| หนองคาย - ต.พานหิน      | 15:00 น.  | 7:30 น.  |

ข้อมูล ตั้งแต่ วันที่ 1 พฤษภาคม 2566 \*\* ตารางรถ อาจมีการเปลี่ยนแปลง

\*\*หมายเหตุ : ตารางเวลาเดินรถอาจมีการปรับเปลี่ยน โปรดตรวจสอบและสำรองที่นั่ง

บริษัท ครัวคุณป้า เส้นทางระยอง - กรุงเทพฯ(รังสิต) หมายเลขโทรศัพท์ : 081-357-2173, 084-928-2442

หจก.บี เอช ระยอง จำกัด (BH) เส้นทางระยอง - จันทบุรี. ระยอง - เอกมัย. ระยอง - หมอชิต หมายเลขโทรศัพท์ 081-176-1414

บริษัท นครชัยแอร์ หมายเลขโทรศัพท์ 038-616-009 หรือ Call Center 1624

บริษัท ระยองทัวร์ Call Center : 096-494-6395

รถมินิบัส ระยอง - กรุงเทพฯ

รถตู้ ระยอง - กรุงเทพฯ



\*\*หมายเหตุ : ตารางเวลาเดินรถอาจมีการปรับเปลี่ยน โปรดตรวจสอบและสำรองที่นั่ง

รถตู้โดยสารปรับอากาศ สาย 318 (หจก.ส.แสนสุขเจริญดี) ชลบุรี - ระยอง สายใหม่ (บ้านเพ) ผู้โดยสารที่มีความประสงค์จะเดินทางสามารถสอบถามเวลาเดินรถได้ที่ หมายเลขโทรศัพท์ 081-300-7377

รถตู้โดยสารปรับอากาศ บริษัท สุวรรณภูมิบูรพา เส้นทางระยอง - ตราด หมายเลขโทรศัพท์ : 092-635-8144

รถตู้โดยสารปรับอากาศสาย 57 หมายเลขโทรศัพท์ 094-856-0624

รถตู้โดยสารปรับอากาศ MP เส้นทางระยอง - หมอชิต หมายเลขโทรศัพท์ : 088-544-2355

### ➤ ทางราง

จังหวัดระยอง มีเส้นทางรถไฟจากกรุงเทพฯ ผ่านจังหวัดฉะเชิงเทราจนถึงนิคมอุตสาหกรรมมาตาพุด จังหวัดระยอง ซึ่งใช้เป็นเส้นทางขนส่งวัตถุดิบ ผลิตภัณฑ์และสินค้าของโรงงานในบริเวณนิคมอุตสาหกรรมมาตาพุด และนิคมอุตสาหกรรมแหลมฉบัง

### ➤ ทางน้ำ

จังหวัดระยอง ท่าเรือน้ำลึกตั้งอยู่ในนิคมอุตสาหกรรมมาตาพุด สำหรับรองรับการพัฒนาด้านอุตสาหกรรมและการขนส่งที่เกิดขึ้นตามแผนพัฒนาพื้นที่บริเวณชายฝั่งทะเลตะวันออก ปัจจุบันเปิดบริการให้แก่ผู้ประกอบการทั้งภายในนิคมอุตสาหกรรมมาตาพุด และนิคมอุตสาหกรรมอื่นๆ

## ➤ ทางอากาศ

จังหวัดระยอง มีสนามบินนานาชาติอู่ตะเภา (ระยอง-พัทยา) เป็นสนามบินพาณิชย์ซึ่งถือเป็นศูนย์กลางการเดินทางโดยเครื่องบินของภาคตะวันออก และรองรับเที่ยวบิน สำหรับนักเดินทางท่องเที่ยวที่ต้องการบินมาพัทยาเป็นหลัก เนื่องจากพัทยาเป็นแหล่งท่องเที่ยวที่สำคัญของไทย โดยตั้งอยู่ในพื้นที่ตำบลพลลา อำเภอบ้านฉาง จังหวัดระยอง อยู่ห่างจากอำเภอมืองระยองประมาณ 30 กิโลเมตร และอยู่ห่างจากกรุงเทพฯ ประมาณ 190 กิโลเมตร สนามบินแห่งนี้อยู่ภายใต้การดูแลของกองทัพเรือไทย ซึ่งแต่เดิมสร้างเพื่อใช้ประโยชน์ด้านการทหาร แต่เมื่อสถานการณ์ในช่วงสงครามสงบลง จึงได้รับการปรับเปลี่ยนเป็นสนามบินเพื่อการพาณิชย์ สนามบินนานาชาติอู่ตะเภาปัจจุบันมีทางวิ่งรันเวย์ความยาว 3,505 เมตร กว้าง 60 เมตร ลานจอดพื้นคอนกรีตสามารถจอดเครื่องบินขนาดใหญ่ได้มากถึง 49 ลำ โดยปัจจุบันอาคารผู้โดยสารท่าอากาศยานอู่ตะเภา รองรับผู้โดยสารได้ถึง 8 แสนคนต่อปี



## ◆ โลจิสติกส์

โครงการพัฒนาระเบียงเศรษฐกิจภาคตะวันออก (Eastern Economic Corridor Development หรือ EEC) ในพื้นที่ 3 จังหวัด ประกอบไปด้วย ชลบุรี-ระยอง-ฉะเชิงเทรา ซึ่ง กรม. ให้ความเห็นชอบในการดำเนินเมื่อวันที่ 28 มิถุนายน 2559 โดยจัดให้มีแผนลงทุนโครงสร้างพื้นฐานการคมนาคมขนส่งทั้งระบบ แผนดำเนินการด้านผังเมือง การพัฒนาอุตสาหกรรมสีเขียว และแผนงบประมาณรายจ่ายประจำปี งบประมาณ พ.ศ. 2560-2561 โดยอุตสาหกรรมเป้าหมายที่จะอยู่ในเขตเศรษฐกิจพิเศษภาคตะวันออก จะประกอบไปด้วย Super Cluster/Cluster ที่ใช้เทคโนโลยีขั้นสูงและเป็นอุตสาหกรรมแห่งอนาคต พร้อมกับอุตสาหกรรมเป้าหมายอีก 10 ประเภทตามนโยบายของรัฐบาลชุดนี้ซึ่งมีโครงการที่เกี่ยวข้อง อาทิ แผนการพัฒนาท่าเรือพาณิชย์สัตหีบ หรือท่าเรือจากเสม็ด อำเภอสัตหีบ จังหวัดชลบุรี เพื่อรองรับการพัฒนาเขตเศรษฐกิจพิเศษภาคตะวันออก ท่าเรือพาณิชย์สัตหีบซึ่งอยู่ภายใต้การดูแลของกองทัพเรือ มีพื้นที่ทั้งหมดราว 20,000 ตารางเมตร ประกอบไปด้วยท่าเรือ 6 ท่า แบ่งเป็นท่าจอดเรือรบของกองทัพเรือ (ท่าที่ 1-3) และเป็นท่าเรือสำหรับขนส่งสินค้าประเภทอุตสาหกรรม (ท่าที่ 4-6) โดยมีแผนจะพัฒนาท่าเรือที่ 4-6 ให้เป็นท่าเรือรองรับด้านการท่องเที่ยว และเรือเฟอร์รี่ รวมทั้งปรับปรุงพื้นที่สำหรับการขนส่งสินค้าให้ได้มากขึ้น

**✚ การขนส่งทางเรือ** จังหวัดระยองมีท่าเรือน้ำลึกที่นิคมอุตสาหกรรมมาบตาพุด เพื่อรองรับการพัฒนาด้านอุตสาหกรรมและการขนส่งที่เกิดขึ้นตามแผนพัฒนาพื้นที่บริเวณชายฝั่งทะเลตะวันออกในปัจจุบันจัดเป็นท่าเรือที่สำคัญที่สุดที่เปิดบริการให้แก่ผู้ประกอบการทั้งในนิคมอุตสาหกรรมมาบตาพุดและนิคมอุตสาหกรรมอื่นๆ และการขนส่งทางน้ำอื่นๆ ดังนี้



## (1) ทำเทียบเรือพาณิชย์

## ตารางที่ 1.6 ทำเทียบเรือพาณิชย์จังหวัดระยอง ปี 2566/2567

| ที่ | ประเภท             | ชื่อ             | ที่ตั้งทำเทียบเรือ  | รายละเอียด   |
|-----|--------------------|------------------|---|--|
| 1   | ทำเรือเฉพาะกิจ     | ทำเรือ BLCP      | บริษัท บีแอลซีพี เพาเวอร์ จำกัด เลขที่ 9 ถนนไอ-แปด ต.มาบตาพุด อ.เมืองระยอง            | ผลิตกระแสไฟฟ้าด้วยถ่านหิน  |
| 2   | ทำเรือเฉพาะกิจ     | ทำเรือ PTT TANK  | บริษัท พีทีที แทงค์ เทอร์มินัล จำกัด เลขที่ 15 ถนน ไอ-หนึ่ง ต.มาบตาพุด อ.เมืองระยอง   | ทำเทียบเรือและคลังผลิตภัณฑ์เหลว  |
| 3   | ทำเรือเฉพาะกิจ     | ทำเรือ MTT       | บริษัท มาบตาพุด แท็งก์ เทอร์มินัล จำกัด เลขที่ 18 ถนน ไอ-แปด ต.มาบตาพุด อ.เมืองระยอง  | ทำเทียบเรือและคลังสินค้า (สารปิโตรเคมี)  |
| 4   | ทำเรือเฉพาะกิจ     | ทำเรือ PTT GC    | บริษัท พีทีที โกลบอล เคมิคอล จำกัด(มหาชน) เลขที่ 8 ถนนไอ-แปด ต. มาบตาพุด อ.เมืองระยอง | โรงกลั่นน้ำมันปิโตรเลียม   |
| 5   | ทำเรือเฉพาะกิจ     | ทำเรือ SPRC      | บริษัท สตาร์ ปิโตรเลียม รีไฟน์นิ่ง จำกัด (มหาชน) ถนนไอ-แปด ต.มาบตาพุด อ.เมืองระยอง    | กลั่นน้ำมันปิโตรเลียม  |
| 6   | ทำเรือเฉพาะกิจ     | ทำเรือ GLOW SPP3 | บริษัท โกลว์ เอสพีพี 3 จำกัด เลขที่ 11 ถนนไอ-ห้า ต.มาบตาพุด อ.เมืองระยอง              | ผลิตกระแสไฟฟ้าไอน้ำเพื่อการอุตสาหกรรม  |
| 7   | ทำเรือเฉพาะกิจ     | ทำเรือ NFC       | บริษัท เอ็น เอฟ ซี จำกัด (มหาชน) เลขที่ 2 ถนนไอ-หนึ่ง ต.มาบตาพุด อ.เมืองระยอง         | ขนถ่ายสินค้าประเภทแอมโมเนีย/กรดซัลฟูริก/ยิปซัม ให้บริการคลังเก็บสินค้า                     |
| 8   | ทำเรือเฉพาะกิจ     | ทำเรือ PTT LNG   | บริษัท พีทีที แอลเอ็นจี จำกัด เลขที่ 8/1 ถนนไอ-แปด ต.มาบตาพุด อ.เมืองระยอง            | ทำเทียบเรือและสถานีรับ-จ่ายก๊าซธรรมชาติเหลว (LNG)  |
| 9   | ทำเรือเฉพาะกิจ     | ทำเรือ RTC       | บริษัท ระยอง เทอร์มินัล จำกัด ถนน ไอ-หนึ่ง ต.มาบตาพุด อ.เมืองระยอง                    | ทำเทียบเรือและคลังสินค้า – ผลิตภัณฑ์ปิโตรเคมี  |
| 10  | ทำเทียบเรือสาธารณะ | ทำเรือ MIT       | ทำเรืออุตสาหกรรมมาบตาพุด ถนนไอ-7 ต.มาบตาพุด อ.เมืองระยอง                              | ทำเทียบเรือสินค้าทั่วไป  |
| 11  | ทำเทียบเรือสาธารณะ | ทำเรือ TCT       | บริษัท ไทย คอนเน็คทิวตี เทอมินอล จำกัด 199/2 ม.3 ถนนไอ-หนึ่ง ต.มาบตาพุด อ.เมืองระยอง  | ทำเทียบเรือสินค้าทั่วไป  |
| 12  | ทำเทียบเรือสาธารณะ | ทำเรือ TTT       | บริษัท ไทยแท็งก์เทอร์มินัล จำกัด 19 ถนน ไอ-หนึ่ง ต.มาบตาพุด อ.เมืองระยอง              | ทำเทียบเรือสินค้าเหลว การเก็บรักษา ลำเลียง แยก คัดเลือก หรือแบ่งบรรจุเฉพาะเคมีภัณฑ์อันตราย |
| 13  | ทำเทียบเรือเอกชน   | ทำเรือ IRPC      | บริษัท ไออาร์พีซี จำกัด (มหาชน) 299 หมู่ 5 ถ.สุขุมวิท ต.เชิงเนิน อ.เมืองระยอง         | ทำเทียบเรือสินค้าเหลว สินค้าเทกองและสินค้าทั่วไป (บรรจุทุกขนถ่ายสินค้าบริษัทในเครือ)       |

ที่มา: สำนักงานทำเรืออุตสาหกรรมมาบตาพุด

หมายเหตุ ทำเรือเฉพาะกิจ (Dedicated Berths) หมายถึง ทำเรือที่จำกัดจำนวนผู้ใช้บริการเฉพาะในกลุ่มของผู้ประกอบการเท่านั้น โดยผู้ประกอบการเป็นผู้ลงทุนก่อสร้างทำเทียบเรือและสิ่งอำนวยความสะดวกพื้นฐานทั้งหมด

ทำเรือสาธารณะ (Public Berths) หมายถึง ทำเรือที่ไม่จำกัดผู้มาใช้บริการ โดยกรมอุตสาหกรรมแห่งประเทศไทยเป็นผู้ลงทุนก่อสร้างทำเทียบเรือ สิ่งอำนวยความสะดวกพื้นฐาน รวมทั้งทำเทียบเรือให้ ประกอบด้วย ทำเทียบเรือทั่วไป และทำเทียบเรือสินค้าเหลว



## (2) ทำเทียบเรือประมงรัฐ/เอกชน

ตารางที่ 1.7 ทำเทียบเรือประมงรัฐ/เอกชน 2566/2567

| ที่ | ชื่อ                       | ประเภททำเรือ  |
|-----|----------------------------|---|
| 1   | สิงห์เดชชัย                | ทำเทียบเรือประมงที่ใช้สำหรับจอดพักเรือประมงเท่านั้น |
| 2   | พิชิตสมุทร                 | ทำเทียบเรือประมงที่ใช้สำหรับจอดพักเรือประมงเท่านั้น |
| 3   | โชคทำดี                    | ทำเทียบเรือประมงที่ใช้สำหรับจอดพักเรือประมงเท่านั้น |
| 4   | สาครเจริญ                  | ทำเทียบเรือประมงที่ใช้สำหรับจอดพักเรือประมงเท่านั้น |
| 5   | โชคทะเลไทย 1               | ทำเทียบเรือประมงที่ใช้สำหรับจอดพักเรือประมงเท่านั้น |
| 6   | แพปลาวัลลภ 2               | ทำเทียบเรือประมงที่ใช้สำหรับจอดพักเรือประมงเท่านั้น |
| 7   | แพปลาวัลลภ 1               | ทำเทียบเรือประมงที่ใช้สำหรับจอดพักเรือประมงเท่านั้น |
| 8   | ทำเทียบเรือประมงกำนันเอียด | ทำเทียบเรือประมงที่ใช้สำหรับจอดพักเรือประมงเท่านั้น |
| 9   | พรมงคล                     | ทำเทียบเรือประมงที่ใช้สำหรับจอดพักเรือประมงเท่านั้น |
| 10  | ประสิทธิ์ผล(ประแสร์)       | ทำเทียบเรือประมงที่ใช้สำหรับจอดพักเรือประมงเท่านั้น |
| 11  | ส.วิมลชัย                  | ทำเทียบเรือประมงที่ใช้สำหรับจอดพักเรือประมงเท่านั้น |
| 12  | ส.ศักดิ์สายชล              | ทำเทียบเรือประมงที่ใช้สำหรับจอดพักเรือประมงเท่านั้น |
| 13  | ศิริสมุทร                  | ทำเทียบเรือประมงที่ใช้สำหรับจอดพักเรือประมงเท่านั้น |
| 14  | สมชาย                      | ทำเทียบเรือประมงที่ใช้สำหรับจอดพักเรือประมงเท่านั้น |
| 15  | วีระสมุทร                  | ทำเทียบเรือประมงที่ใช้สำหรับจอดพักเรือประมงเท่านั้น |
| 16  | ทำเรือสุจินต์              | ทำเทียบเรือประมงที่ใช้สำหรับจอดพักเรือประมงเท่านั้น |
| 17  | ส.โชคปิยะเจริญ             | ทำเทียบเรือประมงที่ใช้สำหรับจอดพักเรือประมงเท่านั้น |
| 18  | แจ้สุรีย์                  | ทำเทียบเรือประมงที่ใช้สำหรับจอดพักเรือประมงเท่านั้น |
| 19  | ถนนศักดิ์                  | ทำเทียบเรือประมงที่ใช้สำหรับจอดพักเรือประมงเท่านั้น |
| 20  | ประมงแหลมสน                | ทำเทียบเรือประมงที่ใช้สำหรับจอดพักเรือประมงเท่านั้น |
| 21  | ประมงแหลมสน-เนินซ้อ        | ทำเทียบเรือประมงที่ใช้สำหรับจอดพักเรือประมงเท่านั้น |
| 22  | หัวโขด                     | ทำเทียบเรือประมงที่ใช้สำหรับจอดพักเรือประมงเท่านั้น |
| 23  | ประมงพาณิชย์               | ทำเทียบเรือประมงที่ใช้สำหรับจอดพักเรือประมงเท่านั้น |
| 24  | ชัยมานะ                    | ทำเทียบเรือประมงที่ใช้สำหรับจอดพักเรือประมงเท่านั้น |

ตารางที่ 1.7 ทำเทียบเรือประมงรัฐ/เอกชน 2566/2567 (ต่อ)

| ที่ | ชื่อ              | ประเภทท่าเรือ                                       |
|-----|-------------------|---|
| 25  | ชัยมานะ           | ทำเทียบเรือประมงที่ใช้สำหรับจอดพักเรือประมงเท่านั้น |
| 26  | เพิ่มพูนทรัพย์    | ทำเทียบเรือประมงที่ใช้สำหรับจอดพักเรือประมงเท่านั้น |
| 27  | สินวรา            | ทำเทียบเรือประมงที่ใช้สำหรับจอดพักเรือประมงเท่านั้น |
| 28  | สำราญรีน          | ทำเทียบเรือประมงที่ใช้สำหรับจอดพักเรือประมงเท่านั้น |
| 29  | เจริญรัตน์        | ทำเทียบเรือประมงที่ใช้สำหรับจอดพักเรือประมงเท่านั้น |
| 30  | สินสมบัติ         | ทำเทียบเรือประมงที่ใช้สำหรับจอดพักเรือประมงเท่านั้น |
| 31  | สมุทรชัย          | ทำเทียบเรือประมงที่ใช้สำหรับจอดพักเรือประมงเท่านั้น |
| 32  | กังวาล            | ทำเทียบเรือประมงที่ใช้สำหรับจอดพักเรือประมงเท่านั้น |
| 33  | ลาภาวรี           | ทำเทียบเรือประมงที่ใช้สำหรับจอดพักเรือประมงเท่านั้น |
| 34  | สมาคมประมงระยอง   | ทำเทียบเรือประมงที่ใช้สำหรับจอดพักเรือประมงเท่านั้น |
| 35  | พรวารี2(ฮวด)      | ทำเทียบเรือประมงที่ใช้สำหรับจอดพักเรือประมงเท่านั้น |
| 36  | โชคเรียงชัย       | ทำเทียบเรือประมงที่ใช้สำหรับจอดพักเรือประมงเท่านั้น |
| 37  | อ.ลาภาวรี         | ทำเทียบเรือประมงที่ใช้สำหรับจอดพักเรือประมงเท่านั้น |
| 38  | สินสมบัติ(ปากน้ำ) | ทำเทียบเรือประมงที่ใช้สำหรับจอดพักเรือประมงเท่านั้น |
| 39  | น.เจริญรุ่งโรจน์  | ทำเทียบเรือประมงที่ใช้สำหรับจอดพักเรือประมงเท่านั้น |
| 40  | ส.สินสมบัติ       | ทำเทียบเรือประมงที่ใช้สำหรับจอดพักเรือประมงเท่านั้น |
| 41  | ลาภวินิจ          | ทำเทียบเรือประมงที่ใช้สำหรับจอดพักเรือประมงเท่านั้น |
| 42  | พรวารี2(ปู่)      | ทำเทียบเรือประมงที่ใช้สำหรับจอดพักเรือประมงเท่านั้น |
| 43  | ว.วัชระ           | ทำเทียบเรือประมงที่ใช้สำหรับจอดพักเรือประมงเท่านั้น |
| 44  | อริสรา            | ทำเทียบเรือประมงที่ใช้สำหรับจอดพักเรือประมงเท่านั้น |
| 45  | ณัฐวัฒน์          | ทำเทียบเรือประมงที่ใช้สำหรับจอดพักเรือประมงเท่านั้น |
| 46  | สมานสินธุ์        | ทำเทียบเรือประมงที่ใช้สำหรับจอดพักเรือประมงเท่านั้น |
| 47  | ธนะศักดิ์         | ทำเทียบเรือประมงที่ใช้สำหรับจอดพักเรือประมงเท่านั้น |
| 48  | ลาภสมุทร          | ทำเทียบเรือประมงที่ใช้สำหรับจอดพักเรือประมงเท่านั้น |

ตารางที่ 1.7 ทำเทียบเรือประมงรัฐ/เอกชน 2566/2567 (ต่อ)

| ที่ | ชื่อ                                   | ประเภททำเรือ  |
|-----|--|---|
| 50  | คานเรือแหลมเมือง1                      | ทำเทียบเรือประมงที่ใช้สำหรับจอดพักเรือประมงเท่านั้น |
| 51  | หมวดเปี้ยก                             | ทำเทียบเรือประมงที่ใช้สำหรับจอดพักเรือประมงเท่านั้น |
| 52  | งามสง่า                                | ทำเทียบเรือประมงที่ใช้สำหรับจอดพักเรือประมงเท่านั้น |
| 53  | รุ่งวารี                               | ทำเทียบเรือประมงที่ใช้สำหรับจอดพักเรือประมงเท่านั้น |
| 54  | พรสมุทร                                | ทำเทียบเรือประมงที่ใช้สำหรับจอดพักเรือประมงเท่านั้น |
| 55  | ศักดิ์ดา                               | ทำเทียบเรือประมงที่ใช้สำหรับจอดพักเรือประมงเท่านั้น |
| 56  | โชควารี2                               | ทำเทียบเรือประมงที่ใช้สำหรับจอดพักเรือประมงเท่านั้น |
| 57  | โชคแสงชัย 2                            | ทำเทียบเรือประมงที่ใช้สำหรับจอดพักเรือประมงเท่านั้น |
| 58  | โชควารี 1                              | ทำเทียบเรือประมงที่ใช้สำหรับจอดพักเรือประมงเท่านั้น |
| 59  | ศรีมานะ                                | ทำเทียบเรือประมงที่ใช้สำหรับจอดพักเรือประมงเท่านั้น |
| 60  | ท่าเรือสุจินต์ 2 (ท่าจอดเรือ)          | ทำเทียบเรือประมงที่ใช้สำหรับจอดพักเรือประมงเท่านั้น |
| 61  | คานเรือแหลมเมือง2                      | ทำเทียบเรือประมงที่ใช้สำหรับจอดพักเรือประมงเท่านั้น |
| 62  | ต.ชนะชัย 4 (ท่าจอดเรือ)                | ทำเทียบเรือประมงที่ใช้สำหรับจอดพักเรือประมงเท่านั้น |
| 63  | พรวารี (ตี) 2 (ท่าจอดเรือ)             | ทำเทียบเรือประมงที่ใช้สำหรับจอดพักเรือประมงเท่านั้น |
| 64  | เจริญลาภ                               | ทำเทียบเรือประมงที่ใช้สำหรับจอดพักเรือประมงเท่านั้น |
| 65  | ก.รุ่งนที (ท่าจอดเรือ)                 | ทำเทียบเรือประมงที่ใช้สำหรับจอดพักเรือประมงเท่านั้น |
| 66  | เกตแก้ว (ท่าจอดเรือ)                   | ทำเทียบเรือประมงที่ใช้สำหรับจอดพักเรือประมงเท่านั้น |
| 67  | ทำเทียบเรือประมงรุ่งโรจน์ (ท่าจอดเรือ) | ทำเทียบเรือประมงที่ใช้สำหรับจอดพักเรือประมงเท่านั้น |
| 68  | กังวาล                                 | ทำเทียบเรือประมงที่ใช้สำหรับจอดพักเรือประมงเท่านั้น |
| 69  | เกรียงไกร (แพกลาง)                     | ทำเทียบเรือประมงที่ใช้สำหรับจอดพักเรือประมงเท่านั้น |
| 70  | เกรียงไกร (แพล่าง)                     | ทำเทียบเรือประมงที่ใช้สำหรับจอดพักเรือประมงเท่านั้น |
| 71  | สุทิวา                                 | ทำเทียบเรือประมงที่ใช้สำหรับจอดพักเรือประมงเท่านั้น |
| 72  | ท่าสมพงษ์                              | ทำเทียบเรือประมงที่ใช้สำหรับจอดพักเรือประมงเท่านั้น |

ตารางที่ 1.7 ทำเทียบเรือประมงรัฐ/เอกชน 2566/2567 (ต่อ)

| ที่ | ชื่อ              | ประเภทท่าเรือ           |
|-----|-------------------|-------------------------|
| 73  | อิสรา             | ทำเทียบเรือประมงพาณิชย์ |
| 74  | ธนกิจมารีน        | ทำเทียบเรือประมงพาณิชย์ |
| 75  | ทรัพย์สมุทร       | ทำเทียบเรือประมงพาณิชย์ |
| 76  | PMC               | ทำเทียบเรือประมงพาณิชย์ |
| 77  | โชควารี           | ทำเทียบเรือประมงพาณิชย์ |
| 78  | วินิต             | ทำเทียบเรือประมงพาณิชย์ |
| 79  | แสงอุทัย          | ทำเทียบเรือประมงพาณิชย์ |
| 80  | สินชัยบุญ         | ทำเทียบเรือประมงพาณิชย์ |
| 81  | ปลาวิเศษ          | ทำเทียบเรือประมงพาณิชย์ |
| 82  | โชคทำดี           | ทำเทียบเรือประมงพาณิชย์ |
| 83  | วาริรัตน์(เหลียง) | ทำเทียบเรือประมงพาณิชย์ |
| 84  | โชคทะเลไทย 2      | ทำเทียบเรือประมงพาณิชย์ |
| 85  | ศักดิ์ประเสริฐ2   | ทำเทียบเรือประมงพาณิชย์ |
| 86  | เจริญรัตน์        | ทำเทียบเรือประมงพาณิชย์ |
| 87  | ประสิทธิผล        | ทำเทียบเรือประมงพาณิชย์ |
| 88  | โชคถาวร           | ทำเทียบเรือประมงพาณิชย์ |
| 89  | วาริรัตน์         | ทำเทียบเรือประมงพาณิชย์ |
| 90  | เจ็ดมิกันปีก      | ทำเทียบเรือประมงพาณิชย์ |
| 91  | วาริรัตน์ (วรรณ)  | ทำเทียบเรือประมงพาณิชย์ |
| 92  | ศักดิ์ประเสริฐ    | ทำเทียบเรือประมงพาณิชย์ |
| 93  | โชควันดี          | ทำเทียบเรือประมงพาณิชย์ |
| 94  | ศักดิ์สุวรรณ      | ทำเทียบเรือประมงพาณิชย์ |
| 95  | ศรีสมุทร          | ทำเทียบเรือประมงพาณิชย์ |
| 96  | กังวาล            | ทำเทียบเรือประมงพาณิชย์ |

ตารางที่ 1.7 ทำเทียบเรือประมงรัฐ/เอกชน 2566/2567 (ต่อ)

| ที่ | ชื่อ   | ประเภทท่าเรือ           |
|-----|--|-------------------------|
| 97  | สิงหนาท  | ทำเทียบเรือประมงพาณิชย์ |
| 98  | เอกมาริน   | ทำเทียบเรือประมงพาณิชย์ |
| 99  | พรวารี (ปู่)                                       | ทำเทียบเรือประมงพาณิชย์ |
| 100 | เทศบาล   | ทำเทียบเรือประมงพาณิชย์ |
| 101 | พรวารี (ตี)  | ทำเทียบเรือประมงพาณิชย์ |
| 102 | โชคทะเลไทย3  | ทำเทียบเรือประมงพาณิชย์ |
| 103 | โชคอนุวัฒน์  | ทำเทียบเรือประมงพาณิชย์ |
| 104 | เกรียงไกร  | ทำเทียบเรือประมงพาณิชย์ |
| 105 | ขวัญเจริญ  | ทำเทียบเรือประมงพาณิชย์ |
| 106 | สหกรณ์ (เทศบาลตำบลบ้านเพ)                          | ทำเทียบเรือประมงพาณิชย์ |
| 107 | โชคกฤษดา   | ทำเทียบเรือประมงพาณิชย์ |
| 108 | ทำเทียบเรือกลุ่มประมงประแส                         | ทำเทียบเรือประมงพาณิชย์ |
| 109 | แพลุยกยอด  | ทำเทียบเรือประมงพาณิชย์ |
| 110 | แพปลาพรสมจิต                                       | ทำเทียบเรือประมงพาณิชย์ |
| 111 | สมาคมประมงสุนทรภู่<br>(ทำเทียบเรือประมงพาณิชย์)    | ทำเทียบเรือประมงพาณิชย์ |
| 112 | ท่าเรือหัวแหลมปากคลอง                              | ทำเทียบเรือประมงพาณิชย์ |
| 113 | เทศบาลตำบลปากน้ำประแส<br>(ทำเทียบเรือประมงพาณิชย์) | ทำเทียบเรือประมงพาณิชย์ |
| 114 | ก.วารีรัตน์  | ทำเทียบเรือประมงพาณิชย์ |
| 115 | ท่าเรือเพจำกั๊ด                                    | ทำเทียบเรือประมงพาณิชย์ |
| 116 | โชคแสงชัย  | ทำเทียบเรือประมงพาณิชย์ |
| 117 | พรวารี(ฮวด)  | ทำเทียบเรือประมงพาณิชย์ |
| 118 | วิชัยวารี  | ทำเทียบเรือประมงพาณิชย์ |

ตารางที่ 1.7 ทำเทียบเรือประมงรัฐ/เอกชน 2566/2567 (ต่อ)

| ที่ | ชื่อ           | ประเภทท่าเรือ                           |
|-----|----------------|---|
| 119 | เจริญรุ่งโรจน์ | ทำเทียบเรือประมงพาณิชย์                 |
| 120 | วิชัยวารี      | ทำเทียบเรือประมงพาณิชย์                 |
| 121 | พรพิมล         | ทำเทียบเรือประมงพาณิชย์                 |
| 122 | ลูกยอด         | ทำเทียบเรือประมงพาณิชย์                 |
| 123 | กิตติ          | ทำเทียบเรือประมงพื้นบ้าน                |
| 124 | บุหงา          | ทำเทียบเรือประมงที่บริการน้ำหรือน้ำแข็ง |
| 125 | ป่าอ           | ทำเทียบเรือประมงที่บริการน้ำหรือน้ำแข็ง |
| 126 | โชควันดี 2     | ทำเทียบเรือประมงที่บริการน้ำหรือน้ำแข็ง |
| 127 | โชควันดี 2     | ทำเทียบเรือประมงที่บริการน้ำหรือน้ำแข็ง |

ที่มา : กรมประมง ([https://www4.fisheries.go.th/local/file\\_document/20240529142841\\_new.pdf](https://www4.fisheries.go.th/local/file_document/20240529142841_new.pdf))

สำนักงานประมงจังหวัดระยอง (ข้อมูล ณ วันที่ 29 พฤษภาคม 2567.)



## 1.15 สถานที่ท่องเที่ยวและสถานที่สำคัญในจังหวัดระยอง

### ① อำเภอเมืองระยอง

**ศาลสมเด็จพระเจ้าตากสินมหาราช** อยู่ในบริเวณวัดลุ่มมหาชัยชุมพล ถนนตากสิน ตำบลท่าประดู่ มีต้นเสตือขนาดใหญ่อยู่หน้าศาลอายุประมาณ 300 ปี กล่าวกันว่า สมเด็จพระเจ้าตากสินมหาราชทรงนำช้างมาผูกไว้ที่ต้นเสตือนี้ครั้งเมื่อเสด็จและสถาปนาเป็นเจ้าตากสิน ณ เมืองระยอง ก่อนไปรวบรวมไพร่พล และตั้งทัพมั่นที่จันทบุรี เพื่อเตรียมกู้เอกราชของชาติไทย เป็นที่เคารพนับถือของชาวเมือง



**สวนศรีเมืองและหอพระพุทธอังคีรส สวนศรีเมือง** ชาวเมืองนิยมเรียกว่า “เกาะกลาง” ตั้งอยู่กลางเมืองด้านหลังศาลากลางจังหวัดเดิม เนื้อที่ประมาณ 70 ไร่ เคยเป็นแดนสำหรับประหารนักโทษ ปัจจุบันเป็นที่ตั้งของสวนสาธารณะและสวนสุขภาพสำหรับประชาชน **หอพระพุทธอังคีรส** เป็นอาคารทรงไทยหลังคาจตุรมุข เป็นที่ประดิษฐานของพระพุทธอังคีรส ซึ่งถือเป็นพระพุทธรูปคู่บ้านคู่เมืองของระยอง จัดสร้างขึ้นในปี 2508 และสมเด็จพระสังฆราชได้ถวายพระนามว่า “**พระพุทธอังคีรส ธรรมราชา สิหิงคปฏิมาบรมโลกนาถ ระยองประชาราษฎร์ บรมบพิตร**” ได้ก่อสร้างแล้วเสร็จเมื่อปี 2515



**วัดป่าประดู่** อยู่ในเขตเทศบาลนครระยอง ถนนสุขุมวิท เป็นวัดเก่าแก่สันนิษฐานว่าสร้างขึ้นในสมัยกรุงศรีอยุธยา มีพระพุทธไสยาสน์ขนาดใหญ่ ยาว 11.95 เมตร สูง 3.60 เมตร ซึ่งประทับอยู่ในท่านอนตะแคงซ้าย และได้รับการสถาปนาขึ้นเป็นพระอารามหลวงชั้นตรี ชนิดสามัญ ในปี พ.ศ.2523 ได้รับการยกฐานะเป็น “**อารามหลวง**” มาตั้งแต่ปี 2533



**พระเจดีย์กลางน้ำ** ตั้งอยู่บนเกาะกลางน้ำที่ตำบลปากน้ำ เป็นเจดีย์ก่ออิฐฉาบปูน สูง 10 เมตร เดิมเป็นสง่าบนเกาะกลางแม่น้ำระยอง ท่ามกลางป่าชายเลนที่ยาวเหยียด มีเนื้อที่ 52 ไร่ ห่างจากตัวจังหวัดราว 4 กิโลเมตร สร้างขึ้นในปี 2416 เป็นสัญลักษณ์แก่ชาวเรือให้รู้ว่าได้มาถึงเมืองระยองแล้ว



**สะพานป่าชายเลน พระเจดีย์กลางน้ำ** ดำเนินงานมาตั้งแต่วันที่ 16 ตุลาคม 2560 ในพื้นที่จำนวน 500 ไร่ เพื่อจัดทำศาลาเรียนรู้ สะพานทางเดินศึกษาธรรมชาติป่าชายเลน เรือนเพาะชำกล้าไม้ชุมชน ทางเดินศึกษาธรรมชาติ ท่าเทียบเรือ 2 จุด และอาคารสำนักงานโครงการ พัฒนาให้เป็นแหล่งศึกษาเรียนรู้ ส่งผลดีต่อคุณภาพชีวิตทางด้านเศรษฐกิจ และสังคมเพื่อรองรับระเบียงเศรษฐกิจภาคตะวันออก หรือ EEC ตามนโยบาย “สวนป่าในเมือง สวนป่าประชารัฐ เพื่อความสุขของคนไทย”





**หาดแหลมเจริญ** อยู่ที่ตำบลปากน้ำ ห่างจากตัวเมืองระยองมาทางใต้ 5 กิโลเมตร เป็นสถานที่ท่องเที่ยวชายทะเลที่อยู่ใกล้ตัวเมืองระยองมากที่สุด เป็นแหล่งผลิตน้ำปลาที่มีชื่อเสียง และเป็นที่ตั้งของชุมชนชาวประมง นอกจากนี้ยังมีร้านจำหน่ายอาหารทะเล และนักท่องเที่ยวนิยมไปรับประทานอาหารกันในช่วงเย็นด้วย

**หาดแสงจันทร์** เป็นหาดที่ติดต่อกับหาดแหลมเจริญ และใกล้ PMY ตั้งอยู่ที่ตำบลปากน้ำใหม่ ห่างจากตัวเมืองระยอง 7 กิโลเมตร เป็นชายหาดติดต่อกับแหลมเจริญ บริเวณหาดเป็นแนวยาวและมีเขื่อนหินยาว เป็นช่วงๆตลอดแนวหาดเพื่อกันคลื่นลมในช่วงมรสุม เหมาะสำหรับการไปพักผ่อนสามารถเล่นน้ำทะเลได้

**พิพิธภัณฑ์หนังใหญ่วัดบ้านดอน** ตั้งอยู่ที่วัดบ้านดอน ตำบลเชิงเนิน เป็นพิพิธภัณฑ์เล็กๆ ที่เก็บรักษาตัวหนังใหญ่กว่า 100 ตัว อายุมากกว่า 200 ปี โดยนำมาจากจังหวัดพัทลุง เมื่อ ปี 2431 รวมถึงหนังใหญ่ชุดใหม่ที่โชว์แสดงในปัจจุบัน

**อุทยานเขาแหลมหญ้า-หมู่เกาะเสม็ด** เป็นอุทยานแห่งชาติทางทะเลแห่งที่ 3 ซึ่งได้ประกาศเป็นอุทยานแห่งชาติเมื่อวันที่ 1 ตุลาคม 2524 มีเนื้อที่ประมาณ 81,875 ไร่ ครอบคลุมพื้นที่บนฝั่งและเกาะต่างๆ ประกอบด้วย หาดแม่รำพึง เขาแหลมหญ้า หมู่เกาะเสม็ด เกาะเสม็ด เกาะจันทร์ เกาะสันฉลาม เกาะหินขาว เกาะคางคาว เกาะกุฎี เกาะกรวย เกาะปลาตีน

**เกาะเสม็ด** หรือเกาะแก้วพิสดาร อยู่ห่างจากชายฝั่งบ้านเพ ประมาณ 6.5 กิโลเมตร มีเนื้อที่ประมาณ 3,125 ไร่หรือ 5 ตารางกิโลเมตร มีลักษณะเป็นเกาะรูปสามเหลี่ยม ด้านใต้มีเกาะเล็กๆ อยู่ใกล้ 3 เกาะ คือ เกาะจันทร์ เกาะสันฉลาม และเกาะหินขาว ซึ่งเป็นหินล้วนสลับซับซ้อน ไม่มีพันธุ์พืชใดๆทั้งสิ้น เป็นที่อาศัยและวางไข่ของนกนางนวล ประมาณ 80 % ของพื้นที่ เป็นภูเขาและป่าไม้เบญจพรรณ บนเกาะเสม็ดไม่มีแม่น้ำลำคลอง คงมีแต่สระน้ำซึ่งน้ำจะแห้งในฤดูแล้ง เนื้อที่ประมาณ 4.5 ไร่ มีชื่อว่าหนองโหนดาด สถานที่ท่องเที่ยวบนเกาะเสม็ด ประกอบด้วย อ่าวและหาดทรายสวยงามมากมาย อ่าวกลาง หาดทรายแก้ว อ่าววงเดือน หาดอ่าวพร้าว หาดหินโค้ง อ่าวไผ่ อ่าวทับทิม อ่าวนวล อ่าวคอก อ่าวข่อ อ่าวเทียน อ่าวหวาย อ่าวกิวนอก และอ่าวกระรัง



**เกาะกุฎี หรือเกาะกูด** เป็นเกาะหนึ่งในวรรณกรรมสุนทรภู่ อยู่ทางทิศตะวันออกของเกาะเสม็ด ห่างจากฝั่งประมาณ 6 กิโลเมตร มีพื้นที่ประมาณ 0.5 กิโลเมตร และมีเกาะเล็ก ๆ เป็นบริวารอยู่ 2 เกาะ คือเกาะท้ายคางคาว และเกาะถ้ำฤๅษี มีหาดทรายสวยงามเหมาะแก่การเล่นน้ำ แคมป์ปิ้ง โดยรอบมีแนวปะการังที่สวยงาม ทั้งนี้ เกาะกุฎี เป็นเกาะเล็กๆ ในจำนวน 12 เกาะของอุทยานแห่งชาติเขาแหลมหญ้า-หมู่เกาะเสม็ด มีเนื้อที่ประมาณ 63 ไร่





**เกาะทะลุ** พื้นที่ส่วนใหญ่เป็นป่าดิบ ด้านทิศตะวันออกและทิศใต้เป็นหาดทรายขาวบริเวณกว้าง เหมาะในการพักผ่อน ด้านทิศตะวันตกมีสภาพเป็นผาหินสูงชันและแหลมคม ตลอดทั้งเกาะ ปกติจะมีนกนางนวลอาศัยอยู่เป็นจำนวนมาก โดยเฉพาะในช่วงเดือนมิถุนายน - กรกฎาคม นกนางนวลจะมาวางไข่บริเวณหน้าผา

**สวนสนหรือสวนรุกขชาติเพ** อยู่ถัดจากบ้านเพ ตามถนนเลียบชายหาดทางไปแหลมแม่พิมพ์ ชายทะเลช่วงนี้ร่มรื่น ด้วยป่าสนทะเล หนาอยู่ 2 ข้างทาง รถยนต์ เป็นระยะทางประมาณ 4 กิโลเมตร บางช่วงของถนนมีต้นสนหนาแน่น มองดูคล้ายรถยนต์แล่นผ่านอุโมงค์ต้นสน ดูสวยงามมาก เป็นบริเวณที่นักท่องเที่ยวนิยมไปพักผ่อน ไปเล่นน้ำ มีร้านอาหารและที่อาบน้ำบริการแก่นักท่องเที่ยว เป็นแหล่งที่ขายสินค้าพื้นเมืองที่เป็นผลิตภัณฑ์ อาหารจากทะเลแหล่งใหญ่ ของจังหวัดระยอง

**สวนวังแก้ว** เป็นสวนป่าของบริษัทเอกชน อยู่เลยสวนสนไปตามถนนเลียบชายฝั่งทะเลประมาณ 1 กิโลเมตร เป็นสถานที่ท่องเที่ยวของเอกชนที่เก่าแก่ที่สุดของจังหวัดระยอง ภายในบริเวณมีธรรมชาติที่สวยงาม ที่สวนป่าธรรมชาติและไม้ดอกไม้ประดับ มีหาดทรายและอ่าวหลายแห่งเปิดให้เข้าชมทุกวัน และมีบริการด้านที่พัก



**เกาะสะเก็ด หรือเกาะเสม็ดเพชร** เป็นเกาะเล็กๆ ห่างจากหาดทรายทองเพียง 3 กิโลเมตรเท่านั้น พื้นที่บนเกาะประมาณ 30 ไร่ อยู่ในเขตเทศบาลมาบตาพุด อ.เมืองระยอง

**สถานแสดงพันธุ์สัตว์น้ำระยอง** ตั้งอยู่ ณ ตำบลเพ อำเภอเมืองระยอง ห่างจากท่าเรือข้ามเกาะเสม็ด ประมาณ 4 กิโลเมตร เป็นสถานที่ที่จัดแสดงและรวบรวมพันธุ์ปลาและสัตว์น้ำสวยงามหลากหลายชนิดจำนวนมาก เป็นแหล่งข้อมูลทางวิชาการเกี่ยวกับชีววิทยาและพฤติกรรมของสัตว์น้ำแก่ผู้สนใจ โดยแบ่งการจัดแสดงเป็น 3 ส่วน คือ ส่วนแสดงพันธุ์สัตว์น้ำ ห้องนิทรรศการ และพิพิธภัณฑ์



## ② อำเภอบ้านค่าย

**สวนสุภัทราแลนด์** เป็นสวนเกษตรขนาดใหญ่บนเนื้อที่กว่า 700 ไร่ แบ่งพื้นที่เป็นสวนยางพารา สวนส้ม ไร่่อุ่น ที่เหลือส่วนใหญ่ประมาณ 450 ไร่ ปลูกผลไม้เมืองร้อนรสชาติดี จำนวนกว่า 20 ชนิด เช่น เงาะ ทุเรียน มังคุด มะม่วง พุทรา สละ มะเฟือง ขนุน มะพร้าว ลองกอง แก้วมังกร ลำไย ส้มโอ เป็นต้น มีการจัดแต่งพื้นที่ได้สวยงาม เป็นสัดส่วน เนรมิตเป็นแหล่งท่องเที่ยวเชิงเกษตรได้อย่างน่าสนใจ เปิดให้ประชาชนเข้าชมอย่างทั่วถึง ได้เห็นในวิธีการทำสวน การบำรุงรักษา การเก็บเกี่ยวผลผลิต ได้เด็ดชิมลิ้มรสชาติผลไม้ในสวนอย่างเต็มที่

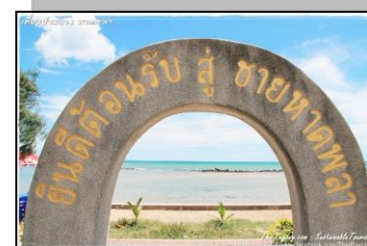


**วัดละหารไร่** เป็นวัดที่มีผู้เดินทางมาสักการะรูปหล่อของหลวงปู่ทิมอย่างไม่ขาดสายอยู่เสมอ เนื่องจากให้ความเคารพและศรัทธาในพระเกจิชื่อดังอย่าง หลวงปู่ทิม อิสริโก วัดแห่งนี้สร้างขึ้นเมื่อปี พ.ศ. 2534 โดยมีหลวงพ่อสังข์เฒ่าเป็นเจ้าอาวาสองค์แรกของวัด ทว่าชื่อเสียงของวัดนี้กลับลือเลื่องในสมัยที่หลวงปู่ทิม อิสริโก หรือพระครูภาวนาภริณี เป็นเจ้าอาวาส เนื่องจากท่านเป็นพระเกจิที่ดำรงตนอยู่ในความเรียบง่ายและเป็นแบบอย่างของความสมถะ อีกทั้งยังเป็นที่ถูกกล่าวขานกันว่าท่านเป็นพระที่มีพลังจิตแก่กล้ารูปหนึ่งของภาคตะวันออกเลยทีเดียว จึงมีลูกศิษย์ลูกหามากมายสืบทอดมาจนถึงปัจจุบัน แม้ว่าท่านจะล่วงลับไปแล้วก็ตาม ภายในวัดนี้นอกจากจะได้สักการะรูปหล่อของหลวงปู่ทิมแล้ว ยังมีการจัดแสดงภาพถ่ายของท่านท่ามกลาง ความร่มรื่นและความสวยงามของวิหาร เจดีย์

### ③ อำเภอบ้านฉาง

**หาดน้ำริน** เป็นชายหาดขนาดเล็กที่คนในท้องถิ่นนิยมไปนั่งพักผ่อนและนำอาหารไปรับประทานริมชายหาดในช่วงเย็น มีสัญลักษณ์ที่เด่นสะดุดตาของหาดแห่งนี้คือ หินแกะสลักรูปครอบครัวปลาพูน ที่ตั้งอยู่บนโขดหินปลายชายหาด

**หาดปลา** ตั้งอยู่ที่ อ.บ้านฉาง ห่างจากตัวเมือง ระยองประมาณ 34 กิโลเมตร และ 16 กิโลเมตร ถ้ามาจากสัทธิบเป็นชายหาดทอดยาวประมาณ 6 กิโลเมตร ด้านขวามือจะติดริ้วเขตสนามบินอู่ตะเภา ด้านซ้ายมือจะเป็นหมู่บ้านปลาวัดและโรงเรียนเลยไปก็จะไปถึงหาดพูน และหาดน้ำริน ซึ่งอยู่ห่าง ออกไปประมาณ 3 กิโลเมตร



### ④ อำเภอปลวกแดง

**อ่างเก็บน้ำดอกกราย** อยู่ในอำเภอปลวกแดง ห่างจากเมืองระยอง 35 กิโลเมตร เป็นที่ตั้งของโครงการศูนย์บริการพัฒนาปลวกแดงตามโครงการพระราชดำริ จังหวัดระยอง-ชลบุรี เป็นศูนย์กลางการศึกษาพัฒนาเกษตรแก่ราษฎร มีหน่วยประสานงานโครงการพระราชดำริต่างๆ ได้แก่การเกษตร การประมง การปศุสัตว์ การชลประทาน การพัฒนาชุมชน และการพัฒนาที่ดินโครงการครอบคลุมพื้นที่กว่า 20,000 ไร่ เป็นสถานที่ที่มีคุณค่าแก่การศึกษาหาความรู้ มีสภาพแวดล้อมของธรรมชาติที่งดงาม ภายในอ่างเก็บน้ำซึ่งมีพื้นที่ประมาณ 1,300 ไร่ อุดมไปด้วยปลานานาพันธุ์ บนทุ่งกว้างรอบอ่างเก็บน้ำมีศูนย์ทดลองการเลี้ยงสัตว์เศรษฐกิจชนิดต่างๆ



## ๕) อำเภอพัฒนา

**สวนสมุนไพรสมเด็จพระเทพรัตนราชสุดาฯ** ตั้งอยู่ในบริเวณศูนย์บำรุงรักษา และบ้านพักมาบข่า การปิโตรเลียมแห่งประเทศไทย บนทางหลวงหมายเลข 3191 ตำบลมาบข่า อำเภอพัฒนา ห่างจากตัวเมือง ระยะเวลาประมาณ 25 กิโลเมตร มีพื้นที่ประมาณ 60 ไร่ จัดสร้างขึ้นเพื่อเป็นแหล่งรวบรวมสมุนไพรและเป็นศูนย์รวบรวมความรู้และงานวิจัยทดลองเรื่องสมุนไพร เป็นแหล่งรวบรวมพันธุ์สมุนไพร มากกว่า 20,000 ต้น ( 260 ชนิดโดยจัดกลุ่ม จำแนกตามสรรพคุณการรักษาตามคัมภีร์ยาไทยโบราณ 20 กลุ่มอาการ ) โดยเปิดให้บุคคลทั่วไปได้เข้าเยี่ยมชม พักผ่อน หย่อนใจ และศึกษาหาความรู้ด้านพฤกษศาสตร์และสมุนไพร แบ่งเป็น 2 ส่วน ได้แก่ **อาคารเฉลิมพระเกียรติ 50 พรรษา** เป็นห้องประชุมสัมมนา ห้องนิทรรศการความรู้เกี่ยวกับสมุนไพรไทย ทั้งที่ควรอนุรักษ์และที่ใกล้ตัวในวิถีชีวิตประจำวันโดยมีมัคคุเทศก์บรรยาย และ นำชมตลอดเส้นทาง โดยไม่เสียค่าใช้จ่ายใดๆ ทั้งสิ้น และ **สวนสมุนไพรสมเด็จพระเทพรัตนราชสุดาฯ** ในส่วนสวนจะมีการชมโดยรถ NGV (รถที่ใช้เชื้อเพลิงจากก๊าซธรรมชาติ) โดยมีมัคคุเทศก์บรรยายและนำชมตลอดเส้นทางเช่นเดียวกัน โดยรถ NGV จะออกทุก 30 นาที (ตามตารางรอบกำหนด) โดยไม่เสียค่าใช้จ่ายใดๆ ทั้งสิ้น



## ๖) อำเภอแกลง

**แหลมแม่พิมพ์หรือหาดแม่พิมพ์** อยู่ห่างจากตัวเมืองระยอง 48 กิโลเมตร เป็นชายหาดชื่อดังแห่งหนึ่งของจังหวัดระยอง ที่มีนักท่องเที่ยวนิยมมาเที่ยวพักผ่อนกันมากตลอดทั้งปี เพราะชายหาดแหลมแม่พิมพ์มีธรรมชาติสวย หาดทรายที่ทอดยาวราว 4 กิโลเมตร ช่วงต้นของหาดติดต่อกับหาดวังแก้วค่อนข้างเงียบสงบ หาดทรายกว้าง ริมรั้นด้วยทิวสนและต้นहुกวาง มีศาลาพักผ่อนชมวิวตั้งอยู่เป็นระยะๆ

**หมู่เกาะมัน** เป็นหมู่เกาะอยู่ในเขตตำบลกร่ำ อำเภอแกลง มีอยู่ 3 เกาะ เกาะที่อยู่ใกล้ฝั่งทะเลมากที่สุดคือ เกาะมันใน ถัดไปคือเกาะ มันกลาง และเกาะมันนอก **เกาะมันใน** เป็นทรัพย์สินส่วนพระองค์ในสมเด็จพระนางเจ้าพระบรมราชินีนาถ โดยมีพระราชประสงค์ให้เกาะมันใน เป็นที่ดำเนินการ อนุรักษ์พันธุ์เต่าทะเล มีอ่าวที่น่าสนใจอยู่หลายแห่ง เช่น อ่าวต้นมะขาม อ่าวหินโขดหญ้าอ่าวโกงกาง และอ่าวหน้าบ้าน ซึ่งมีปะการังสวยงามมาก อยู่ห่างจากแหลมแม่พิมพ์ ประมาณ 5 กิโลเมตร อยู่ห่างจากปากน้ำประแสร์ 10 กิโลเมตร

**เกาะมันกลาง** เป็นเกาะที่ตั้งอยู่ตรงกลางระหว่างเกาะมันในและเกาะมันนอก เกาะนี้มีรูปร่างคล้ายกับขนมครกกว่า ตอนกลางของเกาะเป็นเขา มีชายหาดให้เที่ยวที่เกาะนี้อยู่ 2 แห่ง หาดแรกอยู่ทางทิศตะวันออกเฉียงใต้ เป็นหาดที่มีทรายที่ขาวสะอาด

**เกาะมันนอก** เป็นเกาะเล็กๆ เกาะหนึ่งในหมู่เกาะมัน ที่ตั้งเรียงกันอยู่ในอ่าวแกลง จ.ระยอง โดยมี เกาะมันใน เกาะมันกลาง และเกาะมันนอก ซึ่งมีพื้นที่เกาะโดยประมาณ 95 ไร่ “เกาะมันนอก” เป็นเกาะที่ค่อนข้างเงียบสงบและร่มรื่น

✚ **ศาลสมเด็จพระนเรศวรมหาราช** ตั้งอยู่ใกล้ปากน้ำประแสร์ อำเภอกาญจนบุรี อยู่ห่างจากถนนสุขุมวิทกิโลเมตรที่ 278 เข้าไป 9 กิโลเมตร ภายในศาลประดิษฐานรูปหล่อขนาดเท่าองค์จริงของพลเรือเอกพระเจ้าบรมวงศ์เธอฯ กรมหลวงชุมพรเขตอุดมศักดิ์ พระบิดาแห่งกองทัพเรือไทยเป็นที่เคารพสักการะของชาวเมืองระยอง

✚ **อนุสาวรีย์สุนทรภู่** เป็นอนุสาวรีย์ที่สร้างขึ้นเพื่อเป็นอนุสรณ์แด่มหากวีแห่งกรุงรัตนโกสินทร์ ตั้งอยู่บนเส้นทาง แกลง-แหลมแม่พิมพ์ ที่ ต.บ้านกร่ำ อ.แกลง จ.ระยอง ซึ่งเชื่อว่าเป็นบ้านเกิดของบิดาของสุนทรภู่ พื้นที่อนุสาวรีย์มีรูปปั้นของสุนทรภู่ตั้งอยู่ตรงกลางเป็นประธานบนเนินสูง ด้านล่างเป็นบ่อน้ำ มีประติมากรรมรูปปั้นหล่อของตัวละครในวรรณกรรมเอกของสุนทรภู่ เรื่อง พระอภัยมณี ประดับอยู่ 3 ตัว ได้แก่ พระอภัยมณี นางผีเสื้อสมุทร และนางเงือก



✚ **สวนพฤกษศาสตร์ระยอง** แห่งนี้อยู่ใน อำเภอกาญจนบุรี จังหวัดระยอง ตั้งขึ้นเพื่อเป็นศูนย์ศึกษาวิจัยและรวบรวมพรรณไม้ของภาคตะวันออก มีพื้นที่ราวๆ 3,800 ไร่ โดยพื้นที่ส่วนใหญ่จะเป็นพื้นที่ชุ่มน้ำและป่าเสม็ด ที่มีคุณสมบัติหลากหลาย ทั้งลดการพังทลายของชายฝั่ง ช่วยป้องกันน้ำเค็มไม่ให้เข้ามาในบริเวณแผ่นดินมากจนเกินไป และเป็นที่อยู่อาศัยของสัตว์และพืชพรรณต่างๆ โดยเฉพาะพืชท้องถิ่น ที่เจอไม่ได้ง่ายๆ ในเมืองไทย และใกล้สูญพันธุ์กว่า 400 ชนิด รวมถึงเพื่อเป็นแหล่งให้ความรู้พักผ่อนหย่อนใจ และเป็นแหล่งท่องเที่ยวเชิงนิเวศให้นักท่องเที่ยว

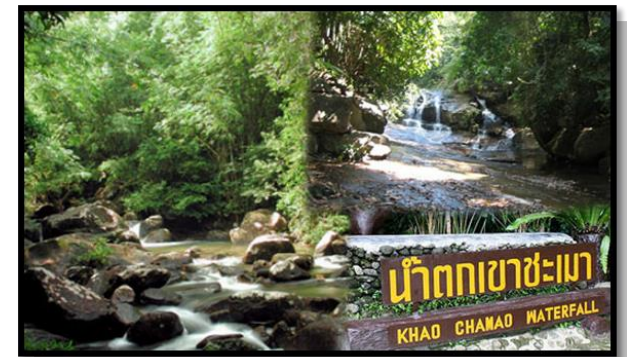


## ๗ อำเภอลำลูกกา

✚ **อุทยานแห่งชาติเขาชะเมา** มีพื้นที่ครอบคลุมท้องที่อำเภอลำลูกกา อำเภอกาญจนบุรี จังหวัดระยอง และอำเภอกาญจนบุรี จังหวัดจันทบุรี เป็นแหล่งท่องเที่ยวทางตะวันออกของประเทศ มีเนื้อที่ประมาณ 87.55 ตารางกิโลเมตร หรือ 54,721.81 ไร่ ห่างจากตัวเมืองระยอง 71 กิโลเมตร ประกอบด้วยป่าดงดิบที่อุดมสมบูรณ์ มีพันธุ์ไม้ จำพวก ว่านต่าง ๆ ขึ้นอยู่ทั่วไป มีน้ำตกที่สวยงาม หน้าผาและถ้ำหลายแห่งมีชื่อเสียง นอกจากนี้ ยังเป็นแหล่งต้นน้ำลำธารที่สำคัญที่สุดคือแม่น้ำประแสร์ สถานที่ท่องเที่ยวอุทยานแห่งนี้ได้แก่

✚ **น้ำตกเขาชะเมา (น้ำตกคลองน้ำใส)** เป็นที่ทำการของอุทยานฯ น้ำตกเขาชะเมา มีน้ำไหลตลอดปีมีความยาวประมาณ 3 กิโลเมตร แต่ละชั้นของน้ำตกมีลักษณะเป็นวงมี 8 ชั้น คือ วงหนึ่ง วงมัจฉา วงมรกต วงไทรงาม ผากกล้วยไม้ช่องแคบ หกสาย และผาสูง ที่วังมัจฉามีฝูงปลาพลวงมาก และเป็นสัญลักษณ์ของน้ำตกเขาชะเมา

✚ **เขาวง** มีสภาพเป็นภูเขาหินปูนหลายลูกล้อมเป็นวง เขาวงเป็นที่ราบสูงอยู่ตรงกลางด้านจังหวัดจันทบุรี เป็นภูเขาสูงชัน มีหน้าผาชะโงกที่สวยงาม มีถ้ำหินงอกหินย้อยที่สวยงามมาก ประมาณ 80 ถ้ำที่น่าสนใจ เช่น ถ้ำเพชร ถ้ำละคร ถ้ำสิงโต ถ้ำสามมิตร เป็นต้น นอกจากนี้ ยังเป็นแหล่งอาศัยของเลียงผา ซึ่งเป็นสัตว์ป่าสงวน 1 ใน 9 ชนิด



✚ **น้ำตกคลองปลาแก้ง** อยู่ห่างจากที่ทำการอุทยานฯ ประมาณ 4 กิโลเมตร มีความยาวลดหลั่นกัน สูงประมาณ 10 เมตร ประกอบด้วยชั้นน้ำตกทั้งหมด 7 ชั้น คือ วังช้างผ่าน ลานผีเสื้อ แอ่งเรือสะบ้า ลานประตูลาธาร เกาะกลาง วังกระชาย ธารสายหมอก ตลอดทั้งสองฝั่งลำธารน้ำตก เป็นป่าดงดิบบริสุทธิ์ มีกล้วยไม้ป่า พืชพันธุ์ต่าง ๆ มากมาย

✚ **น้ำตกคลองหินเพลิง** ตั้งอยู่ทางด้านจังหวัดจันทบุรี ห่างจากที่ทำการอุทยานแห่งชาติเขาชะเมา-เขาวง ประมาณ 10 กิโลเมตร เป็นน้ำตกขนาดเล็กๆ มีน้ำไหลตลอดปี สภาพป่ายังสมบูรณ์ ตลอดสองข้างของน้ำตก มีดงวานและดอกไม้ที่แปลกตา มีสัตว์ป่าที่พบเห็นได้ง่าย

## ⑧ อำเภอวังจันทร์

✚ **สำนักสงฆ์น้ำตกธรรมรส** ตั้งอยู่ที่ตำบลป่ายูบใน บนเนื้อที่กว่า 300 ไร่ มีหลวงพ่อธรรมรส หรือหลวงพ่อคล้าย ฐิตธัมโม แห่งสำนักสงฆ์น้ำตกธรรมรสเป็นเจ้าอาวาสวัด เป็นสถานที่ปฏิบัติกรรมฐาน มีสถานที่ที่น่าสนใจ เช่น พระพุทธรูปปางพระเจ้าเปิดโลก, พระโพธิสัตว์, หอระฆังปราบมาร, รูปปั้นพระพุทธรองค์ทรงโปรดคงคูลีมาลและพระอินทร์มาตีตพิษสอนธรรม, รูปปั้นหลวงพ่อโต, มีวนอุทยานสงฆ์น้ำตกธรรมรส ซึ่งสวยงามมาก สามารถนั่งรถประจำทางสายกรุงเทพฯ-แกลง หรือสามย่านมาลง ที่หน้าสำนักสงฆ์ได้



✚ **สวนละไม** ตั้งอยู่ที่ตำบลป่ายูบใน มีพื้นที่สวนผลไม้กว่า 500 ไร่ โอบล้อมด้วยภูเขาและป่าไม้ธรรมชาติอากาศเย็นสบายด้วยพรรณไม้นานาชนิด มีผลไม้ไว้คอยต้อนรับท่านหลากหลายชนิด อาทิ ทูเรียน เงาะ มังคุด ส้มโอ ชมพู ลำไย สละแก้วมังกร ลองกอง มะเฟือง มะยงชิด องุ่น ฯลฯ เป็นต้น สนุกกับบรรยากาศ และความสุขจากการเก็บผลไม้สดๆ จากต้น สะดวกสบายด้วยรถบริการเข้าชมสวน โดยกิจกรรมที่สวนละไม จะแบ่งตามฤดูกาลต่างๆ ของผลไม้ดังนี้ เดือน เมษายน - กรกฎาคม ของทุกปี จะเป็นช่วงฤดูร้อน หน้าผลไม้ เงาะ มังคุด ทูเรียน สละ ลองกอง ลำไย ฯลฯ สวนละไมจะมีกิจกรรม "เที่ยวชมสวน และทานบุฟเฟ่ต์ผลไม้" และช่วงปลายปี เดือน ธันวาคม - กุมภาพันธ์ ของทุกปี จะเป็นช่วงฤดูฝนและหนาว สวนละไมจะมีเปิดกิจกรรมเที่ยวไร่สตอเบอร์รี่ ทุ่งดอกคอสมอส พร้อมด้วยสวนส้มเขียวหวาน สวนลำไย สวนดอกไม้



## ยินดีต้อนรับ สู่จังหวัดระยอง

" พลับรูบลำ อุดลากรรมแก้วหน้า น้ำปารสดีดี  
เกาะเสม็ดสวยหรู สุคนทรุกวิธอก "

## 1.16 จำนวนแรงงานจังหวัดระยอง

ตารางที่ 1.8 จำนวนแรงงานจำแนกตามอุตสาหกรรม (ภาคเกษตรกรรม/นอกภาคเกษตรกรรม) จังหวัดระยอง ปี 2566

(หน่วยเป็นพัน)

| อุตสาหกรรม                      | 2566 (2023)    |                |                |                |                |                |                |                |                |                |                |                |
|---------------------------------|----------------|----------------|----------------|----------------|----------------|----------------|----------------|----------------|----------------|----------------|----------------|----------------|
|                                 | ไตรมาสที่ 1    |                |                | ไตรมาสที่ 2    |                |                | ไตรมาสที่ 3    |                |                | ไตรมาสที่ 4    |                |                |
|                                 | Quarter 1      |                |                | Quarter 2      |                |                | Quarter 3      |                |                | Quarter 4      |                |                |
|                                 | รวม            | ชาย            | หญิง           | รวม            | ชาย            | หญิง           | รวม            | ชาย            | หญิง           | รวม            | ชาย            | หญิง           |
|                                 | Total          | Male           | Female         | Total          | Male           | Female         | Total          | Male           | Female         | Total          | Male           | Female         |
| <b>รวมยอด</b>                   | <b>699,496</b> | <b>367,298</b> | <b>332,198</b> | <b>685,495</b> | <b>377,225</b> | <b>308,270</b> | <b>687,305</b> | <b>387,140</b> | <b>299,895</b> | <b>712,309</b> | <b>379,850</b> | <b>332,460</b> |
| <b>ภาคการเกษตร</b>              | 100,898        | 52,195         | 48,703         | 88,908         | 48,938         | 39,970         | 75,447         | 41,144         | 34,303         | 81,923         | 48,058         | 33,866         |
| เกษตรกรรม การป่าไม้และการประมง  | 100,898        | 52,195         | 48,703         | 88,908         | 48,938         | 39,970         | 75,447         | 41,144         | 34,303         | 81,923         | 48,058         | 33,866         |
| <b>นอกภาคการเกษตร</b>           | 598,598        | 315,103        | 283,495        | 596,587        | 328,288        | 268,300        | 611,588        | 345,996        | 265,591        | 630,386        | 331,792        | 298,594        |
| การทำเหมืองแร่ และทำเหมืองหิน   | 517            | -              | 517            | 615            | 615            | -              | 508            | 508            | -              | 1,445          | 477            | 968            |
| การผลิต                         | 267,513        | 165,922        | 101,591        | 244,201        | 164,782        | 79,419         | 237,930        | 160,864        | 77,066         | 256,820        | 153,715        | 103,105        |
| การไฟฟ้า ก๊าซและไอน้ำ           | 1,648          | 1,648          | -              | 2,882          | 1,534          | 1,348          | 5,452          | 3,682          | 1,770          | 4,748          | 4,748          | -              |
| การจัดหาน้ำ การบำบัดน้ำเสีย     | 4,333          | 961            | 3,372          | 2,683          | 2,174          | 509            | 1,228          | 1,228          | -              | 2,829          | 987            | 1,842          |
| การก่อสร้าง                     | 52,998         | 40,354         | 12,644         | 58,245         | 36,106         | 22,140         | 68,672         | 50,936         | 17,737         | 78,494         | 58,360         | 20,133         |
| การขายส่ง การขายปลีก            | 112,505        | 47,133         | 65,372         | 108,210        | 43,507         | 64,704         | 122,507        | 48,047         | 74,460         | 122,770        | 54,579         | 68,190         |
| การขนส่ง และสถานที่เก็บสินค้า   | 18,003         | 12,962         | 5,041          | 22,374         | 17,494         | 4,880          | 23,126         | 19,464         | 3,663          | 21,964         | 17,530         | 4,435          |
| กิจกรรมโรงแรมและอาหาร           | 47,466         | 11,789         | 35,678         | 50,314         | 16,823         | 33,491         | 46,245         | 13,356         | 32,888         | 53,140         | 12,573         | 40,567         |
| ข้อมูลข่าวสารและการสื่อสาร      | 1,481          | 1,481          | -              | -              | -              | -              | 962            | 962            | -              | 517            | 517            | -              |
| กิจการทางการเงินและการประกันภัย | 3,141          | -              | 3,141          | 5,645          | 1,382          | 4,264          | 4,133          | 1,683          | 2,450          | 3,121          | 1,534          | 1,586          |
| กิจกรรมอสังหาริมทรัพย์          | 6,510          | 3,410          | 3,100          | 9,108          | 6,578          | 2,530          | 13,658         | 8,145          | 5,513          | 10,921         | 5,407          | 5,515          |
| กิจกรรมทางวิชาชีพและเทคนิค      | 7,968          | 2,001          | 5,967          | 5,931          | 1,047          | 4,884          | 5,508          | 1,193          | 4,315          | 7,327          | 2,312          | 5,015          |
| การบริหารและการสนับสนุน         | 18,855         | 8,916          | 9,939          | 14,123         | 8,065          | 6,058          | 13,230         | 7,968          | 5,262          | 13,138         | 6,398          | 6,740          |
| การบริหารราชการและป้องกันประเทศ | 11,763         | 5,524          | 6,239          | 11,207         | 5,947          | 5,260          | 14,151         | 8,398          | 5,753          | 14,500         | 4,828          | 9,673          |
| การศึกษา                        | 8,001          | 2,845          | 5,156          | 6,479          | 2,554          | 3,925          | 12,077         | 1,061          | 11,016         | 13,384         | 1,297          | 12,087         |
| สุขภาพและสังคมสงเคราะห์         | 6,247          | 1,695          | 4,552          | 8,027          | 1,618          | 6,409          | 3,921          | 695            | 3,226          | 4,618          | 1,185          | 3,433          |
| ศิลปะ ความบันเทิงและนันทนาการ   | 3,783          | 863            | 2,921          | 7,129          | 3,216          | 3,913          | 6,304          | 2,427          | 3,877          | 587            | -              | 587            |
| กิจกรรมบริการด้านอื่นๆ          | 22,564         | 7,013          | 15,551         | 36,187         | 14,319         | 21,869         | 29,429         | 13,513         | 15,916         | 15,903         | 4,747          | 11,156         |
| ลูกจ้างในครัวเรือนส่วนบุคคล     | 2,293          | 584            | 1,709          | 3,034          | 527            | 2,506          | 164            | -              | 164            | 3,666          | 599            | 3,067          |
| องค์การระหว่างประเทศ            | -              | -              | -              | -              | -              | -              | -              | -              | -              | -              | -              | -              |
| ไม่ทราบ                         | 1,007          | -              | 1,007          | 191            | -              | 191            | 2,382          | 1,866          | 516            | 495            | -              | 495            |

ที่มา : สำนักงานสถิติจังหวัดระยอง (ข้อมูล ณ วันที่ 21 พฤษภาคม 2567)

\*\*หมายเหตุ : ยอดรวมอาจไม่เท่ากันเนื่องจากการปัดเศษจุดทศนิยม

## 1.17 จำนวนสถานประกอบการอุตสาหกรรมจังหวัดระยอง

ตารางที่ 1.9 จำนวนสถานประกอบการอุตสาหกรรม จำแนกตามประเภทอุตสาหกรรม พ.ศ. 2566/2567

| ลำดับที่ | ประเภท/สาขาอุตสาหกรรม  | 2566/2567    |                          |                    |
|----------|--|--------------|--------------------------|--------------------|
|          |  | จำนวนโรงงาน  | จำนวนเงินลงทุน (ล้านบาท) | จำนวนคนงานรวม (คน) |
| 1        | อุตสาหกรรมเคมี   | 212          | 444,270.24               | 12,063             |
| 2        | อุตสาหกรรมผลิตยานพาหนะและอุปกรณ์รวมทั้งการซ่อมยานพาหนะและอุปกรณ์ | 295          | 205,511.00               | 42,886             |
| 3        | อุตสาหกรรมการผลิตอื่นๆ   | 594          | 330,272.99               | 16,564             |
| 4        | อุตสาหกรรมผลิตโลหะขั้นมูลฐาน                                     | 51           | 132,236.24               | 11,226             |
| 5        | อุตสาหกรรมปิโตรเคมีและผลิตภัณฑ์                                  | 25           | 102,815.06               | 1,729              |
| 6        | อุตสาหกรรมผลิตภัณฑ์โลหะ  | 380          | 100,839.65               | 29,463             |
| 7        | อุตสาหกรรมพลาสติก  | 262          | 111,337.89               | 15,737             |
| 8        | อุตสาหกรรมอลูมิเนียม   | 140          | 17,440.79                | 3,409              |
| 9        | อุตสาหกรรมเครื่องจักร  | 152          | 59,627.22                | 12,927             |
| 10       | อุตสาหกรรมสิ่งทอ   | 16           | 10,521.75                | 3,376              |
| 11       | อุตสาหกรรมไฟฟ้า  | 97           | 56,769.10                | 17,205             |
| 12       | อุตสาหกรรมยาง  | 111          | 85,893.86                | 16,588             |
| 13       | อุตสาหกรรมกระดาษและผลิตภัณฑ์จากกระดาษ                            | 31           | 8,934.79                 | 1,839              |
| 14       | อุตสาหกรรมอาหาร  | 129          | 20,456.62                | 10,841             |
| 15       | อุตสาหกรรมไม้และผลิตภัณฑ์จากไม้                                  | 136          | 9,318.27                 | 6,344              |
| 16       | อุตสาหกรรมผลิตภัณฑ์จากพืช  | 25           | 3,051.97                 | 1,089              |
| 17       | อุตสาหกรรมเฟอร์นิเจอร์และเครื่องเรือน                            | 34           | 2,862.23                 | 6,578              |
| 18       | อุตสาหกรรมเครื่องหนัง  | 5            | 601.55                   | 359                |
| 19       | อุตสาหกรรมสิ่งพิมพ์  | 30           | 3,705.81                 | 1,033              |
| 20       | อุตสาหกรรมเครื่องตี  | 9            | 2,383.92                 | 598                |
| 21       | อุตสาหกรรมเครื่องแต่งกาย   | 1            | 33.20                    | 292                |
|          | <b>รวม</b>   | <b>2,735</b> | <b>1,708,884.15</b>      | <b>212,146</b>     |

ที่มา : สำนักงานอุตสาหกรรมจังหวัดระยอง (ข้อมูล ณ วันที่ 31 กรกฎาคม 2567)

หมายเหตุ : จำนวนเงินลงทุน (ล้านบาท) ตรงจุดทศนิยมอาจคลาดเคลื่อน เนื่องจากการปัดจุดทศนิยมให้เป็น 2 ตำแหน่ง

## 1.17 จำนวนสถานประกอบการอุตสาหกรรมจังหวัดระยอง (ต่อ)

ตารางที่ 1.10 จำนวนสถานประกอบการอุตสาหกรรมจำนวนเงินทุน และจำนวนคนงาน จำแนกเป็นรายอำเภอ พ.ศ. 2566/2567

| รหัสอำเภอ | อำเภอ      | จำนวนโรงงาน    |                    |               |             |
|-----------|------------|----------------|--------------------|---------------|-------------|
|           |            | จำนวนคนงาน(คน) | จำนวนเงินทุน (บาท) | แรงม้า        | จำนวนโรงงาน |
| 2101      | เมืองระยอง | 33,735         | 732,773.38         | 17,271,962.99 | 681         |
| 2102      | บ้านฉาง    | 3,715          | 60,318.19          | 1,653,861.63  | 106         |
| 2103      | แกลง       | 17,346         | 26,508.15          | 691,751.97    | 252         |
| 2104      | วังจันทร์  | 1,817          | 3,134.47           | 57,303.61     | 43          |
| 2105      | บ้านค่าย   | 14,936         | 119,768.59         | 3,143,751.91  | 252         |
| 2106      | ปลวกแดง    | 105,438        | 671,368.48         | 9,548,146.19  | 901         |
| 2107      | เขาชะเมา   | 582            | 205.20             | 6,184.83      | 7           |
| 2108      | นิคมพัฒนา  | 34,577         | 94,798.69          | 3,864,255.53  | 493         |
| รวม       |            | 212,146        | 1,037,506.67       | 36,237,219    | 2,735       |

ที่มา : สำนักงานอุตสาหกรรมจังหวัดระยอง (ข้อมูล ณ วันที่ 31 กรกฎาคม 2567)



## 1.17 จำนวนสถานประกอบการอุตสาหกรรมจังหวัดระยอง (ต่อ)

ตารางที่ 1.11 จำนวนสถานประกอบการอุตสาหกรรมแต่ละขนาด จำแนกเป็นรายอำเภอ พ.ศ. 2566/2567

| รหัส<br>อำเภอ | อำเภอ      | จำนวนโรงงาน  |              |              |              |
|---------------|------------|--------------|--------------|--------------|--------------|
|               |            | ขนาดเล็ก (S) | ขนาดกลาง (M) | ขนาดใหญ่ (L) | รวมทั้งสิ้น  |
| 2101          | เมืองระยอง | 579          | 76           | 26           | 681          |
| 2102          | บ้านฉาง    | 96           | 10           | -            | 106          |
| 2103          | แกลง       | 212          | 32           | 8            | 252          |
| 2104          | วังจันทร์  | 37           | 6            | -            | 43           |
| 2105          | บ้านค่าย   | 190          | 48           | 14           | 252          |
| 2106          | ปลวกแดง    | 606          | 211          | 84           | 901          |
| 2107          | เขาชะเมา   | 6            | 1            | -            | 7            |
| 2108          | นิคมพัฒนา  | 382          | 96           | 15           | 493          |
| <b>รวม</b>    |            | <b>2,108</b> | <b>480</b>   | <b>147</b>   | <b>2,735</b> |

ที่มา : สำนักงานอุตสาหกรรมจังหวัดระยอง (ข้อมูล ณ วันที่ 31 กรกฎาคม 2567)

หมายเหตุ โรงงานขนาดเล็ก (S) หมายถึง โรงงานที่มีเงินลงทุนน้อยกว่า 50 ล้านบาท หรือคนงานน้อยกว่า 50 คน

โรงงานขนาดใหญ่ (L) หมายถึง โรงงานที่มีเงินลงทุนมากกว่า 200 ล้านบาท และคนงานมากกว่า 200 คน และเงินลงทุนไม่รวมค่าที่ดิน

## 1.19 แผนพัฒนาการเกษตรและสหกรณ์ของจังหวัดระยอง ระยะ 5 ปี (พ.ศ. 2566 – 2570)

### 1. เป้าหมายการพัฒนาด้านการเกษตรและสหกรณ์ของจังหวัดระยอง

#### วิสัยทัศน์ (Vision)

“แหล่งผลิตสินค้าเกษตรคุณภาพมาตรฐาน ด้วยเทคโนโลยีและนวัตกรรมที่ทันสมัย ตามระบบตลาดการผลิต เพื่อคุณภาพชีวิตที่ดีของเกษตรกรอย่างยั่งยืน”

#### พันธกิจ (Mission)

1. พัฒนาคุณภาพชีวิตเกษตรกรให้มีความมั่นคง สถาบันเกษตรกรมีความเข้มแข็ง
2. พัฒนาเศรษฐกิจการเกษตรให้เติบโตอย่างมีเสถียรภาพ โดยเชื่อมโยงเครือข่ายการทำงานร่วมกัน ในการส่งเสริมและพัฒนาให้มีการผลิตสินค้าเกษตรและอาหารที่มีคุณภาพ มีมาตรฐานปลอดภัยต่อผู้บริโภค ได้มาตรฐาน ด้วยเทคโนโลยีที่ทันสมัย เสริมสร้างความมั่นคงด้านอาหารและพลังงานอย่างเหมาะสมและยั่งยืน สามารถสร้างมูลค่าเพิ่ม สอดคล้องกับความต้องการและเงื่อนไขของตลาดทั้งภายในและต่างประเทศ
3. พัฒนาและส่งเสริมให้เกษตรกรมีการประยุกต์ใช้ปรัชญาของเศรษฐกิจพอเพียง นำเทคโนโลยีและนวัตกรรมด้านการเกษตรมาใช้ที่เหมาะสม และมีการวิจัยเทคโนโลยีและนวัตกรรมเพื่อนำมาใช้ประโยชน์ต่อเนื่อง
4. พัฒนาและบริหารจัดการทรัพยากรการผลิตทางการเกษตร และโครงสร้างพื้นฐานการเกษตรอย่างพอเพียง มีประสิทธิภาพยั่งยืนและเป็นมิตรกับสิ่งแวดล้อม

### 2. เป้าประสงค์หลักการพัฒนาการเกษตรและสหกรณ์ของจังหวัดระยอง (Goals)

- 2.1 เกษตรกร Smart Farmer และสถาบันเกษตรกร ได้รับการพัฒนา ช่วยเหลือแก้ไขปัญหา มีความเข้มแข็ง สามารถดำเนินกิจกรรมบริการหรือพัฒนาภาคเกษตรได้
- 2.2 การผลิตสินค้าเกษตรมีมาตรฐานปลอดภัย สอดคล้องกับความต้องการและเงื่อนไขของตลาดทั้งภายในและต่างประเทศ และเกิดความมั่นคงทางด้านอาหาร
- 2.3 มีการนางานวิจัย เทคโนโลยีและนวัตกรรมการเกษตรที่ทันสมัยมาใช้ในการส่งเสริมพัฒนา หรือยกระดับคุณภาพหรือการแข่งขัน ภายใต้หลักปรัชญาของเศรษฐกิจพอเพียง
- 2.4 ทรัพยากรการผลิตและโครงสร้างพื้นฐานการเกษตรได้รับการพัฒนา อนุรักษ์ และเกิดประโยชน์ต่อภาคเกษตร อย่างพอเพียงและมีประสิทธิภาพ

### 3. ประเด็นการพัฒนาด้านการเกษตรและสหกรณ์ของจังหวัดระยอง

#### 3.1 ประเด็นยุทธศาสตร์ที่ 1 สร้างความเข้มแข็งให้กับเกษตรกรและสถาบันเกษตรกร

เป้าประสงค์เชิงยุทธศาสตร์ : เกษตรกร Smart Farmer และสถาบันเกษตรกรเข้มแข็ง

ตัวชี้วัดและค่าเป้าหมาย : 1) ร้อยละของเกษตรกรที่ผ่านการประเมินเป็น Smart Farmer เทียบกับเกษตรกรที่ได้รับการส่งเสริมและพัฒนาเป็น Smart Farmer เพิ่มขึ้นร้อยละ 5 ต่อปี

- 2) ร้อยละ 80 ของสถาบันเกษตรกร(สหกรณ์การเกษตร กลุ่มเกษตรกร วิสาหกิจชุมชน) มีความเข้มแข็งและมีการบริการ/พัฒนา ด้านการผลิตและการตลาดให้กับสมาชิก
- 3) คริวเรือนเกษตรกรมีรายได้สุทธิเพิ่มขึ้นเฉลี่ยร้อยละ 3 ต่อปี

**แนวทางการพัฒนา :** 1) สร้างและพัฒนาเกษตรกรเป็น Smart Farmer สร้างเกษตรกรต้นแบบ และสร้างจิตสำนึกในการประกอบอาชีพ ทั้งด้านพืช ประมง ปศุสัตว์ และอื่น ๆ รวมทั้งส่งเสริมและสนับสนุนแนวทางการดำรงชีวิตตามหลักปรัชญาของเศรษฐกิจพอเพียง (เกษตรกรผสมผสาน เกษตรทฤษฎีใหม่ และเกษตรกรรมยั่งยืน)

2) เสริมสร้าง พัฒนาเครือข่ายและสนับสนุนความเข้มแข็งให้กับสถาบันเกษตรกร (กลุ่มเกษตรกร สหกรณ์การเกษตร และวิสาหกิจชุมชน) ตามหลักปรัชญาของเศรษฐกิจพอเพียง

3) พัฒนาเกษตรกรและกลุ่มเกษตรกรให้เข้มแข็ง ทันสมัย และสามารถเป็นผู้ประกอบการฟาร์มหรือทำธุรกิจการจัดการผลผลิตการเกษตร ขนาดย่อมหรือตามศักยภาพ

4) พัฒนาความร่วมมือเชื่อมโยงเครือข่ายเจ้าหน้าที่ นักวิชาการ เกษตรกร สถาบันเกษตรกร ทำการกำหนดหน้าที่และสร้างความเข้าใจ แลกเปลี่ยนเรียนรู้การทำงานพัฒนาภาคเกษตรที่ชัดเจน จะช่วยเอื้ออำนวยการขับเคลื่อนการพัฒนาอย่างเป็นระบบและครอบคลุม

5) ส่งเสริม พัฒนาและวิจัย เครื่องจักร เทคโนโลยี และนวัตกรรม เพื่อเพิ่มการผลิตสินค้าเกษตรให้มีมูลค่าสูง และทดแทนแรงงาน ภาคการเกษตร

6) ส่งเสริม สนับสนุน และช่วยเหลือผู้ว่างงานจากสถานการณ์โรคโควิด 19 และการเลิกกิจการ ส่วนมากมีความรู้ด้านการจัดการและการประยุกต์ใช้เครื่องจักรและเทคโนโลยีช่วยเพิ่มผลิตภาพได้

**โครงการสำคัญ :** 1) โครงการส่งเสริมและพัฒนาอาชีพการเกษตร เพื่อขับเคลื่อนโครงการพัชรสุธาชานูรักษ์ จังหวัดระยอง

2) โครงการเสริมสร้างความเข้มแข็งเกษตรกรรุ่นใหม่ (Young Smart Farmer) จังหวัดระยอง

3) โครงการส่งเสริมและพัฒนาศักยภาพองค์กรเกษตรกร และวิสาหกิจชุมชนจังหวัดระยอง

4) โครงการส่งเสริมพัฒนากลุ่มแปลงใหญ่ตลอดห่วงโซ่อุปทาน

5) โครงการผลิตภัณฑ์ OTOP โดยเครือข่ายองค์ความรู้ KBO จังหวัด

6) โครงการส่งเสริมและพัฒนาสหกรณ์ภาคการเกษตร/กลุ่มเกษตรกรให้มีความเข้มแข็งตามศักยภาพ

7) โครงการส่งเสริมสนับสนุนอาชีพด้านการเกษตรในตำบลห้วยทับมอญ

8) โครงการฝึกอบรมและศึกษาดูงานให้กับเกษตรกรในตำบลห้วยทับมอญ

9) โครงการพัฒนาศูนย์การเรียนรู้เศรษฐกิจพอเพียงและอบรมส่งเสริมอาชีพเกษตรกรหมู่บ้านคชานุรักษ์บ้านเขาจันทร์ อ.เขาชะเมา

10) โครงการส่งเสริมและพัฒนาศักยภาพเกษตรกร

11) โครงการส่งเสริมการเรียนรู้ตามรอยพ่อหลวง ณ ศูนย์บริการการพัฒนาปลวกแดงตามพระราชดำริ จังหวัดระยอง

12) โครงการอนุรักษ์พันธุกรรมพืชอันเนื่องมาจากพระราชดำริสมเด็จพระเทพรัตนราชสุดาฯ

13) โครงการส่งเสริมและพัฒนาศักยภาพเกษตรกร

14) โครงการส่งเสริมการเกษตรและถ่ายทอดความรู้สู่ประชาชน

15) โครงการส่งเสริมสนับสนุนด้านการเกษตร

16) โครงการอบรมส่งเสริมเกษตรกรเพื่อคนตำบลวังจันทร์

### 3.2 ประเด็นยุทธศาสตร์ที่ 2 เพิ่มประสิทธิภาพการบริหารจัดการสินค้าเกษตรตลอดห่วงโซ่อุปทาน

**เป้าประสงค์เชิงยุทธศาสตร์ :** การผลิตสินค้าเกษตรมีมาตรฐานปลอดภัยสอดคล้องกับความต้องการของตลาดทั้งในและต่างประเทศ และเกิดความมั่นคงทางด้านอาหาร

**ตัวชี้วัดและค่าเป้าหมาย :** 1) จำนวนเกษตรกร ด้านเกษตร ประมง และปศุสัตว์ที่ได้รับการส่งเสริม พัฒนา และฟื้นฟูตลอดห่วงโซ่อุปทานเพิ่มมูลค่า เพิ่มขึ้นไม่ต่ำกว่า

ปีละ 200 ราย (ข้อมูลฐานปี 2564 – จำนวนเกษตรกร 55,493 ราย)

2) จำนวนแปลง/ฟาร์มของเกษตรกร ด้านเกษตร ประมง และปศุสัตว์ที่เข้าสู่ระบบพัฒนามาตรฐานสินค้าเกษตร เพิ่มขึ้นต่ำกว่าปีละ 200 แปลง (ข้อมูลฐานปี 2564 – จำนวนแปลง/ฟาร์ม 64,472 แปลง ได้รับการรับรองมาตรฐานแล้ว 7,609 แปลง)

3) จำนวนผู้รวบรวมจำหน่ายสินค้าเกษตรได้รับการส่งเสริมพัฒนาในการเลือกซื้อรวบรวมสินค้าเกษตรที่มีคุณภาพ ถูกสุขอนามัย ไม่เป็นพาหะนำโรค ได้รับการยอมรับตามเงื่อนไขของตลาดทั้งภายในประเทศและต่างประเทศ เพิ่มขึ้นไม่ต่ำกว่าปีละ 2 แห่ง

4) มีช่องทางหรือเครือข่ายการตลาดเพิ่มขึ้น อย่างน้อยปีละ 2 ช่องทาง

5) ร้อยละ 20 ของแหล่งท่องเที่ยวเชิงเกษตรที่ได้รับการส่งเสริมการตลาดสมัยใหม่ด้านตลาดและประชาสัมพันธ์

(ข้อมูลฐานปี 2564 – 75 แห่ง)

**แนวทางการพัฒนา :** 1) ส่งเสริมและสร้างแรงจูงใจปรับปรุงรูปแบบการผลิตการเกษตร ตามแนวทาง เศรษฐกิจชีวภาพ / เกษตรกรรมยั่งยืน / BCG model โดยยึดถือการปฏิบัติที่ดี GAP หรือมาตรฐานต่าง ๆ และคำนึงถึงความต้องการของผู้บริโภคและเงื่อนไขทางการตลาด

2) ส่งเสริมการผลิตการเกษตรที่เป็นทางเลือกทางรอดคือ ให้ผลผลิตเป็นอาหารปลอดภัย ใช้เวลาปลูกระยะสั้นและหมุนเวียนให้ผลผลิตเพื่อบริโภคในครัวเรือนและสร้างรายได้ตลอดปี

3) ส่งเสริมและพัฒนาการผลิตสินค้าและผลิตภัณฑ์เกษตร ประมง และปศุสัตว์ ให้มีความปลอดภัยทั้งผู้ผลิตและผู้บริโภค มีคุณภาพได้ตามมาตรฐานที่กำหนด (GAP เกษตรอินทรีย์ GMP HACCP หรืออื่น ๆ ) เพื่อให้มีความมั่นคงทางด้านอาหาร และสอดคล้องกับความต้องการของตลาด

4) พัฒนาระบบสุขอนามัยที่ดีในกระบวนการผลิต ไปจนถึงการแปรรูปอาหาร บรรจุภัณฑ์และขนส่งสินค้าเกษตร ไม่ให้เกิดการปนเปื้อนหรือเป็นพาหะของเชื้อโรค ช่วยสร้างความเชื่อมั่นและการยอมรับจากผู้บริโภคและตลาดทั้งภายในประเทศและต่างประเทศ

5) สร้างและขยายเครือข่ายการตลาด และช่องทางการจำหน่ายสินค้าเกษตร ประมง ปศุสัตว์และผลิตภัณฑ์ โดยสร้างเครือข่ายและช่องทางการตลาดทั้งเก่าและใหม่ วางแผนการผลิตและจำหน่ายสินค้าเกษตรและอาหารไปสู่ภาคอุตสาหกรรม ผู้ประกอบการ และนักท่องเที่ยว ที่มีกำลังซื้อ เช่น ผลิตเพื่อจำหน่ายเป็นวัตถุดิบของโรงงานอุตสาหกรรม หรือผลิตอาหารปลอดภัย มีคุณภาพและประโยชน์ต่อสุขภาพ รวมทั้ง สะดวกในการเลือกซื้อ เก็บรักษาและการนำมารับประทาน

6) พัฒนาและฟื้นฟูแหล่งท่องเที่ยวเชิงเกษตรทั้งเก่าและใหม่ ด้วยการพัฒนาเสริมสร้างสิ่งอำนวยความสะดวก มาตรฐาน ป้องกันและรักษาความปลอดภัยด้านการท่องเที่ยว พร้อมเชื่อมโยงสู่ภาคการท่องเที่ยวและบริการ และภาคอุตสาหกรรม

7) สร้างและพัฒนาเทคโนโลยี ระบบสารสนเทศ และระบบฐานข้อมูลด้านการ เกษตร ประมง และปศุสัตว์ สามารถใช้ประโยชน์ได้อย่างเป็นเอกภาพ

- โครงการสำคัญ : 1 ) โครงการส่งเสริม พัฒนาระบบการผลิตและการบริโภคสินค้าเกษตรปลอดภัยจังหวัดระยอง
- 2) โครงการยกระดับการเลี้ยงไก่ไข่สู่มาตรฐานอินทรีย์ในจังหวัดระยอง
  - 3) โครงการส่งเสริมการเกษตรสร้างมูลค่าจังหวัดระยอง
  - 4) โครงการเพิ่มประสิทธิภาพการผลิตและสร้างมูลค่าสินค้าเกษตรปลอดภัยและได้มาตรฐาน
  - 5) โครงการพัฒนาการผลิตอาหารและผลไม้ภาคตะวันออกให้มีคุณภาพแลมาตรฐานเพื่อสร้างมูลค่า
  - 6) โครงการส่งเสริมและพัฒนาสินค้าปศุสัตว์สู่มาตรฐานเพื่อการแข่งขัน
  - 7) โครงการถ่ายทอดเทคโนโลยีเพื่อเกษตรกร (ส่งเสริม GAP)
  - 8) โครงการเพิ่มประสิทธิภาพการผลิตมันสำปะหลังในสภาวะปุ๋ยเคมีราคาสูงโดยการตรวจวิเคราะห์ดิน
  - 9) โครงการส่งเสริมการค้าในธุรกิจร้านค้าสหกรณ์ในรูปแบบซูเปอร์มาร์เก็ตสหกรณ์
  - 10) โครงการส่งเสริมมาตรฐานคุณภาพผลผลิตทางการเกษตร
  - 11) โครงการส่งเสริมกิจกรรมตลาดนัดสีเขียว
  - 12) โครงการส่งเสริมและพัฒนาค่าเนื้องานตลาดกลางการเกษตรศูนย์กระจายผลผลิตระดับอำเภอตลาดชุมชนหนองตาหลัง
  - 13) โครงการกิจกรรมการจัดงานเทศกาลผลไม้และของดีเมืองระยอง
  - 14) โครงการจัดตกแต่งซุ้มร้านอาหารอำเภอปลวกแดงในงานผลไม้และของดีจังหวัดระยอง
  - 15) โครงการผลิตทุเรียนคุณภาพเกรดพรีเมียม
  - 16) โครงการใช้สารชีวภัณฑ์เพื่อการลดต้นทุนการผลิต
  - 17) โครงการประเพณีสืบประเพณีและของดีอำเภอปลวกแดง
  - 18) โครงการจัดงานวันสมเด็จพระเจ้าตากสินมหาราชและงานกาชาด
  - 19) โครงการเทศกาลผลไม้และของดีอำเภอเขาชะเมา
  - 20) โครงการเทศกาลผลไม้และของดีตำบลห้วยทับมอญ
  - 21) โครงการจัดงานผลไม้บูรณาการร่วมกับโครงการจัดงานเทศกาลผลไม้และของดีอำเภอเขาชะเมา
  - 22) โครงการเกษตรอินทรีย์ก้าวหน้าเกษตรกรไทยมั่นคงสู่ชุมชนตำบลนิคมพัฒนา
  - 23) โครงการฟื้นฟูสภาพดินโดยใช้ปุ๋ยอินทรีย์และการวิเคราะห์ดิน
  - 24) โครงการยกระดับระบบการจัดการคุณภาพมาตรฐานของผลไม้ไทยสู่สากล อ.วังจันทร์
  - 25) โครงการส่งเสริมการผลิตไม้ผลแบบครบวงจรอำเภอวังจันทร์
  - 26) โครงการพัฒนากลุ่มเกษตรกรเพื่อเพิ่มประสิทธิภาพการผลิตสินค้าเกษตร ตามหลักปรัชญาเศรษฐกิจพอเพียง

### 3.3 ประเด็นยุทธศาสตร์ที่ 3 เพิ่มความสามารถในการแข่งขันภาคเกษตรด้วยเทคโนโลยีและนวัตกรรม

**เป้าประสงค์เชิงยุทธศาสตร์ :** เพื่อส่งเสริมการวิจัยพัฒนาเทคโนโลยีและนวัตกรรมการเกษตร ที่เหมาะสมและนำมาใช้ให้เกิดประโยชน์อย่างเหมาะสมภายใต้หลักปรัชญาเศรษฐกิจพอเพียง

**ตัวชี้วัดและค่าเป้าหมาย :** 1) จำนวนผลิตภัณฑ์และบรรจุภัณฑ์ด้านการเกษตร ประมง หรือปศุสัตว์ที่ได้รับการพัฒนามาตรฐานผลิตภัณฑ์และผลิตภัณฑ์เพิ่มขึ้นอย่างน้อยปีละ 3 ชนิด

2) จำนวนสินค้าและผลิตภัณฑ์ด้านการเกษตร ประมง และปศุสัตว์ที่ได้รับการพัฒนาให้มีมูลค่าเพิ่มขึ้นไม่น้อยกว่า 5 ผลิตภัณฑ์ต่อปี (ข้อมูลฐานปี 2564 – 20 ผลิตภัณฑ์)

**แนวทางการพัฒนา :** 1) ส่งเสริมการวิจัย พัฒนา เครือข่ายความร่วมมือภาคการผลิตสินค้าเกษตรเพื่ออาหารปลอดภัยและบำรุงรักษาสุขภาพอย่างต่อเนื่องด้วยเทคโนโลยีและนวัตกรรม ในกระบวนการการผลิต การแปรรูปและเพิ่มมูลค่าสินค้าเกษตรและผลิตภัณฑ์ และเชื่อมโยงการซื้อขายทั้งภายในประเทศและต่างประเทศผ่านระบบ Logistic ที่มีความพร้อม ตลอดห่วงโซ่การเพิ่มมูลค่า

2) ยกระดับการผลิตสินค้าเกษตรด้วยเทคโนโลยีทันสมัยเพื่ออาหารปลอดภัยและบำรุงรักษาสุขภาพสำหรับอนาคต (Future Food) มีคุณภาพและปริมาณเพียงพอกับความต้องการที่เพิ่มขึ้นของผู้บริโภคและตลาด

3) ส่งเสริมและพัฒนาสินค้าเกษตรและผลิตภัณฑ์ ที่มีอัตลักษณ์พื้นถิ่น ปลอดภัย สามารถสร้างมูลค่าเพิ่ม เพิ่มช่องทางจำหน่ายและคำสั่งซื้อจากนักท่องเที่ยวหรือระบบออนไลน์

4) พัฒนาสินค้าต้นแบบสินค้าเกษตรและผลิตภัณฑ์ Product Champion เพื่อขยายผลการส่งเสริม ยกระดับคุณภาพและการประกอบการเป็นอุตสาหกรรมเกษตร และเชื่อมโยงการตลาดของกลุ่ม ชุมชน หรือจังหวัด

5) พัฒนาและสร้างต้นแบบ Smart Farmer และสถาบันเกษตรกรที่ประยุกต์ใช้เทคโนโลยีและนวัตกรรมทันสมัย มีสมรรถนะการผลิต การจัดการผลผลิต และการจำหน่ายสินค้าเกษตรตลอดห่วงโซ่การเพิ่มมูลค่า เพื่อกระตุ้นการเรียนรู้และขยายผลพัฒนาอาชีพภาคเกษตรหรือการประกอบการที่เกี่ยวข้องรวมทั้งเป็นแหล่งท่องเที่ยวเชิงเกษตร

6) ส่งเสริมการแปรรูปหรือใช้เทคโนโลยีและนวัตกรรมเพื่อการบริหารจัดการผลผลิตการเกษตรที่ออกสู่ตลาดปริมาณมาก มีปัญหาตลาดและราคาตกต่ำ เช่น แปรรูปผลิตภัณฑ์ระดับครัวเรือนหรือระดับอุตสาหกรรมแปรรูป หรือห้องเย็นเก็บรักษาสุขภาพหรือยืดอายุผลผลิต ลดการสูญเสียจากวิธีการหรืออายุการเก็บรักษาแบบเดิม ๆ

7) ส่งเสริมและพัฒนาเกษตรกร และกลุ่มเกษตรกร ให้ความสำคัญและร่วมมือกับภาครัฐ ที่มีกระบวนการตั้งแต่การลงทะเบียนและรายงานข้อมูล เพื่อการบริหารจัดการด้านการผลิต และการตลาดตลอดห่วงโซ่การเพิ่มมูลค่า และสามารถยกระดับเป็นเกษตรอุตสาหกรรม

8) สนับสนุนวิชาการและการเรียนรู้เพื่อตัดสินใจปรับเปลี่ยนและวางแผนการผลิตการเกษตรตลอดห่วงโซ่การเพิ่มมูลค่า

9) เพิ่มประสิทธิภาพการบริหารจัดการภาครัฐ และส่งเสริมความร่วมมือของผู้เกี่ยวข้อง

- โครงการสำคัญ :** 1) โครงการส่งเสริมเพิ่มศักยภาพการนำอุปกรณ์ IOT ไปใช้ในงานเกษตรกรรม
- 2) โครงการส่งเสริมเทคโนโลยีรถสูบล้างงานแสงอาทิตย์แบบเคลื่อนที่ ขนาดไม่น้อยกว่า 340 วัตต์ เพื่อลดรายจ่ายด้านพลังงานให้กับกลุ่มวิสาหกิจชุมชนจังหวัดระยอง ส่งเสริมวิถีชีวิตเกษตรแบบพอเพียง
- 3) โครงการส่งเสริมเทคโนโลยีพลังงานทดแทนระบบอบแห้งพลังงานแสงอาทิตย์เพื่อลดต้นทุนการผลิต ยกกระดับคุณภาพและสร้างมูลค่าเพิ่มให้กับผลิตภัณฑ์ของกลุ่มวิสาหกิจชุมชนในจังหวัดระยอง
- 4) ถ่ายทอดเทคโนโลยีการปรับปรุงคุณภาพการผลิตยาง ตามเทคโนโลยีการจัดการสวนยางอย่างยั่งยืน
- 5) โครงการต้นแบบระบบกำเนิดไฟฟ้าด้วยพลังงานทดแทนแบบผสมผสานขนาดเล็กและศูนย์เผยแพร่เทคโนโลยี เพื่อพัฒนางานเกษตรกรรมและสิ่งแวดล้อมในชุมชนอย่างยั่งยืน
- 6) โครงการส่งเสริมเทคโนโลยีรถสูบน้ำพลังงานแสงอาทิตย์แบบเคลื่อนที่ ขนาดไม่น้อยกว่า 340 วัตต์ จำนวน 6 ชุด และแบบลากจูงขนาดไม่น้อยกว่า 3,060 วัตต์
- 7) โครงการเพิ่มประสิทธิภาพการผลิตและการตลาดอาหารปลอดภัย
- 8) โครงการติดตั้งระบบอบแห้งพลังงานแสงอาทิตย์เพื่อสร้างมูลค่าเพิ่มให้กับสินค้าของวิสาหกิจชุมชนเทศบาลตำบลเนินฆ้อ
- 9) โครงการพัฒนาศักยภาพกลุ่มเกษตรกรปลูกสับปะรดทางเกี่ยวหน้าสู่ระบบการผลิตเกษตรแปรรูปเพื่อสร้างมูลค่าเพิ่ม
- 10) โครงการส่งเสริมและสนับสนุนการถ่ายทอดเทคโนโลยีทางการเกษตร
- 11) โครงการศูนย์ถ่ายทอดเทคโนโลยีการเกษตรประจำตำบลพลา
- 12) โครงการส่งเสริมและสนับสนุนการบริหารจัดการศูนย์ถ่ายทอดเทคโนโลยีทางการเกษตร

#### 4.4 ประเด็นยุทธศาสตร์ที่ 4 บริหารจัดการทรัพยากรการเกษตรและสิ่งแวดล้อมอย่างสมดุลและยั่งยืน

**เป้าประสงค์เชิงยุทธศาสตร์ :** ทรัพยากรการผลิตและโครงสร้างพื้นฐานการเกษตรมีอย่างพอเพียง และใช้ได้อย่างมีประสิทธิภาพ

- ตัวชี้วัดและค่าเป้าหมาย :** 1) จำนวนพื้นที่ที่ได้รับการพัฒนาแหล่งน้ำ และระบบการกระจายน้ำเพิ่มขึ้น อย่างน้อยปีละ 2 แห่ง
- 2) จำนวนแหล่งที่ได้รับการฟื้นฟู/อนุรักษ์ทรัพยากรด้านการเกษตร ประมง และปศุสัตว์ปีละ 3 แห่ง
- 3) พื้นที่เกษตรกรรมที่ได้รับประโยชน์จากการพัฒนาระบบชลประทานและสระน้ำในไร่นา เพิ่มขึ้นไม่น้อยกว่าร้อยละ 2 ต่อปี

(ข้อมูลฐานปี 2564 – 314,300 ไร่)

- 4) มีแผนเตรียมการป้องกัน ควบคุม และแก้ไขปัญหาด้านภัยพิบัติ (ภัยแล้ง वादภัย น้ำท่วม โรคระบาดในพืชและสัตว์ เป็นต้น) จำนวน 2 แผน

**แนวทางการพัฒนา :** 1) พัฒนาร่วมมือเชื่อมโยงเครือข่ายเจ้าหน้าที่ นักวิชาการ เกษตรกร สถาบันเกษตรกร เพื่อช่วยรณรงค์การปฏิบัติตามมาตรการแก้ไขปัญหาโรคระบาด ปัญหาการเปลี่ยนแปลงสิ่งแวดล้อมโลก ปัญหาราคาสินค้าเกษตรจากกลไกการตลาด และช่วยตรวจตรา เฝ้าระวัง และแจ้งเตือนภัยต่าง ๆ

2) สร้างทางเลือกการใช้พื้นที่และผลตอบแทนอย่างคุ้มค่าด้วยการจัดการฟาร์ม การปรับเปลี่ยนรูปแบบการเกษตรผสมผสาน หรือใช้เทคโนโลยีและนวัตกรรมเพื่อเพิ่มผลิตภาพ และผลตอบแทนมูลค่าสูง

3) พัฒนาระบบโครงสร้างพื้นฐานและสาธารณูปโภคพื้นฐาน ด้วยการปรับปรุงโครงสร้างพื้นฐานและสิ่งอำนวยความสะดวกที่จำเป็นต่อการผลิตภาคเกษตร ประมง และปศุสัตว์ โดยเฉพาะดินและน้ำ สนับสนุนการแก้ไขปัญหา พัฒนา และปรับปรุงปัจจัยการผลิตที่สำคัญโดยเฉพาะดิน ระบบส่งน้ำ และปัญหาภัยพิบัติให้สามารถผลิตการเกษตรให้เกิดประสิทธิภาพมากขึ้น

4) อนุรักษ์ ฟื้นฟู ทรัพยากรทางทะเลและชายฝั่ง และมีการใช้ประโยชน์อย่างเหมาะสม เกิดสมดุลต่อระบบนิเวศน์ ด้วยการสร้างแหล่งที่อยู่อาศัยให้กับสัตว์น้ำ ฟื้นฟูทรัพยากรทางทะเลและรอบ ๆ ชายฝั่ง เสริมสร้างอาชีพด้านการอนุรักษ์พันธุ์สัตว์เดิมของท้องถิ่น เพิ่มพื้นที่สีเขียว โดยการมีส่วนร่วมของทุกภาคส่วน

5) การป้องกัน ควบคุม แก้ไขปัญหาการระบาดของศัตรูพืช และสัตว์ รวมทั้งภัยพิบัติต่าง ๆ (ภัยแล้ง วาตภัย น้ำท่วม) เช่น การสร้างแหล่งกักเก็บน้ำ เพื่อป้องกัน แก้ไขปัญหาน้ำท่วม และภัยแล้ง คุณภาพน้ำการควบคุมป้องกันการแพร่ระบาดของโรคสัตว์สู่สัตว์ และสัตว์สู่คน เป็นต้น

**โครงการสำคัญ :** 1) โครงการส่งเสริมพัฒนาอาชีพด้านการประมงโดยชุมชนมีส่วนร่วมในจังหวัดระยอง

2) ก่อสร้างสถานีสูบน้ำด้วยไฟฟ้าโซน 2 ตอน 4 (ระยะที่2) ตำบลกระแสบน อำเภอแกลง จังหวัดระยอง

3) โครงการปรับปรุงโครงสร้างพื้นฐานด้านการจัดการน้ำภาคการเกษตรจังหวัดระยอง ก่อสร้างระบบท่อส่งน้ำฝั่งซ้าย สถานีสูบน้ำ โซน 4 (ระยะ2)

ต.กระแสบน อ.แกลง

4) โครงการก่อสร้างสถานีสูบน้ำด้วยไฟฟ้าและระบบท่อส่งน้ำบ้านเขาผักกูด ต.กระแสบน อ.แกลง จังหวัดระยอง

5) โครงการปรับปรุงอาคารบังคับน้ำท่าฉุดอันเนื่องมาจากพระราชดำริ ต.นาตาขวัญ อ.เมืองระยอง จังหวัดระยอง

6) ขุดสระน้ำสาธารณะประโยชน์ หมู่ 5 ต.เขาน้อย อ.เขาชะเมา

7) โครงการป้องกันตลิ่งและเพิ่มพื้นที่สีเขียว คลองระบายน้ำ สาย 3 ต.เชิงเนิน

8) โครงการพัฒนาแหล่งน้ำและระบบกระจายน้ำในเขตปฏิรูปที่ดิน

9) โครงการก่อสร้างสถานีสูบน้ำด้วยไฟฟ้าและระบบท่อส่งน้ำบ้านโป่งสะท้อน ต.ชำฉ้อ อ.เขาชะเมา จังหวัดระยอง

10) โครงการก่อสร้างระบบท่อส่งน้ำสายใหญ่ฝั่งขวา-บ้านสำนักตาเสือ ต.พลงตาเอี่ยม อ.วังจันทร์ จังหวัดระยอง

11) โครงการก่อสร้างท่อระบายน้ำบ้านหนองเงิน1 ต.พลงตาเอี่ยม อ.วังจันทร์

12) โครงการก่อสร้างท่อระบายน้ำบ้านหนองเงิน2 ต.พลงตาเอี่ยม อ.วังจันทร์

13) โครงการก่อสร้างท่อระบายน้ำบ้านหนองเงิน3 ต.พลงตาเอี่ยม อ.วังจันทร์

14) โครงการก่อสร้างประตูระบายน้ำบ้านวังหิน ต.วังหว้า อ.แกลง

15) โครงการก่อสร้างระบบท่อส่งน้ำบ้านคลองอ่าง ต.พลงตาเอี่ยม อ.วังจันทร์

16) โครงการปรับปรุงการคมนาคมขนส่งสินค้าเกษตรก่อสร้างถนนสายทรัพย์สะแหน-อ่างประแสร์ หมู่ที่ 7

17) โครงการปรับปรุงการคมนาคมขนส่งสินค้าเกษตรก่อสร้างถนนสายคลองโพล้-หนองตะแบก หมู่ที่9

18) โครงการปรับปรุงการคมนาคมขนส่งสินค้าเกษตรก่อสร้างถนนสายคลองคลองพระเจ้า 14

19) โครงการก่อสร้างเขื่อนป้องกันตลิ่งริมคลองโพล้ บริเวณวัดเนินเขาติน-คลองวังมะนาว ต.ทุ่งควายกิน อ.แกลง

20) โครงการขยายเขตวางท่อเพื่อการเกษตรภายในตำบลเนินซ้อ หมู่ที่3-8 บ้านเนินทราย

21) โครงการจัดหาแหล่งน้ำเพื่อการเกษตร