

ข้อมูลพื้นฐานของจังหวัดระยอง

1. ข้อมูลด้านการเกษตรของจังหวัด

1.1 พื้นที่ทั้งหมด

จังหวัดระยอง มีพื้นที่ 2,220,000 ไร่ เป็นพื้นที่เกษตรกรรม 1,221,271 ไร่ (คิดเป็นร้อยละ 55.01 ของพื้นที่ทั้งหมด) เป็นพื้นที่ปลูกข้าวนาปี 10,306 ไร่ ข้าวนาปรัง 4,363 ไร่ พืชไร่ 72,962 ไร่ พืชสวน 742,609 ไร่ และพืชอื่น ๆ 391,031 ไร่ โดยมีพื้นที่ชลประทานทั้งหมด 430,969 ไร่ มีพื้นที่เกษตรกรรมในเขตชลประทาน 340,608 ไร่ พื้นที่เกษตรกรรมนอกเขตชลประทาน 1,276,329 ไร่ และมีพื้นที่ ส.ป.ก. จำนวน 136,623.62 ไร่

พื้นที่การปกครองและแผนที่แสดงรายอำเภอ

จังหวัดระยอง ตั้งอยู่ในพื้นที่ชายฝั่งทะเลภาคตะวันออกของประเทศไทย มีชายฝั่งทะเลยาวประมาณ 100 กิโลเมตร มีเนื้อที่ 3,552 ตารางกิโลเมตร หรือ 2,220,000 ไร่ ตั้งอยู่ในภาคตะวันออก ของประเทศไทย ระหว่างเส้นรุ้งที่ 12-13 องศาเหนือ และเส้นแวงที่ 101-102 องศาตะวันออก ห่างจากกรุงเทพฯ ประมาณ 179 กิโลเมตร เป็นแหล่งอาหารทะเล และผลไม้มานานาชนิดเป็นเมืองอุตสาหกรรม และเป็นที่ตั้งของโครงการพัฒนาพื้นที่ชายฝั่งทะเลตะวันออกซึ่งมีความสำคัญต่อการพัฒนาเศรษฐกิจของประเทศ รวมทั้งเป็นเมืองท่องเที่ยวชายทะเลที่สำคัญ แบ่งการปกครองออกเป็น 8 อำเภอ ได้แก่ อำเภอเมืองระยอง อำเภอแกลง อำเภอบ้านค่าย อำเภอบ้านฉาง อำเภอปลวกแดง อำเภอวังจันทร์ อำเภอเขาชะเมา และอำเภอนิคมพัฒนา

- ทิศเหนือ** ติดต่อเขตอำเภอหนองใหญ่ อำเภอบ่อทอง อำเภอศรีราชา จังหวัดชลบุรี
- ทิศใต้** ติดต่อกับทะเลอ่าวไทย มีพื้นที่ชายฝั่งยาวมากกว่า 100 กิโลเมตร
- ทิศตะวันออก** ติดต่อเขตอำเภอแก่งหางแมว อำเภอนายายอามจังหวัดจันทบุรี
- ทิศตะวันตก** ติดต่อเขตอำเภอสัตหีบ อำเภอบางละมุง จังหวัดชลบุรี



## แบบฟอร์มที่ 1 ข้อมูลพื้นฐานจังหวัดระยอง

### 1.2 สถานการณ์ด้านทรัพยากรการผลิตและแนวโน้ม

- 1) ปริมาณน้ำภาพรวมจังหวัด 567.253 ล้าน ลบ.ม. คิดเป็น 96.16% (ความจุปกติ 589.900 ล้าน ลบ.ม.)  
สรุปปริมาณน้ำในอ่างเก็บน้ำ ณ วันที่ 28 พฤศจิกายน 2567 (โครงการชลประทานระยอง)

ที่	อ่างเก็บน้ำ	ความจุ (ปกติ) (ล้าน ลบ.ม.)	ปริมาณน้ำกักเก็บ (ล้าน ลบ.ม.)	ร้อยละ
	<b>ลุ่มน้ำคลองใหญ่</b>	<b>275.250</b>	<b>277.772</b>	<b>100.92</b>
1	ดอกกราย	71.400	79.649	111.55
2	หนองปลาไหล	163.750	164.948	100.73
3	คลองใหญ่	40.100	33.176	82.73
	<b>ลุ่มน้ำประแสร์</b>	<b>314.650</b>	<b>289.481</b>	<b>92.00</b>
4	ประแสร์	295.000	268.240	90.93
5	คลองระโงก	19.650	21.241	108.10
	<b>รวม</b>	<b>589.900</b>	<b>567.253</b>	<b>96.16</b>

ปัจจุบันโครงการชลประทานระยอง มีการจ่ายน้ำให้กับผู้ใช้น้ำชลประทาน รวมถึงเกษตรกรในพื้นที่ชลประทานและนอกเขตพื้นที่ โดยปัจจุบันยังมีฝนตกในพื้นที่ต่างๆ รวมทั้ง มีพายุเข้าพัดผ่านประเทศไทยในเขตจังหวัดระยอง ขอให้ประชาชนในพื้นที่ต่างๆ ฝ้าระวังการเกิดน้ำหลาก และน้ำท่วมขังในพื้นที่การเกษตรและบ้านเรือน

- 2) ปริมาณน้ำฝนสะสม ตั้งแต่วันที่ 1 มกราคม 2567 ถึงวันที่ 28 พฤศจิกายน 2567 รวม 1,390.88 มม. (สถานีอุตุนิยมวิทยาระยอง)

(<https://swocrf.rid.go.th/?m=stations&i=2020stations3fba2d5d3551d8cd1f1cf4c536f5aea3&lxm=&lxid=>)

- 3) แผนความต้องการใช้น้ำของจังหวัด (รวมทั้งกำกับดูแลให้ใช้น้ำตามเกณฑ์ที่กำหนดเพื่อลดผลกระทบภัยแล้งที่เกิดขึ้น)

แผนบริหารจัดการน้ำ ฤดูแล้ง ปี 2567/2568 (1 พฤศจิกายน 2567 - 30 เมษายน 2568)

- อุปโภคบริโภค 54.650 ล้าน ลบ.ม. (10%)
- เกษตร 115.760 ล้าน ลบ.ม. (21%)
- อุตสาหกรรม 234.440 ล้าน ลบ.ม. (43%)
- ระบบนิเวศ 12.881 ล้าน ลบ.ม. (3%)
- ระบาย รั่วซึม และอื่น ๆ 126.650 ล้าน ลบ.ม. (23%)



## แบบฟอร์มที่ 1 ข้อมูลพื้นฐานจังหวัดระยอง

สถานการณ์น้ำในอ่างเก็บน้ำของจังหวัดระยอง ดังแสดงตามตาราง 2

ที่มา : โครงการชลประทานระยอง (ณ วันที่ 28 พฤศจิกายน 2567)

รายงานสภาพน้ำ ประจำวันที่				28 พฤศจิกายน 2567			28 พฤศจิกายน 2566			28 พฤศจิกายน 2562		
รายชื่อ	ฝน	ระดับน้ำ (ม.รทก.)		ระดับน้ำ (ม.รทก.)		เปอร์เซ็นต์	ระดับน้ำ (ม.รทก.)		เปอร์เซ็นต์	ระดับน้ำ (ม.รทก.)		เปอร์เซ็นต์
	27 พย. 67	เก็บกัก (ม.รทก.)	ความจุ (ปกติ) (ล้าน ลบ.ม.)	ประจำวัน (ม.รทก.)	ปริมาณน้ำ (ล้าน ม. <sup>3</sup> )		ประจำวัน (ม.รทก.)	ปริมาณน้ำ (ล้าน ม. <sup>3</sup> )		ประจำวัน (ม.รทก.)	ปริมาณน้ำ (ล้าน ม. <sup>3</sup> )	
อ่างเก็บน้ำ												
1 ดอกกราย	-	+53.30	71.400	+53.32	79.649	111.55%	+51.34	58.358	81.73%	+48.75	36.619	51.29%
2 หนองปลาไหล	-	+45.00	163.750	+45.05	164.948	100.73%	+44.95	162.659	99.33%	+40.86	85.113	51.98%
3 คลองใหญ่	-	+46.00	40.100	+45.31	33.176	82.73%	+45.11	31.286	78.02%	+42.86	13.779	34.36%
ลุ่มน้ำคลองใหญ่			275.250		277.772	100.92%		252.303	91.66%		135.510	49.23%
4 ประแสร์	-	+35.99	295.000	+35.46	268.240	90.93%	+35.53	271.730	92.11%	31.62	137.67	46.67%
5 คลองระโอก	-	+33.50	19.650	+33.87	21.241	108.10%	+33.69	20.467	104.16%	+33.23	18.489	94.09%
ลุ่มน้ำประแสร์			314.650		289.481	92.00%		292.197	92.86%		156.159	49.63%
รวม			589.900		567.253	96.16%		544.500	92.30%		291.669	49.44%

วิกฤต  
<30.00%

ฉุกเฉิน  
30.01-50.00%

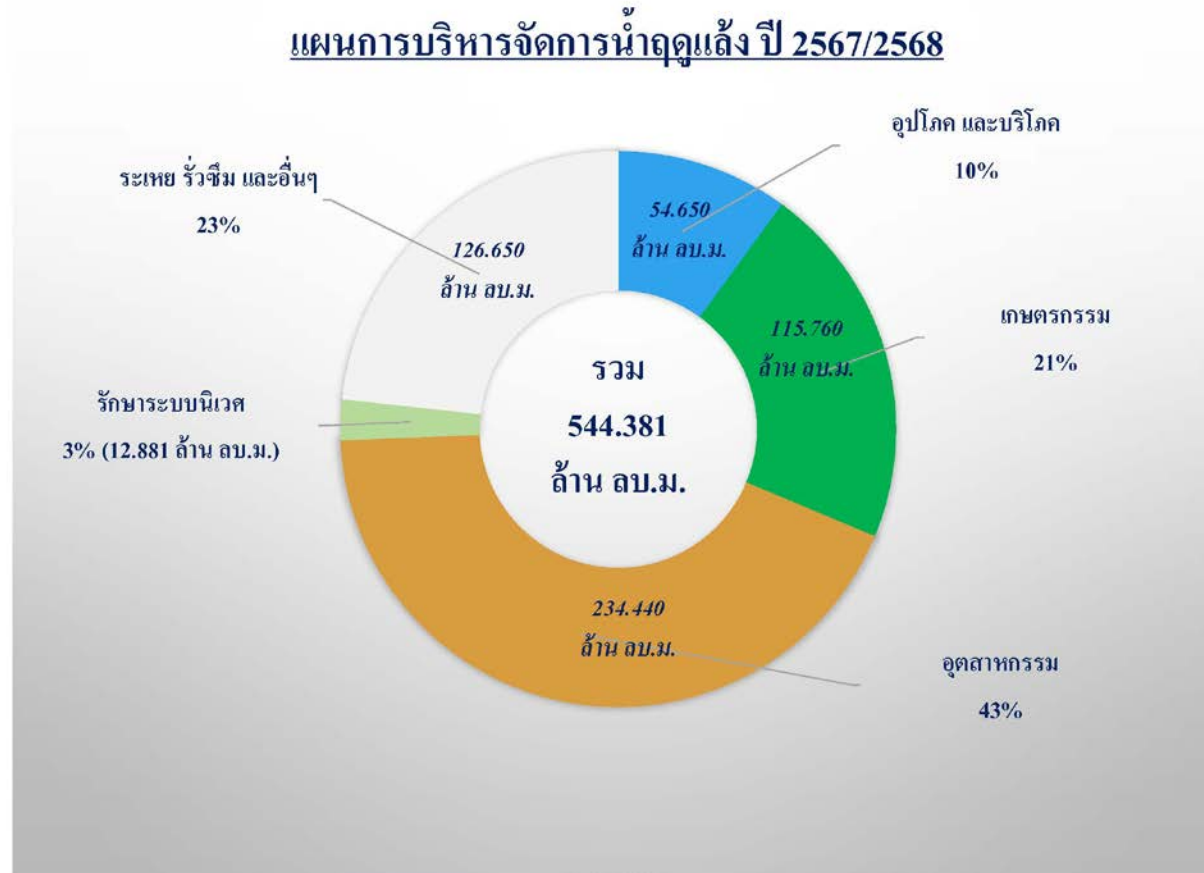
ปกติ  
50.01-80.00%

น้ำดี  
> 80.00%

# แบบฟอร์มที่ 1 ข้อมูลพื้นฐานจังหวัดระยอง

แผนบริหารจัดการน้ำ ฤดูแล้ง ปี 2567/2568 (1 พฤศจิกายน 2567 - 30 เมษายน 2568)

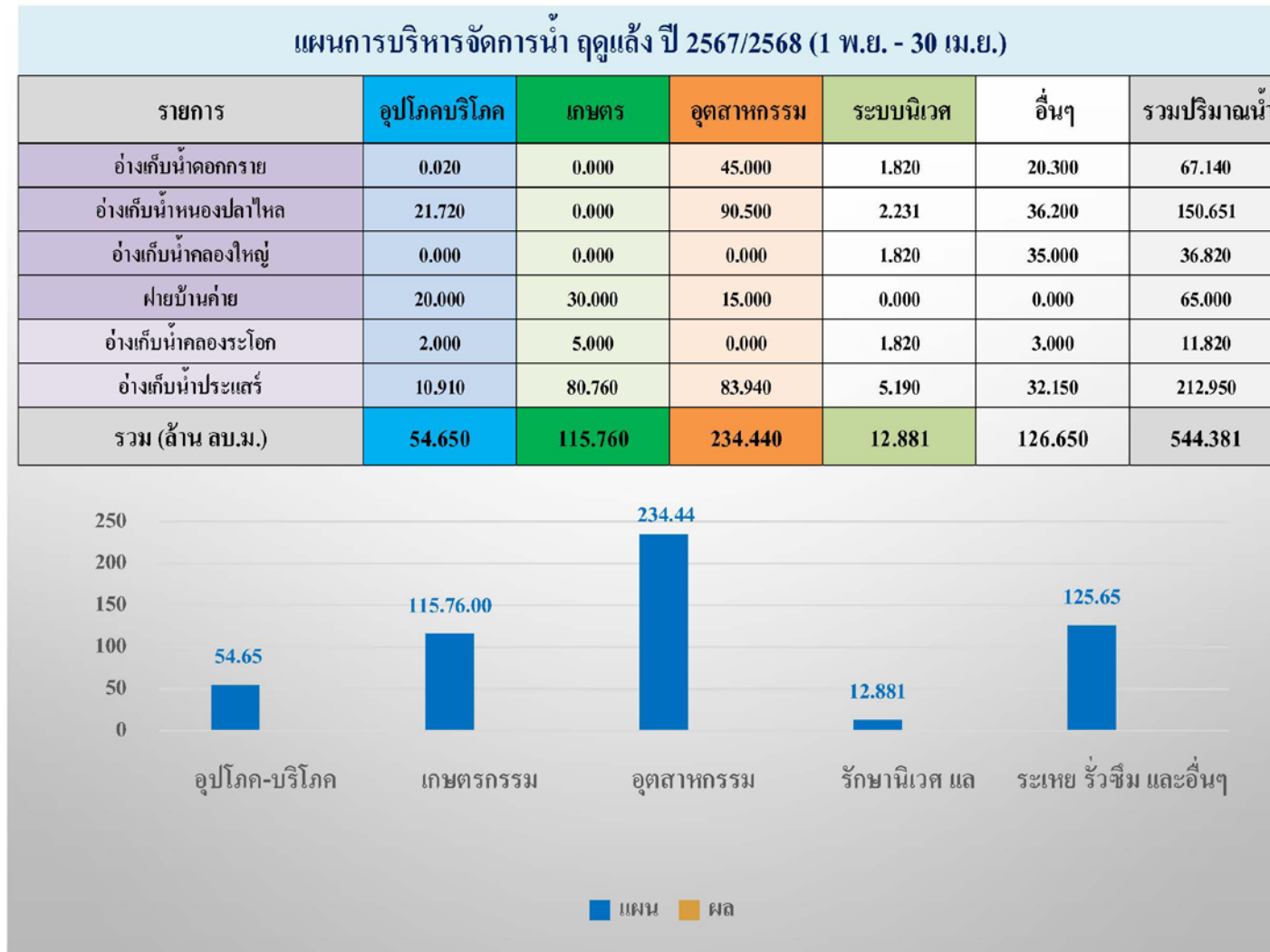
ที่มา : โครงการชลประทานระยอง



แบบฟอร์มที่ 1 ข้อมูลพื้นฐานจังหวัดระยอง

แผนบริหารจัดการน้ำ ฤดูแล้ง ปี 2567/2568 (1 พฤศจิกายน 2567 - 30 เมษายน 2568)

ที่มา : โครงการชลประทานระยอง



## แบบฟอร์มที่ 1 ข้อมูลพื้นฐานจังหวัดระยอง

4) การใช้ประโยชน์และความเหมาะสมของดินเพื่อการเพาะปลูก (Agri-Map analytic)

- พื้นที่ทำการเกษตรที่เหมาะสม 1,176,879 ไร่ ประกอบด้วย

- (1) ยางพารา 666,382 ไร่ (2) ไม้ผล (ทุเรียน เงาะ มังคุด) 211,133 ไร่ (3) สับปะรด 98,683 ไร่
- (4) มันสำปะหลัง 91,850 ไร่ (5) ข้าว 30,267 ไร่ (6) ปาล์ม 21,933 ไร่ (7) มะพร้าว 10,316 ไร่
- (8) อ้อย 7,990 ไร่ (9) ลำไย 88 ไร่ (10) ข้าวโพด 36 ไร่

- พื้นที่ทำการเกษตรที่ไม่เหมาะสม 134,058 ไร่ ประกอบด้วย

- (1) ยางพารา 82,618 ไร่ (2) ไม้ผล (ทุเรียน เงาะ มังคุด) 4,827 ไร่ (3) สับปะรด 12,288 ไร่
- (4) มันสำปะหลัง 1,315 ไร่ (5) ข้าว 2,561 ไร่ (6) ปาล์ม 1,455 ไร่ (7) มะพร้าว 189 ไร่ (8) ลำไย 88 ไร่

**1.3 ขนาดเศรษฐกิจของจังหวัด (GPP) ปี 2564 (2021) มีมูลค่า 955,119 ล้านบาท จำนวนประชากร 1,005,000 คน ผลิตภัณฑ์จังหวัดต่อหัว (GPP per capita) ปี 2564 (บาทต่อปี) 904,857 บาทต่อคนต่อปี 499,857 ครัวเรือน เป็นภาคการเกษตร 44,589 ครัวเรือน และเป็นแรงงานภาคเกษตรกร 89,178 คน**

**1.4 พืชเศรษฐกิจที่สำคัญ** (ที่มา : ภาวะการผลิตพืช, ข้อมูลพืชเศรษฐกิจระดับอำเภอ ปี 2566/2567 ตัดยอด 31 ธันวาคม 2566) / (ทะเบียนเกษตรกรชาวสวนยาง การยางแห่งประเทศไทยจังหวัดระยอง ณ วันที่ 18 พฤศจิกายน 2567) ได้แก่

- ยางพารา พื้นที่ 577,172 ไร่ ปริมาณผลผลิตรวม 117,478 ตัน/ปี (เฉลี่ย 232 กก./ไร่)

1) สวนยางที่มีเอกสารสิทธิ์ พื้นที่ 374,861.77 ไร่

2) สวนยางที่ไม่มีเอกสารสิทธิ์ พื้นที่ 50,243.47 ไร่

รวม 23,508 ราย

3) คนกรีดยาง จำนวน 3,656 ราย

-สถานการณ์ราคายางเดือน ตุลาคม 2567

1) ราคาประมูลยางแผ่นดิบ เฉลี่ย ณ ตลาดกลางยางพารา 75.36 บาท/กก.

2) ราคาประมูลยางแผ่นรมควัน(3) เฉลี่ย ณ ตลาดกลางยางพารา 77.82 บาท/กก.

3) ราคาประมูลยางก้อนถ้วย เฉลี่ย ณ ตลาดกลางยางพารา 56.14 บาท/กก.

4) ราคาประมูลน้ำยางสด เฉลี่ย ณ ตลาดกลางยางพารา 64 บาท/กก.

- ทุเรียน พื้นที่ 132,071 ไร่ พื้นที่ให้ผล 79,450 ไร่ ปริมาณผลผลิตรวม 159,876 ตัน/ปี (เฉลี่ย 2,012 กก./ไร่) ราคาเฉลี่ยที่เกษตรกรขายได้ที่สวน 112.59 บาท/กก. มูลค่าผลผลิตต่อปี 18,000.16 ล้านบาท จำนวนเกษตรกร 8,122 ครัวเรือน

- มันสำปะหลังโรงงาน พื้นที่ 33,248 ไร่ พื้นที่ให้ผล 30,952 ไร่ ปริมาณผลผลิตรวม 148,200 ตัน/ปี (ผลผลิตเฉลี่ย 4,788 กก./ไร่) ราคาเฉลี่ยที่เกษตรกรขายได้ที่สวน 2.72 บาท/กก. มูลค่าผลผลิตต่อปี 402.42 ล้านบาท จำนวนเกษตรกร 1,207 ครัวเรือน

- สับปะรดโรงงาน พื้นที่ 29,563 ไร่ พื้นที่ให้ผล 23,831 ไร่ ปริมาณผลผลิตรวม 146,447 ตัน/ปี (ผลผลิตเฉลี่ย 6,145 กก./ไร่) ราคาเฉลี่ยที่เกษตรกรขายได้ที่สวน 8.31 บาท/กก. มูลค่าผลผลิตต่อปี 1,217.68 ล้านบาท จำนวนเกษตรกร 950 ครัวเรือน

- สับปะรดบริโภคผลสด (ทองระยอง) พื้นที่ 3,870 ไร่ พื้นที่ให้ผล 2,529 ไร่ ปริมาณผลผลิตรวม 11,621 ตัน/ปี (ผลผลิตเฉลี่ย 4,595 กก./ไร่) ราคาเฉลี่ยที่เกษตรกรขายได้ที่สวน 9.18 บาท/กก. มูลค่าผลผลิตต่อปี 106.71 ล้านบาท จำนวนเกษตรกร 125 ครัวเรือน

## แบบฟอร์มที่ 1 ข้อมูลพื้นฐานจังหวัดระยอง

มีรายละเอียดแสดงตามตาราง ข้อมูลพื้นที่ปลูกพืชเศรษฐกิจจังหวัดระยอง ปี 2566/2567 (ตัดยอด 31 ธันวาคม 2566)

### ข้อมูลพื้นที่ปลูกพืชเศรษฐกิจของจังหวัดระยอง ปี ๒๕๖๖/๒๕๖๗

ตัดยอด ๓๑ ธันวาคม ๒๕๖๖

อำเภอ	พื้นที่ถือครอง (ไร่)	พื้นที่การเกษตร (ไร่)	ครัวเรือน เกษตรกร	ข้าวนาปี (ไร่)	ข้าวนาปรัง (ไร่)	สับปะรด โรงงาน (ไร่)	สับปะรด บริโภคสด (ไร่)	มันสำปะหลัง โรงงาน (ไร่)	ทุเรียน (ไร่)	มังคุด (ไร่)	เงาะ (ไร่)	ลองกอง (ไร่)	ขนุน (ไร่)	มะม่วง (ไร่)	มะพร้าวแกง (ไร่)	ยางพารา (ไร่)	ปาล์มน้ำมัน (ไร่)	ลำไย (ไร่)
เมืองระยอง	๒๖๖,๒๖๗	๑๖๙,๑๖๘	๖,๒๗๕	๑,๒๔๕	๒๒๕	๗๗๗	๒๕	๓,๔๙๘	๑๑,๓๒๔	๗,๘๐๒	๗๕๑	๑๓๕	๓๓๕	๑,๑๖๓	๕๙	๗๕,๑๖๓	๔๑๓	๑๔๙
บ้านฉาง	๑๒๐,๖๔๔	๓๓,๒๖๙	๑,๐๒๕	๐	๐	๑๐๕	๐	๖,๘๗๕	๑๖๔	๑๓๔	๘	๑	๓๓๕	๗๓๑	๘๒๕	๒,๘๐๘	๑,๓๖๕	๑๑๑
แกลง	๔๑๔,๒๔๘	๓๓๘,๐๙๐	๑๔,๖๔๕	๑,๙๐๔	๐	๘๑๑	๕๕๗	๓๗๖	๖๘,๓๑๔	๕,๓๖๐	๔๒๗	๒๓๑	๑,๔๙๙	๖๕๑	๗๖๗	๑๒๐,๓๙๘	๕,๔๓๕	๔๐๓
วังจันทร์	๑๗๖,๐๔๕	๑๒๘,๐๒๗	๕,๑๓๑	๖๔	๐	๑,๐๗๓	๑,๒๖๗	๑,๒๕๐	๑๕,๗๕๗	๑,๑๖๗	๘๘	๘๑	๒,๕๗๗	๒๐	๑๒	๙๑,๒๐๔	๑๒,๑๗๓	๑๓๑
บ้านค่าย	๒๕๐,๑๙๔	๒๑๑,๗๘๙	๗,๗๕๖	๖,๒๙๘	๓,๐๕๘	๓,๑๗๓	๒๕	๒,๓๒๕	๓,๗๐๖	๓,๒๓๐	๑๗๗	๑๙๖	๑๕๗	๑๐๖	๑๕๘	๑๐๙,๘๕๓	๔๐๙	๑๒๔
ปลวกแดง	๓๐๐,๐๓๙	๑๑๘,๒๔๒	๔,๑๑๕	๐	๐	๑๒,๖๒๐	๑๒๗	๑๓,๔๙๔	๑,๗๒๐	๒๒๙	๓๔	๒๐	๔๓๑	๑๗๐	๑๘๘	๗๗,๒๕๓	๑๓,๘๗๙	๔๕
เขาชะเมา	๑๘๐,๔๓๖	๘๐,๐๑๒	๔,๕๖๗	๓๑๕	๐	๒,๕๓๙	๑,๘๘๘	๘๓๘	๓๐,๖๐๒	๑,๙๕๗	๑๕๑	๑๘๕	๒๐๗	๖	๐	๔๕,๔๔๖	๑,๐๙๘	๓๖
นิคมพัฒนา	๑๕๕,๑๐๔	๓๖,๕๗๐	๒,๒๘๓	๐	๐	๘,๕๑๖	๔๑	๔,๕๙๒	๔๘๔	๑๗๑	๒๑	๑๘	๖๗	๑๖๔	๑๕๓	๑๖,๔๐๓	๓๔๔	๕๗๙
<b>รวม</b>	<b>๑,๘๖๓,๐๒๗</b>	<b>๑,๑๑๕,๑๖๖</b>	<b>๔๕,๗๙๗</b>	<b>๙,๘๒๖</b>	<b>๓,๒๘๓</b>	<b>๒๙,๕๖๓</b>	<b>๓,๘๗๐</b>	<b>๓๓,๒๔๘</b>	<b>๑๓๒,๐๗๑</b>	<b>๒๐,๐๕๐</b>	<b>๑,๖๕๗</b>	<b>๘๖๗</b>	<b>๕,๕๘๘</b>	<b>๓,๐๑๐</b>	<b>๒,๑๖๒</b>	<b>๕๓๘,๕๒๘</b>	<b>๓๕,๑๑๖</b>	<b>๑,๕๗๘</b>
พื้นที่ให้ผล (ไร่)				๙,๖๔๒	๓,๒๖๑	๒๓,๘๓๑	๒,๕๒๙	๓๐,๙๕๒	๗๙,๔๕๐	๑๘,๙๘๙	๑,๕๓๑	๘๖๒	๕,๑๒๒	๒,๘๐๐	๒,๐๗๐	๔๖๗,๑๙๒	๓๒,๘๐๒	๑,๔๘๑
ผลผลิตเฉลี่ย (กก./ไร่)				๕๑๔	๔๑๘	๖,๑๔๕	๔,๕๙๕	๔,๗๘๘	๒,๐๑๒	๔๙๘	๑,๒๙๙	๔๙๖	๑,๖๕๓	๗๗๓	๑,๐๙๔	๑๗๙	๒,๔๕๔	๙๕๑
ผลผลิตรวม (ตัน)				๔,๙๕๖	๑,๓๖๓	๑๔๖,๔๙๗	๑๑,๖๒๑	๑๔๘,๒๐๐	๑๕๙,๘๗๖	๙,๔๕๙	๑,๙๘๘	๔๒๗	๘,๖๖๗	๒,๑๖๔.๒๔	๒,๒๖๔	๘๓,๗๗๔	๘๐,๔๙๓	๑,๔๐๘
ราคาเฉลี่ยที่เกษตรกรขายได้ที่สวน (บาท/กก.)				๘.๕๔	๘.๐๖	๘.๓๑	๙.๑๘	๒.๗๒	๑๑๒.๕๙	๔๔.๔๙	๒๔.๑๗	๒๙.๒๐	๙.๔๘	๒๒.๑๖	๑๗.๘๐	๓๕.๙๗	๕.๒๒	๓๔.๙๖
<b>มูลค่าผลผลิตต่อปี (ล้านบาท)</b>				๔๒.๓๑	๑๐.๙๙	๑,๒๑๗.๖๘	๑๐๖.๗๓	๔๐๒.๔๒	๑๘,๐๐๐.๑๖	๔๒๐.๘๐	๔๘.๐๖	๑๒.๔๘	๘๐.๒๔	๔๗.๙๕	๔๐.๓๐	๓,๐๑๓.๒๗	๔๒๐.๒๒	๔๙.๒๒

ที่มา : ภาวะการผลิตพืช, ข้อมูลพืชเศรษฐกิจตำบล



แบบฟอร์มที่ 1 ข้อมูลพื้นฐานจังหวัดระยอง

1.5 สัตว์เศรษฐกิจที่สำคัญ (ที่มา : สถิติประชากรสัตว์ในพื้นที่ปศุสัตว์เขต 2 ประจำปี 2565/2566) ได้แก่

สินค้าปศุสัตว์

- โคเนื้อ จำนวน 21,070 ตัว จำนวนเกษตรกร 1,720 ราย
- กระบือ จำนวน 772 ตัว จำนวนเกษตรกร 91 ราย
- สุกร จำนวน 146,153 ตัว จำนวนเกษตรกร 110 ราย
- ไก่ จำนวน 4,951,799 ตัว จำนวนเกษตรกร 9,182 ราย (ไก่ไข่ จำนวน 390,063 ตัว เกษตรกร 313 ราย)
- เป็ด จำนวน 481,053 ตัว จำนวนเกษตรกร 323 ราย (เป็ดไข่ จำนวน 13,815 ตัว เกษตรกร 114 ราย)

จำนวนโคเนื้อ แยกเป็นจำนวนที่เลี้ยง และจำนวนเกษตรกรแสดงเป็นรายอำเภอ ประจำปี 2565/2566

จังหวัด	รวม เกษตรกร ผู้เลี้ยง สัตว์ (ราย)	โคเนื้อ																		
		โคพื้นเมือง					โคพันธุ์แท้					โคลูกผสม				โคขุน		รวม		
		ผู้ (ตัว)	เมีย (ตัว)		จำนวน (ตัว)	เกษตรกร (ราย)	ผู้ (ตัว)	เมีย (ตัว)		จำนวน (ตัว)	เกษตรกร (ราย)	ผู้ (ตัว)	เมีย (ตัว)		จำนวน (ตัว)	เกษตรกร (ราย)	จำนวน (ตัว)	เกษตรกร (ราย)	จำนวน (ตัว)	เกษตรกร (ราย)
			แรก เกิด ถึงโค สาว	ตั้งท้อง แรก ขึ้นไป				แรก เกิด ถึงโค สาว	ตั้งท้อง แรก ขึ้นไป				แรก เกิด ถึงโค สาว	ตั้งท้อง แรก ขึ้นไป						
ระยอง	10,177	1,831	938	1,072	3,841	557	47	65	40	152	25	4,413	4,115	3,009	11,537	1,096	5,540	160	21,070	1,720
เมืองระยอง	2,426	26	43	36	105	12	39	15	11	65	7	1,894	1,451	1,076	4,421	516	1,944	40	6,535	551
บ้านฉาง	594	23	204	4	231	23	6	29	4	39	7	260	625	47	932	44	20	1	1,222	69
แกลง	2,499	304	238	334	876	101	0	3	4	7	2	731	705	727	2,163	220	0	0	3,046	302
วังจันทร์	599	112	30	9	151	8	0	0	0	0	0	84	72	81	237	22	4	2	392	27
บ้านค่าย	2,425	1,178	326	623	2,127	366	0	14	18	32	6	999	614	790	2,403	175	3,572	117	8,134	623
ปลวกแดง	507	131	34	35	200	17	1	2	1	4	1	140	269	75	484	29	0	0	688	46
เขาชะเมา	811	43	37	21	101	23	1	2	2	5	2	17	26	15	58	18	0	0	164	24
นิคมพัฒนา	316	14	26	10	50	7	0	0	0	0	0	288	353	198	839	72	0	0	889	78

แบบฟอร์มที่ 1 ข้อมูลพื้นฐานจังหวัดระยอง

จำนวนกระป๋อง แยกเป็นจำนวนที่เลี้ยง และจำนวนเกษตรกรแสดงเป็นรายอำเภอ ประจำปี 2565/2566

จังหวัด	รวมเกษตรกรผู้เลี้ยงสัตว์ (ราย)	กระป๋อง								
		พื้นเมือง				นม			รวม	
		ผู้ (ตัว)	เมีย (ตัว)		ผู้ (ตัว)	เมีย (ตัว)		จำนวน (ตัว)	เกษตรกร (ราย)	
			แรกเกิดถึงกระป๋องสาว	ตั้งท้องแรกขึ้นไป		แรกเกิดถึงกระป๋องสาว	ตั้งท้องแรกขึ้นไป			
ระยอง	10,177	317	233	222	0	0	0	772	91	
เมืองระยอง	2,426	76	51	32	0	0	0	159	23	
บ้านฉาง	594	2	3	0	0	0	0	5	2	
แกลง	2,499	125	99	111	0	0	0	335	28	
วังจันทร์	599	1	9	0	0	0	0	10	2	
บ้านค่าย	2,425	64	11	32	0	0	0	107	22	
ปลวกแดง	507	41	53	44	0	0	0	138	10	
เขาชะเมา	811	1	0	0	0	0	0	1	1	
นิคมพัฒนา	316	7	7	3	0	0	0	17	3	

แบบฟอร์มที่ 1 ข้อมูลพื้นฐานจังหวัดระยอง

จำนวนสุกร แยกเป็นจำนวนที่เลี้ยง และจำนวนเกษตรกรแสดงเป็นรายอำเภอ ประจำปี 2565/2566

จังหวัด	รวม เกษตรกร ผู้เลี้ยง สัตว์ (ราย)	สุกร													
		พื้นเมือง		สุกรพันธุ์			ลูกสุกรพันธุ์			สุกรขุน		ลูกสุกรขุน		รวม	
		จำนวน (ตัว)	เกษตรกร (ราย)	พ่อ พันธุ์ (ตัว)	แม่ พันธุ์ (ตัว)	เกษตรกร (ราย)	ลูกสุกรเพศผู้ (ตัว)	ลูกสุกรเพศ เมีย (ตัว)	เกษตรกร (ราย)	สุกรขุน (ตัว)	เกษตรกร (ราย)	ลูกสุกรขุน (ตัว)	เกษตรกร (ราย)	จำนวน (ตัว)	เกษตรกร (ราย)
ระยอง	10,177	6,083	10	459	12,730	34	10	682	3	103,459	62	22,730	20	146,153	110
เมืองระยอง	2,426	37	3	52	4,330	14	0	600	1	36,270	29	1,300	6	42,589	48
บ้านฉาง	594	15	3	0	0	0	0	0	0	0	0	0	0	15	3
แกลง	2,499	0	0	20	2,300	3	0	0	0	52,633	18	0	0	54,953	21
วังจันทร์	599	0	0	2	1,010	1	0	0	0	2,000	2	4,450	1	7,462	4
บ้านค่าย	2,425	31	3	6	1,546	7	0	72	1	3,440	7	4,375	7	9,470	19
ปลวกแดง	507	6,000	1	373	3,238	5	0	0	0	7,500	2	10,200	3	27,311	6
เขาชะเมา	811	0	0	0	0	0	0	0	0	1,500	1	2,350	1	3,850	2
นิคมพัฒนา	316	0	0	6	306	4	10	10	1	116	3	55	2	503	7

แบบฟอร์มที่ 1 ข้อมูลพื้นฐานจังหวัดระยอง

จำนวนไก่ แยกเป็นจำนวนที่เลี้ยง และจำนวนเกษตรกรแสดงเป็นรายอำเภอ ประจำปี 2565/2566

จังหวัด	รวม เกษตรกร ผู้เลี้ยง สัตว์ (ราย)	ไก่																	
		ไก่พื้นเมือง		ไก่สามสาย		ไก่เนื้อ		ไก่ไข่		ไก่ปุ๋ย-ย่า พันธุ์ ผลิตลูกไก่เนื้อ		ไก่พ่อ-แม่ พันธุ์ ผลิตลูกไก่เนื้อ		ไก่ปุ๋ย-ย่า พันธุ์ ผลิตลูกไก่ไข่		ไก่พ่อ-แม่ พันธุ์ ผลิตลูกไก่ไข่		รวม	
		จำนวน (ตัว)	เกษตรกร (ราย)	จำนวน (ตัว)	เกษตรกร (ราย)	จำนวน (ตัว)	เกษตรกร (ราย)	จำนวน (ตัว)	เกษตรกร (ราย)	จำนวน (ตัว)	เกษตรกร (ราย)	จำนวน (ตัว)	เกษตรกร (ราย)	จำนวน (ตัว)	เกษตรกร (ราย)	จำนวน (ตัว)	เกษตรกร (ราย)	จำนวน (ตัว)	เกษตรกร (ราย)
ระยอง	10,177	429,493	8,824	7,779	10	4,124,454	194	390,063	313	0	0	10	1	0	0	0	0	4,951,799	9,182
เมือง ระยอง	2,426	129,990	2,039	30	1	1,031,740	41	91,324	28	0	0	10	1	0	0	0	0	1,253,094	2,097
บ้าน ฉาง	594	18,516	530	0	0	38,000	1	12,385	13	0	0	0	0	0	0	0	0	68,901	537
แก่ง	2,499	96,084	2,226	0	0	1,957,100	97	82,055	23	0	0	0	0	0	0	0	0	2,135,239	2,337
วัง จันทร์	599	32,100	561	7,400	2	68,374	5	11,376	12	0	0	0	0	0	0	0	0	119,250	573
บ้าน ค่าย	2,425	49,389	1,968	64	4	212,630	16	186,758	148	0	0	0	0	0	0	0	0	448,841	2,095
ปลวก แดง	507	73,812	457	50	1	204,070	15	920	8	0	0	0	0	0	0	0	0	278,852	470
เขาชะ เมา	811	13,154	799	0	0	51,500	5	3,365	55	0	0	0	0	0	0	0	0	68,019	806
นิคม พัฒนา	316	16,448	244	235	2	561,040	14	1,880	26	0	0	0	0	0	0	0	0	579,603	267

แบบฟอร์มที่ 1 ข้อมูลพื้นฐานจังหวัดระยอง

จำนวน เปิดแยกเป็นจำนวนที่เลี้ยง และจำนวนเกษตรกรแสดงเป็นรายอำเภอ ประจำปี 2565/2566

จังหวัด	รวม เกษตรกร ผู้เลี้ยง สัตว์ (ราย)	เปิด											
		เปิดเทศ		เปิดเนื้อ		เปิดไข่		เปิดเนื้อไล่ทุ่ง		เปิดไข่ไล่ทุ่ง		รวม	
		จำนวน (ตัว)	เกษตรกร (ราย)	จำนวน (ตัว)	เกษตรกร (ราย)	จำนวน (ตัว)	เกษตรกร (ราย)	จำนวน (ตัว)	เกษตรกร (ราย)	จำนวน (ตัว)	เกษตรกร (ราย)	จำนวน (ตัว)	เกษตรกร (ราย)
ระยอง	10,177	6,447	170	458,588	60	13,815	114	2,200	1	0	0	481,050	323
เมือง ระยอง	2,426	1,555	60	75,985	8	1,142	18	0	0	0	0	78,682	79
บ้านฉาง	594	133	5	152	3	1,783	7	0	0	0	0	2,068	15
แกลง	2,499	65	2	107,241	17	1,500	11	0	0	0	0	108,806	30
วังจันทร์	599	1,086	47	10,589	7	285	20	2,200	1	0	0	14,160	68
บ้านค่าย	2,425	593	27	326	15	1,230	45	0	0	0	0	2,149	84
ปลวกแดง	507	610	9	234,190	7	7,750	8	0	0	0	0	242,550	21
เขาชะเมา	811	89	8	30,100	2	0	0	0	0	0	0	30,189	10
นิคม พัฒนา	316	2,316	12	5	1	125	5	0	0	0	0	2,446	16

## แบบฟอร์มที่ 1 ข้อมูลพื้นฐานจังหวัดระยอง

สินค้าประมง (ที่มา : สำนักงานประมงจังหวัดระยอง)

- กุ้งทะเล พื้นที่ 6,167.95 ไร่ จำนวนเกษตรกร 335 ราย ปริมาณผลผลิต 10,176 ตัน/ปี มูลค่า 1,492,401 บาท
- หอยแมลงภู่ พื้นที่ 109.25 ไร่ จำนวนเกษตรกร 49 ราย ปริมาณผลผลิต 313.18 ตัน/ปี มูลค่า 8,315.14 บาท

ข้อมูลจำนวนเกษตรกร เนื้อที่ ผลผลิต มูลค่า การเพาะเลี้ยงสัตว์น้ำ จังหวัดระยอง ปี 2559 - 2562

2559					2560				
ประเภท	จำนวน (ราย)	พื้นที่ (ไร่)	ผลผลิต (ตัน)	มูลค่า (1,000 บาท)	ประเภท	จำนวน (ราย)	พื้นที่ (ไร่)	ผลผลิต (ตัน)	มูลค่า (1,000 บาท)
สัตว์น้ำจืด	63	1,569.20	823.38	40,589.24	สัตว์น้ำจืด	903	996.00	397.00	16,507.00
ปลากระชัง	36	78.45	66.25	14,746.95	ปลากระชัง	29	75.04	77.69	20,638.69
กะพง	71	54.32	116.90	15,813.60	กะพง	33	60.32	57.67	7,903.90
กุ้งทะเล	355	6,520.00	11,200.00	1,869,842.00	กุ้งทะเล	357	6,565.00	11,569.00	1,932,432.00
ปูทะเล	-	-	-	-	ปูทะเล	-	-	-	-
หอยแมลงภู่	100	315.10	2,237.21	55,930.25	หอยแมลงภู่	88	279.60	1,998.86	49,971.43
หอยนางรม	-	-	-	-	หอยนางรม	-	-	-	-
<b>รวม</b>	<b>625</b>	<b>8,537.07</b>	<b>14,443.74</b>	<b>1,996,922.04</b>	<b>รวม</b>	<b>1410</b>	<b>7,975.96</b>	<b>14,100.22</b>	<b>2,027,453.02</b>

2561					2562				
ประเภท	จำนวน (ราย)	พื้นที่ (ไร่)	ผลผลิต (ตัน)	มูลค่า (1,000 บาท)	ประเภท	จำนวน (ราย)	พื้นที่ (ไร่)	ผลผลิต (ตัน)	มูลค่า (1,000 บาท)
สัตว์น้ำจืด	372	703.00	480.00	29,347.00	สัตว์น้ำจืด	357	668.00	355.00	21,020.00
ปลากระชัง	24	79.41	57.28	13,825.26	ปลากระชัง	23	110.95	88.76	20,312.89
กะพง	39	116.19	139.92	18,322.87	กะพง	42	149.24	134.98	15,922.43
กุ้งทะเล	352	6,501.00	11,069.00	1,662,680.00	กุ้งทะเล	335	6,167.00	10,176.00	1,492,401.00
ปูทะเล	1	5.00	5.00	2,250.00	ปูทะเล	1	5.00	4.50	2,250.00
หอยแมลงภู่	48	107.00	294.84	7,608.89	หอยแมลงภู่	49	109.25	313.18	8,315.14
หอยนางรม	66	9.72	810.00	12,150.00	หอยนางรม	65	9.70	720.03	10,800.47
<b>รวม</b>	<b>902</b>	<b>7,521.32</b>	<b>12,856.04</b>	<b>1,746,184.02</b>	<b>รวม</b>	<b>872</b>	<b>7,219.14</b>	<b>11,792.45</b>	<b>1,571,021.93</b>

## แบบฟอร์มที่ 1 ข้อมูลพื้นฐานจังหวัดระยอง

### 1.6 สินค้าสำคัญของจังหวัด

1) สินค้าเด่น ได้แก่ ทุเรียน ลักษณะเด่นผลทรงกลมรี มีหนามยาวแหลมคม ผลสุกสีน้ำตาลปนเขียว เปลือกบาง มีเนื้อมากเนื้อแห้ง สีเหลืองนวล สัมผัสนุ่มลื่น เมล็ดดำนในเนื้อเล็กลิบ มีรสชาติหวานมันกำลังดี มีกลิ่นหอมฉ่ำเฉพาะตัว ไม่ฉุน (พื้นที่ปลูกอำเภอเมืองระยอง แกลง บ้านค่าย พลวกแดง บ้านฉาง วังจันทร์ เขาชะเมา นิคมพัฒนาพื้นที่ปลูก 75,646 ไร่ ปริมาณผลผลิต 114,413 ตัน/ปี (เฉลี่ย 1,724 กก./ไร่) จำนวนเกษตรกร 8,122 ครัวเรือน (ข้อมูล ณ วันที่ 31 ธันวาคม 2563)

2) สินค้า GI จังหวัดระยอง ได้รับ 2 ชนิดสินค้า ได้แก่

2.1 สับปะรดทองระยอง ลักษณะเด่น “ทรงผลเป็นทรงกระบอก ผิวเปลือกเมื่อสุกเป็นสีทองตลอดทั้งผล เนื้อมีรสหวาน กรอบ แห้ง ไม่ฉ่ำน้ำ มีกลิ่นเฉพาะตัว” (พื้นที่ปลูกอำเภอ เมืองระยอง บ้านค่าย แกลง พลวกแดง บ้านฉาง วังจันทร์ เขาชะเมา และนิคมพัฒนา) มีพื้นที่เก็บเกี่ยว 4,811 ไร่ ผลผลิตรวม 28,800 ตัน ผลผลิตเฉลี่ย 5.95 ตันต่อไร่

2.2 ทุเรียนหมอนทองระยอง ลักษณะเด่น รูปทรง-ทรงผลกลมรี ก้นผลค่อนข้างแหลม แยกเป็นพูชัดเจน เปลือก-เปลือกบาง ฐานหนาห่างปานกลาง ปลายสอบเข้า ยอดหนามแหลมคม เนื้อ-เนื้อหนาละเอียด สีเหลืองนวล แห้ง เหนียว เนื้อนุ่ม เส้นใยน้อย รสชาติ-หวาน มัน กลิ่น-กลิ่นหอมอ่อน เมล็ด-สีน้ำตาล เล็กลิบ

### 1.7 สินค้า OTOP 10 อันดับแรกของจังหวัด ได้แก่

ระยอง เป็นจังหวัดหนึ่งในภาคตะวันออกของประเทศไทย เป็นจังหวัดที่มีรายได้ประชากรต่อหัวสูงที่สุดในประเทศ และผลิตภัณฑ์มวลรวมจังหวัดอยู่ในอันดับ 2 ของประเทศไทย เป็นเมืองท่องเที่ยวที่มีแหล่งท่องเที่ยวที่มีชื่อเสียงมากมาย และเป็นเมืองที่มีความสำคัญทางเศรษฐกิจเป็นอย่างมาก ทั้งทางด้านอุตสาหกรรม การท่องเที่ยวและการเกษตรกรรม

1. สับปะรดกวนกะทิ กับมังคุดกวน (วิสาหกิจชุมชนกลุ่มแม่บ้านเกษตรกรหนองกระบอก/คุณละออง สุวรรณสว่าง แหล่งรับซื้อวัตถุดิบ ผลิตเองและรับซื้อจากเกษตรกรในพื้นที่ การสนับสนุนของ กษ. คือ พัฒนาผลิตภัณฑ์ สนับสนุนการตลาด จัดทำแผนพัฒนาวิสาหกิจชุมชน)

2. ทุเรียนทอดกรอบเงินทอง (วิสาหกิจชุมชนกลุ่มแม่บ้านเกษตรกรชากตะไคร้ /นางรำพร ประมวล แหล่งรับซื้อวัตถุดิบ ผลิตเองและรับซื้อจากเกษตรกรในพื้นที่และนอกพื้นที่ การสนับสนุนของ กษ. คือ ให้ความรู้เรื่องการแปรรูป พัฒนาผลิตภัณฑ์ สนับสนุนการตลาด จัดทำแผนพัฒนาวิสาหกิจชุมชน)

3. ทุเรียนเพชรพรายด์ , กล้วยหอมเอ็นจอย (วิสาหกิจชุมชนกลุ่มแม่บ้านเกษตรกรพวงลำควน/นางขวัญยืน นิตธีรวรรณ แหล่งรับซื้อวัตถุดิบ ผลิตเองและรับซื้อจากเกษตรกรในพื้นที่ การสนับสนุนของ กษ. คือ ให้ความรู้เรื่องการแปรรูป พัฒนาผลิตภัณฑ์ สนับสนุนการตลาด จัดทำแผนพัฒนาวิสาหกิจชุมชน)

4. พายักันหันไส้สับปะรด (วิสาหกิจชุมชนกลุ่มแม่บ้านเกษตรกรชากอ้อย /นางกมลพร พัชรเจริญบุญ แหล่งรับซื้อวัตถุดิบ ผลิตเองและรับซื้อจากเกษตรกรในพื้นที่ การสนับสนุนของ กษ. คือ ให้ความรู้เรื่องการแปรรูป พัฒนาผลิตภัณฑ์ สนับสนุนการตลาด จัดทำแผนพัฒนาวิสาหกิจชุมชน)

## แบบฟอร์มที่ 1 ข้อมูลพื้นฐานจังหวัดระยอง

5. ชิงผง (วิสาหกิจชุมชนแปรรูปสมุนไพรบ้านคลองหวายโสม / นางสาวกัญต์ณิการ์ ชุมแสงพันธ์ แหล่งรับซื้อวัตถุดิบ ผลิตเองและรับซื้อจากเกษตรกรในพื้นที่ การสนับสนุนของ กษ. คือ ให้ความรู้เรื่องการแปรรูป พัฒนาผลิตภัณฑ์ สนับสนุนการตลาด จัดทำแผนพัฒนาวิสาหกิจชุมชน )

6. น้ำวานทางจระเข้, สมุนไพร (วิสาหกิจชุมชนแปรรูปผลผลิตการเกษตร / นางเสนาะ เงินบุคคล แหล่งรับซื้อวัตถุดิบ ผลิตเองและรับซื้อจากเกษตรกรในพื้นที่ การสนับสนุนของ กษ. คือ ให้ความรู้เรื่องการแปรรูป พัฒนาผลิตภัณฑ์ สนับสนุนการตลาด จัดทำแผนพัฒนาวิสาหกิจชุมชน )

7. ทูเรียนทอดกรอบ (วิสาหกิจชุมชนบริษัท เจ พี จี โพรเซส ฟู้ดส์ แอนด์ ฟู้ท จำกัด / นางสาวขวัญเรือน บำรุง แหล่งรับซื้อวัตถุดิบ ผลิตเองและรับซื้อจากเกษตรกรในพื้นที่และนอกพื้นที่ การสนับสนุนของ กษ. คือ ให้ความรู้เรื่องการแปรรูป พัฒนาผลิตภัณฑ์ สนับสนุนการตลาด จัดทำแผนพัฒนาวิสาหกิจชุมชน )

8. มังคุดกวน (วิสาหกิจชุมชนปากป่าทุเรียนทอดกรอบ / นางอรพรรณ รัมมะไม่ แหล่งรับซื้อวัตถุดิบ ผลิตเองและรับซื้อจากเกษตรกรในพื้นที่และนอกพื้นที่ การสนับสนุนของ กษ. คือ ให้ความรู้เรื่องการแปรรูป พัฒนาผลิตภัณฑ์ สนับสนุนการตลาด จัดทำแผนพัฒนาวิสาหกิจชุมชน )

9. กฤษณาตะไคร้หอมไฉ่ยงชด, ทุบหอม, ครีมนวดผม, น้ำมันบำรุงเส้นผม, ครีมาบน้ำ (วิสาหกิจชุมชนกลุ่มเกษตรกรผลิตไม้กฤษณา / นาง พิกุล กิตติพล แหล่งรับซื้อวัตถุดิบ ผลิตเอง การสนับสนุนของ กษ. คือ ให้ความรู้เรื่องการแปรรูป พัฒนาผลิตภัณฑ์ สนับสนุนการตลาด จัดทำแผนพัฒนาวิสาหกิจชุมชน )

10. ฝนิตาสละลอยแก้ว (วิสาหกิจชุมชนกลุ่มแปรรูปผลไม้บ้านชน/นาง ฝนิตา พึ่งเฟื่อง ) แหล่งรับซื้อวัตถุดิบ ผลิตเองและรับซื้อจากเกษตรกรในพื้นที่ การสนับสนุนของ กษ. คือ ให้ความรู้เรื่องการแปรรูป พัฒนาผลิตภัณฑ์ สนับสนุนการตลาด จัดทำแผนพัฒนาวิสาหกิจชุมชน )

**1.8 โครงการชุมชนท่องเที่ยว OTOP นวัตวิถี จังหวัดระยองมีชุมชน OTOP นวัตวิถี ทั้งหมด 40 ชุมชน จาก 8 อำเภอ โดยมีชุมชน OTOP นวัตวิถี ซึ่งเกี่ยวข้องกับภาคการเกษตรทั้ง 40 แห่ง โดยแบ่งเป็นรูปแบบการท่องเที่ยวเชิงเกษตรมีหลายรูปแบบ เช่น การชมสวนผลไม้ การศึกษาการเพาะปลูก การศึกษาเรียนรู้ภูมิปัญญาต่างๆ ศูนย์เรียนรู้เศรษฐกิจพอเพียง การแปรรูปผลิตภัณฑ์ การผลิตสินค้าเกษตร เป็นต้น เพื่อให้สอดคล้องกับแผนยุทธศาสตร์ของจังหวัดระยองคือ ด้านอุตสาหกรรม ด้านการท่องเที่ยว และด้านการเกษตร**

### 1.9 สหกรณ์การเกษตร

- 1) จำนวนสหกรณ์การเกษตรในจังหวัด 73 สหกรณ์ สมาชิกสหกรณ์ 64,053 ราย
- 2) การจัดชั้นมาตรฐานคุณภาพสหกรณ์ในจังหวัด
  - 2.1 ดีเลิศจำนวน 27 สหกรณ์
  - 2.2 ดีมากจำนวน 30 สหกรณ์
  - 2.3 ดีจำนวน 5 สหกรณ์
  - 2.4 ไม่ผ่านจำนวน 11 สหกรณ์
- 3) มูลค่าธุรกิจสหกรณ์ 19,239.23 ล้านบาท



แบบฟอร์มที่ 1 ข้อมูลพื้นฐานจังหวัดระยอง

2. ข้อมูลการรับรองมาตรฐานสินค้าเกษตรปลอดภัยของจังหวัดระยอง

2.1 พื้นที่การทำเกษตรอินทรีย์ รวม 872.74 ไร่ รับรองแล้ว เกษตรกร 228 ราย 232 แปลง

ชนิดสินค้า	จำนวนราย/แปลง	จำนวนไร่
1) ข้าว T1 (เตรียมความพร้อม)	-	-
ข้าว T2 (ปรับเปลี่ยน)	-	-
รับรองแล้ว	-	-
ชนิดสินค้า	จำนวนราย/แปลง	จำนวนไร่
2) พืช (แปลง)	-	-
รับรองแล้ว	228/232	872.74
<b>รวมทั้งสิ้น</b>	<b>228/232</b>	<b>872.74</b>

2.2 การรับรอง GAP ด้านพืช และด้านข้าว เกษตรกรรวม 5,455 ราย 8,225 แปลง พื้นที่ 63,962.86 ไร่  
ด้านประมงเกษตรกร - ราย พื้นที่ - ตารางเมตร ด้านปศุสัตว์ จำนวน - ฟาร์ม

ชนิดสินค้า	จำนวนราย/แปลง	จำนวนไร่
1) พืช (แปลง)	6,077/8,993	56,031.20
2) ข้าว GAP Seed (ราย)	-	-
3) ประมง	-	-
4) ปศุสัตว์	-	-

อ้างอิงจากกรมวิชาการเกษตร Website : <https://www.doa.go.th/th/> (Gap Online) ณ วันที่ 12 ก.ย. 67

3. งบประมาณประจำปี พ.ศ. 2567 รวมทั้งสิ้น 1,278,311,821.80 บาท ซึ่งเป็นหน่วยงานในสังกัดกระทรวงเกษตรและสหกรณ์ ที่ตั้งในพื้นที่จังหวัดระยอง จำนวน 23 หน่วยงาน 211 โครงการ โดยแบ่งเป็น

3.1 งบประมาณของส่วนราชการต้นสังกัด (Function Base)

- งบประมาณรวมทั้งสิ้น 1,150,878,040.46 บาท ผลการเบิกจ่าย 1,097,399,303.44 บาท คิดเป็นร้อยละ 95.35

รายการ	โครงการ/ หน่วยงาน	งบประมาณ	ผลการเบิกจ่าย	ร้อยละ เบิกจ่าย
ด้านพืช	51/5	14,840,729.00	14,840,729.00	100.00
ด้านปศุสัตว์	21/2	7,734,940.00	7,734,939.40	100.00
ด้านประมง	38/6	17,829,157.00	17,829,128.70	100.00
ด้านสหกรณ์	13/2	13,233,476.54	13,233,476.54	100.00
ด้านชลประทาน	33/4	1,083,455,512.08	1,032,208,396.23	95.27
ด้านพัฒนาที่ดิน	11/1	7,735,816.84	5,504,816.84	71.26
ด้านการปฏิรูปที่ดิน	7/1	2,154,098.00	2,154,098.00	100.00
ด้านการยางแห่งประเทศไทย	4/1	1,554,960.00	1,554,960.00	100.00
ด้านเกษตรและสหกรณ์	7/1	2,339,351.00	2,338,758.73	99.97

## แบบฟอร์มที่ 1 ข้อมูลพื้นฐานจังหวัดระยอง

### 3.2 งบประมาณจังหวัด/กลุ่มจังหวัด (Area Base)

- งบประมาณจังหวัดรวมทั้งสิ้น 87,789,000.00 บาท ผลการเบิกจ่าย 40,434,523.93 บาท คิดเป็นร้อยละ 46.06

รายการ	โครงการ/ หน่วยงาน	งบประมาณ	ผลการเบิกจ่าย	ร้อยละ เบิกจ่าย
ด้านพืช	1/1	1,326,500.00	1,326,500.00	100.00
ด้านเกษตรและ สหกรณ์	1/1	1,515,100.00	1,515,100.00	100.00
ด้านชลประทาน	3/2	84,947,400.00	37,592,923.93	44.25

**3.3 งบประมาณอื่น ๆ** (งบอื่นๆ คือ งบเบิกแทน , งบวิจัย สกสว. , งบประมาณกองทุนการปฏิรูปที่ดินเพื่อเกษตรกรรม และอื่นๆ)

- งบประมาณรวมทั้งสิ้น 39,644,781.34 บาท ผลการเบิกจ่าย 39,619,152.89 คิดเป็นร้อยละ 99.94

รายการ	โครงการ/ หน่วยงาน	งบประมาณ	ผลการเบิกจ่าย	ร้อยละ เบิกจ่าย
ด้านพืช	1/1	4,352,745.00	4,352,745.00	100.00
ด้านปศุสัตว์	4/1	768,998.00	768,998.00	100.00
ด้านประมง	1/1	686,906.00	669,002.55	97.39
ด้านชลประทาน	4/1	33,497,312.34	33,280,852.10	99.35

## 4. ผลการดำเนินงานโครงการสำคัญ (Agenda) (สรุปโดยย่อ)

### 4.1 ระบบการส่งเสริมการเกษตรแบบแปลงใหญ่

- 1) งบประมาณรวม 761,380.00 บาท ผลการเบิกจ่าย 761,380.00 บาท คิดเป็นร้อยละ 100.00
- 2) โครงการระบบการส่งเสริมการเกษตรแบบแปลงใหญ่ หน่วยงานที่มีงบประมาณของส่วนราชการต้นสังกัด (Function Base) งบประมาณประจำปี พ.ศ. 2567 รวมจำนวน 7 โครงการ หน่วยงานดำเนินงานโครงการ ได้แก่

สำนักงานส่งเสริมและพัฒนาการเกษตรที่ 3 จังหวัดระยอง	เป้าหมาย จำนวน 1 กิจกรรม
สำนักงานเกษตรจังหวัดระยอง	เป้าหมาย จำนวน 20 แปลง
สำนักงานประมงจังหวัดระยอง	เป้าหมาย จำนวน 1 แปลง
สำนักงานสหกรณ์จังหวัดระยอง	เป้าหมาย จำนวน 20 แปลง
สำนักงานตรวจบัญชีสหกรณ์จังหวัดระยอง	เป้าหมาย จำนวน 71 ราย
สถานีพัฒนาที่ดินระยอง	เป้าหมาย จำนวน 1 กิจกรรม
ศูนย์วิจัยและพัฒนาการเกษตรระยอง	เป้าหมาย จำนวน 1 กิจกรรม

## แบบฟอร์มที่ 1 ข้อมูลพื้นฐานจังหวัดระยอง

ผลสำเร็จที่สำคัญ เกษตรกรมีการรวมกลุ่มการผลิตสินค้าเกษตร บริหารจัดการร่วมกัน มีตลาดรองรับที่แน่นอน เกษตรกรสามารถลดต้นทุนการผลิตและมีผลผลิตต่อหน่วยเพิ่มขึ้น รวมทั้งผลผลิตมีคุณภาพได้มาตรฐานภายใต้การบูรณาการของหน่วยงานภาครัฐและเอกชน

### 4.2 โครงการศูนย์เรียนรู้การเพิ่มประสิทธิภาพการผลิตสินค้าเกษตร (ศพก.)

- 1) งบประมาณรวม 673,800.00 บาท ผลการเบิกจ่าย 673,800.00 บาท คิดเป็นร้อยละ 100.00
- 2) โครงการระบบการส่งเสริมการเกษตรแบบแปลงใหญ่ หน่วยงานที่มีงบประมาณของส่วนราชการต้นสังกัด (Function Base) งบประมาณประจำปี พ.ศ. 2567 รวมจำนวน 2 โครงการ หน่วยงานดำเนินงานโครงการ ได้แก่

สำนักงานส่งเสริมและพัฒนาการเกษตรที่ 3 จังหวัดระยอง เป้าหมาย จำนวน 1 กิจกรรม

สำนักงานเกษตรจังหวัดระยอง เป้าหมาย จำนวน 160 ราย

ผลสำเร็จที่สำคัญ เป็นแหล่งบูรณาการองค์ความรู้และแลกเปลี่ยนความรู้ และแก้ไขปัญหาทางการเกษตร ให้เกษตรกรในพื้นที่ระดับอำเภอ และศูนย์เครือข่ายสามารถกระจายได้ทั่วถึงระดับ ตำบลหมู่บ้าน

### 4.3 โครงการพัฒนาเกษตรกรปราดเปรื่อง (Smart Farmer)

- 1) งบประมาณรวม 418,500.00 บาท ผลการเบิกจ่าย 418,500.00 บาท คิดเป็นร้อยละ 100.00
- 2) โครงการระบบการส่งเสริมการเกษตรแบบแปลงใหญ่ หน่วยงานที่มีงบประมาณของส่วนราชการต้นสังกัด (Function Base) งบประมาณประจำปี พ.ศ. 2567 รวมจำนวน 2 โครงการ หน่วยงานดำเนินงานโครงการ ได้แก่

สำนักงานส่งเสริมและพัฒนาการเกษตรที่ 3 จังหวัดระยอง เป้าหมาย จำนวน 1 กิจกรรม

สำนักงานเกษตรจังหวัดระยอง เป้าหมาย จำนวน 110 ราย

ผลสำเร็จที่สำคัญ มีเกษตรกรต้นแบบ ที่มีศักยภาพทั้งด้านการผลิต ด้านการบริหารจัดการกลุ่มการจัดทำแผนการผลิตรายบุคคล (IFPP) ด้านสหกรณ์ ด้านการแปรรูปและการตลาด และเพิ่มศักยภาพการดำเนินงานศูนย์บ่มเพาะเกษตรกรรุ่นใหม่

### 4.4 โครงการบริหารจัดการผลิตสินค้าเกษตรตามแผนที่เกษตรเพื่อการบริหารจัดการเชิงรุก (Zoning by Agri-Map)

- 1) งบประมาณรวม 12,000.00 บาท ผลการเบิกจ่าย 12,000.00 บาท คิดเป็นร้อยละ 100.00
- 2) โครงการระบบการส่งเสริมการเกษตรแบบแปลงใหญ่ หน่วยงานที่มีงบประมาณของส่วนราชการต้นสังกัด (Function Base) งบประมาณประจำปี พ.ศ. 2567 รวมจำนวน 1 โครงการ หน่วยงานดำเนินงานโครงการ ได้แก่ สำนักงานส่งเสริมและพัฒนาการเกษตรที่ 3 จังหวัดระยอง เป้าหมายกิจกรรม ทบทวน ปรับปรุง เพิ่มเติมข้อมูลพื้นฐานที่สำคัญ

## แบบฟอร์มที่ 1 ข้อมูลพื้นฐานจังหวัดระยอง

### 4.5 โครงการพัฒนาคุณภาพสินค้าเกษตรสู่มาตรฐาน (GAP) ด้านพืช ด้านปศุสัตว์ และด้านประมง

- 1) งบประมาณรวม 1,547,225.00 บาท ผลการเบิกจ่าย 1,547,225.00 บาท คิดเป็นร้อยละ 100.00
- 2) โครงการระบบการส่งเสริมการเกษตรแบบแปลงใหญ่ หน่วยงานที่มีงบประมาณของส่วนราชการ ต้นสังกัด (Function Base) งบประมาณประจำปี พ.ศ. 2567 รวมจำนวน 10 โครงการ หน่วยงานดำเนินงานโครงการ ได้แก่

สำนักงานส่งเสริมและพัฒนาการเกษตรที่ 3 จังหวัดระยอง	เป้าหมาย จำนวน 1 กิจกรรม
สำนักงานเกษตรจังหวัดระยอง	เป้าหมาย จำนวน 1 กิจกรรม
สำนักงานปศุสัตว์จังหวัดระยอง	เป้าหมาย จำนวน 1 กิจกรรม
สำนักงานประมงจังหวัดระยอง	เป้าหมาย จำนวน 1 กิจกรรม
สำนักงานสหกรณ์จังหวัดระยอง	เป้าหมาย จำนวน 1 กิจกรรม
สำนักงานประมงจังหวัดระยอง	เป้าหมาย จำนวน 1 กิจกรรม
ศูนย์วิจัยและพัฒนาประมงน้ำจืดระยอง	เป้าหมาย จำนวน 1 กิจกรรม
ศูนย์วิจัยและพัฒนาการเพาะเลี้ยงสัตว์น้ำชายฝั่งระยอง	เป้าหมาย จำนวน 1 กิจกรรม
ศูนย์วิจัยและพัฒนาประมงทะเลระยอง	เป้าหมาย จำนวน 1 กิจกรรม
ด่านตรวจประมงระยอง	เป้าหมาย จำนวน 1 กิจกรรม

ผลสำเร็จที่สำคัญ เกษตรกรมีความรู้ความเข้าใจในการผลิตตามมาตรฐานต่างๆ และเกษตรกรและผู้บริโภคได้อุปโภคบริโภคอาหารที่ดี มีคุณภาพ ปลอดภัยจากสารพิษ รวมทั้งเป็นการอนุรักษ์ทรัพยากรธรรมชาติและสิ่งแวดล้อม

### 4.6 โครงการเกษตรอินทรีย์

- 1) งบประมาณรวม 1,000.00 บาท ผลการเบิกจ่าย 1,000.00 บาท คิดเป็นร้อยละ 100
- 2) โครงการระบบการส่งเสริมการเกษตรแบบแปลงใหญ่ หน่วยงานที่มีงบประมาณของส่วนราชการต้นสังกัด (Function Base) งบประมาณประจำปี พ.ศ. 2567 รวมจำนวน 1 โครงการ หน่วยงานดำเนินงานโครงการ ได้แก่ สำนักงานปศุสัตว์จังหวัดระยอง ดำเนินงานกิจกรรมส่งเสริมปศุสัตว์อินทรีย์ เป้าหมาย จำนวน 1 ราย

ผลสำเร็จที่สำคัญ เกษตรกรมีความตระหนักและเห็นคุณค่าของการทำเกษตรอินทรีย์มากขึ้น ส่วนผลผลิตทางการเกษตรมีความปลอดภัยขั้นสูงสุด ตลาดมีความต้องการสูง

### 4.7 โครงการพัฒนาตลาดสินค้าเกษตร

- 1) งบประมาณรวม - บาท ผลการเบิกจ่าย - บาท คิดเป็นร้อยละ -

## แบบฟอร์มที่ 1 ข้อมูลพื้นฐานจังหวัดระยอง

### 4.8 โครงการเกษตรทฤษฎีใหม่

- 1) งบประมาณรวม 96,120.00 บาท ผลการเบิกจ่าย 96,120.00 บาท คิดเป็นร้อยละ 100.00
- 2) โครงการระบบการส่งเสริมการเกษตรแบบแปลงใหญ่ หน่วยงานที่มีงบประมาณของส่วนราชการต้นสังกัด (Function Base) งบประมาณประจำปี พ.ศ. 2567 รวมจำนวน 2 โครงการ หน่วยงานดำเนินงานโครงการ ได้แก่

สำนักงานปศุสัตว์จังหวัดระยอง

เป้าหมาย จำนวน 190 ราย

สำนักงานตรวจบัญชีสหกรณ์จังหวัดระยอง

เป้าหมาย จำนวน 22 ราย

### 4.9 แผนการผลิตและการตลาดข้าวครบวงจร

- 1) งบประมาณรวม - บาท ผลการเบิกจ่าย - บาท คิดเป็นร้อยละ -  
การส่งเสริมการปลูกข้าว ปี 2566/67 รอบที่ 2 นอกเขตชลประทาน แยกเป็นพื้นที่อำเภอเขาชะเมา 300 ไร่ อำเภอเมืองระยอง 70 ไร่ และอำเภอวังจันทร์ 300 ไร่ รวมทั้งหมด 670 ไร่

### 4.10 การบริหารจัดการน้ำ

- 1) งบประมาณรวม - บาท ผลการเบิกจ่าย - บาท คิดเป็นร้อยละ -

### 4.11 โครงการธนาคารสินค้าเกษตร

- 1) งบประมาณรวม 10,200.00 บาท ผลการเบิกจ่าย 10,200.00 บาท คิดเป็นร้อยละ 100
- 2) โครงการระบบการส่งเสริมการเกษตรแบบแปลงใหญ่ หน่วยงานที่มีงบประมาณของส่วนราชการต้นสังกัด (Function Base) งบประมาณประจำปี พ.ศ. 2567 รวมจำนวน 1 โครงการ หน่วยงานดำเนินงานโครงการ ได้แก่ สถานีพัฒนาที่ดินระยอง ดำเนินงานกิจกรรมธนาคารปุ๋ยอินทรีย์ (ต่อยอด) เป้าหมายจำนวน 1 แห่ง และธนาคารปุ๋ยหมัก พด. จำนวน 3 ต้น

## 5. สถานการณ์การผลิตและราคาสินค้าเกษตรที่สำคัญ

(เช่น สินค้าเกษตร พาร์มมาตรฐานด้านปศุสัตว์ ผลการสุ่มตรวจนมโรงเรียน)

### 5.1 สินค้าเกษตร

#### (5.1.1) ยางพารา พื้นที่เพาะปลูก 595,765 ไร่ ผลผลิตที่จะออกสู่ตลาด

เดือนกรกฎาคม 2567 เนื้อที่เก็บเกี่ยวผลผลิตได้ 420,468 ไร่ ผลผลิตที่เก็บเกี่ยวได้ จำนวน 11,797,181 กิโลกรัม ราคาขายเฉลี่ย 67.36 บาท/กิโลกรัม รวมมูลค่า 794,612,150 บาท กรณีไม่เกิดความเสียหายจากภัยแล้ง/ภาวะฝนทิ้งช่วง คาดว่ามีปริมาณผลผลิตทั้งหมด ประมาณ 794,612,150 กิโลกรัม ผลผลิตเฉลี่ย 28.06 กก./ไร่ คาดว่าจะออกสู่ตลาดประมาณ 794,612,150 กิโลกรัม คิดเป็นร้อยละ 100 ของผลผลิตทั้งหมด

กรณีเกิดความเสียหายจากภัยแล้ง/ภาวะฝนทิ้งช่วง คาดว่ามีปริมาณผลผลิตทั้งหมด ประมาณ ..... ตัน ผลผลิตเฉลี่ย .....กก/ไร่ คาดว่าจะออกสู่ตลาด ..... ตัน คิดเป็นร้อยละ ..... ของผลผลิตทั้งหมด

- ปัญหา/ความเสี่ยง/แนวโน้มความเสียหาย พบว่าปัจจุบันมีพื้นที่คาดว่าจะได้รับผลกระทบจากภาวะฝนทิ้งช่วง ประมาณ ..... ไร่

## แบบฟอร์มที่ 1 ข้อมูลพื้นฐานจังหวัดระยอง

### (5.1.2) ปาล์มน้ำมัน พื้นที่เพาะปลูก 32,886 ไร่

เดือนกรกฎาคม 2567 มีเนื้อที่เก็บเกี่ยวผลผลิตได้ 23,063 ไร่ ผลผลิตที่เก็บเกี่ยวได้ จำนวน 5,280,595 กิโลกรัม ราคาขายเฉลี่ย 4.85 บาท/กิโลกรัม รวมมูลค่า 25,637,137 บาท

กรณีไม่เกิดความเสียหายจากภัยแล้ง/ภาวะฝนทิ้งช่วง คาดว่ามีปริมาณผลผลิตทั้งหมด ประมาณ 25,637,137 กิโลกรัม ผลผลิตเฉลี่ย 228.96 กก/ไร่ คาดว่าจะออกสู่ตลาดประมาณ 25,637,137 กิโลกรัม คิดเป็นร้อยละ 100 ของผลผลิตทั้งหมด

กรณีเกิดความเสียหายจากภัยแล้ง/ภาวะฝนทิ้งช่วง คาดว่ามีปริมาณผลผลิตทั้งหมด ประมาณ ...ตัน ผลผลิตเฉลี่ย ..... กก/ไร่ คาดว่าจะออกสู่ตลาดประมาณ .... ตัน คิดเป็นร้อยละ ..... ของผลผลิตทั้งหมด

- ปัญหา/ความเสี่ยง/แนวโน้มความเสียหาย พบว่าปัจจุบันมีพื้นที่คาดว่าจะได้รับผลกระทบจากภาวะฝนทิ้งช่วง ประมาณ ..... ไร่

### 5.1.3) สับปะรดโรงงาน พื้นที่เพาะปลูก 25,131 ไร่ ผลผลิตที่จะออกสู่ตลาด

เดือนกรกฎาคม 2567 เนื้อที่เก็บเกี่ยวผลผลิตได้ 991 ไร่ ผลผลิตที่เก็บเกี่ยวได้ จำนวน 4,549,740 กิโลกรัม ราคาขายเฉลี่ย 12.41 บาท/กิโลกรัม รวมมูลค่า 56,476,528 บาท

กรณีไม่เกิดความเสียหายจากภัยแล้ง/ภาวะฝนทิ้งช่วง คาดว่ามีปริมาณผลผลิตทั้งหมด ประมาณ 56,476,528 กิโลกรัม ผลผลิตเฉลี่ย 4,591 กก/ไร่ คาดว่าจะออกสู่ตลาดประมาณ 56,476,528 กิโลกรัม คิดเป็นร้อยละ 100 ของผลผลิตทั้งหมด

กรณีเกิดความเสียหายจากภัยแล้ง/ภาวะฝนทิ้งช่วง คาดว่ามีปริมาณผลผลิตทั้งหมด ประมาณ ..... ตัน ผลผลิตเฉลี่ย ..... กก/ไร่ คาดว่าจะออกสู่ตลาด ..... ตัน คิดเป็นร้อยละ ..... ของผลผลิตทั้งหมด

- ปัญหา/ความเสี่ยง/แนวโน้มความเสียหาย พบว่าปัจจุบันมีพื้นที่คาดว่าจะได้รับผลกระทบจากภาวะฝนทิ้งช่วง ประมาณ ..... ไร่

### (5.1.4) สับปะรดบริโภคนสด (ทองระยอง) พื้นที่เพาะปลูก 1,364 ไร่ ผลผลิตที่จะออกสู่ตลาด

เดือนกรกฎาคม 2567 เนื้อที่เก็บเกี่ยวผลผลิตได้ 52.5 ไร่ ผลผลิตที่เก็บเกี่ยวได้ จำนวน 296,370 กิโลกรัม ราคาขายเฉลี่ย 14.84 บาท/กิโลกรัม รวมมูลค่า 4,398,631 บาท

กรณีไม่เกิดความเสียหายจากภัยแล้ง/ภาวะฝนทิ้งช่วง คาดว่ามีปริมาณผลผลิตทั้งหมด ประมาณ 4,398,631 กิโลกรัม ผลผลิตเฉลี่ย 5,645 กก/ไร่ คาดว่าจะออกสู่ตลาดประมาณ 4,398,631 กิโลกรัม คิดเป็นร้อยละ 100 ของผลผลิตทั้งหมด

กรณีเกิดความเสียหายจากภัยแล้ง/ภาวะฝนทิ้งช่วง คาดว่ามีปริมาณผลผลิตทั้งหมด ประมาณ ..... ตัน ผลผลิตเฉลี่ย ..... กก/ไร่ คาดว่าจะออกสู่ตลาด ..... ตัน คิดเป็นร้อยละ ..... ของผลผลิตทั้งหมด

- ปัญหา/ความเสี่ยง/แนวโน้มความเสียหาย พบว่าปัจจุบันมีพื้นที่คาดว่าจะได้รับผลกระทบจากภาวะฝนทิ้งช่วง ประมาณ ..... ไร่

## แบบฟอร์มที่ 1 ข้อมูลพื้นฐานจังหวัดระยอง

### (5.1.5) มันสำปะหลังโรงงาน พื้นที่เพาะปลูก 35,991 ไร่ ผลผลิตที่จะออกสู่ตลาด

เดือนกรกฎาคม 2567 เนื้อที่เก็บเกี่ยวผลผลิตได้ 3,867 ไร่ ผลผลิตที่เก็บเกี่ยวได้ จำนวน 14,999,110 กิโลกรัม ราคาขายเฉลี่ย 2.85 บาท/กิโลกรัม รวมมูลค่า 42,794,610 บาท

กรณีไม่เกิดความเสียหายจากภัยแล้ง/ภาวะฝนทิ้งช่วง คาดว่ามีปริมาณผลผลิตทั้งหมด ประมาณ 42,794,610 กิโลกรัม ผลผลิตเฉลี่ย 3,879 กก./ไร่ คาดว่าจะออกสู่ตลาดประมาณ 42,794,610 กิโลกรัม คิดเป็นร้อยละ 100 ของผลผลิตทั้งหมด

กรณีเกิดความเสียหายจากภัยแล้ง/ภาวะฝนทิ้งช่วง คาดว่ามีปริมาณผลผลิตทั้งหมด ประมาณ .....ตัน ผลผลิตเฉลี่ย .....กก./ไร่ คาดว่าจะออกสู่ตลาด ..... ตัน คิดเป็นร้อยละ ..... ของผลผลิตทั้งหมด

- ปัญหา/ความเสี่ยง/แนวโน้มความเสียหาย พบว่าปัจจุบันมีพื้นที่คาดว่าจะได้รับผลกระทบจากภาวะฝนทิ้งช่วง ประมาณ ..... ไร่

### จำนวนเกษตรกรผู้เลี้ยงสัตว์ 10,049 ครัวเรือน (ประจำเดือนตุลาคม 2567)

#### (5.1.6) กระบือ เดือนตุลาคม 2567

จำนวนสต็อกสัตว์ 818 ตัว จำนวนอาชญาบัตร - ตัว ปริมาณผลผลิต 818 ตัว ราคา 25,200 บาท/ตัว (63 บาท/กก.)

#### (5.1.7) โคเนื้อ เดือนตุลาคม 2567

จำนวนสต็อกสัตว์ 17,000 ตัว จำนวนอาชญาบัตร 242 ตัว ปริมาณผลผลิต 18,000 ตัว ราคา 19,726 บาท/ตัว (62.42 บาท/กก.)

#### (5.1.8) สุกร เดือนตุลาคม 2567

จำนวนสต็อกสัตว์ 197,514 ตัว จำนวนอาชญาบัตร 14,710 ตัว ปริมาณผลผลิต 197,514 ตัว ราคา 7,471 บาท/ตัว (74.71 บาท/กก.)

จำนวนสุกรที่เคลื่อนย้ายเข้าพื้นที่ทั้งหมด 39,633 ตัว (สุกรพันธุ์ เพศผู้ 10 ตัว/เพศเมีย - ตัว, สุกรขุน, ลูกสุกรขุน 39,623 ตัว)

จำนวนสุกรที่เคลื่อนย้ายออกพื้นที่ทั้งหมด 56,028 ตัว (สุกรพันธุ์ เพศผู้ - ตัว/เพศเมีย 560 ตัว, สุกรขุน, ลูกสุกรขุน 55,472 ตัว)

จำนวนที่ฆ่าเพื่อบริโภคทั้งหมด 25,019 ตัว (เข้าโรงฆ่าภายในจังหวัด 7,170 ตัว เข้าโรงฆ่าภายนอกจังหวัด 17,849 ตัว)

ต้นทุนการผลิตสุกร (เฉลี่ย) (ฟาร์ม) 66 บาท/กก. (เกษตรกรรายย่อย) - บาท/กก.

จำนวนเชิงหมู (ปศุสัตว์ OK) 104 เชียง จำนวนสุกรชำแหละ/เลี้ยง/เดือน 353 ตัว

ราคาสุกรชำแหละ เนื้อแดง 154.37 บาท/กก. สามชั้น 191.25 บาท/กก. มัน 84.37 บาท/กก.

#### (5.1.9) ไก่เนื้อ เดือนตุลาคม 2567

ปริมาณผลผลิต 4,579,256 ตัว ราคา (ประเภทอิสระ) 38 บาท/กก. (ประเภทประกันราคา) 39.43 บาท/กก.

#### (5.1.10) เป็ดเนื้อ เดือนตุลาคม 2567

ปริมาณผลผลิต 180,724 ตัว ราคา 59 บาท/ตัว

#### (5.1.11) ไก่พันธุ์ไข่ เดือนตุลาคม 2567

ปริมาณผลผลิต 389,016 ตัว ราคา 190 บาท/ตัว (ไข่ไก่ คละ ราคา 3.88 บาท/ฟอง)

## แบบฟอร์มที่ 1 ข้อมูลพื้นฐานจังหวัดระยอง

(5.1.12) **เปิดพันธุ์ไข่** เดือนตุลาคม 2567

ปริมาณผลผลิต 6,664 ตัน ราคา - บาท/ตัน (ไข่เปิด คละ ราคา 4.16 บาท/ฟอง)

(5.1.13) **ไก่เนื้อ (ส่งโรงฆ่า)** เดือนตุลาคม 2567

ปริมาณผลผลิต 2,644,763 ตัว

(5.1.14) **เปิดเนื้อ (ส่งโรงฆ่า)** เดือนตุลาคม 2567

ปริมาณผลผลิต 182,074 ตัว

5.2) ฟาร์มมาตรฐานด้านปศุสัตว์ มีฟาร์มมาตรฐาน GAP จำนวน 286 แห่ง โรงฆ่าสัตว์ที่ได้มาตรฐาน GMP จำนวน 1 แห่ง และโรงฆ่าสัตว์ที่ได้ใบอนุญาต จำนวน 32 แห่ง

### 6. สถานการณ์และการช่วยเหลือภัยพิบัติด้านเกษตร ประจำปีเดือนกันยายน 2567

6.1 พื้นที่เสี่ยงภัยแล้ง/อุทกภัย (ล่อแหลมและเปราะบาง)

#### ด้านพืช

##### - สำนักงานเกษตรจังหวัดระยอง

ข้อมูลเกษตรกรผู้ประสบภัยพิบัติ ด้านพืช จังหวัดระยอง ดังนี้

(๑) ช่วงวันที่ ๓ - ๕ กันยายน ๒๕๖๗ มีเกษตรกรได้รับผลกระทบจากน้ำท่วม จำนวน ๑ ราย พื้นที่ได้รับผลกระทบ ๒๐ ไร่ โดยเจ้าหน้าที่ส่งเสริมการเกษตรระดับตำบล ลงพื้นที่สำรวจความเสียหาย ร่วมกับท้องถิ่น พื้นที่เสียหายจริง ๖ ไร่ (มันสำปะหลัง) ประเมินให้การช่วยเหลือผู้ประสบภัยฯ วงเงิน ๑๑,๘๘๐ บาท ทั้งนี้ รอประชุมพิจารณาช่วยเหลือฯ โดยเทศบาลตำบลเชิงเนิน อำเภอเมืองระยอง จังหวัดระยอง

(๒) ช่วงเดือนกันยายน ๒๕๖๗ มีฝนตกหนัก/ฝนตกสะสมในหลายพื้นที่ แจ้งให้ทุกอำเภอ เฝ้าระวังพื้นที่เสี่ยงประสบภัย และเตรียมความพร้อมในการป้องกันและแก้ไขปัญหาภัยพิบัติที่อาจเกิดขึ้นในช่วงฤดูฝน ปี ๒๕๖๗ ประชาสัมพันธ์ให้เจ้าหน้าที่/เกษตรกรในพื้นที่เข้าถึงข้อมูลสภาพอากาศ เร่งปรับปรุงทะเบียนเกษตรกร ให้เป็นปัจจุบัน และเน้นย้ำการติดตาม ป้องกัน และลดผลกระทบของพื้นที่การเกษตรจากสถานการณ์ภัยพิบัติดังกล่าว อย่างต่อเนื่อง

##### - ศูนย์วิจัยและพัฒนาการเกษตรระยอง

กรมวิชาการเกษตร ได้จัดทำข้อมูล "เตือนภัยการเกษตร" โดยรวบรวมข้อมูลที่เกี่ยวข้องกับสภาพแวดล้อม สภาพอากาศที่เกิดขึ้นในแต่ละสัปดาห์ ซึ่งอาจส่งผลกระทบต่อการผลิตพืชชนิดต่างๆ การเกิดโรคและแมลงศัตรูพืชระบาด ตลอดจนข้อสังเกต ข้อระวัง แนวทางแก้ไข/ป้องกัน เพื่อเผยแพร่ได้ทราบเป็นประจำทุกสัปดาห์ โดยขอให้หน่วยงานนำไปประชาสัมพันธ์เผยแพร่ต่อไปด้วย สามารถดูข้อมูลได้ที่ [www.doa.go.th](http://www.doa.go.th)

##### - การยางแห่งประเทศไทยจังหวัดระยอง

๑. เดือนกันยายน ๒๕๖๗ ไม่มีรายงานเกษตรกรชาวสวนยางได้รับผลกระทบจากภัยพิบัติ

๒. กรณีสวนยางเกิดผลกระทบจากอุทกภัยหรือภัยพิบัติ การยางแห่งประเทศไทย มีแนวทางการช่วยเหลือ ดังนี้



## แบบฟอร์มที่ 1 ข้อมูลพื้นฐานจังหวัดระยอง

(๑) กรณีสวนยางปิดกรีดแล้วเกิดภัยพิบัติ ตั้งแต่ ๒ ไร่ มีมาตรการช่วยเหลือตามมาตรา ๓๖ ส่งเสริมและสนับสนุนให้มีการปลูกแทน ไร่ละ ๑๖,๐๐๐ บาท และมาตรา ๔๙(๕) กรณีช่วยเหลือสวนยางประสบภัยพิบัติ จำนวน ๓,๐๐๐ บาทต่อราย

(๒) กรณีสวนยางที่ขึ้นทะเบียนกับการยางแห่งประเทศไทย สวนยางที่ไม่เปิดกรีดและสวนยางที่เปิดกรีดถ้าเกิดภัยพิบัติ มีการจ่ายเงินช่วยเหลือตามมาตรา ๔๙(๕) จำนวน ๓,๐๐๐ บาท ต่อราย

(๓) การช่วยเหลือกรณีเสียชีวิต กรณีหากมีเกษตรกรชาวสวนยางที่ขึ้นทะเบียนกับการยางแห่งประเทศไทย เสียชีวิตจะได้รับเงินช่วยเหลือเป็นค่าสินไหมทดแทน รายละ ๓๐,๐๐๐ บาท แจกภายใน ๙๐ วัน นับจากวันที่เสียชีวิต ทั้งนี้ ในเดือนกันยายน ๒๕๖๗ ไม่มีการขอรับเงินสวัสดิการเกษตรกรกรณีเสียชีวิต

### ด้านปศุสัตว์

- สำนักงานปศุสัตว์จังหวัดระยอง

- เมื่อวันที่ ๑๒ - ๑๓ กันยายน ๒๕๖๗ มีรายงานการเกิดอุทกภัยในพื้นที่หมู่ ๓ ตำบลตาขัน อำเภอบ้านค่าย จังหวัดระยอง มีเกษตรกรได้รับผลกระทบ ๒ ราย ได้แก่ รายที่ ๑ นายจำเลาะ ศรีจันทร์ มีลูกสุกรอายุ ๗ สัปดาห์ ได้รับผลกระทบรวม ๕๘๕ ตัว และไม่มีสุกรเสียชีวิต จึงได้อพยพลูกสุกรไปเลี้ยงอนุบาล ณ ไร่ระฟาร์ม ตำบลสำนักทอง อำเภอเมืองระยอง และรายที่ ๒ นายวิฑูล พงษ์พัว มีไก่พื้นเมือง ได้รับผลกระทบรวม ๑๐๐ ตัว และมีลูกไก่เสียชีวิต ๕ ตัว ทั้งนี้ เกษตรกรรายที่ ๒ ไม่ได้ขึ้นทะเบียนเกษตรกรผู้เลี้ยงสัตว์ เจ้าหน้าที่จึงได้ให้คำแนะนำ เกี่ยวกับการขึ้นทะเบียนเกษตรกรผู้เลี้ยงสัตว์ พร้อมมอบเวชภัณฑ์ น້ายาฆ่าเชื้อโรค และให้คำแนะนำด้านการดูแลสุขภาพสัตว์และการจัดการโรงเรือนแก่เกษตรกรที่ได้รับผลกระทบทั้งสองราย โดยสำนักงานปศุสัตว์จังหวัดระยอง และสำนักงานปศุสัตว์อำเภอบ้านค่ายได้บูรณาการให้ความช่วยเหลือเกษตรกรร่วมกับสำนักงานเกษตรและสหกรณ์จังหวัดระยองและบริษัทคู่พันธสัญญาฟาร์มสุกรดังกล่าว และปัจจุบันสถานการณ์อุทกภัยดังกล่าวได้กลับสู่ภาวะปกติแล้ว

### ด้านประมง

- สำนักงานประมงจังหวัดระยอง

๑. ในเดือนกันยายน ๒๕๖๗ ไม่มีการรายงานเกษตรกรผู้เพาะเลี้ยงสัตว์น้ำได้รับผลกระทบจากภัยพิบัติ

๒. สำนักงานประมงจังหวัดระยอง โดยประมงอำเภอดำเนินการประชาสัมพันธ์สร้างการรับรู้เพื่อป้องกันและลดผลกระทบจากภัยธรรมชาติ และเตรียมความพร้อมช่วงฤดูฝนกับเกษตรกรผู้เพาะเลี้ยงสัตว์น้ำให้ทราบถึงข้อควรปฏิบัติในการเลี้ยงสัตว์น้ำในบ่อดิน และในกระชัง ดำเนินการในรูปแบบต่างๆ เช่น การสร้างการรับรู้เพื่อลดความเสี่ยงจากภัยธรรมชาติกับเกษตรกรโดยตรง ผ่านเวทีการประชุมกำนันผู้ใหญ่บ้าน แจกผ่านผู้นำชุมชน แจกผ่านโครงการต่างๆ ประชาสัมพันธ์แจ้งเตือนทางสถานีวิทยุกระจายเสียงของกรมประมง ดังนี้

(๑) ให้คำแนะนำการวางแผนการสำรองแหล่งน้ำต้นทุนการเก็บรักษาดูแลพ่อแม่พันธุ์สัตว์น้ำ

(๒) การเฝ้าระวังสัตว์น้ำและการดูแลสุขภาพสัตว์ในให้สามารถเตรียมตัวรับสถานการณ์หาวิธีการป้องกันแก้ไข

## แบบฟอร์มที่ 1 ข้อมูลพื้นฐานจังหวัดระยอง

(ก) การวางแผนการเลี้ยงสัตว์น้ำเพื่อปรับลดขนาดการผลิตหรืองดเว้นการเลี้ยงสัตว์น้ำและทยอยจับสัตว์น้ำที่ได้ขนาดขึ้นมาจำหน่าย หรือบริโภคเป็นการลดปริมาณสัตว์น้ำภายในบ่อเพื่อลดความสูญเสีย ให้มากที่สุด

(ข) ตรวจสอบ กำชับ เจ้าหน้าที่ให้เฝ้าระวังฟาร์มเลี้ยงสัตว์น้ำ (จระเข้)

(ค) แจ้งเตือนเรือประมงให้ระมัดระวังอันตรายในการเดินเรือ หากมีลมแรงและคลื่นสูง

๓. ความคืบหน้าการขอรับความช่วยเหลือผู้ประสบภัย (วาตภัย) ในพื้นที่อำเภอเมืองระยอง จำนวน ๒ ลำ ดังนี้

(๑) เรือประมงชื่อยิ่งยวดเจริญนาวา ๑ จมเมื่อวันที่ ๒๘ พฤษภาคม ๒๕๖๗ บริเวณชายฝั่งตำบลเชิงเนิน อำเภอเมืองระยอง จังหวัดระยอง สาเหตุเกิดจากลมกระโชกอย่างรุนแรง เจ้าของเรือดังกล่าวได้ยื่นขอรับเงินชดเชยเรือประมงสูญหาย หรือเสียหายจนหมดไม่สามารถซ่อมแซมได้ จำนวน ๖๖,๐๐๐ บาท

(๒) เรือประมงชื่อ ๒๙ ต.เจริญนาโชค จมเมื่อวันที่ ๓๑ พฤษภาคม ๒๕๖๗ บริเวณชายฝั่งตำบลตะพง อำเภอเมืองระยอง จังหวัดระยอง สาเหตุเกิดจากลมกระโชกอย่างรุนแรง เจ้าของเรือดังกล่าวได้ยื่นขอรับเงินชดเชยเรือประมงสูญหาย หรือเสียหายจนหมดไม่สามารถซ่อมแซมได้ จำนวน ๖๖,๐๐๐ บาท ปัจจุบัน อยู่ระหว่างดำเนินการพิจารณาให้ความช่วยเหลือ โดยคณะกรรมการให้ความช่วยเหลือผู้ประสบภัยพิบัติจังหวัด (ก.ช.ภ.จ.) มีมติรับรองเมื่อคราวประชุมเมื่อวันที่ ๒๗ สิงหาคม ๒๕๖๗ และสำนักงานประมงจังหวัดระยองจัดส่งผลการพิจารณารับรองให้กรมประมงพิจารณาต่อไป

### ด้านอื่น ๆ

#### - สำนักงานเกษตรและสหกรณ์จังหวัดระยอง

- การดำเนินงานของสำนักงานเกษตรและสหกรณ์จังหวัดระยอง ในฐานะรองผู้อำนวยการศูนย์ติดตามและแก้ไขปัญหาภัยพิบัติด้านการเกษตรจังหวัดระยอง

๑) ติดตามสถานการณ์น้ำในแหล่งน้ำชลประทานและแหล่งน้ำธรรมชาติอย่างใกล้ชิด

๒) ประสานงานกับหน่วยงานในสังกัดกระทรวงเกษตรและสหกรณ์ ให้ติดตามสถานการณ์ และเข้าให้การช่วยเหลือ เมื่อเกิดภัยพิบัติ และสำรวจความเสียหาย เพื่อให้การช่วยเหลือและฟื้นฟูต่อไป

โดยในเดือนกรกฎาคม ๒๕๖๗ จังหวัดระยอง มีการประกาศพื้นที่ หมู่ที่ ๒ - ๗ ตำบลบ้านค่าย อำเภอบ้านค่าย จังหวัดระยอง จึงได้มีหนังสือขอความอนุเคราะห์สำนักงานเกษตรจังหวัดระยอง/สำนักงานประมงจังหวัดระยอง/สำนักงานปศุสัตว์จังหวัดระยอง ออกสำรวจความเสียหายฯ ซึ่งได้รับรายงานว่า ไม่มีผลกระทบด้านการเกษตร

๓) ประชาสัมพันธ์ สภาพภูมิอากาศ สถานการณ์น้ำ โรคระบาด และศัตรูพืช ให้เกษตรกรและประชาชนทั่วไปทราบ ผ่านหน่วยงานในสังกัด และทาง Website, Facebook

๔) การแจ้งเตือนภัยด้านการเกษตร ผ่านทาง Website, Facebook สำนักงานเกษตรและสหกรณ์จังหวัดระยอง

๕) การแจ้งเตือนภัยโรคระบาดศัตรูพืชด้วยข้อมูลของ กรมวิชาการเกษตร และกรมส่งเสริมการเกษตร เพื่อให้หน่วยงานคณะกรรมการศูนย์ติดตามและแก้ไขปัญหาภัยพิบัติด้านการเกษตรจังหวัดระยอง ดำเนินการแก้ไขปัญหาในส่วนที่เกี่ยวข้อง และขอความร่วมมือท่านประชาสัมพันธ์ให้เกษตรกรและผู้เกี่ยวข้องทราบต่อไป

## แบบฟอร์มที่ 1 ข้อมูลพื้นฐานจังหวัดระยอง

๖) ติดตามสภาพอากาศและปริมาณน้ำฝน และประสานข้อมูลกับหน่วยงานที่เกี่ยวข้อง ทั้งสำนักงานป้องกันและบรรเทาสาธารณภัยจังหวัดระยอง โครงการชลประทานระยอง และหน่วยงานบูรณาการ ติดตามสถานการณ์น้ำ

๗) ติดตามสถานการณ์ภัยพิบัติ และประกาศเขตภัยพิบัติ รวมถึงการติดตาม การให้ความช่วยเหลือเกษตรกรที่ประสบภัยพิบัติ

๘) รับทราบหนังสือกระทรวงเกษตรและสหกรณ์ ที่ กษ ๐๒๑๒ ลงวันที่ ๗ สิงหาคม ๒๕๖๗ เรื่อง ขอให้เตรียมความพร้อมและเร่งดำเนินการช่วยเหลือเกษตรกรผู้ประสบภัยพิบัติด้านการเกษตร และแจ้ง ให้หน่วยงานกระทรวงเกษตรและสหกรณ์ ในจังหวัดระยอง เตรียมความพร้อมในการดำเนินการช่วยเหลือเกษตรกร ที่ประสบอุทกภัย ให้เป็นไปตามแนวทางที่กระทรวงเกษตรและสหกรณ์ มอบหมายการดำเนินงานด้วยแล้ว

๙) รับทราบข้อสั่งการผู้ว่าราชการจังหวัดระยอง ในคราวประชุมการเตรียมความพร้อม รับสถานการณ์อุทกภัยในช่วงฤดูฝน ปี ๒๕๖๗ ครั้งที่ ๒/๒๕๖๗ เมื่อวันที่ ๑๙ สิงหาคม ๒๕๖๗ เวลา ๑๓.๓๐ น. ณ ห้องประชุมภักดีศรีสงคราม และแจ้งให้หน่วยงานกระทรวงเกษตรและสหกรณ์ ในจังหวัดระยอง ในการเตรียมความพร้อมรับสถานการณ์อุทกภัยในช่วงฤดูฝน ปี ๒๕๖๗ ด้วยแล้ว

๑๐) รับทราบข้อสั่งการกองอำนวยการป้องกันและบรรเทาสาธารณภัยกลาง และดำเนินงานในการป้องกันและแก้ไขปัญหามหาภัย และดินโคลนถล่ม และแจ้งให้หน่วยงานกระทรวงเกษตรและสหกรณ์ ในจังหวัดระยอง ในการป้องกันและแก้ไขปัญหามหาภัย และดินโคลนถล่ม ด้วยแล้ว

๑๑) นายธนโชค พงษ์ชวลิต เกษตรและสหกรณ์จังหวัดระยอง เข้าร่วมการประชุมชี้แจงระบบบริหารจัดการภัยพิบัติด้านการเกษตร สำนักงานปลัดกระทรวงเกษตรและสหกรณ์ โดยมี นางสาว ทศนี้อย่าง เมืองแก้ว หัวหน้าผู้ตรวจราชการกระทรวงเกษตรและสหกรณ์ เป็นประธานการประชุมฯ ผ่านระบบออนไลน์ Zoom Meeting โดยการประชุมดังกล่าว เพื่อชี้แจงและรับฟังข้อคิดเห็นเพื่อจัดทำระบบบริหารจัดการภัยพิบัติด้านการเกษตรของสำนักงานปลัดกระทรวงเกษตรและสหกรณ์ ซึ่งคณะผู้ตรวจราชการฯ ได้ร่วมประชุมชี้แจง และทำการทดสอบระบบร่วมกับเกษตรและสหกรณ์ทุกจังหวัด ผ่านระบบออนไลน์ Zoom Meeting ทั้งนี้ ในวันที่พุธที่ ๒๕ กันยายน ๒๕๖๗ จะเปิดใช้ระบบพร้อมกันทั่วประเทศ

๑๒) เมื่อวันที่พฤหัสบดีที่ ๑๒ กันยายน พ.ศ.๒๕๖๗ นายธนโชค พงษ์ชวลิต เกษตรและสหกรณ์จังหวัดระยอง ในฐานะ รอง ผอ.ศูนย์ติดตามแก้ไขปัญหาภัยพิบัติด้านการเกษตรจังหวัดระยอง พร้อมด้วย ปศุสัตว์จังหวัดระยอง และเจ้าหน้าที่ที่เกี่ยวข้อง ลงพื้นที่สำรวจและดำเนินการช่วยเหลือเกษตรกรผู้เลี้ยงสุกร ที่ประสบอุทกภัย จำนวน ๑ ราย ฟาร์มตั้งอยู่เลขที่ ๕๕/๗ หมู่ ๓ ตำบลตาขัน อำเภอบ้านค่าย จังหวัดระยอง

จากการตรวจสอบพบว่าบริเวณภายในฟาร์มมีน้ำท่วมขัง ระดับน้ำสูงประมาณ ๑๕ เซนติเมตร มีลูกสุกรอายุ ๗ สัปดาห์ ได้รับผลกระทบรวม ๕๘๕ ตัว ไม่พบสุกรเสียชีวิต จึงได้อพยพลูกสุกรทั้งหมดไปเลี้ยงอนุบาล ณ วีระฟาร์ม ตำบลสำนักทอง อำเภอเมืองระยอง จังหวัดระยอง นอกจากนี้ ยังได้ ขอให้เจ้าหน้าที่ปศุสัตว์ติดตามสถานการณ์ และติดตามให้การช่วยเหลือเกษตรกรในชุมชนดังกล่าวและพื้นที่ รับผิดชอบที่อาจได้รับผลกระทบจากอุทกภัยในช่วงนี้ซึ่งมีฝนที่ตกชุก

## แบบฟอร์มที่ 1 ข้อมูลพื้นฐานจังหวัดระยอง

### - สำนักงานสหกรณ์จังหวัดระยอง

๑. สำนักงานสหกรณ์จังหวัดระยอง แจ้งสหกรณ์และกลุ่มเกษตรกรเตรียมความพร้อมและเร่งดำเนินการช่วยเหลือเกษตรกรผู้ประสบภัยพิบัติด้านการเกษตร โดยแจ้งให้สหกรณ์และกลุ่มเกษตรกรดำเนินการปรับปรุงทะเบียนเกษตรกรและปรับปรุงข้อมูลด้านหนี้สินของสมาชิกให้เป็นปัจจุบัน เพื่อเป็นฐานข้อมูลในการช่วยเหลือจากหน่วยงานภาครัฐและเพื่อเป็นฐานข้อมูลในการวิเคราะห์สถานะหนี้สินของเกษตรกร

๒. สำนักงานสหกรณ์จังหวัดระยอง แจ้งสหกรณ์และกลุ่มเกษตรกรสำรวจความเสียหายจากภัยพิบัติจากร่องมรสุมพัดผ่านประเทศไทย ซึ่งในเดือนกันยายน ๒๕๖๗ มีสหกรณ์ จำนวน ๑ แห่ง ได้แก่ สหกรณ์นิคมชุมแสงจันทร์ จำกัด แจ้งข้อมูลการได้รับผลกระทบจากภัยพิบัติ (วาตภัย) ซึ่งมีทุเรียน จำนวน ๖๐ ต้น ที่สหกรณ์ปลูกเสียหายจากลมพายุ มูลค่าความเสียหายต้นละ ๑๐๐,๐๐๐ บาท รวมมูลค่าความเสียหาย ๖,๐๐๐,๐๐๐ บาท

๓. สำนักงานสหกรณ์จังหวัดระยอง ได้ดำเนินการประชุมคณะกรรมการพิจารณาเงินกู้กองทุนพัฒนาสหกรณ์ ระดับจังหวัด ครั้งที่ ๕/๒๕๖๗ เมื่อวันศุกร์ที่ ๓๐ สิงหาคม ๒๕๖๗ ณ ห้องประชุมสำนักงานสหกรณ์จังหวัดระยอง เพื่อพิจารณาอนุมัติเงินกู้กองทุนพัฒนาสหกรณ์ (กพส.) โครงการพิเศษเพื่อจัดหาและปรับปรุงแหล่งน้ำให้สมาชิกสหกรณ์ จำนวน ๕,๒๕๐,๐๐๐ บาท ซึ่งคณะกรรมการฯ ได้อนุมัติวงเงินกู้ให้กับสหกรณ์ที่เข้าร่วมโครงการ จำนวน ๓ แห่ง ดังนี้

(๑) สหกรณ์การเกษตรเมืองแกลงจำกัด จำนวน ๒,๕๐๐,๐๐๐ บาท

(๒) สหกรณ์การเกษตรปลวกแดง จำกัด จำนวน ๒,๕๐๐,๐๐๐ บาท

(๓) สหกรณ์นิคมชุมแสงจันทร์ จำกัด จำนวน ๒๕๐,๐๐๐ บาท

### - ผลการปฏิบัติการฝนหลวง (ศูนย์ปฏิบัติการฝนหลวงภาคตะวันออก)

ศูนย์ปฏิบัติการฝนหลวงภาคตะวันออก ได้ปิดหน่วยปฏิบัติการฝนหลวงจังหวัดสระแก้ว ณ สนามบินกองบิน ๓ อำเภอวัฒนานคร จังหวัดสระแก้ว และฐานเติมสารฝนหลวงจังหวัดระยอง ตั้งแต่วันที่ ๑ กรกฎาคม ๒๕๖๗ เป็นต้นไป เนื่องจากมีการปรับแผนการบริหารจัดการเครื่องบิน อย่างไรก็ตาม ศูนย์ปฏิบัติการฝนหลวงภาคตะวันออก ยังคงติดตามสถานการณ์น้ำ และสถานการณ์การเพาะปลูกพืชในพื้นที่ภาคตะวันออก

สิ่งที่ดำเนินงาน หรือขอความช่วยเหลือร่วมดำเนินงาน ติดตามสถานการณ์ความต้องการน้ำ และผลกระทบจากปัญหาภัยพิบัติด้านการเกษตรในพื้นที่ โดยศูนย์ปฏิบัติการฝนหลวงภาคตะวันออก มีภารกิจในการปฏิบัติการฝนหลวง เพื่อป้องกันและบรรเทาปัญหาภัยแล้ง ปัญหาการขาดแคลนน้ำอุปโภคบริโภค ปัญหาฝุ่นละอองขนาดเล็กในเขตกรุงเทพฯ และปริมณฑล ปัญหาหมอกควันและไฟป่า รวมทั้งสร้างความชุ่มชื้นให้กับพื้นที่ป่าไม้ และเติมน้ำต้นทุนให้กับเขื่อนและอ่างเก็บน้ำ ซึ่งมีแผนตั้งหน่วยปฏิบัติการฝนหลวง จำนวน ๓ หน่วยปฏิบัติการ ดังนี้

- หน่วยปฏิบัติการฝนหลวงจังหวัดระยอง ระหว่างวันที่ ๑ - ๒๙ กุมภาพันธ์ ๒๕๖๗

- หน่วยปฏิบัติการฝนหลวงจังหวัดจันทบุรี ตั้งแต่วันที่ ๑ มีนาคม - ๓๑ พฤษภาคม ๒๕๖๗

- หน่วยปฏิบัติการฝนหลวงจังหวัดสระแก้ว ระหว่างวันที่ ๑ - ๓๐ มิถุนายน ๒๕๖๗

## แบบฟอร์มที่ 1 ข้อมูลพื้นฐานจังหวัดระยอง

- รายงานสภาพภูมิอากาศ การแจ้งเตือนภัย (สถานีอุตุนิยมวิทยาระยอง)

สรุปลักษณะอากาศเดือนกันยายน ๒๕๖๗

๒๖ สิงหาคม ๒๕๖๗ – ๑ กันยายน ๒๕๖๗ มีฝนมากกว่าร้อยละ ๗๐ ของพื้นที่ เว้นแต่วันที่ ๒๘ และวันที่ ๓๑ สิงหาคม ๒๕๖๗ มีฝนร้อยละ ๔๐-๕๕ ของพื้นที่ โดยมีฝนหนักบางแห่งตลอดสัปดาห์ และมีฝนหนักมากบางแห่งในวันที่ ๒๘ สิงหาคม ๒๕๖๗

ปริมาณฝนสูงสุด	อุณหภูมิสูงสุด	อุณหภูมิต่ำสุด
๑๔๐.๒ มม. ที่ อำเภอเมืองจันทบุรี จังหวัดจันทบุรี เมื่อวันที่ ๒๘ สิงหาคม ๒๕๖๗	-	-

๒ กันยายน ๒๕๖๗ – ๘ กันยายน ๒๕๖๗ มีฝนร้อยละ ๗๐-๙๐ ของพื้นที่ เว้นแต่วันที่ ๕-๗ กันยายน ๒๕๖๗ มีฝนร้อยละ ๓๐-๔๕ ของพื้นที่ที่มีฝนหนักบางแห่งโดยเฉพาะในระยะต้นสัปดาห์มีฝนหนักถึงหนักมากหลายพื้นที่ และมีรายงานน้ำท่วมบริเวณจังหวัดชลบุรี ในวันที่ ๒-๓ กันยายน ๒๕๖๗ และจังหวัดปราจีนบุรี ในวันที่ ๔ กันยายน ๒๕๖๗

ปริมาณฝนสูงสุด	อุณหภูมิสูงสุด	อุณหภูมิต่ำสุด
๑๗๐.๒ มม. ที่ เมืองพัทยา อำเภอบางละมุง จังหวัดชลบุรี เมื่อวันที่ ๒ กันยายน ๒๕๖๗	-	-

๙ กันยายน ๒๕๖๗ – ๑๕ กันยายน ๒๕๖๗ มีฝนร้อยละ ๖๕-๙๐ ของพื้นที่ที่มีฝนหนักบางแห่งเกือบตลอดสัปดาห์ และมีฝนหนักมากบางแห่ง ในวันที่ ๙ วันที่ ๑๓ และวันที่ ๑๕ กันยายน ๒๕๖๗ ก็มีรายงานน้ำท่วมบริเวณจังหวัดปราจีนบุรี ในวันที่ ๑๓-๑๕ กันยายน ๒๕๖๗

ปริมาณฝนสูงสุด	อุณหภูมิสูงสุด	อุณหภูมิต่ำสุด
๑๔๒.๘ มม. ที่ อำเภอคลองใหญ่ จังหวัดตราด เมื่อวันที่ ๑๕ กันยายน ๒๕๖๗	-	-

การคาดหมายลักษณะอากาศบริเวณจังหวัดระยอง เดือนตุลาคม พ.ศ.๒๕๖๗

**สภาวะอากาศทั่วไป** ในช่วงครึ่งแรกของเดือนลักษณะอากาศจะแปรปรวน เนื่องจากเป็นช่วงเปลี่ยนจากฤดูฝนเข้าสู่ฤดูหนาว โดยจะมีฝนฟ้าคะนองร้อยละ ๔๐ – ๖๐ ของพื้นที่ ก็มีฝนหนักในบางวัน และเริ่มจะมีอากาศเย็นในตอนเช้า จากนั้นฝนจะลดลงและมีอากาศเย็นในตอนเช้ามืดมากขึ้น เนื่องจาก บริเวณความกดอากาศสูงจากประเทศจีนจะแผ่ลงมาปกคลุมตอนบนของภาคเหนือและภาคตะวันออกเฉียงเหนือ นอกจากนี้ ในบางช่วงจะมีร่องมรสุมพาดผ่านบริเวณภาคกลางตอนล่าง ภาคตะวันออกและภาคใต้ตอนบน

## แบบฟอร์มที่ 1 ข้อมูลพื้นฐานจังหวัดระยอง

สรุปเดือนนี้คาดว่า ปริมาณฝนรวมจะใกล้เคียงค่าปกติ ส่วนอุณหภูมิเฉลี่ยจะสูงกว่าค่าปกติ เล็กน้อย

ข้อควรระวัง เดือนนี้ มักจะมีหย่อมความกดอากาศต่ำกำลังแรงหรือพายุหมุนเขตร้อนเคลื่อนตัวบริเวณทะเลจีนใต้ และมีโอกาสสูงที่จะเคลื่อนผ่านหรือเข้าใกล้ประเทศไทย ซึ่งจะทำให้บริเวณภาคเหนือตอนล่างมีฝนตกชุกมากขึ้น จึงขอให้ประชาชนติดตามข่าวพยากรณ์อากาศและคำเตือนจากกรมอุตุนิยมวิทยาอย่างใกล้ชิดไว้ด้วย

**- การประกาศเขตภัยพิบัติและพื้นที่เสี่ยงอุทกภัย/ดินโคลนถล่ม และมาตรการในการป้องกันภัย ตลอดจนการ- สำนักงานป้องกันและบรรเทาสาธารณภัยจังหวัดระยอง**

- ผู้ว่าราชการจังหวัดระยอง นายไตรภพ วงศ์ไตรรัตน์ ได้กำชับพื้นที่จังหวัดระยอง ในการเตรียมความพร้อม และติดตามสถานการณ์อุทกภัยและวาตภัยอย่างต่อเนื่อง รวมถึงเตรียมความพร้อมวัสดุ อุปกรณ์ เครื่องจักร และยานพาหนะ ให้พร้อมปฏิบัติงาน และให้ความช่วยเหลือประชาชน ๒๔ ชั่วโมง และให้หน่วยงานดำเนินการในส่วนที่เกี่ยวข้อง ดังนี้

๑. ติดตามเฝ้าระวังสภาพอากาศ สถานการณ์น้ำ และอ่างเก็บน้ำ หากมีแนวโน้มเกิดสาธารณภัยขึ้น ให้แจ้งเตือนประชาชนโดยเร็ว ทั้งที่เป็นทางการ และไม่เป็นทางการ อาทิ หอกระจายข่าวประจำหมู่บ้าน

๒. ดำเนินการบริหารจัดการน้ำให้ส่งผลกระทบต่อประชาชนน้อยที่สุด หากจำเป็นต้องทำการระบายน้ำหรือพร่องน้ำ ให้แจ้งเตือนประชาชนและหน่วยงานที่เกี่ยวข้องทราบล่วงหน้า เพื่อให้ประชาชนมีการเตรียมความพร้อมยกของขึ้นที่สูง หรือมีการอพยพไปยังพื้นที่ปลอดภัย

๓. ตรวจสอบความมั่นคงแข็งแรงเชิงโครงสร้างของสถานที่ใช้กักเก็บ/กั้นน้ำ อาทิ อ่างเก็บน้ำ ฝาย พนังกั้นน้ำ ประตูระบายน้ำ ท่อบน/คันกั้นน้ำชั่วคราว ฯลฯ อย่างสม่ำเสมอ หากพบความผิดปกติให้ทำการปรับปรุงให้เกิดความมั่นคงแข็งแรงโดยด่วน

๔. หากเกิดสถานการณ์อุทกภัย และดินถล่มขึ้นในพื้นที่ ให้ติดตามและรายงานสถานการณ์ต่อกองอำนวยการป้องกันและบรรเทาสาธารณภัยจังหวัดระยอง ตามช่องทางที่กำหนดอย่างต่อเนื่อง

### การเตรียมความพร้อมรับมือน้ำท่วม

จังหวัดระยอง ได้เตรียมความพร้อมรับมือน้ำท่วมในพื้นที่ชั้นใน โดยเฉพาะพื้นที่ถูกน้ำท่วมซ้ำซาก เช่น เขตเทศบาลนครระยอง ถนนหนองมะหาด – หลังห้างเซ็นทรัลระยอง และสี่แยกเกาะกลอย และขอสนับสนุนบรรเทาทุกข์ติดตั้งเครื่องสูบน้ำระยะไกลจากศูนย์ ปก.เขต ๑๗ จันทบุรี เพื่อช่วยระบายน้ำท่วมซึ่งได้อย่างรวดเร็ว รวมถึงการเตรียมความพร้อมเจ้าหน้าที่ทุกอำเภอและ อปท. ทุกแห่งเตรียมพร้อมแผนป้องกันและบรรเทาสาธารณภัย และรับแจ้งเหตุตลอด ๒๔ ชม.

## 6.2 การเฝ้าระวังโรคและแมลงศัตรูสำคัญ

### ๓.๕.๑ โรคระบาดศัตรูพืช (สำนักงานเกษตรจังหวัดระยอง)

- สำนักงานเกษตรจังหวัดระยอง ร่วมกับสำนักงานเกษตรอำเภอทุกอำเภอ ร่วมบูรณาการกับหน่วยงานกรมวิชาการเกษตร ได้ดำเนินการแจ้งประชาสัมพันธ์เตือนการระบาดของศัตรูพืชเป็นประจำทุกเดือน และได้เฝ้าระวังสถานการณ์การระบาด ในพืช ๙ ชนิด ได้แก่ ทูเรียน มะพร้าว มังคุด มันสำปะหลัง ลำไย ฝรั่ง พารา เงามะ ลองกอง สับปะรด และปาล์มน้ำมัน หากพบการระบาดเจ้าหน้าที่ระดับอำเภอ จะบันทึกรายงานการระบาด ในระบบรายงานสถานการณ์การระบาดของศัตรูพืช ทุกสัปดาห์ ข้อมูลพบการระบาดของศัตรูพืช ณ วันที่ ๑๘ กันยายน ๒๕๖๗ ดังนี้

แบบฟอร์มที่ 1 ข้อมูลพื้นฐานจังหวัดระยอง

ที่	ชนิดพืช	ศัตรูพืช	พื้นที่ปลูก (ไร่)	เกษตรกร (ราย)	พื้นที่ ขนาด(ไร่)	เกษตรกร (ราย)	อำเภอที่พบศัตรูพืช
๑	ทุเรียน	เพลี้ยไฟ ไรแดง เพลี้ยไก่แจ้ เพลี้ยแป้ง โรครากเน่าโคนเน่า เพลี้ยจักจั่นฝอย	๑๒๘,๗๖๓	๖,๓๔๑	๔๔ ๓๑ ๕ ๓ ๑๑๖ ๗๓	๘๒ ๕๒ ๕ ๕ ๓๐๒ ๓๘	อ.วังจันทร์/ปลวกแดง อ.แกลง/วังจันทร์ อ.วังจันทร์/ปลวกแดง อ.วังจันทร์/ปลวกแดง อ.วังจันทร์/ปลวกแดง/แกลง/บ้านค่าย อ.วังจันทร์
๒	มะพร้าว	ด้วงแรด แมลงดำหนาม หนอนหัวดำ	๖,๒๒๘	๑,๙๕๒	๕ ๔.๕ ๕	๔ ๔ ๒	อ.ปลวกแดง อ.นิคมพัฒนา/แกลง อ.บ้านฉาง
๓	ลองกอง	เพลี้ยแป้ง โรคราดำ	๘๔๙	๕๗๙	๑ ๑	๒ ๑	อ.ปลวกแดง อ.ปลวกแดง
๔	เงาะ	โรคขอบใบแห้ง	๑,๘๙๐	๒,๖๒๘	๒.๒๕	๔	อ.แกลง
๕	มังคุด	หนอนซอนใบ ไรแดง โรคใบจุด/ผลแตก เพลี้ยไฟ	๒๐,๖๗๙	๔,๖๒๑	๓ ๔ ๗ ๓๓.๕	๔ ๙ ๙ ๔๔	อ.ปลวกแดง/วังจันทร์ อ.ปลวกแดง/วังจันทร์ อ.แกลง อ.ปลวกแดง/วังจันทร์
๖	มัน สำปะหลัง	โรคใบด่างมันสำปะหลัง ไรแดง	๕๑,๕๕๒	๑,๖๑๙	๔,๓๙๕.๕๐ ๔	๔๗๙ ๓	ทุกอำเภอ อ.วังจันทร์
๗	ยางพารา	-	๕๔๓,๔๖๓	๒๓,๔๕๒	-	-	-
๘	สับปะรด	โรคเหี่ยว โรคยอดเน่า	๔๒,๖๔๓	๑๗๒	๒๓ ๐.๒๕	๖ ๑	อ.ปลวกแดง อ.แกลง
๙	ปาล์ม น้ำมัน	ด้วงแรด ใบไหม้ โรคใบจุด หนอนหน้าแมว หนอนร่าน โรคลำต้นเน่า	๓๐,๓๒๘	๑,๑๒๒	๑๘ ๐.๒๕ ๒ ๐.๒๕ ๑ ๙๗	๑๒ ๑ ๑ ๑ ๑ ๒๐	อ.ปลวกแดง/วังจันทร์ อ.แกลง อ.แกลง อ.แกลง อ.แกลง อ.วังจันทร์

## แบบฟอร์มที่ 1 ข้อมูลพื้นฐานจังหวัดระยอง

ทั้งนี้ สำนักงานเกษตรจังหวัดระยอง ร่วมกับสำนักงานเกษตรอำเภอทุกอำเภอ ร่วมบูรณาการ กับหน่วยงานกรมวิชาการเกษตร ได้ดำเนินการแจ้งประชาสัมพันธ์เตือนการระบาดของศัตรูพืชเป็นประจำทุกเดือน และได้เฝ้าระวังสถานการณ์การระบาด หากพบการระบาด เจ้าหน้าที่ระดับอำเภอ จะบันทึกรายงานการระบาด ในระบบรายงานสถานการณ์การระบาดของศัตรูพืช ทุกสัปดาห์ พร้อมทั้งให้คำแนะนำป้องกันและกำจัดตาม หลักของกรมวิชาการเกษตร แก่เกษตรกร

### โรคระบาดในสัตว์ (สำนักงานปศุสัตว์จังหวัดระยอง)

- ในรอบเดือนกันยายน ๒๕๖๗ ไม่พบรายงานโรคระบาดที่สำคัญในปศุสัตว์ ได้แก่ โรคล้มปัส กิน โรคปากและเท้าเปื่อย โรคอหิวาต์แอฟริกาในสุกร โรคไขหวัดนก และโรคกาฬโรคแอฟริกาในม้า ในการนี้ สำนักงานปศุสัตว์จังหวัดระยองได้เน้นย้ำสำนักงานปศุสัตว์อำเภอทุกอำเภอให้เข้มงวดตรวจสอบการเคลื่อนย้ายสัตว์ หรือซากสัตว์ พร้อมทั้งดำเนินการให้วัคซีน เพื่อป้องกันการเกิดโรคระบาดสัตว์ และเก็บตัวอย่างเฝ้าระวังโรคระบาด สัตว์ ตามรอบที่กรมปศุสัตว์กำหนดอย่างต่อเนื่อง ปัจจุบันผลตรวจเฝ้าระวังโรคทางห้องปฏิบัติการในรอบเดือนนี้ เป็นลบทั้งหมด

- สำหรับรายงานการระบาดของโรคพิษสุนัขบ้าในจังหวัดระยอง รอบเดือนกันยายน ๒๕๖๗ ไม่มี รายงานการเกิดโรค (ข้อมูล ณ วันที่ ๑๘ กันยายน ๒๕๖๗) ทั้งนี้ ได้พบโรคพิษสุนัขบ้าในจังหวัดระยองครั้งล่าสุด เมื่อวันที่ ๒๗ สิงหาคม ๒๕๖๗ ในพื้นที่หมู่ ๓ ชุมชนดอกกราย ตำบลแม่น้ำคู้ อำเภอปลวกแดง โดยกลุ่มพัฒนา สุขภาพสัตว์ สำนักงานปศุสัตว์จังหวัดระยอง ร่วมกับ องค์การบริหารส่วนตำบลแม่น้ำคู้ ได้ดำเนินการสอบสวน โรคระบาดสัตว์และฉีดวัคซีนรอบรัศมีจุดเกิดโรค พร้อมประชาสัมพันธ์ให้ความรู้ประชาชนในพื้นที่ ทำให้จำนวนตัวอย่าง สัตว์ ที่ให้ผลบวกต่อเชื้อไวรัสพิษสุนัขบ้าในจังหวัดระยอง สะสมรวมเป็น ๑๗ ตัวอย่าง โดยข้อมูลจากการสอบสวน โรคระบาดสัตว์ส่วนใหญ่พบว่า สัตว์ที่ให้ผลบวกมักเป็นสัตว์ที่ไม่เคยได้รับการฉีดวัคซีน หรือไม่ได้รับการฉีด วัคซีนเข็มกระตุ้นอย่างเหมาะสมและสม่ำเสมอ โดยเฉพาะอย่างยิ่งในสัตว์จรจัด

### โรคระบาดในสัตว์น้ำ (สำนักงานประมงจังหวัดระยอง)

๑. ไม่มีการรายงานการพบโรคระบาดจากพื้นที่จังหวัดระยอง

๒. ศูนย์วิจัยและพัฒนาการเพาะเลี้ยงสัตว์น้ำชายฝั่งระยอง ได้ดำเนินการเก็บตัวอย่างน้ำ ตามกิจกรรมการติดตามและเฝ้าระวังคุณภาพสิ่งแวดล้อมในแหล่งน้ำธรรมชาติเพื่อการเพาะเลี้ยงสัตว์น้ำชายฝั่ง ในช่วงวันที่ ๑ - ๑๕ กันยายน ๒๕๖๗ จำนวน ๑๕ จุด ในพื้นที่อำเภอเมืองระยอง และอำเภอแกลง จังหวัด ระยอง

๓. สถานการณ์การแพร่ระบาดของปลาหมอหางดำในจังหวัดระยอง

๓.๑ จังหวัดระยอง ได้ดำเนินการจัดการประชุมคณะทำงานเพื่อแก้ไขปัญหาการแพร่ ระบาดของปลาหมอหางดำ จังหวัดระยอง จำนวน ๒ ครั้ง เมื่อวันที่ ๑๙ มิถุนายน ๒๕๖๗ และเมื่อวันที่ ๑๖ กันยายน ๒๕๖๗ ณ ห้องประชุมเสนาภิรมย์ ชั้น ๒ ศูนย์ราชการจังหวัดระยอง โดยมีนางสาวสลาริวรรณ ทัพทวี รองผู้ว่าราชการจังหวัดระยอง เป็นประธานในที่ประชุม

๓.๒ ผลดำเนินการแก้ไขปัญหาการแพร่ระบาดของปลาหมอหางดำจังหวัดระยอง

๑) กิจกรรมลงแขกลงคลอง ดำเนินการจำนวน ๓ ครั้ง ดังนี้



## แบบฟอร์มที่ 1 ข้อมูลพื้นฐานจังหวัดระยอง

๑.๑) เมื่อวันที่ ๑๗ กรกฎาคม ๒๕๖๗ ในพื้นที่สวนศรีเมือง ตำบลท่าประดู่ อำเภอเมืองระยอง จังหวัดระยอง

๑.๒) เมื่อวันที่ ๑ สิงหาคม ๒๕๖๗ บริเวณปากอ่าวเพ แหล่งน้ำบริเวณรอบสถานแสดงพันธุ์สัตว์น้ำเพ ตำบลเพ อำเภอเมืองระยอง จังหวัดระยอง

๑.๓) เมื่อวันที่ ๒๑ สิงหาคม ๒๕๖๗ ในพื้นที่สวนศรีเมือง ตำบลท่าประดู่ อำเภอเมืองระยอง จังหวัดระยอง

๒) กิจกรรมปล่อยปลาผู้ล่า (ปลากะพงขาว ขนาด ๕ นิ้ว) โดยได้รับการสนับสนุนพันธุ์ปลากะพงจากบริษัท เจริญโภคภัณฑ์ จำกัด

๓) การดำเนินงานโครงการผลิตน้ำหมักชีวภาพเพื่อเกษตรกรชาวสวนยาง ประกอบด้วยกรมประมง กรมพัฒนาที่ดิน กรมส่งเสริมสหกรณ์ และการยางแห่งประเทศไทย โดยกำหนดราคาวัตถุดิบ (ปลาหมอคางดำ) กิโลกรัมละ ๑๕ บาท ค่ารวบรวมและค่าขนส่ง กิโลกรัมละ ๕ บาท ซึ่งมีระยะเวลาสั่งซื้อวัตถุดิบตั้งแต่วันที่ ๑ - ๓๑ สิงหาคม ๒๕๖๗ โดยจังหวัดระยองสั่งซื้อปลาหมอคางดำได้จำนวน ๑๐,๙๑๘ กิโลกรัม

๔) การดำเนินการโครงการแก้ไขปัญหาการแพร่ระบาดของปลาหมอคางดำที่ส่งผลกระทบต่อสัตว์น้ำในแหล่งน้ำธรรมชาติ ระยะเร่งด่วน จังหวัดระยองได้รับเป้าหมาย ๗,๐๐๐ กิโลกรัม ซึ่งมีระยะเวลาสั่งซื้อตั้งแต่วันที่ ๒๒ สิงหาคม - ๒๕ กันยายน ๒๕๖๗ ข้อมูล ณ วันที่ ๑๙ กันยายน ๒๕๖๗ ส่งมอบให้จุดผลิตน้ำหมักชีวภาพ ของสถานีพัฒนาที่ดินระยอง จำนวน ๕,๕๒๐ กิโลกรัม

๕) การประชาสัมพันธ์สร้างความรู้ความเข้าใจ ความตระหนัก และการมีส่วนร่วมในการกำจัดปลาหมอคางดำ โดยสำนักงานประมงจังหวัดระยอง ดำเนินการลงพื้นที่อย่างต่อเนื่อง รวมถึงการจัดนิทรรศการในงานของหน่วยงานกระทรวงเกษตรและสหกรณ์ในจังหวัดระยอง

### 6.3 ผลการปฏิบัติงานการป้องกันและแก้ไขปัญหาการเผาในพื้นที่เกษตรกรรม

#### 6.4 การช่วยเหลือตามระเบียบกระทรวงการคลังฯ

- ไม่มี -

7. ปัญหา/ข้อเรียกร้องที่เกิดขึ้นในจังหวัด/แนวทางแก้ไข (ใคร ได้รับผลกระทบ/เดือดร้อนอย่างไร เมื่อใด มีข้อเสนอให้รัฐแก้ไขปัญหาอย่างไร ได้ปฏิบัติการไปแล้วอย่างไร ผลเป็นอย่างไร มีข้อเสนอการแก้ไขปัญหาให้หมดสิ้นไปอย่างไร)

##### 7.1 ปัญหาที่ดินทำกิน

- ไม่มี -

##### 7.2 ปัญหาหนี้สิน

- ไม่มี -

##### 7.3 ปัญหาการแพร่ระบาดของไวรัส Covid-19

- ไม่มี -

8. ปัญหาอุปสรรค/ความเสี่ยง/ความท้าทาย ต่อการปฏิบัติราชการด้านการเกษตรของจังหวัด และข้อเสนอวิธีการลดความเสี่ยง (ระบบการบริหารงานภายในจังหวัด/การบริหารงบประมาณของหน่วยงานในสังกัดกระทรวงเกษตรและสหกรณ์/บุคลากร/ข้อจำกัดด้านสภาพพื้นที่และสังคมวัฒนธรรม)

- ไม่มี -

## แบบฟอร์มที่ 1 ข้อมูลพื้นฐานจังหวัดระยอง

9. ข้อมูลความก้าวหน้าการช่วยเหลือเกษตรกรของกระทรวงเกษตรและสหกรณ์ ตามนโยบายรัฐบาล พื้นที่จังหวัดระยอง (ข้อมูลจาก ธ.ก.ส.จ.ระยอง)

9.1 โครงการสนับสนุนค่าบริหารจัดการและพัฒนาคุณภาพผลผลิตเกษตรกรผู้ปลูกข้าว ปีการผลิต 2566/2567 มีการจ่ายเงินให้เกษตรกรแล้ว 3,444 ราย เป็นเงิน 38,537,475 บาท