



คู่มือการปฏิบัติงานการขับเคลื่อนการพัฒนาประเทศ  
ตามโครงการไทยนิยม ยั่งยืน ของกระทรวงเกษตรและสหกรณ์



สำนักงานเศรษฐกิจการเกษตร  
กระทรวงเกษตรและสหกรณ์  
๑๙ กุมภาพันธ์ ๒๕๖๑

## คำนำ

คู่มือการปฏิบัติงานการขับเคลื่อนการพัฒนาประเทศตามโครงการไทยนิยม ยั่งยืน ของกระทรวงเกษตรและสหกรณ์ จัดทำขึ้นเพื่อสนับสนุนการขับเคลื่อนการพัฒนาประเทศตามโครงการ ไทยนิยม ยั่งยืน ในการปฏิบัติงานของส่วนราชการสังกัดกระทรวงเกษตรและสหกรณ์ ให้เป็นไปตามขั้นตอน ที่กำหนด โดยมีสาระสำคัญเกี่ยวกับแนวทางการขับเคลื่อนการพัฒนาประเทศตามโครงการไทยนิยม ยั่งยืน ของประเทศ ประกอบด้วยความเป็นมาของโครงการ หลักการ วัตถุประสงค์ กลไกการขับเคลื่อน และแผนการดำเนินการ เพื่อให้ผู้ปฏิบัติเข้าใจภาพรวมการดำเนินงาน รวมทั้งได้กำหนดแนวทาง การขับเคลื่อนในส่วน of กระทรวงเกษตรและสหกรณ์ที่มีกลไก และขั้นตอนการดำเนินงาน เพื่อให้ ผู้ที่เกี่ยวข้องสามารถนำไปประยุกต์ใช้เป็นแนวปฏิบัติให้เหมาะสมในแต่ละพื้นที่ เพื่อร่วมกันขับเคลื่อน โครงการไทยนิยม ยั่งยืน ให้ประสบผลสำเร็จ เป็นประโยชน์สูงสุดต่อเกษตรกรต่อไป

สารบัญ

หน้า

คำนำ.....	ก
สารบัญ.....	๒
<b>ส่วนที่ ๑ แนวทางการขับเคลื่อนการพัฒนาประเทศตามโครงการไทยนิยม ยั่งยืน ของประเทศ</b>	
๑. ความเป็นมา.....	๑
๒. หลักการ.....	๑
๓. วัตถุประสงค์.....	๓
๔. กลไกการขับเคลื่อน.....	๔
๕. พื้นที่ดำเนินงาน.....	๔
๖. แผนการดำเนินการ.....	๖
๗. วงเงินงบประมาณ.....	๗
<b>ส่วนที่ ๒ แนวทางการขับเคลื่อนการพัฒนาประเทศตามโครงการไทยนิยม ยั่งยืน ของกระทรวงเกษตรและสหกรณ์</b>	
๑. แผนการดำเนินการ.....	๑๓
๒. เป้าหมายการดำเนินงาน.....	๑๔
๓. กลไกการขับเคลื่อน.....	๑๔
๔. ขั้นตอนการขับเคลื่อนการพัฒนาประเทศตามโครงการไทยนิยม ยั่งยืน ของกระทรวงเกษตร และสหกรณ์.....	๑๙
๕. เมนูทางเลือก.....	๒๔

## ส่วนที่ ๑ แนวทางการขับเคลื่อนการพัฒนาประเทศตามโครงการไทยนิยม ยั่งยืน ของประเทศ

### ๑. ความเป็นมา

มติคณะรัฐมนตรี เมื่อวันที่ ๑๖ มกราคม ๒๕๖๑ เห็นชอบตามที่นายกรัฐมนตรีเสนอให้ การขับเคลื่อนยุทธศาสตร์ชาติ ๒๐ ปี (พ.ศ.๒๕๖๐-๒๕๗๙) แผนพัฒนาเศรษฐกิจและสังคมแห่งชาติ ฉบับที่ ๑๒ (พ.ศ.๒๕๖๐-๒๕๖๔) รวมทั้งยุทธศาสตร์พัฒนาพื้นที่ เพื่อเสริมสร้างความมั่นคงของชาติไปสู่ การปฏิบัติให้เกิดประโยชน์ต่อการพัฒนาคุณภาพชีวิตของประชาชนอย่างเป็นรูปธรรม โดยให้ กระทรวงมหาดไทยร่วมกับกระทรวงการคลัง กระทรวงกลาโหม กระทรวงเกษตรและสหกรณ์ และหน่วยงานที่เกี่ยวข้อง บูรณาการขับเคลื่อนการทำงานในระดับพื้นที่ตามแนวทางประชารัฐ ให้ส่วนราชการ หน่วยงานที่มีหรือจะมีโครงการกิจกรรมลงดำเนินการในพื้นที่ระดับตำบล หมู่บ้าน ซึ่งใช้ทีมขับเคลื่อนการพัฒนาประเทศตามโครงการไทยนิยม ยั่งยืน ระดับตำบลเป็นแกนหลัก และให้ทุก ส่วนราชการ หน่วยงาน สนับสนุนกลไกขับเคลื่อนในพื้นที่ทุกระดับตั้งแต่ระดับจังหวัด อำเภอ ตำบล และหมู่บ้าน

### ๒. หลักการ

กรอบหลักการในการดำเนินการเพื่อการมีส่วนร่วมในการพัฒนาประเทศไปสู่ความยั่งยืน ประกอบด้วย ๙ เรื่อง ดังนี้

๑) คนไทยรักกัน ด้วยการสร้างความสามัคคีปรองดอง จัดให้มีการทำสัญญาประชาคม หรือ เรียกอย่างอื่นให้เป็นที่ยอมรับของทุกฝ่ายเพื่อรับรู้และปฏิบัติตามร่วมกัน

๒) คนไทยไม่ทิ้งกัน ด้วยการดูแลผู้มีรายได้น้อย โดยเฉพาะอย่างยิ่งผู้ที่ลงทะเบียนโครงการ ลงทะเบียนเพื่อสวัสดิการแห่งรัฐ

๓) ชุมชนอยู่ดีมีสุข ด้านการพัฒนาความเป็นอยู่ อาชีพ และรายได้ให้แก่ประชาชน

๔) วิถีไทยวิถีพอเพียง ด้วยการส่งเสริมให้นำปรัชญาของเศรษฐกิจพอเพียงมาใช้ในการดำเนิน ชีวิต รวมทั้งเสริมสร้างวินัยการออมในทุกช่วงอายุ

๕) รัฐสิทธิ รัฐหน้าที่ ด้วยการให้ความรู้แก่ประชาชนในเรื่องสิทธิ หน้าที่ และการเป็นพลเมืองที่ดี

๖) รู้กลไกการบริหารราชการ ด้วยการให้ความรู้แก่ประชาชน ทั้งกลไกการบริหารราชการ แผ่นดินแต่ละระดับ

๗) รู้รักประชาธิปไตย ด้วยการให้ความรู้แก่ประชาชนเกี่ยวกับหลักธรรมาภิบาล

๘) รู้เท่าทันเทคโนโลยี ด้วยการให้ความรู้แก่ประชาชนเกี่ยวกับเทคโนโลยี ให้ความสำคัญ ต่อการเข้าถึงข้อมูลที่ถูกต้องผ่านโครงการสำคัญ เช่น อินเทอร์เน็ตหมู่บ้าน

๙) บูรณาการการดำเนินงานของทุกภาคส่วนในการป้องกันและแก้ไขปัญหาเสพติด อย่างครบวงจร

นอกจากนี้นายกรัฐมนตรีได้โปรดมีบัญชาให้เพิ่มเรื่องการขับเคลื่อนงานตามภารกิจของ ทุกหน่วยงาน (Function) เป็นเรื่องที่ ๑๐

### ๓. วัตถุประสงค์

๓.๑ บูรณาการการขับเคลื่อนงาน/โครงการของหน่วยงานต่างๆ ที่มีเป้าหมายลงพื้นที่ในระดับหมู่บ้านร่วมกันตามแนวทางประชารัฐ

๓.๒ พัฒนา/แก้ไขปัญหาในมิติด้านเศรษฐกิจ สังคม และความมั่นคง

๓.๓ สร้างความตระหนักรู้ถึงบทบาทหน้าที่ของประชาชนในการมีส่วนร่วมในการพัฒนาประเทศและการปกครองในระบบประชาธิปไตย

### ๔. กลไกการขับเคลื่อน

เพื่อให้การขับเคลื่อนการพัฒนาประเทศตามโครงการดังกล่าว และสอดคล้องกับยุทธศาสตร์ชาติ ๒๐ ปี (พ.ศ.๒๕๖๐ - ๒๕๗๙) แผนพัฒนาเศรษฐกิจและสังคมแห่งชาติ ฉบับที่ ๑๒ (พ.ศ.๒๕๖๐ - ๒๕๖๔) รวมทั้งยุทธศาสตร์พัฒนาพื้นที่ เพื่อสร้างความมั่นคงของชาติ โดยอาศัยอำนาจตามความในมาตรา ๑๑ (๖) แห่งพระราชบัญญัติระเบียบบริหารราชการแผ่นดิน พ.ศ.๒๕๓๔ และแก้ไขเพิ่มเติม จึงแต่งตั้งคณะกรรมการในระดับต่างๆ โดยมีองค์ประกอบและมีอำนาจหน้าที่ ดังต่อไปนี้

๑) คณะกรรมการอำนวยการขับเคลื่อนการพัฒนาประเทศโครงการไทยนิยม ยั่งยืน มีนายกรัฐมนตรี เป็นประธานกรรมการ พล.อ.ประวิตร วงษ์สุวรรณ รองนายกรัฐมนตรี และรัฐมนตรีว่าการกระทรวงกลาโหม พล.อ.อ.ประจิน จั่นตอง รองนายกรัฐมนตรี และรัฐมนตรีว่าการกระทรวงยุติธรรม นายสมคิด จาตุศรีพิทักษ์ รองนายกรัฐมนตรี นายวิษณุ เครืองาม พล.อ.ฉัตรชัย สาริกัลยะ รองนายกรัฐมนตรี เป็นรองประธานกรรมการ มีกรรมการ ประกอบด้วย นายสุวัจน์ ตันยวรวัธนะ รมต.ประจำสำนักนายกรัฐมนตรี รัฐมนตรีว่าการกระทรวงคลัง รัฐมนตรีว่าการกระทรวงต่างประเทศ รัฐมนตรีว่าการกระทรวงการท่องเที่ยวและกีฬา รัฐมนตรีว่าการกระทรวงการพัฒนาสังคมและความมั่นคงของมนุษย์ รัฐมนตรีว่าการกระทรวงเกษตรและสหกรณ์ รัฐมนตรีว่าการกระทรวงคมนาคม รัฐมนตรีว่าการกระทรวงทรัพยากรธรรมชาติและสิ่งแวดล้อม รัฐมนตรีว่าการกระทรวงดิจิทัลเพื่อเศรษฐกิจและสังคม รัฐมนตรีว่าการกระทรวงพลังงาน รัฐมนตรีว่าการกระทรวงพาณิชย์ รัฐมนตรีว่าการกระทรวงแรงงาน รัฐมนตรีว่าการกระทรวงวัฒนธรรม รัฐมนตรีว่าการกระทรวงวิทยาศาสตร์และเทคโนโลยี รัฐมนตรีว่าการกระทรวงศึกษาธิการ รัฐมนตรีว่าการกระทรวงสาธารณสุข รัฐมนตรีว่าการกระทรวงอุตสาหกรรม ผู้ว่ากรุงเทพมหานคร ปลัดสำนักนายกรัฐมนตรี ปลัดกระทรวงทุกกระทรวง ผู้บัญชาการเหล่าทัพเลขาธิการสภาความมั่นคงแห่งชาติ ผู้อำนวยการสำนักงบประมาณ เลขาธิการคณะกรรมการพัฒนาเศรษฐกิจและสังคมแห่งชาติ เลขาธิการคณะกรรมการพิเศษเพื่อประสานงานโครงการอันเนื่องมาจากพระราชดำริ เลขาธิการคณะกรรมการป้องกันและปราบปรามยาเสพติด อธิบดีกรมประชาสัมพันธ์ เลขาธิการสำนักงานทรัพยากรน้ำแห่งชาติ ผู้จัดการธนาคารเพื่อการเกษตรและสหกรณ์การเกษตร ผู้อำนวยการธนาคารออมสิน รัฐมนตรีว่าการกระทรวงมหาดไทย เป็นกรรมการและเลขานุการ นายกอบศักดิ์ ภูตระกูล รัฐมนตรีประจำสำนักนายกรัฐมนตรี เป็นกรรมการและผู้ช่วยเลขานุการ ปลัดกระทรวงมหาดไทย เป็น

กรรมการและผู้ช่วยเลขานุการ และรองปลัดกระทรวงมหาดไทยที่ได้รับมอบหมาย เป็นผู้ช่วยเลขานุการ  
กลาโหม

ซึ่งคณะกรรมการดังกล่าว มีอำนาจหน้าที่กำหนดนโยบายและแนวทางในการบูรณาการ  
ขับเคลื่อนงาน/โครงการของส่วนราชการของหน่วยงานต่างๆ ที่มีเป้าหมายดำเนินการในพื้นที่  
ในระดับหมู่บ้าน ชุมชนร่วมกันตามแนวทางพระราชบัญญัติ อำนาจการในการพัฒนา แก้ไขปัญหาในมิติ  
ด้านเศรษฐกิจ สังคม และความมั่นคงในพื้นที่ อำนาจการในการสร้างความตระหนักรู้ถึงบทบาทหน้าที่  
ของประชาชนในการมีส่วนร่วมในการพัฒนาประเทศและการปกครองในระบอบประชาธิปไตย  
สนับสนุนในการปฏิบัติงานของคณะกรรมการขับเคลื่อนการพัฒนาประเทศตามโครงการไทยนิยม  
ยั่งยืน ระดับจังหวัด/กรุงเทพมหานคร ระดับอำเภอ/เขต และทีมขับเคลื่อนการพัฒนาประเทศ  
ตามโครงการไทยนิยม ยั่งยืน ระดับตำบล/ชุมชน แต่งตั้งอนุกรรมการ คณะทำงานในการปฏิบัติงาน  
ตามที่เห็นสมควร และปฏิบัติหน้าที่อื่นตามที่ได้รับมอบหมาย

**๒) คณะกรรมการขับเคลื่อนการพัฒนาประเทศตามโครงการไทยนิยม ยั่งยืน ระดับ  
จังหวัด** มีผู้ว่าราชการจังหวัด เป็นประธาน รองผู้ว่าราชการจังหวัดทุกคน เป็นรองประธาน กรรมการ  
ประกอบด้วย รองผู้อำนวยการรักษาความมั่นคงภายในราชอาณาจักร หัวหน้าส่วนราชการระดับจังหวัด  
ที่เกี่ยวข้อง หน่วยงานความมั่นคงในพื้นที่ กรรมการและเลขานุการร่วม ประกอบด้วย ปลัดจังหวัด  
พัฒนาการจังหวัด

ซึ่งคณะกรรมการดังกล่าว มีอำนาจหน้าที่ประชุมถ่ายทอดนโยบายและกรอบแนวทางการ  
ปฏิบัติงานแก่คณะกรรมการขับเคลื่อนการพัฒนาประเทศตามโครงการไทยนิยม ยั่งยืน ระดับจังหวัด  
ระดับอำเภอ และและทีมขับเคลื่อนการพัฒนาประเทศตามโครงการไทยนิยม ยั่งยืนระดับตำบล  
อำนาจการ กำกับ และติดตามการพัฒนา แก้ไขปัญหาในมิติด้านเศรษฐกิจ สังคม และความมั่นคง  
ในพื้นที่จังหวัด อำนาจการกำกับ ติดตามการสร้างความรู้ถึงบทบาทหน้าที่ของประชาชน  
ในการมีส่วนร่วมในการพัฒนาประเทศและการปกครองในระบอบประชาธิปไตย ตลอดจนสนับสนุน  
การปฏิบัติงานของคณะกรรมการฯ ระดับอำเภอ และทีมขับเคลื่อนฯ ระดับตำบล พร้อมทั้งแต่งตั้ง  
คณะทำงานตามที่เห็นสมควร และปฏิบัติหน้าที่อื่นตามที่ได้รับมอบหมาย

**๓) คณะกรรมการขับเคลื่อนการพัฒนาประเทศตามโครงการไทยนิยม ยั่งยืน ระดับ  
อำเภอ** มีนายอำเภอ เป็นประธานกรรมการ กรรมการประกอบด้วย หัวหน้าส่วนราชการระดับอำเภอ  
ที่เกี่ยวข้อง หน่วยงานความมั่นคงในพื้นที่ กรรมการและเลขานุการร่วมประกอบด้วย หัวหน้ากลุ่มงาน  
บริหารงานปกครองที่ทำการปกครองอำเภอ พัฒนาการอำเภอ

ซึ่งคณะกรรมการดังกล่าว มีอำนาจหน้าที่บูรณาการและจัดทำแผนการลงพื้นที่ของ  
ทีมขับเคลื่อนการพัฒนาประเทศของโครงการไทยนิยม ยั่งยืน ระดับตำบล ขับเคลื่อนและแก้ไขปัญหา  
ในมิติด้านเศรษฐกิจ สังคมและความมั่นคงในพื้นที่อำเภอ ขับเคลื่อนการสร้างความรู้ถึงบทบาท  
หน้าที่ของประชาชนในการมีส่วนร่วมในการพัฒนาประเทศและการปกครองในระบอบประชาธิปไตย  
สนับสนุนการปฏิบัติงานของทีมขับเคลื่อนฯ ระดับตำบล และปฏิบัติหน้าที่อื่นตามที่ได้รับมอบหมาย

๔) ทีมขับเคลื่อนการพัฒนาประเทศไทยตามโครงการไทยนิยม ยั่งยืน ระดับตำบล ให้นำอำเภอทุกอำเภอแต่งตั้งทีมขับเคลื่อนการพัฒนาประเทศไทยตามโครงการไทยนิยม ยั่งยืน จำนวน ๓ - ๑๒ คน โดยมีองค์ประกอบ คือ ข้าราชการ หรือเจ้าหน้าที่ของรัฐในพื้นที่ หน่วยงาน ความมั่นคงในพื้นที่ ประชาชนชาวบ้าน จิตอาสา “เราทำความดี ด้วยหัวใจ” ในพื้นที่

ซึ่งทีมขับเคลื่อนฯ ระดับตำบล มีอำนาจหน้าที่ เป็นชุดปฏิบัติงานในพื้นที่ในการแก้ปัญหา ในมิติด้านเศรษฐกิจ สังคม และความมั่นคงในพื้นที่หมู่บ้าน เป็นชุดปฏิบัติงานในพื้นที่ในการสร้างความ ตระหนักรู้ถึงบทบาทหน้าที่ของประชาชนในการมีส่วนร่วมในการพัฒนาประเทศและการปกครองใน ระบอบประชาธิปไตย ปฏิบัติหน้าที่อื่นตามที่ได้รับมอบหมาย

๕) สำหรับพื้นที่กรุงเทพมหานคร ให้ปลัดกรุงเทพมหานครหรือผู้อำนวยการเขต แล้วแต่ กรณีสั่งตั้งคณะกรรมการขับเคลื่อนการพัฒนาประเทศไทยตามโครงการไทยนิยม ยั่งยืน ระดับ กรุงเทพมหานคร/เขต/ชุมชน

## ๕. พื้นที่ดำเนินงาน

พื้นที่ดำเนินการ : พื้นที่เป้าหมาย ๓๖ จังหวัด ๘๓/๘ อำเภอ ๓,๖๖๓ ตำบล/เทศบาลและ เขตในกรุงเทพมหานคร

## ๖. แผนการดำเนินการ

การดำเนินการโดยทีมขับเคลื่อนการพัฒนาประเทศไทย ตามโครงการไทยนิยม ยั่งยืน ระดับตำบล จำนวน ๓,๖๖๓ ทีม ลงพื้นที่ปฏิบัติงาน ใน ๓๖ จังหวัด ๘๓/๘ อำเภอ ๓,๖๖๓ ตำบล/เทศบาลและเขต ในกรุงเทพมหานคร และ ๘๓,๑๕๑ หมู่บ้าน/ชุมชนและชุมชนในกรุงเทพมหานคร ระหว่างวันที่ ๒๑ กุมภาพันธ์ - วันที่ ๒๐ พฤษภาคม ๒๕๖๑ จำนวน ๔ ครั้ง คือ

ครั้งที่ ๑ ลงพื้นที่ปฏิบัติงาน ระหว่างวันที่ ๒๑ กุมภาพันธ์ - ๒๐ มีนาคม ๒๕๖๑ โดยการเยี่ยม เยียน วิเคราะห์ปัญหาความเดือดร้อนรายครัวเรือน/รายบุคคล ค้นหาความต้องการของประชาชน/ หมู่บ้าน/ชุมชน เพื่อจัดทำโครงการเสนอตามกรอบการพัฒนาคุณภาพชีวิตและความเป็นอยู่

ครั้งที่ ๒ ลงพื้นที่ปฏิบัติงาน ระหว่างวันที่ ๒๑ มีนาคม - ๑๐ เมษายน ๒๕๖๑ โดยการสร้าง การรับรู้และปฏิบัติตามสัญญาประชาคม

ครั้งที่ ๓ ลงพื้นที่ปฏิบัติงาน ระหว่างวันที่ ๑๑ - ๓๐ เมษายน ๒๕๖๑ โดยการสร้างการรับรู้ ปรับความคิด เพื่อการมีส่วนร่วมในการพัฒนา

ครั้งที่ ๔ ลงพื้นที่ปฏิบัติงาน ระหว่างวันที่ ๑ - ๒๐ พฤษภาคม ๒๕๖๑ โดยการสร้างการรับรู้ ปรับความคิด เพื่อการมีส่วนร่วมในการพัฒนา

### ๗. วงเงินงบประมาณ

คณะรัฐมนตรีพิจารณาให้ความเห็นชอบแนวทางการจัดทำงบประมาณรายจ่ายเพิ่มเติมและปฏิทินงบประมาณรายจ่ายเพิ่มเติม ประจำปีงบประมาณ พ.ศ. ๒๕๖๑ ตามที่สำนักงานงบประมาณเสนอ โดยงบประมาณ รายจ่ายเพิ่มเติมประจำปีงบประมาณ พ.ศ. ๒๕๖๑ จำนวน ๑๕๐,๐๐๐ ล้านบาท ประกอบด้วย ๒ ส่วน คือ ส่วนแรก เป็นรายจ่ายเพื่อชดใช้เงินคงคลัง จำนวน ๔๙,๖๔๑.๙ ล้านบาท ส่วนที่สอง ค่าใช้จ่ายในการดำเนินการตามนโยบายรัฐบาล จำนวน ๑๐๐,๓๕๘.๑ ล้านบาท โดยให้หน่วยงานที่เกี่ยวข้อง เสนอคำขอของงบประมาณเฉพาะโครงการ/รายการที่มีความพร้อมสามารถดำเนินการภายในปีงบประมาณ พ.ศ. ๒๕๖๑ ตามแนวทางสำคัญ ๓ แนวทาง ได้แก่

๑) การพัฒนาเศรษฐกิจฐานราก วงเงิน ๓๕,๐๐๐ ล้านบาท มีหน่วยงานที่เกี่ยวข้อง ๕ หน่วย ได้แก่ กระทรวงการคลัง กระทรวงแรงงาน กระทรวงมหาดไทย กระทรวงการพัฒนาสังคมและความมั่นคงของมนุษย์ และกระทรวงเกษตรและสหกรณ์

๒) การพัฒนาเชิงพื้นที่ ซึ่งรวมถึง การเข้าถึงแหล่งทุน วิสาหกิจชุมชน การท่องเที่ยวชุมชน วงเงิน ๓๕,๐๐๐ ล้านบาท มีหน่วยงานที่เกี่ยวข้อง ๓ หน่วย ได้แก่ กระทรวงมหาดไทย กระทรวงการท่องเที่ยวและกีฬา กองทุนหมู่บ้านฯ

๓) การปฏิรูปโครงสร้างการผลิตภาคการเกษตรทั้งระบบ วงเงิน ๓๐,๐๐๐ ล้านบาท มีหน่วยงานที่เกี่ยวข้อง ๔ หน่วยงาน ได้แก่ กระทรวงเกษตรและสหกรณ์ กระทรวงอุตสาหกรรม กระทรวงมหาดไทย และกระทรวงพาณิชย์



# รูปภาพที่ ๑ การขับเคลื่อนการพัฒนาประเทศตามโครงการไทยนิยม ยั่งยืน ของประเทศ

## การขับเคลื่อนการพัฒนาประเทศตามโครงการไทยนิยม ยั่งยืน

**01**  
ความเป็นมา

> คณะรัฐมนตรี เมื่อวันที่ 16 มกราคม 2561 มีมติเห็นชอบตามที่นายกรัฐมนตรีเสนอให้การขับเคลื่อนยุทธศาสตร์ชาติ แผนพัฒนาเศรษฐกิจและสังคมแห่งชาติ และยุทธศาสตร์การพัฒนาพื้นที่เพื่อเสริมสร้างความมั่นคงของชาติไปสู่การปฏิบัติให้เกิดประโยชน์ต่อการพัฒนาคุณภาพชีวิตของประชาชนอย่างเป็นรูปธรรม

**02**  
หลักการ

> **กรอบหลักในการดำเนินการเพื่อมีส่วนร่วมในการพัฒนาประเทศไทยสู่ความยั่งยืน ประกอบด้วย 10 เรื่อง**  
 (1) สัญญาประชาชนผูกใจไทยเป็นหนึ่ง (2) คนไทยไม่ทิ้งกัน (3) ชุมชนอยู่ดีมีสุข (4) วิถีไทยวิถีพอเพียง (5) รัฐสิทธิ รัฐบาลที่ รู้กฎหมาย (6) รู้โลกการบริหารราชการ (7) รู้รักประชาธิปไตยไทยนิยม (8) รู้เท่าทันเทคโนโลยี (9) ร่วมแก้ไขปัญหาสภาพติด (10) งานตามภารกิจของทุกหน่วยงาน (Function)

**03**  
วัตถุประสงค์

- 1) บูรณาการการขับเคลื่อนงาน/โครงการของหน่วยงานต่าง ๆ ที่มีเป้าหมายลงพื้นที่ในระดับหมู่บ้าน/ชุมชนร่วมกันตามแนวทางประชารัฐ โดยมุ่งเกิดผลสัมฤทธิ์
- 2) พัฒนาและแก้ไขปัญหามิติด้านเศรษฐกิจ สังคม และความมั่นคง
- 3) สร้างความตระหนักถึงบทบาทหน้าที่ของประชาชนในการมีส่วนร่วมในการพัฒนาประเทศและการปกครองในระบอบประชาธิปไตย

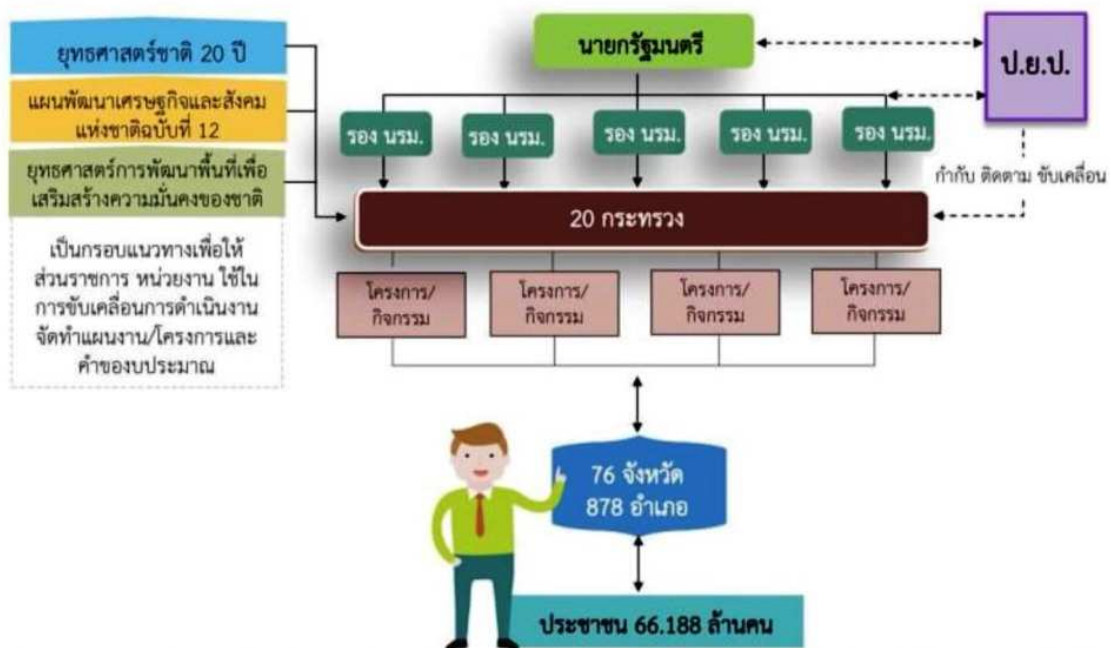
**04**  
กลไกการขับเคลื่อน

- 1) คณะกรรมการอำนวยการขับเคลื่อนการพัฒนาประเทศไทยตามโครงการไทยนิยม ยั่งยืน
- 2) คณะกรรมการขับเคลื่อนการพัฒนาประเทศไทยตามโครงการไทยนิยม ยั่งยืนระดับจังหวัด/กทม.
- 3) คณะกรรมการขับเคลื่อนการพัฒนาประเทศไทยตามโครงการไทยนิยม ยั่งยืนระดับอำเภอ/เขต.
- 4) ทีมขับเคลื่อนการพัฒนาประเทศไทยตามโครงการไทยนิยม ยั่งยืน ระดับตำบล/ชุมชน และชุมชนใน กทม.

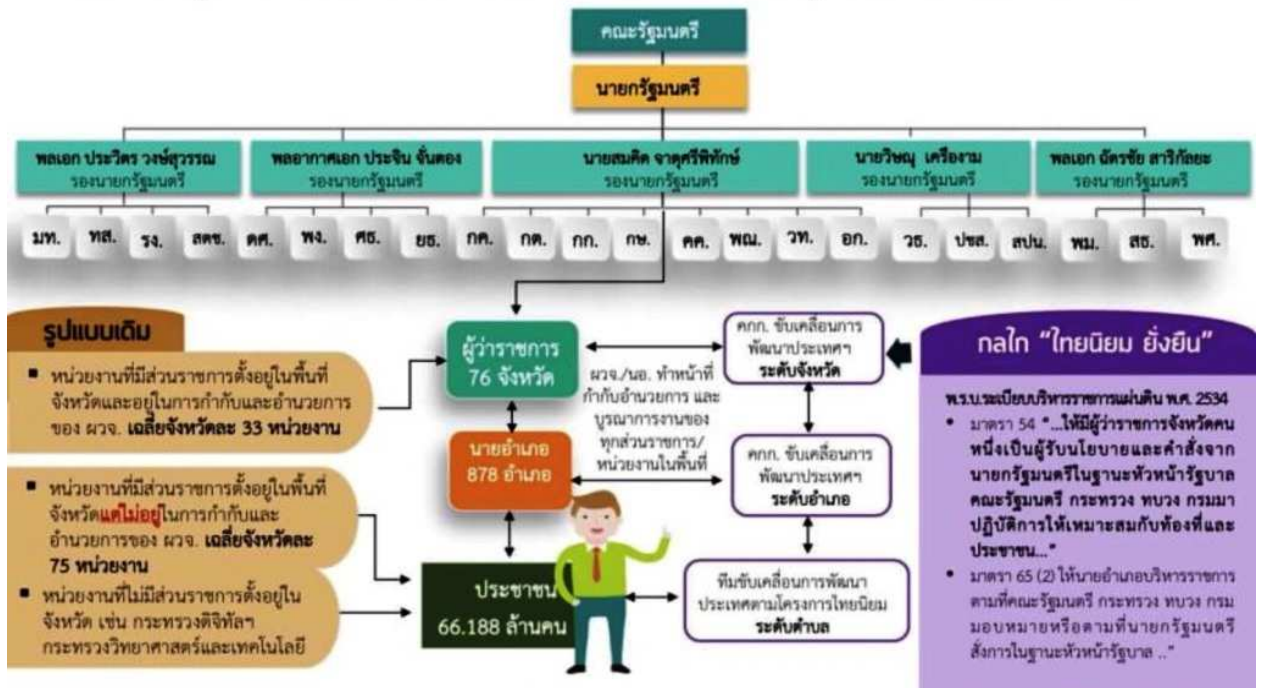
**05**  
เป้าหมายการดำเนินงาน

> เป้าหมาย : การมีส่วนร่วมเพื่อพัฒนาประเทศไทยสู่ความยั่งยืน  
 > **พื้นที่ดำเนินการ** : ดำเนินการครอบคลุมทุกพื้นที่ทั่วประเทศ 76 จังหวัด 878 อำเภอ และพื้นที่กรุงเทพมหานคร 50 เขต ทีมขับเคลื่อนการพัฒนาประเทศไทยตามโครงการไทยนิยม ยั่งยืน รวมจำนวน 7,663 ทีม พื้นที่ดำเนินการ 83,151 แห่ง แยกเป็น  
 - พื้นที่ตำบล 7,255 ทีม พื้นที่ดำเนินการ 75,032 หมู่บ้าน  
 - พื้นที่ชุมชนเมือง 208 ทีม พื้นที่ดำเนินการ 6,052 ชุมชน  
 - พื้นที่ชุมชนกรุงเทพมหานคร 200 ทีม พื้นที่ดำเนินการ 2,067 ชุมชน

## กลไกการบูรณาการขับเคลื่อนงานและการติดตามงานของทุกส่วนราชการและหน่วยงาน



## กลไกการบูรณาการขับเคลื่อนงานและการติดตามงานของทุกส่วนราชการและหน่วยงาน



## การขับเคลื่อนการพัฒนาประเทศตามโครงการไทยนิยม ยั่งยืน







ทีมขับเคลื่อนการพัฒนาประเทศไทยตามโครงการไทยนิยม ยั่งยืน **ระดับตำบล/ชุมชน**

ให้นายอำเภอทุกอำเภอ/ผ.เขต แต่งตั้งทีมขับเคลื่อนการพัฒนาประเทศไทยตามโครงการไทยนิยมยั่งยืน ระดับตำบล/ชุมชน จำนวน 7 - 12 คน



- หน้าที่ ทีมไทยนิยม ยั่งยืน**
1. เป็นจุดปฏิบัติงานในพื้นที่ในการแก้ไขปัญหาในมิติด้านเศรษฐกิจ สังคม และความมั่นคงในพื้นที่หมู่บ้าน
  2. เป็นจุดปฏิบัติงานในพื้นที่ในการสร้างความตระหนักรู้ถึงบทบาทหน้าที่ของประชาชนในการมีส่วนร่วมในการพัฒนาประเทศและการปกครองในระบอบประชาธิปไตย
  3. ปฏิบัติหน้าที่อื่นตามที่ได้รับมอบหมาย

ทีมต่าง ๆ ของส่วนราชการ/หน่วยงานที่ลงปฏิบัติงานในพื้นที่ตำบล



## หลักในการทำงานของทีมขับเคลื่อนฯ ตามโครงการไถยนิยม ยั่งยืน



## กรอบหลักการในการดำเนินงาน 10 เรื่อง

<p><b>01</b> สัญญาประชาคม ผูกใจไทยเป็นหนึ่ง</p> <ul style="list-style-type: none"> <li>การสร้างความโปร่งใส</li> <li>จัดให้มีการฟังเสียงประชาชนหรือเรียกถ้อยคำอื่นให้เป็นที่ยอมรับของทุกฝ่ายเพื่อรับรู้และปฏิบัติร่วมกัน</li> </ul>	<p><b>02</b> คนไทยไม่ทิ้งกัน</p> <ul style="list-style-type: none"> <li>การดูแลผู้มีรายได้น้อย โดยเฉพาะอย่างยิ่งผู้ที่มีลักษณะเป็น โครงกระดูกคนเป็ยง เพื่อสวัสดิการแห่งรัฐ</li> </ul>	<p><b>03</b> ชุมชนอยู่ดีมีสุข</p> <ul style="list-style-type: none"> <li>การพัฒนาความเป็นอยู่ อาชีพ และรายได้ให้แก่ประชาชน</li> <li>ปฏิรูปโครงสร้างการผลิตภาคการเกษตร</li> </ul>	<p><b>04</b> วิถีไทยวิถีพอเพียง</p> <ul style="list-style-type: none"> <li>ส่งเสริมให้นำหลักปรัชญาของเศรษฐกิจพอเพียงมาใช้ในการดำเนินชีวิต รวมทั้งการรื้อรื้อ การออมในทุกกลุ่มครัววัย</li> </ul>	<p><b>05</b> รู้สิทธิ รู้หน้าที่ รู้จักกฎหมาย</p> <ul style="list-style-type: none"> <li>ให้ความรู้ประชาชนในเรื่องสิทธิ หน้าที่ และความเป็นพลเมืองที่ดี</li> </ul>
<p>หน่วยงานรับผิดชอบ</p> <ul style="list-style-type: none"> <li>- กระทรวงกลาโหม</li> <li>- ทุกหน่วยงานที่เกี่ยวข้อง</li> </ul>	<p>หน่วยงานรับผิดชอบ</p> <ul style="list-style-type: none"> <li>- กระทรวงการคลัง</li> <li>- กระทรวงแรงงาน</li> <li>- กระทรวงมหาดไทย</li> <li>- กระทรวงการพัฒนาสังคมและความมั่นคงของมนุษย์</li> <li>- ทุกหน่วยงานที่เกี่ยวข้อง</li> </ul>	<p>หน่วยงานรับผิดชอบ</p> <ul style="list-style-type: none"> <li>- กระทรวงมหาดไทย (กรมการพัฒนาชุมชน)</li> <li>- กระทรวงการท่องเที่ยวและกีฬา</li> <li>- กองทุนหมู่บ้านและชุมชนเมือง</li> <li>- กระทรวงเกษตรและสหกรณ์</li> <li>- กระทรวงอุตสาหกรรม</li> <li>- กระทรวงพาณิชย์</li> <li>- ทุกหน่วยงานที่เกี่ยวข้อง</li> </ul>	<p>หน่วยงานรับผิดชอบ</p> <ul style="list-style-type: none"> <li>- กระทรวงมหาดไทย (กรมการพัฒนาชุมชน)</li> <li>- ทุกหน่วยงานที่เกี่ยวข้อง</li> </ul>	<p>หน่วยงานรับผิดชอบ</p> <ul style="list-style-type: none"> <li>- กระทรวงกลาโหม</li> <li>- ทุกหน่วยงานที่เกี่ยวข้อง</li> </ul>
<p><b>06</b> รู้กลไกการบริหารราชการ</p> <ul style="list-style-type: none"> <li>การให้ความรู้แก่ประชาชน เรื่องกลไกการบริหารราชการแผ่นดินแต่ละระดับ</li> <li>การบริหารงบประมาณที่โปร่งใสและเข้าถึงประชาชน</li> </ul>	<p><b>07</b> รู้รักประชาธิปไตย ไทยนิยม</p> <ul style="list-style-type: none"> <li>การให้ความรู้แก่ประชาชนในหลักธรรมาภิบาล</li> </ul>	<p><b>08</b> รู้เท่าทันเทคโนโลยี</p> <ul style="list-style-type: none"> <li>การให้ความรู้ประชาชนเกี่ยวกับเทคโนโลยีให้มีความสำคัญต่อการดำเนินชีวิตที่ถูกต้องผ่านโครงการสำคัญ เช่น อินเทอร์เน็ตหมู่บ้าน</li> </ul>	<p><b>09</b> ร่วมแก้ไขปัญหายาเสพติด</p> <ul style="list-style-type: none"> <li>บูรณาการการดำเนินงานทุกภาคส่วนการป้องกันและแก้ไขปัญหายาเสพติดอย่างครบวงจร</li> </ul>	<p><b>10</b> งานตามภารกิจของทุกหน่วยงาน (Function)</p> <ul style="list-style-type: none"> <li>โครงการ/กิจกรรมของส่วนราชการและหน่วยงานที่ลงไปปฏิบัติในพื้นที่</li> </ul>
<p>หน่วยงานรับผิดชอบ</p> <ul style="list-style-type: none"> <li>- กระทรวงมหาดไทย</li> <li>- ทุกหน่วยงานที่เกี่ยวข้อง</li> </ul>	<p>หน่วยงานรับผิดชอบ</p> <ul style="list-style-type: none"> <li>- กระทรวงมหาดไทย</li> <li>- ทุกหน่วยงานที่เกี่ยวข้อง</li> </ul>	<p>หน่วยงานรับผิดชอบ</p> <ul style="list-style-type: none"> <li>- กระทรวงดิจิทัลเพื่อเศรษฐกิจและสังคม</li> <li>- ทุกหน่วยงานที่เกี่ยวข้อง</li> </ul>	<p>หน่วยงานรับผิดชอบ</p> <ul style="list-style-type: none"> <li>- กระทรวงมหาดไทย</li> <li>- กระทรวงกลาโหม</li> <li>- กระทรวงสาธารณสุข</li> <li>- ป.ป.ส.</li> <li>- สำนักงานตำรวจแห่งชาติ</li> </ul>	<p>หน่วยงานรับผิดชอบ</p> <ul style="list-style-type: none"> <li>- ทุกกระทรวง กรม</li> </ul>



## กรอบหลักในการดำเนินงานแยกเป็นด้านเศรษฐกิจและสังคมกับด้านมั่นคง



### Road Map แผนการปฏิบัติงาน

▶ 9 ก.พ. 2561 ประชุม มอบนโยบายและแนวทางการขับเคลื่อนประเทศตามโครงการไทยนิยม ยั่งยืน ให้กับผู้ว่าราชการจังหวัด/ นายอำเภอและหน่วยงานที่เกี่ยวข้อง

▶ 12 – 20 ก.พ. 2561 คณะกรรมการขับเคลื่อนฯ ระดับจังหวัด/กทม./อำเภอ/เขต ถ่ายทอดแนวทางและชุดความรู้ให้ทีมขับเคลื่อนฯ ระดับตำบล/ชุมชน และทีม ใน กทม. ทั้ง 7,663 ทีม

**ครั้งที่ 1** 21 ก.พ. – 20 มี.ค. 2561

- ▶ 21 ก.พ. 61 Kick of พร้อมกันตำบลละ 1 หมู่บ้าน
- ▶ สอบถามชีวิตความเป็นอยู่/การประกอบอาชีพ
- ▶ วิเคราะห์ปัญหาความเดือดร้อนเยี่ยมเยียนรายครัวเรือน/รายบุคคล
- ▶ ค้นหาความต้องการของประชาชน/หมู่บ้าน/ชุมชน เพื่อจัดทำโครงการ เสนอตามกรอบการพัฒนาคุณภาพชีวิตและความเป็นอยู่

**ครั้งที่ 3** 11 - 30 เม.ย. 2561

- ▶ ติดตามขับเคลื่อนการพัฒนา/แก้ไข ปัญหา
- ▶ สร้างการรับรู้ปรับความคิด (mindset) เพื่อการมีส่วนร่วมในการพัฒนา “วิถีไทยวิถีพอเพียง”

7,663 ทีม  
พื้นที่ 83,151 แห่ง

---

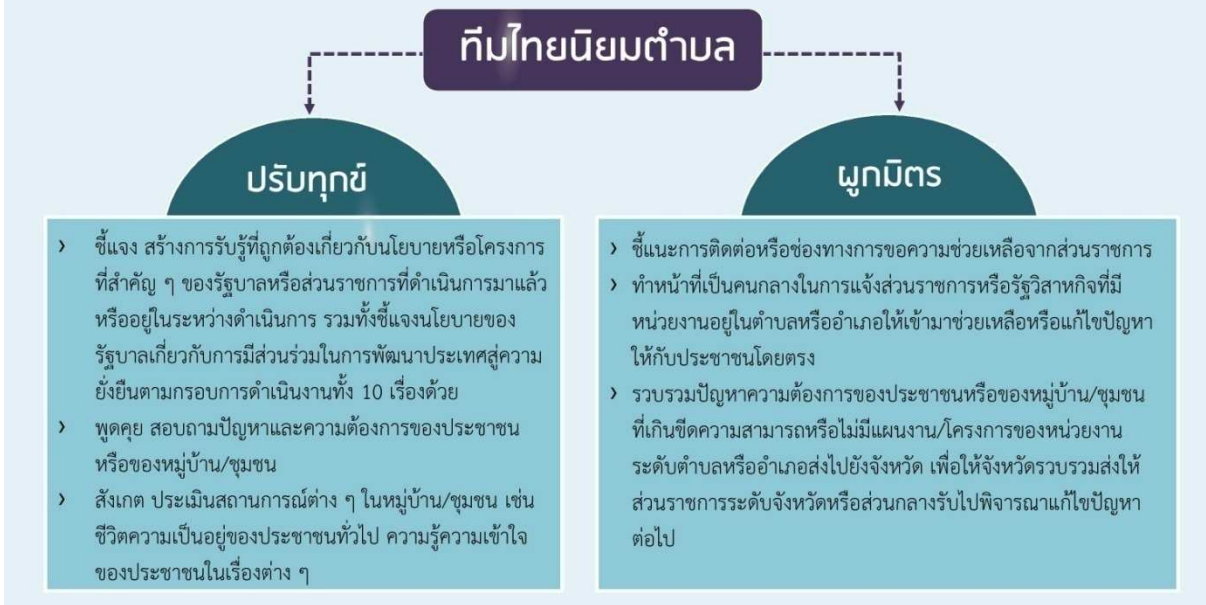
**ครั้งที่ 2** 21 มี.ค.-10 เม.ย. 2561

- ▶ ติดตาม ขับเคลื่อนการพัฒนา/แก้ไขปัญหา
- ▶ สร้างการรับรู้และปฏิบัติตามสัญญาประชาคม
- ▶ รู้สิทธิ รู้หน้าที่ รู้กฎหมาย
- ▶ รู้รักประชาธิปไตย
- ▶ รู้กลไกการบริหาร

**ครั้งที่ 4** 1 – 20 พ.ค. 2561

- ▶ ติดตาม ขับเคลื่อนการพัฒนา/แก้ไขปัญหา
- ▶ สร้างการรับรู้ปรับ ความคิด (mindset) เพื่อการมีส่วนร่วม ในการพัฒนา รู้เท่าทันเทคโนโลยี ร่วมแก้ไขปัญหายาเสพติด

## ภารกิจทีมไทยนิยมตำบล (7-12 คน) ในฐานะตัวแทนของรัฐบาลและส่วนราชการ



## ส่วนที่ ๒ แนวทางการขับเคลื่อนการพัฒนาประเทศตามโครงการไทยนิยม ยั่งยืน ของกระทรวงเกษตรและสหกรณ์

### ๑. แผนการดำเนินการ

กระทรวงเกษตรและสหกรณ์ ดำเนินการภายใต้โครงการไทยนิยม ยั่งยืน โดยเสนอขอรับการ จัดสรรงบประมาณรายจ่ายเพิ่มเติมประจำปี ๒๕๖๑ ตามแนวทางสำคัญ ๒ แนวทาง คือ การพัฒนา เศรษฐกิจฐานราก และการปฏิรูปโครงสร้างการผลิตภาคการเกษตรทั้งระบบ จำนวน ๒๐ โครงการ โดยมีการขับเคลื่อนไทยนิยม ยั่งยืน ใน ๓ ประการ ได้แก่

๑) **คนไทยไม่ทิ้งกัน** โดยการอบรมเพื่อเพิ่มทักษะอาชีพและการจ้างแรงงานชลประทาน แก่เกษตรกร ผู้มีรายได้น้อยที่ลงทะเบียนเพื่อสวัสดิการแห่งรัฐ (มีเกษตรกรลงทะเบียน ๓.๙ ล้านราย) จำนวน ๒ โครงการ คือ

(๑) โครงการเพิ่มทักษะอาชีพเกษตรกรผู้ลงทะเบียนเพื่อสวัสดิการแห่งรัฐของกระทรวงเกษตร และสหกรณ์

(๒) โครงการจ้างแรงงานชลประทานสร้างรายได้แก่เกษตรกร

๒) **ชุมชนอยู่ดีมีสุข** โดยพัฒนาอาชีพและสร้างรายได้แก่เกษตรกร จำนวน ๑๖ โครงการ คือ

(๑) โครงการพัฒนาอาชีพชาวสวนยางรายย่อยเพื่อความยั่งยืน

(๒) โครงการปรับเปลี่ยนพื้นที่ที่ไม่เหมาะสมในการปลูกข้าวเพื่อผลิตสินค้าเกษตรอื่นที่เหมาะสม

(๓) โครงการศูนย์ขยายพันธุ์พืช

(๔) โครงการผลิตเมล็ดพันธุ์ดี

(๕) โครงการศูนย์ขยายพันธุ์และส่งเสริมการผลิตปศุสัตว์

(๖) โครงการสร้างทักษะและส่งเสริมอาชีพด้านการเกษตร

(๗) โครงการส่งเสริมและพัฒนาอาชีพเพื่อแก้ไขปัญหาที่ดินทำกินของเกษตรกร

(๘) โครงการพัฒนาผู้ประกอบการเกษตรรุ่นใหม่

(๙) โครงการพัฒนาสถาบันเกษตรกรจัดเก็บพืชผลทางการเกษตร

(๑๐) โครงการสนับสนุนอุปกรณ์แปรรูปผลผลิตทางการเกษตร

(๑๑) โครงการเพิ่มศักยภาพการรวบรวมและการแปรรูปยางพาราในสถาบันเกษตรกร

(๑๒) โครงการส่งเสริมการใช้ยางในหน่วยงานภาครัฐ

(๑๓) โครงการสนับสนุนสินเชื่อเป็นเงินทุนหมุนเวียนแก่สถาบันเกษตรกรเพื่อรวบรวมยาง

(เฉพาะค่าบริหารโครงการ)

(๑๔) โครงการสนับสนุนสินเชื่อเป็นเงินทุนหมุนเวียนแก่ผู้ประกอบการยาง (ยางแห้ง)

(เฉพาะค่าบริหารโครงการ)

(๑๕) โครงการยกระดับโครงสร้างการผลิตในอุตสาหกรรมเกษตรแปรรูปอย่างครบวงจร

(๑๖) โครงการเพิ่มประสิทธิภาพการผลิตและการบริหารธุรกิจ SMEs ในอุตสาหกรรมเกษตรแปรรูป

(๑๗) โครงการการสร้างฝายชะลอน้ำและจัดหาแหล่งน้ำชุมชน

(๑๘) โครงการพัฒนาโครงสร้างด้านแหล่งน้ำชลประทาน



๓) งานที่ใช้งบประมาณตาม Function โดยกระทรวงเกษตรและสหกรณ์ มีงานนโยบายสำคัญที่ดำเนินการเพื่อสนับสนุนการพัฒนาศักยภาพการผลิต การตลาด ลดต้นทุน สร้างมูลค่าเพิ่มสินค้า สร้างความเข้มแข็งให้กับเกษตรกรและสถาบันเกษตรกร รวมทั้งการพัฒนาโครงสร้างพื้นฐาน จำนวน ๑๖ เรื่อง ประกอบด้วย

- (๑) ศูนย์เรียนรู้การเพิ่มประสิทธิภาพการผลิตสินค้าเกษตร
- (๒) ระบบส่งเสริมเกษตรแบบแปลงใหญ่
- (๓) บริหารจัดการทรัพยากรน้ำ
- (๔) บริหารจัดการพื้นที่เกษตรตามแผนที่การเกษตรเชิงรุก (Zoning by Agri-Map)
- (๕) แผนการผลิตและการตลาดข้าวครบวงจร
- (๖) พัฒนาเกษตรกรสู่ Smart Farmer
- (๗) พัฒนาสถาบันเกษตรกรรูปแบบประชารัฐ
- (๘) ธนาคารสินค้าเกษตร
- (๙) เกษตรอินทรีย์
- (๑๐) ส่งเสริมเกษตรทฤษฎีใหม่
- (๑๑) แก้ไขปัญหาการทำประมงผิดกฎหมาย (IUU)
- (๑๒) พัฒนาศูนย์เมล็ดพันธุ์ข้าว
- (๑๓) ส่งเสริมการเพิ่มมูลค่าสินค้าและการใช้เครื่องจักรกลทางการเกษตรทดแทนแรงงาน
- (๑๔) ตลาดสินค้าเกษตร
- (๑๕) พัฒนาคุณภาพสินค้าเกษตรสู่มาตรฐาน (GAP)
- (๑๖) ช่วยเหลือด้านหนี้สินสมาชิกสหกรณ์/กลุ่มเกษตรกร

## ๒. เป้าหมายการดำเนินงาน

พื้นที่ดำเนินการ : พื้นที่เป้าหมายทั่วประเทศ

เป้าหมาย : เกษตรกร และผู้มีรายได้น้อยที่มีความต้องการทำอาชีพด้านการเกษตร

## ๓. กลไกการขับเคลื่อน

เพื่อให้การขับเคลื่อนการพัฒนาประเทศตามโครงการไทยนิยม ยั่งยืน ให้เกิดประสิทธิภาพ ดำเนินงานให้เป็นไปในทิศทางเดียวกัน และสามารถขับเคลื่อนการพัฒนาประเทศได้ตามแนวนโยบายรัฐบาล กระทรวงเกษตรและสหกรณ์ ได้มอบหมายให้คณะกรรมการในระดับต่างๆ ดำเนินการขับเคลื่อนโครงการดังกล่าวโดยมีองค์ประกอบและมีอำนาจหน้าที่ ดังต่อไปนี้

### ๓.๑ การขับเคลื่อนของส่วนกลาง

๑) คณะกรรมการนโยบายและแผนพัฒนาการเกษตรและสหกรณ์ มีรัฐมนตรีว่าการกระทรวงเกษตรและสหกรณ์ เป็นประธาน ปลัดกระทรวงเกษตรและสหกรณ์ เป็นรองประธาน กรรมการประกอบด้วย ปลัดกระทรวงพาณิชย์ ปลัดกระทรวงอุตสาหกรรม เลขาธิการคณะกรรมการพัฒนาการเศรษฐกิจและสังคมแห่งชาติ ผู้อำนวยการสำนักงานงบประมาณ เลขาธิการสถิติแห่งชาติ รองปลัดกระทรวงเกษตรและสหกรณ์หนึ่งคน อธิบดีกรมต่าง ๆ ในสังกัดกระทรวงเกษตรและสหกรณ์ เลขาธิการสำนักงานการปฏิรูปที่ดินเพื่อเกษตรกรรม กรรมการอื่นอีกไม่เกินแปดคนซึ่งคณะรัฐมนตรีแต่งตั้งจากผู้ทรงคุณวุฒิสี่คนและผู้แทนเกษตรกรและสหกรณ์การเกษตรสี่คน เลขาธิการสำนักงานเศรษฐกิจการเกษตรเป็นกรรมการและเลขานุการ

คณะกรรมการมีอำนาจหน้าที่พิจารณากำหนดนโยบายการเกษตรและแผนพัฒนาการเกษตรและสหกรณ์ให้สอดคล้องกับแผนพัฒนาเศรษฐกิจและสังคมแห่งชาติ พิจารณากำหนดเขตเกษตรเศรษฐกิจ ติดตามและเร่งรัดการปฏิบัติงานตามแผนพัฒนาการเกษตรและสหกรณ์ของหน่วยงานในสังกัดกระทรวงเกษตรและสหกรณ์ พิจารณาแก้ไขปัญหาและอุปสรรคตลอดจนข้อขัดข้องที่ทำให้นโยบายการเกษตรและการพัฒนาการเกษตรไม่อาจบรรลุเป้าหมาย เสนอแนะและให้ความเห็นต่อคณะรัฐมนตรีในเรื่องนโยบายและมาตรการในการวางแผนพัฒนาการเกษตรและสหกรณ์ พิจารณาและเสนอความเห็นเกี่ยวกับการปรับปรุงและแก้ไขภาวะเศรษฐกิจการเกษตรของประเทศต่อคณะรัฐมนตรี พิจารณาเรื่องอื่นใดที่เกี่ยวกับการเกษตรหรือสหกรณ์ ตามที่ได้รับมอบหมาย

๒) คณะกรรมการบริหารการขับเคลื่อนงานนโยบายสำคัญและการแก้ไขปัญหาภาคเกษตร มีปลัดกระทรวงเกษตรและสหกรณ์ เป็นประธาน รองปลัดกระทรวงเกษตรและสหกรณ์ทุกท่าน เป็นรองประธาน หัวหน้าส่วนราชการระดับกรมหรือเทียบเท่าในสังกัดกระทรวงเกษตรและสหกรณ์ เป็นกรรมการ ฝ่ายเลขานุการร่วม ประกอบด้วย รองอธิบดีกรมส่งเสริมการเกษตรที่ได้รับมอบหมาย รองเลขาธิการสำนักงานเศรษฐกิจการเกษตรที่ได้รับมอบหมาย ผู้ช่วยปลัดกระทรวงเกษตรและสหกรณ์ที่ได้รับมอบหมาย และผู้อำนวยการสำนักแผนงานและโครงการพิเศษ สำนักงานปลัดกระทรวงเกษตรและสหกรณ์ เป็นผู้ช่วยเลขานุการ

คณะกรรมการมีอำนาจหน้าที่บริหาร กำกับ และติดตามการบูรณาการขับเคลื่อนนโยบายสำคัญของกระทรวงเกษตรและสหกรณ์ และการแก้ไขปัญหาภาคการเกษตรในพื้นที่ให้เป็นไปอย่างมีประสิทธิภาพ เกิดผลสัมฤทธิ์ของการพัฒนาด้านการเกษตรและสหกรณ์ที่เป็นรูปธรรม รายงานผลการปฏิบัติงานต่อรัฐมนตรีว่าการกระทรวงเกษตรและสหกรณ์ แต่งตั้งคณะอนุกรรมการ หรือทำงานได้ตามความจำเป็นและเหมาะสม และปฏิบัติงานอื่นๆตามที่ได้รับมอบหมาย

ทั้งนี้ คณะกรรมการฯ ทั้ง ๒ คณะ ทำหน้าที่ขับเคลื่อนนโยบายสำคัญของรัฐบาลและกระทรวงเกษตรและสหกรณ์ และแก้ไขปัญหาในพื้นที่ที่ต้องใช้การจัดการหลายมิติ ส่งเสริมและสนับสนุนด้านการบริหาร รวมทั้งการบริหารงานบุคคลด้วยระบบคุณธรรม เพื่อให้ข้าราชการในพื้นที่ มีขวัญและ

กำลังใจปฏิบัติงานให้กับทางราชการอย่างเต็มความสามารถ ติดตามประเมินผลการปฏิบัติงานของหน่วยปฏิบัติในพื้นที่

### ๓.๒ การขับเคลื่อนของส่วนภูมิภาค

#### ๓.๒.๑ ฝ่ายอำนวยการ

๑) คณะอนุกรรมการพัฒนาการเกษตรและสหกรณ์ของจังหวัด มีผู้ว่าราชการจังหวัด เป็นประธาน อนุกรรมการ ประกอบด้วย ผู้แทนหน่วยทหารกองทัพบกในพื้นที่ หรือผู้แทนกองอำนวยการรักษาความมั่นคงภายในราชอาณาจักร (กอ.รมน.) ในจังหวัด ปลัดจังหวัด หัวหน้าสำนักงานจังหวัด ท้องถิ่นจังหวัด พาณิชยจังหวัด อุตสาหกรรมจังหวัด ประธานสภาเกษตรกรจังหวัด ประธานสภาอุตสาหกรรมจังหวัด ประธานหอการค้าจังหวัด ผู้แทนสถาบันการศึกษาด้านการเกษตรในพื้นที่จังหวัด ผู้อำนวยการสำนักงาน ธ.ก.ส. จังหวัด ประมงจังหวัด ปศุสัตว์จังหวัด ผู้แทนหน่วยงานกรมการข้าวที่รับผิดชอบพื้นที่จังหวัด ผู้แทนหน่วยงานกรมวิชาการเกษตร ที่รับผิดชอบพื้นที่จังหวัด ผู้แทนหน่วยงานกรมหม่อนไหม ที่รับผิดชอบพื้นที่จังหวัด ผู้อำนวยการโครงการชลประทานจังหวัด ผู้อำนวยการสถานีพัฒนาที่ดินพื้นที่จังหวัด ปฏิรูปที่ดินจังหวัด สหกรณ์จังหวัด หัวหน้าสำนักงานตรวจบัญชีสหกรณ์ ผู้อำนวยการสำนักงานเศรษฐกิจการเกษตรเขต/ผู้แทนที่รับผิดชอบพื้นที่จังหวัด ผู้อำนวยการสำนักงานกองทุนสงเคราะห์การทำสวนยางจังหวัด ผู้อำนวยการองค์การตลาดเพื่อเกษตรกร/ผู้แทนที่รับผิดชอบพื้นที่จังหวัด ผู้ทรงคุณวุฒิ ไม่เกิน ๒ ท่าน ซึ่งผู้ว่าราชการจังหวัดแต่งตั้ง เกษตรและสหกรณ์จังหวัด เป็นอนุกรรมการและเลขานุการ

คณะอนุกรรมการมีอำนาจหน้าที่กำกับ ดูแล และขับเคลื่อนการดำเนินการตามนโยบายและแนวทางการดำเนินงานการพัฒนาการเกษตรของกระทรวงเกษตรและสหกรณ์ กำกับ ยุทธศาสตร์ แผนงาน โครงการกิจกรรมพัฒนาการเกษตรและสหกรณ์ของจังหวัดให้สอดคล้องกับนโยบายและแนวทางการดำเนินงานการพัฒนาการเกษตรของกระทรวงเกษตรและสหกรณ์ เพื่อขับเคลื่อนภาคการเกษตรของประเทศไทย ให้เป็นไปตามนโยบายของรัฐบาล ติดตามและรายงานผลการดำเนินงานโครงการตามนโยบายที่สำคัญ ด้านการเกษตรและสหกรณ์ในจังหวัด ประสานการแก้ไขปัญหาด้านการเกษตรและสหกรณ์ในจังหวัดกับหน่วยงานที่เกี่ยวข้อง สื่อสาร ประชาสัมพันธ์ข้อมูลข่าวสารด้านการเกษตรและสหกรณ์ เพื่อสร้างความเข้าใจในทางที่ถูกต้องเกี่ยวกับข้อเท็จจริงต่างๆ ที่เป็นประโยชน์ต่อเกษตรกรและผู้มีส่วนได้ส่วนเสีย แต่งตั้งคณะทำงาน และอื่นๆ ที่เกี่ยวข้องตามความจำเป็นและเหมาะสม และปฏิบัติงานอื่นๆ ตามที่กระทรวงเกษตรและสหกรณ์ และคณะกรรมการนโยบายและแผนพัฒนาการเกษตรและสหกรณ์ มอบหมาย

#### ๒) คณะอนุกรรมการพัฒนาการเกษตรและสหกรณ์ของกรุงเทพมหานคร

มีปลัดกรุงเทพมหานคร เป็นประธาน อนุกรรมการ ประกอบด้วย รองปลัดกรุงเทพมหานคร ผู้แทนหน่วยทหารกองทัพบกในพื้นที่หรือผู้แทนกองอำนวยการรักษาความมั่นคงภายในราชอาณาจักร ผู้แทนกรมการค้าภายใน ผู้แทนกรมส่งเสริมอุตสาหกรรม ผู้แทนกรมการข้าว ผู้แทนกรมวิชาการเกษตร ผู้แทนกรมหม่อนไหม ผู้แทนกรมชลประทาน ผู้ว่าการการยางแห่งประเทศไทยหรือผู้แทน ผู้อำนวยการองค์การตลาด

เพื่อเกษตรกรหรือผู้แทน ผู้อำนวยการสำนักพัฒนาสังคม กรุงเทพมหานคร ผู้อำนวยการสำนักผังเมือง กรุงเทพมหานคร ผู้อำนวยการสำนักการระบายน้ำ กรุงเทพมหานคร ผู้อำนวยการสำนักป้องกันและบรรเทาสาธารณภัย กรุงเทพมหานคร ผู้อำนวยการสำนักงานเศรษฐกิจการเกษตรที่ ๗ สำนักงานเศรษฐกิจการเกษตร ผู้อำนวยการสำนักงานส่งเสริมสหกรณ์กรุงเทพมหานครพื้นที่ ๑ กรมส่งเสริมสหกรณ์ ผู้อำนวยการสำนักงานส่งเสริมสหกรณ์กรุงเทพมหานครพื้นที่ ๒ กรมส่งเสริมสหกรณ์ หัวหน้าสำนักงานตรวจบัญชีสหกรณ์กรุงเทพมหานคร ผู้อำนวยการสถานีพัฒนาที่ดินกรุงเทพมหานคร ประธานสภาเกษตรกร กรุงเทพมหานคร ผู้แทนสภาอุตสาหกรรมแห่งประเทศไทย ผู้แทนหอการค้าไทยและสภาหอการค้าแห่งประเทศไทย ผู้แทนสถาบันการศึกษาด้านการเกษตรในพื้นที่กรุงเทพมหานคร ผู้อำนวยการสำนักกิจการนครหลวง ธ.ก.ส. ผู้ทรงคุณวุฒิ ไม่นเกิน ๒ ท่าน ซึ่งปลัดกรุงเทพมหานครแต่งตั้ง ประมงพื้นที่ กรุงเทพมหานคร กรมประมง ปศุสัตว์พื้นที่กรุงเทพมหานคร กรมปศุสัตว์ เป็นอนุกรรมการและเลขานุการ อนุกรรมการและผู้ช่วยเลขานุการ ประกอบด้วย เกษตรกรกรุงเทพมหานคร กรมส่งเสริมการเกษตร ผู้อำนวยการกองส่งเสริมอาชีพ สำนักพัฒนาสังคม กรุงเทพมหานคร

คณะอนุกรรมการมีอำนาจหน้าที่กำกับ ดูแล และขับเคลื่อนการดำเนินการตามนโยบายและแนวทางการดำเนินงานงานการพัฒนาการเกษตรของกระทรวงเกษตรและสหกรณ์ กำหนด ยุทธศาสตร์ แผนงาน โครงการกิจกรรมพัฒนาการเกษตรและสหกรณ์ของกรุงเทพมหานคร ให้สอดคล้องกับนโยบายและแนวทางการดำเนินงานงานการพัฒนาการเกษตรและสหกรณ์ เพื่อขับเคลื่อนภาคการเกษตรของประเทศไทยให้เป็นไปตามนโยบายรัฐบาล ติดตามและรายงานผลการดำเนินงานโครงการตามนโยบายที่สำคัญด้านการเกษตรและสหกรณ์ของกรุงเทพมหานคร ประสานการแก้ไขปัญหาด้านการเกษตรและสหกรณ์ในกรุงเทพมหานคร สื่อสาร ประชาสัมพันธ์ ข้อมูลข่าวสารด้านการเกษตรและสหกรณ์ เพื่อสร้างความเข้าใจในทางที่ถูกต้องเกี่ยวกับข้อเท็จจริงต่างๆ ที่เป็นประโยชน์ต่อเกษตรกรและผู้มีส่วนได้ส่วนเสีย แต่งตั้งคณะทำงานเพื่อปฏิบัติงานที่เกี่ยวข้องได้ ตามความจำเป็นและเหมาะสม และปฏิบัติงานอื่นๆ ตามที่กระทรวงเกษตรและสหกรณ์ และคณะกรรมการนโยบายและแผนพัฒนาการเกษตรและสหกรณ์มอบหมาย

### ๓.๒.๒ ฝ่ายปฏิบัติการ

๑) คณะกรรมการอำนวยการขับเคลื่อนงานนโยบายสำคัญและการแก้ไขปัญหาภาคเกษตรระดับจังหวัด (Chief of Operation) มีเกษตรจังหวัด เป็นประธาน เกษตรและสหกรณ์จังหวัด เป็นรองประธาน หัวหน้าส่วนราชการในสังกัดกระทรวงเกษตรและสหกรณ์ทั้งราชการส่วนภูมิภาคและส่วนกลางที่มีสำนักงานตั้งอยู่ในจังหวัด รวมถึงราชการส่วนกลางที่มีสำนักงานตั้งอยู่ในจังหวัดอื่นแต่มีหน้าที่รับผิดชอบในจังหวัดนั้นด้วย เป็นกรรมการ หัวหน้ากลุ่มของสำนักงานเกษตรจังหวัดที่ได้รับมอบหมาย เป็นเลขานุการ และหัวหน้ากลุ่มของสำนักงานเกษตรและสหกรณ์จังหวัดที่ได้รับหมาย เป็นผู้ช่วยเลขานุการ

คณะกรรมการมีอำนาจหน้าที่อำนวยการ สนับสนุนการขับเคลื่อนแผนปฏิบัติการ และการปฏิบัติงานของส่วนราชการในสังกัดกระทรวงเกษตรและสหกรณ์ และแสวงหาความร่วมมือจากภาคส่วนอื่นๆ ที่เกี่ยวข้อง ในการสร้างการรับรู้และบูรณาการการขับเคลื่อนนโยบายสำคัญของกระทรวงเกษตรและสหกรณ์ให้เป็นเอกภาพ และเกิดผลสัมฤทธิ์ของการพัฒนาด้านการเกษตรและสหกรณ์ที่เป็นรูปธรรม

ติดตาม เฝ้าระวัง สถานการณ์ที่จะเป็นปัญหาหรือส่งผลกระทบต่อภาคเกษตร และพิจารณาดำเนินการป้องกัน ควบคุม และแก้ไข รวมถึงการบูรณาการบริหารจัดการทรัพยากรต่างๆ ของส่วนราชการในสังกัดกระทรวงเกษตรและสหกรณ์ในเขตจังหวัด เพื่อให้การแก้ไขปัญหาภาคเกษตรในพื้นที่ในสถานการณ์ฉุกเฉินหรือวิกฤติ เป็นไปอย่างรวดเร็ว ทันท่วงที สถานการณ์ มีประสิทธิภาพและเกิดประสิทธิผลสูงสุด ให้ความร่วมมือและให้ความช่วยเหลือเกี่ยวกับการปฏิบัติราชการกับคณะกรรมการอำนวยการขับเคลื่อนงานนโยบายสำคัญและการแก้ไขปัญหาภาคเกษตรระดับจังหวัด สนับสนุนการปฏิบัติงานคณะกรรมการขับเคลื่อนงานนโยบายสำคัญและการแก้ไขปัญหาภาคเกษตรระดับอำเภอ สนับสนุนการดำเนินงานและรายงานผลการดำเนินงานที่สำคัญของคณะกรรมการอำนวยการขับเคลื่อนงานนโยบายสำคัญและการแก้ไขปัญหาภาคเกษตรระดับจังหวัดต่อปลัดกระทรวงเกษตรและสหกรณ์ และปฏิบัติงานอื่นๆ ตามที่ได้รับมอบหมาย

### ๒) คณะทำงานปฏิบัติการขับเคลื่อนงานนโยบายสำคัญและการแก้ไขปัญหา

**ภาคเกษตรระดับอำเภอ (Operation Team)** มีนายอำเภอ เป็นที่ปรึกษา เกษตรอำเภอ เป็นประธาน ผู้แทนนายอำเภอ เป็นรองประธาน คณะทำงาน ประกอบด้วย หัวหน้าส่วนราชการระดับอำเภอ หรือเทียบเท่าของหน่วยงานในสังกัดกระทรวงเกษตรและสหกรณ์ทั้งราชการส่วนภูมิภาคและส่วนกลาง นายกองดีการปกครองส่วนท้องถิ่นหรือผู้แทน และเกษตรตำบล เป็นคณะทำงานและเลขานุการ

คณะทำงานมีอำนาจหน้าที่ปฏิบัติการ สร้างการรับรู้ และแสวงหาความร่วมมือจากภาคีเครือข่ายต่างๆ ในพื้นที่ในการขับเคลื่อนนโยบายสำคัญของกระทรวงเกษตรและสหกรณ์ให้เกิดผลสัมฤทธิ์ เฝ้าระวัง ติดตาม และรายงานสถานการณ์ที่จะเป็นปัญหาหรือส่งผลกระทบต่อภาคเกษตร รวมทั้งปฏิบัติการเพื่อป้องกัน ควบคุม และแก้ไขการเกษตรในพื้นที่ ในสถานการณ์ฉุกเฉินหรือวิกฤติ เป็นไปอย่างรวดเร็ว ทันท่วงที สถานการณ์ มีประสิทธิภาพและเกิดประสิทธิผลสูงสุด รายงานผลการปฏิบัติการ รวมทั้งปัญหาและอุปสรรค ในการปฏิบัติการ ต่อคณะกรรมการอำนวยการขับเคลื่อนงานนโยบายสำคัญและการแก้ไขปัญหาภาคเกษตรระดับจังหวัด และปฏิบัติงานอื่นๆ ตามที่ได้รับมอบหมาย

### ๓) คณะกรรมการขับเคลื่อนงานนโยบายสำคัญและการแก้ไขปัญหาภาคเกษตร

**ในเขตพื้นที่กรุงเทพมหานคร** มีผู้ตรวจราชการกระทรวงเกษตรและสหกรณ์ เป็นประธาน ผู้ว่าราชการกรุงเทพมหานครหรือผู้แทน เป็นรองประธาน กรรมการ ประกอบด้วย หัวหน้าส่วนราชการในสังกัดกระทรวงเกษตรและสหกรณ์ทั้งราชการส่วนภูมิภาคและส่วนกลางที่มีสำนักงานตั้งอยู่ในจังหวัด และผู้อำนวยการเขตหรือผู้แทน และเจ้าหน้าที่สำนักงานปลัดกระทรวงพื้นที่กรุงเทพมหานคร เป็นเลขานุการ

คณะกรรมการมีอำนาจหน้าที่อำนวยการ สร้างการรับรู้ ประสานแผนปฏิบัติการ และแสวงหาความร่วมมือจากภาคส่วนอื่นๆ ที่เกี่ยวข้องในการบูรณาการการปฏิบัติงานร่วมกันกับส่วนราชการในสังกัดกระทรวงเกษตรและสหกรณ์ให้เกิดความสอดคล้องกัน รวมทั้งปฏิบัติการขับเคลื่อนนโยบายสำคัญของกระทรวงเกษตรและสหกรณ์ให้เป็นเอกภาพ และเกิดผลสัมฤทธิ์ของการพัฒนาด้านการเกษตรและสหกรณ์ที่เป็นรูปธรรม ติดตาม เฝ้าระวัง และรายงานสถานการณ์ที่จะเป็นปัญหาหรือส่งผลกระทบต่อภาคเกษตร และพิจารณาดำเนินการป้องกัน ควบคุม และแก้ไข รวมถึงการบูรณาการบริหารจัดการทรัพยากรต่างๆ ของส่วนราชการในสังกัดกระทรวงเกษตรและสหกรณ์ที่อยู่ในเขตพื้นที่

กรุงเทพมหานคร เพื่อแก้ไขปัญหาภาคเกษตรในสถานการณ์ฉุกเฉินหรือวิกฤติเป็นไปอย่างรวดเร็ว ทันท่วงที สถานการณ์ มีประสิทธิภาพ และเกิดประสิทธิผลสูงสุด หัวหน้าส่วนราชการในสังกัดกระทรวงเกษตรและสหกรณ์ทั้งในระดับกรมให้ความร่วมมือและให้ความช่วยเหลือเกี่ยวกับการปฏิบัติราชการ ผู้ตรวจราชการกระทรวงเกษตรและสหกรณ์ที่ได้รับมอบหมายสั่งการ กำกับ และติดตามการดำเนินงานของคณะกรรมการขับเคลื่อนงานนโยบายสำคัญและการแก้ไขปัญหาภาคเกษตร ในเขตพื้นที่กรุงเทพมหานคร สำนักงานปศุสัตว์พื้นที่กรุงเทพมหานคร สนับสนุนการดำเนินงานและรายงานผลการดำเนินงานที่สำคัญของคณะกรรมการขับเคลื่อนงานนโยบายสำคัญและการแก้ไขปัญหาภาคเกษตรในเขตพื้นที่กรุงเทพมหานคร ต่อปลัดกระทรวงเกษตรและสหกรณ์ แต่งตั้งคณะทำงานได้ตามความจำเป็นและความเหมาะสม และปฏิบัติงานอื่นๆ ตามที่ได้รับมอบหมาย

#### ๔. ขั้นตอนการขับเคลื่อนโครงการไทยนิยม ยั่งยืน ของกระทรวงเกษตรและสหกรณ์

กิจกรรม	ระยะเวลา
๑. <b>หน่วยงานระดับกรม</b> ในสังกัดกระทรวงเกษตรและสหกรณ์ จัดทำโครงการเพื่อของบประมาณรายจ่ายเพิ่มเติม ประจำปีงบประมาณ พ.ศ.๒๕๖๑ แผนพัฒนาเศรษฐกิจฐานรากยกระดับสวัสดิการ ส่งเสริมและพัฒนาศักยภาพ สร้างโอกาสในอาชีพและการจ้างงาน และแผนปฏิรูปโครงสร้างการผลิตภาคเกษตรทั้งระบบ โดยมีโครงการที่สอดคล้องกับไทยนิยม ยั่งยืน ๒ ประการ คือ ๑) คนไทยไม่ทิ้งกัน จำนวน ๒ โครงการ และ ๒) ชุมชนอยู่ดีมีสุข จำนวน ๑๔ โครงการ พร้อมจัดทำเป็นเมนูทางเลือกในการพัฒนาอาชีพโดยแบ่งเป็นเมนูพัฒนาอาชีพรายบุคคล และเมนูการพัฒนากลุ่ม/ชุมชน <b>ส่งให้ สศก. ประมวลเป็นภาพรวม</b>	มค.- ๑๕ ก.พ. ๖๑
๒. <b>สศก.</b> ส่งเมนูทางเลือกให้ <b>สป.กษ.</b> เพื่อนำส่งให้ทีมครุ ก. ของ กษ. ( <b>เกษตรจังหวัดและเกษตรและสหกรณ์จังหวัด</b> ) ที่เข้าร่วมฟังนโยบายจากนายกรัฐมนตรีนโยบายและรับฟังการชี้แจงครุ ก. ร่วมกับกระทรวงมหาดไทย เมื่อวันที่ ๙ กุมภาพันธ์ ๒๕๖๑ ที่เมืองทองธานี	๑๖ ก.พ.๖๑
๓. <b>ปลัด กษ. และกรมที่เกี่ยวข้อง</b> จัดประชุมชี้แจงแนวทางการขับเคลื่อนการดำเนินงานโครงการไทยนิยม ยั่งยืน ในส่วนของกระทรวงเกษตรและสหกรณ์ และชี้แจงเมนูทางเลือกผ่านระบบ VDO Conference กับเจ้าหน้าที่ กษ.ทุกหน่วยงานในระดับจังหวัด/อำเภอ	๑๖ ก.พ.๖๑
๔. <b>เกษตรและสหกรณ์จังหวัด</b> จัดทีมผู้แทน กษ. เพื่อเข้าร่วมทีมไทยนิยม ยั่งยืน ครุ ข. จำนวน ๓,๖๖๓ ทีม อย่างน้อยทีมละ ๑ คน โดยประสานรายชื่อเจ้าหน้าที่ ระดับจังหวัด/อำเภอ/ตำบล จากหน่วยงาน กษ. ระดับจังหวัด (สำนักงานเกษตรจังหวัด ปศุสัตว์จังหวัด ประมงจังหวัด สหกรณ์จังหวัด ตรวจบัญชีสหกรณ์จังหวัด พัฒนาที่ดินจังหวัด ชลประทานจังหวัด ปฏิรูปที่ดินจังหวัด ให้กำหนดจำนวนเจ้าหน้าที่ตามสัดส่วนของ	๑๓-๑๙ ก.พ. ๖๑

กิจกรรม	ระยะเวลา
บุคลากรในแต่ละหน่วยงาน) เตรียมพร้อมเพื่อสนับสนุนให้กับปลัดจังหวัด/นายอำเภอ ในการเข้าร่วมทีมไทยนิยม ยั่งยืน ครู ข. ของ มท. (หากมีการร้องขอ)	
๕. ผู้แทน กษ. ที่จะเข้าร่วมทีมไทยนิยม ครู ข. เข้ารับฟังการประชุมชี้แจงแนวทางการดำเนินงานจาก ครู ก. ของจังหวัด ที่ผู้ว่าราชการจังหวัดจัดขึ้น พร้อมศึกษาเมนูทางเลือกของ กษ. เพื่อนำไปพูดคุยให้ข้อมูลในการลงพื้นที่กับทุกซ์ผู้ภูมิตรกับประชาชน	๑๙-๒๐ ก.พ. ๖๑
๖. ครู ข. ร่วมทีมลงพื้นที่ครั้งที่ ๑ เพื่อพบปะปรับทุกซ์ผู้ภูมิตร รับฟังปัญหา และความต้องการของประชาชน และนำเสนอเมนูทางเลือกของ กษ. พร้อมชี้แจงทำความเข้าใจและประชาสัมพันธ์งานตามนโยบายของ กษ. ให้ประชาชนได้รับทราบ ประมวลความต้องการที่สอดคล้องกับเมนูส่งให้เกษตรและสหกรณ์จังหวัด เพื่อส่งต่อให้กับหน่วยงานเจ้าของโครงการตาม Function ในระดับพื้นที่	เริ่ม ๒๑ ก.พ. - ๒๐ มี.ค. ๖๑
๗. หน่วยงานตาม Function ที่มีแผนงาน/โครงการและได้รับงบประมาณ ภายใต้โครงการไทยนิยม ยั่งยืน ดำเนินการตามเมนูทางเลือก สนับสนุนตามความต้องการของเกษตรกร	๑ เม.ย. - ๓๐ ก.ย. ๖๑
๘. กำกับและติดตามการดำเนินงานในระดับจังหวัดโดยผู้ตรวจราชการกระทรวงเกษตรและสหกรณ์ และรายงานให้ ปลัด กษ. และ รมว. รมช. กษ. ทราบเป็นระยะ	๑ เม.ย. - ๓๐ ก.ย. ๖๑
๙. สดก. ติดตามและประเมินผลการดำเนินงานในภาพรวมของโครงการ	๑ เม.ย. - ๓๐ ก.ย. ๖๑

### แนวปฏิบัติของ ครู ข. เกษตร ทีมไทยนิยม ยั่งยืน ระดับตำบล

กิจกรรม
๑. ครู ข. เกษตร เข้าร่วมทีมไทยนิยม ยั่งยืน ระดับตำบล ทีมละ ๑-๒ คน โดยการแต่งตั้งเข้าร่วมทีมของนายอำเภอ (ทีมไทยนิยม ยั่งยืน ครู ข. ๑ ทีม รับผิดชอบประมาณ ๑๐ หมู่บ้าน ใช้เวลาในการลงพบปะประชาชนวันละ ๑ หมู่บ้าน) ครู ข. เกษตร ลงพื้นที่ร่วมกับทีมไทยนิยม ยั่งยืน ครู ข. ของกระทรวงมหาดไทย โดยเน้นการลงพื้นที่ครั้งที่ ๑ เป็นหลัก เนื่องจากครั้งที่ ๑ เป็นการพูดคุยในประเด็นด้านเศรษฐกิจ คือ ประเด็น ๐๒ คนไทยไม่ทิ้งกัน และประเด็น ๐๓ ชุมชนอยู่ดีมีสุข
๒. ครู ข. เกษตร ร่วมทีมลงปฏิบัติงานในพื้นที่หมู่บ้าน ครั้งที่ ๑ โดยมีภารกิจดังนี้ ๑) พบปะปรับทุกซ์ผู้ภูมิตรกับประชาชน ๒) ประชาสัมพันธ์แจ้งข่าวสาร และงานนโยบายของกระทรวงเกษตรและสหกรณ์ ในเรื่องต่าง ๆ ดังนี้ <ul style="list-style-type: none"> <li>● ประชาสัมพันธ์ให้เกษตรกรเข้าใจว่าการแนะนำและส่งเสริมการผลิตสินค้าเกษตรของกระทรวงเกษตรฯ มีการเชื่อมโยงกับตลาด เกษตรกรสามารถขายผลผลิตทางการเกษตรได้อย่างแน่นอน</li> </ul>

## กิจกรรม

- ประชาสัมพันธ์ให้เกษตรกรทราบว่าปัจจัยการผลิตที่กระทรวงเกษตรฯ แจกเป็นของดี มีคุณภาพ ถ้าเกษตรกรได้รับของไม่ดีสามารถร้องเรียนได้
- ประชาสัมพันธ์ให้เกษตรกรไปขึ้นทะเบียนเกษตรกรกับหน่วยงานเกษตร เพื่อผลประโยชน์ในการเข้าถึงสวัสดิการ และภาครัฐสามารถใช้เป็นข้อมูลในการจัดทำนโยบายมาตรการ รวมถึงการแก้ไขปัญหาให้กับเกษตรกรได้อย่างถูกต้อง ตรงตามความต้องการ
- ขอให้เกษตรกรเข้าไปใช้บริการ ณ ศูนย์เรียนรู้การเพิ่มประสิทธิภาพการผลิตสินค้าเกษตร หรือ ศพก. เพื่อพัฒนาตนเองให้มีความเชี่ยวชาญในการเกษตรที่ตนเองผลิต สามารถปรับตัวต่อการเปลี่ยนแปลง ตลอดจนสามารถเป็นผู้ประกอบการ รวมทั้งเกษตรกรที่มี smart phone สามารถ download แอปพลิเคชันที่หน่วยงานต่างๆ จัดทำไว้เพื่อเข้าถึงข้อมูลข่าวสาร
- ประชาสัมพันธ์ให้เกษตรกรสมัครเข้าร่วมโครงการแปลงใหญ่มากขึ้น เพื่อร่วมกันบริหารจัดการสินค้าเกษตร มีการเชื่อมโยงตั้งแต่การผลิต การสร้างมูลค่าเพิ่ม และการตลาด สินค้าให้มีคุณภาพ และปริมาณตรงตามความต้องการของตลาด
- ประชาสัมพันธ์ให้เกษตรกรปฏิบัติตามคำแนะนำและประกาศของภาครัฐในการบริหารจัดการน้ำเพื่อปลูกพืชฤดูแล้ง และทำความเข้าใจให้ประชาชนตระหนักถึงความเป็นเจ้าของและร่วมกันดูแลรักษา/คลองส่งน้ำ/ฝายในชุมชน
- ประชาสัมพันธ์ให้เกษตรกรผลิตสินค้าเกษตรที่มีคุณภาพได้มาตรฐาน อย่างน้อยเป็น GAP และอาจพัฒนาสำหรับตลาดเฉพาะเป็นสินค้าเกษตรอินทรีย์ ซึ่งจะช่วยให้เกษตรกรมีรายได้จากการเกษตรสูงขึ้น
- สนับสนุนให้เกษตรกรรายย่อยรวมตัวกันเป็นสหกรณ์ วิสาหกิจชุมชน และกลุ่มเกษตรกร ผลิตโดยใช้ปัจจัยการผลิตร่วมกัน แปรรูปเพื่อสร้างมูลค่าเพิ่ม บริหารจัดการ และการตลาดซึ่งจะทำให้มีอำนาจในการต่อรองเพิ่มขึ้น
- ประชาสัมพันธ์ให้เกษตรกรเห็นถึงประโยชน์ของการทำประกันภัยพืชผลทางการเกษตร ซึ่งปัจจุบันมีการประกันภัยการปลูกข้าว และให้ไปยื่นขอทำประกันภัยได้ที่ ธ.ก.ส.

๓) **รับฟังความทุกข์ และปัญหาด้านการเกษตร** โดยเสนอเมนูทางเลือกของกระทรวงเกษตรฯ เพื่อแก้ปัญหา หรือบรรเทาความเดือดร้อน โดย ครู ข. เกษตร สามารถศึกษารายละเอียดเมนูได้จากคู่มือ โดยมีประเด็นดังนี้

- **ประเภทของเมนูทางเลือก** ประกอบด้วย ๒ ประเภท คือ
  - (๑) **เมนูทางเลือกรายบุคคล** เป็นการช่วยเหลือรายบุคคล ตามเงื่อนไขของแต่ละโครงการ เช่น เมนูพัฒนาทักษะอาชีพ และเมนูพัฒนาอาชีพชาวสวนยางรายย่อย เป็นต้น



## กิจกรรม

## (๒) เมนูทางเลือกรายกลุ่ม/ ชุมชน

- **รายกลุ่ม** เกษตรกรจะต้องมีการรวมกลุ่มเป็นสหกรณ์ กลุ่มเกษตรกร หรือวิสาหกิจชุมชน เพื่อขอรับการช่วยเหลือ โดยรัฐสนับสนุนเครื่องมืออุปกรณ์ โครงสร้างพื้นฐานต่างๆ ให้บริหารจัดการภายในกลุ่ม เช่น เมนูส่งเสริมกลุ่มผลิตเมล็ดพันธุ์ข้าว เมนูจัดเก็บพืชผลทางการเกษตรของสถาบันเกษตรกร เป็นต้น
- **รายชุมชน** เป็นการช่วยเหลือที่คนในชุมชนทั้งหมดได้รับประโยชน์ แก้ปัญหาที่เป็นปัญหาร่วมของชุมชนโดยไม่ระบุตัวบุคคลที่ชัดเจน เช่น เมนูพัฒนาแหล่งน้ำสนับสนุนโครงการอันเนื่องมาจากพระราชดำริ เมนูพัฒนาโครงสร้างด้านแหล่งน้ำชลประทาน เป็นต้น

- **เป้าหมายรายพื้นที่ของเมนูทางเลือก** ครู ข.เกษตร จะต้องศึกษาเป้าหมายรายพื้นที่ของแต่ละเมนูทางเลือกให้ชัดเจน เพื่อเลือกนำเสนอในแต่ละพื้นที่ โดยมีเป้าหมาย ๒ รูปแบบ ดังนี้

- (๑) เมนูทางเลือกที่มีการกำหนดพื้นที่เป้าหมายไว้แล้ว เช่น เมนูก่อสร้างถังเก็บน้ำ ค.ส.ล. ในเขตปฏิรูปที่ดิน ๘ แห่ง / เมนูกลุ่มผลิตเมล็ดพันธุ์ข้าว ๑๘ กลุ่ม ทั้งสองเมนูมีการกำหนดกลุ่มเป้าหมายไว้เรียบร้อยแล้ว ดังนั้นเมนูเหล่านี้ใช้สำหรับประชาสัมพันธ์เฉพาะในพื้นที่เป้าหมายนี้เท่านั้น
- (๒) เมนูทางเลือกที่ยังไม่กำหนดเป้าหมายพื้นที่เฉพาะเจาะจง เช่น เมนูพัฒนาอาชีพตามความต้องการของเกษตรกร/ เมนูพัฒนาอาชีพเกษตรกรชาวสวนยางรายย่อย สามารถเชิญชวนเกษตรกรในทุกพื้นที่ที่มีศักยภาพเข้าร่วมโครงการ

๔) **ประชาสัมพันธ์ให้เกษตรกรทราบ สร้างความรู้ความเข้าใจเกี่ยวกับโครงการตามนโยบายของกระทรวงเกษตรและสหกรณ์ ๑๖ โครงการ และเชิญชวนเกษตรกรเข้าร่วมโครงการ ดังนี้**

- ศูนย์เรียนรู้การเพิ่มประสิทธิภาพการผลิตสินค้าเกษตร
- ระบบส่งเสริมการเกษตรแบบแปลงใหญ่
- พัฒนาเกษตรกรสู่ Smart Farmer
- การบริหารจัดการพื้นที่เกษตรกรรม Zoning by Agri-map
- พัฒนาคุณภาพสินค้าเกษตรสู่มาตรฐาน GAP
- เกษตรอินทรีย์
- ธนาคารสินค้าเกษตร
- การบริหารจัดการทรัพยากรน้ำ และระบบกระจายน้ำ
- เกษตรทฤษฎีใหม่



## ๕. เมนูทางเลือก

● <b>เมนูพัฒนาอาชีพรายบุคคล</b>	
<b>โครงการเพิ่มทักษะอาชีพแก่เกษตรกรผู้ลงทะเบียนเพื่อ</b> <b>๑. สวัสดิการแห่งรัฐ</b> <b>เมนู : พัฒนาทักษะอาชีพ</b>	(สป.กษ. กข. กป. ปศ. วก. กสก. ส.ป.ก. มม. พต.)
<b>เป้าหมาย :</b> <p>เกษตรกรผู้ลงทะเบียนเพื่อสวัสดิการแห่งรัฐ ที่ผ่านการวิเคราะห์อาชีพมีความต้องการพัฒนาตนเอง ๔๙๔,๙๖๐ ราย สิ่งที่เกษตรกรได้รับ เงินค่าตอบแทนช่วงที่รับการอบรม</p> <ul style="list-style-type: none"> <li>- อบรมหลักสูตรพัฒนาทักษะการทำการเกษตรอย่างยั่งยืน ตามแนวเศรษฐกิจพอเพียง ในศูนย์เครือข่ายปราชญ์ชาวบ้านและศูนย์เครือข่ายอื่น ๆ ๔ วัน ๓ คืน ทั่วประเทศ ๔๘,๖๓๐ ราย (สป.กษ.)</li> <li>- อบรมหลักสูตรการผลิตเมล็ดพันธุ์ข้าว ให้แก่เกษตรกร ระยะเวลา ๒ วัน ๒,๘๓๐ ราย ๔๕ จังหวัด (กข.)</li> <li>- อบรมหลักสูตรการผลิตข้าวคุณภาพดี ให้แก่เกษตรกร ระยะเวลา ๒ วัน ๕,๙๓๐ ราย ๔๕ จังหวัด (กข.)</li> <li>- อบรมหลักสูตรการแปรรูปข้าวและผลิตภัณฑ์ เช่น ผลิตอาหารและเครื่องดื่มจากข้าว ให้แก่เกษตรกร ระยะเวลา ๒ วัน ๑,๓๒๐ ราย (กข.)</li> <li>- อบรมให้ความรู้ด้านประมง และสนับสนุนปัจจัยการผลิต (พันธุ์ปลาตกและปลาหมอ ๑,๐๐๐ ตัว/ราย พันธุ์กบ ๓๐๐ ตัว/ราย อาหารสัตว์น้ำ ๑ กระสอบ วัสดุทำบ่อพลาสติกบ่อละ ๘๐๐ บาท กระชังบ่อ อันละ ๓๕๐ บาท) ให้แก่เกษตรกร ๓๕,๐๐๐ ราย ทั่วประเทศ (กป.)</li> <li>- อบรมอาชีพด้านปศุสัตว์แก่เกษตรกรเครือข่ายการเรียนรู้การเพิ่มประสิทธิภาพการผลิตด้านปศุสัตว์ ๘๘๒ รุ่นๆ ละ ๑๐ คน ระยะเวลา ๑ วัน ๘,๘๒๐ ราย (ปศ.)</li> <li>- อบรมเพิ่มทักษะการดูแลรักษาและซ่อมเครื่องเตรียมดิน ให้แก่เกษตรกร ๔๐๐ ราย จังหวัดเชียงใหม่ ขอนแก่น อุบลราชธานี และจันทบุรี (วก.)</li> <li>- อบรมตามหลักสูตรที่เกษตรกรแจ้งความประสงค์ จำนวน ๘๕ หลักสูตร ๓๖๐ รุ่นๆ ละ ๓๐ ราย รวม ๑๐,๘๐๐ ราย (กสก.)</li> <li>- อบรมหลักสูตรพัฒนาอาชีพหัตถกรรมพื้นบ้าน (งานเครื่องเรือนหวาย งานผ้าบาติก งานบรรจุภัณฑ์ งานศิลปะประดิษฐ์ งานช่างวาดภาพสีน้ำมัน) ให้แก่สมาชิกกลุ่มวิสาหกิจชุมชนและผู้สนใจ ๓๐๐ ราย ๕ รุ่นๆละ ๖๐ ราย (สปก.)</li> <li>- อบรมเชิงปฏิบัติการหลักสูตรการจัดการพื้นที่เกษตรทฤษฎีใหม่ในรูปแบบโคก หนอง นา โมเดล ให้แก่เกษตรกรเขตปฏิรูปที่ดิน ๒๕๐ ราย ๔ รุ่น (สปก.)</li> <li>- อบรมเชิงปฏิบัติการแบบ Learning by Doing การเพิ่มทักษะอาชีพการเกษตร ให้แก่เกษตรกร ในเขตปฏิรูปที่ดิน ๒,๘๐๐ ราย (สปก.)</li> </ul>	

<ul style="list-style-type: none"> <li>- อบรมการปลูกหม่อนผลสด ระยะเวลา ๓ วัน ให้แก่เกษตรกร ๔๐๐ ราย สนับสนุนวัสดุการเกษตร สำหรับประกอบอาชีพ ๔,๔๑๘ บาทต่อราย (มม.)</li> <li>- อบรมการแปรรูปผลิตภัณฑ์จากหม่อนไหม ระยะเวลา ๓ วัน ให้แก่เกษตรกร ๑,๒๐๐ ราย สนับสนุนวัสดุการเกษตรสำหรับประกอบอาชีพ ๑,๖๖๘ บาทต่อราย (มม.)</li> <li>- อบรมการถ่ายทอดเทคโนโลยีด้านการพัฒนาที่ดิน ให้แก่เกษตรกร ๙,๖๐๐ ราย สนับสนุนวัสดุการเกษตรในการอบรมความรู้ให้กับเกษตรกรพร้อมค่าอาหาร ค่าพาหนะ และที่พัก และอื่นๆ (พด.)</li> </ul>	
<b>โครงการจ้างแรงงานชลประทานสร้างรายได้แก่เกษตรกร</b> <b>๒. เมนู : จ้างแรงงานสร้างรายได้</b>	<b>(ขป.)</b>
<p><b>เป้าหมาย :</b></p> <p>จ้างแรงงานเกษตรกรในพื้นที่เข้าดำเนินการซ่อมแซมบำรุงรักษาระบบชลประทาน ๙,๕๒๐ ราย</p> <p><b>เงื่อนไข :</b></p> <ol style="list-style-type: none"> <li>๑. เป็นเกษตรกรที่เข้าร่วมโครงการลงทะเบียนผู้มีรายได้น้อยเพื่อรับสวัสดิการของรัฐ</li> <li>๒. เป็นเกษตรกรในพื้นที่ เกษตรกรกลุ่มผู้ใช้น้ำชลประทาน ประชาชน และผู้ใช้แรงงานทั่วไป</li> </ol> <p><b>วิธีการสนับสนุน :</b></p> <ol style="list-style-type: none"> <li>๑. จ้างแรงงานในอัตราค่าแรงขั้นต่ำ เพื่อดำเนินการให้แล้วเสร็จภายใน ๖ เดือน</li> <li>๒. สนับสนุนให้ความรู้ และขั้นตอนการปฏิบัติงานก่อนการเริ่มปฏิบัติงาน</li> </ol> <p><b>สิ่งที่เกษตรกรได้รับ :</b></p> <p>ค่าจ้างแรงงาน</p>	
<b>โครงการพัฒนาอาชีพชาวสวนยางรายย่อยเพื่อความยั่งยืน</b> <b>๓. เมนู : พัฒนาอาชีพเกษตรกรชาวสวนยางรายย่อย</b>	<b>(กยท. / กสก.)</b>
<p><b>เป้าหมาย :</b></p> <ol style="list-style-type: none"> <li>๑. เกษตรกรทำกิจกรรมการเกษตรอื่นทดแทนการทำสวนยาง จำนวน ๑๕๐,๐๐๐ ไร่ รายละเอียดไม่เกิน ๑๐ ไร่ (กยท.)</li> <li>๒. อบรมเกษตรกรที่เข้าร่วมโครงการ ๓๐,๐๐๐ ราย (กสก.)</li> </ol> <p><b>เงื่อนไข :</b></p> <ol style="list-style-type: none"> <li>๑. เป็นเกษตรกรที่ขึ้นทะเบียนเกษตรกรชาวสวนยางกับ กยท.</li> <li>๒. มีเนื้อสวนยางที่ถือครองไม่เกิน ๕๐ ไร่</li> <li>๓. เกษตรกรต้องโค่นยางเพื่อปรับเปลี่ยนไปทำอาชีพอื่น รายละเอียดต่ำกว่า ๑ ไร่ แต่ไม่เกิน ๑๐ ไร่ (คิดเฉลี่ย ๗๐ ต้น/ไร่)</li> <li>๔. ต้นยางที่จะโค่นต้องมีอายุต่ำกว่า ๒๕ ปี</li> <li>๕. ต้องไม่เป็นสวนยางที่อยู่ระหว่างการส่งเสริมและสนับสนุนให้มีการปลูกแทน ของ กยท.</li> </ol>	

**วิธีการสนับสนุน :**

๑. เงินอุดหนุนเพื่อการพัฒนาอาชีพการเกษตร ไร่ละ ๑๐,๐๐๐ บาท โดยแบ่งจ่ายเป็น ๒ งวด
  - จ่ายเงินงวดที่ ๑ ไร่ละ ๔,๐๐๐ บาท เข้าบัญชีเกษตรกร เมื่อเกษตรกรโค่นต้นยางและจัดทำแผนพัฒนาอาชีพการเกษตรรายคนแล้วเสร็จ
  - จ่ายเงินงวดที่ ๒ ไร่ละ ๖,๐๐๐ บาท เข้าบัญชีเกษตรกร เมื่อเกษตรกรเข้ารับการอบรมการประกอบอาชีพใหม่กับกรมส่งเสริมการเกษตรตามแผนพัฒนาอาชีพและดำเนินการตามแผนพัฒนาอาชีพแล้วเสร็จ ไร่ละ ๔๐
๒. อบรมการประกอบอาชีพใหม่ในกิจกรรมอื่นๆ ดังนี้
  - ๒.๑ การปลูกพืชผักสวนครัว เช่น พริก มะเขือ แตงกวา ถั่วฝักยาว พักทอง บวบ ตะไคร้ ผักเหียง ผักกาด ข้าวโพด ผักพื้นบ้าน ฯลฯ
  - ๒.๒ การปลูกไม้ดอกไม้ประดับ เช่น ดาวเรือง เบญจมาศ บอนสี หน้าวัว กล้วยไม้ ไม้ตัดใบ ฯลฯ
  - ๒.๓ เลี้ยงแมลงเศรษฐกิจ เช่น ผึ้ง จิ้งหรีด ชันโรง ฯลฯ
  - ๒.๔ ปลูกไม้ผลไม้ยืนต้น เช่น ทุเรียน มะม่วง มะละกอ ฝรั่ง กล้วย ฝรั่ง มังคุด ลองกอง ส้ม ฯลฯ
  - ๒.๕ อบรมให้ความรู้ด้าน ประมง และปศุสัตว์

**สิ่งที่เกษตรกรได้รับ :**

๑. ได้รับเงินชดเชยจากการปรับเปลี่ยนอาชีพสวนยางพาราไปทำอาชีพอื่น ไร่ละ ๑๐,๐๐๐ บาท
๒. ได้รับความรู้จากการเข้าร่วมอบรมเพื่อจัดทำแผนการผลิต/การประกอบอาชีพใหม่

**โครงการสร้างทักษะและส่งเสริมอาชีพด้านการเกษตร**

**๔. เมนู : พัฒนาการเกษตรตามความต้องการของเกษตรกร**

**(กสท.)****เป้าหมาย :**

- พื้นที่ ๓๗ จังหวัด ๙,๑๐๑ ชุมชน ๆ ละ ๒๐๐ ราย เป้าหมายเกษตรกร ๑,๘๒๐,๒๐๐ ราย
๑. ผูกอบรมหลักสูตรการพัฒนาการเกษตร การผลิตพันธุ์พืช การผลิตปุ๋ยอินทรีย์และการปรับปรุงบำรุงดิน การจัดการศัตรูพืช ฟาร์มชุมชน การผลิตอาหาร การแปรรูปผลิตภัณฑ์เกษตร ปศุสัตว์ ประมง แมลงเศรษฐกิจอื่นๆ และการเกษตรอื่น ๆ ๑,๘๒๐,๒๐๐ ราย
  ๒. สนับสนุนชุมชน ๙,๑๐๑ ชุมชน ดำเนินงานโครงการ ชุมชนละ ๓๐๐,๐๐๐ บาท

**เงื่อนไข :**

เป็นเกษตรกรหรือสมาชิกในครัวเรือนที่ขึ้นทะเบียนเกษตรกรกับหน่วยงานในสังกัดกระทรวงเกษตรและสหกรณ์ ทั้งนี้ ต้องไม่เป็นเกษตรกรที่เข้าร่วมโครงการพัฒนาการเกษตรเพื่อความยั่งยืน จำนวน ๙,๑๐๑ ชุมชน เกษตรกร ๒๐๐ รายต่อชุมชน

**วิธีการสนับสนุน :**

หลักสูตรการพัฒนาเกษตรกร เป็นหลักสูตรที่มุ่งเน้นการพัฒนาเกษตรกรที่มีการรวมกลุ่มกัน โดยการเรียนรู้อันวิจิตรวิเศษ หลักสูตรสำคัญของการรวมกลุ่ม การสร้างความเข้มแข็ง การเริ่มต้นประกอบธุรกิจเกษตรขนาดเล็กและการจัดทำแผนธุรกิจ การสร้างความเข้าใจร่วมกันในการขับเคลื่อนประเทศ รวมทั้ง การเลือกใช้เทคโนโลยีเพื่อเพิ่มประสิทธิภาพการผลิตทางการเกษตรที่เพิ่มผลผลิตการผลิต การลดต้นทุน การเพิ่มมูลค่าผลผลิต และการจัดทำแผนธุรกิจกลุ่มเพื่อขอรับการสนับสนุนการดำเนินการร่วมกัน ดำเนินการฝึกอบรม จำนวน ๓ วัน/หลักสูตร/รุ่น

กิจกรรมการพัฒนาเกษตรกร สนับสนุนกลุ่มเกษตรกรที่ผ่านการอบรม มีความพร้อมในการพัฒนาโดยสนับสนุนไม่เกินชุมชนละ ๓๐๐,๐๐๐ บาท เพื่อจัดซื้อวัสดุอุปกรณ์เท่านั้น (ไม่มีค่าแรง)

**สิ่งที่เกษตรกรได้รับ**

๑. เกษตรกร จำนวน ๑,๘๒๐,๒๐๐ ราย ได้รับการพัฒนาและเกิดการรวมกลุ่มดำเนินการผลิตในรูปแบบของกลุ่มเกษตรกรในชุมชน
๒. ได้ความรู้ในการประกอบการเกษตร เช่น การผลิตพันธุ์พืช การผลิตปุ๋ยอินทรีย์และการปรับปรุงบำรุงดิน การจัดการศัตรูพืช ฟาร์มชุมชน การผลิตอาหาร การแปรรูปผลิตภัณฑ์เกษตร ปศุสัตว์ ประมง แมลงเศรษฐกิจ และการเกษตรอื่นๆ

**โครงการส่งเสริมและพัฒนาอาชีพเพื่อแก้ไขปัญหาที่ดินทำกินของ**

**๕.**

**เกษตรกร**

**เมนู : พัฒนาอาชีพเกษตรกรที่ได้รับจัดสรรที่ดินจาก คทช.**

**(อบรมการจัดทำบัญชี)**

**(ตส.)**

**เป้าหมาย :**

เกษตรกรที่ได้รับการจัดสรรที่ดินจาก คทช. จำนวน ๑๒,๘๑๐ ราย

**เงื่อนไข :**

๑. เป็นเกษตรกรที่ได้รับจัดสรรที่ดินทำกิน ที่ผ่านการพิจารณาของ คทช. แล้ว
๒. รวมกลุ่มกันในรูปแบบสหกรณ์

**วิธีการสนับสนุน :**

จัดอบรมการจัดทำบัญชีต้นทุนอาชีพ ให้ค่าพาหนะ/ ค่ากำกับและติดตามการจัดทำบัญชีแก่อาสาสมัครเกษตรด้านบัญชี/ ค่าจ้างเหมาลูกหลานเกษตรกร ในพื้นที่โครงการ จัดเก็บและบันทึกข้อมูลเพื่อประมวลผลโครงการ

**สิ่งที่เกษตรกรได้รับ :**

๑. ความรู้ในการจัดทำบัญชีต้นทุนประกอบอาชีพ
๒. ค่าพาหนะ/ ลูกหลานเกษตรกรได้รับค่าจ้าง

<p>โครงการส่งเสริมและพัฒนาอาชีพเพื่อแก้ไขปัญหาที่ดินทำกินของ เกษตรกร ๖. <b>เมนู :</b> พัฒนาอาชีพเกษตรกรที่ได้รับจัดสรรที่ดินจาก คทช. (อบรมอาชีพและพัฒนาโครงสร้างพื้นฐาน)</p>	(กสส.)
<p><b>เป้าหมาย :</b> เกษตรกรผู้ได้รับการจัดที่ดินตามโครงการจัดที่ดินทำกินให้ชุมชนตามนโยบายรัฐบาล จำนวน ๑๒,๙๑๐ ราย ใน ๓๖ จังหวัด ๕๐ พื้นที่</p> <p><b>เงื่อนไข :</b> เป็นเกษตรกรที่ได้รับการจัดที่ดินทำกินให้ชุมชนตามนโยบายรัฐบาล</p> <p><b>วิธีการสนับสนุน :</b></p> <ol style="list-style-type: none"> <li>๑. ประสาน แนะนำ และจัดทำข้อมูลเกษตรกรเป้าหมายรายคน</li> <li>๒. จัดอบรมเกษตรกรเป้าหมายในพื้นที่ ได้แก่       <ol style="list-style-type: none"> <li>๒.๑ เรียนรู้ศาสตร์พระราชา ให้รู้สำนึกหวงแหนและรักในแผ่นดิน</li> <li>๒.๒ ให้ความรู้ในการรวมกลุ่มและแนะนำ ส่งเสริมการบริหารงานในรูปแบบสหกรณ์</li> <li>๒.๓ การส่งเสริมและพัฒนาอาชีพ (อาชีพหลัก/อาชีพรอง)</li> </ol> </li> <li>๓. ติดตามและประเมินผล</li> </ol> <p><b>สิ่งที่เกษตรกรได้รับ :</b></p> <ol style="list-style-type: none"> <li>๑. สนับสนุนการก่อสร้าง/พัฒนาโครงสร้างพื้นฐานและจัดหาอุปกรณ์ในพื้นที่จัดที่ดิน ๑๐ แห่ง เช่น       <ol style="list-style-type: none"> <li>๑) สร้างอาคาร ๘ แห่ง ๒) ปรับปรุงอาคารรับซื้อผลผลิต ๓) ห้องเย็น ๔) อุปกรณ์ตกแต่งทำความสะอาด ๕) ต่อเติมโกดัง ๖) ก่อสร้างโรงเรือนแปรรูป</li> </ol> </li> <li>๒. ความรู้ในการทำบัญชีต้นทุนประกอบอาชีพ</li> <li>๓. ความรู้ในการพัฒนาอาชีพเกษตร</li> </ol>	
<p>โครงการส่งเสริมและพัฒนาอาชีพเพื่อแก้ไขปัญหาที่ดินทำกินของ เกษตรกร ๓. <b>เมนู :</b> พัฒนาอาชีพเกษตรกรที่ได้รับจัดสรรที่ดินจาก คทช. (อบรมอาชีพ และปัจจัยการผลิต)</p>	(ส.ป.ก.)
<p><b>เป้าหมาย :</b> เกษตรกร (คทช.) ๑,๓๐๐ ราย</p> <p><b>เงื่อนไข :</b> เป็นเกษตรกรที่ได้รับการจัดสรรการจัดที่ดินตามนโยบายรัฐบาล</p>	

**วิธีการสนับสนุน :**

สนับสนุนค่าเดินทาง ค่าเบี้ยเลี้ยง ค่าปัจจัยการผลิต ให้แก่เกษตรกรที่เข้าร่วมโครงการฝึกอบรมเกษตรกรเพื่อเป็นการกระตุ้นให้เกษตรกรนำแนวทางศาสตร์พระราชามาใช้ในการประกอบอาชีพเกษตรกรรวมโดยเฉลี่ย จำนวนรายละเอียด ๖,๐๒๒ บาท

**สิ่งที่เกษตรกรได้รับ :**

๑. ความรู้ในการพัฒนาอาชีพเกษตรกร
๒. รูปแบบการทำการเกษตรตามแนวทางศาสตร์พระราชามา
๓. ปัจจัยการผลิต อาทิ เมล็ดพันธุ์พืช พันธุ์สัตว์ ค่าวัสดุการทำปุ๋ยหมัก

โครงการส่งเสริมและพัฒนาอาชีพเพื่อแก้ไขปัญหาที่ดินทำกินของ

**๘. เกษตรกร**

เมนู : พัฒนาทักษะอาชีพหม่อนไหม

**(มม.)****เป้าหมาย :**

อบรมการปลูกหม่อนเลี้ยงไหมในเขตภาคเหนือ ๘๐๐ ราย

**เงื่อนไข :**

เป็นเกษตรกรที่ขึ้นทะเบียนเกษตรกรกับกรมหม่อนไหม

**วิธีการสนับสนุน :**

๑. สนับสนุนพันธุ์หม่อนและไหมใหม่
๒. สนับสนุนการสร้างโรงเลี้ยงไหม
๓. อบรมให้ความรู้
๔. ประสานภาคเอกชนในการรับซื้อผลผลิตเกษตรกร

**สิ่งที่เกษตรกรได้รับ :**

๑. ความรู้ในการปลูกหม่อนเลี้ยงไหมอุตสาหกรรมและการแปรรูปแผ่นใยไหม
๒. โรงเลี้ยงไหมสำหรับการเลี้ยงไหมอุตสาหกรรมเพื่อสร้างรายได้ รายละเอียดไม่เกิน ๒๐,๐๐๐ บาท

โครงการพัฒนาผู้ประกอบการเกษตรกรรุ่นใหม่

**๙.**

เมนู : พัฒนาผู้ประกอบการเกษตรกรรุ่นใหม่

**(กสท.)****เป้าหมาย :**

อบรมหลักสูตรการเป็นผู้ประกอบการเกษตรกรรุ่นใหม่ ให้แก่เกษตรกร ๓,๘๕๐ ราย ผู้ประกอบการเกษตรกรรุ่นใหม่ ๙๐๐ ราย ผู้ประกอบการเกษตรกรรุ่นใหม่สู่สากล ๙๐ ราย

**เงื่อนไข :**

๑. ต้องเป็นเกษตรกรรุ่นใหม่ที่ผ่านการประเมินคุณสมบัติเป็น Young Smart Farmer
๒. มีเป้าหมายในการพัฒนาต่อยอดให้เป็นผู้ประกอบการเกษตรกรรุ่นใหม่ที่มีการบริหารจัดการด้วยเทคโนโลยีสมัยใหม่ ความคิดสร้างสรรค์ นวัตกรรม เครื่องมือในการทำธุรกิจเกษตร และเป็นผู้นำด้านเกษตร ๔.๐



**วิธีการสนับสนุน :**

๑. พัฒนาผู้ประกอบการเกษตรกรรุ่นใหม่
  - อบรมหลักสูตรเตรียมความพร้อมสู่การเป็นผู้ประกอบการเกษตรกรรุ่นใหม่
  - อบรมหลักสูตรผู้ประกอบการเกษตรกรรุ่นใหม่ โดยสนับสนุนการฝึกปฏิบัติตามแผนธุรกิจเกษตร
  - ส่งเสริมการประชาสัมพันธ์และจัดแสดงสินค้าเกษตรของเกษตรกรรุ่นใหม่ในประเทศ
๒. พัฒนาศูนย์ป่มเพาะเกษตรกรรุ่นใหม่ จำนวน ๗/๗ จังหวัดๆ ละ ๑ ศูนย์

**สิ่งที่เกษตรกรได้รับ :**

เกษตรกรได้ความรู้ในการเป็นผู้ประกอบการรุ่นใหม่ , การพัฒนาเป็นผู้ประกอบการ และการพัฒนาสู่เกษตรกรรุ่นใหม่สู่สากล

<b>โครงการปรับเปลี่ยนพื้นที่ไม่เหมาะสมในการปลูกข้าวเพื่อผลิต สินค้าอื่นที่เหมาะสม</b> <b>๑๐. เมฆู : ปรับเปลี่ยนพื้นที่ไม่เหมาะสมในการปลูกข้าวเพื่อผลิต สินค้าอื่นที่เหมาะสม</b>	<b>(พด.)</b>
--	--------------

**เป้าหมาย :**

จัดทำระบบอนุรักษ์ดินและน้ำ เพื่อสนับสนุนให้ผลิตสินค้าเกษตรอื่นที่เหมาะสมในพื้นที่ปลูกข้าวที่ไม่เหมาะสม (N) จำนวน ๖,๘๓๒ ไร่ (เกษตรกร ๗๒๕ ราย) ๑๓ จังหวัด

**เงื่อนไข :**

เป็นเกษตรกรที่มีความประสงค์จะปรับเปลี่ยนการผลิตข้าวในพื้นที่ไม่เหมาะสม N (Non Suitability) ในพื้นที่เป้าหมาย ๑๓ จังหวัด

**วิธีการสนับสนุน :**

๑. ก่อสร้างระบบอนุรักษ์ดินและน้ำให้เหมาะสมกับพืชที่จะปรับเปลี่ยน จำนวน ๖,๘๓๒ ไร่
๒. อบรมถ่ายทอดเทคโนโลยีการพัฒนาที่ดินให้กับเกษตรกรที่เข้าร่วมโครงการ เพื่อการผลิตพืชปรับเปลี่ยนได้อย่างมีประสิทธิภาพ

**สิ่งที่เกษตรกรได้รับ**

๑. พื้นที่ที่ไม่เหมาะสมกับการปลูกข้าวได้รับการปรับเปลี่ยนเป็นพืชที่เหมาะสม
๒. เกษตรกรเจ้าของพื้นที่มีรายได้เพิ่มขึ้นจากการปรับเปลี่ยนการผลิต
๓. มีการผลิตภาคเกษตรที่เหมาะสมสอดคล้องกับความต้องการของตลาดและลดต้นทุนการผลิต

<b>โครงการสร้างทักษะและส่งเสริมอาชีพด้านการเกษตร</b> <b>๑๑. เมฆู : พัฒนาทักษะการผลิตชีวภัณฑ์</b>	<b>(วก.)</b>
---	--------------

**เป้าหมาย :**

๑. ฝึกอบรมให้ความรู้และเสริมทักษะการผลิตชีวภัณฑ์ควบคุมศัตรูพืช จำนวน ๑๖ ชนิด ให้เกษตรกรในพื้นที่ ศพก. และกลุ่มเกษตรกรพร้อมผลิตชีวภัณฑ์ใช้เอง จำนวน ๒,๕๐๐ ราย รวม ๓๓ จังหวัด

๒. พัฒนาศูนย์เครือข่ายของกรมวิชาการเกษตรให้เป็นศูนย์ผลิตและแหล่งกระจายชีวภัณฑ์ควบคุมศัตรูพืช ๑๖ ชนิด ๒๒ ศูนย์

#### เงื่อนไข :

เป็นเกษตรกรที่มีความพร้อมที่จะเข้ารับการพัฒนาทักษะการผลิตชีวภัณฑ์ใช้เอง และยังไม่เคยได้รับการเสริมทักษะด้านการผลิตชีวภัณฑ์ควบคุมศัตรูพืชมาก่อน

#### วิธีการสนับสนุน :

๑. จัดซื้อครุภัณฑ์และอุปกรณ์ในการผลิตชีวภัณฑ์เพื่อใช้อบรมให้ความรู้และฝึกทักษะในการผลิตขยายให้แก่กลุ่มเกษตรกรเป้าหมาย
๒. วิทยากรฝึกอบรม คือ เจ้าหน้าที่ส่วนกลางและส่วนภูมิภาคเครือข่ายกรมวิชาการเกษตรระดับจังหวัด
๓. สนับสนุนงบประมาณค่าเบี้ยเลี้ยง ค่ายานพาหนะ และที่พักตามความเหมาะสม รายละเอียด ๕๐๐ บาท/รอบ

#### สิ่งที่เกษตรกรได้รับ :

๑. ได้ศูนย์เครือข่ายของกรมวิชาการเกษตรในการเป็นศูนย์ผลิตและกระจายชีวภัณฑ์ ๑๖ ชนิด จำนวน ๒๒ ศูนย์
๒. เกษตรกร จำนวน ๒,๕๐๐ ราย ได้รับความรู้และทักษะในการผลิตชีวภัณฑ์ควบคุมศัตรูพืชใช้เอง ๑๖ ชนิด และพัฒนาตนเอง ผลิตชีวภัณฑ์จำหน่ายเพื่อเสริมรายได้ต่อไป
๓. ได้เครือข่ายเกษตรกรช่วยขยายการผลิตชีวภัณฑ์ควบคุมศัตรูพืชใช้เองและผลิตเพื่อขายเป็นการสร้างรายได้

โครงการสร้างทักษะและส่งเสริมอาชีพด้านการเกษตร	(ปศ.)
<b>๑๒.</b> เมนู : พัฒนาทักษะการผสมเทียมโคและแพะ	

#### เป้าหมาย :

๑. อบรมอาสาปศุสัตว์ผสมเทียมโคเนื้อและแพะ ให้แก่เกษตรกร จำนวน ๔,๑๐๐ ราย
๒. จำนวนเกษตรกรที่ได้รับการบริการจากอาสาปศุสัตว์ จำนวน ๑๐๐,๐๐๐ ราย

#### เงื่อนไข :

เป็นอาสาปศุสัตว์ที่ขึ้นทะเบียนกับกรมปศุสัตว์

#### วิธีการสนับสนุน :

อบรมให้ความรู้เทคนิคในเรื่องการผสมเทียมและด้านอื่นๆ ตามหลักสูตรของสัตวแพทยสภา

#### สิ่งที่เกษตรกรได้รับ :

๑. ได้รับความรู้และเทคนิคในการผสมเทียมและใบรับรองผ่านการฝึกอบรมจากสัตวแพทยสภา
๒. ได้รับค่าพาหนะ/ที่พัก/อาหาร ในช่วงที่เข้ารับการฝึกอบรม
๓. สามารถนำความรู้ไปให้บริการผสมเทียมโคเนื้อและแพะของเกษตรกร โดยถูกต้องตามระเบียบ/กฎหมาย

● เมนูพัฒนาากลุ่ม/ชุมชน	
โครงการผลิตเมล็ดพันธุ์ดี	(กข.)
๑. เมนู : ส่งเสริมกลุ่มผู้ผลิตเมล็ดพันธุ์ข้าว	
<p><b>เป้าหมาย :</b></p> <ol style="list-style-type: none"> <li>เพิ่มประสิทธิภาพการผลิตเมล็ดพันธุ์ข้าวของกลุ่มผู้ผลิตเมล็ดพันธุ์ข้าว ๑๘ กลุ่ม</li> <li>เพิ่มประสิทธิภาพพัฒนาผลิตภัณฑ์แปรรูปข้าวประเภทอาหารให้มีคุณภาพตามมาตรฐานของกลุ่มเกษตรกรผู้ผลิตข้าวตลาดเฉพาะ ๘ กลุ่ม</li> </ol> <p><b>เงื่อนไข :</b></p> <ol style="list-style-type: none"> <li>กลุ่มผู้ผลิตเมล็ดพันธุ์ข้าวที่ได้รับรางวัลชนะเลิศในการประกวดกลุ่มผู้ผลิตเมล็ดพันธุ์ข้าวดีเด่นระดับกลุ่มศูนย์ตั้งแต่ปี ๒๕๕๘ – ๒๕๖๐</li> <li>ให้ความรู้แก่เกษตรกรที่เป็นสมาชิกกลุ่มผลิตเมล็ดพันธุ์ข้าวที่ได้รับการสนับสนุนเครื่องมืออุปกรณ์ฯ</li> <li>กลุ่มเกษตรกร ที่ได้รับการคัดเลือกด้านพัฒนาต่อยอดผลิตภัณฑ์แปรรูปจากข้าว และได้รับการสนับสนุนเครื่องมืออุปกรณ์</li> <li>ให้ความรู้แก่เกษตรกร ที่ได้รับการคัดเลือกด้านพัฒนาต่อยอดผลิตภัณฑ์แปรรูปจากข้าว เรื่องการใช้เครื่องมือ และการดูแล การบำรุงรักษาอย่างถูกวิธี</li> </ol> <p><b>วิธีการสนับสนุน :</b></p> <ol style="list-style-type: none"> <li>สนับสนุนอุปกรณ์ในการเพิ่มประสิทธิภาพการผลิตเมล็ดพันธุ์ข้าว จำนวน ๒ รายการ/กลุ่ม และ ให้ความรู้เรื่องวิทยาการผลิตเมล็ดพันธุ์ การทำงานแบบกลุ่ม การบริหารจัดการโรงงาน/เครื่องจักรและบริหารจัดการธุรกิจเมล็ดพันธุ์ข้าว และติดตามประเมินผล</li> <li>สนับสนุนเครื่องมือด้านการแปรรูป จำนวน ๑๑ รายการ และ ให้ความรู้การใช้และการดูแลรักษาเครื่องมือด้านการแปรรูป และติดตามประเมินผล</li> </ol> <p><b>สิ่งที่ได้รับ :</b></p> <ol style="list-style-type: none"> <li>สนับสนุนเครื่องมืออุปกรณ์ในการเพิ่มประสิทธิภาพการผลิตเมล็ดพันธุ์ข้าว (เครื่องเกี่ยวนวดข้าว ๑๘ เครื่อง และชุดปรับปรุงสภาพเมล็ดพันธุ์ ๑๘ เครื่อง)</li> <li>สนับสนุนเครื่องมืออุปกรณ์ในการเพิ่มประสิทธิภาพการพัฒนาผลิตภัณฑ์แปรรูปจากข้าว (เครื่องบดแป้ง ๘ เครื่อง เครื่องตีเยื่อกระดาษพร้อมชุดหม้อต้ม อ่างกระจายเยื่อ ตะแกรง ๘ เครื่อง)</li> <li>ได้ความรู้ในการผลิตเมล็ดพันธุ์/การบริหารจัดการโรงงาน/เครื่องจักรและบริหารจัดการธุรกิจเมล็ดพันธุ์ข้าว การใช้เครื่องมือและการดูแลบำรุงรักษาอย่างถูกวิธี</li> </ol>	

<p><b>๒. โครงการผลิตเมล็ดพันธุ์ดี</b>  <b>เมนู : สร้างเครือข่ายผู้ผลิตเมล็ดพันธุ์พืช</b></p>	<p><b>(วก.)</b></p>
<p><b>เป้าหมาย :</b></p> <ol style="list-style-type: none"> <li>เพิ่มทักษะและจ้างเกษตรกรผลิตเมล็ดพันธุ์พืชพันธุ์ดีมีมาตรฐาน จำนวน ๔ ชนิด ได้แก่ ถั่วเหลือง ถั่วเขียว ถั่วลิสง และข้าวโพดเลี้ยงสัตว์ ในพื้นที่ภาคเหนือ ภาคตะวันออกเฉียงเหนือ และภาคกลาง จำนวน ๑๖ จังหวัด รวม ๑,๐๓๕ ราย</li> <li>พัฒนาห้องปฏิบัติการตรวจสอบคุณภาพเมล็ดพันธุ์พืช เพื่อเข้าสู่มาตรฐานสากล</li> </ol> <p><b>เงื่อนไข :</b></p> <ol style="list-style-type: none"> <li>เป็นเกษตรกรที่มีความพร้อมต้องการพัฒนาทักษะและมีความประสงค์จะพัฒนาอาชีพรับจ้างการผลิตพันธุ์พืชพันธุ์ดีมีมาตรฐานของพืช ๔ ชนิด</li> <li>ต้องพัฒนาห้องปฏิบัติการตรวจสอบคุณภาพเมล็ดพันธุ์ เพื่อเข้าสู่มาตรฐานสากล และใช้สำหรับบริการตรวจสอบคุณภาพต่อไป</li> </ol> <p><b>วิธีการสนับสนุน :</b></p> <ol style="list-style-type: none"> <li>เมล็ดพันธุ์ ปัจจัยการผลิต เพื่อใช้อบรมให้ความรู้และพัฒนาทักษะในการผลิตเมล็ดพันธุ์พืชพันธุ์คุณภาพดีตามมาตรฐานแก่เกษตรกรกลุ่มเป้าหมาย</li> <li>วิทยากรฝึกอบรม คือ เจ้าหน้าที่ส่วนกลางและส่วนภูมิภาคเครือข่ายกรมวิชาการเกษตร ระดับจังหวัด</li> <li>จัดซื้อครุภัณฑ์และอุปกรณ์ในห้องปฏิบัติการตรวจสอบรับรองคุณภาพเมล็ดพันธุ์ตามมาตรฐาน</li> <li>สนับสนุนงบประมาณค่าเบี้ยเลี้ยง ค่ายานพาหนะ และที่พักตามความเหมาะสม รายละเอียด ๕๐๐ บาท/รอบ</li> </ol> <p><b>สิ่งที่เกษตรกรได้รับ :</b></p> <ol style="list-style-type: none"> <li>เกษตรกรได้รับความรู้และพัฒนาทักษะอาชีพการเป็นผู้รับจ้างผลิตเมล็ดพันธุ์พืชคุณภาพดีตามมาตรฐาน</li> <li>สนับสนุนงบประมาณค่าเบี้ยเลี้ยง ค่ายานพาหนะ และที่พักตามความเหมาะสม รายละเอียด ๕๐๐ บาท/รอบ</li> </ol>	
<p><b>โครงการสร้างฝายชะลอน้ำและจัดหาแหล่งน้ำชุมชน</b>  <b>๓. เมนู : สร้างฝายชะลอน้ำ เพื่ออนุรักษ์ดินและน้ำ</b>  <b>(ใช้แรงงานในชุมชน)</b></p>	<p><b>(พด.)</b></p>
<p><b>ฝายชะลอน้ำเพื่อการอนุรักษ์ดินและน้ำ</b></p> <p><b>เป้าหมาย :</b></p> <p>สร้างฝายชะลอน้ำเพื่ออนุรักษ์ดินและน้ำ จำนวน ๑,๐๙๗ แห่ง</p> <p><b>เงื่อนไข :</b></p> <p>ดำเนินการในพื้นที่ภายใต้เขตพัฒนาที่ดินที่มีศักยภาพ/นอกเขตป่าไม้ เป็นพื้นที่สาธารณะและเกษตรกรในพื้นที่ที่มีความพร้อม</p>	

<p><b>วิธีการสนับสนุน :</b></p> <p>ก่อสร้างฝายชะลอน้ำชั่วคราว จำนวน ๑,๐๙๗ แห่ง</p> <p><b>สิ่งที่ชุมชนได้รับ :</b></p> <ol style="list-style-type: none"> <li>๑. ชะลอน้ำไหลของน้ำ ลดการชะล้างพังทลายของดิน</li> <li>๒. มีแหล่งเก็บกักน้ำในลำน้ำ/ลำห้วย สร้างความชุ่มชื้นในระบบนิเวศ</li> <li>๓. มีแหล่งน้ำสำรองในการอุปโภคและเพื่อการเกษตร</li> <li>๔. กระตุ้นเศรษฐกิจฐานรากในระดับพื้นที่</li> </ol>	
<p><b>โครงการสร้างฝายชะลอน้ำและจัดหาแหล่งน้ำชุมชน</b></p> <p><b>๔. เมนู : สร้างฝายชะลอน้ำ ในเขตปฏิรูปที่ดิน (ใช้แรงงานในชุมชน)</b></p>	<p><b>(ส.ป.ก.)</b></p>
<p><b>ฝายชะลอน้ำชั่วคราวในเขตปฏิรูปที่ดิน</b></p> <p><b>เป้าหมาย :</b></p> <p>ก่อสร้างฝายชะลอน้ำประเภทชั่วคราวพื้นที่เขตปฏิรูปที่ดิน ๒๓ จังหวัด ๒๔๔ แห่ง ได้แก่ ภาคเหนือ ๑๑ จังหวัด ๑๑๕ แห่ง , ภาคตะวันออกเฉียงเหนือ ๑๐ จังหวัด ๑๐๙ แห่ง , ภาคกลาง ๒ จังหวัด ๒๐ แห่ง</p> <p><b>เงื่อนไข :</b></p> <p>ดำเนินการก่อสร้างฝายชะลอน้ำประเภทชั่วคราวในเขตปฏิรูปที่ดิน</p> <p><b>วิธีการสนับสนุน :</b></p> <ol style="list-style-type: none"> <li>๑. เตรียมความพร้อมและถ่ายทอดความรู้การสร้างฝายชะลอน้ำประเภทชั่วคราวให้แก่เจ้าหน้าที่ในพื้นที่</li> <li>๒. อบรมเชิงปฏิบัติการสร้างฝายชะลอน้ำประเภทชั่วคราวให้กับเกษตรกร</li> <li>๓. ค่าอาหารว่างและเครื่องดื่ม ค่าอาหาร ค่าพาหนะและวัสดุในการฝึกอบรม</li> <li>๔. ก่อสร้างฝายชะลอน้ำประเภทชั่วคราวในพื้นที่ (ฝายไม้แนวเดี่ยว/ฝายไม้คอกหมู/ฝายหินเรียง) จำนวน ๒๔๔ แห่ง</li> </ol> <p><b>สิ่งที่ชุมชนได้รับ :</b></p> <ol style="list-style-type: none"> <li>๑. แรงงานในท้องถิ่นมีรายได้เพิ่มขึ้น</li> <li>๒. เพิ่มประสิทธิภาพในพื้นที่เขตปฏิรูปที่ดิน อนุรักษ์ดินและน้ำ ตลอดจนใช้ประโยชน์จากทรัพยากรอย่างยั่งยืน</li> </ol>	
<p><b>โครงการสร้างฝายชะลอน้ำและจัดหาแหล่งน้ำชุมชน</b></p> <p><b>๕. เมนู : ก่อสร้างถังเก็บน้ำ ค.ส.ล. ในชุมชน</b></p>	<p><b>(ส.ป.ก.)</b></p>
<p><b>เป้าหมาย :</b></p> <p>ก่อสร้างถังเก็บน้ำ ค.ส.ล. เพื่อการเกษตรในเขตปฏิรูปที่ดิน ขนาด ๓๐ ลบ. ๔ แห่งๆ ละ ๑๐ ถัง</p> <p><b>เงื่อนไข :</b></p> <p>ดำเนินการก่อสร้างถังเก็บน้ำ ค.ส.ล. ในพื้นที่ปฏิรูปที่ดิน</p>	

<p><b>วิธีการสนับสนุน :</b></p> <ol style="list-style-type: none"> <li>๑. สร้างความรู้ความเข้าใจให้กับเกษตรกรเกี่ยวกับโครงการ</li> <li>๒. จัดทำถังต้นแบบ</li> <li>๓. ก่อสร้างถังเก็บน้ำ คสล. เพื่อการเกษตร โดยจ้างแรงงานในท้องถิ่น ส่งเสริมให้เกษตรกรมีส่วนร่วมในการบริหารจัดการน้ำในรูปแบบกลุ่ม</li> <li>๔. สรุปและประเมินผลการดำเนินโครงการ</li> </ol> <p><b>สิ่งที่ชุมชนได้รับ :</b></p> <ol style="list-style-type: none"> <li>๑. แรงงานในท้องถิ่นมีรายได้เพิ่มขึ้น</li> <li>๒. ความรู้ด้านการก่อสร้างให้กับชุมชน</li> <li>๓. แก้ปัญหาการขาดแคลนน้ำใช้เพื่อการเกษตรในพื้นที่</li> </ol>	
<p><b>โครงการพัฒนาโครงสร้างด้านแหล่งน้ำชลประทาน</b></p> <p><b>๖. เมนู : พัฒนาแหล่งน้ำสนับสนุนโครงการอันเนื่องมาจากพระราชดำริ</b></p>	<p><b>(ชป.)</b></p>
<p><b>เป้าหมาย :</b></p> <p>ซ่อมแซมและปรับปรุงพัฒนาแหล่งน้ำ ในพื้นที่โครงการอันเนื่องมาจากพระราชดำริ ๓๐๐ แห่ง (โดยใช้แรงงานจิตอาสาในชุมชน ๒๐๘ แห่ง)</p> <p><b>เงื่อนไข :</b></p> <p>จ้างแรงงานจากเกษตรกรที่เข้าร่วมโครงการลงทะเบียนผู้มิรายได้น้อยเพื่อรับสวัสดิการของรัฐ เกษตรกรในพื้นที่เกษตรกลุ่มผู้ใช้น้ำชลประทาน ประชาชน และผู้ใช้แรงงานทั่วไป มีส่วนร่วมในการดำเนินการ</p> <p><b>วิธีการสนับสนุน :</b></p> <ol style="list-style-type: none"> <li>๑. ซ่อมแซมและปรับปรุงพัฒนาแหล่งน้ำ ในพื้นที่โครงการอันเนื่องมาจากพระราชดำริ ๓๐๐ แห่ง เพื่อดำเนินการให้แล้วเสร็จภายใน ๖ เดือน</li> <li>๒. สนับสนุนโครงสร้างพื้นฐานในการประกอบอาชีพเกษตรกร</li> </ol> <p><b>สิ่งที่ชุมชนได้รับ :</b></p> <p>เกษตรกรมีความมั่นคงในอาชีพเกษตรกรรม มีพื้นที่ชลประทานเพิ่มขึ้น ๖๐ ไร่ พื้นที่รับประโยชน์เพิ่มขึ้น ๙๒,๒๘๕ ไร่ และครัวเรือนรับประโยชน์ ๑๔,๖๑๑ ครัวเรือน</p>	
<p><b>โครงการพัฒนาโครงสร้างด้านแหล่งน้ำชลประทาน</b></p> <p><b>๓๗. เมนู : พัฒนาโครงสร้างด้านแหล่งน้ำชลประทาน</b></p>	<p><b>(ชป.)</b></p>
<p><b>เป้าหมาย :</b></p> <p>พัฒนาพื้นที่แหล่งน้ำชลประทาน เพื่อป้องกันและบรรเทาอุทกภัยและภัยแล้งในพื้นที่ทั่วประเทศ ๑,๒๙๖ แห่ง</p> <p><b>เงื่อนไข :</b></p> <p>จ้างแรงงานจากเกษตรกรที่เข้าร่วมโครงการลงทะเบียนผู้มิรายได้น้อยเพื่อรับสวัสดิการของรัฐ เกษตรกรในพื้นที่ เกษตรกลุ่มผู้ใช้น้ำชลประทาน ประชาชน และผู้ใช้แรงงานทั่วไป มีส่วนร่วมในการดำเนินการ</p>	

**วิธีการสนับสนุน :**

๑. พัฒนาฟื้นฟูแหล่งน้ำชลประทาน เพื่อป้องกันและบรรเทาอุทกภัยและภัยแล้ง ในพื้นที่ทั่วทั้งประเทศ ๑,๒๙๖ แห่ง เพื่อดำเนินการให้แล้วเสร็จภายใน ๖ เดือน
๒. สนับสนุนโครงสร้างพื้นฐานในการประกอบอาชีพเกษตรกรรม

**สิ่งที่ชุมชนได้รับ :**

เกษตรกรมีความมั่นคงในอาชีพเกษตรกรรม มีพื้นที่ชลประทานเพิ่มขึ้น ๑๓,๙๖๐ ไร่ พื้นที่รับประโยชน์เพิ่มขึ้น ๒,๑๑๘,๓๙๑ ไร่ คริวเรือนรับประโยชน์ ๖๐๑,๑๓๘ คริวเรือน และความจุเก็บกักเพิ่มขึ้น ๑๓.๓๙ ล้าน ลบ.ม.

**โครงการสร้างทักษะและส่งเสริมอาชีพด้านการเกษตร****๘. เมนู : ส่งเสริมกลุ่มเกษตรกรผลิตจุลินทรีย์ ปม.๑****(กป.)****เป้าหมาย :**

จัดตั้งศูนย์ผลิตหัวเชื้อจุลินทรีย์ ปม.๑ ให้แก่กลุ่มเกษตรกรที่มีความพร้อมและศักยภาพในการดำเนินการ จำนวน ๒๐ แห่ง

**เงื่อนไข :**

๑. เกษตรกรมีการรวมกลุ่มในพื้นที่ในรูปแบบต่าง ๆ เช่น ชมรม สมาคม
๒. กลุ่มเกษตรกร ต้องผ่านการอบรมการผลิตจุลินทรีย์จากกรมประมง
๓. กลุ่มเกษตรกรต้องมีการจัดทำแผนการดำเนินงาน การบริหารงานการผลิตจุลินทรีย์อย่างต่อเนื่อง
๔. เป็นกลุ่มเกษตรกรที่มีการใช้จุลินทรีย์ในการแก้ไขปัญหาวิกฤต EMS
๕. กลุ่มเกษตรกรต้องผ่านการประเมินศักยภาพการผลิต และการดำเนินงานตามเกณฑ์ของกรมประมง

**วิธีการสนับสนุน :**

๑. ครุภัณฑ์สำหรับใช้ผลิตหัวเชื้อจุลินทรีย์ จำนวน ๒๐ ชมรม ชมรมละ ๔๖๐,๐๐๐ บาท
๒. ค่าวัสดุวิทยาศาสตร์และการเกษตรสำหรับผลิตหัวเชื้อจุลินทรีย์ จำนวน ๒๐ ชมรม ชมรมละ ๓๐,๐๐๐ บาท

**สิ่งที่กลุ่มได้รับ :**

๑. ครุภัณฑ์สำหรับใช้ผลิตหัวเชื้อจุลินทรีย์ ปม.๑ แบบน้ำ และวัสดุวิทยาศาสตร์และการเกษตรสำหรับผลิตจุลินทรีย์ ปม.๑
๒. เพิ่มแหล่งผลิตหัวเชื้อจุลินทรีย์ ปม.๑ ให้แก่เกษตรกรในพื้นที่ใกล้เคียง ช่วยให้เกษตรกรประหยัดรายจ่าย

**โครงการพัฒนาสถาบันเกษตรกรจัดเก็บพืชผลทางการเกษตร****๙. เมนู : จัดเก็บพืชผลทางการเกษตร (แก้มลิง) ของสถาบันเกษตรกร****(กสส.)****เป้าหมาย :**

สหกรณ์และกลุ่มเกษตรกรดำเนินธุรกิจรวบรวมผลผลิตและการตลาดสินค้าพืชเศรษฐกิจหลักที่สำคัญ คือ ข้าว ข้าวโพดเลี้ยงสัตว์ มันสำปะหลัง ในลักษณะเป็นแม่ข่ายหรือเป็นลูกข่าย จำนวน ๑๔๖ แห่ง

**เงื่อนไข :**

๑. เป็นสหกรณ์/กลุ่มเกษตรกร ที่ได้รับการจดทะเบียนตามกฎหมายว่าด้วยสหกรณ์หรือกลุ่มเกษตรกร
๒. สามารถปิดบัญชีได้ในปัจจุบัน
๓. ไม่มีข้อบกพร่อง หรือมีแต่ได้รับการแก้ไขแล้วเสร็จ
๔. เป็นสหกรณ์/กลุ่มเกษตรกร ที่ดำเนินธุรกิจรวบรวมผลผลิตทางการเกษตรที่สอดคล้องกับโครงการที่ขอรับการสนับสนุน ใน ๒ ลักษณะ คือ สหกรณ์ที่เป็นแม่ข่าย และสหกรณ์ที่เป็นลูกข่าย
๕. สหกรณ์/กลุ่มเกษตรกรที่เป็นแม่ข่ายและลูกข่าย จะต้องจัดทำแผนงานโครงการด้านการดำเนินธุรกิจสินค้าเกษตรและแผนงานเครือข่ายอย่างละเอียดเพื่อเชื่อมโยงธุรกิจสินค้าเกษตรอย่างเป็นระบบรวมทั้งความร่วมมือกับภาครัฐและภาคเอกชน

**วิธีการสนับสนุน :**

สนับสนุนเงินอุดหนุนให้แก่สถาบันเกษตรกรในการจัดหาอุปกรณ์/สิ่งก่อสร้างที่มีความจำเป็นพื้นฐานเพื่อพัฒนาศักยภาพการรวบรวมผลผลิตทางการเกษตรรวม ๓ ชนิดสินค้า ได้แก่ ข้าว ข้าวโพดเลี้ยงสัตว์ และมันสำปะหลัง โดยสถาบันเกษตรกรสมทบเงินอุดหนุนไม่น้อยกว่าร้อยละ ๑๐

**สิ่งที่กลุ่มได้รับ :**

๑. ได้รับการสนับสนุนอุปกรณ์/สิ่งก่อสร้างสำหรับรวบรวมผลผลิต ให้แก่สถาบันเกษตรกร ๑๙๐ แห่ง ประกอบด้วย ๑) โกดัง ๒) ฉาง ๓) ไซโล ๔) เครื่องอบลดความชื้น ๕) เครื่องซัง ๖) ลานตาก ๗) รถดัก ๘) รถบรรทุก ๖ ล้อ ๙) รถแทรกเตอร์ ๑๐) เครื่องกะเทาะข้าวโพด
๒. ชะลออุปทานข้าว ข้าวโพดเลี้ยงสัตว์ มันสำปะหลัง เพื่อรอจำหน่ายหรือรอการแปรรูป เกษตรกรได้รับประโยชน์ไม่น้อยกว่า ๔๐๐,๐๐๐ ราย
๓. ยกระดับราคาสินค้าเกษตร ให้แก่เกษตรกร สมาชิกสหกรณ์ มีรายได้เพิ่มไม่น้อยกว่า ๓๐๐ - ๕๐๐ บาท/ตัน

<b>โครงการสนับสนุนอุปกรณ์แปรรูปผลผลิตทางการเกษตร</b>	<b>(กสส.)</b>
<b>๑๐. หมายเหตุ :</b> ส่งเสริมการแปรรูปผลผลิตทางการเกษตร	

**เป้าหมาย :**

สหกรณ์/กลุ่มเกษตรกรภาคการเกษตรที่ดำเนินธุรกิจรวบรวมสินค้าเกษตร และดำเนินธุรกิจแปรรูปสินค้าเกษตร อาทิ ข้าว ข้าวโพดเลี้ยงสัตว์ มันสำปะหลัง ถั่วเหลือง ยางพารา กาแฟ ปาล์ม น้ำมัน ผัก ผลไม้ ประมง ไก่เนื้อ ไก่พื้นเมือง ปศุสัตว์ (สุกร ไก่ แพะ แกะ กวาง) ฯลฯ รวม ๑๐๑ แห่ง

**เงื่อนไข :**

๑. เป็นสหกรณ์/กลุ่มเกษตรกร ที่ได้รับการจดทะเบียนตามกฎหมายว่าด้วยสหกรณ์หรือกลุ่มเกษตรกร
๒. สามารถปิดบัญชีได้ในปัจจุบัน
๓. ไม่มีข้อบกพร่อง หรือมีแต่ได้รับการแก้ไขแล้วเสร็จ
๔. ดำเนินธุรกิจรวบรวมผลผลิตทางการเกษตรที่สอดคล้องกับโครงการที่ขอรับการสนับสนุน
๕. มีศักยภาพในการแปรรูปเพื่อเพิ่มมูลค่าทางการเกษตรที่สอดคล้องกับการขอรับการสนับสนุน



๖. มีประสบการณ์ในการแปรรูปผลผลิตมาแล้ว ไม่น้อยกว่า ๑ ปี หรือรวบรวมผลผลิต (ที่จะแปรรูป) ไม่น้อยกว่า ๓ ปี หรือ เป็นการพัฒนาผลิตภัณฑ์ใหม่

#### วิธีการสนับสนุน :

สนับสนุนเงินอุดหนุนให้แก่สถาบันเกษตรกรในการจัดหาอุปกรณ์/สิ่งก่อสร้างที่มีความจำเป็นพื้นฐาน เพื่อพัฒนาศักยภาพการแปรรูปเพื่อเพิ่มมูลค่าผลผลิตทางการเกษตรให้มีคุณภาพมาตรฐาน และสร้างมูลค่าเพิ่มสินค้าเกษตร รวม ๙ ชนิดสินค้า ได้แก่ ข้าว ผัก ผลไม้ ปาล์ม น้ำมัน กาแฟ โคนม ประมง ปศุสัตว์ (โคเนื้อ ไก่ไข่ สุกร แพะ แกะ กวาง) และมันสำปะหลัง โดยสถาบันเกษตรกรสมทบเงินอุดหนุนไม่น้อยกว่าร้อยละ ๑๐

#### สิ่งที่กลุ่มได้รับ :

๑. ได้รับการสนับสนุนอุปกรณ์/สิ่งก่อสร้างสำหรับแปรรูปผลผลิต ประกอบด้วย ๑) โรงสีข้าวขนาดเล็ก ๒) อุปกรณ์ในโรงสี ๓) ห้องเย็น ๔) อาคารรวบรวม ๕) รถบรรทุกห้องเย็น ๖) โรงอบแสงอาทิตย์ ๗) รถโฟล์คลิฟท์ ๘) เครื่องคั่วกาแฟ ๙) ห้องปฏิบัติการในโรงงานนม ๑๐) ห้องเย็นเก็บนม ๑๑) ชุดพาสเจอร์ไรซ์ ๑๒) เครื่องบรรจุนมพาสเจอร์ไรซ์ ๑๓) รถบรรทุกนมดิบ ๑๔) รถห้องเย็น ขนนม ๑๕) อุปกรณ์แปรรูปผลิตภัณฑ์นม ๑๖) อุปกรณ์แปรรูปผลิตภัณฑ์ประมง ๑๗) โรงเรือน ทำผลิตภัณฑ์มาตรฐาน GAP ๑๘) อุปกรณ์แปรรูปผลิตภัณฑ์ปศุสัตว์ ๑๙) อุปกรณ์เก็บรักษา คุณภาพสินค้า ๒๐) ชุดปิดฉลาก ๒๑) เครื่องสับมันสำปะหลัง ๒๒) แท็งค์เย็นเก็บนม
๒. สมาชิกสหกรณ์/กลุ่มเกษตรกร และเกษตรกรทั่วไปมีแหล่งจำหน่ายผลผลิต เพิ่มอำนาจต่อรอง และเกษตรกรสมาชิกได้รับประโยชน์ไม่น้อยกว่า ๔๔๐,๐๐๐ ราย

#### โครงการเพิ่มศักยภาพการรวบรวมและการแปรรูปยางพาราในสถาบัน

#### ๑๑. เกษตรกร

เมนู : ส่งเสริมการแปรรูปยางพาราในสถาบันเกษตรกร

(กสส.)

#### เป้าหมาย :

สหกรณ์และกลุ่มเกษตรกรที่มีศักยภาพในการดำเนินธุรกิจยางพารา ๖๒ แห่ง

#### เงื่อนไข :

๑. เป็นสหกรณ์/กลุ่มเกษตรกร ที่ได้รับการจดทะเบียนตามกฎหมายว่าด้วยสหกรณ์หรือกลุ่มเกษตรกร
๒. สามารถปิดบัญชีได้ในปัจจุบัน
๓. ไม่มีข้อบกพร่อง หรือมีแต่ได้รับการแก้ไขแล้วเสร็จ
๔. ดำเนินธุรกิจรวบรวมและแปรรูปยางพาราสอดคล้องกับโครงการ
๕. มีประสบการณ์ในการรวบรวมผลผลิตไม่น้อยกว่า ๓ปี กรณีการแปรรูปผลิตภัณฑ์ไม่น้อยกว่า ๑ ปี

#### วิธีการสนับสนุน :

สนับสนุนเงินอุดหนุนให้แก่สถาบันเกษตรกรในการจัดหาอุปกรณ์/สิ่งก่อสร้างที่มีความจำเป็นพื้นฐาน เพื่อพัฒนาศักยภาพการรวบรวมและแปรรูปยางพาราขั้นต้นและขั้นกลาง โดยสถาบันเกษตรกรสมทบเงินอุดหนุนไม่น้อยกว่าร้อยละ ๑๐

<b>สิ่งที่กลุ่มได้รับ :</b> <ol style="list-style-type: none"> <li>ได้รับการสนับสนุนปัจจัยพื้นฐานและอุปกรณ์การตลาดเพื่อเพิ่มประสิทธิภาพทางการค้าขั้นต้น และชั้นกลาง ให้แก่สถาบันเกษตรกร ๖๐ แห่ง ประกอบด้วย อุปกรณ์แปรรูปยางพารา (หมอนที่นอน ฟืนสนาม ถูมือยาง)</li> <li>สถาบันเกษตรกรเป็นแหล่งจัดเก็บ รวบรวมยางพารา และมีเกษตรกรได้รับประโยชน์ไม่น้อยกว่า ๔๑,๐๐๐ ราย</li> </ol>	
<b>โครงการส่งเสริมการใช้ยางในหน่วยงานภาครัฐ</b> <b>๑๒. เมฆู : ส่งเสริมการใช้ยางพาราในหน่วยงานภาครัฐ</b>	<b>(ชป.)</b>
<b>เป้าหมาย :</b> ซ่อมแซมและปรับปรุงคั่นคลองชลประทาน ๓๑๗ โครงการ <b>เงื่อนไข :</b> ซ่อมแซมและปรับปรุงคั่นคลอง โดยใช้ยางพาราเป็นส่วนผสมเฉพาะชั้นผิวทาง <b>วิธีการสนับสนุน :</b> <ol style="list-style-type: none"> <li>ซ่อมแซมและปรับปรุงถนนบนคั่นคลองชลประทาน ๓๑๗ โครงการ โดยดำเนินการให้แล้วเสร็จภายใน ๖ เดือน</li> <li>สนับสนุนโครงสร้างพื้นฐานในการประกอบอาชีพเกษตรกร</li> </ol> <b>สิ่งที่ประชาชน/เกษตรกรได้รับ :</b> มีความสะดวกในการขนส่งสินค้าเกษตรออกจากพื้นที่ ๓๓๐,๘๐๖ ครัวเรือน และสนับสนุนการใช้ปริมาณยางได้ถึง ๓,๕๐๙.๕๐ ตัน	

สามารถดาวน์โหลดคู่มือการปฏิบัติงานการขับเคลื่อนการพัฒนาประเทศตามโครงการไทยนิยม ยั่งยืน  
ของกระทรวงเกษตรและสหกรณ์ ตาม <https://goo.gl/pb๘๖QJ> หรือทาง QR Code

