

## ส่วนที่ ๒

### ข้อมูลทั่วไปและข้อมูลด้านการเกษตรที่สำคัญของจังหวัดระยอง

#### ๑. ข้อมูลทั่วไปของจังหวัดระยอง

##### ๑.๑ ข้อมูลด้านกายภาพของจังหวัดระยอง

##### ๑.๑.๑ ลักษณะทางภูมิศาสตร์

##### ๑) ที่ตั้ง ขนาดพื้นที่

จังหวัดระยองตั้งอยู่ที่ทิศตะวันออกของประเทศไทย ระหว่างเส้นรุ้งที่ ๑๒ - ๑๓ องศาเหนือ และเส้นแวงที่ ๑๐๑ - ๑๐๒ องศาตะวันออก มีพื้นที่ประมาณ ๓,๕๕๒ ตารางกิโลเมตร หรือประมาณ ๒,๒๒๐,๐๐๐ ไร่ อยู่ห่างจากรุงเทพฯ ไปทางทิศตะวันออกประมาณ ๑๗๙ กิโลเมตร

##### ๒) อาณาเขต

ทิศเหนือ	ติดต่อกับเขต อ.หนองใหญ่ อ.บ่อทอง อ.ศรีราชา จ.ชลบุรี
ทิศตะวันออก	ติดต่อกับเขต อ.นายายอาม อ.แก่งหางแมว จ.จันทบุรี
ทิศใต้	ติดต่อกับชายฝั่งอ่าวไทย ยาวประมาณ ๑๐๐ กิโลเมตร
ทิศตะวันตก	ติดต่อกับเขต อ.สัตหีบ อ.บางละมุง จ.ชลบุรี



๓) **สภาพพื้นที่** (ที่มา : สถานีพัฒนาที่ดินระยอง)

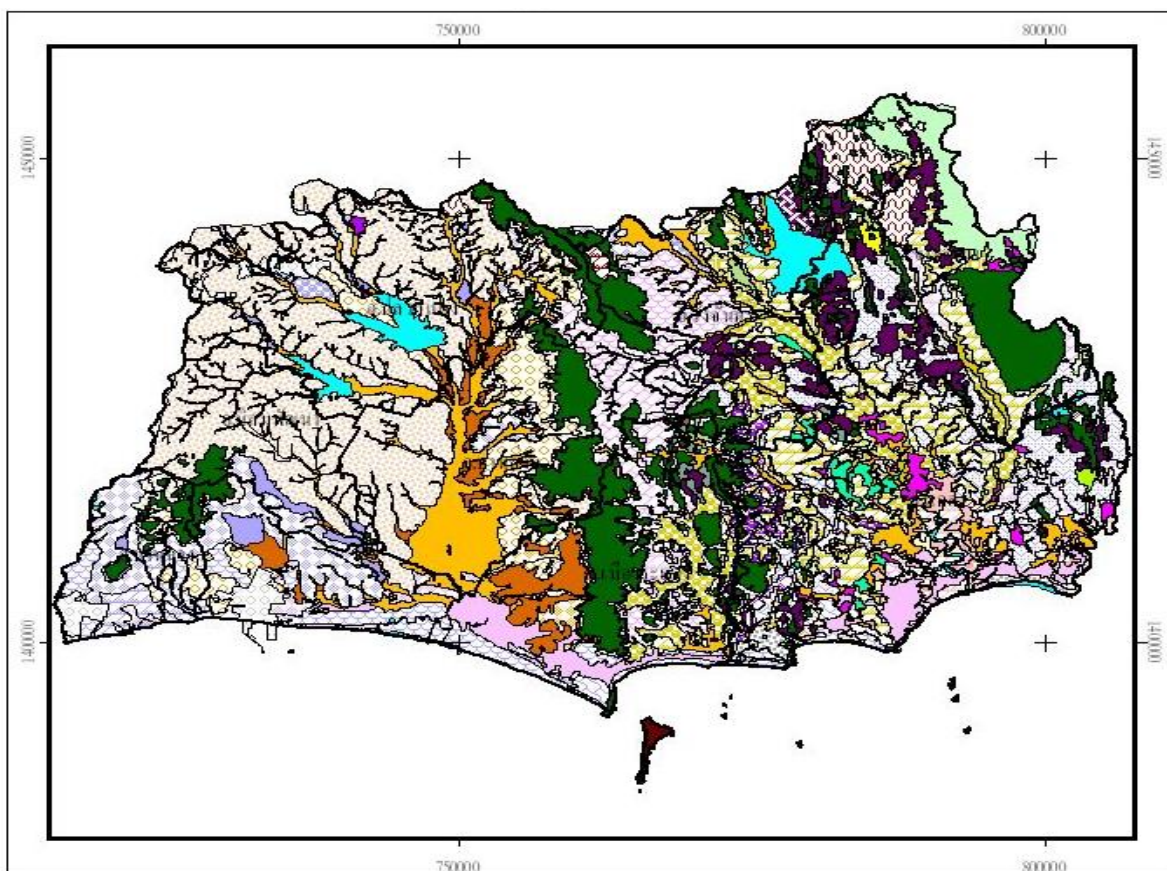
ลักษณะภูมิประเทศและธรณีสัณฐานของจังหวัดระยอง สามารถแบ่งได้ดังนี้

(๑) หาดทรายและสันทราย (beach and beach ridge) เนื่องจากจังหวัดระยอง อยู่ติดชายฝั่งทะเลของอ่าวไทย จึงมีแนวหาดทราย และสันทรายเป็นแนวยาวอยู่ทางใต้สุดของจังหวัด ตามแนวของ ชายฝั่งทะเล คือ แนวตะวันออก-ตะวันตก

(๒) ที่ลุ่มต่ำ (depression tidal flat and former tidal flat) และที่ราบเรียบ (alluvial plain and flood plain) บริเวณที่ลุ่มต่ำ จะมียู่ทางด้านใต้ถัดจากสันทรายขึ้นมาทางเหนือเป็นหย่อม ๆ ตาม แนวตะวันออก-ตะวันตก มีสภาพพื้นที่เป็นที่ราบลุ่มต่ำมาก น้ำทะเลท่วมถึง มีน้ำแช่ขังตลอดปี หรือ เกือบตลอดปี ส่วน ที่ราบเรียบ จะอยู่ถัดขึ้นมาจากที่ลุ่มต่ำ มีน้ำแช่แห้งเฉพาะช่วงฤดูฝน พบเป็นหย่อมๆ สลับกับพื้นที่ลูกคลื่นลอนลาด

(๓) บริเวณที่เป็นลูกคลื่นลอนลาดและลูกคลื่นลอนชัน (undulating and rolling) สภาพพื้นที่ส่วนใหญ่ของจังหวัดระยองจะมีลักษณะเป็นลูกคลื่นลอนลาด ลูกคลื่นลอนชัน และเนินเขาเป็นส่วนใหญ่ ซึ่ง อยู่เหนือขึ้นไปจากที่ราบเรียบ และที่ลุ่มต่ำ ซึ่งมีความลาดชันตั้งแต่ ๓-๑๖ เปอร์เซ็นต์ สภาพพื้นที่นี้เป็นบริเวณพื้นผิวที่ เหลือค้ำจากการกัดกร่อน (erosion surface)

(๔) บริเวณที่เป็นเนินเขาและที่ลาดเชิงเขา (hilly terrain and foot slope) บริเวณพื้นที่นี้จะมีลักษณะเป็นเนินเขาลูกเล็กๆ ติดต่อกันไป หรือเป็นที่ลาดเชิงเขา ซึ่งมีความลาดชันตั้งแต่ ๑๖ เปอร์เซ็นต์ ถึงไม่เกิน ๓๕ เปอร์เซ็นต์ สภาพพื้นที่บริเวณนี้จะอยู่ในระดับค่อนข้างสูง มีทั้งที่เป็นพื้นผิวที่เหลือค้ำ จาก การ กัดกร่อน (Erosion surface) และพื้นที่หินดาซเชิงเขาและภูเขา (hills and mountains) เป็นลักษณะภูมิ ประเทศที่มีความลาดชันเกินกว่า ๓๕ เปอร์เซ็นต์ และมีระดับสูงชันจากพื้นที่บริเวณรอบๆ ตั้งแต่ ๑๕๐ เมตร ขึ้นไป



๔) **ลักษณะดิน** (ที่มา : สถานีพัฒนาที่ดินระยอง)

จากการสำรวจ ศึกษาลักษณะและสมบัติของดินในจังหวัดระยอง สามารถจำแนกดินออกเป็น ๓๐ กลุ่มชุดดิน มีเนื้อที่รวมประมาณ ๒,๐๘๐,๑๒๙ ไร่ หรือร้อยละ ๙๓.๗๐ ของเนื้อที่ทั้งหมด และเป็นหน่วยพื้นที่เบ็ดเตล็ด ๖ หน่วย ได้แก่ พื้นที่ป่าไม้ เกาะ พื้นที่ขึ้นแฉะ ที่ดินตัดแปลง ที่อยู่อาศัย และพื้นที่น้ำ มีเนื้อที่ประมาณ ๑๓๙,๘๗๑ ไร่ หรือร้อยละ ๖.๓๐ ของเนื้อที่ทั้งหมด รายละเอียดตามตาราง

**ตารางที่ ๑ แสดงเนื้อที่ของกลุ่มชุดดินและพื้นที่เบ็ดเตล็ดจังหวัดระยอง**

ลำดับ	กลุ่มชุดดิน/พื้นที่เบ็ดเตล็ด	เนื้อที่		ลำดับ	กลุ่มชุดดิน/พื้นที่เบ็ดเตล็ด	เนื้อที่	
		ไร่	ร้อยละ			ไร่	ร้อยละ
๑	กลุ่มชุดดินที่ ๓	๒,๒๘๐	๐.๑	๒๐	กลุ่มชุดดินที่ ๔๓	๑๐๑,๖๑๖	๔.๕๘
๒	กลุ่มชุดดินที่ ๖	๑๘,๘๐๙	๐.๘๕	๒๑	กลุ่มชุดดินที่ ๔๕	๑๙๒,๙๕๑	๘.๖๙
๓	กลุ่มชุดดินที่ ๗	๓,๓๔๒	๐.๑๕	๒๒	กลุ่มชุดดินที่ ๔๗	๕๙๒	๐.๐๓
๔	กลุ่มชุดดินที่ ๑๑	๙,๘๐๓	๐.๔๔	๒๓	กลุ่มชุดดินที่ ๔๘	๗,๕๐๐	๐.๓๔
๕	กลุ่มชุดดินที่ ๑๓	๒๑,๓๐๗	๐.๙๖	๒๔	กลุ่มชุดดินที่ ๔๙	๒,๓๕๘	๐.๑
๖	กลุ่มชุดดินที่ ๑๔	๕,๐๓๒	๐.๒๓	๒๕	กลุ่มชุดดินที่ ๕๐	๑๔,๑๒๑	๐.๖๓
๗	กลุ่มชุดดินที่ ๑๗	๑๗๘,๑๕๐	๘.๐๒	๒๖	กลุ่มชุดดินที่ ๕๑	๑๔,๖๗๔	๐.๖๗
๘	กลุ่มชุดดินที่ ๑๗hiB	๑๓,๖๖๐	๐.๖๑	๒๗	กลุ่มชุดดินที่ ๕๓	๑,๓๒๔	๐.๐๖
๙	กลุ่มชุดดินที่ ๑๘	๑,๘๘๖	๐.๐๘	๒๘	กลุ่มชุดดินที่ ๕๖	๔๘๔๔๓	๒.๑๘
๑๐	กลุ่มชุดดินที่ ๒๓	๕๔,๗๖๙	๒.๔๗	๒๙	กลุ่มชุดดินที่ ๕๙	๑๕,๙๕๒	๐.๗๒
๑๑	กลุ่มชุดดินที่ ๒๔	๑๐,๙๕๖	๐.๕๙	๓๐	กลุ่มชุดดินที่ ๖๒	๒๔๖,๖๘๐	๑๑.๑๑
๑๒	กลุ่มชุดดินที่ ๒๕	๓๙๓	๐.๐๒	๓๑	พื้นที่ป่าไม้	๔๐,๐๘๘	๑.๘๑
๑๓	กลุ่มชุดดินที่ ๒๖	๑๖๖,๗๑๑	๗.๕๑	๓๒	เกาะ	๓,๙๗๐	๐.๑๘
๑๔	กลุ่มชุดดินที่ ๓๒	๑๕,๖๖๕	๐.๗๑	๓๓	พื้นที่ขึ้นแฉะ	๗,๙๙๘	๐.๓๖
๑๕	กลุ่มชุดดินที่ ๓๔	๒๔๔,๐๗๑	๑๑	๓๔	ที่ดินตัดแปลง	๒๙,๓๙๑	๑.๓๒
๑๖	กลุ่มชุดดินที่ ๓๕	๕๓๑,๔๔๓	๒๓.๘๔	๓๕	พื้นที่ชุมชน	๔,๒๐๐	๐.๑๙
๑๗	กลุ่มชุดดินที่ ๓๙	๒๖,๘๒๗	๑.๒๑	๓๖	พื้นที่น้ำ	๕๔,๒๒๖	๒.๕๔
๑๘	กลุ่มชุดดินที่ ๔๐	๑๑๗,๖๘๖	๕.๓		<b>รวม</b>	<b>๒,๒๒๐,๐๐๐</b>	<b>๑๐๐</b>

ที่มา : สถานีพัฒนาที่ดินระยอง

รายละเอียดลักษณะและคุณสมบัติของดินแต่ละกลุ่มชุดดิน มีดังนี้

(๑) กลุ่มชุดดินที่ ๓ ดินพื้นที่ลุ่มหรือน้ำขัง ดินเหนียว ดินลึกมาก การระบายน้ำเลว ปฏิกริยาดินเป็นกลางถึงเป็นด่าง ดินบนเป็นสีดำ ดินล่างสีเทา มีจุดประสีน้ำตาล สีเหลือง หรือสีแดง ความอุดมสมบูรณ์ปานกลางถึงสูง มีเนื้อที่ประมาณ ๒,๒๘๐ ไร่ หรือ ๐.๑๐ เปอร์เซ็นต์ของพื้นที่

(๒) กลุ่มชุดดินที่ ๖ ดินพื้นที่ลุ่มหรือน้ำขัง ดินเหนียว ดินลึกมาก การระบายน้ำค่อนข้างเลว ปฏิกริยาดินเป็นกลางถึงเป็นกรด ดินสีเทา มีจุดประสีน้ำตาล สีเหลือง หรือสีแดง ความอุดมสมบูรณ์ต่ำ มีเนื้อที่ประมาณ ๑๘,๘๐๙ ไร่ หรือ ๐.๘๕ เปอร์เซ็นต์ของพื้นที่

(๓) กลุ่มชุดดินที่ ๗ พื้นที่ค่อนข้างดอน มีคันทากักเก็บน้ำ ดินเหนียว ลึกมาก การระบายน้ำค่อนข้างเลวถึงดีปานกลาง ปฏิกริยาดินเป็นกลางถึงเป็นกรด ดินบนสีน้ำตาลปนสีเทาและดินล่างสีเทา มีจุดประสีน้ำตาล สีเหลือง หรือสีแดง ความอุดมสมบูรณ์ต่ำ มีเนื้อที่ประมาณ ๓,๓๔๒ ไร่ หรือ ๐.๑๕ เปอร์เซ็นต์ของพื้นที่

(๔) กลุ่มชุดดินที่ ๑๑ ดินพื้นที่ลุ่มหรือน้ำขัง ดินเหนียว หน้าดินอาจแตกกระแหงเป็นร่องในฤดูแล้ง และมีรอยอุ้กลในดิน ดินลึกปานกลาง การระบายน้ำเร็ว ปฏิกริยาดินเป็นกรดรุนแรงมาก ดินบนมีสีดำหรือสีเทาแก่ ดินล่างมีสีเทา และมีจุดประสีน้ำตาล สีเหลือง หรือสีแดง ปะปนอยู่เป็นจำนวนมากในช่วงดินล่างตอนบน และพบจุดประสีเหลืองฟางข้าวของสารจาโรไซด์ภายในระดับความลึก ๕๐-๑๐๐ เซนติเมตรจากผิวดิน ความอุดมสมบูรณ์ต่ำ มีเนื้อที่ประมาณ ๙,๘๐๓ไร่ หรือ ๐.๔๔ เพอร์เซ็นต์ของพื้นที่

(๕) กลุ่มชุดดินที่ ๑๓ ดินพื้นที่ลุ่มหรือน้ำขัง ดินเหนียวหรือดินร่วนเหนียวปนทราย แปะ ดินลึก การระบายน้ำเร็วมาก ปฏิกริยาดินเป็นกรดรุนแรงมาก แต่เมื่อมีการระบายน้ำออกหรือทำให้ดินแห้ง ค่าปฏิกริยาจะลดลงเป็นกรดจัดมากถึงเป็นกรดจัด ดินบนมีสีดำปนเทา มีจุดประสีน้ำตาลเล็กน้อย ส่วนดินล่างเป็นดินเลนสีเทาแก่หรือสีเทาปนเขียว และพบเศษรากพืชปะปนในดินเป็นจำนวนมาก ความอุดมสมบูรณ์ปานกลางถึงสูง มีเนื้อที่ประมาณ ๒๑,๓๐๗ไร่ หรือ ๐.๙๖ เพอร์เซ็นต์ของพื้นที่

(๖) กลุ่มชุดดินที่ ๑๔ ดินพื้นที่ลุ่มหรือน้ำขัง ดินเหนียว ดินลึก การระบายน้ำเร็วมาก ปฏิกริยาดินเป็นกรดรุนแรงมาก ดินบนมีสีดำหรือสีเทาปนดำ ซึ่งมีปริมาณอินทรีย์วัตถุสูง ดินล่างมีสีเทา มีจุดประสีเหลืองและสีน้ำตาลปะปนอยู่เล็กน้อย ดินช่วงล่างลึกกว่า ๘๐ เซนติเมตร มีลักษณะเป็นดินเลนสีเทาปนเขียวที่มีสารประกอบกำมะถันมาก ดินมีความอุดมสมบูรณ์ต่ำถึงปานกลาง มีเนื้อที่ประมาณ ๕,๐๓๒ไร่ หรือ ๐.๒๓ เพอร์เซ็นต์ของพื้นที่

(๗) กลุ่มชุดดินที่ ๑๗ ดินพื้นที่ลุ่มหรือน้ำขัง ดินร่วนละเอียด ดินลึกมากถึงลึก การระบายน้ำค่อนข้างเร็วถึงดีปานกลาง ปฏิกริยาดินเป็นกรดจัดหรือเป็นกรดเล็กน้อย ดินบนสีน้ำตาลปนสีเทาและดินล่างสีเทา มีจุดประสีน้ำตาล สีเหลือง หรือสีแดง ความอุดมสมบูรณ์ต่ำ เนื้อดินปนทราย มีเนื้อที่ ๑๗๘,๑๕๐ ไร่ หรือ ๘.๐๒ เพอร์เซ็นต์ของพื้นที่

(๘) กลุ่มชุดดินที่ ๑๗hiB ดินพื้นที่ลุ่มหรือน้ำขัง ดินร่วนละเอียด ดินลึกมากถึงลึก การระบายน้ำค่อนข้างเร็วถึงดีปานกลาง ปฏิกริยาดินเป็นกรดจัดหรือเป็นกรดเล็กน้อย ดินบนสีน้ำตาลปนสีเทาและดินล่างสีเทา มีจุดประสีน้ำตาล สีเหลือง หรือสีแดง ความอุดมสมบูรณ์ต่ำ เนื้อดินปนทราย มีเนื้อที่ ๑๓,๖๖๐ ไร่ หรือ ๐.๖๒ เพอร์เซ็นต์ของพื้นที่

(๙) กลุ่มชุดดินที่ ๑๘ ดินพื้นที่ลุ่มหรือน้ำขัง ดินร่วนละเอียด ดินลึกมากถึงลึก การระบายน้ำค่อนข้างเร็ว ปฏิกริยาดินเป็นกลางหรือเป็นกรดเล็กน้อย ดินมีสีเทา มีจุดประสีน้ำตาล สีเหลือง หรือสีแดง ความอุดมสมบูรณ์ต่ำ มีเนื้อที่ประมาณ ๑,๘๘๖ ไร่ หรือ ๐.๐๘ เพอร์เซ็นต์ของพื้นที่

(๑๐) กลุ่มชุดดินที่ ๒๓ ดินพื้นที่ลุ่มหรือน้ำขัง ดินทราย ดินลึกมาก การระบายน้ำค่อนข้างเร็ว ปฏิกริยาดินเป็นกรดปานกลางถึงเป็นกลาง ดินมีสีเทา พบจุดประสีน้ำตาล สีเหลือง บางแห่งมีเปลือกหอยปะปนอยู่ในเนื้อดิน ความอุดมสมบูรณ์ต่ำ มีเนื้อที่ประมาณ ๕๔,๗๖๙ ไร่ หรือ ๒.๔๗ เพอร์เซ็นต์ของพื้นที่

(๑๑) กลุ่มชุดดินที่ ๒๔ เป็นกลุ่มชุดดินที่มีเนื้อดินเป็นพวกดินทรายลึกมาก เกิดจากวัตถุต้นกำเนิดดินพวกตะกอนลำน้ำ หรือจากการสลายตัวผุพังทับถมของตะกอนเนื้อหยาบพบในบริเวณที่ราบเรียบถึงลูกคลื่นลอนลาดเล็กน้อย มีน้ำแช่ขังในช่วงฤดูฝน มีการระบายน้ำค่อนข้างเร็วถึงดีปานกลาง เนื้อดินเป็นดินทรายปนดินร่วน หรือดินทราย สีดินเป็นสีน้ำตาลปนเทาหรือสีเทาปนชมพู พบจุดประสีน้ำตาล สีเหลืองหรือสีเทา ในดินชั้นล่าง บางแห่งจะพบชั้นที่มีการสะสมอินทรีย์วัตถุ เป็นชั้นบาง ๆ ดินมีความอุดมสมบูรณ์ตามธรรมชาติต่ำมาก มีเนื้อที่ประมาณ ๑๐,๙๕๖ ไร่ หรือ ๐.๔๙ เพอร์เซ็นต์ของพื้นที่

(๑๒) กลุ่มชุดดินที่ ๒๕ ดินพื้นที่ลุ่มหรือน้ำขัง ดินร่วนปนทราย ส่วนดินชั้นล่างเป็นดินเหนียวหรือดินร่วนปนดินเหนียวที่มีกรวดหรือลูกรังปะปนเป็นปริมาณมาก ดินตื้น การระบายน้ำค่อนข้างเร็ว ปฏิกริยาดินเป็นกรดจัดมากถึงกรดจัด ดินมีสีน้ำตาลอ่อนถึงสีเทา และพบจุดประสีน้ำตาล สีเหลือง หรือสีแดงปะปนหรือก้อนสารเคมีสะสมพวกเหล็กและแมงกานีสในดินชั้นล่าง ใต้ชั้นลูกรังอาจพบชั้นดินเหนียวที่มีศิลาแลงอ่อนปะปน ดินมีความอุดมสมบูรณ์ตามธรรมชาติต่ำ มีเนื้อที่ประมาณ ๓๙๓ ไร่ หรือ ๐.๐๒ เพอร์เซ็นต์ของพื้นที่

(๑๓) กลุ่มชุดดินที่ ๒๖ พื้นที่ตอนในเขตดินชั้น ดินเหนียว ดินลึกถึงลึกมาก การระบายน้ำดีถึงดีปานกลาง ปฏิกริยาดินเป็นกรดจัดมาก ดินมีสีน้ำตาล สีเหลืองหรือสีแดง ความอุดมสมบูรณ์ต่ำ มีเนื้อที่ประมาณ ๑๖๖,๗๑๑ไร่ หรือ ๗.๕๑ เพอร์เซ็นต์ของพื้นที่

(๑๔) กลุ่มชุดดินที่ ๓๒ พื้นที่ตอนในเขตดินชั้น ดินร่วนหรือดินร่วนเหนียวปนทราย แปะ ดินลึกมาก มีการระบายน้ำดีถึงดีปานกลาง ปฏิกริยาดินเป็นกรดจัดมากถึงกรดจัด ดินมีสีน้ำตาลหรือสีเหลืองปนน้ำตาล ความอุดมสมบูรณ์ค่อนข้างต่ำ มีเนื้อที่ประมาณ ๑๕,๖๖๕ไร่ หรือ ๐.๗๑ เพอร์เซ็นต์ของพื้นที่

(๑๕) กลุ่มชุดดินที่ ๓๔ พื้นที่ตอนในเขตดินชั้น ดินร่วนละเอียด ดินลึกมาก มีการระบายน้ำดีถึงดีปานกลาง ปฏิกริยาดินเป็นกรดจัดมากถึงกรดจัด ดินมีสีน้ำตาล สีเหลืองหรือสีแดง ดินมีความอุดมสมบูรณ์ต่ำ มีเนื้อที่ประมาณ ๒๔๔,๐๗๒ ไร่ หรือ ๑๐.๙๙ เพอร์เซ็นต์ของพื้นที่

(๑๖) กลุ่มชุดดินที่ ๓๕ พื้นที่ตอน ดินร่วนละเอียด ดินลึกมาก มีการระบายน้ำดี ปฏิกริยาดินเป็นกรดเล็กน้อย ดินมีสีน้ำตาล สีเหลือง อาจพบจุดประในเนื้อดิน ดินมีความอุดมสมบูรณ์ต่ำ มีเนื้อที่ประมาณ ๕๓๑,๔๔๓ ไร่ หรือ ๒๓.๙๔ เพอร์เซ็นต์ของพื้นที่

(๑๗) กลุ่มชุดดินที่ ๓๙ พื้นที่ตอนในเขตดินชั้น ดินร่วนหยาบ ดินลึก มีการระบายน้ำดี ปฏิกริยาดินเป็นกรดจัดมากถึงกรดจัด ดินมีสีน้ำตาล สีเหลืองหรือสีแดง ดินมีความอุดมสมบูรณ์ต่ำ มีเนื้อที่ประมาณ ๒๖,๘๒๖ไร่ หรือ ๑.๒๑ เพอร์เซ็นต์ของพื้นที่

(๑๘) กลุ่มชุดดินที่ ๔๐ เป็นกลุ่มชุดดินที่เกิดจากวัตถุต้นกำเนิดดินพวกตะกอนลำนํ้า หรือจากการสลายตัวผุพังอยู่กับที่ หรือจากการสลายตัวผุพังแล้วถูกเคลื่อนย้ายมาที่บถมของพวกวัสดุเนื้อหยาบ เป็นพื้นที่ตอนที่มีสภาพพื้นที่เป็นลูกคลื่นจนถึงเนินเขา หรือเป็นพื้นที่ภูเขา เป็นดินลึก มีการระบายน้ำดี เนื้อดินเป็นพวกดินร่วนหยาบ ดินมีสีน้ำตาล สีเหลืองหรือแดง และอาจพบจุดประสีต่าง ๆ ในชั้นดินล่าง ดินมีความอุดมสมบูรณ์ตามธรรมชาติต่ำ มีเนื้อที่ประมาณ ๑๑๗,๖๘๖ ไร่ หรือ ๕.๓๐ เพอร์เซ็นต์ของพื้นที่

(๑๙) กลุ่มชุดดินที่ ๔๒ พื้นที่ตอนในเขตดินชั้น ดินทรายจัด ดินลึกมาก มีการระบายน้ำดีปานกลาง ปฏิกริยาดินเป็นกรดจัดมากถึงกรดปานกลาง ดินบนมีสีเทาแก่ ใต้ลงไปเป็นชั้นทรายสีขาว ดินล่างเป็นชั้นสะสมของพวกอินทรีย์วัตถุ เหล็กหรืออิมัส สีน้ำตาล สีแดง ชั้นเหล่านี้มีการอัดตัวแน่นเป็นชั้นดาน มีความอุดมสมบูรณ์ต่ำมาก มีเนื้อที่ประมาณ ๑๑,๑๒๕ไร่ หรือ ๐.๕๐ เพอร์เซ็นต์ของพื้นที่

(๒๐) กลุ่มชุดดินที่ ๔๓ พื้นที่ตอนในเขตดินชั้น ดินทราย ดินลึก มีการระบายน้ำค่อนข้างดีเกินไป ปฏิกริยาดินเป็นกรดจัดถึงเป็นกลาง ดินมีสีเทา สีน้ำตาลอ่อน หรือเหลือง ถ้าพบบริเวณสันทรายชายทะเลจะมีเปลือกหอยปะปนอยู่ในเนื้อดิน ดินมีความอุดมสมบูรณ์ต่ำมาก มีเนื้อที่ประมาณ ๑๐๑,๖๑๖ ไร่ หรือ ๔.๕๘ เพอร์เซ็นต์ของพื้นที่

(๒๑) กลุ่มชุดดินที่ ๔๕ พื้นที่ตอนในเขตดินชั้น ดินเหนียวหรือดินร่วนที่มีกรวดหรือลูกรังปะปนเป็นปริมาณมาก กรวดส่วนใหญ่เป็นพวกหินกลมมน หรือเศษหินที่มีเหล็กเคลือบ ดินตื้นมาก มีการระบายน้ำดี ปฏิกริยาดินเป็นกรดจัดมากถึงกรดจัด ดินมีสีน้ำตาลอ่อน สีเหลืองหรือสีแดง ดินมีความอุดมสมบูรณ์ต่ำ มีเนื้อที่ประมาณ ๑๙๒,๙๕๒ ไร่ หรือ ๘.๖๙ เพอร์เซ็นต์ของพื้นที่

(๒๒) กลุ่มชุดดินที่ ๔๗ พื้นที่ตอน ดินร่วนปนเศษหิน ดินตื้น พบชั้นหินพื้นตื้นกว่า ๕๐ เซนติเมตร มีการระบายน้ำดี ปฏิกริยาดินเป็นกรดจัดถึงกรดเล็กน้อย ดินมีสีน้ำตาล สีเหลือง มีเนื้อที่ประมาณ ๕๙๒ ไร่ หรือ ๐.๐๓ เพอร์เซ็นต์ของพื้นที่

(๒๓) กลุ่มชุดดินที่ ๔๘ เป็นกลุ่มชุดดินที่เกิดจากการสลายตัวผุพังอยู่กับที่ หรือจากการสลายตัวผุพังแล้วถูกเคลื่อนย้ายมาในระยะทางไม่ไกลนักของวัสดุเนื้อค่อนข้างหยาบ เนื้อดินส่วนใหญ่เป็นดินร่วนปนทราย ส่วนดินล่างเป็นดินปนเศษหินหรือปนกรวด ก้อนกรวดส่วนใหญ่เป็นหินกลมมน ถ้าเป็นดินปนเศษหินมักพบชั้นหินพื้นตื้นกว่า ๕๐ เซนติเมตร สีดินเป็นสีน้ำตาล สีเหลือง หรือสีแดง พบบริเวณพื้นที่เป็นลูกคลื่นลอนชันจนถึงเนินเขา เป็นดินตื้นมาก มีความอุดมสมบูรณ์ตามธรรมชาติต่ำ มีเนื้อที่ประมาณ ๗,๕๐๐ ไร่ หรือ ๐.๓๔ เพอร์เซ็นต์ของพื้นที่

(๒๔) กลุ่มชุดดินที่ ๔๙ เป็นกลุ่มชุดดินที่เป็นดินตื้น เกิดจากวัตถุต้นกำเนิดดินพวกตะกอนลำน้ำ หรือจากการสลายตัวผู้พังอยู่กับที่ หรือจากการสลายตัวผู้พังแล้วถูกเคลื่อนย้ายมาทับถมในระยะทางไม่ไกลนักของวัตถุต้นกำเนิดดินที่มาจากวัสดุเนื้อค่อนข้างหยาบ วางทับอยู่บนชั้นดินที่เกิดจากการสลายตัวผู้พังของหินพื้น หรือจากวัตถุต้นกำเนิดดินที่ต่างชนิดต่างยุคกัน พบบริเวณพื้นที่ดอน มีสภาพพื้นที่ค่อนข้างราบเรียบถึงลูกคลื่นลอนลาดเล็กน้อย เป็นดินตื้นถึงตื้นมากถึงชั้นลูกรัง มีการระบายน้ำดีปานกลาง เนื้อดินบนเป็นดินร่วนปนทราย ส่วนดินชั้นล่างเป็นดินเหนียวปนลูกรังหรือเศษหินทราย พบภายในความลึกก่อน ๕๐ เซนติเมตร สีดินเป็นสีน้ำตาล สีหรือสีเหลือง และก่อนความลึก ๑๐๐ เซนติเมตร จะเป็นชั้นดินเหนียวสีเทา มีจุดประสีน้ำตาล สีแดง และมีศิลาแลงอ่อนปะปนอยู่จำนวนมาก อาจพบชั้นหินทรายหรือหินดินดานที่ผู้พังสลายตัวแล้วในชั้นถัดไป ดินมีความอุดมสมบูรณ์ตามธรรมชาติต่ำ มีเนื้อที่ประมาณ ๒,๓๕๘ ไร่ หรือ ๐.๑๑ เพอร์เซ็นต์ของพื้นที่

(๒๕) กลุ่มชุดดินที่ ๕๐ พื้นที่ดอนในเขตดินชั้น ดินร่วนปนกรวดหิน ดินตื้น พบชั้นกรวดหินตื้นกว่า ๕๐ เซนติเมตร มีการระบายน้ำดี ปฏิกริยาดินเป็นกรดจัดถึงกรดเล็กน้อย ดินมีสีน้ำตาล สีเหลือง มีเนื้อที่ประมาณ ๑๔,๑๒๑ ไร่ หรือ ๐.๖๔ เพอร์เซ็นต์ของพื้นที่

(๒๖) กลุ่มชุดดินที่ ๕๑ พื้นที่ดอนในเขตดินชั้น ดินร่วนปนเศษหิน ดินตื้นหรือตื้นมาก พบชั้นหินพื้นตื้นกว่า ๕๐ เซนติเมตร มีการระบายน้ำดี ปฏิกริยาดินเป็นกรดจัดมากถึงกรดจัด ดินมีสีน้ำตาล สีเหลืองหรือสีแดง ดินมีความอุดมสมบูรณ์ต่ำ มีเนื้อที่ประมาณ ๑๔,๖๗๔ ไร่ หรือ ๐.๖๖ เพอร์เซ็นต์ของพื้นที่

(๒๗) กลุ่มชุดดินที่ ๕๓ พื้นที่ดอนในเขตดินชั้น ดินร่วนปนดินเหนียว ดินลึกปานกลางถึงชั้นหินพื้น ลูกรังหรือเศษหิน พบชั้นกรวด หินพื้นหรือเศษหินในระดับความลึกระหว่าง ๕๐-๑๐๐ เซนติเมตร มีการระบายน้ำดี ปฏิกริยาดินเป็นกรดจัดมากถึงกรดจัด ดินมีสีน้ำตาลอ่อน สีเหลืองหรือสีแดง ดินมีความอุดมสมบูรณ์ต่ำ มีเนื้อที่ประมาณ ๑,๓๒๓ ไร่ หรือ ๐.๐๖ เพอร์เซ็นต์ของพื้นที่

(๒๘) กลุ่มชุดดินที่ ๕๖ เป็นกลุ่มชุดดินที่ดินร่วนลึกปานกลาง จากการสลายตัวผู้พังแล้วถูกเคลื่อนย้ายมาทับถมในระยะทางไม่ไกลนักของวัตถุต้นกำเนิดดินที่มาจากวัสดุเนื้อค่อนข้างหยาบที่มาจากพวกหินตะกอน มีการระบายน้ำดี พบบริเวณพื้นที่ดอนที่มีสภาพพื้นที่เป็นลูกคลื่นลอนลาดจนถึงเนินเขา มีการระบายน้ำดี มักพบชั้นหินพื้นตื้นกว่า ๑๐๐ เซนติเมตร สีน้ำตาลหรือสีน้ำตาลซีด สีแดงและสีน้ำตาลปนแดง ดินมีความอุดมสมบูรณ์ตามธรรมชาติต่ำ มีเนื้อที่ประมาณ ๔๘,๔๔๕ ไร่ หรือ ๒.๑๘ เพอร์เซ็นต์ของพื้นที่

(๒๙) กลุ่มชุดดินที่ ๕๙ กลุ่มดินร่วนหยาบหรือดินร่วนละเอียด ที่เกิดจากตะกอนน้ำพาเชิงซ้อน เนื้อดินไม่แน่นอนขึ้นอยู่กับตะกอนที่มาทับถม การระบายน้ำเร็วถึงค่อนข้างเร็ว ความอุดมสมบูรณ์ต่ำ ปฏิกริยาดินเป็นกรดจัดถึงเป็นกลาง มีเนื้อที่ประมาณ ๑๕,๙๕๒ ไร่ หรือ ๐.๗๒ เพอร์เซ็นต์ของพื้นที่

(๓๐) กลุ่มชุดดินที่ ๖๒ พื้นที่ลาดชันเชิงซ้อน มีความลาดชันมากกว่า ๓๕ เพอร์เซ็นต์ ส่วนใหญ่เป็นดินตื้น และมีหินพื้นโผล่กระจายในพื้นที่มากกว่า ๑๐ เพอร์เซ็นต์ มีเนื้อที่ประมาณ ๒๔๖,๖๘๑ ไร่ หรือ ๑๑.๑๑ เพอร์เซ็นต์ของพื้นที่

### ๑.๑.๒ ลักษณะภูมิอากาศ

๑) **ฤดูกาล** (ที่มา : สถานีอุตุนิยมวิทยาระยอง) จังหวัดระยองมีลักษณะภูมิอากาศแบบมรสุมเขตร้อน(tropical savanna climate)ลมทะเลพัดผ่านตลอดปี อากาศอบอุ่นไม่ร้อนจัด บริเวณชายฝั่งทะเลเย็นสบาย ฤดูฝนจะมีฝนตกชุกระหว่างเดือนพฤษภาคมถึงตุลาคมของทุกปี ฤดูแล้งเริ่มตั้งแต่เดือนพฤศจิกายน-เดือนเมษายน จังหวัดระยองได้รับอิทธิพลจากลมประจำฤดูกาล ได้แก่ ลมมรสุมตะวันตกเฉียงใต้ ลมพายุหมุนเขตร้อน และลมมรสุมตะวันออกเฉียงเหนือ นอกจากนั้นยังได้รับอิทธิพลจากลมประจำถิ่นอยู่เป็นประจำ ดังนั้น ลักษณะภูมิอากาศจึงไม่ร้อนจัดในช่วงฤดูร้อนหรือหนาวจัดในช่วงฤดูหนาว

**ฤดูหนาว** เริ่มตั้งแต่กลางเดือนตุลาคมถึงกลางเดือนกุมภาพันธ์ ซึ่งเป็นช่วงของมรสุมตะวันออกเฉียงเหนือ และบริเวณความกดอากาศสูงจากประเทศจีนที่มีคุณสมบัติเย็นและแห้งจะแผ่ลงมา ปกคลุมประเทศไทยในช่วงนี้ ฤดูนี้อุณหภูมิของจังหวัดระยอง ไม่ลดต่ำมากเหมือนภาคอื่นๆ เพราะเขตนี้อยู่ปลายมรสุมตะวันออกเฉียงเหนือ นอกจากนี้ก็ยังมีชายฝั่งทะเลจึงทำให้จังหวัดระยอง หนาวเย็นมากน้ก

**ฤดูร้อน** เริ่มเมื่อมรสุมตะวันออกเฉียงเหนือสิ้นสุดลงคือประมาณกลางเดือนกุมภาพันธ์และสิ้นสุดประมาณกลางเดือนพฤษภาคม ระยะนี้มีลมตะวันออกเฉียงใต้และลมเฉื่อยจากทะเลในตอนบ่าย พัดมาร่วมกับลมตะวันออกเฉียงใต้ จึงทำให้ลมมีกำลังแรงมากขึ้น ดังนั้น ฝั่งทะเลระยองในระยะเดือนกุมภาพันธ์ถึงเดือนเมษายนจึงมีคลื่นลมค่อนข้างแรงในตอนบ่ายและเย็น ทำให้อุณหภูมิไม่สูง อากาศจึงไม่ร้อนมากนัก

**ฤดูฝน** เริ่มประมาณกลางเดือนพฤษภาคมถึงกลางเดือนตุลาคม เป็นช่วงที่มรสุมตะวันตกเฉียงใต้พัดปกคลุมประเทศไทย ซึ่งจะนำความชื้นจากทะเลอันดามันพัดผ่านอ่าวไทยเข้าสู่ภาคตะวันออก ทำให้อากาศชุ่มชื้นและมีฝนตกชุกทั่วไป

## ๒) ปริมาณน้ำฝน (ข้อมูล ๑๐ ปี)

ตารางที่ ๒ ปริมาณน้ำฝน จังหวัดระยอง ปี ๒๕๕๒ - ๒๕๖๒

ปี	ปริมาณน้ำฝน (มม.)
๒๕๕๒	๑,๕๒๗.๖๐
๒๕๕๓	๑,๗๑๖.๑๐
๒๕๕๔	๑,๖๕๐.๔๐
๒๕๕๕	๑,๕๘๕.๑๐
๒๕๕๖	๑,๗๒๒.๙๐
๒๕๕๗	๑,๐๔๙.๙๐
๒๕๕๘	๑,๔๔๙.๗๐
๒๕๕๙	๑,๕๐๑.๐๐
๒๕๖๐	๑,๖๕๙.๒๐
๒๕๖๑	๑,๐๐๘.๑๐
๒๕๖๒	๙๔๖.๐๐

ที่มา : สถานีอุตุนิยมวิทยาระยอง

## ๓) อุณหภูมิและความชื้นสัมพัทธ์ (ข้อมูล ๑๐ ปี)

ตารางที่ ๓ อุณหภูมิและความชื้นสัมพัทธ์สูงสุด - ต่ำสุด ปี ๒๕๕๒ - ๒๕๖๒

ปี	อุณหภูมิ (°C)			ความชื้นสัมพัทธ์ (%)		
	สูงสุด	ต่ำสุด	เฉลี่ยทั้งปี	สูงสุด	ต่ำสุด	เฉลี่ยทั้งปี
๒๕๕๒	๓๔.๐๐	๑๘.๐๐	๒๘.๐๐	๙๙.๐๐	๓๑.๐๐	๗๙.๐๐
๒๕๕๓	๓๕.๑๐	๑๙.๕๐	๒๘.๗๐	๑๐๐.๐๐	๓๔.๐๐	๗๙.๐๐
๒๕๕๔	๓๔.๕๐	๑๘.๕๐	๒๗.๘๐	๙๘.๐๐	๓๙.๐๐	๗๗.๐๐
๒๕๕๕	๓๔.๘๐	๒๑.๐๐	๒๘.๔๐	๙๘.๐๐	๓๖.๐๐	๗๙.๐๐
๒๕๕๖	๓๔.๗๐	๑๖.๐๐	๒๘.๐๐	๙๘.๐๐	๒๘.๐๐	๗๘.๐๐
๒๕๕๗	๓๔.๐๐	๑๕.๐๐	๒๘.๕๐	๙๗.๐๐	๒๗.๐๐	๗๗.๐๐
๒๕๕๘	๓๕.๒๐	๑๖.๔๐	๒๕.๘๐	๙๕.๐๐	๓๐.๐๐	๗๖.๐๐
๒๕๕๙	๓๑.๐๐	๒๗.๐๐	๒๙.๐๐	๘๙.๐๐	๓๒.๐๐	๗๗.๐๐
๒๕๖๐	๓๓.๔๐	๒๒.๖๐	๒๘.๕๐	๘๗.๐๐	๓๐.๐๐	๗๘.๐๐
๒๕๖๑	๓๒.๒๐	๒๓.๕๐	๒๙.๒๐	๘๘.๐๐	๓๒.๐๐	๗๙.๐๐
๒๕๖๒	๓๔.๐	๒๐.๐๐	๒๘.๔	๙๖.๐๐	๕๔.๐๐	๗๗.๐๐

ที่มา : สถานีอุตุนิยมวิทยาระยอง



### ๑.๑.๓ แหล่งน้ำธรรมชาติ เช่น แม่น้ำ คลอง บึง (ที่มา : ที่ทำการปกครองจังหวัด/ทส.)

#### ๑) แม่น้ำ จังหวัดระยองมีแม่น้ำที่สำคัญ ๒ สาย ได้แก่

(๑) แม่น้ำระยองหรือคลองใหญ่ความยาวประมาณ ๕๐ กิโลเมตร มีต้นน้ำเกิดจากเทือกเขา กองซองและเขาพนมศาสตร์ ซึ่งไหลมาตามคลองต่างๆ แล้วมารวมกันเรียกว่าคลองใหญ่และไหลลงสู่ทะเลที่ตำบลปากน้ำ อำเภอเมืองระยอง จังหวัดระยอง

(๒) แม่น้ำประแสร์ มีต้นกำเนิดจากเขาใหญ่ เขาอ่างฤๅไน เขาหินโรง เขาอ่างกระเด็น ไหลมาตามห้วยและคลองต่างๆ หลายสาย เช่น คลองประแสร์ คลองปลิง คลองบ่อทอง ห้วยหินคม คลองเจวีด คลองตากกล้วย คลองชุมแสง คลองไผ่เหนือ - ใต้ คลองตวาด คลองพังห้วย คลองจากา คลองไข่ คลองแหวน คลองโพธิ์ คลองทาสีแก้วและคลองหนองพลงแล้วไหลมารวมกันเรียกว่าแม่น้ำประแสร์ มีความยาวประมาณ ๑๒๐ กิโลเมตร และไหลลงสู่ทะเลที่บ้านปากน้ำตำบลปากน้ำประแสร์ อำเภอแกลง จังหวัดระยอง

#### ๒) คลอง จังหวัดระยอง มีคลองต่างๆ ถึง ๑๗๐ คลอง ซึ่งมีน้ำใช้ตลอดปีที่สำคัญ ได้แก่

(๑) คลองดอกกราย มีความยาวประมาณ ๔๕ กิโลเมตร มีต้นน้ำจากเขาชาก กล้วยในเขตอำเภอบางละมุง จังหวัดชลบุรี ไหลลงคลองหนองปลาไหล ก่อนที่จะบรรจบกับคลองใหญ่

(๒) คลองหนองปลาไหล มีความยาวประมาณ ๔๒ กิโลเมตร มีต้นน้ำจากเทือกเขาน้ำโจน เขาชมพูและเขาเรือตกในเขตจังหวัดชลบุรี ซึ่งไหลมาตามห้วยและคลองต่างๆ เช่น คลองระวีง คลองกร่ำ คลองปลวกแดง จังหวัดระยอง ไหลมารวมกัน เรียกว่า คลองหนองปลาไหล แล้วไหลลงสู่คลองใหญ่ที่บ้านหัวทุ่ง ตำบลหนองบัว อำเภอบ้านค่าย จังหวัดระยอง

(๓) คลองโพธิ์ มีความยาวประมาณ ๓๘ กิโลเมตร มีต้นน้ำจากเขาชมนูน เขาชะแอมและเขาปลายคลองโพธิ์ ไหลลงสู่แม่น้ำประแสร์ที่บ้านท่ากระชาย อำเภอแกลง จังหวัดระยอง

(๔) คลองทับมา มีความยาวประมาณ ๑๒ กิโลเมตร มีต้นน้ำจากเทือกเขาต่างๆ เช่น เขาจอมแห เขาเกตุ เขากระบอก ซึ่งไหลมาตามห้วยและคลองต่างๆ เช่น คลองชากใหญ่ คลองหนองหล้าและคลองช้างตายไหลมารวมกันเรียกว่าคลองทับมาและไหลลงสู่แม่น้ำระยองที่บ้านเกาะกลอย อำเภอเมืองระยอง

(๕) คลองระโอก มีความยาวประมาณ ๑๐ กิโลเมตร มีต้นน้ำจากเทือกเขาชะเมา ซึ่งไหลมาตามคลองต่างๆ เช่น คลองเขาจุด คลองสะท้อนและคลองน้ำเป็น ไหลมารวมกันเรียกว่าคลองระโอกและไหลลงสู่คลองโพธิ์ที่บ้านเนินสุขสำราญ อำเภอแกลง จังหวัดระยอง

๓) แหล่งน้ำใต้ดิน แหล่งน้ำใต้ดินมีคุณภาพปานกลางถึงคุณภาพดี ครอบคลุมพื้นที่อำเภอเมืองระยอง อำเภอแกลงและอำเภอวังจันทร์

๔) การชลประทาน จังหวัดระยองมีการพัฒนาแหล่งน้ำเพื่อใช้สำหรับการเกษตรกรรม การอุปโภคบริโภคและการอุตสาหกรรม มีโครงการขนาดใหญ่และขนาดกลาง จำนวน ๕ โครงการสามารถเก็บกักน้ำได้ ๕๔๒.๖๕ ล้าน ลบ.ม. และมีพื้นที่ชลประทานได้รับประโยชน์ ๒๐๑,๗๐๐ ไร่ แบ่งเป็น ๓ ประเภทหลักๆ ตามวัตถุประสงค์ ดังนี้

(๑) โครงการชลประทานเพื่อการอุตสาหกรรมมีจำนวน ๒ โครงการ คือ โครงการอ่างเก็บน้ำหนองปลาไหลและอ่างเก็บน้ำดอกกราย

(๒) โครงการชลประทานเพื่อป้องกันน้ำเค็มและอุทกภัยและเก็บกักน้ำ มีจำนวน ๖ โครงการ คือ โครงการป้องกันอุทกภัยระยอง บ้านค่าย อ่างเก็บน้ำดอกกราย อ่างเก็บน้ำหนองปลาไหล อ่างเก็บน้ำคลองระโอก และโครงการป้องกันน้ำเค็มลุ่มแม่น้ำประแสร์

(๓) โครงการชลประทานเพื่อการเกษตรจังหวัดระยอง มีจำนวน ๕ โครงการ คือ โครงการป้องกันอุทกภัยจังหวัดระยอง บ้านค่าย อ่างเก็บน้ำหนองปลาไหล อ่างเก็บน้ำคลองระโอกและโครงการป้องกันน้ำเค็มลุ่มแม่น้ำประแสร์



ตารางที่ ๔ ข้อมูลแหล่งน้ำจำแนกตามประเภทแหล่งน้ำปี ๒๕๖๒ เป็นรายอำเภอ

อำเภอ	ประเภทแหล่งน้ำ							
	รวม	อ่างเก็บน้ำ			ฝาย	ทำนบ	สระ	คูคลอง
		ใหญ่	กลาง	เล็ก				
รวม	๒๙๐	๒	๓	๑๐	๕๖	๓	๑๕๕	๖๑
เมืองระยอง	๓๒	-	-	๓	๔	-	๑๒	๑๓
บ้านฉาง	๗	-	-	๑	๓	-	๒	๑
แกลง	๗๒	-	๑	-	๑๓	๓	๔๒	๑๓
วังจันทร์	๕๓	๑	-	๓	๑๓	-	๓๐	๖
บ้านค่าย	๓๘	-	-	๑	๔	-	๑๘	๑๕
ปลวกแดง	๒๒	๑	๒	-	๗	-	๘	๔
เขาชะเมา	๔	-	-	๒	๒	-	-	-
นิคมพัฒนา	๖๒	-	-	-	๑๐	-	๔๓	๙

ที่มา : โครงการชลประทานระยอง

๑.๑.๔ ทรัพยากรธรรมชาติที่สำคัญ เช่น ป่าสงวนแห่งชาติ อุทยานแห่งชาติ (ที่มา : ที่ทำการปกครองจังหวัดระยอง/สำนักงานทรัพยากรธรรมชาติและสิ่งแวดล้อมจังหวัดระยอง)

๑) ป่าสงวนแห่งชาติ ๘ แห่ง เนื้อที่ ๘๒๑.๙๙ ตารางกิโลเมตร หรือ ๕๑๓,๗๔๓ ไร่  
 ๒) อุทยานแห่งชาติ ๒ แห่ง คือ อุทยานแห่งชาติเขาแหลมหญ้า-หมู่เกาะเสม็ด พื้นที่ ๘๑,๘๗๕ ไร่ และอุทยานแห่งชาติเขาชะเมา-เขาวง พื้นที่ ๔๒,๔๐๐ ไร่  
 ๓) มีเขตรักษาพันธุ์สัตว์ป่า ๑ แห่ง คือ ป่าเขาอ่างฤๅไน พื้นที่ ๓๒,๘๗๕ ไร่  
 ๔) สวนรุกขชาติ ๒ แห่ง คือ สวนรุกขชาติเพ และ สวนรุกขชาติหนองสนม  
 ๕) ป่าไม้ มีเนื้อที่ป่า ๑๘๒,๒๗๖ ไร่ คิดเป็นร้อยละ ๗.๙๖ ของพื้นที่จังหวัด พื้นที่ตาม พ.ร.ฎ. กำหนดเขตอุทยานแห่งชาติ โดยแยกเป็นป่าสงวนแห่งชาติ ๘ แห่ง เนื้อที่ ๘๒๑.๙๙ ตารางกิโลเมตร หรือ ๕๑๓,๗๔๓ ไร่ อุทยานแห่งชาติ ๒ แห่ง คือ อุทยานแห่งชาติเขาแหลมหญ้า-หมู่เกาะเสม็ด พื้นที่ ๘๑,๘๗๕ ไร่ และอุทยานแห่งชาติเขาชะเมา-เขาวง พื้นที่ ๔๒,๔๐๐ ไร่ รวมทั้งสิ้นจำนวน ๑๙๘.๘๔ ตารางกิโลเมตร หรือ ๑๒๔,๒๗๕ ไร่ เขตรักษาพันธุ์สัตว์ป่า ๑ แห่ง คือ เขตรักษาพันธุ์สัตว์ป่าเขาอ่างฤๅไน พื้นที่ ๓๒,๘๗๕ ไร่ และสวนรุกขชาติ ๒ แห่งคือสวนรุกขชาติเพและสวนรุกขชาติหนองสนม ป่าส่วนใหญ่เป็นป่าดิบแล้ง นอกจากนี้ยังมีป่าชายเลน ป่าเบญจ-พรรณและป่าละเมาะ การวิเคราะห์ข้อมูลเนื้อที่ป่าไม้ของกรมป่าไม้ พบว่าเนื้อที่ป่าไม้ที่ลดลงในอัตราที่ลดลง เนื่องจากเนื้อที่ป่าที่เหลืออยู่ในเขตอนุรักษ์และภูเขาสูงชันไม่เหมาะกับการทำเกษตรรวมทั้งการปฏิบัติงานป้องกันรักษาป่าอย่างเข้มแข็งของเจ้าหน้าที่ สภาพปัญหาป่าไม้บางส่วนไม่ได้ประกาศเป็นป่าสงวนแห่งชาติ เนื่องจากอยู่ในเขตนิคมสร้างตนเอง สหกรณ์นิคมและพื้นที่เขาเล็กๆน้อยๆ ประกอบกับปัจจุบันกฎหมายป่าชุมชนที่มุ่งเน้นให้ประชาชนร่วมจัดการป่าไม้ยังไม่ได้บังคับใช้ เพราะอยู่ระหว่างการพิจารณาหากกฎหมายฉบับนี้บังคับใช้ได้ คาดว่าจังหวัดระยองจะมีเนื้อที่ป่าเพิ่มขึ้นเนื่องจากความร่วมมือของประชาชนในการป้องกันรักษาป่าและการฟื้นฟูป่า

ตารางที่ ๕ พื้นที่ป่าอนุรักษ์ตามกฎหมายในท้องที่จังหวัดระยอง

ลำดับที่	ชื่อ	พื้นที่ (ไร่)
๑	อุทยานแห่งชาติเขาแหลมหญ้า-หมู่เกาะเสม็ด	๘๑,๘๗๕
๒	อุทยานแห่งชาติเขาชะเมา-เขาวง	๔๒,๔๐๐
๓	เขตรักษาพันธุ์สัตว์ป่าเขาอ่างฤๅไน	๓๒,๘๗๕
	รวม	๑๕๗,๑๕๐

๖) ป่าชายเลน กรมทรัพยากรทางทะเลและชายฝั่ง ได้สำรวจสถานภาพการใช้ประโยชน์ที่ดิน ป่าชายเลนในเขตป่าสงวนแห่งชาติและนอกเขตป่าสงวนแห่งชาติ พบว่า จังหวัดระยอง มีพื้นที่ป่าชายเลนทั้งหมด ๓๑,๗๔๙.๐๒ ไร่ มีพื้นที่ป่าชายเลนในเขตป่าสงวนแห่งชาติ ทั้งหมด ๙,๘๘๘.๘๐ ไร่ การเปลี่ยนแปลงพื้นที่ป่าชายเลนในจังหวัดระยอง เกิดจากการใช้ประโยชน์ ๑๑,๒๘๓.๕๗ ไร่

### ๑.๒ ข้อมูลด้านการปกครองของจังหวัดระยอง

๑.๒.๑ การแบ่งเขตการปกครอง จังหวัดระยอง แบ่งการปกครองเป็น ๘ อำเภอ ได้แก่

ตารางที่ ๖ การแบ่งเขตการปกครองของจังหวัดระยอง

อำเภอ	พื้นที่ (ตร.กม.)	ร้อยละ	ที่ว่าการอำเภอ ห่างจากศาลากลาง จังหวัด (กม.)	จำนวน			
				ตำบล	หมู่บ้าน	เทศบาลนคร /เมือง/ตำบล	อบต.
๑. เมืองระยอง	๕๑๔.๕๔๗	๑๔.๔๙	๐	๑๕	๘๔	๘	๘
๒. แกลง	๗๘๘.๔๖๓	๒๒.๒๐	๔๗	๑๕	๑๔๗	๘	๑๐
๓. บ้านค่าย	๔๘๙.๐๗๕	๑๓.๗๗	๑๑	๗	๖๖	๓	๔
๔. ปลวกแดง	๖๑๘.๓๔๑	๑๗.๔๑	๔๖	๖	๓๔	๒	๖
๕. บ้านฉาง	๒๓๘.๓๗๒	๖.๗๑	๒๗	๓	๒๐	๔	๑
๖. วังจันทร์	๓๙๕.๒๔๙	๑๑.๑๓	๗๐	๔	๒๙	๑	๔
๗. เขาชะเมา	๒๖๙.๙๕๐	๗.๖๐	๗๔	๔	๒๙	๑	๓
๘. นิคมพัฒนา	๒๓๘.๐๐๐	๖.๗๐	๒๐	๔	๓๐	๓	๒
รวม	๓,๕๕๑.๙๙๗	๑๐๐.๐๐		๕๘	๔๓๙	๒๗	๓๘

ที่มา : ที่ทำการปกครองจังหวัดระยอง

### ๑.๒.๒ ข้อมูลประชากร

ตารางที่ ๗ จำนวนประชากรของจังหวัดระยองปี ๒๕๖๒ (ณ ๓๑ ธันวาคม ๒๕๖๒)

อำเภอ	ชาย (คน)	หญิง (คน)	รวมประชากร (คน)	จำนวนครัวเรือน
๑. เมืองระยอง	๑๓๙,๓๒๘	๑๔๕,๕๐๔	๒๘๔,๘๓๒	๖๓,๖๐๐
๒. แกลง	๖๓,๒๔๗	๖๗,๘๑๓	๑๓๑,๐๖๐	๖๓,๔๒๑
๓. บ้านค่าย	๓๒,๙๘๗	๓๔,๖๔๑	๖๗,๖๒๘	๓๓,๓๕๓
๔. ปลวกแดง	๓๔,๖๘๖	๓๓,๘๔๗	๖๘,๕๓๓	๘๘,๓๖๐
๕. บ้านฉาง	๓๗,๔๒๔	๓๗,๓๘๗	๗๔,๘๑๑	๔๒,๖๒๗
๖. วังจันทร์	๑๒,๙๒๒	๑๓,๑๖๔	๒๖,๐๘๖	๑๒,๖๕๙
๗. เขาชะเมา	๑๑,๘๗๖	๑๑,๙๓๖	๒๓,๘๑๒	๑๐,๗๗๘
๘. นิคมพัฒนา	๒๔,๔๗๙	๒๔,๙๒๗	๔๙,๔๐๖	๓๗,๒๒๐
รวม	๓๕๕,๕๓๙	๓๖๗,๗๗๗	๗๒๓,๓๑๖	๔๗๓,๕๙๗

ที่มา : ที่ทำการปกครองจังหวัดระยอง

### ๑.๓ ข้อมูลด้านสังคมและวัฒนธรรม

#### ๑) ด้านสังคม

เดิมชาวระยองส่วนใหญ่อาศัยตามบริเวณชายฝั่งทะเลและแม่น้ำ ประกอบอาชีพประมงและเกษตรกรรมเป็นหลัก ต่อมาเมื่อมีโรงงานอุตสาหกรรมเกิดขึ้นจำนวนมากทั้งใน เขตนิคมอุตสาหกรรมและนอกเขตนิคมอุตสาหกรรม มีแรงงานจากต่างจังหวัดหลั่งไหลเข้ามาในแต่ละปี เป็นจำนวนมาก ลักษณะทางสังคมได้เปลี่ยนแปลงไปจากสังคมเกษตรกรรมไปสู่สังคมอุตสาหกรรมมากขึ้น จากการสำรวจของสำนักงานพัฒนาสังคมและความมั่นคงของมนุษย์จังหวัดระยอง ในปี ๒๕๖๐ พบสถานการณ์ในมิติต่างๆ ดังนี้

**(๑) มิติสถานการณ์เชิงกลุ่มเป้าหมาย (Target based)**

**สถานการณ์เด็ก** ส่วนใหญ่ประสบปัญหาสถานะความเป็นอยู่ ซึ่งเมื่อพิจารณาเปรียบเทียบกับปีที่ผ่านมา พบว่ามีแนวโน้มเพิ่มสูงขึ้น โดยเฉพาะอย่างยิ่งด้านการอาศัยอยู่กับครอบครัวยากจน/ยากลำบาก นอกจากนี้มีประเด็นปัญหาของประชากรกลุ่มวัยเด็กที่ร้องลงมา คือ ปัญหาการมีพฤติกรรมไม่เหมาะสม และปัญหาการตั้งครร์กก่อนวัยอันควร ไม่พร้อมในการเลี้ยงดูบุตร

**สถานการณ์เยาวชน** ส่วนใหญ่ประสบปัญหาการมีพฤติกรรมไม่เหมาะสม ซึ่งเมื่อพิจารณาเปรียบเทียบกับปีที่ผ่านมา พบว่ามีแนวโน้มเพิ่มสูงขึ้น โดยเฉพาะอย่างยิ่งด้านการติดเหล้า/เครื่องดื่มแอลกอฮอล์ นอกจากนี้มีประเด็นปัญหาของประชากรกลุ่มเยาวชนที่ร้องลงมา คือ ปัญหาสถานะความเป็นอยู่ และปัญหา เยาวชนพิการขาดแคลนกายอุปกรณ์

**สถานการณ์วัยแรงงาน** ส่วนใหญ่ประสบปัญหาการมีพฤติกรรมไม่เหมาะสม ซึ่งเมื่อพิจารณาเปรียบเทียบกับปีที่ผ่านมา พบว่ามีแนวโน้มเพิ่มสูงขึ้น โดยเฉพาะอย่างยิ่งด้านการติดเหล้า/เครื่องดื่มแอลกอฮอล์ นอกจากนี้มีประเด็นปัญหาของประชากรกลุ่มวัยแรงงานที่ร้องลงมา คือ ปัญหาสถานะความเป็นอยู่ และปัญหาวัยแรงงานพิการขาดแคลนกายอุปกรณ์

**สถานการณ์ผู้สูงอายุ** ส่วนใหญ่ประสบปัญหาสถานะความเป็นอยู่ซึ่งเมื่อพิจารณาเปรียบเทียบกับปีที่ผ่านมา พบว่ามีแนวโน้มเพิ่มสูงขึ้น โดยเฉพาะอย่างยิ่งด้านการอาศัยอยู่กับครอบครัวยากจน/ยากลำบาก นอกจากนี้มีประเด็นปัญหาของประชากรกลุ่มผู้สูงอายุที่ร้องลงมา คือ ปัญหาการมีพฤติกรรมไม่เหมาะสม และปัญหาการไม่ได้รับเบี้ยยังชีพผู้สูงอายุ

**สถานการณ์ครอบครัว** ส่วนใหญ่ประสบปัญหาการมีพฤติกรรมไม่เหมาะสม ซึ่งเมื่อพิจารณาเปรียบเทียบกับปีที่ผ่านมา พบว่ามีแนวโน้มเพิ่มสูงขึ้น นอกจากนี้มีประเด็นปัญหาของครอบครัวที่ร้องลงมา คือ ครอบครัวที่มีการกระทำรุนแรงต่อกัน และครอบครัวที่ดำรงชีพด้วยการเร่ร่อน ขอดทาน

**สถานการณ์ชุมชน** เมื่อพิจารณาเปรียบเทียบจำนวนชุมชนที่มีปัญหาสังคมกับปีที่ผ่านมา พบว่ามีแนวโน้มเพิ่มสูงขึ้น โดยมีการเพิ่มขึ้นของจำนวนร้านขายเหล้า/ บุหรี่ที่มีอยู่ในชุมชน และพื้นที่สร้างสรรค์ เช่น ลานกีฬา สถานที่ออกกำลังกาย ในขณะที่สถานประกอบการเจริญรุ่งเรืองในชุมชน เช่น ร้านคาราโอเกะ สนุกเกอร์ ร้านเกมส์ ฯลฯ มีจำนวนลดลง

**(๒) มิติสถานการณ์เชิงประเด็นสังคม (Issue based)**

- ปัญหาการมีพฤติกรรมไม่เหมาะสม ผู้ประสบปัญหาส่วนใหญ่เป็นวัยแรงงาน ร้องลงมาคือ ผู้สูงอายุ และเยาวชน

- ปัญหาสถานะความเป็นอยู่ ผู้ประสบปัญหาส่วนใหญ่เป็นผู้สูงอายุ ร้องลงมา คือ แรงงาน

- ปัญหาผู้สูงอายุไม่ได้รับเบี้ยยังชีพ

- ปัญหาผู้สูงอายุป่วยเรื้อรัง ติดเตียง/ ติดบ้าน

- ปัญหาคนพิการขาดแคลนกายอุปกรณ์ ผู้ประสบปัญหาส่วนใหญ่เป็นผู้สูงอายุ ร้องลงมาคือ วัยแรงงาน และเยาวชน

- ปัญหาเด็กตั้งครร์กก่อนวัยอันควร ไม่พร้อมในการเลี้ยงดูบุตร

**(๓) มิติสถานการณ์เชิงพื้นที่ (Area based)**

- อำเภอแก่ง ปัญหาสังคมที่พบส่วนใหญ่ คือ ปัญหาการมีพฤติกรรมไม่เหมาะสม ร้องลงมาคือ ปัญหาสถานะความเป็นอยู่ และปัญหาผู้สูงอายุไม่ได้รับเบี้ยยังชีพ

- อำเภอนิคมน้ำจืด ปัญหาสังคมที่พบส่วนใหญ่ คือ ปัญหาการมีพฤติกรรมไม่เหมาะสม ร้องลงมาคือ ปัญหาสถานะความเป็นอยู่ และปัญหาคนพิการขาดแคลนกายอุปกรณ์

- อำเภอปลวกแดง ปัญหาสังคมที่พบส่วนใหญ่ คือ ปัญหาสถานะความเป็นอยู่ ร้องลงมาคือ ปัญหา การมีพฤติกรรมไม่เหมาะสม และปัญหาผู้สูงอายุป่วยเรื้อรัง ติดเตียง/ ติดบ้าน

- อำเภอเขาชะเมา ปัญหาสังคมที่พบส่วนใหญ่ คือ ปัญหาสถานะความเป็นอยู่ รongลงมา คือ ปัญหาการมีพฤติกรรมไม่เหมาะสม และปัญหาผู้สูงอายุป่วยเรื้อรัง ติดเตียง/ ติดบ้าน
- อำเภอบ้านค่าย ปัญหาสังคมที่พบส่วนใหญ่ คือ ปัญหาสถานะความเป็นอยู่ รongลงมา คือ ปัญหาผู้สูงอายุไม่ได้รับเบี้ยยังชีพ และปัญหาการมีพฤติกรรมไม่เหมาะสม
- อำเภอบ้านฉาง ปัญหาสังคมที่พบส่วนใหญ่ คือ ปัญหาสถานะความเป็นอยู่ รongลงมา คือ ปัญหาผู้สูงอายุไม่ได้รับเบี้ยยังชีพ และปัญหาการมีพฤติกรรมไม่เหมาะสม
- อำเภอเมืองระยอง ปัญหาสังคมที่พบส่วนใหญ่ คือ ปัญหาการมีพฤติกรรม ไม่เหมาะสม รongลงมา คือ ปัญหาสถานะความเป็นอยู่ และปัญหาผู้สูงอายุไม่ได้รับเบี้ยยังชีพ
- อำเภอวังจันทร์ ปัญหาสังคมที่พบส่วนใหญ่ คือ ปัญหาผู้สูงอายุป่วยเรื้อรัง ติดเตียง/ ติดบ้าน รongลงมา คือ ปัญหาสถานะความเป็นอยู่ และปัญหาการมีพฤติกรรมไม่เหมาะสม

จากประเด็นปัญหาด้านสถานะความเป็นอยู่ และปัญหาด้านการมีพฤติกรรมไม่เหมาะสม มีการกระจายตัวอยู่ในทุกอำเภอ และมีแนวโน้มเพิ่มสูงขึ้นกว่าปีที่ผ่านมา สะท้อนให้เห็นถึงผลการพัฒนาที่ยังกระจายไปไม่ถึงทั่วถึง แม้ว่าจังหวัดระยองจะมีเศรษฐกิจเป็นอันดับต้นๆ ของประเทศ และมีรายได้ต่อหัวประชากรในระดับสูง แต่ในขณะเดียวกันผลการสำรวจแสดงให้เห็นว่า ยังมีประชากรบางส่วนที่มีความยากจน/ยากลำบาก ถูกทอดทิ้ง ที่อยู่อาศัยไม่มั่นคง และไม่สามารถเข้าถึงสวัสดิการของรัฐ อีกทั้งมีพฤติกรรมที่ไม่เหมาะสม เช่น ติดเหล้า ติดเกมส์ ติดการพนัน ติดยาเสพติด มั่วสุมสร้างความเดือดร้อนรำคาญ ฯลฯ ทำให้เกิดปัญหาสุขภาพ ปัญหาอาชญากรรม และปัญหาสังคมอื่นๆ ตามมา เช่น การตั้งครุฑก่อนวัยอันควร การกระทำความรุนแรง ฯลฯ ส่งผลต่อคุณภาพประชากร โดยเฉพาะอย่างยิ่งวัยแรงงานซึ่งเป็นกำลังสำคัญในการขับเคลื่อนเศรษฐกิจของประเทศ

## ๒) ด้านวัฒนธรรม

(๑) ศิลปะและวัฒนธรรม มีหลักฐานปรากฏทั้งในด้านศิลปะ โบราณคดี อารยธรรม ตลอดจนมรดกด้านวัฒนธรรมต่างๆ จำนวนมาก ที่ชาวจังหวัดระยอง จะต้องร่วมมือกันรักษามรดกและสืบสานความเจริญรุ่งเรืองไว้

(๒) โบราณสถาน โบราณวัตถุ ถึงแม้ที่บุคคลภายนอกส่วนใหญ่มองว่าเป็นเมืองอุตสาหกรรม แต่ความเป็นจริงแล้วเป็นแหล่งโบราณคดีที่มีการขุดพบหลักฐานทางประวัติศาสตร์มาเป็นเวลาหลายพันปี โบราณสถานที่สำคัญและกรมศิลปากรได้ขึ้นทะเบียนแล้ว จำนวน ๑๑ แห่ง ได้แก่ วัดบ้านค่าย วัดบ้านเก่า ของอำเภอบ้านค่าย วัดป่าประดู่ วัดลุ่ม (พระอารามหลวง) อุโบสถเก่าวัดโขด (ทิมธาราม) วัดนาตาขวัญ วัดตะพงโน และวัดเก้ง (เป็นเจดีย์เก่า) ปัจจุบันตั้งอยู่ในเขตโรงพยาบาลระยอง ของอำเภอเมืองระยอง วัดราชบัลลังก์ วัดสมมติเทพฐาปนาราม วัดอุดมธัญญาวาส ของอำเภอแกลง ซึ่งในแต่ละแห่งจะมีวิหาร โบสถ์และสถานที่สำคัญทางประวัติศาสตร์จำนวนมาก

(๓) ภาษาและวรรณกรรม คนระยองมีเสียงพูดและความหมายของคำพูดที่แปลกไปจากจังหวัดอื่นอยู่มาก ถือว่าเป็นเอกลักษณ์ทางวัฒนธรรมของชาวระยอง แม้แต่นักแสดงก็พยายามจะนำไปเผยแพร่เลียนแบบสำเนียงและคำที่ใช้ในชนบทแต่ก็ยากที่จะเหมือนชาวจังหวัดระยองที่ใช้ภาษาถิ่นของชาวระยองส่วนใหญ่จะอาศัยอยู่ในเขตอำเภอบ้านค่าย อำเภอแกลง และอำเภอเมืองบางส่วน

(๔) ขนบธรรมเนียมประเพณี มีขนบธรรมเนียมประเพณีที่คล้ายกับจังหวัดอื่นๆ ในภาคกลางและยังมีธรรมเนียมประเพณีท้องถิ่นที่ยังคงถือปฏิบัติกันอยู่ในบางพื้นที่ เช่น ประเพณีแห่นางแมว ประเพณีแข่งเรือยาวประเพณีปักกลดหรือการบูชาแม่โพสพ การทำบุญลาน ประเพณีแห่เทียนพรรษา ประเพณีวิ่งควาย ประเพณีเทศกาลผลไม้และของดีเมืองระยอง ฯลฯ และมีประเพณีที่ถือได้ว่ามีเพียงแห่งเดียวในประเทศไทยคือประเพณีทอดผ้าป่ากลางน้ำที่ปากน้ำประแสร์ อำเภอแกลง

(๕) ศิลปะการแสดงท้องถิ่น ที่ยังคงอนุรักษ์ไว้ และสามารถแสดงในงานต่างๆ ได้ เช่น การรำโทน ลำตัด ลิเกของชาวอำเภอแกลง การแสดงหนังใหญ่วัดบ้านดอน และยังมีศิลปะการแสดงประยุกต์ที่มีแห่งเดียว

ในประเทศไทย ได้แก่ การแสดงหนังตะลุงคนของชาวอำเภอบ้านค่าย ขณะนี้การแสดงของจังหวัดระยองได้เป็นที่รู้จักโดยทั่วไป เช่น การแสดงหนังใหญ่วัดบ้านดอน การแสดงลำตัด การแสดงหนังตะลุงคน

(๖) ศาสนา ประชาชนชาวระยอง มีความยึดมั่นในศาสนาและวัฒนธรรมอยู่ตลอดมา ประชาชนร้อยละ ๙๕ นับถือศาสนาพุทธ รองลงมาคือศาสนาอิสลามร้อยละ ๔ และศาสนาคริสต์ร้อยละ ๑ ตามลำดับ ในปี พ.ศ.๒๕๖๐ วัด ๒๗๔ แห่ง สำนักสงฆ์ ๒๙ แห่ง โบสถ์คริสต์ ๒ แห่ง มัสยิด ๙ แห่ง พระภิกษุ ๒,๘๖๘ รูป สามเณร ๔๐๗ รูป

## ๑.๔ ข้อมูลโครงสร้างพื้นฐานและสาธารณูปโภค

### ๑.๔.๑ การคมนาคมขนส่ง (ที่มา : สำนักงานขนส่งจังหวัดระยอง)

๑) ทางบก ระบบการคมนาคมทางบกเป็นระบบที่สำคัญที่สุดของจังหวัดโดยเฉพาะในพื้นที่อุตสาหกรรม เพราะเป็นตัวเชื่อมการติดต่อทั้งทางเรือและทางรถไฟ มีการตัดถนนเชื่อมระหว่างจังหวัดเข้าสู่อำเภอดำบลและหมู่บ้าน ทำให้การสัญจรและการขนส่งสินค้า มีความสะดวกรวดเร็วมากยิ่งขึ้น ถนนสำคัญ ที่สามารถเดินทางเข้าสู่จังหวัดระยอง ได้แก่

(๑) ทางหลวงแผ่นดินหมายเลข ๓ (สายเก่า) เป็นเส้นทางจากกรุงเทพฯ ผ่านอำเภอบางปู-อำเภอบางปะกง-บางแสน ศรีราชา-พัทยา-หาดจอมเทียน-สัตหีบ-บ้านฉาง จนถึงอำเภอมือง จังหวัดระยอง รวมระยะทางทั้งสิ้น ๒๒๐ กิโลเมตร เป็นเส้นทางขนส่งสินค้าและวัตถุดิบจากภาคต่างๆ ที่จะมายังจังหวัดระยอง ปัจจุบันสภาพการจราจรแออัด ผิดจราจร ๔ ช่องทาง

(๒) ทางหลวงแผ่นดินหมายเลข ๓ (ถนนบางนา-ตราด) เป็นเส้นทางที่มีผู้ใช้เป็นจำนวนมาก ทางหลวงสายนี้จะเริ่มต้นตรงจุดทางด่วนด่านเฉลิมนคร บางนาผ่านบางพลี-บางบ่อ จังหวัด สมุทรปราการ และเชื่อมทางหลวงหมายเลข ๓ ที่ กม.ที่ ๗๐ อำเภอบางปะกง จังหวัดฉะเชิงเทรา จากนั้นผู้ใช้รถจะผ่านเส้นทางเดียวกับเส้นทางที่ ๑ รวมระยะทาง ๒๒๐ กิโลเมตร ผิดจราจร ๔ ช่องทาง

(๓) ทางหลวงแผ่นดินหมายเลข ๓๖ (บายพาส ๓๖) เริ่มต้นที่ กม.๑๔๐ อำเภอบางละมุง จังหวัดชลบุรี ต่อไปยังจังหวัดระยอง ด้วยระยะทางเพียง ๗๐ กิโลเมตร รวมระยะทางทั้งสิ้น ๒๑๐ กิโลเมตร ผิดจราจร ๔ ช่องทาง และอยู่ระหว่างขยายเป็น ๖ ช่องทางจราจรในปัจจุบัน

(๔) ทางหลวงจังหวัดระยองหมายเลข ๓๔๔ (สายบ้านบึง-แกลง) จุดเริ่มต้นที่จังหวัดชลบุรี ผ่านอำเภอบ้านบึง-หนองใหญ่-อำเภอวังจันทร์และสิ้นสุดที่อำเภอกแกลง ระยะทาง ๑๐๐ กิโลเมตร ผิดจราจร ๔ ช่องทาง เหมาะสำหรับผู้ที่เดินทางมายังอำเภอกแกลงหรือเดินทางไปยังจังหวัดจันทบุรีหรือจังหวัดตราด

(๕) ทางหลวงหมายเลข ๗ (มอเตอร์เวย์) เริ่มต้นที่ถนนพัฒนาการ เขตประเวศ กรุงเทพฯ สิ้นสุดที่ตำบลโป่ง อำเภอบางละมุง ระยะทาง ๑๓๕ กิโลเมตร จากนั้นใช้ทางหลวงหมายเลข ๓๖ ระยะทางอีก ๔๐ กิโลเมตร จะถึงอำเภอมือง จังหวัดระยอง รวมระยะทาง ๑๗๕ กิโลเมตร ในปี ๒๕๖๒ จะมีการเปิดใช้ช่วงต่อจากพัทยามายังที่อำเภอบ้านฉาง จะทำให้การเดินทางสะดวกขึ้น

(๖) การเดินทางโดยรถโดยสารประจำทางมีรถปรับอากาศกรุงเทพฯ จังหวัดกาญจนบุรี จังหวัดเชียงใหม่ จังหวัดเชียงราย จังหวัดนครราชสีมา จังหวัดหนองคาย จังหวัดอุบลราชธานี จังหวัดมุกดาหาร จังหวัดเพชรบูรณ์ และสายใต้ไปยังเกาะสมุย

๒) ทางรถไฟ เส้นทางรถไฟจากกรุงเทพฯ ผ่านจังหวัดฉะเชิงเทรา นิคมอุตสาหกรรม แหลมฉบัง ถึงนิคมอุตสาหกรรมมาบตาพุด เป็นเส้นทางที่ขนส่งวัตถุดิบ ผลิตภัณฑ์และสินค้าของโรงงานในบริเวณนิคมอุตสาหกรรมมาบตาพุดและนิคมอุตสาหกรรมแหลมฉบัง แต่ไม่นิยมใช้บริการเนื่องจากมีค่าใช้จ่ายสูงและระยะทางไม่ไกล ในอนาคตจะเปลี่ยนสภาพเป็นรถไฟความเร็วสูงและรถไฟทางคู่

๓) **ทางอากาศ** สนามบินอุตะเถา ภายในมีท่าอากาศยานนานาชาติอุตะเถา ระยอง พัทยา ตั้งอยู่ที่ตำบลพลลา อำเภอบ้านฉาง จังหวัดระยอง ห่างจากจังหวัดระยองประมาณ ๓๐ กิโลเมตรและห่างจาก กรุงเทพมหานคร ประมาณ ๑๙๐ กิโลเมตร เป็นท่าอากาศยานภายใต้การดูแลของกองทัพเรือ ภายหลังเหตุการณ์ปิด สนามบินสุวรรณภูมิและดอนเมือง และการเป็นเขตพัฒนาพิเศษภาคตะวันออก รัฐบาลได้เห็นความจำเป็นในการเพิ่ม ศักยภาพในการรองรับผู้โดยสาร จึงได้จัดสรรงบประมาณ เพื่อจัดสร้างอาคารผู้โดยสารหลังใหม่ สนามบินอุตะเถา สามารถรองรับเครื่องบินขนาดใหญ่ได้ ขณะนี้มีสายการบินที่เปิดบริการหลัก คือ ไทยแอร์เอเชีย บางกอกแอร์เวย์ ไล่ออนแอร์ DONGHAI AIRLINES TUI AIRWAYS

(๔) **ทางน้ำ** มีท่าเรือน้ำลึกที่นิคมอุตสาหกรรมมาบตาพุด เพื่อรองรับการพัฒนา ด้าน อุตสาหกรรมและการขนส่งที่เกิดขึ้นตามแผนพัฒนาพื้นที่บริเวณชายฝั่งทะเลตะวันออก เป็นท่าเรือที่สำคัญที่สุด เปิดบริการให้แก่ผู้ประกอบการทั้งในนิคมอุตสาหกรรมมาบตาพุดและนิคมอุตสาหกรรมอื่นๆ

#### ๑.๔.๒ ไฟฟ้า (ที่มา : การไฟฟ้าภูมิภาคจังหวัดระยอง)

การไฟฟ้าส่วนภูมิภาคจังหวัดระยอง รับผิดชอบในการจ่ายกระแสไฟฟ้าให้ ๘ อำเภอ สถิติในปี ๒๕๖๐ มีการไฟฟ้าในสังกัด ๕ หน่วยงาน ดังนี้

- ๑) การไฟฟ้าส่วนภูมิภาคจังหวัดระยอง รับผิดชอบพื้นที่อำเภอเมืองและอำเภอบ้านค่าย
- ๒) การไฟฟ้าส่วนภูมิภาคอำเภอลวกแดง รับผิดชอบพื้นที่อำเภอลวกแดง
- ๓) การไฟฟ้าส่วนภูมิภาคอำเภอบ้านฉาง รับผิดชอบพื้นที่อำเภอบ้านฉาง
- ๔) การไฟฟ้าส่วนภูมิภาคอำเภอแกลง รับผิดชอบพื้นที่อำเภอแกลง อำเภอวังจันทร์ และ อำเภอลำชะแม

๕) การไฟฟ้าส่วนภูมิภาคมาบตาพุด รับผิดชอบพื้นที่ตำบลมาบตาพุด อำเภอเมืองระยอง และอำเภอนิคมพัฒนา

#### ๑.๔.๓ ข้อมูลด้านการกักกันของจังหวัด (โปรดทำเครื่องหมาย )

มีด่าน  สุลกากร ที่ตั้ง ด้านศุลกากรมาบตาพุด กรมศุลกากร ท่าเรือนิคมอุตสาหกรรมมาบตาพุด ถนนสุขุมวิท มาบตาพุด อำเภอเมืองระยอง จังหวัดระยอง ๒๑๑๕๐ โทรศัพท์ ๐-๓๘๖๘-๓๓๗๐ ประเภท ท่าเรือ

**ตรวจพืช ที่ตั้ง** สนามบินอุตะเถา ตำบลสำนักท้อน อำเภอบ้านฉาง จังหวัดระยอง มีห้องปฏิบัติการตรวจเบื้องต้น  ไม่มี  มี ที่ตั้งสถานกักกันพืช  ไม่มี  มี

**ตรวจประมง ที่ตั้ง** ศูนย์วิจัยและเพาะเลี้ยงสัตว์น้ำชายฝั่งระยอง หมู่ที่ ๑๐ ตำบลตะพง อำเภอเมือง จังหวัดระยอง มีห้องปฏิบัติการตรวจเบื้องต้น  ไม่มี  มี ที่ตั้งสถานกักกันสัตว์น้ำ  ไม่มี  มี

**ปศุสัตว์ ที่ตั้ง** มีห้องปฏิบัติการตรวจเบื้องต้น  ไม่มี  มี ที่ตั้งด่านกักกันสัตว์  ไม่มี  มี

**๑.๕ ข้อมูลด้านเศรษฐกิจของจังหวัดระยอง**

**๑.๕.๑ สภาพเศรษฐกิจโดยทั่วไป (ที่มา : สำนักงานคลังจังหวัดระยอง)**

ภาพรวมจากข้อมูลของสำนักงานคณะกรรมการพัฒนาการเศรษฐกิจและสังคมแห่งชาติ ผลิตภัณฑ์มวลรวมจังหวัด ณ ราคาประจำปีพบว่า ผลิตภัณฑ์มวลรวมของจังหวัดระยอง (GPP) ภาพรวมจากข้อมูลของสำนักงานคณะกรรมการพัฒนาการเศรษฐกิจและสังคมแห่งชาติ ณ ราคาประจำปีพบว่า ผลิตภัณฑ์มวลรวมของจังหวัดปี ๒๕๖๑ มีมูลค่า ๑,๐๔๕,๖๙๗ ล้านบาท โดยมาจากภาคเกษตรกรรม ๑๘,๙๖๗ ล้านบาท (ร้อยละ ๑.๘๑) และสาขาการผลิตนอกภาคเกษตรกรรม มีมูลค่ารวมสูง ๑,๐๒๖,๗๓๐ ล้านบาท (ร้อยละ ๙๘.๑๙) มีมูลค่าผลิตภัณฑ์เฉลี่ยต่อหัวประชากร เท่ากับ ๑,๐๖๗,๔๔๙ บาท/คน/ปี เป็นลำดับที่ ๑ ของประเทศ

**๑.๕.๒ ผลิตภัณฑ์มวลรวมของจังหวัดระยอง (GPP) ๑๖ สาขา (ที่มา : สำนักงานคณะกรรมการพัฒนาการเศรษฐกิจและสังคมแห่งชาติ)**

*GROSS PROVINCIAL PRODUCT OF RAYON PROVINCE ๒๐๑๑-๒๐๑๘*

(Million Baht)

	๒๐๑๑	๒๐๑๒	๒๐๑๓	๒๐๑๔	๒๐๑๕	๒๐๑๖	๒๐๑๗	๒๐๑๘
Agriculture	๓๓,๗๐๖	๒๕,๑๙๘	๒๑,๕๕๙	๒๑,๐๕๙	๑๗,๘๔๙	๑๘,๓๙๒	๒๒,๓๔๒	๑๘,๙๖๗
<b>Agriculture</b>	<b>๓๓,๗๐๖</b>	<b>๒๕,๑๙๘</b>	<b>๒๑,๕๕๙</b>	<b>๒๑,๐๕๙</b>	<b>๑๗,๘๔๙</b>	<b>๑๘,๓๙๒</b>	<b>๒๒,๓๔๒</b>	<b>๑๘,๙๖๗</b>
Agriculture, forestry and fishing	๓๓,๗๐๖	๒๕,๑๙๘	๒๑,๕๕๙	๒๑,๐๕๙	๑๗,๘๔๙	๑๘,๓๙๒	๒๒,๓๔๒	๑๘,๙๖๗
<b>Non-Agriculture</b>	<b>๗๑๑,๒๓๕</b>	<b>๘๑๙,๙๓๓</b>	<b>๘๖๐,๕๑๑</b>	<b>๘๙๒,๖๙๒</b>	<b>๘๙๗,๘๓๗</b>	<b>๘๗๗,๙๕๙</b>	<b>๙๖๗,๘๖๖</b>	<b>๑,๐๒๖,๗๓๐</b>
<b>Industrial</b>	<b>๖๑๗,๘๔๕</b>	<b>๖๙๐,๖๗๙</b>	<b>๗๒๙,๖๒๕</b>	<b>๗๓๔,๓๔๔</b>	<b>๗๑๑,๘๘๓</b>	<b>๗๒๑,๑๑๕</b>	<b>๗๙๖,๐๘๓</b>	<b>๘๔๑,๑๕๒</b>
Mining and quarrying	๒๗๔,๘๘๒	๓๔๔,๖๖๓	๓๔๘,๐๗๐	๓๔๕,๒๐๘	๒๘๑,๙๔๕	๒๘๘,๗๑๘	๒๕๕,๖๕๒	๒๘๑,๘๐๐
Manufacturing	๒๘๕,๘๘๖	๒๙๘,๕๒๐	๓๓๕,๗๕๓	๓๓๗,๔๑๖	๓๗๑,๙๓๘	๔๑๓,๔๕๕	๔๖๔,๒๕๓	๔๗๓,๖๑๓
Electricity, gas, steam and air conditioning supply	๕๕,๐๗๕	๕๕,๖๐๖	๕๕,๕๘๙	๕๕,๕๓๐	๕๕,๒๕๒	๕๖,๕๓๖	๕๗,๖๙๖	๕๗,๒๒๐
Water supply; sewerage, waste management and remediation activities	๑,๘๐๓	๑,๙๙๐	๒,๒๑๒	๒,๑๘๐	๒,๓๑๓	๒,๓๖๖	๒,๔๘๒	๒,๕๑๙
<b>Services</b>	<b>๑๑๒,๓๙๐</b>	<b>๑๒๕,๒๕๔</b>	<b>๑๓๐,๘๘๗</b>	<b>๑๓๘,๓๔๗</b>	<b>๑๖๖,๓๕๔</b>	<b>๑๕๖,๘๔๔</b>	<b>๑๗๑,๗๘๓</b>	<b>๑๘๕,๕๗๘</b>
Construction	๕,๔๔๐	๔,๖๖๔	๖,๖๗๓	๕,๗๘๖	๗,๘๒๐	๗,๖๑๔	๖,๙๓๐	๗,๕๕๕
Wholesale and retail trade and repair of motor vehicles	๕๑,๕๓๓	๔๘,๒๐๓	๕๒,๐๕๗	๕๕,๔๙๘	๖๐,๑๐๑	๖๖,๐๖๔	๗๕,๖๒๘	๘๐,๖๔๖
Transportation and storage	๑๓,๙๗๙	๑๔,๔๓๙	๑๓,๘๕๗	๑๔,๙๕๐	๑๔,๖๗๔	๑๗,๘๓๓	๑๙,๐๗๕	๒๒,๗๖๕
Accommodation and food service activities	๑,๙๗๔	๒,๓๗๗	๒,๕๔๐	๒,๕๖๕	๒,๙๔๕	๓,๒๐๘	๓,๕๘๑	๔,๑๗๖
Information and communication	๘๖๙	๑,๒๒๑	๑,๒๒๘	๑,๒๖๘	๑,๕๓๕	๑,๓๙๒	๑,๕๒๘	๑,๗๐๒
Financial and insurance activities	๕,๕๑๗	๖,๖๙๔	๗,๗๓๓	๙,๘๓๖	๑๐,๔๒๓	๑๐,๙๐๕	๑๑,๔๔๖	๑๒,๐๓๗
Real estate activities	๓,๙๗๙	๓,๗๙๐	๓,๕๑๕	๔,๗๗๗	๕,๓๐๙	๕,๔๐๐	๕,๙๘๙	๖,๔๑๖
Professional, scientific and technical activities	๑๓,๖๔๔	๒๖,๕๖๔	๒๖,๒๒๓	๒๕,๘๒๒	๒๘,๔๗๘	๒๗,๖๗๖	๒๕,๘๖๔	๒๖,๒๔๗
Administrative and support service activities	๓,๕๕๗	๒,๖๘๔	๒,๗๔๐	๓,๐๘๐	๓,๔๗๘	๓,๙๖๖	๔,๓๔๐	๕,๒๐๓
Public administration and defence; compulsory social security	๖,๐๖๙	๗,๐๘๔	๖,๗๕๘	๗,๑๘๓	๗,๑๒๖	๗,๗๕๕	๘,๐๓๗	๘,๙๖๗
Education	๓,๑๙๓	๓,๓๑๗	๓,๔๕๐	๓,๗๓๐	๓,๖๐๒	๓,๕๘๘	๓,๖๙๓	๓,๕๗๑
Human health activities	๑,๙๕๒	๒,๒๘๐	๒,๑๐๘	๒,๖๑๐	๒,๗๓๕	๒,๙๒๓	๓,๐๔๙	๓,๕๕๐
Arts, entertainment and recreation	๒๖๗	๓๖๖	๓๕๗	๔๖๑	๒๗๕	๓๓๗	๔๒๕	๔๘๘
Other service activities	๑,๔๑๗	๑,๕๗๐	๑,๖๑๙	๑,๗๘๒	๑,๘๕๓	๒,๑๗๔	๒,๒๑๗	๒,๒๙๕
<b>Gross provincial product (GPP)</b>	<b>๗๖๓,๙๔๑</b>	<b>๘๔๑,๑๓๑</b>	<b>๘๘๒,๐๗๐</b>	<b>๘๙๓,๗๕๑</b>	<b>๘๖๕,๖๘๖</b>	<b>๘๙๖,๓๕๒</b>	<b>๙๙๐,๒๐๘</b>	<b>๑,๐๔๕,๖๙๗</b>
GPP Per capita (Baht)	๙๑๓,๒๒๓	๙๘๖,๑๘๖	๑,๐๑๙,๖๙๙	๑,๐๐๙,๑๐๙	๙๕๙,๖๗๘	๙๗๒,๙๕๕	๑,๐๓๘,๓๕๕	๑,๐๖๗,๔๙๙
Population (๑,๐๐๐ persons)	๘๓๗	๘๕๓	๘๖๙	๘๘๖	๙๐๒	๙๒๑	๙๕๔	๙๘๐



ตารางอัตราการขยายตัวทางเศรษฐกิจรายสาขา จังหวัดระยอง ปี พ.ศ. ๒๕๕๖-๒๕๖๑

(Million Baht)

	๒๐๑๑	๒๐๑๒	๒๐๑๓	๒๐๑๔	๒๐๑๕	๒๐๑๖	๒๐๑๗	๒๐๑๘
Agriculture	๑๕,๔๘๑	๑๓,๕๖๒	๑๒,๔๒๖	๑๒,๓๑๗	๑๐,๔๔๒	๙,๘๓๙	๑๑,๔๐๙	๑๐,๓๘๘
<b>Agriculture</b>	๑๕,๔๘๑	๑๓,๕๖๒	๑๒,๔๒๖	๑๒,๓๑๗	๑๐,๔๔๒	๙,๘๓๙	๑๑,๔๐๙	๑๐,๓๘๘
Agriculture, forestry and fishing	๑๕,๔๘๑	๑๓,๕๖๒	๑๒,๔๒๖	๑๒,๓๑๗	๑๐,๔๔๒	๙,๘๓๙	๑๑,๔๐๙	๑๐,๓๘๘
<b>Non-Agriculture</b>	๔๒๖,๔๙๔	๔๕๕,๙๙๖	๔๗๑,๙๘๒	๔๖๓,๓๗๙	๕๘๐,๗๘๑	๕๙๕,๙๙๘	๕๒๓,๖๒๖	๕๑๗,๑๖๒
<b>Industrial</b>	๓๔๗,๙๙๘	๓๗๐,๘๐๓	๓๘๔,๑๘๘	๓๗๔,๓๗๑	๓๘๘,๓๗๗	๔๐๐,๘๒๖	๔๒๑,๕๕๕	๔๐๙,๙๘๓
Mining and quarrying	๑๔๒,๑๑๖	๑๕๖,๓๘๑	๑๕๗,๐๘๔	๑๕๓,๘๘๓	๑๕๕,๕๘๖	๑๕๘,๖๘๓	๑๕๗,๘๒๐	๑๕๑,๘๖๖
Manufacturing	๑๗๐,๖๑๑	๑๗๗,๘๓๕	๑๙๓,๕๖๖	๑๘๖,๑๗๔	๑๙๘,๕๕๕	๒๐๔,๓๘๗	๒๑๘,๙๖๙	๒๑๒,๐๖๑
Electricity, gas, steam and air conditioning supply	๓๕,๒๐๐	๓๕,๕๘๐	๓๒,๙๓๗	๓๔,๑๕๗	๓๔,๐๕๕	๓๗,๑๒๗	๔๕,๕๕๔	๔๖,๘๕๕
Water supply; sewerage, waste management and remediation activities	๑,๐๓๓	๑,๑๓๑	๑,๓๐๒	๑,๒๑๗	๑,๓๓๗	๑,๕๐๑	๑,๕๙๙	๑,๖๐๘
<b>Services</b>	๘๐,๔๙๖	๘๘,๒๖๗	๙๐,๙๐๙	๙๒,๘๘๖	๙๖,๘๗๓	๙๙,๓๓๙	๑๐๖,๖๘๘	๑๑๒,๘๘๑
Construction	๓,๘๕๒	๓,๒๐๘	๔,๕๕๗	๓,๙๑๕	๕,๕๗๔	๕,๕๕๙	๔,๘๗๗	๕,๒๔๗
Wholesale and retail trade and repair of motor vehicles	๓๖,๐๕๕	๓๒,๖๗๔	๓๔,๘๖๙	๓๕,๐๘๐	๓๗,๒๖๑	๓๘,๙๙๘	๔๓,๑๓๗	๔๔,๗๙๑
Transportation and storage	๙,๓๘๒	๙,๙๘๖	๙,๗๓๔	๙,๖๑๖	๙,๒๓๓	๙,๗๒๖	๑๐,๕๑๑	๑๒,๒๕๙
Accommodation and food service activities	๑,๑๑๐	๒,๒๑๗	๒,๒๗๒	๒,๒๓๑	๒,๔๔๖	๒,๕๑๐	๒,๖๕๒	๒,๙๖๔
Information and communication	๑,๑๓๙	๑,๖๐๘	๑,๖๒๖	๑,๗๑๖	๒,๐๙๘	๑,๘๙๐	๑,๙๙๙	๒,๒๗๔
Financial and insurance activities	๓,๖๘๓	๔,๕๖๖	๕,๐๔๐	๖,๒๓๕	๖,๖๐๐	๖,๘๓๑	๗,๒๗๑	๗,๕๕๖
Real estate activities	๓,๖๓๓	๓,๘๐๓	๓,๕๔๐	๔,๘๓๐	๕,๓๒๖	๕,๔๔๐	๖,๐๔๔	๖,๔๔๐
Professional, scientific and technical activities	๑๑,๐๓๔	๒๐,๗๗๐	๒๐,๑๘๙	๑๙,๕๖๔	๑๘,๗๔๐	๑๘,๑๓๕	๑๙,๕๒๗	๑๙,๖๒๗
Administrative and support service activities	๒,๓๓๙	๑,๙๒๒	๑,๙๓๐	๒,๑๓๕	๒,๑๓๘	๒,๗๗๙	๒,๙๙๖	๓,๕๕๗
Public administration and defence; compulsory social security	๔,๒๑๘	๔,๗๖๘	๔,๓๗๑	๔,๔๙๒	๔,๒๘๘	๔,๔๘๒	๔,๕๐๑	๔,๘๘๗
Education	๒,๐๖๒	๒,๐๓๒	๒,๐๕๑	๒,๑๒๐	๑,๙๕๐	๑,๘๘๓	๑,๘๙๐	๑,๙๘๘
Human health activities	๑,๕๔๐	๑,๗๖๘	๑,๕๕๒	๑,๙๑๐	๑,๙๓๖	๑,๙๙๖	๒,๐๒๗	๒,๓๑๐
Arts, entertainment and recreation	๒๐๙	๒๘๕	๒๗๖	๓๕๘	๒๒๑	๒๘๕	๓๕๙	๓๗๗
Other service activities	๑,๑๓๘	๑,๒๒๔	๑,๒๒๙	๑,๓๒๓	๑,๓๗๗	๑,๖๓๔	๑,๖๓๖	๑,๖๖๗
<b>Gross provincial product (GVMPs)</b>	<b>๔๔๑,๐๑๕</b>	<b>๔๖๙,๘๖๗</b>	<b>๔๘๔,๕๙๔</b>	<b>๔๗๕,๘๙๑</b>	<b>๕๙๖,๒๒๓</b>	<b>๕๙๕,๒๒๕</b>	<b>๕๓๙,๙๙๔</b>	<b>๕๒๖,๙๑๕</b>

Note : Chain volume series are not additive. The sum of the components will thus not be equal to the shown totals.

๒. ข้อมูลด้านการเกษตรที่สำคัญของจังหวัดระยอง

๒.๑ ครั้วเรือเกษตรกรรมและแรงงานภาคเกษตร

ตารางที่ ๘ จำนวนครั้วเรือเกษตรกรรมและจำนวนแรงงานภาคเกษตรของจังหวัดระยอง

อำเภอ	จำนวนครั้วเรือ	จำนวนครั้วเรือเกษตรกรรม	ร้อยละจำนวนครั้วเรือเกษตรกรรม/ครั้วเรือทั้งหมด
๑. เมืองระยอง	๖๓,๖๐๐	๔,๙๙๑	๗.๘๕
๒. แกลง	๓๐,๖๕๒	๑๓,๘๗๖	๔๕.๒๗
๓. บ้านค่าย	๓๒,๙๐๑	๗,๖๑๔	๒๓.๑๔
๔. ปลวกแดง	๙๐,๖๗๖	๓,๗๖๘	๔.๑๖
๕. บ้านฉาง	๔,๔๖๖	๑,๔๕๑	๓๒.๔๙
๖. วังจันทร์	๑๐,๗๕๒	๔,๓๑๒	๔๐.๑๐
๗. เขาชะเมา	๑๐,๘๘๘	๔,๙๑๗	๔๕.๑๖
๘. นิคมพัฒนา	๑๔,๔๗๑	๑,๘๓๕	๑๒.๖๘
<b>รวม</b>	<b>๒๕๘,๔๐๖</b>	<b>๔๒,๗๖๔</b>	<b>๑๖.๕๕</b>

ที่มา : ที่ทำการปกครองจังหวัดระยอง/สำนักงานเกษตรกรรมจังหวัดระยอง

## ๒.๒ การใช้ที่ดินเพื่อการเกษตร

## ตารางที่ ๙ การใช้ที่ดินเพื่อการเกษตรแยกตามรายอำเภอ จังหวัดระยอง ปี ๒๕๖๒

อำเภอ	พื้นที่ทั้งหมด (ไร่)	พื้นที่ทำการเกษตร (ร้อยละพื้นที่เกษตร)								รวมพื้นที่ทำการเกษตร	
		ที่นา		ไม้ผล/ไม้ยืนต้น		พืชไร่/พืชผัก/ไม้ดอก		เกษตรอื่นๆ			
		ไร่	ร้อยละ	ไร่	ร้อยละ	ไร่	ร้อยละ	ไร่	ร้อยละ	ไร่	ร้อยละ
๑. เมืองระยอง	๒๗๘,๑๓๔	๑,๗๕๕	๐.๖๓	๑๑๐,๓๒๐	๖๑.๑๗	๓,๐๘๐	๑.๑๑	๖๕,๑๓๕	๓๖.๑๓	๑๘๐,๒๙๐	๖๔.๘๒
๒. แกลง	๔๓๕,๓๔๔	๒,๒๕๕	๐.๖๖	๒๐๔,๒๖๓	๕๙.๗๓	๒,๖๒๕	๐.๖๗	๑๓๒,๘๐๘	๓๐.๕๔	๓๔๑,๙๕๑	๗๘.๕๕
๓. บ้านค่าย	๒๕๐,๑๙๔	๗,๐๖๔	๓.๓๐	๑๑๙,๓๕๒	๕๕.๖๗	๖,๘๓๒	๒.๗๓	๘๑,๐๕๐	๓๒.๘๒	๒๑๔,๒๙๘	๘๕.๖๕
๔. ปลวกแดง	๓๔๓,๕๘๗	๕.๕	๐.๐๐	๘๓,๒๓๘	๒๔.๒๒	๒๔,๙๙๔	๗.๒๗	๑๑,๐๙๙	๓.๒๓	๑๑๙,๓๓๖	๓๔.๗๓
๕. บ้านฉาง	๑๒๑,๑๕๘	๕	๐.๐๑	๙,๐๒๖	๗.๔๒	๑๐,๕๘๘	๘.๗๓	๒๑,๓๙๒	๑๗.๖๗	๔๙,๐๑๑	๔๐.๔๕
๖. วังจันทร์	๑๗๖,๐๔๕	๑๒๖	๐.๐๗	๑๑๔,๑๙๓	๖๖.๕๐	๕,๖๑๔	๓.๑๗	๒๘,๙๕๖	๑๖.๔๕	๑๔๘,๘๗๖	๘๔.๕๗
๗. เขาชะเมา	๑๗๗,๒๕๒	๔๗๐	๐.๒๖	๑๑๓,๑๖๗	๖๓.๘๖	๓,๔๙๗	๑.๙๗	๒๔,๐๒๙	๑๓.๕๖	๑๔๑,๑๖๓	๗๙.๖๔
๘. นิคมพัฒนา	๑๖๙,๙๕๙	-	๐.๐๐	๒๐,๒๘๔	๑๒.๑๒	๒๔,๘๗๓	๑๔.๖๑	๒๒,๒๒๒	๑๓.๐๘	๖๖,๓๗๙	๓๙.๖๖
รวม	๑,๙๕๑,๖๗๓	๑๑,๖๘๑	๐.๕๙	๗๗๓,๘๔๓	๕๙.๒๒	๘๒,๑๐๓	๔.๒๑	๔๓๙,๒๔๖	๒๒.๕๑	๑,๓๐๖,๘๗๓	๖๖.๙๖

ที่มา : สำนักงานเกษตรจังหวัดระยอง

## ๒.๓ แหล่งน้ำเพื่อการเกษตร

## ๒.๓.๑ พื้นที่ชลประทานและระบบชลประทาน (ที่มา : โครงการชลประทานระยอง)

จังหวัดระยอง มีการพัฒนาแหล่งน้ำเพื่อใช้สำหรับการเกษตรกรรม การอุปโภคบริโภคและการอุตสาหกรรม มีโครงการขนาดใหญ่และขนาดกลาง จำนวน ๕ โครงการ สามารถเก็บกักน้ำได้ ๕๔๒.๖๕ ล้าน ลบ.ม. และมีพื้นที่ชลประทานได้รับประโยชน์ ๒๐๑,๗๐๐ ไร่ แบ่งเป็น ๓ ประเภทหลักๆ ตามวัตถุประสงค์ ดังนี้

๑) โครงการชลประทานเพื่อการอุตสาหกรรม มีจำนวน ๒ โครงการ คือ โครงการอ่างเก็บน้ำหนองปลาไหล และอ่างเก็บน้ำดอกกราย

๒) โครงการชลประทานเพื่อป้องกันน้ำเค็มและอุทกภัยและเก็บกักน้ำ มีจำนวน ๖ โครงการ คือ โครงการป้องกันอุทกภัยระยอง บ้านค่าย อ่างเก็บน้ำดอกกราย อ่างเก็บน้ำหนองปลาไหล อ่างเก็บน้ำคลองระโงก และโครงการป้องกันน้ำเค็มลุ่มแม่น้ำประแสร์

๓) โครงการชลประทานเพื่อการเกษตรจังหวัดระยอง มี ๕ โครงการ คือ โครงการป้องกันอุทกภัยจังหวัดระยอง บ้านค่าย อ่างเก็บน้ำหนองปลาไหล อ่างเก็บน้ำคลองระโงก และโครงการป้องกันน้ำเค็มลุ่มแม่น้ำประแสร์

## ตารางที่ ๑๐ ข้อมูลโครงการขนาดใหญ่ของชลประทานระยอง

ชื่อโครงการ	ที่ตั้ง		ปริมาณการเก็บน้ำ	พื้นที่ชลประทาน (ไร่)
	ตำบล	อำเภอ		
อ่างเก็บน้ำหนองปลาไหล	ละหาร	ปลวกแดง	๑๖๓.๗๕	๓๖,๐๐๐
อ่างเก็บน้ำดอกกราย	แม่น้ำคู้	ปลวกแดง	๗๑.๔๐	๑,๒๐๐
อ่างเก็บน้ำคลองระโงก	ทุ่งควายกิน	แกลง	๑๙.๕๐	๗,๕๐๐
อ่างเก็บน้ำคลองใหญ่	ละหาร	ปลวกแดง	๔๐.๐๐	๒๐,๐๐๐
อ่างเก็บน้ำประแสร์	ชุมแสง	วังจันทร์	๒๔๘.๐๐	๑๓๗,๐๐๐
รวม			๕๕๒.๖๕	๒๐๑,๗๐๐

การจัดการน้ำของจังหวัดระยอง แบ่งตามสภาพทางลุ่มน้ำ ๒ พื้นที่ลุ่มน้ำ ได้แก่ พื้นที่ลุ่มน้ำคลองใหญ่ (แม่น้ำระยอง) ขนาดพื้นที่รับน้ำประมาณ ๑,๘๐๐ ตร.กม. ประกอบด้วย อ่างเก็บน้ำดอกกราย อ่างเก็บน้ำหนองปลาไหล และอ่างเก็บน้ำคลองใหญ่ พื้นที่ลุ่มน้ำประแสร์ ขนาดพื้นที่รับน้ำประมาณ ๑,๕๐๐ ตร.กม. ประกอบด้วย อ่างเก็บน้ำประ

แสร้ง และอ่างเก็บน้ำคลองระโงก การขยายตัวในพื้นที่เศรษฐกิจในจังหวัดระยองอย่างรวดเร็ว สภาพความต้องการใช้น้ำ ประกอบด้วย

๑) **ใช้น้ำเพื่อการอุปโภคบริโภค** ประเมินจากจำนวนประชากรกับอัตราการใช้น้ำของประชากรโดย ทาการประเมินความต้องการในอนาคต ๕ และ ๑๐ ปี ความต้องการใช้น้ำเพื่ออุปโภคบริโภคปัจจุบัน เท่ากับ ๔๐.๔๒ ล้านลูกบาศก์เมตร/ปี และจะเพิ่มเป็น ๔๕.๓ และ ๕๐.๖ ล้านลูกบาศก์เมตร/ปี ในระยะ ๕ และ ๑๐ ปี ตามลำดับ

๒) **ใช้น้ำเพื่อการอุตสาหกรรม** มีผู้ใช้น้ำที่เป็นนิคมอุตสาหกรรมหลายแห่ง แนวโน้มของการ เจริญเติบโตด้านอุตสาหกรรมและแผนการพัฒนานิคมอุตสาหกรรมในระยะ ๑๐ ปี ความต้องการใช้น้ำเพื่ออุตสาหกรรม ปัจจุบัน เท่ากับ ๑๗๓.๑๑ ล้านลูกบาศก์เมตร/ปี และจะเพิ่มเป็น ๑๙๑.๔๐ และ ๒๒๔.๐๒ ล้านลูกบาศก์เมตร/ปี ในระยะ ๕ และ ๑๐ ปี ตามลำดับ

๓) **ใช้น้ำเพื่อการท่องเที่ยว** ประเมินจากจำนวนผู้ท่องเที่ยวที่มาพักแรมในจังหวัดระยอง ซึ่งมีอัตราการเติบโตของนักท่องเที่ยวทุกๆ ปี ดังนี้ ความต้องการใช้น้ำเพื่อการท่องเที่ยวปัจจุบัน เท่ากับ ๓.๒๗ ล้านลูกบาศก์ เมตร/ปี และจะเพิ่มเป็น ๔.๑๐ และ ๔.๙๓ ล้านลูกบาศก์เมตร/ปี ในระยะ ๕ และ ๑๐ ปี ตามลำดับ

๔) **ใช้น้ำเพื่อการเกษตร** ประเมินจากพื้นที่เกษตรกรรมฤดูฝนและฤดูแล้งทั้งใน เขตชลประทานและ นอกเขตชลประทาน ผลการประเมินความต้องการใช้น้ำเพื่อการเกษตร ความต้องการใช้น้ำเพื่อการเกษตร ปัจจุบัน เท่ากับ ๑,๐๔๔.๔๓ ล้านลูกบาศก์เมตร/ปี และความต้องการน้ำเพื่อการเกษตร จะเพิ่มเป็น ๑,๐๙๐ ล้านลูกบาศก์เมตร/ปี ใน ๑๐ ปีข้างหน้า

๕) **ใช้น้ำเพื่อรักษาระบบนิเวศน์ทำนน้ำ** พิจารณาความต้องการน้ำเพื่อระบบนิเวศน์ ในสองกลุ่ม น้ำย่อย คือ กลุ่มน้ำคลองใหญ่ และกลุ่มน้ำประแสร์ ความต้องการน้ำเพื่อรักษาระบบนิเวศน์กลุ่มน้ำคลองใหญ่และประ แสร์ เท่ากับ ๑๒ และ ๔๒ ล้านลูกบาศก์เมตร/ปี ตามลำดับ รวมเป็นความต้องการน้ำที่ต้องการเพื่อรักษาระบบนิเวศน์ เท่ากับ ๕๔ ล้านลูกบาศก์เมตร/ปี

## ๒.๔ ข้อมูลสินค้าเกษตรที่สำคัญของจังหวัดระยอง

### ๒.๔.๑ ด้านการปลูกพืชเศรษฐกิจของจังหวัดระยอง ปีการผลิต พ.ศ. ๒๕๖๒

#### ตารางที่ ๑๑ ด้านการปลูกพืชเศรษฐกิจของจังหวัด ปีการผลิต พ.ศ. ๒๕๖๒

ชนิดพืช	เกษตรกร (ราย)	เนื้อที่ เพาะปลูก (ไร่)	เนื้อที่ เก็บเกี่ยว (ไร่)	ผลผลิต ที่เก็บเกี่ยวได้ (ตัน)	ผลผลิตเฉลี่ย/ เนื้อที่เก็บเกี่ยว (กิโลกรัม)	ราคาที่เกษตรกร ขายได้เฉลี่ย (บาท/กิโลกรัม)
ยางพารา	๓๒,๘๒๙	๖๑๗,๐๔๒	๕๑๒,๗๖๓	๑๐๑,๒๖๗	๑๙๗	๓๕.๕๘
ทุเรียน	๗,๕๕๑	๗๓,๖๕๐	๖๔,๔๖๙	๑๐๘,๐๙๓	๑,๖๗๗	๙๙.๙๖
มังคุด	๗,๑๘๑	๒๘,๑๒๖	๒๗,๕๙๔	๑๙,๑๕๐	๖๙๔	๕๙.๘๙
เงาะ	๒,๙๖๒	๕,๒๐๓	๕,๑๐๘	๗,๘๗๗	๑,๕๔๒	๒๘.๔๑
ลองกอง	๓,๐๒๖	๓,๘๖๓	๓,๗๙๑	๑,๗๙๑	๔๗๒	๒๖.๘๐
สับปะรดโรงงาน	๒,๕๘๓	๔๔๐๒๘	๓๐,๒๐๖	๑๘๗,๑๔๐	๖,๑๙๕	๕.๘๕
มันสำปะหลัง	๒,๙๐๕	๓๑,๓๒๘	๓๑,๒๗๒	๑๗๓,๗๓๖	๕,๕๙๖	๒.๔๗
ปาล์มน้ำมัน	๗๐๒	๓๒,๕๔๕	๒๙,๗๘๖	๘๑,๕๔๒	๒,๗๓๘	๓.๑๘
ขนุน	๑,๕๘๙	๑๒,๕๕๗	๑๐,๙๒๓	๒๕,๑๓๖	๒,๓๐๑	๑๓.๗๐
ข้าว	๑,๗๗๑	๑๐,๕๕๓	๑๐,๔๗๕	๕,๒๕๘	๕๐๒	๗.๙๒
มะม่วง	๘๔๕	๙,๓๑๘	๔,๖๙๐	๗,๖๗๑	๑,๖๓๖	๑๙.๐๘
มะพร้าว	๖๘๔	๗,๑๑๓	๖,๒๙๘	๔,๗๓๙	๘๐๐	๑๐

ที่มา : สำนักงานเกษตรจังหวัดระยอง / การยางแห่งประเทศไทยจังหวัดระยอง

## ๒.๔.๒ ด้านการปลูกสัตว์ของจังหวัดระยอง ปี พ.ศ. ๒๕๖๒

ตารางที่ ๑๒ ด้านการปลูกสัตว์ของจังหวัดระยอง ปี พ.ศ. ๒๕๖๒

ชนิดสัตว์	จำนวนเกษตรกร (ราย)	จำนวนสัตว์ (ตัว)	ข้อมูลผลผลิต		ราคาเฉลี่ย (บาท/กิโลกรัม)	มูลค่าผลผลิต (ล้านบาท)
			จำนวน	หน่วยนับ		
สุกร	๑๐๓	๑๑๔,๕๓๑	๑๕,๒๕๐	ตัน	๗๑.๘๕	๑,๐๙๕.๗๑
ไก่เนื้อ	๑๙๔	๓,๒๘๑,๕๐๐	๗๒,๐๐๐	ตัน	๓๖.๕๐	๒,๖๒๘.๐๐
ไก่ไข่	๒๐	๓๖๓,๘๑๖	๓.๘๘	ล้านฟอง	๒.๙๑	๑๑.๑๗
ไก่พื้นเมือง	๙,๐๐๐	๓๑๓,๗๑๔	๔.๗๑	ตัน	๘๖.๘๗	๐.๔๑
โคเนื้อ	๑,๔๕๐	๑๕,๒๕๒	๑๙๒,๐๐๐	ตัน	๘๒.๓๗	๑๕,๘๑๕.๐๔

ที่มา : สำนักงานปศุสัตว์จังหวัดระยอง

## ๒.๔.๓ ด้านการประมงของจังหวัด ปี พ.ศ. ๒๕๖๒

ตารางที่ ๑๓ ด้านการประมงของจังหวัดระยอง ปี พ.ศ. ๒๕๖๒

ชนิดสัตว์	จำนวนเกษตรกร (ราย)	พื้นที่การเลี้ยง		ผลผลิต (ตัน)	ราคาเฉลี่ย (บาท/กก.)	มูลค่าผลผลิต (ล้านบาท)
		จำนวนพื้นที่ (ไร่)	จำนวนบ่อ(บ่อ)			
กุ้งขาวแวนาไม	๓๘๓	๗,๓๖๗.๑๘	๔๐๙	๗,๗๗๙.๗๕	๑๓๙.๒๘	๑,๐๘๓.๕๖
ปลาน้ำจืด (รวม)	๕๖๔	๘๗๘.๒๘	๕๖๔	๒๘๔.๕๖	๔๕.๐๐	๑๒,๘๐๕.๒๐
ปลาทะเล (รวม)	๓๒	๑๓๓.๐๐	๓๒	๑๕,๖๕๔.๕๕	๑๕๐.๐๐	๒,๓๔๘.๑๘
สัตว์น้ำอื่นๆ	๓๖	๑๐๗.๕๔	๓๖	๑,๕๒๔.๒๖	๒๐๐.๐๐	๓๐๔.๘๕

ที่มา : สำนักงานประมงจังหวัดระยอง

## ๒.๔.๔ ข้อมูลสินค้าเกษตรที่ได้รับรองสิ่งบ่งชี้ทางภูมิศาสตร์ (GI)

ตารางที่ ๑๔ ข้อมูลสินค้าเกษตรที่ได้รับรองสิ่งบ่งชี้ทางภูมิศาสตร์ (GI)

ชนิดสินค้า	หน่วยนับ	จำนวนปริมาณผลผลิต
ด้านพืช		
- สับปะรดทองระยอง ลักษณะเด่น "ทรงผลเป็นทรงกระบอก ผิวเปลือกเมื่อสุกเป็นสีทองตลอดทั้งผล เนื้อมีรสหวาน กรอบแห้ง ไม่ฉ่ำน้ำ มีกลิ่นเฉพาะตัว"	๑ ชนิดสินค้า	จำนวน ๑๐ กลุ่ม สมาชิก ๓๕ ราย มีพื้นที่เก็บเกี่ยว ๔,๘๑๑ ไร่ ผลผลิตรวม ๒๘,๘๐๐ ตัน ผลผลิตเฉลี่ย ๕.๙๕ ตันต่อไร่ (พื้นที่ปลูกอำเภอ เมืองระยอง บ้านค่าย แกลง ปลวกแดง บ้านฉาง วังจันทร์ เขาชะเมา และนิคมพัฒนา)
ด้านสัตว์	-	-
ด้านประมง	-	-

ที่มา : สำนักงานเกษตรจังหวัดระยอง

## ๒.๔.๕ ข้อมูลมาตรฐานสินค้าเกษตร

## ตารางที่ ๑๕ ข้อมูลตารางข้อมูลมาตรฐานสินค้าเกษตร GAP

อำเภอ	รอดตรวจ			ระหว่างตรวจ (แปลงใหม่)			ระหว่างตรวจ (แปลงตรวจติดตาม)			ระหว่างตรวจ (แปลงต่ออายุ)			ได้รับการรับรอง (ไม่รวมตรวจติดตามกับต่ออายุ)			รวม		
	ราย	แปลง	ไร่	ราย	แปลง	ไร่	ราย	แปลง	ไร่	ราย	แปลง	ไร่	ราย	แปลง	ไร่	ราย	แปลง	ไร่
นิคมพัฒนา	21	24	368.00	37	50	547.00	34	38	1,019.00	14	20	331.10	90	123	1,637.99	196	255	3,903.09
บ้านค่าย	19	23	76.00	60	97	246.30	4	4	12.36	6	7	38.70	286	529	2,774.35	375	660	3,147.71
บ้านฉาง	2	2	3.00	7	7	82.50	0	0	0.00	2	4	34.00	21	41	435.19	32	54	554.69
ปลวกแดง	54	94	540.03	35	42	720.50	6	9	263.00	19	27	991.00	94	152	2,450.90	208	324	4,965.43
วังจันทร์	54	96	368.77	35	46	161.10	0	0	0.00	10	13	101.00	439	827	5,266.76	538	982	5,897.63
เขาชะเมา	79	154	1,345.40	72	116	368.76	9	23	141.25	112	183	1,249.92	501	955	7,131.70	773	1,431	10,237.03
เมืองระยอง	133	270	866.88	80	149	324.30	5	9	19.35	43	71	337.73	530	1,089	4,464.35	791	1,588	6,012.61
แกลง	377	570	3,631.70	160	270	581.70	9	11	208.00	141	235	1,475.00	1,743	2,897	19,390.05	2,430	3,983	25,286.45

อำเภอ	ได้รับการรับรองที่ยังไม่ หมดอายุ			ได้รับการรับรองที่หมดอายุ			ได้รับการรับรองทั้งหมด		
	ราย	แปลง	ไร่	ราย	แปลง	ไร่	ราย	แปลง	ไร่
นิคมพัฒนา	109	144	2,345.79	29	37	642.30	138	181	2,988.09
บ้านค่าย	232	451	2,377.04	64	89	448.37	296	540	2,825.41
บ้านฉาง	9	18	264.11	14	27	205.08	23	45	469.19
ปลวกแดง	74	104	2,411.90	45	84	1,293.00	119	188	3,704.90
วังจันทร์	404	764	4,563.34	45	76	804.42	449	840	5,367.76
เขาชะเมา	494	941	7,227.65	128	220	1,295.22	622	1,161	8,522.87
เมืองระยอง	415	869	3,235.30	163	300	1,586.13	578	1,169	4,821.43
แกลง	1,664	2,772	18,290.27	229	371	2,782.78	1,893	3,143	21,073.05

ตารางที่ ๑๕ ข้อมูลมาตรฐานสินค้าเกษตรอินทรีย์ (Organic)

จังหวัด	รอตตรวจ			ระหว่างตรวจ (แปลงใหม่)			ระหว่างตรวจ (แปลงตรวจติดตาม)			ระหว่างตรวจ (แปลงต่ออายุ)			ได้รับการรับรอง (ไม่รวมตรวจติดตาม)			รวม			ได้รับการรับรองที่ยังไม่หมดอายุ			ได้รับการรับรองที่หมดอายุ			ได้รับการรับรองทั้งหมด			
	ราย	แปลง	ไร่	ราย	แปลง	ไร่	ราย	แปลง	ไร่	ราย	แปลง	ไร่	ราย	แปลง	ไร่	ราย	แปลง	ไร่	ราย	แปลง	ไร่	ราย	แปลง	ไร่	ราย	แปลง	ไร่	
บ้านฉาง	1	1	0	1	1	0	0	0	0	0	0	0	0	0	0	2	2	0	0	0	0	0	0	0	0	0	0	0
ปลวกแดง	12	12	0	0	0	0	0	0	0	0	0	0	0	0	0	12	12	0	0	0	0	0	0	0	0	0	0	0
เขาชะเมา	2	2	14	0	0	0	0	0	0	1	1	19	1	1	43.5	4	4	76.52	1	1	43.5	0	0	0	1	1	43.52	
เมืองระยอง	11	12	15	8	9	18	0	0	0	2	2	7	11	11	72	32	34	112	11	11	72	0	0	0	11	11	72.01	
แกลง	4	4	53	0	0	0	0	0	0	3	3	43.5	5	5	31.8	12	12	128.3	4	4	22.8	1	1	9	5	5	31.76	
นิคมพัฒนา	0	0	0	1	1	0	0	0	0	0	0	0	0	0	0	1	1	0	0	0	0	0	0	0	0	0	0	0
บ้านค่าย	2	2	40	0	0	0	0	0	0	0	0	0	0	0	0	2	2	40	0	0	0	0	0	0	0	0	0	0
วังจันทร์	1	1	1	0	0	0	0	0	0	0	0	0	1	1	28.1	2	2	29.05	1	1	28.1	0	0	0	1	1	28.05	

ที่มา : ศูนย์วิจัยและพัฒนาการเกษตรระยอง สำนักวิจัยและพัฒนาการเกษตรเขตที่ ๖ จันทบุรี

๒.๔.๖ สินค้า OTOP ของจังหวัดระยอง

ตารางที่ ๑๖ สินค้า OTOP ๑๐ อันดับแรกของจังหวัดระยอง

สินค้า	กลุ่มเกษตรกรที่ผลิต	แหล่งรับซื้อวัตถุดิบ	การสนับสนุนของกระทรวงเกษตรและสหกรณ์
๑. ทุเรียนทอดกรอบ	วิสาหกิจชุมชนกลุ่มแปรรูปผลไม้บ้านชัน	จังหวัดระยอง (และจังหวัดที่ปลูกทุเรียนเมื่อทุเรียนจังหวัดระยองหมดฤดูกาล)	การผลิตและแปรรูป
๒. สลอลอยแก้ว	สลอลอยแก้วเพื่อการเกษตร	จังหวัดระยอง และจังหวัดใกล้เคียง	การผลิตและแปรรูป
๓. กลิ้วหอมอบกรอบ	กลิ้วหอมอบกรอบกอริลล่าชีพ	อำเภอเมืองระยอง จังหวัดระยอง	
๔. ทอดมัน	ลูกน้ำทอดมันประเสริฐ	อำเภอแกลง จังหวัดระยอง	การจัดการผลผลิตทางประมง
๕. สลอลอยแก้ว	สลอลอยแก้ว บาลี		การผลิตและแปรรูป
๖. ผักกระชับ	กลุ่มผู้เพาะปลูกผักกระชับ	อำเภอแกลง จังหวัดระยอง	การผลิต
๗. เครื่องประดับหินสี	ไพร์ตันเครื่องประดับหินสี	จังหวัดระยอง	-
๘. เสื้อบาติก	วิสาหกิจชุมชน แตน บาติก	อำเภอบ้านฉาง จังหวัดระยอง	การรวมกลุ่มวิสาหกิจชุมชน
๙. รongเท้าลายผ้าไทย	ปานาคิง PANAKING	อำเภอเมืองระยอง จังหวัดระยอง	-
๑๐. สับปะรดกวน	ป่าละอ	อำเภอบ้านค่าย จังหวัดระยอง	การผลิตและแปรรูป

ที่มา : สำนักงานการพัฒนาชุมชนจังหวัดระยอง

๒.๔.๗ การเพาะปลูกและผลผลิตเก็บเกี่ยวรายเดือนของสินค้าเกษตรของจังหวัดระยอง  
 ตารางที่ ๑๗ ข้อมูลการเพาะปลูกและร้อยละผลผลิตเก็บเกี่ยวรายเดือนของสินค้าเกษตรของจังหวัดระยอง

ชนิด สินค้า	ปี 2561 (หน่วย:ร้อยละ)												ปี 2562 (หน่วย:ร้อยละ)											
	มค	กพ	มีค	เมย	พค	มิย	กค	สค	กย	ตค	พย	ธค	มค	กพ	มีค	เมย	พค	มิย	กค	สค	กย	ตค	พย	ธค
1. พืชไร่																								
ข้าวนาปี/ ปรี้ง	-	-	6.31	6.46	9.08	10.43	4.09	-	-	18.04	19.10	26.50	39.01	14.80	8.01	8.20	11.54	13.25	5.19	-	-	-	-	-
สับปะรด	8.62	5.75	4.76	6.94	13.58	13.18	10.90	5.95	4.96	6.94	9.02	9.41	9.00	8.00	7.00	6.00	13.00	12.00	8.00	4.00	5.00	8.00	10.00	10.00
มัน สำปะหลัง	9.87	11.86	11.86	9.87	9.08	5.93	5.93	4.94	5.93	6.92	8.90	8.90	10.01	14.99	14.99	10.01	10.01	7.99	7.99	6.01	3.01	3.01	4.00	8.00
2. พืชผัก	14.76	18.70	14.22	6.76	6.85	3.17	5.32	6.92	5.27	6.19	4.03	7.81	14.92	18.89	14.36	6.83	6.92	3.20	5.37	7.00	5.33	5.22	4.08	7.89
3. ไม้ผล																								
ทุเรียน	-	0.10	1.14	25.78	49.36	20.62	3.00	-	-	-	-	-	-	0.02	1.19	46.67	17.81	27.82	6.49	-	-	-	-	-
มังคุด	-	-	0.06	5.51	45.58	42.81	6.04	-	-	-	-	-	-	-	2.11	35.25	20.72	17.02	23.56	1.34	-	-	-	-
เงาะ	-	-	-	0.17	26.07	57.83	15.93	-	-	-	-	-	-	-	-	4.27	35.81	40.22	19.30	0.40	-	-	-	-
ลองกอง	-	-	-	0.04	10.59	32.50	38.85	14.92	2.01	1.09	-	-	-	-	0.09	0.50	6.36	20.11	29.23	31.39	8.18	4.15	-	-

ที่มา : สำนักงานเกษตรจังหวัดระยอง

๒.๕ สถาบันเกษตรกร

๒.๕.๑ ประเภทสหกรณ์และจำนวนสมาชิก ปี ๒๕๖๒

ตารางที่ ๑๘ จำนวนสหกรณ์และจำนวนสมาชิก

อำเภอ	สหกรณ์ภาคเกษตร		สหกรณ์นอกภาคเกษตร		รวม	
	จำนวน (แห่ง)	สมาชิก (ราย)	จำนวน (แห่ง)	สมาชิก (ราย)	จำนวน (แห่ง)	สมาชิก (ราย)
๑. เมืองระยอง	๕	๒๑,๘๕๔	๒๓	๒๓,๕๕๒	๒๘	๔๕,๔๐๖
๒. แกลง	๓	๓,๓๙๐	๑	๘๐	๔	๓,๔๗๐
๓. บ้านค่าย	๔	๓,๐๙๙	๘	๘๒๓	๑๒	๓,๙๒๒
๔. ปลวกแดง	๒	๑,๒๙๒	๑๖	๙,๙๐๓	๑๘	๑๑,๑๙๕
๕. บ้านฉาง	๑	๗๕๓	๔	๖๐๘	๕	๑,๓๖๑
๖. วังจันทร์	๔	๑๐,๘๕๒	-	-	๔	๑๐,๘๕๒
๗. เขาชะเมา	๓	๘๘๖	-	-	๓	๘๘๖
๘. นิคมพัฒนา	๑	๔๓๒	๖	๑,๒๕๙	๗	๑,๖๙๑
รวม	๒๓	๔๒,๕๕๘	๕๘	๓๖,๒๒๕	๘๑	๗๘,๗๘๓

ที่มา : สำนักงานสหกรณ์จังหวัดระยอง



๒.๕.๒ กลุ่มเกษตรกร และกลุ่มต่างๆ จังหวัดระยอง ปี ๒๕๖๒

ตารางที่ ๑๙ จำนวนและสมาชิกสถาบันเกษตรกรจังหวัดระยอง ปี ๒๕๖๒

อำเภอ	กลุ่มเกษตรกร		กลุ่มแม่บ้านเกษตรกร		กลุ่มยุวเกษตรกร		กลุ่มวิสาหกิจชุมชน	
	กลุ่ม	สมาชิก	กลุ่ม	สมาชิก	กลุ่ม	สมาชิก	กลุ่ม	สมาชิก
๑. เมืองระยอง	๓	๑๔๔	๓๖	๗๑๕	๒	๔๕	๑๙๘	๓,๗๘๐
๒. แกลง	๑๒	๑,๔๐๐	๓๐	๘๔๑	๕	๙๙	๙๖	๑,๙๓๒
๓. บ้านค่าย	๔	๖๗๑	๓๑	๔๖๐	๑๐	๒๑๐	๖๖	๙๗๒
๔. ปลวกแดง	๖	๘๘๐	๑๖	๒๒๑	๗	๑๖๑	๓๒	๔๑๙
๕. บ้านฉาง	๒	๑๐๙	๑๒	๑๑๘	๑	๑๘๐	๔๕	๔๓๑
๖. วังจันทร์	๔	๖๓๐	๑๖	๔๕๔	๔	๘๘	๔๒	๘๔๒
๗. เขาชะเมา	๔	๒๗๙	๑๔	๒๙๗	๔	๙๐	๓๙	๕๕๑
๘. นิคมพัฒนา	๕	๙๘๓	๓๔	๖๗๙	๓	๘๕	๒๑	๓๓๐
<b>รวม</b>	<b>๔๐</b>	<b>๕,๐๙๖</b>	<b>๑๘๙</b>	<b>๓,๗๘๕</b>	<b>๓๖</b>	<b>๙๕๘</b>	<b>๕๓๙</b>	<b>๙,๒๕๗</b>

ที่มา : สำนักงานเกษตรจังหวัดระยอง/สำนักงานสหกรณ์จังหวัดระยอง

๒.๖ อาสาสมัครเกษตรกร ปี ๒๕๖๒

ตารางที่ ๒๐ จำนวนอาสาสมัครเกษตรกรของจังหวัดระยอง

ที่	อำเภอ	รวมสาขา (นับซ้ำ)	ประเภทอาสาสมัครเกษตรกร															
			ครูบัญชี	หมอดินอาสา	ประมงอาสา (ข.ป.พ.)	เศรษฐกิจการเกษตรอาสา	ครูยาง	อาสาสมัครเกษตรกรผู้รู้ปฐินเพื่อเกษตรกรกรม	อาสาสมัครเกษตรกรและสหกรณ์	อาสา ปศุสัตว์	อาสาสมัครหลวง	อาสาสมัครสหกรณ์	อาสาสมัครชลประทาน	เกษตรหมู่บ้าน	เกษตรอาสาต้นข้าว	สารวัตรเกษตรอาสา	หมอนใหม่อาสา	อาสา
	<b>รวมทั้งสิ้น</b>	<b>๑,๖๐๐</b>	<b>๑๑๘</b>	<b>๔๕๑</b>	<b>๔๑</b>	<b>๑๐</b>	<b>๓๕</b>	<b>๒๒</b>	<b>-</b>	<b>๑๙๙</b>	<b>๖๓</b>	<b>๑๖</b>	<b>๑๓</b>	<b>๖๓๑</b>	<b>๑</b>	<b>๔๐</b>	<b>๐</b>	<b>๐</b>
๑	เมืองระยอง		๒๗	๘๔	๙	๑	-	-	-	๔๒	๒๑	๑๒	-	๑๒๖	-	-	-	-
๒	แกลง		๑๙	๑๕๗	๙	๑	๒๒	๓	-	๒๕	๑๑	๔	-	๒๒๑	-	-	-	-
๓	บ้านค่าย		๑๖	๖๖	๑	๑	-	๓	-	๓๘	๑๔	-	๑๓	๘๖	๑	๔๐	-	-
๔	ปลวกแดง		๑๒	๓๔	๖	๑	-	๑๑	-	๕	๕	-	-	๓๔	-	-	-	-
๕	บ้านฉาง		๙	๒๒	-	๑	-	-	-	๖๗	๒	-	-	๕๒	-	-	-	-
๖	วังจันทร์		๑๖	๒๙	๕	๒	๓	-	-	๘	๕	-	-	๓๓	-	-	-	-
๗	เขาชะเมา		๑๑	๒๙	๗	๑	๑๐	๕	-	๙	๙	-	-	๓๕	-	-	-	-
๘	นิคมพัฒนา		๘	๓๐	๗	๒	-	-	-	๑๐	๑	-	-	๔๔	-	-	-	-

ที่มา : สำนักงานเกษตรจังหวัดระยอง

๒.๗ จำนวนปราชญ์ชาวบ้านของจังหวัดภายใต้โครงการเกษตรตามแนวทฤษฎีใหม่ฯ

อำเภอ	จำนวน(ราย)
๑. แกลง	๑. นายสมศักดิ์ เครือวัลย์ (-เสียชีวิตแล้ว/รอการประเมินปราชญ์คนใหม่ทดแทน-)
๒. วังจันทร์	๑. นายดำรงศักดิ์ ชุมแสงพันธ์
<b>รวม</b>	<b>๒</b>

ที่มา : สำนักงานเกษตรและสหกรณ์จังหวัดระยอง