



แผนยุทธศาสตร์

กองทุนหมุนเวียนเพื่อการกู้ยืมแก่เกษตรกรและผู้ยากจน

ปีบัญชี ๒๕๕๘-๒๕๖๑



สำนักบริหารกองทุนเพื่อช่วยเหลือเกษตรกรและรับเรื่องร้องเรียน

สำนักงานปลัดกระทรวงเกษตรและสหกรณ์

คำนำ

กองทุนหมุนเวียนเพื่อการกู้ยืมแก่เกษตรกรและผู้ยากจนก่อตั้งขึ้นมาในปี พ.ศ. ๒๕๒๔ ซึ่งเดิมกำหนดให้มีคณะกรรมการช่วยเหลือเกษตรกรและผู้ยากจนขึ้น เพื่อให้มีอำนาจและหน้าที่รับผิดชอบในการกำหนดนโยบาย แผนงาน และแนวทางในการช่วยเหลือเกษตรกรและผู้ยากจน ซึ่งมีการกระจายอำนาจไปยังส่วนภูมิภาค ต่อมาในปี พ.ศ. ๒๕๔๕ ได้มีการปฏิรูประบบราชการ โดยโอนงานช่วยเหลือเกษตรกรและผู้ยากจนมาสังกัดสำนักงานปลัดกระทรวงเกษตรและสหกรณ์ และในปี พ.ศ. ๒๕๔๖ เห็นชอบให้รวมเงินทุนและกองทุนหมุนเวียนเป็นกองทุนเดียวกัน โดยมีชื่อใหม่ว่า "กองทุนหมุนเวียนเพื่อการกู้ยืมแก่เกษตรกรและผู้ยากจน" โดยมีภารกิจสำคัญในการให้กู้ยืมเงินแก่เกษตรกรและผู้ยากจนเพื่อสงวนและรักษาที่ดินไว้ทำกินหรืออยู่อาศัยโดยไม่ตกไปเป็นของเจ้าหนี้หรือบุคคลอื่น และให้กู้ยืมเงินแก่ผู้กู้ยืมเงินเพื่อส่งเสริมความเข้มแข็งในอาชีพ

แผนยุทธศาสตร์กองทุนหมุนเวียนเพื่อการกู้ยืมแก่เกษตรกรและผู้ยากจน ปีบัญชี ๒๕๕๔-๒๕๖๑ จัดทำขึ้นเพื่อกำหนดแนวทางและทิศทางการพัฒนาองค์กรในช่วง ๔ ปี เพื่อให้บรรลุเป้าหมายของกองทุนหมุนเวียนฯ ในการช่วยเหลือเกษตรกรและผู้ยากจนในการสงวนและรักษาที่ดินของเกษตรกรและผู้ยากจนไว้ใช้ทำกินหรืออยู่อาศัยเพิ่มขึ้น นอกจากนี้ยังสร้างความเข้มแข็งให้แก่เกษตรกรและผู้ยากจน ที่เป็นผู้กู้ยืมเงินให้มีอาชีพและมีแนวทางการดำรงชีวิตอย่างพอเพียงเหมาะสมกับฐานะ โดยไม่กลับไปประสบปัญหาเรื่องเดิมอีก อีกทั้งยังกำหนดแนวทางการบริหารจัดการกองทุนให้มีเงินหมุนเวียนให้มีความมั่นคงเพิ่มขึ้น โดยได้วิเคราะห์ข้อมูลของกองทุนร่วมกันระหว่างผู้มีส่วนได้ส่วนเสียและบุคลากรในองค์กร รวมถึงได้ศึกษาปัจจัยแห่งความสำเร็จภายใต้บริบทของกองทุนหมุนเวียนฯ ประกอบด้วยจุดแข็ง จุดอ่อน โอกาส และภาวะคุกคามที่มีอยู่ เพื่อกำหนดเป็นแผนยุทธศาสตร์กองทุนหมุนเวียนฯ ให้สามารถตอบสนองความต้องการในการช่วยเหลือเกษตรกรและผู้ยากจนอย่างแท้จริง โดยเน้นการจัดสรรทรัพยากรที่มีอยู่ให้มีประสิทธิภาพ ภายใต้การบริหารจัดการและแก้ไขปัญหาเกษตรกรและผู้ยากจนได้อย่างถูกต้องและรวดเร็ว รวมทั้งจะเป็นเครื่องมือให้กับองค์กรในการกำหนดทิศทางการพัฒนาและติดตามประเมินผลการปฏิบัติงานกองทุนหมุนเวียนฯ ให้ก้าวไปสู่การเป็นกองทุนที่เข้มแข็ง ยั่งยืน เกษตรกรและผู้ยากจนให้การยอมรับในการเป็นที่พึ่งสำคัญที่ช่วยสงวนรักษาที่ดินไว้เพื่อใช้ทำกินและอยู่อาศัยต่อไป

กองทุนหมุนเวียนเพื่อการกู้ยืมแก่เกษตรกรและผู้ยากจน

ทบทวน สิงหาคม ๒๕๖๐

บทสรุปผู้บริหาร

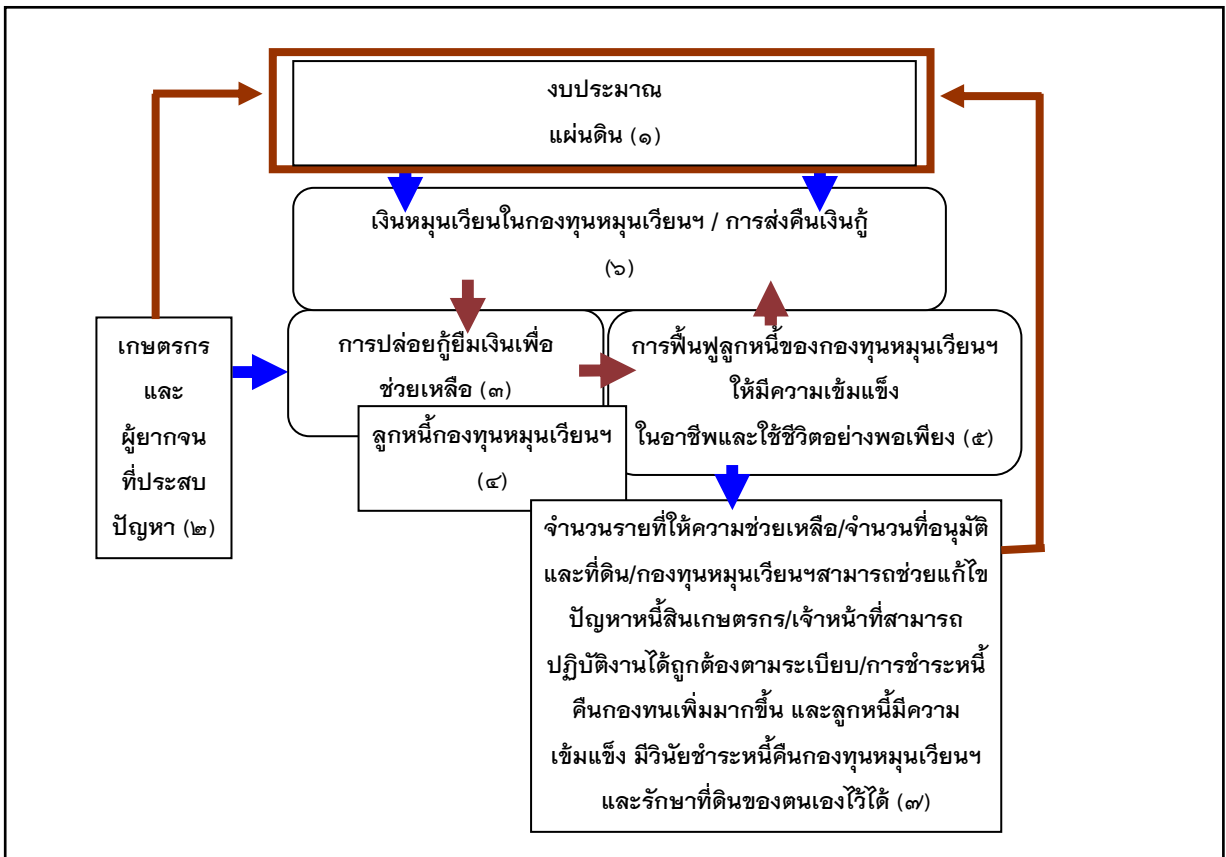
แผนยุทธศาสตร์กองทุนหมุนเวียนเพื่อการกู้ยืมแก่เกษตรกรและผู้ยากจน ปีบัญชี ๒๕๕๘-๒๕๖๑

ตามเกณฑ์การประเมินผลด้านที่ ๔ การบริหารพัฒนาทุนหมุนเวียน ที่กองทุนหมุนเวียนฯ ได้ทำบันทึกข้อตกลงกับกรมบัญชีกลาง กระทรวงการคลัง ได้กำหนดให้ทุนหมุนเวียนจัดให้มีหรือทบทวนแผนยุทธศาสตร์ ระยะยาว (๓-๕ ปี) และแผนปฏิบัติการประจำปีบัญชี ซึ่งการทบทวนแผนยุทธศาสตร์และแผนปฏิบัติการ ประจำปีบัญชี จะต้องได้รับความเห็นชอบและขอเสนอแนะจากคณะกรรมการทุนหมุนเวียน ซึ่งการทบทวนแผนยุทธศาสตร์มีรายละเอียด ดังนี้

กองทุนหมุนเวียนฯ ได้ประชุมหารือกับหัวหน้าทุกกลุ่ม/ฝ่าย และเจ้าหน้าที่ผู้เกี่ยวข้อง ซึ่งในที่ประชุมได้พิจารณาทบทวนแผนยุทธศาสตร์ของกองทุนหมุนเวียนฯ โดยนำแนวทางจากข้อเสนอแนะของที่ปรึกษา (บริษัททริส คอร์ปอเรชั่น จำกัด) ที่ได้ศึกษาวิเคราะห์แผนยุทธศาสตร์กองทุนหมุนเวียนฯ เพื่อประกอบการจัดแผนปรับปรุงและพัฒนาการดำเนินงานระยะเวลา ๓ ปี (๒๕๕๘-๒๕๖๑) ซึ่งผลของการศึกษาวิเคราะห์นี้เป็นประโยชน์ต่อกองทุนหมุนเวียนฯ หากจะต้องจัดทำแผนยุทธศาสตร์ใหม่หรือดำเนินการทบทวนแผนยุทธศาสตร์ระยะยาว (๓-๕ ปี) ซึ่งผลการศึกษาวิเคราะห์ในประเด็นต่างๆ สามารถนำไปเป็นแนวทางในการจัดทำแผนยุทธศาสตร์ฉบับใหม่ และนำมาใช้ในการทบทวนแผนยุทธศาสตร์ของกองทุนหมุนเวียนฯ ซึ่งสามารถสรุปประเด็นข้อเสนอแนะที่นำมาใช้ในการทบทวนได้ ดังนี้ ๑) ควรทบทวนความสอดคล้องของสภาพแวดล้อมภายในภายนอกของกองทุนหมุนเวียนฯ กับการกำหนดกลยุทธ์ ๒) ควรแสดงความสอดคล้องของแผนงานต่างๆ ให้ตอบสนองกลยุทธ์ในแต่ละประเด็นยุทธศาสตร์ เพื่อให้บรรลุเป้าหมายและพันธกิจของกองทุนหมุนเวียนฯ ๓) การแปลงยุทธศาสตร์สู่การปฏิบัติควรมีการกำหนดตัวชี้วัดของแผนงานโครงการในแผนปฏิบัติการให้ชัดเจนเพื่อให้สามารถติดตามประเมินผล และอธิบายถึงความสำเร็จได้ ซึ่งกองทุนหมุนเวียนฯ ได้นำข้อเสนอแนะดังกล่าว มาประกอบการทบทวนและปรับปรุงแผนยุทธศาสตร์ฯ และในที่ประชุมระดับสำนัก/กองพบว่าสภาพแวดล้อม และการกำหนดกลยุทธ์ของแต่ละยุทธศาสตร์ยังสามารถตอบสนองต่อวัตถุประสงค์ เป้าหมาย พันธกิจของกองทุนหมุนเวียนฯ ได้ จึงเห็นสมควรดำเนินการถือปฏิบัติตามทิศทางของแผนยุทธศาสตร์ฉบับเดิม พร้อมทั้งในที่ประชุมได้ให้ดำเนินการปรับปรุงรายละเอียด ๒ แนวทางคือ ๑) ปรับปรุงข้อมูลผลการดำเนินงานของกองทุนหมุนเวียนฯ (บทที่ ๒) ให้สมบูรณ์ครบถ้วนและเป็นปัจจุบันทั้งหมด ๒) ทบทวนมาตรการของแต่ละกลยุทธ์ที่ใช้ในการกำหนดกิจกรรม/โครงการเพื่อให้กิจกรรม/โครงการต่างๆ ตอบสนองต่อกลยุทธ์หรือยุทธศาสตร์ และบรรลุเป้าหมายและพันธกิจของกองทุนหมุนเวียนฯ ซึ่งในที่ประชุมได้ให้ความสำคัญกับการกำหนดกิจกรรมหรือโครงการโดยมุ่งเน้นให้ทุกกิจกรรม/โครงการสามารถบรรลุวัตถุประสงค์ของกองทุนหมุนเวียนฯ เป็นหลัก

แผนยุทธศาสตร์ที่ผ่านการทบทวนมีรายละเอียดดังนี้

กองทุนหมุนเวียนเพื่อการกู้ยืมแก่เกษตรกรและผู้ยากจน มีวัตถุประสงค์ที่สำคัญ ๔ ประการ ได้แก่ ๑) การให้กู้ยืมเงินแก่เกษตรกรและผู้ยากจนเพื่อสงวนและรักษาที่ดินไว้ทำกินหรืออยู่อาศัย โดยไม่ตกไปเป็นของเจ้าหนี้หรือบุคคลอื่น ๒) การให้กู้ยืมเงินแก่ลูกหนี้กองทุนหมุนเวียนฯ เพื่อส่งเสริมความเข้มแข็งในอาชีพ ๓) การบริหารเงินหมุนเวียนภายในกองทุนหมุนเวียนฯ ให้เป็นไปอย่างมีประสิทธิภาพ และ ๔) การบริหารและการให้บริการอย่างมีประสิทธิภาพ และเมื่อวิเคราะห์ในเชิงระบบแล้วพบว่ากองทุนหมุนเวียนฯ มีกลไกการทำงานใน ๗ องค์ประกอบหลัก ดังนี้



วิสัยทัศน์ของกองทุนหมุนเวียนเพื่อการกู้ยืมแก่เกษตรกรและผู้ยากจน ในช่วงการพัฒนา ๔ ปี (ปีบัญชี ๒๕๕๘-๒๕๖๑) ได้แก่ “เป็นกองทุนที่เข้มแข็ง ยั่งยืน เกษตรกรและผู้ยากจนให้การยอมรับในการเป็นที่พึ่งสำคัญที่ช่วยสงวนรักษาที่ดินไว้เพื่อใช้ทำกินและอยู่อาศัย” มีเป้าประสงค์เพื่อการบรรลุวิสัยทัศน์ ๔ ประการ ได้แก่ ๑) เพิ่มการสงวนและรักษาที่ดินของเกษตรกรและผู้ยากจนไว้ใช้ทำกินหรืออยู่อาศัยได้ ๒) เกษตรกรและผู้ยากจนที่เป็นผู้กู้ยืมเงินมีความเข้มแข็งในอาชีพ และมีการดำรงชีวิตอย่างพอเพียงเหมาะสม ๓) กองทุนหมุนเวียนฯ มีความมั่นคงเพิ่มขึ้น และ

๔) มีการบริหารจัดการและการให้บริการที่มีประสิทธิภาพสูง เพื่อค้นหาแนวทางดำเนินการให้บรรลุวิสัยทัศน์และเป้าประสงค์ข้างต้น ซึ่งการทบทวนการวิเคราะห์ SWOT Analysis, SWOT Matrix และ TOWS Matrix ในทั้ง ๗ องค์ประกอบ พบว่ากองทุนหมุนเวียนฯมีเรื่องสำคัญที่ต้องดำเนินการให้บรรลุเป้าประสงค์ ๔ เรื่องตามลำดับ ได้แก่ ๑) การขยายความช่วยเหลือโดยการดำเนินการให้บริการเชิงรุก ๒) การมีระบบการฟื้นฟูลูกหนี้ที่มีความเข้มแข็ง ลูกหนี้สามารถชำระคืนเงินกู้ได้มากขึ้น และทำให้การหมุนเวียนฯ ของเงินในกองทุนหมุนเวียนฯ เพิ่มสูงขึ้น ๓) การมีข้อมูลกลุ่มเป้าหมายเกษตรกรและผู้ยากจนที่ประสบปัญหา การปรับโครงสร้างลูกหนี้และการบริหารจัดการลูกหนี้อย่างมีประสิทธิภาพ ๔) การบริหารกองทุนหมุนเวียนฯ ที่มีประสิทธิภาพ การปรับปรุงกฎระเบียบของกองทุนหมุนเวียนฯ ให้เอื้อต่อการขับเคลื่อนยุทธศาสตร์ โดยได้วิเคราะห์หาปัจจัยแห่งความสำเร็จตามหลักการ Balanced Scorecard และเขียนเป็นแผนที่ทางยุทธศาสตร์ (Strategy Map) ดังปรากฏเป็นแผนภาพใน บทที่ ๔ ซึ่งรายละเอียดตามแผนยุทธศาสตร์การพัฒนาใน ๓ ประเด็น ได้แก่

ยุทธศาสตร์ที่ ๑ การขยายการให้ความช่วยเหลืออย่างทั่วถึง และการเสริมสร้างความเข้มแข็งของกองทุนหมุนเวียนฯ มีการดำเนินการใน ๓ กลยุทธ์ ๑๑ มาตรการ

ยุทธศาสตร์ที่ ๒ การฟื้นฟูสร้างความเข้มแข็งในอาชีพและการดำรงชีวิตอย่างพอเพียงของผู้กู้ยืมเงินกองทุนหมุนเวียนฯ โดยมีการดำเนินการใน ๒ กลยุทธ์ ๘ มาตรการ

ยุทธศาสตร์ที่ ๓ การบริหารจัดการที่มีประสิทธิภาพสูง โดยมีการดำเนินการใน ๒ กลยุทธ์ ๗ มาตรการ

สารบัญ

	หน้าที่
คำนำ	
บทสรุปผู้บริหาร	ก-ค
บทที่ ๑ ข้อมูลทั่วไปของกองทุนหมูนเวียนฯ	๑
บทที่ ๒ ผลการดำเนินงานของกองทุนหมูนเวียนฯเพื่อการกู้ยืมแก่เกษตรกรและผู้ยากจน	๖
บทที่ ๓ การวิเคราะห์สภาพแวดล้อมการพัฒนา และทางเลือกเชิงกลยุทธ์	๑๒
บทที่ ๔ รายละเอียดแผนยุทธศาสตร์กองทุนหมูนเวียนฯเพื่อการกู้ยืมแก่เกษตรกรและผู้ยากจน ปีบัญชี ๒๕๕๘-๒๕๖๑	๒๙
○ วิสัยทัศน์ / พันธกิจ / ภารกิจ	๓๐
○ วัตถุประสงค์	๓๐
○ ค่านิยมร่วม	๓๐
○ เป้าประสงค์หลัก	๓๑
○ ยุทธศาสตร์การพัฒนาประกอบด้วย	๓๑
○ สรุปความสอดคล้องเชื่อมโยงของแผนยุทธศาสตร์กองทุนหมูนเวียนฯ กับแผนยุทธศาสตร์ชาติระดับต่างๆ	๓๑
○ แผนที่ทางยุทธศาสตร์	๓๕
ยุทธศาสตร์ที่ ๑ การขยายการให้ความช่วยเหลือเกษตรกรและผู้ยากจนกลุ่มเป้าหมายอย่างทั่วถึงและการเสริมสร้างความเข้มแข็งของกองทุนหมูนเวียนฯ	๓๖
ยุทธศาสตร์ที่ ๒ การฟื้นฟูสร้างความเข้มแข็งในอาชีพและการดำรงชีวิตอย่างพอเพียงของผู้กู้ยืมเงินกองทุนหมูนเวียนฯ	๓๘
ยุทธศาสตร์ที่ ๓ การบริหารจัดการที่มีประสิทธิภาพสูง	๔๐
○ ตัวชี้วัดความสำเร็จ	๔๑

สารบัญภาพ

ภาพ		หน้าที่
๑	แสดงโครงสร้างคณะกรรมการและคณะอนุกรรมการช่วยเหลือเกษตรกรและผู้ยากจน	๓
๒	แสดงโครงสร้างการบริหารของสำนักบริหารกองทุนเพื่อช่วยเหลือเกษตรกรและรับเรื่องร้องเรียน	๔
๓	แสดง ๗ องค์ประกอบของกลไกการทำงานของกองทุนหมุนเวียนฯ	๑๓
๔	แสดง ๗ องค์ประกอบของกลไกการทำงานของกองทุนหมุนเวียนฯ กับเป้าประสงค์หลักของแผนฯ	๑๙
๕	แสดงกรอบการวิเคราะห์ทางเลือกเชิงยุทธศาสตร์	๒๐
๖	แสดงโครงสร้างความสัมพันธ์ภายในของแผนยุทธศาสตร์กองทุนหมุนเวียนฯ	๓๔
๗	แสดงแผนที่ทางยุทธศาสตร์ (Strategy Map)	๓๕

สารบัญแผนภูมิ

แผนภูมิ	หน้า
๑ แสดงสถิติตั้งแต่ ๑ มกราคม ๒๕๓๔ - กรกฎาคม ๒๕๖๐ (จำแนกตามรายภาค)	๖
๒ แสดงการอนุมัติเงินกู้กองทุนหมุนเวียนเพื่อการกู้ยืมแก่เกษตรกร และผู้ยากจน ตั้งแต่ปีงบประมาณ ๒๕๔๔ - ๒๕๖๐ (กรกฎาคม)	๓๗

บทที่ ๑

ข้อมูลทั่วไปของกองทุนหมุนเวียนฯ

ปัญหาความเดือดร้อนไม่เป็นธรรมในเรื่องเกี่ยวกับหนี้สิน ที่ดินทำกิน และการขาดแคลนเงินทุน ในการประกอบอาชีพของเกษตรกรและผู้ยากจน เป็นปัญหาที่เกิดขึ้นมาเป็นเวลานานและยังไม่สามารถ แก้ไขได้ เมื่อเกษตรกรประสบปัญหาที่จะอยู่ในสถานะที่ไม่สามารถช่วยเหลือตนเองได้ เกษตรกรจำนวนมากต้องนำที่ดินทำกินที่มีอยู่ไปจำนอง หรือขายฝาก หรือให้เจ้าหนี้ยึดถือไว้เป็นหลักประกันตามสัญญา กู้เงิน หรือขายให้กับเจ้าหนี้ ด้วยความที่ขาดความรู้ในการทำนิติกรรมต่างๆ รวมถึงการขาดเงินทุนในการ ประกอบอาชีพ ทำให้ไม่สามารถชำระหนี้ได้ จนต้องสูญเสียสิทธิหรือกรรมสิทธิ์ในที่ดินของตนไป โดยทุกรัฐบาล ที่ผ่านมามีมาตรการถึงปัญหาดังกล่าว จึงได้หาทางแก้ไขปัญหาคความเดือดร้อนเหล่านี้ นายกรัฐมนตรี (พลเอกเปรม ติณสูลานนท์) ในสมัยนั้น โดยความเห็นชอบของคณะรัฐมนตรี จึงออก ระเบียบสำนักนายกรัฐมนตรี ว่าด้วยการช่วยเหลือเกษตรกรและผู้ยากจน พ.ศ. ๒๕๒๘ ซึ่งกำหนดให้มี คณะกรรมการ เพื่อให้มีอำนาจและหน้าที่รับผิดชอบในการกำหนดนโยบายแผนงาน และแนวทางในการ ช่วยเหลือเกษตรกรและผู้ยากจน คือ "คณะกรรมการช่วยเหลือเกษตรกรและผู้ยากจน" เรียกโดยย่อว่า กชก. พร้อมทั้งจัดตั้งกองทุนหมุนเวียนช่วยเหลือเกษตรกรและผู้ยากจน กองทุนหมุนเวียนเพื่อปลดปล่อย หนี้สินเดิมของเกษตรกรที่ยากจน และกองทุนหมุนเวียนเพื่อช่วยเหลือเกษตรกรและผู้ยากจนด้านหนี้สิน และที่ดิน เพื่อเป็นแหล่งเงินทุนหรือเครื่องมือหนึ่งที่จะช่วยแก้ไขปัญหาดังกล่าว ต่อมาได้มีการขยาย ขอบเขตการให้ความช่วยเหลือเกษตรกรและผู้ยากจนให้กว้างขวางมากยิ่งขึ้นรวมทั้งได้ขยายวงเงินกู้ ให้สูงขึ้น และเพื่อให้การดำเนินงานมีความคล่องตัวมากยิ่งขึ้น จึงได้มีการกระจายอำนาจไปยังส่วนภูมิภาค โดยให้มีการจัดตั้งคณะกรรมการช่วยเหลือเกษตรกรและผู้ยากจน (อชก.) อีก ๕ คณะ คือ อชก.ส่วนกลาง อชก.กทม. อชก.เขต อชก.ส่วนจังหวัด และ อชก.ส่วนอำเภอ เพื่อช่วยดำเนินงานของ กชก.

ต่อมาในปี พ.ศ. ๒๕๔๕ ได้มีการปฏิรูประบบราชการ โดยรัฐบาลออกพระราชกฤษฎีกา โอนกิจการบริหารและอำนาจหน้าที่ของส่วนราชการให้เป็นไปตาม พ.ร.บ. ปรับปรุงกระทรวง ทบวง กรม พ.ศ. ๒๕๔๕ และให้โอนงานช่วยเหลือเกษตรกรและผู้ยากจน ซึ่งสังกัดสำนักงานปลัด สำนักนายกรัฐมนตรี มาสังกัดสำนักงานปลัดกระทรวงเกษตรและสหกรณ์ และมีการปรับปรุงโครงสร้าง ของ กชก. ใหม่ให้สอดคล้องกับโครงสร้างกระทรวงเกษตรและสหกรณ์ และ กชก. ได้มีมติให้รวมเงินทุนและ กองทุนทั้ง ๓ กองทุนเข้าด้วยกัน โดยคณะรัฐมนตรีมีมติเมื่อวันที่ ๑๑ กุมภาพันธ์ ๒๕๔๖ เห็นชอบให้รวม เงินทุนและกองทุนหมุนเวียนเป็นกองทุนเดียวกัน โดยมี ชื่อใหม่ว่า "กองทุนหมุนเวียนเพื่อการกู้ยืม

แก่เกษตรกรและผู้ยากจน" และได้ประกาศมีผลบังคับใช้เมื่อวันที่ ๒๑ พฤศจิกายน ๒๕๔๖ โดยมีสำนักบริหารกองทุนเพื่อช่วยเหลือเกษตรกรและรับเรื่องเรียน สำนักงานปลัดกระทรวงเกษตรและ สหกรณ์ ในฐานะสำนักงานฝ่ายเลขานุการคณะกรรมการช่วยเหลือเกษตรกรและผู้ยากจน

**ระเบียบสำนักนายกรัฐมนตรี
ว่าด้วยกองทุนหมุนเวียนเพื่อการกู้ยืมแก่เกษตรกรและผู้ยากจน**

พ.ศ. ๒๕๔๖

ข้อ ๖ กองทุนมีวัตถุประสงค์ ดังนี้

- (๑) ให้กู้ยืมแก่เกษตรกรและผู้ยากจน ในกรณีดังต่อไปนี้
 - (ก) เพื่อสนับสนุนให้เกษตรกรมีที่ดินทำกินของตนเองและปรับปรุงคุณภาพที่ดิน ทั้งนี้ ต้องเป็นปัญหาเฉพาะหน้าที่คณะกรรมการเห็นว่ามีควมจำเป็นเร่งด่วน
 - (ข) เพื่อเป็นทุนในการประกอบอาชีพของผู้กู้ยืมให้มีรายได้สูงขึ้น
 - (ค) เพื่อไถ่หรือไถ่ถอนที่ดินคืนจากการขายฝาก หรือจำนอง เมื่อมีพฤติการณ์ว่า สิทธิหรือกรรมสิทธิ์ในที่ดินนั้นจะหลุดเป็นของเจ้าหนี้หรือบุคคลอื่นในที่สุด
 - (ง) เพื่อชำระหนี้ตามสัญญากู้ยืมเงิน ซึ่งผู้กู้ยืมได้นำที่ดินหรือหนังสือแสดงสิทธิในที่ดินให้เจ้าหนี้ยึดถือไว้เป็นประกันก่อนหรือขณะทำสัญญากู้ยืมเงิน เมื่อมีพฤติการณ์ว่าสิทธิหรือกรรมสิทธิ์ในที่ดินนั้นจะหลุดเป็นของเจ้าหนี้หรือบุคคลอื่นในที่สุด
 - (จ) เพื่อซื้อคืนที่ดินที่ได้สูญเสียสิทธิหรือกรรมสิทธิ์ไปเนื่องจากการขายฝาก จำนอง หรือการกู้ยืมเงิน
 - (ฉ) เพื่อซื้อที่ดินตามสิทธิแห่งกฎหมายว่าด้วยการเช่าที่ดินเพื่อเกษตรกรรม
- (๒) ให้ความช่วยเหลือเป็นค่าใช้จ่ายแก่เกษตรกรและผู้ยากจนกรณีมีข้อพิพาทเรื่องกรรมสิทธิ์หรือสิทธิการเช่าที่ดิน และค่าใช้จ่ายอื่นๆ ในการดำเนินคดี

พันธกิจ และภารกิจของกองทุนหมุนเวียนฯ

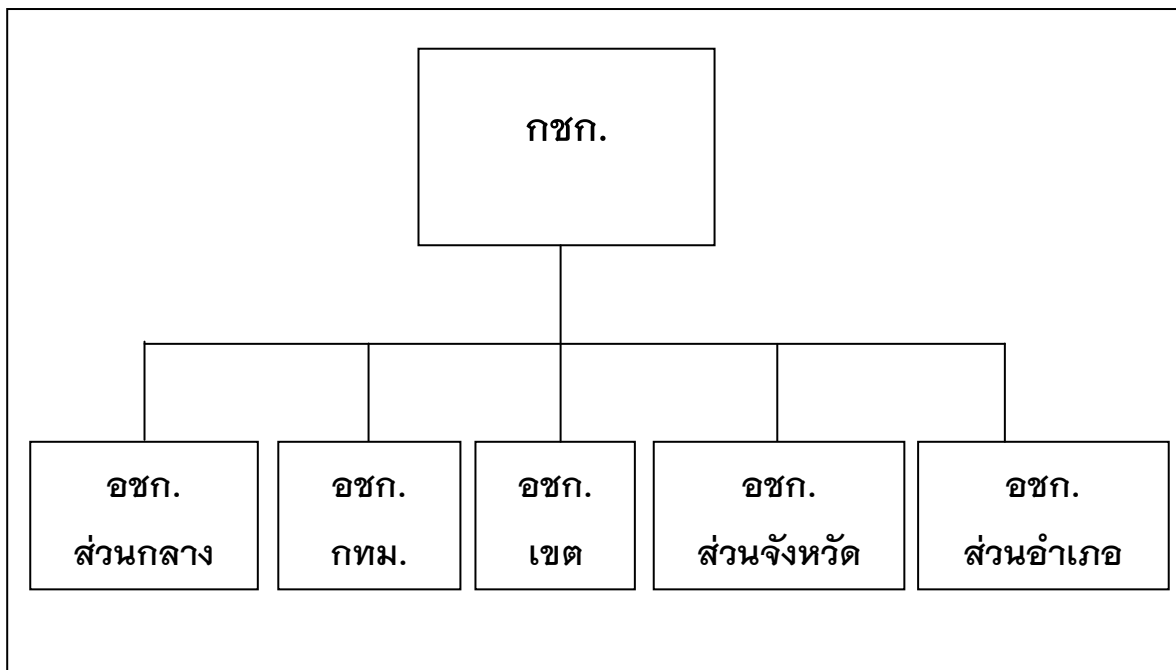
พันธกิจ

การให้กู้ยืมแก่เกษตรกรและผู้ยากจน ที่ได้นำที่ดินไปขายฝาก จำนอง หรือไปเป็นหลักประกัน สัญญากู้ยืมเงินแก่เจ้าหนี้ โดยมีพฤติการณ์ว่าจะเสียสิทธิ เสียกรรมสิทธิ์ในที่ดิน ไปเป็นของเจ้าหนี้ หรือบุคคลอื่น การให้กู้ยืมเงินเพื่อสนับสนุนการประกอบอาชีพของผู้กู้ยืม

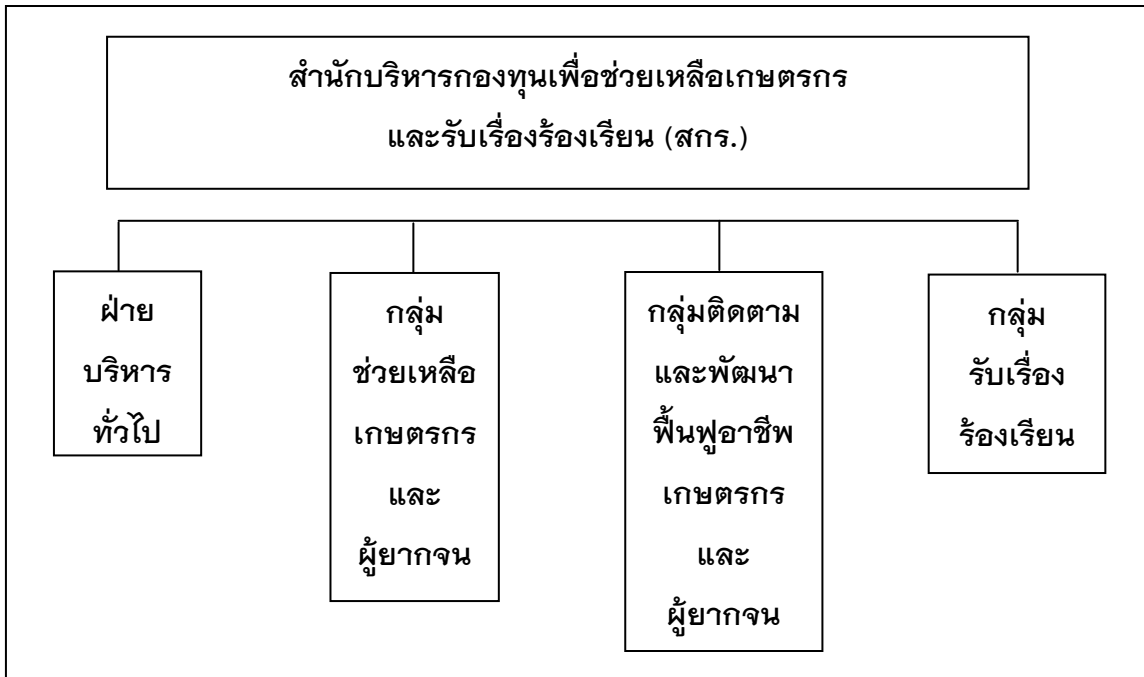
ภารกิจ

๑. การให้กู้ยืมเงินแก่เกษตรกรและผู้ยากจนเพื่อสงวนและรักษาที่ดินไว้ทำกินหรืออยู่อาศัย โดยไม่ตกไปเป็นของเจ้าหนี้หรือบุคคลอื่น
๒. การให้กู้ยืมเงินแก่ลูกหนี้กองทุนหมุนเวียนฯ เพื่อส่งเสริมความเข้มแข็งในอาชีพ
๓. การบริหารเงินหมุนเวียนภายในกองทุนหมุนเวียนฯ ให้เป็นไปอย่างมีประสิทธิภาพ
๔. การบริหารและการให้บริการอย่างมีประสิทธิภาพ

ภาพ ๑ แสดงโครงสร้างคณะกรรมการและคณะอนุกรรมการช่วยเหลือเกษตรกรและผู้ยากจน



ภาพ ๒ แสดงโครงสร้างการบริหารของสำนักบริหารกองทุนเพื่อช่วยเหลือเกษตรกรและรับเรื่องร้องเรียน



กลุ่มเป้าหมายของกองทุนหมุนเวียนเพื่อการกู้ยืมแก่เกษตรกรและผู้ยากจน ตามระเบียบสำนักนายกรัฐมนตรี ว่าด้วยการช่วยเหลือเกษตรกรและผู้ยากจน พ.ศ. ๒๕๒๘

เกษตรกร : ตามระเบียบสำนักนายกรัฐมนตรี ว่าด้วยการช่วยเหลือเกษตรกรและผู้ยากจน พ.ศ. ๒๕๒๘ ข้อ ๔ ได้ให้นิยามคำว่า “เกษตรกร” หมายความว่า ผู้ประกอบอาชีพ ทำนา ทำสวน ทำไร่ ทำนาเกลือ เลี้ยงสัตว์ หรืออาชีพเกษตรกรรมอื่นตามที่คณะกรรมการช่วยเหลือเกษตรกรและผู้ยากจน (กชก.) กำหนด และในการประชุม กชก. ครั้งที่ ๑/๒๕๔๓ เมื่อวันที่ ๙ มีนาคม ๒๕๔๓ มีมติให้เพิ่มเติมอาชีพประมง เป็นอาชีพเกษตรกรรมอื่น ตามที่คณะกรรมการกำหนดในข้อ ๔ แห่งระเบียบสำนักนายกรัฐมนตรี ว่าด้วยกองทุนหมุนเวียนเพื่อการกู้ยืมแก่เกษตรกรและผู้ยากจน พ.ศ. ๒๕๔๖ และในข้อ ๓ แห่งระเบียบว่าด้วยการบริหารกองทุนหมุนเวียนเพื่อการกู้ยืมแก่เกษตรกรและผู้ยากจน พ.ศ.๒๕๔๓ และต่อมาที่ประชุม กชก. ครั้งที่ ๒/๒๕๔๓ มีมติให้เพิ่มการทำสวนผัก การเพาะเห็ด และอาชีพที่เกี่ยวข้องกับการเกษตรเป็นอาชีพเกษตรกรรมอื่นอีกด้วย

ผู้ยากจน : ตามระเบียบสำนักนายกรัฐมนตรี ว่าด้วยการช่วยเหลือเกษตรกรและผู้ยากจน พ.ศ. ๒๕๒๘ ข้อ ๔ ได้ให้นิยามคำว่า “ผู้ยากจน” หมายความว่า ผู้ที่ไม่มีทรัพย์สินเพียงพอและอยู่ในสภาวะที่ไม่สามารถช่วยเหลือตนเองได้ ซึ่งมติ กชก. ครั้งที่ ๑/๒๕๕๑ เมื่อวันที่ ๒๕ มกราคม ๒๕๕๑ ได้เพิ่มเติมรายละเอียดของผู้ยากจน ได้แก่ ผู้มีรายได้สุทธิไม่เกินปีละ ๘๓,๐๐๐ บาท และเป็นผู้ที่ไม่มีที่ดินสำหรับทำกินหรืออยู่อาศัย หรือมีแต่ไม่เพียงพอ หรือเป็นผู้ที่ไม่มีทรัพย์สินอื่นใดเพียงพอแก่การชำระ

หนี้ นอกจากทรัพย์สินที่นำไปขายฝาก จำนอง หรือให้เจ้าหนี้ยึดถือไว้เป็นประกัน และทรัพย์สินที่ต้องใช้เป็นที่ดินสำหรับทำกินหรืออยู่อาศัย สำหรับผู้มีรายได้สุทธิเกินกว่า ๘๗,๐๐๐ บาท แต่อยู่ในหลักเกณฑ์อื่นดังกล่าว กชก.อาจพิจารณาช่วยเหลือตามที่เห็นสมควรเป็นรายๆ ไป และได้มอบอำนาจการใช้ดุลพินิจดังกล่าวแก่ อชก. ต่างๆ ตามวงเงินที่ได้รับมอบอำนาจ

ขอบเขตการให้ความช่วยเหลือเกษตรกรและผู้ยากจนกลุ่มเป้าหมาย

กลุ่มเป้าหมายต้องเป็นบุคคลที่ได้รับความเดือดร้อนเกี่ยวกับหนี้สินที่ดินทำกินที่เกิดจากสัญญา จำนอง ขายฝาก หรือสัญญากู้ยืมเงิน โดยแบ่งออกตามลักษณะหนี้ได้เป็น ๒ กรณี

กรณีที่ ๑ หนี้นอกระบบ: เกษตรกรและผู้ยากจนยื่นคำขอกู้เงินได้โดยไม่มีเงื่อนไข

กรณีที่ ๒ หนี้ในระบบ: เกษตรกรและผู้ยากจนที่จะยื่นคำขอกู้เงินได้ต้องเป็นหนี้ธนาคารพาณิชย์ ตามกฎหมายว่าด้วยการธนาคารพาณิชย์ ธนาคารเพื่อการเกษตรและสหกรณ์การเกษตร ธนาคารอาคารสงเคราะห์ ธนาคารออมสิน หรือธนาคารพัฒนาวิสาหกิจขนาดกลางและขนาดย่อมแห่งประเทศไทย บริษัท หรือห้างหุ้นส่วน จำกัด และสหกรณ์การเกษตร โดยมีเงื่อนไขต้องถูกเจ้าหนี้ฟ้องและศาลมีคำพิพากษาถึงที่สุดให้ชำระหนี้แล้ว

บทที่ ๒

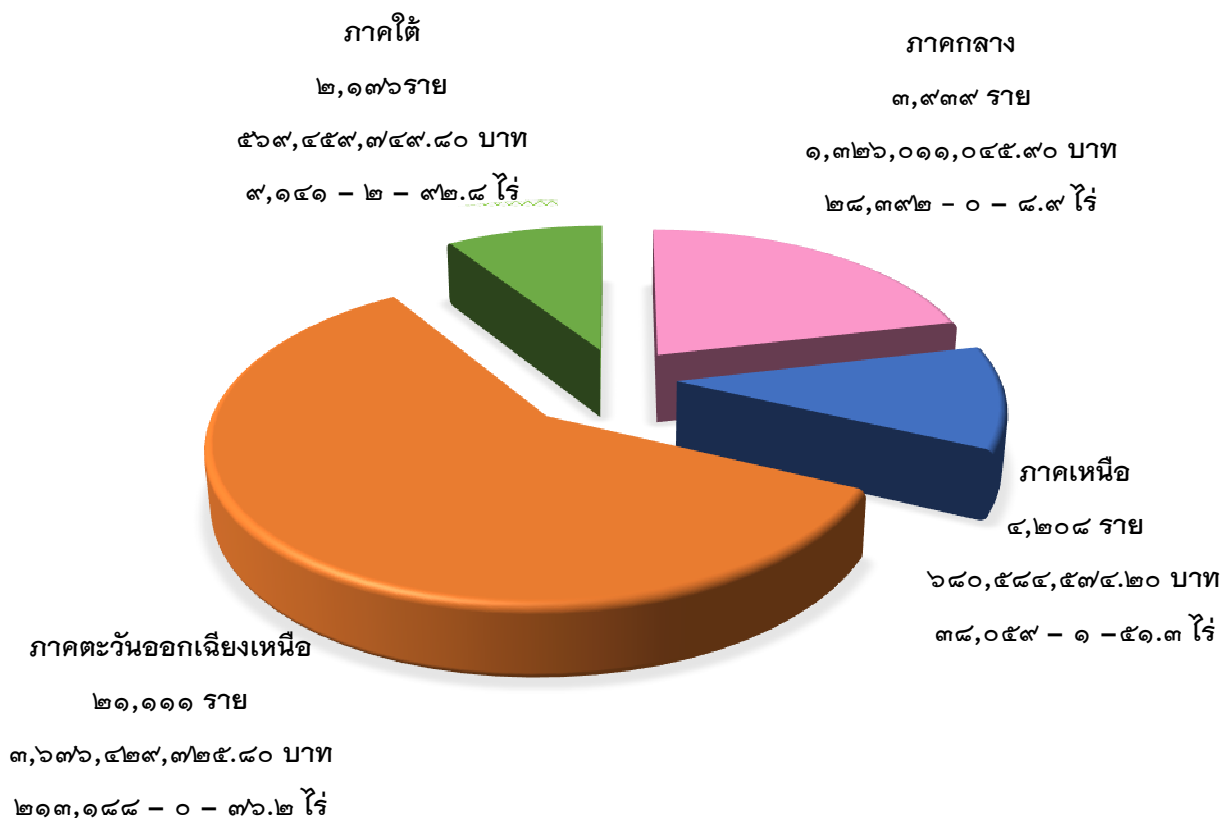
ผลการดำเนินงานของกองทุนหมุนเวียนเพื่อการกู้ยืมแก่เกษตรกรและผู้ยากจน

ในช่วงที่ผ่านมากองทุนหมุนเวียนฯ มีการดำเนินงานให้ความช่วยเหลือเกษตรกรและผู้ยากจน และการติดตามและพัฒนาพื้นที่ฟู้อาชีพเกษตรกรและผู้ยากจน โดยมีผลการดำเนินงานสรุป ดังนี้

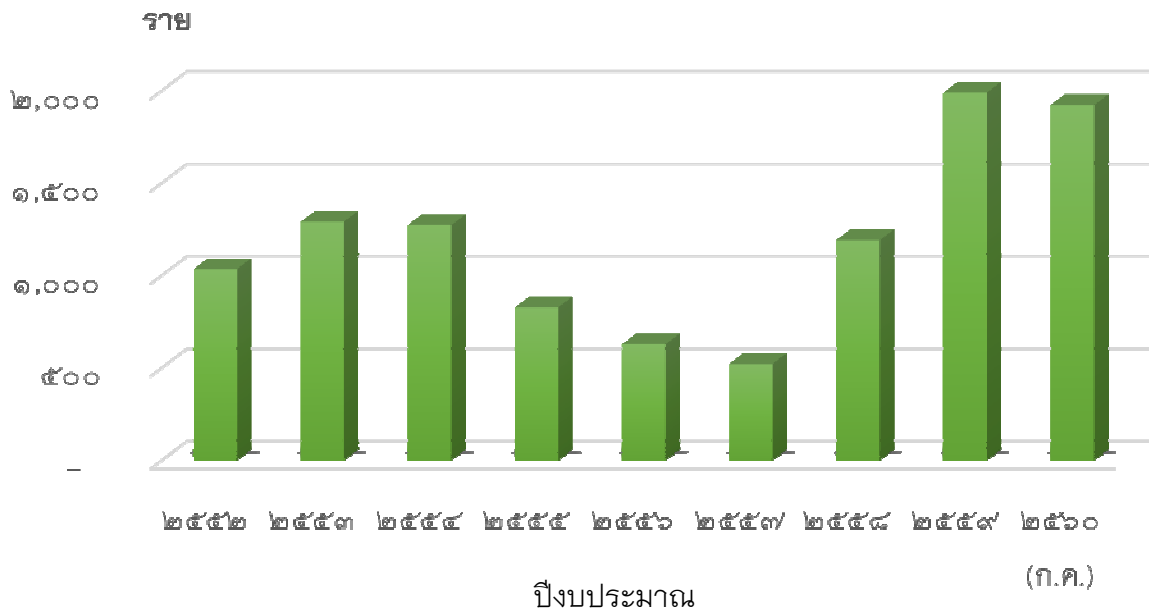
๑. การให้ความช่วยเหลือเกษตรกรและผู้ยากจน ได้ดำเนินการให้ความช่วยเหลือเกษตรกรและผู้ยากจน โดยมีสถิติผลการอนุมัติเงินกู้ ตั้งแต่วันที่ ๑ มกราคม ๒๕๓๔ ถึงวันที่ ๓๐ กรกฎาคม ๒๕๖๐ ประกอบด้วย

- อนุมัติเงินกู้จำนวน ๓๔,๔๓๔ ราย จำนวนเงิน ๖,๒๕๒,๕๔๕,๐๙๕.๐๖ บาท
- จำนวนที่ดินที่ไถ่ถอนและซื้อคืนเนื้อที่ ๒๔๘,๓๗๑-๑-๒๙.๒ ไร่
- ณ วันที่ ๓๑ กรกฎาคม ๒๕๖๐ กองทุนหมุนเวียนฯ มียอดเงินคงเหลือ จำนวน ๑๕๘,๑๒๖,๖๓๑.๘๘ บาท

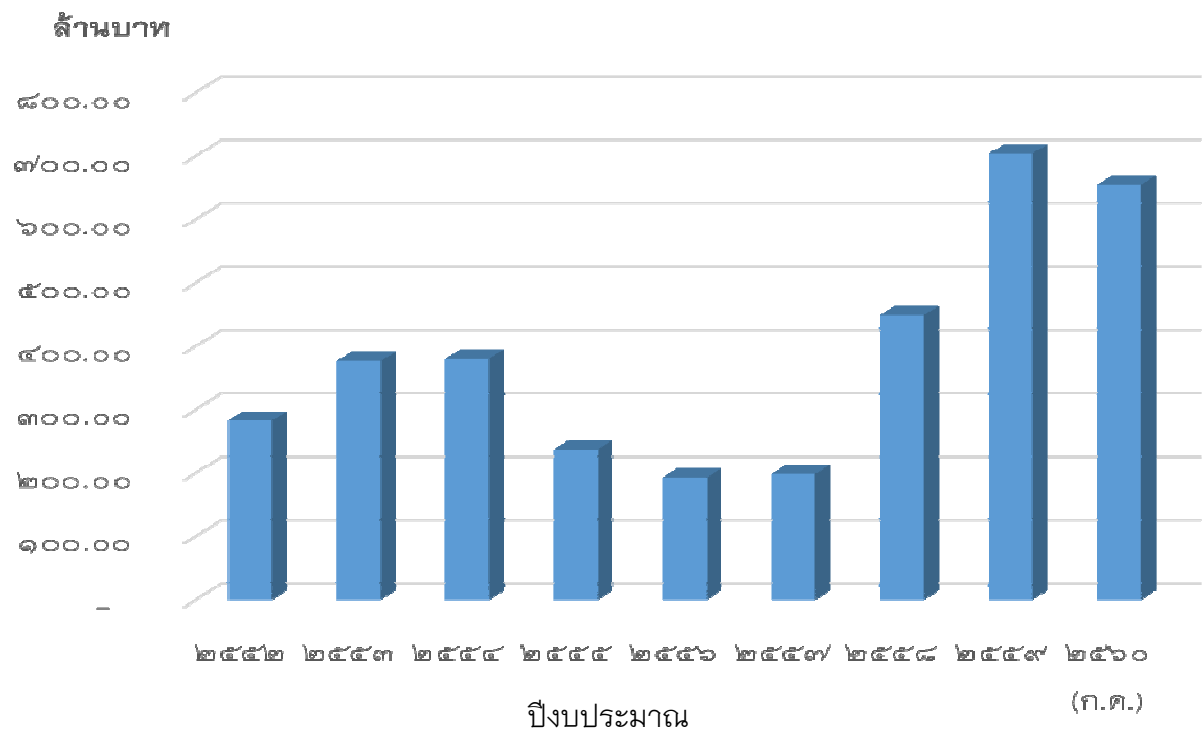
แผนภูมิ ๑ แสดงสถิติผลการอนุมัติเงินกู้ ตั้งแต่ ๑ มกราคม ๒๕๓๔ - ๓๑ กรกฎาคม ๒๕๖๐ (จำแนกตามรายภาค)



แผนภูมิ ๒ แสดงจำนวนเกษตรกรและผู้ยากจนที่ได้รับการอนุมัติเงินกู้กองทุนหมุนเวียนเพื่อการกู้ยืมแก่เกษตรกรและผู้ยากจนตั้งแต่ปีงบประมาณ ๒๕๕๒ - ๒๕๖๐ (กรกฎาคม)



แผนภูมิ ๓ แสดงจำนวนเงินที่อนุมัติเงินกู้กองทุนหมุนเวียนเพื่อการกู้ยืมแก่เกษตรกรและผู้ยากจนตั้งแต่ปีงบประมาณ ๒๕๕๒ - ๒๕๖๐ (กรกฎาคม)



จากแผนภูมิที่ ๒ และ ๓ แสดงจำนวนเกษตรกรและผู้ยากจนที่ได้รับอนุมัติ และจำนวนเงินที่อนุมัติ เงินกู้ของกองทุนหมุนเวียนฯ ในระหว่างปี ๒๕๕๒ – ๒๕๕๙ ซึ่งผลการดำเนินงานมีการเปลี่ยนแปลงขึ้นลง ไม่แน่นอน เนื่องจากปรับเปลี่ยนระเบียบและแนวทางการดำเนินงาน ซึ่งสามารถสรุปพอสังเขป ดังนี้

- ปีงบประมาณ ๒๕๕๒-๒๕๕๔ จำนวนเกษตรกรและผู้ยากจนมีจำนวนเพิ่มขึ้นมากขึ้น เป็นผลสืบเนื่องมาจากในปี ๒๕๕๑ ได้มีการแก้ไขระเบียบฯ โดยการเพิ่มวงเงินที่ให้ความช่วยเหลือจากราย ละไม่เกิน ๕๐๐,๐๐๐ บาท เป็นรายละไม่เกิน ๒,๕๐๐,๐๐๐ และเพิ่มเจ้าหน้าที่ในระบบจากเดิมให้ความ ช่วยเหลือเฉพาะเจ้าหน้าที่ธนาคารพาณิชย์เท่านั้น โดยเพิ่มเจ้าหน้าที่ ธ.ก.ส. ธนาคารอาคารสงเคราะห์ ธนาคารออมสิน และธนาคารพัฒนาวิสาหกิจขนาดกลางและขนาดย่อมแห่งประเทศไทย (SME) และ มีการแก้ไขระเบียบฯ เรื่องหลักประกันลดลงเพื่อให้ความช่วยเหลือเกษตรกรและผู้ยากจนให้ได้เพิ่ม มากขึ้น จึงทำให้ผลการช่วยเหลือเพิ่มขึ้น และผลจากการแก้ไขระเบียบฯ และมติ กชก.ต่างๆ จึงมีกลุ่ม โครงการจำนวนมากและเป็นรายบุคคลที่เป็นสมาชิกกลุ่ม ซึ่งในเวลานั้นกลุ่มที่มีบทบาทมากที่สุด คือ กลุ่มเกษตรกรสภาประชาชน ๔ ภาค ซึ่งได้ขอให้ กชก. สนับสนุนโครงการศูนย์เรียนรู้เศรษฐกิจ พอเพียงเป็นจำนวนมาก

- ปีงบประมาณ ๒๕๕๕ – ๒๕๕๗ ผลการอนุมัติเงินกู้ของกองทุนหมุนเวียนฯ มีจำนวนลดลงกว่า เป้าหมายที่ตั้งไว้ ซึ่งเป็นสืบเนื่องจากปลายเดือนกรกฎาคม ๒๕๕๔ – มกราคม ๒๕๕๕ เกิดอุทกภัยครั้งใหญ่ ซึ่งเกิดขึ้นในลุ่มน้ำภาคและกรุงเทพมหานครเป็นบริเวณกว้าง และในช่วงเดือนสิงหาคม ๒๕๕๖ – พฤษภาคม ๒๕๕๗ เกิดเหตุการณ์ชุมนุมทางการเมือง ซึ่งระยะเวลาการชุมนุมเป็นเวลายาวนานและมีความรุนแรงมากขึ้น และส่งผลให้หน่วยงานราชการหลายแห่งต้องย้ายที่ทำการไปยังพื้นที่สำรองฉุกเฉิน ซึ่งทั้ง ๒ เหตุการณ์ ที่เกิดขึ้นเป็นอุปสรรคต่อการให้ความช่วยเหลือเกษตรกรและผู้ที่ยากจน ซึ่งในขณะเดียวกันรัฐ ได้ออกมาตรการต่างๆ เพื่อเยียวยาจึงเป็นอีกปัจจัยหนึ่งที่เกษตรกรและผู้ยากจน ที่ประสบภัยหันไปพึ่งพิง มาตรการต่างๆ ขอบภาครัฐในขณะแทนการขอรับความช่วยเหลือจากกองทุนหมุนเวียนฯ

- ปีงบประมาณ ๒๕๕๘ – ๒๕๖๐ จำนวนเกษตรกรและผู้ยากจนมีจำนวนเพิ่มขึ้นมากขึ้นอย่างชัดเจน เป็นผลสืบเนื่องมาจากมติคณะรัฐมนตรี เมื่อวันที่ ๙ มิถุนายน ๒๕๕๘ นายกรัฐมนตรี ได้มีบัญชามอบหมายให้ กระทรวงมหาดไทยร่วมกับกระทรวงการคลัง และหน่วยงานที่เกี่ยวข้องพิจารณาแนวทางแก้ไขปัญหานี้ล้น เกษตรกรที่ส่งผลให้ถูกยึดที่ดิน กระทรวงมหาดไทยจึงได้ดำเนินการสำรวจข้อมูลหนี้สินเกษตรกรจำนวนทั้งสิ้น ๑,๖๓๗,๕๖๒ ราย มูลหนี้จำนวน ๓๘๘,๓๖๑.๙๗ ล้านบาท (แบ่งเป็นหนี้ในระบบสถาบันการเงิน จำนวน ๑,๔๘๘,๑๒๕ ราย มูลหนี้จำนวน ๓๖๖,๓/๗/๑.๐๕ ล้านบาท หนี้นอกระบบจำนวน ๑๔๙,๔๓๗ ราย มูลหนี้จำนวน ๒๑,๕๙๐.๙๒ ล้านบาท) โดยหนี้นอกระบบได้มอบให้กระทรวงเกษตรและสหกรณ์ดำเนินการ ให้ความช่วยเหลือโดยกองทุนหมุนเวียนเพื่อการกู้ยืมแก่เกษตรกรและผู้ยากจน ซึ่งกระทรวงเกษตรและ สหกรณ์ได้ใช้กลไกตามระเบียบสำนักนายกรัฐมนตรี ว่าด้วยการช่วยเหลือเกษตรกรและผู้ยากจน พ.ศ.๒๕๒๘ ระเบียบสำนักนายกรัฐมนตรี ว่าด้วยกองทุนหมุนเวียนเพื่อการกู้ยืมแก่เกษตรกรและผู้ยากจน พ.ศ.๒๕๕๖ และ ระเบียบว่าด้วยการบริหารกองทุนหมุนเวียนเพื่อการกู้ยืมแก่เกษตรกรและผู้ยากจน พ.ศ.๒๕๔๗

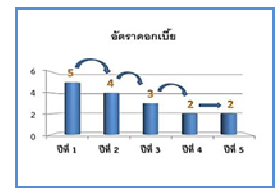
โดยมีคณะกรรมการช่วยเหลือเกษตรกรและผู้ยากจน (อชก.) ส่วนกลาง อชก.กรุงเทพมหานคร อชก.เขต
อชก.ส่วนจังหวัด อชก.ส่วนอำเภอ เป็นผู้ดำเนินการขับเคลื่อน

๒. การติดตามและพัฒนาฟาร์มอาชีพเกษตรกรและผู้ยากจน

กองทุนหมุนเวียนเพื่อการกู้ยืมแก่เกษตรกรและผู้ยากจนตระหนักและให้ความสำคัญในการช่วยเหลือ
เกษตรกรและผู้ยากจนให้มีประสิทธิภาพและยั่งยืน ดังนั้น จึงได้มีการกำหนดระบบการติดตามและการพัฒนา
ฟาร์มอาชีพให้แก่เกษตรกรและผู้ยากจน เมื่อเกษตรกรและผู้ยากจนได้รับการอนุมัติเงินจากกองทุน
หมุนเวียนฯ ไปแล้วจะดำเนินการตรวจเยี่ยม ติดตาม และแก้ไขปัญหาการชำระหนี้อย่างใกล้ชิดและ
ต่อเนื่อง โดยการกำหนดมาตรการและแนวทางการให้ความช่วยเหลือลูกหนี้กองทุนหมุนเวียนฯ
สามารถชำระหนี้ มาตรการประกอบด้วย ๗ มาตรการ ดังนี้

๒.๑ มาตรการสร้างแรงจูงใจ หรือ การลดดอกเบี้ย เพื่อจูงใจให้

ลูกหนี้ชำระหนี้ตาม ระยะเวลาที่กำหนดไว้ในสัญญากู้ยืม ซึ่งในกรณีที่ลูกหนี้
ชำระหนี้คืนกองทุนหมุนเวียนฯ ตามระยะเวลาที่กำหนดไว้ โดยไม่มีหนี้ค้างชำระ
ณ วันต้นปีบัญชีปัจจุบัน ลูกหนี้จะได้รับการลดอัตราดอกเบี้ยจากอัตราร้อยละ ๕
ต่อปี เป็นอัตราร้อยละ ๔ ๓ และ ๒ ต่อปี



๒.๒ มาตรการฟื้นฟูอาชีพ เพื่อช่วยเหลือและให้โอกาสแก่ลูกหนี้กองทุนหมุนเวียนฯ

ได้พัฒนาอาชีพ สร้างความมั่นคงและรายได้แก่ครอบครัว โดยจัดสำรวจความต้องการของลูกหนี้และ
จัดทำแผนฟื้นฟูตามความประสงค์ของลูกหนี้ และขอความร่วมมือกับหน่วยงานที่เกี่ยวข้องในพื้นที่
พิจารณาสนับสนุนองค์ความรู้ หรือสนับสนุนเงินทุนในการประกอบอาชีพตามระเบียบ หลักเกณฑ์ของ
กองทุนหมุนเวียนฯ ต่อไป

ปีงบประมาณ ๒๕๕๗-๒๕๕๘ กองทุนหมุนเวียนฯ ไม่ได้ดำเนินการตามมาตรการนี้
เนื่องจากเกษตรกรและผู้ยากจนส่วนใหญ่เป็นผู้สูงอายุ ขาดแรงงานในพื้นที่ และไม่มีคุณสมบัติจะเข้า
ร่วมโครงการ อย่างไรก็ตาม ในปีงบประมาณ ๒๕๖๐ กองทุนหมุนเวียนฯ ได้ปรับกระบวนการดำเนินงาน
จากเดิมลงพื้นที่เพื่อสอบถามความเป็นอยู่ของลูกหนี้และติดตามหนี้ ปรับเปลี่ยนเป็นการดำเนินงาน
ให้ความรู้ด้านบัญชีครัวเรือน ชี้แจงสิทธิและหน้าที่ของลูกหนี้ และสอบถามความต้องการของลูกหนี้
เพื่อนำไปสรุปผลความต้องการและประสานความขอความร่วมมือจากสำนักงานเกษตรและสหกรณ์
จังหวัด ในการจัดส่งไป ฝึกอาชีพ ณ สถานที่ฝึกอบรมของหน่วยงานต่างๆ ซึ่งในการดำเนินการพัฒนา
ฟื้นฟูอาชีพลูกหนี้ กองทุนหมุนเวียนฯ ได้รับความร่วมมือจากสำนักงานเกษตรและสหกรณ์จังหวัดซึ่ง
เป็นหน่วยงานในพื้นที่ ทำหน้าที่เป็นหน่วยงานหลักในการประสานความร่วมมือในการสนับสนุน ส่งเสริม
องค์ความรู้ในด้านต่างๆ ให้กับเกษตรกรและผู้ยากจนที่มีความประสงค์จะพัฒนา หรือเสริมรายได้ให้กับ
ครอบครัวเป็นอย่างดี ทำให้เกษตรกรและผู้ยากจนสามารถเสริมรายได้ให้มีความมั่นคง สามารถชำระ
หนี้ให้แก่กองทุนหมุนเวียนฯ ได้ในระดับหนึ่ง

๒.๓ มาตรการปรับปรุงโครงสร้างหนี้ เพื่อช่วยเหลือผู้กู้ยืมในการผ่อนคลายภาระหนักในการชำระหนี้พร้อมกับช่วยเหลือให้ผู้กู้ยืมสามารถปรับปรุงฟื้นฟูการประกอบอาชีพของตนขึ้นใหม่ เป็นการเพิ่มขีดความสามารถในการชำระหนี้ในอนาคตโดย ธ.ก.ส. เป็นผู้ดำเนินการส่งเรื่องให้ อชก. ส่วนกลางเป็นผู้พิจารณา โดยการขยายระยะเวลาการผ่อนชำระหนี้ ของลูกหนี้ออกไปจากเดิมตามความสามารถในการชำระหนี้ของลูกหนี้ แต่ไม่เกินระยะเวลา ๒๐ ปี

จากผลการดำเนินงานที่ผ่านมา มีลูกหนี้ที่ได้รับการแก้ไขปัญหาการค้างชำระจากมาตรการนี้ จำนวน ๕๕ ราย จำนวน ๑๕.๘๕ ล้านบาท (ข้อมูล ณ ๓๑ กรกฎาคม ๒๕๖๐)

๒.๔ มาตรการการเปลี่ยนตัวลูกหนี้ ในกรณีลูกหนี้เดิมมีปัญหาในการชำระหนี้หรือเหตุผิดปกติจำเป็นไม่สามารถชำระหนี้ได้ เช่น ชราภาพ เสียชีวิต หรือทุพพลภาพ สามารถดำเนินการเปลี่ยนลูกหนี้ได้ที่ ธ.ก.ส.

๒.๕ มาตรการประนอมหนี้ เป็นกรณีที่ลูกหนี้ไม่สามารถชำระหนี้กองทุนหมุนเวียนฯ ได้ตามสัญญาเงินกู้ เนื่องจากเหตุจำเป็นหรือเหตุอันสมควร หรือมีหนี้ค้างชำระหลายงวดติดต่อกัน ลูกหนี้ขอประนอมหนี้โดยขอชำระหนี้เงินต้นค้างชำระที่เหลือทั้งหมด และจะได้รับสิทธิในการลดดอกเบี้ยที่ค้างชำระครึ่งหนึ่ง แต่ต้องชำระทั้งเงินต้นและดอกเบี้ยให้เสร็จสิ้นในคราวเดียวกัน ทั้งนี้ การได้รับการแก้ไขปัญหานี้ค้างชำระตามมาตรการดังกล่าว ต้องผ่านการพิจารณาจาก อชก. ส่วนกลาง

จากผลการดำเนินการที่ผ่านมา มีลูกหนี้ที่ได้รับการแก้ไขปัญหาการค้างชำระจากมาตรการนี้ จำนวน ๒๖๕ ราย จำนวน ๑๑๒.๐๗ ล้านบาท (ข้อมูล ณ ๓๑ กรกฎาคม ๒๕๖๐)

๒.๖ มาตรการดำเนินการทางกฎหมาย กรณีลูกหนี้ไม่ปฏิบัติตามสัญญาเงินกู้ โดยไม่มีเหตุอันสมควร ไม่ชำระหนี้ตามกำหนดในสัญญาเงินกู้โดยจงใจผิดนัดชำระหนี้และผิดสัญญาผู้ยืมเงิน หรือกรณีลูกหนี้หรือผู้จำนองค้ำประกันของลูกหนี้ถูกบุคคลภายนอกฟ้องดำเนินคดี และขอบังคับคดีจากหลักประกันที่จำนองกับกองทุนหมุนเวียนฯ ถือว่ากองทุนหมุนเวียนฯ ได้รับความเสียหาย ลูกหนี้จะถูกดำเนินการทางคดีตามกฎหมาย

จากผลการดำเนินการที่ผ่านมา มีลูกหนี้ที่ได้รับการแก้ไขปัญหาการค้างชำระจากมาตรการนี้ จำนวน ๑๔๒ ราย ดำเนินการจนเป็นที่ยุติแล้ว จำนวน ๓๓ ราย อยู่ระหว่างดำเนินการอีก ๑๐๙ ราย (ข้อมูล ณ ๓๑ กรกฎาคม ๒๕๖๐)

๒.๗ มาตรการตัดหนี้สูญ กรณีลูกหนี้ไม่สามารถชำระหนี้ได้ และถูกฟ้องดำเนินคดีจนถึงที่สุดหรือลูกหนี้ถึงแก่ความตาย สาบสูญ หรือเป็นหนี้ที่ไม่คุ้มค่าใช้จ่ายในการดำเนินคดี สป.กษ.จะเป็นผู้พิจารณาดำเนินการในมาตรการดังกล่าว ซึ่งต้องผ่านการพิจารณาเห็นชอบจาก อชก. ส่วนกลาง จากผลการดำเนินการที่ผ่านมา มีลูกหนี้ที่ได้รับการแก้ไขปัญหาการค้างชำระจากมาตรการนี้ จำนวน ๒๘ ราย (ข้อมูล ณ ๓๑ กรกฎาคม ๒๕๖๐)

จากผลการดำเนินงานของกองทุนหมุนเวียนฯ ในการให้ความช่วยเหลือเกษตรกรและผู้ยากจน ตั้งแต่การอนุมัติให้เกษตรกรและผู้ยากจนกู้เงินเพื่อปลดเปลื้องหนี้สิน รวมทั้งกระบวนการติดตามและพัฒนาพื้นที่ฟูอาซีฟ ปรากฏว่าเกษตรกรและผู้ยากจนที่ได้รับความเดือดร้อนจากปัญหาด้านหนี้สินและที่ดิน ยังมีอัตราสูงขึ้นทุกปี และกองทุนหมุนเวียนฯ ยังไม่สามารถดำเนินการให้ความช่วยเหลือได้ครอบคลุมผู้เดือดร้อนจากปัญหาหนี้สินในทุกๆ ด้าน พร้อมทั้งการดำเนินงานเพื่อติดตามและพัฒนาพื้นที่ฟูอาซีฟแก่ลูกหนี้ยังมีข้อจำกัดในการดำเนินการส่งเสริมองค์ความรู้ด้านต่างๆ ตามความประสงค์ของลูกหนี้ และงบประมาณสนับสนุน

ฉะนั้น การดำเนินงานของกองทุนหมุนเวียนฯ ในอนาคต จำเป็นต้องหาแนวทางในการดำเนินงานที่จะช่วยการให้ความช่วยเหลือเกษตรกรและผู้ยากจนเข้าถึงกลุ่มเป้าหมายที่มีความเดือดร้อนอย่างแท้จริงให้มากขึ้น รวมทั้ง ทำให้เกษตรกรและผู้ยากจนมีโอกาสในการเข้าถึงการพัฒนาพื้นที่ฟูอาซีฟจนเกิดสัมฤทธิ์ผลเป็นรูปธรรมอย่างแท้จริง เพื่อให้ลูกหนี้กองทุนหมุนเวียนฯ สามารถพึ่งพาตนเอง มีแนวทางการสร้างรายได้เพิ่มขึ้น และสามารถชำระหนี้คืนกองทุนหมุนเวียนฯ ได้สำเร็จ

บทที่ ๓

การวิเคราะห์สภาพแวดล้อมการพัฒนา และทางเลือกเชิงกลยุทธ์

แนวทางการแก้ไขปัญหาด้านและพัฒนาการดำเนินงานของกองทุนหมุนเวียนฯ นั้นได้นำการวิเคราะห์สภาพแวดล้อมการพัฒนา (SWOT Analysis) เพื่อวิเคราะห์จุดแข็ง จุดอ่อน โอกาส และภาวะคุกคามของกองทุนหมุนเวียนฯ ในปัจจุบัน มาใช้เป็นเครื่องมือสำคัญสำหรับการวิเคราะห์ เพื่อนำไปสู่การจัดทำเป็นยุทธศาสตร์การพัฒนาของกองทุนหมุนเวียนฯ ระยะยาว (พ.ศ. ๒๕๕๘ – ๒๕๖๑) โดยในการวิเคราะห์ได้ประมวลนำสถานการณ์และปัจจัยสำคัญทั้งภายในและภายนอก ที่ส่งผลกระทบต่อการดำเนินงานของกองทุนหมุนเวียนฯ โดยเฉพาะในส่วนของ การวิเคราะห์สภาพปัญหาหรือ จุดอ่อนของกองทุนหมุนเวียนฯ ซึ่งเป็นอุปสรรคสำคัญต่อทิศทางและแนวทางการปรับตัวของกองทุนหมุนเวียนฯ ในระยะต่อไป

การวิเคราะห์สภาพแวดล้อม

การประมวลสถานการณ์และวิเคราะห์สภาพแวดล้อมการพัฒนาของกองทุนหมุนเวียนฯ ทั้งจากปัจจัยภายในและปัจจัยภายนอก ได้ข้อสรุปของจุดแข็ง จุดอ่อน โอกาส และภาวะคุกคาม สรุปได้ดังนี้

สิ่งแวดล้อมภายใน

๑. จุดแข็ง

๑.๑ ลักษณะภารกิจของกองทุนหมุนเวียนฯ จะเป็นการช่วยเหลือเกษตรกรผู้ยากจนที่ประสบปัญหาหนี้สินจึงเป็นภาพทางบวกอย่างมากต่อสังคม

๑.๒ มีโครงสร้างองค์กรที่เป็นแนวราบมีความคล่องตัวสูงในการบริหารจัดการ โดยการบริหารงานในรูปแบบของคณะกรรมการช่วยเหลือเกษตรกรและผู้ยากจน (กชก.) ซึ่งมีรองนายกรัฐมนตรีที่นายกรัฐมนตรีมอบหมายเป็นประธาน และคณะอนุกรรมการช่วยเหลือเกษตรกรและผู้ยากจน ช่วยกลั่นกรองและสนับสนุนการดำเนินงาน

๑.๓ กองทุนหมุนเวียนฯ มีกฎและระเบียบเพื่อใช้เป็นกรอบแนวปฏิบัติที่ชัดเจน โดยมีจุดมุ่งหมายตลอดจนระเบียบและหลักเกณฑ์ปฏิบัติที่ใช้เป็นกรอบแนวทางเพื่อให้ความช่วยเหลือเกษตรกรผู้ยากจนด้านหนี้สินและที่ดินซึ่งครอบคลุมทั้งหนี้ในระบบและหนี้ในระบบ เพื่อสงวนและรักษาที่ทำกินและที่อยู่อาศัยแก่เกษตรกรและผู้ยากจน

๑.๔ กองทุนหมุนเวียนฯ มีอนุกรรมการ (อชก.) ที่กระจายอยู่ทุกอำเภอ และทุกจังหวัด โดยมีการกระจายอำนาจในการให้ความช่วยเหลือเกษตรกรและผู้ยากจนไปสู่ภูมิภาค กระจายอยู่ทุกอำเภอ และทุกจังหวัด เพื่อให้เกษตรกรและผู้ยากจนในทุกภูมิภาคสามารถเข้าถึงความช่วยเหลือของกองทุนหมุนเวียนฯ ได้โดยสะดวกและรวดเร็ว

๒. จุดอ่อน

๒.๑ ลูกหนี้ของกองทุนหมุนเวียนฯ มีความยากจนมาก มีขีดความสามารถชำระเงินคืนต่ำ

๒.๒ ลูกหนี้ของกองทุนหมุนเวียนฯ ส่วนใหญ่เป็นเกษตรกรที่มีอายุมาก ลูกหลานที่เป็นคนหนุ่มสาวมักจะไปทำงานนอกภาคการเกษตรและนอกพื้นที่จึงทำให้การพัฒนาพื้นที่ผู้มีข้อจำกัดสูง

๒.๓ ลูกหนี้กองทุนหมุนเวียนฯ ที่เป็นเกษตรกรส่วนใหญ่จะยังคงยึดถือวิธีการผลิตการเกษตรแบบเดิมๆ ที่ได้ผลผลิตน้อย ยอมรับวิธีการใหม่ๆ ได้ยาก

๒.๔ กองทุนหมุนเวียนฯ ยังไม่เป็นที่รู้จักของสังคมและรวมทั้งมีข้อจำกัดด้านงบประมาณในการประชาสัมพันธ์

๒.๕ การพัฒนาเพื่อฟื้นฟูอาชีพให้แก่ลูกหนี้กองทุนหมุนเวียนฯ ต้องฝากดำเนินการโดยหน่วยงานราชการของแต่ละจังหวัด ดังนั้น ทิศทางการพัฒนาจึงขึ้นอยู่กับ ความพร้อมของหน่วยงานแต่ละจังหวัด

๒.๖ การดำเนินการต่าง ๆ ของกองทุนหมุนเวียนฯ มีการพึ่งพิงหน่วยงานภายนอกสูง ไม่สามารถดำเนินการได้เบ็ดเสร็จโดยบุคลากรส่วนกลางของกองทุนหมุนเวียนฯ

๒.๗ ขาดระบบสารสนเทศและการจัดเก็บข้อมูลของกลุ่มเป้าหมายเกษตรกรและผู้ยากจนที่มีความต้องการรับบริการ

๒.๘ การปรับเปลี่ยนเจ้าหน้าที่ฝ่ายเลขานุการของอนุกรรมการกองทุนหมุนเวียนฯ เกิดขึ้นบ่อยครั้งทำให้เกิดปัญหาเรื่องความไม่เข้าใจในกฎ ระเบียบของกองทุนหมุนเวียนฯ ที่ชัดเจน ต่อเนื่อง ต้องเรียนรู้ใหม่และใช้เวลามาก

สิ่งแวดล้อมภายนอก

๓. โอกาส

๓.๑ รัฐบาลให้ความสำคัญกับการแก้ไขปัญหาหนี้สินของเกษตรกรและผู้ยากจน จึงได้รับการสนับสนุนงบประมาณจากรัฐบาลอย่างต่อเนื่อง ตลอดจนจนผู้บริหารระดับสูงของกระทรวงฯ ได้ให้ความสำคัญและเข้ามามีส่วนช่วยสนับสนุนผลักดันกองทุนหมุนเวียนฯ

๓.๒ ความก้าวหน้าทางด้านวิทยาศาสตร์และเทคโนโลยีจะสามารถนำมาช่วยสนับสนุนฟื้นฟูและพัฒนาความเข้มแข็งให้แก่ผู้กู้ยืมเงินกองทุนหมุนเวียน

๔. ภาวะคุกคาม

๔.๑ มีบุคคลที่แสวงหาผลประโยชน์จากผู้มีปัญหาเดือดร้อน และให้ข้อมูลที่ทำให้เกิดความเข้าใจคลาดเคลื่อน รวมทั้งการเจรจาต่อรองกับกองทุนหมุนเวียนฯ เพื่อผู้ขอกู้ได้รับความช่วยเหลือโดยไม่เป็นไปตามระเบียบหลักเกณฑ์ของกองทุนหมุนเวียนฯ

๔.๒ สภาพแวดล้อมหรือระบบนิเวศที่มีการเปลี่ยนแปลง ทั้งภาวะโลกร้อน ภัยพิบัติ ปัญหาด้านสิ่งแวดล้อมและพลังงาน มีผลกระทบเชื่อมโยงต่อการผลิต การตลาด และราคาสินค้าเกษตรโลก และไทย ซึ่งส่งผลกระทบต่อการประกอบอาชีพของเกษตรกรและผู้ยากจน และเป็นการสร้างภาระหนี้สินของเกษตรกรและผู้ยากจนเพิ่มขึ้น

๔.๓ ความผันผวนด้านราคาสินค้าทางการเกษตร

๔.๔ การเปิดเสรีทางการค้าตามข้อตกลงของประชาคมอาเซียนจะมีผลกระทบต่อการแข่งขันด้านสินค้าเกษตรที่สูงขึ้น

๔.๕ วิถีชีวิตของคนไทยมีการเปลี่ยนแปลงไป มีการบริโภควัฒนธรรมจากต่างประเทศสูง และมีแนวโน้มการใช้ยาที่เกินฐานะ

๔.๖ การเปลี่ยนแปลงโครงสร้างประชากรไปสู่สังคมผู้สูงอายุ ส่งผลต่อการพัฒนาศักยภาพและการเพิ่มประสิทธิภาพการผลิตทางการเกษตรในปัจจุบันและอนาคต รวมถึงความสามารถในการชำระคืนหนี้ตามมาในที่สุด

๔.๗ งบประมาณผูกไว้เป็นภาพรวมของกระทรวงฯ จึงมีข้อจำกัดด้านงบประมาณที่อาจถูกปรับลดหรือตัดออก

๔.๘ แนวโน้มการลดลงของงบประมาณแผ่นดินในภาพรวมของประเทศ

สรุปการวิเคราะห์สภาพแวดล้อมภายใน และภายนอกของกองทุนหมุนเวียนฯ (SWOT)

<p>จุดแข็ง Strength (S)</p> <p>S๑ ลักษณะภารกิจของกองทุนหมุนเวียนฯ จะเป็นการช่วยเหลือเกษตรกรผู้ยากจนที่ประสบปัญหาหนี้สินซึ่งเป็นภาพทางบวกอย่างมากต่อสังคม</p> <p>S๒ มีโครงสร้างองค์กรที่เป็นแนวราบมีความคล่องตัวสูงในการบริหารจัดการ โดยการบริหารงานในรูปแบบของคณะกรรมการช่วยเหลือเกษตรกรและผู้ยากจน (กชก.) ซึ่งมีรองนายกรัฐมนตรี ที่นายกรัฐมนตรี มอบหมายเป็นประธาน และคณะอนุกรรมการช่วยเหลือเกษตรกรและผู้ยากจนช่วยกันกรองและสนับสนุนการดำเนินงาน</p> <p>S๓ กองทุนหมุนเวียนฯ มีกฎและระเบียบเพื่อใช้เป็นกรอบแนวปฏิบัติที่ชัดเจน โดยมีจุดมุ่งหมาย ตลอดจนระเบียบและหลักเกณฑ์ปฏิบัติที่ใช้เป็นกรอบแนวทางเพื่อให้ความช่วยเหลือเกษตรกรผู้ยากจนด้านหนี้สิน และที่ดินซึ่งครอบคลุมทั้งนี้ในระบบและหนี้ในระบบ เพื่อสงวนและรักษาที่ทำกินและที่อยู่อาศัยแก่เกษตรกรและผู้ยากจน</p> <p>S๔ กองทุนหมุนเวียนฯ มีอนุกรรมการ (อชก.) ที่กระจายอยู่ทุกอำเภอและทุกจังหวัด โดยมีการกระจายอำนาจในการให้ความช่วยเหลือเกษตรกรและผู้ยากจนไปสู่ภูมิภาค กระจายอยู่ทุกอำเภอและทุกจังหวัด เพื่อให้เกษตรกรและผู้ยากจนในทุกภูมิภาคสามารถเข้าถึงความช่วยเหลือของกองทุนหมุนเวียนฯ ได้โดยสะดวกและรวดเร็ว</p>	<p>จุดอ่อน Weakness (W)</p> <p>W๑ ลูกหนี้ของกองทุนหมุนเวียนฯ มีความยากจนมาก มีขีดความสามารถชำระเงินคืนต่ำ</p> <p>W๒ ลูกหนี้ของกองทุนหมุนเวียนฯ ส่วนใหญ่เป็นเกษตรกรที่มีอายุมาก ลูกหลานที่เป็นคนหนุ่มสาวมักจะไปทำงานนอกภาคการเกษตรและนอกพื้นที่จึงทำให้การพัฒนาพื้นที่ผู้มีข้อจำกัดสูง</p> <p>W๓ ลูกหนี้กองทุนหมุนเวียนฯ ที่เป็นเกษตรกรส่วนใหญ่จะยังคงยึดถือวิธีการผลิตการเกษตรแบบเดิมๆ ที่ได้ผลผลิตน้อย ยอมรับวิธีการใหม่ๆ ได้ยาก</p> <p>W๔ กองทุนหมุนเวียนฯ ยังไม่เป็นที่รู้จักของสังคมและรวมทั้งมีข้อจำกัดด้านงบประมาณในการประชาสัมพันธ์</p> <p>W๕ การพัฒนาเพื่อฟื้นฟูอาชีพให้แก่ลูกหนี้กองทุนหมุนเวียนฯ ต้องฝากดำเนินการโดยหน่วยงานราชการของแต่ละจังหวัด ดังนั้น ทิศทางการพัฒนาจึงขึ้นอยู่กับความพร้อมของหน่วยงานแต่ละจังหวัด</p> <p>W๖ การดำเนินการต่าง ๆ ของกองทุนหมุนเวียนฯ มีการพึ่งพิงหน่วยงานภายนอกสูง ไม่สามารถดำเนินการได้เบ็ดเสร็จโดยบุคลากรส่วนกลางของกองทุนหมุนเวียนฯ</p> <p>W๗ ขาดระบบสารสนเทศและการจัดเก็บข้อมูลของกลุ่มเป้าหมายเกษตรกรและผู้ยากจนที่มีความต้องการรับบริการ</p> <p>W๘ การปรับเปลี่ยนเจ้าหน้าที่ฝ่ายเลขานุการของอนุกรรมการกองทุนหมุนเวียนฯ เกิดขึ้นบ่อยครั้งทำให้เกิดปัญหาเรื่องความไม่เข้าใจในกฎ ระเบียบของกองทุนหมุนเวียนฯ ที่ชัดเจน ต่อเนื่อง ต้องเรียนรู้ใหม่และใช้เวลามาก</p>
<p>โอกาส Opportunities (O)</p> <p>O๑ รัฐบาลให้ความสำคัญกับการแก้ไขปัญหาหนี้สินของเกษตรกรและผู้ยากจน จึงได้รับการสนับสนุนงบประมาณจากรัฐบาลอย่างต่อเนื่อง ตลอดจนผู้บริหารระดับสูงของกระทรวงฯ ได้ให้ความสำคัญและเข้ามามีส่วนช่วยสนับสนุนผลักดันกองทุนหมุนเวียนฯ</p> <p>O๒ ความก้าวหน้าทางด้านวิทยาศาสตร์และเทคโนโลยีจะสามารถนำมาช่วยสนับสนุนฟื้นฟู และพัฒนาความเข้มแข็งให้แก่ผู้กู้ยืมเงินกองทุนหมุนเวียน</p>	<p>ภัยคุกคาม Threats (T)</p> <p>T๑ มีบุคคลที่แสวงหาผลประโยชน์จากผู้มีปัญหาเดือดร้อน และให้ข้อมูลที่ทำให้เกิดความเข้าใจคลาดเคลื่อน รวมทั้งการเจรจาต่อรองกับกองทุนหมุนเวียนฯ เพื่อผู้ขอกู้ได้รับความช่วยเหลือโดยไม่เป็นไปตามระเบียบหลักเกณฑ์ของกองทุนหมุนเวียนฯ</p> <p>T๒ สภาพแวดล้อมหรือระบบนิเวศที่มีการเปลี่ยนแปลง ทั้งภาวะโลกร้อน ภัยพิบัติ ปัญหาด้านสิ่งแวดล้อมและพลังงาน มีผลกระทบเชื่อมโยงต่อการผลิต การตลาด และราคาสินค้าเกษตรโลกและไทย ซึ่งส่งผลกระทบต่ออุปสงค์ของเกษตรกรและผู้ยากจน และเป็นการสร้างภาระหนี้สินของเกษตรกรและผู้ยากจนเพิ่มขึ้น</p> <p>T๓ ความผันผวนด้านราคาสินค้าทางการเกษตร</p> <p>T๔ การเปิดเสรีทางการค้าตามข้อตกลงของประชาคมอาเซียนจะมีผลกระทบต่อการแข่งขันด้านสินค้าเกษตรที่สูงขึ้น</p> <p>T๕ วิถีชีวิตของคนไทยมีการเปลี่ยนแปลงไป มีการบริโภควัฒนธรรมจากต่างประเทศสูงและมีแนวโน้มการใช้จ่ายที่เกินฐานะ</p> <p>T๖ การเปลี่ยนแปลงโครงสร้างประชากรไปสู่สังคมผู้สูงอายุ ส่งผลต่อการพัฒนาศักยภาพและการเพิ่มประสิทธิภาพการผลิตทางการเกษตรในปัจจุบันและอนาคต รวมถึงความสามารถในการชำระหนี้สินหนี้ตามมาในที่สุด</p> <p>T๗ งบประมาณผูกไว้เป็นภาพรวมของกระทรวงฯ จึงมีข้อจำกัดด้านงบประมาณที่อาจถูกปรับลดหรือตัดออก</p> <p>T๘ แนวโน้มการลดลงของงบประมาณแผ่นดินในภาพรวมของประเทศ</p>

การวิเคราะห์ทางเลือกเชิงกลยุทธ์

ตามที่พันธกิจของกองทุนหมุนเวียนฯ เพื่อช่วยเหลือเกษตรกรและผู้ยากจน ได้แก่ การให้กู้ยืมเงินแก่เกษตรกรและผู้ยากจนที่ได้นำที่ดินไปขายฝาก จำนอง หรือไปเป็นหลักประกันสัญญากู้ยืมเงินแก่เจ้าหนี้ โดยมีพฤติการณ์ว่าจะเสียสิทธิหรือเสียดุลกรรมสิทธิ์ในที่ดินไปเป็นของเจ้าหนี้หรือบุคคลอื่น และการให้กู้ยืมเงินเพื่อสนับสนุนการประกอบอาชีพของผู้กู้ยืม โดยจากพันธกิจข้างต้นได้มีการกำหนดเป็นภารกิจการดำเนินการจำนวน ๔ ข้อ ดังนี้

๑. การให้กู้ยืมเงินแก่เกษตรกรและผู้ยากจนเพื่อสงวนและรักษาที่ดินไว้ประกอบอาชีพและ/หรือพักอาศัยโดยไม่ตกไปเป็นของเจ้าหนี้หรือบุคคลอื่น

๒. การให้กู้ยืมเงินแก่ลูกหนี้กองทุนหมุนเวียนฯ เพื่อส่งเสริมความเข้มแข็งในอาชีพ

๓. การบริหารเงินหมุนเวียนภายในกองทุนหมุนเวียนฯ ให้เป็นไปอย่างมีประสิทธิภาพ

๔. การบริหารและการให้บริการอย่างมีประสิทธิภาพ

ทั้งนี้ เมื่อวิเคราะห์ความสัมพันธ์ของกลไกการทำงานทั้งภายในและภายนอกกองทุนหมุนเวียนฯ จะสามารถจำแนกเป็นองค์ประกอบต่าง ๆ ได้จำนวน ๗ องค์ประกอบ ได้แก่

๑. ส่วนของปัจจัยนำเข้า

๑.๑ งบประมาณแผ่นดิน

๑.๒ เกษตรกรและผู้ยากจนที่ประสบปัญหาโดยมีพฤติการณ์ว่าจะเสียสิทธิหรือเสียดุลกรรมสิทธิ์ในที่ดินไปเป็นของเจ้าหนี้หรือบุคคลอื่น

๒. ส่วนของปัจจัยกระบวนการ

๒.๑ การปล่อยเงินกู้ยืมเพื่อช่วยเหลือฯ

๒.๒ ลูกหนี้กองทุนหมุนเวียนฯ

๒.๓ การฟื้นฟูลูกหนี้กองทุนหมุนเวียนฯ ให้มีความเข้มแข็งในอาชีพและใช้ชีวิตอย่างพอเพียง

๒.๔ การบริหารให้เงินหมุนเวียนในกองทุนหมุนเวียนฯ

๓. ส่วนของปัจจัยผลผลิตและผลลัพธ์

๓.๑ ผลผลิต (out put)

๓.๑.๑ จำนวนรายที่ได้รับการช่วยเหลือเทียบกับจำนวนรายทั้งหมดที่ขอความช่วยเหลือ

๓.๑.๒ จำนวนเงินกู้ที่อนุมัติให้ความช่วยเหลือเกษตรกรและผู้ยากจน

๓.๑.๓ จำนวนที่ดินที่ได้รับการช่วยเหลือจากกองทุนหมุนเวียนฯ

๓.๒ ผลลัพธ์ (out come)

๓.๒.๑ กองทุนหมุนเวียนฯ ที่สามารถตอบสนองการแก้ไขปัญหาด้านหนี้ของเกษตรกร

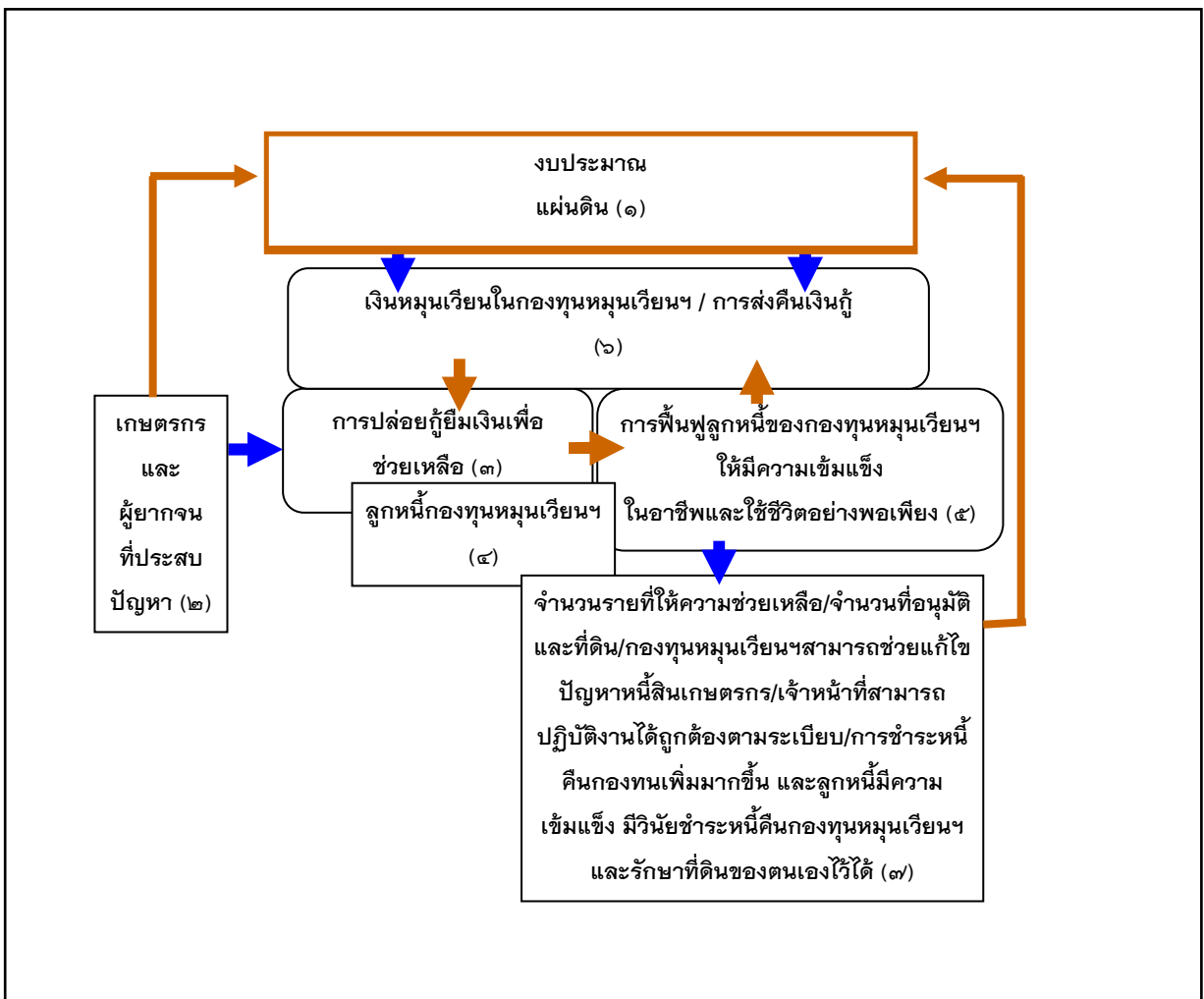
๓.๒.๒ เจ้าหน้าที่ผู้ปฏิบัติงานได้ถูกต้องตามระเบียบถูกต้องและมีประสิทธิภาพ

๓.๒.๓ การชำระหนี้คืนกองทุนหมุนเวียนฯ มีจำนวนที่ชำระหนี้ทั้งหมดเพิ่มมากขึ้น

๓.๒.๔ ลูกหนี้มีความเข้มแข็ง มีวินัยสามารถชำระหนี้คืนกองทุนหมุนเวียนฯ ได้สำเร็จ และสามารถรักษาที่ดินของตนเองไว้ได้

โดยทั้ง ๗ องค์ประกอบข้างต้นสามารถแสดงเป็นแผนภาพความสัมพันธ์ภายในระบบได้ ดังนี้

ภาพ ๓ แสดง ๗ องค์ประกอบของกลไกการทำงานของกองทุนหมุนเวียนฯ



และเมื่อพิจารณาเป้าประสงค์หลักของแผนยุทธศาสตร์กองทุนหมุนเวียนฯ ที่มีจำนวนทั้ง ๔ เป้าประสงค์หลัก ได้แก่

๑) ประสบความสำเร็จในการสงวนและรักษาที่ดินของเกษตรกรและผู้ยากจนที่มีพฤติการณ์ว่าจะเสียดิน สิทธิกรรมสิทธิ์ในที่ดินของตนเอง

๒) เกษตรกรและผู้ยากจนที่เป็นผู้กู้ยืมเงินมีความเข้มแข็งในอาชีพและมีการดำรงชีวิตอย่างพอเพียงเหมาะสมกับฐานะโดยไม่กลับไปประสบปัญหาโอกาสการเสียดินหรือกรรมสิทธิ์ในที่ดินของตนเองอีก

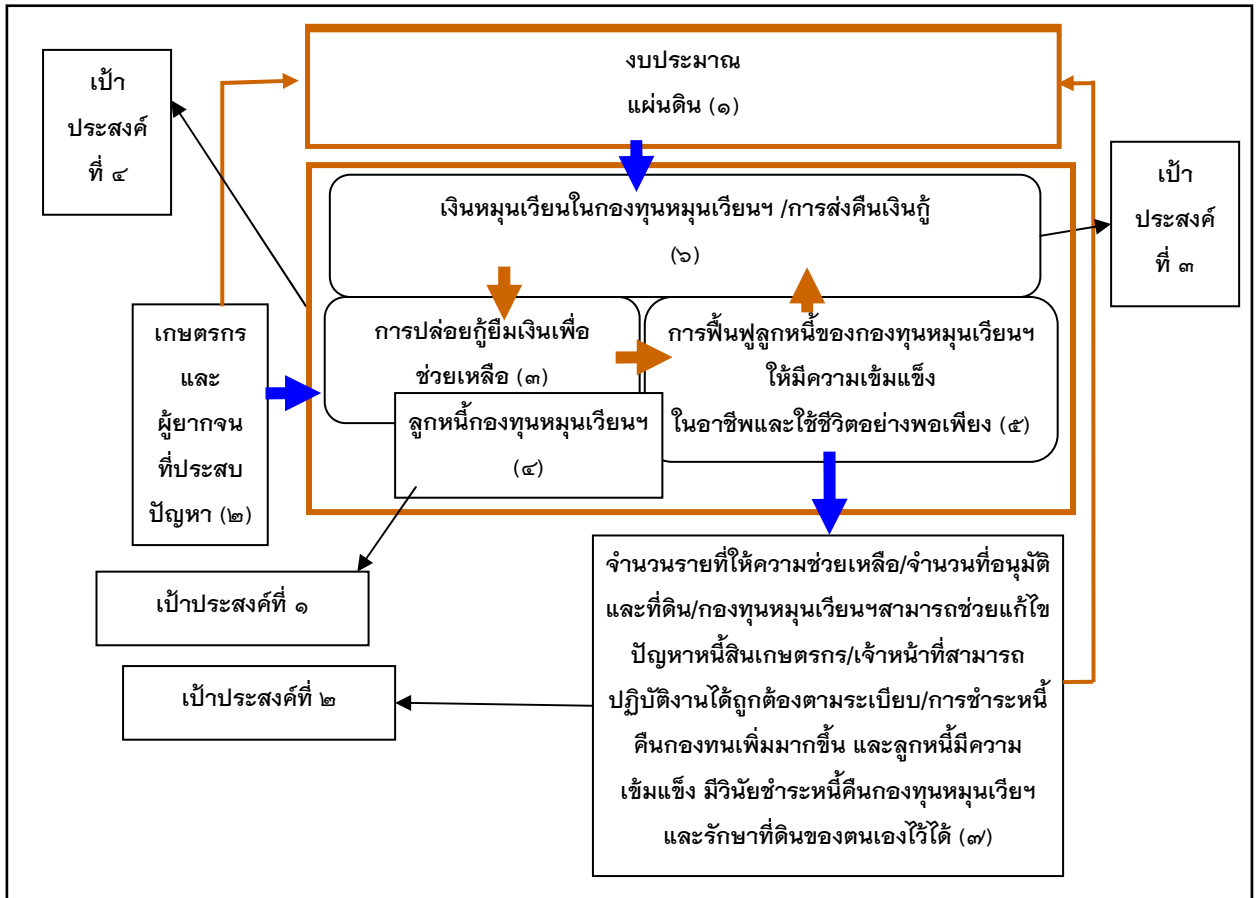
๓) กองทุนหมุนเวียนฯ มีความมั่นคงเพิ่มขึ้น

๔) มีการบริหารจัดการและการให้บริการที่มีประสิทธิภาพสูง

ซึ่งเมื่อพิจารณากับองค์ประกอบทั้ง ๗ องค์ประกอบ พบว่า องค์ประกอบของกลไกการทำงานของกองทุนหมุนเวียนฯ ที่สามารถทำให้เกิดผลผลิตและผลลัพธ์ตามเป้าประสงค์หลักเป็นดังนี้

องค์ประกอบ	เป้าหมายการบรรลุเป้าประสงค์
องค์ประกอบที่ ๔ ลูกหนี้ของกองทุนหมุนเวียนฯ	-สงวนและรักษาที่ดินของเกษตรกรและผู้ยากจนได้ใช้ทำกินหรืออยู่อาศัยได้เพิ่มขึ้น
องค์ประกอบที่ ๗ ผู้ที่เคยเป็นลูกหนี้ของกองทุนหมุนเวียนฯ และได้ผ่านกระบวนการฟื้นฟูสร้างความเข้มแข็งตามกระบวนการของกองทุนหมุนเวียนฯ มาแล้ว	-เกษตรกรและผู้ยากจนที่เป็นผู้กู้ยืมที่ได้รับการฟื้นฟูมีความเข้มแข็งในอาชีพเพิ่มขึ้น และมีการดำรงชีวิตอย่างพอเพียงเหมาะสม -ระบบการฟื้นฟูได้รับการพัฒนาให้มีความเข้มแข็งและเป็นกลไกที่มีประสิทธิผลสูง
องค์ประกอบที่ ๖ การบริหารจัดการเงินหมุนเวียนในกองทุนหมุนเวียนฯ	-กองทุนหมุนเวียนฯ มีความมั่นคงเพิ่มขึ้น
องค์ประกอบที่ ๓ ๔ ๕ และ ๖	-มีการบริหารจัดการและการให้บริการที่มีประสิทธิภาพสูง

ภาพ ๔ แสดง ๓ องค์ประกอบของกลไกการทำงานของกองทุนหมุนเวียนฯ กับเป้าประสงค์หลักของแผนฯ



จากผลการวิเคราะห์สภาพแวดล้อมของกองทุนหมุนเวียนฯ ที่ผ่านมา ได้นำมาจำแนกลงในแต่ละองค์ประกอบกลไกกองทุนหมุนเวียนฯ และนำมาพิจารณาทางเลือกดำเนินการโดยใช้เกณฑ์ทางเลือกตามสถานการณ์ใน ๔ กรณีดังนี้

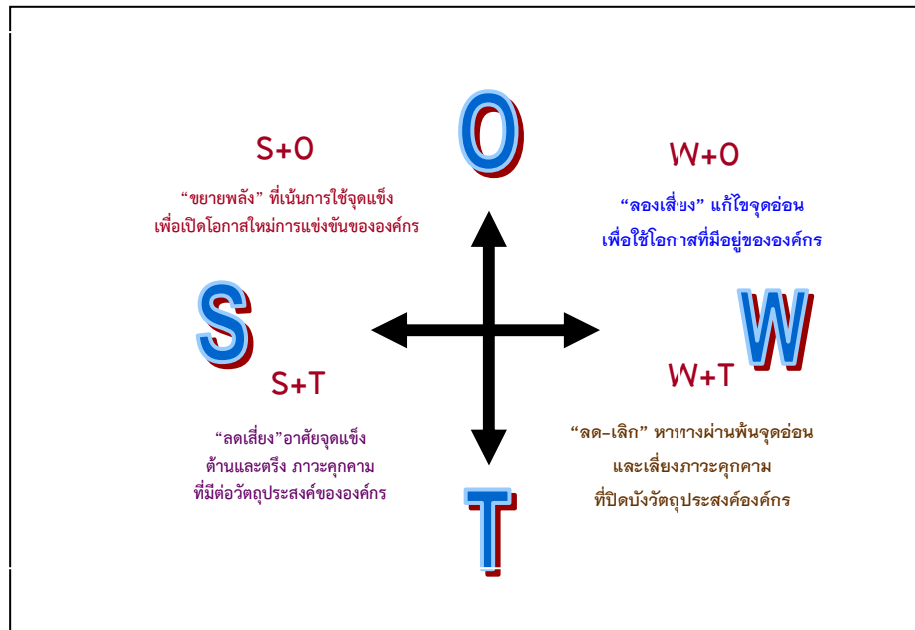
กรณีที่ ๑ (S+O) เมื่อผลการวิเคราะห์สภาพแวดล้อมในองค์ประกอบ และ/หรือกลุ่มองค์ประกอบนั้นพบว่า มีจุดแข็งสูงและมีโอกาสมาก จะเลือกใช้วิธีการ “ขยายพลัง” ที่เน้นการใช้จุดแข็งเพื่อเปิดโอกาสใหม่ การแข่งขันขององค์กร

กรณีที่ ๒ (W+O) เมื่อผลการวิเคราะห์สภาพแวดล้อมในองค์ประกอบ และ/หรือกลุ่มองค์ประกอบนั้นพบว่า มีจุดอ่อนสูงแต่อย่างไรก็ตามได้พบว่ายังคงมีโอกาสด้านข้างหน้าเช่นกัน จะเลือกใช้วิธีการ “ลองเสี่ยง” โดยการแก้ไขจุดอ่อนเพื่อนำไปใช้กับโอกาสที่มีอยู่ขององค์กรต่อไป

กรณีที่ ๓ (S+T) เมื่อผลการวิเคราะห์สภาพแวดล้อมในองค์ประกอบ และ/หรือกลุ่มองค์ประกอบนั้นพบว่า มีจุดแข็งสูงแต่ในอีกด้านก็พบว่ามีภาวะคุกคามที่สูงมากเช่นกัน จะเลือกใช้วิธีการ “ลดเสี่ยง” โดยอาศัยจุดแข็งด้านและสร้างภาวะคุกคามที่มีต่อวัตถุประสงค์ขององค์กร

กรณีที่ ๔ (W+T) เมื่อผลการวิเคราะห์สภาพแวดล้อมในองค์ประกอบ และ/หรือกลุ่มองค์ประกอบนั้น พบว่า มีจุดอ่อนขององค์กรที่สูงและพบว่ามีความคืบหน้าต่อองค์กรที่สูงมากเช่นกัน จะเลือกใช้วิธีการ “ลด-เลิก” หาทางผ่านพ้นจุดอ่อนและเลี่ยงภาวะคุกคามที่ปิดบังวัตถุประสงค์องค์กร

ภาพ ๕ แสดงกรอบการวิเคราะห์ทางเลือกเชิงยุทธศาสตร์



วิเคราะห์องค์ประกอบที่ ๑ งบประมาณแผ่นดิน

จุดแข็ง

S๑ ลักษณะภารกิจของกองทุนหมุนเวียนฯ จะเป็นการช่วยเหลือเกษตรกรผู้ยากจนที่ประสบปัญหาหนี้สินจึงเป็นภาพทางบวกอย่างมากต่อสังคม

จุดอ่อน

W๔ กองทุนหมุนเวียนฯ ยังไม่เป็นที่รู้จักของสังคมและรวมทั้งมีข้อจำกัดด้านงบประมาณในการประชาสัมพันธ์

W๗ ขาดระบบสารสนเทศและการจัดเก็บข้อมูลของกลุ่มเป้าหมายเกษตรกรและผู้ยากจนที่มีความต้องการรับบริการ

โอกาส

O๑ รัฐบาลให้ความสำคัญกับการแก้ไขปัญหาหนี้สินของเกษตรกรและผู้ยากจน จึงได้รับการสนับสนุนงบประมาณจากรัฐบาลอย่างต่อเนื่อง ตลอดจนผู้บริหารระดับสูงของกระทรวงฯ ได้ให้ความสำคัญและเข้ามามีส่วนช่วยสนับสนุนผลักดันกองทุนหมุนเวียนฯ

ภาวะคุกคาม

T๑ มีบุคคลที่แสวงหาผลประโยชน์จากผู้มีปัญญาเดือดร้อน และให้ข้อมูลที่ทำให้เกิดความเข้าใจคลาดเคลื่อน รวมทั้งการเจรจาต่อรองกับกองทุนหมุนเวียนฯ เพื่อผู้ขอกู้ได้รับความช่วยเหลือ โดยไม่เป็นไปตามระเบียบหลักเกณฑ์ของกองทุนหมุนเวียนฯ

บทวิเคราะห์ในปัจจุบันนำเข้า (ด้านการเงิน)

องค์ประกอบที่ ๑ งบประมาณแผ่นดิน

การพัฒนาของกองทุนหมุนเวียนฯ ต้องพึ่งพางบประมาณแผ่นดิน เพื่อสนับสนุนเงินเข้ากองทุนหมุนเวียนฯ เป็นสำคัญกว่าเงินแหล่งอื่นๆ แต่ปัญหาที่พบในขณะนี้ได้แก่ การที่กองทุนยังไม่สามารถระบุเป้าหมายการให้บริการของกองทุนที่ชัดเจนได้ว่าจะมีจำนวนเท่าไรและอยู่ที่ใดบ้างทั้งในระยะสั้นและระยะยาว เพราะสิ่งที่ได้ดำเนินการในปัจจุบันได้ใช้วิธีการให้ผู้ต้องการกู้เงินเป็นผู้เดินเข้ามาหากองทุนหมุนเวียนฯ และแสดงความจำเป็นในความต้องการกู้เงินเองซึ่งสิ่งนี้เป็น การดำเนินการในเชิงการตั้งรับ และทำให้ขาดข้อมูลความต้องการได้รับการช่วยเหลือจากกองทุนหมุนเวียนฯ และข้อมูลเหล่านี้สำนักงานงบประมาณมีความต้องการเพื่อนำไปพิจารณาจัดสรรงบประมาณให้กองทุนหมุนเวียนฯ ดังนั้นทางเลือกเชิงกลยุทธ์ที่ควรดำเนินการ ได้แก่ การมุ่งสร้างความชัดเจนของกลุ่มเป้าหมายในการให้บริการ เพื่อประโยชน์ในการพิจารณาสนับสนุนงบประมาณแผ่นดิน

วิเคราะห์ทางเลือกเชิงกลยุทธ์ในองค์ประกอบที่ ๑

<u>SO Strategies “ขยายพลัง”</u>	<u>WO Strategies “ลดเสี่ยง”</u> <ul style="list-style-type: none">การมุ่งสร้างความชัดเจนของกลุ่มเป้าหมายในการให้บริการ เพื่อประโยชน์ในการพิจารณาสนับสนุนงบประมาณแผ่นดิน
<u>ST Strategies “ลดเสี่ยง”</u>	<u>WT Strategies “ลด-เล็ก”</u>

องค์ประกอบที่ ๒ เกษตรกรและผู้ยากจนที่ประสบปัญหา ๓ การปล่อยกู้เงินยืมเพื่อช่วยเหลือ และ ๔ ลูกหนี้ของกองทุนหมุนเวียนฯ

จุดแข็ง

S๓ กองทุนหมุนเวียนฯ มีกฎและระเบียบเพื่อใช้เป็นกรอบแนวปฏิบัติที่ชัดเจน โดยมีจุดมุ่งหมายตลอดจนระเบียบและหลักเกณฑ์ปฏิบัติที่ใช้เป็นกรอบแนวทางเพื่อให้ความช่วยเหลือเกษตรกรผู้ยากจนด้านหนี้สินและที่ดินซึ่งครอบคลุมทั้งหนี้ในระบบและหนี้ในระบบ เพื่อสงวนและรักษาที่ทำกินและที่อยู่อาศัยแก่เกษตรกรและผู้ยากจน

S๔ กองทุนหมุนเวียนฯ มีอนุกรรมการ (อชก.) ที่กระจายอยู่ทุกอำเภอ และทุกจังหวัด โดยมีการกระจายอำนาจในการให้ความช่วยเหลือเกษตรกรและผู้ยากจนไปสู่ภูมิภาค กระจายอยู่ทุกอำเภอและทุกจังหวัด เพื่อให้เกษตรกรและผู้ยากจนในทุกภูมิภาคสามารถเข้าถึงความช่วยเหลือของกองทุนหมุนเวียนฯ ได้โดยสะดวกและรวดเร็ว

จุดอ่อน

W๑ ลูกหนี้กองทุนหมุนเวียนฯ มีความยากจนมาก มีขีดความสามารถชำระเงินคืนต่ำ

W๒ ขาดระบบสารสนเทศและการจัดเก็บข้อมูลของกลุ่มเป้าหมายเกษตรกรและผู้ยากจนที่มีความต้องการรับบริการ

W๓ การปรับเปลี่ยนเจ้าหน้าที่ฝ่ายเลขานุการของอนุกรรมการกองทุนหมุนเวียนฯ อยู่บ่อยครั้งทำให้เกิดปัญหาเรื่องความไม่เข้าใจในกฎ ระเบียบของกองทุนที่ชัดเจน ต่อเนื่อง ต้องเรียนรู้ใหม่และใช้เวลามาก

ภาวะคุกคาม

T๑ มีบุคคลที่แสวงหาผลประโยชน์จากผู้มีปัญหาเดือดร้อน และให้ข้อมูลที่ทำให้เกิดความเข้าใจคลาดเคลื่อน รวมทั้งการเจรจาต่อรองกับกองทุนหมุนเวียนฯ เพื่อผู้ขอกู้ได้รับความช่วยเหลือโดยไม่เป็นไปตามระเบียบหลักเกณฑ์ของกองทุนหมุนเวียนฯ

บทวิเคราะห์ในปัจจุบันนำเข้า(เกษตรกรและผู้ยากจน) และปัจจัยกระบวนการ

องค์ประกอบที่ ๒ เกษตรกรและผู้ยากจนที่ประสบปัญหา และองค์ประกอบที่ ๓ ลูกหนี้กองทุน
ปัญหาสำคัญที่พบได้แก่การที่กลุ่มเกษตรกรและผู้ยากจนที่เข้ามาขอรับบริการจำนวนมากมักเข้ามาโดยผ่านนายหน้าหาผลประโยชน์ (บุคคลแสวงหาผลประโยชน์) ที่เป็นตัวกลางดำเนินการและมักจะเป็นผู้ชี้แนะลูกหนี้กองทุนหมุนเวียนฯ ในเรื่องต่าง ๆ ซึ่งสิ่งที่พบสำคัญได้แก่ ลูกหนี้กองทุนฯ มักจะได้รับข้อมูลที่ผิดถูกและไม่ถูกต้องและไม่ถูกต้องเกี่ยวกับกองทุนหมุนเวียนฯ ซึ่งสิ่งนี้เป็นปัจจัยคุกคามส่วนหนึ่งที่นอกเหนือจากเรื่องปัญหาความยากจนเป็นอย่างมาก ดังนั้น ทางเลือกเชิงกลยุทธ์ที่ควรดำเนินการ ได้แก่ การเข้าถึงกลุ่มเกษตรกรที่ประสบปัญหาหนี้สินตามหลักเกณฑ์กองทุนหมุนเวียนฯ โดยตรง เพื่อลดภาวะคุกคาม โดยใช้การประชาสัมพันธ์ที่กว้างขวางและเข้าถึง ซึ่งกระบวนการนี้

จะทำให้กองทุนฯ ได้กลุ่มผู้มีความต้องการได้รับการช่วยเหลือในลักษณะกลุ่มตามธรรมชาติ และกองทุนหมุนเวียนฯ จะสามารถจัดโครงสร้างลูกหนี้และใช้กระบวนการฟื้นฟูได้อย่างเป็นระบบซึ่งจะสามารถหลีกเลี่ยงและแก้ไขปัญหาที่เป็นภาวะคุกคามในปัจจุบันให้ค่อยๆ ลดลงได้ในอนาคตต่อไป

องค์ประกอบที่ ๔ การปล่อยเงินกู้ยืมเพื่อช่วยเหลือ

จุดแข็งสำคัญของกองทุนหมุนเวียนฯ คือ การมีกฎระเบียบที่ชัดเจน และนอกจากนี้ยังมีแหล่งการให้บริการที่กระจายไปยังภูมิภาคต่าง ๆ ในรูปของคณะอนุกรรมการช่วยเหลือเกษตรกรและผู้ยากจน (อชก.) ซึ่งผู้ประสบปัญหาและมีความเดือดร้อนสามารถเข้าถึงการให้บริการของกองทุนหมุนเวียนฯ ได้โดยง่ายไม่ต้องเดินทางมาขอรับบริการที่ส่วนกลางเพียงแหล่งเดียว แต่อย่างไรก็ตามได้พบปัญหาที่เป็นจุดอ่อนสำคัญ ได้แก่ การปรับเปลี่ยนเจ้าหน้าที่ให้บริการและบุคลากรที่เป็นอนุกรรมการบ่อยครั้งทำให้ขาดความต่อเนื่องและความเข้าใจในกฎระเบียบอย่างชัดเจนโดยจะต้องใช้เวลาในการศึกษาทำความเข้าใจมาก และนอกจากนี้งานในลักษณะนี้เป็นงานที่ต้องให้ขอความช่วยเหลือและการรับฟังปัญหาข้อร้องทุกข์ จึงเป็นงานที่ต้องการบุคลากรที่มีจิตใจให้บริการเป็นอย่างมาก ดังนั้น ทางเลือกเชิงกลยุทธ์ที่ควรดำเนินการ ได้แก่ พัฒนาบุคลากรเกี่ยวข้องให้มีความรู้ความเข้าใจที่ชัดเจนในกฎเกณฑ์และระเบียบของกองทุนหมุนเวียนฯ อย่างต่อเนื่องและการสร้างจิตสำนึก ในการเป็นผู้ให้บริการด้วยใจแก่บุคลากร

วิเคราะห์ทางเลือกเชิงกลยุทธ์ในองค์ประกอบที่ ๒ ๓ และ ๔

<p><u>SO Strategies “ขยายพลัง”</u></p>	<p><u>WO Strategies “ลดเสี่ยง”</u></p>
<p><u>ST Strategies “ลดเสี่ยง”</u></p> <ul style="list-style-type: none"> พัฒนาบุคลากรที่เกี่ยวข้องให้มีความรู้ความเข้าใจที่ชัดเจนในกฎเกณฑ์และระเบียบของกองทุนฯ อย่างต่อเนื่องและการสร้างจิตสำนึกในการเป็นผู้ให้บริการด้วยใจแก่บุคลากร 	<p><u>WT Strategies “ลด-เลิก”</u></p> <ul style="list-style-type: none"> การเข้าถึงกลุ่มเกษตรกรและผู้ยากจนที่ประสบปัญหาหนี้สินตามหลักเกณฑ์กองทุนหมุนเวียนฯ โดยตรง

องค์ประกอบที่ ๕ การฟื้นฟูลูกหนี้กองทุนหมุนเวียนฯ

จุดอ่อน

W๒ ลูกหนี้ของกองทุนหมุนเวียนฯ ส่วนใหญ่เป็นเกษตรกรที่มีอายุมาก ลูกหลานที่เป็นคนหนุ่มสาวมักจะไปทำงานนอกภาคการเกษตรและนอกพื้นที่จึงทำให้การพัฒนาฟื้นฟู มีข้อจำกัดสูง

W๓ ลูกหนี้กองทุนหมุนเวียนฯ ที่เป็นเกษตรกรส่วนใหญ่จะยังคงยึดถือวิธีการผลิตการเกษตรแบบเดิมๆ ที่ได้ผลผลิตน้อย ยอมรับวิธีการใหม่ๆ ได้ยาก

W๕ การพัฒนาเพื่อฟื้นฟูอาชีพให้แก่ลูกหนี้กองทุนหมุนเวียนฯ ต้องฝากดำเนินการ โดยหน่วยงานราชการของแต่ละจังหวัด ดังนั้น ทิศทางการพัฒนาจึงขึ้นอยู่กับความพร้อมของหน่วยงานแต่ละจังหวัด

W๖ การดำเนินการต่าง ๆ ของกองทุนหมุนเวียนฯ มีการพึ่งพิงหน่วยงานภายนอกสูง ไม่สามารถดำเนินการได้เบ็ดเสร็จโดยบุคลากรส่วนกลางของกองทุนหมุนเวียนฯ

โอกาส

O๓ สังคมไทยน้อมนำปรัชญาเศรษฐกิจพอเพียงไปประยุกต์ใช้ในภาคการพัฒนาต่าง ๆ อย่างกว้างขวาง

O๔ ความก้าวหน้าทางด้านวิทยาศาสตร์และเทคโนโลยีจะสามารถนำมาช่วยสนับสนุนฟื้นฟูและพัฒนาความเข้มแข็งให้แก่ผู้กู้ยืมเงินของกองทุนหมุนเวียนฯ

ภาวะคุกคาม

T๒ สภาพแวดล้อมหรือระบบนิเวศที่มีการเปลี่ยนแปลง ทั้งภาวะโลกร้อน ภัยพิบัติ ปัญหาด้านสิ่งแวดล้อมและพลังงาน มีผลกระทบเชื่อมโยงต่อการผลิต การตลาด และราคาสินค้าเกษตรโลกและไทย ซึ่งส่งผลกระทบต่อกรอบอาชีพของเกษตรกรและผู้ยากจน และเป็นการสร้างภาระหนี้สินของเกษตรกรและผู้ยากจนเพิ่มขึ้น

T๓ ความผันผวนด้านราคาสินค้าทางการเกษตร

T๔ การเปิดเสรีทางการค้าตามข้อตกลงของประชาคมอาเซียนจะมีผลกระทบต่อการแข่งขันด้านสินค้าเกษตรที่สูงขึ้น

T๕ วิถีชีวิตของคนไทยมีการเปลี่ยนแปลงไป มีการบริโภควัฒนธรรมจากต่างประเทศสูงและมีแนวโน้มการใช้ยาที่เกินฐานะ

T๖ การเปลี่ยนแปลงโครงสร้างประชากรไปเป็นสังคมผู้สูงอายุ

บทวิเคราะห์ในปัจจัยกระบวนการ

องค์ประกอบที่ ๕ การฟื้นฟูลูกหนี้กองทุนหมุนเวียนฯ

แผนยุทธศาสตร์ฉบับนี้ เครื่องมือสำคัญในการเพิ่มอัตราการหมุนเวียนของเงินในกองทุนหมุนเวียนฯ และรวมถึงการสร้างผลงานให้เป็นที่ประจักษ์และเป็นที่ยอมรับต่อเกษตรกรและผู้ยากจนในการเป็นที่พึ่งได้ ได้แก่ เรื่องของการฟื้นฟูลูกหนี้ให้เข้มแข็งให้พึ่งพาตนเองได้ และมีความสามารถส่งเงินคืนเพื่อชำระหนี้ได้เพิ่มขึ้น และรวมทั้งการสร้างภูมิคุ้มกันในการดำรงชีพอยู่ได้โดยไม่กลับไปประสบกับปัญหาเดิมอีก ซึ่งภายใต้องค์ประกอบนี้มีทั้งที่เป็นจุดอ่อนในส่วนของคุณหนี้ที่ส่วนใหญ่เป็นผู้สูงอายุและลูกหลานของคุณหนี้ที่จะเข้าสู่กระบวนการฟื้นฟูมักจะอยู่นอกภาคการเกษตรหรือมีการย้ายถิ่นฐานเป็นต้น และรวมทั้งการมีปัจจัยที่เป็นโอกาสและมีปัจจัยที่เป็นภาวะคุกคามที่มีอยู่ค่อนข้างมากด้วยเช่นกัน ซึ่งในองค์ประกอบนี้มีความจำเป็นอย่างยิ่งที่จะต้องให้ความสำคัญกับการวางระบบการฟื้นฟูให้ชัดเจนพัฒนาให้เป็นกลไกที่เข้มแข็ง ทั้งนี้ เพื่อใช้เป็นฐานการขับเคลื่อนการหมุนเวียนของเงินกองทุนหมุนเวียนฯ และการสร้างผลงานสู่สังคมที่สำคัญต่อการบรรลุวิสัยทัศน์ โดยหากจะเริ่มกระบวนการนี้ได้อย่างได้ผลต้องมีการเริ่มต้นตั้งแต่การทำข้อตกลงกับผู้เสนอขอกู้เงินก่อนเข้าสู่กระบวนการฟื้นฟูตั้งแต่แรกและกำหนดเป็นเงื่อนไขสำคัญของการกู้ยืมเงิน มีระบบการฟื้นฟูที่ชัดเจนเหมาะสมตามลักษณะของผู้กู้แต่ละประเภทที่มีข้อกำหนดแตกต่างกันไป เป็นต้น ดังนั้น ทางเลือกเชิงกลยุทธ์ที่ควรดำเนินการ ได้แก่ การส่งเสริมการสร้างกลไกการฟื้นฟูที่เข้มแข็ง เพื่อให้ผู้กู้ยืมกองทุนมีความเข้มแข็งด้านอาชีพ ใช้ชีวิตได้อย่างพอเพียง และสามารถส่งเงินคืนกองทุนหมุนเวียนฯ ได้ระยะเวลาที่กำหนดไว้ การจัดการความรู้เพื่อการฟื้นฟูด้านการประกอบอาชีพแก่ผู้กู้เงินกองทุนหมุนเวียนฯ

วิเคราะห์ทางเลือกเชิงกลยุทธ์ในองค์ประกอบที่ ๕

SO Strategies “ขยายพลัง”	WO Strategies “ลดเสียง” <ul style="list-style-type: none">ส่งเสริมการสร้างกลไกการฟื้นฟูที่เข้มแข็ง เพื่อให้ผู้กู้ยืมเงินกองทุนหมุนเวียนฯ มีความเข้มแข็งด้านอาชีพ ใช้ชีวิตอย่างพอเพียง และสามารถส่งเงินคืนกองทุนหมุนเวียนฯ ได้ตามระยะเวลาที่กำหนดการจัดการความรู้เพื่อการฟื้นฟูด้านการประกอบอาชีพแก่ผู้กู้เงินกองทุนหมุนเวียนฯ
ST Strategies “ลดเสียง”	WT Strategies “ลด-เล็ก”

องค์ประกอบที่ ๖ การบริหารเงินหมุนเวียนภายในกองทุนหมุนเวียนฯ

จุดแข็ง

S๒ มีโครงสร้างองค์กรที่เป็นแนวราบ มีความคล่องตัวสูงในการบริหารจัดการ

จุดอ่อน

W๗ ขาดระบบสารสนเทศและการจัดเก็บข้อมูลของกลุ่มเป้าหมายเกษตรกรและผู้ ยากจนที่มีความ ต้องการรับบริการ

ภาวะคุกคาม

T๗ งบประมาณผูกไว้เป็นภาพรวมของกระทรวงฯ จึงมีข้อจำกัดด้านงบประมาณที่อาจ ถูกปรับลดหรือตัดออก

T๘ แนวโน้มการลดลงของงบประมาณแผ่นดินในภาพรวมของประเทศ

บทวิเคราะห์ในปัจจุบันกระบวนการ

องค์ประกอบที่ ๖ การบริหารเงินหมุนเวียนภายในกองทุนหมุนเวียนฯ

จากจุดแข็ง จุดอ่อน และภาวะคุกคามตามผลการวิเคราะห์สภาพแวดล้อมในข้างต้น เพื่อเป็นการเพิ่มขีดความสามารถในการบริหารจัดการกองทุน ทางเลือกเชิงกลยุทธ์ที่ควรดำเนินการ ได้แก่ พัฒนาระบบการบริหารจัดการองค์กรที่สำคัญ เช่น ระบบเทคโนโลยีสารสนเทศและการสื่อสาร การจัดการและการจัดเก็บข้อมูลอย่างเป็นระบบ การบริหารจัดการด้านบุคคล ระบบบัญชีและการเงิน บัญชีต้นทุน การบริหารความเสี่ยง ระบบควบคุมภายใน เป็นต้น และนอกจากนี้เพื่อการสนับสนุนการขับเคลื่อนยุทธศาสตร์ จึงจำเป็นต้องมีการปรับปรุงกฎระเบียบต่าง ๆ ให้เอื้อต่อการดำเนินการโดยเฉพาะในส่วนของการสนับสนุนและสร้างความเข้มแข็งให้แก่ระบบการฟื้นฟูซึ่งเป็นกลไกสำคัญของกองทุนหมุนเวียนฯ แต่ยังคงอยู่ในช่วงเริ่มต้นของการดำเนินการ

วิเคราะห์ทางเลือกเชิงกลยุทธ์ในองค์ประกอบที่ ๖

<u>SO Strategies “ขยายพลัง”</u>	<u>WO Strategies “ลดเสี่ยง”</u>
<u>ST Strategies “ลดเสี่ยง”</u> <ul style="list-style-type: none">พัฒนาระบบการบริหารจัดการองค์กรที่สำคัญ เช่น ระบบเทคโนโลยีสารสนเทศและการสื่อสาร การจัดการและการจัดเก็บข้อมูลอย่างเป็นระบบ เป็นต้นปรับปรุงกฎระเบียบต่าง ๆ ให้เอื้อต่อการขับเคลื่อนยุทธศาสตร์	<u>WT Strategies “ลด-เล็ก”</u>

บทสรุปทางเลือกเชิงกลยุทธ์ และการกำหนดยุทธศาสตร์

จากการวิเคราะห์ทางเลือกเชิงกลยุทธ์ในแต่ละองค์ประกอบในช่วงต้น สรุปได้ดังนี้

องค์ประกอบ	ทางเลือกเชิงกลยุทธ์
องค์ประกอบที่ ๑ งบประมาณแผ่นดิน	<ul style="list-style-type: none"> มุ่งสร้างความชัดเจนของกลุ่มเป้าหมายการให้บริการ
องค์ประกอบที่ ๓ ๔ และ ๕ เกษตรกรและผู้ยากจนที่ประสบปัญหา การปล่อยเงินกู้ยืมเพื่อช่วยเหลือ และลูกหนี้กองทุนหมุนเวียนฯ	<ul style="list-style-type: none"> การเข้าถึงกลุ่มเกษตรกรและผู้ยากจนที่ประสบปัญหาที่สิ้นตามหลักเกณฑ์กองทุนหมุนเวียนฯ โดยตรง พัฒนาบุคลากรที่เกี่ยวข้องให้มีความรู้ความเข้าใจที่ชัดเจนในกฎเกณฑ์และระเบียบของกองทุนฯ อย่างต่อเนื่องและการสร้างจิตสำนึกในการเป็นผู้ให้บริการด้วยใจแก่บุคลากร
องค์ประกอบที่ ๖ การฟื้นฟูลูกหนี้กองทุนฯ	<ul style="list-style-type: none"> ส่งเสริมการสร้างกลไกการฟื้นฟูที่เข้มแข็ง เพื่อให้ผู้กู้ยืมเงินกองทุนหมุนเวียนฯ มีความเข้มแข็งด้านอาชีพ ใช้ชีวิตอย่างพอเพียง และสามารถส่งเงินคืนกองทุนหมุนเวียนฯ ได้ตามระยะเวลาที่กำหนด การจัดการความรู้เพื่อการฟื้นฟูด้านการประกอบอาชีพแก่ผู้กู้เงินกองทุนหมุนเวียนฯ
องค์ประกอบที่ ๗ การบริหารเงินหมุนเวียนภายในกองทุนหมุนเวียนฯ	<ul style="list-style-type: none"> พัฒนาระบบการบริหารจัดการองค์การที่สำคัญ เช่น ระบบเทคโนโลยีสารสนเทศและการสื่อสาร การจัดการและการจัดเก็บข้อมูลอย่างเป็นระบบ การบริหารจัดการด้านบุคคล ระบบบัญชีและการเงิน บัญชีต้นทุน การบริหารความเสี่ยง ระบบควบคุมภายใน เป็นต้น ปรับปรุงกฎระเบียบต่าง ๆ ให้เอื้อต่อการขับเคลื่อนยุทธศาสตร์

จากการวิเคราะห์สภาพแวดล้อมภายใน และภายนอกของกองทุนหมุนเวียนฯ พบว่าปัญหาที่เกิดขึ้นส่วนใหญ่เป็นปัญหาที่เกิดจากการปฏิบัติงานของกองทุนหมุนเวียนฯ และผู้รับบริการ (เกษตรกรและผู้ยากจน) ดังนั้น การดำเนินงานของกองทุนหมุนเวียนฯ ตามแผนยุทธศาสตร์ระยะยาว ๓-๕ ปี

(๒๕๕๘-๒๕๖๑) จึงมีความจำเป็นที่กองทุนหมุนเวียนฯ ต้องเร่งแก้ปัญหาการดำเนินงานกองทุนหมุนเวียนฯ ภายใต้ข้อจำกัดที่มีอยู่โดยเฉพาะปัญหาด้านงบประมาณที่มีไม่เพียงพอสำหรับการให้ความช่วยเหลือเกษตรกรและผู้ยากจน โดยควรต้องพิจารณาลำดับความสำคัญและความเร่งด่วนในการให้ความช่วยเหลือกับกลุ่มเกษตรกรที่ไม่สามารถขอสินเชื่อจากแหล่งอื่นๆ ได้ เป็นหลัก พร้อมรับกับการเปลี่ยนแปลงจากสภาวะระบบนิเวศที่เปลี่ยนแปลงไปที่ส่งผลให้เกิดภัยธรรมชาติที่ร้ายแรงเพิ่มขึ้น และมองหาโอกาสการจัดการฟื้นฟูอาชีพให้ลูกหนี้เพื่อสร้างรายได้ ตามนโยบายของรัฐเพื่อให้ลูกหนี้กองทุนหมุนเวียนฯ มีแนวทางการสร้างรายได้เพิ่มขึ้นจากการทำเกษตรกรรม และสามารถชำระหนี้คืนกองทุนหมุนเวียนฯ ได้สำเร็จ

บทที่ ๔

รายละเอียดแผนยุทธศาสตร์กองทุนหมุนเวียนเพื่อการกู้ยืมแก่เกษตรกร และผู้ยากจน ประจำปีบัญชี ๒๕๕๘-๒๕๖๑

กองทุนหมุนเวียนฯ ได้ประชุมหารือกับหัวหน้าทุกกลุ่ม/ฝ่าย และเจ้าหน้าที่ผู้เกี่ยวข้อง ซึ่งในที่ประชุมได้พิจารณาทบทวนแผนยุทธศาสตร์ของกองทุนหมุนเวียนฯ โดยนำแนวทางจากข้อเสนอแนะของที่ปรึกษา (บริษัททริส คอร์ปอเรชั่น จำกัด) ที่ได้ศึกษาวิเคราะห์แผนยุทธศาสตร์กองทุนหมุนเวียนฯ เพื่อประกอบการจัดแผนปรับปรุงและพัฒนาการดำเนินงานระยะเวลา ๓ ปี (๒๕๕๘-๒๕๖๑) ซึ่งผลของการศึกษาวิเคราะห์นี้เป็นประโยชน์ต่อกองทุนหมุนเวียนฯ หากจะต้องจัดทำแผนยุทธศาสตร์ใหม่หรือดำเนินการทบทวนแผนยุทธศาสตร์ระยะยาว (๓-๕ ปี) ซึ่งผลการศึกษาวิเคราะห์ในประเด็นต่างๆ สามารถนำไปเป็นแนวทางในการจัดทำแผนยุทธศาสตร์ฉบับใหม่ และนำมาใช้ในการทบทวนแผนยุทธศาสตร์ของกองทุนหมุนเวียนฯ ซึ่งสามารถสรุปประเด็นข้อเสนอแนะที่นำมาใช้ในการทบทวนได้ ดังนี้ ๑) ควรทบทวนความสอดคล้องของสภาพแวดล้อมภายในภายนอกของกองทุนหมุนเวียนฯ กับการกำหนดกลยุทธ์ ๒) ควรแสดงความสอดคล้องของแผนงานต่างๆ ให้ตอบสนองกลยุทธ์ในแต่ละประเด็นยุทธศาสตร์ เพื่อให้บรรลุเป้าหมายและพันธกิจของกองทุนหมุนเวียนฯ ๓) การแปลงยุทธศาสตร์สู่การปฏิบัติควรมีการกำหนดตัวชี้วัดของแผนงานโครงการในแผนปฏิบัติการให้ชัดเจนเพื่อให้สามารถติดตามประเมินผล และอธิบายถึงความสำเร็จได้ ซึ่งกองทุนหมุนเวียนฯ ได้นำข้อเสนอแนะดังกล่าว มาประกอบการทบทวนและปรับปรุงแผนยุทธศาสตร์ฯ

และในที่ประชุมระดับสำนัก/กองพบว่าสภาพแวดล้อม และการกำหนดกลยุทธ์ของแต่ละยุทธศาสตร์ยังสามารถตอบสนองต่อวัตถุประสงค์ เป้าหมาย พันธกิจของกองทุนหมุนเวียนฯ ได้ จึงเห็นสมควรดำเนินการถือปฏิบัติตามทิศทางของแผนยุทธศาสตร์ฉบับเดิมพร้อมทั้งในที่ประชุม ได้ให้ดำเนินการปรับปรุงรายละเอียด ๒ แนวทางคือ ๑) ปรับปรุงข้อมูลผลการดำเนินงานของกองทุนหมุนเวียนฯ (บทที่ ๒) ให้สมบูรณ์ครบถ้วนและเป็นปัจจุบันทั้งหมด ๒) ทบทวนมาตรการของแต่ละกลยุทธ์ที่ใช้ในการกำหนดกิจกรรม/โครงการเพื่อให้กิจกรรม/โครงการต่างๆ ตอบสนองต่อกลยุทธ์หรือยุทธศาสตร์ และบรรลุเป้าหมายและพันธกิจของกองทุนหมุนเวียนฯ ซึ่งในที่ประชุมได้ให้ความสำคัญ กับการกำหนดกิจกรรมหรือโครงการโดยมุ่งเน้นให้ทุกกิจกรรม/โครงการสามารถบรรลุวัตถุประสงค์ของกองทุนหมุนเวียนฯ เป็นหลัก โดยมีสาระสำคัญของแผนยุทธศาสตร์ฯ ดังนี้

วิสัยทัศน์

“เป็นกองทุนที่เข้มแข็ง ยั่งยืน เกษตรกรและผู้ยากจนให้การยอมรับในการเป็นที่พึ่งสำคัญที่ช่วยสงวนรักษาที่ดินไว้เพื่อใช้ทำกินและอยู่อาศัย”

พันธกิจ

การให้กู้ยืมแก่เกษตรกรและผู้ยากจน ที่ได้นำที่ดินไปขายฝาก จำนอง หรือไปเป็นหลักประกัน สัญญากู้ยืมเงินแก่เจ้าหนี้ โดยมีพฤติการณ์ว่าจะเสียสิทธิ เสี่ยงกรรมสิทธิ์ในที่ดินไปเป็นของเจ้าหนี้หรือบุคคลอื่น การให้กู้ยืมเงินเพื่อสนับสนุนการประกอบอาชีพของผู้กู้ยืม

ภารกิจ

๑. การให้กู้ยืมเงินแก่เกษตรกรและผู้ยากจนเพื่อสงวนและรักษาที่ดินไว้ทำกินหรือ อยู่อาศัย โดยไม่ตกไปเป็นของเจ้าหนี้หรือบุคคลอื่น
๒. การให้กู้ยืมเงินแก่ลูกหนี้กองทุนหมุนเวียนฯ เพื่อส่งเสริมความเข้มแข็งในอาชีพ
๓. การบริหารเงินหมุนเวียนภายในกองทุนหมุนเวียนฯ ให้เป็นไปอย่างมีประสิทธิภาพ
๔. การบริหารและการให้บริการอย่างมีประสิทธิภาพ

วัตถุประสงค์

๑. เพื่อสงวนและรักษาที่ดินไว้ให้แก่เกษตรกรและผู้ยากจนไว้ใช้ทำกินหรืออยู่อาศัย
๒. เพื่อส่งเสริมความเข้มแข็งในอาชีพและการดำเนินชีวิตอย่างพอเพียงของผู้กู้ยืมเงิน
๓. เพื่อบริหารกองทุนหมุนเวียนฯ อย่างมีประสิทธิภาพ และมีเงินหมุนเวียนสำหรับช่วยสงวนและรักษาที่ดินไว้ให้แก่เกษตรกรและผู้ยากจน
๔. เพื่อพัฒนาการบริหารและการให้บริการอย่างมีประสิทธิภาพ โดยเน้นประโยชน์สูงสุดของผู้รับบริการ

ค่านิยมร่วม

“รวดเร็วบริการ ทำงานร่วมมือ ใฝ่หาความรู้ เชิดชูองค์กร”

เป้าประสงค์หลัก

๑. การสงวนและรักษาที่ดินของเกษตรกรและผู้ยากจนไว้ใช้ทำกินหรืออยู่อาศัยได้เพิ่มขึ้น
๒. เกษตรกรและผู้ยากจนที่เป็นผู้กู้ยืมเงินมีความเข้มแข็งในอาชีพ และมีการดำรงชีวิตอย่างพอเพียงเหมาะสม
๓. กองทุนหมุนเวียนฯ มีความมั่นคงเพิ่มขึ้น
๔. มีการบริหารจัดการและการให้บริการที่มีประสิทธิภาพสูง

ยุทธศาสตร์การพัฒนา ประกอบด้วย

๑. ยุทธศาสตร์การขยายการให้ความช่วยเหลือเกษตรกรและผู้ยากจนกลุ่มเป้าหมายอย่างทั่วถึง และการเสริมสร้างความเข้มแข็งของกองทุนหมุนเวียน
๒. ยุทธศาสตร์การฟื้นฟูสร้างความเข้มแข็งในอาชีพและการดำรงชีวิตอย่างพอเพียงของผู้กู้ยืมเงินกองทุนหมุนเวียนฯ
๓. ยุทธศาสตร์การบริหารจัดการที่มีประสิทธิภาพสูง

สรุปความสอดคล้องเชื่อมโยงของแผนยุทธศาสตร์กองทุนหมุนเวียนฯ กับแผนยุทธศาสตร์ชาติระดับต่างๆ

๑. ความสอดคล้องเชื่อมโยงของแผนยุทธศาสตร์กองทุนหมุนเวียนฯ ปีบัญชี ๒๕๕๘-๒๕๖๑ กับแผนพัฒนาเศรษฐกิจและสังคมแห่งชาติ ฉบับที่ ๑๑ (พ.ศ.๒๕๕๕-๒๕๕๙) และแผนพัฒนาการเกษตร ฉบับที่ ๑๑ (พ.ศ.๒๕๕๕-๒๕๕๙)

๑.๑ ความสอดคล้องเชื่อมโยงของแผนยุทธศาสตร์กองทุนหมุนเวียนฯ ปีบัญชี ๒๕๕๘-๒๕๖๑ กับแผนพัฒนาเศรษฐกิจและสังคมแห่งชาติ ฉบับที่ ๑๑ (พ.ศ.๒๕๕๕-๒๕๕๙)

แผนพัฒนาเศรษฐกิจและสังคมแห่งชาติ ฉบับที่ ๑๑ (พ.ศ.๒๕๕๕-๒๕๖๐)	แผนยุทธศาสตร์กองทุนหมุนเวียนฯ
<p>ยุทธศาสตร์ที่ ๑ การสร้างความเป็นธรรมในสังคมไทยควบคู่กับการเสริมสร้างขีดความสามารถในการจัดการความเสี่ยงและสร้างโอกาสในชีวิตให้แก่ตนเอง</p> <p>ยุทธศาสตร์ที่ ๓ ความเข้มแข็งภาคเกษตร ความมั่นคงของอาหารและพลังงาน</p>	<p>ยุทธศาสตร์ที่ ๑ การขยายการให้ความช่วยเหลืออย่างทั่วถึง และการเสริมสร้างความเข้มแข็งของกองทุนหมุนเวียนฯ</p> <p>ยุทธศาสตร์ที่ ๒ การฟื้นฟูสร้างความเข้มแข็งในอาชีพและการดำรงชีวิตอย่างพอเพียงของผู้กู้ยืมเงินกองทุนหมุนเวียนฯ</p> <p>ยุทธศาสตร์ที่ ๓ การบริหารจัดการที่มีประสิทธิภาพสูง</p>

๑.๒ ความสอดคล้องเชื่อมโยงของแผนยุทธศาสตร์กองทุนหมุนเวียนฯ ปีบัญชี ๒๕๕๘-๒๕๖๑ กับแผนพัฒนาการเกษตร ฉบับที่ ๑๑(พ.ศ.๒๕๕๕-๒๕๕๙)

แผนพัฒนาการเกษตร ฉบับที่ ๑๑ (พ.ศ.๒๕๕๕-๒๕๖๐)	แผนยุทธศาสตร์กองทุนหมุนเวียนฯ
ยุทธศาสตร์ที่ ๑ พัฒนาคุณภาพชีวิตเกษตรกร	<p>ยุทธศาสตร์ที่ ๑ การขยายการให้ความช่วยเหลืออย่างทั่วถึง และการเสริมสร้างความเข้มแข็งของกองทุนหมุนเวียนฯ</p> <p>ยุทธศาสตร์ที่ ๒ การฟื้นฟูสร้างความเข้มแข็งในอาชีพและการดำรงชีวิตอย่างพอเพียงของผู้กู้ยืมเงินกองทุนหมุนเวียนฯ</p>

๒. ความสอดคล้องเชื่อมโยงของแผนยุทธศาสตร์กองทุนหมุนเวียนฯ ปีบัญชี ๒๕๕๘-๒๕๖๑ กับแผนพัฒนาเศรษฐกิจและสังคมแห่งชาติ ฉบับที่ ๑๒ (พ.ศ.๒๕๖๐-๒๕๖๔) และแผนพัฒนาการเกษตร ฉบับที่ ๑๒ (พ.ศ.๒๕๖๐-๒๕๖๔)

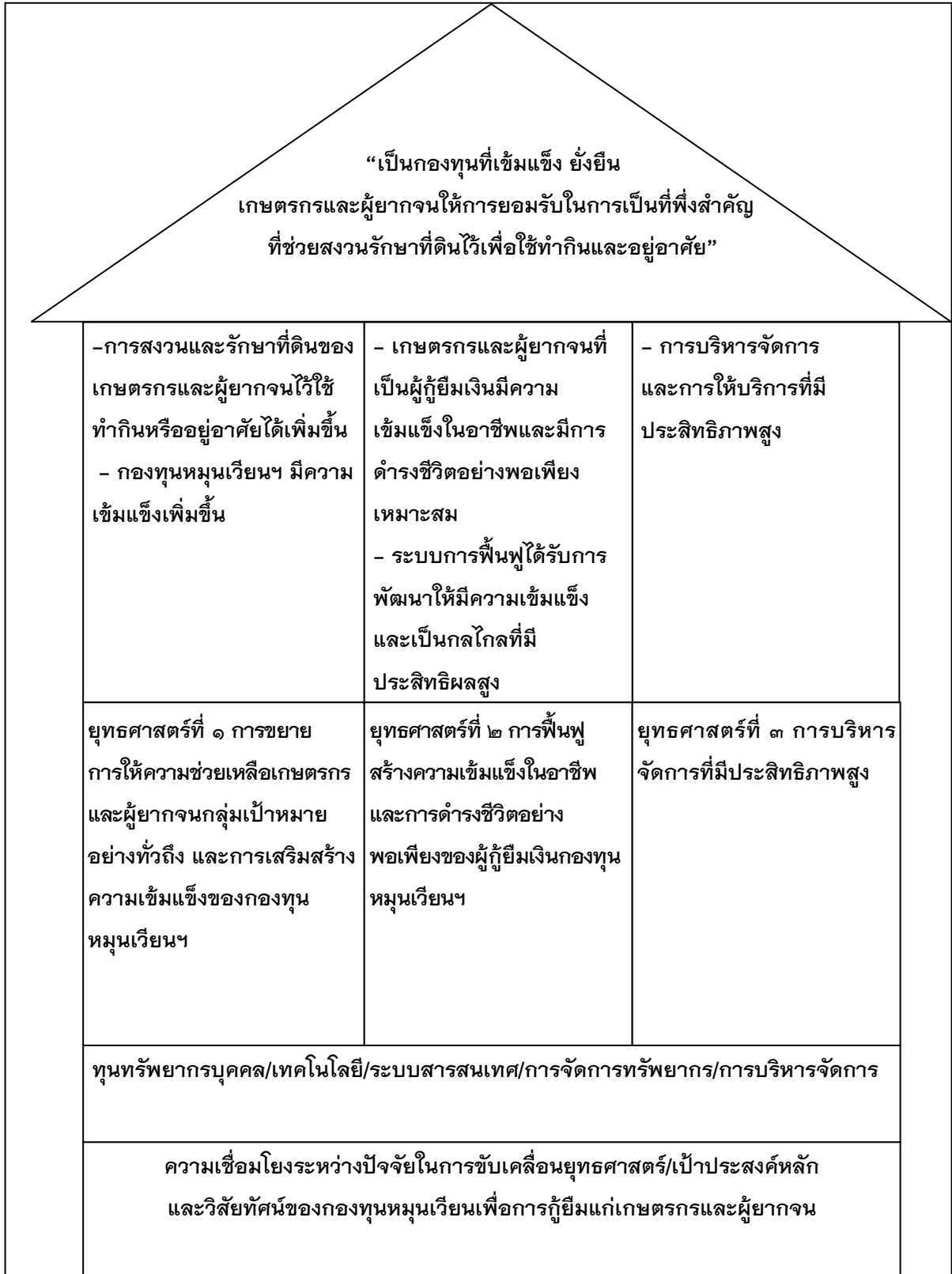
๒.๑ ความสอดคล้องเชื่อมโยงของแผนยุทธศาสตร์กองทุนหมุนเวียนฯ ปีบัญชี ๒๕๕๘-๒๕๖๑ กับแผนพัฒนาเศรษฐกิจและสังคมแห่งชาติ ฉบับที่ ๑๒ (พ.ศ.๒๕๖๐-๒๕๖๔)

แผนพัฒนาเศรษฐกิจและสังคมแห่งชาติ ฉบับที่ ๑๒ (พ.ศ.๒๕๖๐-๒๕๖๔)	แผนยุทธศาสตร์กองทุนหมุนเวียนฯ
ยุทธศาสตร์ที่ ๒ การสร้างความเป็นธรรมและลดความเหลื่อมล้ำในสังคม	<p>ยุทธศาสตร์ที่ ๑ การขยายการให้ความช่วยเหลืออย่างทั่วถึง และการเสริมสร้างความเข้มแข็งของกองทุนหมุนเวียนฯ</p> <p>ยุทธศาสตร์ที่ ๒ การฟื้นฟูสร้างความเข้มแข็งในอาชีพและการดำรงชีวิตอย่างพอเพียงของผู้กู้ยืมเงินกองทุนหมุนเวียนฯ</p>
ยุทธศาสตร์ที่ ๖ การบริหารจัดการในภาครัฐ การป้องกันการทุจริตประพฤติมิชอบ และธรรมาภิบาล	ยุทธศาสตร์ที่ ๓ การบริหารจัดการที่มีประสิทธิภาพสูง

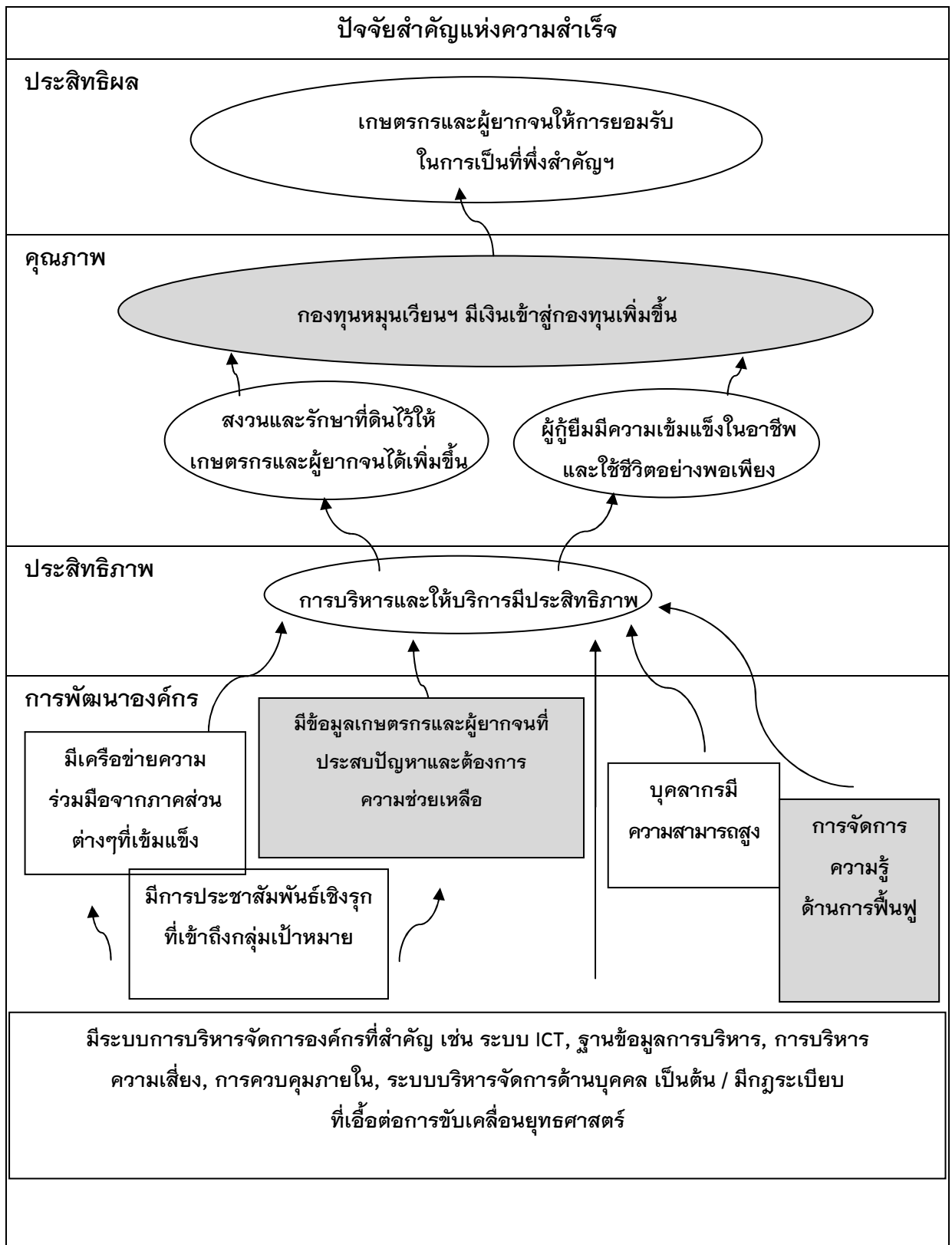
๒.๒ ความสอดคล้องเชื่อมโยงของแผนยุทธศาสตร์กองทุนหมุนเวียนฯ ปีบัญชี ๒๕๕๘-๒๕๖๑ กับแผนพัฒนาการเกษตร ฉบับที่ ๑๒(พ.ศ.๒๕๖๐-๒๕๖๔)

<p style="text-align: center;">แผนพัฒนาการเกษตร ฉบับที่ ๑๒ (พ.ศ.๒๕๖๐-๒๕๖๔)</p>	<p style="text-align: center;">แผนยุทธศาสตร์กองทุนหมุนเวียนฯ</p>
<p>ยุทธศาสตร์ที่ ๑ สร้างความเข้มแข็งให้กับเกษตรกรและสถาบันเกษตรกร</p>	<p>ยุทธศาสตร์ที่ ๑ การขยายการให้ความช่วยเหลืออย่างทั่วถึง และการเสริมสร้างความเข้มแข็งของกองทุนหมุนเวียนฯ</p> <p>ยุทธศาสตร์ที่ ๒ การฟื้นฟูสร้างความเข้มแข็งในอาชีพและการดำรงชีวิตอย่างพอเพียงของผู้กู้ยืมเงินกองทุนหมุนเวียนฯ</p>
<p>ยุทธศาสตร์ที่ ๕ พัฒนาระบบบริหารจัดการภาครัฐ</p>	<p>ยุทธศาสตร์ที่ ๓ การบริหารจัดการที่มีประสิทธิภาพสูง</p>

ภาพ ๖ แสดงโครงสร้างความสัมพันธ์ภายในของแผนยุทธศาสตร์กองทุนหมุนเวียนฯ



ภาพ ๓/ แสดงแผนที่ทางยุทธศาสตร์ (Strategy Map)



รายละเอียดเป้าประสงค์ มาตรการ และแนวทางดำเนินการในแต่ละยุทธศาสตร์ เป็นดังนี้

**ยุทธศาสตร์ที่ ๑ การขยายการให้ความช่วยเหลือเกษตรกรและผู้ยากจนกลุ่มเป้าหมาย
อย่างทั่วถึง และการเสริมสร้างความเข้มแข็งของกองทุนหมุนเวียนฯ**

เป้าประสงค์

๑. การสงวนและรักษาที่ดินของเกษตรกรและผู้ยากจนไว้ทำกินและอยู่อาศัยได้เพิ่มขึ้น
๒. กองทุนหมุนเวียนฯ มีความมั่นคงเพิ่มขึ้น

กลยุทธ์/มาตรการ

**กลยุทธ์ที่ ๑ การเข้าถึงกลุ่มเกษตรกรและผู้ยากจนที่ประสบปัญหาหนี้สิน
ตามหลักเกณฑ์กองทุนหมุนเวียนฯ โดยตรง**

มาตรการ

- ๑.๑.๑ ให้ความช่วยเหลือเกษตรกรและผู้ยากจนกลุ่มเป้าหมาย
เพิ่มมากขึ้น โดยเฉพาะกลุ่มลูกหนี้ที่ไม่สามารถขอสินเชื่อ
จากแหล่งอื่นๆ ได้ เป็นลำดับแรก
- ๑.๑.๒ พัฒนาและเพิ่มช่องทางการสื่อสารของกองทุนหมุนเวียนฯ
ให้เข้าถึงกลุ่มเป้าหมายผู้รับบริการอย่างกว้างขวางทั่วถึง
- ๑.๑.๓ ผลิตสื่อประชาสัมพันธ์เพื่อประชาสัมพันธ์ให้แก่เกษตรกรและ
ผู้ยากจน
- ๑.๑.๔ จัดทำคลินิกเคลื่อนที่ เพื่อให้ได้กลุ่มเป้าหมายตามหลักเกณฑ์
กองทุนหมุนเวียนฯ เพิ่มขึ้น
- ๑.๑.๕ จัดจุดบริการให้บริการที่ชัดเจน
- ๑.๑.๖ สร้างเครือข่ายในการดำเนินงานให้ความช่วยเหลือเกษตรกร
และผู้ยากจน ให้ครอบคลุมกลุ่มเป้าหมายตามหลักเกณฑ์
กองทุนหมุนเวียนฯ
- ๑.๑.๗ เร่งรัดการปรับโครงสร้างลูกหนี้ เพื่อให้เกิดการกระจายโอกาส
อย่างทั่วถึง

กลยุทธ์ที่ ๒ มุ่งสร้างฐานข้อมูลที่ชัดเจน ของกลุ่มเป้าหมายการให้บริการ

มาตรการ

- ๑.๒.๑ จัดให้มีการสำรวจข้อมูลเกษตรกรผู้ยากจนและผู้ยากจนที่ประสบปัญหาได้ครอบคลุมทุกพื้นที่ โดยมีข้อมูลเชิงลึกเพื่อการวางแผน และการวางระบบการให้บริการที่มีประสิทธิภาพ
- ๑.๒.๒ จัดทำระบบข้อมูลสารสนเทศและพัฒนาฐานข้อมูลกองทุนหมุนเวียนฯที่เชื่อมโยงผลผลิต และผลงานที่ชัดเจน โดยมีเป้าหมายการให้บริการของกองทุนหมุนเวียนฯ ทั้งในระยะสั้นและระยะยาว

กลยุทธ์ที่ ๓ พัฒนาบุคลากรที่เกี่ยวข้องให้มีความรู้ความเข้าใจที่ชัดเจน เรื่อง กฎเกณฑ์และระเบียบกองทุนหมุนเวียนฯ อย่างต่อเนื่องและการสร้างจิตสำนึกในการเป็นผู้ให้บริการด้วยใจแก่บุคลากร

มาตรการ

- ๑.๓.๑ เร่งรัดการพัฒนาบุคลากรที่เกี่ยวข้องอย่างต่อเนื่อง เพื่อให้มีความรู้ความเข้าใจที่ชัดเจนเรื่องกฎเกณฑ์และระเบียบกองทุนหมุนเวียนฯ
- ๑.๓.๒ ส่งเสริมการพัฒนาบุคลากรอย่างต่อเนื่อง โดยเน้นการสร้างจิตสำนึกในการเป็นผู้ให้บริการด้วยใจ

ยุทธศาสตร์ที่ ๒ การฟื้นฟูสร้างความเข้มแข็งในอาชีพและการดำรงชีวิตอย่างพอเพียงของผู้กู้ยืมเงินกองทุนหมุนเวียนฯ

เป้าประสงค์

๑. เกษตรกรและผู้ยากจนที่เป็นผู้กู้ยืมเงินที่ได้รับการฟื้นฟูมีความเข้มแข็งในอาชีพเพิ่มขึ้น และมีการดำเนินชีวิตอย่างพอเพียงเหมาะสม
๒. ระบบการฟื้นฟูได้รับการพัฒนาให้มีความเข้มแข็งและเป็นกลไกที่มีประสิทธิผลสูง

กลยุทธ์ที่ ๑ ส่งเสริมการสร้างกลไกการฟื้นฟูที่เข้มแข็ง เพื่อให้ผู้กู้ยืมเงินกองทุนหมุนเวียนฯ มีความเข้มแข็งด้านอาชีพ ใช้ชีวิตอย่างพอเพียง และสามารถส่งเงินคืนกองทุนหมุนเวียนฯ ได้ตามระยะเวลาที่กำหนด

มาตรการ

- ๒.๑.๑ จัดทำแผนพัฒนาฟื้นฟูอาชีพของผู้กู้ยืมเงินกองทุนหมุนเวียนฯ ที่ได้รับการอนุมัติเงินกู้แต่ละรายให้เหมาะสม กับแผนการผลิต และศักยภาพของผู้กู้ยืมเงินและสอดคล้องกับนโยบายรัฐบาล
- ๒.๑.๒ บูรณาการและประสานความร่วมมือกับหน่วยงานที่เกี่ยวข้อง กับกิจกรรมตามแผนการพัฒนาฟื้นฟูอาชีพ เพื่อให้การช่วยเหลือ แนะนำและเป็นพี่เลี้ยงแก่ผู้กู้ยืมเงินตามแผนการพัฒนาและฟื้นฟูอาชีพ
- ๒.๑.๓ จัดทำบัญชีครัวเรือนของผู้กู้ยืมเงินแต่ละราย เพื่อเป็นข้อมูลในการลดต้นทุนและสร้างความมั่นคงให้กับครอบครัว
- ๒.๑.๔ สนับสนุนงบประมาณเพื่อสนับสนุนการประกอบอาชีพแก่ลูกหนี้กองทุนหมุนเวียนฯ
- ๒.๑.๕ จัดให้มีระบบการติดตาม และประเมินผลการดำเนินการด้านพัฒนาฟื้นฟู เพื่อนำผลการดำเนินงานมาปรับปรุงกระบวนการอย่างต่อเนื่อง

กลยุทธ์ที่ ๒ การจัดการความรู้เพื่อการพัฒนาฟื้นฟูด้านการประกอบ อาชีพแก่
ผู้กู้ยืมเงินกองทุนหมุนเวียนฯ

มาตรการ

- ๒.๒.๑ ส่งเสริมการใช้กระบวนการจัดการความรู้ด้านการประกอบ
อาชีพ เพื่อให้เกิดความรู้ และนำความรู้ที่ได้ไปใช้ประโยชน์ให้
เกิดประสิทธิภาพสูงสุด
- ๒.๒.๒ สร้างเครือข่ายเพื่อบูรณาการองค์ความรู้ การแลกเปลี่ยน
เรียนรู้ และการจัดการความรู้ให้เหมาะสมและมีประสิทธิภาพ
- ๒.๒.๓ จัดให้มีระบบฐานข้อมูลการบริหารจัดการด้านการพัฒนาฟื้นฟู
ที่มีประสิทธิภาพ

ยุทธศาสตร์ที่ ๓ การบริหารจัดการที่มีประสิทธิภาพสูง

เป้าประสงค์

๑. การบริหารจัดการกองทุนหมุนเวียนฯ มีประสิทธิภาพ
๒. กฎ ระเบียบของกองทุนหมุนเวียนฯ เชื่อมต่อการขับเคลื่อนยุทธศาสตร์

กลยุทธ์ที่ ๑ พัฒนาระบบการบริหารจัดการองค์กรที่สำคัญ เช่น ระบบเทคโนโลยีสารสนเทศและการสื่อสาร การจัดการและการจัดเก็บข้อมูลอย่างเป็นระบบ การบริหารจัดการด้านบุคคล ระบบบัญชีและการเงิน การบริหารความเสี่ยง ระบบควบคุมภายใน เป็นต้น

มาตรการ

- ๓.๑.๑ เร่งรัดให้มีการนำระบบเทคโนโลยีสารสนเทศและการสื่อสารมาใช้ในการบริหารจัดการข้อมูล เพื่อนำมาใช้ในการบริหารจัดการกองทุนหมุนเวียนฯ
- ๓.๑.๒ จัดทำฐานข้อมูลที่จำเป็นในการบริหารกองทุนหมุนเวียนฯ ให้สมบูรณ์
- ๓.๑.๓ มีการบริหารการเงินที่ประสิทธิภาพ เช่น การพัฒนาประสิทธิภาพของระบบบัญชีและการเงิน ระบบบัญชีต้นทุน เป็นต้น
- ๓.๑.๔ ส่งเสริมการพัฒนาบุคลากรอย่างต่อเนื่อง และมีการวางแผนอัตรากำลังของบุคลากรที่มีความเชี่ยวชาญหรือชำนาญที่เหมาะสมทดแทนอัตรากำลังเดิมในอนาคต
- ๓.๑.๕ มีระบบกำกับควบคุมต่างๆ เช่น การบริหารความเสี่ยง ระบบควบคุมภายใน เป็นต้น
- ๓.๑.๖ จัดให้มีระบบการติดตาม และประเมินผลแผนยุทธศาสตร์ และแผนปฏิบัติการประจำปี

กลยุทธ์ที่ ๒ ปรับปรุงกฎ ระเบียบต่างๆ ให้เชื่อมต่อการขับเคลื่อนยุทธศาสตร์

มาตรการ

- ๓.๒.๑ ปรับปรุงกฎ ระเบียบต่างๆ ให้เชื่อมต่อการขับเคลื่อนแผน

ตัวชี้วัดความสำเร็จ

เป้าประสงค์ เชิงยุทธศาสตร์	ตัวชี้วัด	หน่วย นับ	เป้าหมายประจำปีบัญชี			
			๒๕๕๘	๒๕๕๙	๒๕๖๐	๒๕๖๑
ยุทธศาสตร์ที่ ๑ การขยายการให้ความช่วยเหลือเกษตรกรและผู้ยากจนกลุ่มเป้าหมาย และการเสริมสร้างความเข้มแข็งของกองทุนหมุนเวียนฯ						
๑.๑ กองทุนหมุนเวียนฯ มีความมั่นคงเพิ่มขึ้น	<ul style="list-style-type: none"> เงินของกองทุนหมุนเวียนฯ ที่สามารถนำมาปล่อยให้กู้ยืมได้ 	ล้านบาท	๒๕๐	๓๐๐	๕๕๐	๕๕๐
๑.๒ สงวนและรักษาที่ดินของเกษตรกรและผู้ยากจนไว้ใช้ ทำกินและอยู่อาศัยได้เพิ่มขึ้น	<ul style="list-style-type: none"> จำนวนเกษตรกรและผู้ยากจนที่ได้รับอนุมัติเงินกู้ 	ราย	๖๐๐	๗๐๐	๑,๔๕๐	๑,๔๕๐
ยุทธศาสตร์ที่ ๒ การฟื้นฟูสร้างความเข้มแข็งในอาชีพและการดำรงชีวิตอย่างพอเพียงของผู้กู้ยืมเงินกองทุนหมุนเวียนฯ						
๒.๑ ผู้กู้ยืมเงินที่ได้รับการฟื้นฟู มีความเข้มแข็งในอาชีพเพิ่มขึ้นและมีการดำเนินชีวิตอย่างพอเพียงเหมาะสม	<ul style="list-style-type: none"> จำนวนเกษตรกรลูกหนี้กองทุนหมุนเวียนฯ ที่ได้รับการพัฒนาฟื้นฟูอาชีพตามแผนการพัฒนาฟื้นฟูอาชีพ 	ราย	๓๐๐	๓๐๐	๓๐๐	๓๕๐
๒.๒ ระบบการฟื้นฟูได้รับการพัฒนาให้มีความเข้มแข็ง และเป็นกลไกที่มีประสิทธิภาพสูง	<ul style="list-style-type: none"> จำนวนเกษตรกรลูกหนี้กองทุนหมุนเวียนฯ ที่ได้รับการช่วยเหลือตามมาตรการ 	ราย	๓๐๐	๓๐๐	๓๐๐	๓๕๐
ยุทธศาสตร์ที่ ๓ การบริหารจัดการที่มีประสิทธิภาพสูง						
๓.๑ การบริหารจัดการกองทุนหมุนเวียนฯ มีประสิทธิภาพ	<ul style="list-style-type: none"> การบริหารความเสี่ยง 	ระดับ	๔.๕	๕	๕	๕
	<ul style="list-style-type: none"> การควบคุมภายใน 	ระดับ	๔.๕	๕	๕	๕
	<ul style="list-style-type: none"> การตรวจสอบภายใน 	ระดับ	๔.๕	๕	๕	๕
	<ul style="list-style-type: none"> การบริหารจัดการสารสนเทศ 	ระดับ	๔.๕	๕	๕	๕
	<ul style="list-style-type: none"> การบริหารงานบุคคล 	ระดับ	๔.๕	๕	๕	๕
๓.๒ กฎ ระเบียบกองทุนหมุนเวียนฯ เชื่อมต่อการขับเคลื่อนยุทธศาสตร์	<ul style="list-style-type: none"> การทบทวนและปรับปรุง กฎ ระเบียบกองทุนหมุนเวียนฯ ให้เชื่อมต่อการขับเคลื่อนยุทธศาสตร์ 	ระดับ	๔.๕	๕	๕	๕