

**การขับเคลื่อนตัวชี้วัดและการประเมินส่วนราชการตามมาตรการปรับปรุงประสิทธิภาพ
ในการปฏิบัติราชการ ประจำปีงบประมาณ พ.ศ. ๒๕๖๖ ของกระทรวงเกษตรและสหกรณ์**

แนวทางการประเมินผลการปฏิบัติราชการของกระทรวงเกษตรและสหกรณ์ ในปีงบประมาณ พ.ศ. ๒๕๖๖ สำนักงาน ก.พ.ร. ได้กำหนดแนวทางการประเมินผลการปฏิบัติราชการในระดับกระทรวง จากตัวชี้วัดเชิงยุทธศาสตร์สำคัญ หรือ Strategic KPIs ซึ่งประกอบด้วย

- ๑) ตัวชี้วัดตามแผนแม่บทภายใต้ยุทธศาสตร์ชาติ
- ๒) ตัวชี้วัดตามแผนพัฒนาเศรษฐกิจและสังคมแห่งชาติ ฉบับที่ ๑๓
- ๓) ตัวชี้วัดตามแผนการปฏิรูปประเทศ
- ๔) ตัวชี้วัดตามมาตรการปรับปรุงประสิทธิภาพในการปฏิบัติราชการ พ.ศ. ๒๕๖๕
- ๕) ตัวชี้วัดจากการปรับปรุงโครงสร้างการแบ่งส่วนราชการ
- ๖) ตัวชี้วัดตามแผนระดับที่ ๒ ประกอบด้วย แผนแม่บทภายใต้ยุทธศาสตร์ชาติ แผนพัฒนาเศรษฐกิจและสังคมแห่งชาติ แผนการปฏิรูปประเทศ นโยบายและแผนระดับชาติว่าด้วยความมั่นคงแห่งชาติ (กิจกรรมปฏิรูปที่จะส่งผลให้เกิดการเปลี่ยนแปลงต่อประชาชนอย่างมีนัยสำคัญ (Big Rock)) และแผนระดับที่ ๓ ประกอบด้วย แผนปฏิบัติราชการของส่วนราชการระยะ ๕ ปี และรายปี แผนปฏิบัติการด้าน...(เฉพาะกิจ)... ที่จัดทำขึ้นตามพันธกรณีหรืออนุสัญญาระหว่างประเทศ

๗) ตัวชี้วัดตามความเห็นคณะทำงานเพื่อพิจารณาตัวชี้วัดที่เกี่ยวข้องกับส่วนราชการ

ในส่วนของกระทรวงเกษตรและสหกรณ์ถูกกำหนดให้ดำเนินการตามแผนแม่บทภายใต้ยุทธศาสตร์ชาติประเด็นที่ ๓ ด้านเกษตร จำนวน ๑๒ ตัวชี้วัด และตัวชี้วัดตามแผนพัฒนาเศรษฐกิจและสังคมแห่งชาติ ฉบับที่ ๑๓ จำนวน ๑ ตัวชี้วัด โดยสภาพพัฒนาเศรษฐกิจและสังคมแห่งชาติ (สศช.) ได้คาดการณ์ผลการดำเนินงานตัวชี้วัดภายใต้แผนแม่บทด้านการเกษตรในปี ๒๕๖๖ พบว่ามีตัวชี้วัดที่ใกล้เคียงบรรลุเป้าหมาย ๒ ตัวชี้วัด มีความเสี่ยงหรืออยู่ในระดับวิกฤต จำนวน ๘ ตัวชี้วัด และมี ๒ ตัวชี้วัด มีการรายงานผลที่ยังไม่สะท้อนเป้าหมายการดำเนินงาน ซึ่งผลการคาดการณ์การบรรลุเป้าหมายมาจากต้นทุนที่เกี่ยวข้องกับปัจจัยการผลิตมีราคาที่สูงขึ้น รวมถึงยังขาดการเร่งรัดการเปลี่ยนแปลงภาคการเกษตรแบบดั้งเดิมไปสู่การเกษตรที่ใช้องค์ความรู้และเทคโนโลยีในการลดต้นทุน ในการเพิ่มประสิทธิภาพการผลิตทั้งเชิงปริมาณและคุณภาพ ในส่วนของตัวชี้วัดตามแผนพัฒนาเศรษฐกิจและสังคมแห่งชาติ ฉบับที่ ๑๓ รายได้สุทธิต่อครัวเรือนเกษตรกร ผลการประเมินปี ๖๔/๖๕ พบว่ามีรายได้สุทธิต่อครัวเรือน ๒๙๔,๑๕๙ บาท/ครัวเรือน ซึ่งน้อยกว่าค่าประมาณการที่ สศก. คาดการณ์ที่ ๓๑๑,๕๙๓ บาท/ครัวเรือน โดยมีรายละเอียดดังนี้

ตัวชี้วัด	เป้าหมาย	ผลปี ๖๕	คาดการณ์ ปี ๖๖
๑. อัตราการขยายตัวของผลิตภัณฑ์มวลรวมในประเทศสาขาเกษตร (ร้อยละต่อปี)	ขยายตัว ร้อยละ ๔.๕	มีความเสี่ยง	มีความเสี่ยง
๒. อัตราผลิตภาพการผลิตของภาคเกษตร (เฉลี่ยร้อยละ)	เพิ่มขึ้น ร้อยละ ๑	ระดับวิกฤต	ระดับวิกฤต

ตัวชี้วัด	เป้าหมาย	ผลปี ๖๕	คาดการณ์ ปี ๖๖
๓.อัตราการขยายตัวของมูลค่าของสินค้าเกษตร อัตลักษณ์พื้นถิ่น (เฉลี่ยร้อยละ)	ขยายตัว ร้อยละ ๑๐	บรรลุค่าเป้าหมาย	ใกล้เคียงบรรลุ เป้าหมาย
๔.อัตราการขยายตัวของมูลค่าของสินค้าเกษตร ปลอดภัย (เฉลี่ยร้อยละ)	สินค้า GAP ขยายตัวร้อยละ ๕ สินค้าเกษตรอินทรีย์ ขยายตัว ร้อยละ ๕	ใกล้เคียงบรรลุ เป้าหมาย	มีความเสี่ยง
๕.ดัชนีคุณภาพและความปลอดภัย ภายใต้ดัชนี ความมั่นคงทางอาหาร (อันดับของโลกภายในปี ๗๐/๗๕/๘๐)	ไม่เกินอันดับที่ ๗๐	มีความเสี่ยง	ระดับวิกฤต
๖.อัตราการขยายตัวของมูลค่าของสินค้าเกษตร ชีวภาพ (เฉลี่ยร้อยละ)	ขยายตัว ร้อยละ ๑๕	บรรลุค่าเป้าหมาย	ใกล้เคียงบรรลุ เป้าหมาย
๗.การจดทะเบียนดำเนินการของวิสาหกิจ ชุมชน ที่เกี่ยวกับเกษตรชีวภาพ (เฉลี่ยร้อยละ)	ขยายตัว ร้อยละ ๑๕	บรรลุค่าเป้าหมาย	มีความเสี่ยง จากปรับชื่อ ตัวชี้วัดและ นियามการวัดยังไม่ชัดเจน
๘.อัตราการขยายตัวของมูลค่าสินค้าเกษตรแปรรูป และผลิตภัณฑ์ (เฉลี่ยร้อยละ)	ขยายตัว ร้อยละ ๔	บรรลุค่าเป้าหมาย	มีความเสี่ยง
๙.มูลค่าสินค้าที่มีการใช้เทคโนโลยีสมัยใหม่/ อัจฉริยะ (เฉลี่ยร้อยละ)	เพิ่มขึ้น ร้อยละ ๕	บรรลุค่าเป้าหมาย	มีความเสี่ยง จากการเปลี่ยน แผนงาน/ โครงการ ใน การรายงานผล
๑๐.ผลผลิตต่อหน่วยของฟาร์มหรือแปลงที่มีการ ใช้เทคโนโลยีสมัยใหม่/อัจฉริยะ (เฉลี่ยร้อยละ)	เพิ่มขึ้นไม่น้อยกว่าร้อยละ ๑๕	บรรลุค่าเป้าหมาย	
๑๑.ผลผลิตสินค้าเกษตรต่อหน่วย (เฉลี่ยร้อยละ)	เพิ่มขึ้นไม่น้อยกว่าร้อยละ ๑๕	มีความเสี่ยง	มีความเสี่ยง จากผลการ ดำเนินงานยังไม่ สะท้อนเป้าหมาย
๑๒.สัดส่วนของจำนวนสถาบันเกษตรกรที่ขึ้น ทะเบียนกับกระทรวงเกษตรและสหกรณ์ที่มีความ เข้มแข็งในระดับมาตรฐาน ได้แก่ (๑) สหกรณ์ที่มีความ เข้มแข็งระดับ ๑ และ ๒ (๒) วิสาหกิจชุมชนที่มี ศักยภาพในระดับดี และ (๓) กลุ่มเกษตรกร ที่มีความเข้มแข็งระดับ ๑ และ ๒ ต่อจำนวนสถาบัน เกษตรกรที่ขึ้นทะเบียน กับ กระทรวงเกษตรและ สหกรณ์ทั้งหมด (เฉลี่ยร้อยละ)	เป้าหมาย: เมื่อสิ้นปี ๗๐ • สหกรณ์ที่มีความเข้มแข็ง ระดับ ๑ และ ๒ ไม่น้อยกว่า ๕๐ • วิสาหกิจชุมชนที่มี ศักยภาพในระดับดีไม่น้อย กว่า ๓๕	ใกล้เคียงบรรลุ เป้าหมาย	มีความเสี่ยง

ตัวชี้วัด	เป้าหมาย	ผลปี ๖๕	คาดการณ์ ปี ๖๖
	<ul style="list-style-type: none"> กลุ่มเกษตรกร ที่มีความเข้มแข็งระดับ ๑ และ ๒ ต่อจำนวนสถาบัน เกษตรกรที่ขึ้นทะเบียน กับกระทรวงเกษตรและสหกรณ์ทั้งหมด ไม่น้อยกว่า ๓๕ 		
๑๓.รายได้สุทธิต่อครัวเรือนเกษตรกร	ไม่ต่ำกว่า ๕๓๗,๐๐๐ บาทต่อครัวเรือนเมื่อสิ้นสุดแผน	ผลการประเมินปี ๖๔/๖๕ : ๒๙๔,๑๕๙ บาท/ครัวเรือน เพิ่มขึ้นร้อยละ ๑.๙๘ น้อยกว่าค่าประมาณการที่ สศก. คาดการณ์ที่ ๓๑๑,๕๙๓ บาท/ครัวเรือน	

การวิเคราะห์ตัวชี้วัดเชิงยุทธศาสตร์สำคัญ (Strategic KPIs) ของกระทรวงเกษตรและสหกรณ์ ประจำปีงบประมาณ พ.ศ. ๒๕๖๖ อ้างอิงข้อมูลจากรายงานสรุปผลการดำเนินการตามยุทธศาสตร์ชาติ ประเด็นที่ ๐๓ ด้านการเกษตร ประจำปีงบประมาณ พ.ศ. ๒๕๖๕ (จัดทำโดย สศช.) และรายงานการประชุมคณะทำงานติดตามการพัฒนาระบบราชการของกระทรวงเกษตรและสหกรณ์ ครั้งที่ ๑/๒๕๖๖ เมื่อวันที่ ๑๖ กุมภาพันธ์ ๒๕๖๖ (โดยมีปลัดกระทรวงฯ เป็นประธาน) มีรายละเอียดดังนี้

ตัวชี้วัด ๑ : อัตราการขยายตัวของผลิตภัณฑ์มวลรวมในประเทศสาขาเกษตร (ร้อยละต่อปี)

คำอธิบาย :

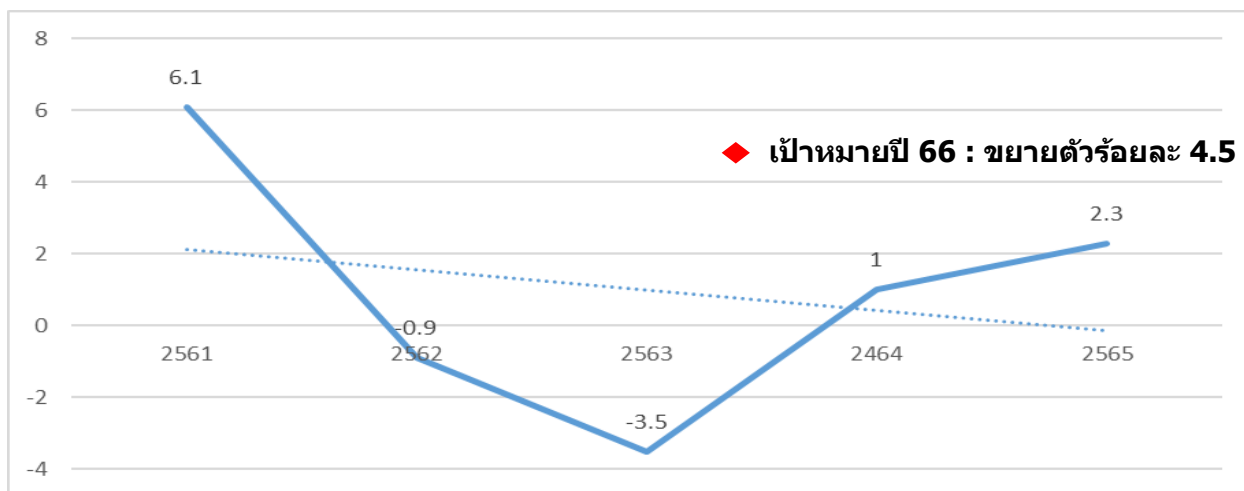
ผลิตภัณฑ์มวลรวมในประเทศสาขาเกษตร (GDP from Agriculture) หมายถึง มูลค่าของสินค้าสาขาเกษตรและบริการขั้นสุดท้ายที่ผลิตได้ภายในประเทศในรอบ ๑ ปี (ปีปฏิทิน) ประกอบด้วย ๕ สาขาการผลิต ได้แก่ สาขาพืช ปศุสัตว์ ประมง บริการทางการเกษตร และป่าไม้

ค่าเป้าหมาย ๒๕๖๑ - ๒๕๘๐			
๒๕๖๑-๒๕๖๕	๒๕๖๖-๒๕๗๐	๒๕๗๑-๒๕๗๕	๒๕๗๖-๒๕๘๐
ขยายตัวร้อยละ ๓.๘	ขยายตัวร้อยละ ๔.๕	ขยายตัวร้อยละ ๔.๕	ขยายตัวร้อยละ ๔.๕

ข้อมูลพื้นฐาน (Baseline)				
๒๕๖๑	๒๕๖๒	๒๕๖๓	๒๕๖๔	๒๕๖๕
ขยายตัว ร้อยละ ๖.๑๐	ขยายตัว ร้อยละ -๐.๙๐	ขยายตัว ร้อยละ -๓.๕	ขยายตัว ร้อยละ ๑.๐๐	ขยายตัวร้อยละ ๒.๓ (ข้อมูล ณ ไตรมาส ๓ ปี ๖๕)

ผลการดำเนินงานปี ๖๑ - ๖๕ เฉลี่ยร้อยละ ๑

คาดการณ์ปี ๖๖ มีความเสี่ยงที่จะบรรลุเป้าหมาย



ผลกระทบต่อการบรรลุเป้าหมาย :

มาจากการลดการผลิตในสินค้าประมง และพืช (เช่น มันสำปะหลัง ทุเรียน สับปะรด) เนื่องจากสภาพอากาศแปรปรวน และเกิดอุทกภัย

แนวทางการดำเนินงาน :

การคาดการณ์การบรรลุเป้าหมายใน ปี ๒๕๖๖ พบว่า GDP ภาคการเกษตรมีการเติบโตขึ้น แต่เติบโตในอัตราที่ลดลง จึงทำให้ตัวชี้วัดดังกล่าวอยู่ในสถานะที่มีความเสี่ยง ทั้งนี้ด้วยข้อจำกัดและสถานการณ์ด้านเศรษฐกิจในปัจจุบันที่มีแนวโน้มการเติบโตทางเศรษฐกิจที่ถดถอย ซึ่งเป็นปัจจัยภายนอกที่ไม่สามารถควบคุมได้ ดังนั้นสิ่งที่หน่วยงานจะต้องดำเนินการคือ ศึกษาวิเคราะห์ศักยภาพการให้ผลผลิต (Yield Potential) และแสวงหาองค์ความรู้การใช้ประโยชน์จากเทคโนโลยี เพื่อพัฒนากระบวนการส่งเสริมที่จะสามารถเพิ่มประสิทธิภาพการผลิตสินค้าเกษตรให้มีผลผลิตต่อหน่วยที่เพิ่มขึ้น

ตัวชี้วัด ๒ : อัตราผลิตภาพการผลิตของภาคเกษตร (เฉลี่ยร้อยละ)

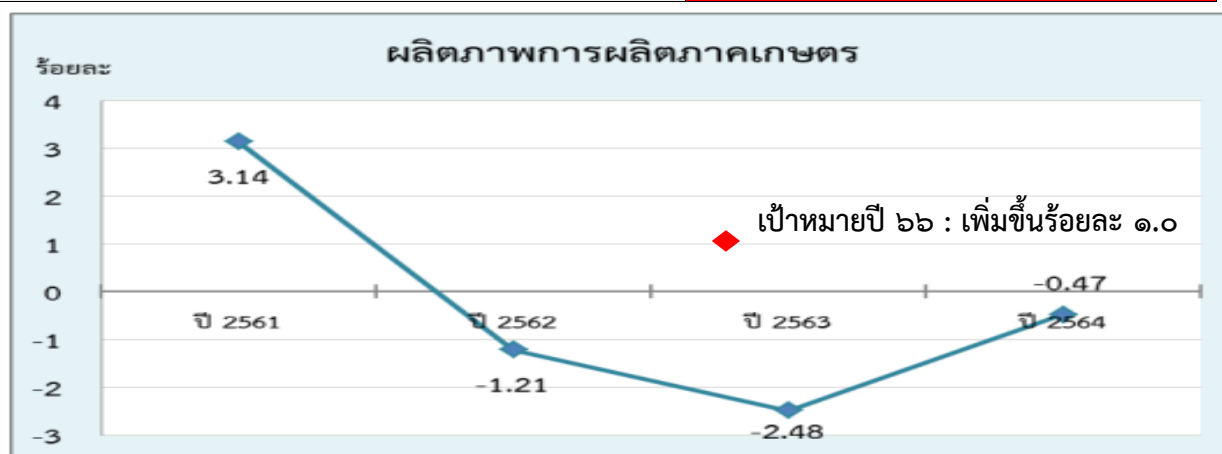
คำอธิบาย :

ผลิตภาพการผลิตของภาคเกษตร หมายถึง การเพิ่มผลผลิตสินค้าเกษตรโดยไม่ต้องเพิ่มจำนวนปัจจัยการผลิต (แรงงาน ที่ดิน และทุน) แต่เป็นผลจากความก้าวหน้าทางด้านเทคโนโลยีและนวัตกรรม และปัจจัยอื่น ๆ เช่น การพัฒนาองค์ความรู้และทักษะของเกษตรกร การบริหารจัดการฟาร์ม/แปลงที่มีประสิทธิภาพการพัฒนภาคเกษตรให้เติบโตอย่างต่อเนื่องและมีเสถียรภาพในระยะยาว จำเป็นต้องให้ความสำคัญกับการยกระดับผลิตภาพการผลิต เพื่อสร้างมูลค่าเพิ่มให้แก่สินค้าเกษตรและบริการ และเพิ่มขีดความสามารถในการแข่งขัน

ค่าเป้าหมาย ๒๕๖๑ - ๒๕๘๐			
๒๕๖๑-๒๕๖๕	๒๕๖๖-๒๕๗๐	๒๕๗๑-๒๕๗๕	๒๕๗๖-๒๕๘๐
เพิ่มขึ้นร้อยละ ๑.๒	เพิ่มขึ้นร้อยละ ๑.๐	เพิ่มขึ้นร้อยละ ๑.๒	เพิ่มขึ้นร้อยละ ๑.๓

ข้อมูลพื้นฐาน (Baseline)				
๒๕๖๑	๒๕๖๒	๒๕๖๓	๒๕๖๔	๒๕๖๕
เพิ่มขึ้น ร้อยละ ๓.๑๔	ลดลง ร้อยละ -๑.๒๑	ลดลง ร้อยละ -๒.๔๘	ลดลง ร้อยละ -๐.๔๗	n/a

ผลการดำเนินงานปี ๖๑ - ๖๔ เฉลี่ยร้อยละ -๐.๒๖	คาดการณ์ปี ๖๖ อยู่ในระดับวิกฤต
---	--------------------------------



ผลกระทบต่อการบรรลุเป้าหมาย :

- ในด้านเศรษฐกิจ ภาพรวมของผลผลิต ของภาคเกษตรปรับตัวลดลง จากการชะลอตัวของเศรษฐกิจโลกและการแพร่ระบาดของโควิด
- ในด้านการผลิต มีการแปรปรวน ของสภาพอากาศที่ส่งผลโดยตรงต่อผลผลิต

แนวทางการดำเนินงาน :

การจะเพิ่มผลิตภาพการผลิตของภาคเกษตรได้นั้นประกอบด้วยหลายปัจจัย ทั้งในเรื่องแรงงาน (ที่มีทักษะสูง มีศักยภาพ) ทุน (มีความพร้อมด้านการลงทุน มีทุนระยะยาว) ปัจจัยการผลิต (ที่มีคุณภาพ) เทคโนโลยี (ทันสมัย และช่วยเพิ่มประสิทธิภาพการผลิตได้อย่างแท้จริง) ทั้งนี้ สะท้อนกลับมาที่ส่วนราชการว่า ในทุกกระบวนการอบรมพัฒนาความรู้ภายใต้โครงการที่ส่วนราชการดำเนินการควรต้องปรับปรุงพัฒนากระบวนการฝึกอบรมให้มีประสิทธิภาพมากยิ่งขึ้น บริหารจัดการงบประมาณที่ลงทุน ในด้านการอบรมให้เกิดความคุ้มค่า

มากที่สุด จากการแสวงหาองค์ความรู้และเทคโนโลยีมาถ่ายทอดให้เกษตรกรได้พัฒนาศักยภาพ กระบวนการผลิต เพื่อเพิ่มผลิตภาพการผลิตของภาคเกษตรให้บรรลุเป้าหมาย

ตัวชี้วัด ๓ : อัตราการขยายตัวของมูลค่าของสินค้าเกษตรอัตลักษณ์พื้นถิ่น (เฉลี่ยร้อยละ)

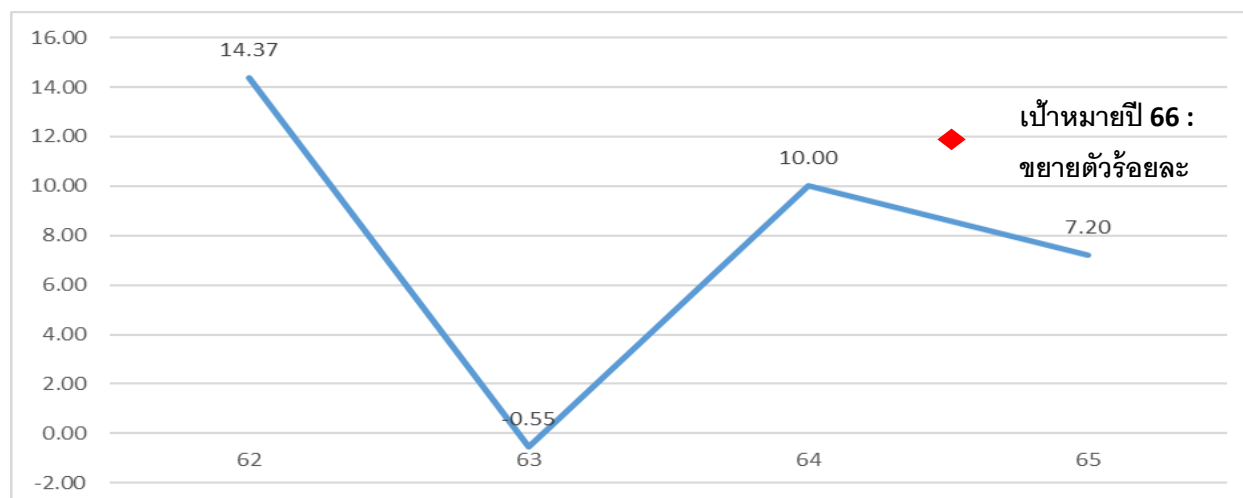
คำอธิบาย :

- สินค้าเกษตรอัตลักษณ์พื้นถิ่น หมายถึง การนำทรัพยากรที่เป็นอัตลักษณ์พื้นถิ่น ภูมิปัญญาท้องถิ่น และความโดดเด่นเฉพาะพื้นที่ มาสร้างให้เกิดเป็นผลผลิตสินค้าเกษตรและผลิตภัณฑ์ทางการเกษตรที่มีคุณลักษณะพิเศษ เป็นเอกลักษณ์ของประเทศไทย เป็นที่รู้จักของต่างชาติ รวมทั้งสินค้าเกษตรที่ได้รับการรับรองสิ่งบ่งชี้ทางภูมิศาสตร์ (Geographical Indication: GI)
- สินค้าเกษตรอัตลักษณ์พื้นถิ่น ประกอบด้วย ผลไม้เมืองร้อน (ทุเรียน มังคุด เงาะ ลำไย ลองกอง) ข้าวหอมมะลิ ผ้าไหมไทยตรานกยูงพระราชทาน พืช GI (มะพร้าวน้ำหอม(ราชบุรี) มะม่วง(สระแก้ว/ฉะเชิงเทรา/สมุทรปราการ) ลิ้นจี่(พะเยา)) ปลาสงวยงาม (ปลากัด) กุ้งก้ามกราม ปลาสลิด โคเนื้อ (โคขุนโพนยางคำ) ไช้เค็มไชยา ไก่พื้นเมือง (ไก่เบตง)

คำเป้าหมาย ๒๕๖๑ - ๒๕๘๐			
๒๕๖๑-๒๕๖๕	๒๕๖๖-๒๕๗๐	๒๕๗๑-๒๕๗๕	๒๕๗๖-๒๕๘๐
ขยายตัวร้อยละ ๓	ขยายตัวร้อยละ ๑๐	ขยายตัวร้อยละ ๑๓	ขยายตัวร้อยละ ๑๕

ข้อมูลพื้นฐาน (Baseline)				
๒๕๖๑	๒๕๖๒	๒๕๖๓	๒๕๖๔	๒๕๖๕
-	ขยายตัว ร้อยละ ๑๔.๓๗	ขยายตัว ร้อยละ -๐.๕๕	ขยายตัว ร้อยละ ๑๐	ขยายตัว ร้อยละ ๗.๒

ผลการดำเนินงานปี ๖๒ - ๖๕ เฉลี่ยร้อยละ +๗.๗๕ คาดการณ์ปี ๖๖ ไกล่เคียงบรรลุเป้าหมาย



ผลกระทบต่อการบรรลุเป้าหมาย :

มูลค่าสินค้าเกษตรอัตลักษณ์ในภาพรวม ระหว่างปี ๖๒ - ๖๕ มีการขยายตัวเพิ่มขึ้น ถึงแม้ในปี ๖๓ จะมีมูลค่าลดลงเนื่องจากการแพร่ระบาดของเชื้อโควิด-๑๙

การจัดเก็บข้อมูล : มีรูปแบบการเก็บข้อมูลใน ๒ มิติ

- เก็บข้อมูลในภาพรวมของประเทศ โดย สศก. ประกอบด้วย ผลไม้เมืองร้อนและผลผลิตข้าวหอมมะลิ
- เก็บข้อมูลตามโครงการที่กรมดำเนินการ ประกอบด้วย พืช GI กุ้งร้ากรมกรม ปลาสด ปลาสวยงาม โคเนื้อ ไก่เค็มไชยา ไก่เบตง ซึ่งสินค้ากลุ่มนี้ยังมีปริมาณที่จัดเก็บน้อยเมื่อเทียบกับมูลค่ารวมทั้งหมด

แนวทางการดำเนินงาน :

หากพิจารณาปริมาณภาพรวมของกระทรวงเกษตรฯ จะพบว่าโครงการยังไม่สะท้อนต่อเป้าหมายตัวชี้วัดภายใต้แผนแม่บทย่อยเท่าที่ควร ดังนั้น ในการจัดทำค่าของปริมาณของแผนงานโครงการ ขอให้ฝ่ายแผนงานของทุกส่วนราชการได้สื่อสารการทำงานร่วมกับ สศก. ในการจัดกลุ่มแผนงานโครงการ จัดทำ ความเชื่อมโยงของยุทธศาสตร์ชาติ แผนแม่บทภายใต้ยุทธศาสตร์ชาติ กับโครงการสำคัญของกระทรวงเกษตรฯ ที่มีความเหมาะสมสอดคล้องกับความเป็นจริง และสะท้อนในการบรรลุเป้าหมายของตัวชี้วัด ภายใต้ยุทธศาสตร์ชาติ แผนแม่บทภายใต้ยุทธศาสตร์ชาติ มากยิ่งขึ้น

ตัวชี้วัด ๔ : อัตราการขยายตัวของมูลค่าของสินค้าเกษตรปลอดภัย (เฉลี่ยร้อยละ)**คำอธิบาย :**

สินค้าเกษตรปลอดภัย หมายถึง การทำการเกษตรที่เป็นมิตรต่อสิ่งแวดล้อม ได้ผลผลิตสินค้าเกษตรที่มีความปลอดภัยจากสารพิษหรือสารปนเปื้อนที่ส่งผลกระทบต่อสุขภาพของผู้ผลิตและผู้บริโภค และสิ่งแวดล้อม รวมทั้งสินค้าเกษตรที่ได้รับการรับรองมาตรฐานต่าง ๆ อาทิ มาตรฐาน GAP มาตรฐานเกษตรอินทรีย์ (ระดับชุมชน ระดับประเทศ และระดับสากล)

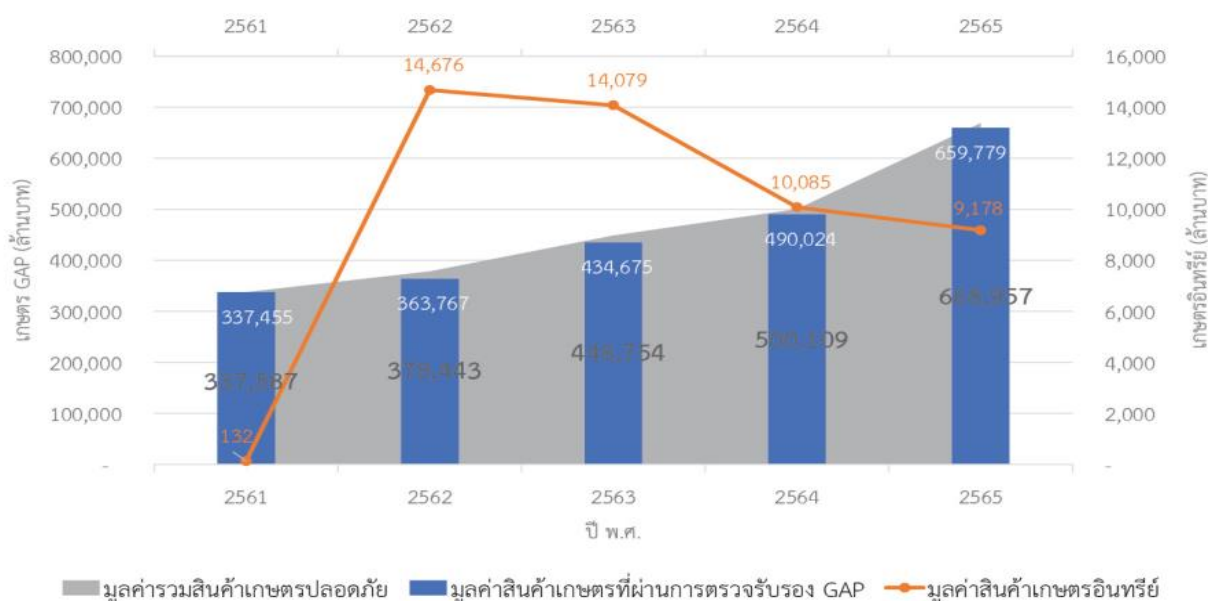
สินค้าเกษตร GAP ประกอบด้วย ข้าว GAP เมล็ดพันธุ์ข้าว พืชผัก พืชไร่ พืชสวน (ลำไย/ทุเรียน) ยางก๊อนกล้วย GAP โคเนื้อ ไก่เนื้อ สุกร ไก่เนื้อ ไก่ไข่ กุ้งทะเล ปลานิล

สินค้าเกษตรอินทรีย์ ประกอบด้วย ไก่เนื้อและไข่ไก่ ไก่เนื้อ สัตว์น้ำอินทรีย์ ข้าวอินทรีย์ (หมายเหตุ : สินค้าข้าวใช้ผลพยากรณ์ในช่วงเดือนกันยายน)

ค่าเป้าหมาย ๒๕๖๑ - ๒๕๘๐			
๒๕๖๑-๒๕๖๕	๒๕๖๖-๒๕๗๐	๒๕๗๑-๒๕๗๕	๒๕๗๖-๒๕๘๐
ขยายตัว ร้อยละ ๓	มูลค่าสินค้าเกษตรที่ได้รับการรับรองสินค้า GAP ขยายตัว ร้อยละ ๕ และมูลค่าสินค้าเกษตรอินทรีย์ ขยายตัวร้อยละ ๕		

ข้อมูลพื้นฐาน (Baseline)					
สินค้า	๒๕๖๑	๒๕๖๒	๒๕๖๓	๒๕๖๔	๒๕๖๕
GAP	-	๘	๑๙	๑๓	๓๕
อินทรีย์	-	๙๗	-๔	-๒๘	-๙

GAP ปี ๖๒ - ๖๕ เฉลี่ยร้อยละ +๑๙	คาดการณ์ปี ๖๖ มีความเสี่ยงที่จะบรรลุเป้าหมาย
เกษตรอินทรีย์ ปี ๖๓ - ๖๕ เฉลี่ยร้อยละ -๑๐	



ผลกระทบต่อ การบรรลุเป้าหมาย :

พบปัญหาที่แนวโน้มการขยายตัวของเกษตรอินทรีย์ลดลงอย่างต่อเนื่อง โดยเฉพาะในปี ๖๕ มีค่า -๙ จึงมีความเสี่ยงที่จะบรรลุเป้าหมาย

แนวทางการดำเนินงาน :

- สินค้า GAP ในส่วนกรมปศุสัตว์และกรมประมงมีระบบการดำเนินงานที่เข้มข้นอยู่แล้ว เนื่องจากสินค้าด้านปศุสัตว์และประมงเป็นสินค้าที่มีความอ่อนไหวต่อเรื่องการปนเปื้อนสูงกว่าสินค้าด้านพืช ในส่วนของสินค้าพืช ควรพิจารณาการบริหารจัดการ การจัดสรรงบประมาณ เพื่อเน้นส่งเสริมสินค้าที่มีมูลค่าสูง (High Value)
- สินค้าเกษตรอินทรีย์ ทุกหน่วยงานควรต้องบูรณาการการทำงานร่วมกัน ในการขับเคลื่อนเกษตรอินทรีย์ โดยเฉพาะประเด็นการป้องกันมลพิษ การปนเปื้อน และการปะปนในระดับฟาร์ม การกำหนดมาตรการในการลดการปนเปื้อน และการจัดการแนวกันชน (Buffer zone)

ตัวชี้วัด ๕ : ดัชนีคุณภาพและความปลอดภัย ภายใต้ดัชนี ความมั่นคงทางอาหาร

(อันดับของโลก ภายใน ปี ๒๕๗๐/ ๒๕๗๕/ ๒๕๘๐)

คำอธิบาย :

พิจารณาจากด้านคุณภาพและความปลอดภัยสินค้าอาหาร (Quality and Safety) ภายใต้ดัชนี ความมั่นคงทางอาหาร (Global Food Security Index) ที่จัดทำโดย The Economist Intelligence Unit ซึ่งประกอบด้วย การประเมินด้านความสามารถในการเข้าถึงอาหารที่มีโภชนาการ (Affordability) ความเพียงพอของอาหารที่ผลิตได้ (Availability) และการประเมินด้านคุณภาพและความปลอดภัยสินค้าอาหาร (Quality and Safety) โดยมีคะแนนเต็ม ๑๐๐ คะแนน

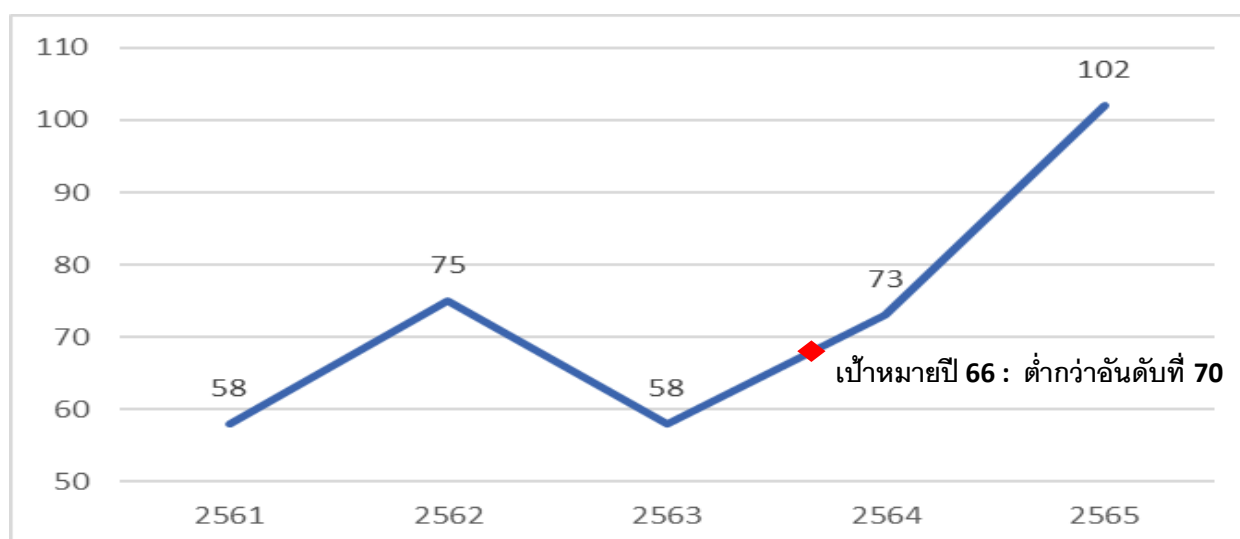
การจัดอันดับความมั่นคงทางด้านอาหาร (GFSI) จาก ๑๑๓ ประเทศ พิจารณาในมิติคุณภาพและความปลอดภัยสินค้าอาหาร (Quality and Safety) ประกอบด้วย ๑) ความหลากหลายของอาหาร ๒) มาตรฐานโภชนาการ ๓) ความเพียงพอของวิตามินและแร่ธาตุ ๔) คุณภาพโปรตีน และ ๕) ความปลอดภัยของอาหาร

ค่าเป้าหมาย ๒๕๖๑ - ๒๕๘๐			
๒๕๖๑-๒๕๖๕	๒๕๖๖-๒๕๗๐	๒๕๗๑-๒๕๗๕	๒๕๗๖-๒๕๘๐
ไม่มีการกำหนดค่าเป้าหมาย เนื่องจากอยู่ระหว่างการตรวจสอบ/จัดทำค่าเป้าหมาย	อันดับ ต่ำกว่า ๗๐	อันดับ ต่ำกว่า ๖๘	อันดับ ต่ำกว่า ๖๕

ข้อมูลพื้นฐาน (Baseline)				
๒๕๖๑	๒๕๖๒	๒๕๖๓	๒๕๖๔	๒๕๖๕
อันดับ ๕๘	อันดับ ๗๕	อันดับ ๕๘	อันดับ ๗๓	อันดับ ๑๐๒

ผลการดำเนินงานปี ๖๕ อันดับที่ ๑๐๒ จาก ๑๑๓ ประเทศ

คาดการณ์ปี ๖๖ อยู่ในระดับวิกฤต



ในปี ๖๖ ปรับเปลี่ยนตัวชี้วัด :

จาก "ดัชนีความเชื่อมั่นผู้บริโภคด้านคุณภาพและความปลอดภัยอาหาร (Global Food Security Index : GFSI)" เป็น "ดัชนีคุณภาพและความปลอดภัย ภายใต้ดัชนี ความมั่นคงทางอาหาร" (Quality and Safety ซึ่งเป็นดัชนีที่อยู่ภายใต้ดัชนี GFSI)

ปัญหาที่พบจากการดำเนินงาน :

ตัวชี้วัดดังกล่าวจะวัดใน ๔ มิติที่สำคัญ เช่น มิติความหลากหลายในการบริโภคอาหาร ซึ่งเป็นเรื่องสัดส่วนอาหารที่ไม่ใช่แป้ง สัดส่วนของการบริโภคน้ำตาล ซึ่งไม่ใช่ภารกิจที่เกี่ยวข้องกับกระทรวงเกษตรฯ โดยตรง โดยภาพรวมในทั้ง ๔ มิติ จะเน้นที่การบริโภคอาหาร คุณค่าทางโภชนาการ ซึ่งเป็นภารกิจของกระทรวงสาธารณสุข ทั้งนี้ ในการจัดเก็บข้อมูลนั้น EIU ไม่ได้มีการประสานหน่วยงานราชการในการเก็บข้อมูล แต่จะเป็นการใช้ข้อมูลทุติยภูมิจาก FAO, UN และข้อมูลจาก Internet เป็นต้น ซึ่งหากในบางข้อมูลไม่มีการเผยแพร่เป็นภาษาอังกฤษเท่ากับไม่มีข้อมูลรายงานในส่วนนั้น

ตัวชี้วัด ๖ : อัตราการขยายตัวของมูลค่าของสินค้าเกษตรชีวภาพ (เฉลี่ยร้อยละ)

คำอธิบาย :

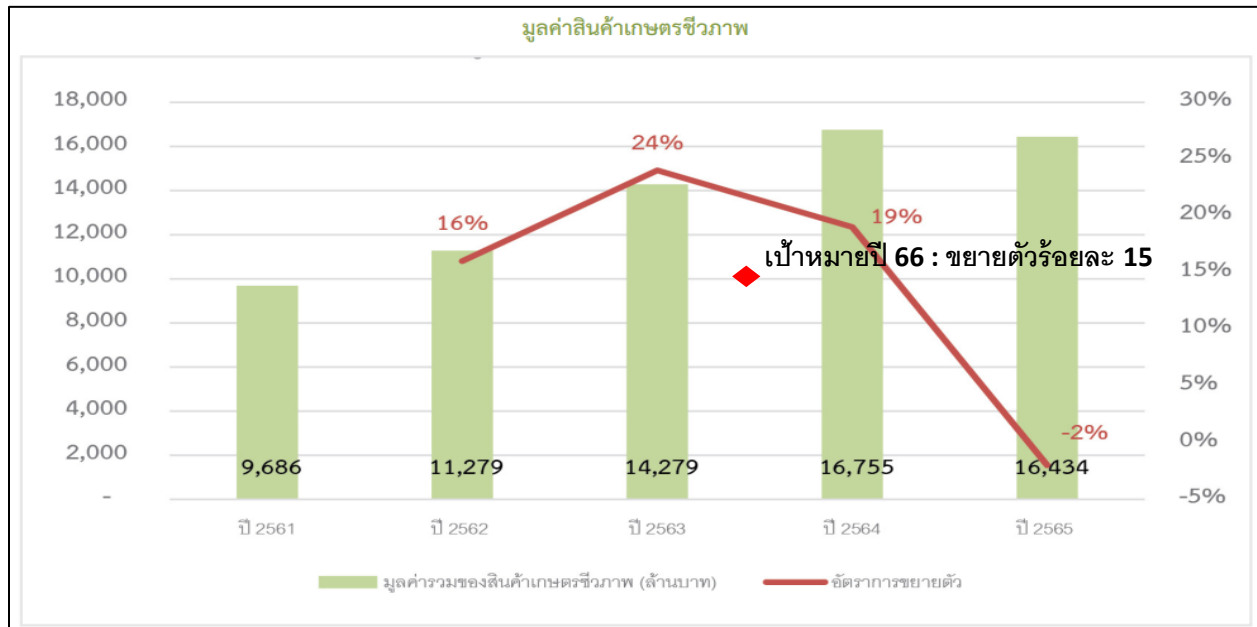
- เกษตรชีวภาพ หมายถึง การนำส่วนประกอบหรือสารสำคัญของทรัพยากรชีวภาพทั้งพืช สัตว์ หรือ จุลินทรีย์ มาทำการผลิตสินค้า และผลิตภัณฑ์เพื่อสร้างมูลค่าสร้าง ได้แก่ ผลิตภัณฑ์สมุนไพร การสกัดสารสำคัญจากพืช เพื่อทำเป็นเวชภัณฑ์ และเครื่องสำอางค์ การใช้ประโยชน์จากแมลงเศรษฐกิจ เป็นต้น
- สินค้าเกษตรชีวภาพ ประกอบด้วย พลังงานทดแทน (มันสำปะหลังและปาล์มน้ำมันที่ใช้ในการผลิตพลังงานทดแทน อ้อย) สมุนไพรและเครื่องเทศ (ขมิ้นชัน พริกไทย กระชายดำ ว่านหางจระเข้ ไพล ฟ้าทะลาย โโจร กระเจี๊ยบแดง) แมลงเศรษฐกิจ ผึ้งพันธุ์ ผึ้งโพรง ชันโรง จิ้งหรีด

ค่าเป้าหมาย ๒๕๖๑ - ๒๕๘๐			
๒๕๖๑-๒๕๖๕	๒๕๖๖-๒๕๗๐	๒๕๗๑-๒๕๗๕	๒๕๗๖-๒๕๘๐
ขยายตัว ร้อยละ ๓	ขยายตัว ร้อยละ ๑๕	ขยายตัว ร้อยละ ๑๘	ขยายตัว ร้อยละ ๒๐

ข้อมูลพื้นฐาน (Baseline)				
๒๕๖๑	๒๕๖๒	๒๕๖๓	๒๕๖๔	๒๕๖๕
-	ขยายตัวร้อยละ ๑๖	ขยายตัวร้อยละ ๒๔	ขยายตัวร้อยละ ๑๙	ขยายตัวร้อยละ -๒

ผลการดำเนินงานปี ๖๒ - ๖๕ เฉลี่ยร้อยละ + ๑๔.๒๕

คาดการณ์ปี ๖๖ ใกล้เคียงบรรลุเป้าหมาย



ผลกระทบต่อการบรรลุเป้าหมาย :

การปลูกพืชสมุนไพรส่วนใหญ่ผลิตในพื้นที่ขนาดเล็กไม่มีการผลิตแบบแปลงใหญ่เชิงประณีต ส่งผลให้การผลิตเพื่อเข้าสู่ระบบมาตรฐานทำได้ยาก มีสินค้าที่สำคัญคือ พืชพลังงานทดแทน (มันสำปะหลัง/ปาล์ม น้ำมัน/อ้อย) แต่พบปัญหาข้อจำกัดทางมาตรการกีดกันทางการค้าฯ ที่จะมีการใช้น้ำมันปาล์มน้อยลง โดยเฉพาะการอนุรักษ์สิ่งแวดล้อมของสหภาพยุโรป ที่กำหนดให้สมาชิกลดการใช้เชื้อเพลิงชีวภาพที่ผลิตจากปาล์มน้ำมัน ซึ่งเป็นพืชที่มีความเสี่ยงต่อการสร้างคาร์บอนสูง ดังนั้นจึงมีความจำเป็นที่จะต้องเพิ่มมูลค่าของพืชชนิดอื่นๆ เพื่อมาทดแทน เช่น สินค้าสมุนไพร เครื่องเทศ และแมลงเศรษฐกิจเพื่อที่จะทำให้ตัวชี้วัดบรรลุค่าเป้าหมายที่กำหนด แต่เมื่อพิจารณาการผลิตปาล์มน้ำมันทั่วประเทศซึ่งมีพื้นที่กว่าหกล้านไร่ ในขณะที่พืชสมุนไพรที่มีพื้นที่การผลิตเพียงหมื่นกว่าแปลง และในส่วนของแมลงเศรษฐกิจมีเพียงหมื่นกว่าครัวเรือนที่เลี้ยง ซึ่งเทียบสัดส่วนแล้วถือเป็นมูลค่าเพียงเล็กน้อยที่แม้จะเพิ่มมูลค่าได้แต่ก็ไม่สามารถทดแทนปาล์มน้ำมันได้

แนวทางการดำเนินงาน :

ควรให้ความสำคัญต่อการพัฒนาผลิตภัณฑ์โดยสร้างมูลค่าเพิ่มให้กับสินค้าเกษตรชีวภาพ ควบคู่ไปกับการสร้างการรับรู้และความเข้าใจให้กับผู้บริโภคอย่างต่อเนื่องและเป็นระบบเพื่อให้สอดคล้องกับความต้องการของผู้บริโภค ซึ่งจะเป็นโอกาสในการขยายตลาดและมูลค่าทางเศรษฐกิจจากการสร้างมูลค่าเพิ่มให้กับสินค้าเกษตรชีวภาพอื่นๆ เช่น สมุนไพรและเครื่องเทศ แมลงเศรษฐกิจ หรือสินค้าใหม่ๆ รวมถึง การเพิ่มประสิทธิภาพการผลิตและลดต้นทุนในการปลูกพืชที่เป็นวัตถุดิบในการผลิตพลังงาน การต่อยอดการพัฒนาไปสู่อุตสาหกรรมที่มีมูลค่าสูงอื่นๆ อาทิ ในกรณีของปาล์มน้ำมัน ควรผลักดันการพัฒนาอุตสาหกรรมโอเลโอเคมีคัล (Oleochemical) ตลอดจนการพัฒนากระบวนการผลิตให้ได้มาตรฐานที่ได้รับการยอมรับในระดับสากลเพื่อนำไปสู่การสร้างความสามารถในการแข่งขัน สามารถขยายตลาดและเพิ่มโอกาสในการส่งออกผลิตภัณฑ์ไปยังต่างประเทศได้ต่อไป

ตัวชี้วัด ๗ : การจดทะเบียนดำเนินการของวิสาหกิจชุมชนที่เกี่ยวกับเกษตรชีวภาพ (เฉลี่ยร้อยละ)
คำอธิบาย :

อยู่ระหว่างปรับนิยามเนื่องจากในปี ๖๖ มีการปรับหัวข้อตัวชี้วัดจาก การส่งเสริมกลุ่มกิจการพัฒนาเศรษฐกิจชุมชนที่ส่งผลให้มีการจัดตั้งวิสาหกิจการเกษตรชีวภาพ ซึ่งเก็บข้อมูลโดย สำนักงานพัฒนาเศรษฐกิจจากฐานชีวภาพ (องค์การมหาชน) เปลี่ยนหัวข้อตัวชี้วัดเป็น การจดทะเบียนดำเนินการของวิสาหกิจชุมชนที่เกี่ยวกับเกษตรชีวภาพ (เฉลี่ยร้อยละ) ที่ดำเนินการโดย กรมส่งเสริมการเกษตร

ค่าเป้าหมาย ๒๕๖๑ - ๒๕๘๐			
๒๕๖๑-๒๕๖๕	๒๕๖๖-๒๕๗๐	๒๕๗๑-๒๕๗๕	๒๕๗๖-๒๕๘๐
๑ ตำบล ๑ วิสาหกิจ	วิสาหกิจชุมชนที่เกี่ยวกับเกษตรชีวภาพมีการจดทะเบียนดำเนินการเพิ่มขึ้น ไม่น้อยกว่า ๑๕	วิสาหกิจชุมชนที่เกี่ยวกับเกษตรชีวภาพมีการจดทะเบียนดำเนินการเพิ่มขึ้น ไม่น้อยกว่า ๒๐	วิสาหกิจชุมชนที่เกี่ยวกับเกษตรชีวภาพมีการจดทะเบียนดำเนินการเพิ่มขึ้น ไม่น้อยกว่า ๒๕

ข้อมูลพื้นฐาน (Baseline)				
๒๕๖๑	๒๕๖๒	๒๕๖๓	๒๕๖๔	๒๕๖๕
----- อยู่ระหว่างปรับ Base Line -----				

ข้อเสนอแนะเพื่อการบรรลุเป้าหมาย (สคช.) :

จากบริบทการเปลี่ยนแปลงทั้งภายในและภายนอกประเทศที่เกิดขึ้น ทั้งการแพร่ระบาดของเชื้อโควิด-๑๙ การเข้าสู่สังคมสูงวัย นโยบายกัญชาเสรี และกฎกติการะหว่างประเทศ ทำให้ผู้บริโภคหันมาใส่ใจสุขภาพและการรักษาสิ่งแวดล้อมมากขึ้น จึงเป็นโอกาสสำคัญทางการตลาดทั้งภายในและต่างประเทศที่จะส่งเสริมการผลิตและสร้างมูลค่าเพิ่มจากสินค้าเกษตรและผลิตภัณฑ์จากฐานเกษตรกรรมและฐานทรัพยากรชีวภาพ โดยหน่วยงานที่เกี่ยวข้องควรให้ความสำคัญกับการส่งเสริมการรวมกลุ่มเกษตรกร พร้อมทั้งขยายผลให้มีการจัดตั้งวิสาหกิจการเกษตรจากฐานชีวภาพและภูมิปัญญาท้องถิ่นในระดับตำบลควบคู่ไปกับการพัฒนาศักยภาพของวิสาหกิจการเกษตรจากฐานชีวภาพและภูมิปัญญาท้องถิ่นที่มีการจัดตั้งขึ้นแล้วให้มีความเข้มแข็งในระยะยาว ตลอดจนการพัฒนาคุณภาพผลิตภัณฑ์ให้สอดคล้องกับความต้องการของตลาดทั้งในประเทศและต่างประเทศ รวมทั้งการใช้ประโยชน์จากความหลากหลายทางชีวภาพ และนำความหลากหลายทางชีวภาพมาต่อยอดเป็นผลิตภัณฑ์ ซึ่งต้องได้รับการส่งเสริมและสนับสนุนการดำเนินงานจากทุกภาคส่วนที่เกี่ยวข้องอย่างต่อเนื่อง โดยเฉพาะหน่วยงานในระดับพื้นที่ที่ซึ่งจะเป็นเครือข่ายสำคัญในการสนับสนุนการดำเนินงานของวิสาหกิจเกษตรชีวภาพ อาทิ การส่งเสริมกระบวนการรวมกลุ่มเกษตรกร การสนับสนุนแหล่งเงินทุนและองค์ความรู้สำหรับการจัดตั้งและการบริหารจัดการวิสาหกิจเกษตรชีวภาพและภูมิปัญญาท้องถิ่น เพื่อสร้างโอกาสทางการตลาดและ

พัฒนาเกษตรกรให้เป็นผู้ประกอบการรายย่อยในชุมชนให้มีศักยภาพในการแข่งขัน และนำไปสู่การสร้าง ความเข้มแข็งและสร้างรายได้ให้กับชุมชนท้องถิ่นได้อย่างยั่งยืน

ตัวชี้วัด ๘ : อัตราการขยายตัวของมูลค่าสินค้าเกษตรแปรรูปและผลิตภัณฑ์ (เฉลี่ยร้อยละ)

คำอธิบาย :

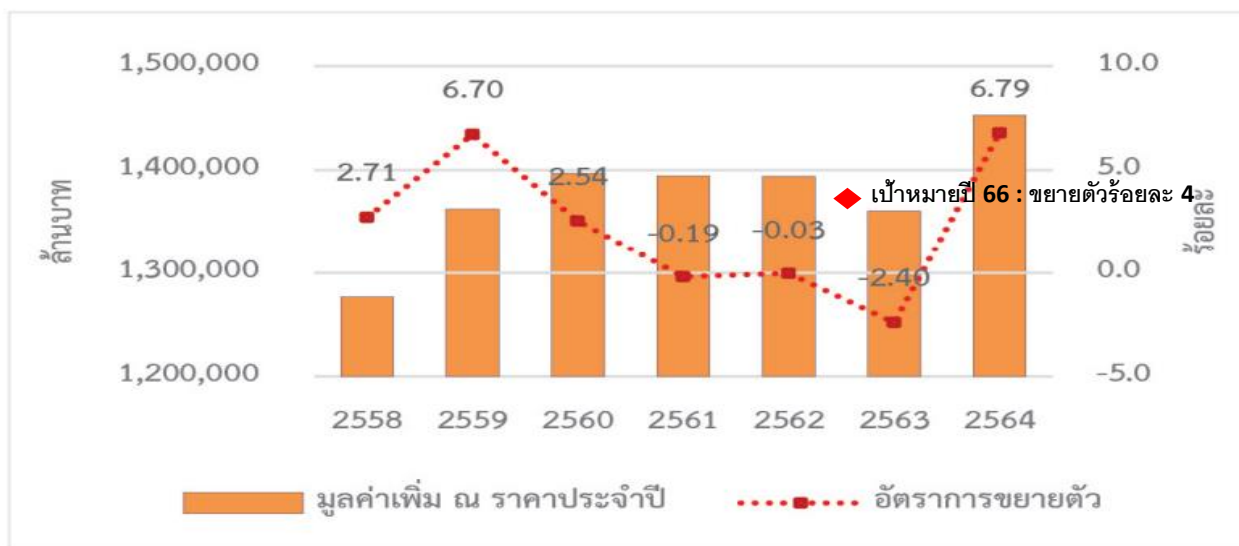
- เกษตรแปรรูป หมายถึง การนำผลผลิตทางการเกษตร ทั้งพืช ปศุสัตว์ และสัตว์น้ำมาเปลี่ยนสภาพ ด้วยวิธีการหรือเทคโนโลยี นวัตกรรมต่าง ๆ เพื่อให้ได้เป็นผลิตภัณฑ์ที่มีรูปร่างลักษณะแตกต่างไปจากเดิม มีมูลค่าเพิ่มขึ้น และ/หรือเก็บรักษาไว้ได้ยาวนานมากขึ้น
- มูลค่าผลิตภัณฑ์มวลรวมของอุตสาหกรรมเกษตรแปรรูป ปี ๒๕๖๑ - ๒๕๖๕ พิจารณาจาก สินค้าเกษตรแปรรูปที่สำคัญ ได้แก่ อาหาร เครื่องดื่ม ไม้และผลิตภัณฑ์จากไม้ ยางและผลิตภัณฑ์ ยาสีฟัน เครื่องหนัง และผลิตภัณฑ์ และกระดาษและผลิตภัณฑ์กระดาษ

ค่าเป้าหมาย ๒๕๖๑ - ๒๕๘๐			
๒๕๖๑-๒๕๖๕	๒๕๖๖-๒๕๗๐	๒๕๗๑-๒๕๗๕	๒๕๗๖-๒๕๘๐
ขยายตัวร้อยละ ๓	ขยายตัวร้อยละ ๔	ขยายตัวร้อยละ ๕	ขยายตัวร้อยละ ๖

ข้อมูลพื้นฐาน (Baseline)				
๒๕๖๑	๒๕๖๒	๒๕๖๓	๒๕๖๔	๒๕๖๕
ขยายตัว ร้อยละ -๐.๑๙	ขยายตัว ร้อยละ -๐.๐๓	ขยายตัว ร้อยละ -๒.๔๐	ขยายตัว ร้อยละ +๖.๗๙	n/a

ผลการดำเนินงานปี ๖๑ - ๖๔ เฉลี่ยร้อยละ ๑.๐๔

คาดการณ์ปี ๖๖ มีความเสี่ยงที่จะบรรลุเป้าหมาย



ผลกระทบต่อการบรรลุเป้าหมาย :

ในปี พ.ศ. ๒๕๖๓ มีการขยายตัวลดลงจากสถานะการณ์โควิด-๑๙ และการชะลอตัวของเศรษฐกิจ ทำให้การขยายตัวลดลงที่ -๒.๔๐ ถึงแม้ในปี พ.ศ. ๒๕๖๔ จะมีขยายตัวเพิ่มขึ้นที่ ๖.๗๙ แต่ค่าการขยายตัวเฉลี่ยเพียงร้อยละ ๑.๐๔ ต่อปี

แนวทางการดำเนินงาน :

สินค้าเกษตรแปรรูปส่วนใหญ่เน้นไปที่การส่งออก และด้วยสถานการณ์ของเศรษฐกิจโลกที่มีการชะลอตัว จึงส่งผลให้มีการส่งออกน้อยลง ดังนั้น สินค้าเกษตรที่จะเข้าสู่ Logistic จะต้องอยู่ในเกณฑ์ที่ได้คุณภาพมาตรฐาน มีระบบตรวจสอบย้อนกลับ (Traceability System) เพื่อลดอุปสรรคในการส่งออกสินค้า

ตัวชี้วัด ๙ : มูลค่าสินค้าที่มีการใช้เทคโนโลยีสมัยใหม่/อัจฉริยะ (เฉลี่ยร้อยละ)**คำอธิบาย :**

- เกษตรอัจฉริยะ หมายถึง การเกษตรที่นำเอาระบบเทคโนโลยี นวัตกรรมเข้ามาช่วยในกระบวนการผลิต และการบริหารจัดการเพื่อเพิ่มประสิทธิภาพการผลิตการเกษตรทั้งเชิงคุณภาพและปริมาณ ลดขั้นตอนการผลิต ลดแรงงาน
- พิจารณาจากมูลค่าการลดต้นทุนและเพิ่มผลผลิตจากการดำเนินงานโครงการระบบส่งเสริมการเกษตรแปลงใหญ่โดยวัดกลุ่มเกษตรกรในระดับ ๔.๐ (ระดับที่เกษตรกรได้นำเอาเทคโนโลยีดิจิทัล การสื่อสาร และระบบอัตโนมัติ อินเทอร์เน็ตหรือการเชื่อมต่อทุกสรรพสิ่งที่มีฐานข้อมูลทางการเกษตรเข้ามาช่วยในการตัดสินใจของเกษตรกรในการทำการเกษตร)

ค่าเป้าหมาย ๒๕๖๑ - ๒๕๘๐			
๒๕๖๑-๒๕๖๕	๒๕๖๖-๒๕๗๐	๒๕๗๑-๒๕๗๕	๒๕๗๖-๒๕๘๐
เพิ่มขึ้น ร้อยละ ๓	เพิ่มขึ้น ร้อยละ ๕	เพิ่มขึ้น ร้อยละ ๖	เพิ่มขึ้น ร้อยละ ๗

ข้อมูลพื้นฐาน (Baseline)				
๒๕๖๑	๒๕๖๒	๒๕๖๓	๒๕๖๔	๒๕๖๕
๑,๓๐๔.๖๘ ล้านบาท	๑,๓๓๕.๕๙ ล้านบาท	๑,๓๕๑.๘๐ ล้านบาท	๑,๓๗๙.๐๗ ล้านบาท	๓,๗๙๒.๖๑ ล้านบาท
n/a	เพิ่มขึ้น ร้อยละ ๒.๓๗	เพิ่มขึ้น ร้อยละ ๑.๒๑	เพิ่มขึ้น ร้อยละ ๓๑.๖๑	เพิ่มขึ้น ร้อยละ ๑๑๓.๑๘

ผลการดำเนินงานปี ๖๑ - ๖๕
เฉลี่ยร้อยละ ๓๗.๐๙

คาดการณ์ปี ๖๖ มีความเสี่ยงที่ จากพื้นที่เป้าหมายไม่สะท้อนมูลค่าสินค้า

ข้อคิดเห็นจากการประชุมคณะทำงานติดตามการพัฒนาาระบบราชการของกระทรวงเกษตรและสหกรณ์ ครั้งที่ ๑/๒๕๖๖

ข้อมูลจากสภาพพัฒนาฯ ระบุว่าผลการดำเนินงานมูลค่าสินค้าที่มีการใช้เทคโนโลยีสมัยใหม่/อัจฉริยะ จัดเก็บข้อมูลจากการดำเนินงานแปลงใหญ่เพียงจำนวน ๘๕ แปลง ซึ่งคิดเป็นร้อยละ ๑.๐๔ ของพื้นที่แปลงใหญ่ ทั้งหมด ซึ่งยังไม่สะท้อนการเพิ่มขึ้นของมูลค่าสินค้าที่มีการใช้เทคโนโลยีสมัยใหม่ โดยสภาพพัฒนาฯ ได้ให้ข้อเสนอแนะว่าสามารถปรับเปลี่ยนแผนงาน/โครงการ และฐานข้อมูล ในการจัดเก็บและรายงานผลได้ แต่มีเงื่อนไขว่าต้องมีข้อมูลพื้นฐาน (Baseline) ย้อนหลังประกอบการประเมินผล รวมถึง ขอให้พิจารณาว่าแผนงาน/โครงการ ที่จะปรับมาใช้วัดผลนั้นมีการดำเนินงานอย่างต่อเนื่อง และสามารถวัดผลการดำเนินงานเกษตรอัจฉริยะที่สะท้อนผลผลิตและมูลค่าที่เกิดขึ้น จึงขอให้ฝ่ายแผนงานของทุกส่วนราชการได้มีการทบทวนการจัดทำแผนงานโครงการ เพื่อผลักดันด้านเทคโนโลยีและตอบโจทย์เป้าหมายตัวชี้วัดเกษตรอัจฉริยะมากขึ้น รวมถึงให้มีการทบทวนการ กำหนดค่านิยาม คำอธิบายรายละเอียด และการจัดทำข้อมูลพื้นฐาน (Baseline) ย้อนหลังประกอบการประเมินผลต่อไป

การปรับปรุงชนิดสินค้า/ข้อมูล ที่จะนำมารายงานผล

จากประเด็น ที่ใช้โครงการส่งเสริมเกษตรแปลงใหญ่สมัยใหม่จำนวน ๘๕ แปลง จากจำนวน ๘,๑๙๑ แปลง (คิดเป็นสัดส่วนร้อยละ ๑.๐๔) จึงทำให้ข้อมูลที่ยังรายงานผลไม่สะท้อนการเพิ่มขึ้นของมูลค่าสินค้า ดังนั้น จะต้องพิจารณาพื้นที่เป้าหมายเพิ่มเติม โดยมีเงื่อนไข ดังนี้

- ๑) คัดเลือกโครงการในการเก็บข้อมูล แผนงาน/โครงการเพิ่มเติม โดยจะต้องสะท้อนการวัดผลผลิต และมูลค่าที่เกิดขึ้นจากการดำเนินเกษตรอัจฉริยะ
- ๒) พื้นที่ดำเนินการที่คัดเลือกใหม่ ในภาพรวมควรมีพื้นที่ใกล้เคียงกับพื้นที่แปลงใหญ่สมัยใหม่
- ๓) โครงการที่คัดเลือกเพิ่มเติม จะต้องเป็นโครงการที่มีข้อมูล Base Line และจะมีการดำเนินงานอย่างต่อเนื่อง

ตัวชี้วัด ๑๐ : ผลผลิตต่อหน่วยของฟาร์มหรือแปลงที่มีการใช้เทคโนโลยีสมัยใหม่/อัจฉริยะ (เฉลี่ยร้อยละ)

คำอธิบาย :

- เกษตรอัจฉริยะ หมายถึง การเกษตรที่นำเอาระบบเทคโนโลยี นวัตกรรมเข้ามาช่วยในกระบวนการผลิต และการบริหารจัดการเพื่อเพิ่มประสิทธิภาพการผลิตการเกษตรทั้งเชิงคุณภาพและปริมาณ ลดขั้นตอนการผลิต ลดแรงงาน เป็นการสนับสนุนการใช้เทคโนโลยีเกษตรสมัยใหม่/เกษตรอัจฉริยะ เพื่อเพิ่มประสิทธิภาพการผลิตและผลผลิตต่อหน่วยให้กับฟาร์มหรือแปลงที่มีการใช้เทคโนโลยีที่ทันสมัย/อัจฉริยะ
- พิจารณาจากผลผลิตต่อไร่จากการส่งเสริมโครงการเกษตรแปลงใหญ่สมัยใหม่ โดยวัดกลุ่มเกษตรกรในระดับ ๔.๐ (ระดับที่เกษตรกรได้นำเอาเทคโนโลยีดิจิทัล การสื่อสารและระบบอัตโนมัติ อินเทอร์เน็ต หรือการเชื่อมต่อทุกสรรพสิ่งที่มีฐานข้อมูลทางการเกษตรเข้ามาช่วยในการตัดสินใจของเกษตรกรในการทำ การเกษตร)

ค่าเป้าหมาย ๒๕๖๑ - ๒๕๘๐			
๒๕๖๑-๒๕๖๕	๒๕๖๖-๒๕๗๐	๒๕๗๑-๒๕๗๕	๒๕๗๖-๒๕๘๐
เพิ่มขึ้น ร้อยละ ๑๐	เพิ่มขึ้น ไม่น้อยกว่าร้อยละ ๑๕	เพิ่มขึ้น ไม่น้อยกว่าร้อยละ ๒๐	เพิ่มขึ้น ไม่น้อยกว่าร้อยละ ๒๕

ข้อมูลพื้นฐาน (Baseline)				
๒๕๖๑	๒๕๖๒	๒๕๖๓	๒๕๖๔	๒๕๖๕
๖,๑๖๒ ล้านบาท	๖,๒๐๑.๙๒ บาท/ไร่ (เพิ่มขึ้นร้อยละ ๐.๖๕)	๘,๕๘๖.๑๖ บาท/ไร่ (เพิ่มขึ้นร้อยละ ๓๘.๔๔)	n/a	n/a

ข้อคิดเห็นจากการประชุมคณะทำงานติดตามการพัฒนาระบบราชการของกระทรวงเกษตรและสหกรณ์ ครั้งที่ ๑/๒๕๖๖

การดำเนินงานขอให้ใช้หลักการเดียวกันกับตัวชี้วัดมูลค่าสินค้าที่มีการใช้เทคโนโลยีสมัยใหม่/อัจฉริยะ ทั้งนี้ส่วนราชการที่มีแผนงานโครงการส่งเสริมด้านเกษตรอัจฉริยะต้องมีการสื่อสาร ชี้แจง ทำความเข้าใจกับส่วนราชการในระดับพื้นที่ให้มีการจัดการข้อมูล (Data Management) เช่น การกำหนดตัวแปร, กำหนดวิธีการจัดเก็บข้อมูลตามแผนงาน/โครงการ ที่กรมดำเนินการ เพื่อตอบตัวชี้วัดผลผลิตต่อหน่วยของฟาร์มหรือแปลงที่มีการใช้เทคโนโลยีสมัยใหม่/อัจฉริยะ ได้อย่างมีคุณภาพและเป็นไปตามหลักการทางวิชาการ เพื่อเป็นข้อมูลป้อนกลับ (Data Feedback) ในประเด็นสำคัญต่าง ๆ ที่จะใช้ประโยชน์ในการขับเคลื่อนตัวชี้วัดดังกล่าว รวมถึงให้มีการทบทวนการกำหนดค่านิยาม คำอธิบายรายละเอียด และการจัดทำข้อมูลพื้นฐาน (Baseline) ย้อนหลังประกอบการประเมินผลต่อไป

การปรับปรุงชนิดสินค้า/ข้อมูล ที่จะนำมารายงานผล

จากประเด็น ที่ใช้โครงการส่งเสริมเกษตรแปลงใหญ่สมัยใหม่จำนวน ๘๕ แปลง จากจำนวน ๘,๑๙๑ แปลง (คิดเป็นสัดส่วนร้อยละ ๑.๐๔) จึงทำให้ข้อมูลที่รายงานผลไม่สะท้อนการเพิ่มขึ้นของมูลค่าสินค้านั้น จะต้องพิจารณาพื้นที่เป้าหมายเพิ่มเติม โดยมีเงื่อนไข ดังนี้

๑) คัดเลือกโครงการในการเก็บข้อมูล แผนงาน/โครงการเพิ่มเติม โดยจะต้องสะท้อนการวัดผลผลิต และมูลค่าที่เกิดขึ้นจากการดำเนินเกษตรอัจฉริยะ

๒) พื้นที่ดำเนินการที่คัดเลือกใหม่ ในภาพรวมควรจะมีพื้นที่ใกล้เคียงกับพื้นที่แปลงใหญ่สมัยใหม่

๓) โครงการที่คัดเลือกเพิ่มเติม จะต้องเป็นโครงการที่มีข้อมูล Base Line และจะมีการดำเนินงาน

อย่างต่อเนื่อง

ตัวชี้วัด ๑๑ : ผลผลิตสินค้าเกษตรต่อหน่วย (เฉลี่ยร้อยละ)
คำอธิบาย :

การวัดประสิทธิภาพการผลิตสินค้าเกษตรต่อหน่วยในภาพรวมของประเทศโดยในแผนแม่บทฯ จะประเมินจากการขยายตัวของผลผลิตสินค้าเกษตรต่อหน่วยที่สำคัญที่มีสัดส่วนต่อผลิตภัณฑ์มวลรวมภายในประเทศสาขาเกษตรในระดับสูง โดยจำแนกตามหมวดสินค้าเกษตร ได้แก่ พืช ปศุสัตว์ ประมง ซึ่งประกอบด้วย ข้าวนาปี ข้าวนาปรัง ข้าวโพดเลี้ยงสัตว์ มันสำปะหลัง ถั่วเขียว ปาล์มน้ำมัน ถั่วเหลือง มะพร้าวผลแก่ ถั่วลิสง หอมแดง หอมหัวใหญ่ กระเทียม มันฝรั่ง มะเขือเทศ ข้าวโพดฝักอ่อน ข้าวโพดหวาน สับปะรด ลำไย ทุเรียน มังคุด เงาะ ลองกอง ลิ้นจี่ ส้มเขียวหวาน มะนาว ยางพารา กาแฟ พริกไทย กล้วยไม้ โคนม-น้ำนมดิบ โคนเนื้อ กระบือ ไก่เนื้อ ไก่ไข่-ไข่ไก่ สุกร กุ้งขาวแวนนาไม ปลาตุ๊ก ปลาบิล

คำเป้าหมาย ๒๕๖๑ - ๒๕๘๐			
๒๕๖๑-๒๕๖๕	๒๕๖๖-๒๕๗๐	๒๕๗๑-๒๕๗๕	๒๕๗๖-๒๕๘๐
เพิ่มขึ้น	เพิ่มขึ้น	เพิ่มขึ้น	เพิ่มขึ้น
ร้อยละ ๑๐	ไม่น้อยกว่าร้อยละ ๑๕	ไม่น้อยกว่าร้อยละ ๒๐	ไม่น้อยกว่าร้อยละ ๒๕

ข้อมูลพื้นฐาน (Baseline)				
๒๕๖๑	๒๕๖๒	๒๕๖๓	๒๕๖๔	๒๕๖๕
พืช ๐	พืช -๑.๒๒	พืช -๑.๒๓	พืช +๗.๕	พืช ๐
ปศุสัตว์ +๑.๗๑	ปศุสัตว์ +๑.๑๒	ปศุสัตว์ +๙๕๕.๕๕	ปศุสัตว์ -	ปศุสัตว์ -๔.๐๒
ประมง +๒.๓๓	ประมง +๑.๑๔	ประมง -๔.๔๙	๙๙๑.๙๕	ประมง ๐
			ประมง -๓.๕๓	

ข้อมูลจากสภาพัฒน์ฯ ระบุว่าชนิดสินค้า ๓๒ รายการ ที่ใช้วัดผลพบว่าสินค้าส่วนใหญ่มีการเปลี่ยนแปลงของปริมาณผลผลิตไม่มากนัก และยังไม่สะท้อนเป้าหมายแม้ว่ารายการสินค้าที่นำมารายงานเป็นสินค้าเกษตรที่สำคัญแต่เนื่องจากสินค้าเกษตรส่วนใหญ่ มีการเติบโตของผลผลิตต่อหน่วยค่อนข้างน้อย จึงขอให้ส่วนราชการพิจารณาและวิเคราะห์เพื่อปรับปรุงการทำงาน ว่าเพราะเหตุใดการส่งเสริมพัฒนาเกษตรกรที่ดำเนินการยังไม่สามารถทำให้ค่าเฉลี่ยผลผลิตสินค้าเกษตรต่อหน่วยที่เป็นภาพรวมทั้งประเทศเพิ่มขึ้นและสะท้อนเป้าหมายภาพรวมได้

**ตัวชี้วัด ๑๒ : สัดส่วนของจำนวนสถาบันเกษตรกรที่ขึ้นทะเบียนกับกระทรวงเกษตรและสหกรณ์
ที่มีความเข้มแข็งในระดับมาตรฐาน (เฉลี่ยร้อยละ)**

คำอธิบาย :

สหกรณ์ : พิจารณาจากสหกรณ์ซึ่งต้องรักษาความเข้มแข็งให้อยู่ในระดับชั้น ๑ และ ๒ รวมทั้งผลักดันสหกรณ์ระดับชั้น ๓ ให้ขึ้นสู่ความเข้มแข็งในระดับชั้น ๑ และ ๒ โดยผลลัพธ์รวมที่เกิดขึ้นสหกรณ์ต้องมีความเข้มแข็งในระดับชั้น ๑ และ ๒ อย่างน้อยร้อยละ ๕๐ เมื่อเปรียบเทียบกับสหกรณ์ทั้งหมดที่มีสถานะ Active (ดำเนินการและยังไม่เริ่มดำเนินการ)

กลุ่มเกษตรกร : พิจารณาจากกลุ่มเกษตรกรซึ่งต้องรักษาความเข้มแข็งให้อยู่ในระดับชั้น ๑ และ ๒ รวมทั้งผลักดันกลุ่มเกษตรกรระดับชั้น ๓ ให้ขึ้นสู่ความเข้มแข็งในระดับชั้น ๑ และ ๒ โดยผลลัพธ์รวมที่เกิดขึ้นกลุ่มเกษตรกรต้องมีความเข้มแข็งในระดับชั้น ๑ และ ๒ อย่างน้อยร้อยละ ๓๕ เมื่อเปรียบเทียบกับกลุ่มเกษตรกรทั้งหมดที่มีสถานะ Active (ดำเนินการและยังไม่เริ่มดำเนินการ)

วิสาหกิจชุมชน : ความเข้มแข็งของวิสาหกิจชุมชนสะท้อนให้เห็นถึงความสามารถในการบริหารจัดการธุรกิจทั้งทางด้านการวางแผนการผลิต การแปรรูปเพื่อเพิ่มมูลค่า และการจัดการด้านการตลาด อันเกิดจากความร่วมมือจากสมาชิก ซึ่งจะเป็นกลไกในการสร้างความเข้มแข็งให้กับเกษตรกรสมาชิกสำหรับการสนับสนุนและเพิ่มศักยภาพให้กับสถาบันเกษตรกรมีความเข้มแข็งเป็นผู้ประกอบการเกษตรที่สามารถแข่งขันในระบบธุรกิจได้ในอนาคต มีปัจจัยหลักที่ต้องดำเนินการเพื่อบรรลุเป้าหมาย ได้แก่ การสร้างองค์ความรู้ให้กับสถาบันเกษตรกรและพัฒนาบุคลากรในการบริหารงานและจัดการองค์กร การส่งเสริมการนำเทคโนโลยีการเกษตรในสถาบันเกษตรกร การส่งเสริมอาชีพให้แก่สมาชิก การสร้างเครือข่ายการรวมกลุ่ม รวมถึงการบริหารจัดการด้านการตลาดเพื่อให้สามารถรองรับผลผลิตของสมาชิก

ประเด็นตัวชี้วัด	ค่าเป้าหมาย		
	๒๕๖๖-๒๕๗๐	๒๕๗๑-๒๕๗๕	๒๕๗๖-๒๕๘๐
สหกรณ์มีความเข้มแข็งในระดับ ๑ และ ๒	๕๐	๕๕	๖๐
กลุ่มเกษตรกร มีความเข้มแข็งในระดับชั้น ๑ และ ๒	๓๕	๔๐	๔๕
วิสาหกิจชุมชนมีความเข้มแข็ง	๓๕	๔๐	๔๕

ประเด็นตัวชี้วัด	ข้อมูลพื้นฐาน (Baseline)			
	๒๕๖๒	๒๕๖๓	๒๕๖๔	๒๕๖๕
สหกรณ์มีความเข้มแข็งในระดับ ๑ และ ๒	๔๒.๒๔	๔๓.๒๑	๕๖.๗๐	๔๘.๗๐
กลุ่มเกษตรกร มีความเข้มแข็งในระดับชั้น ๑ และ ๒	-	๒๔.๗๒	๓๕.๗๑	๓๐.๙๓

วิสาหกิจชุมชนมีความเข้มแข็ง	๑๙	๒๐	๒๓	๒๕.๑
-----------------------------	----	----	----	------

ข้อคิดเห็นจากการประชุมคณะทำงานติดตามการพัฒนาระบบราชการของกระทรวงเกษตรและสหกรณ์ ครั้งที่ ๑/๒๕๖๖

๑) ความเข้มแข็งของสหกรณ์และกลุ่มสหกรณ์ อยู่ระหว่างการปรับเกณฑ์การจัดระดับความเข้มแข็ง โดยจะให้ความสำคัญกับการยกระดับความเข้มแข็งใน ๒ บริบท คือ สหกรณ์ที่มีวัตถุประสงค์ดำเนินงานเชิงธุรกิจ จะใช้เกณฑ์มาตรฐานทางการเงินของสภาวิชาชีพที่เป็นมาตรฐานสากล เพื่อให้บรรลุผลการดำเนินงานทางด้านธุรกิจ ส่วนสหกรณ์ที่มีวัตถุประสงค์เชิงสังคม จะไม่มุ่งเน้นที่ผลกำไรแต่จะเน้นที่การแก้ไขปัญหาให้สมาชิก ให้ได้รับปัจจัยที่เหมาะสม คาดว่าจะปรับเกณฑ์การจัดระดับความเข้มแข็งของสหกรณ์จะแล้วเสร็จในช่วงปลายเดือน พฤษภาคม ๒๕๖๖

๒) ความเข้มแข็งของวิสาหกิจชุมชน ตามเป้าหมายปี ๖๖ จะต้องดำเนินการให้วิสาหกิจชุมชนที่มีศักยภาพในระดับดีไม่น้อยกว่าร้อยละ ๓๕ ซึ่งเมื่อพิจารณาจำนวนวิสาหกิจชุมชนในปัจจุบันมีประมาณ ๘๐,๐๐๐ แห่ง จะต้องดำเนินการยกระดับให้ได้จำนวน ๒๘,๐๐๐ แห่ง ซึ่งถือว่ามีความท้าทายกับเป้าหมาย โดยการดำเนินงานจะเป็นการสอนให้วิสาหกิจชุมชนประเมินศักยภาพตนเอง จัดทำแผนพัฒนากิจการและนำส่งแผนพัฒนา กิจการไปยังหน่วยงานที่เกี่ยวข้อง ก่อนที่กรมส่งเสริมการเกษตรจะทำการวัดประเมินผลศักยภาพวิสาหกิจชุมชน

ตัวชี้วัด ๑๓ : รายได้สุทธิต่อครัวเรือนเกษตรกร ไม่ต่ำกว่า ๕๓๗,๐๐๐ บาทต่อครัวเรือน เมื่อสิ้นสุดแผน

คำอธิบาย :

- รายได้สุทธิต่อครัวเรือนเกษตรกร (รายได้เงินสดสุทธิครัวเรือนเกษตรกร) หมายถึง รายได้เงินสดทางการเกษตร (รายได้เงินสดจากการจำหน่ายผลผลิต ผลพลอยได้และสิ่งอื่นใดจากกระบวนการผลิตทางการเกษตร) หักด้วยรายจ่ายเงินสดทางการเกษตร (ค่าใช้จ่ายที่เป็นเงินสดในการซื้อวัสดุปัจจัยการผลิตและค่าจ้างแรงงานที่ใช้ในกระบวนการผลิตทางการเกษตร ทั้งการปลูกพืช เลี้ยงสัตว์ และกิจกรรมอื่นที่เกี่ยวข้องกับการเกษตร ที่เกิดขึ้นในฟาร์ม) รวมกับรายได้เงินสดนอกการเกษตร (รายได้ที่เป็นเงินสดจากการทำกิจกรรมนอกการเกษตร ทุกชนิด รวมถึงรายได้เงินสดอื่นใดจากการทำกิจกรรมการเกษตรนอกฟาร์ม)
- รายได้สุทธิต่อครัวเรือนเกษตรกร (รายได้เงินสดสุทธิครัวเรือนเกษตรกร) = (รายได้เงินสดทางการเกษตร - รายจ่ายเงินสดทางการเกษตร) + รายได้เงินสดนอกการเกษตร

ค่าเป้าหมาย ๒๕๖๖ - ๒๕๗๐				
๒๕๖๖	๒๕๖๗	๒๕๖๘	๒๕๖๙	๒๕๗๐
เพิ่มขึ้นไม่น้อยกว่า ร้อยละ ๑๐ ต่อปี	เพิ่มขึ้นไม่น้อยกว่า ร้อยละ ๑๐ ต่อปี			

ข้อมูลพื้นฐาน (Baseline)				
๒๕๖๑	๒๕๖๒	๒๕๖๓	๒๕๖๔	๒๕๖๕
๒๔๗,๑๕๐ บาท/ครัวเรือน/ปี	๒๖๙,๔๔๘ บาท/ครัวเรือน/ปี (+๙.๐๒)	๒๘๕,๔๕๓ บาท/ครัวเรือน/ปี (+๕.๙๔)	๒๘๘,๔๕๙ บาท/ครัวเรือน/ปี (+๑.๐๕)	๒๙๔,๑๕๙ บาท/ครัวเรือน/ปี (+๑.๙๘)

ข้อคิดเห็นจากการประชุมคณะทำงานติดตามการพัฒนาาระบบราชการของกระทรวงเกษตรและสหกรณ์ ครั้งที่ ๑/๒๕๖๖

รายได้สุทธิต่อครัวเรือนเกษตรกร ปี ๒๕๖๖ จากผลการสำรวจภาวะเศรษฐกิจสังคมครัวเรือนและแรงงานเกษตร ปีเพาะปลูก ๒๕๖๔/๖๕ เท่ากับ ๒๘๘,๑๕๙ บาท/ครัวเรือน เพิ่มขึ้นร้อยละ ๑.๙๘ โดยปัจจัยที่ส่งผลกระทบต่อที่ไม่สามารถดำเนินการได้ตามค่าเป้าหมายที่กำหนด คือ รายจ่ายทางการเกษตรด้านปัจจัยการผลิต ได้แก่ ค่าปุ๋ยและค่าสารเคมีต่างๆ เพิ่มขึ้นมาก ในส่วนของรายได้เงินสดนอกการเกษตร เพิ่มขึ้นในอัตราต่ำอย่างต่อเนื่อง เมื่อเทียบกับปีที่ผ่านมา ส่งผลทำให้รายได้สุทธิต่อครัวเรือนเกษตรกรมีแนวโน้มเพิ่มขึ้นแต่ไม่มาก ซึ่งจากการคำนวณอัตราการเติบโตเฉลี่ยจากข้อมูลรายได้สุทธิต่อครัวเรือนเกษตรกรย้อนหลัง ๕ ปี เท่ากับ ๔.๕ จึงอาจส่งผลต่อค่าเป้าหมายที่ต้องเพิ่มขึ้นไม่น้อยกว่าร้อยละ ๑๐ ต่อปี หรือรายได้สุทธิต่อครัวเรือนเกษตรกรไม่ต่ำกว่า ๕๓๗,๐๐๐ บาทต่อครัวเรือน เมื่อสิ้นสุดแผนในปี ๒๕๗๐

หมายเหตุ : ตัวชี้วัดของกระทรวงเกษตรและสหกรณ์ ในปีงบประมาณ พ.ศ. ๒๕๖๖ ทั้ง ๑๓ ประเด็น เป็นการวัดผลแบบ Monitor ที่จะวัดผลความสำเร็จตามเป้าหมายของแผนแม่บทภายใต้ยุทธศาสตร์ชาติประเด็นที่ ๓ ด้านเกษตรและแผนพัฒนาเศรษฐกิจและสังคมแห่งชาติ ฉบับที่ ๑๓ โดยไม่ต้องกำหนดเกณฑ์การประเมิน (ขั้นต้น/ขั้นมาตรฐาน/ขั้นสูง) และจะไม่มีค่าคะแนน ที่จะต้องนำไปวัดผลผู้บริหารและหน่วยงานราชการ

**การประเมินผลการปฏิบัติงานส่วนราชการของสำนักงานปลัดกระทรวงเกษตรและสหกรณ์
ประจำปีงบประมาณ พ.ศ. ๒๕๖๖**

ในปีงบประมาณ พ.ศ. ๒๕๖๖ สำนักงาน ก.พ.ร. กำหนด แนวทางการประเมินผลการปฏิบัติงานส่วนราชการ ตามแนวทางมาตรการปรับปรุงประสิทธิภาพในการปฏิบัติราชการ ซึ่งมีองค์ประกอบการประเมินผล ๒ องค์ประกอบ คือ การประเมินประสิทธิผลการดำเนินงาน (Performance Base) (ร้อยละ ๗๐) และการประเมินศักยภาพในการดำเนินงาน (Potential Base) (ร้อยละ ๓๐) โดย สำนักงานปลัดกระทรวงเกษตรและสหกรณ์ มีตัวชี้วัดและผลการดำเนินงาน ดังนี้

ตัวชี้วัด	คะแนน	เป้าหมาย	ผลการดำเนินงาน รอบ ๖ เดือน	คาดการณ์เมื่อ สิ้นปี ๖๖
(Performance Base) น้ำหนัก ร้อยละ ๗๐				
กลุ่มที่ ๑ ตัวชี้วัดเชิงยุทธศาสตร์สำคัญ (Strategic KPIs)				
๑. อัตราการขยายตัวของมูลค่าของสินค้าเกษตรอัตลักษณ์พื้นถิ่น	ร้อยละ ๑๐	ขยายตัวร้อยละ ๔	ผลดำเนินการเฉลี่ย ปี ๖๑ - ๖๕ : ขยายตัว ๘.๖๙	บรรลุเป้าหมาย
๒. อัตราการขยายตัวของมูลค่าของสินค้าเกษตรปลอดภัย	ร้อยละ ๑๐	ขยายตัว GAP ร้อยละ ๓ อินทรีย์ ร้อยละ ๓	ผลดำเนินการเฉลี่ย ปี ๖๑ - ๖๕ : สินค้า GAP ขยายตัว ๒.๑๗ สินค้าเกษตรอินทรีย์ ขยายตัว -๘.๒๘	ใกล้เคียงบรรลุเป้าหมาย
๓. อัตราการขยายตัวของมูลค่าของสินค้าเกษตรชีวภาพ	ร้อยละ ๑๐	ขยายตัว ร้อยละ ๓	ผลดำเนินการเฉลี่ย ปี ๖๑ - ๖๕ : ขยายตัว ๔.๐๔	บรรลุเป้าหมาย
๔. รายได้เงินสดสุทธิทางการเกษตรของเกษตรกรเฉลี่ยต่อครัวเรือนเพิ่มขึ้น (บาท/ครัวเรือน/ปี)	ร้อยละ ๑๐	๗๙,๖๗๖.๙๗ (บาท/ครัวเรือน/ปี)	ผลปี ๖๖ : ๘๐,๒๗๑ (บาท/ครัวเรือน/ปี)	บรรลุเป้าหมาย

ตัวชี้วัด	คะแนน	เป้าหมาย	ผลการดำเนินงาน รอบ ๖ เดือน	คาดการณ์เมื่อ สิ้นปี ๖๖
กลุ่มที่ ๒ Function KPIs กรม (สป.กษ. ไม่มีตัวชี้วัด)				
กลุ่มที่ ๓ ตัวชี้วัดร่วมบูรณาการ (Joint KPIs)				
๕. การป้องกันและแก้ไขปัญหา การเผาในพื้นที่เกษตรกรรม	ร้อยละ ๓๐	จำนวน Hot Spot ลดลงร้อยละ ๑๕	ผลปี ๖๖ : ๓,๐๓๙ จุด (ณ ๑๗ เม.ย.๖๖) เพิ่มขึ้นร้อยละ ๕๙	มีความเสี่ยง
(Potential Base) น้ำหนัก ร้อยละ ๓๐				
๖. การพัฒนาระบบบัญชีข้อมูล (Data Catalog) เพื่อนำไปสู่การ เปิดเผยข้อมูลภาครัฐ (Open Data)	ร้อยละ ๑๐	ความสำเร็จของ การจัดทำ Open data	ผลปี ๖๖ : ดำเนินการได้ ตามเป้าหมาย	บรรลุเป้าหมาย
๗. ระบบรับรองมาตรฐานสินค้า เกษตร (GAP) พีช ประมง ปศุสัตว์	ร้อยละ ๕	ความสำเร็จงาน บริการตามมติ กรม.	ผลปี ๖๖ : ดำเนินการได้ ตามเป้าหมาย	บรรลุเป้าหมาย
๘. การประเมินสถานะของ หน่วยงานในการเป็นระบบ ราชการ ๔.๐ (PMQA ๔.๐)	ร้อยละ ๑๕	ขั้นต้น ๓๕๐ มาตรฐาน ๓๙๙.๐๓ ขั้นสูง ๔๓๘.๙๓	ผลปี ๖๖ : รอบประกวด ขั้นตอนที่ ๑ : ๓๙๐ คะแนน อยู่ระหว่างรอคะแนน ขั้นตอนที่ ๒	มีความเสี่ยง

รายละเอียดตัวชี้วัดของสำนักงานปลัดกระทรวงเกษตรและสหกรณ์ ประจำปีงบประมาณ พ.ศ. ๒๕๖๖

องค์ประกอบ (Performance Base) นำหนัก ร้อยละ ๗๐

กลุ่มที่ ๑ ตัวชี้วัดเชิงยุทธศาสตร์สำคัญ (Strategic KPIs)

ในกลุ่มตัวชี้วัดเชิงยุทธศาสตร์สำคัญ (Strategic KPIs) สป.กษ. ได้ถูกถ่ายทอดตัวชี้วัดจากกระทรวงฯ จำนวน ๔ ตัวชี้วัด ประกอบด้วย

ตัวชี้วัด	เป้าหมายกระทรวง	เป้าหมายกรม (สป.กษ.)
๑. อัตราการขยายตัวของมูลค่าของสินค้าเกษตรอัตลักษณ์พื้นถิ่น	ขยายตัวร้อยละ ๑๐	ขยายตัวร้อยละ ๔
๒. อัตราการขยายตัวของมูลค่าของสินค้าเกษตรปลอดภัย	สินค้า GAP ขยายตัวร้อยละ ๕ สินค้าเกษตรอินทรีย์ ขยายตัวร้อยละ ๕	สินค้า GAP ขยายตัวร้อยละ ๓ สินค้าเกษตรอินทรีย์ ขยายตัวร้อยละ ๓
๓. อัตราการขยายตัวของมูลค่าของสินค้าเกษตรชีวภาพ	ขยายตัวร้อยละ ๑๕	ขยายตัวร้อยละ ๓
๔. รายได้เงินสดสุทธิทางการเกษตรของเกษตรกรเฉลี่ยต่อครัวเรือนเพิ่มขึ้น (บาท/ครัวเรือน/ปี)	ไม่ต่ำกว่า ๕๓๗,๐๐๐ บาทต่อครัวเรือนเมื่อสิ้นสุดแผน	๗๙,๖๗๖.๙๗ (บาท/ครัวเรือน/ปี) ไม่นับรวมรายได้เงินสดนอกการเกษตร

สาเหตุตัวชี้วัดที่ถ่ายทอดมายัง สป.กษ. และหน่วยราชการ รวมถึงองค์การมหาชนในสังกัดกระทรวงเกษตรและสหกรณ์ ได้มีการลดทอนค่าเป้าหมายตามที่ได้กำหนดในแผนแม่บทด้านการเกษตร และแผนพัฒนาเศรษฐกิจและสังคมแห่งชาติ ฉบับที่ ๑๓ นั้น เพื่อให้เป็นไปตามแผนงานโครงการ และงบประมาณที่หน่วยงานได้รับในแต่ละปีงบประมาณ จึงส่งผลให้การคาดการณ์ผลความสำเร็จการดำเนินการของส่วนราชการมีความแตกต่างกับความสำเร็จของตัวชี้วัดในระดับกระทรวง

ข้อคิดเห็นจากการประชุมคณะทำงานติดตามการพัฒนาระบบราชการของกระทรวงเกษตรและสหกรณ์ ครั้งที่ ๑/๒๕๖๖ ในภาพรวมตัวชี้วัดของกระทรวงฯ ๑๓ ตัวชี้วัดมีการเชื่อมโยงกับการดำเนินงานของโครงการตามคำของประมาณ ดังนั้นในภาพของการติดตามงานในระยะต่อไป กรมที่เป็นเจ้าภาพหลักในแต่ละตัวชี้วัด ควรจะต้องติดตามทำการสื่อสารข้อมูล วิเคราะห์สถานการณ์แนวโน้มที่จะเกิดขึ้น เพื่อเป็นข้อมูลให้ผู้บริหารนำไปบริหารงาน/บริหารความเสี่ยง ได้อย่างมีประสิทธิภาพ รวมทั้งนำข้อมูลดังกล่าว มาสื่อสารในเวทีผู้บริหารกระทรวงฯ และกรมเป็นรายไตรมาส เพื่อสร้างการรับรู้ ขับเคลื่อนงานและแก้ไขปัญหาอุปสรรคดังกล่าวได้อย่างทันท่วงที และบริหารงานให้เป็นไปเป้าหมายที่กำหนด

กลุ่มที่ ๒ Function KPIs กรม

ในปีงบประมาณ พ.ศ. ๒๕๖๖ สป.กษ. ไม่มีตัวชี้วัดที่ต้องดำเนินการ

กลุ่มที่ ๓ ตัวชี้วัดร่วมบูรณาการ (Joint KPIs)

ตัวชี้วัดที่ ๕ : การป้องกันและแก้ไขปัญหาการเผาในพื้นที่เกษตรกรรม

หน่วยงานร่วมดำเนินการ : สำนักงานปลัดกระทรวงเกษตรและสหกรณ์ กรมส่งเสริมการเกษตร กรมพัฒนาที่ดิน สำนักงานการปฏิรูปที่ดินเพื่อเกษตรกรรม กรมฝนหลวงและการบินเกษตร กรมการข้าว กรมส่งเสริมสหกรณ์ สำนักงานมาตรฐานสินค้าเกษตรและอาหารแห่งชาติ

คำอธิบาย :

ตามที่คณะรัฐมนตรีพิจารณาเห็นว่าปัญหาฝุ่นละอองมีค่าสูงเกินมาตรฐานที่เกิดขึ้นเป็นประจำ และเป็นปัญหาในหลายจังหวัดของพื้นที่ภาคเหนือ ภาคกลาง ภาคตะวันออกเฉียงเหนือ รวมทั้ง พื้นที่กรุงเทพมหานครและปริมณฑล ซึ่งส่งผลกระทบต่อตรงต่อสิ่งแวดล้อม เศรษฐกิจและสุขภาพของประชาชน โดยแหล่งกำเนิดฝุ่นละอองที่สำคัญ ได้แก่ การเผาในที่โล่ง การจราจรขนส่ง และภาคอุตสาหกรรม การแก้ไขปัญหาดังกล่าวจึงจำเป็นต้องดำเนินการอย่างเร่งด่วน เป็นระบบ โดยความร่วมมือของทั้งหน่วยงานภาครัฐ เอกชน และประชาชน ซึ่งในการประชุมคณะกรรมการสิ่งแวดล้อมแห่งชาติ เมื่อวันที่ ๔ พฤศจิกายน ๒๕๖๓ ได้มีมติเห็นชอบแผนปฏิบัติการขับเคลื่อนวาระแห่งชาติ การแก้ไขปัญหาหมอกพิษด้านฝุ่นละออง เพื่อให้หน่วยงานที่เกี่ยวข้องดำเนินการแก้ไขปัญหาฝุ่นละออง โดยเฉพาะในช่วงเวลาวิกฤตของการเกิดสถานการณ์ฝุ่นละออง PM๒.๕ (เดือนมกราคม – พฤษภาคม) โดยกระทรวงเกษตรและสหกรณ์มีบทบาทที่สำคัญในการป้องกันแก้ไขปัญหาการเผาในที่โล่ง เช่น การเผาเศษซากพืช วัชพืช และเศษวัสดุการเกษตรที่เหลือจากกระบวนการเพาะปลูกและการเก็บเกี่ยว

ผู้รับผิดชอบการรายงานผล : สำนักงานปลัดกระทรวงเกษตรและสหกรณ์

ช่วงเวลารายงานผล : รายงานผลช่วงเดือน มกราคม - พฤษภาคม

ค่าเป้าหมาย ๒๕๖๖ – ๒๕๖๘

๒๕๖๖	๒๕๖๗	๒๕๖๘
จำนวน Hot Spot ลดลงร้อยละ ๑๐ เมื่อเทียบกับปีที่ผ่านมา	จำนวน Hot Spot ลดลงร้อยละ ๑๐ เมื่อเทียบกับปีที่ผ่านมา	จำนวน Hot Spot ลดลงร้อยละ ๑๐ เมื่อเทียบกับปีที่ผ่านมา

ข้อมูลพื้นฐาน จำนวน Hot Spot

๒๕๖๓	๒๕๖๔	๒๕๖๕
จำนวน Hot Spot พื้นที่เกษตรกรรม ๖,๒๘๕ จุด	จำนวน Hot Spot พื้นที่เกษตรกรรม ๓,๔๑๔ จุด	จำนวน Hot Spot พื้นที่เกษตรกรรม ๑,๙๑๕ จุด

เกณฑ์การประเมิน

เป้าหมายขั้นต้น (๕๐)	เป้าหมายมาตรฐาน (๗๕)	เป้าหมายขั้นสูง(๑๐๐)
จำนวน Hot Spot ลดลงร้อยละ ๕ เมื่อเทียบกับปีที่ผ่านมา	จำนวน Hot Spot ลดลงร้อยละ ๑๐ เมื่อเทียบกับปีที่ผ่านมา	จำนวน Hot Spot ลดลงร้อยละ ๑๕ เมื่อเทียบกับปีที่ผ่านมา

ผลการดำเนินงาน ณ วันที่ ๑๗ เม.ย. ๖๖ พบจำนวน Hot Spot ในพื้นที่เกษตรกรรมจำนวน ๓,๐๓๙ จุด เพิ่มขึ้นร้อยละ ๕๙ เมื่อเทียบกับปีที่ผ่านมา

ทั้งนี้ ตัวชี้วัดการป้องกันและแก้ไขปัญหาการเผาในพื้นที่เกษตรกรรม ผลการดำเนินงานจะสิ้นสุด ๓๑ พฤษภาคม ๒๕๖๖ และมีแนวโน้มว่าไม่สามารถบรรลุเป้าหมายขั้นต้นได้ เนื่องจากได้รับผลกระทบจากปัจจัยด้านสภาพภูมิอากาศ อุณหภูมิ และปริมาณน้ำฝนเฉลี่ย ซึ่งส่งผลกระทบโดยตรงต่อปริมาณจุดความร้อนที่จะเพิ่มขึ้นหรือลดลง รวมถึง มีปัจจัยด้านสภาพทางเศรษฐกิจที่ส่งผลกระทบต่อผลการดำเนินงาน เช่น ราคาน้ำมันที่เพิ่มสูงขึ้น ทำให้เกษตรกรมีต้นทุนการไถกลบตอซังหรือแปรรูปเศษวัสดุที่เพิ่มขึ้น การปรับวงรอบปฏิทินการเพาะปลูกที่ส่งผลให้เกษตรกรต้องเร่งรัดขั้นตอนการเตรียมแปลงเพาะปลูกให้ใช้ระยะเวลาที่สั้นลง ส่งผลให้เกษตรกรบางส่วน หันกลับไปใช้วิธีการเผาในแปลงเพาะปลูก โดยสำนักพัฒนาระบบบริหารจะร่วมกับสำนักแผนงานและโครงการพิเศษ จัดเตรียมข้อมูลประกอบการขออุทธรณ์ตัวชี้วัดในรอบ ๑๒ เดือน เสนอคณะกรรมการกำกับการประเมินการปฏิบัติราชการของส่วนราชการในกระทรวงเกษตรและสหกรณ์พิจารณาเห็นชอบก่อนส่งให้สำนักงาน ก.พ.ร. ภายในเดือนกรกฎาคม ๒๕๖๖ ต่อไป

องค์ประกอบ (Potential Base) น้ำหนัก ร้อยละ ๓๐

ตัวชี้วัดที่ ๖ : การพัฒนาระบบบัญชีข้อมูล (Data Catalog) เพื่อนำไปสู่การเปิดเผยข้อมูลภาครัฐ (Open Data)

คำอธิบาย :

- **บัญชีข้อมูล** หมายถึง เอกสารแสดงบรรดารายการของชุดข้อมูล ที่จำแนกแยกแยะโดยการจัดกลุ่มหรือจัดประเภทข้อมูลที่อยู่ในความครอบครองหรือควบคุมของหน่วยงานของรัฐ
 - **คำอธิบายข้อมูลที่สอดคล้องตามมาตรฐานที่ สพร. กำหนด** หมายถึง คำอธิบายข้อมูลส่วนหลัก (Mandatory Metadata) สำหรับชุดข้อมูลภาครัฐ เป็นส่วนที่บังคับต้องทำการอธิบายข้อมูล ประกอบด้วยคำอธิบายข้อมูล จำนวน ๑๔ รายการสำหรับ ๑ ชุดข้อมูล ที่หน่วยงานของรัฐต้องจัดทำและระบุรายละเอียด
 - **ระบบบัญชีข้อมูล** คือ ระบบงานที่ทำหน้าที่บริหารจัดการบัญชีข้อมูลของหน่วยงาน เช่น CKAN หรือ อื่น ๆ
 - **ข้อมูลสาธารณะ** หมายถึง ข้อมูลที่สามารถเปิดเผยได้สามารถนำไปใช้ได้อย่างอิสระไม่ว่าจะเป็นข้อมูลข่าวสาร/ข้อมูลส่วนบุคคล/ข้อมูลอิเล็กทรอนิกส์ เป็นต้น
 - **คุณลักษณะแบบเปิด** หมายถึง คุณลักษณะของไฟล์ที่ไม่ถูกจำกัดด้วยเงื่อนไขต่าง ๆ จากเจ้าของผลิตภัณฑ์ สามารถเข้าถึงได้อย่างเสรีโดยไม่เสียค่าใช้จ่าย ใช้งานหรือประมวลผลได้หลากหลายซอฟต์แวร์
- ที่มา: ประกาศคณะกรรมการพัฒนารัฐบาลดิจิทัล เรื่อง มาตรฐานและหลักเกณฑ์การเปิดเผยข้อมูลเปิดภาครัฐในรูปแบบข้อมูลดิจิทัลต่อสาธารณะ

แนวทางการประเมิน

๑) ส่วนราชการต้องเลือกประเด็นการดำเนินงานภายใต้ขอบเขตการนำข้อมูลไปใช้ประโยชน์อย่างน้อย ๑ ประเด็น ที่มีชุดข้อมูลที่สามารถนำไปใช้ประโยชน์ต่อได้ เพื่อใช้ในการจัดทำบัญชีชุดข้อมูล (Data Catalog)

๒) ส่วนราชการต้องจัดทำชุดข้อมูลที่สัมพันธ์กับกระบวนการทำงานตามขอบเขตการนำข้อมูลไปใช้ประโยชน์ โดยต้องเป็นกระบวนการทำงานภายใต้ภารกิจหลักที่มีผลกระทบต่อการให้บริการประชาชนในระดับสูง

๓) ให้มีคำอธิบายข้อมูลส่วนหลัก (Mandatory Metadata) ๑๔ รายการตามมาตรฐานที่ สพร. กำหนด

๔) ชุดข้อมูลที่ขึ้นในระบบบัญชีข้อมูลของหน่วยงาน (Agency Data Catalog) จะเป็นชุดข้อมูลที่ สสช. ใช้ติดตามในการลงทะเบียนระบบบริการบัญชีข้อมูลภาครัฐ (Government Data Catalog) ต่อไป

๕) กำหนดให้ส่วนราชการมีระบบบัญชีข้อมูล และมีข้อมูลสาธารณะ (Open data) ในระบบบัญชีข้อมูลเพื่อเผยแพร่ให้เป็นไปตามมาตรฐานรัฐบาลดิจิทัลว่าด้วยแนวทางการเปิดเผยข้อมูลเปิดภาครัฐในรูปแบบดิจิทัลต่อสาธารณะ ร้อยละ ๑๐๐ ของบัญชีข้อมูล ตามแนวทางที่ สพร. กำหนด

๖) ชุดข้อมูลเปิด (Open data) ต้องเป็นข้อมูลที่ประชาชนหรือผู้รับบริการต้องการและสามารถนำไปใช้ประโยชน์ต่อได้ หรือส่วนราชการสามารถนำชุดข้อมูลมาใช้ในการวิเคราะห์ประกอบการวางแผน พัฒนางานได้

๗) การนำข้อมูลเปิดไปใช้ประโยชน์อย่างเป็นรูปธรรม ประเมินจากหลักฐานที่แสดงให้เห็นถึงการนำชุดข้อมูลมาวิเคราะห์ประกอบการปฏิบัติงาน เช่น รายงานวิเคราะห์จากชุดข้อมูล/การมี dashboard จากชุดข้อมูล เป็นต้น

เกณฑ์การประเมิน

เป้าหมายขั้นต้น (๕๐)	เป้าหมายมาตรฐาน (๗๕)	เป้าหมายขั้นสูง (๑๐๐)
<ul style="list-style-type: none"> มีรายชื่อชุดข้อมูลที่มีคุณค่าสามารถนำไปใช้ตอบโจทย์การพัฒนาประเทศหรือการบริการประชาชน มีคำอธิบายชุดข้อมูล (Metadata) ที่สอดคล้องตามมาตรฐานที่ สพร. กำหนด (๑๔ รายการ) ของทุกชุดข้อมูล มีคำอธิบายทรัพยากรข้อมูล (Resource) ของชุดข้อมูลเปิดทั้งหมด 	<ul style="list-style-type: none"> มีระบบบัญชีข้อมูลหน่วยงาน (Agency Data Catalog) พร้อมแจ้ง URL ระบบบัญชีข้อมูลหน่วยงาน และชุดข้อมูล คำอธิบายชุดข้อมูล ถูกนำขึ้นที่ระบบบัญชีข้อมูลหน่วยงาน และทรัพยากรข้อมูล (Resource) ของชุดข้อมูลเปิดทั้งหมด (๑๕ คะแนน) ชุดข้อมูลเปิดทั้งหมด ถูกนำมาลงทะเบียนในระบบบัญชีข้อมูล 	<ul style="list-style-type: none"> คุณภาพทุกชุดข้อมูล เป็นไปตามมาตรฐาน คุณลักษณะแบบเปิดที่ สพร.กำหนด (๒๐ คะแนน) นำข้อมูลเปิดไปใช้ประโยชน์ได้อย่างเป็นรูปธรรมตอบโจทย์ตามประเด็นขอบเขตการนำข้อมูลไปใช้ประโยชน์อย่างน้อย ๑ ชุดข้อมูล (๕ คะแนน)

เป้าหมายขั้นต้น (๕๐)	เป้าหมายมาตรฐาน (๗๕)	เป้าหมายขั้นสูง (๑๐๐)
	ภาครัฐ (GD Catalog) (๑๐ คะแนน)	

เป้าหมายการดำเนินงาน ๖ เดือน (ต.ค. ๖๕ – มี.ค. ๖๖)

หน่วยงานส่ง Template ๑ (ข้อมูล) และ Template ๒ (Metadata) ให้ สสช. ภายใน มี.ค. ๒๕๖๖

ผลการดำเนินงานรอบ ๖ เดือน

คัดเลือกชุดข้อมูลศูนย์เทคโนโลยีเกษตรและนวัตกรรม (AIC) เพื่อจัดทำเป็นชุดข้อมูลเปิดเผยข้อมูลภาครัฐ (Open Data) โดยศูนย์สารสนเทศและการสื่อสารได้จัดส่งข้อมูลให้ สำนักงานสถิติแห่งชาติ ตามหลักเกณฑ์ที่กำหนด

ตัวชี้วัดที่ ๗ : ระบบรับรองมาตรฐานสินค้าเกษตร (GAP) พีช ประมง ปศุสัตว์

หน่วยงานร่วมดำเนินการ : สำนักงานปลัดกระทรวงเกษตรและสหกรณ์ กรมส่งเสริมการเกษตร กรมการข้าว สำนักงานการปฏิรูปที่ดินเพื่อเกษตรกรรม สำนักงานมาตรฐานสินค้าเกษตรและอาหารแห่งชาติ กรมหม่อนไหม กรมประมง และกรมปศุสัตว์

คำอธิบาย :

- เป็นการวัดความสำเร็จในการขับเคลื่อนการให้บริการประชาชนผ่านระบบอิเล็กทรอนิกส์ (e-Service) ใน ๑๒ งานบริการสำคัญ ของปีงบประมาณ พ.ศ. ๒๕๖๕ ตามมติคณะรัฐมนตรี เมื่อวันที่ ๓ ส.ค. ๖๔
- ลักษณะงานบริการ : ระบบรับรองมาตรฐานสินค้าเกษตร (GAP) พีช ประมง ปศุสัตว์ เป็นระบบให้การรับรองมาตรฐานสินค้าเกษตร (GAP) แบบ End-to-End Process ในสังกัดกระทรวงเกษตรและสหกรณ์ ตั้งแต่การยื่นคำขอจนได้รับการรับรอง GAP ซึ่งเกษตรกรจะได้รับความสะดวกและง่ายในการยื่นขอรับรองมาตรฐานสินค้าเกษตร GAP รวมทั้งเป็นการอำนวยความสะดวกให้กับผู้ประกอบการ ในการตรวจสอบข้อมูลใบรับรองมาตรฐาน GAP เพื่อใช้ประกอบการส่งออกและตรวจสอบย้อนกลับสินค้า (traceability) ทำให้สินค้าเกษตรส่งออกได้มากขึ้น สร้างรายได้ให้ประเทศ โดยการพัฒนาจะมีการเชื่อมโยงข้อมูล และระบบบริการที่เกี่ยวข้อง เพื่อการแลกเปลี่ยน ตรวจสอบข้อมูลสินค้าเกษตร ซึ่งจะทำให้ข้อมูลเกษตรกรรมมีความถูกต้องและเป็นมาตรฐานเดียวกัน แพลตฟอร์มเดียวกันของทุกหน่วยงาน
- เป็นงานบริการตามแผนการปฏิรูปประเทศ ด้านเศรษฐกิจ : เกษตรมูลค่าสูง

ข้อมูลพื้นฐาน

ปีงบประมาณ	๒๕๖๔	๒๕๖๕
ผลการดำเนินงาน	แนวทางการพัฒนา ระบบรับรองมาตรฐานสินค้าเกษตร (GAP) พืชสวน (ตัวชี้วัด Monitor)	ให้บริการ e-Service ระบบรับรองมาตรฐานสินค้าเกษตร (GAP) พืช ประมง ปศุสัตว์

เป้าหมายการพัฒนา

ปีงบประมาณ	๒๕๖๕	๒๕๖๖	๒๕๖๗
ค่าเป้าหมาย	ให้บริการ e-Service ระบบรับรองมาตรฐานสินค้าเกษตร (GAP) พืช ประมง ปศุสัตว์ ทุกหน่วยงาน : มีระบบการยื่นคำขอการรับรอง	พัฒนาและเชื่อมโยงบริการ e-Service ระบบรับรองมาตรฐานสินค้าเกษตร (GAP) พืช ประมง ปศุสัตว์	พัฒนาและเชื่อมโยงบริการ e-Service ระบบรับรองมาตรฐานสินค้าเกษตร (GAP) พืช ประมง ปศุสัตว์ กษ. มี Platform GAP : ผ่านช่องทางเดียว

เกณฑ์การประเมิน

เป้าหมายขั้นต้น (๕๐)	เป้าหมายมาตรฐาน (๗๕)	เป้าหมายขั้นสูง (๑๐๐)
ดำเนินการได้ตามแผนปฏิบัติการ (Action Plan) พ.ศ. ๒๕๖๖ ร้อยละ ๘๐	ดำเนินการได้ตามแผนปฏิบัติการ (Action Plan) พ.ศ. ๒๕๖๖ ร้อยละ ๙๐	ดำเนินการได้ตามแผนปฏิบัติการ (Action Plan) พ.ศ. ๒๕๖๖ ร้อยละ ๑๐๐

ผลการดำเนินงานรอบ ๖ เดือน สามารถดำเนินการได้ตามขั้นตอนที่กำหนด ดังนี้

- ๑) ตรวจสอบความก้าวหน้างานบริการ GAP ทั้งหมดของหน่วยงาน (ความก้าวหน้าการปรับเปลี่ยนงานบริการให้อยู่ในรูปแบบ e-Service)
- ๒) จัดทำแผนการบริการของกรมที่เกี่ยวข้องกับงานบริการ GAP
- ๓) กำหนดขอบเขตการพัฒนา ระบบ e-Service (GAP) ในปีงบประมาณ พ.ศ. ๒๕๖๖
- ๔) กำหนดมาตรฐานการเชื่อมต่อข้อมูล API เพื่อเชื่อมต่อข้อมูลผ่านระบบ Biz portal/DE

ตัวชี้วัดที่ ๘ : การประเมินสถานะของหน่วยงานในการเป็นระบบราชการ ๔.๐ (PMQA ๔.๐)

คำอธิบาย :

- PMQA ๔.๐ คือ เครื่องมือการประเมินระบบการบริหารของส่วนราชการในเชิงบูรณาการ เพื่อเชื่อมโยงยุทธศาสตร์ของส่วนราชการกับเป้าหมาย และทิศทางการพัฒนาของประเทศ โดยมีวัตถุประสงค์ เพื่อเป็นแนวทางให้ส่วนราชการพัฒนาไปสู่ระบบราชการ ๔.๐ เพื่อประเมินความสามารถในการบริหารจัดการ ภายในหน่วยงานและความพยายามของส่วนราชการในการขับเคลื่อนงานให้บรรลุเป้าหมายอย่างยั่งยืน
- พิจารณาจากความสามารถในการพัฒนาการดำเนินงานเพื่อยกระดับผลการประเมิน สถานะการเป็นระบบราชการ ๔.๐ (PMQA ๔.๐)
- พิจารณาจากผลการประเมินสถานะการเป็นระบบราชการ ๔.๐ (PMQA ๔.๐) ซึ่งเป็นคะแนน เฉลี่ยในภาพรวมทั้ง ๗ หมวด ประกอบด้วย หมวด ๑ การนำองค์กร หมวด ๒ การวางแผนเชิงยุทธศาสตร์ หมวด ๓ การให้ความสำคัญกับผู้รับบริการและผู้มีส่วนได้ส่วนเสีย หมวด ๔ การวัด การวิเคราะห์และการจัดการความรู้ หมวด ๕ การมุ่งเน้นบุคลากร หมวด ๖ การมุ่งเน้นระบบปฏิบัติการ และ หมวด ๗ ผลลัพธ์การดำเนินการ

ข้อมูลพื้นฐาน (คะแนน)

ปีงบประมาณ	๒๕๖๓	๒๕๖๔	๒๕๖๕
ผลการดำเนินงาน	๓๖๐.๗๒	๔๑๔.๗๒	๓๙๙.๐๓

เกณฑ์การประเมิน

เป้าหมายขั้นต่ำ (๕๐)	เป้าหมายมาตรฐาน (๗๕)	เป้าหมายขั้นสูง (๑๐๐)
๓๕๐	๓๙๙.๐๓ (คะแนนปี ๒๕๖๕)	๔๓๘.๙๓ (คะแนนปี ๒๕๖๕ + ๑๐ %)

ผลการดำเนินงานรอบ ๖ เดือน

สำนักพัฒนาระบบบริหาร ได้วิเคราะห์ผลการดำเนินงานเพื่อประกอบประเมินสถานะของ หน่วยงานภาครัฐในการเป็นระบบราชการ ๔.๐ ของ สป.กษ. รอบตัวชี้วัด พบว่า สถานะปัจจุบันยังมีความเสี่ยง ที่ไม่สามารถบรรลุผลได้ตามค่าเป้าหมายขั้นสูงได้ (๔๓๘.๙๓ คะแนน) เนื่องจากเมื่อวิเคราะห์ข้อมูลผลการดำเนินงาน ตั้งแต่หมวด ๑ - ๖ พบว่า สป.กษ. มีผลการดำเนินงานที่คาดการณ์ว่าอยู่ในระดับ Advance (ระดับก้าวหน้า) คิดเป็น ร้อยละ ๔๑.๖๗ ของเป้าหมาย และระดับ Basic (ระดับพื้นฐาน) คิดเป็นร้อยละ ๕๘.๓๓ ของเป้าหมาย ทั้งนี้ สำนัก พัฒนาระบบบริหารได้ให้ข้อเสนอแนะในการปรับปรุงผลการดำเนินงานการประเมินสถานะการเป็นระบบราชการ ๔.๐ ไว้แล้ว และเห็นควรให้ผู้อำนวยการทุกสำนัก/กอง ทำความเข้าใจ และสื่อสารข้อมูลดังกล่าวให้บุคลากรทุกระดับ รับทราบ เพื่อเตรียมความพร้อมในการเขียนผลการดำเนินงานการประเมินในรอบตัวชี้วัดและจัดทำแผนพัฒนา องค์กรของ สป.กษ. ปีงบประมาณ พ.ศ. ๒๕๖๗ ต่อไป รายละเอียดปรากฏตามเอกสาร QR-Code ที่แนบ



<https://s.moac.go.th/NnZ7rN>