



ข่าว

เศรษฐกิจการเกษตร

ปีที่ 23 ฉบับที่ 7

เดือน เมษายน 2567

ในเขตพื้นที่รับผิดชอบ 9 จังหวัด
ภาคตะวันออก (ชลบุรี ระยอง จันทบุรี
ตราด สระแก้ว ปราจีนบุรี ฉะเชิงเทรา
นครนายก สมุทรปราการ)

สำนักงานเศรษฐกิจการเกษตรที่ 6
จังหวัดชลบุรี
สำนักงานเศรษฐกิจการเกษตร
กระทรวงเกษตรและสหกรณ์

วิสัยทัศน์ / พันธกิจ

สำนักงานเศรษฐกิจการเกษตรที่ 6

วิสัยทัศน์ (VISION)

องค์กรนำในการพัฒนาภาคเกษตรและศูนย์กลางสารสนเทศการเกษตรภาคตะวันออกที่มีประสิทธิภาพสูง ภายในปี 2570

พันธกิจ (MISSION)

1. จัดทำและบริหารจัดการข้อมูลสารสนเทศการเกษตรภาคตะวันออก
2. ศึกษา วิเคราะห์ วิจัยด้านเศรษฐกิจการเกษตร จัดทำรายงานสถานการณ์เศรษฐกิจการเกษตรภาคตะวันออก
3. เสนอแนะนโยบาย จัดทำแผนพัฒนาและมาตรการทางการเกษตร
4. ติดตามและประเมินผลแผนงาน / โครงการที่สำคัญของกระทรวงเกษตรและสหกรณ์

เป้าประสงค์ (GOALS)

สารสนเทศการเกษตรและแผนพัฒนาการเกษตรที่เป็นเลิศ สนับสนุนการขับเคลื่อนภาคเกษตรไปสู่การพัฒนาอย่างสมดุลและยั่งยืน

เป้าหมาย

1. สารสนเทศการเกษตร (ข้อมูลเศรษฐกิจการเกษตร การวิจัยด้านการเกษตร ผลการประเมิน แผนงาน/โครงการด้านเกษตร) มีความถูกต้อง ทันสมัย และเข้าถึงได้
2. แผนและมาตรการทางการเกษตรนำไปสู่การขับเคลื่อนการพัฒนาการเกษตรภาคตะวันออก
3. พัฒนาศักยภาพองค์กรและการบริหารจัดการ



ค่านิยมร่วม (Shared Values) สศท. (SMART OAE)

S Specialized : ความเชี่ยวชาญ

M Moral : มีคุณธรรม

A Accountable : มีความรับผิดชอบ

R Rational : มีเหตุผล

T Targetable : มีเป้าหมาย



ติดต่อเรา



สำนักงานเศรษฐกิจการเกษตรที่ 6 ชลบุรี
เลขที่ 184/9 หมู่ 8
ต.ทุ่งสุขลา อ.ศรีราชา จ.ชลบุรี 20230



0 3835 2435



zone6@oae.go.th



พิกัด UTM [47P 708053 1450706](#)

SOCIAL MEDIA



สำนักงานเศรษฐกิจการเกษตรที่ 6
จังหวัดชลบุรี



สศท.6 Channel

OAE Application
แอปพลิเคชันสำนักงานเศรษฐกิจการเกษตร
โดยสำนักงานเศรษฐกิจการเกษตร

Coaching Program Platform ให้บริการความรู้ด้านการเกษตรที่ถูกต้องแก่เกษตรกรและผู้สนใจทั่วไป เพื่อให้เกษตรกรและผู้สนใจเข้าถึงข้อมูลองค์ความรู้ด้านการเกษตร ด้วยความสะดวกรวดเร็ว

Public AI ผู้ช่วยเกษตรกร มุ่งมั่นพัฒนาเพื่อการเพาะปลูก และช่วยดูแลแปลงปลูกของคุณ จนถึงวันที่เก็บเกี่ยว สามารถใช้งานได้ฟรี

บรรณาธิการแลกเปลี่ยน



ในเดือนเมษายน 2567 สำนักงานเศรษฐกิจการเกษตรที่ 6 (สศท.6) ชลบุรี มีข่าวเศรษฐกิจการเกษตรรายเดือน ที่ท่านจะได้รับข้อมูลภาวะการผลิต การตลาด และราคาสินค้าเกษตรที่สำคัญ ในพื้นที่ 9 จังหวัด ภาคตะวันออก และข่าวประชาสัมพันธ์ของทางสำนักงานเศรษฐกิจการเกษตรเกี่ยวกับ โครงการ Agri-Map หนุนเกษตรกรปรับเปลี่ยนการผลิตให้เหมาะสมกับพื้นที่ สร้างรายได้เพิ่ม เสริมความมั่นคงในอาชีพ รายละเอียดสามารถติดตามอ่านได้ในฉบับนี้

ประเด็นที่สำคัญ

หน้า

▶ บรรณาธิการแลกเปลี่ยน	3
▶ ภาวะการผลิต การตลาดและราคาสินค้าเกษตรที่สำคัญ	
ข้าว	4
ปาล์มน้ำมัน	5
มันสำปะหลังโรงงาน	6
ไม้ผล (ทุเรียน มังคุด เงาะ ลองกอง)	7
▶ ตารางราคาสินค้าเกษตรที่สำคัญ	8
ข่าวประชาสัมพันธ์	9

ที่ปรึกษา : นางสาวนริศรา เอี่ยมคู่ย์
 บรรณาธิการ : นายเอกภาคย์ หงษ์สา
 ผู้ช่วยบรรณาธิการ : นางสาวสุมาภรณ์ ไทยวัน / นางสาวณัฏฐ์พลิน น่วมโพธิ์
 กองบรรณาธิการ : ส่วนสารสนเทศการเกษตร
 เจ้าของ : สำนักงานเศรษฐกิจการเกษตรที่ 6 ชลบุรี
 เลขที่ 184/9 หมู่ 8 ตำบลทุ่งสุขลา อำเภอศรีราชา
 จังหวัดชลบุรี 20230
 โทรสาร 0 3835 1261

ข้าว



ข้าวนาปรัง ปี 2567 สศก. คาดการณ์ข้อมูล ณ เดือนมีนาคม 2567 มีเนื้อที่เพาะปลูก 9.708 ล้านไร่ ผลผลิต 6.238 ล้านตันข้าวเปลือก และผลผลิตต่อไร่ 643 กิโลกรัม ลดลงจากปี 2566 ร้อยละ 8.47 ร้อยละ 9.82 และร้อยละ 1.38 ตามลำดับ เนื้อที่เพาะปลูกลดลง เนื่องจากปรากฏการณ์เอลนีโญทำให้ปริมาณน้ำในอ่างเก็บน้ำส่วนใหญ่และปริมาณน้ำตามแหล่งน้ำธรรมชาติน้อยกว่าปี 2566 ส่งผลให้น้ำต้นทุนไม่เพียงพอ เกษตรกรบางพื้นที่จึงปล่อยที่นาให้ว่าง สำหรับผลผลิตต่อไร่คาดว่าจะลดลง เนื่องจากปริมาณน้ำไม่เพียงพอต่อการเจริญเติบโตของต้นข้าว คาดการณ์ผลผลิตเริ่มออกสู่ตลาดตั้งแต่วันที่ 1 ตุลาคม 2567 โดยเดือนเมษายน 2567 ผลผลิตออกสู่ตลาด ปริมาณ 2.233 ล้านตันข้าวเปลือก คิดเป็นร้อยละ 35.81 ของผลผลิตข้าวนาปรังทั้งหมด และคาดว่าเหลือผลผลิตในช่วงเดือนพฤษภาคม - ตุลาคม 2567 อีก 1.375 ล้านตันข้าวเปลือก หรือคิดเป็นร้อยละ 22.04 ของผลผลิตข้าวนาปรังทั้งหมด

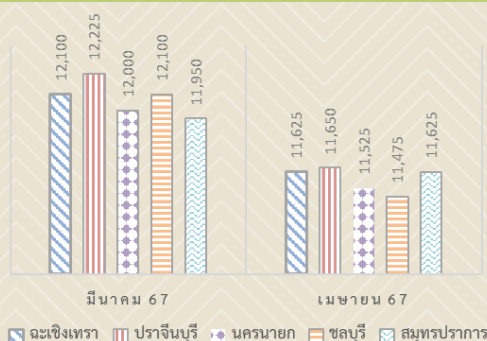
ราคาข้าวนาปรัง ในพื้นที่รับผิดชอบของสำนักงานเศรษฐกิจการเกษตรที่ 6 ประกอบด้วย จังหวัดฉะเชิงเทรา ปราจีนบุรี นครนายก ชลบุรี สมุทรปราการ



ราคาข้าวเปลือกเจ้านาปรัง ความชื้น 15% ที่เกษตรกรขายได้ ณ ไร่นา เดือนเมษายน 2567 จังหวัดฉะเชิงเทรา ราคาเฉลี่ย 11,625 บาท/ตัน ปรับตัวลดลงจากเดือนที่ผ่านมาร้อยละ 3.93 จังหวัดปราจีนบุรี ราคาเฉลี่ย 11,650 บาท/ตัน ปรับตัวลดลงจากเดือนที่ผ่านมาร้อยละ 4.70 จังหวัดนครนายก ราคาเฉลี่ย 11,525 บาท/ตัน ปรับตัวลดลงจากเดือนที่ผ่านมาร้อยละ 4.12 จังหวัดชลบุรี ราคาเฉลี่ย 11,475 บาท/ตัน ปรับตัวลดลงจากเดือนที่ผ่านมาร้อยละ 5.17 จังหวัดสมุทรปราการ ราคาเฉลี่ย 11,625 บาท/ตัน ปรับตัวลดลงจากเดือนที่ผ่านมาร้อยละ 2.72

สถานการณ์ทั่วไปในภาคตะวันออก เดือนนี้ราคาข้าวปรับลดลงจากเดือนที่ผ่านมา ราคาที่เกษตรกรได้รับเป็นไปตามต้องการของผู้รับซื้อ และคุณภาพของผลผลิต

สถานการณ์ข้าวในประเทศไทย นายรัชช วรวิจิโกคาทร กรรมการผู้จัดการธนาคารเพื่อการส่งออกและนำเข้าแห่งประเทศไทย (EXIM BANK) และนายเจมส์ แอนดริว มอร์ ประธานเจ้าหน้าที่บริหาร บริษัท เวฟ เอ็นเตอร์เทนเมนท์ จำกัด (มหาชน) (WAVE BCG Co., Ltd.) ได้ลงนามในบันทึกข้อตกลงความร่วมมือเพื่อสนับสนุนให้องค์กรต่างๆ รวมทั้งภาคธุรกิจของไทยบรรลุเป้าหมายการลดการปล่อยก๊าซเรือนกระจก โดยใช้กลไกใบรับรองการผลิตไฟฟ้าพลังงานหมุนเวียน (Renewable Energy Certificates: RECs) และคาร์บอนเครดิต รวมทั้งส่งเสริมการใช้ทรัพยากรร่วมกันและแบ่งปันความรู้เพื่อยกระดับประสิทธิภาพองค์กรและการพัฒนาอย่างยั่งยืนในระดับองค์กร ประเทศชาติ และโลกโดยรวม ซึ่งความร่วมมือระหว่าง EXIM BANK และ WAVE BCG Co., Ltd. ในครั้งนี้ สอดคล้องกับเป้าหมายของ EXIM BANK สู่การเป็น Green Development Bank และตอบสนองนโยบายรัฐบาล ตลอดจนสอดคล้องกับเป้าหมายการพัฒนาที่ยั่งยืน (Sustainable Development Goals : SDGs) ขององค์การสหประชาชาติ ขณะที่ WAVE BCG Co., Ltd. เป็นผู้ให้บริการจัดหาและซื้อขาย RECs ครบวงจรอันดับต้นๆ ของประเทศไทย มีความสามารถในการจัดหา RECs จากโรงไฟฟ้าพลังงานหมุนเวียน จำนวน 8,000,000 RECs ต่อปี และตั้งเป้าหมายเพิ่ม RECs เป็น 15,000,000 RECs ต่อปี เพื่อสนับสนุนให้ผู้ประกอบการไทยบรรลุเป้าหมายในการลดหรือชดเชยการปล่อยก๊าซเรือนกระจกจากการใช้พลังงานและมีขีดความสามารถในการแข่งขันบนเวทีโลกเพิ่มมากขึ้น นายเจมส์ แอนดริว มอร์ กล่าวว่า WAVE BCG Co., Ltd. อยู่ระหว่างพัฒนานวัตกรรมและเทคโนโลยีให้สามารถควบคุมการเปลี่ยนแปลงสภาพภูมิอากาศ ซึ่งปัจจุบันผู้ประกอบการทั่วโลกได้รับแรงกดดันจากปัญหาโลกร้อนให้ต้องปรับตัวเพื่อเป็นทางรอดไม่ใช่ทางเลือก ดังนั้น ความร่วมมือระหว่าง WAVE BCG Co., Ltd. กับ EXIM BANK ในครั้งนี้ นับเป็นจุดเริ่มต้นของการแก้ไขปัญหาการปล่อยก๊าซเรือนกระจกในประเทศที่ปัจจุบันยังอยู่ในระดับสูงจาก 2 แหล่งผลิตหลัก ได้แก่ ภาคพลังงาน และภาคการเกษตร โดยจะผลักดันให้ผู้ประกอบการรวมทั้งเกษตรกรเปลี่ยนมาใช้ RECs เป็นกลไกในการเพิ่มสัดส่วนพลังงานสะอาดหรือพลังงานหมุนเวียนในประเทศไทย โดยเริ่มดำเนินการในลักษณะนำร่องภายใต้โครงการปลูกข้าวแบบเปียกสลับแห้ง เพื่อลดการปล่อยก๊าซเรือนกระจก และเพิ่มขีดความสามารถในการส่งออกสินค้าเกษตรเพื่อสร้างความแข็งแกร่งอย่างยั่งยืนให้แก่ภาคเกษตรของไทย ที่มา สำนักข่าวอินโฟเควสท์ โดยภาพรวมแสดงราคาเปรียบเทียบเดือน มีนาคม 2567 - เมษายน 2567 รายละเอียดดังภาพที่ 1



ภาพที่ 1 แสดงราคาปาล์มน้ำมันทั้งทะลาย น้ำหนัก 15 กก. ขึ้นไป เฉลี่ยที่เกษตรกรขายได้ เดือน ก.พ. 67 – เม.ย. 67 (หน่วย:บาท/กก.)

ปาล์มน้ำมัน



สำนักงานเศรษฐกิจการเกษตร คาดว่าปี 2567 ผลผลิตปาล์มน้ำมันเดือนมีนาคม จะมีประมาณ 1.717 ล้านตัน คิดเป็นน้ำมันปาล์มดิบ 0.309 ล้านตัน สูงขึ้นจากผลผลิตปาล์มทะเลทราย 1.407 ล้านตัน คิดเป็นน้ำมันปาล์มดิบ 0.253 ล้านตัน ของเดือนกุมภาพันธ์ คิดเป็นร้อยละ 22.03 และร้อยละ 22.13 ตามลำดับ สถานการณ์ในต่างประเทศ ราคาซื้อขายล่วงหน้าน้ำมันปาล์มมาเลเซียปรับตัวสูงขึ้น เนื่องจากมีปริมาณการส่งออกที่แข็งแกร่งและปริมาณผลผลิตลดลง โดยคาดว่าปริมาณการส่งออกระหว่างวันที่ 1 - 25 มีนาคม 2567 จะสูงขึ้นจากในช่วงเดียวกันของเดือนที่ผ่านมา ร้อยละ 13.80 - 21.20 ในขณะที่อินโดนีเซียกำลังพิจารณาปรับมาตรการ domestic market obligation (DMO) จากเดิมพิจารณาจากปริมาณการส่งออก เป็น พิจารณาจากปริมาณผลผลิต

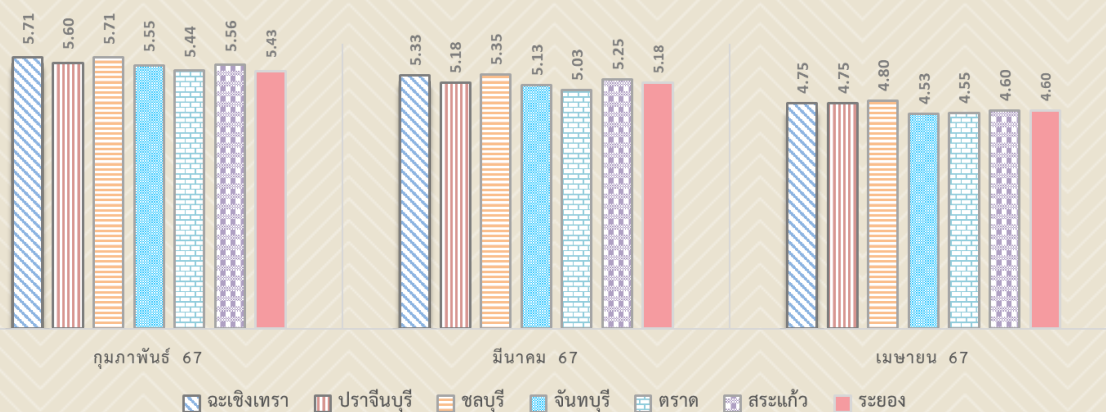
ราคาปาล์มน้ำมันทั้งทะเลทราย น้ำหนัก 15 กก. ขึ้นไป ในพื้นที่รับผิดชอบของสำนักงานเศรษฐกิจการเกษตรที่ 6

ประกอบด้วย จังหวัดฉะเชิงเทรา ปราจีนบุรี ชลบุรี จันทบุรี ตราด สระแก้ว ระยอง



ราคาปาล์มน้ำมันทั้งทะเลทราย น้ำหนัก 15 กก. ขึ้นไป ที่เกษตรกรขายได้ ณ ไร่นา เดือนเมษายน 2567 จังหวัดฉะเชิงเทรา ราคาเฉลี่ย 4.75 บาท/กก. ปรับตัวลดลงจากเดือนที่ผ่านมา ร้อยละ 10.88 จังหวัดปราจีนบุรี ราคาเฉลี่ย 4.75 บาท/กก. ปรับตัวลดลงจากเดือนที่ผ่านมา ร้อยละ 8.30 จังหวัดชลบุรี ราคาเฉลี่ย 4.80 บาท/กก. ปรับตัวลดลงจากเดือนที่ผ่านมา ร้อยละ 10.28 จังหวัดจันทบุรี ราคาเฉลี่ย 4.53 บาท/กก. ปรับตัวลดลงจากเดือนที่ผ่านมา ร้อยละ 11.70 จังหวัดตราด ราคาเฉลี่ย 4.55 บาท/กก. ปรับตัวลดลงจากเดือนที่ผ่านมา ร้อยละ 9.54 จังหวัดสระแก้ว ราคาเฉลี่ย 4.60 บาท/กก. ปรับตัวลดลงจากเดือนที่ผ่านมา ร้อยละ 12.38 จังหวัดระยอง ราคาเฉลี่ย 4.60 บาท/กก. ปรับตัวลดลงจากเดือนที่ผ่านมา ร้อยละ 11.20

สถานการณ์ทั่วไปในภาคตะวันออก เดือนมีนาคมปริมาณผลผลิตปาล์มน้ำมันเริ่มออกสู่ตลาดเพิ่มมากขึ้นจากเดือนที่ผ่านมา ผลผลิตจะทยอยออกเพิ่มขึ้นเรื่อย ๆ ในเดือนถัดไป ส่งผลให้ราคาปรับลดลงจากเดือนที่ผ่านมา โดยภาพรวมแสดงราคาเปรียบเทียบเดือน มกราคม 2567 - เมษายน 2567 รายละเอียดดังภาพที่ 2



มันสำปะหลังโรงงาน



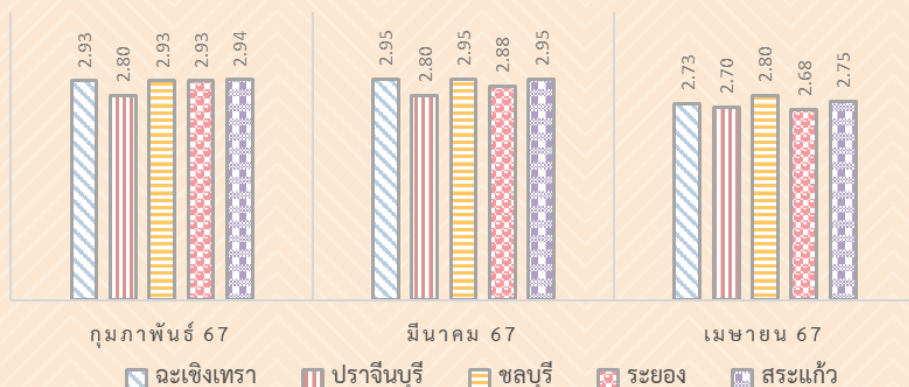
ผลผลิตมันสำปะหลังปี 2567 (เริ่มออกสู่ตลาดตั้งแต่เดือนตุลาคม 2566 – กันยายน 2567) คาดว่ามีพื้นที่เก็บเกี่ยว 8.682 ล้านไร่ ผลผลิต 26.877 ล้านตัน และผลผลิตต่อไร่ 3,096 กิโลกรัม เมื่อเทียบกับปี 2566 ที่มีพื้นที่เก็บเกี่ยว 9.268 ล้านไร่ ผลผลิต 30.617 ล้านตัน และผลผลิตต่อไร่ 3,303 กิโลกรัม พบว่า พื้นที่เก็บเกี่ยว ผลผลิต และผลผลิตต่อไร่ ลดลงร้อยละ 6.32 ร้อยละ 12.21 และร้อยละ 6.27 ตามลำดับ โดยเดือนเมษายน 2567 คาดว่าจะมีผลผลิตออกสู่ตลาด 2.134 ล้านตัน (ร้อยละ 7.94 ของผลผลิตทั้งหมด) ทั้งนี้ผลผลิตมันสำปะหลังปี 2567 จะออกสู่ตลาดมากในช่วงเดือนมกราคม – มีนาคม 2567 ปริมาณ 15.712 ล้านตัน (ร้อยละ 58.46 ของผลผลิตทั้งหมด)

ราคามันสำปะหลังโรงงาน ในพื้นที่รับผิดชอบของสำนักงานเศรษฐกิจการเกษตรที่ 6 ประกอบด้วย จังหวัดฉะเชิงเทรา ปราจีนบุรี ชลบุรี ระยอง สระแก้ว



ราคาหัวมันสำปะหลังสดคละ ที่เกษตรกรขายได้ ณ ไร่นา เดือนเมษายน 2567 จังหวัดฉะเชิงเทรา ราคาเฉลี่ย 2.73 บาท/กก. ปรับตัวลดลงจากเดือนที่ผ่านมาร้อยละ 7.46 จังหวัดปราจีนบุรี ราคาเฉลี่ย 2.70 บาท/กก. ปรับตัวลดลงจากเดือนที่ผ่านมา 3.57 จังหวัดชลบุรี ราคาเฉลี่ย 2.80 บาท/กก. ปรับตัวลดลงจากเดือนที่ผ่านมาร้อยละ 5.08 จังหวัดระยอง ราคาเฉลี่ย 2.68 บาท/กก. ปรับตัวลดลงจากเดือนที่ผ่านมา ร้อยละ 6.94 จังหวัดสระแก้ว ราคาเฉลี่ย 2.75 บาท/กก. ปรับตัวลดลงจากเดือนที่ผ่านมา ร้อยละ 6.78

สถานการณ์ทั่วไปในภาคตะวันออก ผลผลิตมันสำปะหลังเริ่มทยอยออกสู่ตลาดเพิ่มมากขึ้น ส่งผลให้ราคามันสำปะหลังปรับลดลงจากเดือนที่ผ่านมา ในบางพื้นที่มีอากาศร้อนจัด สลับฝนส่งผลให้ หัวมันสำปะหลังเน่าเสีย โดยภาพรวมแสดงราคาเปรียบเทียบเดือน มกราคม 2567 - เมษายน 2567 รายละเอียดดังภาพที่ 3



ภาพที่ 3 แสดงราคามันสำปะหลังสดคละเฉลี่ยที่เกษตรกรขายได้ เดือน ก.พ. 67 – เม.ย. 67 (หน่วย:บาท/กก.)

ทุเรียน มังคุด เงาะ ลองกอง

ในพื้นที่รับผิดชอบของสำนักงานเศรษฐกิจการเกษตรที่ 6 ประกอบด้วย จังหวัดระยอง จันทบุรี และตราด

ทุเรียน



ราคาทุเรียนหอมทองเกรด AB ที่เกษตรกรขายได้ ณ ไร่นา เดือนเมษายน 2567 จังหวัดระยอง ราคาเฉลี่ย 190 บาท/กก. จังหวัดจันทบุรี ราคาเฉลี่ย 196 บาท/กก. จังหวัดตราด ราคาเฉลี่ย 186 บาท/กก.

สถานการณ์ทั่วไปใน 3 จังหวัด ระยอง จันทบุรี และตราด ผลผลิตทุเรียนเริ่มทยอยออกสู่ตลาดความต้องการของผู้บริโภคยังคงมีอย่างต่อเนื่อง ทำให้ราคาทุเรียนอยู่ในเกณฑ์ดี

ราคาราคามังคุดรวม ที่เกษตรกรขายได้ ณ ไร่นา เดือนเมษายน 2567 จังหวัดระยอง ราคาเฉลี่ย 66 บาท/กก. จังหวัดจันทบุรี ราคาเฉลี่ย 85 บาท/กก. จังหวัดตราด ราคาเฉลี่ย 86 บาท/กก.

สถานการณ์ทั่วไปใน 3 จังหวัด ระยอง จันทบุรี และตราด ผลผลิตมังคุดรวมทยอยออกสู่ตลาด ราคาของผลผลิตในปีนี้เป็นไปตามคุณภาพของผลผลิต และความต้องการของผู้บริโภคคาดการณ์ว่าจะออกสู่ตลาดมากมากในช่วงเดือน พฤษภาคม 2567



มังคุด

ราคาเงาะโรงเรียนคณะที่เกษตรกรขายได้ ณ ไร่นา เดือนเมษายน 2567 จังหวัดระยอง ราคาเฉลี่ย 45 บาท/กก. จังหวัดตราด ราคาเฉลี่ย 45 บาท/กก.

สถานการณ์ทั่วไปใน 3 จังหวัด ระยอง จันทบุรี และตราด ผลผลิตเงาะโรงเรียนเริ่มทยอยออกสู่ตลาด แต่ยังมีปริมาณไม่มากนักในเดือนนี้ คาดการณ์ว่าจะมีผลผลิตออกสู่ตลาดมากในช่วงเดือน พฤษภาคม 2567

เงาะ



ลองกอง

ราคาราคาลองกองเบอร์ 1 ที่เกษตรกรขายได้ ณ ไร่นา เดือนเมษายน 2567 จังหวัดจันทบุรี ราคาเฉลี่ย 100 บาท/กก. จังหวัดตราด ราคาเฉลี่ย 68 บาท/กก.

สถานการณ์ทั่วไปใน 3 จังหวัด ระยอง จันทบุรี และตราด ผลผลิตลองกองเบอร์ 1 ผลผลิตเริ่มทยอยออกสู่ตลาดแต่ยังมีปริมาณที่น้อย คาดการณ์ว่าผลผลิตจะออกสู่ตลาดมากในเดือน กรกฎาคม 2567



ตารางราคาสินค้าเกษตรที่สำคัญ ณ ไร่บาทประจำวัน เมษายน 2567

ชนิดสินค้า	หน่วย	มะเขือเทศ		พริกจินดา		พริกจินดา		พริกจินดา		พริกจินดา		พริกจินดา		พริกจินดา		พริกจินดา		พริกจินดา	
		ม.ย.67	+/- (%)	ม.ย.67	+/- (%)	ม.ย.67	+/- (%)	ม.ย.67	+/- (%)	ม.ย.67	+/- (%)	ม.ย.67	+/- (%)	ม.ย.67	+/- (%)	ม.ย.67	+/- (%)	ม.ย.67	+/- (%)
ข้าวเปลือกหอมมะลิจังหวัด	กิโลกรัม	-	-	-	-	-	-	-	-	-	-	-	-	-	-	-	-	-	-
ข้าวเปลือกเจ้าปรับปรุงความชื้น 14-15%	กิโลกรัม	11,625	-3.93	11,650	-4.70	11,525	-4.12	11,475	-5.17	-	-	11,625	-2.72	-	-	-	-	-	-
ข้าวเปลือกเจ้าปรับปรุงความชื้น 24-25%	กิโลกรัม	10,550	-4.95	10,650	-5.12	10,525	-4.51	10,475	-5.63	-	-	10,625	-3.85	-	-	-	-	-	-
หัวมันสำปะหลังสดคละ	กิโลกรัม	2.73	-7.46	2.70	-3.57	-	-	2.80	-5.08	2.68	-6.94	-	-	-	-	-	2.75	-6.78	-
มะพร้าวขนาดแห้งขนาดใหญ่	ร้อยผล	1,325	1.92	-	-	-	-	1,375	17.02	1,275	2.00	-	-	-	1,250	4.17	-	-	-
มะพร้าวขนาดแห้งขนาดกลาง	ร้อยผล	725	3.57	-	-	-	-	-	-	-	-	-	-	-	-	-	-	-	-
ปาล์มทะยาลาย นน.15 กก. ขึ้นไป	กิโลกรัม	4.75	-10.88	4.75	-8.30	-	-	4.80	-10.28	4.60	-11.20	-	-	4.53	-11.70	4.55	-9.54	4.60	-12.38
ยางแผ่นดิบชั้น 3	กิโลกรัม	-	-	-	-	-	-	-	-	-	-	-	-	-	-	-	-	-	-
เศษยางพารา	กิโลกรัม	32.00	7.49	32.00	-	-	-	28.52	-2.43	29.50	1.24	-	-	29.50	2.61	32.75	6.40	26.50	1.92
น้ำยางสดคละ	กิโลกรัม	-	-	-	-	-	-	52.64	6.34	60.00	5.76	-	-	61.79	16.58	67.50	83.03	-	-
ต้นปะดะตัดสีเขียวขนาดใหญ่ (โรงงาน)	กิโลกรัม	11.50	-0.09	-	-	-	-	11.85	2.16	11.93	0.68	-	-	-	-	11.06	0.55	-	-
โคเนื้อพันธุ์อุทกสม ขนาดใหญ่	กิโลกรัม	-	-	-	-	-	-	37,875	-4.72	-	-	-	-	-	-	-	-	-	-
สุกรมี่ชีวิตพันธุ์ผสม นน.100 กก.ขึ้นไป	กิโลกรัม	69	11.29	-	-	-	-	68	7.94	71	7.95	-	-	-	-	-	-	-	-
ไก่รุ่นพันธุ์เนื้อมีชีวิต (ฟาร์มอิสระ)	กิโลกรัม	-	-	-	-	-	-	40	0.00	-	-	-	-	-	-	-	-	-	-
ไก่รุ่นพันธุ์เนื้อมีชีวิต (ฟาร์มประกัน)	กิโลกรัม	-	-	35.95	-0.14	-	-	-	-	-	-	-	-	-	-	-	-	-	-
ไข่ไก่คละ	ร้อยฟอง	355	9.23	350	4.48	-	-	-	-	350	6.06	-	-	-	-	-	-	-	-
ไข่ไก่เบอร์ 3	ร้อยฟอง	-	-	-	-	-	-	-	-	-	-	335.00	3.08	-	-	-	-	-	-
ปลาน้ำจืดขนาดใหญ่	กิโลกรัม	-	-	-	-	-	-	-	-	-	-	35.00	0.00	-	-	-	-	-	-
กุ้งขาวแวนนาไมขนาด 51-60 ตัว/กก.	กิโลกรัม	151	1.34	-	-	-	-	-	-	-	-	151.00	0.67	-	-	-	-	-	-
กุ้งขาวแวนนาไมขนาด 61-70 ตัว/กก.	กิโลกรัม	137	0.74	-	-	-	-	-	-	-	-	134.00	1.52	-	-	-	-	-	-
กุ้งขาวแวนนาไมขนาด 71-80 ตัว/กก.	กิโลกรัม	125	-0.79	-	-	-	-	-	-	-	-	125.00	0.81	-	-	-	-	-	-
ทุเรียนหมอนทอง AB	กิโลกรัม	-	-	-	-	-	-	-	-	190	-	-	-	196	-	186	-	-	-
ทุเรียนหมอนทอง C	กิโลกรัม	-	-	-	-	-	-	-	-	105	-	-	-	115	-	105	-	-	-
ทุเรียนกระตุ่ม AB	กิโลกรัม	-	-	-	-	-	-	-	-	210	-	-	-	210	-	200	-	-	-
ทุเรียนกระตุ่ม C	กิโลกรัม	-	-	-	-	-	-	-	-	-	-	-	-	100	-	90	-	-	-
ทุเรียนชะนี AB	กิโลกรัม	-	-	-	-	-	-	-	-	132	-	-	-	120	-	138	-	-	-
มังคุดรวม	กิโลกรัม	-	-	-	-	-	-	-	-	66	-	-	-	85	-	86	-	-	-
มังคุดผิวมันรวม	กิโลกรัม	-	-	-	-	-	-	-	-	76	-	-	-	77	-	78	-	-	-
มังคุดผิวลายรวม	กิโลกรัม	-	-	-	-	-	-	-	-	69	-	-	-	-	-	69	-	-	-
ลองกองเบอร์ 1	กิโลกรัม	-	-	-	-	-	-	-	-	-	-	-	-	100	-	68	-	-	-
ลองกองเบอร์ 2	กิโลกรัม	-	-	-	-	-	-	-	-	-	-	-	-	90	-	68	-	-	-
ลองกองเบอร์ 3	กิโลกรัม	-	-	-	-	-	-	-	-	-	-	-	-	80	-	45	-	-	-
เงาะโรงเรียน	กิโลกรัม	-	-	-	-	-	-	-	-	45	-	-	-	-	-	45	-	-	-
เงาะสีทอง	กิโลกรัม	-	-	-	-	-	-	-	-	38	-	-	-	-	-	31	-	-	-

โครงการ Agri-Map หุบนเกษตรกร ปรับเปลี่ยนการผลิตให้เหมาะสมกับพื้นที่ สร้างรายได้เพิ่ม เสริมความมั่นคงในอาชีพ



นางธัญธิดา บุญญมณีกุล รองเลขาธิการสำนักงานเศรษฐกิจการเกษตร (สศก.) กระทรวงเกษตรและสหกรณ์ เปิดเผยถึงผลการติดตามโครงการบริหารจัดการการผลิตสินค้าเกษตรตามแผนที่เกษตรเพื่อการบริหารจัดการเชิงรุก (AGRI-MAP) ซึ่งมีวัตถุประสงค์เพื่อส่งเสริม สนับสนุน ให้เกษตรกรปรับเปลี่ยนการผลิตในพื้นที่ไม่เหมาะสมเป็นการผลิตสินค้าเกษตรชนิดใหม่ ที่เหมาะสมกับพื้นที่ ภูมิสังคม และตลาด และสร้างความมั่นคงทางอาชีพเกษตรกร โดยมี กรมพัฒนาที่ดิน เป็นหน่วยงานรับผิดชอบหลัก มีหน่วยงานสนับสนุน ได้แก่กรมส่งเสริมการเกษตร กรมหม่อนไหม กรมตรวจบัญชีสหกรณ์ กรมวิชาการเกษตร กรมปศุสัตว์ และ สศก.รับผิดชอบติดตามผลโครงการ

สำหรับผลการติดตามในรอบปีงบประมาณ พ.ศ. 2566 สามารถดำเนินการปรับเปลี่ยนการผลิตในพื้นที่ไม่เหมาะสม จำนวน 70,714 ไร่ คิดเป็นร้อยละ 98.85 ของเป้าหมาย 71,540 ไร่ มีการถ่ายทอดความรู้ให้เกษตรกร ได้จำนวน 2,070 ราย ครบตามเป้าหมาย โดยโครงการฯ ดำเนินกิจกรรมส่งเสริมการปรับเปลี่ยนการผลิตในพื้นที่ไม่เหมาะสม เป็นการทำเกษตรผสมผสาน การปลูกหม่อน การปลูกพืชอาหารสัตว์ การถ่ายทอดความรู้ การปรับเปลี่ยนการผลิตและการจัดทำบัญชีต้นทุนอาชีพ และการสนับสนุนปัจจัยการผลิต โดยตัวอย่างจากการติดตามเกษตรกรที่เข้าร่วมโครงการปี 2566 ของกรมพัฒนาที่ดิน กิจกรรมเกษตรผสมผสาน พื้นที่จังหวัดนครราชสีมา และยโสธร จำนวน 32 ราย พบว่า เกษตรกรนำความรู้ไปใช้ประโยชน์ได้แก่ การทำเกษตรผสมผสาน การผลิตปุ๋ยน้ำหมัก การปรับปรุงสภาพดินหลังจากปรับพื้นที่ โดยผลผลิตที่เกษตรกรได้รับ ได้แก่ ปลา กุ้ง และพืชผักสวนครัว เป็นต้น ด้านผลตอบแทนที่เกษตรกรได้รับเกษตรกรมีรายได้เพิ่มขึ้นจำนวน 15 ราย หรือร้อยละ 83.33 ของจำนวนเกษตรกรที่ได้รับผลผลิตแล้ว โดยมูลค่ารายได้ผลผลิตเฉลี่ยของเกษตรกรเพิ่มขึ้นจากก่อนเข้าร่วมโครงการ3,902 บาทต่อไร่ เป็น 4,805 บาทต่อไร่ หลังเข้าร่วมโครงการ (เพิ่มขึ้นร้อยละ 23.16) และในภาพรวมเกษตรกรมีความพึงพอใจต่อการดำเนินโครงการในระดับมากที่สุด

สำหรับปีงบประมาณ พ.ศ. 2567 สศก. ยังคงติดตามโครงการฯ ต่อเนื่อง โดยปี 2567 กำหนดเป้าหมายพื้นที่ 41,615 ไร่ เกษตรกร 1,835 ราย มีการถ่ายทอดความรู้เกษตรกรได้จำนวน 1,532 ราย คิดเป็นร้อยละ 83.49 ของเป้าหมาย นอกจากนี้ จากการลงพื้นที่สัมภาษณ์เจ้าหน้าที่ที่รับผิดชอบโครงการ ณ จังหวัดมหาสารคาม นครราชสีมา ศรีสะเกษ กาฬสินธุ์ ยโสธร และสุรินทร์ พบว่า ในภาพรวมอยู่ระหว่างดำเนินการส่งเสริมการปรับเปลี่ยนการผลิต ได้แก่ การทำเกษตรผสมผสาน และการปลูกหญ้าเลี้ยงสัตว์ เป็นต้น และถ่ายทอดความรู้แก่เกษตรกร ได้แก่ การทำเกษตรผสมผสาน การผลิตปุ๋ยน้ำหมัก ปรับปรุงสภาพดินหลังจากปรับพื้นที่ เป็นต้น โดยการดำเนินการเป็นไปตามแผนที่กำหนด ทั้งนี้ สศก. จะได้มีการติดตามผลการดำเนินโครงการ นำมาเสนอต่อไป

ข่าว : ส่วนประชาสัมพันธ์
ข้อมูล : ศูนย์ประเมินผล