



# รายงานประมาณการเศรษฐกิจจังหวัดสระแก้ว

ฉบับที่ 4 ไตรมาสที่ 4/2567

ณ เดือนธันวาคม 2567





# ประมาณการเศรษฐกิจจังหวัดสระแก้ว ปี 2567

## และแนวโน้มปี 2568

ฉบับที่ 4 ไตรมาสที่ 4/2567  
ณ เดือนธันวาคม 2567

### เศรษฐกิจจังหวัดสระแก้ว ปี 2567 คาดว่าจะ ขยายตัว ร้อยละ 5.2

### และแนวโน้ม ปี 2568

### คาดว่าจะ ขยายตัว ร้อยละ 5.2

#### เกิดจากปัจจัยด้านอุปทาน และอุปสงค์



### ด้านอุปทาน ปี 2567 ขยายตัวร้อยละ 1.9 (การผลิต) ปี 2568 ขยายตัวร้อยละ 1.5

ภาคเกษตรกรรม	ภาคบริการ	ภาคอุตสาหกรรม
<p>ขยายตัวร้อยละ 3.5</p> <p>จากการควบคุมโรคระบาดในโคเนื้อโดยการใช้วัคซีน ส่งผลให้ปริมาณโคเนื้อขยายตัวเพิ่มขึ้น ประกอบกับจังหวัดสระแก้วมีโรงงานน้ำตาลจัดตั้งเพิ่มขึ้น ส่งผลให้เกษตรกรมีการปลูกอ้อยเพื่อส่งโรงงานเพิ่มขึ้นด้วย</p>	<p>ขยายตัวร้อยละ 0.9</p> <p>จากจำนวนนักท่องเที่ยวทั้งชาวไทยและชาวต่างชาติที่เดินทางมาท่องเที่ยวในจังหวัดสระแก้วมากขึ้น จากการจัดกิจกรรมต่าง ๆ เพื่อกระตุ้นเศรษฐกิจในจังหวัดอย่างสม่ำเสมอ เช่น งานเล่าขานตำนาน 5 ชาติพันธุ์ งานบุญสารทเดือนสิบ กิจกรรมปั่นจักรยาน "ปั่นพระปรอง" เป็นต้น สอดคล้องกับธุรกิจค้าส่งค้าปลีกที่มีแนวโน้มขยายตัวต่อเนื่องจากมาตรการกระตุ้นเศรษฐกิจของรัฐบาลและการขยายตัวของภาคการท่องเที่ยว</p>	<p>ขยายตัวร้อยละ 0.5</p> <p>จากการฟื้นตัวในภาคอุตสาหกรรม ส่งผลให้มีการใช้ไฟฟ้าในปริมาณที่เพิ่มขึ้นด้วย</p>
ปี 2568 ขยายตัวร้อยละ 1.5	ปี 2568 ขยายตัวร้อยละ 1.2	ปี 2568 ขยายตัวร้อยละ 1.9



### ด้านอุปสงค์ ปี 2567 หดตัวร้อยละ -1.1 ปี 2568 หดตัวร้อยละ -0.1 (การใช้จ่าย)

การใช้จ่ายภาครัฐ	การค้าขายแดน	การบริโภคภาคเอกชน	การลงทุนภาคเอกชน
<p>หดตัวร้อยละ -3.9</p> <p>จากการใช้จ่ายรายจ่ายงบลงทุนที่ไม่เป็นไปตามเป้าหมายที่กำหนด</p>	<p>ขยายตัวร้อยละ 0.8</p> <p>เนื่องจากสินค้าของประเทศไทยยังเป็นที่ต้องการในต่างประเทศ ส่งผลให้การส่งออกสินค้าผ่านด่านสำคัญในจังหวัดยังคงขยายตัวต่อเนื่อง</p>	<p>ขยายตัวร้อยละ 0.6</p> <p>จากมาตรการกระตุ้นเศรษฐกิจของภาครัฐ เช่น โครงการกระตุ้นเศรษฐกิจ ปี 2567 ผ่านผู้มีบัตรสวัสดิการแห่งรัฐ และคนพิการ ทำให้ผู้บริโภคตัดสินใจใช้จ่ายเพิ่มมากขึ้น สะท้อนได้จากจำนวนรถจักรยานยนต์จดทะเบียนใหม่และการจัดเก็บภาษีมูลค่าเพิ่มที่คาดว่าจะขยายตัวต่อเนื่อง</p>	<p>ขยายตัวร้อยละ 0.5</p> <p>จากโครงการหรือมาตรการช่วยเหลือจากภาครัฐ เช่น มาตรการพักชำระหนี้เกษตรกรทั้งเงินต้นและดอกเบี้ย โครงการสินเชื่อดอกเบี้ยต่ำ เป็นต้น</p>
ปี 2568 ขยายตัวร้อยละ 1.3	ปี 2568 หดตัวร้อยละ -3.1	ปี 2568 ขยายตัวร้อยละ 0.9	ปี 2568 หดตัวร้อยละ -0.4



### เสถียรภาพทางเศรษฐกิจ

อัตราเงินเฟ้อ	การจ้างงาน
<p>อยู่ที่ร้อยละ 1.8</p> <p>จากราคาสินค้าและบริการในกลุ่มพลังงานที่ยังคงอยู่ในระดับสูง ได้แก่ น้ำมันดีเซล และสินค้าในหมวดอาหารและเครื่องดื่มปรับตัวสูงขึ้น จากราคาผลไม้สด เครื่องประกอบอาหาร และเครื่องดื่มไม่มีแอลกอฮอล์</p>	<p>ขยายตัวร้อยละ 0.1</p> <p>จากการจ้างแรงงานในภาคอุตสาหกรรมลดลง เนื่องจากโรงงานอุตสาหกรรมมีการจ้างเลิกประกอบกิจการ แต่ยังคงมีการจ้างแรงงานในภาคการเกษตรอย่างต่อเนื่อง</p>
ปี 2568 อยู่ที่ร้อยละ 2.2	ปี 2568 ขยายตัวร้อยละ 0.1



รายงานประมาณการเศรษฐกิจจังหวัดสระแก้ว ไตรมาส 4/2567 ณ เดือนธันวาคม 2567



# รายงานประมาณการเศรษฐกิจจังหวัดสระแก้ว

สำนักงานคลังจังหวัดสระแก้ว ศาลากลางจังหวัดสระแก้ว ต.ท่าเกษม อ.เมือง จ.สระแก้ว 27000

โทรศัพท์ : 0 3742 5001-3 โทรสาร : 0 3742 5001-3 ต่อ 324 <http://www.cgd.go.th/skw>

ฉบับที่ 4/2567

วันที่ 31 ธันวาคม 2567

## รายงานประมาณการเศรษฐกิจจังหวัดสระแก้ว ปี 2567 และแนวโน้ม ปี 2568

“เศรษฐกิจจังหวัดสระแก้ว ปี 2567 คาดว่าจะขยายตัวในอัตราร้อยละ 5.2  
เกิดจากปัจจัยทั้งด้านอุปทานและด้านอุปสงค์  
และแนวโน้ม ปี 2568 คาดว่าจะขยายต่อเนื่องในอัตราร้อยละ 5.2”

### 1. เศรษฐกิจจังหวัดสระแก้วในปี 2567

#### 1.1 ด้านการขยายตัวทางเศรษฐกิจ

สำนักงานคลังจังหวัดสระแก้วได้คาดการณ์ภาวะเศรษฐกิจจังหวัดสระแก้วปี 2567 คาดว่าจะขยายตัวในอัตราร้อยละ 5.2 (โดยมีช่วงคาดการณ์ที่ร้อยละ 0.2 ถึง 9.7 ลดลงจากที่ประมาณการไว้ ณ เดือนกันยายน 2567 ที่ขยายตัวร้อยละ 6.3) เกิดจากปัจจัยด้านอุปทานและด้านอุปสงค์ ดังนี้

**ด้านอุปทาน (การผลิต)** คาดว่าจะขยายตัวในอัตราร้อยละ 1.9 (โดยมีช่วงคาดการณ์ที่ร้อยละ -3.4 ถึง 6.4 เพิ่มขึ้นจากที่ประมาณการไว้ ณ เดือนกันยายน 2567 ที่ขยายตัวร้อยละ 1.7) จาก *ภาคเกษตรกรรม* ที่คาดว่าจะขยายตัวในอัตราร้อยละ 3.5 จากการควบคุมโรคระบาดในโคเนื้อโดยการใช้วัคซีน ส่งผลให้ปริมาณโคเนื้อขยายตัวเพิ่มขึ้น ประกอบกับจังหวัดสระแก้วมีโรงงานน้ำตาลจัดตั้งเพิ่มขึ้น ส่งผลให้เกษตรกรมีการปลูกอ้อยเพื่อส่งโรงงานเพิ่มขึ้นด้วย *ภาคบริการ* คาดว่าจะขยายตัวในอัตราร้อยละ 0.9 จากจำนวนนักท่องเที่ยวทั้งชาวไทยและชาวต่างชาติที่เดินทางมาท่องเที่ยวในจังหวัดสระแก้วมากขึ้น จากการจัดกิจกรรมต่าง ๆ เพื่อกระตุ้นเศรษฐกิจในจังหวัดอย่างสม่ำเสมอ เช่น งานเล่าขานตำนาน 5 ชาติพันธุ์ งานบุญสารทเดือนสิบ กิจกรรมปั่นจักรยาน “ปั่นพระปรง” เป็นต้น สอดคล้องกับธุรกิจค้าส่งค้าปลีกที่มีแนวโน้มขยายตัวต่อเนื่องจากมาตรการกระตุ้นเศรษฐกิจของรัฐบาลและการขยายตัวของภาคการท่องเที่ยว และ *ภาคอุตสาหกรรม* คาดว่าจะขยายตัวในอัตราร้อยละ 0.5 จากการฟื้นตัวในภาคอุตสาหกรรม ส่งผลให้มีการใช้ไฟฟ้าในปริมาณที่เพิ่มขึ้นด้วย

**ด้านอุปสงค์ (การใช้จ่าย)** คาดว่าจะหดตัวในอัตราร้อยละ -1.1 (โดยมีช่วงคาดการณ์ที่ร้อยละ -5.2 ถึง 3.1 ลดลงจากที่ประมาณการไว้ ณ เดือนกันยายน 2567 ที่ขยายตัวในอัตราร้อยละ 3.9) จาก *การใช้จ่ายภาครัฐ* ที่คาดว่าจะหดตัวในอัตราร้อยละ -3.9 จากการใช้จ่ายรายจ่ายงบลงทุนที่ไม่เป็นไปตามเป้าหมายที่กำหนด ในขณะที่ *การใช้จ่ายเอกชน* คาดว่าจะขยายตัวในอัตราร้อยละ 0.8 เนื่องจากสินค้าของประเทศไทยยังเป็นที่ต้องการในต่างประเทศ ส่งผลให้การส่งออกสินค้าผ่านด่านสำคัญในจังหวัดยังคงขยายตัวต่อเนื่อง *การบริโภคภาคเอกชน* คาดว่าจะขยายตัวในอัตราร้อยละ 0.6 จากมาตรการกระตุ้นเศรษฐกิจของภาครัฐ เช่น โครงการกระตุ้นเศรษฐกิจปี 2567 ผ่านผู้มีบัตรสวัสดิการแห่งรัฐและคนพิการ ทำให้ผู้บริโภคตัดสินใจใช้จ่ายใช้สอยเพิ่มมากขึ้น สะท้อนได้จากจำนวนรถจักรยานยนต์จดทะเบียนใหม่และการจัดเก็บภาษีมูลค่าเพิ่มที่คาดว่าจะขยายตัวต่อเนื่อง และ *การลงทุนภาคเอกชน* คาดว่าจะขยายตัวในอัตราร้อยละ 0.5 จากโครงการหรือมาตรการช่วยเหลือจากภาครัฐ เช่น มาตรการพักชำระหนี้เกษตรกรทั้งเงินต้นและดอกเบี้ย โครงการสินเชื่อดอกเบี้ยต่ำ เป็นต้น

## 1.2 ด้านเสถียรภาพเศรษฐกิจ

เสถียรภาพเศรษฐกิจภายในจังหวัดสระแก้ว ในปี 2567 อัตราเงินเฟ้อ คาดว่าจะอยู่ที่ร้อยละ 1.8 (โดยมีช่วงคาดการณ์ที่ร้อยละ 1.5 ถึง 2.1 เท่ากับที่ประมาณการไว้ ณ เดือนกันยายน 2567 ที่คาดว่าจะอยู่ที่ร้อยละ 1.8) จากราคาสินค้าและบริการในกลุ่มพลังงานที่ยังคงอยู่ในระดับสูง ได้แก่ น้ำมันดีเซล และสินค้าในหมวดอาหารและเครื่องดื่มปรับตัวสูงขึ้น จากราคาผลไม้สด เครื่องประกอบอาหาร และเครื่องดื่มไม่มีแอลกอฮอล์

สำหรับการจ้างงาน ในปี 2567 คาดว่าจะขยายตัวในอัตราร้อยละ 0.1 (โดยมีช่วงคาดการณ์ที่ร้อยละ 0.0 ถึง 0.2 เท่ากับที่ประมาณการไว้ ณ เดือนกันยายน 2567 ที่คาดว่าจะอยู่ที่ร้อยละ 0.1) และคาดว่าจะมีการจ้างงานทั้งหมด 367,227 คน (โดยมีช่วงคาดการณ์ที่จำนวน 366,796 ถึง 367,606 คน ลดลงจากที่ประมาณการไว้ ณ เดือนกันยายน 2567 ที่คาดว่าจะมีการจ้างงานทั้งหมด 367,322 คน) จากการจ้างแรงงานในภาคอุตสาหกรรมลดลง เนื่องจากโรงงานอุตสาหกรรมมีการแจ้งเลิกประกอบกิจการ แต่ยังคงมีการจ้างแรงงานในภาคการเกษตรอย่างต่อเนื่อง

## 2. แนวโน้มเศรษฐกิจจังหวัดสระแก้วในปี 2568

### 2.1 ด้านการขยายตัวทางเศรษฐกิจ

สำนักงานคลังจังหวัดสระแก้วได้คาดการณ์ภาวะเศรษฐกิจจังหวัดสระแก้วปี 2568 คาดว่าจะขยายตัวในอัตราร้อยละ 5.2 (โดยมีช่วงคาดการณ์ที่ร้อยละ 3.5 ถึง 6.7) ขยายตัวต่อเนื่องจากปี 2567 ที่คาดว่าจะขยายตัวในอัตราร้อยละ 5.2 เกิดจากปัจจัยด้านอุปทานและด้านอุปสงค์ ดังนี้

ด้านอุปทาน (การผลิต) มีแนวโน้มขยายตัวในอัตราร้อยละ 1.5 (โดยมีช่วงคาดการณ์ที่ร้อยละ 0.7 ถึง 2.3) โดยขยายตัวชะลอลงจากปี 2567 ที่คาดว่าจะขยายตัวร้อยละ 1.9 จาก ภาคอุตสาหกรรม ที่คาดว่าจะขยายตัวเพิ่มขึ้นในอัตราร้อยละ 1.9 จากการฟื้นตัวในภาคอุตสาหกรรม ส่งผลให้มีการใช้ไฟฟ้าในภาคอุตสาหกรรมมีปริมาณเพิ่มขึ้นตามไปด้วย ภาคเกษตรกรรม คาดว่าจะขยายตัวชะลอลงในอัตราร้อยละ 1.5 เนื่องจากปริมาณผลผลิตทางการเกษตรบางชนิดอาจลดลงเนื่องจากสภาพอากาศ เช่น ข้าวเปลือกเจ้าหน้าปี ข้าวโพดเลี้ยงสัตว์ เป็นต้น แต่เกษตรกรอาจปลูกพืชอื่นทดแทน เช่น อ้อย มันสำปะหลัง เป็นต้น ประกอบกับจังหวัดสระแก้วมีโรงงานน้ำตาลรองรับการซื้อผลผลิตอ้อยเพิ่มขึ้น ส่งผลให้เกษตรกรปลูกอ้อยเพิ่มขึ้นตามไปด้วย และ ภาคบริการ คาดว่าจะขยายตัวในอัตราร้อยละ 1.2 จากการที่รัฐบาลมีนโยบายส่งเสริมการท่องเที่ยว ประกอบกับจังหวัดสระแก้วกำหนดให้ปี 2568 เป็นปีแห่งการส่งเสริมการท่องเที่ยวจังหวัดสระแก้ว ภายใต้แนวคิด “สุขทันที ที่ได้เที่ยวสระแก้ว”

ด้านอุปสงค์ (การใช้จ่าย) มีแนวโน้มหดตัวในอัตราร้อยละ -0.1 (โดยมีช่วงคาดการณ์ที่ร้อยละ -4.8 ถึง 3.6) โดยหดตัวต่อเนื่องจากปี 2567 ที่คาดว่าจะหดตัวร้อยละ -1.1 จาก การค้าขายแดน ที่คาดว่าจะหดตัวในอัตราร้อยละ -3.1 จากการถอนทุนของกลุ่มเงินในประเทศกัมพูชา ส่งผลให้การส่งออกสินค้าลดลงตามไปด้วย และ การลงทุนภาคเอกชน คาดว่าจะหดตัวในอัตราร้อยละ -0.4 จากปริมาณสินเชื่อเพื่อการลงทุนลดลง เนื่องจากที่ดินในจังหวัดสระแก้วส่วนใหญ่อยู่ในเขตหวงห้ามของรัฐ เขตป่าสงวน และเขตป่าถาวร จึงส่งผลกระทบต่อการศึกษาให้สินเชื่อของธนาคาร เนื่องจากหน่วยธุรกิจขาดหลักทรัพย์ค้ำประกันการกู้เงิน ในขณะที่ การใช้จ่ายภาครัฐ คาดว่าจะขยายตัวในอัตราร้อยละ 1.3 จากหน่วยงานของรัฐได้ขอรับจัดสรรงบประมาณเพิ่มมากขึ้นเพื่อใช้สำหรับโครงการงานก่อสร้างในปีงบประมาณถัดไป และ การบริโภคภาคเอกชน คาดว่าจะขยายตัวในอัตราร้อยละ 0.9 มีแนวโน้มดีขึ้นเนื่องจากรัฐบาลมีมาตรการกระตุ้นเศรษฐกิจอย่างต่อเนื่อง เช่น โครงการกระตุ้นเศรษฐกิจผ่านผู้สูงอายุ เป็นต้น ทำให้ผู้บริโภคใช้จ่ายเพิ่มมากขึ้น

## 2.2 ด้านเสถียรภาพเศรษฐกิจ

เสถียรภาพเศรษฐกิจภายในจังหวัดสระแก้วในปี 2568 อัตราเงินเฟ้อ คาดว่าจะอยู่ที่อัตราร้อยละ 2.2 (โดยมีช่วงคาดการณ์ที่ร้อยละ 2.0 ถึง 2.3) เพิ่มขึ้นจากปี 2567 ที่คาดว่าจะอยู่ที่อัตราร้อยละ 1.8 จากราคาสินค้าในกลุ่มอาหารและเครื่องดื่ม และราคาน้ำมันดีเซลที่ปรับตัวสูงขึ้น รวมถึงผลจากการใช้จ่ายจากโครงการกระตุ้นเศรษฐกิจของรัฐบาล ซึ่งจะส่งผลให้ประชาชนมีการใช้จ่ายมากยิ่งขึ้น

สำหรับการจ้างงาน ในปี 2568 คาดว่าจะขยายตัวในอัตราร้อยละ 0.1 (โดยมีช่วงคาดการณ์ที่ร้อยละ 0.1 ถึง 0.2 เท่ากับปี 2567 ที่คาดว่าจะขยายตัวอยู่ที่ร้อยละ 0.1) และคาดว่าจะมีการจ้างงานทั้งหมด 367,673 คน (โดยมีช่วงคาดการณ์ที่จำนวน 367,527 ถึง 367,805 คน) เพิ่มขึ้นจากปี 2567 ที่คาดว่าจะมีการจ้างงานทั้งหมด 367,227 คน โดยเฉพาะการจ้างงานในภาคอุตสาหกรรมที่คาดว่าจะมีแนวโน้มดีขึ้น เนื่องจากการพัฒนาเขตเศรษฐกิจพิเศษชายแดน (SEZ) ประกอบกับมีโรงงานน้ำตาลตั้งใหม่เพิ่มขึ้น

## 3. ปัจจัยเสี่ยงและปัจจัยสนับสนุนทางเศรษฐกิจจังหวัดสระแก้ว

### 3.1 ปัจจัยเสี่ยงทางเศรษฐกิจจังหวัดสระแก้ว

- 1) ความไม่แน่นอนทางการเมืองและความมั่นคงทั้งภายในและนอกประเทศ ส่งผลกระทบต่อการลงทุนของผู้ประกอบการ กิจกรรมทางเศรษฐกิจ และการค้าตกต่ำลง
- 2) หนี้ครัวเรือน ซึ่งเป็นอุปสรรคต่อการใช้จ่าย หากหนี้สินภาคครัวเรือนมีการขยายตัวมากกว่ารายได้จะทำให้ความสามารถในการใช้จ่ายลดลงและขาดสภาพคล่อง
- 3) การเกิดภัยพิบัติทางธรรมชาติส่งผลกระทบต่อภาวะเศรษฐกิจและวิถีชีวิตของผู้นคนในสังคม

### 3.2 ปัจจัยสนับสนุนทางเศรษฐกิจจังหวัดสระแก้ว

- 1) ท่าเลที่ตั้งของจังหวัดสระแก้วมีสภาพภูมิศาสตร์ที่เป็นประตูสู่ภูมิภาคอื่นของประเทศได้อย่างเหมาะสม รวมทั้งมีตลาดโรงเกลือหรือตลาดชายแดนซึ่งเป็นแหล่งจำหน่ายสินค้ามือสองที่ใหญ่ที่สุดในภูมิภาคที่สามารถสร้างรายได้ให้ประเทศปีละหลายพันล้านบาท
- 2) การเข้ามาลงทุนของบริษัทต่างชาติในโครงการพัฒนาระเบียงเศรษฐกิจพิเศษภาคตะวันออก หรือ EEC คือ โครงการภายใต้พระราชบัญญัติเขตพัฒนาพิเศษภาคตะวันออกที่ประกาศเริ่มใช้ในปี 2561 จะส่งผลหลายประการต่อเศรษฐกิจในภาคตะวันออกของประเทศไทย
- 3) มาตรการกระตุ้นเศรษฐกิจของรัฐบาลจะส่งผลให้มีเม็ดเงินหมุนเวียนในระบบเศรษฐกิจจังหวัดสระแก้ว
- 4) การลงทุนในโครงสร้างพื้นฐานขนาดใหญ่ของภาครัฐที่เพิ่มขึ้น
- 5) กิจกรรมการท่องเที่ยวขยายตัวอย่างต่อเนื่อง
- 6) การลงทุนของภาคเอกชนที่มีแนวโน้มขยายตัว

**ตารางสรุปสมมติฐานและผลการประมาณการเศรษฐกิจจังหวัดสระแก้วปี 2567 และแนวโน้ม ปี 2568**  
(ณ เดือนธันวาคม 2567)

	2565 <sup>E</sup>	2566 <sup>E</sup>	2567 <sup>F</sup>		2568 <sup>F</sup>	
			เฉลี่ย	ช่วง	เฉลี่ย	ช่วง
<b>สมมติฐานหลัก</b>						
<b>สมมติฐานภายนอก</b>						
1) ปริมาณผลผลิต : ข้าวเปลือกเจ้าหน้าปี (ร้อยละต่อปี)	-49.0	-0.2	-1.0	-2.0 ถึง 0.5	-2.7	-4.0 ถึง -2.0
2) ปริมาณผลผลิต : มันสำปะหลัง (ร้อยละต่อปี)	106.3	-13.4	-7.6	-22.7 ถึง 3.5	1.9	1.3 ถึง 2.3
3) ปริมาณผลผลิต : อ้อยโรงงาน (ร้อยละต่อปี)	74.9	-2.6	0.6	-2.9 ถึง 3.0	7.5	5.0 ถึง 12.2
4) ราคาที่เกษตรกรขายได้เฉลี่ย : ข้าวเปลือกเจ้าหน้าปี (บาทต่อตัน)	8,375.0	8,850.0	9,913.9	8,986.6 ถึง 10,754.5	9,673.0	8,497.2 ถึง 10,409.6
5) ราคาที่เกษตรกรขายได้เฉลี่ย : มันสำปะหลัง (บาทต่อตัน)	2,569.2	2,735.8	2,659.3	2,370.1 ถึง 2,804.2	2,771.9	2,744.7 ถึง 2,805.3
6) ราคาที่เกษตรกรขายได้เฉลี่ย : อ้อยโรงงาน (บาทต่อตัน)	1,056.2	1,142.8	1,287.1	1,186.0 ถึง 1,481.0	1,269.8	1,129.7 ถึง 1,354.0
7) จำนวนโรงงานอุตสาหกรรมสะสม (โรง)	803	814	701	451 ถึง 830	709	705 ถึง 715
8) ปริมาณการใช้กระแสไฟฟ้าภาคอุตสาหกรรม (ร้อยละต่อปี)	13.4	-10.9	3.5	2.0 ถึง 5.0	3.5	2.0 ถึง 5.0
9) จำนวนนักท่องเที่ยว (ร้อยละต่อปี)	852.0	147.1	1.5	-0.1 ถึง 3.0	3.5	2.0 ถึง 5.0
10) ค่าส่งค่าปลีก (ร้อยละต่อปี)	0.0	0.0	0.0	-0.9 ถึง 1.0	0.8	0.0 ถึง 1.5
11) ภาษีมูลค่าเพิ่ม (ร้อยละต่อปี)	-3.2	-10.4	1.3	-5.0 ถึง 5.0	1.0	-6.0 ถึง 6.0
12) จำนวนรถยนต์นั่งส่วนบุคคลจดทะเบียนใหม่ (คัน)	3,641	2,862	2,819	2,805 ถึง 2,833	2,819	2,763 ถึง 2,876
13) สินเชื่อเพื่อการลงทุนสะสม (ล้านบาท)	12,435.7	12,720.6	12,787.6	12,222.0 ถึง 13,356.6	12,736.4	12,122.6 ถึง 13,171.2
14) มูลค่าการส่งออก (ร้อยละต่อปี)	17.7	-24.9	0.5	-10.0 ถึง 12.3	-1.8	-10.0 ถึง 3.7
<b>สมมติฐานด้านนโยบาย</b>						
1) ใช้จ่ายประจำรัฐบาลกลาง (ล้านบาท) (ร้อยละต่อปี)	2,651.2	2,799.0	2,860.6	2,860.6 ถึง 2,860.6	2,937.6	2,885.9 ถึง 2,989.3
	-5.0	5.6	2.2	2.2 ถึง 2.2	2.7	0.9 ถึง 4.5
2) ใช้จ่ายลงทุนรัฐบาลกลาง (ล้านบาท) (ร้อยละต่อปี)	2,908.7	2,637.8	2,273.8	2,273.8 ถึง 2,273.8	2,243.4	2,171.5 ถึง 2,315.3
	-9.7	-9.3	-13.8	-13.8 ถึง -13.8	-1.3	-4.5 ถึง 1.8
<b>ผลการประมาณการ</b>						
1) อัตราการขยายตัวทางเศรษฐกิจ (ร้อยละต่อปี)	21.0	14.3	5.2	0.2 ถึง 9.7	5.2	3.5 ถึง 6.7
2) อัตราการขยายตัวของภาคเกษตรกรรม (ร้อยละต่อปี)	28.4	7.3	3.5	0.5 ถึง 6.3	1.5	0.3 ถึง 2.8
3) อัตราการขยายตัวของภาคอุตสาหกรรม (ร้อยละต่อปี)	6.2	-2.6	0.5	-14.3 ถึง 12.7	1.9	0.9 ถึง 2.9
4) อัตราการขยายตัวของภาคบริการ (ร้อยละต่อปี)	34.6	42.2	0.9	0.8 ถึง 1.0	1.2	1.1 ถึง 1.3
5) อัตราการขยายตัวของบริการวิสาหกิจเอกชน (ร้อยละต่อปี)	5.1	-12.6	0.6	-3.8 ถึง 3.2	0.9	-4.4 ถึง 4.9
6) อัตราการขยายตัวของการลงทุนภาคเอกชน (ร้อยละต่อปี)	-0.3	-3.3	0.5	-3.9 ถึง 5.0	-0.4	-5.2 ถึง 3.0
7) อัตราการขยายตัวของรายได้เกษตรกร (ร้อยละต่อปี)	30.4	8.6	-10.4	-27.5 ถึง 7.5	1.9	-1.4 ถึง 4.7
8) อัตราเงินเฟ้อ (ร้อยละต่อปี)	5.9	2.0	1.8	1.5 ถึง 2.1	2.2	2.0 ถึง 2.3
9) จำนวนผู้มีงานทำ (คน)	355,170	366,778	367,227	366,796 ถึง 367,606	367,673	367,527 ถึง 367,805
เปลี่ยนแปลง (คน)	16,259	11,608	449	18 ถึง 829	447	300 ถึง 578

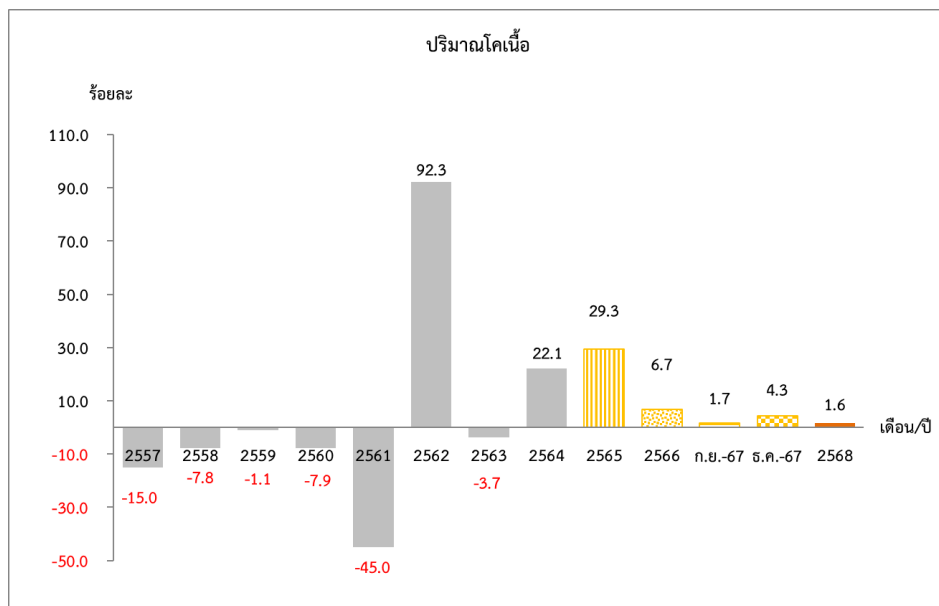
ที่มา : กลุ่มงานนโยบายและเศรษฐกิจจังหวัด สำนักงานคลังจังหวัดสระแก้ว

E = Estimate : การประมาณการ , F = Forecast : การพยากรณ์

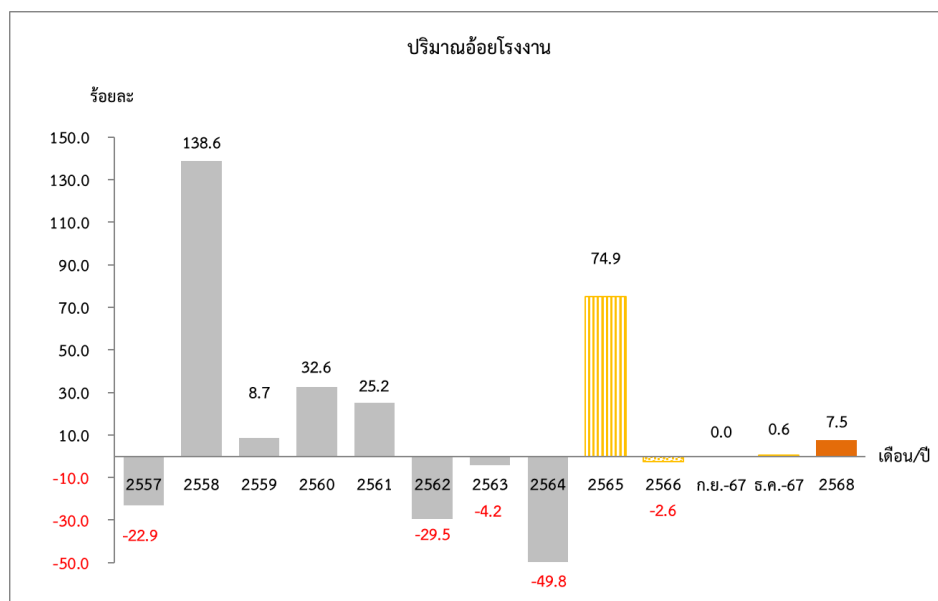
## สมมติฐานหลักในการประมาณการเศรษฐกิจจังหวัดสระแก้ว

**1. ด้านอุปทาน** ในปี 2567 คาดว่าจะขยายตัวในอัตราร้อยละ 1.9 (โดยมีช่วงคาดการณ์ที่ร้อยละ -3.4 ถึง 6.4 เพิ่มขึ้นจากที่ประมาณการไว้ ณ เดือนกันยายน 2567 ที่ขยายตัวร้อยละ 1.7) จาก *ภาคเกษตรกรรม* ที่คาดว่าจะขยายตัวในอัตราร้อยละ 3.5 *ภาคบริการ* คาดว่าจะขยายตัวในอัตราร้อยละ 0.9 และ *ภาคอุตสาหกรรม* คาดว่าจะขยายตัวในอัตราร้อยละ 0.5 สำหรับปี 2568 คาดว่าจะขยายตัวชะลอลงในอัตราร้อยละ 1.5 (โดยมีช่วงคาดการณ์ที่ร้อยละ 0.7 ถึง 2.3) โดยมีรายละเอียดดังต่อไปนี้

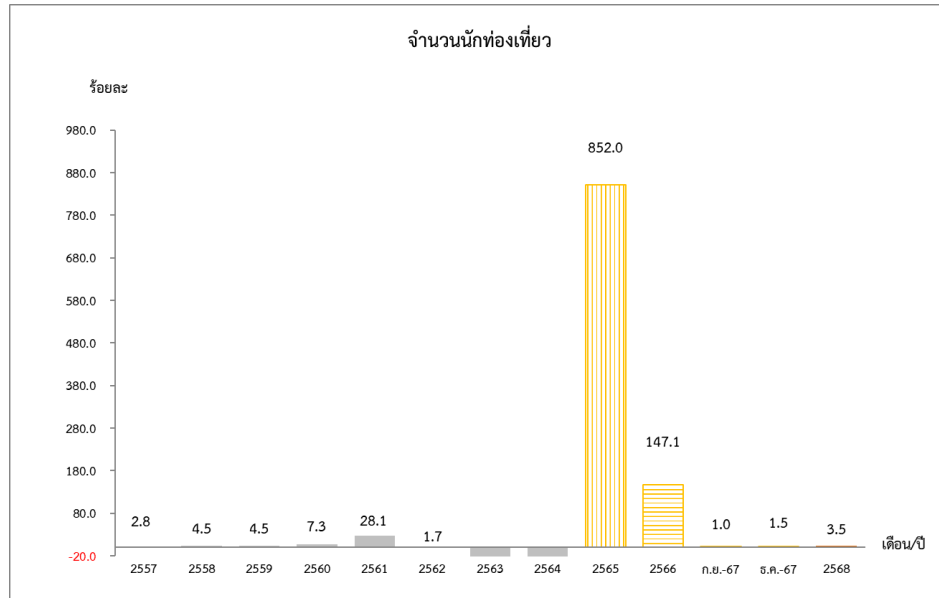
**1.1 ปริมาณโคเนื้อ** ในปี 2567 คาดว่าจะขยายตัวในอัตราร้อยละ 4.3 (โดยมีช่วงคาดการณ์ที่ร้อยละ 1.9 ถึง 6.7 เพิ่มขึ้นจากที่ประมาณการไว้ ณ เดือนกันยายน 2567 ที่ขยายตัวร้อยละ 1.7) จากการควบคุมโรคระบาดในโคเนื้อโดยการใช้วัคซีน ส่งผลให้ปริมาณโคเนื้อขยายตัวเพิ่มขึ้น สำหรับปี 2568 คาดว่าจะขยายตัวชะลอลงในอัตราร้อยละ 1.6 (โดยมีช่วงคาดการณ์ที่ร้อยละ 0.7 ถึง 2.5)



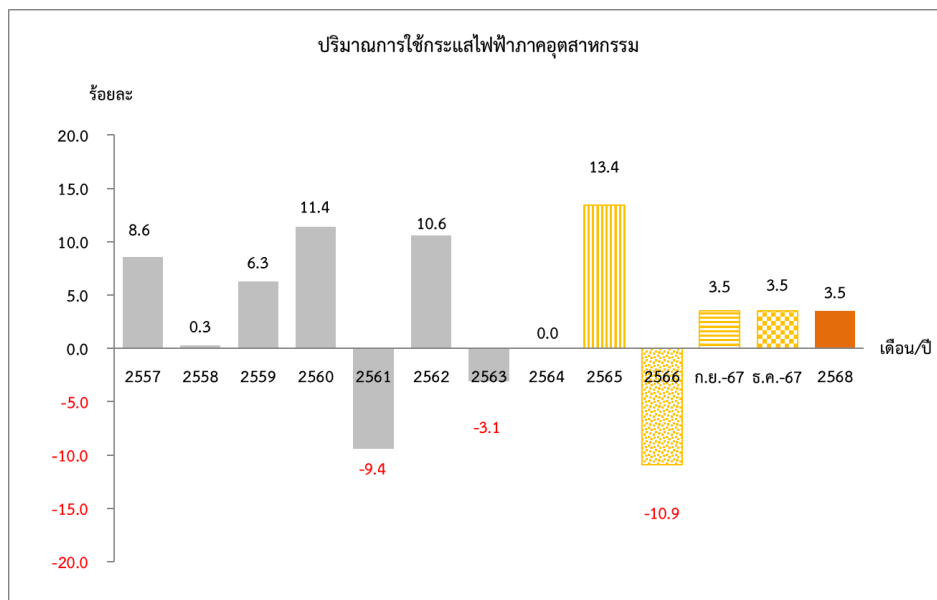
**1.2 ปริมาณผลผลิตอ้อยโรงงาน** ในปี 2567 คาดว่าจะขยายตัวในอัตราร้อยละ 0.6 (โดยมีช่วงคาดการณ์ที่ร้อยละ -2.9 ถึง 3.0 เพิ่มขึ้นจากที่ประมาณการไว้ ณ เดือนกันยายน 2567 ที่ขยายตัวร้อยละ 0.0) เนื่องจากจังหวัดสระแก้วมีโรงงานน้ำตาลจัดตั้งเพิ่มขึ้น ส่งผลให้เกษตรกรมีการปลูกอ้อยเพื่อส่งโรงงานเพิ่มขึ้นด้วย สำหรับปี 2568 คาดว่าจะขยายตัวในอัตราร้อยละ 7.5 (โดยมีช่วงคาดการณ์ที่ร้อยละ 5.0 ถึง 12.2)



**1.3 จำนวนนักท่องเที่ยวทั้งหมด** ในปี 2567 คาดว่าจะขยายตัวในอัตราร้อยละ 1.5 (โดยมีช่วงคาดการณ์ที่ร้อยละ -0.1 ถึง 3.0 เพิ่มขึ้นจากที่ประมาณการไว้ ณ เดือนกันยายน 2567 ที่ขยายตัวร้อยละ 1.0) จากจำนวนนักท่องเที่ยวทั้งชาวไทยและชาวต่างชาติที่เดินทางมาท่องเที่ยวในจังหวัดสระแก้วมากขึ้น เนื่องจากจังหวัดสระแก้วได้มีการจัดกิจกรรมต่าง ๆ เพื่อกระตุ้นเศรษฐกิจในจังหวัดอย่างสม่ำเสมอ สำหรับปี 2568 คาดว่าจะขยายตัวในอัตราร้อยละ 3.5 (โดยมีช่วงคาดการณ์ที่ร้อยละ 2.0 ถึง 5.0)



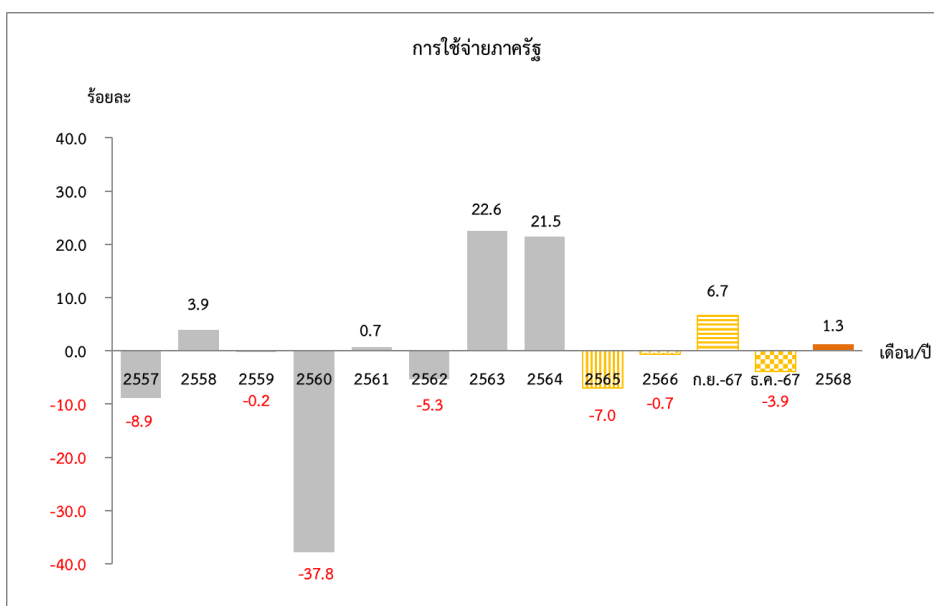
**1.4 ปริมาณการใช้ไฟฟ้าภาคอุตสาหกรรม** ในปี 2567 คาดว่าจะขยายตัวในอัตราร้อยละ 3.5 (โดยมีช่วงคาดการณ์ที่ร้อยละ 2.0 ถึง 5.0 เท่ากับที่ประมาณการไว้ ณ เดือนกันยายน 2567 ที่ขยายตัวร้อยละ 3.5) จากการฟื้นตัวในภาคอุตสาหกรรม ส่งผลให้มีปริมาณการใช้ไฟฟ้าในภาคอุตสาหกรรมเพิ่มขึ้นด้วย สำหรับปี 2568 คาดว่าจะขยายตัวในอัตราร้อยละ 3.5 (โดยมีช่วงคาดการณ์ที่ร้อยละ 2.0 ถึง 5.0)



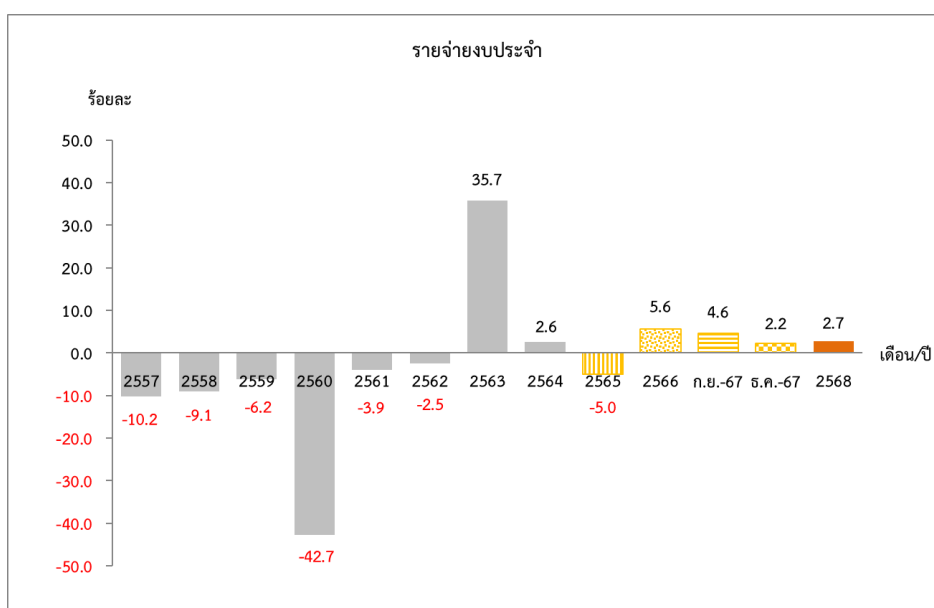


**2. ด้านอุปสงค์** ในปี 2567 คาดว่าจะหดตัวในอัตราร้อยละ -1.1 (โดยมีช่วงคาดการณ์ที่ร้อยละ -5.2 ถึง 3.1 ลดลงจากที่ประมาณการไว้ ณ เดือนกันยายน 2567 ที่คาดว่าจะขยายตัวในอัตราร้อยละ 3.9) จาก การใช้จ่ายภาครัฐ ที่คาดว่าจะหดตัวในอัตราร้อยละ -3.9 ในขณะที่ การค้าชายแดน คาดว่าจะขยายตัวในอัตราร้อยละ 0.8 การบริโภคภาคเอกชน คาดว่าจะขยายตัวในอัตราร้อยละ 0.6 และ การลงทุนภาคเอกชน คาดว่าจะขยายตัวในอัตราร้อยละ 0.5 สำหรับปี 2568 คาดว่าจะหดตัวร้อยละ -0.1 (โดยมีช่วงคาดการณ์ที่ร้อยละ -4.8 ถึง 3.6) โดยมีรายละเอียดดังต่อไปนี้

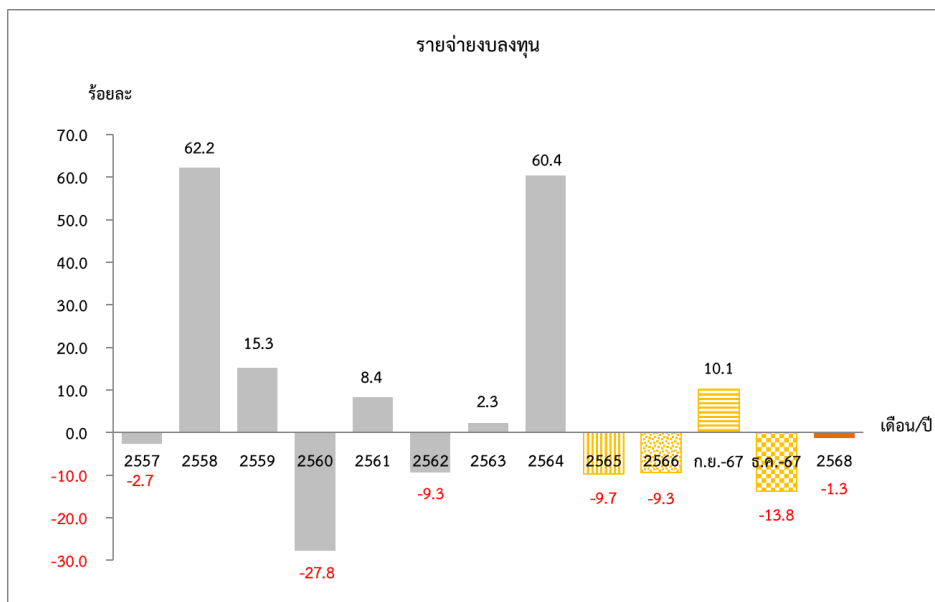
**2.1 การใช้จ่ายของภาครัฐ** ในปีงบประมาณ พ.ศ. 2567 หดตัวในอัตราร้อยละ -3.9 ลดลงจากที่ประมาณการไว้ ณ เดือนกันยายน 2567 ที่คาดว่าจะขยายตัวร้อยละ 6.7) จากการใช้จ่ายรายจ่ายงบลงทุนที่ไม่เป็นไปตามเป้าหมายที่กำหนด โดยมีการใช้จ่ายรายจ่ายงบลงทุนหดตัวในอัตราร้อยละ -13.8 ในขณะที่การใช้จ่ายรายจ่ายงบประจำขยายตัวในอัตราร้อยละ 2.2 สำหรับปีงบประมาณ พ.ศ. 2568 คาดว่าจะขยายตัวร้อยละ 1.3 (โดยมีช่วงคาดการณ์ที่ร้อยละ -1.0 ถึง 3.6)



แผนภูมิ : แสดงประมาณการการใช้จ่ายเงินงบประมาณของส่วนราชการในจังหวัดสระแก้ว



แผนภูมิ : แสดงประมาณการการใช้จ่ายเงินรายจ่ายประจำของส่วนราชการในจังหวัดสระแก้ว



แผนภูมิ : แสดงประมาณการการใช้จ่ายเงินรายจ่ายลงทุนของส่วนราชการในจังหวัดสระแก้ว

2.2 การเบิกจ่ายงบประมาณ ในช่วงไตรมาสที่ 1 ตามรายงานผลการเบิกจ่ายปีงบประมาณ พ.ศ. 2568 โดยใช้ฐานข้อมูลจากระบบบริหารการเงินการคลังภาครัฐแบบอิเล็กทรอนิกส์ใหม่ (New GFMS Thai) ณ วันที่ 31 ธันวาคม 2567 ผลการเบิกจ่ายงบประมาณในภาพรวมของจังหวัดสระแก้ว อยู่ที่ร้อยละ 40.90 ซึ่งสูงกว่าเป้าหมายที่ตั้งไว้ ร้อยละ 13.90 โดยมีการเบิกจ่ายงบประมาณรายจ่ายลงทุน ร้อยละ 18.46 และงบประมาณรายจ่ายประจำ ร้อยละ 62.68

ตารางแสดงเป้าหมายการเบิกจ่ายรายไตรมาสประจำปีงบประมาณ พ.ศ. 2568

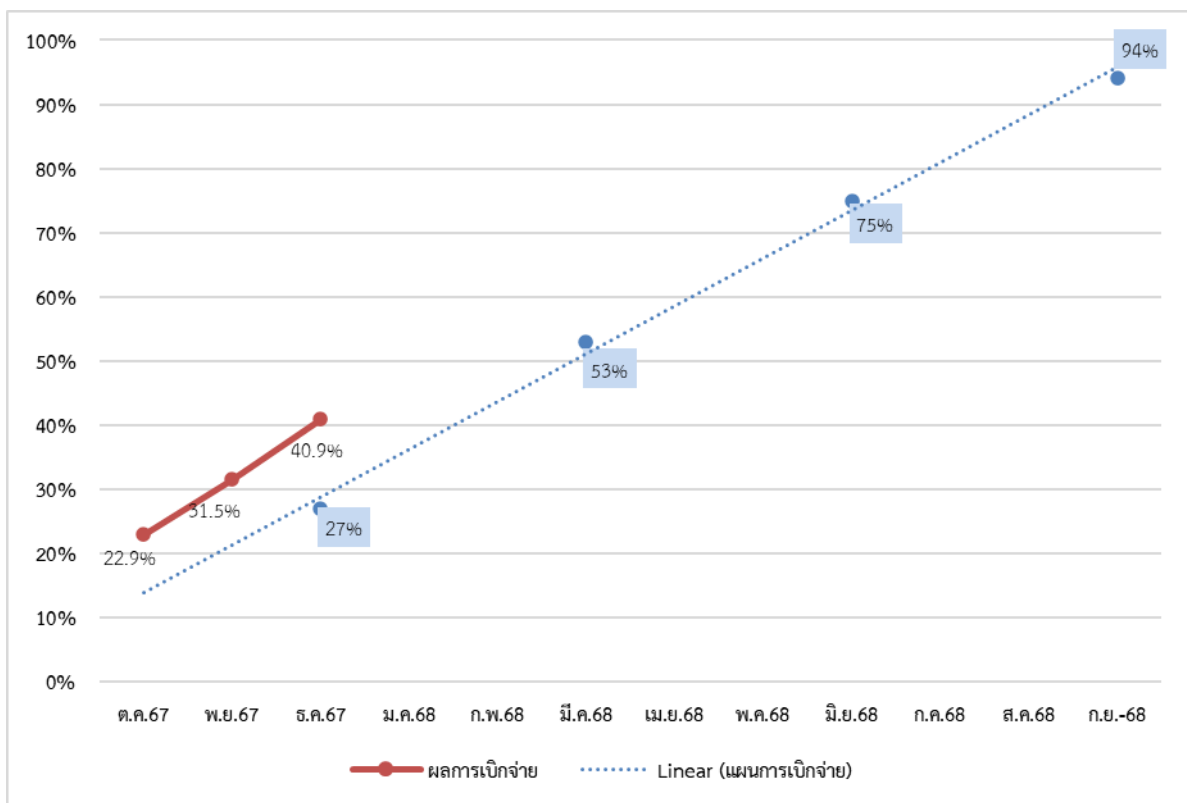
เป้าหมายการเบิกจ่าย	ภาพรวม (ร้อยละ)	งบรายจ่ายประจำ (ร้อยละ)	งบลงทุน (ร้อยละ)
ไตรมาส 1 ปีงบประมาณ พ.ศ. 2568	27.0	35.0	17.0
ไตรมาส 2 ปีงบประมาณ พ.ศ. 2568	53.0	57.0	35.0
ไตรมาส 3 ปีงบประมาณ พ.ศ. 2568	75.0	80.0	54.0
ไตรมาส 4 ปีงบประมาณ พ.ศ. 2568	94.0	98.0	80.0
เป้าหมายการเบิกจ่ายรวม (ร้อยละ)	94.0	98.0	80.0

ตารางเปรียบเทียบแผนและผลการเบิกจ่ายงบประมาณจังหวัดสระแก้ว  
ประจำปีงบประมาณ พ.ศ. 2568

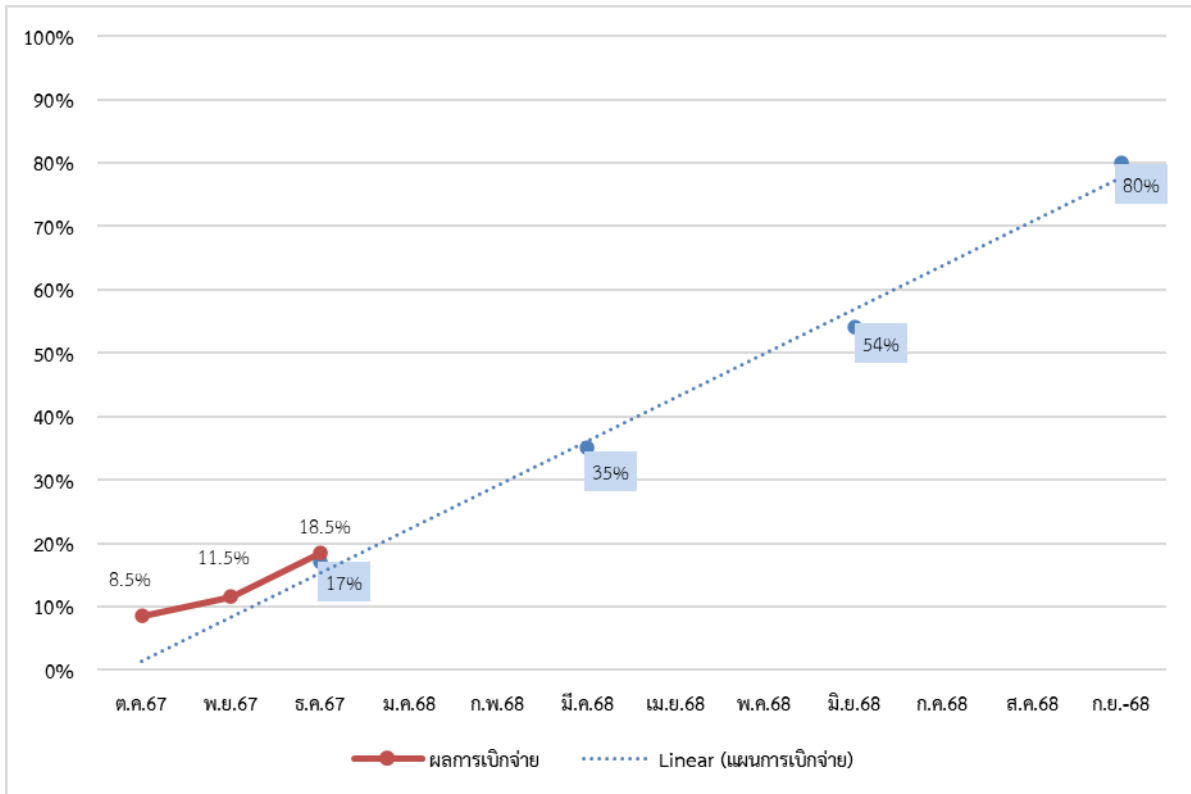
หน่วย : ล้านบาท

	งบประมาณ จัดสรร	ผลการเบิกจ่ายสะสม ตั้งแต่ ต้นปีงบประมาณ จนถึง 31 ธ.ค. 2567	ร้อยละ การเบิกจ่าย	เป้าหมาย การเบิกจ่าย (ร้อยละ)	สูงกว่า/ต่ำกว่า เป้าหมาย (ร้อยละ)
<b>1. งบประมาณประจำปีงบประมาณ พ.ศ. 2568</b>					
รายจ่ายประจำ	1,576.83	988.41	62.68	35	สูงกว่า 27.68
รายจ่ายลงทุน	1,529.81	282.34	18.46	17	สูงกว่า 1.46
รายจ่ายรวม	3,106.44	1,270.75	40.90	27	สูงกว่า 13.90
<b>2. งบประมาณเหลือมือปี</b>					
ปี 2567	931.95	516.02	55.37	100.00	ต่ำกว่า 44.63
ก่อนปี 2567	-	-	-	-	-
รวมงบเหลือมือปี	931.95	516.02	55.37	100.00	ต่ำกว่า 44.63

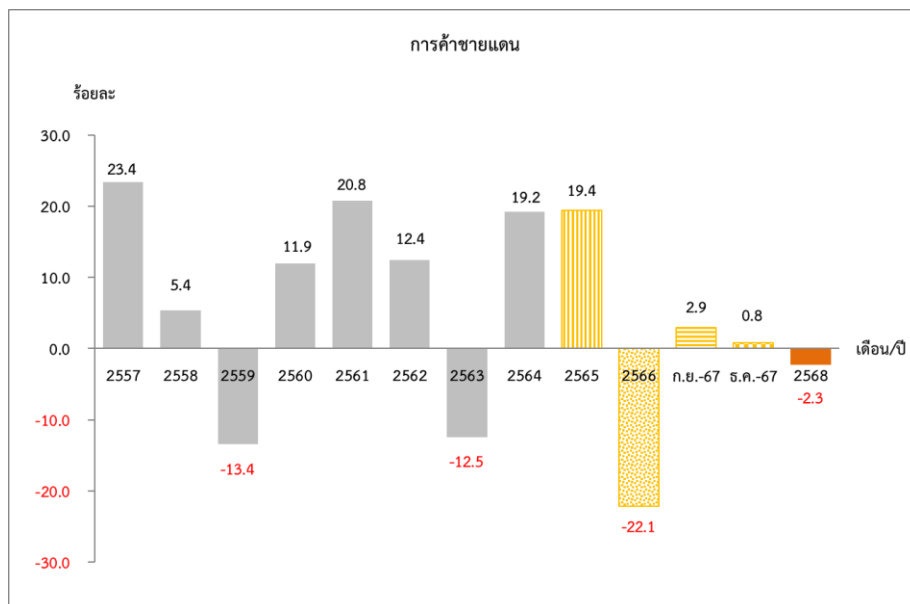
กราฟผลการเบิกจ่ายงบประมาณภาพรวม ประจำปีงบประมาณ พ.ศ. 2568  
เทียบกับเป้าหมายการเบิกจ่ายสะสม ตั้งแต่ 1 ตุลาคม ถึง 31 ธันวาคม 2567



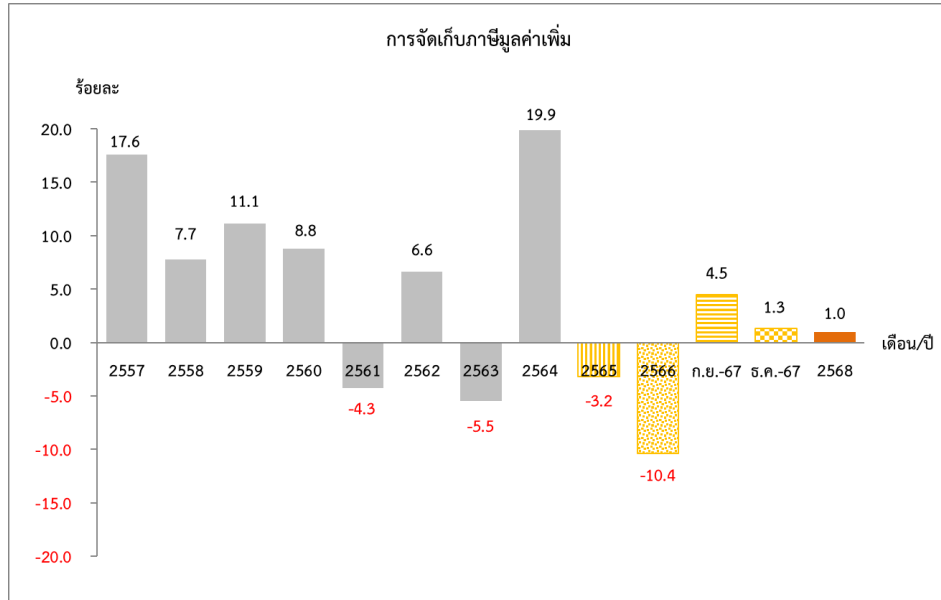
กราฟผลการเบิกจ่ายงบประมาณรายจ่ายลงทุน ประจำปีงบประมาณ พ.ศ. 2568  
เทียบกับเป้าหมายการเบิกจ่ายสะสม ตั้งแต่ 1 ตุลาคม ถึง 31 ธันวาคม 2567



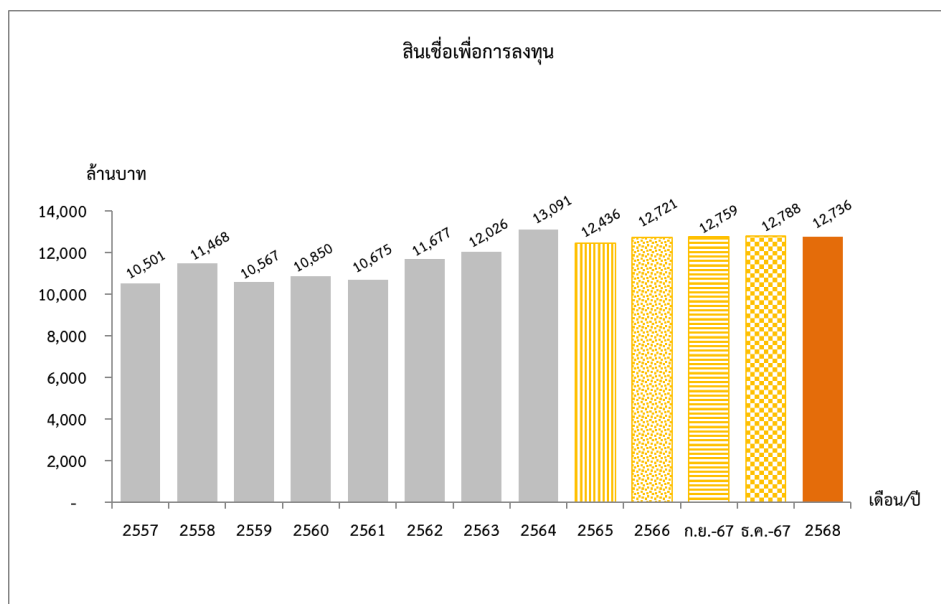
2.3 การค้าชายแดน ในปี 2567 คาดว่าจะขยายตัวในอัตราร้อยละ 0.8 (โดยมีช่วงคาดการณ์ที่ร้อยละ -9.8 ถึง 13.5 เพิ่มขึ้นจากที่ประมาณการไว้ ณ เดือนกันยายน 2567 ที่คาดว่าจะขยายตัวร้อยละ 2.9) เนื่องจากสินค้าของประเทศไทยยังเป็นที่ต้องการในต่างประเทศ ส่งผลให้การส่งออกสินค้าผ่านด่านสำคัญในจังหวัดยังคงขยายตัวต่อเนื่อง สำหรับปี 2568 คาดว่าจะหดตัวร้อยละ -2.3 (โดยมีช่วงคาดการณ์ที่ร้อยละ -10.3 ถึง 4.0)



**2.4 การจัดเก็บภาษีมูลค่าเพิ่ม** ในปี 2567 คาดว่าจะขยายตัวในอัตราร้อยละ 1.3 (โดยมีช่วงคาดการณ์ที่ร้อยละ -5.0 ถึง 5.0 ลดลงจากที่ประมาณการไว้ ณ เดือนกันยายน 2567 ที่คาดว่าจะขยายตัวในอัตราร้อยละ 4.5) จากการจัดเก็บภาษีมูลค่าเพิ่มในกลุ่มกิจการการผลิตผลิตภัณฑ์อาหาร การผลิตเคมีภัณฑ์ และผลิตภัณฑ์เคมี และในกลุ่มกิจการงานวิศวกรรมโยธา สำหรับปี 2568 คาดว่าจะขยายตัวร้อยละ 1.0 (โดยมีช่วงคาดการณ์ที่ร้อยละ -6.0 ถึง 6.0)

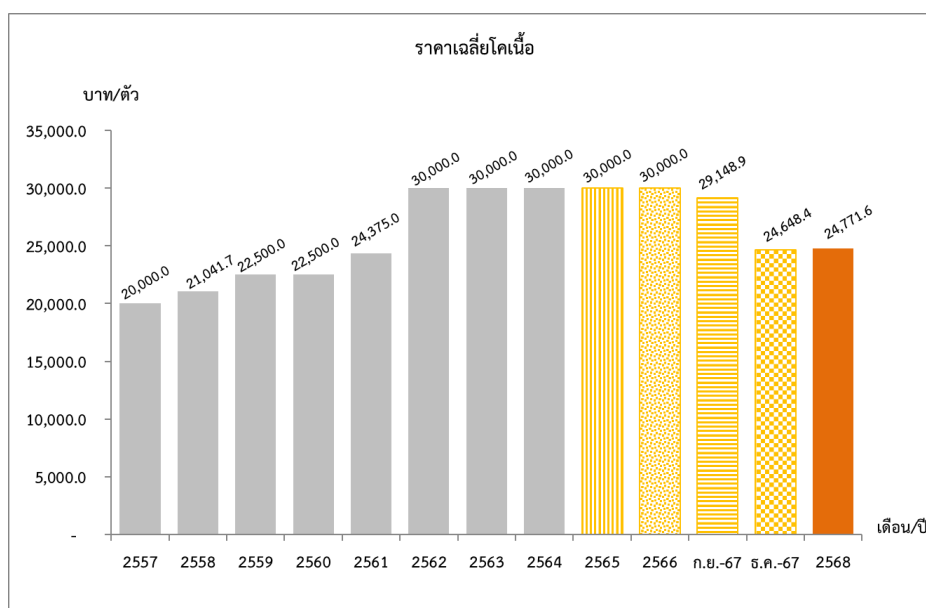


**2.5 สินเชื่อเพื่อการลงทุนรวม** ของสถาบันการเงินในจังหวัดสระแก้ว ในปี 2567 คาดว่าจะมีปริมาณสินเชื่อเพื่อการลงทุน จำนวน 12,787.6 ล้านบาท (โดยมีช่วงคาดการณ์ที่จำนวน 12,222.0 ถึง 13,356.6 ล้านบาท) เพิ่มขึ้นจากที่ประมาณการไว้ ณ เดือนกันยายน 2567 ที่คาดว่าจะมีจำนวน 12,758.8 ล้านบาท) จากโครงการหรือมาตรการช่วยเหลือจากภาครัฐ เช่น มาตรการพักชำระหนี้เกษตรกรทั้งเงินต้นและดอกเบี้ย โครงการสินเชื่อดอกเบี้ยต่ำ เป็นต้น สำหรับปี 2568 คาดว่าจะมีปริมาณสินเชื่อเพื่อการลงทุน จำนวน 12,736.4 ล้านบาท (โดยมีช่วงคาดการณ์ที่จำนวน 12,122.6 ถึง 13,171.2 ล้านบาท)

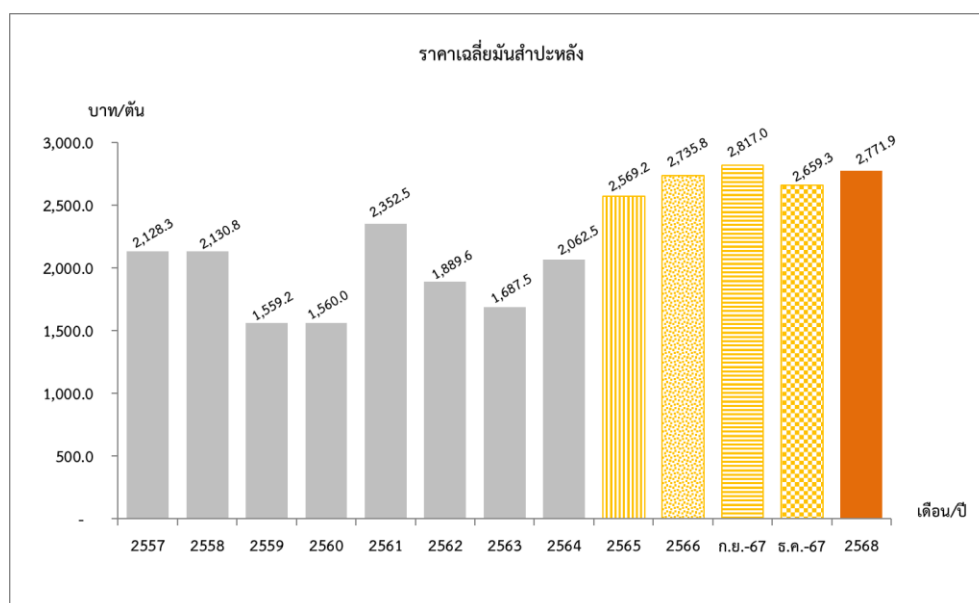


**3. ด้านรายได้เกษตรกร** ในปี 2567 คาดว่าจะหดตัวในอัตราร้อยละ -10.4 (โดยมีช่วงคาดการณ์ที่ร้อยละ -27.5 ถึง 7.5 เพิ่มขึ้นจากที่ประมาณการไว้ ณ เดือนกันยายน 2567 ที่หดตัวร้อยละ -0.4) สำหรับปี 2568 คาดว่าจะขยายตัวร้อยละ 1.9 (โดยมีช่วงคาดการณ์ที่ร้อยละ -1.4 ถึง 4.7) โดยมีรายละเอียดดังต่อไปนี้

**3.1 ราคาเฉลี่ยโคเนื้อ** ของจังหวัดสระแก้ว ปี 2567 คาดว่าราคาเฉลี่ยอยู่ที่ 24,648.4 บาทต่อตัว (โดยมีช่วงคาดการณ์ที่ราคาเฉลี่ย 20,000.0 ถึง 29,296.8 บาทต่อตัว ลดลงจากที่ประมาณการไว้ ณ เดือนกันยายน 2567 ที่คาดว่าราคาเฉลี่ยอยู่ที่ 29,148.9 บาทต่อตัว) จากสถานการณ์โรคระบาด ส่งผลให้ราคาโคเนื้อตกต่ำลง สำหรับปี 2568 คาดว่าราคาเฉลี่ยโคเนื้ออยู่ที่ 24,771.6 บาทต่อตัว (โดยมีช่วงคาดการณ์ที่ราคาเฉลี่ย 24,648.4 ถึง 24,894.9 บาทต่อตัว)

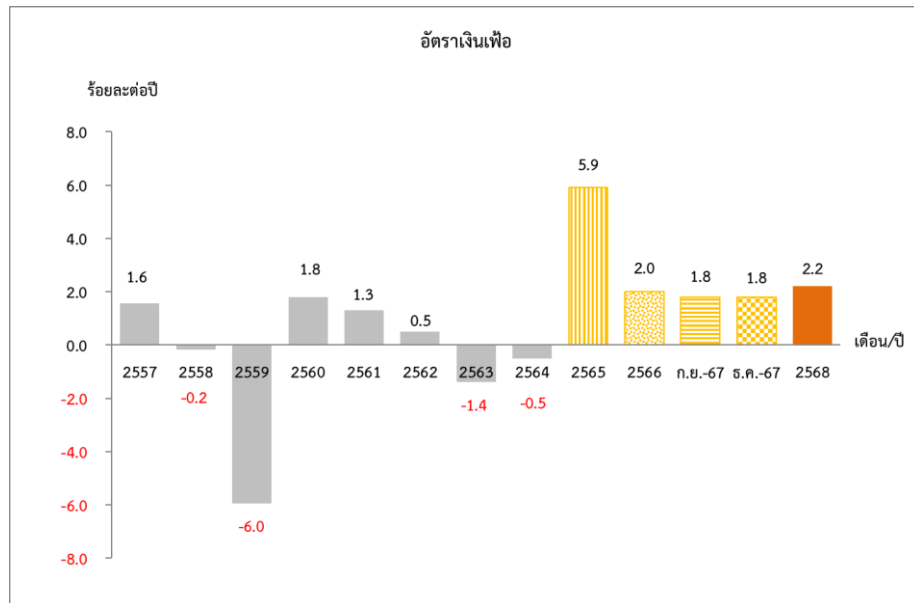


**3.2 ราคาเฉลี่ยมันสำปะหลัง** ของจังหวัดสระแก้วในปี 2567 คาดว่าราคาเฉลี่ยอยู่ที่ 2,659.3 บาทต่อตัน (โดยมีช่วงคาดการณ์ที่ราคาเฉลี่ย 2,370.1 ถึง 2,804.2 ลดลงจากที่ประมาณการไว้ ณ เดือนกันยายน 2567 ที่คาดว่าราคาเฉลี่ยอยู่ที่ 2,817.0 บาทต่อตัน) เนื่องจากประสบปัญหาคุณภาพของเชื้อแป้งต่ำ ไม่เป็นไปตามคุณภาพอุตสาหกรรมแปรรูปมันสำปะหลัง โดยเฉพาะโรงงานผลิตแป้งมันสำปะหลัง สำหรับปี 2568 คาดว่าราคาเฉลี่ยมันสำปะหลังอยู่ที่ 2,771.9 บาทต่อตัน (โดยมีช่วงคาดการณ์ที่ราคาเฉลี่ย 2,744.7 ถึง 2,805.3 บาทต่อตัน)

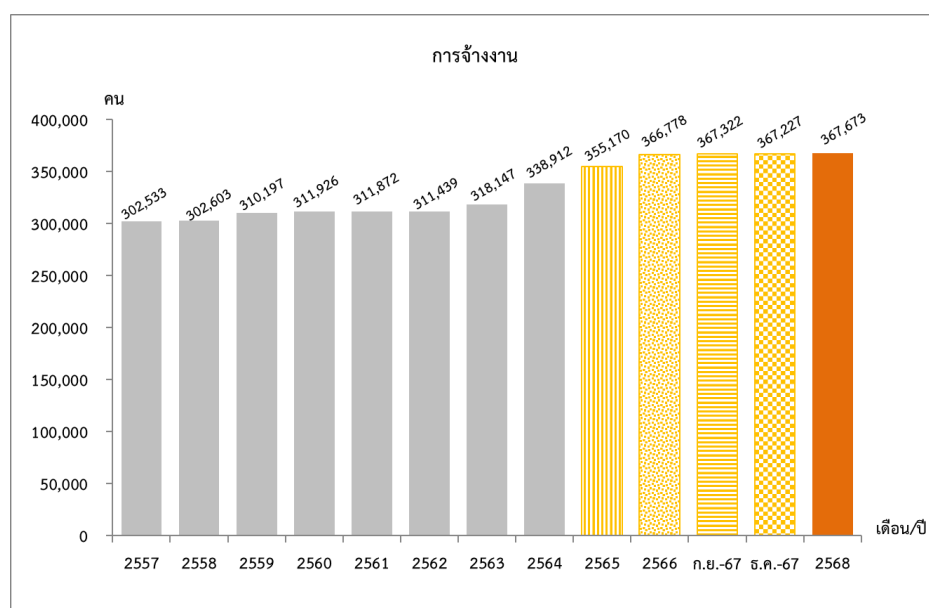


#### 4. ด้านเสถียรภาพเศรษฐกิจ

4.1 อัตราเงินเฟ้อ ของจังหวัดสระแก้ว ในปี 2567 คาดว่าอัตราเงินเฟ้ออยู่ที่ร้อยละ 1.8 (โดยมีช่วงคาดการณ์ที่ร้อยละ 1.5 ถึง 2.1 เท่ากับกว่าที่คาดการณ์ไว้ ณ เดือนกันยายน 2567 ที่คาดว่าอยู่ที่ร้อยละ 1.8) จากราคาสินค้าและบริการในกลุ่มพลังงานที่ยังคงอยู่ในระดับสูง ได้แก่ น้ำมันดีเซล และสินค้าในหมวดอาหาร และเครื่องดื่มปรับตัวสูงขึ้น จากราคาผลไม้สด เครื่องประกอบอาหาร และเครื่องดื่มไม่มีแอลกอฮอล์ สำหรับปี 2568 คาดว่าอัตราเงินเฟ้ออยู่ที่ร้อยละ 2.2 (โดยมีช่วงคาดการณ์ที่ร้อยละ 2.0 ถึง 2.3)



4.2 การจ้างงาน ในปี 2567 คาดว่าจะมีการจ้างงานทั้งหมดจำนวน 367,227 คน (โดยมีช่วงคาดการณ์ที่จำนวน 366,796 ถึง 367,606 คน ลดลงจากที่ประมาณการไว้ ณ เดือนกันยายน 2567 ที่คาดว่าจะมีการจ้างงานทั้งหมดจำนวน 367,322 คน) จากการจ้างแรงงานในภาคอุตสาหกรรมลดลง เนื่องจากโรงงานอุตสาหกรรมมีการแจ้งเลิกประกอบกิจการ แต่ยังคงมีการจ้างแรงงานในภาคการเกษตรอย่างต่อเนื่อง สำหรับปี 2568 คาดว่าจะมีการจ้างงานทั้งหมดจำนวน 367,673 คน (โดยมีช่วงคาดการณ์ที่จำนวน 367,527 ถึง 367,805 คน)



ตารางสรุปภาพรวมเศรษฐกิจและแนวโน้มจังหวัดสระแก้ว																									
เครื่องชี้วัดเศรษฐกิจ	หน่วย	2549	2550	2551	2552	2553	2554	2555	2556	2557	2558	2559	2560	2561	2562	2563	2564	2565	2566	ปี 2567f			ปี 2568f		
																				min	consensus	max	min	consensus	max
<b>การขยายตัวเศรษฐกิจ</b>																									
ผลิตภัณฑ์มวลรวมจังหวัด ณ ราคาประจำปี	ล้านบาท	21,722.2	24,159.3	24,983.3	26,449.9	26,895.2	30,711.8	34,038.5	34,743.5	36,231.0	38,184.6	40,830.4	43,718.7	48,319.9	48,585.9	46,648.1	48,118.9	52,156.6	52,865.5	53,600.9	56,371.6	58,827.0	55,389.2	56,392.8	57,300.6
	%yoy		11.2	3.4	5.9	1.7	14.2	10.8	2.1	4.3	5.4	6.9	7.1	10.5	0.6	-4.0	3.2	11.5	1.4	1.4	6.6	11.3	4.8	6.7	8.4
ประชากรในจังหวัด	person	534,054	539,710	545,172	550,430	555,490	564,225	572,954	581,686	590,419	599,144	607,672	620,739	629,668	638,532	647,315	655,998	664,568	651,715	660,187	660,839	661,491	660,187	660,839	661,491
	%yoy		1.1	1.0	1.0	0.9	1.6	1.5	1.5	1.5	1.5	1.4	2.2	1.4	1.4	1.4	1.3	1.3	-1.9	1.3	1.4	1.5	1.3	1.4	1.5
ผลิตภัณฑ์มวลรวมจังหวัดต่อหัว	บาท	40,674.1	44,763.5	45,826.5	48,053.2	48,417.1	54,431.8	59,408.7	59,728.9	61,364.9	63,732.0	67,191.6	70,430.1	76,738.7	76,090.1	72,064.0	73,352.1	78,482.0	81,117.5	81,190.4	85,303.0	88,931.0	83,899.3	85,335.1	86,623.5
ผลิตภัณฑ์มวลรวมจังหวัด ณ ราคาพื้นฐาน (ปีฐาน 2560)	ล้านบาท	17,748.3	19,445.4	18,928.0	19,379.0	18,756.5	20,397.0	21,948.6	22,408.0	22,954.0	24,147.6	24,908.4	26,511.7	29,570.6	29,546.7	28,279.3	28,839.7	29,739.1	30,666.6	30,731.2	32,270.9	33,627.8	31,737.5	32,261.4	32,729.8
	%yoy	#REF!	9.6	-2.7	2.4	-3.2	8.7	7.6	2.1	2.4	5.2	3.2	6.4	11.5	-0.1	-4.3	2.0	2.0	3.1	0.2	5.2	9.7	3.5	5.2	6.7
ดัชนีปริมาณผลผลิตภาคเกษตร (API)	%yoy	5.3	3.6	4.8	4.2	-10.9	-2.2	-1.2	-1.6	-15.9	-3.6	-1.9	-0.8	-32.4	50.3	-4.2	13.6	29.0	6.3	0.5	3.5	6.3	0.3	1.5	2.8
ดัชนีปริมาณผลผลิตภาคอุตสาหกรรม (IPI)	%yoy	10.4	8.5	12.2	10.8	7.4	2.2	8.9	6.9	8.8	3.6	25.1	15.8	3.3	6.1	-0.1	1.1	6.3	-2.6	-14.3	0.5	12.7	0.9	1.9	2.9
ดัชนีปริมาณผลผลิตภาคบริการ (SI)	%yoy	16.6	9.0	25.1	-41.4	90.1	33.3	23.8	6.5	-10.5	-7.2	-4.3	923.3	2.8	4.0	2.1	-1.7	-5.5	17.2	0.8	0.9	1.0	1.1	1.2	1.3
ดัชนีการบริโภคภาคเอกชน (CP)	%yoy	14.3	10.4	19.3	6.5	22.6	15.1	17.1	4.5	-0.7	2.8	6.5	9.5	2.6	5.6	-10.5	32.7	5.1	-12.6	-3.8	0.6	3.2	-4.4	0.9	4.9
ดัชนีการลงทุนภาคเอกชน (IP)	%yoy	17.8	12.7	12.3	8.3	12.4	24.6	18.1	22.8	14.5	10.2	-7.4	4.0	-2.2	6.4	6.1	8.6	-0.3	-3.3	-3.9	0.5	5.0	-5.2	-0.4	3.0
ดัชนีการใช้จ่ายภาครัฐบาล (G)	%yoy	10.8	7.3	17.5	11.2	-3.5	5.5	6.7	-10.8	-8.9	3.9	-0.2	-37.8	0.7	-5.3	22.6	21.5	-7.0	-0.7	-3.9	-3.9	-3.9	-1.0	1.3	3.6
ดัชนีการใช้จ่ายแผ่นดิน (XM)	%yoy	16.9	1.9	50.4	-19.1	39.5	20.1	34.0	17.5	23.4	5.4	-13.4	11.9	20.8	12.4	-12.5	19.2	19.4	-22.1	-9.8	0.8	13.5	-10.3	-2.3	4.0
ดัชนีรายได้เกษตรกร (Farm Income)	%yoy	21.1	-6.1	8.5	-8.7	-11.9	5.5	5.2	24.8	-7.5	0.4	1.5	-0.7	-25.9	75.3	-4.3	14.7	31.2	7.6	-27.5	-10.4	7.5	-1.4	1.9	4.7
<b>เสถียรภาพทางเศรษฐกิจ (Economic Indicator)</b>																									
อัตราเงินเฟ้อ (Inflation Rate)	%p.a	6.3	2.8	8.4	0.4	5.7	7.5	2.5	2.6	1.6	-0.2	-6.0	1.8	1.3	0.5	-1.4	-0.5	5.9	2.0	1.5	1.8	2.1	2.0	2.2	2.3
ระดับราคาเฉลี่ยของ GPP (GPP Deflator)	%yoy	#REF!	1.7	6.1	3.5	4.9	5.8	1.3	0.8	0.4	-3.3	-1.1	1.6	0.7	0.1	-4.3	2.0	9.5	-1.8	1.2	1.4	1.6	1.3	1.5	1.7
การจ้างงาน (Employment)	person	412,325.8	424,245.6	375,529.9	298,093.8	312,300.4	314,905.2	317,435.0	323,505.3	302,533.2	302,603.2	310,196.6	311,925.6	311,872.0	311,438.7	318,146.7	338,911.5	355,169.9	366,777.5	366,795.6	367,226.5	367,606.3	367,526.6	367,673.4	367,804.7
อัตราการเปลี่ยนแปลง (คน)	%yoy	84,512.3	11,919.8	-48,715.7	-77,436.2	14,206.7	2,604.8	2,529.7	6,070.3	-20,972.0	69.9	7,593.4	1,729.0	-53.6	-433.3	6,708.0	20,764.8	16,258.5	11,607.6	18.1	449.0	828.8	300.1	446.9	578.2

ที่มา : สำนักงานคลังจังหวัดสระแก้ว



## คำนิยามตัวแปรและการคำนวณในแบบจำลองเศรษฐกิจจังหวัดสระแก้ว

GPP constant price	ผลิตภัณฑ์มวลรวมจังหวัด ณ ราคาปีฐาน
GPP current prices	ผลิตภัณฑ์มวลรวมจังหวัด ณ ราคาปีปัจจุบัน
GPPS	ดัชนีผลิตภัณฑ์มวลรวมจังหวัด ณ ราคาปีฐาน ด้านอุปทาน
GPPD	ดัชนีผลิตภัณฑ์มวลรวมจังหวัด ณ ราคาปีฐาน ด้านอุปสงค์
API	ดัชนีปริมาณผลผลิตภาคเกษตรกรรม
IPI	ดัชนีปริมาณผลผลิตภาคอุตสาหกรรม
SI	ดัชนีปริมาณผลผลิตภาคบริการ
Cp Index	ดัชนีการบริโภคภาคเอกชน
Ip Index	ดัชนีการลงทุนภาคเอกชน
G Index	ดัชนีการใช้จ่ายภาครัฐบาล
XM Index	ดัชนีมูลค่าการค้าชายแดนโดยเฉลี่ย
GPP Deflator	ระดับราคาเฉลี่ยของผลิตภัณฑ์มวลรวมจังหวัดสระแก้ว
CPI	ดัชนีราคาผู้บริโภคจังหวัดสระแก้ว
PPI	ดัชนีราคาผู้ผลิตระดับประเทศ
Inflation rate	อัตราเงินเฟ้อจังหวัดสระแก้ว
Farm Income Index	ดัชนีรายได้เกษตรกร
Population	จำนวนประชากรของจังหวัดสระแก้ว
Employment	จำนวนผู้มีงานทำของจังหวัดสระแก้ว
%yoy	อัตราการเปลี่ยนแปลงเทียบกับช่วงเดียวกันของปีที่แล้ว
Base year	ปีฐาน (2560 = 100)
Min	สถานการณ์ที่คาดว่าจะเลวร้ายที่สุด
Consensus	สถานการณ์ที่คาดว่าจะเป็นไปได้มากที่สุด
Max	สถานการณ์ที่คาดว่าจะดีที่สุดในที่สุด

### การคำนวณดัชนี

#### ดัชนีชี้วัดเศรษฐกิจด้านอุปทาน (Supply Side หรือ Production Side: GPPS)

ประกอบด้วย 3 ดัชนี ได้แก่

(1) ดัชนีผลผลิตภาคบริการจังหวัดสระแก้ว	โดยให้น้ำหนัก	0.51
(2) ดัชนีผลผลิตภาคเกษตรกรรมจังหวัดสระแก้ว	โดยให้น้ำหนัก	0.26
(3) ดัชนีผลผลิตภาคอุตสาหกรรมจังหวัดสระแก้ว	โดยให้น้ำหนัก	0.23

การกำหนดน้ำหนักของแต่ละองค์ประกอบของดัชนี โดยหาสัดส่วนจากมูลค่าเพิ่มราคาปีปัจจุบันของเครื่องชี้เศรษฐกิจภาคเกษตรกรรม (สาขาเกษตร + สาขาประมง) เครื่องชี้เศรษฐกิจภาคอุตสาหกรรม (สาขาเหมืองแร่ สาขาอุตสาหกรรม และสาขาไฟฟ้า) และเครื่องชี้เศรษฐกิจภาคบริการ (11 สาขาตั้งแต่สาขาก่อสร้างถึงสาขาถูกจ้างในครัวเรือน) จากข้อมูล GPP ของ สศช. เทียบกับ GPP รวมราคาปีปัจจุบันของ สศช.)

รายงานนี้ จัดทำขึ้นเพื่อใช้ติดตามภาวะการผลิตภาคเกษตรกรรม ภาคอุตสาหกรรม และภาคบริการของจังหวัดสระแก้วเป็นรายเดือน ซึ่งจะล่าช้าประมาณ 1 เดือนครึ่ง (45 วัน) โดยการคำนวณ API (Q), IPI (Q), SI (Q) ได้กำหนดให้ปี 2560 เป็นปีฐาน ซึ่งคำนวณจากเครื่องชี้ผลผลิตภาคเกษตรกรรม ภาคอุตสาหกรรม และภาคบริการของจังหวัดสระแก้ว รายเดือนอนุกรมเวลาย้อนหลังไปตั้งแต่ปี พ.ศ. 2560 เป็นต้นมา

### ดัชนีปริมาณผลผลิตภาคเกษตร (Agricultural Production Index: API)

- ประกอบไปด้วยองค์ประกอบทั้งสิ้น 6 ตัว คือ
  - ปริมาณผลผลิต : โคเนื้อ โดยให้น้ำหนัก 0.81
  - ปริมาณผลผลิต : อ้อยโรงงาน โดยให้น้ำหนัก 0.07
  - ปริมาณผลผลิต : มันสำปะหลัง โดยให้น้ำหนัก 0.05
  - ปริมาณผลผลิต : ข้าวนาปี โดยให้น้ำหนัก 0.04
  - ปริมาณผลผลิต : ข้าวโพดเลี้ยงสัตว์ โดยให้น้ำหนัก 0.02
  - ปริมาณผลผลิต : น้ำมันดิบ โดยให้น้ำหนัก 0.01
- โดยตัวชี้วัดที่ได้ปรับฤดูกาล (Seasonal Adjusted : SA) คือ ข้าวนาปี ข้าวโพดเลี้ยงสัตว์ และอ้อยโรงงาน

การกำหนดน้ำหนักขององค์ประกอบในการจัดทำ API (Q) ให้น้ำหนักของเครื่องชี้ข้างต้น ได้จากสัดส่วนมูลค่าเพิ่มของเครื่องชี้ ณ ราคาปัจจุบัน กับ GPP แบบ Bottom up ณ ราคาปัจจุบันภาคเกษตรกรรม (สาขาเกษตร และสาขาประมง)

### ดัชนีปริมาณผลผลิตภาคอุตสาหกรรม (Industrial Production Index: IPI)

- ประกอบไปด้วยองค์ประกอบทั้งสิ้น 3 ตัว คือ
  - จำนวนโรงงานอุตสาหกรรมสะสม โดยให้น้ำหนัก 0.34
  - ทุนจดทะเบียนของโรงงานอุตสาหกรรมสะสม โดยให้น้ำหนัก 0.33
  - ปริมาณการใช้ไฟฟ้าภาคอุตสาหกรรม โดยให้น้ำหนัก 0.33

การกำหนดน้ำหนักขององค์ประกอบในการจัดทำ IPI ให้น้ำหนักของเครื่องชี้จากการหาความสัมพันธ์ Correlation ระหว่างเครื่องชี้เศรษฐกิจผลผลิตอุตสาหกรรมรายปี กับ GPP (สศช.) ณ ราคาคงที่ ภาคอุตสาหกรรม (สาขาเหมืองแร่ สาขาอุตสาหกรรม และสาขาไฟฟ้า)

### ดัชนีปริมาณผลผลิตภาคบริการ (Service Index: SI)

- ประกอบไปด้วยองค์ประกอบทั้งสิ้น 5 ตัว คือ
  - ค้าส่งค้าปลีก โดยให้น้ำหนัก 0.41
  - บริหารราชการ โดยให้น้ำหนัก 0.25
  - การศึกษา โดยให้น้ำหนัก 0.21
  - ขนส่ง โดยให้น้ำหนัก 0.12
  - จำนวนนักท่องเที่ยวในจังหวัด โดยให้น้ำหนัก 0.01

การกำหนดน้ำหนักขององค์ประกอบในการจัดทำ SI ให้น้ำหนักของเครื่องชี้ โดยเครื่องชี้ภาคบริการด้านขายส่งขายปลีก บริหารราชการ การศึกษา สุขภาพ และโรงแรมได้จากสัดส่วนของ GPP สาขาโรงแรม สาขาบริหารราชการฯ สาขาการศึกษา สาขาสุขภาพฯ สาขาโรงแรมและภัตตาคาร ณ ราคาปัจจุบัน 2563 (สศช.) เทียบ GPP รวมภาคบริการ ณ ราคาปัจจุบัน (สศช.) หารด้วยจำนวนเครื่องชี้ในด้านนั้นๆ

### ดัชนีชี้วัดเศรษฐกิจด้านอุปสงค์ (Demand Side:GPPD)

- ประกอบไปด้วย 4 ดัชนี ได้แก่
  - (1) ดัชนีการใช้จ่ายภาครัฐ โดยให้น้ำหนัก 0.37
  - (2) ดัชนีการค้าขายแดนเฉลี่ย โดยให้น้ำหนัก 0.22
  - (3) ดัชนีการบริโภคภาคเอกชน โดยให้น้ำหนัก 0.21
  - (4) ดัชนีการลงทุนภาคเอกชน โดยให้น้ำหนัก 0.20

การกำหนดน้ำหนักของแต่ละองค์ประกอบของดัชนี โดยหาค่าเฉลี่ยในแต่ละดัชนี เทียบกับ GPP constant price โดยเฉลี่ยเพื่อหาสัดส่วนและคำนวณหาน้ำหนักจากสัดส่วนของแต่ละดัชนีเทียบผลรวมสัดส่วนดัชนีทั้งหมด

รายงานนี้ จัดทำขึ้นเพื่อใช้ติดตามภาวะการใช้จ่ายเพื่อการบริโภคภาคเอกชนการลงทุนการใช้จ่ายภาครัฐของจังหวัดสระแก้วและการค้าชายแดนเป็นรายเดือน ซึ่งจะล่าช้าประมาณ 1 เดือนครึ่ง (45 วัน) โดยการคำนวณ Cp Index, Ip Index, G Index, XM Index ได้กำหนดให้ปี 2560 เป็นปีฐาน ซึ่งคำนวณจากเครื่องชี้ภาวะการจ่ายเพื่อการบริโภคภาคเอกชนการลงทุนการใช้จ่ายภาครัฐของจังหวัดสระแก้ว และการค้าชายแดนเป็นรายเดือนอนุกรมเวลาย้อนหลังไปตั้งแต่ปี พ.ศ. 2560 เป็นต้นมา

#### ดัชนีการบริโภคภาคเอกชน (Private Consumption Index: Cp Index)

- ประกอบไปด้วยองค์ประกอบทั้งสิ้น 3 ตัว คือ
 

- ภาษีมูลค่าเพิ่ม	โดยให้น้ำหนัก	0.79
- จำนวนรถยนต์นั่งส่วนบุคคลจดทะเบียนใหม่	โดยให้น้ำหนัก	0.16
- จำนวนรถจักรยานยนต์จดทะเบียนใหม่	โดยให้น้ำหนัก	0.05

การกำหนดน้ำหนักขององค์ประกอบในการจัดทำ Cp Index ให้น้ำหนักของเครื่องชี้จากการหาค่าเฉลี่ยของเครื่องชี้ในการจัดทำ Cp Index และแปลงเป็นมูลค่าหน่วยเดียวกัน (บาท) แล้วหาน้ำหนักจากสัดส่วนมูลค่าเครื่องชี้ฯ เทียบกับมูลค่ารวมของเครื่องชี้ทั้งหมด

#### ดัชนีการลงทุนภาคเอกชน (Private Investment Index: Ip)

- ประกอบไปด้วยองค์ประกอบทั้งสิ้น 2 ตัว คือ
 

- สินเชื่อเพื่อการลงทุนสะสม	โดยให้น้ำหนัก	0.99
- จำนวนรถยนต์พาณิชย์ที่จดทะเบียนใหม่	โดยให้น้ำหนัก	0.01

การกำหนดน้ำหนักขององค์ประกอบในการจัดทำ Ip Index ให้น้ำหนักของเครื่องชี้ จากการหาค่าเฉลี่ยของเครื่องชี้ในการจัดทำ Ip Index และแปลงเป็นมูลค่าหน่วยเดียวกัน (บาท) แล้วหาน้ำหนักจากสัดส่วนมูลค่าเครื่องชี้ฯ เทียบกับมูลค่ารวมของเครื่องชี้ทั้งหมด

#### ดัชนีการใช้จ่ายภาครัฐ (Government Expenditure Index: G)

- ประกอบไปด้วยองค์ประกอบทั้งสิ้น 2 ตัว คือ
 

- รายจ่ายงบประมาณรัฐ ทั้งหน่วยงานสังกัดส่วนกลางและส่วนภูมิภาค	โดยให้น้ำหนัก	0.62
- รายจ่ายลงทุนภาครัฐ ทั้งหน่วยงานสังกัดส่วนกลางและส่วนภูมิภาค	โดยให้น้ำหนัก	0.38

การกำหนดน้ำหนักขององค์ประกอบในการจัดทำ G Index ให้น้ำหนักของเครื่องชี้ จากการหาค่าเฉลี่ยของเครื่องชี้ในการจัดทำ G Index และหาน้ำหนักจากสัดส่วนมูลค่าเครื่องชี้ฯ เทียบกับมูลค่ารวมของเครื่องชี้ทั้งหมด

#### ดัชนีมูลค่าการค้าชายแดนโดยเฉลี่ย (Export Import Index: Xm Index)

- ประกอบไปด้วยองค์ประกอบทั้งสิ้น 2 ตัว คือ
 

- มูลค่าการส่งออก ผ่านด่านศุลกากร	โดยให้น้ำหนัก	0.80
- มูลค่าการนำเข้า ผ่านด่านศุลกากร	โดยให้น้ำหนัก	0.20

การกำหนดน้ำหนักขององค์ประกอบในการจัดทำ Xm Index ให้น้ำหนักของเครื่องชี้จากมูลค่าการค้าชายแดน โดยให้น้ำหนักของมูลค่าการนำเข้า และมูลค่าการส่งออก จากสัดส่วนมูลค่าเครื่องชี้ฯ เทียบกับมูลค่ารวมของเครื่องชี้ทั้งหมด

#### ผลิตภัณฑ์มวลรวมจังหวัด ณ ราคาคงที่ (GPP constant price)

- ประกอบไปด้วยดัชนี 2 ด้าน
 

- ดัชนีชี้วัดเศรษฐกิจด้านอุปทาน (GPPS)	โดยให้น้ำหนัก	0.80
- ดัชนีชี้วัดเศรษฐกิจด้านอุปสงค์ (GPPD)	โดยให้น้ำหนัก	0.20

### ดัชนีชี้วัดด้านเสถียรภาพเศรษฐกิจ

- GPP Deflator : ระดับราคา ประกอบไปด้วย
  - ดัชนีราคาผู้ผลิต (PPI) โดยให้น้ำหนัก 0.80
  - ดัชนีราคาผู้บริโภคจังหวัดสระแก้ว (CPI) โดยให้น้ำหนัก 0.20
- การเปลี่ยนแปลงของจำนวนผู้มีงานทำ  
คำนวณจาก GPP constant price X (33.96) (อัตราการพึ่งพาแรงงาน)

### อัตราการพึ่งพาแรงงาน

คำนวณจากการวิเคราะห์การถดถอยเชิงเส้นอย่างง่าย (Simple Linear Regression Analysis) โดยมีรูปแบบ

ความสัมพันธ์ คือ  $\ln(\text{Emp}) = \alpha + \beta (\ln(\text{GPP}))$

โดยที่ Emp = จำนวนผู้มีงานทำจำแนกตามอุตสาหกรรม และเพศของจังหวัดสระแก้ว

ข้อมูลจากสำนักงานสถิติจังหวัดสระแก้วซึ่งใช้ปี 2548-2564

GPP = ผลิตภัณฑ์มวลรวมจังหวัดสระแก้ว ณ ราคาคงที่ ข้อมูลจาก สศช.

ซึ่งใช้ปี 2548 - 2564

หน่วยงานผู้สนับสนุนข้อมูลในการประมาณการเศรษฐกิจ  
ขอขอบคุณส่วนราชการ รัฐวิสาหกิจ และหน่วยธุรกิจในจังหวัดสระแก้วที่สนับสนุนข้อมูลข้างต้น

สำนักงานเกษตรและสหกรณ์จังหวัดสระแก้ว  
สำนักงานปศุสัตว์จังหวัดสระแก้ว  
สำนักงานอุตสาหกรรมจังหวัดสระแก้ว  
สำนักงานการท่องเที่ยวและกีฬาจังหวัดสระแก้ว  
สำนักงานสรรพากรพื้นที่สระแก้ว  
ด่านศุลกากรอรัญประเทศ  
แขวงทางหลวงสระแก้ว  
โครงการชลประทานสระแก้ว  
สำนักงานขนส่งจังหวัดสระแก้ว  
สำนักงานแรงงานจังหวัดสระแก้ว  
สำนักงานจัดหางานจังหวัดสระแก้ว  
สำนักงานพาณิชย์จังหวัดสระแก้ว  
สำนักงานธนาคารเพื่อการเกษตรและสหกรณ์การเกษตรจังหวัดสระแก้ว  
ธนาคารออมสิน เขตสระแก้ว  
การไฟฟ้าส่วนภูมิภาคจังหวัดสระแก้ว  
สภาเกษตรกรจังหวัดสระแก้ว  
สภาอุตสาหกรรมจังหวัดสระแก้ว  
บริษัท น้ำตาลและอ้อยตะวันออก จำกัด