

อื่นๆ; 42,956.00 ; 2%

พื้นที่ปลูก

ข้าว; 748,407.00 ; 30%

ปาล์ม

น้ำมัน; 82,715; 2%

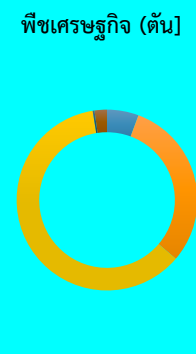
ยาง

2%

5,807; 0%

อ้อย;

3,558,412 .34; 73%



ข้าว;

182,004; 4%

มัน

1,138,197 ; 31%

แพะเนื้อ;

8,304;

สุกร;

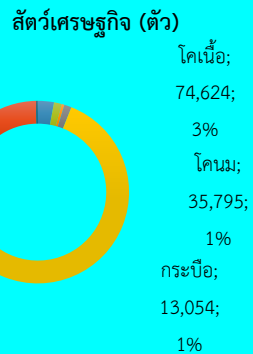
33,514; 0%

เปิดเนื้อ;

257,316; 1%

ไก่;

2,194,041 ; 84%



GPP มูลค่า 48,655 ล้านบาท (ปี 2562)  
 จำนวนประชากร 271,808 คน  
 เป็นภาคการเกษตร 65,912 คน  
 และเป็นแรงงานภาคเกษตรกร 198,548 คน  
 ปริมาณน้ำภาพรวมจังหวัด 117.59 ล้าน ลบ.ม.  
 ปริมาณน้ำฝนสะสมเฉลี่ย 1,749.60 มม.  
 (1 มกราคม - 31 ตุลาคม 65)

### สินค้า GI

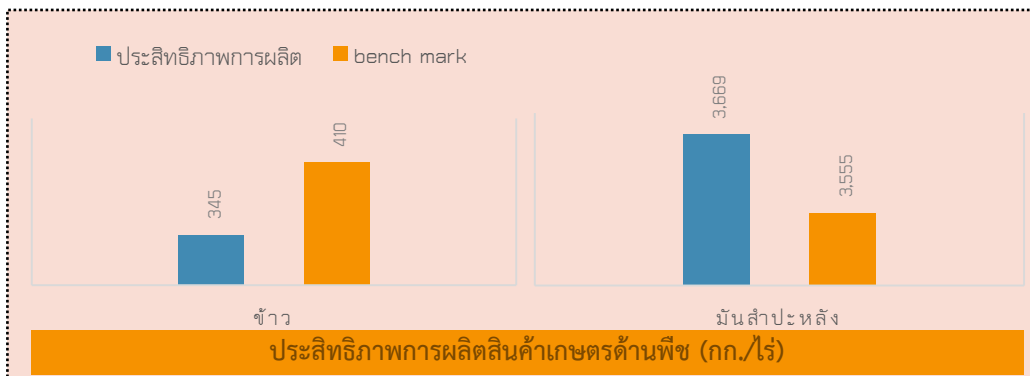


**มะม่วงน้ำดอกไม้** ลักษณะเด่น เนื้อสีเหลืองอมส้ม ปริมาณเส้นใย น้อย เมล็ดลีบ (พื้นที่ปลูกอำเภอเมือง วัฒนานคร อรัญประเทศ เขาฉกรรจ์ วังน้ำเย็น วังสมบูรณ์ และตาพระยา

### สินค้าเด่น



**ชมพูคลองหาด** ลักษณะเด่น เนื้อแน่น เนื้อแห้ง แข็งกรอบ ไม่ฉ่ำน้ำ ไม่มีเมล็ด หวาน (พื้นที่ปลูก อำเภอคลองหาด เมือง เขาฉกรรจ์ วัฒนานคร อรัญประเทศ และวังน้ำเย็น)



## สระแก้ว

Info graphic

### ข้อมูลพื้นฐานจังหวัด

เดือนตุลาคม 2565

ปริมาณสินค้าเกษตรที่ได้รับรองมาตรฐาน เกษตรอินทรีย์

ข้าว T1 เตรียมความพร้อม จำนวน 1,877.00 ไร่  
 T2 ปรับเปลี่ยน จำนวน 786.50 ไร่

พืช (แปลง) จำนวน 4,589.26 ไร่  
 ปรับเปลี่ยน จำนวน 4,529.01 ไร่  
 รับรองแล้ว จำนวน 60.25 ไร่

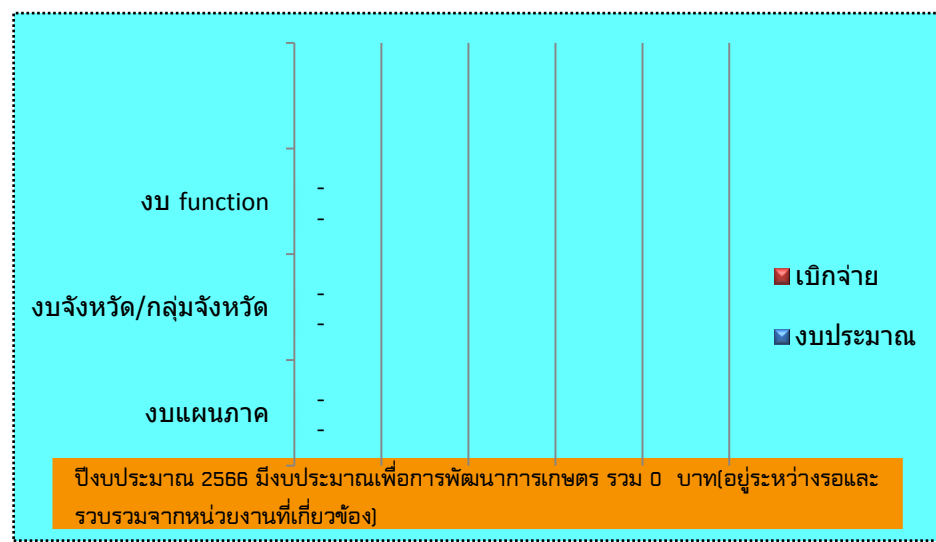
**GAP (ไร่)**

ประมง; 14.89

ข้าว GAP

Seed ; 2,907.00

พืช ; 20,509.78



**กัยพิบัติด้านการเกษตร จังหวัดสระแก้ว** ขอรายงานสถานการณ์ภัยพิบัติด้านการเกษตร (อุทกภัย) จังหวัดสระแก้ว รวมถึงการดำเนินการช่วยเหลือเกษตรกรผู้ประสบภัยพิบัติ ดังนี้

- สถานการณ์ภัยพิบัติ
  - การประกาศเขตการให้ความช่วยเหลือผู้ประสบภัยพิบัติกรณีฉุกเฉิน (ครอบคลุม ๙ อำเภอ) ร่องมรสุมและมรสุมตะวันตกเฉียงใต้กำลังแรง ช่วงที่เกิดภัย ๑ - ๒๐ กันยายน ๒๕๖๕ พื้นที่ประสบภัย ๕ อำเภอ ๑๖ ตำบล ๗๙ หมู่บ้าน และ พายุ “โนรู” ช่วงที่เกิดภัย ๒๖ - ๒๙ กันยายน ๒๕๖๕ พื้นที่ประสบภัย ๘ อำเภอ ๒๘ ตำบล ๒๐๙ หมู่บ้าน
- ผลกระทบด้านการเกษตร
  - พื้นที่การเกษตรของจังหวัดสระแก้วได้รับผลกระทบ 2 ด้าน คือ ด้านพืชและด้านประมง

ด้านพืช พื้นที่ประสบภัย 7 อำเภอ ได้แก่ อำเภอเมืองสระแก้ว เขาฉกรรจ์ วังน้ำเย็น คลองหาด อรัญประเทศ ตาพระยา และอำเภอโคกสูง พื้นที่การเกษตรได้รับผลกระทบคาดว่าจะเสียหาย จำนวน 103,338.25 ไร่ (ข้าว 3,007.50 ไร่ ข้าวโพดเลี้ยงสัตว์ 8,696.50 ไร่ มันสำปะหลัง 91,489.75 ไร่ อ้อย 5 ไร่ พืชผัก 12850 ไร่ ไม้ผล 11 ไร่) ประมาณการวงเงินช่วยเหลือ 202,707,683 บาท

ด้านประมง พื้นที่ประสบภัย 5 อำเภอ ได้แก่ อำเภอเขาฉกรรจ์ วังน้ำเย็น คลองหาด อรัญประเทศ และอำเภอโคกสูง พื้นที่เลี้ยงสัตว์น้ำ (การเลี้ยงปลาในบ่อดิน) ได้รับผลกระทบคาดว่าจะเสียหาย จำนวน 345.625 ไร่ ประมาณวงเงินช่วยเหลือ 1,618,216.25 บาท