

## คำนำ

การศึกษาปัญหาและแนวทางแก้ไขปัญหาอ้อยไฟไหม้ จังหวัดสระแก้ว ฉบับนี้ ได้จัดทำขึ้นเนื่องจากจังหวัดสระแก้วทุก ๆ ปี จะประสบปัญหาฝุ่นละอองที่มีค่าสูงเกินค่ามาตรฐาน ซึ่งส่งผลกระทบต่อสิ่งแวดล้อม เศรษฐกิจ สุขภาพของประชาชน สาเหตุส่วนหนึ่งเกิดจากการเผาพืชไร่ในที่โล่ง รวมทั้งพืช “อ้อย” ซึ่งเป็นพืชไร่ชนิดหนึ่งที่ทำกรเผาไร่ก่อนการเก็บเกี่ยว หรือเรียกว่า การตัดอ้อยไฟไหม้ ส่งผลก่อให้เกิดปัญหามลภาวะด้านฝุ่นละออง PM 2.5 ในช่วงเดือนธันวาคมถึงเมษายนของทุกปี การศึกษาครั้งนี้ได้ทำการศึกษาและจัดเก็บข้อมูลจากผู้แทนเกษตรกรชาวไร่อ้อย โรงงานน้ำตาล สถาบันชาวไร่อ้อย และผู้เกี่ยวข้องในจังหวัดสระแก้ว รวมทั้ง การลงพื้นที่เพื่อศึกษาปัญหาที่แท้จริงจากเกษตรกรชาวไร่อ้อยที่เผาไร่อ้อยก่อนการเก็บเกี่ยว หรือ ตัดอ้อยไฟไหม้ เพื่อให้ทราบถึงปัญหาที่แท้จริงของเกษตรกรชาวไร่อ้อย ตั้งแต่การบริหารจัดการพื้นที่แปลงไร่อ้อย จนถึงการเก็บเกี่ยวอ้อย เพื่อนำมาประกอบการกำหนดแนวทางการแก้ไขปัญหามลภาวะด้านฝุ่นละอองก่อนการเก็บเกี่ยว หรือ ตัดอ้อยไฟไหม้ ของจังหวัดสระแก้ว

คณะทำงานเพื่อศึกษาแก้ไขปัญหาอ้อยไฟไหม้จังหวัดสระแก้ว ตามคำสั่งจังหวัดสระแก้ว ที่ ๙๖๐/๒๕๖๕ ลงวันที่ ๒๒ มีนาคม ๒๕๖๕ มีความตั้งใจและมุ่งมั่นที่จะช่วยแก้ปัญหามลภาวะด้านฝุ่นละอองก่อนการเก็บเกี่ยว หรือ ตัดอ้อยไฟไหม้ ของจังหวัดสระแก้ว ให้ลดน้อยลงและหมดไปตามนโยบายภาครัฐที่กำหนดไว้ และขอขอบคุณผู้แทนหน่วยงานราชการ เกษตรกรชาวไร่อ้อย โรงงานน้ำตาลและอ้อยตะวันออก สมาคมเกษตรกรชายแดนบูรพา สมาคมชาวไร่อ้อยวังน้ำเย็น และผู้เกี่ยวข้องทุกท่าน ที่ให้ความร่วมมือในการจัดเก็บข้อมูลเพื่อจัดทำรายงานการศึกษาปัญหาและแนวทางแก้ไขปัญหาอ้อยไฟไหม้ จังหวัดสระแก้ว ในครั้งนี้เป็นอย่างสูง

คณะทำงานเพื่อศึกษาแก้ไขปัญหาอ้อยไฟไหม้จังหวัดสระแก้ว

เมษายน ๒๕๖๖

การศึกษาปัญหาและแนวทางการแก้ไขปัญหาอ้อยไฟไหม้  
จังหวัดสระแก้ว



## สารบัญ

	หน้า
คำนำ	๑
สารบัญ	๓
<b>ส่วนที่ ๑</b>	
หลักการและเหตุผล	๕
วัตถุประสงค์	๖
ข้อมูลทั่วไป	๖
<b>ส่วนที่ ๒</b>	
ข้อมูลพื้นที่เพาะปลูกอ้อย และปริมาณอ้อย จังหวัดสระแก้ว	๘
• พื้นที่เพาะปลูกอ้อย ปริมาณอ้อยสดและอ้อยไฟไหม้จังหวัดสระแก้ว ฤดูกาลผลิตปี ๒๕๖๔/๒๕๖๕	๘
• พื้นที่เพาะปลูกอ้อย ปริมาณอ้อยสดและอ้อยไฟไหม้จังหวัดสระแก้ว ฤดูกาลผลิตปี ๒๕๖๕/๒๕๖๖	๑๐
• พื้นที่เพาะปลูกอ้อยเก็บเกี่ยวส่งโรงงานของจังหวัดสระแก้ว เปรียบเทียบปีการผลิต ๒๕๖๑/๒๕๖๒ ถึงปีการผลิต ๒๕๖๕/๒๕๖๖	๑๐
• ปริมาณอ้อย รายภาค ประจำปีการผลิต ๒๕๖๑/๒๕๖๒ ถึงปี ๒๕๖๕/๒๕๖๖	๑๐
• ปริมาณอ้อยเข้าหีบ ประจำปีฤดูกาลผลิตปี ๒๕๖๑/๒๕๖๒ ถึงปี ๒๕๖๕/๒๕๖๖ ของโรงงานน้ำตาล และอ้อยตระวันออก(วัฒนานคร) และโรงงานน้ำตาลและอ้อยตระวันออก(วังสมบูรณ์)	๑๑
<b>ส่วนที่ ๓</b>	
การวิเคราะห์บริบทการเผาไร่อ้อย และมาตรการลดฝุ่นละออง PM 2.5 ของจังหวัดสระแก้ว	๑๓
ประเด็นปัญหาและอุปสรรค การเก็บเกี่ยวอ้อยโรงงาน จังหวัดสระแก้ว	๑๔
ข้อมูลพื้นที่ปลูกอ้อย ที่มีความเหมาะสมและไม่เหมาะสมต่อการใช้รถตัดอ้อยและแรงงานคนตัดอ้อยของจังหวัดสระแก้ว	๒๗
<b>ส่วนที่ ๔</b>	
ข้อเสนอแนวทางการแก้ไขปัญหาการเผาอ้อยก่อนการเก็บเกี่ยวหรือการตัดอ้อยไฟไหม้จังหวัดสระแก้ว	๓๒
• การส่งเสริม สนับสนุนจากหน่วยงานภาครัฐ เพื่อจูงใจให้เกษตรกรชาวไร่อ้อยตัดอ้อยสด	๓๒
• การแก้ไขปัญหาการขาดแคลนแรงงาน	๓๓
• โครงการสนับสนุนของโรงงานน้ำตาลและอ้อยตระวันออก ในการปรับพื้นที่แปลงไร่อ้อยเพื่อรองรับรถตัดอ้อย และแรงงานคนตัดอ้อยสด	๓๔
เป้าหมายการลดอ้อยไฟไหม้ ของจังหวัดสระแก้ว	๓๖
<b>ส่วนที่ ๕</b>	
บทสรุป	๓๙
รายนามผู้จัดทำ	๔๐
ภาคผนวก	๔๓

## ส่วนที่ ๑

- หลักการและเหตุผล
- วัตถุประสงค์
- ข้อมูลทั่วไป



## การศึกษาปัญหาและแนวทางการแก้ไขปัญหามลพิษจากไฟไหม้ จังหวัดสระแก้ว

### หลักการและเหตุผล

อ้อยเป็นพืชไร่และเป็นพืชเศรษฐกิจที่สำคัญของไทย สามารถสร้างรายได้ สร้างงานให้กับเกษตรกรชาวไร่อ้อยและแรงงานในภาคการเกษตรและภาคการขนส่งได้เป็นจำนวนมาก ที่ผ่านมากเกษตรกรชาวไร่อ้อย ประสบปัญหาด้านต้นทุนที่สูงขึ้นทุก ๆ ปี และในช่วงฤดูการเก็บเกี่ยวผลผลิตอ้อย ปัญหาที่พบมากที่สุดก็คือ การขาดแคลนแรงงานตัดอ้อยสด ทำให้เกษตรกรชาวไร่อ้อยต้องเก็บเกี่ยวอ้อยโดยวิธีการเผาไร่ หรือที่เรียกว่า “การตัดอ้อยไฟไหม้” ส่งผลให้เกิดปัญหามลภาวะฝุ่นละออง PM 2.5 และกระทบต่อสิ่งแวดล้อม ในหลายพื้นที่ทั่วประเทศ จากข้อมูลของกรมควบคุมมลพิษ พบว่า สาเหตุที่ทำให้เกิดปัญหา PM 2.5 มาจาก ๒ สาเหตุหลัก คือ ๑) การเผาไหม้เครื่องยนต์ดีเซล และ ๒) การเผาพืชไร่ และส่วนหนึ่งของสาเหตุจากการเผาพืชไร่ในแต่ละปีจะรวมถึงพืชอ้อยด้วย จึงส่งผลให้เกษตรกรชาวไร่อ้อยต้องตกเป็นจำเลยทางสังคมที่ก่อให้เกิดปัญหา PM 2.5 ในช่วงเดือนธันวาคมถึงเมษายนของทุกปี ซึ่งเป็นช่วงฤดูการเปิดหีบอ้อยและเกษตรกรชาวไร่อ้อยจะทำการเก็บเกี่ยวผลผลิตอ้อยเพื่อส่งโรงงานให้ทันในช่วงเปิดหีบระยะเวลาสั้น ๆ ประมาณ ๑๒๐ วัน และปัญหา PM 2.5 นี้จะรุนแรงขึ้นในช่วงที่อากาศแห้งแล้ง ปริมาณฝนน้อย เนื่องจากการชะล้างฝุ่นละอองเป็นไปอย่างจำกัด อ้อยเป็นพืชไร่ ที่มีวิธีการเก็บเกี่ยวผลผลิต ๒ วิธี วิธีแรก คือ “ตัดอ้อยสด” และวิธีที่สอง คือ การเก็บเกี่ยวอ้อยโดยวิธีการเผาไร่ หรือที่เรียกว่า “ตัดอ้อยไฟไหม้” หากดูปริมาณการเก็บเกี่ยวผลผลิตอ้อย ทั้ง ๒ วิธี จะพบว่า จังหวัดสระแก้ว มีปริมาณอ้อยเข้าหีบในฤดูการผลิตปี ๒๕๖๔/๒๕๖๕ และปี ๒๕๖๕/๒๕๖๖ จำนวน ๒ โรงงาน มีปริมาณอ้อยเข้าหีบ และสัดส่วนอ้อยสด อ้อยไฟไหม้ ดังนี้ ฤดูการผลิตปี ๒๕๖๔/๒๕๖๕ มีปริมาณอ้อยเข้าหีบทั้งสิ้น ๓,๒๖๖,๐๕๖.๗๐ ตัน เป็นอ้อยสด ๑,๙๖๕,๗๐๒.๔๖ ตัน คิดเป็นร้อยละ ๖๐.๑๙ และอ้อยไฟไหม้ ๑,๓๐๐,๓๕๔.๒๔ ตัน คิดเป็นร้อยละ ๓๙.๘๑ ฤดูการผลิตปี ๒๕๖๕/๒๕๖๖ มีปริมาณอ้อยเข้าหีบทั้งสิ้น ๓,๔๒๑,๑๐๕.๖๗ ตัน เป็นอ้อยสด ๒,๒๔๔,๙๖๕.๙๕ ตัน คิดเป็นร้อยละ ๖๕.๖๒ และอ้อยไฟไหม้ ๑,๑๗๖,๑๓๙.๗๒ ตัน คิดเป็นร้อยละ ๓๔.๓๘ ซึ่งจะเห็นได้ว่าสัดส่วนอ้อยไฟไหม้ของจังหวัดสระแก้วนั้นสูงกว่ามาตรการตามมติคณะรัฐมนตรี เมื่อวันที่ ๑๑ พฤษภาคม ๒๕๖๔ ที่กำหนดให้ปริมาณอ้อยไฟไหม้เข้าหีบ ฤดูการผลิตปี ๒๕๖๔/๒๕๖๕ ไม่เกินร้อยละ ๑๐ และฤดูการผลิตปี ๒๕๖๕/๒๕๖๖ ไม่เกินร้อยละ ๕ สาเหตุหลัก ๆ ที่ทำให้เกษตรกรชาวไร่อ้อยต้องเก็บเกี่ยวอ้อยโดยวิธีการเผาไร่ หรือ ตัดอ้อยไฟไหม้ เนื่องจากปัญหาการขาดแคลนแรงงานเก็บเกี่ยวอ้อยสด พื้นที่ไม่เหมาะสมและยังไม่รองรับการใช้เครื่องจักรกลการเกษตรและรถตัดอ้อย ประกอบกับเกษตรกรชาวไร่อ้อยต้องเร่งเก็บเกี่ยวผลผลิตอ้อยให้ทันในช่วงฤดูเปิดหีบ เพราะหากเก็บเกี่ยวอ้อยล่าช้าก็จะไม่ทันส่งเข้าหีบ และเสี่ยงต่อการเข้าสู่ฤดูฝนจะทำให้ตัดอ้อยไม่ได้และอ้อยมีสิ่งปนเปื้อน จึงทำให้เกษตรกรชาวไร่อ้อยบางส่วนต้องเลือกการเก็บเกี่ยวอ้อยโดยวิธีการเผาไร่ หรือตัดอ้อยไฟไหม้ ซึ่งเป็นวิธีหนึ่งที่ช่วยประหยัดเวลา ลดต้นทุน และสามารถเก็บเกี่ยวอ้อยได้ทันช่วงการเปิดหีบ ส่งผลให้ไม่มีอ้อยเหลือค้างไร่

จังหวัดสระแก้ว ได้ตระหนักและเล็งเห็นถึงความสำคัญดังกล่าว จึงได้ทำการศึกษาถึงสาเหตุของปัญหาการเก็บเกี่ยวอ้อยโดยวิธีการเผาไร่ หรือ การตัดอ้อยไฟไหม้ และแนวทางการแก้ไขปัญหามลพิษจากไฟไหม้ ทั้งนี้ เพื่อเป็นการแก้ไขปัญหามลภาวะด้านฝุ่นละออง PM 2.5 ซึ่งส่งผลกระทบต่อสิ่งแวดล้อม สุขภาพของประชาชน และสภาวะโลกร้อน ที่เกิดจากการเผาไร่อ้อยก่อนเก็บเกี่ยว หรือการตัดอ้อยไฟไหม้ ทั้งนี้ เพื่อให้มีแนวทางการแก้ไขปัญหามาตรฐานอย่างถูกต้องต่อไป



## วัตถุประสงค์

เพื่อศึกษาปัญหาและหาแนวทางแก้ไขการเก็บเกี่ยวอ้อยโดยวิธีการเผาไร่ หรือ ตัดอ้อยไฟไหม้ของจังหวัดสระแก้ว

## ข้อมูลทั่วไป

**ที่ตั้งและอาณาเขต** จังหวัดสระแก้ว ตั้งอยู่ภาคตะวันออกเฉียงใต้ของประเทศไทย ระหว่างละติจูดที่ ๑๓ องศา ๑๔ ลิปดา ถึง ๑๔ องศา ๑๑ ลิปดาเหนือ และลองจิจูดที่ ๑๐๑ องศา ๕๑ ลิปดา ๕๖ ลิปดาตะวันออก มีพรมแดนติดต่อกับประเทศกัมพูชา ทางทิศตะวันออกเฉียงใต้ประมาณ ๑๖๕ กิโลเมตร ใน ๔ อำเภอ ได้แก่ อำเภออรัญประเทศ คลองหาด ตาพระยา และโคกสูง ห่างจากกรุงเทพมหานครโดยทางรถยนต์ ๒๕๖ กิโลเมตร พื้นที่ประมาณ ๗,๒๑๙.๗๒ ตารางกิโลเมตร หรือ ๔,๔๙๖,๙๖๒ ไร่ มีอาณาเขตติดต่อกับพื้นที่ต่าง ๆ ดังนี้

ทิศเหนือ ติดกับจังหวัดบุรีรัมย์ และนครราชสีมา

ทิศใต้ ติดกับจังหวัดฉะเชิงเทรา และจันทบุรี

ทิศตะวันออก ติดกับประเทศกัมพูชา

ทิศตะวันตก ติดกับอำเภอกบินทร์บุรี อำเภอนาดี จังหวัดปราจีนบุรี และอำเภอสนามชัย

เขตจังหวัดฉะเชิงเทรา

**เขตการปกครอง** แบ่งออกเป็น ๙ อำเภอ ได้แก่ อำเภอเมืองสระแก้ว คลองหาด ตาพระยา วังน้ำเย็น วัฒนานคร อรัญประเทศ เขาฉกรรจ์ โคกสูง และวังสมบูรณ์

**ลักษณะภูมิประเทศ** จังหวัดสระแก้วมีสภาพภูมิประเทศโดยส่วนรวม เป็นพื้นที่ราบถึงราบสูง และมีภูเขาสูงสลับซับซ้อน มีระดับ ความสูงจากน้ำทะเล ๗๔ เมตร กล่าวคือ ด้านเหนือ มีเทือกเขาบรรทัด ซึ่งเป็นต้นกำเนิดของแม่น้ำบางปะกง มีลักษณะเป็นป่าเขาทึบ ได้แก่ บริเวณอุทยานแห่งชาติปางสีดา เป็นแหล่งต้นน้ำลำธาร ด้านใต้มีลักษณะเป็นที่ราบเชิงเขา มีสภาพเป็นป่าโปร่ง ส่วนใหญ่ถูกบุกรุกแล้วถางป่าเพื่อทำการเกษตร ทำให้เกิดสภาพป่าเสื่อมโทรม ตอนกลางมีลักษณะเป็นที่ราบ ได้แก่ อำเภอวังน้ำเย็น อำเภอวังสมบูรณ์เป็นเขตติดต่อจังหวัดจันทบุรี ด้านตะวันออก ลักษณะเป็นที่ราบถึงราบสูง และมีสภาพเป็นป่าโปร่งทำไร่ ทำนา ด้านตะวันตกนับตั้งแต่อำเภอวัฒนานคร มีลักษณะเป็นสันปันน้ำ และพื้นที่ลาดไปทางอำเภอเมืองสระแก้ว และอำเภออรัญประเทศ เข้าเขตประเทศกัมพูชา

**พื้นที่ทำการเกษตร** รวมทั้งหมด ๒,๔๖๙,๐๙๔ ไร่ หรือคิดเป็นร้อยละ ๕๔.๙ ของพื้นที่ทั้งหมด พื้นที่การเกษตรส่วนใหญ่เป็นพื้นที่ใช้ประโยชน์ในการทำนา ร้อยละ ๓๑ ปลูกพืชไร่ ได้แก่ มันสำปะหลัง ร้อยละ ๑๔ อ้อยโรงงาน ร้อยละ ๑๐ และข้าวโพดเลี้ยงสัตว์ ร้อยละ ๕ นอกนั้นเป็นพืชที่ไม่ผล ไม้ยืนต้น ร้อยละ ๙ และทำการเกษตรอื่น ๆ ร้อยละ ๓๑

**ลักษณะดิน** กลุ่มชุดดินของจังหวัดสระแก้ว จากการจัดหมวดหมู่ดิน ตามลักษณะสมบัติดินจากปัจจัยการเกิดและการใช้ประโยชน์ ที่ดินที่คล้ายคลึงกัน พบว่าทรัพยากรดินของจังหวัดสระแก้ว ประกอบด้วยกลุ่มชุดดินต่างๆ เช่น กลุ่มชุดดินในพื้นที่ลุ่ม จะเป็นดินเหนียวดำที่ลึกมาก มีรอยแตกกระแหว่งและลึก และดินอื่นๆ ส่วนพืชที่ปลูกส่วนใหญ่ ๓ อันดับแรก ได้แก่ ข้าวนาปี มันสำปะหลัง และอ้อยโรงงาน ตามลำดับ

**ลักษณะภูมิอากาศ** โดยทั่วไปของจังหวัดสระแก้ว แบ่งออกได้เป็น ๓ ฤดูกาล ฤดูร้อน เริ่มต้นตั้งแต่เดือนกุมภาพันธ์-เดือนเมษายน ฤดูฝน ตั้งแต่เดือนพฤษภาคม-เดือนตุลาคม ปริมาณน้ำฝนเฉลี่ยอยู่ที่ ๑,๒๙๖-๑,๕๓๙ มิลลิเมตร ฤดูหนาว ตั้งแต่เดือนพฤศจิกายน-เดือนมกราคม อากาศเย็นและมีหมอกในตอนเช้า

## ส่วนที่ ๒

### ➤ ข้อมูลพื้นที่เพาะปลูกอ้อย และปริมาณอ้อย จังหวัดสระแก้ว

- ♦ พื้นที่เพาะปลูกอ้อย ปริมาณอ้อยสดและอ้อยไฟไหม้ จังหวัดสระแก้ว  
ฤดูการผลิตปี ๒๕๖๔/๒๕๖๕
- ♦ พื้นที่เพาะปลูกอ้อย ปริมาณอ้อยสดและอ้อยไฟไหม้ จังหวัดสระแก้ว  
ฤดูการผลิตปี ๒๕๖๕/๒๕๖๖
- ♦ พื้นที่เพาะปลูกอ้อยเก็บเกี่ยวส่งโรงงาน ของจังหวัดสระแก้ว เปรียบเทียบ  
ปีการผลิต ๒๕๖๑/๒๕๖๒ ถึงปีการผลิต ๒๕๖๕/๒๕๖๖
- ♦ ปริมาณอ้อย รายภาค ประจำปีการผลิต ๒๕๖๑/๒๕๖๒ ถึงปี ๒๕๖๕/๒๕๖๖
- ♦ ปริมาณอ้อยเข้าหีบ ประจำปีฤดูการผลิตปี ๒๕๖๑/๒๕๖๒ ถึง ปี ๒๕๖๕/๒๕๖๖  
ของโรงงานน้ำตาลและอ้อยตะวันออก (วัฒนานคร) และโรงงานน้ำตาลและ  
อ้อยตะวันออก (วังสมบูรณ์)

ข้อมูลพื้นที่เพาะปลูกอ้อย และปริมาณอ้อย จังหวัดสระแก้ว

๑. พื้นที่เพาะปลูกอ้อย ปริมาณอ้อยสดและอ้อยไฟไหม้ จังหวัดสระแก้ว ฤดูกาลผลิตปี ๒๕๖๔/๒๕๖๕

อำเภอ/ ตำบล	พื้นที่ปลูกอ้อยเข้าหีบรวมทั้งสิ้น			อ้อยไฟไหม้			อ้อยสด		
	แปลง	พื้นที่ (ไร่)	จำนวน (ตัน)	พื้นที่ (ไร่)	จำนวน (ตัน)	%	พื้นที่ (ไร่)	จำนวน (ตัน)	%
<b>๑. เมืองสระแก้ว</b>	<b>๒,๓๘๔</b>	<b>๓๖,๑๑๑</b>	<b>๓๙๘,๒๓๔</b>	<b>๑๑,๙๗๐</b>	<b>๑๔๒,๐๖๐</b>	<b>๓๖</b>	<b>๒๔,๑๔๑</b>	<b>๒๕๖,๑๗๔</b>	<b>๖๔</b>
โคกปี่ฆ้อง	๑๐๐	๑,๗๓๓	๑๖,๑๘๓	๓๐๘	๒,๗๒๔	๑๗	๑,๔๒๕	๑๓,๔๕๙	๘๓
ท่าเกษม	๘๗๔	๑๑,๖๕๗	๑๓๙,๕๓๘	๕,๓๕๖	๖๙,๔๙๐	๕๐	๖,๓๐๑	๗๐,๐๘๘	๕๐
ท่าแยก	๔๖	๘๙๒	๗,๖๔๙	๓๙๘	๓,๕๕๓	๔๖	๔๙๔	๔,๐๙๖	๕๔
บ้านแก้ง	๓๖	๕๗๖	๘,๑๖๓	๑๖๓	๒,๕๑๗	๓๑	๔๑๓	๕,๖๔๖	๖๙
ศาลาลำดวน	๑๙๘	๓,๓๓๗	๓๓,๖๖๑	๑,๐๖๙	๑๒,๑๒๕	๓๖	๒,๒๖๘	๒๑,๕๓๖	๖๔
สระแก้ว	๓๕๐	๖,๕๑๓	๗๖,๓๑๗	๑,๕๗๖	๑๙,๗๒๓	๒๖	๔,๙๓๗	๕๖,๕๕๓	๗๔
สระขวัญ	๖๙๓	๙,๗๔๑	๑๐๒,๐๑๗	๒,๔๙๗	๒๖,๙๐๒	๒๖	๗,๒๔๔	๗๕,๑๑๕	๗๔
หนองบอน	๘๕	๑,๖๓๔	๑๔,๓๘๗	๕๗๖	๔,๗๒๕	๓๓	๑,๐๕๗	๙,๖๖๒	๖๗
หนองหัว	๒	๒๙	๓๒๐	๒๘	๓๐๒	๙๔	๑	๑๘	๖
<b>๒. คลองหาด</b>	<b>๑,๙๑๕</b>	<b>๓๔,๖๓๗</b>	<b>๔๖๐,๗๐๕</b>	<b>๑๕,๕๔๙</b>	<b>๒๒๖,๙๑๙</b>	<b>๔๙</b>	<b>๑๙,๐๘๘</b>	<b>๒๓๓,๗๘๖</b>	<b>๕๑</b>
เบญจขจร	๓๔๐	๖,๕๙๐	๘๓,๙๐๖	๓,๘๔๘	๔๙,๘๑๐	๕๙	๒,๗๔๒	๓๔,๐๙๖	๔๑
ไทยอุดม	๒๘๑	๔,๒๘๑	๖๑,๐๑๔	๑,๑๙๐	๒๑,๙๑๐	๓๖	๓,๐๙๑	๓๙,๑๐๔	๖๔
ไทรเดี่ยว	๒๑๔	๔,๖๘๓	๔๓,๙๓๘	๒,๕๐๐	๒๖,๐๘๗	๕๙	๒,๑๗๘	๑๗,๘๕๑	๔๑
ไทรทอง	๒๘๗	๕,๔๒๙	๘๖,๕๕๔	๒,๓๙๔	๔๔,๐๒๓	๕๑	๓,๐๓๖	๔๒,๕๓๐	๔๙
คลองไก่เถื่อน	๓๑๓	๔,๙๕๙	๕๗,๗๙๖	๑,๒๗๙	๑๕,๕๔๘	๒๗	๓,๖๘๐	๔๒,๒๔๘	๗๓
คลองหาด	๒๓๕	๔,๑๒๕	๖๓,๗๐๘	๒,๒๘๐	๓๘,๙๒๗	๖๑	๑,๘๔๔	๒๔,๗๘๒	๓๙
ข้ามมารูต	๒๔๕	๔,๕๗๐	๖๓,๗๘๙	๒,๐๕๔	๓๐,๖๑๔	๔๘	๒,๕๑๗	๓๓,๑๗๕	๕๒
<b>๓. ตาพระยา</b>	<b>๑๒๔</b>	<b>๑,๓๑๖</b>	<b>๑๕,๔๐๓</b>	<b>๒๑๐</b>	<b>๑,๙๕๙</b>	<b>๑๓</b>	<b>๑,๑๐๖</b>	<b>๑๓,๔๔๕</b>	<b>๘๗</b>
โคกลาน	๙๘	๑,๐๐๓	๑๒,๓๘๘	๑๑๙	๑,๒๓๗	๑๐	๘๘๓	๑๑,๑๕๑	๙๐
โนนหมากมุ่น	๔	๗๖	๕๔๓	-	-	-	๗๖	๕๔๓	๑๐๐
ตาพระยา	๑๖	๑๙๔	๒,๐๕๗	๗๖	๖๐๙	๓๐	๑๑๘	๑,๔๔๙	๗๐
ทัพเสด็จ	๔	๒๙	๓๐๒	-	-	-	๒๙	๓๐๒	๑๐๐
ทัพไทย	๒	๑๕	๑๑๓	๑๕	๑๑๓	๑๐๐	-	-	-
<b>๔. วังน้ำเย็น</b>	<b>๑,๕๔๖</b>	<b>๒๔,๕๕๕</b>	<b>๒๙๖,๙๕๒</b>	<b>๙,๐๓๘</b>	<b>๑๒๕,๒๑๒</b>	<b>๔๒</b>	<b>๑๕,๕๑๘</b>	<b>๑๗๑,๗๔๐</b>	<b>๕๘</b>
คลองหินปูน	๒๘๙	๔,๘๓๕	๕๑,๑๘๐	๒,๑๒๒	๒๕,๖๐๗	๕๐	๒,๗๑๓	๒๕,๕๗๓	๕๐
ตาหลังใน	๗๐๑	๑๐,๓๑๘	๑๔๐,๗๒๘	๓,๓๑๑	๕๙,๒๔๒	๔๒	๗,๐๐๘	๘๑,๔๘๖	๕๘
ทุ่งมหาเจริญ	๓๗๕	๖,๐๙๓	๖๐,๙๖๕	๒,๖๑๔	๒๕,๓๔๑	๔๒	๓,๔๗๙	๓๕,๖๒๔	๕๘
วังน้ำเย็น	๑๘๑	๓,๓๐๙	๔๔,๐๗๙	๙๙๐	๑๕,๐๒๒	๓๔	๒,๓๑๙	๒๙,๐๕๗	๖๖
<b>๕. วัฒนานคร</b>	<b>๒,๗๑๓</b>	<b>๔๘,๘๕๒</b>	<b>๕๔๒,๒๐๖</b>	<b>๑๘,๙๘๙</b>	<b>๒๒๘,๔๕๘</b>	<b>๔๒</b>	<b>๒๙,๘๖๙</b>	<b>๓๑๓,๗๔๘</b>	<b>๕๘</b>
แซร์อ้อ	๑๑๑	๑,๒๒๖	๑๖,๙๕๗	๓๙๒	๕,๒๒๗	๓๑	๘๓๔	๑๑,๗๓๐	๖๙
โนนหมากเค็ง	๒๐๐	๓,๔๙๗	๓๔,๑๗๖	๑,๒๒๓	๑๑,๘๙๒	๓๕	๒,๒๗๔	๒๒,๒๘๕	๖๕
ช่องกุ่ม	๔๕	๗๐๘	๗,๑๕๕	๑๔๖	๑,๕๒๖	๒๑	๕๖๒	๕,๖๒๙	๗๙
ท่าเกวียน	๘๙๑	๑๕,๖๑๐	๑๙๒,๐๗๑	๗,๗๗๘	๑๐๐,๒๕๖	๕๒	๗,๘๓๒	๙๑,๘๑๕	๔๘
ผักชะ	๑๕๑	๓,๗๘๘	๓๕,๖๖๔	๑,๗๙๙	๑๘,๒๔๑	๕๑	๑,๙๙๐	๑๗,๔๒๓	๔๙
วัฒนานคร	๙๙	๒,๗๒๐	๒๖,๓๙๑	๗๗๔	๘,๗๒๓	๓๓	๑,๙๔๗	๑๗,๖๖๘	๖๗
หนองวาง	๖๖	๑,๒๗๒	๑๑,๙๐๗	๒๗๑	๒,๖๘๑	๒๓	๑,๐๐๑	๙,๒๒๖	๗๗



พื้นที่เพาะปลูกอ้อย ปริมาณอ้อยสดและอ้อยไฟไหม้ จังหวัดสระแก้ว ฤดูกาลผลิตปี ๒๕๖๔/๒๕๖๕ (ต่อ)

อำเภอ/ ตำบล	พื้นที่ปลูกอ้อยเข้าหีบรวมทั้งสิ้น			อ้อยไฟไหม้			อ้อยสด		
	แปลง	พื้นที่ (ไร่)	จำนวน (ตัน)	พื้นที่ (ไร่)	จำนวน (ตัน)	%	พื้นที่ (ไร่)	จำนวน (ตัน)	%
หนองเคียนบอน	๒๐๕	๓,๗๗๐	๓๕,๘๒๐	๒๑๘	๒,๑๙๐	๖	๓,๕๕๒	๓๓,๖๓๐	๙๔
หนองน้ำใส	๑๗๔	๒,๙๑๕	๓๑,๒๔๒	๑,๒๖๓	๑๔,๑๙๓	๔๕	๑,๖๕๒	๑๗,๐๔๙	๕๕
หนองหมากฝ้าย	๙๘	๑,๖๔๕	๑๖,๔๗๗	๙๓๔	๙,๙๗๖	๖๑	๗๑๑	๖,๕๐๒	๓๙
ห้วยโจด	๖๗๓	๑๑,๗๐๐	๑๓๔,๓๔๕	๔,๑๙๒	๕๓,๕๕๓	๔๐	๗,๕๐๘	๘๐,๗๙๓	๖๐
<b>๖. อรัญประเทศ</b>	<b>๑,๙๗๐</b>	<b>๓๗,๘๒๐</b>	<b>๔๕๓,๐๘๗</b>	<b>๘,๔๔๑</b>	<b>๑๓๘,๐๔๓</b>	<b>๓๐</b>	<b>๒๙,๓๗๙</b>	<b>๓๑๕,๐๔๔</b>	<b>๗๐</b>
เมืองใหม่	๕๗	๑,๒๒๙	๑๑,๗๗๒	๒๐๕	๑,๖๑๙	๑๔	๑,๐๒๔	๑๐,๑๕๓	๘๖
คลองทับจันทร์	๒๙๐	๕,๗๗๔	๗๗,๓๙๓	๒,๖๐๖	๔๔,๗๑๐	๕๘	๓,๑๖๘	๓๒,๖๘๓	๔๒
คลองน้ำใส	๑๙๙	๓,๓๖๒	๓๘,๐๒๕	๓๙๒	๖,๓๐๗	๑๗	๒,๙๗๐	๓๑,๗๑๘	๘๓
ทับพริก	๑๓๔	๒,๒๗๖	๒๙,๘๔๐	๑,๓๑๖	๑๘,๙๐๘	๖๓	๙๖๑	๑๐,๙๓๑	๓๗
ท่าข้าม	๕๘	๘๖๙	๙,๑๔๙	๓๒	๔๖๑	๕	๘๓๘	๘,๖๘๘	๙๕
บ้านใหม่หนองไทร	๓๑	๕๒๘	๔,๓๔๕	๑๕๖	๑,๗๔๔	๔๐	๓๗๒	๒,๖๐๑	๖๐
บ้านด่าน	๒๗	๕๓๙	๕,๔๘๐	๖๑	๗๕๙	๑๔	๔๗๙	๔,๗๒๑	๘๖
ป่าไร่	๕๔๘	๙,๔๙๗	๑๐๑,๖๕๓	๑,๕๐๑	๒๑,๑๖๐	๒๑	๗,๙๙๖	๘๐,๔๙๒	๗๙
ผ่านศึก	๒๗๘	๕,๑๐๒	๗๕,๘๒๕	๑,๖๓๕	๓๕,๗๓๒	๔๗	๓,๔๖๗	๔๐,๐๙๓	๕๓
พากห้วย	๘๘	๑,๗๙๕	๑๙,๕๙๙	๑๙๔	๒,๐๘๘	๑๑	๑,๖๐๑	๑๗,๕๑๑	๘๙
หนองสังข์	๒๔๙	๖,๕๒๑	๗๗,๒๔๔	๒๙๐	๓,๙๓๔	๕	๖,๒๓๑	๗๓,๓๑๐	๙๕
หันทราย	๕	๒๑๒	๑,๘๔๗	๖	๗๘	๔	๒๐๖	๑,๗๖๘	๙๖
อรัญประเทศ	๖	๑๑๖	๙๑๕	๔๙	๕๔๓	๕๙	๖๗	๓๗๓	๔๑
<b>๗. เขาฉกรรจ์</b>	<b>๑,๒๘๒</b>	<b>๑๙,๔๕๙</b>	<b>๒๑๒,๕๔๓</b>	<b>๘,๔๑๔</b>	<b>๙๗,๑๔๙</b>	<b>๔๖</b>	<b>๑๑,๐๔๕</b>	<b>๑๑๕,๓๙๔</b>	<b>๕๔</b>
เขาฉกรรจ์	๑๓๗	๒,๓๕๕	๒๗,๘๘๘	๖๙๘	๙,๖๗๘	๓๕	๑,๖๕๗	๑๘,๒๒๐	๖๕
เขาสามสืบ	๑๗๗	๓,๐๓๐	๓๐,๐๙๓	๑,๑๖๔	๑๓,๔๐๑	๔๕	๑,๘๖๖	๑๖,๖๙๒	๕๕
พระเพลิง	๒๑๘	๓,๙๐๖	๔๒,๙๖๕	๑,๒๙๓	๑๕,๗๙๑	๓๗	๒,๖๑๓	๒๗,๑๗๕	๖๓
หนองหว้า	๗๕๐	๑๐,๑๖๘	๑๑๑,๕๙๗	๕,๒๕๙	๕๘,๒๗๙	๕๒	๔,๙๐๙	๕๓,๓๑๘	๔๘
<b>๘. โคนสูง</b>	<b>๗๐๘</b>	<b>๑๑,๐๒๖</b>	<b>๑๔๕,๕๗๕</b>	<b>๑,๑๕๙</b>	<b>๒๐,๙๓๘</b>	<b>๑๔</b>	<b>๙,๘๖๗</b>	<b>๑๒๔,๖๓๖</b>	<b>๘๖</b>
โคนสูง	๖๓	๑,๑๑๓	๑๒,๕๕๙	๑๖๓	๒,๗๔๐	๒๒	๙๔๙	๙,๘๐๙	๗๘
โนนหมากมูน	๓๓๐	๕,๓๐๖	๗๖,๖๖๕	๘๕๘	๑๖,๓๕๑	๒๑	๔,๔๔๘	๖๐,๓๑๔	๗๙
หนองแวง	๑๓	๑๐๙	๑,๓๘๕	-	-	-	๑๐๙	๑,๓๘๕	๑๐๐
หนองม่วง	๓๐๒	๔,๔๙๘	๕๔,๙๗๖	๑๓๗	๑,๘๔๗	๓	๔,๓๖๐	๕๓,๑๒๘	๙๗
<b>๙. วังสมบูรณ์</b>	<b>๑,๐๔๘</b>	<b>๒๔,๔๕๕</b>	<b>๒๗๓,๘๖๓</b>	<b>๘,๒๗๑</b>	<b>๙๘,๕๔๗</b>	<b>๓๖</b>	<b>๑๖,๑๘๔</b>	<b>๑๗๕,๓๑๗</b>	<b>๖๔</b>
วังใหม่	๕๓๘	๑๒,๑๙๑	๑๓๗,๔๘๙	๓,๖๕๖	๔๖,๖๔๙	๓๔	๘,๕๓๕	๙๐,๘๔๐	๖๖
วังทอง	๒๗๓	๖,๙๓๗	๖๗,๓๓๒	๒,๗๓๙	๒๕,๕๒๓	๓๘	๔,๑๙๘	๔๑,๘๐๙	๖๒
วังสมบูรณ์	๒๓๗	๕,๓๒๗	๖๙,๐๔๒	๑,๘๗๗	๒๖,๓๗๕	๓๘	๓,๔๕๑	๔๒,๖๖๗	๖๒
<b>รวมทั้งสิ้น</b>	<b>๑๓,๖๙๐</b>	<b>๒๓๘,๒๓๒</b>	<b>๒,๗๙๘,๕๖๙</b>	<b>๘๒,๐๔๑</b>	<b>๑,๐๗๙,๒๘๕</b>	<b>๓๙</b>	<b>๑๕๖,๑๙๐</b>	<b>๑,๗๑๙,๒๘๔</b>	<b>๖๑</b>

ข้อมูล : โรงงานน้ำตาลและอ้อยตะวันออก

๒. พื้นที่เพาะปลูกอ้อย ปริมาณอ้อยสดและอ้อยไฟไหม้ จังหวัดสระแก้ว ฤดูกาลผลิตปี ๒๕๖๕/๒๕๖๖

อำเภอ	พื้นที่ปลูกอ้อย (ไร่)	รวมปริมาณอ้อยเข้าหีบ (ตัน)	คุณภาพอ้อย (ตัน)			
			อ้อยสด	ร้อยละ	อ้อยไฟไหม้	ร้อยละ
๑. เขาฉกรรจ์	๒๔,๕๔๓	๒๓๑,๙๖๔	๑๔๐,๔๕๒	๖๑	๙๑,๕๑๒	๓๙
๒. คลองหาด	๔๙,๓๕๖	๔๙๓,๐๒๗	๒๘๖,๗๙๙	๕๘	๒๐๖,๒๒๗	๔๒
๓. โคกสูง	๑๖,๔๘๐	๑๖๗,๒๓๑	๑๕๐,๒๗๕	๙๐	๑๖,๙๕๖	๑๐
๔. ตาพระยา	๓,๑๔๕	๓๓,๒๕๕	๓๑,๓๕๖	๙๔	๑,๘๙๙	๖
๕. เมืองสระแก้ว	๔๒,๕๑๑	๓๙๗,๗๓๑	๒๘๐,๔๕๑	๗๑	๑๑๗,๒๘๐	๒๙
๖. วังน้ำเย็น	๓๔,๘๑๓	๓๐๙,๘๑๗	๑๙๑,๑๘๗	๖๒	๑๑๘,๖๓๐	๓๘
๗. วังสมบูรณ์	๓๗,๕๓๑	๓๐๖,๓๒๙	๒๑๒,๕๕๔	๖๙	๙๓,๗๗๕	๓๑
๘. วัฒนานคร	๕๘,๓๒๑	๕๒๕,๖๕๔	๓๒๗,๑๗๓	๖๒	๑๙๘,๔๘๑	๓๘
๙. อรัญประเทศ	๕๓,๓๔๑	๔๘๕,๑๔๔	๓๗๒,๖๒๘	๗๗	๑๑๒,๕๑๖	๒๓
<b>รวม</b>	<b>๓๒๐,๐๔๑</b>	<b>๒,๙๕๐,๑๔๙</b>	<b>๑,๙๙๒,๘๗๕</b>	<b>๖๘</b>	<b>๙๕๗,๒๗๔</b>	<b>๓๒</b>

ข้อมูล : โรงงานน้ำตาลและอ้อยตะวันออก

๓. พื้นที่เพาะปลูกอ้อยเก็บเกี่ยวส่งโรงงาน ของจังหวัดสระแก้ว เปรียบเทียบปีการผลิต ๒๕๖๑/๒๕๖๒ ถึงปีการผลิต ๒๕๖๕/๒๕๖๖

หน่วย : ไร่

จังหวัด	ปี ๒๕๖๑/๖๒	ปี ๒๕๖๒/๖๓	ปี ๒๕๖๓/๖๔	ปี ๒๕๖๔/๖๕	ปี ๒๕๖๕/๖๖
สระแก้ว	๔๒๕,๕๓๙	๓๘๐,๒๙๙	๓๑๔,๕๕๗	๓๐๓,๐๑๐	๓๒๐,๐๔๑

ข้อมูล : สำนักงานคณะกรรมการอ้อยและน้ำตาลทราย

๔. ปริมาณอ้อย รายภาค ประจำปีการผลิต ๒๕๖๑/๒๕๖๒ ถึงปี ๒๕๖๕/๒๕๖๖

ปีการผลิต	ภาค	อ้อยสด (ตัน)	% อ้อยสด	อ้อยไฟไหม้ (ตัน)	% อ้อยไฟไหม้	รวมปริมาณอ้อย (ตัน)	เฉลี่ย CCS.
๒๕๖๑/๖๒	เหนือ	๑๓,๙๔๔,๑๗๓.๖๕๐	๔๒.๑๒	๑๙,๑๖๒,๕๘๗.๗๘๐	๕๗.๘๘	๓๓,๑๐๖,๗๖๑.๔๓๐	๑๒.๐๑
	กลาง	๑๑,๐๖๘,๕๙๐.๖๗๐	๓๕.๑๐	๒๐,๔๖๗,๙๗๔.๐๑๐	๖๔.๙๐	๓๑,๕๓๖,๕๖๔.๖๘๐	๑๑.๖๖
	ตะวันออก	๑,๗๐๕,๑๖๔.๒๓๐	๒๙.๐๐	๔,๑๗๔,๒๑๒.๗๐๐	๗๑.๐๐	๕,๘๗๙,๓๗๖.๙๓๐	๑๒.๘๙
	ตะวันออกเฉียงเหนือ	๒๔,๒๒๐,๘๖๕.๓๑๕	๔๐.๐๗	๓๖,๒๒๖,๔๓๕.๒๕๐	๕๙.๙๓	๖๐,๔๔๗,๓๐๐.๕๖๕	๑๓.๔๘
	รวม	๕๐,๙๓๘,๗๙๓.๘๖๕	๓๘.๘๙	๘๐,๐๓๑,๒๐๙.๗๔๐	๖๑.๑๑	๑๓๐,๙๗๐,๐๐๓.๖๐๕	๑๒.๖๔
๒๕๖๒/๖๓	เหนือ	๑๐,๙๕๘,๒๔๕.๙๕๐	๕๕.๔๑	๙,๘๘๑,๖๑๕.๑๙๐	๔๕.๕๙	๒๐,๘๓๙,๘๖๑.๑๔๐	๑๒.๓๐
	กลาง	๙,๐๑๖,๑๙๙.๘๖๐	๔๙.๙๔	๙,๐๓๙,๔๑๙.๑๓๐	๕๐.๐๖	๑๘,๐๕๕,๖๑๘.๙๙๐	๑๑.๖๗
	ตะวันออก	๑,๕๓๒,๐๖๘.๖๐๐	๓๖.๖๓	๒,๖๕๐,๖๑๒.๕๓๐	๖๓.๓๗	๔,๑๘๒,๖๘๑.๑๓๐	๑๒.๙๔
	ตะวันออกเฉียงเหนือ	๑๖,๒๐๓,๑๘๕.๗๔๐	๔๙.๘๓	๑๖,๓๑๑,๘๒๘.๐๕๕	๕๐.๑๗	๓๒,๕๑๕,๐๑๓.๗๙๕	๑๓.๔๕
	รวม	๓๗,๗๐๙,๗๐๐.๑๕๐	๕๐.๓๕	๓๗,๑๘๓,๔๗๔.๙๐๕	๔๙.๖๕	๗๔,๘๙๓,๑๗๕.๐๕๕	๑๒.๖๘

## ปริมาณอ้อย ราชอาณาจักร ประจำปีการผลิต ๒๕๖๑/๒๕๖๒ ถึงปี ๒๕๖๕/๒๕๖๖ (ต่อ)

ปีการผลิต	ภาค	อ้อยสด (ตัน)	% อ้อยสด	อ้อยไฟไหม้ (ตัน)	% อ้อยไฟไหม้	รวมปริมาณอ้อย (ตัน)	เฉลี่ย CCS.
๒๕๖๓/๖๔	เหนือ	๑๒,๘๐๑,๕๒๕.๔๐๐	๘๑.๖๕	๒,๘๗๕,๕๓๙.๐๑๐	๑๘.๓๕	๑๕,๖๗๗,๐๖๔.๔๑๐	๑๒.๒๘
	กลาง	๑๒,๘๙๐,๔๓๙.๕๕๐	๗๘.๒๔	๓,๕๘๔,๒๑๖.๖๔๐	๒๑.๗๖	๑๖,๔๗๔,๖๕๖.๑๙๐	๑๒.๐๗
	ตะวันออก	๒,๐๙๓,๒๙๕.๗๒๐	๕๒.๖๔	๑,๘๘๓,๑๐๘.๑๒๐	๔๗.๓๖	๓,๙๗๖,๔๐๓.๘๔๐	๑๓.๑๘
	ตะวันออกเฉียงเหนือ	๒๑,๒๖๓,๓๓๑.๑๗๐	๖๙.๖๕	๙,๒๖๖,๓๕๖.๖๔๕	๓๐.๓๕	๓๐,๕๒๙,๖๘๗.๘๑๕	๑๓.๖๖
	รวม	๔๙,๐๔๘,๕๙๑.๑๗๐	๗๓.๕๘	๑๗,๖๑๐,๒๒๐.๔๑๕	๒๖.๔๒	๖๖,๖๕๘,๘๑๒.๕๘๕	๑๒.๙๑
๒๕๖๔/๖๕	เหนือ	๑๖,๖๐๙,๗๑๒.๕๖๐	๘๓.๙๘	๓,๑๖๘,๑๘๓.๓๙๐	๑๖.๐๒	๑๙,๗๗๗,๘๙๕.๙๕๐	๑๒.๒๔
	กลาง	๑๗,๖๗๓,๑๙๒.๔๔๐	๘๑.๖๙	๓,๙๖๐,๙๒๗.๖๑๐	๑๘.๓๑	๒๑,๖๓๔,๑๒๐.๐๕๐	๑๒.๖๐
	ตะวันออก	๒,๕๔๘,๓๘๗.๒๐๐	๕๘.๓๐	๑,๘๕๘,๘๘๙.๓๗๐	๔๑.๗๐	๔,๔๐๗,๒๗๖.๕๗๐	๑๒.๔๕
	ตะวันออกเฉียงเหนือ	๓๐,๐๖๔,๕๓๖.๔๕๕	๖๕.๑๐	๑๖,๑๒๐,๘๙๙.๓๑๐	๓๔.๙๐	๔๖,๑๘๕,๔๓๕.๗๖๕	๑๓.๔๕
	รวม	๖๖,๙๙๕,๘๒๘.๖๕๕	๗๒.๗๒	๒๕,๑๐๘,๘๙๘.๖๘๐	๒๗.๒๘	๙๒,๑๐๔,๗๒๗.๓๓๕	๑๒.๗๑
๒๕๖๕/๖๖	เหนือ	๑๖,๙๒๓,๒๐๘.๖๔๐	๗๖.๔๙	๕,๒๐๒,๖๘๐.๔๖๐	๒๓.๕๑	๒๒,๑๒๕,๘๘๙.๑๐๐	๑๓.๐๙
	กลาง	๑๔,๖๘๑,๒๗๙.๔๘๐	๖๕.๐๗	๗,๘๘๒,๑๓๓.๐๗๐	๓๔.๙๓	๒๒,๕๖๓,๔๑๒.๕๕๐	๑๒.๗๙
	ตะวันออก	๒,๙๒๘,๕๑๙.๙๑๐	๖๒.๕๒	๑,๗๕๕,๒๗๔.๕๔๐	๓๗.๔๘	๔,๖๘๓,๗๙๔.๔๕๐	๑๓.๓๘
	ตะวันออกเฉียงเหนือ	๒๘,๕๗๓,๕๗๑.๔๖๐	๖๔.๑๙	๑๕,๙๔๑,๒๑๕.๑๗๐	๓๕.๘๑	๔๔,๕๑๔,๗๘๖.๖๓๐	๑๓.๗๑
	รวม	๖๓,๑๐๖,๕๗๙.๔๙๐	๖๗.๒๑	๓๐,๗๘๑,๓๐๓.๒๔๐	๓๒.๗๙	๙๓,๘๘๗,๘๘๒.๗๓๐	๑๓.๓๒

ข้อมูล : สำนักงานคณะกรรมการอ้อยและน้ำตาลทราย

## ๕. ปริมาณอ้อยเข้าหีบ ประจำปีการผลิตปี ๒๕๖๑/๒๕๖๒ ถึง ปี ๒๕๖๕/๒๕๖๖ ของโรงงานน้ำตาลและอ้อยตะวันออก (วิมมานนคร) และโรงงานน้ำตาลและอ้อยตะวันออก (วังสมบูรณ์)

ปีการผลิต/โรงงาน	อ้อยสด (ตัน)	% อ้อยสด	อ้อยไฟไหม้ (ตัน)	% อ้อยไฟไหม้	รวมปริมาณอ้อย (ตัน)	เฉลี่ย C.C.S.
๒๕๖๑/๖๒ วิมมานนคร	๑,๑๖๓,๓๗๓.๔๘	๓๐.๐๘	๒,๗๐๔,๗๗๒.๖๖	๖๙.๙๒	๓,๘๖๘,๑๔๖.๑๔	๑๓.๐๒
๒๕๖๒/๖๓ วิมมานนคร วังสมบูรณ์	๑,๑๕๐,๐๙๕.๙๑	๓๘.๓๘	๑,๘๔๖,๒๕๔.๘๕	๖๑.๖๒	๒,๙๙๖,๓๕๐.๗๖	
	๘๕๒,๒๖๗.๐๐	๓๔.๖๔	(๑) ๑,๖๐๘,๓๗๙.๗๒	๖๕.๓๖	(๑) ๒,๔๖๐,๖๔๖.๗๒	๑๓.๒๓
	๒๙๗,๘๒๘.๙๑	๕๕.๖๐	(๒) ๒๓๗,๘๗๕.๑๓	๔๔.๔๐	(๒) ๕๓๕,๗๐๔.๐๔	๑๓.๐๑
๒๕๖๓/๖๔ วิมมานนคร วังสมบูรณ์	๑,๕๔๐,๖๔๒.๓๔	๕๔.๙๗	๑,๒๖๒,๐๓๒.๕๕	๔๕.๐๓	๒,๘๐๒,๖๗๔.๘๙	
	๑,๒๕๗,๕๐๐.๔๑	๕๓.๗๘	(๑) ๑,๐๘๐,๘๙๙.๐๔	๔๖.๒๒	(๑) ๒,๓๓๘,๓๙๙.๔๕	๑๓.๔๑
	๒๘๓,๑๔๑.๙๓	๖๐.๙๙	(๒) ๑๘๑,๑๓๓.๕๑	๓๙.๐๑	(๒) ๔๖๔,๒๗๕.๔๔	๑๓.๙๒
๒๕๖๔/๖๕ วิมมานนคร วังสมบูรณ์	๑,๙๖๕,๗๐๒.๔๖	๖๐.๑๙	๑,๓๐๐,๓๕๕.๒๔	๓๙.๘๑	๓,๒๖๖,๐๕๖.๗๐	
	๑,๕๕๕,๓๗๗.๖๒	๕๙.๕๖	(๑) ๑,๐๕๘,๙๑๔.๖๙	๔๐.๔๔	(๑) ๒,๖๑๔,๒๙๒.๓๑	๑๒.๗๐
	๔๐๖,๓๒๔.๘๔	๖๒.๗๓	(๒) ๒๔๑,๔๓๙.๕๕	๓๗.๒๗	(๒) ๖๔๗,๗๖๔.๓๙	๑๒.๕๓
๒๕๖๕/๖๖ วิมมานนคร วังสมบูรณ์	๒,๒๔๔,๙๖๕.๙๕		๑,๑๗๖,๑๓๙.๗๒		๓,๔๒๑,๑๐๕.๖๗	
	๑,๗๕๕,๕๒๐.๘๘	๖๓.๓๘	(๑) ๑,๐๑๔,๒๐๑.๕๓	๓๖.๖๒	(๑) ๒,๗๖๙,๗๒๒.๔๑	๑๓.๖๔
	๔๘๙,๔๔๕.๐๗	๗๕.๑๔	(๒) ๑๖๑,๙๓๘.๑๙	๒๔.๘๖	(๒) ๖๕๑,๓๘๓.๒๖	๑๓.๓๙

หมายเหตุ : ปริมาณอ้อยเข้าหีบของโรงงาน รวมปริมาณอ้อยของจังหวัดปราจีนบุรี จันทบุรี และฉะเชิงเทรา

### ส่วนที่ ๓

- การวิเคราะห์บริบทการเผาไร่อ้อย และมาตรการลดฝุ่นละออง PM 2.5 ของจังหวัดสระแก้ว
- ประเด็นปัญหาและอุปสรรค การเก็บเกี่ยวอ้อยโรงงาน จังหวัดสระแก้ว
- ข้อมูลพื้นที่ปลูกอ้อย ที่มีความเหมาะสมและไม่เหมาะสมต่อการใช้รถตัดอ้อย และแรงงานคนตัดอ้อยของจังหวัดสระแก้ว

## การวิเคราะห์บริบทการเผาไร่อ้อย และมาตรการลดฝุ่นละออง PM 2.5 ของจังหวัดสระแก้ว

จังหวัดสระแก้วเป็นจังหวัดในภาคตะวันออก ประชากรร้อยละ ๑๔ ประกอบอาชีพทำไร่อ้อย แต่ละปีมีผลผลิตอ้อยเข้าโรงงานน้ำตาลประมาณ ๓,๐๐๐,๐๐๐ กว่าตัน คิดเป็นมูลค่ากว่า ๓,๐๐๐ ล้านบาท ผลผลิตอ้อยที่ส่งเข้าหีบบางส่วนยังเป็นการตัดอ้อยไฟไหม้ จังหวัดสระแก้วมีโรงงานน้ำตาล จำนวน ๒ โรงงาน ได้แก่ โรงงานน้ำตาลและอ้อยตะวันออก (วัฒนานคร) และโรงงานน้ำตาลและอ้อยตะวันออก (วังสมบูรณ์) มีชาวไร่อ้อยที่เป็นคู่สัญญาจำนวนประมาณ ๕,๐๐๐ ราย ส่งอ้อยเข้าโรงงานทั้ง ๒ โรง ผลผลิตเฉลี่ยประมาณ ๑๐ ตันต่อไร่ ผลผลิตอ้อยที่ส่งเข้าหีบยังมีสัดส่วนที่เป็นอ้อยไฟไหม้มากกว่าร้อยละ ๓๐ กรณีปีที่มีสภาพอากาศแห้งแล้ง ฝนทิ้งช่วงเป็นระยะเวลานาน ผลผลิตเฉลี่ยอยู่ที่ประมาณ ๕-๗ ตันต่อไร่ ราคาอ้อยในช่วง ๓ ปีที่ผ่านมาค่อนข้างตกต่ำ ส่งผลให้เกษตรกรชาวไร่อ้อยต้องประสบปัญหาขาดทุน มีหนี้สินกับสถาบันการเงิน และโรงงานน้ำตาล นอกจากนี้ประเทศไทยได้ประสบปัญหาเรื่องฝุ่นละออง PM 2.5 มีค่าเกินมาตรฐานที่กำหนด และจากมลภาวะฝุ่นละออง PM 2.5 ดังกล่าว ทำให้ภาครัฐต้องออกมาตรการต่าง ๆ มาบังคับใช้ โดยเฉพาะพืชไร่ “อ้อย” โดยคณะรัฐมนตรี เมื่อวันที่ ๑๑ พฤษภาคม ๒๕๖๔ ได้มีมติรับทราบแผนดำเนินการตามมาตรการแก้ไขอ้อยไฟไหม้ ตามที่กระทรวงอุตสาหกรรม โดยสำนักงานคณะกรรมการอ้อยและน้ำตาลทราย เสนอ ดังนี้

๑) ฤดูกาลผลิตปี ๒๕๖๔/๒๕๖๕ ปริมาณอ้อยไฟไหม้ ไม่เกินร้อยละ ๑๐

๒) ฤดูกาลผลิตปี ๒๕๖๕/๒๕๖๖ ปริมาณอ้อยไฟไหม้ ไม่เกินร้อยละ ๕

๓) ฤดูกาลผลิตปี ๒๕๖๖/๒๕๖๗ ปริมาณอ้อยไฟไหม้เป็นร้อยละ ๐

และให้หักเงินชาวไร่อ้อยที่ส่งอ้อยไฟไหม้เข้าหีบตันละ ๓๐ บาท

จังหวัดสระแก้ว เป็นจังหวัดหนึ่งที่มีค่ามลภาวะฝุ่นละออง PM 2.5 ที่เกินค่ามาตรฐาน ประกอบกับในช่วงเวลาดังกล่าวอยู่ในช่วงฤดูการเปิดหีบอ้อย คือระหว่างเดือนธันวาคมถึงเมษายนของทุกปี ปัญหาฝุ่นละออง PM 2.5 ที่เกินค่ามาตรฐาน ส่วนหนึ่งเกิดจากการเผาไร่อ้อยก่อนการเก็บเกี่ยว หรือ “ตัดอ้อยไฟไหม้” และการเผาพืชชนิดอื่น ๆ ในเขตพื้นที่จังหวัดสระแก้ว และเพื่อเป็นการช่วยลดปัญหาฝุ่นละออง PM 2.5 ที่เกินค่ามาตรฐาน จังหวัดสระแก้วจึงได้ดำเนินการ ดังนี้

๑. ประกาศกองอำนาจการป้องกันและบรรเทาสาธารณภัยจังหวัดสระแก้ว เรื่อง กำหนดเขตควบคุมไฟป่าในท้องที่จังหวัดสระแก้ว ปี พ.ศ. ๒๕๖๕-๒๕๖๖ ลงวันที่ ๒๓ พฤศจิกายน ๒๕๖๕ อาศัยอำนาจตามมาตรา ๑๕ และ ๒๙ แห่งพระราชบัญญัติป้องกันและบรรเทาสาธารณภัย พ.ศ. ๒๕๕๐ ได้กำหนดให้พื้นที่ทุกอำเภอในจังหวัดสระแก้ว เป็น “เขตควบคุมไฟป่า”

๒. คำสั่ง กองอำนาจการป้องกันและบรรเทาสาธารณภัยจังหวัดสระแก้ว ที่ ๓๓๙๙/๒๕๖๕ เรื่อง จัดตั้งศูนย์บัญชาการเหตุการณ์ไฟป่า หมอกควัน และฝุ่นละอองขนาดเล็ก (PM 2.5) จังหวัดสระแก้ว ปี พ.ศ. ๒๕๖๕-๒๕๖๖ ลงวันที่ ๒๓ พฤศจิกายน ๒๕๖๕ เพื่อเป็นการเตรียมการป้องกันและแก้ไขปัญหาไฟป่า หมอกควัน และฝุ่นละอองขนาดเล็ก (PM 2.5) อาศัยอำนาจตามความในมาตรา ๑๕ มาตรา ๒๒ แห่งพระราชบัญญัติป้องกันและบรรเทาสาธารณภัย พ.ศ. ๒๕๕๐ ให้ผู้ว่าราชการจังหวัดเป็นผู้บัญชาการจังหวัด รับผิดชอบในการป้องกันและบรรเทาสาธารณภัยในเขตจังหวัด จัดตั้งศูนย์บัญชาการเหตุการณ์ไฟป่า หมอกควัน และฝุ่นละอองขนาดเล็ก (PM 2.5) จังหวัดสระแก้ว ปี พ.ศ. ๒๕๖๕-๒๕๖๖



ทั้งนี้ จังหวัดสระแก้วได้ให้ความสำคัญกับปัญหาเรื่องฝุ่นละออง PM 2.5 หมอกควันที่เกิดจากการเผาไร่ ไฟป่าและอื่น ๆ มาโดยตลอด อีกทั้งให้ความสำคัญในการป้องกันและควบคุมการเผาไร่อ้อยเป็นการเฉพาะอีกด้วย และเพื่อให้การดำเนินงานบรรลุผลสำเร็จเป็นไปตามวัตถุประสงค์ของจังหวัดสระแก้ว จึงจำเป็นต้องอาศัยความร่วมมือจากทุกภาคส่วน ได้แก่ หน่วยงานภาครัฐทั้งส่วนกลางและส่วนท้องถิ่น โรงงานน้ำตาล สถาบันชาวไร่อ้อย เกษตรกรชาวไร่อ้อย และผู้เกี่ยวข้อง ร่วมกันหาแนวทางแก้ไขปัญหาระดับตั้งแต่การบริหารจัดการพื้นที่ปลูกอ้อย แปลงไร่อ้อยที่ไม่เหมาะสม อาทิเช่น การปรับพื้นที่แปลงไร่อ้อยโดยเก็บก้อนหิน กรวด ตอไม้ การปรับพื้นที่ที่ไม่เรียบ ลาดเอียง การปรับระยะห่างของร่องอ้อยให้เหมาะสมกับรถตัดอ้อย เป็นต้น จนถึงการเก็บเกี่ยวอ้อยเข้าโรงงาน อาทิเช่น ปัญหาของพื้นที่ที่ไม่สามารถใช้รถตัดอ้อยได้ ปัญหาด้านแรงงานซึ่งแรงงานส่วนใหญ่เป็นแรงงานต่างชาติน่าจะปฏิเสธการตัดอ้อยสด ทั้งนี้ เพื่อให้การเผาไร่อ้อยก่อนการเก็บเกี่ยว หรือตัดอ้อยไฟไหม้ลดน้อยลงและการเผาไร่อ้อยเป็นร้อยละศูนย์ ตามนโยบายที่ภาครัฐกำหนด

### ประเด็นปัญหาและอุปสรรค การเก็บเกี่ยวอ้อยโรงงาน จังหวัดสระแก้ว

ปัจจุบันการเก็บเกี่ยวอ้อยยังใช้แรงงานคนในการตัดอ้อย และใช้รถตัดอ้อย เกษตรกรชาวไร่อ้อย บางส่วนยังเข้าไม่ถึงรถตัดอ้อย แรงงานส่วนใหญ่เป็นแรงงานต่างชาติน่าจะเลือกที่จะตัดอ้อยไฟไหม้มากกว่าการตัดอ้อยสด เพราะการตัดอ้อยไฟไหม้จะได้ผลตอบแทนเฉลี่ยต่อวันสูงกว่าการตัดอ้อยสด เนื่องจากตัดง่าย เร็ว สะดวก และตัดได้ปริมาณมากกว่า ประกอบกับพื้นที่มีข้อจำกัดไม่เหมาะกับการใช้รถตัดอ้อย เช่น มีก้อนหิน ขนาดใหญ่ เศษหิน กรวดขนาดเล็กกระจายเต็มพื้นที่ พื้นที่ขนาดเล็ก แปลงไร่อ้อยมีระยะร่องแคบ พื้นที่ไม่เรียบ และลาดเอียง บางพื้นที่ประสบปัญหาไม่สามารถอควรถัดได้ หากการตัดอ้อยล่าช้าก็จะทำให้ส่งอ้อยไม่ทันเข้าหีบ จึงจำเป็นต้องเผาไร่หรือตัดอ้อยไฟไหม้ แต่ถึงแม้ว่าเกษตรกรชาวไร่อ้อยที่ใช้รถตัดอ้อยสดแล้ว ก็ยังจำเป็นต้องเผาเศษใบอ้อยที่เหลือกองทิ้งไว้ในแปลงอยู่ดี เนื่องจากยังไม่มีเครื่องอัดใบอ้อยในการเก็บกวาดใบอ้อยจากไร่อ้อยหลังการตัดอ้อยให้กับเกษตรกรชาวไร่อ้อย

คณะทำงานเพื่อศึกษาแก้ไขปัญหาล้างไร่อ้อยจังหวัดสระแก้ว ได้ลงพื้นที่เพื่อสำรวจแปลงไร่อ้อย และสอบถามข้อมูลจากเกษตรกรชาวไร่อ้อยที่ไม่สามารถใช้รถตัดอ้อย และขาดแคลนแรงงานคนตัด จำเป็นต้องเผาไร่อ้อยก่อนการเก็บเกี่ยว หรือตัดอ้อยไฟไหม้ เพื่อให้สามารถส่งอ้อยได้ทันในช่วงการเปิดหีบอ้อย ระยะเวลาประมาณ ๑๒๐ วัน โดยมีปัจจัยที่เกี่ยวข้อง ปัญหาและอุปสรรค ดังนี้

ที่	ปัจจัย	ปัญหา/อุปสรรค
๑	พื้นที่	๑. พื้นที่แปลงไร่อ้อยส่วนใหญ่เป็นแปลงขนาดเล็ก และแปลงอยู่กระจัดกระจาย ๒. พื้นที่แปลงไร่อ้อย มีก้อนหิน เศษหิน กรวด และตอไม้จำนวนมาก พื้นที่ไม่เรียบ ลาดเอียง ระยะร่องปลูกแคบ ไม่เหมาะกับการใช้รถตัดอ้อย เกษตรกรชาวไร่อ้อยเก็บหินออกจากแปลงไร่อ้อยทุกปี แต่หินก็จะผุดขึ้นใหม่ทุกปี จากการชะล้างของหน้าดิน บางแปลงทำการเก็บหินอย่างต่อเนื่องเป็นระยะเวลา ๔-๕ ปี หินก็ยังผุดขึ้นจากใต้ดินเช่นเดิม ทำให้ไม่สามารถใช้รถตัดอ้อยได้ ๓. เป็นพื้นที่เช่า ประมาณ ๘๐ % เมื่อปรับพื้นที่แล้ว เจ้าของพื้นที่มักจะเอาที่ดิน และจะไม่ค่อยต่อสัญญาให้เช่าต่อ (สัญญาเช่า ๓ ปี จ่ายล่วงหน้า)

ที่	ปัจจัย	ปัญหา/อุปสรรค
๑	พื้นที่ (ต่อ)	<p>๔. การปรับพื้นที่เพื่อรองรับรถตัดอ้อย กรณีหากเลือกทำเป็นโซนหรือเขต อาจมีข้อโต้แย้งจากเกษตรกรชาวไร่อ้อยว่าเลือกปฏิบัติก่อน-หลัง</p> <p>๕. พื้นที่ปลูกอ้อยภาคตะวันออกเฉียงเหนืออาศัยน้ำฝนในการทำไร่อ้อย บางช่วงหรือบางปีค่อนข้างแล้ง บางปีฝนตกนอกฤดูฤดูกาล ส่งผลให้ผลผลิตอ้อยตกต่ำ และการใช้รถตัดอ้อยที่มีน้ำหนักมากเข้าไปทำงานในแปลงที่มีความชื้นสูง จะทำงานได้ยากลำบากและทำให้ดินแน่น</p> <p>๖. พื้นที่แปลงไร่อ้อยที่มีหินกระจายเต็มพื้นที่ และอ้อยที่ปลูกมีคุณภาพ และได้ผลผลิตดี รถตัดอ้อยไม่สามารถเข้าทำงานได้ จำเป็นต้องเผาไร่อ้อยก่อนเก็บเกี่ยว เกษตรกรก็ยังคงปลูกอ้อยและไว้ต่อไป โดยไม่เปลี่ยนไปทำพืชอื่น</p> <p>๗. โครงสร้างดินจังหวัดสระแก้ว บางพื้นที่เป็นก้อนหินและกรวด ลึกลงใต้ดิน</p> <p>๘. การจะปรับพื้นที่เพื่อรองรับการใช้รถตัดอ้อย ต้องทำการรวมแปลงใหญ่ก่อน โดยทำการรื้ออ้อยออกเพื่อปรับพื้นที่ ซึ่งปัจจุบันเกษตรกรชาวไร่อ้อยจะปลูกอ้อยได้ถึงต่อ ๓ และ ต่อ ๔ และแต่ละแปลงการไว้ต่อก็คจะไม่เท่ากัน ดังนั้น การปรับพื้นที่จึงไม่สามารถทำพร้อมกันได้ในทุก ๆ แปลง</p>

### ภาพหินในแปลงไร่อ้อย





ภาพหินในแปลงไร่อ้อย





ภาพหินในแปลงไร่อ้อย





ภาพการเก็บหินในแปลงไร่อ้อย





ภาพการเก็บหินในแปลงไร่อ้อย



ภาพการเก็บตอไม้ในแปลงไร่อ้อย



ภาพหินในแปลงไร่อ้อย





ภาพ การเก็บข้อมูลจากเกษตรกรชาวไร่พื้นที่แปลงไร้อ้อยที่มีหิน และไม่สามารถใช้รถตัด



ที่	ปัจจัย	ปัญหา/อุปสรรค
๒	รถตัดอ้อย/ เครื่องจักรกล การเกษตร อื่น ๆ	<p><b>ด้านราคา</b> : ราคาค่อนข้างสูง</p> <p>๑. รถตัดอ้อยมีราคาสูงถึง ๖-๑๒ ล้านบาท เกษตรกรชาวไร่อ้อยที่มีพื้นที่ปลูกอ้อยขนาดเล็กจนถึงขนาดกลางไม่สามารถจัดซื้อมาใช้งานได้</p> <p>๒. โครงการสินเชื่อเพื่อเพิ่มประสิทธิภาพการผลิตอ้อยอย่างครบวงจรของภาครัฐ ดอกเบี้ยต่ำร้อยละ ๒ พบปัญหาเกษตรกรไม่สามารถขอสินเชื่อได้ เนื่องจากต้องให้โรงงานน้ำตาลค้ำประกัน ประกอบกับเกษตรกรมีหนี้สินผูกพันกับโรงงานอยู่แล้ว ทำให้การวิเคราะห์สินเชื่อไม่ผ่าน เกษตรกรก็ไม่สามารถใช้วงเงินงบประมาณดังกล่าวได้</p> <p><b>จำนวนรถตัดอ้อย</b> : ยังไม่เพียงพอ ปัจจุบันมีรถตัดอ้อย ดังนี้</p> <p>๑. รถตัดอ้อยของโรงงานน้ำตาล จำนวน ๔๓ คัน</p> <p>๒. รถตัดของชาวไร่อ้อย จำนวน ๙๘ คัน</p> <p>๓. รถตัดอ้อยของผู้รับเหมาภายนอก จำนวน ๒๒ คัน</p> <p><b>การใช้รถตัด เครื่องพ่วงข้าง เครื่องสางใบ และรถคืบ</b> : ปัญหาที่พบ</p> <p>๑. เครื่องสางใบ ใช้ไม่ได้กรณี อ้อยล้ม น้ำท่วม น้ำขัง เป็นต้น</p> <p>๒. รถตัดอ้อย เข้าพื้นที่แปลงไม่ได้ กรณี มีน้ำท่วมขัง ระยะห่างร่องแคบ พื้นที่แปลงมีก้อนหิน เศษหิน กรวด และต่อไม่เป็นจำนวนมาก พื้นที่ไม่เรียบและลาดเอียง เป็นต้น</p> <p>๓. ใบอ้อยปกคลุมโคนอ้อยทำให้ไม่เห็นหินบนหน้าดิน ส่งผลให้รถตัดอ้อยได้รับความเสียหาย</p> <p>๔. รถคืบอ้อย จะคืบใบ เศษหิน เศษไม้ ติดไปด้วยทำให้อ้อยสกปรกมีสิ่งปนเปื้อน</p> <p>๕. พนักงานขับรถขาดประสบการณ์ เนื่องจากรถตัดอ้อยเป็นเครื่องจักรกลเกษตรที่ต้องใช้ทักษะเฉพาะด้านในการขับเคลื่อน ดังนั้น จึงจำเป็นต้องส่งพนักงานขับรถเข้าฝึกอบรมให้สามารถใช้งานรถเก็บเกี่ยวอ้อยได้อย่างมีประสิทธิภาพ</p> <p>๖. จำเป็นต้องมีการบริการหลังการขายรถตัดอ้อย พร้อมทั้งมีอะไหล่สำรองที่สามารถให้บริการได้ทันกับความต้องการ</p> <p>๗. ขาดการนำเครื่องอัดใบอ้อยมาใช้ในการเก็บกวาดใบอ้อยจากไร่อ้อยหลังการตัดอ้อย เพื่อให้สะดวกต่อการบำรุงรักษาอ้อยในฤดูกาลต่อไปและง่ายต่อการขนส่งออกจากไร่</p> <p>๘. ขาดความรู้ ทักษะในการใช้รถหรืออุปกรณ์การคืบอ้อย</p>
๓	แรงงาน	<p>๑. ขาดแคลนแรงงานตัดอ้อยสด</p> <p>๑.๑) จังหวัดสระแก้ว นำเข้าแรงงานจากต่างประเทศ ปีละประมาณ ๒๐,๐๐๐ คน แต่ด้วยสถานการณ์โควิด ๑๙ ส่งผลให้ฤดูกาลผลิต ๓ ปี ที่ผ่านมา (ปีการผลิต ๒๕๖๒/๒๕๖๓ ปี ๒๕๖๓/๒๕๖๔ และปี ๒๕๖๔/๒๕๖๕) ขาดแคลนแรงงาน ซึ่งนำเข้าแรงงานได้เพียง ๔,๐๐๐-๕,๐๐๐ คน</p> <p>๑.๒) แรงงานส่วนใหญ่จะเลือกตัดอ้อยไฟไหม้กว่า ร้อยละ ๘๐</p>

ที่	ปัจจัย	ปัญหา/อุปสรรค
		<p>๒. การตัดอ้อยสดเป็นปัญหาของแรงงาน และเกษตรกรชาวไร่อ้อย :</p> <p>๒.๑) การตัดอ้อยต้องตัดให้ชิดโคนลำต้นอ้อย (ความหวานจะอยู่ที่โคนอ้อย) กรณีพื้นที่ที่มีเศษหิน ไม่เรียบ แรงงานจะไม่ตัดอ้อยสด เพราะตัดยาก โคนหินและซ้ำ และหากตัดสูงไม่ชิดโคนอ้อย เกษตรกรจะสูญเสียรายได้ จากค่าความหวานจำนวนมาก</p> <p>๒.๒) ต้องตัดดยอดอ้อย ลอกกาบใบ ส่งผลให้ตัดได้ช้าและได้ปริมาณน้อยเมื่อเทียบกับตัดอ้อยไฟไหม้</p>

สถิติการนำเข้าแรงงานจากต่างประเทศ ตัดอ้อยในพื้นที่จังหวัดสระแก้วและจังหวัดใกล้เคียง

ปีการผลิต	จำนวน (คน)	ค่าจ้างตัดอ้อยสด (บาท/ตัน)	ค่าจ้างตัดอ้อยไฟไหม้ (บาท/ตัน)
๒๕๖๐/๒๕๖๑	๒๒,๐๐๐	๑๘๐	๑๑๐-๑๒๐
๒๕๖๑/๒๕๖๒	๑๕,๐๐๐	๒๐๐	๑๒๐-๑๖๐
๒๕๖๒/๒๕๖๓	๑๒,๐๐๐	๒๐๐-๒๒๐	๑๒๐-๑๔๐
๒๕๖๓/๒๕๖๔	๑๐,๐๐๐	๒๕๐-๒๗๐	๑๓๐-๑๗๐
๒๕๖๔/๒๕๖๕	๙,๐๐๐	๒๕๐-๒๘๐	๑๓๐-๑๗๐
๒๕๖๕/๒๕๖๖	๑๒,๐๐๐	๒๕๐-๒๘๐	๑๓๐-๑๗๐

ข้อมูล : สมาคมเกษตรกรชายแดนบูรพา

ที่	ปัจจัย	ปัญหา/อุปสรรค
๔	ต้นทุนและอื่น ๆ	<p>๑. เกษตรกรชาวไร่อ้อยสูญเสียรายได้ หากตัดอ้อยส่งเข้าหีบไม่ทันตามระยะเวลาที่กำหนด</p> <p>๒. อ้อยไฟไหม้ ทำให้เกิดการสูญเสียน้ำตาลในลำอ้อย และหากทิ้งอ้อยไฟไหม้ค้างไว้ หรือรอส่งเข้าหีบนานเกินกว่า ๒๔ ชั่วโมง จะส่งผลกระทบต่อคุณภาพอ้อย ทำให้ประสิทธิภาพการผลิตของโรงงานลดลง ทั้งการหีบสกัดน้ำตาล และการต้มเคี่ยวน้ำตาล</p> <p>๓. การไม่ตัดดยอด ไม่สาบใบ ทำให้เป็นอ้อยที่มีสิ่งปนเปื้อน ส่งความเสียหายต่อเครื่องจักรหีบสกัดน้ำตาล และทำให้ประสิทธิภาพการหีบน้ำตาลต่อต้นอ้อย (ยิลด์) ลดลง</p> <p>๔. เกษตรกรชาวไร่อ้อย ถูกปรับค่าหีบปนเปื้อน กิโลกรัมละประมาณ ๑,๐๐๐ บาท (เป็นข้อตกลงระหว่างโรงงานกับเกษตรกรชาวไร่อ้อย)</p>



ที่	ปัจจัย	ปัญหา/อุปสรรค
		<p>๕. โรงงานไม่สามารถปฏิเสธการรับซื้ออ้อยจากเกษตรกรชาวไร่ได้ เว้นแต่</p> <p>๑) เมื่อวิเคราะห์คุณภาพอ้อยได้ต่ำกว่า ๖ ซี.ซี.เอส โรงงานสามารถปฏิเสธการรับซื้ออ้อยในรถคันต่อ ๆ ไปได้ ส่วนที่หีบแล้วให้จ่ายตามคุณภาพ ซี.ซี.เอส ที่ได้จริง</p> <p>๒) เมื่ออ้อยไฟไหม้หรืออ้อยมีความบริสุทธิ์ไม่ได้มาตรฐาน และคณะกรรมการควบคุมการผลิตประจำโรงงานตัดสินใจให้โรงงานปฏิเสธการรับซื้ออ้อยนั้นได้</p> <p>๓) อ้อยของเกษตรกรชาวไร่หรือหัวหน้ากลุ่มชาวไร่อ้อย ที่ไม่ดำเนินการตามที่คณะกรรมการ หรือคณะกรรมการควบคุมการผลิตประจำโรงงานกำหนด หรือไม่มีคุณสมบัติเป็นชาวไร่อ้อยหรือหัวหน้ากลุ่มชาวไร่อ้อยตามระเบียบที่คณะกรรมการกำหนด</p> <p>๖. ไฟไหม้อ้อย</p> <p>๑) ไหม้ธรรมชาติ เนื่องจากอ้อยเป็นพืชไวไฟ จะติดไฟได้ง่าย</p> <p>๒) ตั้งใจเผาไร่อ้อย สาเหตุเพราะผู้รับเหมา/แรงงาน ไม่พอ และแรงงานไม่ตัดอ้อยสด หรือถูกลักลอบจุด</p>

#### ตารางเปรียบเทียบต้นทุน การตัดอ้อยสดและตัดอ้อยไฟไหม้

ตัดอ้อยสด	ตัดอ้อยไฟไหม้
<p>๑. ใช้รถตัดอ้อย คิดเป็นต้นทุนค่าตัดประมาณ ๒๐๐ บาท/ตัน</p> <p>๒. ใช้แรงงานคนตัดอ้อยสด</p> <p>-ค่าจ้างตัด ๒๕๐-๓๐๐ บาท/ตัน</p> <p>-ค่ารถคืบ ๗๐ บาท/ตัน</p> <p>-ค่ารถบรรทุก ๑๕๐-๑๗๐ บาท/ตัน</p> <p>รวมค่าจ้าง ๔๗๐-๕๔๐ บาท/ตัน</p>	<p>๑. ใช้แรงงานคนตัดอ้อยไฟไหม้</p> <p>-ค่าตัด ๑๓๐-๑๕๐บาท/ตัน</p> <p>-ค่ารถคืบ ๗๐ บาท/ตัน</p> <p>-ค่ารถบรรทุก ๑๕๐ -๑๗๐ บาท/ตัน</p> <p>รวมค่าจ้าง ๓๕๐-๓๙๐ บาท/ตัน</p>

#### ตารางแสดงผลสำรวจต้นทุนการผลิตอ้อย ปีการผลิต ๒๕๖๔/๒๕๖๕ เฉลี่ยทั้งประเทศ

รายการ	ต้นทุนการผลิตอ้อย			
	อ้อยปลูก	อ้อยต่อปีที่ ๑	อ้อยต่อปีที่ ๒	เฉลี่ย ๓ ปี
๑. ต้นทุนผันแปร	๑๑,๘๖๔.๙๑	๖,๑๓๔.๙๙	๕,๗๒๐.๗๔	๘,๒๖๑.๙๕
๑.๑ ค่าแรงงาน	๖,๕๙๗.๓๐	๓,๕๗๙.๐๙	๓,๒๗๐.๕๒	๔,๖๗๕.๙๖
(๑) เตรียมดิน	๑,๓๖๔.๒๑	๐.๐๐	๐.๐๐	๕๓๒.๐๔
(๒) ปลูก	๑,๑๖๘.๑๒	๐.๐๐	๐.๐๐	๔๕๕.๕๗
(๓) ดูแลรักษา	๑,๑๖๘.๖๕	๑,๑๓๖.๐๒	๑,๑๕๕.๕๕	๑,๑๕๓.๘๐
(๔) เก็บเกี่ยว	๒,๘๙๖.๓๒	๒,๔๔๓.๐๗	๒,๑๑๕.๐๗	๒,๕๓๔.๕๖

ตารางแสดงผลสำรวจต้นทุนการผลิตอ้อย ปีการผลิต ๒๕๖๔/๒๕๖๕ เฉลี่ยทั้งประเทศ (ต่อ)

รายการ	ต้นทุนการผลิตอ้อย			
	อ้อยปลูก	อ้อยต่อปีที่ ๑	อ้อยต่อปีที่ ๒	เฉลี่ย ๓ ปี
<b>๑.๒ ค่าวัสดุ</b>	<b>๔,๗๐๒.๖๒</b>	<b>๒,๒๖๓.๗๕</b>	<b>๒,๑๗๗.๘๐</b>	<b>๓,๑๗๒.๕๖</b>
(๑) ค่าพันธุ์อ้อย	๒,๑๖๗.๗๙	๐.๐๐	๐.๐๐	๘๔๕.๔๔
(๒) ค่าปุ๋ย	๑,๗๗๖.๘๐	๑,๕๖๙.๖๕	๑,๔๗๒.๑๙	๑,๖๒๕.๑๐
(๓) ค่าสารกำจัดวัชพืชและศัตรูพืช	๕๒๘.๘๒	๕๑๙.๒๖	๕๐๙.๐๐	๕๒๐.๓๒
(๔) ค่าน้ำมันเชื้อเพลิงน้ำมันหล่อลื่น ค่าวัสดุการเกษตรและวัสดุสิ้นเปลือง	๒๒๙.๒๑	๑๗๔.๘๔	๑๙๖.๖๑	๒๐๑.๗๐
<b>๑.๓ ค่าดอกเบี้ยเงินลงทุน</b>	<b>๕๖๕.๐๐</b>	<b>๒๙๒.๑๔</b>	<b>๒๗๒.๔๒</b>	<b>๓๗๓.๕๓</b>
<b>๒. ค่าจัดการ (๗ % ของต้นทุนผันแปร)</b>	<b>๘๓๐.๕๔</b>	<b>๔๒๙.๔๕</b>	<b>๔๐๐.๔๕</b>	<b>๕๗๘.๓๔</b>
<b>๓. ต้นทุนคงที่</b>	<b>๑,๘๙๓.๔๐</b>	<b>๑,๘๙๖.๓๔</b>	<b>๑,๘๘๙.๘๑</b>	<b>๑,๘๙๓.๕๐</b>
๓.๑ ค่าเช่าที่ดิน	๑,๖๙๗.๔๑	๑,๖๙๗.๔๑	๑,๖๙๗.๔๑	๑,๖๙๗.๔๑
๓.๒ ค่าเสื่อมเครื่องมือและอุปกรณ์	๑๙๔.๖๙	๑๙๗.๗๙	๑๙๐.๘๔	๑๙๔.๗๗
๓.๓ ค่าเสียโอกาสเครื่องมือและอุปกรณ์	๑.๓๐	๑.๑๔	๑.๕๖	๑.๓๐
<b>๔. ต้นทุนรวม</b>	<b>๑๔,๕๘๘.๘๖</b>	<b>๘,๕๖๐.๗๗</b>	<b>๘,๐๑๑.๐๐</b>	<b>๑๐,๗๓๓.๗๘</b>
ต้นทุนถ่วงน้ำหนักด้วยพื้นที่	๕,๖๘๙.๖๕	๒,๙๖๑.๒๗	๒,๐๘๒.๘๖	๑๐,๗๓๓.๗๘
<b>๕. ผลผลิตต่อไร่</b>				<b>๑๐.๘๑</b>
<b>๖. ต้นทุนรวมต่อตัน (บาท/ตัน)</b>				<b>๙๙๒.๙๕</b>
<b>๗. ค่าขนส่งเฉลี่ย (บาท/ตัน)</b>				<b>๑๙๒.๕๙</b>
<b>๘. ต้นทุนรวม ณ หน้าโรงงาน(บาท/ตัน)</b>				<b>๑,๑๘๕.๕๔</b>

- หมายเหตุ : ๑. มติ คณะกรรมการอ้อย ในการประชุมครั้งที่ ๑/๒๕๖๕ วันที่ ๒๙ มีนาคม ๒๕๖๕  
 ๒. ตัวเลขผลผลิตอ้อยเฉลี่ยต่อไร่ ๑๐.๘๑ ตามที่มีการสอบถามย้อนกลับของปริมาณอ้อยเข้าหีบ  
 ของกลุ่มตัวอย่าง สอบถามระหว่างเดือนมกราคม-มีนาคม ๒๕๖๕  
 ๓. ค่าขนส่งจากการสำรวจ ๑๔๓.๔๙ บาทต่อตัน ให้ปรับเพิ่มขึ้นร้อยละ ๓๔.๒๒ คิดเป็นเงิน  
 ค่าขนส่ง ๑๙๒.๕๙ บาทต่อตัน เนื่องจากราคาน้ำมันดีเซลที่ปรับเพิ่มขึ้น  
 ๔. ค่าเก็บเกี่ยวอ้อยจากการสำรวจ ๒,๔๓๑.๙๓ บาทต่อไร่ ปรับเพิ่มขึ้นร้อยละ ๔.๒๒ คิดเป็นเงิน  
 ค่าเก็บเกี่ยวอ้อย ๒,๕๓๔.๕๖ บาทต่อไร่ เนื่องจากราคาน้ำมันดีเซลที่ปรับเพิ่มขึ้น  
 ๕. สัดส่วนพื้นที่ถ่วงน้ำหนัก - อ้อยปลูก : อ้อยต่อปี ๑ : อ้อยต่อปี ๒ = ๓๙ : ๓๕ : ๒๖

เปรียบเทียบข้อดีและข้อเสีย การตัดอ้อยสดและการตัดอ้อยไฟไหม้

การตัดอ้อยสด	การตัดอ้อยไฟไหม้
<p>๑. อินทรีย์วัตถุในดินไม่เสียหาย มีใบอ้อยคลุมดิน รักษาความชื้นและความอุดมสมบูรณ์ของดิน ดินสามารถเก็บความชื้นได้ดี ส่งผลให้ผลผลิตอ้อยต่อไร่สูงขึ้น</p> <p>๒. วัชพืชไม่ขึ้น ช่วยลดต้นทุนในการกำจัดวัชพืช</p> <p>๓. อ้อยน้ำหนักดี ตออ้อยไม่เสียหาย</p> <p>๔. แมลงศัตรูธรรมชาติของอ้อย (หรือแมลงตัวดี) ที่อยู่ในแปลงไร่อ้อยหรือในดินไม่ตาย สามารถสร้างความสมดุลของธรรมชาติ</p> <p>๕. รายได้เพิ่มจากขายใบอ้อย</p> <p>๖. รักษาสิ่งแวดล้อมช่วยแก้ปัญหาโลกร้อน และไม่ก่อให้เกิดมลภาวะฝุ่นละออง PM ๒.๕ ประชาชนมีคุณภาพชีวิตและสุขภาพที่ดี</p> <p>๗. ได้รับเงินช่วยเหลือจากภาครัฐ</p>	<p>๑. อินทรีย์วัตถุในดินถูกทำลาย ทำให้ความอุดมสมบูรณ์ของดินลดลง ดินแน่นทึบไม่อุ้มน้ำ และหน้าดินแข็ง</p> <p>๒. วัชพืชขึ้นได้ง่าย ทำให้เพิ่มต้นทุนในการกำจัดวัชพืช</p> <p>๓. ตออ้อยถูกทำลาย แคระแกร็น งอกช้ากว่าปกติ</p> <p>๔. สิ่งมีชีวิตที่เป็นแมลงศัตรูอ้อยมาวางไข่ และทำให้แมลงศัตรูธรรมชาติอ้อยตัวดีตาย</p> <p>๕. ไม่มีเศษซากใบอ้อยไว้คลุมดิน</p> <p>๖. อ้อยสูญเสียน้ำหนักและคุณภาพความหวานลดลง และหากอ้อยไฟไหม้ที่ตัดทิ้งค้างไว้ในไร่เป็นระยะเวลานานจะทำให้สูญเสียคุณภาพความหวาน</p> <p>๗. หากสภาพอากาศร้อนการเผาอ้อยก่อนตัดทำให้ความหวานของอ้อยลดลงวันละ ๒.๓ %</p> <p>๘. เกิดปัญหาหมอกควันฝุ่นละออง PM ๒.๕ เกินค่ามาตรฐาน และสภาวะโลกร้อน</p> <p>๙. ถูกหักเงินค่าอ้อยไฟไหม้ และไม่ได้รับเงินช่วยเหลือจากภาครัฐ</p>
	

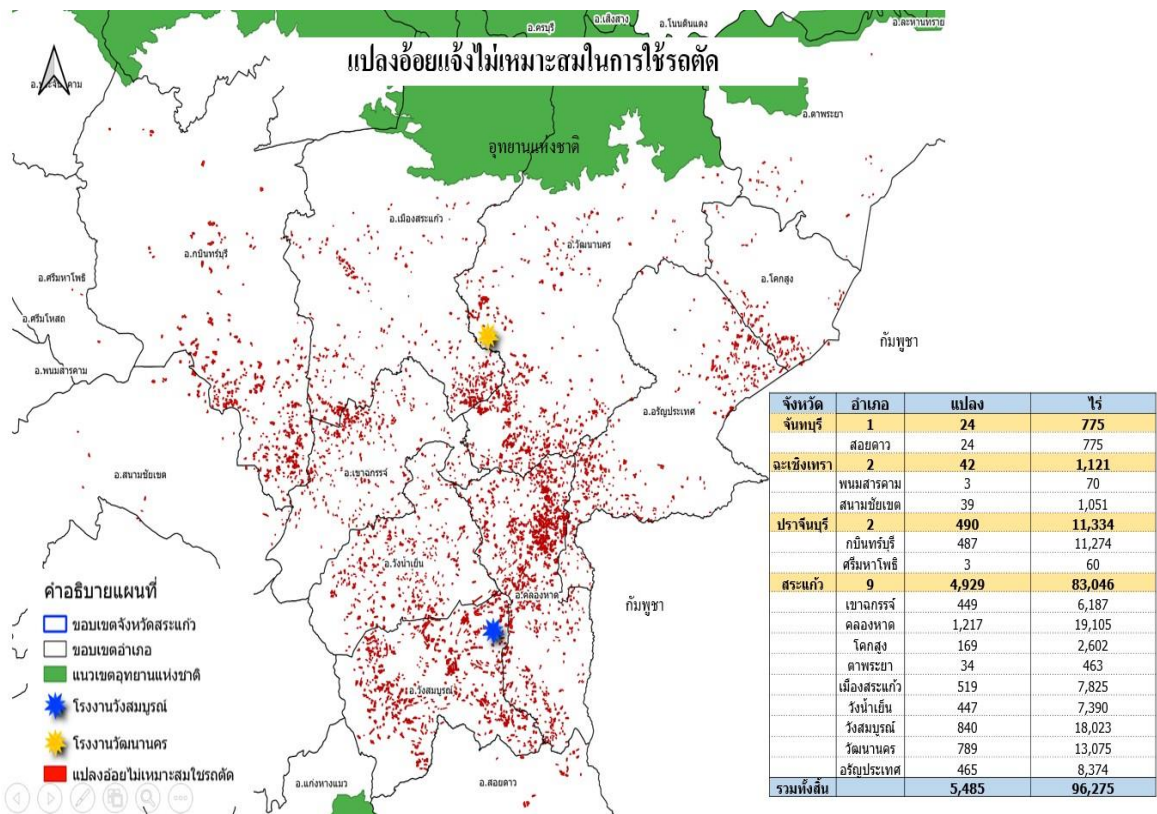
## ข้อมูลพื้นที่ปลูกอ้อย ที่มีความเหมาะสมและไม่เหมาะสมต่อการใช้รถตัดอ้อย และ แรงงานคนตัดอ้อย ของจังหวัดสระแก้ว

จังหวัดสระแก้ว มีโรงงานน้ำตาลที่รับอ้อยเข้าหีบ จำนวน ๒ โรง คือ โรงงานน้ำตาลและอ้อย  
ตะวันออก (วัฒนานคร) และโรงงานน้ำตาลและอ้อยตะวันออก (วังสมบูรณ์) โดยโรงงาน ได้ทำการสำรวจพื้นที่  
ปลูกอ้อยของเกษตรกรที่เป็นคู่สัญญากับโรงงานสรุปได้ ดังนี้

๑. พื้นที่รังวัด ปี ๒๕๖๕/๒๕๖๖ ของเกษตรกรชาวไร่อ้อยที่เป็นคู่สัญญาทั้งหมดของโรงงาน  
น้ำตาลและอ้อยตะวันออก ทั้ง ๒ โรงงาน มีจำนวน ๕,๒๑๐ ราย จำนวนแปลงไร่อ้อย ๒๑,๔๗๖ แปลง รวม  
พื้นที่ ๔๐๐,๑๐๖ ไร่ โดยโรงงานน้ำตาลและอ้อยตะวันออก ได้สำรวจพื้นที่ที่เหมาะสมและไม่เหมาะสมต่อการ  
แจ้งใช้รถตัด และใช้แรงงานตัด แปลงเกษตรกรชาวไร่อ้อยที่เป็นคู่สัญญาของโรงงานทั้งหมด ได้แก่ จังหวัด  
จันทบุรี ฉะเชิงเทรา ปราจีนบุรี และจังหวัดสระแก้ว สรุปได้ดังนี้

(๑) <u>พื้นที่เหมาะสม</u>	จำนวน ๓,๓๔๘ ราย ๑๕,๙๙๑ แปลง	จำนวน ๓๐๓,๘๓๑ ไร่
- แจ้งใช้รถตัด	จำนวน ๑,๘๐๐ ราย ๙,๑๐๘ แปลง	จำนวน ๑๘๕,๒๘๘ ไร่
- ใช้แรงงานตัด	จำนวน ๑,๕๔๘ ราย ๖,๘๘๓ แปลง	จำนวน ๑๑๘,๕๔๓ ไร่
(๒) <u>พื้นที่ไม่เหมาะสม</u>	จำนวน ๑,๘๖๒ ราย ๕,๔๘๕ แปลง	จำนวน ๙๖,๒๗๕ ไร่
- แจ้งใช้รถตัด	จำนวน ๕๘๑ ราย ๙๗๕ แปลง	จำนวน ๒๐,๒๓๔ ไร่
- ใช้แรงงานตัด	จำนวน ๑,๒๘๑ ราย ๔,๕๑๐ แปลง	จำนวน ๗๖,๐๔๑ ไร่

### แผนที่แสดงแปลงอ้อยแจ้งไม่เหมาะสมในการใช้รถตัด



๒. พื้นที่แปลงอ้อย แจ้งไม่เหมาะสมในการใช้รถตัด ในจังหวัดสระแก้ว รวม ๔,๙๒๙ แปลง จำนวน ๘๓,๐๔๖ ไร่ แยกเป็นแต่ละอำเภอ ดังนี้

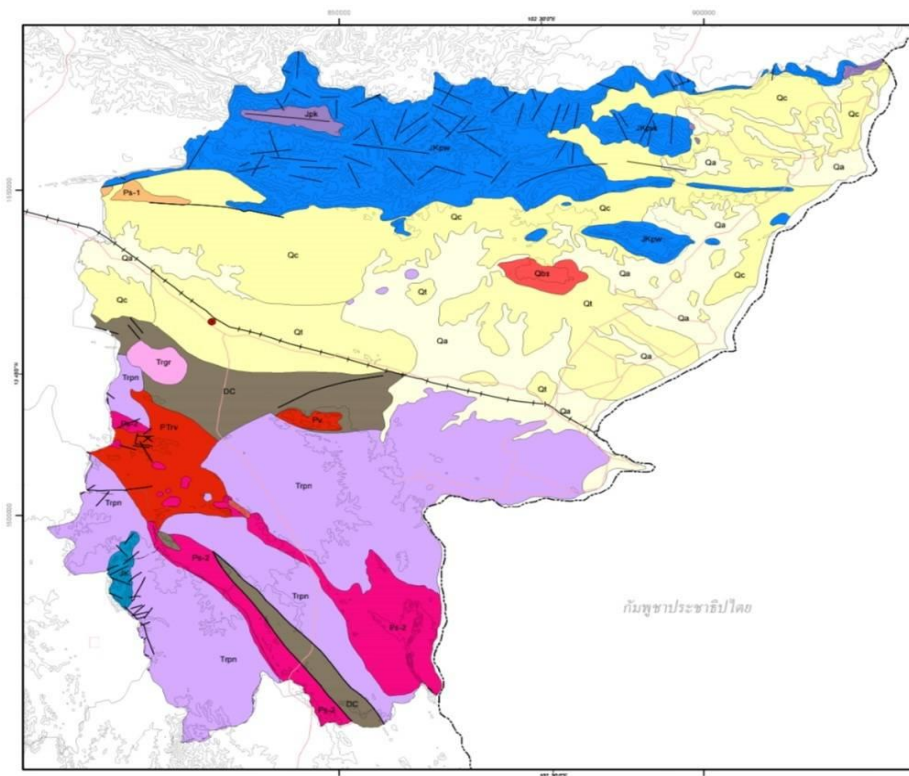
(๑) เขาฉกรรจ์	๔๔๙ แปลง	จำนวน	๖,๑๘๗ ไร่
(๒) คลองหาด	๑,๒๑๗ แปลง	จำนวน	๑๙,๑๐๕ ไร่
(๓) โคกสูง	๑๖๙ แปลง	จำนวน	๒,๖๐๒ ไร่
(๔) ตาพระยา	๓๔ แปลง	จำนวน	๔๖๓ ไร่
(๕) เมืองสระแก้ว	๕๑๙ แปลง	จำนวน	๗,๘๒๕ ไร่
(๖) วังน้ำเย็น	๔๔๗ แปลง	จำนวน	๗,๓๙๐ ไร่
(๗) วังสมบูรณ์	๘๔๐ แปลง	จำนวน	๑๘,๐๒๓ ไร่
(๘) วัฒนานคร	๗๘๙ แปลง	จำนวน	๑๓,๐๗๕ ไร่
(๙) อรัญประเทศ	๔๖๕ แปลง	จำนวน	๘,๓๗๔ ไร่

ทั้งนี้ พื้นที่แปลงไร่อ้อยที่แจ้งใช้รถตัดและใช้แรงงานตัด มีข้อจำกัด ดังนี้

๑) การแจ้งใช้รถตัด : พื้นที่แปลงไร่อ้อยที่มีหินมากจะใช้รถตัดไม่ได้ ตัวอย่างเช่น มีพื้นที่ ๑,๐๐๐ ไร่ แจ้งใช้รถตัด ๘๐๐ ไร่ และหากพื้นที่ ๘๐๐ ไร่ที่แจ้งนั้นมีหิน ๒๐๐ ไร่ ก็จะไม่สามารถใช้รถตัดได้ ดังนั้น การจ้องใช้รถตัด หากแจ้งพื้นที่ ๘๐๐ ไร่ ก็ต้องเป็นพื้นที่ที่สามารถใช้รถตัดได้ทั้งแปลง ๘๐๐ ไร่

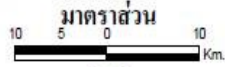
๒) การแจ้งใช้แรงงานคนตัด : พื้นที่แปลงไร่อ้อยที่มีหินมาก ๆ แรงงานจะไม่ตัด เพราะตัดได้ช้า เนื่องจากการตัดอ้อยจะต้องตัดชิดโคน ก็จะทำให้ตัดโดนหิน (ความหวานอยู่ที่โคนอ้อย) และหากจะแก้ไขพื้นที่แปลงไร่อ้อยที่มีหินจำนวนมาก โดยเลือกที่จะไม่ส่งเสริมให้เกษตรกรปลูกในพื้นที่ที่มีหินนั้น ก็ไม่สามารถทำได้ เพราะอ้อยที่ปลูกในพื้นที่แปลงที่มีหินให้ผลผลิตดี เกษตรกรชาวไร่อ้อยยังอยากที่จะปลูกอ้อยต่อไป และกรณีหากเป็นแปลงอ้อย ต่อ ๓ ต่อ ๔ หรือ ต่อ ๕ แปลงไร่อ้อยจะมีวัชพืชขึ้นมาก แรงงานก็เลือกที่จะไม่ตัดอ้อยสด

### แผนที่ธรณีวิทยา จังหวัดสระแก้ว





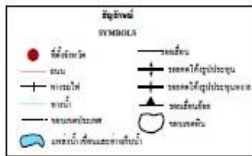
แผนที่ธรณีวิทยาจังหวัดสระแก้ว



2550

กรมทรัพยากรธรณี  
อภิชาติ ขวเจริญพันธ์ อธิบดี  
สำนักธรณีวิทยา  
เบญจวรรณ จารุกอัส ผู้อำนวยการสำนัก

แผนภาพแสดงตำแหน่งที่ตั้ง



คำอธิบาย  
EXPLANATION

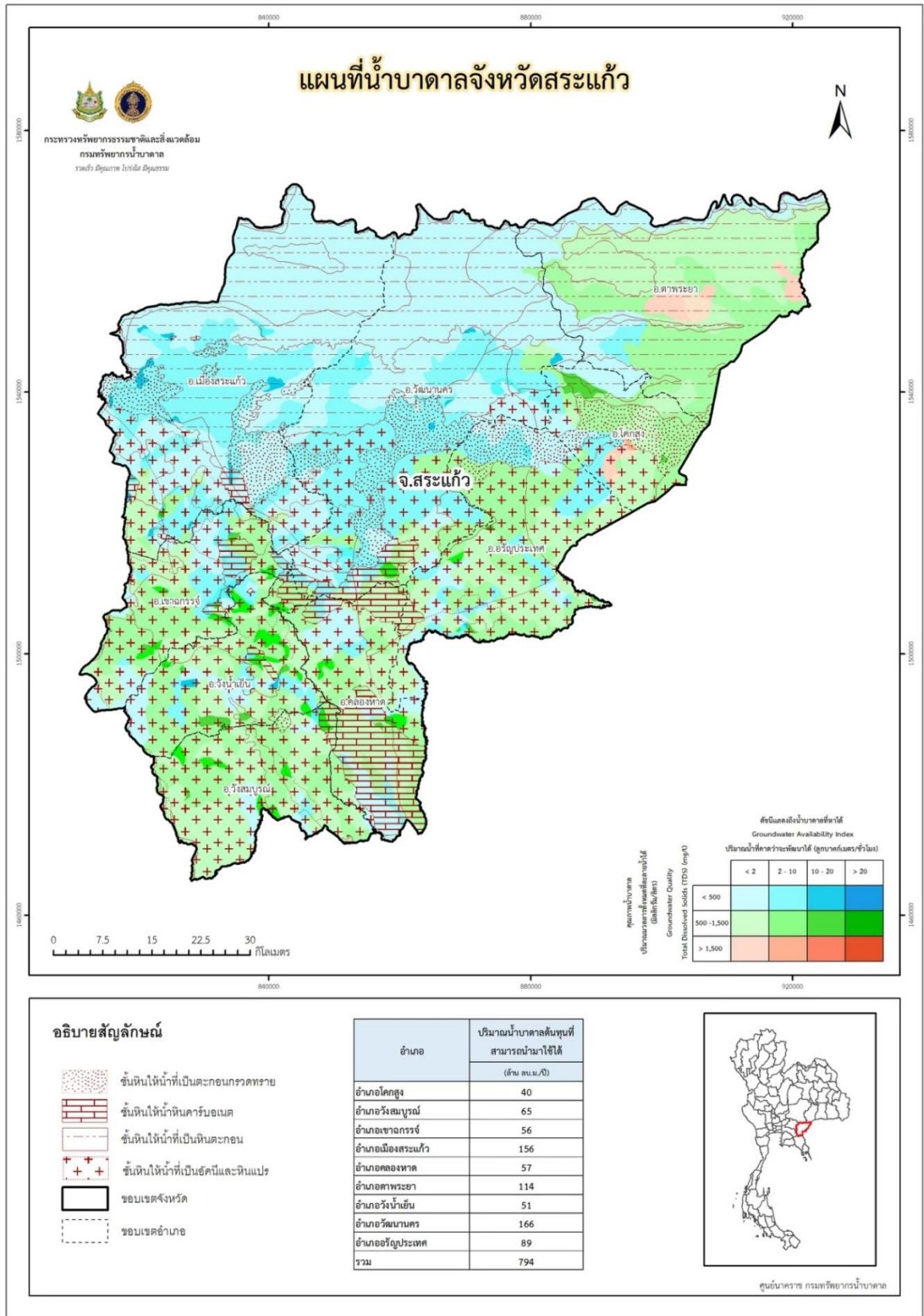
หินตะกอนและหินแปร  
Sedimentary and Metamorphic rocks

- Qa** ตะกอนธารน้ำพา กรวด ทราย ทรายแป้ง และดินเหนียวสะสมตัวตามร่องน้ำ ดินดินแม่น้ำ และแอ่งน้ำท่วมฉับ
- Qc** ตะกอนดินเหนียวและตะกอนลูกรังที่มี กรวด ทราย ทรายแป้ง ดินเหนียวและโคลนเลน
- Qt** ตะกอนตะกอนน้ำ กรวด ทราย ทรายแป้ง ดินเหนียวและโคลนเลน
- J** หินทรายคาร์บอเนต สีขาว ทรายและโคลนเลน และทรายคาร์บอเนตสีน้ำตาล
- JKow** หินทรายเนื้อควอตซ์ สีขาว ทรายและโคลนเลน และทรายคาร์บอเนตสีน้ำตาล ทรายคาร์บอเนตสีน้ำตาล และทรายคาร์บอเนตสีน้ำตาล
- Jpk** หินทรายแป้งสีม่วงและสีม่วงแดง มีอนุภาคหินและเนื้อไมกา หินทรายสีเทาเขียว น้ำตาลเหลืองและหินกรวดมนมี Calcrete ตามแนวราบ(แนวขวาง)
- Trpn** หินทรายกรวดแกว หินดินดาน หินปูน และหินกรวดมน
- Ps-2** หินทรายเนื้ออุกเขาไฟ หินทราย หินดินดาน หินปูน หินชิร์ต บางแห่งพบหินอุกเขาไฟ และหินฮอร์นฟอส
- Ps-1** หินปูน หินชิร์ต หินดินดาน หินทราย หินทรายเนื้ออุกเขาไฟและหินอุกเขาไฟ
- DC** หินชิร์ต หินชิร์ต หินปูน และหินอุกเขาไฟ ส่วนใหญ่ถูกแปรสภาพ

หินอัคนี  
Igneous rocks

- Cbs** หินแอสคาไลต์ โออีวันบะซอลต์ที่แปรสภาพ สวายไคต์ มูออร์ไรต์ หินนึฟีนไนต์ ฟีลอสส หินบาราไนต์ และหินนึฟีนสวายไคต์
- Trgr** หินไบโอดีแกรนิต หัวมรินแกรนิต แกรโนไลต์ ไบโอดีไมสโตไวด์แกรนิต มีสโตไวด์หัวมรินแกรนิต ไบโอดีหัวมรินแกรนิต
- PTru** หินไฟรอกซ์ไนต์ หินพอร์ไฟรอกซ์ หินฮอร์นไฟไนต์ และหินฮอร์นบอสไนต์
- PTw** หินโรโอไซด์ แอนดีไซด์ หินอัฟฟัสแลสการ ไบอหินกรวดที่อุกเขาไฟ หินโรโอไซด์ที่ฟอสเฟตและหินแอนดีไซด์ที่ฟอสเฟต
- Pv** หินบะซอลต์ หินกรวดที่อบ หินอัฟฟัสแลสการ สะสมตัวโดยน้ำ และหินแมฟิก-อัลตราแมฟิก

แผนที่น้ำบาดาลจังหวัดสระแก้ว : แสดงชั้นหิน



## ส่วนที่ ๔

- ข้อเสนอแนวทางการแก้ไขปัญหาคาเอา้อยก่อนการเก็บเกี่ยวหรือการตัดอ้อยไฟไหม้ จังหวัดสระแก้ว
  - ◆ การส่งเสริม สนับสนุนจากหน่วยงานภาครัฐ เพื่อจูงใจให้เกษตรกรชาวไร่อ้อยตัดอ้อยสด
  - ◆ การแก้ไขปัญหาคาขาดแคลนแรงงาน
  - ◆ โครงการสนับสนุนของโรงงานน้ำตาลและอ้อยตะวันออกในการปรับพื้นที่แปลงไร่อ้อยเพื่อรองรับรถตัดอ้อย และแรงงานคนตัดอ้อยสด
- เป้าหมายการลดอ้อยไฟไหม้ ของจังหวัดสระแก้ว



## ข้อเสนอแนวทางการแก้ไขปัญหการเผาอ้อยก่อนการเก็บเกี่ยว หรือการตัดอ้อยไฟไหม้ จังหวัดสระแก้ว

อุตสาหกรรมอ้อยและน้ำตาลทราย เป็นอุตสาหกรรมที่สร้างรายได้ให้แก่ประเทศไทยในแต่ละปีหลายหมื่นล้านบาท แต่ด้วยวิธีการเก็บเกี่ยวผลผลิตไร่อ้อยที่ผ่านมาจนถึงปัจจุบัน เกษตรกรชาวไร่อ้อยบางส่วนยังใช้การเก็บเกี่ยวอ้อยโดยวิธีการเผาไร่ หรือ “ตัดอ้อยไฟไหม้” ซึ่งก่อให้เกิดผลเสียทั้งต่อพื้นที่ไร่อ้อย ความอุดมสมบูรณ์ของดิน รายได้เกษตรกรลดลง ก่อให้เกิดปัญหาหมอกควันฝุ่นละออง PM 2.5 ส่งผลกระทบต่อสังคมสิ่งแวดล้อม คุณภาพชีวิตของประชาชน และก่อให้เกิดสภาวะโลกร้อน เป็นต้น

จังหวัดสระแก้ว ได้เล็งเห็นถึงปัญหาและผลกระทบของเกษตรกรชาวไร่อ้อยที่ยังใช้วิธีการเก็บเกี่ยวอ้อยโดยวิธีการเผาไร่ หรือ “การตัดอ้อยไฟไหม้” ส่งเข้าโรงงาน จึงได้ศึกษาข้อมูลในเรื่องต่าง ๆ ที่เกี่ยวข้อง เพื่อนำมากำหนดแนวทางการแก้ไขปัญหการเผาอ้อยก่อนการเก็บเกี่ยว หรือ การตัดอ้อยไฟไหม้ และผลักดัน ส่งเสริมให้เกษตรกรชาวไร่อ้อย เปลี่ยนวิธีการเก็บเกี่ยวอ้อยด้วยการเผาไร่อ้อย มาเป็นการ “ตัดอ้อยสด” แทน ทั้งนี้ เพื่อให้สอดคล้องกับนโยบายของทางภาครัฐในการลดอ้อยไฟไหม้ รักษาสิ่งแวดล้อม ช่วยแก้ปัญหาโลกร้อน และลดปัญหาหมอกควันฝุ่นละออง PM 2.5 โดยชี้ให้เกษตรกรชาวไร่อ้อยเห็นถึงข้อดีจากการเก็บเกี่ยวอ้อยสด และข้อเสียจากการเก็บเกี่ยวอ้อยไฟไหม้ รวมถึงประโยชน์และรายได้ที่เกษตรกรชาวไร่อ้อยจะได้รับ โดยมีข้อเสนอแนวทางการแก้ไขปัญหการเผาอ้อยก่อนการเก็บเกี่ยว หรือการตัดอ้อยไฟไหม้ของจังหวัดสระแก้ว ดังนี้

### ๑. การส่งเสริม สนับสนุนจากหน่วยงานภาครัฐ เพื่อจูงใจให้เกษตรกรชาวไร่อ้อยตัดอ้อยสด

๑.๑) ราคาอ้อยขั้นสุดท้าย หรือเงินตาม ปัจจุบันจ่ายเป็นรายเขต เห็นควรจ่ายเป็นรายโรงงาน เพราะว่าการณโรงงานที่รับอ้อยสดปริมาณมาก จะมีเงินคืนอ้อยสดให้เกษตรกรน้อย และกรณีที่โรงงานรับอ้อยสดน้อย แต่อ้อยไฟมาก ก็จะได้รับเงินเฉลี่ยคืนเท่ากับโรงงานที่รับอ้อยสดมาก ซึ่งไม่เป็นธรรมกับโรงงาน และเกษตรกรชาวไร่ที่ทำอ้อยสดในเขตจังหวัดนั้น ๆ

๑.๒) ส่งเสริม และพัฒนาเครื่องจักรการเกษตร อุปกรณ์ในการเก็บอ้อยของไทยราคาถูกลง และมีประสิทธิภาพ โดย MOU กับบริษัทที่ผลิตเครื่องจักรการเกษตรในไทย ให้ผลิตรถตัดอ้อยราคาถูกลง เพื่อให้เกษตรกรชาวไร่อ้อยสามารถซื้อได้และไม่เป็นหนี้ระยะยาว เช่น พัฒนารถตัดอ้อยราคาถูกลง รถเก็บใบอ้อย อุปกรณ์พลิกกลับใบอ้อย และเครื่องตัดอ้อยขนาดเล็ก เป็นต้น

๑.๓) ส่งเสริมการเพิ่มมูลค่าจากใบอ้อย การรับซื้อใบอ้อยอย่างจริงจัง โดยนำไปผลิตเป็นพลังงานชีวภาพ ผลิตไฟฟ้า ผลิตอาหารสัตว์ ผลิตแผ่นติดแผล ผลิตกรดไขมัน เป็นต้น โดยเพิ่มช่องทางหรือตลาดรับซื้อใบอ้อยของเกษตรกร ซึ่งจะสามารถสร้างรายได้เพิ่มให้แก่เกษตรกรชาวไร่อ้อย และโรงงาน

๑.๔) ส่งเสริมการนำใบอ้อยไปใช้ในการผลิตสิ่งทอ เช่น เสื้อผ้า กระเป๋า รองเท้า หมวก ฯลฯ

๑.๕) สร้างแรงจูงใจโดยให้โรงงานน้ำตาลทั่วประเทศ รับซื้ออ้อยสดคนตัดในราคาที่สูงกว่าอ้อยไฟไหม้ เพื่อเป็นรายได้ให้กับเกษตรกรชาวไร่อ้อย หากไม่มีการเผาในพื้นที่

๑.๖) สร้างแรงจูงใจให้กับแรงงานที่ตัดอ้อยสดมากกว่าที่ตัดอ้อยไฟไหม้

๑.๗) อ้อยสดที่ตัดติดกาบใบ และยอดอ้อย ควรต้องมีมาตรการในการจัดการที่เด็ดขาด และยั่งยืน เนื่องจากส่งผลกระทบต่อกระบวนการผลิตของโรงงานได้รับความเสียหาย

๑.๘) ส่งเสริมการทำ Smart Farming อย่างจริงจัง เช่น จัดรูปแบบแปลงใหญ่ หรือ การรวมแปลงให้มีขนาดใหญ่เพื่อให้รถตัดเข้าถึงได้ การลดต้นทุนการผลิตให้แก่เกษตรกรเพื่อให้เกษตรกรมีรายได้เพิ่มมากขึ้น

๑.๙) ส่งเสริม สนับสนุนการใช้ปุ๋ยอินทรีย์ และชีวภาพแทนการใช้ปุ๋ยเคมีในการทำไร่อ้อย เพื่อเป็นการลดต้นทุน

๑.๑๐) การกู้เงินซื้อเครื่องจักรทางการเกษตร วงเงินไม่เกิน ๕๐๐,๐๐๐ บาท ควรให้เกษตรกร ค้ำกันเองเพื่อความสะดวกและรวดเร็ว

๑.๑๑) การอนุมัติวงเงินในการซื้อเครื่องจักรทางการเกษตร ควรให้เป็นอำนาจส่วนท้องถิ่นเป็น ผู้อนุมัติในวงเงินไม่เกิน ๒ ล้านบาท เป็นต้น

## ๒. การแก้ไขปัญหาการขาดแคลนแรงงาน

ช่วงฤดูการเก็บเกี่ยวอ้อยเข้าสู่โรงงาน เป็นช่วงระยะเวลาสั้น ๆ ประมาณ ๑๒๐ วัน ดังนั้น เกษตรกรชาวไร่อ้อยจึงต้องเร่งการเก็บเกี่ยวให้ทันก่อนการปิดหีบ ประกอบกับแรงงานตัดอ้อยสดค่อนข้าง หายาก แรงงานส่วนใหญ่เป็นแรงงานต่างชาติและเลือกที่จะตัดอ้อยไฟไหม้ ซึ่งแนวทางหนึ่งที่จะช่วยให้ เกษตรกรสามารถตัดอ้อยเข้าหีบได้ทันในช่วงระยะเวลาสั้น ๆ จึงต้องนำเทคโนโลยี หรือนวัตกรรมเข้ามาใช้และ ช่วยงานในไร่อ้อย เพื่อแก้ปัญหาแรงงานคนที่หายากขึ้นทุกวัน และเพื่อส่งเสริมผลผลิตในไร่ให้ได้คุณภาพ ด้วยวิธีการที่ประหยัดทั้งคนและประหยัดทั้งเวลา อาทิเช่น

๒.๑) รถสางใบอ้อย การใช้รถสางใบอ้อยก่อนตัดเหมาะสำหรับใช้ในไร่อ้อยรายเล็กที่ใช้ แรงงานคนตัดอ้อยสดเป็นหลัก โดยเครื่องสางใบจะสางใบอ้อยที่แก่และแห้งออกก่อนการตัดอ้อย ซึ่งจะช่วยให้ การตัดอ้อยสด ตัดได้ง่ายขึ้น สะดวก และรวดเร็ว ทั้งนี้ สำนักงานคณะกรรมการอ้อยและน้ำตาลทราย โดย ศูนย์ส่งเสริมอุตสาหกรรมอ้อยและน้ำตาลทรายภาคที่ ๓ ได้จัดหาเครื่องสางใบให้เกษตรกรชาวไร่อ้อย จังหวัด สระแก้ว ได้ยืมใช้สางใบอ้อยก่อนการเก็บเกี่ยว จำนวน ๑๒ เครื่อง

๒.๒) โดรน หรือ เฮลิคอปเตอร์ขนาดเล็ก เป็นเทคโนโลยีสำหรับฉีดพ่นสารเคมีในการกำจัด วัชพืชและแมลงศัตรูอ้อยในแปลง ทดแทนการใช้แรงงาน

๒.๓) เครื่องปลุกอ้อย ใช้เครื่องปลุกอ้อย อุปกรณ์ใส่ปุ๋ยและอื่น ๆ ทดแทนการใช้แรงงานคน

๒.๔) ระบบน้ำหยด การให้น้ำด้วยระบบน้ำหยดเพื่อประหยัดแรงงาน และประหยัดค่าใช้จ่าย

๒.๕) รถตัดอ้อย ใช้แทนแรงงานคน ลดความยุ่งยากในการจัดการกับปัญหาขาดแคลนแรงงาน และลดปัญหาด้านมลภาวะฝุ่นละออง PM 2.5



### ๓. โครงการสนับสนุนของโรงงานน้ำตาลและอ้อยตะวันออก ในการปรับพื้นที่แปลงไร่อ้อย เพื่อรองรับรถตัดอ้อย และแรงงานคนตัดอ้อยสด

โรงงานน้ำตาลและอ้อยตะวันออก (วัฒนานคร) และโรงงานน้ำตาลและอ้อยตะวันออก (วังสมบูรณ์) ได้จัดทำโครงการให้กับเกษตรกรชาวไร่อ้อยโดยทำการปรับพื้นที่แปลงไร่อ้อยเพื่อรองรับรถตัดอ้อย และแรงงานคนตัดอ้อยสด โดยส่งเสริม พัฒนา และปรับปรุงพื้นที่แปลงไร่อ้อยของเกษตรกรชาวไร่อ้อยที่เป็นคู่สัญญากับโรงงาน เพื่อให้พื้นที่เหมาะสมกับการปลูกอ้อย

การดำเนินงานที่ผ่านมา โรงงานน้ำตาลและอ้อยตะวันออกได้ดำเนินการจนถึงฤดูการผลิตปี ๒๕๖๒/๒๕๖๓ โดยทำการปรับพื้นที่แปลงไร่อ้อยไปแล้ว จำนวน ๑๗๓,๐๐๐ ไร่ และยังคงดำเนินการอย่างต่อเนื่องในฤดูการผลิตปี ๒๕๖๓/๒๕๖๔ ถึงปี ๒๕๖๘/๒๕๖๙ ซึ่งมีพื้นที่ปลูกอ้อย รวมทั้งสิ้นประมาณ ๕๐๐,๐๐๐ ไร่ โดยทางโรงงาน มีโครงการปรับพื้นที่แปลงไร่อ้อยเพื่อรองรับการตัดอ้อยสด และแรงงานคนตัดอ้อยสด เพื่อลดการตัดอ้อยไฟไหม้ รวมพื้นที่แปลงไร่อ้อย จำนวน ๓๒๗,๐๐๐ ไร่ ดังนี้

๓.๑) โครงการสนับสนุนของโรงงานฯ ปรับพื้นที่ไร่อ้อย ฤดูการผลิตปี ๒๕๖๓/๒๕๖๔ ถึง ฤดูการผลิตปี ๒๕๖๕/๒๕๖๖ รวมพื้นที่ ๖๙,๕๐๐ ไร่

โครงการสนับสนุนของ โรงงาน	การดำเนินงาน ระยะ ๓ ปี					
	ปี ๒๕๖๓/๒๕๖๔		ปี ๒๕๖๔/๒๕๖๕		ปี ๒๕๖๕/๒๕๖๖	
	พื้นที่ (ไร่)	งบประมาณ (บาท)	พื้นที่ (ไร่)	งบประมาณ (บาท)	พื้นที่ (ไร่)	งบประมาณ (บาท)
๑. โครงการเก็บหิน ตอ ต้นไม้	๒,๐๐๐	๕๐๐,๐๐๐	๔,๕๐๐	๑,๑๒๕,๐๐๐	๕,๕๐๐	๑,๓๗๕,๐๐๐
๒. โครงการปรับพื้นที่รองรับ รถตัดอ้อย ด้วยแม่โคโร	๑,๐๐๐	๓๕๐,๐๐๐	๓,๐๐๐	๑,๐๕๐,๐๐๐	๔,๐๐๐	๑,๔๐๐,๐๐๐
๓. โครงการลดค่าตัด สำหรับรายที่ปรับพื้นที่ รองรับรถตัดอ้อย	๒,๐๐๐	๔๐๐,๐๐๐	๕,๐๐๐	๑,๐๐๐,๐๐๐	๕,๐๐๐	๑,๐๐๐,๐๐๐
๔. ส่งเสริมเงินลงทุนในการ ปรับพื้นที่	๑,๐๐๐	๑,๐๐๐,๐๐๐	๒,๐๐๐	๒,๐๐๐,๐๐๐	๓,๐๐๐	๓,๐๐๐,๐๐๐
๕. ประชุมรณรงค์ปรับพื้นที่ ให้เหมาะสมกับรถตัด	๕,๐๐๐	๒๕๐,๐๐๐	๖,๐๐๐	๓๐๐,๐๐๐	๗,๐๐๐	๓๕๐,๐๐๐
๖. โครงการส่งเสริมรถตัด สำหรับชาวไร่อ้อยที่มี ศักยภาพปีละ ๒-๕ คัน	๗,๕๐๐	๓,๕๐๐,๐๐๐	๓,๐๐๐	๑,๔๐๐,๐๐๐	๓,๐๐๐	๑,๔๐๐,๐๐๐
<b>รวมทั้งสิ้น</b>	<b>๑๘,๕๐๐</b>	<b>๖,๐๐๐,๐๐๐</b>	<b>๒๓,๕๐๐</b>	<b>๖,๘๗๕,๐๐๐</b>	<b>๒๗,๕๐๐</b>	<b>๘,๕๒๕,๐๐๐</b>

๓.๒) โครงการสนับสนุนของโรงงานฯ ปรับพื้นที่ไร่อ้อย ฤดูกาลผลิตปี ๒๕๖๖/๒๕๖๗ ถึง ฤดูกาลผลิตปี ๒๕๖๘/๒๕๖๙ รวมพื้นที่ ๒๕๗,๕๐๐ ไร่

โครงการสนับสนุน ของโรงงาน	การดำเนินงานระยะ ๓ ปี					
	ปี ๒๕๖๖/๒๕๖๗		ปี ๒๕๖๗/๒๕๖๘		ปี ๒๕๖๘/๒๕๖๙	
	พื้นที่ (ไร่)	งบประมาณ (บาท)	พื้นที่ (ไร่)	งบประมาณ (บาท)	พื้นที่ (ไร่)	งบประมาณ (บาท)
๑. โครงการเก็บหิน ต่อ ต้นไม้	๑๐,๐๐๐	๒,๕๐๐,๐๐๐	๑๕,๐๐๐	๓,๗๕๐,๐๐๐	๒๐,๐๐๐	๕,๐๐๐,๐๐๐
๒. โครงการปรับพื้นที่ รองรับรถตัดอ้อย ด้วยแม่โคโคร	๕,๕๐๐	๑,๗๕๐,๐๐๐	๖,๐๐๐	๑,๗๕๐,๐๐๐	๖,๐๐๐	๑,๗๕๐,๐๐๐
๓. โครงการลดค่าตัด สำหรับรายที่ปรับ พื้นที่รองรับรถตัด อ้อย	๑๐,๐๐๐	๑,๐๐๐,๐๐๐	๑๐,๐๐๐	๑,๐๐๐,๐๐๐	๑๐,๐๐๐	๑,๐๐๐,๐๐๐
๔. ส่งเสริมเงินลงทุน ในการปรับพื้นที่	๑๐,๐๐๐	๑๐,๐๐๐,๐๐๐	๑๐,๐๐๐	๑๐,๐๐๐,๐๐๐	๑๐,๐๐๐	๑๐,๐๐๐,๐๐๐
๕. ประชุมรณรงค์ปรับ พื้นที่ให้เหมาะสม กับรถตัด	๒๐,๐๐๐	๕๐๐,๐๐๐	๒๐,๐๐๐	๕๐๐,๐๐๐	๒๐,๐๐๐	๕๐๐,๐๐๐
๖. โครงการส่งเสริมรถ ตัดสำหรับชาวไร่ อ้อยที่มีศักยภาพ ปีละ ๒-๕ คัน	๑๕,๐๐๐	๓,๕๐๐,๐๐๐	๓๐,๐๐๐	๓,๕๐๐,๐๐๐	๓๐,๐๐๐	๓,๕๐๐,๐๐๐
<b>รวมทั้งสิ้น</b>	<b>๗๐,๕๐๐</b>	<b>๑๙,๒๕๐,๐๐๐</b>	<b>๙๑,๐๐๐</b>	<b>๒๐,๕๐๐,๐๐๐</b>	<b>๙๖,๐๐๐</b>	<b>๒๑,๗๕๐,๐๐๐</b>



## เป้าหมายการลดอ้อยไฟไหม้ ของจังหวัดสระแก้ว

๑. ตามมติคณะรัฐมนตรี เมื่อวันที่ ๑๑ พฤษภาคม ๒๕๖๔ รับทราบแผนดำเนินการตามมาตรการแก้ไขอ้อยไฟไหม้ ตามที่กระทรวงอุตสาหกรรม โดยสำนักงานคณะกรรมการอ้อยและน้ำตาลทราย เสนอ ดังนี้

- ฤดูกาลผลิตปี ๒๕๖๔/๒๕๖๕ ปริมาณอ้อยไฟไหม้ ไม่เกินร้อยละ ๑๐
- ฤดูกาลผลิตปี ๒๕๖๕/๒๕๖๖ ปริมาณอ้อยไฟไหม้ ไม่เกินร้อยละ ๕
- ฤดูกาลผลิตปี ๒๕๖๖/๒๕๖๗ ปริมาณอ้อยไฟไหม้ เป็นร้อยละ ๐

๒. จังหวัดสระแก้ว มีปริมาณอ้อยเข้าหีบของโรงงานน้ำตาลและอ้อยตะวันออก (วัฒนานคร) และโรงงานน้ำตาลและอ้อยตะวันออก (วังสมบูรณ์) รวม ๒ โรงงาน เมื่อเทียบฤดูกาลผลิตปี ๒๕๖๔/๒๕๖๕ และปี ๒๕๖๕/๒๕๖๖ มีสัดส่วนอ้อยสดเพิ่มขึ้น และสัดส่วนอ้อยไฟไหม้ลดลง ดังนี้

๒.๑) ฤดูกาลผลิตปี ๒๕๖๔/๒๕๖๕ ปริมาณอ้อยเข้าหีบรวม ๓,๒๖๖,๐๕๖.๗๐ ตัน

- อ้อยสด จำนวน ๑,๙๖๕,๗๐๒.๔๖ ตัน คิดเป็นร้อยละ ๖๐.๑๙

- อ้อยไฟไหม้ จำนวน ๑,๓๐๐,๓๕๔.๒๔ ตัน คิดเป็นร้อยละ ๓๙.๘๑

๒.๒) ฤดูกาลผลิตปี ๒๕๖๕/๒๕๖๖ ปริมาณอ้อยเข้าหีบรวม ๓,๔๒๑,๑๐๕.๖๗ ตัน

- อ้อยสด จำนวน ๒,๒๔๔,๙๖๕.๙๕ ตัน คิดเป็นร้อยละ ๖๕.๖๒

- อ้อยไฟไหม้ จำนวน ๑,๑๗๖,๑๓๙.๗๒ ตัน คิดเป็นร้อยละ ๓๔.๓๘

๓. บัญชีจัดสรรปริมาณอ้อยขั้นสุดท้ายประจำปีฤดูกาลผลิตปี ๒๕๖๕/๒๕๖๖ ตามประกาศคณะกรรมการอ้อย เมื่อวันที่ ๓๐ กันยายน ๒๕๖๕ โรงงานน้ำตาลในจังหวัดสระแก้ว ทั้ง ๒ โรงงาน รวมปริมาณจัดสรรอ้อย ทั้งสิ้น ๔,๖๗๗,๐๐๐ ตัน ดังนี้

๓.๑) โรงงานน้ำตาลและอ้อยตะวันออก (วัฒนานคร) ปริมาณจัดสรรอ้อยขั้นสุดท้าย ๓,๘๒๗,๐๐๐ ตัน

๓.๒) โรงงานน้ำตาลและอ้อยตะวันออก (วังสมบูรณ์) ปริมาณจัดสรรอ้อยขั้นสุดท้าย ๘๕๐,๐๐๐ ตัน

ทั้งนี้ ปริมาณจัดสรรอ้อยขั้นสุดท้ายข้างต้น รวมพื้นที่ปลูกอ้อยจังหวัดสระแก้ว จันทบุรี ฉะเชิงเทรา และปราจีนบุรี

๔. จากข้อมูลทีกล่าวมาข้างต้น จะเห็นได้ว่าจังหวัดสระแก้ว มีปริมาณอ้อยสดที่เพิ่มขึ้น และอ้อยไฟไหม้ลดลงทุกปี เมื่อเปรียบเทียบกับข้อมูลย้อนหลัง ๕ ปี (ตั้งแต่ฤดูกาลผลิตปี ๒๕๖๑/๒๕๖๒ ถึงปี ๒๕๖๕/๒๕๖๖) ทั้งนี้ เพื่อให้สอดคล้องกับมาตรการที่ภาครัฐกำหนด แม้ว่าทุกปีที่ผ่านมา จังหวัดสระแก้วจะไม่สามารถลดปริมาณอ้อยไฟไหม้ได้ตามมาตรการที่ภาครัฐกำหนดก็ตาม แต่ด้วยมาตรการต่าง ๆ ที่ทางภาครัฐกำหนดและให้การสนับสนุนช่วยเหลือที่ผ่านมา ส่งผลให้โรงงานน้ำตาลและอ้อยตะวันออก และเกษตรกรชาวไร่อ้อย มีการปรับตัวและทำการปรับพื้นที่แปลงไร่อ้อย เพื่อเพิ่มปริมาณอ้อยสดและลดอ้อยไฟไหม้ สรุปได้ดังนี้

๔.๑) โรงงานน้ำตาลและอ้อยตะวันออก ทั้ง ๒ โรงงาน ได้จัดทำโครงการปรับพื้นที่แปลงไร่อ้อยให้เกษตรกรคู่สัญญาทุก ๆ ปี โดยปรับพื้นที่ที่เหมาะสมกับการปลูกอ้อยถึงฤดูกาลผลิตปี ๒๕๖๒/๒๕๖๓ ไปแล้วจำนวน ๑๗๓,๐๐๐ ไร่

๔.๒) โรงงานน้ำตาลและอ้อยตะวันออก ทั้ง ๒ โรงงาน สำรวจพื้นที่ปลูกอ้อยมีทั้งสิ้น ๕๐๐,๐๐๐ ไร่ และจัดทำโครงการปรับพื้นที่แปลงไร่อ้อยให้เกษตรกรคู่สัญญา ในระยะ ๖ ปี รวมพื้นที่ ๓๒๗,๐๐๐ ไร่ ดังนี้

- (๑) ฤดูกาลผลิตปี ๒๕๖๓/๒๕๖๔ ปรับพื้นที่จำนวน ๑๘,๕๐๐ ไร่ คิดเป็น ๓.๗ %
- (๒) ฤดูกาลผลิตปี ๒๕๖๔/๒๕๖๕ ปรับพื้นที่จำนวน ๒๓,๕๐๐ ไร่ คิดเป็น ๔.๗ %
- (๓) ฤดูกาลผลิตปี ๒๕๖๕/๒๕๖๖ ปรับพื้นที่จำนวน ๒๗,๕๐๐ ไร่ คิดเป็น ๕.๕ %
- (๔) ฤดูกาลผลิตปี ๒๕๖๖/๒๕๖๗ ปรับพื้นที่จำนวน ๗๐,๕๐๐ ไร่ คิดเป็น ๑๔.๑ %
- (๕) ฤดูกาลผลิตปี ๒๕๖๗/๒๕๖๘ ปรับพื้นที่จำนวน ๙๑,๐๐๐ ไร่ คิดเป็น ๑๘.๒ %
- (๖) ฤดูกาลผลิตปี ๒๕๖๘/๒๕๖๙ ปรับพื้นที่จำนวน ๙๖,๐๐๐ ไร่ คิดเป็น ๑๙.๒ %

๔.๓) เกษตรกรชาวไร่อ้อย ทำการเก็บหินในแปลงไร่อ้อยอย่างต่อเนื่อง มาเป็นระยะเวลาไม่น้อยกว่า ๔-๕ ปี และเกษตรกรชาวไร่ที่รื้อต่อปลูกอ้อยใหม่ จะทำการปรับพื้นที่ที่แปลงและเก็บหิน เพื่อที่จะลดปริมาณการเผาไร่อ้อยก่อนการเก็บเกี่ยว หรือลด/เลิกการตัดอ้อยไฟไหม้

๔.๔) จำนวนรถตัดอ้อยของเกษตรกรชาวไร่อ้อยมีจำนวนเพิ่มขึ้น จากเดิม ๔๖ คัน ปัจจุบันเพิ่มขึ้นเป็น ๙๘ คัน

๔.๕) หน่วยงานที่เกี่ยวข้องทั้งส่วนราชการ โรงงานน้ำตาล และสถาบันชาวไร่อ้อย ร่วมกันรณรงค์ประชาสัมพันธ์ ส่งเสริมสนับสนุน การตัดอ้อยสด ลออ้อยไฟไหม้ในช่วงฤดูการเปิดหีบทุก ๆ ปี

จังหวัดสระแก้ว มีเป้าหมายที่จะเพิ่มปริมาณอ้อยสดให้มากขึ้นทุก ๆ ปี และกำหนดให้สัดส่วนอ้อยไฟไหม้ลดลงร้อยละ ๕ ต่อปี อนึ่ง การปรับลดอ้อยไฟไหม้ให้เป็นไปตามมาตรการที่ภาครัฐกำหนดนั้น จะต้องคำนึงถึงความพร้อมและศักยภาพในเรื่องของพื้นที่แปลงไร่อ้อย เครื่องจักรกลการเกษตร แรงงานตัดอ้อยสด และต้นทุนของเกษตรกรชาวไร่อ้อยด้วย ประกอบกับการคาดการณ์ดังกล่าวขึ้นอยู่กับสภาพภูมิอากาศ พายุฝน อุบัติเหตุจากไฟไหม้อ้อยโดยไม่ได้ตั้งใจ และอื่น ๆ เป็นต้น



## ส่วนที่ ๕

- บทสรุป
- รายนามผู้จัดทำ
- ภาคผนวก









## รายนามผู้จัดทำ

๑. คำสั่งจังหวัดสระแก้ว ที่ ๙๖๐/๒๕๖๕ เรื่อง แต่งตั้งคณะกรรมการเพื่อศึกษาแก้ไขปัญหาอ้อยไฟไหม้ จังหวัดสระแก้ว ลงวันที่ ๒๒ มีนาคม พ.ศ. ๒๕๖๕

### องค์ประกอบ

๑. เกษตรจังหวัดสระแก้ว		ประธานคณะกรรมการ
๒. อุตสาหกรรมจังหวัดสระแก้ว		คณะกรรมการ
๓. พาณิชยจังหวัดสระแก้ว		คณะกรรมการ
๔. จัดหางานจังหวัดสระแก้ว		คณะกรรมการ
๕. เกษตรและสหกรณ์จังหวัดสระแก้ว		คณะกรรมการ
๖. ผู้อำนวยการสำนักทรัพยากรธรรมชาติและสิ่งแวดล้อมจังหวัดสระแก้ว		คณะกรรมการ
๗. หัวหน้าสำนักงานป้องกันและบรรเทาสาธารณภัยจังหวัดสระแก้ว		คณะกรรมการ
๘. นายประกอบ คุ้มวัฒนา	ผู้แทนโรงงานน้ำตาล	คณะกรรมการ
๙. นายพงษ์พิติ วงศ์ประเทศ	ผู้แทนโรงงานน้ำตาล	คณะกรรมการ
๑๐. นายจงกล เอี่ยมพงษ์ศิริกุล	ผู้แทนโรงงานน้ำตาล	คณะกรรมการ
๑๑. นายเนย สุขประเสริฐ	ผู้แทนชาวไร้อ้อย	คณะกรรมการ
๑๒. นายเอกราช ตันพิกุล	ผู้แทนชาวไร้อ้อย	คณะกรรมการ
๑๓. นางอโนทัย เนียมสำโรง	ผู้แทนชาวไร้อ้อย	คณะกรรมการ
๑๔. นางสิตา ศรีวรรณงาม	ผู้แทนชาวไร้อ้อย	คณะกรรมการ
๑๕. ผู้อำนวยการศูนย์ส่งเสริมอุตสาหกรรมอ้อยและน้ำตาลทรายภาคที่ ๓		คณะกรรมการ และเลขานุการ
๑๖. หัวหน้าเขตบริหารอ้อยและน้ำตาลทราย ๘		คณะกรรมการ และผู้ช่วยเลขานุการ

### หน้าที่

๑. รวบรวม ศึกษา และวิเคราะห์ข้อมูลที่เกี่ยวข้องของเกษตรกรชาวไร้อ้อย ตั้งแต่การบริหารจัดการพื้นที่แปลงไร้อ้อย จนถึงการเก็บเกี่ยวอ้อย เพื่อประกอบการกำหนดทิศทางการแก้ไขปัญหาการเผาไร้อ้อยก่อนการเก็บเกี่ยวหรือการตัดอ้อยไฟไหม้
๒. วางแผนและกำหนดแนวทางการแก้ไขปัญหาการเผาไร้อ้อยก่อนการเก็บเกี่ยว หรือการตัดอ้อยไฟไหม้
๓. นำเสนอแผนแนวทางการแก้ไขการเผาไร้อ้อยก่อนการเก็บเกี่ยว หรือการตัดอ้อยไฟไหม้ต่อคณะกรรมการบริหารส่วนท้องถิ่นเขต ๑๙ จังหวัดสระแก้ว และเสนอแผนให้กระทรวงอุตสาหกรรม สำนักงานคณะกรรมการอ้อยและน้ำตาลทราย และส่วนงานที่เกี่ยวข้องทราบต่อไป
๔. ปฏิบัติงานอื่นใดตามที่ได้รับมอบหมาย

ลงชื่อ นายปริญญา โพธิสัตย์  
ผู้ว่าราชการจังหวัดสระแก้ว

๒. คำสั่งคณะกรรมการบริหาร ที่ ๒/๒๕๖๖ เรื่อง แต่งตั้งคณะกรรมการบริหารส่วนท้องถิ่นเขต ๑๙ จังหวัดสระแก้ว ลงวันที่ ๒๑ มีนาคม ๒๕๖๖

องค์ประกอบ

๑. นายปริญญา โปธิสัตย์ ผู้ว่าราชการจังหวัดสระแก้ว ผู้ทรงคุณวุฒิ	ประธานอนุกรรมการ
๒. เกษตรและสหกรณ์จังหวัดสระแก้ว	อนุกรรมการ
๓. พาณิชยจังหวัดสระแก้ว	อนุกรรมการ
๔. นายมนตรี คำพล ผู้แทนชาวไร่อ้อย	อนุกรรมการ
๕. นายเนย สุขประเสริฐ ผู้แทนชาวไร่อ้อย	อนุกรรมการ
๖. นายบำเพ็ญ นະภา ผู้แทนชาวไร่อ้อย	อนุกรรมการ
๗. นายจะตุรงค์ หาดชาย ผู้แทนชาวไร่อ้อย	อนุกรรมการ
๘. นางอโนทัย เนียมสำโรง ผู้แทนชาวไร่อ้อย	อนุกรรมการ
๙. นายประกอบ คณวัฒน์นา ผู้แทนโรงงานน้ำตาล	อนุกรรมการ
๑๐. นายชาญชัย คุณาพรพิทักษ์ ผู้แทนโรงงานน้ำตาล	อนุกรรมการ
๑๑. นายพงษ์ปิติ วงศ์ประเทศ ผู้แทนโรงงานน้ำตาล	อนุกรรมการ
๑๒. นายจงดล เอี่ยมพงศ์สิริกุล ผู้แทนโรงงานน้ำตาล	อนุกรรมการ
๑๓. อุตสาหกรรมจังหวัดสระแก้ว	อนุกรรมการและ เลขานุการ
๑๔. ผู้อำนวยการศูนย์ส่งเสริมอุตสาหกรรมอ้อยและน้ำตาลทรายภาคที่ ๓	ผู้ช่วยเลขานุการ
๑๕. หัวหน้าเขตบริหารอ้อยและน้ำตาลทราย ๘	ผู้ช่วยเลขานุการ

หน้าที่

๑. ให้คำปรึกษาหรือข้อเสนอแนะเกี่ยวกับอุตสาหกรรมอ้อยและน้ำตาลทรายในระดับท้องถิ่นที่รับผิดชอบแก่คณะกรรมการบริหาร

๒. ดำเนินการและควบคุมดูแลให้ชาวไร่อ้อย หัวหน้ากลุ่มชาวไร่อ้อย โรงงานน้ำตาลและสถาบันชาวไร่อ้อยในระดับท้องถิ่น ปฏิบัติตามระเบียบหรือประกาศ หรือคำสั่งที่คณะกรรมการชุดต่าง ๆ ตามพระราชบัญญัติอ้อยและน้ำตาลทราย พ.ศ. ๒๕๒๗ กำหนด พร้อมทั้งกำกับกำกับการปฏิบัติงานของเจ้าหน้าที่สำนักบริหารอ้อยและน้ำตาลทราย สำนักงานคณะกรรมการอ้อยและน้ำตาลทราย ที่ได้รับการแต่งตั้งเป็นพนักงานเจ้าหน้าที่ตามพระราชบัญญัติอ้อยและน้ำตาลทราย พ.ศ. ๒๕๒๗

๓. พิจารณาเสนอความเห็นเกี่ยวกับวันเปิดหีบอ้อยของโรงงานน้ำตาล

๔. พิจารณาวินิจฉัยข้อโต้แย้งใด ๆ เกี่ยวกับการจัดเก็บและการชำระค่าบำรุงแก่สถาบันชาวไร่อ้อยในท้องถิ่นที่รับผิดชอบ และเสนอรายงานข้อคิดเห็นแก่คณะกรรมการบริหารพิจารณา แต่ทั้งนี้ คณะกรรมการบริหารสามารถนำข้อโต้แย้งดังกล่าวมาพิจารณาวินิจฉัยชี้ขาดได้ โดยไม่จำเป็นต้องผ่านการพิจารณาของคณะอนุกรรมการบริหารส่วนท้องถิ่น

๕. พิจารณาข้อโต้แย้งใด ๆ กรณีพิพาทระหว่างชาวไร่อ้อยหรือหัวหน้ากลุ่มชาวไร่อ้อยกับโรงงานเกี่ยวกับการเปิดหีบอ้อย การตัดและการส่งอ้อย การจัดสรรโควตาส่งอ้อย การตรวจสอบคุณภาพและการรับอ้อยของโรงงาน

๖. รายงานข้อเท็จจริงกรณีชาวไร่อ้อย หัวหน้ากลุ่มชาวไร่อ้อย โรงงานน้ำตาล กระทำการฝ่าฝืนหรือไม่ปฏิบัติตามประกาศ หรือระเบียบที่คณะกรรมการกำหนด

๗. ติดตามสถานการณ์การผลิตอ้อย และน้ำตาลทรายในท้องถิ่น และรายงานผลการปฏิบัติต่อคณะกรรมการบริหาร

๘. แต่งตั้งคณะทำงาน หรือมอบหมายให้พนักงานเจ้าหน้าที่ตามข้อ ๒ ช่วยปฏิบัติงานอย่างใดอย่างหนึ่ง และรายงานให้คณะกรรมการบริหารทราบ

๙. เป็นอนุญาโตตุลาการในกรณีที่มีข้อพิพาทระหว่างชาวไร่อ้อยและโรงงานน้ำตาลเกิดขึ้น และกรณีที่เป็นปัญหาความขัดแย้งด้านระเบียบปฏิบัติ ตามระเบียบหรือประกาศ หรือคำสั่งของคณะกรรมการชุดต่าง ๆ ตามพระราชบัญญัติอ้อยและน้ำตาลทราย พ.ศ. ๒๕๒๗ ในกรณีฝ่ายใดฝ่ายหนึ่งไม่ยอมปฏิบัติตามคำสั่งชี้ขาดของอนุญาโตตุลาการ ให้นำเสนอต่อคณะกรรมการบริหารเพื่อพิจารณา หรือให้คณะกรรมการบริหารทำการชี้ขาดตามระเบียบที่เกี่ยวข้องต่อไป

๑๐. ปฏิบัติหน้าที่อื่นที่คณะกรรมการบริหารมอบหมาย

ลงชื่อ นายภาณุวัฒน์ ตรียางกูรศรี  
เลขาธิการคณะกรรมการอ้อยและน้ำตาลทราย  
ประธานคณะกรรมการบริหาร

## ภาคผนวก





ประกาศกองอำนวยการป้องกันและบรรเทาสาธารณภัยจังหวัดสระแก้ว  
เรื่อง กำหนดเขตควบคุมไฟฟ้าในท้องที่จังหวัดสระแก้ว ปี พ.ศ.๒๕๖๕ - ๒๕๖๖

ด้วยกองบัญชาการป้องกันและบรรเทาสาธารณภัยแห่งชาติ แจ้งว่าในช่วงฤดูหนาวจนถึงฤดูแล้งของทุกปี ประเทศไทยจะเกิดสถานการณ์ฝุ่นละอองเกินเกณฑ์มาตรฐานหลายพื้นที่ อาทิ ช่วงเดือนตุลาคมถึงเดือนมีนาคมที่ค่าฝุ่นละอองเกินเกณฑ์มาตรฐานในพื้นที่ภาคกลาง ภาคตะวันออกเฉียงเหนือ และกรุงเทพมหานคร และช่วงเดือนมกราคมถึงเดือนเมษายน ที่ค่าฝุ่นละอองเพิ่มสูงขึ้นและเกินเกณฑ์มาตรฐานในพื้นที่ภาคเหนือ โดยมีสาเหตุการเกิดทั้งจากโดยธรรมชาติ และกิจกรรมของมนุษย์ประกอบกับสภาพทางอุตุนิยมวิทยา รวมทั้งสภาพภูมิประเทศในบางพื้นที่ของประเทศไทยที่มีสภาพเอื้อต่อการเกิดสถานการณ์ โดยเฉพาะในช่วงที่ลมสงบซึ่งจะส่งผลให้ระดับการลอยตัว และการกระจายตัวของฝุ่นละอองอยู่ในระดับต่ำ การไหลเวียนและถ่ายเทของอากาศไม่ดี จึงทำให้เกิดการสะสมของฝุ่นละอองในบรรยากาศ เพิ่มสูงขึ้น บางช่วงเวลาในหลายพื้นที่ ส่งผลกระทบโดยตรงต่อสิ่งแวดล้อม เศรษฐกิจ และสุขภาพของประชาชนเป็นอย่างมาก

ดังนั้น เพื่อป้องกันมิให้เกิดผลกระทบและความเสียหายจากไฟป่าดังกล่าวอีกทั้งให้ราษฎรได้มีส่วนร่วมในการป้องกันและแก้ไขปัญหาไฟป่า อาศัยอำนาจตามมาตรา ๑๕ และ ๒๔ แห่งพระราชบัญญัติป้องกันและบรรเทาสาธารณภัยพ.ศ. ๒๕๕๐ จึงกำหนดให้พื้นที่หมู่บ้านแนบท้ายประกาศนี้ เป็น “เขตควบคุมไฟป่า” และกำหนดมาตรการในการป้องกันไฟป่าไว้ ดังนี้

ภายในพื้นที่เขตควบคุมไฟป่า

๑. เมื่อมีความจำเป็นต้องเผาไร่ ไร่พืชในที่ดินทำกิน ในเขตพื้นที่ป่าไม้ พื้นที่ป่าสงวนแห่งชาติ พื้นที่ป่าอนุรักษ์ ให้ราษฎรผู้ครอบครองที่ดินดังกล่าว ขออนุญาตจากผู้บริหารท้องถิ่น (นายกองค์การบริหารส่วนตำบล/นายกเทศมนตรี ท้องถิ่นนั้นๆ) ก่อนที่จะดำเนินการทุกครั้ง พร้อมทั้งต้องจัดทำแนวกันไฟและควบคุมไฟป่ามิให้ลุกลามไปยังพื้นที่อื่นๆ โดยประสานกับสถานีหน่วยป้องกันและพัฒนาป่าไม้ประจำอำเภอ เพื่อจัดเจ้าหน้าที่มาควบคุมในการดำเนินการดังกล่าวด้วย

๒. หากราษฎรผู้ใดไม่แจ้งขออนุญาตต่อผู้บริหารท้องถิ่น อีกทั้งไม่จัดทำแนวกันไฟและมิได้ควบคุมไฟป่าให้อยู่ในพื้นที่ที่ตนถือครองจนเป็นเหตุให้ไฟลุกลามไหม้ป่า ให้ผู้บริหารท้องถิ่น แจ้งความดำเนินคดีตามกฎหมายแก่ราษฎรที่ฝ่าฝืนหรือปล่อยปละละเลยโดยเจตนาทุกรายโดยเฉพาะราษฎรที่บุกรุกเข้าไปถางป่าในเขตพื้นที่อุทยานแห่งชาติ เขตรักษาพันธุ์สัตว์ป่า เขตห้ามล่าสัตว์วนอุทยาน และพื้นที่ป่าสงวนแห่งชาติ จังหวัดจะพิจารณาใช้นโยบายอพยพราษฎรผู้บุกรุกพื้นที่ ดังกล่าวออกจากป่าตามที่เหมาะสม และจะดำเนินคดีตามความผิดที่เกิดขึ้น

๓. การจุดไฟเผาป่าหรือปล่อยให้ลุกลามเข้าไปยังพื้นที่ที่มีสภาพป่าธรรมชาติมีความผิดตามกฎหมายว่าด้วยป่าไม้ ดังนี้

๓.๑ เขตพื้นที่ป่าไม้ มีความผิดตามพระราชบัญญัติป่าไม้ พ.ศ. ๒๔๘๔ มาตรา ๗๒ ตรี ต้องระวางโทษจำคุกไม่เกิน ๕ ปี หรือปรับไม่เกิน ๕๐,๐๐๐ บาท หรือทั้งจำทั้งปรับ

๓.๒ เขตป่าสงวน...

-๒-

๓.๒ เขตป่าสงวนแห่งชาติ มีความผิดตามพระราชบัญญัติป่าสงวนแห่งชาติ พ.ศ. ๒๕๐๗ มาตรา ๓๑ ต้องระวางโทษจำคุกตั้งแต่ ๖ เดือน ถึง ๕ ปี และปรับตั้งแต่ ๕,๐๐๐ ถึง ๕๐,๐๐๐ บาท

๓.๓ เขตอุทยานแห่งชาติ มีความผิดตามพระราชบัญญัติอุทยานแห่งชาติ พ.ศ. ๒๕๖๒ มาตรา ๔๑ ต้องระวางโทษจำคุกตั้งแต่ ๔ ปี ถึง ๒๐ ปี หรือปรับตั้งแต่ ๔๐๐,๐๐๐ บาท ถึง ๒,๐๐๐,๐๐๐ บาท หรือทั้งจำทั้งปรับ

๓.๔ เขตรักษาพันธุ์สัตว์ป่า มีความผิดตามพระราชบัญญัติสงวนและคุ้มครองสัตว์ป่า พ.ศ. ๒๕๖๒ มาตรา ๙๙ ต้องระวางโทษจำคุกตั้งแต่ ๔ ปี ถึง ๒๐ ปี หรือปรับตั้งแต่ ๔๐๐,๐๐๐ บาท ถึง ๒,๐๐๐,๐๐๐ บาท หรือทั้งจำทั้งปรับ

๓.๕ เขตห้ามล่าสัตว์ป่า มีความผิดตามพระราชบัญญัติสงวนและคุ้มครองสัตว์ป่า พ.ศ. ๒๕๖๒ มาตรา ๑๐๓ ต้องระวางโทษจำคุกไม่เกิน ๗ ปี หรือปรับไม่เกิน ๗๐๐,๐๐๐ บาท หรือทั้งจำทั้งปรับ

และอาจเป็นความผิดตามประมวลกฎหมายอาญา มาตรา ๒๒๐ ผู้ใดกระทำให้เกิดเพลิงไหม้แก่วัตถุใดๆ แม้เป็นของตนเองจนน่าจะเป็นอันตรายแก่บุคคลอื่นหรือทรัพย์สินของผู้อื่นต้องระวางโทษจำคุกไม่เกิน ๗ ปี และปรับไม่เกิน ๑๔๐,๐๐๐ บาท

๔. ในเขตควบคุมไฟฟ้า ให้อาสาสมัครป้องกันภัยฝ่ายพลเรือน อาสาสมัครอื่นๆ ตลอดจนประชาชนในพื้นที่เข้าช่วยเหลือเจ้าหน้าที่ในการดับไฟฟ้า ในกรณีที่ทางราชการร้องขอ และหากพบเห็นไฟไหม้ป่าบริเวณใดให้ช่วยดับไฟเสียแต่ต้น เพื่อป้องกันมิให้ไฟขยายออกเป็นวงกว้าง หากไฟไหม้รุนแรงไม่สามารถดับได้ให้รีบแจ้งกรมอุทยานแห่งชาติ สัตว์ป่า และพันธุ์พืช สายด่วน ๑๓๖๒ หรือสถานีควบคุมไฟฟ้า ตาพระยา-ปางสีดา โทรศัพท์หมายเลข ๐๖ ๑๖๓๒ ๓๖๙๙ หรือส่วนควบคุมและปฏิบัติการไฟฟ้า หรือหน่วยป้องกันและพัฒนาป่าไม้อำเภอ เพื่อส่งเจ้าหน้าที่เข้าดับไฟฟ้าทันที

๕. กำนัน ผู้ใหญ่บ้าน ผู้ช่วยผู้ใหญ่บ้าน สารวัตรกำนัน สมาชิกองค์กรปกครองส่วนท้องถิ่น ตลอดจนอาสาสมัครป้องกันภัยฝ่ายพลเรือนและอาสาสมัครอื่นๆ ให้ถือเป็นเจ้าหน้าที่ที่ต้องสอดส่องดูแลให้ประชาชนในท้องที่ปฏิบัติตามประกาศอย่างเข้มงวด และให้นายอำเภอท้องที่กำกับดูแลให้เป็นไปตามวัตถุประสงค์ดังกล่าวด้วย

จึงประกาศให้ทราบโดยทั่วกัน

ประกาศ ณ วันที่ ๒๓ พฤศจิกายน พ.ศ. ๒๕๖๕



(นายปริญญา โพธิสัตย์)  
ผู้ว่าราชการจังหวัดสระแก้ว  
ผู้อำนวยการจังหวัด

พื้นที่เฝ้าระวังการเกิดไฟฟ้า ในบริเวณป่าสงวนแห่งชาติ ท้องที่จังหวัดสระแก้ว  
 แบบท้ายประกาศกองอำนวยการป้องกันและบรรเทาสาธารณภัยจังหวัดสระแก้ว  
 เรื่อง กำหนดเขตควบคุมไฟฟ้าในท้องที่จังหวัดสระแก้ว ประจำปี ๒๕๖๕  
 ประกาศ ณ วันที่ ๒๓ พฤศจิกายน ๒๕๖๕

ลำดับ ที่	ท้องที่		เขตป่าสงวนแห่งชาติ	ชุดปฏิบัติการ/ หน่วยป้องกันและพัฒนาป่าไม้ (นปพ.)
	ตำบล	อำเภอ		
๑	-บ้านแก้ง -ท่าเกษม -ศาลาลำดวน	เมือง สระแก้ว	-ป่าท่าแยก -ป่าแก้งดินสอ -ป่าห้วยไคร้	นปพ.เมืองสระแก้ว (กำลังพล ๘ นาย พาหนะ ๑ คัน) (นายวิทยา วาสนารวยรุ่ง) โทรศัพท์ ๐๖๔-๕๕๕๒๙๐๗
๒	-หนองหมากฝ้าย -ช่องกุ่ม -แซร์อ้อ -ท่าเกวียน -ห้วยโจด	วัฒนานคร	-ป่าท่ากะบาก -ป่าโคกสูง -ป่าเขาฉกรรจ์ฝั่งเหนือ	นปพ.วัฒนานคร (กำลังพล ๘ นาย พาหนะ ๑ คัน) (นายณัฐวุฒิ วิวอน) โทรศัพท์ ๐๖๔-๕๕๕๒๙๑๒
๓	-ทุ่งมหาเจริญ	วังน้ำเย็น	-ป่าเขาฉกรรจ์ ป่าโนนสาวเอ้ ป่าปลายคลองห้วยไคร้ และป่าพระสทิง	นปพ.วังน้ำเย็น (กำลังพล ๘ นาย พาหนะ ๑ คัน) (นายวีรวัฒน์ ศิวะบวร) โทรศัพท์ ๐๖๔-๕๕๕๒๙๐๙
๔	-วังทอง -วังใหม่ -วังสมบูรณ์	วังสมบูรณ์	-ป่าเขาฉกรรจ์ ป่าโนนสาวเอ้ ป่าปลายคลองห้วยไคร้ และป่าพระสทิง	นปพ.วังสมบูรณ์ (กำลังพล ๘ นาย พาหนะ ๑ คัน) (นายวีรวัฒน์ ศิวะบวร) โทรศัพท์ ๐๖๔-๕๕๕๒๙๐๙
๕	-หนองม่วง -หนองแวง	โคกสูง	-ป่าโคกสูง	นปพ.โคกสูง (กำลังพล ๘ นาย พาหนะ ๑ คัน) (นายประสาท เสี่ยมศักดิ์) โทรศัพท์ ๐๘๐-๐๙๖๕๖๙๐
๖	-ทัพไทย -ทัพราช -โคกลาน	ตาพระยา	-ป่าตาพระยา	นปพ.ตาพระยา (กำลังพล ๑๖ นาย พาหนะ ๒ คัน) (นายประสาท เสี่ยมศักดิ์) โทรศัพท์ ๐๘๐-๐๙๖๕๖๙๐
๗	-ป่าไร่ -ทับพริก	อรัญ ประเทศ	-ป่าเขาฉกรรจ์ฝั่งเหนือ	นปพ.อรัญประเทศ (กำลังพล ๘ นาย พาหนะ ๑ คัน) (นายณัฐวุฒิ วิวอน) โทรศัพท์ ๐๖๔-๕๕๕๒๙๑๒

ลำดับ ที่	ท้องที่		เขตป่าสงวนแห่งชาติ	ชุดปฏิบัติการ/ หน่วยป้องกันและพัฒนาป่าไม้ (นปพ.)
	ตำบล	อำเภอ		
๘	-เขาสามสืบ	เขาดงกกรรจ์	-ป่าเขาดงกกรรจ์ ป่าโนนสาวเอ้ ป่าปลายคลอง ห้วยไคร้ และป่าพระสทิง	นปพ.เขาดงกกรรจ์ (กำลังพล ๑๖ นาย พาหนะ ๒ คัน) (นายวิทยา วาสนารวยรุ่ง) โทรศัพท์ ๐๖๔-๕๘๕๒๙๐๗
๙	-คลองโก่เถื่อน	คลองหาด	-ป่าเขาดงกกรรจ์ ป่าโนนสาวเอ้ ป่าปลายคลอง ห้วยไคร้ และป่าพระสทิง	นปพ.คลองหาด (กำลังพล ๘ นาย พาหนะ ๑ คัน) (นายวีรวัฒน์ ศิวะบวร) โทรศัพท์ ๐๖๔-๕๘๕๒๙๐๙



พื้นที่การเฝ้าระวังการเกิดไฟฟ้าเขตอุทยานแห่งชาติ แบนท้ายประกาศกองอำนวยการป้องกันและบรรเทาสาธารณภัยจังหวัดสระแก้ว  
เรื่อง กำหนดเขตควบคุมไฟฟ้าในท้องที่จังหวัดสระแก้ว ประจำปี ๒๕๖๖ ประกาศ ณ วันที่ ๒๓ พฤศจิกายน ๒๕๖๕  
จัดการเชื้อเพลิง ประจำปี ๒๕๖๕-๒๕๖๖ สถานีควบคุมไฟฟ้าตาพระยา-ปางสีดา

แปลง	เนื้อที่ (ไร่)	ช่วงเวลา	จำนวน (วัน)	หมู่บ้าน	หมู่ที่	ตำบล	อำเภอ	จังหวัด	พื้นที่อนุรักษ์	สภาพป่า
๑	๓๕๐	๑๕/๑๑/๖๕ - ๒๙/๑๑/๖๕	๑๕	โคกตาด้วง	๒	ทัพไทย	ตาพระยา	สระแก้ว	อช.ตาพระยา	ป่าเต็งรัง
๒	๖๐๐	๑๘/๑๑/๖๕ - ๒/๑๒/๖๕	๑๕	โคกตาด้วง	๒	ทัพไทย	ตาพระยา	สระแก้ว	อช.ตาพระยา	ป่าเต็งรัง
๓	๕๕๐	๒๑/๑๑/๖๕ - ๕/๑๒/๖๕	๑๕	โคกตาด้วง	๒	ทัพไทย	ตาพระยา	สระแก้ว	อช.ตาพระยา	ป่าเต็งรัง
๔	๔๕๐	๒๔/๑๑/๖๕ - ๘/๑๒/๖๕	๑๕	โคกตาด้วง	๒	ทัพไทย	ตาพระยา	สระแก้ว	อช.ตาพระยา	ป่าเต็งรัง
๕	๔๕๐	๒๗/๑๑/๖๕ - ๑๑/๑๒/๖๕	๑๕	โคกตาด้วง	๒	ทัพไทย	ตาพระยา	สระแก้ว	อช.ตาพระยา	ป่าเต็งรัง
๖	๓๕๐	๓๐/๑๑/๖๕ - ๑๔/๑๒/๖๕	๑๕	โคกประสาธ	๔	ทัพไทย	ตาพระยา	สระแก้ว	อช.ตาพระยา	ป่าเต็งรัง
๗	๕๐๐	๒/๑๒/๖๕ - ๑๖/๑๒/๖๕	๑๕	โคกประสาธ	๔	ทัพไทย	ตาพระยา	สระแก้ว	อช.ตาพระยา	ป่าเต็งรัง
๘	๕๕๐	๕/๑๒/๖๕ - ๑๙/๑๒/๖๕	๑๕	วัดนะ	๕	ทัพไทย	ตาพระยา	สระแก้ว	อช.ตาพระยา	ป่าเต็งรัง
๙	๖๐๐	๘/๑๒/๖๕ - ๒๒/๑๒/๖๕	๑๕	วัดนะ	๕	ทัพไทย	ตาพระยา	สระแก้ว	อช.ตาพระยา	ป่าเต็งรัง
๑๐	๕๐๐	๑๑/๑๒/๖๕ - ๒๕/๑๒/๖๕	๑๕	วัดนะ	๕	ทัพไทย	ตาพระยา	สระแก้ว	อช.ตาพระยา	ป่าเต็งรัง
๑๑	๔๕๐	๑๔/๑๒/๖๕ - ๒๘/๑๒/๖๕	๑๕	หนองตม	๔	ทัพราช	ตาพระยา	สระแก้ว	อช.ตาพระยา	ป่าเต็งรัง
๑๒	๕๐๐	๑๗/๑๒/๖๕ - ๓๑/๑๒/๖๕	๑๕	หนองตม	๔	ทัพราช	ตาพระยา	สระแก้ว	อช.ตาพระยา	ป่าเต็งรัง
๑๓	๕๐๐	๒๐/๑๒/๖๕ - ๖/๑/๖๖	๑๕	หนองตม	๔	ทัพราช	ตาพระยา	สระแก้ว	อช.ตาพระยา	ป่าเต็งรัง
๑๔	๔๕๐	๒๓/๑๒/๖๕ - ๖/๑/๖๖	๑๕	หนองตม	๔	ทัพราช	ตาพระยา	สระแก้ว	อช.ตาพระยา	ป่าเต็งรัง
๑๕	๔๐๐	๒๖/๑๒/๖๕ - ๙/๑/๖๖	๑๕	บ้านใหม่ไทยถาวร	๕	ทัพราช	ตาพระยา	สระแก้ว	อช.ตาพระยา	ป่าเบญจพรรณ
๑๖	๔๐๐	๒๙/๑๒/๖๕ - ๑๒/๑/๖๖	๑๕	บ้านใหม่ไทยถาวร	๕	ทัพราช	ตาพระยา	สระแก้ว	อช.ตาพระยา	ป่าเบญจพรรณ
๑๗	๔๕๐	๒/๑/๖๖ - ๑๖/๑/๖๖	๑๕	บ้านใหม่ไทยถาวร	๕	ทัพราช	ตาพระยา	สระแก้ว	อช.ตาพระยา	ป่าเบญจพรรณ
๑๘	๖๐๐	๕/๑/๖๖ - ๑๙/๑/๖๖	๑๕	บ้านใหม่ไทยถาวร	๕	ทัพราช	ตาพระยา	สระแก้ว	อช.ตาพระยา	ป่าเบญจพรรณ
๑๙	๔๕๐	๘/๑/๖๖ - ๒๒/๑/๖๖	๑๕	บ้านใหม่ไทยถาวร	๕	ทัพราช	ตาพระยา	สระแก้ว	อช.ตาพระยา	ป่าเบญจพรรณ
๒๐	๕๖๐	๑๑/๑/๖๖ - ๒๕/๑/๖๖	๑๕	บ้านใหม่ไทยถาวร	๕	ทัพราช	ตาพระยา	สระแก้ว	อช.ตาพระยา	ป่าเบญจพรรณ
๒๑	๖๐๐	๑๔/๑/๖๖ - ๒๘/๑/๖๖	๑๕	บ้านโคกกรวด	๘	ทัพราช	ตาพระยา	สระแก้ว	อช.ตาพระยา	ป่าเบญจพรรณ
๒๒	๕๕๐	๑๗/๑/๖๖ - ๓๑/๑/๖๖	๑๕	บ้านโคกกรวด	๘	ทัพราช	ตาพระยา	สระแก้ว	อช.ตาพระยา	ป่าเบญจพรรณ
๒๓	๖๐๐	๒๐/๑/๖๖ - ๓/๒/๖๖	๑๕	บ้านโคกกรวด	๘	ทัพราช	ตาพระยา	สระแก้ว	อช.ตาพระยา	ป่าเบญจพรรณ
๒๔	๕๐๐	๒๓/๑/๖๖ - ๖/๒/๖๖	๑๕	บ้านโคกกรวด	๘	ทัพราช	ตาพระยา	สระแก้ว	อช.ตาพระยา	ป่าเบญจพรรณ
๒๕	๕๐๐	๒๖/๑/๖๖ - ๙/๒/๖๖	๑๕	บ้านโคกกรวด	๘	ทัพราช	ตาพระยา	สระแก้ว	อช.ตาพระยา	ป่าเบญจพรรณ
๒๖	๔๕๐	๒๙/๑/๖๖ - ๑๒/๒/๖๖	๑๕	บ้านหควงษ์สมบูรณ์	๑๐	ทัพราช	ตาพระยา	สระแก้ว	อช.ปางสีดา	ป่าเบญจพรรณ
๒๗	๕๐๐	๓๑/๑/๖๖ - ๑๕/๒/๖๖	๑๕	บ้านหควงษ์สมบูรณ์	๑๐	ทัพราช	ตาพระยา	สระแก้ว	อช.ปางสีดา	ป่าเบญจพรรณ
๒๘	๓๐๐	๓/๒/๖๖ - ๑๘/๒/๖๖	๑๕	บ้านหควงษ์สมบูรณ์	๑๐	ทัพราช	ตาพระยา	สระแก้ว	อช.ปางสีดา	ป่าเบญจพรรณ
๒๙	๔๐๐	๖/๒/๖๖ - ๒๑/๒/๖๖	๑๕	บ้านหควงษ์สมบูรณ์	๑๐	ทัพราช	ตาพระยา	สระแก้ว	อช.ปางสีดา	ป่าเบญจพรรณ
๓๐	๔๖๐	๙/๒/๖๖ - ๒๔/๒/๖๖	๑๕	บ้านหควงษ์สมบูรณ์	๑๐	ทัพราช	ตาพระยา	สระแก้ว	อช.ปางสีดา	ป่าเบญจพรรณ
๓๑	๔๘๐	๑๒/๒/๖๖ - ๒๗/๒/๖๖	๑๕	บ้านหควงษ์สมบูรณ์	๑๐	ทัพราช	ตาพระยา	สระแก้ว	อช.ปางสีดา	ป่าเบญจพรรณ

ข้อมูล สถานีควบคุมไฟฟ้าตาพระยา-ปางสีดา

โทร ๐๖ ๑๖๓๒ ๓๖๔๔



คำสั่ง กองอำนวยการป้องกันและบรรเทาสาธารณภัยจังหวัดสระแก้ว  
ที่ ศต๑๗ /๒๕๖๕  
เรื่อง จัดตั้งศูนย์บัญชาการเหตุการณ์ไฟป่า หมอกควัน และฝุ่นละอองขนาดเล็ก  
(PM 2.5) จังหวัดสระแก้ว ปี พ.ศ. ๒๕๖๕ - ๒๕๖๖

ด้วยกองบัญชาการป้องกันและบรรเทาสาธารณภัยแห่งชาติ แจ้งว่าในช่วงฤดูหนาว จนถึงฤดูแล้งของทุกปี ประเทศไทยจะเกิดสถานการณ์ฝุ่นละอองเกินเกณฑ์มาตรฐานหลายพื้นที่ อาทิ ช่วงเดือน ตุลาคมถึงเดือนมีนาคมที่ค่าฝุ่นละอองเกินเกณฑ์มาตรฐานพื้นภาคกลาง ภาคตะวันออกเฉียงเหนือ และกรุงเทพมหานคร และช่วงเดือนมกราคมถึงเดือนเมษายน ที่ค่าฝุ่นละอองเพิ่มสูงขึ้นและเกินเกณฑ์ มาตรฐานในพื้นที่ภาคเหนือ โดยมีสาเหตุการเกิดทั้งจากโดยธรรมชาติ และกิจกรรมของมนุษย์ประกอบกับ สภาพทางอุตุนิยมวิทยา รวมทั้งสภาพภูมิประเทศในบางพื้นที่ของประเทศไทยที่มีสภาพเอื้อต่อการเกิด สถานการณ์ โดยเฉพาะในช่วงที่ลมสงบซึ่งจะส่งผลให้ระดับการลอยตัว และการกระจายตัวของฝุ่นละอองอยู่ใน ระดับต่ำการไหลเวียนและถ่ายเทของอากาศไม่ดี จึงทำให้เกิดการสะสมของฝุ่นละอองในบรรยากาศ เพิ่มสูงขึ้น บางช่วงเวลาในหลายพื้นที่ ส่งผลกระทบโดยตรงต่อสิ่งแวดล้อม เศรษฐกิจ และสุขภาพของประชาชน เป็นอย่างมาก

เพื่อเป็นการเตรียมการป้องกันและแก้ไขปัญหาไฟป่า หมอกควัน และฝุ่นละอองขนาดเล็ก (PM 2.5) อาศัยอำนาจตามความในมาตรา ๑๕ มาตรา ๒๒ แห่งพระราชบัญญัติป้องกันและบรรเทา สาธารณภัย พ.ศ. ๒๕๕๐ ให้ผู้ว่าราชการจังหวัดเป็นผู้อำนวยการจังหวัด รับผิดชอบในการป้องกันและบรรเทา สาธารณภัยในเขตจังหวัด จึงจัดตั้งศูนย์บัญชาการเหตุการณ์ไฟป่า หมอกควัน และฝุ่นละอองขนาดเล็ก (PM 2.5) จังหวัดสระแก้ว ปี พ.ศ. ๒๕๖๕ - ๒๕๖๖ ดังนี้

๑. ศูนย์บัญชาการเหตุการณ์ไฟป่า หมอกควัน และฝุ่นละอองขนาดเล็ก (PM 2.5) จังหวัด สระแก้ว ปี พ.ศ. ๒๕๖๕ - ๒๕๖๖ ณ สำนักงานป้องกันป้องกันและบรรเทาสาธารณภัยจังหวัดสระแก้ว โทรศัพท์ ๐ ๓๗๔๒ ๕๔๗๕ โทรสาร ๐ ๓๗๔๒ ๕๕๐๓

๒. ศูนย์บัญชาการเหตุการณ์ไฟป่า หมอกควัน และฝุ่นละอองขนาดเล็ก (PM 2.5) จังหวัดสระแก้ว ปี พ.ศ. ๒๕๖๕ - ๒๕๖๖ มีองค์ประกอบและหน้าที่ ดังนี้

๒.๑ ผู้ว่าราชการจังหวัดสระแก้ว ผู้อำนวยการจังหวัด/ผู้บัญชาการเหตุการณ์

๒.๒ คณะที่ปรึกษา ประกอบด้วย

๒.๒.๑ ผู้บัญชาการมณฑลทหารบกที่ ๑๙

๒.๒.๒ ผู้บัญชาการกองกำลังบูรพา

๒.๒.๓ ผู้บังคับการกองบิน ๓

มีหน้าที่

ให้ข้อเสนอแนะและคำปรึกษาในการอำนวยการป้องกันและแก้ไขปัญหาไฟป่า หมอกควัน และฝุ่นละอองขนาดเล็ก (PM 2.5) แก่คณะกรรมการ

๒.๓ ส่วนอำนวยการ ประกอบด้วย

๒.๓.๑ รองผู้ว่าราชการจังหวัดสระแก้ว (๑)

ประธานกรรมการ

๒.๓.๒ ผู้แทนผู้...

-๒-

๒.๓.๒	ผู้แทนผู้บัญชาการมณฑลทหารบกที่ ๑๙	กรรมการ
๒.๓.๓	ผู้แทนผู้บัญชาการกองกำลังบูรพา	กรรมการ
๒.๓.๔	ปลัดจังหวัดสระแก้ว	กรรมการ
๒.๓.๕	หัวหน้าสำนักงานจังหวัดสระแก้ว	กรรมการ
๒.๓.๖	ผู้บังคับการตำรวจภูธรจังหวัดสระแก้ว	กรรมการ
๒.๓.๗	ผู้อำนวยการสำนักงานทรัพยากรธรรมชาติและสิ่งแวดล้อม จังหวัดสระแก้ว	กรรมการ
๒.๓.๘	เกษตรและสหกรณ์จังหวัดสระแก้ว	กรรมการ
๒.๓.๙	เกษตรจังหวัดสระแก้ว	กรรมการ
๒.๓.๑๐	โยธาธิการและผังเมืองจังหวัดสระแก้ว	กรรมการ
๒.๓.๑๑	อุตสาหกรรมจังหวัดสระแก้ว	กรรมการ
๒.๓.๑๒	นายแพทย์สาธารณสุขจังหวัดสระแก้ว	กรรมการ
๒.๓.๑๓	ท้องถิ่นจังหวัดสระแก้ว	กรรมการ
๒.๓.๑๔	นายกองค์การบริหารส่วนจังหวัดสระแก้ว	กรรมการ
๒.๓.๑๕	หัวหน้าสำนักงานป้องกันและบรรเทาสาธารณภัย จังหวัดสระแก้ว	กรรมการและเลขานุการ

### มีหน้าที่

- ๑) งานงบประมาณและพัสดุ และงานกำลังพล
- ๒) ติดตามรายงานสถานการณ์และรวบรวมข้อมูล วิเคราะห์และประเมินสถานการณ์  
สาธารณภัยที่อาจเกิดขึ้น
- ๓) ประสานการปฏิบัติงานกับกระทรวง ทบวง กรม หรือองค์กรต่างๆ เพื่อแก้ไขปัญหา  
ที่เกิดขึ้น
- ๔) ประสานและติดตามผลการปฏิบัติงานของฝ่ายต่าง ๆ ตามภารกิจที่ได้รับมอบหมาย  
ให้เป็นไปตามนโยบายและการสั่งการของประธานกรรมการ
- ๕) รับมอบและถือปฏิบัติตามนโยบายและคำสั่งของประธานกรรมการ
- ๖) ตรวจสอบงานเรื่องราวของฝ่ายต่างๆ ก่อนนำเสนอผู้บังคับบัญชาเพื่อพิจารณาอนุมัติ
- ๗) จัดประชุมต่างๆ ในภารกิจที่เกี่ยวข้องกับคณะกรรมการฯ หรือตามผู้บังคับ  
บัญชามอบหมาย
- ๘) จัดตั้งศูนย์สั่งการ ศูนย์ข้อมูลด้านต่างๆ และการสั่งการปฏิบัติการของส่วนอื่นๆ  
ที่เกี่ยวข้อง
- ๙) ให้ข้อมูล คำแนะนำด้านวิชาการในการบรรเทาและระงับภัยที่เกิดขึ้น
- ๑๐) ปฏิบัติการบรรเทาและกู้ภัยร่วมกับฝ่ายต่างๆ ในส่วนปฏิบัติการ
- ๑๑) ปฏิบัติงานธุรการ และงานบริการต่างๆ รวมทั้งงานที่ไม่อยู่ในความรับผิดชอบของฝ่ายใด

### ๒.๔ ส่วนปฏิบัติการ ประกอบด้วย

๒.๔.๑	รองผู้ว่าราชการจังหวัดสระแก้ว (๑)	ประธานกรรมการ
๒.๔.๒	ปลัดจังหวัดสระแก้ว	รองประธานกรรมการ
๒.๔.๓	ผู้แทนผู้บัญชาการมณฑลทหารบกที่ ๑๙	กรรมการ
๒.๔.๔	ผู้แทนผู้บัญชาการกองกำลังบูรพา	กรรมการ
๒.๔.๕	ผู้แทนผู้บังคับการตำรวจภูธรจังหวัดสระแก้ว	กรรมการ
๒.๔.๖	ท้องถิ่นจังหวัดสระแก้ว	กรรมการ
๒.๔.๗	หัวหน้าสำนักงานจังหวัดสระแก้ว	กรรมการ
		๒.๔.๘ โยธาธิการ...

-๓-

๒.๔.๘ โยธาธิการและผังเมืองจังหวัดสระแก้ว	กรรมการ
๒.๔.๙ อุตสาหกรรมจังหวัดสระแก้ว	กรรมการ
๒.๔.๑๐ นายแพทย์สาธารณสุขจังหวัดสระแก้ว	กรรมการ
๒.๔.๑๑ ผู้อำนวยการสำนักงานทรัพยากรธรรมชาติและสิ่งแวดล้อม จังหวัดสระแก้ว	กรรมการ
๒.๔.๑๒ เกษตรและสหกรณ์จังหวัดสระแก้ว	กรรมการ
๒.๔.๑๓ เกษตรจังหวัดสระแก้ว	กรรมการ
๒.๔.๑๔ ผู้อำนวยการแขวงทางหลวงสระแก้ว (วัฒนานคร)	กรรมการ
๒.๔.๑๕ ผู้อำนวยการแขวงทางหลวงชนบทสระแก้ว	กรรมการ
๒.๔.๑๖ หัวหน้าสถานีควบคุมไฟฟ้าสระแก้ว	กรรมการ
๒.๔.๑๗ หัวหน้าหน่วยส่งเสริมการควบคุมไฟฟ้าสระแก้ว	กรรมการ
๒.๔.๑๘ ผู้อำนวยการโครงการชลประทานสระแก้ว	กรรมการ
๒.๔.๑๙ นายอำเภอ ทุกอำเภอ	กรรมการ
๒.๔.๒๐ นายกองค้การบริหารส่วนจังหวัดสระแก้ว	กรรมการ
๒.๔.๒๑ หัวหน้าฝ่ายป้องกันและปฏิบัติการ สำนักงานป้องกันและบรรเทาสาธารณภัยจังหวัดสระแก้ว	กรรมการและเลขานุการ

### มีหน้าที่

- ๑) ปฏิบัติในการป้องกันและแก้ไขปัญหาไฟฟ้าและหมอกควัน ตามมาตรการ ๔ มาตรการเชิงพื้นที่ และ ๕ มาตรการ บริหารจัดการ เพื่อลดผลกระทบฝุ่นละอองขนาดเล็ก (PM<sub>2.5</sub>) ในพื้นที่
- ๒) จัดชุดเคลื่อนที่เร็วพร้อมอุปกรณ์กู้ภัย เวชภัณฑ์ และยานพาหนะที่ใช้ในการอพยพ ราษฎร เข้าช่วยเหลือราษฎรในพื้นที่ประสบภัยทันทีเมื่อเกิดภัย
- ๓) กำหนดสถานที่ปลอดภัยรองรับการอพยพราษฎรในพื้นที่ให้ครบทุกตำบล โดยให้คำนึงถึงจำนวนราษฎร ทรัพย์สิน และสัตว์เลี้ยงที่จะต้องอพยพโยกย้ายเมื่อเกิดไฟฟ้า หมอกควัน
- ๔) ปฏิบัติการช่วยเหลือและอพยพราษฎรที่ประสบภัย ไปยังพื้นที่ปลอดภัย และทำการ ชักซ้อมการปฏิบัติตามขั้นตอน ให้สามารถทำการอพยพราษฎรได้อย่างทันทั่วทั้ง

### ๒.๕ ส่วนสนับสนุน ประกอบด้วย

๒.๕.๑ รองผู้ว่าราชการจังหวัดสระแก้ว (๒)	ประธานกรรมการ
๒.๕.๒ นายกเหล่ากาชาดจังหวัดสระแก้ว	กรรมการ
๒.๕.๓ ผู้แทนผู้บัญชาการมณฑลทหารบกที่ ๑๙	กรรมการ
๒.๕.๔ ผู้แทนผู้บัญชาการกองกำลังบูรพา	กรรมการ
๒.๕.๕ ผู้แทนนายแพทย์สาธารณสุขจังหวัดสระแก้ว	กรรมการ
๒.๕.๖ นายกองค้การบริหารส่วนจังหวัดสระแก้ว	กรรมการ
๒.๕.๗ พัฒนาสังคมและความมั่นคงของมนุษย์จังหวัดสระแก้ว	กรรมการ
๒.๕.๘ ท้องถิ่นจังหวัดสระแก้ว	กรรมการ
๒.๕.๙ ผู้อำนวยการแขวงทางหลวงสระแก้ว (วัฒนานคร)	กรรมการ
๒.๕.๑๐ ผู้อำนวยการแขวงทางหลวงชนบทสระแก้ว	กรรมการ
๒.๕.๑๑ องค์กรปกครองส่วนท้องถิ่น ทุกแห่ง	กรรมการ
๒.๕.๑๒ ขนส่งจังหวัดสระแก้ว	กรรมการ
๒.๕.๑๓ ประชาสัมพันธ์จังหวัดสระแก้ว	กรรมการ
๒.๕.๑๔ ผู้อำนวยการสถานีวิทยุกระจายเสียงแห่งประเทศไทย	กรรมการ
๒.๕.๑๕ ผู้จัดการการประปาส่วนภูมิภาคสาขา ทุกสาขา	กรรมการ
๒.๕.๑๖ ประธานมูล...	



-๔-

๒.๕.๑๖ ประธานมูลนิธิ ทุกแห่ง	กรรมการ
๒.๕.๑๗ ผู้อำนวยการศูนย์ป้องกันและบรรเทาสาธารณภัย เขต ๓ ปราจีนบุรี	กรรมการ
๒.๕.๑๘ หัวหน้าฝ่ายสงเคราะห์ผู้ประสบภัย สำนักงานป้องกันและบรรเทาสาธารณภัยจังหวัดสระแก้ว	กรรมการและเลขานุการ

**มีหน้าที่**

- ๑) จัดเตรียมและจัดหา เครื่องมือ เครื่องใช้ ยานพาหนะและครุภัณฑ์กู้ภัย
- ๒) ประสานหน่วยแพทย์และพยาบาลผู้ป่วย และกิจการสุขภาพอนามัย เพื่อให้การรักษาพยาบาลเบื้องต้นแก่ผู้ป่วย และลำเลียงผู้ได้รับบาดเจ็บส่งโรงพยาบาล
- ๓) ประสานการขนส่ง เพื่อขนส่งสิ่งของ เครื่องอุปโภคบริโภค ไปให้แก่ผู้ประสบภัยในพื้นที่ตามจุดที่ได้กำหนดไว้ และจัดส่งสิ่งของเครื่องอุปโภคบริโภค จากสถานที่รับบริจาค
- ๔) การระดมกำลังพลและอาสาสมัครเพื่อสนับสนุนการปฏิบัติการกิจ
- ๕) จัดหาเต็นท์ เสื้อชูชีพ ผ้าห่ม สำหรับการพักอาศัยชั่วคราว ตลอดจนประสานขอรับบริจาคสิ่งของดังกล่าว จากหน่วยงานและองค์กรต่าง ๆ
- ๖) อพยพช่วยเหลือผู้ประสบภัยไปยังสถานที่ปลอดภัย
- ๗) วางแผนการจัดส่งเครื่องอุปโภคบริโภคให้แก่ผู้ประสบภัยตามจุดต่างๆ อย่างทั่วถึง
- ๘) ให้การสงเคราะห์ผู้ประสบภัยตามระเบียบกระทรวงการคลังฯ ที่กำหนดไว้

**๒.๖ คณะทำงานติดตามสถานการณ์ไฟป่า หมอกควัน และฝุ่นละอองขนาดเล็ก (PM<sub>2.5</sub>)****จังหวัดสระแก้ว ปี พ.ศ. ๒๕๖๕ - ๒๕๖๖ ประกอบด้วย**

๒.๖.๑ ปลัดจังหวัดสระแก้ว	หัวหน้าคณะทำงาน
๒.๖.๒ ผู้อำนวยการสำนักงานทรัพยากรธรรมชาติและสิ่งแวดล้อม จังหวัดสระแก้ว	คณะทำงาน
๒.๖.๓ หัวหน้าสำนักงานป้องกันและบรรเทาสาธารณภัย จังหวัดสระแก้ว	คณะทำงาน คณะทำงาน
๒.๖.๔ เกษตรและสหกรณ์จังหวัดสระแก้ว	คณะทำงาน
๒.๖.๕ เกษตรจังหวัดสระแก้ว	คณะทำงาน
๒.๖.๖ ขนส่งจังหวัดสระแก้ว	คณะทำงาน
๒.๖.๗ ท้องถิ่นจังหวัดสระแก้ว	คณะทำงาน
๒.๖.๘ ผู้อำนวยการแขวงทางหลวงสระแก้ว (วัฒนานคร)	คณะทำงาน
๒.๖.๙ ผู้อำนวยการแขวงทางหลวงชนบทสระแก้ว	คณะทำงาน
๒.๖.๑๐ หัวหน้าสถานีอุตุนิยมวิทยาสระแก้ว	คณะทำงาน
๒.๖.๑๑ ผู้แทนผู้บัญชาการกองกำลังบูรพา	คณะทำงาน
๒.๖.๑๒ ผู้แทนผู้บังคับการตำรวจภูธรจังหวัดสระแก้ว	คณะทำงาน
๒.๖.๑๓ ป้องกันจังหวัดสระแก้ว	คณะทำงาน
๒.๖.๑๔ หัวหน้าฝ่ายป้องกันและปฏิบัติการ สำนักงานป้องกันและบรรเทาสาธารณภัยจังหวัดสระแก้ว	คณะทำงานและเลขานุการ
๒.๖.๑๕ หัวหน้ากลุ่มทรัพยากรธรรมชาติและสิ่งแวดล้อม สำนักงานทรัพยากรธรรมชาติและสิ่งแวดล้อมจังหวัดสระแก้ว	คณะทำงานและเลขานุการร่วม

มีหน้าที่...

-๕-

## มีหน้าที่

๑. ให้ติดตามพยากรณ์อากาศและสถานการณ์ไฟป่า หมอกควัน และฝุ่นละอองขนาดเล็ก (PM<sub>2.5</sub>) และประชาสัมพันธ์ให้ประชาชนได้ทราบถึงสถานการณ์ไฟป่า หมอกควัน และฝุ่นละอองขนาดเล็ก (PM<sub>2.5</sub>) ที่อาจเกิดขึ้นได้ในพื้นที่อย่างต่อเนื่อง แจ้งข้อปฏิบัติในการดูแลสุขภาพให้กับประชาชน เพื่อเป็นการเตรียมการป้องกันภัยในเบื้องต้น
๒. จัดเตรียมอุปกรณ์ การติดต่อสื่อสาร โทรศัพท์/โทรสาร วิทยุสื่อสาร ให้สามารถใช้งานได้อย่างมีประสิทธิภาพในการติดต่อสื่อสาร
๓. แจ้งแนวทางปฏิบัติในการดูแลสุขภาพ การรักษาสีหน้าแวตล้อม รณรงค์ประชาสัมพันธ์ให้ประชาชนไม่เผาเศษวัสดุทางการเกษตร ขยะ หนีวารีทาง เพื่อลดปัญหาอัคคีภัยในพื้นที่
๔. ปฏิบัติงานอื่น ๆ ตามที่ได้รับมอบหมาย

ทั้งนี้ ตั้งแต่บัดนี้เป็นต้นไป

สั่ง ณ วันที่ ๒๓ พฤศจิกายน พ.ศ. ๒๕๖๕



(นายปริญญา โพธิสัตย์)  
ผู้ว่าราชการจังหวัดสระแก้ว  
ผู้อำนวยการจังหวัด



## คำสั่งจังหวัดสระแก้ว

ที่ ๙๖๐ /๒๕๖๕

## เรื่อง แต่งตั้งคณะกรรมการเพื่อศึกษาแก้ไขปัญหาล้างไฟไหม้จังหวัดสระแก้ว

\*\*\*\*\*

ด้วยจังหวัดสระแก้ว ได้ประสบปัญหาฝุ่นละอองที่มีค่าสูงเกินค่ามาตรฐาน ที่เกิดขึ้นเป็นประจำทุกปี และส่งผลกระทบต่อสิ่งแวดล้อม เศรษฐกิจ สุขภาพของประชาชนและมีแนวโน้มที่จะขยายตัวเป็นปัญหาสำคัญไปยังจังหวัดข้างเคียงในภูมิภาคอีกด้วย โดยแหล่งกำเนิดฝุ่นละอองที่สำคัญ ได้แก่ การเผาในที่โล่ง การจราจรขนส่ง และอุตสาหกรรม ซึ่งเป็นปัญหาที่เกิดขึ้นทุกปี รวมถึงปัญหาจากการเผาไร่อ้อยก่อนการเก็บเกี่ยว หรือการตัดอ้อยไฟไหม้ โดยเกษตรกรชาวไร่อ้อยจะทำการเผาไร่อ้อยก่อนการเก็บเกี่ยวหรือตัดอ้อยไฟไหม้ ซึ่งก่อให้เกิดปัญหามลภาวะด้านฝุ่นละออง หรือ PM ๒.๕ ในช่วงต้นปีของทุกปี ดังนั้น การแก้ไขปัญหาล้างไฟไหม้ก่อนการเก็บเกี่ยว หรือตัดอ้อยไฟไหม้จึงจำเป็นต้องดำเนินการแก้ไขอย่างเป็นระบบโดยทำการศึกษาข้อมูลเชิงลึก เพื่อให้ทราบถึงปัญหาของเกษตรกรชาวไร่อ้อยอย่างแท้จริง โดยความร่วมมือของหน่วยงานต่างๆ ที่เกี่ยวข้องทั้งภาครัฐ เอกชน และประชาชน เข้ามามีส่วนร่วมในการศึกษาและหาแนวทางแก้ไขปัญหามลภาวะด้านฝุ่นละออง หรือ PM ๒.๕ ที่เกิดจากการเผาไร่อ้อยก่อนเก็บเกี่ยว

เพื่อให้การดำเนินการแก้ไขปัญหามลภาวะด้านฝุ่นละออง หรือ PM ๒.๕ ที่เกิดจากการเผาไร่อ้อยก่อนเก็บเกี่ยว หรือการตัดอ้อยไฟไหม้ของจังหวัดสระแก้ว เป็นไปด้วยความเรียบร้อยและมีประสิทธิภาพ จึงแต่งตั้งคณะกรรมการเพื่อศึกษาแก้ไขปัญหาล้างไฟไหม้ของจังหวัดสระแก้ว โดยมีองค์ประกอบและหน้าที่ ดังนี้

## องค์ประกอบ

๑. เกษตรจังหวัดสระแก้ว		ประธานคณะกรรมการ
๒. อุตสาหกรรมจังหวัดสระแก้ว		คณะกรรมการ
๓. พาณิชย์จังหวัดสระแก้ว		คณะกรรมการ
๔. จัดหางานจังหวัดสระแก้ว		คณะกรรมการ
๕. เกษตรและสหกรณ์จังหวัดสระแก้ว		คณะกรรมการ
๖. ผู้อำนวยการสำนักงานทรัพยากรธรรมชาติและสิ่งแวดล้อมจังหวัดสระแก้ว		คณะกรรมการ
๗. หัวหน้าสำนักงานป้องกันและบรรเทาสาธารณภัยจังหวัดสระแก้ว		คณะกรรมการ
๘. นายประกอบ คณูวัฒนา	ผู้แทนโรงงานน้ำตาล	คณะกรรมการ
๙. นายพงษ์ปิติ วงศ์ประเทศ	ผู้แทนโรงงานน้ำตาล	คณะกรรมการ
๑๐. นายจงดล เอี่ยมพงศ์สิริกุล	ผู้แทนโรงงานน้ำตาล	คณะกรรมการ
๑๑. นายเนย สุขประเสริฐ	ผู้แทนชาวไร่อ้อย	คณะกรรมการ
๑๒. นายเอกราช ตันชิตกุล	ผู้แทนชาวไร่อ้อย	คณะกรรมการ
๑๓. นางอนันท์ เนียมสำโรง	ผู้แทนชาวไร่อ้อย	คณะกรรมการ
๑๔. นางสิตา ศรีวรรณงาม	ผู้แทนชาวไร่อ้อย	คณะกรรมการ

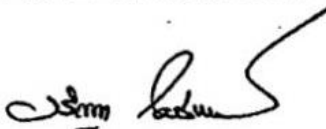
/๑๕. ผู้อำนวยการ...

๑๕. ผู้อำนวยการศูนย์ส่งเสริมอุตสาหกรรมอ้อยและน้ำตาลทรายภาคที่ ๓ คณะทำงานและ  
เลขานุการ
๑๖. หัวหน้าเขตบริหารอ้อยและน้ำตาลทราย ๘ คณะทำงานและ  
ผู้ช่วยเลขานุการ

## หน้าที่

๑. รวบรวม ศึกษา และวิเคราะห์ข้อมูลที่เกี่ยวข้องของเกษตรกรชาวไร่อ้อย ตั้งแต่การบริหารจัดการพื้นที่แปลงไร่อ้อย จนถึงการเก็บเกี่ยวอ้อย เพื่อประกอบการกำหนดทิศทางการแก้ไขปัญหาการเผาไร่อ้อยก่อนการเก็บเกี่ยวหรือการตัดอ้อยไฟไหม้
๒. วางแผน และกำหนดแนวทางการแก้ไขปัญหาการเผาไร่อ้อยก่อนการเก็บเกี่ยว หรือการตัดอ้อยไฟไหม้
๓. นำเสนอแผนแนวทางการแก้ไขการเผาไร่อ้อยก่อนการเก็บเกี่ยว หรือการตัดอ้อยไฟไหม้ต่อ คณะอนุกรรมการบริหารส่วนท้องถิ่นเขต ๑๙ จังหวัดสระแก้ว และเสนอแผนให้กระทรวงอุตสาหกรรมสำนักงานคณะกรรมการอ้อยและน้ำตาลทราย และส่วนงานที่เกี่ยวข้องทราบต่อไป
๔. ปฏิบัติงานอื่นใดตามที่ได้รับมอบหมาย .

สั่ง ณ วันที่ ๒๕ มีนาคม พ.ศ. ๒๕๖๕



(นายปริญญา โพธิสัตย์)  
ผู้ว่าราชการจังหวัดสระแก้ว



# สำเนา



คำสั่งคณะกรรมการบริหาร

ที่ ๒ /๒๕๖๖

เรื่อง แต่งตั้งคณะกรรมการบริหารส่วนท้องถิ่น

ตามที่ได้มีคำสั่งคณะกรรมการบริหารที่ ๓/๒๕๖๓ ลงวันที่ ๘ กรกฎาคม พ.ศ. ๒๕๖๓ แต่งตั้งผู้แทนส่วนราชการ ผู้แทนชาวไร่อ้อย ผู้แทนโรงงาน และผู้ทรงคุณวุฒิ ให้ดำรงตำแหน่งอนุกรรมการในคณะกรรมการบริหารส่วนท้องถิ่นจำนวน ๒๙ เขต นั้น

บัดนี้ ได้มีการแต่งตั้งคณะกรรมการบริหารชุดใหม่แทนชุดที่ครบวาระการดำรงตำแหน่งแล้ว และคณะกรรมการบริหารในการประชุมครั้งที่ ๑/๒๕๖๖ เมื่อวันที่ ๔ มกราคม ๒๕๖๖ ได้มีมติให้แต่งตั้งคณะกรรมการบริหารส่วนท้องถิ่น จำนวน ๒๙ เขต โดยมีผู้แทนส่วนต่าง ๆ ตามความในมาตรา ๒๑ วรรคสาม แห่งพระราชบัญญัติอ้อยและน้ำตาลทราย พ.ศ. ๒๕๒๗

ฉะนั้น อาศัยอำนาจตามความในมาตรา ๒๑ วรรคสอง แห่งพระราชบัญญัติอ้อยและน้ำตาลทราย พ.ศ. ๒๕๒๗ ประกอบกับมติคณะกรรมการบริหารในการประชุมครั้งที่ ๑/๒๕๖๖ เมื่อวันที่ ๔ มกราคม ๒๕๖๖ จึงให้ยกเลิกคำสั่งคณะกรรมการบริหารที่ ๓/๒๕๖๓ ลงวันที่ ๘ กรกฎาคม พ.ศ. ๒๕๖๓ โดยแต่งตั้งผู้แทนส่วนราชการ ผู้แทนชาวไร่อ้อย ผู้แทนโรงงาน และผู้ทรงคุณวุฒิ ให้ดำรงตำแหน่งอนุกรรมการในคณะกรรมการบริหารส่วนท้องถิ่นจำนวน ๒๙ เขต ตามบัญชีรายละเอียดแนบท้ายคำสั่งนี้ โดยให้มีอำนาจและหน้าที่ดังนี้

๑. ให้คำปรึกษาหรือข้อเสนอแนะเกี่ยวกับอุตสาหกรรมอ้อยและน้ำตาลทรายในระดับท้องถิ่นที่รับผิดชอบแก่คณะกรรมการบริหาร

๒. ดำเนินการและควบคุมดูแลให้ชาวไร่อ้อย หัวหน้ากลุ่มชาวไร่อ้อย โรงงานน้ำตาลและสถาบันชาวไร่อ้อยในระดับท้องถิ่น ปฏิบัติตามระเบียบหรือประกาศ หรือคำสั่งที่คณะกรรมการชุดต่าง ๆ ตามพระราชบัญญัติอ้อยและน้ำตาลทราย พ.ศ. ๒๕๒๗ กำหนด พร้อมทั้งกำกับดูแลการปฏิบัติงานของเจ้าหน้าที่สำนักบริหารอ้อยและน้ำตาลทราย สำนักงานคณะกรรมการอ้อยและน้ำตาลทราย ที่ได้รับการแต่งตั้งเป็นพนักงานเจ้าหน้าที่ตามพระราชบัญญัติอ้อยและน้ำตาลทราย พ.ศ. ๒๕๒๗

๓. พิจารณาเสนอความเห็นเกี่ยวกับวันเปิดหีบอ้อยของโรงงานน้ำตาล

๔. พิจารณาวินิจฉัยข้อโต้แย้งใด ๆ เกี่ยวกับการจัดเก็บและการชำระค่าบำรุงแก่สถาบันชาวไร่อ้อยในท้องถิ่นที่รับผิดชอบ และเสนอรายงานข้อคิดเห็นแก่คณะกรรมการบริหารพิจารณา แต่ทั้งนี้คณะกรรมการบริหารสามารถนำข้อโต้แย้งดังกล่าวมาพิจารณาวินิจฉัยชี้ขาดได้ โดยไม่จำเป็นต้องผ่านการพิจารณาของคณะกรรมการบริหารส่วนท้องถิ่นแต่อย่างใด

๕. พิจารณาข้อโต้แย้งใด ๆ กรณีพิพาทระหว่างชาวไร่อ้อยหรือหัวหน้ากลุ่มชาวไร่อ้อยกับโรงงานเกี่ยวกับการเปิดหีบอ้อย การตัดและการส่งอ้อย การจัดสรรโควตาส่งอ้อย การตรวจสอบคุณภาพและการรับอ้อยของโรงงาน

๖. รายงานข้อเท็จจริงกรณีชาวไร่อ้อย หัวหน้ากลุ่มชาวไร่อ้อย โรงงานน้ำตาล กระทำการฝ่าฝืน หรือไม่ปฏิบัติตามประกาศ หรือระเบียบที่คณะกรรมการกำหนด

๗. ติดตามสถานการณ์การผลิตอ้อยและน้ำตาลทรายในท้องถิ่น และรายงานผลการปฏิบัติ ต่อคณะกรรมการบริหาร

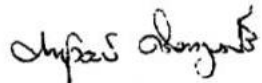
๘. แต่งตั้งคณะทำงาน หรือมอบหมายให้พนักงานเจ้าหน้าที่ตามข้อ ๒ ช่วยปฏิบัติงานอย่างใด อย่างหนึ่ง และรายงานให้คณะกรรมการบริหารทราบ

๙. เป็นอนุญาโตตุลาการในกรณีที่มีข้อพิพาทระหว่างชาวไร่อ้อยและโรงงานน้ำตาลเกิดขึ้น และกรณีที่เป็นปัญหาความขัดแย้งด้านระเบียบปฏิบัติ ตามระเบียบหรือประกาศ หรือคำสั่งของคณะกรรมการ ชุดต่าง ๆ ตามพระราชบัญญัติอ้อยและน้ำตาลทราย พ.ศ. ๒๕๒๗ ในกรณีฝ่ายใดฝ่ายหนึ่งไม่ยอมปฏิบัติตามคำชี้ขาด ของอนุญาโตตุลาการให้นำเสนอต่อคณะกรรมการบริหารเพื่อพิจารณา หรือให้คณะกรรมการบริหารทำการชี้ขาด ตามระเบียบที่เกี่ยวข้องต่อไป

๑๐. ปฏิบัติหน้าที่อื่นที่คณะกรรมการบริหารมอบหมาย

ทั้งนี้ ตั้งแต่บัดนี้เป็นต้นไป

สั่ง ณ วันที่ ๒๑ มีนาคม พ.ศ. ๒๕๖๖

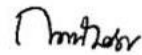


(นายภานุวัฒน์ ตริยางกูรศรี)

เลขาธิการคณะกรรมการอ้อยและน้ำตาลทราย

ประธานคณะกรรมการบริหาร

สำเนาถูกต้อง



(นางสาวกฤษณีย์ ฉายศิริวัฒน์)

นักวิเคราะห์นโยบายและแผน ๓ชำนาญการพิเศษ

บัญชีรายชื่อคณะกรรมการบริหารส่วนท้องถิ่น จำนวน ๒๙ เขต

แนบท้ายคำสั่งคณะกรรมการบริหาร ที่ ๒ /๒๕๖๖ ลงวันที่ ๒๑ มีนาคม พ.ศ. ๒๕๖๖

ลำดับ	ผู้ทรงคุณวุฒิ	ผู้แทนกระทรวงเกษตรและสหกรณ์	ผู้แทนกระทรวงพาณิชย์	ผู้แทนกระทรวงอุตสาหกรรม	ผู้แทนชาวไร่ไถ่	ผู้แทนโรงงานน้ำตาล
เขต ๑	ร้อยโท ทศพล ไชโยโมรินทร์ ผู้ว่าราชการจังหวัดกาญจนบุรี	เกษตรและสหกรณ์ จังหวัดกาญจนบุรี	พาณิชย์จังหวัดกาญจนบุรี	อุตสาหกรรมจังหวัดกาญจนบุรี	นายอุดม เขียมจางวัฒนา นายเสกสรรค์ จงวัฒนาไพศาล นายเกียรติชัย กาญจนกำเนิด นายธนู พรหมชนะ นายชายชาญ เจนบรรจง	๑. นายจตุรนต์ ภิญญรัตน์โยธี ๒. นายสุพิศพงษ์ อริยสังเขกเวทิน ๓. นายวีระพงษ์ พลศักดิ์ ๔. นายสมพงษ์ ร้อยหา
เขต ๒	นายรณภพ เหลืองไพโรจน์ ผู้ว่าราชการจังหวัดราชบุรี	เกษตรและสหกรณ์ จังหวัดราชบุรี	พาณิชย์จังหวัดราชบุรี	อุตสาหกรรมจังหวัดราชบุรี	๑. นายสุจิต ร่องเจริญ ๒. นายสมศักดิ์ แก้วมีทอง ๓. นายสุทิน ชฎาดำ ๔. นางจินตนา มาลัย ๕. นายธีรชัย โภคาเสริมส่ง	๑. นายประสงค์ เรือนทอง ๒. นายวิฑูรย์ ทองสุข ๓. นางสาวพวงทอง สถิตไพศาล ๔. นายกิตติชัย สุขเกษม
เขต ๓	นายณัฐภัทร สุวรรณประทีป ผู้ว่าราชการจังหวัดสุพรรณบุรี	เกษตรและสหกรณ์ จังหวัดสุพรรณบุรี	พาณิชย์จังหวัดสุพรรณบุรี	อุตสาหกรรมจังหวัดสุพรรณบุรี	๑. นายสุนทร วัชรรัตน์ ๒. นายสมเกียรติ พัฒนบุรินทร์ ๓. นายอนุพล ศักดิ์สงวนบุญ ๔. นายสมบุญ เทียรทอง ๕. นายสมพร สว่างศรี	๑. นายอภิวัตร กัญญา ๒. นายสมศักดิ์ รอดหลง ๓. นายชนพงษ์ อุดมศิลป์ ๔. นางสาวภรณ์กานันท์ พันธุ์เรืองหงษ์
เขต ๔	นายสุพจน์ ยศสิงห์คำ ผู้ว่าราชการจังหวัดสิงห์บุรี	เกษตรและสหกรณ์ จังหวัดสิงห์บุรี	พาณิชย์จังหวัดสิงห์บุรี	อุตสาหกรรมจังหวัดสิงห์บุรี	๑. นายสุรัตน์ อังศิริจินดา ๒. นายประมวล เทพพิทักษ์ ๓. นายสีก กอกัน ๔. นายมานพ ช้อนภารัตน์ ๕. นายสำเริง เจียวจ้อย	๑. นายไพบูลย์ พ่วงสมจิตร ๒. นายปรีชา หอมหวน ๓. นายวิวัฒน์ ธีรวรรณการ ๔. นายณัฐวุฒิ มณีรัตน์

ลำดับ	ผู้ทรงคุณวุฒิ	ผู้แทนกระทรวงเกษตรและสหกรณ์	ผู้แทนกระทรวงพาณิชย์	ผู้แทนกระทรวงอุตสาหกรรม	ผู้แทนชาวไร่	ผู้แทนแรงงานภาค
เขต ๑๗	นายสยาม ศรีมงคล ผู้ว่าราชการจังหวัดนครราชสีมา	เกษตรและสหกรณ์ จังหวัดนครราชสีมา	พาณิชย์จังหวัดนครราชสีมา	อุตสาหกรรมจังหวัดนครราชสีมา	๑. นายวิวัฒน์ ปิยะรัตน์ พิษณุพัฒนา ๒. นายสมเกียรติ วสุประสาท ๓. นายแดง แก้วมณี ๔. นายเปี่ยม สังคระรักษ์ ๕. นายบุญช่วย หลายทวีวัฒน์	๑. นายสมบูรณ์ จาตุรชาติ ๒. นายพรรัตน์ ศรีวาปี ๓. นายสาธิต จันทรวง ๔. นายมงคล วิริยะสัจจา
เขต ๑๘	นายภูสิต สมจิตต์ ผู้ว่าราชการจังหวัดพิษณุโลก	เกษตรและสหกรณ์ จังหวัดพิษณุโลก	พาณิชย์จังหวัดพิษณุโลก	อุตสาหกรรมจังหวัดพิษณุโลก	๑. นายเชียงใหม่ คล้ายท่าโรง ๒. นายบุญเลิศ ช่างคิด ๓. นายชู กล้าจั่ว ๔. นายประเสริฐ สวัสดิ์ตะ ๕. นายอนุภาพ ดันเวทาศิริกุล	๑. นายนิวัฒน์ พัฒนสินธุ ๒. นายอนันต์ สมุทธรักษ์ ๓. นายเดชฤทธิ์ วัชร ๔. นายสันติ น้อยธรรมราช
เขต ๑๙	นายปริญญา โพธิสัตย์ ผู้ว่าราชการจังหวัดสระแก้ว	เกษตรและสหกรณ์ จังหวัดสระแก้ว	พาณิชย์จังหวัดสระแก้ว	อุตสาหกรรมจังหวัดสระแก้ว	๑. นายมนตรี คำพล ๒. นายเนย สุขประเสริฐ ๓. นายบำเพ็ญ นะภา ๔. นายจะตุรงค์ หาดชาย ๕. นางอโนทัย นิยมสำโรง	๑. นายประกอบ คณวัฒน์ ๒. นายชาญชัย คุณภาพพิทักษ์ ๓. นายพงษ์ปิติ วงศ์ประเทศ ๔. นายจงกล เขียวหงส์ศิริกุล
เขต ๒๐	นายสุภกิจชัย กอเจริญยศ ผู้ว่าราชการจังหวัดกาฬสินธุ์	เกษตรและสหกรณ์ จังหวัดกาฬสินธุ์	พาณิชย์จังหวัดกาฬสินธุ์	อุตสาหกรรมจังหวัดกาฬสินธุ์	๑. นายวิรัช นันผาด ๒. นายจินดา ถิ่นมีผล ๓. นายสุธรรม ภูภักดี ๔. นายทิวากร ศิริกุล ๕. นายสุรเชษฐ์ รัตนะ	๑. นายดอกกรักษ์ สุนาลัย ๒. นายชิตติยะ อ่วมจันทร์ ๓. นายวีรพงษ์ ฮารณเกษม ๔. นายพิชญ์ บุญศรี



ผู้สนับสนุนการจัดพิมพ์ครั้งนี้ : บริษัท น้ำตาลและอ้อยตะวันออก จำกัด (มหาชน)