

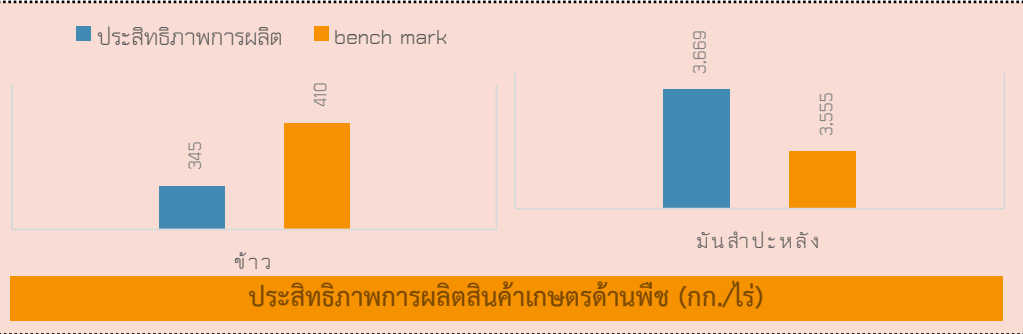
GPP มูลค่า 48,655 ล้านบาท (ปี 2562)
 จำนวนประชากร 271,808 คน
 เป็นภาคการเกษตร 65,912 คน
 และเป็นแรงงานภาคเกษตร 198,548 คน
 ปริมาณน้ำภาพรวมจังหวัด 208.30 ล้าน ลบ.ม.
 ปริมาณน้ำฝนสะสมเฉลี่ย 40 มม.
 (1 มกราคม - 31 มกราคม 66)

สินค้า GI

มะม่วงน้ำดอกไม้ ลักษณะเด่น เนื้อสีเหลืองอมส้ม ปริมาณเส้นใยน้อย เมล็ดลีบ (พื้นที่ปลูกอำเภอเมือง วัฒนานคร อรัญประเทศ เขาฉกรรจ์ วังน้ำเย็น วังสมบูรณ์ และตาพระยา)

สินค้าเด่น

ชมพูคลองหาด ลักษณะเด่น เนื้อแน่น เนื้อแห้ง แข็งกรอบ ไม่ฉ่ำน้ำ ไม่มีเมล็ด หวาน (พื้นที่ปลูก อำเภอคลองหาด เมือง เขาฉกรรจ์ วัฒนานคร อรัญประเทศ และวังน้ำเย็น)



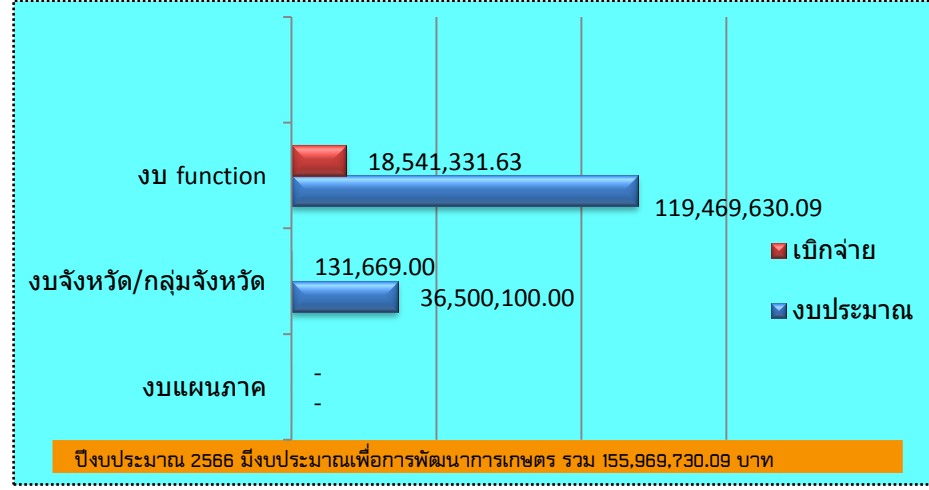
สระแก้ว

Info graphic
 ข้อมูลพื้นฐานจังหวัด
 เดือนมกราคม 2566

ปริมาณสินค้าเกษตรที่ได้รับรองมาตรฐานเกษตรอินทรีย์

ข้าว T1 เตรียมความพร้อม จำนวน 1,877.00 ไร่
 T2 ปรับเปลี่ยน จำนวน 786.50 ไร่
 พืช (แปลง) จำนวน 4,589.26 ไร่
 ปรับเปลี่ยน จำนวน 4,529.01 ไร่
 รับรองแล้ว จำนวน 60.25 ไร่

GAP (ไร่) ประมง: 14.89
 ข้าว GAP: 78
 Seed: 2,907.00



ภัยพิบัติด้านการเกษตร จังหวัดสระแก้ว

- สถานการณ์ภัยพิบัติ
 - การประกาศเขตการให้ความช่วยเหลือผู้ประสบภัยพิบัติกรณีฉุกเฉิน (ครบคลุม ๙ อำเภอ) ร่องรุมและกรมตะวันตกเฉียงใต้กำลังแรง ช่วงที่เกิดภัย ๑ - ๒๐ กันยายน ๒๕๖๕ พื้นที่ประสบภัย ๕ อำเภอ ๑๖ ตำบล ๗๙ หมู่บ้าน และ พายุ "โนรู" ช่วงที่เกิดภัย ๒๖ - ๒๙ กันยายน ๒๕๖๕ พื้นที่ประสบภัย ๘ อำเภอ ๒๘ ตำบล ๒๐๙ หมู่บ้าน
- ผลกระทบด้านการเกษตร
 - พื้นที่การเกษตรของจังหวัดสระแก้วได้รับผลกระทบ 2 ด้าน คือ ด้านพืชและด้านประมง
 - ด้านพืช พื้นที่ประสบภัย 7 อำเภอ ได้แก่ อำเภอเมืองสระแก้ว เขาฉกรรจ์ วังน้ำเย็น คลองหาด อรัญประเทศ ตาพระยา และอำเภอโคกสูง พื้นที่การเกษตรได้รับผลกระทบคาดว่าจะเสียหาย จำนวน 103,338.25 ไร่ (ข้าว 3,007.50 ไร่ ข้าวโพดเลี้ยงสัตว์ 8,696.50 ไร่ มันสำปะหลัง 91,489.75 ไร่ อ้อย 5 ไร่ พืชผัก 12850 ไร่ ไม้ผล 11 ไร่) ประมาณการวงเงินช่วยเหลือ 202,707,683 บาท
 - ด้านประมง พื้นที่ประสบภัย 5 อำเภอ ได้แก่ อำเภอเขาฉกรรจ์ วังน้ำเย็น คลองหาด อรัญประเทศ และอำเภอโคกสูง พื้นที่เลี้ยงสัตว์น้ำ (การเลี้ยงปลาในบ่อดิน) ได้รับผลกระทบคาดว่าจะเสียหาย จำนวน 345.625 ไร่ ประมาณวงเงินช่วยเหลือ 1,618,216.25 บาท

งบจังหวัด/กลุ่มจังหวัด

มีภารกิจสำคัญ คือ งบประมาณ รวมทั้งสิ้น 36,500,100 บาท ผลการเบิกจ่าย 131,669 ล้านบาท คิดเป็นร้อยละ 0.47 จำแนกเป็น งบดำเนินงาน 8,507,100 บาท งบลงทุน 27,993,000 บาท งบรายจ่ายอื่น 0 ล้าน

- โครงการด้านพืช โครงการเพิ่มประสิทธิภาพและขับเคลื่อนสินค้าเกษตรคุณภาพ เป้าหมาย 40 กลุ่ม
- โครงการด้านชลประทาน
 1. โครงการก่อสร้างอาคารป้องกันการกัดเซาะ โรงเรียนเกษตรกลวิทย์
 2. โครงการปรับปรุงท่อส่งน้ำสาย 1R ฝ่ายคลองกะวัดกองใหญ่