

รายงานการประชุม

คณะกรรมการขับเคลื่อนงานด้านการเกษตรระดับจังหวัด จังหวัดสระแก้ว
ครั้งที่ ๕/๒๕๖๖

วันพฤหัสบดีที่ ๒๓ พฤศจิกายน พ.ศ. ๒๕๖๖ เวลา ๑๐.๐๐ น.
ณ ห้องประชุมสำนักงานเกษตรและสหกรณ์จังหวัดสระแก้ว ชั้น ๓
ศาลากลางจังหวัดสระแก้ว ต.ท่าเกษม อ.เมืองสระแก้ว จังหวัดสระแก้ว

ผู้เข้าประชุม

๑. นายภาคภูมิ นิยมวิทย์พันธุ์	เกษตรและสหกรณ์จังหวัดสระแก้ว	ประธานกรรมการ
๒. นายวิชัย ทองประไพ	ประมงจังหวัดสระแก้ว	กรรมการ
๓. นายคัมภีร์ นับแสง	สหกรณ์จังหวัดสระแก้ว	กรรมการ
๔. นายขจรยศ สมสาย	ผู้อำนวยการสถานีพัฒนาที่ดินสระแก้ว	กรรมการ
๕. นายจงรักษ์ จารุเนตร	ผู้อำนวยการศูนย์วิจัยและพัฒนาการเกษตรปราจีนบุรี	กรรมการ
๖. นางสาวจตุพร ไชยฤทธิ์	รักษาการแทนผู้อำนวยการการยางแห่งประเทศไทย สาขาสระแก้ว	กรรมการ
๗. นายจงสวัสดิ์ มณีจอม	ผู้แทนเกษตรจังหวัดสระแก้ว	กรรมการ
๘. นายอภินพ ถั่วทอง	ผู้แทนปฏิรูปที่ดินจังหวัดสระแก้ว	กรรมการ
๙. นายวุฒิศักดิ์ สุขคุณณี	ผู้แทนโครงการชลประทานสระแก้ว	กรรมการ
๑๐. นางดวงใจ สมโภชน์	ผู้แทนหัวหน้าสำนักงานตรวจบัญชีสหกรณ์สระแก้ว	กรรมการ
๑๑. นางสาวศุภลักษณ์ ศรีจันดี	ผู้แทนผู้อำนวยการศูนย์วิจัยและพัฒนาอาหารสัตว์สระแก้ว	กรรมการ
๑๒. นางสาวพัฒน์พร พรยงยืนสกุล	ผู้แทนปศุสัตว์จังหวัดสระแก้ว	กรรมการ
๑๓. นายชายแดน อินทร์พะเนา	ผู้แทนผู้อำนวยการศูนย์วิจัยและบำรุงพันธุ์สัตว์สระแก้ว	กรรมการ
๑๔. นายเดี่ยว กรรเจียก	ผู้แทนผู้อำนวยการศูนย์บริหารจัดการด่านตรวจประมงเขต ๔ (สระแก้ว)	กรรมการ
๑๕. นายวรเศรษฐ์ คุวิจิตรสุวรรณ	ผู้แทนหัวหน้าด่านกักกันสัตว์สระแก้ว	กรรมการ
๑๖. นายศิระเวช ธารเพชรวัฒนา	ผู้แทนผู้อำนวยการสำนักงานเศรษฐกิจการเกษตรที่ ๖ (ชลบุรี)	กรรมการ
๑๗. นางสาวสุภา พวงนัม	ผู้แทนหัวหน้าด่านตรวจพืชอริยประเทศ	กรรมการ
๑๘. นางสาวศุภวรรณ ถิกไทย	ผู้แทนหัวหน้าส่วนส่งเสริมหม่อนไหมสระแก้ว	กรรมการ
๑๙. นายภักดี ภักดีจันทร์	หัวหน้ากลุ่มยุทธศาสตร์พัฒนาการเกษตร สำนักงานเกษตรและสหกรณ์จังหวัดสระแก้ว	กรรมการและ เลขานุการ

ผู้เข้าร่วมประชุม

๑. นายวรศักดิ์ สังขมณี	สถิติจังหวัดสระแก้ว
๒. นายวรเชษฐ สุริยะหน่อคำชัย	หัวหน้าสำนักงานสภาเกษตรกรจังหวัดสระแก้ว
๓. นางสาวกรรณิการ์ ทองมวล	หัวหน้ากลุ่มส่งเสริมและพัฒนาการผลิต สำนักงานเกษตรจังหวัดสระแก้ว
๔. นายปรีชา พาระบุตร	สำนักงานหน่วยส่งเสริมหม่อนไหมสระแก้ว
๕. นางสาวธิดิตารา ธีรนิติกุล	นักวิเคราะห์นโยบายและแผนชำนาญการ สำนักงานเกษตรและสหกรณ์จังหวัดสระแก้ว
๖. นายอดิศักดิ์ แพทย์พิพัฒน์	นักวิชาการสัตวบาล ศูนย์วิจัยและพัฒนาอาหารสัตว์สระแก้ว

- | | |
|--------------------------------|--|
| ๗. นางสาวกมลนันท์ ทรรสิริพานิช | นักวิเคราะห์นโยบายและแผนปฏิบัติการ
สำนักงานเกษตรและสหกรณ์จังหวัดสระแก้ว |
| ๘. นางสาวญาตาวิ เหล่าจันทร์ | เจ้าหน้าที่วิเคราะห์นโยบายและแผน |
| ๙. นางสาวธิมา ไชยแว่น | เจ้าหน้าที่วิเคราะห์นโยบายและแผน |
| ๑๐. นางสาววิไลพรรณ มณีวงศ์ | เจ้าพนักงานธุรการ |

เริ่มประชุมเวลา ๑๐.๐๐ น.

ระเบียบวาระที่ ๑ เรื่องที่ประธานแจ้งให้ที่ประชุมทราบ

นายภาคภูมิ นิยมวิทย์พันธ์ุ เกษตรและสหกรณ์จังหวัดสระแก้ว ทำหน้าที่ประธานที่ประชุมได้แจ้งให้ที่ประชุมทราบว่า ดังนี้

๑. ด้วยจังหวัดสระแก้วได้กำหนดจัดกิจกรรมพบปะหารือข้อราชการ “สภากาแฟไฟ” จังหวัดสระแก้ว ในวันที่ ๒๘ พฤศจิกายน ๒๕๖๖ ณ สำนักงานปศุสัตว์จังหวัดสระแก้ว เพื่อให้หัวหน้าส่วนราชการ หัวหน้าหน่วยงาน ภาคเอกชน รู้จักคุ้นเคยมีความใกล้ชิดสนิทสนมและเกิดความสมัครสมานสามัคคี อันจะเกิดประโยชน์อย่างยิ่งในการบริหารราชการอย่างแท้จริง โดยกำหนดให้มีการจัดกิจกรรมพบปะหารือข้อราชการ “สภากาแฟไฟ” จังหวัดสระแก้ว ซึ่งหน่วยงานในสังกัดกระทรวงเกษตรและสหกรณ์จังหวัดสระแก้ว เป็นเจ้าภาพ ในวันดังกล่าว จึงขอความอนุเคราะห์ในการสนับสนุนงบประมาณ และขอความร่วมมือทุกหน่วยในสังกัดกระทรวงเกษตรและสหกรณ์จังหวัดสระแก้วเข้าร่วมงานในวันดังกล่าว ซึ่งหนังสือเชิญและแบบตอบรับจำนวนผู้เข้าร่วมงานฯ สำนักงานเกษตรและสหกรณ์จังหวัดสระแก้วจะดำเนินการจัดส่งให้แต่ละหน่วยงานทราบต่อไป

มติที่ประชุม รับทราบ

๒. ที่ปรึกษารัฐมนตรีว่าการกระทรวงเกษตรและสหกรณ์ ได้มอบแนวทางการพัฒนาการเกษตร โดยให้หน่วยงานในสังกัดกระทรวงเกษตรและสหกรณ์จังหวัดสระแก้ว บูรณาการงาน โดยเน้นการใช้ตลาดนำนวัตกรรมเสริม เพิ่มรายได้ และการป้องกันการลักลอบนำเข้าส่งออกสินค้าเกษตรเป็นหลัก ซึ่งช่วงต้นเดือนธันวาคมที่ปรึกษาฯ จะลงพื้นที่ตรวจเยี่ยมจังหวัดสระแก้ว หากมีความคืบหน้าสำนักงานเกษตรและสหกรณ์จังหวัดสระแก้วจะแจ้งให้ทราบต่อไป

หัวหน้าสำนักงานสภาเกษตรกรจังหวัดสระแก้ว แจ้งที่ประชุมทราบว่า ได้นำเสนอ ปัญหา/ข้อจำกัด ในการได้รับประโยชน์จากนโยบายจากภาครัฐในระดับพื้นที่ให้กับที่ปรึกษา มีรายละเอียดดังนี้

๑. การเข้าถึงนโยบายของผู้มีส่วนได้เสียในระดับพื้นที่ ยังเป็นกลุ่มเดิม รายเดิม
๒. การกำหนดนโยบายภาครัฐ ควรกำหนดนโยบายในหลากหลายระดับโดยให้พิจารณาศักยภาพของผู้มีส่วนได้เสีย
๓. การกำหนดแผนงาน/โครงการของหน่วยที่เกี่ยวข้องใน กษ. ต้องมีการบูรณาการแผนงาน/โครงการ ระหว่างหน่วยงาน เพื่อป้องกันการซ้ำซ้อน และลดความเลื่อมล้ำ ได้ประโยชน์แค่บางคน บางกลุ่ม
๔. ควรเผยแพร่แผนงาน/โครงการของหน่วยงานในพื้นที่ให้กับผู้มีส่วนได้เสีย (สภาเกษตรกร กลุ่มเกษตรกร องค์กรเกษตรกร)

การเพิ่มพื้นที่รับรองมาตรฐานสินค้าเกษตร (GAP/Organic/IFOAM) ในการผลิตของไทย

๑. ข้อจำกัด ณ ปัจจุบัน คือผู้ซื้อ/ผู้ประกอบการ เป็นผู้กำหนดราคาตามมาตรฐานสินค้าที่ต้องการ

๒. หน่วยงานที่เกี่ยวข้องควรมีการกำหนดราคาตามมาตรฐานรับซื้อที่ชัดเจน เพื่อจูงใจให้กับเกษตรกร กลุ่มเกษตรกรผู้ผลิต (ตลาดน้ำ)

๓. ควรมีการเข้มงวดกลไกทางกฎหมาย เพื่อป้องกันการสวมสิทธิ์ของสินค้าเกษตรแต่มาตรฐาน

๔. ส่งเสริมและพัฒนาคุณภาพ ระบบ กับกลุ่มที่มีศักยภาพ โดยการใช้นวัตกรรม เข้ามาร่วมการผลิตภาคเกษตรกรรม

การแก้ไขปัญหา/ข้อจำกัด ของนโยบายรัฐบาลที่ไม่สัมฤทธิ์ผล แต่เป็นโครงการที่ดี และแก้ไขปัญหาความยากจนได้ หากสามารถปรับปรุง แก้ไขต่อยอดให้เกิดต่อได้

๑. แบ่งกลุ่ม/กำหนดกลุ่ม ของเกษตรกรที่เข้าร่วมโครงการมาก่อนแล้ว

- เข้าร่วมโครงการแล้วประสบความสำเร็จ

- อยู่ระหว่างการดำเนินงานให้ตรงตามวัตถุประสงค์ของโครงการ ควรขยายระยะเวลาการดำเนิน

โครงการ

- กลุ่มเกษตรกร ที่ไม่ประสบความสำเร็จของการเข้าร่วมโครงการต้องมีมาตรการ ชดเชย เยียวยา

แก้ไข

๒. ในกลุ่มที่มีศักยภาพให้ส่งเสริมสนับสนุนการสร้างแบรนด์สินค้าพื้นถิ่นฯ (local brand)

๓. ในพื้นที่ที่มีศักยภาพ ให้ส่งเสริมการทำสินค้าอัตลักษณ์ในพื้นที่เพื่อเพิ่มมูลค่าสินค้าเกษตร/ผลิตภัณฑ์เกษตร(สิ่งบ่งชี้ทางภูมิศาสตร์ (Geographical Indications : GI)

มติที่ประชุม รับทราบ

ระเบียบวาระที่ ๒ เรื่องรับรองรายงานการประชุมครั้งที่ ครั้งที่ ๔/๒๕๖๖ วันพฤหัสบดีที่ ๒๖ ตุลาคม ๒๕๖๖

ประธานที่ประชุมแจ้งให้ที่ประชุมทราบว่าสำนักงานเกษตรและสหกรณ์จังหวัดสระแก้วได้แจ้งให้ส่วนราชการเปิดดูรายละเอียดรายงานการประชุมที่เว็บไซต์ “สำนักงานเกษตรและสหกรณ์จังหวัดสระแก้ว” <http://www.opsmoac.go.th/sakaao/เอกสารดาวโหลด> ตามหนังสือสำนักงานเกษตรและสหกรณ์จังหวัดสระแก้ว ที่ กษ ๐๒๒๔.สท/ว๑๐๐๘๙ ลงวันที่ ๓๑ ตุลาคม ๒๕๖๖ จำนวน ๗ หน้า

มติที่ประชุม ที่ประชุมพิจารณาแล้ว รับรองรายงานการประชุมโดยไม่มีแก้ไข

ระเบียบวาระที่ ๓ สืบเนื่องจากการประชุม

๓.๑ การดำเนินการตรวจสอบข้อมูลกลุ่มเกษตรกรที่จะเข้าร่วมโครงการส่งเสริมการเกษตรแบบแปลงใหญ่ตามมติที่ประชุม ครั้งที่ ๒/๒๕๖๖ จำนวน ๒ กลุ่ม ได้แก่ กลุ่มโคขุนพื้นเมืองทัพราช และ กลุ่มโคขุนพื้นเมืองตาพระยา

ผู้แทนปศุสัตว์จังหวัดสระแก้ว ได้แจ้งที่ประชุมทราบว่า ขณะนี้อำเภอกำลังรวบรวมข้อมูลเพื่อส่งให้สำนักงานปศุสัตว์จังหวัดสระแก้ว หากดำเนินการเสร็จเรียบร้อยจะแจ้งที่ประชุมทราบในคราวต่อไป

มติที่ประชุม รับทราบ

ระเบียบวาระที่ ๔ เรื่องเพื่อทราบ

๔.๑ ข้อมูลสถานการณ์น้ำจังหวัดสระแก้ว (โดย โครงการชลประทานสระแก้ว)

ผู้แทนผู้อำนวยการโครงการชลประทานสระแก้ว แจ้งที่ประชุมทราบว่า โดยมีรายละเอียดดังนี้
มาตรการรับมือฤดูฝน ปี ๒๕๖๖ (๑๒ มาตรการ)

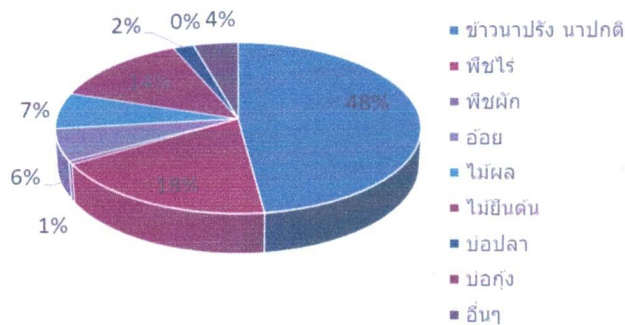
กรมชลประทานได้นำไปปฏิบัติ จำนวน ๖ มาตรการ ได้แก่

๑. เก็บกักเต็มประสิทธิภาพ
๒. คาดการณ์พื้นที่เสี่ยง
๓. หลีกเลี่ยงสิ่งกีดขวาง
๔. ระบบชลประทานเร่งระบาย
๕. เตรียมความพร้อมเครื่องจักรเครื่องมือ
๖. แจ้งเตือนประชาสัมพันธ์

เพิ่มเติม (ตลอดช่วงฤดูฝน)

- (๑) จัดสรรน้ำให้เป็นไปตามลำดับความสำคัญ
ที่คณะกรรมการลุ่มน้ำกำหนด
- (๒) ควบคุมการเพาะปลูกข้าวนาปีต่อเนื่อง
- (๓) เพิ่มประสิทธิภาพการใช้น้ำ

แผนการเพาะปลูกพืชฤดูแล้ง ปี 2566/67



แนวทางการจัดการน้ำช่วงฤดูฝน

๑. กักเก็บน้ำไว้ในอ่างเก็บน้ำคลองพระสะทึงให้มากที่สุดเพื่อรองรับปริมาณฝน และติดตามปริมาณน้ำในลำน้ำคลองพระสะทึงไม่ให้ล้นตลิ่ง

๒. มอบหมายบุคลากรและเจ้าหน้าที่ อยู่ประจำในพื้นที่รับผิดชอบ และปรับการระบายน้ำให้เหมาะสมและสอดคล้องกับสถานการณ์

๓. เก็บกักน้ำในอ่างเก็บน้ำต่างๆ ในความรับผิดชอบเพื่อให้มีปริมาณน้ำไว้ใช้ในฤดูแล้ง
ตรวจสอบสถานการณ์น้ำมีเพียงพอสำหรับการปลูกพืชของเกษตรกรในฤดูแล้ง
รายละเอียดตามเอกสารแจกในที่ประชุม

มติที่ประชุม รับทราบ

๔.๒ การประกวดศูนย์เรียนรู้การเพิ่มประสิทธิภาพการผลิตสินค้าเกษตร (ศพก.) ดีเด่นระดับจังหวัด ประจำปี พ.ศ. ๒๕๖๗ (โดย สำนักงานเกษตรจังหวัดสระแก้ว)

ผู้แทนเกษตรจังหวัดสระแก้วแจ้งที่ประชุมทราบว่า ด้วยกรมส่งเสริมการเกษตร กำหนดให้มีการประกวดศูนย์เรียนรู้การเพิ่มประสิทธิภาพการผลิตสินค้าเกษตร (ศพก.) ดีเด่นระดับจังหวัด ประจำปี พ.ศ. ๒๕๖๗ เพื่อคัดเลือกเกษตรกรต้นแบบที่มีผลงานดีเด่นในการบริหารจัดการศูนย์เรียนรู้การเพิ่มประสิทธิภาพการผลิตสินค้าเกษตรที่เป็นแหล่งเรียนรู้ในชุมชน และเป็นตัวอย่างในการขยายผลการส่งเสริมการผลิตสินค้าเกษตรการใช้เทคโนโลยี และนวัตกรรมทางด้านเกษตรในชุมชน และพื้นที่อื่น จึงได้มีการจัดการประกวดศูนย์เรียนรู้การเพิ่มประสิทธิภาพการผลิตสินค้าเกษตรดีเด่น

๑.๑ วัตถุประสงค์

๑) คัดเลือกศูนย์เรียนรู้การเพิ่มประสิทธิภาพการผลิตสินค้าเกษตร (ศพก.) เป็นตัวอย่างการขยายผลการส่งเสริมการเกษตรด้านการผลิตสินค้าเกษตร การใช้เทคโนโลยี และนวัตกรรมด้านการเกษตรในชุมชน และพื้นที่อื่น

๒) เผยแพร่เกียรติคุณและผลงานของ ศพก.

๓) พัฒนาขีดความสามารถในการดำเนินงานของศูนย์เรียนรู้การเพิ่มประสิทธิภาพการผลิตสินค้าเกษตร และบรรลุตามวัตถุประสงค์ของโครงการศูนย์เรียนรู้การเพิ่มประสิทธิภาพการผลิตสินค้าเกษตร

๑.๒. คุณสมบัติของเกษตรกรต้นแบบศูนย์เรียนรู้การเพิ่มประสิทธิภาพการผลิตสินค้าเกษตร

(ศพก.)

๑) เป็นเกษตรกรต้นแบบ ศพก. หลัก หรือ ศพก. เครือข่าย ที่มีการดำเนินงานเป็นศูนย์เรียนรู้ตามทำเนียบศพก. และบัญชี ศพก. เครือข่าย ของกรมส่งเสริมการเกษตร (ยกเว้น ศจช. และศคปช.)

๒) มีผลการดำเนินงานตามทำเนียบ ศพก. ของกรมส่งเสริมการเกษตร ไม่น้อยกว่า ๓ ปี

๓) ศพก. ที่ได้รับรางวัลชนะเลิศ ระดับประเทศ ควรเว้นการเข้าร่วมการประกวด

๑.๓ ประเด็นการตรวจประเมิน

ส่วนที่ ๑ เกษตรกรต้นแบบเจ้าของ ศพก. หลัก / เครือข่าย ๓๕ คะแนน

ส่วนที่ ๒ การดำเนินงานของ ศพก. ๓๕ คะแนน

ส่วนที่ ๓ ผลลัพธ์ ๓๐ คะแนน

ส่วนที่ ๔ การนำนวัตกรรมและเทคโนโลยีมาใช้ ๕๐ คะแนน

ส่วนที่ ๕ การสร้างภาคีเครือข่ายในการดำเนินงาน ๕๐ คะแนน

รวม ๒๐๐ คะแนน

๑.๔ การให้คะแนนการประกวดระดับจังหวัด

กำหนดให้คณะกรรมการตัดสินการประกวดระดับจังหวัด พิจารณาให้คะแนนตามเกณฑ์การให้คะแนนการประกวดศูนย์เรียนรู้การเพิ่มประสิทธิภาพการผลิตสินค้าเกษตรดีเด่น ศพก. ที่ได้คะแนนสูงที่สุดเป็น ศพก. ดีเด่น และได้รางวัลชนะเลิศ คะแนนรองลงมาได้รับรางวัลรองชนะเลิศอันดับ ๑ รางวัลรองชนะเลิศอันดับ ๒ และรางวัลชมเชย ตามลำดับ

๑.๕ วิธีดำเนินการประกวดระดับจังหวัด

ดำเนินการโดยสำนักงานเกษตรจังหวัดทุกจังหวัด และสำนักงานเกษตรพื้นที่กรุงเทพมหานคร ศพก. ที่เข้าประกวด คือ ศพก. ของจังหวัดนั้นที่มีคุณสมบัติครบถ้วนตามที่กำหนด

๑) สำนักงานเกษตรจังหวัด และสำนักงานพื้นที่กรุงเทพมหานคร วางแผนและดำเนินการประกวด ศพก. ดีเด่นระดับจังหวัดให้เป็นไปอย่างมีประสิทธิภาพ และยุติธรรม

๒) คณะกรรมการขับเคลื่อนงานด้านการเกษตรระดับจังหวัด (SC) หรือคณะกรรมการขับเคลื่อนงานด้านการเกษตรในเขตพื้นที่กรุงเทพมหานคร ทำหน้าที่คณะกรรมการตัดสินการประกวด ศพก. ดีเด่น ระดับจังหวัด พิจารณาให้คะแนนและตัดสิน ตามเกณฑ์การให้คะแนนการประกวด ศพก. ดีเด่น ประจำปี พ.ศ. ๒๕๖๗ (ส่วนที่ ๑ - ๕)

๓) สำนักงานเกษตรจังหวัด และสำนักงานเกษตรพื้นที่กรุงเทพมหานคร ส่งผลการประกวดรูปเล่มข้อมูลพื้นฐานและการดำเนินงานของ ศพก. ดีเด่น พร้อมทั้งข้อมูลจุดเด่นของ ศพก. ดีเด่น เพื่อใช้สำหรับเผยแพร่ประชาสัมพันธ์ (ตามเกณฑ์ที่กำหนด) ถึงสำนักงานส่งเสริมและพัฒนาการเกษตร ภายในวันที่ ๓๐ มกราคม ๒๕๖๗

๔) มอบรางวัลการประกวด ศพก. ดีเด่นระดับจังหวัด และเผยแพร่เกียรติคุณสู่สาธารณะ

๑.๖ รางวัล

กำหนดรางวัลการประกวด ศพก. ดีเด่นระดับจังหวัด ดังนี้

- | | |
|-----------------------------|--|
| ๑) รางวัลชนะเลิศ | เงินรางวัล ๕,๐๐๐ บาท พร้อมโล่ และ/หรือ เกียรติบัตร |
| ๒) รางวัลรองชนะเลิศอันดับ ๑ | เงินรางวัล ๓,๐๐๐ บาท พร้อมโล่ และ/หรือ เกียรติบัตร |
| ๓) รางวัลรองชนะเลิศอันดับ ๒ | เงินรางวัล ๒,๐๐๐ บาท พร้อมโล่ และ/หรือ เกียรติบัตร |

การประกวดศูนย์เรียนรู้การเพิ่มประสิทธิภาพการผลิตสินค้าเกษตร (ศพก.) ดีเด่น
ประจำปี พ.ศ. ๒๕๖๗

การประกวด ศพก.ดีเด่นระดับจังหวัด
ตัดสินโดย คณะกรรมการขับเคลื่อนงานด้าน
การเกษตรระดับจังหวัด (SC) หรือคณะกรรมการ
ขับเคลื่อน
งานด้านการเกษตรในจังหวัด

- ดำเนินการโดยสำนักงานเกษตรจังหวัดทุกจังหวัด
- สำนักงานเกษตรอำเภอส่งรูปเล่มประกวดให้สำนักงานเกษตรจังหวัด ภายในวันที่ ๑๕ ธันวาคม ๒๕๖๖
- ส่งผลการประกวด รูปเล่มข้อมูลพื้นฐานและการดำเนินงานของ ศพก. ดีเด่น พร้อมทั้งข้อมูลจุดเด่น ถึงสำนักงานส่งเสริมและพัฒนาการเกษตรที่ ๓ ภายในวันที่ ๓๐ มกราคม ๒๕๖๗
- มอบรางวัลการประกวด ศพก.ดีเด่นระดับจังหวัด

การประกวด ศพก.ดีเด่นระดับเขต
ตัดสินโดย คณะกรรมการตัดสินการประกวด ศพก.
ดีเด่น ระดับเขต ประจำปี พ.ศ. ๒๕๖๗

- ดำเนินการโดยสำนักงานส่งเสริมและพัฒนาการเกษตรที่ ๓
- ส่งผลการประกวด รูปเล่มข้อมูลพื้นฐานและการดำเนินงานของ ศพก. ดีเด่น พร้อมทั้งข้อมูลจุดเด่น ของ ศพก.ดีเด่นระดับจังหวัดทุกจังหวัดถึงกรมส่งเสริมการเกษตร ภายในวันที่ ๓๐ เมษายน ๒๕๖๗
- มอบรางวัลการประกวด ศพก.ดีเด่นระดับเขต

การประกวด ศพก. ดีเด่นระดับประเทศ
ตัดสินโดย คณะกรรมการตัดสินการประกวด ศพก.
ดีเด่น ระดับประเทศ ประจำปี พ.ศ. ๒๕๖๗

- ดำเนินการโดยกองวิจัยและพัฒนาส่งเสริมการเกษตร
- ประกวดและคัดเลือก ศพก. ดีเด่นระดับประเทศ ภายในวันที่ ๓๑ กรกฎาคม ๒๕๖๗
- มอบรางวัลการประกวด ศพก.ดีเด่นระดับประเทศ และเผยแพร่เกียรติคุณสู่สาธารณะ

ประธานที่ประชุมมอบหมายให้หน่วยงานที่เกี่ยวข้องดำเนินการ ดังนี้

๑. มอบหมายสำนักงานเกษตรจังหวัดสระแก้วจัดทำหนังสือเชิญหน่วยงานในสังกัดกระทรวงเกษตรและสหกรณ์จังหวัดสระแก้วลงพื้นที่ประเมินคุณสมบัติศูนย์เรียนรู้การเพิ่มประสิทธิภาพการผลิตสินค้าเกษตร (ศพก.)

๒. มอบหมายหน่วยส่งเสริมหม่อนไหมสระแก้วประสานสำนักงานเกษตรอำเภอตาพระยา และหน่วยงานในสังกัดกระทรวงฯ ร่วมลงพื้นที่ส่งเสริมแนวทางการประกอบอาชีพด้านการปลูกหม่อนเลี้ยงไหม บ้านซันเม็ก ตำบลโคกกลาง อำเภอตาพระยาต่อไป

๓. มอบหมายสำนักงานเกษตรและสหกรณ์จังหวัดสระแก้ว ประสานจำนวนคนลงพื้นที่ในวันที่ ๒๙ พฤศจิกายน ๒๕๖๖ เพื่อจัดเตรียมยานพาหนะสำหรับเดินทางลงพื้นที่ส่งเสริมแนวทางการประกอบอาชีพด้านการปลูกหม่อนเลี้ยงไหม และพื้นที่สำหรับการประเมินคุณสมบัติศูนย์เรียนรู้การเพิ่มประสิทธิภาพการผลิตสินค้าเกษตร (ศพก.) ต่อไป

มติที่ประชุม รับทราบและถือปฏิบัติ

๔.๓ การจัดงานวันถ่ายทอดเทคโนโลยีเพื่อเริ่มต้นฤดูกาลผลิตใหม่ (Field Day)

(โดย สำนักงานเกษตรจังหวัดสระแก้ว)

ผู้แทนเกษตรจังหวัดสระแก้ว แจ้งที่ประชุมทราบว่า ดำเนินการ ๑ ครั้ง ในช่วงเดือน มีนาคม ๒๕๖๗ เกษตรกรเข้าร่วมงานอย่างน้อย ๓๖๐ ราย ชนิดพืช: มันสำปะหลัง ขอความร่วมมือทุกหน่วยงานในสังกัดกระทรวงเกษตรและสหกรณ์จังหวัดสระแก้วร่วมจัดนิทรรศการในงานดังกล่าว สถานที่จัดงานอยู่ระหว่างการพิจารณา ได้แก่ อำเภอตาพระยา อำเภอโคกสูงและอำเภออรัญประเทศ หากกำหนดชัดเจนแล้วจะแจ้งที่ประชุมทราบในคราวต่อไป

มติที่ประชุม รับทราบ

๔.๔ ประกาศจังหวัดสระแก้ว เรื่อง การกำหนดมาตรฐานสินค้าเมล่อนจังหวัดสระแก้ว

(โดย สำนักงานเกษตรจังหวัดสระแก้ว)

ผู้แทนเกษตรจังหวัดสระแก้ว แจ้งที่ประชุมทราบว่า ตามที่จังหวัดสระแก้ว ได้ดำเนินการส่งเสริมและพัฒนาการผลิตเมล่อนปลอดภัยในโรงเรือน เพื่อให้เกษตรกรได้รับการพัฒนาให้มีการผลิตสินค้าเกษตรที่ปลอดภัยและเป็นที่ต้องการของตลาด สามารถเข้าถึงเทคโนโลยีและนวัตกรรมสมัยใหม่และนำมาพัฒนาการผลิตเมล่อนและสินค้าเกษตร พัฒนากลุ่มเกษตรกรผู้ปลูกเมล่อนให้มีความเข้มแข็ง มีการบริหารจัดการการผลิตและการตลาดร่วมกัน และเพื่อยกระดับการพัฒนาคุณภาพของสินค้าเมล่อนในจังหวัดสระแก้ว ให้เป็นที่ต้องการของผู้บริโภค และเพิ่มมูลค่าของสินค้าเมล่อนของจังหวัดสระแก้ว ให้เป็นไปในแนวทางเดียวกัน จึงได้กำหนดมาตรฐานสินค้าเมล่อนจังหวัดสระแก้ว ดังนี้

๑. ขอบข่าย

มาตรฐานสินค้านี้ใช้กับเมล่อน (Melon) ซึ่งได้มาจากพืชที่มีชื่อวิทยาศาสตร์ว่า Cucumis melo L., วงศ์ Cucurbitaceae พันธุ์ที่ผลิตเป็นการค้า มีพื้นที่ปลูกอยู่ในจังหวัดสระแก้ว ผ่านการจัดเตรียมและหรือบรรจุหีบห่อ เพื่อจำหน่ายในรูปผลิตผลสดแก่ผู้บริโภค

๒. คุณภาพ

๒.๑ ข้อกำหนดขั้นต่ำของสินค้าเมล่อนจังหวัดสระแก้ว

๒.๑.๑ เมล่อนจังหวัดสระแก้วทุกสายพันธุ์และทุกชั้นคุณภาพต้องเป็นไปตามข้อกำหนดดังต่อไปนี้ เว้นแต่จะมีข้อกำหนดเฉพาะของแต่ละสายพันธุ์หรือชั้นคุณภาพตามที่ระบุไว้

- (๑) เป็นเมล่อนทั้งผล มีขั้วผลหรือไม่มีก็ได้ ถ้ามีต้องมีความยาวไม่เกิน ๕ เซนติเมตร
- (๒) สด
- (๓) มีความแน่นเนื้อเป็นไปตามลักษณะพันธุ์
- (๔) มีค่าความหวานไม่ต่ำกว่า ๑๔ องศาบริกซ์
- (๕) มีขนาดของผลเมล่อน โดยพิจารณาจากน้ำหนักต่อผล ไม่ต่ำกว่า ๑.๓ กิโลกรัม
- (๖) สภาพดี ไม่มีรอยชำหรือไม่เน่าเสียที่ทำให้ไม่เหมาะสมกับการบริโภค
- (๗) สะอาด ปราศจากสิ่งแปลกปลอมที่มองเห็นได้
- (๘) ไม่มีรอยปริหรือรอยแตกที่มีผลกระทบต่อคุณภาพของเนื้อเมล่อน
- (๙) ไม่มีศัตรูพืชที่มีผลกระทบต่อรูปลักษณะทั่วไป
- (๑๐) ไม่มีความเสียหายเนื่องมาจากศัตรูพืชที่มีผลกระทบต่อคุณภาพของเนื้อเมล่อน
- (๑๑) ไม่มีความชื้นที่ผิดปกติจากภายนอก ทั้งนี้ไม่รวมถึงหยดน้ำที่เกิดหลังจากน้ำเมล่อน

ออกจากห้องเย็น

- (๑๒) ไม่มีความเสียหายเนื่องจากอุณหภูมิต่ำ และ/หรืออุณหภูมิสูง
- (๑๓) ได้รับการรับรองมาตรฐานการปฏิบัติทางการเกษตรที่ดี (GAP)

๒.๑.๒ การเก็บเกี่ยวเมล่อนต้องมีอายุการเก็บเกี่ยวที่เหมาะสม ขึ้นกับพันธุ์ ฤดูกาล และแหล่งที่ปลูก

๓. ลักษณะตามสายพันธุ์

สายพันธุ์ของเมล่อนในจังหวัดสระแก้วที่ปลูกมากที่สุด ได้แก่ พันธุ์จันทร์ฉาย และยังมีสายพันธุ์อื่นๆ ที่ปลูกอยู่ในจังหวัดสระแก้ว ซึ่งมีลักษณะของสายพันธุ์ต่างกันไป ดังนี้

- ๓.๑ พันธุ์จันทร์ฉาย เปลือกสีเหลืองทอง เนื้อสีส้ม
- ๓.๒ พันธุ์ฮามิกัว เปลือกสีเขียว มีลายตาข่าย เนื้อสีส้ม
- ๓.๓ พันธุ์กนกกาญจน์ เปลือกสีเหลืองทอง เนื้อสีส้ม
- ๓.๔ พันธุ์แสนหวาน เปลือกสีเขียว มีลายตาข่าย เนื้อสีส้ม
- ๓.๕ พันธุ์มิโคริ เปลือกสีเขียว มีลายตาข่าย เนื้อสีเขียว
- ๓.๖ พันธุ์ดับเบิลกรีน เปลือกสีเขียว มีลายตาข่าย เนื้อสีเขียว

๔. ขนาดของเมล่อน

การจัดขนาดของเมล่อนพิจารณาจากน้ำหนักต่อผล โดยทุกสายพันธุ์ต้องมีน้ำหนักไม่ต่ำกว่า ๑.๓ กิโลกรัม ซึ่งกำหนดน้ำหนักแต่ละสายพันธุ์ต่างกัน ดังนี้

- ๔.๑ พันธุ์จันทร์ฉาย มีน้ำหนักไม่ต่ำกว่า ๑.๓ กิโลกรัม
- ๔.๒ พันธุ์ฮามิกัว มีน้ำหนักไม่ต่ำกว่า ๑.๕ กิโลกรัม
- ๔.๓ พันธุ์กนกกาญจน์ มีน้ำหนักไม่ต่ำกว่า ๑.๕ กิโลกรัม
- ๔.๔ พันธุ์แสนหวาน มีน้ำหนักไม่ต่ำกว่า ๑.๕ กิโลกรัม
- ๔.๕ พันธุ์มิโคริ มีน้ำหนักไม่ต่ำกว่า ๑.๕ กิโลกรัม
- ๔.๖ พันธุ์ดับเบิลกรีน มีน้ำหนักไม่ต่ำกว่า ๑.๖ กิโลกรัม
- ๔.๗ พันธุ์อาซาฮี มีน้ำหนักไม่ต่ำกว่า ๑.๔ กิโลกรัม

๕. ค่าความหวานของเมล่อน

ค่าความหวานของเมล็ดอ่อน พิจารณาจากการใช้เครื่องมือวัดความหวาน (Brixrefractometer) ของผลเมล็ดอ่อนในตัวอย่างผลที่ปลูกในโรงเรือนเดียวกัน มีการผสมเกสรพร้อมกัน และมีขนาดผลใกล้เคียงกัน ซึ่งเป็นไปตามสายพันธุ์ โดยกำหนดมาตรฐานทุกสายพันธุ์ต้องมีค่าความหวานไม่ต่ำกว่า ๑๔ องศาบริกซ์ ซึ่งกำหนดน้ำหนักแต่ละสายพันธุ์ต่างกัน ดังนี้

- ๕.๑ พันธุ์จันทร์ฉาย ค่าความหวานไม่ต่ำกว่า ๑๕ องศาบริกซ์
- ๕.๒ พันธุ์ฮามิกัว ค่าความหวานไม่ต่ำกว่า ๑๔ องศาบริกซ์
- ๕.๓ พันธุ์กนกกาญจน์ ค่าความหวานไม่ต่ำกว่า ๑๔ องศาบริกซ์
- ๕.๔ พันธุ์แสนหวาน ค่าความหวานไม่ต่ำกว่า ๑๔ องศาบริกซ์
- ๕.๕ พันธุ์มิโตรี ค่าความหวานไม่ต่ำกว่า ๑๔ องศาบริกซ์
- ๕.๖ พันธุ์ดับเบิลกรีน ค่าความหวานไม่ต่ำกว่า ๑๔ องศาบริกซ์
- ๕.๗ พันธุ์อาซาฮี ค่าความหวานไม่ต่ำกว่า ๑๔ องศาบริกซ์

๖. การแสดงฉลากและเครื่องหมาย

๖.๑ ผลผลิตเมล็ดอ่อนจะต้องผ่านตรวจสอบมาตรฐานสินค้าเมล็ดอ่อนจังหวัดสระแก้ว โดยคณะทำงาน กำหนดมาตรฐานสินค้าเมล็ดอ่อนจังหวัดสระแก้ว

๖.๒ ผลผลิตเมล็ดอ่อนที่ได้รับมาตรฐานสินค้าเมล็ดอ่อนจังหวัดสระแก้ว จะได้รับเครื่องหมายมาตรฐานสินค้าเมล็ดอ่อนจังหวัดสระแก้วเพื่อแสดงให้ผู้บริโภคเห็น

๗. บรรจุกัญฉัต

หากผลผลิตมีการบรรจุในบรรจุกัญฉัต บรรจุกัญฉัตต้องมีลักษณะดังนี้

๗.๑ บรรจุกัญฉัตต้องสะอาด มีคุณสมบัติที่สามารถป้องกันไม่ให้เกิดความเสียหายต่อคุณภาพของเมล็ดอ่อน ทนทานต่อการขนส่ง และไม่ทำให้เกิดการปนเปื้อน วัสดุที่ใช้ภายในภาชนะบรรจุต้องสะอาด และไม่มีสิ่งแปลกปลอม

๗.๒ ต้องมีข้อความแสดงรายละเอียดที่บรรจุกัญฉัต โดยต้องมองเห็นได้ง่าย ชัดเจน ดังต่อไปนี้

(๑) ชื่อผลิตภัณฑ์ ให้ระบุข้อความว่า “เมล็ดอ่อนจังหวัดสระแก้ว”

(๒) สายพันธุ์เมล็ดอ่อน

(๓) ลักษณะของเมล็ดอ่อน ได้แก่ สีของเปลือก สีของเนื้อ

(๔) วันที่เก็บผลผลิต และวันที่แนะนำให้รับประทาน

(๕) ข้อมูลผู้ผลิต ให้ระบุชื่อและที่อยู่ของผู้ผลิต

(๖) น้ำหนักสุทธิหน่วยเป็นกิโลกรัม

(๗) เครื่องหมายรับรองมาตรฐานสินค้าเมล็ดอ่อนจังหวัดสระแก้ว และเครื่องหมายรับรองมาตรฐาน

การปฏิบัติทางการเกษตรที่ดี (GAP)

มติที่ประชุม รับทราบ

๔.๕ การจัดงานรณรงค์หยุดเผาในพื้นที่การเกษตรประจำปี ๒๕๖๗

(โดย สำนักส่งเสริมและพัฒนาการเกษตรที่ ๓ (ระยอง) และ สำนักงานเกษตรจังหวัดสระแก้ว)

นางสาวกรรณิการ์ ทองมวล หัวหน้ากลุ่มส่งเสริมและพัฒนาการผลิต สำนักงานเกษตรจังหวัดสระแก้ว ชี้แจงที่ประชุมทราบว่า สำนักส่งเสริมและพัฒนาการเกษตรที่ ๓ ระยอง และสำนักเกษตรจังหวัดสระแก้ว กำหนดจัดงานรณรงค์หยุดเผาในพื้นที่การเกษตร ประจำปี ๒๕๖๗ (ช่วงเดือน มกราคม) เพื่อส่งเสริมการมีส่วนร่วมของชุมชนเกษตรเพื่อป้องกันและแก้ไขปัญหาการเผาในพื้นที่การเกษตร (รายละเอียดตามเอกสารแจกในที่ประชุม)

เป้าหมายการจัดงานและช่วงเวลา

พืช เป้าหมาย อ้อยโรงงาน ๓ โรงงาน

๑. ESC๑ (วัฒนานคร) กำลังหีบ ๔๕,๐๐๐ ตัน/วัน

๒. ESC๒ (วังสมบูรณ์) กำลังหีบ ๘,๐๐๐ ตัน/วัน

๓. KSL (วัฒนานคร) กำลังหีบ ๒๐,๔๐๐ ตัน/วัน (เริ่มปี ๖๘) ๒ สมาคม

ข้อมูลการผลิตอ้อยโรงงานจังหวัดสระแก้ว			
ปีการผลิต	63/64	64/65	65/66
1. อ้อยสด (ตัน)	1,540,642(55%)	1,875,703(61%)	2,244,966(66%)
2. อ้อยเผา (ตัน)	1,262,033(45%)	1,290,354(39%)	1,176,140(34%)
3. CCS (เฉลี่ย)	13.66	12.62	13.62
4. ผลผลิตเฉลี่ย/ไร่ (ตัน)	9.00	10.11	10.09
5. พื้นที่ปลูก (ไร่)			338,952.13
รวม (ตัน)	2,802,675	3,266,057	3,421,106

พื้นที่ปลูกอ้อยในจังหวัดสระแก้ว		
วัฒนานคร	71,908	21.21
อรัญประเทศ	55,442	16.36
เมืองสระแก้ว	51,584	15.22
คลองหาด	48,274	14.24
วังน้ำเย็น	40,211	11.86
วังสมบูรณ์	38,728.13	11.43
เขาฉกรรจ์	22,100	6.84
โคกสูง	8,895	2.75
ตาพระยา	1,810	0.56

เป้าหมายการจัดงานและช่วงเวลา

สถานที่ ตำบลหนองสังข์ อำเภออรัญประเทศ /มค. ๖๗

รูปแบบและผังการจัดงาน

ฐานเรียนรู้ ๕ สถานี ด้านส่งเสริม การหยุดเผา ประกอบด้วย

สถานีเรียนรู้ที่ ๑ สร้างการรับรู้และผลกระทบที่เกิดจากการเผาในพื้นที่การเกษตร”

โดย สำนักงานเกษตรจังหวัด สระแก้ว /ปภ. จังหวัดสระแก้ว

สถานีเรียนรู้ที่ ๒ การใช้ประโยชน์จากวัสดุเหลือใช้ทางการเกษตร (การผลิตปุ๋ยหมัก เห็ดฟางและ ถ่านไบโอชาร์) โดย กลุ่มอารักขาพืช

สถานีเรียนรู้ที่ ๓ การเตรียมดิน-ปลูก-บำรุงรักษา การบำรุงต่ออ้อย (กรณีไม่เผา)

โดย บริษัทน้ำตาลและอ้อยตะวันออก จำกัด

สถานีเรียนรู้ที่ ๔ การตัด อ้อยสดด้วยรถตัดอ้อย

โดย กลุ่มแปลงใหญ่อ้อยอำเภออรัญประเทศ

สถานีเรียนรู้ที่ ๕ การจัดการเศษวัสดุเหลือใช้ด้วยเครื่องมือเดินไปอ้อย

โดย บริษัทน้ำตาลและอ้อยตะวันออก จำกัด

เกษตรจังหวัดสระแก้วแจ้งที่ประชุมทราบว่า สำนักงานเกษตรจังหวัดสระแก้วขอเชิญหน่วยงาน

ในสังกัดกระทรวงเกษตรและสหกรณ์จังหวัดสระแก้ว ร่วมต้อนรับรัฐมนตรีว่าการกระทรวงเกษตรและสหกรณ์ (ร้อยเอก ธรรมนัส พรหมเผ่า) และขอความร่วมมือทุกหน่วยงานในสังกัดกระทรวงเกษตรและสหกรณ์ร่วมงานดังกล่าว ซึ่งหนังสือเชิญและกำหนดการทางสำนักงานเกษตรจังหวัดสระแก้วแจ้งให้ทุกหน่วยฯ ทราบต่อไป

มติที่ประชุม รับทราบ

ระเบียบวาระที่ ๕ เรื่องเพื่อพิจารณา

๕.๑ การจัดทำข้อมูลปฏิทินสินค้าเกษตรที่สำคัญรายเดือนระดับจังหวัดสระแก้ว ประจำปี ๒๕๖๖ (โดย สำนักงานเกษตรและสหกรณ์จังหวัดสระแก้ว)

หัวหน้ากลุ่มสารสนเทศ สำนักงานเกษตรและสหกรณ์จังหวัดสระแก้ว ได้ชี้แจงที่ประชุม ทราบว่า ด้วยสำนักงานเศรษฐกิจการเกษตร ในฐานะกรรมการและเลขานุการคณะกรรมการขับเคลื่อน ด้านความมั่นคงอาหารตลอดห่วงโซ่ ให้จังหวัดดำเนินการจัดทำปฏิทินผลผลิตสินค้าเกษตรที่สำคัญรายเดือน ระดับจังหวัด ซึ่งสำนักงานเกษตรและสหกรณ์จังหวัดสระแก้ว ได้จัดส่งแนวทางการจัดทำข้อมูลปฏิทินผลผลิต สินค้าเกษตรรายเดือนระดับจังหวัดสระแก้ว ประจำปี ๒๕๖๖ พร้อมทั้งแจ้งหน่วยงานที่เกี่ยวข้อง ให้ดำเนินการตามแผน ดังนี้

๑. การจัดทำข้อมูลปฏิทินฯ (ดำเนินการเช่นเดียวกันกับปีที่ผ่านมา) หน่วยงานจัดทำและบันทึก ข้อมูลปฏิทินฯ ได้แก่ สำนักงานเกษตรจังหวัด สำนักงานปศุสัตว์จังหวัด สำนักงานประมงจังหวัด สามารถบันทึก ข้อมูลปฏิทินในระบบบันทึกข้อมูลปฏิทินฯ แบบออนไลน์ ได้ตั้งแต่วันที่ ๑ ตุลาคม ๒๕๖๖ เป็นต้นไป โดยมีสำนักงานเกษตรและสหกรณ์จังหวัดเป็นหน่วยงานประสานการดำเนินงานในภาพรวมของจังหวัด และ สำนักงานเศรษฐกิจการเกษตรที่ ๑ - ๑๒ เป็นหน่วยงานให้คำแนะนำในการจัดทำและบันทึกข้อมูลปฏิทินฯ

๒. การกลั่นกรองข้อมูลปฏิทินฯ โดยใช้กลไกของกระทรวงเกษตรและสหกรณ์ที่มีอยู่ในพื้นที่ ได้แก่

(๑) คณะทำงานขับเคลื่อนงานด้านการเกษตรระดับอำเภอ กลั่นกรองข้อมูลปฏิทินระดับอำเภอ และตำบล ภายในวันที่ ๑๕ พฤศจิกายน ๒๕๖๖

(๒) คณะกรรมการขับเคลื่อนงานด้านการเกษตรระดับจังหวัด กลั่นกรองข้อมูลปฏิทินระดับ จังหวัด และมอบหมาย ให้สำนักงานเกษตรจังหวัด สำนักงานปศุสัตว์จังหวัด และสำนักงานประมงจังหวัด บันทึกข้อมูลปฏิทินฯ ในระบบปฏิทินผลผลิตสินค้าเกษตรรายเดือนระดับจังหวัดฯ และนำเสนอผู้ว่าราชการจังหวัด สระแก้วเพื่อพิจารณาลงนามภายในวันที่ ๓๐ พฤศจิกายน ๒๕๖๖ ต่อไป

หมายเหตุ ข้อมูลจากการขึ้นทะเบียนเกษตรกร

จึงเสนอที่ประชุมพิจารณา (รายละเอียดตามเอกสารแนกในที่ประชุม)

มติที่ประชุม เห็นชอบรับรองข้อมูลปฏิทินสินค้าเกษตรที่สำคัญรายเดือนระดับจังหวัด ปีการผลิต ๒๕๖๖ หรือ ปีการเพาะปลูก ๒๕๖๖/๒๕๖๗ ด้านพืช ปศุสัตว์ และประมง ตามที่เสนอโดยให้แก่ไขข้อมูลให้ชัดเจน เพื่อให้สำนักงานเกษตรและสหกรณ์จังหวัดสระแก้วดำเนินการต่อไป

๕.๒ แนวทางการดำเนินการตามข้อสั่งการของผู้ว่าราชการจังหวัดสระแก้ว ในการประชุมคณะกรรมการพัฒนาการเกษตรและสหกรณ์ระดับจังหวัด จังหวัดสระแก้ว

๑) การประชาสัมพันธ์ข้อมูลการผลิตสินค้าเกษตรให้แก่เกษตรกร

๒) การพัฒนาสหกรณ์โคนมวังน้ำเย็นให้เป็นแหล่งท่องเที่ยวเชิงเกษตร

๓) การแก้ไขปัญหาโคบาลบูรพา

๔) การรวบรวมข้อมูลแหล่งน้ำนอกเขตชลประทาน

๕) การลงพื้นที่สำรวจข้อมูลความพร้อมกลุ่มวิสาหกิจชุมชน คุ่มเพชรโกโก้

เพื่อสนับสนุนงบประมาณให้กลุ่มฯ ดังกล่าว

หัวหน้ากลุ่มยุทธศาสตร์พัฒนาการเกษตร สำนักงานเกษตรและสหกรณ์จังหวัดสระแก้ว เลขาธิการฯ ได้ชี้แจงที่ประชุมทราบว่า มีดังนี้ แนวทางการดำเนินการตามข้อสั่งการของผู้ว่าราชการจังหวัด สระแก้ว ในการประชุมคณะอนุกรรมการพัฒนาการเกษตรและสหกรณ์ระดับจังหวัด จังหวัดสระแก้ว

๑) การประชาสัมพันธ์ข้อมูลการผลิตสินค้าเกษตรให้แก่เกษตรกร

ประธานที่ประชุมมอบหมายให้สำนักงานเศรษฐกิจการเกษตรที่ ๖ (ชลบุรี) ดำเนินการจัดทำ ข้อมูลพยากรณ์สินค้าพืชสำคัญของจังหวัดสระแก้ว ประกอบด้วย ข้าว,มันสำปะหลัง,อ้อย,มะม่วง,ชมพู,ลำไย และ ฝรั่ง เป็นต้น เพื่อรวบรวมข้อมูลและประชาสัมพันธ์ตามช่องทางต่างๆ ของหน่วยงานในสังกัดกระทรวงเกษตร และสหกรณ์ต่อไป

๒) การพัฒนาสหกรณ์โคนมวังน้ำเย็นให้เป็นแหล่งท่องเที่ยวเชิงเกษตร

ประธานที่ประชุมมอบหมายให้สำนักงานสหกรณ์จังหวัดสระแก้วและสำนักงานปศุสัตว์ จังหวัดสระแก้ว ประสานสหกรณ์โคนมวังน้ำเย็น และนายกองค์การบริหารส่วนตำบลหนองแวงในการพัฒนา เป็นแหล่งท่องเที่ยวเชิงเกษตรเช่นเดียวกับฟาร์มโชคชัยต่อไป

๓) การแก้ไขปัญหาโคบาลบูรพา

หัวหน้าสำนักงานสภาเกษตรกรจังหวัดสระแก้ว แจ้งที่ประชุมทราบว่า สำนักงานสภาเกษตรกร จังหวัดสระแก้ว ร่วมกับมหาวิทยาลัยบูรพา วิทยาเขตสระแก้ว ได้ดำเนินการจัดทำ (ร่าง) ข้อเสนอมาตรการ ในการพัฒนาโซ่อุปทานโคเนื้อชายแดน จังหวัดสระแก้ว ดังนี้

จากการทบทวนเอกสาร เก็บข้อมูล สัมภาษณ์ และศึกษาบริบทโซ่อุปทานโคเนื้อชายแดน จังหวัดสระแก้ว ในชุดโครงการวิจัย “การยกระดับความสามารถในการแข่งขันการผลิตเนื้อโคและโคเนื้อ ตลอดห่วงโซ่อุปทาน ในพื้นที่เมืองชายแดนไทย-กัมพูชา จ.สระแก้ว” คณะผู้วิจัยได้วิเคราะห์ปัญหาที่พบ ในโซ่อุปทานโคเนื้อ โดยจำแนกออกเป็นปัจจัยต่างๆในแต่ละด้าน ประกอบด้วย ๑) ปัจจัยการผลิต ๒) ปัจจัยด้านผู้ เลี้ยง ๓) ปัจจัยด้านการสนับสนุน และ ๔) ปัจจัยด้านช่องทางการจำหน่ายและความร่วมมือ และได้จัดทำ (ร่าง) มาตรการในการพัฒนาและแก้ไขปัญหาในโซ่อุปทานโคเนื้อ เพื่อให้ประกอบการพัฒนาข้อเสนอเชิงนโยบาย การพัฒนาโซ่อุปทานโคเนื้อชายแดน จังหวัดสระแก้ว

ตารางที่ ๑ แนวทางการพัฒนาโซ่อุปทานโคเนื้อและเนื้อโค

ปัจจัย	แนวทางการพัฒนาโซ่อุปทานโคเนื้อและเนื้อโค
ด้านการผลิต	๑. การเพิ่มพื้นที่ปลูกพืชอาหารสัตว์หรือส่งเสริม Dried TMR เนื่องจากควบคุม คุณภาพได้ดีกว่า TMR ซึ่งไม่สามารถหาวัดดูดีได้อย่างสม่ำเสมอ ๒. วิเคราะห์และกำหนดพื้นที่ที่เหมาะสมในการปลูกพืชอาหารสัตว์ ๓. พัฒนาพืชอาหารสัตว์จากวัตถุดิบในพื้นที่ เช่น ใบมันสำปะหลัง เนื่องจากจังหวัด สระแก้วมีพื้นที่ปลูกมันสำปะหลังประมาณ ๔๐๐,๐๐๐ ไร่ ทำให้มีวัตถุดิบในการผลิต พืชอาหารสัตว์เป็นจำนวนมาก โดยอาจอยู่รูปแบบอาหารหมัก เป็นต้น ๔. การอำนวยความสะดวกในการจัดหาวัวคชิน หรือเวชภัณฑ์ในช่วงเร่งด่วน หรือมี ความต้องการสูง ๕. คัดเลือกหรือปรับปรุงสายพันธุ์โคเนื้อที่เหมาะสมกับบริบทของพื้นที่จังหวัดสระแก้ว ทั้งในด้านการเลี้ยงและความต้องการบริโภค

ปัจจัย	แนวทางการพัฒนาโซ่อุปทานโคเนื้อและเนื้อโค
ด้านผู้เลี้ยง	<p>๑. ส่งเสริมและให้ความรู้กับเกษตรกรด้านการบริหารจัดการ เช่น การจัดทำแผนธุรกิจ การวิเคราะห์โซ่อุปทานเพื่อการพัฒนาธุรกิจ การวิเคราะห์ตลาดและบริหารจัดการอุปทานการผลิต</p> <p>๒. หน่วยงานที่เกี่ยวข้องควรให้ความรู้เกษตรกรในประเด็นที่เกี่ยวข้อง เช่น การเลี้ยงโค การบริหารจัดการฟาร์มอาหารสัตว์ การดูแล การป้องกันโรค การผสมเทียม การสร้างและบำรุงคอกสัตว์ และการใช้เวชภัณฑ์</p>
ด้านการสนับสนุน	<p>๑. จัดให้มีโรงเชือดที่ได้รับการรับรอง HALAL และ Good Agricultural Practices GAP</p> <p>๒. ควรมีศูนย์อาหารสัตว์ (Feed center) เพื่อให้การสนับสนุนผู้เลี้ยงโคในพื้นที่</p> <p>๓. จำแนกเกษตรกร/ผู้เลี้ยงตามทักษะ/ความรู้/ความชำนาญ และให้การสนับสนุนที่เหมาะสม เช่น หากเกษตรกรผู้เลี้ยงมีทักษะความชำนาญมาก อาจส่งเสริมให้เกษตรกรสามารถขุนโคจนได้คุณภาพและสามารถส่งขายในตลาดบนได้ เป็นต้น</p> <p>๔. จัดหาช่องทางเข้าถึงแหล่งทุนดอกเบี้ยต่ำสำหรับเกษตรกรผู้เลี้ยงที่ต้องการในการพัฒนา</p> <p>๕. ดำเนินมาตรการเชิงรุกเพื่อป้องกันการแพร่กระจายโรคติดต่อปศุสัตว์ โดยการใช้ความรู้กับผู้เลี้ยง และบริหารจัดการวัคซีนให้ทันต่อสถานการณ์</p> <p>๖. วิเคราะห์และกำหนดจำนวนโคเนื้อที่เหมาะสมในแต่ละพื้นที่ตามบริบทและความพร้อมของพื้นที่ เช่น ปริมาณหญ้าอาหารสัตว์ที่ผลิตได้ ความต้องการในการบริโภค เป็นต้น</p>
ด้านช่องทางการจำหน่ายและความร่วมมือ	<p>๑. เจรจาขอเพิ่มโควตาการส่งออก หรือสร้างข้อตกลงความร่วมมือที่เอื้อต่อการส่งออกเนื้อโคและโคเนื้อ</p> <p>๒. ควรมีการประชุมร่วมระหว่างสองประเทศเพื่อแก้ไขอุปสรรค หรือข้อจำกัดในการค้าระหว่างประเทศ โดยอาจผ่านทางกองความร่วมมือระหว่างประเทศ กรมปศุสัตว์</p> <p>๓. การส่งเสริมการตลาดโดยอาจดำเนินการโดยส่วนกลางที่มีบุคลากร งบประมาณ และช่องทางการดำเนินงานมากกว่าส่วนภูมิภาค หรือพื้นที่</p> <p>๔. กำหนดราคามาตรฐานการรับซื้อโคเนื้อมีชีวิต</p> <p>๕. เปิดโอกาสให้ภาคเอกชนดำเนินการพัฒนาโซ่อุปทานโคเนื้อ โดยให้ภาครัฐทำหน้าที่เพียงแค่การควบคุมและกำกับ เช่น การดำเนินงานคอกขุนกลาง เพื่อรับซื้อโคจากเกษตรกรผู้เลี้ยงในพื้นที่มาทำการขุนต่อ</p> <p>๖. ควรลดอุปสรรคและส่งเสริมให้มีการส่งออกโคเนื้อ/เนื้อโคอย่างถูกต้อง เช่น ลดขั้นตอนพิธีการศุลกากรที่ไม่จำเป็นลง</p> <p>๗. เจรจาเพิ่มโควตาการส่งออกโคเนื้อ/เนื้อโค ให้มากขึ้น โดยอาจให้โควตาที่เพิ่มขึ้นนี้อยู่ภายใต้การควบคุมโดยหน่วยงานของรัฐ หรือสหกรณ์ หรืออยู่ภายใต้กรอบการค้าเสรี/เจรจาในระดับรัฐ-รัฐ (G to G)</p>

ตาราง ๒ (ร่าง) มาตรการในการพัฒนาและแก้ไขปัญหาในโซ่อุปทานโคเนื้อด้านอุปทาน

ลำดับชั้นของโซ่อุปทาน	มาตรการในการพัฒนาและแก้ไขปัญหาในแต่ละชั้นของโซ่อุปทานโคเนื้อด้านอุปทาน	มาตรการในการพัฒนาและแก้ไขปัญหาในภาพรวม
ต้นน้ำ (กระบวนการเลี้ยงโคเนื้อ)	<p>๑. การพัฒนาสายพันธุ์วัวลูกผสมที่เหมาะสมกับการทำเนื้อพรีเมียมของจังหวัดสระแก้ว</p> <p>๒. ส่งเสริมการปลูกหญ้าอาหารสัตว์ในพื้นที่ที่เหมาะสม พัฒนาและปรับปรุงพันธุ์หญ้าอาหารสัตว์ที่เหมาะสมกับบริบทจังหวัดสระแก้ว และความต้องการทางโภชนะของสัตว์ในแต่ละวัย</p> <p>๓. ควรมีศูนย์อาหารสัตว์ (Feed center) เพื่อให้การสนับสนุนผู้เลี้ยงโคในพื้นที่</p> <p>๔. การส่งเสริม Dried TMR เนื่องจากควบคุมคุณภาพได้ดีกว่า TMR เนื่องจากไม่สามารถหาวัตถุดิบได้อย่างสม่ำเสมอ</p> <p>๕. ดำเนินมาตรการเชิงรุกเพื่อป้องกันการแพร่กระจายโรคติดต่อปศุสัตว์ โดยการใช้ความรู้กับผู้เลี้ยง และบริหารจัดการวัคซีนให้ทันต่อสถานการณ์</p>	<p>๑. การสนับสนุนเงินทุนเพื่อพัฒนาการดำเนินงานโดยสามารถยื่นขอกู้เงินจากกองทุนสงเคราะห์เกษตรกร</p> <p>๒. ให้การสนับสนุนด้านการบริหารจัดการกับกลุ่มเกษตรกร เช่น การจัดทำแผนธุรกิจ การวิเคราะห์โซ่อุปทานเพื่อการพัฒนาธุรกิจ การวิเคราะห์ตลาดและบริหารจัดการอุปทานการผลิต</p> <p>๓. จำแนกเกษตรกร/ผู้เลี้ยงตามทักษะ/ความรู้/ความชำนาญ และให้การสนับสนุนที่เหมาะสม เช่น หากเกษตรกรผู้เลี้ยงมีทักษะความชำนาญมาก อาจส่งเสริมให้เกษตรกรสามารถขุ่นโคจนได้คุณภาพและสามารถส่งขายในตลาดบ่นได้ เป็นต้น</p>
กลางน้ำ (การรวบรวม/โรงเชือด-ชำแหละ/ตัดแต่ง)	<p>๑. จัดให้มีแหล่งซื้อขายโคที่มีมาตรฐาน เช่น มาตรฐานด้านราคา การจัดการพื้นที่ และปลอดภัย</p> <p>๒. ดำเนินการเชิงรุกเพื่อสร้างมาตรฐานผลิตภัณฑ์โคเนื้อหรือเนื้อโคของจังหวัดสระแก้ว</p> <p>๓. จัดให้มีโรงเชือดที่ได้รับการรับรอง HALAL และ Good Agricultural Practices (GAP)</p>	<p>๔. ส่งเสริมให้เกษตรกรผู้เลี้ยงวิเคราะห์ความชำนาญของตนเอง และบริบทของพื้นที่เพื่อหาตำแหน่งที่เหมาะสมในโซ่อุปทานโคเนื้อของตน เช่น การเป็นผู้ปลูกพืชอาหารสัตว์ การเลี้ยงแม่โค การผลิตลูกโค การขุนโค เป็นต้น และให้ดำเนินกิจกรรมตามตำแหน่งที่เหมาะสมในโซ่อุปทาน</p>
ปลายน้ำ (การตลาดและช่องทางการจัดจำหน่าย)	<p>๑. เจรจาขอเพิ่มโควตาการส่งออก หรือสร้างข้อตกลงความร่วมมือที่เอื้อต่อการส่งออกเนื้อโคและโคเนื้อ</p> <p>๒. ควรมีการประชุมร่วมระหว่างสองประเทศเพื่อแก้ไขอุปสรรค หรือข้อจำกัดในการค้าระหว่างประเทศ โดยอาจผ่านทางกองความร่วมมือระหว่างประเทศ กรมปศุสัตว์ หรือในระดับจังหวัดซึ่งมีความสัมพันธ์ที่ดีต่อกันเป็นพื้นฐาน</p> <p>๓. การส่งเสริมการตลาดโดยอาจดำเนินการโดยส่วนกลางที่มีบุคลากร งบประมาณ และช่องทางการดำเนินงานมากกว่าส่วนภูมิภาค หรือพื้นที่ หรือบูรณาการความร่วมมือของหน่วยงานที่สนับสนุนด้านการค้าและการท่องเที่ยว</p>	<p>เพื่อพัฒนาความชำนาญ และสร้างรายได้ที่เหมาะสม ซึ่งหน่วยงานที่เกี่ยวข้องสามารถจัดให้มีการพัฒนาหรือการสนับสนุนในรูปแบบที่เหมาะสม</p> <p>๕. แก้ไขปัญหาการลักลอบนำเข้าและส่งออกโคระหว่างประเทศ เนื่องจากทำให้ราคาโคเนื้อและเนื้อโคภายในประเทศตกต่ำ เกษตรกรขาดแรงจูงใจในการเลี้ยง และเสี่ยงต่อการระบาดของโรค</p>

ลำดับชั้นของ โซ่อุปทาน	มาตรการในการพัฒนาและแก้ไขปัญหาในแต่ละชั้น ของโซ่อุปทานโคเนื้อด้านอุปทาน	มาตรการในการพัฒนาและแก้ไข ปัญหาในภาพรวม
	<p>๔. กำหนดราคามาตรฐานการรับซื้อโคเนื้อมีชีวิต</p> <p>๕. ควบคุมอุปสรรคและส่งเสริมให้มีการส่งออกโคเนื้อ/เนื้อโคอย่างถูกต้อง เช่น ลดขั้นตอนพิธีการศุลกากรที่ไม่จำเป็นลง</p> <p>๖. สร้างและกำหนดมาตรฐานผลิตภัณฑ์จากโคเนื้อของจังหวัดสระแก้วเพื่อให้เกิดการยอมรับของผู้บริโภค</p>	<p>๖. กำหนดเป็นนโยบายของจังหวัดในการผลิตเนื้อโคหรือส่งเสริมการเลี้ยงโคเนื้อ รวมทั้งพัฒนาเป็นสินค้าของจังหวัดสระแก้ว</p> <p>๗. เปิดโอกาสให้ภาคเอกชนดำเนินการพัฒนาและบริหารโซ่อุปทานโคเนื้อ โดยให้ภาครัฐทำหน้าที่เพียงแค่การควบคุมและกำกับ เช่น การดำเนินงานคอกขุนกลาง เพื่อรับซื้อโคจากเกษตรกรผู้เลี้ยงในพื้นที่มาทำการขุนต่อ</p> <p>๘. สร้างหลักสูตรการอบรมให้ความรู้แก่ผู้ที่ต้องการเลี้ยงโคเนื้อคุณภาพสูง รวมทั้งการประกอบธุรกิจโคเนื้อและธุรกิจเกี่ยวเนื่องในด้านต่างๆ โดยเมื่อผ่านการอบรมจะได้รับสิทธิให้เข้าร่วมโครงการสนับสนุนต่างๆ</p>

สถิติจังหวัดสระแก้ว ได้แจ้งที่ประชุมทราบว่า การสำรวจปัจจัยที่มีผลต่อการดำเนินโครงการโคบาลบูรพา จังหวัดสระแก้ว ทำการสัมภาษณ์เกษตรกรที่เข้าร่วมโครงการโคบาลบูรพา ทั้งสิ้น ๘๐๐ คน ในพื้นที่อำเภอวัฒนานคร อำเภออรัญประเทศ และอำเภอโคกสูง แบ่งออกเป็น ๓ กลุ่ม คือ กลุ่มที่สามารถส่งคืนลูกโคและเงินยืมได้ทั้งหมดตามสัญญา กลุ่มที่สามารถส่งคืนลูกโคและเงินยืมได้บางส่วน และกลุ่มที่ไม่สามารถส่งคืนลูกโคและเงินยืมได้ตามสัญญา ผลการสำรวจเป็นดังนี้

๑. ปัจจัยที่ทำให้ประสบความสำเร็จ

ปัจจัยความสำเร็จที่เกษตรกรสามารถส่งคืนลูกโคและเงินยืมได้ตามสัญญา ๕ อันดับแรก คือ



ซึ่งจากการเข้าร่วมโครงการโคบาลบูรพาเกษตรกร มีรายได้/ผลกำไร อยู่ระหว่าง ๓๐,๐๐๐-๑๐๐,๐๐๐ บาท

๒.สาเหตุที่ทำให้ไม่ประสบความสำเร็จ

สำหรับสาเหตุที่เกษตรกรไม่สามารถส่งคืนลูกโคและเงินยืมได้ตามสัญญาหรือส่งคืนได้เพียงบางส่วน ๕ อันดับแรก คือ

- 1 ไม่สามารถหาตลาดในการจำหน่าย/รับซื้อได้ (ร้อยละ 57.3)
- 2 ประสบปัญหาเรื่องราคาจำหน่ายโคเนื้อ (ร้อยละ 47.1)
- 3 ขาดความรู้เกี่ยวกับวิธีการผสมพันธุ์โคเนื้อ (ร้อยละ 44.2)
- 4 ขาดความรู้เรื่องโรคและวิธีการรักษา/สังเกตอาการปวย (ร้อยละ 44.2)
- 5 ขาดความรู้ในการทำอาหารเสริมเพื่อแก้ปัญหาการขาดอาหารในฤดูแล้ง (ร้อยละ 31.7)

หมายเหตุ : สามารถตอบได้มากกว่า 1 ข้อ

๓.ประโยชน์ของโครงการโคบาลบูรพา ประโยชน์ ๕ อันดับแรก คือ

- | | | | | |
|--|--|---|---|---|
| 1 | 2 | 3 | 4 | 5 |
| สร้างรายได้ที่มั่นคงให้เกษตรกรอย่างยั่งยืน (ร้อยละ 64.8) | ช่วยเหลือพี่น้องเกษตรกรในพื้นที่ประสบภัยแล้ง (ร้อยละ 53.0) | ปรับเปลี่ยนพื้นที่ปลูกข้าวที่ไม่เหมาะสมไปเลี้ยงปศุสัตว์ (ร้อยละ 45.0) | ลดการป่าเขาเนื้อสัตว์และการเคลื่อนย้ายสัตว์ (ร้อยละ 32.2) | ส่งเสริมอาชีพให้เกษตรกรในพื้นที่ ส.ป.ก. (ร้อยละ 32.1) |

หมายเหตุ : สามารถตอบได้มากกว่า 1 ข้อ

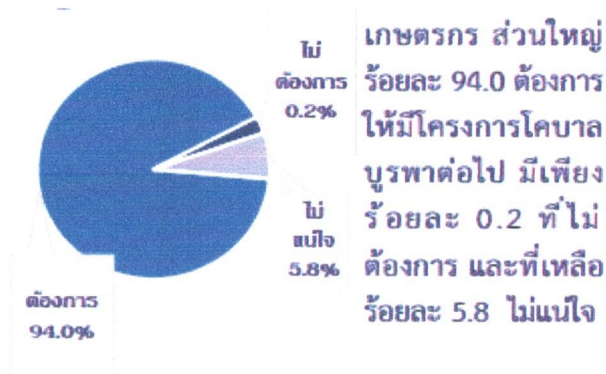
๔. ความต้องการให้หน่วยงานภาครัฐช่วยเหลือ เรื่องที่ต้องการให้ช่วยเหลือ ๕ อันดับแรก คือ

ช่วยเหลือ

- 1 ช่วยเหลือด้านการตลาด (ร้อยละ 71.5)
- 2 การสนับสนุนเวชภัณฑ์ต่าง ๆ (ร้อยละ 56.5)
- 3 สนับสนุนเมล็ดพันธุ์หญ้าสำหรับทำแปลงหญ้า (ร้อยละ 44.4)
- 4 ความรู้เกี่ยวกับวิธีการเลี้ยงโคเนื้อที่ถูกต้อง (ร้อยละ 32.9)
- 5 ความรู้ด้านการจัดการสุขภาพสัตว์ (ร้อยละ 31.1)

หมายเหตุ : สามารถตอบได้มากกว่า 1 ข้อ

๕. ความต้องการให้มีโครงการโคบาลบูรพาต่อไป



ประธานที่ประชุมมอบหมายให้สำนักงานเกษตรและสหกรณ์จังหวัดสระแก้วรวบรวมข้อมูลดังกล่าว เพื่อนำเสนอผู้ว่าราชการจังหวัดสระแก้ว ในการประชุมคณะกรรมการพัฒนาการเกษตรและสหกรณ์ระดับจังหวัด จังหวัดสระแก้วต่อไป

๔) การรวบรวมข้อมูลแหล่งน้ำนอกเขตชลประทาน

ประธานที่ประชุมมอบหมายให้โครงการชลประทานสระแก้วจังหวัดสระแก้ว สถานีพัฒนาที่ดินจังหวัดสระแก้ว และสำนักงานประมงจังหวัดสระแก้ว รวบรวมข้อมูลดังกล่าว เพื่อนำเสนอผู้ว่าราชการจังหวัดสระแก้วในการประชุมอนุคณะกรรมการทรัพยากรน้ำจังหวัดสระแก้วต่อไป

๕) การลงพื้นที่สำรวจข้อมูลความพร้อมกลุ่มวิสาหกิจชุมชน คุ่มเพชรโกโก้ เพื่อพิจารณาคำขอรับการสนับสนุนงบประมาณของกลุ่มดังกล่าว

ประธานที่ประชุมมอบหมายให้สำนักงานเกษตรและสหกรณ์จังหวัดสระแก้วประสานหน่วยงานในสังกัดกระทรวงเกษตรและสหกรณ์จังหวัดสระแก้ว ลงพื้นที่สำรวจข้อมูลความพร้อมของกลุ่มดังกล่าวเพื่อขอรับการสนับสนุนงบประมาณต่อไป และนำเสนอผู้ว่าราชการจังหวัดสระแก้วทราบและพิจารณา

มติที่ประชุม รับทราบและถือปฏิบัติ

๕.๓ การสมัครเข้าร่วมโครงการระบบส่งเสริมเกษตรแบบแปลงใหญ่ ๒๕๖๗ (สำนักงานเกษตรจังหวัดสระแก้ว)

๑) แปลงใหญ่อย่างพาราตำบลบ้านแก้ง ตำบลบ้านแก้ง อำเภอเมืองสระแก้ว จังหวัดสระแก้ว

๒) แปลงใหญ่อย่างพาราตำบลหนองหมากฝ้าย ตำบลหนองหมากฝ้าย อำเภอวัฒนานคร จังหวัดสระแก้ว

นางสาวกรรณิการ์ ทองมวล หัวหน้ากลุ่มส่งเสริมและพัฒนาการผลิต สำนักงานเกษตรจังหวัดสระแก้ว ชี้แจงที่ประชุมทราบว่า สำนักงานเกษตรจังหวัดสระแก้ว ได้รับการประสานจากสำนักงานเกษตรอำเภอเมืองสระแก้วและสำนักงานเกษตรอำเภอวัฒนานคร ในการจัดตั้งกลุ่มเกษตรกรเพื่อสมัครเข้าร่วมแปลงใหญ่ จำนวน ๒ แปลง ดังนี้

๑) แปลงใหญ่ยางพาราตำบลบ้านแก้ง ตำบลบ้านแก้ง อำเภอเมืองสระแก้ว จังหวัดสระแก้ว
ที่ตั้งกลุ่มหมู่ ๑๖ ตำบลบ้านแก้ง อำเภอเมืองสระแก้ว จังหวัดสระแก้ว สมาชิก ๕๕ ราย พื้นที่ ๗๔๑
ไร่ ประธานกลุ่ม นางปราณี เรืองกิจไพศาล

๒) แปลงใหญ่ยางพาราตำบลหนองหมากฝ้าย ตำบลหนองหมากฝ้าย อำเภอวัฒนานคร จังหวัด
สระแก้ว

ที่ตั้งกลุ่ม เลขที่ ๔๕๔ หมู่ ๔ ตำบลหนองหมากฝ้าย อำเภอวัฒนานคร จังหวัดสระแก้ว สมาชิก ๓๕
ราย พื้นที่ ๖๔๓ ไร่ ประธานกลุ่ม นายสมศักดิ์ ถาวรยิ่ง

จึงเสนอที่ประชุมเพื่อทราบและพิจารณาตรวจสอบคุณสมบัติของกลุ่มที่ประสงค์เข้าร่วมโครงการเพื่อรับรองการ
เป็นกลุ่มแปลงใหญ่ ตามเงื่อนไข ดังนี้

๑. เกษตรกรสมัครใจรวมกลุ่ม เข้าร่วมดำเนินการ โดยเป็นการรวมแปลงผลิตสินค้าชนิดเดียวกัน
แปลงไม่จำเป็นต้องอยู่ติดกันเป็นผืนเดียว แต่ควรอยู่ในชุมชนที่ใกล้เคียงกัน (ภายในอำเภอเดียวกัน)

๒. ขนาดพื้นที่และจำนวนเกษตรกร จำแนกเป็น ๓ ประเภทสินค้า ดังนี้

ข้าว พืชไร่ ปาล์มน้ำมัน และยางพารา มีพื้นที่รวมกันไม่น้อยกว่า ๓๐๐ ไร่ และเกษตรกรสมัครใจ
เข้าร่วมโครงการไม่น้อยกว่า ๓๐ ราย

ไม้ผล พืชผัก ไม้ดอกไม้ประดับ สมุนไพร หรือพืชอื่น ๆ มีพื้นที่รวมกันไม่น้อยกว่า ๓๐๐ ไร่
เป็นพื้นที่เหมาะสมต่อการผลิตสินค้าเกษตรในแต่ละชนิดตามข้อมูลแผนที่เกษตรเพื่อการบริหารจัดการเชิงรุก
(Agri-map) หรือไม่เหมาะสมแต่สามารถพัฒนาและปรับปรุงได้

๓. มีแหล่งน้ำเหมาะสมกับการผลิตสินค้าเกษตรแต่ละชนิด

๔. พื้นที่มีเอกสารสิทธิ์ หรือพื้นที่ที่ได้รับอนุญาตให้ใช้ประโยชน์จากหน่วยงานที่มีสิทธิ์รับรอง

๕. มีรายชื่อในทะเบียนเกษตรกร (ทบก.) หรือถ้าไม่มีให้มาขึ้นทะเบียนเกษตรกร

๖. กลุ่มมีการแบ่งงานผู้ดูแลด้านต่างๆ เช่น เมล็ดพันธุ์ ปุ๋ย ศัตรูพืช (อารักขาพืช) และ
เครื่องจักรกลเกษตร เป็นต้น (รายละเอียดตามเอกสารแนบ)

ผลการตรวจสอบคุณสมบัติกลุ่มที่ประสงค์เข้าร่วมโครงการระบบส่งเสริมเกษตรแบบแปลงใหญ่

กลุ่มส่งเสริมและพัฒนาการผลิต/สำนักงานเกษตรจังหวัดสระแก้ว

ลำดับที่	รายละเอียด/เงื่อนไข	๑. แปลงใหญ่ยางพาราตำบลบ้านแก้ง ตำบลบ้านแก้ง อำเภอเมืองสระแก้ว จังหวัดสระแก้ว			๒. แปลงใหญ่ยางพาราตำบลหนองหมากฝ้าย ตำบลหนองหมากฝ้าย อำเภอวัฒนานคร จังหวัดสระแก้ว		
		ข้อมูลคุณสมบัติ	ผลการตรวจสอบ		ข้อมูลคุณสมบัติ	ผลการตรวจสอบ	
			ผ่าน	ไม่ผ่าน		ผ่าน	ไม่ผ่าน
๑	สมาชิกรวมแปลงผลิตสินค้าชนิดเดียวกันในพื้นที่เขตอำเภอเดียวกัน	ยางพารา	✓		ยางพารา	✓	
๒	สมาชิกไม่น้อยกว่า ๓๐ ราย (ทุกชนิดสินค้า)	๕๕	✓		๓๕	✓	
๓	พื้นที่รวมไม่น้อยกว่า ๓๐๐ ไร่ (ข้าว พืชไร่ ยางพารา)	๗๔๑	✓		๖๔๓	✓	
	ยกเว้น						
	ไม้ผล พืชผัก สมุนไพร (หรือพื้นที่ ๓๐๐ ไร่)						
	ประมง ปศุสัตว์ มังแมลงเศรษฐกิจ (หรือพื้นที่ ๓๐๐ ไร่ หรือ จำนวนสัตว์ไม่น้อยกว่า ๓๐๐ หน่วย)						
๔	มีรายชื่อในทะเบียนเกษตรกร	ครบทุกราย	✓		ครบทุกราย	✓	
๕	พื้นที่มีเอกสารสิทธิ์ หรือพื้นที่ได้รับการอนุญาตให้ใช้ประโยชน์จากหน่วยงานที่มีสิทธิ์	สปก.๔-๐๑	✓		สปก ๔-๐๑	✓	
๖	กลุ่มมีการแบ่งงานผู้ดูแลด้านต่างๆ		✓			✓	
๗	เอกสารประกอบ						
	ใบสมัคร	มี	✓		มี	✓	
	แบบ ปญ .๑ (ราบชื่อสมาชิก)	มี	✓		มี	✓	
	แบบ ปญ .๒ (โครงสร้างบริหารกลุ่ม)	มี	✓		มี	✓	
๘	ประธานกลุ่ม	นางปราณี เรืองกิจไพศาล			นายสมศักดิ์ ถาวรยิ่ง		

มติที่ประชุม เห็นชอบรับรองกลุ่มส่งเสริมการเกษตรแบบแปลงใหญ่จำนวน ๒ แปลงเพื่อสมัครเข้าร่วมโครงการระบบแปลงใหญ่ปี ๒๕๖๗ ดังกล่าวข้างต้น

๖.๑ งานสืบสานวัฒนธรรมเบ็องบูรพาและงานภาษาจังหวัดสระแก้ว ประจำปี ๒๕๖๗

เกษตรจังหวัดสระแก้วแจ้งที่ประชุมทราบว่า งานสืบสานวัฒนธรรมเบ็องบูรพาและงานภาษาจังหวัดสระแก้ว ประจำปี ๒๕๖๗ กำหนดจัดขึ้นช่วงเดือน มกราคม ๒๕๖๗ – กุมภาพันธ์ ๒๕๖๗ ประชาสัมพันธ์ทุกหน่วยงานในสังกัดกระทรวงเกษตรและสหกรณ์จังหวัดสระแก้วร่วมจัดงานประกวดสินค้าเกษตร และจัดนิทรรศการด้านการเกษตร ณ อุทยานพุทธมณฑลสระแก้ว จังหวัดสระแก้ว

มติที่ประชุม รับทราบ

๖.๒ การประชุมหน่วยงานในสังกัดกระทรวงเกษตรและสหกรณ์จังหวัดสระแก้ว

หัวหน้าสำนักงานสภาเกษตรกรจังหวัดสระแก้ว ได้แจ้งที่ประชุมว่า หากหน่วยงานในสังกัดกระทรวงเกษตรและสหกรณ์จังหวัดสระแก้ว จัดประชุมเกี่ยวกับงานด้านการเกษตร ขอความร่วมมือทุกหน่วยในสังกัดกระทรวงเกษตรและสหกรณ์จังหวัดสระแก้ว เชิญหน่วยงานสภาเกษตรกรจังหวัดสระแก้วเข้าร่วมการประชุมดังกล่าว

มติที่ประชุม รับทราบ

๖.๓ GD Catalog: (Government Data Catalog) ระบบบัญชีข้อมูลหน่วยงาน (Agency Data Catalogs)

สถิติจังหวัดสระแก้ว แจ้งที่ประชุมทราบว่า GD Catalog: (Government Data Catalog) ระบบบัญชีข้อมูลหน่วยงาน (Agency Data Catalogs) เป็นระบบโปรแกรมประยุกต์ที่ทำหน้าที่บริหารจัดการบัญชีข้อมูลของหน่วยงาน เพื่อนำไปสู่การเปิดเผยข้อมูลภาครัฐ และเป็นการประชาสัมพันธ์หน่วยงานในสังกัดกระทรวงเกษตรและสหกรณ์จังหวัดสระแก้วให้ประชาชนทั่วไปได้เข้าถึงข้อมูลหน่วยงานได้ง่าย

ประธานที่ประชุมมอบหมายให้หัวหน้ากลุ่มสารสนเทศการเกษตรประสานสำนักงานสถิติจังหวัดสระแก้วเพื่อดำเนินการจัดทำข้อมูลเข้าระบบ GD Catalog ต่อไป

มติที่ประชุม รับทราบ และถือปฏิบัติ

ปิดประชุมเวลา ๑๒.๐๐ น.

.....ผู้จัดบันทึกรายงานการประชุม
(นางสาวณัฐดาวิ เหล่าจันทร์)
เจ้าหน้าที่วิเคราะห์นโยบายและแผน

.....ผู้ตรวจรายงานการประชุม
(นายภักดี ภักดีจันทร์)

นักวิเคราะห์นโยบายและแผนชำนาญการพิเศษ