



ภาวะเศรษฐกิจการเกษตร

ไตรมาส 3 ปี 2567 และแนวโน้มปี 2567 จังหวัดสระแก้ว

เครื่องชี้ทางด้านเศรษฐกิจการเกษตรไตรมาส 3 ปี 2567

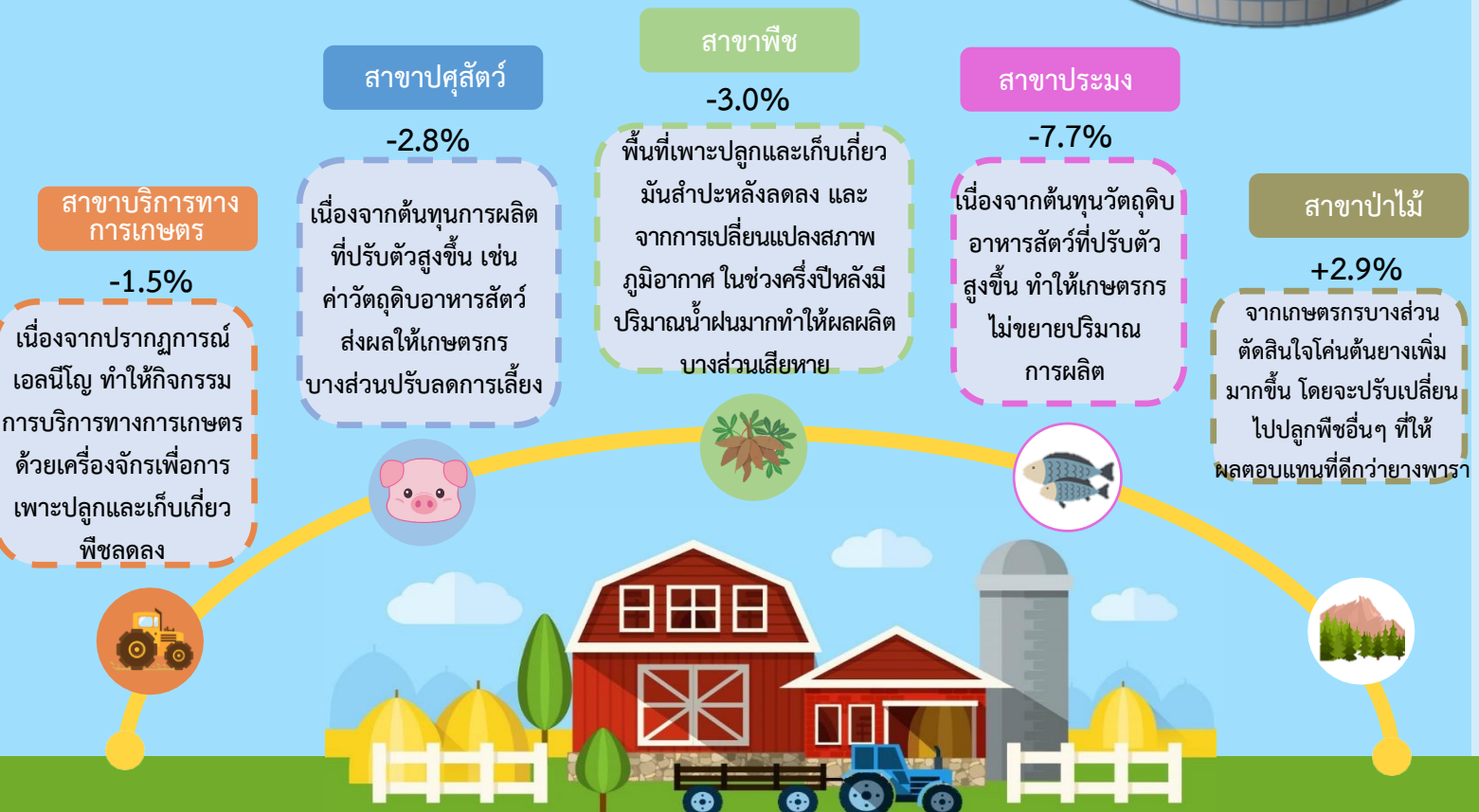
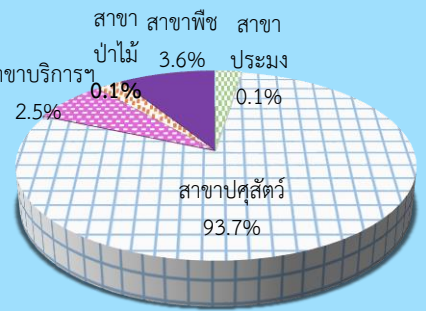
รายการ	ภาคเกษตร			สาขาพืช			สาขาปศุสัตว์			สาขาประมง		
	Q3/66	Q3/67	%Δ	Q3/66	Q3/67	%Δ	Q3/66	Q3/67	%Δ	Q3/66	Q3/67	%Δ
ดัชนีผลผลิตสินค้าเกษตร	206.8	178.0	-13.9	10.4	10.0	-3.8	602.1	581.9	-3.4	39.7	36.6	-7.8
ดัชนีราคาที่เกษตรกรขายได้	92.9	80.6	-13.2	74.1	53.8	-27.4	107.2	98.6	-8.0	185.7	189.2	1.9
ดัชนีรายได้เกษตรกร	192.1	143.5	-25.3	7.7	5.4	-29.9	645.4	573.7	-11.1	73.7	69.2	-6.1

ไตรมาส 3 ปี 2567 ดัชนีผลผลิตสินค้าเกษตรอยู่ที่ระดับ 178.0 ลดลงร้อยละ 13.9 เมื่อเทียบกับช่วงเดียวกันของปีที่ผ่านมา เนื่องจากผลผลิตสินค้าเกษตรสำคัญลดลง ได้แก่ สุกอร์ น้ำมันดิบ ไข่ไก่ น้ำมันรำปลา ลำไย และปลานิล ส่วนดัชนีราคาที่เกษตรกรขายได้อยู่ที่ระดับ 80.6 ลดลงร้อยละ 13.2 เนื่องจากราคาสินค้าเกษตรสำคัญที่ลดลง ได้แก่ ไข่ไก่ น้ำมันรำปลา และลำไย ส่งผลให้ดัชนีรายได้เกษตรกรอยู่ที่ระดับ 143.5 ลดลงร้อยละ 25.3

ภาวะเศรษฐกิจการเกษตรไตรมาส 3 ปี 2567 หดตัวร้อยละ 2.8

ภาวะเศรษฐกิจการเกษตร ไตรมาส 3 ปี 2567 หดตัวร้อยละ 2.8 เมื่อเทียบกับช่วงเดียวกันของปีที่ผ่านมา เป็นผลมาจากสาขาปศุสัตว์ หดตัวร้อยละ 2.8 ซึ่งมีสัดส่วนร้อยละ 93.7 ของผลิตภัณฑ์มวลรวมภาคเกษตร (GPP) ภาคเกษตร ผลจากการลดลงของผลผลิต สุกอร์ น้ำมันดิบ และไข่ไก่ รวมทั้งสาขาพืช สาขาบริการทางการเกษตร และสาขาประมง หดตัวร้อยละ 3.0 1.5 และ 7.7 ซึ่งมีสัดส่วนร้อยละ 3.6 2.5 และ 0.1 ของ GPP ภาคเกษตร ตามลำดับ ส่วนสาขาป่าไม้ ขยายตัวร้อยละ 2.9 ซึ่งมีสัดส่วนร้อยละ 0.1

GPP ภาคเกษตร ไตรมาส 3 ปี 2567



สถานการณ์การผลิตสินค้าเกษตรที่สำคัญในไตรมาส 3 ปี 2567 จังหวัดสระแก้ว

สาขาพืช



มันสำปะหลัง

-13.9%

ผลผลิตมันสำปะหลัง ไตรมาส 3 ปี 2567 มีปริมาณ 25,281 ตัน ลดลงจากช่วงเดียวกันของปีที่ผ่านมา ซึ่งมีผลผลิต 29,365 ตัน หรือลดลงร้อยละ 13.9 เนื่องจากสภาพอากาศแปรปรวน ปริมาณน้ำน้อยกว่าปีที่ผ่านมา ซึ่งพื้นที่เพาะปลูกและผลผลิตเฉลี่ยต่อไร่ลดลง และเกษตรกรบางส่วนหาท่อนพันธุ์ไม่ได้ ส่วนราคามันสำปะหลังลดลงร้อยละ 29.9 เนื่องจากความต้องการจากตลาดต่างประเทศลดลง เพราะสินค้าทดแทนราคาลดลง

สาขาปศุสัตว์



สุกร

-5.7%

ผลผลิตสุกร ไตรมาส 3 ปี 2567 มีปริมาณ 196,833 ตัว ลดลงจากช่วงเดียวกันของปีที่ผ่านมา ซึ่งมีผลผลิต 208,651 ตัว หรือลดลงร้อยละ 5.7 เนื่องจากต้นทุนค่าอาหารสัตว์ที่สูงขึ้น และราคาขายสุกรที่ลดลง ส่งผลให้เกษตรกรบางส่วนปรับลดการเลี้ยงลง ส่วนราคาสุกรเพิ่มขึ้นร้อยละ 7.7 เนื่องจากปริมาณผลผลิตที่ลดลง ประกอบกับต้นทุนการผลิตที่ปรับตัวสูงขึ้น



ไก่เนื้อ

-1.6%

ผลผลิตไก่เนื้อ ไตรมาส 3 ปี 2567 มีปริมาณ 2,442,513 ตัว ลดลงจากช่วงเดียวกันของปีที่ผ่านมา ซึ่งมีผลผลิต 2,481,400 ตัว หรือลดลงร้อยละ 1.6 เนื่องจากเกษตรกรปรับลดการเลี้ยงลงเล็กน้อยจากต้นทุนการผลิตที่ปรับตัวสูงขึ้น เช่น ค่าวัตถุดิบอาหารสัตว์ และราคาขายไก่เนื้อยังไม่ปรับตัวสูงมาก ส่วนราคาไก่เนื้อลดลงร้อยละ 6.7 เนื่องจากราคาสุกรที่ลดลงทำให้ผู้บริโภครวมสามารถเลือกบริโภคเนื้อสัตว์ได้หลากหลายมากขึ้น ทำให้ราคาไก่เนื้อปรับตัวลดลง

สาขาประมง



ปลานิล

-8.7%

ผลผลิตปลานิล ไตรมาส 3 ปี 2567 มีปริมาณ 42 ตัน ลดลงจากช่วงเดียวกันของปีที่ผ่านมา ซึ่งมีผลผลิต 46 ตัน หรือลดลงร้อยละ 8.7 เนื่องจากวัตถุดิบอาหารสัตว์ที่ปรับตัวสูงขึ้น ทำให้เกษตรกรไม่ขยายปริมาณการผลิต ส่งผลให้ผลผลิตปลานิลในภาพรวมลดลง ส่วนราคาปลานิลเพิ่มขึ้นร้อยละ 1.9

แนวโน้มภาวะเศรษฐกิจการเกษตร ปี 2567 จังหวัดสระแก้ว หดตัวร้อยละ (-1.9) – (-0.9)

- ➔ ต้นทุนการผลิตสูง เช่น ราคาน้ำมัน ปุ๋ย ค่าอาหารสัตว์ และค่าแรงงาน เป็นต้น
- ➔ ความแปรปรวนของสภาพอากาศ และแนวโน้มการเข้าสู่ปรากฏการณ์เอลนีโญและลานีญา
- ➕ การขับเคลื่อนงานตามนโยบายด้านการเกษตร ตลาดนำ นวัตกรรมเสริม เพิ่มรายได้
- ➕ ผู้บริโภคชาวไทยและชาวต่างชาติมีความต้องการบริโภคสินค้าเกษตรมากขึ้น



ภาคเกษตร
(-1.9%) – (-0.9%)

สาขาพืช

(-2.5%) – (-1.5%)

สาขาพืชมีแนวโน้มหดตัว จากผลผลิตข้าว และมันสำปะหลัง เนื่องจากสภาพอากาศแปรปรวนและฝนทิ้งช่วง รวมไปถึงพื้นที่เก็บเกี่ยวมันสำปะหลังลดลงจากโรคใบด่างมันสำปะหลัง

สาขาบริการฯ

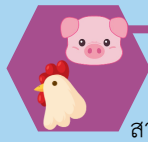
(-1.1%) – (-0.1%)

สาขาบริการทางการเกษตรมีแนวโน้มหดตัว เนื่องจากเกษตรกรลดพื้นที่ปลูกมันสำปะหลังและข้าวลง จึงส่งผลถึงกิจกรรมการจ้างเตรียมดินทางการเกษตร และการเก็บเกี่ยวลดลงตามไปด้วย

สาขาป่าไม้

1.3% – 2.3%

สาขาป่าไม้มีแนวโน้มขยายตัว เนื่องจากเกษตรกรบางส่วนตัดสินใจโค่นต้นยางเพิ่มมากขึ้น โดยจะปรับเปลี่ยนไปปลูกพืชอื่น ๆ ที่ให้ผลตอบแทนที่ดีกว่ายางพารา



(-1.9%) – (-0.9%)

สาขาปศุสัตว์

สาขาปศุสัตว์มีแนวโน้มหดตัว จากปริมาณการผลิตปศุสัตว์ที่ลดลง ได้แก่ สุกร น้ำมันดิบ และไก่เนื้อ เนื่องจากต้นทุนการผลิตยังคงอยู่ในระดับสูง ราคาขายผลผลิตยังไม่สูงมาก เกษตรกรจึงปรับลดการเลี้ยงลง



(-1.4%) – (-0.4%)

สาขาประมง

สาขาประมงมีแนวโน้มหดตัว จากสภาพอากาศที่แปรปรวนทำให้ผลผลิตต่อไร่ของปลานิลลดลง และมีปัญหาฝนทิ้งช่วง น้ำไม่เพียงพอในปีนี้ ส่งผลให้ผลผลิตปลานิลในภาพรวมลดลง

*สัดส่วน GPP ภาคเกษตร ปี 2567

พืช 45.2% ปศุสัตว์ 44.0% บริการฯ 10.6% ประมง 0.1% ป่าไม้ 0.1%