



ขอบเขตข้อมูลสภาพทั่วไปและปัญหาด้านน้ำ (ลุ่มน้ำโตนเลสาบ)

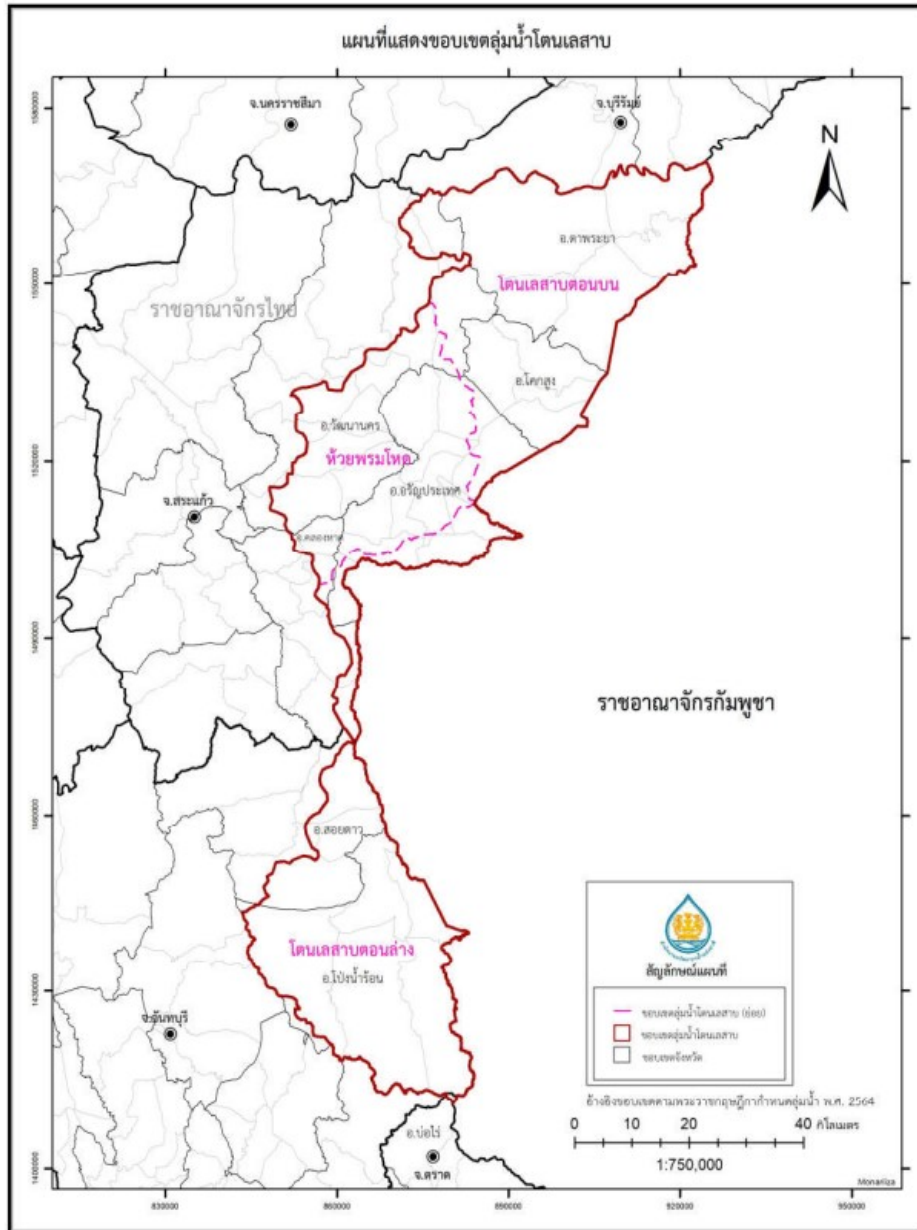
กลุ่มประสานงานลุ่มน้ำโตนเลสาบ สำนักงานทรัพยากรน้ำแห่งชาติภาค 2





ขอบเขตลุ่มน้ำตอนเลสาบ และพื้นที่เสี่ยงการขาดแคลนน้ำ เพื่อการเกษตร อุปโภค-บริโภค และอุตสาหกรรม





ข้อมูล/สภาพทั่วไป

- พื้นที่กลุ่มน้ำ 4,148.12 ตารางกิโลเมตร
- จังหวัดในเขตกลุ่มน้ำ 3 จังหวัด (สระแก้ว จันทบุรี ตราด)
- ทิศเหนือติดกับกลุ่มน้ำมูล
- ทิศใต้ติดกับกลุ่มน้ำชายฝั่งทะเลตะวันออก
- ทิศตะวันตกติดกับกลุ่มน้ำบางปะกง
- ทิศตะวันออกติดกับประเทศกัมพูชา
- พื้นที่กลุ่มน้ำโตนเลสาบไม่มีลำน้ำสายหลัก มีเพียงลำน้ำสายย่อยที่สำคัญ ได้แก่ ห้วยพรมโหด คลองน้ำใส คลองด่าน ห้วยยาง คลองพระพุทธร คลองเครือหวาย ลำสะโตน ห้วยตะเคียน ห้วยนางาม และคลองโป่งน้ำร้อน

ลักษณะทางอุตุ-อุทกวิทยา

ปริมาณฝนเฉลี่ยตั้งแต่ปี พ.ศ. 2561 -2565 ได้ผลค่าปริมาณฝนเฉลี่ยรายปีต่ำสุดในเดือนธันวาคม และสูงสุดในเดือนกันยายน และเส้นชั้นน้ำฝนรายเดือนเฉลี่ยกลุ่มน้ำโตนเลสาบ



ภาพที่ 1 แสดงปริมาณฝนรายเดือนเฉลี่ยในกลุ่มน้ำโตนเลสาบ
ที่มา : กรมอุตุนิยมวิทยา, 2566

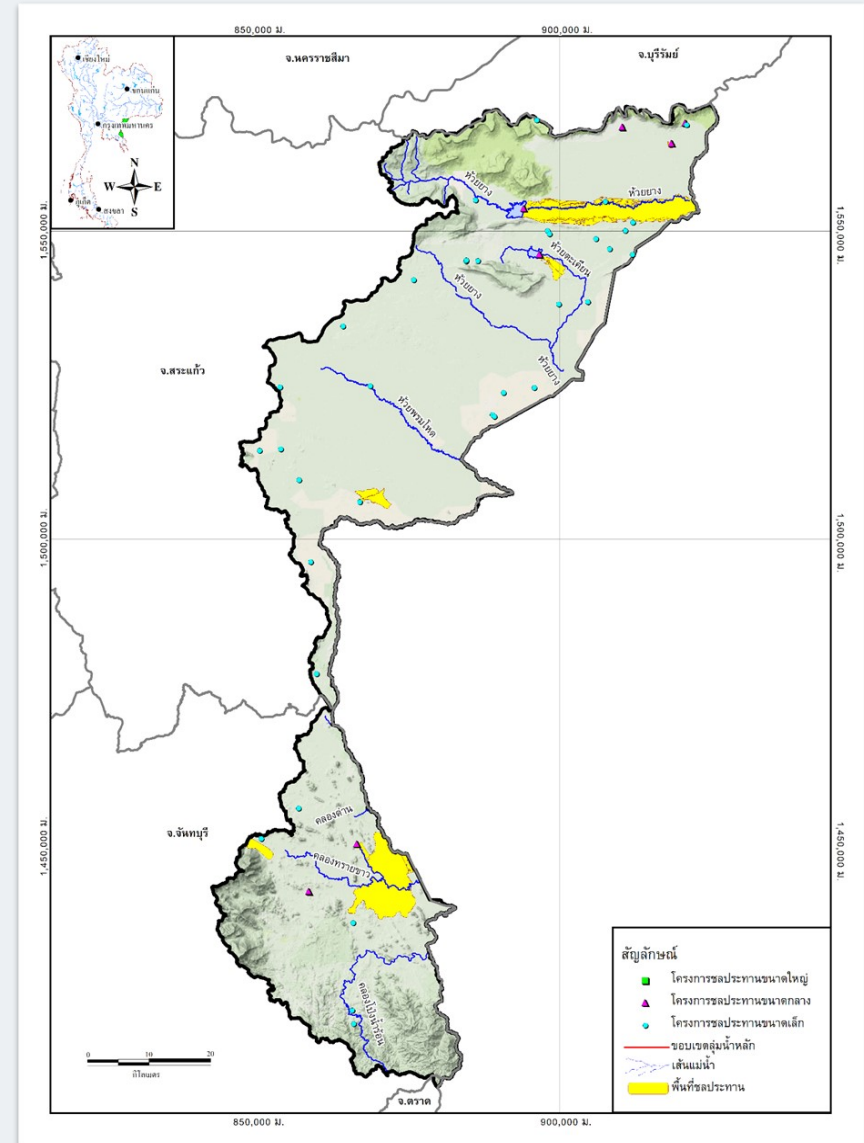
สภาพทั่วไปของกลุ่มน้ำโตนเลสาบ



โครงสร้างพื้นฐานของกลุ่มน้ำ

ลุ่มน้ำโตนเลสาบ มีโครงการพัฒนาแหล่งน้ำทั้งสิ้น 92 โครงการ ประกอบไปด้วย โครงการพัฒนาแหล่งน้ำขนาดกลาง 6 โครงการ และโครงการขนาดเล็ก 86 โครงการ ความจุเก็บกักรวม 160 ล้านลูกบาศก์เมตร พื้นที่รับประโยชน์รวม 161,651 ไร่ และแสดงตำแหน่งโครงการพัฒนาแหล่งน้ำในปัจจุบัน

โครงการ	จำนวนโครงการ	ความจุ (ล้าน ลบ.ม.)	พื้นที่รับประโยชน์ (ไร่)
พัฒนาแหล่งน้ำ			
โครงการขนาดกลาง	6	147	101,651
โครงการขนาดเล็ก	86	13	60,000
รวม	92	160	161,651



ภาพที่ 2

แผนที่แสดงตำแหน่งโครงการพัฒนาแหล่งน้ำในปัจจุบันในกลุ่มน้ำโตนเลสาบ



สภาพปัญหาลุ่มน้ำโตนเลสาบ

1. สภาพปัญหาการขาดแคลนน้ำและภัยแล้ง

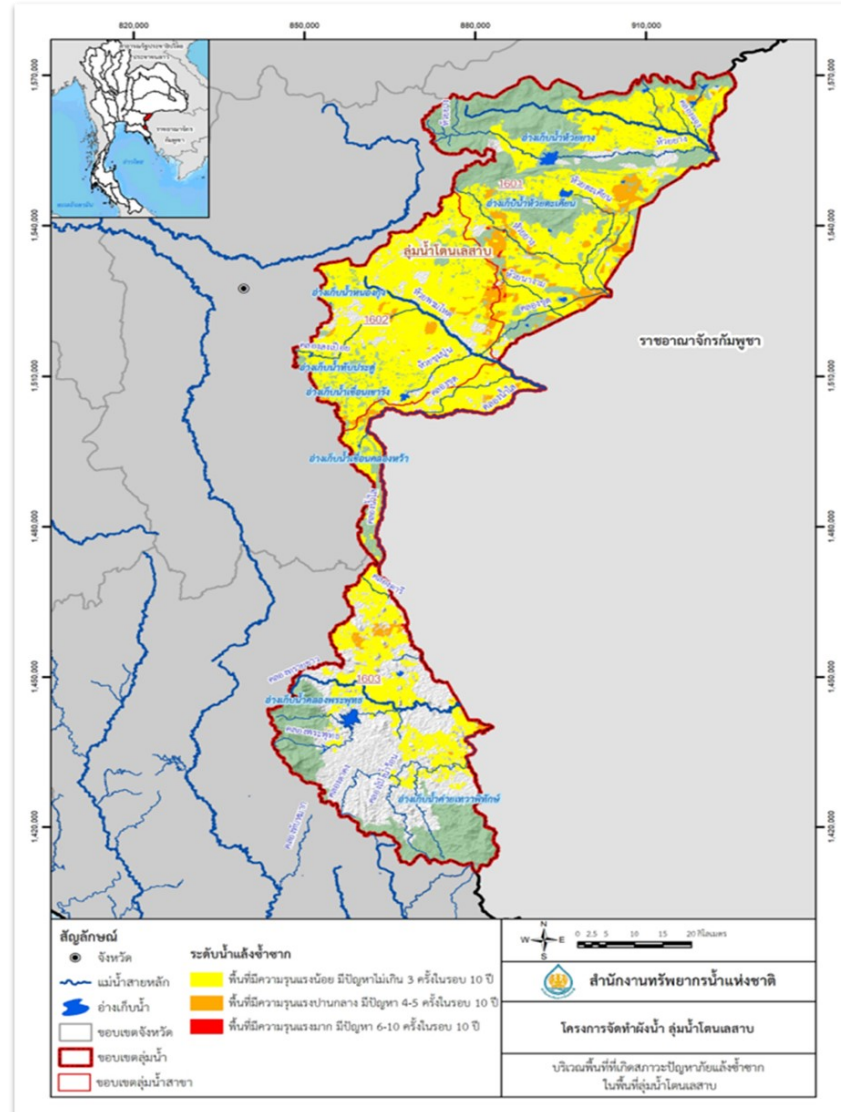
ปัญหาด้านภัยแล้งหรือการขาดแคลนน้ำ ในภาพรวมของพื้นที่ลุ่มน้ำโตนเลสาบ สามารถสรุปสาเหตุของปัญหาได้ดังนี้

1) ความต้องการใช้น้ำที่เพิ่มมากขึ้น จากการขยายตัวของชุมชน อุตสาหกรรมและการท่องเที่ยวในพื้นที่ลุ่มน้ำ

2) ปริมาณฝนตกในบางพื้นที่ที่ลุ่มน้ำสาขามีปริมาณน้อย ประกอบกับขาดแหล่งเก็บกักน้ำต้นทุนที่เพียงพอกับความต้องการใช้น้ำภายในลุ่มน้ำบางลุ่มน้ำสาขา

3) เกิดปัญหาในกระบวนการอนุมัติโครงการในการพัฒนาโครงการแหล่งน้ำขนาดใหญ่ เนื่องจากติดปัญหาผลกระทบสิ่งแวดล้อมเนื่องจากโครงการเข้าไปอยู่ในพื้นที่ป่าหรือเขตอนุรักษ์

4) ปัญหาด้านประสิทธิภาพการใช้น้ำ ทางด้านระบบประปา และโครงการชลประทานที่มีประสิทธิภาพต่ำสำหรับพื้นที่เสี่ยงต่อการเกิดภัยแล้งในพื้นที่ลุ่มน้ำโตนเลสาบ และแสดงพื้นที่เสี่ยงภัยระดับต่าง ๆ



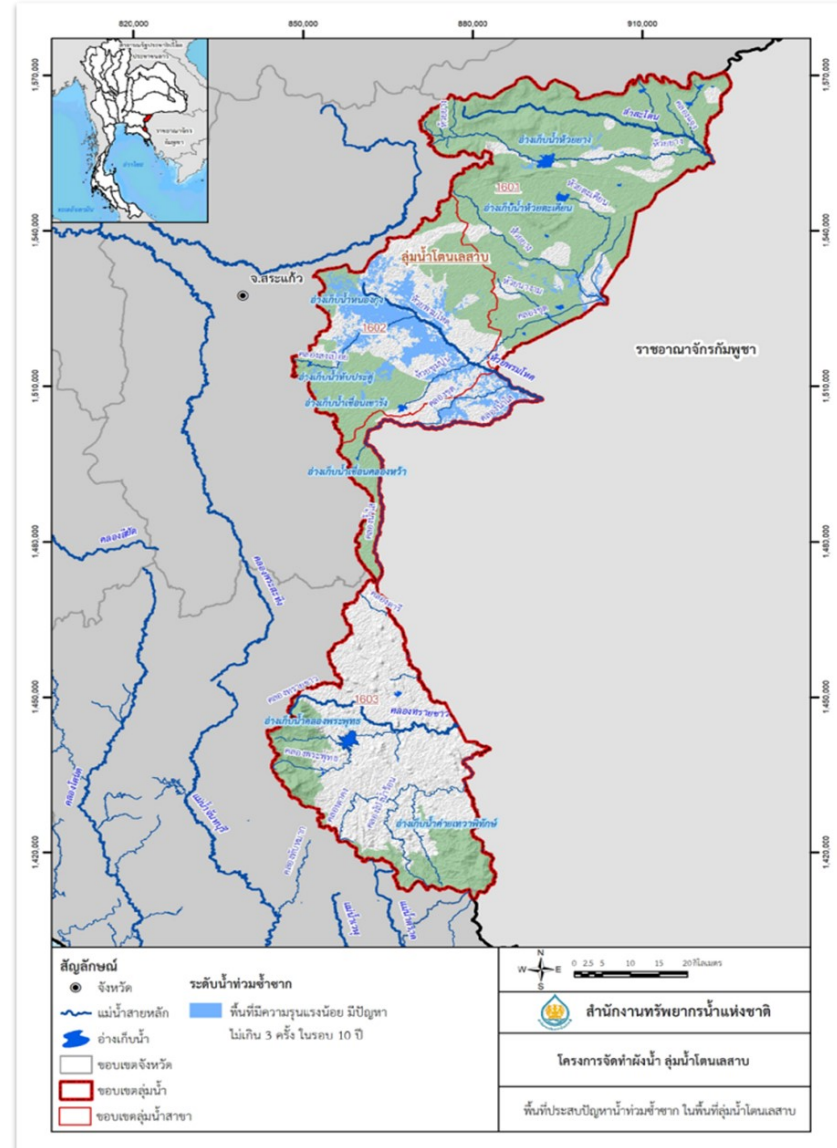
ภาพที่ 3 แผนที่แสดงพื้นที่เสี่ยงภัยแล้งในลุ่มน้ำโตนเลสาบ
ที่มา : สำนักงานทรัพยากรน้ำแห่งชาติ, 2566



สภาพปัญหาลุ่มน้ำโตนเลสาบ

2. สภาพปัญหาด้านอุทกภัย

ในพื้นที่ลุ่มน้ำสาขาโตนเลสาบตอนบนและลุ่มน้ำห้วยพรมโหด สาเหตุที่เกิดปัญหาน้ำท่วม เนื่องจากสภาวะฝนตกหนักในเขตพื้นที่จันทบุรี เกิดน้ำป่าไหลหลากจากทิศตะวันออกเฉียงเหนือของพื้นที่ โดยเฉพาะจาก เทือกเขาในเขตจังหวัดจันทบุรี ทำให้เกิดสภาวะน้ำท่วมฉับพลันขึ้น นอกจากนี้ยังขาดระบบระบายน้ำที่มีประสิทธิภาพ คลองระบายน้ำตันเขิน และการใช้ที่ดินอันเนื่องมาจากการขยายตัวของเมือง สำหรับพื้นที่ลุ่มน้ำ สาขาโตนเลสาบตอนล่าง สภาพพื้นที่ส่วนใหญ่โดยเฉพาะบริเวณต้นน้ำสาขา แต่ละสายเป็นภูเขาสูงชัน เมื่อเกิดฝนตกหนักจึงก่อให้เกิดน้ำหลากอย่างรวดเร็วเข้าท่วมพื้นที่สองฝั่งที่ลำน้ำไหลผ่านจากการทบทวนข้อมูลพื้นที่ เสี่ยงภัยน้ำท่วมของกรมพัฒนาที่ดิน ปี พ.ศ.2563 สามารถสรุปพื้นที่เสี่ยงน้ำท่วมออกเป็น 3 ระดับ คือเสี่ยงน้อย (เกิดน้ำท่วมไม่เกิน 3 ครั้ง ในรอบ 10 ปี) เสี่ยงปานกลาง (เกิดน้ำท่วม 4-7 ครั้ง ในรอบ 10 ปี) และเสี่ยงมาก (เกิดน้ำท่วม 8-10 ครั้ง ในรอบ 10 ปี) โดยในพื้นที่ลุ่มน้ำโตนเลสาบมีพื้นที่เสี่ยงน้ำท่วมน้อย 207.73 ตร.กม. และไม่มีพื้นที่เสี่ยงน้ำท่วมปานกลางและพื้นที่เสี่ยงน้ำท่วมมาก



ภาพที่ 4 แผนที่แสดงพื้นที่เสี่ยงภัยน้ำท่วมในลุ่มน้ำโตนเลสาบ
ที่มา : สำนักงานทรัพยากรน้ำแห่งชาติ, 2566

โครงการสำคัญในเขตลุ่มน้ำโตนเลสาบ ปี พ.ศ. 2567 – 2570

ลำดับ	โครงการ	หน่วยงาน	งบประมาณ (บาท)	ปีดำเนินการ	ความจุ (ล้าน ลบ.ม.)	พื้นที่รับประโยชน์ (ไร่)	พื้นที่ ป้องกันน้ำ ท่วม (ไร่)	ครัวเรือนรับ ประโยชน์
1	โครงการบรรเทาอุทกภัยและภัยแล้งรองรับเศรษฐกิจพิเศษสระแก้ว (อ่างฯบ้านหนองบัวเหนือ ปตร. บ้านคลองยาง คลองผันน้ำเลี้ยงเมือง ปตร.และสถานีสูบน้ำห้วยพรหมโหด) จ.สระแก้ว	ชป.	2,937	2570	-	-	19,280	-
2	อ่างเก็บน้ำ ห้วยสะโตน (พรต.) จ.สระแก้ว	ชป.	995	2570	22.32	19,550	-	-
3	อ่างเก็บน้ำ คลองเครือหวาย จ.จันทบุรี	ชป.	1,500	2568	12.33	20,900	-	240
4	อ่างเก็บน้ำ คลองโป่งน้ำร้อน จ.จันทบุรี	ชป.	620	2569	15.10	15,000	-	360
ผลรวมทั้งหมด			6,052		49.75	55,450	19,280	600

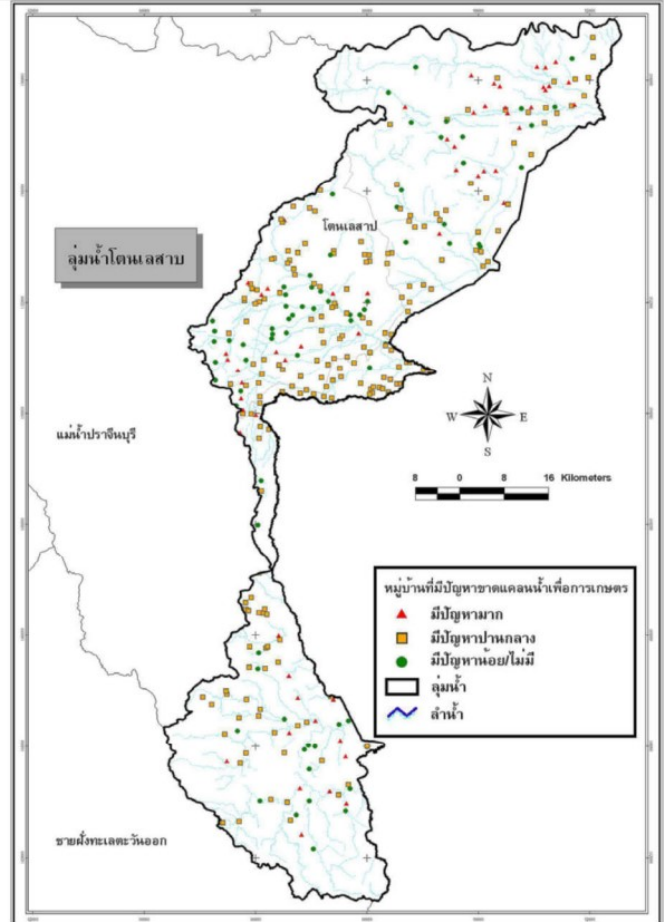




การจัดลำดับความสำคัญการใช้น้ำ ปัญหาและอุปสรรคการใช้น้ำเพื่อภาค การเกษตรในพื้นที่ลุ่มน้ำตอนบน



การจัดลำดับความสำคัญในการจัดสรรน้ำของกลุ่มน้ำโตนเลสาบ



พื้นที่ขาดแคลนน้ำด้านการเกษตร กลุ่มน้ำโตนเลสาบ

ความต้องการใช้น้ำ

การจัดลำดับความสำคัญการจัดสรรน้ำตามประกาศคณะกรรมการทรัพยากรน้ำแห่งชาติ เรื่องจัดลำดับความสำคัญในการจัดสรรน้ำของประเทศ พ.ศ. 2564 ดังต่อไปนี้

1. การอุปโภคบริโภค
2. การรักษาระบบนิเวศ
3. การบรรเทาสาธารณภัย
4. จารีตประเพณี
5. การคมนาคม
6. เกษตรกรรม
7. อุตสาหกรรม
8. พาณิชยกรรม
9. การท่องเที่ยว





ทุกคนมีส่วนเกี่ยวข้องร่วมกันในเรื่องน้ำ
การบริหารจัดการน้ำ สิ่งที่สำคัญที่สุดคือเริ่มจากตัวเรา

"น้ำ"

เป็นสมบัติของทุกคน

ดร.สุรสีห์ กิตติมณฑล
เลขาธิการสำนักงานทรัพยากรน้ำแห่งชาติ