

**ส่วนที่ ๒**  
**ข้อมูลทั่วไปและข้อมูลด้านการเกษตรที่สำคัญของจังหวัด**

**๑. ข้อมูลทั่วไปของจังหวัด**

**๑.๑ ข้อมูลด้านกายภาพของจังหวัด**

**๑.๑.๑ ลักษณะทางภูมิศาสตร์**

**๑) ที่ตั้ง และอาณาเขต**

จังหวัดสระแก้ว ตั้งอยู่ภาคตะวันออกเฉียงเหนือของประเทศไทย อยู่ห่างจากกรุงเทพมหานคร ๒๓๗ กิโลเมตร มีเนื้อที่ประมาณ ๗,๑๙๕ ตารางกิโลเมตร หรือ ๔,๔๙๗,๔๕๓ ไร่ ทิศตะวันออก ติดกับประเทศกัมพูชา เป็นระยะทางประมาณ ๑๖๕ กิโลเมตรใน ๔ อำเภอ ได้แก่ อำเภออรัญประเทศ คลองหาด ตาพระยา และโคกสูง ลักษณะภูมิประเทศ มีลักษณะเป็นที่ราบสูงจนถึงภูเขาสูงชัน ด้านทิศเหนือ มีลักษณะเป็นเนินสูงไปจนถึงภูเขา ทิศใต้เป็นลูกเนิน ที่ดอน และบางส่วนเป็นที่ราบ โดยมีแนวที่ราบสูงเป็นสันปันน้ำอยู่ที่อำเภอวัฒนานคร มีลักษณะคล้ายภาคตะวันออกเฉียงเหนือของประเทศ และทำเลที่ตั้งของจังหวัดสระแก้ว มีสภาพทางภูมิศาสตร์ที่เหมาะสมในการเป็นประตูสู่ภูมิภาคอื่นของประเทศ ได้อย่างเหมาะสม โดยเฉพาะการเป็นประตูภาคตะวันออกเฉียงเหนือ และประตูสู่อินโดจีน

**๒) อาณาเขต**

**ทิศเหนือ** ติดต่อกับ อำเภอครบุรี จังหวัดนครราชสีมา และอำเภอโนนดินแดง จังหวัดบุรีรัมย์

**ทิศใต้** ติดต่อกับ อำเภอสอยดาว จังหวัดจันทบุรี

**ทิศตะวันออก** ติดต่อกับ ราชอาณาจักรกัมพูชา

**ทิศตะวันตก** ติดต่อกับ อำเภอกบินทร์บุรี อำเภอนาดี จังหวัดปราจีนบุรี และอำเภอท่าตะเียบ จังหวัดฉะเชิงเทรา



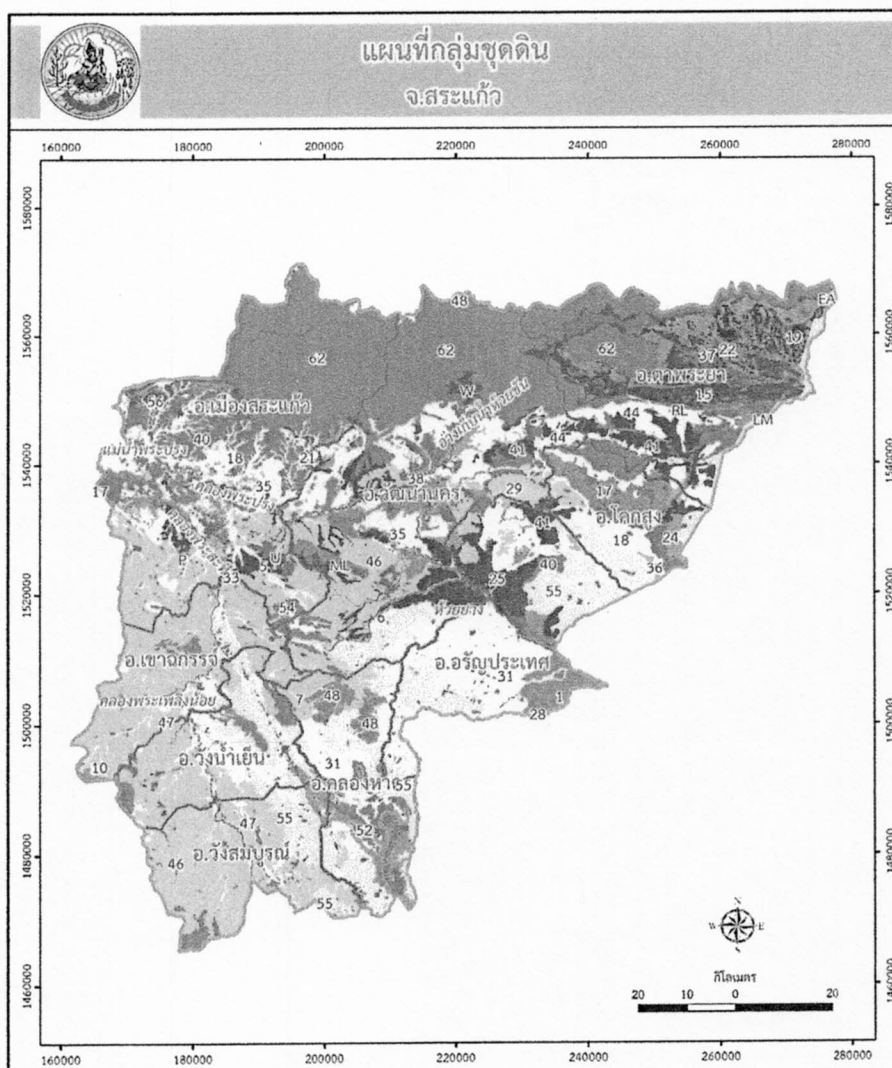
**ภาพที่ ๑ แผนที่จังหวัดสระแก้ว**

๓) สภาพพื้นที่

สภาพภูมิประเทศของจังหวัดสระแก้วโดยรวมเป็นพื้นที่ราบถึงราบสูง มีภูเขาสูงสลับเนินเขา มีระดับความสูงจากระดับน้ำทะเลปานกลางประมาณ ๗๔ เมตร พื้นที่ตอนบนของจังหวัดเป็นพื้นที่ภูเขาที่มีเทือกเขาบรรทัดซึ่งเป็นต้นกำเนิดของแม่น้ำบางปะกง ในเขตอำเภอตาพระยา อำเภอวัฒนานคร และอำเภอเมืองสระแก้ว ส่วนทางตอนใต้ของพื้นที่จังหวัด บริเวณอำเภอวังสมบูรณ์ อำเภอคลองหาดและอำเภอวังน้ำเย็น เป็นพื้นที่ราบสูงและที่ราบเชิงเขาลาดเทไปยังตอนกลางของจังหวัด พื้นที่ราบตอนกลางมีลักษณะลาดเทไปทางทิศตะวันออกบริเวณอำเภออรัญประเทศแถบประเทศกัมพูชา และลาดเทไปยังทิศตะวันตกไปยังบริเวณอำเภอเมืองสระแก้ว อีกทั้งยังพบพื้นที่เนินเขากระจายอยู่ทั่วไป

๔) ลักษณะดิน

กลุ่มชุดดินของจังหวัดสระแก้ว จากการจัดหมวดหมู่ดิน ตามลักษณะสมบัติดิน จากปัจจัยการเกิด และการใช้ประโยชน์ที่ดินที่คล้ายคลึงกัน พบว่าทรัพยากรดินของจังหวัดสระแก้ว ประกอบด้วยกลุ่มชุดดินต่างๆ เช่น กลุ่มชุดดินในพื้นที่ลุ่ม จะเป็นดินเหนียวดำที่ลึกมาก มีรอยแตกแหว่งกว้าง และลึก การระบายน้ำค่อนข้างเร็ว และดินอื่นๆ



รูปภาพที่ ๒ แผนที่กลุ่มชุดดินจังหวัดสระแก้ว

ตารางที่ ๑ ข้อมูลกลุ่มชุดดินจังหวัดสระแก้ว

ประเภทดิน	กลุ่มชุดดิน	ลักษณะ	แนวทางปรับปรุงบำรุงดิน
๑. ประเภทดินต้นในพื้นที่ดอน	๔๖	ลักษณะดินเป็นกลุ่มดินต้น การระบายน้ำดี เนื้อดินเป็นดินเหนียวปนกรวดหรือปนลูกรัง ดินเป็นกรดจัดมาก ความอุดมสมบูรณ์ต่ำ	ปรับปรุงบำรุงดินด้วยปุ๋ยหมักหรือปุ๋ยคอก หรือการไถกลบพืชปุ๋ยสด ร่วมกับปุ๋ยเคมีหรือปุ๋ยอินทรีย์น้ำ ไถพรวนและปลูกพืชตามแนวระดับ และมีวัสดุคลุมดิน
๒. ประเภทดินบริเวณพื้นที่ภูเขาสูง	๖๒	ลักษณะดินเป็นพื้นที่ลาดชันเชิงชันที่มีความลาดชันมากกว่า ๓๕ เปอร์เซ็นต์ ลักษณะดินและสมบัติของดิน รวมถึงความอุดมสมบูรณ์ของดิน ขึ้นอยู่กับหินและวัตถุต้นกำเนิด	ไม่แนะนำให้ให้นำมาใช้ประโยชน์ทางการเกษตร หากใช้ทำการเกษตร โดยขาดความเข้าใจในการดูแลที่ดินที่ถูกวิธี จะทำให้ที่ดินเสื่อมโทรมอย่างรวดเร็วและมีผลกระทบต่อระบบนิเวศน์
๓. ประเภทดินลี้กปานกลางในพื้นที่ดอน	๕๕	ลักษณะกลุ่มชุดดินลี้กปานกลาง การระบายน้ำดี เนื้อดินเป็นดินเหนียว ดินเป็นกรดปานกลางถึงเป็นด่างเล็กน้อย ดินมีความอุดมสมบูรณ์ปานกลาง	ปรับปรุงบำรุงดินด้วยปุ๋ยหมักหรือปุ๋ยคอก หรือการไถกลบพืชปุ๋ยสด ร่วมกับปุ๋ยเคมีหรือปุ๋ยอินทรีย์น้ำ มีวัสดุคลุมดิน และปลูกพืชหมุนเวียน
๔. ประเภทดินร่วนในพื้นที่ดอน	๔๐,๓๕	กลุ่มชุดดินที่ ๔๐ ลักษณะดินเป็นดินร่วนปนทราย ดินลี้กมาก การระบายน้ำดี ดินเป็นกรดจัดถึงกรดจัดมาก ความอุดมสมบูรณ์ต่ำ กลุ่มชุดดินที่ ๓๕ ลักษณะดินเป็นดินร่วนละเอียด การระบายน้ำดี เนื้อดินบนเป็นพวกดินร่วนปนทราย ดินเป็นกรดจัดถึงกรดจัดมาก ความอุดมสมบูรณ์ต่ำ	เลือกพื้นที่ ค่อนข้างราบเรียบ ปรับปรุงบำรุงดินด้วยปุ๋ยหมักหรือปุ๋ยคอก หรือการไถกลบพืชปุ๋ยสด ร่วมกับปุ๋ยเคมีหรือปุ๋ยอินทรีย์น้ำ

ประเภทดิน	กลุ่มชุดดิน	ลักษณะ	แนวทางปรับปรุงบำรุงดิน
๕. ประเภทดินทรายในพื้นที่ดอน	๔๔	เป็นกลุ่มชุดดินทรายจัด ดินลึกมาก การระบายน้ำค่อนข้างมากเกินไป เนื้อดินเป็นทราย และดินล่างที่ลึกมากกว่า ๑๕๐ เซนติเมตร อาจพบเนื้อดินร่วนปนทราย ดินเป็นกรดจัดถึงเป็นกลาง ความอุดมสมบูรณ์ต่ำมาก	แก้ไขความเป็นกรดโดยใช้วัสดุปูน ปรับปรุงบำรุงดินด้วยปุ๋ยหมักหรือปุ๋ยคอก หรือการไถกลบพืชปุ๋ยสด ร่วมกับปุ๋ยเคมีหรือปุ๋ยอินทรีย์น้ำ มีวัสดุคลุมดิน
๖. ประเภทดินเหนียวในพื้นที่ดอน	๓๑	เป็นกลุ่มชุดดินเหนียว ดินลึกมาก การระบายน้ำดีถึงปานกลาง เนื้อดินเป็นดินเหนียว สีน้ำตาล ดินเป็นกรดจัดถึงเป็นกลาง ความอุดมสมบูรณ์ปานกลางถึงค่อนข้างต่ำ	ไถพรวนเมื่อดินมีความชื้นเหมาะสมและปลูกพืชตามแนวระดับ ปรับปรุงบำรุงดินด้วยปุ๋ยหมักหรือปุ๋ยคอก หรือการไถกลบพืชปุ๋ยสด ร่วมกับปุ๋ยเคมีหรือปุ๋ยอินทรีย์น้ำ
๗. ประเภทดินเหนียวในพื้นที่ลุ่ม	๗	เป็นกลุ่มชุดดินเหนียว ดินลึกมาก การระบายน้ำไม่ค่อยดี เนื้อดินบนเป็นดินร่วนปนดินเหนียว สีเทาแก่ พบจุดประสีน้ำตาล ดินเป็นกรดปานกลางถึงด่างปานกลาง ความอุดมสมบูรณ์ปานกลาง	ไถกลบตอซัง หรือไถกลบพืชปุ๋ยสด ใส่ปุ๋ยอินทรีย์ เช่น ปุ๋ยคอก ปุ๋ยหมัก สำหรับไม้ผล/ไม้ยืนต้น ต้องปรับสภาพพื้นที่ เพื่อช่วยการระบายน้ำและป้องกันน้ำท่วม
๘. ประเภทดินปัญหาในพื้นที่ลุ่ม	๒๕	เป็นกลุ่มชุดดินตื้นถึงชั้นกึ่งกรวด ลูกรัง การระบายน้ำไม่ค่อยดี เนื้อดินบนเป็นดินร่วนปนทราย ส่วนดินล่างเป็นดินเหนียว ดินเป็นกรดจัดมาก ถึงกรดจัด ความอุดมสมบูรณ์ต่ำมาก	เลือกพื้นที่ทำการเกษตรที่มีหน้าดินหนา ไถกลบตอซัง หรือไถกลบพืชปุ๋ยสด ใส่ปุ๋ยอินทรีย์ เช่น ปุ๋ยคอก ปุ๋ยหมัก สำหรับไม้ผล/ไม้ยืนต้น ต้องปรับสภาพพื้นที่เพื่อช่วยการระบายน้ำและป้องกันน้ำท่วม



ประเภทดิน	กลุ่มชุดดิน	ลักษณะ	แนวทางปรับปรุงบำรุงดิน
๙. ประเภทดินร่วนในพื้นที่ลุ่ม	๑๘	เป็นดินร่วนละเอียด ดินลึกมาก การระบายน้ำไม่ค่อยดี เนื้อดินบนเป็นดินทรายปนร่วน เป็นกรดจัดมากถึงปานกลาง ส่วนดินล่างเป็นดินร่วนเหนียวปนทราย ดินเป็นกรดเล็กน้อยมากถึง ด่างเล็กน้อย ความอุดมสมบูรณ์ค่อนข้างต่ำ	ปรับปรุงบำรุงดินด้วยปุ๋ยหมักหรือปุ๋ยคอก หรือการไถกลบพืชปุ๋ยสด ร่วมกับปุ๋ยเคมี หรือปุ๋ยอินทรีย์น้ำ สำหรับไม้ผล/ไม้ยืนต้น ต้องปรับสภาพพื้นที่เพื่อช่วยการระบายน้ำและป้องกันน้ำท่วม

ที่มา : สถานีพัฒนาที่ดินสระแก้ว, ๒๕๖๒

### ๑.๑.๒ ลักษณะภูมิอากาศ

#### ๑) ฤดูกาล

ลักษณะภูมิอากาศโดยทั่วไปของจังหวัดสระแก้ว แบ่งออกได้เป็น ๓ ฤดูกาล

ฤดูร้อน เริ่มต้นแต่เดือนกุมภาพันธ์-เดือนเมษายน

ฤดูฝน ตั้งแต่เดือนพฤษภาคม-เดือนตุลาคม

ฤดูหนาว ตั้งแต่เดือนพฤศจิกายน-เดือนมกราคม อากาศเย็นและมีหมอกในตอนเช้า

#### ๒) ปริมาณน้ำฝน

ตารางที่ ๒ ปริมาณน้ำฝน ปี ๒๕๕๐-๒๕๖๒

ปี	ปริมาณฝนรวมตลอดปี (มม.)
๒๕๕๐	๑,๓๗๐.๘
๒๕๕๑	๑,๔๕๐.๘
๒๕๕๒	๑,๓๕๒.๕
๒๕๕๓	๑,๓๘๕.๗
๒๕๕๔	๑,๔๒๙.๕
๒๕๕๕	๑,๓๘๔.๕
๒๕๕๖	๑,๗๙๕.๙
๒๕๕๗	๑,๔๖๑.๕
๒๕๕๘	๙๘๒.๔
๒๕๕๙	๙๘๕.๘
๒๕๖๐	๑,๕๒๓.๘
๒๕๖๑	๑,๗๒๖.๒

ตารางที่ ๒ (ต่อ)

ปี	ปริมาณฝนรวมตลอดปี (มม.)
๒๕๖๒	๑,๑๒๓.๑
๒๕๖๓	๑,๕๓๑.๒
๒๕๖๔	๑,๕๙๗.๗๐

ที่มา : สำนักงานเกษตรและสหกรณ์จังหวัดสระแก้ว, ๒๕๖๕

## ๓) อุณหภูมิ

ตารางที่ ๓ อุณหภูมิสูงสุด-ต่ำสุด ปี ๒๕๕๐-๒๕๖๔

ปี	อุณหภูมิ (°C)		
	เฉลี่ย	ต่ำสุด เฉลี่ย	สูงสุด เฉลี่ย
๒๕๕๐	๒๘.๒๓	๒๒.๒๕	๓๓.๘๖
๒๕๕๑	๒๗.๗๙	๒๒.๖๕	๓๓.๒๘
๒๕๕๒	๒๘.๑๓	๒๓.๐๓	๓๓.๗๘
๒๕๕๓	๒๘.๗๙	๒๔.๔๒	๓๔.๔๗
๒๕๕๔	๒๗.๗๗	๒๓.๓๙	๓๓.๒๖
๒๕๕๕	๒๘.๗๓	๒๔.๗๓	๓๔.๒๙
๒๕๕๖	๒๘.๒๐	๒๔.๑๙	๓๓.๘๒
๒๕๕๗	๒๘.๓๓	๒๓.๙๘	๓๔.๑๖
๒๕๕๘	๒๘.๘๙	๒๔.๓๘	๓๔.๘๒
๒๕๕๙	๒๙.๑๒	๒๔.๖๖	๓๔.๙๓
๒๕๖๐	๒๘.๓๘	๒๔.๒๑	๓๓.๗๗
๒๕๖๑	๒๗.๖๕	๒๓.๘๙	๓๓.๔๐
๒๕๖๒	๒๖.๓๙	๒๐.๔๓	๓๒.๓๖
๒๕๖๓	๒๘.๐๓	๒๔.๐๒	๓๔.๘๙
๒๕๖๔	๒๗.๔๘	๒๔.๘๑	๒๙.๘๘

ที่มา : สำนักงานเกษตรและสหกรณ์จังหวัดสระแก้ว, ๒๕๖๕

## ๑.๑.๓ แหล่งน้ำธรรมชาติ

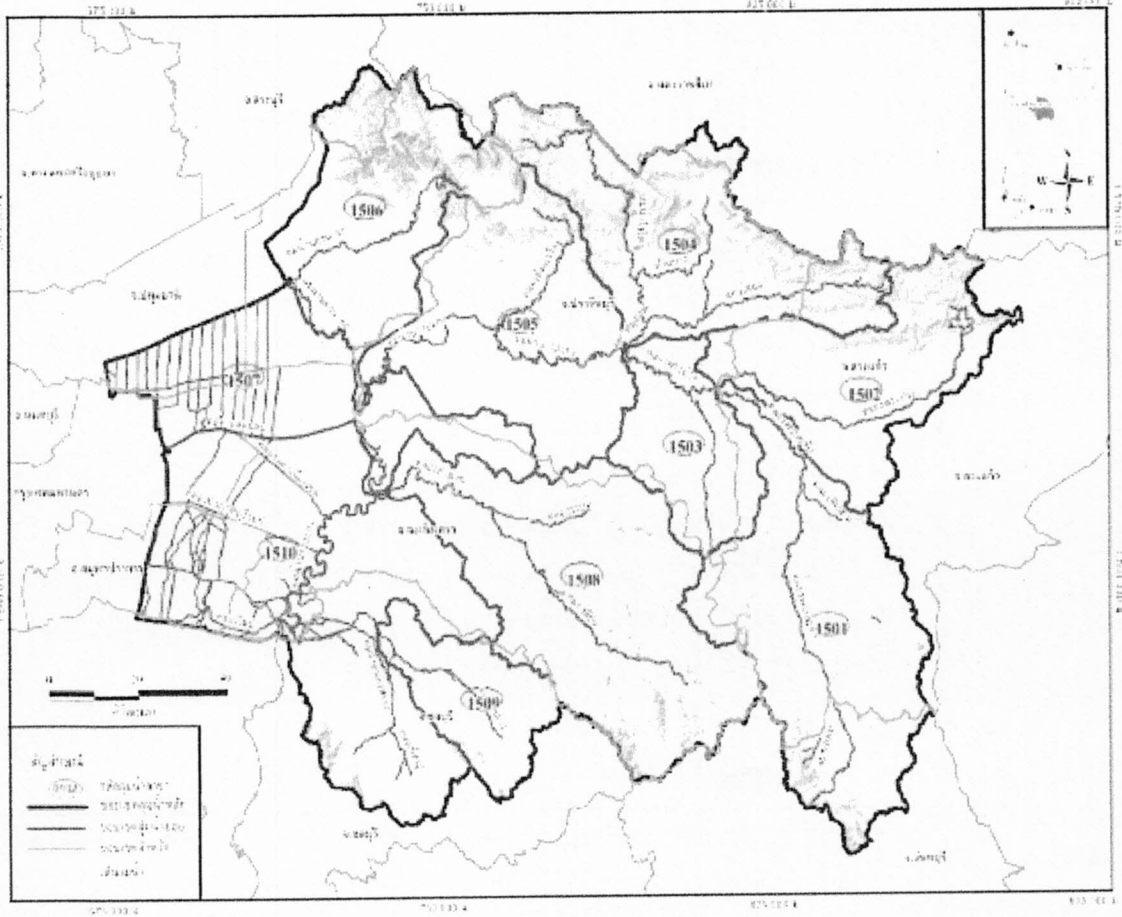
จังหวัดสระแก้วมีอ่างเก็บน้ำ จำนวน ๑๖ แห่ง และมีบ่อบาดาลที่สามารถใช้งานได้จริง จำนวน ๒๘๗ บ่อ แยกออกเป็น ประเภทเพื่อใช้ในเชิงธุรกิจ ๑๑๘ แห่ง ประเภทเพื่อใช้ในการอุปโภค ๙๓ แห่ง และประเภทเพื่อใช้ในการเกษตร จำนวน ๗๖ แห่ง ซึ่งปัจจุบันไม่เพียงพอต่อการใช้งาน

พื้นที่ลุ่มน้ำ: จังหวัดสระแก้ว ครอบคลุม ๒ ลุ่มน้ำหลักๆ คือ

(๑) ลุ่มน้ำบางปะกง ประกอบด้วย ๔ ลุ่มน้ำสาขา ได้แก่ คลองพระสะทึง แม่น้ำพระปรัง  
แม่น้ำพุมาน และ แม่น้ำปราจีนบุรีตอนล่าง

(๒) ลุ่มน้ำโดนเสาบ ประกอบด้วย ๒ ลุ่มน้ำสาขา ได้แก่ โดนเสาบตอนบนและห้วยพรมโหด

ภาพที่ ๓.๑๑๑ กลุ่มน้ำบางปะกง

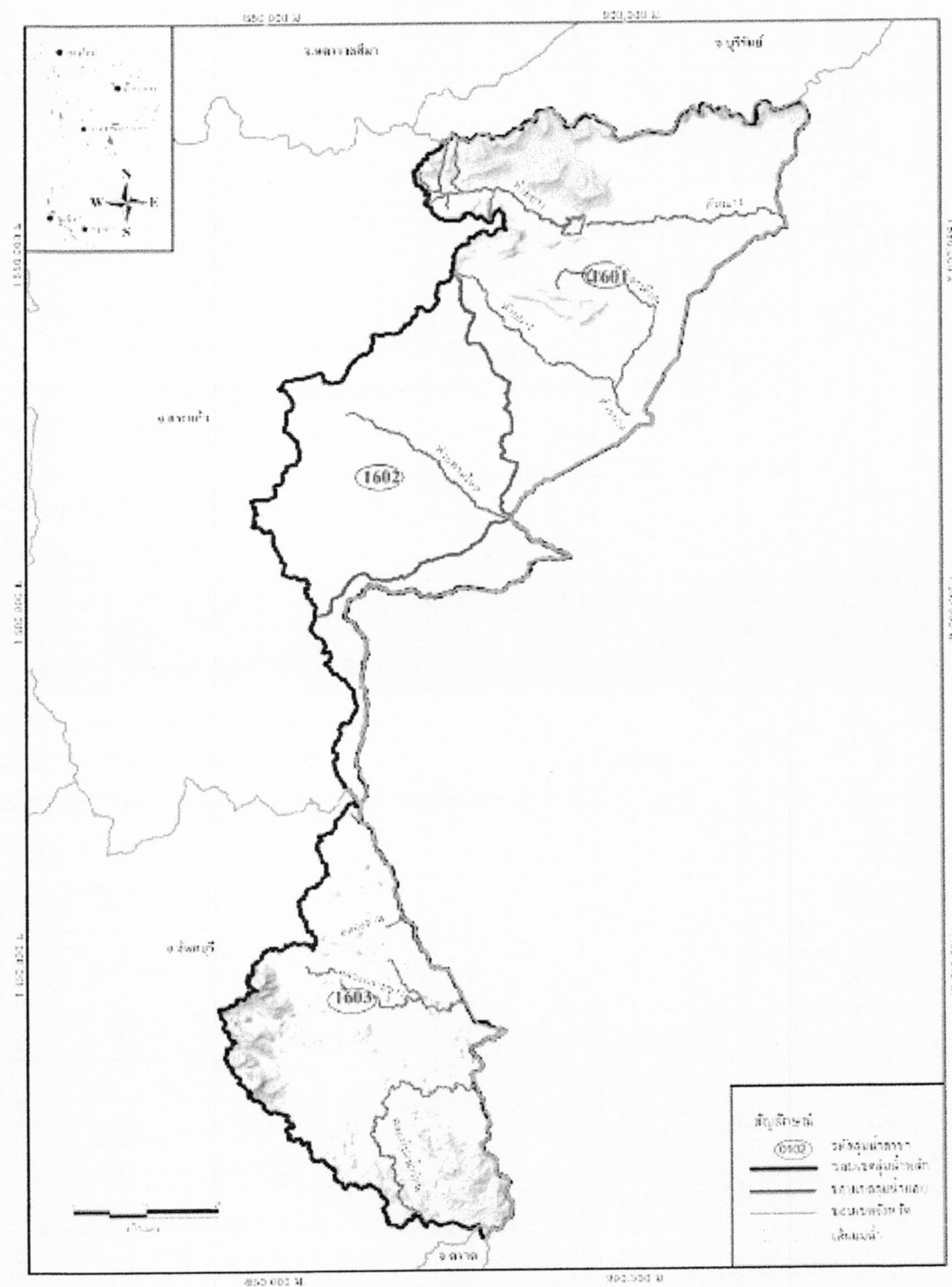


รูปภาพที่ ๓ แผนที่แสดงพื้นที่ลุ่มน้ำบางปะกง  
ที่มา : สำนักงานจังหวัดสระแก้ว, ๒๕๖๕

ตารางที่ ๔ ปริมาณน้ำกักเก็บในพื้นที่ลุ่มน้ำบางปะกง

ลุ่มน้ำ	พื้นที่ลุ่มน้ำ (ไร่)	ปริมาณน้ำท่า	โครงการที่พัฒนาแล้ว	ความจุ (ล้าน ลบ.ม.)	แหล่งน้ำธรรมชาติ (ล้าน ลบ.ม.)	ความต้องการน้ำ (ล้าน ลบ.ม.)
ลุ่มน้ำบางปะกง	๒,๓๔๔,๔๔๓.๗๕	๑,๔๙๑.๓๕	๒๑๔	๒๐๔.๓๑	๗๘.๗๔	๖๔๔.๔๖
พระปรัง	๑,๑๐๔,๑๕๐	๖๔๐.๕๑	๗๙	๑๒๕.๑๔	๓๙.๙๓	๒๖๖.๖๕
พระสะทิง	๑,๒๔๐,๒๙๓.๗๕	๘๕๐.๘๔	๑๓๕	๗๙.๑๗	๓๘.๘๑	๓๗๗.๘๑

ที่มา : สำนักงานจังหวัดสระแก้ว, ๒๕๖๕



รูปภาพที่ ๔ แผนที่แสดงพื้นที่ลุ่มน้ำโดนเลสาบ  
ที่มา : สำนักงานจังหวัดสระแก้ว, ๒๕๖๕



ตารางที่ ๕ ปริมาณน้ำกักเก็บในพื้นที่ลุ่มน้ำโตนเลสาป

ลุ่มน้ำ	พื้นที่ลุ่มน้ำ (ไร่)	ปริมาณน้ำท่า	โครงการที่พัฒนาแล้ว	ความจุ (ล้าน ลบ.ม.)	แหล่งน้ำธรรมชาติ (ล้าน ลบ.ม.)	ความต้องการน้ำ (ล้าน ลบ.ม.)
ลุ่มน้ำโตนเลสาป	๑,๗๗๘,๕๐๐	๑,๐๔๑.๓๑	๒๒๘	๑๐๓.๓๖	๙๒.๘๔	๔๒๖.๒๗
ห้วยสะโดน	๕๓๑๑๒๕	๒๓๐.๓๒	๖๖	๗๓.๓๖	๒๖.๒๘	๑๒๘.๖๔
ห้วยตะเคียน	๓๖๖,๖๘๗.๕๐	๑๘๐.๕๒	๕๘	๑๗.๙๘	๑๙.๓๑	๙๙.๐๙
ห้วยพรมโหด	๕๘๒,๑๒๕	๔๑๕.๔๘	๕๔	๗	๓๑.๘๖	๑๓๗.๐๑
ห้วยนางาม	๑๔๐,๗๕๐	๗๑.๙๙	๑๗	๒.๒๘	๗.๒๕	๒๘.๔๘
คลองน้ำใส	๑๕๗,๘๑๒.๕	๑๔๓	๓๓	๒.๗๕	๘.๑๓	๓๓.๐๕
รวม	๔,๑๒๒,๙๔๓.๗๕	๒,๕๓๒.๖๖	๔๔๒	๓๐๗.๖๗	๑๗๑.๕๗	๑,๐๗๐.๗๓

ที่มา : สำนักงานจังหวัดสระแก้ว, ๒๕๖๕

#### ๑.๑.๔ ทรัพยากรธรรมชาติที่สำคัญ

จังหวัดสระแก้ว มีเนื้อที่ทั้งหมด ๔,๔๙๖,๙๖๒ ไร่ ปี ๒๕๕๙ พบว่ามีพื้นที่ป่าทั้งหมด ๙๒๓,๗๙๖.๖๓ ไร่ (กรมป่าไม้, ๒๕๖๑) โดยเป็นพื้นที่ป่าสงวน จำนวน ๑๑ แห่ง พื้นที่ป่าอนุรักษ์ จำนวน ๓ แห่ง ปัญหาสำคัญที่เกี่ยวข้องกับทรัพยากรป่าไม้ คือ ป่าอนุรักษ์และป่าสงวนถูกบุกรุก เนื่องจากความต้องการที่ดินของประชาชน พื้นที่ป่าไม้มีสภาพเสื่อมโทรมเพิ่มขึ้น

๑) ป่าสงวนแห่งชาติ จำนวน ๑๑ แห่ง รวมพื้นที่ ๓,๒๓๖,๕๗๑.๗๕ ไร่ สงมอบ ส.ป.ก. รวมเนื้อที่ ๑,๘๒๙,๒๐๙.๒๘ ไร่ คงเหลือพื้นที่ ๑,๔๐๗,๓๖๓.๔๗ ไร่ (จากข้อมูลสถิติกรมป่าไม้ พ.ศ. ๒๕๕๔)

ตารางที่ ๕ ข้อมูลป่าไม้ของจังหวัดสระแก้ว

ลำดับที่	ชื่อป่าสงวน	พื้นที่ป่าตามกฎกระทรวง (ไร่)	สงมอบ ส.ป.ก. (ไร่)	คงเหลือ(ไร่)
๑	ป่าตาพระยา	๓๓๖,๙๕๐	๑๑๘,๘๙๕.๗๘	๒๑๘,๐๕๔.๒๒
๒	ป่าท่ากะบาก	๒๘๑,๙๓๐	๒๑๔,๐๑๙.๗๗	๖๗,๙๑๐.๒๓
๓	ป่าห้วยไคร้	๒๙๕,๘๐๐	๑๒๕,๙๕๖.๓๔	๑๖๙,๘๔๓.๖๖
๔	ป่าแก่งดินสอ ป่าแก่งใหญ่ และป่าเขาสะโดน	๔๒๘,๒๓๔	๘๗,๐๖๒	๓๔๑,๑๗๒
๕	ป่าวัฒนานคร	๘๑,๙๓๗	๕๕,๑๕๐	๒๖,๗๘๗
๖	ป่าเขาฉกรรจ์ฝั่งเหนือ	๒๓๒,๑๐๐	๑๘๘,๓๓๗.๓๙	๔๓,๗๖๒.๖๑
๗	ป่าโคกสูง	๔๑๖,๔๘๔	๗๘,๓๘๕	๓๓๘,๐๙๙
๘	ป่าเขาฉกรรจ์ ป่าโนนสาวเอ้ ป่าปลายคลองห้วยไคร้	๑,๐๗๒,๕๐๐	๘๗๖,๒๗๕	๑๙๖,๒๒๕
๙	ป่าสักท่าระพา	๓๘.๗๕	-	๓๘.๗๕

## ตารางที่ ๕ (ต่อ)

ลำดับ ที่	ชื่อป่าสงวน	พื้นที่ป่าตาม กฎกระทรวง (ไร่)	ส่งมอบ สปก. (ไร่)	คงเหลือ(ไร่)
๑๐	ป่าท่าแยก	๓๗,๐๓๑	๓๔,๐๒๕	๓,๐๐๖
๑๑	ป่าแควระบม-สี่ัค	๕๓,๕๖๗	๕๑,๑๐๒	๒,๔๖๕
รวม		๓,๒๓๖,๕๗๒	๑,๘๒๙,๒๐๘.๒๘	๑,๔๐๗,๓๖๓.๔๗

ที่มา : สำนักงานเกษตรและสหกรณ์จังหวัดสระแก้ว, ๒๕๖๕

๒) พื้นที่อุทยานแห่งชาติ จำนวน ๒ แห่ง ได้แก่ อุทยานแห่งชาติปางสีดา มีพื้นที่ประมาณ ๕๒๔,๓๗๕ ไร่ อุทยานแห่งชาติตาพระยา มีพื้นที่ประมาณ ๑๔๓,๗๕๐ ไร่

๓) พื้นที่เขตรักษาพันธุ์สัตว์ป่า จำนวน ๑ แห่ง ได้แก่ เขาวังฤๅไน มีพื้นที่ประมาณ ๒๙,๒๗๕ ไร่

๔) พื้นที่ป่าไม้ถาวรตามมติคณะรัฐมนตรี เมื่อวันที่ ๒๘ ธันวาคม พ.ศ.๒๕๓๖ ได้แก่ ป่าไม้ถาวรตาพระยา จำนวน ๑๐,๖๙๙ ไร่ ป่าไม้ถาวรฯ ห้วยไคร้ จำนวน ๖๑๗ ไร่ ป่าไม้ถาวรฯ ท่ากระบือ จำนวน ๕,๕๕๕ ไร่ และป่าไม้ถาวรฯ ป่าปลายคลองห้วยไคร้ จำนวน ๘,๘๓๐ ไร่

๕) ป่าชุมชน มีพื้นที่ป่าชุมชนที่ได้รับการจัดตั้งจากกรมป่าไม้ จำนวน ๘๒ หมู่บ้าน เนื้อที่ ๑๔,๙๘๑-๓-๕๐ ไร่

## ตารางที่ ๖ พื้นที่ป่าชุมชนของจังหวัดสระแก้ว

ลำดับที่	อำเภอ	จำนวน (แห่ง)	พื้นที่โดยประมาณ (ไร่)
๑	เมืองสระแก้ว	๑๓	๕๓๔-๓-๖๘
๒	วัฒนานคร	๒๕	๕,๒๗๔-๑-๐๓
๓	เขาฉกรรจ์	๓	๒๘๐-๓-๑๒
๔	วังน้ำเย็น	๑๖	๗๑๘-๓-๒๐
๕	คลองหาด	๓	๓๐๒-๐-๐๔
๖	อรัญประเทศ	๕	๔๗-๐-๐๐
๗	ตาพระยา	๘	๑,๐๖๙-๓-๗๒
๘	โคกสูง	๗	๖,๖๖๗-๐-๗๑
๙	วังสมบูรณ์	๓	๘๗-๐-๐๐
รวม		๘๓	๑๔,๙๘๑-๓-๕๐

ที่มา : สำนักงานเกษตรและสหกรณ์จังหวัดสระแก้ว, ๒๕๖๕

## ๑.๒ เขตการปกครอง และประชากร

๑.๒.๑ การแบ่งเขตการปกครอง แบ่งออกเป็น ๙ อำเภอ ๕๘ ตำบล ๗๓๑ หมู่บ้าน ๑ องค์การบริหารส่วนจังหวัด ๑๖ เทศบาล (๓ เทศบาลเมือง ๑๖ เทศบาลตำบล) ๔๙ องค์การบริหารส่วนตำบล

ตารางที่ ๗ การแบ่งเขตการปกครองของจังหวัดสระแก้ว

อำเภอ	เนื้อที่ (ตร.กม.)	ตำบล	หมู่บ้าน	อบจ	เทศบาลเมือง	เทศบาลตำบล	อบต.
๑. เมืองสระแก้ว	๑,๘๓๒.๐๓๔	๘	๑๒๓	๑	๑	๒	๘
๒. วัฒนานคร	๑,๕๖๐.๑๒๒	๑๑	๑๑๕	-	-	๑	๑๑
๓. อรัญประเทศ	๘๒๑.๒๖๕	๑๒	๑๑๔	-	๑	๔	๘
๔. ตาพระยา	๖๔๒.๓๔๕	๕	๖๔	-	-	๑	๕
๕. วังน้ำเย็น	๓๒๔.๖๑๖	๔	๘๔	-	๑	-	๓
๖. คลองหาด	๔๑๗.๐๘๒	๗	๗๑	-	-	๑	๖
๗. เขาฉกรรจ์	๗๗๔.๓๓๑	๔	๗๑	-	-	๑	๔
๘. โคกสูง	๔๓๙.๗๐๗	๔	๔๑	-	-	๑	๓
๙. วังสมบูรณ์	๓๘๓.๖๓๖	๓	๔๘	-	-	๒	๑
รวม	๗,๑๙๕.๑๓๘	๕๘	๗๓๑	๑	๓	๑๓	๔๙

ที่มา : สำนักงานจังหวัดสระแก้ว, ๒๕๖๕

## ๑.๒.๒ ข้อมูลประชากร

รวมทั้งสิ้น ๕๖๖,๓๐๓ คน เป็นชาย ๒๘๓,๔๙๗ คน หญิง ๒๘๒,๘๐๖ คน สำหรับอำเภอที่มีประชากรมากที่สุด ได้แก่ อำเภอเมืองสระแก้ว จำนวน ๘๗,๗๔๗ คน รองลงมาได้แก่ อำเภอวัฒนานคร จำนวน ๗๖,๔๓๒ คน และอำเภออรัญประเทศ จำนวน ๗๓,๘๐๒ คน

ตารางที่ ๘ จำนวนประชากรและบ้าน ปี ๒๕๖๔

อำเภอ	ชาย	หญิง	รวม	บ้าน
อำเภอเมืองสระแก้ว	๔๓,๘๒๔	๔๓,๐๘๘	๘๖,๙๑๒	๒๙,๘๙๕
อำเภอคลองหาด	๑๙,๕๓๙	๑๙,๔๕๓	๓๘,๙๙๒	๑๓,๗๓๖
อำเภอตาพระยา	๒๗,๔๕๒	๒๗,๓๐๗	๕๔,๗๕๙	๑๖,๔๓๕
อำเภอวังน้ำเย็น	๒๐,๓๕๓	๒๐,๒๖๗	๔๐,๖๒๐	๑๕,๑๔๕
อำเภอวัฒนานคร	๓๘,๕๑๔	๓๘,๐๓๔	๗๖,๕๔๘	๒๗,๐๐๓
อำเภออรัญประเทศ	๓๖,๗๐๕	๓๗,๘๑๒	๗๔,๕๑๗	๓๖,๗๓๙
อำเภอเขาฉกรรจ์	๒๕,๕๙๒	๒๕,๔๕๘	๕๑,๐๕๐	๑๖,๔๒๕
อำเภอโคกสูง	๑๓,๕๓๖	๑๓,๗๖๘	๒๗,๓๐๔	๘,๔๖๕
อำเภอวังสมบูรณ์	๑๒,๗๓๗	๑๒,๕๙๓	๒๕,๓๓๐	๑๐,๔๗๗
ท้องถิ่นเทศบาลตำบลวังสมบูรณ์	๕,๓๑๐	๕,๔๑๙	๑๐,๗๒๙	๕,๐๘๙
ท้องถิ่นเทศบาลตำบลเขาฉกรรจ์	๒,๓๙๙	๒,๔๕๐	๔,๘๔๙	๒,๓๔๙

อำเภอ	ชาย	หญิง	รวม	บ้าน
ท้องถื่นเทศบาลตำบลวัฒนานคร	๒,๖๕๐	๓,๐๗๓	๕,๗๒๓	๓,๐๖๑
ท้องถื่นเทศบาลเมืองวังน้ำเย็น	๑๐,๐๑๖	๑๐,๖๐๙	๒๐,๖๒๕	๙,๙๑๘
ท้องถื่นเทศบาลตำบลตาพระยา	๑,๒๗๒	๑,๓๐๕	๒,๕๗๗	๑,๑๕๓
ท้องถื่นเทศบาลตำบลศาลาลำดวน	๑,๒๗๘	๑,๓๓๐	๒,๖๐๘	๑,๑๙๘
ท้องถื่นเทศบาลตำบลท่าเกษม	๑,๖๙๔	๑,๘๙๕	๓,๕๘๙	๑,๖๓๙
ท้องถื่นเทศบาลเมืองอรัญญประเทศ	๘,๙๗๙	๗,๙๒๒	๑๖,๙๐๑	๑๑,๔๐๕
ท้องถื่นเทศบาลเมืองสระแก้ว	๘,๘๒๓	๙,๕๓๖	๑๘,๓๕๙	๑๑,๖๗๐
รวม	๒๘๐,๖๗๓	๒๘๑,๓๑๙	๕๖๑,๙๙๒	๒๒๑,๘๐๒

ที่มา : กรมการปกครอง (stat.bora.dopa.go.th), ๒๕๖๕

### ๑.๓ ข้อมูลด้านสังคมและวัฒนธรรม

#### ๑.๓.๑ คุณภาพชีวิต

ผลการจัดเก็บข้อมูลความจำเป็นพื้นฐาน (จปฐ.) ปีพ.ศ. ๒๕๖๒ ซึ่งจัดเก็บทุกครัวเรือนในเขตพื้นที่ชนบทในจังหวัดสระแก้ว จำนวน ๑๑๙,๐๓๘ ครัวเรือน ๗๑๒ หมู่บ้าน ๕๗ ตำบล ๙ อำเภอ มีจำนวนประชากรรวม ๓๔๑,๕๒๒ คน แยกเป็นชาย ๑๖๙,๑๐๑ คน หญิง ๑๗๒,๔๒๑ คน ในภาพรวมทั้งจังหวัดสระแก้ว ผลการจัดเก็บข้อมูลความจำเป็นพื้นฐาน (จปฐ.) รายตัวชี้วัดจำนวน ๕ หมวด ๓๑ ตัวชี้วัด ตัวชี้วัดที่บรรลุเป้าหมายความจำเป็นพื้นฐานมีจำนวน ๒๖ ตัวชี้วัด และตัวชี้วัดที่ยังไม่บรรลุเป้าหมายตามเกณฑ์ จปฐ. ที่ควรให้ความสำคัญในการแก้ไขปัญหาเป็นลำดับต้นของจังหวัดสระแก้ว มีจำนวน ๕ ตัวชี้วัด

ตารางที่ ๙ ตัวชี้วัดที่ไม่บรรลุเป้าหมายตามเกณฑ์ จปฐ. ปี ๒๕๖๒

ตัวชี้วัด	เกณฑ์วัด	จำนวนที่สำรวจทั้งหมด	ไม่ผ่านเกณฑ์	คิดเป็นร้อยละ
๒๓	ครัวเรือนมีการเก็บออมเงิน	๑๑๙,๐๓๘ ครัวเรือน	๑๕,๕๘๒ ครัวเรือน	๑๓.๐๙
๑๖	เด็กอายุ ๖-๑๔ ปี ได้รับการศึกษาภาคบังคับ ๙ ปี	๓๘,๖๙๐ คน	๒,๕๔๗ คน	๖.๕๘
๒๔	คนในครัวเรือนไม่ดื่มสุรา	๓๔๑,๕๒๒ คน	๑๔,๙๘๙ คน	๔.๓๙
๒๕	คนในครัวเรือนไม่สูบบุหรี่	๓๔๑,๕๒๒ คน	๑๒,๖๙๖ คน	๓.๗๒
๒	เด็กแรกเกิดได้กินนมแม่อย่างเดียว อย่างน้อย ๖ เดือนแรกติดต่อกัน	๓๖๖ คน	๒๑๑ คน	๓.๐๑

ที่มา : สำนักงานจังหวัดสระแก้ว, ๒๕๖๕

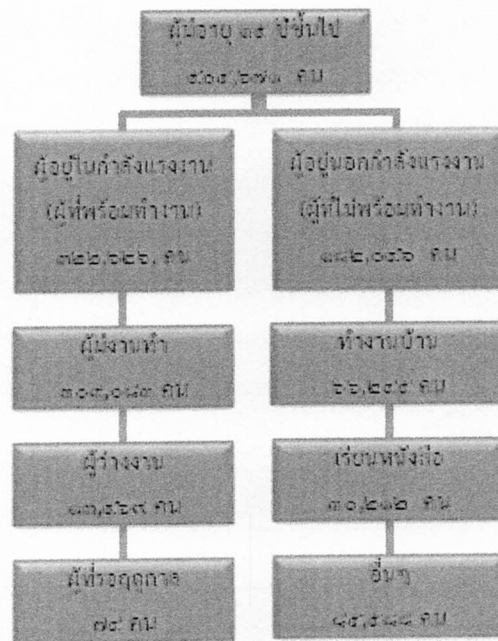
การพัฒนาคุณภาพชีวิต (กชช.๒ ค.) จากผลการสำรวจข้อมูล กชช.๒ ค. ปี พ.ศ. ๒๕๖๒ ของจังหวัดสระแก้ว จำนวนหมู่บ้านที่สำรวจทั้งสิ้น ๗๑๒ จำนวน ๓๓ ตัวชี้วัด ซึ่งเป็นตัวชี้วัดที่จะทำให้ทราบถึงสภาพทั่วไปที่เกี่ยวข้องต่อชีวิตความเป็นอยู่ของประชาชนในพื้นที่จังหวัดสระแก้ว ในภาพรวมของจังหวัดสระแก้วได้ว่าตัวชี้วัดที่เป็นปัญหามากที่สุด ๓ อันดับแรกของจังหวัดสระแก้ว คือ อันดับ ๑



การได้รับการศึกษา ๔๗๕ หมู่บ้าน (ร้อยละ ๖๖.๗) อันดับ ๒ ความปลอดภัยจากภัยพิบัติ ๔๕๙ หมู่บ้าน (ร้อยละ ๖๔.๔๗) และอันดับ ๓ การกีฬา ๓๗๕ หมู่บ้าน (ร้อยละ ๕๒.๖๗) ตามลำดับ

### ๑.๓.๒ การมีงานทำและรายได้

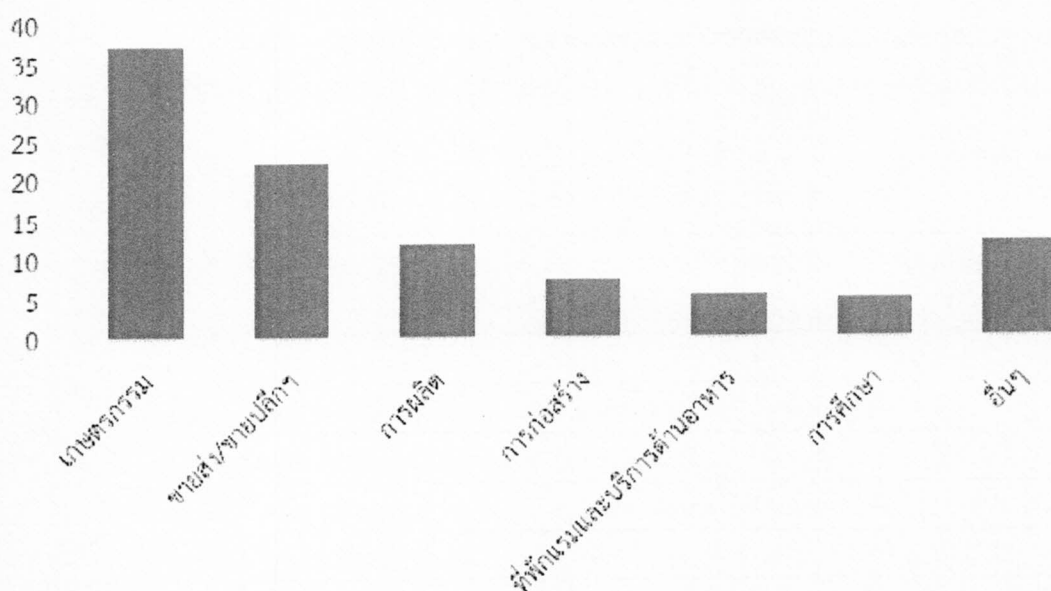
ในปี พ.ศ.๒๕๖๓ จังหวัดสระแก้วมีประชากรที่มีอายุ ๑๕ ปีขึ้นไปจำนวน ๕๐๔,๖๗๑ คน เป็นผู้ที่อยู่ในกำลังแรงงานหรือผู้ที่พร้อมจะทำงาน ๓๒๒,๖๒๖ คน ซึ่งประกอบด้วยผู้มีงานทำ ๓๐๙,๐๘๓ คน ผู้ว่างงาน ๑๓,๕๔๓ คน และผู้ที่รอฤดูกาล ๗๔ คน ส่วนผู้ที่ยอยู่นอกกำลังแรงงานหรือผู้ที่พร้อมทำงาน ๑๘๒,๐๔๕ คน ประกอบด้วยผู้ทำงานบ้าน ๖๖,๒๔๕ คน ผู้เรียนหนังสือ ๓๐,๒๑๒ คน และอื่นๆ เช่น ชรา พิการจนทำงานไม่ได้ เป็นต้น อีกจำนวน ๘๕,๕๘๘ คน



รูปภาพที่ การจำแนกประชากรตามสถานภาพแรงงานเฉลี่ย ปี ๒๕๖๓

ที่มา : สำนักงานจังหวัดสระแก้ว, ๒๕๖๕

เมื่อพิจารณาจากภาวะการมีงานทำของประชากรจังหวัดสระแก้ว โดยจำแนกตามประเภทอุตสาหกรรมหรือลักษณะของการประกอบกิจกรรมของผู้มีงานทำในเชิงเศรษฐกิจพบว่า ผู้ทำงานในภาคเกษตรกรรมมีจำนวน ๑๑๔,๔๓๖ คน คิดเป็นร้อยละ ๓๗.๐ (ชายร้อยละ ๔๑.๔ และหญิงร้อยละ ๓๑.๒) และผู้ทำงานนอกภาคเกษตรกรรมมีจำนวน ๑๙๔,๖๔๗ คน คิดเป็นร้อยละ ๖๓.๐ (หญิงร้อยละ ๖๘.๘ และชายร้อยละ ๕๘.๖) สำหรับผู้ทำงานนอกภาคเกษตรกรรมโดยส่วนใหญ่ทำงานในสาขาการขนส่ง และการขายปลีก การซ่อมแซมยานยนต์ และรถจักรยานยนต์ ร้อยละ ๒๒.๒ รองลงมาคือ สาขาการผลิต ร้อยละ ๑๑.๘ สาขาการก่อสร้างร้อยละ ๗.๒ สาขาพักผ่อนและบริการด้านอาหารร้อยละ ๕.๒ สาขาการศึกษา ร้อยละ ๔.๗ ที่เหลือกระจายอยู่ในสาขาอื่น ๆ



รูปภาพที่ ร้อยละของผู้มีงานทำ จำแนกตามอุตสาหกรรมที่สำคัญเฉลี่ย ปี ๒๕๖๓  
ที่มา : สำนักงานจังหวัดสระแก้ว, ๒๕๖๕

## ๑.๔ ข้อมูลโครงสร้างพื้นฐานและสาธารณูปโภค

### ๑.๔.๑ การคมนาคมขนส่ง

จังหวัดสระแก้วมีทางหลวงแผ่นดินผ่านจังหวัดดังนี้

ทางหลวงแผ่นดินหมายเลข ๓๓ (ถนนสุวรรณศร) ผ่านอำเภอเมืองสระแก้ว อำเภอวัฒนานครและอำเภออรัญประเทศ

ทางหลวงแผ่นดินหมายเลข ๓๑๗ (สระแก้ว-จันทบุรี) ผ่านอำเภอเมืองสระแก้ว อำเภอวังน้ำเย็นและอำเภอวังสมบูรณ์

ทางหลวงแผ่นดินหมายเลข ๓๔๘ (อรัญประเทศ-บุรีรัมย์) ผ่านอำเภออรัญประเทศ อำเภอตาพระยาและอำเภอโคกสูง

นอกจากนี้ จังหวัดสระแก้วมีเส้นทางหลวงชนบทรวม ๖๔ สายทาง ระยะทางรวม ๑,๐๘๕.๙๓๙ กิโลเมตร ซึ่งอยู่ภายใต้การดูแลของแขวงทางหลวงชนบทสระแก้ว ศูนย์บำรุงทางหลวงชนบทวังสมบูรณ์ ศูนย์บำรุงทางหลวงชนบทโคกสูง และศูนย์บำรุงทางหลวงชนบทสระขวัญ (อ้างอิงจากแขวงทางหลวงชนบทสระแก้ว, ๒๕๖๑)

## ๑.๔.๒ การใช้ไฟฟ้า

ตารางที่ ๑๑ ข้อมูลการใช้ไฟฟ้าจังหวัดสระแก้ว ปี ๒๕๖๒

อำเภอ	จำนวนผู้ใช้ไฟฟ้า	การจำหน่ายกระแสไฟฟ้า (ล้านกิโลวัตต์/ชั่วโมง)
เมืองสระแก้ว	๓๖,๗๙๘	๒๕๑,๘๘๙,๕๑๒.๓๒
คลองหาด	๑๑,๒๖๗	๒๔,๘๘๙,๔๘๒.๘๐
ตาพระยา	๑๐,๒๑๒	๑๖,๔๘๐,๑๑๐.๖๐
วังน้ำเย็น	๑๘,๙๐๔	๕๑,๓๐๔,๗๔๔.๕๖
วัฒนานคร	๒๑,๐๖๐	๘๕,๓๐๖,๙๐๓.๐๘
อรัญประเทศ	๓๖,๔๘๒	๒๓๖,๔๙๖,๒๖๓.๗๖
เขาฉกรรจ์	๑๕,๔๒๐	๓๕,๖๘๕,๒๖๓.๗๖
โคกสูง	๑๒,๒๔๙	๑๗,๗๘๘,๕๓๒.๘๘
วังสมบูรณ์	๑๑,๗๒๘	๕๐,๓๗๓,๙๕๐.๕๒
รวม	๑๗๔,๑๒๐	๗๗๐,๒๒๔,๗๒๑.๘๐

ที่มา : สำนักงานจังหวัดสระแก้ว, ๒๕๖๕

## ๑.๔.๓ การใช้น้ำประปา

ตารางที่ ๑๒ ข้อมูลการใช้น้ำประปาจังหวัดสระแก้ว ปี ๒๕๖๒

อำเภอ	กำลังการผลิต (ลบ.ม.)	น้ำที่ผลิตได้ (ลบ.ม.)	ปริมาณน้ำที่ จำหน่าย แก่ผู้ใช้ (ลบ. ม.)	ปริมาณน้ำที่ ผลิตจ่าย (ลบ.ม.)	ปริมาณน้ำที่จ่ายเพื่อ สาธารณประโยชน์ และรั่วไหล (ลบ.ม.)	ผู้ใช้น้ำ (ราย)
รวมยอด	๑๖,๒๔๙,๔๘๑	๑๑,๕๕๐,๖๖๓	๘,๗๑๕,๘๖๗	๙,๗๘๐,๕๗๕	๑,๙๖๖,๘๖๕	๓๐,๕๙๔
เมืองสระแก้ว	๗,๗๗๖,๐๐๐	๓,๔๓๘,๕๗๕	๒,๗๔๑,๙๙๓	๓,๓๙๐,๗๔๓	๑๕๐	๙,๗๐๙
คลองหาด	๒๔๙,๓๕๕	๒๓๙,๑๙๖	๑๖๓,๒๓๕	๒๑๐,๘๒๗	๐	๘๒๕
ตาพระยา	๐	๐	๐	๐	๐	๐
วังน้ำเย็น	๘๖๔,๐๐๐	๕๖๘,๘๐๒	๔๖๑,๔๔๓	๕๖๘,๘๐๒	๗๖๗	๑,๗๔๙
วัฒนานคร	๒,๙๘๐,๑๒๖	๒,๙๒๔,๐๙๐	๑,๐๖๑,๒๕๔	๑,๒๓๙,๒๐๓	๑,๐๖๑	๓,๖๒๐
อรัญประเทศ	๔,๓๘๐,๐๐๐	๔,๓๘๐,๐๐๐	๔,๑๐๐,๐๐๐	๔,๓๘๐,๐๐๐	๑,๙๖๔,๘๘๗	๑๔,๐๐๐
เขาฉกรรจ์	๐	๐	๑๘๗,๙๔๒	๐	๐	๖๙๑
โคกสูง	๐	๐	๐	๐	๐	๐
วังสมบูรณ์	๐	๐	๐	๐	๐	๐

ที่มา : สำนักงานจังหวัดสระแก้ว, ๒๕๖๕

## ๑.๔.๔ ข้อมูลด้านกักกันของจังหวัด

มีด่าน  ศุลกากร ที่ตั้ง ด้านศุลกากรอรัญประเทศ เลขที่ ๓๗๑ กม.๕ ฝั่งขวา ถนนสุวรรณศร  
อำเภออรัญประเทศ จังหวัดสระแก้ว  
ประเภท ด้านชายแดน





## ๑.๕.๒ ข้อมูลด้านอื่นๆ ที่เกี่ยวข้อง

### การค้าชายแดน

สำหรับการค้าชายแดนของไทยด้านกัมพูชา การนำเข้าและส่งออกสินค้าจะต้องผ่านพิธีการศุลกากร โดยมีจุดผ่านแดนที่สำคัญ ๔ จุด คือ จุดผ่านแดนถาวรบ้านคลองลึก อำเภออรัญประเทศ จุดผ่านแดนถาวรบ้านเขาดิน อำเภอคลองหาดและจุดผ่อนปรนการค้าชั่วคราวอีก ๒ จุด คือจุดผ่อนปรนการค้าบ้านหนองปรือ - มาลัย ระหว่างอำเภออรัญประเทศ กับอำเภอมาลัย จังหวัดบันเตียเมียนเจย และจุดผ่อนปรนการค้าบ้านตาพระยา - บึงตากวน ระหว่างอำเภอตาพระยากับอำเภอมอพวก จังหวัดบันเตียเมียนเจยสินค้าส่งออกที่สำคัญ ได้แก่ รถยนต์ เครื่องดื่มชนิดไม่แอลกอฮอล์ เครื่องยนต์รถจักรยานยนต์ อะไหล่รถจักรยานยนต์ รถแทรกเตอร์ เป็นต้น

### การลงทุนและอุตสาหกรรม

ในปี พ.ศ. ๒๕๖๒ จังหวัดสระแก้วมีโรงงานอุตสาหกรรมทั้งหมดจำนวน ๓๖๘ โรงงาน มูลค่าการลงทุน ๔๐,๔๔๘.๗๕ ล้านบาท และในปี พ.ศ. ๒๕๖๓ มีจำนวนโรงงานอุตสาหกรรมเพิ่มขึ้นเป็น ๓๗๑ โรงงาน มูลค่าการลงทุน ๔๑,๐๓๖.๘๙ ล้านบาท โดยมีกลุ่มอุตสาหกรรมหลักที่มีจำนวนโรงงานมากที่สุด ๕ อันดับแรก ประกอบด้วย ๑) การผลิตอื่นๆ (เช่น โรงงานคัดแยกและฝักรวมสิ่งปฏิภูล โรงงานผลิตพลังงานไฟฟ้าจากเซลล์พลังงานแสงอาทิตย์ เป็นต้น) คิดเป็นร้อยละ ๔๒.๐๕ ๒) ผลิตภัณฑ์จากพืช คิดเป็นร้อยละ ๓๑.๐๐ ๓) อุตสาหกรรมอาหาร คิดเป็นร้อยละ ๙.๙๗ ๔) แปรรูปไม้และผลิตภัณฑ์จากไม้ คิดเป็นร้อยละ ๘.๖๓ และ ๕) ผลิตภัณฑ์โลหะ คิดเป็นร้อยละ ๘.๓๕ ตามลำดับ

### เขตพัฒนาเศรษฐกิจพิเศษสระแก้ว(SEZ)

ด้วยรัฐบาลได้มีนโยบายมุ่งมั่นพัฒนาพื้นที่บริเวณชายแดนที่เชื่อมต่อกับประเทศเพื่อนบ้านในภูมิภาคอาเซียน เพื่อพัฒนาคุณภาพชีวิตของประชาชน ส่งเสริมการค้าและการลงทุน จึงได้กำหนดให้ตั้งเขตพัฒนาเศรษฐกิจพิเศษ โดยได้มีการประกาศระเบียบสำนักนายกรัฐมนตรีว่าด้วยการจัดตั้งเขตพัฒนาเศรษฐกิจพิเศษ พ.ศ. ๒๕๕๖ ขึ้น จนมาถึงรัฐบาลภายใต้การนำของ พลเอก ประยุทธ์ จันทร์โอชา เห็นว่าควรจะขับเคลื่อน และดำเนินการเร่งด่วน จึงเร่งจัดให้ตั้งเขตพัฒนาเศรษฐกิจพิเศษขึ้น และคณะกรรมการนโยบายเขตพัฒนาเศรษฐกิจพิเศษ (กนพ.) ซึ่งนายกรัฐมนตรีเป็นประธาน ได้มีประกาศที่ ๑/๒๕๕๘ กำหนดพื้นที่เขตพัฒนาเศรษฐกิจพิเศษ ระยะที่ ๑ ใน ๕ จังหวัด ประกอบด้วย จังหวัดตาก จังหวัดมุกดาหาร จังหวัดสงขลา จังหวัดตราด และจังหวัดสระแก้ว โดยในส่วนของจังหวัดสระแก้วได้ดำเนินการในพื้นที่ ๔ ตำบล ของ ๒ อำเภอ ได้แก่ ตำบลผักขะ อำเภอวัฒนานคร ตำบลบ้านด่าน ตำบลป่าไร่ และตำบลท่าข้าม อำเภออรัญประเทศ รวมพื้นที่ ๒๐๗,๕๐๐ ไร่ หรือคิดเป็น ๓๓๒ ตร.กม. โดยมีวัตถุประสงค์เพื่อดึงดูดการลงทุนทางตรงจากต่างประเทศ (Foreign Direct Investment: FDI) เพิ่มขีดความสามารถของประเทศ กระจายความเจริญสู่ภูมิภาค ลดความเหลื่อมล้ำ ยกระดับคุณภาพชีวิตของประชาชน และแก้ปัญหาความมั่นคงความก้าวหน้าด้านการลงทุนในเขตพัฒนาเศรษฐกิจพิเศษสระแก้วบริษัทที่ขอรับการส่งเสริมการลงทุนในพื้นที่เขตพัฒนาเศรษฐกิจพิเศษสระแก้ว ๖ บริษัทมูลค่าการลงทุนในพื้นที่ รวม ๑,๘๘๐.๖ ล้านบาท

๑. บริษัท ซ็อคโกแลตเค้ก จำกัด ผลิตภัณฑ์ ผลิตภัณฑ์อาหารสัตว์ ที่ตั้ง ต.ผักขะ อ.วัฒนานคร สระแก้ว ๒๗๑๖๐ (เงินลงทุน ๓๕ ล้านบาท) \*\*ยังไม่ยื่นขอแจ้งจดทะเบียนกิจการโรงงาน

๒. บริษัท พลาสติกและทึบห่อไทย จำกัด (มหาชน) ผลิตภัณฑ์ ผลิตภัณฑ์พลาสติก เช่น ฝาพลาสติก ถ้วยพลาสติก ขวดพลาสติก ที่ตั้ง ต.บ้านด่าน อ.อรัญประเทศ สระแก้ว ๒๗๑๒๐ (เงินลงทุน ๗๒๘.๘ ล้านบาท) \*\*ยังไม่พบข้อมูลในฐานข้อมูลของ สนง.อุตสาหกรรมจังหวัดสระแก้ว

๓. บริษัท ชูบุซี จำกัด (ประเทศไทย) ผลิตภัณฑ์ ผลิตและจำหน่ายชิ้นส่วนเครื่องใช้ไฟฟ้าและชิ้นส่วนยานยนต์ประเภทนวนกันความร้อน เก็บเสียง ที่ตั้ง ต.บ้านด่าน อ.อรัญประเทศ สระแก้ว ๒๗๑๒๐ (เงินลงทุน ๕๑๕ ล้านบาท) เริ่มดำเนินการผลิตตั้งแต่ปี ๒๕๖๑

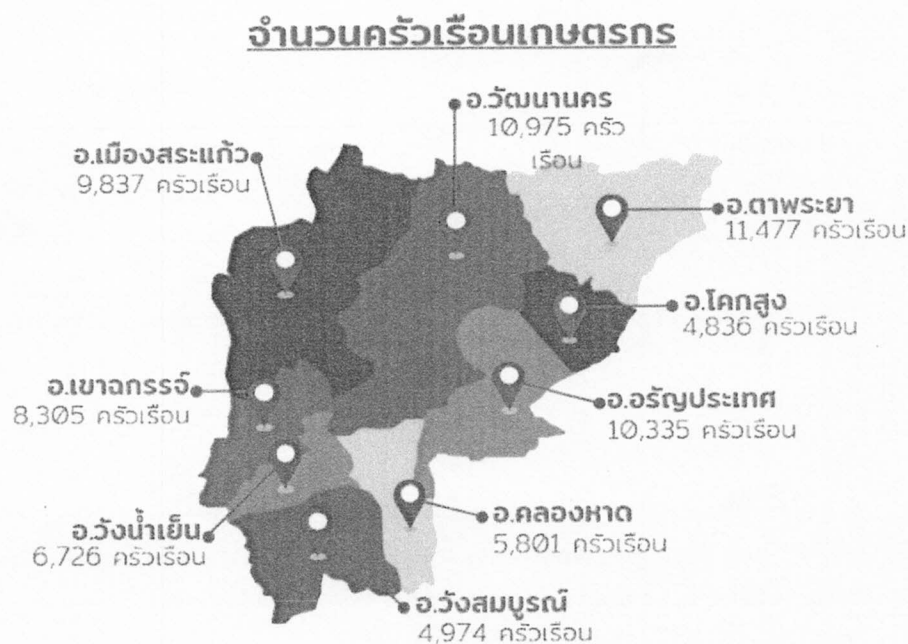
๔. บริษัท เอ็กซ์ตรีม วิซชั่น เอ็นจิเนียริ่ง จำกัด ผลิตภัณฑ์ ผลิตชิ้นส่วนโลหะสำหรับเครื่องใช้ไฟฟ้าที่ตั้ง ต.ผักขะ อ.วัฒนานคร สระแก้ว ๒๗๑๖๐ (เงินลงทุน ๓๖.๘ ล้านบาท) \*\*ยังไม่พบข้อมูลในฐานข้อมูลของสนง.อุตสาหกรรมจังหวัดสระแก้ว

๕. บริษัท ยูโรเปียนฟูด จำกัด (มหาชน) ผลิตภัณฑ์ ขนมจากธัญพืช เช่น เวเฟอร์ ที่ตั้ง ต.ผักขะ อ.วัฒนานคร สระแก้ว ๒๗๑๖๐ (เงินลงทุน ๑๓๗ ล้านบาท) อยู่ระหว่างการก่อสร้างอาคารโรงงานและติดตั้งเครื่องจักร

๖. บริษัท ยูโรเปียนฟูด จำกัด (มหาชน) ผลิตภัณฑ์ เค้ก ที่ตั้ง ต.ผักขะ อ.วัฒนานคร สระแก้ว ๒๗๑๖๐ (เงินลงทุน ๔๒๘ ล้านบาท) อยู่ระหว่างการก่อสร้างอาคารโรงงานและติดตั้งเครื่องจักร

## ๒. ข้อมูลด้านการเกษตรที่สำคัญของจังหวัด

### ๒.๑ ครีวเรือนเกษตรกรและแรงงานภาคเกษตร



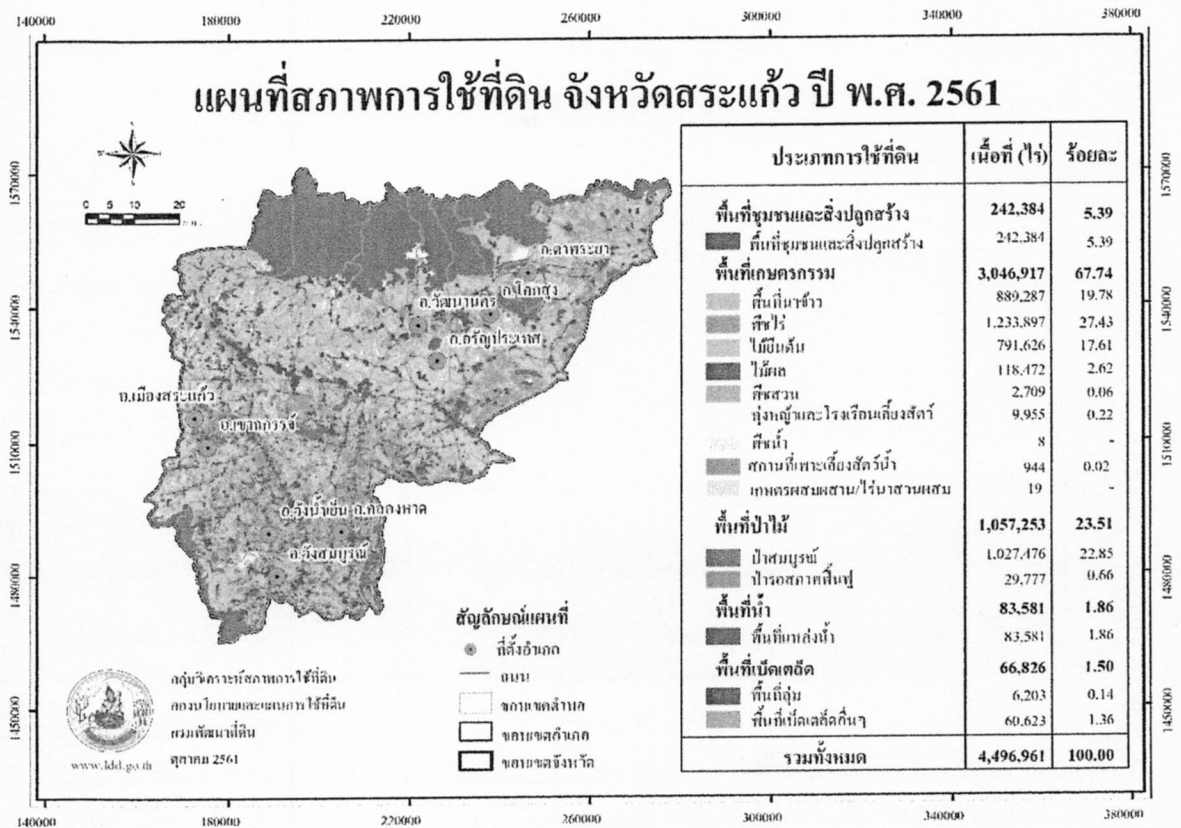
รวมทั้งหมด 73,266 ครัวเรือน\*

หมายเหตุ \*รวมครัวเรือนเกษตรกรที่ไม่ได้มาปรับปรุงข้อมูล

รูปภาพที่ ๕ : ข้อมูลการขึ้นทะเบียนเกษตรกร ปี ๒๕๖๔

ที่มา : สำนักงานเกษตรจังหวัดสระแก้ว

## ๒.๒ การใช้ที่ดินเพื่อการเกษตร



## รูปภาพที่ ๖ แผนที่สภาพการใช้ที่ดิน จังหวัดสระแก้ว ปี พ.ศ. ๒๕๖๑

ที่มา : กรมพัฒนาที่ดิน

## ๒.๓ แหล่งน้ำเพื่อการเกษตร

### ๒.๓.๑ พื้นที่ชลประทานและระบบชลประทาน

ตารางที่ ๒๐ พื้นที่ชลประทานและระบบชลประทานจังหวัดสระแก้ว

ที่	ประเภทโครงการ	จำนวน (แห่ง)	ความจุ (ลบ.ม.)	พื้นที่ชลประทาน (ไร่)	พื้นที่รับประโยชน์ (ไร่)	รวมพื้นที่ชลประทาน (ไร่)
๑	โครงการชลประทานขนาดกลาง	๑๓	๒๖๐,๗๔๕,๐๐๐	๑๑๙,๕๑๙	-	๑๑๙,๕๑๙
๒	โครงการชลประทานขนาดเล็ก					
	- โครงการชลประทานขนาดเล็กพัฒนาพื้นที่ราบเชิงเขา	๔๔	๑๑,๗๒๖,๘๐๐	๕,๑๒๐	๒๒,๖๐๔	๒๗,๗๒๔

ที่	ประเภทโครงการ	จำนวน (แห่ง)	ความจุ (ลบ.ม.)	พื้นที่ ชลประทาน (ไร่)	พื้นที่รับ ประโยชน์ (ไร่)	รวมพื้นที่ ชลประทาน (ไร่)
	- โครงการชลประทาน ขนาดเล็กงบประมาณเงินอุดหนุน พระเจ้าลูกเธอฯ	๒	๑๘๙,๒๐๐	-	๓๐๐	๓๐๐
	- โครงการชลประทาน ทับทิมสยาม	๒	๒๙๙,๕๐๐	-	๖๐๐	๖๐๐
	- โครงการขุดลอกหนอง น้ำและคลองธรรมชาติ	๘๔	๒,๖๓๘,๒๐๐	-	๕๕,๑๖๐	๕๕,๑๖๐
	- โครงการฝายขนาด กลาง	๓	๒๔๘,๐๐๐	-	๘,๐๐๐	๘,๐๐๐
	- โครงการฝายยาง	๓	๑,๐๗๐,๐๐๐	-	๒,๕๐๐	๒,๕๐๐
	- โครงการชลประทาน เขตป่ารอยต่อ	๕	๑๘๑,๐๐๐	-	๑,๒๐๐	๑,๒๐๐
	- โครงการเพิ่ม ประสิทธิภาพแหล่งน้ำ เดิม	๑๘	๑๗,๕๕๗,๐๐๐	-	๒๐,๔๗๐	๒๐,๔๗๐
	- โครงการแก้มลิง	๓๐	๑๑,๘๗๓,๐๐๐	-	๑๘,๔๑๐	๑๘,๔๑๐
	- โครงการ ปชด.	๕๐	๙,๖๘๒,๐๐๐	๔,๒๐๐	๒๖,๑๓๓	๓๐,๓๓๓
	- ขป.เล็กถ่ายโอน	๑๒๙	๒๒,๑๙๔,๒๗๕	๓,๔๐๐	๗๑,๕๐๖	๗๔,๙๐๖
	- งานศูนย์บริการ เกษตรกรเคลื่อนที่	๕๔	๒,๑๕๐,๐๒๕	-	๒๖,๒๕๐	๒๖,๒๕๐
	- งบประมาณ กปร.	๖	๒๒๐,๐๐๐	-	๒,๒๐๐	๒,๒๐๐
	- งบประมาณจังหวัด	๑๗	๒,๖๒๖,๐๐๐	-	๑๑,๗๔๐	๑๑,๗๔๐
๓	สถานีสูบน้ำด้วยไฟฟ้า	๒๒	-	-	๑๘,๘๙๐	๑๘,๘๙๐
	<b>รวมโครงการพัฒนาแหล่งน้ำ</b>	<b>๔๘๒</b>	<b>๓๔๓,๔๐๐,๐๐๐</b>	<b>๑๓๒,๒๓๙</b>	<b>๒๘๕,๙๖๓</b>	<b>๔๑๘,๒๐๒</b>

ที่มา : โครงการชลประทานสระแก้ว ; ๒๕๖๒



ตารางที่ ๒๑ ข้อมูลโครงการชลประทานขนาดกลาง ครอบคลุมพื้นที่การเกษตร

ที่	ชื่อโครงการ	พื้นที่ชลประทาน (ไร่)	พื้นที่รับน้ำ
๑	อ่างเก็บน้ำท่ากระบาก	๔,๓๙๐	อ.เมืองสระแก้ว
๒	อ่างเก็บน้ำคลองพันปี	๒,๔๕๖	อ.เมืองสระแก้ว
๓	อ่างเก็บน้ำคลองสามสิบ	๒,๔๑๔	อ.เขาฉกรรจ์
๔	อ่างเก็บน้ำเขาดิน	๗๐๕	อ.คลองหาด
๕	อ่างเก็บน้ำพระสะทึง	๔๐,๖๔๐	อ.วังน้ำเย็น
๖	อ่างเก็บน้ำคลองเกลือ	๓,๐๐๐	อ.วัฒนานคร
๗	อ่างเก็บน้ำช่องกล่ำล่าง	๑,๐๐๐	อ.วัฒนานคร
๘	อ่างเก็บน้ำพระปรัง	๑๔,๒๖๓	อ.วัฒนานคร
๙	อ่างเก็บน้ำเขารัง	๑,๘๕๕	อ.รัฐประเศ
๑๐	อ่างเก็บน้ำคลองสัมป่อย	๓๓๗	อ.ตาพระยา
๑๑	อ่างเก็บน้ำห้วยตะเคียน	๓,๙๐๐	อ.ตาพระยา
๑๒	อ่างเก็บน้ำห้วยยาง	๔๓,๖๕๙	อ.ตาพระยา
๑๓	อ่างเก็บน้ำคลองตาด้วง	๙๐๐	อ.ตาพระยา
	รวม	๑๑๙,๕๑๙	

ที่มา : โครงการชลประทานสระแก้ว ; ๒๕๖๒

ตารางที่ ๒๒ ข้อมูลแหล่งน้ำรายอำเภอจังหวัดสระแก้ว

พื้นที่	น้ำท่าเฉลี่ย ล้าน ลบ.ม.	ความต้องการน้ำ (ล้าน ลบ.ม.)						โครงการที่พัฒนาแล้ว			ความต้องการ สุทธิ ล้าน ลบ.ม.	
		เกษตร	อุปโภค	อุตสาหกรรม	รักษาระบบ นิเวศ	รวม	จำนวน	ความสามารถ ในการเก็บน้ำ	น้ำใช้ การ	ความต้องการน้ำ ล้าน ลบ.ม.		แหล่งน้ำ ธรรมชาติ ล้าน ลบ.ม.
จังหวัด สระแก้ว	๒,๕๓๒.๖๖	๙๙๒.๒๖	๓๔.๑๖	๒๘.๑๔	๑๖.๑๗	๑,๐๗๐.๗๓	๔๘๒	๓๔๓.๔	๓๐๙.๐๖	๗๖๑.๖๗	๑๗๑.๕๗	๕๙๐.๑
อ.คลองหาด	๒๑๗.๓๓	๗๑.๘๑	๒.๓	-	๑.๑๙	๗๕.๒๙	๓๙	๕.๖๙	๕.๑๒	๗๐.๑๗	๑๓.๓๓	๕๖.๘๔
อ.อรัญประเทศ	๓๓๙.๕๑	๑๕๖.๔๘	๕.๒๔	๓.๐๔	๑.๗๘	๑๖๖.๕๔	๖๓	๒๒.๔๑	๒๐.๑๗	๑๔๖.๓๗	๒๐.๗๑	๑๒๕.๖๖
อ.เมือง สระแก้ว	๔๐๙.๗๒	๑๔๘.๓๔	๖.๖๘	๑๘.๐๘	๔.๓๒	๑๗๗.๔๒	๖๕	๕๘.๒๙	๕๒.๔๖	๑๒๔.๙๖	๓๗.๐๘	๘๗.๘๗
อ.ตาพระยา	๒๗๓.๒๓	๑๕๖.๑๒	๓.๓๙	๐.๖๗	๒.๙๖	๑๖๓.๑๔	๙๑	๘๕.๕๑	๗๖.๙๖	๘๖.๑๘	๑๘.๒๑	๖๗.๙๘
อ.วัฒนานคร	๕๗๑.๐๕	๑๗๒.๖๗	๔.๙๔	๐.๙	๒.๓๗	๑๘๐.๘๘	๙๐	๑๐๕.๓๙	๙๔.๘๕	๘๖.๐๓	๓๘.๗๙	๕๗.๒๔
อ.เขาฉกรรจ์	๑๙๕.๔๒	๗๗.๗	๓.๔๒	๐.๐๒	๐.๘๙	๘๒.๐๓	๓๖	๒๑.๕๖	๑๙.๔	๖๒.๖๒	๑๑.๘๑	๕๐.๘๑
อ.วังน้ำเย็น	๑๘๓.๗	๖๓.๓	๓.๘๖	๕.๔๓	๐.๘๙	๗๓.๔๗	๓๕	๒๐.๘๙	๑๘.๘	๕๔.๖๗	๑๐.๙๓	๔๓.๗๔
อ.วังสมบูรณ์	๒๓๐.๐๓	๗๒.๖๑	๒.๑๘	-	๐.๘๙	๗๕.๖๙	๒๗	๑๗.๑๕	๑๕.๔๔	๖๐.๒๕	๑๓.๖๙	๕๖.๕๖
อ.โคกสูง	๑๑๒.๖๘	๗๓.๒๓	๒.๑๕	-	๐.๘๙	๗๖.๒๗	๓๖	๖.๕๑	๕.๘๖	๗๐.๔๑	๗.๐๑	๖๙.๔

ที่มา : โครงการชลประทานสระแก้ว, ๒๕๖๑



## ๒.๔ ข้อมูลสินค้าเกษตรที่สำคัญของจังหวัดสระแก้ว

### ๒.๔.๑ ด้านการปลูกพืชเศรษฐกิจของจังหวัดสระแก้ว

#### ๒.๔.๑.๑ ข้าวนาปี

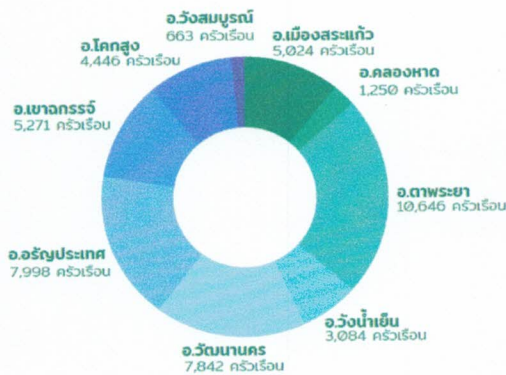


สายพันธุ์ที่ปลูกมากที่สุด 93%  
**หอมมะลิ**

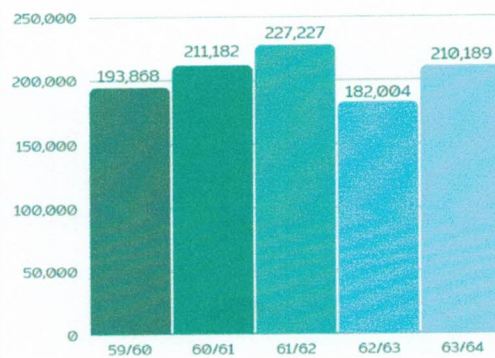
ราคาขายเฉลี่ย  
**10,916** บาท/ตัน

ผลผลิตต่อไร่ ผลผลิตทั้งจังหวัด  
**310** กก./ไร่ **210,189** ตัน

#### ครัวเรือนเกษตรกรที่ขึ้น ทบก. (45,980 ครัวเรือน)



#### ผลผลิตรวมย้อนหลัง 5 ปี (ตัน)

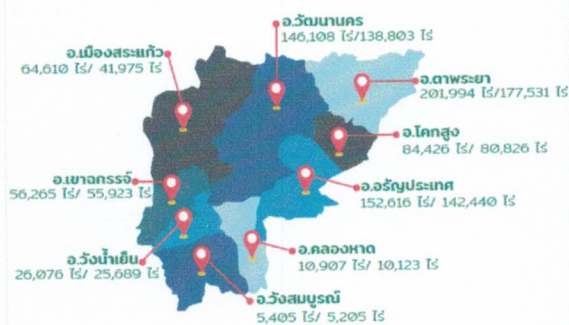


#### ปฏิทินการเพาะปลูก



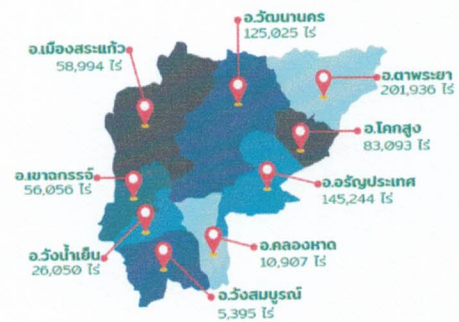
#### ข้อมูลเอกภาพ

พื้นที่ปลูก 748,407 ไร่ / พื้นที่เก็บเกี่ยว 678,515 ไร่



#### ข้อมูลทะเบียนเกษตรกร

พื้นที่ปลูก 712,701 ไร่



รูปภาพที่ ข้อมูลการปลูกข้าวนาปีของจังหวัดสระแก้ว

ที่มา : สำนักงานเกษตรจังหวัดสระแก้ว, ๒๕๖๔

๒.๔.๑.๒ มันสำปะหลัง



ข้อมูล  
ด้าน  
การ  
ผลิต  
CASA VA  
จังหวัดสระแก้ว

2563/64



สายพันธุ์ที่ปลูกมากที่สุด 50%

เกษตรศาสตร์ 50



ราคาขายเฉลี่ย

1.88 บาท/กิโลกรัม



ผลผลิตต่อไร่

3305 กก./ไร่

ผลผลิตทั้งจังหวัด

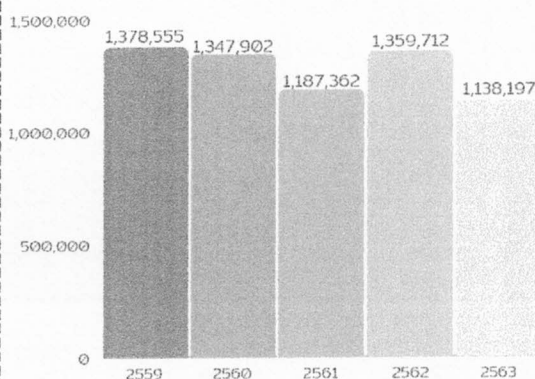
1,138,197 ตัน



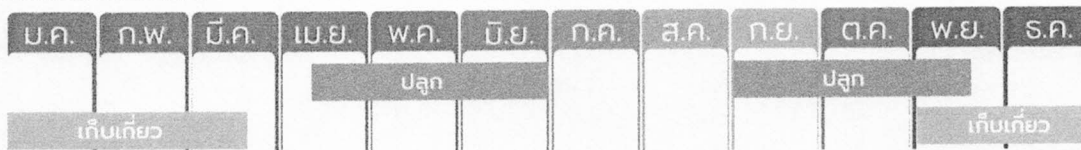
ครัวเรือนเกษตรกรที่ขึ้น ทบก. (17,552 ครัวเรือน)



ผลผลิตรวมย้อนหลัง 5 ปี (ตัน)

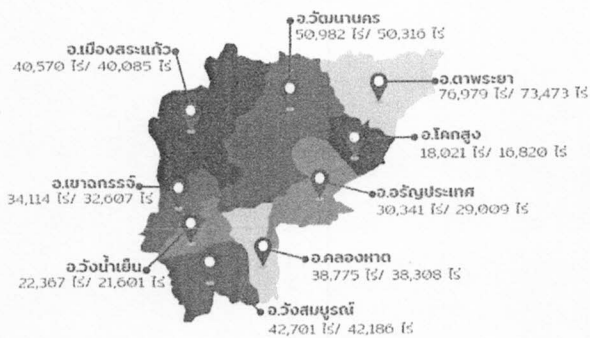


ปฏิทินการเพาะปลูก



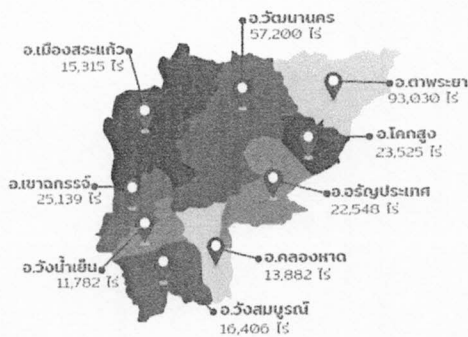
ข้อมูลเอกภาพ

พื้นที่ปลูก 354,850 ไร่ / พื้นที่เก็บเกี่ยว 344,405 ไร่



ข้อมูลทะเบียนเกษตรกร

พื้นที่ปลูก 278,829 ไร่



รูปภาพที่ ข้อมูลการปลูกมันสำปะหลังของจังหวัดสระแก้ว

ที่มา : สำนักงานเกษตรจังหวัดสระแก้ว, ๒๕๖๔



๒.๔.๑.๓ ข้าวโพดเลี้ยงสัตว์



ข้อมูล  
ด้านการ  
ผลิต 2563/64  
**ข้าวโพดเลี้ยงสัตว์**  
M a i z e  
จังหวัดสระแก้ว



สายพันธุ์ที่ปลูกมากที่สุด 100%

**ลูกผสม**

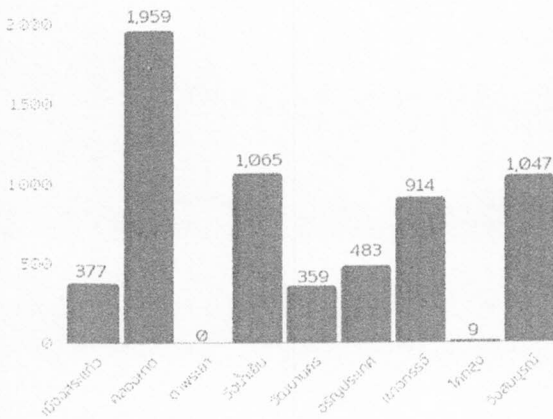


ราคาขายเฉลี่ย  
**7,690** บาท/ตัน

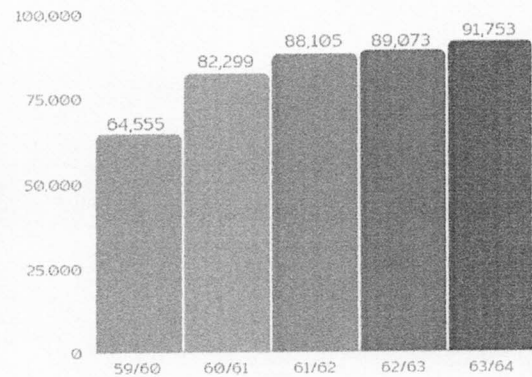


ผลผลิตต่อไร่ ผลผลิตทั้งจังหวัด  
**738** กก./ไร่ **91,753** ตัน

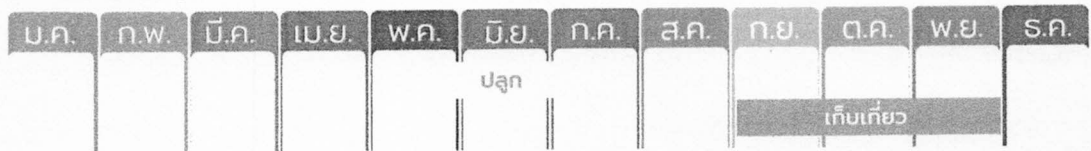
ครัวเรือนเกษตรกรที่ขึ้น ทบถ. (6,193 ครัวเรือน)



ผลผลิตรวมย้อนหลัง 5 ปี (ตัน)

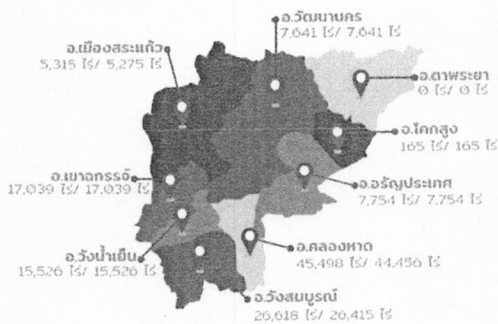


ปฏิทินการเพาะปลูก



ข้อมูลเอกภาพ

พื้นที่ปลูก 125,556 ไร่ / พื้นที่เก็บเกี่ยว 124,271 ไร่



ข้อมูลทะเบียนเกษตรกร

พื้นที่ปลูก 103,323 ไร่



รูปภาพที่ ข้อมูลการปลูกข้าวโพดเลี้ยงสัตว์ของจังหวัดสระแก้ว

ที่มา : สำนักงานเกษตรจังหวัดสระแก้ว, ๒๕๖๔

๒.๔.๑.๔ มะม่วง



ข้อมูล  
ด้านการ  
ผลิต  
**มะม่วง**  
M A N G O  
จังหวัดสระแก้ว



สายพันธุ์ที่ปลูกมากที่สุด 80%  
**น้ำดอกไม้สีทอง**



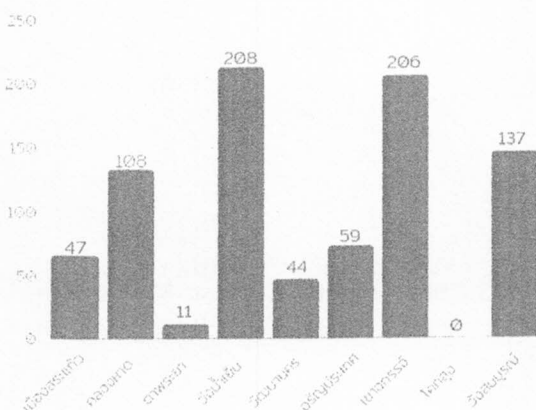
ราคาขายเฉลี่ย  
**35** บาท/กิโลกรัม



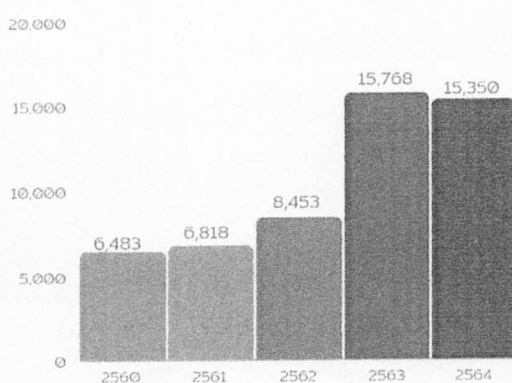
ผลผลิตต่อไร่  
**1,650** กก./ไร่

ผลผลิตทั้งจังหวัด  
**15,350** ตัน

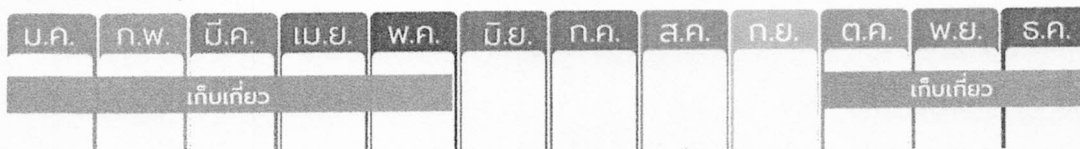
ครัวเรือนเกษตรกรที่ขึ้น ทบก. (894 ครัวเรือน)



ผลผลิตรวมย้อนหลัง 5 ปี (ตัน)

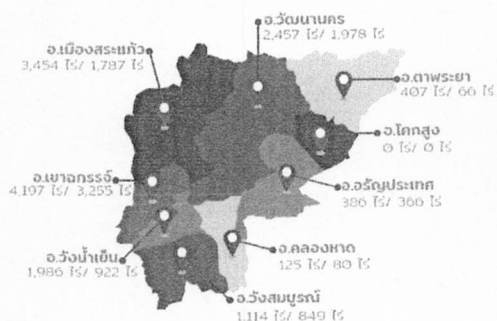


ปฏิทินการเพาะปลูก



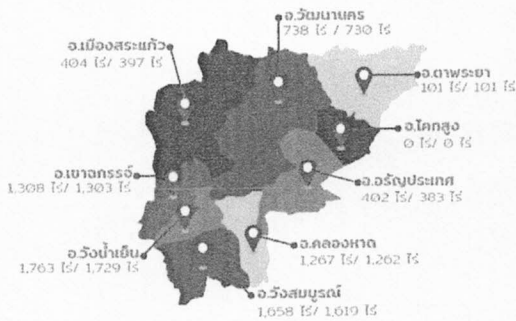
ข้อมูล รด.

พื้นที่ปลูก 14,126 ไร่ / พื้นที่เก็บเกี่ยว 9,303 ไร่



ข้อมูลทะเบียนเกษตรกร

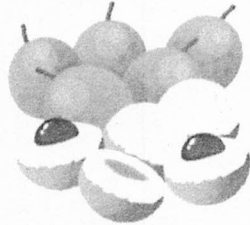
พื้นที่ปลูก 7,644 ไร่ / พื้นที่เก็บเกี่ยว 7,528 ไร่



รูปภาพที่ ข้อมูลการปลูกมะม่วงของจังหวัดสระแก้ว

ที่มา : สำนักงานเกษตรจังหวัดสระแก้ว, ๒๕๖๔

๒.๔.๑.๕ ลำไย



สัดส่วนรัฐที่ปลูกมากที่สุด 100%



ราคาขายเฉลี่ย

22.28 บาท/กิโลกรัม



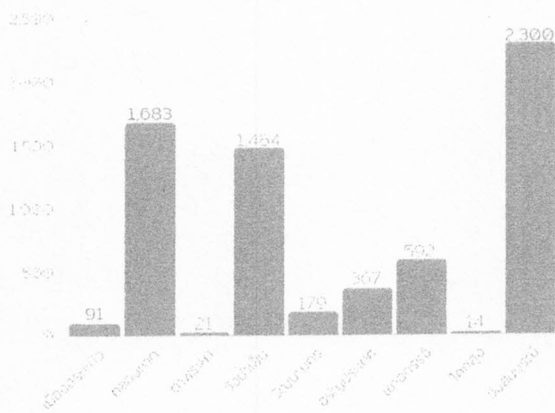
ผลผลิตต่อไร่

993 กก./ไร่

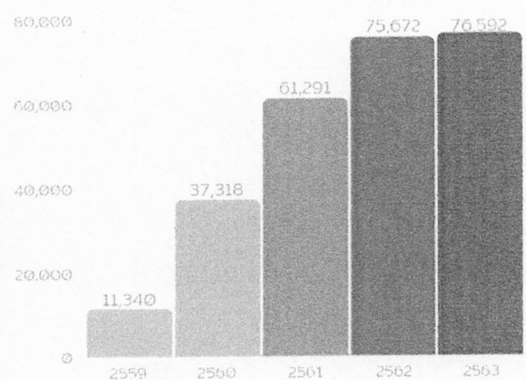
ผลผลิตทั้งจังหวัด

76,592 ตัน

ครัวเรือนเกษตรกรที่ขึ้นทะเบียน (6,703 ครัวเรือน)



ผลผลิตรวมย้อนหลัง 5 ปี (ตัน)

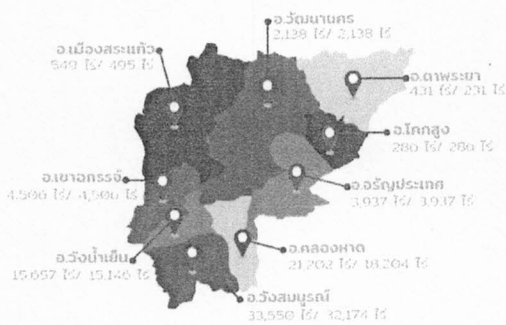


ปฏิทินการเพาะปลูก



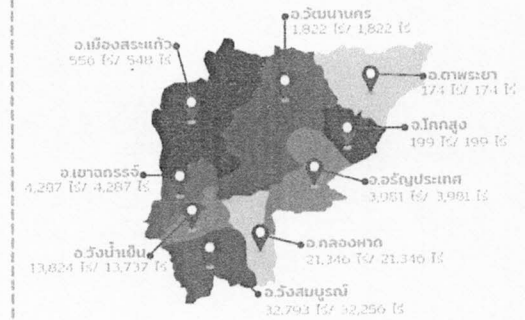
ข้อมูลเอกภาพ

พื้นที่ปลูก 82,256 ไร่ / พื้นที่เก็บเกี่ยว 77,120 ไร่



ข้อมูลทะเบียนเกษตรกร

พื้นที่ปลูก 78,983 ไร่ / พื้นที่เก็บเกี่ยว 78,350 ไร่



รูปภาพที่ ข้อมูลการปลูกลำไยของจังหวัดสระแก้ว

ที่มา : สำนักงานเกษตรจังหวัดสระแก้ว, ๒๕๖๔

๒.๔.๑.๖ ชมพู่



ข้อมูล  
ด้าน  
การ  
ผลิต  
2564  
**ชมพู่**  
Rose Apple  
จังหวัดสระแก้ว



สายพันธุ์ที่ปลูกมากที่สุด 98%  
**เพชรคลองหาด**



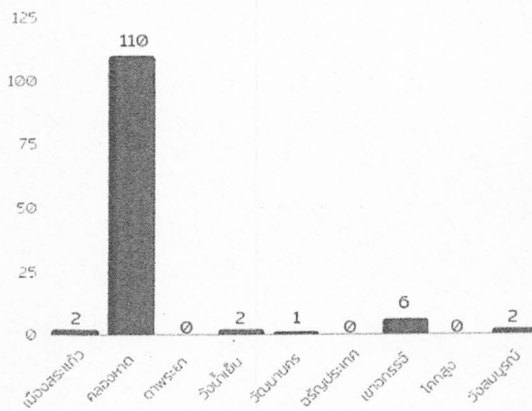
ราคาขายเฉลี่ย  
**35** บาท/กิโลกรัม



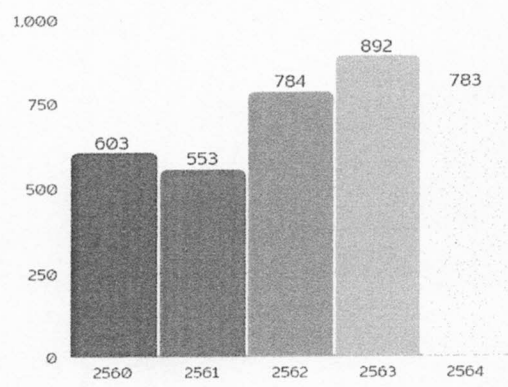
ผลผลิตต่อไร่  
**1,750** กก./ไร่

ผลผลิตทั้งจังหวัด  
**783** ตัน

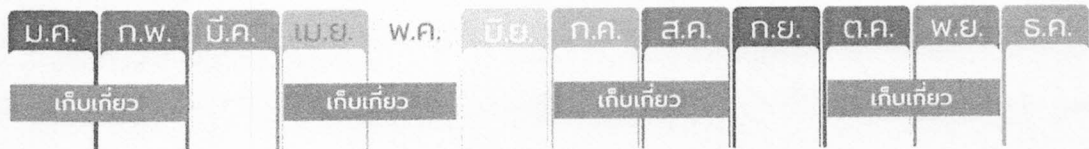
ครัวเรือนเกษตรกรที่ขึ้น ทบก. (123 ครัวเรือน)



ผลผลิตรวมย้อนหลัง 5 ปี (ตัน)

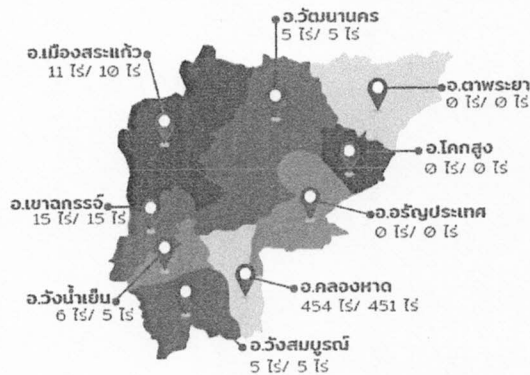


ปฏิทินการเพาะปลูก



ข้อมูลทะเบียนเกษตรกร

พื้นที่ปลูก 494 ไร่ / พื้นที่เก็บเกี่ยว 490 ไร่



รูปภาพที่ ข้อมูลการปลูกชมพู่ของจังหวัดสระแก้ว

ที่มา : สำนักงานเกษตรจังหวัดสระแก้ว, ๒๕๖๔



## ๒.๔.๒ ด้านการปศุสัตว์ของจังหวัดสระแก้ว ปีการผลิต ๒๕๖๕

ตารางที่ ๒๓ จำนวนเกษตรกรผู้เลี้ยงสัตว์และจำนวนสัตว์เลี้ยง

ลำดับที่	ชนิดสัตว์	จำนวน(ตัว)	จำนวนเกษตรกร (ราย)
๑	โคเนื้อ	๑๑๖,๘๙๐	๑๐,๒๘๗
๒	โคนม	๓๔,๘๘๕	๘๗๐
๓	กระบือ	๑๔,๗๘๔	๑,๒๘๗
๔	สุกร	๒๔,๘๗๐	๕๐๔
๕	ไก่	๒,๓๔๙,๑๙๑	๓๐๕๕๕
๖	เป็ด	๒๔๙,๐๒๔	๓๐,๕๕๕
๗	แพะ	๑๗,๑๓๔	๖๙๔
๘	แกะ	๖๙๖	๓๓
๙	ม้า	๘๙	๒๐
๑๐	ห่าน	๑๖๘	๑๖๘
๑๑	นกกระทา	๑๓,๒๖๔	๑๖
๑๒	กวาง	๐	๐
๑๓	หมูป่า	๑,๔๘๘	๖๓
๑๔	นก/สัตว์ปีกสวยงาม	๑,๖๘๓	๓๘
๑๕	สัตว์ปีกอื่นๆ	๑,๖๔๒	๕๒
๑๖	จิ้งหรีด	๑๖๔,๑๔๘	๑๗
จำนวนเกษตรกรผู้เลี้ยงสัตว์ทั้งสิ้น ๓๔,๕๑๓ ราย			

ที่มา : สำนักงานปศุสัตว์จังหวัดสระแก้ว, ๒๕๖๕

ตารางที่ ๒๔ จำนวนโรงฆ่าสัตว์ และสถานที่จำหน่ายเนื้อสัตว์รายอำเภอ ปี ๒๕๖๕

ลำดับที่	อำเภอ	ชนิดโรงฆ่าสัตว์			จำหน่ายเนื้อสัตว์ (แห่ง)
		สัตว์ปีก (แห่ง)	สุกร (แห่ง)	โค-กระบือ (แห่ง)	
๑	เมืองสระแก้ว	๓	๔	๕	๗
๒	วัฒนานคร	๑	๑	-	๓
๓	อรัญประเทศ	๒	๑๐	๑	๑๐
๔	ตาพระยา	-	๓	-	-
๕	โคกสูง	-	๒	-	๑
๖	เขาฉกรรจ์	๑	๒	๓	๒
๗	วังน้ำเย็น	๑	๓	๒	๖
๘	คลองหาด	-	๓	๑	-
๙	วังสมบูรณ์	-	๒	-	๒
รวม		๘	๓๐	๑๒	๓๑

ที่มา : สำนักงานปศุสัตว์จังหวัดสระแก้ว, ๒๕๖๕

ตารางที่ ๒๕ จำนวนฟาร์มมาตรฐานจำแนกเป็นรายอำเภอ ปี ๒๕๖๕ (หน่วย : ฟาร์ม)

อำเภอ	จำนวน (ฟาร์ม)						
	เปิดเนื้อ	สุกร	โคเนื้อ	โคนม	ไก่เนื้อ	ไก่ไข่	ไก่พันธุ์
เมือง	๓	๕๘		๘	๕๖		๒
วัฒนานคร	๓	๘	๑	๒	๙		๓
อรัญประเทศ		๑		๑			
ตาพระยา							
โคกสูง					๑		
เขาฉกรรจ์		๑๓		๖๘	๑		
วังน้ำเย็น	๑	๗	๑	๒๐๕	๒	๓	
คลองหาด		๒		๗๔	๒	๑	
วังสมบูรณ์	๖	๑		๑๔๖	๒		
รวมทั้งสิ้น	๑๓	๙๐	๒	๕๐๔	๗๓	๔	๕

ที่มา : สำนักงานเกษตรและสหกรณ์จังหวัดสระแก้ว, ๒๕๖๕

#### ๒.๔.๒ ด้านการประมงของจังหวัดสระแก้ว ปีการผลิต ๒๕๖๒

##### พื้นที่การเพาะเลี้ยงสัตว์น้ำ

จังหวัดสระแก้ว มีเกษตรกรผู้เพาะเลี้ยงสัตว์น้ำจืด รวม 9 อำเภอ จำนวน 7,783 ราย เนื้อที่รวม 6,157 ไร่ เกษตรกรส่วนใหญ่ร้อยละ 98 มีการเลี้ยงสัตว์น้ำจืดแบบยังชีพ บ่อเลี้ยงปลาที่มีพื้นที่เฉลี่ยประมาณ 800 ตารางเมตร เกษตรกรขุดบ่อน้ำเพื่อใช้ในการเกษตรเป็นหลัก มีการเลี้ยงปลาเป็นอาชีพเสริม ส่วนใหญ่เลี้ยงปลานิล ปลาดุก ปลาตะเพียน ปลาดุก เป็นต้น

ตารางที่ ๒๖ จำนวนผู้เพาะเลี้ยงสัตว์น้ำรายอำเภอ ของจังหวัดสระแก้ว

อำเภอ	จำนวนเกษตรกร (ราย)	จำนวนฟาร์ม	เนื้อที่เลี้ยง (ไร่)
เขาฉกรรจ์	๑,๑๑๓	๑,๑๑๓	๗๑๕
คลองหาด	๔๑๑	๔๑๑	๒๕๐
โคกสูง	๙๙๗	๙๙๗	๗๐๓
ตาพระยา	๑,๑๕๖	๑,๑๕๖	๑,๑๕๒
เมืองสระแก้ว	๕๔๙	๕๔๙	๔๕๐
วังน้ำเย็น	๑,๑๓๓	๑,๑๓๓	๑,๓๔๐
วังสมบูรณ์	๓๐๔	๓๐๔	๒๖๕
วัฒนานคร	๗๒๗	๗๒๗	๔๓๖
อรัญประเทศ	๑,๓๙๓	๑,๓๙๓	๘๔๖
รวมจังหวัด	๗,๗๘๓	๗,๗๘๓	๖,๑๕๗

ที่มา : สำนักงานเกษตรและสหกรณ์จังหวัดสระแก้ว, ๒๕๖๕

## ข้อมูลการเพาะเลี้ยงจระเข้

จังหวัดสระแก้วมีผู้เพาะเลี้ยงจระเข้ และครอบครองซากจระเข้ รวม ๘ ราย พื้นที่การเลี้ยง ๒,๐๕๘.๙๕ ตารางเมตร จำนวนจระเข้ที่เลี้ยง ๑,๐๑๗ ตัว และซากจระเข้ จำนวน ๑ ชิ้น

ตารางที่ ๒๗ จำนวนผู้เพาะเลี้ยงและครอบครองซากจระเข้ จังหวัดสระแก้ว

อำเภอ	จำนวนฟาร์ม	เนื้อที่เลี้ยงบ่อซีเมนต์ (ตร.ม.)	จำนวนจระเข้ที่เลี้ยง (ตัว)	จำนวนซากจระเข้ (ชิ้น)	
				ส่วนหัว	ทั้งตัว
เมืองสระแก้ว	๑	๒๐๐.๐๐	๑๙๘	-	-
เขาฉกรรจ์	๑	๔.๕๕	๑	-	-
วัฒนานคร	๒	๑๔๔.๔๐	๒๔๘	-	-
วังสมบูรณ์	๑	๒๕.๐๐	๑๒	-	-
อรัญประเทศ	๒	๑,๖๘๕.๐๐	๕๕๘	-	-
วังน้ำเย็น	๑	-	-	๑	-
รวม	๘	๒,๐๕๘.๙๕	๑,๐๑๗	๑	-

ที่มา : สำนักงานเกษตรและสหกรณ์จังหวัดสระแก้ว, ๒๕๖๕

## พื้นที่แหล่งน้ำธรรมชาติ

ตารางที่ ๒๘ ข้อมูลแหล่งน้ำธรรมชาติของจังหวัด

อำเภอ	อ่างเก็บน้ำ (แห่ง)	เนื้อที่ (ไร่)	แหล่งน้ำสาธารณะ (แห่ง)	เนื้อที่ (ไร่)	ทำนบปลา กสช. (แห่ง)	เนื้อที่ (ไร่)
เขาฉกรรจ์	๒	๒,๐๕๐	๙	๓๔๓	๑	๘
คลองหาด	๗	๒,๘๗๐	๑	๒๗	-	-
โคกสูง	๓	๖๕๐	๖	๒๑๗	-	-
ตาพระยา	๑๓	๑๘,๔๗๔	๑๒	๔๑๔	๒	๑๗๐
เมืองสระแก้ว	๕	๒,๐๗๐	๔๐	๑,๙๒๑.๘๐	๔	๑๑๔
วังน้ำเย็น	๔	๒,๙๐๐	๒	๔๕	๑	๑๐
วังสมบูรณ์	๑	๙,๕๐๐	๑๐	๕๓๒	-	-
วัฒนานคร	๑๕	๑๘,๖๕๘	๒๕	๕,๘๖๒	๑	๑๕
อรัญประเทศ	๗	๓,๓๐๗	๘	๑๒๖	-	-
รวม	๕๗	๖๐,๔๗๙	๑๑๓	๙,๔๘๗.๘๐	๙	๓๑๗

ที่มา : สำนักงานเกษตรและสหกรณ์ของจังหวัดสระแก้ว, ๒๕๖๕

**ปริมาณผลผลิตสัตว์น้ำในพื้นที่จังหวัดสระแก้ว ประจำปี พ.ศ. ๒๕๖๑**

ผลผลิตการเลี้ยงสัตว์น้ำจืด จำนวน ๑,๒๔๕.๘๐ ตัน มูลค่ารวมทั้งสิ้น ๖๒,๒๖๔,๐๐๐ บาท และผลผลิตสัตว์น้ำจืดที่จับได้จากธรรมชาติ จำนวน ๑,๘๐๗.๑๓ ตัน มูลค่า ๙๐,๓๕๖,๕๐๐ บาท

**ตารางที่ ๒๙ จำนวนฟาร์ม และเนื้อที่การเพาะเลี้ยงสัตว์น้ำจืดของจังหวัดสระแก้ว**

ประเภท	จำนวนฟาร์ม	เนื้อที่ (ไร่)
บ่อ	๗,๗๓๗	๖,๑๔๖.๕๕
นา	-	-
ร่องสวน	๓๘	๘.๗๕
กระชัง	๘	๑.๗๐
รวม	๗,๗๘๓	๖,๑๕๗

ที่มา : สำนักงานเกษตรและสหกรณ์ของจังหวัดสระแก้ว, ๒๕๖๕

**๒.๔.๔ ข้อมูลสินค้าเกษตรที่ได้รับรองสิ่งบ่งชี้ทางภูมิศาสตร์ (GI)**

**ตารางที่ ๓๒ ข้อมูลสินค้าเกษตรที่ได้รับรองสิ่งบ่งชี้ทางภูมิศาสตร์ (GI)**

ชนิดสินค้า	หน่วยนับ	จำนวนปริมาณผลผลิต
มะม่วงน้ำดอกไม้	ตัน	๑๑,๐๐๐

ที่มา : กรมทรัพย์สินทางปัญญา, ๒๕๖๕

**๒.๕ สถาบันเกษตรกรและองค์กรเกษตรกร**

**ตารางที่ ๓๓ จำนวนสหกรณ์ภายในจังหวัดสระแก้ว ณ วันที่ ๑ มกราคม ๒๕๖๕**

ประเภทสหกรณ์	สถานะสหกรณ์											
	ยังไม่เริ่มดำเนินการ			ดำเนินการ			เลิกสหกรณ์ (อยู่ระหว่างชำระบัญชี)			รวม		
	สหกรณ์	ชุมนุมสหกรณ์	รวม	สหกรณ์	ชุมนุมสหกรณ์	รวม	สหกรณ์	ชุมนุมสหกรณ์	รวม	สหกรณ์	ชุมนุมสหกรณ์	รวม
สหกรณ์ภาคการเกษตร				๔๔	๑	๔๕	๖		๖	๕๐	๑	๕๑
สหกรณ์การเกษตร				๔๑	๑	๔๒	๖		๖	๔๗	๑	๔๘
สหกรณ์นิคม				๓		๓				๓		๓
สหกรณ์ประมง	-ไม่มี-											
สหกรณ์นอกภาคการเกษตร				๑๙		๑๙	๒		๒	๒๑		๒๑
สหกรณ์ออมทรัพย์				๑๒		๑๒	๑		๑	๑๓		๑๓
สหกรณ์ร้านค้า												
สหกรณ์บริการ				๖		๖	๑		๑	๗		๗
สหกรณ์เครดิตยูเนียน				๑		๑				๑		๑
<b>รวม</b>				<b>๖๓</b>	<b>๑</b>	<b>๖๔</b>	<b>๘</b>		<b>๘</b>	<b>๗๑</b>	<b>๑</b>	<b>๗๒</b>
	Active ๖๔ แห่ง						Non-Active ๘ แห่ง			Total ๗๒ แห่ง		

ที่มา : สำนักงานสหกรณ์จังหวัดสระแก้ว, ๒๕๖๕



ตารางที่ ๓๔ จำนวนสมาชิกสหกรณ์ภายในจังหวัดสระแก้ว ณ วันที่ ๑ มกราคม ๒๕๖๕

ประเภทสหกรณ์	สหกรณ์	
	(จำนวนสหกรณ์ ไม่รวมชุมนุมสหกรณ์) (หน่วย : แห่ง)	จำนวนสมาชิก (หน่วย : คน)
สหกรณ์ภาคการเกษตร	๔๔	๗๓,๕๖๐
สหกรณ์การเกษตร	๔๑	๖๒,๖๓๔
สหกรณ์นิคม	๓	๑๐,๙๒๖
สหกรณ์ประมง	-	-
สหกรณ์นอกภาค การเกษตร	๑๙	๑๓,๖๐๗
สหกรณ์ออมทรัพย์	๑๒	๑๒,๘๑๒
สหกรณ์ร้านค้า	-	-
สหกรณ์บริการ	๖	๔๕๐
สหกรณ์เครดิตยูเนียน	๑	๓๔๕
รวม	๖๓	๘๗,๑๖๗

หมายเหตุ : จำนวนสหกรณ์นับเฉพาะสหกรณ์ที่มีสถานะ Active  
(ยังไม่เริ่มดำเนินการและดำเนินการ)

ที่มา : สำนักงานสหกรณ์จังหวัดสระแก้ว, ๒๕๖๕

ตารางที่ ๓๕ จำนวนสหกรณ์ภายในจังหวัดสระแก้ว จำแนกตามอำเภอ

แยกตามอำเภอ	จำนวนสหกรณ์ (แห่ง)				จำนวนสหกรณ์ ทั้งหมด
	ดำเนินการ	หยุดกิจการ	เลิก/ชำระบัญชี	จัดตั้งใหม่	
อำเภอวังน้ำเย็น	๑๐		๒		๑๒
อำเภออรัญประเทศ	๙		๑		๑๐
อำเภอวัฒนานคร	๑๐		๒		๑๒
อำเภอตาพระยา	๓				๓
อำเภอโคกสูง	๒				๒
อำเภอคลองหาด	๕		๑		๖
อำเภอเมืองสระแก้ว	๑๓	๑	๑		๑๕
อำเภอเขาฉกรรจ์	๓		๑		๔
อำเภอวังสมบูรณ์	๘				๘
รวม	๖๓	๑	๘	๐	๗๒

ที่มา : สำนักงานสหกรณ์จังหวัดสระแก้ว, ๒๕๖๕

ตารางที่ ๓๕ จำนวนกลุ่มเกษตรกรภายในจังหวัดสระแก้ว ณ วันที่ ๑ มกราคม ๒๕๖๕

ประเภทกลุ่มเกษตรกร	จำนวนกลุ่มเกษตรกร (กลุ่ม)	จำนวนสมาชิก (ราย)
กลุ่มเกษตรกรทำนา	๗	๔๐๙
กลุ่มเกษตรกรทำไร่	๕	๕๐๗
กลุ่มเกษตรกรทำสวน	๒	๑๑๐
กลุ่มเกษตรกรเลี้ยงสัตว์	๙	๔๔๕
กลุ่มเกษตรกรประมง	-	-
กลุ่มเกษตรกรอื่น ๆ	-	-
<b>รวม</b>	<b>๒๓</b>	<b>๑,๔๗๑</b>

ที่มา : สำนักงานสหกรณ์จังหวัดสระแก้ว, ๒๕๖๕

ตารางที่ ๓๖ จำนวนกลุ่มอาชีพแยกตามประเภทผลิตภัณฑ์ ณ วันที่ ๑ มกราคม ๒๕๖๕

ประเภทผลิตภัณฑ์	จำนวนกลุ่ม	จำนวนสมาชิก (ราย)
ของใช้และสิ่งประดิษฐ์หัตถกรรม	๑	๒
อาหาร สมุนไพร	-	-
การเลี้ยงสัตว์	-	-
สินค้าอื่น	๑๐	๓๒๐
<b>รวม</b>	<b>๑๑</b>	<b>๓๒๒</b>

ที่มา : สำนักงานสหกรณ์จังหวัดสระแก้ว, ๒๕๖๕

๒.๖ ข้อมูลจำนวนอาสาสมัครเกษตรกรของจังหวัด

ตารางที่ ๓๔ จำนวนอาสาสมัครเกษตรกรจังหวัดสระแก้ว

อำเภอ	อาสาสมัคร เกษตรกร หมู่บ้าน	อาสาสมัครเกษตรกร							รวม
		ครูบัญชี	ประมง อาสา	เศรษฐกิจ การเกษตร อาสา	อาสาสมัคร ส.ป.ก.	อาสา ปศุสัตว์	ชาวนา ชั้นนำ	เกษตรกร หมู่บ้าน	
เมืองสระแก้ว	๑๒๔	๓๘	๖	๑	๗	๘		๑๒๔	๓๐๘
คลองหาด	๗๑	๑๐			๒	๙		๗๑	๑๖๓
ตาพระยา	๒๗	๗	๓		๖	๗๕		๖๔	๑๘๒
วังน้ำเย็น	๔๓	๑๔	๔		๑๒	๒๓		๔๕	๑๔๑
วัฒนานคร	๙๗	๒๖	๔		๒	๒๓	๑	๑๑๔	๒๖๗
อรัญประเทศ	๑๑๒	๑๙	๔		๘	๑๘		๑๑๙	๒๘๐
เขาฉกรรจ์	๖๗	๑๒	๙		๗	๓๙		๗๓	๒๐๗
โคกสูง	๒๑	๑๑	๒		๒	๒๕		๔๒	๑๐๓
วังสมบูรณ์	๔๐	๑๔	๑		๑	๑๒		๔๘	๑๑๖
<b>รวม</b>	<b>๖๐๒</b>	<b>๑๕๑</b>	<b>๓๓</b>	<b>๑</b>	<b>๔๗</b>	<b>๒๓๒</b>	<b>๑</b>	<b>๗๐๐</b>	<b>๑,๗๖๗</b>

ที่มา : ข้อมูลพื้นฐานด้านการเกษตรและสหกรณ์ของจังหวัดสระแก้ว ประจำปีงบประมาณ ๒๕๖๕

ตารางที่ ๓๕ จำนวนหมอดินอาสาในจังหวัดสระแก้ว

ลำดับ	ระดับ	จำนวน	
๑	หมอดินอาสาประจำหมู่บ้าน	๗๓๑	คน
๒	หมอดินอาสาประจำตำบล	๕๘	คน
๓	หมอดินอาสาประจำอำเภอ	๙	คน
๔	หมอดินอาสาประจำจังหวัด	๑	คน
	รวม	๗๙๙	คน

ที่มา : ข้อมูลพื้นฐานด้านการเกษตรและสหกรณ์ของจังหวัดสระแก้ว ประจำปีงบประมาณ ๒๕๖๕