

แผนพัฒนาการเกษตรระดับหมู่บ้าน
บ้านนาคราช หมู่ที่ ๕ ตำบลคลองนิมยาตรา
อำเภอบางป่อ จังหวัดสมุทรปราการ

ส่วนที่ ๑

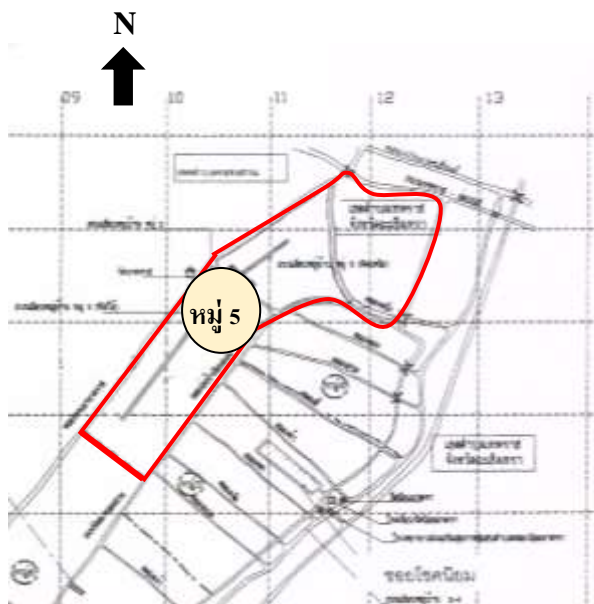
ข้อมูลทั่วไปและข้อมูลด้านการเกษตรของหมู่บ้าน

๑. ข้อมูลทั่วไปของหมู่บ้าน

๑.๑ ประวัติชุมชน

ในอดีตพื้นที่เป็นป่าหญ้าคาและหนองน้ำ ต่อมาในสมัยพระบาทสมเด็จพระจุลจอมเกล้าเจ้าอยู่หัว ได้มีพระราโชบายขยายพื้นที่ทำการเกษตรให้ประชาชนของพระองค์และมีแหล่งน้ำเพื่อใช้ในการทำการเกษตร และมีเส้นทางสัญจรไปยังภาคตะวันออกง่ายขึ้น โดยมีการขุดคลองระหว่างแม่น้ำเจ้าพระยาและแม่น้ำบางปะกง ผ่านพื้นที่ทางด้านตะวันออก คือทางเขตลาดกระบังไปยังจังหวัดฉะเชิงเทรา ชื่อว่า “คลองประเวศน์บุรีรมย์” และได้มีการขุดคลองย่อยตามลำดับคลองประเวศฯ เพื่อเชื่อมต่อกับคลองสำโรงอีกหลายคลอง เช่น คลองพระองค์เจ้าไชยานุชิต คลองพระยานาคราช คลองพระยาสมุทร (หรือเรียกอีกอย่างว่า คลองนิมยาตรา) เป็นต้น คลองพระยาสมุทรีนี้ แม่กองเป็นผู้ออกคำสั่งขุด คือท่านพระยาสมุทรีบุรีรักษ์ (สีบตันสกุล สมุทรีสิน) เจ้าเมืองสมุทรปราการและฉะเชิงเทรา เมื่อประมาณปีพุทธศักราช ๒๔๓๐-๒๔๓๕ และท่านได้ชักชวนให้ประชาชน ที่ต้องการหาที่ทำการเกษตรแหล่งใหม่ที่มีทำอุดมสมบูรณ์ เข้ามาตั้งหลักปักฐาน และกลุ่มคนที่ย้ายเข้ามาอยู่อาศัยคือ กลุ่มคนจากบ้านบางพระ อำเภอเมืองฉะเชิงเทรา และคนมอญจากบ้านบางเหี้ย บางเพรียง คลองด่าน อำเภอบางป่อ กำนันคนแรกของตำบลนี้คือ ท่านขุนนิมยาตรา (กำนันอิม โสมมาภา) ต้นสกุลโสมมาภา นามสกุลพระราชทานจากรัชกาลที่ ๖ โดยที่ผู้ได้รับพระราชทานคือ บุตรชายท่านขุนนิมยาตรา คือ ท่านขุนแกลงโภาค (สายหยุด โสมมาภา) แพทย์หลวงเสื่อป่า อาชีพที่กลุ่มคนเข้ามาอาศัยทำมาหากิน คือ การทำนา และต่อมาได้เปลี่ยนแปลงไปทำการเลี้ยงสัตว์น้ำคือ ปลาตุ๊กต่าน ปลากะพง กุ้งกุลาดำ กุ้งแม่น้ำ

๑.๒ แผนที่หมู่บ้าน



๑.๓ พื้นที่ทั้งหมด ๑,๕๖๒.๕ ไร่ หรือ ๒.๕ ตารางกิโลเมตร**๑.๔ อาณาเขต**

บ้านนาคราช หมู่ที่ ๕ ตั้งอยู่ในตำบลคลองนियมาตรา อำเภอบางบ่อ จังหวัดสมุทรปราการ ห่างจากอำเภอบางบ่อ ไปทางทิศเหนือ ประมาณ ๒๐ กิโลเมตร ห่างจากจังหวัดสมุทรปราการ ไปทางทิศตะวันออกเฉียงเหนือ ประมาณ ๖๐ กิโลเมตร มีอาณาเขตติดต่อ ดังนี้

ทิศเหนือ ติดต่อกับ ถนนเทพราช - อ่อนนุช ตำบลเทพราช อำเภอเมืองฉะเชิงเทรา จังหวัดฉะเชิงเทรา

ทิศใต้ ติดต่อกับ หมู่ที่ ๖ คลองนियมาตรา

ทิศตะวันออก ติดต่อกับ หมู่ที่ ๓ และ หมู่ที่ ๔ คลองนियมาตรา

ทิศตะวันตก ติดต่อกับ หมู่ที่ ๑๐ ตำบลบางพลี และหมู่ที่ ๗ ตำบลคลองสวน

๑.๕ ลักษณะภูมิประเทศ

โดยทั่วไปเป็นที่ราบลุ่ม เกิดจากการทับถมของตะกอนลำน้ำที่คลองชลประทานไหลผ่าน เหมาะแก่การทำการเกษตร เช่น เลี้ยงปลา เลี้ยงกุ้ง ทำนา และทำสวนโดยการยกร่อง

๑.๖ ลักษณะภูมิอากาศ

มีลักษณะร้อนชื้นสลับแห้ง อากาศเปลี่ยนแปลงไปตามฤดู ซึ่งมี ๓ ฤดู คือ ฤดูร้อน เริ่มประมาณเดือนกุมภาพันธ์ไปจนถึงเดือนเมษายน โดยได้รับอิทธิพลจากลมมรสุมตะวันตกเฉียงใต้ ฤดูฝน เริ่มประมาณเดือนพฤษภาคมถึงกันยายน โดยฤดูนี้จะเริ่มมีมรสุมตะวันตกเฉียงใต้ ซึ่งเป็นลมชื้นพัดปกคลุม ทำให้ฝนตกแพร่กระจายตามร่องมรสุมประกอบกับร่องความกดอากาศต่ำ พาดผ่านทางทิศตะวันออกเฉียงใต้ ทำให้อากาศชุ่มชื้นละมีฝนตกชุก โดยเฉพาะในเดือนกันยายนอากาศจะชุ่มชื้น ปริมาณน้ำฝน มีปริมาณเฉลี่ยทั้งปีประมาณ ๑,๖๗๕.๕๖ มิลลิเมตร เดือนที่มีปริมาณฝนตกเฉลี่ยสูงสุด คือ เดือนกันยายน มีปริมาณฝนเฉลี่ย ๓๕๘.๑๙ มิลลิเมตร เดือนที่มีปริมาณฝนตกเฉลี่ยน้อยที่สุด คือ เดือนธันวาคม มีปริมาณฝนเฉลี่ย ๑๐.๕๒ มิลลิเมตร ลักษณะการตกของฝนพบว่าฝนจะเริ่มตกมากขึ้นตั้งแต่เดือนเมษายน และจะตกมากที่สุดในเดือนกันยายน จากนั้นปริมาณฝนจะค่อย ๆ ลดลงจนถึงปลายเดือนตุลาคม ส่วนฤดูหนาว เริ่มประมาณเดือนตุลาคมถึงเดือนมกราคม โดยได้รับอิทธิพลจากลมมรสุมตะวันออกเฉียงเหนือ อากาศจะหนาวเย็นสลับกับอากาศร้อน อุณหภูมิ มีอุณหภูมิเฉลี่ยตลอดปี ๒๘.๖๙ องศาเซลเซียส เดือนเมษายน ร้อนจัด มีอุณหภูมิประมาณ ๔๐ องศาเซลเซียสขึ้นไป

๑.๗ จำนวนประชากร รวมทั้งสิ้น ๓๙๑ คน แยกเป็น ชาย ๑๙๗ คน หญิง ๑๙๔ คน

๑.๘ จำนวนครัวเรือน ๑๐๗ ครัวเรือน

๑.๙ การประกอบอาชีพ (อาชีพหลักของครัวเรือน)

(๑) อาชีพ เกษตรกรเพาะปลูกพืช	จำนวน ๖๔ คน
(๒) อาชีพ เกษตรกรผู้เพาะเลี้ยงสัตว์น้ำ	จำนวน ๒๓ คน
(๓) อาชีพ รับจ้างนอกภาคการเกษตร	จำนวน ๒๐ คน

๑.๑๐ หมู่บ้าน มีรายได้ ๒๑,๔๐๐,๐๐๐ บาท/ปี รายจ่าย ๑๙,๒๖๐,๐๐๐ บาท/ปี
มีหนี้สิน ไม่สามารถระบุได้

๑.๑๑ จำนวนกลุ่มกิจกรรม / อาชีพ จำนวน ๕ กลุ่มอาชีพ

- กลุ่มวิสาหกิจชุมชนผู้ผลิตเมล็ดพันธุ์ข้าวและแปรรูป
- ศูนย์ข้าวชุมชน
- ศูนย์จัดการศัตรูพืชชุมชน
- กลุ่มอาชีพฯ เช่น ทำไม้กวาดทางมะพร้าว ขนมไทย เป็นต้น

๑.๑๒ กองทุนในหมู่บ้าน มีจำนวน - กองทุน ดังนี้**๑.๑๓ ข้อมูลคมนาคม/สาธารณูปโภค****(๑) การเดินทางเข้าหมู่บ้าน**

จากที่ว่าการอำเภอบางบ่อ มุ่งหน้าทิศตะวันออกเฉียงเหนือตามถนนหมายเลข ๓๔๑๓ ไปยังถนนเทพรัตน์ กลับรถไปใช้ทางคู่ขนานถนนเทพรัตน์ เดินทางต่อไปบน ถนน รัตนราช ใช้ถนนหมายเลข ๓๔ ทางคู่ขนาน ถนนบางนา-ตราด และเลี้ยวซ้ายไปทางถนนหมายเลข ฉช. ๒๐๐๔ และเลี้ยวถนนหมายเลข สป.๕๐๐๔ มุ่งไปตำบลคลองนियมยตรา

(๒) สาธารณูปโภค

- การคมนาคม : ถนนหมายเลข ฉช. ๒๐๐๔ และถนนหมายเลข สป.๕๐๐๔ เชื่อมโยงกับ ถนนเทพรัตน์ และถนนเทพราช - อ่อนนุช

- การไฟฟ้า : มีไฟฟ้าใช้ครอบคลุมทุกหลังคาเรือน โดยใช้ไฟฟ้าของการไฟฟ้านครหลวง

- การประปา : มีน้ำประปาของการประปานครหลวงใช้ครอบคลุม

- โทรศัพท์ : ประชาชนส่วนใหญ่ใช้โทรศัพท์เคลื่อนที่

(๓) แหล่งน้ำ

- แหล่งน้ำธรรมชาติ ได้แก่ คลองตาหุ่ย คลองหนึ่ง คลองพระยานาค

- ปริมาณน้ำฝน ปริมาณน้ำฝนเฉลี่ยต่อปี ประมาณ ๑,๓๐๐ มิลลิเมตร โดยจะมีปริมาณน้ำฝนมากในช่วงเดือนสิงหาคม - กันยายน และจะมีปริมาณน้ำฝนน้อย ในช่วงเดือน พฤศจิกายน - มกราคม

๒. ข้อมูลด้านการเกษตรของหมู่บ้าน**๒.๑ จำนวนครัวเรือนเกษตรกร ๖๔ ครัวเรือน คิดเป็นร้อยละ ๕๙.๘๑ ของครัวเรือนทั้งหมด****๒.๒ การใช้ที่ดินเพื่อการเกษตร ทั้งหมด ๑,๒๗๒ ไร่ แบ่งเป็น**

(๑) ที่นา ๑,๑๕๑ ไร่ คิดเป็นร้อยละ ๗๓.๖๗ ของพื้นที่ทั้งหมด

(๒) ปาลานิล - กุ้งขาว ๖๙ ไร่ คิดเป็นร้อยละ ๕.๔๒ ของพื้นที่ทั้งหมด

(๓) ปาลากะพงขาว ๕๒ ไร่ คิดเป็นร้อยละ ๓.๓๓ ของพื้นที่ทั้งหมด

๒.๓ ลักษณะดิน

เป็นชุดดินกลุ่มที่ ๓ ซึ่งเป็นกลุ่มชุดดินเหนียวที่เกิดจากวัสดุต้นกำเนิดดินพวกตะกอนผสมระหว่าง ตะกอนลำน้ำและตะกอนทะเล บริเวณที่ราบลุ่มที่เป็นน้ำกร่อยอยู่ห่างจากทะเลไม่มากนัก มีน้ำแช่ขังในช่วงฤดูฝน ดินลึกมาก การระบายน้ำไม่ดี เมื่อดินแห้งจะแตกกระแวงเป็นร่องลึกโดยเฉพาะในช่วงฤดูแล้งและมีรอยอุ้มน้ำในดิน ดินบนมีสีดำ ส่วนดินล่างมีสีเทาหรือสีน้ำตาลอ่อน มีจุดประสีเหลืองและสีน้ำตาล อาจพบจุดประสีแดงปะปน หรือพบผลึกยิปซัม ดินเป็นกลางถึงด่างปานกลาง ค่าพีเอช (pH) ๗.๐ - ๘.๕ ทั่วมุมอยู่บนตะกอนทะเลสีเขียวมะกอก ที่ความลึกประมาณ ๑๐๐ - ๑๕๐ เซนติเมตรจากผิวดิน และพบเปลือกหอยปน ดินมีความอุดมสมบูรณ์ตามธรรมชาติ ปานกลางถึงสูง

ปัจจุบันพื้นที่ส่วนใหญ่ใช้ทำนาหรือยกร่องปลูกพืชผักหรือผลไม้ ซึ่งไม่ค่อยจะมีปัญหาในการใช้ประโยชน์ที่ดิน แต่ถ้าเป็นที่ลุ่มมากๆ จะมีปัญหาเรื่องน้ำท่วมในฤดูฝน หรือถ้าหากอยู่ในบริเวณที่มีอิทธิพลของน้ำทะเลขึ้น-ลงอยู่ในรอบปีอาจพบปัญหาดินเค็มบ้าง

๒.๔ แหล่งน้ำเพื่อการเกษตร ได้แก่ คลองตาหุย คลองหนึ่ง คลองพระยานาค

๒.๕ สินค้าเกษตรที่สำคัญของหมู่บ้าน

- (๑) ข้าวนาปี เกษตรกร ๖๔ ราย พื้นที่ปลูก ๑,๑๕๑ ไร่ ผลผลิต ๘๕๐ กิโลกรัม/ไร่/ฤดู
- (๒) ปลูกกล้วย - กุ้งขาว เกษตรกร ๑๓ ราย พื้นที่เลี้ยง ๖๙ ไร่ ผลผลิต ๙๔๓.๙๖ กิโลกรัม/ไร่
- (๓) ปลูกกะพงขาว เกษตรกร ๑๐ ราย พื้นที่ปลูก ๕๒ ไร่ ผลผลิต ๑,๕๕๐ กิโลกรัม/ไร่/ปี

๒.๖ สินค้าเกษตรของหมู่บ้านที่ได้รับการรับรองมาตรฐาน

- (๑) ปลูกกะพงขาว ได้รับการรับรองมาตรฐาน GAP จำนวน ๑ ราย
- (๒) มะม่วง ได้รับการรับรองมาตรฐาน GAP จำนวน ๕ ราย

๒.๗ แหล่งตลาดรองรับสินค้าเกษตรที่สำคัญ คือ พ่อค้าคนกลางเข้ามารับซื้อผลผลิตที่บ่อ ได้แก่

- (๑) โรงสีข้าววิจิตรธัญญา และโรงสีข้าว คลอง ๑๙ ปทุมธานี
- (๒) สินค้าปลานิลและปลากะพงขาว มีพ่อค้าคนกลางเข้ามารับซื้อผลผลิตที่บ่อ (ส่วนใหญ่ขายปลาเป็นปลาอ็อค)
- (๓) สินค้ากุ้งกับร้านแพร์บซื้อกุ้งในพื้นที่อำเภอบางบ่อ

๒.๘ จำนวนกลุ่มเกษตรกร มีจำนวน ๓ กลุ่ม ได้แก่

- แปลงใหญ่ข้าว หมู่ที่ ๕ ตำบลคลองนियมาตรา อำเภอบางบ่อ จังหวัดสมุทรปราการ
- แปลงใหญ่ปลากะพงขาว หมู่ ๓,๔,๕,๖ ตำบลคลองนियมาตรา อำเภอบางบ่อ จังหวัดสมุทรปราการ

๒.๙ อาสาสมัครเกษตรของหมู่บ้าน ดังนี้

- เกษตรหมู่บ้าน จำนวน ๕ ราย ได้แก่
 - (๑) นายอเนก ทองยั้งยืน
 - (๒) นายอารมณ โห
 - (๓) นางไพลิน บุญน้อย
 - (๔) นางบุญมา สนธิสาคร
 - (๕) นางบังอร ชูใจ
- ประมงอาสา จำนวน ๒ ราย ได้แก่
 - (๑) นายสมชาย ภูเย็น
 - (๒) นายอเนก ทองยั้งยืน
- หมอดินอาสา จำนวน ๒ ราย ได้แก่
 - (๑) นายอารมณ โห
 - (๒) นางบุญมา สนธิสาคร
- ครูบัญชีอาสา จำนวน ๑ ราย คือ นางอุ้นเรือน แยมศิลา
- อาสาสมัครเกษตร (เกษตรมูลค่าสูง) จำนวน ๓ ราย ได้แก่
 - (๑) นางสาวนันทิยา ฝึกแคเล็ก
 - (๒) นางสุพิน ชูใจ
 - (๓) นางอุ้นเรือน แยมศิลา

๒.๑๐ แผนงานโครงการที่สำคัญของกระทรวงเกษตรและสหกรณ์ (งบปกติ งบจังหวัด/กลุ่มจังหวัด งบอื่นๆ)

ลำดับ ที่	โครงการ/กิจกรรม	งบประมาณ (บาท)		แหล่ง งบประมาณ	หน่วยงานรับผิดชอบ
		ปี ๒๕๖๖	ปี ๒๕๖๗		
๑	โครงการสินค้าเกษตรมูลค่าสูง นโยบาย ๑ ท้องถิ่น ๑ สินค้าเกษตรมูลค่าสูง	-	-	-	สำนักงานเกษตรและ สหกรณ์จังหวัด สำนักงานประมงจังหวัด สำนักงานประมงอำเภอ

ส่วนที่ ๒

การวิเคราะห์สภาพแวดล้อมและปัญหาด้านการเกษตรของหมู่บ้าน

๑. การวิเคราะห์สภาพแวดล้อมด้านการเกษตรของหมู่บ้าน

๑.๑ การวิเคราะห์ปัจจัยภายใน หรือสภาพแวดล้อมภายใน

๑) จุดแข็ง คือ

- มีปราชญ์เกษตรที่มีความรู้หลากหลาย
- มีโรงสีข้าวชุมชน
- มีกลุ่มแปลงใหญ่ ๓ กลุ่ม ได้แก่ แปลงใหญ่ข้าวฯ แปลงใหญ่มะพร้าวน้ำหอม แปลงใหญ่ปลากะพงขาว
- มีหมอยา ที่มีความรู้เกี่ยวกับสมุนไพรและการรักษาแผนไทย

๒) จุดอ่อน คือ

- หนี้สินครัวเรือนสูง
- ดินขาดความอุดมสมบูรณ์ ส่วนใหญ่เป็นดินเค็ม
- เครื่องจักรกลทางการเกษตรมีไม่เพียงพอต่อความต้องการ
- ไม่มีเงินทุนตั้งต้นของกลุ่มอาชีพ

๑.๒ การวิเคราะห์ปัจจัยภายนอก หรือสภาพแวดล้อมภายนอก

๑) โอกาส คือ

- การสนับสนุนจากภาครัฐและภาคเอกชนในการให้ความรู้ด้านต่าง ๆ
- ใกล้แหล่งชุมชน/มีคนมารับซื้อสินค้าเกษตรในพื้นที่
- มีคลองหลายสายรอบพื้นที่

๒) อุปสรรค คือ

- ถูกกำหนดราคาจากพ่อค้าคนกลางที่มารับซื้อในพื้นที่ จึงทำให้ราคาขายไม่สูง
- ต้นทุนการผลิตสูงขึ้น ปัจจัยการผลิตสูง
- สภาพะโลกร้อน การทำการเกษตรและประมง มีปัญหาเกี่ยวกับศัตรูพืชและโรคระบาดต่าง ๆ ง่าย ทำให้ผลผลิตเสียหายจำนวนมาก
- น้ำเค็มรุก น้ำแล้ง และน้ำเสีย

๒. การวิเคราะห์ปัญหาด้านการเกษตรของหมู่บ้าน

๒.๑ ข้าว

๑) ปัญหาต้นทุนการผลิตสูง

สาเหตุ : ราคาปุ๋ย เมล็ดพันธุ์ น้ำมันสูงขึ้นอย่างต่อเนื่อง
แนวทางการแก้ไข

- ๑) จัดตั้งกองทุนของชุมชนเพื่อรับซื้อเมล็ดพันธุ์ หรือปุ๋ยราคาถูกของกระทรวงพาณิชย์
- ๒) จุดสาธิตทำปุ๋ยอินทรีย์คุณภาพสูงรวมกัน

๒.๒ ปลากะพงขาว

๑) ปัญหาโรคระบาดในสัตว์น้ำ

สาเหตุ : เกษตรกรผู้เพาะเลี้ยงสัตว์น้ำขาดความรู้เกี่ยวกับการจัดการโรคระบาดในสัตว์น้ำ

แนวทางการแก้ไข : ให้เจ้าหน้าที่ประมงอำเภอ เข้าสำรวจปัญหาและความต้องการ เพื่อจัดฝึกอบรม
สร้างความรู้ความเข้าใจเกี่ยวกับการจัดการโรคระบาดในสัตว์น้ำ โดยวิทยากร
ผู้เชี่ยวชาญเฉพาะด้านโรคในสัตว์น้ำ

๒) ปัญหาราคาผลผลิตปลากะพงขาวต่ำ

สาเหตุ : การถูกกำหนดราคาจากพ่อค้าคนกลางที่มารับซื้อหน้าบ่อ จึงทำให้ราคาขายไม่สูง

แนวทางการแก้ไข ๑) ผลักดันให้สินค้าปลากะพงขาวที่ได้รับมาตรฐาน กรมประมง
ขายในห้างสรรพสินค้า

๒) ส่งเสริมการรับรองมาตรฐานฟาร์มเลี้ยงปลากะพงให้ได้รับมาตรฐาน
กรมประมง เพื่อเพิ่มมูลค่าสินค้าเกษตร

๓) ฝึกอบรมเชิงปฏิบัติการและศึกษาดูงานการผลิตอาหารต้นทุนต่ำ

๔) จุดสาธิตเพื่อการจัดการฟาร์มปลากะพงต้นทุนต่ำ

ส่วนที่ ๓

แผนงาน/โครงการด้านการเกษตรตามความต้องการของหมู่บ้าน (เรียงตามลำดับความสำคัญ)

ลำดับ ที่	ชื่อโครงการ	งบประมาณ (บาท)	เป้าหมาย/ ระยะเวลา ดำเนินการ	รายละเอียด/วิธีดำเนินการ	วิธีการดำเนินการ (ระบุ ✓)			หมายเหตุ (หน่วยดำเนินงาน)
					ทำเอง	ทำร่วม	หน่วยงานอื่น ทำให้	
๑	โครงการส่งเสริมและพัฒนา การเลี้ยงปลากะพงขาวแบบลดต้นทุนตามแนวทาง BCG โมเดล	๑,๑๔๐,๐๐๐	เกษตรกรผู้เพาะเลี้ยงปลากะพงขาว ๓๐ ราย	<p>๑. การอบรมเชิงปฏิบัติการเลี้ยงปลากะพงขาวแบบลดต้นทุนตามแนวทาง BCG โมเดล จำนวน ๓ วัน ประกอบด้วยหลักสูตร</p> <p>(๑) อบรมเชิงปฏิบัติการจัดการโรคปลากะพงขาวด้วยวิธีชีวภาพ</p> <p>(๒) การทำอาหารปลากะพงขาวลดต้นทุน</p> <p>(๓) การดูแลอนุบาลลูกพันธุ์ปลากะพง</p> <p>(๔) การจัดทำบัญชีฟาร์ม</p> <p>๒. การอบรมความรู้มาตรฐานฟาร์มปลากะพง และการตรวจประเมินรับรองมาตรฐานสินค้า กรมประมง</p> <p>๓. ศึกษาดูงานการเลี้ยงปลากะพงขาวแบบลดต้นทุนด้วยแนวทางขององค์กรเกษตรกร</p> <p>๔. แปลงสาธิตการเลี้ยงปลากะพงขาวแบบลดต้นทุนด้วยแนวทาง BCG โมเดล ๑ แห่ง</p>			✓	<ul style="list-style-type: none"> - สำนักงานประมงจังหวัด - สำนักงานเกษตรและสหกรณ์จังหวัด - สำนักงานตรวจบัญชีสหกรณ์จังหวัด - สถานีพัฒนาที่ดินสมุทรปราการ - สำนักงานประมงอำเภอ

ลำดับ ที่	ชื่อโครงการ	งบประมาณ (บาท)	เป้าหมาย/ ระยะเวลา ดำเนินการ	รายละเอียด/วิธีดำเนินการ	วิธีการดำเนินการ (ระบุ ✓)			หมายเหตุ (หน่วยดำเนินงาน)
					ทำเอง	ทำร่วม	หน่วยงานอื่น ทำให้	
๒	โครงการส่งเสริม และจัดตั้งกลุ่มเกษตรกร ทำนาข้าว		เกษตรกร ผู้ปลูกข้าว	<ul style="list-style-type: none"> - อบรมให้ความรู้เกี่ยวกับการจัดตั้งกลุ่มเกษตรกร - การประชุมหารือเพื่อขับเคลื่อนการจัดตั้งกลุ่มเกษตรกร - อบรมความรู้เกี่ยวกับการบริหารจัดการกองทุนของชุมชน 		✓		<ul style="list-style-type: none"> - สำนักงานเกษตรจังหวัด - สำนักงานสหกรณ์จังหวัด - สำนักงานเกษตรและสหกรณ์จังหวัด

ส่วนที่ ๔

โครงการแบบย่อ (Project idea) ด้านการเกษตรที่สำคัญของหมู่บ้าน

๑. โครงการส่งเสริมและพัฒนากาเลี้ยงปลากะพงขาวแบบลดต้นทุนตามแนวทาง BCG โมเดล

หัวข้อ	รายละเอียด
๑. ชื่อโครงการสำคัญ	การส่งเสริมและพัฒนากาเลี้ยงปลากะพงขาวแบบลดต้นทุนตามแนวทาง BCG โมเดล
๒. หลักการและเหตุผล	<p>ตำบลคลองนิมมยตรา อำเภอบางบ่อ มีการเลี้ยงปลากะพงขาวแบบเดี่ยวในพื้นที่น้ำจืดมากที่สุด ในจังหวัดสมุทรปราการ มีรูปแบบการเลี้ยงโดยการให้อาหารสำเร็จรูปชนิดเม็ด และการจัดการแบบพัฒนา เนื่องจากการเลี้ยงปลากะพงขาวของตำบลคลองนิมมยตราสามารถเลี้ยงได้ทั้งในน้ำจืดและน้ำกร่อยได้ จึงทำให้ปลากะพงขาวมีลักษณะลำตัวอ้วน สันหลังหนา ท้องอูม จออยปลาขาวและแหลม เนื้อหวาน ไม่คาว เนื้อสดมีสีขาว เนื้อเยื่อ นุ่ม ไม่มีกลิ่นโคลนและกลิ่นสาบ ซึ่งมีชื่อเสียงเป็นที่รู้จักกันในนาม ปลากะพงสองน้ำ</p> <p>แต่จากการเลี้ยงปลากะพงขาวด้วยอาหารสำเร็จรูปอย่างเดียวทำให้ร้อยละ ๘๐ ของต้นทุนการผลิตปลากะพงขาวคือค่าอาหารปลา ซึ่งปัจจุบันราคาอาหารสำเร็จรูปมีการขึ้นราคาอย่างต่อเนื่องตั้งแต่ปี ๒๕๖๔ เป็นต้นมา ประกอบกับปลากะพงขาวประสบปัญหาโรคตกต่ำจากการนำเข้าปลากะพงขาวจากประเทศมาเลเซียที่มีราคาถูกกว่า ส่งผลให้ราคาขายต่ำกว่าต้นทุนการผลิต จึงส่งผลให้เกษตรกรมีภาวะขาดทุนต่อเนื่อง ดังนั้นเพื่อให้เกษตรกรสามารถมีรายได้สุทธิเพิ่มขึ้น จึงควรมีการส่งเสริมและพัฒนากาเลี้ยงปลากะพงขาวแบบลดต้นทุนตามแนวทาง BCG โมเดล เช่น การใช้สารชีวภาพในการปรับสภาพน้ำ การทำอาหารปลาต้นทุนต่ำ เป็นต้น รวมทั้งส่งเสริมให้เกษตรกรผู้เพาะเลี้ยงปลากะพงขาวได้รับมาตรฐานกรมประมง เพื่อเป็นเครื่องหมายรับรองคุณภาพสินค้าเพื่อให้สามารถขยายช่องทางการตลาดไปห้างสรรพสินค้าได้</p>
๓. วัตถุประสงค์ของโครงการ	<p>๑) เพื่อส่งเสริมให้เกษตรกรผลิตสินค้าเกษตรที่มีคุณภาพ ลดต้นทุนและเพิ่มผลผลิต</p> <p>๒) เกิดแปลงสาธิตการเลี้ยงปลากะพงขาวแบบลดต้นทุนด้วยแนวทาง BCG โมเดล ที่สามารถขยายผลความรู้ให้เกษตรกรในพื้นที่ได้</p>
๔. ตัวชี้วัดและค่าเป้าหมาย	<p>๑) เกษตรกรมีความรู้เกี่ยวกับการเลี้ยงปลากะพงขาวแบบลดต้นทุน จำนวน ๓๐ ราย</p> <p>๒) จุดสาธิตการเลี้ยงปลากะพงขาวแบบลดต้นทุนด้วยแนวทาง BCG โมเดล</p> <p>๓) ร้อยละของเกษตรกรผู้เพาะเลี้ยงปลากะพงขาวที่ผ่านการอบรมสามารถลดต้นทุน/เพิ่มรายได้ ร้อยละ ๒๐</p>
๕. พื้นที่เป้าหมาย	ตำบลคลองนิมมยตรา อำเภอบางบ่อ จังหวัดสมุทรปราการ
๖. กิจกรรมหลัก	การส่งเสริมและพัฒนากาเลี้ยงปลากะพงขาวแบบลดต้นทุนตามแนวทาง BCG โมเดล
๖.๑ กิจกรรมหลักที่ ๑ งบประมาณ	<p>อบรมเชิงปฏิบัติการเลี้ยงปลากะพงขาวแบบลดต้นทุนตามแนวทาง BCG โมเดล อบรม ๓ วัน ประกอบด้วยหลักสูตร การจัดการโรคปลากะพงขาวด้วยวิธีชีวภาพ การทำอาหารปลากะพงลดต้นทุน การดูแลอนุบาลลูกพันธุ์ปลากะพง และการจัดทำบัญชีฟาร์ม</p> <p>๑๘๐,๐๐๐ บาท</p>

หัวข้อ	รายละเอียด
หน่วยงานรับผิดชอบ หน่วยงานร่วม ดำเนินการ	สำนักงานประมงจังหวัด สถานีพัฒนาที่ดินสมุทรปราการ สำนักงานตรวจบัญชีสหกรณ์จังหวัด และสำนักงานเกษตรและสหกรณ์จังหวัด
๖.๒ กิจกรรมหลักที่ ๒ งบประมาณ หน่วยงานรับผิดชอบ หน่วยงานร่วม ดำเนินการ	การอบรมความรู้มาตรฐานฟาร์มปลากะพง และการตรวจประเมินรับรองมาตรฐานสินค้ากรมประมง ๖๙๐,๐๐๐ บาท สำนักงานประมงจังหวัด - -
๖.๓ กิจกรรมหลักที่ ๓ งบประมาณ หน่วยงานรับผิดชอบ หน่วยงานร่วม ดำเนินการ	ศึกษาดูงานการเลี้ยงปลากะพงขาวแบบลดต้นทุนด้วยแนวทางขององค์กรเกษตรกร ๒๐๐,๐๐๐ บาท สำนักงานประมงจังหวัด - -
๖.๔ กิจกรรมหลักที่ ๔ งบประมาณ หน่วยงานรับผิดชอบ หน่วยงานร่วม ดำเนินการ	แปลงสาธิตการเลี้ยงปลากะพงขาวแบบลดต้นทุนด้วยแนวทาง BCG โมเดล ประมาณ ๕๐,๐๐๐ - ๗๐,๐๐๐ บาท สหกรณ์การเกษตรบางบ่อ จำกัด และ แปลงใหญ่ปลานิล - กุ้งขาว อำเภอบางบ่อ สำนักงานประมงอำเภอบางบ่อ บริษัท CPF
๗. หน่วยงานดำเนินงาน	สำนักงานประมงจังหวัด สถานีพัฒนาที่ดินสมุทรปราการ สำนักงานตรวจบัญชีสหกรณ์จังหวัด สำนักงานเกษตรและสหกรณ์จังหวัด สำนักงานประมงอำเภอ
๘. ระยะเวลาในการดำเนินโครงการ	ตุลาคม ๒๕๖๘ - กันยายน ๒๕๖๙
๙. งบประมาณ และแหล่งงบประมาณ	๑,๑๔๐,๐๐๐ บาท งบพัฒนาจังหวัด / งบปกติ
๑๐. ผลผลิต (Output)	๑) เกษตรกรมีความรู้เกี่ยวกับการเลี้ยงปลากะพงขาวแบบลดต้นทุน ๒) จุดสาธิตการเลี้ยงปลากะพงขาวแบบลดต้นทุนด้วยแนวทาง BCG โมเดล
๑๑. ผลลัพธ์จากการดำเนินโครงการ (Outcome)	๑) เกษตรกรมีต้นทุนการเลี้ยงลดลง และผลผลิตเพิ่มขึ้น ๒) เกษตรกรมีคุณภาพชีวิตที่ดีขึ้น สามารถบริหารจัดการฟาร์มได้ดี สร้างสภาพคล่องในการเพาะเลี้ยงสัตว์น้ำในฟาร์ม ๓) ประชาชนผู้บริโภคได้รับประโยชน์จากบริโภคผลิตภัณฑ์สัตว์น้ำที่ปลอดภัยมีคุณภาพได้มาตรฐาน ๔) เกษตรกรมีรายได้เพิ่มขึ้น

๒. โครงการส่งเสริมและจัดตั้งกลุ่มเกษตรกรทำนาข้าว

หัวข้อ	รายละเอียด
๑. ชื่อโครงการสำคัญ	การส่งเสริมและจัดตั้งกลุ่มเกษตรกรทำนาข้าว
๒. หลักการและเหตุผล	<p>หมู่ที่ ๕ ตำบลคลองนิมยตรา อำเภอบางบ่อ เกษตรกรส่วนใหญ่มีอาชีพทำนา และมีพื้นที่ทำนาร้อยละ ๗๓.๖๗ อีกทั้งยังเป็นที่ตั้งของแปลงใหญ่ข้าว ตำบลคลองนิมยตรา มีศูนย์ข้าวชุมชนและโรงสีชุมชน นอกจากนี้กลุ่มแปลงใหญ่ข้าวฯ เป็นกลุ่มที่มีความเข้มแข็ง มีการบริหารจัดการที่ดี จนได้รับรางวัลแปลงใหญ่ดีเด่นระดับจังหวัด ประจำปี ๒๕๖๖</p> <p>จากสถานการณ์ปัจจัยการผลิตทางการเกษตรมีต้นทุนสูงขึ้น ทำให้เกษตรกรมีความเสี่ยงต่อการขาดทุนหากไม่มีการบริหารจัดการแปลงที่ดี หรือถ้าภาครัฐไม่มีโครงการสนับสนุน ค่าบริหารจัดการและพัฒนาคุณภาพผลผลิตเกษตรกรผู้ปลูกข้าว ปีการผลิต ๒๕๖๖/๒๕๖๗ (มาตรการช่วยเหลือชาวนาผู้ปลูกข้าว ปีการผลิต ๒๕๖๖/๒๕๖๗) หรือมาตรการให้เงินช่วยเหลือชาวนา ไร่ละ ๑,๐๐๐ บาท ไม่เกิน ๒๐ ไร่ หรือครัวเรือนละไม่เกิน ๒๐,๐๐๐ บาท อีกทั้งในพื้นที่มีโรงสีข้าวแห่งเดียว ถ้าราคาข้าวตกต่ำจะส่งผลกระทบต่อเกษตรกรผู้เพาะปลูกข้าวอย่างแน่นอน</p> <p>แต่อย่างไรก็ตาม เกษตรกรเห็นความสำคัญของการรวมกันซื้อปัจจัยการผลิตที่จะช่วยให้ได้ราคาที่ถูกกว่าท้องตลาด ซึ่งเกษตรกรส่วนใหญ่ยังขาดความรู้เกี่ยวกับการจัดตั้งกลุ่มเกษตรกร หรือสหกรณ์การเกษตรเพื่อการออมและจัดตั้งเป็นกองทุนรวมเพื่อซื้อปัจจัยการผลิต ดังนั้นจึงควรมีการอบรมให้ความรู้เกี่ยวกับการจัดตั้งกลุ่มเกษตรกรทำนาข้าว และส่งเสริมให้เกิดการจัดตั้งกลุ่มฯ หรือ กองทุนชุมชนเพื่อรวมกันซื้อปัจจัยการผลิตได้ต่อไป</p>
๓. วัตถุประสงค์ของโครงการ	เพื่อส่งเสริมความรู้เกษตรกรเกี่ยวกับการจัดตั้งกลุ่มเกษตรกรทำนาข้าว
๔. ตัวชี้วัดและค่าเป้าหมาย	เกษตรกรมีความรู้เกี่ยวกับจัดตั้งกลุ่มเกษตรกรทำนาข้าว จำนวน ๓๐ ราย
๕. พื้นที่เป้าหมาย	ตำบลคลองนิมยตรา อำเภอบางบ่อ จังหวัดสมุทรปราการ
๖. กิจกรรมหลัก	การส่งเสริมและจัดตั้งกลุ่มเกษตรกรทำนาข้าว
๖.๑ กิจกรรมหลักที่ ๑ งบประมาณ หน่วยงานรับผิดชอบ หน่วยงานร่วม ดำเนินการ	<p>การอบรมให้ความรู้เกี่ยวกับการจัดตั้งกลุ่มเกษตรกร</p> <p>๓๐,๐๐๐ บาท</p> <p>สำนักงานสหกรณ์จังหวัด</p> <p>สำนักงานเกษตรจังหวัด และ สำนักงานเกษตรและสหกรณ์จังหวัด</p>
๖.๒ กิจกรรมหลักที่ ๒ งบประมาณ หน่วยงานรับผิดชอบ หน่วยงานร่วม ดำเนินการ	<p>การอบรมความรู้อบรมความรู้เกี่ยวกับการบริหารจัดการกองทุนของชุมชน</p> <p>๓๐,๐๐๐ บาท</p> <p>สำนักงานสหกรณ์จังหวัด</p> <p>สำนักงานเกษตรจังหวัด และ สำนักงานเกษตรและสหกรณ์จังหวัด</p>

หัวข้อ	รายละเอียด
๖.๓ กิจกรรมหลักที่ ๓ งบประมาณ หน่วยงานรับผิดชอบ หน่วยงานร่วม ดำเนินการ	การประชุมหารือเพื่อขับเคลื่อนการจัดตั้งกลุ่มเกษตรกร ๒๐,๐๐๐ บาท สำนักงานเกษตรจังหวัด -
๗. หน่วยงานดำเนินงาน	สำนักงานสหกรณ์จังหวัด สำนักงานเกษตรจังหวัด สำนักงานเกษตรและสหกรณ์จังหวัด
๘. ระยะเวลาในการดำเนินโครงการ	ตุลาคม ๒๕๖๘ – กันยายน ๒๕๖๙
๙. งบประมาณ และแหล่งงบประมาณ	๘๕,๐๐๐ บาท งบพัฒนาจังหวัด / งบปกติ
๑๐. ผลผลิต (Output)	เกษตรกรที่มีความรู้เกี่ยวกับจัดตั้งกลุ่มเกษตรกรทำนาข้าว จำนวน ๓๐ ราย
๑๑. ผลลัพธ์จากการดำเนินโครงการ (Outcome)	๑) เกษตรกรมีความรู้เกี่ยวกับจัดตั้งกลุ่มเกษตรกรทำนาข้าว ๒) เกิดการจัดตั้งกลุ่มเกษตรกรทำนาข้าว