



รายงานสถานการณ์ภัยพิบัติด้านการเกษตร
วันที่ 17 มิถุนายน 2567 (เวลา 15.00 น.)

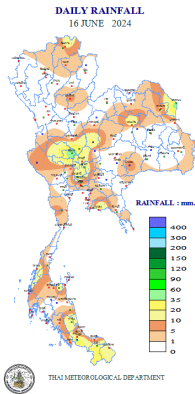
1. สภาพอากาศ

1.1 พยากรณ์อากาศประจำวัน 12.00 น.

มรสุมตะวันตกเฉียงใต้พัดปกคลุมทะเลอันดามัน ประเทศไทย และอ่าวไทย ประกอบกับมีหย่อมความกดอากาศต่ำปกคลุมบริเวณชายฝั่งประเทศเวียดนามตอนบนและอ่าวตังเกี๋ย ลักษณะเช่นนี้ทำให้ประเทศไทยมีฝนฟ้าคะนองเกิดขึ้นได้บางพื้นที่ และมีฝนตกหนักบางแห่งในภาคตะวันออก และภาคใต้ฝั่งตะวันตก ขอให้ประชาชนในบริเวณดังกล่าวระวังอันตรายจากฝนฟ้าคะนองและฝนตกหนักบางพื้นที่

สำหรับบริเวณทะเลอันดามันตอนบน ทะเลมีคลื่นสูง 1-2 เมตร บริเวณที่มีฝนฟ้าคะนองคลื่นสูงมากกว่า 2 เมตร ขอให้ชาวเรือในบริเวณดังกล่าวเดินเรือด้วยความระมัดระวังและหลีกเลี่ยงการเดินเรือในบริเวณที่มีฝนฟ้าคะนองไว้ด้วย

1.2 ปริมาณน้ำฝน เวลา 07.00 น. วันที่ 16 มิ.ย. 67 ถึง เวลา 07.00 น. วันที่ 17 มิ.ย. 67



ที่	อำเภอ	จังหวัด	ปริมาณฝน (มม.)	ความรุนแรง
1	อ.บางพลี	สมุทรปราการ	57.2	ฝนตกหนัก
2	อ.เมือง	นครพนม	53.7	ฝนตกหนัก
3	อ.สรรพยา	ชัยนาท	53.0	ฝนตกหนัก
4	อ.เสเดา	สงขลา	46.8	ฝนตกหนัก
5	อ.เมือง	ระยอง	25.7	ฝนตกปานกลาง

ฝนตกหนักมาก (>90 มม.) ฝนตกหนัก (35.1-90 มม.) ฝนตกปานกลาง (10.1-35.0 มม.) ฝนตกเล็กน้อย (0.1-10.0 มม.) ไม่มีฝน (0 มม.)
ข้อมูลจาก กรมอุตุนิยมวิทยา

2. สถานการณ์น้ำ (ข้อมูล ณ วันที่ 17 มิ.ย. 67)

2.1 สภาพน้ำในอ่างเก็บน้ำ

สภาพน้ำในอ่างเก็บน้ำขนาดใหญ่และขนาดกลาง ปริมาณน้ำในอ่างฯ 38,432 ล้าน ลบ.ม. คิดเป็นร้อยละ 50 (ปริมาณน้ำใช้การได้ 14,492 ล้าน ลบ.ม. คิดเป็นร้อยละ 28) ปริมาณน้ำในอ่างฯ เทียบกับปี 2566 (39,494 ล้าน ลบ.ม. คิดเป็นร้อยละ 52) น้อยกว่าปี 2566 จำนวน 1,062 ล้าน ลบ.ม. ปริมาณน้ำไหลลงอ่าง 65.92 ล้าน ลบ.ม. ปริมาณน้ำระบาย 87.30 ล้าน ลบ.ม. สามารถรับน้ำได้อีก 37,905 ล้าน ลบ.ม.

สภาพน้ำในอ่างเก็บน้ำขนาดใหญ่ ปริมาณน้ำในอ่างฯ 36,018 ล้าน ลบ.ม. คิดเป็นร้อยละ 51 (ปริมาณน้ำใช้การได้ 12,479 ล้าน ลบ.ม. คิดเป็นร้อยละ 26) ปริมาณน้ำในอ่างฯ เทียบกับปี 2566 (37,025 ล้าน ลบ.ม. คิดเป็นร้อยละ 52) น้อยกว่าปี 2566 จำนวน 1,007 ล้าน ลบ.ม. ปริมาณน้ำไหลลงอ่างฯ จำนวน 59.65 ล้าน ลบ.ม. ปริมาณน้ำระบายจำนวน 78.14 ล้าน ลบ.ม. สามารถรับน้ำได้อีก 34,908 ล้าน ลบ.ม.

ภาค	ขนาดใหญ่						ขนาดกลาง						รวม				รับได้อีก		
	จำนวน (แห่ง)	ความจุ ที่ รนภ.	ปริมาณน้ำ				จำนวน (แห่ง)	ความจุ ที่ รนภ.	ปริมาณน้ำ				จำนวน (แห่ง)	ความจุ ที่ รนภ.	ปริมาณน้ำ				
			ในอ่างฯ	% รนภ.	ใช้การ	% ใช้การ			ในอ่างฯ	% รนภ.	ใช้การ	% ใช้การ			ในอ่างฯ	% รนภ.		ใช้การ	% ใช้การ
เหนือ	8	24,825	10,266	41	3,521	19	80	1,083	580	54	489	49	88	25,908	10,846	42	4,010	21	15,062
ตอน.	12	8,368	3,168	38	1,516	23	226	2,061	985	48	820	43	238	10,429	4,153	40	2,336	27	6,276
กลาง	3	1,419	256	18	196	14	27	419	118	28	93	24	30	1,838	374	20	289	17	1,463
ตะวันออก	2	26,605	17,126	64	3,849	29	8	164	53	32	42	27	10	26,769	17,179	64	3,891	29	9,589
ตะวันออก	6	1,515	494	33	399	28	52	1,006	403	40	347	37	58	2,520	897	36	746	32	1,624
ใต้	4	8,194	4,708	57	2,998	46	42	679	275	40	221	35	46	8,874	4,983	56	3,219	45	3,890
รวม	35	70,926	36,018	51	12,479	26	435	5,411	2,414	45	2,012	40	470	76,337	38,432	50	14,492	28	37,905

อ่างเก็บน้ำภูมิพล สิริกิติ์ แคว้น้อยฯ และป่าสักชลสิทธิ์ รวม 4 อ่างฯ มีปริมาณน้ำในอ่างฯ 9,930 ล้าน ลบ.ม. คิดเป็นร้อยละ 40 (ปริมาณน้ำใช้การได้ 3,234 ล้าน ลบ.ม. คิดเป็นร้อยละ 18) ปริมาณน้ำไหลลงอ่างฯ 17.92 ล้าน ลบ.ม. ปริมาณน้ำระบาย 33.76 ล้าน ลบ.ม. สามารถรับน้ำได้อีก 14,941 ล้าน ลบ.ม.

อ่างเก็บน้ำ	ปริมาณน้ำในอ่างฯ		ปริมาณน้ำใช้การได้		ปริมาณน้ำไหลลงอ่างฯ		ปริมาณน้ำระบาย		ปริมาณน้ำรับได้อีก
	ปริมาณน้ำ	% ความจุอ่างฯ	ปริมาณน้ำ	% น้ำใช้การ	วันนี้	เมื่อวาน	วันนี้	เมื่อวาน	
ภูมิพล	5,696	42	1,896	20	6.72	12.94	20.00	20.00	7,766
สิริกิติ์	3,910	41	1,060	16	8.08	9.68	9.00	9.00	5,600
ภูมิพล+สิริกิติ์	9,606	42	2,956	18	14.80	22.62	29.00	29.00	13,366
แคว้น้อยฯ	206	22	163	18	2.48	2.45	3.46	3.46	733
ป่าสักชลสิทธิ์	119	12	116	12	0.64	0.65	1.30	1.30	841
รวมทั้งหมด	9,930	40	3,234	18	17.92	25.72	33.76	33.76	14,941

(หน่วย : ล้าน ลบ.ม.)

อ่างเก็บน้ำขนาดใหญ่ที่มีปริมาณน้ำใช้การอยู่ในเกณฑ์ น้อยกว่าหรือเท่ากับร้อยละ 30 ของปริมาณน้ำใช้การ จำนวน 19 อ่างฯ ได้แก่ อ่างฯ ภูมิพล (20%) อ่างฯ สิริกิติ์ (16%) อ่างฯ แคว้น้อยบำรุงแดน (18%) อ่างฯ แม่มอก (28%) อ่างฯ น้ำพุ (14%) อ่างฯ จุฬารัตน์ (14%) อ่างฯ อุบลรัตน์ (7%) อ่างฯ ลำตะคอง (24%) อ่างฯ สิรินคร (13%) อ่างฯ ป่าสักชลสิทธิ์ (12%) อ่างฯ กระเสี้ยว (12%) อ่างฯ ศรีนครินทร์ (29%) อ่างฯ วชิราลงกรณ์ (28%) อ่างฯ ชุนด่านปราการชล (13%) อ่างฯ คลองสีไยด์ (12%) อ่างฯ บางพระ (28%) อ่างฯ นฤปดินทรจินดา (24%) อ่างฯ แก่งกระจาน (28%) และอ่างฯ ปรานบุรี (14%)

2.2 สภาพน้ำท่า

แม่น้ำปิง แม่น้ำยม แม่น้ำมูล แม่น้ำพระสทิ้ง แม่น้ำบางปะกง แม่น้ำท่าตะเภา แม่น้ำตาปี แม่น้ำโก-ลก ปริมาณน้ำอยู่ในเกณฑ์น้อย แม่น้ำน่าน ปริมาณน้ำอยู่ในเกณฑ์ปกติ

แม่น้ำเจ้าพระยา สถานี C.2 ปริมาณน้ำไหลผ่าน 498 ลบ.ม./วินาที (เมื่อวาน 490 ลบ.ม./วินาที) ระดับน้ำ +18.22 ม.รทก. ต่ำกว่าตลิ่ง 7.48 ม.

เขื่อนเจ้าพระยา สถานี C.13 ปริมาณน้ำไหลผ่าน 70 ลบ.ม./วินาที (เมื่อวาน 70 ลบ.ม./วินาที) ระดับน้ำเหนือเขื่อน +15.59 ม.รทก. (เมื่อวาน +15.44 ม.รทก.) ระดับน้ำท้ายเขื่อน +5.41 ม.รทก. (เมื่อวาน +5.41 ม.รทก.)

รับน้ำเข้าระบบส่งน้ำทุ่งฝั่งตะวันออก รวม 143 ลบ.ม./วินาที (เมื่อวาน 134 ลบ.ม./วินาที) โดยผ่านคลองชัยนาทป่าสัก (ปตร.มโนรมย์) 121 ลบ.ม./วินาที คลองชัยนาท-อยุธยา (ปตร.มหาราช) 15 ลบ.ม./วินาที และคลองเล็กอื่น ๆ 7 ลบ.ม./วินาที

แม่น้ำป่าสัก เขื่อนพระรามหก 5 ลบ.ม./วินาที (เมื่อวาน 5 ลบ.ม./วินาที) รับน้ำเข้าคลองระพีพัฒน์ 42 ลบ.ม./วินาที (เมื่อวาน 40 ลบ.ม./วินาที) ผ่านคลองระพีพัฒน์แยกตก (ปตร.พระศรีศิลป์) 6 ลบ.ม./วินาที และผ่านคลองระพีพัฒน์แยกใต้ (ปตร.พระศรีเสาวภาค) 14 ลบ.ม./วินาที

รับน้ำเข้าระบบส่งน้ำทุ่งฝั่งตะวันตก รวม 186 ลบ.ม./วินาที (เมื่อวาน 183 ลบ.ม./วินาที) โดยผ่านคลองมะขามเฒ่าอุโมง (ปตร.มะขามเฒ่า-อุโมง) 17 ลบ.ม./วินาที คลองมะขามเฒ่ากระเสี้ยว (ปตร.มะขามเฒ่า-กระเสี้ยว 8 ลบ.ม./วินาที) แม่น้ำสุพรรณ (ปตร.พลเทพ) 70 ลบ.ม./วินาที แม่น้ำน้อย (ปตร.บรมธาตุ) 70 ลบ.ม./วินาที และคลองเล็กอื่น ๆ 21 ลบ.ม./วินาที

อ.บางไทร สถานี C.29A ปริมาณน้ำไหลผ่านเฉลี่ย 124 ลบ.ม./วินาที (เมื่อวาน 156 ลบ.ม./วินาที)

2.3 คุณภาพน้ำ

กรมชลประทาน ติดตามตรวจสอบและเฝ้าระวังคุณภาพน้ำ (ค่าความเค็ม) ในแม่น้ำเจ้าพระยา

แม่น้ำ	จุดเฝ้าระวัง	ค่าความเค็ม (กรัม/ลิตร)							เกณฑ์	หมายเหตุ
		11 มิ.ย. 67	12 มิ.ย. 67	13 มิ.ย. 67	14 มิ.ย. 67	15 มิ.ย. 67	16 มิ.ย. 67	17 มิ.ย. 67		
เจ้าพระยา	ปากคลองสำแล จ.ปทุมธานี	0.21	0.21	0.20	0.20	0.20	0.19	0.19	ปกติ	- เกณฑ์เฝ้าระวัง 0.25 กรัม/ลิตร - เกณฑ์มาตรฐานในการผลิตน้ำประปา 0.50 กรัม/ลิตร
เจ้าพระยา	ทำนบกมทบุรี จ.นนทบุรี	0.25	0.26	0.25	0.25	0.25	0.25	0.25	ปกติ	- เกณฑ์เฝ้าระวังเพื่อการเกษตร 2.00 กรัม/ลิตร
เจ้าพระยา	ทำนบกมชลประทานสามเสน กทม.	0.29	0.29	0.29	0.27	0.28	0.29	0.29	ปกติ	

2.4 สถานการณ์น้ำโขง

สถานี	ระดับตลิ่ง	ระดับน้ำ 17 มิ.ย. 67	+ สูงกว่าตลิ่ง - ต่ำกว่าตลิ่ง
อ.เชียงแสน จ.เชียงราย	12.80	3.27	-9.53
อ.เชียงคาน จ.เลย	16.00	6.31	-9.69
อ.เมือง จ.หนองคาย	12.20	3.63	-8.57
อ.เมือง จ.นครพนม	12.00	3.69	-8.31
อ.เมือง จ.มุกดาหาร	12.50	3.74	-8.76
อ.โขงเจียม จ.อุบลราชธานี	14.50	3.98	-10.52

หมายเหตุข้อมูลจาก www.drw.go.th

3. การปฏิบัติการฝนหลวง

กรมฝนหลวงและการบินเกษตร เปิดปฏิบัติการฝนหลวง ประจำปี 2567 ตั้งแต่วันที่ 1 กุมภาพันธ์ 2567 จัดตั้งหน่วยปฏิบัติการฝนหลวง 16 หน่วย ครอบคลุมพื้นที่ 77 จังหวัดทั่วประเทศ เพื่อช่วยเหลือพื้นที่การเกษตร สร้างความชุ่มชื้นให้กับป่าไม้ เติมน้ำต้นทุนให้กับอ่างเก็บน้ำและเขื่อนต่างๆ ป้องกันการเกิดไฟป่าและบรรเทาปัญหาหมอกควัน ยับยั้งการเกิดพายุลูกเห็บ รวมทั้งสถานการณ์ PM 2.5

สรุปผลการปฏิบัติการฝนหลวง ประจำวันที่ 16 มิถุนายน 2567

- การกักการปฏิบัติการฝนหลวงเพื่อป้องกันและแก้ไขภัยแล้ง มีเป้าหมายเพื่อช่วยเหลือบริเวณพื้นที่การเกษตร จ.กำแพงเพชร พิจิตร พิษณุโลก ตาก ขอนแก่น หนองบัวลำภู ชัยภูมิ นครราชสีมา บุรีรัมย์ กาญจนบุรี สุพรรณบุรี ชัยนาท อุทัยธานี และ จ.นครสวรรค์ ทำให้มีฝนตกบริเวณพื้นที่การเกษตร จ.กำแพงเพชร(เมือง ปางศิลาทอง คลองลาน คลองขลุง ขามูวรลักษบุรี ทรายทองวัฒนา) ขอนแก่น (ภูผาม่าน ชุมแพ สีชมพู หนองนาคำ เวียงเก่า ภูเวียง หนองเรือ มัญจาคีรี บ้านฝาง อุบลรัตน์) พิษณุโลก(บางระกำ) พิจิตร(โพธิ์ประทับช้าง) ตาก(วังเจ้า) หนองบัวลำภู(โนนสัง ศรีบุญเรือง) บุรีรัมย์(ละหานทราย โนนดินแดง) นครราชสีมา(วังน้ำเขียว ปักธงชัย ครบุรี เสิงสาง) ชัยภูมิ (คอนสาร เกษตรสมบูรณ์ ภูเขียว บ้านแท่น) กาญจนบุรี(ไทรโยค ศรีสวัสดิ์ เลาช่วชัย บ่อพลอย) สุพรรณบุรี(ด่านช้าง หนองหญ้าไซ) อุทัยธานี (เมือง บ้านไร่ ห้วยคต หนองฉางสว่างอารมณ์ หนองขาหย่าง) ชัยนาท(หนองมะโมง วัดสิงห์ หันคา เนินขาม) และ จ.นครสวรรค์(ลาดยาว โกรกพระ พยุหะคีรี เมือง)

- การกักการปฏิบัติการฝนหลวงเพื่อเติมน้ำต้นทุนให้เขื่อนกักเก็บน้ำ ทำให้มีฝนตกบริเวณพื้นที่ลุ่มรับน้ำเขื่อนศรีนครินทร์ (กาญจนบุรี) อ่างเก็บน้ำกระเสียว(สุพรรณบุรี) และอ่างเก็บน้ำขนาดกลางต่างๆ ทั่วประเทศ จำนวน 5 อ่าง

สรุปผลรวมปฏิบัติการตั้งแต่เริ่มตั้งหน่วยปฏิบัติการฝนหลวง (ตั้งแต่วันที่ 1 กุมภาพันธ์ – 16 มิถุนายน 2567)

- การปฏิบัติการฝนหลวง 123 วัน จำนวน 2,381 เที่ยวบิน (3,538:870 ชั่วโมงบิน) ปริมาณการใช้สารฝนหลวง 1,815.325 ตัน และปริมาณการใช้น้ำ 283,800 ลิตร พลุซิลเวอร์ไอโอไดต์ จำนวน 1,181 นัด รายงานพื้นที่ฝนตก รวม 71 จังหวัด ได้แก่ จังหวัดกำแพงเพชร เชียงใหม่ เชียงราย ลำปาง ลำพูน พะเยาแพร่ น่าน พิจิตร แม่ฮ่องสอน ตาก เพชรบูรณ์ สุโขทัย นครสวรรค์ พิษณุโลก อุตรดิตถ์ อุทัยธานี กาฬสินธุ์ ขอนแก่น ชัยภูมิ ยโสธร ศรีสะเกษ บึงกาฬ บุรีรัมย์ นครราชสีมา หนองคาย สุรินทร์ ร้อยเอ็ด เลย มหาสารคาม มุกดาหาร สกลนคร นครพนม หนองบัวลำภู อำนาจเจริญ อุตรดิตถ์ อุบลราชธานี นครปฐม ราชบุรี ชลบุรี พระนครศรีอยุธยา ลพบุรี ฉะเชิงเทรา ระยอง จันทบุรี ตราด สระแก้ว สระบุรี สิงห์บุรี ปราชญ์บุรี ประจวบคีรีขันธ์ เพชรบุรี ชัยนาท กาญจนบุรี สมุทรสงคราม สุพรรณบุรี อ่างทอง ชุมพร พังงา กระบี่ พัทลุง ตรัง นครศรีธรรมราช ปัตตานี ระนอง ยะลา สตูล นราธิวาส ภูเก็ต สงขลา และจังหวัดสุราษฎร์ธานี

4. การให้ความช่วยเหลือเฉพาะหน้า

- เตรียมเครื่องสูบน้ำเคลื่อนที่ เพื่อช่วยเหลือพื้นที่นาปี นาปรัง อุบลโกศ-บริโกศ พิษณุ และอุทกภัย ในช่วงฤดูแล้ง ปี 2566/67 จำนวน 2,289 เครื่อง ได้ติดตั้งเครื่องสูบน้ำเพื่อช่วยเหลือตามพื้นที่ประจำสัปดาห์วันที่ 3 มิถุนายน – 9 มิถุนายน 2567 งานระบายน้ำหลาก จำนวน 1 เครื่อง ในเขตจังหวัดนครสวรรค์ งานขาดแคลนน้ำ จำนวน 26 เครื่อง ในเขตจังหวัดนครสวรรค์ สุโขทัย พระนครศรีอยุธยา นครนายก นครปฐม และจังหวัดสุพรรณบุรี

- เตรียมความพร้อมสนับสนุนรถยนต์บรรทุกน้ำ รวมทั้งหมด 503 คัน ประกอบด้วย ภาคเหนือ 93 คัน ภาคตะวันออกเฉียงเหนือ 77 คัน ภาคกลาง ภาคตะวันออก และภาคตะวันตก 147 คัน ภาคใต้ 30 คัน และศูนย์ปฏิบัติการเครื่องจักรกลและส่วนกลาง (นนทบุรี) 156 คัน

5. ผลกระทบด้านการเกษตร (ข้อมูล ณ วันที่ 17 มิ.ย. 67)

5.1 ภัยแล้ง ช่วงภัย 27 มี.ค. 67 - ปัจจุบัน

ด้านพืช ได้รับความกระทบ 18 จังหวัด ได้แก่ จังหวัดเชียงราย เชียงใหม่ แพร่ อุทัยธานี ประจวบคีรีขันธ์ ราชบุรี เพชรบุรี ศรีสะเกษ กาญจนบุรี จันทบุรี ปราจีนบุรี ฉะเชิงเทรา ยะลา ตรัง ชุมพร นครศรีธรรมราช สงขลา และจังหวัดสุราษฎร์ธานี เกษตรกร 30,888 ราย รวมพื้นที่ 100,064 ไร่ แบ่งเป็น ข้าว 3,504 ไร่ พืชไร่และพืชผัก 60,114 ไร่ และ ไม้ผล ไม้ยืนต้น และอื่น ๆ 36,445 ไร่ **สำรวจพบความเสียหายแล้ว** เกษตรกร 2,503 ราย รวมพื้นที่ 7,394 ไร่ แบ่งเป็น ข้าว 659 ไร่ พืชไร่และพืชผัก 614 ไร่ และ ไม้ผล ไม้ยืนต้น และอื่น ๆ 6,394 ไร่ คิดเป็นเงิน 26.88 ล้านบาท **ช่วยเหลือแล้ว** เกษตรกร 35 ราย (คิดเป็นร้อยละ 1.40 ของเกษตรกร ที่ได้รับความเสียหาย) พื้นที่ 62.60 ไร่ วงเงิน 253,405 บาท (คิดเป็นร้อยละ 0.94 ของวงเงินช่วยเหลือ)

ด้านประมง และด้านปศุสัตว์ ไม่ได้รับผลกระทบ

5.2 วาตภัย ช่วงภัย 13 ม.ค. 67 - ปัจจุบัน

ด้านพืช ได้รับความเสียหาย 21 จังหวัด ได้แก่ จังหวัดกำแพงเพชร เชียงราย เชียงใหม่ พิจิตร เพชรบูรณ์ น่าน ตาก พะเยา สุโขทัย เพชรบุรี นครสวรรค์ ลำพูน อุทัยธานี หนองคาย เลย นครปฐม ปทุมธานี ฉะเชิงเทรา จันทบุรี ตรัง และจังหวัดสุราษฎร์ธานี เกษตรกร 660 ราย รวมพื้นที่ 1,495 ไร่ แบ่งเป็น ข้าว 80 ไร่ พืชไร่และพืชผัก 904 ไร่ และ ไม้ผล ไม้ยืนต้น และอื่น ๆ 511 ไร่ คิดเป็นเงิน 3.97 ล้านบาท **ช่วยเหลือแล้ว** เกษตรกร 236 ราย (คิดเป็นร้อยละ 35.76 ของเกษตรกรที่ได้รับความเสียหาย) พื้นที่ 730 ไร่ วงเงิน 1.56 ล้านบาท (คิดเป็นร้อยละ 39.27 ของวงเงินช่วยเหลือ)

ด้านประมง และด้านปศุสัตว์ ไม่ได้รับผลกระทบ

5.3 อุทกภัย ช่วงภัย 10 ก.ย. - 6 พ.ย. 66

ด้านพืช ได้รับความเสียหาย 52 จังหวัด ได้แก่ จังหวัดกำแพงเพชร เชียงราย เชียงใหม่ ตาก น่าน นครสวรรค์ พะเยา พิจิตร พิษณุโลก เพชรบูรณ์ แพร่ แม่ฮ่องสอน ลำปาง ลำพูน สุโขทัย อุตรดิตถ์ อุทัยธานี กาฬสินธุ์ ขอนแก่น ชัยภูมิ นครราชสีมา บุรีรัมย์ มุกดาหาร มหาสารคาม ยโสธร ร้อยเอ็ด เลย ศรีสะเกษ สกลนคร สุรินทร์ หนองบัวลำภู หนองคาย อุดรธานี อุบลราชธานี อำนาจเจริญ กรุงเทพมหานคร นครนายก ปทุมธานี ปราจีนบุรี พระนครศรีอยุธยา ลพบุรี สระบุรี กาญจนบุรี สุพรรณบุรี อ่างทอง จันทบุรี ระยอง ฉะเชิงเทรา ตราด สระแก้ว นครศรีธรรมราช และจังหวัดยะลา เกษตรกร 155,209 ราย พื้นที่ได้รับความเสียหาย 1,312,671 ไร่ แบ่งเป็น ข้าว 991,142 ไร่ พืชไร่และพืชผัก 318,811 ไร่ ไม้ผลไม้ยืนต้นและอื่น ๆ 2,718 ไร่ คิดเป็นเงิน 1,970.49 ล้านบาท **ช่วยเหลือแล้ว** เกษตรกร 152,562 ราย (คิดเป็นร้อยละ 99.76 ของเกษตรกรที่ได้รับความเสียหาย) พื้นที่ 1,282,383 ไร่ วงเงิน 1,928.05 ล้านบาท (คิดเป็นร้อยละ 99.57 ของวงเงินช่วยเหลือ)

ด้านประมง ได้รับความเสียหาย 43 จังหวัด ได้แก่ จังหวัดกำแพงเพชร เชียงราย ตาก พิจิตร พิษณุโลก พะเยา เพชรบูรณ์ แพร่ นครสวรรค์ แม่ฮ่องสอน ลำปาง ลำพูน สุโขทัย อุตรดิตถ์ กาฬสินธุ์ ขอนแก่น ชัยภูมิ นครราชสีมา ร้อยเอ็ด มุกดาหาร มหาสารคาม ยโสธร สุรินทร์ เลย ศรีสะเกษ หนองคาย หนองบัวลำภู อุดรธานี อุบลราชธานี กรุงเทพมหานคร นครนายก ลพบุรี พระนครศรีอยุธยา สุพรรณบุรี สระแก้ว สระบุรี ปทุมธานี ปราจีนบุรี ตราด ฉะเชิงเทรา สมุทรปราการ ยะลา และจังหวัดสุราษฎร์ธานี เกษตรกร 8,424 ราย พื้นที่เพาะเลี้ยงสัตว์น้ำได้รับความเสียหาย (บ่อปลา/บ่อกุ้ง) 10,365 ไร่ กระชัง 2,316 ตร.ม. คิดเป็นเงิน 53.96 ล้านบาท **ช่วยเหลือเสร็จสิ้นแล้ว**

ด้านปศุสัตว์ ได้รับความเสียหาย 13 จังหวัด ได้แก่ จังหวัดเชียงราย ตาก แม่ฮ่องสอน แพร่ เพชรบูรณ์ ลำพูน อุตรดิตถ์ สุโขทัย ขอนแก่น ชัยภูมิ อุบลราชธานี นครราชสีมา และจังหวัดยะลา เกษตรกร 989 ราย สัตว์ตาย/สูญหายรวม 11,176 ตัว แบ่งเป็น โค 1,001 ตัว กระบือ 18 ตัว สุกร 12 ตัว แพะ/แกะ 287 ตัว และสัตว์ปีก 9,858 ตัว แปลงหญ้า 1,367 ไร่ คิดเป็นเงิน 34.02 ล้านบาท **ช่วยเหลือเสร็จสิ้นแล้ว**

5.4 ฝนทิ้งช่วง ช่วงภัย 22 พ.ค. 66 - 18 ก.ย. 66

ด้านพืช ได้รับความเสียหาย 13 จังหวัด ได้แก่ จังหวัดกำแพงเพชร นครสวรรค์ เพชรบูรณ์ พิจิตร พิษณุโลก อุตรดิตถ์ อุทัยธานี กาญจนบุรี นครราชสีมา บุรีรัมย์ ชัยนาท สระบุรี และจังหวัดฉะเชิงเทรา เกษตรกร 31,993 ราย พื้นที่ได้รับความเสียหาย 361,014 ไร่ แบ่งเป็น ข้าว 241,575 ไร่ พืชไร่และพืชผัก 119,346 ไร่ ไม้ผล ไม้ยืนต้นและอื่น ๆ 93 ไร่ คิดเป็นเงิน 560.40 ล้านบาท **ช่วยเหลือแล้ว** เกษตรกร 26,347 ราย (คิดเป็นร้อยละ 82.35 ของเกษตรกรที่ได้รับความเสียหาย) พื้นที่ 287,621 ไร่ วงเงิน 453.96 ล้านบาท (คิดเป็นร้อยละ 81.01 ของวงเงินช่วยเหลือ)

ด้านประมง และด้านปศุสัตว์ ไม่ได้รับผลกระทบ

6. สถานการณ์ศัตรูพืชระบาด (ข้อมูล ณ วันที่ 5 มิ.ย. 67)

ชนิดพืช	ศัตรูพืช	สถานการณ์	การดำเนินงาน
ข้าว	1. เพลี้ยกระโดดหลังขาว 2. โรครไหม้ข้าว 3. หนอนกอข้าว 4. โรครใบจุดสีน้ำตาล 5. หนอนห่อใบข้าว	พื้นที่ระบาด 1 จังหวัด (น่าน) จำนวน 4 ไร่ <u>การระบาดคงที่</u> พื้นที่ระบาด 3 จังหวัด (กรุงเทพมหานคร จันทบุรี และสงขลา) จำนวน 46 ไร่ <u>การระบาดเพิ่มขึ้น 10 ไร่</u> พื้นที่ระบาด 2 จังหวัด (กรุงเทพมหานคร และอ่างทอง) จำนวน 10 ไร่ <u>การระบาดคงที่</u> พื้นที่ระบาด 2 จังหวัด (สกลนคร และสงขลา) จำนวน 40 ไร่ <u>การระบาดเพิ่มขึ้น 2 ไร่</u> พื้นที่ระบาด 2 จังหวัด (กาญจนบุรี และราชบุรี) จำนวน 1,749 ไร่ <u>การระบาดลดลง 1,040 ไร่</u>	- เมื่อตรวจพบเพลี้ยกระโดดหลังขาวมากกว่า 1 ตัว/ต้น ให้ไข่น้ำออกจากแปลงนา - ถ้าพบอาการของโรครไหม้ข้าวแนะนำให้ใช้ชีวภัณฑ์ ดังนี้ ฟันเชื้อบีเอส (บาซิลลัส ซับทีลิส) อัตราตามคำแนะนำในฉลาก ฟันเชื้อราไตรโคเดอร์มา อัตรา 1 กิโลกรัม/น้ำ 200 ลิตร - เผาตอซังหลังการเก็บเกี่ยว ไข่น้ำท่วมและไถดินเพื่อทำลาย หนอนและดักแด้ของหนอนกอข้าวที่อยู่ตามตอซัง - เมื่อพบอาการของโรครใบจุดสีน้ำตาลรุนแรง ควรพ่นด้วย สารป้องกันกำจัดเชื้อรา เช่น อิติเฟนฟอส หรือคาร์เบนดิมิม เป็นต้นโดยพ่นตามอัตราคำแนะนำของฉลาก - เมื่อพบผีเสื้อหนอนห่อใบข้าว ใช้สารฆ่าแมลงประเภทดูดซึม เช่น ฟิโปรนิล อัตรา 30-50 มล. และคาร์โบซัลแฟน อัตรา 80-110 มล. โดยผสมน้ำพ่น 20 ลิตร
มะพร้าว	1. โรสสีขามะพร้าว 2. แมลงดำหนาม 3. หนอนหัวดำ 4. ดั้วแรด	พื้นที่ระบาด 15 จังหวัด (ชัยภูมิ บุรีรัมย์ ศรีสะเกษ กรุงเทพมหานคร อ่างทอง จันทบุรี ฉะเชิงเทรา ตราด สมุทรปราการ สระแก้ว นครปฐม เพชรบุรี สมุทรสาคร ชุมพร และตรัง) จำนวน 477 ไร่ <u>การระบาดเพิ่มขึ้น 1 ไร่</u> พื้นที่ระบาด 25 จังหวัด (ชัยภูมิ บุรีรัมย์ จันทบุรี กรุงเทพมหานคร ฉะเชิงเทรา ชลบุรี ตราด ระยอง สมุทรปราการ สระแก้ว ประจวบคีรีขันธ์ เพชรบุรี สมุทรสงคราม สมุทรสาคร กระบี่ ชุมพร ตรัง นครศรีธรรมราช ปัตตานี พังงา ภูเก็ต ยะลา สงขลา สตูล และสุราษฎร์ธานี) จำนวน 16,275 ไร่ <u>การระบาดลดลง 542 ไร่</u> พื้นที่ระบาด 30 จังหวัด (เพชรบูรณ์ ชัยภูมิ บุรีรัมย์ ศรีสะเกษ สุรินทร์ อุบลราชธานี กรุงเทพมหานคร จันทบุรี ฉะเชิงเทรา ชลบุรี ตราด สมุทรปราการ สระแก้ว กาญจนบุรี นครปฐม ประจวบคีรีขันธ์ เพชรบุรี ราชบุรี สมุทรสงคราม สมุทรสาคร สุพรรณบุรี กระบี่ ชุมพร นครศรีธรรมราช ปัตตานี พังงา ภูเก็ต สงขลา สตูล และสุราษฎร์ธานี) จำนวน 46,573 ไร่ <u>การระบาดเพิ่มขึ้น 916 ไร่</u> พื้นที่ระบาด 25 จังหวัด (ศรีสะเกษ กรุงเทพมหานคร จันทบุรี ฉะเชิงเทรา ชลบุรี ตราด ระยอง สมุทรปราการ กาญจนบุรี นครปฐม ประจวบคีรีขันธ์ เพชรบุรี ราชบุรี สมุทรสงคราม สมุทรสาคร กระบี่ ชุมพร นครศรีธรรมราช ปัตตานี พังงา พัทลุง ภูเก็ต สงขลา สตูล และสุราษฎร์ธานี) จำนวน 5,358 ไร่ <u>การระบาดลดลง 2 ไร่</u>	- ป้องกันกำจัดให้เน้นพ่นสารฆ่าไรในระยมะพร้าวติดจัน จนถึงระยะผลขนาดเล็กห่างกันประมาณ 1 สัปดาห์ ควรใช้ สารเคมีตามคำแนะนำของกรมวิชาการเกษตรสารผสมน้ำ 20 ลิตร พ่นทุก 7 วัน อย่างน้อย 4 ครั้ง - แนะนำตัดยอดมะพร้าวที่ถูกหนอนและแมลงดำหนาม กัดกินไปเผาทำลาย ปล่อยแตนเบียนอะซีโคเดส 3-5 ครั้ง เพื่อควบคุมหนอนแมลงดำหนามมะพร้าว ปล่อยแตนเบียน เตตระสติคัส (โดยปล่อยทุก 7 วัน ต่อเนื่อง 1 เดือน) - ปล่อยแตนเบียนบราคอนกำจัดหนอนหัวดำ อัตราไร่ละ 200 ตัว โดยปล่อย 12 ครั้ง ห่างกัน 15 วัน ปล่อยแตนเบียน ไช่ทริโครแกรมมา อัตราไร่ละ 10 แผ่น ๆ ละ 2,000 ตัว โดยปล่อย 12 ครั้ง ห่างกัน 15 วัน และใช้สารเคมีอิมามิกติน เบนโซเอท โดยพ่นให้ทั่วทรงพุ่ม จำนวน 2 ครั้ง ห่างกัน 15 วัน - ตัดทางใบมะพร้าวที่ถูกหนอนกินใบมะพร้าวทำลาย และ เก็บเศษซากพืชนำไปเผาออกแปลงทันที และหมั่นสำรวจ สวมมะพร้าวอย่างสม่ำเสมอ - ใช้กับดักฟีโรโมน ใช้ตาข่ายดักจับด้วงวงและด้วงแรด ในระยะตัวเต็มวัยมาทำลาย และทำกองล่อโดยใช้เชื้อรา เมตตาไรเซียม เพื่อกำจัดด้วงแรดในระยะดักแด้

ชนิดพืช	ศัตรูพืช	สถานการณ์	การดำเนินงาน
	5. ดั้วงวง	พื้นที่ระบาด 13 จังหวัด (กรุงเทพมหานคร จันทบุรี ฉะเชิงเทรา ชลบุรี ตราด สมุทรปราการ เพชรบุรี ประจวบคีรีขันธ์ สมุทรสงคราม กระบี่ พังงา นครศรีธรรมราช และสุราษฎร์ธานี) จำนวน 941 ไร่ การระบาดเพิ่มขึ้น 23 ไร่	
ปาล์ม น้ำมัน	1. ดั้วแรด 2. ดั้วกุหลาบ 3. หนอนปลอกเล็ก 4. โรคลำต้นเน่า 5. โรคทะลายเน่า 6. โรคใบจุด 7. โรคใบจุดสาหร่าย	พื้นที่ระบาด 11 จังหวัด (จันทบุรี ฉะเชิงเทรา ตราด ระยอง กระบี่ ชุมพร ตรัง นครศรีธรรมราช สงขลา สตูล และสุราษฎร์ธานี) จำนวน 1,269 ไร่ การระบาดลดลง 33 ไร่ พื้นที่ระบาด 8 จังหวัด (จันทบุรี กระบี่ ชุมพร พังงา นครศรีธรรมราช นราธิวาส สงขลา และสุราษฎร์ธานี) จำนวน 349 ไร่ การระบาดคงที่ พื้นที่ระบาด 9 จังหวัด (นครราชสีมา นครศรีธรรมราช ระยอง กระบี่ ชุมพร พังงา ยะลา สงขลา และสุราษฎร์ธานี) จำนวน 1,308 ไร่ การระบาดลดลง 12 ไร่ พื้นที่ระบาด 11 จังหวัด (ชลบุรี ระยอง กระบี่ ชุมพร ตรัง นครศรีธรรมราช นราธิวาส พัทลุง สงขลา สตูล และสุราษฎร์ธานี) จำนวน 12,371 ไร่ การระบาดลดลง 116 ไร่ พื้นที่ระบาด 6 จังหวัด (ตราด กระบี่ ชุมพร นราธิวาส นครศรีธรรมราช และสุราษฎร์ธานี) จำนวน 159 ไร่ การระบาดเพิ่มขึ้น 2 ไร่ พื้นที่ระบาด 8 จังหวัด (ระยอง กระบี่ ชุมพร ยะลา นราธิวาส สงขลา นครศรีธรรมราช และสุราษฎร์ธานี) จำนวน 110 ไร่ การระบาดลดลง 1 ไร่ พื้นที่ระบาด 5 จังหวัด (กระบี่ ชุมพร นครศรีธรรมราช ตรัง และสุราษฎร์ธานี) จำนวน 422 ไร่ การระบาดเพิ่มขึ้น 8 ไร่	- ใช้กับดักฟีโรโมน และใช้ตาข่ายดักจับด้วงแรดในระยะตัวเต็มวัยมาทำลาย และทำกองล่อโดยใช้เชื้อราเมตาโรเซียมเพื่อกำจัดในระยะดักด้ และระยะตัวหนอน - หมั่นทำความสะอาดบริเวณคอกปาล์มน้ำมัน และบริเวณโคนทางใบอย่างสม่ำเสมอ ใช้สารฆ่าแมลงประเภท Carbaryl เช่น เซฟวิน อัตรา 40 กรัม/น้ำ 20 ลิตร หรือคาร์โบซัลแฟน - พันเชื้อบีที (Bacillus thuringiensis) พันให้ตัวบริเวณใต้ใบและต้องพันในช่วงเช้าหรือเย็น เพื่อหลีกเลี่ยงแสงยูวีที่จะทำลายเชื้อบีที และพันติดต่อกัน - ให้เกษตรกรใช้เชื้อราไตรโคเดอร์มาทาบริเวณที่เกิดโรคลำต้นเน่าปาล์มน้ำมันเพื่อควบคุมการระบาด - ตัดแต่งทางใบปาล์มน้ำมัน ซ่อดอกที่ผุ และทะลายที่พบเป็นโรค แยกต้นกล้าที่เป็นโรคใบจุดออกจากแปลงตัดแต่งใบที่เป็นโรคใบจุดนำออกไปเผาทำลายนอกแปลง ให้ลดการใช้ปุ๋ยไนโตรเจน - ตัดทางใบปาล์มน้ำมันที่เป็นโรคใบจุดสาหร่าย นำไปเผาทำลายนอกแปลง และหากพบการระบาดรุนแรง ให้ใช้สารเคมีคอปเปอร์ออกไซด์คลอไรด์ อัตรา 50 กรัม/น้ำ 20 ลิตร ผีดพ่นที่แผ่นใบ
ยางพารา	1. โรคกลากขาว 2. โรคใบร่วงยางพารา 3. โรคใบร่วงชนิดใหม่ของยางพารา 4. โรคหน้ำยางแห้ง	พื้นที่ระบาด 8 จังหวัด (ตราด กระบี่ ชุมพร ตรัง สงขลา นครศรีธรรมราช ปัตตานี และสุราษฎร์ธานี) จำนวน 1,430 ไร่ การระบาดเพิ่มขึ้น 32 ไร่ พื้นที่ระบาด 5 จังหวัด (กระบี่ ชุมพร ปัตตานี พังงา และสุราษฎร์ธานี) จำนวน 4,167 ไร่ การระบาดคงที่ พื้นที่ระบาด 7 จังหวัด (น่าน แพร่ สุโขทัย กระบี่ ปัตตานี พังงา และสงขลา) จำนวน 28,804 ไร่ การระบาดลดลง 64 ไร่ พื้นที่ระบาด 5 จังหวัด (ยโสธร สกลนคร ชุมพร ตรัง และสงขลา) จำนวน 4,800 ไร่ การระบาดลดลง 7 ไร่	- คำนะนำวิธีการป้องกันกำจัดโรคกลากขาว โดยการขุดคูล้อมบริเวณต้นที่เป็นโรคนานาคูกว้าง 30 ซม. ลึก 60 ซม. ไปทางหัวและท้ายในแถวเดียวกันข้างละ 2 ต้น - ส่งเสริมให้เกษตรกรใช้เชื้อราไตรโคเดอร์มา - หากพบการระบาดของโรคใบร่วงชนิดใหม่ของยางพารา รุนแรง ใช้สารเคมีป้องกันกำจัดเชื้อรา - รมรังค์ให้เกษตรกรหยุดกรีดยางในขณะที่ยางพาราอยู่ในช่วงผลัดใบ - เมื่อสังเกตพบความผิดปกติในการให้น้ำยางของต้นยางควรหยุดกรีด 3-6 เดือน แล้วบำรุงใส่ปุ๋ยต้นยาง หรือจนกระทั่งน้ำยางไหลเป็นปกติเมื่อทำการทดสอบ
กาแฟ	1. โรคราสนิม 2. หนอนกาแฟสีแดง	พื้นที่ระบาด 2 จังหวัด (เชียงใหม่ และกระบี่) จำนวน 8 ไร่ การระบาดคงที่ พื้นที่ระบาด 1 จังหวัด (เชียงใหม่) จำนวน 12 ไร่ การระบาดคงที่	- แนะนำเกษตรกรให้ดูแลสวนกาแฟให้สะอาดอย่างสม่ำเสมอ เก็บเศษซากพืชออกไปทำลายทิ้งนอกแปลง

ชนิดพืช	ศัตรูพืช	สถานการณ์	การดำเนินงาน
มันสำปะหลัง	1. เพลี้ยแป้ง มันสำปะหลัง 2. โรแดงมันสำปะหลัง 3. โรคโคนเน่าหัวเน่า 4. โรคพุ่มแจ้ 5. โรคใบด่าง มันสำปะหลัง	พื้นที่ระบาด 4 จังหวัด (ขอนแก่น มุกดาหาร จันทบุรี และชลบุรี) จำนวน 137 ไร่ การระบาดลดลง 9 ไร่ พื้นที่ระบาด 11 จังหวัด (กำแพงเพชร อุทัยธานี นครราชสีมา บุรีรัมย์ สกลนคร สุรินทร์ อุบลราชธานี ชลบุรี ระยอง กาญจนบุรี และราชบุรี) จำนวน 15,340 ไร่ การระบาดลดลง 5 ไร่ พื้นที่ระบาด 2 จังหวัด (นครราชสีมา และชลบุรี) จำนวน 3 ไร่ การระบาดคงที่ พื้นที่ระบาด 3 จังหวัด (สุรินทร์ จันทบุรี และชลบุรี) จำนวน 446 ไร่ การระบาดเพิ่มขึ้น 28 ไร่ พื้นที่ระบาด 27 จังหวัด (กำแพงเพชร นครสวรรค์ สุโขทัย อุทัยธานี กาฬสินธุ์ ขอนแก่น ชัยภูมิ นครราชสีมา บุรีรัมย์ มุกดาหาร ยโสธร ร้อยเอ็ด ศรีสะเกษ สุรินทร์หนองคาย อุตรดิตถ์ ชัยนาท ลพบุรี จันทบุรี ฉะเชิงเทรา ชลบุรี ปราจีนบุรี ระยอง สระแก้ว กาญจนบุรี เพชรบุรี และราชบุรี) จำนวน 191,172 ไร่ การระบาดเพิ่มขึ้น 688 ไร่	- ให้ไถและพรวนดิน และใช้ท่อนพันธุ์ที่สะอาด ทำลายต้นมันสำปะหลังที่แสดงอาการของโรคใบด่าง - ให้หลีกเลี่ยงการปลูกมันสำปะหลังในช่วงฤดูแล้ง หรือฝนทิ้งช่วงเป็นระยะเวลานาน - ไม่ใช้ท่อนพันธุ์จากแหล่งที่พบการระบาดของโรค ทำลายต้นมันสำปะหลังที่แสดงอาการ - ขุดหรือถอนต้นที่เป็นโรคไปทำลายนอกแปลง หลีกเลี่ยงการขนย้ายท่อนพันธุ์จากแหล่งที่มีโรคไปสู่แหล่งที่ยังไม่เคยมีการระบาดและกำจัดวัชพืชที่แหล่งพักเชื้อ - ควรกรองแปลงปลูกเพื่อไม่ให้หน้าท่วมขัง ก่อนปลูกควรแช่ท่อนพันธุ์ด้วยเมทาแลกซิล หรือฟอสฟิอิล-อะลูมิเนียม
อ้อย	1. หนอนกออ้อย 2. โรคใบขาว 3. ด่างหนวดยาว	พื้นที่ระบาด 3 จังหวัด (อุทัยธานี นครราชสีมา และกาญจนบุรี) จำนวน 595 ไร่ การระบาดคงที่ พื้นที่ระบาด 2 จังหวัด (ขอนแก่น และนครราชสีมา) จำนวน 16 ไร่ การระบาดเพิ่มขึ้น 1 ไร่ พื้นที่ระบาด 1 จังหวัด (กาญจนบุรี) จำนวน 3 ไร่ การระบาดลดลง 20 ไร่	- หนอนกออ้อย ควรให้น้ำเพื่อให้อ้อยแตกหน่อชัดเจน ปล่อยให้ต้นอ้อยโตเต็มที่ก่อนตัดอ้อย อัตรา 30,000 ตัว/ไร่/ครั้ง ปล่อยให้ต้นอ้อยโตเต็มที่ก่อนตัดอ้อย อัตรา 30,000 ตัว/ไร่/ครั้ง ปล่อยให้ต้นอ้อยโตเต็มที่ก่อนตัดอ้อย อัตรา 30,000 ตัว/ไร่/ครั้ง - ใช้ส่วนขยายพันธุ์ที่ปราศจากโรค เช่น ต้นจากการเพาะเลี้ยงเนื้อเยื่อ หรือท่อนพันธุ์จากแหล่งปลูกที่ไม่มีการเกิดโรคใบขาว หมั่นตรวจกำจัดวัชพืชในแปลงและรอบแปลงปลูก เพื่อลดแหล่งสะสมของเชื้อสาเหตุโรคและแมลงพาหะ เมื่อพบการระบาดของโรครุนแรงควรไถทำลายต่ออ้อย
ข้าวโพด เลี้ยงสัตว์	1. หนอนกระทู้ข้าวโพด ลายจุด (fall armyworm)	พื้นที่ระบาด 6 จังหวัด (เชียงใหม่ จันทบุรี สระแก้ว กาญจนบุรี และยะลา) จำนวน 301 ไร่ การระบาดเพิ่มขึ้น 1 ไร่	- ควบคุมการระบาดของหนอนกระทู้ข้าวโพดลายจุด (FAW) แนะนำเกษตรกรหมั่นสำรวจแปลงอย่างสม่ำเสมอ เก็บกลุ่มไข่หรือตัวหนอนทำลายทิ้งนอกแปลง
สับปะรด	1. โรคเหี่ยว	พื้นที่ระบาด 3 จังหวัด (ตราด ระยอง และประจวบคีรีขันธ์) จำนวน 506 ไร่ การระบาดลดลง 20 ไร่	- ทำความสะอาดแปลง การเตรียมดิน ควรตัดต้นและปักตอเก่า สับปะรดทิ้งไว้ 2-3 เดือน พร้อมทั้งเก็บซากต้นสับปะรดทำลาย
ทุเรียน	1. เพลี้ยไฟ 2. เพลี้ยไก่อ๊ว 3. เพลี้ยแป้ง	พื้นที่ระบาด 8 จังหวัด (จันทบุรี ระยอง กระบี่ ชุมพร นครศรีธรรมราช พังงา ยะลา และสุราษฎร์ธานี) จำนวน 1,266 ไร่ การระบาดเพิ่มขึ้น 25 ไร่ พื้นที่ระบาด 10 จังหวัด (จันทบุรี ตราด ระยอง กระบี่ ชุมพร นครศรีธรรมราช ยะลา สงขลา สตูล และสุราษฎร์ธานี) จำนวน 443 ไร่ การระบาดเพิ่มขึ้น 2 ไร่ พื้นที่ระบาด 8 จังหวัด (จันทบุรี ตราด ระยอง กระบี่ ชุมพร นครศรีธรรมราช ยะลา และสุราษฎร์ธานี) จำนวน 256 ไร่ การระบาดลดลง 6 ไร่	- เมื่อพบเพลี้ยไฟระบาดรุนแรงให้ใช้สารกำจัดแมลง ได้แก่ อิมิดาโคลพริด ฟิโพรนิล หรือคาร์โบซัลแฟน เลือกใช้สารผสมน้ำ 20 ลิตร - เมื่อพบเพลี้ยไก่อ๊วระบาดรุนแรงให้ใช้สารกำจัดแมลง ได้แก่ ไทอามีทอกแซม/แลมบ์ดา-ไซฮาโลทริน ไทอามีทอกแซม อิมิดาโคลพริด หรือไดโนทีฟูแรน โดยเลือกใช้สารผสมน้ำ 20 ลิตร พ่นทุก 7-10 วัน ในช่วงระยะแตกใบอ่อน - เมื่อพบระบาดเพลี้ยแป้งเพียงเล็กน้อยให้ตัดหรือเด็ดส่วนที่ถูกทำลายไปทิ้งนอกแปลง สารฆ่าแมลงที่ได้ผลในการควบคุมเพลี้ยแป้ง คือ คาร์บาริล อัตรา 50 กรัม/น้ำ 20 ลิตร โดยพ่นสารเฉพาะต้นที่พบเพลี้ยแป้งทำลาย

ชนิดพืช	ศัตรูพืช	สถานการณ์	การดำเนินงาน
	4. ไรแดง	พื้นที่ระบาด 8 จังหวัด (จันทบุรี ตราด ระยอง กระบี่ ชุมพร นครศรีธรรมราช ยะลา และสุราษฎร์ธานี) จำนวน 835 ไร่ การระบาดลดลง 62 ไร่	- เมื่อพบไรแดงทุเรียนหรือไรแดงแอฟริกันระบาดรุนแรง ให้ใช้สารกำจัดแมลง ได้แก่ โพรพาร์โกด์ อัตรา 30 กรัม อะมิทราซ อัตรา 30 มล. หรือเอ็กซ์โทสะซอกซ์อัตรา 40 มล.
	5. โรครากเน่าโคนเน่า	พื้นที่ระบาด 16 จังหวัด (จันทบุรี ตราด ระยอง ประจวบคีรีขันธ์ กระบี่ ชุมพร ตรัง นครศรีธรรมราช นราธิวาส ปัตตานี พังงา พัทลุง ภูเก็ต ยะลา สงขลา และสุราษฎร์ธานี) จำนวน 3,973 ไร่ การระบาดเพิ่มขึ้น 25 ไร่	โดยเลือกใช้สารผสมน้ำ 20 ลิตร พ่นทุก 7-10 วัน - โรครากเน่าโคนเน่า แนะนำให้ใช้เชื้อราไตรโคเดอร์มา
	6. โรคใบติดหรือใบไหม้	พื้นที่ระบาด 7 จังหวัด (จันทบุรี ตราด กระบี่ ชุมพร นราธิวาส ยะลา และสงขลา) จำนวน 247 ไร่ การระบาดเพิ่มขึ้น 13 ไร่	- เมื่อพบการระบาดของโรคใบติดหรือใบไหม้มากควรพ่นสารป้องกันกำจัดโรคพืช เช่น เฮกซะโคนาโซล อัตรา 20 กรัม คอปเปอร์ออกซีคลอไรด์ อัตรา 30-50 กรัม เป็นต้น เลือกใช้สารชนิดใดชนิดหนึ่งพ่นทุก 7-10 วัน โดยพ่นที่ใบให้ทั่วทั้งต้น
	7. โรคใบจุดสาหร่าย	พื้นที่ระบาด 7 จังหวัด (จันทบุรี ตราด กระบี่ ชุมพร ยะลา สงขลา และสุราษฎร์ธานี) จำนวน 639 ไร่ การระบาดเพิ่มขึ้น 28 ไร่	- เมื่อเริ่มพบอาการของโรคใบจุดสาหร่ายให้ตัดใบ หรือ ส่วนที่เป็นโรคนำไปทำลาย หากโรครยังคงระบาดพ่นด้วย สารป้องกันกำจัดโรคพืช
	8. เพลี้ยหอยเกล็ด	พื้นที่ระบาด 8 จังหวัด (จันทบุรี ตราด กระบี่ ชุมพร นครศรีธรรมราช นราธิวาส ยะลา และสงขลา) จำนวน 284 ไร่ การระบาดลดลง 3 ไร่	- หากพบเพลี้ยหอยเกล็ดในปริมาณน้อยบนใบใช้น้ำผสม ไวต์ออยล์ อัตรา 20 มล./น้ำ 20 ลิตร พ่นให้ทั่วเมื่อระบาดรุนแรงให้ใช้สารกำจัดแมลงพ่นเฉพาะต้นที่พบ
	9. เพลี้ยจักจั่นฝอย	พื้นที่ระบาด 7 จังหวัด (จันทบุรี ตราด ระยอง กระบี่ ชุมพร นครศรีธรรมราช และสุราษฎร์ธานี) จำนวน 800 ไร่ การระบาดเพิ่มขึ้น 57 ไร่	- เมื่อพบการเข้าทำลายของเพลี้ยจักจั่นฝอยระบาดรุนแรง ให้ใช้สารกำจัดแมลง เช่น คาร์โบซัลแฟน อัตรา 50 มล. หรือไซเพอร์เมทริน โฟซาโลน อัตรา 40 มล. เป็นต้น โดยเลือกใช้สารชนิดใดชนิดหนึ่งผสมน้ำ 20 ลิตร พ่นทุก 7-10 วัน
	10. โรคคราดำ	พื้นที่ระบาด 5 จังหวัด (จันทบุรี กระบี่ ยะลา นครศรีธรรมราช และสุราษฎร์ธานี) จำนวน 117 ไร่ การระบาดลดลง 4 ไร่	- เมื่อพบคราบราสีดำ พ่นด้วยน้ำเปล่าล้างคราบราสีดำ และ สารเหนียวที่แมลงปากดูดจับถาวรไว้ เพื่อลดปริมาณเชื้อ สาเหตุโรค และกำจัดวัชพืชในแปลง
	11. โรคราสีชมพู	พื้นที่ระบาด 5 จังหวัด (จันทบุรี ตราด กระบี่ ชุมพร และสุราษฎร์ธานี) จำนวน 132 ไร่ การระบาดคงที่	- ในฤดูฝนหมั่นสำรวจแปลงปลูกอย่างสม่ำเสมอ หากพบอาการของโรคราสีชมพูให้ตัดและนำไปทำลายนอกแปลง และ ใช้สารป้องกันกำจัดโรคพืช คอปเปอร์ออกซีคลอไรด์ ผสมน้ำอื่นๆ ทาบริเวณแผลที่ตัด
	12. หนอนเจาะผล	พื้นที่ระบาด 5 จังหวัด (จันทบุรี กระบี่ ชุมพร สงขลา และสุราษฎร์ธานี) จำนวน 53 การระบาดเพิ่มขึ้น 5 ไร่	- ห่อผลด้วยถุงมุ้งไนล่อน ถุงรีเมย์ หรือถุงพลาสติกสีขาวขุ่น เจาะรูที่บริเวณขบล่างเพื่อให้หยดน้ำ ระบายออก โดยเริ่มห่อผลตั้งแต่อายุ 6 สัปดาห์เป็นต้นไป และสารฆ่าแมลงที่มี ประสิทธิภาพเมื่อจำเป็นต้องใช้ ได้แก่ แลมบ์ดา-ไซฮาโลทริน อัตรา 20 มล. โดยพ่นหลังจากทุเรียนติดผลแล้ว 1 เดือน พ่น 3-4 ครั้ง ทุก 20 วัน ควรรดพ่นก่อนเก็บเกี่ยว 7 วัน
เงาะ	1. เพลี้ยแป้ง	พื้นที่ระบาด 2 จังหวัด (เชียงใหม่ และจันทบุรี) จำนวน 14 ไร่ การระบาดคงที่	- ตัดแต่งกิ่งเงาะ จากนั้นให้ใช้เศษผ้าชุบน้ำมันเครื่อง ผูกอบ โคนต้น เพื่อป้องกันมดและเพลี้ยแป้ง
	2. โรคใบจุดสาหร่าย	พื้นที่ระบาด 3 จังหวัด (จันทบุรี นครศรีธรรมราช และนราธิวาส) จำนวน 111 ไร่ การระบาดลดลง 11 ไร่	- ตัดส่วนที่พบโรคใบจุดสาหร่ายเก็บไปเผาทำลาย และตัดแต่ง ทรงพุ่มให้โปร่ง แนะนำให้ใช้สารเคมีคอปเปอร์ออกซีคลอไรด์
	3. หนอนคืบกินใบ	พื้นที่ระบาด 1 จังหวัด (จันทบุรี) จำนวน 11 ไร่ การระบาดคงที่	- หมั่นสำรวจและสังเกตการเข้าทำลายของหนอนคืบกินใบ ในระยะที่ต้นเงาะแตกใบอ่อนถ้าพบหนอนคืบกินใบ ให้เกษตรกร พ่นด้วยสารฆ่าแมลง คาร์บาริล อัตรา 60 กรัม/น้ำ 20 ลิตร
	4. โรคคราแป้ง	พื้นที่ระบาด 2 จังหวัด (ขอนแก่น และจันทบุรี) จำนวน 8 ไร่ การระบาดคงที่	- โรคคราแป้ง ให้เก็บผลที่เป็นโรค ใบแห้ง กิ่งแห้งที่ร่วงหล่น นำไปเผาทำลายนอกแปลง ในแตกช่วงใบอ่อนและเริ่มติดผล
มังคุด	1. เพลี้ยไฟ	พื้นที่ระบาด 6 จังหวัด (จันทบุรี ตราด ระยอง กระบี่ ชุมพร และนราธิวาส) จำนวน 294 ไร่ การระบาดลดลง 22 ไร่	- การป้องกันกำจัดเพลี้ยไฟในมังคุดในช่วงฤดูแล้งขณะที่ มังคุดอยู่ในระยะออกดอก ติดผลอ่อน การพ่นสารเคมีป้องกัน กำจัดศัตรูพืชควรพ่น 3 ครั้ง

ชนิดพืช	ศัตรูพืช	สถานการณ์	การดำเนินงาน
	2. หนอนกินใบ	พื้นที่ระบาด 5 จังหวัด (จันทบุรี ระยอง กระบี่ ชุมพร และนครศรีธรรมราช) จำนวน 246 ไร่ <u>การระบาดคงที่</u>	- เมื่อพบใบอ่อนมั่งคุด ถูกทำลายเกิน 20% ให้พ่นด้วย สารเคมีป้องกันกำจัดศัตรูพืช คาร์บาริล อัตรา 60 กรัม/น้ำ 20 ลิตร พ่น 2 ครั้ง ห่างกัน 5 วัน
	3. หนอนขอนใบ	พื้นที่ระบาด 3 จังหวัด (จันทบุรี ระยอง และชุมพร) จำนวน 164 ไร่ <u>การระบาดลดลง 4 ไร่</u>	- เมื่อพบหนอนกัดกินใบอ่อนเข้าทำลายของยอด ให้พ่นด้วย สารฆ่าแมลงคาร์บาริล อัตรา 60 กรัม/น้ำ 20 ลิตร เมื่อพบการระบาดในระยะแตกใบอ่อน ให้พ่น 2 ครั้ง ห่างกัน 10 วัน
	4. โรคโน้จุด	พื้นที่ระบาด 3 จังหวัด (จันทบุรี ระยอง และชุมพร) จำนวน 82 ไร่ <u>การระบาดลดลง 3 ไร่</u>	- พ่นสารเคมีป้องกันกำจัดโรคโน้จุด ในช่วงที่มั่งคุดแตกใบอ่อน
	5. โรคโน้แตรคโนส	พื้นที่ระบาด 1 จังหวัด (ชุมพร) จำนวน 64 ไร่ <u>การระบาดคงที่</u>	เช่น คอปเปอร์ออกซีคลอไรด์ 30-80 กรัม หรือคาร์เบนดาซิม อัตรา 10-20 กรัม โดยเลือกใช้สารชนิดใดชนิดหนึ่งผสมน้ำ 20 ลิตร
	6. โรคโน้จุดสาหร่าย	พื้นที่ระบาด 4 จังหวัด (จันทบุรี ชุมพร ตรัง และนราธิวาส) จำนวน 236 ไร่ <u>การระบาดลดลง 4 ไร่</u>	- พ่นสารเคมีป้องกันกำจัดโรคโน้แตรคโนส เช่น คาร์เบนดาซิม อัตรา 10-20 กรัม หรือไอโพรไดโอน 20-30 กรัม โดยเลือกใช้สารชนิดใดชนิดหนึ่งผสมน้ำ 20 ลิตร - เมื่อพบการระบาดโรคโน้จุดสาหร่ายพ่นด้วยสารป้องกันกำจัดโรคโน้ เช่น คอปเปอร์ออกซีคลอไรด์ อัตรา 50 กรัม/น้ำ 20 ลิตร ให้ทั่วต้น
ลำไย	1. เพลี้ยแป้ง	พื้นที่ระบาด 3 จังหวัด (เชียงใหม่ จันทบุรี และสมุทรสาคร) จำนวน 39 ไร่ <u>การระบาดเพิ่มขึ้น 5 ไร่</u>	- หากพบว่า เพลี้ยแป้งเริ่มระบาดในสวนลำไย ควรพ่นด้วย สารเคมีป้องกันกำจัด ได้แก่ มาลาไทออน อัตรา 30 มล./น้ำ 20 ลิตร หรือไพรีทรอยด์ พ่นให้ทั่ว 2-3 ครั้ง ห่างกัน 10 วัน
	2. โรคราดำ	พื้นที่ระบาด 3 จังหวัด (เชียงใหม่ พะเยา และจันทบุรี) จำนวน 199 ไร่ <u>การระบาดลดลง 3 ไร่</u>	- พ่นสารเคมี เช่น คาร์บาริล 85% WP อัตรา 40 กรัม/น้ำ 20 ลิตร อาจพ่นควบคู่กับสารป้องกันกำจัดเชื้อรา ได้แก่ คอปเปอร์ออกซีคลอไรด์ อัตรา 40-50 กรัม หรือเบตาไซฟลูพรีน อัตรา 40-50 กรัม
	3. โรครุ่ไม่กวางด	พื้นที่ระบาด 1 จังหวัด (จันทบุรี) จำนวน 82 ไร่ <u>การระบาดคงที่</u>	- หมั่นสำรวจแปลงปลูกพืช หากพบกิ่งที่เป็นโรครุ่ไม่กวางด ให้ตัดกิ่งที่เป็นโรคนำมาเผาทำลายนอกแปลง
	4. หนอนคืบกินใบ	พื้นที่ระบาด 3 จังหวัด (น่าน พะเยา และจันทบุรี) จำนวน 238 ไร่ <u>การระบาดเพิ่มขึ้น 215 ไร่</u>	- เขย่ากิ่งให้หนอนร่วงหล่นแล้วเก็บรวบรวมไปทำลายหรือนำไปเป็นอาหารสัตว์เลี้ยง และเก็บรวบรวมดักแต่ไปทำลาย หากระบาดมาก ควรพ่นด้วยสารเคมีป้องกันกำจัด เช่น คาร์บาริล อัตรา 45-60 กรัม หรือแลมปีดาไซฮาโลทริน อัตรา 12 มล. เลือกใช้ชนิดใดชนิดหนึ่งผสมน้ำ 20 ลิตร พ่นตามคำแนะนำในฉลาก

7. สถานการณ์โรคระบาดสัตว์

โรคพิษสุนัขบ้า (ข้อมูล ณ วันที่ 21 พ.ค. 67)

สถานการณ์โรคพิษสุนัขบ้าในสัตว์ระหว่างวันที่ 1 ตุลาคม 2566 - 21 พฤษภาคม 2567 มีรายงานพบโรคทั้งหมด 29 จังหวัด ปัจจุบันยังคงประกาศเขตโรคระบาดสัตว์ 172 จุด ในพื้นที่ 29 จังหวัด ได้แก่ จังหวัดลพบุรี จันทบุรี สระแก้ว ปราจีนบุรี ชลบุรี ฉะเชิงเทรา ระยอง สมุทรปราการ นครนายก อ่างทอง ฉะเชิงเทรา ชัยภูมิ บุรีรัมย์ สุรินทร์ อุบลราชธานี ศรีสะเกษ ยโสธร นครราชสีมา เลย มหาสารคาม นครพนม กาฬสินธุ์ มุกดาหาร ตาก อุดรธานี พิษณุโลก สมุทรสงคราม นครศรีธรรมราช พัทลุง และจังหวัดสงขลา ซึ่งขณะนี้กรมปศุสัตว์ได้เร่งรัดควบคุมโรคทุกจุดเกิดโรค โดยฉีดวัคซีนรอบจุดเกิดโรค (ring vaccination) ร่วมในการเฝ้าระวัง ป้องกัน และควบคุมโรคได้