

GPP 288,869 ล้านบาท (ปี 2562) แบ่งเป็น

- ภาคการเกษตร 5,750 ล้านบาท
- นอกภาคการเกษตร 283,119 ล้านบาท

ปริมาณน้ำภาพรวมจังหวัด

- 16.50 ล้านลูกบาศก์เมตร

ปริมาณน้ำฝน

- 694.1 มิลลิเมตร จำนวนวันที่ฝนตก 87 วัน

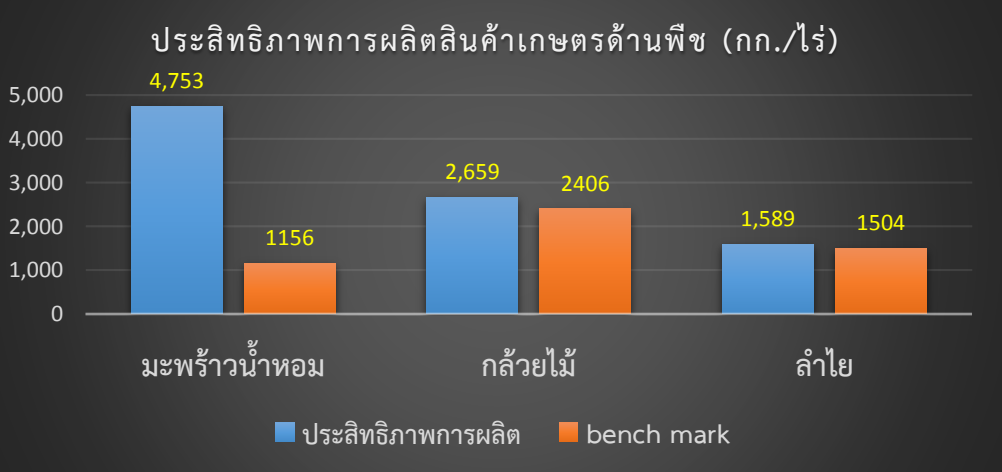
มะพร้าวน้ำหอมบ้านแพ้ว

มะพร้าวน้ำหอมพันธุ์ต้นเดียว
ผลมีลักษณะกลมรี เหมือนหัวลิง
และกันมีจีบ เป็นพู 3 พู ชัดเจน
เปลือกสีเขียว เนื้อมะพร้าวเหนียวนุ่ม
น้ำมะพร้าวมีรสหวานและกลิ่นหอมคล้าย
ใบเตย ปลูกครอบคลุมพื้นที่ 3 อำเภอ ได้แก่
อำเภอบ้านแพ้ว อำเภอกระทุ่มแบน
และอำเภอมืองสมุทรสาคร



ลำไยพวงทองบ้านแพ้ว

ผลมีลักษณะค่อนข้างแป้น เนื้อหนา แท้งไม่ฉ่ำน้ำ
เนื้อใสจนเห็นเมล็ด กรอบหวาน เมล็ดขนาด
ปานกลาง สีของเปลือกผลจะออกสีน้ำตาลอ่อน
โดยหลังจากเก็บเกี่ยวจากต้น จะอยู่ได้นาน
ประมาณ 1 สัปดาห์
ปลูกมากในพื้นที่
อำเภอบ้านแพ้ว



Info graphic

ข้อมูลพื้นฐาน

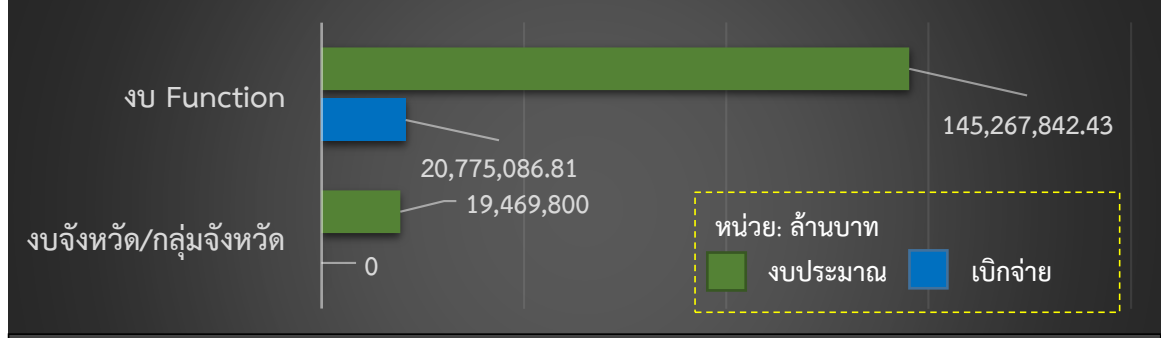
จังหวัดสมุทรสาคร

ประจำเดือนพฤศจิกายน 2564

ปริมาณสินค้าเกษตรที่ได้

รับรองมาตรฐาน GAP

- ด้านพืช เกษตรกร 8 แปลง พื้นที่ 46 ไร่
- ด้านประมง เกษตรกร 476 ราย พื้นที่ 8,595.85 ไร่
- ด้านปศุสัตว์ 4 ราย



ปี 65 มีงบประมาณเพื่อการพัฒนาการเกษตร รวม 164,737,642.43 บาท (30 พฤศจิกายน 2564)

แปลงใหญ่ จำนวน 25 แปลง

พื้นที่ 11,822.25 ไร่ เกษตรกร 807 ราย

- มะพร้าวน้ำหอม 2,615.25 แปลง เกษตรกร 181 ราย
- ฝรั่ง 666 แปลง เกษตรกร 100 ราย
- กล้วยไม้ 867.25 แปลง เกษตรกร 87 ราย
- ลำไย 675.75 แปลง เกษตรกร 50 ราย
- แปะ 58 แปลง เกษตรกร 35 ราย
- เกลือทะเล 3,325 แปลง เกษตรกร 91 ราย
- กุ้งขาวแวนนาไม 1,499 แปลง เกษตรกร 123 ราย

- ปลาสด 587 แปลง เกษตรกร 32 ราย
- ปลากะพง 1,024.75 แปลง เกษตรกร 52 ราย
- พลู 169 แปลง เกษตรกร 30 ราย

งบ Function มีภารกิจสำคัญ เช่น

- โครงการพัฒนาการเกษตรตามแนวทฤษฎีใหม่โดยยึดหลักปรัชญาเศรษฐกิจพอเพียง
- โครงการระบบส่งเสริมการเกษตรแบบแปลงใหญ่
- โครงการเกษตรทฤษฎีใหม่
- โครงการคลินิกเกษตรเคลื่อนที่/จังหวัดเคลื่อนที่
- โครงการศูนย์เรียนรู้การเพิ่มประสิทธิภาพการผลิตสินค้าเกษตร (ศพก.)
- โครงการบริหารจัดการน้ำทั้งระบบ และแก้ไขปัญหาภัยแล้งและน้ำท่วม
- โครงการพัฒนาคุณภาพสินค้าเกษตรสู่มาตรฐาน
- โครงการพัฒนาเกษตรกรปราดเปรื่อง (Smart Farmer)

ข้อมูลพื้นฐานของจังหวัดสมุทรสาคร

1. ข้อมูลด้านการเกษตรของจังหวัด

1.1 พื้นที่ทั้งหมด 545,216 ไร่ เป็นพื้นที่เกษตรกรรม 159,822.51 ไร่ (29.31% ของพื้นที่ทั้งหมด)

- พื้นที่ทางการผลิตด้านพืช.....81,966.....ไร่
 - พื้นที่ปลูกข้าว7,971.75 ไร่
 - พื้นที่ปลูกพืชสวน.....73,994.25.....ไร่
- พื้นที่ทางการผลิตด้านประมง.....56,217.51 ไร่
- พื้นที่นาเกลือ.....21,639 ไร่
- พื้นที่ชลประทาน53,768 ไร่

1.2 สถานการณ์ด้านทรัพยากรการผลิตและแนวโน้ม

- 1) ปริมาณน้ำภาพรวมจังหวัด.....706.08 ล้าน ลบ.ม.
- 2) ปริมาณน้ำฝนสะสม ตั้งแต่วันที่ 1 พ.ค. 2564 ถึง 31 ต.ค. 2564เฉลี่ย 30.145..... ลบ.ม.
- 3) ความต้องการใช้น้ำของจังหวัดจำแนก 4 ด้าน
 - อุปโภคบริโภค.....22.95.....ล้าน/ลบ.ม./ปี
 - ระบบนิเวศน์.....25.87.....ล้าน/ลบ.ม./ปี
 - เกษตรกรรม.....163.21.....ล้าน/ลบ.ม./ปี
 - อุตสาหกรรม.....9.88.....ล้าน/ลบ.ม./ปี

4) การใช้ประโยชน์และความเหมาะสมของดินเพื่อการเพาะปลูก (Agri-Map analytic)

- | | |
|--|--|
| <ul style="list-style-type: none"> - พื้นที่ทำการเกษตรที่เหมาะสมสูง ประกอบด้วย 1. ข้าว.....8,185.27 ไร่ 2. มะพร้าว 218,388.20 ไร่ 3. ลำไย.....282,923.60 ไร่ | <ul style="list-style-type: none"> - พื้นที่ทำการเกษตรที่ไม่เหมาะสม ประกอบด้วย 1. ข้าว.....533,466.10 ไร่ 2. มะพร้าว 258,727.60 ไร่ 3. ลำไย.....258,727.60 ไร่ |
|--|--|

1.3 ขนาดเศรษฐกิจของจังหวัด (GPP) มีมูลค่า 288,869 ล้านบาท (ปี 2562) แยกเป็นภาคการเกษตร 5,750 ล้านบาท และนอกภาคเกษตรกร 283,119 ล้านบาท

จำนวนประชากรในจังหวัดสมุทรสาคร 587,191 ราย แบ่งเป็นดังนี้

- ภาคการเกษตร 17,486 คน / - นอกภาคการเกษตร 569,705 ราย

หมายเหตุ - GPP ข้อมูลจาก สศช.

- ข้อมูลครัวเรือนเกษตร ณ วันที่ 14 มกราคม 2563
- ข้อมูลจำนวนประชากร ณ เดือนธันวาคม 2562 จากระบบสถิติทางการทะเบียน

จำนวนประชากร 584,703 คน เป็นภาคการเกษตร 13,808 คน และเป็นแรงงานภาคเกษตรกร 570,895 คน

หมายเหตุ - ข้อมูลประจําจำนวนประชากร ณ เดือนธันวาคม 2562 จากระบบสถิติทางการทะเบียน

- ข้อมูลครัวเรือนภาคการเกษตร จากเว็บไซต์ <http://farmerone.org/> ของสำนักงานเศรษฐกิจการเกษตร

- 1.4 พืชเศรษฐกิจที่สำคัญ ได้แก่
1. มะพร้าวน้ำหอม ผลผลิตรวม 130,249 ตัน (ผลผลิตเฉลี่ย 4,753 กก./ไร่)
 2. ฝรั่ง ผลผลิตรวม 42,127 ตัน (ผลผลิตเฉลี่ย 5,351 กก./ไร่)
 3. มะนาว ผลผลิตรวม 21,256 ตัน (ผลผลิตเฉลี่ย 3,521 กก./ไร่)

1.5 สัตว์เศรษฐกิจที่สำคัญ ได้แก่

1. กุ้งขาว จำนวนเกษตรกร 1,740 ราย พื้นที่เลี้ยง 28,926.34 ไร่ ผลผลิตเฉลี่ย 1,000 กก./ไร่
2. ปลาสด จำนวนเกษตรกร 236 ราย พื้นที่เลี้ยง 3,871.93 ไร่ ผลผลิตเฉลี่ย 2,000 กก./ไร่

แบบฟอร์มที่ 1 ข้อมูลพื้นฐานจังหวัด

3. ปลากระพงขาว จำนวนเกษตรกร 119 ราย พื้นที่เลี้ยง 1,464.3 ไร่ ผลผลิตเฉลี่ย 2,000 กก./ไร่

1.6 สินค้าสำคัญของจังหวัด

1) สินค้าเด่น ได้แก่ มะพร้าวน้ำหอม เป็นพันธุ์ต้นเตี้ย ก้านจีบ มีกลิ่นหอมคล้ายใบเตย เป็นที่นิยมของตลาด (พื้นที่ปลูกจำนวน 23,476 ไร่ ผลผลิต 110,337 ตัน)

2) สินค้า GI มะพร้าวน้ำหอมบ้านแพ้ว และลำไยพวงทองบ้านแพ้ว

2.1 มะพร้าวน้ำหอมบ้านแพ้ว (Banphaeo Aromatic Coconut และ/หรือ Mapraaonamhom Banphaeo) ได้รับการขึ้นทะเบียนสิ่งบ่งชี้ทางภูมิศาสตร์ (GI) เมื่อวันที่ 26 กรกฎาคม 2560

- ลักษณะเด่น มะพร้าวน้ำหอมพันธุ์ต้นเตี้ย ผลมีลักษณะกลมรี เหมือนหัวลิงและก้านมีจีบ เป็นพู 3 พู ชัดเจน เปลือกสีเขียว เนื้อมะพร้าวเหนียวนุ่ม น้ำมะพร้าวมีรสหวานและกลิ่นหอมคล้ายใบเตย ปลูกครอบคลุมพื้นที่ 3 อำเภอ ได้แก่ อำเภอบ้านแพ้ว อำเภอกระทุ่มแบน และอำเภอเมืองสมุทรสาคร ของจังหวัดสมุทรสาคร มีพื้นที่เพาะปลูกรวมกันทั้งจังหวัด จำนวน 17,986.5 ไร่ ปริมาณผลผลิต 107,919,000 ผล (ผลผลิตเฉลี่ย 6,000 ผล/ไร่/ปี)

2.2 ลำไยพวงทองบ้านแพ้ว กำลังดำเนินการขอขึ้นทะเบียนเป็นสินค้าสิ่งบ่งชี้ทางภูมิศาสตร์ (GI) ชนิดที่ 2 ของจังหวัดสมุทรสาคร ได้รับการขึ้นทะเบียนสิ่งบ่งชี้ทางภูมิศาสตร์ (GI) เมื่อวันที่ 19 กรกฎาคม 2562

- ลักษณะเด่น ผลมีลักษณะค่อนข้างเบี้ยว เนื้อหนา ห้าง ไม่ฉ่ำน้ำ เนื้อใสจนเห็นเมล็ด กรอบหวาน เมล็ดขนาดปานกลาง สีของเปลือกผลลำไยจะออกสีน้ำตาลอ่อน โดยหลังจากเก็บเกี่ยวจากต้นลำไยพวงทองจะอยู่ได้นานประมาณ 1 สัปดาห์ มีปลูกในอำเภอบ้านแพ้วและอำเภอกระทุ่มแบน

1.7 สินค้า OTOP 10 อันดับแรกของจังหวัด

1) ลอดช่องวัดเจษ	อ.เมืองสมุทรสาคร	ผลิตภัณฑ์ ลอดช่อง
2) ลอดช่องสยาม	อ.เมืองสมุทรสาคร	ผลิตภัณฑ์ ลอดช่อง
3) บ้านปลาหุ้มหาชัย	อ.เมืองสมุทรสาคร	ผลิตภัณฑ์ ปลาหุ้แปรรูป
4) บจก.แต่หัวนไถ่	อ.เมืองสมุทรสาคร	ผลิตภัณฑ์ ปลาทะเลแปรรูป
5) น้ำพริกคุณนนท์	อ.กระทุ่มแบน	ผลิตภัณฑ์ น้ำพริกเครื่องแกง
6) บจก.น้ำมันมะพร้าวไทย	อ.บ้านแพ้ว	ผลิตภัณฑ์ น้ำมันมะพร้าวสกัดเย็น
7) วิสาหกิจชุมชนแม่บ้านสาครบุรี	อ.เมืองสมุทรสาคร	ผลิตภัณฑ์ น้ำพริก
8) วิสาหกิจชุมชนอาหารทะเลแปรรูปกระซ้าขาว	อ.เมืองสมุทรสาคร	ผลิตภัณฑ์ กะปิ ตราเรือไทย
9) บจก.พี.พี.เค อินเตอร์ฟู้ด	อ.เมืองสมุทรสาคร	ผลิตภัณฑ์มะพร้าวอบกรอบ
10) สหกรณ์ผู้ผลิตกะปิสมุทรสาคร	อ.เมืองสมุทรสาคร	ผลิตภัณฑ์ กะปิ และปลาทะเลแปรรูป

1.8 โครงการชุมชนท่องเที่ยว OTOP นวัตวิถี

1.8.1 ชุมชมบ้านคลองแค ตำบลหลักสาม อำเภอบ้านแพ้ว จังหวัดสมุทรสาคร

1.8.2 สวนพ่อสุรวุฒิ มัลเบอร์รี่ ตำบลหลักสอง อำเภอบ้านแพ้ว จังหวัดสมุทรสาคร

1.8.3 หมู่บ้านชายทะเลรางจันท์ ตำบลนาโคก อำเภอเมืองสมุทรสาคร จังหวัดสมุทรสาคร

1.9 สหกรณ์การเกษตร

1) จำนวนสหกรณ์การเกษตรในจังหวัด...11...สหกรณ์ สมาชิกสหกรณ์...16,167...ราย

2) การจัดชั้นมาตรฐานคุณภาพสหกรณ์ในจังหวัด

2.1 ดีเลิศจำนวน...17...สหกรณ์

2.2 ดีมากจำนวน...21...สหกรณ์

2.3 ดีจำนวน...4...สหกรณ์

2.4 ไม่ผ่านจำนวน...4...สหกรณ์

แบบฟอร์มที่ 1 ข้อมูลพื้นฐานจังหวัด

- 3) มูลค่าธุรกิจสหกรณ์ 66,266,473.02 บาท (11 แห่ง)
 หมายเหตุ : มูลค่าธุรกิจ เดือนตุลาคม 2564

4) 2. ข้อมูลการรับรองมาตรฐานสินค้าเกษตรปลอดภัยของจังหวัด

2.1 พื้นที่การทำเกษตรอินทรีย์ รวม1.....ไร่ เกษตรกร1..... ราย/แปลง รับรองแล้ว.....ไร่
 เกษตรกร ราย/แปลง

ชนิดสินค้า	จำนวนราย/แปลง	จำนวนไร่
1) ข้าว T1 (เตรียมความพร้อม) ข้าว T2 (ปรับเปลี่ยน) รับรองแล้ว		
ชนิดสินค้า	จำนวนราย/แปลง	จำนวนไร่
2) พืช (แปลง) ปรับเปลี่ยน รับรองแล้ว	1	1
รวมทั้งสิ้น		

2.2 การรับรอง GAP ด้านพืช เกษตรกรรวม 8 ราย/แปลง พื้นที่ 5,141.43 ไร่ ด้านประมงเกษตรกร 786 ราย
 พื้นที่ 13,706.6 ไร่ และด้านปศุสัตว์ จำนวน 4 ราย

ชนิดสินค้า	จำนวนราย/แปลง	จำนวนไร่
1) พืช (แปลง)	8	46
2) ข้าว GAP Seed (ราย)		
3) ประมง	481	8,635.35
4) ปศุสัตว์	4	-

หมายเหตุ เนื่องด้วยสถานการณ์การแพร่ระบาดของโรคติดเชื้อไวรัสโคโรนา 2019 (COVID-19) ทำให้ไม่สามารถลงพื้นที่ตรวจสอบแปลง GAP ในจังหวัดสมุทรสาครได้

3. งบประมาณ ปี 2564 รวมทั้งสิ้น 164,737,642.43 บาท แบ่งเป็น

3.1 งบประมาณของส่วนราชการต้นสังกัด (Function Base)

3.1.1 งบประมาณรวมทั้งสิ้น 145.26 ล้านบาท จำแนกเป็น งบบุคลากร 16.73 ล้านบาท งบดำเนินงาน 12.17 ล้านบาท งบลงทุน 115.99 ล้านบาท งบรายจ่าย 0.36 ล้านบาท งบอุดหนุน - ล้านบาท

ผลการเบิกจ่าย 20.77 ล้านบาท คิดเป็นร้อยละ 26.77 จำแนกเป็น งบบุคลากร 6.12 ล้านบาท งบดำเนินงาน 3.92 ล้านบาท งบลงทุน 10.67 ล้านบาท งบรายจ่าย 0.04 ล้านบาท งบอุดหนุน - ล้านบาท

3.1.2 ผลการดำเนินงาน/ผลการปฏิบัติราชการสำคัญ (แผนงานโครงการจำแนกตามพืช ปศุสัตว์ ประมง กลุ่ม/สหกรณ์ ชลประทาน)

สำนักงานเกษตรจังหวัดสมุทรสาคร เบิกจ่าย 483,325.25 บาท ร้อยละ 7.81 ประกอบด้วย

- แผนงานบุคลากรภาครัฐ
- แผนงานยุทธศาสตร์การเกษตรสร้างมูลค่า
- แผนงานพื้นฐานด้านการสร้างขีดความสามารถในการแข่งขัน
- แผนงานยุทธศาสตร์เสริมสร้างพลังทางสังคม
- แผนงานบูรณาการพัฒนาระบบและส่งเสริมเศรษฐกิจฐานราก
- แผนงานบูรณาการพัฒนาระบบผู้ประกอบการ และวิสาหกิจขนาดกลางและขนาดย่อมสู่สากล

แบบฟอร์มที่ 1 ข้อมูลพื้นฐานจังหวัด

- แผนงานยุทธศาสตร์จัดการมลพิษและสิ่งแวดล้อม
- แผนงานบูรณาการสร้างรายได้จากการท่องเที่ยว
- แผนงานยุทธศาสตร์ส่งเสริมการพัฒนาจังหวัดและกลุ่มจังหวัดแบบบูรณาการ
- แผนงานฟื้นฟูเศรษฐกิจท้องถิ่นและชุมชน

สำนักงานปลัดกระทรวงมหาดไทย เบิกจ่าย 632,875.61 บาท ร้อยละ 28.92 ประกอบด้วย

- แผนงานบุคลากรภาครัฐ
- แผนงานยุทธศาสตร์การสร้างมูลค่า
- แผนงานพื้นฐานด้านการสร้างความสามารถในการแข่งขัน
- แผนงานยุทธศาสตร์เสริมสร้างพลังทางสังคม
- แผนงานบูรณาการพัฒนาระบบและส่งเสริมเศรษฐกิจฐานราก

สำนักงานประมงจังหวัดสมุทรสาคร เบิกจ่าย 215,832.04 บาท ร้อยละ 30.77 ประกอบด้วย

- แผนงานบุคลากรภาครัฐ
- แผนงานยุทธศาสตร์การเกษตรสร้างมูลค่า
- แผนงานพื้นฐานด้านการสร้างความสามารถในการแข่งขัน
- แผนงานยุทธศาสตร์เสริมสร้างพลังทางสังคม
- แผนงานบูรณาการพัฒนาระบบและส่งเสริมเศรษฐกิจฐานราก
- แผนงานยุทธศาสตร์จัดการปัญหาแรงงานต่างด้าวและการค้ามนุษย์
- แผนงานยุทธศาสตร์ป้องกันและแก้ไขปัญหาที่มีผลกระทบต่อความมั่นคง
- แผนงานยุทธศาสตร์ส่งเสริมการพัฒนาจังหวัดและกลุ่มจังหวัดแบบบูรณาการ

สำนักงานตรวจบัญชีสหกรณ์สมุทรสาคร เบิกจ่าย 478,195.94 บาท ร้อยละ 18.51 ประกอบด้วย

- แผนงานบุคลากรภาครัฐ
- แผนงานยุทธศาสตร์การเกษตรสร้างมูลค่า
- แผนงานพื้นฐานด้านการสร้างความสามารถในการแข่งขัน
- แผนงานยุทธศาสตร์เสริมสร้างพลังทางสังคม
- แผนงานบูรณาการพัฒนาระบบผู้ประกอบการ และวิสาหกิจขนาดกลางและขนาดย่อมสู่สากล
- แผนงานบูรณาการพัฒนาระบบและส่งเสริมเศรษฐกิจฐานราก

โครงการชลประทานสมุทรสาคร เบิกจ่าย 647,577.50 บาท ร้อยละ 1.14 ประกอบด้วย

- แผนงานบูรณาการบริหารจัดการทรัพยากรน้ำ
- แผนงานยุทธศาสตร์เพื่อสนับสนุนด้านการสร้างการเติบโตบนคุณภาพชีวิตที่เป็นมิตรต่อสิ่งแวดล้อม
- แผนงานพื้นฐานด้านการสร้างการเติบโตบนคุณภาพชีวิตที่เป็นมิตรต่อสิ่งแวดล้อม

สำนักงานสหกรณ์จังหวัดสมุทรสาคร เบิกจ่าย 995,079.07 บาท ร้อยละ 35.55 ประกอบด้วย

- แผนงานบุคลากรภาครัฐ
- แผนงานยุทธศาสตร์การเกษตรสร้างมูลค่า
- แผนงานพื้นฐานด้านการสร้างความสามารถในการแข่งขัน
- แผนงานยุทธศาสตร์เสริมสร้างพลังทางสังคม
- แผนงานบูรณาการพัฒนาระบบและส่งเสริมเศรษฐกิจฐานราก
- แผนงานยุทธศาสตร์เพื่อสนับสนุนด้านการสร้างโอกาสและความเสมอภาคทางสังคม

แบบฟอร์มที่ 1 ข้อมูลพื้นฐานจังหวัด

สถานีพัฒนาที่ดินสมุทรสาคร เบิกจ่าย 426,403.37 บาท ร้อยละ 26.52 ประกอบด้วย

- แผนงานบุคลากรภาครัฐ
- แผนงานยุทธศาสตร์การเกษตรสร้างมูลค่า
- แผนงานพื้นฐานด้านการสร้างความสามารถในการแข่งขัน
- แผนงานยุทธศาสตร์เสริมสร้างพลังทางสังคม
- แผนงานบูรณาการบริหารจัดการทรัพยากรน้ำ
- แผนงานบูรณาการพัฒนาและส่งเสริมเศรษฐกิจฐานราก

ศูนย์วิจัยและพัฒนาการเพาะเลี้ยงสัตว์น้ำชายฝั่งสมุทรสาคร เบิกจ่าย 1,457,967.32 บาท ร้อยละ 30.27 ประกอบด้วย

- แผนงานบุคลากรภาครัฐ
- แผนงานยุทธศาสตร์การเกษตรสร้างมูลค่า
- แผนงานพื้นฐานด้านการสร้างความสามารถในการแข่งขัน
- แผนงานยุทธศาสตร์เสริมสร้างพลังทางสังคม

ศูนย์วิจัยและตรวจสอบคุณภาพสินค้าประมงสมุทรสาคร เบิกจ่าย 3,239,820.80 บาท ร้อยละ 36.02 ประกอบด้วย

- แผนงานบุคลากรภาครัฐ
- แผนงานยุทธศาสตร์การเกษตรสร้างมูลค่า
- แผนงานยุทธศาสตร์ป้องกันและแก้ไขปัญหาที่มีผลกระทบต่อความมั่นคง
- แผนงานยุทธศาสตร์ส่งเสริมการพัฒนาจังหวัดและกลุ่มจังหวัดแบบบูรณาการ

ศูนย์ส่งเสริมและพัฒนาอาชีพการเกษตรจังหวัดสมุทรสาคร เบิกจ่าย 1,084,472.95 บาท ร้อยละ 30.59 ประกอบด้วย

- แผนงานบุคลากรภาครัฐ
- แผนงานยุทธศาสตร์การเกษตรสร้างมูลค่า
- แผนงานพื้นฐานด้านการสร้างความสามารถในการแข่งขัน
- แผนงานยุทธศาสตร์เสริมสร้างพลังทางสังคม
- แผนงานบูรณาการพัฒนาและส่งเสริมเศรษฐกิจฐานราก

ศูนย์บริหารจัดการด่านตรวจประมงเขต 5 (สมุทรสาคร) เบิกจ่าย 595,375.41 บาท ร้อยละ 69.01 ประกอบด้วย

- แผนงานบุคลากรภาครัฐ
- แผนงานยุทธศาสตร์การเกษตรสร้างมูลค่า
- แผนงานพื้นฐานด้านการสร้างความสามารถในการแข่งขัน
- แผนงานยุทธศาสตร์ป้องกันและแก้ไขปัญหาที่มีผลกระทบต่อความมั่นคง

โครงการส่งน้ำและบำรุงรักษาดำเนินสะดวก เบิกจ่าย 2,392,190.56 บาท ร้อยละ 21.42 ประกอบด้วย

- แผนงานบูรณาการบริหารจัดการทรัพยากรน้ำ
- แผนงานยุทธศาสตร์เพื่อสนับสนุนด้านการสร้างการเติบโตบนคุณภาพชีวิตที่เป็นมิตรต่อสิ่งแวดล้อม

แบบฟอร์มที่ 1 ข้อมูลพื้นฐานจังหวัด

โครงการส่งน้ำและบำรุงรักษาภาษีเจริญ เบิกจ่าย 7,874,948.41 บาท ร้อยละ 19.09 ประกอบด้วย

- แผนงานยุทธศาสตร์เพื่อสนับสนุนด้านการสร้างการเติบโตบนคุณภาพชีวิตที่เป็นมิตรต่อสิ่งแวดล้อม
- แผนงานพื้นฐานด้านการสร้างการเติบโตบนคุณภาพชีวิตที่เป็นมิตรต่อสิ่งแวดล้อม

สำนักงานเกษตรและสหกรณ์จังหวัดสมุทรสาคร เบิกจ่าย 251,022.58 บาท ร้อยละ 19.86 ประกอบด้วย

- แผนงานบุคลากรภาครัฐ
- แผนงานยุทธศาสตร์การเกษตรสร้างมูลค่า
- แผนงานพื้นฐานด้านการสร้างความสามารถในการแข่งขัน
- แผนงานยุทธศาสตร์เสริมสร้างพลังทางสังคม
- แผนงานพื้นฐานด้านการจัดการน้ำ และสร้างการเติบโตบนคุณภาพชีวิตที่เป็นมิตรกับสิ่งแวดล้อมอย่างยั่งยืน

3.2 งบประมาณจังหวัด/กลุ่มจังหวัด (Area Base)

3.2.1 งบประมาณรวมทั้งสิ้น 19.46 ล้านบาท จำแนกเป็น งบบุคลากร 0.18 ล้านบาท งบดำเนินงาน 19.28 ล้านบาท

ผลการเบิกจ่าย - ล้านบาท คิดเป็นร้อยละ - จำแนกเป็น งบดำเนินงาน - ล้านบาท

สำนักงานประมงจังหวัดสมุทรสาคร เบิกจ่าย - บาท ร้อยละ - ประกอบด้วย -

3.3 งบประมาณแผนงานบูรณาการพัฒนาศูนย์ระดับภาค ของกระทรวงเกษตรและสหกรณ์

ไม่มีงบประมาณ ด้านนี้

4. ผลการดำเนินงานโครงการสำคัญ (Agenda) (สรุปโดยย่อ)

4.1 โครงการระบบการส่งเสริมการเกษตรแบบแปลงใหญ่

1) งบประมาณรวม.....242,800.....บาท ผลการเบิกจ่าย.....-.....บาท คิดเป็นร้อยละ.....0.....
จำแนกเป็น งบดำเนินงาน..... 242,800.....บาท งบลงทุน.....-.....บาท งบรายจ่าย.....-.....บาท

2) เป้าหมายรวม.....6.....แปลง จำแนกเป็นแปลงข้าว.....-.....แปลง พืชอื่น มะพร้าว 3 แปลง
เกลือทะเล 2 แปลง พืช 1 แปลง ปศุสัตว์.....แปลง (.....แปลง)

ผลสำเร็จที่สำคัญ 1) เกษตรกรได้รับการสนับสนุนให้มีการรวมกลุ่มทำการผลิตสินค้าเกษตร มีการบริหารจัดการร่วมกัน เพื่อให้เกิดการรวมกันผลิตและรวมกันจำหน่ายโดยมีตลาดรองรับที่แน่นอน 2) เกษตรกรสามารถลดต้นทุนการผลิตและมีผลผลิตต่อหน่วยเพิ่มขึ้น รวมทั้งผลผลิตมีคุณภาพได้มาตรฐานภายใต้การบูรณาการของหน่วยงานภาครัฐและเอกชน

4.2 โครงการศูนย์เรียนรู้การเพิ่มประสิทธิภาพการผลิตสินค้าเกษตร (ศพก.)

1) งบประมาณรวมทั้งสิ้น.....348,900.....บาท ผลการเบิกจ่าย.....-.....บาท คิดเป็นร้อยละ.....0.....
จำแนกเป็นงบดำเนินงาน..... 348,900.....บาท งบลงทุน.....-.....บาท งบรายจ่าย.....-.....บาท

2) เป้าหมายรวม.....90 ราย.....ผลสำเร็จที่สำคัญ เพื่อพัฒนาศักยภาพ ศพก. และศูนย์
เครือข่ายให้มีความพร้อมในการเป็นแหล่งเรียนรู้ด้านการเกษตรของชุมชน และเป็นสถานที่ให้บริการข่าวสารและ
บริการด้านการเกษตร รวมถึงส่งเสริมให้ ศพก. สามารถผลิตสินค้าเกษตรปลอดภัยและได้รับการรับรองคุณภาพ
มาตรฐานสินค้าเกษตรปลอดภัย

แบบฟอร์มที่ 1 ข้อมูลพื้นฐานจังหวัด

4.3 โครงการพัฒนาเกษตรกรปราดเป็รื่อง (Smart Farmer)

1) งบประมาณรวมทั้งสิ้น.....111,500.....บาท ผลการเบิกจ่าย.....0.....บาท คิดเป็นร้อยละ.....0.....
จำแนกเป็น งบดำเนินงาน..... 111,500.....บาท งบลงทุน.....-.....บาท งบรายจ่าย.....-.....บาท

2) เป้าหมายรวม.....55 ราย.....ผลสำเร็จที่สำคัญ 1. เกษตรกรสามารถพัฒนาอาชีพด้านการเกษตรของตนเองได้ มีการวางแผนการผลิตที่มีประสิทธิภาพสอดคล้องกับพื้นที่และสินค้า ทำให้ผลผลิตมีคุณภาพดีได้มาตรฐาน ตรงตามความต้องการและปลอดภัยต่อผู้บริโภค มุ่งสู่การเป็น Smart Product ส่งผลให้มีรายได้เพิ่มขึ้น 2. เกษตรกรเป็นผู้ประกอบการเกษตรที่มีศักยภาพในการเพิ่มประสิทธิภาพด้านการผลิต การแปรรูป การบริหารจัดการ และการตลาดสินค้าเกษตร 3. เกษตรกรเป็นผู้นำด้านการเกษตร และมีเครือข่ายเกษตรกรต้นแบบที่มีการแลกเปลี่ยนเรียนรู้ร่วมกัน และเป็นแหล่งเรียนรู้ สร้างแรงจูงใจและถ่ายทอดองค์ความรู้ในการประกอบอาชีพให้แก่เยาวชน เกษตรกร และบุคคลทั่วไปได้ สามารถสร้างความเข้มแข็งและพึ่งพาตนเองได้

4.4 โครงการตลาดเกษตรกร

1) งบประมาณรวมทั้งสิ้น.....23,000.....บาท ผลการเบิกจ่าย.....-.....บาท คิดเป็นร้อยละ.....0.....
จำแนกเป็น งบดำเนินงาน..... 23,000.....บาท งบลงทุน.....-.....บาท งบรายจ่าย.....-.....บาท

2) เป้าหมายรวม.....20 ราย ตลาดเกษตรกร 1 แห่ง.....ผลสำเร็จที่สำคัญ 1. เกษตรกรมีแผนการผลิตที่สอดคล้องกับความต้องการของตลาดทั้งคุณภาพและปริมาณจำหน่ายในช่องทางตลาดสินค้าเกษตรที่มีศักยภาพทั้งตลาด Offline และ Online 2. ตลาดเกษตรกรได้รับการพัฒนาเป็นแหล่งเรียนรู้ และสถานที่หลักในการจำหน่ายผลผลิตทางการเกษตร มีความเป็นอัตลักษณ์ เกิดสินค้านวัตกรรมอย่างต่อเนื่อง

4.5 โครงการเกษตรทฤษฎีใหม่

สำนักงานเกษตรและสหกรณ์จังหวัดสมุทรสาคร เป้าหมาย จุดเรียนรู้ (ปีงบประมาณ 2565)
งบประมาณ รอการจัดสรรงบประมาณ

5. สถานการณ์การผลิตและราคาสินค้าเกษตรที่สำคัญ

(เช่น สินค้าเกษตร พาร์มมาตรฐานด้านปศุสัตว์ ผลการสุ่มตรวจนมโรงเรียน)

5.1 พาร์มมาตรฐานด้านปศุสัตว์ พาร์มมาตรฐาน 2 พาร์ม โรงพักไข่มาตรฐาน 2 แห่ง

5.2 ผลการสุ่มตรวจนมโรงเรียน โรงเรียนในจังหวัดสมุทรสาครปิดเรียนเนื่องจากสถานการณ์โรคโควิด-19 โดยทางโรงเรียนได้จัดนม UHT (นมกล่อง) ให้นักเรียนมารับไปดื่มที่บ้าน ซึ่งยังไม่พบปัญหาหรือข้อร้องเรียนในการขนส่งหรือคุณภาพ

6. สถานการณ์และการช่วยเหลือภัยพิบัติด้านเกษตร

6.1 พื้นที่เสี่ยงอุทกภัย (ล่อแหลมและเปราะบาง)

พื้นที่การเกษตร (พืช) 13,525 ไร่ จำนวน 3 อำเภอ 25 ตำบล

พื้นที่เพาะเลี้ยงประมง 1,007.68 ไร่ จำนวน 1 อำเภอ 5 ตำบล

6.2 ผลการเฝ้าระวังโรคและแมลงศัตรูสำคัญ

- พบการระบาดของ แมลงด้วงหนุมานมะพร้าว เกษตรกรได้รับผลกระทบ ราย/ครัวเรือน พื้นที่ ไร่ มูลค่าความเสียหายบาท การดำเนินการแก้ไข ให้คำแนะนำข้อปฏิบัติตามหลักวิชาการ

- พบการระบาดของ หนอนหัวดำมะพร้าว เกษตรกรได้รับผลกระทบ 93 ราย/ครัวเรือน พื้นที่ 360 ไร่ มูลค่าความเสียหายบาท การดำเนินการแก้ไข ให้คำแนะนำข้อปฏิบัติตามหลักวิชาการและสนับสนุนเชื้อราชีวเวอร์เรียพร้อมใช้

แบบฟอร์มที่ 1 ข้อมูลพื้นฐานจังหวัด

- พบการระบาดของ ตั๊กแตนและเพลี้ยกระโดดสีน้ำตาล เกษตรกรได้รับผลกระทบ 64 ราย/ครัวเรือน พื้นที่ 135 ไร่ มูลค่าความเสียหาย ...บาท การดำเนินการแก้ไข ให้คำแนะนำข้อปฏิบัติตามหลักวิชาการเชื้อราเมตาไรเซียม
- พบการระบาดของ เพลี้ยกระโดดสีน้ำตาลในข้าว เกษตรกรได้รับผลกระทบ ...ราย/ครัวเรือน พื้นที่ ...ไร่ มูลค่าความเสียหาย ...บาท การดำเนินการแก้ไข ให้คำแนะนำข้อปฏิบัติตามหลักวิชาการ
- พบการระบาดของ หนอนเจาะกิ่งและลำต้นลำไย เกษตรกรได้รับผลกระทบ 7 ราย/ครัวเรือน พื้นที่ 12 ไร่ มูลค่าความเสียหาย ...บาท การดำเนินการแก้ไข ให้คำแนะนำข้อปฏิบัติตามหลักวิชาการและสนับสนุนเชื้อราบีเวอร์เรียพร้อมใช้
- พบการระบาดของ เพลี้ยแป้งในลำไย เกษตรกรได้รับผลกระทบ 5 ราย/ครัวเรือน พื้นที่ 13 ไร่ มูลค่าความเสียหาย ...บาท การดำเนินการแก้ไข ให้คำแนะนำข้อปฏิบัติตามหลักวิชาการ
- พบการระบาดของ หนอนเจาะขั้วผล เกษตรกรได้รับผลกระทบ 2 ราย/ครัวเรือน พื้นที่ 3 ไร่ มูลค่าความเสียหาย ...บาท การดำเนินการแก้ไข ให้คำแนะนำข้อปฏิบัติตามหลักวิชาการ

ที่มา: ข้อมูลการระบาดตามระบบรายงานสารสนเทศด้านอารักขาพืชฯ สำนักงานเกษตรจังหวัดสมุทรสาคร ณ วันที่ 17 พฤศจิกายน 2564

6.3 การช่วยเหลือตามระเบียบกระทรวงการคลังฯ

- ไม่มี

7. ปัญหา/ข้อเรียกร้องที่เกิดขึ้นในจังหวัด/แนวทางแก้ไข (ใคร ได้รับผลกระทบ/เดือดร้อนอย่างไร เมื่อใด มีข้อเสนอให้รัฐแก้ไขปัญหาอย่างไร ได้ปฏิบัติการไปแล้วอย่างไร ผลเป็นอย่างไร มีข้อเสนอการแก้ไขปัญหาให้หมดสิ้นไปอย่างไร)

7.1 ปัญหาที่ดินทำกิน

- ไม่มี

7.2 ปัญหาหนี้สิน

- ไม่มี

8. ปัญหาอุปสรรค/ความเสี่ยง/ความท้าทาย ต่อการปฏิบัติราชการด้านการเกษตรของจังหวัด และข้อเสนอวิธีการลดความเสี่ยง (ระบบการบริหารงานภายในจังหวัด/การบริหารงบประมาณของหน่วยงานในสังกัดกระทรวงเกษตรและสหกรณ์/บุคลากร/ข้อจำกัดด้านสภาพพื้นที่และสังคมวัฒนธรรม)

- ไม่มี

ข้อมูล ณ วันที่ 30 พฤศจิกายน 2564