

GPP 288,869 ล้านบาท (ปี 2562) แบ่งเป็น

- ภาคการเกษตร 5,750 ล้านบาท
- นอกภาคการเกษตร 283,119 ล้านบาท

ปริมาณน้ำภาพรวมจังหวัด

- 522.90 ล้านลูกบาศก์เมตร

ปริมาณน้ำฝนสะสม 1 ม.ค. 64 - 31 ธ.ค. 64

- 102,935 ล้านลูกบาศก์เมตร

มะพร้าวน้ำหอมบ้านแพ้ว

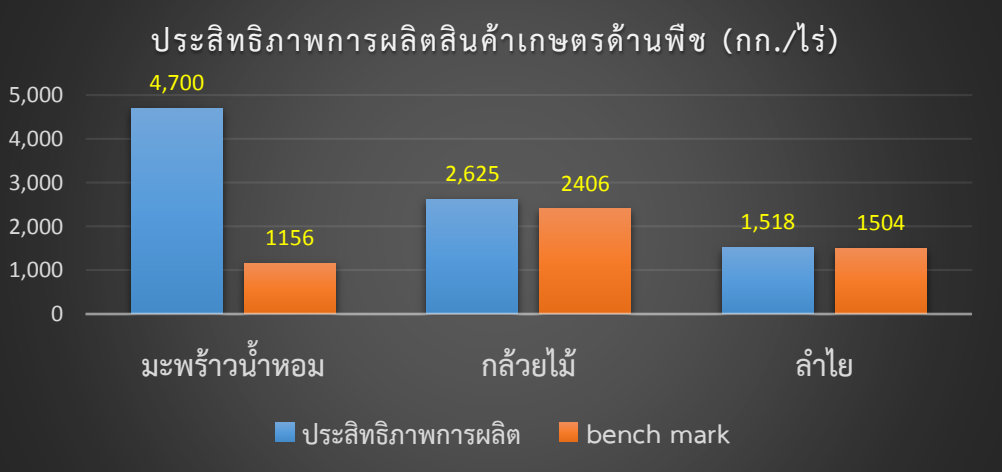
มะพร้าวน้ำหอมพันธุ์ต้นเดียว ผลมีลักษณะกลมรี เหมือนหัวลิง และก้นมีจีบ เป็นพู 3 พู ชัดเจน เปลือกสีเขียว เนื้อมะพร้าวเหนียวนุ่ม น้ำมะพร้าวมีรสหวานและกลิ่นหอมคล้ายใบเตย ปลูกครอบคลุมพื้นที่ 3 อำเภอ ได้แก่ อำเภอบ้านแพ้ว อำเภอกระทุ่มแบน และอำเภอมืองสมุทรสาคร



สินค้าเด่น/GI

ลำไยพวงทองบ้านแพ้ว

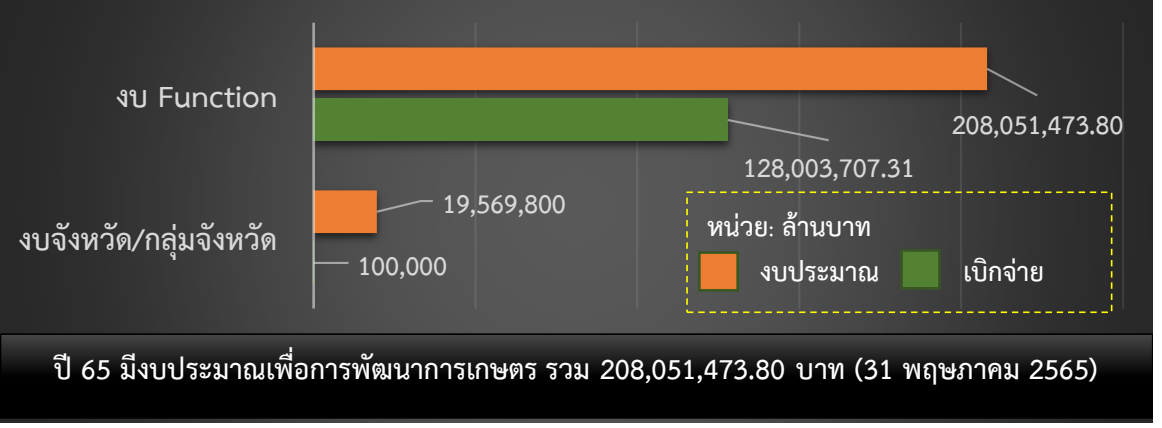
ผลมีลักษณะค่อนข้างแป้น เนื้อหนา แท้งไม่ฉ่ำน้ำ เนื้อใสจนเห็นเมล็ด กรอบหวาน เมล็ดขนาดปานกลาง สีของเปลือกผลจะออกสีน้ำตาลอ่อน โดยหลังจากเก็บเกี่ยวจากต้น จะอยู่ได้นานประมาณ 1 สัปดาห์ ปลูกมากในพื้นที่อำเภอบ้านแพ้ว



Info graphic ข้อมูลพื้นฐาน จังหวัดสมุทรสาคร ประจำปีเดือนพฤษภาคม 2565

ปริมาณสินค้าเกษตรที่ได้รับรองมาตรฐาน GAP

- ด้านพืช เกษตรกร 391 แปลง พื้นที่ 4,608.36 ไร่
- ด้านประมง เกษตรกร 462 ราย พื้นที่ 6,322.6 ไร่
- ด้านปศุสัตว์ 6 ราย
- เกลือทะเล 2 ราย พื้นที่ 84 ไร่



แปลงใหญ่ จำนวน 25 แปลง

พื้นที่ 11,822.25 ไร่ เกษตรกร 807 ราย

- มะพร้าว น้ำหอม 2,615.25 ไร่ เกษตรกร 181 ราย
- ฝรั่ง 666 ไร่ เกษตรกร 100 ราย
- กล้วยไม้ 867.25 ไร่ เกษตรกร 87 ราย
- ลำไย 675.75 ไร่ เกษตรกร 50 ราย
- พะ 58 ไร่ เกษตรกร 35 ราย
- เกลือทะเล 3,325 ไร่ เกษตรกร 91 ราย
- กุ้งขาวแวนนาไม 1,499 ไร่ เกษตรกร 123 ราย
- ปลาสด 587 แปลง เกษตรกร 32 ราย
- ปลากะพง 1,024.75 แปลง เกษตรกร 52 ราย

แปลงใหญ่ COLLABORATIVE FARM

- พืช 169 ไร่ เกษตรกร 30 ราย
- โคเนื้อ 328 ไร่ เกษตรกร 32 ราย

งบ Function มีภารกิจสำคัญ เช่น

- โครงการพัฒนาการเกษตรตามแนวทฤษฎีใหม่โดยยึดหลักปรัชญาเศรษฐกิจพอเพียง
- โครงการระบบส่งเสริมการเกษตรแบบแปลงใหญ่
- โครงการเกษตรทฤษฎีใหม่
- โครงการคลินิกเกษตรเคลื่อนที่/จังหวัดเคลื่อนที่
- โครงการศูนย์เรียนรู้การเพิ่มประสิทธิภาพการผลิตสินค้าเกษตร (ศพก.)
- โครงการบริหารจัดการน้ำทั้งระบบ และแก้ไขปัญหาภัยแล้งและน้ำท่วม
- โครงการพัฒนาคุณภาพสินค้าเกษตรสู่มาตรฐาน
- โครงการพัฒนาเกษตรกรปราชญ์ (Smart Farmer)

ข้อมูลพื้นฐานของจังหวัดสมุทรสาคร

1. ข้อมูลด้านการเกษตรของจังหวัด

1.1 พื้นที่ทั้งหมด 545,216 ไร่ เป็นพื้นที่เกษตรกรรม 166,759.94 ไร่ (30.59% ของพื้นที่ทั้งหมด)

- พื้นที่ทางการผลิตด้านพืช.....94,255.....ไร่
 - พื้นที่ปลูกข้าว7,634.25ไร่
 - พื้นที่ปลูกพืชสวน.....86,620.75.....ไร่
- พื้นที่ทางการผลิตด้านประมง.....48,161.94.....ไร่
- พื้นที่นาเกลือ24,343.....ไร่
- พื้นที่ชลประทาน215,130.....ไร่

1.2 สถานการณ์ด้านทรัพยากรการผลิตและแนวโน้ม

- 1) ปริมาณน้ำภาพรวมจังหวัด 522.90 ล้าน ลบ.ม.
- 2) ปริมาณน้ำฝนสะสม ตั้งแต่วันที่ 1 มกราคม 2564 ถึง 31 ธันวาคม 2564 เฉลี่ย 102,935 ลบ.ม.
- 3) ความต้องการใช้น้ำของจังหวัดจำแนก 4 ด้าน
 - อุปโภคบริโภค.....-.....ล้าน/ลบ.ม./ปี
 - ระบบนิเวศน์.....500.....ล้าน/ลบ.ม./ปี
 - เกษตรกรรม.....22.90.....ล้าน/ลบ.ม./ปี
 - อุตสาหกรรม.....-.....ล้าน/ลบ.ม./ปี

4) การใช้ประโยชน์และความเหมาะสมของดินเพื่อการเพาะปลูก (Agri-Map analytic)

- | | |
|---|---|
| - พื้นที่ทำการเกษตรที่เหมาะสมสูง ประกอบด้วย | - พื้นที่ทำการเกษตรที่ไม่เหมาะสม ประกอบด้วย |
| 1. ข้าว.....8,185.27 ไร่ | 1. ข้าว.....533,466.10 ไร่ |
| 2. มะพร้าว 218,388.20 ไร่ | 2. มะพร้าว 258,727.60 ไร่ |
| 3. ลำไย.....282,923.60 ไร่ | 3. ลำไย.....258,727.60 ไร่ |

1.3 ขนาดเศรษฐกิจของจังหวัด (GPP) มีมูลค่า 288,869 ล้านบาท (ปี 2562) แยกเป็นภาคการเกษตร 5,750 ล้านบาท และนอกภาคเกษตรกร 283,119 ล้านบาท

จำนวนประชากรในจังหวัดสมุทรสาคร 587,191 ราย แบ่งเป็นดังนี้

- ภาคการเกษตร 17,486ครัวเรือน / - นอกภาคการเกษตร 569,705 ราย

หมายเหตุ - GPP ข้อมูลจาก สศช.

- ข้อมูลจำนวนประชากร ณ เดือนธันวาคม 2564 จากระบบสถิติทางการทะเบียน

จำนวนประชากร 584,703 คน เป็นภาคการเกษตร 13,808 ครัวเรือน และเป็นแรงงานภาคการเกษตร 570,895 คน

หมายเหตุ - ข้อมูลประจําจำนวนประชากร ณ เดือนธันวาคม 2564 จากระบบสถิติทางการทะเบียน

- ข้อมูลครัวเรือนภาคการเกษตร จากเว็บไซต์ <http://farmerone.org/> ของสำนักงานเศรษฐกิจการเกษตร

1.4 พืชเศรษฐกิจที่สำคัญ ได้แก่

1. มะพร้าวน้ำหอม จำนวนเกษตรกร 5,657 ราย พื้นที่ปลูก 44,828 ไร่ ผลผลิตรวม 205,437 ตัน (ผลผลิตเฉลี่ย 4,700 กก./ไร่)
2. ฝรั่ง จำนวนเกษตรกร 1,400 ราย พื้นที่ปลูก 7,817 ไร่ ผลผลิตรวม 41,354 ตัน (ผลผลิตเฉลี่ย 5,365 กก./ไร่)
3. มะนาว จำนวนเกษตรกร 877 ราย พื้นที่ปลูก 7,113 ไร่ ผลผลิตรวม 19,585 ตัน (ผลผลิตเฉลี่ย 3,107 กก./ไร่)

แบบฟอร์มที่ 1 ข้อมูลพื้นฐานจังหวัด

1.5 สัตว์เศรษฐกิจที่สำคัญ ได้แก่

1. **กุ้งขาว** จำนวนเกษตรกร 1,740 ราย พื้นที่เลี้ยง 28,926.34 ไร่ ผลผลิตรวม 18,011.44 ตัน (ผลผลิตเฉลี่ย 1,000 กก./ไร่)

2. **ปลาสด** จำนวนเกษตรกร 236 ราย พื้นที่เลี้ยง 3,871.93 ไร่ ผลผลิตรวม 8,148.04 ตัน (ผลผลิตเฉลี่ย 2,000 กก./ไร่)

3. **ปลากระพงขาว** จำนวนเกษตรกร 119 ราย พื้นที่เลี้ยง 1,464.3 ไร่ ผลผลิตรวม 22,018 ตัน (ผลผลิตเฉลี่ย 2,000 กก./ไร่)

1.6 สินค้าสำคัญของจังหวัด

1) สินค้าเด่น ได้แก่ มะพร้าวน้ำหอม เป็นพันธุ์ต้นเดี่ยว ก้านจิบ มีกลิ่นหอมคล้ายใบเตย เป็นที่นิยมของตลาด (พื้นที่ปลูกจำนวน 23,476 ไร่ ผลผลิต 110,337 ตัน)

2) สินค้า GI มะพร้าวน้ำหอมบ้านแพ้ว และลำไยพวงทองบ้านแพ้ว

2.1 **มะพร้าวน้ำหอมบ้านแพ้ว** (Banphaeo Aromatic Coconut และ/หรือ Mapraonamhom Banphaeo) ได้รับการขึ้นทะเบียนสิ่งบ่งชี้ทางภูมิศาสตร์ (GI) เมื่อวันที่ 26 กรกฎาคม 2560

- ลักษณะเด่น มะพร้าวน้ำหอมพันธุ์ต้นเดี่ยว ผลมีลักษณะกลมรี เหมือนหัวลิงและก้านมีจิบ เป็นพู 3 พู ชัดเจน เปลือกสีเขียว เนื้อมะพร้าวเหนียวนุ่ม น้ำมะพร้าวมีรสหวานและกลิ่นหอมคล้ายใบเตย ปลูกครอบคลุมพื้นที่ 3 อำเภอ ได้แก่ อำเภอบ้านแพ้ว อำเภอกระทุ่มแบน และอำเภอเมืองสมุทรสาคร ของจังหวัดสมุทรสาคร มีพื้นที่เพาะปลูกรวมกันทั้งจังหวัด จำนวน 17,986.5 ไร่ ปริมาณผลผลิต 107,919,000 ผล (ผลผลิตเฉลี่ย 6,000 ผล/ไร่/ปี)

2.2 **ลำไยพวงทองบ้านแพ้ว** กำลังดำเนินการขอขึ้นทะเบียนเป็นสินค้าสิ่งบ่งชี้ทางภูมิศาสตร์ (GI) ชนิดที่ 2 ของจังหวัดสมุทรสาคร ได้รับการขึ้นทะเบียนสิ่งบ่งชี้ทางภูมิศาสตร์ (GI) เมื่อวันที่ 19 กรกฎาคม 2562

- ลักษณะเด่น ผลมีลักษณะค่อนข้างเปรี้ยว เนื้อหนา ห้างไม่ฉ่ำน้ำ เนื้อใสจนเห็นเมล็ด กรอบหวาน เมล็ดขนาดปานกลาง สีของเปลือกผลลำไยจะออกสีน้ำตาลอ่อน โดยหลังจากเก็บเกี่ยวจากต้นลำไยพวงทองจะอยู่นานประมาณ 1 สัปดาห์ มีปลูกในอำเภอบ้านแพ้วและอำเภอกระทุ่มแบน

1.7 สินค้า OTOP 10 อันดับแรกของจังหวัด

1) ลอดช่องวัดเจษ	อ.เมืองสมุทรสาคร	ผลิตภัณฑ์ ลอดช่อง
2) ลอดช่องสยาม	อ.เมืองสมุทรสาคร	ผลิตภัณฑ์ ลอดช่อง
3) บ้านปลาทุมหาชัย	อ.เมืองสมุทรสาคร	ผลิตภัณฑ์ ปลาทุมแปรรูป
4) บจก.แต่หรงวนไถ่	อ.เมืองสมุทรสาคร	ผลิตภัณฑ์ ปลาทะเลแปรรูป
5) น้ำพริกคุณนันท์	อ.กระทุ่มแบน	ผลิตภัณฑ์ น้ำพริกเครื่องแกง
6) บจก.น้ำมันมะพร้าวไทย	อ.บ้านแพ้ว	ผลิตภัณฑ์ น้ำมันมะพร้าวสกัดเย็น
7) วิสาหกิจชุมชนแม่บ้านสาครบุรี	อ.เมืองสมุทรสาคร	ผลิตภัณฑ์ น้ำพริก
8) วิสาหกิจชุมชนอาหารทะเลแปรรูปกระซ้าขาว	อ.เมืองสมุทรสาคร	ผลิตภัณฑ์ กะปิ トラเรือไทย
9) บจก.พี.พี.เค อินเตอร์ฟู้ด	อ.เมืองสมุทรสาคร	ผลิตภัณฑ์ มะพร้าวอบกรอบ
10) สหกรณ์ผู้ผลิตกะปิสมุทรสาคร	อ.เมืองสมุทรสาคร	ผลิตภัณฑ์ กะปิ และปลาทะเลแปรรูป

1.8 โครงการชุมชนท่องเที่ยว OTOP นวัตวิถี

1.8.1 ชุมชมบ้านคลองแค ตำบลหลักสาม อำเภอบ้านแพ้ว จังหวัดสมุทรสาคร

1.8.2 สวนพ่อสุรภูมิ มัลเบอร์รี่ ตำบลหลักสอง อำเภอบ้านแพ้ว จังหวัดสมุทรสาคร

1.8.3 หมู่บ้านชายทะเลรางจันทร์ ตำบลนาโคก อำเภอเมืองสมุทรสาคร จังหวัดสมุทรสาคร

แบบฟอร์มที่ 1 ข้อมูลพื้นฐานจังหวัด

1.9 สหกรณ์การเกษตร

1) จำนวนสหกรณ์การเกษตรในจังหวัด...11...สหกรณ์ สมาชิกสหกรณ์...16,167...ราย

2) การจัดชั้นมาตรฐานคุณภาพสหกรณ์ในจังหวัด

2.1 ดีเลิศจำนวน.....17.....สหกรณ์

2.2 ดีมากจำนวน.....21.....สหกรณ์

2.3 ดีจำนวน.....4.....สหกรณ์

2.4 ไม่ผ่านจำนวน.....4.....สหกรณ์

3) มูลค่าธุรกิจสหกรณ์ 66,266,473.02 บาท (11 แห่ง)

หมายเหตุ : มูลค่าธุรกิจ เดือนตุลาคม 2564

4) 2. ข้อมูลการรับรองมาตรฐานสินค้าเกษตรปลอดภัยของจังหวัด

2.1 พื้นที่การทำเกษตรอินทรีย์ รวม1.....ไร่ เกษตรกร1..... ราย/แปลง รับรองแล้ว.....ไร่
เกษตรกร ราย/แปลง

ชนิดสินค้า	จำนวนราย/แปลง	จำนวนไร่
1) ข้าว T1 (เตรียมความพร้อม) ข้าว T2 (ปรับเปลี่ยน) รับรองแล้ว		
ชนิดสินค้า	จำนวนราย/แปลง	จำนวนไร่
2) พืช (แปลง) ปรับเปลี่ยน รับรองแล้ว	1	1
รวมทั้งสิ้น		

2.2 การรับรอง GAP ด้านพืช เกษตรกรรวม 391 แปลง พื้นที่ 4,608.36 ไร่ ด้านประมงเกษตรกร 462 ราย พื้นที่ 6,322.6 ไร่ เกลือทะเล 2 ราย พื้นที่ 84 ไร่ และด้านปศุสัตว์ จำนวน 6 ราย

ชนิดสินค้า	จำนวนราย/แปลง	จำนวนไร่
1) พืช (แปลง)	391	4,608.36
2) เกลือทะเล	2	84
3) ประมง	462	6,322.6
4) ปศุสัตว์	6	-

หมายเหตุ เนื่องด้วยสถานการณ์การแพร่ระบาดของโรคติดเชื้อไวรัสโคโรนา 2019 (COVID-19) ทำให้ไม่สามารถลงพื้นที่ตรวจรับรองแปลง GAP ในจังหวัดสมุทรสาครได้

3. งบประมาณ ปี 2565 รวมทั้งสิ้น 227,621,273.80 บาท แบ่งเป็น

3.1 งบประมาณของส่วนราชการต้นสังกัด (Function Base)

3.1.1 งบประมาณรวมทั้งสิ้น 208.05 ล้านบาท จำแนกเป็น งบบุคลากร 27.40 ล้านบาท งบดำเนินงาน 31.15 ล้านบาท งบลงทุน 148.60 ล้านบาท งบรายจ่าย 0.88 ล้านบาท งบอุดหนุน - ล้านบาท

ผลการเบิกจ่าย 128 ล้านบาท คิดเป็นร้อยละ 69.20 จำแนกเป็น งบบุคลากร 23.89 ล้านบาท งบดำเนินงาน 21.76 ล้านบาท งบลงทุน 81.87 ล้านบาท งบรายจ่าย 0.47 ล้านบาท งบอุดหนุน - ล้านบาท

แบบฟอร์มที่ 1 ข้อมูลพื้นฐานจังหวัด

3.1.2 ผลการดำเนินงาน/ผลการปฏิบัติราชการสำคัญ (แผนงานโครงการจำแนกตามพีช ปศุสัตว์ ประมง กลุ่ม/สหกรณ์ ชลประทาน)

สำนักงานเกษตรจังหวัดสมุทรสาคร เบิกจ่าย 652,800.86 บาท ร้อยละ 16.24 ประกอบด้วย

- แผนงานบุคลากรภาครัฐ
- แผนงานยุทธศาสตร์การเกษตรสร้างมูลค่า
- แผนงานพื้นฐานด้านการสร้างความสามารถในการแข่งขัน
- แผนงานยุทธศาสตร์เสริมสร้างพลังทางสังคม
- แผนงานยุทธศาสตร์พัฒนาผู้ประกอบการ และวิสาหกิจขนาดกลางและขนาดย่อม
- แผนงานบูรณาการพัฒนาและส่งเสริมเศรษฐกิจฐานราก
- แผนงานยุทธศาสตร์จัดการมลพิษและสิ่งแวดล้อม
- แผนงานบูรณาการสร้างรายได้จากการท่องเที่ยว
- แผนงานยุทธศาสตร์เพื่อสนับสนุนด้านการสร้างโอกาสและความเสมอภาคทางสังคม
- แผนงานพัฒนาเกษตรกร/องค์กรเกษตรกร ผู้ประกอบการให้มีความเข้มแข็ง และส่งเสริมด้านการตลาดสินค้าเกษตร

สำนักงานปศุสัตว์จังหวัดสมุทรสาคร เบิกจ่าย 2,754,539.19 บาท ร้อยละ 84.16 ประกอบด้วย

- แผนงานบุคลากรภาครัฐ
- แผนงานยุทธศาสตร์การเกษตรสร้างมูลค่า
- แผนงานพื้นฐานด้านการสร้างความสามารถในการแข่งขัน
- แผนงานยุทธศาสตร์เสริมสร้างพลังทางสังคม
- แผนงานบูรณาการพัฒนาและส่งเสริมเศรษฐกิจฐานราก

สำนักงานประมงจังหวัดสมุทรสาคร เบิกจ่าย 1,456,329 บาท ร้อยละ 87.64 ประกอบด้วย

- แผนงานบุคลากรภาครัฐ
- แผนงานยุทธศาสตร์การเกษตรสร้างมูลค่า
- แผนงานพื้นฐานด้านการสร้างความสามารถในการแข่งขัน
- แผนงานบูรณาการพัฒนาและส่งเสริมเศรษฐกิจฐานราก
- แผนงานยุทธศาสตร์จัดการปัญหาแรงงานต่างด้าวและการค้ามนุษย์
- แผนงานยุทธศาสตร์ส่งเสริมการพัฒนาจังหวัดและกลุ่มจังหวัดแบบบูรณาการ

สำนักงานตรวจบัญชีสหกรณ์สมุทรสาคร เบิกจ่าย 1,915,836.74 บาท ร้อยละ 70.30 ประกอบด้วย

- แผนงานบุคลากรภาครัฐ
- แผนงานยุทธศาสตร์การเกษตรสร้างมูลค่า
- แผนงานพื้นฐานด้านการสร้างความสามารถในการแข่งขัน
- แผนงานยุทธศาสตร์เสริมสร้างพลังทางสังคม
- แผนงานยุทธศาสตร์พัฒนาผู้ประกอบการ และวิสาหกิจขนาดกลางและขนาดย่อม
- แผนงานบูรณาการพัฒนาและส่งเสริมเศรษฐกิจฐานราก

โครงการชลประทานสมุทรสาคร เบิกจ่าย 31,140,709.45 บาท ร้อยละ 63.25 ประกอบด้วย

- แผนงานยุทธศาสตร์เพื่อสนับสนุนด้านการสร้างการเติบโตบนคุณภาพชีวิตที่เป็นมิตรต่อสิ่งแวดล้อม

แบบฟอร์มที่ 1 ข้อมูลพื้นฐานจังหวัด

สำนักงานสหกรณ์จังหวัดสมุทรสาคร เบิกจ่าย 3,866,642.13 บาท ร้อยละ 66.66 ประกอบด้วย

- แผนงานบุคลากรภาครัฐ
- แผนงานยุทธศาสตร์การเกษตรสร้างมูลค่า
- แผนงานพื้นฐานด้านการสร้างความสามารถในการแข่งขัน
- แผนงานยุทธศาสตร์เสริมสร้างพลังทางสังคม
- แผนงานบูรณาการพัฒนาศูนย์ส่งเสริมเศรษฐกิจฐานราก
- แผนงานยุทธศาสตร์เพื่อสนับสนุนด้านการสร้างโอกาสและความเสมอภาคทางสังคม

สถานีพัฒนาที่ดินสมุทรสาคร เบิกจ่าย 2,273,063.47 บาท ร้อยละ 71.26 ประกอบด้วย

- แผนงานบุคลากรภาครัฐ
- แผนงานยุทธศาสตร์การเกษตรสร้างมูลค่า
- แผนงานพื้นฐานด้านการสร้างความสามารถในการแข่งขัน
- แผนงานบูรณาการพัฒนาศูนย์ส่งเสริมเศรษฐกิจฐานราก

ศูนย์วิจัยและพัฒนาการเพาะเลี้ยงสัตว์น้ำชายฝั่งสมุทรสาคร เบิกจ่าย 8,454,109.11 บาท ร้อยละ 85.66 ประกอบด้วย

- แผนงานบุคลากรภาครัฐ
- แผนงานยุทธศาสตร์การเกษตรสร้างมูลค่า
- แผนงานพื้นฐานด้านการสร้างความสามารถในการแข่งขัน
- แผนงานยุทธศาสตร์เสริมสร้างพลังทางสังคม

ศูนย์วิจัยและตรวจสอบคุณภาพสินค้าประมงสมุทรสาคร เบิกจ่าย 14,410,960.32 บาท ร้อยละ 88.81 ประกอบด้วย

- แผนงานบุคลากรภาครัฐ
- แผนงานยุทธศาสตร์การเกษตรสร้างมูลค่า
- แผนงานพื้นฐานด้านการสร้างความสามารถในการแข่งขัน
- แผนงานยุทธศาสตร์ป้องกันและแก้ไขปัญหาที่มีผลกระทบต่อความมั่นคง

ศูนย์ส่งเสริมและพัฒนาอาชีพการเกษตรจังหวัดสมุทรสาคร เบิกจ่าย 5,468,564.81 บาท ร้อยละ 69.67 ประกอบด้วย

- แผนงานบุคลากรภาครัฐ
- แผนงานยุทธศาสตร์การเกษตรสร้างมูลค่า
- แผนงานยุทธศาสตร์เสริมสร้างพลังทางสังคม

ศูนย์บริหารจัดการด่านตรวจประมงเขต 5 (สมุทรสาคร) เบิกจ่าย 2,197,433.13 บาท ร้อยละ 87.91 ประกอบด้วย

- แผนงานบุคลากรภาครัฐ
- แผนงานยุทธศาสตร์การเกษตรสร้างมูลค่า
- แผนงานพื้นฐานด้านการสร้างความสามารถในการแข่งขัน
- แผนงานยุทธศาสตร์ป้องกันและแก้ไขปัญหาที่มีผลกระทบต่อความมั่นคง

แบบฟอร์มที่ 1 ข้อมูลพื้นฐานจังหวัด

โครงการส่งน้ำและบำรุงรักษาดำเนินสะดวก เบิกจ่าย 7,781,620.96 บาท ร้อยละ 18.56 ประกอบด้วย

- แผนงานบูรณาการบริหารจัดการทรัพยากรน้ำ
- แผนงานยุทธศาสตร์เพื่อสนับสนุนด้านการสร้างการเติบโตบนคุณภาพชีวิตที่เป็นมิตรต่อสิ่งแวดล้อม
- แผนงาน พื้นฐานด้านการสร้างการเติบโตบนคุณภาพชีวิตที่เป็นมิตรต่อสิ่งแวดล้อม

โครงการส่งน้ำและบำรุงรักษาภาษีเจริญ เบิกจ่าย 44,278,061.69 บาท ร้อยละ 76.12 ประกอบด้วย

- แผนงานยุทธศาสตร์เพื่อสนับสนุนด้านการสร้างการเติบโตบนคุณภาพชีวิตที่เป็นมิตรต่อสิ่งแวดล้อม
- แผนงานพื้นฐานด้านการสร้างการเติบโตบนคุณภาพชีวิตที่เป็นมิตรต่อสิ่งแวดล้อม

สำนักงานเกษตรและสหกรณ์จังหวัดสมุทรสาคร เบิกจ่าย 1,353,036.45 บาท ร้อยละ 82.45 ประกอบด้วย

- แผนงานบุคลากรภาครัฐ
- แผนงานยุทธศาสตร์การเกษตรสร้างมูลค่า
- แผนงานพื้นฐานด้านการสร้างความสามารถในการแข่งขัน
- แผนงานยุทธศาสตร์เสริมสร้างพลังทางสังคม

3.2 งบประมาณจังหวัด/กลุ่มจังหวัด (Area Base)

3.2.1 งบประมาณรวมทั้งสิ้น 19.56 ล้านบาท จำแนกเป็น งบดำเนินงาน 0.10 ล้านบาท งบลงทุน 19.56 ล้านบาท

ผลการเบิกจ่าย 0.10 ล้านบาท คิดเป็นร้อยละ 0.51 จำแนกเป็น งบดำเนินงาน 0.10 ล้านบาท

สำนักงานประมงจังหวัดสมุทรสาคร เบิกจ่าย 100,000 บาท ร้อยละ 0.51 ประกอบด้วย งบดำเนินงาน 0.10 ล้านบาท

3.3 งบประมาณแผนงานบูรณาการพัฒนาพื้นที่ระดับภาค ของกระทรวงเกษตรและสหกรณ์

ไม่มีงบประมาณ ด้านนี้

4. สถานการณ์การผลิตและราคาสินค้าเกษตรที่สำคัญ

(เช่น สินค้าเกษตร พาร์มมาตรฐานด้านปศุสัตว์ ผลการสุ่มตรวจนมโรงเรียน)

5.1 พาร์มมาตรฐานด้านปศุสัตว์ สำนักงานปศุสัตว์มีพาร์มมาตรฐาน 7 แห่ง ได้แก่ พาร์มไก่เนื้อ 1 ไก่ไข่ 1 ไก่พันธุ์ 1 จิ้งหรีด 1 โรงฟักไข่ 2

5.2 ผลการสุ่มตรวจนมโรงเรียน ทุกโรงเรียนได้รับนมโรงเรียนและแจกให้กับเด็กนักเรียนเป็นที่เรียบร้อยแล้ว

5. สถานการณ์และการช่วยเหลือภัยพิบัติด้านเกษตร

5.1 พื้นที่เสี่ยงภัยแล้ง (พื้นที่คาดการณ์ว่าจะเสี่ยงน้ำเค็มรุกพื้นที่เกษตร)

- พื้นที่การเกษตร (พืช) 49,694 ไร่ จำนวน 3 อำเภอ 15 ตำบล
- พื้นที่เพาะเลี้ยงประมง 82 ไร่ จำนวน 2 อำเภอ 3 ตำบล

5.2 ผลการเฝ้าระวังโรคและแมลงศัตรูสำคัญ

มะพร้าว

- พบการระบาดของ แมลงดำหนามมะพร้าว เกษตรกรได้รับผลกระทบ - ราย/ครัวเรือน พื้นที่ - ไร่
มูลค่าความเสียหาย - บาท การดำเนินการแก้ไข ให้คำแนะนำข้อปฏิบัติตามหลักวิชาการ

- พบการระบาดของ หนอนหัวดำมะพร้าว เกษตรกรได้รับผลกระทบ 114 ราย/ครัวเรือน พื้นที่ 412 ไร่
มูลค่าความเสียหาย - บาท การดำเนินการแก้ไข ให้คำแนะนำข้อปฏิบัติตามหลักวิชาการ

- พบการระบาดของ ตัวงแรมมะพร้าว เกษตรกรได้รับผลกระทบ 75 ราย/ครัวเรือน พื้นที่ 168 ไร่
มูลค่าความเสียหาย - บาท การดำเนินการแก้ไข ให้คำแนะนำข้อปฏิบัติตามหลักวิชาการ

แบบฟอร์มที่ 1 ข้อมูลพื้นฐานจังหวัด

- พบการระบาดของ ดั้วงวงมะพร้าว เกษตรกรได้รับผลกระทบ 3 ราย/ครัวเรือน พื้นที่ 6 ไร่
มูลค่าความเสียหาย - บาท การดำเนินการแก้ไข ให้คำแนะนำข้อปฏิบัติตามหลักวิชาการ

- พบการระบาดของ ไรศัตรูมะพร้าว เกษตรกรได้รับผลกระทบ 14 ราย/ครัวเรือน พื้นที่ 20 ไร่
มูลค่าความเสียหาย - บาท การดำเนินการแก้ไข ให้คำแนะนำข้อปฏิบัติตามหลักวิชาการ

ข้าว

- พบการระบาดของ เพลี้ยกระโดดสีน้ำตาลในข้าว เกษตรกรได้รับผลกระทบ - ราย/ครัวเรือน พื้นที่ - ไร่
มูลค่าความเสียหาย - บาท การดำเนินการแก้ไข -

- พบการระบาดของ โรคขอบใบแห้ง เกษตรกรได้รับผลกระทบ - ราย/ครัวเรือน พื้นที่ - ไร่
มูลค่าความเสียหาย - บาท การดำเนินการแก้ไข -

- พบการระบาดของ โรคไหม้/ไหม้คอรวง เกษตรกรได้รับผลกระทบ - ราย/ครัวเรือน พื้นที่ - ไร่
มูลค่าความเสียหาย - บาท การดำเนินการแก้ไข -

ลำไย

- พบการระบาดของ หนอนเจาะกิ่งและลำต้นลำไย เกษตรกรได้รับผลกระทบ 5 ราย/ครัวเรือน พื้นที่ 10 ไร่
มูลค่าความเสียหาย - บาท การดำเนินการแก้ไข ให้คำแนะนำข้อปฏิบัติตามหลักวิชาการ

- พบการระบาดของ หนอนเจาะขั้วผลลำไย เกษตรกรได้รับผลกระทบ - ราย/ครัวเรือน พื้นที่ - ไร่
มูลค่าความเสียหาย - บาท การดำเนินการแก้ไข ให้คำแนะนำข้อปฏิบัติตามหลักวิชาการ

- พบการระบาดของ เพลี้ยแป้งลำไย เกษตรกรได้รับผลกระทบ 4 ราย/ครัวเรือน พื้นที่ 5 ไร่
มูลค่าความเสียหาย - บาท การดำเนินการแก้ไข ให้คำแนะนำข้อปฏิบัติตามหลักวิชาการ

หมายเหตุ: ข้อมูลการระบาดตามระบบรายงานสารสนเทศด้านอารักขาพืชฯ ณ วันที่ 18 พฤษภาคม 2565

5.3 การช่วยเหลือตามระเบียบกระทรวงการคลังฯ

- ไม่มี

6. ปัญหา/ข้อเรียกร้องที่เกิดขึ้นในจังหวัด/แนวทางแก้ไข (ใคร ได้รับผลกระทบ/เดือดร้อนอย่างไร เมื่อใด มีข้อเสนอให้รัฐแก้ไขปัญหาอย่างไร ได้ปฏิบัติการไปแล้วอย่างไร ผลเป็นอย่างไร มีข้อเสนอการแก้ไขปัญหาให้หมดสิ้นไปอย่างไร)

6.1 ปัญหาที่ดินทำกิน

- ไม่มี

6.2 ปัญหานี้สิน

- ไม่มี

7. ปัญหาอุปสรรค/ความเสี่ยง/ความท้าทาย ต่อการปฏิบัติราชการด้านการเกษตรของจังหวัดและข้อเสนอวิธีการลดความเสี่ยง (ระบบการบริหารงานภายในจังหวัด/การบริหารงบประมาณของหน่วยงานในสังกัดกระทรวงเกษตรและสหกรณ์/บุคลากร/ข้อจำกัดด้านสภาพพื้นที่และสังคมวัฒนธรรม)

- ไม่มี

ข้อมูล ณ วันที่ 31 พฤษภาคม 2565