

GPP 407,144 ล้านบาท (ปี 2563) แบ่งเป็น

- ภาคการเกษตร 7,370 ล้านบาท
- นอกภาคการเกษตร 399,774 ล้านบาท

ปริมาณน้ำภาพรวมจังหวัด

- 839.39 ล้านลูกบาศก์เมตร

ปริมาณน้ำฝนสะสม 1 ม.ค. 65 - 31 ต.ค. 65

- 3.77 ล้านลูกบาศก์เมตร

มะพร้าวน้ำหอมบ้านแพ้ว

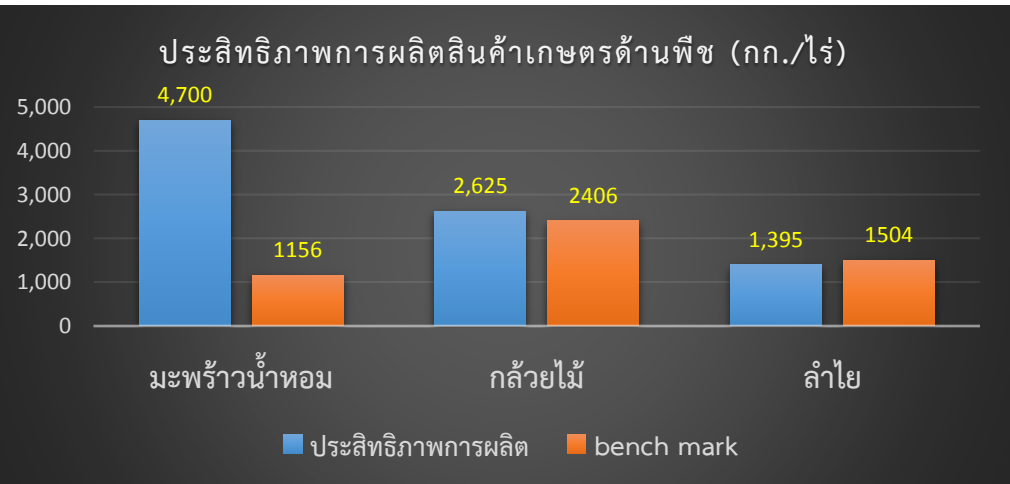
มะพร้าวน้ำหอมพันธุ์ต้นเดียว
ผลมีลักษณะกลมรี เหมือนหัวลิง
และก้นมีจีบ เป็นพู 3 พู ชัดเจน
เปลือกสีเขียว เนื้อมะพร้าวเหนียวนุ่ม
น้ำมะพร้าวมีรสหวานและกลิ่นหอมคล้าย
ใบเตย ปลูกครอบคลุมพื้นที่ 3 อำเภอ ได้แก่
อำเภอบ้านแพ้ว อำเภอกระทุ่มแบน
และอำเภอมืองสมุทรสาคร



สินค้าเด่น/GI

ลำไยพวงทองบ้านแพ้ว

ผลมีลักษณะค่อนข้างแป้น เนื้อหนา แท้งไม่ฉ่ำน้ำ
เนื้อใสจนเห็นเมล็ด กรอบหวาน เมล็ดขนาด
ปานกลาง สีของเปลือกผลจะออกสีน้ำตาลอ่อน
โดยหลังจากเก็บเกี่ยวจากต้น จะอยู่ได้นาน
ประมาณ 1 สัปดาห์
ปลูกมากในพื้นที่
อำเภอบ้านแพ้ว



Info graphic

ข้อมูลพื้นฐาน

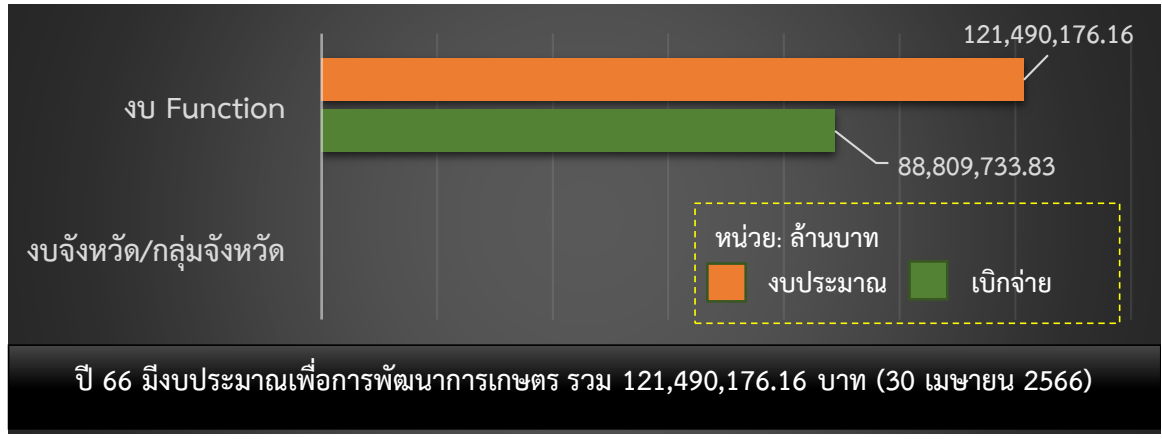
จังหวัดสมุทรสาคร

ประจำเดือนเมษายน 2566

ปริมาณสินค้าเกษตรที่ได้

รับรองมาตรฐาน GAP

- ด้านพืช เกษตรกร 431 ราย
พื้นที่ 5,608.89 ไร่
- ด้านประมง เกษตรกร 747 ราย
พื้นที่ 9,825.21 ไร่
- ด้านปศุสัตว์ 4 ราย
- เกือบทะเล 3 ราย พื้นที่ 182.89 ไร่



แปลงใหญ่ จำนวน 25 แปลง

พื้นที่ 11,822.25 ไร่ เกษตรกร 807 ราย

- มะพร้าว
- ฝรั่ง
- กล้วยไม้
- ลำไย
- พะ
- เกือบทะเล
- กุ้งขาวแวนนาไม
- ปลาสด
- ปลากระพง

- พลู 169 ไร่ เกษตรกร 30 ราย
- โคน้อย 328 ไร่ เกษตรกร 32 ราย



งบ Function มีภารกิจสำคัญ เช่น

- โครงการพัฒนาการเกษตรตามแนวทฤษฎีใหม่โดยยึดหลักปรัชญาเศรษฐกิจพอเพียง
- โครงการระบบส่งเสริมการเกษตรแบบแปลงใหญ่
- โครงการเกษตรทฤษฎีใหม่
- โครงการคลินิกเกษตรเคลื่อนที่/จังหวัดเคลื่อนที่
- โครงการศูนย์เรียนรู้การเพิ่มประสิทธิภาพการผลิตสินค้าเกษตร (ศพก.)
- โครงการบริหารจัดการน้ำทั้งระบบ และแก้ไขปัญหาภัยแล้งและน้ำท่วม
- โครงการพัฒนาคุณภาพสินค้าเกษตรสู่มาตรฐาน
- โครงการพัฒนาเกษตรกรปราชญ์ (Smart Farmer)

ข้อมูลพื้นฐานของจังหวัดสมุทรสาคร

1. ข้อมูลด้านการเกษตรของจังหวัด

1.1 พื้นที่ทั้งหมด 545,216 ไร่ เป็นพื้นที่เกษตรกรรม 166,759.94 ไร่ (30.59% ของพื้นที่ทั้งหมด)

- พื้นที่ทางการผลิตด้านพืช.....94,255.....ไร่
 - พื้นที่ปลูกข้าว7,634.25 ไร่
 - พื้นที่ปลูกพืชสวน.....86,620.75.....ไร่
- พื้นที่ทางการผลิตด้านประมง.....48,161.94 ไร่
- พื้นที่นาเกลือ16,788 ไร่
- พื้นที่ชลประทาน215,130 ไร่

1.2 สถานการณ์ด้านทรัพยากรการผลิตและแนวโน้ม

- 1) ปริมาณน้ำภาพรวมจังหวัด...10,580,399.00.....ล้าน ลบ.ม.
- 2) ปริมาณน้ำฝนสะสม ตั้งแต่วันที่ 1 เม.ย. 66 ถึง 30 เม.ย. 66.....เฉลี่ย.....6.5..... ลบ.ม.
- 3) ความต้องการใช้น้ำของจังหวัดจำแนก 4 ด้าน
 - อุปโภคบริโภค.....28.83.....ลบ.ม.
 - ระบบนิเวศน์.....26.87.....ลบ.ม.
 - เกษตรกรรม.....187.20.....ลบ.ม.
 - อุตสาหกรรม.....9.75.....ลบ.ม.

4) การใช้ประโยชน์และความเหมาะสมของดินเพื่อการเพาะปลูก (Agri-Map analytic)

- | | |
|--|--|
| <ul style="list-style-type: none"> - พื้นที่ทำการเกษตรที่เหมาะสมสูง ประกอบด้วย <ol style="list-style-type: none"> 1. ข้าว.....8,185.27 ไร่ 2. มะพร้าว 218,388.20 ไร่ 3. ลำไย.....282,923.60 ไร่ | <ul style="list-style-type: none"> - พื้นที่ทำการเกษตรที่ไม่เหมาะสม ประกอบด้วย <ol style="list-style-type: none"> 1. ข้าว.....533,466.10 ไร่ 2. มะพร้าว 258,727.60 ไร่ 3. ลำไย.....258,727.60 ไร่ |
|--|--|

1.3 ขนาดเศรษฐกิจของจังหวัด (GPP) มีมูลค่า 407,144 ล้านบาท (ปี 2563) แยกเป็นภาคการเกษตร 7,370 ล้านบาท และนอกภาคเกษตรกร 399,774 ล้านบาท

จำนวนประชากรในจังหวัดสมุทรสาคร 589,428 ราย แบ่งเป็นดังนี้ (GPP ข้อมูลจาก สภาพัฒนา)

- ภาคการเกษตร 17,486ครัวเรือน / - นอกภาคการเกษตร 571,942 ราย
- ข้อมูลจำนวนประชากร ณ เดือนธันวาคม 2565 จากระบบสถิติทางการทะเบียน
- ข้อมูลครัวเรือนภาคการเกษตร จากเว็บไซต์ <http://farmerone.org/> ของสำนักงานเศรษฐกิจการเกษตร

1.4 พืชเศรษฐกิจที่สำคัญ ได้แก่

1. มะพร้าวน้ำหอม จำนวนเกษตรกร 5,784 ราย พื้นที่ปลูก 45,214 ไร่ ผลผลิตรวม 207,298 ตัน (ผลผลิตเฉลี่ย 4,700 กก./ไร่)
2. ฝรั่ง จำนวนเกษตรกร 1,373 ราย พื้นที่ปลูก 7,488 ไร่ ผลผลิตรวม 40,034.70 ตัน (ผลผลิตเฉลี่ย 5,381.01 กก./ไร่)
3. มะนาว จำนวนเกษตรกร 876 ราย พื้นที่ปลูก 6,964 ไร่ ผลผลิตรวม 20,571.50 ตัน (ผลผลิตเฉลี่ย 3,105.13 กก./ไร่)

1.5 สัตว์เศรษฐกิจที่สำคัญ ได้แก่

1. กุ้งขาวแวนนาไม จำนวนเกษตรกร 1,005 ราย พื้นที่เลี้ยง 9,145.87 ไร่ ผลผลิตเฉลี่ย 706 กก./ไร่/ปี
2. ปลาสลิด จำนวนเกษตรกร 321 ราย พื้นที่เลี้ยง 4,975.50 ไร่ ผลผลิตเฉลี่ย 2,000 กก./ไร่/ปี
3. หอยแมลงภู่ จำนวนเกษตรกร พื้นที่เลี้ยง 815.79 ไร่ ผลผลิตเฉลี่ย 13,200 กก./ไร่/ปี

* ข้อมูลเกษตรกรที่ขึ้นทะเบียนผู้เพาะเลี้ยงสัตว์น้ำกับสำนักงานประมงจังหวัดสมุทรสาคร ณ 31 ธันวาคม 2566

แบบฟอร์มที่ 1 ข้อมูลพื้นฐานจังหวัด

1.6 สินค้าสำคัญของจังหวัด

1) สินค้าเด่น ได้แก่ มะพร้าวน้ำหอม เป็นพันธุ์ต้นเตี้ย ก้านจีบ มีกลิ่นหอมคล้ายใบเตย เป็นที่นิยมของตลาด (พื้นที่ปลูกจำนวน 23,476 ไร่ ผลผลิต 110,337 ตัน)

2) สินค้า GI มะพร้าวน้ำหอมบ้านแพ้ว และลำไยพวงทองบ้านแพ้ว

2.1 มะพร้าวน้ำหอมบ้านแพ้ว (Banphaeo Aromatic Coconut และ/หรือ Mapraaonamhom Banphaeo) ได้รับการขึ้นทะเบียนสิ่งบ่งชี้ทางภูมิศาสตร์ไทย (GI) เมื่อวันที่ 26 กรกฎาคม 2560

- ลักษณะเด่น มะพร้าวน้ำหอมพันธุ์ต้นเตี้ย ผลมีลักษณะกลมรีเหมือนหัวลิง และก้านมีจีบเป็นพู 3 พูชัดเจน เปลือกสีเขียว เนื้อมะพร้าวเหนียวนุ่ม น้ำมะพร้าวมีรสหวานและกลิ่นหอมคล้ายใบเตย มีพื้นที่เพาะปลูกครอบคลุม 3 อำเภอ จำนวน 20,972 ไร่ ปริมาณผลผลิต 102 ล้านผล (ผลผลิตเฉลี่ย 480 ผล/ไร่) จำนวนเกษตรกรที่ได้รับอนุญาตให้ใช้ตราสัญลักษณ์สิ่งบ่งชี้ทางภูมิศาสตร์ไทย (GI) มะพร้าวน้ำหอมบ้านแพ้ว จำนวน 66 ราย

2.2 ลำไยพวงทองบ้านแพ้ว กำลังดำเนินการขอขึ้นทะเบียนเป็นสินค้าสิ่งบ่งชี้ทางภูมิศาสตร์ (GI) ชนิดที่ 2 ของจังหวัดสมุทรสาคร ได้รับการขึ้นทะเบียนสิ่งบ่งชี้ทางภูมิศาสตร์ไทย (GI) เมื่อวันที่ 19 กรกฎาคม 2562

- ลักษณะเด่น มีผิวเปลือกเรียบสีน้ำตาลอ่อน ผลค่อนข้างเขียว เมล็ดขนาดเล็ก เนื้อหนา ห้าง ไม่แฉะ เนื้อใสจนเห็นเมล็ด มีรสชาติกรอบหวาน ซึ่งปลูกในเขตอำเภอบ้านแพ้วและอำเภอกระทุ่มแบน ของจังหวัดสมุทรสาคร ปลูกแบบยกร่องสวน มีน้ำล้อมรอบ เนื่องจากจังหวัดสมุทรสาคร มีระดับน้ำใต้ดินสูง และมีสภาพดินเป็นดินเหนียว อุดมน้ำ และระบายน้ำได้น้อย สันร่องมีความกว้าง 6 - 8 เมตร และร่องน้ำกว้าง 1 - 2 เมตร ระยะปลูกบนร่องสวน 6 เมตร หรือตามความเหมาะสมแต่ละพื้นที่ ขอบเขตพื้นที่การปลูกลำไยพวงทองบ้านแพ้ว ครอบคลุมพื้นที่ 2 อำเภอ ของจังหวัดสมุทรสาคร ได้แก่ อำเภอบ้านแพ้ว และอำเภอกระทุ่มแบน พื้นที่เพาะปลูก 2,314 ไร่ ผลผลิตรวม 4,628 ตัน (ผลผลิต 2 ตัน/ไร่) จำนวนเกษตรกรที่ได้รับอนุญาต ให้ใช้ตราสัญลักษณ์สิ่งบ่งชี้ทางภูมิศาสตร์ไทย (GI) ลำไยพวงทอง จำนวน 25 ราย

1.7 สินค้า OTOP 10 อันดับแรกของจังหวัด

| | | |
|--|------------------|---------------------------------|
| 1) ลอดช่องวัดเจษ | อ.เมืองสมุทรสาคร | ผลิตภัณฑ์ ลอดช่อง |
| 2) ลอดช่องสยาม | อ.เมืองสมุทรสาคร | ผลิตภัณฑ์ ลอดช่อง |
| 3) บ้านปลาหุมหาชัย | อ.เมืองสมุทรสาคร | ผลิตภัณฑ์ ปลาทุบแปรรูป |
| 4) บจก.แต่หังวนไถ่ | อ.เมืองสมุทรสาคร | ผลิตภัณฑ์ ปลาทะเลแปรรูป |
| 5) น้ำพริกคุณนันท์ | อ.กระทุ่มแบน | ผลิตภัณฑ์ น้ำพริกเครื่องแกง |
| 6) บจก.น้ำมันมะพร้าวไทย | อ.บ้านแพ้ว | ผลิตภัณฑ์ น้ำมันมะพร้าวสกัดเย็น |
| 7) วิสาหกิจชุมชนแม่บ้านสาครบุรี | อ.เมืองสมุทรสาคร | ผลิตภัณฑ์ น้ำพริก |
| 8) วิสาหกิจชุมชนอาหารทะเลแปรรูปกระซ้าขาว | อ.เมืองสมุทรสาคร | ผลิตภัณฑ์ กะปิ ตราเรือไทย |
| 9) บจก.พี.พี.เค อินเตอร์ฟู้ด | อ.เมืองสมุทรสาคร | ผลิตภัณฑ์มะพร้าวอบกรอบ |
| 10) สหกรณ์ผู้ผลิตกะปิสมุทรสาคร | อ.เมืองสมุทรสาคร | ผลิตภัณฑ์ กะปิ และปลาทะเลแปรรูป |

1.8 โครงการชุมชนท่องเที่ยว OTOP นวัตวิถี

1.8.1 ชุมชนบ้านคลองแค ตำบลหลักสาม อำเภอบ้านแพ้ว จังหวัดสมุทรสาคร

1.8.2 สวนพ้อสุรวุฒิ มัลเบอร์รี่ ตำบลหลักสอง อำเภอบ้านแพ้ว จังหวัดสมุทรสาคร

1.8.3 หมู่บ้านชายทะเลรางจันท์ ตำบลนาโคก อำเภอเมืองสมุทรสาคร จังหวัดสมุทรสาคร

แบบฟอร์มที่ 1 ข้อมูลพื้นฐานจังหวัด

1.9 สหกรณ์การเกษตร

1) จำนวนสหกรณ์การเกษตรในจังหวัด...11...สหกรณ์ สมาชิกสหกรณ์...16,145...ราย (รวมสมาชิกสมทบ)

2) การจัดชั้นมาตรฐานคุณภาพสหกรณ์ในจังหวัด

2.1 ดีเลิศจำนวน.....14.....สหกรณ์

2.2 ดีมากจำนวน.....25.....สหกรณ์

2.3 ดีจำนวน.....-.....สหกรณ์

2.4 ไม่ผ่านจำนวน.....10.....สหกรณ์

3) มูลค่าธุรกิจสหกรณ์ 6,106,338,191.64 บาท

หมายเหตุ : มูลค่าธุรกิจ ณ วันที่ 30 ตุลาคม 2565

4) 2. ข้อมูลการรับรองมาตรฐานสินค้าเกษตรปลอดภัยของจังหวัด

2.1 พื้นที่การทำเกษตรอินทรีย์ (พืช) รวม0.28.....ไร่ เกษตรกรที่ปรับเปลี่ยน1.....ราย
รับรองแล้ว.....7.....ไร่ เกษตรกร1.....ราย

| ชนิดสินค้า | จำนวนราย/แปลง | จำนวนไร่ |
|---|---------------|----------|
| 1) ข้าว T1 (เตรียมความพร้อม) ข้าว T2 (ปรับเปลี่ยน) รับรองแล้ว | | |
| ชนิดสินค้า | จำนวนราย/แปลง | จำนวนไร่ |
| 2) พืช (แปลง) ปรับเปลี่ยน | 1 ราย | 0.28 ไร่ |
| รับรองแล้ว | 1 ราย | 7 ไร่ |
| รวมทั้งสิ้น | | |

2.2 การรับรอง GAP ด้านพืช เกษตรกรรวม 431 แปลง พื้นที่ 5,608.89 ไร่ ด้านประมงเกษตรกร 747 ราย พื้นที่ 9,825.21 ไร่ เกลือทะเล 3 ราย พื้นที่ 182.89 ไร่ และด้านปศุสัตว์ จำนวน 4 ราย

| ชนิดสินค้า | จำนวนราย/แปลง | จำนวนไร่ |
|---------------|---------------|----------|
| 1) พืช (แปลง) | 431 | 5,608.89 |
| 2) เกลือทะเล | 3 | 182.89 |
| 3) ประมง | 747 | 9,825.21 |
| 4) ปศุสัตว์ | 4 | - |

3. งบประมาณ ปี 2566 รวมทั้งสิ้น 121,490,176.16 บาท แบ่งเป็น

3.1 งบประมาณของส่วนราชการต้นสังกัด (Function Base)

3.1.1 งบประมาณรวมทั้งสิ้น 121.49 ล้านบาท จำแนกเป็น งบบุคลากร 36.28 ล้านบาท งบดำเนินงาน 36.23 ล้านบาท งบลงทุน 48.16 ล้านบาท งบรายจ่าย 0.63 ล้านบาท งบอุดหนุน 0.17 ล้านบาท

ผลการเบิกจ่าย 88.80 ล้านบาท คิดเป็นร้อยละ 69.57 จำแนกเป็นงบบุคลากร 22.28 ล้านบาท งบดำเนินงาน 37.88 ล้านบาท งบลงทุน 28.02 ล้านบาท งบรายจ่าย 0.48 ล้านบาท งบอุดหนุน 0.13 ล้านบาท

แบบฟอร์มที่ 1 ข้อมูลพื้นฐานจังหวัด

3.1.2 ผลการดำเนินงาน/ผลการปฏิบัติราชการสำคัญ (แผนงานโครงการจำแนกตามพีช ปศุสัตว์ ประมง กลุ่ม/สหกรณ์ ชลประทาน)

สำนักงานเกษตรจังหวัดสมุทรสาคร เบิกจ่าย 3,873,981.63 บาท ร้อยละ 67.42 ประกอบด้วย

- แผนงานบุคลากรภาครัฐ
- แผนงานยุทธศาสตร์การเกษตรสร้างมูลค่า
- แผนงานบูรณาการสร้างรายได้จากการท่องเที่ยว
- แผนงานพื้นฐานด้านการสร้างความสามารถในการแข่งขัน
- แผนงานยุทธศาสตร์เสริมสร้างพลังทางสังคม
- แผนงานบูรณาการพัฒนาและส่งเสริมเศรษฐกิจฐานราก
- แผนงานยุทธศาสตร์เพื่อสนับสนุนด้านการสร้างโอกาสและความเสมอภาคทางสังคม
- แผนงานยุทธศาสตร์จัดการมลพิษและสิ่งแวดล้อม

สำนักงานปศุสัตว์จังหวัดสมุทรสาคร เบิกจ่าย 2,524,416.43 บาท ร้อยละ 63.12 ประกอบด้วย

- แผนงานบุคลากรภาครัฐ
- แผนงานยุทธศาสตร์การเกษตรสร้างมูลค่า
- แผนงานพื้นฐานด้านการสร้างความสามารถในการแข่งขัน
- แผนงานยุทธศาสตร์เสริมสร้างพลังทางสังคม
- แผนงานบูรณาการพัฒนาและส่งเสริมเศรษฐกิจฐานราก

สำนักงานประมงจังหวัดสมุทรสาคร เบิกจ่าย 2,429,989.62 บาท ร้อยละ 83.82 ประกอบด้วย

- แผนงานบุคลากรภาครัฐ
- แผนงานยุทธศาสตร์การเกษตรสร้างมูลค่า
- แผนงานยุทธศาสตร์จัดการปัญหาแรงงานต่างด้าวและการค้ามนุษย์
- แผนงานยุทธศาสตร์ป้องกันและแก้ไขปัญหาที่มีผลกระทบต่อความมั่นคง
- แผนงานพื้นฐานด้านการสร้างความสามารถในการแข่งขัน
- แผนงานยุทธศาสตร์เสริมสร้างพลังทางสังคม
- แผนงานบูรณาการพัฒนาและส่งเสริมเศรษฐกิจฐานราก

สำนักงานตรวจบัญชีสหกรณ์สมุทรสาคร เบิกจ่าย 1,686,694.33 บาท ร้อยละ 61.11 ประกอบด้วย

- แผนงานบุคลากรภาครัฐ
- แผนงานยุทธศาสตร์การเกษตรสร้างมูลค่า
- แผนงานพื้นฐานด้านการสร้างความสามารถในการแข่งขัน
- แผนงานยุทธศาสตร์เสริมสร้างพลังทางสังคม
- แผนงานบูรณาการพัฒนาและส่งเสริมเศรษฐกิจฐานราก

โครงการชลประทานสมุทรสาคร เบิกจ่าย 18,309,597.53 บาท ร้อยละ 91.75 ประกอบด้วย

- แผนงานบุคลากรภาครัฐ
- แผนงานบูรณาการบริหารจัดการทรัพยากรน้ำ
- แผนงานยุทธศาสตร์เพื่อสนับสนุนด้านการสร้างการเติบโตบนคุณภาพชีวิตที่เป็นมิตรต่อสิ่งแวดล้อม
- แผนงานพื้นฐานด้านการสร้างการเติบโตบนคุณภาพชีวิตที่เป็นมิตรต่อสิ่งแวดล้อม

แบบฟอร์มที่ 1 ข้อมูลพื้นฐานจังหวัด

สำนักงานสหกรณ์จังหวัดสมุทรสาคร เบิกจ่าย 4,433,721.59 บาท ร้อยละ 65.31 ประกอบด้วย

- แผนงานบุคลากรภาครัฐ
- แผนงานยุทธศาสตร์การเกษตรสร้างมูลค่า
- แผนงานพื้นฐานด้านการสร้างความสามารถในการแข่งขัน
- แผนงานยุทธศาสตร์เสริมสร้างพลังทางสังคม
- แผนงานบูรณาการการพัฒนาและส่งเสริมเศรษฐกิจฐานราก
- แผนงานยุทธศาสตร์เพื่อสนับสนุนด้านการสร้างโอกาสและความเสมอภาคทางสังคม

สถานีพัฒนาที่ดินสมุทรสาคร เบิกจ่าย 3,058,462.24 บาท ร้อยละ 61.06 ประกอบด้วย

- แผนงานบุคลากรภาครัฐ
- แผนงานยุทธศาสตร์การเกษตรสร้างมูลค่า
- แผนงานพื้นฐานด้านการสร้างความสามารถในการแข่งขัน
- แผนงานยุทธศาสตร์เสริมสร้างพลังทางสังคม
- แผนงานบูรณาการการพัฒนาและส่งเสริมเศรษฐกิจฐานราก
- แผนงานยุทธศาสตร์จัดการมลพิษและสิ่งแวดล้อม
- แผนงานบูรณาการบริหารจัดการทรัพยากรน้ำ

ศูนย์วิจัยและพัฒนาการเพาะเลี้ยงสัตว์น้ำชายฝั่ง เขต 2 สมุทรสาคร เบิกจ่าย 6,967,393.75 บาท ร้อยละ 69.02

ประกอบด้วย

- แผนงานบุคลากรภาครัฐ
- แผนงานยุทธศาสตร์การเกษตรสร้างมูลค่า
- แผนงานยุทธศาสตร์จัดการปัญหาแรงงานต่างด้าวและการค้ามนุษย์
- แผนงานยุทธศาสตร์ป้องกันและแก้ไขปัญหาที่มีผลกระทบต่อความมั่นคง
- แผนงานพื้นฐานด้านการสร้างความสามารถในการแข่งขัน
- แผนงานยุทธศาสตร์เสริมสร้างพลังทางสังคม
- แผนงานบูรณาการการพัฒนาและส่งเสริมเศรษฐกิจฐานราก

ศูนย์วิจัยและตรวจสอบคุณภาพสินค้าประมงสมุทรสาคร เบิกจ่าย 13,599,016.11 บาท ร้อยละ 65.41

ประกอบด้วย

- แผนงานบุคลากรภาครัฐ
- แผนงานยุทธศาสตร์การเกษตรสร้างมูลค่า
- แผนงานยุทธศาสตร์จัดการปัญหาแรงงานต่างด้าวและการค้ามนุษย์
- แผนงานยุทธศาสตร์ป้องกันและแก้ไขปัญหาที่มีผลกระทบต่อความมั่นคง
- แผนงานพื้นฐานด้านการสร้างความสามารถในการแข่งขัน
- แผนงานยุทธศาสตร์เสริมสร้างพลังทางสังคม
- แผนงานบูรณาการการพัฒนาและส่งเสริมเศรษฐกิจฐานราก

ศูนย์ส่งเสริมและพัฒนาอาชีพการเกษตรจังหวัดสมุทรสาคร เบิกจ่าย 4,562,688.57 บาท

ร้อยละ 71.66 ประกอบด้วย

- แผนงานบุคลากรภาครัฐ
- แผนงานยุทธศาสตร์การเกษตรสร้างมูลค่า

แบบฟอร์มที่ 1 ข้อมูลพื้นฐานจังหวัด

- แผนงานบูรณาการสร้างรายได้จากการท่องเที่ยว
- แผนงานพื้นฐานด้านการสร้างความสามารถในการแข่งขัน
- แผนงานยุทธศาสตร์เสริมสร้างพลังทางสังคม
- แผนงานบูรณาการพัฒนาและส่งเสริมเศรษฐกิจฐานราก
- แผนงานยุทธศาสตร์เพื่อสนับสนุนด้านการสร้างโอกาสและความเสมอภาคทางสังคม
- แผนงานยุทธศาสตร์จัดการมลพิษและสิ่งแวดล้อม

ศูนย์บริหารจัดการด่านตรวจประมงเขต 5 (สมุทรสาคร) เบิกจ่าย 1,862,297.16 บาท ร้อยละ 67.71 ประกอบด้วย

- แผนงานบุคลากรภาครัฐ
- แผนงานยุทธศาสตร์การเกษตรสร้างมูลค่า
- แผนงานยุทธศาสตร์จัดการปัญหาแรงงานต่างด้าวและการค้ามนุษย์
- แผนงานยุทธศาสตร์ป้องกันและแก้ไขปัญหาที่มีผลกระทบต่อความมั่นคง
- แผนงานพื้นฐานด้านการสร้างความสามารถในการแข่งขัน
- แผนงานยุทธศาสตร์เสริมสร้างพลังทางสังคม
- แผนงานบูรณาการพัฒนาและส่งเสริมเศรษฐกิจฐานราก

โครงการส่งน้ำและบำรุงรักษาดำเนินสะดวก เบิกจ่าย 10,049,465.53 บาท ร้อยละ 65.62 ประกอบด้วย

- แผนงานบุคลากรภาครัฐ
- แผนงานบูรณาการบริหารจัดการทรัพยากรน้ำ
- แผนงานยุทธศาสตร์เพื่อสนับสนุนด้านการสร้างการเติบโตบนคุณภาพชีวิตที่เป็นมิตรต่อสิ่งแวดล้อม
- แผนงานพื้นฐานด้านการสร้างการเติบโตบนคุณภาพชีวิตที่เป็นมิตรต่อสิ่งแวดล้อม

โครงการส่งน้ำและบำรุงรักษาภาษีเจริญ เบิกจ่าย 14,364,818.16 บาท ร้อยละ 83.96 ประกอบด้วย

- แผนงานบุคลากรภาครัฐ
- แผนงานบูรณาการบริหารจัดการทรัพยากรน้ำ
- แผนงานยุทธศาสตร์เพื่อสนับสนุนด้านการสร้างการเติบโตบนคุณภาพชีวิตที่เป็นมิตรต่อสิ่งแวดล้อม
- แผนงานพื้นฐานด้านการสร้างการเติบโตบนคุณภาพชีวิตที่เป็นมิตรต่อสิ่งแวดล้อม

สำนักงานเกษตรและสหกรณ์จังหวัดสมุทรสาคร เบิกจ่าย 1,086,921.18 บาท ร้อยละ 57.05 ประกอบด้วย

- แผนงานบุคลากรภาครัฐ
- แผนงานยุทธศาสตร์การเกษตรสร้างมูลค่า
- แผนงานพื้นฐานด้านการสร้างความสามารถในการแข่งขัน
- แผนงานยุทธศาสตร์เสริมสร้างพลังทางสังคม

3.2 งบประมาณจังหวัด/กลุ่มจังหวัด (Area Base)

ไม่มีงบประมาณ ด้านนี้

3.3 งบประมาณแผนงานบูรณาการพัฒนาพื้นที่ระดับภาค ของกระทรวงเกษตรและสหกรณ์

ไม่มีงบประมาณ ด้านนี้

แบบฟอร์มที่ 1 ข้อมูลพื้นฐานจังหวัด

4. สถานการณ์การผลิตและราคาสินค้าเกษตรที่สำคัญ

(เช่น สินค้าเกษตร พาร์มมาตรฐานด้านปศุสัตว์ ผลการสุ่มตรวจนมโรงเรียน)

5.1 พาร์มมาตรฐานด้านปศุสัตว์ สำนักงานปศุสัตว์มีพาร์มมาตรฐาน 7 แห่ง ได้แก่ พาร์มไก่เนื้อ 1 ไก่ไข่ 1 ไก่พันธุ์ 1 จิ้งหรีด 1 โรงฟักไข่ 2

5.2 ผลการสุ่มตรวจนมโรงเรียน ทุกโรงเรียนได้รับนมโรงเรียนและแจกให้กับเด็กนักเรียนเป็นที่เรียบร้อยแล้ว

5. สถานการณ์และการช่วยเหลือภัยพิบัติด้านเกษตร

พื้นที่เสี่ยงภัยแล้ง (พื้นที่คาดการณ์ว่าจะเสี่ยงน้ำเค็มรุกพื้นที่เกษตร)

พื้นที่การเกษตร (พืช) 49,694 ไร่ จำนวน 3 อำเภอ 15 ตำบล

พื้นที่เพาะเลี้ยงประมง 82 ไร่ จำนวน 2 อำเภอ 3 ตำบล

พื้นที่ปศุสัตว์ ไม่พบพื้นที่เสี่ยงอุทกภัย

5.2 ผลการเฝ้าระวังโรคและแมลงศัตรูสำคัญ

มะพร้าว

- พบการระบาดของ แมลงดำหนามมะพร้าว เกษตรกรได้รับผลกระทบ 9 ราย/ครัวเรือน พื้นที่ 10 ไร่
มูลค่าความเสียหาย - บาท การดำเนินการแก้ไข ให้คำแนะนำข้อปฏิบัติตามหลักวิชาการ
- พบการระบาดของ หนอนหัวดำมะพร้าว เกษตรกรได้รับผลกระทบ 87 ราย/ครัวเรือน พื้นที่ 237 ไร่
มูลค่าความเสียหาย - บาท การดำเนินการแก้ไข ให้คำแนะนำข้อปฏิบัติตามหลักวิชาการ และสนับสนุนเชื้อราบีเวอร์เรียพร้อมใช้
- พบการระบาดของ ด้วงแรดมะพร้าว เกษตรกรได้รับผลกระทบ 81 ราย/ครัวเรือน พื้นที่ 170 ไร่
มูลค่าความเสียหาย - บาท การดำเนินการแก้ไข ให้คำแนะนำข้อปฏิบัติตามหลักวิชาการ โดยใช้เชื้อราเมตาไรเซียมในการป้องกันกำจัด
- พบการระบาดของ ด้วงวงมะพร้าว เกษตรกรได้รับผลกระทบ - ราย/ครัวเรือน พื้นที่ - ไร่
มูลค่าความเสียหาย - บาท การดำเนินการแก้ไข ให้คำแนะนำข้อปฏิบัติตามหลักวิชาการ
- พบการระบาดของ ไรศัตรูมะพร้าว เกษตรกรได้รับผลกระทบ - ราย/ครัวเรือน พื้นที่ - ไร่
มูลค่าความเสียหาย - บาท การดำเนินการแก้ไข ให้คำแนะนำข้อปฏิบัติตามหลักวิชาการ

ข้าว

- พบการระบาดของ เพลี้ยกระโดดสีน้ำตาลในข้าว เกษตรกรได้รับผลกระทบ - ราย/ครัวเรือน พื้นที่ - ไร่
มูลค่าความเสียหาย - บาท การดำเนินการแก้ไข ให้คำแนะนำข้อปฏิบัติตามหลักวิชาการ
- พบการระบาดของ โรคขอบใบแห้งในข้าว เกษตรกรได้รับผลกระทบ - ราย/ครัวเรือน พื้นที่ - ไร่
มูลค่าความเสียหาย - บาท การดำเนินการแก้ไข ให้คำแนะนำข้อปฏิบัติตามหลักวิชาการ
- พบการระบาดของ โรคไหม้/ไหม้คอรวงในข้าว เกษตรกรได้รับผลกระทบ - ราย/ครัวเรือน พื้นที่ - ไร่
มูลค่าความเสียหาย - บาท การดำเนินการแก้ไข ให้คำแนะนำข้อปฏิบัติตามหลักวิชาการ

ลำไย

- พบการระบาดของ หนอนเจาะกิ่งและลำต้นลำไย เกษตรกรได้รับผลกระทบ 7 ราย/ครัวเรือน พื้นที่ 7 ไร่
มูลค่าความเสียหาย - บาท การดำเนินการแก้ไข ให้คำแนะนำข้อปฏิบัติตามหลักวิชาการ และสนับสนุนเชื้อราบีเวอร์เรียพร้อมใช้
- พบการระบาดของ หนอนเจาะขั้วผลลำไย เกษตรกรได้รับผลกระทบ 2 ราย/ครัวเรือน พื้นที่ 2 ไร่
มูลค่าความเสียหาย - บาท การดำเนินการแก้ไข ให้คำแนะนำข้อปฏิบัติตามหลักวิชาการ

แบบฟอร์มที่ 1 ข้อมูลพื้นฐานจังหวัด

- พบการระบาดของ **เพ็ญใบงา** เกษตรกรได้รับผลกระทบ 1 ราย/ครัวเรือน พื้นที่ 1 ไร่
มูลค่าความเสียหาย - บาท การดำเนินการแก้ไข ให้คำแนะนำข้อปฏิบัติตามหลักวิชาการ
หมายเหตุ: ข้อมูลการระบาดตามระบบรายงานสารสนเทศ ด้านอารักขาพืชฯ ณ วันที่ 3 พฤษภาคม 2566

5.3 การช่วยเหลือตามระเบียบกระทรวงการคลังฯ

- ไม่มี

6. ปัญหา/ข้อเรียกร้องที่เกิดขึ้นในจังหวัด/แนวทางแก้ไข (ใคร ได้รับผลกระทบ/เดือดร้อนอย่างไร เมื่อใด มีข้อเสนอให้รัฐแก้ไขปัญหายังไร ได้ปฏิบัติการไปแล้วอย่างไร ผลเป็นอย่างไร มีข้อเสนอการแก้ไขปัญหาให้หมดสิ้นไปอย่างไร)

6.1 ปัญหาที่ดินทำกิน

- ไม่มี

6.2 ปัญหาหนี้สิน

- ไม่มี

7. ปัญหาอุปสรรค/ความเสี่ยง/ความท้าทาย ต่อการปฏิบัติราชการด้านการเกษตรของจังหวัดและข้อเสนอวิธีการลดความเสี่ยง (ระบบการบริหารงานภายในจังหวัด/การบริหารงบประมาณของหน่วยงานในสังกัดกระทรวงเกษตรและสหกรณ์/บุคลากร/ข้อจำกัดด้านสภาพพื้นที่และสังคมวัฒนธรรม)

- ไม่มี

ข้อมูล ณ วันที่ 30 เมษายน 2566