

GPP 432,766 ล้านบาท (ปี 2564) แบ่งเป็น

- ภาคการเกษตร 7,147 ล้านบาท
- นอกภาคการเกษตร 425,619 ล้านบาท

ปริมาณน้ำภาพรวมจังหวัด

- 5,272,580 ลูกบาศก์เมตร
- ปริมาณน้ำฝนสะสม 1 ม.ค. 67 - 31 ม.ค. 67
- 3.14 มิลลิเมตร/วัน

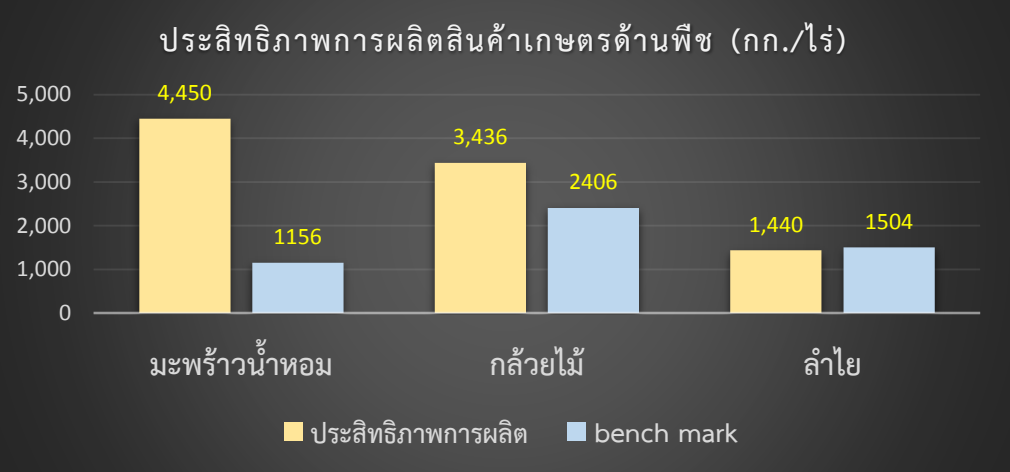
มะพร้าวน้ำหอมบ้านแพ้ว
มะพร้าวน้ำหอมพันธุ์ต้นเดียว
ผลมีลักษณะกลมรี เหมือนหัวลิง
และก้นมีจีบ เป็นพู 3 พู ชัดเจน
เปลือกสีเขียว เนื้อมะพร้าวเหนียวนุ่ม
น้ำมะพร้าวมีรสหวานและกลิ่นหอมคล้าย
ใบเตย ปลูกครอบคลุมพื้นที่ 3 อำเภอ ได้แก่
อำเภอบ้านแพ้ว อำเภอกระทุ่มแบน
และอำเภอมืองสมุทรสาคร



ลำไยพวงทองบ้านแพ้ว
ผลมีลักษณะค่อนข้างแป้น เนื้อหนา แท้งไม่ฉ่ำน้ำ
เนื้อใสจนเห็นเมล็ด กรอบหวาน เมล็ดขนาด
ปานกลาง สีของเปลือกผลจะออกสีน้ำตาลอ่อน
โดยหลังจากเก็บเกี่ยวจากต้น จะอยู่ได้นาน
ประมาณ 1 สัปดาห์
ปลูกมากในพื้นที่
อำเภอบ้านแพ้ว



สินค้าเด่น/GI

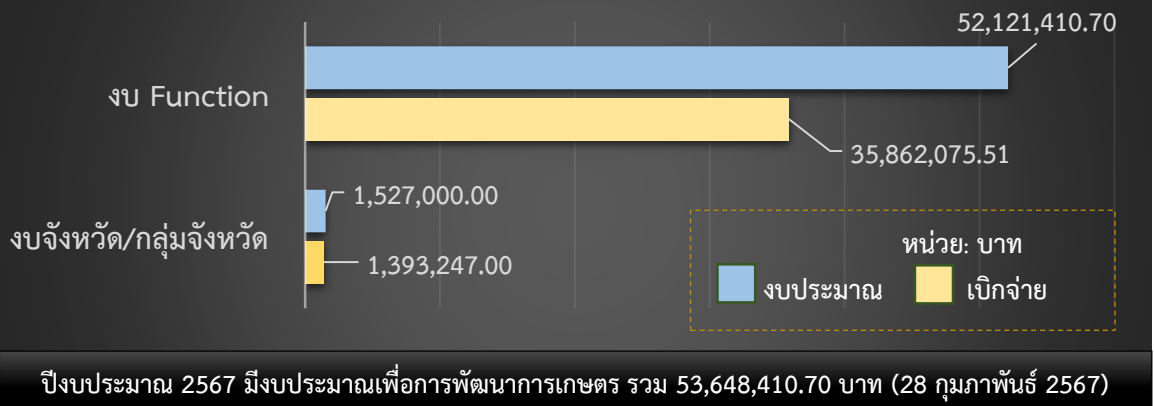


Info graphic

ข้อมูลพื้นฐาน

จังหวัดสมุทรสาคร

ประจำเดือนกุมภาพันธ์ 2567



ปริมาณสินค้าเกษตรที่ได้
รับรองมาตรฐาน GAP

- ด้านพืช เกษตรกร 431 ราย พื้นที่ 5,608.89 ไร่
- ด้านประมง เกษตรกร 593 ราย พื้นที่ 6,842.17 ไร่
- ด้านปศุสัตว์ 4 ราย
- เกื้อทะเล 3 ราย พื้นที่ 182.89 ไร่

งบ Function มีภารกิจสำคัญ เช่น

- โครงการพัฒนาการเกษตรตามแนวทฤษฎีใหม่โดยยึดหลักปรัชญาเศรษฐกิจพอเพียง
- โครงการระบบส่งเสริมการเกษตรแบบแปลงใหญ่
- โครงการคลินิกเกษตรเคลื่อนที่/จังหวัดเคลื่อนที่
- โครงการศูนย์เรียนรู้การเพิ่มประสิทธิภาพการผลิตสินค้าเกษตร (ศพก.)
- โครงการบริหารจัดการน้ำทั้งระบบ และแก้ไขปัญหาภัยแล้งและน้ำท่วม
- โครงการพัฒนาคุณภาพสินค้าเกษตรสู่มาตรฐาน
- โครงการพัฒนาเกษตรกรปราชญ์ (Smart Farmer)

- พลู 169 ไร่ เกษตรกร 30 ราย
- โคเนื้อ 328 ไร่ เกษตรกร 32 ราย
- ปลานิล 335.25 ไร่ เกษตรกร 26 ราย



แปลงใหญ่ จำนวน 27 แปลง
พื้นที่ 12,535.75 ไร่ เกษตรกร 858 ราย

- มะพร้าวน้ำหอม 2,615.75 ไร่ เกษตรกร 181 ราย
- ฝรั่ง 666 ไร่ เกษตรกร 100 ราย
- กล้วยไม้ 867.25 ไร่ เกษตรกร 87 ราย
- ลำไย 675.75 ไร่ เกษตรกร 50 ราย
- แพะ 58 ไร่ เกษตรกร 35 ราย
- เกื้อทะเล 3,325 ไร่ เกษตรกร 91 ราย
- กุ้งขาวแวนนาไม 1,499 ไร่ เกษตรกร 123 ราย
- ปลาสด 972 ไร่ เกษตรกร 51 ราย
- ปลากะพง 1,024.75 ไร่ เกษตรกร 52 ราย

ข้อมูลพื้นฐานของจังหวัดสมุทรสาคร

1. ข้อมูลด้านการเกษตรของจังหวัด

1.1 พื้นที่ทั้งหมด 545,216 ไร่ เป็นพื้นที่เกษตรกรรม 178,861.13 ไร่ (32.8% ของพื้นที่ทั้งหมด)

- พื้นที่ทางการผลิตด้านพืช.....115,614.....ไร่
 - พื้นที่ปลูกข้าว (นาปีและนาปรัง)...5,374 ไร่
 - พื้นที่ปลูกพืชสวน.....77,249.48.....ไร่ (มะพร้าว น้ำหอม 45,223 ไร่ ลำไย 4,512 ไร่)
- พื้นที่ทางการผลิตด้านประมง.....66,781.65.....ไร่
- พื้นที่นาเกลือ16,788 ไร่
- พื้นที่ชลประทาน215,130 ไร่

1.2 สถานการณ์ด้านทรัพยากรการผลิตและแนวโน้ม

- 1) ปริมาณน้ำภาพรวมจังหวัด 5,272,580 ลบ.ม.
- 2) ปริมาณน้ำฝนสะสม ตั้งแต่วันที่ 1 ก.พ. 67 ถึง 28 ก.พ. 67 เฉลี่ย 3.14 มิลลิเมตร/วัน
- 3) ความต้องการใช้น้ำของจังหวัดจำแนก 4 ด้าน

- อุปโภคบริโภค.....57.09 ลบ.ม.
- ระบบนิเวศน์.....59.57 ลบ.ม.
- เกษตรกรรม.....290.76 ลบ.ม.
- อุตสาหกรรม.....0.07 ลบ.ม.

4) การใช้ประโยชน์และความเหมาะสมของดินเพื่อการเพาะปลูก (Agri-Map analytic)

- | | |
|--|--|
| <ul style="list-style-type: none"> - พื้นที่ทำการเกษตรที่เหมาะสมสูง ประกอบด้วย 1. ข้าว.....8,185.27 ไร่ 2. มะพร้าว 218,388.20 ไร่ 3. ลำไย.....282,923.60 ไร่ | <ul style="list-style-type: none"> - พื้นที่ทำการเกษตรที่ไม่เหมาะสม ประกอบด้วย 1. ข้าว.....533,466.10 ไร่ 2. มะพร้าว 258,727.60 ไร่ 3. ลำไย.....258,727.60 ไร่ |
|--|--|

1.3 ขนาดเศรษฐกิจของจังหวัด (GPP) มีมูลค่า 432,766 ล้านบาท (ปี 2564) แยกเป็นภาคการเกษตร 7,147 ล้านบาท และนอกภาคเกษตร 425,619 ล้านบาท

จำนวนประชากรในจังหวัดสมุทรสาคร 592,033 ราย แบ่งเป็นดังนี้ (GPP ข้อมูลจาก สภาพัฒนา)

- ภาคการเกษตร 17,486 ครัวเรือน / - นอกภาคการเกษตร 574,547 ราย
- ข้อมูลจำนวนประชากร ณ เดือนธันวาคม 2566 จากระบบสถิติทางการทะเบียน
- ข้อมูลครัวเรือนภาคการเกษตร จากเว็บไซต์ <http://farmerone.org/> ของสำนักงานเศรษฐกิจการเกษตร

1.4 พืชเศรษฐกิจที่สำคัญ ได้แก่

- 1.4.1 มะพร้าวน้ำหอม 195,751 ตัน (ผลผลิตเฉลี่ย 4,455 กก./ไร่)
- 1.4.2 มะม่วง 14,025.60 ตัน (ผลผลิตเฉลี่ย..2,041....กก./ไร่)
- 1.4.3 ฝรั่ง 40,131.97 ตัน (ผลผลิตเฉลี่ย..5,394....กก./ไร่)
- 1.4.4 ลำไย 6,421.2 ตัน (ผลผลิตเฉลี่ย...1,440.3...กก./ไร่)
- 1.4.5 มะนาว 20,596.25 ตัน (ผลผลิตเฉลี่ย 3,109 กก./ไร่)
- 1.4.6 กล้วยไม้ 8,918.00 ตัน (ผลผลิตเฉลี่ย 60 กก./ไร่)
- 1.4.7 เกือบทะเล 146,924 ตัน (ผลผลิตเฉลี่ย 16,000 กก./ไร่)

แบบฟอร์มที่ 1 ข้อมูลพื้นฐานจังหวัด

1.5 สัตว์เศรษฐกิจที่สำคัญ ได้แก่

1.5.1 กุ้งขาวแวนนาไม จำนวนฟาร์ม 889 ฟาร์ม พื้นที่เลี้ยง 6,359 ไร่ ผลผลิตเฉลี่ย 800 กก./ไร่/ปี

1.5.2 ปลายลิต จำนวนฟาร์ม 298 ฟาร์ม พื้นที่เลี้ยง 4,011 ไร่ ผลผลิตเฉลี่ย 2,000 กก./ไร่/ปี

1.5.3 กุ้งกุลาดำ จำนวนฟาร์ม 225 ฟาร์ม พื้นที่เลี้ยง 6,412 ไร่ ผลผลิตเฉลี่ย 300 กก./ไร่/ปี

1.5.4 หอยแมลงภู่ จำนวนฟาร์ม 294 ฟาร์ม พื้นที่เลี้ยง 1,668 ไร่ ผลผลิตเฉลี่ย 12,000 กก./ไร่/ปี

* ข้อมูลเกษตรกรที่ขึ้นทะเบียนผู้เพาะเลี้ยงสัตว์น้ำกับสำนักงานประมงจังหวัดสมุทรสาคร ณ 28 กุมภาพันธ์ 2567

1.6 สินค้าสำคัญของจังหวัด

สินค้าเด่น ได้แก่

1.6.1) มะพร้าวน้ำหอมบ้านแพ้ว ลักษณะเด่นผลกลมรี ก้นเป็นจิบ 3 จิบ เปลือกสีเขียว เนื้อมีความเหนียวนุ่ม น้ำมะพร้าวมีรสหวานและกลิ่นหอมคล้ายใบเตย (พื้นที่ปลูกอำเภอบ้านแพ้ว จำนวน 40,145 ไร่ ผลผลิต 179,154ตัน)

1.6.2) ลำไยพันธุ์พวงทอง ลักษณะเด่น รสชาติหวานกรอบ เนื้อแน่น เนื้อหนา สีขาวใส ลักษณะของผลค่อนข้างกลมโต เปลือกบาง สีน้ำตาลอ่อน และออกเป็นผลพวงขนาดใหญ่ (พื้นที่ปลูก 3 อำเภอ จำนวน โดยบ้านแพ้วมีพื้นที่ปลูกมากที่สุด จำนวน 4,647 ไร่ ผลผลิต 6,198.75 ตัน)

1.6.3) เปลือกทะเล สมุทรสาครเป็นแหล่งผลิตเปลือกทะเลที่สำคัญของประเทศไทย เป็นเปลือกทะเลแห้งผลิตจากน้ำทะเลโดยอาศัยธรรมชาติ โดยไม่มีสารเคมีเจือปน มีรสชาติดี กลมกล่อม ไม่เค็มจัด มีประโยชน์ต่อสุขภาพ เปลือกทะเลอุดมไปด้วยแร่ธาตุที่จำเป็นต่อร่างกาย (โดยแหล่งทำนาเกลือทะเลอยู่ที่อำเภอเมืองสมุทรสาคร จำนวน 9,183 ไร่ ผลผลิต 146,924 ตัน)

2) สินค้า GI มะพร้าวน้ำหอมบ้านแพ้ว และลำไยพวงทองบ้านแพ้ว

2.1 มะพร้าวน้ำหอมบ้านแพ้ว (Banphaeo Aromatic Coconut และ/หรือ Mapraaonamhom Banphaeo) ได้รับการขึ้นทะเบียนสิ่งบ่งชี้ทางภูมิศาสตร์ไทย (GI) เมื่อวันที่ 26 กรกฎาคม 2560

- ลักษณะเด่น มะพร้าวน้ำหอมพันธุ์ต้นเดี่ยว ผลมีลักษณะกลมรีเหมือนหัวลิง และก้นมีจิบเป็นพู 3 พูชัดเจน เปลือกสีเขียว เนื้อมะพร้าวเหนียวนุ่ม น้ำมะพร้าวมีรสหวานและกลิ่นหอมคล้ายใบเตย มีพื้นที่เพาะปลูกครอบคลุม 3 อำเภอ จำนวน 20,972 ไร่ ปริมาณผลผลิต 102 ล้านผล (ผลผลิตเฉลี่ย 480 ผล/ไร่) จำนวนเกษตรกรที่ได้รับอนุญาตให้ใช้ตราสัญลักษณ์สิ่งบ่งชี้ทางภูมิศาสตร์ไทย (GI) มะพร้าวน้ำหอมบ้านแพ้ว จำนวน 66 ราย

2.2 ลำไยพวงทองบ้านแพ้ว กำลังดำเนินการขอขึ้นทะเบียนเป็นสินค้าสิ่งบ่งชี้ทางภูมิศาสตร์ (GI) ชนิดที่ 2 ของจังหวัดสมุทรสาคร ได้รับการขึ้นทะเบียนสิ่งบ่งชี้ทางภูมิศาสตร์ไทย (GI) เมื่อวันที่ 19 กรกฎาคม 2562

- ลักษณะเด่น มีผิวเปลือกเรียบสีน้ำตาลอ่อน ผลค่อนข้างเปรี้ยว เมล็ดขนาดเล็ก เนื้อหนา ห้าง ไม่แฉะ เนื้อใสจนเห็นเมล็ด มีรสชาติดีกรอบหวาน ซึ่งปลูกในเขตอำเภอบ้านแพ้วและอำเภอกระทุ่มแบน ของจังหวัดสมุทรสาคร ปลูกแบบยกร่องสวน มีน้ำล้อมรอบ เนื่องจากจังหวัดสมุทรสาคร มีระดับน้ำใต้ดินสูง และมีสภาพดินเป็นดินเหนียว อุ่มน้ำ และระบายน้ำได้น้อย สันร่องมีความกว้าง 6 - 8 เมตร และร่องน้ำกว้าง 1 - 2 เมตร ระยะปลูกบนร่องสวน 6 เมตร หรือตามความเหมาะสมแต่ละพื้นที่ ขอบเขตพื้นที่การปลูกลำไยพวงทองบ้านแพ้ว ครอบคลุมพื้นที่ 2 อำเภอ ของจังหวัดสมุทรสาคร ได้แก่ อำเภอบ้านแพ้ว และอำเภอกระทุ่มแบน พื้นที่เพาะปลูก 2,314 ไร่ ผลผลิตรวม 4,628 ตัน (ผลผลิต 2 ตัน/ไร่) จำนวนเกษตรกรที่ได้รับอนุญาต ให้ใช้ตราสัญลักษณ์สิ่งบ่งชี้ทางภูมิศาสตร์ไทย (GI) ลำไยพวงทอง จำนวน 25 ราย

แบบฟอร์มที่ 1 ข้อมูลพื้นฐานจังหวัด

1.7 สินค้า OTOP 10 อันดับแรกของจังหวัด

1) ลอดช่องวัดเจษ	อ.เมืองสมุทรสาคร	ผลิตภัณฑ์ ลอดช่อง
2) ลอดช่องสยาม	อ.เมืองสมุทรสาคร	ผลิตภัณฑ์ ลอดช่อง
3) บ้านปลาหุมหาชัย	อ.เมืองสมุทรสาคร	ผลิตภัณฑ์ ปลาทุบแปรรูป
4) บจก.แต่หัวงันไถ่	อ.เมืองสมุทรสาคร	ผลิตภัณฑ์ ปลาทะเลแปรรูป
5) น้ำพริกคุณนนท์	อ.กระทุ่มแบน	ผลิตภัณฑ์ น้ำพริกเครื่องแกง
6) บจก.น้ำมันมะพร้าวไทย	อ.บ้านแพ้ว	ผลิตภัณฑ์ น้ำมันมะพร้าวสกัดเย็น
7) วิสาหกิจชุมชนแม่บ้านสาครบุรี	อ.เมืองสมุทรสาคร	ผลิตภัณฑ์ น้ำพริก
8) วิสาหกิจชุมชนอาหารทะเลแปรรูปกระซ้าขาว	อ.เมืองสมุทรสาคร	ผลิตภัณฑ์ กะปิ ตราเรือไทย
9) บจก.พี.พี.เค อินเตอร์ฟู๊ด	อ.เมืองสมุทรสาคร	ผลิตภัณฑ์ มะพร้าวอบกรอบ
10) สหกรณ์ผู้ผลิตกะปิสมุทรสาคร	อ.เมืองสมุทรสาคร	ผลิตภัณฑ์ กะปิ และปลาทะเลแปรรูป

1.8 โครงการชุมชนท่องเที่ยว OTOP นวัตวิถี

- 1.8.1 ชุมชมบ้านคลองแค ตำบลหลักสาม อำเภอบ้านแพ้ว จังหวัดสมุทรสาคร
- 1.8.2 สวนพ่อสุรภูมิ มัลเบอร์รี่ ตำบลหลักสอง อำเภอบ้านแพ้ว จังหวัดสมุทรสาคร
- 1.8.3 หมู่บ้านชายทะเลรางจันท์ ตำบลนาโคก อำเภอเมืองสมุทรสาคร จังหวัดสมุทรสาคร

1.9 สหกรณ์การเกษตร

- 1) จำนวนสหกรณ์การเกษตรในจังหวัด.....14.....สหกรณ์ สมาชิกสหกรณ์.....ราย (รวมสมาชิกสมทบ)
- 2) การจัดชั้นมาตรฐานคุณภาพสหกรณ์ในจังหวัด
- 2.1 ผ่านจำนวน.....39.....สหกรณ์
- 2.2 ไม่ผ่านจำนวน.....10.....สหกรณ์
- 3) มูลค่าธุรกิจสหกรณ์ - บาท
- หมายเหตุ : มูลค่าธุรกิจ ณ วันที่ 31 ตุลาคม 2566

4) 2. ข้อมูลการรับรองมาตรฐานสินค้าเกษตรปลอดภัยของจังหวัด

2.1 พื้นที่การทำเกษตรอินทรีย์ (พีช) รวม 0.28 ไร่ เกษตรกรที่ปรับเปลี่ยน 1 ราย รับรองแล้ว 7 ไร่ เกษตรกร 1 ราย

ชนิดสินค้า	จำนวนราย/แปลง	จำนวนไร่
1) ข้าว T1 (เตรียมความพร้อม) ข้าว T2 (ปรับเปลี่ยน) รับรองแล้ว		
ชนิดสินค้า	จำนวนราย/แปลง	จำนวนไร่
2) พีช (แปลง) ปรับเปลี่ยน	1 ราย	0.28 ไร่
รับรองแล้ว	1 ราย	7 ไร่
รวมทั้งสิ้น		

แบบฟอร์มที่ 1 ข้อมูลพื้นฐานจังหวัด

2.2 การรับรอง GAP ด้านพืชเกษตรกร 633 แปลง พื้นที่ 8,133.28 ไร่ / ด้านประมงเกษตรกร 475 ราย พื้นที่ 4,135.13 ไร่ / เกื้อทะเล 12 ราย พื้นที่ 560 ไร่ และด้านปศุสัตว์ จำนวน 5 ราย พื้นที่ 18.155 ไร่

ชนิดสินค้า	จำนวนราย/แปลง	จำนวนไร่
1) พืช (แปลง)	633	8,133.28
2) เกื้อทะเล	12	560
3) ประมง	475	4,135.13
4) ปศุสัตว์	5	18.155

2.3 ผลการดำเนินงาน/ผลการปฏิบัติราชการสำคัญ (แผนงานโครงการจำแนกตามพืช ปศุสัตว์ ประมงกลุ่ม/สหกรณ์ ชลประทาน)

2.3.1) ด้านพืช

- โครงการระบบการส่งเสริมการเกษตรแบบแปลงใหญ่ เป้าหมายการประชุมรวม 2 ครั้ง ผลสำเร็จที่สำคัญ การประชุมเชื่อมโยงเครือข่ายระหว่างเกษตรกร และเจ้าหน้าที่

1) งบประมาณรวม 9,840 บาท ผลการเบิกจ่าย 9,400 บาท คิดเป็นร้อยละ 95.52 จำแนกเป็น งบดำเนินงาน 9,840 บาท

- โครงการศูนย์เรียนรู้การเพิ่มประสิทธิภาพการผลิตสินค้าเกษตร (ศพก.) (สำนักงานเกษตรจังหวัดสมุทรสาคร) เป้าหมาย 3 อำเภอ ผลสำเร็จที่สำคัญ เป็นศูนย์กลางในการถ่ายทอดเทคโนโลยีการผลิต การบริหารจัดการ และการตลาดแก่เกษตรกร รวมทั้งการให้บริการ และเผยแพร่ข้อมูลข่าวสารในพื้นที่

1) งบประมาณรวมทั้งสิ้น 107,900 บาท ผลการเบิกจ่าย 89,200 บาท คิดเป็นร้อยละ 82.67 จำแนกเป็นงบดำเนินงาน 107,900 บาท

- โครงการพัฒนาเกษตรกรปราดเปรื่อง (Smart Farmer) เป้าหมายรวม 50 ราย ผลสำเร็จที่สำคัญเกษตรกรสามารถพัฒนาตนเองเป็นเกษตรกรปราดเปรื่องได้

1) งบประมาณรวมทั้งสิ้น 44,000 บาท ผลการเบิกจ่าย 40,900 บาท คิดเป็นร้อยละ 92.95 จำแนกเป็น งบดำเนินงาน 44,000 บาท

- โครงการพัฒนาประสิทธิภาพโลจิสติกส์เกษตรกรเพื่อลดการสูญเสีย เป้าหมายรวม 10 ราย ผลสำเร็จที่สำคัญ พัฒนาให้เกษตรกรเป็นผู้ประกอบการที่มีความพร้อมในด้านการบริหารจัดการธุรกิจเกษตรแบบครบวงจร มีความรู้ และทักษะในการใช้เทคโนโลยีสามารถเชื่อมโยงตลาดทั้งในระบบ offline และ online

1) งบประมาณรวมทั้งสิ้น 20,500 บาท ผลการเบิกจ่าย 20,500 บาท คิดเป็นร้อยละ 100 จำแนกเป็น งบดำเนินงาน 20,500 บาท

3. งบประมาณ ปี 2567 รวมทั้งสิ้น 53,648,410.70 บาท แบ่งเป็น

3.1 งบประมาณของส่วนราชการต้นสังกัด (Function Base) (*งบประมาณ พ.ศ. 2566 ไปพลางก่อน)

3.1.1 งบประมาณรวมทั้งสิ้น 52.12 ล้านบาท จำแนกเป็น งบบุคลากร 22.48 ล้านบาท งบดำเนินงาน 21.64 ล้านบาท งบลงทุน 7.16 ล้านบาท งบรายจ่าย 0.38 ล้านบาท งบอุดหนุน 0.35 ล้านบาท

ผลการเบิกจ่าย 66.92 ล้านบาท คิดเป็นร้อยละ 54.16 จำแนกเป็นงบบุคลากร 14.19 ล้านบาท งบดำเนินงาน 9.77 ล้านบาท งบลงทุน 3.23 ล้านบาท งบรายจ่าย 0.38 ล้านบาท งบอุดหนุน 0.45 ล้านบาท

แบบฟอร์มที่ 1 ข้อมูลพื้นฐานจังหวัด

3.1.2 ผลการดำเนินงาน/ผลการปฏิบัติราชการสำคัญ (แผนงานโครงการจำแนกตามพีช ปศุสัตว์ ประมง กลุ่ม/สหกรณ์ ชลประทาน)

สำนักงานเกษตรจังหวัดสมุทรสาคร เบิกจ่าย 1,709,895.00 บาท ร้อยละ 83.36 ประกอบด้วย

- แผนงานบุคลากรภาครัฐ
- แผนงานยุทธศาสตร์การเกษตรสร้างมูลค่า
- แผนงานบูรณาการสร้างรายได้จากการท่องเที่ยว
- แผนงานพื้นฐานด้านการสร้างความสามารถในการแข่งขัน
- แผนงานยุทธศาสตร์เสริมสร้างพลังทางสังคม
- แผนงานบูรณาการพัฒนาและส่งเสริมเศรษฐกิจฐานราก
- แผนงานยุทธศาสตร์เพื่อสนับสนุนด้านการสร้างโอกาสและความเสมอภาคทางสังคม
- แผนงานยุทธศาสตร์จัดการมลพิษและสิ่งแวดล้อม

สำนักงานปศุสัตว์จังหวัดสมุทรสาคร เบิกจ่าย 1,730,879.27 บาท ร้อยละ 62.21 ประกอบด้วย

- แผนงานบุคลากรภาครัฐ
- แผนงานยุทธศาสตร์การเกษตรสร้างมูลค่า
- แผนงานพื้นฐานด้านการสร้างความสามารถในการแข่งขัน
- แผนงานยุทธศาสตร์เสริมสร้างพลังทางสังคม
- แผนงานบูรณาการพัฒนาและส่งเสริมเศรษฐกิจฐานราก

สำนักงานประมงจังหวัดสมุทรสาคร เบิกจ่าย 3,233,102.52 บาท ร้อยละ 72.05 ประกอบด้วย

- แผนงานบุคลากรภาครัฐ
- แผนงานยุทธศาสตร์การเกษตรสร้างมูลค่า
- แผนงานยุทธศาสตร์จัดการปัญหาแรงงานต่างด้าวและการค้ามนุษย์
- แผนงานยุทธศาสตร์ป้องกันและแก้ไขปัญหาที่มีผลกระทบต่อความมั่นคง
- แผนงานพื้นฐานด้านการสร้างความสามารถในการแข่งขัน
- แผนงานยุทธศาสตร์เสริมสร้างพลังทางสังคม
- แผนงานบูรณาการพัฒนาและส่งเสริมเศรษฐกิจฐานราก

สำนักงานตรวจบัญชีสหกรณ์สมุทรสาคร เบิกจ่าย 1,190,227.94 บาท ร้อยละ 74.21 ประกอบด้วย

- แผนงานบุคลากรภาครัฐ
- แผนงานยุทธศาสตร์การเกษตรสร้างมูลค่า
- แผนงานพื้นฐานด้านการสร้างความสามารถในการแข่งขัน
- แผนงานยุทธศาสตร์เสริมสร้างพลังทางสังคม
- แผนงานบูรณาการพัฒนาและส่งเสริมเศรษฐกิจฐานราก

โครงการชลประทานสมุทรสาคร เบิกจ่าย 1,568,404.00 บาท ร้อยละ 51.71 ประกอบด้วย

- แผนงานบุคลากรภาครัฐ
- แผนงานบูรณาการบริหารจัดการทรัพยากรน้ำ
- แผนงานยุทธศาสตร์เพื่อสนับสนุนด้านการสร้างการเติบโตบนคุณภาพชีวิตที่เป็นมิตรต่อสิ่งแวดล้อม
- แผนงานพื้นฐานด้านการสร้างการเติบโตบนคุณภาพชีวิตที่เป็นมิตรต่อสิ่งแวดล้อม

แบบฟอร์มที่ 1 ข้อมูลพื้นฐานจังหวัด

สำนักงานสหกรณ์จังหวัดสมุทรสาคร เบิกจ่าย 2,971,048.15 บาท ร้อยละ 63.59 ประกอบด้วย

- แผนงานบุคลากรภาครัฐ
- แผนงานยุทธศาสตร์การเกษตรสร้างมูลค่า
- แผนงานพื้นฐานด้านการสร้างความสามารถในการแข่งขัน
- แผนงานยุทธศาสตร์เสริมสร้างพลังทางสังคม
- แผนงานบูรณาการพัฒนาและส่งเสริมเศรษฐกิจฐานราก
- แผนงานยุทธศาสตร์เพื่อสนับสนุนด้านการสร้างโอกาสและความเสมอภาคทางสังคม

สถานีพัฒนาที่ดินสมุทรสาคร เบิกจ่าย 1,320,818.27 บาท ร้อยละ 47.23 ประกอบด้วย

- แผนงานบุคลากรภาครัฐ
- แผนงานยุทธศาสตร์การเกษตรสร้างมูลค่า
- แผนงานพื้นฐานด้านการสร้างความสามารถในการแข่งขัน
- แผนงานยุทธศาสตร์เสริมสร้างพลังทางสังคม
- แผนงานบูรณาการพัฒนาและส่งเสริมเศรษฐกิจฐานราก
- แผนงานยุทธศาสตร์จัดการมลพิษและสิ่งแวดล้อม
- แผนงานบูรณาการบริหารจัดการทรัพยากรน้ำ

ศูนย์วิจัยและพัฒนาการเพาะเลี้ยงสัตว์น้ำชายฝั่งสมุทรสาคร เบิกจ่าย 5,682,429.50 บาท ร้อยละ 71.68

ประกอบด้วย

- แผนงานบุคลากรภาครัฐ
- แผนงานยุทธศาสตร์การเกษตรสร้างมูลค่า
- แผนงานยุทธศาสตร์จัดการปัญหาแรงงานต่างด้าวและการค้ามนุษย์
- แผนงานยุทธศาสตร์ป้องกันและแก้ไขปัญหาที่มีผลกระทบต่อความมั่นคง
- แผนงานพื้นฐานด้านการสร้างความสามารถในการแข่งขัน
- แผนงานยุทธศาสตร์เสริมสร้างพลังทางสังคม
- แผนงานบูรณาการพัฒนาและส่งเสริมเศรษฐกิจฐานราก

ศูนย์วิจัยและตรวจสอบคุณภาพสินค้าประมงสมุทรสาคร เบิกจ่าย 8,533,507.23 บาท ร้อยละ 79.27

ประกอบด้วย

- แผนงานบุคลากรภาครัฐ
- แผนงานยุทธศาสตร์การเกษตรสร้างมูลค่า
- แผนงานยุทธศาสตร์จัดการปัญหาแรงงานต่างด้าวและการค้ามนุษย์
- แผนงานยุทธศาสตร์ป้องกันและแก้ไขปัญหาที่มีผลกระทบต่อความมั่นคง
- แผนงานพื้นฐานด้านการสร้างความสามารถในการแข่งขัน
- แผนงานยุทธศาสตร์เสริมสร้างพลังทางสังคม
- แผนงานบูรณาการพัฒนาและส่งเสริมเศรษฐกิจฐานราก

ศูนย์ส่งเสริมและพัฒนาอาชีพการเกษตรจังหวัดสมุทรสาคร เบิกจ่าย 3,021,401.68 บาท

ร้อยละ 78.67 ประกอบด้วย

- แผนงานบุคลากรภาครัฐ
- แผนงานยุทธศาสตร์การเกษตรสร้างมูลค่า

แบบฟอร์มที่ 1 ข้อมูลพื้นฐานจังหวัด

- แผนงานบูรณาการสร้างรายได้จากการท่องเที่ยว
- แผนงานพื้นฐานด้านการสร้างความสามารถในการแข่งขัน
- แผนงานยุทธศาสตร์เสริมสร้างพลังทางสังคม
- แผนงานบูรณาการพัฒนาศูนย์ส่งเสริมเศรษฐกิจฐานราก
- แผนงานยุทธศาสตร์เพื่อสนับสนุนด้านการสร้างโอกาสและความเสมอภาคทางสังคม
- แผนงานยุทธศาสตร์จัดการมลพิษและสิ่งแวดล้อม

ศูนย์บริหารจัดการด่านตรวจประมงเขต 5 (สมุทรสาคร) เบิกจ่าย 1,222,401.68 บาท ร้อยละ 75.06 ประกอบด้วย

- แผนงานบุคลากรภาครัฐ
- แผนงานยุทธศาสตร์การเกษตรสร้างมูลค่า
- แผนงานยุทธศาสตร์จัดการปัญหาแรงงานต่างด้าวและการค้ามนุษย์
- แผนงานยุทธศาสตร์ป้องกันและแก้ไขปัญหาที่มีผลกระทบต่อความมั่นคง
- แผนงานพื้นฐานด้านการสร้างความสามารถในการแข่งขัน
- แผนงานยุทธศาสตร์เสริมสร้างพลังทางสังคม
- แผนงานบูรณาการพัฒนาศูนย์ส่งเสริมเศรษฐกิจฐานราก

โครงการส่งน้ำและบำรุงรักษาดำเนินสะดวก เบิกจ่าย 1,143,828.95 บาท ร้อยละ 66.50 ประกอบด้วย

- แผนงานบุคลากรภาครัฐ
- แผนงานบูรณาการบริหารจัดการทรัพยากรน้ำ
- แผนงานยุทธศาสตร์เพื่อสนับสนุนด้านการสร้างการเติบโตบนคุณภาพชีวิตที่เป็นมิตรต่อสิ่งแวดล้อม
- แผนงานพื้นฐานด้านการสร้างการเติบโตบนคุณภาพชีวิตที่เป็นมิตรต่อสิ่งแวดล้อม

โครงการส่งน้ำและบำรุงรักษาภาษีเจริญ เบิกจ่าย 1,663,976.84 บาท ร้อยละ 48.56 ประกอบด้วย

- แผนงานบุคลากรภาครัฐ
- แผนงานบูรณาการบริหารจัดการทรัพยากรน้ำ
- แผนงานยุทธศาสตร์เพื่อสนับสนุนด้านการสร้างการเติบโตบนคุณภาพชีวิตที่เป็นมิตรต่อสิ่งแวดล้อม
- แผนงานพื้นฐานด้านการสร้างการเติบโตบนคุณภาพชีวิตที่เป็นมิตรต่อสิ่งแวดล้อม

สำนักงานเกษตรและสหกรณ์จังหวัดสมุทรสาคร เบิกจ่าย 870,154.33 บาท ร้อยละ 62.77 ประกอบด้วย

- แผนงานบุคลากรภาครัฐ
- แผนงานยุทธศาสตร์การเกษตรสร้างมูลค่า
- แผนงานพื้นฐานด้านการสร้างความสามารถในการแข่งขัน
- แผนงานยุทธศาสตร์เสริมสร้างพลังทางสังคม

3.2 งบประมาณจังหวัด/กลุ่มจังหวัด (Area Base)

สำนักงานเกษตรจังหวัดสมุทรสาคร ได้รับจัดสรรงบประมาณ 1,527,000 บาท เบิกจ่าย 1,393,247 บาท ร้อยละ 91.24

3.3 งบประมาณแผนงานบูรณาการพัฒนาพื้นที่ระดับภาค ของกระทรวงเกษตรและสหกรณ์

ไม่มีงบประมาณ ด้านนี้

แบบฟอร์มที่ 1 ข้อมูลพื้นฐานจังหวัด

4. สถานการณ์การผลิตและราคาสินค้าเกษตรที่สำคัญ

(เช่น สินค้าเกษตร พาร์มมาตรฐานด้านปศุสัตว์ ผลการสุ่มตรวจนมโรงเรียน)

5.1 พาร์มมาตรฐานด้านปศุสัตว์ สำนักงานปศุสัตว์มีพาร์มมาตรฐาน 5 แห่ง ได้แก่ พาร์มไก่เนื้อ 1 ไก่ไข่ 1 จิ้งหรีด 1 โรงฟักไข่ 2

5.2 ผลการสุ่มตรวจนมโรงเรียน ทุกโรงเรียนได้รับนมโรงเรียนและแจกให้กับเด็กนักเรียนเป็นที่เรียบร้อยแล้ว

5. สถานการณ์และการช่วยเหลือภัยพิบัติด้านเกษตร

5.1) สินค้าเกษตรมะพร้าว น้ำหอม พื้นที่เพาะปลูก 45,223 ไร่ คาดการณ์ผลผลิตที่จะออกสู่ตลาด

เดือนตุลาคม 66 จำนวนผลผลิต 23,214 ตัน ราคา 8,000 บาท/ตัน

เดือนพฤศจิกายน 66 จำนวนผลผลิต 21,717 ตัน ราคา 9,000 บาท/ตัน

เดือนธันวาคม 66 จำนวนผลผลิต 19,391 ตัน ราคา 9,000 บาท/ตัน

เดือนมกราคม 67 จำนวนผลผลิต 17,851 ตัน ราคา 8,000 บาท/ตัน

เดือนกุมภาพันธ์ 67 จำนวนผลผลิต 13,771 ตัน ราคา 9,000 บาท/ตัน

เดือนมีนาคม 67 จำนวนผลผลิต 9,863 ตัน ราคา 10,000 บาท/ตัน

เดือนเมษายน 67 จำนวนผลผลิต 5,869 ตัน ราคา 23,000 บาท/ตัน

เดือนพฤษภาคม 67 จำนวนผลผลิต 9,717 ตัน ราคา 20,000 บาท/ตัน

เดือนมิถุนายน 67 จำนวนผลผลิต 14,003 ตัน ราคา 18,000 บาท/ตัน

เดือนกรกฎาคม 67 จำนวนผลผลิต 17,851 ตัน ราคา 15,000 บาท/ตัน

เดือนสิงหาคม 67 จำนวนผลผลิต 19,970 ตัน ราคา 12,000 บาท/ตัน

เดือนกันยายน 67 จำนวนผลผลิต 23,623 ตัน ราคา 12,000 บาท/ตัน

กรณีไม่เกิดความเสียหายจากภัยแล้ง/ภาวะฝนทิ้งช่วง คาดว่ามีปริมาณผลผลิตทั้งหมด ประมาณ 196,840 ตัน ผลผลิตเฉลี่ย 4,455 กก/ไร่ คาดว่าจะออกสู่ตลาดประมาณ 196,840 ตัน คิดเป็นร้อยละ 100 ของผลผลิตทั้งหมด

กรณีเกิดความเสียหายจากภัยแล้ง/ภาวะฝนทิ้งช่วง คาดว่ามีปริมาณผลผลิตทั้งหมด ประมาณ 157,472 ตัน (ผลผลิตลดลงร้อยละ 20) ผลผลิตเฉลี่ย 3,564 กก/ไร่ คาดว่าจะออกสู่ตลาด 157,472 ตัน คิดเป็นร้อยละ 100 ของผลผลิตทั้งหมด

- ปัญหา/ความเสี่ยง/แนวโน้มความเสียหาย พบว่าปัจจุบันมีพื้นที่คาดว่าจะได้รับผลกระทบจากภาวะฝนทิ้งช่วง ประมาณ 1,469 ไร่ ในพื้นที่อำเภอเมือง (ต. บางกระเจ้า ต.บ้านเกาะ ต.ชัยมงคล ต.ท่าทราย) อำเภอกระทุ่มแบน (ต.ท่าไม้ ต.บางยาง ต.ท่าเสา) และอำเภอบ้านแพ้ว (ต.ยกกระบัตร ต.คลองตัน ต.หลักสาม)

5.2) สินค้าเกษตร เกล็ดทะเล (ขึ้นทะเบียนเกษตรกร) พื้นที่ทำการเกษตรนาเกลือ 9,138 ไร่ (ขึ้นทะเบียนเกษตรกร) คาดการณ์ผลผลิตที่จะออกสู่ตลาด

เดือนตุลาคม 66 จำนวนผลผลิต - ตัน ราคา 1,200 บาท/ตัน

เดือนพฤศจิกายน 66 จำนวนผลผลิต - ตัน ราคา 1,100 บาท/ตัน

เดือนธันวาคม 66 จำนวนผลผลิต - ตัน ราคา 1,000 บาท/ตัน

เดือนมกราคม 67 จำนวนผลผลิต 24,977 ตัน ราคา 2,400 บาท/ตัน

เดือนกุมภาพันธ์ 67 จำนวนผลผลิต 24,977 ตัน ราคา 2,200 บาท/ตัน

เดือนมีนาคม 67 จำนวนผลผลิต 32,323 ตัน ราคา 2,000 บาท/ตัน

เดือนเมษายน 67 จำนวนผลผลิต 32,323 ตัน ราคา 1,800 บาท/ตัน

เดือนพฤษภาคม 67 จำนวนผลผลิต 32,323 ตัน ราคา 1,600 บาท/ตัน

เดือนมิถุนายน 67 จำนวนผลผลิต - ตัน ราคา 1,800 บาท/ตัน

เดือนกรกฎาคม 67 จำนวนผลผลิต - ตัน ราคา 1,500 บาท/ตัน

แบบฟอร์มที่ 1 ข้อมูลพื้นฐานจังหวัด

เดือนสิงหาคม 67 จำนวนผลผลิต - ต้น ราคา 1,400 บาท/ต้น

เดือนกันยายน 67 จำนวนผลผลิต - ต้น ราคา 1,300 บาท/ต้น

กรณีไม่เกิดความเสียหายจากภัยแล้ง/ภาวะฝนทิ้งช่วง คาดว่ามีปริมาณผลผลิตทั้งหมด ประมาณ 146,924 ต้น
ผลผลิตเฉลี่ย 16,000 กก/ไร่ คาดว่าจะออกสู่ตลาดประมาณ 146,924 ต้น คิดเป็นร้อยละ 100 ของผลผลิตทั้งหมด

กรณีเกิดความเสียหายจากภัยแล้ง/ภาวะฝนทิ้งช่วง คาดว่ามีปริมาณผลผลิตทั้งหมด ประมาณ 146,924 ต้น
ผลผลิตเฉลี่ย 1,600 กก/ไร่ คาดว่าจะออกสู่ตลาด 146,924 ต้น คิดเป็นร้อยละ 100 ของผลผลิตทั้งหมด

- ปัญหา/ความเสี่ยง/แนวโน้มความเสียหาย พบว่าปัจจุบันมีพื้นที่คาดว่าจะได้รับผลกระทบจากภาวะฝนทิ้งช่วง

พื้นที่เสี่ยงภัยแล้ง (พื้นที่คาดการณ์ว่าจะเสี่ยงน้ำเค็มรุกพื้นที่เกษตร)

5.3 พื้นที่เสี่ยงภัยแล้ง (พื้นที่คาดการณ์ว่าจะเสี่ยงน้ำเค็มรุกพื้นที่เกษตร)

พื้นที่การเกษตร (พืช) จำนวน 3 อำเภอ 15 ตำบล เกษตรกร 521 ครัวเรือน พื้นที่ 2,778 ไร่

พื้นที่เพาะเลี้ยงประมง จำนวน 2 อำเภอ 5 ตำบล เกษตรกร 13 ราย พื้นที่ 82 ไร่

5.4 พื้นที่เสี่ยงอุทกภัย (พื้นที่การเกษตรที่คาดการณ์ว่าจะได้รับผลกระทบในช่วงฤดูฝน)

พื้นที่การเกษตร (พืช) 11,367.51 ไร่ จำนวน 3 อำเภอ 27 ตำบล 115 หมู่บ้าน

พื้นที่เพาะเลี้ยงประมง 620 ไร่ จำนวน 2 อำเภอ 7 ตำบล 25 หมู่บ้าน

5.5 ผลการเฝ้าระวังโรคและแมลงศัตรูสำคัญ

มะพร้าว

- พบการระบาดของ **แมลงค้ำหนามมะพร้าว** เกษตรกรได้รับผลกระทบ 15 ราย/ครัวเรือน พื้นที่ 16 ไร่

มูลค่าความเสียหาย - บาท การดำเนินการแก้ไข ให้คำแนะนำข้อปฏิบัติตามหลักวิชาการ

- พบการระบาดของ **หนอนหัวดำมะพร้าว** เกษตรกรได้รับผลกระทบ 98 ราย/ครัวเรือน พื้นที่ 221 ไร่

มูลค่าความเสียหาย - บาท การดำเนินการแก้ไข ให้คำแนะนำข้อปฏิบัติตามหลักวิชาการ และสนับสนุน
เชื้อราบีเวอร์เรียพร้อมใช้

- พบการระบาดของ **ด้วงแรดมะพร้าว** เกษตรกรได้รับผลกระทบ 83 ราย/ครัวเรือน พื้นที่ 170 ไร่

มูลค่าความเสียหาย - บาท การดำเนินการแก้ไข ให้คำแนะนำข้อปฏิบัติตามหลักวิชาการ โดยใช้เชื้อรา
เมตาไรเซียมในการป้องกันกำจัด

- พบการระบาดของ **ไรศัตรูมะพร้าว** เกษตรกรได้รับผลกระทบ 9 ราย/ครัวเรือน พื้นที่ 19 ไร่

มูลค่าความเสียหาย - บาท การดำเนินการแก้ไข ให้คำแนะนำข้อปฏิบัติตามหลักวิชาการ

ลำไย

- พบการระบาดของ **หนอนเจาะกิ่งและลำต้นลำไย** เกษตรกรได้รับผลกระทบ 7 ราย/ครัวเรือน พื้นที่ 7 ไร่

มูลค่าความเสียหาย - บาท การดำเนินการแก้ไข ให้คำแนะนำข้อปฏิบัติตามหลักวิชาการ

- พบการระบาดของ **หนอนเจาะขั้วผลลำไย** เกษตรกรได้รับผลกระทบ 2 ราย/ครัวเรือน พื้นที่ 2 ไร่

มูลค่าความเสียหาย - บาท การดำเนินการแก้ไข ให้คำแนะนำข้อปฏิบัติตามหลักวิชาการ

- พบการระบาดของ **เพลี้ยแป้งลำไย** เกษตรกรได้รับผลกระทบ 1 ราย/ครัวเรือน พื้นที่ 1 ไร่

มูลค่าความเสียหาย - บาท การดำเนินการแก้ไข ให้คำแนะนำข้อปฏิบัติตามหลักวิชาการ

หมายเหตุ: สำนักงานเกษตรจังหวัดสมุทรสาคร ข้อมูลตามระบบรายงาน ณ ณ วันที่ 25 กุมภาพันธ์ 2567

แบบฟอร์มที่ 1 ข้อมูลพื้นฐานจังหวัด

5.3.1 การช่วยเหลือตามระเบียบกระทรวงการคลังฯ

- ไม่มี

6. ปัญหา/ข้อเรียกร้องที่เกิดขึ้นในจังหวัด/แนวทางแก้ไข (ใคร ได้รับผลกระทบ/เดือดร้อนอย่างไร เมื่อใด มีข้อเสนอให้รัฐแก้ไขปัญหาอย่างไร ได้ปฏิบัติการไปแล้วอย่างไร ผลเป็นอย่างไร มีข้อเสนอการแก้ไขปัญหาให้หมดสิ้นไปอย่างไร)

6.1 ปัญหาที่ดินทำกิน

- ไม่มี

6.2 ปัญหาหนี้สิน

- ไม่มี

7. ปัญหาอุปสรรค/ความเสี่ยง/ความท้าทาย ต่อการปฏิบัติราชการด้านการเกษตรของจังหวัดและข้อเสนอวิธีการลดความเสี่ยง (ระบบการบริหารงานภายในจังหวัด/การบริหารงบประมาณของหน่วยงานในสังกัดกระทรวงเกษตรและสหกรณ์/บุคลากร/ข้อจำกัดด้านสภาพพื้นที่และสังคมวัฒนธรรม)

- ไม่มี

ข้อมูล ณ วันที่ 28 กุมภาพันธ์ 2567