



# ข้อมูลพื้นฐานสินค้าเกษตรที่สำคัญ ของจังหวัดสมุทรสาคร

## “2559”



กลุ่มสารสนเทศการเกษตร  
สำนักงานเกษตรและสหกรณ์จังหวัดสมุทรสาคร

โทรศัพท์/โทรสาร: 034-811-195

E-mail: moac\_skn@yahoo.com

<http://www.moac-info.net/SamutSakhon/>

เอกสารฉบับที่ 20/2559

## สารบัญ

<b>บทที่ 1 ข้อมูลพื้นฐานสำคัญของจังหวัด</b>	1
- ข้อมูลกายภาพของจังหวัด	1
- ข้อมูลด้านการปกครองของจังหวัดสมุทรสาคร	11
- ข้อมูลด้านโครงสร้างพื้นฐานและสาธารณูปโภคของจังหวัดสมุทรสาคร	14
<b>บทที่ 2 ผลิตภัณฑ์มวลรวมจังหวัด</b>	18
<b>บทที่ 3 ข้อมูลการเกษตร</b>	21
- ข้อมูลการเกษตรด้านการเพาะปลูกพืช	22
- ข้อมูลการเกษตร ด้านการประมง	27
- ข้อมูลการเกษตรด้านปศุสัตว์	33
- สถาบันเกษตรกรในจังหวัด	37
- ข้อมูลเกษตรกรทำนาเกลือ	38
-	
<b>บทที่ 4 แผนการผลิตและการตลาดรายสินค้าเกษตรที่สำคัญของจังหวัด</b>	39
- กัญชง	40
- มะนาว	43
- มะพร้าว	46
- กุ้งขาว	49
-	
<b>บทที่ 5 แหล่งแปรรูปและการตลาด</b>	52
- แหล่งแปรรูปและการตลาดด้านพืช	53
- แหล่งแปรรูปและการตลาดด้านประมง	55
- แหล่งแปรรูปและการตลาดด้านปศุสัตว์	60
-	
<b>บทที่ 6 กิจกรรมอาสาสมัครด้านต่างๆ</b>	61

## บทที่ 1

### ข้อมูลพื้นฐานสำคัญของจังหวัดสมุทรสาคร

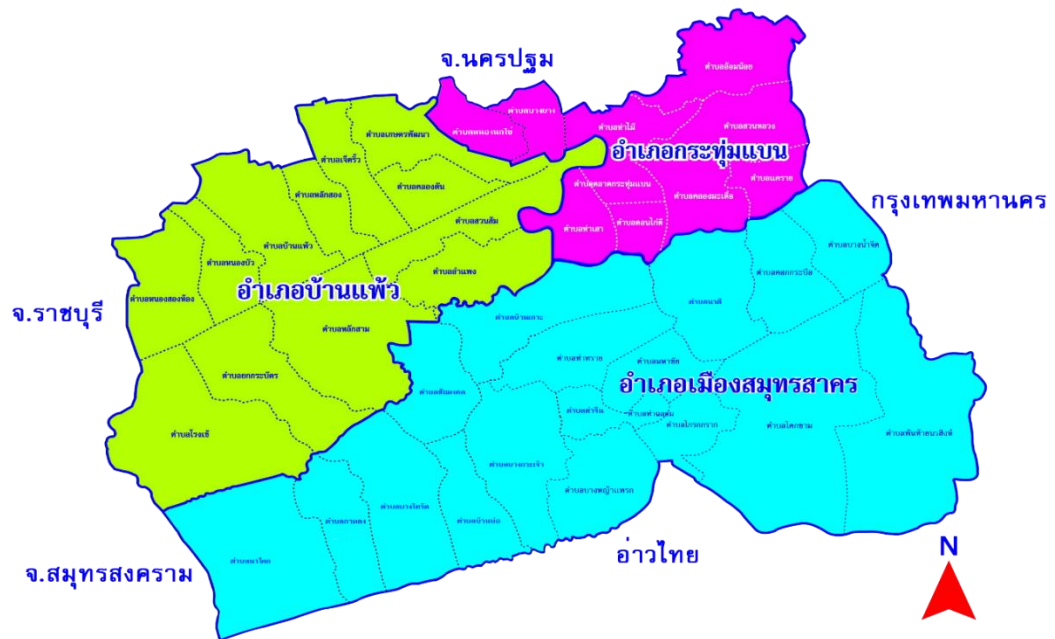
#### 1. ข้อมูลด้านกายภาพของจังหวัดสมุทรสาคร

##### 1.1 ลักษณะทางภูมิศาสตร์

1) **ที่ตั้ง/อาณาเขต** จังหวัดสมุทรสาครเป็นจังหวัดชายทะเลตั้งอยู่ริมฝั่งแม่น้ำท่าจีนในเขตพื้นที่ภาคกลางตอนล่างของประเทศไทย ระหว่างเส้นรุ้งที่ 130 องศาเหนือ และเส้นแวงที่ 100 องศาตะวันออก เป็นจังหวัดปริมณฑล ห่างจากกรุงเทพมหานครตามทางหลวงแผ่นดินหมายเลข 35 ( ถนนพระราม 2 ) ประมาณ 30 กิโลเมตร

- |             |  |
|-------------|--|
| ทิศเหนือ    | ติดต่อกับจังหวัดนครปฐม                       |
| ทิศใต้      | ติดต่อกับทะเลอ่าวไทย                         |
| ทิศตะวันออก | ติดต่อกับกรุงเทพมหานคร                       |
| ทิศตะวันตก  | ติดต่อกับจังหวัดสมุทรสงครามและจังหวัดราชบุรี |

##### 2) แผนที่



3) **พื้นที่จังหวัดสมุทรสาคร** มีพื้นที่ทั้งสิ้น 872.347 ตารางกิโลเมตร หรือประมาณ 545,216 ไร่

ตารางที่ 1 พื้นที่จังหวัดสมุทรสาคร

อำเภอ	ขนาด (ตร.กม.)	ร้อยละ	ห่างจากจังหวัด (กม.)
1.เมืองสมุทรสาคร	492.04	56	0.5
2.กระทุ่มแบน	135.276	16	14
3.บ้านแพ้ว	245.031	28	23
<b>รวมจังหวัด</b>	<b>872.347</b>	<b>100</b>	<b>-</b>

(ที่มาของข้อมูล : ที่ทำการปกครองจังหวัด )

## 1.2 สภาพพื้นที่ ลักษณะภูมิประเทศ ลักษณะดินของจังหวัด

ลักษณะภูมิประเทศจังหวัดสมุทรสาคร มีลักษณะภูมิประเทศเป็นที่ราบลุ่มชายฝั่งทะเล สูงจากระดับน้ำทะเลประมาณ 1.00 - 2.00 เมตร มีแม่น้ำท่าจีนไหลผ่านตอนกลางจังหวัด ไหลคดเคี้ยวตามแนวเหนือใต้ลงสู่อ่าวไทยที่อำเภอเมืองสมุทรสาคร ระยะทางยาวประมาณ 70 กิโลเมตร พื้นที่ตอนบนในเขตอำเภอบ้านแพ้วและอำเภอกระทุ่มแบนมีความอุดมสมบูรณ์ของดินและมีโครงข่ายแม่น้ำลำคลองเชื่อมโยงถึงกันกระจายอยู่ทั่วพื้นที่กว่า 170 สาย จึงเหมาะที่จะทำการเพาะปลูกพืชนาชนิดและบางส่วนเป็นย่านธุรกิจอุตสาหกรรมและที่อยู่อาศัย พื้นที่ตอนล่างของจังหวัดในเขตอำเภอเมืองสมุทรสาครอยู่ติดชายฝั่งทะเลยาว 41.8 กิโลเมตร จึงเหมาะที่จะประกอบอาชีพประมงทะเล เพาะเลี้ยงสัตว์น้ำชายฝั่งและทำนาเกลือ

ลักษณะดิน ในจังหวัดสมุทรสาครถือได้ว่าเป็นดินที่มีความอุดมสมบูรณ์สูงเพราะพื้นที่ส่วนใหญ่ของจังหวัดเป็นที่ราบลุ่มน้ำท่วมถึง ดังนั้นจึงสามารถแบ่งลักษณะดินได้เป็น 2 กลุ่ม ดังนี้

กลุ่มที่ 1 เป็นดินเค็มชายฝั่งทะเล พื้นที่ประมาณร้อยละ 50 ของพื้นที่ทั้งหมดของจังหวัด ซึ่งครอบคลุมพื้นที่ตอนล่างของจังหวัดติดกับอ่าวไทย บริเวณที่น้ำทะเลท่วมถึงลักษณะเป็นดินเลน เนื้อดินเหนียวและเค็มจัดเหมาะกับการเพาะเลี้ยงสัตว์น้ำกร่อยต่าง ๆ และพื้นที่บางส่วนใช้ทำสวนมะพร้าว ส่วนใหญ่เป็นพื้นที่ในเขตอำเภอเมืองสมุทรสาคร

กลุ่มที่ 2 เป็นดินนา พื้นที่ประมาณร้อยละ 50 ของพื้นที่ทั้งหมดของจังหวัด ซึ่งกระจายอยู่บริเวณตอนบนของจังหวัด มีทั้งพื้นที่ที่น้ำทะเลท่วมถึงและที่ดอน ลักษณะของดินจะเป็นดินเหนียวมีดินร่วนปน ได้แก่พื้นที่ในเขตอำเภอบ้านแพ้ว อำเภอกระทุ่มแบน และพื้นที่บางส่วนของอำเภอเมืองสมุทรสาคร พื้นที่ดังกล่าวเหมาะต่อการทำการเกษตร ปลูกพืชผัก ผลไม้ และไม้ดอก สภาพของดินในจังหวัดสมุทรสาคร สถานีพัฒนาที่ดินสมุทรสาคร กรมพัฒนาที่ดิน กระทรวงเกษตรและสหกรณ์ ได้จำแนกออกเป็น 6 ชุดดิน ดังนี้

ตารางที่ 2 สภาพพื้นที่ ลักษณะภูมิประเทศ ลักษณะดินของจังหวัด

หน่วยที่ดินและลักษณะดิน	ปัญหาสำคัญในการใช้ประโยชน์ของดิน
<p><b>1) ชุดดินท่าจีน (ชุดดินที่ 12)</b></p> <p>มีพื้นที่ประมาณ 102,742 ไร่ คิดเป็นร้อยละ 19.57 ของพื้นที่จังหวัดเป็นดินลึก ดินบนเป็นดินเหนียว สีน้ำตาล มีจุดประสีเทาหรือสีน้ำตาล ปฏิกริยาดินเป็นกรดปานกลางถึงด่างปานกลาง (pH 6.0-8.0) ดินบนตอนล่างเป็นดินเหนียวหรือดินเหนียวปนทราย แปรและตั้งแต่วัดระดับความลึก 50 ซม.ลงไปอาจเป็นดินเลน สีเทาเข้มหรือสีเทาปนเขียว มีจุดประสีเขียวมะกอกหรือสีเขียวนปนเทา ซึ่งชุดดินนี้มีค่าเอ็น (n-value) มากกว่า 0.7 ตลอดหน้าตัดดิน ปฏิกริยาดินเป็นด่างเล็กน้อยถึงเป็นด่างปานกลาง (pH 7.0-8.0) ดินชุดท่าจีนนี้มีความอุดมสมบูรณ์สูงแต่เป็นดินเค็มเพราะน้ำทะเลท่วมถึงและระดับน้ำใต้ดินขึ้นมาสูงเกือบถึงหน้าดินตลอดทั้งปี โดยส่วนใหญ่จะเป็นป่าชายเลน นาโกง บ่อเลี้ยงปลาและปลูกมะพร้าว (แบบยกทรง) พบในบริเวณที่ราบลุ่มชายฝั่งทะเล ต.โคกขาม ต.พันท้ายนรสิงห์ ต.บางหญ้าแพรก ต.บ้านบ่อ ต.กาหลง ต.นาโคก ฯลฯ</p>	<p>เนื่องจากเป็นดินเค็มจัดน้ำทะเลท่วมถึง ระดับน้ำใต้ดินชั้นสูงเกือบถึงผิวดินตลอดปี ควรปล่อยไว้เป็นป่าธรรมชาติ (ป่าชายเลน) เพื่อเป็นที่อยู่อาศัยและแพร่ขยายพันธุ์ของสัตว์ทะเลต่างๆ แต่บางส่วนของที่อยู่ห่างทะเลมาก อาจใช้ปลูกพืชทนเค็มได้โดยการยกทรง</p>

หน่วยที่ดินและลักษณะดิน	ปัญหาสำคัญในการใช้ประโยชน์ของดิน
<p><b>2) ชุดดินสมุทรปราคาร (ชุดดิน 3)</b></p> <p>มีพื้นที่ประมาณ 5,460 ไร่ คิดเป็นร้อยละ 1.04 ของพื้นที่จังหวัด เป็นดินลึกลับปานกลาง มีลักษณะดินบนเป็นดินเหนียว สีเทาเข้มหรือสีน้ำตาลปนเทา ปฏิกริยาดินเป็นกรดเล็กน้อยถึงต่างปานกลาง (pH 6.0-8.0) ดินบนตอนล่างเป็นดินเหนียวสีเทาหรือสีเทาปนเขียวมะกอก มักพบในช่วงความลึกประมาณ 50-125 ซม. พบจุดประสีน้ำตาลเข้ม น้ำตาลปนเขียวมะกอกและเทาปนเหลืองอยู่ทั่วไปในดินบนและดินล่างตอนบน ส่วนที่ระดับลึกลงไปอาจพบจุดประสีเขียวนปนเทา ปฏิกริยาดินเป็นกรดเล็กน้อยถึงต่างปานกลาง (pH 6.0-8.0) ดินล่างตอนล่างเป็นดินเลนสีเทาปนเขียวอาจพบชั้นทรายและเปลือกหอยในดินล่าง ปฏิกริยาดินเป็นกรดปานกลางถึงต่างปานกลาง (pH 6.0-8.0) พบในที่ราบชายฝั่งทะเลถัดจากดินชุดท่าจีนเข้ามาเป็นดินที่มีความอุดมสมบูรณ์สูงถึงปานกลาง เป็นดินเค็มไม่สามารถปลูกข้าวได้ บางแห่งใช้ชุดบ่อเลี้ยงปลาหรือทำล่องปลูกมะพร้าว ดินชุดสมุทรปราคารส่วนใหญ่อยู่ในพื้นที่ อำเภอเมือง ได้แก่ ต.ท่าทราย ต.บางน้ำจืด ต.บางโพธิ์ ฯลฯ</p>	<p>เป็นดินเค็มและอาจถูกน้ำทะเลท่วมถึงในช่วงที่น้ำทะเลขึ้นสูง บางพื้นที่ดินเค็มจัดจนไม่สามารถใช้ปลูกพืชได้ นอกจากใช้เลี้ยงปลาเลี้ยงกุ้งหรือทำนาเกลือต้องจัดการป้องกันน้ำทะเลท่วม โดยการสร้างเขื่อนหรือทำนบกั้นและปรับปรุงคุณสมบัติของดินทั้งทางกายภาพและทางเคมี</p>
<p><b>3) ชุดดินบางกอก (ชุดดิน3 )</b></p> <p>มีพื้นที่ประมาณ 100,430 ไร่คิดเป็น 21.04 ของพื้นที่ทั้งหมดของจังหวัดเป็นดินลึกลับมาก ดินบนเป็นดินเหนียว สีดำ มักพบจุดประสีน้ำตาล ปฏิกริยาดินเป็นกรดปานกลางถึงเป็นกรดเล็กน้อย (pH 6.0-6.5) ดินบนตอนล่างเนื้อดินเป็นดินเหนียว สีเทาเข้มหรือสีเทาปนน้ำตาล ปฏิกริยาดินเป็นกลาง (pH 7.0) ดินล่างตอนล่างในระดับความลึก 1-1.5 เมตร จะพบดินเลนสีน้ำเงินที่มีปริมาณกำมะถันต่ำ มีเปลือกหอยปะปนตลอด จะพบรอยไถลในดินล่าง ปฏิกริยาดินเป็นด่างเล็กน้อยถึงเป็นด่างปานกลาง (pH 8.0) พบในพื้นที่ราบชายฝั่งทะเลน้ำท่วมไม่ถึง เป็นดินที่มีความอุดมสมบูรณ์ค่อนข้างสูง จัดเป็นดินชั้นหนึ่งสำหรับปลูกข้าว ถั่วชนิดต่างๆ ข้าวโพด ฯลฯ สำหรับพืชไร่อื่นๆ จะมีปัญหาเกี่ยวกับการระบายน้ำ ดินชุดบางกอกส่วนใหญ่อยู่ในพื้นที่อำเภอกระทุ่มแบน ได้แก่ ต.สวนหลวง ต.แคราย ต.อ้อมน้อย ต.ดอนไก่อี ต.ยกกระบัตร ฯลฯ</p>	<p>น้ำท่วมขังในฤดูฝน ลึก 20-30 ซม. นาน 3-4 เดือน ทำนาควรใส่ปุ๋ยอินทรีย์และปุ๋ยเคมีเพื่อปรับปรุงคุณสมบัติทางกายภาพของดินให้ดีขึ้นทั้งยังเพิ่มแร่ธาตุอาหารในดินให้แก่พืชอีกด้วย</p>

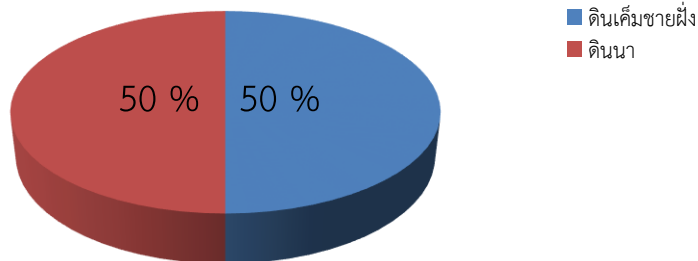


หน่วยที่ดินและลักษณะดิน	ปัญหาสำคัญในการใช้ประโยชน์ของดิน
<p><b>4) ชุดดินบางเลน(ชุดดิน 3)</b>  มีพื้นที่ประมาณ 28,350 ไร่ คิดเป็นร้อยละ 5.4 ของพื้นที่จังหวัด เป็นดินลิก ดินบนเป็นดินเหนียวปนทรายแป้ง สีดำหรือสีเทา ปฏิกริยาดิน เป็นกลางถึงเป็นด่างเล็กน้อย (pH 7.0-8.0) ดินบนตอนล่างเป็นดินเหนียว สีเทาปนน้ำตาลอ่อนสีเทาหรือสีเทาปนเขียวมะกอก มีจุดประสีน้ำตาลปนเขียวและสีน้ำตาลปนเหลือง ปฏิกริยาดินเป็นด่างปานกลาง (pH 8.0) ดินล่างตอนล่างเนื้อดินเป็นดินเหนียว สีเทาปนน้ำตาลหรือสีน้ำตาลปนเทา มีจุดประสีน้ำตาลปนเหลือง ปฏิกริยาดินเป็นด่างปานกลาง (pH 8.0) ในดินล่างลิกลงไป จะพบดินเลนสีน้ำตาลเงินมีปริมาณกำมะถันต่ำ จะพบรอยและผลึกยิปซัม พบในที่ราบน้ำท่วมถึง เป็นดินที่มีความอุดมสมบูรณ์สูงเหมาะในการปลูกข้าว แต่ไม่เหมาะในการปลูกพืชไร่ ดินชุดบางเลนส่วนใหญ่อยู่ในพื้นที่อำเภอกระทุ่มแบนและอำเภอบ้านแพ้ว ได้แก่ ต.หนองนกไข่ ต.หนองสองห้อง ต.คลองตัน ฯลฯ</p>	<p>มีน้ำท่วมขังในฤดูฝน ลึก 50-200 ซม. นานประมาณ 6 เดือน ทำนา ควรใส่ปุ๋ยอินทรีย์ เช่น ปุ๋ยคอก ปุ๋ยหมัก เพื่อเพิ่มผลผลิตให้สูงขึ้น</p>
<p><b>5) ชุดดินธนบุรี(ชุดดิน 8)</b>  มีพื้นที่ประมาณ 6,510 ไร่ คิดเป็นร้อยละ 1.24 ของพื้นที่ทั้งหมดของจังหวัด เป็นดินลิก มีการยกร่องเพื่อระบายน้ำและป้องกันน้ำท่วม น้ำซึมผ่านได้ช้า การไหลบ่าของน้ำบนผิวดินเร็วถึงร่องน้ำ เนื้อดินเป็นดินเหนียวตลอด ดินบนมีสีน้ำตาลหรือสีน้ำตาลเข้ม ดินล่างมีสีน้ำตาลปนเทาหรือสีเทา มีจุดประสีน้ำตาลปนเหลืองสีน้ำตาลแก่และแดงปนเหลืองตลอดหน้าตัดดิน จะพบดินเลนสีเทาปนเขียว ในดินล่างกว่า 150 เซนติเมตรลงไป จะพบรอยอุโมงในดินล่าง อาจพบก้อนเหล็กและแมงกานีสสะสมในดินล่าง พบในที่ราบใกล้ฝั่งแม่น้ำ พื้นที่ราบเรียบเป็นดินลิก มีความอุดมสมบูรณ์ปานกลาง เป็นดินที่เหมาะสมที่สุดสำหรับทำสวนผลไม้และปลูกผัก ดินชุดธนบุรีส่วนใหญ่อยู่ในพื้นที่อำเภอกระทุ่มแบน ได้แก่ ต.ท่าเสา ต.บางยาง ต.ท่าไม้ ต.หนองนกไข่ ฯลฯ</p>	<p>เป็นดินเค็ม ไม่เหมาะกับการทำนาข้าว ในบางปีที่แห้งแล้งมากฝนตกน้อย ในแหล่งต้นน้ำทำให้ระดับน้ำในแม่น้ำต่ำลง น้ำเค็มจะขึ้นถึงทำให้เกิดความเสียหายกับไม้ผลที่ปลูก</p>
<p><b>6) ชุดดินดำเนินสะดวก(ชุดดิน 8)</b>  มีพื้นที่ประมาณ 46,620 ไร่ คิดเป็นร้อยละ 8.88 ของพื้นที่ทั้งหมดของจังหวัด เป็นดินลิก มีการยกร่องเพื่อระบายน้ำและป้องกันน้ำท่วม มีการระบายไม่ดี น้ำซึมผ่านได้ช้า การไหลบ่าของน้ำบนผิวดินเร็วจากผิวดินถึงร่องน้ำ ระดับน้ำใต้ดินลิกประมาณ 50-70 เซนติเมตรตลอดปี ดินบนเป็นดินเหนียว สีเทาเข้มหรือสีดำ มีจุดประสีน้ำตาลปนเหลือง ดินล่างเป็นดินเหนียว สีเทาปนเขียวมะกอก มีจุดประสีน้ำตาลปนเหลืองและสีน้ำตาลปนเขียวมะกอก</p>	<p>เป็นดินที่มีความอุดมสมบูรณ์อยู่แล้วควรบำรุงดินให้คงความอุดมสมบูรณ์ โดยการใช้ปุ๋ยอินทรีย์ เช่น ปุ๋ยคอก ปุ๋ยหมักและลอกดิน ท้องร่องขึ้นมาถม พร้อมทั้งใช้ปุ๋ยเคมีเพื่อเพิ่มธาตุอาหารพืช</p>

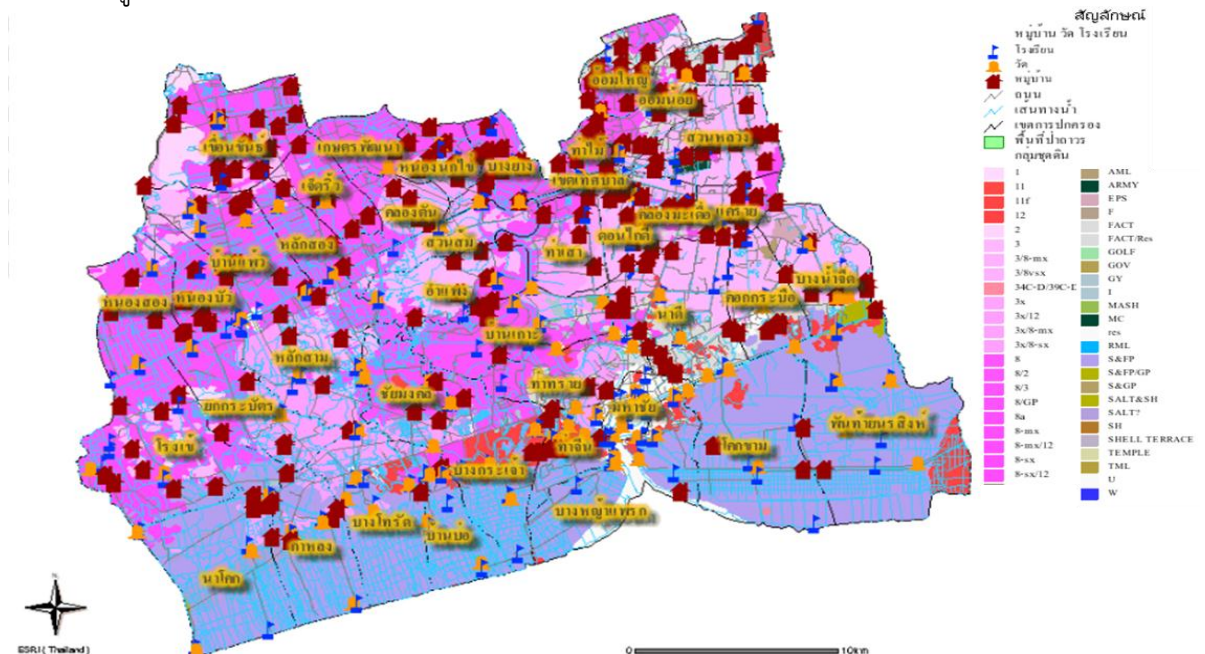
หน่วยที่ดินและลักษณะดิน	ปัญหาสำคัญในการใช้ประโยชน์ของดิน
<p>ในดินล่างลึก 120 เซนติเมตรลงไป จะพบดินเลนสีเทาปนเขียว จะพบเปลือกหอยเป็นจำนวนมากปนอยู่ในดินบนตอนล่างหรือตลอดหน้าตัดของดินจะพบรอยถูไถ ก้อนเหล็กและแมงกานีสสะสมในดินล่าง พบในที่ราบห่างจากฝั่งทะเล สภาพพื้นที่ราบเรียบ มีลักษณะเป็นดินเหนียวปนซิลท์ มีความอุดมสมบูรณ์สูง เหมาะที่จะใช้ปลูกผักและทำสวนผลไม้ บางแห่งใช้ปลูกพืชไร่ ดินชุดดำเนินสะดวกส่วนใหญ่อยู่ในพื้นที่อำเภอบ้านแพ้ว ได้แก่ ต.หลักสาม ต.หลักสอง ต.บ้านแพ้ว ต.เจ็ดริ้ว ฯลฯ</p>	<p>เป็นดินที่มีความอุดมสมบูรณ์อยู่แล้วควรบำรุงดินให้คงความอุดมสมบูรณ์ โดยการใช้ปุ๋ยอินทรีย์ เช่น ปุ๋ยคอก ปุ๋ยหมักและลอกดินท้องร่องขึ้นมากมม พร้อมทั้งใช้ปุ๋ยเคมีเพื่อเพิ่มธาตุอาหารพืช</p>

(ที่มาของข้อมูล : สถานีพัฒนาที่ดินสมุทรสาคร ข้อมูล ณ ธันวาคม 2558)

แผนภูมิที่ 1 แสดงร้อยละของลักษณะดินในจังหวัดสมุทรสาคร



ภาพที่ 2 ข้อมูลดิน (Soil view)



ที่มาของข้อมูล : สถานีพัฒนาที่ดินสมุทรสาคร/โปรแกรมฐานข้อมูลดิน

ตารางที่ 3 แสดงหน่วยที่ดินของแต่ละอำเภอในจังหวัดสมุทรสาครที่เหมาะสมกับพืชเศรษฐกิจ

อำเภอ	หน่วยที่ดิน	พืชที่เหมาะสมกับสภาพดิน
เมืองสมุทรสาคร	3 และ 12	ข้าว, ไม้ผล
กระทุ่มแบน	3 และ 8	ข้าว, ผลไม้, ผัก
บ้านแพ้ว	3 และ 8	ข้าว, ผลไม้, พืชไร่, ผัก

ที่มา : รายงานแผนที่ตามความเหมาะสมของดินกับพืชเศรษฐกิจเบื้องต้น กรมพัฒนาที่ดิน กระทรวงเกษตรและสหกรณ์

ตารางที่ 4 ตารางแสดงเนื้อที่ทรัพยากรดินจังหวัดสมุทรสาคร (จำแนกตามลักษณะประจำกลุ่มชุดดิน)

ทรัพยากรดิน	เนื้อที่(ไร่)
ทรัพยากรดินที่มีปัญหาต่อการเกษตร	
<b>ดินเปรี้ยวจัด</b>	
- ดินเปรี้ยวจัดที่พบชั้นดินกรดกำมะถันในระดับลึกปานกลาง	186
- ดินเปรี้ยวจัดที่พบชั้นดินกรดกำมะถันในระดับลึก	2,485
<b>ดินเค็ม</b>	
- ดินเค็มชายทะเล	14,822
ทรัพยากรดินอื่นๆ	
- ดินที่มีการยกร่อง	176,213
- ดินที่มีปฏิกิริยาเป็นด่างพบในที่ลุ่ม	144,593
พื้นที่เบ็ดเตล็ด	206,917
<b>รวมเนื้อที่ทั้งหมด</b>	<b>545,216</b>

ที่มา สถานีพัฒนาที่ดินสมุทรสาคร



### 1.3 แหล่งน้ำธรรมชาติของจังหวัด

จังหวัดสมุทรสาครได้รับน้ำส่วนใหญ่มาจากแม่น้ำท่าจีนซึ่งเป็นแม่น้ำสายหลักที่สำคัญของจังหวัด ไหลผ่านพื้นที่ตอนกลางของจังหวัด ยาวประมาณ 70 กิโลเมตร เป็นสาขาหนึ่งของแม่น้ำเจ้าพระยา โดยแยกจากแม่น้ำเจ้าพระยามาจากปากคลองมะขามเฒ่า อำเภอดุสิต จังหวัดชัยนาท แล้วไหลคดเคี้ยวไปตามแนวเหนือใต้ขนานกับแม่น้ำเจ้าพระยา ผ่านจังหวัดสุพรรณบุรี เรียกว่าแม่น้ำสุพรรณ ผ่านจังหวัดนครปฐม เรียกแม่น้ำนครไชยศรี ผ่านอำเภอกะทู้มแบน จังหวัดสมุทรสาคร เรียกแม่น้ำท่าจีน แล้วไหลลงสู่อ่าวไทยที่ตำบลท่าฉลอม อำเภอเมืองสมุทรสาคร จังหวัดสมุทรสาคร และแม่น้ำเจ้าพระยา การชลประทานใช้น้ำจากแหล่งน้ำในลำคลองชลประทาน 10 สาย คลองธรรมชาติกว่า 262 สาย

แหล่งน้ำชลประทาน จังหวัดสมุทรสาคร มีระบบการชลประทานที่ดี มีพื้นที่อยู่ในเขตชลประทานจำนวน 331,842 ไร่ คิดเป็นร้อยละ 55.60 ของพื้นที่จังหวัด ซึ่งครอบคลุมพื้นที่การเกษตรทั้ง 3 อำเภอ ซึ่งพื้นที่ชลประทานดังกล่าวอยู่ในความรับผิดชอบของโครงการส่งน้ำและบำรุงรักษาภาษีเจริญ จำนวน 128,705 ไร่ โครงการส่งน้ำและบำรุงรักษาดำเนินสะดวก จำนวน 90,193 ไร่ โครงการส่งน้ำและบำรุงรักษานครปฐม จำนวน 29,464 ไร่ และโครงการส่งน้ำและบำรุงรักษานครปฐม จำนวน 54,780 ไร่ และโครงการชลประทานสมุทรสาคร (โครงการแก้มลิงอันเนื่องมาจากพระราชดำริ) จำนวน 28,700 ไร่ และมีพื้นที่ตอนล่างของจังหวัดซึ่งเป็นพื้นที่นอกเขตชลประทาน จำนวน 213,374 ไร่ อยู่ในความรับผิดชอบของโครงการชลประทานสมุทรสาคร ดังนี้

- อำเภอเมืองสมุทรสาคร ได้แก่ แม่น้ำท่าจีน, คลองมหาชัย, คลองพิทยาลงกรณ์, คลองสุนัขหอน
- อำเภอกะทู้มแบน ได้แก่ แม่น้ำท่าจีน, คลองภาษีเจริญ, คลองบางยาง
- อำเภอบ้านแพ้ว ได้แก่ คลองดำเนินสะดวก

แหล่งน้ำใต้ดิน ในพื้นที่จังหวัดสมุทรสาคร สภาพของทรัพยากรน้ำใต้ดินมี 2 ลักษณะ คือ

1. สภาพแหล่งน้ำใต้ดินที่ให้ปริมาณน้ำมาก (ประมาณ 50-100 ลบ.ม./ชม.) โดยทั่วไปน้ำมีคุณภาพดี แต่บางพื้นที่น้ำกร่อยและมีตะกอนของสนิมเหล็กเจือปน ครอบคลุมพื้นที่อำเภอบ้านแพ้ว อำเภอกะทู้มแบน และอำเภอเมืองสมุทรสาคร บางส่วน

2. สภาพแหล่งน้ำใต้ดินที่ให้ปริมาณน้ำน้อย (ประมาณ 1-30 ลบ.ม./ชม.) โดยทั่วไปน้ำมีคุณภาพดี แต่บางพื้นที่มีคุณภาพปานกลาง น้ำกร่อยและมีตะกอนของสนิมเหล็กเจือปน ครอบคลุมพื้นที่อำเภอเมืองสมุทรสาคร

แหล่งน้ำธรรมชาติ จังหวัดสมุทรสาครมีแหล่งน้ำธรรมชาติคือแม่น้ำท่าจีน และแม่น้ำเจ้าพระยา โดยแม่น้ำท่าจีน เป็นแหล่งน้ำธรรมชาติที่สำคัญของจังหวัด เป็นแหล่งน้ำที่ใช้ในการเกษตรกรรมของประชากรที่อาศัยอยู่ตามริมฝั่งแม่น้ำ และลำคลอง ภายในจังหวัดและจังหวัดใกล้เคียง แหล่งน้ำธรรมชาติของจังหวัดสมุทรสาครมีจำนวนประมาณ 262 สาย

(ที่มา : สำนักงานทรัพยากรธรรมชาติและสิ่งแวดล้อมจังหวัดสมุทรสาคร)

#### 1.4 ลักษณะภูมิอากาศ

จังหวัดสมุทรสาคร มีลักษณะภูมิอากาศเป็นแบบฝนเมืองร้อน เนื่องจากได้รับอิทธิพลจากลมบก ลมทะเล และมีลมมรสุมตะวันตกเฉียงใต้พัดผ่านในช่วงฤดูร้อน จึงทำให้มีความชื้นในอากาศสูง มีฝนตกปานกลาง ปริมาณเฉลี่ย 97.93 มิลลิเมตรต่อปี อุณหภูมิเฉลี่ยประมาณ 28.85 องศาเซลเซียส มีความชื้นสัมพัทธ์เฉลี่ยต่ำสุด 92.5 องศาเซลเซียส สูงสุด 76 องศาเซลเซียส

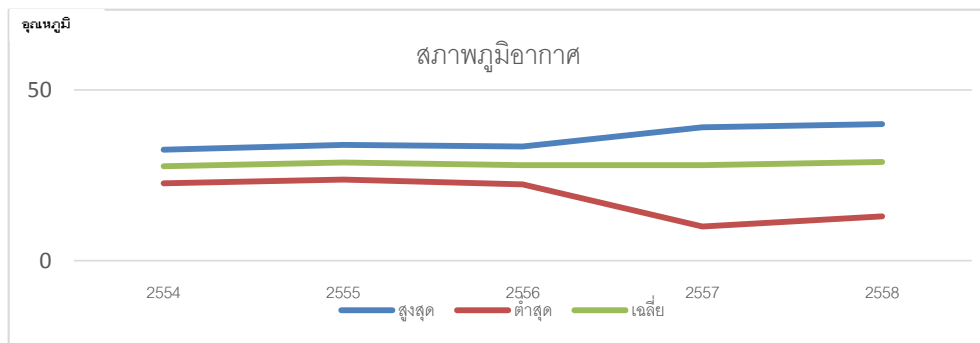
**อุณหภูมิ** ในช่วงระหว่างปี 2554-2558 ของจังหวัดสมุทรสาคร มีอุณหภูมิสูงสุด 40 องศาเซลเซียส ในปี 2558 (เดือนเมษายน) และอุณหภูมิต่ำสุด 10 องศาเซลเซียส (เดือน มกราคม) ในปี 2557

ตารางที่ 5 แสดงสถิติอุณหภูมิสูงสุด - ต่ำสุดและอุณหภูมิเฉลี่ยจังหวัดสมุทรสาคร ปี 2554-2558

ปี พ.ศ.	อุณหภูมิสูงสุด	อุณหภูมิต่ำสุด	อุณหภูมิเฉลี่ย
2554	32.5	22.7	27.7
2555	33.9	23.7	28.8
2556	33.4	22.3	27.9
2557	39.0	10.0	27.9
2558	40.0	13.0	28.85

(ที่มาของข้อมูล : สถานีอุตุนิยมวิทยาของจังหวัดนครปฐม ข้อมูล ณ เดือน ธันวาคม 2558)

แผนภูมิที่ 2 แสดงอุณหภูมิสูงสุด - ต่ำสุดและอุณหภูมิเฉลี่ยจังหวัดสมุทรสาคร ปี 2554-2558



ปริมาณน้ำฝน ระหว่างปี 2554-2558 โดยเฉลี่ย 1,016.55 มิลลิเมตร ฝนตกมากที่สุด ปี

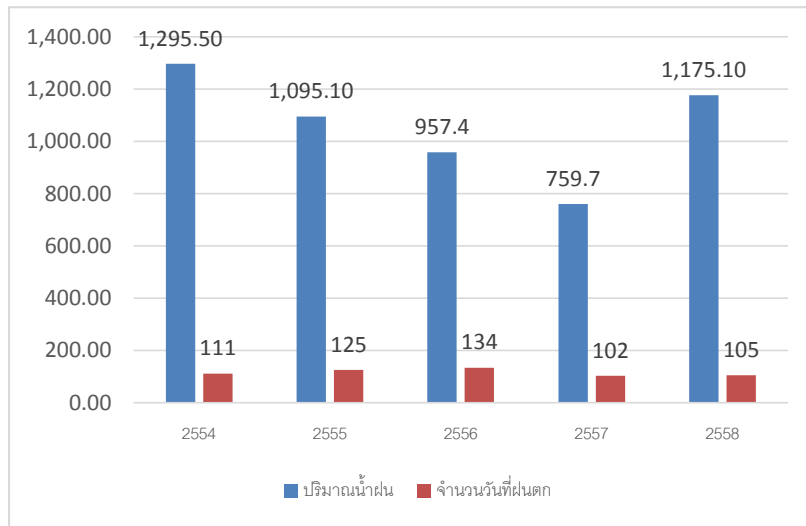
2554 วัดได้ 1,295.50 มิลลิเมตร จำนวนวันฝนตก 111 วัน ส่วนฝนตกน้อยที่สุดในปี 2557 วัดได้ 759.70 มิลลิเมตร จำนวนวันฝนตก 102 วัน

ตารางที่ 6 แสดงสถิติปริมาณน้ำฝนและจำนวนวันที่ฝนตกในจังหวัดสมุทรสาคร ปี 2554-2558

ปี พ.ศ.	ปริมาณน้ำฝน (มิลลิเมตร)	จำนวนวันที่ฝนตก (วัน)
พ.ศ.2554	1,295.50	111
พ.ศ.2555	1,095.10	125
พ.ศ.2556	957.40	134
พ.ศ.2557	759.70	102
พ.ศ.2558	1,175.1	105

(ที่มาของข้อมูล : สถานีอุตุนิยมวิทยาของจังหวัดนครปฐม ข้อมูล ณ ธันวาคม 2558)

แผนภูมิที่ 3 แสดงปริมาณน้ำฝนและจำนวนวันที่ฝนตกในจังหวัดสมุทรสาคร ปี 2554-2558

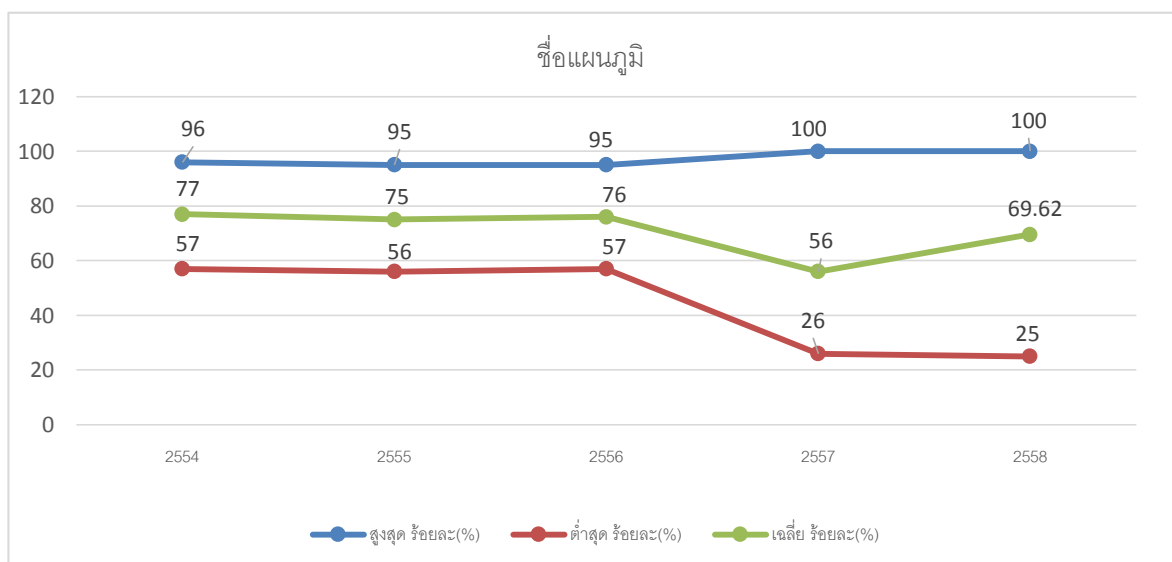


ความชื้นสัมพัทธ์ ระหว่างปี 2554-2558 มีค่าเฉลี่ยร้อยละ 70.72 ความชื้นสัมพัทธ์สูงสุดเมื่อปี 2557 และ 2558 ร้อยละ 100 และความชื้นสัมพัทธ์ต่ำสุด ปี 2558 ร้อยละ 25

ตารางที่ 7 แสดงสถิติความชื้นสัมพัทธ์ของพื้นที่จังหวัดสมุทรสาคร ปี 2554-2558

ปี พ.ศ.	ความชื้นสัมพัทธ์ สูงสุด ร้อยละ(%)	ความชื้นสัมพัทธ์ ต่ำสุด ร้อยละ (%)	ความชื้น สัมพัทธ์เฉลี่ย ร้อยละ(%)
2554	96	57	77
2555	95	56	75
2556	95	57	76
2557	100	26	56
2558	100	25	69.62

แผนภูมิที่ 4 แสดงความชื้นสัมพัทธ์ของพื้นที่จังหวัดสมุทรสาคร ปี 2554-2558



### 1.5 พื้นที่ป่าไม้ เพื่อการอนุรักษ์ในท้องที่จังหวัดสมุทรสาคร แบ่งเป็น 2 ประเภท ดังนี้

- 1) พื้นที่ป่าสงวนแห่งชาติ
- 2) พื้นที่ป่าชายเลนตามมติคณะรัฐมนตรี 15 ธันวาคม 2530

**1. ป่าสงวนแห่งชาติ** คณะรัฐมนตรีมีมติกำหนดให้พื้นที่ป่าชายเลนตลอดแนวชายฝั่งทะเลในท้องที่จังหวัดสมุทรสาคร เป็นพื้นที่ป่าไม้ถาวรจำนวน 2 ป่า ได้แก่ 1. ป่าไม้ถาวรป่าชายทะเลท้องที่จังหวัดสมุทรสาคร แปลงที่ 1 และ 2 ป่าไม้ถาวรป่าชายทะเลท้องที่จังหวัดสมุทรสาคร แปลงที่ 2 ซึ่งต่อมาพื้นที่ป่าไม้ถาวรทั้ง 2 แห่งได้ถูกกำหนดให้เป็นเขตป่าสงวนแห่งชาติตามพระราชบัญญัติป่าสงวนแห่งชาติ พ.ศ. 2507 โดยมีรายละเอียด ดังนี้

- ป่าสงวนแห่งชาติป่าอ่าวมหาชัยฝั่งตะวันออก ตั้งอยู่บริเวณตลอดแนวริมชายฝั่งทะเลในเขตท้องที่ตำบลบางหญ้าแพรก ตำบลโคกขาม ตำบลพันท้ายนรสิงห์ อำเภอเมืองสมุทรสาคร จังหวัดสมุทรสาคร มีแนวเขตตั้งแต่ปากอ่าวมหาชัยฝั่งซ้ายตำบลบางหญ้าแพรก ถึงคลองบางเสาธง ตำบลพันท้ายนรสิงห์ ติดต่อเขตบางขุนเทียน กรุงเทพฯ มีพื้นที่ 7,343 ไร่ ตามแผนที่ท้ายกฎกระทรวงฉบับที่ 1,194 (พ.ศ.2529) ออกตามความในพระราชบัญญัติป่าสงวนแห่งชาติ พ.ศ.2507

- ป่าสงวนแห่งชาติป่าอ่าวมหาชัยฝั่งตะวันตก ตั้งอยู่บริเวณริมชายฝั่งทะเลในเขตท้องที่ตำบลนาโคก ตำบลกาหลง ตำบลบ้านบ่อ ตำบลบางโทรัด ตำบลบางกระเจ้า และตำบลบางหญ้าแพรก อำเภอเมืองสมุทรสาคร มีแนวเขตตั้งแต่เขตติดต่อจังหวัดสมุทรสงคราม ถึงปากอ่าวมหาชัยฝั่งขวา ตำบลบางหญ้าแพรก มีพื้นที่ 8,865 ไร่ ภายในแนวเขตตามแผนที่ท้ายกฎกระทรวง ฉบับที่ 1,202 (พ.ศ.2530) ออกตามความในพระราชบัญญัติป่าสงวนแห่งชาติ พ.ศ. 2507

2. พื้นที่ป่าชายเลนตามมติคณะรัฐมนตรี 15 ธันวาคม 2530 กำหนดเขตพื้นที่ที่มีน้ำทะเลท่วมถึงตลอดจน ริมฝั่งแม่น้ำลำคลองในท้องที่จังหวัดสมุทรสาคร ให้เป็นเขตพื้นที่ป่าชายเลนเพื่อการอนุรักษ์มีเนื้อที่รวมทั้งสิ้น 176,518.75 ไร่ พื้นที่ส่วนใหญ่อยู่ในเขตอ.เมืองสมุทรสาครและมีบางส่วนอยู่ตอนล่างในเขตอ.บ้านแพ้ว จ.สมุทรสาคร โดยเป็นการประกาศทับพื้นที่ดินกรรมสิทธิ์ พื้นที่สาธารณะ ห้วย หนอง คลอง บึงทั่วไป วัตถุประสงค์เพื่อยังยั้งมิให้มีการออกเอกสารสิทธิ์เพิ่มเติมในเขตพื้นที่ที่ประกาศและเพื่อสงวนไว้ซึ่งสภาพป่าชายเลนนอกเขตที่ดินกรรมสิทธิ์ที่มีอยู่

(ที่มา : สำนักงานทรัพยากรธรรมชาติและสิ่งแวดล้อมจังหวัดสมุทรสาคร)

## 2. ข้อมูลด้านการปกครองของจังหวัดสมุทรสาคร

### 2.1 การแบ่งเขตการปกครอง

จังหวัดสมุทรสาคร แบ่งเขตการปกครอง 3 อำเภอ คือ อำเภอเมืองสมุทรสาคร อำเภอกระทุ่มแบน และอำเภอบ้านแพ้ว

ตารางที่ 8 แสดงการแบ่งเขตการปกครอง

ลำดับที่	อำเภอ	พื้นที่ ตร.กม.	ร้อยละ	ที่ว่าการอำเภอห่างจากศาลากลางจังหวัด (กม.)	จำนวน				
					ตำบล	หมู่บ้าน	เทศบาลนคร/เมือง/ตำบล	อบต.	ชุมชน
1	เมืองสมุทรสาคร	429.04	56.41	0.5	18	116	5	12	32
2	กระทุ่มแบน	135.276	15.51	14	10	76	4	6	36
3	บ้านแพ้ว	245.031	28.09	23	12	98	3	7	-
<b>รวม</b>		<b>872.347</b>	<b>100</b>	<b>-</b>	<b>40</b>	<b>290</b>	<b>12</b>	<b>25</b>	<b>68</b>

ที่มา : ที่ทำการปกครองจังหวัดสมุทรสาคร ข้อมูล ณ เดือนธันวาคม พ.ศ. 2558

: จำนวนต้องมีประกาศอย่างเป็นทางการแล้ว โดยเฉพาะเทศบาล, อบต., ชุมชน

#### 2.1.1 อำเภอเมืองสมุทรสาคร

ตามประวัติศาสตร์เมืองสาครบุรี หรือเมืองท่าจีนเปลี่ยนชื่อ เรียกว่า เมืองสมุทรสาคร เมื่อปี พ.ศ. 2440 ในรัชสมัยพระบาทสมเด็จพระจอมเกล้าเจ้าอยู่หัว รัชกาลที่ 4 ต่อมาพระบาทสมเด็จพระจุลจอมเกล้าเจ้าอยู่หัว รัชกาลที่ 5 ได้ทรงจัดระเบียบการปกครองแบบมณฑลเทศาภิบาล โดยตราพระราชบัญญัติปกครองท้องที่เป็นมณฑลเมือง อำเภอ ตำบล และหมู่บ้าน เมืองสมุทรสาคร จึงได้รับการยกฐานะเป็นอำเภอชื่อว่าอำเภอเมืองสมุทรสาคร ขึ้นอยู่ภายในเขตการปกครองของจังหวัดสมุทรสาคร

ในปัจจุบันที่ว่าการอำเภอเมืองสมุทรสาคร ตั้งอยู่ ณ ถนนเศรษฐกิจ 1 ตำบลมหาชัย มีพื้นที่จำนวน 492.040 ตารางกิโลเมตร แบ่งเขตการปกครองออกเป็น 18 ตำบล 116 หมู่บ้าน คือ

1. ตำบลท่าจีน 7 หมู่บ้าน
2. ตำบลชัยมงคล 6 หมู่บ้าน
3. ตำบลบางหญ้าแพรก 6 หมู่บ้าน
4. ตำบลกาหลง 8 หมู่บ้าน
5. ตำบลนาโคก 6 หมู่บ้าน
6. ตำบลนาดี 9 หมู่บ้าน
7. ตำบลท่าทราย 8 หมู่บ้าน
8. ตำบลคอกกระบือ 6 หมู่บ้าน
9. ตำบลพันท้ายนรสิงห์ 8 หมู่บ้าน
10. ตำบลบ้านเกาะ 8 หมู่บ้าน
11. ตำบลบางกระเจ้า 9 หมู่บ้าน
12. ตำบลโคกขาม 10 หมู่บ้าน
13. ตำบลบางน้ำจืด 6 หมู่บ้าน
14. ตำบลบ้านบ่อ 9 หมู่บ้าน
15. ตำบลบางโทรัด 10 หมู่บ้าน
16. ตำบลมหาชัย (ในเขตเทศบาลนครสมุทรสาคร)
17. ตำบลท่าฉลอม (ในเขตเทศบาลนครสมุทรสาคร)
18. ตำบลโกรกกราก (ในเขตเทศบาลนครสมุทรสาคร)

**2.1.2 อำเภอกะทู้แบบ** ตามประวัติอำเภอกะทู้แบบ ได้จัดตั้งขึ้นตามพระราชบัญญัติปกครองท้องที่ เมื่อ พ.ศ. 2443 เดิมอำเภอกะทู้แบบขึ้นตรงต่อเมืองสมุทรสาคร ต่อมาในปี พ.ศ. 2469 ทางราชการได้มีคำสั่งโอนตำบลท่าไม้ ตำบลบางยาง ตำบลชุกัง (หนองนกไข่) และตำบลอ้อมน้อย รวม 4 ตำบล ซึ่งอยู่ในความปกครองของอำเภอสามพราน จังหวัดนครปฐม มาขึ้นกับอำเภอกะทู้แบบ จังหวัดสมุทรสาคร และในปี พ.ศ. 2486 สมัยพลโทหลวงพรหมโยธี ดำรงตำแหน่งรัฐมนตรีว่าการกระทรวงมหาดไทย จังหวัดสมุทรสาครได้ถูกยุบรวมกับจังหวัดธนบุรี เป็นผลให้อำเภอกะทู้แบบขึ้นกับอำเภอธนบุรีไปด้วย รัฐบาลในสมัยนั้นมีนโยบายจัดตั้งปลัดตำบลจึงได้ยุบรวมตำบลในเขตอำเภอกะทู้แบบ คือ รวมตำบลดอนไถ่กับตำบลท่าเสา เรียกว่าตำบลท่าเสา รวมตำบลแครายกับตำบลสวนหลวงเรียกว่า ตำบลสวนหลวง สำหรับตำบลอื่นๆ ยังคงสถานะเดิม

ต่อมาในปี พ.ศ. 2489 ได้มีการประกาศยกฐานะจังหวัดสมุทรสาครขึ้นใหม่ อำเภอกะทู้แบบจึงกลับเข้ามาอยู่ในความปกครองของจังหวัดสมุทรสาครอีกครั้งหนึ่ง พร้อมทั้งได้มีการประกาศแยกตำบล ที่รวมกันเป็นตำบลเหมือนเดิมที่เป็นอยู่ก่อน พ.ศ. 2486 และยกฐานะตำบลกะทู้แบบเป็นเทศบาลตำบลกะทู้แบบ

ปัจจุบันที่ว่าการอำเภอกะทู้แบบตั้งอยู่ริมคลองภาษีเจริญ ตำบลตลาดกะทู้แบบ ระยะทางห่างจากตัวจังหวัด 14 กิโลเมตร มีพื้นที่จำนวน 135.276 ตารางกิโลเมตร แบ่งเขตการปกครองออกเป็น 10 ตำบล 76 หมู่บ้าน ดังนี้

- |                                |   |
|--------------------------------|---|
| 1. ตำบลท่าไม้ 12 หมู่บ้าน      | 6. ตำบลแคราย 5 หมู่บ้าน                       |
| 2. ตำบลบางยาง 13 หมู่บ้าน      | 7. ตำบลท่าเสา 8 หมู่บ้าน                      |
| 3. ตำบลคลองมะเดื่อ 11 หมู่บ้าน | 8. ตำบลตลาดกะทู้แบบ(ในเขตเทศบาลเมืองกะทู้แบบ) |
| 4. ตำบลหนองนกไข่ 8 หมู่บ้าน    | 9. ตำบลอ้อมน้อย (ในเขตเทศบาลเมืองอ้อมน้อย)    |
| 5. ตำบลดอนไถ่ 6 หมู่บ้าน       | 10. ตำบลสวนหลวง (ในเขตเทศบาลตำบลสวนหลวง)      |

**1.3 อำเภอบ้านแพ้ว** ประวัติความเป็นมากรณีที่มีชื่อว่า “บ้านแพ้ว” ไม่ปรากฏหลักฐานชัดเจนในเอกสารของทางราชการ มีแต่คำบอกเล่าต่อๆ กันมาว่า เดิมท้องที่อำเภอบ้านแพ้วเป็นป่าไม้ มีสัตว์จำนวนมาก เช่น เก้ง เสือ จระเข้ หมูป่า มีราษฎรอพยพเข้าไปอาศัยอยู่น้อย ต่อมา มีราษฎรจังหวัดนครปฐมเดินทางเข้าไปตัดฟัน ล่าสัตว์ป่าพบว่าบริเวณนี้มีสัตว์ป่าชุกชุมมาก จึงได้ชักชวนกันไปล่าสัตว์ตัดฟัน และโดยที่ท้องที่เป็นป่า เต็มไปด้วยต้นไม้สูง ไม่มีทางเดิน พวกที่ไปล่าสัตว์ ตัดฟัน เกิดหลงทาง หาทางกลับไม่ถูก จึงได้กำหนดสถานที่นัดหมาย พวกพ่อเพื่อให้เป็นที่สังเกต เมื่อเดินหลงทาง โดยได้ตัดไม้ทำเป็นเสาปักธงไว้ในที่โล่งแจ้ง สูงประมาณให้คนที่อยู่ห่างไกลมองเห็นได้ง่าย ปลายเสาธงมีผ้าติดไว้เป็นเครื่องหมายและเสาธงนั้นปักไว้บริเวณลำคลองหมูทอด การปักเสาธงเป็นเครื่องหมายกันหลงทางดังกล่าวพวกที่ไปล่าสัตว์ตัดฟันเรียกกันว่า “แพ้ว” คือ แพ้วธงเป็นเครื่องหมาย

ต่อมาบริเวณดังกล่าวมีคนอพยพไปทำมาหากินมากขึ้น กลายเป็นหมู่บ้าน ชาวบ้านเรียกว่า “แพ้ว” จึงเป็นหมู่บ้านและตำบลหนึ่งขึ้นกับอำเภอสามพราน จังหวัดนครปฐม ต่อมาใน พ.ศ. 2468 ทางราชการได้ตั้งตำบลบ้านแพ้วขึ้นเป็นอำเภอ โดยรวมตำบลโรงเข้ ตำบลหลักสาม จากอำเภอบ้านบ่อ เข้ามาอยู่กับอำเภอ บ้านแพ้ว และให้ขึ้นกับจังหวัดสมุทรสาคร ปัจจุบันที่ว่าการอำเภอตั้งอยู่ ณ ตำบลบ้านแพ้ว ริมฝั่งคลองดำเนินสะดวก ระยะทางห่างจากจังหวัด 23 กิโลเมตร มีพื้นที่จำนวน 245.031 ตารางกิโลเมตร



แบ่งเขตการปกครองออกเป็น 12 ตำบล 98 หมู่บ้าน ดังนี้

1. ตำบลบ้านแพ้ว 10 หมู่บ้าน
2. ตำบลโรงเข้ 10 หมู่บ้าน
3. ตำบลยกกระบัตร 12 หมู่บ้าน
4. ตำบลอำแพง 7 หมู่บ้าน
5. ตำบลหลักสาม 13 หมู่บ้าน
6. ตำบลคลองตัน 5 หมู่บ้าน
7. ตำบลเจ็ดริ้ว 5 หมู่บ้าน
8. ตำบลสวนส้ม 5 หมู่บ้าน
9. ตำบลหนองสองห้อง 10 หมู่บ้าน
10. ตำบลหนองบัว 9 หมู่บ้าน
11. ตำบลหลักสอง 7 หมู่บ้าน
12. ตำบลเกษตรพัฒนา 5 หมู่บ้าน

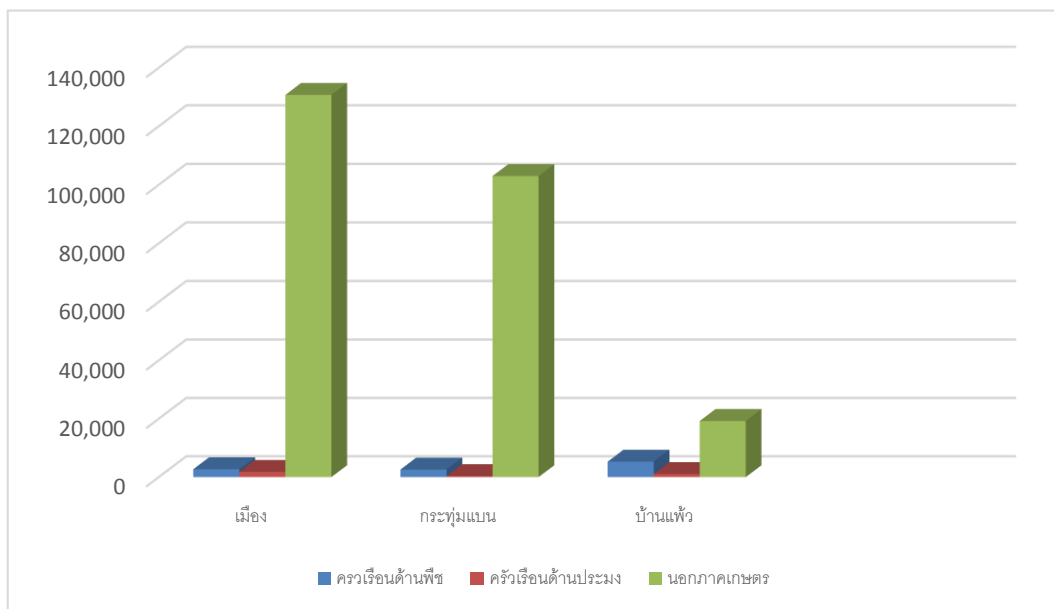
## 2.2 ข้อมูลประชากรและครัวเรือนเกษตร

ตารางที่ 9 แสดงจำนวนประชากรและครัวเรือนเกษตรของจังหวัดสมุทรสาคร

ลำดับที่	อำเภอ	ครัวเรือนเกษตร ด้านพืช	ครัวเรือนเกษตร ด้านประมง	ครัวเรือน นอกภาคเกษตร	รวม (ครัวเรือน)
1	เมืองสมุทรสาคร	2,682	1,805	130,718	135,205
2	กระทุ่มแบน	2,580	344	102,990	105,914
3	บ้านแพ้ว	5,279	1,048	19,231	25,558
	รวม	10,541	3,197	252,939	266,677

ที่มา : สำนักงานเกษตรจังหวัดสมุทรสาคร,สำนักงานประมงจังหวัดสมุทรสาครและที่ทำการปกครองจังหวัดสมุทรสาคร  
ณ ธันวาคม 2558

## แผนภูมิที่ 5 ข้อมูลประชากรและครัวเรือนเกษตรจังหวัดสมุทรสาคร



### 3. ข้อมูลด้านโครงสร้างพื้นฐานและสาธารณูปโภคของจังหวัดสมุทรสาคร

3.1 การคมนาคมขนส่ง จังหวัดสมุทรสาครเป็นจังหวัดในเขตปริมณฑลติดต่อกับกรุงเทพมหานคร มีการคมนาคมสะดวกทั้งทางบกและทางน้ำ เส้นทางคมนาคมหลักของจังหวัด มีดังนี้

#### 1. ทางบก

##### ถนนสายหลัก 2 สาย หมายเลข 35 , 4

- ทางหลวงแผ่นดินหมายเลข 35 (ถนนพระราม 2) เริ่มต้นจากสามแยกบางปะแก้ว ผ่านที่ทำการเขตบางขุนเทียน ด้านตำรวจทางหลวงเอกชัย ถึงสะพานต่างระดับแยกเข้ามหาชัยที่ กม.28 (ระยะทาง 29 กม.)

- ทางหลวงแผ่นดินหมายเลข 4 (ถนนเพชรเกษม) เริ่มต้นจากแยกท่าพระ แยกอ้อมน้อยผ่านอำเภอกระทุ่มแบน เข้าจังหวัดที่แยกทางหลวงจังหวัดหมายเลข 3091 (ระยะทาง 21 กม.)

- ทางหลวงแผ่นดินหมายเลข 4 (ถนนเพชรเกษม) เริ่มต้นที่แยกพระประโทน จังหวัดนครปฐม ผ่านอำเภอบ้านแพ้ว เข้าจังหวัดที่แยกทางหลวงจังหวัดหมายเลข 3097 (ถนนบ้านแพ้ว - พระประโทน ระยะทาง 45 กม.)

##### ถนนสายรอง 1 สาย หมายเลข 3242

- ทางหลวงแผ่นดินหมายเลข 3242 (ถนนเอกชัย) เริ่มต้นจากถนนเทิดไทย เขตจอมทอง กรุงเทพมหานคร ผ่านวัดโพธิ์แจ้งเข้าจังหวัดจุดเดียวกันกับ (1)

#### 2. เส้นทางรถไฟ

ไม่มี  มี รถไฟสายวงเวียนใหญ่ - มหาชัย เริ่มต้นที่สถานีวงเวียนใหญ่ กรุงเทพมหานคร ผ่านเขตอำเภอมะเขือ ถึงสถานีมหาชัย สมุทรสาคร (ระยะทาง 33.1 กม.) และทางรถไฟสายมหาชัย - แม่กลอง เริ่มต้นที่สถานีบ้านแหลม ต.ท่าฉลอม อ.เมือง จ.สมุทรสาคร ถึงสถานีแม่กลอง อ.เมือง จ.สมุทรสงคราม (ระยะทาง 33.7 กม.)

#### 3. สนามบิน

ไม่มี  มี สถานที่ตั้ง..... ประเภท

#### 4. ท่าเรือ

ไม่มี  มี การคมนาคมทางน้ำส่วนมากจะใช้เรือยนต์โดยสาร เรือยนต์บรรทุกทุกสินค้าตลอดจนเรือแจว/เรือพาย เดินทางไปมาระหว่างตำบล หมู่บ้าน อำเภอ และจังหวัด ปัจจุบันมีเรือหางยาวรับจ้างขนส่งผู้โดยสาร ทำให้เกิดความสะดวกยิ่งขึ้นในการคมนาคมทางน้ำ

#### 5. รถตู้โดยสาร

รถตู้จากสมุทรสาคร ไปอนุสาวรีย์, หมอชิต, สายใต้, รังสิต, บางนา, รามคำแหง, พาด้า, ราชบุรี, สมุทรสงคราม, เพชรบุรี, ประจวบฯ, กาญจนบุรี และนครปฐม

#### 6. รถโดยสารประจำทางจังหวัดสมุทรสาคร

มีรถโดยสารประจำทางสะดวกและหลายสายทั้งเดินทางไปภายในจังหวัด ไปอำเภอต่างๆ และภายนอกจังหวัด เช่น รถเมย์ สาย 402 นครปฐม,สาย 68 บางลำพู,สาย 7 หัวลำโพง, มหาชัยแม่กลอง

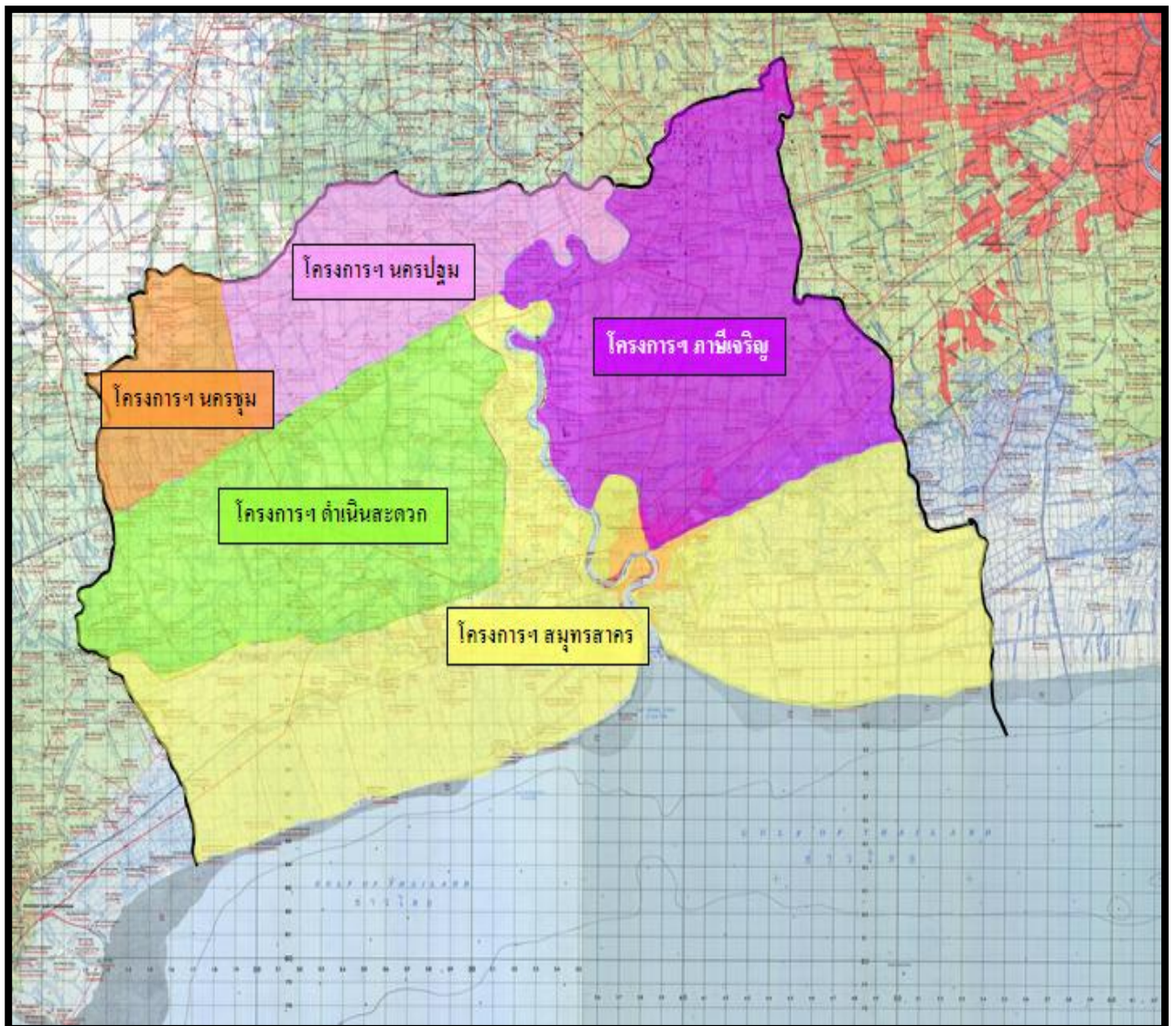
(ที่มา : สำนักงานขนส่งจังหวัดสมุทรสาคร,สำนักงานแขวงทางหลวงสมุทรสาคร)

### 3.2 พื้นที่ชลประทานและระบบชลประทานของจังหวัดสมุทรสาคร

ระบบชลประทานในเขตจังหวัดสมุทรสาคร อยู่ในเขตชลประทานและโครงการส่งน้ำและบำรุงรักษา รวม 5 โครงการ ดังนี้

1. โครงการชลประทานสมุทรสาคร
2. โครงการส่งน้ำและบำรุงรักษาภาษีเจริญ
3. โครงการส่งน้ำและบำรุงรักษาดำเนินสะดวก
4. โครงการส่งน้ำและบำรุงรักษานครปฐม
5. โครงการส่งน้ำและบำรุงรักษานครชุม

ภาพที่ 3 โครงการชลประทานในเขตจังหวัดสมุทรสาคร



ที่มา : โครงการชลประทานสมุทรสาคร

ตารางที่ 10 แสดงพื้นที่รับน้ำชลประทานในเขตจังหวัดสมุทรสาคร

ที่	โครงการ	เขตที่รับประโยชน์	พื้นที่รับน้ำ (ไร่)
<b>พื้นที่ในเขตชลประทาน</b>			
1	โครงการชลประทานสมุทรสาคร (โครงการแก้มลิง อันเนื่องมาจากพระราชดำริ คลองมหาชัย-สนามชัย )	อำเภอเมืองสมุทรสาคร, อำเภอบ้านแพ้ว อำเภอกะทู้มแบน	28,700
2	โครงการส่งน้ำและบำรุงรักษาภาษีเจริญ	อำเภอกะทู้มแบน	128,705
3	โครงการส่งน้ำและบำรุงรักษาดำเนินสะดวก	อำเภอบ้านแพ้ว	90,193
4	โครงการส่งน้ำและบำรุงรักษานครปฐม	อำเภอบ้านแพ้ว	54,780
5	โครงการส่งน้ำและบำรุงรักษานครชุม	อำเภอบ้านแพ้ว	29,464
	<b>รวม 5 โครงการ</b>	<b>3 อำเภอ</b>	<b>331,842</b>
<b>พื้นที่นอกเขตชลประทาน</b>			
	พื้นที่ในความรับผิดชอบของโครงการชลประทานสมุทรสาคร	อำเภอเมือง	213,374
	<b>รวม</b>	<b>3 อำเภอ</b>	<b>545,216</b>

**พื้นที่ฝั่งตะวันออกของแม่น้ำท่าจีน**

พื้นที่ฝั่งตะวันออกของแม่น้ำท่าจีนเป็นที่ตั้งของตัวจังหวัด ศาลากลาง ศูนย์ราชการต่างๆ โรงเรียน ย่านธุรกิจการค้าด้านอาหารทะเล ทั้งที่เป็นของทะเลสดและร้านอาหาร เขตเทศบาลนครสมุทรสาคร ชุมชนที่พักอาศัย นอกจากนี้ยังเป็นท่าเทียบเรือประมง แหล่งอุตสาหกรรมด้านการส่งออกอาหารทะเลแปรรูปต่างๆ กระจายอยู่ในเขตพื้นที่อำเภอเมือง พื้นที่ฝั่งตะวันออกรับน้ำจากโครงการส่งน้ำและบำรุงรักษาภาษีเจริญผ่านทางคลองภาษีเจริญ คลองสี่วาพาสวัสดิ์ คลองคอกกระปือ คลองบางน้ำจืด และคลองที่เชื่อมต่อกันตามแนวเหนือ-ใต้ จากกรุงเทพมหานครผ่านทางคลองมหาชัย-สนามชัย มีโครงการที่สำคัญได้แก่ โครงการแก้มลิงคลองมหาชัย-สนามชัยอันเนื่องมาจากพระราชดำริ เป็นโครงการที่ช่วยระบายน้ำเพื่อบรรเทาปัญหาน้ำท่วมกรุงเทพฯ และปริมณฑล โดยโครงการก่อสร้าง 1/11 ได้ดำเนินการก่อสร้างอาคารชลประทานต่างๆ ในส่วนของกรมชลประทานที่รับผิดชอบในพื้นที่จังหวัดสมุทรสาครประกอบด้วย คันกั้นน้ำเค็มที่เชื่อมต่อระหว่างประตูระบายน้ำ ประตูระบายน้ำและสถานีสูบน้ำคลองมหาชัย-สนามชัย ประตูระบายน้ำคลองพระราม(คลองหลวง) ประตูระบายน้ำคลองเจ๊ก ประตูระบายน้ำคลองสหกรณ์สาย 3 ประตูระบายน้ำคลองโคกขามเก่า ประตูระบายน้ำคลองโคกขาม ประตูระบายน้ำคลองสหกรณ์สาย 4 ประตูระบายน้ำคลองสหกรณ์สาย 5 ประตูระบายน้ำคลองลัดตะเคียน ประตูระบายน้ำคลองแสมดำ ส่วนประตูระบายน้ำเพื่อป้องกันน้ำท่วมในเขตเทศบาลนครสมุทรสาคร ได้แก่ ประตูระบายน้ำคลองจาก ประตูระบายน้ำคลองห้วยลิง ประตูระบายน้ำคลองห้วยลิงใหญ่ ประตูระบายน้ำคลองข้างวัดเจษฎาราม ประตูระบายน้ำคลองตาขุน ประตูระบายน้ำคลองยม ประตูระบายน้ำคลองลัดป้อม ซึ่งได้ดำเนินการก่อสร้างประตูระบายน้ำแล้วเสร็จทั้งระบบสามารถช่วยในด้านการระบายน้ำโดย Gravity ได้ ประมาณวันละ 3 ล้าน ลบ.ม. และใช้เครื่องสูบน้ำระบายน้ำได้ วันละ 1.5 ล้าน ลบ.ม. ซึ่งใช้ช่วยการระบายน้ำในระบบแก้มลิงเพื่อบรรเทาปัญหาอุทกภัย ปกป้องพื้นที่นิคมอุตสาหกรรมสินสาคร หมู่บ้านจัดสรรต่างๆ

ในส่วนของเขตเทศบาลนครมหาชัย ได้ดำเนินการก่อสร้างกำแพงป้องกันน้ำท่วมริมคลองมหาชัย ปัจจุบันดำเนินการแล้วเสร็จตั้งแต่บริเวณท้ายประตูระบายน้ำและสถานีสูบน้ำคลองมหาชัย-สนามชัย ถึง สะพานข้ามคลองมหาชัย และอยู่ระหว่างดำเนินการก่อสร้าง บริเวณปากคลองมหาชัยบริเวณสะพานปลา นอกจากนี้ในพื้นที่ฝั่งตะวันออก ยังได้ดำเนินการปรับปรุงอาคารชลประทานบริเวณปากคลองที่เชื่อมต่อกับแม่น้ำท่าจีน เพื่อป้องกันบรรเทาปัญหา น้ำท่วมในพื้นที่เศรษฐกิจ พื้นที่ภาคการเกษตร และที่อยู่อาศัย

พื้นที่ฝั่งตะวันตกของแม่น้ำท่าจีน เขตชุมชนท่าฉลอม(เป็นสุขาภิบาลแห่งแรกของประเทศไทย)ส่วนใหญ่เป็นที่ตั้งของบ้านเรือนย่านธุรกิจการค้าอาหารทะเล มีท่าเทียบเรือประมงในการนำอาหารทะเลมาขึ้นฝั่ง และเหนือถนนพระราม 2 เป็นนิคมอุตสาหกรรมสมุทรสาคร พื้นที่อำเภอเมืองบางส่วนเป็นพื้นที่การเกษตรกรรม ในพื้นที่อำเภอบ้านแพ้วส่วนใหญ่เป็นพื้นที่เกษตรกรรม มีคลองที่สำคัญ คือคลองดำเนินสะดวก และคลองสุนัขหอน ซึ่งเป็นคลองเชื่อมต่อในแนวตะวันออก ตะวันตกระหว่างแม่น้ำท่าจีนกับแม่น้ำแม่กลอง คลองดำเนินสะดวกเป็นคลองที่รับน้ำจากแม่น้ำแม่กลองมาใช้ในภาคการเกษตร ส่วนคลองสุนัขหอนเป็นคลองที่รับการระบายน้ำจากคลองระบายน้ำสายต่างๆ ในเขตพื้นที่โครงการส่งน้ำและบำรุงรักษาดำเนินสะดวก เช่น ประตูระบายติ 2 ตี 3 ตี 4 ตี 7 และประตูระบายคลองท่าแร่ พื้นที่ใต้แนวถนนพระราม 2 ส่วนใหญ่เป็นพื้นที่ทำการเพาะเลี้ยงสัตว์น้ำทะเล และนาเกลือ มีคลองเชื่อมต่อ ระหว่างคลองสุนัขหอนกับทะเล เช่น คลองบางสีด คลองบางยี่พระ คลองบางซุด คลองนิคม1 โดยใช้ประโยชน์ในการนำน้ำทะเลมาทำนาเกลือ

พื้นที่ข้างต้นเป็นพื้นที่ได้รับอิทธิพลจากการขึ้น-ลง ของน้ำทะเล ประสบปัญหาเรื่องน้ำท่วมในช่วงน้ำทะเลหนุนมาโดยตลอด เนื่องจากเป็นพื้นที่ลุ่มต่ำและเป็นพื้นที่รับน้ำจากการระบายน้ำโดยตรง ปัจจุบันโครงการชลประทานสมุทรสาครได้ดำเนินการขุดลอกคลองสุนัขหอนบางส่วน เพื่อช่วยในการระบายน้ำจากพื้นที่ตอนบน ทั้งนี้พื้นที่โครงการส่งน้ำดำเนินสะดวกจะเกิดปัญหาอุทกภัยในเขตอำเภอ บ้านแพ้ว ในกรณีที่มีปริมาณฝนในพื้นที่มากกว่า 80 มิลลิเมตร เนื่องจากลักษณะทางภูมิประเทศเป็นพื้นที่ลุ่มต่ำ ประกอบกับการหนุนของน้ำทะเลทำให้การระบายน้ำเป็นไปตามจังหวะการขึ้น-ลงของน้ำทะเล โครงการชลประทานสมุทรสาครยังได้ดำเนินการก่อสร้างระบบป้องกันน้ำท่วมเป็นประตูระบายน้ำริมแม่น้ำท่าจีนและท่อระบายน้ำริมแม่น้ำท่าจีนและก่อสร้างทำนบชั่วคราวป้องกันน้ำท่วมตามคลองสาขาที่เชื่อมต่อกับแม่น้ำท่าจีนเพื่อป้องกันน้ำท่วมจากการหนุนของน้ำทะเล

ที่มาของข้อมูล : โครงการชลประทานสมุทรสาคร

### 3.3 ข้อมูลด้านการกักกันของจังหวัดสมุทรสาคร

ศุลกากร ประเภท .....(ด้านชายแดน ท่าเรือ ท่าอากาศยาน คนเดินเท้า อื่นๆ)

ตรวจพืช

ไม่มี  มี - ห้องปฏิบัติการตรวจเบื้องต้น

ไม่มี  มี - สถานกักพืชเบื้องต้น

ตรวจประมง

ไม่มี  มี - ห้องปฏิบัติการตรวจเบื้องต้น

ไม่มี  มี - สถานกักกันสัตว์น้ำ ณ ศูนย์วิจัยและพัฒนาประมงชายฝั่งสมุทรสาคร

ตรวจปศุสัตว์

ไม่มี  มี - ห้องปฏิบัติการตรวจเบื้องต้น

ไม่มี  มี - สถานกักกันสัตว์สถานกักกันสัตว์ ณ ด่านกักกันสัตว์จังหวัดสมุทรสาคร

ตรงข้าม สนง.ปศุสัตว์จังหวัดสมุทรสาคร

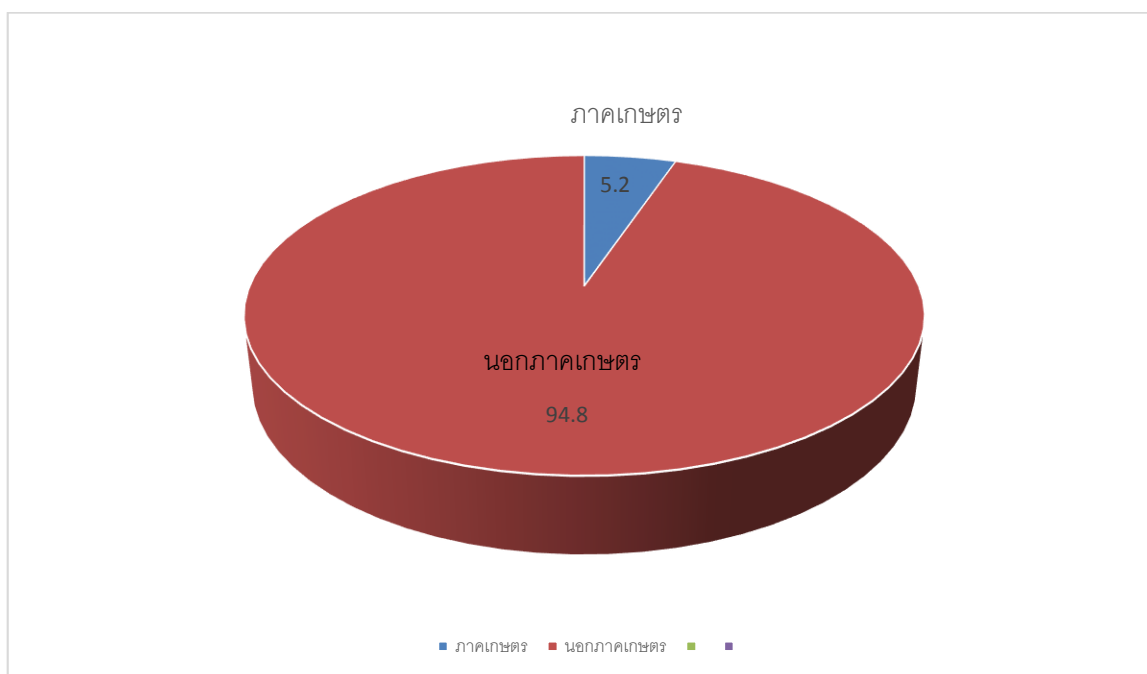
## บทที่ 2

### ผลิตภัณฑ์มวลรวมของจังหวัด

#### ผลิตภัณฑ์มวลรวมของจังหวัดสมุทรสาคร (GPP)

ตามรายงานของสำนักงานคณะกรรมการพัฒนาเศรษฐกิจและสังคมแห่งชาติ (สศช.) จังหวัดสมุทรสาคร มีอัตราการขยายตัวทางเศรษฐกิจเพิ่มขึ้น ในปี 2557 มูลค่าผลิตภัณฑ์มวลรวมจังหวัด (GPP) เท่ากับ 335,602 ล้านบาท ประชากรมีรายได้เฉลี่ยต่อคน 359,566 บาท/ปีรายได้สูงสุดขึ้นอยู่กับภาคอุตสาหกรรมมูลค่า 226,065 ล้านบาท คิดเป็นร้อยละ 67.36 รองลงมาคือ สาขาขายส่งขายปลีก การซ่อมแซมยานยนต์ จักรยานยนต์ ของใช้ส่วนบุคคล และของใช้ในครัวเรือน มูลค่า 40,539 ล้านบาท คิดเป็นร้อยละ 12.08 สำหรับภาคเกษตร มูลค่ารวมทั้งหมด 17,337 ล้านบาท คิดเป็นร้อยละ 5.2 โดยสาขาเกษตรกรรม การล่าสัตว์และการป่าไม้ มีมูลค่ารวม 2,607 ล้านบาทและสาขาการประมง 14,730 ล้านบาท ดังนั้นจะเห็นได้ว่า รายได้หลักของจังหวัดสมุทรสาครมาจากนอกภาคเกษตรเป็นสำคัญ โครงสร้างการผลิตของจังหวัดสมุทรสาคร แบ่งเป็นภาคเกษตร 5.2 % และนอกภาคเกษตร 94.8%

#### แผนภูมิที่ โครงสร้างการผลิตของจังหวัดสมุทรสาคร ปี 2557





ตารางที่ 11 แสดงมูลค่าผลิตภัณฑ์มวลรวมจังหวัดสมุทรสาคร ปี ๒๕๕๕ - ๒๕๕๗ (๑๖ สาขา)

ลำดับ	สาขา	ล้านบาท		
		ปี 2555	ปี 2556	ปี 2557
<b>ภาคเกษตร</b>		<b>17,679</b>	<b>18,085</b>	<b>17,337</b>
1	สาขาเกษตรกรรม การล่าสัตว์และการป่าไม้	2,274	2,676	2,607
2	สาขาประมง	15,405	15,409	14,730
<b>นอกภาคเกษตร</b>		<b>305,845</b>	<b>299,650</b>	<b>318,266</b>
3	สาขาเหมืองแร่และการย่อยหิน	970	815	785
4	สาขาอุตสาหกรรม (การผลิต)	224,730	215,253	226,065
5	สาขาการไฟฟ้า ก๊าซและการประปา	8,778	9,362	9,765
6	สาขาก่อสร้าง	5,367	6,773	5,524
7	สาขาขายส่งขายปลีก การซ่อมแซมรถยนต์ จักรยานยนต์ของใช้ส่วนบุคคลและของใช้ครัวเรือน	38,723	37,991	40,539
8	สาขาการโรงแรม และภัตตาคาร	507	1,830	3,134
9	สาขาการขนส่ง สถานที่เก็บสินค้าและการ คมนาคม	4,353	4,440	5,956
10	สาขาตัวกลางทางการเงิน	5,267	5,964	6,754
11	สาขาบริหารด้านอสังหาริมทรัพย์ การให้เช่าและ บริการทางธุรกิจ	6,404	6,585	8,864
12	สาขาการบริหารราชการและการป้องกันประเทศ รวมทั้ง การประกันสังคมภาคบังคับ	4,217	4,060	4,053
13	สาขาการศึกษา	1,591	1,627	1,788
14	สาขาการบริการด้านสุขภาพ และงานสังคม สงเคราะห์	3,343	3,457	3,561
15	สาขาการให้บริการชุมชน สังคมและ บริการส่วน บุคคลอื่นๆ	1,441	1,396	1,325
16	สาขาถูกจ้างในครัวเรือน ส่วนบุคคล	154	95	122
	<b>ผลิตภัณฑ์มวลรวมจังหวัด (Gross Provincial Product)</b>	<b>323,524</b>	<b>317,735</b>	<b>335,603</b>
	<b>มูลค่าผลิตภัณฑ์เฉลี่ยต่อคน (บาท)</b>	<b>356,048</b>	<b>344,856</b>	<b>359,566</b>
	<b>ประชากร (๑๐๐๐ คน)</b>	<b>909</b>	<b>921</b>	<b>933</b>

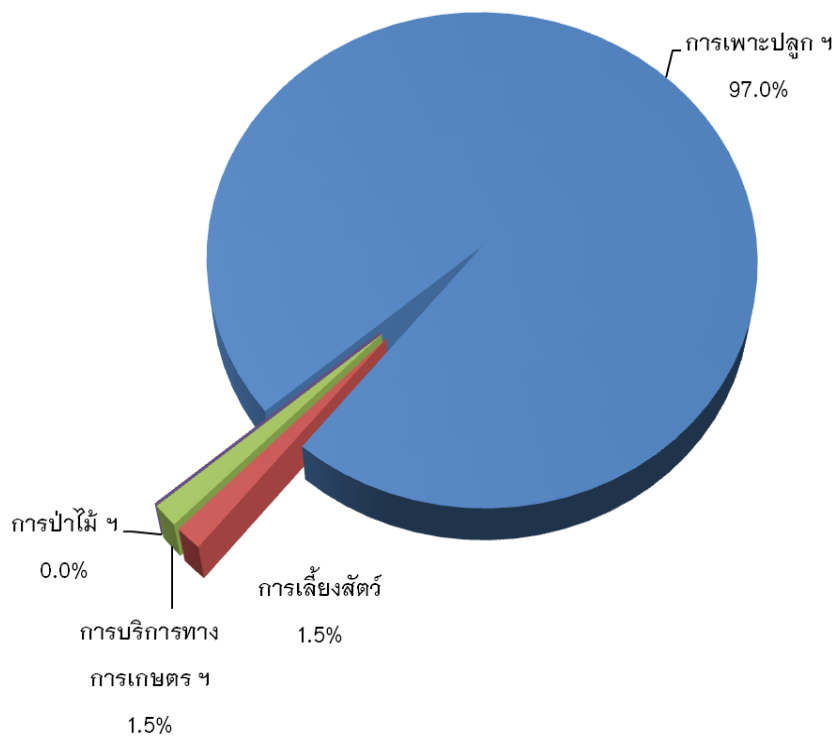
ที่มา : สำนักงานคลังจังหวัดสมุทรสาคร

**การผลิตภาคเกษตร** มูลค่า ณ ราคาประจำปี มีค่าเท่ากับ 17,337 ล้านบาท ลดลง จาก 18,085 ล้านบาท ในปีที่ผ่านมา เท่ากับ 748 ล้านบาท ตามการหดตัวของสาขาประมง ซึ่งเป็นโครงสร้างหลัก

#### สาขาเกษตรกรรม การล่าสัตว์ และการป่าไม้

**มูลค่าเพิ่ม ณ ราคาประจำปี** ของสาขาเกษตรกรรม การล่าสัตว์ และการป่าไม้จังหวัดสมุทรสาคร ในปี 2557 มีค่าเท่ากับ 2,607 ล้านบาท ลดลงจาก 2,676 ล้านบาท ในปีที่ผ่านมาเท่ากับ 69 ล้านบาท โดยหมวดการเพาะปลูก ซึ่งเป็นโครงสร้างหลัก หดตัวในอัตราที่น้อยลง แต่ยังคงได้รับผลกระทบจากแมลงศัตรูพืช อีกทั้งสภาพอากาศไม่เอื้ออำนวย ทำให้ภาพรวมหดตัวจากปีที่แล้ว สอดคล้องกับการหดตัวของหมวดการบริการทางการเกษตร และหมวดการเลี้ยงสัตว์ ซึ่งได้รับผลกระทบจากสภาพอากาศที่ร้อนจัด ส่วนหมวดการป่าไม้ทรงตัวจากปีที่แล้ว เนื่องจากอยู่ในช่วงดูแลไม้โกงางของภาคเอกชน

#### โครงสร้างรายได้จากการผลิต



**การผลิตนอกภาคเกษตร** มูลค่าเพิ่ม ณ ราคาประจำปี มีค่าเท่ากับ 318,266 ล้านบาท เพิ่มขึ้นจาก 299,650 ล้านบาท ในปีที่ผ่านมา เท่ากับ 18,616 ล้านบาท ซึ่งขยายตัวตามการขยายตัวของสาขาขายส่งขายปลีก การซ่อมแซมรถยนต์ จักรยานยนต์ ของใช้ส่วนบุคคลและของใช้ครัวเรือน และสาขาการขนส่งการขายปลีกฯ ซึ่งเป็นโครงสร้างหลัก สอดคล้องกับการขยายตัวของการก่อสร้างอาคารโรงงาน อาคารพาณิชย์ และถนนคอนกรีตภาคเอกชน เพื่อรองรับการขยายตัวของภาคอุตสาหกรรม ภาคบริการ และภาคธุรกิจที่เกี่ยวข้อง สอดคล้องกับการขยายตัวของสาขาขนส่งสถานที่เก็บสินค้าและการคมนาคม และการขยายตัวของสาขาบริการด้านอสังหาริมทรัพย์ การให้เช่าและบริการทางธุรกิจ เป็นสำคัญ

### บทที่ 3

#### ข้อมูลการเกษตร

จังหวัดสมุทรสาครเป็นพื้นที่ราบลุ่มสูงกว่าระดับน้ำทะเลประมาณ 1-2 เมตร มีแม่น้ำท่าจีนไหลผ่านตอนกลางของพื้นที่จากทางด้านเหนือไหลลงสู่อ่าวไทยที่อำเภอเมืองสมุทรสาคร มีคลองชลประทานจำนวนมากมายกระจายอยู่ทั่วพื้นที่ เพื่อการคมนาคมและการชลประทาน เหมาะแก่การทำการเกษตร โดยส่วนใหญ่ จะทำการกสิกรรม การประมง และการเลี้ยงสัตว์ ทำให้การใช้ที่ดินครึ่งหนึ่งของจังหวัดเป็นไปเพื่อการเกษตรกรรม

ทางด้านทิศเหนือของจังหวัดจะเป็นพื้นที่การเกษตร ซึ่งประกอบด้วย นาข้าว และสวนผลไม้ ซึ่งสวนผลไม้จะอยู่ในบริเวณอำเภอบ้านแพ้ว และอำเภอกระทุ่มแบน โดยเฉพาะพื้นที่ดินที่อยู่ใกล้คลองดำเนินสะดวก และคลองภาษีเจริญ มีการปลูกไม้ยืนต้น ผักผลไม้เป็นจำนวนมาก

ทางทิศใต้ เป็นบริเวณที่ราบและน้ำทะเลท่วมถึง มีสภาพเป็นป่าชายเลนและมีการทำนาเกลือ ซึ่งในเวลาต่อมาป่าชายเลนได้ถูกทำลายลงจนเหลือพื้นที่เป็นป่าชายเลนเพียงเล็กน้อยเท่านั้น และการทำนาเกลือได้เปลี่ยนมาทำการเลี้ยงกุ้งเพิ่มมากขึ้น ในส่วนของพื้นที่บริเวณที่น้ำท่วมไม่ถึงทำสวนมะพร้าวเป็นจำนวนมาก

พื้นที่ทั้งหมดจังหวัดสมุทรสาครมีจำนวน 545,216 ไร่ พื้นที่ด้านการเกษตรทั้งหมด 153,792.34 ไร่ โดยจำแนกตามสัดส่วนของการใช้พื้นที่ทำการเกษตรได้ดังนี้

พื้นที่ทางการผลิตด้านพืช 97,486 ไร่ คิดเป็นร้อยละ 17.88 ของพื้นที่ทั้งหมด

พื้นที่ทางการประมง 56,306.34 ไร่ คิดเป็นร้อยละ 10.33 ของพื้นที่ทั้งหมด

ตารางที่ 12 แสดงพื้นที่การทำเกษตรจังหวัดสมุทรสาคร ปี 2558

ข้อมูล	จังหวัด	อำเภอเมือง	อำเภอกระทุ่มแบน	อำเภอบ้านแพ้ว
พื้นที่ทั้งหมด (ไร่)	545,216	307,525	84,547	153,144
พื้นที่การเกษตรด้านพืชทั้งหมด (ไร่)	97,486	3,983	21,617	71,886
พื้นที่การเกษตรด้านประมงทั้งหมด (ไร่)	56,306.34	41,608.62	1,689.97	13,007.75
จำนวนเกษตรกรด้านพืช	10,541	2,682	2,580	5,279
จำนวนเกษตรกรด้านประมง	3,197	1,805	344	1,048

ที่มาของข้อมูล : สำนักงานเกษตรจังหวัดสมุทรสาคร และสำนักงานประมงจังหวัดสมุทรสาคร ข้อมูล ณ เดือน ธันวาคม 2558

### 3.1) ข้อมูลการเกษตร ด้านการเพาะปลูกพืช

พื้นที่เกษตรกรรมด้านการเพาะปลูกส่วนใหญ่อยู่ในเขตอำเภอบ้านแพ้วและอำเภอกระทุ่มแบน พื้นที่อำเภอบ้านแพ้วส่วนใหญ่จะเป็นนาข้าวและไม้ผลยืนต้น เช่น มะม่วง มะนาว มะพร้าว เป็นต้น ส่วนพื้นที่อำเภอกระทุ่มแบน จะเพาะปลูกไม้ดอกไม้ประดับ เช่น กล้วยไม้ เป็นต้น ซึ่งมีความอุดมสมบูรณ์ ทั้งดินและแหล่งน้ำเหมาะสมกับการเพาะปลูกพืช

ตารางที่ 13 สินค้าเกษตรด้านพืชที่มีศักยภาพของจังหวัดสมุทรสาคร ปี 2558

ชนิด	เกษตรกร (ราย)	จำนวน พื้นที่ (ไร่)	ผลผลิต เฉลี่ย (ตันต่อไร่)	ผลผลิต รวม (ตัน)	ราคาเฉลี่ย (บาท/ตัน)	มูลค่าผลผลิต (ล้านบาท)
1.กล้วยไม้	503	4,769	2.3	10,968.7	60,000	658.122
2.มะนาว	878	8,783	2.3	20,200.9	60,000	1,212.054
3.มะพร้าวอ่อน	1,403	13,376	3.0	40,128	10,000	401.280
4.ฝรั่ง	1,311	8,835	3.0	26,505	20,000	530.100
5.มะม่วง	1,315	12,763	2.8	35,736.4	20,000	714.728
6.ลำไย	161	1,599	2.1	3,357.9	50,000	167.895
7.ข้าวนาปรัง	350	9,162	0.75	6,871.5	7,500	51.536
8.ข้าวนาปี	195	1,569	2.0	3,138	20,000	62.760
9.แก้วมังกร	141	917	2.3	2,109.1	40,000	84.364
10.ชมพู่	503	4,769	2.3	10,968.7	60,000	658.122

ที่มาของข้อมูล : สำนักงานเกษตรจังหวัดสมุทรสาคร ณ กุมภาพันธ์ 2559

ตารางที่ 14 ข้อมูลวิสาหกิจชุมชนจังหวัดสมุทรสาคร

ข้อมูล	จำนวน	หน่วย	อำเภอเมือง	อำเภอกระทุ่มแบน	อำเภอบ้านแพ้ว
จำนวนวิสาหกิจชุมชน	123	กลุ่ม	34	37	52

ที่มา. สำนักงานเกษตรจังหวัดสมุทรสาคร เดือน กุมภาพันธ์ 2559

ตารางที่ 15 ข้อมูลศูนย์เรียนรู้ชุมชนด้านพืช

ข้อมูล	ทั้งจังหวัด	หน่วย	อำเภอเมือง	อำเภอกระทุ่ม แบน	อำเภอบ้านแพ้ว
ศูนย์บริการและถ่ายทอดเทคโนโลยี ประจำตำบล	36	แห่ง	15	9	12
ศูนย์การจัดการศัตรูพืช	14	แห่ง	1	2	11

ที่มา. สำนักงานเกษตรจังหวัดสมุทรสาคร เดือน กุมภาพันธ์ 2559

ตารางที่ 16 ข้อมูลพื้นฐานทางการผลิตด้านพืชที่สำคัญ ปี 2558 รายอำเภอ อำเภอเมืองสมุทรสาคร

ลำดับ ที่	ชื่อสินค้า	จำนวน เกษตรกร (ราย)	พื้นที่ (ไร่)	ปริมาณผลผลิต		ข้อมูลการผลิต		สภาพดิน (ร้อยละของพื้นที่จังหวัด)				แหล่งน้ำ (ร้อยละของพื้นที่จังหวัด)	
				ปริมาณผลผลิต เฉลี่ย (ตัน/ไร่)	ปริมาณผลผลิต ทั้งหมด (ตัน)	ต้นทุน บาทต่อไร่	ราคาเฉลี่ยที่ เกษตรกรขาย ได้ (บาท/ตัน)	เหมาะสม	ไม่ค่อยเหมาะสม	ไม่เหมาะสม	ไม่มี ข้อมูล	ในเขต ชลประทาน	นอกเขต ชลประทาน
1	มะพร้าว อ่อน	276	1,725	2.5	4,312.5	4,000	10,000	N/A	8.04	8.2400		-	0.0700
2	ข้าวนาปรัง	10	213	7.0	1,491	4,590	7,000	0.7600	-	3.5400		-	0.0700
3	มะม่วง	30	287	3.2	1,203.2	15,000	25,000	N/A	-	N/A	/	-	0.0700
4	ข้าวนาปี	18	376	7.0	2,632	4,590	7,000	0.7600	-	3.5400		-	0.0700
5	พุทรา	93	559	2.1	1,173.9	-	20,000	N/A	-	N/A	/	-	0.0700
6	ฝรั่ง	147	607	3.0	1,821	15,000	25,000	N/A	-	N/A	/	-	0.0700

ที่มา: สำนักงานเกษตรจังหวัดสมุทรสาคร , สนง.เศรษฐกิจการเกษตร เขต 10, สถานีพัฒนาที่ดินสมุทรสาคร และโครงการชลประทานสมุทรสาคร



ตารางที่ 17 ข้อมูลพื้นฐานทางการผลิตด้านพืชที่สำคัญ ปี 2558 รายอำเภอ อำเภอกระทุ่มแบน

ลำดับ ที่	ชื่อสินค้า	จำนวน เกษตรกร (ราย)	พื้นที่ (ไร่)	ปริมาณผลผลิต		ข้อมูลการผลิต		สภาพดิน (ร้อยละของพื้นที่จังหวัด)				แหล่งน้ำ (ร้อยละของพื้นที่จังหวัด)	
				ปริมาณผลผลิต เฉลี่ย (ตัน/ไร่)	ปริมาณผลผลิต ทั้งหมด (ตัน)	ต้นทุน บาทต่อไร่	ราคาเฉลี่ยที่ เกษตรกรขาย ได้ (บาท/ตัน)	เหมาะสม	ไม่ค่อยเหมาะสม	ไม่เหมาะสม	ไม่มี ข้อมูล	ในเขต ชลประทาน	นอกเขต ชลประทาน
1	มะนาว	174	936	25	23,400	13,000	60,000	N/A	-	N/A	/	0.0243	-
2	กล้วยไม้	366	3,246	2.4	7,790.4	15,000	60,000	N/A	-	N/A	/	0.0243	-
3	มะพร้าวอ่อน	157	1,253	3.5	4,385.5	24,000	10,000	N/A	20.65	16.5100		0.0243	-
4	ข้าวนาปรัง	134	4,502	0.78	3,525	4,590	7,500	6.9200	-	11.5900		0.0243	-
5	ข้าวนาปี	134	4,502	0.78	3,525	4,590	7,500	6.9200	-	11.5900		0.0243	-
6	มะม่วง	328	2,068	2.0	4,136	15,000	20,000	N/A	-	N/A	/	0.0243	-
7	ลำไย	14	48	2.1	100.8	10,700	50,000	N/A	-	N/A	/	0.0243	-
8	ชมพู	52	219	2.0	438	12,200	40000	N/A	-	N/A	/	0.0243	-
9	ฝรั่ง	360	1,987	3.0	5,961	15,630	20,000	N/A	-	N/A	/	0.0243	-
10	แก้วมังกร	4	66	3.0	198	8,745	20,000	N/A	-	N/A	/	0.0243	-

ที่มา: สำนักงานเกษตรจังหวัดสมุทรสาคร, สอนง.เศรษฐกิจการเกษตร เขต 10, สถานีพัฒนาที่ดินสมุทรสาคร และโครงการชลประทานสมุทรสาคร

ตารางที่ 18 ข้อมูลพื้นฐานทางการผลิตด้านพืชที่สำคัญ ปี 2558 รายอำเภอ อำเภอบ้านแพ้ว

ลำดับ ที่	ชื่อสินค้า	จำนวน เกษตรกร (ราย)	พื้นที่ (ไร่)	ปริมาณผลผลิต		ข้อมูลการผลิต		สภาพดิน (ร้อยละของพื้นที่จังหวัด)				แหล่งน้ำ (ร้อยละของพื้นที่จังหวัด)	
				ปริมาณผลผลิต เฉลี่ย (ตัน/ไร่)	ปริมาณผลผลิต ทั้งหมด (ตัน)	ต้นทุน บาทต่อไร่	ราคาเฉลี่ยที่ เกษตรกรขาย ได้ (บาท/ตัน)	เหมาะสม	ไม่ค่อยเหมาะสม	ไม่เหมาะสม	ไม่มี ข้อมูล	ในเขต ชลประทาน	นอกเขต ชลประทาน
1	มะนาว	878	7,847	2.0	15,694	13,000	70,000	N/A	-	N/A	/	0.0286	-
2	กล้วยไม้	137	1,523	2.1	3,198	18,000	60,000	N/A	-	N/A	/	0.0286	-
3	มะพร้าวอ่อน	970	10,398	2.5	25,995	24,000	10,000	N/A	61.87	27.0100		0.0286	-
4	ข้าวนาปรัง	80	2,538	0.7	1,776.6	4,590	7,000	28.4200	0.99	51.5800		0.0286	-
5	ข้าวนาปี	198	4,284	0.7	2,998.8	4,590	7,000	28.4200	0.99	51.5800		0.0286	-
6	มะม่วง	957	10,408	3.2	33,305.6	๑๕,๐๐๐	20,000	N/A	-	N/A	/	0.0286	-
7	ลำไย	161	1,599	2.1	3,357.9	15,450 (ปีแรก)	50,000	8.7200	-	1.9000		0.0286	-
8	ชมพู่	89	698	2.5	1,745	12200	40,000	N/A	-	N/A	/	0.0286	-
9	ฝรั่ง	804	6,241	3.0	18,723	19,000	25,000	N/A	-	N/A	/	0.0286	-
10	แก้วมังกร	191	1,503	2.0	3,006	8,745	20,000	N/A	-	N/A	/	0.0286	-

ที่มา: สำนักงานเกษตรจังหวัดสมุทรสาคร , สนง.เศรษฐกิจการเกษตร เขต 10, สถานีพัฒนาที่ดินสมุทรสาคร และโครงการชลประทานสมุทรสาคร

### 3.2) ข้อมูลการเกษตร ด้านการประมง

จังหวัดสมุทรสาคร เป็นจังหวัดที่มีการประกอบอาชีพทำการประมงและเพาะเลี้ยงสัตว์น้ำเป็นอาชีพหลัก จึงถือได้ว่าเป็นแหล่งธุรกิจการประมงที่สำคัญของประเทศ ผู้ประกอบการค้า การประมงมีทั้ง ประมงน้ำจืดและประมงน้ำเค็ม ผลผลิตส่วนใหญ่ได้รับจากแหล่งน้ำธรรมชาติได้แก่บริเวณอ่าวไทย อันดามัน และมหาสมุทรอินเดีย รวมทั้งทะเลด้านประเทศเวียดนาม นอกจากนี้ยังเป็นแหล่งอุตสาหกรรมและธุรกิจหลายประเภทที่เกี่ยวข้องเนื่องกับการประมง เช่น ธุรกิจเกี่ยวกับการซื้อขายสัตว์น้ำซึ่งมีตลาดจำหน่ายสินค้าด้านประมงทั้งในประเทศ และต่างประเทศ จึงมีคำขวัญของจังหวัดว่า “เมืองประมง” เกษตรกรประมงและชาวประมงมีความกระตือรือร้นในการพัฒนาอาชีพของตนเอง โดยแสวงหาเทคนิคใหม่ๆ เพื่อนำมาปรับปรุงกิจการของตนเองอยู่เสมอ สภาพการประมงสามารถจำแนกได้ 3 ลักษณะ คือ ประมงน้ำจืด ประมงน้ำกร่อยและประมงทะเล

#### 3.2.1) การประมงน้ำจืด

จังหวัดสมุทรสาคร มีแม่น้ำท่าจีนเป็นแม่น้ำสายหลักของจังหวัด มี คู คลองธรรมชาติขนาดเล็กจำนวนมากแต่ปริมาณการจับสัตว์น้ำจืดจากธรรมชาติมีน้อย เนื่องจากคุณภาพน้ำไม่ดี สัตว์น้ำหลายชนิดอาศัยไม่ได้

ด้านการเพาะเลี้ยงน้ำจืด มีการเพาะเลี้ยงปลาสดมากในเขตพื้นที่อำเภอบ้านแพ้ว และเขตตำบลชัยมงคลอำเภอเมืองสมุทรสาคร ผลผลิตจากการเพาะเลี้ยงส่วนใหญ่จะส่งแปรรูปที่จังหวัดสมุทรปราการ ซึ่งทำให้ผู้บริโภคเข้าใจว่าเป็นพลาสติก จากอำเภอบางพลี บางบ่อ จังหวัดสมุทรปราการ

การเพาะเลี้ยงปลาสดมักประสบปัญหาปลาไม่โต ส่วนมากจะพบปรสิตรภายนอกจำพวกเห็บกระชังและพยาธิใบไม้ในช่องท้องเป็นจำนวนมาก ซึ่งสถาบันวิจัยสุขภาพสัตว์น้ำ กรมประมงแจ้งว่าไม่มียาที่จะฆ่าเชื้อพยาธิในช่องท้องได้ แต่เพื่อเป็นการบรรเทาปัญหาเกษตรกร จึงพยายามลดจำนวนหอยขมและหอยกาบในบ่อให้มากที่สุดเท่าที่จะทำได้ และไม่ควรถ่ายปลาในบ่อแน่นจนเกินไป ควรมีการตากบ่อ กำจัดหอยและโรยปูนขาวฆ่าเชื้อ ซึ่งจะช่วยให้การเลี้ยงปลาในรุ่นต่อไปได้ผลดีขึ้น

#### 3.2.2) การประมงน้ำกร่อย

การประมงน้ำกร่อย เป็นการเพาะเลี้ยงสัตว์น้ำชายฝั่งจังหวัดสมุทรสาคร เป็นจังหวัดในกลุ่ม 3 จังหวัด คือ สมุทรปราการ สมุทรสาครและสมุทรสงคราม มีการเลี้ยงกุ้งทะเลยุคบุกเบิกกันมาก แต่ต่อมาเปลี่ยนเป็นวิธีการเลี้ยงแบบพัฒนา ปัจจุบันสภาพนิเวศวิทยาเสื่อมโทรมลง การเลี้ยงกุ้งไม่ได้ผล ทำให้ผู้ประกอบการขาดทุน พื้นที่นาถูกปล่อยให้ร้างเกษตรกรบางส่วนหันมาเพาะเลี้ยงกุ้งทะเลแบบธรรมชาติแทนบางส่วนเพาะเลี้ยงสัตว์น้ำชนิดอื่นในนาุ้งแทน เช่น การเลี้ยงหอยแครง เลี้ยงปูทะเล เลี้ยงปลาสด เลี้ยงปลากะพง เป็นต้น

#### 3.2.3) การประมงทะเล

จังหวัดสมุทรสาคร ปัจจุบันถือได้ว่าเป็นศูนย์กลางของการประมงทะเลของประเทศไทย ซึ่งอยู่ใกล้กรุงเทพมหานคร สัตว์น้ำทะเลที่จับได้ ขึ้นจากเรือก็เข้าห้องเย็นหรือโรงงานแปรรูปสัตว์ ที่มีที่ตั้งอยู่ในจังหวัดหรือในเขตปริมณฑล หรือจะส่งไปยังผู้บริโภคในสภาพสดก็ได้ เมื่อเส้นทางคมนาคมสะดวกขึ้นรัฐบาลส่งเสริมให้มีการจัดตั้งโรงงานอุตสาหกรรมต่างจังหวัดมากขึ้น ผู้ประกอบการจึงหันไปใช้รถบรรทุกในการขนส่งสินค้าสัตว์น้ำมีขึ้นจากท่าเทียบเรือประมงจังหวัดสมุทรสาคร แทนการขนส่งทางน้ำจากท่าเทียบเรือมหาชัยเหมือนในอดีต

ตารางที่ 19 สินค้าประมงที่มีศักยภาพของจังหวัดสมุทรสาคร ปี 2558

รายการ	เกษตรกร (ราย)	จำนวนพื้นที่ (ไร่)	ผลผลิตรวม (กก)	ราคา/กก.	มูลค่าผลผลิต (ล้านบาท)
1.ปลาสด	310	8,240.85	5,516,859.62	79.40	438.038
2.กุ้งขาว	822	10,566.02	6,057,784.64	113.43	687.134
3.หอยแครง	655	19,154.08	2,637,070.63	121.29	319.850
4.ปลานิล	430	4,491.29	2,066,894.83	48.79	100.843
5.กุ้งกุลาดำ	376	10,297.53	366,591.93	250.00	91.647
6.ปลากะพง	65	606.50	175,334.31	98.25	17.226
7.ปลาดุก	46	223.40	400,304.67	33.50	13.410
8.กุ้งก้ามกราม	10	157.00	57,743.00	172.62	9.967
9.ปลาตะเพียน	252	920.25	194,529.08	34.98	6.805
10.หอยแมลงภู่	126	766.00	1,204,322.22	15.00	18.064

ที่มา : สำนักงานประมงจังหวัดสมุทรสาคร ธันวาคม 2558

ตารางที่ 20 ข้อมูลการประมงชายฝั่ง

ข้อมูลเกษตรกรผู้ทำการประมง	จำนวน (ราย)
เกษตรกรผู้ทำการประมงชายฝั่ง	508
จำนวนเรือประมง	544

ที่มา : สำนักงานประมงจังหวัดสมุทรสาคร ธันวาคม 2558

ตารางที่ 21 : ข้อมูลการทำการประมงน้ำลึก จังหวัดสมุทรสาคร ปี 2558

	ปี 2558		
	ผู้ประกอบการ	ปริมาณ (ตัน)	มูลค่า
การประมงน้ำลึก	53	110.645	2,404.331
อวนรุน	70	40.705	1,698.366
อวนดำ	90	109.317	3,992.709
อวนลากเดี่ยว	87	26.360	1,535.993
อวนลากคู่	38	34.283	1009.436
<b>รวม</b>	<b>338</b>	<b>321.312</b>	<b>10640.837</b>

ที่มา : สำนักงานประมงจังหวัดสมุทรสาคร ธันวาคม 2558

ตารางที่ 22 : จำนวนเกษตรกรผู้ทำการประมงจังหวัดสมุทรสาคร ปี 2558

ข้อมูลเกษตรกรผู้ทำการประมง	จำนวน ( ราย )
1. เกษตรกรผู้เพาะเลี้ยงสัตว์น้ำ	3,197
2. ผลิตอาหารสัตว์น้ำ	7
3. ค้ำปัจจัยการผลิตสัตว์น้ำ	5
4. แพ/ตลาดกลาง/ผู้รวบรวม	231
5. แปรรูปเบื้องต้น ( ล้ง )	172
6. ห้องเย็น	38
7. แปรรูปพื้นเมือง	51
8. แปรรูปสัตว์น้ำและผลิตภัณฑ์	146
9. นำเข้า-ส่งออก	330
10. อื่นๆ	19
<b>รวม</b>	<b>4,196</b>

ที่มา : สำนักงานประมงจังหวัดสมุทรสาคร ธันวาคม 2558

ตารางที่ 23 ข้อมูลพื้นฐานทางการผลิตด้านประมงที่สำคัญ ปี 2558 รายอำเภอ อำเภอเมืองสมุทรสาคร

ลำดับ ที่	ชื่อสินค้า	จำนวน เกษตรกร (ราย)	พื้นที่ (ไร่)	ปริมาณผลผลิต		ข้อมูลการผลิต		สภาพดิน (ร้อยละของพื้นที่จังหวัด)				แหล่งน้ำ (ร้อยละของพื้นที่จังหวัด)	
				ปริมาณผลผลิต เฉลี่ย (ตัน/ไร่)	ปริมาณผลผลิต ทั้งหมด (ตัน)	ต้นทุน บาทต่อไร่	ราคาเฉลี่ยที่ เกษตรกรขายได้ (บาท/ตัน)	เหมาะสม	ไม่ค่อยเหมาะสม	ไม่เหมาะสม	ไม่มี ข้อมูล	ในเขต ชลประทาน	นอกเขต ชลประทาน
1	กุ้งขาว	242	4,642.97	0.68	3,173.09	60,786.48	113,432.79	-	-	-	/	0.28	-
2	กุ้งกุลาดำ	376	10,297.53	0.04	366.59	4,041.37	250,000.00	-	-	-	/	0.33	-
3	ปลาสด	85	2,741.05	0.51	1,405.25	33,630.62	79,403.74	N/A	-	N/A	/	0.18	-
4	หอยแครง	655	19,154.08	0.14	2,637.07	7,075.60	121,290.00	N/A	-	N/A	/	0.37	-
5	ปลานิล	194	2,473.00	0.37	922.31	14,731.85	48,790.97				/	0.17	-
6	ปลากระพง	62	586.50	0.28	162.80	19,084.21	98,250.00	N/A	-	N/A	/	0.02	-
7	หอยแมลงภู่	126	766.00	1.57	1,204.32	12,993.33	15,000.00	N/A	-	N/A	/	0.10	-
8	ปลาตะเพียน	8	92.00	0.34	31.54	6,675.87	34,983.23	-	-	-	/	0.01	-

ที่มา สำนักงานประมงจังหวัดสมุทรสาคร สถานีพัฒนาที่ดินสมุทรสาคร และ โครงการชลประทานสมุทรสาคร

ตารางที่ 24 ข้อมูลพื้นฐานทางการผลิตด้านประมงที่สำคัญ ปี 2558 รายอำเภอ อำเภอกระทุ่มแบน

ลำดับ ที่	ชื่อสินค้า	จำนวน เกษตรกร (ราย)	พื้นที่ (ไร่)	ปริมาณผลผลิต		ข้อมูลการผลิต		สภาพดิน (ร้อยละของพื้นที่จังหวัด)				แหล่งน้ำ (ร้อยละของพื้นที่จังหวัด)	
				ปริมาณผลผลิต เฉลี่ย (ตัน/ไร่)	ปริมาณผลผลิต ทั้งหมด (ตัน)	ต้นทุน บาทต่อไร่	ราคาเฉลี่ยที่ เกษตรกรขายได้ (บาท/ตัน)	เหมาะสม	ไม่ค่อยเหมาะสม	ไม่เหมาะสม	ไม่มี ข้อมูล	ในเขต ชลประทาน	นอกเขต ชลประทาน
1	กุ้งขาว	24	180	1.37	246.40	60,786.48	113,432.79	-	-	-	/	0.26	-
2	ปลาสด	17	363	1.00	362.80	33,630.62	79,403.74	N/A	-	-	/	0.030	-
3	ปลานิล	183	903	0.49	442.86	14,731.85	48,790.97	-	-	-	/	0.010	-
4	ปลาตะเพียน	64	129	0.26	34.10	6,675.87	34,983.23	N/A	-	N/A	/	0.030	-
5	ปลาตุ๊ก	33	84	3.36	281.51	40,164.38	33,495.72	N/A	N/A	N/A	/	N/A	-

ที่มา สำนักงานประมงจังหวัดสมุทรสาคร, สถานีพัฒนาที่ดินสมุทรสาคร และ โครงการชลประทานสมุทรสาคร

ตารางที่ 25 ข้อมูลพื้นฐานทางการผลิตด้านประมงที่สำคัญ ปี 2558 รายอำเภอ บ้านแพ้ว

ลำดับ ที่	ชื่อสินค้า	จำนวน เกษตรกร (ราย)	พื้นที่ (ไร่)	ปริมาณผลผลิต		ข้อมูลการผลิต		สภาพดิน (ร้อยละของพื้นที่จังหวัด)				แหล่งน้ำ (ร้อยละของพื้นที่จังหวัด)	
				ปริมาณผลผลิต เฉลี่ย (ตัน/ไร่)	ปริมาณผลผลิต ทั้งหมด (ตัน)	ต้นทุน บาทต่อไร่	ราคาเฉลี่ยที่ เกษตรกรขายได้ (บาท/ตัน)	เหมาะสม	ไม่ค่อยเหมาะสม	ไม่เหมาะสม	ไม่มี ข้อมูล	ในเขต ชลประทาน	นอกเขต ชลประทาน
1	กุ้งขาว	556	5,743	0.46	2,638.30	60,786.48	113,432.79	-	-	-	/	0.28	-
2	ปลาสด	208	5,137	0.73	3,748.81	33,630.62	79,403.74	-	-	-	/	0.33	-
3	ปลานิล	53	1,115	0.63	701.73	14,731.85	48,790.97	N/A	-	N/A	/	0.18	-
4	กุ้งก้ามกราม	9	154	0.37	57.74	46,048.96	172,617.29	N/A	-	N/A	/	0.37	-
5	ปลากระพง	3	20	0.63	12.53	19,084.21	98,250.00				/	0.17	-
6	ปลาตะเพียน	180	699	0.18	128.88	6,675.87	34,983.23	N/A	-	N/A	/	0.02	-

ที่มา สำนักงานประมงจังหวัดสมุทรสาคร, สถานีพัฒนาที่ดินสมุทรสาคร และ โครงการชลประทานสมุทรสาคร



### 3.3) ด้านการปศุสัตว์

จังหวัดสมุทรสาคร มีศักยภาพเหมาะสมต่อการปศุสัตว์ เนื่องจากมีแหล่งอาหารสัตว์และแหล่งน้ำที่อุดมสมบูรณ์ตามธรรมชาติ ประกอบกับมีโครงข่ายการคมนาคมที่สะดวก แต่เนื่องจากการขยายตัวของภาคอุตสาหกรรม ทำให้ประชาชนหันไปทำงานในโรงงานอุตสาหกรรมมากขึ้น ถึงแม้ว่าการปศุสัตว์จะได้รับการส่งเสริม ส่วนใหญ่การเลี้ยงสัตว์ของจังหวัดสมุทรสาคร จะเป็นการเลี้ยงสัตว์ขนาดเล็กแบบครัวเรือน

#### สินค้าปศุสัตว์ ที่มีศักยภาพของจังหวัดสมุทรสาคร

ตารางที่ 25 แสดงสถิติด้านปศุสัตว์ จังหวัดสมุทรสาคร ปี 2558

รายการ	เกษตรกร (ราย)	ปริมาณ (ตัว)	ผลผลิตรวม	หน่วย	ราคาเฉลี่ย (บาท/หน่วย)	มูลค่าผลผลิต (ล้านบาท)	หมายเหตุ
ไก่ไข่	238	6,234	2,026,050	ฟอง	2.3/ฟอง	4,652,015	
โคเนื้อ	34	502	502	ตัว	48,000/ตัว	24,096,000	
ไก่พื้นเมือง	2,142	36,837	276,277	กิโลกรัม	44/กก.	12,156,210	
เป็ดไข่	226	6,300	1,764,000	ฟอง	3.3/ฟอง	5,821,200	
แพะ	49	1,118	1,118	ตัว	2,750/ตัว	3,074,500	
ไก่เนื้อ	9	6,180	33,372	กิโลกรัม	44/กก.	1,468,368	
เป็ดเนื้อ	13	837	8,035	กิโลกรัม	52/กก.	417,820	
เป็ดเทศ	207	4,396	42,201	กิโลกรัม	52/กก.	2,194,452	

ที่มา. สำนักงานปศุสัตว์จังหวัดสมุทรสาคร ธันวาคม 2558

ตารางที่ 26 ข้อมูลพื้นฐานทางการผลิตด้านปศุสัตว์ ที่สำคัญ ปี 2558 รายอำเภอ เมืองสมุทรสาคร

ลำดับ ที่	ชื่อสินค้า	จำนวน เกษตรกร (ราย)	จำนวน (ตัว)	ปริมาณผลผลิต		ข้อมูลการผลิต		สภาพดิน (ร้อยละของพื้นที่จังหวัด)				แหล่งน้ำ (ร้อยละของพื้นที่จังหวัด)	
				ปริมาณผลผลิต เฉลี่ย	ปริมาณผลผลิต ทั้งหมด (ตัน)	ต้นทุน (ต่อหน่วย)	ราคาเฉลี่ยที่ เกษตรกรขาย ได้ (บาท/ หน่วย)	เหมาะสม	ไม่ค่อยเหมาะสม	ไม่เหมาะสม	ไม่มี ข้อมูล	ในเขต ชลประทาน	นอกเขต ชลประทาน
1	ไก่ไข่	37	2,636	325 (ฟอง/ตัว)	856,700 (ฟอง)	2.62	2.3	-	-	-	/	-	-
2	ไก่พื้นเมือง	498	16,461	7.4 (กก./ตัว)	121,811.4 (กก.)	57	44	-	-	-	/	-	-
3	โคเนื้อ	2	54	380 กก./ตัว	20,520 (กก.)	-	48,000/ตัว	-	-	-	/	-	-
4	เบ็ดไข่	63	1,843	280 (ฟอง/ตัว)	516,040 (ฟอง)	3	33	-	-	-	/	-	-
5	แพะ	1	39	27.5 (กก./ตัว)	1,053 (กก.)	67	100/กก.	-	-	-	/	-	-
6	ไก่เนื้อ	6	1,143	5.4 (กก./ตัว)	6,172 (กก.)	37	44	-	-	-	/	-	-
7	เบ็ดเนื้อ	5	682	9.5 (กก./ตัว)	6,172 (กก.)	54	52	-	-	-	/	-	-
8	เบ็ดเทศ	11	511	9.5 (กก./ตัว)	4,854.5 (กก.)	48	52	-	-	-	/	-	-

ที่มา. สำนักงานปศุสัตว์จังหวัดสมุทรสาคร และข้อมูล GPP ปี 2556

ตารางที่ 27 ข้อมูลพื้นฐานทางการผลิตด้านปศุสัตว์ ที่สำคัญ ปี 2558 รายอำเภอ กระทุ่มแบน

ลำดับ ที่	ชื่อสินค้า	จำนวน เกษตรกร (ราย)	จำนวน (ตัว)	ปริมาณผลผลิต		ข้อมูลการผลิต		สภาพดิน (ร้อยละของพื้นที่จังหวัด)				แหล่งน้ำ (ร้อยละของพื้นที่จังหวัด)	
				ปริมาณผลผลิต เฉลี่ย	ปริมาณผลผลิต ทั้งหมด	ต้นทุน บาทต่อไร่	ราคาเฉลี่ยที่ เกษตรกรขายได้ (บาท/ตัน)	เหมาะสม	ไม่ค่อยเหมาะสม	ไม่เหมาะสม	ไม่มี ข้อมูล	ในเขต ชลประทาน	นอกเขต ชลประทาน
1	ไก่ไข่	41	1,582	325 (ฟอง/ตัว)	514,150 (ฟอง)	2.62	2.3	-	-	-	/	-	-
2	ไก่พื้นเมือง	932	18,505	7.4 (กก./ตัว)	136,937 (กก.)	57	44	-	-	-	/	-	-
3	โคเนื้อ	5	32	380 กก./ตัว	12,160 (กก.)	78	48,000/ตัว	-	-	-	/	-	-
4	เป็ดไข่	77	1253	280 (ฟอง/ตัว)	350,840 (ฟอง)	3	33	-	-	-	/	-	-
5	แพะ	2	136	27.5 (กก./ตัว)	3,740 (กก.)	67	100/กก.	-	-	-	/	-	-
6	ไก่เนื้อ	1	7	5.4 (กก./ตัว)	37.8 (กก.)	37	44	-	-	-	/	-	-
7	เป็ดเนื้อ	5	137	9.5 (กก./ตัว)	1,301.5 (กก.)	54	52	-	-	-	/	-	-
8	เป็ดเทศ	172	3,541	9.5 (กก./ตัว)	33,639.5 (กก.)	48	52	-	-	-	/	-	-

ที่มา. สำนักงานปศุสัตว์จังหวัดสมุทรสาคร และข้อมูล GPP ปี 2556

ตารางที่ 28 ข้อมูลพื้นฐานทางการผลิตด้านปศุสัตว์ ที่สำคัญ ปี 2558 รายอำเภอ บ้านแพ้ว

ลำดับ ที่	ชื่อสินค้า	จำนวน เกษตรกร (ราย)	พื้นที่ (ตัว)	ปริมาณผลผลิต		ข้อมูลการผลิต		สภาพดิน (ร้อยละของพื้นที่จังหวัด)				แหล่งน้ำ (ร้อยละของพื้นที่จังหวัด)	
				ปริมาณผลผลิต เฉลี่ย	ปริมาณผลผลิต ทั้งหมด	ต้นทุน บาทต่อไร่	ราคาเฉลี่ยที่ เกษตรกรขายได้ (บาท/ตัน)	เหมาะสม	ไม่ค่อยเหมาะสม	ไม่เหมาะสม	ไม่มี ข้อมูล	ในเขต ชลประทาน	นอกเขต ชลประทาน
1	ไก่ไข่	160	2016	325 (ฟอง/ตัว)	655,200 (ฟอง)	2.62	2.3	-	-	-	/	-	-
2	ไก่พื้นเมือง	712	1,871	7.4 (กก./ตัว)	13,845 (กก.)	57	44	-	-	-	/	-	-
3	โคนเนื้อ	27	416	158,080 (กก.)	416 (ตัว)	78	48,000/ตัว	-	-	-	/	-	-
4	เป็ดไข่	86	3,204	280 (ฟอง/ตัว)	897,120 (ฟอง)	3	33	-	-	-	/	-	-
5	แพะ	46	943	27.5 (กก./ตัว)	943 (ตัว)	67	100/กก.	-	-	-	/	-	-
6	ไก่เนื้อ	2	5,030	5.4 (กก./ตัว)	27,162 (กก.)	37	44	-	-	-	/	-	-
7	เป็ดเนื้อ	3	18	9.5 (กก./ตัว)	171 (กก.)	54	52	-	-	-	/	-	-
8	เป็ดเทศ	24	344	9.5 (กก./ตัว)	3,268 (กก.)	48	52	-	-	-	/	-	-

ที่มา. สำนักงานปศุสัตว์จังหวัดสมุทรสาคร และข้อมูล GPP ปี 2556

### 5) สถาบันเกษตรกรในจังหวัดสมุทรสาคร

จังหวัดสมุทรสาครในปี 2558 มีสหกรณ์จำนวนรวมทั้งสิ้น 47 สหกรณ์ จำแนกเป็นสหกรณ์ภาคเกษตร จำนวน 14 สหกรณ์ และสหกรณ์นอกภาคเกษตร จำนวน 33 สหกรณ์ ดังนี้

ตารางที่ 29 แสดงจำนวนสหกรณ์ภายในจังหวัดสมุทรสาคร ปี 2558/2559

ที่	ประเภท	อำเภอเมือง		อำเภอบ้านแพ้ว		อำเภอกระทุ่มแบน		รวม	
		จำนวนสหกรณ์	จำนวนสมาชิก	จำนวนสหกรณ์	จำนวนสมาชิก	จำนวนสหกรณ์	จำนวนสมาชิก	จำนวนสหกรณ์	จำนวนสมาชิก
1	สหกรณ์การเกษตร	5	10,195	4	3,788	2	1,237	11	15,220
2	สหกรณ์การประมง	2	304	-	-	-	-	2	304
3	สหกรณ์นิคม	1	2,488	-	-	-	-	1	2,488
	<b>รวมสหกรณ์ภาคการเกษตร</b>	<b>8</b>	<b>12,987</b>	<b>4</b>	<b>3,788</b>	<b>2</b>	<b>1,237</b>	<b>14</b>	<b>18,012</b>
4	สหกรณ์ออมทรัพย์	16	12,701	1	269	8	1,815	25	14,785
5	สหกรณ์บริการ	3	663	-	-	4	480	7	1,143
6	สหกรณ์ร้านค้า	-	-	1	477	-	-	1	477
7	สหกรณ์เครดิตยูเนียน	-	-	-	-	-	-	-	-
	<b>รวมสหกรณ์นอกภาคการเกษตร</b>	<b>19</b>	<b>13,364</b>	<b>2</b>	<b>746</b>	<b>12</b>	<b>2,295</b>	<b>33</b>	<b>16,405</b>

ที่มา: สำนักงานสหกรณ์จังหวัดสมุทรสาคร (ธันวาคม 2558)

ตารางที่ 30 กลุ่มเกษตรกรภายในจังหวัดสมุทรสาคร ปี 2558

ที่	ประเภท	อำเภอเมือง		อำเภอบ้านแพ้ว		อำเภอกระทุ่มแบน		รวม	
		กลุ่มเกษตรกร	จำนวนสมาชิก	กลุ่มเกษตรกร	จำนวนสมาชิก	กลุ่มเกษตรกร	จำนวนสมาชิก	กลุ่มเกษตรกร	จำนวนสมาชิก
1	ทำสวน	-	-	2	131	3	445	5	576
2	ทำประมง	3	251	1	104	-	-	4	355
	<b>รวมกลุ่มเกษตรกร</b>	<b>3</b>	<b>251</b>	<b>3</b>	<b>235</b>	<b>3</b>	<b>445</b>	<b>9</b>	<b>931</b>

ที่มา: สำนักงานสหกรณ์จังหวัดสมุทรสาคร (ธันวาคม 2558)

### ข้อมูลเกษตรกรทำนาเกลือจังหวัดสมุทรสาคร

ในพื้นที่จังหวัดสมุทรสาคร มีเกษตรกรทั้งสิ้น 286 ราย พื้นที่ 18850 ไร่ โดยแยกเป็น 8 ตำบล ดังนี้ ต.บ้านบ่อ ต.บางโทรัด ต.กาหลง ต.นาโคก ต.พันท้ายนรสิงห์ ต.โคกขาม ต.บางกระเจ้าและ ต.บางหญ้าแพรก

ตารางที่ 31 แสดงจำนวนเกษตรกรผู้ทำนาเกลือในจังหวัดสมุทรสาคร 2558

ตำบล	เกษตรกร (ราย)	พื้นที่นาเกลือ (ไร่)
บ้านบ่อ	61	2,388
บางโทรัด	48	2,235
กาหลง	39	2,080
นาโคก	43	3,059
พันท้ายนรสิงห์	20	737
โคกขาม	19	611
บางกระเจ้า	26	1,415
บางหญ้าแพรก	30	6,325
<b>รวม</b>	<b>286</b>	<b>18,850</b>

ที่มา : สำนักงานเกษตรจังหวัดสมุทรสาคร (มีนาคม 2559)

## บทที่ 4

### แผนการผลิตและการตลาดรายสินค้าเกษตรที่สำคัญของจังหวัด

#### 4.1 สินค้าเกษตรที่สำคัญของจังหวัดสมุทรสาคร

จังหวัดสมุทรสาครเป็นจังหวัดที่มีศักยภาพในการผลิตสินค้าเกษตรที่สำคัญของประเทศ และได้คัดเลือกสินค้าเกษตรที่สำคัญของจังหวัด เพื่อจัดทำแผนการผลิตและการตลาดรายสินค้าเกษตรที่สำคัญ ดังนี้

ตารางที่ 32 มูลค่าสินค้าเกษตร คาดการณ์ปี 2559

สินค้าเกษตร	พื้นที่ (ไร่)	ผลผลิต (ตัน)	ราคาเฉลี่ย (บาท/ตัน)	มูลค่า(ล้านบาท)
1.กล้วยไม้	4,768	11,920	60,000	715.200
2.มะนาว	8,783	21,957	60,000	1,317.420
3.มะพร้าว	17,080	42,700	17,000	725.900
4.กุ้งขาว	10,566.02	6,057.78	113,430	687.151

ที่มา สำนักงานเกษตรจังหวัดสมุทรสาคร สำนักงานประมงจังหวัดสมุทรสาคร

## 1. แผนการผลิตและการตลาดรายสินค้า กล้วยไม้

ตารางที่ 33 แผนการผลิตและการตลาด กล้วยไม้

สินค้า ...มะนาว....		ปี 2559											หมายเหตุ	
		ม.ค.	ก.พ.	มี.ค.	เม.ย.	พ.ค.	มิ.ย.	ก.ค.	ส.ค.	ก.ย.	ต.ค.	พ.ย.		ธ.ค.
- ช่วงเวลาการเพาะปลูก		✓	✓	✓	✓	✓	✓	✓	✓	✓	✓	✓	✓	
- ช่วงเวลาการออกผลผลิต ร้อยละ		7	5	5	3	5	5	10	10	10	20	10	10	
- ภัยธรรมชาติ ตามฤดูกาล	ภัยแล้ง	✓	✓	✓	✓	✓								
	น้ำท่วม													
	แมลงศัตรูพืช	✓	✓	✓	✓	✓								
	สภาพอากาศร้อนกล้วยไม้ เสียหาย		✓	✓	✓	✓								
- กิจกรรมส่งเสริม/สนับสนุน/การช่วยเหลือ														
หน่วยงาน	กิจกรรม						พื้นที่ดำเนินงาน						หมายเหตุ	
เกษตรจังหวัดสมุทรสาคร	การพัฒนาคุณภาพสินค้าเกษตรสู่มาตรฐาน - จัดอบรมและดูงานส่งเสริมกลุ่มผลิตกล้วยไม้มาตรฐาน						1. อำเภอกะทู้มูแบน							





ตารางที่ 35 แผนการตลาดกล้วยไม้ (คาดการณ์)

รายการ	ทั้งปี	ปี 2558			ปี 2559									หมายเหตุ	
		ต.ค.	พ.ย.	ธ.ค.	ม.ค.	ก.พ.	มี.ค.	เม.ย.	พ.ค.	มิ.ย.	ก.ค.	ส.ค.	ก.ย.		
1.การใช้ในจังหวัด 60 %															
ดอกกล้วยไม้สด (ตัน)	7,152	1,430.4	715.2	715.2	500.64	357.6	357.6	214.56	357.6	357.6	715.20	715.2	715.2		
2. ส่งออก 40%															
ดอกกล้วยไม้สด (ตัน)	4,768	953.6	476.8	476.8	333.76	238.4	238.4	143.04	238.4	238.4	476.8	476.8	476.8		
3. ส่วนขาด/เกิน	-	-	-	-	-	-	-	-	-	-	-	-	-		

ที่มา: สำนักงานเกษตรจังหวัดสมุทรสาคร,สำนักงานเกษตรและสหกรณ์จังหวัดสมุทรสาคร

## 2. แผนการผลิตและการตลาดรายสินค้า มะนาว

ตารางที่ 36 แผนการผลิตและการตลาดรายสินค้า มะนาว

สินค้า ...มะนาว....	ปี 2559												หมายเหตุ
	ม.ค.	ก.พ.	มี.ค.	เม.ย.	พ.ค.	มิ.ย.	ก.ค.	ส.ค.	ก.ย.	ต.ค.	พ.ย.	ธ.ค.	
- ช่วงเวลาการเพาะปลูก	✓	✓	✓	✓	✓	✓	✓	✓	✓	✓	✓	✓	
- ช่วงเวลาการออกผลผลิต ร้อยละ	9	9	9	8	8	8	8	8	8	8	8	9	
- ภัยธรรมชาติ ตามฤดูกาล	ภัยแล้ง	✓	✓	✓	✓	✓							
	น้ำท่วม												
	แมลงศัตรูพืช												
	สภาพอากาศร้อนกล้วยไม้ เสียหาย												
- กิจกรรมส่งเสริม/สนับสนุน/การช่วยเหลือ													
หน่วยงาน	กิจกรรม					พื้นที่ดำเนินงาน							หมายเหตุ
เกษตรจังหวัดสมุทรสาคร	โครงการส่งเสริมและพัฒนากระบวนการผลิต การแปรรูป และการใช้นวัตกรรมด้านการเกษตร - กิจกรรม จัดเวทีเรียนรู้พัฒนาศักยภาพการผลิตสินค้าเกษตร - กิจกรรม ส่งเสริมการเกษตรผสมผสานเพื่อเพิ่มรายได้ในสวนมะนาว					อำเภอบ้านแพ้ว / อำเภอกระทุ่มแบน							

ที่มา: สำนักงานเกษตรจังหวัดสมุทรสาคร





## 3.แผนการผลิตและการตลาดรายสินค้ามะพร้าว

ตารางที่ 39 แผนการผลิตและการตลาดรายสินค้ามะพร้าว

สินค้า ...มะพร้าว...	ปี 2559												หมายเหตุ
	ม.ค.	ก.พ.	มี.ค.	เม.ย.	พ.ค.	มิ.ย.	ก.ค.	ส.ค.	ก.ย.	ต.ค.	พ.ย.	ธ.ค.	
- ช่วงเวลาการเพาะปลูก	✓	✓	✓	✓	✓	✓	✓	✓	✓	✓	✓	✓	
- ช่วงเวลาการออกผลผลิต ร้อยละ	10	5	5	5	3	5	7	10	10	15	15	10	
- ภัยธรรมชาติ ตามฤดูกาล	ภัยแล้ง												
	น้ำท่วม												
	แมลงศัตรูพืช	✓	✓	✓	✓	✓							
	สภาพอากาศร้อน			✓	✓	✓							
- กิจกรรมส่งเสริม/สนับสนุน/การช่วยเหลือเกษตรกรผู้ปลูกมะพร้าว													
หน่วยงาน	กิจกรรม					พื้นที่ดำเนินงาน							หมายเหตุ
สำนักงานเกษตรจังหวัด สมุทรสาคร	1.โครงการส่งเสริมและพัฒนากระบวนการผลิต การแปรรูป และการใช้นวัตกรรมด้านการเกษตร					อ.บ้านแพ้ว / อ.กระทุ่มแบน							
	กิจกรรม จัดเวทีเรียนรู้พัฒนาศักยภาพการผลิตสินค้าเกษตร												
	กิจกรรม ส่งเสริมการเกษตรผสมผสานเพื่อเพิ่มรายได้ในสวนมะพร้าว												
	2.ส่งเสริมการผลิตสินค้าเกษตรในรูปแบบแปลงใหญ่												
	3.พัฒนาคุณภาพสินค้าเกษตรสู่มาตรฐาน												
- ถ่ายทอดเทคโนโลยีการผลิตมะพร้าว					อ.บ้านแพ้ว / อ.กระทุ่มแบน								
- จัดทำศูนย์เรียนรู้เพิ่มประสิทธิภาพมะพร้าว													
4.ศึกษาดูงานและจัดวันสาธิตเทคโนโลยีการป้องกันกำจัดศัตรูมะพร้าว													
5.การผลิตสารชีวภัณฑ์และแทนเบียนของศูนย์จัดการศัตรูพืชชุมชน					อ.เมืองฯ / อ.บ้านแพ้ว / อ.กระทุ่มแบน								
					อ.เมืองฯ / อ.บ้านแพ้ว / อ.กระทุ่มแบน								







## 4.แผนการผลิตและการตลาดรายสินค้ากุ้งขาว

ตารางที่ 42 ช่วงเวลาการเพาะเลี้ยงและออกจำหน่าย

สินค้า ...กุ้งขาว...		ปี 2559											หมายเหตุ	
		ม.ค.	ก.พ.	มี.ค.	เม.ย.	พ.ค.	มิ.ย.	ก.ค.	ส.ค.	ก.ย.	ต.ค.	พ.ย.		ธ.ค.
- ช่วงเวลาการเพาะเลี้ยง		✓	✓	✓	✓	✓	✓	✓	✓	✓	✓	✓	✓	
- ช่วงเวลาการออกจำหน่าย ร้อยละ		9	9	9	8	8	8	8	8	8	8	8	9	
- ภัยธรรมชาติ ตามฤดูกาล	ภัยแล้ง													
	น้ำท่วม													
	แมลงศัตรูพืช													
	สภาพอากาศร้อน สัตว์น้ำ ตาย													
- กิจกรรมส่งเสริม/สนับสนุน/การช่วยเหลือเกษตรกรผู้เลี้ยงกุ้งขาว														
หน่วยงาน	กิจกรรม		พื้นที่ดำเนินงาน			หมายเหตุ								
สำนักงานประมงจังหวัด สมุทรสาคร	กิจกรรม/โครงการพัฒนากระบวนการผลิตสินค้ากุ้งทะเล กิจกรรม/โครงการตรวจรับรองมาตรฐานฟาร์ม		อำเภอเมืองสมุทรสาคร อำเภอบ้านแพ้ว อำเภอกระทุ่มแบน											



ตารางที่ 44 แผนการตลาดกุ้งขาว

รายการ	ทั้งปี	ปี 2558			ปี 2559									หมายเหตุ
		ต.ค.	พ.ย.	ธ.ค.	ม.ค.	ก.พ.	มี.ค.	เม.ย.	พ.ค.	มิ.ย.	ก.ค.	ส.ค.	ก.ย.	
<b>1.การใช้ในจังหวัด</b>														
1.1.ขายเพื่อบริโภค (ตัน)	6,057.78	343.80	323.13	261.90	249.66	179.45	124.80	39.60	256.09	247.13	119.62	292.27	237.88	
1.2.เข้าโรงงานแปรรูป														
<b>2. ขายไปจังหวัดอื่น</b>														
ส่วนต่าง/คงเหลือ														

ที่มา: สำนักงานประมงจังหวัดสมุทรสาคร

## บทที่ 5 แหล่งแปรรูปและการตลาด

### การตลาดผลิตผลสินค้าเกษตรในจังหวัดสมุทรสาคร

#### 5.1 การตลาดผลิตผลสินค้าเกษตร

สินค้าเกษตรที่เกษตรกรผลิตได้ และจำหน่ายโดยทั่วไปทั้งด้านพืชและด้านสัตว์ จะจำหน่ายให้กับพ่อค้าในท้องถิ่น ซึ่งส่วนใหญ่จะเป็นพ่อค้าที่ทำการซื้อขายกันมานาน และจะเป็นผู้รับซื้อผลผลิตทั้งหมดของเกษตรกร ดังนั้น การตลาดที่สำคัญจึงถูกกำหนดโดยพ่อค้าในท้องถิ่นเป็นหลัก สำหรับผลผลิตทางด้านสัตว์น้ำ จะแตกต่างจากผลผลิตด้านอื่น สินค้าทางด้านประมงจะเป็นสินค้าหลักของจังหวัดสมุทรสาคร ซึ่งจะมีการดำเนินการในรูปอุตสาหกรรมขนาดเล็กถึงขนาดใหญ่ มีการลงทุนค่อนข้างสูง ผลผลิตทางด้านสัตว์น้ำจึงเป็นผลผลิตที่สามารถทำรายได้ให้เกษตรกรมาก การทำการประมงของจังหวัดสมุทรสาคร เป็นที่ยอมรับว่าเป็นกิจการที่สามารถทำรายได้ให้แก่ประเทศสูงเป็นอันดับต้นของประเทศ

#### 5.2 โครงสร้างของตลาดและศูนย์กลางการตลาดที่สำคัญ

จังหวัดสมุทรสาคร เป็นจังหวัดที่มีพื้นที่เหมาะสมกับการทำเกษตรกรรม โดยส่วนใหญ่จะเป็นการทำกิจกรรมการเกษตร การประมง การเพาะเลี้ยงสัตว์น้ำ เป็นต้น จึงถือได้ว่าการเกษตรกรรมมีความสำคัญต่อระบบเศรษฐกิจโดยรวมของจังหวัด ผลิตผลสินค้าเกษตรส่วนใหญ่ ผ่านพ่อค้าคนกลางในท้องถิ่น ซึ่งกระจายอยู่ตามพื้นที่ทุกอำเภอ ซึ่งการซื้อขายระบบนี้จะทำให้เกิดปัญหาเรื่องราคาราคาสินค้าเกษตร อาจจะไม่ได้รับความเป็นธรรมสำหรับการซื้อขายโดยทั่วไปจะดำเนินการในบริเวณแหล่งธุรกิจการค้าที่สำคัญของจังหวัด

#### 5.3 ศูนย์กลางธุรกิจการค้า

ศูนย์กลางธุรกิจการค้าที่สำคัญของจังหวัดสมุทรสาคร แยกเป็น 5 แห่ง คือ

1. อำเภอเมืองสมุทรสาคร เป็นแหล่งธุรกิจการค้าที่สำคัญของจังหวัด เป็นแหล่งรวมธุรกิจหลายประเภท อาทิ เช่น ธุรกิจประมงห้องเย็น โรงงานแปรรูป แหล่งผลิตเกลือสมุทร และยังเป็นสถานที่ตั้งหน่วยราชการ ต่าง ๆ รัฐวิสาหกิจและสถานบริการต่าง ๆ ซึ่งครอบคลุมอำเภอรอบนอกอีก 2 อำเภอ คือ อำเภอกระทุ่มแบนและอำเภอบ้านแพ้ว
2. ตลาดกลางมหาชัยเมืองใหม่ เป็นศูนย์กลางการค้าปลีกและส่งสินค้าเกษตร
3. ศูนย์กลางตลาดค้ากุ้ง เป็นศูนย์กลางการค้ากุ้งที่สำคัญของจังหวัดสมุทรสาคร ระหว่างผู้ซื้อและผู้ขายทั้งในจังหวัดและนอกจังหวัดสมุทรสาคร
4. องค์การสะพานปลา เป็นสถานที่ติดต่อของผู้ประกอบการประมงทุกประเภท
5. สะพานปลาจังหวัดสมุทรสาคร เป็นสถานที่ติดต่อซื้อขายสินค้าประมง ทั้งในจังหวัดและนอกจังหวัดสมุทรสาคร
6. ตลาดทะเลไทย เป็นตลาดกลางค้าสัตว์น้ำ มีเนื้อที่ประมาณ 150 ไร่ ประกอบด้วย ตลาดกุ้งและตลาดปลาและสัตว์น้ำอื่น ๆ ดำเนินการโดยสหกรณ์พัฒนาการประมงมหาชัย จำกัด ซึ่งเป็นสหกรณ์ที่จัดตั้งขึ้นโดยการมีส่วนร่วมของผู้ประกอบการประมงและอุตสาหกรรมจังหวัดสมุทรสาคร จัดว่าเป็นตลาดซื้อขายสัตว์น้ำที่ใหญ่และทันสมัยที่สุดในภาคพื้นเอเชียตะวันออกเฉียงใต้ ใน พ.ศ.2554

#### 5.4 ข้อมูลแหล่งแปรรูป ตลาดกระจายสินค้า และข้อมูลสำคัญระดับจังหวัด

ตารางที่ 45 แสดงแหล่งแปรรูป ตลาดกระจายสินค้าเกษตรด้านพืช

	ชื่อสินค้า	แหล่งแปรรูปที่สำคัญ		ตลาดกระจายสินค้า			
				ในจังหวัด		นอกจังหวัด	
		แห่ง	ชื่อ	แห่ง	ชื่อ	แห่ง	ชื่อ
1 2	ข้าวนาปี ข้าวนา ปรัง			3 แห่ง	1. บริษัท โรงสีมงคลชัย จำกัด 2. บริษัท ยูนิเวอร์แซลไรท์ จำกัด 3. ห้างหุ้นส่วนจำกัด ธนาไรซ์	6 แห่ง	1. โรงสีสมบูรณการคำ จ.นครปฐม 2. โรงสีเลี้ยงขุนฮวด จ.นครปฐม 3. โรงสีสหชัย 2 จ.นครปฐม 4. โรงสีเกษตรธรรม จ.นครปฐม 5. โรงสีอุดมธัญญา จ.นครปฐม 6. โรงสีสหสงแสง จ.นครปฐม
3	มะนาว	1 แห่ง	สหกรณ์ผู้ปลูกมะนาว บ้านแพ้ว-ดำเนินสะดวก จำกัด	3 แห่ง	1. ตลาดมหาชัย 2. ตลาดทะเลไทย 3. ตลาดมหาชัยเมืองใหม่	4 แห่ง	1. ตลาดไท 2. ตลาดสี่มุมเมือง 3. ตลาดศรีเมือง 4. ตลาดปฐมมงคล
4	ฝรั่ง	3 แห่ง	1. บจก.เกรทฟู้ด (ดีไฮเดรชั่น) 2. บจก.เอเชีย พรีเมียร์ ฟู้ด 3. หจก.เอราวัณฟู้ด	3 แห่ง	1. ตลาดมหาชัย 2. ตลาดทะเลไทย 3. ตลาดมหาชัยเมืองใหม่	4 แห่ง	1. ตลาดไท 2. ตลาดสี่มุมเมือง 3. ตลาดศรีเมือง 4. ตลาดปฐมมงคล
5	มะพร้าว	6 แห่ง	1. บจก.มะพร้าวน้ำหอมไทย 2. บจก.น้ำมันมะพร้าวไทย 3. บจก.ประเสริฐผลไม้ไทย 4. บจก.ทรอปิคอล ฟู้ด อินดัส ตรีส์ 5. บจก.วังตาล 6. บจก.ยูนิตี้ฟู้ด	4 แห่ง	1. ลังมะพร้าว 2. ตลาดมหาชัย 3. ตลาดทะเลไทย 4. ตลาดมหาชัยเมืองใหม่	4 แห่ง	1. ตลาดไท 2. ตลาดสี่มุมเมือง 3. ตลาดศรีเมือง 4. ตลาดปฐมมงคล
6	ลำไย			3 แห่ง	1. ตลาดมหาชัย 2. ตลาดทะเลไทย 3. ตลาดมหาชัยเมืองใหม่	4 แห่ง	1. ตลาดไท 2. ตลาดสี่มุมเมือง 3. ตลาดศรีเมือง 4. ตลาดปฐมมงคล

	ชื่อสินค้า	แหล่งแปรรูป		ตลาดกระจายสินค้า			
		แห่ง	ชื่อ	ในจังหวัด		นอกจังหวัด	
				แห่ง	ชื่อ	แห่ง	ชื่อ
7	กล้วยไม้	7 แห่ง	1.บจก.สยามไทยฟาร์ม 2.บจก.ที ทรอปิคอล ฟาร์ม 3. บจก.ชัชวาลออร์คิด 4. ดรีมฟลาวเวอร์ 5. เอเชียฟลาวเวอร์ 6.อินทนนท์ ออคิดส์ 7. ซิตีออร์คิดส์	4 แห่ง	1.ตลาดมหาชัย 2.ตลาดทะเลไทย 3.ตลาดมหาชัยเมืองใหม่ 4. ตลาดนัด	5 แห่ง	1. ตลาดไท 2. ตลาดปากคลองตลาด 3. ตลาดสี่มุมเมือง 4. ตลาดศรีเมือง 5. ตลาดปฐมมงคล
8	มะม่วง	6 แห่ง	1.บจก.ทรอปิคอล ฟู้ด อินดัส ตรีส์ 2. บจก.เกียรติเจริญฟู้ด 3.บจก.เอราวัณฟู้ด 4.บจก.เกรทฟู้ด (ดีไฮเดรชั่น) 5. บจก.ชินวงศ์ฟู้ด 6. บจก.ยูนิตี้ฟู้ด	3 แห่ง	1.ตลาดมหาชัย 2.ตลาดทะเลไทย 3.ตลาดมหาชัยเมืองใหม่	4 แห่ง	1. ตลาดไท 2. ตลาดสี่มุมเมือง 3. ตลาดศรีเมือง 4. ตลาดปฐมมงคล
9	องุ่น	2 แห่ง	- บจก.ประเสริฐผลไม้ไทย  - บจก.สยามไวน์เนอร์รี่	3 แห่ง	1.ตลาดมหาชัย 2.ตลาดทะเลไทย 3.ตลาดมหาชัยเมืองใหม่	4 แห่ง	1. ตลาดไท 2. ตลาดสี่มุมเมือง 3. ตลาดศรีเมือง 4. ตลาดปฐมมงคล
10	ผลไม้ พืชผัก อื่นๆ			3 แห่ง	1.ตลาดมหาชัย. 2. ตลาดทะเลไทย 3.ตลาดมหาชัยเมืองใหม่	4 แห่ง	1. ตลาดไท. 2. ตลาดสี่มุมเมือง 3. ตลาดศรีเมือง 4. ตลาดปฐมมงคล

ที่มา สำนักงานเกษตรจังหวัดสมุทรสาคร สำนักงานอุตสาหกรรมจังหวัด

ตารางที่ 46 แสดงแหล่งแปรรูป ตลาดกระจายสินค้าเกษตรด้านประมง

สินค้า	ชื่อสินค้า	ตลาดกระจายสินค้า			
		ในจังหวัด		นอกจังหวัด	
		แห่ง	ระบุชื่อ	แห่ง	ชื่อ
1	หอยแครง	5	1. ตลาดสดชุมชน		
2	หอยแมลงภู่		2. ตลาดมหาชัยเมื่อใหม่		
3	กุ้งขาว		3. ตลาดมหาชัย		
4	กุ้งกุลาดำ		4. ตลาดทะเลไทย		
5	กุ้งแช่บ๊วย		5. ตลาดกุ้งจังหวัดสมุทรสาคร		
6	ปลานิล				
7	ปลาสลิิด				
8	ปลากระพง				
9	ปลาน้ำจืดอื่นๆ				

ลำดับ	ชื่อสินค้า	แหล่งแปรรูป	
		แห่ง	ชื่อ
1	หอยแครง หอยแมลงภู่	19 แห่ง	1.บ.สยามสมุทรโพรเซนฟู้ด 2.บ.องกรณ์ห้องเย็น จำกัด 3.บ.ไดโฮ (ประเทศไทย) จำกัด 4.บ.ก้องภพโพรเซนฟู้ดส์ จำกัด 5.บ.เค.แอล.ห้องเย็น จำกัด 6. บ.คริสตัลโพรเซนฟู้ดส์ จำกัด 7. บ.เอช ไอ ซี (ประเทศไทย) จำกัด 8. บ. เค เอฟ ฟู้ดส์ จำกัด 9. บ.โกลเด้น ซี โพรเซนฟู้ดส์ จำกัด 10. บ.สยาม โนซูย จำกัด 11. บ.เจ - แพค จำกัด 12. บริษัทเจเอส อินเตอร์มาร์เก็ตติ้ง 13. บ.ฉินโพรเซนฟู้ดส์ จำกัด 14. .บ.บางกอก ซีฟู้ด จำกัด 15. บ.พีภัทร อินเตอร์ฟู้ดส์ จำกัด 16. บ.สเปเชียล โพรเซนฟู้ดส์ จำกัด 17. บ.ฟัลดอนไทย ดีเวลลอปเม้นท์จำกัด 18. บ.ฟู้ดส์ ดีโป จำกัด 19. บ.โพร์เอ็นโพรชั่นฟู้ดส์ จำกัด

ลำดับ	ชื่อสินค้า	แหล่งแปรรูป	
		แห่ง	ชื่อ
2	กุ้งขาว กุ้งกุลาดำ กุ้งแช่บ๊วย	70 แห่ง	บ.มารีนโกลด์โปรดักส์ จำกัด บ. พัฒนาซีฟู้ดส์ จำกัด บ. สยามสมุทรโพรเซ่นฟู้ดส์ จำกัด บ. อลงกรณ์ห้องเย็น บ. ไดโฮ (ประเทศไทย) บ. กู๊ดลัค โปรดักส์ จำกัด บ. ซีพีเอฟ (ประเทศไทย) จำกัดมหาชน บ. ก้องภพ โพรเซ่นฟู้ดส์ จำกัด บ. เค แอล ห้องเย็น จำกัด บ. ห้องเย็นชัยวรุฒม์ จำกัด ห้างหุ้นส่วนจำกัด เฮ้งซีฟู้ดส์ บ. คริสตัลโพรเซ่นฟู้ดส์ บ. แพ็คฟู้ดส์ จำกัด (มหาชน) บ. คิงพีชเซอร์ โฮลดีง จำกัด บ. ไอ ที ฟู้ดส์ อินดัสทรีส์ จำกัด บ. อาร์ ซี ฟู้ดส์ (ประเทศไทย) จำกัด บ. ยูเนี่ยนโพรเซ่นโปรดักส์ จำกัด บ. สยามยูเนี่ยน โพรเซ่น ฟู้ดส์ จำกัด บ. โชคสมุทรสาคร มารีน จำกัด บ. เอช ไอ ซี (ประเทศไทย) จำกัด บ. เกาะสมุทรโพรเซ่นฟู้ดส์ จำกัด บ. เค เอฟ ฟู้ดส์ จำกัด บ. ไทย เกอร์ มารีน จำกัด บ. เค แอนด์ ยู เอ็นเตอร์ไพรซ์ จำกัด บ. พัฒนาโพรเซ่นฟู้ดส์จำกัด บ. โกลเด็น ซี โพรเซ่นฟู้ดส์ จำกัด บ. เซาท์พอร์ท ซีฟู้ด จำกัด บ. ณรงค์ซีฟู้ดส์ จำกัด บ. เซาท์แลนด์ อินเตอร์เทรด จำกัด บ. บ. ห้องเย็นพงษ์ทิพย์ จำกัด บ. สยาม ไทเทียน โพรเซ่นฟู้ดส์ จำกัด บ. โอเซียน แพคเกอร์ จำกัด บ. ห้องเย็นท่าข้าม จำกัด บ. บางกอก ซีฟู้ด จำกัด หจก. จีจันนันทน์ บ. เค แอล ห้องเย็น จำกัด



ลำดับ	ชื่อสินค้า	แหล่งแปรรูป	
		แห่ง	ชื่อ
2	กุ้งขาว กุ้งกุลาดำ กุ้งแช่บ๊วย	70 แห่ง (ต่อ)	บ. อ่าไฟโพร เซ่นฟูตส์ จำกัด บ. สบาย โน ซุย จำกัด บ. เจ- แพค จำกัด บ. ทีพีทีไอ 168 จำกัด บ. เฉิมโพรเซ่นฟูตส์ จำกัด บ. บางกอก ซีฟูตส์ จำกัด บ. พักรินทร์ อินเตอร์ฟูต จำกัด บ. ไทย มหาชัย ซีฟูตส์ โปรดักส์ จำกัด บ. ทีซี โพรเซ่นฟูตส์ ซัพพลาย จำกัด บ. ไทย ยูเนี่ยน กรุป จำกัด (มหาชน) บ. โทนี่ แอนด์เฟรนด์ โพรเซ่น ฟูตส์ จำกัด บ. ชิง ฟู ซีโปรดักส์ ดีเวลลอปเม้นท์ จำกัด บ. ยี่หนิงอาหารแช่แข็ง จำกัด บ. สเปนเซียล โพรเซ่นฟูตส์ จำกัด บ. กัญญามาต ฟูตส์ จำกัด บ. เดลิก้า ฟูตส์ จำกัด บ. พัฒนาซีฟูตส์ จำกัด บ. ฟูตส์ ดีโปร จำกัด บ. ซีเอ็ม อินเตอร์ฟูต จำกัด บ. พี พี เอ็น ซีฟูต วิซซิง จำกัด บ. จันทบุรี โพรเซ่นฟูตส์ จำกัด บ. โพร เอ็นโพรเซ่นฟูตส์ จำกัด บ. เอ ฟูตส์ 1991 จำกัด บ. เจริญทรัพย์ โพรเซ่น ฟูตส์ จำกัด บ. พี ซี เอ็ม ซีฟูตส์ จำกัด บ. ไพรินสมุทร จำกัด บ. กาญจนา ซีฟูตส์ จำกัด บ. เอส เค โพรเซ่นซีฟูต จำกัด บ. อิงสิตะ จำกัด บ. บุญชัย ซีฟูตส์โปรดักส์ จำกัด บ. เฮียตัง ฟูตส์ จำกัด ห้างหุ้นส่วนจำกัดภัทรกฤต ซีฟูตส์

ลำดับ	ชื่อสินค้า	แหล่งแปรรูป	
		แห่ง	ชื่อ
3	ปลานิล ปลาสด	55 แห่ง	บ. องกรณ์ห้องเย็น จำกัด บ. ไดโย (ประเทศไทย) จำกัด หจก.ท่าเรือมารีนโปรดักส์ บ. คิบุณ (ไทยแลนด์) จำกัด บ. ก้องภพ โพรเซ่นฟู้ดส์ จำกัด บ. ส.ชัยวารีห้องเย็น จำกัด บ. เค แอล ห้องเย็น จำกัด หุ่นส่วนจำกัดเฮงซีฟู้ด (555) บ. คริสตัล โพรเซ่นฟู้ดส์ จำกัด บ. คิง ฟิชเชอร์ โฮลดิ้งส์ จำกัด บ. ซีโบนันท์ ซ่า ฟู้ดส์ จำกัด บ. ไอ ที ฟู้ดส์ อินดัสทรีส์ จำกัด บ. ยูเนี่ยนโพรเซ่นโปรดักส์ จำกัด บ. สยามยูเนี่ยนโพรเซ่น ฟู้ดส์ จำกัด บ. โชคทวีสมุทรมารีน จำกัด บ. เอช ไอ ซี (ประเทศไทย) จำกัด บ. เกาะสมุทรโพรเซ่นฟู้ด จำกัด บ. เค เอฟ ฟู้ดส์ จำกัด บ. ไทย-เกรธ มารีน่า จำกัด บ. เคแอนด์ยู เอ็นเตอร์ ไพร์ จำกัด บ. โกล เด่น ซี โพร เซน ฟู้ด จำกัด บ. ณรงค์ซีฟู้ด จำกัด บ. เซ้าท์แลนด์ อินเตอร์ เทรด จำกัด บ. อ่าวไทย โพรเซ่นฟู้ดส์ จำกัด บ. สเปร์รี่ โอเซียน เอ็นเตอร์ไพร์ส จำกัด บ. ห้องเย็นพงษ์ทิพย์ จำกัด บ. โอเซียน แพ็คเกอร์ จำกัด บ. ไทยฮาร์ท ฟู้ดส์ จำกัด บ. ห้องเย็นท่าข้าม จำกัด บ. จึงคุณนันท์ บ. เค แอล ห้องเย็น จำกัด บ. โชคมหาชัยโพรเซ่น จำกัด บ. สยาม โนซู จำกัด บ. วี ที ซี เฟรช จำกัด บ. วี ที คูล จำกัด บ. เจเอส อินเตอร์มาเก็ตติ้ง จำกัด

ลำดับ	ชื่อสินค้า	แหล่งแปรรูป	
		แห่ง	ชื่อ
3	ปลานิล ปลาสด	55 แห่ง (ต่อ)	บ. ทีพีที ไอ 168 จำกัด ห้างหุ้นส่วนจำกัด วี ที ซี อิมพอร์ต เอ็กซ์พอร์ต บ. เฉินโพรเซนฟู้ด จำกัด บ. บางกอก ซีฟู้ด จำกัด บ. พีภัทร อินเตอร์ฟู้ดส์ จำกัด บ. เอื้อบำรุงจิต จำกัด บ. ยี่หนิงอาหารแช่แข็ง จำกัด บ. สเปนเซียล โพรเซนฟู้ด จำกัด บ. แพนฟู้ด จำกัด บ. เฟรนด์ ฟู้ด เอ็กซ์พอร์ต จำกัด บ. ฟิลคอนไทย ดีเลทลอปเม้นท์ จำกัด บ. พัฒนาซีฟู้ด จำกัด บ. พรธารา ฟู้ด จำกัด บ. ฟู้ด ดี โป จำกัด บ. เอกสมุทรสาคร อินเตอร์ฟู้ดส์ จำกัด บ. โพรเอ็นโพรเซนฟู้ดส์ จำกัด บ. เซเว่น สตาร์ เทรดติ้ง จำกัด บ. อัญชัญ แซ่มซีน ห้างหุ้นส่วนพรณนาราย มารีน โปรดักส์

ที่มา สำนักงานประมงจังหวัดสมุทรสาคร

ตารางที่ 47 แสดงแหล่งแปรรูป ตลาดกระจายสินค้าเกษตรด้านปศุสัตว์

สินค้า	ชื่อสินค้า	แหล่งแปรรูปที่สำคัญ		ตลาดกระจายสินค้า			
				ในจังหวัด		นอกจังหวัด	
		แห่ง	ระบุชื่อ	แห่ง	ระบุชื่อ*	แห่ง	ระบุชื่อ
1	ไก่พื้นเมือง			2 แห่ง	1. ตลาดชุมชน 2. บ้านเกษตรกร		
2	ไก่ไข่			3 แห่ง	1. ตลาดชุมชน 2. ตลาดสด ศูนย์บริษัท		
3	แพะ			1 แห่ง	กลุ่มเลี้ยงแพะหลักสองอำเภอ บ้านแพ้ว		
4	โคเนื้อ			2 แห่ง	1. ตลาดชุมชน 2. ตลาดสด		
5	เป็ดไข่			3 แห่ง	1. ตลาดชุมชน 2. ตลาดสด 3.บ้านเกษตรกร		
6	เป็ดเนื้อ			2 แห่ง	1. ตลาดชุมชน 2. ตลาดสด		
7	เป็ดเทศ			2 แห่ง	1. ตลาดชุมชน 2. ตลาดสด		
8	ไก่เนื้อ			2 แห่ง	1. ตลาดชุมชน 2. ตลาดสด		

ที่มา สำนักงานปศุสัตว์จังหวัดสมุทรสาคร

บทที่ 6  
กิจกรรมอาสาสมัครเกษตรด้านต่างๆ

6.1 ข้อมูลอาสาสมัครเกษตร

อาสาสมัครด้าน	อำเภอเมือง	อำเภอบ้านแพ้ว	อำเภอกะทุมแบน	รวม
1. ครูบัญชีอาสา	57	56	22	135
๒. ประมงอาสา	29	30	13	72
3. ปศุสัตว์อาสา	20	20	8	48
4. หมอдинอาสา	62	171	27	260
5. อาสาสมัครเกษตรหมู่บ้าน	116	98	76	290
6. อาสาสมัครสหกรณ์	9	11	0	20

ที่มา . ส่วนราชการในสังกัดกระทรวงเกษตรและสหกรณ์จังหวัดสมุทรสาคร

## 6.2 กิจกรรมอาสาสมัครเกษตรด้านต่างๆ ของจังหวัดสมุทรสาคร ปี 2558

ด้าน	กิจกรรม
ด้านบัญชี	1. โครงการพัฒนาภูมิปัญญาทางบัญชีสู่บัญชีต้นทุนอาชีพ
	1.1 อบรม/สอนการจัดทำบัญชีและการใช้ข้อมูลทางบัญชีในการประกอบอาชีพ
	1.2 กำกับและแนะนำการจัดทำบัญชี
	1.3 ติดตามและเก็บข้อมูลการจัดทำบัญชี
ด้านประมง	1. การประชาสัมพันธ์ข่าวสารของกรมประมง
	1.1. การประชาสัมพันธ์ข่าวสารการเลี้ยงสัตว์น้ำเบื้องต้น
	1.2. การประชาสัมพันธ์ข่าวสารการป้องกันดูแลรักษาโรค
	1.3. การประชาสัมพันธ์โรคระบาดที่จะเกิดในช่วงฤดูหนาว
	1.4. การประชาสัมพันธ์การแจ้งเตือนภัยน้ำท่วม
1.5. การประชาสัมพันธ์ห้ามจับสัตว์น้ำในช่วงฤดูปลาวางไข่	
1.6. การประชาสัมพันธ์เกี่ยวกับกฎหมายประมงเบื้องต้น	
2. การขึ้นทะเบียนเกษตรกรผู้เพาะเลี้ยงสัตว์น้ำในชุมชน	
3. การสำรวจข้อมูลเกษตรกรที่ประสบอุทกภัยน้ำท่วมในพื้นที่ชุมชน	
4. การสำรวจข้อมูลผลผลิตของเกษตรกรผู้เพาะเลี้ยงสัตว์น้ำในชุมชน	
5. การสำรวจข้อมูลผลผลิตของแหล่งน้ำธรรมชาติในพื้นที่ชุมชน	
	6. ปัญหาและอุปสรรค

ด้าน	กิจกรรม
ด้านพืช	1.ประชุมคณะกรรมการบริหารงานอาสาสมัครเกษตรจังหวัด
	2.ประชุมคณะกรรมการอาสาสมัครเกษตรจังหวัด
	3.จัดเวทีสร้างเครือข่ายระดับจังหวัด

ที่มา . ส่วนราชการในสังกัดกระทรวงเกษตรและสหกรณ์จังหวัดสมุทรสาคร





## ผู้จัดทำ

ผู้จัดทำโดย	หน่วยงานในสังกัดกระทรวงเกษตรและสหกรณ์ กลุ่มสารสนเทศการเกษตร สำนักงานเกษตรและสหกรณ์จังหวัดสมุทรสาคร		
เรียบเรียง	นางสาวสุกัญญา เตชะเนตร	นักวิเคราะห์นโยบายและแผนปฏิบัติการ	
ภาพปก	นายเมธพัทธ์	วนิชาชีวะ	เจ้าหน้าที่ธุรการ