

ข้อมูลพื้นฐานด้านการเกษตรและสหกรณ์



ของจังหวัดสมุทรสาคร

“2560”



กลุ่มสารสนเทศการเกษตร
สำนักงานเกษตรและสหกรณ์จังหวัดสมุทรสาคร

โทรศัพท์/โทรสาร: 034-811193-5

E-mail: moac_skkn@yahoo.com

<http://www.moac-info.net/SamutSakhon/>

เอกสารฉบับที่ 8/2560

สารบัญ

บทที่ 1 ข้อมูลพื้นฐานสำคัญของจังหวัด	1
- ข้อมูลกายภาพของจังหวัด	1
- ข้อมูลด้านการปกครองของจังหวัดสมุทรสาคร	11
- ข้อมูลด้านโครงสร้างพื้นฐานและสาธารณูปโภคของจังหวัดสมุทรสาคร	13
บทที่ 2 ผลิตภัณฑ์มวลรวมของจังหวัด	18
บทที่ 3 ข้อมูลการเกษตรของจังหวัด	21
- ข้อมูลการเกษตรด้านการเพาะปลูกพืช	22
- ข้อมูลการเกษตร ด้านการเพาะเลี้ยงสัตว์น้ำ	27
- ข้อมูลการเกษตรด้านปศุสัตว์	33
- สถาบันเกษตรกรในจังหวัดสมุทรสาคร	37
- ข้อมูลเกษตรกรทำนาเกลือจังหวัดสมุทรสาคร	38
บทที่ 4 แผนการผลิตและการตลาดรายสินค้าเกษตรที่สำคัญของจังหวัด	39
- มะพร้าวน้ำหอม	40
- มะนาว	43
- กัลฉ่ายไม้	46
- กุ้งขาว	49
บทที่ 5 แหล่งแปรรูปและการตลาด	52
- แหล่งแปรรูปและการตลาดด้านพืช	53
- แหล่งแปรรูปและการตลาดด้านประมง	55
- แหล่งแปรรูปและการตลาดด้านปศุสัตว์	60
บทที่ 6 กิจกรรมการปฏิบัติงานของอาสาสมัครด้านต่างๆ	61

บทที่ 1
ข้อมูลพื้นฐานสำคัญของจังหวัดสมุทรสาคร

1. ข้อมูลด้านกายภาพของจังหวัดสมุทรสาคร

1.1 ลักษณะทางภูมิศาสตร์

1) ที่ตั้ง/อาณาเขต จังหวัดสมุทรสาครเป็นจังหวัดชายทะเลตั้งอยู่ริมฝั่งแม่น้ำท่าจีนในเขตพื้นที่ภาคกลางตอนล่างของประเทศไทย ระหว่างเส้นรุ้งที่ 13 องศาเหนือ และเส้นแวงที่ 100 องศาตะวันออกเป็นจังหวัดปริมณฑล ห่างจากกรุงเทพมหานครตามทางหลวงแผ่นดินหมายเลข 35 (ถนนพระราม 2) ประมาณ 30 กิโลเมตร

ทิศเหนือ ติดต่อกับจังหวัดนครปฐม

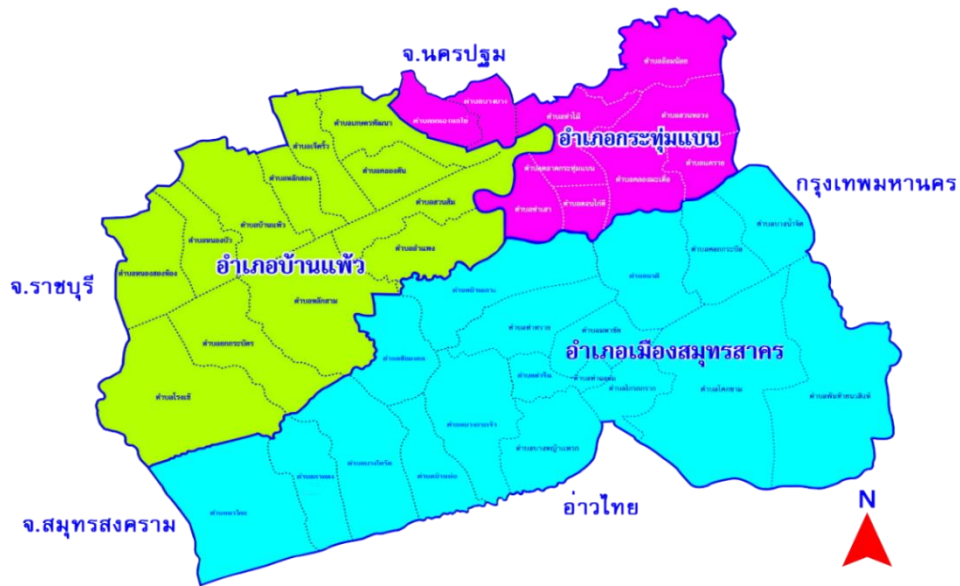
ทิศใต้ ติดต่อกับทะเลอ่าวไทย

ทิศตะวันออก ติดต่อกับกรุงเทพมหานคร

ทิศตะวันตก ติดต่อกับจังหวัดสมุทรสงครามและจังหวัดราชบุรี

2) แผนที่

ภาพที่ 1 แผนที่ จังหวัดสมุทรสาคร



3) พื้นที่จังหวัดสมุทรสาคร มีพื้นที่ทั้งสิ้น 872.347 ตารางกิโลเมตร หรือประมาณ 545,216 ไร่

ตารางที่ 1 พื้นที่จังหวัดสมุทรสาคร

อำเภอ	ขนาด (ตร.กม.)	ร้อยละ	ห่างจากจังหวัด (กม.)
1.เมืองสมุทรสาคร	492.04	56	0.5
2.กระทุ่มแบน	135.276	16	14
3.บ้านแพ้ว	245.031	28	23
รวมจังหวัด	872.347	100	-

ที่มาของข้อมูล : ที่ทำการปกครองจังหวัด

1.2 ลักษณะภูมิประเทศ

จังหวัดสมุทรสาครมีลักษณะภูมิประเทศเป็นที่ราบลุ่มชายฝั่งทะเลสูงจากระดับน้ำทะเลประมาณ 1 - 2 เมตร มีแม่น้ำท่าจีนไหลผ่านตอนกลางจังหวัดไหลคดเคี้ยวตามแนวเหนือใต้ลงสู่อ่าวไทยที่อำเภอเมืองสมุทรสาคร ระยะทางยาวประมาณ 70 กิโลเมตรพื้นที่ตอนบนในเขตอำเภอบ้านแพ้วและอำเภอกระทุ่มแบนมีโครงข่ายแม่น้ำลำคลองเชื่อมโยงถึงกันกระจายอยู่ทั่วพื้นที่กว่า 170 สาย ครอบคลุมทั่วจังหวัด มีการปรับพื้นที่เป็นคันดินและร่องน้ำ จึงเหมาะที่จะทำการเพาะปลูกพืชนาชนิด ทั้งไม้ผล ไม้ยืนต้น นาข้าว และบางส่วนเป็นย่านธุรกิจอุตสาหกรรมและที่อยู่อาศัยพื้นที่ตอนล่างของจังหวัดในเขตอำเภอเมืองสมุทรสาคร ที่ขนานกับชายฝั่งทะเลบริเวณที่น้ำทะเลไม่ท่วมจะใช้ประโยชน์ในการทำนาเกลือ นากุ้ง ส่วนบริเวณที่ลุ่มต่ำ น้ำทะเลขึ้นถึงอยู่เป็นประจำประกอบอาชีพประมงทะเลและเพาะเลี้ยงสัตว์น้ำชายฝั่ง

การสำรวจและจำแนกดินเพื่อจัดทำแผนที่ดิน มาตรฐาน 1: 25,000

จากการสำรวจ ศึกษาลักษณะและสมบัติของดินในจังหวัดสมุทรสาคร ได้จำแนกดินออกเป็น 3 กลุ่มชุดดิน มีเนื้อที่ประมาณ 322,668 ไร่ หรือร้อยละ 59.18 ของเนื้อที่ทั้งหมด และเป็นหน่วยพื้นที่เบ็ดเตล็ด 3 หน่วย ได้แก่ พื้นที่เพาะเลี้ยงสัตว์น้ำ ที่อยู่อาศัย และพื้นที่น้ำมีเนื้อที่ประมาณ 222,548 ไร่ หรือร้อยละ 40.82 ของเนื้อที่ทั้งหมด

สำหรับหน่วยแผนที่ทั้งหมดที่แสดงไว้ในภาคแผนที่มี 6 หน่วย โดยเป็นหน่วยเดี่ยว 5 หน่วย แผนที่และหน่วยปะปนของกลุ่มชุดดิน 1 หน่วย แบ่งเป็นประเภทของกลุ่มชุดดิน 3 ประเภท และหน่วยพื้นที่เบ็ดเตล็ด 3 หน่วย

ตารางที่ 2 เนื้อที่ของกลุ่มชุดดินและพื้นที่เบ็ดเตล็ดจังหวัดสมุทรสาคร

ลำดับ	สัญลักษณ์ หน่วยแผนที่	คำอธิบาย	เนื้อที่	
			ไร่	ร้อยละ
1	8-3	กลุ่มชุดดินที่ 8 - 3 (80 : 20)	159,509	29.25
2	8	กลุ่มชุดดินที่ 8	126,253	23.16
3	12	กลุ่มชุดดินที่ 12	36,906	6.77
4	FP	พื้นที่เพาะเลี้ยงสัตว์น้ำ	167,535	30.73
5	U	ที่อยู่อาศัย โรงเรียน วัด สถานที่ราชการ	45,438	8.33
6	W	พื้นที่น้ำ	9,575	1.76
เนื้อที่รวมทั้งหมด			545,216	100.0

ตารางที่ 3 เนื้อที่ของกลุ่มชุดดินเป็นรายอำเภอ

กลุ่มชุดดิน	อำเภอ			รวมเนื้อที่ (ไร่)
	กระทุ่มแบน	บ้านแพ้ว	เมืองสมุทรสาคร	
8	13,044	93,976	19,233	126,253
8-3	42,816	69,680	47,013	159,509
12			36,906	36,906
FP		9,692	157,843	167,535
U	25,185	306	19,947	45,438
W	2,226	973	6,376	9,575
ผลรวม	83,271	174,627	287,318	545,216

ที่มา : สถานีพัฒนาที่ดินสมุทรสาคร

กลุ่มชุดดินที่ 3

เป็นกลุ่มชุดดินที่เกิดจากวัสดุต้นกำเนิดดินพวกตะกอนผสมระหว่างตะกอนลำน้ำและตะกอนน้ำทะเลแล้วพัฒนาในสภาพน้ำกร่อย ในบริเวณที่ราบลุ่มหรือที่ราบเรียบ บริเวณชายฝั่งทะเลหรือห่างจากทะเลไม่มากนัก มีน้ำแช่ขังในช่วงฤดูฝน เป็นกลุ่มดินลึกที่มีการระบายน้ำเร็ว มีเนื้อดินเป็นดินเหนียว หน้าดินอาจแต่กระแหว่งเป็นร่องในฤดูแล้ง และมีรอยอุกถไลในดิน ดินบนมีสีดำ ส่วนดินล่างมีสีเทาหรือน้ำตาลอ่อน มีจุดประสีเหลืองและสีน้ำตาล บางบริเวณอาจพบจุดประสีแดงปะปนหรือพบผลึกยิปซั่ม ส่วนดินชั้นล่างจะพบชั้นตะกอนทะเลสีเขียวมะกอก ที่ความลึกประมาณ 100 ถึง 150 เซนติเมตรและพบเปลือกหอยปน ปฏิกริยาดินเป็นกลางถึงด่างปานกลาง มีค่าความเป็นกรดเป็นด่างประมาณ 7.0-8.5 ดินมีความอุดมสมบูรณ์ตามธรรมชาติปานกลางถึงสูง

ปัจจุบันบริเวณดังกล่าวส่วนใหญ่ใช้ทำนา หรือยกร่องปลูกพืชผักและผลไม้ ซึ่งไม่ค่อยจะมีปัญหาในการใช้ประโยชน์ที่ดิน แต่ถ้าเป็นที่ลุ่มมากๆจะมีปัญหาเรื่องน้ำท่วมในฤดูฝน หรือถ้าหากอยู่ในบริเวณที่มีอิทธิพลของน้ำทะเลขึ้นลงอยู่ในรอบปี อาจพบปัญหาดินเค็มบ้าง

กลุ่มชุดดินที่ 8

เป็นกลุ่มชุดดินที่มีเนื้อดินเป็นกลุ่มดินเหนียว ดินบนมีลักษณะการทับถมเป็นชั้นๆ ของดินและอินทรีย์วัตถุที่ได้จากการขุดลอกร่องน้ำ ดินล่างมีสีเทา บางแห่งมีเปลือกหอยปะปนอยู่ด้วย พบบริเวณที่ราบลุ่มซึ่งปัจจุบันเกษตรกรได้ทำการขุดยกร่องเพื่อทำการปลูกพืชผลต่างๆ ทำให้สภาพผิวดินเดิมเปลี่ยนแปลงไปตามปกติดินมีความอุดมสมบูรณ์ตามธรรมชาติปานกลางถึงสูง ปฏิกริยาดินเป็นกรดปานกลางถึงเป็นกลางมีค่าความเป็นกรดเป็นด่างประมาณ 6.0-7.0

ดินในกลุ่มนี้ได้รับการปรับปรุงบำรุงดินเป็นอย่างดี และได้ทำมานานแล้ว จึงถือว่าไม่มีปัญหาแต่ประการใดในเรื่องคุณภาพของดิน แต่สำหรับดินตามชายทะเลบางแห่ง ซึ่งยกร่องใหม่ อาจมีปัญหาระง่อนความเค็ม

กลุ่มชุดดินที่ 12

เป็นกลุ่มชุดดินที่เกิดจากวัตถุต้นกำเนิดดินพวกตะกอนน้ำทะเล ในบริเวณที่ราบน้ำทะเลท่วมถึง และบริเวณชะวากทะเล เป็นกลุ่มดินลึกที่มีการระบายน้ำเลวมมาก เป็นดินเลนและ ที่มีเนื้อดินเป็นดินเหนียวหรือ หรือดินร่วนเหนียวปนทรายแป้ง และพบเศษซากพืชปะปนในดินเป็นจำนวนมาก ดินบนมีสีดำปนเทา มีจุดประสีน้ำตาลเล็กน้อย ส่วนดินล่างเป็นดินเลนสีเทาแก่หรือสีเทาปนเขียว มีความอุดมสมบูรณ์ตามธรรมชาติปานกลางถึงสูง ปฏิกริยาดินเป็นกลางถึงด่างปานกลาง มีค่าความเป็นกรดเป็นด่างประมาณ 7.0-8.5

ปัญหาสำคัญในการใช้ประโยชน์ที่ดินของหน่วยแผนที่นี้ได้แก่ เป็นดินเลนมีโครงสร้างเลวและเป็นดินเค็มไม่เหมาะที่จะนำมาใช้ประโยชน์ทางการเกษตร นอกจากนี้บริเวณดังกล่าวยังคงมีน้ำทะเลท่วมถึงอยู่เป็นประจำในช่วงน้ำทะเลขึ้น

ปัจจุบันบริเวณดังกล่าวมีลักษณะเป็นป่าชายเลน มีทั้งที่เป็นป่าเสื่อมโทรมและป่าสมบูรณ์ บางแห่งเปลี่ยนแปลงมาเป็นบ่อเลี้ยงปลา กะพง เลี้ยงกุ้งหรือทำนาเกลือ

การจำแนกความเหมาะสมและข้อจำกัดของดินสำหรับการปลูกพืช

ความเหมาะสมและข้อจำกัดของดินสำหรับการปลูกพืช จำแนกโดยใช้หลักเกณฑ์ของกรมพัฒนาที่ดินจากเอกสารวิชาการฉบับที่ 28 (กองสำรวจดิน) และฉบับที่ 453 (กองสำรวจและจำแนกดิน) ดังนี้

1. ดินที่มีความเหมาะสมดีสำหรับการทำการเกษตรทั่วไป สามารถใช้ปลูกพืชเศรษฐกิจ เช่น ไม้ผล ไม้ยืนต้น พืชไร่ และทำนา โดยไม่มีข้อจำกัดใด ๆ ทั้งสิ้น มีเนื้อที่ประมาณ 285,762 ไร่ หรือร้อยละ 52.41 ของเนื้อที่ทั้งหมด

2. ดินมีความเหมาะสมในการสงวนไว้เป็นพื้นที่อนุรักษ์ ปลูกป่าชายเลน เพื่อรักษาสภาพแวดล้อม เป็นแหล่งอาหาร มีเนื้อที่ประมาณ 36,906 ไร่ หรือร้อยละ 6.67 ของเนื้อที่ทั้งหมด

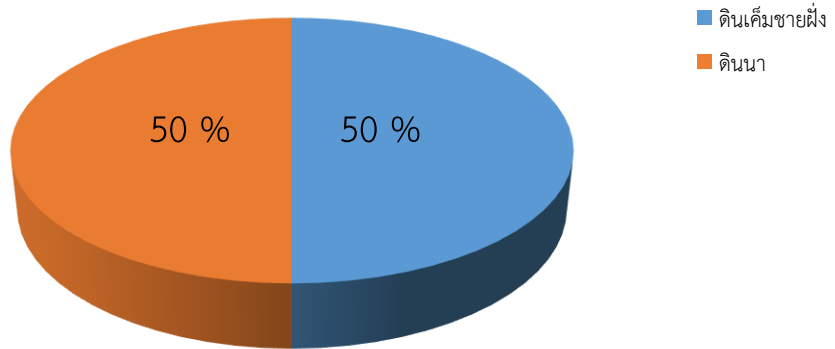
3. พื้นที่เบ็ดเตล็ดอื่น ๆ เช่น พื้นที่เพาะเลี้ยงสัตว์น้ำ พื้นที่น้ำ ที่อยู่อาศัย มีเนื้อที่ประมาณ 222,548 ไร่ หรือร้อยละ 40.82 ของเนื้อที่ทั้งหมด

ตารางที่ 4 สรุปความเหมาะสมของดินสำหรับการปลูกพืช ข้อจำกัดในการใช้ประโยชน์ และแนวทางการแก้ไข จังหวัดสมุทรสาคร

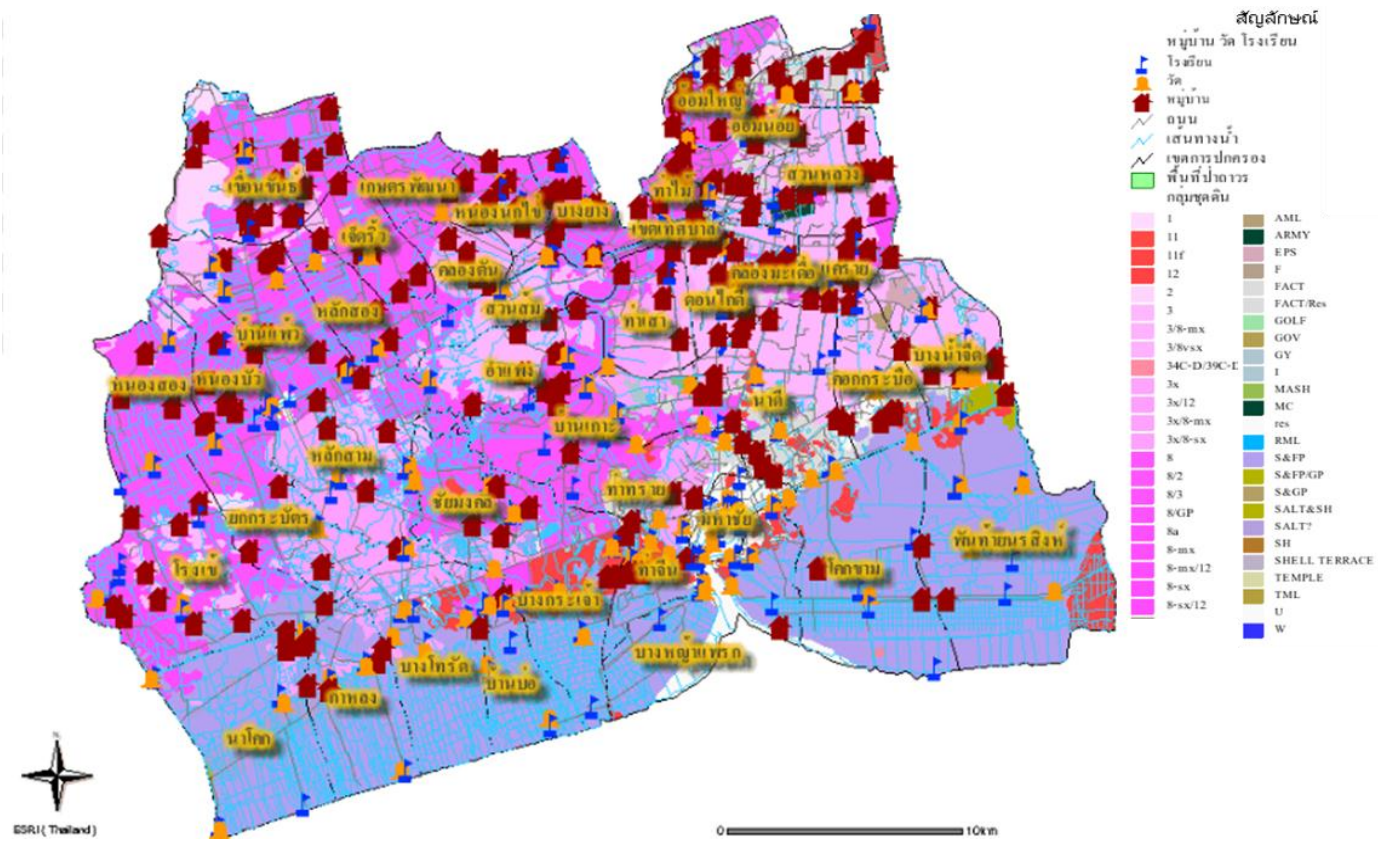
ลำดับที่	ระดับความเหมาะสม	ข้อจำกัด	แนวทางการแก้ไข	หน่วยแผนที่	เนื้อที่	
					ไร่	ร้อยละ
1	เหมาะสมดีสำหรับทำการเกษตรโดยทั่วไป เช่น พืชไร่ ไม้ผล ไม้ยืนต้น ทำนาข้าว	ไม่มีข้อจำกัด	ใส่ปุ๋ยอินทรีย์ร่วมกับปุ๋ยเคมีเพื่อยกระดับผลผลิตพืช และปรับโครงสร้างดิน ให้มีความโปร่ง ร่วนซุย ขึ้น เนื่องจากมีเนื้อดินเป็นดินเหนียวจัด มีค่าปฏิกริยาดินสูง และมีปัญหาเกี่ยวกับความเค็มบ้างในบางบริเวณ สำหรับนาข้าวอาจปรับให้เป็นพื้นที่ยกทรงได้	8-3, 8	285,762	52.41
2	เหมาะสมดีสำหรับสงวนไว้เป็นป่าชายเลน	พื้นที่น้ำทะเลขึ้นถึง	เป็นพื้นที่อนุรักษ์ไว้สำหรับป่าชายเลน เพื่อรักษาไว้ตามสภาพธรรมชาติและระบบนิเวศวิทยา รวมทั้งต้องมีการปลูกทดแทนในพื้นที่ที่ถูกบุกรุกทำลายด้วย	12	36,906	6.77
เนื้อที่อื่น ๆ					222,548	40.82
เนื้อที่รวมทั้งหมด					545,216	100.0

ที่มา : สถานีพัฒนาที่ดินสมุทรสาคร

แผนภูมิที่ 1 แสดงร้อยละของลักษณะดินในจังหวัดสมุทรสาคร



ภาพที่ 2 ข้อมูลดิน (Soil view)



ที่มาของข้อมูล : สถานีพัฒนาที่ดินสมุทรสาคร/โปรแกรมฐานข้อมูลดิน

1.3 แหล่งน้ำธรรมชาติของจังหวัด

จังหวัดสมุทรสาครได้รับน้ำส่วนใหญ่มาจากแม่น้ำท่าจีนซึ่งเป็นแม่น้ำสายหลักที่สำคัญของจังหวัด ไหลผ่านพื้นที่ตอนกลางของจังหวัด ยาวประมาณ 70 กิโลเมตร เป็นสาขาหนึ่งของแม่น้ำเจ้าพระยา โดยแยกจากแม่น้ำเจ้าพระยามาจากปากคลองมะขามเฒ่า อำเภอดุสิต จังหวัดชัยนาท แล้วไหลคดเคี้ยวไปตามแนวเหนือใต้ขนานกับแม่น้ำเจ้าพระยาผ่านจังหวัดสุพรรณบุรี เรียกว่า แม่น้ำสุพรรณ ผ่านจังหวัดนครปฐมเรียก แม่น้ำนครไชยศรี ผ่านอำเภอกระทุ่มแบนจังหวัดสมุทรสาคร เรียก แม่น้ำท่าจีน แล้วไหลลงสู่อ่าวไทยที่ตำบลท่าฉลอม อำเภอเมืองจังหวัดสมุทรสาคร การชลประทานใช้น้ำจากแหล่งน้ำในลำคลองชลประทาน 10 สาย คลองธรรมชาติกว่า 262 สาย

แหล่งน้ำชลประทานจังหวัดสมุทรสาครมีระบบการชลประทานที่ดี มีพื้นที่อยู่ในเขตชลประทานจำนวน 331,842 ไร่ คิดเป็นร้อยละ 55.60 ของพื้นที่จังหวัด ซึ่งครอบคลุมพื้นที่การเกษตรทั้ง 3 อำเภอ โดยพื้นที่ชลประทานดังกล่าวอยู่ในความรับผิดชอบของโครงการส่งน้ำและบำรุงรักษาภาษีเจริญ จำนวน 128,705 ไร่ โครงการส่งน้ำและบำรุงรักษาดำเนินสะดวก จำนวน 90,193 ไร่ โครงการส่งน้ำและบำรุงรักษานครปฐม จำนวน 29,464 ไร่ และโครงการส่งน้ำและบำรุงรักษานครปฐม จำนวน 54,780 ไร่ และโครงการชลประทานสมุทรสาคร (โครงการแก้มลิงอันเนื่องมาจากพระราชดำริ) จำนวน 28,700 ไร่ และมีพื้นที่ตอนล่างของจังหวัดซึ่งเป็นพื้นที่นอกเขตชลประทาน จำนวน 213,374 ไร่ อยู่ในความรับผิดชอบของโครงการชลประทานสมุทรสาคร แหล่งน้ำชลประทานจังหวัดสมุทรสาครมี ดังนี้

- อำเภอเมืองสมุทรสาคร ได้แก่ แม่น้ำท่าจีน, คลองมหาชัย, คลองพิทยาลงกรณ์, คลองสุนัขหอน
- อำเภอกระทุ่มแบน ได้แก่ แม่น้ำท่าจีน, คลองภาษีเจริญ, คลองบางยาง
- อำเภอบ้านแพ้ว ได้แก่ คลองดำเนินสะดวก

แหล่งน้ำใต้ดิน ในพื้นที่จังหวัดสมุทรสาคร สภาพของทรัพยากรน้ำใต้ดินมี 2 ลักษณะ คือ

1. สภาพแหล่งน้ำใต้ดินที่ให้ปริมาณน้ำมาก (ประมาณ 50-100 ลบ.ม./ชม.) โดยทั่วไปน้ำมีคุณภาพดี แต่บางพื้นที่น้ำกร่อยและมีตะกอนของสนิมเหล็กเจือปน ครอบคลุมพื้นที่อำเภอบ้านแพ้ว อำเภอกระทุ่มแบน และอำเภอเมืองสมุทรสาครบางส่วน

2. สภาพแหล่งน้ำใต้ดินที่ให้ปริมาณน้ำน้อย(ประมาณ 1-30 ลบ.ม./ชม.) โดยทั่วไปน้ำมีคุณภาพดี แต่บางพื้นที่มีคุณภาพปานกลาง น้ำกร่อยและมีตะกอนของสนิมเหล็กเจือปน ครอบคลุมพื้นที่อำเภอเมืองสมุทรสาคร

แหล่งน้ำธรรมชาติ จังหวัดสมุทรสาครมีแหล่งน้ำธรรมชาติคือแม่น้ำท่าจีน และแม่น้ำเจ้าพระยา โดยแม่น้ำท่าจีน เป็นแหล่งน้ำธรรมชาติที่สำคัญของจังหวัด เป็นแหล่งน้ำที่ใช้ในการเกษตรกรรมของประชากรที่อาศัยอยู่ตามริมฝั่งแม่น้ำและลำคลองภายในจังหวัดและจังหวัดใกล้เคียง แหล่งน้ำธรรมชาติของจังหวัดสมุทรสาครมีจำนวนประมาณ 262 สาย

(ที่มา : สำนักงานทรัพยากรธรรมชาติและสิ่งแวดล้อมจังหวัดสมุทรสาคร)

1.4 ลักษณะภูมิอากาศ

จังหวัดสมุทรสาครมีลักษณะภูมิอากาศเป็นแบบฝนเมืองร้อน เนื่องจากได้รับอิทธิพลจากลมบก ลมทะเล และมีลมมรสุมตะวันตกเฉียงใต้พัดผ่านในช่วงฤดูร้อน จึงทำให้มีความชื้นในอากาศสูงมีฝนตกปานกลาง ปริมาณ 790.6 มิลลิเมตรต่อปี อุณหภูมิเฉลี่ยประมาณ 28.9 องศาเซลเซียส อุณหภูมิสูงสุด 41.4 องศาเซลเซียส และต่ำสุด 11 องศาเซลเซียส มีความชื้นสัมพัทธ์เฉลี่ยต่ำสุด 22% สูงสุด 100%

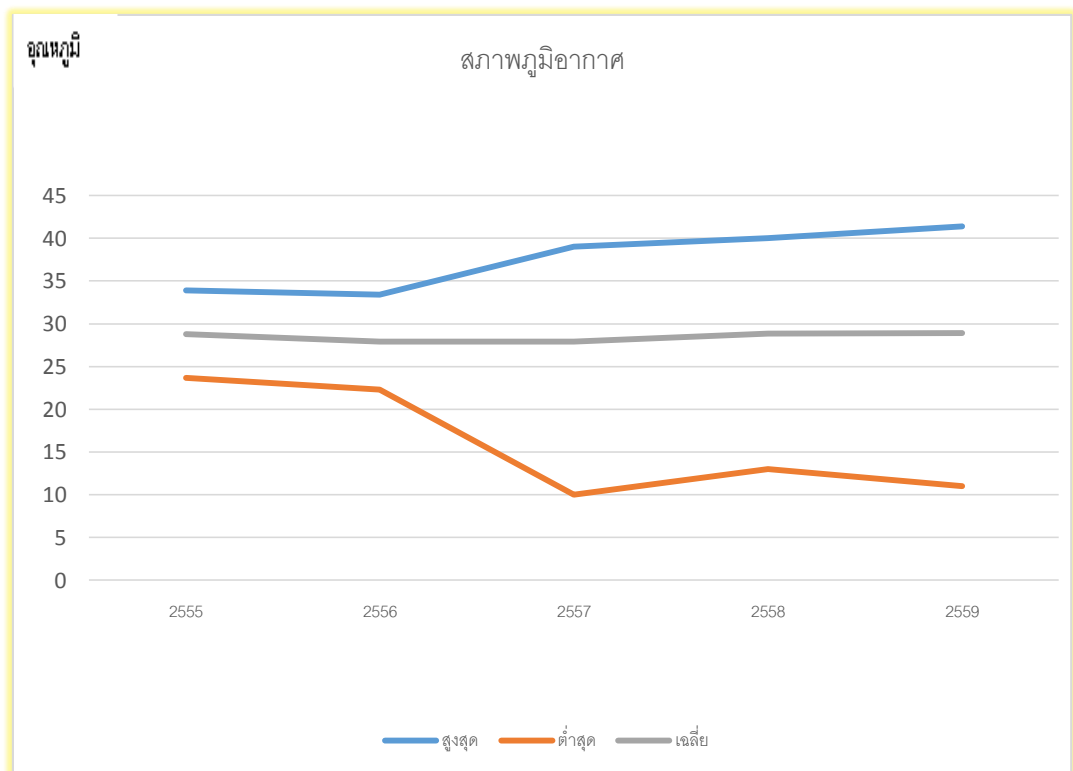
อุณหภูมิ ในช่วงระหว่างปี 2555-2559 ของจังหวัดสมุทรสาคร มีอุณหภูมิสูงสุด 41.4 องศาเซลเซียส ในเดือน เมษายนปี 2559 และอุณหภูมิต่ำสุด 10 องศาเซลเซียสในเดือน กุมภาพันธ์ ปี 2557

ตารางที่ 5 แสดงสถิติอุณหภูมิสูงสุด -ต่ำสุดและอุณหภูมิเฉลี่ยจังหวัดสมุทรสาคร ปี 2555-2559

ปี พ.ศ.	อุณหภูมิสูงสุด	อุณหภูมิต่ำสุด	อุณหภูมิเฉลี่ย
2555	33.9	23.7	28.8
2556	33.4	22.3	27.9
2557	39.0	10.0	27.9
2558	40.0	13.0	28.85
2559	41.4	11	28.94

(ที่มาของข้อมูล : สถานีอุตุนิยมวิทยาของจังหวัดนครปฐม ข้อมูล ณ เดือน ธันวาคม 2559)

แผนภูมิที่ 2 แสดงอุณหภูมิสูงสุด -ต่ำสุดและอุณหภูมิเฉลี่ยจังหวัดสมุทรสาคร ปี 2555-2559



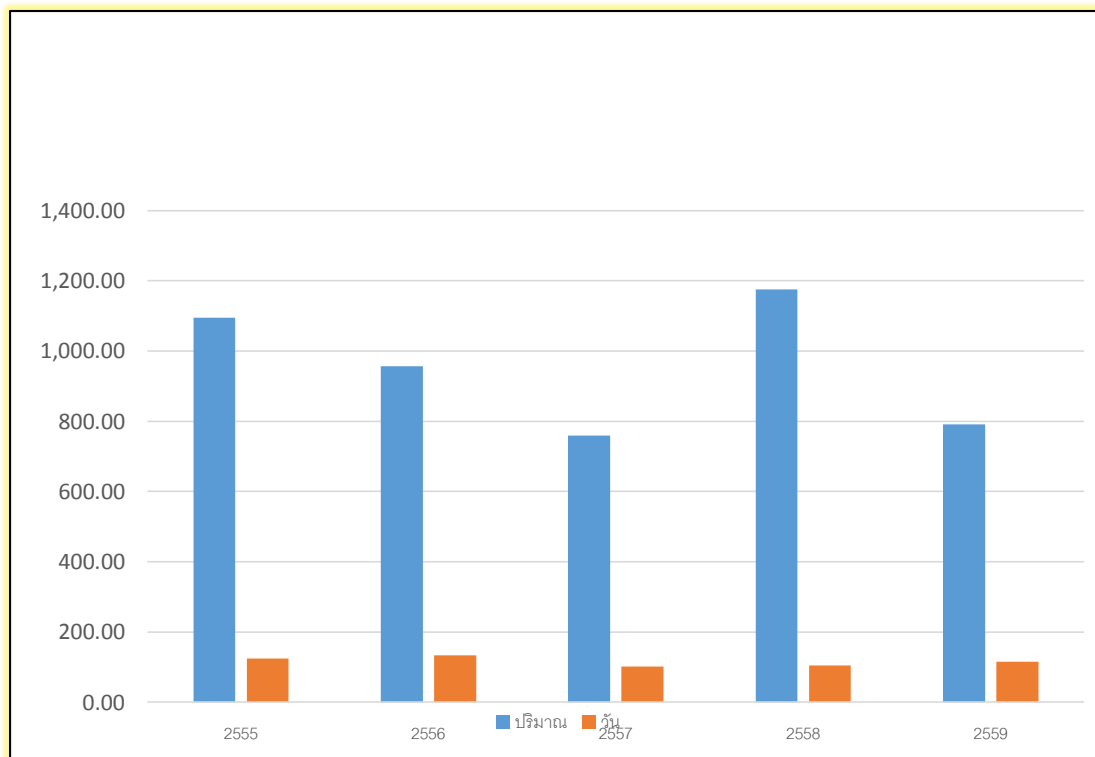
ปริมาณน้ำฝน ระหว่างปี 2555-2559โดยเฉลี่ย 790.6มิลลิเมตร ฝนตกมากที่สุดในปี 2558 วัดได้ 1,175.1มิลลิเมตร จำนวนวันฝนตก 105วัน ส่วนฝนตกน้อยที่สุดในปี 2559 วัดได้ 709.6 มิลลิเมตร จำนวนวันฝนตก 115 วัน

ตารางที่ 6 แสดงสถิติปริมาณน้ำฝนและจำนวนวันที่ฝนตกในจังหวัดสมุทรสาคร ปี 2555-2559

ปี พ.ศ.	ปริมาณน้ำฝน (มิลลิเมตร)	จำนวนวันที่ฝนตก (วัน)
พ.ศ.2555	1,095.10	125
พ.ศ.2556	957.40	134
พ.ศ.2557	759.70	102
พ.ศ.2558	1,175.1	105
พ.ศ.2559	790.6	115

ที่มาของข้อมูล : สถานีอุตุนิยมวิทยาของจังหวัดนครปฐม ข้อมูล ณ ธันวาคม 2559

แผนภูมิที่ 3 แสดงปริมาณน้ำฝนและจำนวนวันที่ฝนตกในจังหวัดสมุทรสาคร ปี 2555-2559



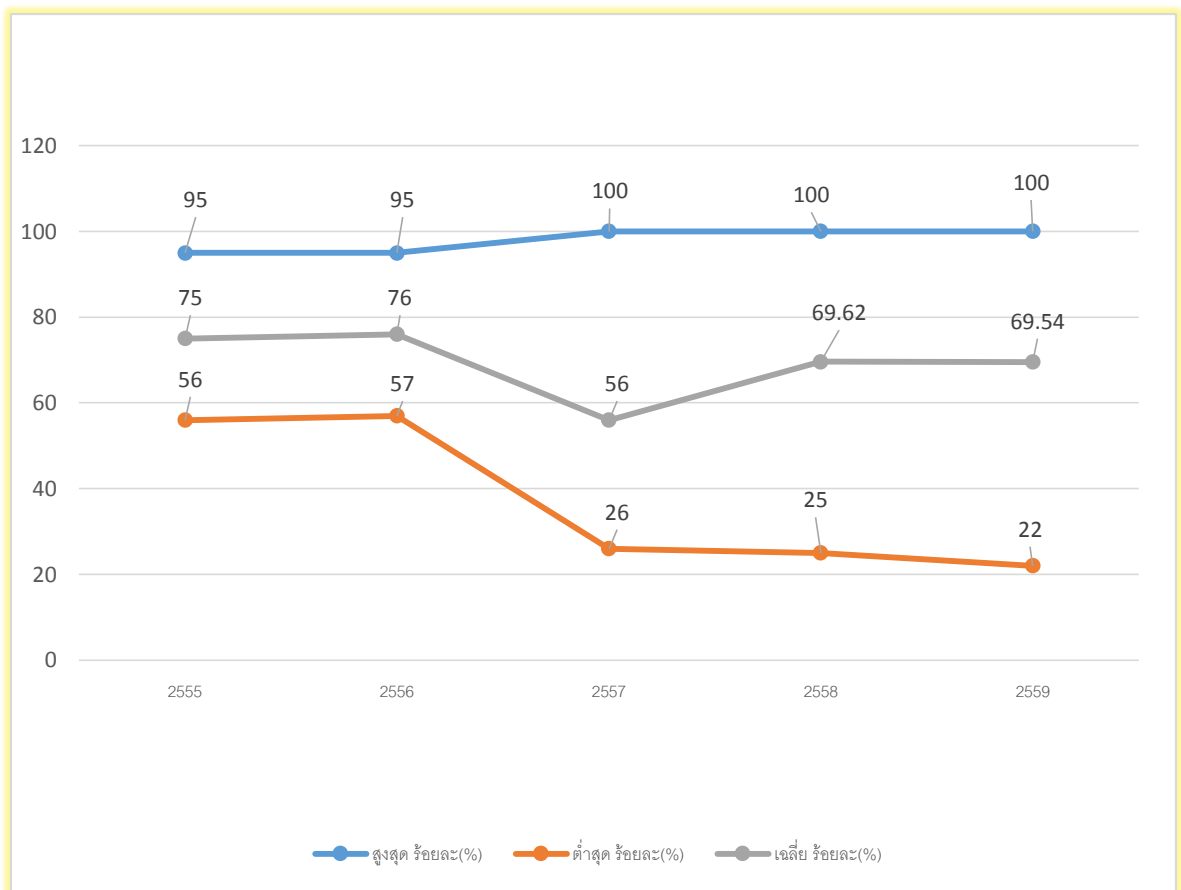
ความชื้นสัมพัทธ์ ระหว่างปี 2555-2559 มีค่าเฉลี่ยร้อยละ 69.23 ความชื้นสัมพัทธ์สูงสุด เมื่อปี 2557-2559 ร้อยละ 100 และความชื้นสัมพัทธ์ต่ำสุด ปี 2559 ร้อยละ 22

ตารางที่ 7 แสดงสถิติความชื้นสัมพัทธ์ของพื้นที่จังหวัดสมุทรสาคร ปี 2555-2559

ปี พ.ศ.	ความชื้นสัมพัทธ์ สูงสุดร้อยละ(%)	ความชื้นสัมพัทธ์ ต่ำสุดร้อยละ (%)	ความชื้น สัมพัทธ์เฉลี่ย ร้อยละ(%)
2555	95	56	75
2556	95	57	76
2557	100	26	56
2558	100	25	69.62
2559	100	22	69.54

(ที่มาของข้อมูล : สถานีอุตุนิยมวิทยาของจังหวัดนครปฐม ข้อมูล ณ ธันวาคม 2559)

แผนภูมิที่ 4 แสดงความชื้นสัมพัทธ์ของพื้นที่จังหวัดสมุทรสาคร ปี 2555-2559



1.5 พื้นที่ป่าไม้เพื่อการอนุรักษ์ในท้องที่จังหวัดสมุทรสาคร แบ่งเป็น 2 ประเภท ดังนี้

- 1) พื้นที่ป่าสงวนแห่งชาติ
- 2) พื้นที่ป่าชายเลนตามมติคณะรัฐมนตรี 15 ธันวาคม 2530

1. ป่าสงวนแห่งชาติ คณะรัฐมนตรีมีมติกำหนดให้พื้นที่ป่าชายเลนตลอดแนวชายฝั่งทะเลในท้องที่จังหวัดสมุทรสาคร เป็นพื้นที่ป่าไม้ถาวรจำนวน 2 ป่า ได้แก่ 1. ป่าไม้ถาวรป่าชายทะเลท้องที่จังหวัดสมุทรสาคร แปลงที่ 1 และ 2 ป่าไม้ถาวรป่าชายทะเลท้องที่จังหวัดสมุทรสาคร แปลงที่ 2 ซึ่งต่อมาพื้นที่ป่าไม้ถาวรทั้ง 2 แห่ง ได้ถูกกำหนดให้เป็นเขตป่าสงวนแห่งชาติตามพระราชบัญญัติป่าสงวนแห่งชาติ พ.ศ. 2507 โดยมีรายละเอียด ดังนี้

- *ป่าสงวนแห่งชาติป่าอ่าวมหาชัยฝั่งตะวันออก* ตั้งอยู่บริเวณตลอดแนวริมชายฝั่งทะเลในเขตท้องที่ตำบลบางหญ้าแพรก ตำบลโคกขาม ตำบลพันท้ายนรสิงห์ อำเภอเมืองสมุทรสาคร จังหวัดสมุทรสาคร มีแนวเขตตั้งแต่ปากอ่าวมหาชัยฝั่งซ้ายตำบลบางหญ้าแพรก ถึงคลองบางเสาธง ตำบลพันท้ายนรสิงห์ ติดต่อเขตบางขุนเทียน กรุงเทพฯ มีพื้นที่ 7,343 ไร่ ตามแผนที่ท้ายกฎกระทรวงฉบับที่ 1,194 (พ.ศ.2529) ออกตามความในพระราชบัญญัติป่าสงวนแห่งชาติ พ.ศ.2507

- *ป่าสงวนแห่งชาติป่าอ่าวมหาชัยฝั่งตะวันตก* ตั้งอยู่บริเวณริมชายฝั่งทะเลในเขตท้องที่ตำบลนาโคก ตำบลกาหลง ตำบลบ้านบ่อ ตำบลบางโทรัด ตำบลบางกระเจ้า และตำบลบางหญ้าแพรก อำเภอเมืองสมุทรสาคร มีแนวเขตตั้งแต่เขตติดต่อจังหวัดสมุทรสงครามถึงปากอ่าวมหาชัยฝั่งขวาตำบลบางหญ้าแพรกมีพื้นที่ 8,865 ไร่ ภายในแนวเขตตามแผนที่ท้ายกฎกระทรวง ฉบับที่ 1,202 (พ.ศ.2530) ออกตามความในพระราชบัญญัติป่าสงวนแห่งชาติ พ.ศ. 2507

2. พื้นที่ป่าชายเลนตามมติคณะรัฐมนตรี 15 ธันวาคม 2530 กำหนดเขตพื้นที่ที่มีน้ำทะเลท่วมถึงตลอดจนริมฝั่งแม่น้ำลำคลองในท้องที่จังหวัดสมุทรสาคร ให้เป็นเขตพื้นที่ป่าชายเลนเพื่อการอนุรักษ์ มีเนื้อที่รวมทั้งสิ้น 176,518.75 ไร่ พื้นที่ส่วนใหญ่อยู่ในเขตอำเภอเมืองสมุทรสาครและมีบางส่วนอยู่ตอนล่างในเขตอำเภอบ้านแพ้ว จังหวัดสมุทรสาคร โดยเป็นการประกาศทับพื้นที่ดินกรรมสิทธิ์พื้นที่สาธารณะ ห้วย หนอง คลอง บึงทั่วไป วัตถุประสงค์เพื่ออนุรักษ์ยังมิให้มีการออกเอกสารสิทธิ์เพิ่มเติมในเขตพื้นที่ที่ประกาศและเพื่อสงวนไว้ซึ่งสภาพป่าชายเลนนอกเขตที่ดินกรรมสิทธิ์ที่มีอยู่

(ที่มา : สำนักงานทรัพยากรธรรมชาติและสิ่งแวดล้อมจังหวัดสมุทรสาคร)

2. ข้อมูลด้านการปกครองของจังหวัดสมุทรสาคร

2.1 การแบ่งเขตการปกครอง

จังหวัดสมุทรสาคร แบ่งเขตการปกครอง 3 อำเภอ คืออำเภอเมืองสมุทรสาคร อำเภอกระทุ่มแบนและอำเภอบ้านแพ้ว

ตารางที่ 8 แสดงการแบ่งเขตการปกครอง

ลำดับที่	อำเภอ	พื้นที่ ตร.กม.	ร้อยละ	ที่ว่าการอำเภอห่างจากศาลากลางจังหวัด (กม.)	จำนวน				
					ตำบล	หมู่บ้าน	เทศบาลนคร/เมือง/ตำบล	อบต.	ชุมชน
1	เมืองสมุทรสาคร	429.04	56.41	0.5	18	116	5	12	32
2	กระทุ่มแบน	135.276	15.51	14	10	76	4	6	36
3	บ้านแพ้ว	245.031	28.09	23	12	98	3	7	-
รวม		872.347	100	-	40	290	12	25	68

ที่มา : ที่ทำการปกครองจังหวัดสมุทรสาคร ข้อมูล ณ เดือนธันวาคม พ.ศ. 2559

: จำนวนต้องมีประกาศอย่างเป็นทางการแล้ว โดยเฉพาะเทศบาล, อบต.,ชุมชน

2.1.1 อำเภอเมืองสมุทรสาคร

ตามประวัติศาสตร์เมืองสาครบุรี หรือเมืองท่าจีนเปลี่ยนชื่อเรียกว่าเมืองสมุทรสาคร เมื่อปี พ.ศ. 2440 ในรัชสมัยพระบาทสมเด็จพระจอมเกล้าเจ้าอยู่หัวรัชกาลที่ 4 ต่อมาพระบาทสมเด็จพระจุลจอมเกล้าเจ้าอยู่หัวรัชกาลที่ 5 ได้ทรงจัดระเบียบการปกครองแบบมณฑลเทศาภิบาลโดยตราพระราชบัญญัติปกครองท้องที่เป็นมณฑลเมืองอำเภอตำบลและหมู่บ้านเมืองสมุทรสาคร จึงได้รับการยกฐานะเป็นอำเภอชื่อว่าอำเภอเมืองสมุทรสาครขึ้นอยู่ภายในเขตการปกครองของจังหวัดสมุทรสาคร

ในปัจจุบันที่ว่าการอำเภอเมืองสมุทรสาครตั้งอยู่ ณ ถนนเศรษฐกิจ 1 ตำบลมหาชัยมีพื้นที่จำนวน 492.040 ตารางกิโลเมตรแบ่งเขตการปกครองออกเป็น 18 ตำบล 116 หมู่บ้านคือ

1. ตำบลท่าจีน 7 หมู่บ้าน
2. ตำบลชัยมงคล 6 หมู่บ้าน
3. ตำบลบางหญ้าแพรก 6 หมู่บ้าน
4. ตำบลกาหลง 8 หมู่บ้าน
5. ตำบลนาโคก 6 หมู่บ้าน
6. ตำบลนาดี 9 หมู่บ้าน
7. ตำบลท่าทราย 8 หมู่บ้าน
8. ตำบลคอกกระบือ 6 หมู่บ้าน
9. ตำบลพันท้ายนรสิงห์ 8 หมู่บ้าน
10. ตำบลบ้านเกาะ 8 หมู่บ้าน
11. ตำบลบางกระเจ้า 9 หมู่บ้าน
12. ตำบลโคกขาม 10 หมู่บ้าน
13. ตำบลบางน้ำจืด 6 หมู่บ้าน
14. ตำบลบ้านบ่อ 9 หมู่บ้าน
15. ตำบลบางโทรัด 10 หมู่บ้าน
16. ตำบลมหาชัย (ในเขตเทศบาลนครสมุทรสาคร)
17. ตำบลท่าฉลอม (ในเขตเทศบาลนครสมุทรสาคร)
18. ตำบลโกรกกราก (ในเขตเทศบาลนครสมุทรสาคร)

2.1.2 อำเภอกะทู้ แขนตามประวัติอำเภอกะทู้ แขนได้จัดตั้งขึ้นตามพระราชบัญญัติปกครองท้องที่ เมื่อ พ.ศ. 2443 เดิมอำเภอกะทู้ แขนขึ้นตรงต่อเมืองสมุทรสาคร ต่อมาในปี พ.ศ. 2469 ทางราชการได้มีคำสั่งโอนตำบลท่าไม้ตำบลบางยางตำบลชุกัง (หนองนกไข่) และตำบลอ้อมน้อยรวม 4 ตำบลซึ่งอยู่ในความปกครองของอำเภอสามพรานจังหวัดนครปฐมมาขึ้นกับอำเภอกะทู้ แขนจังหวัดสมุทรสาครและในปี พ.ศ. 2486 สมัยพลโทหลวงพรหมโยธีดำรงตำแหน่งรัฐมนตรีว่าการกระทรวงมหาดไทยจังหวัดสมุทรสาครได้ถูกยุบรวมกับจังหวัดธนบุรีเป็นผลให้อำเภอกะทู้ แขนขึ้นกับอำเภอธนบุรีไปด้วยรัฐบาลในสมัยนั้นมีนโยบายจัดตั้งปลัดตำบลจึงได้ยุบรวมตำบลในเขตอำเภอกะทู้ แขนคือรวมตำบลดอนไก่อีกับตำบลท่าเสาเรียกว่าตำบลท่าเสา รวมตำบลแครายกับตำบลสวนหลวงเรียกว่าตำบลสวนหลวงสำหรับตำบลอื่นๆยังคงสถานะเดิม

ต่อมาในปี พ.ศ. 2489 ได้มีการประกาศยกฐานะจังหวัดสมุทรสาครขึ้นใหม่อำเภอกะทู้ แขน จึงกลับเข้ามาอยู่ในความปกครองของจังหวัดสมุทรสาครอีกครั้งหนึ่งพร้อมทั้งได้มีการประกาศแยกตำบล ที่รวมกันเป็นตำบลเหมือนเดิมที่เป็นอยู่ก่อนพ.ศ. 2486 และยกฐานะตำบลกะทู้ แขนเป็นเทศบาลตำบลกะทู้ แขน

ปัจจุบันที่ว่าการอำเภอกะทู้ แขนตั้งอยู่ริมคลองภาษีเจริญตำบลตลาดกะทู้ แขนระยะทางห่างจากตัวจังหวัด 14 กิโลเมตรมีพื้นที่จำนวน 135.276 ตารางกิโลเมตรแบ่งเขตการปกครองออกเป็น 10 ตำบล 76 หมู่บ้าน ดังนี้

- | | |
|--------------------------------|---|
| 1. ตำบลท่าไม้ 12 หมู่บ้าน | 6. ตำบลแคราย 5 หมู่บ้าน |
| 2. ตำบลบางยาง 13 หมู่บ้าน | 7. ตำบลท่าเสา 8 หมู่บ้าน |
| 3. ตำบลคลองมะเดื่อ 11 หมู่บ้าน | 8. ตำบลตลาดกะทู้ แขน(ในเขตเทศบาลเมืองกะทู้ แขน) |
| 4. ตำบลหนองนกไข่ 8 หมู่บ้าน | 9. ตำบลอ้อมน้อย (ในเขตเทศบาลเมืองอ้อมน้อย) |
| 5. ตำบลดอนไก่อี 6 หมู่บ้าน | 10. ตำบลสวนหลวง (ในเขตเทศบาลตำบลสวนหลวง) |

1.3 อำเภอบ้านแพ้ว ประวัติความเป็นมากรณีที่มีชื่อว่า “บ้านแพ้ว” ไม่ปรากฏหลักฐานชัดเจนในเอกสารของทางราชการมีแต่คำบอกเล่าต่อกันมาว่า เดิมท้องที่อำเภอบ้านแพ้วเป็นป่าไม่มีสัตว์จำนวนมาก เช่น เก้งเสือดงจะเข้หมูป่ามีราษฎรอพยพเข้าไปอาศัยอยู่น้อยต่อมามีราษฎรจังหวัดนครปฐมเดินทางเข้าไปตัดฟันลำสัตว์ป่า พบว่า บริเวณนี้มีสัตว์ป่าชุกชุมมากจึงได้ชักชวนกันไปล่าสัตว์ตัดฟันและโดยที่ท้องที่เป็นป่าเต็มไปด้วยต้นไม้สูงไม่มีทางเดินพวกที่ไปล่าสัตว์ตัดฟันเกิดหลงทางหาทางกลับไม่ถูกจึงได้กำหนดสถานที่นัดหมายพวกพ้องเพื่อให้เป็นที่สังเกตเมื่อเดินหลงทางโดยได้ตัดไม้ทำเป็นเสาปักธงไว้ในที่โล่งแจ้งสูงประมาณให้คนที่อยู่ห่างไกลมองเห็นได้ง่ายปลายเสาธงมีผ้าติดไว้เป็นเครื่องหมายและเสาธงนั้นปักไว้บริเวณลำคลองหมอทอดการปักเสาธงเป็นเครื่องหมายกันหลงทางดังกล่าวพวกที่ไปล่าสัตว์ตัดฟันเรียกกันว่า “แพ้ว” คือแพ้วจริงเป็นเครื่องหมาย

ต่อมาบริเวณดังกล่าวมีคนอพยพไปทำมาหากินมากขึ้นกลายเป็นหมู่บ้าน ชาวบ้านเรียกว่า “แพ้ว” จึงเป็นหมู่บ้านและตำบลหนึ่งขึ้นกับอำเภอสามพราน จังหวัดนครปฐม ต่อมาใน พ.ศ. 2468 ทางราชการได้ตั้งตำบลบ้านแพ้วขึ้นเป็นอำเภอ โดยรวมตำบลโรงเข้ ตำบลหลักสามจากอำเภอบ้านบ่อ เข้ามาอยู่กับอำเภอบ้านแพ้ว และให้ขึ้นกับจังหวัดสมุทรสาครปัจจุบันที่ว่าการอำเภอตั้งอยู่ ณ ตำบลบ้านแพ้ว ริมฝั่งคลองดำเนินสะดวกระยะทางห่างจากจังหวัด 23 กิโลเมตร มีพื้นที่จำนวน 245.031 ตารางกิโลเมตร

แบ่งเขตการปกครองออกเป็น 12 ตำบล 98 หมู่บ้าน ดังนี้

- | | |
|-------------------------------|--------------------------------|
| 1. ตำบลบ้านแพ้ว 10 หมู่บ้าน | 7. ตำบลเจ็ดริ้ว 5 หมู่บ้าน |
| 2. ตำบลโรงเข้ 10 หมู่บ้าน | 8. ตำบลสวนส้ม 5 หมู่บ้าน |
| 3. ตำบลยกกระบัตร์ 12 หมู่บ้าน | 9. ตำบลหนองสองห้อง 10 หมู่บ้าน |
| 4. ตำบลอำแพง 7 หมู่บ้าน | 10. ตำบลหนองบัว 9 หมู่บ้าน |
| 5. ตำบลหลักสาม 13 หมู่บ้าน | 11. ตำบลหลักสอง 7 หมู่บ้าน |
| 6. ตำบลคลองตัน 5 หมู่บ้าน | 12. ตำบลเกษตรพัฒนา 5 หมู่บ้าน |

2.2 ข้อมูลประชากร

ตารางที่ 9 แสดงจำนวนประชากรภาคเกษตรและนอกภาคเกษตรของจังหวัดสมุทรสาคร

ลำดับที่	อำเภอ	จำนวนครัวเรือน รวม	ครัวเรือน ภาคเกษตรกรรม ด้านพืช	ประชากร ภาคเกษตรกรรม ด้านประมง	ครัวเรือนนอกภาค เกษตร
1	เมืองสมุทรสาคร	138,097	2,112	1,109	134,876
2	กระทุ่มแบน	106,972	2,217	145	104,610
3	บ้านแพ้ว	26,126	5,398	716	20,012
	รวม	271,195	9,727	1,970	259,498

ที่มา : สำนักงานเกษตรจังหวัดสมุทรสาคร,สำนักงานประมงจังหวัดสมุทรสาครและที่ทำการปกครองจังหวัดสมุทรสาคร ณ ธันวาคม 2559

3. ข้อมูลด้านโครงสร้างพื้นฐานและสาธารณูปโภคของจังหวัดสมุทรสาคร

3.1 การคมนาคมขนส่ง จังหวัดสมุทรสาครเป็นจังหวัดในเขตปริมณฑลติดต่อกับกรุงเทพมหานครการคมนาคมสะดวกทั้งทางบกและทางน้ำ เส้นทางคมนาคมหลักของจังหวัด มีดังนี้

1. ทางบก

ถนนสายหลัก 2 สาย หมายเลข 35 , 4

- ทางหลวงแผ่นดินหมายเลข 35 (ถนนพระราม 2) เริ่มต้นจากสามแยกบางปะแก้ว ผ่านที่ทำการเขตบางขุนเทียน ด้านตำรวจทางหลวงเอกชัย ถึงสะพานต่างระดับแยกเข้ามหาชัยที่ กม.28 (ระยะทาง 29 กม.)

- ทางหลวงแผ่นดินหมายเลข 4 (ถนนเพชรเกษม) เริ่มต้นจากแยกท่าพระ แยกอ้อมน้อยผ่านอำเภอกระทุ่มแบน เข้าจังหวัดที่แยกทางหลวงจังหวัดหมายเลข 3091 (ระยะทาง 21 กม.)

- ทางหลวงแผ่นดินหมายเลข 4 (ถนนเพชรเกษม) เริ่มต้นที่แยกพระประโทน จังหวัดนครปฐม ผ่านอำเภอบ้านแพ้ว เข้าจังหวัดที่แยกทางหลวงจังหวัดหมายเลข 3097 (ถนนบ้านแพ้ว – พระประโทนระยะทาง 45 กม.)

ถนนสายรอง 1 สาย หมายเลข 3242

- ทางหลวงแผ่นดินหมายเลข 3242 (ถนนเอกชัย) เริ่มต้นจากถนนเทิดไทย เขตจอมทอง กรุงเทพมหานคร ผ่านวัดโพธิ์แจ้งเข้าจังหวัดสมุทรสาคร

2. เส้นทางรถไฟ

ไม่มี มี รถไฟสายวงเวียนใหญ่ - มหาชัย เริ่มต้นที่สถานีวงเวียนใหญ่ กรุงเทพมหานคร ผ่านเขตอำเภอเมือง ถึงสถานีมหาชัย สมุทรสาคร (ระยะทาง 33.1 กม.) และทางรถไฟสายมหาชัย - แม่กลอง เริ่มต้นที่สถานีบ้านแหลม ต.ท่าฉลอม อ.เมือง จ.สมุทรสาคร ถึงสถานีแม่กลอง อ.เมือง จ.สมุทรสงคราม (ระยะทาง 33.7 กม.)

3. สนามบิน

ไม่มี มี สถานที่ตั้ง..... ประเภท

4. ท่าเรือ

ไม่มี มี การคมนาคมทางน้ำส่วนมากจะใช้เรือยนต์โดยสาร เรือยนต์บรรทุกสินค้า ตลอดจนเรือแจว/เรือพาย เดินทางไปมาระหว่างตำบล หมู่บ้าน อำเภอ และจังหวัด ปัจจุบันมีเรือหางยาวรับจ้างขนส่งผู้โดยสาร ทำให้เกิดความสะดวกยิ่งขึ้นในการคมนาคมทางน้ำ

5. รถตู้โดยสาร

รถตู้จากสมุทรสาคร ไปอนุสาวรีย์, หมอชิต, สายใต้, รังสิต, บางนา, รามคำแหง, พาด้า, ราชบุรี, สมุทรสงคราม, เพชรบุรี, ประจวบฯ, กาญจนบุรี และนครปฐม

6. รถโดยสารประจำทางจังหวัดสมุทรสาคร

มีรถโดยสารประจำทางสะดวกและหลายสายทั้งเดินทางไปภายในจังหวัด ไปอำเภอต่างๆ และภายนอกจังหวัดเช่น รถเมย์ สาย 402 นครปฐม,สาย 68 บางลำพู,สาย 7หัวลำโพง

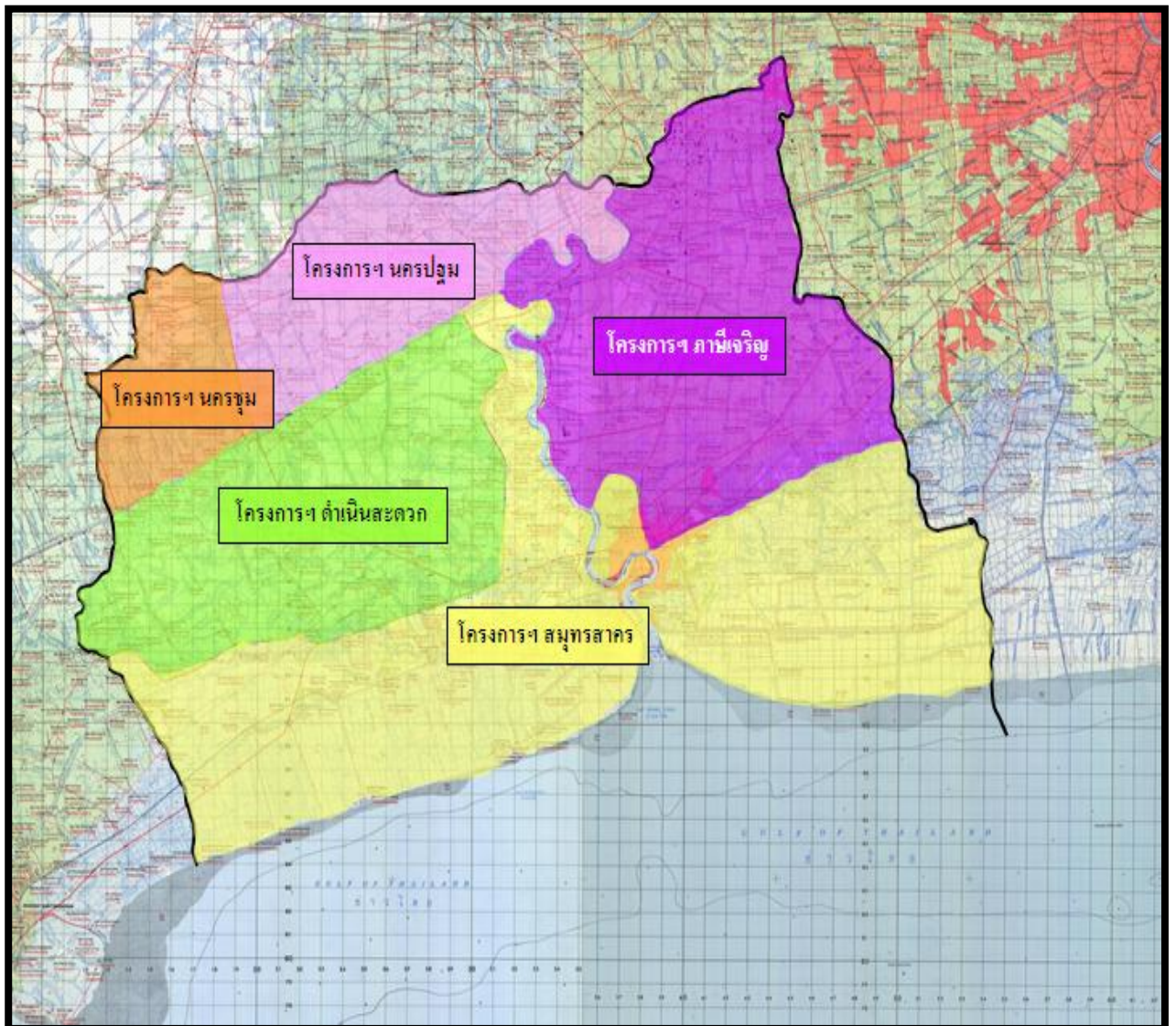
ที่มา : สำนักงานขนส่งจังหวัดสมุทรสาคร,สำนักงานแขวงการทางสมุทรสาคร

3.2 พื้นที่ชลประทานและระบบชลประทานของจังหวัดสมุทรสาคร

ระบบชลประทานในเขตจังหวัดสมุทรสาคร อยู่ในเขตชลประทานและโครงการส่งน้ำและบำรุงรักษา รวม 5 โครงการ ดังนี้

1. โครงการชลประทานสมุทรสาคร
2. โครงการส่งน้ำและบำรุงรักษาภาษีเจริญ
3. โครงการส่งน้ำและบำรุงรักษาดำเนินสะดวก
4. โครงการส่งน้ำและบำรุงรักษานครปฐม
5. โครงการส่งน้ำและบำรุงรักษานครชุม

ภาพที่ 3 โครงการชลประทานในเขตจังหวัดสมุทรสาคร



ตารางที่ 10 แสดงพื้นที่ชลประทานในจังหวัดสมุทรสาคร

ที่	โครงการ	เขตที่รับประโยชน์	พื้นที่ชลประทาน (ไร่)
พื้นที่ในเขตชลประทาน			
1	โครงการชลประทานสมุทรสาคร (โครงการแก้มลิงอันเนื่องมาจากพระราชดำริ คลอง มหาชัย-สนามชัย)	อำเภอเมืองสมุทรสาคร, อำเภอบ้านแพ้ว อำเภอกะทู้ม แบน	28,700
2	โครงการส่งน้ำและบำรุงรักษาภาษีเจริญ	อำเภอกะทู้มแบน	128,705
3	โครงการส่งน้ำและบำรุงรักษาดำเนินสะดวก	อำเภอบ้านแพ้ว	90,193
4	โครงการส่งน้ำและบำรุงรักษานครปฐม	อำเภอบ้านแพ้ว	54,780
5	โครงการส่งน้ำและบำรุงรักษานครชุม	อำเภอบ้านแพ้ว	29,464
	รวม 5 โครงการ	3 อำเภอ	331,842
พื้นที่นอกเขตชลประทาน			
	พื้นที่ในความรับผิดชอบของโครงการชลประทาน สมุทรสาคร	อำเภอเมือง	213,374
	รวม	3 อำเภอ	545,216

พื้นที่ฝั่งตะวันออกของแม่น้ำท่าจีน

พื้นที่ฝั่งตะวันออกของแม่น้ำท่าจีนเป็นที่ตั้งของตัวจังหวัด ศาลากลาง ศูนย์ราชการต่างๆ โรงเรียน ย่านธุรกิจการค้าด้านอาหารทะเล ทั้งที่เป็นของทะเลสดและร้านอาหาร เขตเทศบาลนครสมุทรสาคร ชุมชนที่พักอาศัย นอกจากนี้ยังเป็นท่าเทียบเรือประมง แหล่งอุตสาหกรรมด้านการส่งออกอาหารทะเลแปรรูปต่างๆ กระจายอยู่ในเขตพื้นที่อำเภอเมือง พื้นที่ฝั่งตะวันออกรับน้ำจากโครงการส่งน้ำและบำรุงรักษาภาษีเจริญ ผ่านทางคลองภาษีเจริญ คลองสี่วาพาสวัสดิ์ คลองคอกกระปือ คลองบางน้ำจืด และคลองที่เชื่อมต่อตามแนวเหนือ-ใต้ จากกรุงเทพมหานครผ่านทางคลองมหาชัย-สนามชัย มีโครงการที่สำคัญได้แก่ โครงการแก้มลิงคลองมหาชัย-สนามชัยอันเนื่องมาจากพระราชดำริ เป็นโครงการที่ช่วยระบายน้ำเพื่อบรรเทาปัญหาน้ำท่วมกรุงเทพฯ และปริมณฑล โดยโครงการก่อสร้าง 1/11 ได้ดำเนินการก่อสร้างอาคารชลประทานต่างๆ ในส่วนของกรมชลประทานที่รับผิดชอบในพื้นที่จังหวัดสมุทรสาครประกอบด้วย คันกั้นน้ำเค็มที่เชื่อมต่อระหว่างประตูระบายน้ำ ประตูระบายน้ำและสถานีสูบน้ำคลองมหาชัย-สนามชัย ประตูระบายน้ำคลองพระราม(คลองหลวง) ประตูระบายน้ำคลองเจ๊ก ประตูระบายน้ำคลองสหกรณ์สาย 3 ประตูระบายน้ำคลองโคกขามเก่า ประตูระบายน้ำคลองโคกขาม ประตูระบายน้ำคลองสหกรณ์สาย 4 ประตูระบายน้ำคลองสหกรณ์สาย 5 ประตูระบายน้ำคลองลัดตะเคียน ประตูระบายน้ำคลองแสมดำ ส่วนประตูระบายน้ำเพื่อป้องกันน้ำท่วมในเขตเทศบาลนครสมุทรสาคร ได้แก่ ประตูระบายน้ำคลองจาก ประตูระบายน้ำคลองหวายลิง ประตูระบายน้ำคลองหวายลิงใหญ่ประตูระบายน้ำคลองข้างวัด เจริญาราม ประตูระบายน้ำคลองตาขุน ประตูระบายน้ำคลองยม ประตูระบายน้ำคลองลัดป้อม ซึ่งได้ดำเนินการก่อสร้างประตูระบายน้ำแล้วเสร็จทั้งระบบสามารถช่วยในด้านการระบายน้ำโดย Gravity ได้ ประมาณวันละ 3 ล้าน ลบ.ม. และใช้เครื่องสูบน้ำระบายน้ำได้ วันละ 1.5 ล้าน ลบ.ม.

ซึ่งใช้ช่วยการระบายน้ำในระบบแก้มลิงเพื่อบรรเทาปัญหาอุทกภัย ปกป้องพื้นที่นิคมอุตสาหกรรมสินสาคร หมู่บ้านจัดสรรต่างๆ ในส่วนของเขตเทศบาลนครมหาชัย ได้ดำเนินการก่อสร้างกำแพงป้องกันน้ำท่วมริมคลองมหาชัย ปัจจุบันดำเนินการแล้วเสร็จตั้งแต่บริเวณท้ายประตูระบายน้ำและสถานีสูบน้ำคลองมหาชัย-สนามชัย ถึงสะพานข้ามคลองมหาชัย และอยู่ระหว่างดำเนินการก่อสร้าง บริเวณปากคลองมหาชัยบริเวณสะพานปลานอกจากนี้ในพื้นที่ฝั่งตะวันออก ยังได้ดำเนินการปรับปรุงอาคารชลประทานบริเวณปากคลองที่เชื่อมต่อกับแม่น้ำท่าจีน เพื่อป้องกันบรรเทาปัญหาน้ำท่วมในพื้นที่เศรษฐกิจ พื้นที่ภาคการเกษตรและที่อยู่อาศัย

พื้นที่ฝั่งตะวันตกของแม่น้ำท่าจีน เขตชุมชนท่าฉลอม (เป็นสุขาภิบาลแห่งแรกของประเทศไทย) ส่วนใหญ่เป็นที่ตั้งของบ้านเรือนย่านธุรกิจการค้าอาหารทะเล มีท่าเทียบเรือประมงในการนำอาหารทะเลมาขึ้นฝั่ง และเหนือถนนพระราม 2 เป็นนิคมอุตสาหกรรมสมุทรสาคร พื้นที่อำเภอเมืองบางส่วนเป็นพื้นที่การเกษตรกรรม ในพื้นที่อำเภอบ้านแพ้วส่วนใหญ่เป็นพื้นที่เกษตรกรรม มีคลองที่สำคัญ คือ คลองดำเนินสะดวกและคลองสุนัขหอนซึ่งเป็นคลองเชื่อมต่อในแนวตะวันออก- ตะวันตกระหว่างแม่น้ำท่าจีนกับแม่น้ำแม่กลอง คลองดำเนินสะดวกเป็นคลองที่รับน้ำจากแม่น้ำแม่กลองมาใช้ในภาคการเกษตร ส่วนคลองสุนัขหอนเป็นคลองที่รับการระบายน้ำจากคลองระบายน้ำสายต่างๆ ในเขตพื้นที่โครงการส่งน้ำและบำรุงรักษาดำเนินสะดวก เช่น ประตูระบายน้ำ 2 ตี 3 ตี 4 ตี 7 และประตูระบายคลองท่าแร่ พื้นที่ใต้แนวถนนพระราม 2 ส่วนใหญ่เป็นพื้นที่ทำการเพาะเลี้ยงสัตว์น้ำทะเลและนาเกลือ มีคลองเชื่อมต่อระหว่างคลองสุนัขหอนกับทะเล เช่น คลองบางสีต คลองบางยี่พระ คลองบางซุด คลองนิคม1 โดยใช้ประโยชน์ในการนำน้ำทะเลมาทำนาเกลือ

พื้นที่ข้างต้นเป็นพื้นที่ได้รับอิทธิพลจากการขึ้น-ลง ของน้ำทะเล ประสบปัญหาเรื่องน้ำท่วมในช่วงน้ำทะเลหนุนมาโดยตลอด เนื่องจากเป็นพื้นที่ลุ่มต่ำและเป็นพื้นที่รับน้ำจากการระบายน้ำโดยตรง ปัจจุบันโครงการชลประทานสมุทรสาครได้ดำเนินการขุดลอกคลองสุนัขหอนบางส่วน เพื่อช่วยในการระบายน้ำจากพื้นที่ตอนบน ทั้งนี้พื้นที่โครงการส่งน้ำดำเนินสะดวกจะเกิดปัญหาอุทกภัยในเขตอำเภอบ้านแพ้ว ในกรณีที่มีปริมาณน้ำฝนในพื้นที่มากกว่า 80 มิลลิเมตร เนื่องจากลักษณะทางภูมิประเทศเป็นที่ลุ่มต่ำ ประกอบกับการหนุนของน้ำทะเลทำให้การระบายน้ำเป็นไปตามจังหวะการขึ้น-ลงของน้ำทะเล โครงการชลประทานสมุทรสาครยังได้ดำเนินการก่อสร้างระบบป้องกันน้ำท่วมเป็นประตูระบายน้ำริมแม่น้ำท่าจีนและท่อระบายน้ำริมแม่น้ำท่าจีนและก่อสร้างทำนบชั่วคราวป้องกันน้ำท่วมตามคลองสาขาที่เชื่อมต่อกับแม่น้ำท่าจีนเพื่อป้องกันน้ำท่วมจากการหนุนของน้ำทะเล

ที่มาของข้อมูล : โครงการชลประทานสมุทรสาคร

3.3 ข้อมูลด้านการกักกันของจังหวัดสมุทรสาคร

- ศุลกากร ประเภท(ด่านชายแดน ท่าเรือ ท่าอากาศยาน คนเดินเท้า อื่นๆ)
- ตรวจพืช
- ไม่มี มี ห้องปฏิบัติการตรวจเบื้องต้น
- ไม่มี มี สถานกักพืชเบื้องต้น
- ตรวจประมง
- ไม่มี มี ห้องปฏิบัติการตรวจเบื้องต้น
- ไม่มี มี สถานกักกันสัตว์น้ำ ณ ศูนย์วิจัยและพัฒนาประมงชายฝั่งสมุทรสาคร
- ตรวจปศุสัตว์
- ไม่มี มี ห้องปฏิบัติการตรวจเบื้องต้น
- ไม่มี มี สถานกักกันสัตว์สถานกักกันสัตว์ ณ ด่านกักกันสัตว์จังหวัดสมุทรสาคร
ตรงข้ามสำนักงานปศุสัตว์จังหวัดสมุทรสาคร

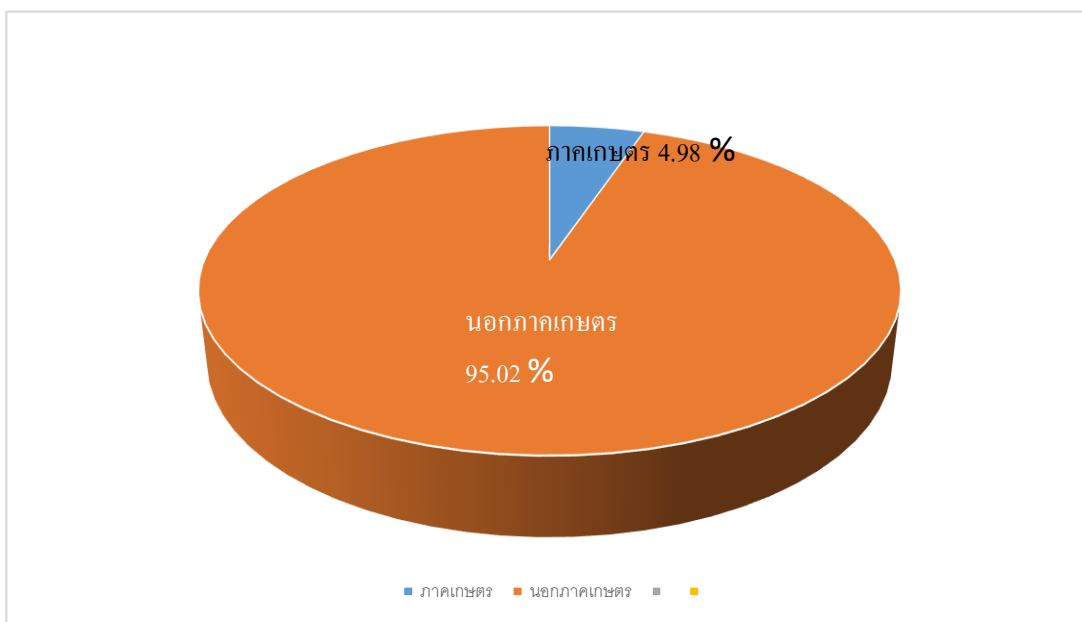
บทที่ 2

ผลิตภัณฑ์มวลรวมของจังหวัด

ผลิตภัณฑ์มวลรวมของจังหวัดสมุทรสาคร (GPP)

ตามรายงานของสำนักงานคณะกรรมการพัฒนาเศรษฐกิจและสังคมแห่งชาติ (สศช.) จังหวัดสมุทรสาคร มีอัตราการขยายตัวทางเศรษฐกิจเพิ่มขึ้น ในปี 2558 มูลค่าผลิตภัณฑ์มวลรวมจังหวัด (GPP) เท่ากับ 344,552 ล้านบาท สูงกว่าปีที่ผ่านมา เท่ากับ 895 ล้านบาท รายได้สูงสุดขึ้นอยู่กับการผลิตภาคอุตสาหกรรม มูลค่า 233,833 ล้านบาท คิดเป็นร้อยละ 67.86 รองลงมาคือ สาขาขายส่ง ขายปลีก การซ่อมแซมยานยนต์ จักรยานยนต์ของใช้ส่วนบุคคล และของใช้ในครัวเรือน มูลค่า 42,989 ล้านบาท คิดเป็นร้อยละ 12.47 สำหรับภาคเกษตร มีมูลค่าผลิตภัณฑ์มวลรวม 17,168 ล้านบาท คิดเป็นร้อยละ 4.98 โดยสาขาเกษตรกรรมการล่าสัตว์ และการป่าไม้ มีมูลค่ารวม 2,650 ล้านบาทและสาขาการประมง 14,517 ล้านบาท ดังนั้นจะเห็นได้ว่า รายได้หลักของจังหวัดสมุทรสาคร มาจากนอกภาคเกษตรเป็นสำคัญ โครงสร้างการผลิตของจังหวัดสมุทรสาคร แบ่งเป็นภาคเกษตร 4.98% และนอกภาคเกษตร 95.02 % ส่วนรายได้ต่อคนต่อปี ในปี 2558 มีรายได้เฉลี่ยต่อคน 364,354 บาท/ปี/คน สูงกว่าปีที่ผ่านมา 478.8 บาท/คน/ปี

แผนภูมิที่ 5 โครงสร้างการผลิตของจังหวัดสมุทรสาคร ปี 2558



ตารางที่ 11 แสดงมูลค่าผลิตภัณฑ์มวลรวมจังหวัดสมุทรสาคร ปี2556-2558 (๑๖ สาขา)

ลำดับ	สาขา	ล้านบาท		
		ปี 2556	ปี 2557	ปี 2558
ภาคเกษตร		18,085	17,337	17,168
1	สาขาเกษตรกรรมการล่าสัตว์และการป่าไม้	2,676	2,607	2,650
2	สาขาประมง	15,409	14,730	14,517
นอกภาคเกษตร		299,650	318,266	327,385
3	สาขาเหมืองแร่และการย่อยหิน	815	785	663
4	สาขาอุตสาหกรรม (การผลิต)	215,253	226,065	233,833
5	สาขาการไฟฟ้าก๊าซและการประปา	9,362	9,765	9,458
6	สาขาก่อสร้าง	6,773	5,524	6,812
7	สาขาขายส่งขายปลีกการซ่อมแซมรถยนต์จักรยานยนต์ ของใช้ส่วนบุคคลและของใช้ครัวเรือน	37,991	40,539	42,989
8	สาขาการโรงแรม และภัตตาคาร	1,830	3,134	774
9	สาขาการขนส่งสถานที่เก็บสินค้าและการคมนาคม	4,440	5,956	5,082
10	สาขาตัวกลางทางการเงิน	5,964	6,754	7,714
11	สาขาบริหารด้านอสังหาริมทรัพย์การให้เช่าและบริการ ทางธุรกิจ	6,585	8,864	8,727
12	สาขาการบริหารราชการและการป้องกันประเทศรวมทั้ง การประกันสังคมภาคบังคับ	4,060	4,053	4,019
13	สาขาการศึกษา	1,627	1,788	1,563
14	สาขาการบริการด้านสุขภาพ และงานสังคมสงเคราะห์	3,457	3,561	4,044
15	สาขาการให้บริการชุมชน สังคมและบริการส่วนบุคคล อื่นๆ	1,396	1,325	1,523
16	สาขาลูกจ้างในครัวเรือน ส่วนบุคคล	95	122	184
ผลิตภัณฑ์มวลรวมจังหวัด (Gross Provincial Product)		317,735	335,603	344,552
มูลค่าผลิตภัณฑ์เฉลี่ยต่อคน (บาท)		344,856	359,566	364,354

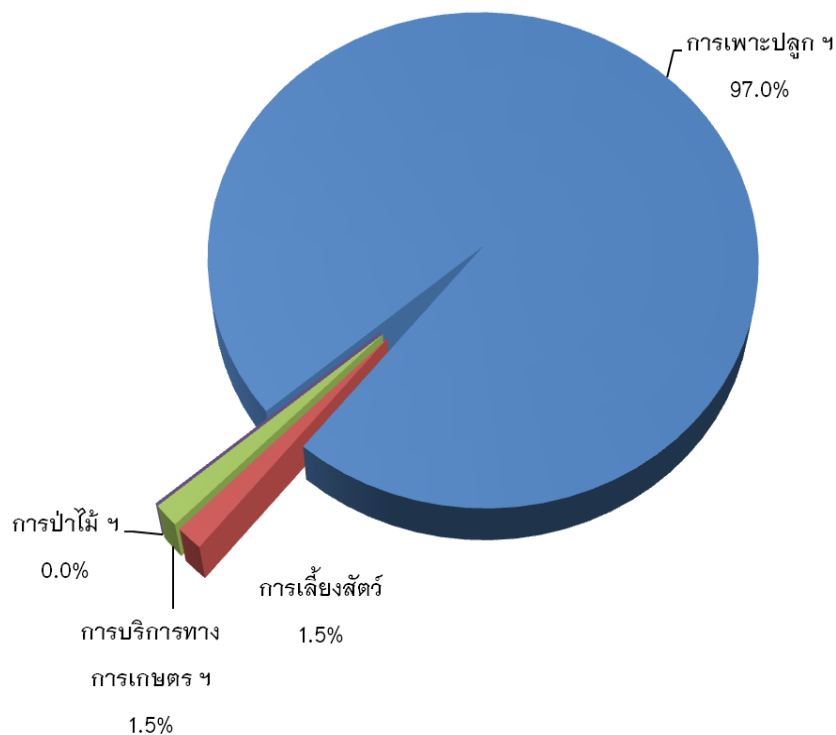
ที่มา : สำนักงานคลังจังหวัดสมุทรสาคร

การผลิตภาคเกษตร มูลค่า ณ ราคาประจำปี มีค่าเท่ากับ 17,168 ล้านบาท ลดลงจาก 17,337 ล้านบาท ในปีที่ผ่านมา เท่ากับ 169 ล้านบาท ตามการหดตัวของสาขาประมง ซึ่งเป็นโครงสร้างหลัก

สาขาเกษตรกรรม การล่าสัตว์ และการป่าไม้

มูลค่าเพิ่ม ณ ราคาประจำปี ของสาขาเกษตรกรรม การล่าสัตว์ และการป่าไม้จังหวัดสมุทรสาคร ในปี 2558 มีค่าเท่ากับ 2,650 ล้านบาท เพิ่มขึ้นจาก 2,607 ล้านบาทในปีที่ผ่านมาเท่ากับ 43 ล้านบาท โดยหมวดการเพาะปลูก ซึ่งเป็นโครงสร้างหลักขยายตัวในอัตราที่เพิ่มขึ้น แต่ยังคงได้รับผลกระทบจากแมลงศัตรูพืช อีกทั้งสภาพอากาศไม่เอื้ออำนวย ส่วนหมวดการป่าไม้หดตัวจากปีที่แล้ว เนื่องจากอยู่ในช่วงดูแลไม้โก่งกางของภาคเอกชน

แผนภูมิที่ 6 โครงสร้างรายได้จากการผลิต



การผลิตนอกภาคเกษตร มูลค่าเพิ่ม ณ ราคาประจำปี มีค่าเท่ากับ 327,385 ล้านบาท เพิ่มขึ้นจาก 318,266 ล้านบาทในปีที่ผ่านมา เท่ากับ 9,119 ล้านบาท ซึ่งขยายตัวตามการขยายตัวของสาขาอุตสาหกรรม ซึ่งเป็นโครงสร้างหลัก สอดคล้องกับการขยายตัวของสาขาขายส่งขายปลีกการซ่อมแซมรถยนต์ จักรยานยนต์ ของใช้ส่วนบุคคลและของใช้ครัวเรือน สาขาการก่อสร้าง เพื่อบริการขยายตัวของภาคอุตสาหกรรม ภาคบริการและภาคธุรกิจที่เกี่ยวข้องเป็นสำคัญ

บทที่ 3

ข้อมูลการเกษตรของจังหวัด

จังหวัดสมุทรสาครเป็นพื้นที่ราบลุ่มสูงกว่าระดับน้ำทะเลประมาณ 1-2 เมตร มีแม่น้ำท่าจีนไหลผ่านตอนกลางของพื้นที่จากทางด้านเหนือไหลลงสู่อ่าวไทยที่อำเภอเมืองสมุทรสาคร มีคลองชลประทานจำนวนมากมายกระจ่ายอยู่ทั่วพื้นที่ เพื่อการคมนาคมและการชลประทานเหมาะแก่การทำเกษตร โดยส่วนใหญ่จะทำการกสิกรรม การประมงและการเลี้ยงสัตว์ ทำให้การใช้ที่ดินครึ่งหนึ่งของจังหวัดเป็นไปเพื่อการเกษตรกรรม

ทางด้านทิศเหนือของจังหวัดจะเป็นพื้นที่การเกษตร ซึ่งประกอบด้วย นาข้าวและสวนผลไม้ ซึ่งสวนผลไม้จะอยู่ในบริเวณอำเภอบ้านแพ้วและอำเภอกระทุ่มแบน โดยเฉพาะพื้นที่ดินที่อยู่ใกล้คลองดำเนินสะดวกและคลองภาษีเจริญ มีการปลูกไม้ยืนต้น ฝักผลไม้เป็นจำนวนมาก

ทางทิศใต้ เป็นบริเวณที่ราบและน้ำทะเลท่วมถึง มีสภาพเป็นป่าชายเลนและมีการทำนาเกลือ ซึ่งในเวลาต่อมาป่าชายเลนได้ถูกทำลายลงจนเหลือพื้นที่เป็นป่าชายเลนเพียงเล็กน้อยเท่านั้น และการทำนาเกลือได้เปลี่ยนมาทำการเลี้ยงกุ้งเพิ่มมากขึ้น ในส่วนของพื้นที่บริเวณที่น้ำท่วมไม่ถึงทำสวนมะพร้าวเป็นจำนวนมาก

พื้นที่ทั้งหมดจังหวัดสมุทรสาครมีจำนวน 545,216 ไร่ พื้นที่ด้านการเกษตรทั้งหมด 148,121.81 ไร่ โดยจำแนกตามสัดส่วนของการใช้พื้นที่ทำการเกษตรได้ดังนี้

พื้นที่ทางการผลิตด้านพืช 117,278 ไร่ คิดเป็นร้อยละ 21.51 ของพื้นที่ทั้งหมด

พื้นที่ทางการประมง 33,236.96 ไร่ คิดเป็นร้อยละ 6.09 ของพื้นที่ทั้งหมด

ตารางที่ 12 แสดงพื้นที่การทำเกษตรจังหวัดสมุทรสาคร ปี 2559

ข้อมูล	จังหวัด	อำเภอเมือง	อำเภอกระทุ่มแบน	อำเภอบ้านแพ้ว
พื้นที่ทั้งหมด (ไร่)	545,216	307,525	84,547	153,144
พื้นที่การเกษตรด้านพืชทั้งหมด (ไร่)	117,278	48,204	21,206	47,868
พื้นที่การเกษตรด้านประมงทั้งหมด (ไร่)	33,236.96	24,114.67	901.69	8,220.60
จำนวนเกษตรด้านพืช	9,727	2,112	2,217	5,398
จำนวนเกษตรกรด้านประมง	2,011	1,131	157	723

ที่มาของข้อมูล : สำนักงานเกษตรจังหวัดสมุทรสาคร พฤศจิกายน 2559 และสำนักงานประมงจังหวัดสมุทรสาคร ธันวาคม 2559

3.1) ข้อมูลการเกษตร ด้านการเพาะปลูกพืช

พื้นที่เกษตรกรรมด้านการเพาะปลูกส่วนใหญ่อยู่ในเขตอำเภอบ้านแพ้วและอำเภอกระทุ่มแบน พื้นที่อำเภอบ้านแพ้วส่วนใหญ่จะเป็นนาข้าวและไม้ผลยืนต้น เช่น มะม่วง มะนาว มะพร้าว เป็นต้น ส่วนพื้นที่อำเภอกระทุ่มแบนจะเพาะปลูกไม้ดอกไม้ประดับ เช่น กล้ายไม้ เป็นต้น ซึ่งมีความอุดมสมบูรณ์ทั้งดินและแหล่งน้ำเหมาะสมกับการเพาะปลูกพืช

ตารางที่ 13 สินค้าเกษตรด้านพืชที่มีศักยภาพของจังหวัดสมุทรสาคร ปี 2559

ชนิด	เกษตรกร (ราย)	จำนวน พื้นที่ (ไร่)	ผลผลิต เฉลี่ย (ก.ก.ต่อไร่)	ผลผลิต รวม (ตัน)	ราคาเฉลี่ย (บาท กิโลกรัม)	มูลค่าผลผลิต (ล้านบาท)
1. มะพร้าวน้ำหอม	1,994	19,528	3,000	58,584	15	878.76
2. มะนาว	1,002	6,669	2,300	15,338	50	766.93
3. มะม่วง	956	7,982	2,800	22,349	25	558.74
4. กล้ายไม้	472	3,830	2,300	8,809	52	458.07
5. ฝรั่ง	1,249	6,890	3,000	20,670	21	434.07
6. ลำไย	221	2,219	2,100	4,659	60	279.59
7. กล้ายน้ำว่า	623	2,425	2,500	6,062	20	121.25
8. ข้าวนาปี	290	5,852	700	1,697	6.4	26.21
9. ข้าวนาปรัง	185	3,505	648	2,300	6	13.8

ที่มาของข้อมูล : สำนักงานเกษตรจังหวัดสมุทรสาคร ณ พฤศจิกายน 2559

ตารางที่ 14 ข้อมูลวิสาหกิจชุมชนจังหวัดสมุทรสาคร

ข้อมูล	จำนวน	หน่วย	อำเภอเมือง	อำเภอกระทุ่ม แบน	อำเภอบ้านแพ้ว
จำนวนวิสาหกิจ ชุมชน	144	กลุ่ม	53	37	54

ที่มา. สำนักงานเกษตรจังหวัดสมุทรสาคร เดือน กุมภาพันธ์ 2560

ตารางที่ 15 ข้อมูลศูนย์เรียนรู้ชุมชนด้านพืช

ข้อมูล	ทั้งจังหวัด	หน่วย	อำเภอเมือง	อำเภอกระทุ่ม แบน	อำเภอบ้านแพ้ว
ศูนย์บริการและถ่ายทอดเทคโนโลยี ประจำตำบล	36	แห่ง	15	9	12
ศูนย์การจัดการศัตรูพืช	14	แห่ง	1	2	11
ศูนย์ ศพก.	3	แห่ง	1	1	1

ที่มา. สำนักงานเกษตรจังหวัดสมุทรสาคร เดือน กุมภาพันธ์ 2560

ตารางที่ 16 ข้อมูลพื้นฐานทางการผลิตด้านพืชที่สำคัญ ปี 2559 รายอำเภออำเภอเมืองสมุทรสาคร

ลำดับ ที่	ชื่อสินค้า	จำนวน เกษตรกร (ราย)	พื้นที่ (ไร่)	ปริมาณผลผลิต		ข้อมูลการผลิต		สภาพดิน (ร้อยละของพื้นที่จังหวัด)					แหล่งน้ำ	
				ปริมาณผลผลิตเฉลี่ย (กก./ไร่)	ปริมาณผลผลิต ทั้งหมด (ตัน)	ต้นทุน บาทต่อไร่	ราคาเฉลี่ยที่ เกษตรกรขายได้ (บาท/กก)	เหมาะสม สูง	เหมาะสม ปานกลาง	เหมาะสม น้อย	ไม่ เหมาะสม	ไม่มี ข้อมูล	ในเขต ชลประทาน	นอกเขต ชลประทาน
1	มะพร้าวน้ำหอม	135	1,258	3,000	3774	24,000	15	24.06	-	-	75.94			✓
2	ข้าวนาปรัง	6	118	648	76.5	4,590	7	6.92	-	1.25	91.83		-	✓
3	มะม่วง	96	429	2,800	1,201.2	15,000	25	-	-	-	-	✓	-	✓
4	ข้าวนาปี	9	196	700	137.2	4,590	7	6.92	-	1.25	91.83		-	✓
5	พุทรา	91	476	2,100	999.6	-	20	-	-	-	-	✓		✓
6	มะนาว	16	39	2,300	897	13,000	50	-	-	-	-	✓		✓
7	ฝรั่ง	115	607	3,000	1,821	15000	25	-	-	-	-	✓	-	✓
8	มะขามเทศ	160	813	1000	813	-	65	-	-	-	-			✓

ที่มา:สำนักงานเกษตรจังหวัดสมุทรสาคร ,สถานีพัฒนาที่ดินสมุทรสาคร และโครงการชลประทานสมุทรสาคร

ตารางที่ 17 ข้อมูลพื้นฐานทางการผลิตด้านพืชที่สำคัญ ปี 2559 รายอำเภออำเภอกระทุ่มแบน

ลำดับ ที่	ชื่อสินค้า	จำนวน เกษตรกร (ราย)	พื้นที่ (ไร่)	ปริมาณผลผลิต		ข้อมูลการผลิต		สภาพดิน (ร้อยละของพื้นที่จังหวัด)					แหล่งน้ำ	
				ปริมาณผลผลิตเฉลี่ย (ตัน/ไร่)	ปริมาณผลผลิต ทั้งหมด (ตัน)	ต้นทุน บาทต่อไร่	ราคาเฉลี่ยที่ เกษตรกรขายได้ (บาท/ตัน)	เหมาะสม สูง	เหมาะสม ปาน กลาง	เหมาะสม น้อย	ไม่ เหมาะ สม	ไม่มี ข้อมูล	ในเขต ชลประทาน	นอกเขต ชลประทาน
1	มะนาว	156	827	2,300	1,902	13,000	20-50	-	-	-	-	✓	✓	-
2	กล้วยไม้	386	3,041	2,300	6,994	-	20-60	-	-	-	-	✓	✓	-
3	มะพร้าว น้ำหอม	201	1,188	3,000	3,564	24,000	8-10	69.86	-	-	30.14		✓	-
4	ข้าวนาปรัง	42	849	648	550	4,590	7.5	12.50	-	-	87.50		✓	-
5	ข้าวนาปี	136	2,739	700	1,917	4,590	7.5	12.50	-	-	87.50		✓	-
6	มะม่วง	311	2,481	2,800	6,946	15,000	20-50	-	-	-	-	✓	✓	-
7	ลำไย	23	133	2,100	279	-	40-60	-	-	-	-	✓	✓	-
8	ชมพู	54	239	2,300	549	-	15-20	-	-	-	-	✓	✓	-
9	ฝรั่ง	377	2,136	3,000	6,408	-	10-15	-	-	-	-	✓	✓	-
10	กล้วยน้ำว้า	243	820	2,500	2,050	-	15-20	-	-	-	-	✓	✓	-

ที่มา: สำนักงานเกษตรจังหวัดสมุทรสาคร, สถานีพัฒนาที่ดินสมุทรสาคร และโครงการชลประทานสมุทรสาคร

ตารางที่ 18 ข้อมูลพื้นฐานทางการผลิตด้านพืชที่สำคัญ ปี 2559 รายอำเภออำเภอบ้านแพ้ว

ลำดับ ที่	ชื่อสินค้า	จำนวน เกษตรกร (ราย)	พื้นที่ (ไร่)	ปริมาณผลผลิต		ข้อมูลการผลิต		สภาพดิน (ร้อยละของพื้นที่จังหวัด)					แหล่งน้ำ	
				ปริมาณผลผลิตเฉลี่ย (ตัน/ไร่)	ปริมาณผลผลิต ทั้งหมด (ตัน)	ต้นทุน บาทต่อไร่	ราคาเฉลี่ยที่ เกษตรกรขายได้ (บาท/ตัน)	เหมาะสม สูง	เหมาะสม ปาน กลาง	เหมาะสม น้อย	ไม่ เหมาะ สม	ไม่มี ข้อมูล	ในเขต ชลประทาน	นอกเขต ชลประทาน
1	มะนาว	831	5,803	2,300	13,346	13,000	70	-	-	-	-	✓	✓	-
2	กล้วยไม้	91	789	2,300	1,814	-	60	-	-	-	-	✓	✓	-
3	มะพร้าวน้ำหอม	1,658	17,082	3,000	51,246	24,000	10	94.04	-	-	5.96		✓	-
4	ข้าวนาปรัง	137	2,538	648	1,644	4,590	7	30.47	-	1.34	68.18		✓	-
5	ข้าวนาปี	146	2,917	700	2,041	4,590	7	30.47	-	1.34	68.18		✓	-
6	มะม่วง	551	5,072	2,800	14,201	15,000	20	-	-	-		✓	✓	-
7	ลำไย	196	2,071	2,100	4,349	15,450	50	94.04	-	-	5.96	✓	✓	-
8	ชมพู	73	688	2,300	1,582	-	40	-	-	-	-	✓	✓	-
9	ฝรั่ง	764	4,147	3,000	12,441	-	25	-	-	-	-	✓	✓	-
10	แก้วมังกร	65	646	2,000	1,292	-	20	-	-	-	-	✓	✓	-

ที่มา : สำนักงานเกษตรจังหวัดสมุทรสาคร, สถานีพัฒนาที่ดินสมุทรสาคร และโครงการชลประทานสมุทรสาคร

3.2) ข้อมูลการเกษตร ด้านการเพาะเลี้ยงสัตว์น้ำ

จังหวัดสมุทรสาคร เป็นจังหวัดที่มีการประกอบอาชีพทำการประมงและเพาะเลี้ยงสัตว์น้ำเป็นอาชีพหลัก จึงถือได้ว่าเป็นแหล่งธุรกิจการประมงที่สำคัญของประเทศ ผู้ประกอบการค้า การประมงมีทั้ง ประมงน้ำจืดและประมงน้ำเค็ม ผลผลิตส่วนใหญ่ได้รับจากแหล่งน้ำธรรมชาติได้แก่บริเวณอ่าวไทย อันดามัน และมหาสมุทรอินเดีย รวมทั้งทะเลด้านประเทศเวียดนาม นอกจากนี้ยังเป็นแหล่งอุตสาหกรรมและธุรกิจหลายประเภทที่เกี่ยวข้องกับการประมง เช่น ธุรกิจเกี่ยวกับการซื้อขายสัตว์น้ำซึ่งมีตลาดจำหน่ายสินค้าด้านประมงทั้งในประเทศและต่างประเทศ จึงมีคำขวัญของจังหวัดว่า “เมืองประมง” เกษตรกรประมงและชาวประมงมีความกระตือรือร้นในการพัฒนาอาชีพของตนเอง โดยแสวงหาเทคนิคใหม่ๆ เพื่อนำมาปรับปรุงกิจการของตนเองอยู่เสมอ สภาพการประมงสามารถจำแนกได้ 3 ลักษณะ คือ การเพาะเลี้ยงสัตว์น้ำจืด การเพาะเลี้ยงสัตว์น้ำชายฝั่ง และการทำการประมงทะเล

3.2.1) การเพาะเลี้ยงสัตว์น้ำจืด

จังหวัดสมุทรสาคร มีแม่น้ำท่าจีนเป็นแม่น้ำสายหลักของจังหวัด มี คุ คลองธรรมชาติขนาดเล็กจำนวนมากแต่ปริมาณการจับสัตว์น้ำจืดจากธรรมชาติมีน้อย เนื่องจากคุณภาพน้ำไม่ดี สัตว์น้ำหลายชนิดอาศัยไม่ได้

ด้านการเพาะเลี้ยงน้ำจืด มีการเพาะเลี้ยงปลาสดมากในเขตพื้นที่อำเภอบ้านแพ้ว และเขตตำบลชัยมงคลอำเภอมืองสมุทรสาคร ผลผลิตจากการเพาะเลี้ยงส่วนใหญ่จะส่งแปรรูปที่จังหวัดสมุทรปราการ ซึ่งทำให้ผู้บริโภคเข้าใจว่าเป็นปลาสด จากอำเภอบางพลี อำเภอบางบ่อ จังหวัดสมุทรปราการ

การเพาะเลี้ยงปลาสดมักประสบปัญหาปลาไม่โต ส่วนมากจะพบปรสิตรภายนอกจำพวกเห็บระฆังและพยาธิใบไม้ในช่องท้องเป็นจำนวนมาก ซึ่งสถาบันวิจัยสุขภาพสัตว์น้ำ กรมประมงแจ้งว่าไม่มียาที่จะฆ่าเชื้อพยาธิในช่องท้องได้ แต่เพื่อเป็นการบรรเทาปัญหาเกษตรกร จึงพยายามลดจำนวนหอยขมและหอยกาบในบ่อให้มากที่สุดเท่าที่จะทำได้ และไม่ควรถ่ายปลาในบ่อแน่นจนเกินไป ควรมีการตากบ่อ กำจัดหอยและโรยปูนขาวฆ่าเชื้อ ซึ่งจะช่วยให้การเลี้ยงปลาในรุ่นต่อไปได้ผลดีขึ้น

3.2.2) การเพาะเลี้ยงสัตว์น้ำชายฝั่ง

การเพาะเลี้ยงสัตว์น้ำชายฝั่งจังหวัดสมุทรสาคร เป็นจังหวัดในกลุ่ม 3 จังหวัด คือ สมุทรปราการ สมุทรสาครและสมุทรสงครามมีการเลี้ยงกุ้งทะเล (กุลาดำ) ยุคบุกเบิกกันมาก แต่ต่อมาเปลี่ยนเป็นวิธีการเลี้ยงแบบพัฒนา ปัจจุบันสภาพนิเวศวิทยาเสื่อมโทรมลง การเลี้ยงกุ้งกุลาดำไม่ได้ผล ทำให้ผู้ประกอบการขาดทุน พื้นที่นาถูกปล่อยให้ร้างเกษตรกรบางส่วนหันมาเพาะเลี้ยงกุ้งทะเลแบบธรรมชาติแทนบางส่วนเพาะเลี้ยงสัตว์น้ำชนิดอื่นในนากุ้งแทน เช่น การเลี้ยงหอยแครง เลี้ยงปูทะเล เลี้ยงปลาสด เลี้ยงปลากะพงขาว เป็นต้นปัจจุบันมีการนำกุ้งขาวเข้ามาเลี้ยงทดแทนกุ้งกุลาดำกันมากขึ้น ซึ่งประสบความสำเร็จมาเป็นระยะเวลาอันยาวนานพอควรก่อนที่จะมีปัญหาโรคตายด่วน (EMS) ทำให้เกษตรกรประสบกับปัญหาภาวะขาดทุนอีกครั้ง

3.2.3) การประมงทะเล

จังหวัดสมุทรสาคร ปัจจุบันถือได้ว่าเป็นศูนย์กลางของการประมงทะเลของประเทศไทย ซึ่งอยู่ใกล้กรุงเทพมหานครสัตว์น้ำทะเลที่จับได้ ขึ้นจากเรือก็เข้าห้องเย็นหรือโรงงานแปรรูปสัตว์ ที่มีที่ตั้งอยู่ในจังหวัดหรือในเขตปริมณฑล หรือจะส่งไปยังผู้บริโภคในสภาพสดก็ได้ เมื่อเส้นทางคมนาคมสะดวกขึ้นรัฐบาลส่งเสริมให้มีการจัดตั้งโรงงานอุตสาหกรรมต่างจังหวัดมากขึ้น ผู้ประกอบการจึงหันไปใช้รถบรรทุกในการขนส่งสินค้าสัตว์น้ำ มีขึ้นจากท่าเทียบเรือประมงจังหวัดสมุทรสาคร แทนการขนส่งทางน้ำจากท่าเทียบเรือมหาชัยเหมือนในอดีต

ที่มา : สำนักงานประมงจังหวัดสมุทรสาคร ข้อมูล ณ เดือน ธันวาคม 2559

ตารางที่ 19 สินค้าประมงที่มีศักยภาพของจังหวัดสมุทรสาคร ปี 2559

รายการ	เกษตรกร (ราย)	จำนวนพื้นที่ (ไร่)	ผลผลิตรวม (กิโลกรัม)	ราคา/กก.	มูลค่าผลผลิต (ล้านบาท)
1. กุ้งขาว	562	6,937.06	3,468,530	150	520.279
2. ปลาสด	145	3,832.75	2,423,050	140.40	340.196
3. หอยแครง	458	13,368.58	1,604,229	138.06	221.384
4. ปลานิล	152	1,739.07	1,498,464	58.67	87.915
5. กุ้งกุลาดำ	141	3,703.97	222,238	287.76	63.782
6. ปลากระพงขาว	22	343.25	137,300	100	13.730
7. หอยแมลงภู่	151	591	886,500	15	13.297
8. ปลาตะเพียน	192	555.10	241,525	37.5	9.057
9. ปลาดุก	30	100.10	105,400	37.5	3.952
10. กุ้งก้ามกราม	9	103	4,900	220	1.078

ที่มา: สำนักงานประมงจังหวัดสมุทรสาคร ข้อมูล ธันวาคม 2559

ตารางที่ 20 ข้อมูลการประมงชายฝั่งหรือประมงพื้นบ้าน

ข้อมูลเกษตรกรผู้ทำการประมง	จำนวน
เกษตรกรผู้ทำการประมงชายฝั่ง (พื้นบ้าน)	500
จำนวนเรือประมง	500

ที่มา : สำนักงานประมงจังหวัดสมุทรสาครข้อมูล ณ เดือน ธันวาคม 2559

ตารางที่ 21 : จำนวนเกษตรกรผู้เพาะเลี้ยงสัตว์น้ำ และผู้ประกอบการต่อเนื่องจากการทำการประมงจังหวัดสมุทรสาคร ปี 2559

ข้อมูลเกษตรกรผู้ทำการประมง	จำนวน (ราย)
1. เกษตรกรผู้เพาะเลี้ยงสัตว์น้ำ	1,934
2. ผลิตอาหารสัตว์น้ำ	10
3. ผู้ค้าปัจจัยการผลิตสัตว์น้ำ	7
4. แพ/ตลาดกลาง/ผู้รวบรวม	315
5. แปรรูปเบื้องต้น (ลัง)	309
6. ห้องเย็น	39
7. แปรรูปพื้นเมือง	148
8. แปรรูปสัตว์น้ำและผลิตภัณฑ์	179
9. นำเข้า-ส่งออก	354
10. อื่นๆ	17
รวม	3,312

ที่มา : สำนักงานประมงจังหวัดสมุทรสาคร ข้อมูล ณ เดือน ธันวาคม 2559

ตารางที่ 22 ข้อมูลพื้นฐานทางการผลิตด้านประมงที่สำคัญ ปี 2559อำเภอเมืองสมุทรสาคร

ลำดับ ที่	ชื่อสินค้า	จำนวน เกษตรกร (ราย)	พื้นที่ (ไร่)	ปริมาณผลผลิต		ข้อมูลการผลิต		สภาพดิน (ร้อยละของพื้นที่จังหวัด)				แหล่งน้ำ	
				ปริมาณผลผลิต เฉลี่ย (ตัน/ไร่)	ปริมาณผลผลิต ทั้งหมด (ตัน)	ต้นทุน (บาทต่อไร่)	ราคาเฉลี่ยที่ เกษตรกรขายได้ (บาท/ตัน)	เหมาะสม	ไม่ค่อยเหมาะสม	ไม่เหมาะสม	ไม่มี ข้อมูล	ในเขต ชลประทาน	นอกเขต ชลประทาน
1	กุ้งขาว	130	2,346.11	0.500	1,173.05	60,786	150,000	-	-	-	✓		✓
2	กุ้งกุลาดำ	141	3,703.97	0.060	222.24	4,041	287,760	-	-	-	✓		✓
3	ปลาสด	31	1,034.25	0.632	653.65	33,630	140,400	-	-	-	✓		✓
4	หอยแครง	458	13,368.58	0.120	1,604.23	7,075	137,060	-	-	-	✓		✓
5	ปลานิล	89	1,102.26	0.862	950.15	14,731	58,670	-	-	-	✓		✓
6	ปลากะพง	15	228.50	0.400	91.40	19,084	100,000	-	-	-	✓		✓
7	หอยแมลงภู่	151	591	1.500	886.50	12,993	15,000	-	-	-	✓		✓
8	ปลาตะเพียน	14	88.25	0.435	37.08	6,675	37,500	-	-	-	✓		✓

ที่มา สำนักงานประมงจังหวัดสมุทรสาคร และโครงการชลประทานสมุทรสาคร

ตารางที่ 23 ข้อมูลพื้นฐานทางการผลิตด้านประมงที่สำคัญ ปี 2559อำเภอกระทุ่มแบน

ลำดับ ที่	ชื่อสินค้า	จำนวน เกษตรกร (ราย)	พื้นที่ (ไร่)	ปริมาณผลผลิต		ข้อมูลการผลิต		สภาพดิน (ร้อยละของพื้นที่จังหวัด)				แหล่งน้ำ	
				ปริมาณผลผลิตเฉลี่ย (ตัน/ไร่)	ปริมาณผลผลิต ทั้งหมด (ตัน)	ต้นทุน บาทต่อไร่	ราคาเฉลี่ยที่ เกษตรกรขายได้ (บาท/ตัน)	เหมาะสม	ไม่ค่อยเหมาะสม	ไม่เหมาะสม	ไม่มี ข้อมูล	ในเขต ชลประทาน	นอกเขต ชลประทาน
1	กุ้งขาว	410	4,456.45	0.500	2,228.22	60,786	150,000	-	-	-	✓	✓	-
2	ปลาสลิค	111	2,601.50	0.632	1,644.15	33,630	140,400	-	-	-	✓	✓	-
3	ปลานิล	30	395.35	0.862	340.79	14,731	58	-	-	-	✓	✓	-
4	ปลาตะเพียน	127	312.60	0.435	135.98	6,675	138,060	-	-	-	✓	✓	-
5	ปลาดุก	5	31.60	1.053	33.27	40,164	37.5	-	-	-	✓	✓	-

ที่มา สำนักงานประมงจังหวัดสมุทรสาคร,และโครงการชลประทานสมุทรสาคร

ตารางที่ 24 ข้อมูลพื้นฐานทางการผลิตด้านประมงที่สำคัญ ปี 2559 อำเภอบ้านแพ้ว

ลำดับ ที่	ชื่อสินค้า	จำนวน เกษตรกร (ราย)	พื้นที่ (ไร่)	ปริมาณผลผลิต		ข้อมูลการผลิต		สภาพดิน (ร้อยละของพื้นที่จังหวัด)				แหล่งน้ำ	
				ปริมาณผลผลิตเฉลี่ย (ตัน/ไร่)	ปริมาณผลผลิต ทั้งหมด (ตัน)	ต้นทุน บาทต่อไร่	ราคาเฉลี่ยที่ เกษตรกรขายได้ (บาท/ตัน)	เหมาะสม	ไม่ค่อยเหมาะสม	ไม่เหมาะสม	ไม่มี ข้อมูล	ในเขต ชลประทาน	นอกเขต ชลประทาน
1	กุ้งขาว	457	4,583.95	0.500	2,291.97	60,781	150,000	-	-	-	✓	✓	-
2	ปลาสด	121	2,563.50	0.632	1,620.13	33,630	140,400	-	-	-	✓	✓	-
3	ปลานิล	30	375.10	0.862	323.34	14,731	58,670	-	-	-	✓	✓	-
4	กุ้งก้ามกราม	4	31.00	0.048	1.49	46,048	220,000	-	-	-	✓	✓	-
5	ปลากะพง	8	114.75	0.400	45.90	19,084	100,000	-	-	-	✓	✓	-
6	ปลาตะเพียน	127	312.50	0.435	135.94	6,675	37,500	-	-	-	✓	✓	-

ที่มา สำนักงานประมงจังหวัดสมุทรสาคร, และโครงการชลประทานสมุทรสาคร

3.3) ด้านการปศุสัตว์

จังหวัดสมุทรสาคร มีศักยภาพเหมาะสมต่อการปศุสัตว์ เนื่องจากมีแหล่งอาหารสัตว์และแหล่งน้ำที่อุดมสมบูรณ์ตามธรรมชาติ ประกอบกับมีโครงข่ายการคมนาคมที่สะดวก แต่เนื่องจากการขยายตัวของภาคอุตสาหกรรม ทำให้ประชาชนหันไปทำงานในโรงงานอุตสาหกรรมมากขึ้น ถึงแม้ว่าการปศุสัตว์จะได้รับการส่งเสริม ส่วนใหญ่การเลี้ยงสัตว์ของจังหวัดสมุทรสาคร จะเป็นการเลี้ยงสัตว์ขนาดเล็กแบบครัวเรือน

สินค้าปศุสัตว์ที่มีศักยภาพของจังหวัดสมุทรสาคร

ตารางที่ 25 แสดงสถิติด้านปศุสัตว์จังหวัดสมุทรสาคร ปี 2559

รายการ	เกษตรกร (ราย)	ปริมาณ (ตัว)	ผลผลิตรวม	หน่วย	ราคาเฉลี่ย	มูลค่าผลผลิต (ล้านบาท)	หมายเหตุ
ไก่ไข่	1,227	22,903	7,443,475	ฟอง	2.3/ฟอง	17,119,992.5	
โคเนื้อ	14	193	193	ตัว	48,000/ตัว	9,264,000	
ไก่พื้นเมือง	1,227	34,265	185,031	กิโลกรัม	44/กก.	8,141,364	
เป็ดไข่	238	2,892	809,760	ฟอง	3.3/ฟอง	2,672,208	
แพะ	36	452	452	ตัว	2,750/ตัว	1,243,000	
ไก่เนื้อ	1,227	34,206	184,712.4	กิโลกรัม	44/กก.	8,127,345.6	
เป็ดเนื้อ	238	210	2,016	กิโลกรัม	52/กก.	104,832	
เป็ดเทศ	238	4,691	45,033	กิโลกรัม	52/กก.	2,341,747.2	

ที่มา. สำนักงานปศุสัตว์จังหวัดสมุทรสาครธันวาคม 2559

ตารางที่ 26 ข้อมูลพื้นฐานทางการผลิตด้านปศุสัตว์ ที่สำคัญ ปี 2559อำเภอเมืองสมุทรสาคร

ลำดับ ที่	ชื่อสินค้า	จำนวน เกษตรกร (ราย)	จำนวน (ตัว)	ปริมาณผลผลิต		ข้อมูลการผลิต		สภาพดิน (ร้อยละของพื้นที่จังหวัด)				แหล่งน้ำ (ร้อยละของพื้นที่จังหวัด)	
				ปริมาณผลผลิต เฉลี่ย	ปริมาณผลผลิต ทั้งหมด	ต้นทุน (ต่อหน่วย)	ราคาเฉลี่ยที่ เกษตรกรขายได้ (บาท/หน่วย)	เหมาะสม	ไม่ค่อยเหมาะสม	ไม่เหมาะสม	ไม่มี ข้อมูล	ในเขต ชลประทาน	นอกเขต ชลประทาน
1	ไก่ไข่	182	375	325 (ฟอง/ตัว)	121,875 (ฟอง)	2.62	2.3	-	-	-	✓	-	✓
2	ไก่พื้นเมือง	182	5,073	7.4 (กก./ตัว)	121,811.4 (กก.)	57	44	-	-	-	✓	-	✓
3	โคนเนื้อ	1	32	-	32 (ตัว.)	-	48,000/ตัว	-	-	-	✓	-	✓
4	เบ็ดไข่	12	125	280 (ฟอง/ตัว)	35,000 (ฟอง)	3	33	-	-	-	✓	-	✓
5	แพะ	1	2	-	2 ตัว	67	2,750	-	-	-	✓	-	✓
6	ไก่เนื้อ	182	640	5.4 (กก./ตัว)	3,456 (กก.)	37	44	-	-	-	✓	-	✓
7	เบ็ดเนื้อ	12	60	9.5 (กก./ตัว)	570 (กก.)	54	52	-	-	-	✓	-	✓
8	เบ็ดเทศ	12	281	9.5 (กก./ตัว)	2669.5(กก.)	48	52	-	-	-	✓	-	✓

ที่มา. สำนักงานปศุสัตว์จังหวัดสมุทรสาคร

ตารางที่ 27 ข้อมูลพื้นฐานทางการผลิตด้านปศุสัตว์ ที่สำคัญ ปี 2559 อำเภอกระทุ่มแบน

ลำดับ ที่	ชื่อสินค้า	จำนวน เกษตรกร (ราย)	จำนวน (ตัว)	ปริมาณผลผลิต		ข้อมูลการผลิต		สภาพดิน (ร้อยละของพื้นที่จังหวัด)				แหล่งน้ำ	
				ปริมาณผลผลิต เฉลี่ย	ปริมาณผลผลิต ทั้งหมด	ต้นทุน บาทต่อหน่วย	ราคาเฉลี่ยที่ เกษตรกรขายได้ (บาท/หน่วย)	เหมาะสม	ไม่ค่อยเหมาะสม	ไม่เหมาะสม	ไม่มี ข้อมูล	ในเขต ชลประทาน	นอกเขต ชลประทาน
1	ไก่ไข่	837	1,144	325 (ฟอง/ตัว)	371,800 ฟอง	2.62	2.3/ฟอง	-	-	-	✓	✓	-
2	ไก่พื้นเมือง	837	23,610	5.4 (กก./ตัว)	127,494 กก.	57	44/กก.	-	-	-	✓	✓	-
3	โคเนื้อ	3	29	-	29 ตัว	78	48,000/ตัว	-	-	-	✓	✓	-
4	เป็ดไข่	194	1,835	280 (ฟอง/ตัว)	813,800 ฟอง	3	3.3/ฟอง	-	-	-	✓	✓	-
5	แพะ	3	88	-	88 ตัว	67	2,750/ตัว	-	-	-	✓	✓	-
6	ไก่เนื้อ	837	66	5.53 (กก./ตัว)	365.4 กก.	37	44/กก.	-	-	-	✓	✓	-
7	เป็ดเนื้อ	194	144	9.6(กก./ตัว)	1,382.4 กก.	54	52/กก.	-	-	-	✓	✓	-
8	เป็ดเทศ	194	4,324	9.6(กก./ตัว)	41,510.4 กก.	48	52/กก.	-	-	-	✓	✓	-

ที่มา. สำนักงานปศุสัตว์จังหวัดสมุทรสาคร

ตารางที่ 28 ข้อมูลพื้นฐานทางการผลิตด้านปศุสัตว์ ที่สำคัญ ปี 2559 อำเภอบ้านแพ้ว

ลำดับ ที่	ชื่อสินค้า	จำนวน เกษตรกร (ราย)	จำนวน (ตัว)	ปริมาณผลผลิต		ข้อมูลการผลิต		สภาพดิน (ร้อยละของพื้นที่จังหวัด)				แหล่งน้ำ (ร้อยละของพื้นที่จังหวัด)	
				ปริมาณผลผลิต เฉลี่ย	ปริมาณผลผลิต ทั้งหมด	ต้นทุน บาทต่อหน่วย	ราคาเฉลี่ยที่ เกษตรกรขายได้ (บาท/หน่วย)	เหมาะสม	ไม่ค่อยเหมาะสม	ไม่เหมาะสม	ไม่มี ข้อมูล	ในเขต ชลประทาน	นอกเขต ชลประทาน
1	ไก่ไข่	208	21,384	325 (ฟอง/ตัว)	6,949,800 (ฟอง)	2.62	2.3 /ฟอง	-	-	-	✓	✓	-
2	ไก่พื้นเมือง	208	5,582	5.4 (กก./ตัว)	30,142.8 (กก.)	57	44 / กก.	-	-	-	✓	✓	-
3	โคเนื้อ	10	132	-	132ตัว	78	48,000/ ตัว	-	-	-	✓	✓	-
4	เป็ดไข่	32	932	280 ฟอง/ตัว	260,960 (ฟอง)	3	3.3/ ฟอง	-	-	-	✓	✓	-
5	แพะ	32	362	-	362(ตัว)	67	2,750 /ตัว	-	-	-	✓	✓	-
6	ไก่เนื้อ	208	33,500	5.4กก./ตัว	180,900 (กก.)	37	44 /กก.	-	-	-	✓	✓	-
7	เป็ดเนื้อ	32	6	8.66 กก/ตัว	52 (กก.)	54	52 / กก.	-	-	-	✓	✓	-
8	เป็ดเทศ	32	86	9.6 กก./ตัว	825.6 กก.	48	52/กก.	-	-	-	✓	✓	-

ที่มา. สำนักงานปศุสัตว์จังหวัดสมุทรสาคร

5) สถาบันเกษตรกรในจังหวัดสมุทรสาคร

จังหวัดสมุทรสาครในปี 2559 มีสหกรณ์จำนวนรวมทั้งสิ้น 49 สหกรณ์ จำแนกเป็นสหกรณ์ภาคเกษตร จำนวน 14 สหกรณ์ และสหกรณ์นอกภาคเกษตร จำนวน 35 สหกรณ์ ดังนี้

ตารางที่ 29 แสดงจำนวนสหกรณ์ภายในจังหวัดสมุทรสาคร ปี 2559/2560

ที่	ประเภท	อำเภอเมือง		อำเภอบ้านแพ้ว		อำเภอกระทุ่มแบน		รวม	
		จำนวนสหกรณ์	จำนวนสมาชิก	จำนวนสหกรณ์	จำนวนสมาชิก	จำนวนสหกรณ์	จำนวนสมาชิก	จำนวนสหกรณ์	จำนวนสมาชิก
1	สหกรณ์การเกษตร	5	9,525	4	3,912	2	1,032	11	14,469
2	สหกรณ์การประมง	2	344	-	-	-	-	2	344
3	สหกรณ์นิคม	1	1,653	-	-	-	-	1	1,653
	รวมสหกรณ์ภาคการเกษตร	8	11,522	4	3,912	2	1,032	14	16,466
4	สหกรณ์ออมทรัพย์	16	13,807	1	297	8	1,699	25	15,803
5	สหกรณ์บริการ	3	837	-	-	6	622	9	1,459
6	สหกรณ์ร้านค้า	-	-	1	200	-	-	1	200
7	สหกรณ์เครดิตยูเนียน	-	-	-	-	-	-	-	-
	รวมสหกรณ์นอกภาคการเกษตร	19	14,644	2	497	14	2,321	35	17,462

ที่มา: สำนักงานสหกรณ์จังหวัดสมุทรสาคร (30 ธันวาคม 2559)

ตารางที่ 30 กลุ่มเกษตรกรภายในจังหวัดสมุทรสาคร ปี 2559

ที่	ประเภท	อำเภอเมือง		อำเภอบ้านแพ้ว		อำเภอกระทุ่มแบน		รวม	
		กลุ่มเกษตรกร	จำนวนสมาชิก	กลุ่มเกษตรกร	จำนวนสมาชิก	กลุ่มเกษตรกร	จำนวนสมาชิก	กลุ่มเกษตรกร	จำนวนสมาชิก
1	ทำสวน	-	-	2	130	3	407	5	537
2	ทำประมง	3	246	1	101	-	-	4	347
	รวมกลุ่มเกษตรกร	3	246	3	231	3	407	9	884

ที่มา: สำนักงานสหกรณ์จังหวัดสมุทรสาคร (30 ธันวาคม 2559)

6.นาเกลือ

6.1 ข้อมูลเกษตรกรทำนาเกลือจังหวัดสมุทรสาคร

การทำนาเกลือในพื้นที่จังหวัดสมุทรสาคร มีเกษตรกรทั้งสิ้น 286 ราย พื้นที่ 18,618 ไร่ในเขตอำเภอเมืองสมุทรสาคร ทำนาเกลือใน 8 ตำบล ดังนี้ ตำบลบ้านบ่อ ตำบลบางไทรด์ตำบลกาหลงตำบลนาโคก ตำบลพันท้ายนรสิงห์ ตำบลโคกขาม ตำบลบางกระเจ้าและตำบลบางหญ้าแพรก

ตารางที่ 31 แสดงจำนวนเกษตรกรผู้ทำนาเกลือในจังหวัดสมุทรสาคร 2559/2560

ตำบล	เกษตรกร (ราย)	พื้นที่นาเกลือ (ไร่)	เกษตรกรที่ขึ้น ทะเบียน		เกษตรกรที่ไม่ขึ้น ทะเบียน	
			ราย	พื้นที่ไร่	ราย	พื้นที่ไร่
พันท้ายนรสิงห์	19	674	19	674	-	-
โคกขาม	20	442	20	442	-	-
บางหญ้าแพรก	30	6,325	-	-	30	6,325
บางกระเจ้า	26	1,415	25	1,094	1	321
บ้านบ่อ	61	2,388	50	1,878	11	510
บางไทรด์	48	2,235	10	443	38	1,792
กาหลง	39	2,080	15	667	24	1,413
นาโคก	43	3,059	42	1,741	1	1,318
รวม	286	18,618	181	6,939	105	11,679

ที่มา :ยุทธศาสตร์เกลือทะเลไทย (ธันวาคม 2559)

6.2 ปริมาณการผลิตเกลือทะเลในจังหวัดสมุทรสาคร

ตารางที่ 32 ข้อมูลปริมาณการผลิตเกลือในจังหวัดสมุทรสาครปี 2558/2559

รายการ	จำนวน เกษตรกร	พื้นที่ (ไร่)	ผลผลิตต่อ ไร่(เกวียน)	ผลผลิต ทั้งหมด	ต้นทุนการ ผลิต/ เกวียน	ราคาขาย/ เกวียน	มูลค่า ล้านบาท
เกลือทะเล	286	18,618	8	148,944	1,200	1,000	149

ที่มา สำนักงานเกษตรจังหวัดสมุทรสาคร,ยุทธศาสตร์เกลือทะเลไทย (ธันวาคม 2559)

บทที่ 4

แผนการผลิตและการตลาดรายสินค้าเกษตรที่สำคัญของจังหวัด

4.1 สินค้าเกษตรที่สำคัญของจังหวัดสมุทรสาคร

จังหวัดสมุทรสาครเป็นจังหวัดที่มีศักยภาพในการผลิตสินค้าเกษตรที่สำคัญของประเทศ และได้คัดเลือกสินค้าเกษตรที่สำคัญของจังหวัด เพื่อจัดทำแผนการผลิตและการตลาดรายสินค้าเกษตรที่สำคัญ ดังนี้

ตารางที่ 33 มูลค่าสินค้าเกษตร คาดการณ์ปี 2559

สินค้าเกษตร	พื้นที่ (ไร่)	ผลผลิต (ตัน)	ราคาเฉลี่ย (บาท/ตัน)	มูลค่า(ล้านบาท)
1.มะพร้าวน้ำหอม	19,528	58,584	15,000	878.76
2.มะนาว	6,669	15,338	50,000	766.93
3.กุ้งขาว	6,937.06	3,468.53	150,000	520.279
4.กล้วยไม้	3,830	8,809	52,000	458.07

ที่มา สำนักงานเกษตรจังหวัดสมุทรสาคร (พฤศจิกายน 2559)สำนักงานประมงจังหวัดสมุทรสาคร (ธันวาคม 2559)

1.แผนการผลิตและการตลาดรายสินค้า มะพร้าว น้ำหอม

ตารางที่ 34 ข้อมูลการผลิตมะพร้าว น้ำหอม

สินค้ามะพร้าว น้ำหอม		ปี 2559											หมายเหตุ	
		ม.ค.	ก.พ.	มี.ค.	เม.ย.	พ.ค.	มิ.ย.	ก.ค.	ส.ค.	ก.ย.	ต.ค.	พ.ย.		ธ.ค.
- ช่วงเวลาการเพาะปลูก		✓	✓	✓	✓	✓	✓	✓	✓	✓	✓	✓	✓	
- ช่วงเวลาการออกผลผลิต (ร้อยละ)		7	5	5	3	3	5	7	10	15	20	10	10	
- ภัยธรรมชาติ ตามฤดูกาล	ภัยแล้ง													
	น้ำท่วม													
	แมลงศัตรูพืช	✓	✓	✓	✓	✓								
	สภาพอากาศร้อน			✓	✓	✓								
- กิจกรรมส่งเสริม/สนับสนุน/การช่วยเหลือ														
หน่วยงาน	กิจกรรม	พื้นที่ดำเนินงาน											หมายเหตุ	
เกษตรจังหวัดสมุทรสาคร	1.จัดเวทีเรียนรู้พัฒนาศักยภาพการผลิตสินค้าเกษตร - เทคโนโลยีการผลิตมะพร้าว น้ำหอมผลตกทั้งปี - การใช้สารชีวภัณฑ์และการเลี้ยงแตนเบียนกำจัดศัตรูมะพร้าว - การใช้ปุ๋ยอินทรีย์และการผสมปุ๋ยเคมีใช้เองเพื่อลดต้นทุนการผลิต - การสร้างรายได้เสริมในสวนมะพร้าว น้ำหอมด้วยการทำเกษตรผสมผสาน 2. ส่งเสริมการเกษตรผสมผสาน เพื่อเสริมรายได้ในสวนมะพร้าว น้ำหอม (สนับสนุนปัจจัยการผลิต)	สหกรณ์การเกษตรบ้านแพ้ว จำกัด อ.เมือง อ.กระทุ่มแบน อ.บ้านแพ้ว												

ที่มา:สำนักงานเกษตรจังหวัดสมุทรสาคร

ตารางที่ 35 แผนการผลิตมะพร้าวน้ำหอม(คาดการณ์)

รายการ	ทั้งปี	ปี 2560												หมายเหตุ	
		ม.ค.	ก.พ.	มี.ค.	เม.ย.	พ.ค.	มิ.ย.	ก.ค.	ส.ค.	ก.ย.	ต.ค.	พ.ย.	ธ.ค.		
1. ผลผลิตคงเหลือ (ตัน) (ณ วันที่ 1 ของเดือน)	-	-	-	-	-	-	-	-	-	-	-	-	-	-	
2. เนื้อที่ปลูก (ไร่)	19,800	19,800	19,800	19,800	19,800	19,800	19,800	19,800	19,800	19,800	19,800	19,800	19,800	19,800	
3. ผลผลิตเฉลี่ยต่อไร่ ที่ ออกสู่ตลาด (กิโลกรัมต่อ ไร่)	3,000	210	150	150	90	90	150	210	300	450	600	300	300		
4. (ร้อยละ) ผลผลิตเฉลี่ย ต่อไร่ออกสู่ตลาด	100%	7%	5%	5%	3%	3%	5%	7%	10%	15%	20%	10%	10%		
5. ผลผลิตรวม (ตัน)	59,400	4,158	2,970	2,970	1,782	1,782	2,970	4,158	5,940	8,910	11,880	5,940	5,940		
6. ราคา (บาท/กก.)															
6.1 เกษตรกรขายได้ (ณ ไร่นา)(เฉลี่ย/ลูก)		20.5	19	16	17	15	20	15	13	10	6	8	12	ม.ค.-พ.ค. ราคาที่เกษตรกรขายได้ มิ.ย.-ธ.ค. คาดการณ์ราคาจากปี ก่อน	
6.2 หน้าร้านรับซื้อ		-	-	-	-	-	-	-	-	-	-	-	-		

ที่มาข้อมูล : สำนักงานเกษตรจังหวัดสมุทรสาคร

ราคาสินค้าเกษตร : รายงานเศรษฐกิจ สำนักงานเศรษฐกิจการเกษตร เขต 10 จังหวัดราชบุรี,สงข.เกษตรและสหกรณ์จังหวัดสมุทรสาคร

ตารางที่ 36 แผนการตลาดมะพร้าวน้ำหอม(คาดการณ์)

รายการ	ทั้งปี	ปี 2560												หมายเหตุ
		ม.ค.	ก.พ.	มี.ค.	เม.ย.	พ.ค.	มิ.ย.	ก.ค.	ส.ค.	ก.ย.	ต.ค.	พ.ย.	ธ.ค.	
1.การใช้ในจังหวัด														
1.1 ขายเพื่อบริโภคสด (ต้น) (ประมาณ 20 %)	11,880	831.6	594	594	356.4	356.4	594	831.6	1,188	1,782	2,376	1,188	1,188	
1.2.เข้าโรงงานแปรรูป/ ส่งออก (50%)	29,700	2,079	1,485	1,485	891	891	1,485	2,079	2,970	4,455	5,940	2,970	2,970	
2.ขายต่างจังหวัด30%	17,820	1,247	891	891	535	535	891	1,247	1,782	2,673	3,564	1,782	1,782	
3. ส่วนขาด/เกิน	-	-	-	-	-	-	-	-	-	-	-	-	-	

ที่มา: สำนักงานเกษตรจังหวัดสมุทรสาคร,สำนักงานเกษตรและสหกรณ์จังหวัดสมุทรสาคร

2. แผนการผลิตและการตลาดรายสินค้า มะนาว

ตารางที่ 37 แผนการผลิตและการตลาดรายสินค้า มะนาว(คาดการณ์)

สินค้า ...มะนาว....		ปี 2559											หมายเหตุ	
		ม.ค.	ก.พ.	มี.ค.	เม.ย.	พ.ค.	มิ.ย.	ก.ค.	ส.ค.	ก.ย.	ต.ค.	พ.ย.		ธ.ค.
- ช่วงเวลาการเพาะปลูก		✓	✓	✓	✓	✓	✓	✓	✓	✓	✓	✓		
- ช่วงเวลาการออกผลผลิต ร้อยละ		9.13	7.74	7.74	7.74	7.74	7.74	9.13	9.13	8.26	8.26	8.26	9.13	
- ภัยธรรมชาติ ตามฤดูกาล	ภัยแล้ง	✓	✓	✓	✓	✓								
	น้ำท่วม													
	แมลงศัตรูพืช													
	สภาพอากาศร้อนกล้วยไม้เสียหาย													
- กิจกรรมส่งเสริม/สนับสนุน/การช่วยเหลือ														
หน่วยงาน	กิจกรรม						พื้นที่ดำเนินงาน						หมายเหตุ	
เกษตรจังหวัดสมุทรสาคร	1.จัดเวทีเรียนรู้พัฒนาศักยภาพการผลิตสินค้าเกษตร - การใช้สารเคมีป้องกันกำจัดศัตรูมะนาวอย่างถูกต้องและปลอดภัย - การใช้สารชีวภัณฑ์กำจัดศัตรูมะนาว - การใช้ปุ๋ยอินทรีย์และผสมปุ๋ยเคมีใช้เองเพื่อลดต้นทุนการผลิต - เกษตรผสมผสาน 2. ส่งเสริมการลดต้นทุนการผลิตมะนาว (สนับสนุนปัจจัยการผลิต)						สหกรณ์การเกษตรบ้านแพ้ว จำกัด อ.บ้านแพ้ว/อ.กระทุ่มแบน							

ที่มา:สำนักงานเกษตรจังหวัดสมุทรสาคร

ตารางที่ 38 แผนการผลิตมะนาว(คาดการณ์)

รายการ	ทั้งปี	ปี 2560												หมายเหตุ
		ม.ค.	ก.พ.	มี.ค.	เม.ย.	พ.ค.	มิ.ย.	ก.ค.	ส.ค.	ก.ย.	ต.ค.	พ.ย.	ธ.ค.	
1. ผลผลิตคงเหลือ (ตัน) (ณ วันที่ 1 ของเดือน)	-	-	-	-	-	-	-	-	-	-	-	-	-	-
2. เนื้อที่ปลูก (ไร่)	6,669	6,669	6,669	6,669	6,669	6,669	6,669	6,669	6,669	6,669	6,669	6,669	6,669	6,669
3. ผลผลิตเฉลี่ยต่อไร่ ที่ ออกสู่ตลาด (กิโลกรัมต่อไร่)	2,300	210	178	178	178	178	178	210	210	190	190	190	210	
4.(ร้อยละ) ผลผลิตเฉลี่ย ต่อไร่ออกสู่ตลาด	100%	9.13%	7.74%	7.74%	7.74%	7.74%	7.74%	9.13%	9.13%	8.26%	8.26%	8.26%	9.13%	
5. ผลผลิตรวม (ตัน)	15,339	1,400	1,187	1,187	1,187	1,187	1,187	1,400	1,400	1,268	1,268	1,268	1,400	
6. ราคา (บาท/กก.)														
6.1 เกษตรกรขายได้ (เฉลี่ย/กิโลกรัม)		40	30	45	25	45	50	50	40	40	60	60	50	ม.ค.-พ.ค. ราคาที่เกษตรกรขายได้ มิ.ย.-ธ.ค. คาดการณ์ราคาจากปี ก่อน
6.2 หน้าร้านรับซื้อ		-	-	-	-	-	-	-	-	-	-	-	-	

ที่มาข้อมูล : สำนักงานเกษตรจังหวัดสมุทรสาคร

ราคาสินค้าเกษตร : รายงานเศรษฐกิจ สำนักงานเศรษฐกิจการเกษตร เขต 10 จังหวัดราชบุรี,สงข.เกษตรและสหกรณ์จังหวัดสมุทรสาคร

ตารางที่ 39 แผนการตลาดมะนาว (คาดการณ์)

รายการ	ทั้งปี	ปี 2560												หมายเหตุ
		ม.ค.	ก.พ.	มี.ค.	เม.ย.	พ.ค.	มิ.ย.	ก.ค.	ส.ค.	ก.ย.	ต.ค.	พ.ย.	ธ.ค.	
1.การใช้ในจังหวัด														
1. 1. ขายเพื่อบริโภคสด (ต้น) ประมาณ 20%	3,068.8	280	237.4	237.4	237.4	237.4	237.4	280	280	253.6	253.6	253.6	280	
1.2.เข้าโรงงานแปรรูป - น้ำมะนาว 100%	50	15									35			
- น้ำมะนาวพร้อมดื่ม	18	1.5	1.5	1.5	1.5	1.5	1.5	1.5	1.5	1.5	1.5	1.5	1.5	
2 . ขายไปจังหวัดอื่น	12,202.2	1,088.2	1,103	1,103	980	980	980	980	980	980	945	980	1,103	

ที่มา: สำนักงานเกษตรจังหวัดสมุทรสาคร สำนักงานเกษตรและสหกรณ์จังหวัดสมุทรสาคร

3. แผนการผลิตและการตลาดรายสินค้า กล้วยไม้

ตารางที่ 40 แผนการผลิตและการตลาดรายสินค้า กล้วยไม้(คาดการณ์)

สินค้า ...กล้วยไม้...	ปี 2559												หมายเหตุ
	ม.ค.	ก.พ.	มี.ค.	เม.ย.	พ.ค.	มิ.ย.	ก.ค.	ส.ค.	ก.ย.	ต.ค.	พ.ย.	ธ.ค.	
- ช่วงเวลาการเพาะปลูก	✓	✓	✓	✓	✓	✓	✓	✓	✓	✓	✓	✓	
- ช่วงเวลาการออกผลผลิต ร้อยละ	7	5	5	3	5	5	10	10	10	20	10	10	
- ภัยธรรมชาติ ตามฤดูกาล	ภัยแล้ง	✓	✓	✓	✓	✓							
	น้ำท่วม												
	แมลงศัตรูพืช	✓	✓	✓	✓	✓	✓	✓	✓	✓	✓	✓	✓
	สภาพอากาศร้อน		✓	✓	✓	✓							
- กิจกรรมส่งเสริม/สนับสนุน/การช่วยเหลือเกษตรกรผู้ปลูกกล้วยไม้													
หน่วยงาน	กิจกรรม						พื้นที่ดำเนินงาน						หมายเหตุ
สำนักงานเกษตรจังหวัด สมุทรสาคร	1.ส่งเสริมกลุ่มผลิตกล้วยไม้มาตรฐานเข้าสู่ระบบ GAP จำนวน 80 ราย 2.นำเกษตรกรศึกษาดูงาน 2 ครั้ง ครั้งที่ 1 จำนวน 40 ราย - การผลิตต้นกล้วยไม้ให้ได้มาตรฐานเพื่อการส่งออก - การผลิตไม้ดอกไม้ประดับเพื่อการท่องเที่ยวเชิงเกษตร ครั้งที่ 2 จำนวน 40 ราย - เพื่อการส่งเสริมกล้วยไม้ในแนวท่องเที่ยวเชิงเกษตร - การผลิตไม้ดอกไม้ประดับเพื่อการท่องเที่ยวเชิงเกษตร						อ.กระทุ่มแบน อ. บ้านแพ้ว จ.กาญจนบุรี จ.สุพรรณบุรี จ. นครปฐม จ. สุพรรณบุรี						

ที่มา:สำนักงานเกษตรจังหวัดสมุทรสาคร

ตารางที่ 41 แผนการผลิตกล้วยไม้(คาดการณ์)

รายการ	ทั้งปี	ปี 2559												หมายเหตุ	
		ม.ค.	ก.พ.	มี.ค.	เม.ย.	พ.ค.	มิ.ย.	ก.ค.	ส.ค.	ก.ย.	ต.ค.	พ.ย.	ธ.ค.		
1. ผลผลิตคงเหลือ (ต้น) (ณ วันที่ 1 ของเดือน)															
2. เนื้อที่เพาะปลูก (ไร่)	3,830	3,830	3,830	3,830	3,830	3,830	3,830	3,830	3,830	3,830	3,830	3,830	3,830	3,830	
3. ผลผลิตเฉลี่ยต่อไร่ (กิโลกรัม/ไร่)	2,300	161	115	115	69	115	115	230	230	230	460	230	230		
4. ผลผลิตรวม (ต้น)	8,809	616.63	440.45	440.45	264.27	440.45	440.45	880.9	880.9	880.9	1761.8	880.9	880.9		
5. ซื้อจากจังหวัดอื่น (ต้น)	-	-	-	-	-	-	-	-	-	-	-	-	-	-	
6. ราคา (บาท/กก.)															
6.1 เกษตรกรขายได้ (บาท/ช่อ)		1	2	1.38	1.5	2.5	6	5	3.5	1	0.5	2	0.5	ม.ค.-พ.ค. ราคาที่เกษตรกรขายได้ มิ.ย.-ธ.ค. คาดการณ์ราคาจากปี ก่อน	
6.2 หน้าร้านรับซื้อ		-	-	-	-	-	-	-	-	-	-	-	-		

ที่มาข้อมูล : สำนักงานเกษตรจังหวัดสมุทรสาคร

ราคาสินค้าเกษตร : รายงานเศรษฐกิจ สำนักงานเศรษฐกิจการเกษตร เขต 10 จังหวัดราชบุรี,สง.เกษตรและสหกรณ์จังหวัดสมุทรสาคร

ตารางที่ 42 แผนการตลาดกล้วยไม้ (คาดการณ์)

รายการ	ทั้งปี	ปี 2560												หมายเหตุ
		ม.ค.	ก.พ.	มี.ค.	เม.ย.	พ.ค.	มิ.ย.	ก.ค.	ส.ค.	ก.ย.	ต.ค.	พ.ย.	ธ.ค.	
1.การใช้ในประเทศ														
1.การใช้ในประเทศ 60 % ดอกกล้วยไม้สด (ต้น)	5,285.4	369.978	264.27	264.27	158.562	264.27	264.27	528.54	528.54	528.54	1057.08	528.54	528.54	
2.ส่งออก 40%	3,523.6	246.65	176.18	176.18	105.71	176.18	176.18	352.36	352.36	352.36	704.72	352.36	352.36	
3.ส่วนขาด/เกิน	-	-	-	-	-	-	-	-	-	-	-	-	-	

ที่มา: สำนักงานเกษตรจังหวัดสมุทรสาคร สำนักงานเกษตรและสหกรณ์จังหวัดสมุทรสาคร

4. แผนการผลิตและการตลาดรายสินค้ากุ้งขาว

ตารางที่ 43 ช่วงเวลาการเพาะเลี้ยงและออกจำหน่าย

สินค้า ...กุ้งขาว...		ปี 2559											หมายเหตุ	
		ม.ค.	ก.พ.	มี.ค.	เม.ย.	พ.ค.	มิ.ย.	ก.ค.	ส.ค.	ก.ย.	ต.ค.	พ.ย.		ธ.ค.
- ช่วงเวลาการเพาะเลี้ยง		✓	✓	✓	✓	✓	✓	✓	✓	✓	✓	✓	✓	
- ช่วงเวลาการออกจำหน่าย ร้อยละ		9	9	9	8	8	8	8	8	8	8	8	9	
- ภัยธรรมชาติ ตามฤดูกาล	ภัยแล้ง													
	น้ำท่วม													
	แมลงศัตรูพืช													
	สภาพอากาศร้อน สัตว์น้ำตาย													
- กิจกรรมส่งเสริม/สนับสนุน/การช่วยเหลือเกษตรกรผู้เลี้ยงกุ้งขาว														
หน่วยงาน	กิจกรรม	พื้นที่ดำเนินงาน											หมายเหตุ	
สำนักงานประมงจังหวัดสมุทรสาคร	1.โครงการ พัฒนาระบบการผลิตสินค้ากุ้งทะเล จังหวัดสมุทรสาคร ให้เข้าสู่มาตรฐานสากล	1. ต.ท่าจีน ต.บ้านเกาะ ต.ชัยมงคล อำเภอเมือง จ.สมุทรสาคร 2. ต.โรงเข้ ต.หลักสาม ต.สวนส้ม ต.เจ็ดริ้ว ต.อำแพง ต. คลองตัน ต.ยกกระบัตร ต.หลักสอง ต.หนองบัว อ.บ้านแพ้ว จ.สมุทรสาคร 3.												

ที่มา : สำนักงานประมงจังหวัดสมุทรสาคร

ตารางที่ 44 แผนการผลิตกุ้งขาว (คาดการณ์)

รายการ	ทั้งปี	ปี 2560												หมายเหตุ	
		ม.ค.	ก.พ.	มี.ค.	เม.ย.	พ.ค.	มิ.ย.	ก.ค.	ส.ค.	ก.ย.	ต.ค.	พ.ย.	ธ.ค.		
1. ผลผลิตคงเหลือ (ตัน) (ณ วันที่ 1 ของเดือน)	-	-	-	-	-	-	-	-	-	-	-	-	-	-	
2. เนื้อที่เพาะเลี้ยง (ไร่)	6,937.06	6,937.06	6,937.06	6,937.06	6,937.06	6,937.06	6,937.06	6,937.06	6,937.06	6,937.06	6,937.06	6,937.06	6,937.06	6,937.06	
3. ผลผลิตเฉลี่ยต่อไร่ (กก./ไร่)	500	45	45	45	40	40	40	40	40	40	40	40	40	45	
ออกสู่ตลาด ร้อยละ	100 %	9	9	9	8	8	8	8	8	8	8	8	8	9	
4. ผลผลิตรวม (ตัน)	3,468.53	312.17	312.17	312.17	277.47	277.47	277.47	277.48	277.48	277.48	277.48	277.48	277.48	312.16	
5. ซื้อมาจากจังหวัดอื่น (ตัน)	-	-	-	-	-	-	-	-	-	-	-	-	-	-	
6. ราคา (บาท/กก.)															
6.1 เกษตรกรขายได้ (บาท/กก.)		200	200	270	175	160	150	150	140	140	140	150	200	ม.ค.-พ.ค. ราคาที่เกษตรกรขายได้ มิ.ย.-ธ.ค. คาดการณ์ราคาจากปีก่อน	

ที่มาข้อมูล : สำนักงานเกษตรจังหวัดสมุทรสาคร

ราคาสินค้าเกษตร : รายงานเศรษฐกิจ สำนักงานเศรษฐกิจการเกษตร เขต 10 จังหวัดราชบุรี, สنج.เกษตรและสหกรณ์จังหวัดสมุทรสาคร

ตารางที่ 45 แผนการตลาดกุ้งขาว

รายการ	ทั้งปี	ปี 2560											หมายเหตุ		
		ม.ค.	ก.พ.	มี.ค.	เม.ย.	พ.ค.	มิ.ย.	ก.ค.	ส.ค.	ก.ย.	ต.ค.	พ.ย.		ธ.ค.	
1.การใช้ในจังหวัด															
1..ขายเพื่อบริโภค และเข้าโรงงาน(ตัน)	3,468.53	312.17	312.17	312.17	277.47	277.47	277.47	277.48	277.48	277.48	277.48	277.48	277.48	312.16	
2 . ขายไปจังหวัดอื่น	-	-	-	-	-	-	-	-	-	-	-	-	-	-	
ส่วนต่าง/คงเหลือ	-	-	-	-	-	-	-	-	-	-	-	-	-	-	

ที่มา: สำนักงานประมงจังหวัดสมุทรสาคร

บทที่ 5 แหล่งแปรรูปและการตลาด

การตลาดผลิตผลสินค้าเกษตรในจังหวัดสมุทรสาคร

5.1 การตลาดผลิตผลสินค้าเกษตร

สินค้าเกษตรที่เกษตรกรผลิตได้ และจำหน่ายโดยทั่วไปทั้งด้านพืชและด้านสัตว์ จะจำหน่ายให้กับพ่อค้าในท้องถิ่น ซึ่งส่วนใหญ่จะเป็นพ่อค้าที่ทำการซื้อขายกันมานาน และจะเป็นผู้รับซื้อผลผลิตทั้งหมดของเกษตรกร ดังนั้น การตลาดที่สำคัญจึงถูกกำหนดโดยพ่อค้าในท้องถิ่นเป็นหลัก สำหรับผลผลิตทางด้านสัตว์น้ำ จะแตกต่างจากผลผลิตด้านอื่น สินค้าทางด้านประมงจะเป็นสินค้าหลักของจังหวัดสมุทรสาคร ซึ่งจะมีการดำเนินการในรูปอุตสาหกรรมขนาดเล็กถึงขนาดใหญ่ มีการลงทุนค่อนข้างสูง ผลผลิตทางด้านสัตว์น้ำจึงเป็นผลผลิตที่สามารถทำรายได้ให้เกษตรกรมาก การทำการประมงของจังหวัดสมุทรสาคร เป็นที่ยอมรับว่าเป็นกิจการที่สามารถทำรายได้ให้แก่ประเทศสูงเป็นอันดับต้นของประเทศ

5.2 โครงสร้างของตลาดและศูนย์กลางการตลาดที่สำคัญ

จังหวัดสมุทรสาคร เป็นจังหวัดที่มีพื้นที่เหมาะสมกับการทำเกษตรกรรม โดยส่วนใหญ่จะเป็นการทำกิจกรรมการเกษตร การประมง การเพาะเลี้ยงสัตว์น้ำ เป็นต้น จึงถือได้ว่าการเกษตรกรรมมีความสำคัญต่อระบบเศรษฐกิจโดยรวมของจังหวัด ผลิตผลสินค้าเกษตรส่วนใหญ่ ผ่านพ่อค้าคนกลางในท้องถิ่น ซึ่งกระจายอยู่ตามพื้นที่ทุกอำเภอ ซึ่งการซื้อขายระบบนี้จะทำให้เกิดปัญหาเรื่องราคาราคาสินค้าเกษตร อาจจะไม่ได้รับความเป็นธรรมสำหรับการซื้อขายโดยทั่วไปจะดำเนินการในบริเวณแหล่งธุรกิจการค้าที่สำคัญของจังหวัด

5.3 ศูนย์กลางธุรกิจการค้า

ศูนย์กลางธุรกิจการค้าที่สำคัญของจังหวัดสมุทรสาคร แยกเป็น 5 แห่ง คือ

1. อำเภอเมืองสมุทรสาคร เป็นแหล่งธุรกิจการค้าที่สำคัญของจังหวัด เป็นแหล่งรวมธุรกิจหลายประเภท อาทิ เช่น ธุรกิจประมงท้องถิ่น โรงงานแปรรูป แหล่งผลิตเกลือสมุทร และยังเป็นสถานที่ตั้งหน่วยราชการ รัฐวิสาหกิจและสถานบริการต่าง ๆ ซึ่งครอบคลุมอำเภอรอบนอกอีก 2 อำเภอ คือ อำเภอกระทุ่มแบนและอำเภอบ้านแพ้ว

2. ตลาดกลางมหาชัยเมืองใหม่ เป็นศูนย์กลางการค้าปลีกและส่งสินค้าเกษตร

3. ศูนย์กลางตลาดค้ากุ้ง เป็นศูนย์กลางการค้ากุ้งที่สำคัญของจังหวัดสมุทรสาครระหว่างผู้ซื้อและผู้ขายทั้งในจังหวัดและนอกจังหวัดสมุทรสาคร

4. สะพานปลาสมุทรสาคร เป็นสถานที่ติดต่อซื้อขายสินค้าประมง ทั้งในจังหวัดและนอกจังหวัดสมุทรสาคร

5. ตลาดทะเลไทย เป็นตลาดกลางค้าสัตว์น้ำ มีเนื้อที่ประมาณ 150 ไร่ ประกอบด้วย ตลาดกุ้งและตลาดปลาและสัตว์น้ำอื่น ๆ ดำเนินการโดยสหกรณ์พัฒนาการประมงมหาชัย จำกัด ซึ่งเป็นสหกรณ์ที่จัดตั้งขึ้นโดยการรวมตัวกันของผู้ประกอบการประมงและอุตสาหกรรมจังหวัดสมุทรสาครจัดว่าเป็นตลาดซื้อขายสัตว์น้ำที่ใหญ่และทันสมัยที่สุดในภาคพื้นเอเชียตะวันออกเฉียงใต้ ใน พ.ศ.2554

5.4 ข้อมูลแหล่งแปรรูป ตลาดกระจายสินค้า และข้อมูลสำคัญระดับจังหวัด
ตารางที่ 46 แสดงแหล่งแปรรูปตลาดกระจายสินค้าเกษตรด้านพืช

	ชื่อสินค้า	แหล่งแปรรูปที่สำคัญ		ตลาดกระจายสินค้า			
				ในจังหวัด		นอกจังหวัด	
		แห่ง	ชื่อ	แห่ง	ชื่อ	แห่ง	ชื่อ
1 2	ข้าวนาปี ข้าวนาปรัง			3 แห่ง	1. บริษัท โรงสีมงคลชัย จำกัด 2. บริษัท ยูนิเวอร์แซลไรท์ จำกัด 3. ห้างหุ้นส่วนจำกัด ธนาไรซ์	6 แห่ง	1. โรงสีสมบูรณการคำ จ.นครปฐม 2. โรงสีเลี้ยงขุนฮวด จ.นครปฐม 3. โรงสีสหชัย 2 จ.นครปฐม 4. โรงสีเกษตรธรรม จ.นครปฐม 5. โรงสีอุดมธัญญา จ.นครปฐม 6. โรงสีสหแสง จ.นครปฐม
3	มะนาว	1 แห่ง	สหกรณ์ผู้ปลูกมะนาวบ้านแพ้ว- ดำเนินสะดวก จำกัด	3 แห่ง	1.ตลาดมหาชัย 2. ตลาดทะเลไทย 3. ตลาดมหาชัยเมืองใหม่	4 แห่ง	1. ตลาดไท 2. ตลาดสี่มุมเมือง 3. ตลาดศรีเมือง 4. ตลาดปฐมมงคล
4	ฝรั่ง	3 แห่ง	1. บจก.เกรทฟู้ด (ดีไฮเดรชั่น) 2. บจก.เอเชีย พรีเมียร์ฟู้ด 3. หจก.เอราวิ้นฟู้ด	3 แห่ง	1. ตลาดมหาชัย 2. ตลาดทะเลไทย 3. ตลาดมหาชัยเมืองใหม่	4 แห่ง	1. ตลาดไท 2. ตลาดสี่มุมเมือง 3. ตลาดศรีเมือง 4. ตลาดปฐมมงคล
5	มะพร้าว	7 แห่ง	1. บจก.มะพร้าวน้ำหอมไทย 2. บจก.น้ำมันมะพร้าวไทย 3. บจก.ประเสริฐผลไม้ไทย 4. บจก.ทรอปิคอลฟู้ดอินดัสตรีส์ 5. บจก.วังตาล 6. บจก.ยูนิตี้ฟู้ด 7. บริษัท เค เฟรส จำกัด	4 แห่ง	1. ลังมะพร้าว 2. ตลาดมหาชัย 3. ตลาดทะเลไทย 4. ตลาดมหาชัยเมืองใหม่	4 แห่ง	1. ตลาดไท 2. ตลาดสี่มุมเมือง 3. ตลาดศรีเมือง 4. ตลาดปฐมมงคล
6	ลำไย			3 แห่ง	1.ตลาดมหาชัย 2. ตลาดทะเลไทย 3. ตลาดมหาชัยเมืองใหม่	4 แห่ง	1. ตลาดไท 2. ตลาดสี่มุมเมือง 3. ตลาดศรีเมือง 4. ตลาดปฐมมงคล

	ชื่อสินค้า	แหล่งแปรรูป		ตลาดกระจายสินค้า			
		แห่ง	ชื่อ	ในจังหวัด		นอกจังหวัด	
				แห่ง	ชื่อ	แห่ง	ชื่อ
7	กล้วยไม้	7 แห่ง	1.บจก.สยามไทยฟาร์ม 2.บจก.ที ทโรปิคอล ฟาร์ม 3. บจก.ชัชวาลออร์คิด 4. ดรีมฟลาวเวอร์ 5. เอเชียฟลาวเวอร์ 6.อินทนนท์ออร์คิดส์ 7. ซีตี้ออร์คิดส์	4 แห่ง	1.ตลาดมหาชัย 2.ตลาดทะเลไทย 3.ตลาดมหาชัยเมืองใหม่ 4. ตลาดนัด	5 แห่ง	1. ตลาดไท 2. ตลาดปากคลองตลาด 3. ตลาดสี่มุมเมือง 4. ตลาดศรีเมือง 5. ตลาดปฐมมงคล
8	มะม่วง	6 แห่ง	1.บจก.ทโรปิคอลฟู้ดอินดัสตรีส์ 2. บจก.เกียรติเจริญฟู้ด 3.บจก.เอราวัณฟู้ด 4.บจก.เกรทฟู้ด (ดีไฮเดรชั่น) 5. บจก.ชินวงศ์ฟู้ด 6. บจก.ยูนิตี้ฟู้ด	3 แห่ง	1.ตลาดมหาชัย 2.ตลาดทะเลไทย 3.ตลาดมหาชัยเมืองใหม่	4 แห่ง	1. ตลาดไท 2. ตลาดสี่มุมเมือง 3. ตลาดศรีเมือง 4. ตลาดปฐมมงคล
9	องุ่น	2 แห่ง	- บจก.ประเสริฐผลไม้ไทย - บจก.สยามไวน์เนอร์รี่	3 แห่ง	1.ตลาดมหาชัย 2.ตลาดทะเลไทย 3.ตลาดมหาชัยเมืองใหม่	4 แห่ง	1. ตลาดไท 2. ตลาดสี่มุมเมือง 3. ตลาดศรีเมือง 4. ตลาดปฐมมงคล
10	ผลไม้ พืชผักอื่นๆ			3 แห่ง	1.ตลาดมหาชัย. 2. ตลาดทะเลไทย 3.ตลาดมหาชัยเมืองใหม่	4 แห่ง	1. ตลาดไท. 2. ตลาดสี่มุมเมือง 3. ตลาดศรีเมือง 4. ตลาดปฐมมงคล

ที่มา สำนักงานเกษตรจังหวัดสมุทรสาคร สำนักงานอุตสาหกรรมจังหวัด

ตารางที่ 47 แสดงแหล่งแปรรูปตลาดกระจายสินค้าเกษตรด้านประมง

สินค้า	ชื่อสินค้า	ตลาดกระจายสินค้า			
		ในจังหวัด		นอกจังหวัด	
		แห่ง	ระบุชื่อ	แห่ง	ชื่อ
1	หอยแครง	5	1. ตลาดสดชุมชน		
2	หอยแมลงภู่		2. ตลาดมหาชัยเมื่อใหม่		
3	กุ้งขาว		3.ตลาดมหาชัย		
4	กุ้งกุลาดำ		4.ตลาดทะเลไทย		
5	กุ้งแชบ๊วย		5.ตลาดกลางค้ากุ้งจังหวัดสมุทรสาคร		
6	ปลานิล				
7	ปลาสด				
8	ปลากระพง				
9	ปลาน้ำจืดอื่นๆ				

ลำดับ	ชื่อสินค้า	แหล่งแปรรูป	
		แห่ง	ชื่อ
1	หอยแครง หอยแมลงภู่	19 แห่ง	1.บ.สยามสมุทรโพรเซ่นฟู้ด 2.บ.ongกรณ์ห้องเย็น จำกัด 3.บ.ไดโฮ (ประเทศไทย) จำกัด 4.บ.ก้องภพโพรเซ่นฟู้ดส์ จำกัด 5.บ.เค.แอล.ห้องเย็น จำกัด 6. บ.คริสตัลโพรเซ่นฟู้ดส์ จำกัด 7. บ.เอช ไอ ซี (ประเทศไทย) จำกัด 8. บ. เคเอฟฟู้ดส์ จำกัด 9. บ.โกลเด้น ซี โพรเซ่นฟู้ดส์ จำกัด 10. บ.สยาม โนซูย จำกัด 11. บ.เจ - แพค จำกัด 12. บริษัทเจเอส อินเตอร์มาร์เก็ตติ้ง 13. บ.ฉินโพรเซ่นฟู้ดส์ จำกัด 14..บ.บางกอก ซีฟู้ด จำกัด 15. บ.พีภัทร อินเตอร์ฟู้ดส์ จำกัด 16. บ.สเปเซียลโพรเซ่นฟู้ดส์ จำกัด 17. บ.ฟัลดอนไทย ดีเวลลอปเม้นท์จำกัด 18. บ.ฟู้ดส์ ดีโป จำกัด 19. บ.โพร์เอ็นโพรเซ่นฟู้ดส์ จำกัด

ลำดับ	ชื่อสินค้า	แหล่งแปรรูป	
		แห่ง	ชื่อ
2	กุ้งขาว กุ้งกุลาดำ กุ้งแช่บ๊วย	70 แห่ง	บ.มารีนโกลด์โปรดักส์ จำกัด บ. พัฒนาซีฟูดส์ จำกัด บ. สยามสมุทรโพรเซ่นฟูดส์จำกัด บ. อลงกรณ์ห้องเย็น บ. ไดโฮ (ประเทศไทย) บ. กู๊ดลัคโปรดักส์จำกัด บ. ซีพีเอฟ (ประเทศไทย) จำกัดมหาชน บ. ก้องภพ โพรเซ่นฟูดส์ จำกัด บ. เคแอล ห้องเย็น จำกัด บ. ห้องเย็นชัยวรุฒม์ จำกัด ห้างหุ้นส่วนจำกัด เฮ็งซีฟู้ดส์ บ.คริสตัลโพรเซ่นฟูดส์ บ. แพ็คฟู้ดส์ จำกัด (มหาชน) บ. คิงพีชเชอร์ โฮลดีง จำกัด บ. ไอ ที ฟูดส์อินดัสทรีส์ จำกัด บ. อาร์ ซี ฟูดส์ (ประเทศไทย) จำกัด บ. ยูเนียนโพรเซ่นโปรดักส์ จำกัด บ. สยามยูเนียนโพรเซ่น ฟูดส์ จำกัด บ. โชคสมุทรสาคร มารีน จำกัด บ. เอช ไอ ซี (ประเทศไทย จำกัด บ.เกาะสมุทรโพรเซ่นฟูดส์ จำกัด บ. เคเอฟฟูดส์ จำกัด บ. ไทย เกอร์ มารีน จำกัด บ. เคแอนด์ ยู เอ็นเตอร์ไพร์ส จำกัด บ. พัฒนาโพรเซ่นฟูดส์จำกัด บ. โกลเด็น ซี โพรเซ่นฟูดส์ จำกัด บ. เซาท์พอร์ท ซีฟู้ด จำกัด บ. ฌรงค์ซีฟูดส์ จำกัด บ. เซ้าท์แลนด์ อินเตอร์เทรด จำกัด บ. บ. ห้องเย็นพงษ์ทิพย์ จำกัด บ. สยาม ไทเทียน โพรเซ่นฟูดส์จำกัด บ. โอเซียน แพคเกอร์ จำกัด บ. ห้องเย็นท่าข้าม จำกัด บ. บางกอก ซีฟู้ด จำกัด หจก. จีงคุณนันท์ บ. เคแอล ห้องเย็น จำกัด

ลำดับ	ชื่อสินค้า	แหล่งแปรรูป	
		แห่ง	ชื่อ
2	กุ้งขาว กุ้งกุลาดำ กุ้งแช่บ๊วย	70 แห่ง (ต่อ)	<ul style="list-style-type: none"> บ. อ่ำไฟโพร เซ่นฟูตส์ จำกัด บ. สบาย โน ซุย จำกัด บ. เจ- แพค จำกัด บ. ทีพีทีไอ 168 จำกัด บ. เฉิมโพรเซ่นฟูตส์ จำกัด บ. บางกอก ซีฟูตส์ จำกัด บ. พักร อินเตอร์ฟูต จำกัด บ. ไทย มหาชัย ซีฟูตส์โปรดักส์ จำกัด บ. ทีซี โพรเซ่นฟูตส์ซัพพลาย จำกัด บ. ไทย ยูเนี่ยน กรุป จำกัด (มหาชน) บ. โทนี่ แอนด์เฟรนด์โพรเซ่น ฟูตส์ จำกัด บ. ชิง ฟู ซีฟูตส์โปรดักส์ ดีเวลลอปเม้นท์ จำกัด บ. ยี่หนิงอาหารแช่แข็ง จำกัด บ. สเปนเซียลโพรเซ่นฟูตส์ จำกัด บ. กัญญามาศ ฟูตส์ จำกัด บ. เดลิเก๊าฟูตส์ จำกัด บ. พัฒนาซีฟูตส์ จำกัด บ. ฟูตส์ ดีโปร จำกัด บ. ซีเอ็ม อินเตอร์ฟูต จำกัด บ. พี พี เอ็น ซีฟูต วิชชิง จำกัด บ. จันทบุรี โพรเซ่นฟูตส์ จำกัด บ. โพร เอ็นโพรเซ่นฟูตส์ จำกัด บ. เอ ฟูตส์ 1991 จำกัด บ. เจริญทรัพย์ โพรเซ่น ฟูตส์ จำกัด บ. พี ซี เอ็มซีฟูตส์ จำกัด บ. ไพรินสมุทร จำกัด บ. กาญจนา ซีฟูตส์ จำกัด บ. เอสเคโพรเซ่นซีฟูต จำกัด บ. อิงสิตะ จำกัด บ. บุญชัย ซีฟูตส์โปรดักส์ จำกัด บ. เฮียตัง ฟูตส์ จำกัด ห้างหุ้นส่วนจำกัดภัทรกฤตซีฟูตส์

ลำดับ	ชื่อสินค้า	แหล่งแปรรูป	
		แห่ง	ชื่อ
3	ปลานิล ปลาสด	55 แห่ง	บ. องค์กรห้องเย็น จำกัด บ. ไดโย (ประเทศไทย) จำกัด หจก.ท่าเรือมารีนโปรดักส์ บ. คิบุเน (ไทยแลนด์) จำกัด บ. ก้องภพ โพรเซ่นฟู้ดส์ จำกัด บ. ส.ชัยวารีห้องเย็น จำกัด บ. เคแอล ห้องเย็น จำกัด หุ่นส่วนจำกัดเฮ้งซีฟูด (555) บ. คริสตัล โพรเซ่นฟู้ดส์ จำกัด บ. คิงพิชเชอร์โฮลดีนส์ จำกัด บ. ซีโบนันท์ ซ่า ฟู้ดส์ จำกัด บ. ไอ ที ฟู้ดอินดัสทรีส์ จำกัด บ. ยูเนี่ยนโพรเซ่นโปรดักส์ จำกัด บ. สยามยูเนี่ยนโพรเซ่น ฟู้ดส์ จำกัด บ. โชคทวิสมุทรมารีน จำกัด บ. เอช ไอ ซี (ประเทศไทย) จำกัด บ. เกาะสมุทรโพรเซ่นฟู้ด จำกัด บ. เคเอฟฟู้ดส์ จำกัด บ. ไทย-เกรธ มารีเน่ จำกัด บ. เคแอนด์ยู เอ็นเตอร์ไพร์ จำกัด บ. โกลเด็น ซี โพร เซน ฟู้ด จำกัด บ. ณรงค์ซีฟู้ด จำกัด บ. เซ้าท์แลนด์ อินเตอร์ เทรด จำกัด บ. อ่าวไทย โพรเซ่นฟู้ดส์ จำกัด บ. สเปร์รี่ โอเซียน เอ็นเตอร์ไพร์ จำกัด บ. ห้องเย็นพงษ์ทิพย์ จำกัด บ. โอเซียน แพ็คเกอร์ จำกัด บ. ไทยฮาร์ท ฟู้ดส์ จำกัด บ. ห้องเย็นท่าข้าม จำกัด บ. จึงคุณนันท์ บ. เคแอล ห้องเย็น จำกัด บ. โชคมหาชัยโพรเซ่น จำกัด บ. สยาม โนซูย จำกัด บ. วี ที ซี เฟรช จำกัด บ. วี ที คูล จำกัด บ. เจเอส อินเตอร์มาเก็ตติ้ง จำกัด

ลำดับ	ชื่อสินค้า	แหล่งแปรรูป	
		แห่ง	ชื่อ
3	ปลานิล ปลาสด	55 แห่ง (ต่อ)	บ. ทีพีที ไอ 168 จำกัด ห้างหุ้นส่วนจำกัด วี ที ซี อิมพอร์ตเอ็กซ์พอร์ต บ. เฉินโพรเซ่นฟู้ด จำกัด บ. บางกอก ซีฟู้ด จำกัด บ. พีภัทร อินเตอร์ฟู้ดส์ จำกัด บ. เอื้อบำรุงจิต จำกัด บ. ยี่หนิงอาหารแช่แข็ง จำกัด บ. สเปนเซียลโพรเซ่นฟู้ด จำกัด บ. แพนฟู้ด จำกัด บ. เฟรนด์ฟู้ดเอ็กซ์พอร์ต จำกัด บ. ฟิลคอนไทย ดีเลสลอปเมนท์ จำกัด บ. พัฒนาซีฟู้ด จำกัด บ. พรธารา ฟู้ด จำกัด บ. ฟู้ด ดี โป จำกัด บ. เอกสมุทรสาคร อินเตอร์ฟู้ดส์ จำกัด บ. โพรเอ็นโพรเซ่นฟู้ดส์ จำกัด บ. เซเว่น สตาร์ เทรดดิง จำกัด บ. อัญชัญ แซ่มซีน ห้างหุ้นส่วนพรรณนาราย มารีนโปรดักส์

ที่มา สำนักงานประมงจังหวัดสมุทรสาคร

ตารางที่ 48 แสดงแหล่งแปรรูปตลาดกระจายสินค้าเกษตรด้านปศุสัตว์

สินค้า	ชื่อสินค้า	แหล่งแปรรูปที่สำคัญ		ตลาดกระจายสินค้า			
				ในจังหวัด		นอกจังหวัด	
				แห่ง	ระบุชื่อ	แห่ง	ระบุชื่อ
1	ไก่พื้นเมือง			2 แห่ง	1. ตลาดชุมชน 2. บ้านเกษตรกร		
2	ไก่ไข่			3 แห่ง	1. ตลาดชุมชน 2. ตลาดสด 3. ศูนย์บริษัท เช่น CP		
3	แพะ			1 แห่ง	กลุ่มเลี้ยงแพะหลักสองอำเภอบ้าน แพ้ว		
4	โคเนื้อ			2 แห่ง	1. ตลาดชุมชน 2. ตลาดสด		
5	เป็ดไข่			3 แห่ง	1. ตลาดชุมชน 2. ตลาดสด 3.บ้านเกษตรกร		
6	เป็ดเนื้อ			2 แห่ง	1. ตลาดชุมชน 2. ตลาดสด		
7	เป็ดเทศ			2 แห่ง	1. ตลาดชุมชน 2. ตลาดสด		
8	ไก่เนื้อ			2 แห่ง	1. ตลาดชุมชน 2. ตลาดสด		

ที่มา สำนักงานปศุสัตว์จังหวัดสมุทรสาคร

บทที่ 6
กิจกรรมการปฏิบัติงานของอาสาสมัครเกษตรด้านต่างๆ

6.1 ข้อมูลอาสาสมัครเกษตรด้านต่างๆ
ตารางที่ 49 ข้อมูลอาสาสมัครเกษตร ปี 2559

อาสาสมัครด้าน	อำเภอเมือง	อำเภอบ้านแพ้ว	อำเภอทะมึนแบน	รวม
1. ครูบัญชีอาสา	57	56	22	135
2. ประมงอาสา	29	30	13	72
3. ปศุสัตว์อาสา	20	20	8	48
4. หมอдинอาสา	63	114	79	256
5. อาสาสมัครเกษตรหมู่บ้าน	116	98	76	290
6. อาสาสมัครสหกรณ์	3	2	1	6

ที่มา: ส่วนราชการในสังกัดกระทรวงเกษตรและสหกรณ์จังหวัดสมุทรสาคร

6.2 กิจกรรมอาสาสมัครเกษตรด้านต่างๆ ของจังหวัดสมุทรสาคร

ตารางที่ 50 กิจกรรมอาสาสมัครเกษตรด้านต่างๆ ของจังหวัดสมุทรสาครปี 2559

ด้าน	กิจกรรม	ระยะเวลา											
		ต.ค.58	พ.ย.58	ธ.ค.58	ม.ค. 59	ก.พ. 59	มี.ค. 59	เม.ย.59	พ.ค. 59	มิ.ย.59	ก.ค.59	ส.ค. 59	ก.ย.59
สหกรณ์	1.โครงการส่งเสริมการเกษตรแปลงใหญ่ใน ส่วนของกรมส่งเสริมสหกรณ์			✓		✓							
	2.โครงการพัฒนากลุ่มอาชีพในสถาบัน เกษตรกร เพื่อสร้างมูลค่าเพิ่ม			✓									
	3.พัฒนากลุ่มผู้ผลิตสินค้าเกษตรในสหกรณ์ การเกษตร			✓									
	4.โครงการอนุรักษ์พันธุกรรมพืชใน พระราชดำริ				✓								
ครูบัญชีอาสา	1. อบรมหลักสูตร พัฒนาครูบัญชีอาสา เพื่อ พัฒนาศักยภาพของครูบัญชี			✓									
หมอดินอาสา	1. ศึกษาดูงานวันดินโลก ณ โครงการศูนย์ ศึกษาการพัฒนาเขาหินซ้อนอันเนื่องมาจาก พระราชดำริ จ.ฉะเชิงเทรา			✓									
	2. อบรมหมอดินอาสาประจำอำเภอ ณ โครงการศึกษาวิธีการฟื้นฟูดินที่เสื่อมโทรมเขา ชะงุ้ม จ.ราชบุรี			✓									

ด้าน	กิจกรรม	ระยะเวลา											
		ต.ค.58	พ.ย.58	ธ.ค.58	ม.ค. 59	ก.พ. 59	มี.ค. 59	เม.ย.59	พ.ค. 59	มิ.ย.59	ก.ค.59	ส.ค. 59	ก.ย.59
หมอดินอาสา (ต่อ)	3.อบรมและนำหมอดินอาสาประจำตำบล ศึกษาดูงาน ณ จ.อ่างทอง จ.สิงห์บุรี			✓									
	4.อบรมหมอดินอาสาประจำหมู่บ้าน ณ ภัตตาคารนิเวศทิพย์ อ.เมือง จ.สมุทรสาคร		✓										
อาสาสมัคร เกษตรกร หมู่บ้าน	1.ประชุมคณะกรรมการบริหารงาน อาสาสมัครเกษตรกรจังหวัดสมุทรสาคร						✓						
	2.ประชุมคณะกรรมการอาสาสมัครเกษตรกร จังหวัด			✓			✓						
	3.ประชุมเครือข่ายอาสาสมัครเกษตรกรระดับ จังหวัด				✓		✓						
	4. ประชุมเครือข่ายอาสาสมัครเกษตรกรระดับ อำเภอ			✓	✓	✓	✓						
	5. อบรมอินเตอร์เน็ตเปลี่ยนชีวิต	✓											
	6.อาสาสมัครหมู่บ้าน หลักสูตรกล้วยไม้ เพาะ เห็ดฟาง												✓
อาสาสมัคร ประมง	ทัศนศึกษาดูงานการเลี้ยงปลาน้ำจืด ณ ศูนย์วิจัยและพัฒนาประมงน้ำจืด ณ จังหวัด กาญจนบุรี			✓									

ผู้จัดทำ

ผู้จัดทำโดย	คณะทำงานศูนย์ข้อมูลด้านการเกษตรและสหกรณ์จังหวัดสมุทรสาคร
	<ol style="list-style-type: none">1. เกษตรและสหกรณ์จังหวัดสมุทรสาคร2. ผู้แทนสำนักงานเกษตรจังหวัดสมุทรสาคร3. ผู้แทนสำนักงานประมงจังหวัดสมุทรสาคร4. ผู้แทนสำนักงานสหกรณ์จังหวัดสมุทรสาคร5. ผู้แทนสำนักงานปศุสัตว์จังหวัดสมุทรสาคร6. ผู้แทนโครงการชลประทานสมุทรสาคร7. ผู้แทนศูนย์ส่งเสริมและพัฒนาอาชีพการเกษตรจังหวัดสมุทรสาคร8. ผู้แทนศูนย์วิจัยและตรวจสอบคุณภาพสินค้าประมงสมุทรสาคร9. ผู้แทนสถานีพัฒนาที่ดินสมุทรสาคร10. ผู้แทนสำนักงานตรวจบัญชีสหกรณ์สมุทรสาคร11. ผู้แทนศูนย์วิจัยและพัฒนาการเพาะเลี้ยงสัตว์น้ำชายฝั่ง เขต ๒ (สมุทรสาคร)12. ผู้แทนสำนักงานสะพานปลาสมุทรสาคร13. หัวหน้ากลุ่มสารสนเทศการเกษตร สำนักงานเกษตรและสหกรณ์จังหวัดสมุทรสาคร
เรียบเรียง/รวบรวมโดย	นางสาวสุกัญญา เตชะเนตร นักวิเคราะห์นโยบายและแผนปฏิบัติการ กลุ่มสารสนเทศการเกษตร สำนักงานเกษตรและสหกรณ์จังหวัดสมุทรสาคร
ภาพปก	นายเมธพัทธ์ วนิชาชีวะ เจ้าหน้าที่ธุรการ กลุ่มสารสนเทศการเกษตร สำนักงานเกษตรและสหกรณ์จังหวัดสมุทรสาคร