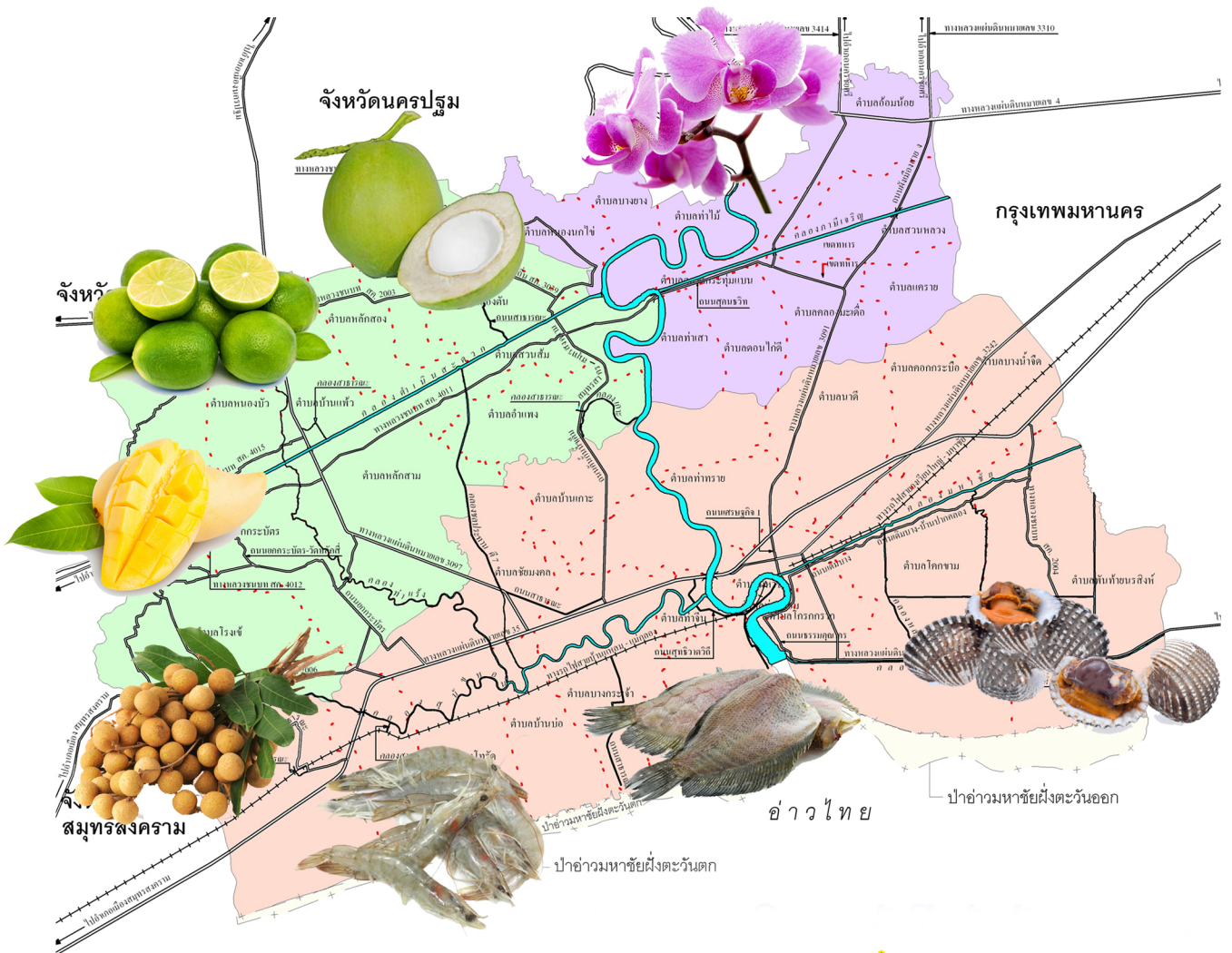


# ข้อมูลพื้นฐานด้านการเกษตรและสหกรณ์



## ของจังหวัดสมุทรสาคร

# “2561”



กลุ่มสารสนเทศการเกษตร  
สำนักงานเกษตรและสหกรณ์จังหวัดสมุทรสาคร  
โทรศัพท์/โทรสาร: 034-450320-2  
E-mail: moac\_skth@yahoo.com  
<http://www.moac-info.net/Samutsakhon>  
เอกสารฉบับที่ 14/2561

## สารบัญ

<b>บทที่ 1 ข้อมูลพื้นฐานสำคัญของจังหวัด</b>	1
- ข้อมูลกายภาพของจังหวัดสมุทรสาคร	1
- ข้อมูลด้านการปกครองของจังหวัดสมุทรสาคร	12
- ข้อมูลด้านโครงสร้างพื้นฐานและสาธารณูปโภคของจังหวัดสมุทรสาคร	14
<b>บทที่ 2 ผลิตภัณฑ์มวลรวมของจังหวัด</b>	19
<b>บทที่ 3 ข้อมูลการเกษตรของจังหวัด</b>	22
- ข้อมูลการเกษตร ด้านการเพาะปลูกพืช	23
- ข้อมูลการเกษตร ด้านการเพาะเลี้ยงสัตว์น้ำ	29
- ข้อมูลการเกษตร ด้านปศุสัตว์	34
- สถาบันเกษตรกรในจังหวัดสมุทรสาคร	38
- ข้อมูลเกษตรกรทำนาเกลือจังหวัดสมุทรสาคร	39
<b>บทที่ 4 แผนการผลิตและการตลาดรายสินค้าเกษตรที่สำคัญของจังหวัด</b>	40
- มะพร้าว	41
- มะนาว	44
- กัญชง	47
- ลำไย	50
- กุ้งขาว	53
<b>บทที่ 5 แหล่งแปรรูปและการตลาด</b>	56
- แหล่งแปรรูปและการตลาดด้านพืช	57
- แหล่งแปรรูปและการตลาดด้านประมง	59
- แหล่งแปรรูปและการตลาดด้านปศุสัตว์	64
<b>บทที่ 6 กิจกรรมการปฏิบัติงานของอาสาสมัครด้านต่างๆ</b>	65

บทที่ 1  
ข้อมูลพื้นฐานสำคัญของจังหวัดสมุทรสาคร

1. ข้อมูลด้านกายภาพของจังหวัดสมุทรสาคร

1.1 ลักษณะทางภูมิศาสตร์

1) ที่ตั้ง/อาณาเขต จังหวัดสมุทรสาครเป็นจังหวัดชายทะเลตั้งอยู่ริมฝั่งแม่น้ำท่าจีนในเขตพื้นที่ภาคกลางตอนล่างของประเทศไทย ระหว่างเส้นรุ้งที่ 130 องศาเหนือ และเส้นแวงที่ 100 องศาตะวันออกเป็นจังหวัดปริมณฑล ห่างจากกรุงเทพมหานครตามทางหลวงแผ่นดินหมายเลข 35 ( ถนนพระราม 2 ) ประมาณ 30 กิโลเมตร

ทิศเหนือ ติดต่อกับจังหวัดนครปฐม

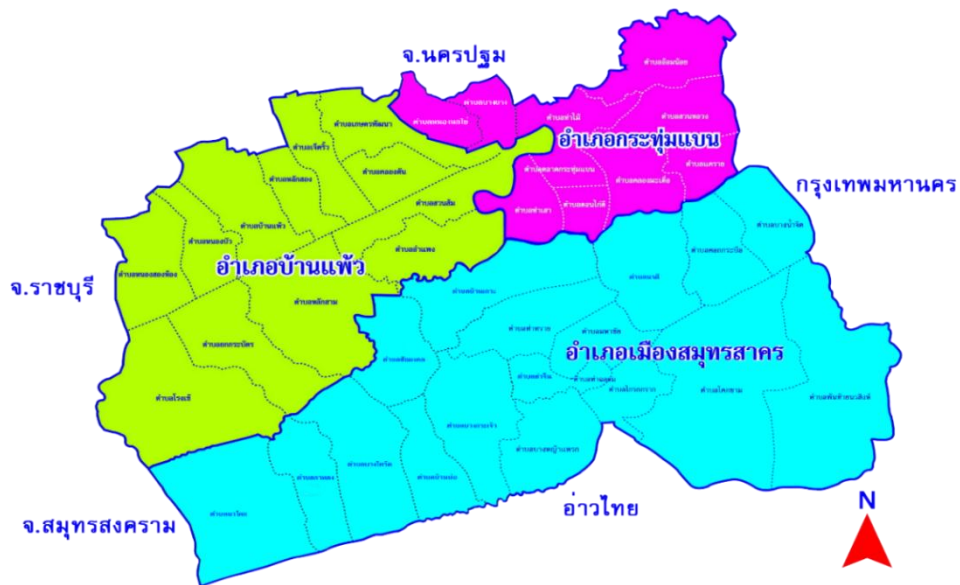
ทิศใต้ ติดต่อกับทะเลอ่าวไทย

ทิศตะวันออก ติดต่อกับกรุงเทพมหานคร

ทิศตะวันตก ติดต่อกับจังหวัดสมุทรสงครามและจังหวัดราชบุรี

2) แผนที่

ภาพที่ 1 แผนที่ จังหวัดสมุทรสาคร



3) พื้นที่จังหวัดสมุทรสาคร มีพื้นที่ทั้งสิ้น 872.347 ตารางกิโลเมตร หรือประมาณ 545,216 ไร่

ตารางที่ 1 พื้นที่จังหวัดสมุทรสาคร

อำเภอ	ขนาด (ตร.กม.)	ร้อยละ	ห่างจากจังหวัด (กม.)
1.เมืองสมุทรสาคร	492.04	56	0.5
2.กระทุ่มแบน	135.276	16	14
3.บ้านแพ้ว	245.031	28	23
รวมจังหวัด	872.347	100	-

ที่มาของข้อมูล : ที่ทำการปกครองจังหวัด

## 1.2 ลักษณะภูมิประเทศ

จังหวัดสมุทรสาครมีลักษณะภูมิประเทศเป็นที่ราบลุ่มชายฝั่งทะเลสูงจากระดับน้ำทะเลประมาณ 1 - 2 เมตร มีแม่น้ำท่าจีนไหลผ่านตอนกลางจังหวัดไหลคดเคี้ยวตามแนวเหนือใต้ลงสู่อ่าวไทยที่อำเภอเมืองสมุทรสาคร ระยะทางยาวประมาณ 70 กิโลเมตรพื้นที่ตอนบนในเขตอำเภอบ้านแพ้วและอำเภอกระทุ่มแบนมีโครงข่ายแม่น้ำลำคลองเชื่อมโยงถึงกันกระจายอยู่ทั่วพื้นที่กว่า 170 สาย ครอบคลุมทั่วจังหวัด มีการปรับพื้นที่เป็นคันดินและร่องน้ำ จึงเหมาะที่จะทำการเพาะปลูกพืชนาชนิด ทั้งไม้ผล ไม้ยืนต้น นาข้าว และบางส่วนเป็นย่านธุรกิจอุตสาหกรรมและที่อยู่อาศัยพื้นที่ตอนล่างของจังหวัดในเขตอำเภอเมืองสมุทรสาคร ที่ขนานกับชายฝั่งทะเลบริเวณที่น้ำทะเลไม่ท่วมจะใช้ประโยชน์ในการทำนาเกลือ นากุ้ง ส่วนบริเวณที่ลุ่มต่ำ น้ำทะเลขึ้นถึงอยู่เป็นประจำประกอบอาชีพประมงทะเลและเพาะเลี้ยงสัตว์น้ำชายฝั่ง

### การสำรวจและจำแนกดินเพื่อจัดทำแผนที่ดิน มาตรฐาน 1: 25,000

จากการสำรวจ ศึกษาลักษณะและสมบัติของดินในจังหวัดสมุทรสาคร ได้จำแนกดินออกเป็น 3 กลุ่มชุดดิน มีเนื้อที่ประมาณ 322,668 ไร่ หรือร้อยละ 59.18 ของเนื้อที่ทั้งหมด และเป็นหน่วยพื้นที่เบ็ดเตล็ด 3 หน่วย ได้แก่ พื้นที่เพาะเลี้ยงสัตว์น้ำ ที่อยู่อาศัย และพื้นที่น้ำมีเนื้อที่ประมาณ 222,548 ไร่ หรือร้อยละ 40.82 ของเนื้อที่ทั้งหมด

สำหรับหน่วยแผนที่ทั้งหมดที่แสดงไว้ในภาคแผนที่มี 6 หน่วย โดยเป็นหน่วยเดี่ยว 5 หน่วย แผนที่และหน่วยปะปนของกลุ่มชุดดิน 1 หน่วย แบ่งเป็นประเภทของกลุ่มชุดดิน 3 ประเภท และหน่วยพื้นที่เบ็ดเตล็ด 3 หน่วย

### ตารางที่ 2 เนื้อที่ของกลุ่มชุดดินและพื้นที่เบ็ดเตล็ดจังหวัดสมุทรสาคร

ลำดับ	สัญลักษณ์ หน่วยแผนที่	คำอธิบาย	เนื้อที่	
			ไร่	ร้อยละ
1	8-3	กลุ่มชุดดินที่ 8 - 3 (80 : 20)	159,509	29.25
2	8	กลุ่มชุดดินที่ 8	126,253	23.16
3	12	กลุ่มชุดดินที่ 12	36,906	6.77
4	FP	พื้นที่เพาะเลี้ยงสัตว์น้ำ	167,535	30.73
5	U	ที่อยู่อาศัย โรงเรียน วัด สถานที่ราชการ	45,438	8.33
6	W	พื้นที่น้ำ	9,575	1.76
เนื้อที่รวมทั้งหมด			545,216	100.0

ตารางที่ 3 เนื้อที่ของกลุ่มชุดดินเป็นรายอำเภอ

กลุ่มชุดดิน	อำเภอ			รวมเนื้อที่ (ไร่)
	กระทุ่มแบน	บ้านแพ้ว	เมืองสมุทรสาคร	
8	13,044	93,976	19,233	126,253
8-3	42,816	69,680	47,013	159,509
12			36,906	36,906
FP		9,692	157,843	167,535
U	25,185	306	19,947	45,438
W	2,226	973	6,376	9,575
ผลรวม	83,271	174,627	287,318	545,216

ที่มา : สถานีพัฒนาที่ดินสมุทรสาคร

### กลุ่มชุดดินที่ 3

เป็นกลุ่มชุดดินที่เกิดจากวัสดุต้นกำเนิดดินพวกตะกอนผสมระหว่างตะกอนลำน้ำและตะกอนน้ำทะเลแล้วพัฒนาในสภาพน้ำกร่อย ในบริเวณที่ราบลุ่มหรือที่ราบเรียบ บริเวณชายฝั่งทะเลหรือห่างจากทะเลไม่มากนัก มีน้ำแช่ขังในช่วงฤดูฝน เป็นกลุ่มดินลึกที่มีการระบายน้ำเร็ว มีเนื้อดินเป็นดินเหนียว หน้าดินอาจแตกกระแหงเป็นร่องในฤดูแล้ง และมีรอยอุ้กละในดิน ดินบนมีสีดำ ส่วนดินล่างมีสีเทาหรือน้ำตาลอ่อน มีจุดประสีเหลืองและสีน้ำตาล บางบริเวณอาจพบจุดประสีแดงปะปนหรือพบผลึกยิปซัม ส่วนดินชั้นล่างจะพบชั้นตะกอนทะเลสีเขียวมะกอก ที่ความลึกประมาณ 100 ถึง 150 เซนติเมตรและพบเปลือกหอยปน ปฏิกริยาดินเป็นกลางถึงต่างปานกลาง มีค่าความเป็นกรดเป็นด่างประมาณ 7.0-8.5 ดินมีความอุดมสมบูรณ์ตามธรรมชาติปานกลางถึงสูง

ปัจจุบันบริเวณดังกล่าวส่วนใหญ่ใช้ทำนา หรือยกร่องปลูกพืชผักและผลไม้ ซึ่งไม่ค่อยจะมีปัญหาในการใช้ประโยชน์ที่ดิน แต่ถ้าเป็นที่ลุ่มมากๆจะมีปัญหาเรื่องน้ำท่วมในฤดูฝน หรือถ้าหากอยู่ในบริเวณที่มีอิทธิพลของน้ำทะเลขึ้นลงอยู่ในรอบปี อาจพบปัญหาดินเค็มบ้าง

### กลุ่มชุดดินที่ 8

เป็นกลุ่มชุดดินที่มีเนื้อดินเป็นกลุ่มดินเหนียว ดินบนมีลักษณะการทับถมเป็นชั้นๆ ของดินและอินทรีย์วัตถุที่ได้จากการขุดลอกร่องน้ำ ดินล่างมีสีเทา บางแห่งมีเปลือกหอยปะปนอยู่ด้วย พบบริเวณที่ราบลุ่มซึ่งปัจจุบันเกษตรกรได้ทำการขุดยกร่องเพื่อทำการปลูกพืชผลต่างๆ ทำให้สภาพผิวดินเดิมเปลี่ยนแปลงไปตามปกติดินมีความอุดมสมบูรณ์ตามธรรมชาติปานกลางถึงสูง ปฏิกริยาดินเป็นกรดปานกลางถึงเป็นกลางมีค่าความเป็นกรดเป็นด่างประมาณ 6.0-7.0

ดินในกลุ่มนี้ได้รับการปรับปรุงบำรุงดินเป็นอย่างดี และได้ทำมานานแล้ว จึงถือว่าไม่มีปัญหาแต่ประการใดในเรื่องคุณภาพของดิน แต่สำหรับดินตามชายทะเลบางแห่ง ซึ่งยกร่องใหม่ อาจมีปัญหาระง่อนความเค็ม

### กลุ่มชุดดินที่ 12

เป็นกลุ่มชุดดินที่เกิดจากวัตถุต้นกำเนิดดินพวกตะกอนน้ำทะเล ในบริเวณที่ราบน้ำทะเลท่วมถึง และบริเวณชะวากทะเล เป็นกลุ่มดินลึกที่มีการระบายน้ำเลวมมาก เป็นดินเลนและ ที่มีเนื้อดินเป็นดินเหนียวหรือ หรือดินร่วนเหนียวปนทรายแป้ง และพบเศษซากพืชปะปนในดินเป็นจำนวนมาก ดินบนมีสีดำปนเทา มีจุดประสี น้ำตาลเล็กน้อย ส่วนดินล่างเป็นดินเลนสีเทาแก่หรือสีเทาปนเขียว มีความอุดมสมบูรณ์ตามธรรมชาติปานกลางถึง สูง ปฏิกริยาดินเป็นกลางถึงด่างปานกลาง มีค่าความเป็นกรดเป็นด่างประมาณ 7.0-8.5

ปัญหาสำคัญในการใช้ประโยชน์ที่ดินของหน่วยแผนที่นี้ได้แก่ เป็นดินเลนมีโครงสร้างเลวและเป็นดินเค็มไม่เหมาะที่จะนำมาใช้ประโยชน์ทางการเกษตร นอกจากนี้บริเวณดังกล่าวยังคงมีน้ำทะเลท่วมถึงอยู่เป็นประจำในช่วงน้ำทะเลขึ้น

ปัจจุบันบริเวณดังกล่าวมีลักษณะเป็นป่าชายเลน มีทั้งที่เป็นป่าเสื่อมโทรมและป่าสมบูรณ์ บางแห่งเปลี่ยนสภาพมาเป็นบ่อเลี้ยงปลากระพง เลี้ยงกุ้งหรือทำนาเกลือ

### **การจำแนกความเหมาะสมและข้อจำกัดของดินสำหรับการปลูกพืช**

ความเหมาะสมและข้อจำกัดของดินสำหรับการปลูกพืช จำแนกโดยใช้หลักเกณฑ์ของกรมพัฒนาที่ดินจากเอกสารวิชาการฉบับที่ 28 (กองสำรวจดิน) และฉบับที่ 453 (กองสำรวจและจำแนกดิน) ดังนี้

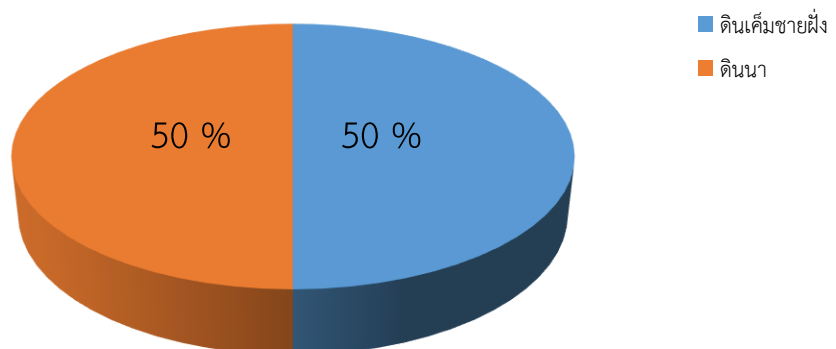
1. ดินที่มีความเหมาะสมดีสำหรับการทำการเกษตรทั่วไป สามารถใช้ปลูกพืชเศรษฐกิจ เช่น ไม้ผล ไม้ยืนต้น พืชไร่ และทำนา โดยไม่มีข้อจำกัดใด ๆ ทั้งสิ้น มีเนื้อที่ประมาณ 285,762 ไร่ หรือร้อยละ 52.41 ของเนื้อที่ทั้งหมด
2. ดินมีความเหมาะสมในการสงวนไว้เป็นพื้นที่อนุรักษ์ ปลูกป่าชายเลน เพื่อรักษาสภาพแวดล้อม เป็นแหล่งอาหาร มีเนื้อที่ประมาณ 36,906 ไร่ หรือร้อยละ 6.67 ของเนื้อที่ทั้งหมด
3. พื้นที่เบ็ดเตล็ดอื่น ๆ เช่น พื้นที่เพาะเลี้ยงสัตว์น้ำ พื้นที่น้ำ ที่อยู่อาศัย มีเนื้อที่ประมาณ 222,548 ไร่ หรือร้อยละ 40.82 ของเนื้อที่ทั้งหมด

ตารางที่ 4 สรุปความเหมาะสมของดินสำหรับการปลูกพืช ข้อจำกัดในการใช้ประโยชน์ และแนวทางการแก้ไข  
จังหวัดสมุทรสาคร

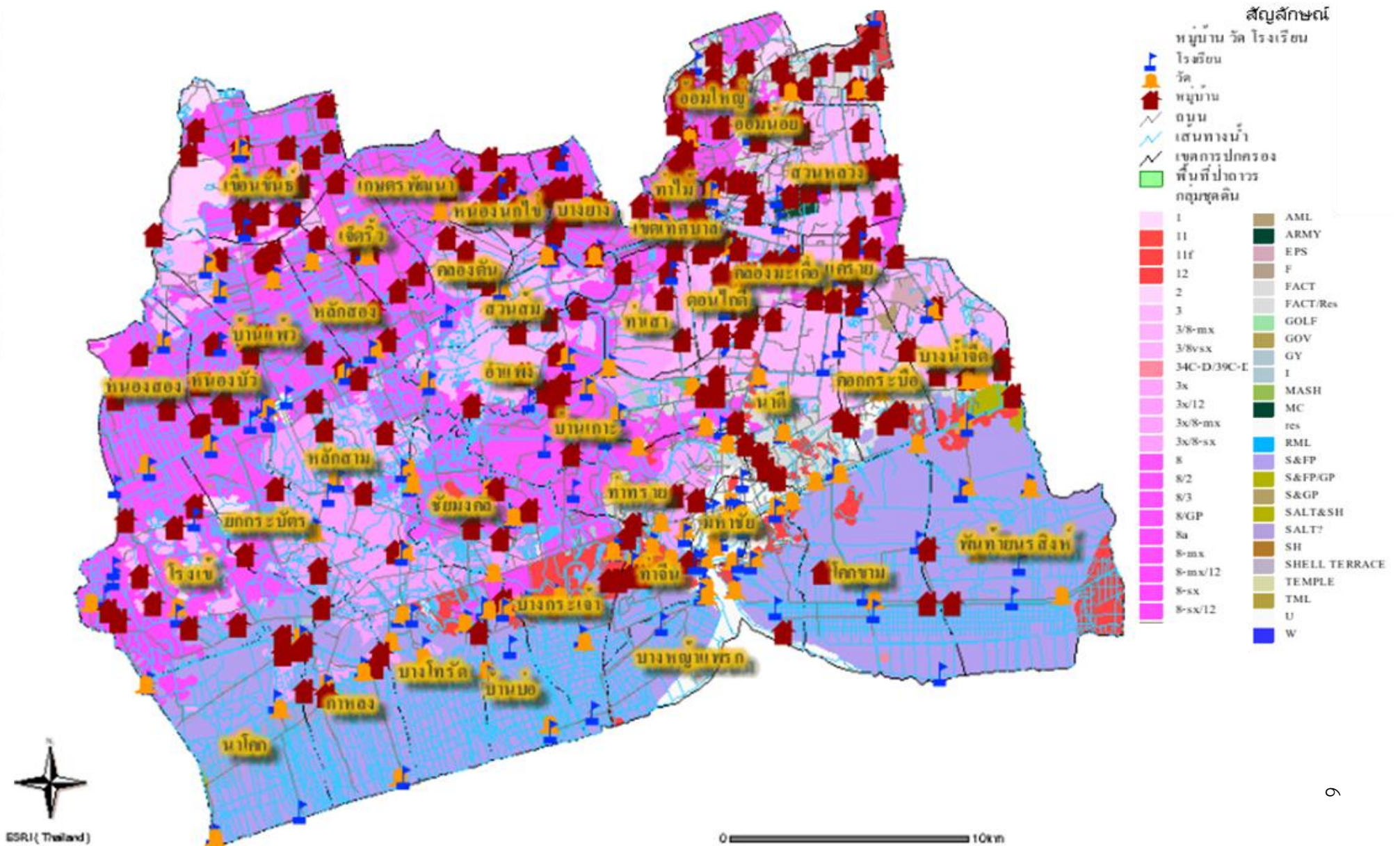
ลำดับที่	ระดับความเหมาะสม	ข้อจำกัด	แนวทางการแก้ไข	หน่วย แผนที่	เนื้อที่	
					ไร่	ร้อยละ
1	เหมาะสมสำหรับทำ การเกษตรโดยทั่วไป เช่น พืชไร่ ไม้ผล ไม้ยืนต้น ทำนาข้าว	ไม่มีข้อจำกัด	ใส่ปุ๋ยอินทรีย์ร่วมกับปุ๋ยเคมีเพื่อยกระดับผลผลิตพืช และปรับ โครงสร้างดิน ให้มีความโปร่ง ร่วนซุย ขึ้น เนื่องจากมีเนื้อดินเป็นดิน เหนียวจัด มีค่าปฏิกิริยาดินสูง และมีปัญหาเกี่ยวกับความเค็มบ้างใน บางบริเวณ สำหรับนาข้าวอาจปรับให้เป็นพื้นที่ยกทรงได้	8-3, 8	285,762	52.41
2	เหมาะสมสำหรับ สวนผลไม้เป็นป่าชายเลน	พื้นที่น้ำทะเล ขึ้นถึง	เป็นพื้นที่อนุรักษ์ไว้สำหรับป่าชายเลน เพื่อรักษาไว้ตามสภาพ ธรรมชาติและระบบนิเวศวิทยา รวมทั้งต้องมีการปลูกทดแทนใน พื้นที่ที่ถูกบุกรุกทำลายด้วย	12	36,906	6.77
เนื้อที่อื่น ๆ					222,548	40.82
เนื้อที่รวมทั้งหมด					545,216	100.0

ที่มา : สถานีพัฒนาที่ดินสมุทรสาคร

แผนภูมิที่ 1 แสดงร้อยละของลักษณะดินในจังหวัดสมุทรสาคร



ภาพที่ 2 ข้อมูลดิน (Soil view)



ที่มาของข้อมูล : สถานีพัฒนาที่ดินสมุทรสาคร/โปรแกรมฐานข้อมูลดิน



### 1.3 แหล่งน้ำธรรมชาติของจังหวัด

จังหวัดสมุทรสาครได้รับน้ำส่วนใหญ่มาจากแม่น้ำท่าจีนซึ่งเป็นแม่น้ำสายหลักที่สำคัญของจังหวัด ไหลผ่านพื้นที่ตอนกลางของจังหวัด ยาวประมาณ 70 กิโลเมตร เป็นสาขาหนึ่งของแม่น้ำเจ้าพระยา โดยแยกจากแม่น้ำเจ้าพระยามาจากปากคลองมะขามเฒ่า อำเภอดุสิต จังหวัดชัยนาท แล้วไหลคดเคี้ยวไปตามแนวเหนือใต้ขนานกับแม่น้ำเจ้าพระยาผ่านจังหวัดสุพรรณบุรี เรียกว่า แม่น้ำสุพรรณ ผ่านจังหวัดนครปฐมเรียก แม่น้ำนครไชยศรี ผ่านอำเภอกะทู้มแบนจังหวัดสมุทรสาคร เรียก แม่น้ำท่าจีน แล้วไหลลงสู่อ่าวไทยที่ตำบลท่าฉลอม อำเภอเมืองจังหวัดสมุทรสาคร การชลประทานใช้น้ำจากแหล่งน้ำในลำคลองชลประทาน 10 สาย คลองธรรมชาติกว่า 262 สาย

แหล่งน้ำชลประทานจังหวัดสมุทรสาครมีระบบการชลประทานที่ดี มีพื้นที่อยู่ในเขตชลประทานจำนวน 331,842 ไร่ คิดเป็นร้อยละ 55.60 ของพื้นที่จังหวัด ซึ่งครอบคลุมพื้นที่การเกษตรทั้ง 3 อำเภอ โดยพื้นที่ชลประทานดังกล่าวอยู่ในความรับผิดชอบของโครงการส่งน้ำและบำรุงรักษาภาษีเจริญ จำนวน 128,705 ไร่ โครงการส่งน้ำและบำรุงรักษาดำเนินสะดวก จำนวน 90,193 ไร่ โครงการส่งน้ำและบำรุงรักษานครปฐม จำนวน 29,464 ไร่ และโครงการส่งน้ำและบำรุงรักษานครปฐม จำนวน 54,780 ไร่ และโครงการชลประทานสมุทรสาคร (โครงการแก้มลิงอันเนื่องมาจากพระราชดำริ) จำนวน 28,700 ไร่ และมีพื้นที่ตอนกลางของจังหวัด ซึ่งเป็นพื้นที่นอกเขตชลประทาน จำนวน 213,374 ไร่ อยู่ในความรับผิดชอบของโครงการชลประทานสมุทรสาคร

แหล่งน้ำชลประทานจังหวัดสมุทรสาครมี ดังนี้

- อำเภอเมืองสมุทรสาคร ได้แก่ แม่น้ำท่าจีน, คลองมหาชัย, คลองพิทยาลงกรณ์, คลองสุนัขหอน
- อำเภอกะทู้มแบน ได้แก่ แม่น้ำท่าจีน, คลองภาษีเจริญ, คลองบางยาง
- อำเภอบ้านแพ้ว ได้แก่ คลองดำเนินสะดวก

**แหล่งน้ำใต้ดิน** ในพื้นที่จังหวัดสมุทรสาคร สภาพของทรัพยากรน้ำใต้ดินมี 2 ลักษณะ คือ

1. สภาพแหล่งน้ำใต้ดินที่ให้ปริมาณน้ำมาก (ประมาณ 50-100 ลบ.ม./ชม.) โดยทั่วไปน้ำมีคุณภาพดี แต่บางพื้นที่น้ำกร่อยและมีตะกอนของสนิมเหล็กเจือปน ครอบคลุมพื้นที่อำเภอบ้านแพ้ว อำเภอกะทู้มแบน และอำเภอเมืองสมุทรสาครบางส่วน

2. สภาพแหล่งน้ำใต้ดินที่ให้ปริมาณน้ำน้อย(ประมาณ 1-30 ลบ.ม./ชม.) โดยทั่วไปน้ำมีคุณภาพดี แต่บางพื้นที่มีคุณภาพปานกลาง น้ำกร่อยและมีตะกอนของสนิมเหล็กเจือปน ครอบคลุมพื้นที่อำเภอเมืองสมุทรสาคร

**แหล่งน้ำธรรมชาติ** จังหวัดสมุทรสาครมีแหล่งน้ำธรรมชาติคือแม่น้ำท่าจีน และแม่น้ำเจ้าพระยา โดยแม่น้ำท่าจีน เป็นแหล่งน้ำธรรมชาติที่สำคัญของจังหวัด เป็นแหล่งน้ำที่ใช้ในการเกษตรกรรมของประชากรที่อาศัยอยู่ตามริมฝั่งแม่น้ำและลำคลองภายในจังหวัดและจังหวัดใกล้เคียง แหล่งน้ำธรรมชาติของจังหวัดสมุทรสาครมีจำนวนประมาณ 262 สาย

(ที่มา : สำนักงานทรัพยากรธรรมชาติและสิ่งแวดล้อมจังหวัดสมุทรสาคร)

#### 1.4 ลักษณะภูมิอากาศ

จังหวัดสมุทรสาครมีลักษณะภูมิอากาศเป็นแบบฝนเมืองร้อน เนื่องจากได้รับอิทธิพลจากลมบก ลมทะเล และมีลมมรสุมตะวันตกเฉียงใต้พัดผ่านในช่วงฤดูร้อน จึงทำให้มีความชื้นในอากาศสูงมีฝนตกมาก ปริมาณ 1227.9 มิลลิเมตรต่อปี อุณหภูมิเฉลี่ยประมาณ 28.49 องศาเซลเซียส อุณหภูมิสูงสุด 38.8 องศาเซลเซียสและต่ำสุด 13.5 องศาเซลเซียส มีความชื้นสัมพัทธ์เฉลี่ยต่ำสุด 28% สูงสุด 100%

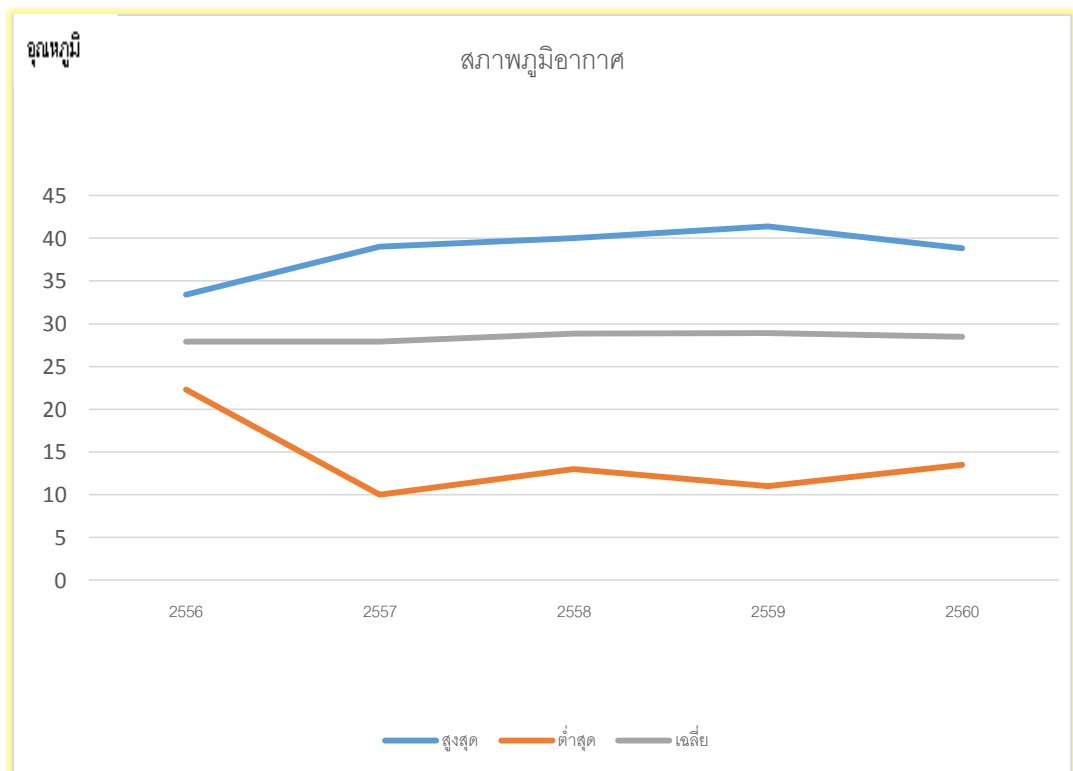
**อุณหภูมิ** ในช่วงระหว่างปี 2556-2560 ของจังหวัดสมุทรสาคร มีอุณหภูมิสูงสุด 41.4 องศาเซลเซียส ในเดือนเมษายนปี 2559 และอุณหภูมิต่ำสุด 10 องศาเซลเซียสในเดือน กุมภาพันธ์ ปี 2557

**ตารางที่ 5** แสดงสถิติอุณหภูมิสูงสุด - ต่ำสุดและอุณหภูมิเฉลี่ยจังหวัดสมุทรสาคร ปี 2556-2560

ปี พ.ศ.	อุณหภูมิสูงสุด	อุณหภูมิต่ำสุด	อุณหภูมิเฉลี่ย
2556	33.4	22.3	27.9
2557	39.0	10.0	27.9
2558	40.0	13.0	28.85
2559	41.4	11	28.94
2560	38.8	13.5	28.49

(ที่มาของข้อมูล : สถานีอุตุนิยมวิทยาของจังหวัดนครปฐม ข้อมูล ณ เดือน ธันวาคม 2560)

**แผนภูมิที่ 2** แสดงอุณหภูมิสูงสุด - ต่ำสุดและอุณหภูมิเฉลี่ยจังหวัดสมุทรสาคร ปี 2556-2560



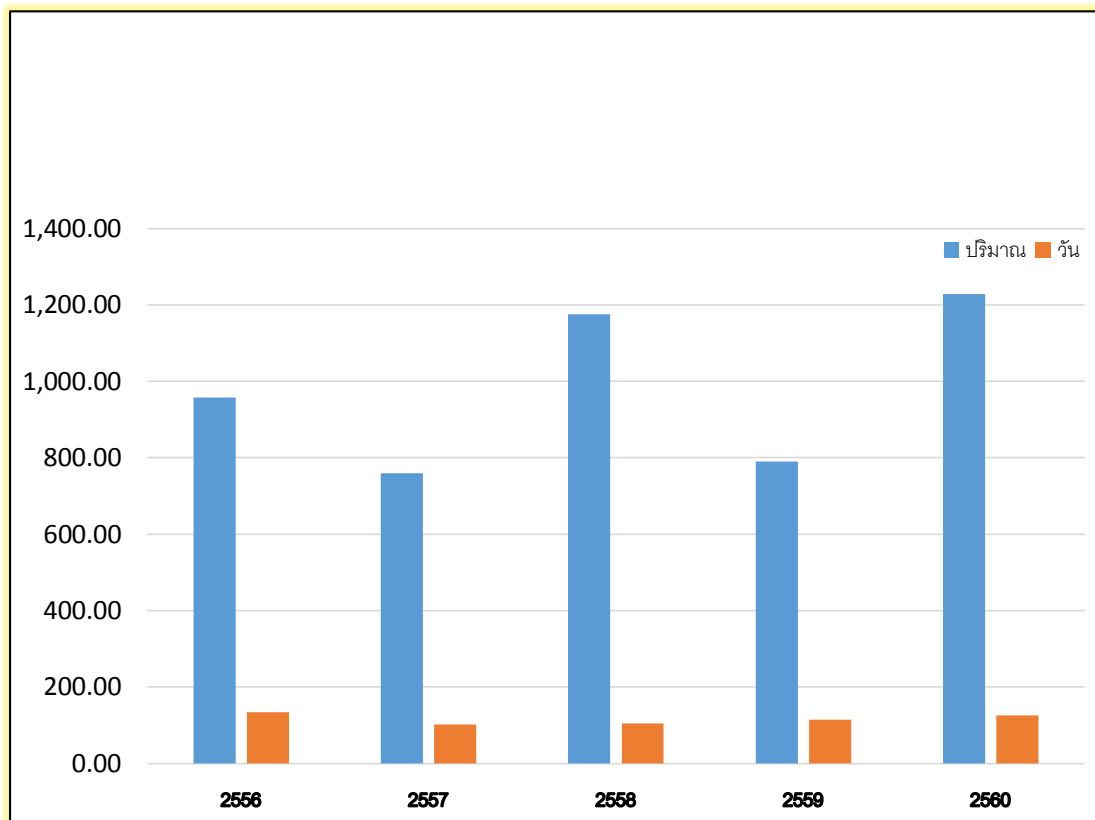
**ปริมาณน้ำฝน** ระหว่างปี 2556-2560 โดยเฉลี่ย 982.14 มิลลิเมตร ฝนตกมากที่สุดในปี 2560 วัดได้ 1,227.9 มิลลิเมตร จำนวนวันฝนตก 125 วัน ส่วนฝนตกน้อยที่สุดในปี 2557 วัดได้ 759.70 มิลลิเมตร จำนวนวันฝนตก 102 วัน

**ตารางที่ 6** แสดงสถิติปริมาณน้ำฝนและจำนวนวันที่ฝนตกในจังหวัดสมุทรสาคร ปี 2556-2560

ปี พ.ศ.	ปริมาณน้ำฝน (มิลลิเมตร)	จำนวนวันที่ฝนตก (วัน)
พ.ศ.2556	957.40	134
พ.ศ.2557	759.70	102
พ.ศ.2558	1,175.1	105
พ.ศ.2559	790.6	115
พ.ศ.2560	1,227.9	125

ที่มาของข้อมูล : สถานีอุตุนิยมวิทยาของจังหวัดนครปฐม ข้อมูล ณ ธันวาคม 2560

**แผนภูมิที่ 3** แสดงปริมาณน้ำฝนและจำนวนวันที่ฝนตกในจังหวัดสมุทรสาคร ปี 2556-2560



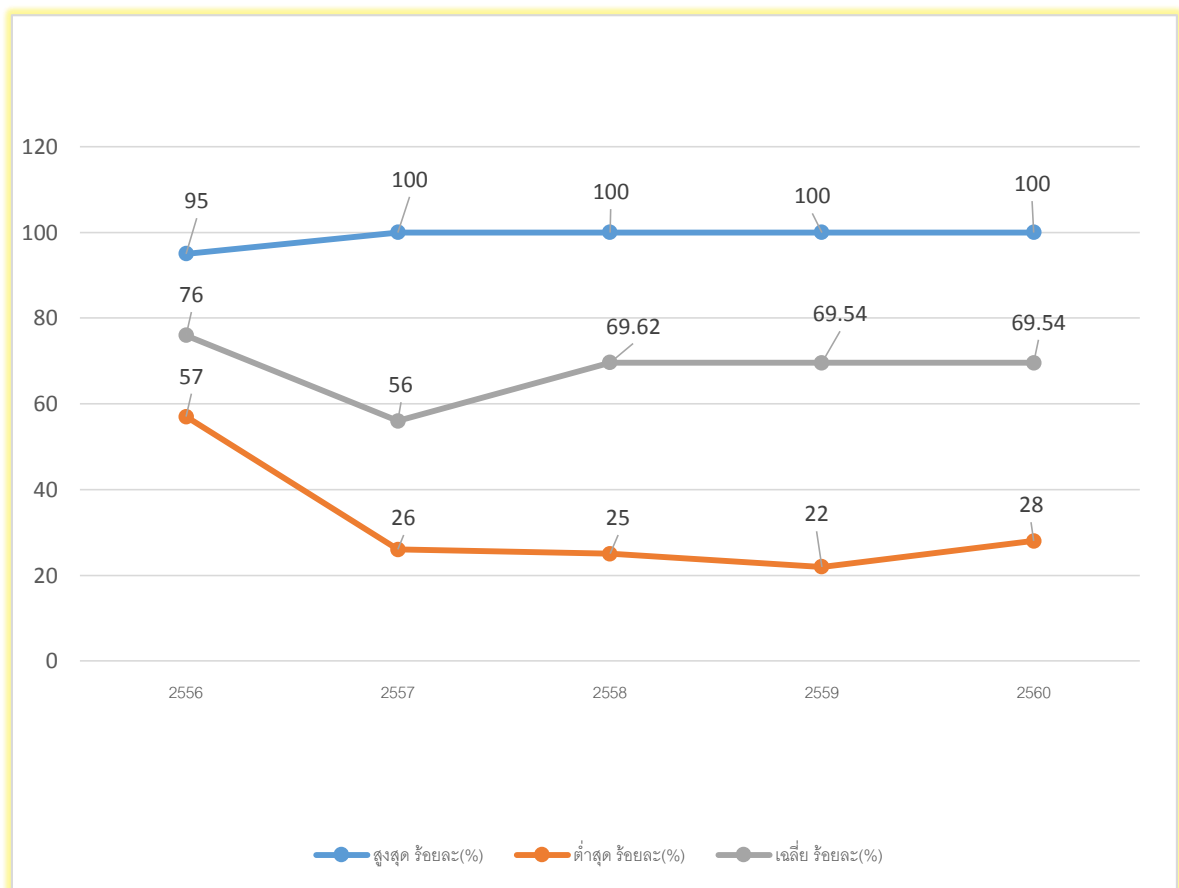
ความชื้นสัมพัทธ์ ระหว่างปี 2556-2560 มีค่าเฉลี่ยร้อยละ 68.31 ความชื้นสัมพัทธ์สูงสุด เมื่อปี 2556-2560 ร้อยละ 100 และความชื้นสัมพัทธ์ต่ำสุด ปี 2559 ร้อยละ 22

ตารางที่ 7 แสดงสถิติความชื้นสัมพัทธ์ของพื้นที่จังหวัดสมุทรสาคร ปี 2556-2560

ปี พ.ศ.	ความชื้นสัมพัทธ์ สูงสุดร้อยละ(%)	ความชื้นสัมพัทธ์ ต่ำสุดร้อยละ (%)	ความชื้น สัมพัทธ์เฉลี่ย ร้อยละ(%)
2556	95	57	76
2557	100	26	56
2558	100	25	69.62
2559	100	22	69.54
2560	100	28	70.37

(ที่มาของข้อมูล : สถานีอุตุนิยมวิทยาของจังหวัดนครปฐม ข้อมูล ณ ธันวาคม 2560)

แผนภูมิที่ 4 แสดงความชื้นสัมพัทธ์ของพื้นที่จังหวัดสมุทรสาคร ปี 2556-2560



## 1.5 พื้นที่ป่าไม้เพื่อการอนุรักษ์ในท้องที่จังหวัดสมุทรสาคร แบ่งเป็น 2 ประเภท ดังนี้

- 1) พื้นที่ป่าสงวนแห่งชาติ
- 2) พื้นที่ป่าชายเลนตามมติคณะรัฐมนตรี 15 ธันวาคม 2530

**1. ป่าสงวนแห่งชาติ** คณะรัฐมนตรีมีมติกำหนดให้พื้นที่ป่าชายเลนตลอดแนวชายฝั่งทะเลในท้องที่จังหวัดสมุทรสาคร เป็นพื้นที่ป่าไม้ถาวรจำนวน 2 ป่า ได้แก่ 1. ป่าไม้ถาวรป่าชายทะเลท้องที่จังหวัดสมุทรสาคร แปลงที่ 1 และ 2 ป่าไม้ถาวรป่าชายทะเลท้องที่จังหวัดสมุทรสาคร แปลงที่ 2 ซึ่งต่อมาพื้นที่ป่าไม้ถาวรทั้ง 2 แห่ง ได้ถูกกำหนดให้เป็นเขตป่าสงวนแห่งชาติตามพระราชบัญญัติป่าสงวนแห่งชาติ พ.ศ. 2507 โดยมีรายละเอียด ดังนี้

- *ป่าสงวนแห่งชาติป่าอ่าวมหาชัยฝั่งตะวันออก* ตั้งอยู่บริเวณตลอดแนวริมชายฝั่งทะเลในเขตท้องที่ตำบลบางหญ้าแพรก ตำบลโคกขาม ตำบลพันท้ายนรสิงห์ อำเภอเมืองสมุทรสาคร จังหวัดสมุทรสาคร มีแนวเขตตั้งแต่ปากอ่าวมหาชัยฝั่งซ้ายตำบลบางหญ้าแพรก ถึงคลองบางเสาธง ตำบลพันท้ายนรสิงห์ ติดต่อเขตบางขุนเทียน กรุงเทพฯ มีพื้นที่ 7,343 ไร่ ตามแผนที่ท้ายกฎกระทรวงฉบับที่ 1,194 (พ.ศ.2529) ออกตามความในพระราชบัญญัติป่าสงวนแห่งชาติ พ.ศ.2507

- *ป่าสงวนแห่งชาติป่าอ่าวมหาชัยฝั่งตะวันตก* ตั้งอยู่บริเวณริมชายฝั่งทะเลในเขตท้องที่ตำบลนาโคก ตำบลกาหลง ตำบลบ้านบ่อ ตำบลบางโทรัด ตำบลบางกระเจ้า และตำบลบางหญ้าแพรก อำเภอเมืองสมุทรสาคร มีแนวเขตตั้งแต่เขตติดต่อจังหวัดสมุทรสงครามถึงปากอ่าวมหาชัยฝั่งขวาตำบลบางหญ้าแพรกมีพื้นที่ 8,865 ไร่ ภายในแนวเขตตามแผนที่ท้ายกฎกระทรวง ฉบับที่ 1,202 (พ.ศ.2530) ออกตามความในพระราชบัญญัติป่าสงวนแห่งชาติ พ.ศ. 2507

**2. พื้นที่ป่าชายเลน** ตามมติคณะรัฐมนตรี 15 ธันวาคม 2530 กำหนดเขตพื้นที่ที่มีน้ำทะเลท่วมถึงตลอดจนริมฝั่งแม่น้ำลำคลองในท้องที่จังหวัดสมุทรสาคร ให้เป็นเขตพื้นที่ป่าชายเลนเพื่อการอนุรักษ์ มีเนื้อที่รวมทั้งสิ้น 176,518.75 ไร่พื้นที่ส่วนใหญ่อยู่ในเขตอำเภอเมืองสมุทรสาครและมีบางส่วนอยู่ตอนล่างในเขตอำเภอบ้านแพ้ว จังหวัดสมุทรสาคร โดยเป็นการประกาศทับพื้นที่ดินกรรมสิทธิ์พื้นที่สาธารณะ ห้วย หนอง คลอง บึงทั่วไป วัตถุประสงค์เพื่อยังยั้งมิให้มีการออกเอกสารสิทธิ์เพิ่มเติมในเขตพื้นที่ที่ประกาศและเพื่อสงวนไว้ซึ่งสภาพป่าชายเลนนอกเขตที่ดินกรรมสิทธิ์ที่มีอยู่

(ที่มา : สำนักงานทรัพยากรธรรมชาติและสิ่งแวดล้อมจังหวัดสมุทรสาคร)

## 2. ข้อมูลด้านการปกครองของจังหวัดสมุทรสาคร

### 2.1 การแบ่งเขตการปกครอง

จังหวัดสมุทรสาคร แบ่งเขตการปกครอง 3 อำเภอ คืออำเภอเมืองสมุทรสาคร อำเภอกระทุ่มแบนและอำเภอบ้านแพ้ว

ตารางที่ 8 แสดงการแบ่งเขตการปกครอง

ลำดับที่	อำเภอ	พื้นที่ ตร.กม.	ร้อยละ	ที่ว่าการอำเภอห่างจากศาลากลางจังหวัด (กม.)	จำนวน				
					ตำบล	หมู่บ้าน	เทศบาลนคร/เมือง/ตำบล	อบต.	ชุมชน
1	เมืองสมุทรสาคร	429.04	56.41	0.5	18	116	5	12	32
2	กระทุ่มแบน	135.276	15.51	14	10	76	4	6	36
3	บ้านแพ้ว	245.031	28.09	23	12	98	3	7	-
<b>รวม</b>		<b>872.347</b>	<b>100</b>	<b>-</b>	<b>40</b>	<b>290</b>	<b>12</b>	<b>25</b>	<b>68</b>

ที่มา : ที่ทำการปกครองจังหวัดสมุทรสาคร ข้อมูล ณ เดือนธันวาคม พ.ศ. 2560

: จำนวนต้องมีประกาศอย่างเป็นทางการแล้ว โดยเฉพาะเทศบาล, อบต,ชุมชน

#### 2.1.1 อำเภอเมืองสมุทรสาคร

ตามประวัติศาสตร์เมืองสาครบุรี หรือเมืองท่าจีนเปลี่ยนชื่อเรียกว่าเมืองสมุทรสาคร เมื่อปี พ.ศ. 2440 ในรัชสมัยพระบาทสมเด็จพระจอมเกล้าเจ้าอยู่หัวรัชกาลที่ 4 ต่อมาพระบาทสมเด็จพระจุลจอมเกล้าเจ้าอยู่หัวรัชกาลที่ 5 ได้ทรงจัดระเบียบการปกครองแบบมณฑลเทศาภิบาลโดยตราพระราชบัญญัติปกครองท้องที่เป็นมณฑลเมืองอำเภอตำบลและหมู่บ้านเมืองสมุทรสาคร จึงได้รับการยกฐานะเป็นอำเภอชื่อว่าอำเภอเมืองสมุทรสาครขึ้นอยู่ภายในเขตการปกครองของจังหวัดสมุทรสาคร

ในปัจจุบันที่ว่าการอำเภอเมืองสมุทรสาครตั้งอยู่ ณ ถนนเศรษฐกิจ 1 ตำบลมหาชัยมีพื้นที่จำนวน 492.040 ตารางกิโลเมตรแบ่งเขตการปกครองออกเป็น 18 ตำบล 116 หมู่บ้านคือ

- |                       |            |                    |                           |
|-----------------------|------------|--------------------|---------------------------|
| 1. ตำบลท่าจีน         | 7 หมู่บ้าน | 10. ตำบลบ้านเกาะ   | 8 หมู่บ้าน                |
| 2. ตำบลชัยมงคล        | 6 หมู่บ้าน | 11. ตำบลบางกระเจ้า | 9 หมู่บ้าน                |
| 3. ตำบลบางหญ้าแพรก    | 6 หมู่บ้าน | 12. ตำบลโคกขาม     | 10 หมู่บ้าน               |
| 4. ตำบลกาหลง          | 8 หมู่บ้าน | 13. ตำบลบางน้ำจืด  | 6 หมู่บ้าน                |
| 5. ตำบลนาโคก          | 6 หมู่บ้าน | 14. ตำบลบ้านบ่อ    | 9 หมู่บ้าน                |
| 6. ตำบลนาดี           | 9 หมู่บ้าน | 15. ตำบลบางโทรัด   | 10 หมู่บ้าน               |
| 7. ตำบลท่าทราย        | 8 หมู่บ้าน | 16. ตำบลมหาชัย     | (ในเขตเทศบาลนครสมุทรสาคร) |
| 8. ตำบลคอกกระบือ      | 6 หมู่บ้าน | 17. ตำบลท่าฉลอม    | (ในเขตเทศบาลนครสมุทรสาคร) |
| 9. ตำบลพันท้ายนรสิงห์ | 8 หมู่บ้าน | 18. ตำบลโกรกกราก   | (ในเขตเทศบาลนครสมุทรสาคร) |

**2.1.2 อำเภอกะทู้มแบบตามประวัติอำเภอกะทู้มแบบได้จัดตั้งขึ้นตามพระราชบัญญัติปกครองท้องที่** เมื่อ พ.ศ. 2443 เดิมอำเภอกะทู้มแบบขึ้นตรงต่อเมืองสมุทรสาครต่อมาในปี พ.ศ. 2469 ทางราชการได้มีคำสั่งโอนตำบลท่าไม้ตำบลบางยางตำบลชุกัง (หนองนกไข่) และตำบลอ้อมน้อยรวม 4 ตำบลซึ่งอยู่ในความปกครองของอำเภอสามพรานจังหวัดนครปฐมมาขึ้นกับอำเภอกะทู้มแบบจังหวัดสมุทรสาครและในปี พ.ศ. 2486 สมัยพลโทหลวงพรหมโยธีดำรงตำแหน่งรัฐมนตรีว่าการกระทรวงมหาดไทยจังหวัดสมุทรสาครได้ถูกยุบรวมกับจังหวัดธนบุรีเป็นผลให้อำเภอกะทู้มแบบขึ้นกับอำเภอธนบุรีไปด้วยรัฐบาลในสมัยนั้นมีนโยบายจัดตั้งปลัดตำบลจึงได้ยุบรวมตำบลในเขตอำเภอกะทู้มแบบคือรวมตำบลดอนไถ่กับตำบลท่าเสาเรียกว่าตำบลท่าเสา รวมตำบลแครายกับตำบลสวนหลวงเรียกว่าตำบลสวนหลวงสำหรับตำบลอื่นๆยังคงสถานะเดิม

ต่อมาในปี พ.ศ. 2489 ได้มีการประกาศยกฐานะจังหวัดสมุทรสาครขึ้นใหม่อำเภอกะทู้มแบบ จึงกลับเข้ามาอยู่ในความปกครองของจังหวัดสมุทรสาครอีกครั้งหนึ่งพร้อมทั้งได้มีการประกาศแยกตำบล ที่รวมกันเป็นตำบลเหมือนเดิมที่เป็นอยู่ก่อนพ.ศ. 2486 และยกฐานะตำบลกะทู้มแบบเป็นเทศบาลตำบลกะทู้มแบบ

ปัจจุบันที่ว่าการอำเภอกะทู้มแบบตั้งอยู่ริมคลองภาษีเจริญตำบลตลาดกะทู้มแบบระยะทางห่างจากตัวจังหวัด 14 กิโลเมตรมีพื้นที่จำนวน 135.276 ตารางกิโลเมตรแบ่งเขตการปกครองออกเป็น 10 ตำบล 76 หมู่บ้าน ดังนี้

1. ตำบลท่าไม้	12 หมู่บ้าน	6. ตำบลแคราย	5 หมู่บ้าน
2. ตำบลบางยาง	13 หมู่บ้าน	7. ตำบลท่าเสา	8 หมู่บ้าน
3. ตำบลคลองมะเดื่อ	11 หมู่บ้าน	8. ตำบลตลาดกะทู้มแบบ	(ในเขตเทศบาลเมืองกะทู้มแบบ)
4. ตำบลหนองนกไข่	8 หมู่บ้าน	9. ตำบลอ้อมน้อย	(ในเขตเทศบาลเมืองอ้อมน้อย)
5. ตำบลดอนไถ่	6 หมู่บ้าน	10. ตำบลสวนหลวง	(ในเขตเทศบาลตำบลสวนหลวง)

**1.3 อำเภอบ้านแพ้ว** ประวัติความเป็นมากรณีที่มีชื่อว่า “บ้านแพ้ว” ไม่ปรากฏหลักฐานชัดเจนในเอกสารของทางราชการมีแต่คำบอกเล่าต่อกันมาว่า เดิมท้องที่อำเภอบ้านแพ้วเป็นป่าไม่มีสัตว์จำนวนมาก เช่น เก้งเสือดงจะเข้หมูป่ามีราษฎรอพยพเข้าไปอาศัยอยู่น้อยต่อมามีราษฎรจังหวัดนครปฐมเดินทางเข้าไปตัดฟันลำสัตว์ป่า พบว่า บริเวณนี้มีสัตว์ป่าชุกชุมมากจึงได้ชักชวนกันไปล่าสัตว์ตัดฟันและโดยที่ท้องที่เป็นป่าเต็มไปด้วยต้นไม้สูงไม่มีทางเดินพวกที่ไปล่าสัตว์ตัดฟันเกิดหลงทางหาทางกลับไม่ถูกจึงได้กำหนดสถานที่นัดหมายพวกพ้องเพื่อให้เป็นที่สังเกตเมื่อเดินทางโดยได้ตัดไม้ทำเป็นเสาปักธงไว้ในที่โล่งแจ้งสูงประมาณให้คนที่อยู่ห่างไกลมองเห็นได้ง่ายปลายเสาธงมีผ้าติดไว้เป็นเครื่องหมายและเสาธงนั้นปักไว้บริเวณลำคลองหมอทอดการปักเสาธงเป็นเครื่องหมายกันหลงทางดังกล่าวพวกที่ไปล่าสัตว์ตัดฟันเรียกกันว่า “แพ้ว” คือแพ้วจริงเป็นเครื่องหมาย

ต่อมาบริเวณดังกล่าวมีคนอพยพไปทำมาหากินมากขึ้นกลายเป็นหมู่บ้าน ชาวบ้านเรียกว่า “แพ้ว” จึงเป็นหมู่บ้านและตำบลหนึ่งขึ้นกับอำเภอสามพราน จังหวัดนครปฐม ต่อมาใน พ.ศ. 2468 ทางราชการได้ตั้งตำบลบ้านแพ้วขึ้นเป็นอำเภอ โดยรวมตำบลโรงเข้ ตำบลหลักสามจากอำเภอบ้านบ่อ เข้ามาอยู่กับอำเภอบ้านแพ้ว และให้ขึ้นกับจังหวัดสมุทรสาครปัจจุบันที่ว่าการอำเภอตั้งอยู่ ณ ตำบลบ้านแพ้ว ริมฝั่งคลองดำเนินสะดวกระยะทางห่างจากจังหวัด 23 กิโลเมตร มีพื้นที่จำนวน 245.031 ตารางกิโลเมตร

แบ่งเขตการปกครองออกเป็น 12 ตำบล 98 หมู่บ้าน ดังนี้

1. ตำบลบ้านแพ้ว	10 หมู่บ้าน	7. ตำบลเจ็ดริ้ว	5 หมู่บ้าน
2. ตำบลโรงเข้	10 หมู่บ้าน	8. ตำบลสวนส้ม	5 หมู่บ้าน
3. ตำบลยกกระบัตร์	12 หมู่บ้าน	9. ตำบลหนองสองห้อง	10 หมู่บ้าน
4. ตำบลอำแพง	7 หมู่บ้าน	10.ตำบลหนองบัว	9 หมู่บ้าน
5. ตำบลหลักสาม	13 หมู่บ้าน	11.ตำบลหลักสอง	7 หมู่บ้าน
6. ตำบลคลองตัน	5 หมู่บ้าน	12.ตำบลเกษตรพัฒนา	5 หมู่บ้าน

## 2.2 ข้อมูลประชากร

ตารางที่ 9 แสดงจำนวนประชากรภาคเกษตรและนอกภาคเกษตรของจังหวัดสมุทรสาคร

ลำดับที่	อำเภอ	จำนวนครัวเรือนรวม	ครัวเรือนภาคเกษตรกรรมด้านพืช	ประชากรภาคเกษตรกรรมด้านประมง	ครัวเรือนนอกภาคเกษตร
1	เมืองสมุทรสาคร	142,222	703	1,108	140,411
2	กระทุ่มแบน	109,005	1,980	137	106,888
3	บ้านแพ้ว	26,963	4,884	790	21,289
	รวม	278,190	7,567	2,035	268,588

ที่มา : สำนักงานเกษตรจังหวัดสมุทรสาคร,สำนักงานประมงจังหวัดสมุทรสาครและที่ทำการปกครองจังหวัดสมุทรสาคร ณ ธันวาคม 2560

## 3. ข้อมูลด้านโครงสร้างพื้นฐานและสาธารณูปโภคของจังหวัดสมุทรสาคร

3.1 การคมนาคมขนส่ง จังหวัดสมุทรสาครเป็นจังหวัดในเขตปริมณฑลติดต่อกับกรุงเทพมหานครการคมนาคมสะดวกทั้งทางบกและทางน้ำ เส้นทางคมนาคมหลักของจังหวัด มีดังนี้

### 1. ทางบก

#### ถนนสายหลัก 2 สาย หมายเลข 35 , 4

- ทางหลวงแผ่นดินหมายเลข 35 (ถนนพระราม 2) เริ่มต้นจากสามแยกบางปะแก้ว ผ่านที่ทำการเขตบางขุนเทียน ด้านตำรวจทางหลวงเอกชัย ถึงสะพานต่างระดับแยกเข้ามหาชัยที่ กม.28 (ระยะทาง 29 กม.)

- ทางหลวงแผ่นดินหมายเลข 4 (ถนนเพชรเกษม) เริ่มต้นจากแยกท่าพระ แยกอ้อมน้อยผ่านอำเภอกระทุ่มแบน เข้าจังหวัดที่แยกทางหลวงจังหวัดหมายเลข 3091 (ระยะทาง 21 กม.)

- ทางหลวงแผ่นดินหมายเลข 4 (ถนนเพชรเกษม) เริ่มต้นที่แยกพระประโทน จังหวัดนครปฐม ผ่านอำเภอบ้านแพ้ว เข้าจังหวัดที่แยกทางหลวงจังหวัดหมายเลข 3097 ( ถนนบ้านแพ้ว – พระประโทนระยะทาง 45 กม.)

#### ถนนสายรอง 1 สาย หมายเลข 3242

- ทางหลวงแผ่นดินหมายเลข 3242 (ถนนเอกชัย) เริ่มต้นจากถนนเทอดไท เขตจอมทอง กรุงเทพมหานคร ผ่านวัดโพธิ์แจ้งเข้าจังหวัดสมุทรสาคร



## 2. เส้นทางรถไฟ

รถไฟสายวงเวียนใหญ่ - มหาชัย เริ่มต้นที่สถานีวงเวียนใหญ่ กรุงเทพมหานคร ผ่านเขตอำเภอเมือง ถึงสถานีมหาชัย สมุทรสาคร (ระยะทาง 33.1 กม.) และทางรถไฟสายมหาชัย - แม่กลอง เริ่มต้นที่สถานีบ้านแหลม ต.ท่าฉลอม อ.เมือง จ.สมุทรสาคร ถึงสถานีแม่กลอง อ.เมือง จ.สมุทรสงคราม (ระยะทาง 33.7 กม.)

## 3. สนามบิน

ไม่มีสนามบิน ในพื้นที่จังหวัดสมุทรสาคร

## 4. ท่าเรือ

มีการคมนาคมทางน้ำส่วนมากจะใช้เรือยนต์โดยสาร เรือยนต์บรรทุกสินค้า ตลอดจนเรือแจว/เรือพาย เดินทางไปมาระหว่างตำบล หมู่บ้าน อำเภอ และจังหวัด ปัจจุบันมีเรือหางยาวรับจ้างขนส่งผู้โดยสาร ทำให้เกิดความสะดวกยิ่งขึ้นในการคมนาคมทางน้ำ

## 5. รถตู้โดยสาร

รถตู้จากสมุทรสาคร ไปอนุสาวรีย์, หมอชิต, สายใต้, รังสิต, บางนา, รามคำแหง, พาด้า, ราชบุรี, สมุทรสงคราม, เพชรบุรี, ประจวบฯ, กาญจนบุรี และนครปฐม

## 6. รถโดยสารประจำทางจังหวัดสมุทรสาคร

มีรถโดยสารประจำทางสะดวกและหลายสายทั้งเดินทางไปภายในจังหวัด ไปอำเภอต่างๆ และภายนอกจังหวัดเช่น รถเมล์ สาย 402 นครปฐม,สาย 68 บางลำพู,สาย 7หัวลำโพง

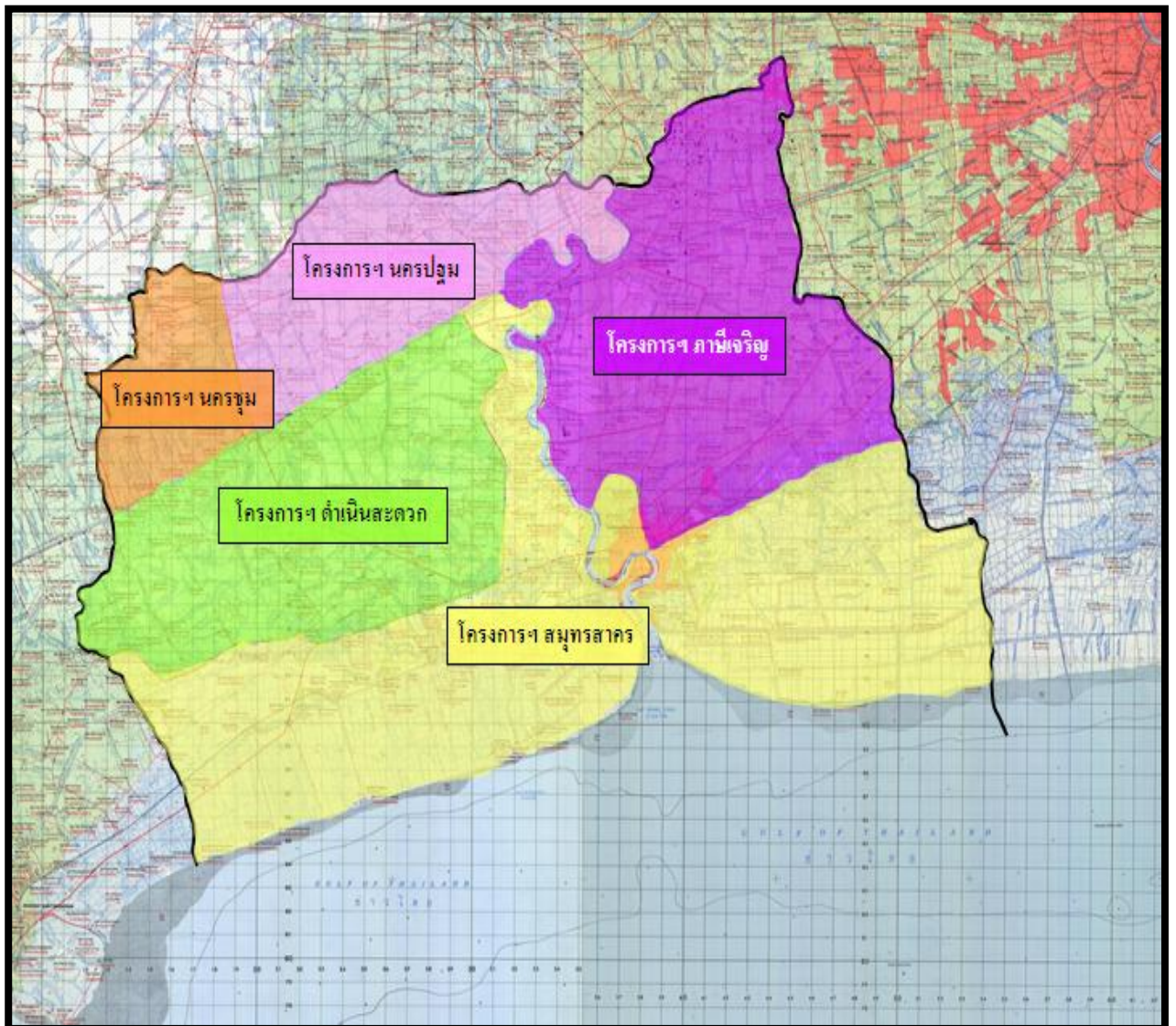
ที่มา : สำนักงานขนส่งจังหวัดสมุทรสาคร,สำนักงานแขวงทางสมุทรสาคร

### 3.2 พื้นที่ชลประทานและระบบชลประทานของจังหวัดสมุทรสาคร

ระบบชลประทานในเขตจังหวัดสมุทรสาคร อยู่ในเขตชลประทานและโครงการส่งน้ำและบำรุงรักษา รวม 5 โครงการ ดังนี้

1. โครงการชลประทานสมุทรสาคร
2. โครงการส่งน้ำและบำรุงรักษาภาษีเจริญ
3. โครงการส่งน้ำและบำรุงรักษาดำเนินสะดวก
4. โครงการส่งน้ำและบำรุงรักษานครปฐม
5. โครงการส่งน้ำและบำรุงรักษานครชุม

ภาพที่ 3 โครงการชลประทานในเขตจังหวัดสมุทรสาคร



ตารางที่ 10 แสดงพื้นที่ชลประทานในจังหวัดสมุทรสาคร

ที่	โครงการ	เขตที่รับประโยชน์	พื้นที่ชลประทาน (ไร่)
<b>พื้นที่ในเขตชลประทาน</b>			
1	โครงการชลประทานสมุทรสาคร (โครงการแก้มลิงอันเนื่องมาจากพระราชดำริ คลอง มหาชัย-สนามชัย )	อำเภอเมืองสมุทรสาคร, อำเภอบ้านแพ้ว อำเภอกะทู้ม แบน	28,700
2	โครงการส่งน้ำและบำรุงรักษาภาษีเจริญ	อำเภอกะทู้มแบน	128,705
3	โครงการส่งน้ำและบำรุงรักษาดำเนินสะดวก	อำเภอบ้านแพ้ว	90,193
4	โครงการส่งน้ำและบำรุงรักษานครปฐม	อำเภอบ้านแพ้ว	54,780
5	โครงการส่งน้ำและบำรุงรักษานครชุม	อำเภอบ้านแพ้ว	29,464
	<b>รวม 5 โครงการ</b>	<b>3 อำเภอ</b>	<b>331,842</b>
<b>พื้นที่นอกเขตชลประทาน</b>			
	พื้นที่ในความรับผิดชอบของโครงการชลประทาน สมุทรสาคร	อำเภอเมือง	213,374
	<b>รวม</b>	<b>3 อำเภอ</b>	<b>545,216</b>

**พื้นที่ฝั่งตะวันออกของแม่น้ำท่าจีน**

พื้นที่ฝั่งตะวันออกของแม่น้ำท่าจีนเป็นที่ตั้งของตัวจังหวัด ศาลากลาง ศูนย์ราชการต่างๆ โรงเรียน  
ย่านธุรกิจการค้าด้านอาหารทะเล ทั้งที่เป็นของทะเลสดและร้านอาหาร เขตเทศบาลนครสมุทรสาคร ชุมชนที่พัก  
อาศัย นอกจากนี้ยังเป็นท่าเทียบเรือประมง แหล่งอุตสาหกรรมด้านการส่งออกอาหารทะเลแปรรูปต่างๆ กระจาย  
อยู่ในเขตพื้นที่อำเภอเมือง พื้นที่ฝั่งตะวันออกรับน้ำจากโครงการส่งน้ำและบำรุงรักษาภาษีเจริญ ผ่านทางคลอง  
ภาษีเจริญ คลองสี่วาพาสวัสดิ์ คลองคอกกระปือ คลองบางน้ำจืด และคลองที่เชื่อมต่อกันตามแนวเหนือ-ใต้ จาก  
กรุงเทพมหานครผ่านทางคลองมหาชัย-สนามชัย มีโครงการที่สำคัญได้แก่ โครงการแก้มลิงคลองมหาชัย-สนาม  
ชัยอันเนื่องมาจากพระราชดำริ เป็นโครงการที่ช่วยระบายน้ำเพื่อบรรเทาปัญหาน้ำท่วมกรุงเทพฯและปริมณฑล  
โดยโครงการก่อสร้าง 1/11 ได้ดำเนินการก่อสร้างอาคารชลประทานต่างๆ ในส่วนของกรมชลประทานที่  
รับผิดชอบในพื้นที่จังหวัดสมุทรสาครประกอบด้วย คันกั้นน้ำเค็มที่เชื่อมต่อกันระหว่างประตูระบายน้ำ ประตูระบาย  
น้ำและสถานีสูบน้ำคลองมหาชัย-สนามชัย ประตูระบายน้ำคลองพระราม(คลองหลวง) ประตูระบายน้ำคลองเจ๊ก  
ประตูระบายน้ำคลองสหกรณ์สาย 3 ประตูระบายน้ำคลองโคกขามเก่า ประตูระบายน้ำคลองโคกขาม ประตู  
ระบายน้ำคลองสหกรณ์สาย 4 ประตูระบายน้ำคลองสหกรณ์สาย 5 ประตูระบายน้ำคลองลัดตะเคียน ประตู  
ระบายน้ำคลองแสมดำ ส่วนประตูระบายน้ำเพื่อป้องกันน้ำท่วมในเขตเทศบาลนครสมุทรสาคร ได้แก่ ประตูระบายน้ำ  
คลองจาก ประตูระบายน้ำคลองหวายลิง ประตูระบายน้ำคลองหวายลิงใหญ่ประตูระบายน้ำคลองข้างวัดเจษฎาราม  
ประตูระบายน้ำคลองตาขุน ประตูระบายน้ำคลองยม ประตูระบายน้ำคลองลัดป้อม ซึ่งได้ดำเนินการก่อสร้าง  
ประตูระบายน้ำแล้วเสร็จทั้งระบบสามารถช่วยในด้านการระบายน้ำโดย Gravity ได้ ประมาณวันละ 3  
ล้าน ลบ.ม. และใช้เครื่องสูบน้ำระบายน้ำได้ วันละ 1.5 ล้าน ลบ.ม.

ซึ่งใช้ช่วยการระบายน้ำในระบบแก้มลิงเพื่อบรรเทาปัญหาอุทกภัย ปกป้องพื้นที่นิคมอุตสาหกรรมสินสาคร หมู่บ้านจัดสรรต่างๆ ในส่วนของเขตเทศบาลนครมหาชัย ได้ดำเนินการก่อสร้างกำแพงป้องกันน้ำท่วมริมคลองมหาชัย ปัจจุบันดำเนินการแล้วเสร็จตั้งแต่บริเวณท้ายประตูระบายน้ำและสถานีสูบน้ำคลองมหาชัย-สนามชัย ถึงสะพานข้ามคลองมหาชัย และอยู่ระหว่างดำเนินการก่อสร้าง บริเวณปากคลองมหาชัยบริเวณสะพานปลานอกจากนี้ในพื้นที่ฝั่งตะวันออก ยังได้ดำเนินการปรับปรุงอาคารชลประทานบริเวณปากคลองที่เชื่อมต่อกับแม่น้ำท่าจีน เพื่อป้องกันบรรเทาปัญหาน้ำท่วมในพื้นที่เศรษฐกิจ พื้นที่ภาคการเกษตรและที่อยู่อาศัย

พื้นที่ฝั่งตะวันตกของแม่น้ำท่าจีน เขตชุมชนท่าฉลอม (เป็นสุขาภิบาลแห่งแรกของประเทศไทย) ส่วนใหญ่เป็นที่ตั้งของบ้านเรือนย่านธุรกิจการค้าอาหารทะเล มีท่าเทียบเรือประมงในการนำอาหารทะเลมาขึ้นฝั่ง และเหนือถนนพระราม 2 เป็นนิคมอุตสาหกรรมสมุทรสาคร พื้นที่อำเภอเมืองบางส่วนเป็นพื้นที่การเกษตรกรรม ในพื้นที่อำเภอบ้านแพ้วส่วนใหญ่เป็นพื้นที่เกษตรกรรม มีคลองที่สำคัญ คือ คลองดำเนินสะดวกและคลองสุนัขหอนซึ่งเป็นคลองเชื่อมต่อในแนวตะวันออก- ตะวันตกระหว่างแม่น้ำท่าจีนกับแม่น้ำแม่กลอง คลองดำเนินสะดวกเป็นคลองที่รับน้ำจากแม่น้ำแม่กลองมาใช้ในภาคการเกษตร ส่วนคลองสุนัขหอนเป็นคลองที่รับการระบายน้ำจากคลองระบายน้ำสายต่างๆ ในเขตพื้นที่โครงการส่งน้ำและบำรุงรักษาดำเนินสะดวก เช่น ประตูระบายน้ำ 2 ตี 3 ตี 4 ตี 7 และประตูระบายคลองท่าแร่ พื้นที่ใต้แนวถนนพระราม 2 ส่วนใหญ่เป็นพื้นที่ทำการเพาะเลี้ยงสัตว์น้ำทะเลและนาเกลือ มีคลองเชื่อมต่อระหว่างคลองสุนัขหอนกับทะเล เช่น คลองบางสีต คลองบางยี่พระ คลองบางซุด คลองนิคม1 โดยใช้ประโยชน์ในการนำน้ำทะเลมาทำนาเกลือ

พื้นที่ข้างต้นเป็นพื้นที่ได้รับอิทธิพลจากการขึ้น-ลง ของน้ำทะเล ประสบปัญหาเรื่องน้ำท่วมในช่วงน้ำทะเลหนุนมาโดยตลอด เนื่องจากเป็นพื้นที่ลุ่มต่ำและเป็นพื้นที่รับน้ำจากการระบายน้ำโดยตรง ปัจจุบันโครงการชลประทานสมุทรสาครได้ดำเนินการขุดลอกคลองสุนัขหอนบางส่วน เพื่อช่วยในการระบายน้ำจากพื้นที่ตอนบน ทั้งนี้พื้นที่โครงการส่งน้ำดำเนินสะดวกจะเกิดปัญหาอุทกภัยในเขตอำเภอบ้านแพ้ว ในกรณีที่มีปริมาณน้ำฝนในพื้นที่มากกว่า 80 มิลลิเมตร เนื่องจากลักษณะทางภูมิประเทศเป็นพื้นที่ลุ่มต่ำ ประกอบกับการหนุนของน้ำทะเลทำให้การระบายน้ำเป็นไปตามจังหวะการขึ้น-ลงของน้ำทะเล โครงการชลประทานสมุทรสาครยังได้ดำเนินการก่อสร้างระบบป้องกันน้ำท่วมเป็นประตูระบายน้ำริมแม่น้ำท่าจีนและท่อระบายน้ำริมแม่น้ำท่าจีนและก่อสร้างทำนบชั่วคราวป้องกันน้ำท่วมตามคลองสาขาที่เชื่อมต่อกับแม่น้ำท่าจีนเพื่อป้องกันน้ำท่วมจากการหนุนของน้ำทะเล

ที่มาของข้อมูล : โครงการชลประทานสมุทรสาคร

### 3.3 ข้อมูลด้านการกักกันของจังหวัดสมุทรสาคร

ไม่มีด่านศุลกากร ในพื้นที่จังหวัดสมุทรสาคร

ด้านตรวจพืช

ไม่มี ห้องปฏิบัติการตรวจเบื้องต้น

ไม่มี สถานกักกันพืชเบื้องต้น

ตรวจประมง

มี ห้องปฏิบัติการตรวจเบื้องต้น

มี สถานกักกันสัตว์น้ำ ณ ศูนย์วิจัยและพัฒนาประมงชายฝั่งสมุทรสาคร

ตรวจปศุสัตว์

มี ห้องปฏิบัติการตรวจเบื้องต้น

ไม่มี สถานกักกันสัตว์สถานกักกันสัตว์ ณ ด่านกักกันสัตว์จังหวัดสมุทรสาคร

ตรงข้ามสำนักงานปศุสัตว์จังหวัดสมุทรสาคร

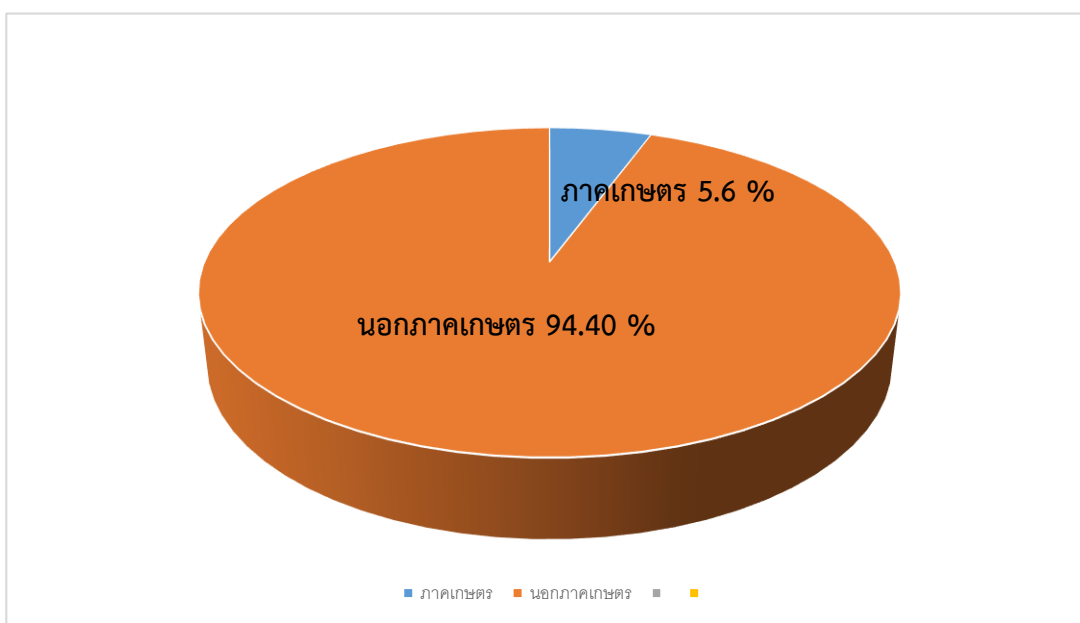
## บทที่ 2

### ผลิตภัณฑ์มวลรวมของจังหวัด

#### ผลิตภัณฑ์มวลรวมของจังหวัดสมุทรสาคร (GPP)

ตามรายงานของสำนักงานคณะกรรมการพัฒนาเศรษฐกิจและสังคมแห่งชาติ (สศช.) จังหวัดสมุทรสาคร มีอัตราการขยายตัวทางเศรษฐกิจเพิ่มขึ้น ในปี 2559 มูลค่าผลิตภัณฑ์มวลรวมจังหวัด (GPP) เท่ากับ 366,207 ล้านบาท สูงกว่าปีที่ผ่านมา 21,310 ล้านบาท โครงสร้างการผลิตของจังหวัดสมุทรสาคร ในปี 2559 ขึ้นอยู่กับนอกภาคเกษตร โดยนอกภาคเกษตร มีมูลค่ารวม 345,693 ล้านบาท คิดเป็น ร้อยละ 94.4 และภาคเกษตร ซึ่งรวมสาขา เกษตรกรรม การป่าไม้ และการประมง มีมูลค่า 20,513 ล้านบาท คิดเป็นร้อยละ 5.6 รายได้สูงสุดของจังหวัดสมุทรสาครขึ้นอยู่กับสาขาการผลิตภาคอุตสาหกรรม มีมูลค่า 239,421 ล้านบาท คิดเป็นร้อยละ 69.26 รองลงมาคือ สาขาการขนส่งและการขายปลีก การซ่อมยานยนต์และจักรยานยนต์ มีมูลค่า 49,190 ล้านบาท คิดเป็นร้อยละ 13.43 ล้านบาท สำหรับผลิตภัณฑ์มวลรวมจังหวัดต่อคน (GPP Per capita) ในปี 2559 จังหวัดสมุทรสาคร มีรายได้เฉลี่ยต่อคน 382,679 บาท/คน/ปี สูงกว่าปีที่ผ่านมา 17,961 บาท/คน/ปี

#### แผนภูมิที่ 5 โครงสร้างการผลิตของจังหวัดสมุทรสาคร ปี 2559



ตารางที่ 11 แสดงมูลค่าผลิตภัณฑ์มวลรวมจังหวัดสมุทรสาคร ปี 2557-2559

ลำดับ	สาขา	ล้านบาท		
		ปี 2557	ปี 2558	ปี 2559
<b>ภาคเกษตร</b>		<b>19,702</b>	<b>18,459</b>	<b>20,513</b>
1	เกษตรกรรม การป่าไม้ และการประมง	19,702	18,459	20,513
<b>นอกภาคเกษตร</b>		<b>317,316</b>	<b>326,438</b>	<b>345,693</b>
1	การทำเหมืองแร่และเหมืองหิน	789	636	764
2	การผลิต (อุตสาหกรรม)	225,002	229,441	239,421
3	ไฟฟ้า ก๊าซ และระบบปรับอากาศ	8,607	8,204	8,345
4	การจัดหาน้ำ การจัดการ และการบำบัดน้ำเสียของเสีย และสิ่งปฏิกูล	2,113	2,032	2,233
5	การก่อสร้าง	5,513	6,813	7,312
6	การขายส่งและการขายปลีก การซ่อมยานยนต์ และจักรยานยนต์	41,079	43,157	49,190
7	การขนส่งและสถานที่เก็บสินค้า	5,401	4,667	5,197
8	ที่พักแรมและบริการด้านอาหาร	581	643	685
9	ข้อมูลข่าวสารและการสื่อสาร	2,200	2,253	2,407
10	กิจกรรมทางการเงินและการประกันภัย	6,833	7,741	8,510
11	กิจกรรมอสังหาริมทรัพย์	5,066	6,177	5,778
12	กิจกรรมทางวิชาชีพ วิทยาศาสตร์ และเทคนิค	932	815	684
13	กิจกรรมทางการบริหารและการบริการสนับสนุน	2,211	2,282	2,537
14	การบริหารราชการ การป้องกันประเทศ และการประกันสังคมภาคบังคับ	3,838	4,064	4,352
15	การศึกษา	1,705	1,593	1,654
16	กิจกรรมด้านสุขภาพและงานสังคมสงเคราะห์	4,081	4,341	4,568
17	ศิลปะ ความบันเทิง และนันทนาการ	124	241	555
18	กิจกรรมบริการด้านอื่นๆ	1,242	1,338	1,503
<b>ผลิตภัณฑ์มวลรวมจังหวัด (Gross Provincial Product)</b>		<b>337,018</b>	<b>344,897</b>	<b>366,207</b>
<b>ผลิตภัณฑ์มวลรวมจังหวัด ต่อคน (บาท)</b>		<b>361,083</b>	<b>364,718</b>	<b>382,679</b>
<b>ประชากร (1,000 คน)</b>		<b>933</b>	<b>946</b>	<b>957</b>

ที่มา : สำนักงานคลังจังหวัดสมุทรสาคร

**การผลิตภาคเกษตร** ซึ่งรวมสาขาเกษตรกรรม การป่าไม้ และการประมง มีมูลค่า ณ ราคาประจำปีเท่ากับ 20,513.31 ล้านบาท เพิ่มขึ้นจาก 18,459 ล้านบาท ในปีที่ผ่านมา เท่ากับ 2,055 ล้านบาท

**การผลิตนอกภาคเกษตร** มีมูลค่าเพิ่ม ณ ราคาประจำปี เท่ากับ 345,693 ล้านบาท เพิ่มขึ้นจาก 326,438 ล้านบาท ในปีที่ผ่านมา เท่ากับ 19,255 ล้านบาท ตามการขยายตัวของสาขาการผลิตอุตสาหกรรมซึ่งเป็นโครงสร้างหลัก และการขยายตัวของสาขาการขนส่งและการขายปลีก การซ่อมยานยนต์และจักรยานยนต์ สาขาไฟฟ้า ก๊าซ ไอน้ำ และระบบปรับอากาศ รวมถึงสาขาการก่อสร้าง เพื่อรองรับการขยายตัวของภาคอุตสาหกรรม ภาคบริการ และภาคธุรกิจที่เกี่ยวข้อง

### บทที่ 3

#### ข้อมูลการเกษตรของจังหวัด

จังหวัดสมุทรสาครเป็นพื้นที่ราบลุ่มสูงกว่าระดับน้ำทะเลประมาณ 1-2 เมตร มีแม่น้ำท่าจีนไหลผ่านตอนกลางของพื้นที่จากทางด้านเหนือไหลลงสู่อ่าวไทยที่อำเภอเมืองสมุทรสาคร มีคลองชลประทานจำนวนมากกระจายอยู่ทั่วพื้นที่ เพื่อการคมนาคมและการชลประทานเหมาะแก่การทำเกษตร โดยส่วนใหญ่จะทำการกสิกรรม การประมงและการเลี้ยงสัตว์ ทำให้การใช้ที่ดินครึ่งหนึ่งของจังหวัดเป็นไปเพื่อการเกษตรกรรม ทางด้านทิศเหนือของจังหวัดจะเป็นพื้นที่การเกษตร ซึ่งประกอบด้วย นาข้าวและสวนผลไม้ ซึ่งสวนผลไม้จะอยู่ในบริเวณอำเภอบ้านแพ้วและอำเภอกระทุ่มแบน โดยเฉพาะพื้นที่ดินที่อยู่ใกล้คลองดำเนินสะดวกและคลองภาษีเจริญ มีการปลูกไม้ยืนต้น ผักผลไม้เป็นจำนวนมาก

ทางทิศใต้ เป็นบริเวณที่ราบและน้ำทะเลท่วมถึง มีสภาพเป็นป่าชายเลนและมีการทำนาเกลือ ซึ่งในเวลาต่อมาป่าชายเลนได้ถูกทำลายลงจนเหลือพื้นที่เป็นป่าชายเลนเพียงเล็กน้อยเท่านั้น และการทำนาเกลือได้เปลี่ยนมาทำการเลี้ยงกุ้งเพิ่มมากขึ้น ในส่วนของพื้นที่บริเวณที่น้ำท่วมไม่ถึงทำสวนมะพร้าวเป็นจำนวนมาก

พื้นที่ทั้งหมดจังหวัดสมุทรสาครมีจำนวน 545,216 ไร่ พื้นที่ด้านการเกษตรทั้งหมด 108,143.72 ไร่ โดยจำแนกตามสัดส่วนของการใช้พื้นที่ทำการเกษตรได้ดังนี้

พื้นที่ทางการผลิตด้านพืช 71,515 ไร่ คิดเป็นร้อยละ 13.16 ของพื้นที่ทั้งหมด

พื้นที่ทางการประมง 36,628.72 ไร่ คิดเป็นร้อยละ 6.72 ของพื้นที่ทั้งหมด

ตารางที่ 12 แสดงพื้นที่การทำเกษตรจังหวัดสมุทรสาคร ปี 2560

ข้อมูล	จังหวัด	อำเภอเมือง	อำเภอกระทุ่มแบน	อำเภอบ้านแพ้ว
พื้นที่ทั้งหมด (ไร่)	545,216	84,547	307,525	153,144
พื้นที่การเกษตรด้านพืช ทั้งหมด (ไร่)	71,515	14,626	16,690	40,199
พื้นที่การเกษตรด้านประมง ทั้งหมด (ไร่)	36,628.72	28,828.60	469.92	7,330.20
จำนวนเกษตรกรด้านพืช (ราย)	7,567	703	1,980	4,884
จำนวนเกษตรกรด้านประมง (ราย)	2,035	1,108	137	790
จำนวนเกษตรกรด้านปศุสัตว์ (ราย)	2,749	601	994	1,154

ที่มาของข้อมูล : สำนักงานเกษตรจังหวัดสมุทรสาคร ธันวาคม 2560 และสำนักงานประมงจังหวัดสมุทรสาคร ธันวาคม 2560



### 3.1) ข้อมูลการเกษตร ด้านการเพาะปลูกพืช

พื้นที่เกษตรกรรมด้านการเพาะปลูกส่วนใหญ่อยู่ในเขตอำเภอบ้านแพ้วและอำเภอกระทุ่มแบน พื้นที่อำเภอบ้านแพ้วส่วนใหญ่จะเป็นนาข้าวและไม้ผลยืนต้น เช่น มะม่วง มะนาว มะพร้าว เป็นต้น ส่วนพื้นที่อำเภอกระทุ่มแบนจะเพาะปลูกไม้ดอกไม้ประดับ เช่น กล้ายไม้ เป็นต้น ซึ่งมีความอุดมสมบูรณ์ทั้งดินและแหล่งน้ำเหมาะสมกับการเพาะปลูกพืช

ตารางที่ 13 สินค้าเกษตรด้านพืชที่มีศักยภาพของจังหวัดสมุทรสาคร ปี 2560

ชนิด	เกษตรกร (ราย)	จำนวนพื้นที่ (ไร่)	ผลผลิตเฉลี่ย (ก.ก.ต่อไร่)	ต้นทุนการผลิต (บาท)	ผลผลิตรวม (ตัน)	ราคาเฉลี่ย (บาท/ตัน)	มูลค่าผลผลิต (ล้านบาท)
1. มะพร้าว น้ำหอม	1,994	19,528	3,200	24,000	62,489.6	12,000	749
2. กล้ายไม้ (ตัดดอก)	461	3,564	2,314	N/A	8,247	90,000	742.23
3. มะนาว	974	6,582	2,300	13,000	15,138.6	27,000	408.74
4. มะม่วง	948	7,443	2,000	15,000	14,886	23,000	342.38
5. ฝรั่ง	1,289	6,861	2,129	15,000	14,607	16,000	233.71
6. กล้ายน้ำว้า	605	2,219	7,413	1,700	16,449	11,000	180.94
7. ลำไย	219	2,081	1,316	15,450	2,739	51,000	139.69
8. ข้าวนาปี	256	4,745.25	704	4,590	3,340	7290	24.35
9. ข้าวนาปรัง	199	4,133.75	700	4,590	2,894	6830	19.77

ที่มาของข้อมูล : สำนักงานเกษตรจังหวัดสมุทรสาคร

ตารางที่ 14 ข้อมูลวิสาหกิจชุมชนจังหวัดสมุทรสาคร

ข้อมูล	จำนวน	หน่วย	อำเภอเมือง	อำเภอกระทุ่มแบน	อำเภอบ้านแพ้ว
จำนวนวิสาหกิจชุมชน	123	กลุ่ม	58	36	29

ที่มา. สำนักงานเกษตรจังหวัดสมุทรสาคร เดือน มกราคม 2561

ตารางที่ 15 ข้อมูลศูนย์เรียนรู้ชุมชนด้านพืช

ข้อมูล	ทั้งจังหวัด	หน่วย	อำเภอเมือง	อำเภอกระทู้มแบน	อำเภอบ้านแพ้ว
ศูนย์บริการและถ่ายทอดเทคโนโลยี ประจำตำบล	36	แห่ง	15	9	12
ศูนย์การจัดการศัตรูพืช	14	แห่ง	2	3	9
ศูนย์ ศพก.	3	แห่ง	1	1	1

ที่มา. สำนักงานเกษตรจังหวัดสมุทรสาคร เดือน กุมภาพันธ์ 2561

ตารางที่ 16 ข้อมูลพื้นฐานทางการผลิตด้านพืชที่สำคัญ ปี 2560 รายอำเภอเมืองสมุทรสาคร

ลำดับที่	ชื่อสินค้า	จำนวน เกษตรกร (ราย)	พื้นที่ (ไร่)	ปริมาณผลผลิต		สภาพดิน (ร้อยละของพื้นที่จังหวัด)					แหล่งน้ำ	
				ปริมาณผลผลิตเฉลี่ย (กก./ไร่)	ปริมาณผลผลิต ทั้งหมด (ตัน)	เหมาะสมสูง	เหมาะสม ปานกลาง	เหมาะสม น้อย	ไม่ เหมาะสม	ไม่มี ข้อมูล	ในเขต ชลประทาน	นอกเขต ชลประทาน
1	มะพร้าวน้ำหอม	135	1,258	2,300	2,893.4	24.06	-	-	75.94		-	✓
2	มะขามเทศ	167	839	964	808.8	-	-	-	-	✓	-	✓
3	ฝรั่ง	119	604	2,129	1,285.9	-	-	-	-	✓	-	✓
4	พุทรา	91	465	1,626	756.09	-	-	-	-	✓	-	✓
5	มะม่วง	97	437	2,000	847	-	-	-	-	✓	-	✓
6	ข้าวนาปี	13	223	704	157	6.92	-	1.25	91.83		-	✓
7	ข้าวนาปรัง	10	220	700	154	6.92	-	1.25	91.83		-	✓
8	กล้วยน้ำว้า	31	75	7,413	555.98	-	-	-	-	✓	-	✓
9	มะนาว	17	38	2,300	87.4	-	-	-	-	✓	-	✓
10	ลำไย	1	5	1,316	146.08	-	-	-	-	✓	✓	-

ที่มา: สำนักงานเกษตรจังหวัดสมุทรสาคร, สถานีพัฒนาที่ดินสมุทรสาคร และโครงการชลประทานสมุทรสาคร

ตารางที่ 17 ข้อมูลพื้นฐานทางการผลิตด้านพืชที่สำคัญ ปี 2560 รายอำเภอกระทุ่มแบน

ลำดับที่	ชื่อสินค้า	จำนวน เกษตรกร (ราย)	พื้นที่ (ไร่)	ปริมาณผลผลิต		สภาพดิน (ร้อยละของพื้นที่จังหวัด)					แหล่งน้ำ	
				ปริมาณผลผลิตเฉลี่ย (ตัน/ไร่)	ปริมาณผลผลิต ทั้งหมด (ตัน)	เหมาะสม สูง	เหมาะสม ปานกลาง	เหมาะสม น้อย	ไม่ เหมาะสม	ไม่มี ข้อมูล	ในเขต ชลประทาน	นอกเขต ชลประทาน
1	กล้วยไม้ (ตัดดอก)	377	2,755	2,314	6,375.07	-	-	-	-	✓	✓	-
2	ข้าวนาปี	135	2,648.25	704	1,864.37	12.50	-	-	87.50		✓	-
3	มะม่วง	293	2,122	2,000	4,244	-	-	-	-	✓	✓	-
4	ข้าวนาปรัง	89	1,865.75	700	1,306.03	12.50	-	-	87.50		✓	-
5	ฝรั่ง	367	1,842	2,129	3,921.62	-	-	-	-	✓	✓	-
6	มะพร้าวน้ำหอม	201	1,188	2,300	2,732.4	69.86	-	-	30.14		✓	-
7	มะนาว	148	740	2,300	1,702	-	-	-	-	✓	✓	-
8	กล้วยน้ำว้า	229	617	7,413	4,573.8	-	-	-	-	✓	✓	-
9	ชมพู	48	206	1,500	309	-	-	-	-	✓	✓	-
10	ลำไย	18	111	1,316	146.08	-	-	-	-	✓	✓	-

ที่มา: สำนักงานเกษตรจังหวัดสมุทรสาคร, สถานีพัฒนาที่ดินสมุทรสาคร และโครงการชลประทานสมุทรสาคร

ตารางที่ 18 ข้อมูลพื้นฐานทางการผลิตด้านพืชที่สำคัญ ปี 2560 รายอำเภอบ้านแพ้ว

ลำดับที่	ชื่อสินค้า	จำนวน เกษตรกร (ราย)	พื้นที่ (ไร่)	ปริมาณผลผลิต		สภาพดิน (ร้อยละของพื้นที่จังหวัด)				แหล่งน้ำ		
				ปริมาณผลผลิตเฉลี่ย (ตัน/ไร่)	ปริมาณผลผลิต ทั้งหมด (ตัน)	เหมาะสมสูง	เหมาะสม ปานกลาง	เหมาะสม น้อย	ไม่ เหมาะ สม	ไม่มี ข้อมูล	ในเขต ชลประทาน	นอกเขต ชลประทาน
1	มะพร้าวน้ำหอม	1,658	17,082	2,300	39,288.6	94.04	-	-	5.96		✓	-
2	มะนาว	809	5,804	2,300	13,349.2	-	-	-	-	✓	✓	-
3	มะม่วง	588	4,884	2,000	9,768	-	-	-	-	✓	✓	-
4	ฝรั่ง	803	4,415	2,129	9,399.54	-	-	-	-	✓	✓	-
5	ข้าวนาปรัง	100	2,048	700	1,433.6	30.47	-	1.34	68.18		✓	-
6	ลำไย	200	1,965	1,316	2,585.94	94.04	-	-	5.96		✓	-
7	ข้าวนาปี	108	1,874	704	1,319.3	30.47	-	1.34	68.18		✓	-
8	กล้วยไม้ (ตัดดอก)	84	809	2,314	1,872.03	-	-	-	-	✓	✓	-
9	แก้วมังกร	64	638	4,201	2,680.24	-	-	-	-	✓	✓	-
10	ชมพู	69	616	1,500	924	-	-	-	-	✓	✓	-

ที่มา : สำนักงานเกษตรจังหวัดสมุทรสาคร, สถานีพัฒนาที่ดินสมุทรสาคร และโครงการชลประทานสมุทรสาคร

### 3.2) ข้อมูลการเกษตร ด้านการเพาะเลี้ยงสัตว์น้ำ

จังหวัดสมุทรสาคร เป็นจังหวัดที่มีการประกอบอาชีพทำการประมงและเพาะเลี้ยงสัตว์น้ำเป็นอาชีพหลัก จึงถือได้ว่าเป็นแหล่งธุรกิจการประมงที่สำคัญของประเทศ ผู้ประกอบการค้า การประมงมีทั้ง ประมงน้ำจืดและประมงน้ำเค็ม ผลผลิตส่วนใหญ่ได้รับจากแหล่งน้ำธรรมชาติได้แก่บริเวณอ่าวไทย อันดามัน และมหาสมุทรอินเดีย รวมทั้งทะเลด้านประเทศเวียดนาม นอกจากนี้ยังเป็นแหล่งอุตสาหกรรมและธุรกิจหลายประเภทที่เกี่ยวข้องกับการประมง เช่น ธุรกิจเกี่ยวกับการซื้อขายสัตว์น้ำซึ่งมีตลาดจำหน่ายสินค้าด้านประมงทั้งในประเทศและต่างประเทศ จึงมีคำขวัญของจังหวัดว่า “เมืองประมง” เกษตรกรประมงและชาวประมงมีความกระตือรือร้นในการพัฒนาอาชีพของตนเอง โดยแสวงหาเทคนิคใหม่ๆ เพื่อนำมาปรับปรุงกิจการของตนเองอยู่เสมอ สภาพการประมงสามารถจำแนกได้ 3 ลักษณะ คือ การเพาะเลี้ยงสัตว์น้ำจืด การเพาะเลี้ยงสัตว์น้ำชายฝั่ง และการทำการประมงทะเล

#### 3.2.1) การเพาะเลี้ยงสัตว์น้ำจืด

จังหวัดสมุทรสาคร มีแม่น้ำท่าจีนเป็นแม่น้ำสายหลักของจังหวัด มี คุ คลองธรรมชาติขนาดเล็กจำนวนมากแต่ปริมาณการจับสัตว์น้ำจืดจากธรรมชาติมีน้อย เนื่องจากคุณภาพน้ำไม่ดี สัตว์น้ำหลายชนิดอาศัยไม่ได้

ด้านการเพาะเลี้ยงน้ำจืด มีการเพาะเลี้ยงปลาสดมากในเขตพื้นที่อำเภอบ้านแพ้ว และเขตตำบลชัยมงคลอำเภอมืองสมุทรสาคร ผลผลิตจากการเพาะเลี้ยงส่วนใหญ่จะส่งแปรรูปที่จังหวัดสมุทรปราการ ซึ่งทำให้ผู้บริโภคเข้าใจว่าเป็นปลาสด จากอำเภอบางพลี อำเภอบางบ่อ จังหวัดสมุทรปราการ

การเพาะเลี้ยงปลาสดมักประสบปัญหาปลาไม่โต ส่วนมากจะพบปรสิตภายนอกจำพวกเห็บระฆังและพยาธิใบไม้ในช่องท้องเป็นจำนวนมาก ซึ่งสถาบันวิจัยสุขภาพสัตว์น้ำ กรมประมงแจ้งว่าไม่มียาที่จะฆ่าเชื้อพยาธิในช่องท้องได้ แต่เพื่อเป็นการบรรเทาปัญหาเกษตรกร จึงพยายามลดจำนวนหอยขมและหอยกาบในบ่อให้มากที่สุดเท่าที่จะทำได้ และไม่ควรถ่ายปลาในบ่อแน่นจนเกินไป ควรมีการตากบ่อ กำจัดหอยและโรยปูนขาวฆ่าเชื้อ ซึ่งจะช่วยให้การเลี้ยงปลาในรุ่นต่อไปได้ผลดีขึ้น

#### 3.2.2) การเพาะเลี้ยงสัตว์น้ำชายฝั่ง

การเพาะเลี้ยงสัตว์น้ำชายฝั่งจังหวัดสมุทรสาคร เป็นจังหวัดในกลุ่ม 3 จังหวัด คือ สมุทรปราการ สมุทรสาครและสมุทรสงครามมีการเลี้ยงกุ้งทะเล (กุลาดำ) ยุคบุกเบิกกันมาก แต่ต่อมาเปลี่ยนเป็นวิธีการเลี้ยงแบบพัฒนา ปัจจุบันสภาพนิเวศวิทยาเสื่อมโทรมลง การเลี้ยงกุ้งกุลาดำไม่ได้ผล ทำให้ผู้ประกอบการขาดทุน พื้นที่นาถูกปล่อยให้ร้างเกษตรกรบางส่วนหันมาเพาะเลี้ยงกุ้งทะเลแบบธรรมชาติแทนบางส่วนเพาะเลี้ยงสัตว์น้ำชนิดอื่นในนากุ้งแทน เช่น การเลี้ยงหอยแครง เลี้ยงปูทะเล เลี้ยงปลาสด เลี้ยงปลากะพงขาว เป็นต้นปัจจุบันมีการนำกุ้งขาวเข้ามาเลี้ยงทดแทนกุ้งกุลาดำกันมากขึ้น ซึ่งประสบความสำเร็จมาเป็นระยะเวลาอันยาวนานพอควรก่อนที่จะมีปัญหาโรคตายด่วน (EMS) ทำให้เกษตรกรประสบกับปัญหาภาวะขาดทุนอีกครั้ง

### 3.2.3) การประมงทะเล

จังหวัดสมุทรสาคร ปัจจุบันถือได้ว่าเป็นศูนย์กลางของการประมงทะเลของประเทศไทย ซึ่งอยู่ใกล้กรุงเทพมหานครสัตว์น้ำทะเลที่จับได้ ขึ้นจากเรือก็เข้าห้องเย็นหรือโรงงานแปรรูปสัตว์ ที่มีที่ตั้งอยู่ในจังหวัดหรือในเขตปริมณฑล หรือจะส่งไปยังผู้บริโภคในสภาพสดก็ได้ เมื่อเส้นทางคมนาคมสะดวกขึ้นรัฐบาลส่งเสริมให้มีการจัดตั้งโรงงานอุตสาหกรรมต่างจังหวัดมากขึ้น ผู้ประกอบการจึงหันไปใช้รถบรรทุกในการขนส่งสินค้าสัตว์น้ำ มีขึ้นจากท่าเทียบเรือประมงจังหวัดสมุทรสาคร แทนการขนส่งทางน้ำจากท่าเทียบเรือมหาชัยเหมือนในอดีต

ที่มา : สำนักงานประมงจังหวัดสมุทรสาคร .ข้อมูล ณ เดือน ธันวาคม 2560

#### ตารางที่ 19 สินค้าประมงที่มีศักยภาพของจังหวัดสมุทรสาคร ปี 2560

รายการ	เกษตรกร (ราย)	จำนวนพื้นที่ (ไร่)	ผลผลิตรวม (กิโลกรัม)	ราคา/กก .	ต้นทุนการผลิต (บาท/กก.)	มูลค่าผลผลิต (ล้านบาท)
1.กุ้งขาว	685	7,734.36	3,931,479.00	160	100	629.03
2.ปลาสด	162	4,772.00	4,651,500	80	75	458.11
3.กุ้งกุลาดำ	165	4,199.30	839,800	280	125	235.14
4.หอยแครง	448	9,303.60	2,791,080	80	60	223.28
5.ปลานิล	170	2,107.50	1,686,000	38	30	64.06
6.ปลากะพงขาว	20	281.50	197,050	100	80	19.7
7.ปลาตะเพียน	171	363.80	254,660	33	24	8.91
8.หอยแมลงภู่	151	591	257,600	18	12	6.63
9.กุ้งก้ามกราม	16	146.25	29,250	230	150	6.27
10.ปลาดุก	25	53.75	53,750	31	27	1.61

ที่มา.สำนักงานประมงจังหวัดสมุทรสาคร ข้อมูล ธันวาคม 2560

#### ตารางที่ 20 ข้อมูลการประมงชายฝั่งหรือประมงพื้นบ้าน

ข้อมูลเกษตรกรผู้ทำการประมง	จำนวน	หน่วย
เกษตรกรผู้ทำการประมงชายฝั่ง (พื้นบ้าน)	500	ราย
จำนวนเรือประมง	500	ลำ

ที่มา : สำนักงานประมงจังหวัดสมุทรสาครข้อมูล ณ เดือน ธันวาคม 2560

ตารางที่ 21 : จำนวนเกษตรกรผู้เพาะเลี้ยงสัตว์น้ำ และผู้ประกอบการต่อเนื่องจากการทำการประมงจังหวัดสมุทรสาคร ปี 2560

จำนวนเกษตรกรผู้เพาะเลี้ยงสัตว์น้ำ และผู้ประกอบการต่อเนื่องจากการทำการประมง	จำนวน ( ราย )
1. เกษตรกรผู้เพาะเลี้ยงสัตว์น้ำ	2,035
2. ผลิตอาหารสัตว์น้ำ	20
3. ผู้ค้าปัจจัยการผลิตสัตว์น้ำ	8
4. แพ/ตลาดกลาง/ผู้รวบรวม	384
5. แปรรูปเบื้องต้น ( ล้าง )	317
6. ห้องเย็น	35
7. แปรรูปพื้นเมือง	63
8. แปรรูปสัตว์น้ำและผลิตภัณฑ์	171
9. นำเข้า-ส่งออก	293
10. อื่นๆ	4
<b>รวม</b>	<b>3,330</b>

ที่มา : สำนักงานประมงจังหวัดสมุทรสาคร ข้อมูล ณ เดือน ธันวาคม 2560



ตารางที่ 22 ข้อมูลพื้นฐานทางการผลิตด้านประมงที่สำคัญ ปี 2560 อำเภอเมืองสมุทรสาคร

ลำดับที่	ชื่อสินค้า	จำนวน เกษตรกร (ราย)	พื้นที่ (ไร่)	ราคา/ตัน	ปริมาณผลผลิต		สภาพดิน (ร้อยละของพื้นที่จังหวัด)				แหล่งน้ำ	
					ปริมาณผลผลิต เฉลี่ย (ตัน/ไร่)	ปริมาณผลผลิต ทั้งหมด (ตัน)	เหมาะสม	ไม่ค่อยเหมาะสม	ไม่เหมาะสม	ไม่มี ข้อมูล	ในเขต ชลประทาน	นอกเขต ชลประทาน
1	กุ้งขาว	136	2,965.86	130,000	0.29	859.85	-	-	-	✓	-	✓
2	กุ้งกุลาดำ	165	4,199.30	280,000	0.20	839.80	-	-	-	✓	-	✓
3	ปลาสลิค	26	601	80,000	0.80	480.80	-	-	-	✓	-	✓
4	หอยแครง	448	9,303.60	80,000	0.30	2,791.08	-	-	-	✓	-	✓
5	ปลานิล	100	1,430.80	38,000	0.80	1,144.00	-	-	-	✓	-	✓
6	ปลากะพง	14	217.50	100,000	0.70	152.25	-	-	-	✓	-	✓
7	หอยแมลงภู่	151	591	18,000	0.43	257.60	-	-	-	✓	-	✓
8	ปลาตะเพียน	4	22	33,000	0.70	15.40	-	-	-	✓	-	✓

ที่มา สำนักงานประมงจังหวัดสมุทรสาคร และโครงการชลประทานสมุทรสาคร

ตารางที่ 23 ข้อมูลพื้นฐานทางการผลิตด้านประมงที่สำคัญ ปี 2560 อำเภอกระทุ่มแบน

ลำดับที่	ชื่อสินค้า	จำนวน เกษตรกร (ราย)	พื้นที่ (ไร่)	ราคา/ตัน	ปริมาณผลผลิต		สภาพดิน (ร้อยละของพื้นที่จังหวัด)				แหล่งน้ำ	
					ปริมาณผลผลิต เฉลี่ย (ตัน/ไร่)	ปริมาณผลผลิต ทั้งหมด (ตัน)	เหมาะสม	ไม่ค่อยเหมาะสม	ไม่เหมาะสม	ไม่มี ข้อมูล	ในเขต ชลประทาน	นอกเขต ชลประทาน
1	กุ้งขาว	23	132	160,000	0.60	79.20	-	-	-	✓	✓	-
2	ปลาสด	2	37	80,000	0.70	25.90	-	-	-	✓	✓	-
3	ปลานิล	23	118.20	38,000	0.80	94.56	-	-	-	✓	✓	-
4	ปลาตะเพียน	48	103.30	33,000	0.40	41.23	-	-	-	✓	✓	-
5	ปลาดุก	18	16.25	31,000	1.00	16.25	-	-	-	✓	✓	-

ที่มา สำนักงานประมงจังหวัดสมุทรสาคร,และโครงการชลประทานสมุทรสาคร

ตารางที่ 24 ข้อมูลพื้นฐานทางการผลิตด้านประมงที่สำคัญ ปี 2560 อำเภอบ้านแพ้ว

ลำดับที่	ชื่อสินค้า	จำนวน เกษตรกร (ราย)	พื้นที่ (ไร่)	ราคา/ตัน	ปริมาณผลผลิต		สภาพดิน (ร้อยละของพื้นที่จังหวัด)				แหล่งน้ำ	
					ปริมาณผลผลิต เฉลี่ย (ตัน/ไร่)	ปริมาณผลผลิต ทั้งหมด (ตัน)	เหมาะสม	ไม่ค่อยเหมาะสม	ไม่เหมาะสม	ไม่มี ข้อมูล	ในเขต ชลประทาน	นอกเขต ชลประทาน
1	กุ้งขาว	526	4,636.50	160,000	0.64	2,992.42	-	-	-	✓	✓	-
2	ปลาสด	134	4,134	80,000	1.0	4,144.80	-	-	-	✓	✓	-
3	ปลานิล	47	1,312.60	38,000	0.34	447.44	-	-	-	✓	✓	-
4	กุ้ง ก้ามกราม	16	146.25	230,000	0.20	29.25	-	-	-	✓	✓	-
5	ปลากะพง	6	64	100,000	0.70	44.80	-	-	-	✓	✓	-
6	ปลา ตะเพียน	119	238.50	33,000	0.83	198.03	-	-	-	✓	✓	-

ที่มา สำนักงานประมงจังหวัดสมุทรสาคร,และโครงการชลประทานสมุทรสาคร

### 3.3) ด้านการปศุสัตว์

จังหวัดสมุทรสาคร มีศักยภาพเหมาะสมต่อการปศุสัตว์ เนื่องจากมีแหล่งอาหารสัตว์และแหล่งน้ำที่อุดมสมบูรณ์ตามธรรมชาติ ประกอบกับมีโครงข่ายการคมนาคมที่สะดวก แต่เนื่องจากการขยายตัวของภาคอุตสาหกรรม ทำให้ประชาชนหันไปทำงานในโรงงานอุตสาหกรรมมากขึ้น ถึงแม้ว่าการปศุสัตว์จะได้รับการส่งเสริม ส่วนใหญ่การเลี้ยงสัตว์ของจังหวัดสมุทรสาคร จะเป็นการเลี้ยงสัตว์ขนาดเล็กแบบครัวเรือน

#### สินค้าปศุสัตว์ที่มีศักยภาพของจังหวัดสมุทรสาคร

ตารางที่ 25 แสดงสถิติด้านปศุสัตว์จังหวัดสมุทรสาคร ปี 2560

รายการ	เกษตรกร (ราย)	ปริมาณ (ตัว)	ผลผลิตรวม	หน่วย	ราคาเฉลี่ย (บาท)	มูลค่าผลผลิต (ล้านบาท)
1.ไก่ไข่	300	88,171	27,333,010	ฟอง	2.4	65.60
2.ไก่พื้นเมือง	1,994	54,979	861,225	กิโลกรัม	38	32.72
3.โคเนื้อ	23	302	302	ตัว	45,000	13.59
4.ไก่เนื้อ	11	34,210	164,208	กิโลกรัม	38	6.24
5.เป็ดไข่	194	5,050	1,414,000	ฟอง	3.3	4.66
6.เป็ดเทศ	183	5,515	46,326	กิโลกรัม	60	2.78
7.แพะ	29	468	468	ตัว	2,700	1.26
8.เป็ดเนื้อ	15	465	3,906	กิโลกรัม	60	0.23

ที่มา. สำนักงานปศุสัตว์จังหวัดสมุทรสาคร ธันวาคม 2560

ตารางที่ 26 ข้อมูลพื้นฐานทางการผลิตด้านปศุสัตว์ ที่สำคัญ ปี 2560 อำเภอเมืองสมุทรสาคร

ลำดับที่	ชื่อสินค้า	จำนวน เกษตรกร (ราย)	จำนวน (ตัว)	ปริมาณผลผลิต		ข้อมูลการผลิต ราคาเฉลี่ยที่ เกษตรกรขายได้ (บาท/หน่วย)	หน่วย	สภาพดิน (ร้อยละของพื้นที่จังหวัด)		แหล่งน้ำ			
				ปริมาณ ผลผลิตเฉลี่ย	ปริมาณ ผลผลิต ทั้งหมด			เหมาะสม	ไม่ค่อย เหมาะสม	ไม่ เหมาะสม	ไม่มี ข้อมูล	ในเขต ชลประทาน	นอกเขต ชลประทาน
1	ไก่ไข่	81	943	310	292,330	2.4	ฟอง	-	-	-	✓	-	✓
2	ไก่พื้นเมือง	443	10222	47.99	490,656	38	กิโลกรัม	-	-	-	✓	-	✓
3	โคเนื้อ	2	50	45,000	2,250,000	45,000	ตัว	-	-	-	✓	-	✓
4	เป็ดไข่	45	846	280	236,880	3.3	ฟอง	-	-	-	✓	-	✓
5	แพะ	1	2	-	2	2,700	ตัว	-	-	-	✓	-	✓
6	ไก่เนื้อ	7	695	4.80	3,336	38	กิโลกรัม	-	-	-	✓	-	✓
7	เป็ดเนื้อ	4	195	8.40	1,638	60	กิโลกรัม	-	-	-	✓	-	✓
8	เป็ดเทศ	18	1,119	8.40	9,399	60	กิโลกรัม	-	-	-	✓	-	✓

ที่มา. สำนักงานปศุสัตว์จังหวัดสมุทรสาคร

ตารางที่ 27 ข้อมูลพื้นฐานทางการผลิตด้านปศุสัตว์ ที่สำคัญ ปี 2560 อำเภอกระทุ่มแบน

ลำดับที่	ชื่อสินค้า	จำนวน เกษตรกร (ราย)	จำนวน (ตัว)	ปริมาณผลผลิต		ข้อมูลการผลิต ราคาเฉลี่ยที่ เกษตรกรขายได้ (บาท/หน่วย)	หน่วย	สภาพดิน (ร้อยละของพื้นที่จังหวัด)				แหล่งน้ำ	
				ปริมาณ ผลผลิตเฉลี่ย	ปริมาณผลผลิต ทั้งหมด			เหมาะสม	ไม่ค่อยเหมาะสม	ไม่เหมาะสม	ไม่มี ข้อมูล	ในเขต ชลประทาน	นอกเขต ชลประทาน
1	ไก่ไข่	43	1,151	310	356,810	2.4	ฟอง	-	-	-	✓	✓	-
2	ไก่พื้นเมือง	730	22,530	4.73	106,670	38	กิโลกรัม	-	-	-	✓	✓	-
3	โคเนื้อ	3	18	45,000	810,000	45,000	ตัว	-	-	-	✓	✓	-
4	เป็ดไข่	68	1,712	280	479,360	3.3	ฟอง	-	-	-	✓	✓	-
5	แพะ	3	109	2,700	294,300	2,700	ตัว	-	-	-	✓	✓	-
6	ไก่เนื้อ	-	-	-	-	-	กิโลกรัม	-	-	-	✓	✓	-
7	เป็ดเนื้อ	6	144	8.39	1,209	60	กิโลกรัม	-	-	-	✓	✓	-
8	เป็ดเทศ	141	4,075	8.40	34,230	60	กิโลกรัม	-	-	-	✓	✓	-

ที่มา. สำนักงานปศุสัตว์จังหวัดสมุทรสาคร

ตารางที่ 28 ข้อมูลพื้นฐานทางการผลิตด้านปศุสัตว์ ที่สำคัญ ปี 2560 อำเภอบ้านแพ้ว

ลำดับที่	ชื่อสินค้า	จำนวน เกษตรกร (ราย)	จำนวน (ตัว)	ปริมาณผลผลิต		ข้อมูลการผลิต ราคาเฉลี่ยที่เกษตรกร ขายได้ (บาท/หน่วย)	หน่วย	สภาพดิน (ร้อยละของพื้นที่จังหวัด)				แหล่งน้ำ	
				ปริมาณ ผลผลิตเฉลี่ย	ปริมาณผลผลิต ทั้งหมด			เหมาะสม	ไม่ค่อย เหมาะสม	ไม่เหมาะ	ไม่มี ข้อมูล	ในเขต ชลประทาน	นอกเขต ชลประทาน
1	ไก่ไข่	176	86,077	310	26,683,870	2.4	ฟอง	-	-	-	✓	✓	-
2	ไก่พื้นเมือง	821	22,530	11.71	263,899	38/กก.	กิโลกรัม	-	-	-	✓	✓	-
3	โคเนื้อ	18	234	45,000	10,530,000	45,000/ตัว	ตัว	-	-	-	✓	✓	-
4	เป็ดไข่	81	2,492	280	697,760	3.3	ฟอง	-	-	-	✓	✓	-
5	แพะ	25	357	-	357	2,700/ตัว	ตัว	-	-	-	✓	✓	-
6	ไก่เนื้อ	4	33,515	4.80	160,872	38/กก.	กิโลกรัม	-	-	-	✓	✓	-
7	เป็ดเนื้อ	5	126	8.40	1,058	60/กก.	กิโลกรัม	-	-	-	✓	✓	-
8	เป็ดเทศ	24	321	8.40	2,696	60/กก.	กิโลกรัม	-	-	-	✓	✓	-

ที่มา. สำนักงานปศุสัตว์จังหวัดสมุทรสาคร

### 5) สถาบันเกษตรกรในจังหวัดสมุทรสาคร

จังหวัดสมุทรสาครในปี 2560 มีสหกรณ์จำนวนรวมทั้งสิ้น 27 สหกรณ์จำแนกเป็นสหกรณ์ภาคเกษตร จำนวน 8 สหกรณ์ และสหกรณ์นอกภาคเกษตร จำนวน 19 สหกรณ์ ดังนี้

ตารางที่ 29 แสดงจำนวนสหกรณ์ภายในจังหวัดสมุทรสาคร ปี 2560

ที่	ประเภท	อำเภอเมือง		อำเภอบ้านแพ้ว		อำเภอกระทุ่มแบน		รวม	
		จำนวนสหกรณ์	จำนวนสมาชิก	จำนวนสหกรณ์	จำนวนสมาชิก	จำนวนสหกรณ์	จำนวนสมาชิก	จำนวนสหกรณ์	จำนวนสมาชิก
1	สหกรณ์การเกษตร	5	11,045	4	3,933	2	1,242	11	16,220
2	สหกรณ์การประมง	2	335	-	-	-	-	2	335
3	สหกรณ์นิคม	1	2,817	-	-	-	-	1	2,817
	<b>รวมสหกรณ์ภาคเกษตร</b>	<b>8</b>	<b>14,197</b>	<b>4</b>	<b>3,933</b>	<b>2</b>	<b>1,242</b>	<b>14</b>	<b>19,372</b>
4	สหกรณ์ออมทรัพย์	16	14,682	1	265	8	1,826	25	16,773
5	สหกรณ์บริการ	3	363	-	-	6	564	9	1,200
6	สหกรณ์ร้านค้า	-	-	1	477	-	-	1	477
7	สหกรณ์เครดิตยูเนียน	-	-	-	-	-	-	-	-
	<b>รวมสหกรณ์นอกภาคเกษตร</b>	<b>19</b>	<b>15,045</b>	<b>2</b>	<b>742</b>	<b>14</b>	<b>2,390</b>	<b>35</b>	<b>18,450</b>
	<b>รวมทั้งหมด</b>	<b>27</b>	<b>29,242</b>	<b>6</b>	<b>4,675</b>	<b>16</b>	<b>3,632</b>	<b>49</b>	<b>37,822</b>

ที่มา: สำนักงานสหกรณ์จังหวัดสมุทรสาคร (31 มกราคม 2561) ได้ลงในเว็บไซต์สำนักงาน อยู่ในหัวข้อ : ข้อมูลการส่งเสริมสหกรณ์

ตารางที่ 30 กลุ่มเกษตรกรภายในจังหวัดสมุทรสาคร ปี 2560

ที่	ประเภท	อำเภอเมือง		อำเภอบ้านแพ้ว		อำเภอกระทุ่มแบน		รวม	
		กลุ่มเกษตรกร	จำนวนสมาชิก	กลุ่มเกษตรกร	จำนวนสมาชิก	กลุ่มเกษตรกร	จำนวนสมาชิก	กลุ่มเกษตรกร	จำนวนสมาชิก
1	ทำสวน	-	-	2	131	4	488	6	619
2	ทำประมง	3	231	1	123	-	-	4	354
	<b>รวมกลุ่มเกษตรกร</b>	<b>3</b>	<b>231</b>	<b>3</b>	<b>254</b>	<b>4</b>	<b>488</b>	<b>10</b>	<b>973</b>



ที่มา: สำนักงานสหกรณ์จังหวัดสมุทรสาคร (30 ธันวาคม 2560)

## 6.นาเกลือ

### 6.1 ข้อมูลเกษตรกรทำนาเกลือจังหวัดสมุทรสาคร

การทำนาเกลือในพื้นที่จังหวัดสมุทรสาคร มีเกษตรกรทั้งสิ้น 288 ราย พื้นที่ 17,785 ไร่ ในเขตอำเภอเมืองสมุทรสาคร ทำนาเกลือใน 8 ตำบล ดังนี้ ตำบลบ้านบ่อ ตำบลบางโทรัดตำบลกาหลง ตำบลนาโคก ตำบลพันท้ายนรสิงห์ ตำบลโคกขาม ตำบลบางกระเจ้าและตำบลบางหญ้าแพรก

ตารางที่ 31 แสดงจำนวนเกษตรกรผู้ทำนาเกลือในจังหวัดสมุทรสาคร 2559/2560

ตำบล	เกษตรกร (ราย)	พื้นที่นาเกลือ (ไร่)	เกษตรกรที่ขึ้น ทะเบียน		เกษตรกรที่ไม่ขึ้น ทะเบียน	
			ราย	พื้นที่ไร่	ราย	พื้นที่ไร่
พันท้ายนรสิงห์	19	674	19	674	-	-
โคกขาม	19	404	19	404	-	-
บางหญ้าแพรก	30	6,325	-	-	30	6,325
บางกระเจ้า	26	1,415	25	1,094	1	321
บ้านบ่อ	61	2,388	51	1,443	10	945
บางโทรัด	48	2,235	11	462	37	1773
กาหลง	39	2,080	14	657	25	1423
นาโคก	46	2,264	46	2,264	-	-
<b>รวม</b>	<b>288</b>	<b>17,785</b>	<b>185</b>	<b>6,998</b>	<b>103</b>	<b>10,787</b>

ที่มา :ยุทธศาสตร์เกลือทะเลไทย (ธันวาคม 2560)

### 6.2 ปริมาณการผลิตเกลือทะเลในจังหวัดสมุทรสาคร

ตารางที่ 32 ข้อมูลปริมาณการผลิตเกลือในจังหวัดสมุทรสาครปี 2560

รายการ	จำนวน เกษตรกร	พื้นที่ (ไร่)	ผลผลิตต่อ ไร่(เกวียน)	ผลผลิต ทั้งหมด	ต้นทุนการ ผลิต/ เกวียน	ราคา ขาย/ เกวียน	มูลค่า ล้านบาท
เกลือทะเล	288	17,785	4	71,140	1,500	2,650	188.5

ที่มา สำนักงานเกษตรจังหวัดสมุทรสาคร,สหกรณ์นาเกลือกรุงเทพ จำกัด

## บทที่ 4

### แผนการผลิตและการตลาดรายสินค้าเกษตรที่สำคัญของจังหวัด

#### 4.1 สินค้าเกษตรที่สำคัญของจังหวัดสมุทรสาคร

จังหวัดสมุทรสาครเป็นจังหวัดที่มีศักยภาพในการผลิตสินค้าเกษตรที่สำคัญของประเทศ และได้คัดเลือกสินค้าเกษตรที่สำคัญของจังหวัด เพื่อจัดทำแผนการผลิตและการตลาดรายสินค้าเกษตรที่สำคัญ ดังนี้

ตารางที่ 33 มูลค่าสินค้าเกษตร คาดการณ์ปี 2561

สินค้าเกษตร	พื้นที่ (ไร่)	ผลผลิตเฉลี่ย (ตัน)	ผลผลิตรวม (ตัน)	ราคาเฉลี่ย (บาท/ตัน)	มูลค่า (ล้านบาท)
1.กล้วยไม้	3,564	3.18	11,333.5	180,000	2,040.03
2.มะพร้าวน้ำหอม	19,528	5.4	105,451	10,000	1,051.51
3.กุ้งขาว (ประมง)	7,734.36	0.550	4,253.89	160,000	680.62
4.มะนาว	6,582	2.3	15,138.6	27,000	408.74
5. ลำไย	2,081	1.2	2,497.2	45,000	112.37

ที่มา สำนักงานเกษตรจังหวัดสมุทรสาคร (มกราคม 2561), สำนักงานประมงจังหวัดสมุทรสาคร (มีนาคม 2561)

1.แผนการผลิตและการตลาดรายสินค้า มะพร้าวน้ำหอม

ตารางที่ 34 ข้อมูลการผลิตมะพร้าวน้ำหอม

สินค้ามะพร้าวน้ำหอม		ปี 2560											หมายเหตุ	
		ม.ค.	ก.พ.	มี.ค.	เม.ย.	พ.ค.	มิ.ย.	ก.ค.	ส.ค.	ก.ย.	ต.ค.	พ.ย.		ธ.ค.
- ช่วงเวลาการเพาะปลูก		✓	✓	✓	✓	✓	✓	✓	✓	✓	✓	✓	✓	
- ปริมาณผลผลิตออกสู่ตลาด (ร้อยละ)		8	7	5	5	5	6	7	8	10	13	13	13	
- ภัยธรรมชาติ ตามฤดูกาล	ภัยแล้ง													
	น้ำท่วม													
	แมลงศัตรูพืช	✓	✓	✓	✓	✓								
	สภาพอากาศร้อน			✓	✓	✓								
- กิจกรรมส่งเสริม/สนับสนุน/การช่วยเหลือ														
หน่วยงาน	กิจกรรม											พื้นที่ดำเนินงาน	หมายเหตุ	
เกษตรจังหวัดสมุทรสาคร	<ul style="list-style-type: none"> <li>- กิจกรรมแลกเปลี่ยนเรียนรู้กระบวนการรับรองสินค้าเกษตรปลอดภัย และการป้องกันกำจัดศัตรูพืช</li> <li>- เวทีเรียนรู้ สาธิต ฝึกปฏิบัติ การผลิตขยายแมลงศัตรูพืชและสารชีวภัณฑ์ควบคุมศัตรูพืช</li> <li>- การผลิตขยายแตนเบียนบราคอน/การขยายเชื้อแบคทีเรีย(บีที) กำจัดหนอนหัวดำมะพร้าว</li> <li>- การส่งเสริมและการผลิตสารชีวภัณฑ์ควบคุมศัตรูพืช</li> <li>- การส่งเสริมการใช้ปุ๋ยอินทรีย์และผสมปุ๋ยเคมีใช้เอง</li> <li>- การตลาดและการเชื่อมโยงเครือข่ายสินค้าเกษตร</li> <li>- การจำหน่ายสินค้าและเชื่อมโยงการกระจายสินค้าเกษตรภูมิภาค</li> <li>- ถ่ายทอดเทคโนโลยีเพิ่มประสิทธิภาพการผลิตสินค้าเกษตรที่ปลอดภัยและได้มาตรฐาน</li> <li>- โครงการระบบส่งเสริมการเกษตรแบบแปลงใหญ่</li> </ul>											3 อำเภอ		

ที่มา:สำนักงานเกษตรจังหวัดสมุทรสาคร ณ เดือน พฤษภาคม 2561

ตารางที่ 35 แผนการผลิตมะพร้าวน้ำหอม (คาดการณ์ 2561)

รายการ	ทั้งปี	ปี 2561												หมายเหตุ	
		ม.ค.	ก.พ.	มี.ค.	เม.ย.	พ.ค.	มิ.ย.	ก.ค.	ส.ค.	ก.ย.	ต.ค.	พ.ย.	ธ.ค.		
1. ผลผลิตคงเหลือ (ตัน) (ณ วันที่ 1 ของเดือน)	-	-	-	-	-	-	-	-	-	-	-	-	-	-	
2. พื้นที่เพาะปลูก (ไร่)	19,528	19,528	19,528	19,528	19,800	19,800	19,800	19,800	19,800	19,800	19,800	19,800	19,800	19,800	
3. ผลผลิตเฉลี่ยต่อไร่ ที่ ออกสู่ตลาด (กิโลกรัมต่อไร่)	5,400	432	378	270	270	270	324	378	432	540	702	702	702	702	
4. (ร้อยละ) ผลผลิตเฉลี่ย ต่อไร่ออกสู่ตลาด	100	8	7	5	5	5	6	7	8	10	13	13	13	13	
<b>5. ผลผลิตรวม (ตัน)</b>	<b>105,451</b>	<b>7,381.57</b>	<b>5,272.55</b>	<b>5,272.55</b>	<b>3,163.53</b>	<b>3,163.53</b>	<b>5,272.55</b>	<b>7,381.57</b>	<b>15,817.65</b>	<b>15,817.65</b>	<b>15,817.65</b>	<b>10,545.1</b>	<b>10,545.1</b>		
6. ราคา (บาท/กก.)															
6.1 เกษตรกรขายได้ (ณ ไร่/นา) (เฉลี่ย/ลูก)		15	20	20	25	25	20	20	20	15	15	15	15	15	ม.ค.- มิ.ย. ราคาที่ เกษตรกรขายได้ จาก สศก. ก.ค.- ธ.ค. คาดการณ์ราคาจากปี ก่อน

ที่มาข้อมูล : สำนักงานเกษตรจังหวัดสมุทรสาคร

ราคาสินค้าเกษตร : รายงานเศรษฐกิจ สำนักงานเศรษฐกิจการเกษตร เขต 10 จังหวัดราชบุรี คาดการณ์ราคาเดือน เมษายนถึงกันยายน ,สนง.เกษตรจังหวัดสมุทรสาคร

ตารางที่ 36 แผนการตลาดมะพร้าวน้ำหอม (คาดการณ์ 2561)

รายการ	ทั้งปี	ปี 2561												หมายเหตุ
		ม.ค.	ก.พ.	มี.ค.	เม.ย.	พ.ค.	มิ.ย.	ก.ค.	ส.ค.	ก.ย.	ต.ค.	พ.ย.	ธ.ค.	
1.การใช้ในจังหวัด														
1.1 ขายเพื่อบริโภคสด (ต้น) (ประมาณ 20 %)	21,090.2	1,476.32	1,054.51	1,054.51	632.71	632.71	1,054.51	1,476.32	3,163.53	3,163.53	3,163.53	2,109.01	2,109.01	
1.2.เข้าโรงงานแปรรูป/ ส่งออก (50%)	52,725.5	3,690.79	2,636.28	2,636.28	1,581.77	1,581.77	2,636.28	3,690.79	7,908.83	7,908.83	7,908.83	5,272.55	5,272.55	
2.ขายต่างจังหวัด30%	31,635.3	2,214.48	1,581.77	1,581.77	949.06	949.06	1,581.77	2,214.48	4,745.30	4,745.30	4,745.30	3,163.53	3,163.53	
3. ส่วนขาด/เกิน	-	-	-	-	-	-	-	-	-	-	-	-	-	

ที่มา: สำนักงานเกษตรจังหวัดสมุทรสาคร,สำนักงานเกษตรและสหกรณ์จังหวัดสมุทรสาคร

## 2. แผนการผลิตและการตลาดรายสินค้า มะนาว

ตารางที่ 37 แผนการผลิตและการตลาดรายสินค้า มะนาว

สินค้า ...มะนาว....		คาตการณ์ ปี 2561											หมายเหตุ	
		ม.ค.	ก.พ.	มี.ค.	เม.ย.	พ.ค.	มิ.ย.	ก.ค.	ส.ค.	ก.ย.	ต.ค.	พ.ย.		ธ.ค.
- ช่วงเวลาการเพาะปลูก		✓	✓	✓	✓	✓	✓	✓	✓	✓	✓	✓	✓	
- ปริมาณผลผลิตออกสู่ตลาด คาตการณ์ ปี 2561 ร้อยละ		9	9	7	7	7	7	9	9	9	9	9	9	
- ภัยธรรมชาติ ตามฤดูกาล	ภัยแล้ง	✓	✓	✓	✓	✓								
	น้ำท่วม													
	แมลงศัตรูพืช													
	สภาพอากาศร้อน													
- กิจกรรมส่งเสริม/สนับสนุน/การช่วยเหลือ														
หน่วยงาน	กิจกรรม											พื้นที่ดำเนินงาน	หมายเหตุ	
เกษตรจังหวัดสมุทรสาคร	<ul style="list-style-type: none"> <li>- กิจกรรมแลกเปลี่ยนเรียนรู้กระบวนการรับรองสินค้าเกษตรปลอดภัย และการป้องกันกำจัดศัตรูพืช</li> <li>- เวทีเรียนรู้ สาธิต ฝึกปฏิบัติ การผลิตขยายแมลงศัตรูพืชและสารชีวภัณฑ์ควบคุมศัตรูพืช</li> <li>- การส่งเสริมและการผลิตสารชีวภัณฑ์ควบคุมศัตรูพืช</li> <li>- การส่งเสริมการใช้ปุ๋ยอินทรีย์และผสมปุ๋ยเคมีใช้เอง</li> <li>- การตลาดและการเชื่อมโยงเครือข่ายสินค้าเกษตร</li> <li>- การจำหน่ายสินค้าและเชื่อมโยงการกระจายสินค้าเกษตรภูมิภาค</li> </ul>											3 อำเภอ		

ที่มา:สำนักงานเกษตรจังหวัดสมุทรสาคร ณ เดือน พฤษภาคม 2561

ตารางที่ 38 แผนการผลิตมะนาว (คาดการณ์ ปี 2561 )

รายการ	ทั้งปี	คาดการณ์ ปี 2561												หมายเหตุ	
		ม.ค.	ก.พ.	มี.ค.	เม.ย.	พ.ค.	มิ.ย.	ก.ค.	ส.ค.	ก.ย.	ต.ค.	พ.ย.	ธ.ค.		
1. ผลผลิตคงเหลือ (ต้น) (ณ วันที่ 1 ของเดือน)	-	-	-	-	-	-	-	-	-	-	-	-	-	-	
2. พื้นที่เพาะปลูก (ไร่)	6,582	6,582	6,582	6,582	6,582	6,582	6,582	6,582	6,582	6,582	6,582	6,582	6,582	6,582	
3. ผลผลิตเฉลี่ยต่อไร่ ที่ ออกสู่ตลาด (กิโลกรัมต่อไร่)	2,300	207	207	161	161	161	161	207	207	207	207	207	207	207	
4. (ร้อยละ) ผลผลิตเฉลี่ย ต่อไร่ออกสู่ตลาด	100	9	9	7	7	7	7	9	9	9	9	9	9	9	
5. ผลผลิตรวม (ต้น)	15,139	1,382	1,172	1,172	1,172	1,172	1,172	1,382	1,382	1,251	1,251	1,251	1,382		
6. ราคา (บาท/กก.)															
6.1 เกษตรกรขายได้ (เฉลี่ย/กิโลกรัม) (ขนาดกลาง 35ลูก/กก.)		28	32	49	26	28	16	50	40	40	60	60	50	ม.ค.- มิ.ย. ราคาที่เกษตรกรขาย ได้จาก ก.ร.สศก. ก.ค.-ธ.ค. คาดการณ์ราคาจากปี ก่อน	

ที่มาข้อมูล : สำนักงานเกษตรจังหวัดสมุทรสาคร

ราคาสินค้าเกษตร : รายงานเศรษฐกิจ สำนักงานเศรษฐกิจการเกษตร เขต 10 จังหวัดราชบุรี, คาดการณ์ สنج.เกษตรจังหวัดสมุทรสาคร

ตารางที่ 39 แผนการตลาดมะนาว (คาดการณ์ ปี 2561)

รายการ	ทั้งปี	ปี 2561												หมายเหตุ
		ม.ค.	ก.พ.	มี.ค.	เม.ย.	พ.ค.	มิ.ย.	ก.ค.	ส.ค.	ก.ย.	ต.ค.	พ.ย.	ธ.ค.	
<b>1.การใช้ในจังหวัด</b>														
1. 1. ขายเพื่อบริโภคสด (ต้น) ประมาณ 20%	<b>3,027.80</b>	272.51	272.51	211.95	211.95	211.95	211.95	272.51	272.51	272.51	272.51	272.51	272.51	
1.2.เข้าโรงงานแปรรูป - น้ำมะนาว 100%	<b>50</b>	15									35			
- น้ำมะนาวพร้อมดื่ม	<b>18</b>	1.5	1.5	1.5	1.5	1.5	1.5	1.5	1.5	1.5	1.5	1.5	1.5	
<b>2 . ขายไปจังหวัดอื่น</b>	<b>12,043.20</b>	1,083.89	939.37	939.37	939.37	939.37	939.37	1,083.89	1,083.89	1,083.89	1,083.89	1,083.89	1,083.89	

ที่มา: สำนักงานเกษตรจังหวัดสมุทรสาคร สำนักงานเกษตรและสหกรณ์จังหวัดสมุทรสาคร



### 3. แผนการผลิตและการตลาดรายสินค้า กล้วยไม้

ตารางที่ 40 แผนการผลิตและการตลาดรายสินค้า กล้วยไม้

สินค้า ...กล้วยไม้...	คาดการณ์ปี 2561												หมายเหตุ
	ม.ค.	ก.พ.	มี.ค.	เม.ย.	พ.ค.	มิ.ย.	ก.ค.	ส.ค.	ก.ย.	ต.ค.	พ.ย.	ธ.ค.	
- ช่วงเวลาการเพาะปลูก	✓	✓	✓	✓	✓	✓	✓	✓	✓	✓	✓	✓	
- ปริมาณผลผลิตออกสู่ตลาด ร้อยละ	7	5	5	3	5	5	10	10	10	20	10	10	
- ภัยธรรมชาติ ตามฤดูกาล	ภัยแล้ง	✓	✓	✓	✓	✓							
	น้ำท่วม												
	แมลงศัตรูพืช	✓	✓	✓	✓	✓							
	สภาพอากาศร้อน			✓	✓	✓	✓						
- กิจกรรมส่งเสริม/สนับสนุน/การช่วยเหลือเกษตรกรผู้ปลูกกล้วยไม้													
หน่วยงาน	กิจกรรม											พื้นที่ดำเนินงาน	หมายเหตุ
สำนักงานเกษตรจังหวัด สมุทรสาคร	โครงการระบบส่งเสริมการเกษตรแบบแปลงใหญ่ - การถ่ายทอดความรู้ วิเคราะห์จัดทำแผนรายแปลงและจัดทำแผนธุรกิจ - ถ่ายทอดความรู้ให้เกษตรกรเน้นการพัฒนาคุณภาพการตลาด การบริหารจัดการกลุ่ม - พัฒนาเกษตรกรเป็น smart farmer - ยกระดับมาตรฐานและเพิ่มมูลค่าสินค้าเกษตร - สนับสนุนวัสดุการเกษตรเพื่อพัฒนาการผลิต											3 อำเภอ	

ที่มา: สำนักงานเกษตรจังหวัดสมุทรสาคร

ตารางที่ 41 แผนการผลิตกล้วยไม้ (คาดการณ์ ปี 2561)

รายการ	ทั้งปี	คาดการณ์ปี 2561												หมายเหตุ	
		ม.ค.	ก.พ.	มี.ค.	เม.ย.	พ.ค.	มิ.ย.	ก.ค.	ส.ค.	ก.ย.	ต.ค.	พ.ย.	ธ.ค.		
1. ผลผลิตคงเหลือ (ต้น) (ณ วันที่ 1 ของเดือน)		-	-	-	-	-	-	-	-	-	-	-	-	-	
2. พื้นที่เพาะปลูก (ไร่)	3,564	3,564	3,564	3,564	3,564	3,564	3,564	3,564	3,564	3,564	3,564	3,564	3,564	3,564	
3. ผลผลิตเฉลี่ยต่อไร่ (กิโลกรัม/ไร่)	3,180	222.60	159	159	95.40	159	159	318	318	318	636	318	318		
4. (ร้อยละ) ผลผลิตเฉลี่ย ต่อไร่ออกสู่ตลาด	100	7	5	5	3	5	5	10	10	10	20	10	10		
5. ผลผลิตรวม (ต้น)	11,333.5	793.35	566.68	566.68	340.01	566.68	566.68	1,133.35	1,133.35	1,133.35	2,266.70	1,133.35	1,133.35		
6. ซื้อจากจังหวัดอื่น (ต้น)	-	-	-	-	-	-	-	-	-	-	-	-	-	-	
7. ราคา (บาท/กก.)															
7.1 เกษตรกรขายได้ (บาท/ช่อ) สกกุลหวาย ขนาดยาว		4	5	5	4	6	3	5	3.5	1	0.5	2	0.5	ม.ค.- มิ.ย.ราคาเกษตรกรขายได้ จาก สศก. ก.ค.-ธ.ค. คาดการณ์ราคาจาก ปีก่อน	
6.2 หน้าร้านรับซื้อ															

ที่มาข้อมูล : สำนักงานเกษตรจังหวัดสมุทรสาคร

ราคาสินค้าเกษตร : รายงานเศรษฐกิจ สำนักงานเศรษฐกิจการเกษตร เขต 10 จังหวัดราชบุรี,สงข.เกษตรและสหกรณ์จังหวัดสมุทรสาคร

ตารางที่ 42 แผนการตลาดกล้วยไม้ (คาดการณ์ ปี 2561)

รายการ	ทั้งปี	ปี 2561												หมายเหตุ	
		ม.ค.	ก.พ.	มี.ค.	เม.ย.	พ.ค.	มิ.ย.	ก.ค.	ส.ค.	ก.ย.	ต.ค.	พ.ย.	ธ.ค.		
1.การใช้ในประเทศ															
1.การใช้ในประเทศ 60 % ดอกกล้วยไม้สด (ต้น)	6,800.10	476.01	340	340	204.01	340	340	680.01	680.01	680.01	1,360.02	680.01	680.01		
2.ส่งออก 40%	4,533.40	317.34	226.67	226.67	136.01	226.67	226.67	453.34	453.34	453.34	906.68	453.34	453.34		
3.ส่วนขาด/เกิน	-	-	-	-	-	-	-	-	-	-	-	-	-		

ที่มา: สำนักงานเกษตรจังหวัดสมุทรสาคร สำนักงานเกษตรและสหกรณ์จังหวัดสมุทรสาคร

#### 4. แผนการผลิตและการตลาดรายสินค้า ลำไย

ตารางที่ 43 แผนการผลิตและการตลาดรายสินค้า ลำไย

สินค้า ลำไย....		คาดการณ์ปี 2560											หมายเหตุ	
		ม.ค.	ก.พ.	มี.ค.	เม.ย.	พ.ค.	มิ.ย.	ก.ค.	ส.ค.	ก.ย.	ต.ค.	พ.ย.		ธ.ค.
- ช่วงเวลาการเพาะปลูก		✓	✓	✓	✓	✓	✓	✓	✓	✓	✓	✓	✓	
- ปริมาณผลผลิตออกสู่ตลาด ร้อยละ		20	30	20	-	-	-	-	-	-	-	15	15	
- ภัยธรรมชาติ ตามฤดูกาล	ภัยแล้ง													
	น้ำท่วม													
	แมลงศัตรูพืช													
	สภาพอากาศร้อน													
- กิจกรรมส่งเสริม/สนับสนุน/การช่วยเหลือเกษตรกรผู้ปลูกกล้วยไม้														
หน่วยงาน	กิจกรรม											พื้นที่ดำเนินงาน	หมายเหตุ	
สำนักงานเกษตรจังหวัด สมุทรสาคร	<ul style="list-style-type: none"> <li>- กิจกรรมแลกเปลี่ยนเรียนรู้กระบวนการรับรองสินค้าเกษตรปลอดภัย และการป้องกันกำจัดศัตรูพืช</li> <li>- เวทีเรียนรู้ สาธิต ฝึกปฏิบัติ การผลิตขยายแมลงศัตรูพืชและสารชีวภัณฑ์ควบคุมศัตรูพืช</li> <li>- การส่งเสริมและการผลิตสารชีวภัณฑ์ควบคุมศัตรูพืช</li> <li>- การส่งเสริมการใช้ปุ๋ยอินทรีย์และผสมปุ๋ยเคมีใช้เอง</li> <li>- การตลาดและการเชื่อมโยงเครือข่ายสินค้าเกษตร</li> <li>- การจำหน่ายสินค้าและเชื่อมโยงการกระจายสินค้าเกษตรภูมิภาค</li> <li>- ถ่ายทอดเทคโนโลยีเพิ่มประสิทธิภาพการผลิตสินค้าเกษตรที่ปลอดภัยและได้มาตรฐาน</li> <li>- โครงการระบบส่งเสริมการเกษตรแบบแปลงใหญ่</li> </ul>											3 อำเภอ		

ที่มา:สำนักงานเกษตรจังหวัดสมุทรสาคร

ตารางที่ 44 แผนการผลิตลำไย (คาดการณ์ ปี 2561)

รายการ	ทั้งปี	คาดการณ์ปี 2561												หมายเหตุ
		ม.ค.	ก.พ.	มี.ค.	เม.ย.	พ.ค.	มิ.ย.	ก.ค.	ส.ค.	ก.ย.	ต.ค.	พ.ย.	ธ.ค.	
1. ผลผลิตคงเหลือ (ตัน) (ณ วันที่ 1 ของเดือน)	-	-	-	-	-	-	-	-	-	-	-	-	-	-
2. พื้นที่เพาะปลูก (ไร่)	2,081	2,081	2,081	2,081	2,081	2,081	2,081	2,081	2,081	2,081	2,081	2,081	2,081	
3. ผลผลิตเฉลี่ยต่อไร่ (กิโลกรัม/ไร่)	1,200	240	360	240	-	-	-	-	-	-	-	180	180	
4. (ร้อยละ) ผลผลิตเฉลี่ย ต่อไร่ออกสู่ตลาด	100	20	30	20	-	-	-	-	-	-	-	15	15	
5. ผลผลิตรวม (ตัน)	2,497.2	499.44	749.16	499.44	-	-	-	-	-	-	-	374.58	374.58	
6. ซื้อจากจังหวัดอื่น (ตัน)														
7. ราคา (บาท/กก.)														
7.1 เกษตรกรขายได้	50	50	50	50								60	60	

ที่มาข้อมูล : สำนักงานเกษตรจังหวัดสมุทรสาคร

ตารางที่ 45 แผนการตลาดลำไย (คาดการณ์ ปี 2561)

รายการ	ทั้งปี	คาดการณ์ปี 2561												หมายเหตุ	
		ม.ค.	ก.พ.	มี.ค.	เม.ย.	พ.ค.	มิ.ย.	ก.ค.	ส.ค.	ก.ย.	ต.ค.	พ.ย.	ธ.ค.		
1.การใช้ในประเทศ															
ขายพ่อค้าคนกลาง	2,497.2	499.44	749.16	499.44									374.58	374.58	**
2. การส่งออก															
3. ส่วนขาด/เกิน															

ที่มา: สำนักงานเกษตรและสหกรณ์จังหวัดสมุทรสาคร \*\* สัมภาษณ์เกษตรกรผู้ปลูกลำไย อ. บ้านแพ้ว

4. แผนการผลิตและการตลาดรายสินค้ากุ้งขาว

ตารางที่ 46 ช่วงเวลาการเพาะเลี้ยงและออกจำหน่าย

สินค้า ...กุ้งขาว...	ปี 2560												หมายเหตุ
	ม.ค.	ก.พ.	มี.ค.	เม.ย.	พ.ค.	มิ.ย.	ก.ค.	ส.ค.	ก.ย.	ต.ค.	พ.ย.	ธ.ค.	
- ช่วงเวลาการเพาะเลี้ยง	✓	✓	✓	✓	✓	✓	✓	✓	✓	✓	✓	✓	
- ปริมาณผลผลิตออกสู่ตลาด ร้อยละ	7	7	8	8	9	10	10	10	9	8	7	7	
- ภัยธรรมชาติ ตามฤดูกาล	ภัยแล้ง												
	น้ำท่วม												
	แมลงศัตรูพืช												
	สภาพอากาศร้อน สัตว์น้ำตาย												
- กิจกรรมส่งเสริม/สนับสนุน/การช่วยเหลือเกษตรกรผู้เลี้ยงกุ้งขาว													
หน่วยงาน	กิจกรรม (ปี 2561)						พื้นที่ดำเนินงาน						หมายเหตุ
สำนักงานประมง จังหวัดสมุทรสาคร	โครงการระบบส่งเสริมเกษตรแบบแปลงใหญ่ (กุ้งขาว)						ตำบลโรงเข้ และตำบลยกกระบัตร์ อำเภอบ้านแพ้ว จังหวัดสมุทรสาคร						

ที่มา : สำนักงานประมงจังหวัดสมุทรสาคร

ตารางที่ 47 แผนการผลิตกุ้งขาว (คาดการณ์ ปี 2561)

รายการ	ทั้งปี	ปี 2561												หมายเหตุ
		ม.ค.	ก.พ.	มี.ค.	เม.ย.	พ.ค.	มิ.ย.	ก.ค.	ส.ค.	ก.ย.	ต.ค.	พ.ย.	ธ.ค.	
1. ผลผลิตคงเหลือ (ตัน) (ณ วันที่ 1 ของเดือน)	-	-	-	-	-	-	-	-	-	-	-	-	-	-
2. พื้นที่เพาะเลี้ยง (ไร่)	7734.36	7734.36	7734.36	7734.36	7734.36	7734.36	7734.36	7734.36	7734.36	7734.36	7734.36	7734.36	7734.36	
3. ผลผลิตเฉลี่ยต่อไร่ (กก./ไร่)	550	38.50	38.50	44	44	49.50	55	55	55	49.50	44	38.50	38.50	
ออกสู่ตลาด ร้อยละ	100	7	7	8	8	9	10	10	10	9	8	7	7	
4. ผลผลิตรวม (ตัน)	4,253.89	297.77	297.77	340.31	340.31	382.85	425.39	425.39	425.39	382.85	340.31	297.77	297.77	
5. ซื้อจากจังหวัดอื่น (ตัน)	-	-	-	-	-	-	-	-	-	-	-	-	-	
6. ราคา (บาท/กก.)														
6.1 เกษตรกรขายได้ (บาท/ก.ก.)		185	188	187	144	121	150	177	179	175	173	180	182	ม.ค.-มิ.ย. ราคาที่เกษตรกรขายได้ ก.ค.-ธ.ค. คาดการณ์ราคาจากปีก่อน

ที่มาข้อมูล : สำนักงานเกษตรจังหวัดสมุทรสาคร

ราคาสินค้าเกษตร : รายงานเศรษฐกิจ สำนักงานเศรษฐกิจการเกษตร เขต 10 จังหวัดราชบุรี, สنج.เกษตรและสหกรณ์จังหวัดสมุทรสาคร



ตารางที่ 48 แผนการตลาดกุ้งขาว (คาดการณ์ ปี 2561)

รายการ	ทั้งปี	ปี 2561												หมายเหตุ
		ม.ค.	ก.พ.	มี.ค.	เม.ย.	พ.ค.	มิ.ย.	ก.ค.	ส.ค.	ก.ย.	ต.ค.	พ.ย.	ธ.ค.	
<b>1.การใช้ในจังหวัด</b>														
1.ขายเพื่อบริโภค และเข้า โรงงาน(ตัน)	4,253.89	297.77	297.77	340.31	340.31	382.85	425.39	425.39	425.39	382.85	340.31	297.77	297.77	
<b>2 . ขายไปจังหวัดอื่น</b>	-	-	-	-	-	-	-	-	-	-	-	-	-	
<b>ส่วนต่าง/คงเหลือ</b>	-	-	-	-	-	-	-	-	-	-	-	-	-	

ที่มา: สำนักงานประมงจังหวัดสมุทรสาคร

## บทที่ 5 แหล่งแปรรูปและการตลาด

### การตลาดผลิตผลสินค้าเกษตรในจังหวัดสมุทรสาคร

#### 5.1 การตลาดผลิตผลสินค้าเกษตร

สินค้าเกษตรที่เกษตรกรผลิตได้ และจำหน่ายโดยทั่วไปทั้งด้านพืชและด้านสัตว์ จะจำหน่ายให้กับพ่อค้าในท้องถิ่น ซึ่งส่วนใหญ่จะเป็นพ่อค้าที่ทำการซื้อขายกันมานาน และจะเป็นผู้รับซื้อผลผลิตทั้งหมดของเกษตรกร ดังนั้น การตลาดที่สำคัญจึงถูกกำหนดโดยพ่อค้าในท้องถิ่นเป็นหลัก สำหรับผลผลิตทางด้านสัตว์น้ำ จะแตกต่างจากผลผลิตด้านอื่น สินค้าทางด้านประมงจะเป็นสินค้าหลักของจังหวัดสมุทรสาคร ซึ่งจะมีการดำเนินการในรูปอุตสาหกรรมขนาดเล็กถึงขนาดใหญ่ มีการลงทุนค่อนข้างสูง ผลผลิตทางด้านสัตว์น้ำจึงเป็นผลผลิตที่สามารถทำรายได้ให้เกษตรกรมาก การทำการประมงของจังหวัดสมุทรสาคร เป็นที่ยอมรับว่าเป็นกิจการที่สามารถทำรายได้ให้แก่ประเทศสูงเป็นอันดับต้นของประเทศ

#### 5.2 โครงสร้างของตลาดและศูนย์กลางการตลาดที่สำคัญ

จังหวัดสมุทรสาคร เป็นจังหวัดที่มีพื้นที่เหมาะสมกับการทำเกษตรกรรม โดยส่วนใหญ่จะเป็นการทำกิจกรรมการเกษตร การประมง การเพาะเลี้ยงสัตว์น้ำ เป็นต้น จึงถือได้ว่าการเกษตรกรรมมีความสำคัญต่อระบบเศรษฐกิจโดยรวมของจังหวัด ผลผลิตสินค้าเกษตรส่วนใหญ่ ผ่านพ่อค้าคนกลางในท้องถิ่น ซึ่งกระจายอยู่ตามพื้นที่ทุกอำเภอ ซึ่งการซื้อขายระบบนี้จะทำให้เกิดปัญหาเรื่องราคาราคาสินค้าเกษตร อาจจะไม่ได้รับความเป็นธรรมสำหรับการซื้อขายโดยทั่วไปจะดำเนินการในบริเวณแหล่งธุรกิจการค้าที่สำคัญของจังหวัด

#### 5.3 ศูนย์กลางธุรกิจการค้า

ศูนย์กลางธุรกิจการค้าที่สำคัญของจังหวัดสมุทรสาคร แยกเป็น 5 แห่ง คือ

1. อำเภอเมืองสมุทรสาคร เป็นแหล่งธุรกิจการค้าที่สำคัญของจังหวัด เป็นแหล่งรวมธุรกิจหลายประเภท อาทิ เช่น ธุรกิจประมงท้องถิ่น โรงงานแปรรูป แหล่งผลิตเกลือสมุทร และยังเป็นสถานที่ตั้งหน่วยราชการ รัฐวิสาหกิจและสถานบริการต่าง ๆ ซึ่งครอบคลุมอำเภอรอบนอกอีก 2 อำเภอ คือ อำเภอกระทุ่มแบนและอำเภอบ้านแพ้ว
2. ตลาดกลางมหาชัยเมืองใหม่ เป็นศูนย์กลางการค้าปลีกและส่งสินค้าเกษตร
3. ศูนย์กลางตลาดค้ากุ้ง เป็นศูนย์กลางการค้ากุ้งที่สำคัญของจังหวัดสมุทรสาครระหว่างผู้ซื้อและผู้ขายทั้งในจังหวัดและนอกจังหวัดสมุทรสาคร
4. สะพานปลาสมุทรสาคร เป็นสถานที่ติดต่อซื้อขายสินค้าประมง ทั้งในจังหวัดและนอกจังหวัดสมุทรสาคร
5. ตลาดทะเลไทย เป็นตลาดกลางค้าสัตว์น้ำ มีเนื้อที่ประมาณ 150 ไร่ ประกอบด้วย ตลาดกุ้งและตลาดปลาและสัตว์น้ำอื่น ๆ ดำเนินการโดยสหกรณ์พัฒนาการประมงมหาชัย จำกัด ซึ่งเป็นสหกรณ์ที่จัดตั้งขึ้นโดยการรวมตัวกันของผู้ประกอบการประมงและอุตสาหกรรมจังหวัดสมุทรสาครจัดว่าเป็นตลาดซื้อขายสัตว์น้ำที่ใหญ่และทันสมัยที่สุดในภาคพื้นเอเชียตะวันออกเฉียงใต้ ใน พ.ศ.2554

5.4 ข้อมูลแหล่งแปรรูป ตลาดกระจายสินค้า และข้อมูลสำคัญระดับจังหวัด  
ตารางที่ 46 แสดงแหล่งแปรรูปตลาดกระจายสินค้าเกษตรด้านพืช

	ชื่อสินค้า	แหล่งแปรรูปที่สำคัญ		ตลาดกระจายสินค้า			
				ในจังหวัด		นอกจังหวัด	
		แห่ง	ชื่อ	แห่ง	ชื่อ	แห่ง	ชื่อ
1 2	ข้าวนาปี ข้าวนาปรัง			3 แห่ง	1. บริษัท โรงสีมงคลชัย จำกัด 2. บริษัท ยูนิเวอร์แซลโรท์ จำกัด 3. ห้างหุ้นส่วนจำกัด ธนาไรซ์	6 แห่ง	1. โรงสีสมบูรณการคำ จ.นครปฐม 2. โรงสีเลี้ยงขุนฮวด จ.นครปฐม 3. โรงสีสหชัย 2 จ.นครปฐม 4. โรงสีเกษตรธรรม จ.นครปฐม 5. โรงสีอุดมธัญญา จ.นครปฐม 6. โรงสีสหส่งแสง จ.นครปฐม
3	มะนาว	1 แห่ง	สหกรณ์ผู้ปลูกมะนาวบ้านแพ้ว- ดำเนินสะดวก จำกัด	3 แห่ง	1.ตลาดมหาชัย 2. ตลาดทะเลไทย 3. ตลาดมหาชัยเมืองใหม่	4 แห่ง	1. ตลาดไท 2. ตลาดสี่มุมเมือง 3. ตลาดศรีเมือง 4. ตลาดปฐมมงคล
4	ฝรั่ง	3 แห่ง	1. บจก.เกรทฟู้ด (ดีไฮเดรชั่น) 2. บจก.เอเชีย พรีเมียร์ฟู้ด 3. หจก.เอราวิณฟู้ด	3 แห่ง	1. ตลาดมหาชัย 2. ตลาดทะเลไทย 3. ตลาดมหาชัยเมืองใหม่	4 แห่ง	1. ตลาดไท 2. ตลาดสี่มุมเมือง 3. ตลาดศรีเมือง 4. ตลาดปฐมมงคล
5	มะพร้าว	7 แห่ง	1. บจก.มะพร้าวน้ำหอมไทย 2. บจก.น้ำมันมะพร้าวไทย 3. บจก.ประเสริฐผลไม้ไทย 4. บจก.ทรอปิคอลฟู้ดอินดัสตรีส์ 5. บจก.วังตาล 6. บจก.ยูนิตี้ฟู้ด 7. บริษัท เค เฟรส จำกัด	4 แห่ง	1. ลังมะพร้าว 2. ตลาดมหาชัย 3. ตลาดทะเลไทย 4. ตลาดมหาชัยเมืองใหม่	4 แห่ง	1. ตลาดไท 2. ตลาดสี่มุมเมือง 3. ตลาดศรีเมือง 4. ตลาดปฐมมงคล
6	ลำไย			3 แห่ง	1.ตลาดมหาชัย 2. ตลาดทะเลไทย 3. ตลาดมหาชัยเมืองใหม่	4 แห่ง	1. ตลาดไท 2. ตลาดสี่มุมเมือง 3. ตลาดศรีเมือง 1. ตลาดปฐมมงคล

	ชื่อสินค้า	แหล่งแปรรูป		ตลาดกระจายสินค้า			
		แห่ง	ชื่อ	ในจังหวัด		นอกจังหวัด	
				แห่ง	ชื่อ	แห่ง	ชื่อ
7	กล้วยไม้	7 แห่ง	1.บจก.สยามไทยฟาร์ม 2.บจก.ที ทโรปิคอล ฟาร์ม 3. บจก.ชัชวาลออร์คิด 4. ตรีมฟลาวเวอร์ 5. เอเชียฟลาวเวอร์ 6 .อินทนนท์ออร์คิดส์ 7. ชิต้ออร์คิดส์	4 แห่ง	1.ตลาดมหาชัย 2.ตลาดทะเลไทย 3.ตลาดมหาชัยเมืองใหม่ 4. ตลาดนัด	5 แห่ง	1. ตลาดไท 2. ตลาดปากคลองตลาด 3. ตลาดสี่มุมเมือง 4. ตลาดศรีเมือง 5. ตลาดปฐมมงคล
8	มะม่วง	6 แห่ง	1.บจก.ทรอปิคอลฟู้ดอินดัสตรีส์ 2. บจก.เกียรติเจริญฟู้ด 3.บจก.เอราวัณฟู้ด 4.บจก.เกษตรฟู้ด (ดีไฮเดรชั่น) 5. บจก.ชินวงศ์ฟู้ด 6. บจก.ยูนิตี้ฟู้ด	3 แห่ง	1.ตลาดมหาชัย 2.ตลาดทะเลไทย 3.ตลาดมหาชัยเมืองใหม่	4 แห่ง	1. ตลาดไท 2. ตลาดสี่มุมเมือง 3. ตลาดศรีเมือง 4. ตลาดปฐมมงคล
9	องุ่น	2 แห่ง	- บจก.ประเสริฐผลไม้ไทย - บจก.สยามไวน์เนอร์รี่	3 แห่ง	1.ตลาดมหาชัย 2.ตลาดทะเลไทย 3.ตลาดมหาชัยเมืองใหม่	4 แห่ง	1. ตลาดไท 2. ตลาดสี่มุมเมือง 3. ตลาดศรีเมือง 4. ตลาดปฐมมงคล
10	ผลไม้ พืชผักอื่นๆ			3 แห่ง	1.ตลาดมหาชัย. 2. ตลาดทะเลไทย 3.ตลาดมหาชัยเมืองใหม่	4 แห่ง	1. ตลาดไท. 2. ตลาดสี่มุมเมือง 3. ตลาดศรีเมือง 4. ตลาดปฐมมงคล

ที่มา สำนักงานเกษตรจังหวัดสมุทรสาคร สำนักงานอุตสาหกรรมจังหวัด

ตารางที่ 47 แสดงแหล่งแปรรูปตลาดกระจายสินค้าเกษตรด้านประมง

สินค้า	ชื่อสินค้า	ตลาดกระจายสินค้า			
		ในจังหวัด		นอกจังหวัด	
		แห่ง	ระบุชื่อ	แห่ง	ชื่อ
1	หอยแครง	5	1. ตลาดสดชุมชน	1.	1.สะพานปลกรุงเทฯ
2	หอยแมลงภู่		2. ตลาดมหาชัยเมื่อใหม่		
3	กุ้งขาว		3.ตลาดมหาชัย		
4	กุ้งกุลาดำ		4.ตลาดทะเลไทย		
5	กุ้งแชบ๊วย		5.ตลาดกลางค้ากุ้งจังหวัดสมุทรสาคร		
6	ปลานิล				
7	ปลาสลิค				
8	ปลากะพง				
9	ปลาน้ำจืดอื่นๆ				

ลำดับ	ชื่อสินค้า	แหล่งแปรรูป	
		แห่ง	ชื่อ
1	หอยแครง หอยแมลงภู่	19 แห่ง	1.บ.สยามสมุทรโพรเซ่นฟู้ด 2.บ.ongกรณห้องเย็น จำกัด 3.บ.ไดโฮ (ประเทศไทย) จำกัด 4.บ.ก้องภพโพรเซ่นฟู้ดส์ จำกัด 5.บ.เค.แอล.ห้องเย็น จำกัด 6. บ.คริสตัลโพรเซ่นฟู้ดส์ จำกัด 7. บ.เอช ไอ ซี (ประเทศไทย) จำกัด 8. บ. เคเอฟฟู้ดส์ จำกัด 9. บ.โกลเด็น ซี โพรเซ่นฟู้ดส์ จำกัด 10. บ.สยาม โนซูย จำกัด 11. บ.เจ - แพลค จำกัด 12. บริษัทเจเอส อินเตอร์มาร์เก็ตติ้ง 13. บ.ฉินโพรเซ่นฟู้ดส์ จำกัด 14..บ.บางกอก ซีฟู้ด จำกัด 15. บ.พีภัทร อินเตอร์ฟู้ดส์ จำกัด 16. บ.สเปเซียลโพรเซ่นฟู้ดส์ จำกัด 17. บ.ฟลัดดอนไทย ดีเวลลอปเม้นท์จำกัด 18. บ.ฟู้ดส์ ดีโป จำกัด 19. บ.โพร์เอ็นโพรเซ่นฟู้ดส์ จำกัด

ลำดับ	ชื่อสินค้า	แหล่งแปรรูป	
		แห่ง	ชื่อ
2	กุ้งขาว กุ้งกุลาดำ กุ้งแช่บ๊วย	70 แห่ง	บ.มารีนโกลด์โปรดักส์ จำกัด บ. พัฒนาซีฟูดส์ จำกัด บ. สยามสมุทรโพรเซ่นฟูดส์จำกัด บ. อลงกรณ์ห้องเย็น บ. ไดโฮ (ประเทศไทย) บ. กู๊ดลัคโปรดักส์จำกัด บ. ซีพีเอฟ (ประเทศไทย) จำกัดมหาชน บ. ก้องภพ โพรเซ่นฟูดส์ จำกัด บ. เคแอล ห้องเย็น จำกัด บ. ห้องเย็นชัยวรุฒม์ จำกัด ห้างหุ้นส่วนจำกัด เอ็งซีฟู้ดส์ บ. คริสตัลโพรเซ่นฟูดส์ บ. แพ็คฟู้ดส์ จำกัด (มหาชน) บ. คิงพีชเชอร์ โฮลดี้ง จำกัด บ. ไอ ที ฟูดส์อินดัสทรีส์ จำกัด บ. อาร์ ซี ฟูดส์ (ประเทศไทย) จำกัด บ. ยูเนียนโพรเซ่นโปรดักส์ จำกัด บ. สยามยูเนียนโพรเซ่น ฟูดส์ จำกัด บ. โชคสมุทรสาคร มารีน จำกัด บ. เอช ไอ ซี (ประเทศไทย จำกัด บ. เกาะสมุทรโพรเซ่นฟูดส์ จำกัด บ. เคเอฟฟูดส์ จำกัด บ. ไทย เกอร์ มารีน จำกัด บ. เคแอนด์ ยู เอ็นเตอร์ไพร์ส จำกัด บ. พัฒนาโพรเซ่นฟูดส์จำกัด บ. โกลเด็น ซี โพรเซ่นฟูดส์ จำกัด บ. เซาท์พอร์ต ซีฟู้ด จำกัด บ. ณรงค์ซีฟูดส์ จำกัด บ. เซาท์แลนด์ อินเตอร์เทรต จำกัด บ. บ. ห้องเย็นพงษ์ทิพย์ จำกัด บ. สยาม ไทเทียน โพรเซ่นฟูดส์จำกัด บ. โอเซียน แพคเกอร์ จำกัด บ. ห้องเย็นท่าข้าม จำกัด บ. บางกอก ซีฟู้ด จำกัด หจก. จิ่งคุณานันท์ บ. เคแอล ห้องเย็น จำกัด

ลำดับ	ชื่อสินค้า	แหล่งแปรรูป	
		แห่ง	ชื่อ
2	กุ้งขาว กุ้งกุลาดำ กุ้งแช่บ๊วย	70 แห่ง (ต่อ)	<ul style="list-style-type: none"> <li>บ. อ่าไฟโพร เซ่นฟูตส์ จำกัด</li> <li>บ. สบาย โน ซุย จำกัด</li> <li>บ. เจ- แพลค จำกัด</li> <li>บ. ทีพีทีไอ 168 จำกัด</li> <li>บ. เฉิมโพรเซ่นฟูตส์ จำกัด</li> <li>บ. บางกอก ซีฟูตส์ จำกัด</li> <li>บ. พัภทร อินเตอร์ฟูต จำกัด</li> <li>บ. ไทย มหาชัย ซีฟูตส์โปรดักส์ จำกัด</li> <li>บ.ทีซี โพรเซ่นฟูตส์ซัพพลาย จำกัด</li> <li>บ. ไทย ยูเนี่ยน กรุป จำกัด (มหาชน)</li> <li>บ. โทนี่ แอนด์เฟรนด์โพรสเซ่น ฟูตส์ จำกัด</li> <li>บ. ชิง ฟู ซีไฟรตักส์ ดีเวลลอปเม้นท์ จำกัด</li> <li>บ. ยี่หนิงอาหารแช่แข็ง จำกัด</li> <li>บ. สเปนเซียลโพรเซ่นฟูตส์ จำกัด</li> <li>บ. กัญญามาศ ฟูตส์ จำกัด</li> <li>บ. เดลิก้าฟูตส์ จำกัด</li> <li>บ.พัฒนาซีฟูตส์ จำกัด</li> <li>บ. ฟูตส์ ดีโพร จำกัด</li> <li>บ. ซีเอ็ม อินเตอร์ฟูต จำกัด</li> <li>บ. พี พี เอ็น ซีฟูต วิชชิง จำกัด</li> <li>บ. จันทบุรี โพรเซ่นฟูตส์ จำกัด</li> <li>บ. โพร เอ็นโพรเซ่นฟูตส์ จำกัด</li> <li>บ. เอ ฟูตส์ 1991 จำกัด</li> <li>บ. เจริญทรัพย์ โพรเซ่น ฟูตส์ จำกัด</li> <li>บ. พี ซี เอ็มซีฟูตส์ จำกัด</li> <li>บ. ไพรินสมุทร จำกัด</li> <li>บ. กาญจนา ซีฟูตส์ จำกัด</li> <li>บ. เอสเคโพรเซ่นซีฟูต จำกัด</li> <li>บ. อิงสิตะ จำกัด</li> <li>บ.บุญชัย ซีฟูตส์โปรดักส์ จำกัด</li> <li>บ. เฮียตัง ฟูตส์ จำกัด</li> <li>ห้างหุ้นส่วนจำกัดภัทรกฤตซีฟูตส์</li> </ul>

ลำดับ	ชื่อสินค้า	แหล่งแปรรูป	
		แห่ง	ชื่อ
3	ปลานิล ปลาสด	55 แห่ง	บ. องค์กรห้องเย็น จำกัด บ. ไดโฮ (ประเทศไทย) จำกัด หจก.ท่าเรือมารีนโปรดักส์ บ. คิบุเน (ไทยแลนด์) จำกัด บ. ก้องภพ โพรเซ่นฟู้ดส์ จำกัด บ. ส.ชัยวารีห้องเย็น จำกัด บ. เคแอล ห้องเย็น จำกัด หุ่นส่วนจำกัดเฮ้งซีฟูด (555) บ. คริสตัล โพรเซ่นฟู้ดส์ จำกัด บ. คิงพีชเซอร์โวลด์ดิงส์ จำกัด บ. ซีโบนันท์ ซ่า ฟู้ดส์ จำกัด บ. ไอ ที ฟู้ดส์อินดัสทรีส์ จำกัด บ. ยูเนี่ยนโพรเซ่นโปรดักส์ จำกัด บ. สยามยูเนี่ยนโพรเซ่น ฟู้ดส์ จำกัด บ. โชคทวีสมุทรมารีน จำกัด บ. เอช ไอ ซี (ประเทศไทย) จำกัด บ. เกาะสมุทรโพรเซ่นฟู้ด จำกัด บ. เคเอฟฟู้ดส์ จำกัด บ. ไทย-เกรธ มารีน่า จำกัด บ. เคแอนด์ยู เอ็นเตอร์ไพร์ จำกัด บ. โกลเด้น ซี โพร เซน ฟู้ด จำกัด บ. ณรงค์ซีฟู้ด จำกัด บ. เซ้าท์แลนด์ อินเตอร์ เทรด จำกัด บ. อ่าวไทย โพรเซ่นฟู้ดส์ จำกัด บ. สเปร์รี่ โอเชียน เอ็นเตอร์ไพร์ จำกัด บ. ห้องเย็นพงษ์ทิพย์ จำกัด บ. โอเชียน แพ็คเกอร์ จำกัด บ. ไทยฮาร์ท ฟู้ดส์ จำกัด บ. ห้องเย็นท่าข้าม จำกัด บ. จึงคุณนันท์ บ. เคแอล ห้องเย็น จำกัด บ. โชคมหาชัยโพรเซ่น จำกัด บ. สยาม โนซูย จำกัด บ. วี ที ซี เฟรช จำกัด บ. วี ที คูล จำกัด บ. เจเอส อินเตอร์มาเก็ตติ้ง จำกัด



ลำดับ	ชื่อสินค้า	แหล่งแปรรูป	
		แห่ง	ชื่อ
3	ปลานิล ปลาสด	55 แห่ง (ต่อ)	บ. ทีพีที ไอ 168 จำกัด ห้างหุ้นส่วนจำกัด วี ที ซี อิมพอร์ตเอ็กซ์พอร์ต บ. เฉินโพรเซ่นฟู้ด จำกัด บ. บางกอก ซีฟู้ด จำกัด บ. พีภัทร อินเตอร์ฟู้ดส์ จำกัด บ. เอื้อบำรุงจิต จำกัด บ. ยี่หนิงอาหารแช่แข็ง จำกัด บ. สเปนเซียลโพรเซ่นฟู้ด จำกัด บ. แพนฟู้ด จำกัด บ. เฟรนด์ฟู้ดเอ็กซ์พอร์ต จำกัด บ. ฟิลคอนไทย ดีเลทลอปเม้นท์ จำกัด บ. พัฒนาซีฟู้ด จำกัด บ. พรธารา ฟู้ด จำกัด บ. ฟู้ด ดี โป จำกัด บ. เอกสมุทรสาคร อินเตอร์ฟู้ดส์ จำกัด บ. โพรเอ็นโพรเซ่นฟู้ดส์ จำกัด บ. เซเว่น สตาร์ เทรดดิง จำกัด บ. อัญชัญ แซ่มซีน ห้างหุ้นส่วนพรรณนาราย มารีนโปรดักส์

ที่มา สำนักงานประมงจังหวัดสมุทรสาคร

ตารางที่ 48 แสดงแหล่งแปรรูปตลาดกระจายสินค้าเกษตรด้านปศุสัตว์

สินค้า	ชื่อสินค้า	แหล่งแปรรูปที่สำคัญ		ตลาดกระจายสินค้า			
				ในจังหวัด		นอกจังหวัด	
				แห่ง	ระบุชื่อ	แห่ง	ระบุชื่อ*
1	ไก่พื้นเมือง			2 แห่ง	1. ตลาดชุมชน 2. บ้านเกษตรกร		
2	ไก่ไข่			3 แห่ง	1. ตลาดชุมชน 2. ตลาดสด 3. ศูนย์บริษัท เช่น CP		
3	แพะ			1 แห่ง	กลุ่มเลี้ยงแพะหลักสองอำเภอบ้าน แพ้ว		
4	โคเนื้อ			2 แห่ง	1. ตลาดชุมชน 2. ตลาดสด		
5	เป็ดไข่			3 แห่ง	1. ตลาดชุมชน 2. ตลาดสด 3.บ้านเกษตรกร		
6	เป็ดเนื้อ			2 แห่ง	1. ตลาดชุมชน 2. ตลาดสด		
7	เป็ดเทศ			2 แห่ง	1. ตลาดชุมชน 2. ตลาดสด		
8	ไก่เนื้อ			2 แห่ง	1. ตลาดชุมชน 2. ตลาดสด		

ที่มา สำนักงานปศุสัตว์จังหวัดสมุทรสาคร

บทที่ 6  
กิจกรรมการปฏิบัติงานของอาสาสมัครเกษตรด้านต่างๆ

6.1 ข้อมูลอาสาสมัครเกษตรด้านต่างๆ

ตารางที่ 49 ข้อมูลอาสาสมัครเกษตร ปี 2561

อาสาสมัครด้าน	อำเภอเมือง	อำเภอบ้านแพ้ว	อำเภอกะทุมแบน	รวม
1. ครูบุญชีอาสา	20	26	10	56
2. ประมงอาสา	10	8	12	30
3. ปศุสัตว์อาสา	10	15	15	40
4. หมอдинอาสา	63	114	79	256
5. อาสาสมัครเกษตรหมู่บ้าน	116	76	98	290

ที่มา: ส่วนราชการในสังกัดกระทรวงเกษตรและสหกรณ์จังหวัดสมุทรสาคร

6.2 กิจกรรมอาสาสมัครเกษตรด้านต่างๆ ของจังหวัดสมุทรสาคร

ตารางที่ 50 กิจกรรมอาสาสมัครเกษตรด้านต่างๆ ของจังหวัดสมุทรสาครปี 2561

ด้าน	กิจกรรม	ระยะเวลา											
		2560			2561								
		ต.ค.	พ.ย.	ธ.ค.	ม.ค.	ก.พ.	มี.ค.	เม.ย.	พ.ค.	มิ.ย.	ก.ค.	ส.ค.	ก.ย.
สหกรณ์	1.โครงการส่งเสริมการเกษตรแบบแปลงใหญ่ ส่วนของกรมส่งเสริมสหกรณ์				√								
	2.โครงการพัฒนากลุ่มอาชีพในสถาบันเกษตรกร เพื่อสร้างมูลค่าเพิ่ม				√								
	3.โครงการอนุรักษ์พันธุกรรมพืชในพระราชดำริ			√									
ครูบัญชีอาสา	โครงการระบบส่งเสริมการเกษตรแบบแปลงใหญ่												
	- อบรมครูบัญชีประจำแปลงใหญ่		√										
	- อบรมสอนการจัดทำบัญชีต้นทุนอาชีพแก่ เกษตรกร			√									
	- กำกับแนะนำการใช้ข้อมูลทางบัญชีแก่เกษตรกร						√						
	- ติดตามการจัดทำบัญชีของเกษตรกร									√			
	โครงการศูนย์เรียนรู้การเพิ่มประสิทธิภาพการผลิต สินค้าเกษตร												
	- อบรมพัฒนาศักยภาพครูบัญชีประจำศูนย์		√										

ด้าน	กิจกรรม	ระยะเวลา													
		2560			2561										
		ต.ค.	พ.ย.	ธ.ค.	ม.ค.	ก.พ.	มี.ค.	เม.ย.	พ.ค.	มิ.ย.	ก.ค.	ส.ค.	ก.ย.		
<b>ครุบัญชีอาสา</b> <b>(ต่อ)</b>	โครงการส่งเสริมเกษตรกรทฤษฎีใหม่														
	- อบรมครูบัญชีประจำโครงการ		√												
	- อบรมสอนการจัดทำบัญชีต้นทุนอาชีพแก่เกษตรกร			√											
	- กำกับแนะนำการใช้ข้อมูลทางบัญชีแก่เกษตรกร						√								
	- ติดตามการจัดทำบัญชีของเกษตรกร									√					
	โครงการส่งเสริมการจัดทำบัญชีต้นทุนอาชีพ														
	- อบรมครูบัญชีประจำโครงการ		√	√											
	- อบรมสอนการจัดทำบัญชีต้นทุนอาชีพแก่เกษตรกร						√								
	- กำกับแนะนำการใช้ข้อมูลทางบัญชีแก่เกษตรกร									√					
	- ติดตามการจัดทำบัญชีของเกษตรกร														
	โครงการพัฒนาเกษตรกรที่ทำบัญชีได้ใช้บัญชีเป็น														
	- อบรมการใช้ข้อมูลทางบัญชีในการประกอบอาชีพแก่เกษตรกร				√										
	- กำกับแนะนำการใช้ข้อมูลทางบัญชีแก่เกษตรกร						√								
	- ติดตามการจัดทำบัญชีของเกษตรกร									√					

ด้าน	กิจกรรม	ระยะเวลา												
		2560			2561									
		ต.ค.	พ.ย.	ธ.ค.	ม.ค.	ก.พ.	มี.ค.	เม.ย.	พ.ค.	มิ.ย.	ก.ค.	ส.ค.	ก.ย.	
ครูบัญชีอาสา (ต่อ)	โครงการพัฒนาเกษตรกรให้ใช้ข้อมูลทางบัญชี อย่างยั่งยืน													
	- อบรมการเพิ่มศักยภาพในการประกอบอาชีพ อย่างยั่งยืนแก่เกษตรกร			√										
	- กำกับแนะนำการใช้ข้อมูลทางบัญชีแก่เกษตรกร						√							
	- ติดตามการจัดทำบัญชีของเกษตรกร									√				
หมอดินอาสา	1. ศึกษาดูงานวันดินโลก ณ โครงการศูนย์ศึกษาการ พัฒนาเขาหินซ้อนอันเนื่องมาจาก พระราชดำริ จ.ฉะเชิงเทรา												√	
	2. อบรมหมอดินอาสาประจำอำเภอ ณ โครงการ ศึกษาวិถีการฟื้นฟูดินที่เสื่อมโทรมเขาชะงุ้ม จ.ราชบุรี												√	
	3. อบรมและนำหมอดินอาสาประจำตำบลศึกษาดู งาน ณ จ.อ่างทอง จ.สิงห์บุรี													√
	4. อบรมหมอดินอาสาประจำหมู่บ้าน ณ ภัตตาคาร นิเวศพิพย์ อ.เมือง จ.สมุทรสาคร											√		
อาสาสมัคร เกษตรกร หมู่บ้าน	- ประชุมคณะกรรมการบริหารงานอาสาสมัคร เกษตรกรจังหวัด				√					√				
	- ประชุมคณะกรรมการอาสาสมัครเกษตรกร จังหวัด				√					√				

ด้าน	กิจกรรม	ระยะเวลา											
		2560			2561								
		ต.ค.	พ.ย.	ธ.ค.	ม.ค.	ก.พ.	มี.ค.	เม.ย.	พ.ค.	มิ.ย.	ก.ค.	ส.ค.	ก.ย.
<b>อาสาสมัคร เกษตรกร หมู่บ้าน (ต่อ)</b>	- อบรมถ่ายทอดความรู้เพื่อพัฒนาทักษะ อาสาสมัครเกษตรกรหมู่บ้าน (อกม.) ต้นแบบ			√									
	- จัดเวทีถ่ายทอดความรู้การจัดทำแผนการผลิต รายบุคคล (IFPP)		√						√				
<b>อาสาสมัคร ประมง</b>	1.อบรมหน้าที่และบทบาทประมงอาสา/ ทัศนศึกษาดูงาน จ.กาญจนบุรี			√									
	2. ติดตามผลการดำเนินงานประมงอาสา ราย ละ 3 ครั้ง				√	√	√	√	√	√	√	√	√

## ผู้จัดทำ

### ผู้จัดทำ

คณะกรรมการศูนย์ข้อมูลด้านการเกษตรและสหกรณ์จังหวัดสมุทรสาคร

1. เกษตรและสหกรณ์จังหวัดสมุทรสาคร
2. ผู้แทนสำนักงานเกษตรจังหวัดสมุทรสาคร
3. ผู้แทนสำนักงานประมงจังหวัดสมุทรสาคร
4. ผู้แทนสำนักงานสหกรณ์จังหวัดสมุทรสาคร
5. ผู้แทนสำนักงานปศุสัตว์จังหวัดสมุทรสาคร
6. ผู้แทนโครงการชลประทานสมุทรสาคร
7. ผู้แทนศูนย์ส่งเสริมและพัฒนาอาชีพการเกษตรจังหวัดสมุทรสาคร
8. ผู้แทนศูนย์วิจัยและตรวจสอบคุณภาพสินค้าประมงสมุทรสาคร
9. ผู้แทนสถานีพัฒนาที่ดินสมุทรสาคร
10. ผู้แทนสำนักงานตรวจบัญชีสหกรณ์สมุทรสาคร
11. ผู้แทนศูนย์วิจัยและพัฒนาการเพาะเลี้ยงสัตว์น้ำชายฝั่ง เขต 2 (สมุทรสาคร)
12. ผู้แทนสำนักงานสะพานปลาสมุทรสาคร
13. หัวหน้ากลุ่มสารสนเทศการเกษตร สำนักงานเกษตรและสหกรณ์จังหวัดสมุทรสาคร

### เรียบเรียง/รวบรวมโดย

นางสาวสุกัญญา เตชะเนตร

นักวิเคราะห์นโยบายและแผนปฏิบัติการ

กลุ่มสารสนเทศการเกษตร

สำนักงานเกษตรและสหกรณ์จังหวัดสมุทรสาคร

### ภาพปก

นายเมธพัทธ์ วนิชาชีวะ

เจ้าหน้าที่ธุรการ

กลุ่มสารสนเทศการเกษตร

สำนักงานเกษตรและสหกรณ์จังหวัดสมุทรสาคร