



## สารบัญ

<b>บทที่ 1 ข้อมูลพื้นฐานสำคัญของจังหวัด</b>	1
- ข้อมูลด้านกายภาพของจังหวัดสมุทรสาคร	1
- ข้อมูลด้านการปกครองของจังหวัดสมุทรสาคร	14
- ข้อมูลด้านโครงสร้างพื้นฐานและสาธารณูปโภคของจังหวัดสมุทรสาคร	16
<b>บทที่ 2 ภาวะเศรษฐกิจการเกษตรของจังหวัดสมุทรสาคร ไตรมาส 1 และแนวโน้มปี 2562</b>	18
<b>บทที่ 3 ข้อมูลการเกษตรของจังหวัด</b>	25
- ข้อมูลการเกษตรด้านการเพาะปลูกพืช	26
- ข้อมูลการเกษตร ด้านการเพาะเลี้ยงสัตว์น้ำ	33
- ข้อมูลการเกษตรด้านปศุสัตว์	39
- สถาบันเกษตรกรในจังหวัดสมุทรสาคร	43
- ข้อมูลเกษตรกรทำนาเกลือจังหวัดสมุทรสาคร	44
<b>บทที่ 4 แผนการผลิตและการตลาดรายสินค้าเกษตรที่สำคัญของจังหวัด</b>	45
- กุ้งขาว	46
- มะพร้าวน้ำหอม	49
- กล้วยไม้	52
- มะนาว	55
- ลำไย	58
<b>บทที่ 5 แหล่งแปรรูปและการตลาด</b>	61
- แหล่งแปรรูปและการตลาดด้านพืช	62
- แหล่งแปรรูปและการตลาดด้านประมง	64
- แหล่งแปรรูปและการตลาดด้านปศุสัตว์	69
<b>บทที่ 6 กิจกรรมการปฏิบัติงานของอาสาสมัครด้านต่างๆ</b>	70

บทที่ 1  
ข้อมูลพื้นฐานสำคัญของจังหวัดสมุทรสาคร

1. ข้อมูลด้านกายภาพของจังหวัดสมุทรสาคร

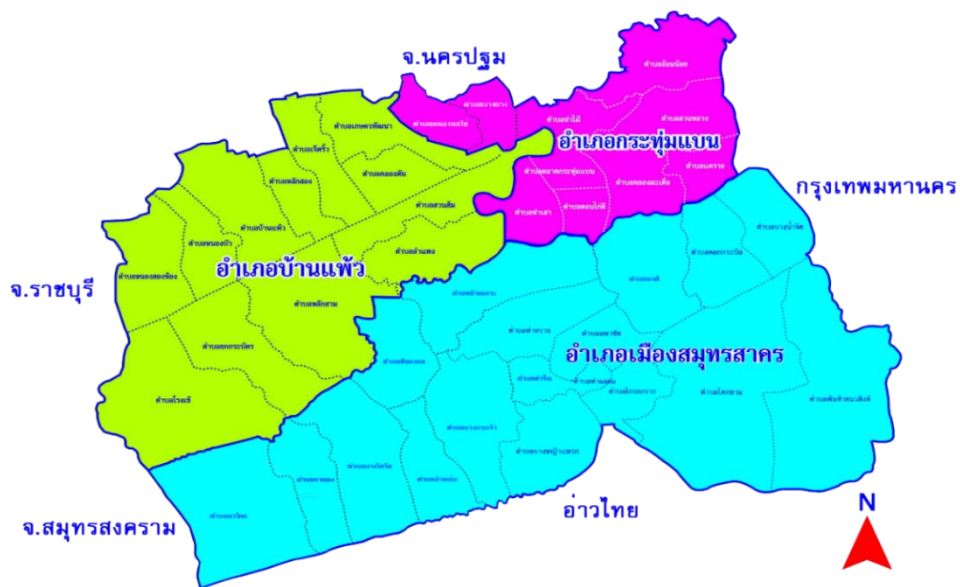
1.1 ลักษณะทางภูมิศาสตร์

1) ที่ตั้ง/อาณาเขต จังหวัดสมุทรสาครเป็นจังหวัดชายทะเลตั้งอยู่ริมฝั่งแม่น้ำท่าจีนในเขตพื้นที่ภาคกลางตอนล่างของประเทศไทย ระหว่างเส้นรุ้งที่ 130 องศาเหนือ และเส้นแวงที่ 100 องศาตะวันออกเป็นจังหวัดปริมณฑล ห่างจากกรุงเทพมหานครตามทางหลวงแผ่นดินหมายเลข 35 ( ถนนพระราม 2 ) ประมาณ 30 กิโลเมตร

- ทิศเหนือ ติดต่อกับจังหวัดนครปฐม
- ทิศใต้ ติดต่อกับทะเลอ่าวไทย
- ทิศตะวันออก ติดต่อกับกรุงเทพมหานคร
- ทิศตะวันตก ติดต่อกับจังหวัดสมุทรสงครามและจังหวัดราชบุรี

2) แผนที่

ภาพที่ 1 แผนที่ จังหวัดสมุทรสาคร



3) พื้นที่จังหวัดสมุทรสาคร มีพื้นที่ทั้งสิ้น 872.347 ตารางกิโลเมตร หรือประมาณ 545,216 ไร่

ตารางที่ 1 พื้นที่จังหวัดสมุทรสาคร

อำเภอ	ขนาด (ตร.กม.)	ร้อยละ	ห่างจากจังหวัด (กม.)
1.เมืองสมุทรสาคร	492.04	56	0.5
2.กระทุ่มแบน	135.276	16	14
3.บ้านแพ้ว	245.031	28	23
รวมจังหวัด	872.347	100	-

ที่มาของข้อมูล : ที่ทำการปกครองจังหวัด

## 1.2 ลักษณะภูมิประเทศ

จังหวัดสมุทรสาครมีลักษณะภูมิประเทศเป็นที่ราบลุ่มชายฝั่งทะเลสูงจากระดับน้ำทะเลประมาณ 1 - 2 เมตร มีแม่น้ำท่าจีนไหลผ่านตอนกลางจังหวัดไหลคดเคี้ยวตามแนวเหนือใต้ลงสู่อ่าวไทยที่อำเภอเมืองสมุทรสาคร ระยะทางยาวประมาณ 70 กิโลเมตรพื้นที่ตอนบนในเขตอำเภอบ้านแพ้วและอำเภอกระทุ่มแบนมีโครงข่ายแม่น้ำลำคลองเชื่อมโยงถึงกันกระจายอยู่ทั่วพื้นที่กว่า 170 สาย ครอบคลุมทั่วจังหวัด มีการปรับพื้นที่เป็นคันดินและร่องน้ำ จึงเหมาะที่จะทำการเพาะปลูกพืชนาชนิด ทั้งไม้ผล ไม้ยืนต้น นาข้าว และบางส่วนเป็นย่านธุรกิจอุตสาหกรรมและที่อยู่อาศัยพื้นที่ตอนล่างของจังหวัดในเขตอำเภอเมืองสมุทรสาคร ที่ขนานกับชายฝั่งทะเลบริเวณที่น้ำทะเลไม่ท่วมจะใช้ประโยชน์ในการทำนาเกลือ นากุ้ง ส่วนบริเวณที่ลุ่มต่ำ น้ำทะเลขึ้นถึงอยู่เป็นประจำประกอบอาชีพประมงทะเลและเพาะเลี้ยงสัตว์น้ำชายฝั่ง

### การสำรวจและจำแนกดินเพื่อจัดทำแผนที่ดิน มาตรฐาน 1: 25,000

จากการสำรวจ ศึกษาลักษณะและสมบัติของดินในจังหวัดสมุทรสาคร ได้จำแนกดินออกเป็น 3 กลุ่มชุดดิน มีเนื้อที่ประมาณ 322,668 ไร่ หรือร้อยละ 59.18 ของเนื้อที่ทั้งหมด และเป็นหน่วยพื้นที่เบ็ดเตล็ด 3 หน่วย ได้แก่ พื้นที่เพาะเลี้ยงสัตว์น้ำ ที่อยู่อาศัย และพื้นที่น้ำมีเนื้อที่ประมาณ 222,548 ไร่ หรือร้อยละ 40.82 ของเนื้อที่ทั้งหมด

สำหรับหน่วยแผนที่ดินทั้งหมดที่แสดงไว้ในภาพแผนที่มี 6 หน่วย โดยเป็นหน่วยเดียว 5 หน่วย แผนที่และหน่วยปะปนของกลุ่มชุดดิน 1 หน่วย แบ่งเป็นประเภทของกลุ่มชุดดิน 3 ประเภท และหน่วยพื้นที่เบ็ดเตล็ด 3 หน่วย

### ตารางที่ 2 เนื้อที่ของกลุ่มชุดดินและพื้นที่เบ็ดเตล็ดจังหวัดสมุทรสาคร

ลำดับ	สัญลักษณ์ หน่วยแผนที่	คำอธิบาย	เนื้อที่	
			ไร่	ร้อยละ
1	8-3	กลุ่มชุดดินที่ 8 - 3 (80 : 20)	159,509	29.25
2	8	กลุ่มชุดดินที่ 8	126,253	23.16
3	12	กลุ่มชุดดินที่ 12	36,906	6.77
4	FP	พื้นที่เพาะเลี้ยงสัตว์น้ำ	167,535	30.73
5	U	ที่อยู่อาศัย โรงเรียน วัด สถานที่ราชการ	45,438	8.33
6	W	พื้นที่น้ำ	9,575	1.76
เนื้อที่รวมทั้งหมด			545,216	100.0

ตารางที่ 3 เนื้อที่ของกลุ่มชุดดินเป็นรายอำเภอ

กลุ่มชุดดิน	อำเภอ			รวมเนื้อที่ (ไร่)
	กระทุ่มแบน	บ้านแพ้ว	เมืองสมุทรสาคร	
8	13,044	93,976	19,233	126,253
8-3	42,816	69,680	47,013	159,509
12			36,906	36,906
FP		9,692	157,843	167,535
U	25,185	306	19,947	45,438
W	2,226	973	6,376	9,575
ผลรวม	83,271	174,627	287,318	545,216

ที่มา : สถานีพัฒนาที่ดินสมุทรสาคร

### กลุ่มชุดดินที่ 3

เป็นกลุ่มชุดดินที่เกิดจากวัสดุต้นกำเนิดดินพวกตะกอนผสมระหว่างตะกอนลำน้ำและตะกอนน้ำทะเลแล้วพัฒนาในสภาพน้ำกร่อย ในบริเวณที่ราบลุ่มหรือที่ราบเรียบ บริเวณชายฝั่งทะเลหรือห่างจากทะเลไม่มากนัก มีน้ำแช่ขังในช่วงฤดูฝน เป็นกลุ่มดินลึกที่มีการระบายน้ำเร็ว มีเนื้อดินเป็นดินเหนียว หน้าดินอาจแต่กระแหวเป็นร่องในฤดูแล้ง และมีรอยอุกถไลในดิน ดินบนมีสีดำ ส่วนดินล่างมีสีเทาหรือน้ำตาลอ่อน มีจุดประสีเหลืองและสีน้ำตาล บางบริเวณอาจพบจุดประสีแดงปะปนหรือพบเปลือกหอยป่น ส่วนดินชั้นล่างจะพบชั้นตะกอนทะเลสีเขียวมะกอก ที่ความลึกประมาณ 100 ถึง 150 เซนติเมตรและพบเปลือกหอยป่น ปฏิกริยาดินเป็นกลางถึงด่างปานกลาง มีค่าความเป็นกรดเป็นด่างประมาณ 7.0-8.5 ดินมีความอุดมสมบูรณ์ตามธรรมชาติปานกลางถึงสูง

ปัจจุบันบริเวณดังกล่าวส่วนใหญ่ใช้ทำนา หรือยกร่องปลูกพืชผักและผลไม้ ซึ่งไม่ค่อยจะมีปัญหาในการใช้ประโยชน์ที่ดิน แต่ถ้าเป็นที่ลุ่มมากๆจะมีปัญหาเรื่องน้ำท่วมในฤดูฝน หรือถ้าหากอยู่ในบริเวณที่มีอิทธิพลของน้ำทะเลขึ้นลงอยู่ในรอบปี อาจพบปัญหาดินเค็มบ้าง

### กลุ่มชุดดินที่ 8

เป็นกลุ่มชุดดินที่มีเนื้อดินเป็นกลุ่มดินเหนียว ดินบนมีลักษณะการทับถมเป็นชั้นๆ ของดินและอินทรีย์วัตถุที่ได้จากการขุดลอกร่องน้ำ ดินล่างมีสีเทา บางแห่งมีเปลือกหอยปะปนอยู่ด้วย พบบริเวณที่ราบลุ่มซึ่งปัจจุบันเกษตรกรได้ทำการขุดยกร่องเพื่อทำการปลูกพืชผลต่างๆ ทำให้สภาพผิวดินเดิมเปลี่ยนแปลงไปตามปกติดินมีความอุดมสมบูรณ์ตามธรรมชาติปานกลางถึงสูง ปฏิกริยาดินเป็นกรดปานกลางถึงเป็นกลางมีค่าความเป็นกรดเป็นด่างประมาณ 6.0-7.0

ดินในกลุ่มนี้ได้รับการปรับปรุงบำรุงดินเป็นอย่างดี และได้ทำมานานแล้ว จึงถือว่าไม่มีปัญหาแต่ประการใดในเรื่องคุณภาพของดิน แต่สำหรับดินตามชายทะเลบางแห่ง ซึ่งยกร่องใหม่ อาจมีปัญหาระดับความเค็ม

### **กลุ่มชุดดินที่ 12**

เป็นกลุ่มชุดดินที่เกิดจากวัตถุต้นกำเนิดดินพวกตะกอนน้ำทะเล ในบริเวณที่ราบน้ำทะเลท่วมถึง และบริเวณชะวากทะเล เป็นกลุ่มดินลึกที่มีการระบายน้ำเลวมมาก เป็นดินเลนและ ที่มีเนื้อดินเป็นดินเหนียวหรือ หรือดินร่วนเหนียวปนทรายแป้ง และพบเศษซากพืชปะปนในดินเป็นจำนวนมาก ดินบนมีสีดำปนเทา มีจุดประสี น้ำตาลเล็กน้อย ส่วนดินล่างเป็นดินเลนสีเทาแก่หรือสีเทาปนเขียว มีความอุดมสมบูรณ์ตามธรรมชาติปานกลาง ถึงสูง ปฏิกริยาดินเป็นกลางถึงด่างปานกลาง มีค่าความเป็นกรดเป็นด่างประมาณ 7.0-8.5

ปัญหาสำคัญในการใช้ประโยชน์ที่ดินของหน่วยแผนที่นี้ได้แก่ เป็นดินเลนมีโครงสร้างเลวและเป็นดินเค็มไม่เหมาะที่จะนำมาใช้ประโยชน์ทางการเกษตร นอกจากนี้บริเวณดังกล่าวยังคงมีน้ำทะเลท่วมถึงอยู่เป็นประจำในช่วงน้ำทะเลขึ้น

ปัจจุบันบริเวณดังกล่าวมีลักษณะเป็นป่าชายเลน มีทั้งที่เป็นป่าเสื่อมโทรมและป่าสมบูรณ์ บางแห่งเปลี่ยนสภาพมาเป็นบ่อเลี้ยงปลากระพง เลี้ยงกุ้งหรือทำนาเกลือ

### **การจำแนกความเหมาะสมและข้อจำกัดของดินสำหรับการปลูกพืช**

ความเหมาะสมและข้อจำกัดของดินสำหรับการปลูกพืช จำแนกโดยใช้หลักเกณฑ์ของกรมพัฒนาที่ดินจากเอกสารวิชาการฉบับที่ 28 (กองสำรวจดิน) และฉบับที่ 453 (กองสำรวจและจำแนกดิน) ดังนี้

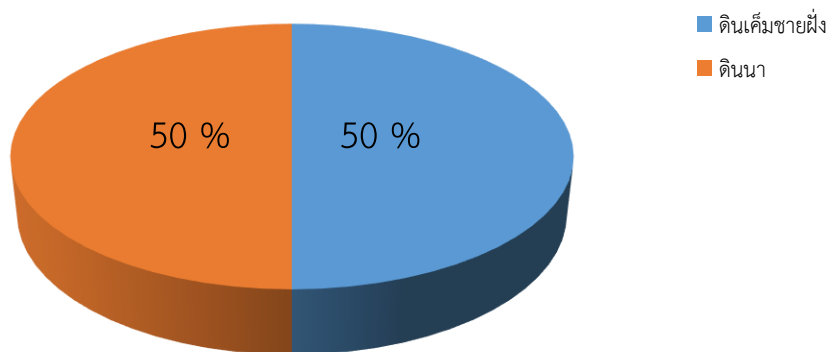
1. ดินที่มีความเหมาะสมดีสำหรับการทำการเกษตรทั่วไป สามารถใช้ปลูกพืชเศรษฐกิจ เช่น ไม้ผล ไม้ยืนต้น พืชไร่ และทำนา โดยไม่มีข้อจำกัดใด ๆ ทั้งสิ้น มีเนื้อที่ประมาณ 285,762 ไร่ หรือร้อยละ 52.41 ของเนื้อที่ทั้งหมด
2. ดินมีความเหมาะสมในการสงวนไว้เป็นพื้นที่อนุรักษ์ ปลูกป่าชายเลน เพื่อรักษาสภาพแวดล้อม เป็นแหล่งอาหาร มีเนื้อที่ประมาณ 36,906 ไร่ หรือร้อยละ 6.67 ของเนื้อที่ทั้งหมด
3. พื้นที่เบ็ดเตล็ดอื่น ๆ เช่น พื้นที่เพาะเลี้ยงสัตว์น้ำ พื้นที่น้ำ ที่อยู่อาศัย มีเนื้อที่ประมาณ 222,548 ไร่ หรือร้อยละ 40.82 ของเนื้อที่ทั้งหมด

ตารางที่ 4 สรุปความเหมาะสมของดินสำหรับการปลูกพืช ข้อจำกัดในการใช้ประโยชน์ และแนวทางการแก้ไข  
จังหวัดสมุทรสาคร

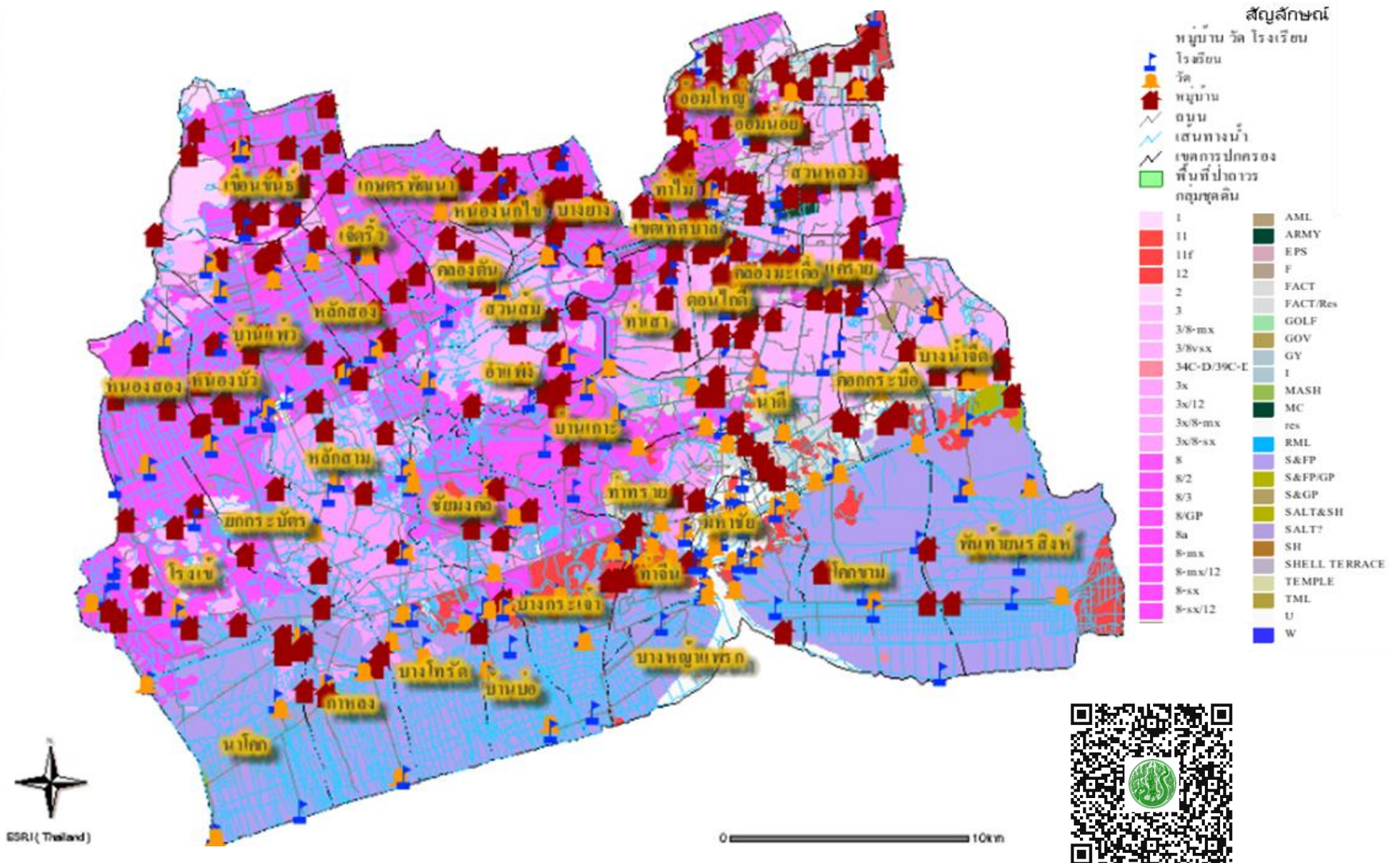
ลำดับที่	ระดับความเหมาะสม	ข้อจำกัด	แนวทางการแก้ไข	หน่วย แผนที่	เนื้อที่	
					ไร่	ร้อยละ
1	เหมาะสมดีสำหรับทำ การเกษตรโดยทั่วไป เช่น พืชไร่ ไม้ผล ไม้ยืนต้น ทำนาข้าว	ไม่มีข้อจำกัด	ใส่ปุ๋ยอินทรีย์ร่วมกับปุ๋ยเคมีเพื่อยกระดับผลผลิตพืช และปรับ โครงสร้างดิน ให้มีความโปร่ง ร่วนซุย ขึ้น เนื่องจากมีเนื้อดินเป็นดิน เหนียวจัด มีค่าปฏิกิริยาดินสูง และมีปัญหาเกี่ยวกับความเค็มบ้างใน บางบริเวณ สำหรับนาข้าวอาจปรับให้เป็นพื้นที่ยกทรงได้	8-3, 8	285,762	52.41
2	เหมาะสมดีสำหรับ สงวนไว้เป็นป่าชายเลน	พื้นที่น้ำทะเล ขึ้นถึง	เป็นพื้นที่อนุรักษ์ไว้สำหรับป่าชายเลน เพื่อรักษาไว้ตามสภาพ ธรรมชาติและระบบนิเวศวิทยา รวมทั้งต้องมีการปลูกทดแทนใน พื้นที่ที่ถูกบุกรุกทำลายด้วย	12	36,906	6.77
เนื้อที่อื่น ๆ					222,548	40.82
เนื้อที่รวมทั้งหมด					545,216	100.0

ที่มา : สถานีพัฒนาที่ดินสมุทรสาคร

แผนภูมิที่ 1 แสดงร้อยละของลักษณะดินในจังหวัดสมุทรสาคร



ภาพที่ 2 ข้อมูลดิน (Soil view)



ที่มาของข้อมูล : สถานีพัฒนาที่ดินสมุทรสาคร/โปรแกรมฐานข้อมูลดิน



### 1.3 แหล่งน้ำธรรมชาติของจังหวัดสมุทรสาคร

จังหวัดสมุทรสาคร มีแหล่งน้ำทั้งจากแม่น้ำลำคลองตามธรรมชาติ คลองขุด และแหล่งน้ำจากน้ำฝน พื้นที่ของจังหวัดได้รับน้ำส่วนใหญ่จากแม่น้ำท่าจีน และแม่น้ำเจ้าพระยา มีโครงการเก็บน้ำจากแหล่งน้ำในคลองชลประทาน 10 สาย และคลองธรรมชาติกว่า 262 สาย

- **แม่น้ำท่าจีน** เป็นแม่น้ำสำคัญสายหลักของจังหวัด ไหลผ่านตอนกลางของพื้นที่จังหวัดเป็นระยะทางประมาณ 48 กิโลเมตร โดยแยกจากแม่น้ำเจ้าพระยาที่บ้านปากคลองมะขามเฒ่า อำเภอวัดสิงห์ จังหวัดชัยนาท เรียกแม่น้ำมะขามเฒ่า แล้วไหลตามแนวเหนือใต้ขนานกับแม่น้ำเจ้าพระยา ผ่านจังหวัดสุพรรณบุรี เรียกแม่น้ำสุพรรณบุรี ผ่านจังหวัดนครปฐม เรียกแม่น้ำนครชัยศรี แล้วไหลผ่านเข้าเขตจังหวัดสมุทรสาคร ในเขตอำเภอกะทู้แบน เรียกแม่น้ำท่าจีน ไหลลงสู่อ่าวไทยในเขตตำบลท่าฉลอม อำเภอเมืองฯ ในสมัยก่อนมีเรือสำเภาจีนมาทำการค้าขาย และจอดทอดสมอเพื่อขนถ่ายสินค้าที่ปากแม่น้ำสายนี้เป็นประจำอยู่จำนวนมาก จึงเป็นเหตุให้เรียกชื่อแม่น้ำ และหมู่บ้านของชุมชนนี้ว่า ท่าจีน

- **คลองมหาชัย** เป็นคลองที่ขุดในสมัยอยุธยา ในรัชสมัยสมเด็จพระสรรเพชญ์ที่ ๘ (พระเจ้าเสือ) เพื่อตัดความคดเคี้ยวของคลองโคกขาม แต่เดิมเริ่มต้นจากคลองด่าน วัดหัวหมู เขตเมืองธนบุรีจนถึงคลองโคกขาม เรียกว่า คลองพระพุทธรูปเจ้าหลวง แต่การขุดยังไม่ทันแล้วเสร็จ ต่อมาสมเด็จพระสรรเพชญ์ที่ 9 เสด็จมาที่ปากน้ำเมืองสาครบุรี เมื่อเสด็จถึงคลองมหาชัยเห็นคลองยังขุดไม่แล้วเสร็จค้างอยู่ จึงได้โปรดเกล้าให้พระราชสงครามเป็นนายกอง ให้เกณฑ์คนจากหัวเมืองปักษ์ใต้ขุดคลองมหาชัย ให้ฝรั่งส่องกล้องดูให้ตรงปากคลอง แล้วปักกรุยลงเป็นสำคัญยาว 340 เส้น ให้ขุดคลองลึก 6 ศอก กว้าง 7 วา ใช้เวลาขุดอยู่สองเดือนจึงแล้วเสร็จเรียกว่า คลองมหาชัย

- **คลองพิทยาลงกรณ์** ยาวประมาณ 27 กิโลเมตร เป็นคลองขุดเพื่อการชลประทาน และทำนาเกลือทางริมฝั่งทะเลของเขตอำเภอเมืองฯ โดยแยกจากแม่น้ำท่าจีน ที่วัดศรีสุทธาราม (วัดกำพร้าว) ตำบลหญ้าแพรก อำเภอเมืองฯ ไปเชื่อมคลองสรรพสามิต ไปเชื่อมต่อแม่น้ำเจ้าพระยา ที่อำเภอเมืองสมุทรปราการ

- **คลองภาษีเจริญ** รวมความยาว 28 กิโลเมตร เริ่มต้นที่บริเวณปากคลองบางกอกใหญ่และคลองบางขุนศรีมาบรรจบกัน ไปเชื่อมแม่น้ำท่าจีนที่ตำบลดอนไก่ดี จังหวัดสมุทรสาคร คลองสายนี้เป็นเส้นทางสัญจรทางน้ำที่สำคัญ ตลอดริมสองฝั่งคลอง จะมีชุมชนเกษตรกระจายกันอยู่มีคลองซอยเล็กๆ ทั้งสองข้างเพื่อเชื่อมพื้นที่ของอำเภอกะทู้แบนตอนเหนือ การขุดคลองสายนี้ดำเนินการเมื่อปี พ.ศ.1410 พระบาทสมเด็จพระจอมเกล้าเจ้าอยู่หัว ได้โปรดเกล้าฯ ให้พระภาษีสมบัติบริบูรณ์ (ยิ้ม) เป็นแม่กองขุดคลองสายนี้ โดยขุดตั้งแต่คลองบางกอกใหญ่ริมวัดปากน้ำ ไปออกแม่น้ำท่าจีน ที่ตำบลดอนไก่ดี ขุดเสร็จเมื่อปี พ.ศ.2415 เป็นคลองยาว 620 เส้น กว้าง 7 วา ลึก 5 ศอก

- **คลองสุนัขหอน** เป็นคลองที่ขุดเชื่อมระหว่างแม่น้ำท่าจีนกับแม่น้ำแม่กลองยาวประมาณ 42 กิโลเมตร ในเขตสมุทรสงครามยาว 13 กิโลเมตร ในเขตสมุทรสาครยาว 29 กิโลเมตร เริ่มจากอำเภอเมืองฯ ที่บ้านท่าจีน ไปเชื่อมกับคลองท่าแร่ที่บ้านบางน้ำวน จนมาถึงบ้านสุนัขหอน แล้วออกสู่มแม่น้ำแม่กลองที่อำเภอเมืองสมุทรสงคราม คลองนี้มีน้ำเค็มเข้ามามากจนมีป่าจาก และชายป่าเลนขึ้นอยู่หนาแน่นตลอดสองฝั่งคลอง

- **คลองดำเนินสะดวก** ขุดเชื่อมระหว่างแม่น้ำแม่กลองกับแม่น้ำท่าจีน ยาวประมาณ 32 กิโลเมตร เริ่มจากประตูน้ำบางยาง อำเภอเมืองฯ ผ่านอำเภอดำเนินสะดวก จังหวัดราชบุรี ไปเชื่อมกับแม่น้ำแม่กลองที่อำเภอบางคนที จังหวัดสมุทรสงคราม เป็นคลองที่ขุดเพื่อการชลประทานและการสัญจรทางน้ำ สองข้างคลองขอย่อยๆ เชื่อมต่อเป็นจำนวนมาก

(ที่มา : โครงการชลประทานสมุทรสาคร)

**แหล่งน้ำใต้ดิน** ในพื้นที่จังหวัดสมุทรสาคร สภาพของทรัพยากรน้ำใต้ดินมี 2 ลักษณะ คือ

1. สภาพแหล่งน้ำใต้ดินที่ให้ปริมาณน้ำมาก ( ประมาณ 50-100 ลบ.ม./ชม.) โดยทั่วไปน้ำมีคุณภาพดี แต่บางพื้นที่น้ำกร่อยและมีตะกอนของสนิมเหล็กเจือปน ครอบคลุมพื้นที่อำเภอบ้านแพ้ว อำเภอกะทู้มแบน และอำเภอเมืองสมุทรสาครบางส่วน

2. สภาพแหล่งน้ำใต้ดินที่ให้ปริมาณน้ำน้อย(ประมาณ 1-30 ลบ.ม./ชม.) โดยทั่วไปน้ำมีคุณภาพดี แต่บางพื้นที่มีคุณภาพปานกลาง น้ำกร่อยและมีตะกอนของสนิมเหล็กเจือปน ครอบคลุมพื้นที่อำเภอเมืองสมุทรสาคร

**แหล่งน้ำธรรมชาติ** จังหวัดสมุทรสาครมีแหล่งน้ำธรรมชาติคือแม่น้ำท่าจีน และแม่น้ำเจ้าพระยา โดยแม่น้ำท่าจีน เป็นแหล่งน้ำธรรมชาติที่สำคัญของจังหวัด เป็นแหล่งน้ำที่ใช้ในการเกษตรกรรมของประชากรที่อาศัยอยู่ตามริมฝั่งแม่น้ำและลำคลองภายในจังหวัดและจังหวัดใกล้เคียง แหล่งน้ำธรรมชาติของจังหวัดสมุทรสาครมีจำนวนประมาณ 262 สาย

(ที่มา : สำนักงานทรัพยากรธรรมชาติและสิ่งแวดล้อมจังหวัดสมุทรสาคร)



#### 1.4 ลักษณะภูมิอากาศ

จังหวัดสมุทรสาครมีลักษณะภูมิอากาศเป็นแบบฝนเมืองร้อน เนื่องจากได้รับอิทธิพลจากลมบก ลมทะเล และมีลมมรสุมตะวันตกเฉียงใต้พัดผ่านในช่วงฤดูร้อน จึงทำให้มีความชื้นในอากาศสูงมีฝนตกมาก ปริมาณ 1,081.6 มิลลิเมตรต่อปี อุณหภูมิเฉลี่ยประมาณ 28.21 องศาเซลเซียส อุณหภูมิสูงสุด 38.9 องศาเซลเซียส และต่ำสุด 15.6 องศาเซลเซียส มีความชื้นสัมพัทธ์เฉลี่ยต่ำสุด 28% สูงสุด 100%

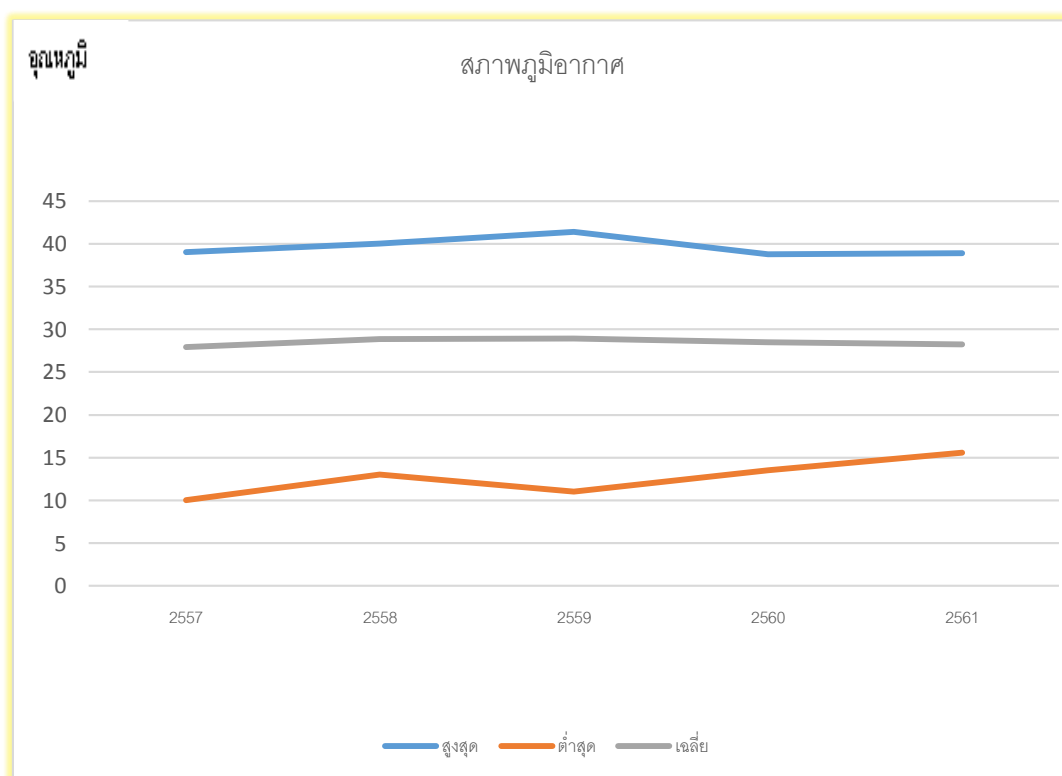
อุณหภูมิ ในช่วงระหว่างปี 2557-2561 ของจังหวัดสมุทรสาคร มีอุณหภูมิสูงสุด 41.4 องศาเซลเซียส ในเดือน เมษายนปี 2559 และอุณหภูมิต่ำสุด 10 องศาเซลเซียสในเดือน กุมภาพันธ์ ปี 2557

ตารางที่ 5 แสดงสถิติอุณหภูมิสูงสุด - ต่ำสุดและอุณหภูมิเฉลี่ยจังหวัดสมุทรสาคร ปี 2557-2561

ปี พ.ศ.	อุณหภูมิสูงสุด	อุณหภูมิต่ำสุด	อุณหภูมิเฉลี่ย
2557	39.0	10.0	27.9
2558	40.0	13.0	28.85
2559	41.4	11	28.94
2560	38.8	13.5	28.49
2561	38.9	15.6	28.21

(ที่มาของข้อมูล : สถานีอุตุนิยมวิทยาของจังหวัดนครปฐม ข้อมูล ณ เดือน ธันวาคม 2561)

แผนภูมิที่ 2 แสดงอุณหภูมิสูงสุด - ต่ำสุดและอุณหภูมิเฉลี่ยจังหวัดสมุทรสาคร ปี 2557-2561



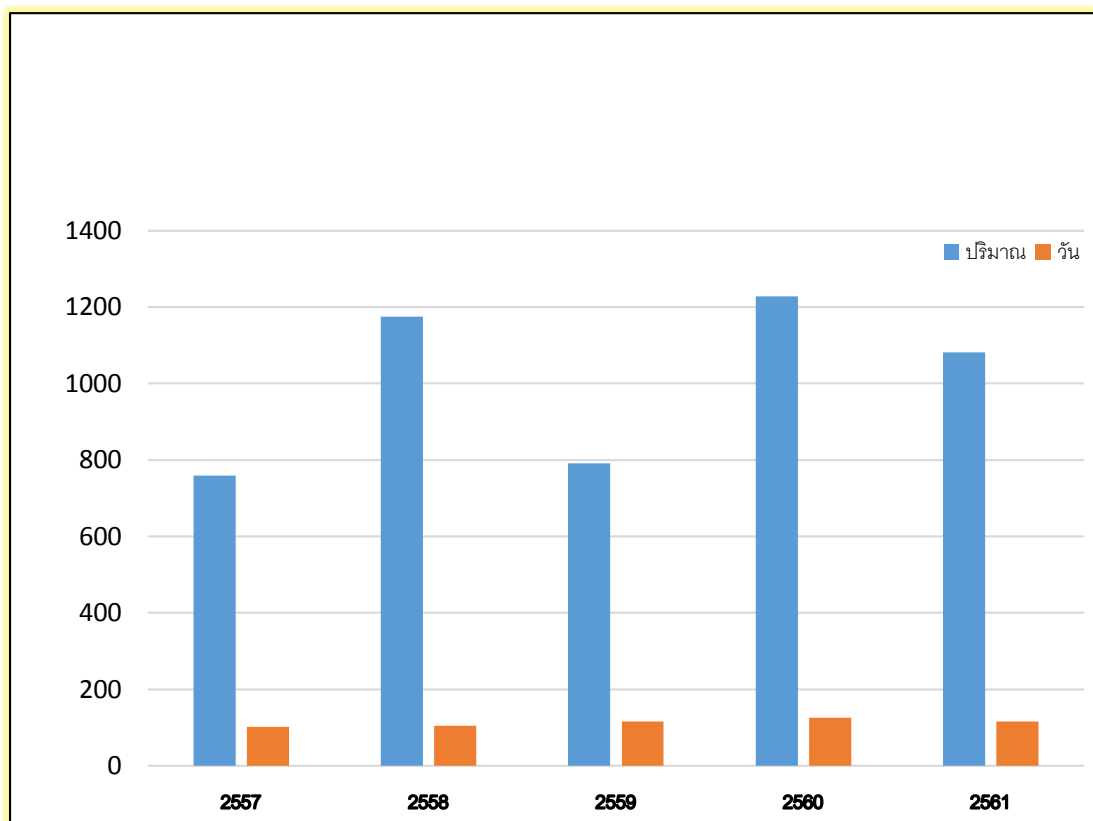
**ปริมาณน้ำฝน** ระหว่างปี 2557-2561 โดยเฉลี่ย 1006.98 มิลลิเมตร ฝนตกมากที่สุดในปี 2560 วัดได้ 1,227.9 มิลลิเมตร จำนวนวันฝนตก 125 วัน ส่วนฝนตกน้อยที่สุดในปี 2557 วัดได้ 759.70 มิลลิเมตร จำนวนวันฝนตก 102 วัน

**ตารางที่ 6** แสดงสถิติปริมาณน้ำฝนและจำนวนวันที่ฝนตกในจังหวัดสมุทรสาคร ปี 2557-2561

ปี พ.ศ.	ปริมาณน้ำฝน (มิลลิเมตร)	จำนวนวันที่ฝนตก (วัน)
พ.ศ.2557	759.70	102
พ.ศ.2558	1,175.1	105
พ.ศ.2559	790.6	115
พ.ศ.2560	1,227.9	125
พ.ศ.2561	1,081.6	116

ที่มาของข้อมูล : สถานีอุตุนิยมวิทยาของจังหวัดนครปฐม ข้อมูล ณ ธันวาคม 2561

**แผนภูมิที่ 3** แสดงปริมาณน้ำฝนและจำนวนวันที่ฝนตกในจังหวัดสมุทรสาคร ปี 2557-2561



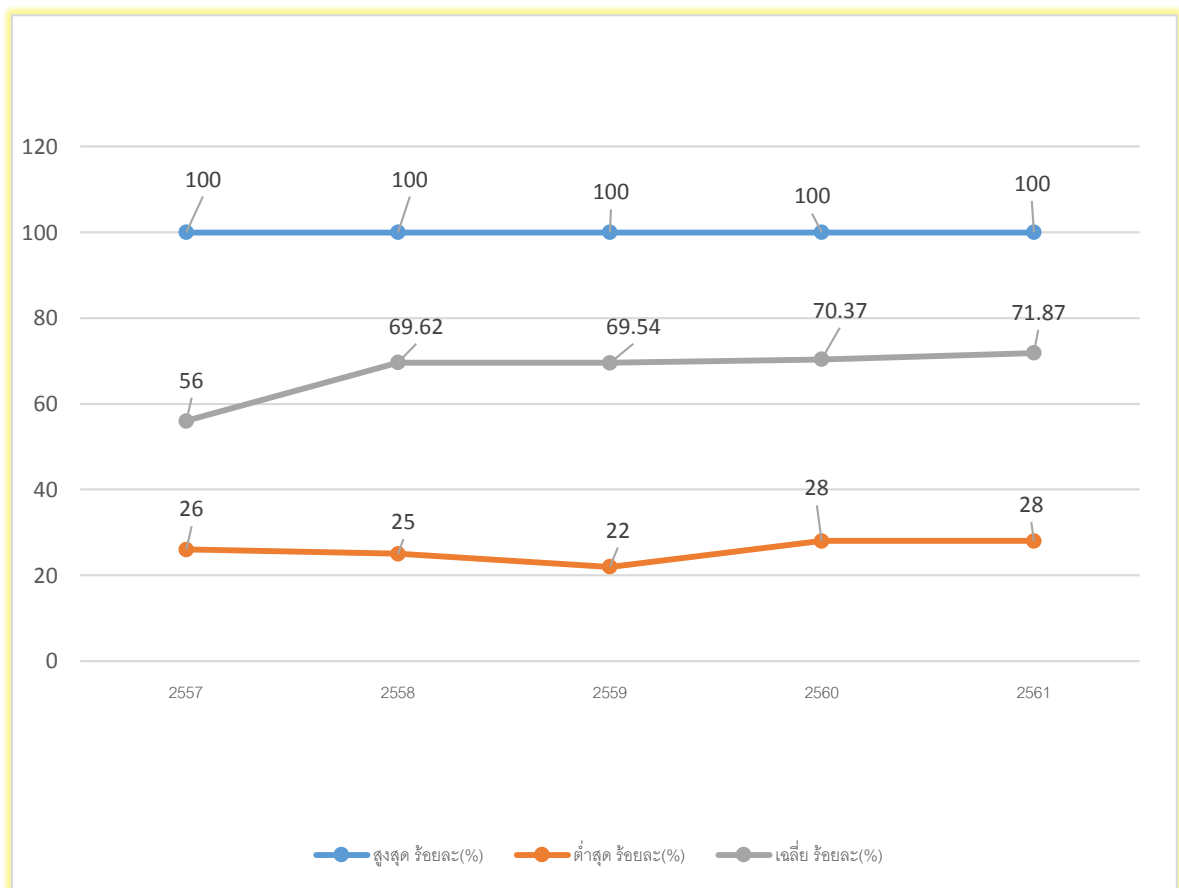
ความชื้นสัมพัทธ์ ระหว่างปี 2557-2561 มีค่าเฉลี่ยร้อยละ 67.48 ความชื้นสัมพัทธ์สูงสุดเมื่อปี 2557-2561 ร้อยละ 100 และความชื้นสัมพัทธ์ต่ำสุด ปี 2559 ร้อยละ 22

ตารางที่ 7 แสดงสถิติความชื้นสัมพัทธ์ของพื้นที่จังหวัดสมุทรสาคร ปี 2557-2561

ปี พ.ศ.	ความชื้นสัมพัทธ์สูงสุดร้อยละ(%)	ความชื้นสัมพัทธ์ต่ำสุดร้อยละ (%)	ความชื้นสัมพัทธ์เฉลี่ยร้อยละ(%)
2557	100	26	56
2558	100	25	69.62
2559	100	22	69.54
2560	100	28	70.37
2561	100	28	71.87

(ที่มาของข้อมูล : สถานีอุตุนิยมวิทยาของจังหวัดนครปฐม ข้อมูล ณ ธันวาคม 2561)

แผนภูมิที่ 4 แสดงความชื้นสัมพัทธ์ของพื้นที่จังหวัดสมุทรสาคร ปี 2557-2561



## 1.5 พื้นที่ป่าไม้เพื่อการอนุรักษ์ในท้องที่จังหวัดสมุทรสาคร แบ่งเป็น 2 ประเภท ดังนี้

- 1) พื้นที่ป่าสงวนแห่งชาติ
- 2) พื้นที่ป่าชายเลนตามมติคณะรัฐมนตรี 15 ธันวาคม 2530

**1. ป่าสงวนแห่งชาติ** คณะรัฐมนตรีมีมติกำหนดให้พื้นที่ป่าชายเลนตลอดแนวชายฝั่งทะเลในท้องที่จังหวัดสมุทรสาคร เป็นพื้นที่ป่าไม้ถาวรจำนวน 2 ป่า ได้แก่ 1) ป่าไม้ถาวรป่าชายทะเลท้องที่จังหวัดสมุทรสาคร แปลงที่ 1 และ 2) ป่าไม้ถาวรป่าชายทะเลท้องที่จังหวัดสมุทรสาคร แปลงที่ 2 ซึ่งต่อมาพื้นที่ป่าไม้ถาวรทั้ง 2 แห่ง ได้ถูกกำหนดให้เป็นเขตป่าสงวนแห่งชาติตามพระราชบัญญัติป่าสงวนแห่งชาติ พ.ศ. 2507 โดยมีรายละเอียด ดังนี้

- *ป่าสงวนแห่งชาติป่าอ่าวมหาชัยฝั่งตะวันออก* ตั้งอยู่บริเวณตลอดแนวริมชายฝั่งทะเลในเขตท้องที่ตำบลบางหญ้าแพรก ตำบลโคกขาม ตำบลพันท้ายนรสิงห์ อำเภอเมืองสมุทรสาคร จังหวัดสมุทรสาคร มีแนวเขตตั้งแต่ปากอ่าวมหาชัยฝั่งซ้ายตำบลบางหญ้าแพรก ถึงคลองบางเสาธง ตำบลพันท้ายนรสิงห์ ติดต่อเขตบางขุนเทียน กรุงเทพฯ มีพื้นที่ 7,343 ไร่ ตามแผนที่ท้ายกฎกระทรวงฉบับที่ 1,194 (พ.ศ.2529) ออกตามความในพระราชบัญญัติป่าสงวนแห่งชาติ พ.ศ.2507

- *ป่าสงวนแห่งชาติป่าอ่าวมหาชัยฝั่งตะวันตก* ตั้งอยู่บริเวณริมชายฝั่งทะเลในเขตท้องที่ตำบลนาโคก ตำบลกาหลง ตำบลบ้านบ่อ ตำบลบางโทรัด ตำบลบางกระเจ้า และตำบลบางหญ้าแพรก อำเภอเมืองสมุทรสาคร มีแนวเขตตั้งแต่เขตติดต่อจังหวัดสมุทรสงครามถึงปากอ่าวมหาชัยฝั่งขวาตำบลบางหญ้าแพรกมีพื้นที่ 8,865 ไร่ ภายในแนวเขตตามแผนที่ท้ายกฎกระทรวง ฉบับที่ 1,202 (พ.ศ.2530) ออกตามความในพระราชบัญญัติป่าสงวนแห่งชาติ พ.ศ. 2507

**2. พื้นที่ป่าชายเลน** ตามมติคณะรัฐมนตรี 15 ธันวาคม 2530 กำหนดเขตพื้นที่ที่มีน้ำทะเลท่วมถึงตลอดจนริมฝั่งแม่น้ำลำคลองในท้องที่จังหวัดสมุทรสาคร ให้เป็นเขตพื้นที่ป่าชายเลนเพื่อการอนุรักษ์ มีเนื้อที่รวมทั้งสิ้น 176,518.75 ไร่ พื้นที่ส่วนใหญ่อยู่ในเขตอำเภอเมืองสมุทรสาครและมีบางส่วนอยู่ตอนล่างในเขตอำเภอบ้านแพ้ว จังหวัดสมุทรสาคร โดยเป็นการประกาศทับพื้นที่ดินกรรมสิทธิ์พื้นที่สาธารณะ ห้วย หนอง คลอง บึงทั่วไป วัตถุประสงค์เพื่อยังยั้งมิให้มีการออกเอกสารสิทธิ์เพิ่มเติมในเขตพื้นที่ที่ประกาศและเพื่อสงวนไว้ซึ่งสภาพป่าชายเลนนอกเขตที่ดินกรรมสิทธิ์ที่มีอยู่

(ที่มา : สำนักงานทรัพยากรธรรมชาติและสิ่งแวดล้อมจังหวัดสมุทรสาคร)

## 2. ข้อมูลด้านการปกครองของจังหวัดสมุทรสาคร

### 2.1 การแบ่งเขตการปกครอง

จังหวัดสมุทรสาคร แบ่งเขตการปกครอง 3 อำเภอ คืออำเภอเมืองสมุทรสาคร อำเภอกระทุ่มแบนและอำเภอบ้านแพ้ว

ตารางที่ 8 แสดงการแบ่งเขตการปกครอง

ลำดับที่	อำเภอ	พื้นที่ ตร.กม.	ร้อยละ	ที่ว่าการอำเภอห่างจากศาลากลางจังหวัด (กม.)	จำนวน				
					ตำบล	หมู่บ้าน	เทศบาลนคร/เมือง/ตำบล	อบต.	ชุมชน
1	เมืองสมุทรสาคร	429.04	56.41	0.5	18	116	5	12	32
2	กระทุ่มแบน	135.276	15.51	14	10	76	4	6	36
3	บ้านแพ้ว	245.031	28.09	23	12	98	3	7	-
<b>รวม</b>		<b>827.347</b>		-	40	290	12	25	68

ที่มา : ที่ทำการปกครองจังหวัดสมุทรสาคร

: จำนวนต้องมีประกาศอย่างเป็นทางการแล้ว โดยเฉพาะเทศบาล, อบต,ชุมชน

#### 2.1.1 อำเภอเมืองสมุทรสาคร

ตามประวัติศาสตร์เมืองสาครบุรี หรือเมืองท่าจีนเปลี่ยนชื่อเรียกว่าเมืองสมุทรสาคร เมื่อปี พ.ศ. 2440 ในรัชสมัยพระบาทสมเด็จพระจอมเกล้าเจ้าอยู่หัวรัชกาลที่ 4 ต่อมาพระบาทสมเด็จพระจุลจอมเกล้าเจ้าอยู่หัวรัชกาลที่ 5 ได้ทรงจัดระเบียบการปกครองแบบมณฑลเทศาภิบาลโดยตราพระราชบัญญัติปกครองท้องที่เป็นมณฑลเมืองอำเภอตำบลและหมู่บ้านเมืองสมุทรสาคร จึงได้รับการยกฐานะเป็นอำเภอชื่อว่าอำเภอเมืองสมุทรสาครขึ้นอยู่ในเขตการปกครองของจังหวัดสมุทรสาคร

ในปัจจุบันที่ว่าการอำเภอเมืองสมุทรสาครตั้งอยู่ ณ ถนนเศรษฐกิจ 1 ตำบลมหาชัยมีพื้นที่จำนวน 492.040 ตารางกิโลเมตรแบ่งเขตการปกครองออกเป็น 18 ตำบล 116 หมู่บ้านคือ

- |                       |            |                    |                           |
|-----------------------|------------|--------------------|---------------------------|
| 1. ตำบลท่าจีน         | 7 หมู่บ้าน | 10. ตำบลบ้านเกาะ   | 8 หมู่บ้าน                |
| 2. ตำบลชัยมงคล        | 6 หมู่บ้าน | 11. ตำบลบางกระเจ้า | 9 หมู่บ้าน                |
| 3. ตำบลบางหญ้าแพรก    | 6 หมู่บ้าน | 12. ตำบลโคกขาม     | 10 หมู่บ้าน               |
| 4. ตำบลกาหลง          | 8 หมู่บ้าน | 13. ตำบลบางน้ำจืด  | 6 หมู่บ้าน                |
| 5. ตำบลนาโคก          | 6 หมู่บ้าน | 14. ตำบลบ้านบ่อ    | 9 หมู่บ้าน                |
| 6. ตำบลนาดี           | 9 หมู่บ้าน | 15. ตำบลบางโทรัด   | 10 หมู่บ้าน               |
| 7. ตำบลท่าทราย        | 8 หมู่บ้าน | 16. ตำบลมหาชัย     | (ในเขตเทศบาลนครสมุทรสาคร) |
| 8. ตำบลคอกกระบือ      | 6 หมู่บ้าน | 17. ตำบลท่าฉลอม    | (ในเขตเทศบาลนครสมุทรสาคร) |
| 9. ตำบลพันท้ายนรสิงห์ | 8 หมู่บ้าน | 18. ตำบลโกรกกราก   | (ในเขตเทศบาลนครสมุทรสาคร) |



**2.1.2 อำเภอกะทู้แบบ** ตามประวัติอำเภอกะทู้แบบได้จัดตั้งขึ้นตามพระราชบัญญัติปกครองท้องที่เมื่อ พ.ศ. 2443 เดิมอำเภอกะทู้แบบขึ้นตรงต่อเมืองสมุทรสาครต่อมาในปี พ.ศ. 2469 ทางราชการได้มีคำสั่งโอนตำบลท่าไม้ ตำบลบางยาง ตำบลชุกัง (หนองนกไข่) และตำบลอ้อมน้อยรวม 4 ตำบล ซึ่งอยู่ในความปกครองของอำเภอสามพรานจังหวัดนครปฐมมาขึ้นกับอำเภอกะทู้แบบจังหวัดสมุทรสาคร และในปี พ.ศ. 2486 สมัยพลโทหลวงพรหมโยธี ดำรงตำแหน่งรัฐมนตรีว่าการกระทรวงมหาดไทย จังหวัดสมุทรสาครได้ถูกยุบรวมกับจังหวัดธนบุรีเป็นผลให้อำเภอกะทู้แบบขึ้นกับอำเภอดินบุรีไปด้วย รัฐบาลในสมัยนั้นมีนโยบายจัดตั้งปลัดตำบลจึงได้ยุบรวมตำบลในเขตอำเภอกะทู้แบบ คือรวมตำบลดอนไถ่กับตำบลท่าเสา เรียกว่า ตำบลท่าเสา รวมตำบลแครายกับตำบลสวนหลวง เรียกว่า ตำบลสวนหลวง สำหรับตำบลอื่นๆยังคงสถานะเดิม

ต่อมาในปี พ.ศ. 2489 ได้มีการประกาศยกฐานะจังหวัดสมุทรสาครขึ้นใหม่อำเภอกะทู้แบบ จึงกลับเข้ามาอยู่ในความปกครองของจังหวัดสมุทรสาครอีกครั้งหนึ่ง พร้อมทั้งได้มีการประกาศแยกตำบลที่รวมกันเป็นตำบลเหมือนเดิมที่เป็นอยู่ก่อน พ.ศ. 2486 และยกฐานะตำบลกะทู้แบบเป็นเทศบาลตำบลกะทู้แบบ

ปัจจุบันที่ว่าการอำเภอกะทู้แบบ ตั้งอยู่ริมคลองภาษีเจริญตำบลตลาดกะทู้แบบระยะทางห่างจากตัวจังหวัด 14 กิโลเมตรมีพื้นที่จำนวน 135.276 ตารางกิโลเมตรแบ่งเขตการปกครองออกเป็น 10 ตำบล 76 หมู่บ้าน ดังนี้

- |                    |             |                     |                            |
|--------------------|-------------|---------------------|----------------------------|
| 1. ตำบลท่าไม้      | 12 หมู่บ้าน | 6. ตำบลแคราย        | 5 หมู่บ้าน                 |
| 2. ตำบลบางยาง      | 13 หมู่บ้าน | 7. ตำบลท่าเสา       | 8 หมู่บ้าน                 |
| 3. ตำบลคลองมะเดื่อ | 11 หมู่บ้าน | 8. ตำบลตลาดกะทู้แบบ | (ในเขตเทศบาลเมืองกะทู้แบบ) |
| 4. ตำบลหนองนกไข่   | 8 หมู่บ้าน  | 9. ตำบลอ้อมน้อย     | (ในเขตเทศบาลเมืองอ้อมน้อย) |
| 5. ตำบลดอนไถ่      | 6 หมู่บ้าน  | 10. ตำบลสวนหลวง     | (ในเขตเทศบาลตำบลสวนหลวง)   |

หลวง)

**1.3 อำเภอบ้านแพ้ว** ประวัติความเป็นมากรณีที่มีชื่อว่า “บ้านแพ้ว” ไม่ปรากฏหลักฐานชัดเจนในเอกสารของทางราชการมีแต่คำบอกเล่าต่อกันมาว่า เดิมท้องที่อำเภอบ้านแพ้วเป็นป่าไม่มีสัตว์จำนวนมาก เช่น เก้งเสือดงจะเข้าหมู่บ้านมีราษฎรอพยพเข้าไปอาศัยอยู่น้อยต่อมามีราษฎรจังหวัดนครปฐมเดินทางเข้าไปตัดฟันลำสัตว์ป่า พบว่า บริเวณนี้มีสัตว์ป่าชุกชุมมากจึงได้ชักชวนกันไปล่าสัตว์ตัดฟันและโดยที่ท้องที่เป็นป่าเต็มไปด้วยต้นไม้สูงไม่มีทางเดินพวกที่ไปล่าสัตว์ตัดฟันเกิดหลงทางหาทางกลับไม่ถูกจึงได้กำหนดสถานที่นัดหมายพวกพ้องเพื่อให้เป็นที่ยึดเหนี่ยวเมื่อเดินทางโดยได้ตัดไม้ทำเป็นเสาปักธงไว้ในที่โล่งแจ้งสูงประมาณให้คนที่อยู่ห่างไกลมองเห็นได้ง่ายปลายเสาธงมีผ้าติดไว้เป็นเครื่องหมายและเสาธงนั้นปักไว้บริเวณลำคลองหมูทอดการปักเสาธงเป็นเครื่องหมายกันหลงทางดังกล่าวพวกที่ไปล่าสัตว์ตัดฟันเรียกกันว่า “แพ้ว” คือแพ้วธงเป็นเครื่องหมาย

ต่อมาบริเวณดังกล่าวมีคนอพยพไปทำมาหากินมากขึ้นกลายเป็นหมู่บ้าน ชาวบ้านเรียกว่า “แพ้ว” จึงเป็นหมู่บ้านและตำบลหนึ่งขึ้นกับอำเภอสามพราน จังหวัดนครปฐม ต่อมาใน พ.ศ. 2468 ทางราชการได้ตั้งตำบลบ้านแพ้วขึ้นเป็นอำเภอ โดยรวมตำบลโรงเข้ ตำบลหลักสามจากอำเภอบ้านบ่อ เข้ามาอยู่กับอำเภอบ้านแพ้ว และให้ขึ้นกับจังหวัดสมุทรสาครปัจจุบันที่ว่าการอำเภอตั้งอยู่ ณ ตำบลบ้านแพ้ว ริมฝั่งคลองดำเนินสะดวกระยะทางห่างจากจังหวัด 23 กิโลเมตร มีพื้นที่จำนวน 245.031 ตารางกิโลเมตร

แบ่งเขตการปกครองออกเป็น 12 ตำบล 98 หมู่บ้าน ดังนี้

1. ตำบลบ้านแพ้ว	10 หมู่บ้าน	7. ตำบลเจ็ดริ้ว	5 หมู่บ้าน
2. ตำบลโรงเข้	10 หมู่บ้าน	8. ตำบลสวนส้ม	5 หมู่บ้าน
3. ตำบลยกกระบัตร์	12 หมู่บ้าน	9. ตำบลหนองสองห้อง	10 หมู่บ้าน
4. ตำบลอำแพง	7 หมู่บ้าน	10.ตำบลหนองบัว	9 หมู่บ้าน
5. ตำบลหลักสาม	13 หมู่บ้าน	11.ตำบลหลักสอง	7 หมู่บ้าน
6. ตำบลคลองตัน	5 หมู่บ้าน	12.ตำบลเกษตรพัฒนา	5 หมู่บ้าน

## 2.2 ข้อมูลประชากร

ตารางที่ 9 แสดงจำนวนประชากรภาคเกษตรและนอกภาคเกษตรของจังหวัดสมุทรสาคร

ลำดับ ที่	อำเภอ	จำนวน ครัวเรือน รวม	ครัวเรือน ด้านพืช	ครัวเรือน ด้านประมง	ครัวเรือน เกษตรกร นาเกลือ*	ครัวเรือน ด้านปศุสัตว์	ครัวเรือนนอก ภาคเกษตร
1	เมือง	145,612	675	963	184	762	143,028
2	กระทุ่มแบน	110,800	2,344	147	-	924	107,385
3	บ้านแพ้ว	27,441	5,116	974	-	917	20,434
	รวม	283,853	8,135	2,084	184	2,603	270,847

ที่มา : สำนักงานเกษตรจังหวัดสมุทรสาคร,สำนักงานประมงจังหวัดสมุทรสาคร,สำนักงานปศุสัตว์จังหวัดสมุทรสาคร และที่ทำการปกครองจังหวัดสมุทรสาคร ณ เดือนธันวาคม 2561

## 3. ข้อมูลด้านโครงสร้างพื้นฐานและสาธารณูปโภคของจังหวัดสมุทรสาคร

3.1 การคมนาคมขนส่ง จังหวัดสมุทรสาครเป็นจังหวัดในเขตปริมณฑลติดต่อกับกรุงเทพมหานครการคมนาคมสะดวกทั้งทางบกและทางน้ำ เส้นทางคมนาคมหลักของจังหวัด มีดังนี้

### 1. ทางบก

#### ถนนสายหลัก 2 สาย หมายเลข 35 , 4

- ทางหลวงแผ่นดินหมายเลข 35 (ถนนพระราม 2) เริ่มต้นจากสามแยกบางปะแก้ว ผ่านที่ทำการเขตบางขุนเทียน ด้านตำรวจทางหลวงเอกชัย ถึงสะพานต่างระดับแยกเข้ามหาชัยที่ กม.28 (ระยะทาง 29 กม.)

- ทางหลวงแผ่นดินหมายเลข 4 (ถนนเพชรเกษม) เริ่มต้นจากแยกท่าพระ แยกอ้อมน้อยผ่านอำเภอกระทุ่มแบน เข้าจังหวัดที่แยกทางหลวงจังหวัดหมายเลข 3091 (ระยะทาง 21 กม.)

#### ถนนสายรอง 2 สาย หมายเลข 3242,3097

- ทางหลวงแผ่นดินหมายเลข 3242 (ถนนเอกชัย) เริ่มต้นจากถนนเทอดไท เขตจอมทอง กรุงเทพมหานคร ผ่านวัดโพธิ์แจ้งเข้าจังหวัดสมุทรสาคร

- ทางหลวงแผ่นดินหมายเลข 3097 (ถนนบ้านแพ้ว-พระประโทน) เริ่มต้นที่แยกบ้านแพ้ว เชื่อมต่อจากทางหลวงแผ่นดินหมายเลข 35 (ถนนพระราม 2) ผ่านอำเภอบ้านแพ้ว บรรจบทางหลวงแผ่นดินหมายเลข 4 (ถนนเพชรเกษม) ที่แยกพระประโทน จังหวัดนครปฐม (ระยะทางประมาณ 45 กม.)

## 2. เส้นทางรถไฟ

รถไฟสายวงเวียนใหญ่ - มหาชัย เริ่มต้นที่สถานีวงเวียนใหญ่ กรุงเทพมหานคร ผ่านเขตอำเภอเมือง ถึงสถานีมหาชัย สมุทรสาคร (ระยะทาง 33.1 กม.) และทางรถไฟสายมหาชัย - แม่กลอง เริ่มต้นที่สถานีบ้านแหลม ต.ท่าฉลอม อ.เมือง จ.สมุทรสาคร ถึงสถานีแม่กลอง อ.เมือง จ.สมุทรสงคราม (ระยะทาง 33.7 กม.)

## 3. สนามบิน

ไม่มีสนามบิน ในพื้นที่จังหวัดสมุทรสาคร

## 4. ท่าเรือ

มีการคมนาคมทางน้ำส่วนมากจะใช้เรือยนต์โดยสาร เรือยนต์บรรทุกสินค้า ตลอดจนเรือแจว/เรือพาย เดินทางไปมาระหว่างตำบล หมู่บ้าน อำเภอ และจังหวัด ปัจจุบันยังมีเรือหางยาวรับจ้างขนส่งผู้โดยสาร ทำให้เกิดความสะดวกยิ่งขึ้นในการคมนาคมทางน้ำ

## 5. รถตู้โดยสาร

รถตู้จากสมุทรสาคร ไปอนุสาวรีย์, หมอชิต, สายใต้, รังสิต, บางนา, รามคำแหง, พาด้า, ราชบุรี, สมุทรสงคราม, เพชรบุรี, ประจวบฯ, กาญจนบุรี และนครปฐม

## 6. รถโดยสารประจำทางจังหวัดสมุทรสาคร

มีรถโดยสารประจำทางสะดวกและหลายสายทั้งเดินทางไปภายในจังหวัด ไปอำเภอต่างๆ และภายนอกจังหวัด เช่น รถเมล์ สาย 402 นครปฐม, สาย 68 บางลำพู, สาย 7 หัวลำโพง

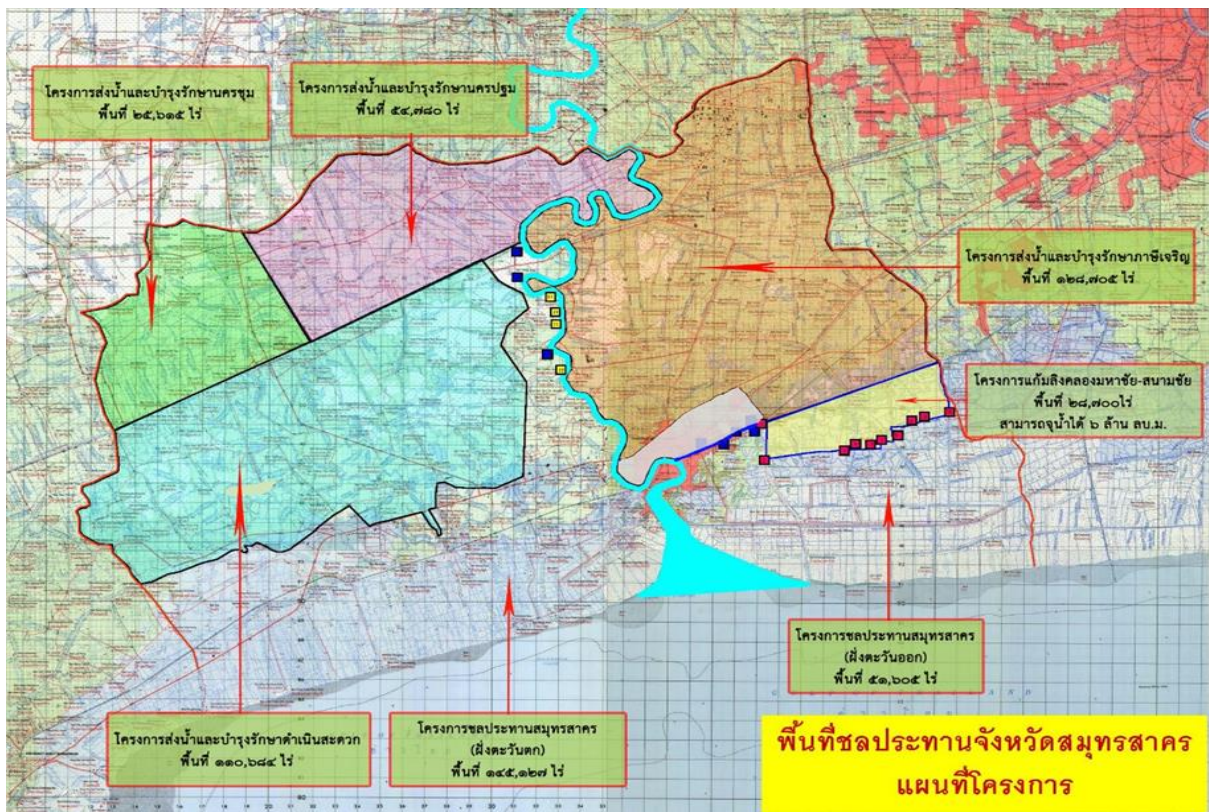
ที่มา : สำนักงานขนส่งจังหวัดสมุทรสาคร, สำนักงานแขวงทางสมุทรสาคร

### 3.2 พื้นที่แหล่งน้ำชลประทานและระบบชลประทานของจังหวัดสมุทรสาคร

พื้นที่แหล่งน้ำและระบบชลประทานที่อยู่ในเขตจังหวัดสมุทรสาคร ประกอบด้วยโครงการชลประทาน และโครงการส่งน้ำและบำรุงรักษา รวม 5 โครงการ ดังนี้

1. โครงการชลประทานสมุทรสาคร
2. โครงการส่งน้ำและบำรุงรักษาภาษีเจริญ
3. โครงการส่งน้ำและบำรุงรักษาดำเนินสะดวก
4. โครงการส่งน้ำและบำรุงรักษานครปฐม
5. โครงการส่งน้ำและบำรุงรักษานครชุม

ภาพที่ 3 โครงการชลประทานในเขตจังหวัดสมุทรสาคร



รูปแสดง โครงการชลประทานในเขตจังหวัดสมุทรสาคร



ที่มา : โครงการชลประทานจังหวัดสมุทรสาคร

จังหวัดสมุทรสาคร มีพื้นที่อยู่ในเขตชลประทาน จำนวน 348,484 ไร่ คิดเป็นร้อยละ 63.92 ของพื้นที่จังหวัด ซึ่งครอบคลุมพื้นที่ทำการเกษตรทั้ง 3 อำเภอ พื้นที่ชลประทานดังกล่าวอยู่ในความรับผิดชอบของโครงการชลประทานสมุทรสาคร (โครงการแก้มลิง คลองมหาชัย-คลองสนามชัย) จำนวน 28,700 ไร่ โครงการส่งน้ำและบำรุงรักษาภาษีเจริญ จำนวน 128,705 ไร่ โครงการส่งน้ำและบำรุงรักษาดำเนินสะดวก จำนวน 110,684 ไร่ โครงการส่งน้ำและบำรุงรักษานครปฐม จำนวน 54,780 ไร่ และยังมีพื้นที่ทางตอนล่างของจังหวัดที่อยู่ติดกับชายทะเล เป็นพื้นที่นอกเขตชลประทาน จำนวน 196,732 ไร่ ซึ่งอยู่ในความรับผิดชอบของโครงการชลประทานสมุทรสาคร

ตารางที่ 10 แสดงพื้นที่ชลประทานในจังหวัดสมุทรสาคร

ที่	โครงการ	เขตที่รับประโยชน์	พื้นที่ชลประทาน (ไร่)
<b>พื้นที่ในเขตชลประทาน</b>			
1	โครงการชลประทานสมุทรสาคร (โครงการแก้มลิงอันเนื่องมาจากพระราชดำริ คลองมหาชัย-คลองสนามชัย)	อำเภอเมืองสมุทรสาคร อำเภอบ้านแพ้ว อำเภอกระทุ่มแบน	28,700
2	โครงการส่งน้ำและบำรุงรักษาภาษีเจริญ	อำเภอกระทุ่มแบน	128,705
3	โครงการส่งน้ำและบำรุงรักษาดำเนินสะดวก	อำเภอบ้านแพ้ว	110,684
4	โครงการส่งน้ำและบำรุงรักษานครปฐม	อำเภอบ้านแพ้ว	54,780
5	โครงการส่งน้ำและบำรุงรักษานครชุม	อำเภอบ้านแพ้ว	25,615
	<b>รวม 5 โครงการ</b>	<b>3 อำเภอ</b>	<b>348,484</b>
<b>พื้นที่นอกเขตชลประทาน</b>			
1	พื้นที่ในความรับผิดชอบของโครงการชลประทานสมุทรสาคร	อำเภอเมืองสมุทรสาคร	196,732
	<b>รวม</b>	<b>3 อำเภอ</b>	<b>545,216</b>

### 3.3 การบริหารจัดการน้ำของจังหวัดสมุทรสาคร

เนื่องจากจังหวัดสมุทรสาครมีแม่น้ำท่าจีนเป็นลำน้ำสายหลักผ่านเมืองสมุทรสาคร จึงแบ่งพื้นที่จังหวัดออกเป็นสองฝั่งแม่น้ำ คือ ฝั่งตะวันออกของแม่น้ำท่าจีน และฝั่งตะวันตกของแม่น้ำท่าจีน

#### 1) พื้นที่ฝั่งตะวันออกของแม่น้ำท่าจีน

พื้นที่ฝั่งตะวันออกของแม่น้ำท่าจีนเป็นที่ตั้งของตัวจังหวัด ศาลากลาง ศูนย์ราชการต่างๆ โรงเรียน ย่านธุรกิจการค้าด้านอาหารทะเล ทั้งที่เป็นของทะเลสดและร้านอาหาร เขตเทศบาลนครสมุทรสาคร ชุมชนที่พักอาศัย นอกจากนี้ยังเป็นท่าเทียบเรือประมง แหล่งอุตสาหกรรมด้านการส่งออกอาหารทะเลแปรรูปต่างๆ กระจายอยู่ในเขตพื้นที่อำเภอเมือง พื้นที่ฝั่งตะวันออกรับน้ำจากโครงการส่งน้ำและบำรุงรักษาภาษีเจริญผ่านทางคลองภาษีเจริญ คลองสี่วาพาสวัสดิ์ คลองคอกกระบือ คลองบางน้ำจืด และคลองที่เชื่อมต่อตามแนวเหนือ-ใต้ จากกรุงเทพมหานครผ่านทางคลองมหาชัย-สนามชัย มีโครงการที่สำคัญได้แก่ โครงการแก้มลิงคลองมหาชัย-สนามชัยอันเนื่องมาจากพระราชดำริ เป็นโครงการที่ช่วยระบายน้ำเพื่อบรรเทาปัญหาน้ำท่วมกรุงเทพฯ และปริมณฑล โดยโครงการก่อสร้างสำนักงานชลประทานที่ 11 ได้ดำเนินงานการก่อสร้างอาคารชลประทานต่างๆ ในส่วนของกรมชลประทานที่รับผิดชอบในพื้นที่จังหวัดสมุทรสาครประกอบด้วย คันกั้นน้ำเค็มที่เชื่อมต่อระหว่างประตูระบายน้ำ, ประตูระบายน้ำและสถานีสูบน้ำคลองมหาชัย-สนามชัย, ประตูระบายน้ำคลองพระราม (คลองหลวง), ประตูระบายน้ำคลองเจ๊ก, ประตูระบายน้ำคลองสหกรณ์สาย 3, ประตูระบายน้ำคลองโคกขามเก่า, ประตูระบายน้ำคลองโคกขาม, ประตูระบายน้ำคลองสหกรณ์สาย 4, ประตูระบายน้ำคลองสหกรณ์สาย 5, ประตูระบายน้ำคลองลัดตะเคียน, ประตูระบายน้ำคลองแสมดำ

ส่วนประตูระบายน้ำเพื่อป้องกันน้ำท่วมในเขตเทศบาลนครสมุทรสาคร ได้แก่ ประตูระบายน้ำคลองจาก, ประตูระบายน้ำคลองหวายลิง, ประตูระบายน้ำคลองหวายลิงใหญ่, ประตูระบายน้ำคลองข้างวัดเจษฎาราม, ประตูระบายน้ำคลองตาขุน, ประตูระบายน้ำคลองยม, ประตูระบายน้ำคลองลัดป้อม ซึ่งได้ดำเนินการก่อสร้างประตูระบายน้ำแล้วเสร็จทั้งระบบสามารถช่วยในด้านการระบายน้ำโดย Gravity ได้ ประมาณวันละ 3 ล้าน ลบ.ม. และใช้เครื่องสูบน้ำระบายน้ำได้ วันละ 1.5 ล้าน ลบ.ม. ซึ่งใช้ช่วยการระบายน้ำในระบบแก้มลิงเพื่อบรรเทาปัญหาอุทกภัย ปกป้องพื้นที่นิคมอุตสาหกรรมสินสาคร หมู่บ้านจัดสรรต่างๆ ในส่วนของเขตเทศบาลนครมหาชัย ได้ดำเนินการก่อสร้างกำแพงป้องกันน้ำท่วมริมคลองมหาชัย ปัจจุบันดำเนินการแล้วเสร็จตั้งแต่บริเวณท้ายประตูระบายน้ำและสถานีสูบน้ำคลองมหาชัย-คลองสนามชัย ถึงสะพานข้ามคลองมหาชัย และอยู่ระหว่างดำเนินการก่อสร้าง บริเวณปากคลองมหาชัยบริเวณสะพานปลา นอกจากนี้ในพื้นที่ฝั่งตะวันออก ยังได้ดำเนินการปรับปรุงอาคารชลประทานบริเวณปากคลองที่เชื่อมต่อกับแม่น้ำท่าจีน เพื่อป้องกันบรรเทาปัญหาน้ำท่วมในพื้นที่เศรษฐกิจ พื้นที่ภาคการเกษตรและที่อยู่อาศัย

## 2) พื้นที่ฝั่งตะวันตกของแม่น้ำท่าจีน

พื้นที่ฝั่งตะวันตกของแม่น้ำท่าจีน เขตชุมชนท่าฉลอม (เป็นสุขาภิบาลแห่งแรกของประเทศไทย) ส่วนใหญ่เป็นที่ตั้งของบ้านเรือนย่านธุรกิจการค้าอาหารทะเล มีท่าเทียบเรือประมงในการนำอาหารทะเลมาขึ้นฝั่ง และเหนือถนนพระราม 2 เป็นนิคมอุตสาหกรรมสมุทรสาคร พื้นที่อำเภอเมืองบางส่วนเป็นพื้นที่การเกษตรกรรม ในพื้นที่อำเภอบ้านแพ้วส่วนใหญ่เป็นพื้นที่เกษตรกรรม มีคลองที่สำคัญ คือ คลองดำเนินสะดวกและคลองสุนัขหอนซึ่งเป็นคลองเชื่อมต่อในแนวตะวันออก-ตะวันตกระหว่างแม่น้ำท่าจีนกับแม่น้ำแม่กลอง คลองดำเนินสะดวกเป็นคลองที่รับน้ำจากแม่น้ำแม่กลองมาใช้ในภาคการเกษตร ส่วนคลองสุนัขหอนเป็นคลองที่รับการระบายน้ำจากคลองระบายน้ำสายต่างๆ ในเขตพื้นที่โครงการส่งน้ำและบำรุงรักษาดำเนินสะดวก เช่น ประตูระบายตี่ 2, ตี่ 3, ตี่ 4, ตี่ 7 และประตูระบายคลองท่าแร่ พื้นที่ใต้แนวถนนพระราม 2 ส่วนใหญ่เป็นพื้นที่ทำการเพาะเลี้ยงสัตว์น้ำทะเลและนาเกลือ มีคลองเชื่อมต่อระหว่างคลองสุนัขหอนกับทะเล เช่น คลองบางสีคต, คลองบางยี่พระ, คลองบางซุด, คลองนิคม 1 โดยใช้ประโยชน์ในการนำน้ำทะเลมาทำนาเกลือ

พื้นที่ข้างต้นเป็นพื้นที่ได้รับอิทธิพลจากการขึ้น-ลง ของน้ำทะเล ประสบปัญหาเรื่องน้ำท่วมในช่วงน้ำทะเลหนุนมาโดยตลอด เนื่องจากเป็นพื้นที่ลุ่มต่ำและเป็นพื้นที่รับน้ำจากการระบายน้ำโดยตรง ปัจจุบันโครงการชลประทานสมุทรสาครได้ดำเนินการขุดลอกคลองสุนัขหอนบางส่วน เพื่อช่วยในการระบายน้ำจากพื้นที่ ตอนบน ทั้งนี้พื้นที่โครงการส่งน้ำดำเนินสะดวกจะเกิดปัญหาอุทกภัยในเขตอำเภอบ้านแพ้ว ในกรณีที่มีปริมาณ น้ำฝนในพื้นที่มากกว่า 80 มิลลิเมตร เนื่องจากลักษณะทางภูมิประเทศเป็นที่ลุ่มต่ำ ประกอบกับการหนุนของน้ำทะเลทำให้การระบายน้ำเป็นไปตามจังหวะการขึ้น-ลงของน้ำทะเล โครงการชลประทานสมุทรสาครยังได้ดำเนินการก่อสร้างระบบป้องกันน้ำท่วมเป็นประตูระบายน้ำริมแม่น้ำท่าจีนและท่อระบายน้ำริมแม่น้ำท่าจีน และก่อสร้างทำนบชั่วคราวป้องกันน้ำท่วมตามคลองสาขาที่เชื่อมต่อกับแม่น้ำท่าจีนเพื่อป้องกันน้ำท่วมจากการหนุนของน้ำทะเล

### 3.4 ระบบระบายน้ำของจังหวัดสมุทรสาคร

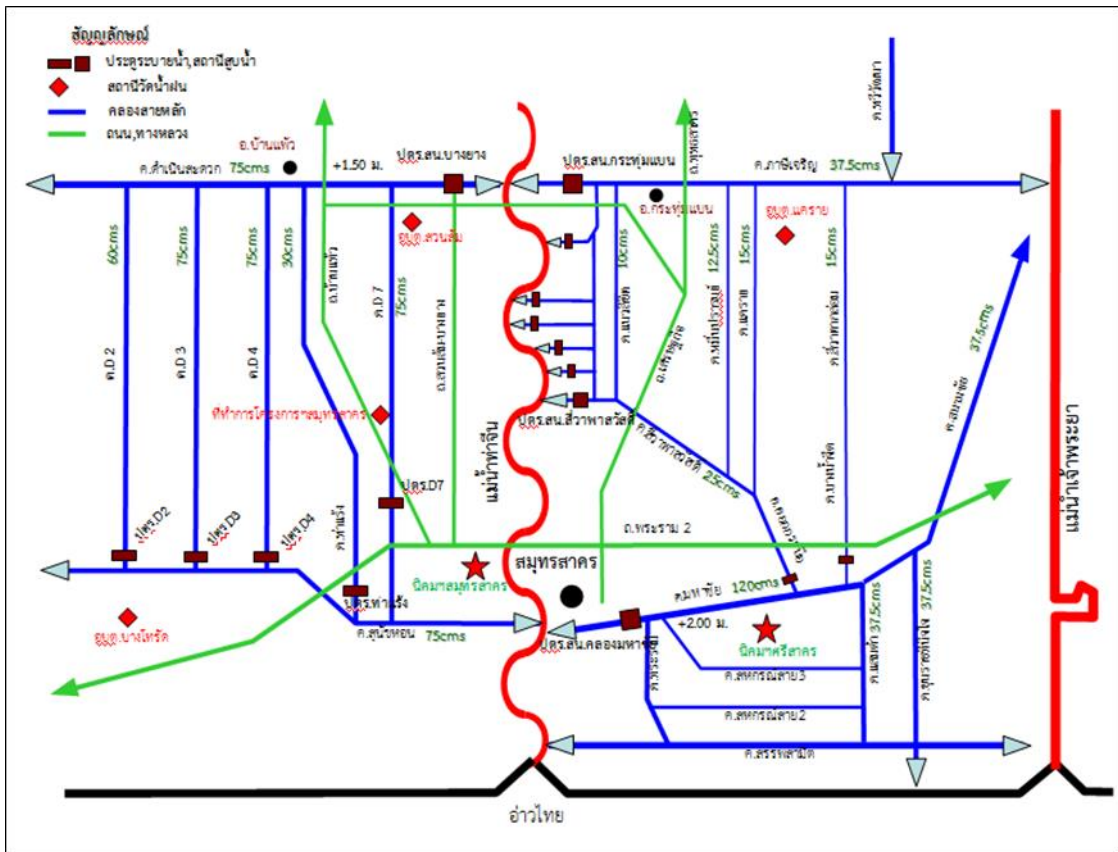
จังหวัดสมุทรสาครมีโครงการแก้มลิง “คลองมหาชัย-คลองสนามชัย” ในการจัดการการระบายน้ำ ซึ่งเป็นโครงการอันเนื่องมาจากพระราชดำริ มีวัตถุประสงค์เพื่อลดภาระการระบายน้ำผ่านทางแม่น้ำเจ้าพระยา ในช่วงฤดูน้ำหลากลงสู่ทะเล เนื่องจากปัญหาน้ำทะเลหนุนทำให้ปริมาณน้ำหลากไหลออกทะเลไม่ทัน โดยส่วนหนึ่งให้ระบายน้ำผ่านไปทางพื้นที่ฝั่งตะวันตกของแม่น้ำเจ้าพระยาตอนล่างผ่านคลองต่างๆ ลงไปทางคลองมหาชัย-คลองสนามชัย และแม่น้ำท่าจีน แล้วออกสู่ทะเลทางด้านจังหวัดสมุทรสาคร โดยการก่อสร้างประตูระบายน้ำ (ปตร.) ปิดกั้นคลองมหาชัย-คลองสนามชัย และคลองสายต่างๆ พร้อมสถานีสูบน้ำตามความจำเป็น ซึ่งความจุของคลอง หนอง บึง ในพื้นที่จะทำหน้าที่เป็น “แก้มลิง” รวบรวมรับและดิ่งน้ำท่วมขังจากพื้นที่ตอนบนมาเก็บไว้ และระบายออกสู่ทะเลทางปากคลองมหาชัย คลองพระราม คลองขุนราชพินิจใจ และคลองต่างๆ โดยอาศัยแรงโน้มถ่วง ของโลก/สูบน้ำ ตามจังหวะการขึ้น-ลง ของน้ำทะเล เช่นเดียวกับโครงการทางฝั่งตะวันออก แม่น้ำเจ้าพระยาซึ่งดำเนินการได้ผลมาแล้วเมื่อคราวเกิดน้ำท่วมใหญ่ปี พ.ศ. 2538

โครงการชลประทานสมุทรสาคร ได้ดำเนินการบริหารจัดการน้ำโครงการแก้มลิงคลองมหาชัย-สนามชัย อันเนื่องมาจากพระราชดำริ ดังนี้

1) **ช่วงน้ำหลาก** จะมีการปิดประตูระบายน้ำทั้ง 10 แห่ง ในระบบแก้มลิงของกรมชลประทานในเขตจังหวัดสมุทรสาครทั้งหมด โดยมีการบริหารจัดการน้ำที่ประตูระบายน้ำและสถานีสูบน้ำคลองมหาชัยเป็นหลัก เมื่อระดับน้ำด้านนอกหรือน้ำทะเลมีระดับต่ำกว่าประตูระบายน้ำ ให้มีการระบายน้ำโดยระบบแรงโน้มถ่วงของโลก (Gravity Flow) ตามธรรมชาติ เมื่อระดับน้ำทะเลสูงกว่าระดับน้ำในลำคลองให้ทำการปิดประตูระบายน้ำ โดยยึดหลักน้ำไหลลงทางเดียว (One Way Flow) และใช้เครื่องสูบน้ำพลังงานไฟฟ้าขนาดกำลังสูบเครื่องละ 3 ลบ.ม./วินาที จำนวน 12 เครื่อง รวมทั้งสิ้น 36 ลบ.ม./วินาที สูบน้ำออกจากคลองมหาชัย ที่ทำหน้าที่ "แก้มลิง" เป็นการพร่องน้ำภายในระบบแก้มลิง เพื่อจะได้ทำให้น้ำตอนบนค่อยๆ ไหลมาเองตลอดเวลา ส่งผลให้ปริมาณน้ำท่วมพื้นที่ลดน้อยลง

2) **ช่วงน้ำปกติ** จะมีการเปิดประตูระบายน้ำจำนวน 9 แห่ง ทางด้านใต้ของระบบแก้มลิง เพื่อรับน้ำคุณภาพดีจากทะเลเข้ามาหมุนเวียนในระบบแก้มลิง ส่วนประตูระบายน้ำและสถานีสูบน้ำคลองมหาชัยจะมีหน้าที่บริหารจัดการน้ำเป็นหลัก โดยเมื่อน้ำทะเลหนุนสูงจะทำการปิดประตูระบายน้ำคลองมหาชัยทั้งหมด และให้น้ำคุณภาพดีจากทะเลไหลเข้าในระบบแก้มลิง เมื่อน้ำทะเลไหลลงจะเปิดประตูระบายน้ำที่คลองมหาชัย เพื่อระบายน้ำในระบบแก้มลิงลงสู่ทะเลทางด้านคลองมหาชัย และแม่น้ำท่าจีน เป็นการหมุนเวียนน้ำในระบบแก้มลิงให้มีคุณภาพดีขึ้น เพื่อช่วยเหลือราษฎรที่ประกอบอาชีพเกษตรกรรมที่ทำเพาะเลี้ยงสัตว์น้ำกร่อย ให้สามารถประกอบอาชีพได้อย่างยั่งยืน

ภาพที่ 4 แผนผังน้ำจังหวัดสมุทรสาคร



รูปแสดง แผนผังน้ำจังหวัดสมุทรสาคร



ที่มา : โครงการชลประทานจังหวัดสมุทรสาคร

3.5 ข้อมูลด้านการกักกันของจังหวัดสมุทรสาคร

ไม่มีด่านศุลกากร ในพื้นที่จังหวัดสมุทรสาคร แต่มีด่านตรวจสัตว์น้ำจังหวัดสมุทรสาคร ซึ่งทำหน้าที่เป็นด่านศุลกากร และสถานกักกันสัตว์น้ำ

ด่านตรวจพืช

ไม่มี ห้องปฏิบัติการตรวจเบื้องต้น

ไม่มี สถานกักพืชเบื้องต้น

ตรวจประมง

มี ห้องปฏิบัติการตรวจเบื้องต้น (ศูนย์วิจัยและตรวจสอบคุณภาพสินค้าประมงสมุทรสาคร)

มี สถานกักกันสัตว์น้ำ ณ ศูนย์วิจัยและพัฒนาการเพาะเลี้ยงสัตว์น้ำชายฝั่ง เขต 2 (สมุทรสาคร)

ตรวจปศุสัตว์

ไม่มี ห้องปฏิบัติการตรวจเบื้องต้น

ไม่มี สถานกักกันสัตว์สถานกักกันสัตว์ ณ ด่านกักกันสัตว์จังหวัดสมุทรสาคร

ตรงข้ามสำนักงานปศุสัตว์จังหวัดสมุทรสาคร



**บทที่ 2**  
**ภาวะเศรษฐกิจการเกษตรของจังหวัดสมุทรสาคร ไตรมาส 1 ปี 2562**  
**และแนวโน้มปี 2562**

**เครื่องชี้ทางเศรษฐกิจการเกษตรไตรมาส 1 ปี 2562**

รายการ	ภาคเกษตร			สาขาพืช			สาขาปศุสัตว์			สาขาประมง		
	Q1/61	Q1/62	%Δ	Q1/61	Q1/62	%Δ	Q1/61	Q1/62	%Δ	Q1/61	Q1/62	%Δ
ดัชนีผลผลิตทางการเกษตร	58.5	60.6	3.6	79.7	80.1	0.5	84.0	85.8	2.2	37.3	37.7	1.1
ดัชนีราคาที่เกษตรกรขายได้	125.5	100.1	-20.0	202.3	129.5	-35.9	101.7	103.3	1.6	107.8	106.1	-1.6
ดัชนีรายได้เกษตรกร	73.4	60.7	-17.3	161.2	103.7	-35.7	85.4	88.6	3.7	40.2	40.0	0.5

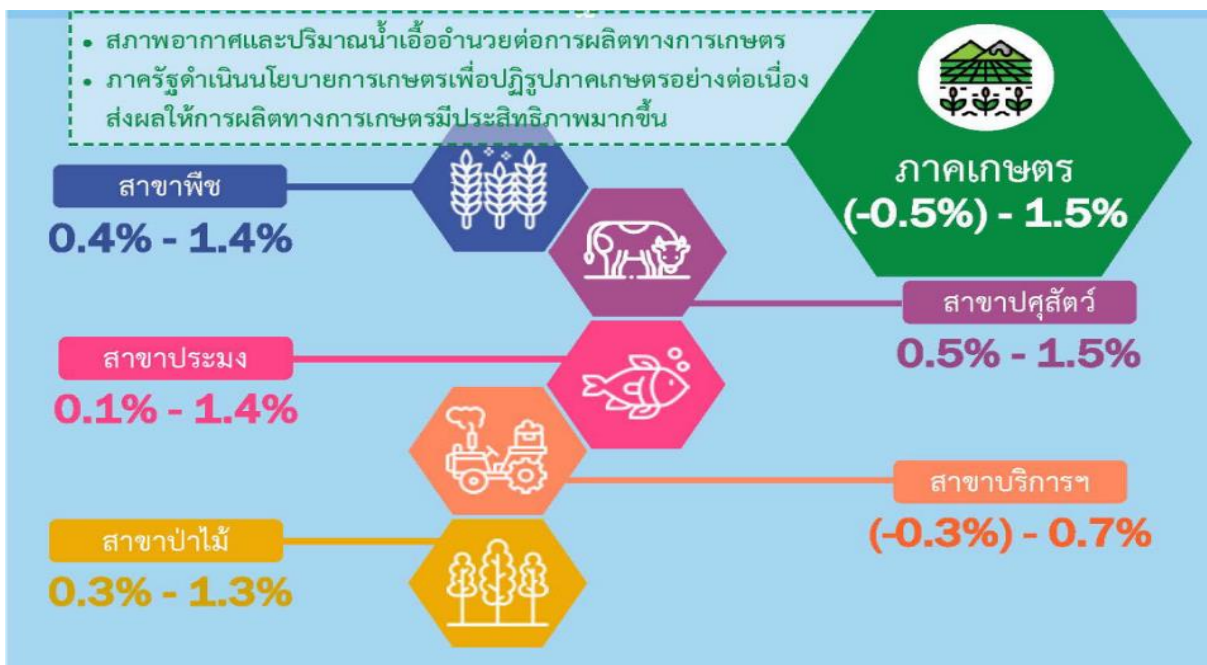
**ไตรมาส 1 ปี 2562** ดัชนีผลผลิตสินค้าภาคเกษตรอยู่ที่ระดับ 60.6 ขยายตัวร้อยละ 3.6 เมื่อเทียบกับปีที่ผ่านมา เนื่องจากผลผลิตสินค้าเกษตรที่สำคัญ ได้แก่ ข้าว มะนาว มะพร้าว น้ำหอม และกุ้งขาวเพิ่มขึ้น ส่วนดัชนีราคาที่เกษตรกรขายได้อยู่ที่ระดับ 100.1 หดตัวร้อยละ 20.0 เนื่องจากราคาสินค้าเกษตร ได้แก่ ข้าว ถั่วเขียว ถั่วเหลือง มะพร้าว น้ำหอม และกุ้งขาวลดลง ส่งผลให้ดัชนีรายได้เกษตรกรอยู่ที่ระดับ 60.7 หดตัวร้อยละ 17.3

**ภาวะเศรษฐกิจการเกษตรไตรมาส 1 ปี 2562** ขยายตัวร้อยละ 1.6 เมื่อเทียบกับช่วงเดียวกันของปีที่ผ่านมา



สถานการณ์การผลิตสินค้าเกษตรที่สำคัญในไตรมาส 1 ปี 2562	
<b>สาขาพืช</b> <b>มะพร้าวน้ำหอม</b> + 2.0%	ผลผลิตมะพร้าว น้ำหอมไตรมาส 1 ปี 2562 มีปริมาณ 23,707.7 ตัน เพิ่มขึ้นจากช่วงเดียวกันของปีที่ผ่านมา ซึ่งมีผลผลิต 23,262.5 ตัน หรือเพิ่มขึ้นร้อยละ 2.0 เนื่องจากสภาพอากาศเอื้ออำนวย ปริมาณฝนเพียงพอต่อการเติบโตทำให้เนื้อที่เก็บเกี่ยวและผลผลิตต่อไร่เพิ่มสูงขึ้น ประกอบกับมะพร้าวเป็นพืชเศรษฐกิจเป็นที่ต้องการของตลาดเกษตรกรจึงขยายเนื้อที่ปลูกเพิ่ม
<b>มะนาว</b> + 4.0%	ผลผลิตมะนาวไตรมาส 1 ปี 2562 มีปริมาณ 3,008.4 ตัน เพิ่มขึ้นจากช่วงเดียวกันของปีที่ผ่านมา ซึ่งมีผลผลิต 2,893.1 ตัน หรือเพิ่มขึ้นร้อยละ 4.0 เนื่องจากราคาอยู่ในเกณฑ์ดีทำให้เกษตรกรขยายเนื้อที่ปลูกเพื่อตอบสนองความต้องการที่เพิ่มขึ้น รวมทั้งสภาพอากาศและปริมาณน้ำฝนที่เอื้ออำนวยต่อการเจริญเติบโต จึงใจให้เกษตรกรบำรุงต้นมะนาวดี ส่งผลให้ปริมาณผลผลิตเพิ่มขึ้น
<b>สาขาปศุสัตว์</b> <b>ไข่ไก่</b> + 2.2%	ผลผลิตไข่ไก่ไตรมาส 1 ปี 2562 มีปริมาณ 3,282,961.4 ฟอง เพิ่มขึ้นจากช่วงเดียวกันของปีที่ผ่านมา โดยเพิ่มขึ้นร้อยละ 2.2 เนื่องจากจำนวนแม่ไก่ในระบบมีอยู่มาก เกษตรกรมีการจัดการฟาร์มที่ดีมีประสิทธิภาพ รวมถึงสภาพอากาศที่เหมาะสมทำให้แม่ไก่ให้ไข่ได้ดี ประกอบราคาอยู่ในเกณฑ์ดีส่งผลให้ผลผลิตเพิ่มขึ้น
<b>สาขาประมง</b> <b>กุ้งขาว</b> + 2.7%	ผลผลิตกุ้งขาวแวนนาไมไตรมาส 1 ปี 2562 มีปริมาณ 1,322.0 ตัน เพิ่มขึ้นจากช่วงเดียวกันของปีที่ผ่านมา ซึ่งมีผลผลิต 1,287.7 ตัน หรือเพิ่มขึ้นร้อยละ 2.7 เนื่องจากเกษตรกรปล่อยกุ้งในอัตราเพิ่มขึ้นมีการบริหารจัดการฟาร์มอย่างเป็นระบบ และมีการใช้ระบบการผลิตแบบตุลนกลางบ่อในหลายฟาร์ม ส่งผลให้ผลผลิตเพิ่มขึ้น เพื่อรองรับความต้องการบริโภคและการส่งออกอย่างต่อเนื่อง

### แนวโน้มภาวะเศรษฐกิจการเกษตรจังหวัดสมุทรสาคร ปี 2562



### บทที่ 3

#### ข้อมูลการเกษตรของจังหวัด

จังหวัดสมุทรสาครเป็นพื้นที่ราบลุ่มสูงกว่าระดับน้ำทะเลประมาณ 1-2 เมตร มีแม่น้ำท่าจีนไหลผ่านตอนกลางของพื้นที่จากทางด้านเหนือไหลลงสู่อ่าวไทยที่อำเภอเมืองสมุทรสาคร มีคลองชลประทานจำนวนมากมายกระจายอยู่ทั่วพื้นที่ เพื่อการคมนาคมและการชลประทานเหมาะแก่การทำเกษตร โดยส่วนใหญ่จะทำการกสิกรรม การประมงและการเลี้ยงสัตว์ ทำให้การใช้ที่ดินครึ่งหนึ่งของจังหวัดเป็นไปเพื่อการเกษตรกรรม ทางด้านทิศเหนือของจังหวัดจะเป็นพื้นที่การเกษตร ซึ่งประกอบด้วย นาข้าวและสวนผลไม้ ซึ่งสวนผลไม้จะอยู่ในบริเวณอำเภอบ้านแพ้วและอำเภอกระทุ่มแบน โดยเฉพาะพื้นที่ดินที่อยู่ใกล้คลองดำเนินสะดวกและคลองภาษีเจริญ มีการปลูกไม้ยืนต้น ผักผลไม้เป็นจำนวนมาก

ทางทิศใต้ เป็นบริเวณที่ราบและน้ำทะเลท่วมถึง มีสภาพเป็นป่าชายเลนและมีการทำนาเกลือ ซึ่งในเวลาต่อมาป่าชายเลนได้ถูกทำลายลงจนเหลือพื้นที่เป็นป่าชายเลนเพียงเล็กน้อยเท่านั้น และการทำนาเกลือได้เปลี่ยนมาทำการเลี้ยงกุ้งเพิ่มมากขึ้น ในส่วนของพื้นที่บริเวณที่น้ำท่วมไม่ถึงทำสวนมะพร้าวเป็นจำนวนมาก

พื้นที่ทั้งหมดจังหวัดสมุทรสาครมีจำนวน 545,216 ไร่ พื้นที่การผลิตด้านการเกษตร ปี 2561 มีทั้งหมด 131,212 ไร่ โดยจำแนกตามสัดส่วนของการใช้พื้นที่ทำการเกษตรได้ดังนี้

พื้นที่ทางการผลิตด้านพืช	76,507 ไร่	คิดเป็นร้อยละ	14.03	ของพื้นที่จังหวัดทั้งหมด
พื้นที่ทางการประมง	36,784 ไร่	คิดเป็นร้อยละ	6.74	ของพื้นที่จังหวัดทั้งหมด
พื้นที่นาเกลือ	17,921 ไร่	คิดเป็นร้อยละ	3.28	ของพื้นที่จังหวัดทั้งหมด

ตารางที่ 12 แสดงพื้นที่การทำเกษตรจังหวัดสมุทรสาคร ปี 2561

ข้อมูล	จังหวัด	อำเภอเมือง	อำเภอกระทุ่มแบน	อำเภอบ้านแพ้ว
พื้นที่ทั้งหมด (ไร่)	545,216	307,525	84,547	153,144
พื้นที่การเกษตรด้านพืช ทั้งหมด (ไร่)	76,507	13,870	18,197	44,440
พื้นที่การเกษตรด้านประมง ทั้งหมด (ไร่)	36,784	24,193	574	12,017
พื้นที่นาเกลือ ทั้งหมด (ไร่)	17,921	17,921	-	-
จำนวนเกษตรกรด้านพืช (ครัวเรือน)	8,135	675	2,344	5,116
จำนวนเกษตรกรด้านประมง (ราย)	2,969	1,262	182	1,525
จำนวนเกษตรกรทำนาเกลือ (ครัวเรือน)	293	293	-	-
จำนวนเกษตรกรด้านปศุสัตว์ (ราย)	2,603	762	924	917

ที่มาของข้อมูล : ข้อมูลจากทะเบียนเกษตรกร สำนักงานเกษตรจังหวัดสมุทรสาคร มีนาคม 2562 และสำนักงานประมงจังหวัดสมุทรสาคร ธันวาคม 2561

### 3.1) ข้อมูลการเกษตรด้านการเพาะปลูกพืช

พื้นที่เกษตรกรรมด้านการเพาะปลูกส่วนใหญ่อยู่ในเขตอำเภอบ้านแพ้วและอำเภอกะทู้มแบน พื้นที่อำเภอบ้านแพ้วส่วนใหญ่จะเป็นนาข้าวและไม้ผลยืนต้น เช่น มะม่วง มะนาว มะพร้าว เป็นต้น ส่วนพื้นที่อำเภอกะทู้มแบนจะเพาะปลูกไม้ดอกไม้ประดับ เช่น กล้วยไม้ เป็นต้น ซึ่งมีความอุดมสมบูรณ์ทั้งดินและแหล่งน้ำเหมาะสมกับการเพาะปลูกพืช

ตารางที่ 13 สินค้าเกษตรด้านพืชที่มีศักยภาพของจังหวัดสมุทรสาคร ปี 2561

ชนิด	เกษตรกร (ราย)	จำนวนพื้นที่ (ไร่)	ผลผลิตเฉลี่ย (ก.ก.ต่อไร่)	ต้นทุนการผลิต (บาท)	ผลผลิตรวม (ตัน)	ราคาเฉลี่ย (บาท/ตัน)	มูลค่าผลผลิต (ล้านบาท)
1. มะพร้าว น้ำหอม	2,252	20,972	4,800	24,000	100,665.6	9,000	905.99
2. กล้วยไม้	451	3,675	2,300	N/A	8,452.5	60,000	507.1
3. ฝรั่ง	1,260	6,865	4,500	15,000	30,892.5	15,000	463.38
4. มะม่วง	937	7,182	3,000	15,000	21,546	20,000	430.9
5. มะนาว	932	6,040	2,500	13,000	15,100	27,000	407.7
6. ลำไย	240	2,314	2,000	15,450	4,688	50,000	234.4
7. กล้วยน้ำว่า	642	2,137	7,200	1,700	15,386.4	6,000	92.3
8. ข้าวนาปี	245	4,481	700	4,590	3,136.5	6,800	21.3
9. ข้าวนาปรัง	202	4,067	697	4,590	2,834.7	6,800	19.2

ที่มาของข้อมูล : สำนักงานเกษตรจังหวัดสมุทรสาคร มีนาคม 2562

ตารางที่ 14 ข้อมูลศูนย์เรียนรู้ชุมชนด้านการเกษตร

ข้อมูล	ทั้งจังหวัด	หน่วย	อำเภอเมือง	อำเภอกะทู้มแบน	อำเภอบ้านแพ้ว
ศูนย์บริการและถ่ายทอดเทคโนโลยีประจำตำบล (ศบกต.)	36	ศูนย์	15	9	12
ศูนย์จัดการศัตรูพืชชุมชน (ศจช.)	18	ศูนย์	2	6	10
ศูนย์จัดการดินปุ๋ยชุมชน (ศดปช.)	4	ศูนย์	2	1	1
ศูนย์เรียนรู้การเพิ่มประสิทธิภาพการผลิตสินค้าเกษตร (ศพก.)	3	แห่ง	1	1	1
ศูนย์เครือข่าย ศพก.	44	ศูนย์	14	17	13

ที่มา. สำนักงานเกษตรจังหวัดสมุทรสาคร เดือน มีนาคม 2562

ตารางที่ 15 ข้อมูลสินค้าเกษตรแปลงใหญ่

แปลงใหญ่ปี	ชื่อแปลง	ที่ตั้งแปลง	พื้นที่แปลงใหญ่ (ไร่)	จำนวนสมาชิก (ราย)	ผู้จัดการแปลง	หน่วยงานรับผิดชอบหลัก
แปลงปี 2559	1. แปลงใหญ่มะพร้าวน้ำหอม หมู่ 5 ตำบลบ้านแพ้ว อำเภอบ้านแพ้ว จังหวัดสมุทรสาคร	หมู่ 5 ตำบลบ้านแพ้ว อำเภอบ้านแพ้ว จังหวัดสมุทรสาคร	920.75	51	นายบุญลอย ทรัพย์มา	สำนักงานเกษตรจังหวัดสมุทรสาคร
	2. แปลงใหญ่ฝรั่ง หมู่ 8 ตำบลหนองนกไข่ อำเภอกะทู้ม่วน จังหวัดสมุทรสาคร	หมู่ 8 ตำบลหนองนกไข่ อำเภอกะทู้ม่วน จังหวัดสมุทรสาคร	647.50	54	นายธวัช อุทัย	สำนักงานเกษตรจังหวัดสมุทรสาคร
แปลงปี 2560	3. แปลงใหญ่กล้วยไม้ หมู่ 1 ตำบลเกษตรพัฒนา อำเภอบ้านแพ้ว จ.สมุทรสาคร	หมู่ 1 ตำบลเกษตรพัฒนา อำเภอบ้านแพ้ว จ.สมุทรสาคร	381	31	นายชาญศักดิ์ ขจรบุญ	สำนักงานเกษตรจังหวัดสมุทรสาคร
	4. แปลงใหญ่ลำไย หมู่ 5 ตำบลบ้านแพ้ว อำเภอบ้านแพ้ว จังหวัดสมุทรสาคร	หมู่ 5 ตำบลบ้านแพ้ว อำเภอบ้านแพ้ว จังหวัดสมุทรสาคร	358.75	25	นายชาญศักดิ์ ขจรบุญ	สำนักงานเกษตรจังหวัดสมุทรสาคร
	5. แปลงใหญ่กล้วยไม้ หมู่ 2 ตำบลท่าไม้ อำเภอกะทู้ม่วน จังหวัดสมุทรสาคร	หมู่ 2 ตำบลท่าไม้ อำเภอกะทู้ม่วน จังหวัดสมุทรสาคร	454.75	27	นายเอนก ชื่นอารมณ	สำนักงานเกษตรจังหวัดสมุทรสาคร
	6. แปลงใหญ่ ปลูกกล้วย กุ้งขาว ปลานิล 34/1 ม.8 ตำบลบ้านเกาะ อำเภอมือง จังหวัดสมุทรสาคร	34/1 ม.8 ตำบลบ้านเกาะ อำเภอมือง จังหวัดสมุทรสาคร	358	19	นายอำนาจ หนูทอง	สำนักงานประมงจังหวัดสมุทรสาคร
	7. แปลงใหญ่กล้วยไม้ หมู่ 2 ตำบลหนองนกไข่ อำเภอกะทู้ม่วน จังหวัดสมุทรสาคร	หมู่ 2 ตำบลหนองนกไข่ อำเภอกะทู้ม่วน จังหวัดสมุทรสาคร	322.75	27	นายเอนก ชื่นอารมณ	สำนักงานเกษตรจังหวัดสมุทรสาคร
	8. แปลงใหญ่ลำไย หมู่ 2 ตำบลหนองบัว อำเภอบ้านแพ้ว จังหวัดสมุทรสาคร	หมู่ 2 ตำบลหนองบัว อำเภอบ้านแพ้ว จังหวัดสมุทรสาคร	316.5	25	นายชาญศักดิ์ ขจรบุญ	สำนักงานเกษตรจังหวัดสมุทรสาคร
	9. แปลงใหญ่ฝรั่ง หมู่ 7 ตำบลบ้านเกาะ อำเภอมือง จังหวัดสมุทรสาคร	หมู่ 7 ตำบลบ้านเกาะ อำเภอมือง จังหวัดสมุทรสาคร	794.5	30	นางอริษา ศิริแก้ว	สำนักงานเกษตรจังหวัดสมุทรสาคร
	10. แปลงใหญ่ฝรั่ง หมู่ 5 ตำบลหลักสอง อำเภอบ้านแพ้ว จังหวัดสมุทรสาคร	หมู่ 5 ตำบลหลักสอง อำเภอบ้านแพ้ว จังหวัดสมุทรสาคร	231.75	31	นายชาญศักดิ์ ขจรบุญ	สำนักงานเกษตรจังหวัดสมุทรสาคร
	11. แปลงใหญ่เกลือทะเล หมู่ 9 ตำบลโคกขาม อำเภอมือง จังหวัดสมุทรสาคร	หมู่ 9 ตำบลโคกขาม อำเภอมือง จังหวัดสมุทรสาคร	877	23	นายพรเทพ เสียงไพเราะ	สำนักงานสหกรณ์จังหวัดสมุทรสาคร

แปลงใหญ่ปี	ชื่อแปลง	ที่ตั้งแปลง	พื้นที่แปลงใหญ่ (ไร่)	จำนวนสมาชิก (ราย)	ผู้จัดการแปลง	หน่วยงานรับผิดชอบหลัก
แปลงปี 2561	12. แปลงใหญ่แพะสมุทรสาคร ปี2561	หมู่ 3 ตำบลคลองตัน อำเภอบ้านแพ้ว จังหวัดสมุทรสาคร	1,200 ตัว	35	นายสาธิต สอาดเงิน	สำนักงานปศุสัตว์ จังหวัดสมุทรสาคร
	13. แปลงใหญ่เกลือทะเล หมู่ 5 ตำบลบ้านบ่อ อำเภอมือง จังหวัดสมุทรสาคร	หมู่ 5 ตำบลบ้านบ่อ อำเภอมือง จังหวัดสมุทรสาคร	816.5	22	ผอ. กลุ่มส่งเสริมสหกรณ์ 1	สำนักงานสหกรณ์ จังหวัดสมุทรสาคร
	14. เกษตรกรทำประมงพัฒนาเกษตรพอเพียง 49 หมู่ที่ 5 ตำบลยกกระบัตร อำเภอบ้านแพ้ว จังหวัดสมุทรสาคร	1/1 หมู่ 5 ตำบลยกกระบัตร อำเภอบ้านแพ้ว จังหวัดสมุทรสาคร	335	31	น.ส.จันทร์ทิพย์ บรรลือเดช	สำนักงานประมง จังหวัดสมุทรสาคร
	15. เกษตรกรทำประมงพัฒนาเกษตรพอเพียง 49 หมู่ที่ 7 ตำบลโรงเข้ อำเภอบ้านแพ้ว จังหวัดสมุทรสาคร	16/2 หมู่ 7 ตำบลโรงเข้ อำเภอบ้านแพ้ว จังหวัดสมุทรสาคร	1,136	92	นางพรทิพย์ ทองบ่อ	สำนักงานประมง จังหวัดสมุทรสาคร
	16. เพาะเลี้ยงปลาในสมุทรสาคร หมู่ 7 ตำบลบ้านเกาะ อำเภอมือง จังหวัดสมุทรสาคร	138 หมู่ 7 ตำบลบ้านเกาะ อำเภอมือง จังหวัดสมุทรสาคร	337.25	27	นายกมล กลิ่งพงษ์	สำนักงานประมง จังหวัดสมุทรสาคร
	17. แปลงใหญ่ปลาสด หมู่ 1 ตำบลโรงเข้ อำเภอบ้านแพ้ว จังหวัดสมุทรสาคร	หมู่ 1 ตำบลโรงเข้ อำเภอบ้านแพ้ว จังหวัดสมุทรสาคร	635.25	33	นายธราธร ชันเทศ	สำนักงานสหกรณ์ จังหวัดสมุทรสาคร
	18. แปลงใหญ่มะพร้าว หมู่ 9 ตำบลหนองบัว อำเภอบ้านแพ้ว จังหวัดสมุทรสาคร	หมู่ 9 ตำบลหนองบัว อำเภอบ้านแพ้ว จังหวัดสมุทรสาคร	348.75	21	นายธราธร ชันเทศ	สำนักงานสหกรณ์ จังหวัดสมุทรสาคร
	แปลงปี 2562	19. แปลงใหญ่ปลากะพงประมงชายฝั่ง หมู่ 7 ตำบลบ้านบ่อ อำเภอมือง จังหวัดสมุทรสาคร	หมู่ 7 ตำบลบ้านบ่อ อำเภอมือง จังหวัดสมุทรสาคร	715.75	28	นายฉลอง ทองบ่อ
20. แปลงใหญ่มะพร้าวน้ำหอมยกกระบัตร ตำบลยกกระบัตร อำเภอบ้านแพ้ว จังหวัดสมุทรสาคร		78/1 หมู่ 6 ตำบลยกกระบัตร อำเภอบ้านแพ้ว จังหวัดสมุทรสาคร	265.75	30	นายชาญศักดิ์ ขจรบุญ	สำนักงานเกษตร จังหวัดสมุทรสาคร

ที่มา. สนง.เกษตรจังหวัดสมุทรสาคร ข้อมูล ณ วันที่ 22 มีนาคม 2562

ตารางที่ 16 ข้อมูลพื้นฐานทางการผลิตด้านพืชที่สำคัญ ปี 2561 รายอำเภอเมืองสมุทรสาคร

ลำดับที่	ชื่อสินค้า	จำนวน เกษตรกร (ราย)	พื้นที่ (ไร่)	ปริมาณผลผลิต		สภาพดิน (ร้อยละของพื้นที่จังหวัด)					แหล่งน้ำ	
				ปริมาณผลผลิตเฉลี่ย (ตัน/ไร่)	ปริมาณผลผลิต ทั้งหมด (ตัน)	เหมาะสมสูง	เหมาะสม ปานกลาง	เหมาะสม น้อย	ไม่ เหมาะสม	ไม่มี ข้อมูล	ในเขต ชลประทาน	นอกเขต ชลประทาน
1	มะพร้าว น้ำหอม	233	1,314	3.00	3,942	24.06	-	-	-	√	-	√
2	มะขามเทศ	161	1,060	2.00	2,120	-	-	-	-	√	-	√
3	ฝรั่ง	113	551	4.50	2,479	-	-	-	-	√	-	√
4	พุทรา	87	454	1.50	681	-	-	-	-	√	-	√
5	มะม่วง	93	408	3.00	1,224	-	-	-	-	√	-	√
6	ข้าวนาปี	6	132	0.60	79.2	6.92	-	1.25	91.83	-	-	√
7	ข้าวนาปรัง	6	124	0.60	74.4	6.92	-	1.25	91.83	-	-	√
8	กล้วยน้ำว้า	34	92	7.20	662.4	-	-	-	-	√	-	√
9	มะนาว	17	39	2.00	78	-	-	-	-	√	√	-

ที่มา: สำนักงานเกษตรจังหวัดสมุทรสาคร เดือนมีนาคม 2562 , สถานีพัฒนาที่ดินสมุทรสาคร และโครงการชลประทานสมุทรสาคร

ตารางที่ 17 ข้อมูลพื้นฐานทางการผลิตด้านพืชที่สำคัญ ปี 2561 รายอำเภอกระทุ่มแบน

ลำดับที่	ชื่อสินค้า	จำนวน เกษตรกร (ราย)	พื้นที่ (ไร่)	ปริมาณผลผลิต		สภาพดิน (ร้อยละของพื้นที่จังหวัด)					แหล่งน้ำ	
				ปริมาณผลผลิตเฉลี่ย (ตัน/ไร่)	ปริมาณผลผลิต ทั้งหมด (ตัน)	เหมาะสม สูง	เหมาะสม ปานกลาง	เหมาะสม น้อย	ไม่ เหมาะสม	ไม่มี ข้อมูล	ในเขต ชลประทาน	นอกเขต ชลประทาน
1	กล้วยไม้	370	2,875	2.30	6,612.5	-	-	-	-	√	√	-
2	ข้าวนาปี	119	2,143.50	0.70	1,500.4	12.50	-	-	87.50		√	-
3	มะม่วง	293	2,056	3.00	6,168	-	-	-	-	√	√	-
4	ข้าวนาปรัง	102	1,967	0.698	1,372.9	12.50	-	-	87.50		√	-
5	ฝรั่ง	361	1,814	4.50	8,163	-	-	-	-	√	√	-
6	มะพร้าวน้ำหอม	205	1,197	3.50	4,189.5	69.86	-	-	30.14		√	-
7	มะนาว	144	758	2.50	1,895	-	-	-	-	√	√	-
8	กล้วยน้ำว้า	297	715	7.20	5,148	-	-	-	-	√	√	-
9	ชมพู	48	213	1.50	319.5	-	-	-	-	√	√	-
10	ลำไย	20	114	2.00	228	-	-	-	-	√	√	-

ที่มา: สำนักงานเกษตรจังหวัดสมุทรสาคร, สถานีพัฒนาที่ดินสมุทรสาคร และโครงการชลประทานสมุทรสาคร



ตารางที่ 18 ข้อมูลพื้นฐานทางการผลิตด้านพืชที่สำคัญ ปี 2561 รายอำเภอบ้านแพ้ว

ลำดับที่	ชื่อสินค้า	จำนวน เกษตรกร (ราย)	พื้นที่ (ไร่)	ปริมาณผลผลิต		สภาพดิน (ร้อยละของพื้นที่จังหวัด)					แหล่งน้ำ	
				ปริมาณผลผลิตเฉลี่ย (ตัน/ไร่)	ปริมาณผลผลิต ทั้งหมด (ตัน)	เหมาะสมสูง	เหมาะสม ปานกลาง	เหมาะสม น้อย	ไม่ เหมาะ สม	ไม่มี ข้อมูล	ในเขต ชลประทาน	นอกเขต ชลประทาน
1	มะพร้าวน้ำหอม	1,814	18,461	5.40	99,689.4	94.04	-	-	5.96		√	-
2	มะนาว	771	5,243	2.5	13,107.5	-	-	-	-	√	√	-
3	มะม่วง	551	4,718	3.00	14,154	-	-	-	-	√	√	-
4	ฝรั่ง	786	4,500	4.50	20,250	-	-	-	-	√	√	-
5	ข้าวนาปี	120	2,205.25	0.70	1,543.8	30.47	-	1.34	68.18		√	-
6	ลำไย	220	2,200	2.00	4,400	94.04	-	-	5.96		√	-
7	ข้าวนาปรัง	94	1,976	0.698	1,379.8	30.47	-	1.34	68.18		√	-
8	กล้วยไม้	81	800	2.30	1,840	-	-	-	-	√	√	-
9	ชมพู	69	554	1.50	831	-	-	-	-	√	√	-
10	แก้วมังกร	62	509	4.10	2,086.9	-	-	-	-	√	√	-

ที่มา : สำนักงานเกษตรจังหวัดสมุทรสาคร เดือนมีนาคม 2562, สถานีพัฒนาที่ดินสมุทรสาคร และโครงการชลประทานสมุทรสาคร

### 3.2) ข้อมูลการเกษตร ด้านการเพาะเลี้ยงสัตว์น้ำ

จังหวัดสมุทรสาคร เป็นจังหวัดที่มีการประกอบอาชีพทำการประมงและเพาะเลี้ยงสัตว์น้ำเป็นอาชีพหลัก จึงถือได้ว่าเป็นแหล่งธุรกิจการประมงที่สำคัญของประเทศ ผู้ประกอบการค้า การประมงมีทั้ง ประมงน้ำจืดและประมงน้ำเค็ม ผลผลิตส่วนใหญ่ได้รับจากแหล่งน้ำธรรมชาติได้แก่บริเวณอ่าวไทย อันดามัน และมหาสมุทรอินเดีย รวมทั้งทะเลด้านประเทศเวียดนาม นอกจากนี้ยังเป็นแหล่งอุตสาหกรรมและธุรกิจหลายประเภทที่เกี่ยวข้องกับการประมง เช่น ธุรกิจเกี่ยวกับการซื้อขายสัตว์น้ำซึ่งมีตลาดจำหน่ายสินค้าด้านประมงทั้งในประเทศและต่างประเทศ จึงมีคำขวัญของจังหวัดว่า “เมืองประมง” เกษตรกรประมงและชาวประมงมีความกระตือรือร้น ในการพัฒนาอาชีพของตนเอง โดยแสวงหาเทคนิคใหม่ๆ เพื่อนำมาปรับปรุงกิจการของตนเองอยู่เสมอ สภาพการประมงสามารถจำแนกได้ 3 ลักษณะ คือ การเพาะเลี้ยงสัตว์น้ำจืด การเพาะเลี้ยงสัตว์น้ำชายฝั่ง และการทำการประมงทะเล

#### 3.2.1) การเพาะเลี้ยงสัตว์น้ำจืด

จังหวัดสมุทรสาคร มีแม่น้ำท่าจีนเป็นแม่น้ำสายหลักของจังหวัด มี คุ คลองธรรมชาติขนาดเล็กจำนวนมากแต่ปริมาณการจับสัตว์น้ำจืดจากธรรมชาติมีน้อย เนื่องจากคุณภาพน้ำไม่ดี สัตว์น้ำหลายชนิดอาศัยไม่ได้

ด้านการเพาะเลี้ยงน้ำจืด มีการเพาะเลี้ยงปลาสดมากในเขตพื้นที่อำเภอบ้านแพ้ว และเขตตำบลชัยมงคลอำเภอมืองสมุทรสาคร ผลผลิตจากการเพาะเลี้ยงส่วนใหญ่จะส่งแปรรูปที่จังหวัดสมุทรปราการ ซึ่งทำให้ผู้บริโภคเข้าใจว่าเป็นปลาสด จากอำเภอบางพลี อำเภอบางบ่อ จังหวัดสมุทรปราการ

การเพาะเลี้ยงปลาสดมักประสบปัญหาปลาไม่โต ส่วนมากจะพบปรสิตภายนอกจำพวกเห็บระฆังและพยาธิใบไม้ในช่องท้องเป็นจำนวนมาก ซึ่งสถาบันวิจัยสุขภาพสัตว์น้ำ กรมประมงแจ้งว่าไม่มียาที่จะฆ่าเชื้อพยาธิในช่องท้องได้ แต่เพื่อเป็นการบรรเทาปัญหาเกษตรกร จึงพยายามลดจำนวนหอยขมและหอยกาบในบ่อให้มากที่สุดเท่าที่จะทำได้ และไม่ควรถ่ายปลาในบ่อแน่นจนเกินไป ควรมีการตากบ่อ กำจัดหอยและโรยปูนขาวฆ่าเชื้อ ซึ่งจะช่วยให้การเลี้ยงปลาในรุ่นต่อไปได้ผลดีขึ้น

#### 3.2.2) การเพาะเลี้ยงสัตว์น้ำชายฝั่ง

การเพาะเลี้ยงสัตว์น้ำชายฝั่งจังหวัดสมุทรสาคร เป็นจังหวัดในกลุ่ม 3 จังหวัด คือ สมุทรปราการ สมุทรสาครและสมุทรสงครามมีการเลี้ยงกุ้งทะเล (กุลาดำ) ยุคบุกเบิกกันมาก แต่ต่อมาเปลี่ยนเป็นวิธีการเลี้ยงแบบพัฒนา ปัจจุบันสภาพนิเวศวิทยาเสื่อมโทรมลง การเลี้ยงกุ้งกุลาดำไม่ได้ผล ทำให้ผู้ประกอบการขาดทุน พื้นที่นาถูกปล่อยไว้ร้างเกษตรกรบางส่วนหันมาเพาะเลี้ยงกุ้งทะเลแบบธรรมชาติแทนบางส่วนเพาะเลี้ยงสัตว์น้ำชนิดอื่นในนาทุ่งแทน เช่น การเลี้ยงหอยแครง เลี้ยงปูทะเล เลี้ยงปลาสด เลี้ยงปลากะพงขาว เป็นต้นปัจจุบันมีการนำกุ้งขาวเข้ามาเลี้ยงทดแทนกุ้งกุลาดำกันมากขึ้น ซึ่งประสบความสำเร็จมาเป็นระยะเวลาอันยาวนานพอควรก่อนที่จะมีปัญหาโรคตายด่วน (EMS) ทำให้เกษตรกรประสบกับปัญหาภาวะขาดทุนอีกครั้ง

### 3.2.3) การประมงทะเล

จังหวัดสมุทรสาคร ปัจจุบันถือได้ว่าเป็นศูนย์กลางของการประมงทะเลของประเทศไทย ซึ่งอยู่ใกล้กรุงเทพมหานครสัตว์น้ำทะเลที่จับได้ ขึ้นจากเรือก็เข้าห้องเย็นหรือโรงงานแปรรูปสัตว์ ที่มีที่ตั้งอยู่ในจังหวัดหรือในเขตปริมณฑล หรือจะส่งไปยังผู้บริโภคในสภาพสดก็ได้ เมื่อเส้นทางคมนาคมสะดวกขึ้นรัฐบาลส่งเสริมให้มีการจัดตั้งโรงงานอุตสาหกรรมต่างจังหวัดมากขึ้น ผู้ประกอบการจึงหันไปใช้รถบรรทุกในการขนส่งสินค้าสัตว์น้ำมีขึ้นจากท่าเทียบเรือประมงจังหวัดสมุทรสาคร แทนการขนส่งทางน้ำจากท่าเทียบเรือมหาชัยเหมือนในอดีต

ที่มา : สำนักงานประมงจังหวัดสมุทรสาคร ข้อมูล ณ เดือน มีนาคม 2562

#### ตารางที่ 19 สินค้าประมงที่มีศักยภาพของจังหวัดสมุทรสาคร ปี 2561

รายการ	เกษตรกร (ราย)	จำนวนพื้นที่ (ไร่)	ผลผลิตรวม (ตัน)	ราคา/ตัน.	ต้นทุนการผลิต (บาท/ตัน)	มูลค่าผลผลิต (ล้านบาท)
1. กุ้งขาว	721	7,493	14,984.00	148,000	64,000	2,217.63
2. หอยแครง	488	10,269	6,161.40	120,000	60,000	739.37
3. กุ้งกุลาดำ	205	5,112	1,533.81	250,000	100,000	383.45
4. ปลาสด	181	2,668	4,201.00	80,000	50,000	336.08
5. ปลานิล	225	2,632	6,315.72	35,000	15,000	221.05
6. ปลากระพงขาว	42	882	882.26	100,000	50,000	88.23
7. กุ้งก้ามกราม	29	222	222.23	350,000	160,000	77.78
8. ปลาตะเพียน	233	645	387.246	30,000	10,000	11.62
9. หอยแมลงภู่	163	353	423.60	20,000	10,000	8.47
10. ปลาดุก	28	48	145.26	30,000	16,000	4.36

ที่มา: สำนักงานประมงจังหวัดสมุทรสาคร ข้อมูล มีนาคม 2562

#### ตารางที่ 20 ข้อมูลการประมงชายฝั่งหรือประมงพื้นบ้าน

ข้อมูลเกษตรกรผู้ทำการประมง	จำนวน	หน่วย
เกษตรกรผู้ทำการประมงชายฝั่ง (พื้นบ้าน)	313	ราย
จำนวนเรือประมง	462	ลำ

ที่มา : สำนักงานประมงจังหวัดสมุทรสาครข้อมูล ณ เดือน มีนาคม 2562

ตารางที่ 21 จำนวนเกษตรกรผู้เพาะเลี้ยงสัตว์น้ำ และผู้ประกอบการต่อเนื่องจากการทำการประมงจังหวัดสมุทรสาคร ปี 2561

จำนวนเกษตรกรผู้เพาะเลี้ยงสัตว์น้ำ และผู้ประกอบการต่อเนื่องจากการทำการประมง	จำนวน ( ราย )
1. เกษตรกรผู้เพาะเลี้ยงสัตว์น้ำ	2,969
2. ผลิตอาหารสัตว์น้ำ	21
3. ผู้ค้าปัจจัยการผลิตสัตว์น้ำ	9
4. แพ/ตลาดกลาง/ผู้รวบรวม	417
5. แปรรูปเบื้องต้น ( ลัง )	342
6. ห้องเย็น	36
7. แปรรูปพื้นเมือง	253
8. แปรรูปสัตว์น้ำและผลิตภัณฑ์	208
9. นำเข้า-ส่งออก	389
10. อื่นๆ	5
<b>รวม</b>	<b>4,649</b>

ที่มา : สำนักงานประมงจังหวัดสมุทรสาคร ข้อมูล ณ เดือน มีนาคม 2562

ตารางที่ 22 ข้อมูลพื้นฐานทางการผลิตด้านประมงที่สำคัญ ปี 2561 อำเภอเมืองสมุทรสาคร

ลำดับที่	ชื่อสินค้า	จำนวน เกษตรกร (ราย)	พื้นที่ (ไร่)	ราคา/ตัน	ปริมาณผลผลิต		สภาพดิน (ร้อยละของพื้นที่จังหวัด)				แหล่งน้ำ	
					ปริมาณผลผลิต เฉลี่ย (ตัน/ไร่)	ปริมาณผลผลิต ทั้งหมด (ตัน)	เหมาะสม	ไม่ค่อยเหมาะสม	ไม่เหมาะสม	ไม่มี ข้อมูล	ในเขต ชลประทาน	นอกเขต ชลประทาน
1	กุ้งขาว	127	2,202	148,000	0.5	3,303	-	-	-	√	-	√
2	กุ้งกุลาดำ	201	5,107	250,000	0.3	3,064	-	-	-	√	-	√
3	หอยแครง	488	10,269	120,000	0.6	6,161	-	-	-	√	-	√
4	หอยแมลงภู่	163	353	20,000	1.0	353	-	-	-	√	-	√
5	ปลากะพงขาว	34	822	100,000	1.0	822	-	-	-	√	-	√
6	ปลานิล	104	1,565	35,000	0.8	2,504	-	-	-	√	-	√

ที่มา : สำนักงานประมงจังหวัดสมุทรสาคร เดือนมีนาคม 2562, สถานีพัฒนาที่ดินสมุทรสาคร และโครงการชลประทานสมุทรสาคร

ตารางที่ 23 ข้อมูลพื้นฐานทางการผลิตด้านประมงที่สำคัญ ปี 2561 อำเภอกระทุ่มแบน

ลำดับที่	ชื่อสินค้า	จำนวน เกษตรกร (ราย)	พื้นที่ (ไร่)	ราคา/ตัน	ปริมาณผลผลิต		สภาพดิน (ร้อยละของพื้นที่จังหวัด)				แหล่งน้ำ	
					ปริมาณผลผลิต เฉลี่ย (ตัน/ไร่)	ปริมาณผลผลิต ทั้งหมด (ตัน)	เหมาะสม	ไม่ค่อยเหมาะสม	ไม่เหมาะสม	ไม่มี ข้อมูล	ในเขต ชลประทาน	นอกเขต ชลประทาน
1	กุ้งขาว	24	118	143,000	0.8	283.2	-	-	-	√	√	-
2	กุ้งก้ามกราม	1	12	350,000	0.5	18	-	-	-	√	√	-
3	ปลานิล	27	119	35,000	0.8	190.4	-	-	-	√	√	-
4	ปลาตะเพียน	70	170	30,000	0.5	85	-	-	-	√	√	-
5	ปลาดุก	17	16	30,000	1.5	48	-	-	-	√	√	-

ที่มา : สำนักงานประมงจังหวัดสมุทรสาคร เดือนมีนาคม 2562, สถานีพัฒนาที่ดินสมุทรสาคร และโครงการชลประทานสมุทรสาคร

ตารางที่ 24 ข้อมูลพื้นฐานทางการผลิตด้านประมงที่สำคัญ ปี 2561 อำเภอบ้านแพ้ว

ลำดับ ที่	ชื่อสินค้า	จำนวน เกษตรกร (ราย)	พื้นที่ (ไร่)	ราคา/ตัน	ปริมาณผลผลิต		สภาพดิน (ร้อยละของพื้นที่จังหวัด)				แหล่งน้ำ	
					ปริมาณผลผลิต เฉลี่ย (ตัน/ไร่)	ปริมาณผลผลิต ทั้งหมด (ตัน)	เหมาะสม	ไม่ค่อยเหมาะสม	ไม่เหมาะสม	ไม่มี ข้อมูล	ในเขต ชลประทาน	นอกเขต ชลประทาน
1	กุ้งขาว	570	5,173	143,000	1.0	15,519	-	-	-	√	√	-
2	กุ้งก้ามกราม	28	211	350,000	0.5	316.5	-	-	-	√	√	-
3	ปลาสด	154	2,037	80,000	1.2	2,444.4	-	-	-	√	√	-
4	ปลานิล	94	948	35,000	0.8	1,516.8	-	-	-	√	√	-
5	ปลาตะเพียน	155	407	30,000	0.5	407	-	-	-	√	√	-
6	ปลาดุก	7	19	35,000	1.5	57	-	-	-	√	√	-

ที่มา : สำนักงานประมงจังหวัดสมุทรสาคร เดือนมีนาคม 2562, สถานีพัฒนาที่ดินสมุทรสาคร และโครงการชลประทานสมุทรสาคร

### 3.3) ด้านการปศุสัตว์

จังหวัดสมุทรสาคร มีศักยภาพเหมาะสมต่อการปศุสัตว์ เนื่องจากมีแหล่งอาหารสัตว์และแหล่งน้ำที่อุดมสมบูรณ์ตามธรรมชาติ ประกอบกับมีโครงข่ายการคมนาคมที่สะดวก แต่เนื่องจากการขยายตัวของภาคอุตสาหกรรม ทำให้ประชาชนหันไปทำงานในโรงงานอุตสาหกรรมมากขึ้น ถึงแม้ว่าการปศุสัตว์จะได้รับการส่งเสริม ส่วนใหญ่การเลี้ยงสัตว์ของจังหวัดสมุทรสาคร จะเป็นการเลี้ยงสัตว์ขนาดเล็กแบบครัวเรือน

#### สินค้าปศุสัตว์ที่มีศักยภาพของจังหวัดสมุทรสาคร

ตารางที่ 25 แสดงสถิติด้านปศุสัตว์จังหวัดสมุทรสาคร ปี 2561

รายการ	เกษตรกร (ราย)	ปริมาณ (ตัว)	ผลผลิตรวม	หน่วย	ราคาเฉลี่ย (บาท/หน่วย)	มูลค่าผลผลิต (ล้านบาท)
1.ไก่ไข่	299	88,163	2,733,053	ฟอง	2.4	6,559,327.2
2.ไก่พื้นเมือง	2,040	62,044	279,198	กิโลกรัม	48	13,401,504
3.โคเนื้อ	20	257	257	ตัว	45,000	12,336,000
4.ไก่เนื้อ	10	34,769	156,460.5	กิโลกรัม	48	7,510,104
5.เป็ดไข่	171	4,682	1,310,630	ฟอง	3.5	4,587,205
6.เป็ดเทศ	146	3,179	19,074	กิโลกรัม	70	1,335,180
7.แพะ	30	449	449	ตัว	2,700	1,212,300
8.เป็ดเนื้อ	9	312	1,872	กิโลกรัม	70	131,040

ที่มา. สำนักงานปศุสัตว์จังหวัดสมุทรสาคร ณ เดือน มีนาคม 2562



ตารางที่ 26 ข้อมูลพื้นฐานทางการผลิตด้านปศุสัตว์ ที่สำคัญ ปี 2561 อำเภอเมืองสมุทรสาคร

ลำดับที่	ชื่อสินค้า	จำนวน เกษตรกร (ราย)	จำนวน (ตัว)	ปริมาณผลผลิต		ข้อมูลการผลิต ราคาเฉลี่ยที่เกษตรกร ขายได้(บาท/หน่วย)	หน่วย	สภาพดิน (ร้อยละของพื้นที่จังหวัด)				แหล่งน้ำ	
				ปริมาณผลผลิต เฉลี่ย	ปริมาณ ผลผลิต ทั้งหมด			เหมาะสม	ไม่ค่อยเหมาะสม	ไม่เหมาะสม	ไม่มี ข้อมูล	ในเขต ชลประทาน	นอกเขต ชลประทาน
1	ไก่พื้นเมือง	467	13,572	4.5	61,074	48/กก.	กิโลกรัม	-	-	-	√	-	√
2	ไก่เนื้อ	7	1,258	4.5	5,661	48/กก.	กิโลกรัม	-	-	-	√	-	√
3	ไก่ไข่	87	962	310	298,220	2.4/ฟอง	ฟอง	-	-	-	√	-	√
4	เป็ดเทศ	18	1,160	6.0	6,960	70/กก.	กิโลกรัม	-	-	-	√	-	√
5	เป็ดเนื้อ	4	195	6.0	1,170	70/กก.	กิโลกรัม	-	-	-	√	-	√
6	เป็ดไข่	44	839	280	234,920	3.5/ฟอง	ฟอง	-	-	-	√	-	√
7	แพะ	1	2	-	2	2,700/ตัว	ตัว	-	-	-	√	-	√
8	โคเนื้อ	2	36	-	36	45,000/ตัว	ตัว	-	-	-	√	-	√

ที่มา. สำนักงานปศุสัตว์จังหวัดสมุทรสาคร ณ เดือน มีนาคม 2562

ตารางที่ 27 ข้อมูลพื้นฐานทางการผลิตด้านปศุสัตว์ ที่สำคัญ ปี 2561 อำเภอกระทุ่มแบน

ลำดับที่	ชื่อสินค้า	จำนวน เกษตรกร (ราย)	จำนวน (ตัว)	ปริมาณผลผลิต		ข้อมูลการผลิต ราคาเฉลี่ยที่ เกษตรกรขายได้ (บาท/หน่วย)	หน่วย	สภาพดิน (ร้อยละของพื้นที่จังหวัด)				แหล่งน้ำ	
				ปริมาณ ผลผลิตเฉลี่ย	ปริมาณผลผลิต ทั้งหมด			เหมาะสม	ไม่ค่อยเหมาะสม	ไม่เหมาะสม	ไม่มี ข้อมูล	ในเขต ชลประทาน	นอกเขต ชลประทาน
1	ไก่พื้นเมือง	833	21,408	4.5	96,336	48/กก.	กิโลกรัม	-	-	-	√	√	-
2	ไก่ไข่	41	976	310	302,560	2.4/ฟอง	ฟอง	-	-	-	√	√	-
3	เป็ดเทศ	106	1,771	6.0	10,626	70/กก.	กิโลกรัม	-	-	-	√	√	-
4	เป็ดเนื้อ	1	2	6.0	12	70/กก.	กิโลกรัม	-	-	-	√	√	-
5	เป็ดไข่	50	1,016	280	284,480	3.5/ฟอง	ฟอง	-	-	-	√	√	-
6	แพะ	2	97	-	97	2,700/ตัว	ตัว	-	-	-	√	√	-

ที่มา. สำนักงานปศุสัตว์จังหวัดสมุทรสาคร ณ เดือน มีนาคม 2562

ตารางที่ 28 ข้อมูลพื้นฐานทางการผลิตด้านปศุสัตว์ ที่สำคัญ ปี 2561 อำเภอบ้านแพ้ว

ลำดับที่	ชื่อสินค้า	จำนวน เกษตรกร (ราย)	จำนวน (ตัว)	ปริมาณผลผลิต		ข้อมูลการผลิต ราคาเฉลี่ยที่เกษตรกร ขายได้ (บาท/หน่วย)	หน่วย	สภาพดิน (ร้อยละของพื้นที่จังหวัด)				แหล่งน้ำ	
				ปริมาณ ผลผลิตเฉลี่ย	ปริมาณผลผลิต ทั้งหมด			เหมาะสม	ไม่ค่อย เหมาะสม	ไม่เหมาะ	ไม่มี ข้อมูล	ในเขต ชลประทาน	นอกเขต ชลประทาน
1	ไก่พื้นเมือง	740	27,064	4.5	121,788	48/กก.	กิโลกรัม	-	-	-	√	√	-
2	ไก่เนื้อ	3	33,541	4.5	150,934.50	48/กก.	กิโลกรัม	-	-	-	√	√	-
3	ไก่ไข่	171	86,225	310	26,729,750	2.4/ฟอง	ฟอง	-	-	-	√	√	-
4	เป็ดเทศ	22	248	6.0	1,488	70/กก.	กิโลกรัม	-	-	-	√	√	-
5	เป็ดเนื้อ	4	115	6.0	690	70/กก.	กิโลกรัม	-	-	-	√	√	-
6	เป็ดไข่	77	2,827	280	791,560	3.5/ฟอง	ฟอง	-	-	-	√	√	-
7	แพะ	27	350	-	350	2,700/ตัว	ตัว	-	-	-	√	√	-
8	โคเนื้อ	18	221	-	221	45,000/ตัว	ตัว	-	-	-	√	√	-

ที่มา. สำนักงานปศุสัตว์จังหวัดสมุทรสาคร ณ เดือน มีนาคม 2562

### 5) สถาบันเกษตรกรในจังหวัดสมุทรสาคร

จังหวัดสมุทรสาครในปี 2561 มีสหกรณ์จำนวนรวมทั้งสิ้น 47 สหกรณ์จำแนกเป็นสหกรณ์ภาคเกษตร จำนวน 14 สหกรณ์ และสหกรณ์นอกภาคเกษตร จำนวน 33 สหกรณ์ และวิสาหกิจชุมชน จำนวน 129 กลุ่ม ดังนี้

ตารางที่ 29 แสดงจำนวนสหกรณ์ภายในจังหวัดสมุทรสาคร ปี 2561

ที่	ประเภท	อำเภอเมือง		อำเภอบ้านแพ้ว		อำเภอกระทุ่มแบน		รวม	
		จำนวนสหกรณ์	จำนวนสมาชิก	จำนวนสหกรณ์	จำนวนสมาชิก	จำนวนสหกรณ์	จำนวนสมาชิก	จำนวนสหกรณ์	จำนวนสมาชิก
1	สหกรณ์การเกษตร	5	11,257	4	3,749	2	1,42	11	16,248
2	สหกรณ์การประมง	2	336	-	-	-	-	2	336
3	สหกรณ์นิคม	1	2,856	-	-	-	-	1	2,856
	<b>รวมสหกรณ์ภาคการเกษตร</b>	<b>8</b>	<b>14,449</b>	<b>4</b>	<b>3,749</b>	<b>2</b>	<b>1,242</b>	<b>14</b>	<b>19,440</b>
4	สหกรณ์ออมทรัพย์	17	14,228	1	282	8	1,905	26	16,415
5	สหกรณ์บริการ	2	377	-	-	4	503	6	880
6	สหกรณ์ร้านค้า	-	-	1	533	-	-	1	533
7	สหกรณ์เครดิตยูเนียน	-	-	-	-	-	-	-	-
	<b>รวมสหกรณ์นอกภาคการเกษตร</b>	<b>19</b>	<b>14,605</b>	<b>2</b>	<b>815</b>	<b>12</b>	<b>2,408</b>	<b>33</b>	<b>17,828</b>
	<b>รวมทั้งหมด</b>	<b>27</b>	<b>29,054</b>	<b>6</b>	<b>4,564</b>	<b>14</b>	<b>3,650</b>	<b>47</b>	<b>37,268</b>

ที่มา: สำนักงานสหกรณ์จังหวัดสมุทรสาคร (ณ 31 ธันวาคม 2561) ได้ลงในเว็บไซต์สำนักงาน อยู่ในหัวข้อ : ข้อมูลการส่งเสริมสหกรณ์

ตารางที่ 30 กลุ่มเกษตรกรภายในจังหวัดสมุทรสาคร ปี 2561

ที่	ประเภท	อำเภอเมือง		อำเภอบ้านแพ้ว		อำเภอกระทุ่มแบน		รวม	
		กลุ่มเกษตรกร	จำนวนสมาชิก	กลุ่มเกษตรกร	จำนวนสมาชิก	กลุ่มเกษตรกร	จำนวนสมาชิก	กลุ่มเกษตรกร	จำนวนสมาชิก
1	ทำสวน	-	-	2	121	4	496	6	617
2	ทำประมง	3	229	1	117	-	-	4	346
	<b>รวม</b>	<b>3</b>	<b>229</b>	<b>3</b>	<b>238</b>	<b>4</b>	<b>496</b>	<b>10</b>	<b>963</b>

ที่มา: สำนักงานสหกรณ์จังหวัดสมุทรสาคร (เดือน ธันวาคม 2561)

**ตารางที่ 31** ข้อมูลวิสาหกิจชุมชนจังหวัดสมุทรสาคร

ข้อมูล	จำนวน	หน่วย	อำเภอเมือง	อำเภอกะทู้มแบน	อำเภอบ้านแพ้ว
จำนวนวิสาหกิจชุมชน	129	กลุ่ม	58	36	35

ที่มา : สำนักงานเกษตรจังหวัดสมุทรสาคร เดือน มีนาคม 2562

**6.นาเกลือ**

**6.1 ข้อมูลเกษตรกรทำนาเกลือจังหวัดสมุทรสาคร**

การทำนาเกลือในพื้นที่จังหวัดสมุทรสาคร มีเกษตรกรทั้งสิ้น 293 ราย พื้นที่ 17,921 ไร่ ในเขตอำเภอเมืองสมุทรสาคร ทำนาเกลือใน 8 ตำบล ดังนี้ ตำบลบ้านบ่อ ตำบลบางไทรไร่ ตำบลกาหลง ตำบลนาโคก ตำบลพันท้ายนรสิงห์ ตำบลโคกขาม ตำบลบางกระเจ้า และตำบลบางหญ้าแพรก

**ตารางที่ 32** แสดงจำนวนเกษตรกรผู้ทำนาเกลือในจังหวัดสมุทรสาคร 2560/2561

ตำบล	เกษตรกร (ราย)	พื้นที่นาเกลือ (ไร่)	เกษตรกรที่ขึ้นทะเบียน		เกษตรกรที่ไม่ขึ้น ทะเบียน	
			ราย	พื้นที่ไร่	ราย	พื้นที่ไร่
พันท้ายนรสิงห์	20	674	20	674	-	-
โคกขาม	23	540	23	540	-	-
บางหญ้าแพรก	30	6,325	-	-	30	6,325
บางกระเจ้า	26	1,415	26	1,152.25	-	262.75
บ้านบ่อ	61	2,388	46	1,205.69	15	1,182.31
บางไทรไร่	48	2,235	14	602.96	34	1,632.04
กาหลง	39	2,080	11	277	28	1,803
นาโคก	46	2,264	44	2,195	2	69
<b>รวม</b>	<b>293</b>	<b>17,921</b>	<b>184</b>	<b>6,646.9</b>	<b>109</b>	<b>11,274.1</b>

ที่มา : สำนักงานเกษตรจังหวัดสมุทรสาคร เดือน มีนาคม 2562

## 6.2 ปริมาณการผลิตเกลือทะเลในจังหวัดสมุทรสาคร

ตารางที่ 33 ข้อมูลปริมาณการผลิตเกลือในจังหวัดสมุทรสาครปี 2561

รายการ	จำนวน เกษตรกร	พื้นที่ (ไร่)	ผลผลิตต่อ ไร่(เกวียน)	ผลผลิต ทั้งหมด	ต้นทุนการ ผลิต/ เกวียน	ราคา ขาย/ เกวียน	มูลค่า ล้านบาท
เกลือทะเล	293	17,921	5	89,605	1,500	3,200	286.736

ที่มา สำนักงานเกษตรจังหวัดสมุทรสาคร,เกษตรกรผู้ทำนาเกลือ ธันวาคม 2561 (1 เกวียน =1,600 กิโลกรัม)

## บทที่ 4

## แผนการผลิตและการตลาดรายสินค้าเกษตรที่สำคัญของจังหวัด

## 4.1 สินค้าเกษตรที่สำคัญของจังหวัดสมุทรสาคร

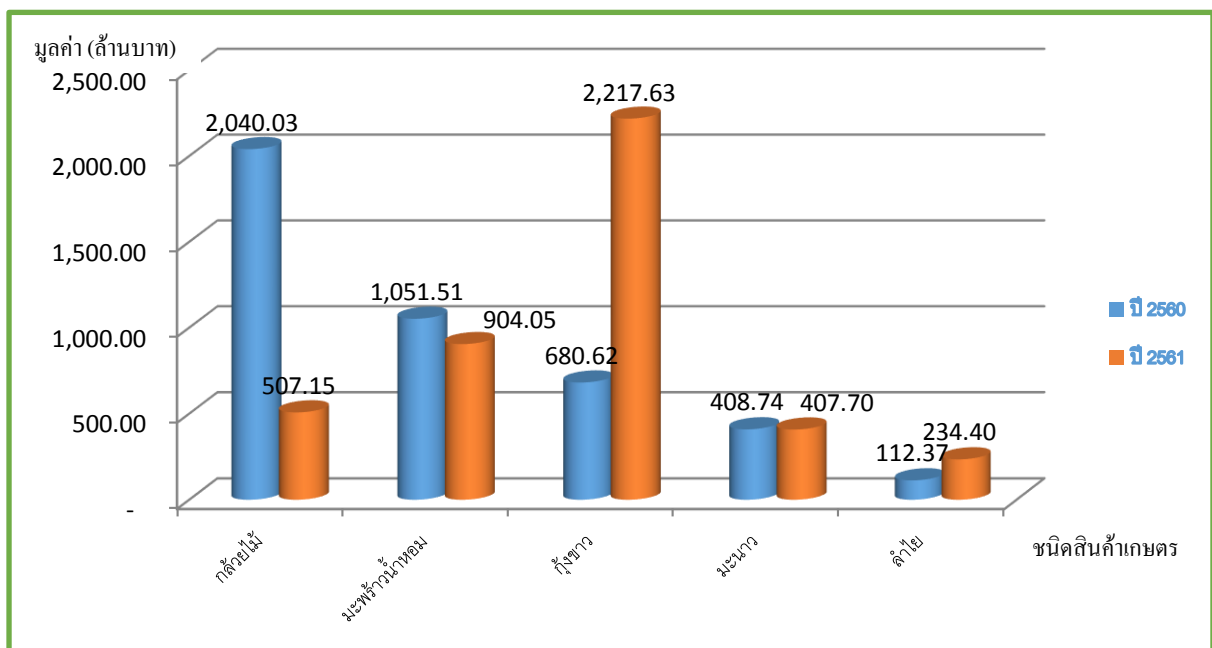
จังหวัดสมุทรสาครเป็นจังหวัดที่มีศักยภาพในการผลิตสินค้าเกษตรที่สำคัญของประเทศ และได้คัดเลือกสินค้าเกษตรที่สำคัญของจังหวัด เพื่อจัดทำแผนการผลิตและการตลาดรายสินค้าเกษตรที่สำคัญ ดังนี้

## ตารางที่ 34 มูลค่าสินค้าเกษตร ปี 2561

สินค้าเกษตร	พื้นที่ (ไร่)	ผลผลิตเฉลี่ย (ตัน)	ผลผลิตรวม (ตัน)	ราคาเฉลี่ย (บาท/ตัน)	มูลค่า (ล้านบาท)
1. กุ้งขาว (ประมง)	7,493	0.8	14,984	148,000	2,217.63
2. มะพร้าว น้ำหอม	20,927	4.8	100,449.6	9,000	904.046
3. กัลยไม้	3,675	2.3	8,452.5	60,000	507.15
4. มะนาว	6,040	2.5	15,100	27,000	407.70
5. ลำไย	2,314	2.0	4,688	50,000	234.40

ที่มา สำนักงานเกษตรจังหวัดสมุทรสาคร ข้อมูล ณ เดือนมีนาคม 2562, สำนักงานประมงจังหวัดสมุทรสาคร ข้อมูล ณ วันที่ เดือนมีนาคม 2562

## แผนภูมิ ที่ 5 แสดงมูลค่าสินค้าเกษตรที่สำคัญ ปี 2560 เทียบกับ 2561



#### 4.2 คาดการณ์สถานการณ์สินค้าเกษตรที่สำคัญของจังหวัดปี 2562

จากแนวโน้มภาวะเศรษฐกิจการเกษตรจังหวัดสมุทรสาคร ปี 2562 คาดว่า สาขาพืชและสาขาประมงของจังหวัดสมุทรสาครจะขยายตัว 0.4 – 1.4% เนื่องจากสภาพดินฟ้าอากาศที่เอื้ออำนวยและนโยบายต่างๆของภาครัฐที่สนับสนุน จะส่งผลให้ผลผลิตสินค้าเกษตรมีประสิทธิภาพมากขึ้น (ที่มา : สำนักงานเศรษฐกิจการเกษตร)

##### 1. แผนการผลิตและการตลาดรายสินค้ากุ้งขาว

ตารางที่ 35 แผนการผลิตและการตลาด กุ้งขาว (คาดการณ์ปี 2562)

สินค้า ...กุ้งขาว....	ปี 2562												หมายเหตุ
	ม.ค.	ก.พ.	มี.ค.	เม.ย.	พ.ค.	มิ.ย.	ก.ค.	ส.ค.	ก.ย.	ต.ค.	พ.ย.	ธ.ค.	
- ช่วงเวลาการเพาะเลี้ยง	√	√	√	√	√	√	√	√	√	√	√	√	
- ปริมาณผลผลิตออกสู่ตลาด ร้อยละ	7	7	8	8	9	10	10	10	9	8	7	7	
- ภัยธรรมชาติ ตามฤดูกาล	ภัยแล้ง		√	√	√								
	น้ำท่วม							√	√	√			
	แมลงศัตรูพืช												
	สภาพอากาศร้อน สัตว์น้ำตาย			√	√	√							
- กิจกรรมส่งเสริม/สนับสนุน/การช่วยเหลือเกษตรกรผู้เลี้ยงกุ้งขาว													
หน่วยงาน	กิจกรรม ( ปี 2562)					พื้นที่ดำเนินงาน					หมายเหตุ		
สำนักงานประมง จังหวัดสมุทรสาคร	1. โครงการระบบส่งเสริมเกษตรแบบแปลงใหญ่ (สัตว์น้ำชายฝั่ง) ปี 2562					จังหวัดสมุทรสาคร							

ที่มา : สำนักงานประมงจังหวัดสมุทรสาคร เดือนมีนาคม 2562



ตารางที่ 36 แผนการผลิตกุ้งขาว (คาดการณ์ ปี 2562)

รายการ	ทั้งปี	ปี 2562												หมายเหตุ
		ม.ค.	ก.พ.	มี.ค.	เม.ย.	พ.ค.	มิ.ย.	ก.ค.	ส.ค.	ก.ย.	ต.ค.	พ.ย.	ธ.ค.	
1. ผลผลิตคงเหลือ (ตัน) (ณ วันที่ 1 ของเดือน)	-	-	-	-	-	-	-	-	-	-	-	-	-	-
2. พื้นที่เพาะเลี้ยง (ไร่)	7,493													
3. ผลผลิตเฉลี่ยต่อไร่ (ตัน/ไร่) เพิ่มขึ้น 1.4%	2.027	0.142	0.142	0.163	0.163	0.182	0.202	0.202	0.202	0.182	0.163	0.142	0.142	
ออกสู่ตลาด ร้อยละ	100	7	7	8	8	9	10	10	10	9	8	7	7	
4. ผลผลิตรวม (ตัน)	15,188	1,064	1,064	1,221	1,221	1,364	1,514	1,514	1,514	1,364	1,221	1,064	1,064	
5. ซื้อจากจังหวัดอื่น (ตัน)														
6. ราคา เกษตรกรขายได้ (บาท/ตัน.)		148,000												
7. มูลค่า ปี 2562 (คาดการณ์)		2,247.82 ล้านบาท												

ที่มาข้อมูล : สำนักงานประมงจังหวัดสมุทรสาคร เดือนมีนาคม 2562 ,สำนักงานเศรษฐกิจการเกษตร ที่ 10 จังหวัดราชบุรี

ตารางที่ 37 แผนการตลาดกุ้งขาว (คาดการณ์ ปี 2562)

รายการ	ทั้งปี	ปี 2562												หมายเหตุ
		ม.ค.	ก.พ.	มี.ค.	เม.ย.	พ.ค.	มิ.ย.	ก.ค.	ส.ค.	ก.ย.	ต.ค.	พ.ย.	ธ.ค.	
<b>1.การใช้ในจังหวัด</b>														
ขายเพื่อบริโภค และเข้าโรงงาน (ต้น) 60%	9,112.80	638.41	638.41	732.81	732.81	818.21	908.11	908.11	908.11	818.21	732.80	638.41	638.41	
<b>2. ขายไปจังหวัดอื่น (40 %)</b>	<b>6,075.20</b>	425.60	425.60	488.53	488.53	545.49	605.43	605.40	605.40	545.49	488.53	425.60	425.60	
<b>ส่วนต่าง/คงเหลือ</b>	<b>-</b>	-	-	-	-	-	-	-	-	-	-	-	-	

ที่มา: สำนักงานประมงจังหวัดสมุทรสาคร เดือนมีนาคม

2. แผนการผลิตและการตลาดรายสินค้า มะพร้าวน้ำหอม

ตารางที่ 38 ข้อมูลการผลิต มะพร้าวน้ำหอม (คาดการณ์ ปี 2562)

สินค้า ....มะพร้าวน้ำหอม...		ปี 2562											หมายเหตุ	
		ม.ค.	ก.พ.	มี.ค.	เม.ย.	พ.ค.	มิ.ย.	ก.ค.	ส.ค.	ก.ย.	ต.ค.	พ.ย.		ธ.ค.
- ช่วงเวลาการเพาะปลูก		✓	✓	✓	✓	✓	✓	✓	✓	✓	✓	✓	✓	
- ปริมาณผลผลิตออกสู่ตลาด (ร้อยละ)		7	5	5	3	3	5	7	15	15	15	10	10	
- ภัยธรรมชาติ ตามฤดูกาล	ภัยแล้ง													
	น้ำท่วม													
	แมลงศัตรูพืช	✓	✓	✓	✓	✓								
	สภาพอากาศร้อน				✓	✓	✓							
- กิจกรรมส่งเสริม/สนับสนุน/การช่วยเหลือ														
หน่วยงาน	กิจกรรม											พื้นที่ดำเนินงาน	หมายเหตุ	
เกษตรจังหวัดสมุทรสาคร	<ul style="list-style-type: none"> <li>- เวิร์กช็อป สานิต ฝึกปฏิบัติ การผลิตขยายแมลงศัตรูพืชและสารชีวภัณฑ์ควบคุมศัตรูพืช</li> <li>- การผลิตขยายแตนเบียนบราคอน/การขยายเชื้อแบคทีเรีย(บีที) กำจัดหนอนหัวดำมะพร้าว</li> <li>- การส่งเสริมและการผลิตสารชีวภัณฑ์ควบคุมศัตรูพืช</li> <li>- การส่งเสริมการใช้ปุ๋ยอินทรีย์และผสมปุ๋ยเคมีใช้เอง</li> <li>- การตลาดและการเชื่อมโยงเครือข่ายสินค้าเกษตร</li> <li>- การจำหน่ายสินค้าและเชื่อมโยงการกระจายสินค้าเกษตรภูมิภาค</li> <li>- ถ่ายทอดเทคโนโลยีเพิ่มประสิทธิภาพการผลิตสินค้าเกษตรที่ปลอดภัยและได้มาตรฐาน</li> <li>- โครงการระบบส่งเสริมการเกษตรแบบแปลงใหญ่</li> </ul>											3 อำเภอ		

ที่มา:สำนักงานเกษตรจังหวัดสมุทรสาคร ณ เดือนมีนาคม 2562

ตารางที่ 39 แผนการผลิตมะพร้าวน้ำหอม (คาดการณ์ 2562)

รายการ	ทั้งปี	ปี 2562												หมายเหตุ	
		ม.ค.	ก.พ.	มี.ค.	เม.ย.	พ.ค.	มิ.ย.	ก.ค.	ส.ค.	ก.ย.	ต.ค.	พ.ย.	ธ.ค.		
1. ผลผลิตคงเหลือ (ตัน) (ณ วันที่ 1 ของเดือน)															
2. พื้นที่เพาะปลูก (ไร่)	20,972														
3. ผลผลิตเฉลี่ยต่อไร่ ที่ออกสู่ตลาด (ตันต่อไร่) เพิ่มขึ้น 1.4%	4.867	0.389	0.341	0.243	0.243	0.243	0.292	0.341	0.389	0.487	0.633	0.633	0.633		
4. (ร้อยละ) ผลผลิตเฉลี่ย ต่อไร่ออกสู่ตลาด	100	8	7	5	5	5	6	7	8	10	13	13	13		
5. ผลผลิตรวม (ตัน)	102,070.7	8,158.10	7,151.45	5,096.19	5,096.19	5,096.19	6,123.82	7,151.45	8,158.108	10,213.36	13,275.28	13,275.28	13,275.28		
6. ราคา (บาท/ตัน) เกษตรกรขายได้	9,000														
7.มูลค่า	916.67 ล้านบาท														

ที่มาข้อมูล : สำนักงานเกษตรจังหวัดสมุทรสาคร เดือนมีนาคม 2562, สำนักงานเศรษฐกิจการเกษตร เขต 10 จังหวัดราชบุรี

ตารางที่ 40 แผนการตลาดมะพร้าวน้ำหอม (คาดการณ์ ปี 2562)

รายการ	ทั้งปี	ปี 2562												หมายเหตุ	
		ม.ค.	ก.พ.	มี.ค.	เม.ย.	พ.ค.	มิ.ย.	ก.ค.	ส.ค.	ก.ย.	ต.ค.	พ.ย.	ธ.ค.		
<b>1. การใช้ในจังหวัด</b>															
1.1 ขายเพื่อบริโภคสด (ต้น) (20%)	20,414.14	1,631.62	1,430.29	1,019.238	1,019.238	1,019.238	1,224.764	1,430.29	1,631.6216	2,042.672	2,655.056	2,655.056	2,655.056		
1.2.เข้าโรงงานแปรรูป/ส่งออก (50%)	51035.35	4079.06	3575.72	2548.095	2548.095	2548.095	3061.91	3575.72	4079.054	5106.68	6637.64	6637.64	6637.64		
<b>2. ขายต่างจังหวัด (30%)</b>	30,621.21	2,447.43	2,145.43	1,528.857	1,528.857	1,528.857	1,837.146	2,145.43	2,447.4324	3,064.008	3,982.584	3,982.584	3,982.584		
<b>3. ส่วนขาด/เกิน</b>	-	-	-	-	-	-	-	-	-	-	-	-	-		

ที่มา: สำนักงานเกษตรจังหวัดสมุทรสาคร เดือนมีนาคม 2562, สำนักงานเกษตรและสหกรณ์จังหวัดสมุทรสาคร

### 3. แผนการผลิตและการตลาดรายสินค้า กกล้วยไม้

ตารางที่ 41 แผนการผลิตและการตลาดรายสินค้า กกล้วยไม้ (คาดการณ์ ปี 2562)

สินค้า ...กล้วยไม้...	คาดการณ์ ปี 2561												หมายเหตุ
	ม.ค.	ก.พ.	มี.ค.	เม.ย.	พ.ค.	มิ.ย.	ก.ค.	ส.ค.	ก.ย.	ต.ค.	พ.ย.	ธ.ค.	
- ช่วงเวลาการเพาะปลูก	✓	✓	✓	✓	✓	✓	✓	✓	✓	✓	✓	✓	
- ปริมาณผลผลิตออกสู่ตลาด ร้อยละ	7	5	5	3	5	5	10	10	10	20	10	10	
- ภัยธรรมชาติ ตามฤดูกาล	ภัยแล้ง	✓	✓	✓	✓	✓							
	น้ำท่วม												
	แมลงศัตรูพืช	✓	✓	✓	✓	✓							
	สภาพอากาศร้อน				✓	✓	✓	✓					
- กิจกรรมส่งเสริม/สนับสนุน/การช่วยเหลือ													
หน่วยงาน	กิจกรรม											พื้นที่ดำเนินงาน	หมายเหตุ
เกษตรจังหวัดสมุทรสาคร	<ul style="list-style-type: none"> <li>- การส่งเสริมและการผลิตสารชีวภัณฑ์ควบคุมศัตรูพืช</li> <li>- การส่งเสริมการใช้ปุ๋ยอินทรีย์และผสมปุ๋ยเคมีใช้เอง</li> <li>- การตลาดและการเชื่อมโยงเครือข่ายสินค้าเกษตร</li> <li>- โครงการระบบส่งเสริมการเกษตรแบบแปลงใหญ่</li> </ul>											3 อำเภอ	

ที่มา:สำนักงานเกษตรจังหวัดสมุทรสาคร ณ เดือนมีนาคม 2562

ตารางที่ 42 แผนการผลิตกล้วยไม้ (ตัดดอก) (คาดการณ์ ปี 2562 )

รายการ	ทั้งปี	คาดการณ์ ปี 2562												หมายเหตุ	
		ม.ค.	ก.พ.	มี.ค.	เม.ย.	พ.ค.	มิ.ย.	ก.ค.	ส.ค.	ก.ย.	ต.ค.	พ.ย.	ธ.ค.		
1. ผลผลิตคงเหลือ (ต้น) (ณ วันที่ 1 ของเดือน)		-	-	-	-	-	-	-	-	-	-	-	-	-	
2. พื้นที่เพาะปลูก (ไร่)	3,675														
3. ผลผลิตเฉลี่ยต่อไร่ ที่ออกสู่ตลาด (ต้นต่อไร่) เพิ่มขึ้น 1.4 %	2.332	0.163	0.117	0.117	0.070	0.117	0.117	0.233	0.233	0.233	0.466	0.233	0.233		
4. (ร้อยละ) ผลผลิตเฉลี่ยต่อไร่ ออกสู่ตลาด	100	7	5	5	3	5	5	10	10	10	20	10	10		
5. ผลผลิตรวม (ต้น)	8,570.1	599.025	429.975	429.975	257.25	429.975	429.975	856.275	856.275	856.275	1,712.55	856.275	856.275		
6. ซื้อจากจังหวัดอื่น (ต้น)	-	-	-	-	-	-	-	-	-	-	-	-	-	-	
7. ราคา (บาท/ต้น.) เกษตรกรขายได้		60,000													
8. มูลค่าผลผลิต		514,206 ล้านบาท													

ที่มาข้อมูล : สำนักงานเกษตรจังหวัดสมุทรสาคร เดือนมีนาคม 2562 สำนักงานเศรษฐกิจการเกษตร เขต 10 จังหวัดราชบุรี

ตารางที่ 43 แผนการตลาดกล้วยไม้ (คาดการณ์ ปี 2562)

รายการ	ทั้งปี	ปี 2562											หมายเหตุ	
		ม.ค.	ก.พ.	มี.ค.	เม.ย.	พ.ค.	มิ.ย.	ก.ค.	ส.ค.	ก.ย.	ต.ค.	พ.ย.		ธ.ค.
<b>1.การใช้ในประเทศ</b>														
1. การใช้ในประเทศ 60% ดอกกล้วยไม้สด (ตัน)	<b>5,142.06</b>	359.415	257.985	257.985	154.35	257.985	257.985	513.765	513.765	513.765	1027.53	513.765	513.765	
<b>2. ส่งออก 40%</b>	<b>3,428.04</b>	239.61	171.99	171.99	102.9	171.99	171.99	342.51	342.51	342.51	685.02	342.51	342.51	
3. ส่วนขาด/เกิน	-	-	-	-	-	-	-	-	-	-	-	-	-	

ที่มา: สำนักงานเกษตรจังหวัดสมุทรสาคร เดือนมีนาคม 2562 , สำนักงานเกษตรและสหกรณ์จังหวัดสมุทรสาคร



#### 4. แผนการผลิตและการตลาดรายสินค้า มะนาว

ตารางที่ 44 แผนการผลิตและการตลาดรายสินค้า มะนาว

สินค้า ...มะนาว....	คาดการณ์ปี 2562												หมายเหตุ	
	ม.ค.	ก.พ.	มี.ค.	เม.ย.	พ.ค.	มิ.ย.	ก.ค.	ส.ค.	ก.ย.	ต.ค.	พ.ย.	ธ.ค.		
- ช่วงเวลาการเพาะปลูก	✓	✓	✓	✓	✓	✓	✓	✓	✓	✓	✓	✓	✓	
- ปริมาณผลผลิตออกสู่ตลาด ร้อยละ	9	8	7.8	7.8	7.8	8	9	9	8.2	8.2	8.2	9		
- ภัยธรรมชาติ ตามฤดูกาล	ภัยแล้ง	✓	✓	✓	✓	✓								
	น้ำท่วม													
	แมลงศัตรูพืช													
	สภาพอากาศร้อน													
- กิจกรรมส่งเสริม/สนับสนุน/การช่วยเหลือเกษตรกรผู้ปลูกกล้วยไม้														
หน่วยงาน	กิจกรรม										พื้นที่ดำเนินงาน	หมายเหตุ		
สำนักงานเกษตรจังหวัด สมุทรสาคร	<ul style="list-style-type: none"> <li>- เวทีเรียนรู้ สาธิต ฝึกปฏิบัติ การผลิตขยายแมลงศัตรูพืชและสารชีวภัณฑ์ควบคุมศัตรูพืช</li> <li>- การส่งเสริมและการผลิตสารชีวภัณฑ์ควบคุมศัตรูพืช</li> <li>- การส่งเสริมการใช้ปุ๋ยอินทรีย์และผสมปุ๋ยเคมีใช้เอง</li> <li>- การตลาดและการเชื่อมโยงเครือข่ายสินค้าเกษตร</li> </ul>										3 อำเภอ			

ที่มา: สำนักงานเกษตรจังหวัดสมุทรสาคร ณ เดือนมีนาคม 2561

ตารางที่ 45 แผนการผลิตมะนาว (คาดการณ์ ปี 2562)

รายการ	ทั้งปี	คาดการณ์ปี 2562											หมายเหตุ	
		ม.ค.	ก.พ.	มี.ค.	เม.ย.	พ.ค.	มิ.ย.	ก.ค.	ส.ค.	ก.ย.	ต.ค.	พ.ย.		ธ.ค.
1. ผลผลิตคงเหลือ (ตัน) (ณ วันที่ 1 ของเดือน)	-	-	-	-	-	-	-	-	-	-	-	-	-	-
2. พื้นที่เพาะปลูก (ไร่)	6,040													
3. ผลผลิตเฉลี่ยต่อไร่ (ตัน/ไร่) เพิ่มขึ้น 1.4 %	2.535	0.228	0.204	0.197	0.197	0.197	0.204	0.228	0.228	0.208	0.208	0.208	0.228	
4. (ร้อยละ) ผลผลิต เฉลี่ยต่อไร่ออกสู่ตลาด	100%	9	8	7.8	7.8	7.8	8	9	9	8.2	8.2	8.2	9	
5. ผลผลิตรวม (ตัน)	15,311.4	1,377.12	1,232.16	1,189.88	1,189.88	1,189.88	1,232.16	1,377.12	1,377.12	1,256.32	1,256.32	1,256.32	1,377.12	
6.ราคาเกษตรกรขายได้ (บาท/ตัน)		27,000												
7. มูลค่า		413.407 ล้านบาท												

ที่มาข้อมูล : สำนักงานเกษตรจังหวัดสมุทรสาคร เดือนมีนาคม 2562 สำนักงานเศรษฐกิจการเกษตร เขต 10 จังหวัดราชบุรี

ตารางที่ 46 แผนการตลาดมะนาว (คาดการณ์ ปี 2562)

รายการ	ทั้งปี	ปี 2562												หมายเหตุ
		ม.ค.	ก.พ.	มี.ค.	เม.ย.	พ.ค.	มิ.ย.	ก.ค.	ส.ค.	ก.ย.	ต.ค.	พ.ย.	ธ.ค.	
<b>1.การใช้ในประเทศ</b>														
1.1 ขายเพื่อบริโภคสด (ตัน) (ประมาณ 20%)	<b>3,062.28</b>	275.424	246.432	237.976	237.976	237.976	246.432	275.424	275.424	251.264	251.264	251.264	275.424	
1.2 เข้าโรงงานแปรรูป (10%)	<b>1,531.14</b>	137.712	123.216	118.988	118.988	118.988	123.216	137.712	137.712	125.632	125.632	125.632	137.712	
2. ขายไปจังหวัดอื่น (70%)	<b>10,717.98</b>	963.984	862.512	832.916	832.916	832.916	862.512	963.984	963.984	879.424	879.424	879.424	963.984	

ที่มา: สำนักงานเกษตรจังหวัดสมุทรสาคร สำนักงานเกษตรและสหกรณ์จังหวัดสมุทรสาคร

5. แผนการผลิตและการตลาดรายสินค้า ลำไย

ตารางที่ 47 แผนการผลิตและการตลาดรายสินค้า ลำไย (คาตการณ์ ปี 2562)

สินค้า ...ลำไย...	คาตการณ์ปี 2562												หมายเหตุ
	ม.ค.	ก.พ.	มี.ค.	เม.ย.	พ.ค.	มิ.ย.	ก.ค.	ส.ค.	ก.ย.	ต.ค.	พ.ย.	ธ.ค.	
- ช่วงเวลาการเพาะปลูก	✓	✓	✓	✓	✓	✓	✓	✓	✓	✓	✓	✓	
- ปริมาณผลผลิตออกสู่ตลาด ร้อยละ	20	30	20	-	-	-	-	-	-	-	-	15	15
- ภัยธรรมชาติ ตามฤดูกาล	ภัยแล้ง												
	น้ำท่วม												
	แมลงศัตรูพืช												
	สภาพอากาศร้อน												
- กิจกรรมส่งเสริม/สนับสนุน/การช่วยเหลือเกษตรกรผู้ปลูกกล้วยไม้													
หน่วยงาน	กิจกรรม											พื้นที่ดำเนินงาน	หมายเหตุ
สำนักงานเกษตรจังหวัด สมุทรสาคร	<ul style="list-style-type: none"> <li>- กิจกรรมแลกเปลี่ยนเรียนรู้กระบวนการรับรองสินค้าเกษตรปลอดภัย และการป้องกันกำจัดศัตรูพืช</li> <li>- เวทีเรียนรู้ สาธิต ฝึกปฏิบัติ การผลิตขยายแมลงศัตรูพืชและสารชีวภัณฑ์ควบคุมศัตรูพืช</li> <li>- การส่งเสริมและการผลิตสารชีวภัณฑ์ควบคุมศัตรูพืช</li> <li>- การส่งเสริมการใช้ปุ๋ยอินทรีย์และผสมปุ๋ยเคมีใช้เอง</li> <li>- การตลาดและการเชื่อมโยงเครือข่ายสินค้าเกษตร</li> <li>- การจำหน่ายสินค้าและเชื่อมโยงการกระจายสินค้าเกษตรภูมิภาค</li> <li>- ถ่ายทอดเทคโนโลยีเพิ่มประสิทธิภาพการผลิตสินค้าเกษตรที่ปลอดภัยและได้มาตรฐาน</li> <li>- โครงการระบบส่งเสริมการเกษตรแบบแปลงใหญ่</li> </ul>											3 อำเภอ	

ที่มา:สำนักงานเกษตรจังหวัดสมุทรสาคร

ตารางที่ 48 แผนการผลิตลำไย (คาดการณ์ ปี 2562)

รายการ	ทั้งปี	คาดการณ์ปี 2562												หมายเหตุ	
		ม.ค.	ก.พ.	มี.ค.	เม.ย.	พ.ค.	มิ.ย.	ก.ค.	ส.ค.	ก.ย.	ต.ค.	พ.ย.	ธ.ค.		
1. ผลผลิตคงเหลือ (ตัน) (ณ วันที่ 1 ของเดือน)	-	-	-	-	-	-	-	-	-	-	-	-	-	-	
2. พื้นที่เพาะปลูก (ไร่)	2,314														
3. ผลผลิตเฉลี่ยต่อไร่ (ตัน/ ไร่) เพิ่มขึ้น 1.4 %	2.028	0.4056	0.6084	0.4056	-	-	-	-	-	-	-	0.3042	0.3042		
4. (ร้อยละ) ผลผลิตเฉลี่ย ต่อไร่ออกสู่ตลาด	100	20	30	20	-	-	-	-	-	-	-	15	15		
5. ผลผลิตรวม (ตัน)	4,692.79	938.57	1,407.84	938.56	-	-	-	-	-	-	-	703.91	703.91		
6. ซื้อจากจังหวัดอื่น (ตัน)															
7. ราคา (บาท/ตัน) เกษตรกรขายได้		50,000													
8. มูลค่า		234.639 ล้านบาท													

ที่มาข้อมูล : สำนักงานเกษตรจังหวัดสมุทรสาคร สำนักงานเศรษฐกิจการเกษตร เขตที่ 10 จังหวัดราชบุรี

ตารางที่ 49 แผนการตลาดลำไย (คาดการณ์ ปี 2562)

รายการ	ทั้งปี	คาดการณ์ปี 2562												หมายเหตุ	
		ม.ค.	ก.พ.	มี.ค.	เม.ย.	พ.ค.	มิ.ย.	ก.ค.	ส.ค.	ก.ย.	ต.ค.	พ.ย.	ธ.ค.		
1.การใช้ในประเทศ															
1.1 ขายในจังหวัด 100 %	4,692.79	938.57	1,407.84	938.56	-	-	-	-	-	-	-	-	703.91	703.91	
2. ขายต่างจังหวัด %	-	-	-	-	-	-	-	-	-	-	-	-	-	-	
3.ส่วนขาด/เกิน															

ที่มา: สำนักงานเกษตรและสหกรณ์จังหวัดสมุทรสาคร \*\* สัมภาษณ์เกษตรกรผู้ปลูกลำไย อ. บ้านแพ้ว

## บทที่ 5 แหล่งแปรรูปและการตลาด

### การตลาดผลิตผลสินค้าเกษตรในจังหวัดสมุทรสาคร

#### 5.1 การตลาดผลิตผลสินค้าเกษตร

สินค้าเกษตรที่เกษตรกรผลิตได้ และจำหน่ายโดยทั่วไปทั้งด้านพืชและด้านสัตว์ จะจำหน่ายให้กับพ่อค้าในท้องถิ่น ซึ่งส่วนใหญ่จะเป็นพ่อค้าที่ทำการซื้อขายกันมานาน และจะเป็นผู้รับซื้อผลผลิตทั้งหมดของเกษตรกร ดังนั้น การตลาดที่สำคัญจึงถูกกำหนดโดยพ่อค้าในท้องถิ่นเป็นหลัก สำหรับผลผลิตทางด้านสัตว์น้ำ จะแตกต่างจากผลผลิตด้านอื่น สินค้าทางด้านประมงจะเป็นสินค้าหลักของจังหวัดสมุทรสาคร ซึ่งจะมีการดำเนินการในรูปอุตสาหกรรมขนาดเล็กถึงขนาดใหญ่ มีการลงทุนค่อนข้างสูง ผลผลิตทางด้านสัตว์น้ำจึงเป็นผลผลิตที่สามารถทำรายได้ให้เกษตรกรมาก การทำการประมงของจังหวัดสมุทรสาคร เป็นที่ยอมรับว่าเป็นกิจการที่สามารถทำรายได้ให้แก่ประเทศสูงเป็นอันดับต้นของประเทศ

#### 5.2 โครงสร้างของตลาดและศูนย์กลางการตลาดที่สำคัญ

จังหวัดสมุทรสาคร เป็นจังหวัดที่มีพื้นที่เหมาะสมกับการทำเกษตรกรรม โดยส่วนใหญ่จะเป็นการทำกิจกรรมการเกษตร การประมง การเพาะเลี้ยงสัตว์น้ำ เป็นต้น จึงถือได้ว่าการเกษตรกรรมมีความสำคัญต่อระบบเศรษฐกิจโดยรวมของจังหวัด ผลผลิตสินค้าเกษตรส่วนใหญ่ ผ่านพ่อค้าคนกลางในท้องถิ่น ซึ่งกระจายอยู่ตามพื้นที่ทุกอำเภอ ซึ่งการซื้อขายระบบนี้จะทำให้เกิดปัญหาเรื่องราคาราคาสินค้าเกษตร อาจจะไม่ได้รับความเป็นธรรมสำหรับการซื้อขายโดยทั่วไปจะดำเนินการในบริเวณแหล่งธุรกิจการค้าที่สำคัญของจังหวัด

#### 5.3 ศูนย์กลางธุรกิจการค้า

ศูนย์กลางธุรกิจการค้าที่สำคัญของจังหวัดสมุทรสาคร แยกเป็น 5 แห่ง คือ

1. อำเภอเมืองสมุทรสาคร เป็นแหล่งธุรกิจการค้าที่สำคัญของจังหวัด เป็นแหล่งรวมธุรกิจหลายประเภท อาทิ เช่น ธุรกิจประมงท้องถิ่น โรงงานแปรรูป แหล่งผลิตเกลือสมุทร และยังเป็นสถานที่ตั้งหน่วยราชการ รัฐวิสาหกิจและสถานบริการต่าง ๆ ซึ่งครอบคลุมอำเภอรอบนอกอีก 2 อำเภอ คือ อำเภอกระทุ่มแบนและอำเภอบ้านแพ้ว
2. ตลาดกลางมหาชัยเมืองใหม่ เป็นศูนย์กลางการค้าปลีกและส่งสินค้าเกษตร
3. ศูนย์กลางตลาดค้ากุ้ง เป็นศูนย์กลางการค้ากุ้งที่สำคัญของจังหวัดสมุทรสาครระหว่างผู้ซื้อและผู้ขายทั้งในจังหวัดและนอกจังหวัดสมุทรสาคร
4. สะพานปลาสมุทรสาคร เป็นสถานที่ติดต่อซื้อขายสินค้าประมง ทั้งในจังหวัดและนอกจังหวัดสมุทรสาคร
5. ตลาดทะเลไทย เป็นตลาดกลางค้าสัตว์น้ำ มีเนื้อที่ประมาณ 150 ไร่ ประกอบด้วย ตลาดกุ้งและตลาดปลาและสัตว์น้ำอื่น ๆ ดำเนินการโดยสหกรณ์พัฒนาการประมงมหาชัย จำกัด ซึ่งเป็นสหกรณ์ที่จัดตั้งขึ้นโดยการรวมตัวกันของผู้ประกอบการประมงและอุตสาหกรรมจังหวัดสมุทรสาครจัดว่าเป็นตลาดซื้อขายสัตว์น้ำที่ใหญ่และทันสมัยที่สุดในภาคพื้นเอเชียตะวันออกเฉียงใต้ ใน พ.ศ.2554

5.4 ข้อมูลแหล่งแปรรูป ตลาดกระจายสินค้า และข้อมูลสำคัญระดับจังหวัด  
ตารางที่ 50 แสดงแหล่งแปรรูปตลาดกระจายสินค้าเกษตรด้านพืช

	ชื่อสินค้า	แหล่งแปรรูปที่สำคัญ		ตลาดกระจายสินค้า			
				ในจังหวัด		นอกจังหวัด	
		แห่ง	ชื่อ	แห่ง	ชื่อ	แห่ง	ชื่อ
1 2	ข้าวนาปี ข้าวนา ปรัง			4 แห่ง	1. บริษัท โรงสีมงคลชัย จำกัด 2. บริษัท ยูนิเวอร์แซลโรท์ จำกัด  3. ห้างหุ้นส่วนจำกัด ธนาไรซ์ 4. โรงสีตั้งไถ่เฮง	6 แห่ง	1. โรงสีสมบุญการการค้า จ.นครปฐม 2. โรงสีเลี้ยงขุนฮวด จ.นครปฐม 3. โรงสีสหชัย 2 จ.นครปฐม 4. โรงสีเกษตรธรรม จ.นครปฐม 5. โรงสีอุดมธัญญา จ.นครปฐม 6. โรงสีสหส่งแสง จ.นครปฐม
3	มะนาว	1 แห่ง	สหกรณ์ผู้ปลูกมะนาวบ้านแพ้ว- ดำเนินสะดวก จำกัด	3 แห่ง	1. ตลาดมหาชัย 2. ตลาดทะเลไทย 3. ตลาดมหาชัยเมืองใหม่	4 แห่ง	1. ตลาดไท 2. ตลาดสี่มุมเมือง 3. ตลาดศรีเมือง 4. ตลาดปฐมมงคล
4	ฝรั่ง	4 แห่ง	1. บจก.เกรทฟู้ด (ดีไฮเดรชั่น) 2. บจก.เอเชีย พรีเมียร์ฟู้ด 3. หจก.เอราวิณฟู้ด 4. กลุ่มเกษตรกรแปลงใหญ่ฝรั่ง หมู่ 8 ต.หนองนกไข่ อ.กระทุ่ม แบน จ.สมุทรสาคร	3 แห่ง	1. ตลาดมหาชัย 2. ตลาดทะเลไทย 3. ตลาดมหาชัยเมืองใหม่	4 แห่ง	1. ตลาดไท 2. ตลาดสี่มุมเมือง 3. ตลาดศรีเมือง 4. ตลาดปฐมมงคล
5	มะพร้าว	7 แห่ง	1. บจก.มะพร้าวน้ำหอมไทย 2. บจก.น้ำมันมะพร้าวไทย 3. บจก.ประเสริฐผลไม้ไทย 4. บจก.ทรอปิคอลฟู้ดอินดัสตรีส์ 5. บจก.วังตาล 6. บจก.ยูนิตี้ฟู้ด 7. บริษัท เค เฟรส จำกัด		1. ลังมะพร้าว 2. ตลาดมหาชัย 3. ตลาดทะเลไทย 4. ตลาดมหาชัยเมืองใหม่	4 แห่ง	1. ตลาดไท 2. ตลาดสี่มุมเมือง 3. ตลาดศรีเมือง 4. ตลาดปฐมมงคล



ลำดับที่	ชื่อสินค้า	แหล่งแปรรูป		ตลาดกระจายสินค้า			
		แห่ง	ชื่อ	ในจังหวัด		นอกจังหวัด	
				แห่ง	ชื่อ	แห่ง	ชื่อ
6	ลำไย			3 แห่ง	1.ตลาดมหาชัย 2.ตลาดทะเลไทย 3.ตลาดมหาชัยเมืองใหม่	4 แห่ง	1. ตลาดไท 2. ตลาดสี่มุมเมือง 3. ตลาดศรีเมือง 4. ตลาดปฐมมงคล
7	กล้วยไม้	7 แห่ง	1.บจก.สยามไทยฟาร์ม 2.บจก.ที ทรอปปิคอล ฟาร์ม 3. บจก.ชัชวาลออร์คิด 4. ดรีมฟลาวเวอร์ 5. เอเชียฟลาวเวอร์ 6 .อินทนนท์ออร์คิดส์ 7. ซีตี้ออร์คิดส์	4 แห่ง	1.ตลาดมหาชัย 2.ตลาดทะเลไทย 3.ตลาดมหาชัยเมืองใหม่ 4. ตลาดนัด	5 แห่ง	1. ตลาดไท 2. ตลาดปากคลองตลาด 3. ตลาดสี่มุมเมือง 4. ตลาดศรีเมือง 5. ตลาดปฐมมงคล
8	มะม่วง	6 แห่ง	1.บจก.ทรอปิคอลฟู้ดอินดัสตรีส์ 2. บจก.เกียรติเจริญฟู้ด 3.บจก.เอราวิ้นฟู้ด 4.บจก.เกรทฟู้ด (ดีไฮเดรชั่น) 5. บจก.ชินวงศ์ฟู้ด 6. บจก.ยูนิตี้ฟู้ด	3 แห่ง	1.ตลาดมหาชัย 2.ตลาดทะเลไทย 3.ตลาดมหาชัยเมืองใหม่	4 แห่ง	1. ตลาดไท 2. ตลาดสี่มุมเมือง 3. ตลาดศรีเมือง 4. ตลาดปฐมมงคล
9	องุ่น	2 แห่ง	- บจก.ประเสริฐผลไม้ไทย - บจก.สยามไวน์เนอร์รี่	3 แห่ง	1.ตลาดมหาชัย 2.ตลาดทะเลไทย 3.ตลาดมหาชัยเมืองใหม่	4 แห่ง	1. ตลาดไท 2. ตลาดสี่มุมเมือง 3. ตลาดศรีเมือง 4. ตลาดปฐมมงคล
10	ผลไม้ พืชผัก อื่นๆ			3 แห่ง	1.ตลาดมหาชัย. 2. ตลาดทะเลไทย 3.ตลาดมหาชัยเมืองใหม่	4 แห่ง	1. ตลาดไท. 2. ตลาดสี่มุมเมือง 3. ตลาดศรีเมือง 4. ตลาดปฐมมงคล

ที่มา สำนักงานเกษตรจังหวัดสมุทรสาคร สำนักงานอุตสาหกรรมจังหวัด

ตารางที่ 51 แสดงแหล่งแปรรูปตลาดกระจายสินค้าเกษตรด้านประมง

สินค้า	ชื่อสินค้า	ตลาดกระจายสินค้า			
		ในจังหวัด		นอกจังหวัด	
		แห่ง	ระบุชื่อ	แห่ง	ชื่อ
1	หอยแครง	5	1. ตลาดสดชุมชน	1	1.สะพานปลา กรุงเทพฯ
2	หอยแมลงภู่		2. ตลาดมหาชัยเมืองใหม่		2. พ่อค้าคนกลาง
3	กุ้งขาว		3. ตลาดมหาชัย		
4	กุ้งกุลาดำ		4. ตลาดทะเลไทย		
5	กุ้งแชบ๊วย		5. ตลาดกลางค้ากุ้งจังหวัด สมุทรสาคร		
6	ปลานิล		6. พ่อค้าคนกลาง		
7	ปลาชิลิต				
8	ปลากะพง				
9	ปลาน้ำจืดอื่นๆ				

ลำดับ	ชื่อสินค้า	แหล่งแปรรูป	
		แห่ง	ชื่อ
1	หอยแครง หอยแมลงภู่	19 แห่ง	1.บ.สยามสมุทรโพรเซ่นฟู้ด 2.บ.ongกรณ์ห้องเย็น จำกัด 3.บ.ไดโฮ (ประเทศไทย) จำกัด 4.บ.ก้องภพโพรเซ่นฟู้ดส์ จำกัด 5.บ.เค.แอล.ห้องเย็น จำกัด 6. บ.คริสตัลโพรเซ่นฟู้ดส์ จำกัด 7. บ.เอช ไอ ซี (ประเทศไทย) จำกัด 8. บ. เคเอฟฟู้ดส์ จำกัด 9. บ.โกลเด้น ซี โพรเซ่นฟู้ดส์ จำกัด 10. บ.สยาม โนซูย จำกัด 11. บ.เจ - แพค จำกัด 12. บริษัทเจเอส อินเตอร์มาร์เก็ตติ้ง 13. บ.ฉินโพรเซ่นฟู้ดส์ จำกัด 14..บ.บางกอก ซีฟู้ด จำกัด 15. บ.พีภัทร อินเตอร์ฟู้ดส์ จำกัด 16. บ.สเปเซียลโพรเซ่นฟู้ดส์ จำกัด 17. บ.ฟัลดอนไทย ดีเวลลอปเม้นท์จำกัด 18. บ.ฟู้ดส์ ดีโป จำกัด 19. บ.โพร์เอ็นโพรเซ่นฟู้ดส์ จำกัด

ลำดับ	ชื่อสินค้า	แหล่งแปรรูป	
		แห่ง	ชื่อ
2	กุ้งขาว กุ้งกุลาดำ กุ้งแชบ๊วย	70 แห่ง	บ.มารีนโกลด์โปรดักส์ จำกัด บ. พัฒนาซีฟูดส์ จำกัด บ. สยามสมุทรโพรเซ่นฟูดส์จำกัด บ. อลงกรณ์ห้องเย็น บ. ไดโฮ (ประเทศไทย) บ. กู๊ดลัคโปรดักส์จำกัด บ. ซีพีเอฟ (ประเทศไทย) จำกัดมหาชน บ. ก้องภพ โพรเซ่นฟูดส์ จำกัด บ. เคแอล ห้องเย็น จำกัด บ. ห้องเย็นชัยวรุฒม์ จำกัด ห้างหุ้นส่วนจำกัด เฮ็งซีฟู้ดส์ บ. คริสตัลโพรเซ่นฟูดส์ บ. แพ็คฟูดส์ จำกัด (มหาชน) บ. คิงพีชเชอร์ โฮลดีง จำกัด บ. ไอ ที ฟูดส์อินดัสทรีส์ จำกัด บ. อาร์ ซี ฟูดส์ (ประเทศไทย) จำกัด บ. ยูเนียนโพรเซ่นโปรดักส์ จำกัด บ. สยามยูเนียนโพรเซ่น ฟูดส์ จำกัด บ. โชคสมุทรสาคร มารีน จำกัด บ. เอช ไอ ซี (ประเทศไทย จำกัด บ. เกาะสมุทรโพรเซ่นฟูดส์ จำกัด บ. เคเอฟฟูดส์ จำกัด บ. ไทย เกอร์ มารีน จำกัด บ. เคแอนด์ ยู เอ็นเตอร์ไพร์ส จำกัด บ. พัฒนาโพรเซ่นฟูดส์จำกัด บ. โกลเด็น ซี โพรเซ่นฟูดส์ จำกัด บ. เซาท์พอร์ท ซีฟู้ด จำกัด บ. ฌรงค์ซีฟูดส์ จำกัด บ. เซาท์แลนด์ อินเตอร์เทรด จำกัด บ. บ. ห้องเย็นพงษ์ทิพย์ จำกัด บ. สยาม ไทเทียน โพรเซ่นฟูดส์จำกัด บ. โอเซียน แพคเกอร์ จำกัด บ. ห้องเย็นท่าข้าม จำกัด บ. บางกอก ซีฟู้ด จำกัด หจก. จึ้งคุณนันท์ บ. เคแอล ห้องเย็น จำกัด

ลำดับ	ชื่อสินค้า	แหล่งแปรรูป	
		แห่ง	ชื่อ
2	กุ้งขาว กุ้งกุลาดำ กุ้งแชบ๊วย	70 แห่ง (ต่อ)	<ul style="list-style-type: none"> <li>บ. อ่าไฟโพร เซ่นฟูตส์ จำกัด</li> <li>บ. สบาย โน ชุย จำกัด</li> <li>บ. เจ- แพค จำกัด</li> <li>บ. ทีพีทีไอ 168 จำกัด</li> <li>บ. เฉิมโพรเซ่นฟูตส์ จำกัด</li> <li>บ. บางกอก ซีฟูตส์ จำกัด</li> <li>บ. พัภทร อินเตอร์ฟูต จำกัด</li> <li>บ. ไทย มหาชัย ซีฟูตส์โปรดักส์ จำกัด</li> <li>บ. ทีซี โพรเซ่นฟูตส์ซัพพลาย จำกัด</li> <li>บ. ไทย ยูเนี่ยน กรุป จำกัด (มหาชน)</li> <li>บ. โทนี แอนด์เฟรนด์โพรสเซ่น ฟูตส์ จำกัด</li> <li>บ. ชิง ฟู ซีโปรดักส์ ดีเวลลอปเม้นท์ จำกัด</li> <li>บ. ยี่หนิงอาหารแช่แข็ง จำกัด</li> <li>บ. สเปนเซียลโพรเซ่นฟูตส์ จำกัด</li> <li>บ. กัญญามาศ ฟูตส์ จำกัด</li> <li>บ. เดลิก้าฟูตส์ จำกัด</li> <li>บ. พัฒนาซีฟูตส์ จำกัด</li> <li>บ. ฟูตส์ ดีโพร จำกัด</li> <li>บ. ซีเอ็ม อินเตอร์ฟูต จำกัด</li> <li>บ. พี พี เอ็น ซีฟูต วิชชิง จำกัด</li> <li>บ. จันทบุรี โพรเซ่นฟูตส์ จำกัด</li> <li>บ. โพร เอ็นโพรเซ่นฟูตส์ จำกัด</li> <li>บ. เอ ฟูตส์ 1991 จำกัด</li> <li>บ. เจริญทรัพย์ โพรเซ่น ฟูตส์ จำกัด</li> <li>บ. พี ซี เอ็มซีฟูตส์ จำกัด</li> <li>บ. ไพรินสมุทร จำกัด</li> <li>บ. กาญจนา ซีฟูตส์ จำกัด</li> <li>บ. เอสเคโพรเซ่นซีฟูต จำกัด</li> <li>บ. อิงสิตะ จำกัด</li> <li>บ. บุญชัย ซีฟูตส์โปรดักส์ จำกัด</li> <li>บ. เฮียติง ฟูตส์ จำกัด</li> <li>ห้างหุ้นส่วนจำกัดภัทรกฤตซีฟูตส์</li> </ul>

ลำดับ	ชื่อสินค้า	แหล่งแปรรูป	
		แห่ง	ชื่อ
3	ปลาเนื้ล ปลาสด	บริษัท 55 แห่ง	<ul style="list-style-type: none"> <li>บ. องค์กรห้องเย็น จำกัด</li> <li>บ. ไดโย (ประเทศไทย) จำกัด</li> <li>หจก.ท่าเรือมารีนโปรดักส์</li> <li>บ. คิบุเน (ไทยแลนด์) จำกัด</li> <li>บ. ก้องภพ โพรเซ่นฟู้ดส์ จำกัด</li> <li>บ. ส.ชัยวารีห้องเย็น จำกัด</li> <li>บ. เคแอล ห้องเย็น จำกัด</li> <li>หุ้นส่วนจำกัดเฮ้งซีฟู้ด (555)</li> <li>บ. คริสตัล โพรเซ่นฟู้ดส์ จำกัด</li> <li>บ. คิงพิชเชอร์โฮลดีงส์ จำกัด</li> <li>บ. ซีโบนันท์ ซ่า ฟู้ดส์ จำกัด</li> <li>บ. ไอ ที ฟู้ดอินดัสทรีส์ จำกัด</li> <li>บ. ยูเนี่ยนโพรเซ่นโปรดักส์ จำกัด</li> <li>บ. สยามยูเนี่ยนโพรเซ่น ฟู้ดส์ จำกัด</li> <li>บ. โชคทวีสมุทรมารีน จำกัด</li> <li>บ. เอช ไอ ซี (ประเทศไทย) จำกัด</li> <li>บ. เกาะสมุทรโพรเซ่นฟู้ด จำกัด</li> <li>บ. เคเอฟฟู้ดส์ จำกัด</li> <li>บ. ไทย-เกรธ มารีเน่ จำกัด</li> <li>บ. เคแอนด์ยู เอ็นเตอร์ไพร์ จำกัด</li> <li>บ. โกลเด้น ซี โพร เซน ฟู้ด จำกัด</li> <li>บ. ณรงค์ซีฟู้ด จำกัด</li> <li>บ. เซ้าท์แลนด์ อินเตอร์ เทรด จำกัด</li> <li>บ. อ่าวไทย โพรเซ่นฟู้ดส์ จำกัด</li> <li>บ. สเปร์รี่ โอเซียน เอ็นเตอร์ไพร์ จำกัด</li> <li>บ. ห้องเย็นพงษ์ทิพย์ จำกัด</li> <li>บ. โอเซียน แพ็คเกอร์ จำกัด</li> <li>บ. ไทยฮาร์ท ฟู้ดส์ จำกัด</li> <li>บ. ห้องเย็นท่าข้าม จำกัด</li> <li>บ. จิ้งคุณนันท์</li> <li>บ. เคแอล ห้องเย็น จำกัด</li> <li>บ. โชคมหาชัยโพรเซ่น จำกัด</li> <li>บ. สยาม โนซูย จำกัด</li> <li>บ. วี ที ซี เฟรช จำกัด</li> <li>บ. วี ที คูล จำกัด</li> <li>บ. เจเอส อินเตอร์มาเก็ตติ้ง จำกัด</li> </ul>

ลำดับ	ชื่อสินค้า	แหล่งแปรรูป	
		แห่ง	ชื่อ
3	ปลานิล ปลาสด	55 แห่ง (ต่อ)	บ. ทีพีที ไอ 168 จำกัด ห้างหุ้นส่วนจำกัด วี ที ซี อิมพอร์ตเอ็กซ์พอร์ต บ. เฉินโพรเซนฟู้ด จำกัด บ. บางกอก ซีฟู้ด จำกัด บ. พีภัทร อินเตอร์ฟู้ดส์ จำกัด บ. เอื้อบำรุงจิต จำกัด บ. ยี่หนิงอาหารแช่แข็ง จำกัด บ. สเปนเซียลโพรเซนฟู้ด จำกัด บ. แพนฟู้ด จำกัด บ. เฟรนด์ฟู้ดเอ็กซ์พอร์ต จำกัด บ. ฟิลคอนไทย ดีเลสลอปเม้นท์ จำกัด บ. พัฒนาซีฟู้ด จำกัด บ. พรธารา ฟู้ด จำกัด บ. ฟู้ด ดี โป จำกัด บ. เอกสมุทรสาคร อินเตอร์ฟู้ดส์ จำกัด บ. โพรเอ็นโพรเซนฟู้ดส์ จำกัด บ. เซเว่น สตาร์ เทรดิง จำกัด บ. อัญชัญ แซ่มซีน ห้างหุ้นส่วนพรรณนาราย มารีนโปรดักส์
		พ่อค้าคน กลาง 6 แห่ง	1. เจ็ปปี้ จังหวัดสมุทรสาคร 2. นายปรีชา จังหวัดสมุทรสาคร 3. เจ็แวต จังหวัดสุพรรณบุรี 4. เจ็ตีว จังหวัดสุพรรณบุรี 5. ตาขลุ่ย จังหวัดสุพรรณบุรี 6. เจ็ไก่ จังหวัดลพบุรี

ที่มา : สำนักงานประมงจังหวัดสมุทรสาคร ณ ข้อมูล เดือน มีนาคม 2562  
สำนักงานเกษตรและสหกรณ์จังหวัดสมุทรสาคร

ตารางที่ 52 แสดงแหล่งแปรรูปตลาดกระจายสินค้าเกษตรด้านปศุสัตว์

สินค้า	ชื่อสินค้า	แหล่งแปรรูปที่สำคัญ		ตลาดกระจายสินค้า			
				ในจังหวัด		นอกจังหวัด	
				แห่ง	ระบุชื่อ	แห่ง	ระบุชื่อ
1	ไก่พื้นเมือง			2 แห่ง	1. ตลาดชุมชน 2. บ้านเกษตรกร		
2	ไก่ไข่			3 แห่ง	1. ตลาดชุมชน 2. ตลาดสด 3. ศูนย์บริษัท เช่น CP		
3	แพะ			1 แห่ง	กลุ่มเลี้ยงแพะหลักสองอำเภอบ้าน แพ้ว		
4	โคเนื้อ			2 แห่ง	1. ตลาดชุมชน 2. ตลาดสด		
5	เป็ดไข่			3 แห่ง	1. ตลาดชุมชน 2. ตลาดสด 3.บ้านเกษตรกร		
6	เป็ดเนื้อ			2 แห่ง	1. ตลาดชุมชน 2. ตลาดสด		
7	เป็ดเทศ			2 แห่ง	1. ตลาดชุมชน 2. ตลาดสด		
8	ไก่เนื้อ			2 แห่ง	1. ตลาดชุมชน 2. ตลาดสด		
1	ไก่พื้นเมือง			2 แห่ง	1. ตลาดชุมชน 2. บ้านเกษตรกร		

ที่มา สำนักงานปศุสัตว์จังหวัดสมุทรสาคร เดือนมีนาคม 2562

**บทที่ 6**  
**กิจกรรมการปฏิบัติงานของอาสาสมัครเกษตรด้านต่างๆ**

**6.1 ข้อมูลอาสาสมัครเกษตรด้านต่างๆ**

ตารางที่ 53 ข้อมูลอาสาสมัครเกษตร ปี 2561

อาสาสมัครด้าน	จำนวนอาสาสมัครด้านต่างๆ			รวม
	อำเภอเมือง	อำเภอบ้านแพ้ว	อำเภอกระทุ่มแบน	
1. ครูบุญชีอาสา	20	26	10	56
2. ประมงอาสา	10	8	12	30
3. ปศุสัตว์อาสา	10	20	10	40
4. หมอдинอาสา	62	119	75	256
5. อาสาสมัครเกษตรหมู่บ้าน	116	76	96	288
6. เศรษฐกิจการเกษตรอาสา	1	2	0	3

ที่มา: ส่วนราชการในสังกัดกระทรวงเกษตรและสหกรณ์จังหวัดสมุทรสาคร



6.2 กิจกรรมอาสาสมัครเกษตรด้านต่างๆ ของจังหวัดสมุทรสาคร

ตารางที่ 54 กิจกรรมอาสาสมัครเกษตรด้านต่างๆ ของจังหวัดสมุทรสาครปี 2562

ด้าน	กิจกรรม	ระยะเวลา												
		2561			2562									
		ต.ค.	พ.ย.	ธ.ค.	ม.ค.	ก.พ.	มี.ค.	เม.ย.	พ.ค.	มิ.ย.	ก.ค.	ส.ค.	ก.ย.	
ครูบัญชีอาสา	โครงการระบบส่งเสริมการเกษตรแบบแปลงใหญ่													
	- อบรมครูบัญชีประจำแปลงใหญ่		√											
	- อบรมสอนการจัดทำบัญชีต้นทุนอาชีพแก่เกษตรกร					√								
	- กำกับแนะนำการใช้ข้อมูลทางบัญชีแก่เกษตรกร								√					
	- ติดตามการจัดทำบัญชีของเกษตรกร										√			
	โครงการศูนย์เรียนรู้การเพิ่มประสิทธิภาพการผลิตสินค้าเกษตร													
	- อบรมพัฒนาศักยภาพครูบัญชีประจำศูนย์		√											
	โครงการพัฒนาเกษตรกรยั่งยืน (เกษตรทฤษฎีใหม่)													
	- อบรมครูบัญชีประจำโครงการ		√											
	- อบรมสอนการจัดทำบัญชีต้นทุนอาชีพแก่เกษตรกร					√								

ด้าน	กิจกรรม	ระยะเวลา											
		2561			2562								
		ต.ค.	พ.ย.	ธ.ค.	ม.ค.	ก.พ.	มี.ค.	เม.ย.	พ.ค.	มิ.ย.	ก.ค.	ส.ค.	ก.ย.
ครูบัญชีอาสา	- กำกับแนะนำการใช้ข้อมูลทางบัญชีแก่เกษตรกร								√				
	- ติดตามการจัดทำบัญชีของเกษตรกร										√		
	โครงการส่งเสริมการจัดทำบัญชีต้นทุนอาชีพแก่เกษตรกร												
	- อบรมครูบัญชีประจำโครงการ		√										
	- อบรมสอนการจัดทำบัญชีต้นทุนอาชีพแก่เกษตรกร			√									
	- กำกับแนะนำการใช้ข้อมูลทางบัญชีแก่เกษตรกร						√						
	- ติดตามการจัดทำบัญชีของเกษตรกร									√			
	โครงการพัฒนาเกษตรกรที่ทำบัญชีได้ใช้บัญชีเป็น												
	- อบรมการใช้ข้อมูลทางบัญชีในการประกอบอาชีพแก่เกษตรกร		√										
	- กำกับแนะนำการใช้ข้อมูลทางบัญชีแก่เกษตรกร			√									
	- ติดตามการจัดทำบัญชีของเกษตรกร						√						
	โครงการพัฒนาเกษตรกรให้ใช้ข้อมูลทางบัญชีอย่างยั่งยืน												
	- อบรมการเพิ่มศักยภาพในการประกอบอาชีพอย่างยั่งยืนแก่เกษตรกร									√			

ด้าน	กิจกรรม	ระยะเวลา											
		2561			2562								
		ต.ค.	พ.ย.	ธ.ค.	ม.ค.	ก.พ.	มี.ค.	เม.ย.	พ.ค.	มิ.ย.	ก.ค.	ส.ค.	ก.ย.
ครูบัญชีอาสา	- กำกับแนะนำการใช้ข้อมูลทางบัญชีแก่เกษตรกร						√						
	- ติดตามการจัดทำบัญชีของเกษตรกร									√			
หมอดินอาสา	- อบรมหมอดินอาสาประจำตำบล			√	√								
	- อบรมหมอดินอาสาประจำหมู่บ้าน			√	√								
อาสาสมัคร เกษตรกร หมู่บ้าน	- ประชุมคณะกรรมการบริหารงานอาสาสมัคร เกษตรกรจังหวัด			√									
	- ประชุมคณะกรรมการอาสาสมัครเกษตรกรระดับ จังหวัด							√					
	- จัดเวทีเรียนรู้แบบมีส่วนร่วม เพื่อส่งเสริม กระบวนการปฏิบัติงานอาสาสมัครเกษตรกรหมู่บ้าน (อก ม.) ระดับจังหวัด								√				
	- จัดทำบัตรประจำตัวอาสาสมัครหมู่บ้าน							√					
ประมงอาสา	- คัดเลือกเกษตรกรเข้าร่วมโครงการ	√	√										
	- อบรมให้ความรู้			√									
	- ติดตามประเมินผล				√	√	√	√	√	√	√	√	√

ด้าน	กิจกรรม	ระยะเวลา											
		2561			2562								
		ต.ค.	พ.ย.	ธ.ค.	ม.ค.	ก.พ.	มี.ค.	เม.ย.	พ.ค.	มิ.ย.	ก.ค.	ส.ค.	ก.ย.
สศก.อาสา	1. รายงานราคาสินค้าเกษตร ณ ไร้เนา ทุกวันศุกร์	√	√	√	√	√	√	√	√	√	√	√	√
	1. รายงานสถานะการผลิตสินค้าเกษตรในพื้นที่ เดือนละ1 ครั้ง	√	√	√	√	√	√	√	√	√	√	√	√

ที่มา . หน่วยงานในสังกัดกระทรวงเกษตรและสหกรณ์จังหวัดสมุทรสาคร

