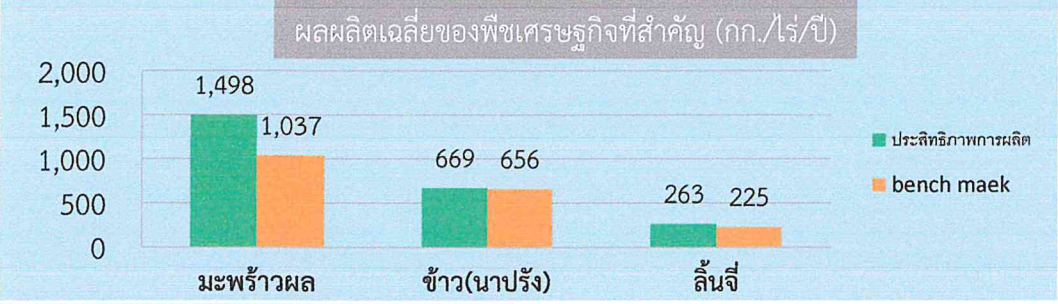


GPP มูลค่า 25,974 ล้านบาท (ปี 2561) - ประชากร จำนวน 193,305 คน 71,306ครัวเรือน - ภาคการเกษตร จำนวน 18,787 ครัวเรือน และเป็นแรงงานภาคการเกษตร 20,905 คน ปริมาณน้ำภาพรวมจังหวัด 2018.38 ล้าน ลบ.ม. ปริมาณน้ำฝนสะสม ตั้งแต่วันที่ 1 มกราคม 2563 ถึง 30 มิถุนายน 2563 เฉลี่ย 97.5 มม.

- #### สินค้าเด่น
- 1) น้ำตาลมะพร้าว และผลิตภัณฑ์มะพร้าว พื้นที่ปลูก 12,946 ไร่ ใน 3 อำเภอ 20 ตำบล ผลผลิต 16,567 กก./ไร่/ปี
 - 2) สินค้าประมงทะเล (กุ้ง ปลา หอย ปู ปลาหมึก) สัตว์น้ำที่สำคัญ แหล่งน้ำจืด คือ ปลาสด ปลาต้ม ปลาหมึก (พื้นที่อำเภออัมพวา และบางคนที่ จำนวน 1,456.96 ไร่ 1,456.96 ตัน) แหล่งน้ำกร่อย คือ ปลากระพงขาว กุ้งทะเล ปูทะเล (พื้นที่อำเภอเมือง ๆ จำนวน 32,065 ไร่ ปลาน้ำกร่อย 1,955.75 ตัน กุ้งทะเล 3,264.05 ตัน) และในน้ำทะเล คือ หอยแครง หอยแมลงภู่ (พื้นที่อำเภอเมือง ๆ จำนวน 4,677 ไร่ ปริมาณการจับสัตว์น้ำจากเรือประมง ที่ขึ้นท่าที่จังหวัดสมุทรสงคราม ปี 2562 ปริมาณ 46,060 ตัน หอยทะเล 3,070.7 ตัน)
 - 3) เกล็ดสมุทร พื้นที่ปลูกอำเภอเมือง ๆ ตำบลลาดใหญ่และตำบลบางแก้ว จำนวน 5,094 ไร่ ผลผลิต 4,660 กก./ไร่/ปี
- #### สินค้า GI
- 1) ส้มโอ ชื่อ ส้มโอขาวใหญ่สมุทรสงคราม พื้นที่ปลูกตำบลบางขันแตก ตำบลท้ายหาด อำเภอเมือง, อำเภออัมพวาวันตำบลยี่สารและแพรกหนามแดง และอำเภอบางคนที่ มีเกษตรกรขออนุญาตใช้ตราสัญลักษณ์ GI จำนวน 90 ราย
 - 2) ลิ้นจี่ ชื่อ ลิ้นจี่คอมพิวเตอร์สงคราม พื้นที่ปลูก ตำบลบางขันแตก อำเภอเมือง อำเภออัมพวา และอำเภอบางคนที่ ตำบลบางขันแตก อำเภอเมือง มีเกษตรกรขออนุญาตใช้ตราสัญลักษณ์ GI จำนวน 26 ราย
 - 3) พริก ชื่อ พริกบางช้าง พื้นที่ปลูกอำเภออัมพวา อำเภอบางคนที่ จังหวัดสมุทรสงคราม ยังไม่มีเกษตรกรขออนุญาตใช้ตราสัญลักษณ์ GI)



สมุทรสงคราม

info graphic

ข้อมูลพื้นฐานจังหวัด

ปริมาณสินค้าเกษตรที่ได้รับรองมาตรฐาน

เกษตรอินทรีย์

เกษตรกรได้รับการรับรอง Organic Thailand จำนวน 1 ราย ชนิดพืช: เห็ด พื้นที่ 1 ไร่

GAP (ราย)

| ด้าน | จำนวน |
|--------------|-------|
| ด้านประมง | 193 |
| ด้านปศุสัตว์ | 3 |
| ด้านพืช | 605 |
| ด้านข้าว | 5 |

งบ function

เบิกจ่าย 24,126,087
งบประมาณ 42,549,855

งบจังหวัด/กลุ่มจังหวัด

เบิกจ่าย 1,514,450
งบประมาณ 1,571,850

สถานการณ์และการช่วยเหลือภัยพิบัติด้านเกษตร

6. สถานการณ์และการช่วยเหลือภัยพิบัติด้านเกษตร
- 6.1 ภัยแล้ง : จังหวัดสมุทรสงคราม ไม่มีพื้นที่ประสบปัญหาภัยแล้ง
- 6.2 ผลการเฝ้าระวังโรคและแมลงศัตรูสำคัญ
 - หนอนหัวดำมะพร้าว รวมพื้นที่ระบาด 146 ไร่
 - แมลงดำหนามมะพร้าว รวมพื้นที่ระบาด 80 ไร่
 - ตัวแตรมะพร้าว รวมพื้นที่ระบาด 160 ไร่

ปี 63 มีงบประมาณเพื่อการพัฒนาการเกษตร รวม 44,121,705 บาท

งบ Function มีภารกิจสำคัญ คือ

ด้านพืช :โครงการส่งเสริมการพัฒนาผู้ประกอบการ/วิสาหกิจชุมชนในการผลิตสินค้าเกษตรและผลิตภัณฑ์ OTOP เป้าหมาย 60 ราย

ด้านปศุสัตว์ :โครงการพัฒนาศักยภาพกระบวนการผลิตสินค้าเกษตร เป้าหมาย ฝักระวัง ป้องกัน ควบคุม บำบัดโรคสัตว์ในพื้นที่จังหวัดสมุทรสงคราม

ด้านประมง : โครงการระบบส่งเสริมการเกษตรแปลงใหญ่ ตามเป้าหมายแปลงใหญ่ปลาทะเลขาว กลุ่มเกษตรกรนางตะเคียน 34 ราย พื้นที่ 242.05 ไร่ และแปลงใหญ่ปลาสด กลุ่มเกษตรกรแพรกหนามแดง 15 ราย 331 ไร่ โครงการศูนย์เรียนรู้การเพิ่มประสิทธิภาพการผลิตสินค้าประมง เป้าหมาย 3 ศูนย์หลัก 18 เครือข่าย โครงการเกษตรทฤษฎีใหม่ด้านประมง เป้าหมายจุดเรียนรู้เกษตรทฤษฎีใหม่ 1 จุด

ด้านชลประทาน : การจัดการทรัพยากรน้ำและสิ่งแวดล้อม ผลสำเร็จที่สำคัญ บริหารจัดการทรัพยากรน้ำและสิ่งแวดล้อม

งบจังหวัด/กลุ่มจังหวัด ด้านพืช : โครงการเสริมสร้างและพัฒนาศักยภาพของเกษตรกรและองค์กรเกษตรกรจังหวัดสมุทรสงคราม เป้าหมายอบรมให้ความรู้เกษตรกร จำนวน 490 คน

ด้านประมง : โครงการแก้ไขปัญหาการแพร่ระบาดของปลาหมอสีคางดำที่ส่งผลกระทบต่อผู้เพาะเลี้ยงสัตว์น้ำและแหล่งน้ำธรรมชาติจังหวัดสมุทรสงคราม เป้าหมาย พื้นที่อำเภออัมพวา และอำเภอเมืองฯ โครงการ พัฒนาศักยภาพองค์กรชุมชนประมงท้องถิ่นเพื่อการฟื้นฟูทรัพยากรประมงชายฝั่งอย่างยั่งยืน เป้าหมาย พื้นที่ตำบลบางแก้ว ตำบลคลองโคน โครงการ เสริมสร้างความมั่นคงด้านอาหารประมงในกลุ่มจังหวัดภาคกลางตอนล่าง 2 เป้าหมาย จัดทำแหล่งเชื้อเพลิงสำหรับแหล่งอาหารสัตว์น้ำ จำนวน 3 แห่ง

ข้อมูลพื้นฐานของจังหวัดสมุทรสงคราม

ข้อมูล ณ 31 สิงหาคม 2563

1. ข้อมูลด้านการเกษตรของจังหวัด

1.1 พื้นที่ทั้งหมด 275,331 ไร่ เป็นพื้นที่เกษตรกรรม 211,063.22 ไร่ (76.66 % ของพื้นที่ทั้งหมด) เป็นพื้นที่ปลูกข้าว 3,875.47 ไร่ ไม้ผล ไม้ยืนต้น 121,653.17 ไร่ สวนผัก ไม้ดอกไม้ประดับ 3,969.63 ไร่ เนื้อที่ใช้ประโยชน์ทางการเกษตรอื่น 81,564.95 ไร่ โดยมีพื้นที่เกษตรกรรมในเขตชลประทาน 61,732.95 ไร่ และพื้นที่เกษตรกรรมนอกเขตชลประทาน 149,330.27 ไร่

1.2 สถานการณ์ด้านทรัพยากรการผลิตและแนวโน้ม

1) ปริมาณน้ำภาพรวมจังหวัด 2,018.38 ล้าน ลบ.ม.

2) ปริมาณน้ำฝนสะสม ตั้งแต่วันที่ 1 มกราคม 2563 ถึง 31 สิงหาคม 2563 เฉลี่ย 465.5 มม.

3) ความต้องการใช้น้ำของจังหวัดจำแนก 4 ด้าน

- อุปโภคบริโภค 10.66 ลบ.ม.

- ระบบนิเวศน์ 1,865.60 ลบ.ม.

- เกษตรกรรม 131.99 ลบ.ม.

- อุตสาหกรรม 4.13 ลบ.ม.

4) การใช้ประโยชน์และความเหมาะสมของดินเพื่อการเพาะปลูก (Agri-Map analytic)

- พื้นที่ทำการเกษตรที่เหมาะสม 81,587.45 ไร่ ประกอบด้วย ข้าว 3,958.75 ไร่ มะพร้าว 50,540 ไร่ สัตว์น้ำจืด 6,203.40 ไร่ กุ้งทะเล 20,885.30 ไร่

- พื้นที่ทำการเกษตรที่ไม่เหมาะสม 560 ไร่ ข้าว 30 ไร่ ต่ำบางแค มะพร้าว 530 ไร่ ต่ำบางจะเกร็ง 110 ไร่ และต่ำบลสวนหลวง 420 ไร่ สำหรับต่ำบลสวนหลวง ได้เสนอขอแก้ไขให้เป็นพื้นที่เหมาะสม

1.3 ขนาดเศรษฐกิจของจังหวัด (GPP) มีมูลค่า 25,974 ล้านบาท (ปี 2561) จำนวนประชากร 193,305 คน 71,306 ครัวเรือน เป็นภาคการเกษตร 18,787 ครัวเรือน และเป็นแรงงานภาคเกษตรกร 20,905 คน

1.4 พืชเศรษฐกิจที่สำคัญ ได้แก่

| ชนิดสินค้า | เกษตรกร(ราย) | พื้นที่ (ไร่) | ปริมาณการผลิต(ตัน) |
|-------------|--------------|---------------|--------------------|
| ข้าวนาปรัง | 24 | 2,040 | 1,424 |
| ข้าวนาปี | 40 | 2,211 | 1,543 |
| มะพร้าวอ่อน | 1,036 | 7,889 | 19,158 |
| มะพร้าวแก่ | 7,965 | 47,374 | 79,075 |
| มะพร้าวตาล | 1,778 | 12,964 | 181,217 |
| ส้มโอ | 3,032 | 12,697 | 18,596 |
| ลิ้นจี่ | 1,903 | 5,394 | 1,417 |

1.5 สัตว์เศรษฐกิจที่สำคัญ

1) ด้านปศุสัตว์

| ชนิดสินค้า | เกษตรกร(ราย) | ปริมาณการผลิต (ตัว) |
|------------|--------------|---------------------|
| ไก่ไข่ | 494 | 33,444 |
| ไก่เนื้อ | 2 | 26 |
| โคเนื้อ | 76 | 1,070 |
| สุกร | 12 | 2,536 |
| แพะ | 21 | 422 |
| เป็ดไข่ | 244 | 3,702 |

2) ด้านประมง

| ชนิดสินค้า | จำนวนฟาร์ม | ปริมาณการผลิต (ตันต่อปี) |
|------------|------------|--------------------------|
| กุ้งทะเล | 516 | 3,264 |
| ปลาทะเล | 104 | 1,976 |
| หอยทะเล | 755 | 6,388 |

1.6 สินค้าสำคัญของจังหวัด

1.6.1) สินค้าเด่น ได้แก่

1) น้ำตาลมะพร้าว และผลิตภัณฑ์มะพร้าว ลักษณะเด่น มะพร้าวตาลถือเป็นเอกลักษณ์สำคัญอย่างหนึ่งของจังหวัดสมุทรสงคราม เป็นภูมิปัญญาที่ถ่ายทอดกันมาจากรุ่นสู่รุ่น ด้วยสภาพพื้นที่ที่เหมาะสมแก่การเจริญเติบโตของมะพร้าวตาล ทำให้การทำน้ำตาลมะพร้าวกลายเป็นอาชีพที่ทำรายได้ให้แก่เกษตรกรและเป็นสินค้าที่สร้างชื่อเสียงให้กับจังหวัดสมุทรสงคราม เป็นที่นิยมใช้ประกอบอาหารเพราะมีรสหอมหวานปนมัน (พื้นที่ปลูก 12,946 ไร่ ใน 3 อำเภอ 20 ตำบล ผลผลิต 16,567 กก./ไร่/ปี)

2) สินค้าประมงทะเล (กุ้ง ปลา หอย ปู ปลาหมึก) ลักษณะเด่น พื้นที่จังหวัดเป็นปากแม่น้ำที่มีเขตติดต่อชายฝั่งทะเล ยาวประมาณ 23 กิโลเมตร จังหวัดจึงมีสินค้าประมงที่สดและมีคุณภาพดีตามแหล่งน้ำ 3 ประเภท ประกอบด้วยการเพาะเลี้ยงปลาน้ำจืด สัตว์น้ำที่สำคัญคือ ปลาสลิด ปลาหับทิม ปลานิล (พื้นที่อำเภออัมพวาและบางคนที จำนวน 1,456.96 ไร่ 1,456.96 ตัน) การเพาะเลี้ยงน้ำกร่อย ที่สำคัญ คือ ปลากระพงขาว กุ้งทะเล ปูทะเล (พื้นที่อำเภอเมือง ฯ จำนวน 32,065 ไร่ ปลาน้ำกร่อย 1,955.75 ตัน กุ้งทะเล 3,264.05 ตัน) และการเพาะเลี้ยงในน้ำทะเล สัตว์น้ำที่สำคัญ คือ หอยแครง หอยแมลงภู่ (พื้นที่อำเภอเมือง ฯ จำนวน 4,677 ไร่ ปริมาณผลการจับสัตว์น้ำจากเรือประมง ที่ขึ้นท่าที่จังหวัดสมุทรสงคราม ปี 2562 ปริมาณ 46,060 ตัน หอยทะเล 3,070.7 ตัน)

3) เกล็ดสมุทร มี 3 ชนิดสินค้า คือ เกล็ดที่มีคุณภาพดีที่สุด เม็ดเกล็ดมีขนาดใหญ่ ชาวไส ไม่มีตะกอนหรือดินติดอยู่ นิยมนำไปใช้บริโภคหรือประกอบอาหาร เกล็ดกลาง สีดำค้ำเล็กน้อย อาจมีตะกอนปนอยู่บ้าง นิยมนำไปใช้บริโภคหรือประกอบอาหารถนอมอาหาร และใช้ในโรงงานอุตสาหกรรม เกล็ดดำหรือเศษเกล็ดหรือเกล็ดกันกอง เม็ดจะเล็ก มีสีออกขาวนวลปนน้ำตาล นิยมนำไปใช้เติมน้ำในบ่อเลี้ยงกุ้ง เลี้ยงปลา หรือปรับสภาพดินในสวนผลไม้ นอกจากนี้ ยังมีเกล็ดจืดซึ่งราคาจะสูงกว่าเกล็ดทะเล สามารถนำไปใช้ในอุตสาหกรรมการผลิตปูนปลาสเตอร์ ทำยาสีฟันชนิดผง และแป้งผัดหน้า เป็นต้น (พื้นที่ปลูกอำเภอเมือง ฯ ตำบลลาดใหญ่และตำบลบางแก้ว จำนวน 5,094 ไร่ ผลผลิต 4,660 กก./ไร่/ปี)

1.6.2) สินค้า GI ได้แก่

1) ส้มโอ ชื่อ ส้มโอขาวใหญ่สมุทรสงคราม ลักษณะเด่น รสชาติที่อร่อย ผลค่อนข้างใหญ่ หนึ่งผลมี 12-14 กลีบ กิ่งใหญ่ เบียดกันแน่นสีขาวอมเหลือง รสหวานถึงอมเปรี้ยวเล็กน้อยมีน้ำมากแต่ไม่แฉะ มีเมล็ดเล็ก ส่วนใหญ่ เมล็ดลีบ (ไม่มีเมล็ด) เก็บได้นานเป็นเดือนหลังการเก็บเกี่ยว (พื้นที่ปลูกตำบลบางขันแตก ตำบลท้ายหาด อำเภอเมือง, อำเภออัมพวา ยกเว้นตำบลยี่สารและแพรกหนามแดง และอำเภอบางคนที) มีเกษตรกรขออนุญาตใช้ตราสัญลักษณ์ GI จำนวน 90 ราย

2) ลิ้นจี่ ชื่อ ลิ้นจี่ค่อมสมุทรสงคราม ลักษณะเด่นลิ้นจี่พันธุ์ค่อมหรือหอมลำเจียก ผลรูปไข่หรือรูปหัวใจสีแดงสด มีกลิ่นหอมหวาน ลักษณะหนามตั้ง หนังกิ่ง เนื้อเต่ง (พื้นที่ปลูก ตำบลบางขันแตก อำเภอเมือง, อำเภออัมพวา และอำเภอบางคนที ตำบลบางขันแตก อำเภอเมือง) มีเกษตรกรขออนุญาตใช้ตราสัญลักษณ์ GI จำนวน 26 ราย

3) พริก ชื่อ พริกบางช้าง ลักษณะเด่น พริกสดที่มีโคนผลใหญ่ ปลายเรียว เนื้อหนา ใส้ใหญ่ เมล็ดน้อย มีกลิ่นเฉพาะตัวผิวเรียบมัน ผลอ่อนสีเขียวเข้ม ผลแก่สีแดงจัด รสชาติไม่เผ็ดมาก และพริกแห้งจะมีลักษณะผิวสีแดงเข้มมันเงา (พื้นที่ปลูกอำเภออัมพวา อำเภอบางคนที จังหวัดสมุทรสงคราม และอำเภอดำเนินสะดวก จังหวัดราชบุรี ยังไม่มีเกษตรกรขออนุญาตใช้ตราสัญลักษณ์ GI)

1.7 สินค้า OTOP 10 อันดับแรกของจังหวัด ได้แก่

- 1) บะหมี่-ก๊วยตัมยำทะเล (กลุ่มเกษตรกรที่ผลิต คริวทะเลแม่กลอง แหล่งรับซื้อวัตถุดิบภายในจังหวัด)
 - 2) เบญจรงค์ เครื่องเคลือบศิลาดล (กลุ่มเกษตรกรที่ผลิตบ้านเบญจศิลาดล แหล่งรับซื้อวัตถุดิบภายในจังหวัด)
 - 3) ปลาทูนึ่ง ปลาทูนึ่งปลาเตี้ย ปลาทูแดดเดียว (กลุ่มเกษตรกรที่ผลิต เต็ล&ตัมปลาทูโป๊ะ แม่กลอง (ปลาทูนึ่ง) แหล่งรับซื้อวัตถุดิบภายในจังหวัด)
 - 4) อาหารทะเลแห้ง (กลุ่มเกษตรกรที่ผลิต เจ้าหม้ออาหารทะเลแห้ง แหล่งรับซื้อวัตถุดิบภายในจังหวัด)
 - 5) กลัวยเบรกแตก (กลุ่ม วิสาหกิจชุมชนกลุ่มแม่บ้านดาหลา แหล่งรับซื้อวัตถุดิบภายในจังหวัด)
 - 6) น้ำปลาแท้ตราสี่ฟุต (กลุ่มเกษตรกรที่ผลิต หจก.โรงน้ำปลาแสงไทย (เก่า) แหล่งรับซื้อวัตถุดิบภายในและภายนอกจังหวัด)
 - 7) หัวโชน (กลุ่มเกษตรกรที่ผลิตหัวโชนภูเตศวร แหล่งรับซื้อวัตถุดิบภายในจังหวัด)
 - 8) ส้มโอขาวใหญ่ (กลุ่มเกษตรกรที่ผลิตนายกิตติรัช ทับทิมทอง แหล่งรับซื้อวัตถุดิบภายในจังหวัด)
 - 9) น้ำตาลมะพร้าว (กลุ่มเกษตรกรที่ผลิตกลุ่มอาชีพสตรีคลองเขิน แหล่งรับซื้อวัตถุดิบภายในจังหวัด)
 - 10) แชมพูใบขลุ้ น้ำมันมะพร้าว(กลุ่มเกษตรกรวิสาหกิจชุมชนเรือนไม้หอม แหล่งรับซื้อวัตถุดิบภายในจังหวัด)
- การสนับสนุนจากหน่วยงานกระทรวงเกษตรและสหกรณ์ ร่วมเป็นคณะกรรมการหนึ่งตำบล หนึ่งผลิตภัณฑ์ จังหวัดสมุทรสงคราม (นตผ.จังหวัด) ร่วมประชุมคัดเลือกและดำเนินการลงพื้นที่ร่วมกับจังหวัดสมุทรสงคราม สำนักงานเกษตรจังหวัดสมุทรสงครามดำเนินโครงการส่งเสริมการพัฒนาผู้ประกอบการ/วิสาหกิจชุมชนในการผลิตสินค้าเกษตรและผลิตภัณฑ์ OTOP

1.8 โครงการชุมชนท่องเที่ยว OTOP นวัตวิถี

ร่วมเป็นคณะกรรมการหนึ่งตำบล หนึ่งผลิตภัณฑ์ จังหวัดสมุทรสงคราม (นตผ.จังหวัด) ร่วมประชุมคัดเลือกและดำเนินการลงพื้นที่ร่วมกับจังหวัดสมุทรสงคราม จำนวน 15 แห่ง การสนับสนุนจากหน่วยงานกระทรวงเกษตรและสหกรณ์ร่วมส่งเสริมการดำเนินงานด้านการเกษตร จำนวน 9 แห่ง ดังนี้

- บ้านบางตะบูนหมู่ที่ 4 ตำบลลาดใหญ่ เป็นแหล่งทำนาเกลือ การแปรรูปเกลือเพื่อการบริโภคหรือเครื่องสำอาง
- บ้านคลองโคน หมู่ที่ 2 ตำบลคลองโคน ทำประมงพื้นบ้าน อาหารทะเลแห้งสด แปรรูปจำหน่าย มีผลิตภัณฑ์กะปิคลองโคน การเลี้ยงหอยแครง หอยแมลงภู่
- บ้านดอนจั่น หมู่ 4 ตำบลบางขันแตก เป็นแหล่งเรียนรู้การทำน้ำตาลมะพร้าว
- บ้านบางบ่อล่าง หมู่ที่ 10 ตำบลบางแก้ว เป็นประมงขนาดเล็ก เก็บหอยแครง แปรรูป ปู ปลา

บ้านคลองวัว หมู่ที่ 5 ตำบลเหมืองใหม่ เป็นแหล่งเรียนรู้มะพร้าวครบวงจร และแปลงใหญ่มะพร้าว แปลงใหญ่ชั้นโรง
บ้านลัดดาช่วย หมู่ที่ 3 ตำบลปลายโพรง การเลี้ยงไส้เดือนเพื่อผลิตปุ๋ยมูลไส้เดือน การเลี้ยง กบ ปลา การทำ
เกษตรผสมผสาน การทำน้ำตาลมะพร้าว

บ้านคลองบางแค หมู่ที่ 4 ตำบลบางนางลี่ ศูนย์เรียนรู้การเพิ่มประสิทธิภาพการผลิตสินค้าเกษตรประจำอำเภอ
อัมพวา และแปลงใหญ่ส้มโอ

บ้านวัดแก้วเจริญบางวันทอง หมู่ที่ 10 ตำบลเหมืองใหม่ เป็นสวนส้มโอ เกษตรผสมผสาน และการเพาะเลี้ยง
ชั้นโรงเพื่อผลิตเป็นน้ำผึ้งชั้นโรง

บ้านคลองตาจ่า หมู่ที่ 5 ตำบลบางยี่รงค์ วิสาหกิจเกษตรสวนนอกผลิตน้ำมันมะพร้าวสกัดเย็น โลชั่นจาก
น้ำมันมะพร้าว ฟาร์มไส้เดือนตาหวาน (YSF) ฐานการเรียนรู้การเลี้ยงไส้เดือน การทำน้ำหมักชีวภาพ

1.9 สหกรณ์และกลุ่มเกษตรกร

- 1) จำนวนสหกรณ์ภาคการเกษตรในจังหวัดสมุทรสงคราม 10 สหกรณ์ สมาชิกสหกรณ์ 7,712 ราย
จำนวนสหกรณ์นอกภาคการเกษตรในจังหวัดสมุทรสงคราม 14 สหกรณ์ สมาชิกสหกรณ์ 23,378 ราย
จำนวนกลุ่มเกษตรกรในจังหวัดสมุทรสงคราม 2 กลุ่ม สมาชิก 188 ราย
- 2) การจัดเกณฑ์มาตรฐานสหกรณ์ในจังหวัด

| เกณฑ์มาตรฐานสหกรณ์ | จำนวนสหกรณ์ ภาคการเกษตร | จำนวนสหกรณ์ นอกภาคการเกษตร |
|---------------------|----------------------------|-------------------------------|
| ดีเลิศ | 3 | 7 |
| ดีมาก | - | 2 |
| ดี | 1 | 3 |
| ไม่ผ่านเกณฑ์มาตรฐาน | 5 | 2 |

หมายเหตุ สหกรณ์ไม่มีคุณสมบัติจัดเกณฑ์มาตรฐานสหกรณ์ 1 สหกรณ์

- 3) การจัดเกณฑ์มาตรฐานกลุ่มเกษตรกรในจังหวัด

| เกณฑ์มาตรฐานกลุ่มเกษตรกร | จำนวนกลุ่มเกษตรกร |
|--------------------------|-------------------|
| ผ่านเกณฑ์มาตรฐาน | 1 |
| ไม่ผ่านเกณฑ์มาตรฐาน | 1 |

- 4) มูลค่าธุรกิจสหกรณ์ ภาคการเกษตร จำนวน 109.26 ล้านบาท
นอกภาคเกษตร จำนวน 2,360.64 ล้านบาท

2. ข้อมูลการรับรองมาตรฐานสินค้าเกษตรปลอดภัยของจังหวัด

2.1 พื้นที่การทำเกษตรอินทรีย์ รวม 1 ไร่ เกษตรกร 1 ราย/แปลง รับรองแล้ว 1 ไร่ เกษตรกร 1 ราย/แปลง

| ชนิดสินค้า | จำนวนราย/แปลง | จำนวนไร่ |
|------------------------------|---------------|----------|
| 1) ข้าว T1 (เตรียมความพร้อม) | - | - |
| ข้าว T2 (ปรับเปลี่ยน) | | |
| รับรองแล้ว | | |
| ชนิดสินค้า | จำนวนราย/แปลง | จำนวนไร่ |
| 2) พืช (แปลง) | - | - |
| ปรับเปลี่ยน | - | - |
| รับรองแล้ว | 1 | 1 |
| รวมทั้งสิ้น | 1 | 1 |

2.2 การรับรอง GAP ด้านพืช และด้านข้าว เกษตรกรรวม 610 ราย/แปลง พื้นที่ 2,492.23 ไร่ ด้านประมง เกษตรกร 193 ราย พื้นที่ 6,162,768 ตารางเมตร และด้านปศุสัตว์ จำนวน 3 ฟาร์ม

| ชนิดสินค้า | จำนวนราย/แปลง | จำนวนไร่ |
|-------------------|---------------|----------|
| 1) พืช (แปลง) | 605 | 2,413.23 |
| 2) ข้าว GAP (ราย) | 5 | 79.00 |
| 3) ประมง | 193 | 3,851.70 |
| 4) ปศุสัตว์ | 3 | - |

3. งบประมาณ ปี 2563 รวมทั้งสิ้น 44,121,705 บาท ณ วันที่ 30 มิถุนายน 2563 แบ่งเป็น

3.1 งบประมาณของส่วนราชการต้นสังกัด (Function Base)

1) งบประมาณรวมทั้งสิ้น 42,549,855 บาท ผลการเบิกจ่าย 24,126,087 บาท คิดเป็นร้อยละ 56.70 จำแนกเป็น งบดำเนินงาน 13,586,845 บาท งบลงทุน 28,963,010 บาท

2) ผลการดำเนินงาน/ผลการปฏิบัติราชการสำคัญ (แผนงานโครงการจำแนกตามพืช ปศุสัตว์ ประมง กลุ่ม/สหกรณ์ ชลประทาน)

2.1) ด้านพืช : โครงการส่งเสริมการพัฒนาผู้ประกอบการ/วิสาหกิจชุมชนในการผลิตสินค้าเกษตรและผลิตภัณฑ์ OTOP เป้าหมาย วิสาหกิจชุมชนและเข้าร่วมโครงการ 60 ราย ผลสำเร็จที่สำคัญ วิสาหกิจชุมชนสามารถจัดทำแผนพัฒนาการประกอบกิจการและดำเนินการตามแผนได้อย่างมีประสิทธิภาพ และมีรายได้เพิ่มขึ้นจากการแปรรูปผลิตผลการเกษตรในพื้นที่

2.2) ด้านปศุสัตว์ : โครงการพัฒนาศักยภาพกระบวนการผลิตสินค้าเกษตร เป้าหมาย ฝักระวัง ป้องกันควบคุม บำบัดโรคสัตว์ ในพื้นที่จังหวัดสมุทรสงคราม ผลสำเร็จที่สำคัญ ควบคุมการเกิดโรคระบาดในสัตว์

2.3) ด้านประมง :

2.3.1) โครงการระบบส่งเสริมการเกษตรแปลงใหญ่ ตามเป้าหมายแปลงใหญ่ปลากระพงขาว กลุ่มเกษตรกรนางตะเคียน 34 ราย พื้นที่ 242.05 ไร่ และแปลงใหญ่ปลาช่อน กลุ่มเกษตรกรแพรงหนามแดง 15 ราย 331 ไร่ การพัฒนางานด้านการเกษตรสนับสนุนให้เกษตรกรมีการรวมกลุ่มทำการผลิตสินค้าเกษตร มีการบริหารจัดการร่วมกัน เพื่อให้เกิดการรวมกันผลิตและรวมกันจำหน่ายโดยมีตลาดรองรับที่แน่นอน และเพื่อให้เกษตรกรสามารถลดต้นทุนการผลิตและมีผลผลิตต่อหน่วยเพิ่มขึ้น รวมทั้งผลผลิตมีคุณภาพได้มาตรฐานภายใต้การบูรณาการของหน่วยงานภาครัฐและเอกชน

2.3.2) โครงการศูนย์เรียนรู้การเพิ่มประสิทธิภาพการผลิตสินค้าประมง ตามเป้าหมาย 3 ศูนย์หลัก 18 เครือข่าย (ปีงบประมาณ 2563) ผลสำเร็จที่สำคัญ ศพก.เลี้ยงปูทะเล ของนายธีระ ดอกไม้จีน และศพก.เกษตรผสมผสาน ของนายสุชล สุขเกษม การพัฒนางานด้านการเกษตรเป็นศูนย์เรียนรู้และศูนย์กลางในการถ่ายทอดเทคโนโลยีการผลิต การบริหารจัดการและการตลาดแก่เกษตรกร รวมทั้งการให้บริการทางการเกษตร และเผยแพร่ข้อมูลข่าวสารในพื้นที่ และเป็นกลไกในการบูรณาการของหน่วยงานในการแก้ไขปัญหาและพัฒนาการเกษตรในพื้นที่

2.3.3) โครงการเกษตรทฤษฎีใหม่ด้านประมง เป้าหมายจุดเรียนรู้เกษตรทฤษฎีใหม่ 1 จุด ผลสำเร็จที่สำคัญ จุดเรียนรู้เกษตรทฤษฎีใหม่ของนายจิรวัด ศิริชนะ ตำบลวัดประดู่ การพัฒนางานด้านการเกษตรเพื่อให้เกษตรกรมีคุณภาพชีวิตดีขึ้นสามารถลดรายจ่ายในครัวเรือน และมีรายได้เสริม ขยายผลการพัฒนาการทำเกษตรทฤษฎีใหม่ไปสู่ขั้นที่ 2 และขั้นที่ 3

2.4) ด้านชลประทาน : การจัดการทรัพยากรน้ำและสิ่งแวดล้อม ผลสำเร็จที่สำคัญ บริหารจัดการทรัพยากรน้ำและสิ่งแวดล้อม

3.2 งบประมาณจังหวัด/กลุ่มจังหวัด (Area Base)

1) งบประมาณรวมทั้งสิ้น 1,571,850 บาท ผลการเบิกจ่าย 1,514,450 บาท คิดเป็นร้อยละ 96.34 เป็นงบดำเนินงาน 1,571,850 บาท จำแนกเป็น

2) ผลการดำเนินงาน/ผลการปฏิบัติราชการสำคัญ (แผนงานโครงการจำแนกตามพืช ปศุสัตว์ ประมง กลุ่ม/สหกรณ์ ชลประทาน)

2.1) ด้านพืช โครงการเสริมสร้างและพัฒนาศักยภาพของเกษตรกรและองค์กรเกษตรกรจังหวัดสมุทรสงคราม งบประมาณ 597,300 บาท เป้าหมาย อบรมให้ความรู้เกษตรกร จำนวน 490 คน ผลสำเร็จที่สำคัญ เพื่อส่งเสริมให้เกษตรกรและชุมชนได้รับการพัฒนาความรู้ด้านการผลิตพืชปลอดภัยและได้มาตรฐาน

2.2) ด้านประมง

2.2.1) โครงการ แก้ไขปัญหาการแพร่ระบาดของปลาหมอสีคางดำที่ส่งผลกระทบต่อผู้เพาะเลี้ยงสัตว์น้ำและแหล่งน้ำธรรมชาติจังหวัดสมุทรสงคราม งบประมาณ 302,000 บาท ตามเป้าหมาย ในพื้นที่อำเภออัมพวา และอำเภอเมืองฯ ผลสำเร็จที่สำคัญ ลดปริมาณปลาหมอสีคางดำ ในแหล่งน้ำธรรมชาติ

2.2.2) โครงการ พัฒนาศักยภาพองค์กรชุมชนประมงท้องถิ่นเพื่อการฟื้นฟูทรัพยากรประมงชายฝั่งอย่างยั่งยืน งบประมาณ 38,950 บาท ตามเป้าหมาย ในพื้นที่ตำบลบางแก้ว ตำบลคลองโคน ผลสำเร็จที่สำคัญ เพื่อสร้างจิตสำนึกในการอนุรักษ์และการใช้ทรัพยากรธรรมชาติอย่างรู้คุณค่า

2.2.3) โครงการ เสริมสร้างความมั่นคงด้านอาหารประมงในกลุ่มจังหวัดภาคกลางตอนล่าง 2 งบประมาณ 633,600 บาท ตามเป้าหมาย จัดทำแพซั้งเชือกสำหรับแหล่งอาหารสัตว์น้ำ จำนวน 3 แห่ง ผลสำเร็จที่สำคัญ เสริมสร้างความเข้มแข็งชุมชนประมงท้องถิ่น จัดทำแพซั้งเชือกสำหรับแหล่งอาหารสัตว์น้ำ เพิ่มผลผลิตสัตว์น้ำในแหล่งน้ำธรรมชาติ จัดทำแนวการเพาะเลี้ยงสัตว์น้ำในทะเล (หอยทะเล)

3.3 งบประมาณแผนงานบูรณาการพัฒนาศูนย์ระดับภาค ของกระทรวงเกษตรและสหกรณ์

จังหวัดสมุทรสงคราม ไม่มีการดำเนินงานโครงการตามแผนงานบูรณาการพัฒนาศูนย์ระดับภาคในปีงบประมาณ พ.ศ. 2563

4. ผลการดำเนินงานโครงการสำคัญ (Agenda) (สรุปโดยย่อ)

4.1 โครงการการบริหารจัดการทรัพยากรน้ำ

1) งบประมาณรวม 28,963,101 บาท ผลการเบิกจ่าย 15,752,874 บาท คิดเป็นร้อยละ 54.39

2) เป้าหมาย ปริมาณความจุน้ำในเขื่อนศรีนครินทร์ ความจุสูงสุด 17,745 ล้าน ลบ.ม. ปัจจุบันมีปริมาณน้ำกักเก็บ จำนวน 14,291 ล้าน ลบ.ม. คิดเป็นร้อยละ 81 มีปริมาณน้ำใช้การ 4,026 ล้าน ลบ.ม. และปริมาณความจุน้ำในเขื่อนวชิราลงกรณ์ ความจุสูงสุด 8,860 ล้าน ลบ.ม. ปัจจุบันมีปริมาณน้ำกักเก็บ จำนวน 6,175 ล้าน ลบ.ม. คิดเป็นร้อยละ 70 มีปริมาณน้ำใช้การ 3,163 ล้าน ลบ.ม. รวมทั้งสองเขื่อนมีปริมาณน้ำใช้การ 7,189 ล้าน ลบ.ม.

แผนจัดสรรน้ำฤดูแล้ง ปี 2562/63 (ม.ค.-มิ.ย.63) จำนวน 5,700 ล้าน ลบ.ม. ร้อยละ 56 ของปริมาณน้ำต้นทุน เพื่อการอุปโภค-บริโภค 460 ล้าน ลบ.ม. เพื่อรักษาระบบนิเวศ 1,560 ล้าน ลบ.ม. เพื่อทำการเกษตรในฤดูแล้ง 3,180 ล้าน ลบ.ม. และผันช่วยลุ่มน้ำเจ้าพระยา 500 ล้าน ลบ.ม. ปริมาณน้ำเพียงพอสำหรับอุปโภค-บริโภคและรักษาระบบนิเวศ สนับสนุนไม้ผลที่ปลูกไว้เดิมแล้วเท่านั้น และสนับสนุนการปลูกพืชไร่พืชผักหรือพืชใช้น้ำน้อยในช่วงฤดูแล้ง ปี 2562/63 และจัดสรรน้ำสำรองช่วงต้นฤดูฝน ปี 2563 (ก.ค.-ธ.ค.63) จำนวน 4,400 ล้าน ลบ.ม.

4.2 ส่งเสริมเกษตรกรรายยั่งยืน

โครงการเกษตรทฤษฎีใหม่

- 1) งบประมาณรวม 106,160 บาท ผลการเบิกจ่าย 80,035 บาท คิดเป็นร้อยละ 75.39
- 2) เป้าหมาย 180 ราย ผลสำเร็จที่สำคัญ สำนักงานเกษตรและสหกรณ์จังหวัดสมุทรสงคราม ได้ดำเนินโครงการเกษตรทฤษฎีใหม่ โดยมีเกษตรกรเข้าร่วมโครงการตั้งแต่ปี ๒๕๖๐ - ๒๕๖๒ รวม ๑๘๐ ราย ปี ๒๕๖๓ ไม่มีการรับสมัครรายใหม่ ผลการประเมินและคัดเลือกเกษตรกรที่เข้าร่วมโครงการเกษตรทฤษฎีใหม่ (๕ ประสาน สืบสานเกษตรทฤษฎีใหม่ ถวายในหลวง) ปี ๒๕๖๐-๒๕๖๒ ที่มีความพร้อมสามารถเป็นจุดเรียนรู้เกษตรทฤษฎีใหม่ จำนวน ๗ กลุ่ม ในพื้นที่ ๗ ตำบล

โครงการเกษตรอินทรีย์

- 1) งบประมาณรวม 35,950 บาท ผลการเบิกจ่าย 15,940 บาท คิดเป็นร้อยละ 44.34
- 2) เป้าหมายรวม 1 ชนิดสินค้า ผลสำเร็จที่สำคัญ ชนิดพืชเห็ด นายบุญรัตน์ ลิ้มไพบูลย์ ที่ตั้งแปลง หมู่ที่ ๔ ตำบลดอนมะโนรา อำเภอบางคนที พื้นที่ ๑ ไร่ ชนิดพืช เห็ด (เห็ดโคนญี่ปุ่น เห็ดหูหนูขาว เห็ดเป๋าฮื้อ เห็ดยามาบูตาเกะ เห็นนางฟ้าภูฐาน และเห็ดหลินจือ)

โครงการการพัฒนาคุณภาพสินค้าเกษตรสู่มาตรฐาน (GAP)

- 1) งบประมาณรวม 1,080,200 บาท ผลการเบิกจ่าย 665,251 บาท คิดเป็นร้อยละ 61.59
- 2) ดำเนินการตามเป้าหมาย GAP มีอายุ 605 แปลง ผลสำเร็จที่สำคัญ การตรวจรับรองแหล่งผลิตพืช (GAP) ตรวจต่ออายุ จำนวน 15 แปลง ตรวจแปลงที่ยังไม่ได้รับรอง 88 แปลง ชนิดพืชที่ได้รับการรับรอง ส้มโอ 269 แปลง พื้นที่ 854.80 ไร่ มะพร้าวผล 134 แปลง พื้นที่ 804.02 ไร่ มะพร้าวอ่อน 49 แปลง พื้นที่ 409.95 ไร่ ลิ้นจี่ 78 แปลง พื้นที่ 269.49 ไร่ พืชชนิดอื่นๆ 75 แปลง พื้นที่ 74.97 ไร่

4.3 ใช้ระบบตลาดนำการผลิต

โครงการพัฒนาเกษตรกรสู่ Smart Farmer

- 1) งบประมาณรวม 318,800 บาท ผลการเบิกจ่าย 140,000 บาท คิดเป็นร้อยละ 43.91
- 2) ดำเนินการตามเป้าหมายรวม 60 ราย ผลสำเร็จที่สำคัญ การพัฒนาเกษตรกรจากการวิเคราะห์ศักยภาพแผนการผลิตแต่ละบุคคล ข้อมูลเกษตรกร Smart Farmer และ Young Smart Farmer ของจังหวัดสมุทรสงคราม แบ่งเป็น ด้านพืช 1,790 ราย ประมง 775 ราย ปศุสัตว์ 192 ราย พัฒนาที่ดิน 35 ราย สหกรณ์ 2 ราย และตรวจบัญชี 2 ราย การพัฒนาเกษตรกรให้ยกระดับเป็นเกษตรกรปราดเป็รื่องมีศักยภาพทั้งทางด้านการผลิต การแปรรูป และการตลาด สนง. เกษตรจังหวัด ฯ จัดเวทีวิเคราะห์ศักยภาพ และจัดทำแผนการผลิตรายบุคคล IFPP จำนวน ๖๐ ราย ดำเนินการอำเภอละ ๒๐ ราย

โครงการตลาดเกษตรกร

- 1) งบประมาณรวม 23,550 บาท ผลการเบิกจ่าย 17,545 บาท คิดเป็นร้อยละ 74.50
- สำนักงานเกษตรจังหวัดสมุทรสงคราม ได้ดำเนินโครงการตลาดเกษตรกร จัดให้มีการจำหน่ายสินค้าเกษตรเป็นประจำทุกวันอังคาร และทุกเช้าวันศุกร์ บริเวณสระน้ำข้างศาลากลางจังหวัดสมุทรสงคราม เนื่องจากเป็นผลผลิตที่เกษตรกรนำมาจำหน่ายเอง ราคาไม่แพง จึงเป็นที่ต้องการของผู้บริโภค

โครงการแผนการผลิตและการตลาดข้าวครบวงจร

- เป้าหมายรวม พื้นที่ส่งเสริมการปลูกข้าว 2,168 ไร่ ผลสำเร็จที่สำคัญ การขึ้นทะเบียนเกษตรกรผู้ปลูกข้าวนาปี ตามที่ดั่งแปลง ปี 2562/2563 รอบที่ 1 อำเภออัมพวา มีเกษตรกรขึ้นทะเบียนจำนวน 127 ครัวเรือน พื้นที่ 2,266.63 ไร่ เกษตรกรผู้ผลิตข้าว มีการรวมกลุ่มผลิตข้าว GAP และรับซื้อข้าว GAP ในพื้นที่ผลิตเป็นข้าวสารบรรจุถุงจำหน่ายโดยโรงสีข้าวชุมชน

4.4 ลดต้นทุนการผลิต

ระบบการส่งเสริมการเกษตรแบบแปลงใหญ่

1) งบประมาณรวม 2,303,001 บาท ผลการเบิกจ่าย 442,732 บาท คิดเป็นร้อยละ 19.22

2) ดำเนินการตามเป้าหมาย ปี 2563 รวม 14 แปลง แบ่งเป็นแปลง ปี 2561 จำนวน 3 แปลง ปี 2562 จำนวน 1 แปลง และปี 2563 จำนวน 10 แปลง ผลสำเร็จที่สำคัญ แปลงใหญ่ด้านพืช สำนักงานเกษตรจังหวัดฯ จะมีการดำเนินการจัดอบรมให้ความรู้แก่สมาชิกแปลงใหญ่ แปลงละ ๓๐ ราย แปลงใหญ่ด้านประมง สนับสนุนและส่งเสริมให้เกิดการรวมกลุ่มของเกษตรกรแบบแปลงใหญ่ ให้มีการบริหารจัดการระบบการผลิตเพื่อเพิ่มผลผลิตสัตว์น้ำของเกษตรกรและลดต้นทุนการผลิต สามารถยกระดับมาตรฐานฟาร์มในการเข้าสู่มาตรฐานการเพาะเลี้ยงสัตว์น้ำที่ดี (GAP) จัดตั้งกลุ่มวิสาหกิจชุมชนและสหกรณ์ผู้เพาะเลี้ยงสัตว์น้ำเพื่อเป็นตัวกลางในการเชื่อมโยงผลผลิตสู่ตลาด เพื่อเพิ่มโอกาสในการแข่งขัน ด้านปุ๋ยสัตว์ จัดการฝึกอบรมด้านการบริหารจัดการตลาด และการแปรรูป

4.5 การบริหารจัดการประมงอย่างยั่งยืน

โครงการป้องกันและแก้ไขปัญหาการทำประมงผิดกฎหมาย

- จังหวัดสมุทรสงคราม มีเจ้าของเรือประมงพื้นบ้าน มายื่นรับหนังสือรับรองฯ เพื่อไปดำเนินการจดทะเบียนเรือไทย กับกรมเจ้าท่าสมุทรสงคราม ทั้งสิ้น ๗๖๙ ลำ มีเรือประมงพื้นบ้านที่จดทะเบียนเรือไทยแล้ว ๙๙๐ ลำ แต่ยังมีเรือประมงพื้นบ้านที่ดำเนินการไม่ครบตามข้อกำหนด เช่น จัดทำอัตลักษณ์เรือแล้วแต่ไม่ได้ยื่นขอรับหนังสือรับรองฯ กับกรมประมงจำนวน ๑๒ ลำ เรือกลุ่มนี้กรมประมงออกประกาศกรมประมง ขยายเวลาให้มาดำเนินการภายใน ๓๑ สิงหาคม ๒๕๖๓

- มีโครงการนำเรือประมงออกนอกระบบเพื่อจัดการทรัพยากรประมงทะเลที่ยั่งยืน ระยะที่ ๑ (ระยะเร่งด่วน) เพื่อให้ความช่วยเหลือเยียวยาเจ้าของเรือที่ได้รับผลกระทบ และเพื่อนำเรือที่ได้รับค่าชดเชยเยียวยาออกนอกระบบอย่างถาวร จังหวัดสมุทรสงครามมีเรือประมงเข้าร่วมโครงการ จำนวน ๑๓ ลำ ขณะนี้อยู่ระหว่างการดำเนินงาน ทำลายเรือ

4.6 การแก้ไขปัญหาเฉพาะหน้าให้เกษตรกร

การแก้ไขปัญหาหนี้สิน จำนวนเกษตรกรที่ได้รับการช่วยเหลือแก้ไขปัญหาหนี้สินจากกองทุนหมุนเวียนเพื่อการกู้ยืมแก่เกษตรกรและผู้ยากจน จำนวน 96 ราย

4.7 จัดทำข้อมูลสารสนเทศด้านการเกษตร

โครงการปรับปรุงทะเบียนเกษตรกรผู้เพาะเลี้ยงสัตว์น้ำ 2,900 ฟาร์ม ผู้เลี้ยงสัตว์ 2,700 ราย ผู้ปลูกพืช 10,000 ราย

4.8 โครงการศูนย์เรียนรู้การเพิ่มประสิทธิภาพการผลิตสินค้าเกษตร

1) งบประมาณรวม 751,140 บาท ผลการเบิกจ่าย 420,207 บาท คิดเป็นร้อยละ 55.94

2) ดำเนินการตามเป้าหมาย 3 ศูนย์หลัก 21 ศูนย์เครือข่าย ผลสำเร็จที่สำคัญ ศูนย์เรียนรู้การเพิ่มประสิทธิภาพการผลิตสินค้าเกษตรอำเภอเมืองสมุทรสงคราม เป้าหมาย ๓๐ ราย มีหลักสูตรบังคับ ๓ หลักสูตร ได้แก่ ทฤษฎีใหม่ เศรษฐกิจพอเพียง เกษตรผสมผสาน หลักสูตรหลัก ๓ หลักสูตร คือการอบรมเกษตรกรเข้าสู่ระบบมาตรฐาน GAP การตรวจวิเคราะห์ดินและการใช้ปุ๋ยตามค่าวิเคราะห์ดิน และการใช้ปุ๋ยเพื่อลดต้นทุนการผลิต และหลักสูตรเสริม คือการจัดทำแผนการผลิตรายบุคคล IFPP และแผนธุรกิจกลุ่ม

ศูนย์เรียนรู้การเพิ่มประสิทธิภาพการผลิตสินค้าเกษตรอำเภออัมพวา เป้าหมาย ๓๐ ราย มีหลักสูตรบังคับ ๒ หลักสูตร คือวิชาเศรษฐกิจพอเพียง/ทฤษฎีใหม่ และวิชาการทำบัญชีต้นทุน หลักสูตรหลัก ๖ หลักสูตร คือ วิชาการดูแล การใส่ปุ๋ย การให้น้ำ การขึ้นเลน ในช่วงล้นจี่ออกดอกถึงเก็บเกี่ยว อย่างถูกวิธี วิชาการตรวจวิเคราะห์ดิน วิชาการใช้ปุ๋ยตามค่าวิเคราะห์ดิน วิชาการผลิตสารชีวภัณฑ์ วิชาการโรคพืชและวิธีการป้องกัน วิชาการตัดแต่งกิ่ง หลักสูตรเสริม ๒ หลักสูตร คือวิชาเพิ่มมูลค่าผลผลิตและการเพาะเลี้ยงชันโรง

ศูนย์เรียนรู้การเพิ่มประสิทธิภาพการผลิตสินค้าเกษตรอำเภอบางคนที เป้าหมาย ๓๐ ราย มีหลักสูตร บังคับ ๒ หลักสูตร คือวิชาเศรษฐกิจพอเพียง/ทฤษฎีใหม่ และวิชาการทำบัญชีต้นทุน หลักสูตรหลัก ๕ หลักสูตร คือ วิชาการป้องกันกำจัดศัตรูพืชแบบผสมผสาน IPM การเตรียมความพร้อมและเพิ่มประสิทธิภาพการผลิตส้มโอ วิชาการ ใช้ปุ๋ยตามค่าวิเคราะห์ดิน วิชาการผลิตและการขยายเชื้อจุลินทรีย์สังเคราะห์แสง วิชาการผลิตสินค้าเกษตรสู่มาตรฐาน GAP และวิชาการผลิตสารชีวภัณฑ์ หลักสูตรเสริม ๒ หลักสูตร คือ วิชาการเพิ่มมูลค่าผลผลิตส้มโอ และวิชาการเลี้ยงชันโรง

5. สถานการณ์การผลิตและราคาสินค้าเกษตรที่สำคัญ

(เช่น สินค้าเกษตร ฟาร์มมาตรฐานด้านปศุสัตว์ ผลการสุ่มตรวจนมโรงเรียน)

5.1 สินค้าเกษตร (ประมาณการช่วงเดือน มกราคม – ธันวาคม 2563)

| | | | | |
|-----------------------|------------------|------------|-----------------|----------------------------------|
| ข้าวนาปี | เนื้อที่เพาะปลูก | 2,200 ไร่ | ปริมาณผลผลิตรวม | 1,400 ตัน (636 กก./ไร่/ปี) |
| ข้าวนาปรัง | เนื้อที่เพาะปลูก | 2,050 ไร่ | ปริมาณผลผลิตรวม | 1,372 ตัน (669 กก./ไร่/ปี) |
| มะพร้าวผล | เนื้อที่เพาะปลูก | 47,190 ไร่ | ปริมาณผลผลิตรวม | 70,700 ตัน (1,498 กก./ไร่/ปี) |
| มะพร้าวอ่อน | เนื้อที่เพาะปลูก | 10,407 ไร่ | ปริมาณผลผลิตรวม | 15,939 ตัน (1,532 กก./ไร่/ปี) |
| มะพร้าวตาล (น้ำตาลใส) | เนื้อที่เพาะปลูก | 12,964 ไร่ | ปริมาณผลผลิตรวม | 181,217 ตัน (1,3978 กก./ไร่/ปี) |
| ส้มโอ | เนื้อที่เพาะปลูก | 13,395 ไร่ | ปริมาณผลผลิตรวม | 15,225 ตัน (1,137 กก./ไร่/ปี) |
| ลิ้นจี่ | เนื้อที่เพาะปลูก | 5,394 ไร่ | ปริมาณผลผลิตรวม | 1,417 ตัน (263 กก./ไร่/ปี) |

5.2 ฟาร์มมาตรฐานด้านปศุสัตว์

- ฟาร์มไก่ไข่ จำนวน 1 ฟาร์ม
- ฟาร์มโคเนื้อ จำนวน 1 ฟาร์ม
- ฟาร์มผึ้ง จำนวน 1 ฟาร์ม

5.3 ผลการสุ่มตรวจนมโรงเรียน

- การสุ่มตรวจนมโรงเรียน ในพื้นที่จังหวัดสมุทรสงคราม จำนวน 150 แห่งใน 1 ภาคเรียน ไม่พบปัญหาคุณภาพนม

6. สถานการณ์และการช่วยเหลือภัยพิบัติด้านเกษตร

ศูนย์ติดตามและแก้ไขปัญหาภัยพิบัติด้านเกษตรจังหวัดสมุทรสงคราม ขอรายงานข้อมูลสถานการณ์ภัยพิบัติ และผลกระทบด้านการเกษตร ประจำเดือนกรกฎาคม พ.ศ.2563 โดยไม่มีพื้นที่ประกาศเขตให้ความช่วยเหลือผู้ประสบภัยพิบัติกรณีฉุกเฉิน

6.1 พื้นที่เสี่ยงภัยแล้ง/อุทกภัย (ล่อแหลมและเปราะบาง)

6.1.1 สถานการณ์ภัยแล้ง จังหวัดสมุทรสงครามไม่มีพื้นที่ประสบปัญหาภัยแล้ง

สถานการณ์น้ำประจำวันที่ ๓๑ กรกฎาคม ๒๕๖๓ ค่าความเค็มในแม่น้ำแม่กลอง ที่อำเภอเมืองหน้าวัดเพชรสมุทรวรวิหาร ๐.๓๔ กรัมต่อลิตร หน้าท่าว่าการอำเภออัมพวา ๐.๑๓ กรัมต่อลิตร หน้าท่าว่าการอำเภอบางคนที ๐.๑๒ กรัมต่อลิตร และปากคลองดำเนิน ๐.๑๒ กรัมต่อลิตร ค่าความเค็ม ที่ควบคุม (อัมพวาและบางคนที) ให้มีค่าความเค็มไม่เกิน ๒ กรัมต่อลิตร ทั้งนี้ ในจุดที่มีค่าความเค็มเกินมาตรฐาน มีการแนะนำให้เกษตรกรปลูกพืชเหมาะสมกับสภาพน้ำ และได้รับการพร่องน้ำจากเขื่อน ๒ เขื่อน เพื่อไล่น้ำเค็มจากโครงการชลประทานจังหวัดสมุทรสงคราม จึงช่วยลดผลกระทบที่เกิดขึ้นต่อการเพาะปลูกของเกษตรกร

ปริมาณน้ำของเขื่อน ศรีนครินทร์ ๑๘๘๕๕.๕๓ ล้านลูกบาศก์เมตร คิดเป็น ๖๖.๘๑% โดยมีน้ำใช้การ ๑,๕๙๐.๕๓ ล้านลูกบาศก์เมตร เขื่อนวชิราลงกรณ ๓,๘๔๒.๔๐.๔๓ ล้านลูกบาศก์เมตร คิดเป็น ๔๐.๔๓% โดยมีน้ำใช้การ ๕๗๐.๑๒ ล้านลูกบาศก์เมตร รวมน้ำใช้การทั้ง ๒ เขื่อน ๒,๑๖๐.๖๕ ล้านลูกบาศก์เมตร คิดเป็น ๑๙.๓๕% ซึ่งเพียงพอต่อการทำเกษตรกรรม และบริโภคบริโภค ตลอดจนจนการรักษาระบบนิเวศน์ของจังหวัดสมุทรสงคราม

6.1.2 สถานการณ์เฝ้าระวังน้ำเค็มรุกพื้นที่เกษตรกรรม ได้แก่ ได้แก่ ส้มโอ ลิ้นจี่ กัลย มะนาว ฝรั่ง ชมพู่มะม่วง และอื่นๆ รวมพื้นที่ปลูกทั้งหมด จำนวน 25,532 ไร่ พื้นที่เฝ้าระวัง จำนวน 9,506 ไร่ โดยมีมาตรการให้ความ

ช่วยเหลือ ดังนี้ 1) มาตรการระยะสั้น ได้แก่ เพิ่มความอุดมสมบูรณ์ของดินด้วยการใส่ปุ๋ยที่เหมาะสม ใช้น้ำชะล้างเกลือจากดินที่ถูกน้ำเค็มท่วมถึง ประชาสัมพันธ์ให้ความรู้ระบบการปล่อยน้ำของกรมชลประทาน ให้ความรู้เรื่องการจัดการสวนในฤดูแล้ง 2) มาตรการระยะยาว ได้แก่ การจัดการสวนโดยการกักเก็บน้ำจืดไว้ใช้ เน้นให้เกษตรกรปลูกพืชที่เหมาะสมและทนทานต่อสภาพพื้นที่น้ำเค็ม ประสานงานระบบการเปิด - ปิดประตูน้ำ

6.1.3 การเฝ้าระวังสถานการณ์น้ำเน่าเสียในลำคลองวัดประดู่ มีเกษตรกรผู้เลี้ยงสัตว์น้ำ ประเภท หอยแครง ปลาสด ที่อาจจะได้รับผลกระทบ ได้แก่ ต.แพรกหนามแดง อ.อัมพวา และ ต.คลองโคกลน อ.เมืองสมุทรสงคราม มีมาตรการให้ความช่วยเหลือ ดังนี้

สำนักงานประมงจังหวัดสมุทรสงคราม แจ้งประชาสัมพันธ์เฝ้าระวังการเปลี่ยนสีของน้ำในคลองที่เปลี่ยนไป ขอให้เกษตรกรวัดคุณภาพน้ำก่อนที่จะนำเข้าบ่อเลี้ยงปลาทุกครั้ง และแจ้งให้เกษตรกรดำเนินการการตักน้ำในบ่อเพื่อเพิ่มออกซิเจนให้ปลาในบ่อเลี้ยงสัตว์น้ำ

สถานีพัฒนาที่ดินจังหวัดสมุทรสงคราม จัดทำสารเร่งซูเปอร์ พด.6 จำนวน 2 ครั้ง รวม 1,300 ลิตร เพื่อส่งให้โครงการชลประทานสมุทรสงคราม นำไปบำบัดน้ำเสียบริเวณลำคลองวัดประดู่ และหน้าประตูระบายน้ำ

โครงการชลประทานสมุทรสงคราม ดำเนินการกำจัดผักตบชวา จำนวน 3 คลอง เป็นจำนวน 15 ครั้ง รวมคลองละ 1 กิโลเมตร และควบคุมการเปิด-ปิดประตูระบายน้ำ

6.2 ผลการเฝ้าระวังโรคและแมลงศัตรูสำคัญ

ศัตรูพืชระบาดในมะพร้าว จำนวน 386 ไร่ พบการระบาดมากที่สุดเป็นด้วงแรด 160 ไร่ (41.54%) และรองลงมาเป็นหนอนหัวดำ พบการระบาด จำนวน 146 ไร่ (37.80%)

1) หนอนหัวดำมะพร้าว พบการระบาด จำนวน ๑๔๖ ไร่ การแก้ไข: ช่วงฤดูฝนเป็นช่วงพักตัวของแมลงศัตรูพืชมะพร้าว และสภาพอากาศที่ชื้นทำให้เกิดเชื้อราขึ้นในกล่องเพาะพันธุ์แตนเบียน ที่จะไปกำจัดหนอนหัวดำ จึงไม่สามารถปล่อยแตนเบียนได้

2) แมลงค้ำหนามมะพร้าว พบการระบาด จำนวน ๘๐ ไร่ การแก้ไข: ช่วงฤดูฝนเป็นช่วงพักตัวของแมลงศัตรูพืชมะพร้าว และสภาพอากาศที่ชื้นทำให้เกิดเชื้อราขึ้นในกล่องเพาะพันธุ์แตนเบียน ที่จะไปกำจัดหนอนหัวดำ จึงไม่สามารถปล่อยแตนเบียนได้

3) ด้วงแรดมะพร้าว พบการระบาด จำนวน ๑๖๐ ไร่ การแก้ไข: สนับสนุนเชื้อราเมตาไรเซียม จำนวน 660 กิโลกรัม และกับดักและฟีโรโมน จำนวน 330 ชุด จำนวน 11 ครั้ง เกษตรกร จำนวน 330 ราย

6.3 การช่วยเหลือตามระเบียบกระทรวงการคลังฯ

- ไม่มีสถานการณ์ภัยพิบัติในพื้นที่

7. ปัญหา/ข้อเรียกร้องที่เกิดขึ้นในจังหวัด/แนวทางแก้ไข (หน่วยงานสังกัดกระทรวงเกษตรและสหกรณ์ ในจังหวัดสมุทรสงคราม)

-ไม่มี-

8. ปัญหาอุปสรรค/ความเสี่ยง/ความท้าทาย ต่อการปฏิบัติราชการด้านการเกษตรของจังหวัด และข้อเสนอวิธีการลดความเสี่ยง (ระบบการบริหารงานภายในจังหวัด/การบริหารงบประมาณของหน่วยงานในสังกัดกระทรวงเกษตรและสหกรณ์/บุคลากร/ข้อจำกัดด้านสภาพพื้นที่และสังคมวัฒนธรรม)

-ไม่มี-

.....

ข้อมูลความก้าวหน้า
การช่วยเหลือเกษตรกรของกระทรวงเกษตรและสหกรณ์ตามนโยบายของรัฐบาล
พื้นที่จังหวัดสมุทรสงคราม

.....

จังหวัดสมุทรสงคราม โดยหน่วยงานสังกัดกระทรวงเกษตรและสหกรณ์ กระทรวงพาณิชย์ ธนาคารเพื่อการเกษตรและสหกรณ์การเกษตร ได้ดำเนินงานโครงการประกันรายได้ให้แก่เกษตรกรผู้ผลิตสินค้าเกษตรต่างๆ ที่ประสบปัญหาาราคาสินค้าเกษตรตกต่ำ และโครงการตามนโยบายรัฐบาลอื่นๆ โดยมีผลการดำเนินงาน ดังนี้

๑. โครงการสนับสนุนต้นทุนการผลิตให้เกษตรกรผู้ปลูกข้าวนาปี ปีการผลิต ๒๕๖๒/๖๓
เกษตรกรที่ได้รับการชดเชยจำนวน ๑๘๓ ราย เป็นเงิน ๑,๒๙๗,๓๗๕ บาท
๒. โครงการประกันรายได้เกษตรกรชาวสวนปาล์มน้ำมัน ปี ๒๕๖๒/๖๓
เกษตรกรที่ได้รับการชดเชยจำนวน ๓๓ ราย เป็นเงิน ๓๑๐,๐๖๕.๖๐ บาท
๓. โครงการประกันรายได้เกษตรกรผู้ปลูกยางพารา ปี ๒๕๖๒/๖๓
เกษตรกรที่ได้รับการชดเชยจำนวน ๗๑ ราย เป็นเงิน ๖๔๙,๑๔๑.๔๑ บาท
๔. โครงการประกันรายได้เกษตรกรผู้ปลูกข้าว ปี ๒๕๖๒/๖๓
เกษตรกรที่ได้รับการชดเชยจำนวน ๑๔๒ ราย เป็นเงิน ๓,๕๕๘,๗๔๔.๒๖ บาท
๕. โครงการช่วยเหลือค่าเก็บเกี่ยวและปรับปรุงคุณภาพข้าว ปี ๒๕๖๒/๖๓
เกษตรกรที่ได้รับการชดเชยจำนวน ๑๘๗ ราย เป็นเงิน ๑,๒๘๒,๘๗๕ บาท

ข้อมูล ณ วันที่ ๑๘ สิงหาคม ๒๕๖๓
ที่มา: ธนาคาร ธ.ก.ส. สาขาสมุทรสงคราม
หน่วยงานจัดทำรายงาน สำนักงานพาณิชย์จังหวัดสมุทรสงคราม