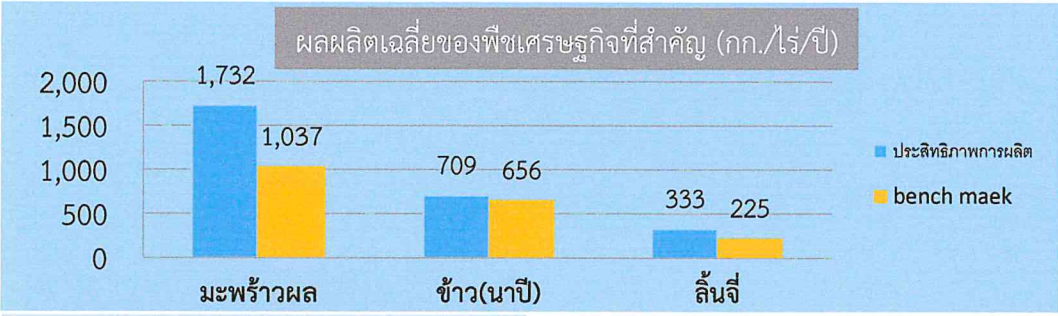


GPP มูลค่า 25,974 ล้านบาท

- ประชากร จำนวน 193,305 คน
- 71,306ครัวเรือน
- ภาคการเกษตร จำนวน 18,787 ครัวเรือน
- ปริมาณน้ำภาพรวมจังหวัด 1,165 ล้าน ลบ.ม.
- ปริมาณน้ำฝนสะสม ตั้งแต่วันที่ 1 มกราคม 2564 ถึง 25 กุมภาพันธ์ 2564 เฉลี่ย 30.1 มม.

- สินค้าเด่น**
- 1) น้ำตาลมะพร้าว และผลิตภัณฑ์มะพร้าว พื้นที่ปลูก 11,572 ไร่ ใน 3 อำเภอ ผลผลิต 10,800 กก./ไร่/ปี
 - 2) สินค้าประมงทะเล (กุ้ง ปลา หอย ปู ปลาหมึก) สัตว์น้ำที่สำคัญ แหล่งน้ำจืด คือ ปลาสลิด ปลาทับทิม ปลานิล (พื้นที่อำเภออัมพวา และบางคนที่ จำนวน 4,094.5 ไร่ 1,456.96 ตัน) แหล่งน้ำกร่อย คือ ปลากระพงขาว กุ้งทะเล ปูทะเล (พื้นที่อำเภอเมือง ฯ จำนวน 21,653 ไร่ ปลาน้ำกร่อย 1,955.7 ตัน กุ้งทะเล 3,264 ตัน) และในน้ำทะเล คือ หอยแครง หอยแมลงภู่ (พื้นที่อำเภอเมือง ฯ จำนวน 15,088.2 ไร่ ปริมาณการจับสัตว์น้ำจากเรือประมง ที่ขึ้นท่าที่จังหวัดสมุทรสงคราม ปี 2562 ปริมาณ 46,060 ตัน หอยทะเล 3,070.7 ตัน)
 - 3) เกล็ดทะเล พื้นที่ทำนาเกลือ ตำบลลาดใหญ่และตำบลบางแก้ว จำนวน 7,362 ไร่ ผลผลิต 4,660 กก./ไร่/ปี)
- สินค้า GI**
- 1) ส้มโอ ชื่อ ส้มโอขาวใหญ่สมุทรสงคราม พื้นที่ปลูกตำบลบางขันแตก ตำบลท้ายหาด อำเภอเมือง, อำเภออัมพวา ยกเว้นตำบลสี่สารและแพรกหมอนแดง และอำเภอบางคนที่ มีเกษตรกรขออนุญาตใช้ตราสัญลักษณ์ GI จำนวน 90 ราย
 - 2) ลิ้นจี่ ชื่อ ลิ้นจี่คอมพิวเตอร์สมุทรสงคราม พื้นที่ปลูก ตำบลบางขันแตก อำเภอเมือง อำเภออัมพวา และอำเภอบางคนที่ ตำบลบางขันแตก อำเภอเมืองฯ มีเกษตรกรขออนุญาตใช้ตราสัญลักษณ์ GI จำนวน 26 ราย
 - 3) พริก ชื่อ พริกบางช้าง พื้นที่ปลูกอำเภออัมพวา อำเภอบางคนที่ จังหวัดสมุทรสงคราม ยังไม่มีเกษตรกรขออนุญาตใช้ตราสัญลักษณ์ GI)



สมุทรสงคราม
info graphic
ข้อมูลพื้นฐานจังหวัด

ปริมาณสินค้าเกษตรที่ได้รับรองมาตรฐาน

เกษตรอินทรีย์

เกษตรกรได้รับการรับรอง Organic Thailand จำนวน 1 ราย ชนิดพืช: เห็ด พื้นที่ 1 ไร่

GAP (ราย/แปลง)

ประมง	215	25%
ปศุสัตว์	4	1%
ข้าว	2	0%
ด้านพืช	629	74%



สถานการณ์และการช่วยเหลือภัยพิบัติด้านเกษตร

6. สถานการณ์และการช่วยเหลือภัยพิบัติด้านเกษตร
- 6.1 ภัยแล้ง : จังหวัดสมุทรสงคราม ไม่มีพื้นที่ประสบปัญหาภัยแล้ง
- 6.2 ผลการเฝ้าระวังโรคและแมลงศัตรูสำคัญ
 - ดัชนีระบาดของมะพร้าว รวมพื้นที่ระบาด 136 ไร่
 - หนอนหัวดำมะพร้าว รวมพื้นที่ระบาด 134.5 ไร่
 - แมลงดำหนามมะพร้าว รวมพื้นที่ระบาด 82.75 ไร่
 - ดัชนีของมะพร้าว รวมพื้นที่ระบาด 6.9 ไร่

งบ Function มีภารกิจสำคัญ คือ

1. โครงการการบริหารจัดการทรัพยากรน้ำ : การจัดการน้ำชลประทาน จัดการคุณภาพน้ำ บริหารจัดการทรัพยากรธรรมชาติและสิ่งแวดล้อม
2. ส่งเสริมเกษตรกรรมยั่งยืน : เกษตรอินทรีย์ การพัฒนาคุณภาพสินค้าเกษตรสู่มาตรฐาน GAP
3. ใช้ระบบตลาดนำการผลิต : พัฒนาเกษตรกร ตลาดเกษตรกร
4. ลดต้นทุนการผลิต : ระบบส่งเสริมเกษตรแบบแปลงใหญ่
5. การบริหารจัดการประมงอย่างยั่งยืน : การจัดการปัญหาแรงงานต่างด้าวและการค้ามนุษย์ด้านประมง
6. การแก้ไขปัญหาเฉพาะหน้าให้เกษตรกร : การแก้ไขปัญหาหนี้สินเกษตรกรผ่านกองทุนหมุนเวียน (อบก.)
7. จัดทำข้อมูลสารสนเทศด้านการเกษตร : ปรับปรุงทะเบียนเกษตรกร
8. โครงการศูนย์เรียนรู้การเพิ่มประสิทธิภาพการผลิตสินค้าเกษตร : ส่งเสริมสนับสนุนการดำเนินงานของศูนย์ศพค.หลัก 3 ศูนย์

งบจังหวัด/กลุ่มจังหวัด ด้านพืช : โครงการพัฒนาศักยภาพเกษตรกรและองค์กรเกษตรกรจังหวัดสมุทรสงคราม เป้าหมายเกษตรกรจังหวัดสมุทรสงคราม จำนวน 760 ราย งบประมาณ 1,383,200 บาท

งบประมาณเงินกู้เพื่อแก้ปัญหาเฝ้าระวังและพื้นที่พืชรุกรานและสังคมที่ได้รับผลกระทบจากการระบาดของโรคติดเชื้อไวรัสโคโรนา 2019 ปีงบประมาณ 2564 โครงการพัฒนารัฐกิจบริการดินและปุ๋ยเพื่อชุมชน (One Stop Service)

ข้อมูลพื้นฐานของจังหวัดสมุทรสงคราม

ข้อมูล ณ 28 กุมภาพันธ์ 2564

1. ข้อมูลด้านการเกษตรของจังหวัด

1.1 พื้นที่ทั้งหมด 260,442 ไร่ เป็นพื้นที่เกษตรกรรม 177,655 ไร่ (68.22 % ของพื้นที่จังหวัด) เป็นไม้ผล ไม้ยืนต้น 102,340 ไร่ พื้นที่ปลูกข้าว 3,284 ไร่ สวนผัก ไม้ดอกไม้ประดับ 296 ไร่ พื้นที่เพาะเลี้ยงสัตว์น้ำ 71,436 ไร่ ที่ทุ่งหญ้าเลี้ยงสัตว์ 299 ไร่ โดยมีพื้นที่ชลประทาน 71,491 ไร่ และพื้นที่นอกเขตชลประทาน 188,151 ไร่

1.2 สถานการณ์ด้านทรัพยากรการผลิตและแนวโน้ม

1) ปริมาณน้ำภาพรวมจังหวัด 1,165 ล้าน ลบ.ม. (1 ม.ค. 2564 – 30 มิ.ย.2564)

2) ปริมาณน้ำฝนสะสม ตั้งแต่วันที่ 1 มกราคม 2564 ถึง 25 กุมภาพันธ์ 2564 เฉลี่ย 30.1 มม.

3) ความต้องการใช้น้ำของจังหวัดจำแนก 4 ด้าน

- อุปโภคบริโภค 10 ลบ.ม.

- ระบบนิเวศน์ 1,090 ลบ.ม.

- เกษตรกรรม 65 ลบ.ม.

4) การใช้ประโยชน์และความเหมาะสมของดินเพื่อการเพาะปลูก (Agri-Map analytic)

- พื้นที่ทำการเกษตรที่เหมาะสม 177,655 ไร่ ประกอบด้วย เป็นไม้ผล ไม้ยืนต้น 102,340 ไร่ พื้นที่ปลูกข้าว 3,284 ไร่ สวนผัก ไม้ดอกไม้ประดับ 296 ไร่ พื้นที่เพาะเลี้ยงสัตว์น้ำ 71,436 ไร่ ที่ทุ่งหญ้าเลี้ยงสัตว์ 299 ไร่

- พื้นที่ทำการเกษตรที่ไม่เหมาะสม-..... ไร่

1.3 ขนาดเศรษฐกิจของจังหวัด (GPP) มีมูลค่า 25,974 ล้านบาท จำนวนประชากร 193,305 คน 71,306 ครัวเรือน เป็นภาคการเกษตร 18,787 ครัวเรือน

1.4 พืชเศรษฐกิจที่สำคัญ ได้แก่

ชนิดพืช	เกษตรกร (ครัวเรือน)	พื้นที่ (ไร่)	ปริมาณการผลิต (ตัน/ปี)
มะพร้าวตาล	1,595	11,571	124,967
มะพร้าวผล	7,249	45,053	78,392
มะพร้าวอ่อน	2,231	10,968	34,867
ส้มโอ	3,120	12,152	21,266
ลิ้นจี่	1,955	5,162	991
ข้าว	116	2,087	1,482

1.5 สัตว์เศรษฐกิจที่สำคัญ

1) ด้านปศุสัตว์

ชนิดสินค้า	เกษตรกร(ราย)	ปริมาณการผลิต (ตัว)
โค	74	1,050
สุกร	10	1,791
แพะ	16	270
ไก่พื้นเมือง	1,843	45,621
ไก่ไข่	465	38,580

2) ด้านประมง

ชนิดสินค้า	จำนวนฟาร์ม	ปริมาณการผลิต (ตันต่อปี)
กุ้งทะเล	514	3,264
ปลาทะเล	108	1,976
หอยทะเล	755	6,388
ปลาน้ำจืด	179	1,187

1.6 สินค้าสำคัญของจังหวัด

1.6.1) สินค้าเด่น ได้แก่

1) **น้ำตาลมะพร้าว และผลิตภัณฑ์มะพร้าว** ลักษณะเด่น มะพร้าวตาลถือเป็นเอกลักษณ์สำคัญอย่างหนึ่งของจังหวัดสมุทรสงคราม เป็นภูมิปัญญาที่ถ่ายทอดกันมาจากรุ่นสู่รุ่น ด้วยสภาพพื้นที่ที่เหมาะสมแก่การเจริญเติบโตของมะพร้าวตาล ทำให้การทำน้ำตาลมะพร้าวกลายเป็นอาชีพที่ทำรายได้ให้แก่เกษตรกรและเป็นสินค้าที่สร้างชื่อเสียงให้กับจังหวัดสมุทรสงคราม เป็นที่นิยมใช้ประกอบอาหารเพราะมีรสหอมหวานปนมัน (พื้นที่ปลูก 11,571 ไร่ ใน 3 อำเภอ ผลผลิต 10,800 กก./ไร่/ปี)

2) **สินค้าประมงทะเล (กุ้ง ปลา หอย ปู ปลาหมึก)** ลักษณะเด่น พื้นที่จังหวัดเป็นปากแม่น้ำที่มีเขตติดต่อชายฝั่งทะเล ยาวประมาณ 23 กิโลเมตร จังหวัดจึงมีสินค้าประมงที่สดและมีคุณภาพดีตามแหล่งน้ำ 3 ประเภท ประกอบด้วย การเพาะเลี้ยงปลาน้ำจืด สัตว์น้ำที่สำคัญคือ ปลาสลิด ปลาทับทิม ปลานิล (พื้นที่อำเภออัมพวาและบางคนที่ จำนวน 4,094.58 ไร่ 1,456.96 ตัน) การเพาะเลี้ยงน้ำกร่อย ที่สำคัญ คือ ปลากระพงขาว กุ้งทะเล ปูทะเล (พื้นที่อำเภอเมืองฯ จำนวน 21,653 ไร่ ปลาน้ำกร่อย 1,955.75 ตัน กุ้งทะเล 3,264.05 ตัน) และการเพาะเลี้ยงในน้ำทะเล สัตว์น้ำที่สำคัญ คือ หอยแครง หอยแมลงภู่ (พื้นที่อำเภอเมืองฯ จำนวน 15,088.25 ไร่ ปริมาณผลการจับสัตว์น้ำจากเรือประมง ที่ขึ้นท่าที่จังหวัดสมุทรสงคราม ปี 2562 ปริมาณ 46,060 ตัน หอยทะเล 3,070.70 ตัน)

3) **เกลือทะเล** มี 3 ชนิดสินค้า คือ เกลือที่มีคุณภาพดีที่สุด เม็ดเกลือมีขนาดใหญ่ ชาวใส่ ไม่มีตะกอนหรือดินติดอยู่ นิยมนำไปใช้บริโภคหรือประกอบอาหาร เกลือกกลาง สีดำคัลล้าเล็กน้อย อาจมีตะกอนปนอยู่บ้าง นิยมนำไปใช้บริโภคหรือประกอบอาหารลดนอมอาหาร และใช้ในโรงงานอุตสาหกรรม เกลือดำหรือเศษเกลือหรือเกลือก้นกอง เม็ดจะเล็ก มีสีออกขาวนวลปนน้ำตาล นิยมนำไปใช้เติมน้ำในบ่อเลี้ยงกุ้ง เลี้ยงปลา หรือปรับสภาพดินในสวนผลไม้ นอกจากนี้ ยังมีเกลือจืดซึ่งราคาจะสูงกว่าเกลือทะเล สามารถนำไปใช้ในอุตสาหกรรมการผลิตปูนปลาสเตอร์ ทำยาสีฟันชนิดผง และแป้งผัดหน้า เป็นต้น (พื้นที่ทำนาเกลือ ตำบลลาดใหญ่และตำบลบางแก้ว จำนวน 7,362 ไร่ ผลผลิต 4,660 กก./ไร่/ปี)

1.6.2) สินค้า GI ได้แก่

1) **ส้มโอ ชื่อ ส้มโอขาวใหญ่สมุทรสงคราม** ลักษณะเด่น รสชาติที่อร่อย ผลค่อนข้างใหญ่ หนึ่งผลมี 12-14 กลีบ กิ่งใหญ่ เปียกกันแน่นสีขาวอมเหลือง รสหวานถึงอมเปรี้ยวเล็กน้อยมีน้ำมากแต่ไม่แฉะ มีเมล็ดเล็ก ส่วนใหญ่เมล็ดลีบ (ไม่มีเมล็ด) เก็บได้นานเป็นเดือนหลังการเก็บเกี่ยว (พื้นที่ปลูกตำบลบางขันแตก ตำบลท้ายหาด อำเภอเมืองฯ, อำเภออัมพวา ยกเว้นตำบลยี่สารและแพรกหนามแดง และอำเภอบางคนที) มีเกษตรกรขออนุญาตรัฐบาลใช้ตราสัญลักษณ์ GI จำนวน 90 ราย

2) **ลิ้นจี่ ชื่อ ลิ้นจี่ค่อมสมุทรสงคราม** ลักษณะเด่นลิ้นจี่พันธุ์ค่อมหรือหอมลำเจียก ผลรูปไข่หรือรูปหัวใจสีแดงสด มีกลิ่นหอมหวาน ลักษณะหนามตั้ง หนึ่งตั้ง เนื้อเต่ง (พื้นที่ปลูก ตำบลบางขันแตก อำเภอเมือง, อำเภออัมพวา และอำเภอบางคนที ตำบลบางขันแตก อำเภอเมือง) มีเกษตรกรขออนุญาตรัฐบาลใช้ตราสัญลักษณ์ GI จำนวน 26 ราย

3) พริก ชื่อ พริกบางช้าง ลักษณะเด่น พริกสดที่มีโคนผลใหญ่ ปลายเรียว เนื้อหนา ใส่ใหญ่ เมล็ดน้อย มีกลิ่นเฉพาะตัวผิวเรียบมัน ผลอ่อนสีเขียวเข้ม ผลแก่สีแดงจัด รสชาติไม่เผ็ดมาก และพริกแห้งจะมีลักษณะผิวสีแดงเข้มมันเงา (พื้นที่ปลูกอำเภออัมพวา อำเภอบางคนที จังหวัดสมุทรสงคราม และอำเภอดำเนินสะดวก จังหวัดราชบุรี ยังไม่มีเกษตรกรขออนุญาตใช้ตราสัญลักษณ์ GI)

1.7 สินค้า OTOP 10 อันดับแรกของจังหวัด ได้แก่

1) น้ำตาลมะพร้าว

- กลุ่มเกษตรกรที่ผลิต : 1. วิสาหกิจชุมชนบ้านริมคลองโสมเสตย์
2. กลุ่มสตรีคลองเงิน
3. กลุ่มแม่บ้านเกษตรกรตลาดน้ำท่าคา
4. วิสาหกิจชุมชนกลุ่มผลิตน้ำตาลมะพร้าวแท้

แหล่งรับซื้อวัตถุดิบ : ภายในจังหวัด

2) เกลือ

- กลุ่มเกษตรกรที่ผลิต : 1. วิสาหกิจชุมชนเกลือลาดใหญ่
2. ชุมชนท่องเที่ยว OTOP นวัตวิถี หมู่ 4 ต.ลาดใหญ่

แหล่งรับซื้อวัตถุดิบ : ภายในจังหวัด

3) กะปิ

- กลุ่มเกษตรกรที่ผลิต : วิสาหกิจชุมชนกะปิเคียดาตำ

แหล่งรับซื้อวัตถุดิบ : ภายในจังหวัด

4) ส้มโอ

- กลุ่มเกษตรกรที่ผลิต : 1. ชุมชนท่องเที่ยว OTOP นวัตวิถี หมู่ 5 ต.เหมืองใหม่
2. ชุมชนท่องเที่ยว OTOP นวัตวิถี หมู่ 4 ต.บางนางลี่
3. ศูนย์เรียนรู้เศรษฐกิจพอเพียงบ้านบางสะแก

แหล่งรับซื้อวัตถุดิบ : ภายในจังหวัด

5) กลัวยแบคแตก

- กลุ่มเกษตรกรที่ผลิต : 1. วิสาหกิจชุมชนบ้านดาหลา
2. ชุมชนท่องเที่ยว OTOP นวัตวิถี บ้านคลองวัว หมู่ 5 ต.เหมืองใหม่

แหล่งรับซื้อวัตถุดิบ : ภายในจังหวัด และจังหวัดใกล้เคียง

6) น้ำมันมะพร้าวสกัดเย็น/ร้อน

- กลุ่มเกษตรกรที่ผลิต : 1. วิสาหกิจชุมชนเกษตรสวนนอก
2. ชุมชนท่องเที่ยว OTOP นวัตวิถี บ้านคลองวัว หมู่ 5 ต.เหมืองใหม่

แหล่งรับซื้อวัตถุดิบ : ภายในจังหวัด

7) น้ำปลา

- กลุ่มเกษตรกรที่ผลิต : น้ำปลา ตรา ซีฟู้ด

แหล่งรับซื้อวัตถุดิบ : ภายในจังหวัด และนอกจังหวัด

8) กลัวยอบน้ำผึ้งทอด

- กลุ่มเกษตรกรที่ผลิต : น้องแชมป์กล้วยน้ำว้าอบน้ำผึ้งทอด

แหล่งรับซื้อวัตถุดิบ : ภายในจังหวัด และจังหวัดใกล้เคียง

9) หมี่กรอบ

กลุ่มเกษตรกรที่ผลิต : คุณไก่อหมี่กรอบ

แหล่งรับซื้อวัตถุดิบ : ภายในจังหวัด

10) ผ้ามัดย้อม

กลุ่มเกษตรกรที่ผลิต : 1. กลุ่มเปลือกไม้

2. ชุมชนท่องเที่ยว OTOP นวัตวิถีบางยี่รงค์ หมู่ 5 ต.บางยี่รงค์

3. ไฉไลชู

แหล่งรับซื้อวัตถุดิบ : ภายในจังหวัด

หน่วยงานกระทรวงเกษตรและสหกรณ์ ดำเนินงานร่วมกับคณะทำงานขับเคลื่อนนโยบายสานพลังประชารัฐ จังหวัดสมุทรสงคราม คณะกรรมการหนึ่งตำบล หนึ่งผลิตภัณฑ์ จังหวัดสมุทรสงคราม (นตผ.จังหวัด) ร่วมประชุมคัดเลือกและดำเนินการลงพื้นที่ร่วมกับจังหวัดสมุทรสงคราม สำนักงานเกษตรจังหวัดสมุทรสงครามดำเนินโครงการส่งเสริมการพัฒนาผู้ประกอบการ/วิสาหกิจชุมชนในการผลิตสินค้าเกษตรและผลิตภัณฑ์ OTOP

1.8 โครงการชุมชนท่องเที่ยว OTOP นวัตวิถี

1. ชุมชนท่องเที่ยว OTOP นวัตวิถีบ้านคลองไข่น้ำโปร่ง (ตลาดน้ำบางน้อย) หมู่ 8 ต.กระดังงา อ.บางคนที

2. ชุมชนท่องเที่ยว ตลาดน้ำท่าคา บ้านท่าคา หมู่ 2 ต.ท่าคา อ.อัมพวา

3. ชุมชนท่องเที่ยว บ้านริมคลองโสมสเดย์ บ้านลมทวน หมู่ 6 ต.บ้านปรก อ.เมืองสมุทรสงคราม เป็นศูนย์เรียนรู้การเพิ่มประสิทธิภาพการผลิตสินค้าเกษตรประจำอำเภอเมือง และแปลงใหญ่มะพร้าว ผลิตน้ำตาลมะพร้าว

4. ชุมชนท่องเที่ยว OTOP นวัตวิถี บ้านบางบ่อล่าง หมู่ 10 ต.บางแก้ว อ.เมืองสมุทรสงคราม กิจกรรมปลูกป่าชายเลน แปรรูปอาหารทะเล

5. ชุมชนท่องเที่ยวศูนย์เรียนรู้เศรษฐกิจพอเพียง บ้านบางสะแก อ.บางคนที เป็นศูนย์เรียนรู้เศรษฐกิจพอเพียง ปลูกส้มโอ ส้มแก้ว

6. ชุมชนท่องเที่ยว OTOP นวัตวิถีบ้านคลองวัว หมู่ 5 ต.เหมืองใหม่ อ.อัมพวา เป็นแหล่งเรียนรู้มะพร้าวครบวงจร และแปลงใหญ่มะพร้าว แปลงใหญ่ชั้นโรง

7. บ้านเขยี่สาร หมู่ 1 ต.ยี่สาร อ.อัมพวา แหล่งเรียนรู้การทำผ้ามัดย้อม การเผาถ่าน

8. บ้านบางกุ้ง หมู่ 4 ต.บางกุ้ง อ.อัมพวา ค่ายบางกุ้ง

9. บ้านบางกระบูน หมู่ 4 ต.ลาดใหญ่ อ.เมืองสมุทรสงคราม แหล่งเรียนรู้การแปรรูปเกลือทะเล

10. บ้านบางนางลี่ หมู่ 4 ต.บางนางลี่ อ.อัมพวา สาธิตการทำแป้งรำเกลือจี๊ด

11. บ้านบางยี่รงค์ หมู่ 5 ต.บางยี่รงค์ อ.บางคนที แหล่งเรียนรู้การทำมะพร้าวสกัดเย็น ผ้ามัดย้อม ผักปลอดสารพิษ

หน่วยงานกระทรวงเกษตรและสหกรณ์ ดำเนินงานร่วมกับคณะทำงานขับเคลื่อนนโยบายสานพลังประชารัฐ จังหวัดสมุทรสงคราม คณะกรรมการหนึ่งตำบล หนึ่งผลิตภัณฑ์ จังหวัดสมุทรสงคราม (นตผ.จังหวัด) ดำเนินการลงพื้นที่ร่วมกับจังหวัดสมุทรสงคราม และส่งเสริมการดำเนินงานด้านการเกษตร

1.9 สหกรณ์และกลุ่มเกษตรกร

1) จำนวนสหกรณ์ภาคการเกษตรในจังหวัดสมุทรสงคราม 10 สหกรณ์ สมาชิกสหกรณ์ 7,712 ราย

จำนวนสหกรณ์นอกภาคการเกษตรในจังหวัดสมุทรสงคราม 14 สหกรณ์ สมาชิกสหกรณ์ 23,378 ราย

จำนวนกลุ่มเกษตรกรในจังหวัดสมุทรสงคราม 2 กลุ่ม สมาชิก 188 ราย

2) การจัดเกณฑ์มาตรฐานสหกรณ์ในจังหวัด

เกณฑ์มาตรฐานสหกรณ์	จำนวนสหกรณ์ ภาคการเกษตร	จำนวนสหกรณ์ นอกภาคการเกษตร
ดีเลิศ	3	7
ดีมาก	1	4
ดี	3	2
ไม่ผ่านเกณฑ์มาตรฐาน	2	1

หมายเหตุ สหกรณ์ไม่มีคุณสมบัติจัดเกณฑ์มาตรฐานสหกรณ์ 1 สหกรณ์

3) การจัดเกณฑ์มาตรฐานกลุ่มเกษตรกรในจังหวัด

เกณฑ์มาตรฐานกลุ่มเกษตรกร	จำนวนกลุ่มเกษตรกร
ผ่านเกณฑ์มาตรฐาน	2
ไม่ผ่านเกณฑ์มาตรฐาน	-

4) มูลค่าธุรกิจสหกรณ์ ภาคการเกษตร จำนวน 109.26 ล้านบาท
นอกภาคเกษตร จำนวน 2,360.64 ล้านบาท

2. ข้อมูลการรับรองมาตรฐานสินค้าเกษตรปลอดภัยของจังหวัด

2.1 พื้นที่การทำเกษตรอินทรีย์ รวม 1 ไร่ เกษตรกร 1 ราย/แปลง รับรองแล้ว 1 ไร่ เกษตรกร 1 ราย/แปลง

ชนิดสินค้า	จำนวนราย/แปลง	จำนวนไร่
1) ข้าว T1 (เตรียมความพร้อม)	-	-
ข้าว T2 (ปรับเปลี่ยน)	-	-
รับรองแล้ว	-	-
ชนิดสินค้า	จำนวนราย/แปลง	จำนวนไร่
2) พืช (แปลง)	1	1
ปรับเปลี่ยน	-	-
รับรองแล้ว	-	-
ต่ออายุ เป้า 1 ราย 1 ไร่	-	-
รวมทั้งสิ้น	1	1

2.2 การรับรอง GAP ด้านพืช และด้านข้าว เกษตรกรรวม 631 ราย/แปลง พื้นที่ 2,568.43 ไร่ ด้านประมง เกษตรกร 215 ราย พื้นที่ 3,950.5 ไร่ และด้านปศุสัตว์ จำนวน 4 ฟาร์ม

ชนิดสินค้า	จำนวนราย/แปลง	จำนวนไร่
1) พืช (แปลง)	629	2,545.43
2) ข้าว GAP (ราย)	2	23
3) ประมง	215	3,950.50
4) ปศุสัตว์	4	-

3. งบประมาณ ปี 2564 รวมทั้งสิ้น 38,270,065 บาท (ไตรมาส 1 ปีงบประมาณ พ.ศ.2564) แบ่งเป็น

3.1 งบประมาณของส่วนราชการต้นสังกัด (Function Base)

1) งบประมาณรวมทั้งสิ้น 35,625,625 บาท ผลการเบิกจ่าย 11,530,157 บาท คิดเป็นร้อยละ 32.4 จำแนกเป็น งบดำเนินงาน 9,271,625 บาท งบลงทุน 26,354,000 บาท

2) ผลการดำเนินงาน/ผลการปฏิบัติราชการสำคัญ (แผนงานโครงการจำแนกตามพืช ปศุสัตว์ ประมง กลุ่ม/สหกรณ์ ชลประทาน)

2.1) ด้านพืช :

โครงการยกระดับคุณภาพมาตรฐานสินค้าเกษตร

- กิจกรรมส่งเสริมการอารักขาพืชเพื่อเพิ่มประสิทธิภาพการผลิตสินค้าเกษตร เป้าหมาย 80 ราย ผลสำเร็จที่สำคัญ เกษตรกรได้เรียนรู้การจัดการศัตรูพืชโดยวิธีผสมผสานที่มีประสิทธิภาพ มีแปลงต้นแบบการติดตามและเฝ้าระวังสถานการณ์ศัตรูพืช เพื่อการจัดการศัตรูพืชอย่างเป็นระบบและปรับพฤติกรรมการใช้สารเคมีป้องกันกำจัดศัตรูพืชของเกษตรกรให้มีการใช้อย่างถูกต้องและปลอดภัยมากขึ้น (เพื่อแก้ไขปัญหา/พัฒนางานด้านการเกษตร) ศัตรูพืชระบาด และการใช้สารเคมีที่ไม่ถูกต้อง ไม่ปลอดภัยต่อตัวของเกษตรกร

2.2) ด้านปศุสัตว์ :

โครงการพัฒนาศักยภาพด้านปศุสัตว์ เป้าหมาย ฉีดวัคซีนป้องกันโรคพิษสุนัขบ้า สุนัข-แมว 5,000 ตัว ทำหมันสุนัข-แมว 800 ตัว ผลสำเร็จที่สำคัญ ฉีดวัคซีนป้องกันโรคพิษสุนัขบ้า สุนัข-แมว 5,000 ตัว ทำหมันสุนัข-แมว 800 ตัว

โครงการพัฒนาศักยภาพกระบวนการผลิตสินค้าเกษตร เป้าหมาย เฝ้าระวัง ป้องกัน ควบคุม บำบัด และชันสูตรโรคสัตว์ 7,620 ตัว ผลสำเร็จที่สำคัญ เฝ้าระวัง ป้องกัน ควบคุม บำบัด และชันสูตรโรคสัตว์ 8,136 ตัว

โครงการยกระดับคุณภาพมาตรฐานสินค้าเกษตร เป้าหมาย ตรวจสอบคุณภาพมาตรฐานสินค้า 40 ตัวอย่าง ผลสำเร็จที่สำคัญ ตรวจสอบคุณภาพมาตรฐานสินค้า 40 ตัวอย่าง

โครงการอันเนื่องมาจากพระราชดำริ สัตว์ปลอดโรค คนปลอดภัยจากโรคพิษสุนัขบ้า เป้าหมายการทำหมันสุนัข-แมว 1,000 ตัว ผลสำเร็จที่สำคัญ ทำหมัน สุนัข-แมว 1,000 ตัว

2.3) ด้านประมง :

โครงการบริหารจัดการทรัพยากรประมง งบประมาณ 65,450 บาท เป้าหมาย 3 อำเภอ

2.4) ด้านชลประทาน : การจัดการน้ำชลประทาน จำนวน 29 โครงการ การจัดการคุณภาพน้ำ จำนวน 6 โครงการ การบริหารจัดการทรัพยากรธรรมชาติและแก้ไขปัญหาสิ่งแวดล้อม จำนวน 1 โครงการ รวม 36 โครงการ งบประมาณทั้งสิ้น 26,354,000 บาท

3.2 งบประมาณจังหวัด/กลุ่มจังหวัด (Area Base)

1) งบประมาณรวมทั้งสิ้น 1,383,200 บาท ผลการเบิกจ่าย 443,300 บาท คิดเป็นร้อยละ 32 เป็นงบดำเนินงาน 1,383,200 บาท จำแนกเป็น

2) ผลการดำเนินงาน/ผลการปฏิบัติราชการสำคัญ (แผนงานโครงการจำแนกตามพืช ปศุสัตว์ ประมง กลุ่ม/สหกรณ์ ชลประทาน)

ด้านพืช

โครงการพัฒนาศักยภาพเกษตรกรและองค์กรเกษตรกรจังหวัดสมุทรสงคราม งบประมาณ 1,383,200 บาท โดยสำนักงานเกษตรจังหวัดสมุทรสงคราม เป้าหมายเกษตรกร จำนวน 760 ราย ผลสำเร็จที่สำคัญ เล็งเห็นถึงความสำคัญของการเพิ่มศักยภาพให้แก่เกษตรกรและองค์กรเกษตรกรของจังหวัดสมุทรสงคราม เพื่อให้สามารถผลิตสินค้าเกษตรที่ปลอดภัยและได้มาตรฐาน ตรงกับความต้องการของตลาด องค์กรเกษตรกรสามารถบริหารจัดการกลุ่ม และการให้บริการด้านการเกษตร ได้ตรงกับความต้องการของผู้บริโภคและนักท่องเที่ยว โดยมีกิจกรรม ได้แก่ 1) พัฒนาศูนย์จัดการศัตรูพืชชุมชน 2) พัฒนาศักยภาพศูนย์จัดการดินปุ๋ยชุมชน 3) ขับเคลื่อนกลุ่มยุวเกษตรกรในโรงเรียน 4) ส่งเสริมและพัฒนาแหล่งท่องเที่ยวเชิงเกษตรสู่มาตรฐานคุณภาพ 5) เวทีแลกเปลี่ยนเรียนรู้อาสาสมัครเกษตรระดับจังหวัด 6) การถ่ายทอดความรู้เพื่อเพิ่มศักยภาพการผลิตส้มโอขาวใหญ่ 7) การถ่ายทอดความรู้เพื่อสร้างความรู้ความเข้าใจและการผลิตน้ำตาลมะพร้าวแท้

3.3 งบประมาณแผนงานบูรณาการพัฒนาศูนย์ที่ระดับภาค ของกระทรวงเกษตรและสหกรณ์

จังหวัดสมุทรสงคราม ไม่มีการดำเนินงานโครงการตามแผนงานบูรณาการพัฒนาศูนย์ที่ระดับภาคในปีงบประมาณ พ.ศ. 2564

3.4 งบประมาณเงินกู้เพื่อแก้ไขปัญหาเยียวยาและฟื้นฟูเศรษฐกิจและสังคมที่ได้รับผลกระทบจากการระบาดของโรคติดเชื้อไวรัสโคโรนา 2019 ปีงบประมาณ 2564

โครงการพัฒนาธุรกิจบริการดินและปุ๋ยเพื่อชุมชน (One Stop Service) เป้าหมายเกษตรกร 40 ราย งบประมาณ 1,261,240 บาท โดยสำนักงานเกษตรจังหวัดสมุทรสงคราม

4. ผลการดำเนินงานโครงการสำคัญ (Agenda) (สรุปโดยย่อ)

4.1 โครงการการบริหารจัดการทรัพยากรน้ำ

1) งบประมาณรวม - บาท ผลการเบิกจ่าย - บาท คิดเป็นร้อยละ -

2) เป้าหมาย ปริมาณความจุน้ำในเขื่อนศรีนครินทร์ ความจุสูงสุด 17,745 ล้าน ลบ.ม. ปัจจุบันมีปริมาณน้ำกักเก็บ จำนวน 12,552 ล้าน ลบ.ม. คิดเป็นร้อยละ 70.73 มีปริมาณน้ำใช้การ 2,287 ล้าน ลบ.ม. และปริมาณความจุน้ำในเขื่อนวชิราลงกรณ์ ความจุสูงสุด 8,860 ล้าน ลบ.ม. ปัจจุบันมีปริมาณน้ำกักเก็บ จำนวน 4,206 ล้าน ลบ.ม. คิดเป็นร้อยละ 47.47 มีปริมาณน้ำใช้การ 1,194 ล้าน ลบ.ม. รวมทั้งสองเขื่อนมีปริมาณน้ำใช้การ 3,481 ล้าน ลบ.ม.

4.2 ส่งเสริมเกษตรกรรายยั่งยืน

- โครงการเกษตรทฤษฎีใหม่ เป้าหมาย เกษตรกร 180 ราย จุดเรียนรู้เพื่อสนับสนุนการรวมกลุ่มและเครือข่าย 9 แห่ง งบประมาณ 96,845 บาท

- โครงการเกษตรอินทรีย์ เป้าหมาย 1 กลุ่ม การพัฒนาเกษตรกรเข้าสู่กระบวนการรับรองมาตรฐานเกษตรอินทรีย์แบบมีส่วนร่วม โดยสถานีพัฒนาที่ดินสมุทรสงคราม

- โครงการการพัฒนาคุณภาพสินค้าเกษตรสู่มาตรฐาน (GAP)

โครงการยกระดับคุณภาพมาตรฐานสินค้าเกษตร กิจกรรมพัฒนาคุณภาพสินค้าเกษตรสู่มาตรฐาน เป้าหมาย 30 ราย ผลสำเร็จที่สำคัญ พัฒนาเกษตรกรให้มีความรู้ความเข้าใจด้านการผลิตตามระบบมาตรฐาน GAP และส่งเสริมเกษตรกรผู้ผลิตเข้าสู่ระบบมาตรฐานเกษตร GAP เพิ่มมากขึ้น (เพื่อแก้ไขปัญหา/พัฒนางานด้านการเกษตร) เกษตรกรผู้ผลิตมีการผลิตสินค้าเกษตรตามระบบคุณภาพและมาตรฐาน GAP ได้เพิ่มขึ้น ซึ่งจะส่งผลให้เกษตรกรผู้ผลิตมีการจัดการระบบการผลิตที่มีประสิทธิภาพ ปลอดภัยต่อทั้งผู้ผลิต ผู้บริโภค เป็นมิตรต่อสิ่งแวดล้อม และเป็นที่ต้องการของตลาด

การตรวจรับรองมาตรฐาน GAP (ติดตาม, ต่ออายุ, แปลงใหม่) ด้านพืช เป้าหมาย 420 แปลง ดำเนินการแล้ว 112 แปลง ด้านประมง เป้าหมาย 148 ฟาร์ม ดำเนินการแล้ว 26 ราย ด้านปศุสัตว์ เป้าหมาย 1 ฟาร์ม ดำเนินการเรียบร้อยแล้ว

4.3 ใช้ระบบตลาดนำการผลิต

- โครงการพัฒนาเกษตรกรสู่ Smart Farmer เป้าหมาย การอบรมพัฒนาเกษตรกร ด้านพืช จำนวน 210 ราย ด้านปศุสัตว์ จำนวน 230 ราย ด้านดิน จำนวน 272 ราย

สำนักงานเกษตรจังหวัดสมุทรสงคราม งบประมาณ 188,000 บาท

สำนักงานปศุสัตว์จังหวัดสมุทรสงคราม งบประมาณ 21,000 บาท

- โครงการตลาดเกษตรกร เป้าหมาย ตลาดเกษตรกร จำนวน 2 แห่ง ได้แก่ 1) ตลาดเกษตรกร บริเวณสระน้ำข้างศาลากลางจังหวัดสมุทรสงคราม จัดให้มีการจำหน่ายสินค้าเกษตรเป็นประจำทุกวันอังคาร และทุกเช้าวันศุกร์ และ 2) ตลาดเกษตรกร บริเวณ Home Pro จังหวัดสมุทรสงคราม จัดให้มีการจำหน่ายสินค้าเกษตรเป็นประจำทุกวันเสาร์และวันอาทิตย์

สำนักงานเกษตรจังหวัดสมุทรสงคราม งบประมาณ 15,500 บาท เป้าหมายเกษตรกร 10 ราย เพื่อแก้ปัญหาเรื่อง การจำหน่ายด้านสินค้าเกษตร

4.4 ลดต้นทุนการผลิต

ระบบการส่งเสริมการเกษตรแบบแปลงใหญ่ จำนวน 12 แปลง

- ด้านพืช จำนวน 9 แปลง ได้แก่ มะพร้าว 6 แปลง มะพร้าวอ่อน 1 แปลง และส้มโอ 2 แปลง
- ด้านประมง จำนวน 2 แปลง ได้แก่ ปลากระพง 1 แปลง และปลาสร้อย 1 แปลง
- ด้านปศุสัตว์ จำนวน 1 แปลง ได้แก่ ไก่ไข่ 1 แปลง

สำนักงานเกษตรจังหวัดสมุทรสงคราม งบประมาณ 663,200 บาท เป้าหมาย 9 แปลง เพื่อพัฒนาด้านการเกษตร

สำนักงานปศุสัตว์จังหวัดสมุทรสงคราม งบประมาณ 31,200 บาท เป้าหมาย 1 แปลง เพื่อบริหารจัดการการผลิต

เพื่อลดต้นทุน

4.5 การบริหารจัดการประมงอย่างยั่งยืน

- โครงการจัดการปัญหาแรงงานต่างด้าวและการค้ามนุษย์ด้านประมง

4.6 การแก้ไขปัญหาเฉพาะหน้าให้เกษตรกร

- การแก้ไขปัญหาหนี้สิน จำนวนเกษตรกรที่ได้รับการช่วยเหลือแก้ไขปัญหาหนี้สินจากกองทุนหมุนเวียนเพื่อการกู้ยืมแก่เกษตรกรและผู้ยากจน จำนวน 90 ราย

4.7 จัดทำข้อมูลสารสนเทศด้านการเกษตร

- การปรับปรุงทะเบียนเกษตรกร ด้านพืช 11,000 ครัวเรือน ด้านประมง 1,048 ราย ด้านปศุสัตว์ 2,500 ราย

4.8 โครงการศูนย์เรียนรู้การเพิ่มประสิทธิภาพการผลิตสินค้าเกษตร (ศพก.)

เป้าหมาย 3 ศูนย์หลัก ได้แก่

- 1) ศูนย์เรียนรู้การเพิ่มประสิทธิภาพการผลิตสินค้าเกษตร ต.บ้านปรก อ.เมืองฯ จ.สมุทรสงคราม
- 2) ศูนย์เรียนรู้การเพิ่มประสิทธิภาพการผลิตสินค้าเกษตร ต.บางนางลี่ อ.อัมพวา จ.สมุทรสงคราม
- 3) ศูนย์เรียนรู้การเพิ่มประสิทธิภาพการผลิตสินค้าเกษตร ต.บางสะแก อ.บางคนที จ.สมุทรสงคราม

สำนักงานเกษตรจังหวัดสมุทรสงคราม งบประมาณ 413,250 บาท

สำนักงานปศุสัตว์จังหวัดสมุทรสงคราม งบประมาณ 28,640 บาท

4.9 โครงการธนาคารสินค้าเกษตร เป้าหมาย 1 แปลง สามารถนำวัสดุเหลือใช้จากในชุมชนมาผลิตปุ๋ยหมัก เพื่อลดปัญหาสิ่งแวดล้อม

5. สถานการณ์การผลิตและราคาสินค้าเกษตรที่สำคัญ ปี 2564

(เช่น สินค้าเกษตร พาร์มมาตรฐานด้านปศุสัตว์ ผลการสุ่มตรวจนมโรงเรียน)

5.1 สินค้าเกษตร (ประมาณการช่วงเดือน มกราคม – ธันวาคม 2564)

- มะพร้าวตาล (น้ำตาลใส) คาดการณ์ผลผลิตที่จะออกสู่ตลาดเดือนมกราคม-ธันวาคม 2564
เนื้อที่เพาะปลูก 11,571 ไร่ ปริมาณผลผลิตรวม 125,099 ตัน (10,811.4 กก./ไร่/ปี) ราคา 5 บาท/กิโลกรัม
- มะพร้าวผลแก่ คาดการณ์ผลผลิตที่จะออกสู่ตลาดเดือนมกราคม-ธันวาคม 2564
เนื้อที่เพาะปลูก 45,053 ไร่ ปริมาณผลผลิตรวม 78,018 ตัน (1,731.7 กก./ไร่/ปี) ราคา 10 บาท/กิโลกรัม
- มะพร้าวผลอ่อน คาดการณ์ผลผลิตที่จะออกสู่ตลาดเดือนมกราคม-ธันวาคม 2564
เนื้อที่เพาะปลูก 10,968 ไร่ ปริมาณผลผลิตรวม 34,706 ตัน (3,164.3 กก./ไร่/ปี) ราคา 12 บาท/กิโลกรัม
- ส้มโอ คาดการณ์ผลผลิตที่จะออกสู่ตลาดเดือนมกราคม-ธันวาคม 2564
เนื้อที่เพาะปลูก 12,152 ไร่ ปริมาณผลผลิตรวม 19,756 ตัน (1,625.7 กก./ไร่/ปี) ราคา 30 บาท/กิโลกรัม
- ลิ้นจี่ คาดการณ์ผลผลิตที่จะออกสู่ตลาดเดือนเมษายน-พฤษภาคม 2564
เนื้อที่เพาะปลูก 5,162 ไร่ ปริมาณผลผลิตรวม 1,707 ตัน (332.6 กก./ไร่/ปี) ราคา 150 บาท/กิโลกรัม

- ข้าว คาดการณ์ผลผลิตที่จะออกสู่ตลาด ข้าวนาปี : เดือนธันวาคม 2563-มกราคม 2564 ข้าวนาปรัง : เดือนเมษายน-พฤษภาคม 2564 เนื้อที่เพาะปลูก 2,087 ไร่ ปริมาณผลผลิตรวม 1,480 ตัน (709.2 กก./ไร่/ปี) ราคา 7 บาท/กิโลกรัม

5.2 ฟาร์มมาตรฐานด้านปศุสัตว์

- ฟาร์มไก่ไข่ จำนวน 2 ฟาร์ม - ฟาร์มโคเนื้อ จำนวน 1 ฟาร์ม
- ฟาร์มผึ้ง จำนวน 1 ฟาร์ม

5.3 ผลการสุ่มตรวจนมโรงเรียน

- การสุ่มตรวจนมโรงเรียน ในพื้นที่จังหวัดสมุทรสงคราม จำนวน 150 แห่ง มีการส่งนมครบถ้วนทุกโรงเรียน ไม่พบปัญหาคุณภาพนม

6. สถานการณ์และการช่วยเหลือภัยพิบัติด้านเกษตร

ศูนย์ติดตามและแก้ไขปัญหาภัยพิบัติด้านเกษตรจังหวัดสมุทรสงคราม ไม่พบสถานการณ์ภัยพิบัติและผลกระทบด้านการเกษตร ประจำเดือนกุมภาพันธ์ พ.ศ.2564 โดยไม่มีพื้นที่ประกาศเขตให้ความช่วยเหลือผู้ประสบภัยพิบัติกรณีฉุกเฉิน

6.1 พื้นที่เสี่ยงภัยแล้ง/อุทกภัย (ล่อแหลมและเปราะบาง)

6.1.1 สถานการณ์ภัยแล้ง จังหวัดสมุทรสงครามไม่มีพื้นที่ประสบปัญหาภัยแล้ง

สถานการณ์น้ำประจำวันที่ 25 กุมภาพันธ์ 2564 ค่าความเค็มในแม่น้ำแม่กลอง ที่อำเภอเมืองหน้าวัดเพชรสมุทรวรวิหาร 18.11 กรัมต่อลิตร หน้าที่ว่าการอำเภอมัทวา 0.72 กรัมต่อลิตร หน้าที่ว่าการอำเภอบางคนที 0.4 กรัมต่อลิตร และปากคลองดำเนิน 0.2 กรัมต่อลิตร ค่าความเค็มที่ควบคุม (อัมพวาและบางคนที) ให้มีค่าความเค็มไม่เกิน 2 กรัมต่อลิตร ทั้งนี้ ในจุดที่มีค่าความเค็มเกินมาตรฐาน มีการแนะนำให้เกษตรกรปลูกพืชที่เหมาะสมกับสภาพน้ำ และได้รับการพร่องน้ำจากเขื่อน 2 เขื่อน เพื่อให้น้ำเค็ม จึงช่วยลดผลกระทบที่เกิดขึ้นต่อการเพาะปลูกของเกษตรกร

ปริมาณน้ำของเขื่อนศรีนครินทร์ 12,552 ล้าน ลบ.ม. คิดเป็นร้อยละ 70.73 มีปริมาณน้ำใช้การ 2,287 ล้าน ลบ.ม. เขื่อนวชิราลงกรณ 4,206 ล้าน ลบ.ม. คิดเป็นร้อยละ 47.47 มีปริมาณน้ำใช้การ 1,194 ล้าน ลบ.ม. รวมทั้งสองเขื่อนมีปริมาณน้ำใช้การ 3,481 ล้าน ลบ.ม.

6.1.2 สถานการณ์เฝ้าระวังน้ำเค็มรุกพื้นที่เกษตรกรรม สถานการณ์เฝ้าระวังน้ำเค็มรุกพื้นที่เกษตรกรรม ได้แก่ สัมโ ลินจี มะพร้าวอ่อน และมะพร้าวตาล รวมพื้นที่ปลูกทั้งหมด จำนวน 12,266 ไร่ พื้นที่เฝ้าระวัง จำนวน 3,620 ไร่ 781 ครัวเรือน โดยมีมาตรการให้ความช่วยเหลือ ได้แก่ มาตรการระยะสั้น โดยประชาสัมพันธ์ให้ความรู้ระบบการปล่อยน้ำของกรมชลประทาน ใช้น้ำชะล้างเกลือจากดินที่ถูกน้ำเค็มท่วมถึง เพิ่มความอุดมสมบูรณ์ของดินด้วยการใส่ปุ๋ยที่เหมาะสม ให้ความรู้เรื่องการจัดการสวนในฤดูแล้ง และมาตรการระยะยาว โดยการจัดการสวนให้สามารถกักเก็บน้ำจืดไว้ใช้ เน้นให้เกษตรกรปลูกพืชที่เหมาะสมและทนทานต่อสภาพพื้นที่น้ำเค็ม ประสานงานระบบการเปิด - ปิดประตูน้ำ

พื้นที่เพาะปลูกลีนจี 5,200 ไร่ พบปัญหาน้ำเค็มรุกซึ่งส่งผลทำให้ดอกกร่วง โดยระยะเวลาการเกิดปัญหาดังกล่าว คือช่วงเดือนมกราคมถึงกุมภาพันธ์ การดำเนินการแก้ไข โครงการชลประทานสมุทรสงครามวางแผนร่วมกับสำนักงานชลประทานที่ 13 ในการบริหารจัดการน้ำในแม่น้ำแม่กลอง มีค่าความเค็มควบคุม (อัมพวาและบางคนที) มีค่าความเค็มไม่เกิน 2 กรัมต่อลิตร

6.1.3 การเฝ้าระวังสถานการณ์น้ำเน่าเสียในลำคลองวัดประดู่ มีเกษตรกรผู้เลี้ยงสัตว์น้ำ ประเภท หอยแครง ปลาสด ที่อาจจะได้รับผลกระทบ ได้แก่ ต.แพรทนามแดง อ.อัมพวา และ ต.คลองโคน อ.เมืองสมุทรสงคราม มีมาตรการให้ความช่วยเหลือ ดังนี้

สำนักงานประมงจังหวัดสมุทรสงคราม แจ้งประชาสัมพันธ์และให้คำแนะนำแก่เกษตรกรวางแผนการเพาะเลี้ยงสัตว์น้ำให้เหมาะสมกับฤดูกาล ให้เกษตรกรวัดคุณภาพน้ำก่อนที่จะนำเข้าบ่อเลี้ยงปลาทุกครั้ง และแจ้งให้เกษตรกรมีการตักน้ำในบ่อเพื่อเพิ่มออกซิเจนให้ปลาในบ่อเลี้ยงสัตว์น้ำ

โครงการชลประทานสมุทรสงคราม ควบคุมการเปิด-ปิดประตูระบายน้ำ และกำจัดวัชพืชบริเวณคลองในตาเพชร ด้วยแรงคนในเขตพื้นที่ ตำบลแพรงหนามแดง อำเภอเมืองสมุทรสงคราม จังหวัดสมุทรสงคราม ความยาว 1,000 เมตร และคลองในตาวิ้ว ด้วยแรงคนในเขตพื้นที่ ตำบลแพรงหนามแดง อำเภอเมืองสมุทรสงคราม จังหวัดสมุทรสงคราม ความยาว 1,000 เมตร

6.2 ผลการเฝ้าระวังโรคและแมลงศัตรูสำคัญ

ศัตรูพืชระบาดในมะพร้าว จำนวน 360.15 ไร่ พบการระบาดมากที่สุดเป็นด้วงแรด 136 ไร่ รองลงมาเป็น หนอนหัวดำ พบการระบาด จำนวน 134.5 ไร่ แมลงค้ำหนาม 82.75 ไร่ และด้วงงวงมะพร้าว 6.9 ไร่

1) ด้วงแรดมะพร้าว พบการระบาด จำนวน 136 ไร่ การแก้ไข: ประชาสัมพันธ์เรื่องการใช้กับดักฟีโรโมน ให้ตัวเต็มวัยมาวางไข่ในกองไม้กับดักและทำลายด้วยการใช้เชื้อราเมตาไรเซียม

2) หนอนหัวดำมะพร้าว พบการระบาด จำนวน 134.5 ไร่ การแก้ไข: ได้มีการปล่อยแตนเบียนบราคอน กำจัดหนอนหัวดำมะพร้าว 650 บอล จำนวน 5 ครั้ง เกษตรกรจำนวน 5 ราย

3) แมลงค้ำหนามมะพร้าว พบการระบาด จำนวน 82.75 ไร่ การแก้ไข: ประชาสัมพันธ์การปล่อยแตนเบียนอะซีโคเดส เพื่อควบคุมการระบาด

4) ด้วงงวงมะพร้าว พบการระบาด จำนวน 6.9 ไร่ การแก้ไข: ประชาสัมพันธ์เรื่องการใช้กับดักฟีโรโมน ให้ตัวเต็มวัยมาวางไข่ในกองไม้กับดักและทำลายด้วยการใช้เชื้อราเมตาไรเซียม

6.3 สถานการณ์เฝ้าระวังการเผาในพื้นที่เกษตรกรรม ปี 2563/64

1) สถานการณ์ปัจจุบัน

- คุณภาพอากาศย้อนหลัง 7 วัน(24 กุมภาพันธ์ – 2 มีนาคม 2564) จังหวัดสมุทรสงคราม มีค่า PM2.5 อยู่ในเกณฑ์ดีมากถึงปานกลาง (15-38 มคก./ลบ.ม.)

- ไม่พบสถานการณ์การเผาเศษซากพืชหรือวัชพืช และเศษวัสดุทางการเกษตร

2) ผลการดำเนินงาน

- หน่วยงานในสังกัดกระทรวงเกษตรและสหกรณ์ มีการประชาสัมพันธ์ผ่านช่องทางต่างๆ เช่น ประชุมฯ สื่อสังคมออนไลน์ พร้อมออกพื้นที่เยี่ยมเกษตรกรรายสัปดาห์ รวมจำนวน 111 ครั้ง

- เกษตรกรปลูกข้าว จำนวน 2,308 ไร่ และมีการไถกลบตอซังข้าวแล้ว จำนวน 1,671 ไร่

- การผลิตปุ๋ยหมักจากเศษวัสดุทางการเกษตร จำนวน 34 ตัน

- นำเศษวัชพืชใช้เป็นอาหารสัตว์ จำนวน 50 ตัน

6.4 การช่วยเหลือตามระเบียบกระทรวงการคลังฯ

- ไม่มีสถานการณ์ภัยพิบัติในพื้นที่

7. ปัญหา/ข้อเรียกร้องที่เกิดขึ้นในจังหวัด/แนวทางแก้ไข (หน่วยงานสังกัดกระทรวงเกษตรและสหกรณ์ ในจังหวัดสมุทรสงคราม)

-ไม่มี-

8. ปัญหาอุปสรรค/ความเสี่ยง/ความท้าทาย ต่อการปฏิบัติราชการด้านการเกษตรของจังหวัด และข้อเสนอวิธีการลดความเสี่ยง (ระบบการบริหารงานภายในจังหวัด/การบริหารงบประมาณของหน่วยงานในสังกัดกระทรวงเกษตรและสหกรณ์/บุคลากร/ข้อจำกัดด้านสภาพพื้นที่และสังคมวัฒนธรรม)

-ไม่มี-