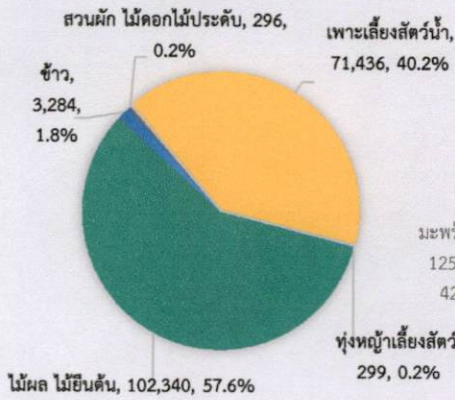
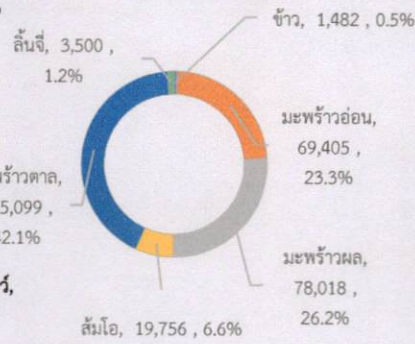


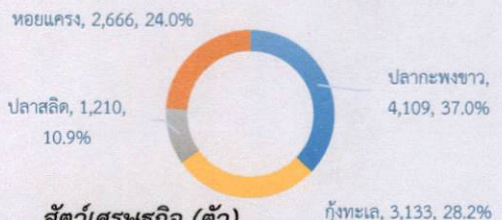
### พื้นที่เกษตรกรรม (ไร่)



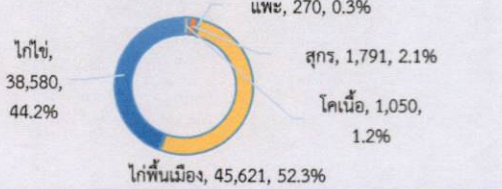
### พืชเศรษฐกิจ (ตัน)



### สัตว์น้ำเศรษฐกิจ (ตันต่อปี)



### สัตว์เศรษฐกิจ (ตัว)



GPP มูลค่า 26,130 ล้านบาท

- ประชากร จำนวน 192,052 คน
- 71,306 ครัวเรือน
- ภาคการเกษตร จำนวน 18,787 ครัวเรือน
- ปริมาณน้ำภาพรวมจังหวัด 1,206.7 ล้าน ลบ.ม. (1 ก.ค.-31 ธ.ค.64)
- ปริมาณน้ำฝนสะสม ตั้งแต่วันที่ 1 มกราคม 2564 ถึง 30 กันยายน 2564 เฉลี่ย 822.2 มม.

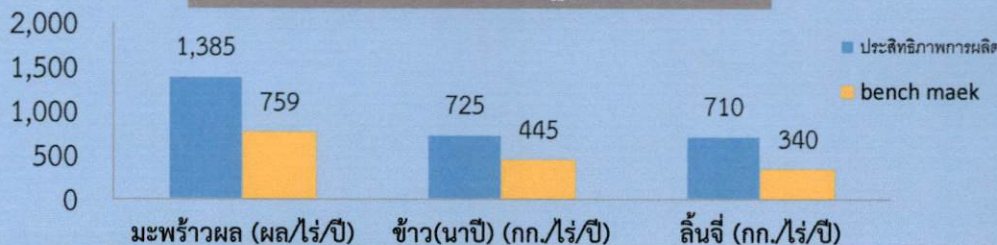
### สินค้าเด่น

- 1) น้ำตาลมะพร้าว และผลิตภัณฑ์มะพร้าว พื้นที่ปลูก 11,536 ไร่ ใน 3 อำเภอ ผลผลิต 10,844 กก./ไร่/ปี
- 2) สินค้าประมงทะเล (กุ้ง ปลา หอย ปู ปลาหมึก) สัตว์น้ำที่สำคัญ แหล่งน้ำจืด คือ ปลาสลิด ปลาทับทิม ปลานิล (พื้นที่อำเภออัมพวา และบางคนที่ จำนวน 4,874 ไร่ 1,610.5 ตัน) แหล่งน้ำกร่อย คือ ปลากระพงขาว กุ้งทะเล ปูทะเล (พื้นที่อำเภอเมืองฯ จำนวน 32,065 ไร่ ปลาน้ำกร่อย 4,108.6 ตัน กุ้งทะเล 3,133.1 ตัน) และในน้ำทะเล คือ หอยแครง หอยแมลงภู่ (พื้นที่อำเภอเมืองฯ จำนวน 4,677 ไร่ 2,665.6 ตัน) ปริมาณการจับสัตว์น้ำ (ข้อมูลจากท่าขึ้นปลา) 51,510 ตัน
- 3) เกลือทะเล พื้นที่ทำนาเกลือ ตำบลลาดใหญ่และตำบลบางแก้ว จำนวน 7,362 ไร่ ผลผลิต 4,660 กก./ไร่/ปี

### สินค้า GI

- 1) ส้มโอ ชื่อ ส้มโอขาวใหญ่สมุทรสงคราม พื้นที่ปลูกตำบลบางขันแตก ตำบลท้ายหาด อำเภอเมือง, อำเภออัมพวา ยกเว้นตำบลสามแสมและพรหมแดง และอำเภอบางคนที่ มีเกษตรกรขออนุญาตใช้ตราสัญลักษณ์ GI จำนวน 90 ราย
- 2) ลิ้นจี่ ชื่อ ลิ้นจี่คอมพิวเตอร์สงคราม พื้นที่ปลูก ตำบลบางขันแตก อำเภอเมือง อำเภออัมพวา และอำเภอบางคนที่ มีเกษตรกรขออนุญาตใช้ตราสัญลักษณ์ GI จำนวน 26 ราย
- 3) พริก ชื่อ พริกบางช้าง พื้นที่ปลูกอำเภออัมพวา อำเภอบางคนที่ จังหวัดสมุทรสงคราม ยังไม่มีเกษตรกรขออนุญาตใช้ตราสัญลักษณ์ GI

### ผลผลิตเฉลี่ยของพืชเศรษฐกิจที่สำคัญ



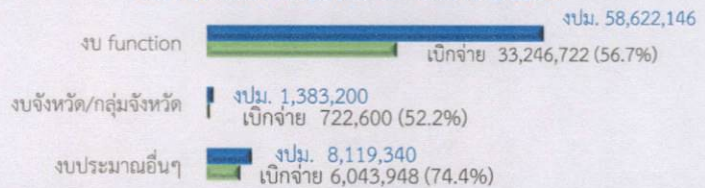
### สมุทรสงคราม

info graphic  
ข้อมูลพื้นฐานจังหวัด

### ปริมาณสินค้าเกษตรที่ได้รับรองมาตรฐาน



### ผลการดำเนินงานงบประมาณ ไตรมาส 3/2564



### สถานการณ์และการช่วยเหลือภัยพิบัติด้านเกษตร

6. สถานการณ์และการช่วยเหลือภัยพิบัติด้านเกษตร
- 6.1 ผลการเฝ้าระวังโรคและแมลงศัตรูสำคัญ
  - ตัวแรมมะพร้าว รวมพื้นที่ระบาด 128 ไร่
  - หนอนหัวดำ รวมพื้นที่ระบาด 109.7 ไร่
  - แมลงดำหนาม รวมพื้นที่ระบาด 86.3 ไร่
  - ตัวงวงมะพร้าว รวมพื้นที่ระบาด 21 ไร่

### งบ Function มีภารกิจสำคัญ คือ

1. โครงการการบริหารจัดการทรัพยากรน้ำ : การจัดการน้ำชลประทาน จัดการคุณภาพน้ำ บริหารจัดการทรัพยากรธรรมชาติและสิ่งแวดล้อม
  2. ส่งเสริมเกษตรกรรมยั่งยืน : เกษตรอินทรีย์ การพัฒนาคุณภาพสินค้าเกษตรสู่มาตรฐาน GAP
  3. ใช้ระบบตลาดนำการผลิต : พัฒนาเกษตรกร ตลาดเกษตรกร
  4. ลดต้นทุนการผลิต : ระบบส่งเสริมการเกษตรแบบแปลงใหญ่
  5. การบริหารจัดการประมงอย่างยั่งยืน : การจัดระเบียบการทำประมง
  6. การแก้ไขปัญหาเฉพาะหน้าให้เกษตรกร : การแก้ไขปัญหาหนี้สินเกษตรกรผ่านกองทุนหมุนเวียน (อบก.)
  7. จัดทำข้อมูลสารสนเทศด้านการเกษตร : ปรับปรุงทะเบียนเกษตรกร
  8. โครงการศูนย์เรียนรู้การเพิ่มประสิทธิภาพการผลิตสินค้าเกษตร : ส่งเสริมสนับสนุนการดำเนินงานของศูนย์ศพค.หลัก 3 ศูนย์
- งบจังหวัด/กลุ่มจังหวัด ด้านพืช : โครงการพัฒนาศักยภาพเกษตรกรและองค์กรเกษตรกรจังหวัดสมุทรสงคราม เป้าหมายเกษตรกรจังหวัดสมุทรสงคราม จำนวน 760 ราย งบประมาณ 1,383,200 บาท  
งบประมาณอื่นๆ : พื้นที่เศรษฐกิจและสังคมที่ได้รับผลกระทบจากการระบาดของโรคติดเชื้อไวรัสโคโรนา 2019/สำนักงานคณะกรรมการส่งเสริมวิทยาศาสตร์วิจัยและนวัตกรรม (สกสว.)

**ข้อมูลพื้นฐานของจังหวัดสมุทรสงคราม**  
**ข้อมูล ณ 30 กันยายน 2564**

**1. ข้อมูลด้านการเกษตรของจังหวัด**

1.1 พื้นที่ทั้งหมด 260,442 ไร่ เป็นพื้นที่เกษตรกรรม 177,655 ไร่ (68.22 % ของพื้นที่จังหวัด) เป็นไม้ผล ไม้ยืนต้น 102,340 ไร่ พื้นที่ปลูกข้าว 3,284 ไร่ สวนผัก ไม้ดอกไม้ประดับ 296 ไร่ พื้นที่เพาะเลี้ยงสัตว์น้ำ 71,436 ไร่ ที่ทุ่งหญ้าเลี้ยงสัตว์ 299 ไร่ โดยมีพื้นที่ชลประทาน 71,491 ไร่ และพื้นที่นอกเขตชลประทาน 188,951 ไร่

**1.2 สถานการณ์ด้านทรัพยากรการผลิตและแนวโน้ม**

1) ปริมาณน้ำภาพรวมจังหวัด 1,206.7 ล้าน ลบ.ม. (1 ก.ค. 2564 – 31 ธ.ค. 2564)

2) ปริมาณน้ำฝนสะสม ตั้งแต่วันที่ 1 มกราคม 2564 ถึง 30 กันยายน 2564 เฉลี่ย 822.2 มม.

3) ความต้องการใช้น้ำของจังหวัดจำแนก 4 ด้าน

- อุปโภคบริโภค 7.4 ลบ.ม.

- ระบบนิเวศน์ 1,112.8 ลบ.ม.

- เกษตรกรรม 84.4 ลบ.ม.

- อุตสาหกรรม 2.1 ลบ.ม.

4) การใช้ประโยชน์และความเหมาะสมของดินเพื่อการเพาะปลูก (Agri-Map analytic)

- พื้นที่ทำการเกษตรที่เหมาะสม 177,655 ไร่ ประกอบด้วย ไม้ผล ไม้ยืนต้น 102,340 ไร่ พื้นที่ปลูกข้าว 3,284 ไร่ สวนผัก ไม้ดอกไม้ประดับ 296 ไร่ พื้นที่เพาะเลี้ยงสัตว์น้ำ 71,436 ไร่ ที่ทุ่งหญ้าเลี้ยงสัตว์ 299 ไร่

- พื้นที่ทำการเกษตรที่ไม่เหมาะสม .....-..... ไร่

1.3 ขนาดเศรษฐกิจของจังหวัด (GPP) มีมูลค่า 26,130 ล้านบาท จำนวนประชากร 192,052 คน 71,306 ครัวเรือน เป็นภาคการเกษตร 18,787 ครัวเรือน

**1.4 พืชเศรษฐกิจที่สำคัญ ได้แก่**

ชนิดพืช	เกษตรกร (ครัวเรือน)	พื้นที่ (ไร่)	ปริมาณการผลิต (ตัน/ปี)
มะพร้าวตาล	1,599	11,536	125,099
มะพร้าวผลแก่	7,275	45,053	78,018
มะพร้าวอ่อน	2,319	11,004	69,405
ส้มโอ	3,219	12,152	19,756
ลิ้นจี่	1,954	5,162	3,500
ข้าว	116	2,087	1,482

**1.5 สัตว์เศรษฐกิจที่สำคัญ**

**1) ด้านปศุสัตว์**

ชนิดสินค้า	เกษตรกร(ราย)	ปริมาณการผลิต (ตัว)
โค	74	1,050
สุกร	10	1,791
แพะ	16	270
ไก่พื้นเมือง	1,843	45,621
ไก่ไข่	465	38,580

## 2) ด้านประมง

ชนิดสินค้า	จำนวน (ราย)	ปริมาณการผลิต (ตันต่อปี)
ปลากระพงขาว	176	4,108.6
กุ้งทะเล	319	3,133.1
ปลาสลิค	204	1,210.1
หอยแครง (บ่อดิน)	746	2,665.6

### 1.6 สินค้าสำคัญของจังหวัด

#### 1.6.1) สินค้าเด่น ได้แก่

1) **น้ำตาลมะพร้าว และผลิตภัณฑ์มะพร้าว** ลักษณะเด่น มะพร้าวตาลถือเป็นเอกลักษณ์สำคัญอย่างหนึ่งของจังหวัดสมุทรสงคราม เป็นภูมิปัญญาที่ถ่ายทอดกันมาจากรุ่นสู่รุ่น ด้วยสภาพพื้นที่ที่เหมาะสมแก่การเจริญเติบโตของมะพร้าวตาล ทำให้การทำน้ำตาลมะพร้าวกลายเป็นอาชีพที่ทำรายได้ให้แก่เกษตรกรและเป็นสินค้าที่สร้างชื่อเสียงให้กับจังหวัดสมุทรสงคราม เป็นที่นิยมใช้ประกอบอาหารเพราะมีรสหอมหวานปนมัน (พื้นที่ปลูก 11,536 ไร่ ใน 3 อำเภอ ผลผลิต 10,844 กก./ไร่/ปี)

2) **สินค้าประมงทะเล** (กุ้ง ปลา หอย ปู ปลาหมึก) ลักษณะเด่น พื้นที่จังหวัดเป็นปากแม่น้ำที่มีเขตติดต่อชายฝั่งทะเล ยาวประมาณ 23 กิโลเมตร จังหวัดจึงมีสินค้าประมงที่สดและมีคุณภาพดีตามแหล่งน้ำ 3 ประเภท ประกอบด้วยการเพาะเลี้ยงปลาน้ำจืด สัตว์น้ำที่สำคัญคือ ปลาสลิค ปลาทับทิม ปลานิล (พื้นที่อำเภออัมพวาและบางคนที จำนวน 4,874 ไร่ 1,610.5 ตัน) การเพาะเลี้ยงน้ำกร่อย ที่สำคัญ คือ ปลากระพงขาว กุ้งทะเล ปูทะเล (พื้นที่อำเภอเมืองฯ จำนวน 32,065 ไร่ ปลาน้ำกร่อย 4,108.6 ตัน กุ้งทะเล 3,133.1 ตัน) และการเพาะเลี้ยงในน้ำทะเล สัตว์น้ำที่สำคัญ คือ หอยแครง หอยแมลงภู่ (พื้นที่อำเภอเมืองฯ จำนวน 4,677 ไร่ 2,665.6 ตัน) ปริมาณการจับสัตว์น้ำ (ข้อมูลจากท่าขึ้นปลา) 51,510 ตัน

3) **เกลือทะเล** มี 3 ชนิดสินค้า คือ เกลือที่มีคุณภาพดีที่สุด เม็ดเกลือมีขนาดใหญ่ ชาวไส ไม่มีตะกอนหรือดินติดอยู่ นิยมนำไปใช้บริโภคหรือประกอบอาหาร เกลือกกลาง สีดำค้ำเล็กน้อย อาจมีตะกอนปนอยู่บ้าง นิยมนำไปใช้บริโภคหรือประกอบอาหารถนอมอาหาร และใช้ในโรงงานอุตสาหกรรม เกลือดำหรือเศษเกลือหรือเกลือก้นกอง เม็ดจะเล็ก มีสีออกขาวนวลปนน้ำตาล นิยมนำไปใช้เติมน้ำในบ่อเลี้ยงกุ้ง เลี้ยงปลา หรือปรับสภาพดินในสวนผลไม้ นอกจากนี้ ยังมีเกลือจืดซึ่งราคาจะสูงกว่าเกลือทะเล สามารถนำไปใช้ในอุตสาหกรรมการผลิตปูนปลาสเตอร์ ทำยาสีฟันชนิดผง และแป้งผัดหน้า เป็นต้น (พื้นที่ทำนาเกลือ ตำบลลาดใหญ่และตำบลบางแก้ว จำนวน 7,362 ไร่ ผลผลิต 4,660 กก./ไร่/ปี)

#### 1.6.2) สินค้า GI ได้แก่

1) **ส้มโอ ชื่อ ส้มโอขาวใหญ่สมุทรสงคราม** ลักษณะเด่น รสชาติที่อร่อย ผลค่อนข้างใหญ่ หนึ่งผลมี 12-14 กลีบ กิ่งใหญ่ เบียดกันแน่นสีขาวอมเหลือง รสหวานถึงอมเปรี้ยวเล็กน้อยมีน้ำมากแต่ไม่แฉะ มีเมล็ดเล็ก ส่วนใหญ่เมล็ดลีบ (ไม่มีเมล็ด) เก็บได้นานเป็นเดือนหลังการเก็บเกี่ยว (พื้นที่ปลูกตำบลบางขันแตก ตำบลท้ายหาด อำเภอเมืองฯ, อำเภออัมพวา ยกเว้นตำบลยี่สารและแพรกหนามแดง และอำเภอบางคนที) มีเกษตรกรขออนุญาตใช้ตราสัญลักษณ์ GI จำนวน 90 ราย

2) **ลิ้นจี่ ชื่อ ลิ้นจี่คอมพิวเตอร์สมุทรสงคราม** ลักษณะเด่นลิ้นจี่พันธุ์คอมพิวเตอร์หรือหอมลำเจียก ผลรูปไข่หรือรูปหัวใจสีแดงสด มีกลิ่นหอมหวาน ลักษณะหนามตั้ง หนังกิ่ง เนื้อเต่ง (พื้นที่ปลูก ตำบลบางขันแตก อำเภอเมือง, อำเภออัมพวา และอำเภอบางคนที ตำบลบางขันแตก อำเภอเมือง) มีเกษตรกรขออนุญาตใช้ตราสัญลักษณ์ GI จำนวน 26 ราย

3) พริก ชื่อ พริกบางช้าง ลักษณะเด่น พริกสดที่มีโคนผลใหญ่ ปลายเรียว เนื้อหนา ใส่ใหญ่ เมล็ดน้อย มีกลิ่นเฉพาะตัวผิวเรียบมัน ผลอ่อนสีเขียวเข้ม ผลแก่สีแดงจัด รสชาติไม่เผ็ดมาก และพริกแห้งจะมีลักษณะผิวสีแดงเข้ม มันเงา (พื้นที่ปลูกอำเภออัมพวา อำเภอบางคนที จังหวัดสมุทรสงคราม และอำเภอดำเนินสะดวก จังหวัดราชบุรี ยังไม่มีเกษตรกรขออนุญาตใช้ตราสัญลักษณ์ GI)

#### 1.7 สินค้า OTOP 10 อันดับแรกของจังหวัด ได้แก่

##### 1) น้ำตาลมะพร้าว

- กลุ่มเกษตรกรที่ผลิต : 1. วิสาหกิจชุมชนบ้านริมคลองโฮมสเตย์  
2. กลุ่มสตรีคลองเขิน  
3. กลุ่มแม่บ้านเกษตรกรตลาดน้ำท่าคา  
4. วิสาหกิจชุมชนกลุ่มผลิตน้ำตาลมะพร้าวแท้

แหล่งรับซื้อวัตถุดิบ : ภายในจังหวัด

##### 2) เกลือ

- กลุ่มเกษตรกรที่ผลิต : 1. วิสาหกิจชุมชนเกลือลาดใหญ่  
2. ชุมชนท่องเที่ยว OTOP นวัตวิถี หมู่ 4 ต.ลาดใหญ่

แหล่งรับซื้อวัตถุดิบ : ภายในจังหวัด

##### 3) กะปิ

- กลุ่มเกษตรกรที่ผลิต : วิสาหกิจชุมชนกะปิเคียดาดำ

แหล่งรับซื้อวัตถุดิบ : ภายในจังหวัด

##### 4) ส้มโอ

- กลุ่มเกษตรกรที่ผลิต : 1. ชุมชนท่องเที่ยว OTOP นวัตวิถี หมู่ 5 ต.เหมืองใหม่  
2. ชุมชนท่องเที่ยว OTOP นวัตวิถี หมู่ 4 ต.บางนางลี่  
3. ศูนย์เรียนรู้เศรษฐกิจพอเพียงบ้านบางสะแก

แหล่งรับซื้อวัตถุดิบ : ภายในจังหวัด

##### 5) กลัวยแบคแตก

- กลุ่มเกษตรกรที่ผลิต : 1.วิสาหกิจชุมชนบ้านดาหลา  
2. ชุมชนท่องเที่ยว OTOP นวัตวิถี บ้านคลองวัว หมู่ 5 ต.เหมืองใหม่

แหล่งรับซื้อวัตถุดิบ : ภายในจังหวัด และจังหวัดใกล้เคียง

##### 6) น้ำมันมะพร้าวสกัดเย็น/ร้อน

- กลุ่มเกษตรกรที่ผลิต : 1. วิสาหกิจชุมชนเกษตรสวนนอก  
2. ชุมชนท่องเที่ยว OTOP นวัตวิถี บ้านคลองวัว หมู่ 5 ต.เหมืองใหม่

แหล่งรับซื้อวัตถุดิบ : ภายในจังหวัด

##### 7) น้ำปลา

- กลุ่มเกษตรกรที่ผลิต : น้ำปลา ตรา ซีฟู้ด

แหล่งรับซื้อวัตถุดิบ : ภายในจังหวัด และนอกจังหวัด

##### 8) กลัวยอบน้ำผึ้งทอด

- กลุ่มเกษตรกรที่ผลิต : น้องแชมป์กลัวยน้ำว้าอบน้ำผึ้งทอด

แหล่งรับซื้อวัตถุดิบ : ภายในจังหวัด และจังหวัดใกล้เคียง

## 9) หมี่กรอบ

กลุ่มเกษตรกรที่ผลิต : คุณไก่อหมี่กรอบ

แหล่งรับซื้อวัตถุดิบ : ภายในจังหวัด

## 10) ผ้ามัดย้อม

กลุ่มเกษตรกรที่ผลิต : 1. กลุ่มเปลือกไม้

2. ชุมชนท่องเที่ยว OTOP นวัตวิถีบางยี่รงค์ หมู่ 5 ต.บางยี่รงค์

3. ไฉไลชู

แหล่งรับซื้อวัตถุดิบ : ภายในจังหวัด

## 1.8 โครงการชุมชนท่องเที่ยว OTOP นวัตวิถี

1. ชุมชนท่องเที่ยว OTOP นวัตวิถีบ้านคลองไข่น้ำโปร่ง (ตลาดน้ำบางน้อย) หมู่ 8 ต.กระดังงา อ.บางคนที
  2. ชุมชนท่องเที่ยว ตลาดน้ำท่าคา บ้านท่าคา หมู่ 2 ต.ท่าคา อ.อัมพวา
  3. ชุมชนท่องเที่ยว บ้านริมคลองโสมสเดย์ บ้านลมทวน หมู่ 6 ต.บ้านปรก อ.เมืองสมุทรสงคราม เป็นศูนย์เรียนรู้การเพิ่มประสิทธิภาพการผลิตสินค้าเกษตรประจำอำเภอเมือง และแปลงใหญ่มะพร้าว ผลิตน้ำตาลมะพร้าว
  4. ชุมชนท่องเที่ยว OTOP นวัตวิถี บ้านบางบ่อล่าง หมู่ 10 ต.บางแก้ว อ.เมืองสมุทรสงคราม กิจกรรมปลูกป่าชายเลน แปรรูปอาหารทะเล
  5. ชุมชนท่องเที่ยวศูนย์เรียนรู้เศรษฐกิจพอเพียง บ้านบางสะแก อ.บางคนที เป็นศูนย์เรียนรู้เศรษฐกิจพอเพียง ปลูกส้มโอ ส้มแก้ว
  6. ชุมชนท่องเที่ยว OTOP นวัตวิถีบ้านคลองอ่าว หมู่ 5 ต.เหมืองใหม่ อ.อัมพวา เป็นแหล่งเรียนรู้มะพร้าวครบวงจร และแปลงใหญ่มะพร้าว แปลงใหญ่ชั้นโรง
  7. บ้านเขยี่สาร หมู่ 1 ต.ยี่สาร อ.อัมพวา แหล่งเรียนรู้การทำผ้ามัดย้อม การเผาถ่าน
  8. บ้านบางกุ้ง หมู่ 4 ต.บางกุ้ง อ.อัมพวา ค่ายบางกุ้ง
  9. บ้านบางกระบูน หมู่ 4 ต.ลาดใหญ่ อ.เมืองสมุทรสงคราม แหล่งเรียนรู้การแปรรูปเกลือทะเล
  10. บ้านบางนางลี่ หมู่ 4 ต.บางนางลี่ อ.อัมพวา สาธิตการทำแป้งรำเกลือจืด
  11. บ้านบางยี่รงค์ หมู่ 5 ต.บางยี่รงค์ อ.บางคนที แหล่งเรียนรู้การทำมะพร้าวสกัดเย็น ผ้ามัดย้อม ผักปลอดสารพิษ
- ทั้งนี้ หน่วยงานในสังกัดกระทรวงเกษตรและสหกรณ์ ได้ดำเนินงานร่วมกับคณะทำงานขับเคลื่อนนโยบายสานพลังประชารัฐจังหวัดสมุทรสงคราม และคณะกรรมการหนึ่งตำบล หนึ่งผลิตภัณฑ์ จังหวัดสมุทรสงคราม (นตผ.จังหวัด) ดำเนินการลงพื้นที่ร่วมกับจังหวัดสมุทรสงคราม ส่งเสริมการดำเนินงานด้านการเกษตรทั้งสินค้า OTOP และโครงการชุมชนท่องเที่ยว นวัตวิถี

## 1.9 สหกรณ์และกลุ่มเกษตรกร

- 1) จำนวนสหกรณ์ภาคการเกษตรในจังหวัดสมุทรสงคราม 10 สหกรณ์ สมาชิกสหกรณ์ 7,663 ราย
- 2) การจัดเกณฑ์มาตรฐานสหกรณ์ในจังหวัด

เกณฑ์มาตรฐานสหกรณ์	จำนวนสหกรณ์ภาคการเกษตร
ดีเลิศ	3
ดีมาก	1
ดี	3
ไม่ผ่านเกณฑ์มาตรฐาน	2

หมายเหตุ สหกรณ์ไม่มีคุณสมบัติจัดเกณฑ์มาตรฐานสหกรณ์ 1 สหกรณ์

3) มูลค่าธุรกิจสหกรณ์ ภาคการเกษตร จำนวน 198.7 ล้านบาท

## 2. ข้อมูลการรับรองมาตรฐานสินค้าเกษตรปลอดภัยของจังหวัด

2.1 พื้นที่การทำเกษตรอินทรีย์ รวม - ไร่ เกษตรกร ...-.. ราย/แปลง รับรองแล้ว - ไร่ เกษตรกร ...-.. ราย/แปลง

ชนิดสินค้า	จำนวนราย/แปลง	จำนวนไร่
1) ข้าว T1 (เตรียมความพร้อม)	-	-
ข้าว T2 (ปรับเปลี่ยน)	-	-
รับรองแล้ว	-	-
ชนิดสินค้า	จำนวนราย/แปลง	จำนวนไร่
2) พืช (แปลง)	-	-
ติดตาม	-	-
ปรับเปลี่ยน	-	-
รับรองแล้ว	-	-
ต่ออายุ เป้า 1 ราย 1 ไร่	ตรวจ 1 ราย/แปลง	1 ไร่
<b>รวมทั้งสิ้น</b>	-	-

2.2 การรับรอง GAP ด้านพืช เกษตรกรรวม 678 ราย/แปลง พื้นที่ 2,840.9 ไร่ ด้านประมง เกษตรกร 200 ราย พื้นที่ 2,000.4 ไร่ และด้านปศุสัตว์ จำนวน 4 ฟาร์ม

ชนิดสินค้า	จำนวนราย/แปลง	จำนวนไร่
1) พืช (แปลง)	678	2,840.9
2) ข้าว GAP (ราย)	-	-
3) ประมง	200	2,000.4
4) ปศุสัตว์	4	-

3. งบประมาณ ปี 2564 รวมทั้งสิ้น 68,124,686 บาท (ไตรมาส 3 ปีงบประมาณ พ.ศ.2564) แบ่งเป็น

### 3.1 งบประมาณของส่วนราชการต้นสังกัด (Function Base)

1) งบประมาณรวมทั้งสิ้น 58,622,146 บาท ผลการเบิกจ่าย 33,246,722 บาท คิดเป็นร้อยละ 56.71 จำแนกเป็น งบดำเนินงาน 12,268,146 บาท งบลงทุน 46,354,000 บาท

2) ผลการดำเนินงาน/ผลการปฏิบัติราชการสำคัญ (แผนงานโครงการจำแนกตามพืช ปศุสัตว์ ประมง กลุ่ม/สหกรณ์ ชลประทาน)

#### 2.1) ด้านพืช :

โครงการยกระดับคุณภาพมาตรฐานสินค้าเกษตร กิจกรรมส่งเสริมการอารักขาพืชเพื่อเพิ่มประสิทธิภาพการผลิตสินค้าเกษตร เป้าหมาย 80 ราย ผลสำเร็จที่สำคัญ เกษตรกรได้เรียนรู้การจัดการศัตรูพืชโดยวิธีผสมผสานที่มีประสิทธิภาพ มีแปลงต้นแบบการติดตามและเฝ้าระวังสถานการณ์ศัตรูพืช เพื่อการจัดการศัตรูพืชอย่างเป็นระบบและปรับพฤติกรรมการใช้สารเคมีป้องกันกำจัดศัตรูพืชของเกษตรกรให้มีการใช้อย่างถูกต้องและปลอดภัยมากขึ้น (เพื่อแก้ไขปัญหา/พัฒนางานด้านการเกษตร) ศัตรูพืชระบาด และการใช้สารเคมีที่ไม่ถูกต้อง ไม่ปลอดภัยต่อตัวของเกษตรกร : ดำเนินการเสร็จเรียบร้อยแล้ว

#### 2.2) ด้านปศุสัตว์ :

โครงการพัฒนาศักยภาพด้านปศุสัตว์ เป้าหมาย ฉีดวัคซีนป้องกันโรคพิษสุนัขบ้า สุนัข-แมว 4,500 ตัว ผลสำเร็จที่สำคัญ ฉีดวัคซีนป้องกันโรคพิษสุนัขบ้า สุนัข-แมว : ผลการดำเนินการ ฉีดวัคซีนแล้ว 5,000 ตัว ทำหมัน 1,442 ตัว

โครงการพัฒนาศักยภาพกระบวนการผลิตสินค้าเกษตร เป้าหมาย เฝ้าระวัง ป้องกัน ควบคุม บำบัด และชันสูตรโรคสัตว์ 12,000 ตัว ผลสำเร็จที่สำคัญ เฝ้าระวัง ป้องกัน ควบคุม บำบัด และชันสูตรโรคสัตว์ : ผลการดำเนินงาน 12,000 ตัว

โครงการยกระดับคุณภาพมาตรฐานสินค้าเกษตร เป้าหมาย ตรวจสอบคุณภาพมาตรฐานสินค้า 40 ตัวอย่าง  
ผลสำเร็จที่สำคัญ ตรวจสอบคุณภาพมาตรฐานสินค้า 40 ตัวอย่าง : ดำเนินการเสร็จเรียบร้อยแล้ว

โครงการอันเนื่องมาจากพระราชดำริ สัตว์ปลอดโรค คนปลอดภัยจากโรคพิษสุนัขบ้า เป้าหมายการทำหมัน  
สุนัข-แมว 1,100 ตัว ผลสำเร็จที่สำคัญ ทำหมัน สุนัข-แมว : ดำเนินการเสร็จเรียบร้อยแล้ว

2.3) ด้านประมง :

โครงการบริหารจัดการทรัพยากรประมง เป้าหมาย 3 อำเภอ : ดำเนินการเสร็จเรียบร้อยแล้ว

2.4) ด้านชลประทาน : การจัดการน้ำชลประทาน จำนวน 29 โครงการ การจัดการคุณภาพน้ำ จำนวน 6  
โครงการ การบริหารจัดการทรัพยากรธรรมชาติและแก้ไขปัญหาสิ่งแวดล้อม จำนวน 2 โครงการ รวม 37 โครงการ  
งบประมาณทั้งสิ้น 43,444,198 บาท

### 3.2 งบประมาณจังหวัด/กลุ่มจังหวัด (Area Base)

1) งบประมาณรวมทั้งสิ้น 1,383,200 บาท ผลการเบิกจ่าย 722,600 บาท คิดเป็นร้อยละ 52.24 เป็น  
งบดำเนินงาน 1,383,200 บาท จำแนกเป็น

2) ผลการดำเนินงาน/ผลการปฏิบัติราชการสำคัญ (แผนงานโครงการจำแนกตามพืช ปศุสัตว์ ประมง กลุ่ม/  
สหกรณ์ ชลประทาน)

#### ด้านพืช

โครงการพัฒนาศักยภาพเกษตรกรและองค์กรเกษตรกรจังหวัดสมุทรสงคราม งบประมาณ 1,383,200 บาท  
โดยสำนักงานเกษตรจังหวัดสมุทรสงคราม เป้าหมายเกษตรกร จำนวน 760 ราย ผลสำเร็จที่สำคัญ เล็งเห็นถึง  
ความสำคัญของการเพิ่มศักยภาพให้แก่เกษตรกรและองค์กรเกษตรกรของจังหวัดสมุทรสงคราม เพื่อให้สามารถผลิต  
สินค้าเกษตรที่ปลอดภัยและได้มาตรฐาน ตรงกับความต้องการของตลาด องค์กรเกษตรกรสามารถบริหารจัดการกลุ่ม  
และการให้บริการด้านการเกษตร ได้ตรงตามความต้องการของผู้บริโภคและนักท่องเที่ยว โดยมีกิจกรรม ได้แก่  
1) พัฒนาศูนย์จัดการศัตรูพืชชุมชน 2) พัฒนาศักยภาพศูนย์จัดการดินปุ๋ยชุมชน 3) ขับเคลื่อนกลุ่มยุวเกษตรกรใน  
โรงเรียน 4) ส่งเสริมและพัฒนาแหล่งท่องเที่ยวเชิงเกษตรสู่มาตรฐานคุณภาพ 5) เวทีแลกเปลี่ยนเรียนรู้อาสาสมัครเกษตร  
ระดับจังหวัด 6) การถ่ายทอดความรู้เพื่อเพิ่มศักยภาพการผลิตส้มโอขาวใหญ่ 7) การถ่ายทอดความรู้เพื่อสร้างความรู้  
ความเข้าใจและการผลิตน้ำตาลมะพร้าวแท้ : ดำเนินการเสร็จเรียบร้อยแล้ว

### 3.3 งบประมาณแผนงานบูรณาการพัฒนาศักยภาพพื้นที่ระดับภาค ของกระทรวงเกษตรและสหกรณ์

จังหวัดสมุทรสงคราม ไม่มีการดำเนินงานโครงการตามแผนงานบูรณาการพัฒนาศักยภาพพื้นที่ระดับภาคใน  
ปีงบประมาณ พ.ศ. 2564

### 3.4 งบประมาณอื่นๆ 8,119,340 บาท ผลการเบิกจ่าย 6,043,948 บาท คิดเป็นร้อยละ 74.44 จำแนกเป็น

1) งบประมาณเงินกู้เพื่อแก้ไขปัญหาเยียวยาและฟื้นฟูเศรษฐกิจและสังคมที่ได้รับผลกระทบจากการ  
ระบาดของโรคติดเชื้อไวรัสโคโรนา 2019 ปีงบประมาณ 2564 งบประมาณ 8,061,340 บาท ดำเนินงานโดยสำนักงาน  
เกษตรจังหวัดสมุทรสงคราม

- โครงการพัฒนาศูนย์บริการดินและปุ๋ยเพื่อชุมชน (One Stop Service) : ดำเนินการเสร็จเรียบร้อยแล้ว
- โครงการส่งเสริมฟื้นฟูการผลิตน้ำตาลมะพร้าวแท้ เพื่อพัฒนาเป็นแหล่งท่องเที่ยวเชิงเกษตร : ดำเนินการเสร็จเรียบร้อยแล้ว
- โครงการยกระดับแปลงใหญ่ด้วยเกษตรสมัยใหม่และเชื่อมโยงตลาด : ดำเนินการเสร็จเรียบร้อยแล้ว
- โครงการส่งเสริมการปลูกพืชเพื่อเพิ่มศักยภาพการผลิตสินค้าเกษตร : ดำเนินการเสร็จเรียบร้อยแล้ว

2) งบประมาณจากสำนักงานคณะกรรมการส่งเสริมวิทยาศาสตร์ วิจัยและนวัตกรรม (สกสว.) งบประมาณ  
58,000 บาท ดำเนินงานโดยสำนักงานเกษตรจังหวัดสมุทรสงคราม

- โครงการถ่ายทอดเทคโนโลยีการผลิตชีวภัณฑ์อย่างง่ายสำหรับเกษตรกร

#### 4. ผลการดำเนินงานโครงการสำคัญ (Agenda) (ไตรมาส 3 ปีงบประมาณ พ.ศ.2564)

##### 4.1 โครงการการบริหารจัดการทรัพยากรน้ำ

1) งบประมาณรวม - บาท ผลการเบิกจ่าย - บาท คิดเป็นร้อยละ -

2) เป้าหมาย ปริมาณความจุน้ำในเขื่อนศรีนครินทร์ ความจุสูงสุด 17,745 ล้าน ลบ.ม. ปัจจุบันมีปริมาณน้ำกักเก็บ จำนวน 14,141 ล้าน ลบ.ม. คิดเป็นร้อยละ 79.69 มีปริมาณน้ำใช้การ 3,876 ล้าน ลบ.ม. และปริมาณความจุน้ำในเขื่อนวชิราลงกรณ์ ความจุสูงสุด 8,860 ล้าน ลบ.ม. ปัจจุบันมีปริมาณน้ำกักเก็บ จำนวน 6,986 ล้าน ลบ.ม. คิดเป็นร้อยละ 78.84 มีปริมาณน้ำใช้การ 3,974 ล้าน ลบ.ม. รวมทั้งสองเขื่อนมีปริมาณน้ำใช้การ 7,850 ล้าน ลบ.ม.

##### 4.2 ส่งเสริมเกษตรกรรายย่อย

- โครงการเกษตรทฤษฎีใหม่ เป้าหมาย เกษตรกร 180 ราย จุดเรียนรู้เพื่อสนับสนุนการรวมกลุ่มและเครือข่าย 9 แห่ง ได้แก่ จุดเรียนรู้โครงการเกษตรทฤษฎีใหม่ ปีงบประมาณ พ.ศ. 2563 จำนวน 7 จุดเรียนรู้ เกษตรกร 66 ราย จุดเรียนรู้โครงการเกษตรทฤษฎีใหม่ ปีงบประมาณ พ.ศ. 2564 จำนวน 2 จุดเรียนรู้ เกษตรกร 16 ราย

- โครงการเกษตรอินทรีย์

สถานีพัฒนาที่ดินสมุทรสงคราม : การพัฒนาเกษตรกรเข้าสู่กระบวนการรับรองมาตรฐานเกษตรอินทรีย์แบบมีส่วนร่วม โดยสถานีพัฒนาที่ดินสมุทรสงคราม เป้าหมาย 1 กลุ่ม : ดำเนินการเสร็จเรียบร้อยแล้ว

สำนักงานปศุสัตว์จังหวัดสมุทรสงคราม : ส่งเสริมการขอรับรองมาตรฐานเกษตรอินทรีย์ จำนวน 3 ฟาร์ม ได้แก่ ฟาร์มไก่ไข่ 2 ฟาร์ม ฟาร์มผึ้ง 1 ฟาร์ม

- โครงการการพัฒนาศูนย์ผลิตสินค้าเกษตรสู่มาตรฐาน (GAP)

โครงการยกระดับคุณภาพมาตรฐานสินค้าเกษตร กิจกรรมพัฒนาศูนย์ผลิตสินค้าเกษตรสู่มาตรฐาน เป้าหมาย 30 ราย ผลสำเร็จที่สำคัญ พัฒนาเกษตรกรให้มีความรู้ความเข้าใจด้านการผลิตตามระบบมาตรฐาน GAP และส่งเสริมเกษตรกรผู้ผลิตเข้าสู่ระบบมาตรฐานเกษตร GAP เพิ่มมากขึ้น (เพื่อแก้ไขปัญหา/พัฒนางานด้านการเกษตร) เกษตรกรผู้ผลิตมีการผลิตสินค้าเกษตรตามระบบคุณภาพและมาตรฐาน GAP ได้เพิ่มขึ้น ซึ่งจะส่งผลให้เกษตรกรผู้ผลิตมีการจัดการระบบการผลิตที่มีประสิทธิภาพ ปลอดภัยต่อทั้งผู้ผลิต ผู้บริโภค เป็นมิตรต่อสิ่งแวดล้อม และเป็นที่ต้องการของตลาด : ดำเนินการเสร็จเรียบร้อยแล้ว

การตรวจรับรองมาตรฐาน GAP (ติดตาม, ต่ออายุ, แปลงใหม่) **ด้านพืช** เป้าหมาย 420 แปลง ดำเนินการแล้ว 615 แปลง **ด้านประมง** เป้าหมาย 170 ฟาร์ม ดำเนินการแล้ว 170 ราย **ด้านปศุสัตว์** เป้าหมาย 4 ฟาร์ม : ดำเนินการเสร็จเรียบร้อยแล้ว

##### 4.3 ใช้ระบบตลาดนำการผลิต

- โครงการพัฒนาเกษตรกรสู่ Smart Farmer เป้าหมาย การอบรมพัฒนาเกษตรกร ด้านพืช จำนวน 85 ราย ด้านปศุสัตว์ จำนวน 40 ราย ด้านดิน จำนวน 272 ราย : ดำเนินการเสร็จเรียบร้อยแล้ว

สำนักงานเกษตรจังหวัดสมุทรสงคราม งบประมาณ 188,000 บาท

สำนักงานปศุสัตว์จังหวัดสมุทรสงคราม งบประมาณ 16,000 บาท

- โครงการตลาดเกษตรกร เป้าหมาย ตลาดเกษตรกร จำนวน 2 แห่ง ได้แก่ 1) ตลาดเกษตรกร บริเวณสระน้ำข้างศาลากลางจังหวัดสมุทรสงคราม จัดให้มีการจำหน่ายสินค้าเกษตรเป็นประจำทุกเย็นวันอังคาร และทุกเช้าวันศุกร์ และ 2) ตลาดเกษตรกร บริเวณ Home Pro จังหวัดสมุทรสงคราม จัดให้มีการจำหน่ายสินค้าเกษตรเป็นประจำทุกวันเสาร์และวันอาทิตย์

สำนักงานเกษตรจังหวัดสมุทรสงคราม งบประมาณ 15,500 บาท เป้าหมายเกษตรกร 10 ราย เพื่อแก้ไขปัญหาเรื่องการจำหน่ายด้านสินค้าเกษตร : ดำเนินการเสร็จเรียบร้อยแล้ว



สำนักงานสหกรณ์จังหวัดสมุทรสงคราม ส่งเสริมการสร้างตลาดออนไลน์ผ่านเว็บไซต์สำเร็จรูปกรมส่งเสริมสหกรณ์ จำนวน 4 สหกรณ์ ได้แก่ สหกรณ์การเกษตรบางคนที สหกรณ์การเกษตรอัมพวา สหกรณ์การเกษตรนาเกลือสมุทรสงคราม และสหกรณ์ประมงบางจะเกร็ง-บางแก้ว

#### 4.4 ลดต้นทุนการผลิต

ระบบการส่งเสริมการเกษตรแบบแปลงใหญ่ จำนวน 12 แปลง

- ด้านพืช จำนวน 9 แปลง ได้แก่ มะพร้าว 6 แปลง มะพร้าวอ่อน 1 แปลง และส้มโอ 2 แปลง
- ด้านประมง จำนวน 2 แปลง ได้แก่ ปลากระพง 1 แปลง และปลาสลิด 1 แปลง
- ด้านปศุสัตว์ จำนวน 1 แปลง ได้แก่ ไก่ไข่ 1 แปลง

สำนักงานเกษตรจังหวัดสมุทรสงคราม งบประมาณ 705,146 บาท เป้าหมาย 9 แปลง เพื่อพัฒนาด้านการเกษตร : ดำเนินการเสร็จเรียบร้อยแล้ว

สำนักงานปศุสัตว์จังหวัดสมุทรสงคราม งบประมาณ 15,600 บาท เป้าหมาย 1 แปลง เพื่อบริหารจัดการการผลิต เพื่อลดต้นทุน : ดำเนินการเสร็จเรียบร้อยแล้ว

สำนักงานประมงจังหวัดสมุทรสงคราม งบประมาณ 105,700 บาท เป้าหมาย 2 แปลง เพื่อสนับสนุนการรวมกลุ่มการผลิต จำหน่าย รวมถึงการลดต้นทุนการผลิต และมีผลผลิตต่อหน่วยเพิ่มขึ้น : ดำเนินการเสร็จเรียบร้อยแล้ว

#### 4.5 การบริหารจัดการประมงอย่างยั่งยืน

- การแก้ไขปัญหาการทำประมงผิดกฎหมาย โดยการตรวจสอบเรือประมงไทยที่แจ้งเข้า-ออก ณ ท่าเทียบเรือประมง

- การช่วยเหลือเยียวยาและบรรเทาผลกระทบจากการแก้ไขปัญหาการทำประมงผิดกฎหมาย : ดำเนินการเสร็จเรียบร้อยแล้ว

- การฟื้นฟูทรัพยากรสัตว์น้ำในแหล่งน้ำธรรมชาติ : ดำเนินการเสร็จเรียบร้อยแล้ว

#### 4.6 การแก้ไขปัญหาเฉพาะหน้าให้เกษตรกร

- การแก้ไขปัญหาหนี้สิน จำนวนเกษตรกรที่ได้รับการช่วยเหลือแก้ไขปัญหาหนี้สินจากกองทุนหมุนเวียนเพื่อการกู้ยืมแก่เกษตรกรและผู้ยากจน จำนวน 83 ราย

#### 4.7 จัดทำข้อมูลสารสนเทศด้านการเกษตร

- การปรับปรุงทะเบียนเกษตรกร ด้านพืช 11,000 ครัวเรือน ด้านประมง 1,048 ราย ด้านปศุสัตว์ 2,500 ราย : ดำเนินการเสร็จเรียบร้อยแล้ว

#### 4.8 โครงการศูนย์เรียนรู้การเพิ่มประสิทธิภาพการผลิตสินค้าเกษตร (ศพก.)

เป้าหมาย 3 ศูนย์หลัก ได้แก่

- 1) ศูนย์เรียนรู้การเพิ่มประสิทธิภาพการผลิตสินค้าเกษตร ต.บ้านปรก อ.เมืองฯ จ.สมุทรสงคราม
  - 2) ศูนย์เรียนรู้การเพิ่มประสิทธิภาพการผลิตสินค้าเกษตร ต.บางนางลี่ อ.อัมพวา จ.สมุทรสงคราม
  - 3) ศูนย์เรียนรู้การเพิ่มประสิทธิภาพการผลิตสินค้าเกษตร ต.บางสะแก อ.บางคนที จ.สมุทรสงคราม
- สำนักงานเกษตรจังหวัดสมุทรสงคราม งบประมาณ 413,250 บาท ดำเนินการเสร็จเรียบร้อยแล้ว
- สำนักงานประมงจังหวัดสมุทรสงคราม งบประมาณ 67,500 บาท ดำเนินการเสร็จเรียบร้อยแล้ว
- สำนักงานปศุสัตว์จังหวัดสมุทรสงคราม งบประมาณ 42,500 บาท ดำเนินการเสร็จเรียบร้อยแล้ว

4.9 โครงการธนาคารสินค้าเกษตร เป้าหมาย 1 แปลง สามารถนำวัสดุเหลือใช้จากในชุมชนมาผลิตปุ๋ยหมัก เพื่อลดปัญหาสิ่งแวดล้อม ดำเนินการเสร็จเรียบร้อยแล้ว

## 5. สถานการณ์การผลิตและราคาสินค้าเกษตรที่สำคัญ ปี 2564

(เช่น สินค้าเกษตร พาร์มมาตรฐานด้านปศุสัตว์ ผลการสุ่มตรวจนมโรงเรียน)

### 5.1 สินค้าเกษตร (ประมาณการช่วงเดือน มกราคม – ธันวาคม 2564)

- มะพร้าวตาล (น้ำตาลใส) คาดการณ์ผลผลิตที่จะออกสู่ตลาดเดือนมกราคม-ธันวาคม 2564  
เนื้อที่เพาะปลูก 11,536 ไร่ ปริมาณผลผลิตรวม 125,099 ตัน (10,844 กก./ไร่/ปี) ราคา 5 บาท/กิโลกรัม
- มะพร้าวผลแก่ คาดการณ์ผลผลิตที่จะออกสู่ตลาดเดือนมกราคม-ธันวาคม 2564  
เนื้อที่เพาะปลูก 45,053 ไร่ ปริมาณผลผลิตรวม 78,018 ตัน (1,732 กก./ไร่/ปี หรือ 1,385 ผล/ไร่/ปี) ราคา 10-15 บาท/กิโลกรัม
- มะพร้าวผลอ่อน คาดการณ์ผลผลิตที่จะออกสู่ตลาดเดือนมกราคม-ธันวาคม 2564  
เนื้อที่เพาะปลูก 11,004 ไร่ ปริมาณผลผลิตรวม 69,405 ตัน (6,307 กก./ไร่/ปี) ราคา 15-30 บาท/กิโลกรัม
- ส้มโอ คาดการณ์ผลผลิตที่จะออกสู่ตลาดเดือนมกราคม-ธันวาคม 2564  
เนื้อที่เพาะปลูก 12,152 ไร่ ปริมาณผลผลิตรวม 19,756 ตัน (1,626 กก./ไร่/ปี) ราคา 30-50 บาท/กิโลกรัม
- ลิ้นจี่ คาดการณ์ผลผลิตที่จะออกสู่ตลาดเดือนเมษายน-พฤษภาคม 2564  
เนื้อที่เพาะปลูก 5,162 ไร่ ปริมาณผลผลิตรวม 3,500 ตัน (710 กก./ไร่/ปี) ราคา 150 บาท/กิโลกรัม
- ข้าว คาดการณ์ผลผลิตที่จะออกสู่ตลาด ข้าวนาปี : เดือนธันวาคม 2563-มกราคม 2564 ข้าวนาปรัง :  
เดือนเมษายน-พฤษภาคม 2564 เนื้อที่เพาะปลูก 2,087 ไร่ ปริมาณผลผลิตรวม 1,482 ตัน (725 กก./ไร่/ปี)  
ราคา 7 บาท/กิโลกรัม

### 5.2 พาร์มมาตรฐานด้านปศุสัตว์

- พาร์มไก่ไข่ จำนวน 2 พาร์ม - พาร์มโคเนื้อ จำนวน 1 พาร์ม
- พาร์มผึ้ง จำนวน 1 พาร์ม

### 5.3 ผลการสุ่มตรวจนมโรงเรียน

- การสุ่มตรวจนมโรงเรียน ในพื้นที่จังหวัดสมุทรสงคราม จำนวน 143 แห่ง มีการส่งนมครบถ้วนทุกโรงเรียน ไม่พบปัญหาคุณภาพนม

## 6. สถานการณ์และการช่วยเหลือภัยพิบัติด้านเกษตร

ศูนย์ติดตามและแก้ไขปัญหาภัยพิบัติด้านเกษตรจังหวัดสมุทรสงคราม ไม่พบสถานการณ์ภัยพิบัติและผลกระทบด้านการเกษตร ประจำเดือนกันยายน พ.ศ.2564

### 6.1 พื้นที่เสี่ยงภัยแล้ง/อุทกภัย (ล่อแหลมและเปราะบาง)

#### 6.1.1 สถานการณ์ภัยแล้ง จังหวัดสมุทรสงครามไม่มีพื้นที่ประสบปัญหาภัยแล้ง

สถานการณ์น้ำประจำวันที่ 30 กันยายน 2564 ค่าความเค็มในแม่น้ำแม่กลอง ที่อำเภอเมืองหน้าวัดเพชรสมุทรวรวิหาร 0.12 กรัมต่อลิตร หน้าท่าว่าการอำเภออัมพวา 0.17 กรัมต่อลิตร หน้าท่าว่าการอำเภอบางคนที 0.17 กรัมต่อลิตร และปากคลองดำเนินสะดวก 0.13 กรัมต่อลิตร ค่าความเค็มที่ควบคุม (อัมพวาและบางคนที) ให้มีค่าความเค็มไม่เกิน 2 กรัมต่อลิตร ทั้งนี้ ในจุดที่มีค่าความเค็มเกินมาตรฐาน มีการแนะนำให้เกษตรกรปลูกพืชที่เหมาะสมและทนทานต่อสภาพพื้นที่น้ำเค็ม และได้รับการพร่องน้ำจาก 2 เขื่อน เพื่อไล่น้ำเค็ม จึงช่วยลดผลกระทบที่เกิดขึ้นต่อการเพาะปลูกของเกษตรกร

ปริมาณน้ำของเขื่อนศรีนครินทร์ 14,141 ล้าน ลบ.ม. คิดเป็นร้อยละ 79.69 มีปริมาณน้ำใช้การ 3,876 ล้าน ลบ.ม. เขื่อนวชิราลงกรณ 6,986 ล้าน ลบ.ม. คิดเป็นร้อยละ 78.84 มีปริมาณน้ำใช้การ 3,974 ล้าน ลบ.ม. รวมทั้งสองเขื่อนมีปริมาณน้ำใช้การ 7,850 ล้าน ลบ.ม.

6.1.2 การเฝ้าระวังสถานการณ์น้ำเน่าเสียในลำคลองวัดประคู้ มีเกษตรกรผู้เลี้ยงสัตว์น้ำ ประเภท หอยแครง ปลาสด ที่อาจจะได้รับผลกระทบ ได้แก่ ต.แพรกหนามแดง อ.อัมพวา และ ต.คลองโคน อ.เมืองสมุทรสงคราม มีมาตรการให้ความช่วยเหลือ ดังนี้

สำนักงานประมงจังหวัดสมุทรสงคราม แจ้งประชาสัมพันธ์และให้คำแนะนำแก่เกษตรกรวางแผนการเพาะเลี้ยงสัตว์น้ำให้เหมาะสมกับฤดูกาล ให้เกษตรกรวัดคุณภาพน้ำก่อนที่จะนำเข้าไปเลี้ยงปลาทุกครั้ง และแจ้งให้เกษตรกรมีการตื่นน้ำในบ่อเพื่อเพิ่มออกซิเจนให้ปลาในบ่อเลี้ยงสัตว์น้ำ

โครงการชลประทานสมุทรสงคราม ควบคุมการเปิด-ปิดประตูระบายน้ำ

## 6.2 ผลการเฝ้าระวังโรคและแมลงศัตรูสำคัญ

ศัตรูพืชระบาดในมะพร้าว จำนวน 344.9 ไร่ พบการระบาดมากที่สุดเป็นด้วงแรดมะพร้าว 128 ไร่ รองลงมา เป็นหนอนหัวดำพบการระบาด จำนวน 109.7 ไร่ แมลงตำหนามพบการระบาด จำนวน 86.3 ไร่ และ ด้วงงวงมะพร้าวพบการระบาด 21 ไร่

1) ด้วงแรดมะพร้าว พบการระบาด จำนวน 128 ไร่ การแก้ไข: ประชาสัมพันธ์การใช้กับดักฟีโรโมนให้ ตัวเต็มวัยมาวางไข่ในกองไม้กับดักและทำลายด้วยการใช้เชื้อราเมตาไรเซียม

2) หนอนหัวดำ พบการระบาด จำนวน 109.7 ไร่ การแก้ไข: การสนับสนุนแตนเบียนบราคอนกำจัดหนอนหัวดำ มะพร้าว 80 บอล อำเภออัมพวา 70 บอล อำเภอบางคนที 10 บอล

3) แมลงตำหนาม พบการระบาด จำนวน 86.3 ไร่ การแก้ไข: ประชาสัมพันธ์การปล่อยแตนเบียนอะซีโคเดส เพื่อควบคุมการระบาด

4) ด้วงงวงมะพร้าว พบการระบาด 21 ไร่ การแก้ไข: ประชาสัมพันธ์การป้องกันด้วงแรด เพราะด้วงแรดจะ คอยกัดเจาะต้นมะพร้าวทำให้เกิดเป็นแผลซึ่งด้วงงวงมะพร้าวสามารถแฝงตัวเข้าไปอยู่ในแผลนั้นได้

7. ปัญหา/ข้อเรียกร้องที่เกิดขึ้นในจังหวัด/แนวทางแก้ไข (หน่วยงานสังกัดกระทรวงเกษตรและสหกรณ์ ในจังหวัดสมุทรสงคราม)

-ไม่มี-

8. ปัญหาอุปสรรค/ความเสี่ยง/ความท้าทาย ต่อการปฏิบัติราชการด้านการเกษตรของจังหวัด และข้อเสนอวิธีการลดความเสี่ยง

-ไม่มี-