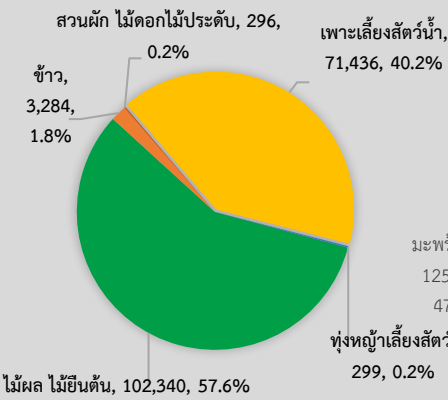
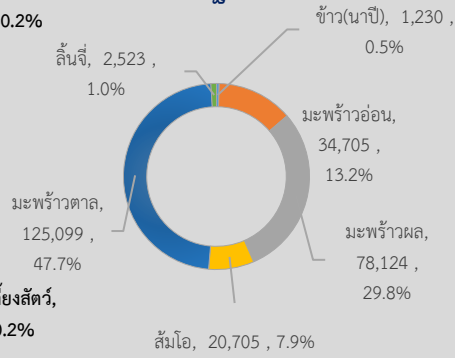


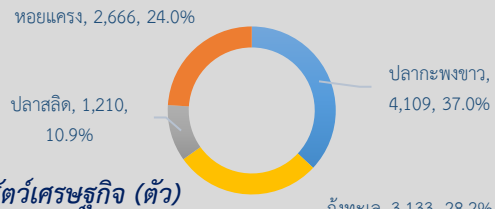
พื้นที่เกษตรกรรม (ไร่)



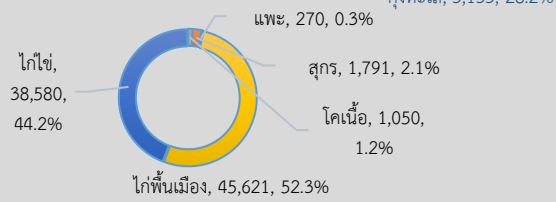
พืชเศรษฐกิจ (ตัน)



สัตว์น้ำเศรษฐกิจ (ตันต่อปี)



สัตว์เศรษฐกิจ (ตัว)



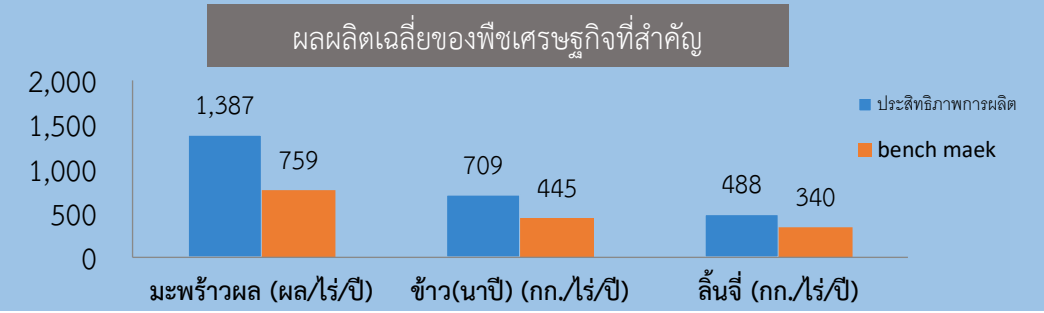
GPP มูลค่า 26,130 ล้านบาท
 - ประชากร จำนวน 192,052 คน
 71,306 ครัวเรือน
 - ภาคการเกษตร จำนวน 18,787 ครัวเรือน
 ปริมาณน้ำภาพรวมจังหวัด 1,206.7 ล้าน ลบ.ม. (1 ก.ค.-31 ธ.ค.64)
 ปริมาณน้ำฝนสะสม ตั้งแต่วันที่ 1 มกราคม 2564 ถึง 31 ธันวาคม 2564 เฉลี่ย 1,131.6 มม.

สินค้าเด่น

- 1) น้ำตาลมะพร้าว และผลิตภัณฑ์มะพร้าว พื้นที่ปลูก 11,536 ไร่ ใน 3 อำเภอ ผลผลิต 10,800 กก./ไร่/ปี
- 2) สินค้าประมงทะเล (กุ้ง ปลา หอย ปู ปลาหมึก) สัตว์น้ำที่สำคัญ แหล่งน้ำจืด คือ ปลาสลิด ปลาทับทิม ปลานิล (พื้นที่อำเภออัมพวา และบางคนที่ จำนวน 4,874 ไร่ 1,610.5 ตัน) แหล่งน้ำกร่อย คือ ปลากะพงขาว กุ้งทะเล ปูทะเล (พื้นที่อำเภอเมืองฯ จำนวน 32,065 ไร่ ปลาน้ำกร่อย 4,108.6 ตัน กุ้งทะเล 3,133.1 ตัน) และไม้น้ำทะเล คือ หอยแครง หอยแมลงภู่ (พื้นที่อำเภอเมืองฯ จำนวน 4,677 ไร่ 2,665.6 ตัน) ปริมาณการจับสัตว์น้ำ (ข้อมูลจากท่าขึ้นปลา) 51,510 ตัน
- 3) เกล็ดทะเล พื้นที่ทำนาเกลือ ตำบลลาดใหญ่และตำบลบางแก้ว จำนวน 7,362 ไร่ ผลผลิต 4,660 กก./ไร่/ปี

สินค้า GI

- 1) ส้มโอ ชื่อ ส้มโอขาวใหญ่สมุทรสงคราม พื้นที่ปลูกตำบลบางขันแตก ตำบลท้ายหาด อำเภอเมือง, อำเภออัมพวา ยกเว้นตำบลยี่สารและพรหมแดง และอำเภอบางคนที มีเกษตรกรขออนุญาตใช้ตราสัญลักษณ์ GI จำนวน 90 ราย
- 2) ลิ้นจี่ ชื่อ ลิ้นจี่คอมพิวเตอร์สงคราม พื้นที่ปลูก ตำบลบางขันแตก อำเภอเมือง อำเภออัมพวา และอำเภอบางคนที มีเกษตรกรขออนุญาตใช้ตราสัญลักษณ์ GI จำนวน 26 ราย
- 3) พริก ชื่อ พริกบางช้าง พื้นที่ปลูกอำเภออัมพวา อำเภอบางคนที จังหวัดสมุทรสงคราม ยังไม่มีเกษตรกรขออนุญาตใช้ตราสัญลักษณ์ GI

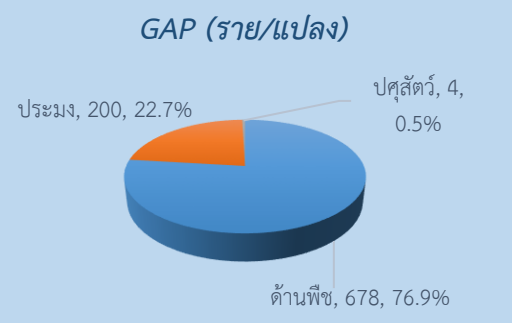


สมุทรสงคราม

info graphic

ข้อมูลพื้นฐานจังหวัด

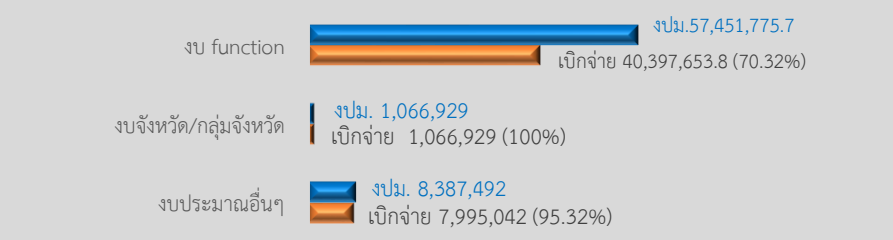
ปริมาณสินค้าเกษตรที่ได้รับรองมาตรฐาน



สถานการณ์และการช่วยเหลือภัยพิบัติด้านเกษตร

6. สถานการณ์และการช่วยเหลือภัยพิบัติด้านเกษตร
- 6.1 ผลการเฝ้าระวังโรคและแมลงศัตรูสำคัญ
 - ตัวแรมมะพร้าว รวมพื้นที่ระบาด 134.7 ไร่
 - แมลงค้ำหนาม รวมพื้นที่ระบาด 62.5 ไร่
 - หนอนหัวดำ รวมพื้นที่ระบาด 44.5 ไร่
 - ตัวงวงมะพร้าว รวมพื้นที่ระบาด 24.5 ไร่

ผลการดำเนินงานงบประมาณ ไตรมาส 4/2564



- งบ Function มีภารกิจสำคัญ คือ**
1. โครงการการบริหารจัดการทรัพยากรน้ำ : การจัดการน้ำชลประทาน จัดการคุณภาพน้ำ บริหารจัดการทรัพยากรธรรมชาติและสิ่งแวดล้อม
 2. ส่งเสริมเกษตรกรรมยั่งยืน : เกษตรอินทรีย์ การพัฒนาคุณภาพสินค้าเกษตรสู่มาตรฐาน GAP
 3. ใช้ระบบตลาดนำการผลิต : พัฒนาเกษตรกร ตลาดเกษตรกร
 4. ลดต้นทุนการผลิต : ระบบส่งเสริมการเกษตรแบบแปลงใหญ่
 5. การบริหารจัดการประมงอย่างยั่งยืน : การจัดระเบียบการทำประมง
 6. การแก้ไขปัญหาเฉพาะหน้าให้เกษตรกร : การแก้ไขปัญหาหนี้สินเกษตรกรผ่านกองทุนหมุนเวียน (อบก.)
 7. จัดทำข้อมูลสารสนเทศด้านการเกษตร : ปรับปรุงทะเบียนเกษตรกร
 8. โครงการศูนย์เรียนรู้การเพิ่มประสิทธิภาพการผลิตสินค้าเกษตร
- งบจังหวัด/กลุ่มจังหวัด
 งบประมาณอื่นๆ

ข้อมูลพื้นฐานของจังหวัดสมุทรสงคราม

ข้อมูล ณ 31 ธันวาคม 2564

1. ข้อมูลด้านการเกษตรของจังหวัด

1.1 พื้นที่ทั้งหมด 260,442 ไร่ เป็นพื้นที่เกษตรกรรม 177,655 ไร่ (68.22 % ของพื้นที่จังหวัด) เป็นไม้ผล ไม้ยืนต้น 102,340 ไร่ พื้นที่ปลูกข้าว 3,284 ไร่ สวนผัก ไม้ดอกไม้ประดับ 296 ไร่ พื้นที่เพาะเลี้ยงสัตว์น้ำ 71,436 ไร่ ที่ทุ่งหญ้าเลี้ยงสัตว์ 299 ไร่ โดยมีพื้นที่ชลประทาน 75,320 ไร่ และพื้นที่นอกเขตชลประทาน 185,122 ไร่

1.2 สถานการณ์ด้านทรัพยากรการผลิตและแนวโน้ม

- 1) ปริมาณน้ำภาพรวมจังหวัด 1,206.7 ล้าน ลบ.ม. (1 ก.ค. 2564 – 31 ธ.ค. 2564)
- 2) ปริมาณน้ำฝนสะสม ตั้งแต่วันที่ 1 มกราคม 2564 ถึง 31 ธันวาคม 2564 เฉลี่ย 1,131.6 มม.
- 3) ความต้องการใช้น้ำของจังหวัดจำแนก 4 ด้าน
 - อุปโภคบริโภค 7.4 ลบ.ม.
 - ระบบนิเวศน์ 1,112.8 ลบ.ม.
 - เกษตรกรรม 84.4 ลบ.ม.
 - อุตสาหกรรม 2.1 ลบ.ม.
- 4) การใช้ประโยชน์และความเหมาะสมของดินเพื่อการเพาะปลูก (Agri-Map analytic)
 - พื้นที่ทำการเกษตรที่เหมาะสม 177,655 ไร่ ประกอบด้วย ไม้ผล ไม้ยืนต้น 102,340 ไร่ พื้นที่ปลูกข้าว 3,284 ไร่ สวนผัก ไม้ดอกไม้ประดับ 296 ไร่ พื้นที่เพาะเลี้ยงสัตว์น้ำ 71,436 ไร่ ที่ทุ่งหญ้าเลี้ยงสัตว์ 299 ไร่
 - พื้นที่ทำการเกษตรที่ไม่เหมาะสม-..... ไร่

1.3 ขนาดเศรษฐกิจของจังหวัด (GPP) มีมูลค่า 26,130 ล้านบาท จำนวนประชากร 192,052 คน 71,306 ครัวเรือน เป็นภาคการเกษตร 18,787 ครัวเรือน

1.4 พืชเศรษฐกิจที่สำคัญ ได้แก่

ชนิดพืช	เกษตรกร (ครัวเรือน)	พื้นที่ (ไร่)	ปริมาณการผลิต (ตัน/ปี)
มะพร้าวตาล	1,595	11,536	124,588
มะพร้าวผลแก่	7,249	45,053	78,124
มะพร้าวอ่อน	2,231	11,157	34,705
ส้มโอ	3,122	12,152	20,705
ลิ้นจี่	1,954	5,161	2,523
ข้าว (นาปี)	109	1,734.25	1,230

1.5 สัตว์เศรษฐกิจที่สำคัญ

1) ด้านปศุสัตว์

ชนิดสินค้า	เกษตรกร(ราย)	ปริมาณการผลิต (ตัว)
โค	74	1,050
สุกร	10	1,791
แพะ	16	270
ไก่พื้นเมือง	1,843	45,621
ไก่ไข่	465	38,580

2) ด้านประมง

ชนิดสินค้า	จำนวน (ราย)	ปริมาณการผลิต (ตันต่อปี)
ปลากะพงขาว	176	4,108.6
กุ้งทะเล	319	3,133.1
ปลาสลิค	204	1,210.1
หอยแครง (บ่อดิน)	746	2,665.6

1.6 สินค้าสำคัญของจังหวัด

1.6.1) สินค้าเด่น ได้แก่

1) **น้ำตาลมะพร้าว และผลิตภัณฑ์มะพร้าว** ลักษณะเด่น มะพร้าวตาลถือเป็นเอกลักษณ์สำคัญอย่างหนึ่งของจังหวัดสมุทรสงคราม เป็นภูมิปัญญาที่ถ่ายทอดกันมาจากรุ่นสู่รุ่น ด้วยสภาพพื้นที่ที่เหมาะสมแก่การเจริญเติบโตของมะพร้าวตาล ทำให้การทำน้ำตาลมะพร้าวกลายเป็นอาชีพที่ทำรายได้ให้แก่เกษตรกรและเป็นสินค้าที่สร้างชื่อเสียงให้กับจังหวัดสมุทรสงคราม เป็นที่นิยมใช้ประกอบอาหารเพราะมีรสหอมหวานปนมัน (พื้นที่ปลูก 11,536 ไร่ ใน 3 อำเภอ ผลผลิต 10,800 กก./ไร่/ปี)

2) **สินค้าประมงทะเล** (กุ้ง ปลา หอย ปู ปลาหมึก) ลักษณะเด่น พื้นที่จังหวัดเป็นปากแม่น้ำที่มีเขตติดต่อชายฝั่งทะเล ยาวประมาณ 23 กิโลเมตร จังหวัดจึงมีสินค้าประมงที่สดและมีคุณภาพดีตามแหล่งน้ำ 3 ประเภท ประกอบด้วยการเพาะเลี้ยงปลาน้ำจืด สัตว์น้ำที่สำคัญคือ ปลาสลิค ปลาทับทิม ปลานิล (พื้นที่อำเภออัมพวาและบางคนที่ จำนวน 4,874 ไร่ 1,610.5 ตัน) การเพาะเลี้ยงน้ำกร่อย ที่สำคัญ คือ ปลากะพงขาว กุ้งทะเล ปูทะเล (พื้นที่อำเภอเมืองฯ จำนวน 32,065 ไร่ ปลาน้ำกร่อย 4,108.6 ตัน กุ้งทะเล 3,133.1 ตัน) และการเพาะเลี้ยงในน้ำทะเล สัตว์น้ำที่สำคัญ คือ หอยแครง หอยแมลงภู่ (พื้นที่อำเภอเมือง ฯ จำนวน 4,677 ไร่ 2,665.6 ตัน) ปริมาณการจับสัตว์น้ำ (ข้อมูลจากท่าขึ้นปลา) 51,510 ตัน

3) **เกลือทะเล** มี 3 ชนิดสินค้า คือ เกลือที่มีคุณภาพดีที่สุด เม็ดเกลือมีขนาดใหญ่ ขาวใส ไม่มีตะกอนหรือดินติดอยู่ นิยมนำไปใช้บริโภคหรือประกอบอาหาร เกลือกกลาง สีดำค้ำเล็กน้อย อาจมีตะกอนปนอยู่บ้าง นิยมนำไปใช้บริโภคหรือประกอบอาหารถนอมอาหาร และใช้ในโรงงานอุตสาหกรรม เกลือดำหรือเศษเกลือหรือเกลือก้นกอง เม็ดจะเล็ก มีสีออกขาวนวลปนน้ำตาล นิยมนำไปใช้เติมน้ำในบ่อเลี้ยงกุ้ง เลี้ยงปลา หรือปรับสภาพดินในสวนผลไม้ นอกจากนี้ ยังมีเกลือจืดซึ่งราคาจะสูงกว่าเกลือทะเล สามารถนำไปใช้ในอุตสาหกรรมการผลิตปูนปลาสเตอร์ ทำยาสีฟันชนิดผง และแป้งผัดหน้า เป็นต้น (พื้นที่ทำนาเกลือ ตำบลลาดใหญ่และตำบลบางแก้ว จำนวน 7,362 ไร่ ผลผลิต 4,660 กก./ไร่/ปี)

1.6.2) สินค้า GI ได้แก่

1) **ส้มโอ ชื่อ ส้มโอขาวใหญ่สมุทรสงคราม** ลักษณะเด่น รสชาติที่อร่อย ผลค่อนข้างใหญ่ หนึ่งผลมี 12-14 กลีบ กิ่งใหญ่ เบียดกันแน่นสีขาวอมเหลือง รสหวานถึงอมเปรี้ยวเล็กน้อยมีน้ำมากแต่ไม่แฉะ มีเมล็ดเล็ก ส่วนใหญ่เมล็ดลึบ (ไม่มีเมล็ด) เก็บได้นานเป็นเดือนหลังการเก็บเกี่ยว (พื้นที่ปลูกตำบลบางขันแตก ตำบลท้ายหาด อำเภอเมืองฯ, อำเภออัมพวา ยกเว้นตำบลยี่สารและแพรกหนามแดง และอำเภอบางคนที่) มีเกษตรกรขออนุญาตใช้ตราสัญลักษณ์ GI จำนวน 90 ราย

2) **ลิ้นจี่ ชื่อ ลิ้นจี่ค่อมสมุทรสงคราม** ลักษณะเด่นลิ้นจี่พันธุ์ค่อมหรือหอมลำเจียก ผลรูปไข่หรือรูปหัวใจสีแดงสด มีกลิ่นหอมหวาน ลักษณะหนามตั้ง หนั่งตั้ง เนื้อเต่ง (พื้นที่ปลูก ตำบลบางขันแตก อำเภอเมือง, อำเภออัมพวา และอำเภอบางคนที่ ตำบลบางขันแตก อำเภอเมือง) มีเกษตรกรขออนุญาตใช้ตราสัญลักษณ์ GI จำนวน 26 ราย

3) พริก ชื่อ **พริกบางช้าง** ลักษณะเด่น พริกสดที่มีโคนผลใหญ่ ปลายเรียว เนื้อหนา ใส่ใหญ่ เมล็ดน้อย มีกลิ่นเฉพาะตัวผิวเรียบมัน ผลอ่อนสีเขียวเข้ม ผลแก่สีแดงจัด รสชาติไม่เผ็ดมาก และพริกแห้งจะมีลักษณะผิวสีแดงเข้ม มันเงา (พื้นที่ปลูกอำเภออัมพวา อำเภอบางคนที จังหวัดสมุทรสงคราม และอำเภอดำเนินสะดวก จังหวัดราชบุรี ยังไม่มีเกษตรกรขออนุญาตใช้ตราสัญลักษณ์ GI)

1.7 สินค้า OTOP 10 อันดับแรกของจังหวัด ได้แก่

1) น้ำตาลมะพร้าว

- กลุ่มเกษตรกรที่ผลิต : 1. วิสาหกิจชุมชนบ้านริมคลองโฮมสเตย์
2. กลุ่มสตรีคลองเขิน
3. กลุ่มแม่บ้านเกษตรกรตลาดน้ำท่าคา
4. วิสาหกิจชุมชนกลุ่มผลิตน้ำตาลมะพร้าวแท้

แหล่งรับซื้อวัตถุดิบ : ภายในจังหวัด

2) เกลือ

- กลุ่มเกษตรกรที่ผลิต : 1. วิสาหกิจชุมชนเกลือลาดใหญ่
2. ชุมชนท่องเที่ยว OTOP นวัตวิถี หมู่ 4 ต.ลาดใหญ่

แหล่งรับซื้อวัตถุดิบ : ภายในจังหวัด

3) กะปิ

- กลุ่มเกษตรกรที่ผลิต : วิสาหกิจชุมชนกะปิเคียดดำ

แหล่งรับซื้อวัตถุดิบ : ภายในจังหวัด

4) ส้มโอ

- กลุ่มเกษตรกรที่ผลิต : 1. ชุมชนท่องเที่ยว OTOP นวัตวิถี หมู่ 5 ต.เหมืองใหม่
2. ชุมชนท่องเที่ยว OTOP นวัตวิถี หมู่ 4 ต.บางนางลี่
3. ศูนย์เรียนรู้เศรษฐกิจพอเพียงบ้านบางสะแก

แหล่งรับซื้อวัตถุดิบ : ภายในจังหวัด

5) กล้วยแบคแตก

- กลุ่มเกษตรกรที่ผลิต : 1. วิสาหกิจชุมชนบ้านดาหลา
2. ชุมชนท่องเที่ยว OTOP นวัตวิถี บ้านคลองวัว หมู่ 5 ต.เหมืองใหม่

แหล่งรับซื้อวัตถุดิบ : ภายในจังหวัด และจังหวัดใกล้เคียง

6) น้ำมันมะพร้าวสกัดเย็น/ร้อน

- กลุ่มเกษตรกรที่ผลิต : 1. วิสาหกิจชุมชนเกษตรสวนนอก
2. ชุมชนท่องเที่ยว OTOP นวัตวิถี บ้านคลองวัว หมู่ 5 ต.เหมืองใหม่

แหล่งรับซื้อวัตถุดิบ : ภายในจังหวัด

7) น้ำปลา

- กลุ่มเกษตรกรที่ผลิต : น้ำปลา ตรา ซีฟู้ด

แหล่งรับซื้อวัตถุดิบ : ภายในจังหวัด และนอกจังหวัด

8) กล้วยอบน้ำผึ้งทอด

- กลุ่มเกษตรกรที่ผลิต : น้องแชมป์กล้วยน้ำว้าอบน้ำผึ้งทอด

แหล่งรับซื้อวัตถุดิบ : ภายในจังหวัด และจังหวัดใกล้เคียง

9) หมี่กรอบ

- กลุ่มเกษตรกรที่ผลิต : คุณไก่หมี่กรอบ

แหล่งรับซื้อวัตถุดิบ : ภายในจังหวัด

10) ผ้ามัดย้อม

กลุ่มเกษตรกรที่ผลิต : 1. กลุ่มเปลือกไม้

2. ชุมชนท่องเที่ยว OTOP นวัตวิถีบางยี่รงค์ หมู่ 5 ต.บางยี่รงค์

3. ไฉไลชู

แหล่งรับซื้อวัตถุดิบ : ภายในจังหวัด

1.8 โครงการชุมชนท่องเที่ยว OTOP นวัตวิถี

1. ชุมชนท่องเที่ยว OTOP นวัตวิถีบ้านคลองไข่น้ำโปรง (ตลาดน้ำบางน้อย) หมู่ 8 ต.กระดังงา อ.บางคนที

2. ชุมชนท่องเที่ยว ตลาดน้ำท่าคา บ้านท่าคา หมู่ 2 ต.ท่าคา อ.อัมพวา

3. ชุมชนท่องเที่ยว บ้านริมคลองโฮมสเตย์ บ้านลมทวน หมู่ 6 ต.บ้านปรก อ.เมืองสมุทรสงคราม เป็นศูนย์เรียนรู้ การเพิ่มประสิทธิภาพผลผลิตสินค้าเกษตรประจำอำเภอเมือง และแปลงใหญ่มะพร้าว ผลิตน้ำตาลมะพร้าว

4. ชุมชนท่องเที่ยว OTOP นวัตวิถี บ้านบางบ่อล่าง หมู่ 10 ต.บางแก้ว อ.เมืองสมุทรสงคราม กิจกรรมปลูก ป่าชายเลน แปรรูปอาหารทะเล

5. ชุมชนท่องเที่ยวศูนย์เรียนรู้เศรษฐกิจพอเพียง บ้านบางสะแก อ.บางคนที เป็นศูนย์เรียนรู้เศรษฐกิจพอเพียง ปลูกส้มโอ ส้มแก้ว

6. ชุมชนท่องเที่ยว OTOP นวัตวิถีบ้านคลองวัว หมู่ 5 ต.เหมืองใหม่ อ.อัมพวา เป็นแหล่งเรียนรู้มะพร้าวครบวงจร และแปลงใหญ่มะพร้าว แปลงใหญ่ชั้นโรง

7. บ้านเขายี่สาร หมู่ 1 ต.ยี่สาร อ.อัมพวา แหล่งเรียนรู้การทำผ้ามัดย้อม การเผาถ่าน

8. บ้านบางกุ้ง หมู่ 4 ต.บางกุ้ง อ.อัมพวา ค่ายบางกุ้ง

9. บ้านบางกระบูน หมู่ 4 ต.ลาดใหญ่ อ.เมืองสมุทรสงคราม แหล่งเรียนรู้การแปรรูปเกลือทะเล

10. บ้านบางนางลี่ หมู่ 4 ต.บางนางลี่ อ.อัมพวา สาธิตการทำแปรงรำเกลือจืด

11. บ้านบางยี่รงค์ หมู่ 5 ต.บางยี่รงค์ อ.บางคนที แหล่งเรียนรู้การทำมะพร้าวสกัดเย็น ผ้ามัดย้อม ผักปลอดสารพิษ

ทั้งนี้ หน่วยงานในสังกัดกระทรวงเกษตรและสหกรณ์ ได้ดำเนินงานร่วมกับคณะทำงานขับเคลื่อนนโยบายสานพลัง ประชาธิปไตยจังหวัดสมุทรสงคราม และคณะกรรมการหนึ่งตำบล หนึ่งผลิตภัณฑ์ จังหวัดสมุทรสงคราม (นตผ.จังหวัด) ดำเนินการลงพื้นที่ร่วมกับจังหวัดสมุทรสงคราม ส่งเสริมการดำเนินงานด้านการเกษตรทั้งสินค้า OTOP และโครงการชุมชน ท่องเที่ยวนวัตวิถี

1.9 สหกรณ์และกลุ่มเกษตรกร

1) จำนวนสหกรณ์ภาคการเกษตรในจังหวัดสมุทรสงคราม 10 สหกรณ์ สมาชิกสหกรณ์ 7,663 ราย

2) การจัดเกณฑ์มาตรฐานสหกรณ์ในจังหวัด

เกณฑ์มาตรฐานสหกรณ์	จำนวนสหกรณ์ภาคการเกษตร
ดีเลิศ	3
ดีมาก	1
ดี	3
ไม่ผ่านเกณฑ์มาตรฐาน	2

หมายเหตุ สหกรณ์ไม่มีคุณสมบัติจัดเกณฑ์มาตรฐานสหกรณ์ 1 สหกรณ์

3) มูลค่าธุรกิจสหกรณ์ ภาคการเกษตร จำนวน 198.7 ล้านบาท

2. ข้อมูลการรับรองมาตรฐานสินค้าเกษตรปลอดภัยของจังหวัด

2.1 พื้นที่การทำเกษตรอินทรีย์ รวม - ไร่ เกษตรกร ...-.. ราย/แปลง รับรองแล้ว - ไร่ เกษตรกร ...-.. ราย/แปลง

ชนิดสินค้า	จำนวนราย/แปลง	จำนวนไร่
1) ข้าว T1 (เตรียมความพร้อม)	-	-
ข้าว T2 (ปรับเปลี่ยน)	-	-
รับรองแล้ว	-	-
ชนิดสินค้า	จำนวนราย/แปลง	จำนวนไร่
2) พืช (แปลง)	-	-
ติดตาม	-	-
ปรับเปลี่ยน	-	-
รับรองแล้ว	-	-
ต่ออายุ เป้า 1 ราย 1 ไร่	-	-
รวมทั้งสิ้น	-	-

2.2 การรับรอง GAP ด้านพืช เกษตรกรรวม 678 ราย/แปลง พื้นที่ 2,840.9 ไร่ ด้านประมง เกษตรกร 200 ราย พื้นที่ 2,000.4 ไร่ และด้านปศุสัตว์ จำนวน 4 ฟาร์ม

ชนิดสินค้า	จำนวนราย/แปลง	จำนวนไร่
1) พืช (แปลง)	678	2,840.9
2) ข้าว GAP (ราย)	-	-
3) ประมง	200	2,000.4
4) ปศุสัตว์	4	-

3. งบประมาณ ปี 2564 รวมทั้งสิ้น 66,906,196.76 บาท เบิกจ่าย 49,459,624.79 บาท คิดเป็นร้อยละ 73.92 แบ่งเป็น

3.1 งบประมาณของส่วนราชการต้นสังกัด (Function Base) งบประมาณรวมทั้งสิ้น 57,451,775.76 บาท ผลการเบิกจ่าย 40,397,653.79 บาท คิดเป็นร้อยละ 70.32 จำแนกเป็น งบดำเนินงาน 14,004,301 บาท งบลงทุน 43,447,474.76 บาท

3.2 งบประมาณจังหวัด/กลุ่มจังหวัด (Area Base) งบประมาณรวมทั้งสิ้น 1,066,929 บาท ผลการเบิกจ่าย 1,066,929 บาท คิดเป็นร้อยละ 100

3.3 งบประมาณอื่นๆ 8,387,492 บาท ผลการเบิกจ่าย 7,995,042 บาท คิดเป็นร้อยละ 95.32

**งบประมาณ ปี 2565 อยู่ระหว่างดำเนินการ

4. ผลการดำเนินงานโครงการสำคัญ (Agenda)

4.1 โครงการการบริหารจัดการทรัพยากรน้ำ

1) งบประมาณรวม - บาท ผลการเบิกจ่าย - บาท คิดเป็นร้อยละ -

2) เป้าหมาย ปริมาณความจุน้ำในเขื่อนศรีนครินทร์ ความจุสูงสุด 17,745 ล้าน ลบ.ม. ปัจจุบันมีปริมาณน้ำกักเก็บ จำนวน 16,342 ล้าน ลบ.ม. คิดเป็นร้อยละ 92.1 มีปริมาณน้ำใช้การ 6,077 ล้าน ลบ.ม. และปริมาณความจุน้ำในเขื่อนวชิราลงกรณ์ ความจุสูงสุด 8,860 ล้าน ลบ.ม. ปัจจุบันมีปริมาณน้ำกักเก็บ จำนวน 7,501 ล้าน ลบ.ม. คิดเป็นร้อยละ 84.6 มีปริมาณน้ำใช้การ 4,489 ล้าน ลบ.ม. รวมทั้งสองเขื่อนมีปริมาณน้ำใช้การ 10,566 ล้าน ลบ.ม.

4.2 ส่งเสริมเกษตรกรรมยั่งยืน

- โครงการเกษตรทฤษฎีใหม่

- โครงการเกษตรอินทรีย์

- โครงการการพัฒนาคุณภาพสินค้าเกษตรสู่มาตรฐาน (GAP)

4.3 ใช้ระบบตลาดนำการผลิต

- โครงการพัฒนาเกษตรกรสู่ Smart Farmer
- โครงการตลาดเกษตรกร

4.4 ลดต้นทุนการผลิต

ระบบการส่งเสริมการเกษตรแบบแปลงใหญ่ จำนวน 12 แปลง

4.5 การบริหารจัดการประมงอย่างยั่งยืน

4.6 การแก้ไขปัญหาเฉพาะหน้าให้เกษตรกร

- การแก้ไขปัญหาหนี้สิน จำนวนเกษตรกรที่ได้รับการช่วยเหลือแก้ไขปัญหาหนี้สินจากกองทุนหมุนเวียนเพื่อการกู้ยืมแก่เกษตรกรและผู้ยากจน จำนวน 82 ราย

4.7 จัดทำข้อมูลสารสนเทศด้านการเกษตร

4.8 โครงการศูนย์เรียนรู้การเพิ่มประสิทธิภาพการผลิตสินค้าเกษตร (ศพก.)

เป้าหมาย 3 ศูนย์หลัก ได้แก่

- 1) ศูนย์เรียนรู้การเพิ่มประสิทธิภาพการผลิตสินค้าเกษตร ต.บ้านปรก อ.เมืองฯ จ.สมุทรสงคราม
- 2) ศูนย์เรียนรู้การเพิ่มประสิทธิภาพการผลิตสินค้าเกษตร ต.บางนางลี่ อ.อัมพวา จ.สมุทรสงคราม
- 3) ศูนย์เรียนรู้การเพิ่มประสิทธิภาพการผลิตสินค้าเกษตร ต.บางสะแก อ.บางคนที จ.สมุทรสงคราม

4.9 โครงการธนาคารสินค้าเกษตร

5. สถานการณ์การผลิตและราคาสินค้าเกษตรที่สำคัญ ปี 2564

(เช่น สินค้าเกษตร พาร์มมาตรฐานด้านปศุสัตว์ ผลการสุ่มตรวจนมโรงเรียน)

5.1 สินค้าเกษตร (ประมาณการช่วงเดือน มกราคม – ธันวาคม 2564)

- มะพร้าวตาล (น้ำตาลใส) คาดการณ์ผลผลิตที่จะออกสู่ตลาดเดือนมกราคม-ธันวาคม 2564
เนื้อที่เพาะปลูก 11,536 ไร่ ปริมาณผลผลิตรวม 124,588 ตัน (10,800 กก./ไร่/ปี) ราคา 5 บาท/กิโลกรัม
- มะพร้าวผลแก่ คาดการณ์ผลผลิตที่จะออกสู่ตลาดเดือนมกราคม-ธันวาคม 2564
เนื้อที่เพาะปลูก 45,053 ไร่ ปริมาณผลผลิตรวม 78,124 ตัน (1,734 กก./ไร่/ปี) ราคา 10-15 บาท/กิโลกรัม
- มะพร้าวผลอ่อน คาดการณ์ผลผลิตที่จะออกสู่ตลาดเดือนมกราคม-ธันวาคม 2564
เนื้อที่เพาะปลูก 11,157 ไร่ ปริมาณผลผลิตรวม 34,705 ตัน (3,110 กก./ไร่/ปี) ราคา 15-30 บาท/กิโลกรัม
- ส้มโอ คาดการณ์ผลผลิตที่จะออกสู่ตลาดเดือนมกราคม-ธันวาคม 2564
เนื้อที่เพาะปลูก 12,152 ไร่ ปริมาณผลผลิตรวม 20,705 ตัน (1,703 กก./ไร่/ปี) ราคา 30-50 บาท/กิโลกรัม
- ลิ้นจี่ คาดการณ์ผลผลิตที่จะออกสู่ตลาดเดือนเมษายน-พฤษภาคม 2564
เนื้อที่เพาะปลูก 5,161 ไร่ ปริมาณผลผลิตรวม 2,523 ตัน (488 กก./ไร่/ปี) ราคา 150 บาท/กิโลกรัม
- ข้าว คาดการณ์ผลผลิตที่จะออกสู่ตลาด ข้าวหน้าปี เนื้อที่เพาะปลูก 1,734.25 ไร่ ปริมาณผลผลิตรวม 1,230 ตัน (709 กก./ไร่/ปี) ราคา 7 บาท/กิโลกรัม

5.2 พาร์มมาตรฐานด้านปศุสัตว์

- พาร์มไก่ไข่ จำนวน 2 พาร์ม - พาร์มโคเนื้อ จำนวน 1 พาร์ม
- พาร์มผึ้ง จำนวน 1 พาร์ม

5.3 ผลการสุ่มตรวจนมโรงเรียน

- การสุ่มตรวจนมโรงเรียน ในพื้นที่จังหวัดสมุทรสงคราม จำนวน 143 แห่ง มีการส่งนมครบถ้วนทุกโรงเรียน ไม่พบปัญหาคุณภาพนม

6. สถานการณ์และการช่วยเหลือภัยพิบัติด้านเกษตร

ศูนย์ติดตามและแก้ไขปัญหาภัยพิบัติด้านเกษตรจังหวัดสมุทรสงคราม ไม่พบสถานการณ์ภัยพิบัติและผลกระทบด้านการเกษตร ประจำเดือนธันวาคม พ.ศ.2564

6.1 พื้นที่เสี่ยงภัยแล้ง/อุทกภัย (ล่อแหลมและเปราะบาง)

6.1.1 สถานการณ์ภัยแล้ง จังหวัดสมุทรสงครามไม่มีพื้นที่ประสบปัญหาภัยแล้ง

สถานการณ์น้ำประจำวันที่ 31 ธันวาคม 2564 ค่าความเค็มในแม่น้ำแม่กลอง หน้าที่ว่าการอำเภอมัทพวา 0.57 กรัมต่อลิตร หน้าที่ว่าการอำเภอบางคนที 0.23 กรัมต่อลิตร และปากคลองดำเนินสะดวก 0.18 กรัมต่อลิตร ค่าความเค็มที่ควบคุม (อัมพวาและบางคนที) ให้มีค่าความเค็มไม่เกิน 2 กรัมต่อลิตร ทั้งนี้ ในจุดที่มีค่าความเค็มเกินมาตรฐาน มีการแนะนำให้เกษตรกรปลูกพืชที่เหมาะสมและทนทานต่อสภาพพื้นที่น้ำเค็มและได้รับการพร่องน้ำจาก 2 เขื่อน เพื่อไล่น้ำเค็ม จึงช่วยลดผลกระทบที่เกิดขึ้นต่อการเพาะปลูกของเกษตรกร

ปริมาณน้ำของเขื่อนศรีนครินทร์ 16,342 ล้าน ลบ.ม. คิดเป็นร้อยละ 92.1 มีปริมาณน้ำใช้การ 6,077 ล้าน ลบ.ม. เขื่อนวชิราลงกรณ 8,860 ล้าน ลบ.ม. คิดเป็นร้อยละ 84.6 มีปริมาณน้ำใช้การ 4,489 ล้าน ลบ.ม. รวมทั้งสองเขื่อนมีปริมาณน้ำใช้การ 10,566 ล้าน ลบ.ม.

6.1.2 การเฝ้าระวังสถานการณ์น้ำเน่าเสียในลำคลองวัดประดู่ มีเกษตรกรผู้เลี้ยงสัตว์น้ำ ประเภท หอยแครง ปลาสด ที่อาจจะได้รับผลกระทบ ได้แก่ ต.แพรกหนามแดง อ.อัมพวา และ ต.คลองโคน อ.เมืองสมุทรสงคราม มีมาตรการให้ความช่วยเหลือ ดังนี้

สำนักงานประมงจังหวัดสมุทรสงคราม แจ้งประชาสัมพันธ์และให้คำแนะนำแก่เกษตรกรวางแผนการเพาะเลี้ยงสัตว์น้ำให้เหมาะสมกับฤดูกาล ให้เกษตรกรวัดคุณภาพน้ำก่อนที่จะนำเข้าบ่อเลี้ยงปลาทุกครั้ง และแจ้งให้เกษตรกรมีการตีน้ำในบ่อเพื่อเพิ่มออกซิเจนให้ปลาในบ่อเลี้ยงสัตว์น้ำ

โครงการชลประทานสมุทรสงคราม ควบคุมการเปิด-ปิดประตูระบายน้ำ

6.2 ผลการเฝ้าระวังโรคและแมลงศัตรูสำคัญ

ศัตรูพืชระบาดในมะพร้าว จำนวน 266 ไร่ พบการระบาดมากที่สุดเป็นด้วงแรดมะพร้าว 134.75 ไร่ รองลงมา เป็นแมลงดำหนามพบการระบาด จำนวน 62.5 ไร่ หนอนหัวดำพบการระบาด จำนวน 44.25 ไร่ และด้วงงวงมะพร้าวพบการระบาด 24.5 ไร่

1) ด้วงแรดมะพร้าว พบการระบาด จำนวน 134.75 ไร่ การแก้ไข: ประชาสัมพันธ์การใช้กับดักฟีโรโมนให้ตัวเต็มวัยมาวางไข่ในกองไม้กับดักและทำลายด้วยการใช้เชื้อราเมตาไรเซียม

2) แมลงดำหนาม พบการระบาด จำนวน 62.5 ไร่ การแก้ไข: ประชาสัมพันธ์การปล่อยแตนเบียนอะซีโคเดส เพื่อควบคุมการระบาด

3) หนอนหัวดำ พบการระบาด จำนวน 44.25 ไร่ การแก้ไข: ได้มีการปล่อยแตนเบียนบราคอน กำจัดหนอนหัวดำมะพร้าว ๒๐,๐๐๐ บอล จำนวน ๑ ครั้งเกษตรกรจำนวน ๒๐ ราย

4) ด้วงงวงมะพร้าว พบการระบาด 24.5 ไร่ การแก้ไข: ประชาสัมพันธ์ป้องกันด้วงแรดเพราะด้วงแรดจะคอยกัดเจาะ ต้นมะพร้าวทำให้เกิดเป็นแผลซึ่งด้วงงวงมะพร้าวสามารถแฝงตัวเข้าไปอยู่ในแผลนั้นได้

7. ปัญหา/ข้อเรียกร้องที่เกิดขึ้นในจังหวัด/แนวทางแก้ไข (หน่วยงานสังกัดกระทรวงเกษตรและสหกรณ์ ในจังหวัดสมุทรสงคราม)

-ไม่มี-

8. ปัญหาอุปสรรค/ความเสี่ยง/ความท้าทาย ต่อการปฏิบัติราชการด้านการเกษตรของจังหวัด และข้อเสนอวิธีการลดความเสี่ยง

-ไม่มี-