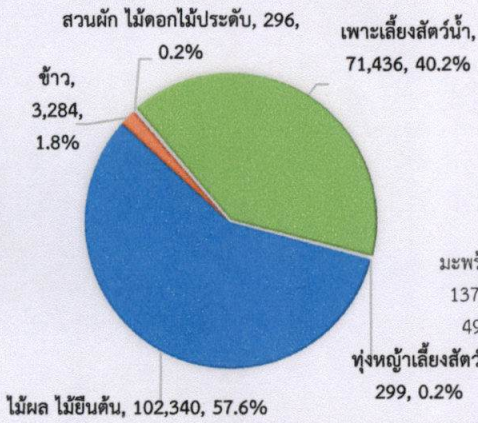
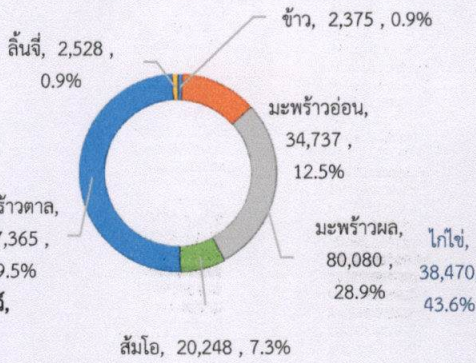


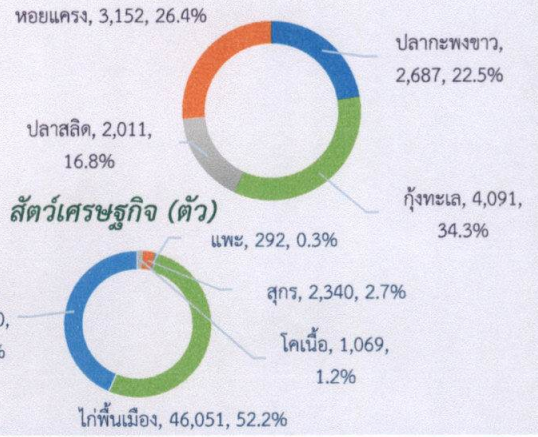
พื้นที่เกษตรกรรม



พืชเศรษฐกิจ (ต้น)



สัตว์น้ำเศรษฐกิจ (ต้นต่อปี)



GPP มูลค่า 26,920 ล้านบาท
 - ประชากร จำนวน 190,842 คน
 - ภาคการเกษตร จำนวน 11,596 ครัวเรือน
 ปริมาณน้ำภาพรวมจังหวัด 1,394.2 ล้าน ลบ.ม. (1 ก.ค.- 31 ธ.ค.65)
 ปริมาณน้ำฝนสะสม ตั้งแต่วันที่ 1 มกราคม 2565 ถึง 29 ธันวาคม 2565 เฉลี่ย 1,212.7 มม.

สินค้าเด่น

- 1) น้ำตาลมะพร้าว และผลิตภัณฑ์มะพร้าว พื้นที่ปลูก 11,536 ไร่ ใน 3 อำเภอ ผลผลิต 11,907 กก./ไร่/ปี
- 2) สินค้าประมงทะเล (กุ้ง ปลา หอย ปู ปลาหมึก) พื้นที่จังหวัดเป็นปากแม่น้ำที่มีเขตติดต่อชายฝั่งทะเล ยาวประมาณ 23 กิโลเมตร จังหวัดจึงมีสินค้าประมงที่สดและมีคุณภาพดี สัตว์น้ำจากการเพาะเลี้ยง เช่น กุ้งทะเล 12,716.8 ไร่ 4,091.2 ตัน หอยแครงในบ่อดิน 12,216.3 ไร่ 3,151.9 ตัน ปลากะพงขาว 4,220.0 ไร่ 2,872 ตัน ปลาช่อน 3,578.7 ไร่ 2,011.37 ตัน ปลานิล 1,528.7 ไร่ 518.4 ตัน ปริมาณการจับสัตว์น้ำ (ข้อมูลจากท่าขึ้นปลา) 51,251.35 ตัน
- 3) เกล็ดทะเล พื้นที่ทำนาเกลือ ตำบลลาดใหญ่และตำบลบางแก้ว จำนวน 7,362 ไร่ ผลผลิต 4,660 กก./ไร่/ปี

สินค้า GI

- 1) ส้มโอ ชื่อ ส้มโอขาวใหญ่สมุทรสงคราม พื้นที่ปลูกตำบลบางขันแตก ตำบลท้ายหาด อำเภอเมือง, อำเภออัมพวา ยกเว้นตำบลสีสรรและแพรกหนามแดง และอำเภอบางคนที มีเกษตรกรขออนุญาตใช้ตราสัญลักษณ์ GI จำนวน 84 ราย
- 2) ส้มจี้ ชื่อ ส้มจี้หอมสมุทรสงคราม พื้นที่ปลูก ตำบลบางขันแตก อำเภอเมือง อำเภออัมพวา และอำเภอบางคนที มีเกษตรกรขออนุญาตใช้ตราสัญลักษณ์ GI จำนวน 12 ราย
- 3) พริก ชื่อ พริกบางช้าง พื้นที่ปลูกอำเภออัมพวา อำเภอบางคนที จังหวัดสมุทรสงคราม ยังไม่มีเกษตรกรขออนุญาตใช้ตราสัญลักษณ์ (GI)

ผลผลิตเฉลี่ยของพืชเศรษฐกิจที่สำคัญ



สมุทรสงคราม

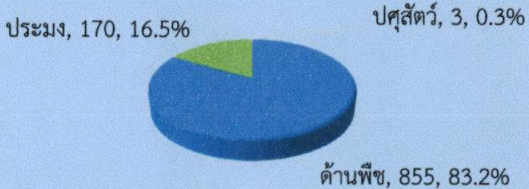
info graphic
 ข้อมูลพื้นฐานจังหวัด
 ธันวาคม 2565

ปริมาณสินค้าเกษตรที่ได้รับรองมาตรฐาน

เกษตรอินทรีย์ Organic Thailand :

ปศุสัตว์ 1 ฟาร์ม (ผึ้ง)

GAP (ราย/แปลง)



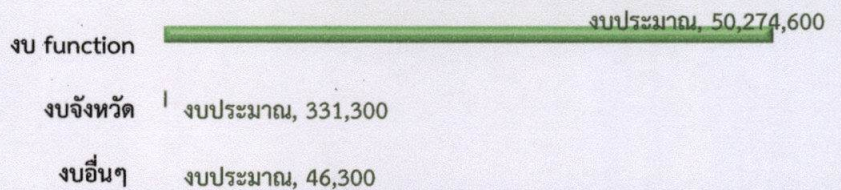
สถานการณ์และการช่วยเหลือภัยพิบัติด้านเกษตร

6. สถานการณ์และการช่วยเหลือภัยพิบัติด้านเกษตร

6.1 ผลการเฝ้าระวังโรคและแมลงศัตรูสำคัญ

- ศัตรูพืชระบาดในมะพร้าว จำนวน 295.35 ไร่
- ตัวงมมะพร้าว รวมพื้นที่ระบาด 172.9 ไร่
 - ตัวงวงมะพร้าว รวมพื้นที่ระบาด 42.5 ไร่
 - แมลงดาหนาม รวมพื้นที่ระบาด 41.9 ไร่
 - หนอนหัวดำ รวมพื้นที่ระบาด 37.8 ไร่

ผลการดำเนินงานงบประมาณ ปี 2566



งบ Function มีภารกิจสำคัญ คือ

1. โครงการการบริหารจัดการทรัพยากรน้ำ : การจัดการน้ำชลประทาน จัดการคุณภาพน้ำ บริหารจัดการทรัพยากรธรรมชาติและสิ่งแวดล้อม
2. ส่งเสริมเกษตรกรรมยั่งยืน : เกษตรทฤษฎีใหม่ เกษตรอินทรีย์ การพัฒนาคุณภาพสินค้าเกษตรสู่มาตรฐาน GAP
3. ใช้ระบบตลาดนำการผลิต : พัฒนาเกษตรกร ตลาดเกษตรกร
4. ลดต้นทุนการผลิต : ระบบส่งเสริมการเกษตรแบบแปลงใหญ่
5. การบริหารจัดการประมงอย่างยั่งยืน : การจัดระเบียบการทำประมง
6. การแก้ไขปัญหาเฉพาะหน้าให้เกษตรกร : การแก้ไขปัญหาหนี้สินเกษตรกรผ่านกองทุนหมุนเวียน (อบก.)
7. จัดทำข้อมูลสารสนเทศด้านการเกษตร : ปรับปรุงทะเบียนเกษตรกร
8. โครงการศูนย์เรียนรู้การเพิ่มประสิทธิภาพการผลิตสินค้าเกษตร
9. โครงการธนาคารสินค้าเกษตร

งบจังหวัด/กลุ่มจังหวัด โครงการเพิ่มประสิทธิภาพแปลงใหญ่โคเนื้อแบบครบวงจร 331,300 บาท โครงการเชื่อมโยงและพัฒนาเครือข่ายผู้ผลิตและแปรรูปสินค้าเกษตรและประมงปลอดภัยเข้าสู่ตลาด 1,447,300 บาท งบประมาณอื่นๆ 46,300 บาท

ข้อมูลพื้นฐานของจังหวัดสมุทรสงคราม
ข้อมูล ณ 30 ธันวาคม 2565

1. ข้อมูลด้านการเกษตรของจังหวัด

1.1 พื้นที่ทั้งหมด 260,442 ไร่ เป็นพื้นที่เกษตรกรรม 177,655 ไร่ (68.22 % ของพื้นที่จังหวัด) เป็นไม้ผล ไม้ยืนต้น 102,340 ไร่ พื้นที่ปลูกข้าว 3,284 ไร่ สวนผัก ไม้ดอกไม้ประดับ 296 ไร่ พื้นที่เพาะเลี้ยงสัตว์น้ำ 71,436 ไร่ ที่ทุ่งหญ้าเลี้ยงสัตว์ 299 ไร่ โดยมีพื้นที่ชลประทาน 75,320 ไร่ และพื้นที่นอกเขตชลประทาน 185,122 ไร่

1.2 สถานการณ์ด้านทรัพยากรการผลิตและแนวโน้ม

1) ปริมาณน้ำภาพรวมจังหวัด 1,394.18 ล้าน ลบ.ม. (1 ก.ค. 2565 – 31 ธ.ค. 2565)

2) ปริมาณน้ำฝนสะสม ตั้งแต่วันที่ 1 มกราคม 2565 ถึง 29 ธันวาคม 2565 เฉลี่ย 1,212.7 มม.

3) ความต้องการใช้น้ำของจังหวัดจำแนก 3 ด้าน

- ระบบนิเวศ 1,332.94 ล้าน ลบ.ม.

- เกษตรกรรม 53.88 ล้าน ลบ.ม.

- อุปโภค บริโภค 7.36 ล้าน ลบ.ม.

4) การใช้ประโยชน์และความเหมาะสมของดินเพื่อการเพาะปลูก (Agri-Map analytic)

- พื้นที่ทำการเกษตรที่เหมาะสม 177,655 ไร่ ประกอบด้วย ไม้ผล ไม้ยืนต้น 102,340 ไร่ พื้นที่ปลูกข้าว 3,284 ไร่ สวนผัก ไม้ดอกไม้ประดับ 296 ไร่ พื้นที่เพาะเลี้ยงสัตว์น้ำ 71,436 ไร่ ที่ทุ่งหญ้าเลี้ยงสัตว์ 299 ไร่

- พื้นที่ทำการเกษตรที่ไม่เหมาะสม-..... ไร่

1.3 ขนาดเศรษฐกิจของจังหวัด (GPP) มีมูลค่า 26,920 ล้านบาท จำนวนประชากร 190,842 คน เป็นภาคการเกษตร 11,596 ครัวเรือน

1.4 พืชเศรษฐกิจที่สำคัญ ได้แก่

ชนิดพืช	เกษตรกร (ครัวเรือน)	พื้นที่ (ไร่)	ปริมาณการผลิต (ตัน/ปี)
มะพร้าวตาล	1,599	11,536	137,365
มะพร้าวผล	7,275	45,053	80,080
มะพร้าวอ่อน	2,232	11,004	34,737
ส้มโอ	3,219	12,152	20,248
ลิ้นจี่	1,954	5,196	2,528
ข้าวนาปี	116	1,983	1,408
ข้าวนาปรัง	79	1,389	967

1.5 สัตว์เศรษฐกิจที่สำคัญ

1) ด้านปศุสัตว์

ชนิดสินค้า	เกษตรกร(ราย)	ปริมาณการผลิต (ตัว)
โค	84	1,069
สุกร	3	2,340
แพะ	19	292
ไก่พื้นเมือง	1,725	46,051
ไก่ไข่	466	38,470

2) ด้านประมง

ชนิดสินค้า	จำนวน (ราย)	ปริมาณการผลิต (ตันต่อปี)
เพาะเลี้ยง		
กุ้งทะเล	295	4,091.21
หอยแครง(บ่อดิน)	284	3,151.9
ปลากะพงขาว	233	2,687.2
ปลาสลิด	216	2,011.37
ปริมาณสัตว์น้ำขึ้นทำที่จังหวัดสมุทรสงคราม	-	51,215.35

1.6 สินค้าสำคัญของจังหวัด

1.6.1) สินค้าเด่น ได้แก่

1) น้ำตาลมะพร้าว และผลิตภัณฑ์มะพร้าว ลักษณะเด่น มะพร้าวตาลถือเป็นเอกลักษณ์สำคัญอย่างหนึ่งของจังหวัดสมุทรสงคราม เป็นภูมิปัญญาที่ถ่ายทอดกันมาจากรุ่นสู่รุ่น ด้วยสภาพพื้นที่ที่เหมาะสมแก่การเจริญเติบโตของมะพร้าวตาล ทำให้การทำน้ำตาลมะพร้าวกลายเป็นอาชีพที่ทำรายได้ให้แก่เกษตรกรและเป็นสินค้าที่สร้างชื่อเสียงให้กับจังหวัดสมุทรสงคราม เป็นที่นิยมใช้ประกอบอาหารเพราะมีรสหอมหวานปนมัน (พื้นที่ปลูก 11,536 ไร่ ใน 3 อำเภอ ผลผลิต 11,907 กก./ไร่/ปี)

2) สินค้าประมงทะเล (กุ้ง ปลา หอย ปู ปลาหมึก) ลักษณะเด่น พื้นที่จังหวัดเป็นปากแม่น้ำที่มีเขตติดต่อชายฝั่งทะเล ยาวประมาณ 23 กิโลเมตร จังหวัดจึงมีสินค้าประมงที่สดและมีคุณภาพดี สัตว์น้ำจากการเพาะเลี้ยง เช่น กุ้งทะเล 12,716.8 ไร่ 4,091.2 ตัน หอยแครงในบ่อดิน 12,216.3 ไร่ 3,151.9 ตัน ปลากะพงขาว 4,220.0 ไร่ 2,687.2 ตัน ปลาสลิด 3,578.7 ไร่ 2,011.37 ตัน ปลานิล 1,528.7 ไร่ 518.4 ตัน ปริมาณการจับสัตว์น้ำ (ข้อมูลจากทำขึ้นปลา) 51,251.35 ตัน

3) เกล็ดทะเล มี 3 ชนิดสินค้า คือ เกล็ดที่มีคุณภาพดีที่สุดในเขตภาคใต้ มีขนาดใหญ่ ขาวใส ไม่มีตะกอนหรือดินติดอยู่ นิยมนำไปใช้บริโภคหรือประกอบอาหาร เกล็ดกลาง สีดำค้ำเล็กน้อย อาจมีตะกอนปนอยู่บ้าง นิยมนำไปใช้บริโภคหรือประกอบอาหารถนอมอาหาร และใช้ในโรงงานอุตสาหกรรม เกล็ดดำหรือเศษเกล็ดหรือเกล็ดก้นกอง เม็ดจะเล็ก มีสีออกขาวนวลปนน้ำตาล นิยมนำไปใช้เติมน้ำในบ่อเลี้ยงกุ้ง เลี้ยงปลา หรือปรับสภาพดินในสวนผลไม้ นอกจากนี้ ยังมีเกล็ดจืดซึ่งราคาจะสูงกว่าเกล็ดทะเล สามารถนำไปใช้ในอุตสาหกรรมการผลิตปูนปลาสเตอร์ ทำยาสีฟันชนิดผง และแป้งผัดหน้า เป็นต้น (พื้นที่ทำนาเกลือ ตำบลลาดใหญ่และตำบลบางแก้ว จำนวน 7,362 ไร่ ผลผลิต 4,660 กก./ไร่/ปี)

1.6.2) สินค้า GI ได้แก่

1) ส้มโอ ชื่อ ส้มโอขาวใหญ่สมุทรสงคราม ลักษณะเด่น รสชาติที่อร่อย ผลค่อนข้างใหญ่ หนึ่งผลมี 12-14 กลีบ กิ่งใหญ่ เปียกกันแน่นสีขาวอมเหลือง รสหวานถึงอมเปรี้ยวเล็กน้อยมีน้ำมากแต่ไม่แฉะ มีเมล็ดเล็ก ส่วนใหญ่เมล็ดลีบ (ไม่มีเมล็ด) เก็บได้นานเป็นเดือนหลังการเก็บเกี่ยว (พื้นที่ปลูกตำบลบางขันแตก ตำบลท้ายหาด อำเภอเมืองฯ, อำเภออัมพวา ยกเว้นตำบลยี่สารและแพรกหนามแดง และอำเภอบางคนที) มีเกษตรกรขออนุญาตใช้ตราสัญลักษณ์ GI จำนวน 84 ราย

2) ลิ้นจี่ ชื่อ ลิ้นจี่ค่อมสมุทรสงคราม ลักษณะเด่นลิ้นจี่พันธุ์ค่อมหรือหอมลำเจียก ผลรูปไข่หรือรูปหัวใจสีแดงสด มีกลิ่นหอมหวาน ลักษณะหนามตั้ง หนังกิ่ง เนื้อแดง (พื้นที่ปลูก ตำบลบางขันแตก อำเภอเมือง, อำเภออัมพวา และอำเภอบางคนที ตำบลบางขันแตก อำเภอเมือง) มีเกษตรกรขออนุญาตใช้ตราสัญลักษณ์ GI จำนวน 12 ราย

3) พริก ชื่อ พริกบางช้าง ลักษณะเด่น พริกสดที่มีโคนผลใหญ่ ปลายเรียว เนื้อหนา ใสใหญ่ เมล็ดน้อย มีกลิ่นเฉพาะตัวผิวเรียบมัน ผลอ่อนสีเขียวเข้ม ผลแก่สีแดงจัด รสชาติไม่เผ็ดมาก และพริกแห้งจะมีลักษณะผิวสีแดงเข้มมันเงา (พื้นที่ปลูกอำเภออัมพวา อำเภอบางคนที จังหวัดสมุทรสงคราม และอำเภอดำเนินสะดวก จังหวัดราชบุรี ยังไม่มีเกษตรกรขออนุญาตใช้ตราสัญลักษณ์ GI)

๑.๗ สินค้า OTOP ๑๐ อันดับแรกของจังหวัด ได้แก่

๑) น้ำตาลมะพร้าว

กลุ่มเกษตรกรที่ผลิต : ๑. วิสาหกิจชุมชนบ้านริมคลองโฮมสเตย์ หมู่ที่ ๖ ต.บ้านปรก
 ๒. กลุ่มสตรีคลองเขิน หมู่ที่ ๘ ต.คลองเขิน อ.เมืองฯ
 ๓. กลุ่มแม่บ้านเกษตรกรตลาดน้ำท่าคา หมู่ที่ ๒ ต.ท่าคา อ.อัมพวา
 ๔. วิสาหกิจชุมชนกลุ่มผลิตน้ำตาลมะพร้าวแท้ หมู่ที่ ๕ ต.ท่าคา อ.อัมพวา
 แหล่งรับซื้อวัตถุดิบ : ภายในจังหวัด

๒) ผ้าไหมสองตะกอ

กลุ่มผู้ผลิต : คุณนายไหมไทย บ้านบังปิ่น หมู่ที่ ๖ ต.นางตะเคียน อ.เมืองฯ

๓) ส้มโอ

กลุ่มเกษตรกรที่ผลิต : 1. ชุมชนท่องเที่ยว OTOP นวัตวิถี หมู่ที่ 5 ต.เหมืองใหม่
 2. ชุมชนท่องเที่ยว OTOP นวัตวิถี หมู่ที่ 4 ต.บางนางลี่
 3. ศูนย์เรียนรู้เศรษฐกิจพอเพียงบ้านบางสะแก ม.6 ต.บางสะแก อ.บางคนที
 แหล่งรับซื้อวัตถุดิบ : ภายในจังหวัด

4) กลัวยเบรกแตก

กลุ่มเกษตรกรที่ผลิต : 1.วิสาหกิจชุมชนบ้านดาหลา บ้านท้ายหาด หมู่ที่ 3 ต. ท้ายหาด อำเภอเมืองฯ
 2. ชุมชนท่องเที่ยว OTOP นวัตวิถี บ้านคลองวัว หมู่ที่ 5 ต.เหมืองใหม่ อ.อัมพวา
 แหล่งรับซื้อวัตถุดิบ : ภายในจังหวัด และจังหวัดใกล้เคียง

5) กะปิ

กลุ่มเกษตรกรที่ผลิต : วิสาหกิจชุมชนกะปิเคยตาตำ หมู่ที่ 2 ต.คลองโคน อ.เมืองฯ
 แหล่งรับซื้อวัตถุดิบ : ภายในจังหวัด

6) เกลือ

กลุ่มเกษตรกรที่ผลิต : 1. วิสาหกิจชุมชนเกลือลาดใหญ่ บ้านลาดใหญ่ 2 หมู่ที่ 11 ต.ลาดใหญ่ อ.เมืองฯ
 2. ชุมชนท่องเที่ยว OTOP นวัตวิถี บ้านบางกระบูน หมู่ที่ 4 ต.ลาดใหญ่ อ.เมืองฯ
 แหล่งรับซื้อวัตถุดิบ : ภายในจังหวัด

7) น้ำปลา

กลุ่มเกษตรกรที่ผลิต : น้ำปลา ตรา ซีฟู้ด ต.แม่กลอง อ.เมืองฯ
 แหล่งรับซื้อวัตถุดิบ : ภายในจังหวัด และนอกจังหวัด

8) กลัวยอบน้ำผึ้งทอด

กลุ่มเกษตรกรที่ผลิต : น้องแชมป์กลัวยอบน้ำว่าอบน้ำผึ้งทอด ต.บางขันแตก อ.เมืองฯ
 แหล่งรับซื้อวัตถุดิบ : ภายในจังหวัด และจังหวัดใกล้เคียง

9) หมี่กรอบ

กลุ่มเกษตรกรที่ผลิต : คุณไก่หมี่กรอบวัดจันทร์เจริญสุข ต.บ้านปรก อ.เมืองฯ
 แหล่งรับซื้อวัตถุดิบ : ภายในจังหวัด

10) ผ้ามัดย้อม

กลุ่มที่ผลิต : 1. กลุ่มเปลือกไม้ บ้านเขายี่สาร หมู่ที่ 1 ต.ยี่สาร อ.อัมพวา
 2. ชุมชนท่องเที่ยว OTOP นวัตวิถีบางยี่รงค์ หมู่ที่ 5 ต.บางยี่รงค์ อ.บางคนที
 3. ไฉไลชู ต.แม่กลอง อ.เมืองสมุทรสงคราม
 4. กลุ่มจ้างคนพิการ ต.ยายแพง อ.บางคนที
 แหล่งรับซื้อวัตถุดิบ : ภายในจังหวัด

1.7 โครงการชุมชนท่องเที่ยว OTOP นวัตวิถี

1. ชุมชนท่องเที่ยว OTOP นวัตวิถีบ้านคลองไข่น้ำโปรง (ตลาดน้ำบางน้อย) หมู่ที่ 8 ต.กระดังงา อ.บางคนที
2. ชุมชนท่องเที่ยว ตลาดน้ำท่าคา บ้านคลองศาลา หมู่ที่ 2 ต.ท่าคา อ.อัมพวา
3. ชุมชนท่องเที่ยว OTOP นวัตวิถี บ้านวัดโบสถ์ หมู่ที่ 4 ต.บางกุ้ง อ.อัมพวา ค่ายบางกุ้ง
4. ชุมชนท่องเที่ยว OTOP นวัตวิถี บ้านเขายี่สาร หมู่ที่ 1 ต.ยี่สาร อ.อัมพวา แหล่งเรียนรู้การทำผ้ามัดย้อม

การเผาถ่าน

5. ชุมชนท่องเที่ยว บ้านริมคลองโฮมสเตย์ บ้านลมทวน หมู่ที่ 6 ต.บ้านปรก อ.เมืองสมุทรสงคราม เป็นศูนย์เรียนรู้ การเพิ่มประสิทธิภาพการผลิตสินค้าเกษตรประจำอำเภอเมือง และแปลงใหญ่มะพร้าว ผลิตน้ำตาลมะพร้าว

6. ชุมชนท่องเที่ยว OTOP นวัตวิถี บ้านบางบ่อล่าง หมู่ที่ 10 ต.บางแก้ว อ.เมืองสมุทรสงคราม กิจกรรมปลูก ป่าชายเลน แปรรูปอาหารทะเล

7. ชุมชนท่องเที่ยวศูนย์เรียนรู้เศรษฐกิจพอเพียง บ้านบางสะแก หมู่ที่ ๖ ต.บางสะแก อ.บางคนที เป็นศูนย์เรียนรู้ เศรษฐกิจพอเพียง ปลูกส้มโอ ส้มแก้ว

8. ชุมชนท่องเที่ยว OTOP นวัตวิถีบ้านคลองวัว หมู่ที่ 5 ต.เหมืองใหม่ อ.อัมพวา เป็นแหล่งเรียนรู้มะพร้าวครบ วงจร และแปลงใหญ่มะพร้าว แปลงใหญ่ชั้นโรง

9. ชุมชนท่องเที่ยว OTOP นวัตวิถี บ้านบางกระบูน หมู่ที่ 4 ต.ลาดใหญ่ อ.เมืองสมุทรสงคราม แหล่งเรียนรู้การ แปรรูปเกลือทะเล

10. ชุมชนท่องเที่ยว OTOP นวัตวิถี บ้านปลายคลองบางแค หมู่ที่ 4 ต.บางนางลี่ อ.อัมพวา สาธิตการทำแป้งรำ เกลือจืด

11. ชุมชนท่องเที่ยว OTOP นวัตวิถี บ้านคลองตาจ่า หมู่ที่ 5 ต.บางยี่รงค์ อ.บางคนที แหล่งเรียนรู้การทำมะพร้าว สกัดเย็น ผ้ามัดย้อม ผักปลอดสารพิษ

ทั้งนี้ หน่วยงานในสังกัดกระทรวงเกษตรและสหกรณ์ ได้ดำเนินงานร่วมกับคณะทำงานขับเคลื่อนนโยบายสานพลังประชารัฐจังหวัดสมุทรสงคราม และคณะกรรมการหนึ่งตำบล หนึ่งผลิตภัณฑ์ จังหวัดสมุทรสงคราม (นตผ.จังหวัด) ดำเนินการลงพื้นที่ร่วมกับจังหวัดสมุทรสงคราม ส่งเสริมการดำเนินงานด้านการเกษตรทั้งสินค้า OTOP และโครงการชุมชนท่องเที่ยว นวัตวิถี

1.9 สหกรณ์และกลุ่มเกษตรกร

1) จำนวนสหกรณ์ภาคการเกษตรในจังหวัดสมุทรสงคราม 10 สหกรณ์ สมาชิกสหกรณ์ 7,602 ราย

2) การจัดเกณฑ์มาตรฐานสหกรณ์ในจังหวัด

เกณฑ์มาตรฐานสหกรณ์	จำนวนสหกรณ์ภาคการเกษตร
ผ่านเกณฑ์มาตรฐาน	3
ไม่ผ่านเกณฑ์มาตรฐาน	6

หมายเหตุ สหกรณ์ไม่มีคุณสมบัติจัดเกณฑ์มาตรฐานสหกรณ์ 1 สหกรณ์

3) มูลค่าธุรกิจสหกรณ์ ภาคการเกษตร จำนวน 145.46 ล้านบาท

2. ข้อมูลการรับรองมาตรฐานสินค้าเกษตรปลอดภัยของจังหวัด

2.1 พื้นที่การทำเกษตรอินทรีย์ รวม 11 ไร่ เกษตรกร 1 ราย/แปลง รับรอง Organic Thailand เกษตรกร 1 ราย/แปลง

ชนิดสินค้า	จำนวนราย/แปลง	จำนวนไร่
1) ข้าว T1 (เตรียมความพร้อม)	-	-
ข้าว T2 (ปรับเปลี่ยน)	-	-
รับรองแล้ว	-	-

ชนิดสินค้า	จำนวนราย/แปลง	จำนวนไร่
2) ปศุสัตว์ (ฝั่ง)	1	11
ติดตาม	-	-
ปรับเปลี่ยน	-	-
รับรองแล้ว	-	-
ต่ออายุ	-	-
รวมทั้งสิ้น	1	1

2.2 การรับรอง GAP ด้านพืช เกษตรกรรวม 855 ราย/แปลง พื้นที่ 3,397.58 ไร่ ด้านประมง เกษตรกร 170 ราย พื้นที่ 3,511.2 ไร่ และด้านปศุสัตว์ จำนวน 3 ฟาร์ม

ชนิดสินค้า	จำนวนราย/แปลง	จำนวนไร่
1) พืช (แปลง)	855	3,397.58
2) ข้าว GAP (ราย)	-	-
3) ประมง	170	3,511.2
4) ปศุสัตว์	3	-

3. งบประมาณ ปี 2566

3.1 งบประมาณของส่วนราชการต้นสังกัด (Function Base) งบประมาณ 50,274,600 บาท

3.2 งบประมาณจังหวัด/กลุ่มจังหวัด (Area Base) งบประมาณ 1,778,600 บาท

ด้านปศุสัตว์ โครงการเพิ่มประสิทธิภาพแปลงใหญ่โคเนื้อแบบครบวงจร งบประมาณ 331,300 บาท

ด้านพืช โครงการเชื่อมโยงและพัฒนาเครือข่ายผู้ผลิตและแปรรูปสินค้าเกษตรและประมงปลอดภัยเข้าสู่ตลาด งบประมาณ 1,447,300 บาท

3.3 งบประมาณแผนงานบูรณาการพัฒนาพื้นที่ระดับภาค ของกระทรวงเกษตรและสหกรณ์

จังหวัดสมุทรสงคราม ไม่มีการดำเนินงานโครงการตามแผนงานบูรณาการพัฒนาพื้นที่ระดับภาคในปีงบประมาณ พ.ศ. 2566

3.4 งบประมาณอื่นๆ งบประมาณ 46,300 บาท

4. ผลการดำเนินงานโครงการสำคัญ (Agenda)

4.1 โครงการการบริหารจัดการทรัพยากรน้ำ

1) งบประมาณรวม - บาท ผลการเบิกจ่าย - บาท คิดเป็นร้อยละ -

2) เป้าหมาย ปริมาณความจุน้ำในเขื่อนศรีนครินทร์ ความจุสูงสุด 17,745 ล้าน ลบ.ม. ปัจจุบันมีปริมาณน้ำกักเก็บ จำนวน 15,837 ล้าน ลบ.ม. คิดเป็นร้อยละ 89.24 มีปริมาณน้ำใช้การ 5,572 ล้าน ลบ.ม. และปริมาณความจุน้ำในเขื่อนวชิราลงกรณ์ ความจุสูงสุด 8,860 ล้าน ลบ.ม. ปัจจุบันมีปริมาณน้ำกักเก็บ จำนวน 5,895 ล้าน ลบ.ม. คิดเป็นร้อยละ 66.53 มีปริมาณน้ำใช้การ 2,883 ล้าน ลบ.ม. รวมทั้งสองเขื่อนมีปริมาณน้ำใช้การ 8,455 ล้าน ลบ.ม.

4.2 ส่งเสริมเกษตรกรรายย่อย

- โครงการเกษตรทฤษฎีใหม่

- โครงการเกษตรอินทรีย์ ด้านปศุสัตว์ (ฝั่ง) 1 ราย

- โครงการการพัฒนาคุณภาพสินค้าเกษตรสู่มาตรฐาน (GAP) ด้านพืช เป้าหมาย 955 แปลง ดำเนินการแล้ว 135 ราย ด้านปศุสัตว์ เป้าหมาย 3 ราย ด้านประมงน้ำจืด ดำเนินการตรวจสอบแล้ว 9 ราย ประมงชายฝั่ง ดำเนินการตรวจแล้ว 5 ราย

4.3 ใช้ระบบตลาดนำการผลิต

- โครงการพัฒนาเกษตรกรสู่ Smart Farmer
- โครงการตลาดเกษตรกร
 - บริเวณข้างสระน้ำ ศาลากลางจังหวัดสมุทรสงคราม จัดให้มีการจำหน่ายสินค้าเกษตรทุกเช้าวันศุกร์
 - บริเวณหน้าท่าว่าการอำเภอเมืองสมุทรสงคราม จัดให้มีการจำหน่ายสินค้าเกษตรทุกเย็นวันอังคาร
 - บริเวณ Home Pro จังหวัดสมุทรสงคราม จัดให้มีการจำหน่ายสินค้าเกษตรทุกวันเสาร์และวันอาทิตย์

4.4 ลดต้นทุนการผลิต

ระบบการส่งเสริมการเกษตรแบบแปลงใหญ่ จังหวัดสมุทรสงคราม ตั้งแต่ปี 2559-2566 จำนวน 27 แปลง ดังนี้ ด้านพืช จำนวน 23 แปลง ได้แก่ ส้มโอ 8 แปลง, มะพร้าวผล 11 แปลง, มะพร้าวอ่อน 2 แปลง, ลิ้นจี่ 1 แปลง, ชันโรง 1 แปลง ด้านประมง จำนวน 2 แปลง ได้แก่ ปลากระพงขาวและปลาสิด ด้านปศุสัตว์ จำนวน 2 แปลง ได้แก่ โคเนื้อและไก่ไข่

4.5 การบริหารจัดการประมงอย่างยั่งยืน

4.6 การแก้ไขปัญหาเฉพาะหน้าให้เกษตรกร การแก้ไขปัญหาหนี้สิน จำนวนเกษตรกรที่ได้รับการช่วยเหลือแก้ไข ปัญหาหนี้สินจากกองทุนหมุนเวียนเพื่อการกู้ยืมแก่เกษตรกรและผู้ยากจน จำนวน 73 ราย

4.7 จัดทำข้อมูลสารสนเทศด้านการเกษตร

4.8 โครงการศูนย์เรียนรู้การเพิ่มประสิทธิภาพการผลิตสินค้าเกษตร (ศพก.)

เป้าหมาย 3 ศูนย์หลัก ได้แก่

- 1) ศูนย์เรียนรู้การเพิ่มประสิทธิภาพการผลิตสินค้าเกษตร ต.บ้านปรก อ.เมืองฯ จ.สมุทรสงคราม
- 2) ศูนย์เรียนรู้การเพิ่มประสิทธิภาพการผลิตสินค้าเกษตร ต.บางนางลี่ อ.อัมพวา จ.สมุทรสงคราม
- 3) ศูนย์เรียนรู้การเพิ่มประสิทธิภาพการผลิตสินค้าเกษตร ต.บางสะแก อ.บางคนที จ.สมุทรสงคราม

4.9 โครงการธนาคารสินค้าเกษตร

5. สถานการณ์การผลิตและราคาสินค้าเกษตรที่สำคัญ ปี 2565

(เช่น สินค้าเกษตร พาร์มมาตรฐานด้านปศุสัตว์ ผลการสุ่มตรวจนมโรงเรียน)

5.1 สินค้าเกษตร (ประมาณการช่วงเดือน มกราคม – ธันวาคม 2565)

- มะพร้าวตาล (น้ำตาลใส) คาดการณ์ผลผลิตที่จะออกสู่ตลาดเดือนมกราคม-ธันวาคม 2565
เนื้อที่เพาะปลูก 11,536 ไร่ ปริมาณผลผลิตรวม 124,588 ตัน ราคา 5 บาท/กิโลกรัม
- มะพร้าวผลแก่ คาดการณ์ผลผลิตที่จะออกสู่ตลาดเดือนมกราคม-ธันวาคม 2565
เนื้อที่เพาะปลูก 45,053 ไร่ ปริมาณผลผลิตรวม 81,293 ตัน ราคา 10-15 บาท/กิโลกรัม
- มะพร้าวผลอ่อน คาดการณ์ผลผลิตที่จะออกสู่ตลาดเดือนมกราคม-ธันวาคม 2565
เนื้อที่เพาะปลูก 11,053 ไร่ ปริมาณผลผลิตรวม 34,712 ตัน ราคา 15-30 บาท/กิโลกรัม
- ส้มโอ คาดการณ์ผลผลิตที่จะออกสู่ตลาดเดือนมกราคม-ธันวาคม 2565
เนื้อที่เพาะปลูก 12,157 ไร่ ปริมาณผลผลิตรวม 22,410 ตัน ราคา 30-50 บาท/กิโลกรัม
- ลิ้นจี่ คาดการณ์ผลผลิตที่จะออกสู่ตลาดเดือนมีนาคม-พฤษภาคม 2565
เนื้อที่เพาะปลูก 5,154 ไร่ ปริมาณผลผลิตรวม 210 ตัน ราคา 250 บาท/กิโลกรัม
- ข้าว คาดการณ์ผลผลิตที่จะออกสู่ตลาด ข้าวนาปี เนื้อที่เพาะปลูก 1,983 ไร่ ปริมาณผลผลิตรวม 1,372 ตัน ข้าวนาปรัง เนื้อที่เพาะปลูก 1,600 ไร่ ปริมาณผลผลิตรวม 1,100 ตัน ราคา 7.5 บาท/กิโลกรัม

5.2 พาร์มมาตรฐานด้านปศุสัตว์ (GAP) จำนวน 3 พาร์ม ได้แก่ พาร์มไก่ไข่ จำนวน 2 พาร์ม พาร์มผึ้ง จำนวน 1 พาร์ม

5.3 ผลการสุ่มตรวจนมโรงเรียน : การสุ่มตรวจนมโรงเรียน ในพื้นที่จังหวัดสมุทรสงคราม จำนวน 147 แห่ง ไม่พบปัญหาคุณภาพนม

6. สถานการณ์และการช่วยเหลือภัยพิบัติด้านเกษตร

ศูนย์ติดตามและแก้ไขปัญหาภัยพิบัติด้านเกษตรจังหวัดสมุทรสงคราม ไม่พบสถานการณ์ภัยพิบัติและผลกระทบด้านการเกษตร ประจำเดือนธันวาคม พ.ศ.2565

6.1 พื้นที่เสี่ยงภัยแล้ง/อุทกภัย (ล่อแหลมและเปราะบาง)

6.1.1 สถานการณ์ภัยแล้ง จังหวัดสมุทรสงครามไม่มีพื้นที่ประสบปัญหาภัยแล้ง

สถานการณ์น้ำประจำวันที่ 29 ธันวาคม 2565 ค่าความเค็มในแม่น้ำแม่กลอง ที่อำเภอเมืองหน้าวัดเพชรสมุทรวรวิหาร 3.93 กรัมต่อลิตร หน้าที่ว่าการอำเภออัมพวา 0.43 กรัมต่อลิตร หน้าที่ว่าการอำเภอบางคนที 0.25 กรัมต่อลิตร และปากคลองดำเนินสะดวก 0.18 กรัมต่อลิตร ค่าความเค็มที่ควบคุม (อัมพวาและบางคนที) ให้มีค่าความเค็มไม่เกิน 2 กรัมต่อลิตร ทั้งนี้ ในจุดที่มีค่าความเค็มเกินมาตรฐาน มีการแนะนำให้เกษตรกรปลูกพืชที่เหมาะสมและทนทานต่อสภาพพื้นที่น้ำเค็มและได้รับการพร่องน้ำจาก 2 เขื่อน เพื่อไล่น้ำเค็ม จึงช่วยลดผลกระทบที่เกิดขึ้นต่อการเพาะปลูกของเกษตรกร

ปริมาณน้ำของเขื่อนศรีนครินทร์ 15,837 ล้าน ลบ.ม. คิดเป็นร้อยละ 89.24 มีปริมาณน้ำใช้การ 5,572 ล้าน ลบ.ม. เขื่อนวชิราลงกรณ 5,895 ล้าน ลบ.ม. คิดเป็นร้อยละ 66.53 มีปริมาณน้ำใช้การ 2,883 ล้าน ลบ.ม. รวมทั้งสองเขื่อนมีปริมาณน้ำใช้การ 8,455 ล้าน ลบ.ม.

6.1.2 การเฝ้าระวังสถานการณ์น้ำเน่าเสียในลำคลองวัดประดู่ มีเกษตรกรผู้เลี้ยงสัตว์น้ำ ประเภท หอยแครง ปลาสด ที่อาจจะได้รับผลกระทบ ได้แก่ ต.แพรกหนามแดง อ.อัมพวา และ ต.คลองโคน อ.เมืองสมุทรสงคราม มีมาตรการให้ความช่วยเหลือ ดังนี้

สำนักงานประมงจังหวัดสมุทรสงคราม แจ้งประชาสัมพันธ์และให้คำแนะนำแก่เกษตรกรวางแผนการเพาะเลี้ยงสัตว์น้ำให้เหมาะสมกับฤดูกาล ให้เกษตรกรวัดคุณภาพน้ำก่อนที่จะนำเข้าไปเลี้ยงปลาทุกครั้ง และแจ้งให้เกษตรกรมีการตีน้ำในบ่อเพื่อเพิ่มออกซิเจนให้ปลาในบ่อเลี้ยงสัตว์น้ำ

โครงการชลประทานสมุทรสงคราม ควบคุมการเปิด-ปิดประตูระบายน้ำ กำจัดวัชพืชบริเวณคลองและลำประโดง หมู่ที่ ๑ ตำบลบางสะแก อำเภอบางคนที จังหวัดสมุทรสงคราม ระยะทาง ๒,๕๐๐ เมตร ปริมาณวัชพืช ๓๒ ไร่

สถานีพัฒนาที่ดิน ผลิตน้ำหมัก พด.๖ จำนวน ๔,๐๐๐ ลิตร เพื่อใช้สำหรับช่วยเหลือเกษตรกรและประชาชน ในการบำบัดน้ำเสียที่ประสบปัญหาน้ำท่วมขัง ผลิตที่ สถานีพัฒนาที่ดินสมุทรสงคราม ตำบลบางแก้ว อำเภอเมืองสมุทรสงคราม จังหวัดสมุทรสงคราม

6.2 ผลการเฝ้าระวังโรคและแมลงศัตรูสำคัญ

ศัตรูพืชระบาดในมะพร้าว จำนวน 295.35 ไร่ ดังนี้

1) ด้วงแรดมะพร้าว พบการระบาด จำนวน 172.97 ไร่ การแก้ไข: ประชาสัมพันธ์เรื่องการใช้กับดักฟีโรโมนให้ตัวเต็มวัยมาวางไข่ในกองไม้กับดักและทำลายด้วยการใช้เชื้อราเมตาไรเซียม

2) ด้วงวงมะพร้าว พบการระบาด จำนวน 42.55 ไร่ การแก้ไข: ประชาสัมพันธ์ป้องกันด้วงแรดเพราะด้วงแรดจะคอยกัดเจาะต้นมะพร้าวทำให้เกิดเป็นแผลซึ่งด้วงวงมะพร้าวสามารถแฝงตัวเข้าไปอยู่ในแผลนั้นได้

3) แมลงดำหนาม พบการระบาด จำนวน 41.98 ไร่ การแก้ไข: ประชาสัมพันธ์การปล่อยแตนเบียนอะซีโคเดสเพื่อควบคุมการระบาด

4) หนอนหัวดำ พบการระบาด 37.85 ไร่ การแก้ไข: ประชาสัมพันธ์ให้เกษตรกรเฝ้าระวังหนอนหัวดำ

6.3 สถานการณ์โรคระบาดสัตว์ : ไม่มี

7. ปัญหา/ข้อเรียกร้องที่เกิดขึ้นในจังหวัด/แนวทางแก้ไข (หน่วยงานสังกัดกระทรวงเกษตรและสหกรณ์ ในจังหวัดสมุทรสงคราม) : ไม่มี

8. ปัญหาอุปสรรค/ความเสี่ยง/ความท้าทาย ต่อการปฏิบัติราชการด้านการเกษตรของจังหวัด และข้อเสนอวิธีการลดความเสี่ยง : ไม่มี