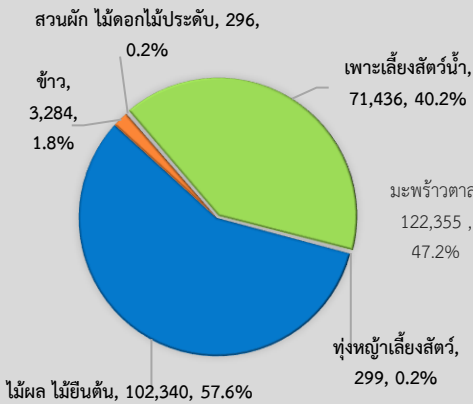
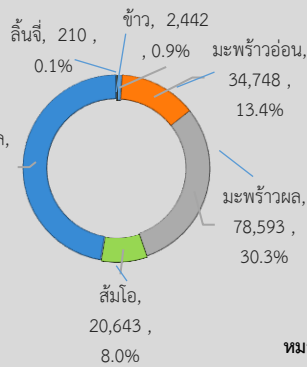


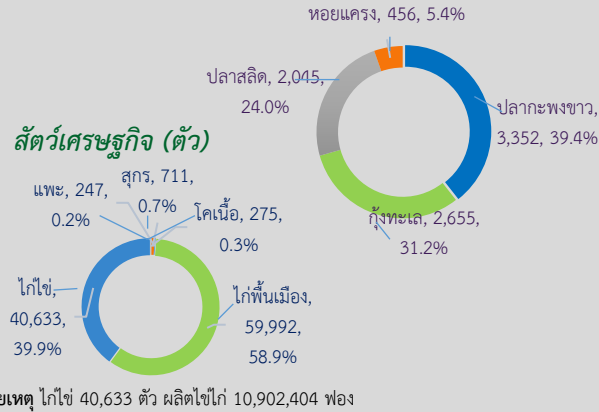
# พื้นที่เกษตรกรรม (ไร่)



# พืชเศรษฐกิจ (ตัน)

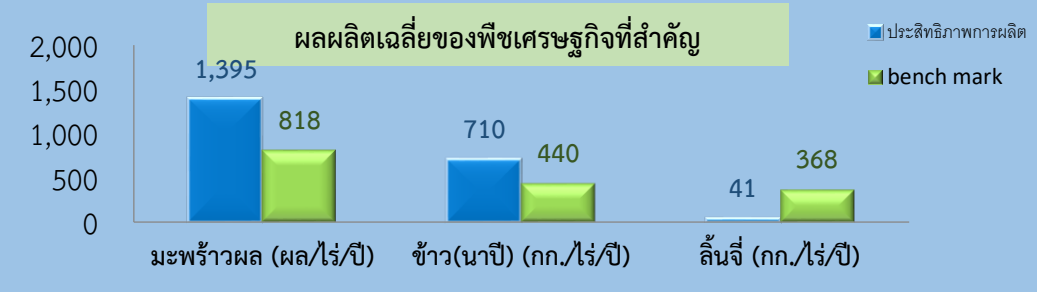


# สัตว์น้ำเศรษฐกิจ (ตันต่อปี)



GPP มูลค่า 28,490 ล้านบาท  
 - ประชากร จำนวน 190,842 คน  
 - ภาคการเกษตร จำนวน 11,636 ครัวเรือน  
 ปริมาณน้ำภาพรวมจังหวัด 1,542 ล้าน ลบ.ม. (1 ก.ค.- 31 ธ.ค.66)  
 ปริมาณน้ำฝนสะสม ตั้งแต่วันที่ 1 มกราคม 2566 ถึง 26 ธันวาคม 2566 เฉลี่ย 1,100.1 มม.

- สินค้าเด่น**
- 1) น้ำตาลมะพร้าว และผลิตภัณฑ์มะพร้าว พื้นที่ปลูก 11,536 ไร่ ใน 3 อำเภอ ผลผลิต 10,606 กก./ไร่/ปี
  - 2) สินค้าประมงทะเล (กุ้ง ปลา หอย ปู ปลาหมึก) พื้นที่จังหวัดเป็นปากแม่น้ำที่มีเขตติดต่อชายฝั่งทะเล ยาวประมาณ 23 กิโลเมตร จังหวัดจึงมีสินค้าประมงที่สดและมีคุณภาพดี สัตว์น้ำจากการเพาะเลี้ยง เช่น กุ้งทะเล 12,350.8 ไร่ 2,654.8 ตัน หอยแครงในบ่อดิน 12,421.2 ไร่ 455.8 ตัน ปลากะพงขาว 4,797.14 ไร่ 3,351.66 ตัน ปลาสด 3,646.7 ไร่ 2,045.4 ตัน ปลานิล 1,579.7 ไร่ 525.54 ตัน ปริมาณการจับสัตว์น้ำ (ข้อมูลจากท่าขึ้นปลา) 41,821.1 ตัน
  - 3) เกล็ดทะเล พื้นที่ทำนาเกลือ ตำบลลาดใหญ่และตำบลบางแก้ว จำนวน 5,865 ไร่ ผลผลิต 6,080 กก./ไร่/ปี
- สินค้า GI**
- 1) ส้มโอ ชื่อ ส้มโอขาวใหญ่สมุทรสงคราม มีเกษตรกรขออนุญาตใช้ตราสัญลักษณ์ GI จำนวน 84 ราย
  - 2) ลิ้นจี่ ชื่อ ลิ้นจี่คอมพิวเตอร์สงคราม มีเกษตรกรขออนุญาตใช้ตราสัญลักษณ์ GI จำนวน 12 ราย
  - 3) พริก ชื่อ พริกบางช้าง ยังไม่มีเกษตรกรขออนุญาตใช้ตราสัญลักษณ์ GI
  - 4) ปลาทุแม่กลอง ประเภท ปลาทุสด และปลาทุหนึ่ง
  - 5) เกล็ดสมุทรแม่กลอง หมายถึง เกล็ดเม็ดและดอกเกลือ



**สมุทรสงคราม**  
 info graphic  
 ข้อมูลพื้นฐานจังหวัด  
 ธันวาคม 2566

**ปริมาณสินค้าเกษตรที่ได้รับรองมาตรฐาน**  
**เกษตรอินทรีย์ Organic Thailand**  
 - พืช 2 ราย ได้แก่ พืชผัก 1 ราย พืชสมุนไพร 1 ราย  
 - ปศุสัตว์ (ฝั่ง) 1 ราย  
**GAP (ราย/แปลง)**  
 ปศุสัตว์, 4, 0.2%  
 ประมง, 114, 7.1%  
 เกล็ดทะเล, 5, 0.3%  
 ด้านพืช, 1484, 92.3%

**สถานการณ์และการช่วยเหลือภัยพิบัติด้านเกษตร**

6. สถานการณ์และการช่วยเหลือภัยพิบัติด้านเกษตร

6.1 ผลการเฝ้าระวังโรคและแมลงศัตรูสำคัญ

ศัตรูพืชระบาดในมะพร้าว จำนวน 321.5 ไร่

- ด่างแรดมะพร้าว รวมพื้นที่ระบาด 178.69 ไร่
- หนอนหัวดำ รวมพื้นที่ระบาด 51.13 ไร่
- ด่างวงมะพร้าว รวมพื้นที่ระบาด 48.72 ไร่
- แมลงดำหนาม รวมพื้นที่ระบาด 42.96 ไร่

**ผลการดำเนินงานงบประมาณ ปี 2567 (อยู่ระหว่างดำเนินการ)**

**ผลการดำเนินงานโครงการสำคัญ**

๑. การจัดตั้งศูนย์บริการเกษตรพิรุณราช กระทรวงเกษตรและสหกรณ์ จำนวน ๔ ศูนย์
  - ๑) ศูนย์บริการเกษตรพิรุณราชสำนักงานเกษตรและสหกรณ์จังหวัด
  - ๒) ศูนย์บริการเกษตรพิรุณราชอำเภอเมืองฯ
  - ๓) ศูนย์บริการเกษตรพิรุณราชอำเภออัมพวา
  - ๔) ศูนย์บริการเกษตรพิรุณราชอำเภอบางคนที
๒. การขับเคลื่อนนโยบายสินค้าเกษตรและบริการมูลค่าสูง ๑ ทั้งสิ้น ๑ สินค้าเกษตรมูลค่าสูง ดังนี้
  - ๑) วิทยาลัยชุมชนแปลงใหญ่มะพร้าวน้ำหอม ตำบลจอมปลวก ผลผลิต/ผลิตภัณฑ์ มะพร้าวน้ำหอม
  - ๒) วิทยาลัยชุมชนอนุรักษ์พันธุ์มะพร้าวควรงจร ผลผลิต/ผลิตภัณฑ์ มะพร้าว
  - ๓) กลุ่มองค์กรชุมชนประมง ผลผลิต/ผลิตภัณฑ์ หอยแครง
  - ๔) แปลงใหญ่ส้มโอบางขันแตก ผลผลิต/ผลิตภัณฑ์ ส้มโอ
๓. ระบบส่งเสริมการเกษตรแบบแปลงใหญ่ ตั้งแต่ปี ๒๕๕๙-๒๕๖๗ จำนวน ๒๘ แปลง ได้แก่
  - ๑) ด้านพืช จำนวน ๒๔ แปลง ได้แก่ ส้มโอ ๘ แปลง, มะพร้าวผล ๑๒ แปลง, มะพร้าวอ่อน ๒ แปลง, ลิ้นจี่ ๑ แปลง, ชันโรง ๑ แปลง
  - ๒) ด้านประมง จำนวน ๒ แปลง ได้แก่ ปลากะพงขาวและปลาสด
  - ๓) ด้านปศุสัตว์ จำนวน ๒ แปลง ได้แก่ โคเนื้อและไก่ไข่
๔. โครงการศูนย์เรียนรู้การเพิ่มประสิทธิภาพการผลิตสินค้าเกษตร (ศพก.) เป้าหมาย ๓ ศูนย์หลัก ได้แก่
  - ๑) ศูนย์เรียนรู้การเพิ่มประสิทธิภาพการผลิตสินค้าเกษตร ต.บ้านปรก อ.เมืองฯ จ.สมุทรสงคราม
  - ๒) ศูนย์เรียนรู้การเพิ่มประสิทธิภาพการผลิตสินค้าเกษตร ต.บางนางลี่ อ.อัมพวา จ.สมุทรสงคราม
  - ๓) ศูนย์เรียนรู้การเพิ่มประสิทธิภาพการผลิตสินค้าเกษตร ต.บางสะแก อ.บางคนที จ.สมุทรสงคราม

## ข้อมูลพื้นฐานของจังหวัดสมุทรสงคราม

ข้อมูล ณ 28 ธันวาคม 2566

### 1. ข้อมูลด้านการเกษตรของจังหวัด

1.1 พื้นที่ทั้งหมด 260,442 ไร่ เป็นพื้นที่เกษตรกรรม 177,655 ไร่ (68.22 % ของพื้นที่จังหวัด) เป็นไม้ผล ไม้ยืนต้น 102,340 ไร่ พื้นที่ปลูกข้าว 3,284 ไร่ สวนผัก ไม้ดอกไม้ประดับ 296 ไร่ พื้นที่เพาะเลี้ยงสัตว์น้ำ 71,436 ไร่ ที่ทุ่งหญ้า และโรงเรือนเลี้ยงสัตว์ 299 ไร่ สถานที่เพาะเลี้ยงสัตว์น้ำ 71,436 ไร่ โดยมีพื้นที่ชลประทาน 75,320 ไร่ และพื้นที่นอกเขตชลประทาน 185,122 ไร่

#### 1.2 สถานการณ์ด้านทรัพยากรการผลิตและแนวโน้ม

1) ปริมาณน้ำภาพรวมจังหวัด 1,542 ล้าน ลบ.ม. (1 ก.ค. 2566 – 31 ธ.ค. 2566)

2) ปริมาณน้ำฝนสะสม ตั้งแต่วันที่ 1 มกราคม 2566 ถึง 26 ธันวาคม 2566 เฉลี่ย 1,100.1 มม.

3) ความต้องการใช้น้ำของจังหวัด

- ระบบนิเวศ 1,332.9 ล้าน ลบ.ม.

- เกษตรกรรม 180.6 ล้าน ลบ.ม. -

4) การใช้ประโยชน์และความเหมาะสมของดินเพื่อการเพาะปลูก (Agri-Map analytic)

- พื้นที่ทำการเกษตรที่เหมาะสม 177,655 ไร่ ประกอบด้วย ไม้ผล ไม้ยืนต้น 102,340 ไร่ พื้นที่ปลูกข้าว 3,284 ไร่ สวนผัก ไม้ดอกไม้ประดับ 296 ไร่ พื้นที่เพาะเลี้ยงสัตว์น้ำ 71,436 ไร่ ที่ทุ่งหญ้า และโรงเรือนเลี้ยงสัตว์ 299 ไร่ สถานที่เพาะเลี้ยงสัตว์น้ำ 71,436 ไร่

- พื้นที่ทำการเกษตรที่ไม่เหมาะสม .....-..... ไร่

1.3 ขนาดเศรษฐกิจของจังหวัด (GPP) มีมูลค่า 28,490 ล้านบาท จำนวนประชากร 190,842 คน เป็นภาคการเกษตร 11,636 ครัวเรือน

#### 1.4 พืชเศรษฐกิจที่สำคัญ (ปี 2565) ได้แก่

ชนิดพืช	เกษตรกร (ครัวเรือน)	พื้นที่ (ไร่)	ปริมาณการ ผลิต (ตัน/ปี)	ผลผลิตเฉลี่ย (กก./ไร่)
มะพร้าวตาล	1,599	11,536	122,355	10,606
มะพร้าวผลแก่	7,249	45,053	78,593	1,744
มะพร้าวอ่อน	2,265	11,079	34,748	3,136
ส้มโอ	3,120	12,157	20,643	1,745
ลิ้นจี่	1,954	5,160	210	41
ข้าวนาปี	105	1,843	1,309	710
ข้าวนาปรัง	92	1,610	1,133	706

## 1.5 สัตว์เศรษฐกิจที่สำคัญ

### 1) ด้านปศุสัตว์

ชนิดสินค้า	เกษตรกร(ราย)	ปริมาณการผลิต (ตัว)
โค	84	275
สุกร	3	711
แพะ	14	247
ไก่พื้นเมือง	1,547	59,992
ไก่ไข่	361	10,902,404 (ฟอง) (จากไก่ 40,633 ตัว)

### 2) ด้านประมง

ชนิดสินค้า	จำนวน (ราย)	ปริมาณการผลิต (ตันต่อปี)
เพาะเลี้ยง		
กุ้งทะเล	295	2,654.79
หอยแครง(บ่อดิน)	284	455.78
ปลากะพงขาว	233	3,351.66
ปลาสลิค	220	2,045.37
ปริมาณสัตว์น้ำขึ้นท่าที่จังหวัดสมุทรสงคราม	-	41,821.12

## 1.6 สินค้าสำคัญของจังหวัด

### 1.6.1) สินค้าเด่น ได้แก่

1) **น้ำตาลมะพร้าว และผลิตภัณฑ์มะพร้าว** ลักษณะเด่น มะพร้าวตาลถือเป็นเอกลักษณ์สำคัญอย่างหนึ่งของจังหวัดสมุทรสงคราม เป็นภูมิปัญญาที่ถ่ายทอดกันมาจากรุ่นสู่รุ่น ด้วยสภาพพื้นที่ที่เหมาะสมแก่การเจริญเติบโตของมะพร้าวตาล ทำให้การทำน้ำตาลมะพร้าวกลายเป็นอาชีพที่ทำรายได้ให้แก่เกษตรกรและเป็นสินค้าที่สร้างชื่อเสียงให้กับจังหวัดสมุทรสงคราม เป็นที่นิยมใช้ประกอบอาหารเพราะมีรสหอมหวานปนมัน (พื้นที่ปลูก 11,536 ไร่ ใน 3 อำเภอ ผลผลิต 10,606 กก./ไร่/ปี)

2) **สินค้าประมงทะเล** (กุ้ง ปลา หอย ปู ปลาหมึก) ลักษณะเด่น พื้นที่จังหวัดเป็นปากแม่น้ำที่มีเขตติดต่อชายฝั่งทะเล ยาวประมาณ 23 กิโลเมตร จังหวัดจึงมีสินค้าประมงที่สดและมีคุณภาพดี สัตว์น้ำจากการเพาะเลี้ยง เช่น กุ้งทะเล 12,350.8 ไร่ 2,654.8 ตัน หอยแครงในบ่อดิน 12,421.2 ไร่ 455.8 ตัน ปลากะพงขาว 4,797.14 ไร่ 3,351.66 ตัน ปลาสลิค 3,646.7 ไร่ 2,045.4 ตัน ปลานิล 1,579.7 ไร่ 525.54 ตัน ปริมาณการจับสัตว์น้ำ (ข้อมูลจากท่าขึ้นปลา) 41,821.1 ตัน

3) **เกลือทะเล** มี 3 ชนิดสินค้า คือ เกลือที่มีคุณภาพดีที่สุด เม็ดเกลือมีขนาดใหญ่ ขาวใส ไม่มีตะกอนหรือดินติดอยู่ นิยมนำไปใช้บริโภคหรือประกอบอาหาร เกลือกลาง สีดำค้ำเล็กน้อย อาจมีตะกอนปนอยู่บ้าง นิยมนำไปใช้บริโภคหรือประกอบอาหารนอมอาหาร และใช้ในโรงงานอุตสาหกรรม เกลือดำหรือเศษเกลือหรือเกลือก้นกอง เม็ดจะเล็ก มีสีออกขาวปนน้ำตาล นิยมนำไปใช้เติมน้ำในบ่อเลี้ยงกุ้ง เลี้ยงปลา หรือปรับสภาพดินในสวนผลไม้ นอกจากนี้ ยังมีเกลือจืดซึ่งราคาจะสูงกว่าเกลือทะเล สามารถนำไปใช้ในอุตสาหกรรมการผลิตปูนปลาสเตอร์ ทำยาสีพื้นชนิดผง และแป้งผัดหน้า เป็นต้น (พื้นที่ทำนาเกลือ ตำบลลาดใหญ่และตำบลบางแก้ว จำนวน 5,865.05 ไร่ ผลผลิต 6,080 กก./ไร่/ปี)

### 1.6.2) สินค้า GI ได้แก่

1) ส้มโอ ชื่อ ส้มโอขาวใหญ่สมุทรสงคราม ลักษณะเด่น รสชาติที่อร่อย ผลค่อนข้างใหญ่ หนึ่งผลมี 12-14 กลีบ กิ่งใหญ่ เบียดกันแน่นสีชาวมเหลือง รสหวานถึงอมเปรี้ยวเล็กน้อยมีน้ำมากแต่ไม่แฉะ มีเมล็ดเล็ก ส่วนใหญ่เมล็ดลึบ (ไม่มีเมล็ด) เก็บได้นานเป็นเดือนหลังการเก็บเกี่ยว (พื้นที่ปลูกตำบลบางขันแตก ตำบลท้ายหาด อำเภอเมืองฯ, อำเภออัมพวา ยกเว้นตำบลยี่สารและแพรกหนามแดง และอำเภอบางคนที) มีเกษตรกรขออนุญาตใช้ตราสัญลักษณ์ GI จำนวน 84 ราย

2) ลิ้นจี่ ชื่อ ลิ้นจี่คอมพิวเตอร์สมุทรสงคราม ลักษณะเด่นลิ้นจี่พันธุ์คอมพิวเตอร์หรือหอมลำเจียก ผลรูปไข่หรือรูปหัวใจสีแดงสด มีกลิ่นหอมหวาน ลักษณะหนามตั้ง หนั่งตั้ง เนื้อเต่ง (พื้นที่ปลูก ตำบลบางขันแตก อำเภอเมือง, อำเภออัมพวา และอำเภอบางคนที ตำบลบางขันแตก อำเภอเมือง) มีเกษตรกรขออนุญาตใช้ตราสัญลักษณ์ GI จำนวน 12 ราย

3) พริก ชื่อ พริกบางช้าง ลักษณะเด่น พริกสดที่มีโคนผลใหญ่ ปลายเรียว เนื้อหนา ใสใหญ่ เมล็ดน้อย มีกลิ่นเฉพาะตัวผิวเรียบมัน ผลอ่อนสีเขียวเข้ม ผลแก่สีแดงจัด รสชาติไม่เผ็ดมาก และพริกแห้งจะมีลักษณะผิวสีแดงเข้มมันเงา (พื้นที่ปลูกอำเภออัมพวา อำเภอบางคนที จังหวัดสมุทรสงคราม และอำเภอดำเนินสะดวก จังหวัดราชบุรี ยังไม่มีเกษตรกรขออนุญาตใช้ตราสัญลักษณ์ GI)

#### 4) ปลาทุแม่กลอง ประเภท ปลาทุสุด และปลาทุหนึ่ง

ปลาทุแม่กลอง หรือ Mae Klong Mackerel หรือ Pla To Mae Klong หมายถึง ปลาทุสุดที่มีลำตัวกว้าง แขนสั้น ผิวหนังขาวเงินมันวาว มีแถบสีน้ำเงินแกมเขียวหรือแถบสีเหลือง ครีบหางสีเหลืองทอง ที่ได้จากบริเวณพื้นที่อ่าวไทยตอนใน (อ่าวไทยรูปตัว ก) เฉพาะเขตจังหวัดเพชรบุรี จังหวัดสมุทรสงคราม จังหวัดสมุทรสาคร กรุงเทพมหานคร และจังหวัดสมุทรปราการ หรือแหล่งอื่นที่มีลักษณะภูมิศาสตร์ใกล้เคียงกัน และปลาทุหนึ่งที่นำปลาทุสุดที่ได้จากเขตพื้นที่ที่กำหนดและมีลักษณะดังกล่าวข้างต้นมาผ่านความร้อน ทำให้ได้เนื้อปลาที่มีความละเอียดนุ่ม เนื้อแน่นหอม และมันมาก นิยมบรรจุลงในแข็งโดยให้มีลักษณะหน้าอ คอหัก ซึ่งผลิตและแปรรูปในเขตพื้นที่จังหวัดสมุทรสงคราม

๕) เกลือสมุทรแม่กลอง หรือ Mae Klong Sea Salt หรือ Kluea Samut Mae Klong หมายถึง เกลือเม็ดและดอกเกลือ ซึ่งเป็นผลึกเกลือมีสีขาวตามธรรมชาติ รสชาติเค็มกลมกล่อม ละลายน้ำได้เร็ว เกิดจากการนำน้ำทะเลมาตากในแปลงนาให้ระเหยจนตกผลึก เป็นภูมิปัญญาการทำนาเกลือของคนในพื้นที่ที่สืบทอดกันมาโดยมีขอบเขตพื้นที่ การผลิตครอบคลุมอำเภอเมืองสมุทรสงคราม จังหวัดสมุทรสงคราม

### ๑.๗ สินค้า OTOP ๑๐ อันดับแรกของจังหวัด ได้แก่

#### ๑) น้ำตาลมะพร้าว

กลุ่มเกษตรกรที่ผลิต : ๑. วิสาหกิจชุมชนบ้านริมคลองโสมสเตย์ หมู่ที่ ๖ ต.บ้านปรก

๒. กลุ่มสตรีคลองเงิน หมู่ที่ ๘ ต.คลองเงิน อ.เมืองฯ

๓. กลุ่มแม่บ้านเกษตรกรตลาดน้ำท่าคา หมู่ที่ ๒ ต.ท่าคา อ.อัมพวา

๔. วิสาหกิจชุมชนกลุ่มผลิตน้ำตาลมะพร้าวแท้ หมู่ที่ ๕ ต.ท่าคา อ.อัมพวา

แหล่งรับซื้อวัตถุดิบ : ภายในจังหวัด

#### ๒) ผ้าไหมสองตะกอ

กลุ่มผู้ผลิต : คุณนายไหมไทย บ้านบังปิ่น หมู่ที่ ๖ ต.นางตะเคียน อ.เมืองฯ

#### ๓) ส้มโอ

กลุ่มเกษตรกรที่ผลิต : 1. ชุมชนท่องเที่ยว OTOP นวัตวิถี หมู่ที่ 5 ต.เหมืองใหม่

2. ชุมชนท่องเที่ยว OTOP นวัตวิถี หมู่ที่ 4 ต.บางนางลี่

3. ศูนย์เรียนรู้เศรษฐกิจพอเพียงบ้านบางสะแก ม.6 ต.บางสะแก อ.บางคนที

แหล่งรับซื้อวัตถุดิบ : ภายในจังหวัด

## 4) กล้วยเบรคแตก

กลุ่มเกษตรกรที่ผลิต : 1.วิสาหกิจชุมชนบ้านดาหลา บ้านท้ายหาด หมู่ที่ 3 ต.ท้ายหาด อำเภอเมืองฯ  
2. ชุมชนท่องเที่ยว OTOP นวัตวิถี บ้านคลองวัว หมู่ที่ 5 ต.เหมืองใหม่ อ.อัมพวา  
แหล่งรับซื้อวัตถุดิบ : ภายในจังหวัด และจังหวัดใกล้เคียง

## 5) กะปิ

กลุ่มเกษตรกรที่ผลิต : วิสาหกิจชุมชนกะปิเคียดดำ หมู่ที่ 2 ต.คลองโคน อ.เมืองฯ  
แหล่งรับซื้อวัตถุดิบ : ภายในจังหวัด

## 6) เกล็ด

กลุ่มเกษตรกรที่ผลิต : 1. วิสาหกิจชุมชนเกลือลาดใหญ่ บ้านลาดใหญ่ 2 หมู่ที่ 11 ต.ลาดใหญ่ อ.เมืองฯ  
2. ชุมชนท่องเที่ยว OTOP นวัตวิถี บ้านบางกระบูน หมู่ที่ 4 ต.ลาดใหญ่ อ.เมืองฯ  
แหล่งรับซื้อวัตถุดิบ : ภายในจังหวัด

## 7) น้ำปลา

กลุ่มเกษตรกรที่ผลิต : น้ำปลา ตรา ซีฟู้ด ต.แม่กลอง อ.เมืองฯ  
แหล่งรับซื้อวัตถุดิบ : ภายในจังหวัด และนอกจังหวัด

## 8) กล้วยอบน้ำผึ้งทอด

กลุ่มเกษตรกรที่ผลิต : น้องแชนป์กล้วยน้ำว้าอบน้ำผึ้งทอด ต.บางขันแตก อ.เมืองฯ  
แหล่งรับซื้อวัตถุดิบ : ภายในจังหวัด และจังหวัดใกล้เคียง

## 9) หมี่กรอบ

กลุ่มเกษตรกรที่ผลิต : คุณไก่หมี่กรอบวัดจันทร์เจริญสุข ต.บ้านปรก อ.เมืองฯ  
แหล่งรับซื้อวัตถุดิบ : ภายในจังหวัด

## 10) ผ้ามัดย้อม

กลุ่มที่ผลิต : 1. กลุ่มเปลือกไม้ บ้านเขายี่สาร หมู่ที่ 1 ต.ยี่สาร อ.อัมพวา  
2. ชุมชนท่องเที่ยว OTOP นวัตวิถีบางยี่รงค์ หมู่ที่ 5 ต.บางยี่รงค์ อ.บางคนที  
3. ไฉไลชู ต.แม่กลอง อ.เมืองสมุทรสงคราม  
4. กลุ่มจ้างคนพิการ ต.ยายแพง อ.บางคนที  
แหล่งรับซื้อวัตถุดิบ : ภายในจังหวัด

## 1.7 โครงการชุมชนท่องเที่ยว OTOP นวัตวิถี

1. ชุมชนท่องเที่ยว OTOP นวัตวิถีบ้านคลองไข่นาโปรง (ตลาดน้ำบางน้อย) หมู่ที่ 8 ต.กระดังงา อ.บางคนที
2. ชุมชนท่องเที่ยว ตลาดน้ำท่าคา บ้านคลองศาลา หมู่ที่ 2 ต.ท่าคา อ.อัมพวา
3. ชุมชนท่องเที่ยว OTOP นวัตวิถี บ้านวัดโบสถ์ หมู่ที่ 4 ต.บางกุ้ง อ.อัมพวา ค่ายบางกุ้ง
4. ชุมชนท่องเที่ยว OTOP นวัตวิถี บ้านเขายี่สาร หมู่ที่ 1 ต.ยี่สาร อ.อัมพวา แหล่งเรียนรู้การทำผ้ามัดย้อม

การเผ่าถ่าน

5. ชุมชนท่องเที่ยว บ้านริมคลองโฮมสเตย์ บ้านลมทวน หมู่ที่ 6 ต.บ้านปรก อ.เมืองสมุทรสงคราม เป็นศูนย์เรียนรู้การเพิ่มประสิทธิภาพการผลิตสินค้าเกษตรประจำอำเภอเมือง และแปลงใหญ่มะพร้าว ผลิตน้ำตาลมะพร้าว

6. ชุมชนท่องเที่ยว OTOP นวัตวิถี บ้านบางบ่อล่าง หมู่ที่ 10 ต.บางแก้ว อ.เมืองสมุทรสงคราม กิจกรรมปลูกป่าชายเลน แปรรูปอาหารทะเล

7. ชุมชนท่องเที่ยวศูนย์เรียนรู้เศรษฐกิจพอเพียง บ้านบางสะแก หมู่ที่ ๖ ต.บางสะแก อ.บางคนที เป็นศูนย์เรียนรู้เศรษฐกิจพอเพียง ปลูกส้มโอ ส้มแก้ว

8. ชุมชนท่องเที่ยว OTOP นวัตวิถีบ้านคลองวัว หมู่ที่ 5 ต.เหมืองใหม่ อ.อัมพวา เป็นแหล่งเรียนรู้มะพร้าว ครอบวงจร และแปลงใหญ่มะพร้าว แปลงใหญ่ชุมชนโรง

9. ชุมชนท่องเที่ยว OTOP นวัตวิถี บ้านบางกระบูน หมู่ที่ 4 ต.ลาดใหญ่ อ.เมืองสมุทรสงคราม แหล่งเรียนรู้ การแปรรูปเกลือทะเล

10. ชุมชนท่องเที่ยว OTOP นวัตวิถี บ้านปลายคลองบางแค หมู่ที่ 4 ต.บางนางลี่ อ.อัมพวา สาธิตการทำแปรงจิ้งจอก

11. ชุมชนท่องเที่ยว OTOP นวัตวิถี บ้านคลองตาจ่า หมู่ที่ 5 ต.บางยี่รงค์ อ.บางคนที แหล่งเรียนรู้การทำมะพร้าว สกัดเย็น ผ้ามัดย้อม ผักปลอดสารพิษ

ทั้งนี้ หน่วยงานในสังกัดกระทรวงเกษตรและสหกรณ์ ได้ดำเนินงานร่วมกับคณะทำงานขับเคลื่อนนโยบาย สาขพลังประชารัฐจังหวัดสมุทรสงคราม และคณะกรรมการหนึ่งตำบล หนึ่งผลิตภัณฑ์ จังหวัดสมุทรสงคราม (นตผ.จังหวัด) ดำเนินการลงพื้นที่ร่วมกับจังหวัดสมุทรสงคราม ส่งเสริมการดำเนินงานด้านการเกษตรทั้งสินค้า OTOP และโครงการ ชุมชนท่องเที่ยววันวิถี

### 1.9 สหกรณ์และกลุ่มเกษตรกร

1) จำนวนสหกรณ์ภาคการเกษตรในจังหวัดสมุทรสงคราม 10 สหกรณ์ สมาชิกสหกรณ์ 7,574 ราย

2) การจัดเกณฑ์มาตรฐานสหกรณ์ในจังหวัด

เกณฑ์มาตรฐานสหกรณ์	จำนวนสหกรณ์ภาคการเกษตร
ผ่านเกณฑ์มาตรฐาน	4
ไม่ผ่านเกณฑ์มาตรฐาน	6

3) มูลค่าธุรกิจสหกรณ์ ภาคการเกษตร จำนวน 160.71 ล้านบาท

### 2. ข้อมูลการรับรองมาตรฐานสินค้าเกษตรปลอดภัยของจังหวัด

2.1 พื้นที่การทำเกษตรอินทรีย์ ด้านพืช รวม 4.77 ไร่ เกษตรกร 2 ราย/แปลง ด้านปศุสัตว์ 1 แปลง รับรอง Organic Thailand เกษตรกร 3 ราย/แปลง

ชนิดสินค้า	จำนวนราย/แปลง	จำนวนไร่
1) ข้าว T1 (เตรียมความพร้อม)	-	-
ข้าว T2 (ปรับเปลี่ยน)	-	-
รับรองแล้ว	-	-
ชนิดสินค้า	จำนวนราย/แปลง	จำนวนไร่
2) พืช	2	4.77
ติดตาม	-	-
ปรับเปลี่ยน	-	-
รับรองแล้ว	-	-
ต่ออายุ	-	-
รวมทั้งสิ้น	2	4.77
ชนิดสินค้า	จำนวนราย/แปลง	จำนวนไร่
3) ปศุสัตว์ (ฝั่ง)	1	-
ติดตาม	-	-
ปรับเปลี่ยน	-	-
รับรองแล้ว	-	-
ต่ออายุ	-	-
รวมทั้งสิ้น	1	-

2.2 การรับรอง GAP ด้านพืช เกษตรกรรวม 1,484 ราย/แปลง พื้นที่ 6,194.14 ไร่ ด้านประมง เกษตรกร 114 ราย พื้นที่ 2,168.71 ไร่ ด้านปศุสัตว์ จำนวน 4 ฟาร์ม เลือ้ทะเล จำนวน 5 ราย

ชนิดสินค้า	จำนวนราย/แปลง	จำนวนไร่
1) พืช (แปลง)	1,484	6,194.14
2) ข้าว GAP (ราย)	-	-
3) ประมง	114	2,168.71
4) ปศุสัตว์	4	-
5) เลือ้ทะเล	5	356.04

### 3. งบประมาณ ปี 2567 (อยู่ระหว่างดำเนินการ)

### 4. ผลการดำเนินงานโครงการสำคัญ (Agenda)

#### 4.1 การจัดตั้งศูนย์บริการเกษตรกรพื้รณราช กระทรวงเกษตรและสหกรณ์

- ๑) ศูนย์บริการเกษตรกรพื้รณราชสำนักงานเกษตรและสหกรณ์จังหวัด
- ๒) ศูนย์บริการเกษตรกรพื้รณราชอำเภอเมือง ฯ
- ๓) ศูนย์บริการเกษตรกรพื้รณราชอำเภออัมพวา
- ๔) ศูนย์บริการเกษตรกรพื้รณราชอำเภอบางคนที

#### 4.2 การขับเคลื่อนนโยบายสินค้าเกษตรและบริการมูลค่าสูง 1 ท้องถิ่น 1 สินค้าเกษตรมูลค่าสูง

- 1) วิชาหกิจชุมชนแปลงใหญ่มะพร้าว้ำหอม ตำบลจอมปลวก  
ที่อยู่ 55 หมู่ 1 ต.จอมปลวก อ.บางคนที จ.สมุทรสงคราม  
ผลผลิต/ผลิตภัณฑ์ มะพร้าว้ำหอม
- 2) วิชาหกิจชุมชนอนุรักษ์ฟื้นฟูมะพร้าว้ครบวงจร  
ที่อยู่ 65/1 หมู่ 5 ต.เหมือ้ใหม่ อ.อัมพวา จ.สมุทรสงคราม  
ผลผลิต/ผลิตภัณฑ์ มะพร้าว้
- 3) กลุ่มองค์กรชุมชนประมง  
ที่อยู่ 97 หมู่ 1 ต.คลองโคน อ.เหมือ้ จ.สมุทรสงคราม  
ผลผลิต/ผลิตภัณฑ์ หอยแครง
- 4) แปลงใหญ่ส้มโอบางขันแตก  
ที่อยู่ ศูนย์เรียนรู้เศรษฐกิจพอเพียง หมู่ 3 ต.บางขันแตก อ.เหมือ้ จ.สมุทรสงคราม  
ผลผลิต/ผลิตภัณฑ์ ส้มโอ

#### 4.3 ระบบการส่งเสริมการเกษตรแบบแปลงใหญ่ จังหวัดสมุทรสงคราม ตั้งแต่ปี 2559-2567

จำนวน 28 แปลง ดังนี้

- 1) ด้านพืช จำนวน 24 แปลง ได้แก่ ส้มโอ 8 แปลง, มะพร้าว 12 แปลง, มะพร้าวอ่อน 2 แปลง, ลิ้นจี่ 1 แปลง, ชันโรง 1 แปลง
- 2) ด้านประมง จำนวน 2 แปลง ได้แก่ ปลากระพงขาวและปลาสร้อย
- 3) ด้านปศุสัตว์ จำนวน 2 แปลง ได้แก่ โคเนื้อและไก่ไข่

#### 4.4 โครงการศูนย์เรียนรู้การเพิ่มประสิทธิภาพการผลิตสินค้าเกษตร (ศพก.)

เป้าหมาย 3 ศูนย์หลัก ได้แก่

- 1) ศูนย์เรียนรู้การเพิ่มประสิทธิภาพการผลิตสินค้าเกษตร ต.บ้านปรก อ.เมืองฯ จ.สมุทรสงคราม
- 2) ศูนย์เรียนรู้การเพิ่มประสิทธิภาพการผลิตสินค้าเกษตร ต.บางนางลี่ อ.อัมพวา จ.สมุทรสงคราม
- 3) ศูนย์เรียนรู้การเพิ่มประสิทธิภาพการผลิตสินค้าเกษตร ต.บางสะแก อ.บางคนที จ.สมุทรสงคราม

#### 5. สถานการณ์การผลิตและราคาสินค้าเกษตรที่สำคัญ ปี 2566

(เช่น สินค้าเกษตร พาร์มมาตรฐานด้านปศุสัตว์ ผลการสุ่มตรวจนมโรงเรียน)

##### 5.1 สินค้าเกษตร (ประมาณการช่วงเดือน มกราคม – ธันวาคม 2566)

- มะพร้าวตาล (น้ำตาลใส) คาดการณ์ผลผลิตที่จะออกสู่ตลาดเดือนมกราคม-ธันวาคม 2566  
เนื้อที่เพาะปลูก 11,367 ไร่ ปริมาณผลผลิตรวม 120,212 ตัน ราคา 5 บาท/กิโลกรัม
- มะพร้าวผลแก่ คาดการณ์ผลผลิตที่จะออกสู่ตลาดเดือนมกราคม-ธันวาคม 2566  
เนื้อที่เพาะปลูก 44,933 ไร่ ปริมาณผลผลิตรวม 79,883 ตัน ราคา 6-15 บาท/กิโลกรัม
- มะพร้าวผลอ่อน คาดการณ์ผลผลิตที่จะออกสู่ตลาดเดือนมกราคม-ธันวาคม 2566  
เนื้อที่เพาะปลูก 11,079 ไร่ ปริมาณผลผลิตรวม 35,095 ตัน ราคา 10-25 บาท/กิโลกรัม
- ส้มโอ คาดการณ์ผลผลิตที่จะออกสู่ตลาดเดือนมกราคม-ธันวาคม 2565  
เนื้อที่เพาะปลูก 12,155 ไร่ ปริมาณผลผลิตรวม 20,761 ตัน ราคา 25-45 บาท/กิโลกรัม
- ลิ้นจี่ คาดการณ์ผลผลิตที่จะออกสู่ตลาดเดือนมีนาคม-พฤษภาคม 2566  
เนื้อที่เพาะปลูก 5,117 ไร่ ปริมาณผลผลิตรวม 4,231 ตัน ราคา 150 บาท/กิโลกรัม
- ข้าว คาดการณ์ผลผลิตที่จะออกสู่ตลาด ข้าวนาปี เนื้อที่เพาะปลูก 1,700 ไร่ ปริมาณผลผลิตรวม 1,192 ตัน ข้าวนาปรัง เนื้อที่เพาะปลูก 1,257 ไร่ ปริมาณผลผลิตรวม 872 ตัน ราคา 7.5 บาท/กิโลกรัม

5.2 พาร์มมาตรฐานด้านปศุสัตว์ (GAP) จำนวน 4 พาร์ม ได้แก่ โคเนื้อ 1 แปลง, พาร์มไก่ไข่ 1 พาร์ม, พาร์มผึ้ง 1 พาร์ม และพาร์มสุกร 1 พาร์ม

5.3 ผลการสุ่มตรวจนมโรงเรียน : การสุ่มตรวจนมโรงเรียนในพื้นที่จังหวัดสมุทรสงคราม จำนวน 141 แห่ง ไม่พบปัญหาคุณภาพนม

#### 6. สถานการณ์และการช่วยเหลือภัยพิบัติด้านเกษตร

ศูนย์ติดตามและแก้ไขปัญหาภัยพิบัติด้านเกษตรจังหวัดสมุทรสงคราม ไม่พบสถานการณ์ภัยพิบัติและผลกระทบด้านการเกษตร ประจำเดือนธันวาคม 2566

##### 6.1 พื้นที่เสี่ยงภัยแล้ง/อุทกภัย (ล่อแหลมและเปราะบาง)

###### 6.1.1 สถานการณ์ภัยแล้ง จังหวัดสมุทรสงครามไม่มีพื้นที่ประสบปัญหาภัยแล้ง

วันที่ ๒๖ ธันวาคม ๒๕๖๖ ค่าความเค็มในแม่น้ำแม่กลอง ที่อำเภอเมืองสมุทรสงคราม หน้าวัดเพชรสมุทรวิหาร ๑๙.๖๖ กรัมต่อลิตร หน้าว่าการอำเภออัมพวา ๑๑.๙๕ กรัมต่อลิตร หน้าว่าการอำเภอบางคนที ๔.๘๔ กรัมต่อลิตร และปากคลองดำเนิน ๑.๐๘ กรัมต่อลิตร การบริหารจัดการน้ำในพื้นที่เกษตรกรรม (อัมพวาและบางคนที่ให้มีค่าความเค็มที่ควบคุม ไม่เกิน ๒ กรัมต่อลิตร) ทั้งนี้ ในจุดที่มีค่าความเค็มเกินมาตรฐาน มีการแนะนำให้เกษตรกรปลูกพืชที่เหมาะสมและทนทานต่อสภาพพื้นที่น้ำเค็มและได้รับการพร่องน้ำจาก ๒ เขื่อน เพื่อไล่น้ำเค็ม จึงช่วยลดผลกระทบที่เกิดขึ้นต่อการเพาะปลูกของเกษตรกร

ปริมาณน้ำของเขื่อนศรีนครินทร์ 14,625.97 ล้าน ลบ.ม. คิดเป็นร้อยละ 82.42 มีปริมาณน้ำใช้การ 4,360.97 ล้าน ลบ.ม. เขื่อนวชิราลงกรณ 7,615.31 ล้าน ลบ.ม. คิดเป็นร้อยละ 85.95 มีปริมาณน้ำใช้การ 4,603.31 ล้าน ลบ.ม. รวมทั้งสองเขื่อนมีปริมาณน้ำใช้การ 8,964.28 ล้าน ลบ.ม.



6.1.2 การเฝ้าระวังสถานการณ์น้ำเน่าเสียในลำคลองวัดประดู่ มีเกษตรกรผู้เลี้ยงสัตว์น้ำ ประเภท หอยแครง ปลาสิด ที่อาจจะได้รับผลกระทบ ได้แก่ ต.แพรกหนามแดง อ.อัมพวา และ ต.คลองโคน อ.เมืองสมุทรสงคราม มีมาตรการให้ความช่วยเหลือ ดังนี้

สำนักงานประมงจังหวัดสมุทรสงคราม แจ้งประชาสัมพันธ์และให้คำแนะนำแก่เกษตรกรวางแผนการเพาะเลี้ยงสัตว์น้ำให้เหมาะสมกับฤดูกาล ให้เกษตรกรวัดคุณภาพน้ำก่อนที่จะนำเข้าบ่อเลี้ยงปลาทุกครั้ง และแจ้งให้เกษตรกรมีการตีน้ำในบ่อเพื่อเพิ่มออกซิเจนให้ปลาในบ่อเลี้ยงสัตว์น้ำ

โครงการชลประทานสมุทรสงคราม ควบคุมการเปิด-ปิดประตูระบายน้ำ

## 6.2 ผลการเฝ้าระวังโรคและแมลงศัตรูสำคัญ

ศัตรูพืชระบาดในมะพร้าว จำนวน 581.25 ไร่ ดังนี้

1) ดั้วมระมัดพร้าว พบการระบาด จำนวน 269.44 ไร่ การแก้ไข: ประชาสัมพันธ์เรื่องการใช้กับดักฟีโรโมนให้ตัวเต็มวัยมาวางไข่ในกองไม้กับดักและทำลายด้วยการใช้เชื้อราเมตาไรเซียม

2) หนอนหัวดำ พบการระบาด 210.88 ไร่ การแก้ไข: ประชาสัมพันธ์ให้เกษตรกรเฝ้าระวังหนอนหัวดำ

3) ดั้วงวงมะพร้าว พบการระบาด จำนวน 52.72 ไร่ การแก้ไข: ประชาสัมพันธ์ป้องกันดั้วงวง เพราะดั้วงวงจะคอยกัดเจาะต้นมะพร้าวทำให้เกิดเป็นแผลซึ่งดั้วงวงมะพร้าวสามารถแฝงตัวเข้าไปอยู่ในแผลนั้นได้

4) แมลงดำหนาม พบการระบาด จำนวน 48.21 ไร่ การแก้ไข: ประชาสัมพันธ์การปล่อยแตนเบียนอะซีโคเดส เพื่อควบคุมการระบาด

## 6.3 สถานการณ์โรคระบาดสัตว์ : ไม่พบสถานการณ์

7. ปัญหา/ข้อเรียกร้องที่เกิดขึ้นในจังหวัด/แนวทางแก้ไข (หน่วยงานสังกัดกระทรวงเกษตรและสหกรณ์ ในจังหวัดสมุทรสงคราม) : ไม่มี

8. ปัญหาอุปสรรค/ความเสี่ยง/ความท้าทาย ต่อการปฏิบัติราชการด้านการเกษตรของจังหวัด และข้อเสนอวิธีการลดความเสี่ยง : ไม่มี