

ส่วนที่ ๒

ข้อมูลทั่วไปและข้อมูลด้านการเกษตรที่สำคัญ

จังหวัดสมุทรสงคราม

๑. ข้อมูลทั่วไปของจังหวัด

๑.๑ ข้อมูลด้านกายภาพของจังหวัด

๑.๑.๑ ลักษณะทางภูมิศาสตร์

๑) ที่ตั้ง ขนาดพื้นที่

จังหวัดสมุทรสงคราม เป็นจังหวัดที่มีพื้นที่น้อยที่สุดในประเทศไทยคือ มีพื้นที่เพียง ๔๑๖.๗๐๗ ตารางกิโลเมตร หรือ ๒๖๐,๔๔๒ ไร่ ประมาณร้อยละ ๐.๐๘ ของเนื้อที่ทั้งประเทศ ตั้งอยู่ทางตอนล่างของ ภาคกลาง โดยตั้งอยู่ริมฝั่งทะเลอ่าวไทย บริเวณปากแม่น้ำแม่กลอง ห่างจากกรุงเทพมหานครไปทางตะวันตกเฉียงใต้ ประมาณ ๖๕ กิโลเมตร พื้นที่ทางการเกษตร ๑๖๒,๐๘๑ ไร่



๒) อาณาเขต

ทิศเหนือ ติดต่อกับจังหวัดราชบุรีและจังหวัดสมุทรสาคร โดยมีลำคลองดอนมะโนรา และรางห้าตำลึงในเขตท้องที่ อำเภอบางคนที และอำเภอเมืองสมุทรสาครเป็นแนวแบ่งเขต

ทิศใต้ ติดทะเลอ่าวไทย ตรงปากแม่น้ำแม่กลอง และจังหวัดเพชรบุรี

ทิศตะวันออก ติดต่อกับจังหวัดสมุทรสาคร ที่คลองพรมแดนท้องที่อำเภอเมืองสมุทรสาคร

ทิศตะวันตก ติดต่อกับจังหวัดเพชรบุรี และจังหวัดราชบุรี โดยมีลำคลองวัดประดู่ เป็นแนวแบ่งเขตในท้องที่อำเภออัมพวา

๓) สภาพพื้นที่

ลักษณะภูมิประเทศทั่วไปเป็นที่ราบลุ่ม มีแม่น้ำแม่กลองไหลผ่านตอนกลางของพื้นที่ตามแนวเหนือ - ใต้ ผ่านอำเภอบางคนที อำเภออัมพวา ลงสู่อ่าวไทยบริเวณปากแม่น้ำในเขตอำเภอเมืองสมุทรสงคราม บริเวณที่มีชายฝั่งทะเลของจังหวัดสมุทรสงคราม มีความยาวชายฝั่งประมาณ ๒๓ กิโลเมตร ส่วนใหญ่พื้นที่เกือบทั้งหมดของจังหวัดเป็นที่ราบชายฝั่งมีความลาดเอียงน้อยกว่า ๑ เปอร์เซ็นต์ ไปทางชายฝั่ง

ทะเล ไม่มีภูเขาหรือเกาะ นอกจากนี้มีลำคลองใหญ่น้อยมากมายแยกจากแม่น้ำแม่กลอง ๓๖๖ คลอง ลำประโดง ๑,๙๔๗ ลำประโดง กระจายอยู่ทั่วพื้นที่ จากสภาพภูมิประเทศเช่นนี้ ทำให้เกิดความสะดวก จนเป็นที่รู้จักกันในนาม “เวนิสตะวันออกแห่งสุดท้ายของเมืองสยาม” ซึ่งในแต่ละวันจะมีน้ำลงที่อ่าวไทย เกิดน้ำทะเลหนุนเข้ามาตามแม่น้ำแม่กลองและในคูคลองต่างๆ ทำให้พื้นที่ของจังหวัดมีความแตกต่างกันไป โดยแบ่งออกได้เป็น ๓ เขต คือ

เขตน้ำเค็ม คือ พื้นที่ตั้งแต่ริมทะเลเข้ามาในแผ่นดินประมาณ ๓ กิโลเมตร สภาพเป็นน้ำเค็ม

ได้แก่ พื้นที่ในเขตอำเภอเมือง

เขตน้ำกร่อย คือ พื้นที่ถัดจากน้ำเค็มเข้ามาประมาณ ๓ กิโลเมตร ได้แก่ ในเขตอัมพวา และอำเภอเมือง

เขตน้ำจืด คือ พื้นที่ถัดจากเขตน้ำกร่อย สภาพเป็นน้ำจืดสามารถนำมาใช้ประโยชน์ในการอุปโภคและบริโภค ได้แก่ พื้นที่ในเขตอำเภออัมพวาตอนเหนือ และอำเภอบางคนทีทั้งหมด

ในด้านการคมนาคมทางน้ำ และการประกอบอาชีพด้านเกษตรกรรม คลองเหล่านี้จะช่วยทำหน้าที่ระบายน้ำ ระหว่างพื้นที่ส่วนบนกับทะเล นอกจากคลองเหล่านี้จะช่วยระบายน้ำออกจากพื้นดินลงสู่ทะเลแล้ว ในแต่ละวันจะมีน้ำขึ้น-น้ำลง ที่อ่าวไทยส่งผลให้เกิดน้ำทะเลหนุนเข้ามาตามแม่น้ำแม่กลอง และตามคูคลองต่างๆ

๑.๔ ลักษณะดิน

ดินจังหวัดสมุทรสงครามเป็นดินเหนียวปนทราย ซึ่งมีต้นกำเนิดจากการทับถมของตะกอนน้ำทะเล และตะกอนแม่น้ำจนกลายเป็นดินปากแม่น้ำ และค่อย ๆ แข็งตัวขึ้นจนสามารถตั้งถิ่นฐานได้ และมีดินบางส่วนเป็นป่าชายเลนสภาพพื้นที่ส่วนใหญ่เป็นที่ราบลุ่ม ได้รับอิทธิพลจากน้ำทะเล

๑.๑.๒ ลักษณะทางภูมิอากาศ

๑) ฤดูกาล

สภาพภูมิอากาศส่วนใหญ่จะได้รับอิทธิพลลมมรสุมตะวันตกเฉียงใต้จากอ่าวไทย และทะเลจีนใต้ พัดเอาฝนมาตกในฤดูฝนมากพอสมควร ประกอบกับอยู่ใกล้ทะเลจึงมีความชุ่มชื้นอยู่เสมอ ในฤดูหนาวจึงไม่หนาวจัด และฤดูร้อนก็ไม่ร้อนจัดอุณหภูมิเฉลี่ยตลอดทั้งปีประมาณ ๒๘.๑ องศาเซลเซียส ในปีหนึ่งมี ๓ ฤดู คือ

ฤดูร้อน ช่วงเดือนมีนาคม - กลางเดือนมิถุนายน

ฤดูฝน ช่วงกลางเดือนกรกฎาคม - เดือนตุลาคม

ฤดูหนาว ช่วงเดือนพฤศจิกายน - กลางเดือนกุมภาพันธ์

นอกจากนี้ อาจได้รับพายุดีเปรสชัน ซึ่งเคลื่อนตัวจากทะเลจีนใต้ เข้ามาทางฝั่งเวียดนาม ในสภาพของพายุไต้ฝุ่นหรือโซนร้อน ทำให้ฝนตกหนักต่อเนื่องกันและอาจก่อให้เกิดอันตรายได้

๒) ปริมาณน้ำฝน (ข้อมูล ๑๐ ปี)

ตารางที่ ๑ ปริมาณน้ำฝน ปี ๒๕๕๓-๒๕๖๑

ปี	ปริมาณน้ำฝน (มม.)
๒๕๕๓	๑,๒๓๒
๒๕๕๔	๑,๔๖๑
๒๕๕๕	๑,๔๔๑
๒๕๕๖	๑,๒๐๓
๒๕๕๗	๑,๐๘๘
๒๕๕๘	๘๐๒

ปี	ปริมาณน้ำฝน (มม.)
๒๕๕๙	๑,๐๒๑
๒๕๖๐	๑,๕๘๙
๒๕๖๑	๑,๐๙๑

ที่มา : ฝ่ายจัดสรรน้ำฯ โครงการชลประทานสมุทรสงคราม

๑.๑.๓ แหล่งน้ำธรรมชาติ

๑) แม่น้ำ

ทรัพยากรธรรมชาติที่สำคัญที่สุดของจังหวัดได้แก่แม่น้ำแม่กลองซึ่งต้นน้ำเกิดจาก แควน้อยและแควใหญ่ในจังหวัดกาญจนบุรี ไหลผ่านจังหวัดราชบุรีและไหลลงสู่อ่าวไทยที่จังหวัดสมุทรสงคราม มีความยาวทั้งสิ้น ๕๒๐ กิโลเมตร และช่วงที่ไหลผ่านจังหวัดสมุทรสงคราม มีความยาว ๒๒ กิโลเมตร แม่น้ำนี้ ไหลผ่านทุกอำเภอของจังหวัดสมุทรสงคราม ประชาชนของจังหวัดจึงมีชีวิตและความเป็นอยู่ผูกพันกับแม่น้ำแม่กลองมาตั้งแต่โบราณกาล ประชาชนได้อาศัยแม่น้ำนี้สำหรับการอุปโภคบริโภคเป็นเส้นทางคมนาคมขนส่ง เป็นแหล่งประมงน้ำจืดขนาดใหญ่ และนอกจากนี้ประชาชนยังอาศัยน้ำจากแม่น้ำใช้ในการเพาะปลูกอีกด้วย

๒) คลอง

แหล่งน้ำธรรมชาติสายหลัก ได้แก่ แม่น้ำแม่กลองและในจังหวัดสมุทรสงคราม มีคลองทั้งหมด ๓๓๕ คลอง คลองที่สำคัญ ได้แก่ คลองแม่กลอง คลองแควอ้อม คลองยี่สาร คลองวัดประดู่ คลองประชาขมขึ้น คลองอัมพวา คลองบางน้อย ฯลฯ

ตารางที่..... ข้อมูลแหล่งน้ำธรรมชาติแยกรายอำเภอ จังหวัดสมุทรสงคราม

อำเภอ	จำนวนแหล่งน้ำธรรมชาติ	
	คลองธรรมชาติ(สาย)	คลองธรรมชาติที่สามารถใช้ในฤดูแล้ง(สาย)
เมือง	๖๓	๖๓
อัมพวา	๑๓๖	๑๓๖
บางคนที	๑๓๖	๑๓๖
รวม	๓๓๕	๓๓๕

ที่มา : โครงการชลประทานสมุทรสงคราม

จังหวัดสมุทรสงคราม เป็นพื้นที่ระบบนิเวศสามน้ำ คือ น้ำจืด น้ำเค็ม น้ำกร่อย ทำให้มีความหลากหลายของทรัพยากรธรรมชาติ เนื่องจากในฤดูน้ำหลากมีการพัดพาเอาตะกอนดินและธาตุอาหารที่มีความอุดมสมบูรณ์นับตั้งแต่ต้นน้ำ กลางน้ำ มาถึงปากแม่น้ำและท้องทะเล เป็นแหล่งที่มาที่สำคัญของอาหารสัตว์น้ำในทะเลและแหล่งประมงที่ขึ้นชื่อ

ระบบการเกษตรที่มีลักษณะเฉพาะ คือ ระบบเกษตรแบบสวนยกร่อง ซึ่งต้องการน้ำที่ไหลหลากและน้ำแห้งในบางเวลา การขึ้นลงของน้ำทะเลที่เป็นไปตามกระแสนมและระบบจันทรคติ ทำให้เกิดระบบน้ำไหลขึ้นลงที่มีความสลับซับซ้อนและละเอียดอ่อนมากกว่าในพื้นที่ส่วนอื่น เช่น น้ำเข้าน้ำเย็น น้ำเท้อ น้ำทาม และน้ำสองกระดอง เป็นต้น ส่งผลต่อการประกอบอาชีพของประชาชน ได้แก่ ทางตอนบนของจังหวัดได้รับอิทธิพลจากน้ำจืด มีการทำสวนผลไม้ และสวนเตียน (สวนไม้ล้มลุก) ทางตอนกลางซึ่งได้รับอิทธิพลจากน้ำกร่อย

มีการทำสวนมะพร้าวผล และมะพร้าวน้ำตาล รวมถึงสวนผลไม้ในหน้าแล้ง และปลูกข้าวในร่องสวนในช่วงนาปี ส่วนทางตอนล่างที่อยู่ติดทะเล มีการทำนาเกลือ ป่าโกงกาง ทำนากุ้ง และประมงชายฝั่ง

๑.๒ ข้อมูลด้านการปกครองของจังหวัด

การปกครองส่วนภูมิภาค แบ่งเป็น ๓ อำเภอ ๓๖ ตำบล ๒๘๔ หมู่บ้าน ๒๔ ชุมชน อำเภอเมืองสมุทรสงคราม มีเนื้อที่ ๑๖๙.๐๖ ตารางกิโลเมตร คิดเป็น ๔๐.๕๖% ของพื้นที่จังหวัดอำเภออัมพวา มีเนื้อที่ ๑๗๐.๒๐ ตารางกิโลเมตร คิดเป็น ๔๐.๘๔ % ของพื้นที่จังหวัด อำเภอบางคนที มีเนื้อที่ ๗๗.๕๐ ตารางกิโลเมตร คิดเป็น ๑๘.๖๐ % ของพื้นที่จังหวัด

๑.๒.๑ การแบ่งเขตการปกครอง

ตารางที่ การแบ่งเขตการปกครองของจังหวัด

อำเภอ	พื้นที่ ตร.กม.	ร้อยละ	ครัวเรือน	จำนวน					
				ตำบล	หมู่บ้าน	เทศบาลเมือง	เทศบาลตำบล	อบต.	ชุมชน
เมือง	๑๖๙.๐๖	๔๐.๕๖	๔๐,๒๖๐	๑๑	๘๗	๑	๒	๙	๑๔
อัมพวา	๑๗๐.๒๐	๔๐.๘๔	๑๗,๐๑๗	๑๒	๙๖	-	๓	๑๐	๑๐
บางคนที	๗๗.๕๐	๑๘.๖๐	๑๐,๙๔๘	๑๓	๑๐๑	-	๔	๗	-
รวม	๔๑๖.๗๖	๑๐๐.๐๐	๖๘,๒๒๕	๓๖	๒๘๔	๑	๙	๒๖	๒๔

ที่มา : กรมการปกครอง ข้อมูล ณ มีนาคม ๒๕๖๒

๑.๒.๒ ข้อมูลประชากร

ตารางที่ จำนวนประชากรของจังหวัดสมุทรสงคราม

อำเภอ	ชาย (คน)	หญิง (คน)	รวมประชากร (คน)	จำนวนครัวเรือน
เมืองสมุทรสงคราม	๕๑,๐๘๘	๕๕,๓๒๓	๑๐๖,๔๑๑	๔๑,๔๖๕
อัมพวา	๒๖,๖๔๔	๒๘,๗๖๔	๕๕,๔๐๘	๑๗,๖๔๐
บางคนที	๑๕,๑๖๙	๑๖,๘๐๓	๓๑,๙๗๒	๑๑,๒๙๒
รวม	๙๒,๙๐๑	๑๐๐,๘๙๐	๑๙๓,๗๙๑	๗๐,๓๙๗

ที่มา : กรมการปกครอง ข้อมูล ปี พ.ศ. ๒๕๖๑

๑.๓ ข้อมูลด้านสังคมและวัฒนธรรม

การประกอบอาชีพ

ประชากรส่วนใหญ่ ร้อยละ ๗๐ ประกอบอาชีพเกษตรกรรมและกสิกรรม ได้แก่ การทำสวนมะพร้าว การทำสวนผลไม้ ลิ่นจี ส้มโอ กล้วย พืชผักต่างๆ ในเขตอำเภออัมพวาจะมีพื้นที่เพาะปลูกมากที่สุด รองลงมา คือ อำเภอบางคนที และอำเภอเมืองสมุทรสงคราม พืชที่เป็นทรัพยากรทางการเกษตรที่สำคัญ ได้แก่ มะพร้าว ลิ่นจี ส้มโอ และทำนาบ้างเล็กน้อย นอกจากนี้ ประชากรที่อาศัยอยู่ในบริเวณชายฝั่งทะเลส่วนมากมีอาชีพการประมง ซึ่งสามารถสร้างรายได้หลักให้แก่จังหวัดจำนวนมาก ทั้งนี้ มีรายได้เฉลี่ยครัวเรือนทั้งหมดประมาณ ๑๘,๓๑๐ บาทต่อเดือน ซึ่งต่ำกว่าค่าเฉลี่ยของประเทศและมีรายจ่ายเฉลี่ยครัวเรือนประมาณ ๑๖,๕๕๘ บาทต่อเดือน

การนับถือศาสนา ประเพณี และวัฒนธรรมที่สำคัญ

จังหวัดสมุทรสงคราม มีความหลากหลายทางเชื้อชาติ ศาสนา และวัฒนธรรม โดยโครงสร้างทางสังคมของประชากรในจังหวัดสมุทรสงคราม ประกอบด้วยผู้มีเชื้อชาติไทยเป็นส่วนใหญ่ โดยส่วนมากนับถือศาสนาพุทธ รองลงมาเป็นชาวจีน และมอญ นับถือศาสนาคริสต์ และศาสนาอิสลาม จังหวัดสมุทรสงคราม มีสภาพความเป็นอยู่ที่สงบสุขร่มเย็นมาแต่โบราณ มีฐานะค่อนข้างดียึดมั่นในขนบประเพณีและศาสนา วัฒนาอารามมากมายและหนาแน่น นอกจากนี้ ยังมีอารมณศิลป์กับการดนตรี มีนักดนตรีที่มีชื่อเสียงของไทย ถือกำเนิดในจังหวัดสมุทรสงครามอยู่หลายท่านด้วยกัน

วัฒนธรรม ขนบธรรมเนียมประเพณี ศิลปะ และการละเล่นพื้นบ้าน ที่สำคัญของจังหวัดสมุทรสงคราม

จังหวัดสมุทรสงคราม มีสภาวัฒนธรรมประจำจังหวัด จำนวน ๑ แห่ง ศูนย์วัฒนธรรม จำนวน ๒ แห่ง สภาวัฒนธรรมอำเภอ จำนวน ๓ แห่ง และสภาวัฒนธรรมตำบล จำนวน ๔ แห่ง มีศิลปะและการละเล่นพื้นบ้านอยู่มากมาย เช่น ศิลปะการเขียนลายเบญจรงค์ ศิลปะไทยในลายมะพร้าวขอ ศิลปะการแสดงหุ่นกระบอก ศิลปะการบรรเลงดนตรีไทย ศิลปะการแสดงหนังใหญ่และศิลปะการละเล่นพื้นบ้าน รวมทั้งขนบธรรมเนียมประเพณีต่างๆ ดังนี้

๑. ประเพณีประจำปี ได้แก่ สงกรานต์ สารทไทย ตรุษไทย ลอยกระทง วันขึ้นปีใหม่

๒. ประเพณีที่เกี่ยวข้องกับพระพุทธศาสนา ได้แก่ การบรรพชา อุปสมบท การทอดกฐิน การถวายสลากภัต การถวายผ้าป่า นมัสการปิดทองพระพุทธรูปและรอยพระพุทธรูป ประเพณีในวันสำคัญทางพระพุทธศาสนา เช่น วันวิสาขบูชา วันมาฆบูชา วันอาสาฬหบูชา วันเข้าพรรษา วันออกพรรษา ประเพณีงานทิ้งกระจาด ประเพณีการถวายสลากภัต

๓. พิธีกรรมความเชื่อของคนไทยเชื้อสายจีน ได้แก่ ไหว้เจ้าในเทศกาลตรุษจีน สารทจีน ไหว้พระจันทร์ ไหว้เซ็งเม้ง ไหว้ขนมจাঁจ กินเจ ฯลฯ

๔. พิธีกรรมความเชื่อของคนไทยเชื้อสายมอญ ได้แก่ จออะโป (โกนผมไฟ) การทำศพ และยังมีโบราณสถาน โบราณวัตถุ ที่สำคัญอีกหลายแห่ง เช่น วัดเพชรสมุทรวรวิหาร, วัดพวงมาลัย, วัดแม่น้ำ, วัดอัมพวันเจติยาราม, วัดเขายี่สาร, วัดปากน้ำ, วัดบางกะพ้อม, วัดบางกุ้ง, วัดบางพลับ, วัดตรีจันทาวัฒนาราม, วัดบางแคใหญ่, วัดจุฬามณี, วัดบางแคน้อย, วัดภูมิรินทร์กุฎีทอง, วัดเจริญสุขารามวรวิหาร, วัดเกตการาม, วัดอาสนวิหารแม่พระบังเกิด

๑.๔ โครงสร้างพื้นฐานและสาธารณูปโภค

๑.๔.๑ การคมนาคมขนส่ง

๑) ทางรถยนต์ ประกอบด้วย

- เส้นทางหมายเลข ๓๕ สายธนบุรี-ปากท่อ เริ่มจากกรุงเทพฯ ไปจนถึงจังหวัดสมุทรสงคราม รวมระยะทาง ๖๕ กิโลเมตร

- เส้นทางหมายเลข ๓๒๕ สายสมุทรสงคราม – บางแพ เริ่มจาก กม.ที่ ๒๘ ของถนนเพชรเกษม ผ่านอำเภอบางแพ และอำเภอดำเนินสะดวก จังหวัดราชบุรี ไปยัง อำเภอบางคนที จังหวัดสมุทรสงคราม ระยะทาง ๔๒ กิโลเมตร

๒) ทางรถไฟสายแม่กลอง – วงเวียนใหญ่ แบ่งเป็น ๒ ช่วง

- จากสถานีแม่กลอง อำเภอมืองสมุทรสงคราม – สถานีบ้านแหลม อำเภอมือง ระยะทาง ๓๓.๑ กิโลเมตร จากนั้น ลงเรือข้ามแม่น้ำท่าจีน ไปขึ้นรถไฟ ช่วงที่ ๒ ที่สถานีมหาชัย (สมุทรสาคร)

- จากสถานีมหาชัย อำเภอมือง (สมุทรสาคร) – สถานีวงเวียนใหญ่ ระยะทาง ๓๓.๘ กิโลเมตร

๓) ทางน้ำ

จังหวัดสมุทรสงคราม มีแม่น้ำไหลผ่าน ทั้ง ๓ อำเภอ เป็นระยะทางประมาณ ๓๐ กิโลเมตร ออกสู่ปากอ่าวแม่กลอง มีลำคลอง ๓๓๕ คลอง การคมนาคมในจังหวัดสมุทรสงครามทางน้ำใช้เรือ เช่น เรือยนต์ เรือหางยาว และเรือแจว ฯลฯ เส้นทางคมนาคมระหว่างจังหวัดทางน้ำ ได้แก่

- จังหวัดสมุทรสงคราม – ราชบุรี ใช้แม่น้ำแม่กลองเป็นเส้นทางคมนาคม
- จังหวัดสมุทรสงคราม (ตำบลยี่สาร) – อำเภอบ้านแหลม (ตำบลบางตะบูน) จังหวัด

เพชรบุรี ใช้เป็นเส้นทางคมนาคมทางทะเล

ท่าเทียบเรือ

- | | | | |
|--|-------|----|-----|
| - ท่าเทียบเรือขนถ่ายน้ำมันและปิโตรเลียม | จำนวน | ๓ | ท่า |
| - ท่าเทียบเรือเนกประสงค์ขนถ่ายสินค้าทั่วไป | จำนวน | ๑ | ท่า |
| - ท่าเทียบเรือรับ – จ่ายสารเคมีและแก๊ส | จำนวน | ๑ | ท่า |
| - ท่าเทียบเรือโดยสาร | จำนวน | ๑๕ | ท่า |

๑.๔.๒ ไฟฟ้า

การไฟฟ้าส่วนภูมิภาคจังหวัดสมุทรสงคราม มีการไฟฟ้าที่อยู่ในความรับผิดชอบ ๓ หน่วยงาน คือ การไฟฟ้าส่วนภูมิภาคจังหวัดสมุทรสงคราม การไฟฟ้าส่วนภูมิภาคสาขาอัมพวา และการไฟฟ้าส่วนภูมิภาคสาขาบางคนที

ประเภทผู้ใช้ไฟฟ้า	อำเภอ	กฟจ.สมุทรสงคราม	กฟอ.อัมพวา	กฟอ.บางคนที
๑. ที่อยู่อาศัย		๓๓,๐๐๑	๑๔,๔๐๓	๑๐,๒๙๐
๒. ธุรกิจ		๔,๔๐๓	๑,๕๐๗	๑,๐๑๓
๓. อุตสาหกรรม		๕๙	๒๑	๔
๔. ราชการ รัฐวิสาหกิจ และอื่นๆ		๑,๕๗๙	๔๘๗	๓๔๕
รวม		๓๙,๐๔๒	๑๖,๔๑๘	๑๑,๖๕๒

ที่มา : การไฟฟ้าส่วนภูมิภาคจังหวัดสมุทรสงคราม

๑.๔.๓ ประปา

ประเภท	จำนวน	หน่วย
จำนวนผู้ใช้น้ำทั้งหมด	๓๓,๕๖๓	ราย
กำลังผลิตที่ใช้งาน	๒๗,๖๐๐	ลบ.ม./วัน
ปริมาณน้ำผลิต	๑,๓๖๓,๐๑๔	ลบ.ม./เดือน
ปริมาณน้ำผลิตจ่าย	๑,๓๖๓,๐๑๔	ลบ.ม./เดือน
ปริมาณน้ำจำหน่าย	๘๑๑,๕๔๗	ลบ.ม./เดือน

ที่มา : การประปาส่วนภูมิภาค สาขาสมุทรสงคราม ข้อมูล ณ เดือนเมษายน ๒๕๖๒

๑.๔.๔ โทรศัพท์

องค์การโทรศัพท์แห่งประเทศไทยได้ติดตั้งระบบโทรศัพท์ครอบคลุมพื้นที่ครบ ๓ อำเภอ บริษัท TOT มีจำนวนเลขหมายให้บริการ ๒๔,๒๗๒ เลขหมาย

อำเภอ	สำนักงาน	ผู้ใช้โทรศัพท์			ผู้ไม่มีโทรศัพท์ใช้	
		ที่อยู่อาศัย/ ครัวเรือน	ราชการ	ธุรกิจ/ อุตสาหกรรม	ครัวเรือน	ร้อยละ
เมือง	ศูนย์บริการลูกค้าสาขา สมุทรสงคราม	๔,๐๖๖	๕๗๒	๑,๒๑๒	ปัจจุบัน บมจ.ทีโอที และบริษัทร่วมการงาน (TT&T) ได้ให้บริการ โทรศัพท์สาธารณะ ครบ ทุกอำเภอ	
อัมพวา	ศูนย์บริการลูกค้าสาขา อัมพวา	๑,๔๐๙	๑๖๑	๑๔๙		
บางคนที	ศูนย์บริการลูกค้า สาขา บางคนที	๑,๐๙๑	๑๑๕	๖๓		
รวม		๖,๕๖๖	๘๔๘	๑,๔๒๔		

ที่มา : บริษัท ทีโอที จำกัด (มหาชน) *ไม่รวมบริษัทร่วมการงาน TT&T

๑.๕ ข้อมูลด้านเศรษฐกิจของจังหวัด

๑.๕.๑ ผลิตภัณฑ์มวลรวมของจังหวัด

ภาวะเศรษฐกิจจังหวัดสมุทรสงคราม ในปี พ.ศ. ๒๕๕๙ พิจารณาจากมูลค่าเพิ่ม ณ ราคาประจำปี มีมูลค่าเพิ่มสูงขึ้นเมื่อเทียบกับปีที่ผ่านมา โดยมีจำนวนทั้งสิ้น ๒๐,๘๔๑ ล้านบาท ประกอบด้วย การผลิตภาคเกษตรมีมูลค่าเพิ่มเท่ากับ ๒,๕๑๖ ล้านบาท คิดเป็นสัดส่วนร้อยละ ๑๒.๐๗ และการผลิตนอกภาคเกษตรมีมูลค่าเพิ่มเท่ากับ ๑๘,๓๒๕ ล้านบาท คิดเป็นสัดส่วนร้อยละ ๘๗.๙๒ โดยสาขาการผลิตที่มีสัดส่วนมูลค่าเพิ่มสูงสุด ๓ อันดับแรก คือ สาขาการผลิต สาขาการขายส่ง และการขายปลีก การซ่อมแซมยานยนต์ จักรยานยนต์ และการขนส่ง และสถานที่เก็บสินค้า ตามลำดับ สำหรับผลิตภัณฑ์มวลรวมจังหวัดต่อคน (GPP Per Capita) เท่ากับ ๑๐๙,๘๖๘/คน/ปี ซึ่งอยู่ลำดับที่ ๓๒ ของประเทศไทย

ตารางที่ ผลิตภัณฑ์มวลรวมจังหวัด ณ ราคาประจำปี (GPP)

ประเภทผลิตภัณฑ์	ปี ๒๕๕๖	ปี ๒๕๕๗	ปี ๒๕๕๘	ปี ๒๕๕๙
ภาคเกษตร	๒,๑๔๑	๒,๔๔๖	๒,๒๙๔	๒,๕๑๖
เกษตรกรรม การล่าสัตว์ และการป่าไม้ การประมง	๒,๑๔๑	๒,๔๔๖	๒,๒๙๔	๒,๕๑๖
ภาคนอกเกษตร	๑๕,๒๕๙	๑๖,๓๙๕	๑๗,๕๓๑	๑๘,๓๒๕
การทำเหมืองแร่และเหมืองหิน	๒๒๗	๒๐๐	๑๔๓	๑๓๔
การผลิต	๓,๙๙๕	๔,๑๐๑	๔,๔๒๓	๔,๖๘๐
ไฟฟ้า แก๊ส ไอน้ำและระบบปรับอากาศ	๓๖๖	๔๐๙	๔๐๖	๔๒๔
การจัดหาน้ำ การจัดการ และการบำบัดน้ำเสีย ของเสีย และ สิ่งปฏิกูล	๑๒๐	๑๑๗	๑๓๐	๑๓๙
การก่อสร้าง	๙๕๙	๑,๐๓๒	๙๑๐	๑,๐๖๖
การขายส่ง และการขายปลีก การซ่อมแซมยานยนต์ จักรยานยนต์	๒,๐๙๗	๒,๖๓๘	๒,๗๖๐	๓,๑๒๗
การขนส่ง และสถานที่เก็บสินค้า	๑,๒๖๔	๑,๔๔๘	๒,๐๙๒	๑,๘๕๗

ประเภทผลิตภัณฑ์	ปี ๒๕๕๖	ปี ๒๕๕๗	ปี ๒๕๕๘	ปี ๒๕๕๙
ที่พักแรมและบริการด้านอาหาร	๑๔๙	๑๖๔	๒๐๔	๒๒๖
ข้อมูลข่าวสารและการสื่อสาร	๒๐๘	๒๐๒	๒๐๖	๑๖๙
กิจกรรมทางการเงินและการประกันภัย	๑,๐๘๕	๑,๓๐๙	๑,๔๖๒	๑,๖๑๕
บริการด้านอสังหาริมทรัพย์ การให้เช่าและบริการทางธุรกิจ	๑,๐๗๒	๑,๐๘๖	๙๘๑	๙๕๔
กิจกรรมทางวิชาชีพ วิทยาศาสตร์ และเทคนิค	๒	๑	๒	๔
กิจกรรมการบริหารและการบริการสนับสนุน	๗๖	๖๓	๖๘	๗๔
การบริหารราชการและการป้องกันประเทศ รวมทั้งการประกัน สังคมภาคบังคับ	๙๒๘	๗๓๕	๘๙๖	๙๕๓
การศึกษา	๑,๓๕๑	๑,๔๒๐	๑,๒๗๙	๑,๒๙๙
กิจกรรมด้านสุขภาพและงานสังคมสงเคราะห์	๗๓๑	๗๗๕	๘๔๐	๘๙๒
ศิลปะ ความบันเทิงและนันทนาการ	๑๐๔	๑๐๔	๑๐๓	๑๒๙
กิจกรรมบริการด้านอื่นๆ	๕๒๔	๕๔๘	๕๗๖	๕๘๑
ผลิตภัณฑ์มวลรวมจังหวัด	๑๗,๔๐๑	๑๘,๗๙๘	๑๙,๖๒๕	๒๐,๘๔๑
ผลิตภัณฑ์มวลรวมจังหวัด ต่อคน (บาท)	๙๒,๗๑๐	๙๙,๗๘๔	๑๐๓,๘๔๒	๑๐๙,๘๖๘
ประชากร (๑,๐๐๐ คน)	๑๘๘	๑๘๘	๑๘๙	๑๙๐

ที่มา : สำนักงานคณะกรรมการพัฒนาการเศรษฐกิจและสังคมแห่งชาติ

สัดส่วนมูลค่าผลิตภัณฑ์มวลรวมจังหวัด รายสาขาการผลิตที่สำคัญของจังหวัด

GPP	อัตราการขยายตัวร้อยละ		
	ปี ๒๕๕๗	ปี ๒๕๕๘	ปี ๒๕๕๙
ผลิตภัณฑ์มวลรวมจังหวัด	๘.๐๒	๔.๔๐	๖.๑๙
ผลิตภัณฑ์มวลรวมจังหวัดต่อคน	๗.๖๓	๔.๐๖	๕.๘๐

ที่มา : สำนักงานคณะกรรมการพัฒนาการเศรษฐกิจและสังคมแห่งชาติ

๒. ข้อมูลด้านการเกษตรที่สำคัญของจังหวัด

๒.๑ ครุฑเรือนเกษตรกรและแรงงานภาคเกษตร

ตารางที่.....ครุฑเรือนเกษตรกรและแรงงานภาคเกษตร

อำเภอ	จำนวนครุฑเรือน	จำนวนครุฑเรือนเกษตรกร	ร้อยละจำนวนครุฑเรือนเกษตร/ครุฑเรือนทั้งหมด	จำนวนแรงงานภาคเกษตร (ราย)
เมืองสมุทรสงคราม	๔,๑๑๔	๓,๗๙๖	๙๒.๒๗	
อัมพวา	๘,๕๑๑	๘,๐๙๒	๙๕.๐๘	
บางคนที	๕,๑๗๙	๖,๐๘๘	๑๑๗.๕๕	
รวม	๑๗,๘๐๔	๑๗,๙๗๖	๑๐๐.๙๗	

ที่มา : สำนักงานเกษตรจังหวัดสมุทรสงคราม

๒.๒ การใช้ที่ดินเพื่อการเกษตร

ตารางที่ การใช้ที่ดินเพื่อการเกษตรแยกตามรายอำเภอ จังหวัดสมุทรสงคราม

อำเภอ	พื้นที่ทั้งหมด (ไร่)	พื้นที่ทำการเกษตร (ไร่)											
		ที่นา		ไม้ผล/ไม้ยืนต้น		พืชผัก		เกลือ		พืชอื่นๆ		รวม	
		จำนวน	ร้อยละ	จำนวน	ร้อยละ	จำนวน	ร้อยละ	จำนวน	ร้อยละ	จำนวน	ร้อยละ	จำนวน	ร้อยละ
เมือง	๑๐๕,๔๐๗	-	-	๒๔,๙๘๐	๘๒.๙๐	๑๕	๐.๐๕	๕,๐๙๔	๑๖.๙๑	๔๔	๐.๑๕	๓๐,๑๓๓	๒๘.๕๙
อัมพวา	๑๐๕,๘๑๖	๒,๑๕๓	๖.๕๔	๓๐,๖๗๙	๙๓.๔๔	-	-	-	-	-	-	๓๒,๘๓๒	๓๑.๐๓
บางคนที	๔๘,๕๕๙	-	-	๓๔,๘๕๘	๙๙.๘๖	๑๒	๐.๐๓	-	-	๒๘	๐.๐๘	๓๔,๘๙๘	๗๑.๘๗
รวม	๒๕๙,๗๘๒	๒,๑๕๓	๒๒.๒๖	๙๐,๐๓๓		๒๗	๐.๐๓	๕,๐๙๔	๕.๒๑	๗๒	๐.๐๗	๙๗,๘๖๓	๓๗.๖๗

๒.๓ แหล่งน้ำเพื่อการเกษตร

๒.๓.๑ พื้นที่ชลประทานและระบบชลประทาน ที่มา : สำนักงานเกษตรจังหวัดสมุทรสงคราม

ตารางที่ พื้นที่ชลประทานและระบบชลประทานจังหวัดสมุทรสงคราม

อำเภอ	โครงการชลประทานสมุทรสงคราม (แห่ง)	โครงการส่งน้ำและบำรุงรักษาราชบุรีฝั่งขวา (แห่ง/สาย)	พื้นที่ชลประทาน (ไร่)
เมือง	๑๖	-	-
อัมพวา	๒๖	คลองส่งน้ำ จำนวน ๕ สาย ๑) คลอง ๑๙ ซ้าย - ๑ ขวา ๒) คลอง ๒ ขวา - ๑๙ ซ้าย - ๑ ขวา ๓) คลอง ๑ ซ้าย - ๒ ขวา - ๑๙ ซ้าย - ๑ ขวา ๔) คลอง ๒ ซ้าย - ๒ ขวา - ๑๙ ซ้าย - ๑ ขวา ๕) คลอง ๓ ซ้าย - ๒ ขวา - ๑๙ ซ้าย - ๑ ขวา	๔๑,๙๒๙
บางคนที	๑๖		๑๒,๗๗๑

ที่มา : โครงการชลประทานสมุทรสงคราม

๒.๓.๒ แหล่งน้ำอื่นๆ

๑) บ่อบาดาล

ตารางที่ ข้อมูลบ่อบาดาลแยกรายอำเภอ จังหวัดสมุทรสงคราม

อำเภอ	จำนวนตามประเภทของบ่อ(บ่อ)			ความสามารถในการใช้ในฤดูแล้ง(ไม่ได้/ได้)	
	บ่อส่วนตัว	บ่อสาธารณะ	บ่อบาดาล	จำนวนที่ใช้ได้(บ่อ)	จำนวนที่ใช้ไม่ได้(บ่อ)
เมือง	๒	๕	๑๓๘	๑๔๕	-
อัมพวา	๑	๔	๗๔	๗๙	-
บางคนที	๓	๑๖	๗๒	๙๑	-
รวม	๖	๒๕	๒๘๔	๓๑๕	-

ที่มา : กรมทรัพยากรน้ำ สำนักงานทรัพยากรธรรมชาติและสิ่งแวดล้อมจังหวัดสมุทรสงคราม

๒.๔ ข้อมูลด้านการเกษตรที่สำคัญของจังหวัด

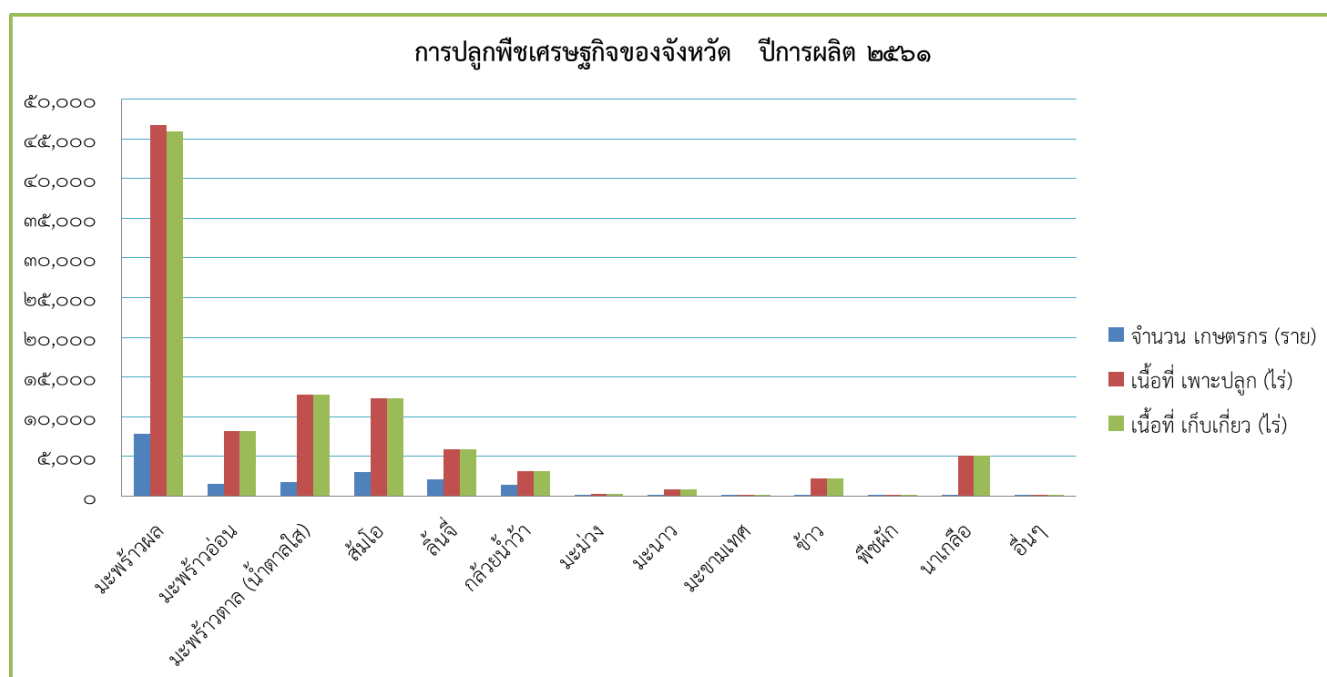
๒.๔.๑ ด้านการปลูกพืชเศรษฐกิจของจังหวัด ปีการผลิต ๒๕๖๑

ตารางที่ การปลูกพืชเศรษฐกิจของจังหวัด ปีการผลิต ๒๕๖๑

ชนิดพืช	จำนวน เกษตรกร (ราย)	เนื้อที่ เพาะปลูก (ไร่)	เนื้อที่ เก็บเกี่ยว (ไร่)	ผลผลิตที่ เก็บเกี่ยวได้ (ตัน)	ผลผลิตเฉลี่ย/ เนื้อที่เก็บเกี่ยว (กิโลกรัม/ไร่)	ราคาที่เกษตรกร ขายได้เฉลี่ย (บาท/กิโลกรัม)
มะพร้าวผล	๗,๗๙๒	๔๖,๗๑๓	๔๕,๙๖๘	๗๘,๖๕๑	๑,๗๑๑	๗.๓๓
มะพร้าวอ่อน	๑,๔๗๐	๘,๑๕๐	๘,๑๓๐	๑๙,๕๐๕	๒,๔๓๖	๑๖.๙๙
มะพร้าวตาล (น้ำตาลใส)	๑,๗๔๒	๑๒,๘๑๙	๑๒,๘๑๙	๑๙๙,๕๕๓	๑๕,๕๖๗	๖.๐๐
ส้มโอ	๓,๐๔๒	๑๒,๓๐๔	๑๒,๓๐๔	๑๗,๓๓๖	๑,๔๐๙	๔๑.๓๗
ลิ้นจี่	๒,๐๕๓	๕,๘๘๔	๕,๘๘๔	๓,๖๓๖	๖๑๘	๗๖.๘๒
กล้วยน้ำว้า	๑,๓๖๔	๓,๑๕๘	๓,๑๕๓	๖,๐๙๒	๑,๙๓๒	๖.๑๕
มะม่วง	๘๐	๒๖๖	๒๕๕	๗๑๑	๒,๘๐๐	๓๓.๖๓
มะนาว	๑๐๖	๘๐๔	๘๑๒	๘๑๘	๑,๐๐๘	๓๕.๖๐
มะขามเทศ	๑๙	๙๓	๘๕	๔๓	๕๐๐	๖๐.๐๐
ข้าว	๑๓๕	๒,๑๕๓	๒,๑๕๓	๑,๕๐๓	๖๙๘	๗.๑๔
พืชผัก	๑๒	๒๗	๑๕	-	-	-
นาเกลือ	๑๔๐	๕,๐๙๔	๕,๐๙๔	๒๓,๗๓๘	๔,๖๖๐	๑.๐๖
อื่นๆ	๒๑	๑๒๕	๕๓	-	-	-
รวม	๑๗,๙๗๖	๙๗,๕๙๐	๙๖,๗๒๔	-	-	-

ที่มา : สำนักงานเกษตรจังหวัดสมุทรสงคราม

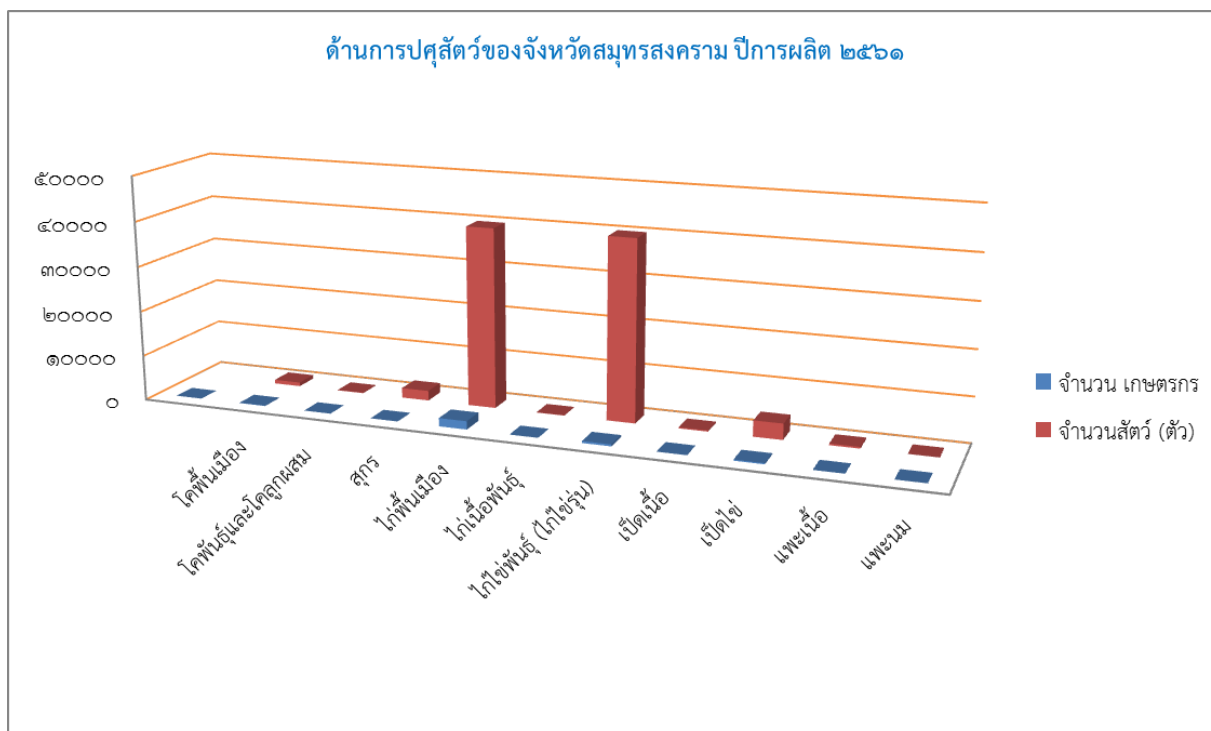
- หมายเหตุ : ๑. มะพร้าวผล มะพร้าวอ่อน มะพร้าวตาล (น้ำตาลใส) ส้มโอ ลิ้นจี่ เป็นพืชเศรษฐกิจของจังหวัด
๒. เกลือ ๑ เกวียน (๑,๖๐๐ กิโลกรัม) เฉลี่ยเป็นเงิน ๑,๕๐๐ บาท/เกวียน



๒.๔.๒ ด้านปศุสัตว์ของจังหวัด ปี ๒๕๖๑
 ตารางที่ ด้านการปศุสัตว์ของจังหวัดสมุทรสงคราม ปีการผลิต ๒๕๖๑

ชนิดสัตว์	จำนวน เกษตรกร (ราย)	จำนวนสัตว์ (ตัว)	ราคาเฉลี่ย (บาท/หน่วย)
โคพื้นเมือง	๖๒	๘๓๗	๙๔.๐๔ บาท/กก.
โคพันธุ์และโคลูกผสม	๑๒	๙๖	๙๔.๐๔ บาท/กก.
สุกร	๑๐	๒,๑๙๔	๗๕ บาท /กก.
ไก่พื้นเมือง	๑,๘๓๐	๓๙,๘๖๒	
ไก่เนื้อพันธุ์	๒	๖๐	๓๗ บาท/ตัว
ไก่ไข่พันธุ์ (ไก่ไข่รุ่น)	๔๓๑	๔๐,๐๘๔	๑๔๕ บาท/ตัว
เป็ดเนื้อ	๒๒	๒๔๖	๗๒.๐๕ บาท/ตัว
เป็ดไข่	๒๔๕	๓,๕๔๘	๑๒๕ บาท/ตัว
แพะเนื้อ	๑๕	๓๕๗	๑๑๙.๘๑ บาท/ตัว
แพะนม	๑	๑๐	๑๑๙.๘๑ บาท/ตัว

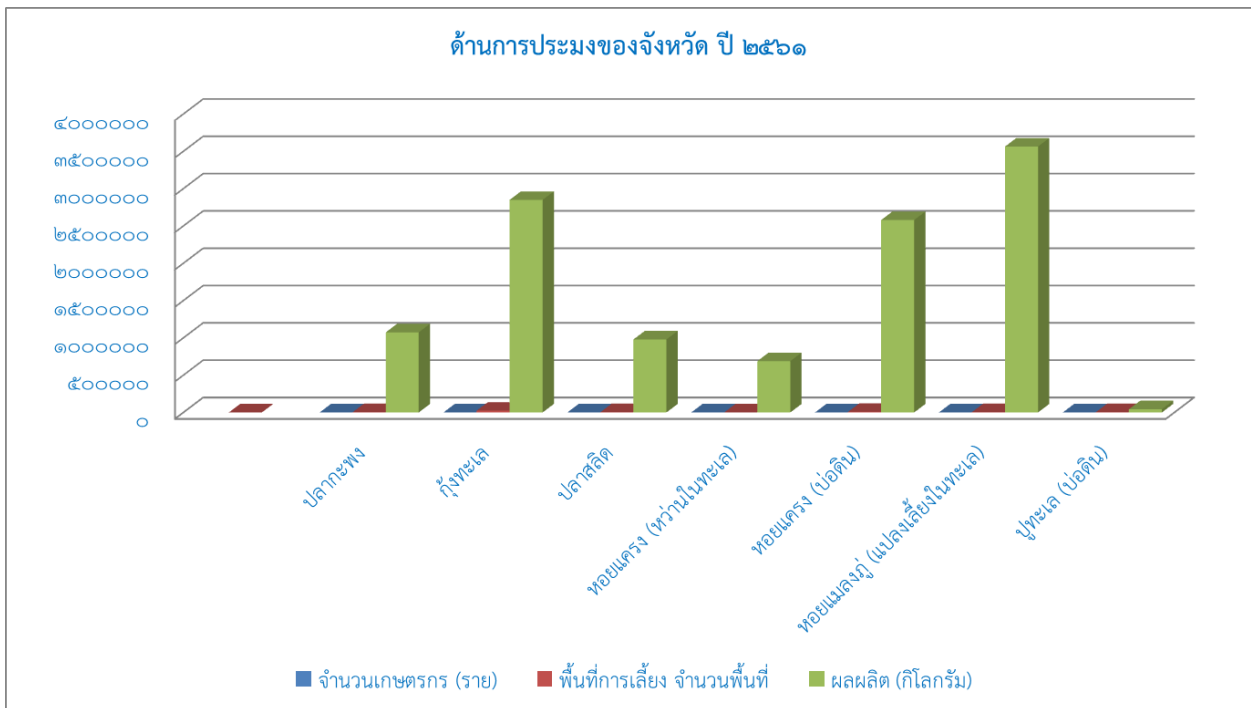
ที่มา : กรมปศุสัตว์



๒.๔.๓ ด้านการประมงของจังหวัด ปี ๒๕๖๑
 ตารางที่... ด้านการประมงของจังหวัด ปี ๒๕๖๑

ชนิดสัตว์	จำนวน เกษตรกร (ราย)	พื้นที่การเลี้ยง		ผลผลิต (กิโลกรัม)	ราคาเฉลี่ย (บาท/กก.)	มูลค่าผลผลิต (บาท)
		จำนวนพื้นที่ (ไร่)	จำนวนบ่อ (บ่อ/ แปลง)			
ปลากะพง	๑๑๕	๓,๖๕๓.๐๐	๑๘๔	๑,๐๗๓,๓๐๐	๑๐๐	๑๐๗,๓๓๐,๐๐๐
กุ้งทะเล	๕๕๐	๒๓,๓๘๖.๕๐	๘๗๑	๒,๘๔๗,๙๙๐	๒๐๐	๕๖๙,๕๙๘,๐๐๐
ปลาสลิค	๑๗๒	๓,๓๒๙.๒๐	๑๙๒	๙๗๘,๐๒๐	๗๕	๗๓,๓๕๑,๕๐๐
หอยแครง (หว่านในทะเล)	๕๓	๗๕๒.๐๕	๗๙	๖๘๗,๓๖๐	๑๑๐	๒๘๓,๖๕๖,๐๐๐
หอยแครง (บ่อดิน)	๒๓๗	๘,๔๖๕.๕๕	๒๔๗	๒,๕๗๘,๖๐๐	๑๑๐	๒๘,๙๔๑,๐๐๐
หอยแมลงภู่ (แปลงเลี้ยงในทะเล)	๔๗๙	๔,๒๐๖.๐๕	๕๕๕	๓,๕๖๓,๐๐๐	๗	๒๔,๙๔๑,๐๐๐
ปูทะเล (บ่อดิน)	๕๔	๓,๖๘๐.๙๐	๖๐	๔๓,๑๑๐	๕๐๐	๒๑,๕๕๕,๐๐๐

ที่มา : สำนักงานประมงจังหวัดสมุทรสงคราม



๒.๔.๔ ข้อมูลสินค้าเกษตรที่ได้รับรองสิ่งบ่งชี้ทางภูมิศาสตร์ (GI)

ตารางที่..... ข้อมูลสินค้าเกษตรที่ได้รับรองสิ่งบ่งชี้ทางภูมิศาสตร์ (GI)

ชนิดสินค้า	ทะเบียนเลขที่	วันที่ได้รับการขึ้นทะเบียน	ปริมาณผลผลิต ปี ๒๕๖๑
ลิ้นจี่คอมพิวเตอร์สมุทรสงคราม	สช ๕๕๑๐๐๐๔๓	๑๐ มีนาคม ๒๕๕๑	๓,๖๓๖ ตัน
ส้มโอขาวใหญ่สมุทรสงคราม	สช ๕๕๑๐๐๐๔๕	๑๙ มีนาคม ๒๕๕๓	๑๗,๓๓๖ ตัน
พริกบางช้าง	สช ๕๙๑๐๐๐๘๑	๘ มิถุนายน ๒๕๕๘	-

ที่มา : สำนักงานเกษตรจังหวัดสมุทรสงคราม และสำนักงานพาณิชย์จังหวัดสมุทรสงคราม

๒.๔.๕ ข้อมูลมาตรฐานสินค้าเกษตร

ตารางที่ ... ข้อมูลมาตรฐานสินค้าเกษตร ข้อมูล ปี ๒๕๖๑

มาตรฐาน/ชนิดสินค้า	จำนวน ราย/แปลง	ประมาณการ ผลผลิต (ตัน/ปี)
มาตรฐาน GAP ด้านพืช		
- ส้มโอ	๒๓๓	๑,๐๓๓
- มะพร้าวผลแก่	๑๑๑	๑,๒๓๖
- มะพร้าวผลอ่อน	๑๔	๒๐๒
- มะพร้าวน้ำหอม	๒๘	๖๐๓
- ลิ้นจี่	๘๑	๑๗๒
- พืชอื่นๆ	๕๖	-
มาตรฐาน GAP ด้านประมง		
- ปลาน้ำจืด	๗๖	-
- กุ้งขาว	๒๐	-
- ปลากระพงขาว	๔๑	-
- ปูทะเล	๕	-
- หอยแครง	๒๕	-
มาตรฐาน GAP ด้านปศุสัตว์		
- ไก่ไข่	๑	-
- ฝูง	๑	-
- โคเนื้อ	๑	-
มาตรฐานเกษตรอินทรีย์		
- เห็ด	๑	-
- มะพร้าว	๑	๑๙

ที่มา : สำนักงานเกษตรจังหวัดสมุทรสงคราม,สำนักงานประมงจังหวัดสมุทรสงคราม,สำนักงานปศุสัตว์จังหวัดสมุทรสงคราม

๒.๔.๖ การเพาะปลูกและผลผลิตเก็บเกี่ยวรายเดือนของสินค้าเกษตรของจังหวัด
ตารางที่ ... ข้อมูลการเพาะปลูกและร้อยละผลผลิตเก็บเกี่ยวรายเดือนของสินค้าเกษตรของจังหวัด

หน่วยร้อยละ

ชนิดสินค้า	ปี ๒๕๖๑											
	ม.ค.	ก.พ.	มี.ค.	เม.ย.	พ.ค.	มิ.ย.	ก.ค.	ส.ค.	ก.ย.	ต.ค.	พ.ย.	ธ.ค.
๑. มะพร้าวผล												
- ช่วงเวลาการเพาะปลูก					←————→							
- ช่วงเวลาการออก ผลผลิต (ร้อยละ)	๗	๗	๕	๔	๔	๑๐	๑๒	๑๔	๑๒	๙	๘	๘
๒. มะพร้าวอ่อน												
- ช่วงเวลาการเพาะปลูก					←————→							
- ช่วงเวลาการออก ผลผลิต (ร้อยละ)	๗	๗	๕	๔	๔	๑๐	๑๒	๑๔	๑๒	๙	๘	๘
๓. มะพร้าวตาล												
- ช่วงเวลาการเพาะปลูก					←————→							
- ช่วงเวลาการออก ผลผลิต (ร้อยละ)	๕	๔	๓	๓	๗	๑๐	๑๐	๑๒	๑๔	๑๒	๑๒	๘
๔. ส้มโอ												
- ช่วงเวลาการเพาะปลูก					←————→							
- ช่วงเวลาการออก ผลผลิต (ร้อยละ)	๑๑	๑๑	๙	๑๐	๘	๒	๑๒	๑๔	๖	๖	๓	๘
๕. ลิ้นจี่												
- ช่วงเวลาการเพาะปลูก					←————→							
- ช่วงเวลาการออก ผลผลิต (ร้อยละ)	-	-	๒๕	๗๕	-	-	-	-	-	-	-	-

ที่มา : สำนักงานเกษตรจังหวัดสมุทรสงคราม ข้อมูล ปี ๒๕๖๑

๒.๕ สถาบันเกษตรกรและองค์กรเกษตรกร

๒.๕.๑ ประเภทสหกรณ์และจำนวนสมาชิก

ตารางที่ ประเภทสหกรณ์และจำนวนสมาชิก

ประเภทสหกรณ์	จำนวนสหกรณ์ (แห่ง)	จำนวนสมาชิก (ราย)
สหกรณ์การเกษตร	๘	๗,๒๕๗
สหกรณ์ประมง	๓	๔๗๐
สหกรณ์ออมทรัพย์	๖	๔,๘๗๐
สหกรณ์บริการ	๕	๓๕๘
สหกรณ์เครดิตยูเนียน	๒	๑๖,๔๒๔
รวม	๒๔	๒๙,๓๗๙

ที่มา : สำนักงานสหกรณ์จังหวัดสมุทรสงคราม

๒.๕.๒ กลุ่มสถาบันเกษตรกรจังหวัดสมุทรสงคราม

ตารางที่ จำนวนและสมาชิกสถาบันเกษตรกรจังหวัดสมุทรสงคราม

อำเภอ	กลุ่มเกษตรกร ^๑		กลุ่มแม่บ้านเกษตรกร ^๒		กลุ่มยุวเกษตรกร ^๓		กลุ่มวิสาหกิจชุมชน ^๔		ส่งเสริมอาชีพ ^๕	
	กลุ่ม	สมาชิก	กลุ่ม	สมาชิก	กลุ่ม	สมาชิก	กลุ่ม	สมาชิก	กลุ่ม	สมาชิก
เมือง	๑	๒๒๖	๑๐	๑๒๗	๑๔	๑๙๖	๖๙	๙๒๐	๒	๓๖
อัมพวา	-	-	๑๔	๑๕๓	๑๓	๒๑๑	๔๘	๙๓๐	๑๑	๑๙๓
บางคนที	-	-	๑๕	๒๑๔	๑๑	๒๐๖	๗๑	๑,๓๑๔	๖	๑๑๐
รวม	๑	๒๒๖	๓๙	๔๙๔	๓๘	๖๑๓	๑๘๘	๓,๑๖๔	๑๙	๓๓๙

ข้อมูล ปี ๒๕๖๐

¹ ที่มา : สำนักงานสหกรณ์จังหวัดสมุทรสงคราม

^{2, 3, 4, 5} ที่มา : สำนักงานเกษตรจังหวัดสมุทรสงคราม

๒.๖ ข้อมูลจำนวนอาสาสมัครเกษตรของจังหวัด

ตารางที่ จำนวนอาสาสมัครเกษตรของจังหวัด

อำเภอ	อาสาสมัครเกษตรด้านต่าง ๆ										
	เกษตรและสหกรณ์	สารวัตรเกษตร	บัญชี	ประมง	ปศุสัตว์	หมอดิน	เกษตร	ชลประทาน	เศรษฐกิจการเกษตร	Smart farmer	Young Smart farmer
เมือง	-	๔	๒๐	๓๔	๑๕๘	๘๑	๑๐๒	-	๑	๑๒๙	๓๕
อัมพวา	-	๒	๒๔	๖๐	๔๖	๙๙	๑๐๖	๓	-	๑,๔๓๓	๒๕
บางคนที	-	๖	๒๐	๘	๕๒	๑๐๑	๑๐๑	-	๒	๔๔๘	๓๑
รวม	-	๑๒	๖๔	๑๐๒	๒๕๖	๒๘๑	๓๐๙	๓	๓	๒,๐๑๐	๙๑

ที่มา : สำนักงานเกษตรจังหวัดสมุทรสงคราม

๒.๗ จำนวนประชาชนชาวบ้านของจังหวัดภายใต้โครงการเกษตรตามแนวทฤษฎีใหม่ โดยยึดปรัชญาเศรษฐกิจพอเพียง (ข้อมูลปัจจุบัน)

ตารางที่ จำนวนประชาชนชาวบ้านแยกรายอำเภอ

อำเภอ	จำนวน (ราย)
อำเภอเมืองสมุทรสงคราม	๑
อำเภออัมพวา	๑
อำเภอบางคนที	๒
รวม	๔

ที่มา : สำนักงานเกษตรและสหกรณ์จังหวัดสมุทรสงคราม

๒.๘ ข้อมูลด้านการเกษตรอื่นๆ ที่เกี่ยวข้อง

๒.๘.๑ จำนวนเกษตรกรปราดเปรื่อง (Smart Farmer) Existing Smart Farmer

ปี	จำนวน (ราย)
๒๕๕๙-๒๕๖๐	๑,๙๕๓
๒๕๖๑	๑๒๘
รวมทั้งสิ้น	๒,๐๘๑

๒.๘.๒ ข้อมูลการแปรรูปสัตว์น้ำ

จำแนกตามประเภทการแปรรูปสัตว์น้ำ ที่ขึ้นทะเบียนผู้ประกอบการกิจกรรมด้านประมง กับสำนักงานประมงจังหวัดสมุทรสงคราม จำนวนทั้งสิ้น ๖๔ ราย

กิจกรรม	จำนวน (ราย)
ตัดหัวปลา/แล่	๑
แกะกุ้ง/ต้ม	๔
แกะหอย/ต้ม/ดอย	๔
หมักแห้ง	๗
ลูกชิ้นปลา	๑
ปลาเค็ม	๑๑
ปลาทูนึ่ง	๑๐
ปลากะเบนย่าง	๑
น้ำปลา	๑๘
แมงกะพรุนดองเค็ม	๗

ที่มา : สำนักงานประมงจังหวัดสมุทรสงคราม