



แผนป้องกันและแก้ไขปัญหาการเผาในพื้นที่เกษตรกรรม ปี 2564/65 จังหวัดสระบุรี



กลุ่มช่วยเหลือเกษตรกรและโครงการพิเศษ
สำนักงานเกษตรและสหกรณ์จังหวัดสระบุรี
ศูนย์ติดตามและแก้ไขปัญหาภัยพิบัติด้านการเกษตร จังหวัดสระบุรี

คำนำ

ในช่วงปลายฤดูหนาวของทุกปี จะเกิดปรากฏการณ์ความกดอากาศสูงแผ่ลงมาปกคลุมพื้นที่ประเทศไทยมีกำลังอ่อนลง และเกิดการผกผันกลับของอุณหภูมิ (Inversion) ทำให้การไหลเวียนและถ่ายเทของอากาศไม่ดีประกอบกับกิจกรรมต่าง ๆ เช่น การเผาในที่โล่ง การคมนาคมขนส่ง การก่อสร้าง ซึ่งส่งผลให้ประเทศไทยเกิดสถานการณ์ฝุ่นละอองขนาดเล็ก (PM2.5) มีค่าเกินมาตรฐานในหลายพื้นที่ ดังนั้นกระทรวงมหาดไทย โดยกองบัญชาการป้องกันและบรรเทาสาธารณภัยแห่งชาติ ได้กำหนดแนวทางการเตรียมการป้องกันและแก้ไขปัญหาไฟป่า หมอกควัน และฝุ่นละอองขนาดเล็ก (PM2.5)

เพื่อเป็นการเตรียมการป้องกันและแก้ไขปัญหาไฟป่า หมอกควัน และฝุ่นละอองขนาดเล็ก (PM2.5) ให้เป็นไปอย่างมีประสิทธิภาพ และสอดคล้องกับแนวทางการเตรียมการป้องกันและแก้ไขปัญหาไฟป่า หมอกควัน และฝุ่นละอองขนาดเล็ก (PM2.5) ของกองบัญชาการป้องกันและบรรเทาสาธารณภัยและแผนปฏิบัติการขับเคลื่อนวาระแห่งชาติ “การแก้ไขปัญหาหมอกควันและฝุ่นละออง” สำนักงานเกษตรและสหกรณ์จังหวัดสระบุรี ในฐานะศูนย์ติดตามและแก้ไขปัญหาภัยพิบัติด้านการเกษตรจังหวัดสระบุรี จึงได้จัดทำแผนป้องกันและแก้ไขปัญหาการเผาในพื้นที่เกษตรกรรมระดับจังหวัด เพื่อใช้เป็นแนวทางในการควบคุมการเผาในพื้นที่การเกษตร การห้ามเผาเด็ดขาด โดยพิจารณากำหนดพื้นที่เสี่ยงจากรอบการเก็บเกี่ยวของพืชที่มีความเสี่ยงต่อการเผา ได้แก่ ข้าว ข้าวโพดเลี้ยงสัตว์ และอ้อย ในช่วงเวลาวิกฤต (มกราคม - พฤษภาคม 2565) และรณรงค์ให้มีการใช้สารย่อยสลาย หรือไกลบตอซัง/ซากวัชพืช การแปรรูปวัสดุการเกษตร และการทำเกษตรปลอดเผา เป็นต้น

กลุ่มช่วยเหลือเกษตรกรและโครงการพิเศษ
สำนักงานเกษตรและสหกรณ์จังหวัดสระบุรี
ธันวาคม 2564

สารบัญ

	หน้า
1. บทนำ	1
2. วัตถุประสงค์	1
3. เป้าหมาย	1
4. กรอบแนวคิด	2
5. สถานการณ์การเผาเศษซากพืช วัชพืช และเศษวัสดุการเกษตรในพื้นที่การเกษตร ในปี 2564	2
6. กลไกการขับเคลื่อน	3
7. แนวปฏิบัติและกระบวนการสำคัญของกระทรวงเกษตรและสหกรณ์ (ตุลาคม 2564 – พฤษภาคม 2565)	4
8. มาตรการป้องกันและแก้ไขปัญหาคารเผาในพื้นที่เกษตรกรรม	6
9. ระยะเวลาดำเนินงาน	9
10. การรายงานสถานการณ์และผลการดำเนินงาน	9

สารบัญ (ต่อ)

	หน้า
ภาคผนวก	10
ภาคผนวก ก	11
สรุปลดความร้อนจากดาวเทียมระบบ VIIRS ระหว่างวันที่ 1 มิถุนายน – 31 พฤษภาคม 2564	
ภาคผนวก ก-1	12
สรุปลดความร้อนจากดาวเทียมระบบ VIIRS ระหว่างวันที่ 1 มิถุนายน – 31 ธันวาคม 2563 รายตำบล	
ภาคผนวก ก-2	13
สรุปลดความร้อนจากดาวเทียมระบบ VIIRS เดือนมกราคม 2564 รายตำบล	
ภาคผนวก ก-3	14
สรุปลดความร้อนจากดาวเทียมระบบ VIIRS เดือนกุมภาพันธ์ 2564 รายตำบล	
ภาคผนวก ก-4	15
สรุปลดความร้อนจากดาวเทียมระบบ VIIRS เดือนมีนาคม 2564 รายตำบล	
ภาคผนวก ก-5	16
สรุปลดความร้อนจากดาวเทียมระบบ VIIRS เดือนเมษายน 2564 รายตำบล	
ภาคผนวก ก-6	17
สรุปลดความร้อนจากดาวเทียมระบบ VIIRS เดือนพฤษภาคม 2564 รายตำบล	
ภาคผนวก ข	18
พื้นที่เสี่ยงการเกิดไฟไหม้พื้นที่การเกษตรในพื้นที่จังหวัดสระบุรี (รายอำเภอ)	
ภาคผนวก ค	24
แบบรายงานผลการปฏิบัติงาน การป้องกันและเฝ้าระวังการเผาเศษซากพืช และเศษวัสดุการเกษตรในพื้นที่เกษตร 2565	
ภาคผนวก ง	27
ประกาศจังหวัดสระบุรี เรื่อง กำหนดเขตควบคุมไฟฟ้าและมาตรการ ในเขตควบคุมไฟฟ้าในท้องที่จังหวัดสระบุรี	
ภาคผนวก จ	32
บัญชีวัสดุ เครื่องมือ ยานพาหนะ อุปกรณ์ที่ใช้ในการป้องกัน และบรรเทาสาธารณภัยจังหวัดสระบุรี	
ประเภทหน่วยงาน : หน่วยงานราชการ/องค์กรปกครองส่วนท้องถิ่น/เอกชน	33
ประเภทหน่วยงาน : องค์กรปกครองส่วนท้องถิ่น	34
ประเภทหน่วยงาน : ราชการและเอกชน	56
ภาคผนวก ฉ	61
คำสั่งคณะกรรมการศูนย์ติดตามและแก้ไขปัญหาภัยพิบัติด้านการเกษตร	
ภาคผนวก ช	64
รายชื่อและเบอร์ติดต่อคณะกรรมการติดตามและแก้ไขปัญหาภัยพิบัติด้านการเกษตร จังหวัดสระบุรี	

สารบัญตาราง

		หน้า
ตารางที่ 1	สรุปจุดความรื้อยจากดาวเทียมระบบ VIIRS ระหว่างวันที่ 1 มิถุนายน ถึง 31 พฤษภาคม 2564	2
ตารางที่ 2	กลไกการขับเคลื่อน	4

แผนป้องกันและแก้ไขปัญหาการเผาในพื้นที่เกษตรกรรม ปี 2564/65

1. บทนำ

กระทรวงมหาดไทย โดยกองบัญชาการป้องกันและบรรเทาสาธารณภัยแห่งชาติ ได้กำหนดแนวทางการเตรียมการป้องกันและแก้ไขปัญหาไฟป่า หมอกควัน และฝุ่นละอองขนาดเล็ก (PM 2.5) เพื่อให้การป้องกันและแก้ไขปัญหาเป็นไปอย่างมีประสิทธิภาพ และสอดคล้องกับแผนปฏิบัติการขับเคลื่อนวาระแห่งชาติ “การแก้ไขปัญหาหมอกควันและฝุ่นละออง” มอบหมายให้กองอำนวยการป้องกันและบรรเทาสาธารณภัยจังหวัดดำเนินการ

กระทรวงเกษตรและสหกรณ์มีบทบาทที่สำคัญในการป้องกันแก้ไขปัญหาการเผาในที่โล่ง โดยพิจารณากำหนดพื้นที่เสี่ยงจากรอบการเก็บเกี่ยวของพืชที่มีความเสี่ยงต่อการเผา ได้แก่ ข้าว ข้าวโพดเลี้ยงสัตว์ และอ้อย ในช่วงเวลาวิกฤติ (มกราคม - พฤษภาคม 2565) และรณรงค์ให้มีการใช้สารย่อยสลายหรือไถกลบตอซัง/ซากวัชพืช การแปรรูปวัสดุการเกษตร และการทำเกษตรปลอดเผา ทั้งนี้ เพื่อเป็นการเตรียมความพร้อมในการป้องกันและแก้ไขปัญหาการเผาเศษซากพืชหรือวัชพืช และเศษวัสดุทางการเกษตรในพื้นที่การเกษตร กระทรวงเกษตรและสหกรณ์ โดยสำนักงานเกษตรและสหกรณ์จังหวัดสระบุรี ในฐานะศูนย์ติดตามและแก้ไขปัญหาภัยพิบัติด้านการเกษตรจังหวัดสระบุรี จึงได้จัดทำแผนป้องกันและแก้ไขปัญหาการเผาในพื้นที่เกษตรกรรมระดับจังหวัด เพื่อใช้เป็นแนวทางในการควบคุมการเผาในพื้นที่การเกษตร โดยพิจารณากำหนดพื้นที่เสี่ยงจากรอบการเก็บเกี่ยวของพืชที่มีความเสี่ยงต่อการเผา ได้แก่ ข้าว ข้าวโพดเลี้ยงสัตว์ และอ้อย ในช่วงเวลาวิกฤติ (มกราคม - พฤษภาคม 2565) และรณรงค์ให้มีการใช้สารย่อยสลาย หรือไถกลบตอซัง/ซากวัชพืช การแปรรูปวัสดุการเกษตร และการทำเกษตรปลอดเผา เป็นต้น

2. วัตถุประสงค์

2.1 เพื่อใช้เป็นกรอบแนวทางการดำเนินงานป้องกันและแก้ไขปัญหาการเผาในพื้นที่เกษตรกรรมของหน่วยงานที่เกี่ยวข้อง

2.2 เพื่อเตรียมความพร้อมให้กับให้กับส่วนราชการที่เกี่ยวข้องในการดำเนินการเพื่อป้องกันและแก้ไขปัญหาการเผาในพื้นที่เกษตรกรรมอย่างเป็นระบบ รวดเร็ว และมีประสิทธิภาพ

3. เป้าหมาย

3.1 ประสิทธิภาพการป้องกันและแก้ไขปัญหาการเผาในพื้นที่เกษตรกรรมเพิ่มขึ้น มีการจัดการอย่างเป็นระบบ รวดเร็ว ตรงจุด และทันต่อสถานการณ์

3.2 สร้างการรับรู้และตระหนักรู้ให้แก่เกษตรกรในการปรับเปลี่ยนวิธีการจัดการวัสดุเหลือใช้ทางการเกษตร ให้มีประสิทธิภาพและเกิดประโยชน์สูงสุด ไม่ก่อให้เกิดมลพิษต่อสิ่งแวดล้อม

3.3 พื้นที่เผาไหม้ในพื้นที่เกษตรลดลง

4. กรอบแนวคิด

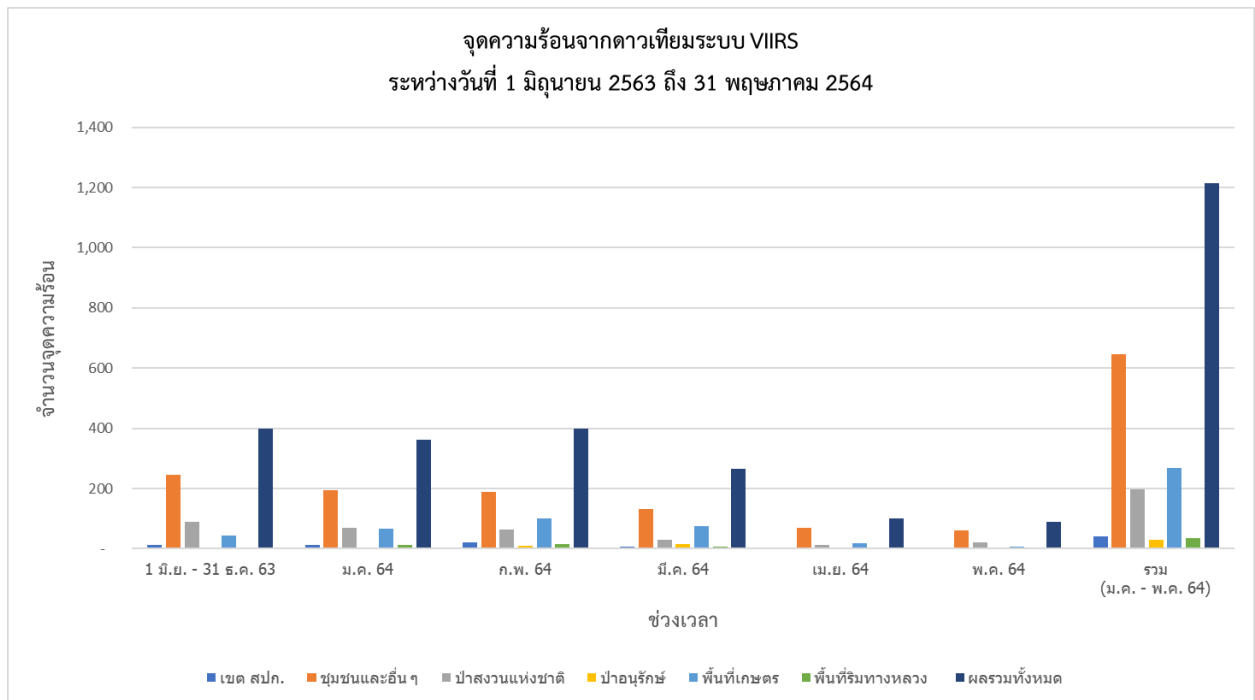
จากแผนปฏิบัติการขับเคลื่อนวาระแห่งชาติ “การแก้ไขปัญหาหมอกควันและไฟป่า” กำหนดให้พิจารณาผลกระทบในทุกมิติ โดยเฉพาะผลกระทบที่จะเกิดขึ้นกับประชาชน เพื่อไม่ให้เกิดผลกระทบต่อการใช้ชีวิตปกติมากเกินไป โดยใช้กรอบแนวคิด การป้องกันไว้ก่อน (Precaution Principle) เป็นการจัดการเชิงรุกที่เน้นการป้องกันผลกระทบล่วงหน้า โดยการสร้างระบบภูมิคุ้มกันภายในพื้นที่เสี่ยง เพื่อป้องกันความเสียหาย/ผลกระทบที่จะเกิดขึ้น เริ่มตั้งแต่การบริหารจัดการมลพิษ ในพื้นที่เสี่ยง การส่งเสริมทุกภาคส่วนให้เข้ามามีส่วนร่วมรับผิดชอบสิ่งแวดล้อมและจัดการกับปัญหาในเชิงพื้นที่ รวมถึงการส่งเสริมและพัฒนาบุคลากร เทคโนโลยี เพื่อให้เกิดนวัตกรรมเพื่อนำไปประยุกต์ใช้เพิ่มประสิทธิภาพการจัดการคุณภาพอากาศให้ดียิ่งขึ้น ซึ่งแผนปฏิบัติการขับเคลื่อนวาระแห่งชาตินี้ ได้กำหนดมาตรการและแนวทางการขับเคลื่อน 3 มาตรการ ได้แก่ 1) มาตรการเพิ่มประสิทธิภาพในการบริหารจัดการเชิงพื้นที่ 2) มาตรการป้องกันและลดการเกิดมลพิษที่ต้นทาง (แหล่งกำเนิด) 3) มาตรการเพิ่มประสิทธิภาพการบริหารจัดการมลพิษ โดยกระทรวงเกษตรและสหกรณ์มีการดำเนินการที่เกี่ยวข้องในมาตรการที่ 1) และ 2)

5. สถานการณ์การเผาเศษซากพืช วัชพืช และเศษวัสดุการเกษตรในพื้นที่การเกษตร ในปี 2564

จากข้อมูลสำนักงานพัฒนาเทคโนโลยีอวกาศและภูมิสารสนเทศ (องค์การมหาชน) หรือ GISTDA ที่ได้มีการติดตามตรวจสอบสถานการณ์การเผาในที่โล่งของประเทศไทยจากดาวเทียม Suomi National Polar-orbiting Partnership (Suomi-NPP) ระบบ Visible Infrared Imaging Radiometer Suite (VIIRS) ระหว่าง 1 มกราคม – 31 พฤษภาคม 2564 พบว่า จังหวัดสระบุรีมีจุดความร้อนทั้งหมด 1,214 จุด แบ่งเป็น พื้นที่เกษตร 267 จุด และในเขต ส.ป.ก. 41 จุด พื้นที่ป่าสงวนแห่งชาติ 196 จุด พื้นที่ป่าอนุรักษ์ 29 จุด พื้นที่ริมทางหลวง (50 เมตร) 36 จุด พื้นที่ชุมชนและอื่น ๆ 645 จุด โดยสัดส่วนจุดความร้อนในพื้นที่เกษตรและเขต ส.ป.ก. 308 จุด คิดเป็น 25.37% ของจุดความร้อนทั้งหมด (ตารางที่ 1) (ภาคผนวก ก)

ตารางที่ 1 สรุปจุดความร้อนจากดาวเทียมระบบ VIIRS ระหว่างวันที่ 1 มิถุนายน ถึง 31 พฤษภาคม 2564

เดือน	เขต ส.ป.ก.	ชุมชนและอื่น ๆ	ป่าสงวนแห่งชาติ	ป่าอนุรักษ์	พื้นที่เกษตร	พื้นที่ริมทางหลวง	ผลรวมทั้งหมด
1 มิ.ย. - 31 ธ.ค. 63	12	246	90	2	43	5	398
ม.ค. 64	12	194	70	5	67	13	361
ก.พ. 64	21	189	64	10	100	14	398
มี.ค. 64	8	132	30	14	75	7	266
เม.ย. 64	-	68	12	-	19	2	101
พ.ค. 64	-	62	20	-	6	-	88
รวม (ม.ค. - พ.ค. 64)	41	645	196	29	267	36	1,214



แผนภาพที่ 1 แผนภูมิแสดงจุดความร้อนจากดาวเทียมระบบ VIIRS ระหว่างวันที่ 1 มิถุนายน 2563 ถึง 31 พฤษภาคม 2564

เดือนกุมภาพันธ์ 2564 พบจำนวนจุดความร้อนมากที่สุด โดยตรวจพบจำนวน 398 จุด (32.78% ของจุดความร้อนสะสม) แบ่งเป็น พื้นที่เกษตร 100 จุด เขต ส.ป.ก. 21 จุด ป่าสงวนแห่งชาติ 64 จุด ป่าอนุรักษ์ 10 จุด พื้นที่ริมทางหลวง 14 จุด ชุมชนและอื่น ๆ 189 จุด อำเภอที่พบจุดความร้อนในพื้นที่เกษตร สูงที่สุด 3 อำเภอ ได้แก่ บ้านหมอ (25 จุด) หนองแค (14 จุด) แก่งคอย (13 จุด) พระพุทธบาท (13 จุด) และพบจุดความร้อนในเขต ส.ป.ก. จำนวน 3 อำเภอ ได้แก่ มวกเหล็ก (14 จุด) แก่งคอย (6 จุด) และ วังม่วง (1 จุด) (ภาคผนวก ก-3)

6. กลไกการขับเคลื่อน

ระดับนโยบาย

- คณะทำงานป้องกันและเฝ้าระวังการเผาเศษซากพืชหรือวัชพืช และเศษวัสดุทางการเกษตรในพื้นที่การเกษตร โดยมีปลัดกระทรวงเกษตรและสหกรณ์เป็นประธาน ผู้อำนวยการสำนักแผนงานและโครงการพิเศษ สำนักงานปลัดกระทรวงเกษตรและสหกรณ์ เป็นเลขานุการ

ระดับพื้นที่

- ผู้ตรวจราชการกระทรวงเกษตรและสหกรณ์ กำกับดูแลและติดตามผลการดำเนินงานในระดับพื้นที่
- คณะอนุกรรมการพัฒนาการเกษตรและสหกรณ์ระดับจังหวัด โดยมีผู้ว่าราชการจังหวัดเป็นประธาน เกษตรและสหกรณ์จังหวัด เป็นเลขานุการ

- ศูนย์ติดตามและแก้ไขปัญหาภัยพิบัติด้านการเกษตรจังหวัด โดยมีเกษตรและสหกรณ์จังหวัด เป็นผู้อำนวยการศูนย์ฯ หัวหน้ากลุ่มช่วยเหลือเกษตรกรและโครงการพิเศษ สำนักงานเกษตรและสหกรณ์จังหวัด เป็นเลขานุการศูนย์ฯ

ตารางที่ 2 กลไกการขับเคลื่อน

ระดับนโยบาย	
คณะทำงานป้องกันและเฝ้าระวังการเผาเศษซากพืชหรือวัชพืช และเศษวัสดุทางการเกษตรในพื้นที่การเกษตร	- ปลัดกระทรวงเกษตรและสหกรณ์ เป็นประธาน - ผู้อำนวยการสำนักแผนงานและโครงการพิเศษ สำนักงานปลัดกระทรวงเกษตรและสหกรณ์ เป็นเลขานุการ
ระดับพื้นที่	
คณะอนุกรรมการพัฒนาการเกษตรและสหกรณ์ระดับจังหวัด	- ผู้ว่าราชการจังหวัด เป็นประธาน - เกษตรและสหกรณ์จังหวัด เป็นเลขานุการ
ศูนย์ติดตามและแก้ไขปัญหาภัยพิบัติด้านการเกษตรจังหวัด	- เกษตรและสหกรณ์จังหวัด เป็นผู้อำนวยการศูนย์ฯ - หัวหน้ากลุ่มช่วยเหลือเกษตรกรและโครงการพิเศษ สำนักงานเกษตรและสหกรณ์จังหวัด เป็นเลขานุการ
ผู้ตรวจราชการกระทรวงเกษตรและสหกรณ์	กำกับดูแลและติดตามผลการดำเนินงานในระดับพื้นที่

7. แนวปฏิบัติและกระบวนการสำคัญของกระทรวงเกษตรและสหกรณ์ (ตุลาคม 2564 – พฤษภาคม 2565)

ด้วยปัญหาฝุ่นละอองอันเกิดจากการเผาในที่โล่ง ถือเป็นปัญหาสำคัญที่หลายภาคส่วนเข้ามาเกี่ยวข้องในการแก้ไขปัญหา กองบัญชาการป้องกันและบรรเทาสาธารณภัย (บกปภ.ช.) โดยกรมป้องกันและบรรเทาสาธารณภัย กระทรวงมหาดไทย จึงได้บูรณาการกองบัญชาการป้องกันและบรรเทาสาธารณภัยจังหวัด ดำเนินการป้องกันไฟป่าและแก้ไขปัญหาหมอกควันเชิงรุกในพื้นที่อย่างรอบด้าน โดยกำหนดแนวทางปฏิบัติในการป้องกันและแก้ไขปัญหาไฟป่าและหมอกควัน มาตรการ “4 พื้นที่ 5 มาตรการบริหารจัดการ” ดังนี้

มาตรการเชิงพื้นที่ แบ่งเป็น 4 พื้นที่ ได้แก่

(1) **พื้นที่ป่าสงวน/อนุรักษ์** กระทรวงทรัพยากรธรรมชาติและสิ่งแวดล้อม เป็นหน่วยรับผิดชอบ โดยจัดกำลังเจ้าหน้าที่และอาสาสมัคร ในการลาดตระเวน เฝ้าระวังไฟป่า และจัดทำแนวกันไฟ รวมถึงกำหนดกติกาชุมชนห้ามเผาป่า และประกาศเขตพื้นที่ห้ามเผา

(2) **พื้นที่เกษตรกรรม** กระทรวงเกษตรและสหกรณ์ เป็นหน่วยรับผิดชอบ โดยควบคุมการเผาให้เป็นไปตามเวลาที่แต่ละพื้นที่กำหนด รวมถึงรณรงค์การไกล่เกลี่ยข้อพิพาท และส่งเสริมการบริหารจัดการเศษวัสดุการเกษตรแทนการเผา อีกทั้งจัดอาสาสมัครเฝ้าระวังการลักลอบเผาในพื้นที่เกษตร

(3) **พื้นที่ชุมชน/เมือง** จังหวัด อ่างทอง และองค์กรปกครองส่วนท้องถิ่น กำหนดกติกาชุมชน โดยใช้กลไกประชารัฐในการป้องกันและเฝ้าระวังการเผา พร้อมจัดชุดปฏิบัติการประจำตำบล/หมู่บ้าน ชี้แจงมาตรการป้องกันไฟป่าและแก้ไขปัญหาหมอกควัน

(4) **พื้นที่ริมทาง** กระทรวงคมนาคม เป็นหน่วยรับผิดชอบ ในการจัดกำลังลาดตระเวนและเฝ้าระวังการเผา พร้อมตัดหญ้า กำจัดเศษวัสดุและใบไม้แห้งพื้นที่ริมทางสำหรับเป็นแนวกันไฟ

มาตรการบริหารจัดการ 5 มาตรการ ได้แก่

(1) ระบบบัญชาการเหตุการณ์ โดยจัดตั้งศูนย์บัญชาเหตุการณ์จังหวัดและอำเภอ เพื่อการอำนวยความสะดวก สั่งการ ระดมสรรพกำลังและทรัพยากรในการแก้ไขปัญหาไฟป่าและหมอกควันมีเอกภาพ

(2) การสร้างความตระหนักและส่งเสริมการมีส่วนร่วม โดยประชาสัมพันธ์ผลกระทบจากไฟป่าและหมอกควัน รวมถึงมาตรการห้ามเผาป่าและพื้นที่การเกษตร อีกทั้งจัดกิจกรรมสร้างจิตสำนึกในการมีส่วนร่วมป้องกันไฟป่าและหมอกควัน

(3) การลดปริมาณเชื้อเพลิง โดยการจัดทำแนวกันไฟและควบคุมการเผา พร้อมส่งเสริมการใช้สารหมักชีวภาพย่อยสลายตอซัง ส่งเสริมการแปรรูปเศษวัสดุเพื่อใช้ประโยชน์อื่นทดแทนการเผา

(4) การบังคับใช้กฎหมายอย่างต่อเนื่องและจริงจัง โดยจับกุมดำเนินคดีอย่างเคร่งครัดกับผู้ลักลอบเผาในพื้นที่ป่า พื้นที่เกษตร พื้นที่ชุมชน และพื้นที่ริมทาง

(5) จิตอาสาพระราชัฐ บูรณาการทุกภาคส่วนร่วมป้องกันไฟป่าและแก้ไขปัญหาหมอกควันในพื้นที่ ด้วยการกำหนดกติกาห้ามเผา หรือจัดตั้งกองทุนแก้ไขปัญหาไฟป่า

จาก 4 พื้นที่ 5 มาตรการ กระทรวงเกษตรและสหกรณ์ได้กำหนดแนวทางดำเนินการ ดังนี้ กระทรวงเกษตรและสหกรณ์ รับผิดชอบพื้นที่เกษตรกรรม ให้หน่วยงานในสังกัดกระทรวงเกษตรและสหกรณ์ในพื้นที่เป็นหน่วยรับผิดชอบในการบูรณาการร่วมกับหน่วยงานต่าง ๆ ดำเนินการควบคุมการเผาในพื้นที่การเกษตร การห้ามเผาเด็ดขาด และการรณรงค์ให้มีการใช้สารย่อยสลายหรือไถกลบตอซังข้าว/ข้าวโพด/ซากวัชพืชฤดูแล้ง และการแปรรูปวัสดุการเกษตรเพื่อเพิ่มมูลค่า เช่น การทำสารชีวมวล การทำปุ๋ยหมัก การทำอาหารสัตว์ ตลอดจนให้ผู้นำท้องที่ กำนัน/ผู้ใหญ่บ้าน จัดอาสาสมัครเฝ้าระวังไม่ให้เกษตรกรลักลอบเผา โดยกำหนดภารกิจและเป้าหมาย ดังนี้

ภารกิจ

1. รมรณรงค์สร้างการรับรู้ และความตระหนักถึงผลกระทบจากการเผา
 2. ควบคุมการเผา
 3. กำหนดช่วงเวลาห้ามเผาเด็ดขาด
 4. การแปรรูปสภาพวัสดุเหลือใช้ทางการเกษตรให้มีมูลค่าเพิ่มหรือคุณค่าเพิ่ม
- ทั้งนี้ ยึดหลักการดำเนินงาน “แบ่งพื้นที่ แบ่งคน แบ่งทรัพยากร” โดยการดำเนินการที่ต้องบูรณาการในพื้นที่ มอบหมายหน่วยงานรับผิดชอบ ดังนี้
- พื้นที่ในเขตชลประทาน รับผิดชอบโดย กรมชลประทานเป็นหน่วยงานหลัก
 - พื้นที่นอกเขตชลประทาน รับผิดชอบโดย กรมส่งเสริมการเกษตรและกรมพัฒนาที่ดินเป็นหน่วยงานหลัก
 - พื้นที่ในเขตสำนักงานการปฏิรูปที่ดินเพื่อเกษตรกรรม รับผิดชอบโดย สำนักงานการปฏิรูปที่ดินเพื่อเกษตรกรรมเป็นหน่วยงานหลัก
 - พื้นที่นิคมสหกรณ์ รับผิดชอบโดย กรมส่งเสริมสหกรณ์เป็นหน่วยงานหลัก

กำหนดระบบบัญชาการสถานการณ์ของกระทรวงเกษตรและสหกรณ์

ระดับประเทศ ปลัดกระทรวงเกษตรและสหกรณ์ เป็นผู้บัญชาการ โดยประสานสอดคล้องร่วมกับระบบบัญชาการของประเทศ (กองบัญชาการป้องกันและบรรเทาสาธารณภัย)

ระดับภาค มีผู้ตรวจราชการกระทรวงเกษตรและสหกรณ์ เป็นผู้บัญชาการ โดยประสานสอดคล้องร่วมกับกองทัพภาคที่ 3

ระดับจังหวัด เกษตรและสหกรณ์จังหวัด/เกษตรจังหวัด เป็นผู้บัญชาการ โดยประสานสอดคล้องร่วมกับผู้ว่าราชการจังหวัด 17 จังหวัด

ระดับอำเภอ เกษตรอำเภอ/ปศุสัตว์อำเภอ/ฯ เป็นผู้บัญชาการ โดยประสานสอดคล้องร่วมกับนายอำเภอ

ระดับตำบล เกษตรตำบล ร่วมชุดปฏิบัติการระดับตำบล

8. มาตรการป้องกันและแก้ไขปัญหาการเผาในพื้นที่เกษตรกรรม

กระทรวงเกษตรและสหกรณ์ ได้กำหนดมาตรการป้องกันและแก้ไขปัญหาการเผาในพื้นที่เกษตรกรรม แบ่งเป็น 1) การป้องกัน 2) การยับยั้ง/เผชิญเหตุ และ 3) การแก้ไข/ฟื้นฟู และได้กำหนดแผนการป้องกันและแก้ไขปัญหาการเผาในพื้นที่เกษตรกรรม ปี 2564/65 ภายใต้อนุสัญญา ดังนี้

1. การป้องกัน

1.1 สร้างการรับรู้แก่เกษตรกร

1) จัดทำสื่อประชาสัมพันธ์ เพื่อถ่ายทอดความรู้พร้อมเผยแพร่และประชาสัมพันธ์การหยุดเผาในพื้นที่การเกษตร ผ่านกิจกรรมรณรงค์ลดการเผาในท้องถิ่น โดยจัดทำสื่อในรูปแบบต่าง ๆ เช่น ป้าย คัทเออร์ แผ่นพับ สื่อวิทยุทัศน์ สื่อวิทยุ กระจายเสียง เพื่อสร้างการรับรู้แก่เกษตรกร โดยเฉพาะเกษตรกรในพื้นที่เป้าหมาย

2) จัดกิจกรรมรณรงค์การหยุดเผาในพื้นที่เกษตรกรรม และรณรงค์ส่งเสริมการใช้เศษวัสดุเพื่อทดแทนการเผา

3) จัดหน่วยปฏิบัติการระดับพื้นที่ (Mobile Unit) เพื่อเยี่ยมเยียนเกษตรกรและแนะนำประชาสัมพันธ์ให้ความรู้ด้านการเกษตรปลอดการเผา และรณรงค์งดเผาในช่วงเวลาการดำเนินมาตรการห้ามเผาเด็ดขาดในพื้นที่

1.2 ดำเนินกิจกรรมเพิ่มประสิทธิภาพการผลิตและการจัดการเศษวัสดุเพื่อทดแทนการเผาแก่เกษตรกร เป็นกิจกรรมรณรงค์ประชาสัมพันธ์ สร้างการรับรู้แก่เกษตรกร โดยดำเนินการโครงการ

1) โครงการส่งเสริมการหยุดเผาในพื้นที่เกษตร (กรมส่งเสริมการเกษตร) เป้าหมาย 17,640 ราย พื้นที่ 60 จังหวัด (พื้นที่ 10 จังหวัดภาคเหนือ พื้นที่ 50 จังหวัดนอกเหนือ ที่มีพื้นที่การเผาสูง และพื้นที่ในเขตกรุงเทพมหานครและปริมณฑล) กิจกรรม ได้แก่

- สร้างเครือข่ายเกษตรปลอดการเผาในพื้นที่เกษตร เป้าหมาย 294 เครือข่าย ผ่านศูนย์เรียนรู้การเพิ่มประสิทธิภาพการผลิตสินค้าเกษตร (ศพก) หรือศูนย์จัดการดินปุ๋ยชุมชน (ศดปช.) หรือ

กลุ่มเกษตรกรในพื้นที่ส่งเสริมการทำเกษตรแปลงใหญ่ หรือเกษตรกร Young smart farmer หรือเกษตรกร Smart farmer หรือเครือข่ายวิสาหกิจชุมชน หรือเกษตรกรที่สนใจเข้าร่วมโครงการ

- รมรณรงค์ เผยแพร่ และประชาสัมพันธ์

2) โครงการส่งเสริมระบบวนเกษตรในเขตปฏิรูปที่ดิน ปีงบประมาณ พ.ศ. 2565 (สำนักงานการปฏิรูปที่ดินเพื่อเกษตรกรรม) ในพื้นที่ 68 จังหวัด 45,000 ไร่ เกษตรกร 4,500 ราย โดยดำเนินการส่งเสริมให้เกษตรกรปลูกไม้ยืนต้น ไม้ป่า ไม้หายาก เพื่อทดแทนการเกษตรเชิงเดี่ยว

3) โครงการพัฒนาระบบเตือนภัยธรรมชาติและการระบาศัตรูข้าว (กรมการข้าว)

- ติดตามสถานการณ์ รายงานสถานการณ์ศัตรูข้าวและแจ้งเตือนภัยการระบาดของศัตรูข้าวและภัยธรรมชาติ ทุกสัปดาห์ จำนวน 52 ครั้ง

- ให้บริการเกษตรกรด้านวิชาการ ถ่ายทอดความรู้ ให้คำปรึกษา ติดตามข้อมูลสถานการณ์ข้าว แก้ไขปัญหาด้านข้าว และช่วยเหลือเกษตรกรผู้ประสบภัยพิบัติด้านการเกษตร จำนวน 35,000 ราย

4) โครงการยกระดับคุณภาพมาตรฐานสินค้าเกษตร (กรมการข้าว) เป้าหมายจำนวนแปลงข้าวที่มีมาตรฐานเพิ่มขึ้น 50,000 แปลง

5) โครงการส่งเสริมเกษตรอินทรีย์ โดยดำเนินการ

- ส่งเสริมเกษตรอินทรีย์ในเขตปฏิรูปที่ดิน ปีงบประมาณ พ.ศ. 2565 (สำนักงานปฏิรูปที่ดินเพื่อเกษตรกรรม) พื้นที่ในเขตปฏิรูปที่ดิน จำนวน 8,480 ไร่ เกษตรกรในเขตปฏิรูปที่ดิน จำนวน 2,805 ราย

- พัฒนาที่ปรึกษาเกษตรกร ด้านมาตรฐานเกษตรอินทรีย์ (สำนักงานมาตรฐานสินค้าเกษตรและอาหารแห่งชาติ (มกอช.)) เป้าหมายเจ้าหน้าที่ของกรมส่งเสริมการเกษตร กรมวิชาการเกษตร กรมหม่อนไหม สำนักงานการปฏิรูปที่ดินเพื่อเกษตรกรรม และผู้เกี่ยวข้อง จำนวน 200 คน

- สัมมนาเกษตรอินทรีย์วิถีในเมืองภายหลังสถานการณ์โควิด-19 สู่ความปกติถัดไป (Next Normal) (สำนักงานมาตรฐานสินค้าเกษตรและอาหารแห่งชาติ (มกอช.)) เป้าหมายประชาชนผู้สนใจทั่วไป จำนวน 200-300 คน

- พัฒนาดันแบบการผลิตสมุนไพรอินทรีย์ในพื้นที่เมืองสมุนไพร (สำนักงานมาตรฐานสินค้าเกษตรและอาหารแห่งชาติ (มกอช.)) เป้าหมายเกษตรกร/กลุ่มเกษตรกร โรงแปรรูปสมุนไพร และผู้เกี่ยวข้อง จำนวน 200 คน

- ส่งเสริมและพัฒนาการผลิตข้าวอินทรีย์ (กรมการข้าว) จำนวน 150,000 ไร่

1.3 ป้องกันและเฝ้าระวังพื้นที่เสี่ยง

1) จัดทำข้อมูลจุดความร้อน (Hotspot) พื้นที่เผาไหม้ (Burn Scar) เพื่อระบุพิกัดการเฝ้าระวัง

2) เตรียมความพร้อมเครื่องมือ เพื่อดำเนินการเฝ้าระวัง และป้องกันการลักลอบเผาในพื้นที่เกษตรกรรม

- รวบรวมครุภัณฑ์ และจัดทำทะเบียน

- จัดหาเครื่องมือและอุปกรณ์ สำหรับการป้องกันและดับไฟ (เครื่องพ่นละอองน้ำ อากาศยานไร้คนขับ ฯลฯ)

3) ระดมสรรพกำลังเครือข่ายอาสาสมัครเกษตร

4) จัดตั้งชุดปฏิบัติการ/หน่วยเคลื่อนที่เร็ว เผ่าระวังและป้องกันการลักลอบเผาในพื้นที่

เกษตรกรรม

- ระดับจังหวัด

- ระดับอำเภอ

2. การยับยั้ง/เผชิญเหตุ

1) ติดตามและเผ่าระวังจุดความร้อน (Hotspot) และพื้นที่เสี่ยงต่อการเกิดการเผาในพื้นที่เกษตรกรรม และแจ้งเตือนสถานการณ์หมอกควัน

2) สนับสนุน และประสานการปฏิบัติงานร่วมกับศูนย์อำนวยการฯ จังหวัด รวมทั้งประสานการบังคับใช้กฎหมายอย่างเข้มข้นในช่วงเวลาห้ามเผา โดยจังหวัดออกมาตรการ/ประกาศจังหวัด และองค์กรปกครองส่วนท้องถิ่น(อปท.) ออกข้อบัญญัติควบคุมการเผาทุกพื้นที่สำหรับพื้นที่ชุมชน พื้นที่เกษตร

3) ให้อาสาสมัครเกษตรประจำหมู่บ้าน (อกม.) และเครือข่ายอาสาสมัครเกษตร แจ้งเหตุให้ศูนย์รับแจ้งเหตุในพื้นที่ องค์กรปกครองส่วนท้องถิ่น หรือกำนัน/ผู้ใหญ่บ้านในพื้นที่ทราบทันทีเมื่อเกิดเหตุการณ์เผาในพื้นที่เกษตรกรรม

4) ปฏิบัติการฝนหลวงเพื่อแก้ไขปัญหาหมอกควันและไฟป่า (กุมภาพันธ์ – กันยายน 2564) ปฏิบัติการฝนหลวง และตัดแปรสภาพอากาศเพื่อลดความหนาแน่นของหมอกควัน ฝุ่นละอองขนาดเล็ก (PM10 และ PM2.5) รวมทั้งการเพิ่มความชุ่มชื้นให้กับพื้นที่ป่าไม้เพื่อป้องกันการเกิดปัญหาไฟป่า โดยจัดตั้งหน่วยเคลื่อนที่เร็ว หน่วยปฏิบัติการภาคเหนือ และหน่วยปฏิบัติการภาคใต้ ตามแต่ละช่วงเวลา

5) สนับสนุนรถบรรทุกน้ำในกรณีเกิดไฟไหม้ในพื้นที่ป่าและพื้นที่เกษตรกรรม

6) ฉีดละอองน้ำเพื่อลดการฟุ้งกระจายของฝุ่นละออง ในบริเวณพื้นที่ชุมชนใกล้เคียง

โดยกรมชลประทานจัดเตรียมรถบรรทุกน้ำ 503 คัน และรถฉีดพ่นละอองน้ำ 3 คัน

3. การแก้ไข/ฟื้นฟู

โดยส่วนราชการในสังกัดกระทรวงเกษตรและสหกรณ์ร่วมถอดบทเรียนเหตุการณ์ไฟป่าหมอกควัน การประชาสัมพันธ์สร้างการรับรู้ การปรับเปลี่ยนพฤติกรรม การบริหารจัดการในพื้นที่ และการยับยั้ง/เผชิญเหตุ เพื่อประเมินผลการปฏิบัติงานและทบทวนกำหนดแผนปฏิบัติการในปีถัดไป

9. ระยะเวลาดำเนินงาน ตั้งแต่ 1 มกราคม – 31 พฤษภาคม 2565

10. การรายงานสถานการณ์และผลการดำเนินงาน

1. หน่วยงานในสังกัดกระทรวงเกษตรและสหกรณ์ในพื้นที่เป็นหน่วยงานรับผิดชอบหลักในการประสานงานและบูรณาการร่วมกับหน่วยงานต่าง ๆ และรายงานผลการดำเนินงานต่อเกษตรและสหกรณ์จังหวัด ในฐานะผู้อำนวยการศูนย์ติดตามและแก้ไขปัญหายภัยพิบัติด้านการเกษตรระดับจังหวัด โดยขอให้รายงาน ทุกสัปดาห์ (วันศุกร์ ก่อนเวลา 12.00 น.) เริ่มตั้งแต่วันที่ 7 มกราคม 2565 เป็นต้นไป ตามแบบฟอร์ม การรายงาน (ภาคผนวก ค)

2. ศูนย์ติดตามและแก้ไขปัญหายภัยพิบัติด้านการเกษตรระดับจังหวัด รายงานผลการดำเนินงานรายงานให้กองอำนาจการป้องกันและบรรเทาสาธารณภัยระดับจังหวัด และกระทรวงเกษตรและสหกรณ์ โดยขอให้รายงานทุกสัปดาห์ เริ่มตั้งแต่วันที่ 7 มกราคม 2565 เป็นต้นไป ตามแบบฟอร์มการรายงาน (ภาคผนวก ค)

ภาคผนวก

ภาคผนวก ก

สรุปจุดความร้อนจากดาวเทียมระบบ VIIRS
ระหว่างวันที่ 1 มิถุนายน 2563 - 31 พฤษภาคม 2564

ภาคผนวก ก-๑

สรุปจุดความร้อนจากดาวเทียมระบบ VIIRS ระหว่างวันที่ 1 มิถุนายน - 31 ธันวาคม พ.ศ.2563 รายตำบล										
จังหวัด	อำเภอ	ตำบล	เขต สปก.	ชุมชนและอื่น ๆ	ป่าสงวนแห่งชาติ	ป่าอนุรักษ์	พื้นที่เกษตร	พื้นที่ริมทางหลวง (50 เมตร)	ผลรวมทั้งหมด	
สระบุรี	แก่งคอย	เขอม				2			2	
		ชำผักแพว		1	3		1		5	
		ดาดเดียว				1			1	
		ทับทิม		54	85		1		140	
		ท่าค้อ		1					1	
		ท่ามะปราง	3						3	
		บ้านป่า		83			1		84	
		สองคอน		1			2		3	
		ห้วยแห้ง		1					1	
		หินซ้อน		8				2	2	12
	แก่งคอย ผลรวม			3	149	89	2	7	2	252
	คองคุด		ไม้ท้าว					1		1
	คองคุด ผลรวม							1		1
	บ้านหมอ		ตลาดน้อย					4		4
			บ้านศรีวิ		37				2	39
			บ้านหมอ					1		1
			ไม้ขวาง					1		1
			สร้างโคก					1		1
	บ้านหมอ ผลรวม				37			7	2	46
	พระพุทธบาท		เขาวง		16			1	1	18
			ธารเกษม					2		2
			พระพุทธบาท					2		2
			พุทรา้ง		40			1		41
			พุท้จ่าน		1					1
			หนองแก					1		1
	ห้วยป่าหวาย					2		2		
	พระพุทธบาท ผลรวม				57			9	1	67
	มวกเหล็ก		ชัยสนุ่น	3				1		4
			มวกเหล็ก		1					1
			ลำพญากลาง			1				1
			หนองย่างเสือ	3						3
	มวกเหล็ก ผลรวม			6	1	1		1		9
	เมืองสระบุรี		ตะกุด					1		1
	เมืองสระบุรี ผลรวม							1		1
	วังม่วง		คำพราน		1			2		3
			วังม่วง	3						3
	วังม่วง ผลรวม			3	1			2		6
	วิหารแดง		หนองหมู					2		2
	วิหารแดง ผลรวม							2		2
	เสาไห้		หัวปลวก					1		1
	เสาไห้ ผลรวม							1		1
	หนองแค		คชสิทธิ์					3		3
			ไม้ตำ		1					1
			หนองแขม					2		2
			หนองจรเข้					1		1
			หนองไร่					3		3
	หนองแค ผลรวม				1			9		10
หนองโดน		ดอนทอง					2		2	
		บ้านโป่ง					1		1	
หนองโดน ผลรวม							3		3	
ผลรวมทั้งหมด			12	246	90	2	43	5	398	

ที่มา : Thailand Fire Monitoring System สำนักงานพัฒนาเทคโนโลยีอวกาศและภูมิสารสนเทศ (องค์การมหาชน)

ภาคผนวก ก-๒

สรุปความร้อนจากดาวเทียมระบบ VIIRS เดือนมกราคม 2564 รายตำบล										
จังหวัด	อำเภอ	ตำบล	เขต สปก.	ชุมชนและอื่น ๆ	ป่าสงวนแห่งชาติ	ป่าอนุรักษ์	พื้นที่เกษตร	พื้นที่ริมทางหลวง (50 เมตร)	ผลรวมทั้งหมด	
สระบุรี	แก่งคอย	เขอม				1			1	
		ชำดักแพว	1	1	10	2	2		16	
		ตาลเดี่ยว		8	1			4	1	14
		ทับกวาง		42	48			5	2	97
		ท่าคล้อ						1		1
		ท่าชุม						2		2
		ท่ามะปราง	1		1					2
		บ้านธาตุ		1				3		4
		บ้านป่า		42				4		46
		สองคอน						1	1	2
	ห้วยแห้ง		1		1		2		4	
	หินซ้อน		9					1	10	
	แก่งคอย ผลรวม			2	104	61	3	24	5	199
	เฉลิมพระเกียรติ	ฝั่งรวง						1		1
		พู่แค					2		1	3
		หน้าพระลาน	1	2	1			2		6
	เฉลิมพระเกียรติ ผลรวม			1	2	1	2	3	1	10
	คอนพุค	ไผ่หลิว						2		2
	คอนพุค ผลรวม							2		2
	บ้านหมอ	ตลาดน้อย						1		1
		บางโหนด		4						4
		บ้านศรีวิ		27					6	33
		ไผ่ขวาง						7		7
		หนองบัว						2		2
		หระเทพ		2				2		4
	บ้านหมอ ผลรวม			33				12	6	51
	พระพุทธบาท	ขุนไชเลน						1		1
		เขาวาง		22				1	1	24
		ธารเกษม		2				1		3
		พุทรา่าง		19				1		20
		พุท้จางาน						4		4
		หนองแก						1		1
	ห้วยป่าหวาย						1		1	
	พระพุทธบาท ผลรวม			43				10	1	54
	มวกเหล็ก	ซับสนุ่น	1							1
		มวกเหล็ก	2		1					3
		มิตรภาพ		2						2
		ลำพญากลาง	1		1					2
		ลำสมพุง	1	2	5					8
		หนองย่างเสือ	4							4
	มวกเหล็ก ผลรวม			9	4	7				20
	เมืองสระบุรี	กุดนกเปล้า		2				3		5
		ปากข้าวสาร		1						1
	เมืองสระบุรี ผลรวม			3				3		6
	วังม่วง	วังม่วง						2		2
		แสลงพัน		1	1			1		3
	วังม่วง ผลรวม			1	1			3		5
วิหารแดง	หนองหนู						1		1	
วิหารแดง ผลรวม							1		1	
เสาไห้	จี่งาม						1		1	
	ท่าช้าง						3		3	
	บ้านยาง						1		1	
เสาไห้ ผลรวม							5		5	
หนองแค	กุ่มหัก						1		1	
	คชสิทธิ์						1		1	
	โคกแย้		2						2	
	ไผ่ด้า		1						1	
	หนองปลิง		1				1		2	
หนองไร่						1		1		
หนองแค ผลรวม			4				4		8	
ผลรวมทั้งหมด			12	194	70	5	67	13	361	

ที่มา : Thailand Fire Monitoring System สำนักงานพัฒนาเทคโนโลยีอวกาศและภูมิสารสนเทศ (องค์การมหาชน)

ภาคผนวก ก-๓

สรุปจุดความร้อนจากดาวเทียมระบบ VIIRS เดือนกุมภาพันธ์ 2564 รายตำบล										
จังหวัด	อำเภอ	ตำบล	เขต สปก.	ชุมชนและอื่น ๆ	ป่าสงวนแห่งชาติ	ป่าอนุรักษ์	พื้นที่เกษตร	พื้นที่ริมทางหลวง (50 เมตร)	ผลรวมทั้งหมด	
สระบุรี	แก่งคอย	ชาติแก้ว	1	5	6	4	1		17	
		ตาลเดี่ยว		3					3	
		ทับทิม		37	32		2	1	72	
		ท่าศาลา		4	1	1	1		7	
		ท่าชุม					2	1	3	
		ท่ามะพร้าว	5	5	1	1			12	
		บ้านป่า		47	3				50	
		สองคอน					1		1	
		ห้วยแห้ง			2		1		3	
	หินซ้อน			7			4	3	14	
	แก่งคอย ผลรวม			6	110	43	5	13	5	182
	เฉลิมพระเกียรติ	บ้านแก่ง			1					1
		พุด					2	1		3
		หน้าพระลาน			2					2
	เฉลิมพระเกียรติ ผลรวม				3		2	1		6
	คอนทูด	ไผ่หลิว						3		3
		คอนทูด ผลรวม						3		3
	บ้านหมอ	โคกใหญ่						5		5
		ตลาดน้อย						3		3
		บางโฆมต			1			3		4
		บ้านศรี			17			1	6	24
		ไผ่ขวาง						13		13
	บ้านหมอ ผลรวม				18			25	6	49
	พระพุทธบาท	เขาวง			19	1		1	1	22
		พระพุทธบาท						2		2
		พุกร่าง			22	1		1		24
		พุค้ำจวน			4			2	1	7
		หนองแก						5		5
		ห้วยป่าหวาย						2		2
	พระพุทธบาท ผลรวม				45	2		13	2	62
	มวกเหล็ก	ซับสนุ่น		2		1				3
		มวกเหล็ก				2				2
		มิตรภาพ			1			2		3
		ลำพญากลาง		5		13				18
		ลำสมทุ้ง		2	1	3				6
		หนองย่างเสือ		5						5
	มวกเหล็ก ผลรวม			14	2	19		2		37
	เมืองสระบุรี	กุดนกเปล้า						4		4
		คลังหิน						1		1
		หนองปลาไหล			1			1		2
		หนองยาว						1		1
	เมืองสระบุรี ผลรวม				1			7		8
	วังม่วง	คำพราน			2			1		3
		วังม่วง	1		1			4		6
		แสงทัน			1			4		5
	วังม่วง ผลรวม			1	4			9		14
	เสาไห้	บ้านยาง						2		2
เรียงราง							2		2	
เสาไห้ ผลรวม							4		4	
หนองแค	คชสิทธิ์						2		2	
	โคกแย้					1			1	
	บัวลอย						4		4	
	ไผ่ดำ		1				1		2	
	หนองไชน้ำ		1						1	
	หนองนาก					1			1	
	หนองปลาหมอ						3		3	
	หนองปลิง			1					1	
	หนองโรง			2			4		6	
ห้วยทราย			1		1			2		
หนองแค ผลรวม				6		3	14		23	
หนองโดน	ดอนทอง						1	1	2	
	บ้านกล้วย						2		2	
	บ้านโป่ง						4		4	
	หนองโดน						2		2	
หนองโดน ผลรวม							9	1	10	
ผลรวมทั้งหมด			21	189	64	10	100	14	398	

ที่มา : Thailand Fire Monitoring System สำนักงานพัฒนาเทคโนโลยีอวกาศและภูมิสารสนเทศ (องค์การมหาชน)

ภาคผนวก ก-๔

สรุปจุดความร้อนจากดาวเทียมระบบ VIIRS เดือนมีนาคม 2564 รายตำบล										
จังหวัด	อำเภอ	ตำบล	เขต สปก.	ชุมชนและอื่น ๆ	ป่าสงวนแห่งชาติ	ป่าอนุรักษ์	พื้นที่เกษตร	พื้นที่ริมทางหลวง (50 เมตร)	ผลรวมทั้งหมด	
สระบุรี	แก่งคอย	ชะอม	1						1	
		ชำผักแพว	2	1	1	11	3	1	19	
		เตาปูน						1		1
		ทับกวาง		26	25					51
		ท่าค้อ						1		1
		ท่ามะปราง					3			3
		บ้านธาตุ			1			1		2
		บ้านป่า			36					36
		ห้วยแห้ง							1	1
	หินซ้อน			2				2	5	
	แก่งคอย ผลรวม			3	66	26	14	9	2	120
	เฉลิมพระเกียรติ	บ้านแก้ง						2		2
		พุด						1		1
		หน้าพระลาน	1	2						3
	ห้วยบง						1		1	
	เฉลิมพระเกียรติ ผลรวม			1	2			4		7
	ดอนพุด	ดงตะกวด						4		4
		ดอนพุด						3		3
		บ้านหลวง						2		2
		ไผ่หลิว						1		1
	ดอนพุด ผลรวม							10		10
	บ้านหมอ	โคกใหญ่						2		2
		ตลาดน้อย						5		5
		บ้านครัว		15					5	20
		ไผ่ขวาง		1				5		6
	หรรพ						1		1	
	บ้านหมอ ผลรวม				16			13	5	34
	พระพุทธบาท	เขาวง			16			1		17
		พุทรา้ง			20			1		21
		หนองแก			1			2		3
	พระพุทธบาท ผลรวม				37			4		41
	ม่วงเหล็ก	ซับสนุ่น	1							1
		ลำพญากลาง				3				3
		ลำสมพุง	1	1						2
	ม่วงเหล็ก ผลรวม			2	1	3				6
	เมืองสระบุรี	คลังชั้น						3		3
		ปากข้าวสาร			1					1
		หนองยาว						1		1
	เมืองสระบุรี ผลรวม				1			4		5
	วังม่วง	คำพราน			1			2		3
		วังม่วง	1					1		2
		แสลงพัน			2	1		2		5
	วังม่วง ผลรวม			1	3	1		5		10
	วิหารแดง	วิหารแดง						1		1
		หนองสรวง						2		2
		หนองหมู						2		2
	วิหารแดง ผลรวม							5		5
	หนองแค	คชสิทธิ์						1		1
		บัวลอย			2					2
		ไผ่ดำ			1			3		4
		โพหนอง						1		1
		หนองจรเข้	1					1		2
หนองปลิง							2		2	
หนองโรง							2		2	
หนองแค ผลรวม			1	3			10		14	
หนองแซง	ม่วงหวาน			1			2		3	
	หนองแซง ผลรวม				1		2		3	
หนองโดน	ดอนทอง						4		4	
	บ้านกล้วย						3		3	
	บ้านโป่ง			1					1	
	หนองโดน			1			2		3	
หนองโดน ผลรวม				2			9		11	
ผลรวมทั้งหมด			8	132	30	14	75	7	266	

ที่มา : Thailand Fire Monitoring System สำนักงานพัฒนาเทคโนโลยีอวกาศและภูมิสารสนเทศ (องค์การมหาชน)

ภาคผนวก ก-๕

สรุปจุดความร้อนจากดาวเทียมระบบ VIIRS เดือนเมษายน 2564 รายตำบล									
จังหวัด	อำเภอ	ตำบล	ชุมชนและอื่น ๆ	ป่าสงวนแห่งชาติ	พื้นที่เกษตร	พื้นที่ริมทางหลวง (50 เมตร)	ผลรวมทั้งหมด		
๑๖	สระบุรี	แก่งคอย	ทับทิม	13	12			25	
			บ้านธาตุ			1		1	
			บ้านป่า	22				22	
			หินซ้อน	1				1	
		แก่งคอย ผลรวม			36	12	1		49
		เฉลิมพระเกียรติ	บ้านแก่ง				1		1
			เฉลิมพระเกียรติ ผลรวม					1	1
		ดอนพุด	บ้านหลวง				2		2
			ดอนพุด ผลรวม					2	2
		บ้านหมอ	บางโหนด				1		1
			บ้านศรี	13				1	14
			บ้านหมอ				1		1
			ไผ่ขวาง				2		2
		บ้านหมอ ผลรวม			13		4	1	18
		พระพุทธบาท	เขาวง		6			1	7
			พุทรา		11		1		12
		พระพุทธบาท ผลรวม			17		1	1	19
		เมืองสระบุรี	หนองปลาไหล		1				1
			เมืองสระบุรี ผลรวม			1			1
		วังม่วง	แสงพัน		1				1
			วังม่วง ผลรวม			1			1
		เสาไห้	บ้านยาง				1		1
			เสาไห้ ผลรวม					1	1
		หนองแค	โพธิ์ทอง				1		1
			หนองแค				1		1
			หนองจรเข้				4		4
		หนองแค ผลรวม					6		6
		หนองแซง	หนองกบ				1		1
		หนองแซง ผลรวม					1		1
		หนองโดน	หนองโดน				2		2
			หนองโดน ผลรวม					2	2
ผลรวมทั้งหมด			68	12	19	2	101		

ที่มา : Thailand Fire Monitoring System สำนักงานพัฒนาเทคโนโลยีอวกาศและภูมิสารสนเทศ (องค์การมหาชน)

ภาคผนวก ก-๖

สรุปจุดความร้อนจากดาวเทียมระบบ VIIRS เดือนพฤษภาคม 2564 รายตำบล							
จังหวัด	อำเภอ	ตำบล	ชุมชนและอื่น ๆ	ป่าสงวนแห่งชาติ	พื้นที่เกษตร	ผลรวมทั้งหมด	
สระบุรี	แก่งคอย	ทับกวาง	15	20		35	
		ท่าคล้อ			1	1	
		บ้านธาตุ			2	2	
		บ้านป่า	23			23	
	แก่งคอย ผลรวม		38	20	3	61	
	บ้านหมอ	บ้านครัว	6			6	
		บ้านหมอ ผลรวม	6			6	
	พระพุทธบาท	เขาวง	5			5	
		พุกร่าง	11		1	12	
		พระพุทธบาท ผลรวม	16		1	17	
	เมืองสระบุรี	ตลิ่งชัน				1	
		หนองยาว				1	
		เมืองสระบุรี ผลรวม			2	2	
	เสาไห้	เสาไห้	2			2	
		เสาไห้ ผลรวม	2			2	
	ผลรวมทั้งหมด			62	20	6	88

ที่มา : Thailand Fire Monitoring System สำนักงานพัฒนาเทคโนโลยีอวกาศและภูมิสารสนเทศ (องค์การมหาชน)

ภาคผนวก ข

พื้นที่เสี่ยงการเกิดไฟไหม้พื้นที่การเกษตรในพื้นที่จังหวัดสระบุรี
(รายอำเภอ)

อำเภอ	ตำบล	ชื่อบ้าน (หมู่บ้าน)	หมู่ที่	หมายเหตุ
เมือง	หนองปลาไหล	ป่าไม้	7	พื้นที่เสี่ยงการเกิดไฟไหม้ เนื่องจากเป็นพื้นที่ป่าชุมชน และเป็นพื้นที่ทำการเกษตรบางส่วนด้วย แต่ฤดูแล้งจะแห้งเสี่ยงเกิดไฟป่า
วังม่วง	วังม่วง			ไม่มีพื้นที่เสี่ยงการเกิดไฟไหม้ เนื่องจากเกษตรกรตัดอ้อยต้นสด ไถกลบตอซังข้าวโพด และมีกระบวนการมันสำปะหลังที่ลดการเกิดวัสดุเหลือทิ้งทางการเกษตร (Zero Waste)
	คำพราน			ไม่มีพื้นที่เสี่ยงการเกิดไฟไหม้ เนื่องจากเกษตรกรตัดอ้อยต้นสด ไถกลบตอซังข้าวโพด และมีกระบวนการมันสำปะหลังที่ลดการเกิดวัสดุเหลือทิ้งทางการเกษตร (Zero Waste)
	แสลงพัน			ไม่มีพื้นที่เสี่ยงการเกิดไฟไหม้ เนื่องจากเกษตรกรตัดอ้อยต้นสด ไถกลบตอซังข้าวโพด และมีกระบวนการมันสำปะหลังที่ลดการเกิดวัสดุเหลือทิ้งทางการเกษตร (Zero Waste)
หนองโดน	หนองโดน			ไม่มีพื้นที่เสี่ยงไฟไหม้ เนื่องจากเกษตรกรผู้ปลูกข้าว และข้าวโพดเพิ่งทำการเพาะปลูกหลังน้ำลด
	ดอนทอง			ไม่มีพื้นที่เสี่ยงไฟไหม้ เนื่องจากเกษตรกรผู้ปลูกข้าว และข้าวโพดเพิ่งทำการเพาะปลูกหลังน้ำลด
	บ้านกล้วย			ไม่มีพื้นที่เสี่ยงไฟไหม้ เนื่องจากเกษตรกรผู้ปลูกข้าว และข้าวโพดเพิ่งทำการเพาะปลูกหลังน้ำลด
	บ้านโปร่ง			ไม่มีพื้นที่เสี่ยงไฟไหม้ เนื่องจากเกษตรกรผู้ปลูกข้าว และข้าวโพดเพิ่งทำการเพาะปลูกหลังน้ำลด
บ้านหมอ	บางโขมด			ไม่มีพื้นที่เสี่ยงไฟไหม้ เนื่องจากเกษตรกรผู้ปลูกข้าว เพิ่งทำการเพาะปลูกหลังน้ำลดและไถกลบตอซังหลังเก็บเกี่ยว
	บ้านครัว			ไม่มีพื้นที่เสี่ยงไฟไหม้ เนื่องจากเกษตรกรผู้ปลูกข้าว เพิ่งทำการเพาะปลูกหลังน้ำลดและไถกลบตอซังหลังเก็บเกี่ยว
	ตลาดน้อย			ไม่มีพื้นที่เสี่ยงไฟไหม้ เนื่องจากเกษตรกรผู้ปลูกข้าว และข้าวโพดเลี้ยงสัตว์ทำการไถกลบตอซัง
	บ้านหมอ			ไม่มีพื้นที่เสี่ยงไฟไหม้ เนื่องจากเกษตรกรผู้ปลูกข้าว และข้าวโพดเลี้ยงสัตว์ทำการไถกลบตอซัง
	โคกใหญ่			ไม่มีพื้นที่เสี่ยงไฟไหม้ เนื่องจากเกษตรกรผู้ปลูกข้าว เพิ่งทำการเพาะปลูกข้าวฤดูใหม่หลังน้ำลด

อำเภอ	ตำบล	ชื่อบ้าน (หมู่บ้าน)	หมู่ที่	หมายเหตุ
บ้านหมอ (ต่อ)	หรรเทพ			ไม่มีพื้นที่เสี่ยงไฟไหม้ เนื่องจากเกษตรกรผู้ปลูกข้าวเพิ่งทำการเพาะปลูกข้าวฤดูใหม่หลังน้ำลด
	หนองบัว			ไม่มีพื้นที่เสี่ยงไฟไหม้ เนื่องจากเกษตรกรผู้ปลูกข้าวยังไม่เก็บเกี่ยวและผู้ปลูกข้าวโพดเลี้ยงสัตว์ทำการไถกลบต่อซัง
	สร้างโคก			ไม่มีพื้นที่เสี่ยงไฟไหม้ เนื่องจากเกษตรกรผู้ปลูกข้าวยังไม่เก็บเกี่ยวและผู้ปลูกข้าวโพดเลี้ยงสัตว์ทำการไถกลบต่อซัง
	ไผ่ขวาง			ไม่มีพื้นที่เสี่ยงไฟไหม้ เนื่องจากเกษตรกรผู้ปลูกข้าวทำการไถกลบต่อซัง
เสาไห้				ยังไม่มีการเผาต่อซังเนื่องจากอยู่ในช่วงฤดูกาลเก็บเกี่ยว ยังไม่มีการผลิตใหม่
หนองแขง	หนองควายโซ	บ้านโนน	1	พื้นที่เสี่ยงการเกิดไฟไหม้ เนื่องจากปีที่ผ่านมามีพบการลักลอบเผาต่อซัง
	ไถ่เส้า	โคกเสียบ	7	พื้นที่เสี่ยงการเกิดไฟไหม้ เนื่องจากปีที่ผ่านมามีพบการลักลอบเผาต่อซัง
วิหารแดง	หนองหมู	บ้านหนองหมูเหนือ	1	ไม่พบข้อมูลการเกิดไฟไหม้ในพื้นที่เกษตร
		บ้านหนองหมูใต้	2	ไม่พบข้อมูลการเกิดไฟไหม้ในพื้นที่เกษตร
		บ้านคันลำ	3	ไม่พบข้อมูลการเกิดไฟไหม้ในพื้นที่เกษตร
		บ้านสหกรณ์	4	ไม่พบข้อมูลการเกิดไฟไหม้ในพื้นที่เกษตร
		บ้านสร้างบุญ	5	ไม่พบข้อมูลการเกิดไฟไหม้ในพื้นที่เกษตร
		บ้านคลองสามสิบสาม	6	ไม่พบข้อมูลการเกิดไฟไหม้ในพื้นที่เกษตร
		บ้านหนองหมูเลือด	7	ไม่พบข้อมูลการเกิดไฟไหม้ในพื้นที่เกษตร
		บ้านหนองสามขา	8	ไม่พบข้อมูลการเกิดไฟไหม้ในพื้นที่เกษตร
	เจริญธรรม	บ้านหนองโพธิ์	1	ไม่พบข้อมูลการเกิดไฟไหม้ในพื้นที่เกษตร
		บ้านขุ่ยปุ	2	ไม่พบข้อมูลการเกิดไฟไหม้ในพื้นที่เกษตร
		บ้านหนองไผ่	3	ไม่พบข้อมูลการเกิดไฟไหม้ในพื้นที่เกษตร
		บ้านสมานมิตร	4	ไม่พบข้อมูลการเกิดไฟไหม้ในพื้นที่เกษตร
		บ้านเจริญธรรม	5	ไม่พบข้อมูลการเกิดไฟไหม้ในพื้นที่เกษตร
		บ้านราษฎร์เจริญ	6	ไม่พบข้อมูลการเกิดไฟไหม้ในพื้นที่เกษตร
		บ้านห้วยสิบบาท	7	ไม่พบข้อมูลการเกิดไฟไหม้ในพื้นที่เกษตร
		บ้านหนองปรือ	8	ไม่พบข้อมูลการเกิดไฟไหม้ในพื้นที่เกษตร
	คลองเรือ	เกาะกลาง	1	ไม่พบข้อมูลการเกิดไฟไหม้ในพื้นที่เกษตร
		บ้านหนองไทรเหนือ	2	ไม่พบข้อมูลการเกิดไฟไหม้ในพื้นที่เกษตร
		บ้านหนองไทรใต้	3	ไม่พบข้อมูลการเกิดไฟไหม้ในพื้นที่เกษตร

อำเภอ	ตำบล	ชื่อบ้าน (หมู่บ้าน)	หมู่ที่	หมายเหตุ
วิหารแดง (ต่อ)		บ้านห้วยกรด	4	ไม่พบข้อมูลการเกิดไฟไหม้ในพื้นที่เกษตร
		บ้านยางคู่	5	ไม่พบข้อมูลการเกิดไฟไหม้ในพื้นที่เกษตร
		บ้านหนองไทร	6	ไม่พบข้อมูลการเกิดไฟไหม้ในพื้นที่เกษตร
		บ้านใหม่	7	ไม่พบข้อมูลการเกิดไฟไหม้ในพื้นที่เกษตร
		บ้านหนองสะอากค์	8	ไม่พบข้อมูลการเกิดไฟไหม้ในพื้นที่เกษตร
		บ้านคลองไทร	9	ไม่พบข้อมูลการเกิดไฟไหม้ในพื้นที่เกษตร
		บ้านคลองหัวช้าง	10	ไม่พบข้อมูลการเกิดไฟไหม้ในพื้นที่เกษตร
	วิหารแดง	บ้านวิหารแดง	1	ไม่พบข้อมูลการเกิดไฟไหม้ในพื้นที่เกษตร
		บ้านคลองยาง	2	ไม่พบข้อมูลการเกิดไฟไหม้ในพื้นที่เกษตร
		บ้านคลองยาง	3	ไม่พบข้อมูลการเกิดไฟไหม้ในพื้นที่เกษตร
		บ้านเนินทราย	4	ไม่พบข้อมูลการเกิดไฟไหม้ในพื้นที่เกษตร
		บ้านเกาะขาม	5	ไม่พบข้อมูลการเกิดไฟไหม้ในพื้นที่เกษตร
		บ้านเกาะเชิงหวาย	6	ไม่พบข้อมูลการเกิดไฟไหม้ในพื้นที่เกษตร
		บ้านเกาะสมอ	7	ไม่พบข้อมูลการเกิดไฟไหม้ในพื้นที่เกษตร
		บ้านโรงหลวง	8	ไม่พบข้อมูลการเกิดไฟไหม้ในพื้นที่เกษตร
		บ้านบางกง	9	ไม่พบข้อมูลการเกิดไฟไหม้ในพื้นที่เกษตร
		สกุตแพบ	10	ไม่พบข้อมูลการเกิดไฟไหม้ในพื้นที่เกษตร
	หนองสรวง	บ้านเกาะประดู่	1	ไม่พบข้อมูลการเกิดไฟไหม้ในพื้นที่เกษตร
		บ้านหนองรี	2	ไม่พบข้อมูลการเกิดไฟไหม้ในพื้นที่เกษตร
		บ้านคลองใหม่	3	ไม่พบข้อมูลการเกิดไฟไหม้ในพื้นที่เกษตร
		บ้านหนองสรวง	4	ไม่พบข้อมูลการเกิดไฟไหม้ในพื้นที่เกษตร
		บ้านลำ	5	ไม่พบข้อมูลการเกิดไฟไหม้ในพื้นที่เกษตร
		บ้านดอน	6	ไม่พบข้อมูลการเกิดไฟไหม้ในพื้นที่เกษตร
		บ้านหนองช่างเหล็ก	7	ไม่พบข้อมูลการเกิดไฟไหม้ในพื้นที่เกษตร
		บ้านป่าบอน	8	ไม่พบข้อมูลการเกิดไฟไหม้ในพื้นที่เกษตร
		บ้านหนองฟ้าเลื่อน	9	ไม่พบข้อมูลการเกิดไฟไหม้ในพื้นที่เกษตร
		บ้านหนองโพธิ์	10	ไม่พบข้อมูลการเกิดไฟไหม้ในพื้นที่เกษตร
		บ้านวังซอน	11	ไม่พบข้อมูลการเกิดไฟไหม้ในพื้นที่เกษตร
	บ้านลำ	บ้านโคกกระต่าย	1	ไม่พบข้อมูลการเกิดไฟไหม้ในพื้นที่เกษตร
		บ้านป่าม่วง	2	ไม่พบข้อมูลการเกิดไฟไหม้ในพื้นที่เกษตร
		บ้านป่ายาง	3	ไม่พบข้อมูลการเกิดไฟไหม้ในพื้นที่เกษตร
		บ้านหนองตาบุญ	4	ไม่พบข้อมูลการเกิดไฟไหม้ในพื้นที่เกษตร
		บ้านหนองมน	5	ไม่พบข้อมูลการเกิดไฟไหม้ในพื้นที่เกษตร
		บ้านดอน	6	ไม่พบข้อมูลการเกิดไฟไหม้ในพื้นที่เกษตร
		บ้านหนองฟ้าเลื่อน	7	ไม่พบข้อมูลการเกิดไฟไหม้ในพื้นที่เกษตร

อำเภอ	ตำบล	ชื่อบ้าน (หมู่บ้าน)	หมู่ที่	หมายเหตุ
พระพุทธบาท	หนองแก	โคกเลียบ	2	พื้นที่เสี่ยงไฟไหม้เนื่องจากเป็นพื้นที่ไร่อ้อย
		หนองจิก	7	พื้นที่เสี่ยงไฟไหม้เนื่องจากเป็นพื้นที่ไร่อ้อย
		ส้มป่อย	8	พื้นที่เสี่ยงไฟไหม้เนื่องจากเป็นพื้นที่ไร่อ้อย
		หนองโคนน้อย	9	พื้นที่เสี่ยงไฟไหม้เนื่องจากเป็นพื้นที่ไร่อ้อย
		สวนสำราญ	10	พื้นที่เสี่ยงไฟไหม้เนื่องจากเป็นพื้นที่ไร่อ้อย
	ธารเกษม	โพธิ์พร้อมจิตร	2	พื้นที่เสี่ยงไฟไหม้เนื่องจากเป็นพื้นที่ไร่อ้อย
		ภูเขาทอง	3	พื้นที่เสี่ยงไฟไหม้เนื่องจากเป็นพื้นที่ไร่อ้อย
		หนองกระทุ่ม	4	พื้นที่เสี่ยงไฟไหม้เนื่องจากเป็นพื้นที่ไร่อ้อย
		พุขาม	5	พื้นที่เสี่ยงไฟไหม้เนื่องจากเป็นพื้นที่ไร่อ้อย
		ธารโศก	6	พื้นที่เสี่ยงไฟไหม้เนื่องจากเป็นพื้นที่ไร่อ้อย
		เขาดินพัฒนา	7	พื้นที่เสี่ยงไฟไหม้เนื่องจากเป็นพื้นที่ไร่อ้อย
	นายาว	นายาว	4	พื้นที่เสี่ยงไฟไหม้เนื่องจากเป็นพื้นที่ไร่อ้อย
	พุดคำจาน	บ่อวงครุ	3	พื้นที่เสี่ยงไฟไหม้เนื่องจากเป็นพื้นที่ไร่อ้อย
		หนองกระทุ่ม	4	พื้นที่เสี่ยงไฟไหม้เนื่องจากเป็นพื้นที่ไร่อ้อย
		เนินบรเพ็ด	9	พื้นที่เสี่ยงไฟไหม้เนื่องจากเป็นพื้นที่ไร่อ้อย
พุกร่าง	เจ้าพ่อเขาคก	6	พื้นที่เสี่ยงไฟไหม้เนื่องจากเป็นพื้นที่ไร่อ้อย	
มวกเหล็ก	มิตรภาพ			ไม่มีพื้นที่เสี่ยงการเกิดไฟไหม้ เพราะพื้นที่ส่วนใหญ่ไม่มีพืชไร่ จึงไม่ได้เก็บเกี่ยวผลผลิตในตอนนี้และสภาพอากาศค่อนข้างชื้น ไม่ร้อนมาก จึงไม่มีการเกิดไฟไหม้ในพื้นที่ได้
	มวกเหล็ก			ไม่มีพื้นที่เสี่ยงการเกิดไฟไหม้ เพราะพื้นที่มีพืชไร่อยู่ระยะนี้ ยังไม่ได้เก็บเกี่ยวผลผลิต และสภาพอากาศค่อนข้างชื้นไม่ร้อนมาก จึงไม่มีการเกิดไฟไหม้ในพื้นที่ได้
ดอนพุด				ยังไม่มีเผาตอซัง เนื่องจากน้ำท่วม
เฉลิมพระเกียรติ				ไม่มีพื้นที่เสี่ยงการเกิดไฟไหม้
หนองแค	ห้วยทราย	หมู่บ้านโสภโฆม	5	เกิดจากพื้นที่ภัยแล้ง และมีไฟป่าไหม้พื้นที่การเกษตรเสียหายประมาณ 10 ไร่
แก่งคอย	แก่งคอย			ไม่มีพื้นที่เสี่ยงไฟไหม้ เนื่องจากไม่มีพื้นที่การเกษตร
	หินซ้อน			ไม่มีพื้นที่เสี่ยงไฟไหม้ เนื่องจากเกษตรกรผู้ปลูกข้าวและข้าวโพดเลี้ยงสัตว์ทำการไถกลบตอซัง
	ท่าค้อ			ไม่มีพื้นที่เสี่ยงไฟไหม้ เนื่องจากเกษตรกรผู้ปลูกข้าวและข้าวโพดเลี้ยงสัตว์ทำการไถกลบตอซัง
	ท่าตุม			ไม่มีพื้นที่เสี่ยงไฟไหม้ เนื่องจากเกษตรกรผู้ปลูกข้าวและข้าวโพดเลี้ยงสัตว์ทำการไถกลบตอซัง

อำเภอ	ตำบล	ชื่อบ้าน (หมู่บ้าน)	หมู่ที่	หมายเหตุ
แก่งคอย (ต่อ)	บ้านธาตุ			ไม่มีพื้นที่เสี่ยงไฟไหม้ เนื่องจากเกษตรกรผู้ปลูกข้าว และข้าวโพดเลี้ยงสัตว์ทำการไถกลบตอซัง
	สองคอน			ไม่มีพื้นที่เสี่ยงไฟไหม้ เนื่องจากเกษตรกรผู้ปลูกข้าว และข้าวโพดเลี้ยงสัตว์ทำการไถกลบตอซัง
	บ้านป่า			ไม่มีพื้นที่เสี่ยงไฟไหม้ เนื่องจากเกษตรกรผู้ปลูกข้าว และข้าวโพดเลี้ยงสัตว์ทำการไถกลบตอซัง
	ทับทิม			ไม่มีพื้นที่เสี่ยงไฟไหม้ เนื่องจากเกษตรกรผู้ปลูกข้าว และข้าวโพดเลี้ยงสัตว์ทำการไถกลบตอซัง
	เตาปูน			ไม่มีพื้นที่เสี่ยงไฟไหม้ เนื่องจากเกษตรกรผู้ปลูกข้าว และข้าวโพดเลี้ยงสัตว์ทำการไถกลบตอซัง
	ตาลเดี่ยว			ไม่มีพื้นที่เสี่ยงไฟไหม้ เนื่องจากเกษตรกรผู้ปลูกข้าว และข้าวโพดเลี้ยงสัตว์ทำการไถกลบตอซัง
	ห้วยแห้ง			ไม่มีพื้นที่เสี่ยงไฟไหม้ เนื่องจากเกษตรกรผู้ปลูกข้าว และข้าวโพดเลี้ยงสัตว์ทำการไถกลบตอซัง
	ชำผักแพว			ไม่มีพื้นที่เสี่ยงไฟไหม้ เนื่องจากเกษตรกรผู้ปลูกข้าว และข้าวโพดเลี้ยงสัตว์ทำการไถกลบตอซัง
	ท่ามะปราง			ไม่มีพื้นที่เสี่ยงไฟไหม้ เนื่องจากเกษตรกรผู้ปลูกข้าว และข้าวโพดเลี้ยงสัตว์ทำการไถกลบตอซัง
	ชะอม			

ที่มา : สำนักงานเกษตรจังหวัดสระบุรี ข้อมูล ณ วันที่ 23 พฤศจิกายน 2564

ภาคผนวก ค

แบบรายงานผลการปฏิบัติงาน
การป้องกันและเฝ้าระวังการเผาเศษซากพืช และเศษวัสดุการเกษตรในพื้นที่เกษตร 2565

รายงาน ณ วันที่

จังหวัด

(ผลการดำเนินงานสัปดาห์ที่..... (1,2,3,4) ของเดือน))

มาตรการ/กิจกรรม	หน่วย	ผลงานรอบปัจจุบัน	ผลงานสะสม
1. การบริหารจัดการ			
1.1 ประชุมวางแผนการปฏิบัติงานผ่านกลไก Single Command	ครั้ง		
1.2 จัดตั้งศูนย์อำนวยการ/กองสนับสนุน/คณะกรรมการ/คณะทำงาน/ชุดปฏิบัติการ/ฯลฯ ที่เกี่ยวข้อง	แห่ง/ศูนย์/คณะ/ชุด		
1.3 ความร่วมมือการป้องกันและเฝ้าระวังฯ จากภาคประชาชน/เครือข่าย/อาสาสมัครฯฯ	รายชื่อ/กลุ่ม/เครือข่าย/หมู่บ้าน		
1.4 จำนวน ศพก./ศพข. ที่ร่วมดำเนินการ	ศูนย์		
1.5 จัดทำแผนปฏิบัติการ/โครงการ/ประกาศ/คำสั่ง/ฯลฯ	แผน/โครงการ/ฉบับ		
1.6 จำนวนหน่วยงานภาคราชการที่ร่วมบูรณาการ	หน่วยงาน		
1.7 จำนวนหน่วยงานภาคเอกชนที่ร่วมบูรณาการ	หน่วยงาน		
2. การป้องกัน การสร้างการรับรู้ และการรณรงค์ประชาสัมพันธ์			
2.1 จัดอบรมถ่ายทอดความรู้/ประชุมชี้แจง ทำความเข้าใจกับชุมชน	ครั้ง		
	ชุมชน		
	รายชื่อ		
	คาดการณ์ลดการเผาได้ จำนวน ไร่		
2.2 จัดงานรณรงค์ประชาสัมพันธ์/จัดนิทรรศการ	ครั้ง		
	รายชื่อ		
	คาดการณ์ลดการเผาได้ จำนวน ไร่		
3 ประชาสัมพันธ์ให้ความรู้ผ่านสื่อต่างๆ			
3.1 เอกสารเผยแพร่/สื่อสิ่งพิมพ์	เล่ม/ฉบับ		
3.2 วิทยู	ครั้ง		
3.3 โทรทัศน์	ครั้ง		
3.4 Internet/Facebook/Social media	ครั้ง		
3.5 หอกระจายข่าว/วิทยุชุมชน	ครั้ง		
3.6 ติดตั้งป้ายประชาสัมพันธ์	แห่ง		
3.7 จัดทำฐานเรียนรู้ด้านการหยุดเผา	แห่ง		
3.8 ออกพื้นที่ตรวจเยี่ยมเกษตรกร	ครั้ง		

ภาคผนวก ค (ต่อ)

4. การดำเนินการเพื่อป้องกันการเผา การดำเนินการเชิงพื้นที่ และส่งเสริมการใช้เทคโนโลยีทดแทนการเผา			
4.1 โกลบตอซัง/ใช้สอยย่อยสลาย	แห่ง		
	ลดการเผาได้ จำนวน ไร่		
4.2 ผลิตปุ๋ยหมัก/อินทรีย์/พืชสด	แห่ง		
	ก.ก.		
	ลดการเผาได้ จำนวน ไร่		
4.3 เพาะเห็ดฟาง	แห่ง		
	ก้อน		
	ก.ก.		
	ตะกร้า		
	ลดการเผาได้ จำนวน ไร่		
4.4 ผลิตอาหารสัตว์/อัดฟางก้อน	แห่ง		
	ก้อน		
	ก.ก.		
	ลดการเผาได้ จำนวน ไร่		
4.5 ผลิตวัสดุปลูก	แห่ง		
	ก.ก.		
	ลดการเผาได้ จำนวน ไร่		
4.6 ผลิตถ่านอัดแท่ง	แห่ง		
	ก้อน		
	ก.ก.		
	ลดการเผาได้ จำนวน ไร่		
4.7 ปลูกพืชทางเลือก เช่น ไม้ผล/ไม้ยืนต้น ทดแทน หรือแซมพื้นที่เพาะปลูก เป็นต้น	แห่ง		
	ลดการเผาได้ จำนวน ไร่		
4.8 ผลิตกระดาษ	ก.ก.		
	ลดการเผาได้ จำนวน ไร่		
4.9 ส่งขายโรงไฟฟ้าชีวมวล	ก.ก.		
	ลดการเผาได้ จำนวน ไร่		
4.10 การส่งเสริมมาตรฐานการปฏิบัติทางการเกษตรที่ดี (GAP)	ลดการเผาได้ จำนวน ไร่		
4.11 การส่งเสริมมาตรฐานเกษตรอินทรีย์	ลดการเผาได้ จำนวน ไร่		
4.12 การใช้เครื่องจักรกลการเกษตรเก็บเกี่ยวอ้อยทดแทนการเผา	ลดการเผาได้ จำนวน ไร่		
4.13 การทำวนเกษตร	ลดการเผาได้ จำนวน ไร่		
4.14 กำหนดกติกาชุมชน/สัจจบันชุมชนปลอดการเผา	หมู่บ้าน/ชุมชน		
	คาดการณ์ลดการเผาได้ จำนวน ไร่		
4.15 ทำแนวกันไฟป้องกันพื้นที่เพาะปลูก/พื้นที่ชุมชน	แห่ง		
	ก.ม.		

ภาคผนวก ค (ต่อ)

5 การเฝ้าระวังพื้นที่เสี่ยง เฝ้าระวัง ติดตามสถานการณ์ และแก้ไขปัญหาคารเผา			
พบการเผา ในพื้นที่			
5.1 นาข้าว	ครั้ง		
	ไร่ (โดยประมาณ)		
5.2 ไร่ข้าวโพด	ครั้ง		
	ไร่ (โดยประมาณ)		
5.3 ไร่อ้อย	ครั้ง		
	ไร่ (โดยประมาณ)		
5.4 พื้นที่เกษตรอื่นๆ	ครั้ง		
	ไร่ (โดยประมาณ)		
การแก้ไขปัญหาคารเผา			
5.7 ดับไฟพื้นที่	ครั้ง		
	ไร่ (โดยประมาณ)		
5.8 แจ้งเหตุไปหน่วยงานที่เกี่ยวข้อง	ครั้ง		
5.9 ประสาน/ทำความเข้าใจกับเจ้าของแปลง	ครั้ง		
	ราย		
5.10 ปฏิบัติร่วมกับอาสาสมัครความร่วมมือในการป้องกันและควบคุมไฟ	ครั้ง		
5.11 ชุดปฏิบัติการเคลื่อนที่เร็วออกตรวจพื้นที่	ครั้ง		

6. มาตรการ/กิจกรรม/โครงการ อื่นๆ (นอกเหนือจากข้อ 1 - 5)

.....

.....

7. ปัญหา อุปสรรค ของการดำเนินงาน

.....

.....

8. ข้อเสนอแนะ/แนวทางในการปรับปรุงการดำเนินการ

.....

.....

ลงชื่อ.....ผู้รายงาน

(.....)

ตำแหน่ง.....

ภาคผนวก ง



ประกาศจังหวัดสระบุรี

เรื่อง กำหนดเขตควบคุมไฟฟ้าและมาตรการในเขตควบคุมไฟฟ้าในท้องที่จังหวัดสระบุรี

ด้วยปรากฏว่าฤดูแล้งของทุกปี มักจะเกิดไฟฟ้าขึ้นเป็นประจำ โดยเฉพาะอย่างยิ่งในเขตพื้นที่ ป่าอนุรักษ์ ป่าสงวนแห่งชาติ ป่าตามพระราชบัญญัติป่าไม้ พุทธศักราช ๒๔๘๔ รวมถึง ในพื้นที่ชุมชน พื้นที่ทางการเกษตร และในเขตทาง ทำความเสียหายต่อทรัพยากรธรรมชาติและสิ่งแวดล้อม เป็นจำนวนมากศาล ทำให้รัฐต้องสูญเสียงบประมาณ ในการระดมกำลัง เจ้าหน้าที่ เครื่องมือ เครื่องใช้ และยานพาหนะ เพื่อที่จะเข้าดำเนินการระงับไฟฟ้าเป็นจำนวนมาก ซึ่งสาเหตุประการหนึ่ง เกิดจากการเผาไร่ ฟางข้าว ชังข้าวโพด หญ้า และวัชพืชในที่ดิน ที่ทำกินของเกษตรกร เพื่อเตรียมพื้นที่เพาะปลูก โดยไม่มีการควบคุมในที่สุดไฟก็ไหม้ลุกลามเข้าไปติดป่ากลายเป็นไฟฟ้า

ดังนั้น เพื่อเป็นการเตรียมความพร้อมในการป้องกันไม่ให้เกิดความเสียหายจากไฟป่าดังกล่าว อีกทั้งให้ราษฎรได้มีส่วนร่วมในการป้องกันและแก้ปัญหาไฟป่า โดยอาศัยอำนาจตามประมวลกฎหมายอาญา กฎหมายว่าด้วยการป่าไม้ พระราชบัญญัติการสาธารณสุข พ.ศ. ๒๕๓๕ พระราชบัญญัติส่งเสริมและรักษาคุณภาพสิ่งแวดล้อมแห่งชาติ พ.ศ. ๒๕๓๕ พระราชบัญญัติสภาตำบลและองค์การบริหารส่วนตำบล พ.ศ. ๒๕๓๗ แก้ไขเพิ่มเติมถึง ฉบับที่ ๖ พ.ศ. ๒๕๕๒ และพระราชบัญญัติป้องกันและบรรเทาสาธารณภัย พ.ศ. ๒๕๕๐ จึงกำหนดมาตรการในการป้องกันและควบคุมไฟฟ้า สำหรับเขตควบคุมไฟฟ้าขึ้นไว้ ดังนี้

๑. กำหนดให้เขตอุทยานแห่งชาติ เขตห้ามล่าสัตว์ป่า สวนพฤกษศาสตร์ ศูนย์ฝึกอบรมป่าสงวนแห่งชาติ พื้นที่ชุมชน พื้นที่ทางการเกษตร พื้นที่ริมทางหลวง และพื้นที่ริมทางหลวงท้องถิ่น ตามเอกสารแนบท้ายประกาศ ๑ เป็นเขตควบคุมไฟฟ้า

๒. กำหนดมาตรการเพื่อควบคุมไฟฟ้า สำหรับเขตควบคุมไฟฟ้า ดังนี้

๒.๑ ในเขตพื้นที่ชุมชนห้ามมิให้กำจัดวัชพืช ขยะ หรือสิ่งอื่นใด โดยการเผาอย่างเด็ดขาด
๒.๒ เมื่อมีความจำเป็นต้องเผาไร่ วัชพืชในที่ดินทำกิน ในพื้นที่ชุมชน และในพื้นที่ทางการเกษตร ขอความร่วมมือให้ราษฎรผู้ครอบครองที่ดินดังกล่าว จัดทำแนวกันไฟและควบคุมไฟไม่ให้ลุกลามไปยังพื้นที่อื่นๆ โดยให้ประสานงานกับหน่วยป้องกันและพัฒนาป่าไม้ท้องที่ สถานีควบคุมไฟฟ้าสระบุรี หรือองค์การปกครองส่วนท้องถิ่น ที่อยู่ในพื้นที่ใกล้เคียง เพื่อจัดเจ้าหน้าที่คอยควบคุมในการดำเนินการดังกล่าวด้วย

๒.๓ หากราษฎรผู้ใดไม่แจ้งขออนุญาตต่อกำนัน ผู้ใหญ่บ้าน หรือขออนุญาตแล้วแต่ไม่จัดทำแนวกันไฟและมีได้ควบคุมไฟให้อยู่ในพื้นที่ที่ตนถือครอง จนเป็นเหตุให้ไฟลุกลามไหม้ป่า ให้กำนัน หรือผู้ใหญ่บ้าน แจ้งต่อนายอำเภอท้องที่ เพื่อดำเนินคดีตามกฎหมายแก่ราษฎรที่ฝ่าฝืน หรือปล่อยปละละเลยโดยเฉียบขาดทุกราย โดยเฉพาะราษฎรที่บุกรุกเข้าไปแผ้วถางป่า ในเขตอุทยานแห่งชาติ เขตห้ามล่าสัตว์ป่า ป่าสงวนแห่งชาติ จังหวัดจะพิจารณาในนโยบายอพยพราษฎรผู้บุกรุกพื้นที่ดังกล่าวออกจากป่าตามที่เหมาะสม และจะดำเนินคดีตามความผิดที่เกิดขึ้น

๒.๔ ในเขตควบคุมไฟฟ้า ราษฎรต้องให้ความร่วมมือกับเจ้าหน้าที่ในการดับไฟฟ้า ในกรณี ที่ทางราชการร้องขอ และหากพบเห็นผู้กระทำความผิดจุดไฟเผาป่า หรือเมื่อพบเห็นไฟไหม้ป่าบริเวณใด

ให้ช่วยกันดับไฟฟ้า...

- ๒ -

ให้ช่วยกันดับไฟป่าโดยเร็ว เพื่อมิให้ไฟขยายเป็นวงกว้าง หากไฟป่ารุนแรงไม่สามารถดับได้ ขอให้รีบแจ้งได้ที่
เอกสารแนบท้ายประกาศ ๒ เพื่อเจ้าหน้าที่จะได้เข้าไปดำเนินการดับไฟและจับกุมผู้กระทำความผิดได้ทันการณ์

๒.๕ กรณีจุดไฟเผาป่า หรือปล่อยให้ไฟลุกลามเข้าไปในพื้นที่ป่าตามพระราชบัญญัติป่าไม้
พุทธศักราช ๒๔๘๔ และที่แก้ไขเพิ่มเติม หรือพื้นที่ป่าตามพระราชบัญญัติป่าสงวนแห่งชาติ พ.ศ. ๒๕๐๗ และ
ที่แก้ไขเพิ่มเติม หรือพื้นที่อุทยานแห่งชาติตามพระราชบัญญัติอุทยานแห่งชาติ พ.ศ. ๒๕๖๒ หรือพื้นที่เขตห้ามล่า
สัตว์ป่าตามพระราชบัญญัติสงวนและคุ้มครองสัตว์ป่า พ.ศ. ๒๕๖๒ ถือเป็นความผิดตามกฎหมายเกี่ยวกับการ
การป่าไม้ มีความผิด ดังนี้

๒.๕.๑ ตามมาตรา ๕๔ แห่งพระราชบัญญัติป่าไม้ พุทธศักราช ๒๔๘๔ และที่แก้ไข
เพิ่มเติม ต้องระวางโทษตามมาตรา ๗๒ ตริ จำคุกไม่เกินห้าปีหรือปรับไม่เกินห้าหมื่นบาท หรือทั้งจำทั้งปรับ

ในกรณีบุคคลใดเผาป่าเป็นเนื้อที่เกินยี่สิบห้าไร่ ต้องระวางโทษจำคุกตั้งแต่สองปี
ถึงสิบห้าปี และปรับตั้งแต่หนึ่งหมื่นบาทถึงหนึ่งแสนบาท

๒.๕.๒ ตามมาตรา ๑๔ แห่งพระราชบัญญัติป่าสงวนแห่งชาติ พ.ศ. ๒๕๐๗ และที่แก้ไข
เพิ่มเติม ต้องระวางโทษตามมาตรา ๓๑ จำคุกตั้งแต่หนึ่งปีถึงสิบปี และปรับตั้งแต่สองหมื่นบาทถึงสองแสนบาท

ในกรณีบุคคลใดเผาป่าเป็นเนื้อที่เกินยี่สิบห้าไร่ ต้องระวางโทษจำคุกตั้งแต่สี่ปี
ถึงยี่สิบปี และปรับตั้งแต่สองแสนบาทถึงสองล้านบาท

๒.๕.๓ มาตรา ๑๙ (๑) แห่งพระราชบัญญัติอุทยานแห่งชาติ พ.ศ. ๒๕๖๒ ต้องระวางโทษ
ตามมาตรา ๔๑ จำคุกตั้งแต่สี่ปีถึงยี่สิบปี หรือปรับตั้งแต่สี่แสนบาทถึงสองล้านบาท หรือทั้งจำทั้งปรับ

ในกรณีความผิดตามวรรค ๑ ถ้าได้กระทำในพื้นที่ชุ่มน้ำชั้นที่ ๑ หรือพื้นที่ชุ่มน้ำ
ชั้นที่ ๒ ตามคณะรัฐมนตรีกำหนด หรือพื้นที่เปราะบางของระบบนิเวศหรือความหลากหลายทางชีวภาพ
ผู้กระทำความผิดต้องระวางโทษหนักกว่าโทษที่กฎหมายบัญญัติไว้ในวรรคหนึ่งถึงหนึ่ง

๒.๕.๔ มาตรา ๖๗ (๒) แห่งพระราชบัญญัติสงวนและคุ้มครองสัตว์ป่า พ.ศ. ๒๕๖๒
ต้องระวางโทษ ตามมาตรา ๑๐๓ จำคุกไม่เกินเจ็ดปี หรือปรับไม่เกินเจ็ดแสนบาท หรือทั้งจำทั้งปรับ

ในกรณีที่การฝ่าฝืนมาตรา ๖๗ (๒) เป็นการกระทำแก่ทรัพยากรธรรมชาติ
ที่สามารถเกิดใหม่ทดแทนได้ตามฤดูกาลและมีมูลค่ารวมกันไม่เกินสองพันบาท ผู้กระทำความผิดต้องระวางโทษ
ปรับไม่เกินห้าพันบาท

๒.๖ นอกเหนือจากมีความผิดตามกฎหมายเกี่ยวกับการป่าไม้แล้ว ยังอาจมีความผิดเกี่ยวกับ
กฎหมายอื่นที่เกี่ยวข้องอีก ดังนี้

๒.๖.๑ มาตรา ๒๕ (๔) มาตรา ๒๗ วรรคหนึ่ง และมาตรา ๒๘ วรรคหนึ่งหรือวรรคสาม
แห่งพระราชบัญญัติการสาธารณสุข พ.ศ. ๒๕๓๕ ต้องระวางโทษ ตามมาตรา ๗๔ จำคุกไม่เกินสามเดือน หรือ
ปรับไม่เกินสองหมื่นห้าพันบาท หรือทั้งจำทั้งปรับ

๒.๖.๒ พระราชบัญญัติส่งเสริมและรักษาคุณภาพสิ่งแวดล้อมแห่งชาติ พ.ศ. ๒๕๓๕
มาตรา ๔๗ ผู้ใดกระทำหรือละเว้นการกระทำด้วยประการใดโดยมิชอบด้วยกฎหมายอันเป็นการทำลายหรือ
ทำให้สูญหาย หรือเสียหายแก่ทรัพยากรธรรมชาติซึ่งเป็นของรัฐ หรือเป็นสาธารณสมบัติของแผ่นดินมีหน้าที่
ต้องรับผิดชอบค่าใช้จ่ายให้แก่อำนาจรัฐตามมูลค่าทั้งหมดของทรัพยากรธรรมชาติที่ถูกทำลาย สูญหาย หรือ
เสียหายไปนั้น

/๒.๖.๓ พระราชบัญญัติ...

- ๓ -

๒.๖.๓ พระราชบัญญัติสภาตำบลและองค์การบริหารส่วนตำบล พ.ศ. ๒๕๓๗ แก้ไขเพิ่มเติมถึง ฉบับที่ ๖ พ.ศ. ๒๕๕๒ มาตรา ๖๗ (๗) และมาตรา ๗๑ ในการนี้จะกำหนดค่าธรรมเนียมที่เรียกเก็บ และกำหนดโทษปรับผู้ฝ่าฝืนด้วยก็ได้แต่มิให้กำหนดโทษปรับเกินหนึ่งพันบาท เว้นแต่จะมีกฎหมายบัญญัติไว้เป็นอย่างอื่น

๓. ข้าราชการในพื้นที่ทุกคน ทุกสังกัด นายกเทศมนตรี นายองค์การบริหารส่วนตำบล กำนัน ผู้ใหญ่บ้าน ผู้ช่วยผู้ใหญ่บ้าน สารวัตรกำนัน คณะกรรมการหมู่บ้าน คณะกรรมการชุมชน และสมาชิกสภาองค์กรปกครองส่วนท้องถิ่น ให้ถือเป็นหน้าที่ที่ต้องสอดส่องดูแลเอาใจใส่ และร่วมชี้แจงให้ประชาชนในท้องที่ ปฏิบัติตามประกาศฉบับนี้ อย่างเข้มงวด

จึงประกาศให้ทราบโดยทั่วกัน

ประกาศ ณ วันที่ ๑๗ ธันวาคม พ.ศ. ๒๕๖๔



(นายแมนรัตน์ รัตนสุคนธ์)
ผู้ว่าราชการจังหวัดสระบุรี

แผนป้องกันและดับไฟป่าจังหวัดสระบุรี ปีงบประมาณ พ.ศ. ๒๕๖๕

การดำเนินงาน	แผนการดำเนินงาน										หมายเหตุ	
	พ.ศ. ๒๕๖๔	ม.ค.	ก.พ.	มี.ค.	เม.ย.	พ.ค.	มิ.ย.	ก.ค.	ส.ค.	ก.ย.		
๑. การประชาสัมพันธ์												
๑.๑ การประชาสัมพันธ์เชิงรุก	↓					↑						ทุกหน่วยงาน
๑.๒ การเผยแพร่ความรู้	↓					↑						ทุกหน่วยงาน
๑.๓ การประชาสัมพันธ์ผ่านสื่อมวลชน	↓					↑						ทุกหน่วยงาน
๑.๔ ผลิตและเผยแพร่ข่าวสาร	↓					↑						ทุกหน่วยงาน
๑.๕ ขอความร่วมมืองดจุดไฟ	↓					↑						ทุกหน่วยงาน
๒. การป้องกันไฟป่า												
๒.๑ ลดการเผาพื้นที่เกษตร	↓				↑							กจ.สบ., กษ.สب.
๒.๒ กำหนดเขตควบคุมไฟป่า	↓											ทสจ.สบ.
๒.๓ จัดทำแผนที่พื้นที่เสี่ยงต่อการเกิดไฟป่า	↓								↕			สจป.๕, สบอ.๑
๒.๔ เตรียมความพร้อมในการปฏิบัติงาน	↓											ทุกหน่วยงาน
๒.๕ ลาดตระเวนตรวจปราบปราม	↓											สจป.๕, สบอ.๑, อบท.
๒.๖ ติดตามข้อมูล Hotspot	↓											สจป.๕, สบอ.๑
๓. การจัดการเชื้อเพลิง												
๓.๑ จัดทำแนวกันไฟ	↓											สจป.๕, สบอ.๑, เครือข่าย
๓.๒ จัดการชิงเผาเชื้อเพลิง	↓											สจป.๕, สบอ.๑, อบท.
๓.๓ ลดปริมาณเชื้อเพลิง	↓											กจ.สบ., กษ.สบ.

- ๒ -

การดำเนินงาน	แผนการดำเนินงาน										หมายเหตุ	
	พ.ศ. ๒๕๖๓	พ.ศ. ๒๕๖๔										
บ.ค.	ม.ค.	ก.พ.	มี.ค.	เม.ย.	พ.ค.	มิ.ย.	ก.ค.	ส.ค.	ก.ย.			
๔. การมีส่วนร่วมในการแก้ไขปัญหาไฟป่า												
๔.๑ สร้างและประสานเครือข่ายอย่างต่อเนื่อง	↔					↗						ทสจ.สบ., สจป.๕, สบอ.๑, อปท.
๔.๒ จัดกิจกรรมในเครือข่าย	↔		↗									ทสจ.สบ., สจป.๕, สบอ.๑, อปท.
๔.๓ ส่งเสริมการจัดทำ MOU ระดับท้องถิ่น	↔		↗									ทสจ.สบ., สจป.๕, สบอ.๑, อปท.
๔.๔ ส่งเสริมการมีส่วนร่วมทุกภาคส่วน	↔					↗						ทุกหน่วยงาน
๕. การดับไฟป่า												
๕.๑ เตรียมความพร้อมบุคลากร/เครื่องมือ	↔					↗						ทุกหน่วยงาน
๕.๒ เข้าถึงพื้นที่อย่างรวดเร็ว	↔					↗						ส่วนปฏิบัติการ
๕.๓ จัดตั้งศูนย์บัญชาการเหตุการณ์	↔											ทสจ.สบ.
๕.๔ การบังคับใช้กฎหมาย	↔									↗		สจป.๕, สบอ.๑, อปท.

ลงชื่อ  ผู้อนุมัติแผน
(นายแมนรัตน์ รัตนสุคนธ์)
ผู้ว่าการการจังหวัดสระบุรี

ภาคผนวก จ

บัญชีวัสดุ เครื่องมือ ยานพาหนะ
อุปกรณ์ที่ใช้ในการป้องกันและบรรเทาสาธารณภัย จังหวัดสระบุรี

สรุปบัญชีวัสดุ เครื่องมือ ยานพาหนะ อุปกรณ์ที่ใช้ในการป้องกันและบรรเทาสาธารณภัย
ประเภทหน่วยงาน : หน่วยงานราชการ/องค์กรปกครองส่วนท้องถิ่น/เอกชน

ที่	ประเภทยานพาหนะ เครื่องมือ อุปกรณ์	จำนวน
1	รถยนต์บรรทุกน้ำดับเพลิง ขนาดต่างๆ	141 คัน
2	รถยนต์บรรทุกน้ำ ขนาดต่างๆ	68 คัน
3	รถยนต์ดับเพลิง ขนาดต่างๆ	30 คัน
4	รถดับเพลิงเคมีโฟม	1 คัน
5	รถดับเพลิงบันไดเลื่อนหอสู่สูง 32 เมตร	4 คัน
6	รถบันไดกู้ภัยแบบบันไดเลื่อน	1 คัน
7	รถบรรทุกติดตั้งสูบน้ำระยะไกล	3 คัน
8	รถบรรทุก 6 ล้อขึ้นไป	18 คัน
9	รถผลิตน้ำดื่ม	3 คัน
10	รถตรวจการณ์ /รถกระบะ	77 คัน
11	รถยนต์กู้ภัยเอนกประสงค์/เคลื่อนที่เร็ว	15 คัน
12	รถบรรทุกติดตั้งเครนไฮดรอลิค/รถกระเช้า/รถขุดไฮดรอลิค	20 คัน
13	รถยนต์กู้ชีพกู้ภัยฉุกเฉิน	14 คัน
14	รถยนต์เครื่องกำเนิดไฟฟ้าส่องสว่าง/เครื่องกำเนิดไฟ	18 คัน
15	เครื่องสูบน้ำ ขนาดต่างๆ	330 เครื่อง
16	รถแทรกเตอร์	17 คัน
17	เรือดับเพลิง	1 ลำ
18	เรือท้องแบนพร้อมเครื่องยนต์/ไม่มีเครื่อง	50 ลำ
19	เรือหาง	113 ลำ
20	เรือตรวจการณ์/กู้ชีพ	17 ลำ
21	เรือพายพลาสติก/ไฟเบอร์กลาส/เหล็ก	340 ลำ
22	เลื่อยยนต์/เลื่อยไฟฟ้า	23 เครื่อง
23	เครื่องมือ อุปกรณ์ที่ใช้ในการป้องกันฯ	1,200 ชิ้น
รวมทั้งสิ้น		2,504 EA.

ที่มา : สำนักงานป้องกันและบรรเทาสาธารณภัยจังหวัดสระบุรี โทร. 0 3634 0722-5

บัญชีวัสดุ เครื่องมือ ยานพาหนะ อุปกรณ์ที่ใช้ในการป้องกัน และบรรเทาสาธารณภัย จังหวัดสระบุรี
ประเภทหน่วยงาน : องค์กรปกครองส่วนท้องถิ่น

ที่	ชื่อหน่วยงาน	หมายเลข	ประเภทวัสดุ อุปกรณ์ เครื่องมือ ยานพาหนะ ฯ	จำนวน
1	ทม.เมืองสระบุรี อ.เมืองสระบุรี	036-211447	รถยนต์ดับเพลิง ขนาด 2,500 ลิตร	1 คัน
			รถยนต์ดับเพลิง ขนาด 6,000 ลิตร	1 คัน
			รถยนต์ดับเพลิง กู้ภัยพร้อมกระเช้า ขนาด 4,000 ลิตร	1 คัน
			รถยนต์ดับเพลิงแบบถังบรรจุน้ำทรงเหลี่ยม ขนาด 4,000 ลิตร	1 คัน
			รถยนต์ดับเพลิง ถังบรรจุน้ำทรงเหลี่ยม ขนาด 5,000 ลิตร พร้อมถังบรรจุโฟม	3 คัน
			รถยนต์ดับเพลิง ถังบรรจุน้ำทรงเหลี่ยม ขนาด 6,000 ลิตร พร้อมถังบรรจุโฟม	1 คัน
			รถยนต์บรรทุกน้ำดับเพลิง ขนาด 3,000 ลิตร	1 คัน
			รถยนต์บรรทุกน้ำดับเพลิง ขนาด 6,000 ลิตร	2 คัน
			รถยนต์บรรทุกน้ำดับเพลิง ขนาด 12,000 ลิตร	4 คัน
			รถยนต์ดับเพลิง บันไดเลื่อนอัตโนมัติ	2 คัน
			รถยนต์กู้ภัยเอนกประสงค์	1 คัน
			รถยนต์ดับเพลิงโฟมและเคมี	1 คัน
			รถยนต์เครื่องกำเนิดไฟฟ้า พร้อมระบบไฟฟ้า ส่องสว่าง	1 คัน
			รถยนต์กู้ชีพ กู้ภัย	1 คัน
			รถยนต์บรรทุกเครนไฮดรอลิก	1 คัน
			รถยนต์กู้ชีพ กู้ภัยฉุกเฉิน	2 คัน
			รถยนต์ตรวจการณ์	7 คัน
			รถดับเพลิงเอนกประสงค์ ATV	2 คัน
			เรือยนต์ดับเพลิง	2 ลำ
			เครื่องสูบน้ำชนิดหาคาบหาม	1 เครื่อง
			เครื่องสูบน้ำชนิดหอยโข่ง	5 เครื่อง
เครื่องสูบน้ำ แบบเครื่องยนต์ดีเซล	3 เครื่อง			
เรือท้องแบน	2 ลำ			
เรือพลาสติกพร้อมไม้พาย	60 ลำ			
ปั้มน้ำดับเพลิง ชนิดท่อนลอยน้ำ	2 เครื่อง			
เรือตรวจการณ์ลำน้ำ	2 ลำ			
เรือกู้ภัยท้องแบน	1 ลำ			

ที่	ชื่อหน่วยงาน	หมายเลข	ประเภทวัสดุ อุปกรณ์ เครื่องมือ ยานพาหนะ ฯ	จำนวน
ทม.เมืองสระบุรี อ.เมืองสระบุรี (ต่อ)		036-211447	อุปกรณ์ฉีดดับเพลิงโฟมแรงดันสูง	10 เครื่อง
			ชุดหมอนลมแรงดันสูงและเสาค้ำยัน	1 ชุด
			ฟันทันภัยทางน้ำพร้อมอุปกรณ์	1 ชุด
			สายคาดนิรภัย (สำหรับรถขนาดใหญ่)	1 เส้น
			กล้องมองผ่านควันและมีด เพื่อค้นหาผู้ประสบภัย	1 ตัว
			ชุดดับเพลิงภายในอาคาร	4 ชุด
			เปลพับสแตนเลส	1 อัน
			เครื่องช่วยหายใจ SCBA	7 อัน
			ชุดดับเพลิงป้องกันความร้อนชั้นนอก	2 ชุด
			เชือกโรยตัวกู้ภัยพร้อมอุปกรณ์	1 เส้น
			หน้ากากป้องกันไอความร้อนและควันพิษ	10 อัน
			เครื่องช่วยหายใจชนิดถังออกซิเจน	4 เครื่อง
			เครื่องตัดถ่าง ชนิดแบตเตอรี่	1 เครื่อง
			เครื่องเป่าควันแบบเครื่องยนต์เบนซิน 4 จังหวะ	1 เครื่อง
ทต.กุดนกเปล้า อ.เมืองสระบุรี		036-901913 ต่อ 18	รถยนต์บรรทุกน้ำ ขนาด 6,000 ลิตร	1 คัน
			รถยนต์บรรทุกน้ำ ขนาด 5,000 ลิตร	1 คัน
			รถตรวจการณ์ (รถกระบะ)	1 คัน
			เรือท้องแบน	9 ลำ
			รถกะเช้า	1 คัน
			รถกระบะ 4 ประตู	2 คัน
			เลื่อยยนต์ตัวเล็ก	2 ตัว
			เลื่อยยนต์ตัวใหญ่	1 ตัว
			ไม้ดับไฟ	4 ด้าม
			กรวยยาง	10 ตัว
			เครื่องสูบน้ำแบบหอยโข่ง ขนาด 2 นิ้ว	1 ตัว
			กระบองไฟกระพริบ	3 กระบอก
			ป้ายไฟสามเหลี่ยมหยุดตรวจ	2 แผง
			ชุดผจญเพลิง	4 ชุด
ทต.ปือกแป๊ก อ.เมืองสระบุรี		036-670425	รถยนต์บรรทุกน้ำดับเพลิง ขนาด 6,000 ลิตร	1 คัน
			เครื่องสูบน้ำแบบหอยโข่ง ขนาด 6 นิ้ว	1 เครื่อง
			เครื่องสูบน้ำแบบหอยโข่ง ขนาด 2 นิ้ว	2 เครื่อง
			ท่อสูบน้ำพญานาค ขนาด 8 นิ้ว	1 ท่อน
			รถกระบะ 4 ประตู ตรวจการณ์	1 คัน
			แผงเหล็กกั้นจราจร	10 แผง
			กรวยยางจราจร	50 อัน

ที่	ชื่อหน่วยงาน	หมายเลข	ประเภทวัสดุ อุปกรณ์ เครื่องมือ ยานพาหนะ ฯ	จำนวน
			รถกระเช้า	1 คัน
			ถังบรรจุน้ำ 2,000 ลิตร	18 ถัง
	ทต.ตะกุด อ.เมืองสระบุรี	036-313972	รถบรรทุกน้ำดับเพลิง ขนาด 3,000 ลิตร	1 คัน
			เครื่องสูบน้ำดีเซล 3 นิ้ว	1 เครื่อง
			เครื่องสูบน้ำเบนซิน 2 นิ้ว	1 เครื่อง
			เลื่อยโซ่ยนต์	2 เครื่อง
	อบต.โคกสว่าง อ.เมืองสระบุรี	036-214389	รถยนต์บรรทุกน้ำดับเพลิง ขนาด 8,000 ลิตร	1 คัน
			รถกระเช้า	1 คัน
			เลื่อยยนต์	1 เครื่อง
			เครื่องสูบน้ำ ขนาด 3 นิ้ว	1 เครื่อง
	อบต.ดาวเรือง อ.เมืองสระบุรี	036-333348	รถยนต์บรรทุกน้ำดับเพลิง ขนาด 8,000 ลิตร	1 คัน
			เครื่องสูบน้ำแบบหาคานขนาด 3 นิ้ว	2 เครื่อง
			เครื่องสูบน้ำท่อพญานาค ขนาด 8 นิ้ว	1 เครื่อง
			เลื่อยยนต์	2 เครื่อง
			รถตรวจการณ์	1 คัน
			เครื่องปั่นกระแสไฟฟ้า 5 กิโลวัตต์	1 เครื่อง
			เรือพร้อมเครื่องยนต์	2 ลำ
	อบต.ตลิ่งชัน อ.เมืองสระบุรี	036-710772	รถบรรทุกน้ำดับเพลิง ขนาด 6,000 ลิตร	1 คัน
			เรือพร้อมเครื่องยนต์	1 ลำ
			เรือยาง	1 ลำ
			เรือท้องแบน	1 ลำ
			สายดับเพลิงขนาด 1.5 นิ้ว	2 เส้น
			สายดับเพลิงขนาด 2.5 นิ้ว	2 เส้น
			ถังดับเพลิง	12 ถัง
	อบต.หนองโน อ.เมืองสระบุรี	036-727646 084-4521026	รถยนต์บรรทุกน้ำดับเพลิง ขนาด 6,000 ลิตร	1 คัน
			รถตรวจการณ์ กระบะสี่ประตู	1 คัน
			วิทยุสื่อสารชนิดประจำที่ กำลังส่ง 10 วัตต์	1 เครื่อง
			วิทยุสื่อสารชนิดมือถือ กำลังส่ง 5 วัตต์	3 เครื่อง
			เลื่อยยนต์	1 เครื่อง
			เสื้อชูชีพ	10 ตัว
			เสื้อกั๊กสะท้อนแสง	10 ตัว
			กระบอกไฟกระพริบ	5 อัน
			แผงเหล็กกันจรรยา	5 แผง
			กรวยยาง	25 อัน
			ถังดับเพลิงชนิดผงเคมีแห้ง	5 ถัง

ที่	ชื่อหน่วยงาน	หมายเลข	ประเภทวัสดุ อุปกรณ์ เครื่องมือ ยานพาหนะ ฯ	จำนวน
	อบต.ปากข้าวสาร อ.เมืองสระบุรี	036-214389	ไฟฉายสปอร์ตไลน์	4 อัน
			รถยนต์บรรทุกน้ำดับเพลิง ขนาด 6,000 ลิตร	1 คัน
			รถกระเช้า	1 คัน
			เลื่อยยนต์	1 เครื่อง
	อบต.หนองปลาไหล อ.เมืองสระบุรี	036-713825	เครื่องสูบน้ำ ขนาด 3 นิ้ว	1 เครื่อง
			รถยนต์บรรทุกน้ำดับเพลิง ขนาด 6,000 ลิตร	1 คัน
			เครื่องสูบน้ำ พญานาค	1 เครื่อง
			เครื่องสูบน้ำชนิดหาบหาม	1 เครื่อง
			รถกระเช้า	1 คัน
			เลื่อยยนต์	1 เครื่อง
			วิทยุสื่อสารชนิดประจำที่ กำลังส่ง 10 วัตต์	2 เครื่อง
			วิทยุสื่อสารชนิดมือถือ กำลังส่ง 5 วัตต์	8 เครื่อง
			ป้ายไฟสามเหลี่ยมหยุดตรวจ	1 อัน
	เครื่องปั่นไฟ	1 เครื่อง		
	อบต.หนองยาว อ.เมืองสระบุรี	036-225263-4	รถยนต์บรรทุกน้ำดับเพลิง ขนาด 6,000 ลิตร	1 คัน
			รถยนต์บรรทุกน้ำดับเพลิง ขนาด 7,000 ลิตร	1 คัน
			รถกระเช้า	1 คัน
			รถตรวจการณ์	1 คัน
			เลื่อยโซ่ยนต์	2 เครื่อง
			เรือพาย(พลาสติก)	3 ลำ
เสื้อสะท้อนแสง			10 ตัว	
กระบองไฟ			5 อัน	
วิทยุสื่อสารชนิดประจำที่ กำลังส่ง 10 วัตต์			1 เครื่อง	
วิทยุสื่อสารชนิดมือถือ กำลังส่ง 5 วัตต์			8 เครื่อง	
เครื่องสูบน้ำแบบหาบหามขนาด 3 นิ้ว			2 เครื่อง	
เครื่องสูบน้ำท่อพญานาค ขนาด 8 นิ้ว			1 เครื่อง	
เรือท้องแบนพร้อมเครื่องยนต์			1 ลำ	
2	ทม.พระพุทธบาท อ.พระพุทธบาท	036-267111-3	รถดับเพลิงอาคาร	3 คัน
			รถดับเพลิงชนิดหอน้ำพร้อมบันไดสูง 32 เมตร	1 คัน
			รถบรรทุกน้ำดับเพลิง ขนาด 10,000 ลิตร	1 คัน
			รถบรรทุกน้ำเพลิง ขนาด 6,000 ลิตร	4 คัน
			รถกู้ภัยเอนกประสงค์พร้อมอุปกรณ์	1 คัน
			เครื่องสูบน้ำดับเพลิงแบบหาบหาม	2 เครื่อง
	ทต.ธารเกษม อ.พระพุทธบาท	036-263473	รถยนต์กระบะ 4 ประตู	2 คัน
081-9522545	รถยนต์ตู้	1 คัน		

ที่	ชื่อหน่วยงาน	หมายเลข	ประเภทวัสดุ อุปกรณ์ เครื่องมือ ยานพาหนะ ฯ	จำนวน
ทต.ธารเกษม อ.พระพุทธบาท (ต่อ)		036-263473	รถยนต์ 6 ล้อ เอนกประสงค์	1 คัน
		081-9522545	รถบรรทุกน้ำ เอนกประสงค์	2 คัน
			รถแทรกเตอร์	1 คัน
			เครื่องสูบน้ำ	2 เครื่อง
			เลื่อยยนต์	2 เครื่อง
			เสียงตามสาย	8 จุด
			วิทยุสื่อสาร	8 เครื่อง
			ไฟฉายใช้ถ่าน	3 กระบอก
			เสื้อกั๊กสะท้อนแสง	5 ตัว
			ถังเคมีดับเพลิง	10 ถัง
			กรวยสะท้อนแสง	20 อัน
			ชุดดับเพลิง (เสื้อ รองเท้า หมวก ถุงมือ)	3 ชุด
			ขวาน	2 ด้าม
			กระบอกไฟสะท้อนแสง	10 อัน
			แผงเหล็กกันจรรยา	5 แผง
			แผงไฟวับวาบ	2 แผง
			สายยางรถน้ำดับเพลิง ขนาด 1.5 - 2.5 นิ้ว	5 เส้น
			ตะขอดับเพลิง	1 อัน
			บันได	1 อัน
		ทต.ห้วยป่าหวาย อ.พระพุทธบาท		036-360418
	รถยนต์บรรทุก 6 ล้อ เอนกประสงค์			1 คัน
	รถยนต์บรรทุกน้ำเอนกประสงค์ ขนาด 6,000 ลิตร			1 คัน
	เครื่องสูบน้ำ			6 เครื่อง
	เครื่องเลื่อยยนต์			6 เครื่อง
	เสียงไร้สาย			30 จุด
	วิทยุสื่อสาร			20 เครื่อง
	ไฟฉาย			5 กระบอก
	เสื้อสะท้อนแสง			10 ตัว
	ถังดับเพลิง ชนิดเคมีแห้ง			30 ถัง
	ถังดับเพลิง ชนิดคาร์บอนไดออกไซด์			12 ถัง
	กรวยจรรยา			30 อัน
	แผงเหล็กจรรยา			40 อัน
	กระบอกไฟ			10 แผง
	แผงไฟสัญญาณวับวาบ			1 แผง

ที่	ชื่อหน่วยงาน	หมายเลข	ประเภทวัสดุ อุปกรณ์ เครื่องมือ ยานพาหนะ ฯ	จำนวน
	ทต.พุทรา่ง อ.พระพุทธบาท	036-200720	รถยนต์กระบะ 4 ประตู	6 คัน
			รถยนต์ตู้	1 คัน
			รถยนต์ 6 ล้อ เอนกประสงค์	1 คัน
			รถบรรทุกน้ำ	1 คัน
			รถน้ำ เอนกประสงค์	1 คัน
			รถดับเพลิง	1 คัน
			เครื่องสูบน้ำ	2 เครื่อง
			เครื่องทาบหม	1 เครื่อง
			เลื่อยยนต์	2 เครื่อง
			เสียงตามสาย	9 จุด
			วิทยุสื่อสาร	2 เครื่อง
			ไฟฉายใช้ถ่าน	8 อัน
			เสื้อกักสะท้อนแสง	8 ถัง
			ถังเคมีดับเพลิง	20 ถัง
			กรวยสะท้อนแสง	30 อัน
			ชุดดับเพลิง (เสื้อ รองเท้า หมวก ถุงมือ)	3 ชุด
			ขวาน	2 ค้อน
			กระบองไฟสะท้อนแสง	4 อัน
			แผงเหล็กกันจรรยา	30 แผง
			แผงไฟวับวาบ	1 แผง
สายยางรถน้ำดับเพลิง ขนาด 1.5 - 2.5 นิ้ว	10 เส้น			
ตะขอดับเพลิง	2 อัน			
ทต.หนองแก อ.พระพุทธบาท	036-268549	รถยนต์กระบะ	3 คัน	
		รถยนต์บรรทุกน้ำเอนกประสงค์ ขนาด 6,000 ลิตร	1 คัน	
		เครื่องสูบน้ำ	1 เครื่อง	
		เครื่องเลื่อยยนต์	1 เครื่อง	
		เสียงไร้สาย	40 จุด	
		วิทยุสื่อสาร	10 เครื่อง	
		ไฟฉาย	4 กระบอก	
		เสื้อสะท้อนแสง	10 ตัว	
		ถังดับเพลิง ชนิดเคมีแห้ง	40 ถัง	
		กรวยจรรยา	20 อัน	
		กระบองไฟ	5 อัน	
		แผงไฟสัญญาณวับวาบ	2 แผง	

ที่	ชื่อหน่วยงาน	หมายเลข	ประเภทวัสดุ อุปกรณ์ เครื่องมือ ยานพาหนะ ฯ	จำนวน
	ทต.นายาว อ.พระพุทธบาท	036-298582	เรือไฟเบอร์กลาส	1 ลำ
			รถยนต์กระบะ	2 คัน
			รถยนต์บรรทุก 6 ล้อ เอนกประสงค์ (รถกระบะเข้า)	1 คัน
			รถยนต์บรรทุกน้ำเอนกประสงค์ ขนาด 6,000 ลิตร	2 คัน
			เครื่องสูบน้ำ	3 เครื่อง
			วิทยุสื่อสาร	4 เครื่อง
			กรวยจราจร	30 อัน
			แผงเหล็กจราจร	3 อัน
			แผงสัญญาณไฟวับวาบ	1 แผง
				อบต.เขาวง อ.พระพุทธบาท
รถยนต์บรรทุกน้ำเอนกประสงค์	3 คัน			
รถยนต์ดับเพลิง	1 คัน			
เครื่องสูบน้ำ	2 เครื่อง			
เครื่องเลื่อยยนต์	2 เครื่อง			
วิทยุสื่อสาร	20 เครื่อง			
ไฟฉาย	5 กระบอก			
เสื้อสะท้อนแสง	10 ตัว			
ถังดับเพลิง ชนิดเคมีแห้ง	30 ถัง			
กรวยจราจร	20 อัน			
แผงเหล็กจราจร	20 อัน			
กระบอกไฟ	10 อัน			
แผงสัญญาณไฟวับวาบ	2 แผง			
	อบต.พุดคำจาน อ.พระพุทธบาท	036-200720	รถดับเพลิง	2 คัน
			รถยนต์กระบะ	3 คัน
			เท้ายาย 6-10 ล้อ	1 คัน
			รถเครน	1 คัน
			รถแทรกเตอร์	1 คัน
			เครื่องรับ - ส่งวิทยุ	8 เครื่อง
			ชุดผจญเพลิง	5 ชุด
3	ทม.แก่งคอย อ.แก่งคอย	036-251911 036-251919	รถยนต์ดับเพลิง	2 คัน
			รถยนต์บรรทุกน้ำดับเพลิง ขนาด 6,000 ลิตร	4 คัน
			รถยนต์บรรทุกน้ำดับเพลิง ขนาด 12,000 ลิตร	1 คัน
			รถยนต์กระบะเข้าดับเพลิง	1 คัน

ที่	ชื่อหน่วยงาน	หมายเลข	ประเภทวัสดุ อุปกรณ์ เครื่องมือ ยานพาหนะ ฯ	จำนวน
	ทม.แก่งคอย อ.แก่งคอย (ต่อ)	036-251911	เรือกู้ชีพ	1 ลำ
		036-251919	เครื่องดับเพลิงชนิดหีบหาม	2 เครื่อง
			รถกู้ภัย	1 คัน
			เครื่องสูบน้ำเป็นพญานาค	1 เครื่อง
			รถตรวจการณ์	1 คัน
			รถตู้พยาบาลฉุกเฉิน	2 คัน
			รถยนต์ เครื่องขยายเสียง	1 คัน
	ทม.ทับทิม อ.แก่งคอย	036-357590	รถบรรทุกน้ำดับเพลิง ขนาด 2,000 ลิตร	1 คัน
		ต่อ 109 , 110	รถบรรทุกน้ำดับเพลิง ขนาด 4,000 ลิตร	1 คัน
			รถบรรทุกน้ำดับเพลิง ขนาด 6,000 ลิตร	2 คัน
			รถบรรทุกน้ำดับเพลิง ขนาด 8,000 ลิตร	1 คัน
			รถบรรทุกน้ำดับเพลิง ขนาด 12,000 ลิตร	1 คัน
			รถดับเพลิงชนิดหอน้ำพร้อมบันไดสูง 32 เมตร	1 คัน
			เครื่องสูบน้ำชนิดหีบหาม	1 เครื่อง
			ทุ่นลอยดูดน้ำ ขนาด 8 แรงม้า	1 เครื่อง
			เครื่องสูบน้ำขนาด ขนาดต่อ 3 นิ้ว	1 เครื่อง
	อบต.ตาลเดี่ยว อ.แก่งคอย	036-245421	รถยนต์บรรทุกน้ำดับเพลิง ขนาด 6,000 ลิตร	1 คัน
		036-245228	รถยนต์บรรทุกน้ำดับเพลิง ขนาด 12,000 ลิตร	1 คัน
			รถยนต์กระบะตรวจการณ์	1 คัน
			เสื้อกั๊กสะท้อนแสง	10 ตัว
			กระบองไฟกระพริบ	6 อัน
			วิทยุสื่อสารชนิดประจำที่ กำลังส่ง 10 วัตต์	1 เครื่อง
			วิทยุสื่อสารชนิดมือถือ กำลังส่ง 5 วัตต์	12 เครื่อง
	อบต.ชำผักแพว อ.แก่งคอย	036-714082-3	รถยนต์บรรทุกน้ำดับเพลิง ขนาด 6,000 ลิตร	1 คัน
			เครื่องสูบน้ำ ขนาดต่อส่ง 4 นิ้ว	2 เครื่อง
			อุปกรณ์เคลื่อนย้ายผู้ป่วย	1 ชุด
			เสื้อสะท้อนแสง	10 ตัว
			กระบองไฟ	5 อัน
			วิทยุสื่อสารชนิดประจำที่ กำลังส่ง 10 วัตต์	1 เครื่อง
			เสื้อกันฝน	5 ตัว
	อบต.ท่าคล้อ อ.แก่งคอย	036-237426	รถยนต์บรรทุกน้ำดับเพลิง ขนาด 6,000 ลิตร	1 คัน
		036-237427	รถยนต์กระบะตรวจการณ์	1 คัน
			รถยนต์กระบะเช่า	1 คัน
			ชุดอุปกรณ์เคลื่อนย้ายผู้ป่วย	1 ชุด
			รถยนต์กู้ชีพ	1 คัน

ที่	ชื่อหน่วยงาน	หมายเลข	ประเภทวัสดุ อุปกรณ์ เครื่องมือ ยานพาหนะ ฯ	จำนวน
	อบต.ท่าค้อ อ.แก่งคอย (ต่อ)	036-237426	เสื้อสะท้อนแสง	20 ตัว
		036-237427	กระบังไฟ	5 อัน
			วิทยุประจำศูนย์	1 เครื่อง
			วิทยุสื่อสารประจำตัว	5 เครื่อง
			เสื้อชูชีพ	5 ตัว
			เสื้อกันฝน	10 ตัว
	อบต.ท่าตูม อ.แก่งคอย	036-715623 ต่อ 105	รถบรรทุกน้ำ	1 คัน
	อบต.บ้านป่า อ.แก่งคอย	036-262266	รถบรรทุกน้ำดับเพลิง ขนาด 6,000 ลิตร	2 คัน
			รถยนต์กระบะตรวจการณ์	2 คัน
			เรือท้องแบน	2 ลำ
			เรือท้องแบนติดเครื่องยนต์	1 ลำ
			เครื่องสูบน้ำ ขนาดท่อ 6 นิ้ว	1 เครื่อง
			รถตัดหญ้าชุดหลัง	1 คัน
			รถกระเช้า	2 คัน
			รถบรรทุก 6 ล้อ	1 คัน
	อบต.สองคอน อ.แก่งคอย	036-200608	รถยนต์กระบะ	2 คัน
			เลื่อยยนต์	1 เครื่อง
			ชุดปฐมพยาบาล (OTOS)	1 ชุด
			ถังดับเพลิง	2 ถัง
			เครื่องวัดปริมาณน้ำฝน	1 ชุด
			รถยนต์บรรทุกน้ำดับเพลิง ขนาด 12,000 ลิตร	1 คัน
เครื่องสูบน้ำ ขนาด 3 นิ้ว			1 เครื่อง	
อบต.ห้วยแห้ง อ.แก่งคอย	036-715235	รถยนต์กระบะตรวจการณ์	1 คัน	
		รถยนต์บรรทุกน้ำดับเพลิง ขนาด 6,000 ลิตร	1 คัน	
อบต.หินซ้อน อ.แก่งคอย	036-722246-7	รถบรรทุกน้ำดับเพลิง ขนาด 6,000 ลิตร	1 คัน	
4	ทต.เสาไห้ อ.เสาไห้	036-271139 036-391184	รถยนต์ดับเพลิง	1 คัน
			รถยนต์บรรทุกน้ำดับเพลิง ขนาด 12,000 ลิตร	1 คัน
			รถยนต์ตรวจการณ์	1 คัน
			เรือท้องแบน	1 คัน
			เครื่องสูบน้ำพญานาค 6 นิ้ว	2 เครื่อง
			เครื่องสูบน้ำหาบหาม	1 เครื่อง
	ทต.สวนดอกไม้ อ.เสาไห้	036-271160	รถยนต์บรรทุกน้ำดับเพลิง ขนาด 6,000 ลิตร	1 คัน
รถยนต์บรรทุกน้ำดับเพลิง ขนาด 12,000 ลิตร	3 คัน			

ที่	ชื่อหน่วยงาน	หมายเลข	ประเภทวัสดุ อุปกรณ์ เครื่องมือ ยานพาหนะ ฯ	จำนวน
ทต.สวนดอกไม้ อ.เสาไห้ (ต่อ)		036-271160	รถยนต์เคลื่อนที่เร็วพร้อมอุปกรณ์กู้ภัย	1 คัน
			รถตรวจการณ์ (รถกระบะ)	1 คัน
			รถยนต์กู้ชีพ (กระบะตอนเดียว/ตู้โดยสาร)	1 คัน
			เรือยนต์ตรวจการณ์พร้อมเสื้อชูชีพ	1 ลำ
			เรือท้องแบนพร้อมเสื้อชูชีพ	1 ลำ
			เรือพลาสติกพร้อมพาย	20 ลำ
			เครื่องสูบน้ำชนิดหาคาม	1 เครื่อง
			ถังดับเพลิงเคมีเบื้องต้น	101 ถัง
			ห้องน้ำเคลื่อนที่	4 หลัง
			เครื่องสูบน้ำชนิดทางพญานาค	2 เครื่อง
ทต.บ้านยาง อ.เสาไห้		036-725078	รถยนต์บรรทุกน้ำดับเพลิง ขนาด 12,000 ลิตร	1 คัน
			รถยนต์บรรทุกน้ำดับเพลิง ขนาด 10,000 ลิตร	1 คัน
			รถตัดหญ้าชุดหลัง	1 คัน
			เครื่องสูบน้ำชนิดหาคาม	2 เครื่อง
ทต.เมืองเก่า อ.เสาไห้		036-333720	รถบรรทุกน้ำดับเพลิง ขนาด 6,000 ลิตร	1 คัน
			รถยนต์ตรวจการณ์	1 คัน
			เรือติดเครื่องยนต์	2 ลำ
			เครื่องสูบน้ำ ขนาด 3 นิ้ว 5.5 แรงม้า	1 เครื่อง
			ปั้มน้ำไดรว	1 ตัว
			เครื่องกำเนิดไฟฟ้า ขนาด 3 กิโลวัตต์	1 เครื่อง
			เลื่อยโซยนต์ ขนาด 25 นิ้ว	1 ตัว
			เลื่อยโซยนต์ ขนาด 12 นิ้ว	1 ตัว
			วิทยุสื่อสารประจำศูนย์	1 เครื่อง
			วิทยุสื่อสารประจำรถดับเพลิง	1 เครื่อง
			เครื่องรับส่งวิทยุ	5 เครื่อง
ทต.หัวปลวก อ.เสาไห้		036-200647	รถยนต์บรรทุกน้ำดับเพลิง ขนาด 10,000 ลิตร	1 คัน
			รถยนต์กู้ชีพ-กู้ภัย ศูนย์ อปพร.ทต.หัวปลวก	1 คัน
			รถยนต์ตรวจการณ์	1 คัน
			รถยนต์กระเช้าไฟฟ้า	1 คัน
			เลื่อยไฟฟ้า	2 เครื่อง
			ถังดับเพลิง	18 ถัง
			ชุดดับเพลิงขั้นต้น	5 ชุด
			เครื่องสูบน้ำ ขนาดท่อส่ง 6 นิ้ว	1 เครื่อง
ทต.ต้นตาล-พระยาทต อ.เสาไห้		036-725325	รถยนต์บรรทุกน้ำดับเพลิง ขนาด 6,000 ลิตร	1 คัน
			รถตรวจการณ์	2 คัน

ที่	ชื่อหน่วยงาน	หมายเลข	ประเภทวัสดุ อุปกรณ์ เครื่องมือ ยานพาหนะ ฯ	จำนวน
	ทต.ต้นตาล-พระยาทต อ.เสาไห้ (ต่อ)	036-725325	เครื่องสูบน้ำแบบหาคาม	1 เครื่อง
			ถังบรรจุน้ำ 1,000 ลิตร	10 ถัง
			เรือพลาสติก ท้องแบน	5 ลำ
	อบต.ช้างไทยงาม อ.เสาไห้	036-298324	รถยนต์บรรทุกน้ำดับเพลิง ขนาด 6,000 ลิตร	1 คัน
			รถกระเช้า	1 คัน
			เรือพาย(พลาสติก)	9 ลำ
			เครื่องสูบน้ำลากจูง ขนาด 4 นิ้ว	1 เครื่อง
			วิทยุสื่อสารชนิดประจำที่ กำลังส่ง 10 วัตต์	1 เครื่อง
	อบต.เริงราง อ.เสาไห้	036-2711914	เครื่องสูบน้ำ (เครื่องโดโว)	1 เครื่อง
			เลื่อยยนต์ขนาดเล็ก	1 เครื่อง
			เลื่อยยนต์ขนาดใหญ่	1 เครื่อง
			เครื่องสูบน้ำ ขนาด 6 นิ้ว	2 เครื่อง
			รถจักรยานยนต์	4 คัน
			รถยนต์	3 คัน
			รถยนต์ บรรทุกขยะ	2 คัน
			รถสามล้อเครื่อง	1 คัน
			เรือไฟเบอร์กลาส	14 ลำ
			เรือพลาสติก	12 ลำ
			เครื่องยนต์ 5 แรงม้า (เครื่องเรือหาง)	2 เครื่อง
			เรือ CB 8	1 เครื่อง
เสื้อสะท้อนแสง			15 ตัว	
กรวยจราจร	15 อัน			
กระบอกไฟฉาย	10 อัน			
อบต.บ้านยาง อ.เสาไห้	036-301454	รถยนต์บรรทุกน้ำดับเพลิง ขนาด 6,000 ลิตร	1 คัน	
		ติดกระเช้า		
	036-301455	เรือเหล็กท้องแบน	1 ลำ	
อบต.ม่วงงาม อ.เสาไห้	036-271689	รถยนต์บรรทุกน้ำดับเพลิง ขนาด 6,000 ลิตร	2 คัน	
		เรือพลาสติก	9 ลำ	
		เสื้อชูชีพ	10 ตัว	
		กรวยจราจร	20 อัน	
		ไฟกระพริบสามเหลี่ยม	1 อัน	
		กระบอกไฟ	5 อัน	
5	ทต.หนองแขง อ.หนองแขง	036-399231	รถบรรทุกน้ำดับเพลิง ขนาด 12,000 ลิตร	2 คัน
			รถบรรทุกน้ำดับเพลิง ขนาด 6,000 ลิตร	2 คัน
			รถบรรทุกน้ำดับเพลิง ขนาด 2,000 ลิตร	1 คัน

ที่	ชื่อหน่วยงาน	หมายเลข	ประเภทวัสดุ อุปกรณ์ เครื่องมือ ยานพาหนะ ฯ	จำนวน
			เครื่องสูบน้ำขนาด 10 นิ้ว	1 เครื่อง
			ชุดหน้ากากป้องกันแก๊ส	1 ชุด
			รถตรวจการณ์เคลื่อนที่เร็ว	1 คัน
	อบต.หนองกบ อ.หนองแซง	036-727064	รถบรรทุกน้ำดับเพลิง ขนาด 8,000 ลิตร	1 คัน
			ถังดับเพลิง	20 ถัง
			เรือท้องแบน(เหล็ก) ขนาด ๓ คนนั่ง	3 ลำ
	อบต.หนองหัวโพ อ.หนองแซง	036-726578	รถตรวจการณ์เคลื่อนที่เร็ว	1 คัน
	อบต.โคกสะอาด อ.หนองแซง	036-399298	รถบรรทุกน้ำดับเพลิง ขนาด 8,000 ลิตร	1 คัน
	อบต.ม่วงหวาน อ.หนองแซง	036-307374	รถตรวจการณ์เคลื่อนที่เร็ว	2 คัน
			เรือพลาสติก	9 ลำ
			เสื้อชูชีพ	10 ตัว
			กรวยจราจร	20 อัน
ไฟกระพริบสามเหลี่ยม			1 อัน	
กระบอกไฟกระพริบ			5 อัน	
อบต.ไก่อ่ซ่า อ.หนองแซง	036-399448	รถบรรทุกน้ำดับเพลิง ขนาด 8,000 ลิตร	1 คัน	
6	ทต.มวกเหล็ก อ.มวกเหล็ก	036-346900	รถยนต์บรรทุกน้ำดับเพลิง ขนาด 6,000 ลิตร	5 คัน
		036-341199		
		036-330246		
	อบต.มวกเหล็ก อ.มวกเหล็ก	036-909352	รถยนต์บรรทุกน้ำดับเพลิง ขนาด 6,000 ลิตร	2 คัน
			รถกู้ชีพ-กู้ภัย	1 คัน
			กรวยจราจร	20 อัน
			สามเหลี่ยมสัญญาณหยุดตรวจ	1 อัน
			วิทยุสื่อสาร	10 เครื่อง
	อบต.มิตรภาพ อ.มวกเหล็ก	036-730896	รถยนต์บรรทุกน้ำดับเพลิง ขนาด 6,000 ลิตร	2 คัน
			รถยนต์กู้ภัยเคลื่อนที่เร็ว	1 คัน
	อบต.ลำพญากลาง อ.มวกเหล็ก	036-721470	รถยนต์บรรทุกน้ำดับเพลิง ขนาด 6,000 ลิตร	1 คัน
			รถยนต์บรรทุกน้ำดับเพลิง ขนาด 10,000 ลิตร	1 คัน
	อบต.ลำสมพุง อ.มวกเหล็ก	036-721624	รถยนต์บรรทุกน้ำดับเพลิง ขนาด 6,000 ลิตร	1 คัน
			รถยนต์บรรทุกน้ำดับเพลิง ขนาด 7,000 ลิตร	1 คัน
			ถังดับเพลิงเคมีแห้ง	15 ถัง
			เลื่อยโซ่ยนต์	1 เครื่อง
			ห่วงยางชูชีพ	1 ห่วง

ที่	ชื่อหน่วยงาน	หมายเลข	ประเภทวัสดุ อุปกรณ์ เครื่องมือ ยานพาหนะ ฯ	จำนวน
	อบต.หนองย่างเสือ อ.มวกเหล็ก	036-721846	รถบรรทุกน้ำดับเพลิง ขนาด 6,000 ลิตร	2 คัน
7	อบต.เจริญธรรม อ.วิหารแดง	036-277976	รถบรรทุกน้ำเอนกประสงค์ ขนาด 6,000 ลิตร	1 คัน
			เรือท้องแบน (ไม่มีเครื่องยนต์)	1 ลำ
			เรือท้องแบน (มีเครื่องยนต์)	1 ลำ
			เรือพลาสติกขนาดเล็ก	2 ลำ
			เครื่องสูบน้ำแบบหาบหามขนาดท่อส่งน้ำ 4 นิ้ว	1 เครื่อง
			เลื่อยยนต์ ขนาด 12 นิ้ว	2 เครื่อง
			เสื้อชูชีพ	20 ตัว
			วิทยุสื่อสารชนิดมือถือ	5 เครื่อง
			วิทยุสื่อสารชนิดประจำที่	1 เครื่อง
			หัวฉีดน้ำหัวฟ็อกซ์	1 เครื่อง
			สายดับเพลิง 1.5	6 ม้วน
			เครื่องพ่นยา 2 t	1 เครื่อง
			หมวกดับเพลิง รองเท้าดับเพลิง	5 อัน
			ถังดับเพลิง ชนิดเคมีแห้ง/Co2	41 อัน
			ชุดดับเพลิง	3 อัน
	เครื่องพ่นยา ไฟฟ้า/ธรรมดา	4 เครื่อง		
	อบต.วิหารแดง อ.วิหารแดง	036-298-607	รถน้ำเอนกประสงค์	1 คัน
			เครื่องสูบน้ำขนาดเล็ก	1 เครื่อง
	ทต.หนองหมู อ.วิหารแดง	036-353 245	เรือท้องแบน	1 ลำ
			เรือตรวจการ	1 ลำ
รถดับเพลิงทุกประเภท			3 คัน	
รถพยาบาล			1 คัน	
รถปิกอัพ			1 คัน	
รถบรรทุกเทท้าย 6 ล้อ			1 คัน	
เครื่องสูบน้ำ			2 เครื่อง	
อบต.คลองเรือ อ.วิหารแดง		เรือท้องแบน	1 ลำ	
		รถพยาบาล	1 คัน	
		รถปิกอัพ	2 คัน	
		รถบรรทุกน้ำ	1 คัน	
		รถเครน	1 คัน	
อบต.คลองเรือ อ.วิหารแดง		เครื่องสูบน้ำ	1 เครื่อง	
		เครื่องรับ - ส่งวิทยุ	1 เครื่อง	
		เสื้อชูชีพ	5 ตัว	

ที่	ชื่อหน่วยงาน	หมายเลข	ประเภทวัสดุ อุปกรณ์ เครื่องมือ ยานพาหนะ ฯ	จำนวน
8	อบต.หนองสรวง อ.วิหารแดง		รถปิกอัพ	1 คัน
			รถดับเพลิง	1 คัน
			เครื่องรับ - ส่งวิทยุ	1 เครื่อง
	อบต.บ้านลำ อ.วิหารแดง		รถยนต์บรรทุกน้ำดับเพลิง ขนาด 6,000 ลิตร	2 คัน
			เครื่องสูบน้ำ ขนาด 3 นิ้ว 5.5 แรงม้า	2 เครื่อง
			เรือเหล็กท้องแบน	1 เครื่อง
			รถยนต์กระบะตรวจการณ์	2 คัน
			เครื่องรับ-ส่งวิทยุสื่อสาร ชนิดมือถือ กำลังส่ง 5 วัตต์	5 เครื่อง
	อบต.หนองหมู อ.วิหารแดง		รถยนต์กระบะตรวจการณ์	1 คัน
			รถดับเพลิง	1 คัน
			เครื่องรับ - ส่งวิทยุ	1 เครื่อง
	ทต.วิหารแดง อ.วิหารแดง	036-277199	รถยนต์ดับเพลิงในอาคาร ขนาด 2,000 ลิตร	1 คัน
			รถยนต์ดับเพลิงในอาคาร ขนาด 4,000 ลิตร	1 คัน
			รถยนต์บรรทุกน้ำดับเพลิง ขนาด 5,000 ลิตร	1 คัน
			รถยนต์บรรทุกน้ำดับเพลิง ขนาด 6,000 ลิตร	1 คัน
			รถยนต์บรรทุกน้ำดับเพลิง ขนาด 12,000 ลิตร	1 คัน
			รถยนต์กู้ภัยขนาดเล็ก	1 คัน
			รถตู้พยาบาล	1 คัน
			เครื่องสูบน้ำดับเพลิงชนิดหาบหาม (เบนซิน)	1 เครื่อง
เครื่องสูบน้ำชนิดท่อพญานาค ขนาด 6 นิ้ว (ดีเซล)			2 เครื่อง	
เครื่องสูบน้ำแบบหอยโข่ง (สถานีสูบน้ำดับเพลิง)			1 เครื่อง	
วิทยุสื่อสารชนิดมือถือ (5 วัตต์)			8 เครื่อง	
วิทยุสื่อสารชนิดประจำที่ (10 วัตต์)			1 เครื่อง	
ทต.วังม่วง อ.วังม่วง	036-359199	รถยนต์บรรทุกน้ำดับเพลิง ขนาด 12,000 ลิตร	1 คัน	
		รถยนต์บรรทุกน้ำดับเพลิง ขนาด 6,000 ลิตร	1 คัน	
		รถยนต์ดับเพลิงในอาคาร ขนาด 2,000 ลิตร	2 คัน	
		รถยนต์ปิกอัพตรวจการณ์	1 คัน	
		เครื่องสูบน้ำหาบหาม	1 เครื่อง	
		เครื่องปั่นไฟ	2 เครื่อง	
		รถยนต์บรรทุกน้ำดับเพลิง ขนาด 6,000 ลิตร	2 คัน	
		ไฟกระพริบสามเหลี่ยม	2 ชุด	
		รถยนต์ปิกอัพตรวจการณ์	1 คัน	

ที่	ชื่อหน่วยงาน	หมายเลข	ประเภทวัสดุ อุปกรณ์ เครื่องมือ ยานพาหนะ ฯ	จำนวน
7	ทต.คำพราน อ.วังม่วง (ต่อ)	036-364066	เรือท้องแบน	2 ลำ
			แผงกันจราจร	20 แผง
			กรวยจราจร	25 อัน
			ถังดับเพลิง	30 ถัง
			ชุดดับเพลิง	6 ตัว
			เสื้อสะท้อนแสง	10 ตัว
			ไฟฉาย	20 กระบอก
	ทต.แสงชัน อ.วังม่วง	036-730442-4 081-8511611	รถยนต์บรรทุกน้ำดับเพลิง ขนาด 6,000 ลิตร	1 คัน
			รถตรวจการณ์ (รถกระบะ)	1 คัน
			รถยนต์กู้ชีพพร้อมอุปกรณ์ เคลื่อนย้ายผู้ป่วย	1 คัน
			เครื่องปั่นไฟ	1 เครื่อง
			เครื่องสูบน้ำพร้อมสาย	1 เครื่อง
			เลื่อยยนต์	2 เครื่อง
			เลื่อยโค้งมือ	1 เครื่อง
			เครื่องเรือหาง	1 เครื่อง
			เรือท้องแบน	1 ลำ
			ถังดับเพลิง	33 ถัง
			อุปกรณ์จับงู	2 ชุด
			เสื้อสะท้อนแสง	7 ตัว
			เสื้อชูชีพ	8 ตัว
			หมวกกันไฟ	7 ใบ
	หมวกกากันสารเคมี	2 ชุด		
	อบต.วังม่วง อ.วังม่วง	036-364311	รถยนต์บรรทุกน้ำดับเพลิง ขนาด 6,000 ลิตร	1 คัน
			รถยนต์บรรทุกน้ำดับเพลิง ขนาด 10,000 ลิตร	1 คัน
			รถตัดหญ้าหลัง	1 คัน
			เรือพาย	1 ลำ
	9	ทต.ท่าลาน อ.บ้านหมอ	036-200695-6	รถยนต์ดับเพลิง ขนาดความจุ 3,000 ลิตร
รถยนต์บรรทุกน้ำดับเพลิง ขนาด 5,000 ลิตร				1 คัน
รถยนต์บรรทุกน้ำดับเพลิง ขนาด 4,000 ลิตร				2 คัน
รถยนต์กู้ภัยเคลื่อนที่เร็ว				1 คัน
รถยนต์กระบะตอนเดียว				2 คัน
รถจักรยานยนต์				2 คัน
เครื่องสูบน้ำพญานาค				5 เครื่อง
เครื่องกำเนิดไฟฟ้า				2 เครื่อง
เครื่องสูบน้ำแบบหอยโข่ง				5 เครื่อง

ที่	ชื่อหน่วยงาน	หมายเลข	ประเภทวัสดุ อุปกรณ์ เครื่องมือ ยานพาหนะ ฯ	จำนวน
	ทต.ท่าลาน อ.บ้านหมอ (ต่อ)	036-200695-6	เครื่องสูบน้ำไฟฟ้าชนิดหอยโข่ง	2 เครื่อง
			เครื่องปั้มน้ำชนิด 3 เฟส 380 V ขนาด 5 ม้า	1 เครื่อง
			เรือท้องแบนไฟเบอร์กลาส	1 ลำ
			เครื่องยนต์เบนซินพร้อมเรือหาง	6 ลำ
			เรือหาง	107 ลำ
			เรือพายพลาสติก(ปก.)	10 ลำ
			เครื่องสูบน้ำขนาด 10 นิ้ว (ชนิดลากจูง) ของอำเภอ	3 เครื่อง
			เครื่องสูบน้ำขนาด 12 นิ้ว (ชนิดลากจูง) ของ ปก.	2 เครื่อง
	ทต.บางโขมด อ.บ้านหมอ	036-202424	เครื่องสูบน้ำ	3 เครื่อง
			แผงจุดตรวจจราจร	2 อัน
			ข้อต่อประปา ขนาด 4 นิ้ว	1 หัว
			รถดับเพลิง ขนาด 2,000 ลิตร	1 คัน
			รถบรรทุกน้ำดับเพลิง ขนาด 15,000 ลิตร	1 คัน
			รถตรวจการณ์	1 คัน
เครื่องรับ-ส่งวิทยุสื่อสาร ชนิดมือถือ กำลังส่ง 5 วัตต์			16 เครื่อง	
เครื่องรับ-ส่งวิทยุสื่อสาร ชนิดประจำที่ กำลังส่ง 10 วัตต์			3 เครื่อง	
เครื่องรับ-ส่งวิทยุสื่อสารแบบติดรถยนต์			2 เครื่อง	
เรือไฟเบอร์กลาส			3 ลำ	
เครื่องเรือ			3 เครื่อง	
เรือท้องแบน			4 ลำ	
เรือท้ายตัด			2 ลำ	
ถังน้ำ			2 ถัง	
ถังดับเพลิงเคมีแห้ง ขนาด 15 ปอนด์			26 ถัง	
หัวฉีดน้ำดับเพลิงปรับได้			2 หัว	
ข้อต่อแยกสามทาง	1 หัว			
สายส่งน้ำดับเพลิง ชนิดยาง 2.5 นิ้ว ยาว 20 ม.	3 เส้น			
สายส่งน้ำดับเพลิง ชนิดยาง 1.5 นิ้ว ยาว 30 ม.	4 เส้น			
เครื่องกำเนิดไฟฟ้า ไดนาโม 6 KVA 220 V	1 เครื่อง			

ที่	ชื่อหน่วยงาน	หมายเลข	ประเภทวัสดุ อุปกรณ์ เครื่องมือ ยานพาหนะ ฯ	จำนวน
	ทต.บางโฉมด อ.บ้านหมอ (ต่อ)	036-202424	เลื่อยยนต์ 12 นิ้ว	2 เครื่อง
			แผงกันจราจร	15 แผง
			เสื้อชูชีพ	30 ตัว
			รถกระเช้า	1 คัน
			รถตัดหญ้า	1 คัน
	ทต.สร้างโคก อ.บ้านหมอ	036-202775-6	เรือท้องแบน	2 ลำ
			รถยนต์บรรทุกน้ำดับเพลิง ขนาด 6,000 ลิตร	1 คัน
			รถยนต์กระบะตรวจการณ์	1 คัน
			เครื่องสูบน้ำ	2 เครื่อง
			วิทยุสื่อสาร	2 เครื่อง
			เสื้อชูชีพ	50 ตัว
	ทต.หนองบัว อ.บ้านหมอ	036-360026	รถยนต์บรรทุกน้ำดับเพลิง ขนาด 6,000 ลิตร	1 คัน
			สายส่งน้ำพร้อมอุปกรณ์ หัวฉีด	1 ชุด
			เสื้อกันไฟ+รองเท้าน้ำไฟ	2 ชุด
			รถยนต์กระบะ 4 ประตู	1 คัน
	อบต.โคกใหญ่ற்றเทพ อ.บ้านหมอ	036-200535 F-036-200536	รถยนต์บรรทุกน้ำดับเพลิง ขนาด 10,000 ลิตร	1 คัน
			เครื่องสูบน้ำท่อพญานาค ขนาด 7 นิ้ว (ไฟฟ้า)	7 เครื่อง
			เรือท้องแบนพร้อมเครื่องยนต์	2 ลำ
			เรือพายพลาสติก(สีน้ำเงิน)	36 ลำ
			เรือพายพลาสติก(สีฟ้า-ขาว)	15 ลำ
เรือพายเหล็ก			47 ลำ	
รถยนต์บรรทุกน้ำดับเพลิง ขนาด 2,000 ลิตร			1 คัน	
วิทยุสื่อสารชนิดมือถือ กำลังส่ง 5 วัตต์			5 เครื่อง	
วิทยุสื่อสารชนิดประจำที่ กำลังส่ง 10 วัตต์			1 เครื่อง	
10	ทต.หนองโดน อ.หนองโดน	036-397199	รถบรรทุกน้ำดับเพลิง ขนาด 6,000 ลิตร	1 คัน
			รถบรรทุกน้ำ ขนาด 5,000 ลิตร	1 คัน
			รถบรรทุกน้ำ ขนาด 6,000 ลิตร	1 คัน
			เครื่องสูบน้ำหาลาม	1 เครื่อง
			รถบรรทุกน้ำดับเพลิง ขนาด 6,000 ลิตร	1 คัน
	อบต.ดอนทอง อ.หนองโดน	036-909950	รถบรรทุกน้ำดับเพลิง พร้อมกระเช้า ขนาด 3,000 ลิตร	1 คัน
			หัวฉีดดับเพลิง	1 หัว
			สายส่งน้ำดับเพลิงขนาด 1.5 นิ้ว	2 เส้น
			สายส่งน้ำดับเพลิงขนาด 2.5 นิ้ว	4 เส้น
			รถยนต์บรรทุกน้ำดับเพลิง ขนาด 6,000 ลิตร	1 คัน

ที่	ชื่อหน่วยงาน	หมายเลข	ประเภทวัสดุ อุปกรณ์ เครื่องมือ ยานพาหนะ ฯ	จำนวน
	อบต.บ้านกล้วย อ.หนองโดน	036-396334	รถยนต์บรรทุกน้ำดับเพลิง ขนาด 6,000 ลิตร	1 คัน
			เครื่องสูบน้ำ(เบนซิน) ขนาด 6 นิ้ว	1 เครื่อง
			รถยนต์กระบะตรวจการณ์	1 คัน
	อบต.หนองโดน อ.หนองโดน		รถบรรทุกน้ำ ขนาด 5,000 ลิตร	1 คัน
			รถกระบะเข้า	1 คัน
			รถยนต์กระบะตรวจการณ์	1 คัน
11	ทต.หนองแค อ.หนองแค	036-371333	เครื่องสูบน้ำ ชนิดลากจูง	3 เครื่อง
			เครื่องสูบน้ำดับเพลิง ชนิดหาบหาม	4 เครื่อง
			เครื่องสูบน้ำ ขนาด 11 แรงม้า	2 เครื่อง
			รถตรวจการณ์ (รถกระบะ)	4 คัน
			รถยนต์กำเนิดไฟฟ้า	1 คัน
			รถยนต์กู้ภัยอเนกประสงค์	1 คัน
			รถยนต์บรรทุกน้ำดับเพลิง ขนาด 6,000 ลิตร	3 คัน
			รถยนต์ดับเพลิง ขนาด 6,000 ลิตร	3 คัน
	ทต.คชสิทธิ์ อ.หนองแค	036-375226	รถบรรทุกน้ำดับเพลิง ขนาด 8000 ลิตร	1 คัน
			รถบรรทุกน้ำดับเพลิง ขนาด 10000 ลิตร	1 คัน
			รถดับเพลิงบรรจุน้ำ ขนาด 2000 ลิตร	1 คัน
			รถดับเพลิงบรรจุน้ำขนาด 3000 ลิตร	1 คัน
			รถยนต์กู้ภัย	1 คัน
			รถตรวจการณ์	1 คัน
เครื่องสูบน้ำแบบหาบหาม			1 เครื่อง	
อุปกรณ์ส่องสว่าง (ขนาดเล็ก)			1 ชุด	
ทต.หินกอง อ.หนองแค	036-389517 036-390222	รถยนต์ดับเพลิง ขนาด 5,000 ลิตร	2 คัน	
		รถยนต์บรรทุกน้ำดับเพลิง ขนาด 6,000 ลิตร	3 คัน	
		รถยนต์บรรทุกน้ำดับเพลิง ขนาด 10,000 ลิตร	1 คัน	
		รถดับเพลิงบันไดเลื่อนหอสุง 32 เมตร	1 คัน	
		รถยนต์กู้ภัยอเนกประสงค์	1 คัน	
		รถตรวจการณ์	2 คัน	
		เครื่องสูบน้ำแบบหาบหาม	1 เครื่อง	
		เครื่องสูบน้ำยี่ห้อพร้อมท่อสูบน้ำ	3 เครื่อง	
		เทศบาลตำบลไผ่ต่า อ.หนองแค	036-371090-1	รถยนต์บรรทุกน้ำอเนกประสงค์ ขนาด 6,000 ลิตร
วิทยุสื่อสาร ซินมื่อถือกำลังส่ง 5 วัตต์	10 เครื่อง			
เสื้อกั๊กสะท้อนแสง	10 ตัว			
ถังดับเพลิง	15 ถัง			

ที่	ชื่อหน่วยงาน	หมายเลข	ประเภทวัสดุ อุปกรณ์ เครื่องมือ ยานพาหนะ ฯ	จำนวน
	เทศบาลตำบลไผ่ต่า อ.หนองแค (ต่อ)	036-371090-1	กระบองไฟกระพริบ	5 อัน
			ป้ายสามเหลี่ยมหยุดตรวจ	2 อัน
			เครื่องรับ-ส่งวิทยุสื่อสารชนิดประจำ กำลังส่ง 10 วัตต์	2 เครื่อง
			กรวยยางสะท้อนแสง	20 อัน
			เครื่องสูบน้ำ	2 ตัว
			เลื่อยยนต์	2 ตัว
			ปั๊มจุ่มน้ำไฟฟ้า	1 ตัว
			ถังน้ำ 1000 ลิตร	5 ถัง
	อบต.โคกตูม-โพนทอง อ.หนองแค	036-726238	รถยนต์บรรทุกน้ำดับเพลิง ขนาด 6,000 ลิตร	1 คัน
			รถยนต์บรรทุกน้ำดับเพลิง ขนาด 6,000 ลิตร	1 คัน
	อบต.โคกแย้ อ.หนองแค	036-305735-6	รถยนต์บรรทุกน้ำดับเพลิง ขนาด 6,000 ลิตร	1 คัน
			รถยนต์บรรทุกน้ำดับเพลิง ขนาด 8,000 ลิตร	1 คัน
			รถบรรทุกน้ำ	1 คัน
			รถยนต์กระบะตรวจการณ์	1 คัน
			เลื่อยโซ่ยนต์ ขนาดบาร์ 12 นิ้ว	2 เครื่อง
			เครื่องปั่นไฟ	1 เครื่อง
			วิทยุสื่อสารแบบประจำที่กำลังส่ง 10 วัตต์	1 เครื่อง
	อบต.หนองนาก อ.หนองแค	036-357598	รถยนต์บรรทุกน้ำดับเพลิง ขนาด 3,000 ลิตร	1 คัน
			เรือพายพลาสติก	3 ลำ
			ถังดับเพลิง	20 ถัง
			วิทยุสื่อสาร ชนิดมือถือกำลังส่ง 5 วัตต์	5 เครื่อง
			เสื้อกั๊กสะท้อนแสง	5 ตัว
			กระบองไฟกระพริบ	5 อัน
			ป้ายสามเหลี่ยมหยุดตรวจ	3 อัน
			กรวยยางสะท้อนแสง	20 อัน
			เครื่องรับ-ส่งวิทยุสื่อสารชนิดประจำกำลังส่ง 10 วัตต์	1 เครื่อง
	อบต.หนองโรง อ.หนองแค	036-383226	รถยนต์บรรทุกน้ำดับเพลิง ขนาด 6,000 ลิตร	1 คัน
			รถยนต์บรรทุกน้ำดับเพลิง ขนาด 8,000 ลิตร	1 คัน
			รถยนต์กู้ชีพ/ พร้อมอุปกรณ์	1 คัน
			รถยนต์ตรวจการณ์	1 คัน
			รถพยาบาล พร้อมอุปกรณ์	1 คัน
			เลื่อยยนต์	2 เครื่อง
			เครื่องสูบน้ำดับเพลิงชนิด หาบหาม	1 เครื่อง

ที่	ชื่อหน่วยงาน	หมายเลข	ประเภทวัสดุ อุปกรณ์ เครื่องมือ ยานพาหนะ ฯ	จำนวน
			วิทยุสื่อสารชนิดประจำที่ กำลังส่ง 10 วัตต์	2 เครื่อง
			วิทยุสื่อสารชนิดมือถือ กำลังส่ง 5 วัตต์	12 เครื่อง
	อบต.หัวขมิ้น อ.หนองแค	036-389916	รถยนต์บรรทุกน้ำดับเพลิง ขนาด 6,000 ลิตร	1 คัน
			เครื่องสูบน้ำแบบพญานาค	1 เครื่อง
	อบต.หนองปลาหมอ อ.หนองแค	036-373897	รถยนต์บรรทุกน้ำดับเพลิง ขนาด 6,000 ลิตร	2 คัน
			เครื่องสูบน้ำชนิดหาคาม	2 เครื่อง
			เครื่องสูบน้ำท่อพญานาค	2 เครื่อง
			เรือท้องแบน	2 ลำ
			เครื่องสูบน้ำแบบหอยโข่ง ขนาด 6 นิ้ว	1 เครื่อง
			รถยนต์กระบะตรวจการณ์	2 คัน
			รถกู้ชีพกู้ภัยฉุกเฉิน	1 คัน
			รถยนต์บรรทุกเทท้าย 6 ล้อ	1 คัน
			เครื่องสูบน้ำขนาดใหญ่	1 เครื่อง
			เครื่องรับ-ส่งวิทยุประจำศูนย์	1 เครื่อง
			เครื่องรับ-ส่งวิทยุ	6 เครื่อง
	อบต.กุ่มหัก อ.หนองแค	036-383710	รถยนต์บรรทุกน้ำดับเพลิง ขนาด 6,000 ลิตร	1 คัน
			เครื่องสูบน้ำแบบหอยโข่ง ขนาด 12 นิ้ว (เครื่องยนต์)	2 เครื่อง
			เครื่องสูบน้ำแบบหอยโข่ง ขนาด 10 นิ้ว (ไฟฟ้า)	1 เครื่อง
			รถยนต์กระบะตรวจการณ์	1 คัน
			เครื่องรับ-ส่งวิทยุ (มือถือ)	5 เครื่อง
	อบต.หนองไชน้ำ อ.หนองแค	036-374146-7	รถยนต์บรรทุกน้ำอเนกประสงค์ ขนาด 6,000 ลิตร	2 คัน
			รถยนต์ส่วนกลางงานป้องกันฯ	1 คัน
			รถกู้ชีพ	1 คัน
			ถังดับเพลิง	20 ถัง
			วิทยุสื่อสาร ชนิดมือถือกำลังส่ง 5 วัตต์	5 เครื่อง
			เสื้อกั๊กสะท้อนแสง	10 ตัว
			กระบอกไฟกระพริบ	5 อัน
			ป้ายสามเหลี่ยมหยุดตรวจ	1 อัน
			กรวยยางสะท้อนแสง	30 อัน
			เครื่องรับ-ส่งวิทยุสื่อสารชนิดประจำ กำลังส่ง 10 วัตต์	1 เครื่อง
			เครื่องสูบน้ำแบบหอยโข่ง ขนาด 4 นิ้ว	4 เครื่อง
			เครื่องสูบน้ำแบบหอยโข่ง ขนาด 10 นิ้ว	1 เครื่อง

ที่	ชื่อหน่วยงาน	หมายเลข	ประเภทวัสดุ อุปกรณ์ เครื่องมือ ยานพาหนะ ฯ	จำนวน
อ.หนองแค	อบต.บัวลอย อ.หนองแค	036-726099	รถยนต์บรรทุกน้ำอเนกประสงค์ ขนาด 6,000 ลิตร	1 คัน
			รถยนต์ดับเพลิง ขนาด 5,000 ลิตร	2 คัน
			รถยนต์ส่วนกลางงานป้องกันฯ	1 คัน
			รถกู้ชีพ	1 คัน
			เรือท้องแบนพร้อมเครื่องยนต์	2 ลำ
			แผงเหล็ก	15 แผง
			ถังดับเพลิง	20 ถัง
			วิทยุสื่อสาร ชนิดมือถือกำลังส่ง 5 วัตต์	15 เครื่อง
			เสื้อกั๊กสะท้อนแสง	15 ตัว
			กระบอกไฟกระพริบ	7 อัน
			ป้ายสามเหลี่ยมหยุดตรวจ	1 อัน
			กรวยยางสะท้อนแสง	15 อัน
			เครื่องรับ-ส่งวิทยุสื่อสารชนิดประจำ กำลังส่ง 10 วัตต์	1 เครื่อง
อ.หนองแค	อบต.ห้วยทราย อ.หนองแค	036-200777	รถยนต์บรรทุกน้ำดับเพลิง ขนาด 6,000 ลิตร	1 เครื่อง
			รถพยาบาล	1 เครื่อง
			เครื่องสูบน้ำ	1 เครื่อง
			เรือท้องแบน	1 ลำ
			เลื่อยยนต์	2 เครื่อง
			เครื่องรับ-ส่ง สื่อสารวิทยุ	1 เครื่อง
อ.หนองแค	อบต.หนองจิก อ.หนองแค	036-298221	รถยนต์บรรทุกน้ำอเนกประสงค์ ขนาด 6,000 ลิตร	1 คัน
			วิทยุสื่อสาร ชนิดมือถือกำลังส่ง 5 วัตต์	5 เครื่อง
			เสื้อกั๊กสะท้อนแสง	8 ตัว
			ถังดับเพลิง	5 ถัง
			กระบอกไฟกระพริบ	5 อัน
			ป้ายสามเหลี่ยมหยุดตรวจ	1 อัน
			เครื่องรับ-ส่งวิทยุสื่อสารชนิดประจำ กำลังส่ง 10 วัตต์	1 เครื่อง
			กรวยยางสะท้อนแสง	10 อัน
อ.หนองแค	อบต.หนองแวม อ.หนองแค		รถยนต์กระบะตรวจการณ์	1 คัน
			รถยนต์กู้ชีพกู้ภัยฉุกเฉิน	1 คัน
อ.หนองแค	อบต.หนองจรเข้ อ.หนองแค		รถยนต์กระบะตรวจการณ์	1 คัน
			รถยนต์กู้ชีพกู้ภัยฉุกเฉิน	1 คัน
			เครื่องรับ-ส่ง สื่อสารวิทยุ	5 เครื่อง
			เครื่องสูบน้ำ	2 เครื่อง

ที่	ชื่อหน่วยงาน	หมายเลข	ประเภทวัสดุ อุปกรณ์ เครื่องมือ ยานพาหนะ ฯ	จำนวน			
12	อบต.พุแค อ.เฉลิมพระเกียรติ	036-369530	รถยนต์ดับเพลิง ขนาด 8,000 ลิตร	1 คัน			
			รถยนต์บรรทุกน้ำดับเพลิง ขนาด 5,000 ลิตร	1 คัน			
			รถยนต์ตรวจการณ์กระบะตอนเดียว	1 คัน			
			รถยนต์เคลื่อนที่เร็วกระบะแคบ	1 คัน			
			รถยนต์เคลื่อนที่เร็วสี่ประตู	1 คัน			
			วิทยุสื่อสารแบบประจำที่กำลังส่ง 10 วัตต์	1 เครื่อง			
			วิทยุสื่อสารแบบติดรถยนต์กำลังส่ง 10 วัตต์	1 เครื่อง			
			วิทยุสื่อสารชนิดมือถือ กำลังส่ง 5 วัตต์	10 เครื่อง			
			เลื่อยยนต์ขนาด 4 แรงม้า	1 เครื่อง			
			กระบองไฟสัญญาณจราจร	10 อัน			
			เสื้อกั๊กสะท้อนแสง	10 อัน			
			มีดตัดไฟ	10 อัน			
			กรวยจราจร	10 อัน			
			ถังดับเพลิง	15 ถัง			
12	อบต.ห้วยบง อ.เฉลิมพระเกียรติ	036-298463-6	รถยนต์บรรทุกน้ำดับเพลิง ขนาด 6,000 ลิตร	2 คัน			
			เครื่องสูบน้ำ ขนาด 3 นิ้ว	2 เครื่อง			
13	ทต.ดอนพุด อ.ดอนพุด	036-395114 036-395199	รถบรรทุกน้ำ ขนาด 6,000 ลิตร	1 คัน			
			รถบรรทุกน้ำ ขนาด 10,000 ลิตร	1 คัน			
			รถบรรทุกน้ำ ขนาด 12,000 ลิตร	1 คัน			
			รถบรรทุกน้ำดับเพลิง ขนาด 10,000 ลิตร	1 คัน			
			รถบรรทุกน้ำดับเพลิง ขนาด 6,000 ลิตร	1 คัน			
			เครื่องมือเตอร์สูบน้ำพร้อมท่อสูบน้ำ ขนาด 8 x 16 นิ้ว	1 ชุด			
			เรือท้องแบนพร้อมเครื่อง	1 ลำ			
			13	อบต.ต่งตะนาว อ.ดอนพุด	036-723444	รถบรรทุกน้ำ ขนาด 5,000 ลิตร	1 คัน
						รถหกล้อขยะพร้อมกระเช้า	1 คัน
						รถไถตัดหญ้า	1 คัน
รถยนต์ (รถกระบะ)	3 คัน						
เรือท้องแบน	3 ลำ						
เลื่อยยนต์ตัดไม้	1 เครื่อง						
รถตู้ฉุกเฉิน	1 คัน						

ที่มา : สำนักงานป้องกันและบรรเทาสาธารณภัยจังหวัดสระบุรี โทร. 03 6340 7225

บัญชีวัสดุ เครื่องมือ ยานพาหนะ อุปกรณ์ที่ใช้ในการป้องกันและบรรเทาสาธารณภัย จังหวัดสระบุรี

ประเภทหน่วยงาน : ราชการและเอกชน

ที่	ประเภท หน่วยงาน	ชื่อหน่วยงาน	หมายเลข โทรศัพท์	ประเภทเครื่องมือ อุปกรณ์ ยานพาหนะ ฯ	จำนวน
1	ราชการ	มณฑลทหารบกที่ 18	036-230318 ต่อ 64123	รถยนต์บรรทุกน้ำ ขนาด 10,000 ลิตร	1 คัน
				รถดับเพลิง	3 คัน
2	ราชการ	ศูนย์การทหารม้า	036-212058	รถบรรทุกน้ำ ขนาด 6,000 ลิตร	2 คัน
3	ราชการ	กรมทหารม้าที่ 4 รอ.	036-225412	รถบรรทุกน้ำ ขนาด 6,000 ลิตร	7 คัน
				รถดับเพลิง	1 คัน
4	ราชการ	กรมทหารม้าที่ 5 รอ.	036-225380	รถบรรทุกน้ำ ขนาด 6,000 ลิตร	4 คัน
5	ราชการ	ศูนย์ ปภ.เขต 3 ปราจีนบุรี	0-2567-5919	เครื่องเจาะบ่อบาดาลแบบหมุนติดตั้งกับ รถบรรทุก	1 คัน
				เครื่องยนต์เรือ	33 เครื่อง
				เครื่องยนต์เรือ (ทางยาว)	9 เครื่อง
				เครื่องยิงน้ำดับเพลิงแรงดันสูง	7 เครื่อง
				เครื่องสูบน้ำ ขนาดท่อส่งไม่เกิน 4 นิ้ว	6 เครื่อง
				เครื่องสูบน้ำขับเคลื่อนด้วยเครื่องยนต์ดีเซล อัตราสูบ 28,000 ลิตร/นาที	8 เครื่อง
				เครื่องสูบน้ำดับเพลิง แบบทุ่นลอย	2 เครื่อง
				เครื่องสูบน้ำดับเพลิง แบบทาบหาม	3 เครื่อง
				เครื่องสูบน้ำติดตั้งเทรลเลอร์	2 เครื่อง
				ยานโอเวอร์คราฟท์	1 ลำ
				รถเกี่ยดินขนาดใหญ่ ขนาด 125 แรงม้าขึ้นไป	2 คัน
				รถชุดตัดไฮดรอลิค	3 คัน
				รถชุดตัดไฮดรอลิค แบบแขนตัวยาว (200 แรงม้า)	1 คัน
				รถชุดล้อยกกุ๊ยก๊ย ชนิดปรับระดับฐานล้อยกสูง ได้	1 คัน
				รถเครนขนาดใหญ่บรรเทาสาธารณภัย	1 คัน
				รถเครื่องกำเนิดไฟฟ้า ขนาด 200 kVA	3 คัน
				รถดับเพลิงฉีดหมอกน้ำ/โฟม แรงดันสูง พร้อม ยานยนต์ดับเพลิงในอาคาร	3 คัน
				รถดับเพลิงชนิดหอน้ำ ขนาดความสูง 90 เมตร	1 คัน
รถดับเพลิงชนิดหอน้ำพร้อมบันไดและอุปกรณ์ ขนาด 35 เมตร	2 คัน				
รถดับเพลิงโฟมและเคมีขนาดใหญ่	2 คัน				
รถดับเพลิงอาคาร	4 คัน				
รถดับไฟป่าพร้อมอุปกรณ์	3 คัน				

ที่	ประเภท หน่วยงาน	ชื่อหน่วยงาน	หมายเลข โทรศัพท์	ประเภทเครื่องมือ อุปกรณ์ ยานพาหนะ ฯ	จำนวน
		ศูนย์ ปภ.เขต 3 ปราจีนบุรี (ต่อ)	0-2567-5919	รถโดยสารขนาดเล็ก (รถตู้ขนาด 9 - 15 ที่นั่ง)	2 คัน
				รถโดยสารขนาดใหญ่	1 คัน
				รถตรวจการณ์	2 คัน
				รถตัดกล้วย	2 คัน
				รถแทรกเตอร์ตีนตะขาขนาดกลาง ขนาดต่ำกว่า 150 แรงม้า	1 คัน
				รถบดล้อเหล็กขับเคลื่อนด้วยตัวเอง ขนาด 4 ตัน ขึ้นไป	2 คัน
				รถบรรทุกกระบะขนย้ายเครื่องจักรกล ขนาด 12 ตัน 10 ล้อ	1 คัน
				รถบรรทุกขนาดเล็ก แบบที่นั่ง 2 ตอน	4 คัน
				รถบรรทุกขนาดเล็ก แบบที่นั่งตอนเดียว	8 คัน
				รถบรรทุกขนาดเล็กขับเคลื่อน 4 ล้อ แบบที่นั่ง 2 ตอน	3 คัน
				รถบรรทุกขนาดใหญ่ ขนาด 12 ตัน 10 ล้อ ติดตั้งปืนจัน ขนาด 6 ตันขึ้นไป	1 คัน
				รถบรรทุกขนาดใหญ่ ขนาด 6 ตัน 6 ล้อ	2 คัน
				รถบรรทุกขนาดใหญ่ ขนาด 6 ตัน 6 ล้อ ติดตั้งเครื่องยกพัฒนาบ่อบาดาล	1 คัน
				รถบรรทุกติดตั้งเครื่องเจาะบ่อน้ำตื้น	1 คัน
				รถบรรทุกติดตั้งเครื่องเจาะบ่อบาดาลแบบหมุน	1 คัน
				รถบรรทุกติดตั้งเครื่องสูบน้ำท่วม/ซัง	4 คัน
				รถบรรทุกติดตั้งเครื่องสูบน้ำระยะไกล	4 คัน
				รถบรรทุกติดตั้งเครื่องอัดอากาศขนาดใหญ่	2 คัน
				รถบรรทุกเทท้าย ขนาด 12 ตัน 10 ล้อ	2 คัน
				รถบรรทุกเทท้าย ขนาด 6 ตัน 6 ล้อ	2 คัน
				รถบรรทุกน้ำ ขนาด 10,000 ลิตร	1 คัน
				รถบรรทุกน้ำ ขนาด 6,000 ลิตร	9 คัน
				รถบรรทุกน้ำช่วยดับเพลิง ขนาด 10,000 ลิตร	4 คัน
				รถบรรทุกพร้อมเรือยนต์กู้ภัยเคลื่อนที่เร็ว	4 คัน
				รถบริการน้ำมันหล่อลื่น ขนาด 6 ตัน 6 ล้อ	1 คัน
				รถปฏิบัติการกู้ภัยสารเคมีและวัตถุอันตราย	1 คัน
				รถปฏิบัติการเคลื่อนย้ายผู้ประสบภัย พร้อมอุปกรณ์	4 คัน
				รถผลิตน้ำดื่ม	3 คัน
				รถพ่วงอื่นๆ	4 คัน
				รถไฟฟ้าส่องสว่างพร้อมเสาสูง 9 เมตร	1 คัน

ที่	ประเภท หน่วยงาน	ชื่อหน่วยงาน	หมายเลข โทรศัพท์	ประเภทเครื่องมือ อุปกรณ์ ยานพาหนะ ฯ	จำนวน
		ศูนย์ ปก.เขต 3 ปราจีนบุรี (ต่อ)	0-2567-5919	รถยนต์กู้ภัยเคลื่อนที่เร็วพร้อมอุปกรณ์	3 คัน
				รถยนต์กู้ภัยเอนกประสงค์ขนาดกลาง	1 คัน
				รถยนต์กู้ภัยเอนกประสงค์ขนาดใหญ่	1 คัน
				รถยนต์แก้ง	1 คัน
				รถหัวลาก	1 คัน
				เรือยนต์ท้องแบน	43 ลำ
				เรือยนต์ไฟเบอร์กลาส	10 ลำ
				เรือเร็วตรวจการณ์/กู้ภัย	8 ลำ
				เรือแอร์โบ้ท	1 ลำ
				สพานเบลีย์	1 ชุด
				หางลากจูงบรรทุกเครื่องจักรกล	1 คัน
6	ราชการ	สำนักงาน ปก.จ.สระบุรี	036-212238	รถยนต์กู้ภัยเคลื่อนที่เร็วพร้อมอุปกรณ์	1 คัน
				เครื่องสูบน้ำ ขนาด 12 นิ้ว	5 เครื่อง
				เรือตรวจการณ์	1 ลำ
				รถบรรทุกขนาดเล็ก	1 คัน
				เรือท้องแบน	1 ลำ
7	ราชการ	สนง.โยธาธิการและผังเมือง จังหวัดสระบุรี	036-340727-8	เครื่องสูบน้ำ ขนาด 12 นิ้ว (0.45 ลบม./วินาที) (แบบเคลื่อนที่ได้)	100 เครื่อง
8	ราชการ	สนง.ปศุสัตว์จังหวัดสระบุรี	036-211527	- เสบียงที่อาหารสัตว์	20 ตัน
				- รถยนต์กระบะบรรทุก 1 ตันประจำอำเภอ	13 คัน
9	ราชการ	โครงการชลประทานสระบุรี	036-214216	เครื่องสูบน้ำเคลื่อนที่ ขนาด 8 นิ้ว	2 เครื่อง
				รถบรรทุกเทท้าย	2 คัน
				รถขุดหน้าตักหลัง	1 คัน
		โครงการฯ คลองเพรียว-เสาไห้	036-220639	เครื่องสูบน้ำเคลื่อนที่ ขนาด 8 นิ้ว	9 เครื่อง
		โครงการฯ ป่าสักใต้	036-220639	เครื่องสูบน้ำเคลื่อนที่ ขนาด 12 นิ้ว	4 เครื่อง
		โครงการฯ ป่าสักชลสิทธิ์	036-494291	เครื่องสูบน้ำเคลื่อนที่ ขนาด 1.2 ม. (48 นิ้ว)	2 เครื่อง
		โครงการฯ เริงราง	036-227081	เครื่องสูบน้ำเคลื่อนที่ ขนาด 8 นิ้ว	3 เครื่อง
10	ราชการ	เรือนจำจังหวัดสระบุรี	036-211054-24	รถปิคอัพ ขนาด 1 ตัน	3 คัน
				รถยนต์บรรทุกน้ำ ขนาด 3,000 ลิตร	2 คัน
				รถยนต์บรรทุกน้ำ ขนาด 6,000 ลิตร	1 คัน
11	ราชการ	สำนักงานทรัพยากรน้ำภาค 2	036-303424	รถบรรทุกน้ำ ขนาด 6,000 ลิตร	1 คัน
				รถบรรทุก 6 ล้อ พร้อมเครน	1 คัน
				รถบรรทุก 6 ล้อ (NGV)	1 คัน
				รถบรรทุก 6 ล้อ	1 คัน
				เครื่องสูบน้ำ ขนาด 10 นิ้ว	1 เครื่อง
				อัตราการสูบ 600 ลบ.ม./ชั่วโมง	

ที่	ประเภท หน่วยงาน	ชื่อหน่วยงาน	หมายเลข โทรศัพท์	ประเภทเครื่องมือ อุปกรณ์ ยานพาหนะ ฯ	จำนวน	
		สำนักงานทรัพยากรน้ำภาค 2 (ต่อ)		เครื่องสูบน้ำ ขนาด 12 นิ้ว อัตราการสูบ 1,620 ลบ.ม./ชั่วโมง	6 เครื่อง	
				เครื่องสูบน้ำ ขนาด 26 นิ้ว อัตราการสูบ 3,326 ลบ.ม./ชั่วโมง	1 เครื่อง	
				เครื่องสูบน้ำ ขนาด 30 นิ้ว อัตราการสูบ 5,400 ลบ.ม./ชั่วโมง	4 เครื่อง	
12	ราชการ	สำนักทรัพยากรน้ำบาดาล เขต 3 สระบุรี	036-387200	ชุดเครื่องจักรผลิตน้ำดื่มสะอาดเครื่องที่ ระบบ RO ขนาด กำลังผลิต 1,000 ลิตร/ชม.	1 ชุด	
					ชุดเครื่องจักรพัฒนาการเป่าล้างและซ่อมแซม บ่อน้ำบาดาล	1 ชุด
					จุดจ่ายน้ำถาวร	2 ชุด
					1. บ้านหนองสมัคร ม.5 ตำบลโคกแย้ อ.หนองแค จ.สระบุรี พิกัด 47P 708627E 1592704N	
				2. บ้านซับครก ม.2 ตำบลนายยาว อ.พระพุทธบาท จ.สระบุรี พิกัด 47P 689697E 1633783N		
13	รัฐวิสาหกิจ	ประปาภูมิภาคฯพระพุทธบาท		รถบรรทุกน้ำขนาดความจุ 5,000 ลิตร (ที่การประปาส่วนภูมิภาค เขต 2)	5 คัน	
14	รัฐวิสาหกิจ	ประปาภูมิภาคฯ มวกเหล็ก	036-344966	ปั๊มมอเตอร์ และเครื่องยนต์	1 ชุด	
15	รัฐวิสาหกิจ	ประปาภูมิภาคฯ หนองแค	036-390561	รถบรรทุกน้ำ ขนาดความจุ 6,000 ลิตร ของการประปาส่วนภูมิภาค เขต 2 สระบุรี	5 คัน	
16	อบจ.	อบจ. สระบุรี	0-3621-1852	รถบรรทุกเทท้าย	5 คัน	
					รถบรรทุกลากจูง (ขนย้ายเครื่องจักรกล)	1 คัน
					รถบรรทุกน้ำ ขนาด 10,000 ลิตร	2 คัน
					รถบรรทุกน้ำ ขนาด 6,000 ลิตร	2 คัน
					รถตัดกล้วย	1 คัน
					เครื่องสูบน้ำ ขนาดท่อส่ง 8 นิ้ว	22 เครื่อง
					เครื่องสูบน้ำ ขนาดท่อส่ง 12 นิ้ว	1 เครื่อง
					รถแทรกเตอร์ตีนตะขาบ	3 คัน
					รถเกี่ย (เกรดเดอร์)	4 คัน
					รถไฟฟ้าส่องสว่าง	1 คัน
					รถบดอัด	3 คัน
					รถขุดไฮดรอลิก (แบคโฮ)	4 คัน
			รถบรรทุกแบบตู้เอนกประสงค์	1 คัน		
17	เอกชน	บริษัท ภูมิใจไทยซิเมนต์ จำกัด อำเภอแก่งคอย	036-240800	รถยนต์บรรทุกน้ำ ขนาด 10,000 ลิตร	1 คัน	

ที่	ประเภท หน่วยงาน	ชื่อหน่วยงาน	หมายเลข โทรศัพท์	ประเภทเครื่องมือ อุปกรณ์ ยานพาหนะ ฯ	จำนวน
18	เอกชน	บริษัท ทีพีไอ โพลีน จำกัด (มหาชน) อำเภอแก่งคอย	089-9277123	รถยนต์ดับเพลิง ขนาด 4,000 ลิตร	1 คัน
				รถยนต์ดับเพลิง ขนาด 1,000 ลิตร	1 คัน
				รถยนต์บรรทุกน้ำ 12,000 ลิตร	6 คัน
19	เอกชน	บริษัท กัลฟ์ เพาเวอร์ เจเนอ เรชั่น จำกัด (แก่งคอย) อ.แก่งคอย	036-262403-9	รถยนต์บรรทุกน้ำ ขนาด 10,000 ลิตร	1 คัน
20	เอกชน	บริษัท ปูนซิเมนต์นครหลวง จำกัด (มหาชน) โรงงานสระบุรี อำเภอแก่งคอย	089-8904365	รถยนต์บรรทุกน้ำ ขนาด 6,000 ลิตร	1 คัน
				รถยนต์บรรทุกน้ำ ขนาด 4,000 ลิตร	1 คัน
21	เอกชน	บริษัท ปูนซิเมนต์ไทย (แก่ง คอย) จำกัด อำเภอแก่งคอย	036-240000	รถยนต์บรรทุกน้ำ ขนาด 10,000 ลิตร	3 คัน
				เครื่องสูบน้ำแบบหลายปีม	5 เครื่อง
22	เอกชน	บริษัท เบตเตอร์เวิลด์กรีน จำกัด อำเภอแก่งคอย	036-237543	รถยนต์บรรทุกน้ำ ขนาด 10,000 ลิตร	1 คัน
23	เอกชน	บริษัท ดับบลิวเอชเอ คอร์ ปอเรชั่น จำกัด (มหาชน)	036-373333-5	รถยนต์ดับเพลิง ขนาด 4,000 ลิตร	1 คัน
		อำเภอหนองแค		เครื่องสูบน้ำพญานาค ขนาด 12 นิ้ว	2 เครื่อง
24	เอกชน	บริษัท ปูนซิเมนต์ไทย (ท่าหลวง) จำกัด อำเภอบ้านหมอ	036-288900	รถยนต์บรรทุกน้ำ ขนาด 5,000 ลิตร เครื่องสูบน้ำปั๊มหอยโข่ง ขนาด 12 นิ้ว	1 คัน 1 เครื่อง

ที่มา : สำนักงานป้องกันและบรรเทาสาธารณภัยจังหวัดสระบุรี โทร. 0 3634 0722-5

ภาคผนวก ฉ

คำสั่งคณะกรรมการศูนย์ติดตามและแก้ไขปัญหาภัยพิบัติด้านการเกษตร



คำสั่งกระทรวงเกษตรและสหกรณ์
ที่ ๗๗๒ / ๒๕๖๓

เรื่อง จัดตั้งศูนย์ติดตามและแก้ไขปัญหาภัยพิบัติด้านการเกษตร จังหวัด

ตามคำสั่งกระทรวงเกษตรและสหกรณ์ ที่ ๗๙๑/๒๕๕๕ ลงวันที่ ๑๓ พฤศจิกายน พ.ศ. ๒๕๕๕ ได้จัดตั้งศูนย์ติดตามและแก้ไขปัญหาภัยพิบัติด้านการเกษตร จังหวัดไว้แล้ว นั้น

เพื่อให้การดำเนินการ และการปฏิบัติงานด้านการป้องกันและแก้ไขปัญหาภัยพิบัติด้านการเกษตรระดับจังหวัด เป็นไปด้วยความเรียบร้อย และมีประสิทธิภาพ อาศัยอำนาจตามความในมาตรา ๒๑ แห่งพระราชบัญญัติระเบียบบริหารราชการแผ่นดิน พ.ศ. ๒๕๓๔ และที่แก้ไขเพิ่มเติม จึงยกเลิกคำสั่งกระทรวงเกษตรและสหกรณ์ ที่ ๗๙๑/๒๕๕๕ ลงวันที่ ๑๓ พฤศจิกายน พ.ศ. ๒๕๕๕ และจัดตั้งศูนย์ติดตามและแก้ไขปัญหาภัยพิบัติด้านการเกษตร จังหวัด ขึ้นใหม่ โดยมีองค์ประกอบ หน้าที่และอำนาจ ดังนี้

องค์ประกอบ

๑. เกษตรและสหกรณ์จังหวัด	ผู้อำนวยการศูนย์
๒. เกษตรจังหวัด	กรรมการ
๓. ประมงจังหวัด	กรรมการ
๔. ปศุสัตว์จังหวัด	กรรมการ
๕. สหกรณ์จังหวัด	กรรมการ
๖. ปฎิรูปที่ดินจังหวัด	กรรมการ
๗. หัวหน้าสำนักงานตรวจบัญชีสหกรณ์	กรรมการ
๘. ผู้อำนวยการสำนักงานเศรษฐกิจการเกษตรเขต	กรรมการ
๙. ผู้อำนวยการโครงการชลประทาน	กรรมการ
๑๐. ผู้อำนวยการศูนย์เมล็ดพันธุ์ข้าว	กรรมการ
๑๑. ผู้อำนวยการศูนย์วิจัยข้าว	กรรมการ
๑๒. ผู้อำนวยการศูนย์วิจัยและพัฒนาการเกษตร	กรรมการ
๑๓. ผู้อำนวยการศูนย์หม่อนไหมเฉลิมพระเกียรติสมเด็จพระนางเจ้าสิริกิติ์ พระบรมราชินีนาถ	กรรมการ
๑๔. ผู้อำนวยการสถานีพัฒนาที่ดิน	กรรมการ
๑๕. ผู้อำนวยการสำนักงานทรัพยากรธรรมชาติและสิ่งแวดล้อมจังหวัด	กรรมการ
๑๖. หัวหน้าสำนักงานป้องกันและบรรเทาสาธารณภัยจังหวัด	กรรมการ
๑๗. ผู้อำนวยการสถานีอุตุนิยมวิทยาจังหวัด	กรรมการ
๑๘. ผู้อำนวยการการยางแห่งประเทศไทยสาขาหรือจังหวัด	กรรมการ

/๑๙. ผู้อำนวยการ...

- ๒ -

- | | |
|--|------------------------------|
| ๑๙. ผู้อำนวยการสำนักงานธนาคารเพื่อการเกษตร
และสหกรณ์การเกษตรจังหวัด | กรรมการ |
| ๒๐. หัวหน้ากลุ่มช่วยเหลือเกษตรกรและโครงการพิเศษ
สำนักงานเกษตรและสหกรณ์จังหวัด | กรรมการ
และเลขานุการศูนย์ |

หน้าที่และอำนาจ

๑. จัดทำแผนป้องกันและบรรเทาสาธารณภัยด้านการเกษตรระดับจังหวัด และพิจารณา
ทบทวนแผนให้สอดคล้องเหมาะสมกับสถานการณ์ที่เกิดขึ้นในแต่ละช่วงเวลา
 ๒. ติดตามสถานการณ์เพื่อประเมินผลกระทบด้านการเกษตรรวมทั้งแจ้งเตือนภัยให้เกษตรกร
ทราบได้อย่างรวดเร็วทันต่อสถานการณ์
 ๓. รายงานการดำเนินการของศูนย์ติดตามและแก้ไขปัญหาภัยพิบัติด้านการเกษตรระดับจังหวัด
สถานการณ์ ข้อมูลความเสียหาย การให้ความช่วยเหลือ รวมทั้งปัญหา อุปสรรคในการดำเนินการช่วยเหลือ
เกษตรกรให้ศูนย์ติดตามและแก้ไขปัญหาภัยพิบัติด้านการเกษตร กระทรวงเกษตรและสหกรณ์ทราบ
 ๔. ติดตาม เร่งรัดการช่วยเหลือผู้ประสบภัยพิบัติด้านการเกษตรของหน่วยงานในสังกัด
กระทรวงเกษตรและสหกรณ์ที่เกี่ยวข้องภายในจังหวัด ให้เกิดความรวดเร็ว ถูกต้อง และเหมาะสมต่อสถานการณ์
 ๕. ประสานงานกับหน่วยงานอื่นหรือคณะกรรมการอื่น ทั้งในและนอกสังกัดกระทรวงเกษตร
และสหกรณ์ที่เกี่ยวข้องกับการบรรเทาความเสียหายที่เกิดขึ้นจากภัยพิบัติ
 ๖. แต่งตั้งคณะทำงานหรือมอบหมายเจ้าหน้าที่เพื่อปฏิบัติงานตามที่เห็นสมควร
 ๗. ปฏิบัติงานอื่นๆ ตามที่ปลัดกระทรวงเกษตรและสหกรณ์มอบหมาย
- ทั้งนี้ ตั้งแต่บัดนี้เป็นต้นไป

สั่ง ณ วันที่ ๑๐ มิถุนายน พ.ศ. ๒๕๖๓



(นายอนันต์ สุวรรณรัตน์)

ปลัดกระทรวงเกษตรและสหกรณ์

ภาคผนวก ข

รายชื่อและเบอร์ติดต่อ
คณะกรรมการศูนย์ติดตามและแก้ไขปัญหาภัยพิบัติ
ด้านการเกษตรจังหวัดสระบุรี

รายชื่อและเบอร์ติดต่อ

คณะกรรมการบริหารศูนย์ติดตามและแก้ไขปัญหาภัยพิบัติด้านการเกษตร จังหวัดสระบุรี

ส่วนราชการ	หมายเลขโทรศัพท์	หมายเลขโทรสาร
ศูนย์ติดตามและแก้ไขปัญหาภัยพิบัติด้านการเกษตร จังหวัดสระบุรี สำนักงานเกษตรและสหกรณ์จังหวัดสระบุรี	0-3634-0739 0-3634-0740	0-3634-0741
สำนักงานเกษตรจังหวัดสระบุรี	0-3623-0690	0-3621-1443
สำนักงานปศุสัตว์จังหวัดสระบุรี	0-3621-1028	0-3621-1005
สำนักงานประมงจังหวัดสระบุรี	0-3634-0742	0-3634-0742
โครงการชลประทานสระบุรี	0-3631-5707	0-3621-5707 ต่อ 112
สถานีพัฒนาที่ดินสระบุรี	0-3673-3126	0-3673-3127
สำนักงานสหกรณ์จังหวัดสระบุรี	0-3621-1052 0-3621-2824	0-3621-1030
สำนักงานตรวจบัญชีสหกรณ์สระบุรี	0-3635-1809	0-3635-1809
สำนักงานการปฏิรูปที่ดินจังหวัดสระบุรี	0-3671-0269 088-2949816	0-3671-0269
สำนักวิจัยและพัฒนาการเกษตรเขตที่ 5 จังหวัดชัยนาท	0-5640-5070 0-5640-5072-3	0-5640-5071
ศูนย์หม่อนไหมเฉลิมพระเกียรติ สระบุรี	0-3667-9711	0-367-9711-12
ศูนย์วิจัยข้าวลพบุรี	0-3649-9224-5	0-3649-9224-5
สำนักงานเศรษฐกิจการเกษตรที่ 7 จังหวัดชัยนาท	0-5640-5007	0-5640-5007
การยางแห่งประเทศไทย จังหวัดนครราชสีมา	0-4435-1534	0-4435-1535
สำนักงานธนาคารเพื่อการเกษตรและสหกรณ์ การเกษตรจังหวัดสระบุรี	0-3622-0186	0-3631-0242
สถานีอตุณิยมวิทยาจังหวัดลพบุรี	0-3641-1098	0-3641-1098
สำนักงานทรัพยากรธรรมชาติและสิ่งแวดล้อมจังหวัด สระบุรี	0-3643-0759	0-3634-0782
สำนักงานป้องกันและบรรเทาสาธารณภัยจังหวัด สระบุรี	0-3634-0722-5	0-3634-0721



สำนักงานเกษตรและสหกรณ์จังหวัดสระบุรี
ศาลากลางจังหวัดสระบุรี ชั้น 2 (ฝั่งทางรถไฟ)
ตำบลตะกุด อำเภอเมืองสระบุรี จังหวัดสระบุรี 18000
โทรศัพท์ 0 3634 0839-40 โทรสาร 0 36340 0741