



การป้องกันและบรรเทาสาธารณภัย
ด้านการเกษตร ในช่วงฤดูแล้ง
2565/66
จังหวัดสระบุรี



กลุ่มช่วยเหลือเกษตรกรและโครงการพิเศษ
สำนักงานเกษตรและสหกรณ์จังหวัดสระบุรี
ศูนย์ติดตามและแก้ไขปัญหาภัยพิบัติด้านการเกษตร จังหวัดสระบุรี

คำนำ

สถานการณ์ภัยพิบัติด้านการเกษตรในช่วงฤดูแล้งเป็นปัญหาด้านสาธารณสุขที่มีความเสี่ยงของจังหวัดสระบุรี ส่งผลให้ประชาชนได้รับความเดือดร้อน พื้นที่การเกษตรและผลผลิต การเกษตรได้รับความเสียหาย ซึ่งหน่วยงานของกระทรวงเกษตรและสหกรณ์ได้ปฏิบัติการให้ความช่วยเหลือเพื่อบรรเทาความเดือดร้อน และฟื้นฟูเยียวยาเกษตรกรที่ได้รับผลกระทบจากภัยแล้งมาโดยตลอดในช่วงที่ผ่านมา

ดังนั้น เพื่อเตรียมความพร้อมรับสถานการณ์ภัยพิบัติต่าง ๆ ที่จะเกิดขึ้นในระยะต่อไป สำนักงานเกษตรและสหกรณ์จังหวัดสระบุรี ในฐานะศูนย์ติดตามและแก้ไขปัญหาภัยพิบัติด้านการเกษตร จังหวัดสระบุรี จึงได้จัดทำแผนป้องกันและบรรเทาสาธารณภัยด้านการเกษตรในช่วงฤดูแล้ง ปี 2565/66 จังหวัดสระบุรี ที่สอดคล้องกับมาตรการรองรับฤดูแล้ง ปี 2565/66 ของสำนักงานทรัพยากรน้ำแห่งชาติ แผนการบริหารจัดการน้ำและเพาะปลูกพืชฤดูแล้งในเขตชลประทาน ปี 2565/66 ของกรมชลประทาน และแผนการป้องกันและบรรเทาสาธารณภัยจังหวัดสระบุรี พ.ศ. 2564-2570 เพื่อใช้เป็นกรอบกำหนดทิศทางในการปฏิบัติงานด้านการป้องกันและบรรเทาสาธารณภัย ให้เป็นไปในทิศทางเดียวกัน เสริมกำลังและบูรณาการปฏิบัติงานร่วมกันได้อย่างมีประสิทธิภาพ

กลุ่มช่วยเหลือเกษตรกรและโครงการพิเศษ
สำนักงานเกษตรและสหกรณ์จังหวัดสระบุรี
ธันวาคม 2565

สารบัญ

	หน้า
1. บทนำ	1
2. วัตถุประสงค์	1
3. เป้าหมาย	2
4. กรอบแนวคิด	2
5. แนวโน้มสถานการณ์	4
6. มาตรการรองรับฤดูแล้ง ปี 2565/66	6
7. ความเชื่อมโยงมาตรการรองรับฤดูแล้ง ปี 2565/66 ของสำนักงานทรัพยากรน้ำแห่งชาติ กับแผนงาน/โครงการป้องกันและเผชิญเหตุภัยแล้ง ด้านการเกษตรของกระทรวงเกษตรและสหกรณ์	12
8. ข้อมูลทั่วไปด้านน้ำของจังหวัดสระบุรี	12
9. กรอบการดำเนินงานตามแผนป้องกันและเผชิญเหตุภัยแล้ง ปี 2565/66	15
9.1 การป้องกันและลดผลกระทบ	15
9.2 การเตรียมความพร้อม	15
9.3 การจัดการในภาวะฉุกเฉิน	17
9.4 การฟื้นฟูและสร้างใหม่ให้ดีกว่าเดิม	20
10. กระบวนการแจ้งเตือน	21
11. สถานการณ์ความเสี่ยงและพื้นที่เฝ้าระวังด้านการเกษตร ปี 2565/66 จังหวัดสระบุรี	22
12. แผนจัดสรรน้ำในช่วงฤดูแล้ง ปี 2565/66 จังหวัดสระบุรี	32
13. แผนการเพาะปลูกพืชฤดูแล้ง ปี 2565/66 จังหวัดสระบุรี	35
14. แผนป้องกันและบรรเทาสาธารณภัยด้านการเกษตรในช่วงฤดูแล้ง ปี 2565/66 จังหวัดสระบุรี	36
15. การติดตามและประเมินผล	42

สารบัญ (ต่อ)

	หน้า
ภาคผนวก	43
ภาคผนวก ก	44
ความเชื่อมโยงมาตรการรองรับฤดูแล้ง ปี 2565/66 ของสำนักงานทรัพยากรน้ำแห่งชาติ กับแผนงาน/โครงการป้องกันและเผชิญเหตุ ภัยแล้งด้านการเกษตร (กษ.)	
ภาคผนวก ข	45
แผนที่แสดงพื้นที่ลุ่มน้ำ ในเขตพื้นที่จังหวัดสระบุรี	
ภาคผนวก ค	46
แผนการเพาะปลูกพืชฤดูแล้ง ปีการผลิต 2565/66 จังหวัดสระบุรี (รายอำเภอ)	
ภาคผนวก ค-1	47
แผนการเพาะปลูกพืชฤดูแล้ง ปีการผลิต 2565/66 จังหวัดสระบุรี (ข้าว)	
ภาคผนวก ค-2	48
แผนการเพาะปลูกพืชฤดูแล้ง ปีการผลิต 2565/66 จังหวัดสระบุรี (พืชไร่)	
ภาคผนวก ค-3	49
แผนการเพาะปลูกพืชฤดูแล้ง ปีการผลิต 2565/66 จังหวัดสระบุรี (พืชผัก)	
ภาคผนวก ง	50
แผนการบริหารจัดการน้ำและเพาะปลูกพืชฤดูแล้งในเขตชลประทาน ปี 2565/66 จังหวัดสระบุรี	
ภาคผนวก ง-1	51
แผนการจัดสรรน้ำรายสัปดาห์ในกลุ่มเจ้าพระยา จากเขื่อนป่าสักชลสิทธิ์ ในช่วงฤดูแล้ง ปี 2565/66	
ภาคผนวก ง-2	52
แผนปฏิบัติการจัดสรรน้ำฤดูแล้ง 2565/66 : อ่างเก็บน้ำห้วยหินขาว	
ภาคผนวก ง-3	53
แผนปฏิบัติการจัดสรรน้ำฤดูแล้ง 2565/66 : อ่างเก็บน้ำบ้านดง	
ภาคผนวก ง-4	54
แผนปฏิบัติการจัดสรรน้ำฤดูแล้ง 2565/66 : อ่างเก็บน้ำคำตะเคียน	
ภาคผนวก ง-5	55
แผนปฏิบัติการจัดสรรน้ำฤดูแล้ง 2565/66 : อ่างเก็บน้ำมวกเหล็ก	
ภาคผนวก จ	56
ขั้นตอนการช่วยเหลือเกษตรกรผู้ประสบภัยพิบัติด้านการเกษตร สำนักงานเกษตรจังหวัดสระบุรี	
ภาคผนวก ฉ	57
สรุปบัญชีเครื่องจักรกล ยานพาหนะ และเครื่องมืออุปกรณ์ ที่พร้อมใช้งานในการป้องกันและบรรเทาสาธารณภัย จังหวัดสระบุรี	
ภาคผนวก ช	64
คำสั่งคณะกรรมการศูนย์ติดตามและแก้ไขปัญหาภัยพิบัติด้านการเกษตร	
ภาคผนวก ซ	67
รายชื่อและเบอร์ติดต่อคณะกรรมการติดตามและแก้ไขปัญหาภัยพิบัติด้านการเกษตร จังหวัดสระบุรี	

สารบัญตาราง

		หน้า
ตารางที่ 1	มาตรการรองรับฤดูแล้ง ปี 2565/66	6
ตารางที่ 2	พื้นที่เฝ้าระวังเสี่ยงขาดแคลนน้ำด้านการเกษตร (ไม้ผล/พืชต่อเนื่อง) นอกเขตชลประทานฤดูแล้ง ปี 2565/66 จังหวัดสระบุรี	22
ตารางที่ 3	พื้นที่น้ำแล้งซ้ำซาก จังหวัดสระบุรี (รายอำเภอ)	25
ตารางที่ 4	พื้นที่เสี่ยง/ปัจจัย/สาเหตุที่ทำให้เกิดความเสี่ยงจากสาธารณภัย (ภัยแล้ง) จังหวัดสระบุรี	27
ตารางที่ 5	แผนการจัดสรรน้ำในช่วงฤดูแล้งในเขตชลประทาน ปี 2565/66 จังหวัดสระบุรี	34
ตารางที่ 6	แผนการเพาะปลูกพืชฤดูแล้งในเขตชลประทาน ปี 2565/66 จังหวัดสระบุรี	34
ตารางที่ 7	แผนการเพาะปลูกพืชฤดูแล้ง ปี 2565/66 จังหวัดสระบุรี	35
ตารางที่ 8	แผนการเพาะปลูกพืชฤดูแล้ง ปี 2565/66 รายอำเภอ	35
ตารางที่ 9	แผนป้องกันและบรรเทาสาธารณภัยด้านการเกษตรในช่วงฤดูแล้ง ปี 2565/66 จังหวัดสระบุรี	36

สารบัญญภาพ

	หน้า	
แผนภาพที่ 1	วงจรกิจการจัดการความเสี่ยงจากสาธารณภัย	3
แผนภาพที่ 2	คาคหมายฤดูหนาว ปี 2565	5
แผนภาพที่ 3	คาคการณ์ปรากฏการณ์ ENSO ราย 3 เดือน	6
แผนภาพที่ 4	10 มาตรการรองรับฤดูแล้ง 2565/66	11
แผนภาพที่ 5	ลุ่มน้ำในเขตจังหวัดสระบุรี	13
แผนภาพที่ 6	ข้อมูลแหล่งน้ำและระบบชลประทานจังหวัดสระบุรี	14
แผนภาพที่ 7	กรอบการดำเนินงานตามแผนป้องกันและเผชิญเหตุภัยแล้ง ปี 2565/66	21
แผนภาพที่ 8	กระบวนการแจ้งเตือน	21
แผนภาพที่ 9	พื้นที่เฝ้าระวังขาดแคลนน้ำด้านการเกษตร (ไม้ผล/พืชต่อเนื่อง) นอกเขตชลประทาน จังหวัดสระบุรี	22
แผนภาพที่ 10	พื้นที่เฝ้าระวังขาดแคลนน้ำด้านการเกษตร (ไม้ผล/พืชต่อเนื่อง) นอกเขตชลประทาน	23
แผนภาพที่ 11	พื้นที่เฝ้าระวังขาดแคลนน้ำด้านการเกษตร (นาข้าวรอบที่ 2) นอกเขตชลประทาน	24
แผนภาพที่ 12	แผนที่พื้นที่น้ำแล้งซ้ำซาก จังหวัดสระบุรี	26
แผนภาพที่ 13	ปริมาณหญ้าแห้งคงเหลือ ประจำปีงบประมาณ 2565	26
แผนภาพที่ 14	การติดตามและประเมินผล	42

การป้องกันและบรรเทาสาธารณภัยด้านการเกษตรในช่วงฤดูแล้ง ปี 2565/66 (ช่วงเดือนพฤศจิกายน - เมษายน 2565)

1. บทนำ

ด้วยกรมอุตุนิยมวิทยาประกาศสิ้นสุดฤดูฝนและเริ่มเข้าสู่ฤดูหนาว ตั้งแต่วันที่ 29 ตุลาคม 2565 เป็นต้นไป ในช่วงต้นฤดูหนาว ช่วงปลายเดือนตุลาคม 2565 ถึงปลายเดือนกุมภาพันธ์ 2566 โดยฤดูหนาวของประเทศไทยปีนี้ คาดว่า บริเวณประเทศไทยตอนบน จะเริ่มต้นสัปดาห์ที่ 4 ของเดือนตุลาคม 2565 ซึ่งช้ากว่าค่าเฉลี่ยปกติประมาณ 1 สัปดาห์ และจะสิ้นสุดประมาณปลายเดือนกุมภาพันธ์ 2566 อุณหภูมิต่ำสุดเฉลี่ยประเทศไทยตอนบน 20 – 21 องศาเซลเซียส ซึ่งจะสูงกว่าค่าปกติประมาณ 0.5 องศาเซลเซียส (ค่าปกติ 19.9 องศาเซลเซียส) และจะมีอากาศหนาวเย็นมากกว่าปีที่ผ่านมา (อุณหภูมิต่ำสุดเฉลี่ยปีที่ผ่านมา 21.0 องศาเซลเซียส) สำหรับบริเวณยอดดอยและยอดภู รวมทั้งเทือกเขาจะมีอากาศหนาวถึงหนาวจัดและจะมีน้ำค้างแข็งเกิดขึ้นได้บ่อยครั้ง ส่วนบริเวณภาคใต้จะมีอากาศเย็นบางแห่งในบางวัน และยังคงมีฝนตกชุกหนาแน่น

สำหรับสถานการณ์น้ำของประเทศไทย ในปี 2565 มีปริมาณน้ำต้นทุนทั้งประเทศมากกว่าปี 2564 จำนวน 5,883 ล้านลูกบาศก์เมตร จึงคาดการณ์ว่าสถานการณ์ภัยแล้ง ในปี 2565/66 ไม่ส่งผลกระทบต่อผลผลิตทางการเกษตร โดยสามารถวางแผนการบริหารจัดการน้ำแบบยั่งยืน ให้สอดคล้องกับปริมาณน้ำต้นทุน สนับสนุนการใช้น้ำทุกกิจกรรมในพื้นที่ต่างๆ อย่างทั่วถึงและพอเพียง สำหรับภาคใต้จะยังคงมีฝนตกชุกหนาแน่นทางฝั่งตะวันออกของภาคตั้งแต่จังหวัดชุมพรลงไป โดยเฉพาะในช่วงเดือนพฤศจิกายนถึงต้นเดือนธันวาคม จะมีฝนตกหนักหลายพื้นที่และหนักมากในบางแห่ง ซึ่งจะก่อให้เกิดสภาวะน้ำท่วมฉับพลัน น้ำป่าไหลหลาก และน้ำล้นตลิ่ง

ดังนั้น เพื่อเป็นการเตรียมความพร้อมในการป้องกันและลดผลกระทบจากสถานการณ์ภัยแล้ง และสถานการณ์อุทกภัยในภาคใต้ ที่จะเกิดขึ้นต่อภาคการเกษตร สำนักงานเกษตรและสหกรณ์จังหวัดสระบุรี จึงได้จัดเตรียมการป้องกันและบรรเทาสาธารณภัยด้านการเกษตร ในช่วงฤดูแล้ง ปี 2565/66 (ช่วงเดือนพฤศจิกายน 2565 ถึงเมษายน 2566) สำหรับใช้เป็นกรอบแนวทางการดำเนินงานของส่วนราชการในการป้องกันและแก้ไขปัญหาภัยพิบัติด้านการเกษตร และเตรียมการให้ความช่วยเหลือเพื่อบรรเทาความเดือดร้อนของเกษตรกรที่อาจได้รับผลกระทบจากสถานการณ์ภัยแล้งและอุทกภัยภาคใต้ให้เป็นไปอย่างรวดเร็ว และมีประสิทธิภาพ

2. วัตถุประสงค์

2.1 เพื่อใช้เป็นกรอบแนวทางการดำเนินงานป้องกันและลดความเสี่ยงจากภัยแล้งด้านการเกษตรของหน่วยงานที่เกี่ยวข้องทั้งในและนอกกระทรวงเกษตรและสหกรณ์ให้เป็นไปอย่างมีประสิทธิภาพ

2.2 เพื่อเตรียมความพร้อมให้กับส่วนราชการที่เกี่ยวข้องในการให้ความช่วยเหลือเพื่อบรรเทาความเดือดร้อนแก่เกษตรกรผู้ประสบภัยแล้งอย่างเป็นระบบ รวดเร็ว และมีประสิทธิภาพ

3. เป้าหมาย

3.1 เพื่อเพิ่มประสิทธิภาพการป้องกันและแก้ไขปัญหาที่เกิดขึ้นแก่เกษตรกร รวมทั้งการช่วยเหลือเกษตรกรที่ประสบปัญหาภัยแล้งได้อย่างรวดเร็ว และทันต่อสถานการณ์

3.2 สร้างการรับรู้และความตระหนักแก่เกษตรกรในการปรับปรุงแบบการผลิต เพื่อลดความเสี่ยงจากภัยแล้ง

3.3 บริหารจัดการน้ำให้เป็นไปตามแผนได้อย่างมีประสิทธิภาพ และกำกับ ติดตาม การเพาะปลูกพืชฤดูแล้งให้เป็นไปตามเป้าหมายที่กำหนด เพื่อลดความเสี่ยงจากการขาดแคลนน้ำ ซึ่งอาจจะส่งผลกระทบต่อภาคส่วนอื่น ๆ รวมทั้งติดตามและเฝ้าระวังคุณภาพน้ำ

4. กรอบการจัดการความเสี่ยงจากสาธารณภัย

คณะอนุกรรมการจัดทำแผนการป้องกันและบรรเทาสาธารณภัยแห่งชาติ ได้กำหนดกรอบแนวคิดในการจัดทำนโยบายการป้องกันและบรรเทาสาธารณภัยแห่งชาติ โดยได้นำหลักการ “Smart DRM for 3s : SEP – SDGs - SEDRR” คือ การจัดการความเสี่ยงจากสาธารณภัยแบบอัจฉริยะ เพื่อสร้างภูมิคุ้มกันตามหลักปรัชญาของเศรษฐกิจพอเพียง (Sufficiency Economy Philosophy : SEP) เพื่อการพัฒนาที่ยั่งยืนตามเป้าหมายการพัฒนาที่ยั่งยืน (Sustainable Development Goals : SDGs) เพื่อลดความเสี่ยงเดิมและป้องกันความเสี่ยงใหม่ (Sendai Framework on Disaster Risk Reduction : SEDRR) มาเป็นแนวทางการดำเนินงาน เพื่อจัดการความเสี่ยงจากสาธารณภัยแบบองค์รวม

4.1 การประเมินความเสี่ยง (Risk Assessment)

ความเสี่ยงจากสาธารณภัย (Disaster Risk) หมายถึง โอกาสที่จะเกิดการสูญเสียจากสาธารณภัยต่อชีวิต ร่างกาย ทรัพย์สิน ความเป็นอยู่ และภาคบริการต่าง ๆ ในชุมชนใดชุมชนหนึ่ง ณ หนึ่งช่วงเวลาใดเวลาหนึ่งในอนาคต

$$\text{ความเสี่ยงจากสาธารณภัย} = \frac{\text{ภัย} \times \text{ความล่อแหลม} \times \text{ความเปราะบาง}}{\text{ศักยภาพ}}$$

ภัย (Hazard) คือ เหตุการณ์หรืออันตรายที่เกิดขึ้นจากธรรมชาติหรือจากการกระทำของมนุษย์ ที่อาจนำมาซึ่งความสูญเสียต่อทรัพย์สิน ตลอดจนทำให้เกิดผลกระทบทางเศรษฐกิจ สังคม และสิ่งแวดล้อม

ความล่อแหลม (Exposure) คือ การที่สิ่งใด ๆ ก็ตามที่สถานที่ตั้งอยู่ภายในอาณาบริเวณพื้นที่เสี่ยงที่อาจเกิดภัยและมีโอกาสได้รับความเสียหายจากภัยนั้น ๆ

ความเปราะบาง (Vulnerability) คือ ปัจจัยหรือสภาวะใดๆ ที่ทำให้ชุมชนหรือสังคมขาดความสามารถในการป้องกันตนเอง ทำให้ไม่สามารถรับมือกับภัยอันตรายที่อาจเกิดขึ้น หรือไม่สามารถฟื้นฟูได้อย่างรวดเร็วจากความเสียหายอันเกิดจากภัย

ศักยภาพ (Capacity) คือ ความรู้ ทักษะ และทรัพยากรต่าง ๆ ที่มีอยู่ในชุมชน สังคม หรือหน่วยงานใด ๆ ที่สามารถนำมาใช้เพื่อให้บรรลุเป้าหมายที่ตั้งไว้

การประเมินความเสี่ยง (Risk Assessment) เป็นกระบวนการที่ช่วยตรวจสอบระดับของความเสียหายที่ชุมชนหรือสังคมมีต่อสาธารณภัย ประกอบด้วย การระบุความเสี่ยง (Risk identification) การวิเคราะห์ความเสี่ยง (Risk Analysis) และการประเมินผลความเสี่ยง (Risk Evaluation)

4.2 การจัดการความเสี่ยงจากสาธารณภัย (Disaster Risk Management)

การจัดการความเสี่ยงจากสาธารณภัยเป็นการจัดการสาธารณภัยแบบองค์รวม (Holistic Approach) ตั้งแต่กิจกรรมการป้องกันและลดผลกระทบ การเตรียมความพร้อม การเผชิญเหตุ และบรรเทาทุกข์ ตลอดจนการฟื้นฟู ซึ่งในบางกิจกรรมการดำเนินการในแต่ละห้วงเวลาการเกิดสาธารณภัย อาจมีความคาบเกี่ยวกัน (Over lap) ขณะที่บางกิจกรรมอาจเป็นการดำเนินการเฉพาะของการเกิดภัยในห้วงนั้น ๆ รวมทั้งระยะเวลาในการดำเนินการของแต่ละกิจกรรมขึ้นอยู่กับความรุนแรงของภัยเป็นสำคัญ ซึ่งวงจรการจัดการความเสี่ยงจากสาธารณภัยถูกมองในมุมมองของทั้งกรอบแนวคิดในการดำเนินการ/การปฏิบัติ (Discipline) และมุมมองของกิจกรรมหรือวิธีปฏิบัติ (Activities and Procedures) ดังแผนภาพที่ 1



แผนภาพที่ 1 วงจรการจัดการความเสี่ยงจากสาธารณภัย

โดยมีแนวทางดำเนินการจัดการความเสี่ยงจากภัยพิบัติ ดังนี้

ก่อนเกิดภัย : การลดความเสี่ยงจากภัยพิบัติ (Disaster Risk Reduction)

การป้องกันและลดผลกระทบ (Prevention & Mitigation)

- 1) มาตรการที่ใช้โครงสร้าง ได้แก่ การพัฒนาแหล่งน้ำ ระบบชลประทานเพื่อป้องกันอุทกภัย/ภัยแล้ง การอนุรักษ์ดินและน้ำเพื่อป้องกันดินโคลนถล่ม
- 2) มาตรการที่ไม่ใช้โครงสร้าง ได้แก่ วางแผนการจัดสรรน้ำ วิเคราะห์ประเมินความเสี่ยงเพื่อกำหนดพื้นที่เสี่ยงด้านพืช ด้านประมง ด้านปศุสัตว์ รวมทั้งพื้นที่ชุมชนพร้อมแผนบริหารจัดการเพื่อลดความเสี่ยงดังกล่าว แผนปฏิบัติการฝนหลวงเพื่อช่วยเหลือพื้นที่ประสบภัยฝนทิ้งช่วงและเติมน้ำในแหล่งน้ำที่มีปริมาณน้อย

การเตรียมความพร้อม (Preparedness)

1) การปรับตัว ได้แก่ การให้คำแนะนำการเพาะปลูกในช่วงฤดูแล้ง การส่งเสริมอาชีพเสริมให้แก่เกษตรกรเพื่อเป็นทางเลือกในการประกอบอาชีพ การปรับเปลี่ยนวิธีการทำการเกษตรให้เหมาะสมกับสภาพพื้นที่

2) การเตรียมรับมือกับภัยพิบัติ ได้แก่ การแจ้งเตือนสถานการณ์น้ำ การเตรียมพร้อมด้านเครื่องมือ อุปกรณ์ เครื่องจักร ยานพาหนะ การสำรองเสบียงสัตว์ การปรับปรุงทะเบียนเกษตรกรด้านพืช ด้านประมง ด้านปศุสัตว์ ให้เป็นปัจจุบัน การจัดทำแผนปฏิบัติการช่วยเหลือเกษตรกรผู้ประสบภัยด้านการเกษตร เช่น แผนเฝ้าระวังและติดตามสถานการณ์เพื่อป้องกันโรคระบาดพืชและสัตว์ แผนการจัดหน่วยเฉพาะกิจลงพื้นที่เพื่อให้คำแนะนำและความช่วยเหลือเกษตรกรในพื้นที่ประสบภัย การดูแลสุขภาพสัตว์ แผนการสำรวจและประเมินความเสียหาย วิธีการช่วยเหลือเพื่อบรรเทาความเดือดร้อนของเกษตรกร และแผนสร้างการรับรู้ ให้เกษตรกรรู้จักเตรียมความพร้อมรับสถานการณ์ภัยพิบัติ

ขณะเกิดภัย : การจัดการภาวะฉุกเฉิน (Emergency Management)

การเผชิญเหตุ (Response) ได้แก่ การบริหารจัดการน้ำ การติดตั้งเครื่องสูบน้ำ การแจ้งเตือนเกษตรกร

การบรรเทาทุกข์ (Relief) ได้แก่ แจกจ่ายเสบียงสัตว์ และดูแลสุขภาพสัตว์ จัดหน่วยเฉพาะกิจลงพื้นที่ประสบภัยเพื่อให้คำแนะนำและความช่วยเหลือเกษตรกร สำรวจและประเมินความเสียหายเบื้องต้น รายงานสถานการณ์

หลังเกิดภัย : การฟื้นฟู (Recovery) และสร้างใหม่ให้ดีกว่าเดิม (Build Back Better)

การซ่อมสร้าง (Reconstruction) ได้แก่ การประเมินความเสียหายและซ่อมสร้างระบบโครงสร้างพื้นฐานด้านชลประทาน การป้องกัน รักษา และกำจัดโรคระบาดหรือศัตรูพืชระบาด การฟื้นฟูพื้นที่การเกษตร

การฟื้นฟูสภาพ (Rehabilitation) ได้แก่ การวิเคราะห์ความเสียหาย (Damages) และความสูญเสีย (Losses) ด้านการเกษตรที่เกิดจากภัย การประเมินความต้องการ/จำเป็นในการฟื้นฟูหลังเกิดภัย การช่วยเหลือเยียวยาตามระเบียบที่เกี่ยวข้อง

5. แนวโน้มสถานการณ์

กรมอุตุนิยมวิทยาคาดหมายลักษณะอากาศช่วงฤดูหนาวของประเทศไทยประมาณต้นสัปดาห์ที่ 4 ของเดือนตุลาคม 2565 ถึงปลายเดือนกุมภาพันธ์ 2566 บริเวณประเทศไทยตอนบนฤดูหนาวปีนี้จะเริ่มตั้งแต่วันที่ 29 ตุลาคม 2565 เป็นต้นไป ซึ่งจะช้ากว่าค่าเฉลี่ยปกติ 1 สัปดาห์ และจะสิ้นสุดประมาณปลายเดือนกุมภาพันธ์ 2566 ช่วงเวลาที่จะมีอากาศหนาวเย็นที่สุด จะเริ่มตั้งแต่วันที่ 1 ธันวาคม 2565 ถึงปลายเดือนมกราคม 2566 สำหรับบริเวณยอดดอยและยอดภู รวมทั้งเทือกเขาจะมีอากาศหนาวถึงหนาวจัดและจะมีน้ำค้างแข็งเกิดขึ้นได้บ่อยครั้ง

ลักษณะอากาศทั่วไปของภาคกลางและภาคตะวันออกเฉียง

ช่วงปลายเดือนตุลาคมถึงเดือนพฤศจิกายน จะมีอากาศเย็นบางแห่งในบางวันทางตอนบนของภาค กับมีหมอกในตอนเช้า โดยจะมีฝนฟ้าคะนองร้อยละ 20 - 30 ของพื้นที่ และอาจลมกระโชกแรงบางแห่งในบางวัน

สำหรับช่วงเดือนธันวาคมปลายเดือนมกราคม จะมีอากาศเย็นเกือบทั่วไป และมีอากาศหนาวหลายพื้นที่ในบางช่วง โดยเฉพาะตอนบนของภาคและบริเวณเทือกเขา กับจะมีหมอกหนาวหลายพื้นที่ในบางช่วง

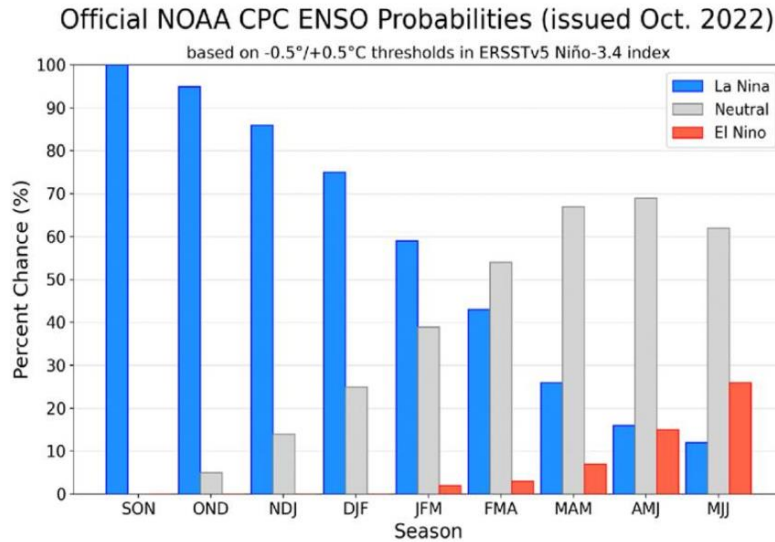
ส่วนช่วงต้นและกลางเดือนกุมภาพันธ์ ลักษณะอากาศจะแปรปรวน โดยอากาศจะเริ่มอุ่นขึ้น และมีฝนบางแห่งในบางวัน โดยมีอากาศร้อนหลายพื้นที่ในตอนกลางวัน กับมีหมอกหนาวหลายพื้นที่ แต่สำหรับทางตอนบนของภาคและบริเวณเทือกเขายังคงมีอากาศเย็นในตอนเช้า



แผนภาพที่ 2 คำทำนายฤดูหนาว ปี 2565

การเฝ้าระวังปรากฏการณ์เอลนีโญ/ลานีญา

สถานการณ์ปัจจุบันพบว่า ปรากฏการณ์ ENSO (El Niño/Southern Oscillation) ยังคงอยู่ในสภาวะลานีญา ผลการคาดการณ์ปรากฏการณ์ ENSO ราย 3 เดือน ระหว่างเดือนตุลาคม 2565 ถึงเดือนมิถุนายน 2566 แสดงให้เห็นว่าปรากฏการณ์ลานีญามีแนวโน้มจะเกิดต่อเนื่องไปจนถึงช่วงเดือนมกราคม ถึงมีนาคม 2566 โดยยังคงมีปริมาณฝนจะสูงกว่าค่าปกติ ส่วนอุณหภูมิของประเทศไทยส่วนใหญ่จะมีค่าใกล้เคียงค่าปกติ จากนั้นแนวโน้มของการเกิดลานีญาจะลดลง และมีโอกาสเพิ่มมากขึ้นที่จะกลับเข้าสู่สภาวะปกติ ดังแผนภาพที่ 3



แผนภาพที่ 3 คาดการณ์ปรากฏการณ์ ENSO ราย 3 เดือน

6. มาตรการรองรับฤดูแล้ง ปี 2565/66

สำนักงานทรัพยากรน้ำแห่งชาติ ได้บูรณาการหน่วยงานที่เกี่ยวข้อง กำหนดมาตรการรองรับฤดูแล้ง ปี 2565/66 จำนวน 10 มาตรการ ดังนี้

ตารางที่ 1 มาตรการรองรับฤดูแล้ง ปี 2565/66

มาตรการ	การดำเนินการ	หน่วยงานรับผิดชอบ
ด้านน้ำต้นทุน (Supply)		
1 เร่งกักเก็บน้ำ ในแหล่งน้ำทุกประเภท (ภายใน ต.ค. - พ.ย.)	1.1 เร่งเก็บกักน้ำ/สูบน้ำส่วนเกิน ในช่วงปลายฤดูฝนไว้ในฤดูแล้ง	กระทรวงเกษตรและสหกรณ์ โดย กรมชลประทาน กระทรวงทรัพยากรธรรมชาติและสิ่งแวดล้อม โดย กรมทรัพยากรน้ำ กระทรวงมหาดไทย โดย กรมป้องกันและบรรเทาสาธารณภัย กรมส่งเสริมการปกครองท้องถิ่น การประปา ส่วนภูมิภาค และการประปานครหลวง
	1.2 บริหารจัดการอ่างเก็บน้ำ/แหล่งน้ำ ตามเกณฑ์ปฏิบัติการอ่างเก็บน้ำ (Rule Curve) หรือเต็มศักยภาพ เก็บกัก	กระทรวงเกษตรและสหกรณ์ โดย กรมชลประทาน กระทรวงทรัพยากรธรรมชาติและสิ่งแวดล้อม โดย กรมทรัพยากรน้ำ กระทรวงพลังงาน โดย การไฟฟ้าฝ่ายผลิตแห่งประเทศไทย กรมพัฒนาพลังงานทดแทนและอนุรักษ์พลังงาน กระทรวงมหาดไทย โดย กรมส่งเสริมการปกครองท้องถิ่น

มาตรการ	การดำเนินการ	หน่วยงานรับผิดชอบ
<p>2. ฝักระวังและเตรียมจัดหาแหล่งน้ำสำรองพร้อมวางแผนเตรียมเครื่องจักรเครื่องมือในพื้นที่ฝักระวังเสี่ยงขาดแคลนน้ำ (ก่อนและตลอดฤดูแล้ง)</p>	<p>2.1 คาดการณ์ชี้เป้าพื้นที่ฝักระวังเสี่ยงขาดแคลนน้ำอุปโภคบริโภค การเกษตร และคุณภาพน้ำ (ช่วงก่อนและระหว่างฤดู) พร้อมทั้งติดตาม ฝักระวัง และประเมินสถานการณ์ตลอดฤดูแล้ง</p>	<p>กระทรวงทรัพยากรธรรมชาติและสิ่งแวดล้อม โดย กรมทรัพยากรน้ำ กรมควบคุมมลพิษ</p> <p>กระทรวงเกษตรและสหกรณ์ โดย กรมส่งเสริมการเกษตร กรมชลประทาน</p> <p>กระทรวงมหาดไทย โดย กรมส่งเสริมการปกครองท้องถิ่น</p> <p>การประสานส่วนภูมิภาค การประสานนครหลวง</p> <p>กระทรวงดิจิทัลเพื่อเศรษฐกิจและสังคม โดย กรมอุตุนิยมวิทยา</p> <p>กระทรวงการอุดมศึกษา วิทยาศาสตร์ วิจัยและนวัตกรรม โดย สถาบันสารสนเทศทรัพยากรน้ำ (องค์การมหาชน) สำนักงานพัฒนาเทคโนโลยีอวกาศและภูมิสารสนเทศ (องค์การมหาชน) สำนักงานทรัพยากรน้ำแห่งชาติ</p>
	<p>2.2 สำรอง ตรวจสอบ พื้นที่แหล่งเก็บกักน้ำสำรอง และจัดทำแผนปฏิบัติการสำรองน้ำในพื้นที่ฝักระวังเสี่ยงขาดแคลนน้ำดิบ เพื่ออุปโภคบริโภคและการเกษตร</p>	<p>กระทรวงเกษตรและสหกรณ์ โดย กรมชลประทาน</p> <p>กระทรวงทรัพยากรธรรมชาติและสิ่งแวดล้อม โดย กรมทรัพยากรน้ำ กรมทรัพยากรน้ำบาดาล</p> <p>กระทรวงมหาดไทย โดย กรมส่งเสริมการปกครองท้องถิ่น</p> <p>การประสานส่วนภูมิภาค การประสานนครหลวง</p>
	<p>2.3 เตรียมความพร้อมเครื่องจักรเครื่องมือให้อยู่ในสภาพพร้อมใช้งาน และเข้าช่วยเหลือในพื้นที่ฝักระวังเสี่ยงขาดแคลนน้ำได้ทันสถานการณ์</p>	<p>กระทรวงเกษตรและสหกรณ์ โดย กรมชลประทาน</p> <p>กระทรวงทรัพยากรธรรมชาติและสิ่งแวดล้อม โดย กรมทรัพยากรน้ำ กรมทรัพยากรน้ำบาดาล</p> <p>กระทรวงมหาดไทย โดย จังหวัด กรมป้องกันและบรรเทาสาธารณภัย กรมส่งเสริมการปกครองท้องถิ่น</p> <p>การประสานส่วนภูมิภาค การประสานนครหลวง</p>

มาตรการ	การดำเนินการ	หน่วยงานรับผิดชอบ
3. ปฏิบัติการเติมน้ำ (ตลอดฤดูแล้ง)	3.1 จัดทำแผนปฏิบัติการฝนหลวงรองรับพื้นที่เฝ้าระวังเสี่ยงขาดแคลนน้ำ และปฏิบัติการเติมน้ำให้กับแหล่งน้ำพื้นที่เกษตรและพื้นที่เฝ้าระวังเสี่ยงขาดแคลนน้ำตามสภาพอากาศที่เหมาะสม	กระทรวงเกษตรและสหกรณ์ โดย กรมฝนหลวงและการบินเกษตร
	3.2 จัดทำแผนปฏิบัติการและปฏิบัติการเติมน้ำใต้ดินในพื้นที่ที่มีศักยภาพ	กระทรวงทรัพยากรธรรมชาติและสิ่งแวดล้อม โดย กรมทรัพยากรน้ำบาดาล
ด้านความต้องการใช้น้ำ (Demand)		
4. กำหนดแผนจัดสรรน้ำและพื้นที่เพาะปลูกพืชฤดูแล้ง (ก่อนและตลอดฤดูแล้ง)	4.1 กำหนดแผนการจัดสรรน้ำให้สอดคล้องกับปริมาณน้ำต้นทุน และแจ้งแผนให้กระทรวงมหาดไทย และหน่วยงานที่เกี่ยวข้อง รับทราบและปฏิบัติอย่างเคร่งครัด	กระทรวงเกษตรและสหกรณ์ โดย กรมชลประทาน กระทรวงทรัพยากรธรรมชาติและสิ่งแวดล้อม โดย กรมทรัพยากรน้ำ กรมทรัพยากรน้ำบาดาล กระทรวงมหาดไทย โดย กรมส่งเสริมการปกครองท้องถิ่น กระทรวงพลังงาน โดย กรมพัฒนาพลังงานทดแทนและอนุรักษ์พลังงาน การไฟฟ้าฝ่ายผลิตแห่งประเทศไทย
	4.2 กำหนดแผนเพาะปลูกพืชฤดูแล้งและขึ้นทะเบียนเกษตรกร โดยระบุพื้นที่คาดการณ์เพาะปลูก และแหล่งน้ำที่นำมาใช้ให้ชัดเจน ในรูปแบบแผนที่ เพื่อให้การเพาะปลูกสอดคล้องกับปริมาณน้ำต้นทุน พร้อมทั้งกำหนดมาตรการป้องกันและแก้ไขการเพาะปลูกพืชพื้นที่นอกแผนและพื้นที่ที่ไม่สามารถสนับสนุนน้ำเพื่อการเพาะปลูกได้	กระทรวงเกษตรและสหกรณ์ โดย กรมชลประทาน กรมส่งเสริมการเกษตร กระทรวงทรัพยากรธรรมชาติและสิ่งแวดล้อม โดย กรมทรัพยากรน้ำ กระทรวงการอุดมศึกษา วิทยาศาสตร์ วิจัยและนวัตกรรม โดย สำนักงานพัฒนาเทคโนโลยีอวกาศและภูมิสารสนเทศ (องค์การมหาชน) กระทรวงมหาดไทย โดย จังหวัด กรมการปกครอง กรมส่งเสริมการปกครองท้องถิ่น กรมการพัฒนาชุมชน

มาตรการ	การดำเนินการ	หน่วยงานรับผิดชอบ
	<p>4.3 ควบคุมการใช้น้ำของพื้นที่ลุ่มน้ำตอนบนให้เป็นไปตามแผนและมีประสิทธิภาพ เพื่อไม่ให้เกิดผลกระทบการขาดแคลนน้ำด้านอุปโภคบริโภคของพื้นที่ลุ่มน้ำตอนล่าง และมอบหมายกระทรวงมหาดไทยร่วมกับกระทรวงเกษตรและสหกรณ์ และกระทรวงทรัพยากรธรรมชาติและสิ่งแวดล้อมสร้างการรับรู้กับประชาชนในพื้นที่เพื่อควบคุมการส่งน้ำให้ตรงตามวัตถุประสงค์</p>	<p>กระทรวงมหาดไทย โดย จังหวัด กรมการปกครอง กรมส่งเสริมการปกครองท้องถิ่น</p> <p>กระทรวงเกษตรและสหกรณ์ โดย กรมชลประทาน</p> <p>กระทรวงทรัพยากรธรรมชาติและสิ่งแวดล้อม โดย กรมทรัพยากรน้ำ</p>
	<p>4.4 สสำรวจ ตรวจสอบ คั่นคลอง เขื่อน ป้องกันตลิ่ง ถนนที่เชื่อมต่อกับทางน้ำในพื้นที่ที่อาจจะเกิดการทรุดตัวเนื่องจากระดับน้ำในทางน้ำที่อาจจะลดต่ำกว่าปกติ</p>	<p>กระทรวงคมนาคม โดย กรมทางหลวง กรมทางหลวงชนบท</p> <p>กระทรวงเกษตรและสหกรณ์ โดย กรมชลประทาน</p> <p>กระทรวงทรัพยากรธรรมชาติและสิ่งแวดล้อม โดย กรมทรัพยากรน้ำ</p> <p>กระทรวงมหาดไทย โดย กรมส่งเสริมการปกครองท้องถิ่น กรมโยธาธิการและผังเมือง</p>
<p>5. เพิ่มประสิทธิภาพการใช้น้ำภาคการเกษตร (ก่อนและตลอดฤดูแล้ง)</p>	<p>5.1 สนับสนุนข้อมูลทางวิชาการถ่ายทอดเผยแพร่ผลการวิจัยและพัฒนา เพื่อให้หน่วยงานต่าง ๆ นำไปใช้ประโยชน์ในการเพิ่มประสิทธิภาพการใช้น้ำภาคการเกษตร</p>	<p>กระทรวงการอุดมศึกษา วิทยาศาสตร์ วิจัยและนวัตกรรม โดย สำนักงานพัฒนาวิทยาศาสตร์และเทคโนโลยีแห่งชาติ สำนักงานพัฒนาเทคโนโลยีอวกาศและภูมิสารสนเทศ (องค์การมหาชน)</p> <p>กระทรวงเกษตรและสหกรณ์ โดย กรมวิชาการเกษตร กรมการข้าว สำนักงานทรัพยากรน้ำแห่งชาติ</p>
	<p>5.2 ส่งเสริมการปรับเปลี่ยนการเพาะปลูกพืชเพื่อลดการใช้น้ำและเพิ่มรายได้ในพื้นที่นาร่อง อาทิ ปลูกพืชใช้น้ำน้อย ปรับปรุงระบบการให้น้ำพืชนำเทคโนโลยีเข้ามาช่วยในการบริหารจัดการน้ำ เป็นต้น พร้อมจัดทำแผน</p>	<p>กระทรวงเกษตรและสหกรณ์ โดย กรมส่งเสริมการเกษตร กรมชลประทาน กรมพัฒนาที่ดิน</p>

มาตรการ	การดำเนินการ	หน่วยงานรับผิดชอบ
	การปรับเปลี่ยนปลูกพืชใช้น้ำน้อย ภายในเดือนตุลาคม 2565	
6. เตรียมน้ำสำรองสำหรับ พื้นที่ลุ่มต่ำรับน้ำนอง (ระหว่างฤดูแล้ง)	6.1 เตรียมน้ำสำรองสำหรับพื้นที่ลุ่มต่ำ รับน้ำนอง โดยการสนับสนุนจัดสรรน้ำ เตรียมแปลงเพาะปลูกนารอบที่ 1 (นาปี)	กระทรวงเกษตรและสหกรณ์ โดย กรมชลประทาน
	6.2 จัดทำแผนการรับน้ำเข้า-ออก พื้นที่ลุ่มต่ำในการเพาะปลูกพืช และเพาะเลี้ยงสัตว์น้ำ	กระทรวงมหาดไทย โดย กรมการปกครอง กรมส่งเสริมการปกครองท้องถิ่น กระทรวงเกษตรและสหกรณ์ โดย กรมส่งเสริมการเกษตร กรมชลประทาน
7. เฝ้าระวังคุณภาพน้ำ (ตลอดฤดูแล้ง)	เฝ้าระวัง ตรวจวัด และควบคุมคุณภาพน้ำ ในแม่น้ำสายหลัก แม่น้ำสายรอง รวมถึง แหล่งน้ำที่รับน้ำจากภาคอุตสาหกรรม การเกษตร และชุมชน รวมทั้งเตรียม แผนปฏิบัติการรองรับกรณีเกิดปัญหาและ แจ้งเตือนพื้นที่ที่อาจได้รับผลกระทบ	กระทรวงทรัพยากรธรรมชาติและสิ่งแวดล้อม โดย กรมควบคุมมลพิษ กระทรวงมหาดไทย โดย กรมส่งเสริมการปกครองท้องถิ่น การประสานภูมิภาค การประสานครหลวง กระทรวงเกษตรและสหกรณ์ โดย กรมปศุสัตว์ กรมประมง กรมชลประทาน กระทรวงอุตสาหกรรม โดย กรมโรงงานอุตสาหกรรม การนิคมอุตสาหกรรมแห่งประเทศไทย
ด้านการบริหารจัดการ (Management)		
8. เสริมสร้างความ เข้มแข็งด้านการบริหาร จัดการน้ำของชุมชน จัดการน้ำของชุมชน (ตลอดฤดูแล้ง)	เสริมสร้างความเข้มแข็งด้านการบริหาร จัดการน้ำของชุมชนที่เสี่ยงขาดแคลนน้ำ โดยสร้างความรู้ความเข้าใจในการวางแผน แผนการใช้น้ำจากแหล่งน้ำที่มีอยู่ การเตรียมจัดหาสำรอง และการกักเก็บ ให้มีน้ำเพียงพอสำหรับอุปโภคบริโภค และ/หรือการเกษตรตลอดฤดูแล้ง รวมทั้ง พัฒนา/เพิ่มประสิทธิภาพแหล่งน้ำชุมชน	กระทรวงมหาดไทย โดย กรมส่งเสริมการปกครองท้องถิ่น กระทรวงเกษตรและสหกรณ์ โดย กรมชลประทาน กระทรวงทรัพยากรธรรมชาติและสิ่งแวดล้อม โดย กรมทรัพยากรน้ำ กระทรวงการอุดมศึกษา วิทยาศาสตร์ วิจัย และนวัตกรรม โดย สถาบันสารสนเทศทรัพยากรน้ำ (องค์การมหาชน) มูลนิธิปิดทองหลังพระ สืบสาน แนวพระราชดำริ สำนักงานทรัพยากรน้ำแห่งชาติ

มาตรการ	การดำเนินการ	หน่วยงานรับผิดชอบ
9. สร้างการรับรู้ ประชาสัมพันธ์ (ก่อนและตลอดฤดูแล้ง)	สร้างการรับรู้ ประชาสัมพันธ์สถานการณ์ และแผนบริหารจัดการน้ำเพื่อให้เกิดความ ร่วมมือในการใช้น้ำอย่างประหยัด และ เป็นไปตามแผนที่กำหนด	กรมประชาสัมพันธ์ สำนักงานคณะกรรมการกิจการกระจายเสียง กิจการโทรทัศน์ และกิจการโทรคมนาคม แห่งชาติ สายงานกิจการกระจายเสียงและ โทรทัศน์ กระทรวงมหาดไทย สำนักงานทรัพยากรน้ำแห่งชาติ และหน่วยงานที่เกี่ยวข้อง
10. ติดตามและประเมินผล การดำเนินงาน (ตลอดและหลังจาก สิ้นสุดฤดูแล้ง)	10.1 ติดตามผลการดำเนินงานให้เป็นไป ตามแผน รายงานผลการให้ความ ช่วยเหลือ และหากพบการขาดแคลน น้ำหรือภัยแล้งให้รายงานมายัง กองอำนวยการน้ำแห่งชาติและ คณะกรรมการทรัพยากรน้ำแห่งชาติ	สำนักงานทรัพยากรน้ำแห่งชาติ กระทรวงมหาดไทย โดย กรมป้องกันและบรรเทาสาธารณภัย ทุกหน่วยงานที่เกี่ยวข้อง
	10.2 ประเมินผลการดำเนินงานตาม มาตรการ พร้อมสรุปทบทวน	สำนักงานทรัพยากรน้ำแห่งชาติ

ที่มา : กองบริหารจัดการลุ่มน้ำ สำนักงานทรัพยากรน้ำแห่งชาติ ณ วันที่ 1 พฤศจิกายน 2565

SUPPLY น้ำต้นทุน

1 เร่งเก็บกักน้ำ
ในแหล่งน้ำทุกประเภท

2 เฝ้าระวังและเตรียมจัดหาแหล่งน้ำสำรอง พร้อมวางแผนเตรียมเครื่องจักรเครื่องมือ
ในพื้นที่เฝ้าระวังเชิงขาดแคลนน้ำ

3 ปฏิบัติการเติมน้ำ
ใช้กักแหล่งน้ำ นันทกสิกรรม และพื้นที่
เฝ้าระวังเชิงขาดแคลนน้ำ

DEMAND ความต้องการใช้น้ำ

4 กำหนดแผนจัดสรรน้ำและพื้นที่เพาะปลูกพืชฤดูแล้ง
โดยพิจารณาให้สอดคล้องกับปริมาณน้ำต้นทุน

5 เพิ่มประสิทธิภาพการใช้น้ำภาคการเกษตร

6 เตรียมน้ำสำรองสำหรับพื้นที่ลุ่มต่ำรับน้ำนอง
โดยการสนับสนุนจัดสรรน้ำเตรียมแปลง
เพาะปลูกนาปรัง 1 (นาปี)

7 เฝ้าระวังคุณภาพน้ำ
ในแม่น้ำสายหลัก แม่น้ำสาขาของ
และเตรียมแผนปฏิบัติการรองรับกรณีเกิดปัญหา
และแจ้งเตือนพื้นที่เสี่ยง

10 มาตรการ
รองรับฤดูแล้ง
2565/2566

กรม. อนุมัติเห็นชอบมาตรการรองรับฤดูแล้ง ปี 2565/66
เมื่อวันที่ 1 พฤศจิกายน 2565
QR CODE จากระบบข้อมูลมาตรการ

MANAGEMENT
การบริหารจัดการ

10 ติดตามและประเมินผลการดำเนินงาน
ให้เป็นไปตามแผน รายงานผล
ทางให้ความช่วยเหลือ

9 สร้างการรับรู้ประชาสัมพันธ์
สถานการณ์และ
แผนบริหารจัดการน้ำ

8 เสริมสร้างความเข้มแข็งด้านการบริหารจัดการน้ำของชุมชน
ให้มีน้ำเพียงพอ สำหรับอุปโภคบริโภคและทางเกษตร
ตลอดฤดูแล้ง

หมายเหตุ
1. มาตรการที่ 4 ยุบรวมมาตรการที่ 4 และ 5
ใน 9 มาตรการรองรับสถานการณ์ขาดแคลนน้ำ ช่วงฤดูแล้ง ปี 2564/2565
2. เริ่มเดือน 2 มาตรการ คือ มาตรการที่ 5 และ 8
จัดทำโดย กองบริหารจัดการลุ่มน้ำ สำนักงานทรัพยากรน้ำแห่งชาติ

แผนภาพที่ 4 10 มาตรการรองรับฤดูแล้ง 2565/2566

7. ความเชื่อมโยงมาตรการรองรับฤดูแล้ง ปี 2565/66 ของสำนักงานทรัพยากรน้ำแห่งชาติ กับแผนงาน/โครงการป้องกันและเผชิญเหตุภัยแล้งด้านการเกษตรของกระทรวงเกษตรและสหกรณ์

ตามมติคณะรัฐมนตรีเมื่อวันที่ 1 พฤศจิกายน 2565 เห็นชอบมาตรการรองรับฤดูแล้ง ปี 2565/66 ตามที่สำนักงานทรัพยากรน้ำแห่งชาติเสนอ ประกอบด้วย 10 มาตรการ ได้แก่ 1) เร่งเก็บกักน้ำในแหล่งน้ำทุกประเภท 2) ฝักระวังและเตรียมจัดหาแหล่งน้ำสำรองพร้อมวางแผนเตรียมเครื่องจักรเครื่องมือในพื้นที่ฝักระวังเสี่ยงขาดแคลนน้ำ 3) ปฏิบัติการเติมน้ำให้กับแหล่งน้ำ พื้นที่เกษตร และพื้นที่ฝักระวังเสี่ยงขาดแคลนน้ำ 4) กำหนดแผนจัดสรรน้ำและพื้นที่เพาะปลูกพืชฤดูแล้ง โดยพิจารณาให้สอดคล้องกับปริมาณน้ำต้นทุน 5) เพิ่มประสิทธิภาพการใช้น้ำภาคการเกษตร 6) เตรียมน้ำสำรองสำหรับพื้นที่ลุ่มต่ำรับน้ำนอง โดยการสนับสนุนจัดสรรน้ำเตรียมแปลงเพาะปลูกข้าวรอบที่ 1 (นาปี) 7) ฝักระวังคุณภาพน้ำในแม่น้ำสายหลัก แม่น้ำสายรอง และเตรียมแผนปฏิบัติการรองรับกรณีเกิดปัญหาและแจ้งเตือนพื้นที่เสี่ยง 8) เสริมสร้างความเข้มแข็งด้านการบริหารจัดการน้ำของชุมชนให้มีน้ำเพียงพอ สำหรับอุปโภค บริโภค และการเกษตรตลอดฤดูแล้ง 9) สร้างการรับรู้ ประชาสัมพันธ์สถานการณ์และแผนบริหารจัดการน้ำ 10) ติดตามและประเมินผลการดำเนินงานให้เป็นไปตามแผนรายงานผลการให้ความช่วยเหลือ

กระทรวงเกษตรและสหกรณ์ จึงได้กำหนดแผนงาน/โครงการป้องกันและเผชิญเหตุภัยแล้งด้านการเกษตร ภายใต้การป้องกันและบรรเทาสาธารณภัยด้านการเกษตรในช่วงฤดูแล้ง ปี 2565/66 (ช่วงเดือนพฤศจิกายน 2565 - เมษายน 2566) ให้สอดคล้องกับมาตรการรองรับฤดูแล้ง ปี 2565/66 ของสำนักงานทรัพยากรน้ำแห่งชาติ (ภาคผนวก ก)

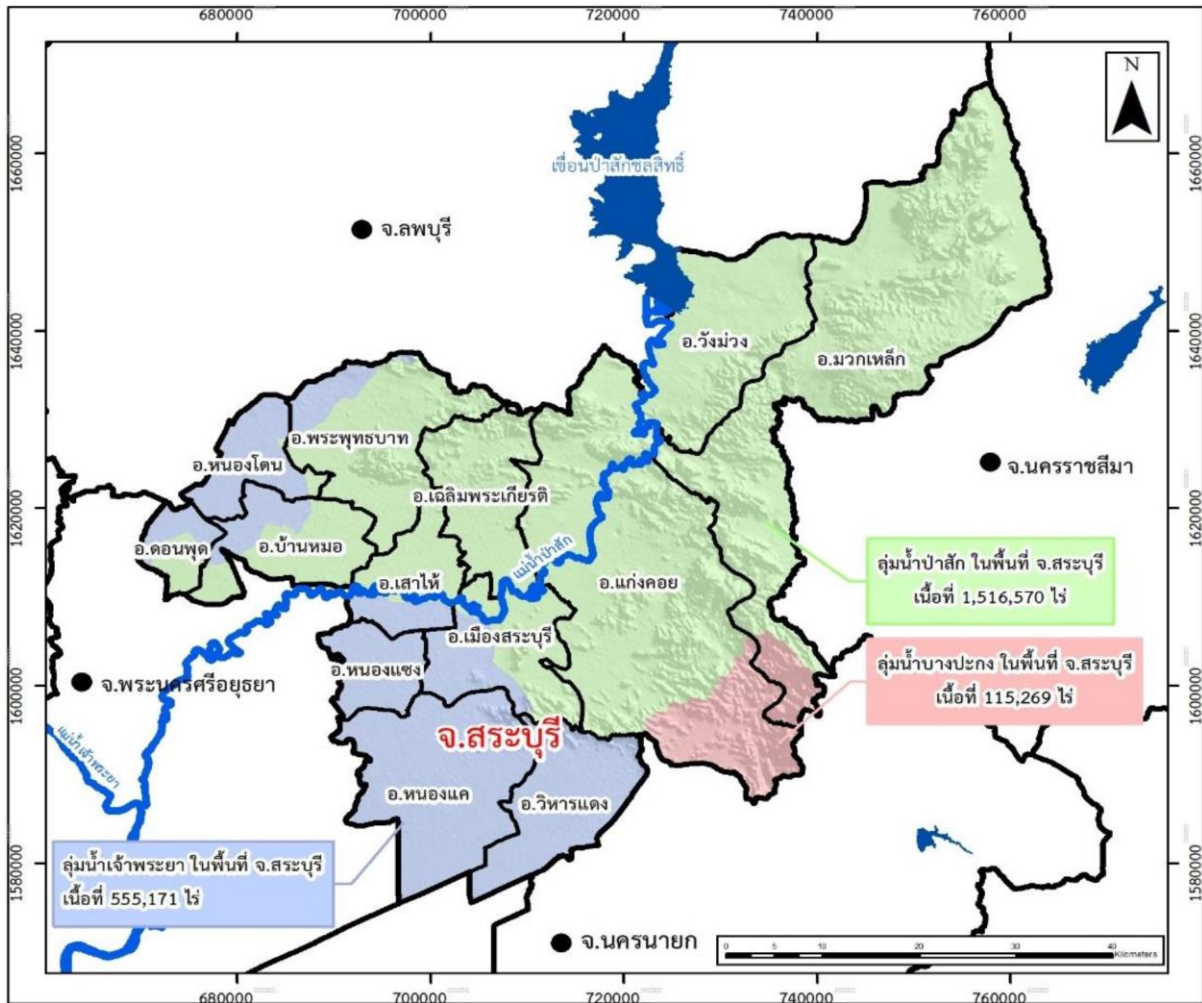
8. ข้อมูลทั่วไปด้านน้ำของจังหวัดจังหวัดสระบุรี

จังหวัดสระบุรี อยู่ในเขตลุ่มน้ำ 3 ลุ่มน้ำประกอบไปด้วย

1. **ลุ่มน้ำป่าสัก** ครอบคลุมพื้นที่ 1,516,570 ไร่ อยู่บริเวณทิศเหนือของจังหวัดในพื้นที่ 9 อำเภอ ได้แก่ มวกเหล็ก วังม่วงแก่งคอย เมืองสระบุรี เฉลิมพระเกียรติ เสาไห้ พระพุทธบาท บ้านหมอ และดอนพุด โดยมีแม่น้ำที่สำคัญ คือ แม่น้ำป่าสัก รวมความยาวที่ไหลผ่านจังหวัดประมาณ 79 กิโลเมตร และห้วยมวกเหล็กเป็นลำน้ำสาขาของแม่น้ำป่าสัก

2. **ลุ่มน้ำเจ้าพระยา** ครอบคลุมพื้นที่ 555,171 ไร่ อยู่บริเวณทิศตะวันตกและทิศใต้ของจังหวัดในพื้นที่ 9 อำเภอ ได้แก่ พระพุทธบาท หนองโดน ดอนพุด บ้านหมอ เสาไห้ เมืองสระบุรี หนองแขง หนองแค และวิหารแดง มีลำคลองหลายสายที่เป็นสาขาของแม่น้ำเจ้าพระยา

3. **ลุ่มน้ำบางปะกง** ครอบคลุมพื้นที่ 115,269 ไร่ อยู่บริเวณทิศตะวันออกเฉียงใต้ของจังหวัดในพื้นที่ 2 อำเภอ ได้แก่ มวกเหล็ก และแก่งคอย มีลำน้ำสาขาที่สำคัญ คือ คลองบ้านนา ต้นน้ำเกิดจากเขาใหญ่ ไหลผ่านอำเภอแก่งคอย และบรรจบกับแม่น้ำนครนายก ที่อำเภอบ้านนา จังหวัดนครนายก



แผนภาพที่ 5 กลุ่มน้ำในเขตจังหวัดสระบุรี
(ที่มา : โครงการชลประทานสระบุรี)

แหล่งน้ำธรรมชาติ จังหวัดสระบุรีมีแม่น้ำและลำคลองต่าง ๆ โดยมีแหล่งน้ำธรรมชาติที่สำคัญ คือ แม่น้ำป่าสัก มีแม่น้ำ ห้วย ลำคลอง จำนวน 513 สาย ซึ่งในจำนวนนี้มีที่ใช้งานได้ในฤดูแล้ง จำนวน 493 สาย มีหนอง บึง จำนวน 59 แห่ง ที่มีสภาพใช้งานได้ในฤดูแล้ง จำนวน 52 แห่ง มีน้ำพุ น้ำซับ จำนวน 13 แห่ง ที่มีสภาพใช้งานได้ในฤดูแล้ง จำนวน 13 แห่ง และอื่น ๆ จำนวน 63 แห่ง ที่มีสภาพใช้งานได้ในฤดูแล้ง จำนวน 60 แห่ง

จังหวัดสระบุรีมีช่วงฝนตกชุก 6 เดือน เริ่มตั้งแต่เดือนพฤษภาคม ถึงตุลาคม ฝนเป็นแหล่งน้ำธรรมชาติที่สำคัญต่อการปลูกข้าวนาปี

แหล่งน้ำชลประทาน จังหวัดสระบุรีมีพื้นที่ทั้งหมด 2.23 ล้านไร่ เป็นพื้นที่เกษตรกรรม ประมาณ 1,276,477 ไร่ คิดเป็นร้อยละ 57.10 ของพื้นที่จังหวัด โดยมีพื้นที่ชลประทานประมาณ 457,224 ไร่ คิดเป็นร้อยละ 20.45 ของพื้นที่จังหวัด อยู่ในเขตพื้นที่ 9 อำเภอ ซึ่งอยู่ในความรับผิดชอบของสำนักงานชลประทานที่ 10 จำนวน 6 โครงการ ได้แก่ โครงการชลประทานสระบุรี จำนวน 35,397 ไร่ โครงการส่งน้ำและบำรุงรักษาโคกกะเทียม จำนวน 25,589 ไร่ โครงการส่งน้ำและบำรุงรักษาเริงราง จำนวน 81,128 ไร่

โครงการส่งน้ำและบำรุงรักษาคลองเพ็ญ-เสาไห้ จำนวน 122,881 ไร่ โครงการส่งน้ำและบำรุงรักษาป่าสักใต้ จำนวน 67,665 ไร่ โครงการส่งน้ำและบำรุงรักษาป่าสักชลสิทธิ์ จำนวน 85,446 ไร่ และสำนักงานชลประทานที่ 11 จำนวน 1 โครงการ คือ โครงการส่งน้ำและบำรุงรักษารังสิตเหนือ จำนวน 12,116 ไร่ มีพื้นที่ชลประทานใช้สถานีสูบน้ำด้วยไฟฟ้า จำนวน 9 สถานี คิดเป็นพื้นที่ชลประทาน 27,800 ไร่ และโครงการสูบน้ำพัฒนานิคม-แก่งคอย พื้นที่ชลประทาน 28,500 ไร่ (ในเขตอำเภอพัฒนานิคม จังหวัดลพบุรี และพื้นที่บางส่วนของอำเภอแก่งคอย จังหวัดสระบุรี)

แหล่งน้ำบาดาล จังหวัดสระบุรีมีบ่อบาดาลที่ดำเนินการขุดเจาะ และสามารถใช้งานได้ ในฤดูแล้ง จำนวน 3,429 บ่อ แบ่งเป็นบ่อส่วนตัว จำนวน 751 บ่อ และบ่อสาธารณะ จำนวน 2,678 บ่อ อำเภอที่มีบ่อบาดาลมากที่สุด คือ อำเภอมวกเหล็ก มีบ่อบาดาล จำนวน 554 บ่อ แบ่งเป็นบ่อส่วนตัว จำนวน 118 บ่อ และบ่อสาธารณะ จำนวน 436 บ่อ



แผนที่ 6 ข้อมูลแหล่งน้ำและระบบชลประทานจังหวัดสระบุรี
(ที่มา : โครงการชลประทานสระบุรี)

9. กรอบการดำเนินงานตามแผนป้องกันและเผชิญเหตุภัยแล้ง ปี 2565/66

9.1 การป้องกันและลดผลกระทบ

การป้องกันและลดผลกระทบ ตามมาตรการป้องกัน (Prevention) ประกอบด้วย การพัฒนาแหล่งน้ำเพื่อป้องกันและบรรเทาปัญหาภัยแล้ง เช่น การพัฒนาโครงการแก้มลิง การก่อสร้างแหล่งน้ำและระบบส่งน้ำ การก่อสร้างระบบชลประทานขนาดกลาง รวมถึงการพัฒนาแหล่งน้ำนอกเขตชลประทาน เช่น โครงการแหล่งน้ำในไร่นอกเขตชลประทาน โครงการพัฒนาแหล่งน้ำชุมชน โดยการดำเนินการดังนี้

๑) ประเมินความเสี่ยงภัยแล้ง โดยการประเมินภัยและความล่อแหลม เพื่อประเมินโอกาสหรือความเป็นไปได้ที่จะเกิดภัยแล้งและผลกระทบที่อาจเป็นอันตรายต่อสาธารณสุข ทรัพย์สินและสิ่งแวดล้อม เพื่อกำหนดมาตรการที่เหมาะสมในการป้องกันและบรรเทาภัยแล้ง หน่วยงานหลัก ได้แก่ โครงการชลประทานจังหวัดสระบุรี สำนักงานพัฒนาที่ดินจังหวัดสระบุรี สำนักงานเกษตรจังหวัดสระบุรี สำนักงานเกษตรและสหกรณ์จังหวัดสระบุรี หน่วยงานสนับสนุน สำนักงานทรัพยากรธรรมชาติและสิ่งแวดล้อมจังหวัดสระบุรี สำนักงานสถิติจังหวัดสระบุรี สำนักทรัพยากรน้ำบาดาล เขต 3 สระบุรี สำนักงานป้องกันและบรรเทาสาธารณภัยจังหวัดสระบุรี อำเภอ และองค์กรปกครองส่วนท้องถิ่น

๒) ตรวจสอบและปรับปรุงข้อมูลพื้นที่เสี่ยงภัย และจัดทำแผนที่พื้นที่เสี่ยงภัยแล้ง รวมทั้งข้อมูลแหล่งน้ำ หน่วยงานหลัก ได้แก่ โครงการชลประทานจังหวัดสระบุรี สำนักงานพัฒนาที่ดินจังหวัดสระบุรี สำนักงานเกษตรจังหวัดสระบุรี สำนักงานเกษตรและสหกรณ์จังหวัดสระบุรี หน่วยงานสนับสนุน สำนักงานทรัพยากรธรรมชาติและสิ่งแวดล้อมจังหวัดสระบุรี สำนักงานสถิติจังหวัดสระบุรี สำนักทรัพยากรน้ำบาดาล เขต 3 สระบุรี สำนักงานป้องกันและบรรเทาสาธารณภัยจังหวัดสระบุรี อำเภอและองค์กรปกครองส่วนท้องถิ่น

๓) จัดทำข้อมูลกำลังเจ้าหน้าที่ อาสาสมัคร เครื่องมือ เครื่องจักร เพื่อให้พร้อมเรียกใช้งาน ได้ทันทีเมื่อเกิดภัยแล้ง หน่วยงานหลัก ได้แก่ สำนักงานป้องกันและบรรเทาสาธารณภัยจังหวัดสระบุรี หน่วยงานสนับสนุน สำนักงานทรัพยากรธรรมชาติและสิ่งแวดล้อมจังหวัดสระบุรี สำนักงานสถิติจังหวัดสระบุรี สำนักงานพัฒนาที่ดินจังหวัดสระบุรี สำนักทรัพยากรน้ำบาดาล เขต 3 สระบุรี สำนักงานป้องกันและบรรเทาสาธารณภัยจังหวัดสระบุรี อำเภอ องค์กรปกครองส่วนท้องถิ่น

9.2 การเตรียมความพร้อม

มาตรการเตรียมความพร้อม (Preparation) ได้กำหนดมาตรการสำคัญ ได้แก่ การจัดทำแผนปฏิบัติการ เพื่อช่วยเหลือและบรรเทาความเดือดร้อนของประชาชน นอกจากนี้ยังได้มีการเฝ้าระวัง และแจ้งเตือนภัย การจัดทำข้อมูลพื้นที่เสี่ยงภัยแล้ง/ฝนทิ้งช่วง ข้อมูลแหล่งน้ำ รวมถึงการสำรองเมล็ดพันธุ์พืช เสบียงอาหารสัตว์และเวชภัณฑ์ยา ตลอดจนเตรียมความพร้อมเครื่องสูบน้ำและรถบรรทุกน้ำ เพื่อช่วยเหลือพื้นที่ประสบภัย ดำเนินการ ดังนี้

1) พัฒนาระบบเครือข่ายฐานข้อมูลสารสนเทศด้านภัยแล้ง ให้มีความเชื่อมโยงระหว่างหน่วยงาน หน่วยงานหลัก ได้แก่ สำนักงานป้องกันและบรรเทาสาธารณภัยจังหวัดสระบุรี หน่วยงานสนับสนุน สำนักงานสถิติจังหวัดสระบุรี สำนักงานทรัพยากรธรรมชาติและสิ่งแวดล้อมจังหวัดสระบุรี โครงการชลประทานสระบุรี สำนักงานทรัพยากรน้ำ ภาค 2 สระบุรี สำนักบริหารพื้นที่อนุรักษ์ที่ 1 (สาขาสระบุรี)

สำนักทรัพยากรน้ำบาดาล เขต 3 สระบุรี สำนักงานอุตสาหกรรมจังหวัดสระบุรี สำนักงานเกษตรจังหวัดสระบุรี สำนักงานพัฒนาที่ดินจังหวัดสระบุรี ที่ทำการปกครองจังหวัด/อำเภอและองค์กรปกครองส่วนท้องถิ่น

2) จัดทำแผนปฏิบัติการป้องกันและแก้ไขปัญหาภัยแล้ง รวมทั้งการกำหนดมาตรการประหยัดน้ำแบบบูรณาการในทุกระดับ ทั้งระดับจังหวัด ระดับอำเภอ และท้องถิ่น ให้สอดคล้องกับแผนการป้องกันและบรรเทาสาธารณภัยแห่งชาติและแผนอื่น ๆ ที่เกี่ยวข้อง หน่วยงานหลัก ได้แก่ สำนักทรัพยากรน้ำบาดาล เขต 3 สระบุรี สำนักบริหารพื้นที่อนุรักษ์ที่ 1 (สาขาสระบุรี) สำนักทรัพยากรน้ำบาดาล เขต 3 สระบุรี โครงการชลประทานสระบุรี สำนักงานป้องกันและบรรเทาสาธารณภัยจังหวัดสระบุรี สำนักงานพัฒนาที่ดินจังหวัดสระบุรี สำนักงานเกษตรจังหวัดสระบุรี สำนักงานพาณิชย์จังหวัดสระบุรี อำเภอและองค์กรปกครองส่วนท้องถิ่น

3) เสริมสร้างความรู้และความตระหนัก แก่ประชาชน นักเรียน นักศึกษาและเยาวชน เกี่ยวกับการเตรียมรับสถานการณ์ภัยแล้ง ประกอบด้วย กำหนดมาตรการประหยัดการใช้น้ำ การลดปริมาณการปลูกพืชที่ต้องใช้น้ำมากในฤดูแล้งเป็นต้น หน่วยงานหลัก ได้แก่ สำนักงานเขตพื้นที่การศึกษาประถมศึกษาสระบุรี เขต 1 และเขต 2 หน่วยสนับสนุน สำนักงานเขตพื้นที่การศึกษามัธยมศึกษา เขต 4 สำนักงานป้องกันและบรรเทาสาธารณภัยจังหวัดสระบุรี โครงการชลประทานสระบุรี สำนักงานทรัพยากรน้ำ ภาค 2 สระบุรี สำนักบริหารพื้นที่อนุรักษ์ที่ 1 (สาขาสระบุรี) สำนักทรัพยากรน้ำบาดาล เขต 3 สระบุรี สำนักงานอุตสาหกรรมจังหวัดสระบุรี สำนักงานเกษตรจังหวัดสระบุรี สำนักงานพัฒนาที่ดินจังหวัดสระบุรี สำนักงานประชาสัมพันธ์จังหวัดสระบุรี ที่ทำการปกครองจังหวัด/อำเภอและองค์กรปกครองส่วนท้องถิ่น

4) จัดตั้งและฝึกอบรมอาสาสมัครเพื่อช่วยเหลืองานเจ้าหน้าที่ เช่น อาสาสมัครป้องกันภัยฝ่ายพลเรือน (อปพร.) สมาชิกหนึ่งตำบลหนึ่งทีมกู้ชีพกู้ภัย (OTOS) และอาสาสมัครของหน่วยงานที่เกี่ยวข้อง หน่วยงานหลัก ได้แก่ สำนักงานป้องกันและบรรเทาสาธารณภัยจังหวัดสระบุรี หน่วยสนับสนุน สำนักงานทางหลวงชนบทจังหวัดสระบุรี อำเภอ องค์กรปกครองส่วนท้องถิ่นและองค์การสาธารณกุศล

5) พัฒนาระบบพยากรณ์และเฝ้าระวังเพื่อการเตือนภัยจากภัยแล้ง หน่วยงานหลัก ได้แก่ สำนักงานสถิติจังหวัดสระบุรี หน่วยสนับสนุน สำนักงานป้องกันและบรรเทาสาธารณภัยจังหวัดสระบุรี โครงการชลประทานสระบุรี สำนักงานทรัพยากรน้ำ ภาค 1 สระบุรี สำนักบริหารพื้นที่อนุรักษ์ที่ 1 (สาขาสระบุรี) สำนักทรัพยากรน้ำบาดาล เขต 3 สระบุรี สำนักงานอุตสาหกรรมจังหวัดสระบุรี สำนักงานเกษตรจังหวัดสระบุรี สำนักงานพัฒนาที่ดินจังหวัดสระบุรี ที่ทำการปกครองจังหวัด/อำเภอและองค์กรปกครองส่วนท้องถิ่น

6) เตรียมความพร้อมเครื่องจักร เครื่องมือ ยานพาหนะวัสดุอุปกรณ์ ที่จำเป็นเพื่อให้ความช่วยเหลือผู้ประสบภัยได้ทันทีเมื่อเกิดภัย หน่วยงานหลัก ได้แก่ สำนักงานป้องกันและบรรเทาสาธารณภัยจังหวัดสระบุรี หน่วยสนับสนุน ศูนย์การทหารม้า มณฑลทหารบกที่ 18 สำนักงานทรัพยากรน้ำภาค 1 สระบุรี สำนักบริหารพื้นที่อนุรักษ์ที่ 1 (สาขาสระบุรี) สำนักทรัพยากรน้ำบาดาล เขต 3 สระบุรี โครงการชลประทานสระบุรี สำนักงานพลังงานจังหวัดสระบุรี อำเภอ องค์กรปกครองส่วนท้องถิ่นและสำนักงานเหล่ากาชาดจังหวัดสระบุรี

7) จัดทำแผนส่งเสริมการปลูกพืชฤดูแล้งให้สอดคล้องกับแผนการบริหารจัดการน้ำเพื่อการเกษตรในฤดูแล้ง เพื่อให้เกษตรกรมีรายได้อย่างต่อเนื่อง หน่วยงานหลัก ได้แก่ สำนักงานเกษตรจังหวัดสระบุรี สำนักงานเกษตรและสหกรณ์จังหวัดสระบุรี หน่วยงานสนับสนุน โครงการชลประทานสระบุรี สำนักบริหารพื้นที่อนุรักษ์ที่ 1 (สาขาสระบุรี) สำนักทรัพยากรน้ำบาดาล เขต 3 สระบุรี อำเภอ และองค์กรปกครองส่วนท้องถิ่น

8) วางแผนจัดเตรียมพันธุ์พืช ปุ๋ย และอื่น ๆ ที่จำเป็น เพื่อช่วยเหลือเกษตรกรเมื่อผลผลิตการเกษตรได้รับผลกระทบจากภัยแล้ง หน่วยงานหลัก ได้แก่ สำนักงานเกษตรจังหวัดสระบุรี อำเภอและองค์กรปกครองส่วนท้องถิ่น

9.3 การจัดการในภาวะฉุกเฉิน

การบริหารจัดการในภาวะฉุกเฉิน ตามมาตรการเผชิญเหตุ (Response) ประกอบด้วย การแจ้งเตือนภัยและประชาสัมพันธ์การปฏิบัติการฝนหลวง การปรับแผนการระบายน้ำและปรับรอบเวรการใช้น้ำเพื่อลดผลกระทบจากภัยแล้ง รวมทั้ง จัดชุดเฉพาะกิจลงพื้นที่ประสบภัย สนับสนุนเสบียงอาหารสัตว์ เครื่องสูบน้ำ รถบรรทุกน้ำ เพื่อช่วยเหลือพื้นที่ประสบภัยมีแนวทาง ดังนี้

1) เมื่อเกิดหรือคาดว่าจะเกิดสถานการณ์ภัยแล้งในพื้นที่จังหวัดสระบุรี ให้จัดตั้งศูนย์บัญชาการเหตุการณ์จังหวัด เพื่อป้องกันและแก้ไขปัญหาภัยแล้ง ตามระดับความรุนแรง พร้อมทั้งจัดเจ้าหน้าที่รับผิดชอบประจำศูนย์ฯ รายละเอียดโครงสร้างตามแผนภูมิการบังคับบัญชาเหตุการณ์ฯ

2) ประชาสัมพันธ์แจ้งให้ประชาชนผู้ได้รับผลกระทบจากภัยแล้งทราบเหตุการณ์ที่เกิดขึ้น เพื่อประหยัดการใช้น้ำอุปโภคบริโภค และเพื่อการเกษตร

3) บัญชีมอบหมายภารกิจหน้าที่ให้กับหน่วยงานรับผิดชอบในการแจกจ่ายน้ำเพื่ออุปโภคบริโภคให้แก่ผู้ประสบภัยแล้งในเขตพื้นที่จังหวัดสระบุรี ดังนี้

กลุ่มที่ 1 อำเภอเมืองสระบุรี อำเภอเฉลิมพระเกียรติ หน่วยงานรับผิดชอบ ได้แก่ กองบริการ (กองพันบริการ) ศูนย์การทหารม้า สำนักงานทรัพยากรน้ำ ภาค 2 สระบุรี เทศบาลเมืองสระบุรี เทศบาลตำบลองค์การบริหารส่วนตำบลในพื้นที่อำเภอ ทุกแห่ง บริษัท เบตเตอร์เวิร์ลกรีน จำกัด บริษัท กัลฟ์เพาเวอร์เอนเนอเรชั่น จำกัด

กลุ่มที่ 2 อำเภอหนองแค อำเภอบ้านหมอ หน่วยงานรับผิดชอบ ได้แก่ กองบริการ (กองพันบริการ) ศูนย์การทหารม้า สำนักงานทางหลวงชนบท ที่ 2 สระบุรี เทศบาลตำบล องค์การบริหารส่วนตำบลในพื้นที่อำเภอ ทุกแห่ง บริษัท ดับบลิวเอชเอ สระบุรี ที่ดินอุตสาหกรรม จำกัด บริษัท ปตท.น้ำมันและการค้าปลีก จำกัด (มหาชน)

กลุ่มที่ 3 อำเภอหนองโดน อำเภอหนองแซง อำเภอดอนพุด หน่วยงานรับผิดชอบ ได้แก่ กองพันทหารม้าที่ 22 ศูนย์การทหารม้า แขวงทางหลวงชนบทสระบุรี แขวงทางหลวงสระบุรี เทศบาลตำบลองค์การบริหารส่วนตำบลในพื้นที่อำเภอ ทุกแห่ง บริษัท ปูนซิเมนต์ไทย (ท่าหลวง) จำกัด บริษัท พีทีไอโพรลิน จำกัด (มหาชน)

กลุ่มที่ 4 อำเภอพระพุทธบาท อำเภอเสาไห้ หน่วยงานรับผิดชอบ ได้แก่ กองพันทหารม้าที่ 22 ศูนย์การทหารม้า เทศบาลเมืองพระพุทธบาท เทศบาลตำบล องค์การบริหารส่วนตำบลในพื้นที่อำเภอ ทุกแห่ง บริษัท ปูนซิเมนต์ไทย (เขาวง) จำกัด บริษัท ภูมิใจไทยซิเมนต์ จำกัด

กลุ่มที่ 5 อำเภอมวกเหล็ก อำเภอวังม่วง อำเภอแก่งคอย อำเภอวิหารแดง หน่วยงานรับผิดชอบ ได้แก่ โรงเรียนทหารม้า (กรมนักเรียน) ศูนย์การทหารม้า องค์การบริหารส่วนจังหวัดสระบุรี สำนักทรัพยากรน้ำบาดาล เขต 3 สระบุรี เทศบาลเมืองแก่งคอย เทศบาลเมืองทับกวาง เทศบาลตำบล องค์การบริหารส่วนตำบลในพื้นที่อำเภอ ทุกแห่ง บริษัทปูนซิเมนต์ไทย (แก่งคอย) จำกัด บริษัท ปูนซิเมนต์นครหลวง จำกัด (มหาชน)

4) สำนักงานการประปาส่วนภูมิภาค เขต 2 สระบุรี การประปาส่วนภูมิภาคสาขา และการประปาเทศบาล ทุกแห่ง ให้เพิ่มปริมาณการผลิตน้ำขึ้นอีก ไม่น้อยกว่าร้อยละ 10 ของการผลิตในภาวะปกติ เพื่อสำรองไว้ในการสนับสนุนการแจกจ่ายน้ำให้แก่ประชาชนที่ขาดแคลนน้ำ พร้อมจัดทำแผนแหล่งน้ำดิบสำรองไว้ให้เพียงพอ

5) ตำรวจภูธรจังหวัดสระบุรีและสถานีตำรวจภูธรในพื้นที่เกิดสถานการณ์จัดกำลังเจ้าหน้าที่ตำรวจออกตระเวนตรวจเพื่อเป็นการป้องปรามอาชญากรรมโดยเฉพาะการลักขโมยทรัพย์สินของประชาชนผู้ประสบภัย โดยจัดทำแผนบังคับใช้กฎหมายที่เกี่ยวข้องเพื่อสนับสนุนการป้องกันและแก้ไขปัญหาภัยแล้ง และบรรเทาความเดือดร้อนของประชาชน โดยเฉพาะการเกิดอาชญากรรมที่พบบ่อยในช่วงฤดูแล้ง ซึ่งเป็นการซ้ำเติมความเดือดร้อนของประชาชน เช่น กรณีการลักขโมยเครื่องสูบน้ำและเครื่องมือทางการเกษตรของประชาชนผู้ประสบภัยแล้ง เป็นต้น

6) สำนักงานป้องกันและบรรเทาสาธารณภัยจังหวัดสระบุรี ประกาศเขตพื้นที่ให้ความช่วยเหลือผู้ประสบภัยพิบัติกรณีฉุกเฉิน (ภัยแล้ง) เมื่อเกิดสถานการณ์ภัยแล้งขึ้นในพื้นที่ พร้อมประสานการปฏิบัติและสรุปข้อมูลเกี่ยวกับสถานการณ์ภัยแล้งและผลการปฏิบัติงานของหน่วยงานต่าง ๆ รายงานส่วนกลาง

7) เหล่ากาชาดจังหวัดสระบุรี สำนักงานจังหวัดสระบุรี องค์การสาธารณสุข มูลนิธิในเขตจังหวัดสระบุรีเป็นหน่วยงานรับผิดชอบด้านสิ่งของบริจาคจากผู้มีจิตศรัทธา รวบรวมและแจกจ่ายให้กับประชาชนผู้ประสบภัยอย่างทั่วถึงและเป็นธรรม

8) สำนักงานสาธารณสุขจังหวัดสระบุรี จัดทำแผนการดูแลรักษาประชาชน ตลอดจนการให้ความรู้กรณีโรคระบาดในฤดูแล้ง รวมทั้งการควบคุมป้องกันโรคที่มักเกิดการระบาดในช่วงฤดูแล้ง เช่น อหิวาตกโรค โรคอุจจาระร่วง และโรคอาหารเป็นพิษ เป็นต้น

9) โครงการชลประทานสระบุรี เกษตรจังหวัดสระบุรี จัดทำแผนบริหารจัดการน้ำและแนวทางการปลูกพืชฤดูแล้ง รวมทั้งแผนงาน โครงการให้คำแนะนำและแนวทางการจัดการพืชผลการเกษตรและการจัดการน้ำแก่ประชาชน หากเกิดสถานการณ์ภัยแล้ง

10) สำนักงานอุตสาหกรรมจังหวัดสระบุรี แรงงานจังหวัดสระบุรี พัฒนาสังคม และความมั่นคงของมนุษย์จังหวัดสระบุรี สถาบันพัฒนาฝีมือแรงงานจังหวัดสระบุรี สถาบันการศึกษาสังกัดคณะกรรมการการอาชีวศึกษา และสำนักงานท่องเที่ยวและกีฬาจังหวัดสระบุรี จัดทำแผนการช่วยเหลือประชาชนด้านแรงงานรวมทั้งการฝึกอาชีพ เพื่อรองรับประชาชนที่อาจว่างงานที่ไม่สามารถปลูกพืชในฤดูแล้งได้เพื่อสร้างรายได้และคุณภาพชีวิตที่ดีขึ้นของประชาชน ทั้งนี้ ให้มีการประสานกับสถานประกอบการ โรงงานอุตสาหกรรม สถานบริการ โรงแรม ที่ประสงค์จะรับผู้ใช้แรงงานในช่วงฤดูแล้งด้วย

11) สำนักงานพาณิชย์จังหวัดสระบุรี ควบคุมราคาสินค้าอุปโภคบริโภค เพื่อป้องกันการฉวยโอกาสขึ้นราคาสินค้าของผู้ประกอบการ อันจะเป็นการซ้ำเติมประชาชนผู้ประสบภัยแล้ง

12) หน่วยงานทุกภาคส่วนระดับจังหวัด อำเภอและองค์กรปกครองส่วนท้องถิ่นร่วมรณรงค์และส่งเสริมให้ประชาชน มีส่วนร่วมในการจัดหาภาชนะเก็บกักน้ำ และใช้น้ำเพื่อการอุปโภค และบริโภคอย่างประหยัด ถูกวิธี ถูกสุขลักษณะ รวมทั้งทำความเข้าใจและแนะนำให้เกษตรกรปลูกพืชที่ใช้น้ำน้อยหรือพืชฤดูแล้ง ตลอดจนบริหารจัดการน้ำอย่างมีประสิทธิภาพในลักษณะของประชามตามที่ได้มีการจัดตั้งไว้

13) องค์กรปกครองส่วนท้องถิ่น ให้ความสำคัญในการดูแลรักษาแหล่งน้ำสาธารณะ คู คลอง หนอง บึง และภาชนะเก็บกักน้ำอื่นๆ เพื่อให้มีน้ำอุปโภคและบริโภคในตลอดฤดูแล้ง และดำเนินการขุดลอกคู คลอง แหล่งน้ำสาธารณะ เพื่อให้สามารถเก็บกักน้ำในหมู่บ้านและตำบลได้มากขึ้น อีกทั้งพิจารณาสนับสนุนงบประมาณในการป้องกันและแก้ไขปัญหาจากภัยแล้ง ตามแผนการพัฒนาแหล่งน้ำของจังหวัดที่จัดทำไว้มาดำเนินการในระยะยาวอย่างต่อเนื่อง

14) หน่วยงานระดับจังหวัด อำเภอและองค์กรปกครองส่วนท้องถิ่นพิจารณาใช้งบของหน่วยงานหรืองบประมาณในการแก้ไขปัญหาความแห้งแล้งและการให้ความช่วยเหลือผู้ประสบภัยตามระเบียบกระทรวงการคลังว่าด้วยเงินทดรองราชการเพื่อช่วยเหลือผู้ประสบภัยพิบัติกรณีฉุกเฉิน พ.ศ. 2562 ภายหลังที่จังหวัดประกาศให้เป็นพื้นที่ประสบภัยพิบัติแล้ว

15) มณฑลทหารบกที่ 18 จัดชุดปฏิบัติการร่วมกับฝ่ายปกครองในการรับสถานการณ์ภัยแล้ง โดยมีการร่วมมือของหลายภาคส่วน ระหว่างศูนย์ดำรงธรรม ศูนย์ปรองดองกองกำลังรักษาความสงบเพื่อดูแลประชาชน ในการรักษาความสงบเรียบร้อยในจังหวัดสระบุรี เนื่องจากเหตุการณ์การเกิดแย่งชิงน้ำของประชาชน เกษตรกรในพื้นที่ในการใช้น้ำเพื่อการเกษตร และเฝ้าระวังการลักลอบการสูบน้ำในแหล่งน้ำสำรองไว้ใช้ในการผลิตน้ำประปา

16) กรณีที่จำเป็นต้องประสานความช่วยเหลือจากต่างประเทศให้ศูนย์บัญชาการเหตุการณ์ฯ ประสานไปยังกรมป้องกันและบรรเทาสาธารณภัย เพื่อแจ้งกระทรวงการต่างประเทศซึ่งเป็นหน่วยงานหลักในการประสานความช่วยเหลือจากต่างประเทศ ดำเนินการในส่วนที่เกี่ยวข้องต่อไป

9.4 การฟื้นฟูและสร้างใหม่ให้ดีกว่าเดิม

การจัดการหลังเกิดภัย ตามมาตรการการฟื้นฟู (Recovery) ดำเนินการสำรวจและประเมินความเสียหาย เพื่อให้ความช่วยเหลือประชาชนผู้ประสบภัยโดยใช้เงินงกลาง หรือเงินอุดหนุนราชการตามระเบียบกระทรวงการคลังว่าด้วยเงินอุดหนุนราชการเพื่อช่วยเหลือผู้ประสบภัยพิบัติกรณีฉุกเฉิน พ.ศ. 2562 รวมทั้งให้การฟื้นฟูอาชีพ มีแนวทางดังนี้

1) ให้ศูนย์บัญชาการเหตุการณ์ฯ ในเขตพื้นที่ที่ได้รับผิดชอบ สำรวจความเสียหายและจัดทำบัญชีรายชื่อผู้ประสบภัยและทรัพย์สินที่เสียหายไว้เป็นหลักฐาน พร้อมทั้งออกหนังสือรับรองให้ผู้ประสบภัยไว้เป็นหลักฐานในการรับการสงเคราะห์และฟื้นฟู

2) ฟื้นฟูคุณภาพชีวิต และฟื้นฟูอาชีพของผู้ประสบภัย หน่วยงานหลัก ได้แก่ สำนักงานแรงงานจังหวัดสระบุรี สำนักงานจัดหางานจังหวัดสระบุรี หน่วยสนับสนุน สำนักงานสาธารณสุขจังหวัดสระบุรี สำนักงานเกษตรและสหกรณ์จังหวัดสระบุรี สำนักงานเกษตรจังหวัดสระบุรี สำนักงานพัฒนาสังคมและความมั่นคงของมนุษย์จังหวัดสระบุรี อำเภอและองค์กรปกครองส่วนท้องถิ่น

3) ให้ศูนย์บัญชาการเหตุการณ์ฯ ในเขตพื้นที่ที่เกิดเหตุดำเนินการฟื้นฟูความเสียหายเบื้องต้น โดยใช้งบประมาณขององค์กรปกครองส่วนท้องถิ่นในพื้นที่ก่อน กรณีที่เกินขีดความสามารถให้พิจารณาช่วยเหลือผู้ประสบภัยตามระเบียบกระทรวงการคลัง ว่าด้วยเงินอุดหนุนราชการเพื่อช่วยเหลือผู้ประสบภัยในกรณีฉุกเฉิน พ.ศ. 2562 หน่วยงานหลัก ได้แก่ สำนักงานพัฒนาสังคมและความมั่นคงของมนุษย์จังหวัดสระบุรี หน่วยสนับสนุน สำนักงานเกษตรและสหกรณ์จังหวัดสระบุรี สำนักงานเกษตรจังหวัดสระบุรี สำนักงานป้องกันและบรรเทาสาธารณภัยจังหวัดสระบุรี อำเภอและองค์กรปกครองส่วนท้องถิ่น

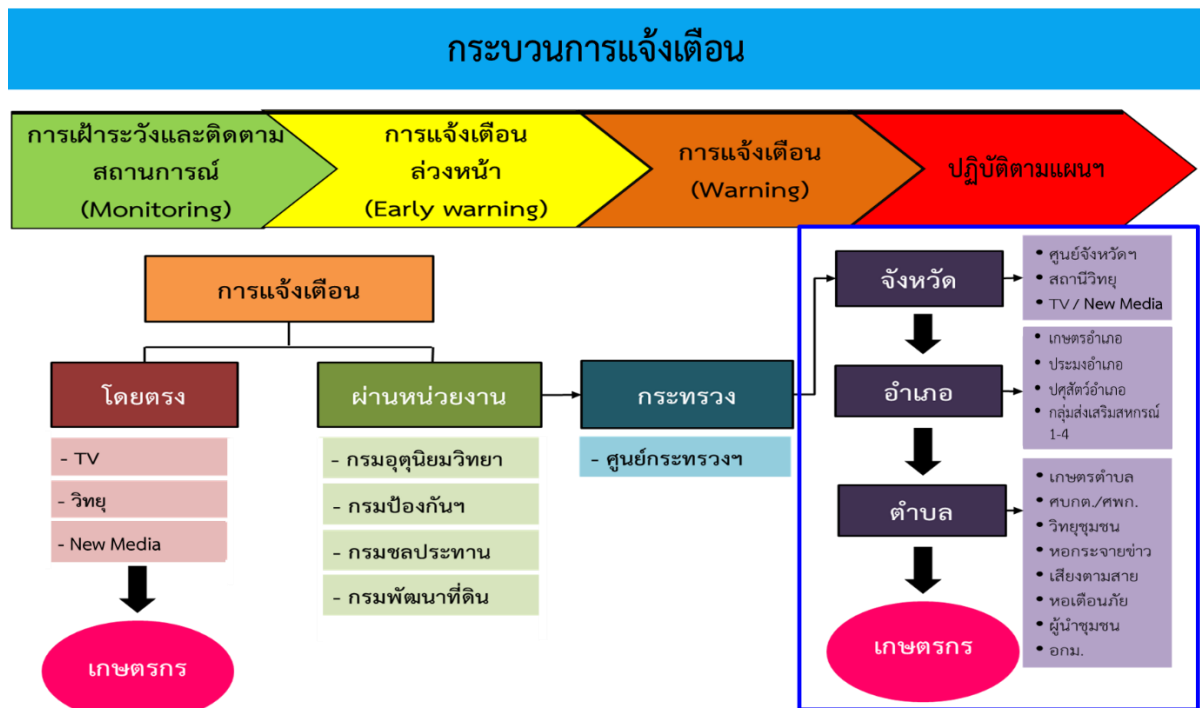
4) จัดทำการศึกษาโดยจัดทำสรุปบทเรียน (Lesson Learned) การเกิดภัยแล้งครั้งสำคัญ ผลกระทบจากภัยแล้งที่มีต่อชีวิต และทรัพย์สินของประชาชนอย่างเป็นระบบ เพื่อเป็นข้อมูลในการบริหารจัดการภัยแล้งในอนาคต หน่วยงานหลัก ได้แก่ สำนักงานป้องกันและบรรเทาสาธารณภัยจังหวัดสระบุรี หน่วยสนับสนุน โครงการชลประทานสระบุรี สำนักงานทรัพยากรน้ำ ภาค 2 สระบุรี สำนักงานสิ่งแวดล้อมภาคที่ 7 สระบุรี สำนักบริหารพื้นที่อนุรักษ์ที่ 1 (สาขาสระบุรี) สำนักทรัพยากรน้ำบาดาล เขต 3 สระบุรี สำนักงานเกษตรจังหวัดสระบุรี สำนักงานพัฒนาที่ดินจังหวัดสระบุรี สำนักงานประชาสัมพันธ์จังหวัดสระบุรี ที่ทำการปกครองจังหวัด/อำเภอและองค์กรปกครองส่วนท้องถิ่น สำนักงานเกษตรจังหวัดสระบุรี อำเภอองค์กรปกครองส่วนท้องถิ่น



แผนภาพที่ 7 กรอบการดำเนินงานตามแผนป้องกันและเผชิญเหตุภัยแล้ง ปี 2565/66

10. กระบวนการแจ้งเตือน

เฝ้าระวังสถานการณ์/วิเคราะห์ข้อมูล/ประเมินความเสี่ยง/คาดว่ามึผลกระทบต่อให้ข้อมูลแก่ประชาชนและหน่วยงานที่เกี่ยวข้อง/แจ้งเตือนประชาชนโดยจัดทำหนังสือ/โทรสาร ผ่านอำเภอ และแจ้งเตือนผ่านโซเชียลต่าง ๆ



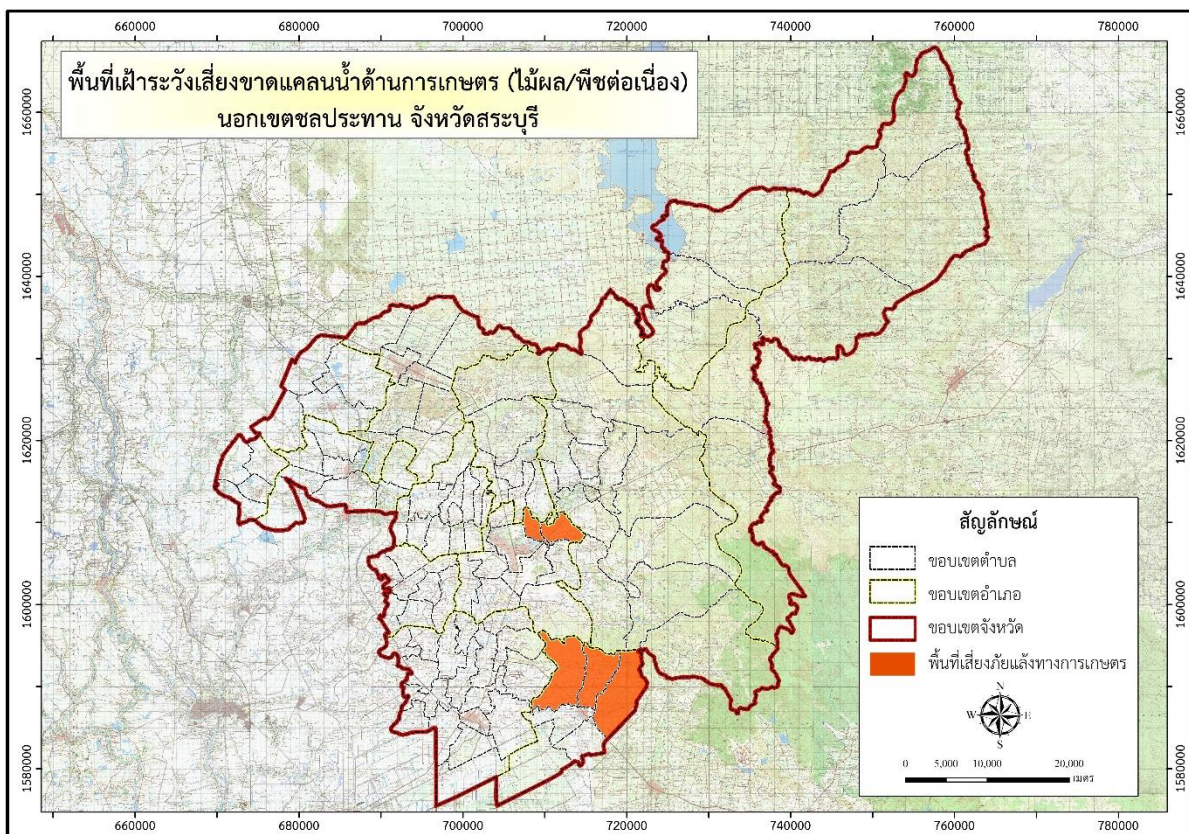
แผนภาพที่ 8 กระบวนการแจ้งเตือน

11. สถานการณ์ความเสี่ยงและพื้นที่เฝ้าระวังด้านการเกษตร ปี 2565/66 จังหวัดสระบุรี

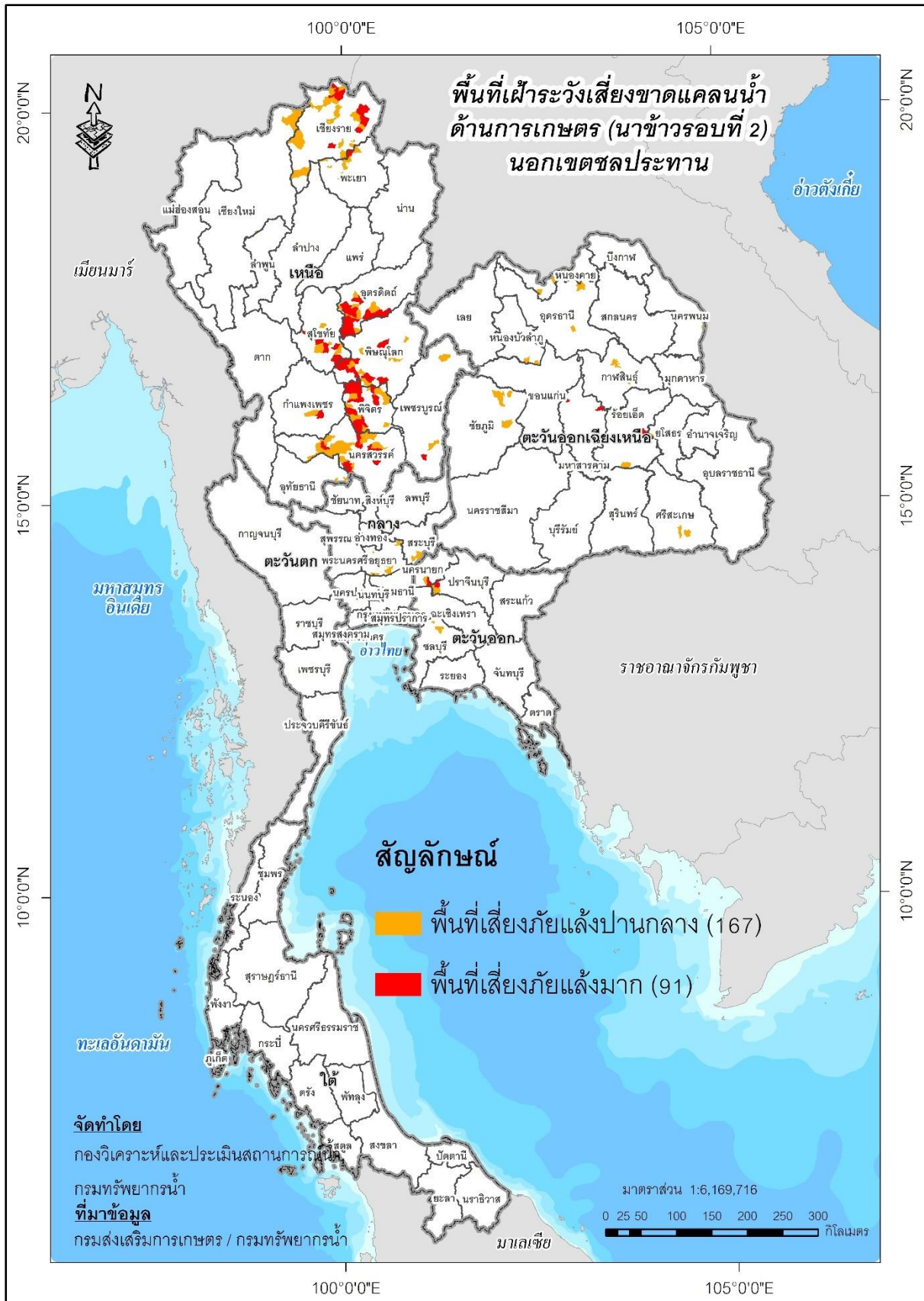
ตารางที่ 2 พื้นที่เฝ้าระวังเสี่ยงขาดแคลนน้ำด้านการเกษตร (ไม้ผล/พืชต่อเนื่อง) นอกเขตชลประทาน ฤดูแล้ง ปี 2565/66 จังหวัดสระบุรี

ลำดับที่	จังหวัด	อำเภอ	ตำบล	ระดับ
1	สระบุรี	เมืองสระบุรี	ตลิ่งชัน	Near normal
2			ตะกุด	Near normal
3		วิหารแดง	บ้านลำ	Moderately dry
4			คลองเรือ	Moderately dry
5			เจริญธรรม	Severly dry
รวม		2 อำเภอ	5 ตำบล	

ที่มา : สถานีพัฒนาที่ดินสระบุรี ข้อมูล ณ วันที่ 9 ธันวาคม 2565



แผนภาพที่ 9 พื้นที่เฝ้าระวังเสี่ยงขาดแคลนน้ำด้านการเกษตร (ไม้ผล/พืชต่อเนื่อง) นอกเขตชลประทาน จังหวัดสระบุรี

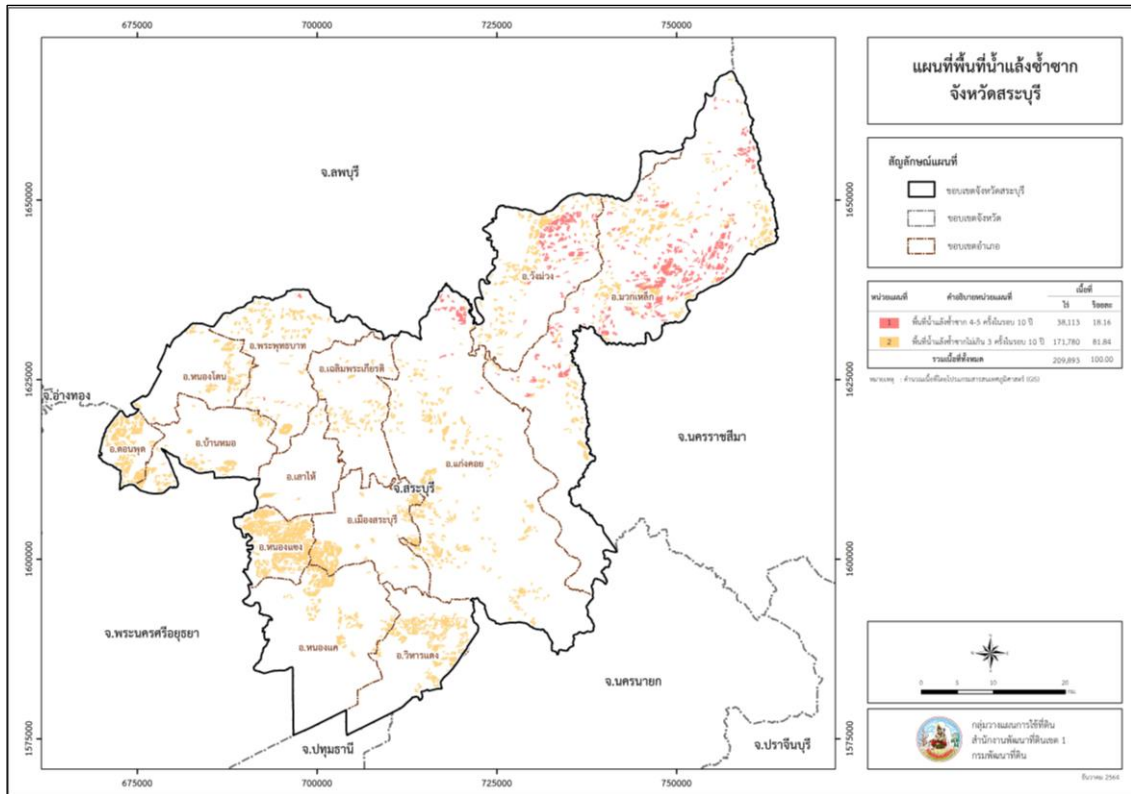


แผนภาพที่ 11 พื้นที่เฝ้าระวังเสี่ยงขาดแคลนน้ำด้านการเกษตร (นาข้าวรอบที่ 2) นอกเขตชลประทาน

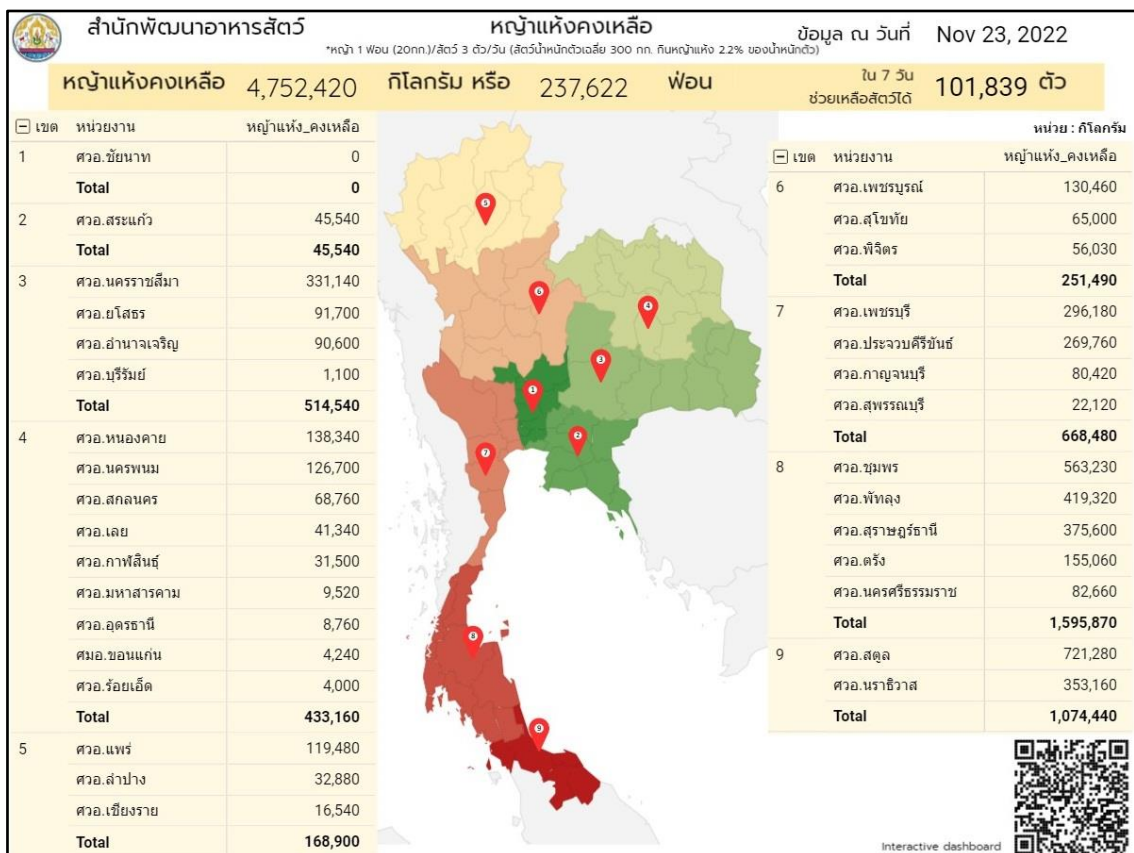
ตารางที่ 3 พื้นที่น้ำแล้งซ้ำซาก จังหวัดสระบุรี (รายอำเภอ) - สถานีพัฒนาที่ดินจังหวัดสระบุรี

ลำดับ	อำเภอ	พื้นที่น้ำแล้งซ้ำซาก	เนื้อที่	
			ไร่	ร้อยละ
1	แก่งคอย	4-5 ครั้ง ในรอบ 10 ปี	2,663	1.27
		ไม่เกิน 3 ครั้ง ในรอบ 10 ปี	23,852	11.36
2	เฉลิมพระเกียรติ	ไม่เกิน 3 ครั้ง ในรอบ 10 ปี	5,896	2.81
3	ดอนพุด	ไม่เกิน 3 ครั้ง ในรอบ 10 ปี	12,825	6.11
4	บ้านหมอ	ไม่เกิน 3 ครั้ง ในรอบ 10 ปี	8,584	4.09
5	พระพุทธบาท	4-5 ครั้ง ในรอบ 10 ปี	287	0.14
		ไม่เกิน 3 ครั้ง ในรอบ 10 ปี	10,133	4.83
6	มวกเหล็ก	4-5 ครั้ง ในรอบ 10 ปี	27,153	12.94
		ไม่เกิน 3 ครั้ง ในรอบ 10 ปี	24,914	11.87
7	เมืองสระบุรี	ไม่เกิน 3 ครั้ง ในรอบ 10 ปี	12,127	5.78
8	วังม่วง	4-5 ครั้ง ในรอบ 10 ปี	8,010	3.82
		ไม่เกิน 3 ครั้ง ในรอบ 10 ปี	12,803	6.10
9	วิหารแดง	ไม่เกิน 3 ครั้ง ในรอบ 10 ปี	15,208	7.25
10	เสาไห้	ไม่เกิน 3 ครั้ง ในรอบ 10 ปี	1,405	0.67
11	หนองแค	ไม่เกิน 3 ครั้ง ในรอบ 10 ปี	10,688	5.09
12	หนองแซง	ไม่เกิน 3 ครั้ง ในรอบ 10 ปี	26,810	12.77
13	หนองโดน	ไม่เกิน 3 ครั้ง ในรอบ 10 ปี	6,535	3.11
รวมเนื้อที่ทั้งหมด			209,893	100.00

ที่มา : สถานีพัฒนาที่ดินสระบุรี ข้อมูล ณ วันที่ 29 ธันวาคม 2564



แผนภาพที่ 12 แผนที่พื้นที่น้ำแล้งซ้ำซาก จังหวัดสระบุรี



ที่มา : การป้องกันและบรรเทาสาธารณภัยด้านการเกษตรในช่วงฤดูแล้ง ปี 2565/66 กระทรวงเกษตรและสหกรณ์

แผนภาพที่ 13 ปริมาณหญ้าแห้งคงเหลือ ประจำปีงบประมาณ 2565

ตารางที่ 4 พื้นที่เสี่ยง/ปัจจัย/สาเหตุที่ทำให้เกิดความเสียหายจากสาธารณภัย (ภัยแล้ง) จังหวัดสระบุรี

ลำดับ ที่	อำเภอ	รายชื่อ อปท.	หมู่บ้าน/ ชุมชน	ปัจจัย/สาเหตุที่ทำให้ เกิดความเสียหาย		
1	เมืองสระบุรี	เทศบาลเมืองสระบุรี	-	-		
		อบต.หนองปลาไหล	หมู่ที่ 7	1. ไม่มีแหล่งเก็บกักน้ำผิวดิน 2. แหล่งน้ำบาดาลมีปริมาณไม่เพียงพอและมีตะกอนมาก		
		อบต.โคกสว่าง	-	-		
		อบต.ปากข้าวสาร	หมู่ที่ 1	1. พื้นที่อยู่นอกเขตชลประทานประสบปัญหาขาดแคลนน้ำอยู่เสมอ 2. เป็นพื้นที่เกษตรกร มีความต้องการใช้น้ำปริมาณมากตลอดทั้งปี		
		อบต.ดาวเรือง	-	-		
		เทศบาลตำบลปอแก้ว	-	-		
		เทศบาลตำบลกุดนกเปล้า	-	-		
		เทศบาลตำบลตะกุด	-	-		
		อบต.ตลิ่งชัน	-	-		
		อบต.หนองโน	หมู่ที่ 7, 8, 9, 10, 11	1. ไม่มีแหล่งน้ำธรรมชาติขนาดใหญ่ในพื้นที่ต้องอาศัยน้ำจากคลองชลประทาน		
รวม (เมืองสระบุรี)		7	หมู่บ้าน/ชุมชน			
2	พระพุทธบาท	เทศบาลเมืองพระพุทธบาท	-	-		
		เทศบาลตำบลพุทรา	-	-		
		เทศบาลตำบลธารเกษม	หมู่ที่ 1-8	1. พื้นที่ส่วนใหญ่เป็นพื้นที่ทางการเกษตร 2. แหล่งกักเก็บน้ำไม่เพียงพอ 3. มีความต้องการใช้น้ำปริมาณมาก		
		เทศบาลตำบลนายาว	-	-		
		เทศบาลตำบลหนองแก	หมู่ที่ 6-10	1. พื้นที่ส่วนใหญ่เป็นพื้นที่ทางการเกษตร 2. แหล่งกักเก็บน้ำไม่เพียงพอ 3. มีความต้องการใช้น้ำปริมาณมาก		
		เทศบาลตำบลห้วยป่าหวาย	หมู่ที่ 4, 8	1. พื้นที่ส่วนใหญ่เป็นพื้นที่ทางการเกษตร 2. แหล่งกักเก็บน้ำไม่เพียงพอ 3. มีความต้องการใช้น้ำปริมาณมาก		
		อบต.พุค้ำจวน	-	-		
		อบต.เขาวง	-	-		
		รวม (พระพุทธบาท)		15	หมู่บ้าน/ชุมชน	

ลำดับ ที่	อำเภอ	รายชื่อ อปท.	หมู่บ้าน/ ชุมชน	ปัจจัย/สาเหตุที่ทำให้ เกิดความเสียหาย
3	แก่งคอย	เทศบาลเมืองแก่งคอย	-	-
		เทศบาลเมืองทับกวาง	-	-
		อบต.ท่าศาลา	หมู่ที่ 5, 7, 11	1. พื้นที่ส่วนใหญ่เป็นพื้นที่ทางการเกษตร 2. แหล่งกักเก็บน้ำไม่เพียงพอ
		อบต.ชะอม	-	-
		อบต.ห้วยแห้ง	-	-
		อบต.ตาลเดี่ยว	หมู่ที่ 9	1. พื้นที่ส่วนใหญ่เป็นพื้นที่ทางการเกษตร ต้องการใช้น้ำปริมาณมากและตลอดทั้งปี 2. แหล่งกักเก็บน้ำเพื่อการเกษตร รวมทั้งแม่น้ำ ลำคลองตื้นเขิน
		อบต.ท่ามะปราง	-	-
		อบต.บ้านป่า	หมู่ที่ 2	1. เกษตรกรมีความต้องการใช้น้ำปริมาณมาก และตลอดทั้งปี 2. แหล่งกักเก็บน้ำเพื่อการเกษตรตื้นเขิน
		อบต.สองคอน	หมู่ที่ 10, 11	1. ไม่มีแหล่งกักเก็บน้ำผิวดิน 2. น้ำใต้ดินมีตะกอนทำให้ท่อ/ระบบประปาอุดตัน เร็ว
		อบต.ท่าตูม	-	-
		อบต.หินซ้อน	หมู่ที่ 5, 6	1. เป็นพื้นที่เกษตรกร (ทำไร่) และเกษตรกรรม (เลี้ยงวัวนม) 2. พื้นที่บางส่วนน้ำบาดาลแห้ง แหล่งน้ำแห้งขอด 3. ไม่มีแหล่งกักเก็บน้ำ 4. มีความต้องการใช้น้ำปริมาณมาก (ทำการเกษตร)
		อบต.ข้าฝักแพว	หมู่ที่ 4	1. เกษตรกรมีความต้องการใช้น้ำปริมาณมาก และตลอดทั้งปี
รวม (แก่งคอย)			10	หมู่บ้าน/ชุมชน
4	เสาไห้	เทศบาลตำบลเสาไห้	หมู่ที่ 1	1. พื้นที่ส่วนใหญ่ทำการเกษตรมากและตลอดทั้งปี 2. แหล่งกักเก็บน้ำเพื่อการเกษตรตื้นเขิน
		เทศบาลตำบลสวน ดอกไม้	หมู่ที่ 9-11	1. พื้นที่ส่วนใหญ่ทำการเกษตรมากและตลอดทั้งปี 2. แหล่งกักเก็บน้ำเพื่อการเกษตรตื้นเขิน
		เทศบาลตำบลห้วยปลวก	-	-
		เทศบาลตำบลต้นตาล- พระยาทต	-	-
		เทศบาลตำบลเมืองเก่า	-	-
		อบต.ช้างไทยงาม	-	-

ลำดับ ที่	อำเภอ	รายชื่อ อปท.	หมู่บ้าน/ ชุมชน	ปัจจัย/สาเหตุที่ทำให้ เกิดความเสียหาย
	เสาไห้ (ต่อ)	อบต.เริงราง	หมู่ที่ 7	1. พื้นที่ส่วนใหญ่ทำการเกษตร 2. เกษตรกรมีความต้องการใช้น้ำปริมาณมาก และตลอดทั้งปี 3. แหล่งกักเก็บน้ำเพื่อการเกษตรต้นเขิน
		อบต.บ้านยาง	หมู่ 2, 5	1. พื้นที่ส่วนใหญ่ทำการเกษตร 2. เกษตรกรมีความต้องการใช้น้ำปริมาณมาก และตลอดทั้งปี 3. แหล่งกักเก็บน้ำเพื่อการเกษตรต้นเขิน
		อบต.ม่วงงาม	-	-
		เทศบาลตำบลบ้านยาง	-	-
		รวม (เสาไห้)	7	หมู่บ้าน/ชุมชน
5	บ้านหมอ	เทศบาลตำบลบ้านหมอ	-	-
		เทศบาลตำบลท่าลาน	-	-
		เทศบาลตำบลหนองบัว	-	-
		อบต.เมืองขีดขิน	หมู่ที่ 1	1. สภาพอากาศมีความแห้งแล้ง 2. ประชาชนขาดแคลนน้ำในการอุปโภค-บริโภค
		อบต.ไผ่ขวาง	-	-
		เทศบาลตำบลบางโฉมด	-	-
		เทศบาลตำบลตลาดน้อย	-	-
		เทศบาลตำบลสร้างโคก	หมู่ที่ 6	1. เป็นพื้นที่ราบ พื้นที่ดินปนทราย กักเก็บน้ำไม่อยู่
รวม (บ้านหมอ)	2	หมู่บ้าน/ชุมชน		
6	หนองโดน	เทศบาลตำบลหนองโดน	หมู่ที่ 3, 4	1. พื้นที่ส่วนใหญ่ทำการเกษตร 2. เกษตรกรมีความต้องการใช้น้ำปริมาณมาก และตลอดทั้งปี 3. แหล่งกักเก็บน้ำเพื่อการเกษตรต้นเขิน
		อบต.หนองโดน	-	-
		อบต.บ้านกล้วย	-	-
		อบต.ดอนทอง	หมู่ที่ 1-8	1. พื้นที่ส่วนใหญ่ทำการเกษตร 2. เกษตรกรมีความต้องการใช้น้ำปริมาณมาก และตลอดทั้งปี 3. แหล่งกักเก็บน้ำเพื่อการเกษตรต้นเขิน
รวม (หนองโดน)	10	หมู่บ้าน/ชุมชน		

ลำดับ ที่	อำเภอ	รายชื่อ อปท.	หมู่บ้าน/ ชุมชน	ปัจจัย/สาเหตุที่ทำให้ เกิดความเสียหาย		
7	หนองแค	เทศบาลตำบลคชสิทธิ์	-	-		
		เทศบาลตำบลหนองแค	-	-		
		เทศบาลตำบลหินกอง	-	-		
		อบต.โคกตูม-โพนทอง	ต.โคกตูม หมู่ที่ 1-8 ต.โพนทอง หมู่ที่ 1-9	1. พื้นที่ส่วนใหญ่เป็นพื้นที่การเกษตร มีความต้องการใช้น้ำมาก และฝนทิ้งช่วงตลอดทั้งปี 2. แหล่งกักเก็บน้ำตื้นเขิน		
		อบต.หนองโรง	หมู่ที่ 1-10	1. ประชาชนใช้น้ำในลำคลองเพื่อการเกษตร และทำประปา 2. น้ำในคลองแห้งเวลาฝนทิ้งช่วง		
		อบต.หนองแวม	-	-		
		อบต.หนองปลิง	-	-		
		อบต.คชสิทธิ์	-	-		
		อบต.บัวลอย	-	-		
		อบต.ห้วยขมิ้น	-	-		
		อบต.กุ่มหัก	-	-		
		อบต.หนองไข่น้ำ	-	-		
		อบต.หนองปลาหมอ	หมู่ที่ 5, 7, 8	1. พื้นที่ห่างไกลแหล่งน้ำ		
		อบต.หนองจิก	-	-		
		อบต.หนองจรเข้	-	-		
		อบต.ห้วยทราย	หมู่ที่ 2, 4	1. บ้านเรือนประชาชนอยู่ในพื้นที่สูง ทำให้ป้มน้ำ ประชาชนมีกำลังส่งไปไม่ถึง 2. แหล่งกักเก็บน้ำตื้นเขิน		
		อบต.โคกแย้	-	-		
เทศบาลตำบลหนองไข่น้ำ	-	-				
อบต.หนองนาก	-	-				
รวม (หนองแค)			36	หมู่บ้าน/ชุมชน		
8	ดอนพุด	เทศบาลตำบลดอนพุด	ต.ไผ่หลิว หมู่ที่ 3, 5 ต.ดอนพุด หมู่ที่ 4 ต.บ้านหลวง หมู่ที่ 7	1. ฝนไม่ตกตามฤดูกาล 2. การเปลี่ยนแปลงสภาพภูมิอากาศ		
		อบต.ดงตะงาว	-	-		
		รวม (ดอนพุด)			13	หมู่บ้าน/ชุมชน

ลำดับ ที่	อำเภอ	รายชื่อ อปท.	หมู่บ้าน/ ชุมชน	ปัจจัย/สาเหตุที่ทำให้ เกิดความเสียหาย
9	มวกเหล็ก	อบต.มวกเหล็ก	-	-
		อบต.ลำพญากลาง	-	-
	มวกเหล็ก (ต่อ)	อบต.ลำสมพุง	หมู่ที่ 2, 3, 8, 10	1. แหล่งน้ำใต้ดินมีน้อย/สำรวจหายาก 2. แหล่งกักเก็บน้ำผิวดินตื้นเขิน 3. พื้นที่เป็นที่ราบสูง ช่วงฤดูแล้งขาดแหล่งน้ำต้นทุน
		อบต.หนองย่างเสือ	หมู่ที่ 1-14	1. พื้นที่ส่วนใหญ่เป็นพื้นที่การเกษตร มีความต้องการใช้น้ำตลอดทั้งปี 2. แหล่งน้ำตื้นเขิน
		อบต.มิตรภาพ	-	-
		อบต.ซับสนุ่น	-	-
		เทศบาลตำบลมวกเหล็ก	-	-
		รวม (มวกเหล็ก)	18	หมู่บ้าน/ชุมชน
10	วิหารแดง	อบต.คลองเรือ	หมู่ที่ 4-6	1. พื้นที่ส่วนใหญ่เป็นพื้นที่การเกษตร มีความต้องการใช้น้ำตลอดทั้งปี 2. แหล่งกักเก็บน้ำผิวดินตื้นเขิน
		อบต.วิหารแดง	-	-
		อบต.เจริญธรรม	หมู่ที่ 3, 4, 6, 7, 8	1. พื้นที่บางจุดห่างจากประปาหมู่บ้าน 2. ฝนไม่ตกตามฤดูกาล
		อบต.บ้านลำ	หมู่ที่ 4, 5, 6	1. ฝนไม่ตกตามฤดูกาล 2. แหล่งน้ำสำรองไม่เพียงพอ 3. ประชาชนขาดความรู้ในการใช้น้ำ
		อบต.หนองสรวง	-	-
		อบต.หนองหมู	-	-
		เทศบาลตำบลวิหารแดง	-	-
		เทศบาลตำบลหนองหมู	-	-
	รวม (วิหารแดง)	12	หมู่บ้าน/ชุมชน	
11	วังม่วง	เทศบาลตำบลแสงพัน	หมู่ที่ 1	1. ฝนทิ้งช่วง 2. ช่วงฤดูแล้งเมื่อปริมาณน้ำในแม่น้ำป่าสักลดลง ไม่เพียงพอสำหรับผลิตน้ำประปา
		เทศบาลตำบลคำพราน	-	-
	เทศบาลตำบลวังม่วง	-	-	
		อบต.วังม่วง	หมู่ 1-17	1. มีปริมาณน้ำเก็บกักในแหล่งน้ำปริมาณน้อย
		รวม (วังม่วง)	18	หมู่บ้าน/ชุมชน

ลำดับ ที่	อำเภอ	รายชื่อ อปท.	หมู่บ้าน/ ชุมชน	ปัจจัย/สาเหตุที่ทำให้ เกิดความเสียหาย
12	หนองแซง	เทศบาลตำบลหนองแซง	-	-
		อบต.ไก่อ่ซ่า	-	-
		อบต.ม่วงหวาน	-	-
		อบต.หนองหัวโพ	-	-
		อบต.โคกสะอาด	-	-
		อบต.หนองกบ	-	-
		รวม (หนองแซง)	0	หมู่บ้าน/ชุมชน
13	เฉลิมพระเกียรติ	เทศบาลตำบลหน้าพระลาน	-	-
		อบต.หน้าพระลาน	-	-
		อบต.ห้วยบง	หมู่ที่ 8,9	1. แหล่งน้ำในพื้นที่เป็นแหล่งน้ำใต้ดิน
		อบต.เขาดินพัฒนา	หมู่ที่ 4-7	1. พื้นที่ส่วนใหญ่เป็นพื้นที่การเกษตร มีความต้องการใช้น้ำมากและตลอดทั้งปี
		อบต.ผึ้งรวง	-	-
		อบต.พู่แค	หมู่ที่ 1-11	1. พื้นที่ส่วนใหญ่เป็นพื้นที่การเกษตร มีความต้องการใช้น้ำมากและตลอดทั้งปี
		อบต.บ้านแก้ง	หมู่ที่ 2,3,4,8	1. พื้นที่ส่วนใหญ่เป็นพื้นที่การเกษตร มีความต้องการใช้น้ำมากและตลอดทั้งปี 2. แหล่งกักเก็บน้ำเพื่อการเกษตรและแม่น้ำ ลำคลองตื้นเขิน
		รวม (เฉลิมพระเกียรติ)	21	หมู่บ้าน/ชุมชน
		รวมทั้งสิ้น (จังหวัดสระบุรี)	169	หมู่บ้าน/ชุมชน

ที่มา : แผนเผชิญเหตุภัยแล้ง ปี 2564 จังหวัดสระบุรี (สำนักงานป้องกันและบรรเทาสาธารณภัยจังหวัดสระบุรี)

12. แผนจัดสรรน้ำในช่วงฤดูแล้ง ปี 2565/66 จังหวัดสระบุรี

นโยบาย

1) **ด้านการจัดสรรน้ำ** วางแผนการบริหารจัดการน้ำแบบยั่งยืน โดยจัดสรรน้ำให้สอดคล้องกับปริมาณน้ำต้นทุนในอ่างเก็บน้ำ เพื่อสนับสนุนการใช้น้ำทุกกิจกรรมในพื้นที่ต่าง ๆ อย่างทั่วถึงและพอเพียง สำหรับการอุปโภค-บริโภค การรักษาระบบนิเวศน์ อุตสาหกรรม และการเพาะปลูกพืชต้นฤดูฝนปีถัดไป โดยวางแผนการจัดสรรน้ำเพื่อใช้ในกิจกรรมต่าง ๆ ตามลำดับความสำคัญ ดังนี้

- (1) เพื่อการอุปโภค-บริโภค และการประปา
- (2) เพื่อการรักษาระบบนิเวศน์ทางน้ำ เช่น การผลักดันน้ำเค็ม การขับไล่ น้ำเสีย
- (3) เพื่อสำรองน้ำไว้สำหรับการใช้น้ำในช่วงต้นฤดูฝน สำหรับอุปโภค-บริโภคและรักษาระบบนิเวศ

เดือนพฤษภาคม - กรกฎาคม 2566

(4) เพื่อการเกษตร

(5) เพื่อการอุตสาหกรรม

2) ด้านการเกษตร

2.1 วางแผนการจัดสรรน้ำเพื่อการเพาะปลูกพืชให้สอดคล้องกับปริมาณน้ำต้นทุนที่มีอยู่

2.2 กำกับติดตามสถานการณ์การเพาะปลูกพืชฤดูแล้ง ปี 2564/65 ของเกษตรกร ให้เป็นไปตามแผนควบคุมการเพาะปลูกพืชฤดูแล้งที่กำหนดไว้

2.3 ประชาสัมพันธ์ สร้างการรับรู้ และด้านการตลาด

มาตรการ

1) ด้านการจัดสรรน้ำเขตลุ่มน้ำเจ้าพระยา

ปริมาณน้ำในเขื่อนภูมิพล เขื่อนสิริกิติ์ เขื่อนแควน้อยบำรุงแดน และเขื่อนป่าสักชลสิทธิ์ วางแผนจัดสรรน้ำสอดคล้องกับปริมาณน้ำต้นทุนที่มีอยู่ เพื่อให้การบริหารจัดการน้ำเป็นไปอย่างยั่งยืน มีปริมาณน้ำต้นทุนสามารถสนับสนุนการเพาะปลูกข้าวนาปรังปี 2565/66 พื้นที่ลุ่มต่ำเจ้าพระยาที่รองรับน้ำหลากในฤดูฝนปี 2565 (ประมาณ 1.28 ล้านไร่) พื้นที่ที่เพาะปลูกประจำ ซึ่งใช้น้ำจากแหล่งน้ำของตนเอง แหล่งน้ำข้างเคียง (ประมาณ 1.73 ล้านไร่) และพื้นที่เพาะปลูกเพิ่มพูนรายได้ จำนวน 3.63 ล้านไร่ รวมพื้นที่เพาะปลูกประมาณ 6.64 ล้านไร่

2) ด้านการเกษตร

เนื่องจากปีนี้ปริมาณน้ำต้นทุนในอ่างเก็บน้ำ จึงมีการจัดสรรน้ำในการเพาะปลูกข้าวรอบที่ 2 ในช่วงฤดูแล้ง ปี 2565/66 และสนับสนุนให้เกษตรกรปลูกพืชใช้น้ำน้อย หรือเข้าร่วมโครงการต่าง ๆ ของรัฐ เช่น โครงการพัฒนาศักยภาพกระบวนการผลิตสินค้าเกษตร กิจกรรมส่งเสริมการปลูกพืชใช้น้ำน้อย เสริมสร้างรายได้แก่เกษตรกร และโครงการเพิ่มประสิทธิภาพการผลิตสินค้าเกษตร กิจกรรมเพิ่มประสิทธิภาพการผลิตข้าวโพดเลี้ยงสัตว์ ปี 2566 เป็นต้น เพื่อเป็นทางเลือกให้กับเกษตรกรในการปลูกพืชอื่นทดแทนการปลูกข้าวรอบที่ 2

3) ด้านการประชาสัมพันธ์ สร้างการรับรู้ และด้านการตลาด

(1) ให้เกษตรกรรับทราบข้อมูลข่าวสารด้านสถานการณ์น้ำในแต่ละพื้นที่อย่างชัดเจน แนวโน้มความต้องการของตลาด ราคา และแหล่งรับซื้อพืชฤดูแล้ง เป็นต้น

(2) ประสาน และช่วยเหลือเกษตรกรในการจัดหาช่องทางการตลาดให้กับผลผลิตพืชฤดูแล้ง

(3) สร้างการรับรู้เพื่อให้เกษตรกรทำการเพาะปลูกพืชฤดูแล้งเป็นไปตามแผนที่กำหนดไว้

(4) เชิญชวนเกษตรกรให้ปลูกพืชใช้น้ำน้อย โดยเข้าร่วมโครงการของรัฐ เช่น โครงการพัฒนาศักยภาพกระบวนการผลิตสินค้าเกษตร กิจกรรมส่งเสริมการปลูกพืชใช้น้ำน้อยเสริมสร้างรายได้แก่เกษตรกร และโครงการเพิ่มประสิทธิภาพการผลิตสินค้าเกษตร กิจกรรมเพิ่มประสิทธิภาพการผลิตข้าวโพดเลี้ยงสัตว์ ปี 2566

(5) การแนะนำให้เกษตรกรปฏิบัติดูแลรักษาพืชในช่วงฤดูแล้ง รวมทั้งการรักษาความชื้น และลดการเผาต่อซัง

ตารางที่ 5 แผนการจัดสรรน้ำในช่วงฤดูแล้งในเขตชลประทาน ปี 2565/66 จังหวัดสระบุรี

โครงการ	พื้นที่ ชลประทาน (ไร่)	ปริมาณน้ำ (ล้าน ลบ.ม.)					รวม
		เกษตร	อุปโภค-บริโภค	อุตสาหกรรม	ระบบนิเวศ	อื่น ๆ	
สำนักงานชลประทานที่ 10							
โครงการชลประทานสระบุรี	35,397	3.28	1.30	-	0.90	0.68	6.16
อ่างเก็บน้ำบ้านดง	7,397	1.98	1.00	-	0.15	0.53	3.66
อ่างเก็บน้ำห้วยหินขาว	2,500	0.55	0.20	-	0.25	0.10	1.10
อ่างเก็บน้ำมวกเหล็ก	25,500	0.75	0.10	-	0.50	0.05	1.40
อ่างเก็บน้ำคำตะเคียน	-	-	-	-	0.25	0.27	0.52
โครงการส่งน้ำและบำรุงรักษาโคกกะเทียม	52,589	26.20	1.91	15.16	0.93	-	44.21
โครงการส่งน้ำและบำรุงรักษาเชิงราง	81,128	48.25	3.05	24.18	1.96	-	77.44
โครงการส่งน้ำและบำรุงรักษาคองเพรียว-เสาไห้	122,881	70.67	4.76	36.05	3.16	-	114.64
โครงการส่งน้ำและบำรุงรักษาป่าสักใต้	67,665	26.91	2.46	19.51	1.45	-	50.33
โครงการส่งน้ำและบำรุงรักษาป่าสักชลสิทธิ์	85,446	28.69	3.24	25.73	1.94	-	59.60
สำนักงานชลประทานที่ 11							
โครงการส่งน้ำและบำรุงรักษารังสิตเหนือ	12,116	0.95	30.54	-	-	-	31.48
จังหวัดสระบุรี (รวม)	457,224	204.95	47.25	120.63	10.35	0.68	383.86

ที่มา : แผนการบริหารจัดการน้ำและเพาะปลูกพืชฤดูแล้งในเขตชลประทาน ปี 2565/66 กรมชลประทาน (พฤศจิกายน 2565)

ตารางที่ 6 แผนการปลูกพืชฤดูแล้งในเขตชลประทาน ปี 2565/66 จังหวัดสระบุรี

โครงการ	พื้นที่ ชลประทาน (ไร่)	พื้นที่คาดการณ์ (ไร่)									ระยะเวลา การปลูก พืช
		ข้าวนาปรัง	พืชไร่	พืชผัก	อ้อย	ไม้ผล	ไม้ยืนต้น	บ่อปลา	บ่อกุ้ง	อื่น ๆ	
สำนักงานชลประทานที่ 10											
โครงการชลประทานสระบุรี	35,397	3,700	24,450	5,100	4,450	1,900	1,170	100	-	-	40,870
อ่างเก็บน้ำบ้านดง	7,397	2,500	9,950	250	-	700	-	-	-	-	13,400
อ่างเก็บน้ำห้วยหินขาว	2,500	1,200	-	150	200	100	220	100	-	-	1,970
อ่างเก็บน้ำมวกเหล็ก	25,500	-	14,500	4,700	4,250	1,100	950	-	-	-	25,500
อ่างเก็บน้ำคำตะเคียน	-	-	-	-	-	-	-	-	-	-	-
โครงการส่งน้ำและบำรุงรักษาโคกกะเทียม	52,589	36,350	29	90	-	285	-	257	-	-	37,010
โครงการส่งน้ำและบำรุงรักษาเชิงราง	81,128	66,948	3,050	-	-	628	100	402	-	450	71,578
โครงการส่งน้ำและบำรุงรักษาคองเพรียว-เสาไห้	122,881	90,758	-	-	-	-	-	-	-	-	90,758
โครงการส่งน้ำและบำรุงรักษาป่าสักใต้	67,665	31,126	390	-	-	9,106	-	1,971	-	-	42,593
โครงการส่งน้ำและบำรุงรักษาป่าสักชลสิทธิ์	85,446	35,938	451	821	3,213	-	451	649	-	-	41,523
สำนักงานชลประทานที่ 11											
โครงการส่งน้ำและบำรุงรักษารังสิตเหนือ	12,116	1,633	-	-	-	-	500	-	-	-	2,433
จังหวัดสระบุรี (รวม)	457,224	266,453	28,670	6,011	7,663	11,920	2,221	3,379	-	450	326,765

ที่มา : แผนการบริหารจัดการน้ำและเพาะปลูกพืชฤดูแล้งในเขตชลประทาน ปี 2565/66 กรมชลประทาน (พฤศจิกายน 2565)

13. แผนการเพาะปลูกพืชฤดูแล้ง ปี 2565/66 จังหวัดสระบุรี

คณะทำงานวางแผนการปลูกพืชฤดูแล้ง ได้พิจารณาวิเคราะห์สถานการณ์ที่เกี่ยวข้องกับการเพาะปลูกพืชฤดูแล้ง ศักยภาพน้ำ ความเหมาะสมของพื้นที่ พันธุ์ข้าว แนวโน้มตลาด และโครงการต่าง ๆ ของรัฐบาลที่จะดำเนินการในช่วงฤดูแล้ง ซึ่งคณะทำงานวางแผนการปลูกพืชฤดูแล้งได้กำหนดนโยบายและมาตรการการเพาะปลูกพืชฤดูแล้ง ปี 2565/66 จังหวัดสระบุรี ดังตารางที่ 7

ตารางที่ 7 แผนการเพาะปลูกพืชฤดูแล้ง ปี 2565/66 จังหวัดสระบุรี

พื้นที่	เขตเพาะปลูก	แผนการเพาะปลูก (ไร่)				รวมทั้งหมด
		นาปรัง	พืชไร่	พืชผัก	พืชไร่-พืชผัก	
จังหวัดสระบุรี	ในเขตฯ	266,453	28,670	6,011	34,681	301,134
	นอกเขตฯ	14,950	23,037	2,473	25,510	40,460
	รวม	281,403	51,707	8,484	60,191	341,594
- ในเขตลุ่มเจ้าพระยา	ในเขตฯ	262,753	4,220	911	5,131	267,884
	นอกเขตฯ	14,950	23,037	2,473	25,510	40,460
	รวม	277,703	27,257	3,384	30,641	308,344
- นอกเขตลุ่มเจ้าพระยา	ในเขตฯ	3,700	24,450	5,100	29,550	33,250
	นอกเขตฯ	-	-	-	-	-
	รวม	3,700	24,450	5,100	29,550	33,250

ที่มา : การป้องกันและบรรเทาสาธารณภัยด้านการเกษตร ในช่วงฤดูแล้ง ปี 2565/66 กระทรวงเกษตรและสหกรณ์

ตารางที่ 8 แผนการเพาะปลูกพืชฤดูแล้ง ปีการผลิต 2565/66 จังหวัดสระบุรี (รายอำเภอ)

อำเภอ	พื้นที่เพาะปลูกพืชฤดูแล้ง								
	ข้าว			พืชไร่/พืชผัก			รวมทั้งหมด		
	ในเขตฯ	นอกเขตฯ	รวม	ในเขตฯ	นอกเขตฯ	รวม	ในเขตฯ	นอกเขตฯ	รวม
สระบุรี	133,664	14,950	148,614	9,133	25,510	34,643	142,797	40,460	183,257
เมืองสระบุรี	2,340	450	2,790	-	-	-	2,340	450	2,790
แก่งคอย	930	805	1,735	-	565	565	930	1,370	2,300
หนองแค	23,235	2,760	25,995	873	15	888	24,108	2,775	26,883
วิหารแดง	2,490	8,900	11,390	180	528	708	2,670	9,428	12,098
หนองแซง	11,648	-	11,648	-	-	-	11,648	-	11,648
บ้านหมอ	19,705	-	19,705	66	870	936	19,771	870	20,641
ดอนพุด	18,349	-	18,349	120	-	120	18,469	-	18,469
หนองโดน	21,070	50	21,120	410	235	645	21,480	285	21,765
พระพุทธบาท	2,000	985	2,985	500	6,681	7,181	2,500	7,666	10,166
เสาไห้	30,517	1,000	31,517	6,469	3,720	10,189	36,986	4,720	41,706
มวกเหล็ก	-	-	-	-	6,095	6,095	-	6,095	6,095
วังม่วง	-	-	-	-	961	961	-	961	961
เฉลิมพระเกียรติ	1,380	-	1,380	515	5,840	6,355	1,895	5,840	7,735

ที่มา : สำนักงานเกษตรจังหวัดสระบุรี ข้อมูล ณ วันที่ 15 ธันวาคม 2564 (ภาคผนวก ค)

ทั้งนี้ กรมส่งเสริมการเกษตรและกรมชลประทาน เป็นหน่วยงานกำกับและบริหารแผนการเพาะปลูกพืชฤดูแล้ง ปี 2565/66 ให้เป็นไปตามแผนที่กำหนด

14. แผนป้องกันและบรรเทาสาธารณภัยด้านการเกษตรในช่วงฤดูแล้ง ปี 2565/66 จังหวัดสระบุรี

สำนักงานเกษตรและสหกรณ์จังหวัดสระบุรี ได้จัดทำแผนป้องกันและบรรเทาสาธารณภัยด้านการเกษตรในช่วงฤดูแล้ง ปี 2565/66 เพื่อเป็นการเตรียมรับสถานการณ์ภัยพิบัติด้านการเกษตรที่อาจจะเกิดขึ้นในช่วงฤดูแล้ง โดยบูรณาการแผนงาน/โครงการทั้งหน่วยงานภายในและภายนอกสังกัด ที่สอดคล้องกับมาตรการรองรับฤดูแล้ง ปี 2565/66 ของสำนักงานทรัพยากรน้ำแห่งชาติ โดยแผนงาน/โครงการเพื่อการป้องกันและเผชิญเหตุภัยแล้งด้านการเกษตร ประกอบด้วย การป้องกันและลดผลกระทบ การเตรียมความพร้อม/การเผชิญเหตุ และการฟื้นฟูให้ดีกว่าเดิม (ตารางที่ 9)

ตารางที่ 9 แผนป้องกันและบรรเทาสาธารณภัยด้านการเกษตรในช่วงฤดูแล้ง ปี 2565/66 จังหวัดสระบุรี

แผนงาน/โครงการ	หน่วยงาน
การป้องกันและลดผลกระทบ	
1. สร้างการรับรู้เพื่อลดความเสี่ยง	ทุกหน่วยงาน
1.1 การประชาสัมพันธ์ผ่านทุกช่องทาง รวมถึงให้คำแนะนำทางวิชาการ	ทุกหน่วยงาน
1) เกษตรกรร่วมใจรับมือภัยแล้ง	กสก.
- สร้างการรับรู้ในทุกด้านเพื่อรับมือภัยแล้ง วิธีการปรับตัว การดูแลรักษาพืชในฤดูแล้ง เฝ้าระวังโรค แมลงศัตรูพืช การใช้น้ำอย่างประหยัดและรู้คุณค่า การช่วยเหลือจากภาครัฐ และช่องทางการขอรับความช่วยเหลือ	
2) ให้คำแนะนำทางวิชาการแก่เกษตรกรชาวสวนยางพารา เพื่อให้เกษตรกรสามารถเตรียมความพร้อมในการดูแลสวนยางในช่วงฤดูแล้ง	กยท.
3) โครงการสร้างการรับรู้เพื่อป้องกันและลดผลกระทบจากภัยแล้ง ด้านประมง ปี 2565/66	ปม.
- การสร้างการรับรู้	
(1) ประชาสัมพันธ์ข่าวสารปริมาณน้ำต้นทุนและอัตราการลดลงของปริมาณน้ำในแหล่งน้ำธรรมชาติ	
(2) แจกเตือนคุณสมบัติของน้ำและวิธีการปรับปรุง	
(3) แจกเตือนปัญหาสุขภาพสัตว์น้ำที่มักพบในช่วงฤดูแล้ง	
แนวทางป้องกัน วิธีแก้ไข	
(4) หาวิธีชะลอการระเหยของน้ำ เช่น การทำร่มเงาในบ่อเลี้ยง ปลุกพืชผิวน้ำ	
(5) ใช้น้ำอย่างมีคุณค่า และเกิดประสิทธิภาพสูง	
- แนวทางการปฏิบัติของเกษตรกร	
(1) เร่งเก็บเกี่ยวผลผลิตสัตว์น้ำที่ได้ขนาดตลาด	
(2) หยุดพักการเลี้ยง	
(3) ลดอัตราการปล่อย	
(4) เปลี่ยนชนิดสัตว์น้ำที่เลี้ยง	
(5) ให้คำแนะนำเกี่ยวกับการบำบัดและรักษาคุณสมบัติของน้ำ	
การทำแหล่งน้ำทดแทน	
(6) ติดตามข้อมูลข่าวสารจากการราชการอย่างสม่ำเสมอ	

แผนงาน/โครงการ	หน่วยงาน
4) สร้างการรับรู้การเข้าสู่ระบบประกันภัยเพื่อป้องกันความเสี่ยงจากภัยธรรมชาติ ได้แก่ โค่นเนื้อ โคนม และข้าวโพดเลี้ยงสัตว์ รวมถึงให้คำแนะนำด้านการเลี้ยงสัตว์ ดูแลและรักษาสุขภาพสัตว์ให้แก่เกษตรกร 5) สร้างการตระหนักรู้การใช้น้ำอย่างประหยัดและรู้คุณค่า - รณรงค์ ประชาสัมพันธ์ สร้างการรับรู้ให้แก่เกษตรกรและประชาชนทั่วไป ผ่านทุกช่องทางของทุกส่วนราชการ เช่น แผ่นพับ เว็บไซต์ของหน่วยงาน Facebook fanpage วิทยู ฯลฯ	ปศ. ทุกหน่วยงาน
1.2 ลงพื้นที่/ออกหน่วยให้บริการเกษตรกร 1) ออกหน่วยให้บริการเกษตรกร (Mobile Unit) - ให้บริการด้านวิชาการ ถ่ายทอดความรู้ ให้คำปรึกษาแก่เกษตรกรและผู้ที่เกี่ยวข้อง โดยหน่วยบริการคลินิกข้าว และศูนย์บริการชาวนา 2) คลินิกเกษตรเคลื่อนที่ - ให้บริการคลินิก ประเด็นการรับมือกับสถานการณ์แล้ง แจกสถานการณ์ และวิธีการปรับตัว ข้อมูลการให้ความช่วยเหลือต่าง ๆ	กข. กสก.
2. ปรับปรุงข้อมูลทะเบียนเกษตรกร	กสก. ปม. ปศ. กยท. มม.
3. การติดตามสถานการณ์น้ำ ทั้งในและนอกเขตชลประทาน ดำเนินการติดตาม เฝ้าระวัง และรายงานสถานการณ์น้ำทั้งในเขตและนอกเขตชลประทาน สำหรับในเขตชลประทาน สามารถติดตามสถานการณ์น้ำได้จากศูนย์ปฏิบัติการน้ำอัจฉริยะ	ขป. พต. กสก.
4. การเฝ้าระวังเตือนภัยการระบาดของศัตรูพืช โรคระบาดด้านการเกษตร	กข. กสก. กวก. มม. กยท. ปม. ปศ.
5. จัดทำและปรับปรุงฐานข้อมูลและวางแผนพัฒนาพื้นที่เสี่ยงภัย สำรวจและรวบรวมข้อมูล เพื่อปรับปรุงฐานข้อมูลแผนที่พื้นที่แล้งซ้ำซาก ปรับปรุงฐานข้อมูลแผนที่พื้นที่น้ำท่วมซ้ำซาก จัดทำแผนที่พื้นที่เกษตรนอกเขตชลประทานเสี่ยงภัยแล้ง ปี 2565/66 จัดทำแผนที่พื้นที่เกษตรเสี่ยงน้ำท่วมขังปี 2565/66 และจัดทำแผนที่พื้นที่เสี่ยงดินถล่มปี 2565/66	พต.
6. การเพิ่มประสิทธิภาพการใช้น้ำเพื่อการเกษตร	
6.1 โครงการส่งเสริมการเพิ่มประสิทธิภาพการใช้น้ำในระดับไร่นา - ถ่ายทอดความรู้การใช้น้ำอย่างรู้คุณค่าแก่เกษตรกร - จัดทำแปลงเรียนรู้การเพิ่มประสิทธิภาพการใช้น้ำ	กสก.
6.2 โครงการเพิ่มประสิทธิภาพการผลิตสินค้าเกษตร กิจกรรมเพิ่มประสิทธิภาพการผลิตสินค้าเกษตร (ข้าวโพดเลี้ยงสัตว์)	กสก.
6.3 โครงการพัฒนาศักยภาพกระบวนการผลิตสินค้าเกษตร กิจกรรมส่งเสริมการปลูกพืชใช้น้ำน้อยเสริมสร้างรายได้แก่เกษตรกร	กสก.
6.4 โครงการศูนย์เรียนรู้การเพิ่มประสิทธิภาพการผลิตสินค้าเกษตร เพื่อเป็นแหล่งเรียนรู้ด้านการเกษตรของชุมชน สำหรับแก้ไขปัญหาที่เกษตรกรประสบในแต่ละ	กสก.

แผนงาน/โครงการ	หน่วยงาน
ช่วงเวลา นำองค์ความรู้ไปประยุกต์ใช้ ในการดูแลรักษาผลิตผลทางการเกษตร ภายใต้ระบบการผลิตที่สอดคล้องกับสภาพแวดล้อม เพื่อให้เกษตรกรพึ่งพาตนเองได้อย่างยั่งยืน	
6.5 สนับสนุนการปลูกพืชใช้น้ำน้อย (พืชปุ๋ยสด) เพื่อเพิ่มประสิทธิภาพการใช้น้ำและปรับปรุงบำรุงดิน และรองรับความเสี่ยงจากภัยพิบัติด้านการเกษตร โดยการสนับสนุนเมล็ดพันธุ์ปอเทืองให้แก่เกษตรกร เพื่อปรับปรุงและฟื้นฟูคุณภาพดิน 125 ไร่/ตัน	พต.
6.6 การจ้างงานชลประทาน (ขุดลอก บำรุงรักษา ปรับปรุง ซ่อมแซม ก่อสร้าง กำจัดวัชพืช)	ชป.
7. การเพิ่มปริมาณน้ำต้นทุน	
7.1 ปฏิบัติการฝนหลวง ช่วยเหลือพื้นที่การเกษตรที่ประสบปัญหาภัยแล้ง และเติมน้ำในเขื่อน	ผล.
7.2 การเพิ่มปริมาณน้ำต้นทุนเพื่อการเกษตรให้ทั่วถึงและเพียงพอ (แก้มลิง พัฒนาแหล่งน้ำ ขุดลอกคลอง ขุดลอกอ่างเก็บน้ำ กำจัดวัชพืช)	ชป.
7.3 โครงการก่อสร้างแหล่งน้ำในไร่นานอกเขตชลประทาน (ความจุ 1,260 ลบ.ม.) โดยให้เกษตรกรมีส่วนร่วมในการสมทบค่าใช้จ่าย 2,500 บาท เพื่อกักเก็บน้ำไว้ใช้ประโยชน์ทางการเกษตร เพื่อบรรเทาปัญหาให้เกษตรกรสามารถผ่านพ้นช่วงวิกฤตภัยแล้ง	พต.
7.4 โครงการจัดระบบอนุรักษ์ดินและน้ำในพื้นที่เสี่ยงภัยพิบัติด้านการเกษตร	พต.
7.5 โครงการก่อสร้างชุดเจาะบ่อบาดาลเพื่อการเกษตร	ส.ป.ก.
7.6 โครงการเพิ่มพื้นที่ชลประทานในเขตปฏิรูปที่ดิน	ส.ป.ก.
7.7 กรมส่งเสริมการปกครองท้องถิ่น (สถ.) สนับสนุนเป็นเงินอุดหนุนให้แก่องค์กรปกครองส่วนท้องถิ่น (อปท.) เพื่อแก้ไขปัญหาภัยแล้งให้แก่เกษตรกร ดังนี้ - ก่อสร้าง/ปรับปรุงและพัฒนาแหล่งกักเก็บน้ำให้แก่ อปท. - ก่อสร้าง/ปรับปรุงและพัฒนาการบริหารจัดการระบบธนาคารใต้ดิน - ค่าปรับปรุงซ่อมแซมสถานีสูบน้ำด้วยไฟฟ้า - ค่ากระแสไฟฟ้าสำหรับสถานีสูบน้ำด้วยไฟฟ้า	สถ.
7.8 กรมทรัพยากรน้ำบาดาล (ทบ.) สนับสนุนน้ำบาดาลเพื่อการเกษตร โดยให้เกษตรกรรวมกลุ่มและยื่นเอกสารเสนอความต้องการผ่าน อบต. ในพื้นที่ - โครงการพัฒนาน้ำบาดาลเพื่อการเกษตรด้วยพลังงานแสงอาทิตย์ - โครงการพัฒนาน้ำบาดาลเพื่อการเกษตรแปลงใหญ่ (ขนาดพื้นที่ 300 ไร่) - โครงการพัฒนาน้ำบาดาลเพื่อการเกษตรแปลงใหญ่ (ขนาดพื้นที่ 500 ไร่)	ทบ.
7.9 กรมทรัพยากรน้ำ(ทน.) ดำเนินโครงการเพิ่มประสิทธิภาพการบริหารจัดการทรัพยากรน้ำในช่วงฤดูฝน ปี 2565 และการกักเก็บน้ำเพื่อฤดูแล้ง ปี 2565/66	ทน.
7.10 การบูรณาการบริหารจัดการทรัพยากรน้ำ 1) โครงการอนุรักษ์ พื้นที่ พัฒนาแหล่งน้ำและบริหารจัดการน้ำ	ทน.

แผนงาน/โครงการ	หน่วยงาน
2) โครงการพัฒนาและเพิ่มประสิทธิภาพระบบการจ่ายน้ำ	
7.11 การบริหารจัดการน้ำในภาวะวิกฤตและภาวะปกติ นอกเขตชลประทานหรือในพื้นที่เกษตรน้ำฝน ปี 2566 โดยสูบน้ำเพื่อช่วยเหลือพื้นที่ประสบปัญหาภัยแล้ง และแจกจ่ายน้ำสะอาดในการอุปโภค บริโภค	ทท.
8. แผนการจัดสรรน้ำฤดูแล้ง ในเขตชลประทาน (ข้อมูล ณ วันที่ 1 พ.ย. 65) 1) น้ำเพื่อการเกษตร 2) น้ำเพื่อการอุปโภค-บริโภค 3) น้ำเพื่ออุตสาหกรรม 4) น้ำเพื่อการรักษาระบบนิเวศและอื่น ๆ	ขป.
10. แผนการเพาะปลูกพืชฤดูแล้ง ปี 2565/66 ทั้งประเทศ 1) ในเขตชลประทาน (ข้าว พืชไร่ พืชผัก) 2) นอกเขตชลประทาน (ข้าว พืชไร่ พืชผัก)	ขป. กสก.
11. จัดทำทะเบียนแหล่งน้ำนอกเขตชลประทาน ที่ใช้ในการเพาะปลูกพืชฤดูแล้ง ปี 2565/66	กสก. พต.
การเตรียมความพร้อม/การเผชิญเหตุ	
1. การเตรียมความพร้อม	
1.1 การเตรียมเครื่องมือ อุปกรณ์ต่าง ๆ ได้แก่ เครื่องสูบน้ำ รถสูบน้ำ รถชุดเรือชุดวิชาชีพ รถแทรกเตอร์ รถยนต์บรรทุกน้ำ เป็นต้น	ขป.
1.2 สำรองปัจจัยการผลิต 1) สำรองเสบียงสัตว์ (เสบียงสัตว์ ถูยั้งชีพสัตว์ จัดหน่วยสัตว์แพทย์เคลื่อนที่) 2) สำรองเมล็ดพันธุ์ (เมล็ดพันธุ์พืชไร่ พืชผัก พืชสวน ผักพื้นบ้าน) 3) สำรองต้นพันธุ์ (พืชผัก/พืชอาหาร ไม้ผล/ไม้เศรษฐกิจ) 4) สำรองเมล็ดพันธุ์ข้าวเพื่อความมั่นคงแห่งชาติ (สนับสนุนเมล็ดพันธุ์ให้เกษตรกรผู้ประสบภัยพิบัติ ต้นข้าวเสียหายสิ้นเชิงหรือเสียหายมากกว่าร้อยละ 70 และมีการประกาศเขตภัยพิบัติในกรณีฉุกเฉิน) 5) สำรองพันธุ์หม่อน และไข่ไหม 6) สำรองศัตรูธรรมชาติ/จุลินทรีย์ (1) โครงการศูนย์เรียนรู้การเพิ่มประสิทธิภาพการผลิตสินค้าเกษตร (ศพก.) กิจกรรมการพัฒนาศูนย์เครือข่าย - ผลิตหัวเชื้อจุลินทรีย์ (ไตรโคโรเดอร์มา/บิวเวอร์เรีย/เมตาไรเซียม) เพื่อนำไปผลิตเชื้อพร้อมใช้ (1 ขวด ผลิตเชื้อพร้อมใช้ได้ 15 กก.) - แมลศัตรูธรรมชาติพร้อมใช้ เช่น ไตรโคโคเดอร์มา บิวเวอร์เรีย แมลงหางหนีบ มวนเพศฆาต	ปศ. กวก. กสก. กสก. กข. มม. กสก.
(2) โครงการส่งเสริมการอารักขาพืชเพื่อเพิ่มประสิทธิภาพการผลิตสินค้าเกษตร - ผลิตหัวเชื้อจุลินทรีย์ (ไตรโคโรเดอร์มา/บิวเวอร์เรีย/เมตาไรเซียม) เพื่อนำไปผลิตเชื้อพร้อมใช้ (1 ขวด ผลิตเชื้อพร้อมใช้ได้ 15 กก.) - เชื้อจุลินทรีย์พร้อมใช้ (ไตรโคโรเดอร์มา/บิวเวอร์เรีย/เมตาไรเซียม)	

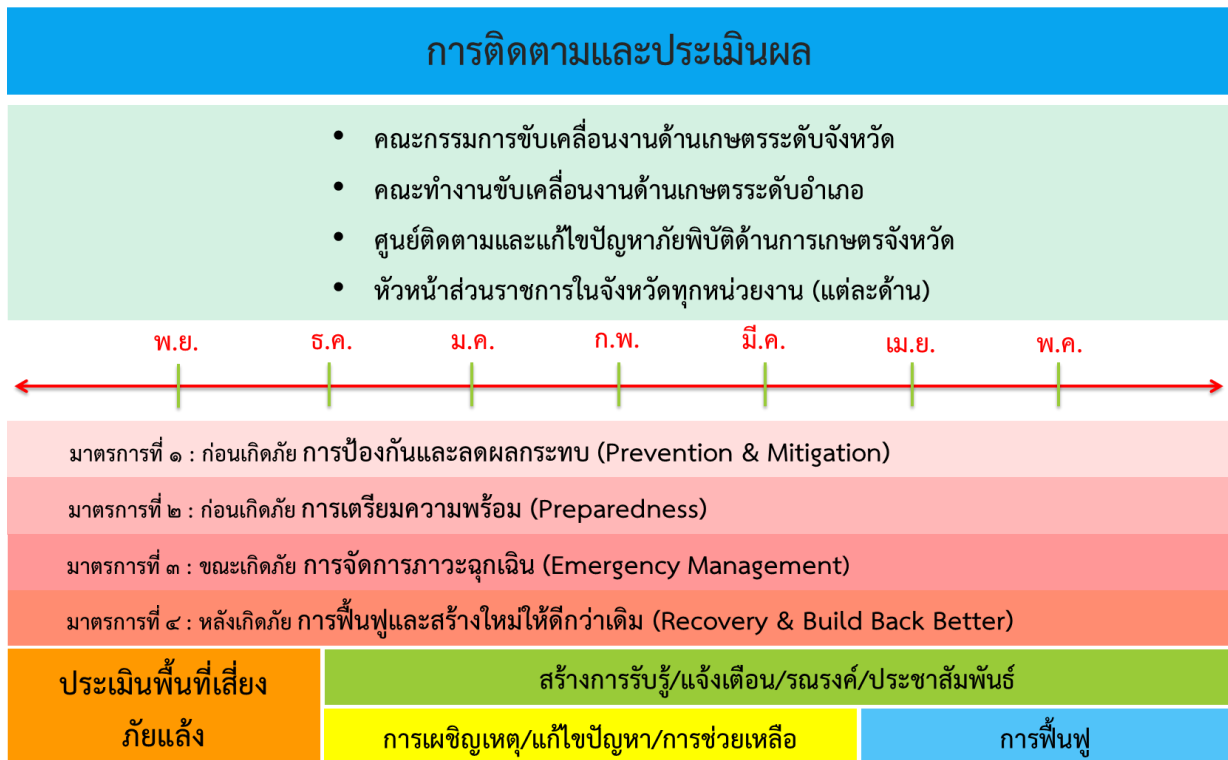
แผนงาน/โครงการ	หน่วยงาน
<ul style="list-style-type: none"> - แมลงศัตรูพืชพร้อมปล่อย <ol style="list-style-type: none"> 1) แมลงหางหนีบ มวนเพศผสมชาติ แมลงข้างปีกใส 2) แตนเบียน แมลงดำหนามมะพร้าว 3) แมลงวันผลไม้เป็นหมัน สายพันธุ์ genetix sexing strain - เชื้อไวรัส เอ็น พี วี พร้อมใช้ เพื่อกำจัดหอนกระทู้หอมในพืชผัก - สารสกัดธรรมชาติพร้อมใช้ เช่น สะเดา ตะไคร้หอม 	
<p>1.3 การเฝ้าระวังและแนวทางแก้ไขปัญหาด้านประมง</p> <ol style="list-style-type: none"> 1) มีการวิเคราะห์คุณสมบัติของน้ำในแหล่งน้ำต่าง ๆ จุดบันทึก เปรียบเทียบประมวลผล 2) เตรียมยาและเคมีภัณฑ์ที่จำเป็น 3) เตรียมแผนเผชิญเหตุกรณีสัตว์น้ำตายเฉียบพลัน 4) จัดตั้งกลุ่มสื่อสาร เพื่อแจ้งข่าวสารได้อย่างทันทั่วถึง 5) เตรียมแผนการเยียวยาผู้ประสบภัย 	ปม.
<p>2. การบริหารสถานการณ์ในพื้นที่</p>	
<p>2.1 การประเมินแนวโน้มข้อพิพาทปัญหาการแย่งน้ำ</p> <ul style="list-style-type: none"> - ติดตามสถานการณ์การใช้น้ำในพื้นที่ให้เป็นไปตามแผน และมีการประเมินติดตามสถานการณ์ที่เกิดขึ้น และทำความเข้าใจอย่างใกล้ชิดกับเกษตรกรในพื้นที่ โดยต้องรายงานภายใน 24 ชั่วโมง เมื่อเกิดภัย 	ศูนย์ติดตามฯ จังหวัด
<p>2.2 การประเมินการข่าว</p> <ul style="list-style-type: none"> - ติดตามสถานการณ์ข่าวต่าง ๆ ที่เกิดในพื้นที่ และประเมินสถานการณ์ รวมถึงทำความเข้าใจเพื่อลดความขัดแย้ง 	ศูนย์ติดตามฯ จังหวัด
<p>2.3 การรายงานสภาวะวิกฤติและการเข้าสู่การเผชิญเหตุ</p> <ul style="list-style-type: none"> - ติดตามและรายงานผลหากเกิดสถานการณ์วิกฤติ โดยต้องรายงานสถานการณ์พื้นที่เสี่ยงภัยแล้งทุกสัปดาห์ 	ศูนย์ติดตามฯ จังหวัด
<p>3. การเผชิญเหตุ</p>	
<p>3.1 การสนับสนุนเฉพาะหน้า</p> <ul style="list-style-type: none"> - สนับสนุนน้ำเพื่อการอุปโภคบริโภค รักษาระบบนิเวศน์ การเกษตร - สนับสนุนเสบียงสัตว์และเวชภัณฑ์ - สนับสนุนยาและเคมีภัณฑ์ที่จำเป็น 	<p>ขป. ปศ. ปม.</p>
<p>3.2 จัดหน่วยเคลื่อนที่ให้บริการ</p> <ul style="list-style-type: none"> - ด้านการดูแลสุขภาพสัตว์ ให้คำแนะนำการเลี้ยงสัตว์ - เฝ้าระวังโรคพืชและโรคสัตว์ 	ปศ. ปม. กข. กวก. กสก.
<p>4. การส่งกำลังบำรุง การบริหารจุดอพยพ การเจรจาไกล่เกลี่ยข้อพิพาท</p>	ขป. ปม. ปศ. พต. กสก. ฝล.
<p>5. การปฏิบัติการข่าวสาร</p>	สป.กษ.
การฟื้นฟูให้ดีกว่าเดิม	
<p>1. เพิ่มประสิทธิภาพการวิเคราะห์ผลกระทบจากภัยพิบัติด้านการเกษตร</p> <ul style="list-style-type: none"> - พัฒนาศักยภาพการติดตามและวิเคราะห์ภัยพิบัติทางการเกษตร - วิเคราะห์มูลค่าความเสียหายที่เกิดจากภัยพิบัติด้านการเกษตร 	สศก.

แผนงาน/โครงการ	หน่วยงาน
2. สนับสนุนปัจจัยการผลิต เพื่อใช้ผลิตเป็นอาหาร ลดรายจ่าย สร้างรายได้ รวมถึงใช้ ในการเพาะปลูกในระยะถัดไป	กวก. กข. มม. พต.
3. โครงการสนับสนุนเงินกู้แก่เกษตรกรที่ประสบสาธารณภัยและอื่น ๆ	กสส.
4. การช่วยเหลือสวนยางที่ขอรับทุนสนับสนุนการปลูกแทนที่ประสบภัยธรรมชาติ และให้เงินกู้ยืมเพื่อบรรเทาความเดือดร้อนของเกษตรกรชาวสวนยาง	กยท.
5. โครงการสินเชื่อตามนโยบาย	ส.ป.ก.
6. มาตรการช่วยเหลือลูกค้า ธกส. ผู้ประสบอุทกภัย เพื่อลดค่าใช้จ่ายและเพิ่มเงินสด 6.1 ปรับปรุงโครงสร้างหนี้/ปรับตารางการชำระหนี้ ของเกษตรกรที่มีหนี้กับ ธกส. 6.2 สนับสนุนสินเชื่อ ผ่าน 2 โครงการ 1) โครงการสินเชื่อเพื่อเป็นค่าใช้จ่ายฉุกเฉิน ปี 2565/66 ระยะเวลาถึง 31 มี.ค. 66 ให้กู้ไม่เกินรายละ 50,000 บาท ชำระคืนภายใน 3 ปี อัตราดอกเบี้ย 0% ช่วง 6 เดือนแรก เดือนที่ 7 เป็นต้นไป MRR (ปัจจุบัน 6.50%) 2) โครงการสินเชื่อเพื่อฟื้นฟูและพัฒนาคุณภาพชีวิต ไม่เกินรายละ 500,000 บาท ชำระคืนภายใน 15 ปี อัตราดอกเบี้ย MRR-2 (ปัจจุบัน 6.50%)	ธกส. (ธนาคารเพื่อการเกษตรและ สหกรณ์การเกษตร)
7. การช่วยเหลือเกษตรกรตามระเบียบกระทรวงการคลังฯ	กสก. ปม. ปศ. สป.กษ.

หมายเหตุ อักษรย่อของหน่วยงานในสังกัดกระทรวงเกษตรและสหกรณ์

สป.กษ.	สำนักงานปลัดกระทรวงเกษตรและสหกรณ์	กวก.	กรมวิชาการเกษตร
ปม.	กรมประมง	ปศ.	กรมปศุสัตว์
ขป.	กรมชลประทาน	พต.	กรมพัฒนาที่ดิน
กสก.	กรมส่งเสริมการเกษตร	กสส.	กรมส่งเสริมสหกรณ์
กตส.	กรมตรวจบัญชีสหกรณ์	สศก.	สำนักงานเศรษฐกิจการเกษตร
ส.ป.ก.	สำนักงานการปฏิรูปที่ดินเพื่อเกษตรกรรม	ผล.	กรมฝนหลวงและการบินเกษตร
กข.	กรมการข้าว	มม.	กรมหม่อนไหม
กยท.	การยางแห่งประเทศไทย		

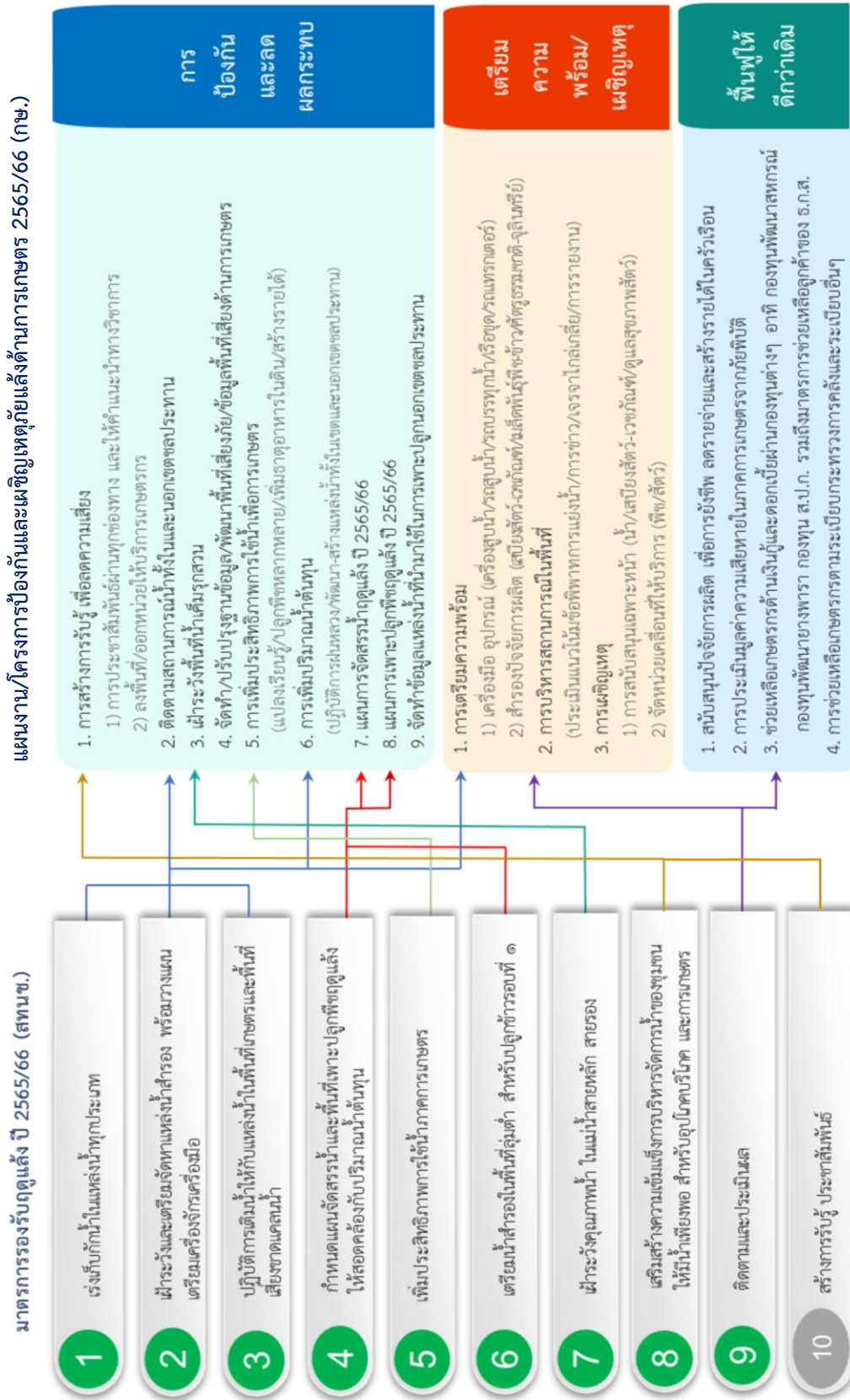
15. การติดตามและประเมินผล



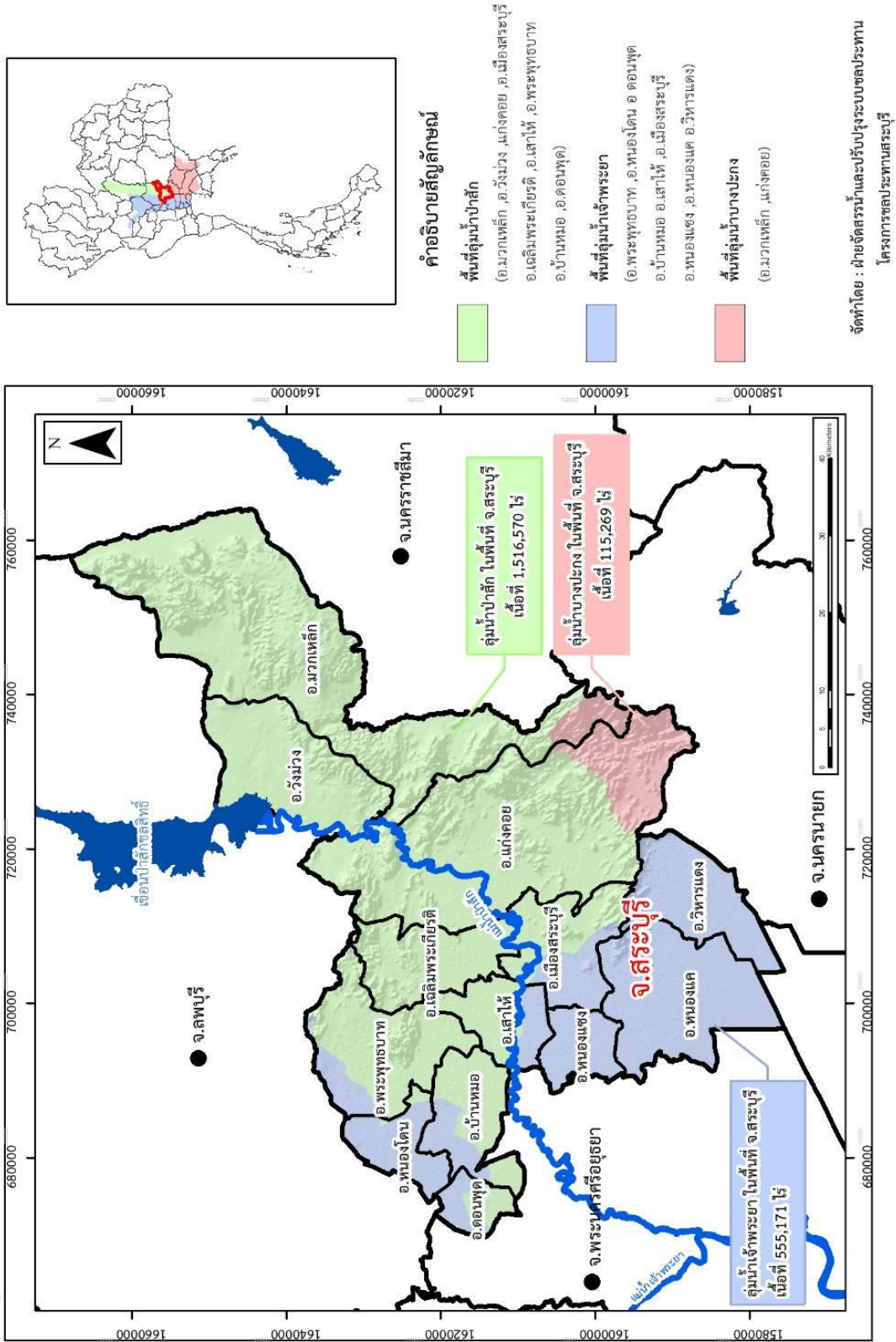
แผนภาพที่ 14 การติดตามและประเมินผล

ภาคผนวก

ภาคผนวก ก



แผนที่แสดงพื้นที่ลุ่มน้ำในเขตพื้นที่จังหวัดสระบุรี



ภาคผนวก ค-1

แผนการเพาะปลูกพืชฤดูแล้ง ปีการผลิต 2565/66 จังหวัดสระบุรี (รายอำเภอ)

ระดับเขต	เนื้อที่ปลูก														
	ข้าวหอมปทุม					ข้าวเจ้า					ข้าว				
	ในเขต	นอกเขต	ทั้งหมด	ในเขต	นอกเขต	ทั้งหมด	ในเขต	นอกเขต	ทั้งหมด	ในเขต	นอกเขต	ทั้งหมด	ในเขต	นอกเขต	ทั้งหมด
สระบุรี	8,869	430	9,299	124,795	14,520	139,315	0	0	0	133,664	14,950	148,614	0	0	0
เมืองสระบุรี	400	50	450	1,940	400	2,340	0	0	0	2,340	450	2,790	0	0	0
แก่งคอย	0	0	0	930	805	1,735	0	0	0	930	805	1,735	0	0	0
หนองแค	0	0	0	23,235	2,760	25,995	0	0	0	23,235	2,760	25,995	0	0	0
วิหารแดง	90	0	90	2,400	8,900	11,300	0	0	0	2,490	8,900	11,390	0	0	0
หนองแซง	100	0	100	11,548	0	11,548	0	0	0	11,648	0	11,648	0	0	0
บ้านหมอ	4,545	0	4,545	15,160	0	15,160	0	0	0	19,705	0	19,705	0	0	0
ดอนพุด	164	0	164	18,185	0	18,185	0	0	0	18,349	0	18,349	0	0	0
หนองไผ่	3,220	0	3,220	17,850	50	17,900	0	0	0	21,070	50	21,120	0	0	0
พระพุทธบาท	0	380	380	2,000	605	2,605	0	0	0	2,000	985	2,985	0	0	0
เสาไห้	350	0	350	30,167	1,000	31,167	0	0	0	30,517	1,000	31,517	0	0	0
มวกเหล็ก	0	0	0	0	0	0	0	0	0	0	0	0	0	0	0
วังม่วง	0	0	0	0	0	0	0	0	0	0	0	0	0	0	0
เฉลิมพระเกียรติ	0	0	0	1,380	0	1,380	0	0	0	1,380	0	1,380	0	0	0

ที่มา : สำนักงานเกษตรจังหวัดสระบุรี ข้อมูล ณ วันที่ 15 ธันวาคม 2565

ภาคผนวก ค-2

แผนการเพาะปลูกพืชฤดูแล้ง ปีการผลิต 2565/66 จังหวัดสระบุรี (รายอำเภอ)

ระดับข้อมูล	เนื้อที่ปลูกพืชไร่																																			
	ข้าวโพดเลี้ยงสัตว์						ถั่วเหลือง						ถั่วเขียว						ถั่วลิสง						พืชไร่อื่นๆ						รวมพืชไร่					
	ในเขต	นอกเขต	ทั้งหมด	ในเขต	นอกเขต	ทั้งหมด	ในเขต	นอกเขต	ทั้งหมด	ในเขต	นอกเขต	ทั้งหมด	ในเขต	นอกเขต	ทั้งหมด	ในเขต	นอกเขต	ทั้งหมด	ในเขต	นอกเขต	ทั้งหมด	ในเขต	นอกเขต	ทั้งหมด	ในเขต	นอกเขต	ทั้งหมด									
สระบุรี	5,278	15,612	20,890	10	10	20	2,210	2,775	4,985	0	250	250	440	4,390	4,830	7,938	23,037	30,975	0	0	0	0	0	0	0	0	0	0								
เมืองสระบุรี	0	0	0	0	0	0	0	0	0	0	0	0	0	0	0	0	0	0	0	0	0	0	0	0	0	0	0	0								
แก่งคอย	0	450	450	0	0	0	0	0	0	0	0	0	0	0	0	0	0	450	450	0	0	0	0	0	0	0	0	0	0							
หนองแค	0	0	0	0	0	0	0	0	0	0	0	0	0	0	0	0	0	0	0	0	0	0	0	0	0	0	0	0	0							
วิหารแดง	0	240	240	0	0	0	10	105	115	0	0	0	0	0	0	0	0	0	0	0	0	0	0	0	0	0	0	0	0	0						
หนองแซง	0	0	0	0	0	0	0	0	0	0	0	0	0	0	0	0	0	0	0	0	0	0	0	0	0	0	0	0	0	0						
บ้านหมอ	10	600	610	0	10	10	0	0	0	0	80	80	0	130	130	10	820	830	0	0	0	0	0	0	0	0	0	0	0	0						
ดอนพุด	0	0	0	10	0	10	5	0	5	0	0	0	0	0	0	0	0	0	0	0	0	0	0	0	0	0	0	0	0	0						
หนองไผ่	250	200	450	0	0	0	30	35	65	0	0	0	0	0	0	0	0	0	0	0	0	0	0	0	0	0	0	0	0	0	0					
พระพุทธบาท	500	4,375	4,875	0	0	0	0	1,120	1,120	0	151	151	0	250	250	500	5,896	6,396	0	0	0	0	0	0	0	0	0	0	0	0	0					
เสาไห้	4,518	2,220	6,738	0	0	0	1,805	1,500	3,305	0	0	0	0	0	0	6,323	3,720	10,043	0	0	0	0	0	0	0	0	0	0	0	0	0	0				
นวกเหล็ก	0	1,032	1,032	0	0	0	0	0	0	0	0	0	0	0	0	0	0	0	0	0	0	0	0	0	0	0	0	0	0	0	0	0				
วังม่วง	0	895	895	0	0	0	0	15	15	0	19	19	0	0	0	0	0	0	0	0	0	0	0	0	0	0	0	0	0	0	0	0	0			
เฉลิมพระเกียรติ	0	5,600	5,600	0	0	0	360	0	360	0	0	0	0	0	0	0	0	0	0	0	0	0	0	0	0	0	0	0	0	0	0	0	0			

ที่มา : สำนักงานเกษตรจังหวัดสระบุรี ข้อมูล ณ วันที่ 15 ธันวาคม 2565

ภาคผนวก ค-3

แผนการเพาะปลูกพืชฤดูแล้ง ปีการผลิต 2565/66 จังหวัดสระบุรี (รายอำเภอ)

ระดับข้อมูล	เนื้อที่ปลูก																			
	พืชผัก																			
	ข้าวโพดฝักอ่อน					ข้าวโพดฝักสด					พืชผักอื่นๆ					รวมพืชผัก				
	ในเขตฯ	นอกเขตฯ	ทั้งหมด	ในเขตฯ	นอกเขตฯ	ทั้งหมด	ในเขตฯ	นอกเขตฯ	ทั้งหมด	ในเขตฯ	นอกเขตฯ	ทั้งหมด	ในเขตฯ	นอกเขตฯ	ทั้งหมด	ในเขตฯ	นอกเขตฯ	ทั้งหมด		
สระบุรี	0	40	40	173	10	183	1,022	2,423	3,445	1,195	2,473	3,668	0	0	0	0	0	0		
เมืองสระบุรี	0	0	0	0	0	0	0	0	0	0	0	0	0	0	0	0	0	0		
แก่งคอย	0	0	0	0	0	0	0	0	0	0	0	0	0	0	0	0	0	0		
หนองแค	0	0	0	72	2	74	361	13	374	433	15	448	0	0	0	0	0	0		
วิหารแดง	0	0	0	0	0	0	170	163	333	170	163	333	0	0	0	0	0	0		
หนองแซง	0	0	0	0	0	0	0	0	0	0	0	0	0	0	0	0	0	0		
บ้านหมอ	0	40	40	0	0	0	56	10	66	56	50	106	0	0	0	0	0	0		
ดอนพุด	0	0	0	80	0	80	25	0	25	105	0	105	0	0	0	0	0	0		
หนองโดน	0	0	0	0	0	0	130	0	130	130	0	130	0	0	0	0	0	0		
พระพุทธบาท	0	0	0	0	0	0	0	785	785	0	785	785	0	0	0	0	0	0		
เสาไห้	0	0	0	21	0	21	125	0	125	146	0	146	0	0	0	0	0	0		
มวกเหล็ก	0	0	0	0	8	8	0	1,065	1,065	0	1,073	1,073	0	0	0	0	0	0		
วังม่วง	0	0	0	0	0	0	0	32	32	0	32	32	0	0	0	0	0	0		
เฉลิมพระเกียรติ	0	0	0	0	0	0	155	240	395	155	240	395	0	0	0	0	0	0		

ที่มา : สำนักงานเกษตรจังหวัดสระบุรี ข้อมูล ณ วันที่ 15 ธันวาคม 2565

ภาคผนวก ง

แผนการบริหารจัดการน้ำและเพาะปลูกพืชฤดูแล้งในเขตชลประทานปี 2565/66 จังหวัดสระบุรี

โครงการ	พื้นที่ ไร่ (ไร่)	น้ำต้นทุน	เกษตรกร	ปริมาณน้ำ (ล้าน ลบ.ม.)				พื้นที่ชลประทาน (ไร่)										ระยะเวลาก่อสร้าง								
				อุปโภค-บริโภค	อุตสาหกรรม	ระบบนิเวศ	อื่นๆ	รวม	ขั้วนาบั้ง	พิชไร่	พิชผัก	อ้อย	ไม้ผล	ไม้ยืนต้น	บ่อปลา	บ่อเลี้ยง	อื่นๆ	รวม	เริ่ม	สิ้นสุด						
สำนักงานชลประทานที่ 10																										
โครงการชลประทานสระบุรี	35,397	63.51	3.28	1.30	0.00	0.90	0.68	6.16	3,700.00	24,450.00	5,100.00	4,450.00	1,900.00	1,170.00	100.00	-	-	40,870.00	1 พ.ย. 65	30 เม.ย. 66						
อ่างเก็บน้ำบ้านดง	7,397	3.40	1.98	1.00	-	0.15	0.53	3.66	2,500.00	9,950.00	250.00	-	700.00	-	-	-	-	13,400.00	1 พ.ย. 65	30 เม.ย. 66						
อ่างเก็บน้ำห้วยหินขาว	2,500	1.00	0.55	0.20	-	0.25	0.10	1.10	1,200.00	-	150.00	200.00	100.00	220.00	100.00	-	-	1,970.00	1 พ.ย. 65	30 เม.ย. 66						
อ่างเก็บน้ำมวกเหล็ก	25,500	59.11	0.75	0.10	0.00	0.50	0.05	1.40	0.00	14,500.00	4,700.00	4,250.00	1,100.00	950.00	-	-	-	25,500.00	1 พ.ย. 65	30 เม.ย. 66						
อ่างเก็บน้ำคุดตะเคียน	-	-	-	-	-	-	-	-	-	-	-	-	-	-	-	-	-	-	-	-	-	-	-	-	-	
โครงการส่งน้ำและบำรุงรักษาโคกกระทิง	52,589	0.00	26.20	1.91	15.16	0.93	0.00	44.21	36,349.58	28.91	90.03	-	285.31	-	256.63	-	-	37,010.46	1 พ.ย. 65	30 เม.ย. 66						
โครงการส่งน้ำและบำรุงรักษาบริเวณ	81,128	0.00	48.25	3.05	24.18	1.96	0.00	77.44	66,948.36	3,050.00	-	-	628.00	100.00	402.00	-	450.00	71,578.36	1 พ.ย. 65	30 เม.ย. 66						
โครงการส่งน้ำและบำรุงรักษาคดลองเพ็ญวิไล	122,881	6.06	70.67	4.76	36.05	3.16	0.00	114.64	90,757.78	-	-	-	-	-	-	-	-	90,757.78	1 พ.ย. 65	30 เม.ย. 66						
โครงการส่งน้ำและบำรุงรักษาป่าสักใต้	67,665	0.00	26.91	2.46	19.51	1.45	0.00	50.33	31,126.18	389.68	-	-	9,106.35	-	1,970.90	-	-	42,593.12	1 พ.ย. 65	30 เม.ย. 66						
โครงการส่งน้ำและบำรุงรักษาเขื่อนป่าสักชลสิทธิ์	85,446	0.00	28.69	3.24	25.73	1.94	0.00	59.60	35,937.54	451.00	821.00	3,213.00	-	451.00	649.00	-	-	41,522.54	1 พ.ย. 65	30 เม.ย. 66						
รวม (ชล. 10)	445,107	69.56	204.00	16.72	120.63	10.35	0.68	352.37	264,819.44	28,369.59	6,011.03	7,663.00	11,919.67	1,721.00	3,378.53	0.00	450.00	324,332.26	-	-						
สำนักงานชลประทานที่ 11																										
โครงการส่งน้ำและบำรุงรักษาวังสิดเหนือ	12,116	0.00	0.95	30.54	0.00	0.00	0.00	31.48	1,633.20	300.00	-	-	-	500.00	-	-	-	2,433.20	1 พ.ย. 65	30 เม.ย. 66						
รวมทั้งหมด (สระบุรี)	457,224	69.56	204.95	47.25	120.63	10.35	0.68	383.86	266,452.64	28,669.59	6,011.03	7,663.00	11,919.67	2,221.00	3,378.53	0.00	450.00	326,765.46	-	-						

ที่มา : แผนการบริหารจัดการน้ำและเพาะปลูกพืชฤดูแล้งในเขตชลประทาน ปี 2565/66 กรมชลประทาน (พฤษภาคม 2565)

ภาคผนวก ง-1

แผนการจัดสรรน้ำรายสัปดาห์ในลุ่มน้ำเจ้าพระยา จากเขื่อนป่าสักชลสิทธิ์ ในช่วงฤดูแล้งปี 2565/66
(ระหว่างเดือนพฤศจิกายน 2564 ถึงเมษายน 2565)

สัปดาห์ ที่	ช่วงวันที่	ความต้องการน้ำจากอ่าง-ลำ น. ³						รวม	หมายเหตุ
		การเกษตร	อุปโภค บริโภค	อุตสาหกรรม	รักษา ระบบ นิเวศ	อื่นๆ			
1	1 พ.ย. 65 - 6 พ.ย. 65	0.00	0.00	0.00	0.00	0.00	0.00	0.00	ความต้องการน้ำรายเดือน - ลำ น.ม.
2	7 พ.ย. 65 - 13 พ.ย. 65	0.00	0.00	0.00	0.00	0.00	0.00	0.00	
3	14 พ.ย. 65 - 20 พ.ย. 65	0.00	0.00	0.00	0.00	0.00	0.00	0.00	- พฤศจิกายน 2565 0.00
4	21 พ.ย. 65 - 27 พ.ย. 65	0.00	0.00	0.00	0.00	0.00	0.00	0.00	- ธันวาคม 2565 114.87
5	28 พ.ย. 65 - 4 ธ.ค. 65	0.00	1.75	5.22	0.70	4.41	12.08	12.08	- มกราคม 2566 151.20
6	5 ธ.ค. 65 - 11 ธ.ค. 65	0.00	1.75	5.22	0.70	4.41	12.08	12.08	- กุมภาพันธ์ 2566 120.96
7	12 ธ.ค. 65 - 18 ธ.ค. 65	10.50	1.75	5.22	8.23	4.55	30.24	30.24	- มีนาคม 2566 115.15
8	19 ธ.ค. 65 - 25 ธ.ค. 65	10.50	1.75	5.22	8.23	4.55	30.24	30.24	- เมษายน 2566 97.74
9	26 ธ.ค. 65 - 1 ม.ค. 66	10.50	2.10	5.22	8.02	4.41	30.24	30.24	รวมทั้งสิ้น 600
10	2 ม.ค. 66 - 8 ม.ค. 66	10.50	2.10	5.22	7.88	4.55	30.24	30.24	
11	9 ม.ค. 66 - 15 ม.ค. 66	10.50	2.10	5.22	7.88	4.55	30.24	30.24	
12	16 ม.ค. 66 - 22 ม.ค. 66	10.50	2.10	5.22	7.88	4.55	30.24	30.24	
13	23 ม.ค. 66 - 29 ม.ค. 66	10.50	2.10	5.22	7.88	4.55	30.24	30.24	
14	30 ม.ค. 66 - 5 ก.พ. 66	10.50	2.10	5.22	7.88	4.55	30.24	30.24	
15	6 ก.พ. 66 - 12 ก.พ. 66	10.50	2.10	5.22	7.88	4.55	30.24	30.24	
16	13 ก.พ. 66 - 19 ก.พ. 66	10.50	2.10	5.22	7.88	4.55	30.24	30.24	
17	20 ก.พ. 66 - 26 ก.พ. 66	10.50	2.10	5.22	7.88	4.55	30.24	30.24	
18	27 ก.พ. 66 - 5 มี.ค. 66	10.50	2.10	5.22	7.88	4.55	30.24	30.24	
19	6 มี.ค. 66 - 12 มี.ค. 66	10.50	2.10	5.22	7.88	4.55	30.24	30.24	
20	13 มี.ค. 66 - 19 มี.ค. 66	10.50	2.10	5.22	7.88	4.55	30.24	30.24	
21	20 มี.ค. 66 - 26 มี.ค. 66	10.50	2.10	5.22	7.88	4.55	30.24	30.24	
22	27 มี.ค. 66 - 2 เม.ย. 66	10.50	2.10	5.22	2.07	4.55	24.43	24.43	
23	3 เม.ย. 66 - 9 เม.ย. 66	10.50	2.10	5.22	2.07	4.55	24.43	24.43	
24	10 เม.ย. 66 - 16 เม.ย. 66	10.50	2.10	5.22	2.07	4.55	24.43	24.43	
25	17 เม.ย. 66 - 23 เม.ย. 66	10.50	2.10	5.22	2.07	4.55	24.43	24.43	
26	24 เม.ย. 66 - 30 เม.ย. 66	10.50	2.10	5.39	1.89	4.55	24.43	24.43	
รวมทั้งสิ้น		210	45	115	130	100	600	600	

ที่มา : แผนการบริหารจัดการน้ำและเพาะปลูกพืชฤดูแล้งในเขตชลประทาน ปี 2565/66 กรมชลประทาน
(พฤศจิกายน 2565)

ภาคผนวก ง-2

ตารางที่ 4 แผนการจัดสรรน้ำรายสัปดาห์จากอ่างเก็บน้ำห้วยหินขาว

โครงการชลประทานสระบุรี

ในช่วงฤดูแล้ง 2565/2566

(ระหว่างเดือน พฤศจิกายน 2565 ถึงเดือน เมษายน 2566)

สัปดาห์ที่	ช่วงวันที่	ความต้องการน้ำจากอ่าง-ลำน้ำ ³					รวม	หมายเหตุ
		การเกษตร	อุปโภค บริโภค	อุตสาหกรรม	รักษา ระบบนิเวศ	อื่นๆ		
1	1 พ.ย. - 7 พ.ย.	0.02	0.01	0.00	0.01	0.00	0.04	ความต้องการน้ำรายเดือน - ลำน้ำ ลบ.ม.
2	8 พ.ย. - 14 พ.ย.	0.02	0.01	0.00	0.01	0.00	0.04	- พฤศจิกายน 2565 0.18
3	15 พ.ย. - 21 พ.ย.	0.02	0.01	0.00	0.01	0.00	0.04	- ธันวาคม 2565 0.17
4	22 พ.ย. - 28 พ.ย.	0.02	0.01	0.00	0.01	0.00	0.04	- มกราคม 2566 0.18
5	29 พ.ย. - 5 ธ.ค.	0.02	0.01	0.00	0.01	0.00	0.04	- กุมภาพันธ์ 2566 0.18
6	6 ธ.ค. - 12 ธ.ค.	0.02	0.01	0.00	0.01	0.00	0.04	- มีนาคม 2566 0.17
7	13 ธ.ค. - 19 ธ.ค.	0.02	0.01	0.00	0.01	0.00	0.04	- เมษายน 2566 0.18
8	20 ธ.ค. - 26 ธ.ค.	0.02	0.01	0.00	0.01	0.00	0.04	
9	27 ธ.ค. - 2 ม.ค.	0.02	0.01	0.00	0.01	0.00	0.04	รวมทั้งสิ้น 1.10
10	3 ม.ค. - 9 ม.ค.	0.02	0.01	0.00	0.01	0.00	0.04	
11	10 ม.ค. - 16 ม.ค.	0.02	0.01	0.00	0.01	0.00	0.04	
12	17 ม.ค. - 23 ม.ค.	0.02	0.01	0.00	0.01	0.00	0.04	
13	24 ม.ค. - 30 ม.ค.	0.02	0.01	0.00	0.01	0.00	0.04	
14	31 ม.ค. - 6 ก.พ.	0.02	0.01	0.00	0.01	0.00	0.04	
15	7 ก.พ. - 13 ก.พ.	0.02	0.01	0.00	0.01	0.00	0.04	
16	14 ก.พ. - 20 ก.พ.	0.02	0.01	0.00	0.01	0.00	0.04	
17	21 ก.พ. - 27 ก.พ.	0.02	0.01	0.00	0.01	0.00	0.04	
18	28 ก.พ. - 6 มี.ค.	0.02	0.01	0.00	0.01	0.00	0.04	
19	7 มี.ค. - 13 มี.ค.	0.02	0.01	0.00	0.01	0.00	0.04	
20	14 มี.ค. - 20 มี.ค.	0.02	0.01	0.00	0.01	0.00	0.04	
21	21 มี.ค. - 27 มี.ค.	0.02	0.01	0.00	0.01	0.00	0.04	
22	28 มี.ค. - 3 เม.ย.	0.02	0.01	0.00	0.01	0.00	0.04	
23	4 เม.ย. - 10 เม.ย.	0.02	0.01	0.00	0.01	0.00	0.04	
24	11 เม.ย. - 12 เม.ย.	0.02	0.01	0.00	0.01	0.00	0.04	
25	13 เม.ย. - 19 เม.ย.	0.02	0.01	0.00	0.01	0.00	0.04	
26	20 เม.ย. - 26 เม.ย.	0.02	0.01	0.00	0.01	0.00	0.04	
27	27 เม.ย. - 30 เม.ย.	0.02	0.01	0.00	0.01	0.00	0.04	
รวมทั้งหมด		0.55	0.20		0.25		1.10	

- อัตราการระบายน้ำผ่าน River Outlet สูงสุด - ลำน้ำ ลบ.ม./วัน

ภาคผนวก ง-3

ตารางที่ 4 แผนการจัดสรรน้ำรายสัปดาห์จากอ่างเก็บน้ำบ้านดง
โครงการชลประทานสระบุรี
ในช่วงฤดูแล้ง 2565/2566
(ระหว่างเดือน พฤศจิกายน 2565 ถึงเดือน เมษายน 2566)

ลำดับวันที่	ช่วงวันที่	ความต้องการน้ำจากอ่าง-ลำน้ำ ม. ³						หมายเหตุ
		การเกษตร	อุปโภค บริโภค	อุตสาหกรรม	รักษา ระบบนิเวศ	อื่นๆ	รวม	
1	1 พ.ย. - 7 พ.ย.	0.03	0.02	0.00	0.01	0.01	0.07	ความต้องการน้ำรายเดือน - ลำน้ำ ลพ.ม.
2	8 พ.ย. - 14 พ.ย.	0.03	0.02	0.00	0.01	0.01	0.07	- พฤษภาคม 2564 0.29
3	15 พ.ย. - 21 พ.ย.	0.03	0.02	0.00	0.01	0.01	0.07	- มิถุนายน 2564 0.28
4	22 พ.ย. - 28 พ.ย.	0.03	0.02	0.00	0.01	0.01	0.07	- กรกฎาคม 2564 0.29
5	29 พ.ย. - 5 ธ.ค.	0.03	0.02	0.00	0.01	0.01	0.07	- สิงหาคม 2564 0.29
6	6 ธ.ค. - 12 ธ.ค.	0.03	0.02	0.00	0.01	0.01	0.07	- กันยายน 2564 0.28
7	13 ธ.ค. - 19 ธ.ค.	0.03	0.02	0.00	0.01	0.01	0.07	- ตุลาคม 2564 0.29
8	20 ธ.ค. - 26 ธ.ค.	0.03	0.02	0.00	0.01	0.01	0.07	
9	27 ธ.ค. - 2 ม.ค.	0.03	0.02	0.00	0.01	0.01	0.07	รวมทั้งสิ้น 1.73
10	3 ม.ค. - 9 ม.ค.	0.03	0.02	0.00	0.01	0.01	0.07	
11	10 ม.ค. - 16 ม.ค.	0.03	0.02	0.00	0.01	0.01	0.07	
12	17 ม.ค. - 23 ม.ค.	0.03	0.02	0.00	0.01	0.01	0.07	
13	24 ม.ค. - 30 ม.ค.	0.03	0.02	0.00	0.01	0.01	0.07	
14	31 ม.ค. - 6 ก.พ.	0.03	0.02	0.00	0.01	0.01	0.07	
15	7 ก.พ. - 13 ก.พ.	0.03	0.02	0.00	0.01	0.01	0.07	
16	14 ก.พ. - 20 ก.พ.	0.03	0.02	0.00	0.01	0.01	0.07	
17	21 ก.พ. - 27 ก.พ.	0.03	0.02	0.00	0.01	0.01	0.07	
18	28 ก.พ. - 6 มี.ค.	0.03	0.02	0.00	0.01	0.01	0.07	
19	7 มี.ค. - 13 มี.ค.	0.03	0.02	0.00	0.01	0.01	0.07	
20	14 มี.ค. - 20 มี.ค.	0.03	0.02	0.00	0.01	0.01	0.07	
21	21 มี.ค. - 27 มี.ค.	0.03	0.02	0.00	0.01	0.01	0.07	
22	28 มี.ค. - 3 เม.ย.	0.03	0.02	0.00	0.01	0.01	0.07	
23	4 เม.ย. - 10 เม.ย.	0.03	0.02	0.00	0.01	0.01	0.07	
24	11 เม.ย. - 12 เม.ย.	0.03	0.02	0.00	0.01	0.01	0.07	
25	13 เม.ย. - 19 เม.ย.	0.03	0.02	0.00	0.01	0.01	0.07	
26	20 เม.ย. - 26 เม.ย.	0.03	0.02	0.00	0.01	0.01	0.07	
27	27 เม.ย. - 30 เม.ย.	0.03	0.02	0.00	0.01	0.01	0.07	
รวมทั้งหมด		0.81	0.54		0.15	0.27		

- อัตราการระบายน้ำผ่าน River Outlet สูงสุด 0.578 ล้าน ลบ.ม./วัน (หรือ 6.70 ลบ.ม./วินาที)

ภาคผนวก ง-4

ตารางที่ 4 แผนการจัดสรรน้ำรายสัปดาห์จากอ่างเก็บน้ำคำตะเคียน
โครงการชลประทานสระบุรี
ในช่วงฤดูแล้ง 2565/2566
(ระหว่างเดือน พฤศจิกายน 2565 ถึงเดือน เมษายน 2566)

สัปดาห์ที่	ช่วงวันที่	ความต้องการน้ำจากอ่าง-ลำน้ำ ³						หมายเหตุ
		การเกษตร	อุปโภค บริโภค	อุตสาหกรรม	รักษา ระบบนิเวศ	อื่นๆ	รวม	
1	1 พ.ย. - 7 พ.ย.	0.00	0.00	0.00	0.01	0.01	0.02	ความต้องการน้ำรายเดือน - ลำน้ำ ลพ.ม.
2	8 พ.ย. - 14 พ.ย.	0.00	0.00	0.00	0.01	0.01	0.02	- พฤษภาคม 2564 0.09
3	15 พ.ย. - 21 พ.ย.	0.00	0.00	0.00	0.01	0.01	0.02	- มิถุนายน 2564 0.08
4	22 พ.ย. - 28 พ.ย.	0.00	0.00	0.00	0.01	0.01	0.02	- กรกฎาคม 2564 0.09
5	29 พ.ย. - 5 ธ.ค.	0.00	0.00	0.00	0.01	0.01	0.02	- สิงหาคม 2564 0.09
6	6 ธ.ค. - 12 ธ.ค.	0.00	0.00	0.00	0.01	0.01	0.02	- กันยายน 2564 0.08
7	13 ธ.ค. - 19 ธ.ค.	0.00	0.00	0.00	0.01	0.01	0.02	- ตุลาคม 2564 0.09
8	20 ธ.ค. - 26 ธ.ค.	0.00	0.00	0.00	0.01	0.01	0.02	
9	27 ธ.ค. - 2 ม.ค.	0.00	0.00	0.00	0.01	0.01	0.02	รวมทั้งสิ้น 0.51
10	3 ม.ค. - 9 ม.ค.	0.00	0.00	0.00	0.01	0.01	0.02	
11	10 ม.ค. - 16 ม.ค.	0.00	0.00	0.00	0.01	0.01	0.02	
12	17 ม.ค. - 23 ม.ค.	0.00	0.00	0.00	0.01	0.01	0.02	
13	24 ม.ค. - 30 ม.ค.	0.00	0.00	0.00	0.01	0.01	0.02	
14	31 ม.ค. - 6 ก.พ.	0.00	0.00	0.00	0.01	0.01	0.02	
15	7 ก.พ. - 13 ก.พ.	0.00	0.00	0.00	0.01	0.01	0.02	
16	14 ก.พ. - 20 ก.พ.	0.00	0.00	0.00	0.01	0.01	0.02	
17	21 ก.พ. - 27 ก.พ.	0.00	0.00	0.00	0.01	0.01	0.02	
18	28 ก.พ. - 6 มี.ค.	0.00	0.00	0.00	0.01	0.01	0.02	
19	7 มี.ค. - 13 มี.ค.	0.00	0.00	0.00	0.01	0.01	0.02	
20	14 มี.ค. - 20 มี.ค.	0.00	0.00	0.00	0.01	0.01	0.02	
21	21 มี.ค. - 27 มี.ค.	0.00	0.00	0.00	0.01	0.01	0.02	
22	28 มี.ค. - 3 เม.ย.	0.00	0.00	0.00	0.01	0.01	0.02	
23	4 เม.ย. - 10 เม.ย.	0.00	0.00	0.00	0.01	0.01	0.02	
24	11 เม.ย. - 12 เม.ย.	0.00	0.00	0.00	0.01	0.01	0.02	
25	13 เม.ย. - 19 เม.ย.	0.00	0.00	0.00	0.01	0.01	0.02	
26	20 เม.ย. - 26 เม.ย.	0.00	0.00	0.00	0.01	0.01	0.02	
27	27 เม.ย. - 30 เม.ย.	0.00	0.00	0.00	0.01	0.01	0.02	
รวมทั้งสิ้น					0.25	0.27		

- อัตราการระบายน้ำผ่าน River Outlet สูงสุด 0.345 ล้าน ลบ.ม./วัน

ภาคผนวก ง-5

ตารางที่ 4 แผนการจัดสรรน้ำรายสัปดาห์จากอ่างเก็บน้ำวมเหล็ก
โครงการชลประทานสระบุรี
ในช่วงฤดูแล้ง 2565/2566
(ระหว่างเดือน พฤษภาคม 2565 ถึงเดือน เมษายน 2566)

สัปดาห์ที่	ช่วงวันที่	ความต้องการน้ำจากอ่าง-ลำน ³						หมายเหตุ
		การเกษตร	อุปโภค บริโภค	อุตสาหกรรม	รักษา ระบบนิเวศ	อื่นๆ	รวม	
1	1 พ.ย. - 7 พ.ย.	0.25	0.10	0.00	0.15	0.07	0.57	ความต้องการน้ำรายเดือน - ลำน ลบ.ม.
2	8 พ.ย. - 14 พ.ย.	0.25	0.10	0.00	0.15	0.07	0.57	- พฤศจิกายน 2565 2.85
3	15 พ.ย. - 21 พ.ย.	0.25	0.10	0.00	0.15	0.07	0.57	- ธันวาคม 2565 2.28
4	22 พ.ย. - 28 พ.ย.	0.25	0.10	0.00	0.15	0.07	0.57	- มกราคม 2566 2.85
5	29 พ.ย. - 5 ธ.ค.	0.25	0.10	0.00	0.15	0.07	0.57	- กุมภาพันธ์ 2566 2.28
6	6 ธ.ค. - 12 ธ.ค.	0.25	0.10	0.00	0.15	0.07	0.57	- มีนาคม 2565 2.28
7	13 ธ.ค. - 19 ธ.ค.	0.25	0.10	0.00	0.15	0.07	0.57	- เมษายน 2566 2.85
8	20 ธ.ค. - 26 ธ.ค.	0.25	0.10	0.00	0.15	0.07	0.57	
9	27 ธ.ค. - 2 ม.ค.	0.25	0.10	0.00	0.15	0.07	0.57	รวมทั้งสิ้น 15.39
10	3 ม.ค. - 9 ม.ค.	0.25	0.10	0.00	0.15	0.07	0.57	
11	10 ม.ค. - 16 ม.ค.	0.25	0.10	0.00	0.15	0.07	0.57	
12	17 ม.ค. - 23 ม.ค.	0.25	0.10	0.00	0.15	0.07	0.57	
13	24 ม.ค. - 30 ม.ค.	0.25	0.10	0.00	0.15	0.07	0.57	
14	31 ม.ค. - 6 ก.พ.	0.25	0.10	0.00	0.15	0.07	0.57	
15	7 ก.พ. - 13 ก.พ.	0.25	0.10	0.00	0.15	0.07	0.57	
16	14 ก.พ. - 20 ก.พ.	0.25	0.10	0.00	0.15	0.07	0.57	
17	21 ก.พ. - 27 ก.พ.	0.25	0.10	0.00	0.15	0.07	0.57	
18	28 ก.พ. - 6 มี.ค.	0.25	0.10	0.00	0.15	0.07	0.57	
19	7 มี.ค. - 13 มี.ค.	0.25	0.10	0.00	0.15	0.07	0.57	
20	14 มี.ค. - 20 มี.ค.	0.25	0.10	0.00	0.15	0.07	0.57	
21	21 มี.ค. - 27 มี.ค.	0.25	0.10	0.00	0.15	0.07	0.57	
22	28 มี.ค. - 3 เม.ย.	0.25	0.10	0.00	0.15	0.07	0.57	
23	4 เม.ย. - 10 เม.ย.	0.25	0.10	0.00	0.15	0.07	0.57	
24	11 เม.ย. - 17 เม.ย.	0.25	0.10	0.00	0.15	0.07	0.57	
25	18 เม.ย. - 24 เม.ย.	0.25	0.10	0.00	0.15	0.07	0.57	
26	25 เม.ย. - 31 เม.ย.	0.25	0.10	0.00	0.15	0.07	0.57	
27	1 พฤษภาคม - 31 พฤษภาคม	0.25	0.10	0.00	0.15	0.07	0.57	
รวมทั้งสิ้น		6.75	2.70		4.05	1.89		

- อัตราการระบายน้ำผ่าน River Outlet สูงสุด 0.345 ล้าน ลบ.ม./วัน

ภาคผนวก ฉ

สรุปบัญชีเครื่องจักรกล ยานพาหนะ และเครื่องมืออุปกรณ์
ที่พร้อมที่ใช้งานในการป้องกันและบรรเทาสาธารณภัย จังหวัดสระบุรี



สรุปบัญชีเครื่องจักรกล ยานพาหนะ และเครื่องมืออุปกรณ์ที่ใช้ในการป้องกันและบรรเทาสาธารณภัย จังหวัด สระบุรี (ต่อ)

ที่	หน่วยงาน	ชื่อเครื่องจักรกล/ใช้การ (1)	เครื่องจักรกล/ อื่น/รายการ (2)	ชุดเครื่องจักรกล/รถบรรทุก (ด้านการป้องกันและบรรเทา)										ด้านอุปโภค บริโภค (5)	ด้านคมนาคม (6)	ด้านสื่อสาร และ ประจักษ์สัมพันธ์ (7)	อื่นๆ (รวม) (8)	รวม
				ด้านไฟฟ้า และ สื่อสาร (4)	รถแทรกเตอร์ (3)	รถบรรทุก (3)	รถบรรทุก (3)	รถบรรทุก (3)	รถบรรทุก (3)	รถบรรทุก (3)	รถบรรทุก (3)	รถบรรทุก (3)	รถบรรทุก (3)					
23		รถบรรทุก		รถบรรทุก														7
24		รถบรรทุก		รถบรรทุก														1
25		รถบรรทุก		รถบรรทุก														3
26		รถบรรทุก		รถบรรทุก														6
27		รถบรรทุก		รถบรรทุก														2
28		รถบรรทุก		รถบรรทุก														3
29		รถบรรทุก		รถบรรทุก														10
30		รถบรรทุก		รถบรรทุก														4
31		รถบรรทุก		รถบรรทุก														3
32		รถบรรทุก		รถบรรทุก														1
33		รถบรรทุก		รถบรรทุก														4
34		รถบรรทุก		รถบรรทุก														4
35		รถบรรทุก		รถบรรทุก														11
36		รถบรรทุก		รถบรรทุก														17
37		รถบรรทุก		รถบรรทุก														1
38		รถบรรทุก		รถบรรทุก														3
39		รถบรรทุก		รถบรรทุก														2
40		รถบรรทุก		รถบรรทุก														1
41		รถบรรทุก		รถบรรทุก														2
42		รถบรรทุก		รถบรรทุก														3
43		รถบรรทุก		รถบรรทุก														5
44		รถบรรทุก		รถบรรทุก														3

สรุปบัญชีเครื่องจักรกล ยานพาหนะ และเครื่องมืออุปกรณ์ที่ใช้ในการป้องกันและบรรเทาสาธารณภัย จังหวัด สระบุรี (ต่อ)

ที่	หน่วยงาน	ชื่อเครื่องจักรกล/บริการ (1)	เครื่องจักรกล/ยานพาหนะ (2)	ชื่อเครื่องจักรกล/ยานพาหนะ (ด้านการป้องกันและบรรเทาสาธารณภัย)	ด้านไฟฟ้าและส่องสว่าง (4)	ด้านอุปโภคบริโภค (5)	ด้านคมนาคม (6)	ด้านสื่อสารและประชาสัมพันธ์ (7)	อื่นๆ (รวม) (8)	รวม
45		รถบรรทุกบรรทุกดิน		รถบรรทุกบรรทุกดิน						2
46		รถแทรกเตอร์		รถแทรกเตอร์						3
47		รถไถ		รถไถ						3
48		รถเกี่ยว		รถเกี่ยว						12
49		รถบรรทุก		รถบรรทุก						9
50		รถบรรทุก		รถบรรทุก						2
51		รถจักรยานยนต์		รถจักรยานยนต์						4
52		รถจักรยานยนต์		รถจักรยานยนต์						1
53		รถจักรยานยนต์		รถจักรยานยนต์						1
54		รถจักรยานยนต์		รถจักรยานยนต์						7
55		รถจักรยานยนต์		รถจักรยานยนต์						4
56		รถจักรยานยนต์		รถจักรยานยนต์						3
57		รถจักรยานยนต์		รถจักรยานยนต์						2
58		รถจักรยานยนต์		รถจักรยานยนต์						6
59		รถจักรยานยนต์		รถจักรยานยนต์						4
60		รถจักรยานยนต์		รถจักรยานยนต์						3
61		รถจักรยานยนต์		รถจักรยานยนต์						3
62		รถจักรยานยนต์		รถจักรยานยนต์						2
63		รถจักรยานยนต์		รถจักรยานยนต์						2
64		รถจักรยานยนต์		รถจักรยานยนต์						2
65		รถจักรยานยนต์		รถจักรยานยนต์						2
66		รถจักรยานยนต์		รถจักรยานยนต์						1

สรุปบัญชีเครื่องจักรกล ยานพาหนะ และเครื่องมืออุปกรณ์ที่ใช้ในการป้องกันและบรรเทาสาธารณภัย จังหวัด สระบุรี (ต่อ)

ที่	หน่วยงาน	ชื่อเครื่องจักรกล/บริการ (1)	เครื่องจักรกล/อันวยการ (2)	ชื่อเครื่องจักรกล/อันวยการ (ดำเนินการป้องกันและฟื้นฟู) (3)	ด้านไฟฟ้า และ สื่อสาร (4)	ด้านอุปโภค บริโภค (5)	ด้านคมนาคม (6)	ด้านสื่อสาร และ ประสาทสัมผัส (7)	อื่นๆ (ระบุ) (8)	รวม
67		รถบรรทุก		รถบรรทุก						1
68		รถจักรยานยนต์		รถจักรยานยนต์						4
69		รถจักรยานยนต์		รถจักรยานยนต์						2
70		รถจักรยานยนต์		รถจักรยานยนต์						1
71		รถจักรยานยนต์		รถจักรยานยนต์						3
72		รถจักรยานยนต์		รถจักรยานยนต์						2
73		รถจักรยานยนต์		รถจักรยานยนต์						5
74		รถจักรยานยนต์		รถจักรยานยนต์						4
75		รถจักรยานยนต์		รถจักรยานยนต์						2
76		รถจักรยานยนต์		รถจักรยานยนต์						3
77		รถจักรยานยนต์		รถจักรยานยนต์						1
78		รถจักรยานยนต์		รถจักรยานยนต์						3
79		รถจักรยานยนต์		รถจักรยานยนต์						7
80		รถจักรยานยนต์		รถจักรยานยนต์						2
81		รถจักรยานยนต์		รถจักรยานยนต์						4
82		รถจักรยานยนต์		รถจักรยานยนต์						2
83		รถจักรยานยนต์		รถจักรยานยนต์						2
84		รถจักรยานยนต์		รถจักรยานยนต์						4
85		รถจักรยานยนต์		รถจักรยานยนต์						1
86		รถจักรยานยนต์		รถจักรยานยนต์						1
87		รถจักรยานยนต์		รถจักรยานยนต์						5
88		รถจักรยานยนต์		รถจักรยานยนต์						1

สรุปบัญชีเครื่องจักรกล ยานพาหนะ และเครื่องมืออุปกรณ์ที่ใช้ในการป้องกันและบรรเทาสาธารณภัย จังหวัด สระบุรี (ต่อ)

ที่	หน่วยงาน	เครื่องจักรกลปฏิบัติงาน	เครื่องจักรกล อื่น	ชุดเครื่องจักรกลขับเคลื่อน (ด้านการป้องกันและฟื้นฟู)	ด้านไฟฟ้า และ ส่องสว่าง	ด้านอุปโภค บริโภค	ด้านคมนาคม	ด้านอาคาร และ ประจักษ์สิ่งพิมพ์	อื่นๆ (รวม) (8)	รวม
89	อบต.วิหารแดง	รถบรรทุก								1
90	อบต.เขื่อนขันธ์	รถบรรทุก								1
91	อบต.บ้านคำ	รถบรรทุก	1							1
92	อบต.หนองขี้	รถบรรทุก								1
93	เทศบาลตำบลวิหารแดง	รถบรรทุก								1
94	เทศบาลตำบลหนองขี้	รถบรรทุก								1
95	เทศบาลตำบลคชสิทธิ์	รถบรรทุก								1
96	เทศบาลตำบลหนองแค	รถบรรทุก								1
97	เทศบาลตำบลกิตติมงคล	รถบรรทุก								1
98	อบต.โคกขุข-โคกทอง	รถบรรทุก								1
99	อบต.หนองไร่	รถบรรทุก								1
100	อบต.หนองแก	รถบรรทุก								1
101	อบต.บัวลอย	รถบรรทุก								1
102	อบต.หัวขี้เฒ่า	รถบรรทุก								1
103	อบต.กุ่มหัก	รถบรรทุก								1
104	อบต.หนองจันทน์	รถบรรทุก								1
105	อบต.หนองปลาหมอ	รถบรรทุก								1
106	อบต.หนองจิก	รถบรรทุก								1
107	อบต.หนองธงชัย	รถบรรทุก								1
108	อบต.หัวขี้เฒ่า	รถบรรทุก								1
109	อบต.โคกขี้	รถบรรทุก								1
110	เทศบาลตำบลโคกขี้	รถบรรทุก								1

ภาคผนวก ข

คำสั่งคณะกรรมการศูนย์ติดตามและแก้ไขปัญหาภัยพิบัติด้านการเกษตร



คำสั่งกระทรวงเกษตรและสหกรณ์
ที่ ๗๗๒/๒๕๖๓

เรื่อง จัดตั้งศูนย์ติดตามและแก้ไขปัญหาภัยพิบัติด้านการเกษตร จังหวัด

ตามคำสั่งกระทรวงเกษตรและสหกรณ์ ที่ ๗๙๑/๒๕๕๕ ลงวันที่ ๑๓ พฤศจิกายน พ.ศ. ๒๕๕๕ ได้จัดตั้งศูนย์ติดตามและแก้ไขปัญหาภัยพิบัติด้านการเกษตร จังหวัดไว้แล้ว นั้น

เพื่อให้การดำเนินการ และการปฏิบัติงานด้านการป้องกันและแก้ไขปัญหาภัยพิบัติด้านการเกษตรระดับจังหวัด เป็นไปด้วยความเรียบร้อย และมีประสิทธิภาพ อาศัยอำนาจตามความในมาตรา ๒๑ แห่งพระราชบัญญัติระเบียบบริหารราชการแผ่นดิน พ.ศ. ๒๕๓๔ และที่แก้ไขเพิ่มเติม จึงยกเลิคำสั่งกระทรวงเกษตรและสหกรณ์ ที่ ๗๙๑/๒๕๕๕ ลงวันที่ ๑๓ พฤศจิกายน พ.ศ. ๒๕๕๕ และจัดตั้งศูนย์ติดตามและแก้ไขปัญหาภัยพิบัติด้านการเกษตร จังหวัด ชัยภูมิ โดยมีองค์ประกอบ หน้าที่และอำนาจ ดังนี้

องค์ประกอบ

๑. เกษตรและสหกรณ์จังหวัด	ผู้อำนวยการศูนย์
๒. เกษตรจังหวัด	กรรมการ
๓. ประมงจังหวัด	กรรมการ
๔. ปศุสัตว์จังหวัด	กรรมการ
๕. สหกรณ์จังหวัด	กรรมการ
๖. ปฎิรูปที่ดินจังหวัด	กรรมการ
๗. หัวหน้าสำนักงานตรวจบัญชีสหกรณ์	กรรมการ
๘. ผู้อำนวยการสำนักงานเศรษฐกิจการเกษตรเขต	กรรมการ
๙. ผู้อำนวยการโครงการชลประทาน	กรรมการ
๑๐. ผู้อำนวยการศูนย์เมล็ดพันธุ์ข้าว	กรรมการ
๑๑. ผู้อำนวยการศูนย์วิจัยข้าว	กรรมการ
๑๒. ผู้อำนวยการศูนย์วิจัยและพัฒนาการเกษตร	กรรมการ
๑๓. ผู้อำนวยการศูนย์หม่อนไหมเฉลิมพระเกียรติ สมเด็จพระนางเจ้าสิริกิติ์ พระบรมราชินีนาถ	กรรมการ
๑๔. ผู้อำนวยการสถานีพัฒนาที่ดิน	กรรมการ
๑๕. ผู้อำนวยการสำนักงานทรัพยากรธรรมชาติและสิ่งแวดล้อมจังหวัด	กรรมการ
๑๖. หัวหน้าสำนักงานป้องกันและบรรเทาสาธารณภัยจังหวัด	กรรมการ
๑๗. ผู้อำนวยการสถานีอุตุนิยมวิทยาจังหวัด	กรรมการ
๑๘. ผู้อำนวยการการยางแห่งประเทศไทยสาขาหรือจังหวัด	กรรมการ

/๑๙. ผู้อำนวยการ...

- ๒ -

- | | |
|--|------------------------------|
| ๑๙. ผู้อำนวยการสำนักงานธนาคารเพื่อการเกษตร
และสหกรณ์การเกษตรจังหวัด | กรรมการ |
| ๒๐. หัวหน้ากลุ่มช่วยเหลือเกษตรกรและโครงการพิเศษ
สำนักงานเกษตรและสหกรณ์จังหวัด | กรรมการ
และเลขานุการศูนย์ |

หน้าที่และอำนาจ

๑. จัดทำแผนป้องกันและบรรเทาสาธารณภัยด้านการเกษตรระดับจังหวัด และพิจารณา
ทบทวนแผนให้สอดคล้องเหมาะสมกับสถานการณ์ที่เกิดขึ้นในแต่ละช่วงเวลา
 ๒. ติดตามสถานการณ์เพื่อประเมินผลกระทบด้านการเกษตรรวมทั้งแจ้งเตือนภัยให้เกษตรกร
ทราบได้อย่างรวดเร็วทันต่อสถานการณ์
 ๓. รายงานการดำเนินการของศูนย์ติดตามและแก้ไขปัญหาภัยพิบัติด้านการเกษตรระดับจังหวัด
สถานการณ์ ข้อมูลความเสียหาย การให้ความช่วยเหลือ รวมทั้งปัญหา อุปสรรคในการดำเนินการช่วยเหลือ
เกษตรกรให้ศูนย์ติดตามและแก้ไขปัญหาภัยพิบัติด้านการเกษตร กระทรวงเกษตรและสหกรณ์ทราบ
 ๔. ติดตาม เฝ้าระวังการช่วยเหลือผู้ประสบภัยพิบัติด้านการเกษตรของหน่วยงานในสังกัด
กระทรวงเกษตรและสหกรณ์ที่เกี่ยวข้องภายในจังหวัด ให้เกิดความรวดเร็ว ถูกต้อง และเหมาะสมต่อสถานการณ์
 ๕. ประสานงานกับหน่วยงานอื่นหรือคณะกรรมการอื่น ทั้งในและนอกสังกัดกระทรวงเกษตร
และสหกรณ์ที่เกี่ยวข้องกับการบรรเทาความเสียหายที่เกิดขึ้นจากภัยพิบัติ
 ๖. แต่งตั้งคณะทำงานหรือมอบหมายเจ้าหน้าที่เพื่อปฏิบัติงานตามที่เห็นสมควร
 ๗. ปฏิบัติงานอื่นๆ ตามที่ปลัดกระทรวงเกษตรและสหกรณ์มอบหมาย
- ทั้งนี้ ตั้งแต่บัดนี้เป็นต้นไป

สั่ง ณ วันที่ ๑๗ มิถุนายน พ.ศ. ๒๕๖๓



(นายอนันต์ สุวรรณรัตน์)
ปลัดกระทรวงเกษตรและสหกรณ์

ภาคผนวก ซ

รายชื่อและเบอร์ติดต่อ
คณะกรรมการศูนย์ติดตามและแก้ไขปัญหาภัยพิบัติ
ด้านการเกษตรจังหวัดสระบุรี

รายชื่อและเบอร์ติดต่อ

คณะกรรมการบริหารศูนย์ติดตามและแก้ไขปัญหาภัยพิบัติด้านการเกษตร จังหวัดสระบุรี

ส่วนราชการ	หมายเลขโทรศัพท์	หมายเลขโทรสาร
ศูนย์ติดตามและแก้ไขปัญหาภัยพิบัติด้านการเกษตร จังหวัดสระบุรี สำนักงานเกษตรและสหกรณ์จังหวัดสระบุรี	0 3634 0739 0 3634 0740	0 3634 0741
สำนักงานเกษตรจังหวัดสระบุรี	0 3623 0690	0 3621 1443
สำนักงานปศุสัตว์จังหวัดสระบุรี	0 3621 1028	0 3621 1005
สำนักงานประมงจังหวัดสระบุรี	0 3634 0742	0 3634 0742
โครงการชลประทานสระบุรี	0 3631 5707	0 3621 5707 ต่อ 112
สถานีพัฒนาที่ดินสระบุรี	0 3673 3126	0 3673 3127
สำนักงานสหกรณ์จังหวัดสระบุรี	0 3621 1052 0 3621 2824	0 3621 1030
สำนักงานตรวจบัญชีสหกรณ์สระบุรี	0 3635 1809	0 3635 1809
สำนักงานการปฏิรูปที่ดินจังหวัดสระบุรี	0 3671 0269 08 8294 9816	0 3671 0269
สำนักวิจัยและพัฒนาการเกษตรเขตที่ 5 จังหวัดชัยนาท	0 5640 5070 0 5640 5072-3	0 5640 5071
ศูนย์หม่อนไหมเฉลิมพระเกียรติฯ สระบุรี	0 3667 9711	0 3667 9711-12
ศูนย์วิจัยข้าวลพบุรี	0 3649 9224-5	0 3649 9224-5
สำนักงานเศรษฐกิจการเกษตรที่ 7 จังหวัดชัยนาท	0 5640 5007	0 5640 5007
การยางแห่งประเทศไทย จังหวัดนครราชสีมา	0 4435 1534	0 4435 1535
สำนักงานธนาคารเพื่อการเกษตรและสหกรณ์ การเกษตรจังหวัดสระบุรี	0 3622 0186	0 3631 0242
สถานีอุตุนิยมหาวิทยาลัยวลัยลักษณ์	0 3641 1098	0 3641 1098
สำนักงานทรัพยากรธรรมชาติและสิ่งแวดล้อมจังหวัด สระบุรี	0 3643 0759	0 3634 0782
สำนักงานป้องกันและบรรเทาสาธารณภัยจังหวัด สระบุรี	0 3634 0722-5	0 3634 0721



สำนักงานเกษตรและสหกรณ์จังหวัดสระบุรี
ศาลากลางจังหวัดสระบุรี ชั้น 2 (ฝั่งทางรถไฟ) ตำบลตะกุด อำเภอเมือง จังหวัดสระบุรี 18000
โทรศัพท์ 0 3634 0839-40 โทรสาร 0 3634 0741