

ภาวะเศรษฐกิจการเกษตร

ไตรมาส 3 ปี 2567 และแนวโน้มปี 2567 จังหวัดสระบุรี

เครื่องชี้ทางด้านเศรษฐกิจการเกษตรไตรมาส 3 ปี 2567

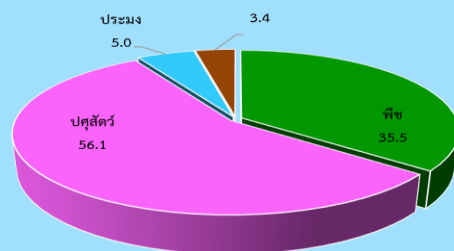
รายการ	ภาคเกษตร			สาขาพืช			สาขาปศุสัตว์			สาขาประมง		
	Q3/66	Q3/67	%Δ	Q3/66	Q3/67	%Δ	Q3/66	Q3/67	%Δ	Q3/66	Q3/67	%Δ
ดัชนีผลผลิตสินค้าเกษตร	182.2	188.4	3.4	67.6	69.1	2.2	278.7	290.2	4.1	308.4	302.0	-2.1
ดัชนีราคาเกษตรกรรายได้	146.1	143.1	-2.1	146.0	129.7	-11.2	142.6	141.3	-0.9	139.7	125.5	-10.2
ดัชนีรายได้เกษตรกร	266.2	269.5	1.2	98.7	89.6	-9.2	397.4	410.1	3.2	430.8	379.0	-12.0

ไตรมาส 3 ปี 2567 เมื่อเทียบกับช่วงเดียวกันของปีที่ผ่านมา ดัชนีผลผลิตสินค้าเกษตรอยู่ที่ระดับ 188.4 เพิ่มขึ้นร้อยละ 3.4 เนื่องจากผลผลิต ข้าว ข้าวโพดเลี้ยงสัตว์ ใก่เนื้อ สุก ร และน้ำนมดิบ มีปริมาณเพิ่มขึ้น ขณะที่ดัชนีราคาเกษตรกรรายได้อยู่ที่ระดับ 143.1 ลดลงร้อยละ 2.1 จากราคาสินค้าเกษตรที่สำคัญลดลง ได้แก่ ข้าว ข้าวโพดเลี้ยงสัตว์ ใก่เนื้อ สุก และสาขาประมง ส่งผลให้ดัชนีรายได้เกษตรกรอยู่ที่ระดับ 269.5 หรือลดลงร้อยละ 1.2

ภาวะเศรษฐกิจการเกษตรไตรมาส 3 ปี 2567 ขยายตัวร้อยละ 2.7

ภาวะเศรษฐกิจการเกษตร ไตรมาส 3 ปี 2567 ขยายตัวร้อยละ 2.7 เมื่อเทียบกับช่วงเดียวกันของปีที่ผ่านมา เป็นผลมาจากสาขาปศุสัตว์ ซึ่งมีสัดส่วนถึงร้อยละ 56.1 ของมูลค่า GPP ภาคเกษตรขยายตัวร้อยละ 3.6 จากการเพิ่มขึ้นของผลผลิต ใก่เนื้อ ใก่ สุก และน้ำนมดิบ ส่วนสาขาพืช และสาขาบริการทางการเกษตร ซึ่งมีสัดส่วนคิดเป็นร้อยละ 35.5 และ 3.4 ของ GPP ภาคเกษตร ขยายตัวร้อยละ 1.9 และ 1.4 ตามลำดับ ส่วนสาขาประมง มีสัดส่วนคิดเป็นร้อยละ 5.0 ของ GPP ภาคเกษตร หดตัวร้อยละ 1.8

สัดส่วนมูลค่าผลิตภัณฑ์มวลรวมภาคเกษตร ไตรมาส 3 ปี 2567



สถานการณ์การผลิตสินค้าเกษตรที่สำคัญในไตรมาส 3 ปี 2567

สาขาพืช



ข้าว
+3.2%

ผลผลิตข้าว ไตรมาส 3 ปี 2567 มีปริมาณ 61,727 ตัน เพิ่มขึ้นจาก 59,808 ตัน ในช่วงเดียวกันของปีที่ผ่านมา ร้อยละ 3.2 เนื่องจากฝนตกทำให้ปริมาณน้ำมีเพียงพอต่อการเพาะปลูก เกษตรกรจึงเพิ่มพื้นที่ปลูกข้าวนาปี ประกอบกับสภาพอากาศที่เอื้ออำนวยต่อการเจริญเติบโตของต้นข้าว ส่งผลให้ปริมาณผลผลิตเพิ่มขึ้น



ข้าวโพดเลี้ยงสัตว์
+4.4%

ผลผลิตข้าวโพดเลี้ยงสัตว์ ไตรมาส 3 ปี 2567 มีปริมาณ 73,512 ตัน เพิ่มขึ้นจาก 70,404 ตัน ในช่วงเดียวกันของปีที่ผ่านมา ร้อยละ 4.4 เนื่องจากเกษตรกรมีการปรับเปลี่ยนพื้นที่ปลูกมันสำปะหลังโรงงานมาปลูกข้าวโพดเลี้ยงสัตว์แทน ประกอบกับเกษตรกรมีการดูแลและเฝ้าระวังโรค จึงส่งผลให้ปริมาณผลผลิตข้าวโพดเลี้ยงสัตว์เพิ่มขึ้น

สาขาปศุสัตว์



ไก่เนื้อ
+3.1%

ผลผลิตไก่เนื้อ ไตรมาส 3 ปี 2567 มีปริมาณ 39.5 ล้านตัว เพิ่มขึ้นจาก 38.3 ล้านตัว ในช่วงเดียวกันของปีที่ผ่านมา ร้อยละ 3.1 เนื่องจากตลาดยังมีความต้องการต่อเนื่อง เกษตรกรมีการวางแผนการเลี้ยงให้สอดคล้องกับความต้องการของตลาด ประกอบกับมีการเฝ้าระวัง ควบคุมโรคระบาดอย่างเข้มงวด และ การบริหารจัดการฟาร์มที่ได้มาตรฐาน ส่งผลให้อัตราการรอดชีวิตของไก่เนื้อเพิ่มขึ้น ผลผลิตไก่เนื้อจึงสูงขึ้น



ไข่ไก่
+0.9%

ผลผลิตไข่ไก่ ไตรมาส 3 ปี 2567 มีปริมาณ 64.3 ล้านฟอง เพิ่มขึ้นจาก 63.7 ล้านฟอง ในช่วงเดียวกันของปีที่ผ่านมา ร้อยละ 0.9 เนื่องจากเกษตรกรมีการบริหารจัดการฟาร์มที่มีประสิทธิภาพมากขึ้น ประกอบกับสภาพอากาศและสภาพแวดล้อมที่เอื้ออำนวย ส่งผลให้อัตราการให้ไข่เพิ่มขึ้น



สุกร
+5.0%

ผลผลิตสุกร ไตรมาส 3 ปี 2567 มีปริมาณ 51,041 ตัว เพิ่มขึ้นจาก 48,611 ตัว ในช่วงเดียวกันของปีที่ผ่านมา ร้อยละ 5.0 เนื่องจากเกษตรกรมีการจัดการดูแลฟาร์มที่ดี ประกอบกับความต้องการของตลาดสูงขึ้น เกษตรกรจึงสามารถจำหน่ายสุกรเข้าตลาดได้มากขึ้น



นํ้านมดิบ
+0.8%

ผลผลิตนํ้านมดิบ ไตรมาส 3 ปี 2567 มีปริมาณ 71,155 ตัน เพิ่มขึ้นจาก 70,590 ตัน ในช่วงเดียวกันของปีที่ผ่านมา ร้อยละ 0.8 เนื่องจากมีจำนวนแม่โครีดนมเพิ่มขึ้น และเกษตรกรมีการบริหารจัดการฟาร์มที่ได้มาตรฐาน อีกทั้งมีการเฝ้าระวังโรคระบาดอย่างเข้มงวด ส่งผลให้ปริมาณผลผลิตนํ้านมดิบเพิ่มขึ้น

สาขาประมง



เพาะเลี้ยงสัตว์น้ำ
-2.3%

ผลผลิตจากการเพาะเลี้ยงปลาดุกและปลานิล ไตรมาส 3 ปี 2567 มีปริมาณ 3,304 ตัน ลดลงจาก 3,380 ตัน ในช่วงเดียวกันของปีที่ผ่านมา ร้อยละ 2.3 เนื่องจากภาวะต้นทุนสูงขึ้น ทำให้เกษตรกรชะลอการเลี้ยง และลดปริมาณการปล่อยลูกพันธุ์ปลา ส่งผลให้ปริมาณผลผลิตลดลง

แนวโน้มภาวะเศรษฐกิจการเกษตร ปี 2567

สาขาพืช

1.1% - 2.1%



ภาคเกษตร

1.4% - 2.4%

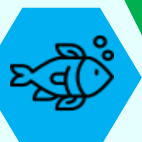


สาขาปศุสัตว์

1.9% - 2.9%

สาขาประมง

(-1.1%) - (-0.1)%



สาขาบริการฯ

1.7% - 2.7%

สำหรับปัจจัยที่ช่วยสนับสนุนให้ภาคเกษตรกลับมาขยายตัวได้ในปี 2567 ได้แก่ ปรากฏการณ์ลานีญาส่งผลให้ปริมาณน้ำฝนในช่วงครึ่งปีหลังคาดว่าจะสูงขึ้น รวมทั้งการดำเนินนโยบายด้านการเกษตรที่ต่อเนื่อง เช่น ส่งเสริมการใช้เทคโนโลยีและนวัตกรรมด้านการเกษตร การบริหารจัดการทรัพยากรน้ำ การวางแผนการผลิตอย่างเหมาะสมสอดคล้องกับความต้องการของตลาด ส่งเสริมการรวมกลุ่มและการแปรรูปสินค้าเกษตร อย่างไรก็ตาม ยังคงต้องติดตามสถานการณ์ และปัจจัยเสี่ยงต่างๆ ที่เกี่ยวข้องกับการเกษตร เช่น ความแปรปรวนของสภาพอากาศ อาจทำให้เกิดน้ำท่วมในบางพื้นที่ ส่งผลกระทบต่อภาคเกษตร ต้นทุนการผลิตที่สูงขึ้น รวมทั้งการระบาดของโรคพืชและสัตว์ ที่อาจส่งผลกระทบต่อการผลิตของเศรษฐกิจได้