



# รายงานภาวะเศรษฐกิจการเกษตร จังหวัดสระบุรี

ภาวะเศรษฐกิจการเกษตรปี 2567 และแนวโน้มปี 2568 จังหวัดสระบุรี

## ROAE Outlook

ภาวะเศรษฐกิจการเกษตร

หน้า

1. ภาพรวมเศรษฐกิจจังหวัดสระบุรี.....	2
2. ปัจจัยที่เกี่ยวข้องกับการผลิตภาคเกษตร.....	2
2.1 แหล่งน้ำ/สถานการณ์น้ำ	
2.2 สถานการณ์ภัยธรรมชาติ และโรคแมลงศัตรูพืชระบาด	
2.3 ราคาน้ำมัน	
3. เครื่องชี้ทางด้านเศรษฐกิจการเกษตร.....	4
4. ภาวะเศรษฐกิจการเกษตร ปี 2567.....	6
สาขาพืช	
สาขาปศุสัตว์	
สาขาประมง	
สาขาบริการทางการเกษตร	
5. แนวโน้มภาวะเศรษฐกิจการเกษตรปี 2568..	10
สาขาพืช	
สาขาปศุสัตว์	
สาขาประมง	
สาขาบริการทางการเกษตร	
ตารางที่ 1 อัตราการเติบโตของผลิตภัณฑ์มวลรวมภาคเกษตร จังหวัดสระบุรี.....	11
ตารางที่ 2 ผลผลิตสินค้าเกษตรที่สำคัญ (ปีปฏิทิน) จังหวัดสระบุรี.....	12
ตารางที่ 3 ราคาสินค้าเกษตรที่เกษตรกรขายได้ จังหวัดสระบุรี.....	12

**ภาวะเศรษฐกิจการเกษตรของปี 2567** ขยายตัวร้อยละ 0.3 เมื่อเทียบกับปีที่ผ่านมา โดยสาขาสาขาปศุสัตว์ขยายตัวร้อยละ 2.9 ในขณะที่สาขาพืชหดตัวร้อยละ 4.7 สาขาบริการทางการเกษตรหดตัวร้อยละ 5.1 และสาขาประมงหดตัวร้อยละ 1.0 โดยมี**ปัจจัยสำคัญที่ส่งผลดีต่อภาคเกษตร** คือ ความต้องการบริโภคและการส่งออกที่เพิ่มขึ้น ผู้เลี้ยงมีการจัดการฟาร์มที่ได้มาตรฐาน สร้างความเชื่อมั่นให้กับผู้บริโภค ประกอบกับมีหน่วยงานด้านปศุสัตว์ให้การส่งเสริม แนะนำ รวมทั้งการเฝ้าระวังควบคุมโรคระบาดอย่างมีประสิทธิภาพ ส่วน**ปัจจัยสำคัญที่ส่งผลในด้านลบต่อภาคเกษตร** ได้แก่ สาขาพืชลดพื้นที่เพาะปลูกและเก็บเกี่ยว จึงทำให้สาขาบริการทางการเกษตรลดลงด้วย ส่งผลให้ดัชนีผลผลิตสินค้าเกษตร ปี 2567 เพิ่มขึ้นร้อยละ 1.1 เมื่อเทียบกับปีที่ผ่านมา ในขณะที่ดัชนีราคาสินค้าเกษตรเพิ่มขึ้นร้อยละ 3.5 ดัชนีรายได้เกษตรกรเพิ่มขึ้นร้อยละ 4.6

**แนวโน้มภาวะเศรษฐกิจการเกษตรปี 2568** คาดว่าจะขยายตัวอยู่ในช่วงร้อยละ 1.4 – 2.4 เมื่อเทียบกับปีที่ผ่านมา โดยสาขาพืชขยายตัวอยู่ในช่วงร้อยละ 1.3 – 2.3 สาขาปศุสัตว์ขยายตัวอยู่ในช่วงร้อยละ 2.2 – 3.2 สาขาประมง ขยายตัวอยู่ในช่วงร้อยละ 0.6 – 1.6 และสาขาบริการทางการเกษตรขยายตัวอยู่ในช่วงร้อยละ 1.7 – 2.7 โดยมี**ปัจจัยที่ช่วยสนับสนุนให้ภาคเกษตรขยายตัว** ได้แก่ การดำเนินนโยบายด้านการเกษตรที่ต่อเนื่อง เช่น ส่งเสริมการใช้เทคโนโลยีและนวัตกรรม ด้านการเกษตร การบริหารจัดการทรัพยากรน้ำ การวางแผนการผลิตอย่างเหมาะสมสอดคล้องกับความต้องการของตลาด ส่งเสริมการรวมกลุ่ม และการแปรรูปสินค้าเกษตร การยกระดับสินค้าเกษตรให้ได้คุณภาพมาตรฐาน การบริหารจัดการทรัพยากรน้ำเพื่อรองรับภัยพิบัติต่างๆ การเพิ่มช่องทางให้เกษตรกรสามารถเข้าถึง และใช้ประโยชน์จากข้อมูลในด้านต่างๆ เพื่อการวางแผนและรองรับความเสี่ยง เป็นต้น อย่างไรก็ตาม ยังคงต้องติดตามสถานการณ์และปัจจัยเสี่ยงต่างๆ ที่เกี่ยวข้องกับการเกษตร เช่น ความแปรปรวนของสภาพอากาศ อาจทำให้เกิดภัยพิบัติส่งผลกระทบต่อภาคเกษตร ต้นทุนการผลิตที่สูงขึ้น รวมทั้งการระบาดของโรคพืชและสัตว์ที่อาจส่งผลกระทบต่อการฟื้นตัวของเศรษฐกิจได้ ล้วนเป็นปัจจัยที่จะส่งผลกระทบต่อการผลิตภาคเกษตรในทิศทางที่ดีขึ้นหรือหดตัวลง จึงจำเป็นต้องมีการติดตามและประเมินสถานการณ์ต่อไป

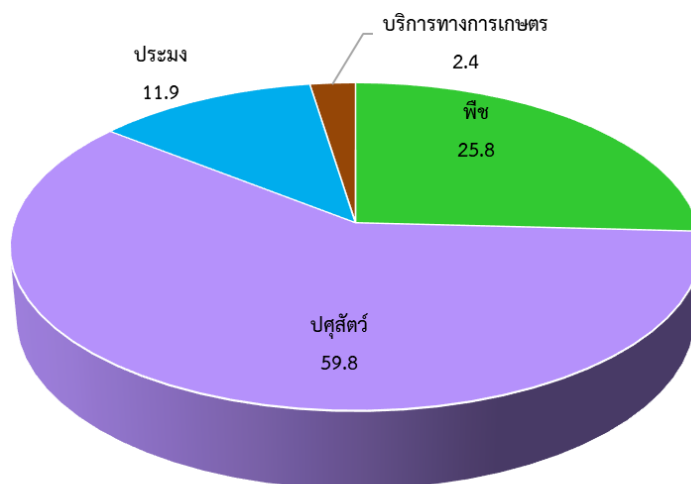


## 1. ภาพรวมเศรษฐกิจจังหวัดสระบุรี

ผลิตภัณฑ์มวลรวมจังหวัด ณ ราคาประจำปี ของจังหวัดสระบุรี ปี 2565 มีมูลค่า 261,825 ล้านบาท ประกอบด้วยภาคเกษตร มีมูลค่า 12,003 ล้านบาท และภาคนอกเกษตร มีมูลค่า 249,823 ล้านบาท โดยมีสาขาการผลิตอุตสาหกรรมเป็นสาขาหลักที่ขับเคลื่อนเศรษฐกิจของจังหวัดสระบุรี คิดเป็นสัดส่วนร้อยละ 68.42 รองลงมา คือ สาขาการขนส่งและการขายปลีกการซ่อมยานยนต์และจักรยานยนต์ คิดเป็นสัดส่วนร้อยละ 9.42 สาขาเกษตรกรรม ป่าไม้ และประมง คิดเป็นสัดส่วนร้อยละ 4.59 สาขาการขนส่งและสถานที่เก็บสินค้า คิดเป็นสัดส่วนร้อยละ 3.50 สาขาการบริหารราชการและการป้องกันประเทศ และการประกันสังคมภาคบังคับ คิดเป็นสัดส่วนร้อยละ 3.07 และสาขาอื่น ๆ มีสัดส่วนรวมกันร้อยละ 11.00

โครงสร้างการผลิตทางการเกษตรที่สำคัญของจังหวัดสระบุรี ปี 2567 ได้แก่ สาขาปศุสัตว์ ซึ่งมีสัดส่วนถึงร้อยละ 59.8 ของผลิตภัณฑ์จังหวัดภาคเกษตร หรือ GPP ภาคเกษตร รองลงมา คือ สาขาพืช คิดเป็นร้อยละ 25.8 สาขาประมง และสาขาบริการทางการเกษตร คิดเป็นร้อยละ 11.9 และ 2.4 ตามลำดับ

สัดส่วนผลิตภัณฑ์มวลรวมภาคเกษตรปี 2567 จังหวัดสระบุรี

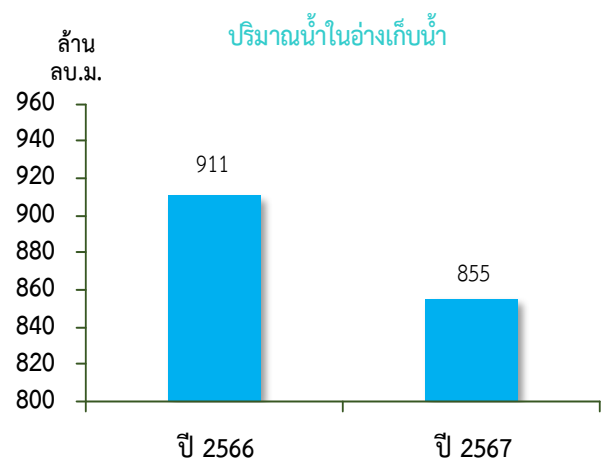


ที่มา: สำนักงานเศรษฐกิจการเกษตรที่ 7

## 2. ปัจจัยที่เกี่ยวข้องกับการผลิตภาคเกษตร

### 2.1 แหล่งน้ำ/สถานการณ์น้ำ

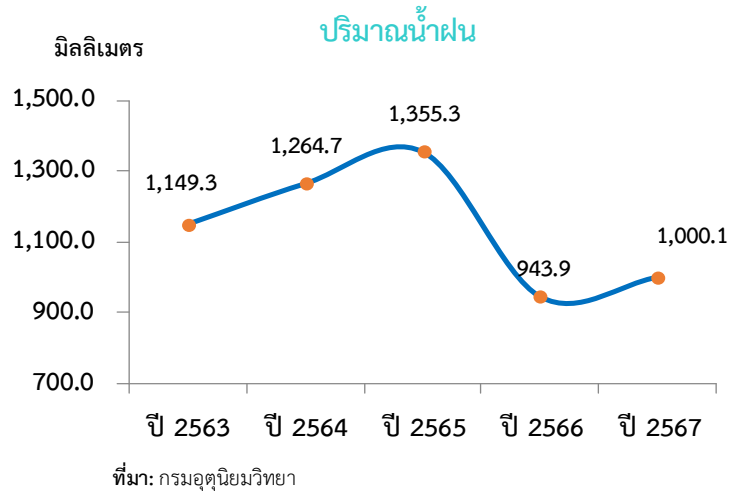
- ปริมาณน้ำในอ่างเก็บน้ำสำคัญของจังหวัดสระบุรี ปี 2567 ณ วันที่ 1 มกราคม 2567 มีปริมาตรเท่ากับ 855 ล้านลูกบาศก์เมตร ลดลงจากปีที่ผ่านมา ซึ่งมีปริมาตร 911 ล้านลูกบาศก์เมตร หรือลดลงร้อยละ 6.5



ที่มา: กรมชลประทาน



- ปริมาณน้ำฝนในจังหวัดสระบุรี ปี 2567 มีปริมาณ 1,000.1 มิลลิเมตร เพิ่มขึ้นจากปีที่ผ่านมา ซึ่งมีปริมาณ 943.9 มิลลิเมตร หรือเพิ่มขึ้นร้อยละ 6.0 ในขณะที่จำนวนวันฝนตกมีจำนวน 155 วัน เพิ่มขึ้นจากปีที่ผ่านมา ซึ่งอยู่ที่ 154 วัน หรือเพิ่มขึ้นร้อยละ 0.6

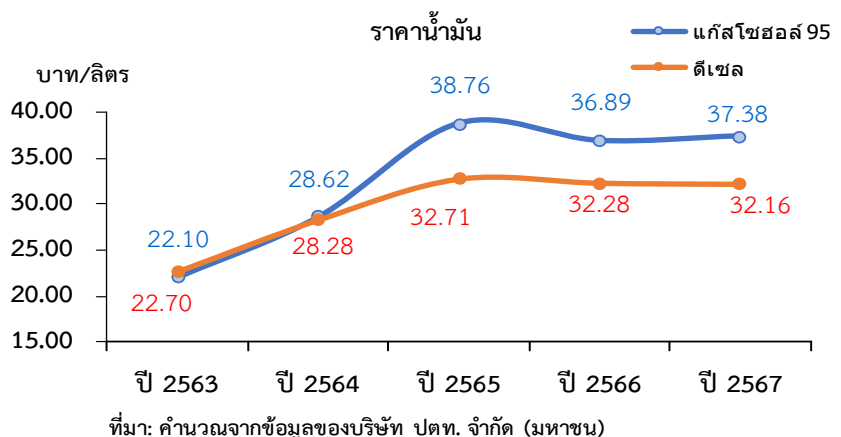


## 2.2 สถานการณ์ภัยธรรมชาติ และโรคแมลงศัตรูพืชระบาด

- ความแปรปรวนของสภาพอากาศที่มีมากขึ้น ภัยธรรมชาติรวมทั้งอิทธิพลของลมมรสุมที่ทำให้ฝนตกหนักในบางพื้นที่ ในบางพื้นที่ประสบปัญหาภัยแล้ง และมีปรากฏการณ์ลานีญาที่รุนแรงขึ้นในช่วงครึ่งปีหลัง
- สถานการณ์การระบาดของโรคพืช แมลงศัตรูพืช เช่น เพลี้ยกระโดดสีน้ำตาลทำลายต้นข้าว โรคใบด่างในมันสำปะหลัง หนอนกระทุงในข้าวโพดเลี้ยงสัตว์ และหนอนกออ้อย ซึ่งหน่วยงานเกี่ยวข้องต้องมีการตรวจติดตามเฝ้าระวังและสามารถควบคุมป้องกันการระบาดในพื้นที่ได้
- ด้านปศุสัตว์ กรมปศุสัตว์มีการเตรียมความพร้อมรับมือป้องกันการระบาดของโรคระบาดในสัตว์อย่างเข้มงวดมากขึ้น
- ด้านประมง ส่งเสริมการใช้จุลินทรีย์ในการเพาะเลี้ยงสัตว์น้ำ การเฝ้าระวังสถานการณ์โรคระบาดสัตว์น้ำ ประชาสัมพันธ์และให้ข้อมูลตามสถานการณ์ ฤดูกาล และสภาพแวดล้อมที่เปลี่ยนแปลง เพื่อช่วยลดความเสี่ยงให้กับเกษตรกร

## 2.3 ราคาน้ำมัน

ปี 2567 ราคาน้ำมันแก๊สโซฮอล์ 95 ของจังหวัดสระบุรี เฉลี่ยอยู่ที่ 37.38 บาทต่อลิตร เพิ่มขึ้นร้อยละ 1.3 จากปีที่ผ่านมา ซึ่งอยู่ที่ 36.89 บาทต่อลิตร ขณะที่ราคาน้ำมันดีเซลเฉลี่ยอยู่ที่ 32.16 บาทต่อลิตร ลดลงร้อยละ 0.4 จากปีที่ผ่านมา ซึ่งอยู่ที่ 32.28 บาทต่อลิตร

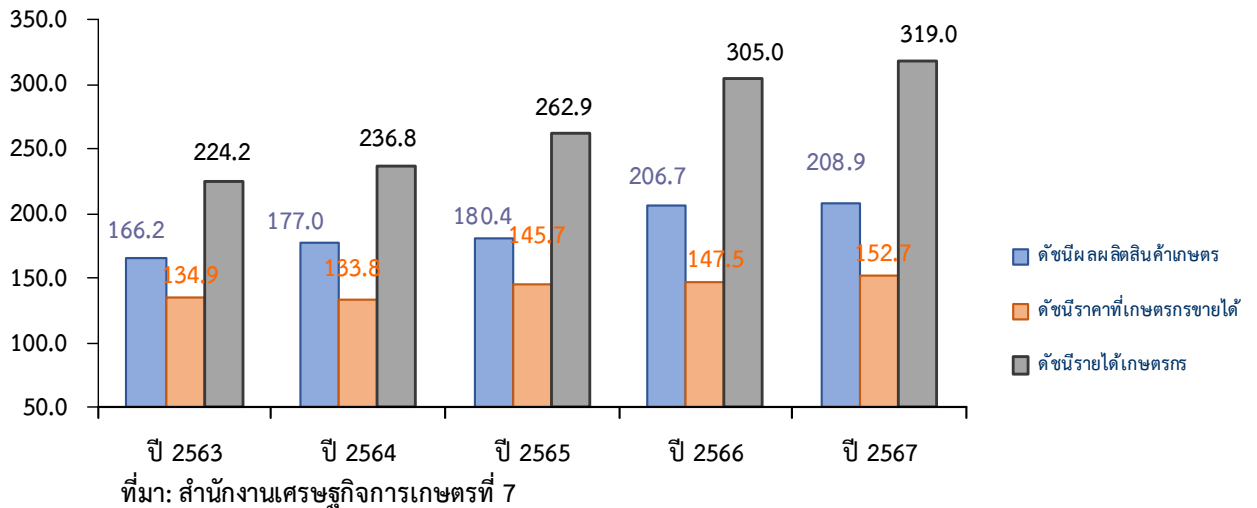




### 3. เครื่องชี้ภาวะเศรษฐกิจการเกษตร จังหวัดสระบุรี

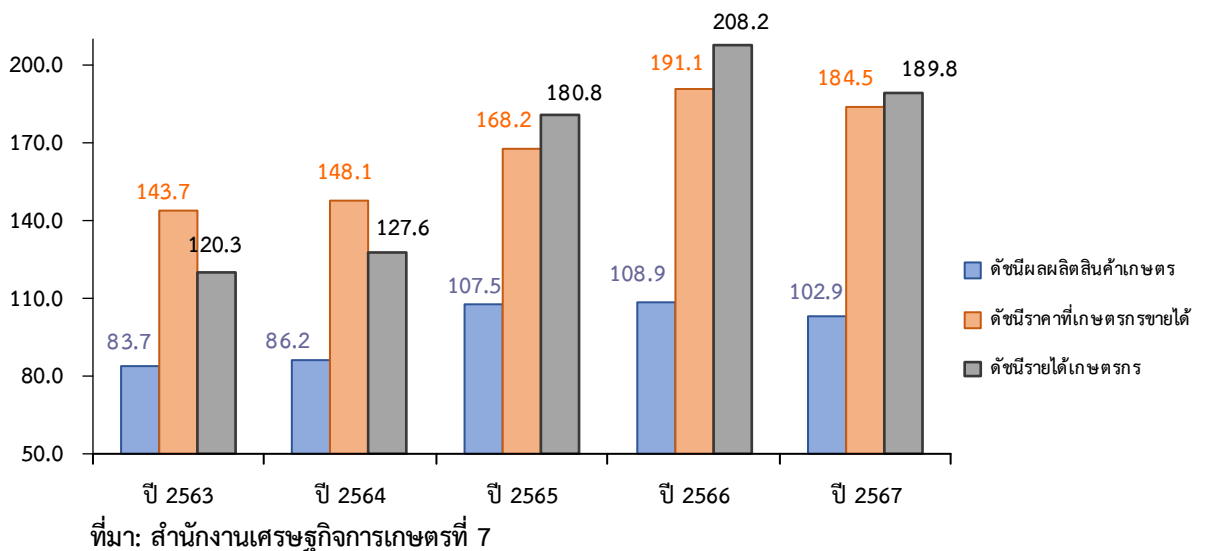
3.1 ดัชนีผลผลิตสินค้าเกษตร ในปี 2567 อยู่ที่ระดับ 208.9 เพิ่มขึ้นร้อยละ 1.1 จากปีที่ผ่านมา ซึ่งอยู่ที่ระดับ 206.7 ส่วนดัชนีราคาที่เกษตรกรขายได้อยู่ที่ระดับ 152.7 เพิ่มขึ้นร้อยละ 3.5 จากปีที่ผ่านมา ซึ่งอยู่ที่ระดับ 147.5 ส่งผลให้ดัชนีรายได้เกษตรกรอยู่ที่ระดับ 319.0 เพิ่มขึ้นร้อยละ 4.6 จากปีที่ผ่านมา ซึ่งอยู่ที่ระดับ 305.0

ดัชนีผลผลิตสินค้าเกษตร ดัชนีราคาที่เกษตรกรขายได้ และดัชนีรายได้เกษตรกร



3.2 ดัชนีผลผลิตสาขาพืช ในปี 2567 อยู่ที่ระดับ 102.9 ลดลงร้อยละ 5.5 จากปีที่ผ่านมา ซึ่งอยู่ที่ระดับ 108.9 ส่วนดัชนีราคาสินค้าพืชที่เกษตรกรขายได้อยู่ที่ระดับ 184.5 ลดลงร้อยละ 3.5 จากปีที่ผ่านมา ซึ่งอยู่ที่ระดับ 191.1 ส่งผลให้ดัชนีรายได้เกษตรกรสาขาพืชอยู่ที่ระดับ 189.8 ลดลงร้อยละ 8.8 จากปีที่ผ่านมา ซึ่งอยู่ที่ระดับ 208.2

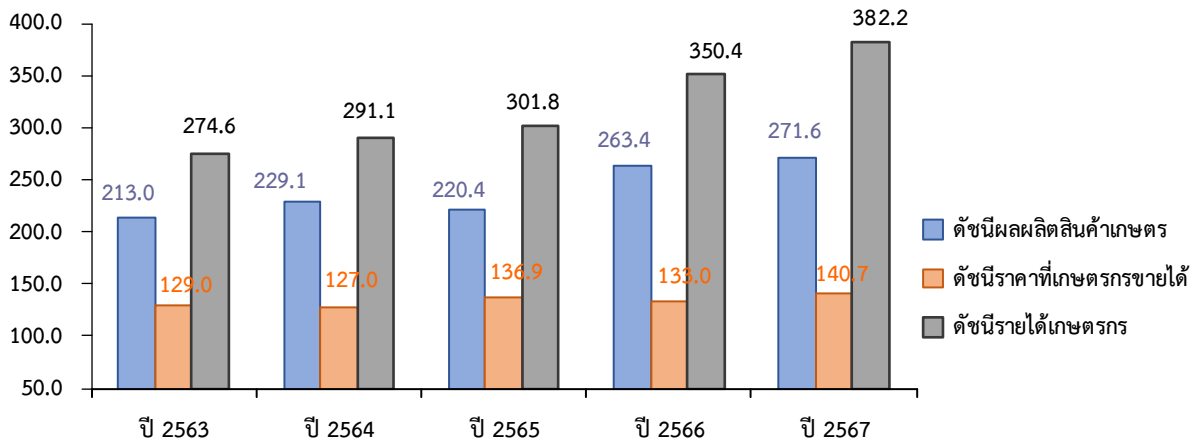
ดัชนีผลผลิตสินค้าเกษตร ดัชนีราคาที่เกษตรกรขายได้ และดัชนีรายได้เกษตรกร สาขาพืช





3.3 ดัชนีผลผลิตสาขาปศุสัตว์ ในปี 2567 อยู่ที่ระดับ 271.6 เพิ่มขึ้นร้อยละ 3.1 จากปีที่ผ่านมา ซึ่งอยู่ที่ระดับ 263.4 ส่วนดัชนีราคาสินค้าปศุสัตว์ที่เกษตรกรขายได้อยู่ที่ 140.7 เพิ่มขึ้นร้อยละ 5.8 จากปีที่ผ่านมา ซึ่งอยู่ที่ระดับ 133.0 ส่งผลให้ดัชนีรายได้เกษตรกรสาขาปศุสัตว์อยู่ที่ระดับ 382.2 เพิ่มขึ้นร้อยละ 9.1 จากปีที่ผ่านมา ซึ่งอยู่ที่ระดับ 350.4

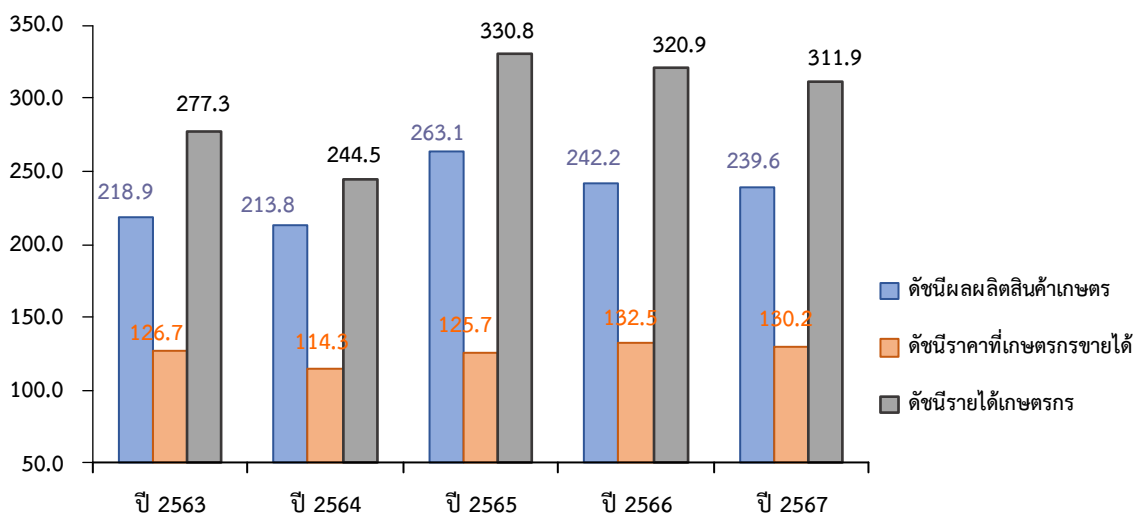
ดัชนีผลผลิตสินค้าเกษตร ดัชนีราคาที่เกษตรกรขายได้ และดัชนีรายได้เกษตรกร สาขาปศุสัตว์



ที่มา: สำนักงานเศรษฐกิจการเกษตรที่ 7

3.4 ดัชนีผลผลิตสาขาประมง ในปี 2567 อยู่ที่ระดับ 239.6 ลดลงร้อยละ 1.1 จากปีที่ผ่านมา ซึ่งอยู่ที่ระดับ 242.2 ส่วนดัชนีราคาสินค้าประมงที่เกษตรกรขายได้อยู่ที่ระดับ 130.2 ลดลงร้อยละ 1.7 จากปีที่ผ่านมา ซึ่งอยู่ที่ระดับ 132.5 ส่งผลให้ดัชนีรายได้เกษตรกรสาขาประมงอยู่ที่ระดับ 311.9 ลดลงร้อยละ 2.8 จากปีที่ผ่านมา ซึ่งอยู่ที่ระดับ 320.9

ดัชนีผลผลิตสินค้าเกษตร ดัชนีราคาที่เกษตรกรขายได้ และดัชนีรายได้เกษตรกร สาขาประมง



ที่มา: สำนักงานเศรษฐกิจการเกษตรที่ 7



#### 4. ภาวะเศรษฐกิจการเกษตร ปี 2567

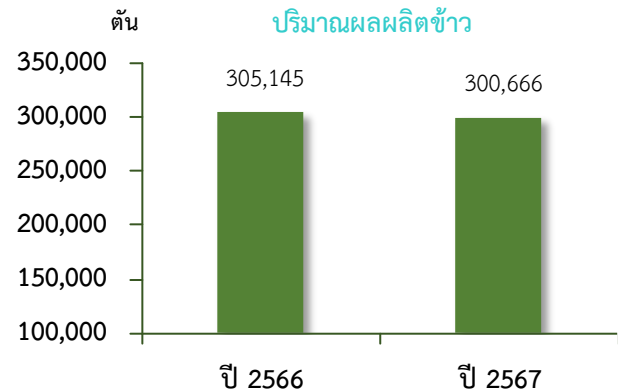
ภาวะเศรษฐกิจการเกษตรของจังหวัดสระบุรี ในปี 2567 ขยายตัวร้อยละ 0.3 เมื่อเทียบกับปีที่ผ่านมา ซึ่งรายละเอียดในแต่ละสาขา มีดังนี้

**4.1 สาขาพืช** ในปี 2567 หดตัวร้อยละ 4.7 เมื่อเทียบกับปีที่ผ่านมา โดยมีผลผลิตพืชที่สำคัญลดลงได้แก่ ข้าว อ้อยโรงงาน และมันสำปะหลังโรงงาน

##### ❖ ข้าว

###### ภาวะการผลิต

ผลผลิตข้าว ปี 2567 เท่ากับ 300,666 ตัน ลดลงจากปีที่ผ่านมา ซึ่งมีผลผลิต 305,145 ตัน หรือลดลงร้อยละ 1.5 เนื่องจากปริมาณน้ำในอ่างเก็บน้ำและตามแหล่งน้ำธรรมชาติมีน้อยกว่าปีที่ผ่านมา ทำให้น้ำต้นทุนมีไม่เพียงพอสำหรับการเพาะปลูกเกษตรกรจึงต้องปลูกข้าวนาปีล่าช้า บางพื้นที่ปลูกได้เพียงรอบเดียว และยังส่งผลกระทบต่อพื้นที่ปลูกข้าวนาปรังด้วย ประกอบกับบางพื้นที่ประสบปัญหาวัชพืชในแปลงนา ส่งผลให้ผลผลิตต่อไร่ลดลง



ที่มา: ศูนย์สารสนเทศการเกษตร สำนักงานเศรษฐกิจการเกษตร

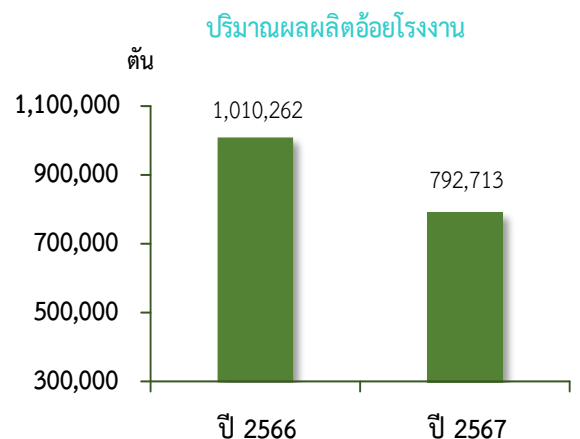
###### ระดับราคา

ปี 2567 ราคาข้าวเปลือกเจ้าความชื้น 15% ที่เกษตรกรขายได้ เฉลี่ยตันละ 10,471.15 บาท ลดลงจากปีที่ผ่านมา ซึ่งมีราคาเฉลี่ยตันละ 10,748.62 บาท หรือลดลงร้อยละ 2.6 เนื่องจากประเทศผู้ส่งออกข้าว เช่น อินเดีย ส่งออกข้าวเพิ่มขึ้น ทำให้ความต้องการข้าวไทยในตลาดโลกลดลง ราคาข้าวไทยปรับลดราคาลง เป็นปัจจัยกดดันให้โรงสีปรับราคาข้าวเปลือกลง

##### ❖ อ้อยโรงงาน

###### ภาวะการผลิต

ผลผลิตอ้อยโรงงาน ปี 2567 เท่ากับ 792,713 ตัน ลดลงจากปีที่ผ่านมา ซึ่งมีผลผลิต 1,010,262 ตัน หรือลดลงร้อยละ 21.5 เนื่องจากอากาศร้อนในช่วงอ้อยแตกกอ ส่งผลให้ต้นอ้อยไม่สมบูรณ์ แตกกอไม่ดี ทำให้บางพื้นที่ต้นอ้อยแห้งตายไม่สามารถเก็บเกี่ยวผลผลิตได้เต็มที่ ประกอบกับราคาปุ๋ย และสารเคมีกำจัดศัตรูพืชยังอยู่ในระดับสูง ส่งผลให้เกษตรกรมีการดูแลและบำรุงต้นอ้อยน้อยกว่าปีที่ผ่านมา ทำให้ผลผลิตเฉลี่ยต่อไร่ลดลง



ที่มา: สำนักงานคณะกรรมการอ้อยและน้ำตาลทราย

###### ระดับราคา

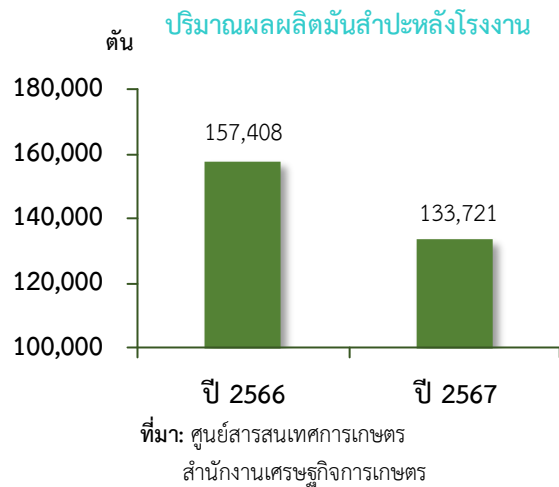
ปี 2567 ราคาอ้อยโรงงานที่เกษตรกรขายได้เฉลี่ยตันละ 1,300.00 บาท เพิ่มขึ้นจากปีที่ผ่านมา ซึ่งมีราคาเฉลี่ยตันละ 1,146.00 บาท หรือเพิ่มขึ้นร้อยละ 13.4 เนื่องจากราคาเพิ่มขึ้นตามทิศทางของราคาน้ำตาลในตลาดโลกปรับตัวสูงขึ้น และความต้องการใช้ในการบริโภคเพิ่มขึ้น ส่งผลให้ราคาอ้อยโรงงานสูงขึ้น



### ❖ มั่นสำปะหลังโรงงาน

#### ภาวะการผลิต

ผลผลิตมันสำปะหลังโรงงานปี 2567 เท่ากับ 133,721 ตัน ลดลงจากปีที่ผ่านมา ซึ่งมีผลผลิต 157,408 ตัน หรือลดลงร้อยละ 15.0 เนื่องจากเกษตรกรขาดแคลนท่อนพันธุ์ และท่อนพันธุ์มีราคาสูง จากสถานการณ์หัวมันเน่าในปีที่ผ่านมา โดยมีเกษตรกรบางส่วนได้มีการปรับเปลี่ยนพื้นที่ไปปลูกข้าวโพดเลี้ยงสัตว์ และเกษตรกรบางส่วนปล่อยให้พื้นที่ว่างเปล่า ส่งผลให้ปริมาณผลผลิตลดลง



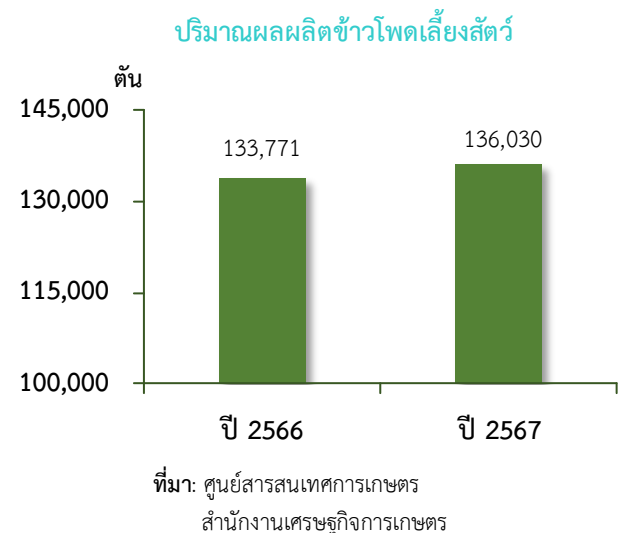
#### ระดับราคา

ปี 2567 ราคามันสำปะหลังโรงงานสดคละที่เกษตรกรขายได้เฉลี่ยกิโลกรัมละ 2.69 บาท ลดลงจากปีที่ผ่านมา ซึ่งมีราคาเฉลี่ยกิโลกรัมละ 2.93 บาท หรือลดลงร้อยละ 8.2 เนื่องจากเกษตรกรบางส่วนเร่งขุดผลผลิตที่ไม่ครบอายุออกจำหน่าย ทำให้มันสำปะหลังโรงงานมีคุณภาพต่ำไม่ได้มาตรฐานตรงตามความต้องการของโรงงานแปรรูป

### ❖ ข้าวโพดเลี้ยงสัตว์

#### ภาวะการผลิต

ผลผลิตข้าวโพดเลี้ยงสัตว์ ปี 2567 เท่ากับ 136,030 ตัน เพิ่มขึ้นจากปีที่ผ่านมา ซึ่งมีผลผลิต 133,771 ตัน หรือเพิ่มขึ้นร้อยละ 1.7 เนื่องจากเกษตรกรผู้ปลูกมันสำปะหลัง บางส่วนปรับเปลี่ยนพื้นที่มาปลูกข้าวโพดเลี้ยงสัตว์ทดแทน ส่งผลให้ปริมาณผลผลิตเพิ่มขึ้น



#### ระดับราคา

ปี 2567 ราคาข้าวโพดเลี้ยงสัตว์ ความชื้น 14.5% ที่เกษตรกรขายได้เฉลี่ยกิโลกรัมละ 8.62 บาท ลดลงจากปีที่ผ่านมา ซึ่งมีราคาเฉลี่ยกิโลกรัมละ 10.12 บาท หรือลดลงร้อยละ 14.8 เนื่องจากผู้ประกอบการนำเข้าข้าวสาลีซึ่งมีราคาถูกกว่าเพื่อใช้ในการผลิตอาหารสัตว์ อีกทั้งสต็อกข้าวโพดเลี้ยงสัตว์ประเทศยังคงมีอยู่ ทำให้ชะลอการรับซื้อ ส่งผลให้ราคาข้าวโพดเลี้ยงสัตว์ปรับตัวลดลง

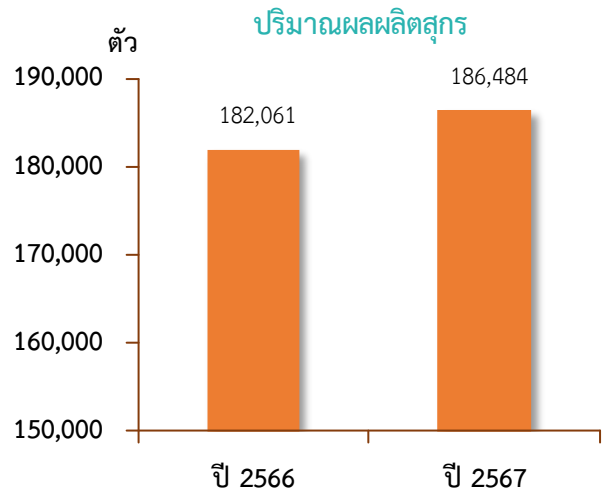


**4.2 สาขาปศุสัตว์** ปี 2567 ขยายร้อยละ 2.9 เมื่อเทียบกับปีที่ผ่านมา โดยส่วนผลผลิตปศุสัตว์ที่เพิ่มขึ้น ได้แก่ สุกร ไก่เนื้อ น้านมดิบ และไข่ไก่

❖ **สุกร**

**ภาวะการผลิต**

ผลผลิตสุกรปี 2567 เท่ากับ 186,484 ตัว เพิ่มขึ้นจากปีที่ผ่านมา ซึ่งมีผลผลิต 182,061 ตัว หรือเพิ่มขึ้นร้อยละ 2.4 เนื่องจากเกษตรกรมีการจัดการฟาร์มที่ได้มาตรฐาน ป้องกันและเฝ้าระวังโรคระบาดได้ดี ประกอบกับความต้องการบริโภคที่เพิ่มขึ้น เกษตรกรจึงสามารถจำหน่ายสุกรเข้าตลาดได้มากขึ้น ส่งผลให้มีปริมาณผลผลิตสุกรเพิ่มขึ้น



ที่มา: ศูนย์สารสนเทศการเกษตร สำนักงานเศรษฐกิจการเกษตร

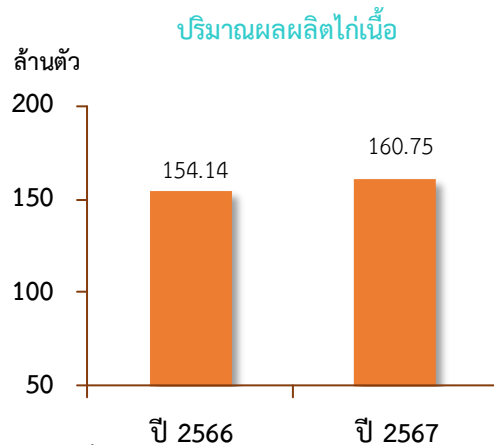
**ระดับราคา**

ปี 2567 ราคาสุกรน้ำหนัก 100 กิโลกรัมขึ้นไปที่เกษตรกรขายได้เฉลี่ยกิโลกรัมละ 71.22 บาท ลดลงจากปีที่ผ่านมา ซึ่งมีราคาเฉลี่ยกิโลกรัมละ 77.16 บาท หรือลดลงร้อยละ 7.7 เนื่องจากผลผลิตสุกรที่ออกสู่ตลาดเพิ่มขึ้น ส่งผลให้ราคาปรับตัวลดลง

❖ **ไก่เนื้อ**

**ภาวะการผลิต**

ผลผลิตไก่เนื้อปี 2567 เท่ากับ 160.75 ล้านตัว เพิ่มขึ้นจากปีที่ผ่านมา ซึ่งมีผลผลิต 154.14 ล้านตัว หรือเพิ่มขึ้นร้อยละ 4.3 เนื่องจากเกษตรกรมีการดูแลเอาใจใส่ในการเลี้ยง และมีการพัฒนาระบบการผลิตและการบริหารจัดการฟาร์มที่ดี และมีการวางแผนการเลี้ยงเพิ่มขึ้นที่สอดคล้องกับความต้องการของตลาด ส่งผลให้ปริมาณผลผลิตเพิ่มขึ้น



ที่มา: ศูนย์สารสนเทศการเกษตร สำนักงานเศรษฐกิจการเกษตร

**ระดับราคา**

ปี 2567 ราคาไก่รุ่นพันธุ์เนื้อที่เกษตรกรขายได้เฉลี่ยกิโลกรัมละ 37.81 บาท ลดลงจากปีที่ผ่านมา ซึ่งมีราคาเฉลี่ยกิโลกรัมละ 38.07 บาท หรือลดลงร้อยละ 0.7 เนื่องจากผลผลิตออกสู่ตลาดอย่างต่อเนื่องตามความต้องการของผู้บริโภค ส่งผลให้ราคาลดลง

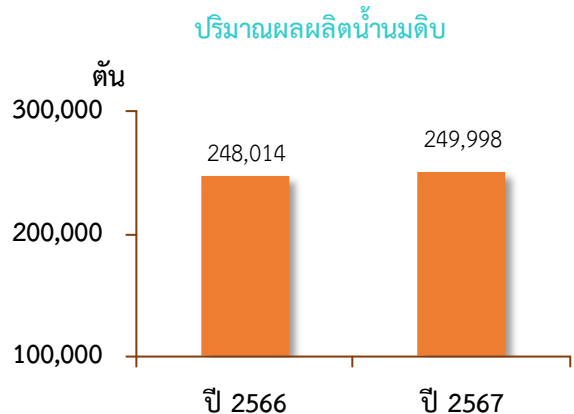




## ❖ น้ำนมดิบ

### ภาวะการผลิต

ผลผลิตน้ำนมดิบ ปี 2567 เท่ากับ 249,998 ตัน เพิ่มขึ้นจากปีที่ผ่านมา ซึ่งมีผลผลิต 248,014 ตัน หรือเพิ่มขึ้นร้อยละ 0.8 เนื่องจากมีจำนวนแม่โครีดนมเพิ่มขึ้น ระบบการบริหารจัดการฟาร์มที่ได้มาตรฐาน และมีการเฝ้าระวังโรคระบาดอย่างเข้มงวด ส่งผลให้ปริมาณการผลิตน้ำนมดิบเพิ่มขึ้น



ที่มา: ศูนย์สารสนเทศการเกษตร  
สำนักงานเศรษฐกิจการเกษตร

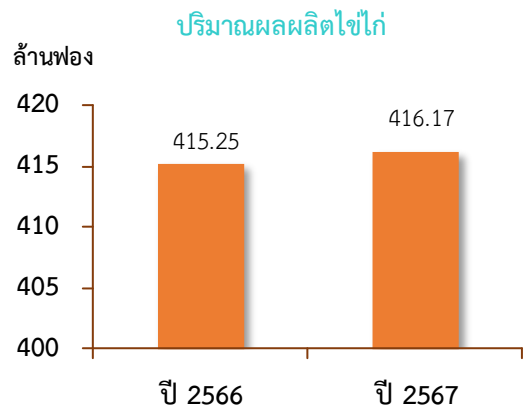
### ระดับราคา

ปี 2567 ราคาน้ำนมดิบที่เกษตรกรขายได้เฉลี่ยกิโลกรัมละ 21.89 บาท เพิ่มขึ้นจากปีที่ผ่านมา ซึ่งมีราคาเฉลี่ยกิโลกรัมละ 16.58 บาท หรือเพิ่มขึ้นร้อยละ 32.0 เนื่องจากเกษตรกรสามารถผลิตน้ำนมดิบได้คุณภาพตามเกณฑ์มาตรฐานการรับซื้อน้ำนมดิบมากขึ้น และต้นทุนการผลิตที่สูงขึ้น ส่งผลให้ราคาน้ำนมดิบปรับตัวสูงขึ้น

## ❖ ไข่ไก่

### ภาวะการผลิต

ผลผลิตไข่ไก่ ปี 2567 เท่ากับ 416.17 ล้านฟอง เพิ่มขึ้นจากปีที่ผ่านมา ซึ่งมีผลผลิต 415.25 ล้านฟอง หรือเพิ่มขึ้นร้อยละ 0.2 เนื่องจากมีการขยายการเลี้ยงเพื่อรองรับความต้องการบริโภคที่เพิ่ม รวมทั้งเกษตรกรมีการบริหารจัดการฟาร์มอย่างมีประสิทธิภาพ อย่างไรก็ตาม ยังมีมาตรการรักษาเสถียรภาพราคาไข่ไก่ โดยขอความร่วมมือจากเกษตรกร ให้ปลดไก่ไข่ยืนกรงตามอายุที่เหมาะสม ประกอบกับต้นทุนการผลิตยังอยู่ในระดับสูง ทำให้เกษตรกรขยายการเลี้ยงไม่มากนัก ส่งผลให้ปริมาณผลผลิตไข่ไก่เพิ่มขึ้น



ที่มา: ศูนย์สารสนเทศการเกษตร  
สำนักงานเศรษฐกิจการเกษตร

### ระดับราคา

ปี 2567 ราคาไข่ไก่ที่เกษตรกรขายได้เฉลี่ยฟองละ 3.77 บาท เพิ่มขึ้นจากปีที่ผ่านมา ซึ่งมีราคาเฉลี่ยฟองละ 3.65 บาท หรือเพิ่มขึ้นร้อยละ 3.3 เนื่องจากต้นทุนอาหารสัตว์ที่ใช้ในการเลี้ยงไก่ไข่ปรับสูงขึ้น เกษตรกรจึงมีการปรับราคาให้สอดคล้องกับต้นทุนการผลิต ส่งผลให้ราคาไข่ไก่ปรับตัวสูงขึ้น

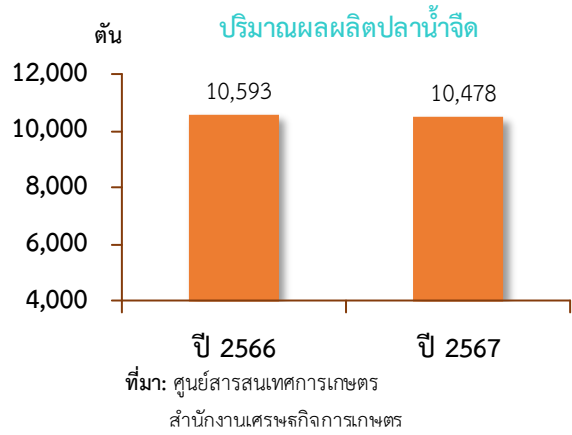


**4.3 สาขาประมง** ในปี 2567 หดตัวร้อยละ 1.0 เมื่อเทียบกับปีที่ผ่านมา โดยผลผลิตประมงที่ลดลง ได้แก่ ปลาตกและปลานิล

❖ **ปลาตกและปลานิล**

**ภาวะการผลิต**

ผลผลิตปลาตกและปลานิล ปี 2567 เท่ากับ 10,478 ตัน ลดลงจากปีที่ผ่านมา ซึ่งมีผลผลิต 10,593 ตัน หรือลดลงร้อยละ 1.1 เนื่องจากต้นทุนการผลิตที่เพิ่มสูงขึ้น ทำให้เกษตรกรลดอัตราการปล่อยลูกพันธุ์ปลา ลดรอบการเลี้ยง เพื่อลดต้นทุน และเกษตรกรบางรายชะลอการเลี้ยงออกไป ส่งผลให้ปริมาณผลผลิตลดลง



**ระดับราคา**

ปี 2567 ราคาปลาตกและปลานิล ที่เกษตรกรขายได้เฉลี่ยกิโลกรัมละ 45.57 บาท เพิ่มขึ้นจากปีที่ผ่านมา ซึ่งมีราคาเฉลี่ยกิโลกรัมละ 44.12 บาท หรือเพิ่มขึ้นร้อยละ 3.3 เนื่องจากความต้องการของตลาดเพิ่มขึ้น ในขณะที่ปริมาณผลผลิตลดลง ส่งผลให้ราคาสูงขึ้น



**4.4 สาขาบริการทางการเกษตร** ในปี 2567 หดตัวร้อยละ 5.1 เมื่อเทียบกับปีที่ผ่านมา เนื่องจากพื้นที่เพาะปลูกข้าวและพืชไร่ลดลง ส่งผลให้มีการใช้บริการเครื่องมือเครื่องจักรทางการเกษตร ด้านการเตรียมดิน และการเก็บเกี่ยวลดลง

**5. แนวโน้มภาวะเศรษฐกิจการเกษตร ปี 2568**

ภาวะเศรษฐกิจการเกษตรของจังหวัดสระบุรี ในปี 2568 คาดว่าจะขยายตัวอยู่ในช่วงร้อยละ 1.4 – 2.4 เมื่อเทียบกับปีที่ผ่านมา สำหรับปัจจัยที่ช่วยสนับสนุนให้ภาคเกษตรขยายตัว ได้แก่ ปริมาณฝนที่คาดว่าจะมีเพิ่มขึ้น ทำให้มีปริมาณน้ำเพียงพอสำหรับการเจริญเติบโตของพืช รวมถึงการเพาะปลูกในรอบถัดไป การดำเนินนโยบายด้านการเกษตรที่ต่อเนื่อง เช่น ส่งเสริมการใช้เทคโนโลยีและนวัตกรรมด้านการเกษตร การบริหารจัดการทรัพยากรน้ำ การวางแผนการผลิตที่เหมาะสมสอดคล้องกับความต้องการของตลาด ส่งเสริมการรวมกลุ่มและการแปรรูปสินค้าเกษตร อย่างไรก็ตาม ยังคงต้องติดตามสถานการณ์ และปัจจัยเสี่ยงต่างๆ ที่เกี่ยวข้องกับการเกษตร เช่น ความแปรปรวนของสภาพอากาศ อาจทำให้เกิดภัยพิบัติที่ส่งผลกระทบต่อพื้นที่ทางการเกษตรและการเจริญเติบโตของพืช ต้นทุนการผลิตที่สูงขึ้น รวมทั้งการระบาดของโรคพืชและสัตว์ ที่อาจส่งผลกระทบต่อการผลิตของเศรษฐกิจได้สำหรับรายละเอียดในแต่ละสาขา มีดังนี้



**5.1 สาขาพืช ในปี 2568** คาดว่าจะขยายตัวอยู่ในช่วงร้อยละ 1.3 – 2.3 เมื่อเทียบกับปีที่ผ่านมา เนื่องจากคาดว่าจะมีปริมาณน้ำเพียงพอสำหรับการเพาะปลูกและการเจริญเติบโตของพืช ส่งผลให้การผลิตพืชที่สำคัญมีแนวโน้มเพิ่มขึ้น ได้แก่ ข้าว อ้อยโรงงาน ข้าวโพดเลี้ยงสัตว์ และมันสำปะหลังโรงงาน ประกอบกับราคาสินค้าเกษตรหลายชนิดอยู่ในเกณฑ์ดี จึงทำให้เกษตรกรขยายการเพาะปลูกมากขึ้น อีกทั้งภาครัฐมีมาตรการช่วยเหลือเกษตรกรอย่างต่อเนื่อง อย่างไรก็ตามยังมีความเสี่ยงเรื่องการเปลี่ยนแปลงของสภาพอากาศและการระบาดของศัตรูพืชต่างๆ ซึ่งอาจจะส่งผลกระทบต่อ การเพาะปลูกได้

**5.2 สาขาปศุสัตว์ ในปี 2568** คาดว่าจะขยายตัวอยู่ในช่วงร้อยละ 2.2 – 3.2 เมื่อเทียบกับปีที่ผ่านมา เนื่องจากเกษตรกรมีระบบการเลี้ยงที่ดีขึ้นตามที่ภาครัฐและเอกชนให้การส่งเสริมการพัฒนาฟาร์มให้เป็นระบบ อย่างไรก็ตามยังคงต้องเฝ้าระวังควบคุมและป้องกันการระบาดของโรคในสัตว์อย่างเข้มงวด รวมถึงราคาปัจจัยการผลิตที่ยังมีแนวโน้มเพิ่มขึ้น

**5.3 สาขาประมง ในปี 2568** คาดว่าจะขยายตัวอยู่ในช่วงร้อยละ 0.6 - 1.6 เมื่อเทียบกับปีที่ผ่านมา โดยผลผลิตปลาตูกและปลานิล คาดว่าจะมีแนวโน้มเพิ่มขึ้นตามความต้องการของผู้บริโภคที่คาดว่าจะเพิ่มขึ้น มีการพัฒนาระบบการเลี้ยงที่มีคุณภาพมากขึ้น ประกอบกับเกษตรกรมีการอนุบาลลูกพันธุ์ปลาให้ได้ขนาดและแข็งแรงก่อนปล่อยลงบ่อเลี้ยง เพื่อเพิ่มอัตราการรอด

**5.4 สาขาบริการทางการเกษตร ในปี 2568** คาดว่าจะขยายตัวอยู่ในช่วงร้อยละ 1.7 – 2.7 เมื่อเทียบกับปีที่ผ่านมา เนื่องจากการเพาะปลูกและเก็บเกี่ยวผลผลิตพืชสำคัญมีแนวโน้มเพิ่มขึ้น ส่งผลให้มีการใช้บริการเครื่องมือเครื่องจักรทางการเกษตร ด้านการเตรียมดิน และการเก็บเกี่ยว เพิ่มขึ้นตามไปด้วย

#### ตารางที่ 1 อัตราการเติบโตของผลิตภัณฑ์มวลรวมภาคเกษตร จังหวัดสระบุรี

หน่วย: ร้อยละ

สาขา	ปี 2567	ปี 2568
ภาคเกษตร	0.3	1.4 – 2.4
พืช	-4.7	1.3 – 2.3
ปศุสัตว์	2.9	2.2 – 3.2
ประมง	-1.0	0.6 - 1.6
บริการทางการเกษตร	-5.1	1.7 – 2.7

ที่มา : สำนักงานเศรษฐกิจการเกษตรที่ 7



## ตารางที่ 2 ผลผลิตสินค้าเกษตรที่สำคัญ (ปีปฏิทิน) จังหวัดสระบุรี

หน่วย : ตัน

สินค้า	ปี 2566	ปี 2567	อัตราการเปลี่ยนแปลง (ร้อยละ)
ข้าวเปลือกเจ้า	305,145	300,666	-1.5
อ้อยโรงงาน*	1,010,262	792,713	-21.5
มันสำปะหลังโรงงาน	157,408	133,721	-15.0
ข้าวโพดเลี้ยงสัตว์	133,771	136,030	1.7
สุกร (ตัว)	182,061	186,484	2.4
ไก่เนื้อ (ล้านตัว)	154.14	160.75	4.3
นํ้านมดิบ	248,014	249,998	0.8
ไข่ไก่ (ล้านฟอง)	415.25	416.17	0.2
ปลาตากและปลานิล	10,593	10,478	-1.1

ที่มา : ศูนย์สารสนเทศการเกษตร สำนักงานเศรษฐกิจการเกษตร

หมายเหตุ \* ข้อมูลจากสำนักงานคณะกรรมการอ้อยและน้ำตาลทราย

## ตารางที่ 3 ราคาสินค้าเกษตรที่เกษตรกรขายได้ จังหวัดสระบุรี

หน่วย: บาท/กก.

สินค้า	ปี 2566	ปี 2567	อัตราการเปลี่ยนแปลง (ร้อยละ)
ข้าวเปลือกเจ้า ความชื้น 15% (บาท/ตัน)	10,748.62	10,471.15	-2.6
อ้อยโรงงาน (บาท/ตัน)	1,146.00	1,300.00	13.4
มันสำปะหลังโรงงาน	2.93	2.69	-8.2
ข้าวโพดเลี้ยงสัตว์ ความชื้น 14.5%	10.12	8.62	-14.8
สุกรน้ำหนัก 100 กก.ขึ้นไป	77.16	71.22	-7.7
ไก่เนื้อ	38.07	37.81	-0.7
นํ้านมดิบ	16.58	21.89	32.0
ไข่ไก่ (บาท/ฟอง)	3.65	3.77	3.3
ปลาตากและปลานิล	44.12	45.57	3.3

ที่มา : ศูนย์สารสนเทศการเกษตร สำนักงานเศรษฐกิจการเกษตร

จัดทำโดย

สำนักงานเศรษฐกิจการเกษตรที่ 7

เลขที่ 238 ต.บางหลวง อ.สรรพยา จ.ชัยนาท 17150

โทรศัพท์ 0-5640-5005-8 โทรสาร 0-5640-5008

www.zone7.oae.go.th