



# การขับเคลื่อนงานและ บริหารงบประมาณ ของ สำนักงานเกษตรและ สหกรณ์จังหวัด

นายณฤทธิ์ บุญชัย

ผู้อำนวยการสำนักแผนงานและโครงการพิเศษ

24 กันยายน 2565

# งบประมาณรายจ่าย ประจำปีงบประมาณ พ.ศ. 2566

## สำนักงานปลัดกระทรวงเกษตรและสหกรณ์

กลุ่ม Function  
วงเงินทั้งสิ้น 1,085.2034 ล้านบาท

ยุทธศาสตร์ด้านการสร้างความสามารถในการแข่งขัน  
(วงเงิน 1,076.7127 ลบ.)

ยุทธศาสตร์ด้านการสร้างโอกาสและ  
ความเสมอภาคทางสังคม  
(วงเงิน 8.4907 ลบ.)

แผนงานยุทธศาสตร์การเกษตรสร้างมูลค่า  
(13.8000 ลบ.)

แผนงานพื้นฐานด้านการสร้างความสามารถในการแข่งขัน  
(312.1796 ลบ.)

แผนงาน  
บุคลากรภาครัฐ  
(750.7331 ลบ.)

แผนงานยุทธศาสตร์  
เสริมสร้างพลังทางสังคม  
(8.4907 ลบ.)

**โครงการ : พัฒนา  
เกษตรกรรมยั่งยืน**

(5.8000 ลบ.)

\* ร้อยละความสำเร็จ  
ของการขับเคลื่อน  
การดำเนินงาน  
เกษตรกรรมยั่งยืน  
(ร้อยละ 80)

กิจกรรม : ขับเคลื่อน  
เกษตรกรรมยั่งยืน

\* ร้อยละความสำเร็จ  
ของการขับเคลื่อน  
การดำเนินงาน  
เกษตรกรรมยั่งยืน  
(ร้อยละ 80)

**โครงการ : ส่งเสริมและพัฒนาสินค้าเกษตรชีวภาพ**

(3.0000 ลบ.)

\* จำนวนกลุ่มเกษตรกร วิชาทกิจชุมชน  
ในเมืองสมุนไพร 14 จังหวัด และจังหวัดข้างเคียง  
มีการผลิตวัตถุดิบสมุนไพรที่มีคุณภาพได้มาตรฐาน  
จำนวน 720 ราย

กิจกรรม : ส่งเสริมและพัฒนาผลิตสินค้าเกษตร  
ชีวภาพ (สมุนไพร)

\* จำนวนกลุ่มเกษตรกร วิชาทกิจชุมชน  
ในเมืองสมุนไพร 14 จังหวัด และจังหวัดข้างเคียง  
มีการผลิตวัตถุดิบสมุนไพรที่มีคุณภาพได้มาตรฐาน  
จำนวน 720 ราย

**โครงการ : ขับเคลื่อน  
การเกษตรระดับหมู่บ้าน**

สู่การผลิตสินค้าเกษตรมูลค่าสูง  
(5.0000 ลบ.)

\* จำนวนแผนพัฒนาหมู่บ้าน  
ที่ได้รับการทบทวน เพื่อบรรจุ  
แผนงาน/โครงการด้านการเกษตร  
จำนวน 878 แผน

กิจกรรม : ขับเคลื่อนการเกษตร  
ระดับหมู่บ้านสู่การผลิต

สินค้าเกษตรมูลค่าสูง  
\* จำนวนแผนพัฒนาหมู่บ้าน  
ที่ได้รับการทบทวน เพื่อบรรจุ  
แผนงาน/โครงการด้านการเกษตร  
จำนวน 878 แผน

**ผลผลิต : อำนวยความสะดวกและบริหารจัดการด้านการเกษตร**

(312.1796 ลบ.)

\* ร้อยละความสำเร็จของการดำเนินงานในภารกิจระดับกระทรวง ร้อยละ 90  
กิจกรรม : สนับสนุนการบริหารจัดการด้านการเกษตร  
\* ร้อยละความสำเร็จของการดำเนินงานตามแผนปฏิบัติงานประจำปีของ  
ส.ป.ก.ช. (ร้อยละ 90)

กิจกรรม : การจัดการระบบเทคโนโลยีสารสนเทศและการสื่อสาร

\* ร้อยละความสำเร็จในการพัฒนาระบบฐานข้อมูลตามนโยบายเร่งด่วนของ  
ผู้บริหาร (ร้อยละ 80)

\* ร้อยละของการพัฒนางานบริการขึ้นทะเบียนเกษตรกรไปเป็นระบบ  
e-service เพื่อให้บริการข้อมูลเกษตรกรด้านพืช สัตว์ ประมง หม่อนไหม  
(ร้อยละ 100)

กิจกรรม : การบูรณาการงานในส่วนภูมิภาค

\* ร้อยละในการขับเคลื่อนงาน ด้านการเกษตรและสหกรณ์ของจังหวัด  
(ร้อยละ 90)

**รายการ ค่าใช้จ่าย  
บุคลากรภาครัฐ**

กิจกรรม : ค่าใช้จ่าย  
บุคลากรภาครัฐ  
\* เพื่อจ่ายให้กับบุคลากร  
ตามสิทธิที่ได้รับ

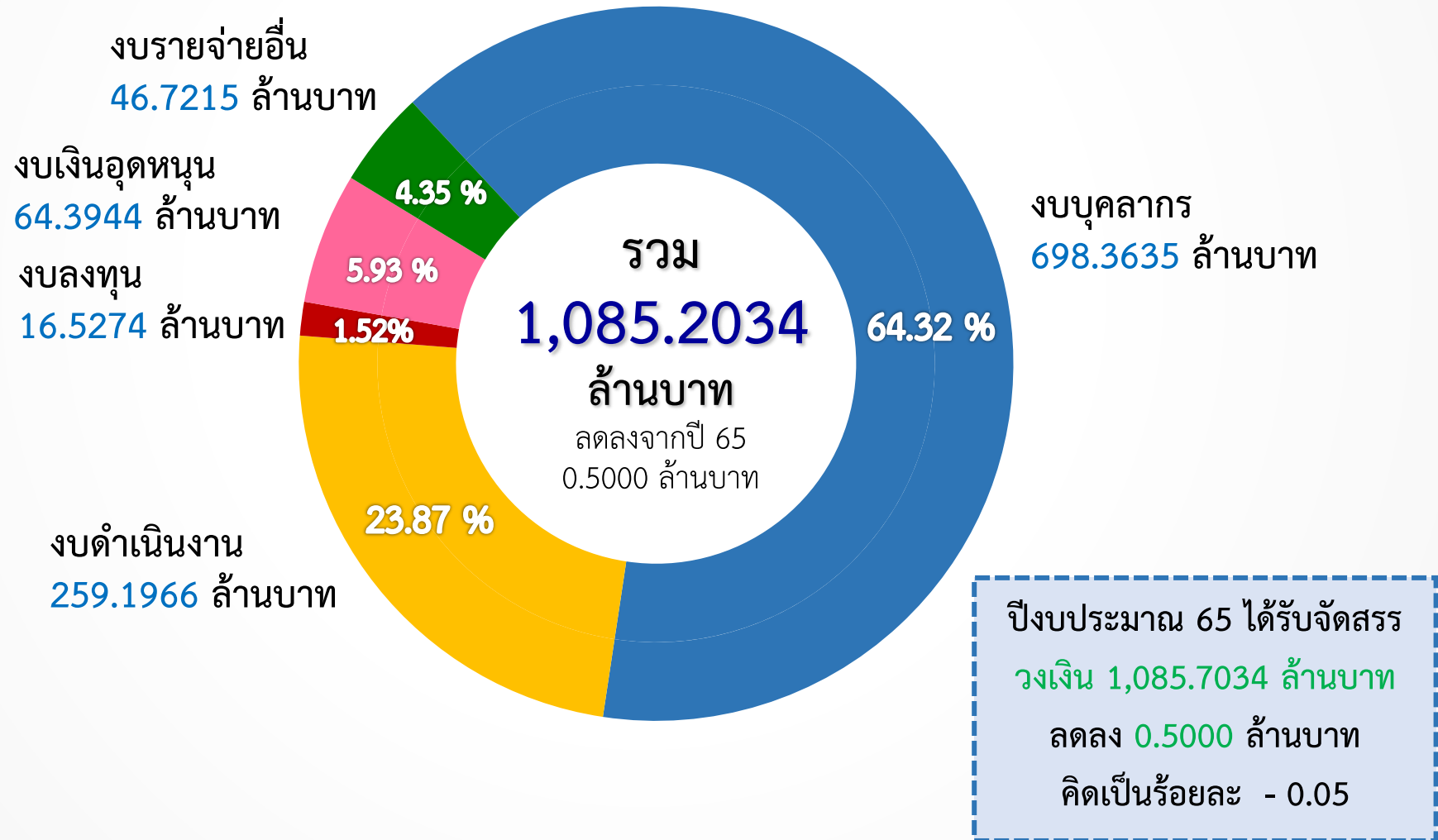
**โครงการ ส่งเสริมการดำเนินงาน  
อันเนื่องมาจากพระราชดำริ**

\* ร้อยละของจำนวนเกษตรกรที่เข้าร่วม  
โครงการอันเนื่องมาจากพระราชดำริของ  
กระทรวงเกษตรและสหกรณ์ มีรายได้  
เพิ่มขึ้น (ร้อยละ 60)

กิจกรรม : สนับสนุนโครงการ  
อันเนื่องมาจากพระราชดำริ

\* ระดับความสำเร็จของการจัดทำแผน  
การดำเนินงานโครงการอันเนื่องมาจาก  
พระราชดำริของกระทรวงเกษตรและ  
สหกรณ์ (ระดับ 5)

# ได้รับการจัดสรรตามค่าของงบประมาณ ปีงบประมาณ พ.ศ. 2566



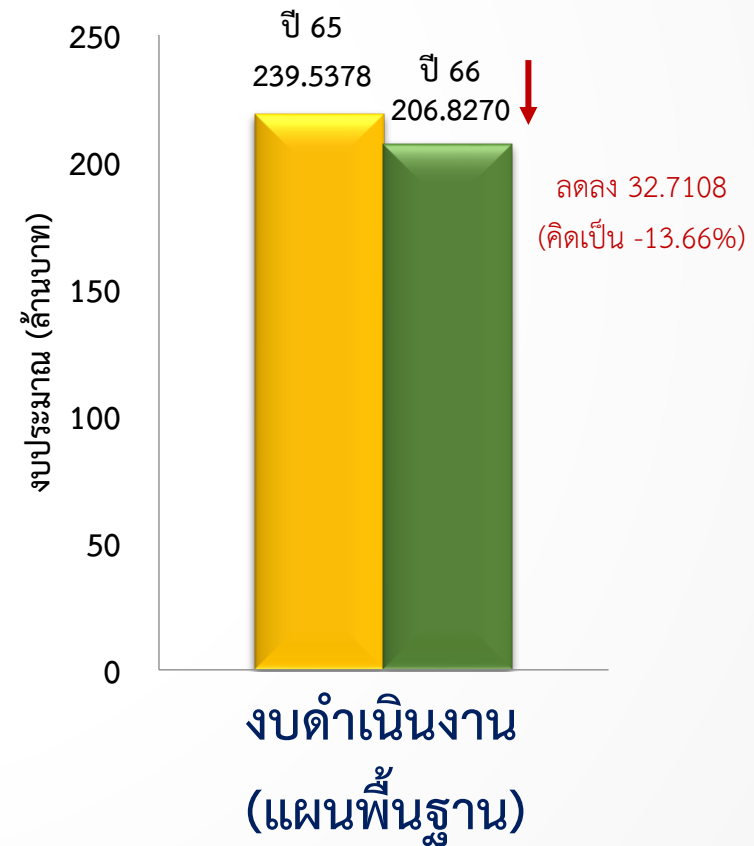
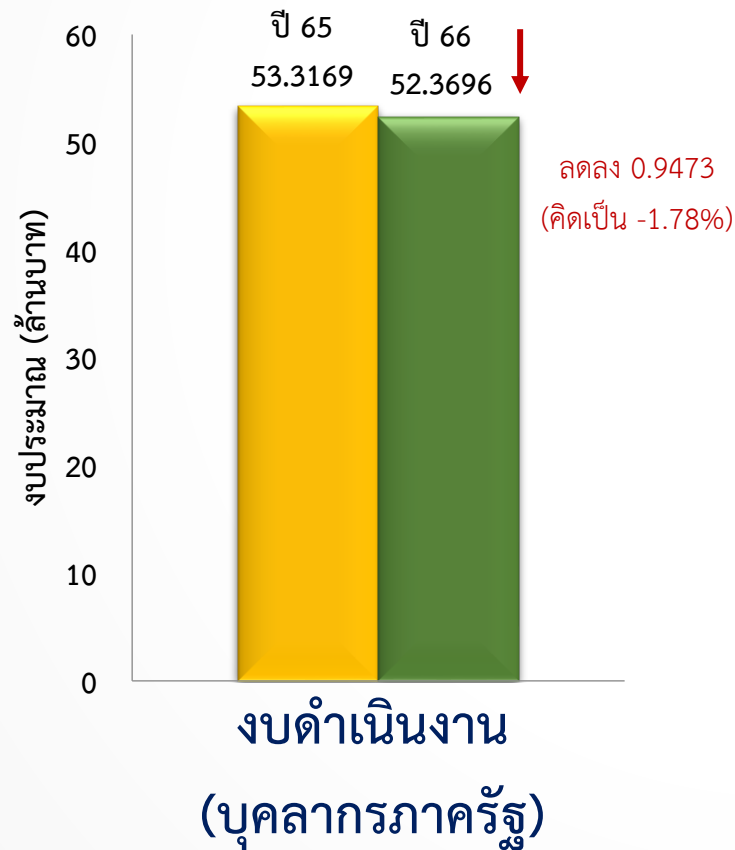
# เปรียบเทียบเงินงบประมาณที่ได้รับการจัดสรร ปีงบประมาณ พ.ศ. 2566 กับ ปี 2565

หน่วย : ล้านบาท

งบรายจ่าย	ปี 65 (พ.ร.บ.)	ปี 66 (พ.ร.บ.)				เพิ่ม-ลด		
		แผนงาน บุคลากร ภาครัฐ	แผนงาน พื้นฐานฯ	แผนงานยุทธศาสตร์		รวม	วงเงิน	ร้อยละ
				ยุทธฯ การเกษตร สร้างมูลค่า	ยุทธฯ เสริมสร้าง พลังทางสังคม			
งบบุคลากร	690.6267	698.3635				698.3635	7.7368	1.12 %
งบดำเนินงาน	292.8547	52.3696	206.8270			259.1966	(33.6581)	- 11.49 %
งบลงทุน	16.5274		16.5274			16.5274	-	-
งบเงินอุดหนุน	37.4731		64.1944	0.2000		64.3944	26.9213	71.84 %
งบรายจ่ายอื่น	48.2215		24.6308	13.6000	8.4907	46.7215	(1.5000)	- 3.11 %
<b>รวม</b>	<b>1,085.7034</b>	<b>750.7331</b>	<b>312.1796</b>	<b>13.8000</b>	<b>8.4907</b>	<b>1,085.2034</b>	<b>(0.5000)</b>	<b>- 0.05 %</b>

# เปรียบเทียบงบดำเนินงานที่ได้รับการจัดสรร ปีงบประมาณ 2566 กับ ปี 2565

## งบดำเนินงาน แบ่งออกเป็น 2 แผนงาน



# แผนการปฏิบัติงานของสำนักงานเกษตรและสหกรณ์จังหวัด

## ภารกิจสำคัญของสำนักงาน เกษตรและสหกรณ์จังหวัดในปี 65

1. การประชุม อ.พ.ก. ระดับจังหวัด
2. จัดทำแผนพัฒนาการเกษตรและสหกรณ์  
ของจังหวัด/กลุ่มจังหวัด
3. จัดทำแผนปฏิบัติการด้านการเกษตรและ  
สหกรณ์ของจังหวัด ประจำปีงบประมาณ
4. ติดตามและรายงานผลตามแผนปฏิบัติการ  
ด้านการเกษตรและสหกรณ์ของจังหวัด
5. ศูนย์ข้อมูลด้านการเกษตรและสหกรณ์
6. จัดทำฐานข้อมูลการบริหารจัดการ  
สินค้าเกษตรที่สำคัญ
7. ศูนย์ติดตามและแก้ไขปัญหาภัยพิบัติ  
ด้านการเกษตร
8. สนับสนุนการขับเคลื่อนงาน  
ด้านการเกษตรในจังหวัด

## ข้อสังเกตและข้อเสนอ จากผลการดำเนินงานในปี 65

1. การประชุม อ.พ.ก.  
จัดการประชุมไม่สม่ำเสมอ  
ทำให้ไม่มีการสรุปผลการดำเนินงาน
2. จัดทำแผนปฏิบัติการด้าน  
การเกษตรและสหกรณ์ของจังหวัด  
การจัดทำแผนล่าช้า ไม่ทันภายใน  
ม.ค. ของทุกปี ทำให้การขับเคลื่อน  
การดำเนินงานไม่เต็มประสิทธิภาพ
3. จัดประชุมศูนย์ติดตามและแก้ไข  
ปัญหาภัยพิบัติด้านการเกษตร  
ของจังหวัด  
จัดการประชุมไม่ต่อเนื่อง  
ขาดการสรุปข้อมูลภัยพิบัติ  
ด้านการเกษตรในพื้นที่

## การพัฒนาปรับปรุงการดำเนินงานในปี 66

1. ประชุมรายภาค: สัมมนา สนง.กษ.จว. เป็นรายภาค ปีละ 1 ครั้ง  
ประชุมราชการเป็นรายภาค ไตรมาสละ 1 ครั้ง
2. ประชุม อ.พ.ก.: จัดประชุมไม่ได้ ขอให้สรุปผลการดำเนินงานสำคัญนำเรียนผู้ว่าฯ
3. ประชุมศูนย์ติดตามและแก้ไขปัญหาภัยพิบัติด้านการเกษตร:  
จัดประชุมไม่ได้ ขอให้สรุปข้อมูลแจ้งหน่วยงานในสังกัด กษ.
4. ข้อมูลสำคัญต้องรู้
  - 15 นโยบาย รมว.กษ.: ทราบนโยบายและผลการดำเนินงาน/พื้นที่ที่ประสบความสำเร็จ
  - โครงการพระราชดำริ: รู้สถานะโครงการ/ติดตามความก้าวหน้า/  
เป็นหน่วยงานหลักในการบูรณาการในพื้นที่
  - สินค้าสำคัญของจังหวัด: มอบ จนท. เป็นเจ้าภาพ(Mr.) ข้อมูลรายสินค้า/Demand+Supply
5. บูรณาการโครงการสำคัญของ สป.กษ.
  - ส่วนกลาง: เช่น โครงการหมู่บ้านมูลค่าสูง สมุนไพร ทฤษฎีใหม่ เกษตรกรรมยั่งยืน
  - ส่วนภูมิภาค: เน้นให้จัดทำโครงการแบบบูรณาการในเชิงพื้นที่ และรายสินค้า (BCG)

**!** การรับโอนครุภัณฑ์หรือสิ่งก่อสร้างที่ได้รับจากบจังหวัด/กลุ่มจังหวัด  
สป.กษ. ไม่มีความพร้อมในการดูแล เนื่องจากข้อจำกัดด้านงบประมาณ ให้เร่งสำรวจตรวจสอบ  
เพื่อถ่ายโอนให้หน่วยงานที่มีความพร้อม (หนังสือที่ กษ 0203/ว6696 ลงวันที่ 19 ส.ค. 65)



# LINE GROUP

ปลัด กษ.

รองปลัด กษ.

หน.ผตร., ผตร.กษ.

ผช.ปลัด กษ.

ผอ.กอง/สำนัก, กษ.จว.



## วัตถุประสงค์

- ผู้บริหารแจ้งสั่งการ ประธานราชการ ให้แก่ ผอ.กอง/สำนัก และเกษตรและสหกรณ์จังหวัด
- เกษตรและสหกรณ์จังหวัดแจ้งเรื่องเร่งด่วน ให้ผู้บริหารรับทราบ เช่น สถานการณ์ที่มีผลกระทบ ต่อเกษตรกร อุทกภัย วาตภัย โรคระบาด เป็นต้น

## ข้อกำหนด/ข้อห้าม

- ห้ามส่งสวัสดีวันจันทร์ – อาทิตย์
- ห้ามส่งข่าว/คลิป ประชาสัมพันธ์ของจังหวัด
- ห้ามส่งสติ๊กเกอร์
- ข้อความที่ส่งควรกระชับชัดเจน ใช้คำสุภาพ
- รูปโปรไฟล์ ให้ใช้รูปสุภาพ และชื่อควรเป็นชื่อที่ระบุถึงตำแหน่งชัดเจน

## ข้อคิดที่อยากฝากไว้ กับการทำงานออนไลน์

- ระมัดระวังก่อนกดส่งข้อความทุกครั้ง



# LINE GROUP



OPS\_DIR

ปลัด กษ.  
รองปลัด กษ.  
หน.ผตร.,ผตร.กษ.  
ผช.ปลัด กษ.  
ผอ.กอง/สำนัก,กษ.จว.+1

## วัตถุประสงค์

- ผู้บริหารแจ้งสั่งการ ประธานราชการ
- ผอ.กอง/สำนัก สามารถส่งข้อมูล ส่งข่าว ประชาสัมพันธ์
- กษ.จว.+เจ้าหน้าที่ ที่ได้รับมอบหมายจาก กษ.จว. สามารถส่งข้อมูล ส่งข่าวประชาสัมพันธ์

## ข้อกำหนด/ข้อห้าม

- ห้ามส่งสวัสดีวันจันทร์ – อาทิตย์
- ข้อความที่ส่งควรกระชับชัดเจน ใช้คำสุภาพ
- รูปโป๊ไร้ไฟล์ ให้ใช้รูปสุภาพ และชื่อควรเป็นชื่อที่ระบุถึงตำแหน่งชัดเจน

# LINE GROUP



สนง.กษ.จว.+ สผง.

หัวหน้ากลุ่ม/ฝ่าย  
สนง.กษ.จว.,  
จนท.สผง.

## วัตถุประสงค์

- เจ้าหน้าที่สำนักแผนงานและโครงการพิเศษ และ หัวหน้ากลุ่ม/ฝ่าย ของสำนักงานเกษตร และสหกรณ์จังหวัด ติดต่อสอบถาม ติดต่อประสานงาน ส่งข้อมูล

## ข้อกำหนด/ข้อห้าม

- ห้ามส่งสวัสดีวันจันทร์ – อาทิตย์
- ข้อความที่ส่งควรกระชับชัดเจน ใช้คำสุภาพ

# LINE GROUP



ฝ่ายบริหารฯ กษ.จว.

จนท.ฝ่ายบริหารฯ  
สนง.กษ.จว.,  
จนท.สผง.

## วัตถุประสงค์

- เจ้าหน้าที่ฝ่ายบริหารสำนักงานเกษตรและสหกรณ์จังหวัด เจ้าหน้าที่สำนักแผนงานและโครงการพิเศษ แจ้งข่าวประสานงาน ติดต่อสอบถาม ส่งข้อมูล เกี่ยวกับงานที่ฝ่ายบริหารฯ ของ สนง.กษ.จว. รับผิดชอบ

## ข้อกำหนด/ข้อห้าม

- ห้ามส่งสวัสดีวันจันทร์ – อาทิตย์
- ข้อความที่ส่งควรใช้คำสุภาพ