



# แผนปฏิบัติการดิจิทัลจังหวัดสุรินทร์

พ.ศ. 2562 – 2565

ฉบับปรับปรุง พ.ศ. 2564



## บทสรุปผู้บริหาร

แผนปฏิบัติการดิจิทัลจังหวัดสตูล พ.ศ. 2562 - 2565 ได้ถูกจัดทำขึ้นเพื่อเป็นกรอบทิศทางการทำงานที่ชัดเจนเพื่อให้การขับเคลื่อนการพัฒนาด้านดิจิทัลของหน่วยงานในจังหวัดสตูลเป็นไปในทิศทางเดียวกัน และเพื่อรองรับนโยบาย Thailand 4.0 ของรัฐบาลในอนาคต

การจัดทำแผนปฏิบัติการดิจิทัลจังหวัดสตูล พ.ศ. 2562 - 2565 ได้มีการวิเคราะห์สภาพแวดล้อม (SWOT Analysis) ทั้งสภาพแวดล้อมภายนอกและสภาพแวดล้อมภายใน ซึ่งนำไปสู่การกำหนดจุดยืน วิสัยทัศน์ พันธกิจ เป้าหมาย ประเด็นยุทธศาสตร์ รวมทั้งมีการกำหนดเป้าประสงค์ ตัวชี้วัดระดับเป้าประสงค์ แผนงาน โครงการ ดังนี้

### จุดยืน (Positioning)

1. ด้านเทคโนโลยีดิจิทัล (โครงสร้างพื้นฐาน, ระบบงาน และฐานข้อมูล) สามารถเชื่อมโยงทำงานได้อย่างมีประสิทธิภาพ
2. ด้านการให้บริการประชาชน สามารถให้บริการประชาชนด้วยเทคโนโลยีดิจิทัลได้ครอบคลุมเข้าถึงได้อย่างเท่าเทียม
3. ด้านทรัพยากรบุคคล บุคลากรของจังหวัดมีความรู้และรู้เท่าทันด้านเทคโนโลยีดิจิทัล

### วิสัยทัศน์ (Vision)

“จังหวัดอัจฉริยะ ดิจิทัลนำพาเศรษฐกิจ สร้างสังคมคุณภาพอย่างยั่งยืน”

### พันธกิจ (Mission)

1. พัฒนาจังหวัดสู่การเป็นจังหวัดอัจฉริยะ (Smart City)
2. พัฒนาระบบงาน ฐานข้อมูล และประสานงานการวางโครงข่ายพื้นฐานด้านดิจิทัล เพื่อบริการประชาชนด้วยเทคโนโลยีดิจิทัล
3. พัฒนาศักยภาพบุคลากรและประชาชนสู่ยุคดิจิทัล หรือ Thailand 4.0

### เป้าหมาย (Goals)

ภายในปี 2565 จังหวัดสตูลจะเป็นจังหวัดที่มีศักยภาพด้านดิจิทัล ดังนี้

1. เป็นจังหวัดอัจฉริยะ (Smart City) อย่างน้อย 2 ด้าน: จังหวัดสตูลจะพัฒนาเมืองไปสู่จังหวัดอัจฉริยะอย่างน้อย 2 ด้าน โดย 1 ด้านที่ต้องพัฒนา คือ ด้านสิ่งแวดล้อมอัจฉริยะ และอีกด้านตามความพร้อมและความเหมาะสมกับจังหวัด ทั้งนี้อาจจะดำเนินการในบางหมู่บ้าน หรือชุมชน ที่มีความพร้อม
2. มีงานบริการภาครัฐ/เอกชน (ทั้งระบบงานหรือบางส่วน) ที่ประชาชนสามารถเข้าถึงหรือรับบริการด้วยเทคโนโลยีดิจิทัล อย่างน้อย ร้อยละ 50 ของงานบริการทั้งจังหวัด หรืออย่างน้อยหน่วยงานละ 1 งานบริการ : จังหวัดสตูลจะพัฒนางานบริการประชาชนด้วยเทคโนโลยีดิจิทัล
3. บุคลากรร้อยละ 80 ของจังหวัดมีความรู้และรู้เท่าทันด้านเทคโนโลยีดิจิทัล : จังหวัดสตูลจะพัฒนาบุคลากรภาครัฐให้มีความรู้ด้านดิจิทัล และให้ความรู้ประชาชนให้รู้เท่าทันถึงประโยชน์และโทษจากการใช้เทคโนโลยีดิจิทัล และภัยทางไซเบอร์อื่นๆ โดยมีช่องทางการสื่อสารที่สะดวกต่อการรับรู้และการเรียนรู้

**ประเด็นยุทธศาสตร์ (Strategic issue)**

**ยุทธศาสตร์ที่ 1. พัฒนาเทคโนโลยีดิจิทัลเพื่อเพิ่มมูลค่าการท่องเที่ยว และการเกษตร**

เป้าประสงค์ : เพื่อพัฒนาเทคโนโลยีดิจิทัลให้ได้มาตรฐาน เพิ่มมูลค่าการท่องเที่ยวและการเกษตร  
ก้าวสู่การเป็นจังหวัดอัจฉริยะ (Smart City)

กลยุทธ์ : ส่งเสริมการสร้างนวัตกรรมด้านการท่องเที่ยว และการเกษตร พัฒนาจังหวัดสู่จังหวัด  
อัจฉริยะ

ตัวชี้วัด : จำนวนเทคโนโลยีหรือนวัตกรรมที่เกี่ยวข้องด้านการท่องเที่ยวหรือการเกษตร

**ยุทธศาสตร์ที่ 2. ยกระดับการบริการภาครัฐด้วยเทคโนโลยีดิจิทัลเพื่อสร้างสังคมคุณภาพ**

เป้าประสงค์ : พัฒนางานบริการทั้งภาครัฐและเอกชน ให้ประชาชนสามารถเข้าถึงหรือรับบริการได้  
อย่างสะดวกและรวดเร็ว เท่าเทียม โดยผ่านโครงข่ายเทคโนโลยีดิจิทัล อย่างทั่วถึงและมีประสิทธิภาพ

กลยุทธ์ : 1. พัฒนาการบริการภาครัฐ โดยใช้เทคโนโลยีดิจิทัลหรือนวัตกรรม เพื่อลดขั้นตอนการ  
บริการประชาชน

ตัวชี้วัด : 1. จำนวนงานบริการประชาชนที่บริการด้วยเทคโนโลยีดิจิทัลหรือนวัตกรรม

2. ร้อยละหน่วยงานที่มีงานบริการประชาชนด้วยเทคโนโลยีดิจิทัลหรือนวัตกรรม

กลยุทธ์ : 2. เชื่อมโยงฐานข้อมูลภาครัฐเพื่อการบริการประชาชน

ตัวชี้วัด : จำนวนงานบริการประชาชนที่มีการเชื่อมโยงข้อมูลหน่วยงานภาครัฐ

**ยุทธศาสตร์ที่ 3. พัฒนาทรัพยากรบุคคลให้มีความรู้ด้านดิจิทัล และเสริมสร้างให้ประชาชนใน  
จังหวัดรู้เท่าทันดิจิทัล**

เป้าประสงค์ : พัฒนาบุคลากรและประชาชนของจังหวัด ให้มีความรู้ และรู้เท่าทันสื่อเทคโนโลยี  
ดิจิทัล เพื่อเข้าสู่ยุคดิจิทัล หรือ Thailand 4.0 ได้อย่างมีประสิทธิภาพ

กลยุทธ์ : 1. เพิ่มศักยภาพด้านเทคโนโลยีดิจิทัลให้บุคลากรภาครัฐ และเอกชน

ตัวชี้วัด : ร้อยละของหน่วยงานที่มีบุคลากรที่ได้รับความรู้ หรือผ่านการอบรมด้านเทคโนโลยีดิจิทัล

กลยุทธ์ : 2. ส่งเสริมให้ประชาชนรู้เท่าทันดิจิทัล (Digital Literacy)

ตัวชี้วัด : จำนวนกิจกรรมหรือช่องทางที่ส่งเสริมให้ประชาชนรู้เท่าทันดิจิทัล (Digital Literacy)

**โครงการ/กิจกรรมและงบประมาณที่สนับสนุนการขับเคลื่อนแผนปฏิบัติการดิจิทัลจังหวัดสตูล พ.ศ. 2562 - 2565**

ประเด็นยุทธศาสตร์	จำนวน แผนงาน	โครงการ/กิจกรรม				งบประมาณ
		2562	2563	2564	2565	
1. พัฒนาเทคโนโลยีดิจิทัลเพื่อเพิ่มมูลค่าการท่องเที่ยวและการเกษตร	1	4	3	11	12	3,247,960
2. ยกระดับการบริการภาครัฐด้วยเทคโนโลยีดิจิทัลเพื่อสร้างสังคมคุณภาพ	2	28	25	49	27	25,710,338
3. พัฒนาทรัพยากรบุคคลให้มีความรู้ด้านดิจิทัล และเสริมสร้างให้ประชาชนในจังหวัดรู้เท่าทันดิจิทัล	2	17	25	32	20	9,507,275
<b>รวม</b>	<b>5</b>	<b>49</b>	<b>53</b>	<b>92</b>	<b>59</b>	<b>38,465,573</b>
<b>งบประมาณ</b>		<b>4,105,075</b>	<b>6,466,238</b>	<b>12,845,780</b>	<b>15,048,480</b>	

## คำนำ

แผนปฏิบัติการดิจิทัลจังหวัดสตูล พ.ศ.2562 - 2565 ฉบับปรับปรุง พ.ศ. 2564 จัดทำขึ้นเพื่อปรับปรุงแผนปฏิบัติการดิจิทัลจังหวัดสตูล พ.ศ.2562 - 2565 ให้ทันสมัย เหมาะสมกับสถานการณ์ปัจจุบัน และเชื่อมโยงกับกับยุทธศาสตร์ชาติ ระยะ 20 ปี (พ.ศ. 2561 - 2580) แผนพัฒนาเศรษฐกิจและสังคมแห่งชาติ ฉบับที่ 12 (พ.ศ. 2560 - 2564) แผนพัฒนาดิจิทัลเพื่อเศรษฐกิจและสังคม ระยะ 5 ปี (พ.ศ. 2560 - 2564) แผนพัฒนารัฐบาลดิจิทัล ระยะ 5 ปี (พ.ศ. 2560 - 2564) และแผนพัฒนาจังหวัดสตูล ระยะ 5 ปี (พ.ศ. 2561 - 2565) เพื่อนำพาประเทศไปสู่ความมั่นคง มั่งคั่งและยั่งยืน โดยเป็นเสมือนกรอบ และทิศทางให้หน่วยงานทั้งภาครัฐ และเอกชน ดำเนินการพัฒนาด้านดิจิทัลไปในทิศทางเดียวกัน และเพื่อเตรียมความพร้อมให้กับจังหวัดสตูล สำหรับการพัฒนาไปสู่ Thailand 4.0

แผนปฏิบัติการดิจิทัลจังหวัดสตูล พ.ศ. 2562 - 2565 ฉบับปรับปรุง พ.ศ. 2564 ได้ปรับปรุงเนื้อหาในส่วนข้อมูลพื้นฐาน/ความพร้อมด้านเทคโนโลยีดิจิทัลของหน่วยงานจังหวัดสตูล ได้แก่ ข้อมูลด้านอุปกรณ์ด้านเทคโนโลยีดิจิทัลของหน่วยงาน ข้อมูลด้านซอฟต์แวร์ เทคโนโลยีสารสนเทศ/ดิจิทัลของหน่วยงาน ข้อมูลด้านการเชื่อมต่อ Internet ระบบเครือข่าย และระบบความปลอดภัยทาง Cyber เป็นต้น และปรับปรุงข้อมูลโครงการ/กิจกรรม ที่เกี่ยวข้องด้านดิจิทัลในหน่วยงานจังหวัดสตูล ที่ดำเนินการระหว่าง พ.ศ.2563 - 2565 คณะจัดทำหวังอย่างยิ่งว่า หน่วยงานทุกภาคส่วนของจังหวัดจะนำแผนปฏิบัติการดิจิทัลจังหวัดสตูล พ.ศ. 2562 - 2565 ฉบับปรับปรุง พ.ศ. 2564 นี้ ไปใช้ประโยชน์ เพื่อพัฒนาด้านดิจิทัล สำหรับบริการประชาชนให้สามารถเข้าถึงบริการอย่างสะดวก รวดเร็ว ทั่วถึง ต่อไป

คณะจัดทำแผนปฏิบัติการดิจิทัลจังหวัดสตูล

## สารบัญ

	หน้า
❖ บทสรุปผู้บริหาร	ก
❖ คำนำ	ง
❖ บทนำ	ช
❖ ส่วนที่ 1 ข้อมูลพื้นฐานด้านดิจิทัลของจังหวัดสตูล	1
1.1 ข้อมูลด้านอุปกรณ์ด้านเทคโนโลยีดิจิทัลของหน่วยงาน	3
1.2 ข้อมูลด้านซอฟต์แวร์ เทคโนโลยีดิจิทัลสารสนเทศ/ดิจิทัลของหน่วยงาน	4
1.3 ข้อมูลด้านการเชื่อมต่อ Internet ระบบเครือข่าย และระบบความปลอดภัย	8
1.4 ข้อมูลด้านบุคลากร และการพัฒนาบุคลากรด้านเทคโนโลยีสารสนเทศ/ดิจิทัล	10
1.5 งบประมาณด้านเทคโนโลยีสารสนเทศ/ดิจิทัล	12
1.6 ปัญหา/อุปสรรค และข้อเสนอแนะ	13
❖ ส่วนที่ 2 การวิเคราะห์สภาพแวดล้อมด้านดิจิทัลของจังหวัดสตูล	15
2.1 การวิเคราะห์สภาพแวดล้อมภายใน (Internal Environment)	16
2.2 การวิเคราะห์สภาพแวดล้อมภายนอก (External Environment)	17
❖ ส่วนที่ 3 แผนปฏิบัติการดิจิทัลจังหวัดสตูล พ.ศ. 2562 - 2565	18
3.1 จุดยืน (Positioning)	19
3.2 วิสัยทัศน์ (Vision)	19
3.3 พันธกิจ (Mission)	19
3.4 เป้าหมาย (Goals)	19
3.5 ประเด็นยุทธศาสตร์ (Strategic issue)	19
3.6 แผนภาพความเชื่อมโยงระหว่างยุทธศาสตร์ชาติ และแผนต่างๆ ที่เกี่ยวข้อง กับแผนปฏิบัติการดิจิทัลจังหวัดสตูล พ.ศ. 2562 – 2565	21
3.7 แผนที่ยุทธศาสตร์ (Strategy Map)	22
❖ ส่วนที่ 4 รายละเอียดแผนปฏิบัติการดิจิทัลจังหวัดสตูล พ.ศ. 2562 - 2565	23
4.1 ประเด็นยุทธศาสตร์ ที่ 1 พัฒนาเทคโนโลยีดิจิทัลเพื่อเพิ่มมูลค่า การท่องเที่ยว และการเกษตร	24
4.2 ประเด็นยุทธศาสตร์ที่ 2 ยกระดับการบริการภาครัฐด้วยเทคโนโลยีดิจิทัล เพื่อสร้างสังคมคุณภาพ	26
4.3 ประเด็นยุทธศาสตร์ที่ 3 พัฒนาทรัพยากรบุคคลให้มีความรู้ด้านดิจิทัล และเสริมสร้างให้ประชาชนในจังหวัดรู้เท่าทันดิจิทัล	33
❖ ส่วนที่ 5 การนำแผนปฏิบัติการดิจิทัลจังหวัดสตูลไปสู่การปฏิบัติ และการติดตามประเมินผล	39
5.1 การนำแผนปฏิบัติการดิจิทัลจังหวัดสตูลไปสู่การปฏิบัติ	40
5.2 การติดตามและประเมินผล	41

# ส่วนที่ 1

ข้อมูลพื้นฐานด้านดิจิทัล

ของจังหวัดสตูล

## ส่วนที่ 1 ข้อมูลพื้นฐานด้านดิจิทัลของจังหวัดสตูล

ตามที่จังหวัดสตูลได้ดำเนินการจัดทำแผนปฏิบัติการดิจิทัลจังหวัด พ.ศ. 2562 – 2565 ฉบับปรับปรุง พ.ศ. 2563 ซึ่งได้เผยแพร่แผนดังกล่าว ให้หน่วยงานที่เกี่ยวข้องได้รับทราบและเข้าใจทิศทางการพัฒนาด้านดิจิทัลของจังหวัดไปแล้วเมื่อปี 2563 นั้น เพื่อให้แผนปฏิบัติการฯ มีความทันสมัย ทันต่อสถานการณ์ปัจจุบัน ปี 2564 จังหวัดสตูลจึงได้สำรวจข้อมูลพื้นฐานด้านเทคโนโลยีดิจิทัลของหน่วยงานจังหวัดสตูลเพื่อปรับปรุงข้อมูลสำหรับการจัดทำแผน ปฏิบัติการดิจิทัลจังหวัด พ.ศ. 2562 – 2565 ฉบับปรับปรุง พ.ศ. 2564 ดังนี้

### 1.1 ข้อมูลด้านอุปกรณ์ด้านเทคโนโลยีดิจิทัลของหน่วยงาน

ผลสำรวจอุปกรณ์ด้านเทคโนโลยีดิจิทัลของหน่วยงานในจังหวัดสตูล พบว่า เครื่องคอมพิวเตอร์ตั้งโต๊ะ (Desktop Computer/PC) มีมากที่สุด 2,251 เครื่อง คิดเป็นร้อยละ 96.8 ของหน่วยงานที่ตอบแบบสอบถาม รองลงมาคือ เครื่องสำรองไฟ (UPS) 1,086 เครื่อง คิดเป็นร้อยละ 97.3 อุปกรณ์ที่มีส่วนใหญ่ใช้งานได้เกิน ร้อยละ 90.0 มีเพียงเครื่องถ่ายเอกสาร และเครื่องโรเนียวดิจิทัล (Copy Print) ที่ใช้งานได้ร้อยละ 89.2 และ 86.7 ตามลำดับ และทั้ง 2 อุปกรณ์นี้ยังเป็นอุปกรณ์ที่เสียรอซ่อมมากที่สุด คือร้อยละ 10.8 และ 13.3 จากข้อมูลข้างต้น พบว่าเครื่องคอมพิวเตอร์ตั้งโต๊ะที่ใช้เครื่องสำรองไฟมีเพียงร้อยละ 48.2 เท่านั้น ซึ่งมีความเสี่ยงทำให้เกิดการพังเสียหาย หากมีไฟดับหรือไฟตกได้

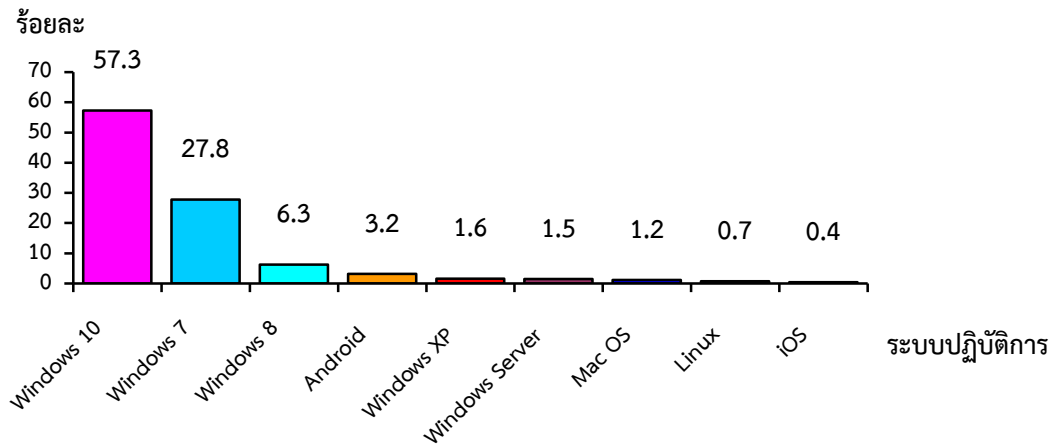
#### ตารางที่ 1 จำนวนและร้อยละของอุปกรณ์ด้านเทคโนโลยีดิจิทัลที่มีใช้ในหน่วยงานจังหวัดสตูล

ประเภทอุปกรณ์ด้านเทคโนโลยีดิจิทัลของหน่วยงาน	อุปกรณ์ฯ			
	หน่วยงานที่มีใช้ (ร้อยละ)	จำนวนทั้งสิ้น (เครื่อง)	ใช้งานได้ (ร้อยละ)	เสียรอซ่อม (ร้อยละ)
เครื่องคอมพิวเตอร์แม่ข่าย (Server Computer)	48.4	111	97.3	2.7
เครื่องคอมพิวเตอร์ตั้งโต๊ะ (Desktop Computer/PC)	96.9	2,251	96.8	3.2
เครื่องคอมพิวเตอร์ตั้งโต๊ะแบบ All in One	40.6	1,002	99.8	0.2
เครื่องคอมพิวเตอร์โน้ตบุ๊ก (Notebook/Laptop Computer)	96.9	356	94.9	5.1
เครื่องคอมพิวเตอร์พกพาขนาดกลาง (Tablet)	39.7	151	92.1	7.9
เครื่องพิมพ์มัลติฟังก์ชัน (รวมอิงค์เจ็ตและเลเซอร์)	64.1	306	97.4	2.6
เครื่องพิมพ์เลเซอร์ (Laser Printer)	92.2	554	95.5	4.5
เครื่องพิมพ์อิงค์เจ็ต (Inkjet Printer)	73.4	343	98.8	1.2
เครื่องพิมพ์แบบหัวเข็ม (Dot matrix Printer)	37.5	80	98.8	1.2
เครื่องถ่ายเอกสาร	76.6	93	89.2	10.8
เครื่องโรเนียวดิจิทัล (Copy Print)	18.5	15	86.7	13.3
เครื่องพิมพ์วัตถุ 3 มิติ (3D Printer)	4.7	4	100.0	-
เครื่องโทรศัพท์ IP Phone	48.4	82	97.6	2.4
เครื่องสำรองไฟ (UPS)	82.8	1,086	97.3	2.7
เครื่องสแกนเนอร์ (Scanner)	76.6	162	97.5	2.5
เครื่องอ่านบัตรแบบเนกประสงค์ (Smart Card Reader)	71.9	356	98.6	1.4
กล้องวงจรปิด (CCTV)	54.7	687	90.4	9.6
อุปกรณ์กระจายสัญญาณไร้สาย (Access Point)	82.8	321	96.3	3.7
อุปกรณ์กระจายสัญญาณ (Switch)	81.3	220	99.1	0.9

## 1.2 ข้อมูลด้านซอฟต์แวร์ เทคโนโลยีดิจิทัลสารสนเทศ/ของหน่วยงาน

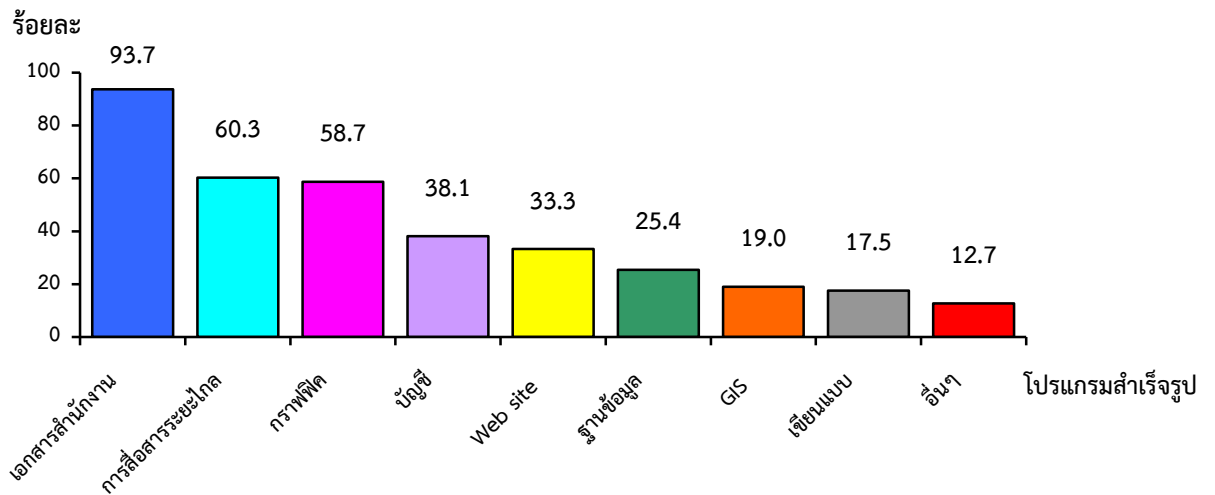
ผลการสำรวจการใช้โปรแกรมระบบปฏิบัติการ (OS) บนอุปกรณ์ดิจิทัล พบว่า จังหวัดสตูลใช้โปรแกรมระบบปฏิบัติการ (OS) Windows 10 บนอุปกรณ์ดิจิทัลมากที่สุด คิดร้อยละ 57.3 รองลงมาคือ Windows 7 ร้อยละ 27.8 และใช้น้อยสุด คือ iOS ร้อยละ 0.4

### แผนภูมิที่ 1 ร้อยละของโปรแกรมระบบปฏิบัติการ (OS) ที่ใช้ในอุปกรณ์คอมพิวเตอร์ (รวมทุกประเภท) ของหน่วยงานจังหวัดสตูล



ผลการสำรวจโปรแกรมสำเร็จรูป (Software) ในหน่วยงานจังหวัดสตูล พบว่า 5 โปรแกรมสำเร็จรูปที่หน่วยงานในจังหวัดที่ใช้มากที่สุด คือโปรแกรมจัดการด้านเอกสารสำนักงาน (Office) ร้อยละ 93.7 รองลงมาคือ ด้านการสื่อสารระยะไกล ร้อยละ 60.3 โปรแกรมด้านกราฟิก ร้อยละ 58.7 ด้านการบัญชี ร้อยละ 38.1 ด้านจัดการ website 33.3 นอกนั้นใช้โปรแกรมเฉพาะที่จำเป็นตามภารกิจของหน่วยงานนั้นๆ

### แผนภูมิที่ 2 ร้อยละของโปรแกรมสำเร็จรูป (Software) ที่ใช้ในหน่วยงานจังหวัดสตูล

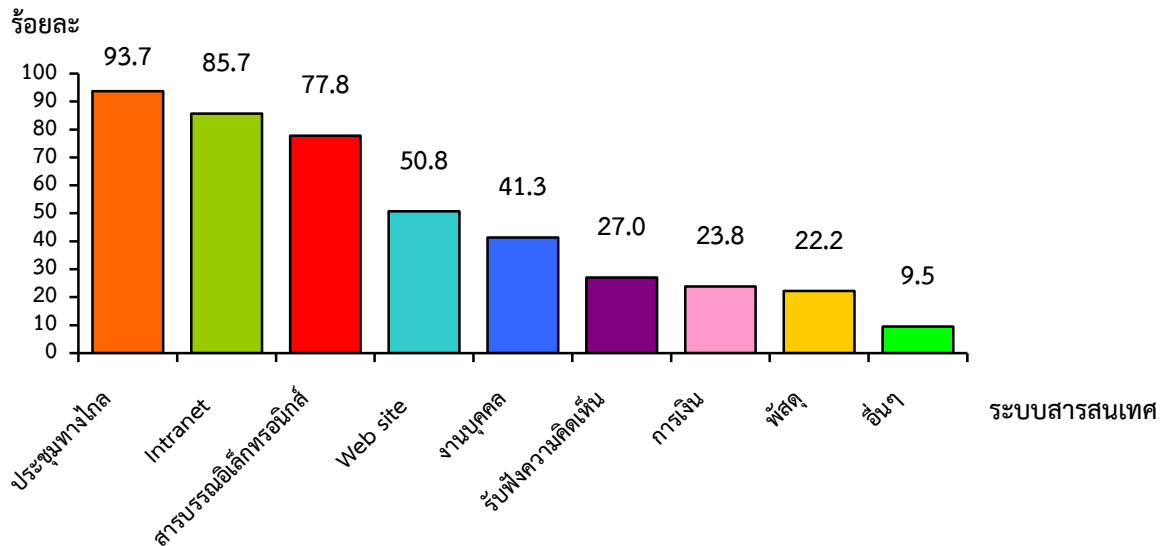


หมายเหตุ เป็นคำถามที่ตอบได้มากกว่า 1 คำตอบ



ผลสำรวจการใช้ระบบสารสนเทศดิจิทัล (รวมของกรมต้นสังกัด) พบว่า หน่วยงานในจังหวัดส่วนใหญ่ ใช้ระบบการประชุมทางไกล ร้อยละ 93.7 รองลงมาใช้ระบบเว็บ Intranet ของหน่วยงานกรมต้นสังกัด ร้อยละ 85.7 ระบบงานสารบรรณอิเล็กทรอนิกส์ ร้อยละ 77.8 ระบบการปรับปรุงเว็บไซต์ ร้อยละ 50.8 ระบบการบริหารงานบุคคล ร้อยละ 41.3 ส่วนระบบสารสนเทศอื่นๆ มีหน่วยงานที่ใช้อยู่ที่สัดส่วนร้อยละ 9.5 – 27.0

### แผนภูมิที่ 3 ร้อยละของระบบสารสนเทศที่ใช้ในหน่วยงานจังหวัดสตูล



หมายเหตุ เป็นคำถามที่ตอบได้มากกว่า 1 คำตอบ

ผลสำรวจระบบฐานข้อมูลของหน่วยงานและการบริการในหน่วยงาน พบว่า จังหวัดสตูลมีฐานข้อมูลประมาณ 146 เรื่อง และหน่วยงานร้อยละ 78.3 มีฐานข้อมูลของตนเอง โดยมีการใช้ระบบสารสนเทศจัดการด้านฐานข้อมูล ร้อยละ 82.0 และมีฐานข้อมูลถูกจัดการอย่างเป็นระบบ จำนวน 127 เรื่อง เช่น ระบบฐานข้อมูลทะเบียนราษฎร์ ระบบฐานข้อมูลเกษตรกร ระบบฐานข้อมูลสุขภาพ HDC ระบบฐานข้อมูลกลางองค์กรปกครองส่วนท้องถิ่น และระบบสารสนเทศโครงข่ายทางหลวง เป็นต้น

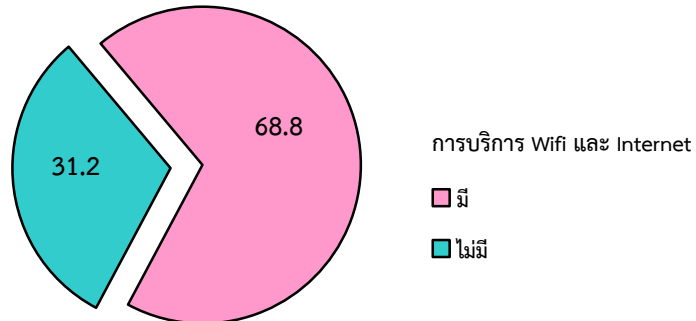
สำหรับงานบริการประชาชน หรือผู้มาติดต่อราชการทางอิเล็กทรอนิกส์ (e-service) จังหวัดสตูลมีหน่วยงานให้บริการฯ ร้อยละ 54.1 มีงานบริการประมาณ 85 เรื่อง เช่น ระบบร้องเรียนร้องทุกข์ศูนย์ดำรงธรรม ระบบยื่นแบบของหน่วยงานต่างๆ ผ่านระบบอิเล็กทรอนิกส์ การนัดเยี่ยมผู้ต้องขังออนไลน์ เป็นต้น

### ตารางที่ 2 ร้อยละของระบบฐานข้อมูล และการบริการในหน่วยงานจังหวัดสตูล

เรื่อง	มี	
	หน่วยงาน (ร้อยละ)	เรื่อง
1.หน่วยงานมีฐานข้อมูล	78.3	146
2.หน่วยงานของท่านมี/ใช้ระบบสารสนเทศจัดการด้านฐานข้อมูล (รวมของกรมต้นสังกัด)	82.0	127
3.หน่วยงานมีงานบริการประชาชน หรือผู้มาติดต่อราชการทางอิเล็กทรอนิกส์ (e-service)	54.1	85

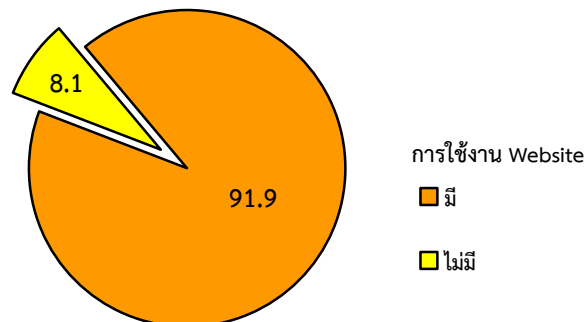
จังหวัดสตูลมีหน่วยงานให้บริการ Wifi เพื่อบริการ Internet สำหรับประชาชนหรือผู้มาติดต่อราชการ ร้อยละ 68.8 โดยที่เหลือร้อยละ 31.2 ยังไม่มีการให้บริการ Wifi

**แผนภูมิที่ 4** ร้อยละของให้บริการ Wifi เพื่อบริการ Internet สำหรับประชาชนหรือผู้มาติดต่อราชการในหน่วยงานจังหวัดสตูล



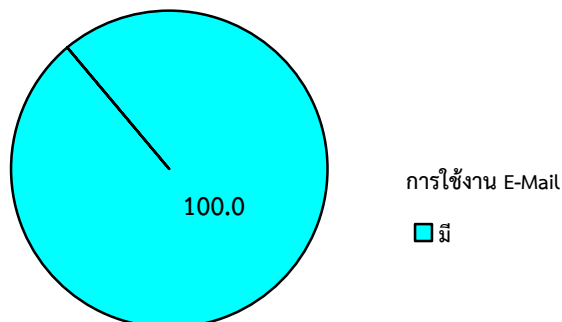
จังหวัดสตูลมีหน่วยงานที่ใช้งาน Website ร้อยละ 91.9 โดยที่เหลือร้อยละ 8.1 ยังไม่มี Website หรือมีเพียง 5 หน่วยงานที่ใช้ Website กรมต้นสังกัด ได้แก่ โครงการชลประทานสตูล สถานพินิจและคุ้มครองเด็กและเยาวชนจังหวัดสตูล สถานีอุตุนิยมวิทยาสตูล สำนักงานยุติธรรมจังหวัดสตูล และเรือนจำจังหวัดสตูล

**แผนภูมิที่ 5** ร้อยละของการใช้งาน Website ของหน่วยงานจังหวัดสตูล



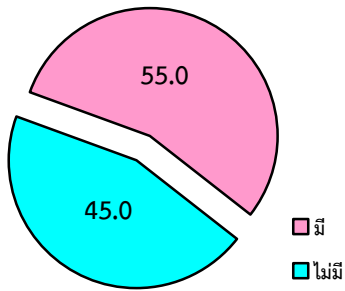
จังหวัดสตูลมีหน่วยงานที่ใช้งาน E-Mail ร้อยละ 100.0

**แผนภูมิที่ 6** ร้อยละของการใช้งาน E-Mail ของหน่วยงานจังหวัดสตูล



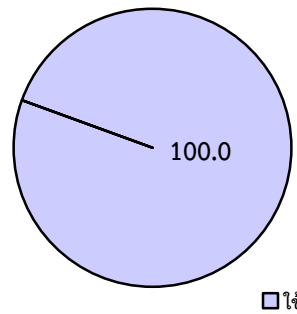
### แผนภูมิที่ 7 ร้อยละของแอปพลิเคชันสำหรับบริการประชาชนหรือผู้มาติดต่อราชการในหน่วยงานจังหวัดสตูล

การบริการแอปพลิเคชันของหน่วยงาน



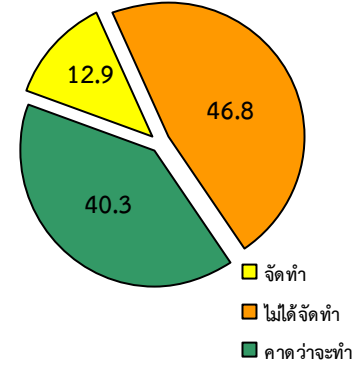
แอปพลิเคชันส่วนใหญ่เป็นของหน่วยงานที่มีไว้ให้บริการประชาชนหรือผู้มาติดต่อราชการเพียงร้อยละ 55.0 เช่น ทัพประชารัฐ สำนักงานพาณิชย์จังหวัดสตูล, TND smartSim สถานีอุตุนิยมวิทยา, และDOAE Smartcheck ส่งเสริมการเกษตรดิจิทัล สำนักงานเกษตรจังหวัดสตูล เป็นต้น

การใช้สื่อ SocialMedia/SocialNetwork



การใช้สื่อ SocialMedia/SocialNetwork ในหน่วยงานราชการ พบว่ามีการใช้งานร้อยละ 100.0 และพบการใช้สื่อจำนวน 127 บัญชี ส่วนมากที่ใช้ คือ facebook line และ Website

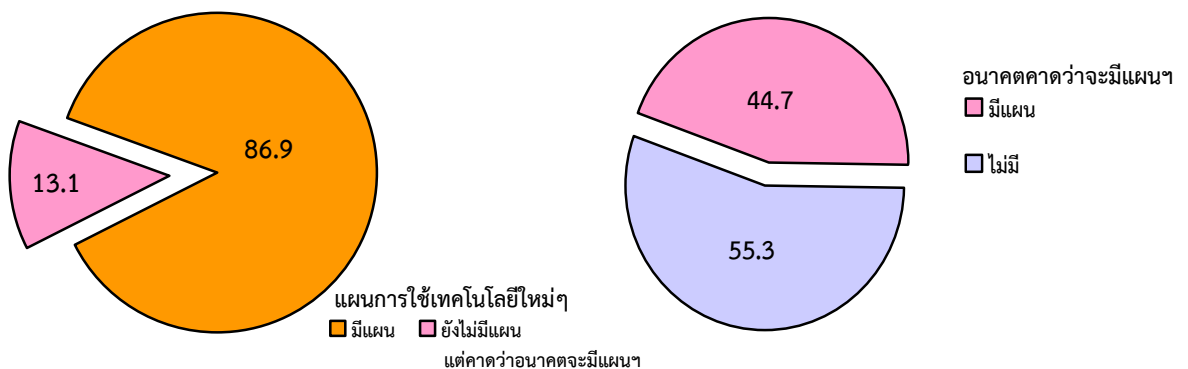
การจัดทำ Big Data ของหน่วยงาน



การจัดทำ Big Data ของหน่วยงาน พบว่า ยังไม่ได้จัดทำมากที่สุดถึงร้อยละ 46.8 และไม่ได้จัดทำแต่คาดว่าจะจัดทำในอนาคต ร้อยละ 40.3 ส่วนหน่วยงานที่จัดทำแล้ว มีเพียงร้อยละ 12.9 ตามลำดับ สำหรับหน่วยงานที่มีการจัดทำ Big Data ได้แก่ การประปาส่วนภูมิภาค สาขาสตูล, วิทยาลัยการอาชีพละงู, สถานีอุตุนิยมวิทยาสตูล, สำนักงานพัฒนาฝีมือแรงงานสตูล และสำนักงานปศุสัตว์จังหวัดสตูล

เมื่อสอบถามหน่วยงานในจังหวัดเกี่ยวกับการนำเทคโนโลยีใหม่ๆ มาใช้ในการทำงานของหน่วยงานเพื่อบริการประชาชน พบว่ามีหน่วยงานที่มีแผนจะนำเทคโนโลยีใหม่ๆ มาใช้ในการทำงาน เพียงร้อยละ 86.9 เท่านั้น โดยที่เหลือร้อยละ 13.1 ยังไม่มีแผนฯ แต่คาดว่าจะอนาคตจะมีแผนการใช้เทคโนโลยีใหม่ๆ ร้อยละ 44.7

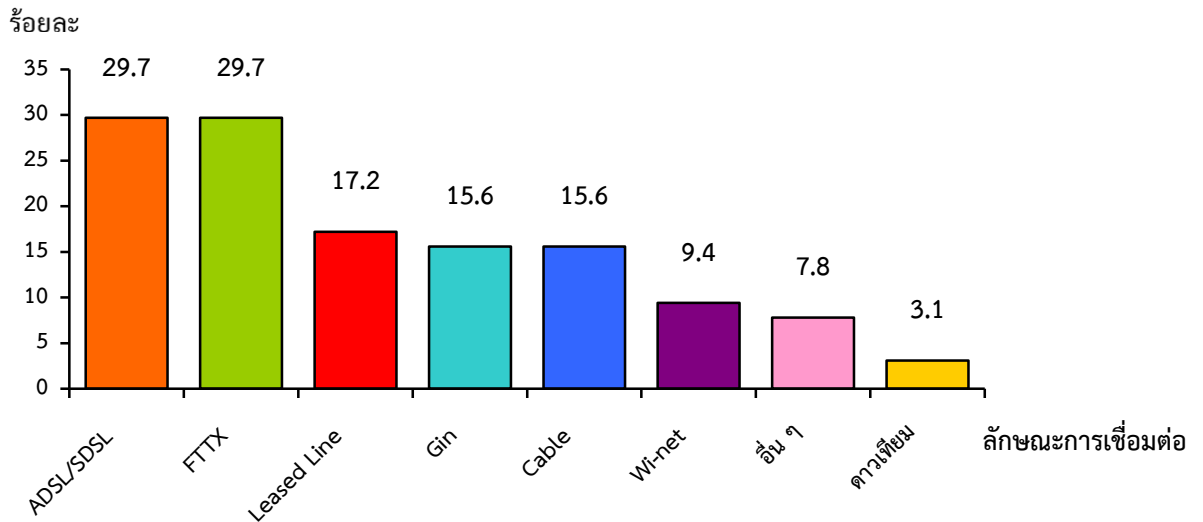
### แผนภูมิที่ 8 ร้อยละของการมีแผนที่จะเพื่อนำเทคโนโลยีใหม่ๆ มาใช้ในการทำงาน หรือบริการประชาชนในหน่วยงานจังหวัดสตูล



### 1.3 ข้อมูลด้านการเชื่อมต่อ Internet ระบบเครือข่าย และระบบความปลอดภัย

ผลสำรวจการใช้/เชื่อมต่อ Internet ผ่านช่องทางต่างๆ ส่วนใหญ่ใช้การเชื่อมต่อ ADSL/SDSL และ FTTX มากที่สุด ร้อยละ 29.7 รองลงมา คือ Leased Line ร้อยละ 17.2, โครข่าย GIN และ Cable ร้อยละ 15.6, Wi-net ร้อยละ 9.4 อื่นๆ ร้อยละ 7.8 และพบน้อยที่สุดในช่องทางดาวเทียม ร้อยละ 3.1 สำหรับความเร็วของการ Download และ Upload ความเร็วสูงสุดที่หน่วยงานใช้คือ 1,024 Mbps ต่ำสุด 3 Mbps

#### แผนภูมิที่ 9 ร้อยละของการใช้และเชื่อมต่อ Internet ผ่านช่องทางต่างๆในหน่วยงานจังหวัดสตูล



หมายเหตุ เป็นคำถามที่ตอบได้มากกว่า 1 คำตอบ

ผลสำรวจการเชื่อมต่อ Network ด้วยระบบ LAN เพื่อแชร์ข้อมูลหรือทรัพยากร (Printer) พบว่ามีการเชื่อมต่อ ร้อยละ 95.3 และการใช้บริการ Cloud Server หรือ Cloud Computing พบว่ามีการใช้บริการ ร้อยละ 23.0

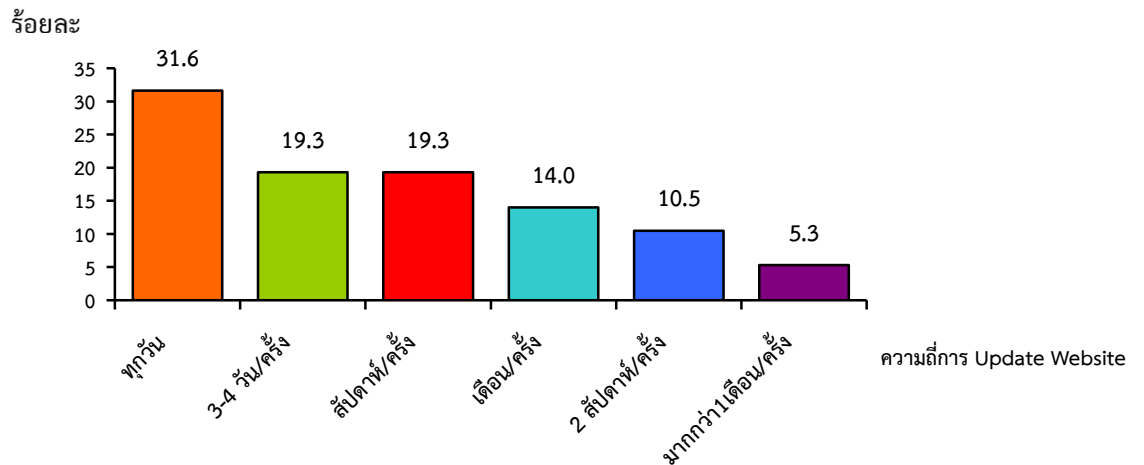
#### ตารางที่ 3 ร้อยละของการเชื่อมต่อ Network และการใช้บริการ Cloud Server ในหน่วยงานจังหวัดสตูล

การเชื่อมต่อ Network และการใช้บริการ Cloud Server	มี (ร้อยละ)	ไม่มี (ร้อยละ)
การเชื่อมต่อ Network ด้วยระบบ LAN เพื่อแชร์ข้อมูลหรือทรัพยากร (Printer)	95.3	4.7
การใช้บริการ Cloud Server หรือ Cloud Computing	23.0	77.0

ผลสำรวจการใช้บริการ Cloud Server หรือ Cloud Computing ของหน่วยงานจังหวัดสตูล พบว่ามีการใช้จำนวน 17 งาน/โครงการ

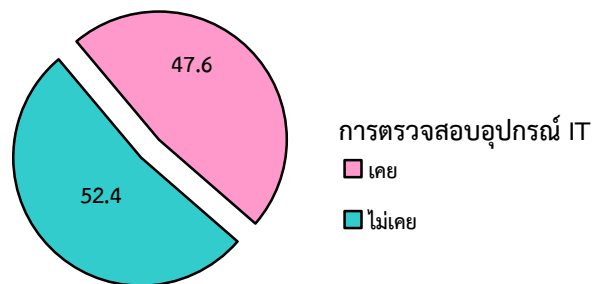
ความถี่ในการ Update Website ของหน่วยงานส่วนใหญ่จะ Update ทุกวัน ร้อยละ 31.6 รองลงมา คือ Update 3-4 วัน/ครั้ง และสัปดาห์/ครั้งเท่ากัน ร้อยละ 19.3, และ Update Website น้อยที่สุด คือ มากกว่า 1 เดือน/ครั้ง ร้อยละ 5.3

**แผนภูมิที่ 10** ร้อยละของระยะเวลา Update Website ในหน่วยงานจังหวัดสตูล



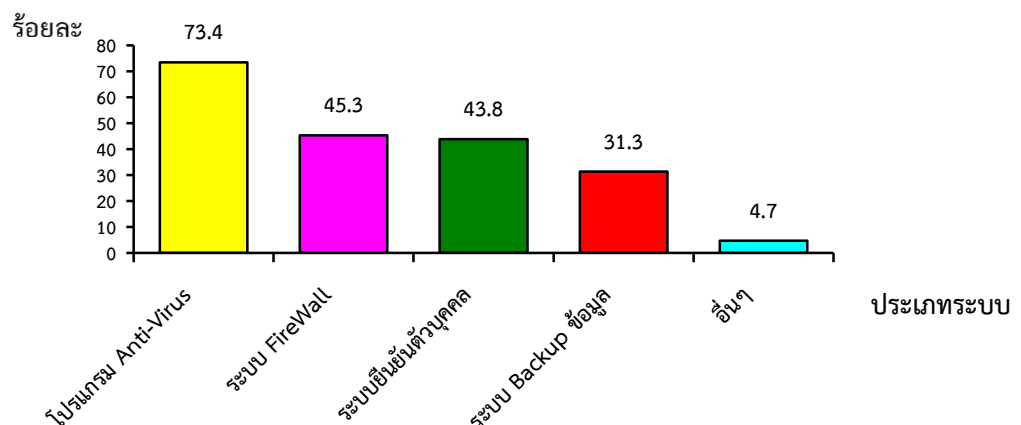
การตรวจสอบอุปกรณ์ IT ของหน่วยงาน เพื่อรองรับ IPV6 ผลสำรวจพบว่าส่วนมากไม่เคยตรวจสอบ ร้อยละ 52.4 และเคยตรวจสอบเพียงร้อยละ 47.6

**แผนภูมิที่ 11** ร้อยละของการตรวจสอบอุปกรณ์ IT ของหน่วยงาน เพื่อรองรับ IPV6 ในหน่วยงานจังหวัดสตูล



ผลสำรวจการมี/ใช้ ระบบรักษา/ป้องกัน ความปลอดภัยทาง Cyber ของหน่วยงาน ส่วนมากใช้ โปรแกรม Anti-Virus ร้อยละ 73.4 รองลงมาคือ ระบบ FireWall ร้อยละ 45.3 ระบบยืนยันตัวตน (Authentication) ร้อยละ 43.8 ระบบ Backup ข้อมูล ร้อยละ 31.3 และระบบอื่นๆ ร้อยละ 4.7 ตามลำดับ

**แผนภูมิที่ 12** ร้อยละของระบบรักษา/ป้องกัน ความปลอดภัยทาง Cyber ในหน่วยงานจังหวัดสตูล



หมายเหตุ เป็นคำถามที่ตอบได้มากกว่า 1 คำตอบ

ผลสำรวจการโจมตีทาง Cyber และปัญหาเรื่องไวรัสคอมพิวเตอร์ในหน่วยงานจังหวัดสตูล พบว่าในรอบ 5 ปีที่ผ่านมาส่วนใหญ่ หน่วยงานไม่เคยโดนโจมตีทาง Cyber หรือประสบภัยคุกคามทาง Cyber (โดน Hack e-mail, Web site, หรือโดนไวรัสเรียกค่าไถ่) ร้อยละ 78.1 ส่วนในรอบ 5 ปีที่ผ่านมาส่วนใหญ่ พบว่าหน่วยงานประสบปัญหาเรื่องไวรัสคอมพิวเตอร์ ร้อยละ 26.6

**ตารางที่ 4** ร้อยละของการโจมตีทาง Cyber และปัญหาเรื่องไวรัสคอมพิวเตอร์ในหน่วยงานจังหวัดสตูล

การโจมตีทาง Cyber และปัญหาเรื่องไวรัสคอมพิวเตอร์	เคย (ร้อยละ)	ไม่เคย (ร้อยละ)
ในรอบ 5 ปีที่ผ่านมาหน่วยงานเคยโดนโจมตีทาง Cyber หรือประสบภัยคุกคามทาง Cyber (โดน Hack e-mail, Web site, หรือโดนไวรัสเรียกค่าไถ่)	21.9	78.1
ในรอบ 5 ปีที่ผ่านมาหน่วยงานของท่านประสบปัญหาเรื่องไวรัสคอมพิวเตอร์	26.6	73.4

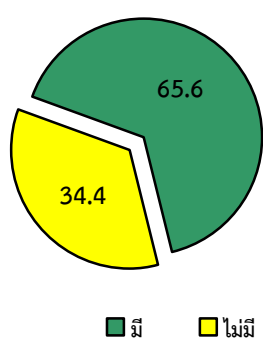
**1.4 ข้อมูลด้านบุคลากร และการพัฒนาบุคลากรด้านเทคโนโลยีสารสนเทศ/ดิจิทัล**

หน่วยงานในจังหวัดสตูลที่สำรวจ และตอบแบบสำรวจ 64 หน่วยงาน มีจำนวนบุคลากรรวมทั้งสิ้น 2,786 คน

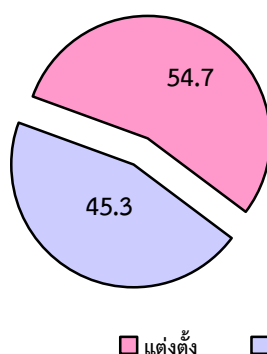
บุคลากรที่จบการศึกษาด้านเทคโนโลยีสารสนเทศ/ด้านคอมพิวเตอร์ และด้านที่เกี่ยวข้องของหน่วยงาน พบมากที่สุด ร้อยละ 65.6 มีการแต่งตั้งหรือกำหนด “ผู้รับผิดชอบ/ดูแลด้านเทคโนโลยีสารสนเทศ/ดิจิทัล” ร้อยละ 54.7 และมีการแต่งตั้ง “ผู้บริหารเทคโนโลยีสารสนเทศ” หรือ “ผู้บริหารด้านดิจิทัล” ของหน่วยงาน ร้อยละ 17.2 ตามลำดับ

**แผนภูมิที่ 13** ร้อยละของบุคลากรที่จบการศึกษาด้านเทคโนโลยีสารสนเทศ/ด้านคอมพิวเตอร์ และด้านที่เกี่ยวข้องในหน่วยงานจังหวัดสตูล

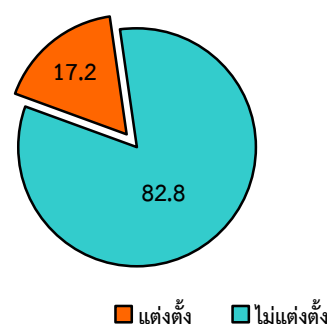
บุคลากรที่จบการศึกษาด้านเทคโนโลยีสารสนเทศ/ด้านคอมพิวเตอร์



ผู้รับผิดชอบ/ดูแลด้านเทคโนโลยีสารสนเทศ/ดิจิทัล

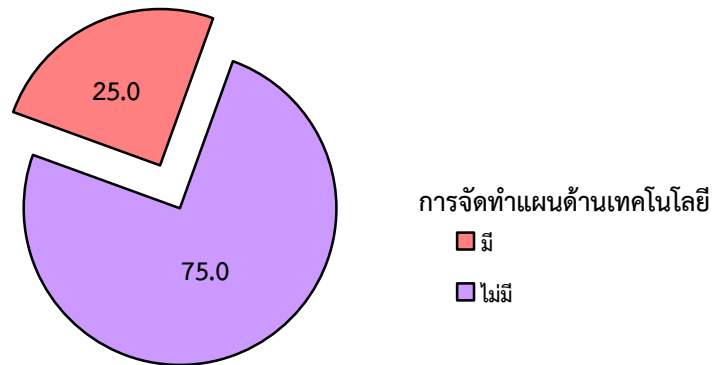


ผู้บริหารเทคโนโลยีสารสนเทศ



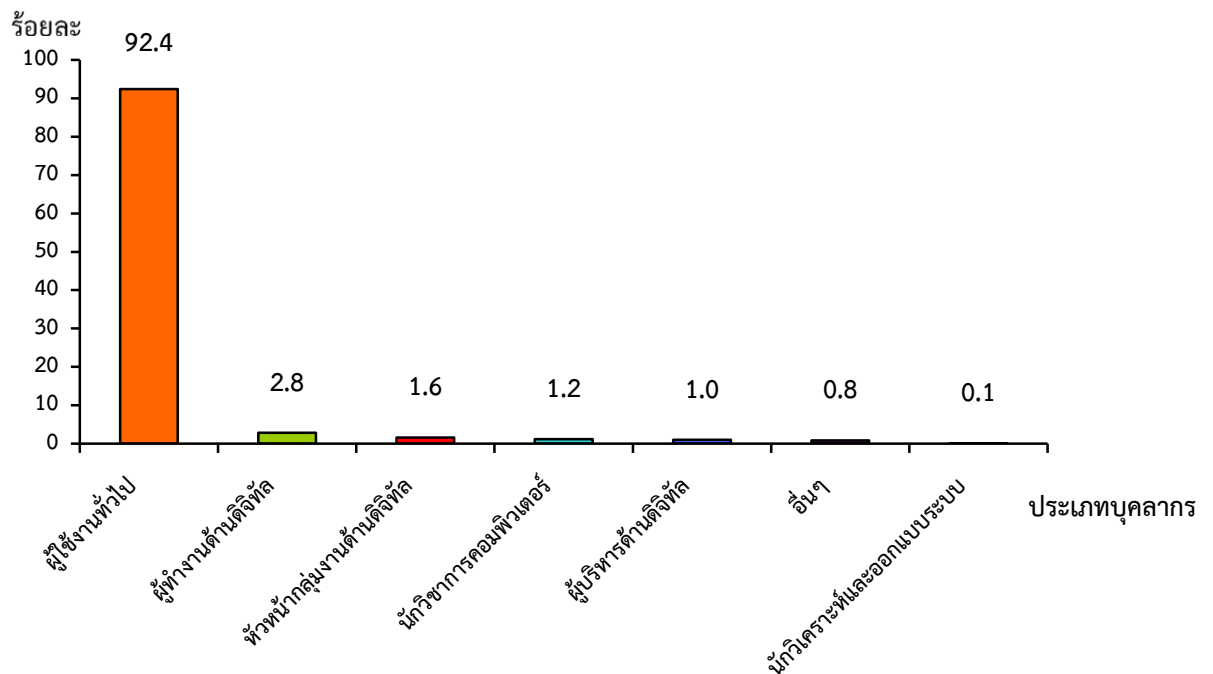
การจัดทำแผนด้านเทคโนโลยีสารสนเทศ หรือแผนด้านดิจิทัลของหน่วยงาน ผลสำรวจพบว่าส่วนมากไม่มี  
การจัดทำแผน ร้อยละ 75.0 และหน่วยงานที่มีการจัดทำแผนด้านเทคโนโลยีสารสนเทศ หรือแผนด้านดิจิทัลใน  
หน่วยงาน มีร้อยละ 25.0

**แผนภูมิที่ 14** ร้อยละของการจัดทำแผนด้านเทคโนโลยีสารสนเทศ หรือแผนด้านดิจิทัลในหน่วยงานจังหวัดสตูล



การใช้งานด้านเทคโนโลยีสารสนเทศ/ด้านคอมพิวเตอร์ และด้านที่เกี่ยวข้องของบุคลากรผู้ปฏิบัติ  
พบว่ามี ผู้ใช้งานทั่วไปใช้งานมากที่สุด ร้อยละ 92.4 รองลงมาผู้บริหารเทคโนโลยีสารสนเทศ หรือผู้ทำงานด้าน  
เทคโนโลยีสารสนเทศ/ดิจิทัล ร้อยละ 2.8 หัวหน้ากลุ่มงาน/ฝ่ายด้านเทคโนโลยีสารสนเทศ/ดิจิทัล ร้อยละ 1.6  
นักวิชาการคอมพิวเตอร์ ร้อยละ 1.2 ผู้บริหารเทคโนโลยีสารสนเทศ หรือ ผู้บริหารด้านดิจิทัล ร้อยละ 1.0 อื่นๆ  
ร้อยละ 0.8 น้อยที่สุด ร้อยละ 0.1 คือ นักวิเคราะห์และออกแบบระบบ

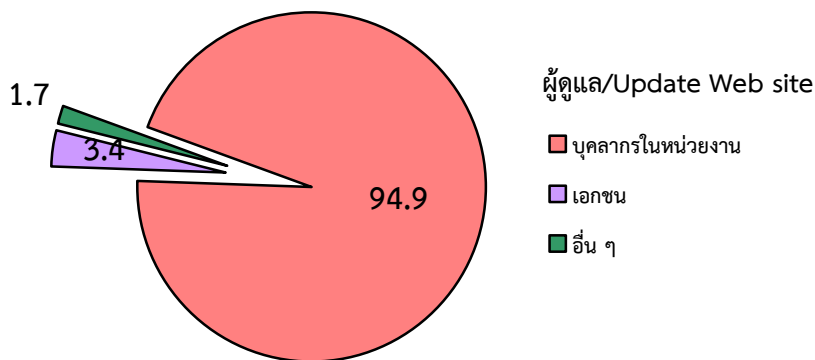
**แผนภูมิที่ 15** ร้อยละของบุคลากรผู้ปฏิบัติงานด้านเทคโนโลยีสารสนเทศ/ด้านคอมพิวเตอร์ในหน่วยงานจังหวัดสตูล



หมายเหตุ เป็นคำถามที่ตอบได้มากกว่า 1 คำตอบ

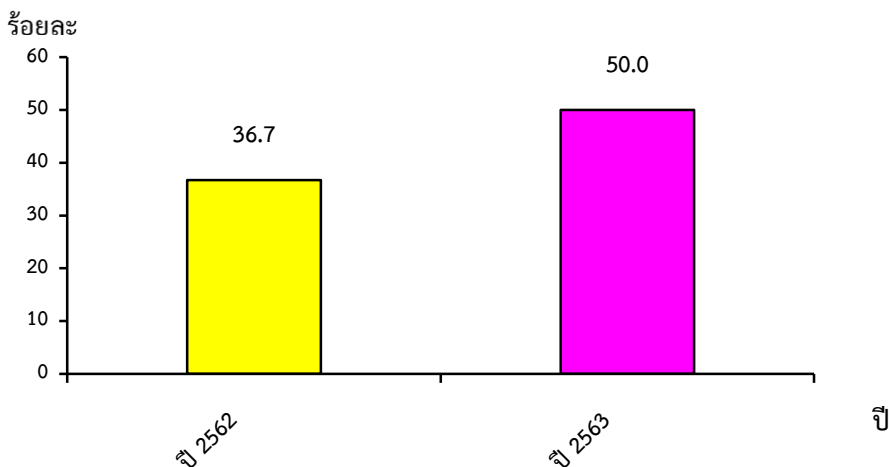
ผู้ดูแล / Update Web site ของหน่วยงาน ผลสำรวจพบว่า ส่วนใหญ่มีบุคลากรในหน่วยงานดูแล ร้อยละ 94.9. ให้เอกชนเป็นผู้ดูแล ร้อยละ 3.4 และอื่นๆ (ให้หน่วยงานต้นสังกัดเป็นผู้ดูแล) ร้อยละ 1.7

**แผนภูมิที่ 16** ร้อยละของผู้ดูแล/ Update Web site ในหน่วยงานจังหวัดสตูล



จังหวัดสตูลมีหน่วยงานที่ส่งบุคลากรเข้ารับการอบรมด้านเทคโนโลยีสารสนเทศ/ด้านคอมพิวเตอร์ ปี 2563 ร้อยละ 50.0 โดยมากกว่า ปี 2562 ที่มีหน่วยงานส่งบุคลากรฯ ร้อยละ 36.7 แต่จำนวนบุคลากรที่เข้ารับการอบรมฯ ปี 2562 กลับมากกว่า ปี 2563 คือ จำนวน 342 คน และ 241 คน ตามลำดับ

**แผนภูมิที่ 17** ร้อยละของหน่วยงานที่ส่งบุคลากรเข้ารับการอบรมด้านเทคโนโลยีสารสนเทศ/ด้านคอมพิวเตอร์ในหน่วยงานจังหวัดสตูล พ.ศ. 2562 – 2563



**1.5 งบประมาณด้านเทคโนโลยีสารสนเทศ/ดิจิทัล**

ผลสำรวจงบประมาณของหน่วยงานด้านเทคโนโลยีสารสนเทศ/ดิจิทัล ปี 2563 - 2564 หน่วยงานที่มี งบประมาณด้านเทคโนโลยีสารสนเทศ/ดิจิทัล มีทั้งสิ้น 32 หน่วยงาน จาก 64 หน่วยงานที่ตอบแบบสอบถาม คิดเป็น ร้อยละ 50.0



**ตารางที่ 5** งบประมาณของหน่วยงานด้านเทคโนโลยีสารสนเทศ/ดิจิทัล พ.ศ. 2563 - 2564

ปี	งบประมาณภาพรวม ด้านเทคโนโลยี/ดิจิทัล (บาท)	งบประมาณด้านพัฒนาระบบ สารสนเทศ (บาท)	งบประมาณด้านพัฒนา บุคลากรด้านเทคโนโลยี/ ดิจิทัล (บาท)
2563	881,924	488,504	393,420
2564	955,400	826,450	128,950

ปี 2563 จังหวัดสตูลมีหน่วยงานที่มีค่าใช้จ่ายในการบำรุงรักษาอุปกรณ์คอมพิวเตอร์/ระบบเครือข่าย ร้อยละ 71.7 และค่าใช้จ่ายในการเชื่อมต่อ Internet ร้อยละ 65.0

**ตารางที่ 6** ร้อยละของหน่วยงานที่มีค่าใช้จ่ายในการบำรุงรักษาอุปกรณ์คอมพิวเตอร์/ระบบเครือข่าย และการเชื่อมต่อ Internet ปี 2563

รายการค่าใช้จ่าย ปี 2563	หน่วยงานที่มีค่าใช้จ่าย			หน่วยงาน ที่ไม่มีค่าใช้จ่าย (ร้อยละ)
	ค่าใช้จ่าย (ร้อยละ)	ค่าใช้จ่ายเฉลี่ยรวมทุกหน่วยงาน		
		(บาท/เดือน)	(บาท/ปี)	
ค่าใช้จ่ายในการบำรุงรักษา อุปกรณ์คอมพิวเตอร์/ระบบ เครือข่าย	71.7	7,681.8	65,534.0	28.3
ค่าใช้จ่ายในการเชื่อมต่อ Internet หรือไม่	65.0	8,759.5	103,441.2	35.0

**1.6 ปัญหา/อุปสรรค และข้อเสนอแนะ**

1.6.1 ปัญหา/อุปสรรค และข้อเสนอแนะ ด้านอุปกรณ์ด้านเทคโนโลยีดิจิทัลของหน่วยงาน

- อุปกรณ์ด้านเทคโนโลยีดิจิทัลของหน่วยงานส่วนใหญ่ยังล้าสมัย และไม่เพียงพอต่อการใช้งานของบุคลากรในหน่วยงาน
- อุปกรณ์มีความหลากหลาย ทำให้การรองรับการใช้งานต่างกันหรือรองรับได้ไม่เต็มที่
- ขาดงบประมาณในการบำรุงรักษาอุปกรณ์ด้านเทคโนโลยีดิจิทัล

1.6.2 ปัญหา/อุปสรรค และข้อเสนอแนะ ด้านซอฟต์แวร์/ระบบเทคโนโลยีสารสนเทศของหน่วยงาน

- หน่วยงานยังไม่มีระบบบริหารจัดการที่เกี่ยวข้องกับระบบเทคโนโลยีสารสนเทศ เช่น การจัดการเรื่อง Big Data
- ควรมี Software กลางสำหรับงาน Backoffice เพื่อปรับปรุงระบบฯทุกเดือน
- ประสิทธิภาพด้านฮาร์ดแวร์ระบบไม่เหมาะสมต่อการใช้งานร่วมกับซอฟต์แวร์ประยุกต์ในปัจจุบันควรสนับสนุนซอฟต์แวร์ใหม่ๆ ในการแจกจ่ายให้กับหน่วยงาน
- ควรมี Cloud ให้กับหน่วยงานภาครัฐ
- งบประมาณในการจัดซื้อซอฟต์แวร์ลิขสิทธิ์ที่มีความจำเป็นยังไม่เพียงพอ

1.6.3 ปัญหา/อุปสรรค และข้อเสนอแนะ ด้านการเชื่อมต่อ Internet ระบบเครือข่าย และระบบความปลอดภัย

- ระบบเครือข่าย GIN ไม่เสถียรในบางครั้ง ความเร็วในการอัปโหลดดาวน์โหลดไม่เพียงพอ
- อุปกรณ์ Access Point ไม่สามารถรองรับการใช้งานในปริมาณจำนวนมากในการเข้าใช้งาน
- ไม่มีระบบความปลอดภัยในการเชื่อมต่อหรือการใช้อินเทอร์เน็ต
- Internet ทั้ง Leased Line และ FTTX เป็นของผู้ให้บริการรายเดียวกัน ทำให้มีปัญหาขัดข้องจากเส้นหลักของผู้ให้บริการ ไม่สามารถใช้อินเทอร์เน็ตได้
- ยังขาดอุปกรณ์ firewall ที่มีความปลอดภัยระดับสูง
- ยังขาดบุคลากรที่มีความรู้ความเชี่ยวชาญและประสบการณ์ ด้าน cybersecurity และ firewall
- ไม่มี Internet Wifi สำหรับให้บริการประชาชนผู้มาติดต่อ
- เสนอ MPLS สำหรับแลกเปลี่ยนข้อมูลแต่ละหน่วยงานทุกหน่วยงานในจังหวัดสตูล
- ระบบป้องกันการรั่วไหลของข้อมูลโดยจะต้องมี GateWay ที่ Private สำหรับข้อมูล

1.6.4 ปัญหา/อุปสรรค และข้อเสนอแนะ ด้านบุคลากร และการพัฒนาบุคลากรด้านเทคโนโลยีสารสนเทศ/ดิจิทัล

- ควรมีการจัดอบรมด้านเทคโนโลยีสารสนเทศ/ดิจิทัล/การซ่อมและดูแลอุปกรณ์อิเล็กทรอนิกส์ให้แก่บุคลากรอย่างต่อเนื่องสม่ำเสมอ
- จัดให้บุคลากรด้าน IT มีการแลกเปลี่ยนกับงานที่จะต้องใช้ระบบสารสนเทศเป็นตัวขับเคลื่อน
- ขาดผู้เชี่ยวชาญด้านการพัฒนาเว็บไซต์ ขาดบุคลากรตำแหน่งนักวิชาการคอมพิวเตอร์
- กรณีหน่วยงานไม่สามารถแก้ปัญหาเครื่องคอมพิวเตอร์และอุปกรณ์ได้เอง ทางหน่วยงานต้นสังกัดควรมีระบบรับแจ้งปัญหา/เหตุขัดข้อง เทคโนโลยีสารสนเทศบริการ
- ควรมีการส่งเสริมให้ประชาชน/บุคลากรเห็นความสำคัญทางเทคโนโลยี

1.6.5 ปัญหา/อุปสรรค และข้อเสนอแนะ ด้านงบประมาณด้านเทคโนโลยีสารสนเทศ/ดิจิทัล

- งบประมาณสำหรับจัดเช่าซื้อระบบสื่อสารเช่น Cloud,conf ไม่มี ด้านจัดทำระบบสำหรับเจ้าหน้าที่ IT ไม่เพียงพอ และไม่มียกงบประมาณด้านการอบรม IT
- การจัดซื้ออุปกรณ์และการพัฒนาด้านเทคโนโลยีสารสนเทศต้องใช้งบประมาณเป็นจำนวนมาก มีงบประมาณไม่เพียงพอ ไม่ต่อเนื่อง และไม่มียกงบประมาณโดยตรง

1.6.6 ข้อเสนอแนะอื่นๆ เกี่ยวกับการจัดทำแผนปฏิบัติการดิจิทัลจังหวัดสตูล

- ต้องมีหน่วยงานหลักระดับจังหวัดที่รับผิดชอบดำเนินการพัฒนาและขับเคลื่อนหน่วยงานในจังหวัดสตูล
- จัดอบรมเจ้าหน้าที่ที่รับผิดชอบดูแลระบบคอมพิวเตอร์ของหน่วยงาน เรื่องกฎหมายด้านดิจิทัล การดูแลระบบเครือข่ายขั้นสูงเพื่อเสริมความมั่นคงทางเทคโนโลยีคอมพิวเตอร์ในภาพรวมของจังหวัด
- ต้องได้รับสนับสนุนงบประมาณเพิ่มขึ้น แผนความต้องการครุภัณฑ์คอมพิวเตอร์ควรให้ความสำคัญระดับต้นๆ
- ผู้บริหารทุกหน่วยงานควรให้ความสำคัญในการขับเคลื่อนด้านดิจิทัลและสนับสนุนงบประมาณในการพัฒนาเพื่อให้การขับเคลื่อนด้านดิจิทัลเป็นรูปธรรม
- สนับสนุนบุคลากรผู้เชี่ยวชาญและอุปกรณ์ด้านเทคโนโลยีสารสนเทศ/ดิจิทัล

## ส่วนที่ 2

การวิเคราะห์สภาพแวดล้อม  
ด้านดิจิทัลของจังหวัดสตูล

## ส่วนที่ 2 การวิเคราะห์สภาพแวดล้อมด้านดิจิทัลของจังหวัดสตูล

คณะทำงานจัดทำแผนปฏิบัติการดิจิทัลจังหวัดสตูล ได้ร่วมกันระดมความคิดเห็นเพื่อวิเคราะห์จุดแข็ง จุดอ่อน โอกาส อุปสรรค ซึ่งสามารถสรุปผลการวิเคราะห์ที่ได้ผ่านความเห็นชอบของคณะกรรมการจัดทำแผนปฏิบัติการดิจิทัลจังหวัดสตูล ดังนี้

### 2.1 การวิเคราะห์สภาพแวดล้อมภายใน (Internal Environment)

จุดแข็ง (Strengths – S)	จุดอ่อน (Weakness – W)
<ul style="list-style-type: none"> <li>- ผู้บริหารของจังหวัด (CIO) ให้ความสำคัญด้านการพัฒนาดิจิทัลของจังหวัด</li> <li>- หน่วยงานส่วนใหญ่ มีศูนย์ข้อมูลข่าวสารอิเล็กทรอนิกส์ บริการประชาชน</li> <li>- ทุกหน่วยงานมีการใช้ระบบสารสนเทศด้านดิจิทัล และมีระบบฐานข้อมูล</li> <li>- หน่วยงานมีการให้บริการสัญญาณ Internet มากกว่าร้อยละ 56.7 (Free WiFi และ Internet from Computer)</li> <li>- หน่วยงานส่วนใหญ่ หรือร้อยละ 85.2 มีการใช้สื่อ Social Media/Social Network ประชาสัมพันธ์ เผยแพร่ข้อมูลข่าวสารให้ประชาชน</li> <li>- ทุกหน่วยงานส่วนใหญ่ใช้โปรแกรม Anti – Virus ร้อยละ 83.6 เป็นระบบป้องกันทาง Cyber</li> <li>- มีหน่วยงานที่ไม่มีค่าใช้จ่ายในการบำรุงรักษาอุปกรณ์คอมพิวเตอร์/ระบบเครือข่าย และไม่มีค่าใช้จ่ายในการเชื่อมต่อ Internet ของหน่วยงาน สัดส่วนประมาณ 1 ใน 3</li> <li>- ประชาชนมีการใช้อุปกรณ์เทคโนโลยีดิจิทัล (โทรศัพท์มือถือ/Internet) เพิ่มขึ้นทุกปี</li> </ul>	<ul style="list-style-type: none"> <li>- หน่วยงานภาครัฐส่วนใหญ่ ไม่มีการจัดทำแผนดิจิทัลของหน่วยงาน</li> <li>- อุปกรณ์คอมพิวเตอร์ในหน่วยงานภาครัฐมีจำนวนไม่เพียงพอกับจำนวนบุคลากร</li> <li>- บุคลากรที่จบการศึกษาด้านดิจิทัลโดยตรงมีจำนวนน้อย ไม่เพียงพอต่อการสนับสนุน/พัฒนาด้านดิจิทัล</li> <li>- มีงานบริการประชาชนโดยใช้ดิจิทัลจำนวนน้อย</li> <li>- หน่วยงานส่วนใหญ่ร้อยละ 80.3 ไม่มีแผนที่จะนำเทคโนโลยีดิจิทัลใหม่ๆ มาใช้ในการทำงาน หรือบริการประชาชน</li> <li>- หน่วยงานมีการรักษาความปลอดภัยทาง Cyber ด้านการ Backup ข้อมูล ระบบยืนยันตัวเอง ระบบ Firewall ในสัดส่วนน้อยไม่ถึง ร้อยละ 50.0</li> <li>- จังหวัดไม่มีหน่วยงานรับผิดชอบด้านดิจิทัลโดยตรง</li> <li>- งบประมาณด้านดิจิทัลไม่เพียงพอ</li> <li>- ขาดการบูรณาการ และประสานงาน ระหว่างหน่วยงาน</li> <li>- สายงานตำแหน่งด้านดิจิทัล มีความก้าวหน้าน้อย และทำงานไม่ตรงกับสายงาน</li> <li>- ระบบไฟฟ้าไม่เสถียร(ดับ/ตก) ส่งผลต่อการใช้งานอุปกรณ์คอมพิวเตอร์</li> <li>- โครงสร้างพื้นฐานด้านดิจิทัลยังไม่มีประสิทธิภาพ</li> </ul>

## 2.2 การวิเคราะห์สภาพแวดล้อมภายนอก (External Environment)

โอกาส (Opportunities – O)	อุปสรรค (Threat - T)
<ul style="list-style-type: none"> <li>- นโยบายรัฐบาล Thailand 4.0 /รัฐบาลดิจิทัล</li> <li>- นโยบายส่งเสริมให้จังหวัดพัฒนาสู่ Smart City</li> <li>- อุปกรณ์ และระบบเทคโนโลยีดิจิทัลราคาถูกลง</li> <li>- จังหวัดสตูลเป็นจังหวัดเล็กง่ายต่อการพัฒนา</li> <li>- ด้านระเบียบกฎหมายพระราชบัญญัติการบริหารงานและการให้บริการภาครัฐ ผ่านระบบดิจิทัล พ.ศ. 2562</li> <li>- แนวโน้มการพัฒนาสังคมไปสู่ระบบดิจิทัล</li> </ul>	<ul style="list-style-type: none"> <li>- ความไม่ปลอดภัยทางด้าน Cyber มีมากขึ้น</li> <li>- การจัดซื้อครุภัณฑ์คอมพิวเตอร์ของหน่วยงานราชการส่วนภูมิภาค/ส่วนกลาง ไม่สามารถจัดซื้อเองได้ ต้องดำเนินการผ่านคณะกรรมการในการการจัดซื้อครุภัณฑ์ในระดับกรม</li> <li>- ปัญหาการละเมิดลิขสิทธิ์</li> <li>- การแพร่ระบาดของโรคติดเชื้อไวรัสโคโรนา (Covid – 19)</li> </ul>

## ส่วนที่ 3

แผนปฏิบัติการดิจิทัลจังหวัดสตูล

พ.ศ. 2562 - 2565

### ส่วนที่ 3 แผนปฏิบัติการดิจิทัลจังหวัดสตูล พ.ศ. 2562 - 2565

คณะทำงานจัดทำแผนปฏิบัติการดิจิทัลจังหวัดสตูล ได้ร่วมกันระดมความคิดเห็นเพื่อวิเคราะห์ จุดแข็ง จุดอ่อน โอกาส อุปสรรค แล้วมากำหนดเป็นจุดยืน วิสัยทัศน์ พันธกิจ เป้าหมาย ประเด็นยุทธศาสตร์ และได้วิเคราะห์ความสอดคล้องของประเด็นยุทธศาสตร์ของแผนปฏิบัติการดิจิทัลจังหวัดสตูล พ.ศ. 2562 - 2565 กับยุทธศาสตร์ชาติ ระยะ 20 ปี (พ.ศ. 2561 - 2580) แผนพัฒนาเศรษฐกิจและสังคมแห่งชาติ ฉบับที่ 12 (พ.ศ. 2560 - 2564) แผนพัฒนาดิจิทัลเพื่อเศรษฐกิจและสังคม ระยะ 5 ปี (2560 - 2564) แผนพัฒนารัฐบาลดิจิทัล ระยะ 5 ปี (พ.ศ. 2560 - 2564) และแผนพัฒนาจังหวัดสตูล ระยะ 5 ปี (พ.ศ. 2561 - 2565) ซึ่งสามารถสรุปผลการวิเคราะห์ที่ได้ผ่านความเห็นชอบของคณะกรรมการจัดทำแผนปฏิบัติการดิจิทัลจังหวัดสตูล ดังนี้

#### 3.1 จุดยืน (Positioning)

1. ด้านเทคโนโลยีดิจิทัล (โครงสร้างพื้นฐาน, ระบบงาน และฐานข้อมูล) สามารถเชื่อมโยงทำงานได้อย่างมีประสิทธิภาพ
2. ด้านการให้บริการประชาชน สามารถให้บริการประชาชนด้วยเทคโนโลยีดิจิทัลได้ครอบคลุมเข้าถึงได้อย่างเท่าเทียม
3. ด้านทรัพยากรบุคคล บุคลากรของจังหวัดมีความรู้และรู้เท่าทันด้านเทคโนโลยีดิจิทัล

#### 3.2 วิสัยทัศน์ (Vision)

“จังหวัดอัจฉริยะ ดิจิทัลนำพาเศรษฐกิจ สร้างสังคมคุณภาพอย่างยั่งยืน”

#### 3.3 พันธกิจ (Mission)

1. พัฒนาจังหวัดสู่การเป็นจังหวัดอัจฉริยะ (Smart City)
2. พัฒนาระบบงาน ฐานข้อมูล และประสานงานการวางโครงข่ายพื้นฐานด้านดิจิทัล เพื่อบริการประชาชนด้วยเทคโนโลยีดิจิทัล
3. พัฒนาศักยภาพบุคลากรและประชาชนสู่ยุคดิจิทัล หรือไทยแลนด์ 4.0

#### 3.4 เป้าหมาย (Goals)

1. เป็นจังหวัดอัจฉริยะ (Smart City) อย่างน้อย 2 ด้าน
2. มีงานบริการภาครัฐ/เอกชน (ทั้งระบบงานหรือบางส่วน) ที่ประชาชนสามารถเข้าถึงหรือรับบริการด้วยเทคโนโลยีดิจิทัล อย่างน้อย ร้อยละ 50 ของงานบริการทั้งจังหวัด หรืออย่างน้อยหน่วยงานละ 1 งานบริการ
3. บุคลากรร้อยละ 80 ของจังหวัดมีความรู้และรู้เท่าทันด้านเทคโนโลยีดิจิทัล

#### 3.5 ประเด็นยุทธศาสตร์ (Strategic issue)

ยุทธศาสตร์ที่ 1. พัฒนาเทคโนโลยีดิจิทัลเพื่อเพิ่มมูลค่าการท่องเที่ยว และการเกษตร

เป้าประสงค์ : เพื่อพัฒนาเทคโนโลยีดิจิทัลให้ได้มาตรฐาน เพิ่มมูลค่าการท่องเที่ยวและการเกษตร ก้าวสู่การเป็นจังหวัดอัจฉริยะ (Smart City)

กลยุทธ์ : ส่งเสริมการสร้างนวัตกรรมด้านการท่องเที่ยว และการเกษตร พัฒนาจังหวัดสู่จังหวัดอัจฉริยะ

ตัวชี้วัด : จำนวนเทคโนโลยีหรือนวัตกรรมที่เกี่ยวข้องด้านการท่องเที่ยวหรือการเกษตร

## ยุทธศาสตร์ที่ 2. ยกระดับการบริการภาครัฐด้วยเทคโนโลยีดิจิทัลเพื่อสร้างสังคมคุณภาพ

เป้าประสงค์ : พัฒนางานบริการทั้งภาครัฐและเอกชน ให้ประชาชนสามารถเข้าถึงหรือรับบริการได้อย่างสะดวกและรวดเร็ว เท่าเทียม โดยผ่านโครงข่ายเทคโนโลยีดิจิทัล อย่างทั่วถึงและมีประสิทธิภาพ

กลยุทธ์ : 1. พัฒนาการบริการภาครัฐ โดยใช้เทคโนโลยีดิจิทัลหรือนวัตกรรม เพื่อลดขั้นตอนการบริการประชาชน

ตัวชี้วัด : 1. จำนวนงานบริการประชาชนที่บริการด้วยเทคโนโลยีดิจิทัลหรือนวัตกรรม

2. ร้อยละของหน่วยงานที่มีงานบริการประชาชนด้วยเทคโนโลยีดิจิทัลหรือนวัตกรรม

กลยุทธ์ : 2. เชื่อมโยงฐานข้อมูลภาครัฐเพื่อการบริการประชาชน

ตัวชี้วัด : จำนวนงานบริการประชาชนที่มีการเชื่อมโยงข้อมูลหน่วยงานภาครัฐ

## ยุทธศาสตร์ที่ 3. พัฒนาทรัพยากรบุคคลให้มีความรู้ด้านดิจิทัล และเสริมสร้างให้ประชาชนในจังหวัดรู้เท่าทันดิจิทัล

เป้าประสงค์ : พัฒนาบุคลากรและประชาชนของจังหวัด ให้มีความรู้ และรู้เท่าทันสื่อเทคโนโลยีดิจิทัล เพื่อเข้าสู่ยุคดิจิทัล หรือ Thailand 4.0 ได้อย่างมีประสิทธิภาพ

กลยุทธ์ : 1. เพิ่มศักยภาพด้านเทคโนโลยีดิจิทัลให้บุคลากรภาครัฐ และเอกชน

ตัวชี้วัด : ร้อยละของหน่วยงานที่มีบุคลากรที่ได้รับความรู้ หรือผ่านการอบรมด้านเทคโนโลยีดิจิทัล

กลยุทธ์ : 2. ส่งเสริมให้ประชาชนรู้เท่าทันดิจิทัล (Digital Literacy)

ตัวชี้วัด : จำนวนกิจกรรมหรือช่องทางที่ส่งเสริมให้ประชาชนรู้เท่าทันดิจิทัล (Digital Literacy)





วิสัยทัศน์(Vision) : “จังหวัดอัจฉริยะ ดิจิทัลนำพาเศรษฐกิจ สร้างสังคมคุณภาพอย่างยั่งยืน”

พันธกิจ (Mission)

1.พัฒนาจังหวัดสู่การเป็นจังหวัดอัจฉริยะ (Smart City)

2.พัฒนาระบบงาน ฐานข้อมูล และประสิทธิภาพการวางโครงสร้างพื้นฐานด้านดิจิทัล เพื่อบริการประชาชนด้วยเทคโนโลยีดิจิทัล

3.พัฒนาศักยภาพบุคลากร และประชาชนสู่ยุคดิจิทัล หรือไทยแลนด์ 4.0

เป้าหมาย (Goals)

1.เป็นจังหวัดอัจฉริยะ (Smart City) อย่างน้อย 2 ด้าน

2.มีงานบริการภาครัฐ/เอกชน (ทั้งระบบงานหรือบางส่วน) ที่ประชาชนสามารถเข้าถึงหรือรับบริการด้วยเทคโนโลยีดิจิทัล อย่างน้อย ร้อยละ 50 ของงานบริการทั้งจังหวัด หรืออย่างน้อย หน่วยงานละ 1 งานบริการ

3.บุคลากรร้อยละ 80 ของจังหวัด มีความรู้และรู้เท่าทันด้านเทคโนโลยีดิจิทัล

จุดยืน (Positioning)

1.ด้านเทคโนโลยีดิจิทัล (โครงสร้างพื้นฐาน, ระบบงาน และฐานข้อมูล) สามารถเชื่อมโยงทำงานได้อย่างมีประสิทธิภาพ

2.ด้านการให้บริการประชาชน สามารถให้บริการประชาชนด้วยเทคโนโลยีดิจิทัล ได้ครอบคลุม เข้าถึงได้อย่างเท่าเทียม

3.ด้านทรัพยากรบุคคล บุคลากรของจังหวัดมีความรู้และรู้เท่าทันด้านเทคโนโลยีดิจิทัล

ประเด็นยุทธศาสตร์ (Strategic issue)

1.พัฒนาเทคโนโลยีดิจิทัลเพื่อเพิ่มมูลค่า การท่องเที่ยว และการเกษตร

2.ยกระดับการบริการภาครัฐด้วยเทคโนโลยีดิจิทัลเพื่อสร้างสังคมคุณภาพ

3.พัฒนาทรัพยากรบุคคลให้มีความรู้ ด้านดิจิทัล และเสริมสร้างให้ประชาชนในจังหวัดรู้เท่าทันดิจิทัล

## ส่วนที่ 4

รายละเอียดแผนปฏิบัติการดิจิทัล  
จังหวัดสตูล พ.ศ. 2562 – 2565

4.1 ประเด็นยุทธศาสตร์ ที่ 1. พัฒนาระบบเทคโนโลยีดิจิทัลเพื่อเพิ่มมูลค่าการท่องเที่ยว และการเกษตร

เป้าประสงค์ : เพื่อพัฒนาเทคโนโลยีดิจิทัลให้เต็มภาคภูมาม เพิ่มมูลค่าการท่องเที่ยวและการเกษตร การสู่การเป็นจังหวัดอัจฉริยะ (Smart city)

กลยุทธ์ : ส่งเสริมการสร้างนวัตกรรมด้านการท่องเที่ยว และการเกษตร พัฒนาจังหวัดอัจฉริยะ

ตัวชี้วัด : จำนวนเทคโนโลยีหรือนวัตกรรมที่เกี่ยวข้องด้านการท่องเที่ยวหรือการเกษตร

ตารางที่ 1.1 โครงการรองรับแผนงาน ภายใต้ประเด็นยุทธศาสตร์ที่ 1

ลำดับ	โครงการ/กิจกรรม	ปีดำเนินการ				ปีงบประมาณ (บาท)				รวม งบประมาณ (บาท)	หน่วยงานรับผิดชอบ
		2562	2563	2564	2565	2562	2563	2564	2565		
<b>กลยุทธ์ : ส่งเสริมการสร้างนวัตกรรมด้านการท่องเที่ยว ฯ</b>											
1	แอปพลิเคชัน LDD Soil Guide	√	√	√	√	9,000	1,129,480	2,109,480	3,247,960	-	สถานีพัฒนาที่ดินสตูล
2	แอปพลิเคชัน กตดูรู้ดิน	√	√	√	√	-	-	-	-	-	สถานีพัฒนาที่ดินสตูล
3	แอปพลิเคชัน ปุยรายแปลง	√	√	√	√	-	-	-	-	-	สถานีพัฒนาที่ดินสตูล
4	จัดฝึกอบรมและจัดทำ Web-site ให้แก่สถาบันเกษตรกรลัทธิระดับอำเภอ	√	-	-	-	9,000	-	-	9,000	9,000	สำนักงานสหกรณ์จังหวัดสตูล
5	ส่งเสริมการค้าขายผ่านทางสื่อออนไลน์	-	-	√	√	-	-	-	-	-	เทศบาลตำบลกำแพง
6	ไปรษณีย์การท่องเที่ยววิถีชุมชนผ่านทางสื่อออนไลน์	-	-	√	√	-	-	-	-	-	เทศบาลตำบลกำแพง
7	จัดทำ Intographic การพยากรณ์อากาศจังหวัดสตูล รายวัน ๗.๐๐น. และ ๑๙.๐๐น.	-	-	√	√	-	-	-	-	-	สถานีอุตุนิยมวิทยาสตูล
8	จัดทำ Intographic ฝน อำเภอจังหวัดสตูล รายวัน	-	-	√	√	-	-	-	-	-	สถานีอุตุนิยมวิทยาสตูล

ตารางที่ 1.1 โครงการรองรับแผนงาน ภายใต้ประเด็นยุทธศาสตร์ที่ 1 (ต่อ)

ลำดับ	โครงการ/กิจกรรม	ปีดำเนินการ				ปีงบประมาณ (บาท)				รวม งบประมาณ (บาท)	หน่วยงานรับผิดชอบ	
		2562	2563	2564	2565	2562	2563	2564	2565			
9	จัดทำพยากรณ์อากาศประจำวันของจังหวัดสตูล	-	-	√	√	-	-	-	-	-	-	สถานีอุตุนิยมวิทยาสตูล
10	โครงการพัฒนาทักษะกำลังแรงงานด้านการท่องเที่ยวและบริการ (ยกระดับแรงงาน)	-	-	√	√	-	-	972,000	972,000	1,944,000	สถานีอุตุนิยมวิทยาสตูล	
11	โครงการยกระดับเพื่อเพิ่มศักยภาพฝีมือและสมรรถนะแรงงาน (ยกระดับแรงงาน)	-	-	√	√	-	-	142,480	142,480	284,960	สำนักงานพัฒนาฝีมือแรงงานสตูล	
12	โครงการเสริมสมรรถนะแรงงานด้านเทคโนโลยีรองรับการทำงาน ในศตวรรษที่ 21	-	-	√	√	-	-	15,000	15,000	30,000	สำนักงานพัฒนาฝีมือแรงงานสตูล	
13	โครงการพัฒนาแอปพลิเคชัน satunTownPortal	-	-	-	√	-	-	-	980,000	980,000	สำนักงานจังหวัดสตูล	

4.2 ประเด็นยุทธศาสตร์ ที่ 2. ยกระดับบริการภาครัฐด้วยเทคโนโลยีดิจิทัลเพื่อสร้างสังคมคุณภาพ

เป้าประสงค์ : พัฒนางานบริการที่ภาครัฐและเอกชน ให้ประชาชนสามารถเข้าถึง หรือรับบริการได้อย่างสะดวก และรวดเร็ว เท่าเทียม โดยผ่านโครงข่ายเทคโนโลยีดิจิทัล อย่างทั่วถึง และมีประสิทธิภาพ

กลยุทธ์ 2.1 พัฒนาการบริการภาครัฐโดยใช้เทคโนโลยีหรือนวัตกรรม เพื่อลดขั้นตอนการบริการประชาชน

ตัวชี้วัด 1. จำนวนงานบริการประชาชนที่บริการด้วยเทคโนโลยีดิจิทัลหรือนวัตกรรม

2. ร้อยละหน่วยงานที่มีงานบริการประชาชนด้วยเทคโนโลยีดิจิทัล หรือนวัตกรรม

ตารางที่ 2.1 โครงการรองรับแผนงานที่ 1 ภายใต้ประเด็นยุทธศาสตร์ที่ 2

ลำดับ	โครงการ/กิจกรรม	ปีดำเนินการ				ปีงบประมาณ (บาท)			รวม งบประมาณ (บาท)	หน่วยงาน รับผิดชอบ	
		2562	2563	2564	2565	2562	2563	2564			2565
<b>กลยุทธ์ 2.1 พัฒนาการบริการภาครัฐโดยใช้เทคโนโลยีหรือนวัตกรรม</b>											
1	ระบบคิวออนไลน์ดิจิทัล	√	√	√		1,955,300	4,253,238	8,896,800	10,605,000	25,710,338	โรงพยาบาลสตูล
2	โครงการระบบบริการผู้ป่วย health digital service	√	√	√		1,200,000	3,500,000	4,000,000	5,000,000	13,700,000	โรงพยาบาลสตูล
3	โครงการติดตั้งระบบอินเทอร์เน็ตไร้สาย Free WiFi อาคารศาลากลางจังหวัด / อาคาร หอประชุมเฉลิมพระเกียรติ	-	-	√		-	-	995,000	-	995,000	สำนักงานจังหวัดสตูล
4	โครงการปรับปรุงระบบ E-office สำนักงานไร่กระตาศ	-	-	√		-	-	950,000	950,000	1,900,000	สำนักงานจังหวัดสตูล
5	โครงการพัฒนาการประชุมแบบไร้กระดาษ	-	-	√		-	-	300,000	-	300,000	สำนักงานจังหวัดสตูล
6	โครงการปรับปรุงระบบศูนย์ปฏิบัติการจังหวัด/ระบบ e-office จังหวัดสตูล	-	-	√		-	-	320,000	320,000	320,000	สำนักงานจังหวัดสตูล

ตารางที่ 2.1 โครงการรองรับแผนงานที่ 1 ภายใต้ประเด็นยุทธศาสตร์ที่ 2 (ต่อ)

ลำดับ	โครงการ/กิจกรรม	ปีดำเนินการ				ปีงบประมาณ (บาท)				รวมงบประมาณ (บาท)	หน่วยงานรับผิดชอบ
		2562	2563	2564	2565	2562	2563	2564	2565		
7	โครงการก้าวสู่งานที่ดีคุณภาพกิจกรรมบริหารจัดการงานของศูนย์บริการจัดหางานศูนย์บริหารจัดหางานเพื่อคนไทย	√	-	√	-	21,300	16,000	-	-	21,300	สำนักงานจัดหางานจังหวัดสตูล
8	โครงการจัดตั้ง Facebook เรือนจำจังหวัดสตูล เพื่อการประชาสัมพันธ์ การกิจกรรมรับฟังความคิดเห็นของญาติผู้ต้องขัง และประชาชนทั่วไป	√	√	√	√	-	-	-	-	-	เรือนจำจังหวัดสตูล
9	โครงการเยี่ยมผู้ต้องขังผ่านระบบ application line เพื่อป้องกันโรคไวรัสโคโรนา 19	√	-	√	-	-	60,000	18,900	-	18,900	เรือนจำจังหวัดสตูล
10	งานให้บริการตาม พบ.ภาพยนต์และวีดิทัศน์ พ.ศ.2551 (ออกใบอนุญาต)	-	√	√	√	-	10,000	10,000	10,000	30,000	สำนักงานวัฒนธรรมจังหวัดสตูล
11	โครงการติดตั้งจอแอลซีดีพร้อมอุปกรณ์ เพื่อแสดงคิวบริการ คิวรับจัดราคาเงินมัดจำจังหวัดและงานบริการต่างๆของสำนักงานที่ดิน	-	√	-	-	-	-	50,000	-	50,000	สำนักงานที่ดินจังหวัดสตูล
12	โครงการพัฒนาระบบ My Office สำหรับศูนย์ตาติกา	-	-	√	√	-	800,000	-	500,000	1,300,000	สำนักงานการศึกษาเอกชนจังหวัดสตูล
13	โครงการทะเบียนเกษตรกร	√	-	-	-	109,000	-	-	-	109,000	สำนักงานเกษตรจังหวัดสตูล
14	โครงการจัดหาอุปกรณ์และติดตั้งสายสัญญาณเพื่อรองรับเครื่อง รูดบัตรเครดิต EDC	√	√	√	√	-	-	-	-	-	สำนักงานขนส่งจังหวัดสตูล
15	โครงการติดตั้งอุปกรณ์บริหารจัดการคิวและการใช้งาน Application DLT Smart Queue	√	√	√	√	-	-	-	-	-	สำนักงานขนส่งจังหวัดสตูล
16	โครงการพัฒนาระบบบริหารสารสนเทศให้ใช้ข้อมูลทางการเงิน การบัญชี อย่างมีอาชีพ	√	√	√	√	-	-	-	-	-	สำนักงานเขตพื้นที่การศึกษา ประถมศึกษาสตูล
17	โครงการเพิ่มผลผลิตภาพแรงงานรองรับ Thailand 4.0 กิจกรรมเพิ่มศักยภาพแรงงานเตรียมเข้าสู่อุตสาหกรรมเป้าหมายแห่งอนาคต	-	√	-	-	-	49,338	-	-	49,338	สำนักงานเขตพื้นที่การศึกษา ประถมศึกษาสตูล

ตารางที่ 2.1 โครงการรองรับแผนงานที่ 1 ภายใต้ประเด็นยุทธศาสตร์ที่ 2 (ต่อ)

ลำดับ	โครงการ/กิจกรรม	ปีดำเนินการ				ปีงบประมาณ (บาท)				รวม งบประมาณ (บาท)	หน่วยงานรับผิดชอบ	
		2562	2563	2564	2565	2562	2563	2564	2565			
18	โครงการพัฒนาระบบบริหารทรัพยากรมนุษย์ให้ข้อมูลทางการเงิน การบัญชีอย่างมืออาชีพ	√	√	√	√	-	-	-	-	-	-	สำนักงานตรวจบัญชีสหกรณ์สตูล
19	โครงการเพิ่มผลผลิตภาพแรงงานรองรับ Thailand 4.0 กิจกรรมเพิ่มศักยภาพแรงงานเตรียมเข้าสู่อุตสาหกรรมเป้าหมายแห่งอนาคต	-	√	-	-	-	49,338	-	-	49,338	-	สำนักงานพัฒนาฝีมือแรงงานสตูล
20	โครงการสำรวจความรู้ความเข้าใจ และความพึงพอใจต่อการดำเนินงานเกี่ยวกับอุทยานธรณีโลกสตูล (แบบสอบถามออนไลน์)	-	-	√	-	-	-	150,000	-	150,000	-	สำนักงานสถิติจังหวัดสตูล
21	กิจกรรมประชาสัมพันธ์แอปพลิเคชัน "Thai Stat" เครือข่ายเน็ตอาสาประชารัฐ	√	-	-	-	-	-	-	-	-	-	สำนักงานสถิติจังหวัดสตูล
22	พัฒนาระบบคิวออนไลน์ / นัดล่วงหน้า	-	√	√	√	-	-	-	-	-	-	สำนักงานสาธารณสุขจังหวัดสตูล
23	อบรมเชิงปฏิบัติการใช้โปรแกรมกลางเพื่อการเชื่อมโยงแลกเปลี่ยนสารสนเทศสุขภาพ (Implementing API for Health Information Exchange)	√	√	√	√	-	-	-	-	-	-	สำนักงานสาธารณสุขจังหวัดสตูล
24	พัฒนาระบบ Thai Refer บริการทุกระดับ	-	√	√	√	-	-	-	-	-	-	สำนักงานสาธารณสุขจังหวัดสตูล
25	พัฒนาระบบ Smart Kids	-	√	√	√	-	-	-	-	-	-	สำนักงานสาธารณสุขจังหวัดสตูล
26	พัฒนาระบบโปรแกรม Maternal Risk	-	√	√	√	-	-	-	-	-	-	สำนักงานสาธารณสุขจังหวัดสตูล
27	โครงการจัดซื้อครุภัณฑ์ปรับปรุงระบบโครงข่าย ICT	-	-	-	√	-	-	-	3,500,000	3,500,000	-	โรงเรียนวิทยาศาสตร์จุฬาภรณราชวิทยาลัยสตูล
28	พัฒนาระบบจองห้องประชุม	√	√	√	√	25,000	25,000	25,000	25,000	100,000	-	องค์การบริหารส่วนจังหวัดสตูล



ตารางที่ 2.1 โครงการรองรับแผนงานที่ 1 ภายใต้ประเด็นยุทธศาสตร์ที่ 2 (ต่อ)

ลำดับ	โครงการ/กิจกรรม	ปีดำเนินการ				ปีงบประมาณ (บาท)				รวม งบประมาณ (บาท)	หน่วยงาน รับผิดชอบ
		2562	2563	2564	2565	2562	2563	2564	2565		
29	พัฒนาปรับปรุงเว็บไซต์	-	-	√	-	-	100,000	-	-	100,000	องค์การบริหารส่วนจังหวัดสตูล
30	เพิ่มจำนวนผู้ใช้บริการผ่านระบบออนไลน์ให้มากกว่า ๕๐% ของจำนวนผู้ใช้	-	-	√	-	-	-	-	-	-	การประสานงานภูมิภาคสาขาสตูล
31	อบรมเชิงปฏิบัติการใช้โปรแกรมกลางเพื่อการเชื่อมโยงแลกเปลี่ยนสารสนเทศสุขภาพ (Implementing API for Health Information Exchange)	-	-	√	-	-	115,000	-	-	115,000	วิทยาลัยชุมชนสตูล
32	ค่าใช้จ่ายในการจัดซื้อเครื่องมือแล็บวินิจฉัยโรค	-	-	√	-	-	90,900	-	-	90,900	วิทยาลัยชุมชนสตูล
33	ระบบเสียงห้องประชุม	-	-	√	-	-	547,900	-	-	547,900	วิทยาลัยชุมชนสตูล
34	โครงการเพิ่มประสิทธิภาพการปฏิบัติงานทางเทคโนโลยีคอมพิวเตอร์	-	-	√	-	-	17,000	-	-	17,000	เรือนจำจังหวัดสตูล
35	ระบบงานสารบรรณอิเล็กทรอนิกส์กรมการจัดหางาน	-	-	√	-	-	-	-	-	-	สำนักงานจัดหางานจังหวัดสตูล

กลยุทธ์ : 2.2 เชื่อมโยงฐานข้อมูลภาครัฐเพื่องานบริการประชาชน

ตัวชี้วัด : จำนวนงานบริการประชาชนที่มีการเชื่อมโยงข้อมูลหน่วยงานภาครัฐ

ตารางที่ 2.2 โครงการรองรับแผนงานที่ 2 ภายใต้ประเด็นยุทธศาสตร์ที่ 2

ลำดับ	โครงการ/กิจกรรม	ปีดำเนินการ				ปีงบประมาณ (บาท)				รวม งบประมาณ (บาท)	หน่วยงานรับผิดชอบ
		2562	2563	2564	2565	2562	2563	2564	2565		
1	โครงการระบบพัฒนาฐานข้อมูลผู้ป่วย big data และ digital security	√	√	√	√	326,960	5,000	1,475,760	5,000	1,812,720	โรงพยาบาลสตูล
2	โครงการพัฒนาเครือข่ายสารสนเทศของที่ทำการปกครองจังหวัดสตูล ประจำปี 2562-2565	√	√	√	√	5,000	5,000	5,000	5,000	20,000	ที่ทำการปกครองจังหวัดสตูล
3	โครงการจัดตั้งศูนย์ข้อมูลข่าวสารญาติผู้ต้องขังผ่านระบบ Application Line	√	-	-	-	18,500	-	-	-	18,500	เรือนจำจังหวัดสตูล
4	e-Service LDD งานบริการต่างๆที่กรมให้บริการ Online สำหรับประชาชน	√	√	√	√	-	-	-	-	-	สถานีพัฒนาที่ดินสตูล
5	โครงการขึ้นทะเบียนและปรับปรุงทะเบียนเกษตรกร	√	-	√	-	209,000	-	162,700	-	209,000	สำนักงานเกษตรจังหวัดสตูล
6	ประชาสัมพันธ์ เรื่องตลาดสินค้าเกษตรออนไลน์	√	√	√	√	-	-	-	-	-	สำนักงานเกษตรและสหกรณ์จังหวัดสตูล
7	ประชาสัมพันธ์ Application กระทั่งวงเกษตรและสหกรณ์	√	√	√	√	-	-	-	-	-	สำนักงานเกษตรและสหกรณ์จังหวัดสตูล
8	การให้บริการตรวจสอบทะเบียนราษฎรแทนการเรียกสำเนาเอกสารจากประชาชน	√	√	√	√	-	-	-	-	-	สำนักงานคุมประพฤติจังหวัดสตูล
9	การให้บริการตรวจสอบข้อมูลประวัติการกระทำผิดจากระบบสารสนเทศกรมคุมประพฤติ (ตรวจสอบ CDOS) ในกรณีปฏิบัติงานคดีของสำนักงานฯ	√	-	-	-	-	-	-	-	-	สำนักงานคุมประพฤติจังหวัดสตูล
10	การใช้งานระบบศูนย์แลกเปลี่ยนข้อมูลกระบวนการยุติธรรมฯ	√	-	-	-	-	-	-	-	-	สำนักงานคุมประพฤติจังหวัดสตูล
11	โครงการปรับปรุงระบบศูนย์ปฏิบัติการจังหวัด/ระบบ e-office จังหวัดสตูล	-	-	√	-	-	-	320,000	-	320,000	สำนักงานจังหวัดสตูล

ตารางที่ 2.2 โครงการรองรับแผนงานที่ 2 ภายใต้ประเด็นยุทธศาสตร์ที่ 2 (ต่อ)

ลำดับ	โครงการ	ปีดำเนินงาน				ปีดำเนินการ	ปีงบประมาณ (บาท)				รวม งบประมาณ (บาท)	หน่วยงานรับผิดชอบ
		2562	2563	2564	2565		2562	2563	2564	2565		
12	การใช้บริการจัดทำงานต่างประเภทกิจกรรมรับแจ้งการเดินทางด้วยตนเองและเดินทางด้วยตนเองและเดินทางกลับไปทำงานต่างประเทศ	√	-	√	-	-	-	-	-	-	-	สำนักงานจัดทำงานจังหวัดสตูล
13	การแจ้งเข้า-แจ้งออกการทำงานของคนต่างด้าว	-	√	√	-	-	-	-	-	-	-	สำนักงานจัดทำงานจังหวัดสตูล
14	การใช้บริการจัดทำงานต่างประเภท กิจกรรมให้บริการจัดการงานแก่ผู้ประกันตน กรณีว่างงาน	√	-	-	-	-	-	-	-	-	-	สำนักงานจัดทำงานจังหวัดสตูล
15	ปรับปรุงศูนย์ข้อมูลทางด้านสังคม	√	√	√	√	-	-	-	-	-	-	สำนักงานพัฒนาสังคมและความมั่นคงของมนุษย์จังหวัดสตูล
16	การพัฒนาระบบการใช้บริการประชาชนด้วยเทคโนโลยีดิจิทัล	√	√	√	√	-	-	-	-	-	-	สำนักงานพัฒนาสังคมและความมั่นคงของมนุษย์จังหวัดสตูล
17	พัฒนาระบบนิเวศทางดิจิทัล เพิ่มศักยภาพจังหวัด	-	√	√	-	-	-	-	-	-	-	สำนักงานสถิติจังหวัดสตูล
18	โครงการพัฒนาของคลังข้อมูลสุขภาพและสารสนเทศด้านสุขภาพจังหวัดสตูล	√	-	√	-	94,460	-	-	-	94,460	94,460	สำนักงานสาธารณสุขจังหวัดสตูล
19	อบรมเชิงปฏิบัติการใช้โปรแกรมกลางเพื่อการเชื่อมโยงแลกเปลี่ยนสารสนเทศสุขภาพ (Implementing API for Health information Exchange)	√	-	-	-	-	-	-	-	-	-	สำนักงานสาธารณสุขจังหวัดสตูล
20	ระบบกระจายสัญญาณอินเทอร์เน็ตของโรงเรียนสามารถเชื่อมต่อได้ทุกจุดอย่างมีประสิทธิภาพ	-	-	-	√	-	-	-	-	-	-	โรงเรียนวิทยาศาสตร์จุฬาภรณราชวิทยาลัยสตูล
21	โครงการปรับปรุงและบำรุงรักษาระบบเว็บไซต์ของที่ทำการปกครองจังหวัดสตูล	-	-	√	-	-	4,500	-	-	4,500	4,500	ที่ทำการปกครองจังหวัดสตูล

ตารางที่ 2.2 โครงการรองรับแผนงานที่ 2 ภายใต้ประเด็นยุทธศาสตร์ที่ 2 (ต่อ)

ลำดับ	โครงการ	ปีดำเนินการ				ปีงบประมาณ (บาท)				รวม งบประมาณ (บาท)	หน่วยงานรับผิดชอบ
		2562	2563	2564	2565	2562	2563	2564	2565		
22	โครงการศูนย์เรียนรู้การเพิ่มประสิทธิภาพการผลิตสินค้าเกษตร/กิจกรรมชี้แจงแนวทางการดำเนินงานโครงการศูนย์การเรียนรู้การเพิ่มประสิทธิภาพการผลิตสินค้าเกษตร และระบบสารสนเทศ ประจำปีงบประมาณ 2564	-	-	√	-	-	3,000	-	3,000	3,000	สำนักงานเกษตรจังหวัดสตูล
23	อบรมการใช้งานระบบประชุมทางไกลออนไลน์ cat conference	-	-	√	-	-	-	-	-	-	สำนักงานเกษตรและสหกรณ์จังหวัดสตูล
24	อบรมการใช้งานระบบประชุมทางไกล zoom	-	-	√	-	-	-	-	-	-	สำนักงานเกษตรและสหกรณ์จังหวัดสตูล
25	โครงการเพิ่มประสิทธิภาพโครงสร้างพื้นฐานด้านดิจิทัลรองรับการพัฒนาจังหวัดพันธุ์ใหม่ และจังหวัดอัจฉริยะ	-	-	√	-	-	512,530	-	512,530	512,530	สำนักงานจังหวัดสตูล
26	โครงการปรับปรุงประสิทธิภาพเทคโนโลยีดิจิทัลจังหวัดสตูลรองรับวิถีชีวิตใหม่	-	-	√	-	-	468,030	-	468,030	468,030	สำนักงานจังหวัดสตูล
27	การให้บริการจัดการงานในประเภทกิจกรรมการให้บริการจัดทำงานแก่ผู้ประกอบการว่างงาน	-	-	√	-	-	-	-	-	-	สำนักงานจัดหางานจังหวัดสตูล

#### 4.3 ประเด็นยุทธศาสตร์ที่ 3. พัฒนาทรัพยากรบุคคลให้มีความรู้ด้านดิจิทัล และเสริมสร้างให้ประชาชนในจังหวัดรู้เท่าทันดิจิทัล

**เป้าประสงค์ :** พัฒนาบุคลากรและประชาชนของจังหวัด ให้มีความรู้ และรู้เท่าทันสื่อเทคโนโลยีดิจิทัล เพื่อเข้าสู่ยุคดิจิทัล หรือไทยแลนด์ 4.0 ได้อย่างมีประสิทธิภาพ

**กลยุทธ์ :** 3.1 เพิ่มศักยภาพด้านเทคโนโลยีดิจิทัลให้บุคลากรภาครัฐ และเอกชน

**ตัวชี้วัด :** ร้อยละของหน่วยงานที่มีบุคลากรที่ได้รับความรู้ หรือผ่านการอบรมด้านเทคโนโลยีดิจิทัล

ตารางที่ 3.1 โครงการรองรับแผนงาน แผนงานที่ 1 ภายใต้ประเด็นยุทธศาสตร์ที่ 3

ลำดับ	โครงการ/กิจกรรม	ปีดำเนินการ				ปีงบประมาณ (บาท)				รวม งบประมาณ (บาท)	หน่วยงาน รับผิดชอบ
		2562	2563	2564	2565	2562	2563	2564	2565		
1	เพิ่มศักยภาพด้านเทคโนโลยีดิจิทัลให้บุคลากรภาครัฐฯ ให้บุคลากรเข้าร่วมฝึกอบรมระบบโครงการปรับปรุงระบบ Back Office เพื่อรองรับการทำงานของระบบ Cloud computing	√	-	-	-	2,140,775	2,819,500	2,334,000	-	9,507,275	แขวงทางหลวงชนบทสตูล
2	กิจกรรมพัฒนาศักยภาพบุคลากรเรื่องการใช้เทคโนโลยีในการ ดำเนินงาน	-	√	-	-	-	-	-	-	-	นิคมสร้างตนเองพัฒนาภาคใต้ จังหวัดสตูล
3	โครงการพัฒนาคุณภาพเจ้าหน้าที่ด้านดิจิทัล	√	-	-	-	-	-	-	-	-	เรือนจำจังหวัดสตูล
4	ระบบอบรม Rms	√	√	√	√	65,775	100,000	100,000	100,000	365,775	วิทยาลัยการอาชีพตะลุง
5	โครงการสนับสนุนการขับเคลื่อนศูนย์การเรียนรู้ดิจิทัลชุมชน/ กิจกรรม Fix it center ในศูนย์การเรียนรู้ ICT ชุมชน	√	√	√	√	140,000	100,000	100,000	100,000	440,000	วิทยาลัยเทคนิคสตูล
6	โปรแกรมบัตรดินดี	√	√	-	-	-	-	-	-	-	สถานีพัฒนาที่ดินสตูล
7	โครงการพัฒนาศักยภาพบุคลากรในการบริการโดยใช้เทคโนโลยี สารสนเทศ	-	-	√	-	-	-	800,000	500,000	1,300,000	สำนักงานการศึกษาเอกชน จังหวัดสตูล
8	โครงการเพิ่มประสิทธิภาพระบบเครือข่ายเทคโนโลยีสารสนเทศ เพื่อการศึกษาและศึกษาทางไกล	√	-	-	-	85,000	-	-	-	85,000	สำนักงานเขตพื้นที่การศึกษา ประถมศึกษาสตูล

ตารางที่ 3.1 โครงการรองรับแผนงาน แผนงานที่ 1 ภายใต้ประเด็นยุทธศาสตร์ที่ 3 (ต่อ)

ลำดับ	โครงการ/กิจกรรม	ปีดำเนินการ				ปีงบประมาณ (บาท)				รวมงบประมาณ (บาท)	หน่วยงานรับผิดชอบ
		2562	2563	2564	2565	2562	2563	2564	2565		
9	โครงการเพิ่มประสิทธิภาพการศึกษาด้วยเทคโนโลยีการศึกษาทางไกล และระบบเครือข่ายเทคโนโลยีสารสนเทศเพื่อการศึกษา	√	-	-	-	150,000	-	-	-	150,000	สำนักงานเขตพื้นที่การศึกษา ประถมศึกษาสตูล
10	การดำเนินการเรื่องการค้าผ่านระบบออนไลน์ โดยเป็นระบบสารสนเทศการบริหารทรัพยากรบุคคลกรมคุมประพฤติ ให้บุคลากรยื่นใบลาผ่านระบบออนไลน์	√	√	√	√	-	-	-	-	-	สำนักงานคุมประพฤติจังหวัด สตูล
11	โครงการพัฒนาความรู้ด้านกฎหมายดิจิทัล แก่บุคลากรภาครัฐ จังหวัดสตูล	-	√	√	√	-	-	100,000	-	100,000	สำนักงานจังหวัดสตูล
12	โครงการพัฒนาทักษะการใช้งาน Digital เพื่อการปฏิบัติงาน บุคลากรภาครัฐ	-	√	√	√	-	-	15,000	-	15,000	สำนักงานจังหวัดสตูล
13	โครงการอบรมข้าราชการ หลักสูตรด้านคอมพิวเตอร์และสารสนเทศ ผ่านระบบ E-learning ของสำนักงานพ.	-	√	√	√	-	-	-	-	-	สำนักงานพลังงานจังหวัดสตูล
14	กิจกรรมให้ความรู้ด้านเทคโนโลยีดิจิทัล สำหรับบุคลากร พมจ.	√	√	√	√	-	-	-	-	-	สำนักงานพัฒนาสังคมและความมั่นคงของมนุษย์จังหวัด สตูล
15	กิจกรรมพัฒนาเครือข่ายสารสนเทศภายในมีความพร้อมใช้งาน	√	√	√	√	-	-	-	-	-	สำนักงานพัฒนาสังคมและความมั่นคงของมนุษย์จังหวัด สตูล

ตารางที่ 3.1 โครงการรองรับแผนงาน แผนงานที่ 1 ภายใต้ประเด็นยุทธศาสตร์ที่ 3 (ต่อ)

ลำดับ	โครงการ/กิจกรรม	ปีดำเนินการ				ปีงบประมาณ (บาท)				รวม งบประมาณ (บาท)	หน่วยงาน รับผิดชอบ
		2562	2563	2564	2565	2562	2563	2564	2565		
16	พัฒนาระบบเรื่องเรียนร้องทุกข์ของสำนักงานฯ	√	√	√	√	-	-	-	-	-	สำนักงานพัฒนาสังคมและความมั่นคงของมนุษย์จังหวัดสตูล
17	กิจกรรมอบรมให้ความรู้ด้านดิจิทัลแก่บุคลากรสำนักงาน	√	√	√	√	-	-	-	-	-	สำนักงานสถิติจังหวัดสตูล
18	โครงการพัฒนาระบบข้อมูลสารสนเทศ ด้านสุขภาพ จังหวัดสตูล ปี 2562 สำนักงานสาธารณสุขจังหวัดสตูล	√	-	-	-	-	-	-	-	-	สำนักงานสาธารณสุขจังหวัดสตูล
19	พัฒนาทักษะด้านดิจิทัลของข้าราชการและบุคลากรภาครัฐ เพื่อการปรับเปลี่ยนเป็นรัฐบาลดิจิทัล	-	√	√	√	-	-	-	-	-	สำนักงานสาธารณสุขจังหวัดสตูล
20	ฝึกอบรมเชิงปฏิบัติการหลักสูตรการใช้งาน Video Conference ผ่านระบบ Zoom	-	√	-	-	-	-	-	-	-	องค์การบริหารส่วนจังหวัดสตูล
21	โครงการพัฒนาความรู้และทักษะทางเทคโนโลยีสารสนเทศ	√	√	√	√	1,800,000	1,800,000	1,500,000	1,500,000	6,600,000	องค์การบริหารส่วนจังหวัดสตูล
22	โครงการส่งเสริมเทคโนโลยีสารสนเทศเพื่อชุมชน	√	√	√	√	50,000	50,000	50,000	50,000	200,000	องค์การบริหารส่วนจังหวัดสตูล
23	อบรมการใช้เทคโนโลยีเพื่อการเรียนการสอนสำหรับครูและบุคลากร	-	√	√	√	-	13,000	13,000	-	26,000	โรงเรียนวิทยาศาสตร์จุฬาภรณราชวิทยาลัยสตูล
24	อบรมเจ้าหน้าที่เครือข่าย ICT	-	√	√	√	-	10,000	10,000	-	20,000	โรงเรียนวิทยาศาสตร์จุฬาภรณราชวิทยาลัยสตูล
25	โครงการพัฒนาและส่งเสริมการเรียนรู้ผ่านการเรียนออนไลน์	-	√	-	-	-	150,000	-	-	150,000	วิทยาลัยชุมชนสตูล
26	การพัฒนาทักษะด้านดิจิทัลผ่านบทเรียนออนไลน์	-	√	√	√	-	-	-	-	-	สำนักงานคลังจังหวัดสตูล

ตารางที่ 3.1 โครงการรองรับแผนงาน แผนงานที่ 1 ภายใต้ประเด็นยุทธศาสตร์ที่ 3 (ต่อ)

ลำดับ	โครงการ/กิจกรรม	ปีดำเนินงาน						รวม งบประมาณ (บาท)	หน่วยงาน รับผิดชอบ
		2562	2563	2564	2565	2566	2567		
27	ส่งเสริมให้พนักงานเข้าร่วมการฝึกอบรมเพื่อเพิ่มความรู้สีก้านดิจิทัลและประชาสัมพันธ์การให้บริการให้บริการผ่านระบบออนไลน์	-	-	√	-	-	-	-	การประชาสัมพันธ์ภาคศึกษา สตูล
28	กิจกรรมพัฒนาระบบสารสนเทศการศึกษาท้องถิ่นโดยเชื่อมต่ออินเทอร์เน็ตความเร็วสูง ของโรงเรียนในสังกัด	-	-	√	√	-	84,000	168,000	เทศบาลเมืองสตูล
29	โครงการการพัฒนาคุณภาพการจัดการศึกษาเพื่อเสริมสร้างศักยภาพคนและชุมชนงานนโยบายประเทศ 4.0 โครงการทดสอบมาตรฐานฝีมือแรงงานแห่งชาติกิจกรรมทดสอบฝีมือแรงงาน สาขาพนักงานการใช้คอมพิวเตอร์	-	-	√	-	-	40,000	40,000	วิทยาลัยชุมชนสตูล
30	โครงการอบรมเชิงปฏิบัติการ การพัฒนาบุคลากรเพื่อพัฒนาคุณภาพการศึกษา	-	-	√	-	-	7,500	7,500	ศูนย์การศึกษาพิเศษ ประจำ จังหวัดสตูล
31	อบรมหลักสูตรการสร้างงาน InfoGraphic อย่างมืออาชีพด้วย microsoft powerpoint	-	-	√	-	-	-	-	สำนักงานเกษตรและสหกรณ์ จังหวัดสตูล
32	อบรมหลักสูตร cloud computing ด้วย google application	-	-	√	-	-	-	-	สำนักงานเกษตรและสหกรณ์ จังหวัดสตูล



กลยุทธ์ : 3.2 ส่งเสริมให้ประชาชนรู้เท่าทันดิจิทัล (Digital Literacy)

ตัวชี้วัด : จำนวนกิจกรรมหรือช่องทางที่ส่งเสริมให้ประชาชนรู้เท่าทันดิจิทัล (Digital Literacy)

ตารางที่ 3.2 โครงการรองรับแผนงาน แผนงานที่ 2 ภายใต้ประเด็นยุทธศาสตร์ที่ 3

ลำดับ	โครงการ/กิจกรรม	ปีดำเนินการ				ปีงบประมาณ (บาท)					รวมงบประมาณ (บาท)	หน่วยงานรับผิดชอบ	
		2562	2563	2564	2565	2562	2563	2564	2565				
กลยุทธ์ 3.2 ส่งเสริมให้ประชาชนรู้เท่าทันดิจิทัล													
1	โครงการกิจกรรมประชุมเชิงปฏิบัติการจัดการข้อมูล สำหรับผู้ใช้รับผิดชอบระดับอำเภอ/ตำบล กลุ่มเป้าหมาย ได้แก่ ผู้รับผิดชอบงานสารสนเทศ จากสสจ.,สสอ.ทุกแห่ง, รพ.ทุกแห่ง และตัวแทนจากรพ.สต. รวม 150 คน	√	-	-	-	30,000	-	-	40,000	40,000	40,000	155,000	สำนักงานสาธารณสุขจังหวัดสตูล
2	ประชาสัมพันธ์ Application Town Portal	-	√	√	√	-	-	-	-	-	-	-	กลุ่ม YEC จังหวัดสตูล
3	สื่อสร้างสรรค์	-	√	√	√	-	45,000	40,000	40,000	40,000	125,000	125,000	สำนักงานประชาสัมพันธ์จังหวัดสตูล
4	กิจกรรมประชาสัมพันธ์แอป "เครือข่ายเน็ตอาสาประชาชนรัฐ"	-	√	-	-	-	-	-	-	-	-	-	สำนักงานสถิติจังหวัดสตูล
5	โครงการพัฒนาสื่อปลอดภัยและสร้างสรรค์จังหวัดสตูล	√	-	-	-	30,000	-	-	-	-	30,000	30,000	สำนักงานทรัพยากรธรรมชาติและสิ่งแวดล้อมจังหวัดสตูล
6	พัฒนาศักยภาพบุคลากรที่เกี่ยวข้องด้านการท่องเที่ยวและการเกษตรจังหวัดสตูล ให้ความรู้พร้อมในสถานะของเศรษฐกิจและสังคมที่กำลังเปลี่ยนผ่านผ่านสู่ดิจิทัล และรองรับอุทยานธรณีโลกสตูล	-	√	√	-	-	-	-	-	-	-	-	สำนักงานสถิติจังหวัดสตูล

ตารางที่ 3.2 โครงการรองรับแผนงาน แผนงานที่ 2 ภายใต้ประเด็นยุทธศาสตร์ที่ 3 (ต่อ)

ลำดับ	โครงการ/กิจกรรม	ปีดำเนินงาน						รวมงบประมาณ (บาท)	หน่วยงานรับผิดชอบ	
		2562	2563	2564	2565	2562	2563			2564
7	จำนวนบุคลากรสำนักงานคลังจังหวัดลงทะเบียนเรียนออนไลน์เพื่อพัฒนาทักษะด้านดิจิทัลและผ่านการประเมินอย่างน้อย 1 ชุดวิชา ไม่ต่ำกว่า ร้อยละ 80	-	√	√	√	-	-	-	-	สำนักงานคลังจังหวัดสตูล
8	โครงการพัฒนาคุณภาพการจัดการศึกษาเพื่อเสริมสร้างศักยภาพคนและชุมชนตามนโยบายประเทศ 4.0 (หลักสูตรฝึกอบรมการทำธุรกรรมทางการเงินผ่านระบบออนไลน์)	-	-	√	-	-	8,100	-	8,100	วิทยาลัยชุมชนสตูล
9	โครงการพัฒนาคุณภาพการจัดการศึกษาเพื่อเสริมสร้างศักยภาพคนและชุมชนตามนโยบายประเทศ 4.0 (หลักสูตรฝึกอบรมการใช้งานโทรศัพท์สำหรับผู้สูงอายุ)	-	-	√	-	-	8,100	-	8,100	วิทยาลัยชุมชนสตูล
10	โครงการพัฒนาคุณภาพการจัดการศึกษาเพื่อเสริมสร้างศักยภาพคนและชุมชนตามนโยบายประเทศ 4.0 (หลักสูตรฝึกอบรมการตลาดออนไลน์สำหรับวิสาหกิจชุมชน)	-	-	√	-	-	11,250	-	11,250	วิทยาลัยชุมชนสตูล
11	โครงการพัฒนาเศรษฐกิจดิจิทัล	-	-	√	-	-	63,690	-	63,690	สำนักงานส่งเสริมการศึกษานอกระบบและการศึกษาตามอัธยาศัยจังหวัดสตูล
12	โครงการศูนย์ดิจิทัลชุมชน	-	-	√	-	-	301,290	-	301,290	สำนักงานส่งเสริมการศึกษานอกระบบและการศึกษาตามอัธยาศัยจังหวัดสตูล

## ส่วนที่ 5

การนำแผนปฏิบัติการดิจิทัลจังหวัด  
สตูลไปสู่การปฏิบัติ และการติดตาม  
ประเมินผล

## ส่วนที่ 5 การนำแผนปฏิบัติการดิจิทัลจังหวัดสตูลไปสู่การปฏิบัติ และการติดตามประเมินผล

### 5.1 การนำแผนปฏิบัติการดิจิทัลจังหวัดสตูลไปสู่การปฏิบัติ

การนำแผนปฏิบัติการดิจิทัลของจังหวัดสตูล ไปสู่ การปฏิบัตินับเป็นขั้นตอนที่มีความสำคัญเนื่องจากเป็นกระบวนการผลักดันขับเคลื่อนการดำเนินงานหรือกลไกที่สำคัญทั้งหมดให้สามารถบรรลุผลลัพธ์ ตามที่ตั้งเป้าหมายไว้ การดำเนินงานจะมีประสิทธิภาพจะต้องผลักดันให้มีการปรับเปลี่ยนทัศนคติ แนวคิด คานิยม เป้าหมาย รวมถึงวิธีการปฏิบัติงาน ดังนั้น การนำแผนไปสู่การปฏิบัติจำเป็นต้องสร้างความเข้าใจ ให้แก่บุคลากรทุกระดับเพื่อให้เกิดการยอมรับและมีส่วนรวม พรอมที่จะนำแผนงานโครงการต่างๆ ไป ดำเนินการตามแนวทางได้อย่างเหมาะสมกับสภาพแวดล้อม และสามารถประยุกต์การดำเนินงานให้เหมาะสมกับแนวทางปฏิบัติงานของหน่วยงาน อีกทั้ง จะต้องมีการระดมสรรพกำลัง แสวงหาการสนับสนุนเพื่อให้เกิดการปฏิบัติและสร้างการมีส่วนร่วมของผู้มีส่วนเกี่ยวข้อง ทั้งนี้ เพื่อให้บรรลุเป้าประสงค์ตาม วิสัยทัศน์ พันธกิจ และประเด็นยุทธศาสตร์ที่วางไว้ จังหวัดสตูลจึงได้กำหนดแนวทางการนำแผนไปสู่การปฏิบัติ โดยสังเขป ดังนี้

1) การเสริมสร้างความรู้ ความเข้าใจในแผนปฏิบัติการดิจิทัลจังหวัดสตูล โดยการประชุมชี้แจงทำความเข้าใจในกระบวนการจัดทำแผน เพื่อให้หน่วยงานทั้งภาครัฐและเอกชนในจังหวัดสตูล ได้รับทราบและเข้าใจทิศทางการดำเนินการไปในทิศทางเดียวกัน ทั้งนี้ เพื่อให้การขับเคลื่อนแผนปฏิบัติให้บรรลุวิสัยทัศน์ และเป้าประสงค์ตลอดจนเป็นการสร้างองค์ความรู้ให้กับผู้ที่เกี่ยวข้อง เพื่อให้เกิดความรู้สึกร่วมกันมีส่วนร่วมและพร้อมรับผิดชอบในการแปลงแผนไปสู่การปฏิบัติอย่างเป็นรูปธรรม โดย

- ผู้บริหารทุกระดับ ต้องให้ความสำคัญ มีความเข้าใจและผลักดันให้มีการดำเนินงานตามแผนอย่างมีประสิทธิภาพ

- สร้างความเข้าใจร่วมกันระหว่างเจ้าหน้าที่และบุคลากรที่เกี่ยวข้อง รวมทั้งหน่วยงานได้ทราบเกี่ยวกับแนวคิดและสาระสำคัญของแผนงาน วิสัยทัศน์ เป้าประสงค์ และประเด็นยุทธศาสตร์ เพื่อก่อให้เกิดการมีส่วนร่วมและให้การสนับสนุน เพื่อให้เกิดผลในทางปฏิบัติ

- ส่งเสริมให้หน่วยงานทั้งภาครัฐและเอกชนในจังหวัดสตูล จัดทำแผนปฏิบัติการดิจิทัลของหน่วยงานให้สอดคล้องกับแผนปฏิบัติการดิจิทัลจังหวัดสตูล พ.ศ. 2562 – 2565 และดำเนินการให้เป็นไปตามแผนที่วางไว้ โดยมีการกำกับดูแล การติดตามผล รวมทั้งสามารถประเมินผลการปฏิบัติงานตามแผนฯ ที่กำหนดไว้

- จัดสรรทรัพยากรต่างๆ เช่น บุคลากร งบประมาณให้สอดคล้องกับแผนงาน โครงการในแต่ละประเด็นยุทธศาสตร์ โดยเน้นผลลัพธ์ของการดำเนินงานเป็นหลักสำคัญ รวมถึงการพัฒนาสมรรถนะของบุคลากรใหม่มีความรู้ ความชำนาญในการดำเนินงานตามแผนงาน โครงการต่างๆ

- มีการเผยแพร่ประชาสัมพันธ์การดำเนินงานอย่างต่อเนื่องผ่านช่องทางหรือกิจกรรมต่างๆ อย่างต่อเนื่อง เช่น การประชุม หนังสือเวียน Website Social-Media เพื่อกระตุ้นและขับเคลื่อนงานตามแผนปฏิบัติการดิจิทัล

2) พัฒนาระบบการจัดทำแผนงาน/โครงการของหน่วยงานในลักษณะบูรณาการให้เชื่อมโยงไปในทิศทางเดียวกัน และส่งเสริมให้มีประสานการดำเนินงานระหว่างหน่วยงานที่เกี่ยวข้องของใหม่มากขึ้นเพื่อให้เป็นเครื่องมือในการประสานแผนไปสู่การปฏิบัติอย่างเป็นรูปธรรม โดย

- สนับสนุนการจัดทำแผนงาน/โครงการในลักษณะบูรณาการและประสานงานระหว่างหน่วยงานที่เกี่ยวข้องในแต่ละประเด็นยุทธศาสตร์

- กำหนดขั้นตอนของกระบวนการดำเนินงานตามแผน/โครงการให้ชัดเจน โดยจัดลำดับความสำคัญของแผนงาน/โครงการ

- ติดตาม ตรวจสอบผลจากการดำเนินงานตามแผน/โครงการอย่างสม่ำเสมอว่าสามารถตอบสนองต่อประเด็นยุทธศาสตร์หรือไม่ เพียงใด โดยนำเทคโนโลยีดิจิทัลมาใช้ให้เกิดประโยชน์

## 5.2 การติดตามและประเมินผล

พัฒนาระบบและกลไกการติดตามและประเมินผล รวมทั้งประเมินตัวชี้วัดความสำเร็จของแผนงาน/โครงการให้สอดคล้องกันในแต่ละประเด็นยุทธศาสตร์ กำหนดระยะเวลาในการประเมิน และแนวทางในการประเมิน โดยมุ่งเน้นการประเมินเพื่อการพัฒนาและปรับปรุงการดำเนินงาน โดย

- กำหนดแผนติดตามประเมินผลโครงการ/กิจกรรม ที่ดำเนินการในแผนปฏิบัติการดิจิทัลจังหวัดสตูล พ.ศ. 2562 – 2565

- นำผลที่ได้จากการติดตามและประเมินผลมาปรับปรุงการจัดทำแผนงาน/โครงการเพื่อให้บรรลุเป้าประสงค์อย่างต่อเนื่อง และสอดคล้องกับสภาพการณ์ที่เปลี่ยนแปลงไป

- ประชาสัมพันธ์เผยแพร่ผลการดำเนินงานตามแผนงาน/โครงการให้ผู้ว่าราชการจังหวัด และทุกหน่วยงานภาครัฐและเอกชนที่เกี่ยวข้องทราบ เพื่อพัฒนาการจัดทำแผนปฏิบัติการดิจิทัลฯ (ทบทวน) ในปีต่อไป

“จังหวัดอัญมริยะ  
ดิจิต์ลนำพาเศรษฐกิจ  
สร้างสังคมคุณภาพอย่างยั่งยืน”

