

แผนป้องกันและบรรเทาสาธารณภัยด้านการเกษตร  
ในช่วงฤดูฝน ปี ๒๕๖๖ จังหวัดสตูล  
(เดือนพฤษภาคม – ตุลาคม ๒๕๖๖)

โดย ศูนย์ติดตามและแก้ไขปัญหามลพิษด้านเกษตร  
จังหวัดสตูล  
สำนักงานเกษตรและสหกรณ์จังหวัดสตูล

# กรอบแนวทางการป้องกันและบรรเทาสาธารณภัยด้านการเกษตร ในช่วงฤดูฝน ปี ๒๕๖๖ จังหวัด

๑. ข้อมูลทั่วไปด้านน้ำของจังหวัดสตูล

- แหล่งน้ำธรรมชาติที่สำคัญ (ถ้ามี)
- แหล่งน้ำชลประทาน
- แหล่งน้ำนอกเขตชลประทาน (แหล่งน้ำในไร่นาเขตชลประทาน, บ่อบาดาล)

๒. กระบวนการเตรียมความพร้อม และการแจ้งเตือน

๓. การประเมินความเสี่ยงและพื้นที่เฝ้าระวังด้านการเกษตร ปี ๒๕๖๖ (อุทกภัย ฝนทิ้งช่วง ดินโคลนถล่ม ฯลฯ)

๔. การเตรียมความพร้อมรับสถานการณ์อุทกภัย ปี ๒๕๖๖ การจำลองสถานการณ์ การป้องกัน เฝ้าระวังเหตุ ฟื้นฟู ในพื้นที่เสี่ยงด้านการเกษตร

- ก่อนเกิดภัย
- ขณะเกิดภัย
- หลังเกิดภัย

๕. การติดตามและประเมินผล

๖. บัญชีทรัพยากร ยานพาหนะ เครื่องจักร วัสดุอุปกรณ์ เครื่องมือ เครื่องใช้

๗. ผู้ประสานงานและช่องทางการติดต่อ

# ส่วนที่ ๑ ข้อมูลทั่วไปด้านน้ำของจังหวัดสตูล

๑.๑ แหล่งน้ำธรรมชาติที่สำคัญ (ถ้ามี)

- โครงการชลประทานสตูล

๑.๒ แหล่งน้ำชลประทาน

- โครงการชลประทานสตูล
- สถานีพัฒนาที่ดินสตูล

๑.๓ แหล่งน้ำนอกเขตชลประทาน (แหล่งน้ำในไร่นาเขตชลประทาน, บ่อบาดาล)

- โครงการชลประทานสตูล
- สนง. ทรัพยากรธรรมชาติและสิ่งแวดล้อมจังหวัดสตูล

# ๑. ข้อมูลทั่วไปด้านน้ำของจังหวัดสตูล

## ๑.๑ แหล่งน้ำธรรมชาติ

แหล่งน้ำธรรมชาติในจังหวัดสตูลมีคลองสายหลักซึ่งมีต้นกำเนิดมาจากเทือกเขาทางทิศเหนือและทิศตะวันออก โดยชาวบ้าน เรียกแม่น้ำเหล่านี้ว่า “คลอง” และมีลำน้ำสายหลักที่สำคัญแบ่งเป็น ๓ สาย ดังนี้

### ๑) คลองละงู

ความยาวคลอง ๙๖.๕ กม. (ประกอบด้วยคลอง ๒ คลอง คือคลองละงู ความยาว ๗๐.๙ กม.และคลองลำโลน ความยาว ๒๕.๖ กม.) ต้นน้ำอยู่บริเวณเทือกเขาบรรทัด ด้านใต้ของจังหวัดตรังและพัทลุงไหลมาทางด้านเหนือของจังหวัดสตูล ผ่านพื้นที่อำเภอควนกาหลง และอำเภอมะนังเป็นส่วนใหญ่ อำเภอทุ่งหว้า และอำเภอละงูเป็นบางส่วน ตามแนวเส้นแบ่งเขตอำเภอละงูและอำเภอควนกาหลง ไหลมาบรรจบกับคลองปากบารา บริเวณปากคลองก่อนไหลลงสู่ทะเลจะกว้างกว่าด้านใน ซึ่งบริเวณปากคลองปากบารา นี้เองที่ใช้เป็นที่เทียบเรือสำหรับการเดินทางไปอุทยานแห่งชาติหมู่เกาะตะรุเตา และหมู่เกาะเกตุรา ส่วนคลองแยกด้านเหนือยังคงชื่อคลองละงูเหมือนเดิมไหลออกทะเล บริเวณบ้านบ่อเจ็ดลูกและเกาะตะโล๊ะแบนแต ปริมาณน้ำท่าเฉลี่ย ๗๐๙.๐๖ ล้าน ลบ.ม. ต่อปี

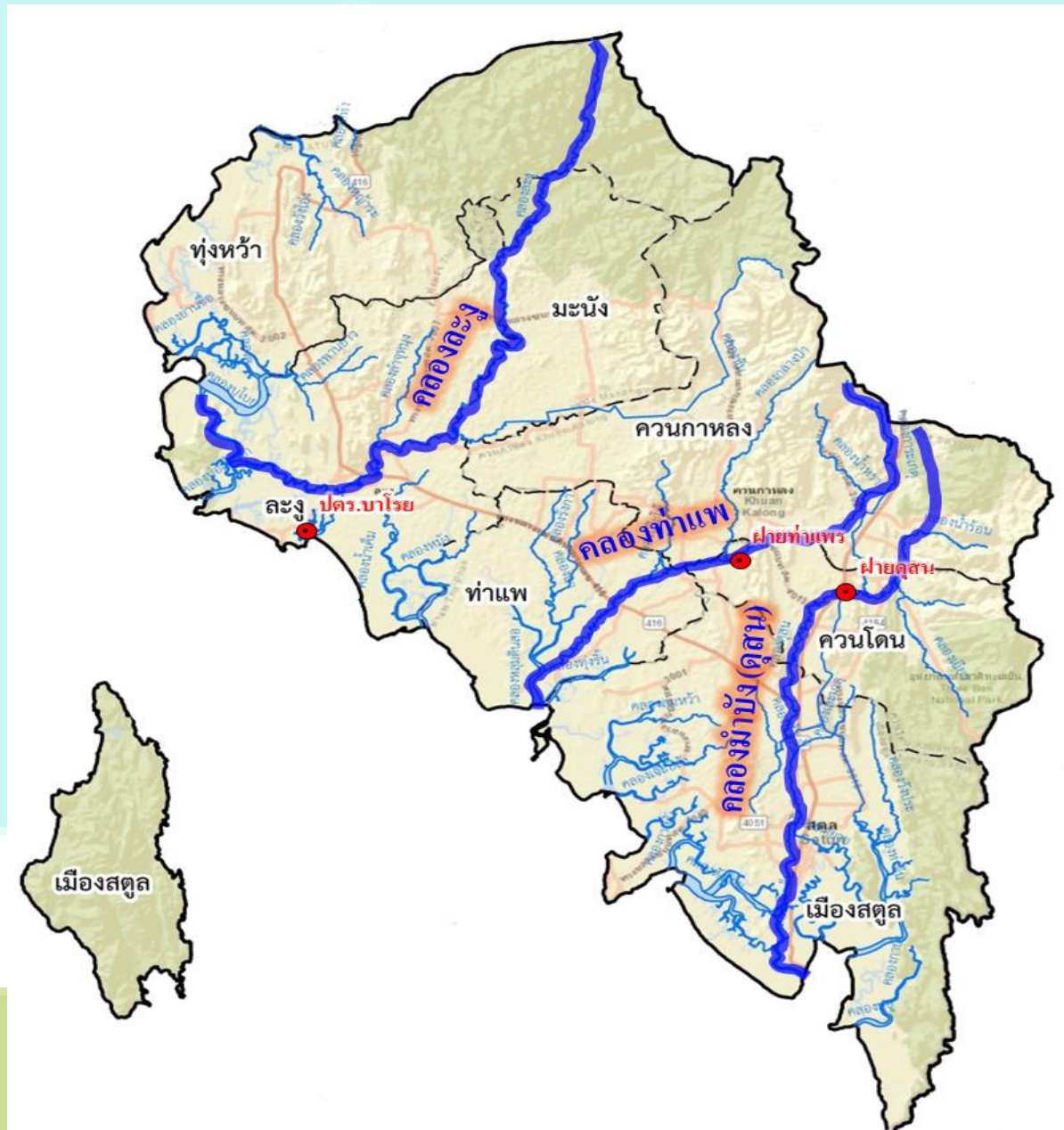
### ๒) คลองท่าแพ

ความยาวคลอง ๖๒.๙ กม. (ประกอบด้วยคลอง ๓ คลอง คือคลองการะเกตุ ๒๑.๘ กม. คลองท่าแพ ๓๗.๙ กม. และคลองบาราเกตุ ๓.๒ กม.) ต้นน้ำอยู่บริเวณเขาสามยอด ดอนสีเดิน ไหลผ่านอำเภอควนกาหลง เข้าสู่อำเภอท่าแพ และไหลออกสู่ทะเลบริเวณปากอ่าวเกาะแดง สำหรับ ส่วนที่ไหลผ่านอำเภอท่าแพ มักเรียกว่า คลองท่าแพปริมาณน้ำท่าเฉลี่ย ๑,๑๐๐ ล้าน ลบ.ม. ต่อปี

### ๓) คลองมำบัง (ดุสน)

ความยาวคลอง ๗๖.๙ กม. (ประกอบด้วยคลอง ๔ คลอง คือ คลองข้าง ๑๘.๒ กม. คลองกาหมิง ๖.๕ กม. คลองมำบัง ๔๕.๕ กม. และคลองตำมะลัง ๖.๗ กม.) ต้นน้ำอยู่บริเวณเทือกเขาบรรทัดระหว่างอำเภอควนกาหลงและอำเภอควนโดน และลำน้ำไหลผ่านอำเภอเมืองสตูล และอำเภอควนโดนเป็นส่วนใหญ่ อำเภอควนกาหลงเป็นส่วนน้อย ประกอบด้วย ห้วยเล็กๆ หลายสายไหลมารวมกัน ผ่านเขตเทศบาลเมืองสตูล สถานีตำรวจน้ำเกาะนก และไหลออกสู่ทะเลบริเวณอ่าวตำมะลัง ปริมาณน้ำท่าเฉลี่ย ๖๗๙.๓๘ ล้าน ลบ.ม. ต่อปี (ที่มา : โครงการชลประทานสตูล)

# โครงการชลประทานลำน้ำสายหลักในจังหวัดสตูล มี ๓ สาย



# ๑. ข้อมูลทั่วไปด้านน้ำของจังหวัดสตูล

## ๑.๒ แหล่งน้ำชลประทาน

### ๑) คลองละงู

- ปตร.บาโรย เป็นห้วงงานซึ่งอยู่ในคลองที่แยกจากลำน้ำสายหลักคลองละงู ตัวอาคารเป็นประตูระบายน้ำกั้นน้ำเค็มและเก็บกักน้ำในคลอง
- คลองระบายน้ำจำนวน ๘ สาย ความยาวรวม ๒๕.๖๗ กิโลเมตร
- พื้นที่รับประโยชน์ ๒,๗๙๓ ไร่

### ๒) คลองท่าแพ

- ฝ่ายท่าแพเป็นห้วงงานที่อยู่ในลำน้ำสายหลักคลองท่าแพ ตัวอาคารเป็นฝายทดน้ำและเก็บกักน้ำบางส่วนเพื่อส่งน้ำเข้าคลองส่งน้ำช่วยเหลือภาคเกษตรและรักษาระบบนิเวศน์ในคลองสายหลัก

- คลองส่งน้ำสายหลักจำนวน ๗ สาย ความยาวรวม ๓๗.๗๗ กิโลเมตร
- คลองระบายน้ำจำนวน ๒ สาย ความยาวรวม ๑๘.๘๔ กิโลเมตร
- พื้นที่รับประโยชน์ ๑๑,๔๖๗ ไร่

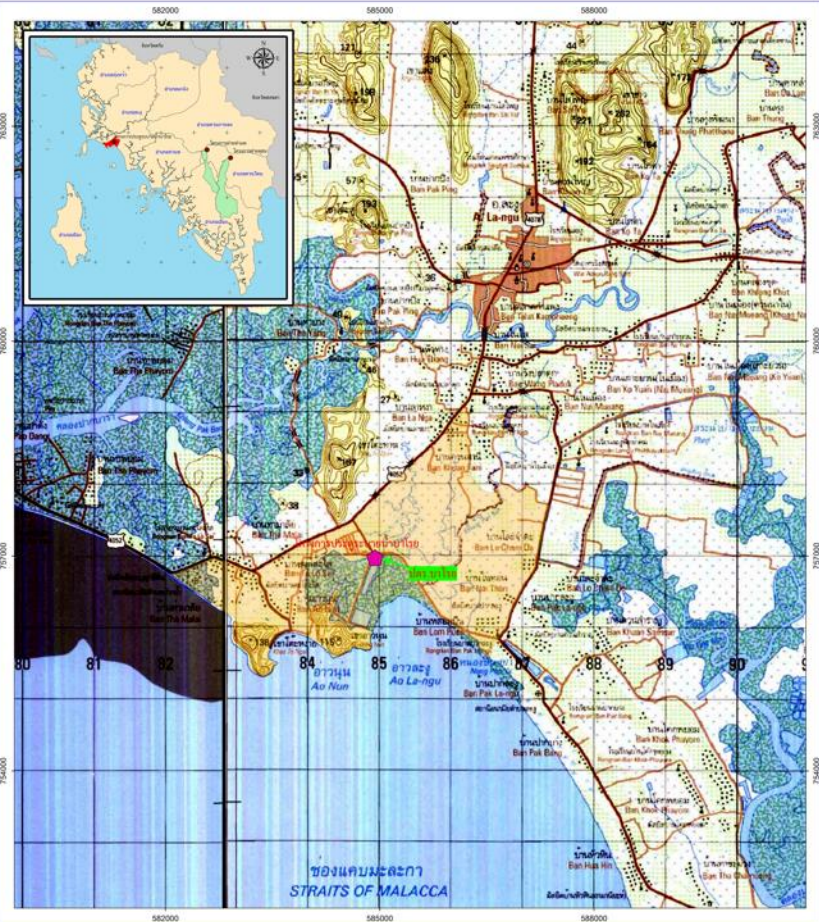
### ๓) คลองมำบัง (ดุสน)

- ฝ่ายดุสน เป็นห้วงงานที่อยู่ในลำน้ำสายหลักคลองมำบัง (ดุสน) ตัวอาคารเป็นฝายทดน้ำและเก็บกักน้ำบางส่วนเพื่อใช้ในการประปา,ส่งน้ำเข้าคลองส่งน้ำช่วยเหลือภาคเกษตรและรักษาระบบนิเวศน์ในคลองสายหลัก

- คลองส่งน้ำสายหลักจำนวน ๓ สาย ความยาวรวม ๒๗.๕๘ กิโลเมตร
- พื้นที่รับประโยชน์ ๒๖,๑๑๐ ไร่

# แหล่งน้ำชลประทานจังหวัดสตูล

แผนที่แสดงพื้นที่โครงการประตุนายน้ำบาโรย (ฝายส่งน้ำและบำรุงรักษาที่ 2) ต.ละงู อ.ละงู จ.สตูล



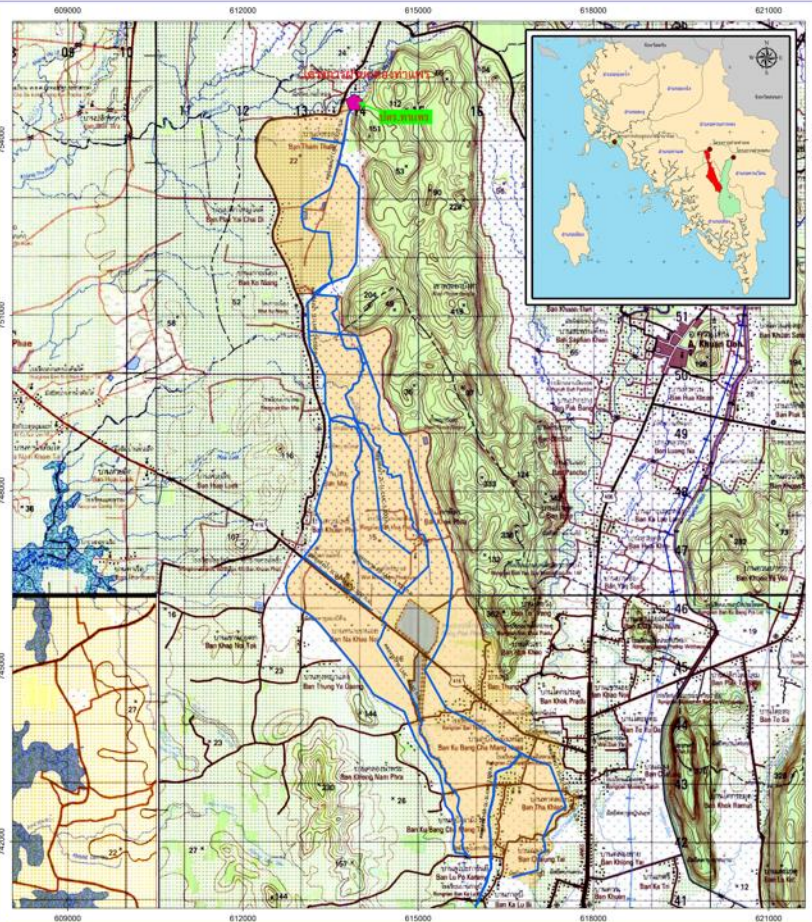
**ชื่อแผนที่ :**  
แผนที่แสดงพื้นที่โครงการประตุนายน้ำบาโรย  
(ฝายส่งน้ำและบำรุงรักษาที่ 2) ต.ละงู อ.ละงู จ.สตูล

**ที่มาข้อมูล :**  
โครงการชลประทานสตูล  
ฝ่ายจัดสรรน้ำและปรับปรุงระบบชลประทาน

**คำอธิบายสัญลักษณ์**

- ที่ตั้งโครงการขนาดกลาง
- ขอบเขตโครงการขนาดกลาง

แผนที่แสดงพื้นที่โครงการฝายท่าแพ (ฝายส่งน้ำและบำรุงรักษาที่ 3) ต.ควนโดน อ.ควนโดน จ.สตูล



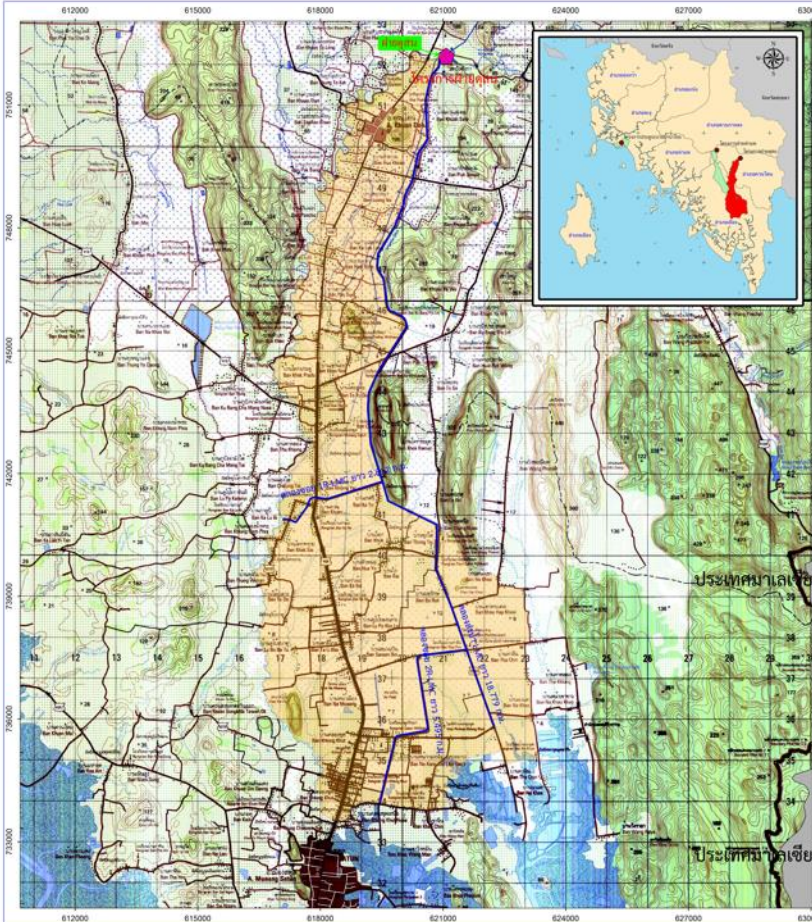
**ชื่อแผนที่ :**  
แผนที่แสดงพื้นที่โครงการฝายท่าแพ  
(ฝายส่งน้ำและบำรุงรักษาที่ 3) ต.ควนโดน อ.ควนโดน จ.สตูล

**ที่มาข้อมูล :**  
โครงการชลประทานสตูล  
ฝ่ายจัดสรรน้ำและปรับปรุงระบบชลประทาน

**คำอธิบายสัญลักษณ์**

- ที่ตั้งโครงการขนาดกลาง
- เส้นคลองชลประทาน
- ขอบเขตโครงการขนาดกลาง

แผนที่แสดงพื้นที่โครงการฝายคุดสน (ฝายส่งน้ำและบำรุงรักษาที่ 1) ต.ควนโดน อ.ควนโดน จ.สตูล



**ชื่อแผนที่ :**  
แผนที่แสดงพื้นที่โครงการฝายคุดสน  
(ฝายส่งน้ำและบำรุงรักษาที่ 1) ต.ควนโดน อ.ควนโดน จ.สตูล

**ที่มาข้อมูล :**  
โครงการชลประทานสตูล  
ฝ่ายจัดสรรน้ำและปรับปรุงระบบชลประทาน

**คำอธิบายสัญลักษณ์**

- ที่ตั้งโครงการขนาดกลาง
- เส้นคลองชลประทาน
- ขอบเขตโครงการขนาดกลาง

## ๑. ข้อมูลทั่วไปด้านน้ำของจังหวัดสตูล

### ๑.๓ แหล่งน้ำนอกเขตชลประทาน (แหล่งน้ำในไร่นานอกเขตชลประทาน,บ่อบาดาล

จังหวัดสตูลมีทรัพยากรน้ำ/ลำน้ำตามธรรมชาติ คือ มีแหล่งน้ำจำนวนทั้งสิ้น ๑,๐๔๖ แห่งประกอบด้วย แหล่งน้ำสาธารณะ จำนวน ๑๙๙ แห่ง แหล่งน้ำเอกชน จำนวน ๗๗๖ แห่ง และแหล่งน้ำอื่นๆ จำนวน ๗๑ แห่ง และมีฝายทั้งสิ้น จำนวน ๒๘ แห่ง

สถานีพัฒนาที่ดินสตูล มีการดำเนินงานโครงการก่อสร้างแหล่งน้ำในไร่นานอกเขตชลประทาน ด้วยชุดสระน้ำ ขนาด ๑,๒๖๐ ลูกบาศก์เมตร (ลบม.) ตั้งแต่ปีงบประมาณ ๒๕๔๘-๒๕๖๖ มาแล้ว จำนวน ๘๓๖ บ่อ



## ส่วนที่ ๒ กระบวนการเตรียมความพร้อม และการแจ้งเตือน

๒.๑ กระบวนการเตรียมความพร้อมรับสถานการณ์ ด้านพืช

- สนง.เกษตรจังหวัดสตูล

๒.๒ กระบวนการเตรียมความพร้อมรับสถานการณ์ ด้านประมง

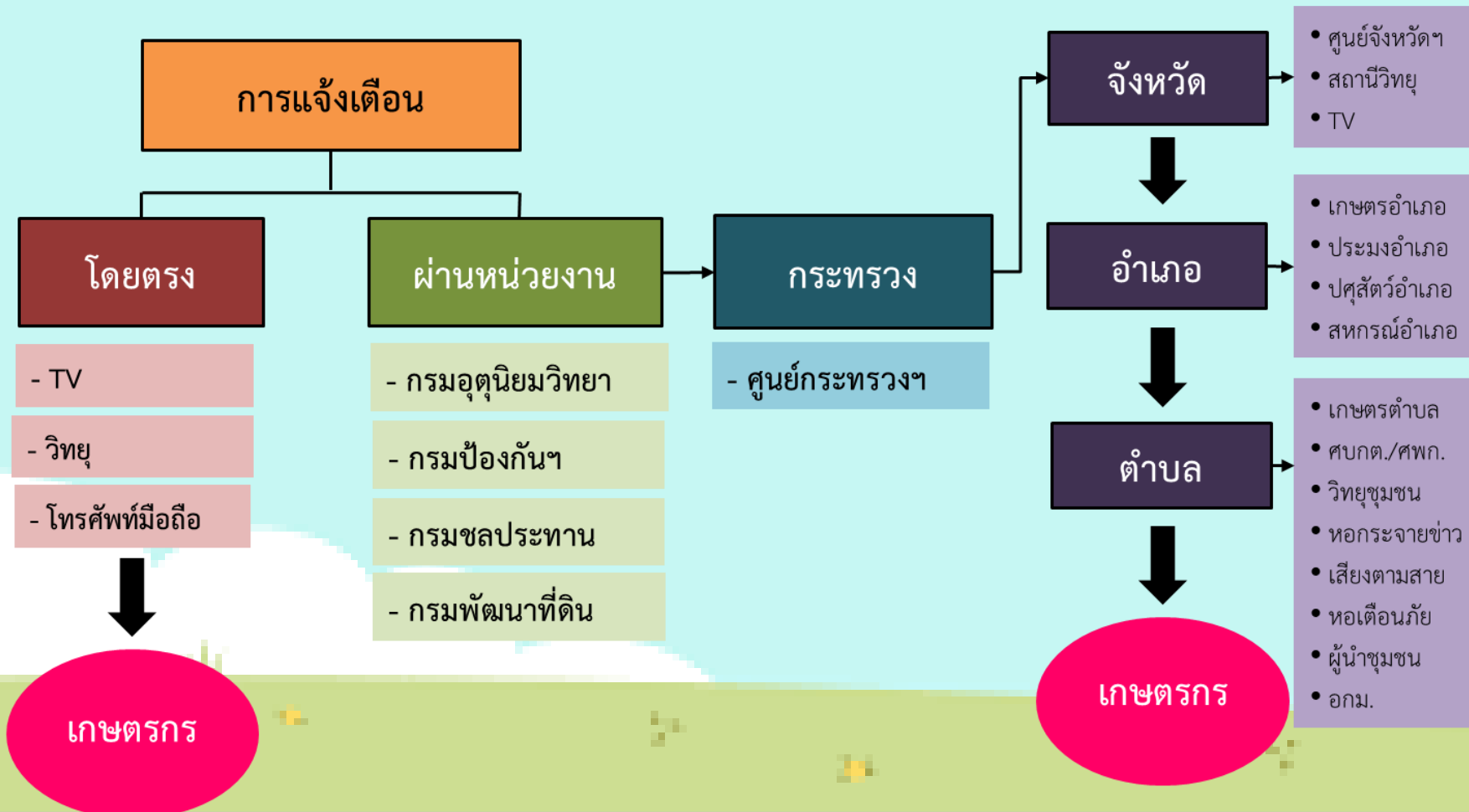
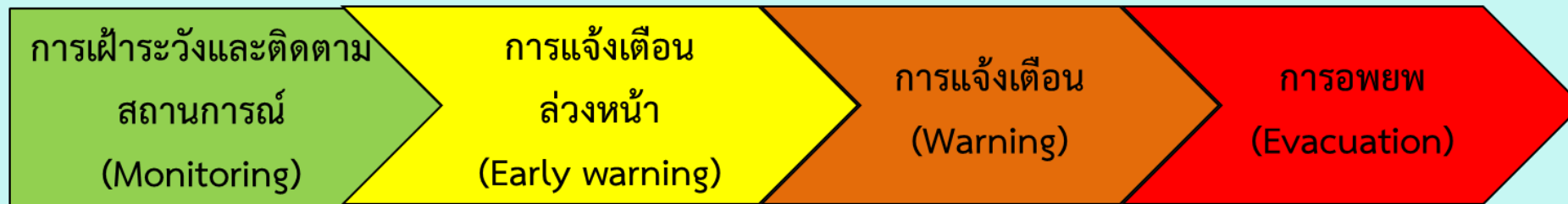
- สนง.ประมงจังหวัดสตูล

๒.๓ กระบวนการเตรียมความพร้อมรับสถานการณ์ ด้านปศุสัตว์

- สนง.ปศุสัตว์จังหวัดสตูล

และการแจ้งเตือน (ทุกหน่วยงาน)

## ๒. กระบวนการเตรียมความพร้อม และการแจ้งเตือน



## ๒. การประเมินความเสี่ยงและพื้นที่เฝ้าระวังด้านการเกษตร ปี ๒๕๖๖ (อุทกภัย ฝนทิ้งช่วง ดินโคลนถล่ม ฯลฯ)

**อุทกภัย** เป็นปัญหาด้านสาธารณภัยที่สำคัญของจังหวัดสตูล โดยทั่วไปฤดูฝนของจังหวัดสตูลจะแบ่งออกเป็น ๒ ระยะเวลา คือ ช่วงแรกเริ่มตั้งแต่กลางเดือนพฤษภาคมถึงกลางเดือนตุลาคม ซึ่งจะได้รับอิทธิพลมาจากลมมรสุมตะวันตกเฉียงใต้ทำให้มีฝนเคลื่อนตัวมาจากทางด้านตะวันตก (ทะเลอันดามัน) ฝนตกชุกหนาแน่นมากและช่วงที่สองเริ่มตั้งแต่กลางเดือนตุลาคมถึงกลางเดือนกุมภาพันธ์ ได้รับอิทธิพลมาจากลมมรสุมตะวันออกเฉียงเหนือทำให้ฝนเคลื่อนตัวมาจากด้านตะวันออก (อ่าวไทย) ทำให้ปริมาณและการกระจายของฝน จะน้อยกว่าช่วงมรสุมตะวันตกเฉียงใต้ ส่วนมากฝนตกในช่วงบ่ายถึงค่ำ ซึ่งในช่วงดังกล่าวจะมีฝนตกชุกและตกติดต่อกันเป็นเวลานานจนน้ำป่ามาตามผิวดินมากกว่าปกติ ปริมาณน้ำที่ไหลบ่าเข้าท่วมในพื้นที่ต่างๆหรือชุมชนที่ไม่มีระบบระบายน้ำที่สมบูรณ์จะทำความเสียหายแก่พื้นที่ทำการเกษตรและทรัพย์สินของประชาชนเมื่อเกิดฝนตกหนักเป็นเวลานานๆ ในแต่ละครั้งมักเป็นปัญหาทำให้เกิดน้ำท่วมฉับพลันหรือมีน้ำท่วมขังทำความเสียหายแก่พื้นที่เพาะปลูกและทรัพย์สินต่างๆของประชาชนในพื้นที่เสี่ยงภัยเสมอ

**ภัยจากดินโคลนถล่ม (Landslide)** เนื่องจากจังหวัดสตูล เป็นจังหวัดมีลักษณะเป็นพื้นที่ราบสลับกับภูเขาพื้นที่ทางทิศเหนือและทิศตะวันออกเป็นเนินเขาและภูเขาสูง ประกอบกับในช่วงเดือนตุลาคมถึงกลางเดือนกุมภาพันธ์ ได้รับอิทธิพลมาจากลมมรสุมตะวันออกเฉียงเหนือทำให้ฝนเคลื่อนตัวมาจากด้านตะวันออกซึ่งเป็นพื้นที่เนินเขาและภูเขาสูง หากเกิดฝนตกหนักในบริเวณดังกล่าวอาจส่งผลกระทบต่อทำให้เกิดดินโคลนถล่มในพื้นที่ สร้างความเสียหายแก่พื้นที่ทำการเกษตรและทรัพย์สินของประชาชนได้

## ๒.๑. การประเมินความเสี่ยงและพื้นที่เฝ้าระวังด้านการเกษตร ปี ๒๕๖๖ (อุทกภัย ฝนทิ้งช่วง ดินโคลนถล่ม ฯลฯ)

ปฏิทินสาธารณภัยประจำปี สาธารณภัยเกิดขึ้นเป็นประจำโดยแบ่งตามช่วงเวลาของการเกิดภัยนั้นๆในรอบ ๑ ปี ซึ่งมีทั้งสาธารณภัยที่สามารถคาดการณ์ได้หรือสาธารณภัยรูปแบบใหม่และ/หรือมีรูปแบบที่เปลี่ยนไปจากเดิมเนื่องจากการเปลี่ยนแปลงสภาพภูมิอากาศ(Climatic Change) ซึ่งทำให้คาดการณ์ได้ยากหรือมีความไม่แน่นอนสูง ดังปรากฏ ช่วงเวลาการเกิดภัยตามตาราง ดังนี้

ปฏิทินสาธารณภัยประจำปี (เพื่อเป็นแนวทางในการเตรียมการป้องกันและบรรเทาสาธารณภัยไว้ล่วงหน้า จึงทำปฏิทินสาธารณภัยที่เกิดขึ้นในพื้นที่)

ภัย/เดือน	ระยะเวลาที่เกิดภัย												
	ม.ค.	ก.พ.	มี.ค.	เม.ย.	พ.ค.	มิ.ย.	ก.ค.	ส.ค.	ก.ย.	ต.ค.	พ.ย.	ธ.ค.	
อุทกภัย							←						→
ภัยแล้ง	←					→							
สึนามิ	←												→
อัคคีภัย	ปีใหม่ ↔	ตรุษจีน ↔											ปีใหม่ ↔
ไฟป่า	←					→							
ภัยหมอก ควันอินโดฯ	←												→
ฯลฯ													

หมายเหตุ : ..... เฝ้าระวังตลอดทั้งปี

# พื้นที่ที่มีโอกาสเกิดน้ำท่วมในพื้นที่ทำการเกษตร ปี ๒๕๖๖ จังหวัดสตูล

อำเภอ	ตำบล	โอกาสเกิดน้ำท่วมขัง (ไร่)		รวมเนื้อที่
		มาก	ปานกลาง	
เมืองสตูล	รวมอำเภอเมืองสตูล		๗๓๑	๗๓๑
	เกตรี		๑๑๐	๑๑๐
	ควนขัน		๑๖	๑๖
	ฉลุง		๓๖๔	๓๖๔
	บ้านควน		๒๔๒	๒๔๒
ควนกาหลง	อุไคเจริญ	-	๑๕	๑๕
	ท่าแพ	-	๑๒๖	๑๒๖
ละงู	รวมอำเภอละงู	-	๑,๖๐๗	๑,๖๐๗
	เขาขาว	-	๑,๑๔๑	๑,๑๔๑
	ละงู	-	๔๖๕	๔๖๕
	รวมจังหวัดสตูล	-	๒,๔๗๙	๒,๔๗๙

## ๒.๒ สถานการณ์ความเสี่ยงและพื้นที่เฝ้าระวังด้านการเกษตร

อำเภอ	พืช	ประมง	ปศุสัตว์
	๖ อำเภอ ๒๖ ตำบล	๓ อำเภอ ๖ ตำบล	๓ อำเภอ ๕ ตำบล
เมืองสตูล	๖	-	๒
ละงู	๕	๓	-
ทุ่งหว้า	๕	-	-
ท่าแพ	๓	๑	๑
ควนกาหลง	๓	-	-
ควนโดน	๔	-	๒
มะนัง	-	๒	-
รวม	๒๖	๖	๕

## ๒.๓ การเตรียมความพร้อมรับสถานการณ์อุทกภัย ด้านพืช

ที่	อำเภอ	จำนวนตำบล	จำนวนหมู่บ้าน
๑	เมืองสตูล	๖	๓๒
๒	ละงู	๕	๒๙
๓	ทุ่งหว้า	๕	๘
๔	ท่าแพ	๓	๑๒
๕	ควนกาหลง	๓	๔
๖	ควนโดน	๔	๘
รวม		๒๖	๙๓

### มาตรการป้องกันและการเผชิญเหตุ

- ติดตามข้อมูลข่าวสารสภาพภูมิอากาศ สภาพน้ำท่า สภาพน้ำในเขื่อน อ่างเก็บน้ำ แหล่งน้ำธรรมชาติ รวมถึงประชาสัมพันธ์ข้อมูลข่าวสาร และแจ้งเตือนภัยให้เกษตรกรเฝ้าระวังความเสียหายที่อาจเกิดขึ้นต่อพืชผลทางการเกษตร
- ประชาสัมพันธ์ให้เกษตรกรขึ้นทะเบียนเกษตรกรและปรับปรุงข้อมูลทะเบียนเกษตรกรให้เป็นปัจจุบัน เพื่อเป็นฐานข้อมูลในการให้ความช่วยเหลือเมื่อเกิดความเสียหาย
- เยี่ยมเยียนให้คำแนะนำเกษตรกร เกี่ยวกับการเริ่มการเพาะปลูกในช่วงฤดูฝน เพื่อวางแผนการผลิตให้สอดคล้องกับปริมาณน้ำฝนในพื้นที่ รวมถึงการดูแลพืชผลทางการเกษตรตลอดรอบการเพาะปลูก
- ให้ความช่วยเหลือเบื้องต้นแก่เกษตรกรที่ประสบภัยรวมถึงให้คำแนะนำในการดูแลรักษาพืชผลทางการเกษตรที่ประสบภัย

### เป้าหมาย

- สร้างการรับรู้ บริหารสถานการณ์ให้เกิดความเสียหายน้อยที่สุด
- ป้องกันเพื่อลดความเสี่ยงและความเสียหายของภาคเกษตร

### มาตรการให้ความช่วยเหลือพื้นที่ประสบอุทกภัย

- เมื่อผู้ว่าราชการจังหวัดประกาศเขตการให้ความช่วยเหลือผู้ประสบภัยพิบัติกรณีฉุกเฉิน ให้เร่งรัดสำรวจและประเมินความเสียหาย
- ดำเนินการให้ความช่วยเหลือเกษตรกรผู้ประสบภัยพิบัติ ตามระเบียบกระทรวงการคลัง ว่าด้วยเงินทดรองราชการเพื่อช่วยเหลือผู้ประสบภัยพิบัติกรณีฉุกเฉิน พ.ศ.๒๕๖๒ หลักเกณฑ์การใช้จ่ายเงินทดรองราชการเพื่อช่วยเหลือผู้ประสบภัยพิบัติกรณีฉุกเฉิน พ.ศ.๒๕๖๓ และหลักเกณฑ์วิธีปฏิบัติปลีกย่อยเกี่ยวกับการให้ความช่วยเหลือด้านการเกษตรผู้ประสบภัยพิบัติกรณีฉุกเฉิน พ.ศ.๒๕๖๔ โดยนำเสนอคณะกรรมการให้ความช่วยเหลือผู้ประสบภัยพิบัติอำเภอ (ก.ช.ภ.อ.) พิจารณาให้ห้ามช่วยเหลือตามขั้นตอนอย่างเคร่งครัด
- เตรียมสารชีวภัณฑ์ เช่น ไตรโคเดอร์มา เพื่อแจกจ่ายช่วยเหลือเกษตรกรหลังน้ำลด
- สนับสนุนพันธุ์ไม้ผล ไม้ยืนต้น เมล็ดพันธุ์ผัก จากศูนย์ขยายพันธุ์พืช เพื่อแจกจ่ายช่วยเหลือเกษตรกรหลังน้ำลด

## ๒.๔ การเตรียมความพร้อมรับสถานการณ์อุทกภัย ด้านประมง

ที่	อำเภอ	จำนวนตำบล
๑	ละงู	๓
๒	มะนัง	๒
๓	ท่าแพ	๑
รวม		๖

พื้นที่เพาะเลี้ยงประมง

๓ อำเภอ ๖ ตำบล

### การเผชิญเหตุ

จับสัตว์น้ำที่ได้ขนาดขึ้นมาจำหน่ายหรือบริโภค เพื่อลดปริมาณสัตว์น้ำในกระชัง หรือบ่อดิน จัดหา เครื่องมือ อุปกรณ์ ให้พร้อม เมื่อเกิดภาวะฉุกเฉิน เช่น ยานพาหนะต่างๆ อวน กระชัง เครื่องสูบน้ำ ฯลฯ

### มาตรการป้องกัน

ประกาศให้ผู้ประกอบกิจการเพาะเลี้ยงสัตว์น้ำทั้งในเชิงพาณิชย์และเพื่อบริโภค หมั่นดูแลรักษาสุขภาพสัตว์น้ำทั้งในกระชังและบ่อดิน พร้อมทั้งหาแนวทาง ป้องกันแก้ไข เพื่อลดความสูญเสีย และความเสียหายจากอุทกภัย เช่น การสร้าง ปรับปรุงขอบบ่อด้วยวัสดุที่ช่วยป้องกันการหลุดรอดของสัตว์น้ำ ที่อาจจะไปกับ กระแสน้ำ เช่น อวนมุ้งฟ้า หรือข่าย การปรับปรุงคันบ่อให้สูงขึ้น การลดปริมาณน้ำในบ่อลง การขุดร่องระบายน้ำ เพื่อให้ น้ำไหลเข้าออกได้สะดวก เป็นต้น



# ๒.๕ การเตรียมความพร้อมรับสถานการณ์อุทกภัย ด้านปศุสัตว์

ที่	อำเภอ	จำนวนตำบล	จำนวนหมู่บ้าน
๑	เมืองสตูล	๒ ตำบล - ตำบลฉลุง -- ตำบลบ้านควน	๑๓ หมู่บ้าน ๖ หมู่บ้าน
๒	ท่าแพ	๑ ตำบล - ตำบลท่าแพ	๑๐ หมู่บ้าน
๓	ควนโดน	๒ ตำบล - ตำบลย่านซื่อ - ตำบลควนโดน	๘ หมู่บ้าน ๑๐ หมู่บ้าน
รวม		๕	๔๗

พื้นที่เลี้ยงปศุสัตว์	
๗ อำเภอ	๓๖ ตำบล
โค	จำนวน ๓๔,๓๓๒ ตัว
กระบือ	จำนวน ๑๕๒ ตัว
แพะ	จำนวน ๓๐,๙๒๙ ตัว
แกะ	จำนวน ๖๘๐ ตัว
สุกร	จำนวน ๑๒,๗๙๖ ตัว
สัตว์ปีก	จำนวน ๑,๘๘๓,๔๕๒ ตัว

## การเผชิญเหตุ

- สนับสนุนเสบียงสัตว์จากคลังเสบียงสัตว์เพื่อช่วยเหลือสัตว์ที่ประสบภัย
  - สำรองเสบียงอาหารสัตว์ ที่ศูนย์วิจัยและพัฒนาอาหารสัตว์สตูล จำนวน ๑๐๑,๘๐๐ กก.
  - จัดตั้งคลังเสบียงอาหารสัตว์ประจำตำบล จำนวน ๓ แห่ง คือ
    - ตำบลขนคลาน อำเภอทุ่งหว้า จังหวัดสตูล เเสบียงแห้ง จำนวน ๕,๐๐๐ กิโลกรัม
    - ตำบลกำแพง อำเภอละงู จังหวัดสตูล เเสบียงแห้ง จำนวน ๕,๐๐๐ กิโลกรัม
    - ตำบลเขาขาว อำเภอละงู จังหวัดสตูล เเสบียงแห้ง จำนวน ๕,๐๐๐ กิโลกรัม
- สนับสนุนเวชภัณฑ์จากกองทุนยาสัตว์ประจำกลุ่มเพื่อป้องกันและรักษาโรค
- จัดหน่วยปฏิบัติการเคลื่อนที่ช่วยเหลือเกษตรกรในพื้นที่เกิดภัย

## มาตรการป้องกัน

วิเคราะห์พื้นที่เสี่ยงภัยจัดทำข้อมูลเกษตรกรผู้เลี้ยงสัตว์ให้เป็นปัจจุบันจัดเตรียมสำรองเสบียงอาหารสัตว์ให้เพียงพอ จัดเตรียมวัสดุอุปกรณ์ เวชภัณฑ์ และยานพาหนะ จัดเตรียมสถานที่อพยพสัตว์เลี้ยง ประชาสัมพันธ์ให้เกษตรกรทราบ สร้างการรับรู้ ส่งเสริมการใช้แอปพลิเคชันเพื่อติดตามสถานการณ์ภัยธรรมชาติ รวมถึงประชาสัมพันธ์ข้อมูลข่าวสารที่เกี่ยวข้องกับการเลี้ยงสัตว์เพื่อแจ้งเตือนภัย แนะนำทางวิชาการการเฝ้าระวังการเกิดโรคการเฝ้าระวัง ติดตามสถานการณ์อย่างต่อเนื่องในพื้นที่เสี่ยง การจัดการด้านผลผลิตปศุสัตว์ เช่น จับสัตว์ขาย ก่อนกำหนดเพื่อลดความเสี่ยง

## ๒.๖ จุดที่ตั้งศูนย์อพยพสัตว์เลี้ยง จำนวน ๓๐ แห่ง (สำนักงานปศุสัตว์จังหวัดสตูล)

ลำดับ ที่	สถานที่อพยพสัตว์						จำนวนสัตว์ที่รองรับได้		พิกัด
	ชื่อสถานที่	หมู่ที่	ตำบล	อำเภอ	จังหวัด	จำนวนพื้นที่ (ไร่)	ชนิดสัตว์	จำนวน (ตัว)	Latitude / Longitude
๑	สนามบินคลองขุด	๖	คลองขุด	เมืองสตูล	สตูล	๕๐๐	โค/แพะ	๔๐๐/๑๐๐	๖.๖๖๘๔๘๙ / ๑๐๐.๐๗๙๕๓๒๔
๒	ทุ่งเลี้ยงสัตว์ตำบลเจ๊ะบิลัง	๓	เจ๊ะบิลัง	เมืองสตูล	สตูล	๓๐๐	โค/แพะ	๓๐๐/๑๐๐	๖.๗๓๑๐๙๘๓ / ๙๙.๙๔๑๔๒๕๓
๓	ทุ่งเลี้ยงสัตว์ตำบลฉลุง	๒	ฉลุง	เมืองสตูล	สตูล	๑๐๐	โค/แพะ	๒๐๐/๒๐๐	๖.๗๓๒๒๑๘ / ๑๐๐.๐๗๒๐๖๕
๔	สนามหน้าที่ว่าการอำเภอละงู	๑๗	ละงู	ละงู	สตูล	๓๔๐	โค/แพะ	๓๕๐/๗๔๐	๖.๘๖๔๑๓๕ / ๙๙.๘๐๒๕๐
๕	สนามหลังที่ทำการเทศบาลตำบลกำแพง	๓	กำแพง	ละงู	สตูล	๒๖๐	โค/แพะ	๕๒๐/๕๖๐	๖.๘๘๔๐๑๔ / ๙๙.๗๘๗๔๙
๖	บ้านราไวย์เหนือ	๔	ขอนคลาน	ทุ่งหว้า	สตูล	๕	โค/แพะ	๒๐๐/๑๐๐	๗.๐๐๓๖ / ๙๙.๖๗๓๒
๗	บ้านทุ่งทะนายน	๓	ทุ่งบุหลัง	ทุ่งหว้า	สตูล	๓	โค/แพะ	๑๕๐/๑๕๐	๗.๐๔๔๒ / ๙๙.๖๘๖๔
๘	บ้านท่าศิลา	๕	นาทอน	ทุ่งหว้า	สตูล	๓	โค/แพะ	๑๐๐/๒๐๐	๗.๐๐๖๖ / ๙๙.๗๑๘๖
๙	บ้านควนตำเสา	๘	ทุ่งหว้า	ทุ่งหว้า	สตูล	๖	โค/แพะ	๑๒๐/๘๐	๗.๐๙๒๗ / ๙๙.๗๑๗
๑๐	บ้านป่าแกบ่อหิน	๑	ป่าแกบ่อหิน	ทุ่งหว้า	สตูล	๔	โค/แพะ	๑๐๐/๑๐๐	๗.๐๒๗๘ / ๙๙.๗๙๘๔
๑๑	ลานเอนกประสงค์หน้าเขาผึ้ง	๖	ควนกาหลง	ควนกาหลง	สตูล	๓	โค	๑๔๐	๖.๙๔๐๒๖๙ / ๑๐๐.๐๒๘๓๓๐
๑๒	จุดตรวจหน่วยพิทักษ์ป่าบ้านเหนือคลอง	๘	ควนกาหลง	ควนกาหลง	สตูล	๕	โค	๗๐	๖.๙๙๖๔๗๓ / ๑๐๐.๐๑๑๘๘๕
๑๓	สวนไร่สาธิต	๙	อุไคเจริญ	ควนกาหลง	สตูล	๕	โค	๑๒๐	๖.๙๐๙๗๔๒ / ๙๙.๙๓๙๖๙๕
๑๔	สนามหน้าโรงเรียนอุไคเจริญ	๕	อุไคเจริญ	ควนกาหลง	สตูล	๒	โค	๖๐	๖.๙๒๐๔๕๗ / ๙๙.๙๓๒๒๒๙
๑๕	สนามหน้าโรงเรียนหัวกาหมิง	๓	ทุ่งนุ้ย	ควนกาหลง	สตูล	๒	โค	๕๐	๖.๘๓๖๘๕๖ / ๑๐๐.๑๒๒๗๘

## ๒.๗ จุดที่ตั้งศูนย์อพยพสัตว์เลี้ยง จำนวน ๓๐ แห่ง (สำนักงานปศุสัตว์จังหวัดสตูล)

ลำดับที่	สถานที่อพยพสัตว์						จำนวนสัตว์ที่รองรับได้		พิกัด
	ชื่อสถานที่	หมู่ที่	ตำบล	อำเภอ	จังหวัด	จำนวนพื้นที่ (ไร่)	ชนิดสัตว์	จำนวน (ตัว)	Latitude / Longitude
๑๖	สนามหน้าโรงเรียนบ้านโตน	๕	ทุ่งนุ้ย	ควนกาหลง	สตูล	๒	โค	๔๐	๖.๘๕๕๙๒๑ / ๑๐๐.๑๔๕๖๘
๑๗	ทุ่งเลี้ยงสัตว์ตำบลท่าแพ	๑๐	ท่าแพ	ท่าแพ	สตูล	๑๒๐๐	โค	๑๑๒๐	๖.๗๘๕๓๑๙ / ๙๙.๙๙๙๐๗
๑๘	ทุ่งเลี้ยงสัตว์ตำบลแปะ-ระ	๒	แปะ-ระ	ท่าแพ	สตูล	๕๐๐	โค	๘๑๐	๖.๘๗๕๘๐๙ / ๙๙.๙๔๖๓๔
๑๙	ทุ่งเลี้ยงสัตว์ตำบลท่าเรือ	๔	ท่าเรือ	ท่าแพ	สตูล	๕๐๐	โค	๔๕๐	๖.๘๑๓๐๘๔ / ๙๙.๙๑๘๑๓
๒๐	ทุ่งเลี้ยงสัตว์ตำบลสาคร	๑	สาคร	ท่าแพ	สตูล	๕๐๐	โค	๔๐๐	๖.๗๖๙๓๒๘ / ๙๙.๘๘๘๑๘
๒๑	สนามกีฬาประจำหมู่บ้าน	๗	ย่านซื่อ	ควนโดน	สตูล	๒	โค	๕๐	๖.๗๘๑๒ / ๑๐๐.๐๖๗๔
๒๒	สนามกีฬา อบต.ย่านซื่อ	๔	ย่านซื่อ	ควนโดน	สตูล	๔	โค	๘๐	๖.๗๕๖๘ / ๑๐๐.๐๖๙๗๘
๒๓	สนามกีฬา อบต.ควนสตอ	๔	ควนสตอ	ควนโดน	สตูล	๑๐	โค	๑๐๐	๖.๗๖๕๓ / ๑๐๐.๑๐๔๕๗
๒๔	สนามหน้าที่ว่าการอำเภอควนโดน	๑	ควนโดน	ควนโดน	สตูล	๔	โค	๙๐	๖.๗๘๗๓ / ๑๐๐.๐๗๘๐๖
๒๕	โรงเรียนบ้านวังพะเคียน	๖	นิคมพัฒนา	มะนัง	สตูล	๔	โค/แพะ	๑๕๐	๖.๙๔๐๑๐ / ๙๙.๘๘๖๙๒
๒๖	โรงเรียนอนุบาลมะนัง	๗	นิคมพัฒนา	มะนัง	สตูล	๓	โค/แพะ	๑๒๐	๖.๓๙๖๑๒๘ / ๙๙.๙๒๐๕๓
๒๗	ศาลาเอนกประสงค์บ้านฝั่ง ๑๙	๘	นิคมพัฒนา	มะนัง	สตูล	๒	โค/แพะ	๑๐๐	๖.๙๘๖๗๗ / ๙๙.๙๑๕๒๕
๒๘	สนามหน้าที่ว่าการอำเภอมะนัง	๑	ปาล์มพัฒนา	มะนัง	สตูล	๕	โค/แพะ	๒๐๐	๖.๙๙๙๔๙ / ๙๙.๙๒๑๒๕
๒๙	ทุ่งหญ้าสาธารณะฝั่งปาล์ม ๓	๒	ปาล์มพัฒนา	มะนัง	สตูล	๕	โค/แพะ	๒๐๐	๖.๙๙๒๖๒ / ๙๙.๙๔๐๑๕
๓๐	โรงเรียนบ้านป่าพน	๖	ปาล์มพัฒนา	มะนัง	สตูล	๒	โค/แพะ	๑๐๐	๗.๐๘๕๒๙ / ๙๙.๙๗๒๘๐
	<b>รวม ๓๐ แห่ง</b>					<b>๔,๒๘๑</b>		<b>๙,๒๒๐</b>	



# 12 มาตรการ รับมือฤดูฝน ปี 2566



## 12 มาตรการรับมือฤดูฝน ปี 2566

กนข. เห็นชอบ เมื่อวันที่ 16 มีนาคม 2566

**คาดการณ์ชี้เป้าพื้นที่เสี่ยงน้ำท่วมและพื้นที่  
เสี่ยงช่วงฝนทิ้งช่วง (มี.ค. 66 เป็นต้นไป)**

**การบริหารจัดการพื้นที่ลุ่มต่ำ  
เพื่อรองรับน้ำหลาก (ภายใน ส.ค. 66)**

**ทบทวน ปรับปรุงเกณฑ์บริหารจัดการน้ำ  
ในแหล่งน้ำ/เขื่อนระบายน้ำและจัดทำ  
แผนบริหารจัดการน้ำเชิงบูรณาการ  
(ก่อนฤดูฝน - ตลอดช่วงฤดูฝน)**

**เตรียมความพร้อม ซ่อมแซม ปรับปรุง  
อาคารชลศาสตร์ ระบบระบายน้ำ โทรมมาตร  
ให้พร้อมใช้งาน และปรับปรุงแก้ไข  
สิ่งกีดขวางทางน้ำ (ก่อนฤดูฝน - ตลอดช่วงฤดูฝน)**

**เตรียมพร้อม/วางแผนเครื่องจักร เครื่องมือ  
บุคลากร ประจำพื้นที่เสี่ยงน้ำท่วมและพื้นที่เสี่ยง  
ในช่วงฝนทิ้งช่วง (ก่อนฤดูฝน - ตลอดช่วงฤดูฝน)**

**ติดตามประเมินผล**

ปรับมาตรการให้สอดคล้องกับสถานการณ์ภัย (ตลอดช่วงฤดูฝน)

**การสร้างการรับรู้และประชาสัมพันธ์**  
(ก่อนฤดูฝน - ตลอดช่วงฤดูฝน)

**สร้างความเข้มแข็งเครือข่าย  
ภาคประชาชนในการให้ข้อมูลสถานการณ์**  
(ก่อนฤดูฝน - ตลอดช่วงฤดูฝน)

**เร่งพัฒนาและเก็บกักน้ำ  
ในแหล่งน้ำทุกประเภทช่วงปลายฤดูฝน**  
(ภายใน ต.ค. - พ.ย. 66)

**ซักซ้อมแผนเผชิญเหตุ  
ตั้งศูนย์ส่วนหน้าก่อนเกิดภัย  
และฟื้นฟูสภาพให้กลับสู่สภาพปกติ**  
(ตลอดช่วงฤดูฝน)

**เพิ่มประสิทธิภาพการระบายน้ำ  
ของทางน้ำ (ก่อนฤดูฝน - ตลอดช่วงฤดูฝน)**

**ตรวจความมั่นคงปลอดภัย คัน ทำนบ  
พังกั้นน้ำ (ก่อนฤดูฝน - ตลอดช่วงฤดูฝน)**

จัดทำโดย กองบริหารจัดการลุ่มน้ำ สำนักงานทรัพยากรน้ำแห่งชาติ

\* ตัวหนังสือสีแดง คือ รวมมาตรการ

\* ตัวหนังสือสีเขียว คือ เพิ่มมาตรการ

## 6 แนวทางปฏิบัติ กรมชลประทาน

เก็บกักเต็มประสิทธิภาพ



คาดการณ์พื้นที่เสี่ยง



หลีกเลี่ยงสิ่งกีดขวาง



ระบบชลประทานเร่งระบาย



Standby เครื่องมือเครื่องจักร



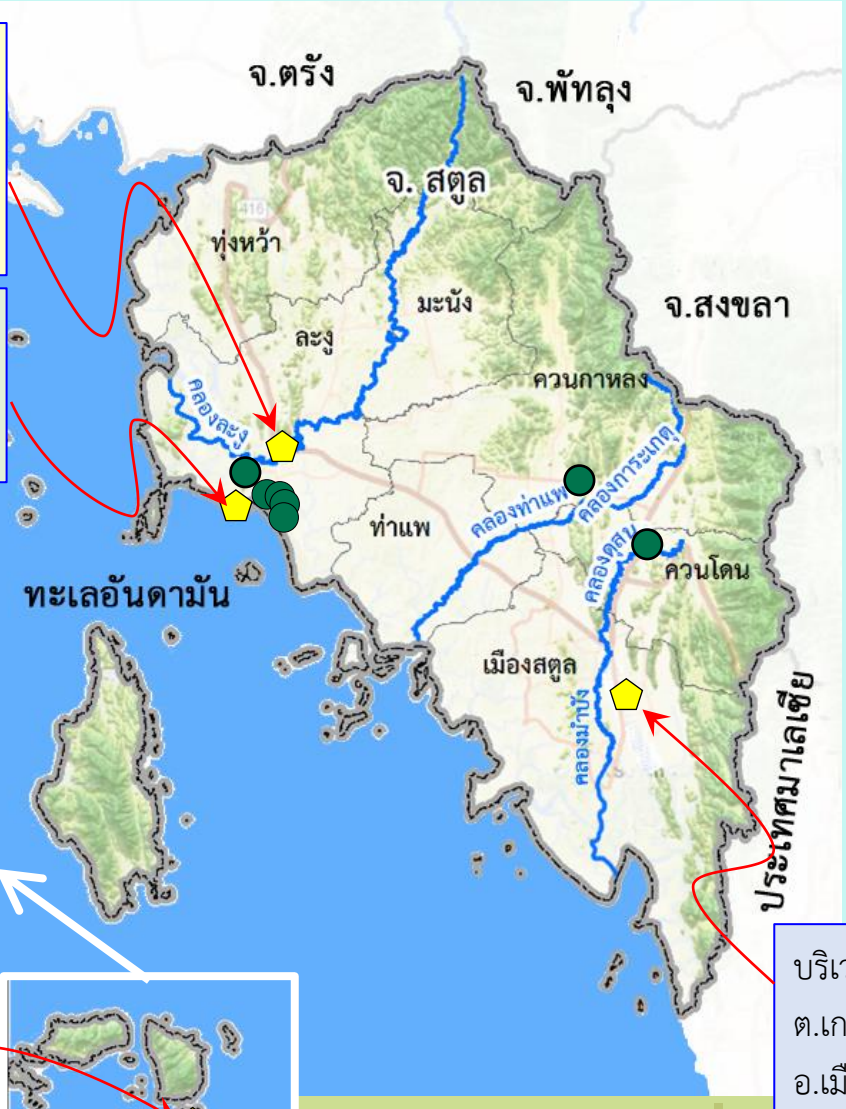
แจ้งเตือนและประชาสัมพันธ์



# การเตรียมความพร้อมรับมืออุทกภัย จังหวัดสตูล

บริเวณแยกถนนละงูทุ่งหว้า  
เขตเทศบาลตำบลกำแพง  
ต.กำแพง  
อ.ละงู

บริเวณห้วงงาน ปตร. บาโรย  
ต.ปากน้ำ  
อ.ละงู



เกาะหลีเป๊ะ  
ต.เกาะสาหร่าย  
อ.เมืองสตูล



บริเวณหลังแขวง  
ต.เกตรี  
อ.เมืองสตูล

● การตรวจสอบความพร้อมของอาคารชลประทาน  
จุดติดตั้งเครื่องสูบน้ำในพื้นที่น้ำท่วมเป็นประจำ

## อาคารชลประทานที่ตรวจสอบแล้ว

- อาคารชลประทาน จำนวน ๗ แห่ง อยู่ในความรับผิดชอบ  
ของโครงการชลประทานสตูล ๗

ตรวจสอบแล้วมีความพร้อมใช้งาน ๗ แห่ง

## งานวัชพืชกีดขวางทางน้ำ

- โครงการชลประทานสตูล ไม่มีปัญหาด้านวัชพืชกีด  
ขวางทางน้ำ

## จุดติดตั้งเครื่องสูบน้ำในพื้นที่น้ำท่วมเป็นประจำ

- ติดตั้งเครื่องสูบน้ำพื้นที่ที่เคยเกิดน้ำท่วมประจำทุกปี  
จำนวน ๔ จุด ได้แก่

- เกาะหลีเป๊ะ
- แยก ถ.ละงู-ทุ่งหว้า
- ห้วงงาน ปตร. บาโรย
- บริเวณหลังแขวง

# การเตรียมความพร้อมรับมืออุทกภัย จังหวัดสตูล



## การบริหารจัดการ (แผนเผชิญเหตุ)

1. ทางโครงการชลประทานสตูลได้จัดตั้งศูนย์เตือนภัยตลอด ๒๔ ชม.
2. สนับสนุนเครื่องสูบน้ำเพื่อสูบน้ำออกจากพื้นที่ชุมชนเมื่อมีการร้องขอ
  - โครงการชลประทานสตูลมีเครื่องสูบน้ำ ๔” จำนวน ๔ เครื่อง เคลื่อนที่เร็วสามารถติดตั้งได้เลย
  - สำนักงานชลประทานที่ ๑๖ สงขลา เครื่องสูบน้ำ ๘” จำนวน ๖ เครื่องเมื่อมีการร้องขอ) ใช้เวลาเคลื่อนย้ายพร้อมติดตั้งประมาณ ๓-๔ วัน
  - รถบรรทุก ๕ คัน
  - รถบรรทุกน้ำ ๒ คัน
3. เปิดช่องทางระบายน้ำเพื่อลดระดับน้ำในพื้นที่ชุมชนให้รวดเร็วขึ้น
4. กำจัด/รื้อถอน สิ่งที่ยขวางทางน้ำในคลองเพื่อให้น้ำไหลได้สะดวกและรวดเร็วขึ้น
5. มีการตรวจสอบและซ่อมแซมบานประตูระบายน้ำเพื่อพร้อมใช้งานในฤดูน้ำหลาก

## การเฝ้าระวังจุดเสี่ยงประสบภัยจากน้ำหลาก

- หมู่ที่ ๑,๔ ต.ฉลุง อ.เมือง
- หมู่ที่ ๑,๒,๕,๖,๗ ต.ควนโดน อ.ควนโดน
- หมู่ที่ ๒ ต.ย่านซื่อ อ.ควนโดน
- หมู่ที่ ๗,๘ ต.นิคมพัฒนา อ.มะนัง
- หมู่ที่ ๑,๔,๕,๖,๑๐ ต.ปาล์มพัฒนา อ.มะนัง

## การเตรียมความพร้อม

เฝ้าระวังแจ้งเตือนภัย และมีการประชาสัมพันธ์ให้ประชาชนทราบ เพื่อเตรียมพร้อมรับสถานการณ์

## ๒.๘ แผนงานระหว่างน้ำมาหรือขณะเกิดภัยและการประเมินงบประมาณการป้องกัน และบรรเทาภัย อันเกิดจากน้ำ (ฤดูฝน) พ.ศ. ๒๕๖๖

### ก่อนเกิดภัย

- ติดตามสภาพอากาศจาก website ต่างๆ
- ทำคำสั่งจัดตั้งศูนย์ประมวลและวิเคราะห์สถานการณ์น้ำ
- เตรียมแผนเครื่องจักร/เครื่องมือ
- ขุดลอกคลองและกำจัดสิ่งกีดขวางทางน้ำ



### ขณะเกิดภัย

- แก้ปัญหาที่เกิดขึ้นในเบื้องต้น
- ช่วยเหลือเกษตรกรและพื้นที่ประสบภัยตามที่มีการร้องขอ



### หลังเกิดภัย

- สำรวจความเสียหายที่เกิดขึ้นในเขตพื้นที่ชลประทาน

# ส่วนที่ ๓ การประเมินความเสี่ยงและพื้นที่เฝ้าระวังด้านการเกษตร ปี ๒๕๖๖ (อุทกภัย ฝนทิ้งช่วง ดินโคลนถล่ม ฯลฯ)

๓.๑ พื้นที่เสี่ยงด้านการเกษตร การจำลองสถานการณ์ และแผนป้องกัน เฝ้าระวังพื้นที่

- สนง.เกษตรจังหวัดสตูล

๓.๒ พื้นที่เสี่ยงด้านปศุสัตว์ การจำลองสถานการณ์ และแผนป้องกัน เฝ้าระวังพื้นที่

- สนง.ปศุสัตว์จังหวัดสตูล

๓.๓ พื้นที่เสี่ยงด้านประมง การจำลองสถานการณ์ และแผนป้องกัน เฝ้าระวังพื้นที่

- สนง.ประมงจังหวัดสตูล



# พื้นที่เสี่ยงด้านการเกษตร การจำลองสถานการณ์ และแผนป้องกัน เฝ้าระวังเหตุ ฟื้นฟู

การประเมินความเสี่ยง Risk Assessment	การป้องกันและลดผลกระทบ Prevention&Mitigation	การจัดการในภาวะฉุกเฉิน (Emergency Management)	การฟื้นฟูที่ดีกว่าเดิม Recovery (be back better)
---	---	--	---

## สำนักงานเกษตรจังหวัดสตูล (พืช)

**พื้นที่เสี่ยงการเกิดน้ำท่วมด้านพืช**  
**ขนาดของผลกระทบ :**  
 ๖ อำเภอ ๒๖ ตำบล  
 ๙๓ หมู่บ้าน

๑. แจ้งเตือนเฝ้าระวังพื้นที่เสี่ยงอุทกภัย และพื้นที่เสี่ยงภัยแล้ง  
 ๒. สร้างการรับรู้ ประชาสัมพันธ์ มาตรการรับมือฤดูฝนที่เกี่ยวข้องกับกรมส่งเสริมการเกษตร ได้แก่ การจัดการพื้นที่และการระบายน้ำออกจากพื้นที่เพาะปลูก การฟื้นฟูหลังพืชประสบปัญหาน้ำท่วม  
 ๒.๑ พื้นที่เสี่ยงอุทกภัย สร้างการรับรู้ เช่น การดูแลรักษา และการจัดการความชื้นในฤดูฝน การจัดการพื้นที่และการระบายน้ำออกจากพื้นที่เพาะปลูก การฟื้นฟูหลังพืชประสบปัญหาน้ำท่วม

๑. ประเมินสถานการณ์เบื้องต้น และรายงานสถานการณ์พื้นที่การเกษตรประสบภัยพิบัติให้กรมส่งเสริมการเกษตรทราบโดยด่วน  
 ๒. จัดชุดเฉพาะกิจลงพื้นที่ประสบภัย เพื่อให้ความช่วยเหลือเบื้องต้นแก่เกษตรกรที่ประสบภัย รวมถึงออกเยี่ยมเยียนให้คำแนะนำในการดูแลรักษาพืชผลทางการเกษตรที่ประสบภัย  
 ๓. เมื่อผู้ว่าราชการจังหวัดสตูลประกาศเขตการให้ความช่วยเหลือผู้ประสบภัยพิบัติกรณีฉุกเฉินให้เร่งรัดสำรวจและประเมินความเสียหาย  
 ๔. ดำเนินการให้ความช่วยเหลือเกษตรกรผู้ประสบภัยพิบัติตามระเบียบกระทรวงการคลังว่าด้วยเงินอุดหนุนราชการเพื่อช่วยเหลือผู้ประสบภัยพิบัติกรณีฉุกเฉิน พ.ศ. ๒๕๖๒ หลักเกณฑ์การใช้จ่ายเงินอุดหนุนราชการเพื่อช่วยเหลือผู้ประสบภัยพิบัติกรณีฉุกเฉิน พ.ศ. ๒๕๖๓ และหลักเกณฑ์วิธีปฏิบัติปลีกย่อยเกี่ยวกับการให้ความช่วยเหลือด้านการเกษตรผู้ประสบภัยพิบัติกรณีฉุกเฉิน พ.ศ. ๒๕๕๖ โดยนำเสนอคณะกรรมการให้ความช่วยเหลือผู้ประสบภัยพิบัติอำเภอ/จังหวัด (ก.ช.ภ.อ./ก.ช.ภ.จ.) พิจารณาให้ความช่วยเหลือตามขั้นตอนอย่างเคร่งครัด

๑. รายงานความก้าวหน้าผลการสำรวจความเสียหายและการให้ความช่วยเหลือให้หน่วยงานที่เกี่ยวข้องและกรมส่งเสริมการเกษตรทราบโดยด่วน  
 ๒. การสำรวจและประเมินความเสียหาย ให้หน่วยงานที่เกี่ยวข้องเร่งรัดดำเนินการสำรวจและประเมินความเสียหายของเกษตรกรที่ประสบภัยภายใน ๓๐ วัน นับแต่วันที่สามารถเข้าประเมินพื้นที่ได้  
 ๓. การให้ความช่วยเหลือเพื่อบรรเทาความเดือดร้อนเป็นเงิน ให้ดำเนินการช่วยเหลือเกษตรกรโดยใช้เงินอุดหนุนราชการ ตามระเบียบกระทรวงการคลังว่าด้วยเงินอุดหนุนราชการเพื่อช่วยเหลือเกษตรกรผู้ประสบภัยพิบัติกรณีฉุกเฉิน พ.ศ. ๒๕๕๖ หรือขอใช้เงินงบกลางเพื่อช่วยเหลือเกษตรกรผู้ประสบภัย

# พื้นที่เสี่ยงด้านการเกษตร การจำลองสถานการณ์ และแผนป้องกัน เฝ้าระวังเหตุ ฟื้นฟู

การประเมินความเสี่ยง  
Risk Assessment

การป้องกันและลดผลกระทบ  
Prevention&Mitigation

การเผชิญเหตุการณ์  
Respond

การฟื้นฟูที่ดีกว่าเดิม  
Recovery (be back better)

## สำนักงานปศุสัตว์จังหวัดสตูล

**พื้นที่เสี่ยงเกิดน้ำท่วม**  
**ด้านปศุสัตว์**  
-ผลผลิตลดลง สุขภาพสัตว์อ่อนแอ  
เสี่ยงต่อการเกิดโรค  
-แปลงพืชอาหารสัตว์เสียหาย  
**ขนาดผลกระทบ**  
พื้นที่เสี่ยงอุทกภัย ๓ อำเภอ  
๕ ตำบล ๔๗ หมู่บ้าน ที่เลี้ยงโค  
กระบือ แพะ แกะ สุกร และสัตว์ปีก

- วิเคราะห์พื้นที่เสี่ยงภัย
- จัดทำข้อมูลเกษตรกรผู้เลี้ยงสัตว์ให้เป็นปัจจุบัน
- จัดเตรียมสำรองเสบียงอาหารสัตว์ให้เพียงพอ
- จัดเตรียมวัสดุอุปกรณ์ เวชภัณฑ์ และยานพาหนะ
- จัดเตรียมสถานที่อพยพสัตว์เลี้ยง ประชาสัมพันธ์ให้เกษตรกรทราบ
- สร้างการรับรู้ ส่งเสริมการใช้แอปพลิเคชันเพื่อติดตามสถานการณ์ภัยธรรมชาติ รวมถึงประชาสัมพันธ์ข้อมูลข่าวสารที่เกี่ยวข้องกับการเลี้ยงสัตว์เพื่อแจ้งเตือนภัย แนะนำทางวิชาการ
  - การเฝ้าระวังการเกิดโรค
  - การเฝ้าระวัง ติดตามสถานการณ์อย่างต่อเนื่องในพื้นที่เสี่ยง
  - การจัดการด้านผลผลิตปศุสัตว์ เช่น จับสัตว์ขายก่อนกำหนดเพื่อลดความเสี่ยง

- ติดตามสถานการณ์และแจ้งเตือนภัย/ประชาสัมพันธ์อย่างต่อเนื่อง
- ประเมินสถานการณ์ แจ้งเตือนภัย ประชาสัมพันธ์สร้างการรับรู้ข้อมูลข่าวสารด้านภัยพิบัติให้ประชาชนทราบผ่านช่องทางต่างๆที่เป็นประโยชน์กับเกษตรกร
- สำรวจความเสียหายและการให้ความช่วยเหลือผู้ประสบภัย
  - จัดหน่วยเฉพาะกิจลงพื้นที่ประสบภัยเพื่อสำรวจ/ประเมินความเสียหายเบื้องต้น
  - การรายงานสถานการณ์ความเสียหายและการให้ ความช่วยเหลือเบื้องต้นได้แก่
    - สนับสนุนเสบียงสัตว์กรณีสัตว์ขาดแคลนอาหาร (หญ้าแห้ง/หญ้าสด)
    - สนับสนุนเวชภัณฑ์ อาหารเสริม ตามความจำเป็นและเหมาะสม
    - ให้คำแนะนำดูแลสุขภาพสัตว์ รักษาสัตว์ป่วย
    - การอพยพหรือเคลื่อนย้ายสัตว์ไปอยู่ที่ปลอดภัย
- การติดตามสถานการณ์ และรายงาน
  - ติดตามสถานการณ์/เร่งรัดการให้ความช่วยเหลือเกษตรกรที่ประสบภัย
  - รายงานสถานการณ์อย่างต่อเนื่องจนกว่าสถานการณ์จะกลับสู่ภาวะปกติ
- การให้ความช่วยเหลือขณะเกิดภัยโดยใช้เงินทดรองราชการ ตามระเบียบกระทรวงการคลังฯ พ.ศ. ๒๕๕๖

- ประเมินสถานการณ์และสำรวจความเสียหายที่เกิดขึ้น
  - เมื่อสถานการณ์เข้าสู่ภาวะที่สามารถประเมินความเสียหายได้ เร่งดำเนินการสำรวจและประเมินความเสียหาย
  - การให้ความช่วยเหลือเพื่อบรรเทาความเดือดร้อนเป็นเงิน
    - การให้ความช่วยเหลือโดยใช้เงินทดรองราชการตามระเบียบกระทรวงการคลังฯ พ.ศ. ๒๕๕๖
    - การให้ความช่วยเหลือโดยใช้เงินงบกลางสำรวจภาวะโรค ดำเนินการฉีดวัคซีนเฝ้าระวังและการตรวจเยี่ยมเกษตรกรในพื้นที่
- การติดตามและรายงาน
  - ติดตามเร่งรัดการให้ความช่วยเหลือเกษตรกรที่ประสบภัย
  - รายงานผลการช่วยเหลือกับหน่วยงานต้นสังกัด และหน่วยงานที่เกี่ยวข้อง
  - ช่วยเหลือฟื้นฟูสุขภาพสัตว์/ฟื้นฟูอาชีพตามความจำเป็นและเหมาะสม

# พื้นที่เสี่ยงด้านการเกษตร การจำลองสถานการณ์ และแผนป้องกัน เฝ้าระวังเหตุ ฟื้นฟู

การประเมินความเสี่ยง Risk Assessment	การป้องกันและลดผลกระทบ Prevention&Mitigation	การเผชิญเหตุการณ์ Respond	การฟื้นฟูที่ดีกว่าเดิม Recovery (be back better)
---	---	------------------------------	---

## สำนักงานประมงจังหวัดสตูล

<p><b>พื้นที่เสี่ยงการเกิดน้ำท่วม</b></p> <p><b>ด้านประมง</b></p> <p>ขนาดของผลกระทบ : ๓ อำเภอ ๖ ตำบล</p>	<p>๑. สร้างการรับรู้ ประชาสัมพันธ์แจ้งเตือนภัย ติดตามข่าวสาร พยากรณ์อากาศ แจ้งให้เกษตรกรได้ รับทราบ</p> <p>๒. การเฝ้าระวัง ติดตาม สถานการณ์คุณภาพน้ำและกระชังที่มีความเสี่ยง</p> <p>๓. การปรับปรุงข้อมูลทะเบียนเกษตรกรผู้เพาะเลี้ยงสัตว์น้ำ ให้เป็นปัจจุบัน</p> <p>๔. การควบคุมการใช้น้ำ รักษาปริมาณน้ำในพื้นที่เสี่ยงสัตว์น้ำ ให้เหมาะสม การปรับปรุงคันบ่อและเสริมคันบ่อให้แข็งแรง กรณีเลี้ยงปลาในกระชัง เสริมกระชังให้แข็งแรง</p> <p>๕. เตรียมอุปกรณ์ที่จำเป็น เช่น อวน เครื่องสูบน้ำ เครื่องเพิ่มออกซิเจน</p> <p>๖. การทยอยจับสัตว์น้ำที่ได้ขนาดขึ้นมาบริโภคหรือจำหน่าย</p> <p>๗. กรณีกิจการเพาะเลี้ยงจระเข้ ผู้ประกอบการรายใหม่ ต้องแจ้งความประสงค์ที่จะประกอบการ ต่อพนักงานเจ้าหน้าที่ ณ สำนักงานประมงจังหวัด หรือ สำนักงานประมงอำเภอ เพื่อให้พนักงานเจ้าหน้าที่เข้าตรวจสอบสถานที่ประกอบการ และต้องปฏิบัติตามข้อกำหนดอย่างเคร่งครัด</p>	<p>๑. จัดเตรียมพันธุ์สัตว์น้ำชนิดต่าง ๆ ไว้ช่วยเหลือเกษตรกร ในกรณีฉุกเฉิน</p> <p>๒. จัดเตรียมเครื่องสูบน้ำ อวน กระชัง และอุปกรณ์ต่าง ๆ ไว้ เพื่อขนย้ายสัตว์น้ำ</p> <p>๓. อพยพ หรือ เคลื่อนย้าย สัตว์น้ำ ไปยังที่ปลอดภัย</p> <p>๔. จัดหน่วยเฉพาะกิจลงพื้นที่ที่ประสบภัย เพื่อให้ความช่วยเหลือเกษตรกร รวมทั้งประเมินความเสียหายและการให้ความช่วยเหลือ</p> <p>๕. จัดเตรียมยานพาหนะ รถยนต์ เรือ ให้พร้อม สำหรับการ ใช้งาน</p>	<p>๑. วิเคราะห์ความเสียหาย และความสูญเสียที่เกิดจากภัย หนาวเหตุ และหาแนวทางป้องกัน เพื่อให้เกิดการสูญเสียน้อยที่สุด</p> <p>๒. จัดทำ และเก็บข้อมูลเกษตรกร ที่ได้รับความเสียหายด้านประมง ให้เป็นระบบ</p> <p>๓. สำรวจความเสียหาย และให้การช่วยเหลือตามระเบียบหลักเกณฑ์ของทางราชการ</p> <p>๔. ในพื้นที่ที่เกิดอุทกภัยซ้ำซาก ต้องหามาตรการป้องกันที่แน่นอน และหาวิธีบริหารจัดการการเลี้ยงสัตว์น้ำ ที่ไม่ให้เกิดผลกระทบ เช่น หาพันธุ์สัตว์น้ำที่มีขนาดโตมาเลี้ยง เพื่อที่จะได้เร่งจับผลผลิต ลดระยะเวลาในการเลี้ยง</p>
--	--	---	---

ส่วนที่ ๔ การเตรียมความพร้อมรับสถานการณ์อุทกภัย ปี ๒๕๖๖  
การจำลองสถานการณ์ การป้องกัน เฝ้าระวังเหตุ ฟื้นฟู  
ในพื้นที่เสี่ยงด้านการเกษตร  
(ก่อนเกิดภัย ขณะเกิดภัย หลังเกิดภัย)

## ๔.๑ การเตรียมความพร้อมรับสถานการณ์อุทกภัย ปี ๒๕๖๖ การจำลองสถานการณ์ การป้องกัน เฝ้าระวังเหตุ ฟื้นฟู ในพื้นที่เสี่ยงด้านการเกษตร

- โครงการชลประทานสตูล
- สำนักงานการปฏิรูปที่ดินจังหวัดสตูล
- สำนักงานสหกรณ์จังหวัดสตูล
- สถานีพัฒนาที่ดินสตูล
- สำนักงานเกษตรและสหกรณ์จังหวัดสตูล
- ศูนย์วิจัยและพัฒนาการเกษตรสตูล
- สำนักงานตรวจบัญชีสหกรณ์สตูล
- การยางแห่งประเทศไทยจังหวัดสตูล
- ศูนย์วิจัยและพัฒนาอาหารสัตว์สตูล
- สถานีอุตุนิยมวิทยาจังหวัดสตูล
- ศูนย์เมล็ดพันธุ์ข้าวพัทลุง
- สำนักงานป้องกันและบรรเทาสาธารณภัยจังหวัดสตูล
- สำนักงานเศรษฐกิจการเกษตร ที่ ๙
- ศูนย์วิจัยและพัฒนาประมงทะเลสตูล
- สำนักงานทรัพยากรธรรมชาติและสิ่งแวดล้อมจังหวัดสตูล
- สำนักงานธนาคารเพื่อการเกษตรและสหกรณ์การเกษตรจังหวัดสตูล
- ศูนย์ปฏิบัติการฝนหลวงภาคใต้
- พื้นที่รับผิดชอบของศูนย์ปฏิบัติการฝนหลวงภาคใต้

# การประเมินความเสี่ยง การป้องกันและลดผลกระทบ การเผชิญเหตุการณ์ และการฟื้นฟูที่ดีกว่าเดิม

การประเมินความเสี่ยง Risk Assessment	การป้องกันและลดผลกระทบ Prevention&Mitigation	การเผชิญเหตุการณ์ Respond	การฟื้นฟูที่ดีกว่าเดิม Recovery (be back better)
---	---	------------------------------	---

## โครงการชลประทานสตูล

<p>การบริหารจัดการน้ำโดยการติดตั้งเครื่องมือตรวจสอบปริมาณน้ำฝน-น้ำท่า เหนือน้ำกลางน้ำ ท้ายน้ำ ในคลองสายหลัก ๓ สาย (คลองแม่บั้ง คลองท่าแพร คลองละงู) เพื่อเฝ้าติดตามสถานการณ์น้ำตลอด ๒๔ ชม.</p>	<p>๑. ประชาสัมพันธ์และแจ้งเตือนให้หน่วยงานหรือผู้มีส่วนได้ส่วนเสียได้รับทราบสถานการณ์น้ำ ๒. พร่องน้ำก่อนน้ำมา เพื่อลดผลกระทบของอุทกภัย ๓. จัดเจ้าหน้าที่เฝ้าระวังอาคารชลประทาน</p>	<p>๑. ทางโครงการชลประทานสตูลได้จัดตั้งศูนย์เตือนภัยตลอด ๒๔ ชม. ๒. สนับสนุนเครื่องสูบน้ำและเครื่องจักร-เครื่องมือ - โครงการชลประทานสตูลมี เครื่องสูบน้ำ ๔” จำนวน ๔ เครื่อง เคลื่อนที่เร็วสามารถติดตั้งได้เลย - เครื่องจักรจากสำนักงานชลประทานที่ ๑๖ สงขลา - เครื่องสูบน้ำขนาด ๘” - เครื่องผลักดันน้ำ - รถบรรทุก - รถชุด * เป็นเครื่องจักรจากส่วนกลางสามารถสนับสนุนเมื่อมีการร้องขอ ๓. เปิดช่องทางระบายน้ำเพื่อลดระดับน้ำในพื้นที่ชุมชนให้รวดเร็วขึ้น ๔. กำจัด/รื้อถอน สิ่งกีดขวางทางน้ำในคลองเพื่อให้น้ำไหลได้สะดวกและรวดเร็วขึ้น ๕. มีการตรวจสอบและซ่อมแซมบานประตูระบายน้ำเพื่อพร้อมใช้งานในฤดูน้ำหลาก</p>	<p>๑. ประเมินความเสียหาย และสนับสนุนงบประมาณในการฟื้นฟูที่ได้รับผลกระทบ ๒. เร่งซ่อมแซมอาคารที่ ชำรุดเสียหายให้ใช้งานได้</p>
--	--	--	---

# การประเมินความเสี่ยง การป้องกันและลดผลกระทบ การเผชิญเหตุการณ์ และการฟื้นฟูที่ดีกว่าเดิม

การประเมินความเสี่ยง Risk Assessment	การป้องกันและลดผลกระทบ Prevention&Mitigation	การเผชิญเหตุการณ์ Respond	การฟื้นฟูที่ดีกว่าเดิม Recovery be back better
---	---	------------------------------	---

## สำนักงานการปฏิรูปที่ดินจังหวัดสตูล

<p>1. ประเมินความเสี่ยงจากภัยพิบัติ</p> <p>2. บริหารจัดการความเสี่ยงโดยการป้องกัน ลด และบรรเทาผลกระทบ</p> <p>3. ประชาสัมพันธ์ แจ้งเตือนในพื้นที่</p>	<p>๑. เตรียมความพร้อมเพื่อการเผชิญเหตุและการฟื้นฟู ให้กลับสู่ภาวะปกติหรือพัฒนาให้ดีกว่าเดิม</p> <p>๒. ดำเนินการก่อสร้างแหล่งน้ำ ขุดลอก คูคลองในพื้นที่เขตปฏิรูปที่ดิน</p>	<p>๑. ลงพื้นที่เยี่ยมเยียน สร้างขวัญกำลังใจ</p> <p>๒. สำรวจความเสียหายเบื้องต้น</p> <p>๓. ให้ความช่วยเหลือเบื้องต้น ขณะเกิดภัยพิบัติ</p> <p>๔. รายงานต่อต้นสังกัดตามลำดับ</p>	<p>๑. ให้ความช่วยเหลือเกษตรกรหลังเกิดภัยพิบัติ ตามบทบาท ภารกิจ หน้าที่ และระเบียบ กฎหมายที่เกี่ยวข้อง</p> <p>๒. รายงานผลการช่วยเหลือต่อต้นสังกัดตามลำดับ</p>
--	---	---	--

## สำนักงานสหกรณ์จังหวัดสตูล

<p style="text-align: center;">-</p>	<p>การประชาสัมพันธ์และแจ้งเตือนให้ สมาชิกสหกรณ์/กลุ่มเกษตรกร รับทราบสถานการณ์และเฝ้าระวังอุทกภัยรวมถึงการประสานงานและติดตามผล</p>	<p>๑. เมื่อได้รับแจ้งเหตุจากสมาชิกสหกรณ์/กลุ่มเกษตรกร ให้ดำเนินการแก้ไขปัญหาในเบื้องต้นและรีบรายงานผู้บังคับบัญชาตามลำดับชั้น</p> <p>๒. ลงพื้นที่เยี่ยมเยียน สร้างขวัญกำลังใจ ให้ความช่วยเหลือตามนโยบายของกรมส่งเสริมสหกรณ์</p> <p>๓. สำรวจความเสียหาย ทั้งทรัพย์สิน และมูลหนี้ของ สมาชิกสหกรณ์/กลุ่มเกษตรกรและ รายงานกรมส่งเสริม สหกรณ์</p>	<p>๑. ด้านหนี้สิน ชดเชยตามมาตรการช่วยเหลือ ด้านหนี้สินแก่สมาชิกสหกรณ์/กลุ่มเกษตรกร โดย ชดเชยดอกเบี้ยให้สหกรณ์/กลุ่มเกษตรกร ตามคุณสมบัติที่กรมสหกรณ์กำหนด</p> <p>๒. ด้านเงินทุน ให้กู้ยืมในอัตราดอกเบี้ยต่ำแก่สหกรณ์/กลุ่มเกษตรกร</p> <p>๓. การฟื้นฟูและพัฒนาอาชีพเสริมให้แก่สมาชิกสหกรณ์/กลุ่มเกษตรกร</p>
--------------------------------------	---	--	---

# การประเมินความเสี่ยง การป้องกันและลดผลกระทบ การเผชิญเหตุการณ์ และการฟื้นฟูที่ดีกว่าเดิม

การประเมินความเสี่ยง Risk Assessment	การป้องกันและลดผลกระทบ Prevention&Mitigation	การเผชิญเหตุการณ์ Respond	การฟื้นฟูที่ดีกว่าเดิม Recovery (be back better)
---	---	------------------------------	---

## สถานีพัฒนาที่ดินสตูล

-กรมพัฒนาที่ดินได้จัดทำฐานข้อมูลคาดการณ์พื้นที่ที่มีโอกาสเสี่ยงเกิดภัยพิบัติด้านการเกษตรในช่วงฤดูฝนเป็นการคาดการณ์โอกาสที่จะเกิดน้ำท่วมในพื้นที่ทำการเกษตรล่วงหน้า เพื่อใช้ในการจัดทำแผนเตรียมรับสถานการณ์น้ำท่วมในพื้นที่ทำการเกษตร ซึ่งข้อมูลที่น่ามาทำการวิเคราะห์เพื่อคาดการณ์ คือ

- ข้อมูลเชิงพื้นที่ (กลุ่ม-ดอน-สูง)
- ข้อมูลสถิติพื้นที่ที่เคยเกิดน้ำท่วมขัง
- ข้อมูลคาดหมายลักษณะอากาศช่วงฤดูฝนของประเทศไทย

ในช่วงฤดูฝนซึ่งปี ๒๕๖๖ ได้ทำการประเมินความเสี่ยงของจังหวัดสตูลไว้ ๓ อำเภอ ๕ ตำบล ครอบคลุมพื้นที่ ๔,๙๒๐ ไร่ เป็นการคาดหมายระยะยาวเพื่อสำหรับวางแผนเตรียมการรับมือ และอาจมีการคาดเคลื่อนได้ขึ้นอยู่กับความแปรปรวนของสภาพอากาศ

นอกจากนี้ กรมฯ ได้จัดทำฐานข้อมูลภัยพิบัติเพิ่มเติม ได้แก่ ฐานข้อมูลภัยพิบัติเพิ่มเติม ได้แก่ ฐานข้อมูลพื้นที่ซ้ำซาก พื้นที่เสี่ยงต่อการเกิดดินถล่ม

เมื่อมีข้อมูลคาดการณ์พื้นที่ที่มีโอกาสเสี่ยงเกิดภัยพิบัติ น้ำท่วม สถานีพัฒนาที่ดินสตูล จะประชาสัมพันธ์ชี้แจงโครงการและกิจกรรมที่สามารถป้องกันและลดผลกระทบ เช่น

- พื้นที่ลุ่มที่มีน้ำท่วมขัง สนับสนุนโครงการจัดระบบอนุรักษ์ดินและน้ำ ขุดยกร่องในพื้นที่ทำการเกษตร ซึ่งกิจกรรมนี้ในปีงบประมาณ ๒๕๖๖ ได้รับเป้าหมายครั้งแรก ๔๔๖ ไร่ และรอบที่ ๒ จำนวน ๒๑ ไร่
- โครงการแหล่งน้ำในไร่นานอกเขตชลประทาน (บ่อจิว) เตรียมการขุดบ่อเพื่อรองรับการกักเก็บน้ำช่วงฤดูฝน ปีงบประมาณ ๒๕๖๖ ดำเนินการขุดไปแล้ว ๓๗ บ่อ ซึ่งสามารถรองรับน้ำได้ ๔๖,๖๒๐ ลบ.ม.

- ๑.ลงพื้นที่ชี้แจงให้แก่เกษตรกร
- ๒.สำรวจพื้นที่ที่ได้รับผลกระทบ
- ๓.รวบรวมชื่อเกษตรกรและพื้นที่
- ๔.ลงพื้นที่ปฏิบัติงานตามแผน
- ๕.ตรวจติดตาม ประเมินผล

ภายหลังเกิดภัยพิบัติน้ำท่วม โดยทั่วไปดินที่ถูกน้ำท่วมเป็นเวลานานคุณสมบัติดินจะเปลี่ยนไป ดินอ่อนตัว ปริมาณอินทรีย์วัตถุจะลดลงในดินบริเวณที่ถูกกระแสน้ำพัดพาไป ขณะเดียวกันจะมีแนวโน้มน้ำเพิ่มขึ้นในพื้นที่ลุ่มที่มีตะกอนมาทับถม ปริมาณธาตุอาหารพืชหลัก ไนโตรเจน ฟอสฟอรัส และโพแทสเซียม จะถูกน้ำชะล้างหรือเคลื่อนย้ายไปพร้อมกับตะกอนหน้าดินและอาจมีโลหะหนัก หรือสารพิษตกตะกอนกระจายอยู่ในพื้นที่ ดังนั้นกรมพัฒนาที่ดินมีหน้าที่เข้าไปแนะนำและส่งเสริมในการจัดการดินหลังน้ำท่วมด้วยเทคโนโลยีการปรับปรุงบำรุงดิน ดังนี้

- ๑.ปลูกพืชตระกูลถั่ว (ปอเทือง) เพื่อเพิ่มอินทรีย์วัตถุในดินเนื่องจากน้ำได้ชะล้างหน้าดินที่อุดมสมบูรณ์ออกไป
- ๒.ส่งเสริมและสนับสนุนการใช้ปุ๋ยอินทรีย์ น้ำหมักชีวภาพในท้องถิ่น เพื่อเพิ่มความอุดมสมบูรณ์ของดินและฟื้นฟูดินหลังน้ำท่วมให้เหมาะสม รวมถึงการส่งเสริมการผลิตสารบำบัดน้ำเสีย (พด.๖) เพื่อลดกลิ่นเหม็นบริเวณที่มีน้ำท่วมขังเป็นเวลานาน
- ๓.ส่งเสริมการใช้หญ้าแฝกปรับปรุงดินในพื้นที่ที่ได้รับผลกระทบจากอุทกภัย หญ้าแฝกยังมีบทบาทในการปรับปรุงบำรุงดิน เช่น ทำให้ดินร่วนซุย เพื่อควบคุมความชื้นและลดปริมาณน้ำท่วมขังในพื้นที่ลุ่ม เพิ่มธาตุอาหารและจุลินทรีย์ในดิน
- ๔.แนะนำให้ทำการตรวจวิเคราะห์สมบัติของดิน เนื่องจากดินที่ถูกน้ำท่วมขังเป็นเวลานานจะมีการเปลี่ยนแปลงสภาพความเป็นกรดเป็นด่างและปริมาณธาตุอาหารในดิน ถ้าพบว่าดินเป็นกรดกรมพัฒนาที่ดินจะส่งเสริมวัสดุปูนเพื่อการเกษตร เช่น ปูนมาร์ล หรือโดโลไมท์ เพื่อปรับสภาพดิน
- ๕.การแนะนำถ่ายทอดองค์ความรู้งานวิชาการในด้านการจัดการดินหลังน้ำท่วมในพื้นที่ปลูกยางพารา ปาล์มน้ำมัน ไม้ผล พืชผัก



# การประเมินความเสี่ยง การป้องกันและลดผลกระทบ การเผชิญเหตุการณ์ และการฟื้นฟูที่ดีกว่าเดิม

การประเมินความเสี่ยง  
Risk Assessment

การป้องกันและลดผลกระทบ  
Prevention&Mitigation

การเผชิญเหตุการณ์  
Respond

การฟื้นฟูที่ดีกว่าเดิม  
Recovery be back better

## สำนักงานเกษตรและสหกรณ์จังหวัดจันทบุรี

-

ติดตามสถานการณ์และผลกระทบ ด้านการเกษตร  
แจ้งเตือนภัย รวมทั้งติดตามความเสียหายที่เกิดขึ้น

๑.เร่งรัดการช่วยเหลือผู้ประสบภัยพิบัติ  
ด้านการเกษตร ของหน่วยงานต่าง ๆ  
ในจังหวัด ให้เป็นไปอย่างรวดเร็ว ทันต่อ  
สถานการณ์ และรวบรวมข้อมูล  
ความเสียหายเบื้องต้น  
๒. ลงพื้นที่เยี่ยมเยียน สร้างขวัญกำลังใจ  
รวมทั้งให้คำแนะนำในการดูแลและฟื้นฟู  
สภาพพื้นที่เมื่อเกิดภัย

- การให้ความช่วยเหลือขณะเกิดภัย  
แล้วรายงาน สถานการณ์และผลการ  
ให้ความช่วยเหลือต่อ คณะกรรมการบริหาร  
ศูนย์ และศูนย์ติดตามฯ กระทรวงเกษตรและ  
สหกรณ์ทราบ

# การประเมินความเสี่ยง การป้องกันและลดผลกระทบ การเผชิญเหตุการณ์ และการฟื้นฟูที่ดีกว่าเดิม

การประเมินความเสี่ยง Risk Assessment	การป้องกันและลดผลกระทบ Prevention&Mitigation	การเผชิญเหตุการณ์ Respond	การฟื้นฟูที่ดีกว่าเดิม Recovery (be back better)
---	---	------------------------------	---

## ศูนย์วิจัยและพัฒนาการเกษตรสตูล

การผลิตทางการเกษตร สร้างการรับรู้ เฝ้าระวัง ติดตามสถานการณ์ พื้นที่เสี่ยงภัย	ให้คำแนะนำแนวทางการป้องกันพื้นที่ทำ การเกษตร ได้แก่ การค้ำยันต้นไม้ผล การ ป้องกันโรคแมลง แจ้างการระบาดของศัตรูพืช ล่วงหน้า	ร่วมลงพื้นที่ในการช่วยเหลือ และ ประเมิน ความเสียหาย	- ให้คำแนะนำทางวิชาการเกี่ยวกับ แนวทางการปลูกพืชหลังน้ำลด การเลือกใช้พันธุ์พืชที่เหมาะสม และ ปัญหาการระบาดของโรคแมลง - เตรียมความพร้อม บุคลากรและวัสดุ อุปกรณ์ ในการปฏิบัติงาน
---	---	--	---

## สำนักงานตรวจบัญชีสหกรณ์สตูล

-	ติดตามสถานการณ์และผลกระทบด้านการเกษตร แจ้งเตือนภัย	ลงพื้นที่เยี่ยมเยียน สร้างขวัญกำลังใจรวมทั้ง ให้คำแนะนำในการดูแลและ ฟื้นฟูสภาพพื้นที่ เมื่อเกิดภัย	ส่งเสริมการเรียนรู้บัญชีต้นทุน ประกอบ อาชีพ ในกลุ่มผู้ประสบภัย เพื่อให้ เกษตรกรสามารถวางแผนในการ ประกอบอาชีพในอนาคตให้ดีขึ้น
---	---	--	---

# การประเมินความเสี่ยง การป้องกันและลดผลกระทบ การเผชิญเหตุการณ์ และการฟื้นฟูที่ดีกว่าเดิม

การประเมินความเสี่ยง Risk Assessment	การป้องกันและลดผลกระทบ Prevention&Mitigation	การเผชิญเหตุการณ์ Respond	การฟื้นฟูที่ดีกว่าเดิม Recovery (be back better)
---	---	------------------------------	---

## การยางแห่งประเทศไทยจังหวัดสตูล

<p>พื้นที่เพาะปลูกยางพาราที่ได้รับ ผลกระทบ จำนวน 7 อำเภอ ในจังหวัดสตูล</p>	<p>๑. แจ้งเตือนเฝ้าระวังพื้นที่เสี่ยงอุทกภัย พื้นที่เสี่ยงเกิดอัคคีภัยเมื่อเกิดภัยแล้ง และการระบาดของโรคยางพารา</p> <p>๒. สร้างการรับรู้ ประชาสัมพันธ์อย่างสม่ำเสมอในการเฝ้าระวังอุทกภัย เกิดอัคคีภัยเมื่อเกิดภัยแล้ง และการระบาดของโรคยางพารา</p> <p>๒.๑ พื้นที่เสี่ยงอุทกภัย สร้างการรับรู้ เช่น การดูแลรักษา และการจัดการความชื้นในฤดูฝน การจัดการพื้นที่และการระบายน้ำออกจากพื้นที่เพาะปลูก การฟื้นฟูหลังต้นยางประสบปัญหาน้ำท่วม</p> <p>๒.๒ พื้นที่เสี่ยงอัคคีภัย สร้างการรับรู้ เช่น การดูแลรักษา และการจัดการสวนในฤดูแล้ง เช่น การสร้างแนวกันไฟ</p> <p>๒.๓ สร้างการรับรู้เกษตรกรชาวสวนยางในการบำรุงดูแลรักษาสวนยางพารา การสังเกตอาการของโรค</p>	<p>๑. ลงพื้นที่ ติดตามสถานการณ์ในพื้นที่ ที่เกิดเหตุการณ์</p> <p>๒. ให้คำแนะนำและช่วยเหลือเกษตรกรที่ได้รับผลกระทบ</p> <p>๓. เชิญผู้มีความรู้ทางด้านโรคระบาดที่กระทบกับยางพาราสำรวจพื้นที่ ที่เกิดความเสียหาย</p>	<p>๑. ดำเนินการสำรวจความเสียหาย ของเกษตรกรผู้ปลูกยางพารา ให้ความรู้และแนะนำการบำรุงรักษาหลังจากประสบภัย</p> <p>๒. สนับสนุนเงินช่วยเหลือแก่เกษตรกรชาวสวนยางเพื่อบรรเทาความเดือดร้อนกรณีสวนยางประสบภัย ไร่ละ ๓,๐๐๐ บาท</p> <p>๓. ประชาสัมพันธ์ผู้มีสิทธิ์กู้ยืมเงิน ให้กู้รายละ ๕๐,๐๐๐ บาท เพื่อบรรเทาความเดือดร้อนของเกษตรกรชาวสวนยาง</p> <p>๔. สนับสนุนปัจจัยการผลิต การจัดการและป้องกันโรคใบร่วงชนิดใหม่ในยางพาราแก่เกษตรกรชาวสวนยาง</p>
--	---	--	---

# การประเมินความเสี่ยง การป้องกันและลดผลกระทบ การเผชิญเหตุการณ์ และการฟื้นฟูที่ดีกว่าเดิม

การประเมินความเสี่ยง Risk Assessment	การป้องกันและลดผลกระทบ Prevention&Mitigation	การเผชิญเหตุการณ์ Respond	การฟื้นฟูที่ดีกว่าเดิม Recovery (be back better)
---	---	------------------------------	---

## ศูนย์วิจัยและพัฒนาอาหารสัตว์สตูล

<p>พื้นที่ปลูกพืชอาหารสัตว์ และทำเลเลี้ยงสัตว์ มีความเสี่ยง ๓ อำเภอ ๕ ตำบล ๔๗ หมู่บ้าน</p>	<p>๑. ประชาสัมพันธ์สร้างการรับรู้ เตรียมการเก็บสำรอง เสี่ยงสัตว์ให้เพียงพอ</p> <p>๒. ชี้แจงการตัดใช้ประโยชน์ และการบำรุงรักษา ก่อนได้รับผลกระทบ</p>	<p>๑. สนับสนุนเสบียงสัตว์จากคลังเสบียงสัตว์เพื่อช่วยเหลือสัตว์ที่ประสบภัย</p> <p>๑.๑ สำรองเสบียงอาหารสัตว์ ที่ศูนย์วิจัยและพัฒนาอาหารสัตว์สตูล จำนวน ๑๐๑,๘๐๐ กก.</p> <p>๑.๒ จัดตั้งคลังเสบียงอาหารสัตว์ประจำตำบล จำนวน ๓ แห่ง คือ</p> <ul style="list-style-type: none"> <li>๑. ตำบลขนคลาน อำเภอทุ่งหว้า จังหวัดสตูล เสี่ยงแห้ง จำนวน ๕,๐๐๐ กิโลกรัม</li> <li>๒. ตำบลกำแพง อำเภอละงู จังหวัดสตูล เสี่ยงแห้ง จำนวน ๕,๐๐๐ กิโลกรัม</li> <li>๓. ตำบลเขาขาว อำเภอละงู จังหวัดสตูล เสี่ยงแห้ง จำนวน ๕,๐๐๐ กิโลกรัม</li> </ul> <p>๒. สนับสนุนเวชภัณฑ์จากกองทุนยาสัตว์ประจำกลุ่มเพื่อป้องกันและรักษาโรค</p> <p>๓. จัดหน่วยปฏิบัติการเคลื่อนที่ช่วยเหลือเกษตรกรในพื้นที่เกิดภัย</p>	<p>๑. สำรวจความเสียหาย</p> <p>๒. ให้ความช่วยเหลือฟื้นฟูด้วยการสนับสนุนเมล็ดพันธุ์ ท่อนพันธุ์พืช อาหารสัตว์</p>
--	---	---	--

# การประเมินความเสี่ยง การป้องกันและลดผลกระทบ การเผชิญเหตุการณ์ และการฟื้นฟูที่ดีกว่าเดิม

การประเมินความเสี่ยง Risk Assessment	การป้องกันและลดผลกระทบ Prevention&Mitigation	การเผชิญเหตุการณ์ Respond	การฟื้นฟูที่ดีกว่าเดิม Recovery (be back better)
<b>สถานีอุตุนิยมวิทยาจังหวัดสตูล</b>			
การประชาสัมพันธ์ แจ้งเตือนภัย ธรรมชาติล่วงหน้าในพื้นที่	ตรวจ เฝ้าระวัง พยากรณ์อากาศ และเตือนภัย ธรรมชาติ ล่วงหน้าได้ถึงระดับตำบล	ตรวจ ติดตามเฝ้าระวังสภาวะอากาศ พยากรณ์ อากาศ และติดตามสถานการณ์ภัยธรรมชาติ ที่เกิดขึ้น	เสริมสร้างเครือข่ายความร่วมมือ ภาคประชาชนและภาคส่วนต่างๆ รวมทั้ง ถ่ายทอดองค์ความรู้ด้านอุตุนิยมวิทยา และแผ่นดินไหว เพื่อสร้างความตระหนักรู้ ลดความเสี่ยงและลดผลกระทบจาก ภัยพิบัติธรรมชาติ
<b>ศูนย์เมล็ดพันธุ์ข้าวพัทลุง</b>			
-	ประชาสัมพันธ์ สร้างการรับรู้ข่าวสารด้านการใช้ น้ำอย่าง ประหยัดและรู้คุณค่า ข้อมูลด้านอุตุนิยมวิทยาในการ เตรียมความพร้อมรับมือกับสถานการณ์	ติดตาม เฝ้าระวังสถานการณ์ การแพร่ระบาดของ ศัตรูข้าว เพื่อแจ้งเตือนภัยแก่ชาวนา	ประชาสัมพันธ์และให้คำแนะนำ ในการ ดูแลรักษา วางแผนการปลูกข้าว ให้เหมาะสม กับสภาพพื้นที่ และช่วง ระยะเวลาปลูกข้าวใหม่ที่เหมาะสม

# การประเมินความเสี่ยง การป้องกันและลดผลกระทบ การเผชิญเหตุการณ์ และการฟื้นฟูที่ดีกว่าเดิม

การประเมินความเสี่ยง Risk Assessment	การป้องกันและลดผลกระทบ Prevention&Mitigation	การเผชิญเหตุการณ์ Respond	การฟื้นฟูที่ดีกว่าเดิม Recovery (be back better)
---	---	------------------------------	---

## สำนักงานป้องกันและบรรเทาสาธารณภัยจังหวัดสตูล

การป้องกันและแก้ไขปัญห อุทกภัย	<p>การป้องกันและลดผลกระทบเป็นการ ปฏิบัติการในการเตรียมความพร้อมในช่วง ก่อนเกิดภัยดังนี้</p> <ol style="list-style-type: none"> <li>๑ การจัดการความเสี่ยงโดยอาศัยชุมชน เป็นฐาน (ฝึกอบรมให้ความรู้)</li> <li>๒. การฝึกการป้องกันและบรรเทาสาธารณภัยอย่างน้อย ๑ ปี/ครั้ง</li> <li>๓. การปรับปรุง/ทบทวนแผนเผชิญเหตุ อุทกภัยให้มีความเหมาะสมกับเหตุการณ์ และสถานการณ์ปัจจุบัน</li> <li>๔. สำรองปรับปรุงพื้นที่เสี่ยงอุทกภัย ทรัพยากรเครื่องจักรกล ความพร้อมของศูนย์พักพิงชั่วคราว</li> <li>๕. การปรับปรุงระบบการแจ้งเตือนภัยให้มีประสิทธิภาพทุกช่องทาง ฯลฯ</li> </ol>	<p>การเผชิญเหตุการณ์ เป็นการจัดการในภาวะฉุกเฉินขณะเกิดภัย ดังนี้</p> <p>จัดตั้งศูนย์บัญชาการเหตุการณ์ในการอำนวยความสะดวก และควบคุมเหตุอุทกภัย โดยมี ผวจ.เป็นผู้อำนวยการตามโครงสร้างศูนย์บัญชาการเหตุการณ์จังหวัด ประกอบด้วย</p> <ol style="list-style-type: none"> <li>๑. ส่วนบัญชาการ             <ol style="list-style-type: none"> <li>๑.๑ ผู้บัญชาการ/ผู้อำนวยการ</li> <li>๑.๒ ศูนย์ข้อมูลประชาสัมพันธ์ร่วม</li> <li>๑.๓ ที่ปรึกษาผู้เชี่ยวชาญ</li> <li>๑.๔ ศูนย์ประสานการปฏิบัติ</li> </ol> </li> <li>๒. ส่วนปฏิบัติการ</li> <li>๓. ส่วนอำนวยความสะดวก</li> <li>๔. ส่วนสนับสนุน</li> </ol>	<p>การฟื้นฟู เป็นการดำเนินการภายหลังจากที่ภาวะฉุกเฉินจากอุทกภัยบรรเทาลงหรือได้ผ่านพ้นไปแล้ว ดังนี้</p> <ol style="list-style-type: none"> <li>๑. การสำรวจพื้นที่ที่ได้รับผลกระทบ ที่ได้รับความเสียหายทั้ง ที่อยู่อาศัย พื้นที่ทางการเกษตร ปศุสัตว์ ประมง รวมทั้งระบบโครงสร้างพื้นฐาน</li> <li>๒. ดำเนินการให้ความช่วยเหลือตามระเบียบที่เกี่ยวข้อง ดังนี้             <ol style="list-style-type: none"> <li>๒.๑ งบประมาณปกติของหน่วยงาน/อปท.</li> <li>๒.๒ งบประมาณช่วยเหลือผู้ประสบภัยพิบัติกรณีฉุกเฉิน ตามระเบียบกระทรวงการคลังว่าด้วยเงินอุดหนุนราชการเพื่อช่วยเหลือผู้ประสบภัยกรณีฉุกเฉิน พ.ศ.๒๕๖๒ ตามหลักเกณฑ์ที่กำหนด</li> </ol> </li> </ol>
-----------------------------------	---	---	---

# การประเมินความเสี่ยง การป้องกันและลดผลกระทบ การเผชิญเหตุการณ์ และการฟื้นฟูที่ดีกว่าเดิม

การประเมินความเสี่ยง Risk Assessment	การป้องกันและลดผลกระทบ Prevention&Mitigation	การเผชิญเหตุการณ์ Respond	การฟื้นฟูที่ดีกว่าเดิม Recovery (be back better)
---	---	------------------------------	---

## สำนักงานเศรษฐกิจการเกษตร ที่ ๙

<p>การประชาสัมพันธ์ สร้างการรับรู้ เฝ้าระวัง ติดตามสถานการณ์ แจ้งเตือนพื้นที่เสี่ยงภัย ได้แก่ เศรษฐกิจการเกษตรอาสา (สศก๙.) ในพื้นที่ และเจ้าหน้าที่ สศท.๙ ที่ลงพื้นที่ออกสำรวจ ข้อมูลพืชในพื้นที่ใกล้เคียง</p>	<p>เจ้าหน้าที่สายสำรวจ และเศรษฐกิจการเกษตรอาสา (ศกอ.) ประชาสัมพันธ์ แจ้งเตือนภัยให้เกษตรกรในพื้นที่ เฝ้าระวัง ติดตาม สถานการณ์ และผลกระทบด้านการเกษตร</p>	<p>๑. รายงานให้ผู้บังคับบัญชา หน่วยงานที่เกี่ยวข้องในพื้นที่ ทราบเมื่อเกิดภัย ๒. ประเมินความเสียหายเบื้องต้นเพื่อวางแผนให้ความ ช่วยเหลือ ๓. ลงพื้นที่เยี่ยมเยียน สร้างขวัญกำลังใจ รับฟังปัญหาพร้อมทั้ง ให้คำแนะนำในการดูแล และฟื้นฟูเมื่อเกิดภัย</p>	<p>๑. วิเคราะห์/ประเมินผลกระทบที่เกิดขึ้น เพื่อ จัดทำแนวทาง การฟื้นฟูและการป้องกันในปัดไป ๒. ให้คำแนะนำ/ส่งเสริมปลูกพืชทางเลือกที่มี ตลาดรองรับและให้ผลตอบแทนสูง เพื่อแก้ไข ปัญหาในระยะสั้นและปัญหาในระยะยาว ให้เกิด ความยั่งยืนในอาชีพ ต่อไป ๓. อบรมถ่ายทอด แนวคิดการคำนวณต้นทุน/ ผลตอบแทนการผลิตสินค้าเกษตร โดยใช้ สมาร์ตโฟนผ่านแอปพลิเคชัน “กระดานเศรษฐกิจ เกษตรกรมีโอกาส”(RCMO) เพื่อตัดสินใจทำการ ผลิตสินค้าเกษตรให้ได้ผลตอบแทนที่สูงสุด</p>
--	---	--	---

# การประเมินความเสี่ยง การป้องกันและลดผลกระทบ การเผชิญเหตุการณ์ และการฟื้นฟูที่ดีกว่าเดิม

การประเมินความเสี่ยง Risk Assessment	การป้องกันและลดผลกระทบ Prevention&Mitigation	การเผชิญเหตุการณ์ Respond	การฟื้นฟูที่ดีกว่าเดิม Recovery (be back better)
---	---	------------------------------	---

## ศูนย์วิจัยและพัฒนาประมงทะเลสตูล

<p><b>ความเสี่ยงจากภัยน้ำท่วม</b></p> <p>๑. ปลาสูญหาย</p> <p><b>ความเสี่ยงจากฝนทิ้งช่วง</b></p> <p>๑. ปริมาณน้ำน้อย</p> <p>๒. คุณภาพน้ำไม่เหมาะสมกับการเลี้ยง</p>	<p>ป้องกันกรณีน้ำท่วม ปลาสูญหาย</p> <p>๑. แจ้งเตือนเกษตรกรให้กันคอกล้อมบ่อปลา ป้องกันปลาออกจากบ่อ</p> <p>๒. เตรียมกระชังสำรองกรณีต้องมีการขนย้ายปลา มาพักไว้ที่ปลอดภัย ป้องกันกรณีภัยแล้ง (ฝนทิ้งช่วง)</p> <p>๑ ควรมีแหล่งน้ำสำรองเพิ่มเติม</p> <p>๒ ตรวจวัดคุณภาพน้ำ สังเกตลักษณะผิดปกติของ สีสันและปลาที่เลี้ยง</p> <p>๓ เลี้ยงปลาในความหนาแน่นที่เหมาะสม (โดยเฉพาะกรณีที่ไม่มีแหล่งน้ำสำรองเพิ่มเติม)</p>	<p>๑. ลงพื้นที่ ประเมินสถานการณ์ ความเสียหาย</p> <p>๒. แนะนำแนวทางการป้องกัน</p> <p>๓. ประชาสัมพันธ์แก่เกษตรกรรายอื่นเพื่อป้องกันและเฝ้าระวัง</p>	<p>๑. เจ้าหน้าที่สร้างความรู้ ความเข้าใจ ด้านวิชาการอย่างต่อเนื่อง ผ่านการลงพื้นที่ หรือการอบรม</p> <p>๒. ติดตามการแก้ไขปัญหาที่ได้ผลเป็น ตัวอย่างแก่เกษตรกรรายอื่นๆ</p> <p>๓. ประสานความช่วยเหลือในส่วนที่เกี่ยวข้อง</p>
---	--	---	---



# การประเมินความเสี่ยง การป้องกันและลดผลกระทบ การเผชิญเหตุการณ์ และการฟื้นฟูที่ดีกว่าเดิม

การประเมินความเสี่ยง Risk Assessment	การป้องกันและลดผลกระทบ Prevention&Mitigation	การเผชิญเหตุการณ์ Respond	การฟื้นฟูที่ดีกว่าเดิม Recovery (be back better)
---	---	------------------------------	---

## สำนักงานทรัพยากรธรรมชาติและสิ่งแวดล้อมจังหวัดสตูล

<p>-การประชาสัมพันธ์แจ้งเตือนในพื้นที่</p>	<p>ตรวจติดตามสถานการณ์พื้นที่ประสบปัญหาอุทกภัย และปัญหาอุทกภัย</p>	<p>หน่วยภารกิจประสานงานและอำนวยความสะดวก (สนง.ทสจ.สตูล) ประสานหน่วยภารกิจสนับสนุนและหน่วยภารกิจปฏิบัติการในพื้นที่อำเภอที่ประสบอุทกภัยตามแผนการให้ความช่วยเหลือประชาชนที่ประสบอุทกภัยและภัยแล้งในพื้นที่จังหวัดสตูล ของหน่วยงานภายใต้สังกัดกระทรวงทรัพยากรธรรมชาติและสิ่งแวดล้อมประจำปีงบประมาณ พ.ศ. ๒๕๖๕ เข้าให้การช่วยเหลือและรายงานสถานการณ์ให้ทราบเป็นระยะๆ</p>	<p>เมื่อสถานการณ์อุทกภัยเพิ่มความรุนแรงมากขึ้นเกินขีดความสามารถของหน่วยภารกิจปฏิบัติการในพื้นที่อำเภอ ให้รายงานให้หน่วยภารกิจประสานงานและอำนวยความสะดวก (สนง.ทสจ.สตูล) เพื่อประสานขอรับการสนับสนุนอัตรากำลัง และเครื่องมืออุปกรณ์จากหน่วยงานภายใต้ภารกิจสนับสนุนและหน่วยภารกิจปฏิบัติการระดมให้ความช่วยเหลือ</p>
--	--	---	--

# การประเมินความเสี่ยง การป้องกันและลดผลกระทบ การเผชิญเหตุการณ์ และการฟื้นฟูที่ดีกว่าเดิม

การประเมินความเสี่ยง Risk Assessment	การป้องกันและลดผลกระทบ Prevention&Mitigation	การเผชิญเหตุการณ์ Respond	การฟื้นฟูที่ดีกว่าเดิม Recovery (be back better)
---	---	------------------------------	---

## สำนักงานธนาการเพื่อการเกษตรและสหกรณ์การเกษตรจังหวัดสตูล

การประชาสัมพันธ์ด้านสินเชื่อ	ติดตามสถานการณ์และผลกระทบด้านเกษตรและแจ้งเตือนภัย	<ol style="list-style-type: none"> <li>ลงพื้นที่เยี่ยมเยียน สร้างขวัญกำลังใจ รวมทั้งให้คำแนะนำในการดูแลและฟื้นฟูสภาพพื้นที่เมื่อเกิดภัย</li> <li>เร่งรัดการช่วยเหลือผู้ประสบภัยด้านการเกษตรของหน่วยงานต่างๆ ในจังหวัดให้เป็นไปอย่างรวดเร็ว ทันต่อสถานการณ์ และรวบรวมความเสียหายเบื้องต้น</li> </ol>	การปล่อยเงินกู้ของผู้ประกบภัยพิบัติด้านการเกษตร เป็นไปตามสถานการณ์แต่ละปี
------------------------------	---	---	---

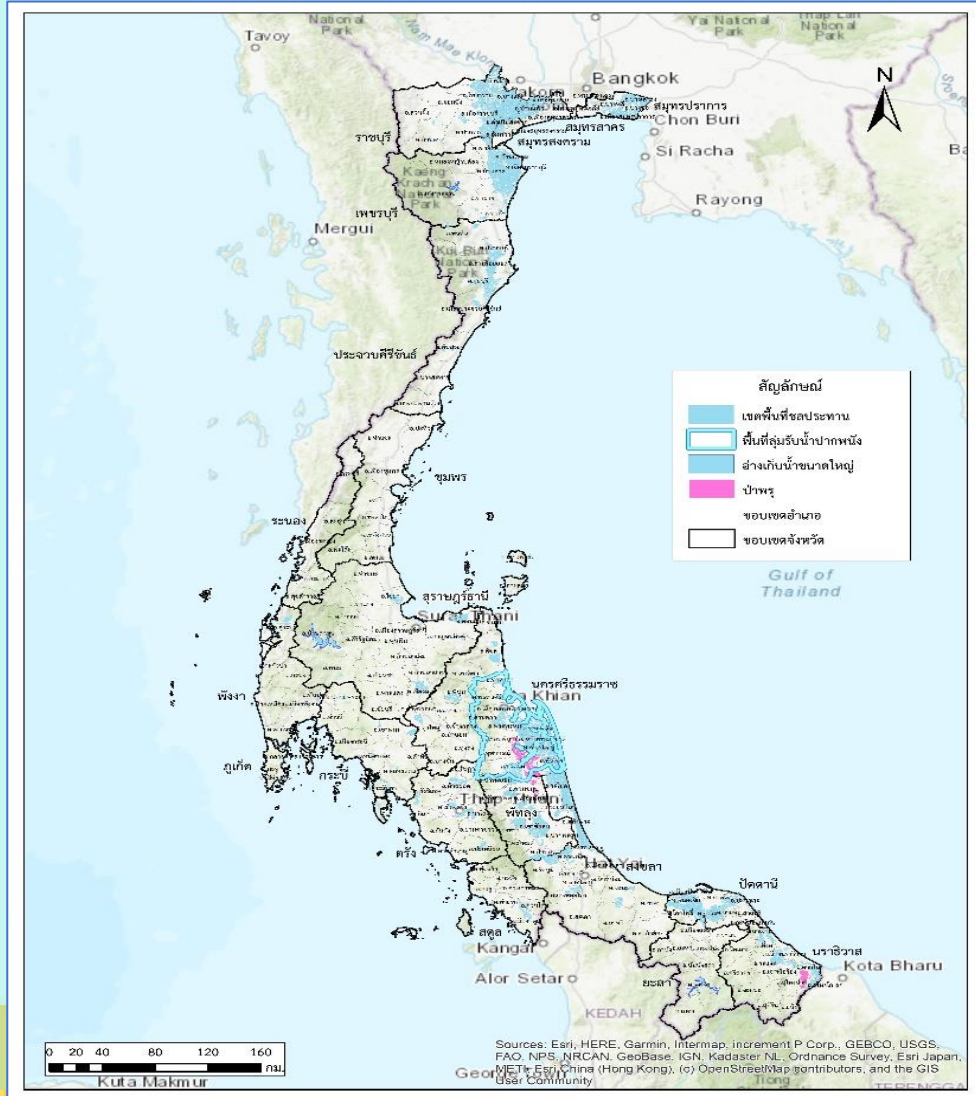
## หน่วยส่งเสริมหม่อนไหมตรัง

การประชาสัมพันธ์สร้างการรับรู้	เฝ้าระวังติดตามสถานการณ์และแจ้งเตือนพื้นที่เสี่ยงภัย	<ol style="list-style-type: none"> <li>รายงานให้ผู้บังคับบัญชา</li> <li>ประเมินความเสียหายเบื้องต้นเพื่อวางแผนให้ความช่วยเหลือ</li> <li>ลงพื้นที่เยี่ยมเยียน ให้คำแนะนำในการดูแล และฟื้นฟูเมื่อเกิดภัย</li> </ol>	<ul style="list-style-type: none"> <li>ให้คำแนะนำ ในการดูแลรักษาแปลงปลูกหม่อน และการบริหารจัดการแปลงหม่อน (การเขตกรรม) ให้เหมาะสม</li> <li>สนับสนุนท่อนพันธุ์หม่อนให้เกษตรกรปลูก เพื่อใช้เป็นอาหารสัตว์ (โค แพะ แกะ ปลา ไก่ ฯลฯ)</li> </ul>
--------------------------------	--	---	---

# พื้นที่รับผิตชอบของศูนย์ปฏิบัติการฝนหลวงภาคใต้

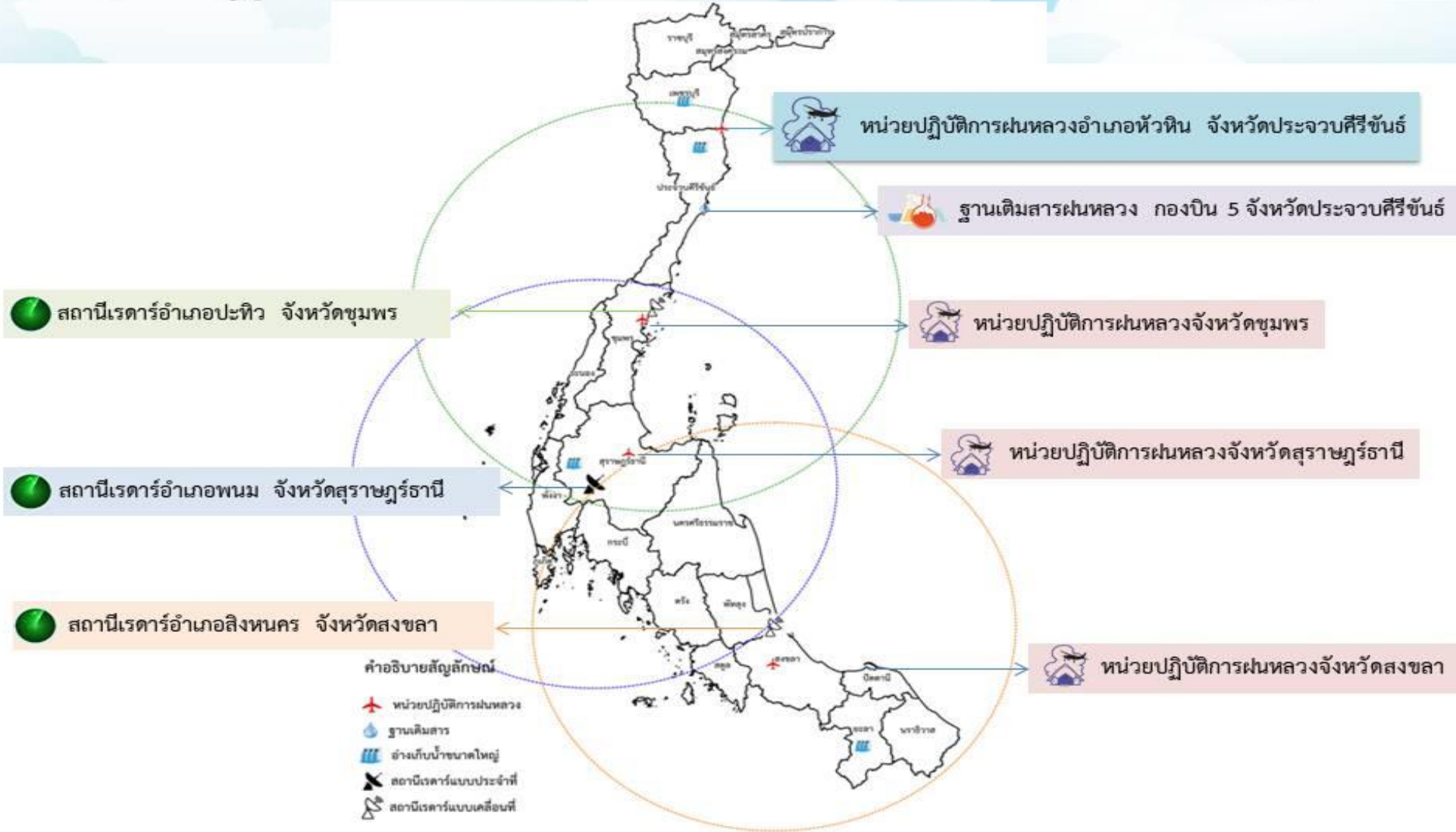
## พื้นที่รับผิตชอบ ๒๐ จังหวัด ได้แก่

- |                   |             |
|-------------------|-------------|
| ๑.สมุทรปราการ     | ๑๑.พังงา    |
| ๒.สมุทรสาคร       | ๑๒.ภูเก็ต   |
| ๓.สมุทรสงคราม     | ๑๓.กระบี่   |
| ๔.ราชบุรี         | ๑๔.ตรัง     |
| ๕.เพชรบุรี        | ๑๕.สตูล     |
| ๖.ประจวบคีรีขันธ์ | ๑๖.พัทลุง   |
| ๗.ชุมพร           | ๑๗.สงขลา    |
| ๘.ระนอง           | ๑๘.ยะลา     |
| ๙.สุราษฎร์ธานี    | ๑๙.ปัตตานี  |
| ๑๐.นครศรีธรรมราช  | ๒๐.นราธิวาส |



# พื้นที่รับผิดชอบของศูนย์ปฏิบัติการฝนหลวงภาคใต้

## หน่วยปฏิบัติการฝนหลวงและสถานีเรดาร์ตรวจอากาศ



# ศูนย์ปฏิบัติการฝนหลวงภาคใต้

แผนการปฏิบัติการฝนหลวงประจำปีงบประมาณ ๒๕๖๖

ศูนย์ปฏิบัติการฝนหลวง	เป้าหมายจำนวน (จ./เขื่อน)	ปี 2566											
		ม.ค.	ก.พ.	มี.ค.	เม.ย.	พ.ค.	มิ.ย.	ก.ค.	ส.ค.	ก.ย.	ต.ค.	พ.ย.	ธ.ค.
		แผนการป้องกันและแก้ไขปัญหากภัยแล้ง											
		แผนบรรเทาปัญหาหมอกควันและไฟป่า											
				แผนยับยั้งลูกเห็บ									
		แผนการเติมน้ำต้นทุนให้เขื่อนและอ่างเก็บน้ำ											
ศูนย์ปฏิบัติการฝนหลวงภาคใต้	20/4												
➔ หน่วยฯ หัวหิน ประจวบคีรีขันธ์/ชุมพร					←————→			←-----→					
➔ หน่วยฯ สุราษฎร์ธานี/สงขลา					←————→			←-----→					

\*\* ทั้งนี้ แผนการปฏิบัติการฝนหลวงสามารถปรับเปลี่ยนได้ โดยขึ้นอยู่กับความต้องการน้ำในแต่ละพื้นที่

## แผนด้านการเกษตรในช่วงฤดูฝน

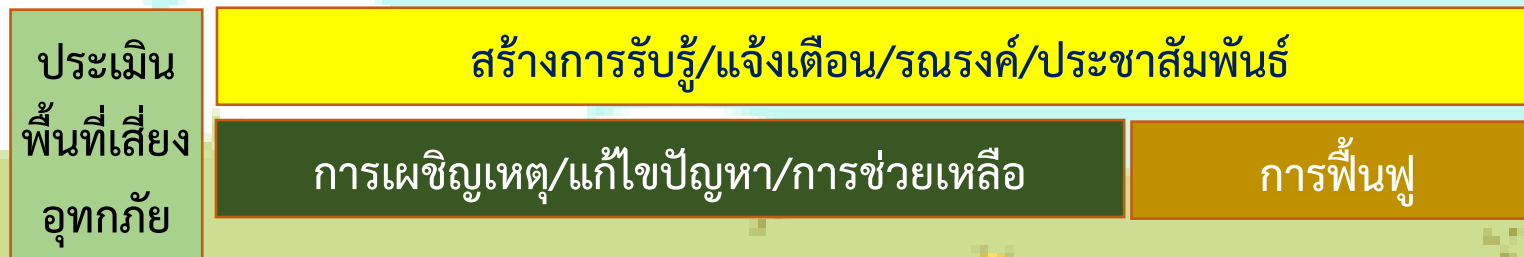
- ปฏิบัติการฝนหลวงช่วยเหลือเมื่อเกิดภาวะฝนทิ้งช่วงหรือมีการขอรับบริการฝนหลวง
- มีการบินสำรวจพื้นที่ด้านการเกษตร เขื่อน และอ่างเก็บน้ำ เพื่อตอบสนองความต้องการน้ำได้อย่างทั่วถึง

## ส่วนที่ ๕ การติดตามและประเมินผล

- ทุกหน่วยงานในคณะกรรมการศูนย์ฯ

## ๕. การติดตาม และประเมินผล

- คณะอนุกรรมการพัฒนาการเกษตรและสหกรณ์ระดับจังหวัด (อพก.)
- คณะกรรมการการขับเคลื่อนงานด้านเกษตรจังหวัดสตูล (SC)
- ศูนย์ติดตามและแก้ไขปัญหาภัยพิบัติด้านการเกษตรจังหวัดสตูล
- หัวหน้าส่วนราชการในจังหวัดทุกหน่วยงาน (แต่ละด้าน)



## ส่วนที่ ๒ บัญชีทรัพยากร ยานพาหนะ เครื่องจักร วัสดุอุปกรณ์ เครื่องมือ เครื่องใช้

- โครงการชลประทานสตูล
- สนง.ป้องกันและบรรเทาสาธารณภัยจังหวัดสตูล
- ศูนย์เมล็ดพันธุ์ข้าวพัทลุง
- หน่วยงานอื่นๆ (ถ้ามี)



## ๖. ข้อมูลบัญชีพาหนะ เครื่องจักร วัสดุอุปกรณ์ เครื่องมือ เครื่องใช้

### บัญชีพาหนะ เครื่องจักร วัสดุอุปกรณ์ เครื่องมือ เครื่องใช้

รายการ	จำนวน	หน่วยงาน	สถานที่ตั้ง (หากสามารถระบุได้)
<b>๑. เครื่องจักร เครื่องมือ อุปกรณ์</b>			
๑.๑ เครื่องสูบน้ำ	- ขนาด ๔ นิ้ว ๕ เครื่อง	โครงการ ชลประทานสตูล  ตามคำร้องขอ จากจังหวัด กรณีเกิดภัย (สำนักงาน ชลประทานที่16)	
๑.๒ เครื่องสูบน้ำ	- ขนาด ๘ นิ้ว		
๑.๓ เครื่องผลักดันน้ำ	-		
๑.๔ รถบรรทุก	-		
๑.๕ รถตรวจการณ์	-		
๑.๖ รถบรรทุกน้ำ	-		
๑.๗ เรือ	-		

## 6. ข้อมูลบัญชีพาหนะ เครื่องจักร วัสดุอุปกรณ์ เครื่องมือ เครื่องใช้

### บัญชีพาหนะ เครื่องจักร วัสดุอุปกรณ์ เครื่องมือ เครื่องใช้

รายการ	จำนวน	หน่วยงาน	สถานที่ตั้ง (หากสามารถระบุได้)
<b>๑. เครื่องจักร เครื่องมือ อุปกรณ์</b>			
- รถบรรทุกน้ำขนาด ๖,๐๐๐ ลิตร	๒	สนง.ป้องกันและบรรเทา สาธารณภัยจังหวัดสตูล	
- รถเครน ขนาด ๖ ตัน	๑		
- รถกู้ภัยเคลื่อนที่เร็ว	๑		
- รถยนต์ตรวจการณ์ ๔X๔	๑		
- รถปฏิบัติการเคลื่อนย้ายผู้ประสบภัย	๑		
- รถประกอบอาหาร	๑		
- เรือท้องแบน	๘		
- เรือยางพลาสติก ๒ คนนั่ง	๒๐		
- เครื่องสูบน้ำขนาด ๔ นิ้ว	๒		
- เครื่องสูบน้ำขนาด ๑๒ นิ้ว	๑		
- เครื่องสูบน้ำขนาด ๑๔ นิ้ว	๒		
- เครื่องปั่นไฟขนาด ๒.๖ KVA	๒		

## ๖. ข้อมูลบัญชีพาหนะ เครื่องจักร วัสดุอุปกรณ์ เครื่องมือ เครื่องใช้

### บัญชีพาหนะ เครื่องจักร วัสดุอุปกรณ์ เครื่องมือ เครื่องใช้

รายการ	จำนวน	หน่วยงาน	สถานที่ตั้ง (หากสามารถระบุได้)
<b>๒. เมล็ดพันธุ์</b>			
๒.๑ เมล็ดพันธุ์ข้าว	๗๐ ตัน	ศูนย์เมล็ดพันธุ์ข้าว พัทลุง	
<b>๓. ด้านปศุสัตว์</b>	-		
๓.๑ เสบียงอาหารสัตว์ (หญ้าสด)	๑๐,๐๐๐ ก.ก.	สนง.ปศุสัตว์ จ.สตูล	
๓.๒ เสบียงอาหารสัตว์ (หญ้าแห้ง)	๑๐๑,๘๐๐ ก.ก.		
๓.๓ ยานพาหนะ	รถบรรทุกขนาด ๑ ตัน จำนวน ๒ คัน		
๓.๕ จุดอพยพสัตว์ (หากสามารถระบุได้)	๓๐ แห่ง		
๓.๖ ฤกษ์ยังชีพสำหรับเลี้ยงสัตว์	-		

## ส่วนที่ ๗ ผู้ประสานงานและช่องทางการติดต่อ

- ทุกหน่วยงานในคณะกรรมการศูนย์ฯ

## ๗.รายชื่อผู้ประสานงานและช่องทางการติดต่อประสานงาน

### ศูนย์ติดตามและแก้ไขปัญหาภัยพิบัติด้านการเกษตรจังหวัดสตูล

ที่	ชื่อผู้ประสานงาน	ตำแหน่ง	หน่วยงาน	ข้อมูลติดต่อ		
				มือถือ	โทรศัพท์	โทรสาร
๑	นางสาวจตุพร พรุพีชรแก้ว	หัวหน้ากลุ่มช่วยเหลือเกษตรกรและโครงการพิเศษ	สำนักงานเกษตรและสหกรณ์จังหวัดสตูล	๐๙๒-๖๔๒-๓๙๕๕	๐๗๔ - ๗๒๓๑๑๒	๐๗๔ - ๗๒๓๑๑๓
๒	นายสมคิด บุญเทพ	นักวิชาการส่งเสริมการเกษตร ชำนาญการ	สำนักงานเกษตรจังหวัดสตูล	๐๙๙-๒๑๐๑๖๐๙	๐๗๔ - ๗๑๑๑๐๖	๐๗๔ - ๗๒๑๖๔๔
๓	นายประชิด ตรีพลอักษร	นักวิชาการประมงชำนาญการ	สำนักงานประมงจังหวัดสตูล	๐๘๙-๗๐๗๔๖๐๕	๐๗๔ - ๗๗๒๒๐๑	๐๗๔ - ๗๔๐๒๓๙
๔	นายปรีทัศน์ ขุนอาวุธ	เจ้าพนักงานสัตวบาลปฏิบัติงาน	สำนักงานปศุสัตว์จังหวัดสตูล	๐๘๖-๙๖๗๐๘๓๕	๐๗๔ - ๗๑๑๓๕๗	๐๗๔ - ๗๑๑๓๕๗
๕	วณัธฐิชา สุพรรณชนะบุรี	นักวิชาการทั่วไปชำนาญการ	สำนักงานสหกรณ์จังหวัดสตูล	๐๘๔-๙๑๓๐๙๐๕	๐๗๔ - ๗๔๐๔๗๐	๐๗๔ - ๗๑๑๒๐๒
๖	นายสอหมาด โต๊ะประดู่	นักวิชาการปฏิรูปที่ดินชำนาญการ	สำนักงานการปฏิรูปที่ดินจังหวัดสตูล	๐๘๖-๖๙๒๘๕๑๙	๐๗๔ - ๗๑๑๑๖๐	๐๗๔ - ๗๑๑๑๖๐
๗	นางวนิดา กัลยาสิริ	นักวิชาการตรวจสอบบัญชีชำนาญการ	สำนักงานตรวจบัญชีสหกรณ์สตูล	๐๘๙-๔๖๕๙๖๙๖	๐๗๔ - ๗๑๑๕๘๐	๐๗๔ - ๗๗๒๒๕๕
๘	นายไพฑูรย์ สีลาพัฒน์	ผู้อำนวยการสำนักงานเศรษฐกิจการเกษตรที่ ๙	สำนักงานเศรษฐกิจการเกษตรที่ ๙	๐๘๙-๘๑๔๘๙๙๑	๐๗๔ - ๓๑๒๙๙๖	๐๗๔ - ๓๑๑๕๘๙

## ๗. รายชื่อผู้ประสานงานและช่องทางการติดต่อประสานงาน

### ศูนย์ติดตามและแก้ไขภัยพิบัติด้านการเกษตรจังหวัดสตูล

ที่	ชื่อผู้ประสานงาน	ตำแหน่ง	หน่วยงาน	ข้อมูลติดต่อ		
				มือถือ	โทรศัพท์	โทรสาร
๙	นายวันชัย รอดเนียม	นายช่างชลประทานอาวุโส	โครงการชลประทานสตูล	๐๘๑-๙๕๗๔๒๘๖	๐๗๔ - ๗๗๐๑๑๗	๐๗๔ - ๗๗๐๑๑๘
๑๐	นางสาวอุบลวรรณ ทองซึ้ง	นักวิชาการเกษตรปฏิบัติการ	ศูนย์เมล็ดพันธุ์ข้าวพัทลุง	๐๘๙-๘๗๐๑๗๔๙	๐๗๔ - ๘๔๐๑๐๓	๐๗๔ - ๘๔๐๑๐๔
๑๑	นางสร้อยญา ช่วงพิมพ์	ผู้อำนวยการศูนย์วิจัยและพัฒนาการเกษตรสตูล	ศูนย์วิจัยและพัฒนาการเกษตรสตูล	๐๙๘-๖๗๑๕๗๔๔	๐๗๔ - ๗๔๐๖๕๑	๐๗๔ - ๗๔๐๖๕๑
๑๒	นายอิทธิศักดิ์ ขุนทอง	ผู้อำนวยการสถานีพัฒนาที่ดินสตูล	สถานีพัฒนาที่ดินสตูล	๐๙๘-๐๑๓๙๒๓๐	๐๗๔ - ๗๕๒๐๗๖ - ๘	๐๗๔ - ๗๕๒๐๗๗
๑๓	นายพรศักดิ์ นุรักษ์ภักดิ์	ผู้อำนวยการส่วนทรัพยากรน้ำ	สำนักงานทรัพยากรธรรมชาติและสิ่งแวดล้อมจังหวัดสตูล	๐๙๓-๕๕๒๐๔๙๘	๐๗๔ - ๗๑๑๐๓๙	๐๗๔ - ๗๒๑๓๙๑
๑๔	นายไพรัช ดวงจินดา นายสอแหละ แซ่อาหลี	หัวหน้าฝ่ายป้องกันและปฏิบัติการ หัวหน้าฝ่ายสงเคราะห์ผู้ประสบภัย	สำนักงานป้องกันและบรรเทาสาธารณภัย จังหวัดสตูล	๐๖๕-๙๓๖๐๖๑๘ ๐๖๕-๙๓๖๐๖๑๙	๐๗๔ - ๗๒๒๑๒๑	๐๗๔ - ๗๒๒๒๙๖
๑๕	นายสมพล ศรีถกล	ผู้อำนวยการการยางแห่งประเทศไทยจังหวัดสตูล	การยางแห่งประเทศไทยจังหวัดสตูล	๐๙๘-๒๘๐๒๔๘๕	๐๗๔ - ๗๑๑๑๖๔	๐๗๔ - ๗๒๒๒๒๕
๑๖	นางเจติยา ทองศรี	ผอ. สำนักงานธนาคารเพื่อการเกษตรและ สหกรณ์การเกษตรจังหวัดสตูล	สำนักงานธนาคารเพื่อการเกษตรและสหกรณ์การเกษตรจังหวัดสตูล	๐๘๑-๑๐๙๑๑๑๔๘	๐๗๔ - ๗๑๑๓๘๔	๐๗๔ - ๗๓๒๒๓๘
๑๗	นายสุธี โพธิเวชกุล	ผู้อำนวยการสถานีอุตุนิยมวิทยาจังหวัดสตูล	สถานีอุตุนิยมวิทยาจังหวัดสตูล	๐๘๔-๑๙๘๙๘๕๒	๐๗๔-๗๑๒-๐๐๖	-
๑๘	นางสาวบุญฤกษ์นิสา มาคง	นักวิชาการเกษตรชำนาญการ	หน่วยส่งเสริมหม่อนไหมตรัง	๐๖๑-๙๔๒๖๔๕๔	-	-