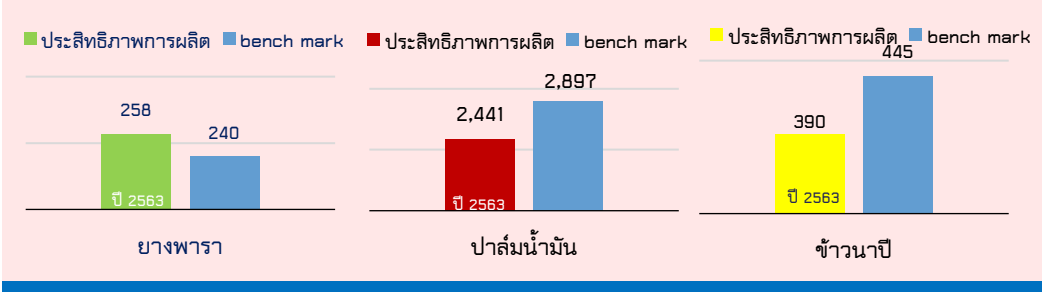


**GPP มูลค่า 31,215 ล้านบาท (ปี 2561)**  
**จำนวนประชากร 324,098 คน 105,903ครัวเรือน**  
**เป็นภาคการเกษตร 43,079 ครัวเรือน**  
**เป็นแรงงานภาคเกษตร 105,027 คน**

**ปริมาณน้ำภาพรวม 265.94 ล้าน ลบ.ม.**  
**ปริมาณน้ำฝนสะสม 2,189.96 มิลลิเมตร (1 ม.ค. - 31 ธ.ค. 63)**  
**ปริมาณน้ำฝนสะสม 1 ม.ค. - 27 พ.ค.64 มีปริมาณ 660.4 มิลลิเมตร**

### จำปาตะตูล

เป็นผลไม้ที่มีผลรูปทรงกระบอก ยาว น้ำหนักในช่วง 2-8 กิโลกรัม เปลือกบาง ผิวตั้ง นามเรียบ เนื้อมีสีเหลืองอมส้ม (สีจำปา) สีเหลืองทอง หรือสีเหลืองนวล เนื้อหนา รสชาติหวาน และมีกลิ่นหอม มีเกษตรกรที่ขึ้นสมัครขึ้นทะเบียน ผู้ผลิตสินค้าบ้างมีมาตรฐานและขออนุญาตใช้ตราสัญลักษณ์ และผ่านการรับรองโดยกรมทรัพย์สินทางปัญญาแล้ว จำนวน 57 ราย



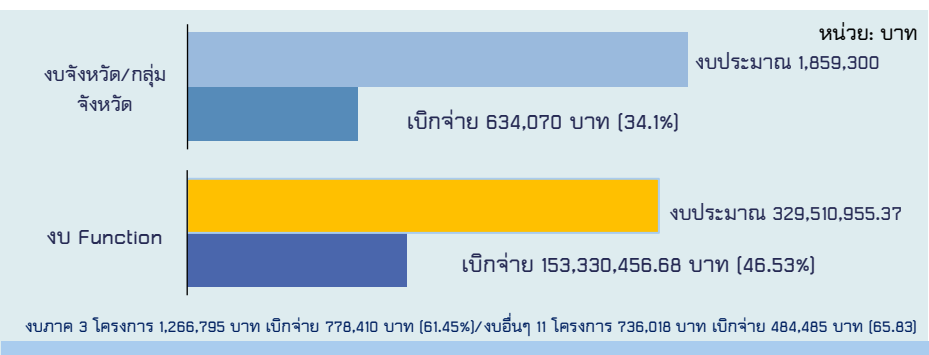
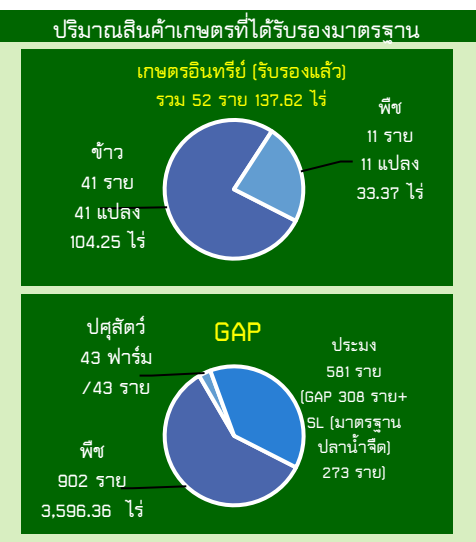
# สตูล

Info graphic

ข้อมูลพื้นฐานจังหวัด

4 มิถุนายน 2564

## ประสิทธิผลการผลิตสินค้าเกษตรด้านพืช (กก./ไร่)



## ปี 64 มีงบประมาณเพื่อการพัฒนาการเกษตร รวม 333,373,068.37 บาท

- งบ Function (โครงการส่งเสริมการเกษตรแบบแปลงใหญ่ รวม 44 แปลง) มีการกิจสำคัญคือ
- โครงการระบบส่งเสริมเกษตรแบบแปลงใหญ่ (แปลงใหญ่ด้านพืช) จำนวน 38 แปลง ได้แก่ แปลงใหญ่ปาล์ม น้ำมัน จำนวน 14 แปลง / แปลงใหญ่ข้าว จำนวน 6 แปลง / แปลงใหญ่ยางพารา 11 แปลง / แปลงใหญ่มะพร้าว จำนวน 4 แปลง / แปลงใหญ่ลองกอง 1 แปลง / แปลงใหญ่ทุเรียน 1 แปลง / แปลงใหญ่จำปาตะตูล 1 แปลง
  - โครงการระบบส่งเสริมเกษตรแบบแปลงใหญ่ (แปลงใหญ่ด้านปศุสัตว์) จำนวน 4 แปลง ได้แก่ แปลงใหญ่แพะ 1 แปลง / แปลงใหญ่โคเนื้อ 2 แปลง / แปลงใหญ่ฝั่งโพรง 1 แปลง
  - โครงการระบบส่งเสริมเกษตรแบบแปลงใหญ่ (แปลงใหญ่ด้านประมง) จำนวน 2 แปลง กุ้งทะเล ปลาตก
- งบภาค (Area Base) 3 โครงการ
- โครงการส่งเสริมการทำเกษตรแบบผสมผสานในพื้นที่สวนปาล์ม น้ำมัน สวนยางพารา (สำนักงานเกษตรจังหวัดสตูล)
  - โครงการส่งเสริมและพัฒนาการผลิตไม้ผลที่เป็นอัตลักษณ์ที่เหมาะสมกับศักยภาพพื้นที่ของภาคใต้ (สำนักงานเกษตรจังหวัดสตูล)
  - โครงการพัฒนาคุณภาพดินในพื้นที่ปลูกปาล์มน้ำมันภาคใต้ (สถานีพัฒนาที่ดินสตูล)
- งบจังหวัด/กลุ่มจังหวัด (Area Base) 4 โครงการ
- โครงการส่งเสริมการเลี้ยงสัตว์น้ำชายฝั่ง (ปลากะพงขาว และปลากะรัง) แบบพัฒนาในบ่อดิน (สำนักงานประมงจังหวัดสตูล)
  - โครงการขยายผลโครงการอันเนื่องมาจากพระราชดำริ (สำนักงานเกษตรจังหวัดสตูล)
  - โครงการพัฒนาชุมชนท่องเที่ยวเชิงเกษตร (สำนักงานเกษตรจังหวัดสตูล)
  - โครงการเพิ่มประสิทธิผลการผลิตปศุสัตว์แบบประณีต (Intensive Farm) (สำนักงานปศุสัตว์จังหวัดสตูล)

### ภัยพิบัติด้านเกษตร

**เฝ้าระวังโรคและแมลงศัตรูสำคัญ**

- พบการระบาดของหนอนกระทู้ข้าวโพดลายจุด ในพื้นที่ 3 อำเภอ พื้นที่ระบาด 26 ไร่ เกษตรกร 23 ราย
- พบการระบาดของหนอนหัวดำมะพร้าว 1 อำเภอ 177 ไร่ เกษตรกร 142 ราย
- การระบาดของแมลงดำหนามมะพร้าว 4 อำเภอ 236 ไร่ 201 ราย
- การระบาดของด้วงแรดมะพร้าว 2 อำเภอ 275 ราย 216 ไร่
- การระบาดของด้วงแรดปาล์มน้ำมัน 5 อำเภอ 528 ราย 239 ไร่
- การระบาดของโรคกาเนดอร์มาปาล์มน้ำมัน 1 อำเภอ 4 ราย 150 ไร่
- โรคใบร่วงชนิดใหม่ในยางพารา 3 อำเภอ 13 ราย 200.7 ไร่

# แบบฟอร์มที่ 1 ข้อมูลพื้นฐานจังหวัด

## ข้อมูลพื้นฐานของจังหวัดสตูล เดือนพฤษภาคม ๒๕๖๔

### ๑. ข้อมูลด้านการเกษตรของจังหวัด

๑.๑ พื้นที่ทั้งหมด ๑,๗๕๔,๗๐๐ ไร่ เป็นพื้นที่เกษตรกรรม ๗๓๓,๘๑๕ ไร่ (๔๑.๘๒ % ของพื้นที่ทั้งหมด) เป็นพื้นที่ปลูกข้าว ๑๙,๐๕๔ ไร่ พืชไร่ ๘๓๑ ไร่ พืชสวน (ไม้ยืนต้น ๖๙๕,๗๑๒ ไร่/ไม้ผล ๑๓,๑๔๘ ไร่) ๗๐๘,๘๖๐ ไร่ พืชผัก ๔,๘๔๓ ไร่ สมุนไพร ๒๒๗ ไร่ โดยมีพื้นที่ในเขตชลประทาน ๔๐,๓๗๐ ไร่ และพื้นที่นอกเขตชลประทาน ๖๙๒,๗๙๘ ไร่

### ๑.๒ สถานการณ์ด้านทรัพยากรการผลิตและแนวโน้ม

๑) ปริมาณน้ำภาพรวมจังหวัด ๒๖๕.๙๔๐ ล้าน ม<sup>๓</sup>

๒) ปริมาณน้ำฝนสะสม ตั้งแต่วันที่ ๑ มกราคม ๒๕๖๓ ถึง ๓๑ ธันวาคม ๒๕๖๓ รวม ๒,๑๘๙.๙๖ มม.

ตั้งแต่วันที่ ๑ มกราคม ๒๕๖๔ ถึง ๒๗ พฤษภาคม ๒๕๖๔ รวม ๖๖๐.๔ มม.

๓) ความต้องการใช้น้ำของจังหวัดจำแนก ๔ ด้าน

ฤดูฝน ช่วงเดือนสิงหาคม – กุมภาพันธ์

- อุปโภคบริโภค	๔.๘๘	ลบ.ม./ปี
- ระบบนิเวศน์	๑๓๔.๔๓	ลบ.ม./ปี
- เกษตรกรรม	๓๙.๓๕	ลบ.ม./ปี
- อุตสาหกรรม	-	ลบ.ม./ปี

ฤดูแล้ง ช่วงเดือนมีนาคม – กรกฎาคม

- อุปโภคบริโภค	๓.๓๖	ลบ.ม./ปี
- ระบบนิเวศน์	๔๖.๘	ลบ.ม./ปี
- เกษตรกรรม	๙.๘๘	ลบ.ม./ปี
- อุตสาหกรรม	-	ลบ.ม./ปี

ที่มาข้อมูล : โครงการชลประทานสตูล

๔) การใช้ประโยชน์และความเหมาะสมของดินเพื่อการเพาะปลูก (Agri-Map analytic)

- พื้นที่ทำการเกษตรที่เหมาะสม ๓๒๒,๗๐๒ ไร่

- พื้นที่ทำการเกษตรที่ไม่เหมาะสม ๒๐๖,๘๗๒ ไร่ ประกอบด้วย นาข้าว ๗,๗๔๕ ไร่ อ้อย ๓๕ ไร่ ข้าวโพด ๔ ไร่ ปาล์มน้ำมัน ๕๐,๘๗๙ ไร่ ยางพารา ๑๔๕,๙๐๒ ไร่ มะพร้าว ๓๔๓ ไร่ ทูเรียน ๓๒๓ ไร่ เงาะ ๖๘๐ ไร่ มังคุด ๙๖๑ ไร่

ที่มาข้อมูล : สถานีพัฒนาที่ดินสตูล

๑.๓ ขนาดเศรษฐกิจของจังหวัด (GPP) มีมูลค่า ๓๑,๒๑๕ ล้านบาท (ปี ๒๕๖๑) จำนวนประชากร ๓๒๔,๐๘๘ คน ๑๐๕,๙๐๓ ครัวเรือน (ข้อมูล ณ ๓๑ ธันวาคม ๒๕๖๓ เป็นภาคการเกษตร ๔๓,๐๗๙ ครัวเรือน และเป็นแรงงานภาคเกษตร ๑๐๕,๐๒๗ คน)

ที่มาข้อมูล : สำนักงานคลังจังหวัดสตูล/สำนักงานเกษตรจังหวัดสตูล

### ๑.๔ พืชเศรษฐกิจที่สำคัญ ได้แก่

๑) ยางพารา ปริมาณผลผลิต ๑๑๓,๙๐๒ ตัน/ปี (ผลผลิตเฉลี่ย ๒๕๘ กก./ไร่)

๒) ปาล์มน้ำมัน ปริมาณผลผลิต ๓๐๒,๑๖๗ ตัน/ปี (ผลผลิตเฉลี่ย ๒,๔๔๑ กก./ไร่)

๓) ข้าวนาปี ปริมาณผลผลิต ๗,๔๐๙ ตัน ข้าวเปลือก (เฉลี่ยผลผลิต ๓๙๐ กก./ไร่)

ที่มาข้อมูล : สำนักงานเกษตรจังหวัดสตูล

## แบบฟอร์มที่ 1 ข้อมูลพื้นฐานจังหวัด

### ๑.๕ สัตว์เศรษฐกิจที่สำคัญ ได้แก่

#### ด้านปศุสัตว์

- ๑) โคเนื้อ ๓๑,๖๒๗ ตัว (ปริมาณผลผลิต ๙,๐๑๐ ตัว/ปี)
- ๒) แพะเนื้อ ๒๗,๕๙๘ ตัว (ปริมาณผลผลิต ๑๖,๔๓๐ ตัว/ปี)
- ๓) ไก่เนื้อ ๑,๑๔๔,๐๐๐ ตัว (๑ รอบการผลิต)  
(ปริมาณผลผลิต ๔,๖๐๐,๐๐๐ ตัว/ปี)

ที่มาข้อมูล : สำนักงานปศุสัตว์จังหวัดสตูล

#### ด้านประมง

- ๑) ประมงพาณิชย์ ปริมาณผลผลิต ๖๕,๙๒๒ ตัน
- ๒) ประมงพื้นบ้าน ปริมาณผลผลิต ๑๒,๒๒๔ ตัน
- ๓) การเลี้ยงกุ้งทะเล ปริมาณผลผลิต ๒,๑๘๐ ตัน (ม.ค.- เม.ย.๖๔)

ที่มาข้อมูล : สำนักงานประมงจังหวัดสตูล

### ๑.๖ สินค้าสำคัญของจังหวัด

#### ๑) สินค้าเด่น

##### - สินค้าเด่นด้านพืช

จังหวัดสตูลได้ดำเนินการกำหนดสินค้าเกษตรเด่นของจังหวัดที่สร้างรายได้และเป็นที่ต้องการของตลาด จำนวน ๓ ลำดับ ตามข้อสั่งการคณะกรรมการความร่วมมือกระทรวงเกษตรและสหกรณ์และสภาหอการค้าแห่งประเทศไทย ได้แก่

(๑) กาแฟ เกษตรกร ๑๗๐ ครัวเรือน เนื้อที่ยืนต้น ๓๔๑ ไร่ เนื้อที่ให้ผล ๒๖๖ ไร่ ปริมาณผลผลิต ๔๕ ตัน/ปี ผลผลิตเฉลี่ย ๑๗๑ กก./ไร่

(๒) จำปาตะ เกษตรกร ๒,๙๙๙ ครัวเรือน เนื้อที่ยืนต้น ๑,๓๗๒ ไร่ เนื้อที่ให้ผล ๑,๑๒๘ ไร่ ปริมาณผลผลิต ๑,๕๗๗ ตัน/ปี ผลผลิตเฉลี่ย ๑,๓๙๘ กก./ไร่

(๓) พริกไทย เกษตรกร ๒๗๒ ครัวเรือน เนื้อที่ปลูก ๒๒๗ ไร่ เนื้อที่ให้ผล ๒๑๕ ไร่ ปริมาณผลผลิต ๖๑ ตัน/ปี ผลผลิตเฉลี่ย ๒๘๓ กก./ไร่

##### - สินค้าเด่นด้านประมง ได้แก่ กุ้งทะเล

พื้นที่เลี้ยงอำเภอกุ้งทะเล ได้แก่ อำเภอมืองสตูล อำเภอบ้านควน อำเภอบ้านนา และอำเภอลงขัน จำนวน ๖,๓๘๗.๑๕ ไร่ ผลผลิต ๑,๘๓๒ ตัน (ม.ค.- มี.ค.๖๔)

ที่มาข้อมูล : สำนักงานเกษตรจังหวัดสตูล/สำนักงานประมงจังหวัดสตูล

๒) สินค้า GI ได้แก่ จำปาตะ ลักษณะเด่น “หอมหวานชวน เนื้อเหลืองทองยวงใหญ่ ผลไม้ปลอดภัย จำปาตะสตูล” เป็นจำปาตะที่มีผลรูปทรงกระบอก ยาว น้ำหนักในช่วง ๒-๘ กิโลกรัม เปลือกบาง ผิวตั้ง หนามเรียบ เนื้อมีสีเหลืองอมส้ม (สีจำปา) สีเหลืองทอง หรือสีเหลืองนวล เนื้อหนา รสชาติหวาน และมีกลิ่นหอม จำปาตะสตูลขอขึ้นทะเบียนสิ่งบ่งชี้ทางภูมิศาสตร์ จำนวน ๗ สายพันธุ์ ได้แก่ ขวัญสตูล วังทอง สตูลสีทอง น้ำดอกไม้ทองเกษตร ดอกโดน และพันธุ์พื้นเมือง มีเกษตรกรที่ยื่นสมัครขึ้นทะเบียนเป็นผู้ผลิตสินค้า บ่งชี้ทางภูมิศาสตร์ และขออนุญาตใช้ตราสัญลักษณ์สินค้าบ่งชี้ทางภูมิศาสตร์ และผ่านการรับรองโดยกรมทรัพย์สินทางปัญญาแล้ว รวมจำนวนทั้งสิ้น ๕๗ ราย ได้แก่

แบบฟอร์มที่ 1 ข้อมูลพื้นฐานจังหวัด

ที่	อำเภอ	จำนวนการขึ้นทะเบียนเป็นผู้ผลิตสินค้าบ่งชี้ทางภูมิศาสตร์ และขออนุญาตใช้ตราสัญลักษณ์สินค้าบ่งชี้ทางภูมิศาสตร์ (ราย)		
		ปี ๒๕๖๑	ปี ๒๕๖๒	ปี ๒๕๖๓
๑	เมืองสตูล	-	-	
๒	ควนโดน	๒๒	๖	๗
๓	ควนกาหลง	-	๔	๔
๔	ท่าแพ	๗	-	
๕	ละงู	๖	-	
๖	ทุ่งหว้า	-	๑	
๗	มะนัง	-	-	
รวม		๓๕	๑๑	๑๑

ข้อมูลการเพาะปลูกจำปาตะ จังหวัดสตูล ปี ๒๕๖๓

ที่	อำเภอ	จำนวน ครัวเรือน	เนื้อที่ขึ้นต้น (ไร่)	เนื้อที่ให้ผล(ไร่)	ผลผลิต (ตัน)	ผลผลิตเฉลี่ย (กก./ไร่)
๑	เมืองสตูล	๒๘๓	๙๔	๖๘	๗๔	๑,๐๙๑
๒	ควนโดน	๖๗๗	๖๙๓	๕๙๑	๙๔๖	๑,๖๐๑
๓	ควนกาหลง	๙๙๓	๓๒๕	๒๘๑	๓๐๗	๑,๐๙๔
๔	ท่าแพ	๓๘๗	๘๓	๕๖	๙๐	๑,๖๐๐
๕	ละงู	๒๗๖	๗๖	๕๕	๘๖	๑,๕๖๓
๖	ทุ่งหว้า	๑๐๓	๒๙	๒๓	๒๕	๑,๐๘๐
๗	มะนัง	๒๘๐	๗๒	๕๔	๔๙	๙๐๐
รวม		๒,๙๙๙	๑,๓๗๒	๑,๑๒๘	๑,๕๗๗	๑,๓๙๘

ที่มา : มติที่ประชุมติดตามคาคณะเนสงานการณและจัดทำข้อมูลเอกภาพไม้ผลเศรษฐกิจระดับจังหวัด  
ครั้งที่ ๓/๒๕๖๓ วันที่ ๑๓ กรกฎาคม ๒๕๖๓

๑.๗ สินค้า OTOP ๑๐ อันดับแรกของจังหวัด ได้แก่

ข้อมูลสินค้าผลิตภัณฑ์ OTOP จังหวัดสตูล ที่จำหน่ายสูงสุด ๑๐ ลำดับแรก ประจำปี พ.ศ. ๒๕๖๓

ลำดับ	รายการสินค้า
๑	ผลิตภัณฑ์จากไข่มุก
๒	ผลิตภัณฑ์ผ้าบาติก
๓	ผลิตภัณฑ์ผ้าปาเต๊ะ
๔	ผลิตภัณฑ์แปรรูปจากอาหารทะเล
๕	โรตี่ - ชาชัก
๖	ผลิตภัณฑ์จากคลุ้ม

## แบบฟอร์มที่ 1 ข้อมูลพื้นฐานจังหวัด

ข้อมูลสินค้าผลิตภัณฑ์ OTOP จังหวัดสตูล ที่จำหน่ายสูงสุด ๑๐ ลำดับแรก ประจำปี พ.ศ. ๒๕๖๓ (ต่อ)

ลำดับ	รายการสินค้า
๗	ขนมพื้นเมือง
๘	ผลิตภัณฑ์จากกะลามะพร้าว
๙	ผลิตภัณฑ์น้ำพริก
๑๐	ผลิตภัณฑ์เครื่องแกง

ที่มาข้อมูล : สำนักงานพัฒนาชุมชนจังหวัดสตูล

### ๑.๘ โครงการชุมชนท่องเที่ยว OTOP นวัตวิถี

จังหวัดสตูลมีเป้าหมายเพื่อให้ประชาชนได้รับการพัฒนาอาชีพ มีรายได้เพิ่มขึ้นยกระดับเศรษฐกิจฐานรากให้เข้มแข็ง โดยมีการเชื่อมโยงชุมชนท่องเที่ยว OTOP นวัตวิถี กับเส้นทางท่องเที่ยวเมืองหลัก เมืองรอง และแหล่งท่องเที่ยว จำนวน ๓๑ แห่งของจังหวัดสตูล การพัฒนาคุณภาพ ยกระดับมาตรฐานผลิตภัณฑ์ OTOP กลุ่มปรับตัวเข้าสู่การพัฒนา (กลุ่ม D) จำนวน ๓๒๔ ผลิตภัณฑ์ ใน ๓๑ ชุมชนท่องเที่ยวใน ๗ อำเภอประกอบด้วย ๑) อำเภอเมืองสตูล จำนวน ๘ ชุมชน ๒) อำเภอละงู จำนวน ๕ ชุมชน ๓) อำเภอทุ่งหว้า จำนวน ๖ ชุมชน ๔) อำเภอควนกาหลง จำนวน ๔ ชุมชน ๕) อำเภอควนโดน จำนวน ๓ ชุมชน ๖) อำเภอท่าแพ จำนวน ๑ ชุมชน และ ๗) อำเภอมะนัง จำนวน ๔ ชุมชน และการสร้างตลาดที่ชุมชนดึงคนเข้าหมู่บ้าน ด้วยชุมชนท่องเที่ยว OTOP นวัตวิถี ให้เกิดการกระจายรายได้หมุนเวียนเพิ่มขึ้น

จังหวัดสตูล มีชุมชนท่องเที่ยว OTOP นวัตวิถี ที่เป็นต้นแบบของการท่องเที่ยว ๗ แห่ง ดังนี้

๑. ชุมชนท่องเที่ยวบ้านบากันเคย หมู่ที่ ๓ ตำบลตันหยงโป อำเภอเมืองสตูล
๒. ชุมชนท่องเที่ยวบ้านตะโล๊ะใส หมู่ที่ ๔ ตำบลปากน้ำ อำเภอละงู
๓. ชุมชนท่องเที่ยวบ้านท่าข้ามควาย หมู่ที่ ๖ ตำบลนาทอน อำเภอทุ่งหว้า
๔. ชุมชนท่องเที่ยวบ้านโตนปาหนัน หมู่ที่ ๕ ตำบลทุ่งนุ้ย อำเภอควนกาหลง
๕. ชุมชนท่องเที่ยวบ้านควนโดน หมู่ที่ ๑ ตำบลควนโดน อำเภอควนโดน
๖. ชุมชนท่องเที่ยวบ้านสาคร หมู่ที่ ๒ ตำบลสาคร อำเภอท่าแพ
๗. ชุมชนท่องเที่ยวบ้านฝั่ง ๗ ๑๐ ๔๕ หมู่ที่ ๓ ตำบลนิคมพัฒนา อำเภอมะนัง

ซึ่งทั้ง ๗ ชุมชนท่องเที่ยว มีความพร้อมในด้านการบริหารจัดการ ด้านการพัฒนาผลิตภัณฑ์ และด้านการส่งเสริมการท่องเที่ยวและบริการ ที่จะรองรับนักท่องเที่ยวมาเยือนสู่ชุมชน

ผลการประเมิน ชุมชนท่องเที่ยว OTOP นวัตวิถี จังหวัดสตูล ตามแนวทางการพัฒนาชุมชน

๑. เป็นหมู่บ้านระดับ A พร้อมรับนักท่องเที่ยว จำนวน ๓ หมู่บ้าน
๒. เป็นหมู่บ้านดาวรุ่ง B มีแวว มีอนาคต ต่อยอดได้ จำนวน ๕ หมู่บ้าน
๓. เป็นหมู่บ้านโดดเด่นเฉพาะทาง (C) จำนวน ๑๙ หมู่บ้าน
๔. เป็นหมู่บ้านชุมชนสินค้า OTOP (D) จำนวน ๔ หมู่บ้าน

ที่มาข้อมูล : สำนักงานพัฒนาชุมชนจังหวัดสตูล

## แบบฟอร์มที่ 1 ข้อมูลพื้นฐานจังหวัด

### ๑.๙ สหกรณ์การเกษตร

- ๑) จำนวนสหกรณ์การเกษตรในจังหวัด ๓๒ สหกรณ์ สมาชิกสหกรณ์ ๓๑,๕๙๐ ราย
- ๒) การจัดชั้นมาตรฐานคุณภาพสหกรณ์ในจังหวัด
  - ๒.๑ ดีเลิศจำนวน ๔ สหกรณ์
  - ๒.๒ ดีมากจำนวน ๑ สหกรณ์
  - ๒.๓ ดีจำนวน ๑ สหกรณ์
  - ๒.๔ ไม่ผ่านจำนวน ๓ สหกรณ์
  - ๒.๕ ไม่นำมาจัดมาตรฐาน ๖ สหกรณ์หมายเหตุ ยังไม่ประชุมใหญ่ (ยังไม่ประเมินฯ) จำนวน ๑๔ แห่ง
- ๓) มูลค่าธุรกิจสหกรณ์ ๑๖๖.๖๘ ล้านบาท

ที่มาข้อมูล : สำนักงานสหกรณ์จังหวัดสตูล

### ๒. ข้อมูลการรับรองมาตรฐานสินค้าเกษตรปลอดภัยของจังหวัด

- ๒.๑ พื้นที่การทำเกษตรอินทรีย์ รวม ๒๕๖.๓๗ ไร่ เกษตรกร ๘๙ ราย/๘๙ แปลง รับรองแล้ว ๑๓๗.๖๒ ไร่ เกษตรกร ๕๒ ราย/๕๒ แปลง

ชนิดสินค้า	จำนวนราย/แปลง	จำนวนไร่
๑) ข้าว T๑ (เตรียมความพร้อม)	-	-
ข้าว T๒ (ปรับเปลี่ยน)	-	-
ข้าว T๓ (รอกการรับรอง)	๒๘ ราย /๒๘ แปลง	๑๐๓ ไร่
ข้าว T๓ (รับรองแล้ว)	๔๑ ราย /๔๑ แปลง	๑๐๔.๒๕ ไร่
<b>รวม</b>	<b>๖๙ ราย /๖๙ แปลง</b>	<b>๒๐๗.๒๕</b>

หมายเหตุ : ข้าว T๓ ( รอกการรับรอง) ตรวจสอบประเมินครั้งที่ ๑ เมื่อวันที่ ๒๒-๒๓ ธันวาคม ๒๕๖๓  
ตรวจสอบประเมินครั้งที่ ๒ เมื่อวันที่ ๒๘ มกราคม ๒๕๖๔

ที่มาข้อมูล : ศูนย์เมล็ดพันธุ์ข้าวพัทลุง

ชนิดสินค้า	จำนวนราย/แปลง	จำนวนไร่
๒) พืช (แปลง)		
- รายใหม่	๓ ราย /๓ แปลง	๑.๔๒ ไร่
- ปรับเปลี่ยน	๖ ราย /๖ แปลง	๑๕.๗๕ ไร่
- รับรองแล้ว	๑๑ ราย /๑๑ แปลง	๓๓.๓๗ ไร่
<b>รวม</b>	<b>๒๐ ราย /๒๐ แปลง</b>	<b>๕๐.๕๔ ไร่</b>
<b>รวมทั้งสิ้น</b>	<b>๘๙ ราย / ๘๙ แปลง</b>	<b>๒๕๗.๗๙ ไร่</b>

ที่มาข้อมูล : ศูนย์วิจัยและพัฒนาการเกษตรสตูล

## แบบฟอร์มที่ 1 ข้อมูลพื้นฐานจังหวัด

**๒.๒ การรับรอง GAP** ด้านพืช ๙๐๒ ราย พื้นที่ ๓,๕๙๖.๓๖ ไร่ ด้านประมงเกษตรกร ๕๘๑ ราย และด้านปศุสัตว์ จำนวน ๔๓ ฟาร์ม (ฟาร์มไก่เนื้อ ๔๑ ฟาร์ม , ฟาร์มไก่ไข่ ๑ ฟาร์ม , ฟาร์มสุกร ๑ ฟาร์ม)

ชนิดสินค้า	จำนวนราย/แปลง	จำนวนไร่
๑) พืช (แปลง)	๙๐๒ ราย/๑,๐๐๙ แปลง	๓,๕๙๖.๓๖ ไร่
๒) ข้าว GAP Seed	-	-
๓) ประมง GAP	๓๐๘ ราย	-
ประมง SL (มาตรฐานความปลอดภัยปลาจับ)	๒๗๓ ราย	-
๔) ปศุสัตว์	๔๓ ฟาร์ม	-

ที่มาข้อมูล : ศูนย์วิจัยและพัฒนาการเกษตรสตูล/ศูนย์เมล็ดพันธุ์ข้าวพัทลุง/สำนักงานประมงจังหวัดสตูล/สำนักงานปศุสัตว์จังหวัดสตูล

**๓. งบประมาณ ปี ๒๕๖๔ รวมทั้งสิ้น ๓๓๓,๓๗๓,๐๖๘.๓๗ บาท แบ่งเป็น**

**๓.๑ งบประมาณของส่วนราชการต้นสังกัด (Function Base)**

๑) งบประมาณรวมทั้งสิ้น ๓๒๙,๕๑๐,๙๕๕.๓๗ บาท ผลการเบิกจ่าย ๑๕๓,๓๓๐,๔๕๖.๖๘ บาท คิดเป็นร้อยละ ๔๖.๕๓ จำนวน ๑๘๑ โครงการ

ที่มาข้อมูล : สำนักงานเกษตรและสหกรณ์จังหวัดสตูล

๒) ผลการดำเนินงาน/ผลการปฏิบัติราชการสำคัญ (แผนงานโครงการจำแนกตามพืช ปศุสัตว์ ประมง กลุ่ม/สหกรณ์ ชลประทาน)

๒.๑) ด้านพืช

๑) โครงการระบบส่งเสริมการเกษตรแบบแปลงใหญ่

แปลงใหญ่จังหวัดสตูล ปี ๒๕๖๒ - ๒๕๖๔ จำนวน ๑๕ แปลง เป็นแปลงปี ๒๕๖๒ จำนวน ๔ แปลง (ปาล์มน้ำมัน ๑ แปลง/ยางพารา ๒ แปลง/ข้าว ๑ แปลง) แปลงปี ๒๕๖๓ จำนวน ๖ แปลง (ฝัองโพรง ๑ แปลง/มะพร้าว ๑ แปลง/ยางพารา ๔ แปลง) และ แปลงปี ๒๕๖๔ จำนวน ๕ แปลง (ปาล์มน้ำมัน ๑ แปลง / ยางพารา ๔ แปลง) งบประมาณ ๘๕๗,๘๐๐ บาท

ผลสำเร็จที่สำคัญ เกษตรกรมีการรวมกลุ่มทำการผลิตสินค้าเกษตร มีการบริหารจัดการร่วมกัน เกิดการรวมกันผลิตและรวมกันจำหน่ายโดยมีตลาดรองรับที่แน่นอน เกษตรกรสามารถลดต้นทุนการผลิต เพิ่มผลผลิต และพัฒนาคุณภาพ

๒) โครงการ ศูนย์เรียนรู้การเพิ่มประสิทธิภาพการผลิตสินค้าเกษตร (ศพก.) งบประมาณ ๘๓๑,๖๕๐ บาท

ผลสำเร็จที่สำคัญ ศพก. เป็นศูนย์กลางในการถ่ายทอดเทคโนโลยีการผลิต การบริหารจัดการ การตลาด และให้บริการทางการเกษตรและเผยแพร่ข้อมูลข่าวสารในพื้นที่แก่เกษตรกร

๓) โครงการ พัฒนาเกษตรกรปราดเปรื่อง (Smart Farmer) งบประมาณ ๒๔๔,๐๐๐ บาท

ผลสำเร็จที่สำคัญ เกษตรกรได้รับการพัฒนาศักยภาพให้เป็นเกษตรกรปราดเปรื่อง (Smart Farmer) สามารถยกระดับเป็นผู้ประกอบการเกษตรที่มีศักยภาพ ใช้เทคโนโลยีและการบริหารจัดการเพื่อกำหนดธุรกิจอย่างทันสมัย รวมถึงเกิดเครือข่าย Smart Farmer ต้นแบบ เป็นต้นแบบให้เกษตรกรทั่วไป

ที่มาข้อมูล : สำนักงานเกษตรจังหวัดสตูล

## แบบฟอร์มที่ 1 ข้อมูลพื้นฐานจังหวัด

### ๒.๒) ด้านปศุสัตว์

โครงการระบบส่งเสริมการเกษตรแบบแปลงใหญ่ เป้าหมาย ๓ แปลง ได้แก่ แปลงใหญ่แพะเนื้อ (ปี ๒๕๖๐ อ.ท่าแพ) แปลงใหญ่โคเนื้อ (ปี ๒๕๖๑ ต.กำแพง อ.ละงู และ ปี ๒๕๖๓ ต.เขาขาว อ.ละงู)

ผลสำเร็จที่สำคัญ เกษตรกรในแปลงใหญ่มีการบริหารจัดการร่วมกันเพื่อนำไปสู่การพัฒนาการบริหารจัดการที่ดี ลดต้นทุนการผลิต เพิ่มผลผลิต สอดคล้องกับความต้องการของตลาด เพิ่มศักยภาพในการแข่งขัน

ที่มาข้อมูล : สำนักงานปศุสัตว์จังหวัดสตูล

### ๒.๓) ด้านประมง

๑) โครงการระบบส่งเสริมเกษตรแบบแปลงใหญ่ (แปลงใหญ่ด้านประมง) เป้าหมายจำนวน ๑ แปลง คือ แปลงใหญ่ปลาน้ำจืด (ปลาดุก)

ผลสำเร็จที่สำคัญ เกษตรกรมีการรวมกลุ่มทำการผลิตสินค้าเกษตร มีการบริหารจัดการร่วมกัน เกิดการรวมกันผลิตและรวมกันจำหน่ายโดยมีตลาดรองรับที่แน่นอน สามารถลดต้นทุนการผลิต ๒๐% เพิ่มผลผลิต ๒๐%

๒) โครงการธนาคารผลผลิตสินค้าเกษตร เป้าหมาย จำนวน ๑ แห่ง คือ หนองนบใหญ่ตำบลละงู อำเภอละงู จังหวัดสตูล

ผลสำเร็จที่สำคัญ เกษตรกรที่เข้าร่วมโครงการมีผลผลิตสัตว์น้ำสำหรับบริโภค และจำหน่าย ตรงตามวัตถุประสงค์ของโครงการที่สามารถเพิ่มรายได้แก่สมาชิกกลุ่ม

๓) โครงการศูนย์เรียนรู้การเพิ่มประสิทธิภาพการผลิตสินค้าเกษตร เป้าหมาย ๗ อำเภอ

ผลสำเร็จที่สำคัญ เป็นศูนย์เรียนรู้แก่เกษตรกรที่เข้าร่วมโครงการสามารถนำความรู้ไปปรับใช้ในการดำเนินงานและการพัฒนาการเกษตรเพื่อเพิ่มผลผลิตด้านการเกษตร ลดต้นทุนด้านการผลิต สร้างรายได้ที่มั่นคง

๔) โครงการยกระดับมาตรฐานสินค้าเกษตร เป้าหมาย ๗๕ ราย เป็นการเตรียมความพร้อมเกษตรกรเข้าสู่มาตรฐานฟาร์มสัตว์น้ำชายฝั่ง GAP ๒๐ ราย และเตรียมความพร้อมเกษตรกรเข้าสู่มาตรฐานชั้นปลอดภัย สัตว์น้ำจืด Safety Level ๕๕ ราย

ผลสำเร็จที่สำคัญ เกษตรกรได้รับมาตรฐานชั้นปลอดภัย (GAP และ SL) ด้านประมง จำนวน ๗๖ ราย

๕) โครงการบริหารจัดการสินค้าเกษตรตามแผนที่เกษตรเพื่อการบริหารจัดการเชิงรุก (Agri-Map) ติดตามรายเก่า เป้าหมาย ๑๑ ราย

ผลสำเร็จที่สำคัญ เกษตรกรได้รับการปรับเปลี่ยนการใช้ประโยชน์ที่ดินมาเป็นด้านประมง

๖) โครงการพัฒนาเกษตรกรยั่งยืน (เกษตรกรทฤษฎีใหม่) เป้าหมาย รายใหม่ ๑๐๕ ราย

ผลสำเร็จที่สำคัญ เกษตรกรที่เข้าร่วมโครงการสามารถนำความรู้ไปปรับใช้ในการดำเนินงานและการพัฒนาการเกษตรเพื่อเพิ่มผลผลิตด้านการเกษตร ลดต้นทุนด้านการผลิต สร้างรายได้ที่มั่นคงตามหลักทฤษฎีใหม่

๗) โครงการส่งเสริมการดำเนินงานอันเนื่องมาจากพระราชดำริ เป้าหมาย โรงเรียนตำรวจตระเวนชายแดน จำนวน ๒ โรงเรียน

ผลสำเร็จที่สำคัญ นักเรียนมีปลาสำหรับดำเนินกิจกรรมโครงการอาหารกลางวัน และสามารถนำความรู้ที่ได้รับจากการอบรมเรื่องการแปรรูปสัตว์น้ำไปใช้ประโยชน์ได้ในชีวิตประจำวัน

๘) โครงการจัดการปัญหาแรงงานต่างด้าวและการค้ามนุษย์ เป้าหมาย ๗๐๘ ราย

ผลสำเร็จที่สำคัญ เพื่อลดปัญหาการทำประมง IUU การทำการประมงที่ผิดกฎหมาย ขาดการรายงาน และไร้การควบคุม

ที่มาข้อมูล : สำนักงานประมงจังหวัดสตูล



## แบบฟอร์มที่ 1 ข้อมูลพื้นฐานจังหวัด

### ๓.๒ งบประมาณจังหวัด/กลุ่มจังหวัด (Area Base)

๑) งบประมาณรวมทั้งสิ้น ๑,๘๕๙,๓๐๐ บาท ผลการเบิกจ่าย ๖๓๔,๐๗๐ บาท คิดเป็นร้อยละ ๓๔.๑๐ จำนวน ๔ โครงการ

๑. โครงการส่งเสริมการเลี้ยงสัตว์น้ำชายฝั่ง (ปลากะพงขาวและปลากะรัง) แบบพัฒนาในบ่อดิน งบประมาณ ๒๕๘,๖๐๐ บาท

ดำเนินการโดย : สำนักงานประมงจังหวัดสตูล

๒. โครงการเพิ่มประสิทธิภาพการผลิตปศุสัตว์แบบประณีต (Intensive Farm) งบประมาณ ๖๕๙,๗๐๐ บาท

ดำเนินการโดย : สำนักงานปศุสัตว์จังหวัดสตูล

๓. โครงการขยายผลโครงการอันเนื่องมาจากพระราชดำริ งบประมาณ ๘๙๔,๔๐๐ บาท

ดำเนินการโดย : สำนักงานเกษตรจังหวัดสตูล

๔. โครงการพัฒนาชุมชนท่องเที่ยวเชิงเกษตร งบประมาณ ๔๖,๖๐๐ บาท

ดำเนินการโดย : สำนักงานเกษตรจังหวัดสตูล

ที่มาข้อมูล : สำนักงานเกษตรและสหกรณ์จังหวัดสตูล

### ๓.๓ งบประมาณแผนงานบูรณาการพัฒนาศูนย์ที่ภาค ของกระทรวงเกษตรและสหกรณ์

๑) งบประมาณรวมทั้งสิ้น ๑,๒๖๖,๗๙๕ บาท ผลการเบิกจ่าย ๗๗๘,๔๑๐ บาท คิดเป็นร้อยละ ๖๑.๔๕ จำนวน ๓ โครงการ

๑. โครงการส่งเสริมและพัฒนาการผลิตไม้ผลที่เป็นอัตลักษณ์ที่เหมาะสมกับศักยภาพพื้นที่ของภาคใต้ งบประมาณ ๒๓๑,๓๗๐ บาท

ดำเนินการโดย : สำนักงานเกษตรจังหวัดสตูล

๒. โครงการส่งเสริมการทำเกษตรแบบผสมผสานในพื้นที่สวนปาล์มน้ำมัน สวนยางพารา งบประมาณ ๒๕,๔๐๐ บาท

ดำเนินการโดย : สำนักงานเกษตรจังหวัดสตูล

๓. โครงการพัฒนาคุณภาพดินในพื้นที่ปลูกปาล์มน้ำมันภาคใต้ งบประมาณ ๑,๐๑๐,๐๒๕ บาท

ดำเนินการโดย : สถานีพัฒนาที่ดินสตูล

ที่มาข้อมูล : สำนักงานเกษตรและสหกรณ์จังหวัดสตูล

### ๓.๔ งบอื่นๆ

๑) งบประมาณรวมทั้งสิ้น ๗๓๖,๐๑๘ บาท ผลการเบิกจ่าย ๔๘๔,๔๘๕ บาท คิดเป็นร้อยละ ๖๕.๘๓ จำนวน ๑๑ โครงการ

๑.๑) งบสำนักงานคณะกรรมการส่งเสริมวิทยาศาสตร์ วิจัยและนวัตกรรม

ดำเนินการโดย : ศูนย์วิจัยและพัฒนาการเกษตรสตูล

งบประมาณ ๓๖๔,๖๔๘ บาท ผลการเบิกจ่าย ๓๐๑,๕๘๖ บาท คิดเป็นร้อยละ ๘๒.๗๑

จำนวน ๖ โครงการ ดังนี้

๑. โครงการชนิดอัตราและระยะเวลาการใส่ปุ๋ยเคมีที่เหมาะสมสำหรับการผลิตข้าวโพดหวานลูกผสมเพื่อบริโภคฝักสดในภาคใต้: ชูดินโคกเคียน งบประมาณ ๑๗๙,๗๖๐ บาท

๒. โครงการพัฒนารูปแบบการปลูกกาแฟโรบัสตาที่เหมาะสมกับจังหวัดสตูล งบประมาณ ๕๓,๙๒๘ บาท

๓. โครงการทดสอบการผลิตกาแฟและผลิตภัณฑ์กาแฟโรบัสตาที่เหมาะสม งบประมาณ ๕๖,๒๖๕ บาท

## แบบฟอร์มที่ 1 ข้อมูลพื้นฐานจังหวัด

๔. โครงการการเปรียบเทียบในไร่เกษตรกรพันธุ์อ้อยอาหารสัตว์ งบประมาณ ๓๕,๕๐๒ บาท

๕. โครงการวิจัยและพัฒนาพืชสมุนไพรท้องถิ่นภาคใต้สู่การใช้ประโยชน์ทางยาตามมาตรฐานยา  
งบประมาณ ๒๗,๖๗๐ บาท

๖. โครงการการประเมินผลการวิจัยและถ่ายทอดเทคโนโลยีการเพิ่มประสิทธิภาพการผลิตพืช  
ที่เหมาะสมกับภูมิสังคม งบประมาณ ๑๑,๕๒๓ บาท

๑.๒) งบกองทุนการปฏิรูปที่ดินเพื่อเกษตรกร

ดำเนินการโดย : สำนักงานการปฏิรูปที่ดินจังหวัดสตูล

งบประมาณ ๓๗๑,๓๗๐ บาท เบิกจ่ายแล้ว ๑๘๒,๘๘๙ บาท คิดเป็นร้อยละ ๔๙.๒๕ จำนวน  
๕ โครงการ ดังนี้

๑. โครงการส่งเสริมเกษตรอินทรีย์ งบประมาณ ๖๐,๘๑๐ บาท

๒. โครงการ ส่งเสริมระบบวนเกษตร งบประมาณ ๗๘,๕๔๐ บาท

๓. โครงการ ส่งเสริมและพัฒนาเกษตรทฤษฎีใหม่ งบประมาณ ๑๐๒,๘๘๐ บาท

๔. โครงการ พัฒนาธุรกิจชุมชน งบประมาณ ๙๕,๐๐๐ บาท

๕. โครงการ พัฒนาผู้แทนเกษตรกร งบประมาณ ๓๔,๐๔๐ บาท

ที่มาข้อมูล : สำนักงานเกษตรและสหกรณ์จังหวัดสตูล

๔. ผลการดำเนินงานภายใต้ ๘ นโยบายของกระทรวงเกษตรและสหกรณ์ ปีงบประมาณ พ.ศ. ๒๕๖๔

๔.๑ การบริหารจัดการแหล่งน้ำทั้งระบบ

หน่วยงานเจ้าภาพหลัก : กรมชลประทาน (โครงการชลประทานสตูล)

หน่วยงานสนับสนุน : กรมพัฒนาที่ดิน (สถานีพัฒนาที่ดินสตูล)

ผลการดำเนินงาน

๑) โครงการก่อสร้างแหล่งน้ำเพิ่มพื้นที่ชลประทาน (อยู่ระหว่างดำเนินการ)

- โครงการอาคารอัดน้ำคลองกานะ พื้นที่รับประโยชน์ ๕๐๐ ไร่

- สถานีสูบน้ำด้วยไฟฟ้าพร้อมระบบส่งน้ำบ้านปลักมาลัย พื้นที่ชลประทาน ๑,๒๐๐ ไร่

- โครงการอาคารอัดน้ำบ้านวังปริง พื้นที่รับประโยชน์ ๒๕๐ ไร่

๒) วางแผนจัดสรรน้ำช่วงฤดูแล้งปี ๒๕๖๓/๖๔

- ฝ่ายตุสน มีแผนจัดสรรน้ำช่วงฤดูแล้ง ปี ๒๕๖๓/๖๔ ๕๗.๓๙ ล้าน ลบ.ม. เพิ่มพื้นที่เพาะปลูกพืช

ในฤดูแล้ง ๒๐,๑๔๗ ไร่

- ฝ่ายคลองท่าแพ มีแผนจัดสรรน้ำช่วงฤดูแล้ง ปี ๒๕๖๓/๖๔ ๒.๐๘๒ ล้าน ลบ.ม. เพิ่มพื้นที่

เพาะปลูกพืชในฤดูแล้ง ๘,๓๙๒.๕๐ ไร่

๓) ขุดสระน้ำในไร่นานอกเขตชลประทาน เป้าหมาย ๔๖ บ่อ ดำเนินการแล้ว ๔๖ บ่อ คิดเป็นร้อยละ  
๑๐๐ สามารถเพิ่มพื้นที่กักเก็บน้ำ ๕๗,๙๖๐ ลบ.ม.

## แบบฟอร์มที่ 1 ข้อมูลพื้นฐานจังหวัด

### ๔.๒ การส่งเสริมเกษตรกรรมยั่งยืน

หน่วยงานเจ้าภาพหลัก : สำนักงานปลัดกระทรวงเกษตรและสหกรณ์ (สำนักงานเกษตรและสหกรณ์จังหวัดสตูล)

หน่วยงานสนับสนุน : รวม ๑๑ หน่วยงาน ได้แก่

- ๑) กรมการข้าว (ศูนย์เมล็ดพันธุ์ข้าวพัทลุง)
- ๒) กรมประมง (สำนักงานประมงจังหวัดสตูล)
- ๓) กรมปศุสัตว์ (สำนักงานปศุสัตว์จังหวัดสตูล)
- ๔) กรมวิชาการเกษตร (ศูนย์วิจัยและพัฒนาการเกษตรสตูล)
- ๕) กรมพัฒนาที่ดิน (สถานีพัฒนาที่ดินสตูล)
- ๖) สำนักงานการปฏิรูปที่ดินเพื่อเกษตรกรรม (สำนักงานการปฏิรูปที่ดินจังหวัดสตูล)
- ๗) กรมตรวจบัญชีสหกรณ์ (สำนักงานตรวจบัญชีสหกรณ์สตูล)
- ๘) กรมส่งเสริมการเกษตร (สำนักงานเกษตรจังหวัดสตูล)
- ๙) กรมส่งเสริมสหกรณ์ (สำนักงานสหกรณ์จังหวัดสตูล)
- ๑๐) สำนักงานมาตรฐานสินค้าเกษตรและอาหารแห่งชาติ
- ๑๑) การยางแห่งประเทศไทย (การยางแห่งประเทศไทยจังหวัดสตูล)

### ผลการดำเนินงาน

๑) ส่งเสริมการทำเกษตรผสมผสาน เพื่อให้เกษตรกรสามารถนำความรู้ที่ได้รับไปปรับใช้กับการประกอบอาชีพได้ เป้าหมายเกษตรกร ๑๕ ราย ซึ่งมีกำหนดจัดฝึกอบรมเกษตรกร ระหว่างวันที่ ๑๖ - ๑๗ มีนาคม ๒๕๖๔

๒) ส่งเสริมการทำเกษตรตามหลักเกษตรทฤษฎีใหม่

- อบรมเพื่อพัฒนาเกษตรกรรายเดิม (ด้านพืช) จำนวน ๗๕ ราย

- จัดเวที ๓/๕ ประสานแบบมีส่วนร่วม (ด้านปศุสัตว์) เกษตรกร ๓๐๐ ราย ระหว่างวันที่

๙ - ๑๑ มีนาคม ๖๔

- สนับสนุนปัจจัยการผลิตด้านพืช (อุปกรณ์ทำก้อนเชื้อเห็ด) ๑๕ ราย

๓) ส่งเสริมการทำระบบวนเกษตรในพื้นที่ปฏิรูปที่ดินเพื่อเกษตรกรรม โดยอบรมเกษตรกรเรื่องระบบวนเกษตรแบบพึ่งตนเอง จำนวน ๕ ราย คิดเป็นร้อยละ ๑๐๐ ของเป้าหมาย ๕ ราย พื้นที่ส่วนบุคคลที่ได้รับการส่งเสริมระบบวนเกษตรแล้ว จำนวน ๕๐ ไร่ คิดเป็นร้อยละ ๑๐๐ ของเป้าหมาย ๕๐ ไร่

๔) ส่งเสริมและพัฒนาการทำเกษตรอินทรีย์

- อบรมเกษตรกรเพื่อเข้าสู่มาตรฐานเกษตรอินทรีย์ (ด้านพืช) ๒๐ ราย

- ติดตามการตรวจประเมินแปลงข้าวอินทรีย์ เกษตรกร ๒๘ ราย พื้นที่ ๑๐๓ ไร่

- สนับสนุนพันธุ์สัตว์น้ำ (ด้านประมง) ๓ ราย

๕) ส่งเสริมการทำเกษตรปลอดภัย เพื่อพัฒนาคุณภาพผลผลิตสินค้าเกษตรให้มีคุณภาพมาตรฐานและความปลอดภัย เป็นที่ยอมรับของผู้บริโภค โดยดำเนินการ

๕.๑) ตรวจรับรองมาตรฐานแหล่งผลิต ดังนี้

(๑) ด้านพืช

- ตรวจรับรองต่ออายุแปลง GAP พืช ๑๐ ราย พื้นที่ ๑๐.๓๖ ไร่

## แบบฟอร์มที่ 1 ข้อมูลพื้นฐานจังหวัด

- ตรวจรับรองแปลงที่ยังไม่ได้ GAP ๒๘ ราย พื้นที่ ๑๙.๗๐ ไร่
- ตรวจรับรองแหล่งผลิตพืชอินทรีย์ แปลงปรับเปลี่ยน ๑ ราย พื้นที่ ๐.๐๖ ไร่ และแปลงใหม่ ๓ ราย พื้นที่ ๑.๔๒ ไร่

### (๒) ด้านประมง

- ตรวจรับรองมาตรฐานฟาร์มใหม่ ๓๕ ฟาร์ม
- ตรวจติดตามฟาร์มมาตรฐาน ๒๖ ฟาร์ม

### (๓) ด้านปศุสัตว์

- ตรวจรับรองมาตรฐานฟาร์มใหม่ ๒ ฟาร์ม
- ตรวจติดตามฟาร์มมาตรฐาน ๑ ฟาร์ม
- ตรวจต่ออายุฟาร์มมาตรฐาน ๙ ฟาร์ม

๕.๒) ส่งเสริมเกษตรกรเข้าสู่ระบบมาตรฐาน GAP โดยการอบรมเกษตรกรเข้าสู่ระบบมาตรฐาน GAP จำนวน ๒๗ ราย คิดเป็นร้อยละ ๑๐๐ ของเป้าหมาย ๒๗ ราย

๖) มาตรการลด ละ เลิก การใช้สารเคมีผ่านการประชาสัมพันธ์ให้เกษตรกร รับรู้เกี่ยวกับการใช้สารเคมี

๖.๑) โครงการยกระดับคุณภาพมาตรฐานสินค้าเกษตร กิจกรรม : จัดกระบวนการเรียนรู้ การใช้สารเคมีอย่างถูกต้องและปลอดภัยแบบมีส่วนร่วมตามกระบวนการโรงเรียนเกษตรกร (อยู่ระหว่างดำเนินการ)

๖.๒) โครงการถ่ายทอดเทคโนโลยีการผลิตสารชีวภัณฑ์อย่างง่ายสำหรับเกษตรกร (รอกการจัดสรรงบประมาณ)

๖.๓) โครงการส่งเสริมการใช้สารอินทรีย์ลดการใช้สารเคมีทางการเกษตร/เกษตรอินทรีย์ (รอกการจัดสรรงบประมาณ)

### ๔.๓ ใช้ระบบตลาดนำการผลิต

หน่วยงานเจ้าภาพ : กรมส่งเสริมสหกรณ์ (สำนักงานสหกรณ์จังหวัดสตูล)

หน่วยงานสนับสนุน : รวม ๖ หน่วยงาน ได้แก่

- ๑) กรมการข้าว (ศูนย์เมล็ดพันธุ์ข้าวพัทลุง)
- ๒) กรมประมง (สำนักงานประมงจังหวัดสตูล)
- ๓) กรมส่งเสริมการเกษตร (สำนักงานเกษตรจังหวัดสตูล)
- ๔) สำนักงานการปฏิรูปที่ดินเพื่อเกษตรกรรม (สำนักงานการปฏิรูปที่ดินจังหวัดสตูล)
- ๕) กรมปศุสัตว์ (สำนักงานปศุสัตว์จังหวัดสตูล)
- ๖) กรมตรวจบัญชีสหกรณ์ (สำนักงานตรวจบัญชีสหกรณ์สตูล)

### ผลการดำเนินงาน

๑) โครงการ ระบบตลาดนำการผลิต (พัฒนากลไกการตลาดเพื่อเพิ่มช่องทางการจำหน่ายสินค้าของสหกรณ์และกลุ่มเกษตรกร) (เงินอุดหนุน)

เงินอุดหนุนสหกรณ์การเกษตรควนโดน จำกัด ตำบลควนโดน อำเภอควนโดน จังหวัดสตูล ในการก่อสร้างตลาดสินค้าเกษตร ขนาดไม่น้อยกว่า ๑,๐๒๐ ตารางเมตร

๒) โครงการ ระบบตลาดนำการผลิต (การจัดงานเพื่อจำหน่ายสินค้าเกษตร)

การจัดงานเพื่อจำหน่ายสินค้าเกษตร จำนวน ๑ สหกรณ์ เกษตรกรเข้าร่วมจำหน่ายสินค้าเกษตรออนไลน์ จำนวน ๕ ครั้ง และส่งเสริมการผลิตและการแปรรูปให้แก่เกษตรกร จำนวน ๓๐ ราย

## แบบฟอร์มที่ 1 ข้อมูลพื้นฐานจังหวัด

ก) โครงการ ระบบตลาดนำการผลิต (พัฒนาวิสาหกิจสู่ความเป็นมืออาชีพ)

- วางรูปแบบบัญชี จำนวน ๒ แห่ง
- วางระบบการควบคุมภายใน จำนวน ๒ แห่ง
- สอนแนะและติดตามการจัดทำบัญชี จำนวน ๔ ครั้ง

ข) โครงการ ระบบตลาดนำการผลิต (โครงการ ยกระดับศักยภาพเกษตรกรรุ่นใหม่และผู้ประกอบการ/วิสาหกิจในการผลิตสินค้าชุมชน)

- วางรูปแบบบัญชี จำนวน ๖ ครั้ง
- วางระบบการควบคุมภายใน จำนวน ๖ ครั้ง

### ๔.๔ การลดต้นทุนการผลิต

#### ๔.๔.๑ ส่งเสริมระบบการเกษตรแบบแปลงใหญ่

หน่วยงานเจ้าภาพ : กรมส่งเสริมการเกษตร (สำนักงานเกษตรจังหวัดสตูล)

หน่วยงานสนับสนุน : รวม ๑๐ หน่วยงาน ได้แก่

- ๑) กรมการข้าว (ศูนย์เมล็ดพันธุ์ข้าวพัทลุง)
- ๒) กรมตรวจบัญชีสหกรณ์ (สำนักงานตรวจบัญชีสหกรณ์สตูล)
- ๓) กรมวิชาการเกษตร (ศูนย์วิจัยและพัฒนาการเกษตรสตูล)
- ๔) กรมประมง (สำนักงานประมงจังหวัดสตูล)
- ๕) กรมปศุสัตว์ (สำนักงานปศุสัตว์จังหวัดสตูล)
- ๖) กรมพัฒนาที่ดิน (สถานีพัฒนาที่ดินสตูล)
- ๗) สำนักงานการปฏิรูปที่ดินเพื่อเกษตรกรรม (สำนักงานการปฏิรูปที่ดินจังหวัดสตูล)
- ๘) สำนักงานเศรษฐกิจการเกษตร (สำนักงานเศรษฐกิจการเกษตรที่ ๙)
- ๙) กรมส่งเสริมสหกรณ์ (สำนักงานสหกรณ์จังหวัดสตูล)
- ๑๐) การยางแห่งประเทศไทย (การยางแห่งประเทศไทยจังหวัดสตูล)

#### ผลการดำเนินงาน

จังหวัดสตูล มีแปลงใหญ่ จำนวน ๔๔ แปลง (ปี ๒๕๕๙ - ๒๕๖๔)

- ๑) ปาล์มน้ำมัน จำนวน ๑๔ แปลง เกษตรกร ๙๔๕ ราย พื้นที่ ๙,๕๐๕.๗๕ ไร่
- ๒) ข้าว จำนวน ๖ แปลง เกษตรกร ๕๘๐ ราย พื้นที่ ๒,๙๑๓.๕๐ ไร่
- ๓) มะพร้าว จำนวน ๔ แปลง เกษตรกร ๑๔๒ ราย พื้นที่ ๕๒๗.๗๕ ไร่
- ๔) ยางพารา จำนวน ๑๑ แปลง เกษตรกร ๖๓๙ ราย พื้นที่ ๖,๙๒๓.๗๔ ไร่
- ๕) ทูเรียน จำนวน ๑ แปลง เกษตรกร ๓๓ ราย พื้นที่ ๖๐.๒๕ ไร่
- ๖) ลองกอง จำนวน ๑ แปลง เกษตรกร ๑๑๙ ราย พื้นที่ ๒๐๐ ไร่
- ๗) จำปาตะ จำนวน ๑ แปลง เกษตรกร ๔๐ ราย พื้นที่ ๖๙ ไร่
- ๘) แปะ จำนวน ๑ แปลง เกษตรกร ๕๐ ราย แปะ ๓,๒๐๐ ตัน
- ๙) โคน้อย จำนวน ๒ แปลง เกษตรกร ๒๖๔ ราย โคน้อย ๙๔๗ ตัน
- ๑๐) กุ้งทะเล จำนวน ๑ แปลง เกษตรกร ๒๓ ราย พื้นที่ ๕๘๓ ไร่
- ๑๑) ปลาตุ๊ก จำนวน ๑ แปลง เกษตรกร ๓๐ ราย พื้นที่ ๒.๖๑ ไร่
- ๑๒) ผึ้งโพรง จำนวน ๑ แปลง เกษตรกร ๓๐ ราย ผึ้งโพรง ๓๐ ถัง

## แบบฟอร์มที่ 1 ข้อมูลพื้นฐานจังหวัด

### การเชื่อมโยงตลาด/การสร้างมูลค่าเพิ่ม

- ๑) แปลงใหญ่ข้าว เชื่อมโยงตลาดกับโรงพยาบาลสตูล โรงพยาบาลละงู บริษัทห้างหุ้นส่วนจำกัด เกียรติเจริญชัยการประมง โรงเรียนจำนวน ๑๒ แห่ง (ต.กำแพง อ.ละงู จ.สตูล) โรงสีข้าวชุมชน และพ่อค้าคนกลาง
- ๒) แปลงใหญ่ปาล์มน้ำมัน เชื่อมโยงตลาดกับบริษัทปาล์มไทยพัฒนา จำกัด ลานเทและพ่อค้าคนกลาง
- ๓) แปลงใหญ่ยางพารา เชื่อมโยงตลาดกับตลาดกลางหาดใหญ่และชุมนุมสหกรณ์กองทุนสวนยางสตูล จำกัด
- ๔) แปลงใหญ่มะพร้าว เชื่อมโยงตลาดกับพ่อค้าคนกลาง
- ๕) แปลงใหญ่ไม้ผล เชื่อมโยงตลาดกับตลาดท้องถิ่น ตลาดต่างจังหวัด พ่อค้าคนกลาง

### ๔.๔.๒ ศูนย์เทคโนโลยีเกษตรและนวัตกรรม (Agri-technology and Innovation Center : AIC)

หน่วยงานเจ้าภาพ : สำนักงานปลัดกระทรวงเกษตรและสหกรณ์ (สำนักงานเกษตรและสหกรณ์จังหวัดสตูล)

#### ผลการดำเนินงาน

จัดตั้งศูนย์ AIC จังหวัดสตูล จำนวน ๑ ศูนย์ ณ วิทยาลัยเกษตรและเทคโนโลยีสตูล เลขที่ ๔ หมู่ที่ ๒ ตำบลควนกาหลง อำเภอกวนกาหลง จังหวัดสตูล

### ๔.๕ การบริหารจัดการประมงอย่างยั่งยืน

หน่วยงานเจ้าภาพ : กรมประมง (สำนักงานประมงจังหวัดสตูล)

#### ผลการดำเนินงาน

- ๑) การแก้ไขปัญหาการทำประมงผิดกฎหมาย  
จำนวนการตรวจสอบเรือประมงไทยที่แจ้งเข้า-ออก ณ ท่าเทียบเรือประมง แผน ๔,๒๙๖ ครั้ง ผล ๓,๑๖๙ ครั้ง คิดเป็นร้อยละ ๗๓.๗๗
- ๒) จำนวนผลการดำเนินงานการบูรณาการตรวจสอบเรือประมงระหว่างการทำประมง  
แผนการปฏิบัติงาน ๕ ครั้ง ผล ๓ ครั้ง คิดเป็น ร้อยละ ๖๐
- ๓) เรือประมงที่ได้รับผลกระทบจากมาตรการของรัฐในการแก้ไขปัญหาการทำประมงผิดกฎหมาย แบ่งออกเป็น ๒ ระยะ
  - ๓.๑. โครงการนำเรือประมงที่ได้รับผลกระทบจากมาตรการของรัฐกลุ่มที่เหลือจากการชดเชย ในระยะที่ ๑ (ระยะเร่งด่วน) (ยื่นแบบ นรบ.๐๑) จำนวน ๒๖๓ ลำ  
จังหวัดสตูลยื่น จำนวน ๖ ลำ ผ่านการพิจารณาและได้รับความช่วยเหลือเรียบร้อยแล้ว จำนวน ๓ ลำ ขายทอดตลาดเรียบร้อยแล้ว ๒ ลำ ยังไม่ได้รับการอนุมัติจำนวน ๑ ลำ
  - ๓.๒. โครงการกลุ่มเรือที่ได้รับใบอนุญาตทำการประมงพาณิชย์ ซึ่งประสงค์จะเลิกอาชีพ ทำการประมงและเรือประมงที่แจ้งความประสงค์ออกนอกระบบเพิ่มเติม (ยื่นแบบ นรบ.๐๒) รวมจำนวน ๒,๕๐๕ ลำ  
จังหวัดสตูลยื่น จำนวน ๒๒ ลำ ขายทอดตลาดเรียบร้อยแล้ว จำนวน ๑ ลำ ยังไม่ได้รับการพิจารณา จำนวน ๒๑ ลำ

### ๔.๖ การแก้ไขปัญหาเฉพาะหน้าให้เกษตรกร

หน่วยงานเจ้าภาพ : สำนักงานปลัดกระทรวงเกษตรและสหกรณ์ (สำนักงานเกษตรและสหกรณ์จังหวัดสตูล)

หน่วยงานสนับสนุน : รวม ๘ หน่วยงาน ได้แก่

- ๑) กรมชลประทาน (โครงการชลประทานสตูล)
- ๒) สำนักงานการปฏิรูปที่ดินเพื่อเกษตรกรรม (สำนักงานการปฏิรูปที่ดินจังหวัดสตูล)
- ๓) กรมส่งเสริมสหกรณ์ (สำนักงานสหกรณ์จังหวัดสตูล)

## แบบฟอร์มที่ 1 ข้อมูลพื้นฐานจังหวัด

- ๔) กรมปศุสัตว์ (สำนักงานปศุสัตว์จังหวัดสตูล)
- ๕) กรมวิชาการเกษตร (ศูนย์วิจัยและพัฒนาการเกษตรสตูล)
- ๖) กรมการข้าว (ศูนย์เมล็ดพันธุ์ข้าวพัทลุง)
- ๗) กรมส่งเสริมการเกษตร (สำนักงานเกษตรจังหวัดสตูล)
- ๘) การยางแห่งประเทศไทย (การยางแห่งประเทศไทยจังหวัดสตูล)

### ผลการดำเนินงาน

๑) การควบคุมและป้องกันการระบาดของศัตรูพืช การยางแห่งประเทศไทยจังหวัดสตูล จำนวน ๑๓ ราย ๒๐๐.๗๐ ไร่

๒) การควบคุมและป้องกันโรคสัตว์

การควบคุมและป้องกันโรคสัตว์ ๖๕,๓๔๗ ตัว ประกอบด้วย

- โรคปากและเท้าเปื่อยในโค กระบือ จำนวน ๙,๗๔๗ ตัว
- โรคนิวคาสเซิล จำนวน ๔๐,๐๐๐ ตัว
- โรคอหิวาต์เป็ด-ไก่ จำนวน ๓,๖๐๐ ตัว
- โรคกาฬโรค จำนวน ๑๒,๐๐๐ ตัว

๓) การส่งเสริมการปลูกพืชใช้น้ำน้อยในช่วงฤดูแล้ง

แผนคาดการณ์การเพาะปลูกพืชฤดูแล้ง ปี ๖๓/๖๔ (ในเขตชลประทาน และนอกเขตชลประทาน)

#### ในเขตชลประทาน

- ข้าวรอบที่ ๒ จำนวน ๑๑๐ ไร่
- พืชไร่ จำนวน ๑๕ ไร่
- พืชผัก จำนวน ๕๐ ไร่

#### นอกเขตชลประทาน

- พืชไร่ จำนวน ๒,๐๗๘ ไร่
- พืชผัก จำนวน ๒,๔๒๖ ไร่

๔) มาตรการจ้างแรงงานชลประทาน

โครงการชลประทานสตูลได้จ้างแรงงานจำนวน ๒๔ คน จากเป้าหมาย ๗๙ คน คิดเป็นร้อยละ ๓๐.๓๘

๕) การจัดสรรที่ดินทำกิน

(๑) โครงการบริหารจัดการที่ดินทำกินแก่เกษตรกรรายย่อยและผู้ด้อยโอกาส ดำเนินการจัดสรรที่ดินแล้ว จำนวน ๓๙ ราย ๑๐๒ ไร่

(๒) การส่งเสริมและพัฒนาอาชีพของประชาชนในโครงการจัดที่ดินทำกินให้ชุมชน (คทช.)

- จัดอบรมตลาดนำการผลิต จำนวน ๑ ครั้ง/ ๔๐ ราย
- จัดประชุมเจ้าหน้าที่ประสานงานภายใต้คณะกรรมการส่งเสริมและพัฒนาอาชีพระดับจังหวัด

จำนวน ๔ ครั้ง/๑๔๐ ราย

๖) กองทุนหมุนเวียนเพื่อการกู้ยืมแก่เกษตรกรและผู้ยากจน

- จำนวนผู้มาติดต่อขอรับการช่วยเหลือเงินกู้กองทุนหมุนเวียนเพื่อการกู้ยืมแก่เกษตรกรและผู้ยากจนของจังหวัดสตูล ประจำปีงบประมาณ พ.ศ. ๒๕๖๔ (ตุลาคม ๖๓ – มิถุนายน ๖๔) จำนวน ๑๖ ราย

- ติดตามลูกหนี้กองทุนหมุนเวียนเพื่อการกู้ยืมแก่เกษตรกรและผู้ยากจน จังหวัดสตูล ได้ติดตามการชำระลูกหนี้ กองทุนหมุนเวียนเพื่อการกู้ยืมแก่เกษตรกรและผู้ยากจนแล้ว จำนวน ๒๐ ราย

## แบบฟอร์มที่ 1 ข้อมูลพื้นฐานจังหวัด

### ๔.๗ จัดทำข้อมูลสารสนเทศด้านการเกษตร

#### ๔.๗.๑ โครงการปรับปรุงทะเบียนเกษตรกรผู้เพาะเลี้ยงสัตว์น้ำ

หน่วยงานเจ้าภาพ : กรมประมง (สำนักงานประมงจังหวัดสตูล)

##### ผลการดำเนินงาน

เป้าหมาย ๑,๗๙๗ ฟาร์ม ดำเนินการต่ออายุทะเบียนผู้เพาะเลี้ยงสัตว์น้ำ ๓๕๙ ฟาร์ม ยกเลิกข้อมูล ๒๓ ฟาร์ม และเลิกเลี้ยง ๑,๓๕๗ ฟาร์ม รวม ๑,๗๓๙ ฟาร์ม คิดเป็น ร้อยละ ๙๖.๗๗ งบประมาณ ๓,๒๐๐ บาท เบิกจ่าย ๒,๑๖๐ บาท คิดเป็น ร้อยละ ๖๗.๕๐

#### ๔.๗.๒ โครงการปรับปรุงข้อมูลทะเบียนเกษตรกรผู้เลี้ยงสัตว์

หน่วยงานเจ้าภาพ : กรมปศุสัตว์ (สำนักงานปศุสัตว์จังหวัดสตูล)

##### ผลการดำเนินงาน

จำนวนเกษตรกรผู้เลี้ยงสัตว์ที่ได้รับการสำรวจ/ปรับปรุงและขึ้นทะเบียนเกษตรกรผู้เลี้ยงสัตว์ เป้าหมาย ๒๑,๔๐๐ ราย ดำเนินการแล้ว ๒๓,๖๓๖ ราย คิดเป็นร้อยละ ๑๑๐.๔๕

#### ๔.๗.๓ โครงการบริหารจัดการการผลิตสินค้าเกษตรตามแผนที่เกษตรเพื่อการบริหารจัดการเชิงรุก (Agri-Map)

หน่วยงานเจ้าภาพ : สำนักงานเศรษฐกิจการเกษตร (สำนักงานเศรษฐกิจการเกษตรที่ ๙)

หน่วยงานสนับสนุน : รวม ๗ หน่วยงาน ได้แก่

- ๑) กรมพัฒนาที่ดิน (สถานีพัฒนาที่ดินสตูล)
- ๒) กรมปศุสัตว์ (สำนักงานปศุสัตว์จังหวัดสตูล)
- ๓) กรมวิชาการเกษตร (ศูนย์วิจัยและพัฒนาการเกษตรสตูล)
- ๔) กรมตรวจบัญชีสหกรณ์ (สำนักงานตรวจบัญชีสหกรณ์สตูล)
- ๕) กรมส่งเสริมการเกษตร (สำนักงานเกษตรจังหวัดสตูล)
- ๖) กรมประมง (สำนักงานประมงจังหวัดสตูล)
- ๗) สำนักงานเศรษฐกิจการเกษตร (สำนักงานเศรษฐกิจการเกษตรที่ ๙)

##### ผลการดำเนินงาน

๑) สถานีพัฒนาที่ดินสตูล จัดทำระบบอนุรักษ์ดินและน้ำ ปรับเปลี่ยนกิจกรรมการผลิตในพื้นที่ ไม่เหมาะสมตาม Agri-Map เป้าหมาย ๕๐ ไร่ (อยู่ระหว่างดำเนินการ)

๒) สำนักงานตรวจบัญชีสหกรณ์สตูล อบรมการจัดทำบัญชีต้นทุนอาชีพแก่เกษตรกรในพื้นที่ ปรับเปลี่ยนการผลิต ๒๕ ราย ครบตามเป้าหมาย

### ๔.๘ พัฒนาศูนย์เรียนรู้การเพิ่มประสิทธิภาพการผลิตสินค้าเกษตร (ศพก.)

หน่วยงานเจ้าภาพ : กรมส่งเสริมการเกษตร (สำนักงานเกษตรจังหวัดสตูล)

หน่วยงานสนับสนุน : รวม ๙ หน่วยงาน ได้แก่

- ๑) กรมประมง (สำนักงานประมงจังหวัดสตูล)
- ๒) กรมปศุสัตว์ (สำนักงานปศุสัตว์จังหวัดสตูล)
- ๓) กรมวิชาการเกษตร (ศูนย์วิจัยและพัฒนาการเกษตรสตูล)
- ๔) กรมพัฒนาที่ดิน (สถานีพัฒนาที่ดินสตูล)
- ๕) สำนักงานการปฏิรูปที่ดินเพื่อเกษตรกรรม (สำนักงานการปฏิรูปที่ดินจังหวัดสตูล)
- ๖) กรมตรวจบัญชีสหกรณ์ (สำนักงานตรวจบัญชีสหกรณ์สตูล)
- ๗) สำนักงานเศรษฐกิจการเกษตร (สำนักงานเศรษฐกิจการเกษตรที่ ๙)



# แบบฟอร์มที่ 1 ข้อมูลพื้นฐานจังหวัด

## ผลการดำเนินงาน

- ๑) จัดทำทำเนียบ ศพก. และศพก.เครือข่าย ให้เป็นปัจจุบัน
- ๒) คัดเลือกศูนย์เครือข่ายที่จะได้รับงบประมาณในการพัฒนา อำเภอละ ๓ ศูนย์
- ๓) จัดทำบัญชีศูนย์เครือข่าย ศพก. ที่มีการบูรณาการกับหน่วยงานในสังกัดกระทรวงเกษตรฯ
- ๔) มีการประชุมเชื่อมโยงคณะกรรมการ ศพก. และแปลงใหญ่ระดับอำเภอ ในทุกอำเภอ จำนวน ๔ ครั้ง
- ๕) มีการจัดประชุมเชื่อมโยงเครือข่ายคณะกรรมการ ศพก. และแปลงใหญ่ระดับจังหวัด แล้วจำนวน ๒ ครั้ง เพื่อรวบรวมปัญหาในการดำเนินงาน และร่วมกันกำหนดเป้าหมายในการพัฒนา ศพก. แปลงใหญ่ในปี ๒๕๖๔
- ๖) มีการจัดอบรมเกษตรกรผู้นำ (อำเภอละ ๓๐ ราย) ครั้งที่ ๑ ในทุกอำเภอ เพื่อเตรียมความพร้อมเกษตรกรสู่การเข้าร่วมโครงการส่งเสริมการเกษตรแบบแปลงใหญ่
- ๗) มีการจัดอบรมเกษตรกรประธานศูนย์เครือข่าย ครั้งที่ ๑ โดยการถ่ายทอดเทคโนโลยีเกษตรและนวัตกรรม จาก AIC

## ๕. สถานการณ์การผลิตและราคาสินค้าเกษตรที่สำคัญ

### ๕.๑) สินค้าเกษตร

- **ข้าวนาปี** พื้นที่เพาะปลูก ๑๘,๙๙๘ ไร่ ปริมาณผลผลิต ข้าวเปลือก ๗,๔๐๙ ตัน ข้าวสาร ๔,๔๔๕.๔ ตัน ราคเฉลี่ย ๑๘ บาท/กิโลกรัม

กรณีไม่เกิดความเสียหายจากภัยแล้ง/ภาวะฝนทิ้งช่วง คาดว่ามีปริมาณผลผลิตทั้งหมด ประมาณ ๗,๔๐๙ ตัน ผลผลิตเฉลี่ย ๓๙๐ กก./ไร่

- **ปาล์มน้ำมัน** พื้นที่ ๓๓๒,๘๔๖ ไร่ ปริมาณผลผลิต ๓๐๒,๑๖๗ ตัน ราคเฉลี่ย ๔ บาท/กิโลกรัม

คาดการณ์ผลผลิตออกสู่ตลาดตลอดปี ช่วงเดือนมกราคม – ธันวาคม ๒๕๖๔ จำนวน ๓๐๓,๑๓๘ ตัน

เดือนตุลาคม ๖๓ จำนวนผลผลิต ๒๓,๓๒๖.๒๐ ตัน ราคา ๕.๔๔ บาท/กก.

เดือนพฤศจิกายน ๖๓ จำนวนผลผลิต ๒๐,๘๓๕.๗๖ ตัน ราคา ๕.๒๖ บาท/กก.

เดือนธันวาคม ๖๓ จำนวนผลผลิต ๒๓,๑๐๘.๕๒ ตัน ราคา ๖.๒๕ บาท/กก.

เดือนมกราคม ๖๔ จำนวนผลผลิต ๔๖,๔๒๘.๗๒ ตัน ราคา ๖.๑๙ บาท/กก.

เดือนกุมภาพันธ์ ๖๔ จำนวนผลผลิต ๕๐,๙๒๕.๓๐ ตัน ราคา ๖.๐๖ บาท/กก.

เดือนมีนาคม ๖๔ จำนวนผลผลิต ๓๗,๓๒๕.๙๙ ตัน ราคา ๕.๕๔ บาท/กก.

เดือนเมษายน ๖๔ จำนวนผลผลิต ๔๗,๔๖๘.๗๔ ตัน ราคา ๔.๖๗ บาท/กก.

กรณีไม่เกิดความเสียหายจากภัยแล้ง/ภาวะฝนทิ้งช่วง คาดว่ามีปริมาณผลผลิตทั้งหมด ประมาณ ๓๐๒,๑๖๗ ตัน ผลผลิตเฉลี่ย ๒,๔๔๑ กก./ไร่

ที่มาข้อมูล : สำนักงานเกษตรจังหวัดสตูล

- **ยางพารา** เนื้อที่เพาะปลูกจำนวน ๕๖๕,๘๑๕ ไร่ เนื้อที่ให้ผลผลิตจำนวน ๓๘๖,๖๒๕ ไร่ ปริมาณผลผลิต ๑๐๑,๕๐๐ ตัน ราคเฉลี่ย ๔๖.๐๘ บาท/กิโลกรัม (น้ำยางสด)

คาดการณ์ผลผลิตออกสู่ตลาดตลอดปี ช่วงเดือนมกราคม – ธันวาคม ๒๕๖๔ จำนวน ๑๐๑,๔๓๘ ตัน

เดือนพฤศจิกายน ๖๓ จำนวนผลผลิต ๑๒,๕๐๐ ตัน ราคา ๕๑.๐๐ บาท/กก.

เดือนธันวาคม ๖๓ จำนวนผลผลิต ๑๔,๔๐๐ ตัน ราคา ๕๒.๐๐ บาท/กก.

เดือนมกราคม ๖๔ จำนวนผลผลิต ๑๑,๕๐๐ ตัน ราคา ๔๖.๐๐ บาท/กก.

เดือนกุมภาพันธ์ ๖๔ จำนวนผลผลิต ๗,๗๐๐ ตัน ราคา ๔๘.๐๐ บาท/กก.

## แบบฟอร์มที่ 1 ข้อมูลพื้นฐานจังหวัด

เดือนมีนาคม ๖๔	จำนวนผลผลิต	๓,๘๐๐	ตัน	ราคา	๔๕.๐๐ บาท/กก.
เดือนเมษายน ๖๔	จำนวนผลผลิต	๓,๘๖๐	ตัน	ราคา	๔๗.๐๐ บาท/กก.
เดือนพฤษภาคม ๖๔	จำนวนผลผลิต	๕,๗๙๐	ตัน	ราคา	๖๐.๐๐ บาท/กก.
เดือนมิถุนายน ๖๔	จำนวนผลผลิต	๗,๗๓๐	ตัน	ราคา	๖๓.๐๐ บาท/กก.
เดือนกรกฎาคม ๖๔	จำนวนผลผลิต	๑๑,๕๙๐	ตัน	ราคา	๖๑.๐๐ บาท/กก.
เดือนสิงหาคม ๖๔	จำนวนผลผลิต	๕,๗๙๐	ตัน	ราคา	๖๒.๐๐ บาท/กก.
เดือนกันยายน ๖๔	จำนวนผลผลิต	๗,๗๓๐	ตัน	ราคา	๕๘.๐๐ บาท/กก.
เดือนตุลาคม ๖๔	จำนวนผลผลิต	๗,๗๓๐	ตัน	ราคา	๕๗.๐๐ บาท/กก.

ที่มา : การยางแห่งประเทศไทยจังหวัดสตูล

### - กาแฟ พื้นที่ ๓๔๑ ไร่ ปริมาณ ๔๕ ตัน (ผลสด) ราคาเฉลี่ย ๒๔ บาท/กิโลกรัม

คาดการณ์ผลผลิตออกสู่ตลาดตลอดปี ช่วงเดือนมกราคม - ธันวาคม ๒๕๖๔ จำนวน ๔๕ ตัน

เดือนมกราคม ๖๔	จำนวนผลผลิต	๗.๐๘	ตัน	ราคา	๓๐ บาท/กก.
เดือนกุมภาพันธ์ ๖๔	จำนวนผลผลิต	๖.๔๒	ตัน	ราคา	๓๐ บาท/กก.
เดือนมีนาคม ๖๔	จำนวนผลผลิต	๖.๒๖	ตัน	ราคา	๓๐ บาท/กก.
เดือนเมษายน ๖๔	จำนวนผลผลิต	๕.๖๔	ตัน	ราคา	๓๐ บาท/กก.

กรณีไม่เกิดความเสียหายจากภัยแล้ง/ภาวะฝนทิ้งช่วง คาดว่ามีปริมาณผลผลิตทั้งหมดประมาณ ๔๕ ตัน  
ผลผลิตเฉลี่ย ๑๗๑ กก./ไร่

### - มะพร้าว พื้นที่ ๒,๖๐๕ ไร่ ปริมาณผลผลิต ๓,๔๖๙ ตัน ราคาเฉลี่ย ๑๓ บาท/กิโลกรัม

คาดการณ์ผลผลิตที่จะออกสู่ตลาด ช่วงเดือนมกราคม - ธันวาคม ๒๕๖๔ จำนวน ๓,๔๖๙ ตัน

เดือนมกราคม ๖๔	จำนวนผลผลิต	๓๐๔.๖๗	ตัน	ราคา	๑๓.๕๖ บาท/กก.
เดือนกุมภาพันธ์ ๖๔	จำนวนผลผลิต	๒๘๘.๗๙	ตัน	ราคา	๑๒.๗๓ บาท/กก.
เดือนมีนาคม ๖๔	จำนวนผลผลิต	๑๔๓.๗๐	ตัน	ราคา	๑๔.๕๘ บาท/กก.
เดือนเมษายน ๖๔	จำนวนผลผลิต	๑๙๗.๖๐	ตัน	ราคา	๑๒.๗๖ บาท/กก.

กรณีไม่เกิดความเสียหายจากภัยแล้ง/ภาวะฝนทิ้งช่วง คาดว่ามีปริมาณผลผลิตทั้งหมด ประมาณ ๓,๔๖๙ ตัน  
ผลผลิตเฉลี่ย ๑,๖๗๔ กก./ไร่

### - ทูเรียน พื้นที่ ๒,๙๗๗ ไร่ ปริมาณผลผลิต ๖๔๒ ตัน ราคาเฉลี่ย ๘๓ บาท/กิโลกรัม

### - เงาะ พื้นที่ ๑,๔๓๖ ไร่ ปริมาณผลผลิต ๘๐๑ ตัน ราคาเฉลี่ย ๒๒ บาท/กิโลกรัม

### - มังคุด พื้นที่ ๑,๙๗๒ ไร่ ปริมาณผลผลิต ๘๒๑ ตัน ราคาเฉลี่ย ๒๕ บาท/กิโลกรัม

### - ลองกอง พื้นที่ ๓,๒๔๒ ไร่ ปริมาณผลผลิต ๑,๑๖๑ ตัน ราคาเฉลี่ย ๒๑ บาท/กิโลกรัม

ที่มาข้อมูล : สำนักงานเกษตรจังหวัดสตูล

### - โคน้ำ ปริมาณผลผลิต ๙,๐๑๐ ตัน

คาดการณ์ผลผลิตออกสู่ตลาดตลอดปี ช่วงเดือนมกราคม - ธันวาคม ๒๕๖๔ จำนวน ๙,๐๑๐ ตัน

เดือนพฤศจิกายน ๖๓	จำนวนผลผลิต	๗๕๕	ตัน	ราคา	๒๕,๐๐๐-๓๐,๐๐๐ บาท/ตัน
เดือนธันวาคม ๖๓	จำนวนผลผลิต	๗๕๐	ตัน	ราคา	๒๕,๐๐๐-๓๐,๐๐๐ บาท/ตัน
เดือนมกราคม ๖๔	จำนวนผลผลิต	๗๕๐	ตัน	ราคา	๒๕,๐๐๐-๓๐,๐๐๐ บาท/ตัน

## แบบฟอร์มที่ 1 ข้อมูลพื้นฐานจังหวัด

เดือนกุมภาพันธ์ ๖๔	จำนวนผลผลิต	๗๕๐	ตัว	ราคา	๒๕,๐๐๐-๓๐,๐๐๐	บาท/ตัว
เดือนมีนาคม ๖๔	จำนวนผลผลิต	๗๕๐	ตัว	ราคา	๒๕,๐๐๐-๓๐,๐๐๐	บาท/ตัว
เดือนเมษายน ๖๔	จำนวนผลผลิต	๗๕๐	ตัว	ราคา	๒๕,๐๐๐-๓๐,๐๐๐	บาท/ตัว
เดือนพฤษภาคม ๖๔	จำนวนผลผลิต	๗๕๐	ตัว	ราคา	๒๕,๐๐๐-๓๐,๐๐๐	บาท/ตัว

### - แพะเนื้อ ปริมาณผลผลิต ๑๖,๔๓๐ ตัว

คาดการณ์ผลผลิตออกสู่ตลาดตลอดปี ช่วงเดือนมกราคม – ธันวาคม ๒๕๖๔ จำนวน ๑๖,๔๓๐ ตัว

เดือนธันวาคม ๖๓	จำนวนผลผลิต	๑,๕๖๕	ตัว	ราคา	๓,๐๐๐-๓,๕๐๐	บาท/ตัว
เดือนมกราคม ๖๔	จำนวนผลผลิต	๑,๓๖๙	ตัว	ราคา	๓,๐๐๐-๓,๕๐๐	บาท/ตัว
เดือนกุมภาพันธ์ ๖๔	จำนวนผลผลิต	๑,๓๖๙	ตัว	ราคา	๓,๐๐๐-๓,๕๐๐	บาท/ตัว
เดือนมีนาคม ๖๔	จำนวนผลผลิต	๑,๓๖๙	ตัว	ราคา	๓,๐๐๐-๓,๕๐๐	บาท/ตัว
เดือนเมษายน ๖๔	จำนวนผลผลิต	๑,๓๖๙	ตัว	ราคา	๓,๐๐๐-๓,๕๐๐	บาท/ตัว
เดือนพฤษภาคม ๖๔	จำนวนผลผลิต	๑,๓๖๙	ตัว	ราคา	๓,๐๐๐-๓,๕๐๐	บาท/ตัว

### - ไก่เนื้อ ปริมาณผลผลิต ๔,๖๐๐,๐๐๐ ตัว

คาดการณ์ผลผลิตออกสู่ตลาดตลอดปี ช่วงเดือนมกราคม – ธันวาคม ๒๕๖๔ จำนวน ๔,๖๐๐,๐๐๐ ตัว

เดือนธันวาคม ๖๓	จำนวนผลผลิต	๓๑๖,๖๖๐	ตัว	ราคา	๖๖-๖๘	บาท/ตัว
เดือนมกราคม ๖๔	จำนวนผลผลิต	๓๘๓,๓๓๓	ตัว	ราคา	๖๖-๖๘	บาท/ตัว
เดือนกุมภาพันธ์ ๖๔	จำนวนผลผลิต	๓๘๓,๓๓๓	ตัว	ราคา	๖๖-๖๘	บาท/ตัว
เดือนมีนาคม ๖๔	จำนวนผลผลิต	๓๘๓,๓๓๓	ตัว	ราคา	๖๖-๖๘	บาท/ตัว
เดือนเมษายน ๖๔	จำนวนผลผลิต	๓๘๓,๓๓๓	ตัว	ราคา	๖๖-๖๘	บาท/ตัว
เดือนพฤษภาคม ๖๔	จำนวนผลผลิต	๓๘๓,๓๓๓	ตัว	ราคา	๖๖-๖๘	บาท/ตัว

ที่มาข้อมูล : สำนักงานปศุสัตว์จังหวัดสตูล

### - ประมงพาณิชย์ คาดการณ์ผลผลิตที่จะออกสู่ตลาด ช่วงเดือนมกราคม – ธันวาคม ๒๕๖๔ จำนวน ๖๕,๙๒๒ ตัน

เดือนตุลาคม ๖๓	จำนวนผลผลิต	๕,๓๐๐	ตัน	ราคา	๓๖,๐๐๐	บาท/ตัน
เดือนพฤศจิกายน ๖๓	จำนวนผลผลิต	๕,๓๐๐	ตัน	ราคา	๓๖,๐๐๐	บาท/ตัน
เดือนธันวาคม ๖๓	จำนวนผลผลิต	๕,๓๐๐	ตัน	ราคา	๓๖,๐๐๐	บาท/ตัน
เดือนมกราคม ๖๔	จำนวนผลผลิต	๕,๓๐๐	ตัน	ราคา	๓๖,๐๐๐	บาท/ตัน
เดือนกุมภาพันธ์ ๖๔	จำนวนผลผลิต	๕,๓๐๐	ตัน	ราคา	๓๖,๐๐๐	บาท/ตัน
เดือนมีนาคม ๖๔	จำนวนผลผลิต	๕,๓๐๐	ตัน	ราคา	๓๖,๐๐๐	บาท/ตัน
เดือนเมษายน ๖๔	จำนวนผลผลิต	๕,๓๐๐	ตัน	ราคา	๓๖,๐๐๐	บาท/ตัน
เดือนพฤษภาคม ๖๔	จำนวนผลผลิต	๕,๓๐๐	ตัน	ราคา	๓๖,๐๐๐	บาท/ตัน

### - ประมงพื้นบ้าน คาดการณ์ผลผลิตที่จะออกสู่ตลาด ช่วงเดือนมกราคม – ธันวาคม ๒๕๖๔ จำนวน ๑๒,๒๒๔ ตัน

เดือนตุลาคม ๖๓	จำนวนผลผลิต	๑,๑๐๐	ตัน	ราคา	๘๕,๗๘๐	บาท/ตัน
เดือนพฤศจิกายน ๖๓	จำนวนผลผลิต	๑,๑๐๐	ตัน	ราคา	๘๕,๗๘๐	บาท/ตัน
เดือนธันวาคม ๖๓	จำนวนผลผลิต	๑,๑๐๐	ตัน	ราคา	๘๕,๗๘๐	บาท/ตัน

## แบบฟอร์มที่ 1 ข้อมูลพื้นฐานจังหวัด

เดือนมกราคม ๖๔	จำนวนผลผลิต ๑,๑๐๐ ตัน	ราคา ๘๕,๗๘๐ บาท/ตัน
เดือนกุมภาพันธ์ ๖๔	จำนวนผลผลิต ๑,๑๐๐ ตัน	ราคา ๘๕,๗๘๐ บาท/ตัน
เดือนมีนาคม ๖๔	จำนวนผลผลิต ๑,๑๐๐ ตัน	ราคา ๘๕,๗๘๐ บาท/ตัน
เดือนเมษายน ๖๔	จำนวนผลผลิต ๑,๑๐๐ ตัน	ราคา ๘๕,๗๘๐ บาท/ตัน
เดือนพฤษภาคม ๖๔	จำนวนผลผลิต ๑,๑๐๐ ตัน	ราคา ๘๕,๗๘๐ บาท/ตัน

- **กุ้งทะเล** พื้นที่เลี้ยง ๖,๓๘๗ ไร่ คาดการณ์ผลผลิตที่จะออกสู่ตลาด ช่วงเดือนมกราคม - ธันวาคม ๒๕๖๔  
จำนวน ๖,๐๐๐ ตัน

เดือนตุลาคม ๖๓	จำนวนผลผลิต ๖๒๗ ตัน	ราคา ๑๒๐,๐๐๐ บาท/ตัน
เดือนพฤศจิกายน ๖๓	จำนวนผลผลิต ๖๓๐ ตัน	ราคา ๑๒๐,๐๐๐ บาท/ตัน
เดือนธันวาคม ๖๓	จำนวนผลผลิต ๕๓๐ ตัน	ราคา ๑๒๐,๐๐๐ บาท/ตัน
เดือนมกราคม ๖๔	จำนวนผลผลิต ๕๕๐ ตัน	ราคา ๑๒๐,๐๐๐ บาท/ตัน
เดือนกุมภาพันธ์ ๖๔	จำนวนผลผลิต ๖๙๙ ตัน	ราคา ๑๒๐,๐๐๐ บาท/ตัน
เดือนมีนาคม ๖๔	จำนวนผลผลิต ๕๘๒ ตัน	ราคา ๑๒๐,๐๐๐ บาท/ตัน
เดือนเมษายน ๖๔	จำนวนผลผลิต ๓๔๘ ตัน	ราคา ๑๒๐,๐๐๐ บาท/ตัน
เดือนพฤษภาคม ๖๔	จำนวนผลผลิต ๔๕๐ ตัน	ราคา ๑๒๐,๐๐๐ บาท/ตัน

ที่มาข้อมูล : สำนักงานประมงจังหวัดสตูล

### ๕.๒) ฟาร์มมาตรฐานด้านปศุสัตว์

จังหวัดสตูลมีฟาร์มมาตรฐานด้านปศุสัตว์ จำนวน ๔๓ ฟาร์มแบ่งเป็น ฟาร์มไก่เนื้อ ๔๑ ฟาร์ม , ฟาร์มไก่ไข่ ๑ ฟาร์ม และฟาร์มสุกร ๑ ฟาร์ม

ที่มาข้อมูล : สำนักงานปศุสัตว์จังหวัดสตูล

### ๕.๓) ผลการสำรวจจนมโรงเรียน

- โรงเรียน ๓๑๖ โรงเรียน ได้รับแล้ว ๓๑๖ โรงเรียน

สังกัด สพฐ. จำนวน ๑๖๐ โรงเรียน

สังกัด สช. จำนวน ๓๒ โรงเรียน

สังกัด อปท. จำนวน ๑๒๔ โรงเรียน

- นักเรียน ๔๗,๘๗๔ คน ได้รับแล้ว ๔๗,๘๗๔ คน (๑๐๐ %)

ที่มาข้อมูล : สำนักงานปศุสัตว์จังหวัดสตูล

## ๖. สถานการณ์และการช่วยเหลือภัยพิบัติด้านเกษตร

### ๖.๑ พื้นที่เสี่ยงภัยแล้ง/อุทกภัย (ล่อแหลมและเปราะบาง)

#### สถานการณ์น้ำ

จังหวัดสตูลมีลำน้ำสายหลัก จำนวน ๓ สาย ได้แก่

๑) ลุ่มน้ำสาขาคลองมาบัง (ดูสน) ความยาวคลองรวม ๗๖.๙ กิโลเมตร ประกอบด้วย คลองข้าง ๑๘.๒ กิโลเมตร คลองกาหมิง ๖.๕ กิโลเมตร คลองมาบัง (ดูสน) ๔๕.๕ กิโลเมตร คลองตำมะลัง ๖.๗ กิโลเมตร

## แบบฟอร์มที่ 1 ข้อมูลพื้นฐานจังหวัด

ครอบคลุมอำเภอควนโดน อำเภอเมืองสตูล เป็นส่วนใหญ่ และอำเภอควนกาหลง บางส่วน ระดับน้ำต่ำกว่าระดับตลิ่ง -๔.๙๖ ม.ทรก. และต่ำกว่าระดับเตือนภัย - ๐.๙๑ ม.ทรก.

๒) ลุ่มน้ำสาขาคลองสูง ความยาวคลองรวม ๙๖.๕ กิโลเมตร ประกอบด้วย คลองลำโสน ๒๕.๖ กิโลเมตร และคลองสูง ๗๐.๙ กิโลเมตร ครอบคลุมอำเภอควนกาหลง อำเภอมะนัง เป็นส่วนใหญ่ และอำเภอทุ่งหว้า บางส่วน ระดับน้ำต่ำกว่าระดับตลิ่ง -๗.๔๑ ม.ทรก. และต่ำกว่าระดับเตือนภัย -๖.๐๕ ม.ทรก.

๓) ลุ่มน้ำสาขาคลองท่าแพ ความยาวคลองรวม ๖๒.๙ กิโลเมตร ประกอบด้วย คลองการะเกตุ ๒๑.๘ กิโลเมตร คลองท่าแพ ๓๗.๙ กิโลเมตร คลองบาราเกตุ ๓.๒ กิโลเมตร ครอบคลุมอำเภอควนโดน และอำเภอท่าแพ เป็นส่วนใหญ่ อำเภอควนกาหลง และอำเภอเมืองสตูล บางส่วน ระดับน้ำต่ำกว่าระดับตลิ่ง -๓.๖๐ ม.ทรก. และต่ำกว่าระดับเตือนภัย -๒.๙๐ ม.ทรก.

ที่มาข้อมูล : สำนักงานเกษตรและสหกรณ์จังหวัดสตูล

### ๖.๒ ผลการเฝ้าระวังโรคและแมลงศัตรูสำคัญ

#### ๖.๒.๑ การระบาดของโรคและศัตรูข้าวโพด

พบการระบาดของหนอนกระทู้ข้าวโพดลายจุด (Fall Armyworm) ในข้าวโพด ในพื้นที่จังหวัดสตูล จำนวน ๓ อำเภอ ได้แก่ อำเภอควนกาหลง อำเภอท่าแพ และอำเภอควนโดน มีพื้นที่ปลูก รวมจำนวน ๒๔๑ ไร่ เกษตรกรผู้ปลูก ๑๕๕ ราย พื้นที่ที่พบการระบาด จำนวน ๒๖ ไร่ เกษตรกร ๒๓ ราย ซึ่งสำนักงานเกษตรจังหวัดสตูล และเจ้าหน้าที่สำนักงานเกษตรอำเภอลงพื้นที่สำรวจพร้อมให้คำแนะนำแก่กลุ่มเกษตรกร

#### ๖.๒.๒ การระบาดของโรคและศัตรูมะพร้าว

พบการระบาดของหนอนหัวดำมะพร้าว ในพื้นที่จังหวัดสตูล จำนวน ๑ อำเภอ ได้แก่ อำเภอละงู มีพื้นที่ปลูกจำนวน ๖๘๕ ไร่ เกษตรกร ๕๕๒ ราย พื้นที่ที่พบการระบาด จำนวน ๑๗๗ ไร่ เกษตรกร ๑๔๒ ราย สำนักงานเกษตรจังหวัดสตูล และสำนักงานเกษตรอำเภอละงู ให้คำแนะนำแก่เกษตรกรในการจัดการหนอนหัวดำมะพร้าวโดยใช้วิธีตัดทางใบเผาทำลาย และการปล่อยแตนเบียนบราคอน จำนวน ๒๕ กล่อง แก่เกษตรกร

พบการระบาดของแมลงดำหนามมะพร้าว ในพื้นที่จังหวัดสตูล จำนวน ๔ อำเภอ ได้แก่ อำเภอละงู อำเภอควนโดน อำเภอเมืองสตูลและอำเภอควนกาหลง จำนวน ๒๓๖ ไร่ ๒๐๑ ราย จำแนกพื้นที่ดังนี้

๑) อำเภอละงู มีพื้นที่ปลูกจำนวน ๖๘๕ ไร่ พื้นที่ที่พบการระบาด จำนวน ๑๓๐ ไร่ ๙๖ ราย

๒) อำเภอควนโดน มีพื้นที่ปลูกจำนวน ๓๐๗ ไร่ พื้นที่ที่พบการระบาด จำนวน ๑๖ ไร่ ๓๒ ราย

๓) อำเภอเมืองสตูล มีพื้นที่ปลูกจำนวน ๖๘๕ ไร่ พื้นที่ที่พบการระบาด จำนวน ๓๒ ไร่ ๒๖ ราย

๔) อำเภอควนกาหลง มีพื้นที่ปลูก จำนวน ๑๒๗ ไร่ พื้นที่ที่พบการระบาด จำนวน ๕๘ ไร่ ๔๗ ราย

สำนักงานเกษตรอำเภอและสำนักงานเกษตรจังหวัดสตูล ได้เข้าให้คำแนะนำเบื้องต้นเกี่ยวกับวิธีการจัดการและประสานงานขอสนับสนุนแตนเบียนแมลงดำหนาม (แตนเบียนเตตระสติคัส) จากศูนย์ส่งเสริมเทคโนโลยีการเกษตร ด้านอารักขาพืช จังหวัดสงขลา จำนวน ๕๐ มัมมี่ เพื่อแจกจ่ายแก่เกษตรกรในพื้นที่ที่พบการระบาด

พบการระบาดของด้วงแรดมะพร้าว ในพื้นที่จังหวัดสตูล จำนวน ๒ อำเภอ ได้แก่ อำเภอละงู อำเภอควนโดน และอำเภอควนโดน จำนวน ๒๗๕ ไร่ ๒๑๖ ราย จำแนกได้ดังนี้

๑) อำเภอละงู มีพื้นที่ปลูกจำนวน ๖๘๕ ไร่ พื้นที่ที่พบการระบาด จำนวน ๒๒๖ ไร่ ๑๖๓ ราย

๒) อำเภอควนโดน มีพื้นที่ปลูกจำนวน ๓๐๗ ไร่ พื้นที่ที่พบการระบาด จำนวน ๑๔ ไร่ ๒๑ ราย

๓) อำเภอควนกาหลง มีพื้นที่ปลูก ๑๒๗ ไร่ พื้นที่ที่พบการระบาด จำนวน ๓๕ ไร่ ๓๒ ราย

## แบบฟอร์มที่ 1 ข้อมูลพื้นฐานจังหวัด

สำนักงานเกษตรอำเภอลงพื้นที่ให้คำแนะนำในการจัดการด้วงแรดมะพร้าว เน้นให้เกษตรกร  
ทำความสะอาดแปลง ทำลายเศษวัสดุที่เหลือใช้ เพื่อลดพื้นที่วางไข่ของด้วงแรดมะพร้าว

### ๖.๒.๓ การระบาดของโรคและศัตรูปาล์มน้ำมัน

พบการระบาดของด้วงแรดปาล์มน้ำมัน ในพื้นที่จังหวัดสตูล จำนวน ๕ อำเภอ ได้แก่ อำเภอละงู อำเภอ  
ควนโดน อำเภอมะนัง อำเภอท่าแพ และอำเภอควนกาหลง จำนวน ๕๒๘ ไร่ ๒๓๙ ราย จำแนกพื้นที่ดังนี้

- ๑) อำเภอละงู มีพื้นที่ปลูกจำนวน ๑๗,๒๓๐ ไร่ พื้นที่ที่พบการระบาด จำนวน ๑๘๗ ไร่ ๖๒ ราย
- ๒) อำเภอควนโดน มีพื้นที่ปลูกจำนวน ๔,๔๐๘.๕๔ ไร่ พื้นที่ที่พบการระบาด จำนวน ๑๐ ไร่ ๕ ราย
- ๓) อำเภอมะนัง มีพื้นที่ปลูกจำนวน ๓๐,๙๔๔ ไร่ พื้นที่ที่พบการระบาด จำนวน ๕๐ ไร่ ๒๒ ราย
- ๔) อำเภอท่าแพ มีพื้นที่ปลูกจำนวน ๑๐,๐๕๙ ไร่ พื้นที่ที่พบการระบาด จำนวน ๑๔๙ ไร่ ๗๘ ราย
- ๕) อำเภอควนกาหลง มีพื้นที่ปลูก จำนวน ๓๕,๗๘๑ ไร่ พื้นที่ที่พบการระบาด จำนวน ๑๓๒ ไร่ ๗๒ ราย

พบการระบาดของโรคการโนเดอ์มาปาล์มน้ำมัน ในพื้นที่จังหวัดสตูล จำนวน ๑ อำเภอ ได้แก่  
อำเภอมะนัง มีพื้นที่ปลูกจำนวน ๓๐,๙๔๔ ไร่ พื้นที่ที่พบการระบาด จำนวน ๑๕๐ ไร่ จำนวน ๔ ราย

สำนักงานเกษตรจังหวัดสตูลและสำนักงานเกษตรอำเภอมะนัง สอนวิธีการผลิตและขยายเชื้อราไตรโคเดอร์  
มา เพื่อใช้ในการป้องกันกำจัดโรคการโนเดอ์มาให้กับเกษตรกร

ที่มาข้อมูล : สำนักงานเกษตรจังหวัดสตูล

### ๖.๒.๔ การแพร่ระบาดของโรคใบร่วงชนิดใหม่ในยางพารา

พบการระบาดของโรคใบร่วงชนิดใหม่ในยางพารา ในพื้นที่จังหวัดสตูล จำนวน ๓ อำเภอ ได้แก่

อำเภอละงู พื้นที่การระบาด จำนวน ๘๙.๗๐ ไร่ เกษตรกร จำนวน ๘ ราย

อำเภอท่าแพ พื้นที่การระบาด จำนวน ๓๑ ไร่ เกษตรกร จำนวน ๓ ราย

อำเภอทุ่งหว้า พื้นที่การระบาด จำนวน ๘๐ ไร่ เกษตรกร จำนวน ๒ ราย

#### การสนับสนุนให้ความช่วยเหลือ

การยางแห่งประเทศไทยจังหวัดสตูล ร่วมกับ ศูนย์วิจัยและพัฒนาการเกษตรสตูล และสำนักงาน  
เกษตรอำเภอในพื้นที่ ลงพื้นที่สำรวจติดตามและเฝ้าระวังการระบาดของโรคใบร่วงชนิดใหม่ในยางพารา ในพื้นที่  
อ.ควนกาหลง อ.ท่าแพ อ.ละงู อ.ทุ่งหว้า ผลปรากฏว่าทุกแปลงเจอโรคใบร่วงชนิดใหม่ร่วมกับโรคไฟทอปธอรา เป็นโรค  
ใบร่วงชนิดใหม่อยู่ ร้อยละ ๒๕-๓๐ ของจำนวนต้นแปลง อาการจากโรคใบร่วงดังกล่าวประมาณร้อยละ ๕-๑๐  
ของจำนวนต้นที่เป็นโรค พร้อมกันนี้ได้ร่วมให้คำแนะนำแก่เกษตรกรเจ้าของสวนยาง เกี่ยวกับลักษณะของโรควิธีการ  
ในการป้องกันกำจัดโรค และการจัดการสวนยางพาราที่ถูกต้องด้วย

### ๖.๓ การช่วยเหลือตามระเบียบกระทรวงการคลังฯ -

๗. ปัญหา/ข้อเรียกร้องที่เกิดขึ้นในจังหวัด/แนวทางแก้ไข (ใคร ได้รับผลกระทบ/เดือดร้อนอย่างไร เมื่อใด มีข้อเสนอ  
ให้รัฐแก้ไขปัญหาอย่างไร ได้ปฏิบัติการณ์ไปแล้วอย่างไร ผลเป็นอย่างไร มีข้อเสนอการแก้ไขปัญหามาให้หมดสิ้นไปอย่างไร)

ปัญหา เกษตรกรจะขอรับเสบียงสัตว์ในห้วงเวลาที่ผู้ว่าราชการจังหวัดยังไม่ได้ประกาศภัยพิบัติของจังหวัด

แนวทางแก้ไขปัญหา ชี้แจงให้เกษตรกรเข้าใจในระเบียบและหลักการแจกจ่ายเสบียงสัตว์ และแนะนำ  
ให้เกษตรกรจัดทำปฏิทินเสบียงสัตว์ไว้ใช้เองเพื่อให้มีเสบียงสัตว์ใช้ตลอดปี และดำเนินการจัดตั้ง Feed Center ผลิต  
อาหารจำหน่ายให้แก่เกษตรกรในพื้นที่และพื้นที่ใกล้เคียง

ที่มา : ศูนย์วิจัยและพัฒนาอาหารสัตว์สตูล

## แบบฟอร์มที่ 1 ข้อมูลพื้นฐานจังหวัด

๘. ปัญหาอุปสรรค/ความเสี่ยง/ความท้าทาย ต่อการปฏิบัติราชการด้านการเกษตรของจังหวัด และข้อเสนอวิธีการลดความเสี่ยง (ระบบการบริหารงานภายในจังหวัด/การบริหารงบประมาณของหน่วยงานในสังกัดกระทรวงเกษตรและสหกรณ์/บุคลากร/ข้อจำกัดด้านสภาพพื้นที่และสังคมวัฒนธรรม)

๑) ปัญหาที่ดินทำกินไม่มีเอกสารสิทธิ์ พื้นที่อยู่เขต สปก. พื้นที่ป่า พื้นที่อุทยาน ไม่สามารถขึ้นทะเบียนเกษตรกร และรับการให้การช่วยเหลือ

๒) ประมงพื้นบ้านตามวิถีชีวิตและบริบทชุมชนในหน้ามรสุมขัดกับการทำประมงตามข้อกำหนด

๓) แรงงานภาคเกษตร เกษตรกรส่วนใหญ่เป็นผู้สูงอายุ คนรุ่นใหม่ไม่ค่อยสนใจ และตั้งใจในอาชีพการเกษตร การรับเทคโนโลยีการเกษตรใหม่ๆ และการทำการเกษตรตามหลักวิชาการ เพื่อเพิ่มปริมาณผลผลิต คุณภาพสินค้าเกษตรการเพิ่มมูลค่าสินค้าเกษตร และไม่สามารถผลิตสินค้าเกษตรได้ต่อเนื่องและเพียงพอกับความต้องการของผู้บริโภค

๔) จังหวัดสตูลขาดแหล่งเก็บน้ำต้นทุน อ่างเก็บน้ำขนาดใหญ่ เพื่อการเกษตร การอุปโภค-บริโภค และเพื่อบรรเทาอุทกภัย

๕) ความมั่นคงด้านอาหาร จังหวัดสตูลเป็นจังหวัดเล็ก การผลิตและจำหน่ายผลผลิตทางการเกษตรไม่เพียงพอกับความต้องการ ต้องนำเข้าสินค้าเกษตร และไม่ใช่เมืองผ่านจึงไม่มีศูนย์กลางการซื้อขายสินค้าเกษตรเหมือนจังหวัดใหญ่ และไม่เป็นที่ดึงดูดของผู้ประกอบการในเข้ามาการลงทุน มีแต่ตลาดค้าปลีกและเกษตรกรรายย่อย

๖) การบูรณาการงบประมาณ งบจังหวัด งบกลุ่มจังหวัด งบภาค งบกระทรวง ควรบูรณาการตั้งแต่ระดับกระทรวง กรม ลงมาสู่ระดับจังหวัด

๗) การของบประมาณจังหวัด/กลุ่มจังหวัด/งบภาค ควรกำหนดลักษณะโครงการที่เสนอขอตามภารกิจของหน่วยงานให้ชัดเจนและมีความยืดหยุ่นให้เข้ากับบริบทการพัฒนาจังหวัด/กลุ่มจังหวัด/ภาค

๘) บุคลากรน้อยกับภารกิจงานของกรมที่ไม่ได้ตั้งอยู่ในจังหวัด ทำให้งานล่าช้าและประสิทธิภาพของงานลดลง

๙) เกษตรกรมีพื้นที่สำหรับปลูกพืชอาหารสัตว์น้อย และปลูกพืชอาหารสัตว์ไม่เหมาะสมกับพื้นที่ที่เกษตรกรมี

ข้อเสนอวิธีการแก้ไขปัญหาอุปสรรคและความท้าทาย

๑) แนะนำให้เกษตรกรใช้พื้นที่ว่างปลูกพืชอาหารสัตว์พันธุ์ดี และพันธุ์พืชอาหารเหมาะสมต่อพื้นที่นั้น ๆ

๒) อธิบายและเปรียบเทียบการใช้องค์ความรู้ใหม่ๆ กับแบบดั้งเดิมให้เกษตรกรประจักษ์ทั้งด้านปริมาณและคุณภาพ

ที่มาข้อมูล : หน่วยงานในสังกัดกระทรวงเกษตรและสหกรณ์จังหวัดสตูล

ข้อมูล ณ ๓๑ พฤษภาคม ๒๕๖๔

**ข้อมูลความก้าวหน้า**  
**การช่วยเหลือเกษตรกรของกระทรวงเกษตรและสหกรณ์ตามนโยบายรัฐบาล**  
**พื้นที่จังหวัดสตูล เดือนพฤษภาคม ๒๕๖๔**

จังหวัดสตูล โดยหน่วยงานสังกัดกระทรวงเกษตรและสหกรณ์ กระทรวงพาณิชย์ ธนาคารเพื่อการเกษตรและสหกรณ์การเกษตร ได้ดำเนินงาน โครงการประกันรายได้ให้แก่เกษตรกรผู้ผลิตสินค้าเกษตรต่าง ๆ ที่ประสบปัญหาราคาสินค้าเกษตรตกต่ำ และโครงการตามนโยบายรัฐบาลอื่น ๆ โดยมีผลการดำเนินงาน ดังนี้

**๑. โครงการสนับสนุนต้นทุนการผลิตให้เกษตรกรผู้ปลูกข้าวนาปี**

**๑.๑) โครงการสนับสนุนต้นทุนการผลิตให้เกษตรกรผู้ปลูกข้าวนาปี ปีการผลิต ๒๕๖๒/๖๓**

มีเกษตรกรขึ้นทะเบียนจำนวน ๔,๒๕๓ ครัวเรือน พื้นที่ ๑๖,๔๗๔.๗๗ ไร่

รทส. จ่ายเงินแล้วจำนวน ๔,๒๕๓ ราย เป็นเงิน ๗,๙๗๔,๒๗๖ บาท

ที่มา : สำนักงานเกษตรจังหวัดสตูล

**๒. โครงการประกันรายได้เกษตรกรชาวสวนปาล์มน้ำมัน**

**๒.๑) โครงการประกันรายได้เกษตรกรชาวสวนปาล์มน้ำมัน ปี ๒๕๖๒/๖๓**

มีเกษตรกรชาวสวนปาล์มขึ้นทะเบียนจำนวน ๘,๔๑๙ ครัวเรือน พื้นที่ ๑๐๐,๖๐๗.๙๔ ไร่ (อายุปาล์มเกิน ๓ ปี)

รทส. จ่ายเงินชดเชยให้เกษตรกรแล้ว

งวดที่ ๑ จำนวน ๖,๔๓๙ ครัวเรือน เป็นเงิน ๒๖,๗๔๕,๐๐๗.๓๒ บาท

งวดที่ ๒ จำนวน ๗,๙๖๔ ครัวเรือน เป็นเงิน ๒๗,๐๓๒,๑๘๙.๖๓ บาท

งวดที่ ๓ ไม่ได้ชดเชยส่วนต่างราคา เนื่องจากราคาเป้าหมายสูงกว่าราคาอ้างอิง

งวดที่ ๔ ไม่ได้ชดเชยส่วนต่างราคา เนื่องจากราคาเป้าหมายสูงกว่าราคาอ้างอิง

งวดที่ ๕ ไม่ได้ชดเชยส่วนต่างราคา เนื่องจากราคาเป้าหมายสูงกว่าราคาอ้างอิง

งวดที่ ๖ จำนวน ๘,๙๔๘ ครัวเรือน เป็นเงิน ๒๘,๘๖๗,๔๐๑.๔๐ บาท

งวดที่ ๗ จำนวน ๙,๐๕๔ ครัวเรือน เป็นเงิน ๑๖,๑๐๓,๙๘๑.๒๔ บาท

งวดที่ ๘ จำนวน ๙,๐๖๔ ครัวเรือน เป็นเงิน ๑๙,๕๐๒,๓๙๕.๑๙ บาท

งวดที่ ๙ จำนวน ๙,๐๘๑ ครัวเรือน เป็นเงิน ๑๓,๐๓๑,๔๗๐.๔๙ บาท

งวดที่ ๑๐ จำนวน ๘,๘๐๗ ครัวเรือน เป็นเงิน ๘,๖๔๓,๒๑๗.๘๑ บาท

งวดที่ ๑๑ ไม่ได้ชดเชยส่วนต่างราคา เนื่องจากราคาอ้างอิงสูงกว่าราคาเป้าหมาย

งวดที่ ๑๒ ไม่ได้ชดเชยส่วนต่างราคา เนื่องจากราคาอ้างอิงสูงกว่าราคาเป้าหมาย

งวดที่ ๑๓ ไม่ได้ชดเชยส่วนต่างราคา เนื่องจากราคาอ้างอิงสูงกว่าราคาเป้าหมาย

ข้อมูล ณ วันที่ ๒๓ พฤษภาคม ๒๕๖๓

ที่มา : สำนักงานเกษตรจังหวัดสตูล



### ๓. โครงการประกันรายได้เกษตรกรชาวสวนยาง

#### ๓.๑) โครงการประกันรายได้เกษตรกรชาวสวนยาง ระยะที่ ๑ ปี ๒๕๖๒/๒๕๖๓

โครงการประกันรายได้เกษตรกรชาวสวนยาง ระยะที่ ๑ ได้ดำเนินการสิ้นสุดแล้ว ในเดือน กันยายน ๒๕๖๓

#### ๓.๒) โครงการประกันรายได้เกษตรกรชาวสวนยาง ระยะที่ ๒ ปี ๒๕๖๓/๒๕๖๔

จังหวัดสตูลมีเกษตรกรชาวสวนยางขึ้นทะเบียนกับ กยท.จ.สตูล จำนวน ๓๖,๑๗๓ ราย เนื้อที่รวม จำนวน ๓๙๖,๙๗๖.๗๓๐๐ ไร่ มีเกษตรกรชาวสวนยางเข้าร่วมโครงการฯ จำนวน ๒๙,๔๙๑ ราย เป็นเนื้อที่ ๒๘๘,๒๓๗.๗๘๐๐ ไร่ แบ่งเป็น ขึ้นทะเบียนบัตรเขียว จำนวน ๑๙,๕๘๔ ราย เนื้อที่ ๑๘๔,๙๖๓.๐๔๕๐ ไร่ และแจ้งข้อมูลฯ บัตรชมพู จำนวน ๙,๙๐๗ ราย เนื้อที่ ๑๐๓,๒๗๔.๗๓๕๐ ไร่

จังหวัดสตูลมีผลการดำเนินงานโครงการประกันรายได้เกษตรกรชาวสวนยาง ระยะที่ ๒ ร้อยละ ๙๙.๙๙ มีเกษตรกรชาวสวนยางที่ผ่านการรับรองสิทธิ์ พื้นที่มีเอกสารสิทธิ์ (ขึ้นทะเบียนฯ บัตรเขียว) จำนวน ๑๙,๕๘๒ ราย เนื้อที่ จำนวน ๑๘๔,๙๕๓.๑๗๗๕ ไร่ และเกษตรกรที่ผ่านการรับรองสิทธิ์ พื้นที่ไม่มีเอกสารสิทธิ์ (แจ้งข้อมูลฯ บัตรชมพู) จำนวน ๙,๙๐๕ ราย เนื้อที่ ๑๐๓,๒๔๕.๗๓๕๐ ไร่

ข้อมูล ณ วันที่ ๒๗ พฤษภาคม ๒๕๖๔

สรุปการส่งจ่ายเงินให้เกษตรกร ตั้งแต่วันที่ ๑ ตุลาคม ๒๕๖๓ ถึงวันที่ ๒๗ พฤษภาคม ๒๕๖๔ เป็นเงิน ๑๕๕,๗๒๘,๕๙๖.๕๐ มีรายละเอียดดังนี้

#### ๑. พื้นที่มีเอกสารสิทธิ์ (ขึ้นทะเบียนฯ บัตรเขียว) จ่ายเงินแล้วทั้งสิ้น ๙๙,๙๕๕,๒๕๖.๙๐ บาท

รอบที่ ๑ เป็นเงินรวมทั้งสิ้น ๑๔,๕๓๑,๔๙๔.๙๔๐๐ บาท

- เจ้าของ จำนวน ๑๙,๓๕๐ ราย พื้นที่ ๑๗๓,๔๔๖.๖๒๗๕ ไร่ เป็นเงิน ๑๔,๐๐๔,๑๐๙.๘๖๐๐ บาท
- คนกรีต จำนวน ๑,๓๕๖ ราย พื้นที่ ๑๕,๗๙๕.๐๖๐๐ ไร่ เป็นเงิน ๕๒๗,๓๘๕.๐๘๐๐ บาท

รอบที่ ๒ เป็นเงินรวมทั้งสิ้น ๒๔,๓๒๕,๐๐๑.๑๙๐๐ บาท

- เจ้าของ จำนวน ๑๙,๑๓๓ ราย พื้นที่ ๑๗๑,๗๘๗.๒๒๐๐ ไร่ เป็นเงิน ๒๓,๔๔๒,๗๗๖.๕๖๐๐ บาท
- คนกรีต จำนวน ๑,๓๒๗ ราย พื้นที่ ๑๕,๕๔๓.๑๒๗๕ ไร่ บาท เป็นเงิน ๘๘๒,๒๒๔.๖๓๐๐ บาท

รอบที่ ๓ เป็นเงินรวมทั้งสิ้น ๒๗,๖๓๒,๘๗๙.๐๓๐๐ บาท

- เจ้าของ จำนวน ๑๙,๑๐๒ ราย พื้นที่ ๑๗๑,๔๐๔.๗๒๕๐ ไร่ เป็นเงิน ๒๖,๖๒๗,๗๘๐.๑๘๐๐ บาท
- คนกรีต จำนวน ๑,๓๒๔ ราย พื้นที่ ๑๕,๒๒๘.๓๐๐๐ ไร่ เป็นเงิน ๑,๐๐๕,๐๙๑.๘๕๐๐ บาท

รอบที่ ๔ เป็นเงินรวมทั้งสิ้น ๓๓,๓๙๖,๗๓๕.๘๗๐๐ บาท

- เจ้าของ จำนวน ๑๙,๐๗๒ ราย พื้นที่ ๑๗๑,๐๖๐.๐๓๗๕ ไร่ เป็นเงิน ๓๒,๑๗๔,๕๗๙.๔๕๐๐ บาท
- คนกรีต จำนวน ๑,๓๒๑ ราย พื้นที่ ๑๕,๕๑๔.๙๑๒๕ ไร่ เป็นเงิน ๑,๒๒๒,๑๕๖.๔๒๐๐ บาท

รอบที่ ๕ ไม่ได้ชดเชยส่วนต่างราคา เนื่องจากราคาอ้างอิงสูงกว่าราคาประกัน

รอบที่ ๖ เป็นเงินรวมทั้งสิ้น ๖๙,๑๔๕.๘๗๐๐ บาท

- เจ้าของ จำนวน ๑๘,๘๑๘ ราย พื้นที่ ๑๖๘,๒๗๓.๕๙๗๕ ไร่ เป็นเงิน ๖๗,๑๖๗.๑๑๐๐ บาท
- คนกรีต จำนวน ๑,๓๐๑ ราย พื้นที่ ๑๕,๒๕๔.๖๓๕๐ ไร่ เป็นเงิน ๑,๙๗๘.๗๖๐๐ บาท

**๒. พื้นที่ไม่มีเอกสารสิทธิ์ (แจ้งข้อมูลฯ บัตรชมพู) จ่ายเงินแล้วทั้งสิ้น ๕๕,๘๔๒,๔๘๕.๔๗ บาท**

**รอบที่ ๑** เป็นเงินรวมทั้งสิ้น ๙,๑๗๘,๕๕๙.๙๕ บาท

- เจ้าของ จำนวน ๙,๘๐๗ ราย พื้นที่ ๙๗,๗๒๙.๓๐๐๐ ไร่ เป็นเงิน ๙,๐๕๖,๘๓๔.๗๕ บาท
- คนกรี๊ด จำนวน ๒๙๒ ราย พื้นที่ ๓,๒๕๐.๖๑๐๐ ไร่ เป็นเงิน ๑๒๑,๗๒๕.๒๐ บาท

**รอบที่ ๒** เป็นเงินรวมทั้งสิ้น ๑๓,๗๖๕,๖๗๗.๓๒ บาท

- เจ้าของ จำนวน ๙,๖๖๒ ราย พื้นที่ ๙๖,๔๓๗.๒๓๗๕ ไร่ เป็นเงิน ๑๓,๕๘๒,๒๔๗.๔๐ บาท
- คนกรี๊ด จำนวน ๒๘๖ ราย พื้นที่ ๓,๑๘๙.๒๑๐๐ ไร่ เป็นเงิน ๑๘๓,๔๒๙.๙๒ บาท

**รอบที่ ๓** เป็นเงินรวมทั้งสิ้น ๑๕,๐๓๖,๘๘๙.๒๕ บาท

- เจ้าของ จำนวน ๙,๖๔๐ ราย พื้นที่ ๙๖,๒๐๖.๗๙๗๕ ไร่ เป็นเงิน ๑๔,๘๓๕,๙๙๒.๘๓ บาท
- คนกรี๊ด จำนวน ๒๘๕ ราย พื้นที่ ๓,๑๘๒.๘๖๐๐ ไร่ เป็นเงิน ๒๐๐,๘๕๖.๔๒ บาท

**รอบที่ ๔** เป็นเงินรวมทั้งสิ้น ๑๗,๕๖๘,๒๔๓.๔๙ บาท

- เจ้าของ จำนวน ๖,๖๓๒ ราย พื้นที่ ๙๖,๑๐๘.๗๘๒๕ ไร่ เป็นเงิน ๑๗,๓๓๓,๙๖๗.๒๗ บาท
- คนกรี๊ด จำนวน ๒๘๔ ราย พื้นที่ ๓,๑๖๘.๔๖๐๐ บาท เป็นเงิน ๒๓๔,๒๗๖.๒๒ บาท

**รอบที่ ๕** ไม่ได้ขดเชยส่วนต่างราคา เนื่องจากราคาอ้างอิงสูงกว่าราคาประกัน

**รอบที่ ๖** เป็นเงินรวมทั้งสิ้น ๒๒๓,๙๖๙.๕๙ บาท

- เจ้าของ จำนวน ๙,๔๓๔ ราย พื้นที่ ๙๔,๑๒๕.๕๑ ไร่ เป็นเงิน ๒๒๑,๔๑๑.๕๕ บาท
- คนกรี๊ด จำนวน ๒๗๑ ราย พื้นที่ ๓,๐๔๐.๘๕ บาท เป็นเงิน ๒,๕๕๘.๐๔ บาท

**สภาพปัญหา**

๑. ข้อมูลในทะเบียนเกษตรกรชาวสวนยาง ที่แจ้งไว้ ข้อมูลไม่ครบถ้วนและไม่เป็นปัจจุบัน
๒. การส่งจ่ายเงินเข้าบัญชีเกษตรกร กรณีบัญชีปิดไปแล้ว และกรณีไม่พบบัญชีตามเงื่อนไข
๓. การตรวจสอบพื้นที่ของ บัตรเขียว และบัตรชมพู ปรากฏว่าข้อมูลมีการเปลี่ยนแปลงไปจากเดิม ต้องดำเนินการแก้ไขข้อมูลให้เป็นปัจจุบันก่อนให้คณะทำงานรับรอง

ที่มา : การยางแห่งประเทศไทยจังหวัดสตูล

**๔. โครงการประกันรายได้เกษตรกรผู้ปลูกมันสำปะหลัง ปี ๒๕๖๒/๒๕๖๓**

มีพื้นที่ปลูกมันสำปะหลัง ในพื้นที่ - อำเภอ จำนวน - ครัวเรือน พื้นที่ - ไร่  
 ขณะนี้ดำเนินการจ่ายเงิน จำนวน - ราย เป็นเงิน - บาท

**๕. โครงการประกันรายได้เกษตรกรผู้ปลูกข้าว**

**๕.๑) โครงการประกันรายได้เกษตรกรผู้ปลูกข้าว ปี ๒๕๖๒/๒๕๖๓**

มีเกษตรกรขึ้นทะเบียนจำนวน ๔,๒๕๓ ครัวเรือน พื้นที่ ๑๖,๔๗๔.๗๗ ไร่  
 มีการจ่ายเงินให้เกษตรกรแล้ว จำนวน ๔,๒๖๙ ราย เป็นเงิน ๑๙,๗๓๔,๕๐๙.๘๐ บาท

**๕.๒) โครงการประกันรายได้เกษตรกรผู้ปลูกข้าว ปี ๒๕๖๓/๒๕๖๔**

มีเกษตรกรขึ้นทะเบียนจำนวน ๔,๕๐๘ ครัวเรือน พื้นที่ ๑๗,๘๑๘.๔๗ ไร่  
 มีการจ่ายเงินให้เกษตรกรแล้ว จำนวน ๔,๕๖๑ ราย เป็นเงิน ๕,๔๕๗,๐๗๖.๙๗ บาท

ข้อมูล ณ วันที่ ๒๗ พฤษภาคม ๒๕๖๔

ที่มา: สำนักงานเกษตรจังหวัดสตูล

**๖. โครงการช่วยเหลือค่าเก็บเกี่ยวและปรับปรุงคุณภาพข้าว ๒๕๖๒/๖๓**

มีเกษตรกรขึ้นทะเบียนจำนวน ๔,๒๕๓ ครัวเรือน พื้นที่ ๑๖,๔๗๔.๗๗ ไร่

มีการจ่ายเงินให้เกษตรกร จำนวน ๔,๕๖๐ ราย เป็นเงิน ๑๘,๓๒๕,๙๗๒.๕๐ บาท

ที่มา: สำนักงานเกษตรจังหวัดสตูล

**๗. โครงการสนับสนุนค่าบริหารจัดการและพัฒนาคุณภาพผลผลิตเกษตรกรผู้ปลูกข้าว ปี ๒๕๖๓/๒๕๖๔**

มีเกษตรกรขึ้นทะเบียนจำนวน ๔,๕๐๘ ครัวเรือน พื้นที่ ๑๗,๘๑๘.๔๗ ไร่

มีการจ่ายเงินให้เกษตรกรแล้ว จำนวน ๔,๕๖๓ ราย เป็นเงิน ๑๘,๓๓๒,๔๕๕.๐๐ บาท

ข้อมูล ณ วันที่ ๒๗ พฤษภาคม ๒๕๖๔

ที่มา: สำนักงานเกษตรจังหวัดสตูล

**๘. โครงการประกันรายได้ข้าวโพดเลี้ยงสัตว์**

มีเกษตรกรขึ้นทะเบียนจำนวน - ครัวเรือน พื้นที่ - ไร่

มีการจ่ายเงินให้เกษตรกรแล้ว จำนวน - ราย เป็นเงิน - บาท

.....

ข้อมูล ณ วันที่ ๓๑ พฤษภาคม พ.ศ. ๒๕๖๔