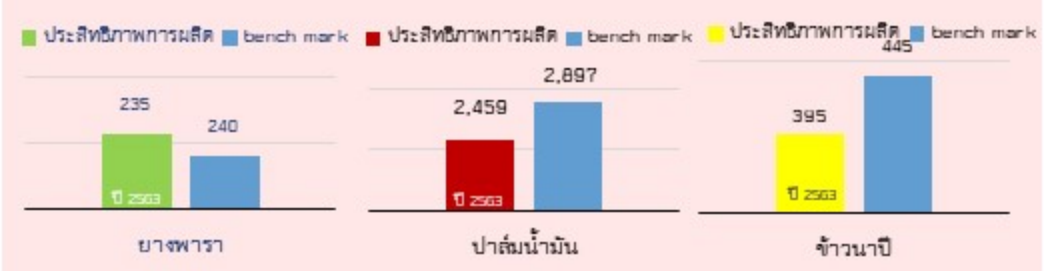


GPP มูลค่า 31,215 ล้านบาท (ปี 2561)
 จำนวนประชากร 324,098 คน 105,903ครัวเรือน
 เป็นภาคการเกษตร 43,085 ครัวเรือน
 เป็นแรงงานภาคเกษตร 99,869 คน

ปริมาณน้ำภาพรวม 265.94 ล้าน ลบ.ม.
 ปริมาณน้ำฝนสะสม 2,189.96 มิลลิเมตร (1 ม.ค. - 31 ธ.ค. 63)
 ปริมาณน้ำฝนสะสม 1 ม.ค. - 31 ส.ค.64 มีปริมาณ 1,344.6 มิลลิเมตร

จำปาตะตูล

เป็นผลไม้ที่มีรสสุปรหอมกระบอก ยาว น้ำหนักในช่วง 2-8 กิโลกรัม เปลือกบาง ผิวตั้ง ทานเรียบ เนื้อมีสีเหลืองอมส้ม (สีจำปา) สีเหลืองทอง หรือสีเหลืองนวล เนื้อหนา รสชาติหวาน และมีกลิ่นหอม มีเกษตรกรที่ยื่นสมัครขึ้นทะเบียน ผู้ผลิตสินค้าปัจจัยภูมิศาสตร์และขออนุญาตใช้ตราสัญลักษณ์ และผ่านการรับรองโดยกรมทรัพย์สินทางปัญญาแล้ว จำนวน 57 ราย



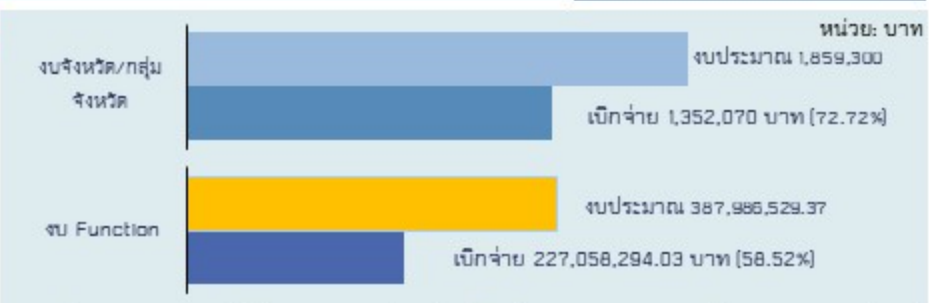
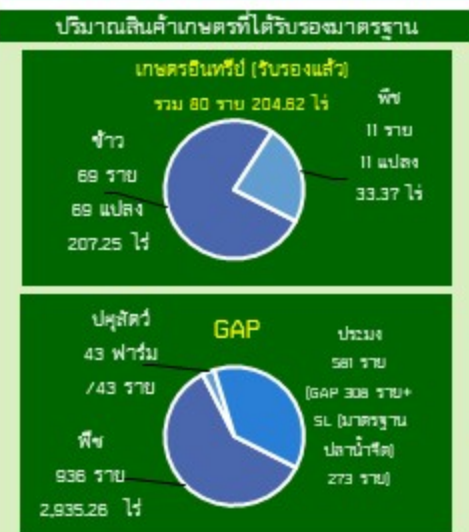
สตูล

Info graphic

ข้อมูลพื้นฐานจังหวัด 5 กันยายน 2564

สำนักงานเกษตรและสหกรณ์จังหวัดสตูล

ประสิทธิภาพการผลิตสินค้าเกษตรด้านพืช (กก./ไร่)



- ### ภัยพิบัติด้านเกษตร
- เขื่อนวังไกลกังวลชำรุด**
- พบการระบาดของหนอนกระทู้ข้าวโพดลายจุด ในพื้นที่ 5 อำเภอ พื้นที่ระบาด 38.5 ไร่ เกษตรกร 34 ราย
 - พบการระบาดของหนอนหัวดำมะพร้าว 1 อำเภอ 177 ไร่ เกษตรกร 142 ราย
 - การระบาดของมดแดงดำหนามมะพร้าว 4 อำเภอ 245 ไร่ 203 ราย
 - การระบาดของตัวแรมมะพร้าว 2 อำเภอ 271 ราย 214 ไร่
 - การระบาดตัวแรมปาล์มน้ำมัน 5 อำเภอ 535 ราย 245 ไร่
 - การระบาดของโรคใบดงปาล์มน้ำมัน 1 อำเภอ 4 ราย 5 ไร่
 - โรคใบร่วงชนิดใหม่ในยางพารา 3 อำเภอ 13 ราย 200.7 ไร่

ปี 64 มีงบประมาณเพื่อการพัฒนาการเกษตร รวม 395,429,794.74 บาท

- งบ Function (โครงการส่งเสริมการเกษตรแบบแปลงใหญ่ รวม 46 แปลง) มีการทึงสำคัญคือ
- โครงการระบบส่งเสริมเกษตรแบบแปลงใหญ่ (แปลงใหญ่ด้านพืช) จำนวน 38 แปลง ได้แก่ แปลงใหญ่ปาล์ม น้ำมัน จำนวน 14 แปลง / แปลงใหญ่ข้าว จำนวน 6 แปลง / แปลงใหญ่ยางพารา 11 แปลง / แปลงใหญ่มะพร้าว จำนวน 4 แปลง / แปลงใหญ่ลองกอง 1 แปลง / แปลงใหญ่ทุเรียน 1 แปลง / แปลงใหญ่จำปาตะตูล 1 แปลง
 - โครงการระบบส่งเสริมเกษตรแบบแปลงใหญ่ (แปลงใหญ่ด้านปศุสัตว์) จำนวน 6 แปลง ได้แก่ แปลงใหญ่แพะ 1 แปลง / แปลงใหญ่โคเนื้อ 4 แปลง / แปลงใหญ่ฟาร์มไก่ไข่ 1 แปลง
 - โครงการระบบส่งเสริมเกษตรแบบแปลงใหญ่ (แปลงใหญ่ด้านประมง) จำนวน 2 แปลง ทุ่งทะเล ปลาตุ๊ก
- งบภาค (Area Base) 3 โครงการ
- โครงการส่งเสริมการทำเกษตรแบบผสมผสานในพื้นที่สวนปาล์มน้ำมัน สวนยางพารา (สำนักงานเกษตรจังหวัดสตูล)
 - โครงการส่งเสริมและพัฒนาการผลิตโมเดลที่เป็นอัตลักษณ์ที่มีเกษตรร่วมกับศักยภาพพื้นที่ของภาคใต้ (สำนักงานเกษตรจังหวัดสตูล)
 - โครงการพัฒนาคุณภาพดินในพื้นที่ปลูกปาล์มน้ำมันภาคใต้ (สถานีพัฒนาที่ดินสตูล)
- งบจังหวัด/กลุ่มจังหวัด (Area Base) 4 โครงการ
- โครงการส่งเสริมการเลี้ยงสัตว์น้ำชายฝั่ง (ปลาทะพงขาว และปลาทูแดง) แบบพัฒนาในบ่อดิน (สำนักงานประมงจังหวัดสตูล)
 - โครงการขยายผลโครงการอันเนื่องมาจากพระราชดำริ (สำนักงานเกษตรจังหวัดสตูล)
 - โครงการพัฒนาคุณภาพของเกษตรกร (สำนักงานเกษตรจังหวัดสตูล)
 - โครงการเสริมประสิทธิภาพการผลิตปศุสัตว์แบบประณีต (Intensive Farm) (สำนักงานปศุสัตว์จังหวัดสตูล)

แบบฟอร์มที่ 1 ข้อมูลพื้นฐานจังหวัด

ข้อมูลพื้นฐานของจังหวัดสตูล เดือนสิงหาคม ๒๕๖๔

๑. ข้อมูลด้านการเกษตรของจังหวัด

๑.๑ **พื้นที่ทั้งหมด** ๑,๗๕๔,๗๐๐ ไร่ เป็นพื้นที่เกษตรกรรม ๗๓๓,๘๑๕ ไร่ (๔๑.๘๒ % ของพื้นที่ทั้งหมด) เป็นพื้นที่ปลูกข้าว ๑๙,๐๕๔ ไร่ พืชไร่ ๘๓๑ ไร่ พืชสวน (ไม้ยืนต้น ๖๙๕,๗๑๒ ไร่/ไม้ผล ๑๓,๑๔๘ ไร่) ๗๐๘,๘๖๐ ไร่ พืชผัก ๔,๘๔๓ ไร่ สมุนไพร ๒๒๗ ไร่ โดยมีพื้นที่ในเขตชลประทาน ๔๐,๓๗๐ ไร่ และพื้นที่นอกเขตชลประทาน ๖๙๒,๗๙๘ ไร่

๑.๒ สถานการณ์ด้านทรัพยากรการผลิตและแนวโน้ม

๑) ปริมาณน้ำภาพรวมจังหวัด ๒๖๕.๙๔๐ ล้าน ม^๓

๒) ปริมาณน้ำฝนสะสม ตั้งแต่วันที่ ๑ มกราคม ๒๕๖๓ ถึง ๓๑ ธันวาคม ๒๕๖๓ รวม ๒,๑๘๙.๙๖ มม.

ตั้งแต่วันที่ ๑ มกราคม ๒๕๖๔ ถึง ๓๑ สิงหาคม ๒๕๖๔ รวม ๑,๓๔๔.๖ มม.

๓) ความต้องการใช้น้ำของจังหวัดจำแนก ๔ ด้าน

ฤดูฝน ช่วงเดือนสิงหาคม – กุมภาพันธ์

- อุปโภคบริโภค	๔.๘๘	ลบ.ม./ปี
- ระบบนิเวศน์	๑๓๔.๔๓	ลบ.ม./ปี
- เกษตรกรรม	๓๙.๓๕	ลบ.ม./ปี
- อุตสาหกรรม	-	ลบ.ม./ปี

ฤดูแล้ง ช่วงเดือนมีนาคม – กรกฎาคม

- อุปโภคบริโภค	๓.๓๖	ลบ.ม./ปี
- ระบบนิเวศน์	๔๖.๘	ลบ.ม./ปี
- เกษตรกรรม	๙.๘๘	ลบ.ม./ปี
- อุตสาหกรรม	-	ลบ.ม./ปี

ที่มาข้อมูล : โครงการชลประทานสตูล

๔) การใช้ประโยชน์และความเหมาะสมของดินเพื่อการเพาะปลูก (Agri-Map analytic)

- พื้นที่ทำการเกษตรที่เหมาะสม ๓๐๙,๖๒๖ ไร่

- พื้นที่ทำการเกษตรที่ไม่เหมาะสม ๒๐๐,๗๘๖ ไร่ ประกอบด้วย นาข้าว ๗,๓๑๙ ไร่ อ้อย ๓๔ ไร่ ข้าวโพด ๔ ไร่ ปาล์มน้ำมัน ๕๐,๘๗๙ ไร่ ยางพารา ๑๔๒,๑๕๓ ไร่ มะพร้าว ๓๔๓ ไร่ ทุเรียน ๑๐ ไร่ เงาะ ๓๔ ไร่ มังคุด ๑๐ ไร่

ที่มาข้อมูล : สถานีพัฒนาที่ดินสตูล

๑.๓ **ขนาดเศรษฐกิจของจังหวัด (GPP)** มีมูลค่า ๓๑,๒๑๕ ล้านบาท (ปี ๒๕๖๑) จำนวนประชากร ๓๒๔,๐๘๘ คน ๑๐๕,๙๐๓ ครัวเรือน (ข้อมูล ณ ๓๑ ธันวาคม ๒๕๖๓ เป็นภาคการเกษตร ๔๓,๐๘๕ ครัวเรือน และเป็นแรงงานภาคเกษตร ๙๙,๘๖๙ คน)

ที่มาข้อมูล : สำนักงานคลังจังหวัดสตูล/สำนักงานเกษตรจังหวัดสตูล

๑.๔ **พืชเศรษฐกิจที่สำคัญ** ได้แก่ ๑) ยางพารา ปริมาณผลผลิต ๙๖,๔๑๗ ตัน/ปี (ผลผลิตเฉลี่ย ๒๓๕ กก./ไร่)

๒) ปาล์มน้ำมัน ปริมาณผลผลิต ๒๙๐,๘๗๕ ตัน/ปี (ผลผลิตเฉลี่ย ๒,๔๕๙ กก./ไร่)

๓) ข้าวนาปี ปริมาณผลผลิต ๗,๕๒๕ ตัน ข้าวเปลือก (เฉลี่ยผลผลิต ๓๙๕ กก./ไร่)

ที่มาข้อมูล : สำนักงานเกษตรจังหวัดสตูล

แบบฟอร์มที่ 1 ข้อมูลพื้นฐานจังหวัด

๑.๕ สัตว์เศรษฐกิจที่สำคัญ ได้แก่

ด้านปศุสัตว์

- ๑) โคเนื้อ ๓๑,๖๒๗ ตัว (ปริมาณผลผลิต ๙,๐๑๐ ตัว/ปี)
- ๒) แพะเนื้อ ๒๗,๕๙๘ ตัว (ปริมาณผลผลิต ๑๖,๔๓๐ ตัว/ปี)
- ๓) ไก่เนื้อ ๑,๑๔๔,๐๐๐ ตัว (๑ รอบการผลิต)
(ปริมาณผลผลิต ๔,๖๐๐,๐๐๐ ตัว/ปี)

ที่มาข้อมูล : สำนักงานปศุสัตว์จังหวัดสตูล

ด้านประมง

- ๑) ประมงพาณิชย์ ปริมาณผลผลิต ๖๕,๙๒๒ ตัน
- ๒) ประมงพื้นบ้าน ปริมาณผลผลิต ๑๒,๒๒๔ ตัน
- ๓) การเลี้ยงกุ้งทะเล ปริมาณผลผลิต ๓,๙๕๕ ตัน (ม.ค.- ก.ค.๖๔)

ที่มาข้อมูล : สำนักงานประมงจังหวัดสตูล

๑.๖ สินค้าสำคัญของจังหวัด

๑) สินค้าเด่น

- สินค้าเด่นด้านพืช

จังหวัดสตูลได้ดำเนินการกำหนดสินค้าเกษตรเด่นของจังหวัดที่สร้างรายได้และเป็นที่ต้องการของตลาดจำนวน ๓ ลำดับ ตามข้อสั่งการคณะกรรมการความร่วมมือกระทรวงเกษตรและสหกรณ์และสภาหอการค้าแห่งประเทศไทย ได้แก่

(๑) กาแฟ เกษตรกร ๑๙๗ ครัวเรือน เนื้อที่ยืนต้น ๓๐๔ ไร่ เนื้อที่ให้ผล ๑๕๗ ไร่ ปริมาณผลผลิต ๒๑ ตัน/ปี ผลผลิตเฉลี่ย ๑๓๔ กก./ไร่

(๒) จำปาตะ เกษตรกร ๒,๙๙๙ ครัวเรือน เนื้อที่ยืนต้น ๑,๓๗๒ ไร่ เนื้อที่ให้ผล ๑,๑๒๘ ไร่ ปริมาณผลผลิต ๑,๕๗๗ ตัน/ปี ผลผลิตเฉลี่ย ๑,๓๙๘ กก./ไร่

(๓) พริกไทย เกษตรกร ๒๗๒ ครัวเรือน เนื้อที่ปลูก ๒๒๗ ไร่ เนื้อที่ให้ผล ๒๑๕ ไร่ ปริมาณผลผลิต ๕๓ ตัน/ปี ผลผลิตเฉลี่ย ๒๔๕ กก./ไร่

- สินค้าเด่นด้านประมง ได้แก่ กุ้งทะเล

พื้นที่เลี้ยงอำเภอกุ้งทะเล ได้แก่ อำเภอมืองสตูล อำเภอบ้านควน อำเภอบ้านนา และอำเภอลงขัน จำนวน ๖,๓๘๗.๑๕ ไร่ ผลผลิต ๑,๘๓๒ ตัน (ม.ค.- มี.ค.๖๔)

ที่มาข้อมูล : สำนักงานเกษตรจังหวัดสตูล/สำนักงานประมงจังหวัดสตูล

๒) สินค้า GI ได้แก่ จำปาตะ ลักษณะเด่น “หอมหวานชวน เนื้อเหลืองทองยวงใหญ่ ผลไม้ปลอดภัย จำปาตะสตูล” เป็นจำปาตะที่มีผลรูปทรงกระบอก ยาว น้ำหนักในช่วง ๒-๘ กิโลกรัม เปลือกบาง ผิวตั้ง หนามเรียบ เนื้อมีสีเหลืองอมส้ม (สีจำปา) สีเหลืองทอง หรือสีเหลืองนวล เนื้อหนา รสชาติหวาน และมีกลิ่นหอม จำปาตะสตูลขอขึ้นทะเบียนสิ่งบ่งชี้ทางภูมิศาสตร์ จำนวน ๗ สายพันธุ์ ได้แก่ ขวัญสตูล วังทอง สตูลสีทอง น้ำดอกไม้ทองเกษตร ดอกโดน และพันธุ์พื้นเมือง มีเกษตรกรที่ยื่นสมัครขึ้นทะเบียนเป็นผู้ผลิตสินค้า บ่งชี้ทางภูมิศาสตร์ และขออนุญาตใช้ตราสัญลักษณ์สินค้าบ่งชี้ทางภูมิศาสตร์ และผ่านการรับรองโดยกรมทรัพย์สินทางปัญญาแล้ว รวมจำนวนทั้งสิ้น ๕๗ ราย ได้แก่

แบบฟอร์มที่ 1 ข้อมูลพื้นฐานจังหวัด

ที่	อำเภอ	จำนวนการขึ้นทะเบียนเป็นผู้ผลิตสินค้าบ่งชี้ทางภูมิศาสตร์ และขออนุญาตใช้ตราสัญลักษณ์สินค้าบ่งชี้ทางภูมิศาสตร์ (ราย)		
		ปี ๒๕๖๑	ปี ๒๕๖๒	ปี ๒๕๖๓
๑	เมืองสตูล	-	-	
๒	ควนโดน	๒๒	๖	๗
๓	ควนกาหลง	-	๔	๔
๔	ท่าแพ	๗	-	
๕	ละงู	๖	-	
๖	ทุ่งหว้า	-	๑	
๗	มะนัง	-	-	
รวม		๓๕	๑๑	๑๑

ข้อมูลการเพาะปลูกจำปาตะ จังหวัดสตูล ปี ๒๕๖๓

ที่	อำเภอ	จำนวน ครัวเรือน	เนื้อที่ขึ้นต้น (ไร่)	เนื้อที่ให้ผล(ไร่)	ผลผลิต (ตัน)	ผลผลิตเฉลี่ย (กก./ไร่)
๑	เมืองสตูล	๒๘๓	๙๔	๖๘	๗๔	๑,๐๙๑
๒	ควนโดน	๖๗๗	๖๙๓	๕๙๑	๙๔๖	๑,๖๐๑
๓	ควนกาหลง	๙๙๓	๓๒๕	๒๘๑	๓๐๗	๑,๐๙๔
๔	ท่าแพ	๓๘๗	๘๓	๕๖	๙๐	๑,๖๐๐
๕	ละงู	๒๗๖	๗๖	๕๕	๘๖	๑,๕๖๓
๖	ทุ่งหว้า	๑๐๓	๒๙	๒๓	๒๕	๑,๐๘๐
๗	มะนัง	๒๘๐	๗๒	๕๔	๔๙	๙๐๐
รวม		๒,๙๙๙	๑,๓๗๒	๑,๑๒๘	๑,๕๗๗	๑,๓๙๘

ที่มา : มติที่ประชุมติดตามคาคณะเนสงานการณและจัดทำข้อมูลเอกภาพไม้ผลเศรษฐกิจระดับจังหวัด
ครั้งที่ ๓/๒๕๖๓ วันที่ ๑๓ กรกฎาคม ๒๕๖๓

๑.๗ สินค้า OTOP ๑๐ อันดับแรกของจังหวัด ได้แก่

ข้อมูลสินค้าผลิตภัณฑ์ OTOP จังหวัดสตูล ที่จำหน่ายสูงสุด ๑๐ ลำดับแรก ประจำปี พ.ศ. ๒๕๖๓

ลำดับ	รายการสินค้า
๑	ผลิตภัณฑ์จากไข่มุก
๒	ผลิตภัณฑ์ผ้าบาติก
๓	ผลิตภัณฑ์ผ้าปาเต๊ะ
๔	ผลิตภัณฑ์แปรรูปจากอาหารทะเล
๕	โรตี่ - ชาชัก
๖	ผลิตภัณฑ์จากคลุ้ม

แบบฟอร์มที่ 1 ข้อมูลพื้นฐานจังหวัด

ข้อมูลสินค้าผลิตภัณฑ์ OTOP จังหวัดสตูล ที่จำหน่ายสูงสุด ๑๐ ลำดับแรก ประจำปี พ.ศ. ๒๕๖๓ (ต่อ)

ลำดับ	รายการสินค้า
๗	ขนมพื้นเมือง
๘	ผลิตภัณฑ์จากกะลามะพร้าว
๙	ผลิตภัณฑ์น้ำพริก
๑๐	ผลิตภัณฑ์เครื่องแกง

ที่มาข้อมูล : สำนักงานพัฒนาชุมชนจังหวัดสตูล

๑.๘ โครงการชุมชนท่องเที่ยว OTOP นวัตวิถี

จังหวัดสตูลมีเป้าหมายเพื่อให้ประชาชนได้รับการพัฒนาอาชีพ มีรายได้เพิ่มขึ้นยกระดับเศรษฐกิจฐานรากให้เข้มแข็ง โดยมีการเชื่อมโยงชุมชนท่องเที่ยว OTOP นวัตวิถี กับเส้นทางท่องเที่ยวเมืองหลัก เมืองรอง และแหล่งท่องเที่ยว จำนวน ๓๑ แห่งของจังหวัดสตูล การพัฒนาคุณภาพ ยกระดับมาตรฐานผลิตภัณฑ์ OTOP กลุ่มปรับตัวเข้าสู่การพัฒนา (กลุ่ม D) จำนวน ๓๒๔ ผลิตภัณฑ์ ใน ๓๑ ชุมชนท่องเที่ยวใน ๗ อำเภอประกอบด้วย ๑) อำเภอเมืองสตูล จำนวน ๘ ชุมชน ๒) อำเภอละงู จำนวน ๕ ชุมชน ๓) อำเภอทุ่งหว้า จำนวน ๖ ชุมชน ๔) อำเภอควนกาหลง จำนวน ๔ ชุมชน ๕) อำเภอควนโดน จำนวน ๓ ชุมชน ๖) อำเภอท่าแพ จำนวน ๑ ชุมชน และ ๗) อำเภอมะนัง จำนวน ๔ ชุมชน และการสร้างตลาดที่ชุมชนดึงคนเข้าหมู่บ้าน ด้วยชุมชนท่องเที่ยว OTOP นวัตวิถี ให้เกิดการกระจายรายได้หมุนเวียนเพิ่มขึ้น

จังหวัดสตูล มีชุมชนท่องเที่ยว OTOP นวัตวิถี ที่เป็นต้นแบบของการท่องเที่ยว ๗ แห่ง ดังนี้

๑. ชุมชนท่องเที่ยวบ้านบากันเคย หมู่ที่ ๓ ตำบลตันหยงโป อำเภอเมืองสตูล
๒. ชุมชนท่องเที่ยวบ้านตะโล๊ะใส หมู่ที่ ๔ ตำบลปากน้ำ อำเภอละงู
๓. ชุมชนท่องเที่ยวบ้านท่าข้ามควาย หมู่ที่ ๖ ตำบลนาทอน อำเภอทุ่งหว้า
๔. ชุมชนท่องเที่ยวบ้านโตนปาหนัน หมู่ที่ ๕ ตำบลทุ่งนุ้ย อำเภอควนกาหลง
๕. ชุมชนท่องเที่ยวบ้านควนโดน หมู่ที่ ๑ ตำบลควนโดน อำเภอควนโดน
๖. ชุมชนท่องเที่ยวบ้านสาคร หมู่ที่ ๒ ตำบลสาคร อำเภอท่าแพ
๗. ชุมชนท่องเที่ยวบ้านฝั่ง ๗ ๑๐ ๔๕ หมู่ที่ ๓ ตำบลนิคมพัฒนา อำเภอมะนัง

ซึ่งทั้ง ๗ ชุมชนท่องเที่ยว มีความพร้อมในด้านการบริหารจัดการ ด้านการพัฒนาผลิตภัณฑ์ และด้านการส่งเสริมการท่องเที่ยวและบริการ ที่จะรองรับนักท่องเที่ยวมาเยือนสู่ชุมชน

ผลการประเมิน ชุมชนท่องเที่ยว OTOP นวัตวิถี จังหวัดสตูล ตามแนวทางการพัฒนาชุมชน

๑. เป็นหมู่บ้านระดับ A พร้อมรับนักท่องเที่ยว จำนวน ๓ หมู่บ้าน
๒. เป็นหมู่บ้านดาวรุ่ง B มีแวว มีอนาคต ต่อยอดได้ จำนวน ๕ หมู่บ้าน
๓. เป็นหมู่บ้านโดดเด่นเฉพาะทาง (C) จำนวน ๑๙ หมู่บ้าน
๔. เป็นหมู่บ้านชุมชนสินค้า OTOP (D) จำนวน ๔ หมู่บ้าน

ที่มาข้อมูล : สำนักงานพัฒนาชุมชนจังหวัดสตูล

แบบฟอร์มที่ 1 ข้อมูลพื้นฐานจังหวัด

๑.๙ สหกรณ์การเกษตร

๑) จำนวนสหกรณ์การเกษตรในจังหวัด ๓๓ สหกรณ์ สมาชิกสหกรณ์ ๓๑,๕๙๐ ราย

๒) การจัดชั้นมาตรฐานคุณภาพสหกรณ์ในจังหวัด

๒.๑ ดีเลิศจำนวน ๕ สหกรณ์

๒.๒ ดีมากจำนวน ๑ สหกรณ์

๒.๓ ดีจำนวน - สหกรณ์

๒.๔ ไม่ผ่านจำนวน ๕ สหกรณ์

๒.๕ ไม่นำมาจัดมาตรฐาน ๗ สหกรณ์

หมายเหตุ ยังไม่ประชุมใหญ่ (ยังไม่ประเมินฯ) จำนวน ๑๕ แห่ง

๓) มูลค่าธุรกิจสหกรณ์ สะสม (ก.ย. ๖๓ - ก.ค. ๖๔) ๒,๓๘๗ ล้านบาท

ที่มาข้อมูล : สำนักงานสหกรณ์จังหวัดสตูล

๒. ข้อมูลการรับรองมาตรฐานสินค้าเกษตรปลอดภัยของจังหวัด

๒.๑ พื้นที่การทำเกษตรอินทรีย์ รวม ๒๕๗.๗๙ ไร่ เกษตรกร ๘๙ ราย/๘๙ แปลง รับรองแล้ว ๒๐๔.๖๒ ไร่ เกษตรกร ๘๐ ราย/๘๐ แปลง

ชนิดสินค้า	จำนวนราย/แปลง	จำนวนไร่
๑) ข้าว T๑ (เตรียมความพร้อม)	-	-
ข้าว T๒ (ปรับเปลี่ยน)	-	-
ข้าว T๓ (รับรองแล้ว)	๖๙ ราย /๖๙ แปลง	๒๐๗.๒๕ ไร่
รวม	๖๙ ราย /๖๙ แปลง	๒๐๗.๒๕

ที่มาข้อมูล : ศูนย์เมล็ดพันธุ์ข้าวพัทลุง

ชนิดสินค้า	จำนวนราย/แปลง	จำนวนไร่
๒) พืช (แปลง)		
- รายใหม่	๓ ราย /๓ แปลง	๑.๔๒ ไร่
- ปรับเปลี่ยน	๖ ราย /๖ แปลง	๑๕.๗๕ ไร่
- รับรองแล้ว	๑๑ ราย /๑๑ แปลง	๓๓.๓๗ ไร่
รวม	๒๐ ราย /๒๐ แปลง	๕๐.๕๔ ไร่
รวมทั้งสิ้น	๘๙ ราย / ๘๙ แปลง	๒๕๗.๗๙ ไร่

ที่มาข้อมูล : ศูนย์วิจัยและพัฒนาการเกษตรสตูล

แบบฟอร์มที่ 1 ข้อมูลพื้นฐานจังหวัด

๒.๒ การรับรอง GAP ด้านพืช ๙๓๖ ราย พื้นที่ ๒,๙๓๕.๒๖ ไร่ ด้านประมงเกษตรกร ๕๘๑ ราย และด้านปศุสัตว์ จำนวน ๔๓ ฟาร์ม (ฟาร์มไก่เนื้อ ๔๑ ฟาร์ม , ฟาร์มไก่ไข่ ๑ ฟาร์ม , ฟาร์มสุกร ๑ ฟาร์ม)

ชนิดสินค้า	จำนวนราย/แปลง	จำนวนไร่
๑) พืช (แปลง)	๙๓๖ ราย/ ๑,๐๘๗ แปลง	๒,๙๓๕.๒๖ ไร่
๒) ข้าว GAP Seed	-	-
๓) ประมง GAP	๓๐๘ ราย	-
ประมง SL (มาตรฐานความปลอดภัยปลาจับ)	๒๗๓ ราย	-
๔) ปศุสัตว์	๔๓ ฟาร์ม	-

ที่มาข้อมูล : ศูนย์วิจัยและพัฒนาการเกษตรสตูล/ศูนย์เมล็ดพันธุ์ข้าวพัทลุง/สำนักงานประมงจังหวัดสตูล/สำนักงานปศุสัตว์จังหวัดสตูล

๓. งบประมาณ ปี ๒๕๖๔ รวมทั้งสิ้น ๓๙๕,๔๒๙,๗๙๔.๗๔ บาท แบ่งเป็น

๓.๑ งบประมาณของส่วนราชการต้นสังกัด (Function Base)

๑) งบประมาณรวมทั้งสิ้น ๓๘๗,๙๘๖,๕๒๙.๓๗ บาท ผลการเบิกจ่าย ๒๒๗,๐๕๘,๒๙๔.๐๓ บาท คิดเป็นร้อยละ ๕๘.๕๒ จำนวน ๑๘๘ โครงการ

ที่มาข้อมูล : สำนักงานเกษตรและสหกรณ์จังหวัดสตูล

๒) ผลการดำเนินงาน/ผลการปฏิบัติราชการสำคัญ (แผนงานโครงการจำแนกตามพืช ปศุสัตว์ ประมง กลุ่ม/สหกรณ์ ชลประทาน)

๒.๑) ด้านพืช

๑) โครงการระบบส่งเสริมการเกษตรแบบแปลงใหญ่

แปลงใหญ่จังหวัดสตูล ปี ๒๕๖๒ - ๒๕๖๔ จำนวน ๑๕ แปลง เป็นแปลงปี ๒๕๖๒ จำนวน ๔ แปลง (ปาล์มน้ำมัน ๑ แปลง/ยางพารา ๒ แปลง/ข้าว ๑ แปลง) แปลงปี ๒๕๖๓ จำนวน ๖ แปลง (ฝัองโพรง ๑ แปลง/มะพร้าว ๑ แปลง/ยางพารา ๔ แปลง) และ แปลงปี ๒๕๖๔ จำนวน ๕ แปลง (ปาล์มน้ำมัน ๑ แปลง / ยางพารา ๔ แปลง) งบประมาณ ๘๕๗,๘๐๐ บาท

ผลสำเร็จที่สำคัญ เกษตรกรมีการรวมกลุ่มทำการผลิตสินค้าเกษตร มีการบริหารจัดการร่วมกัน เกิดการรวมกันผลิตและรวมกันจำหน่ายโดยมีตลาดรองรับที่แน่นอน เกษตรกรสามารถลดต้นทุนการผลิต เพิ่มผลผลิต และพัฒนาคุณภาพ

๒) โครงการ ศูนย์เรียนรู้การเพิ่มประสิทธิภาพการผลิตสินค้าเกษตร (ศพก.) งบประมาณ ๘๓๑,๖๕๐ บาท

ผลสำเร็จที่สำคัญ ศพก. เป็นศูนย์กลางในการถ่ายทอดเทคโนโลยีการผลิต การบริหารจัดการ การตลาด และให้บริการทางการเกษตรและเผยแพร่ข้อมูลข่าวสารในพื้นที่แก่เกษตรกร

๓) โครงการ พัฒนาเกษตรกรปราดเปรื่อง (Smart Farmer) งบประมาณ ๒๔๔,๐๐๐ บาท

ผลสำเร็จที่สำคัญ เกษตรกรได้รับการพัฒนาศักยภาพให้เป็นเกษตรกรปราดเปรื่อง (Smart Farmer) สามารถยกระดับเป็นผู้ประกอบการเกษตรที่มีศักยภาพ ใช้เทคโนโลยีและการบริหารจัดการเพื่อกำหนดธุรกิจอย่างทันสมัย รวมถึงเกิดเครือข่าย Smart Farmer ต้นแบบ เป็นต้นแบบให้เกษตรกรทั่วไป

ที่มาข้อมูล : สำนักงานเกษตรจังหวัดสตูล

แบบฟอร์มที่ 1 ข้อมูลพื้นฐานจังหวัด

๒.๒) ด้านปศุสัตว์

โครงการระบบส่งเสริมการเกษตรแบบแปลงใหญ่ ด้านปศุสัตว์ ได้แก่

- แปลงใหญ่แพะเนื้อ (ปี ๒๕๖๐ อ.ท่าแพ)
- แปลงใหญ่โคเนื้อ (ปี ๒๕๖๑ ต.กำแพง อ.ละงู และ ปี ๒๕๖๓ ต.เขาขาว อ.ละงู)
- แปลงใหญ่โคเนื้อ (ปี ๒๕๖๔ ต.ทุ่งนุ้ย อ.ควนกาหลง และ ต.ปาล์มพัฒนา อ.มะนัง)

ผลสำเร็จที่สำคัญ เกษตรกรในแปลงใหญ่ด้านปศุสัตว์มีการบริหารจัดการร่วมกันเพื่อนำไปสู่การพัฒนาการบริหารจัดการที่ดี ลดต้นทุนการผลิต เพิ่มผลผลิต สอดคล้องกับความต้องการของตลาด เพิ่มศักยภาพในการแข่งขัน

ที่มาข้อมูล : สำนักงานปศุสัตว์จังหวัดสตูล

๒.๓) ด้านประมง

๑) โครงการระบบส่งเสริมเกษตรแบบแปลงใหญ่ (แปลงใหญ่ด้านประมง) เป้าหมายจำนวน ๑ แปลง คือ แปลงใหญ่ปลาน้ำจืด (ปลาดุก)

ผลสำเร็จที่สำคัญ เกษตรกรมีการรวมกลุ่มทำการผลิตสินค้าเกษตร มีการบริหารจัดการร่วมกัน เกิดการรวมกันผลิตและรวมกันจำหน่ายโดยมีตลาดรองรับที่แน่นอน สามารถลดต้นทุนการผลิต ๒๐% เพิ่มผลผลิต ๒๐%

๒) โครงการธนาคารผลผลิตสินค้าเกษตร เป้าหมาย จำนวน ๑ แห่ง คือ หนองนบใหญ่ตำบลละงู อำเภอละงู จังหวัดสตูล

ผลสำเร็จที่สำคัญ เกษตรกรที่เข้าร่วมโครงการมีผลผลิตสัตว์น้ำสำหรับบริโภค และจำหน่าย ตรงตามวัตถุประสงค์ของโครงการที่สามารถเพิ่มรายได้แก่สมาชิกกลุ่ม

๓) โครงการศูนย์เรียนรู้การเพิ่มประสิทธิภาพการผลิตสินค้าเกษตร เป้าหมาย ๗ อำเภอ

ผลสำเร็จที่สำคัญ เป็นศูนย์เรียนรู้แก่เกษตรกรที่เข้าร่วมโครงการสามารถนำความรู้ไปปรับใช้ในการดำเนินงานและการพัฒนาการเกษตรเพื่อเพิ่มผลผลิตด้านการเกษตร ลดต้นทุนด้านการผลิต สร้างรายได้ที่มั่นคง

๔) โครงการยกระดับมาตรฐานสินค้าเกษตร เป้าหมาย ๗๕ ราย เป็นการเตรียมความพร้อมเกษตรกรเข้าสู่มาตรฐานฟาร์มสัตว์น้ำชายฝั่ง GAP ๒๐ ราย และเตรียมความพร้อมเกษตรกรเข้าสู่มาตรฐานชั้นปลอดภัย สัตว์น้ำจืด Safety Level ๕๕ ราย

ผลสำเร็จที่สำคัญ เกษตรกรได้รับมาตรฐานชั้นปลอดภัย (GAP และ SL) ด้านประมง จำนวน ๗๖ ราย

๕) โครงการบริหารจัดการสินค้าเกษตรตามแผนที่เกษตรเพื่อการบริหารจัดการเชิงรุก (Agri-Map) ติดตามรายเก่า เป้าหมาย ๑๑ ราย

ผลสำเร็จที่สำคัญ เกษตรกรได้รับการปรับเปลี่ยนการใช้ประโยชน์ที่ดินมาเป็นด้านประมง

๖) โครงการพัฒนาเกษตรกรยั่งยืน (เกษตรกรทฤษฎีใหม่) เป้าหมาย รายใหม่ ๑๐๕ ราย

ผลสำเร็จที่สำคัญ เกษตรกรที่เข้าร่วมโครงการสามารถนำความรู้ไปปรับใช้ในการดำเนินงานและการพัฒนาการเกษตรเพื่อเพิ่มผลผลิตด้านการเกษตร ลดต้นทุนด้านการผลิต สร้างรายได้ที่มั่นคงตามหลักทฤษฎีใหม่

๗) โครงการส่งเสริมการดำเนินงานอันเนื่องมาจากพระราชดำริ เป้าหมาย โรงเรียนตำรวจตระเวนชายแดน จำนวน ๒ โรงเรียน

ผลสำเร็จที่สำคัญ นักเรียนมีปลาสำหรับดำเนินกิจกรรมโครงการอาหารกลางวัน และสามารถนำความรู้ที่ได้รับจากการอบรมเรื่องการแปรรูปสัตว์น้ำไปใช้ประโยชน์ได้ในชีวิตประจำวัน

แบบฟอร์มที่ 1 ข้อมูลพื้นฐานจังหวัด

๘) โครงการจัดการปัญหาแรงงานต่างด้าวและการค้ามนุษย์ เป้าหมาย ๗๐๘ ราย

ผลสำเร็จที่สำคัญ เพื่อลดปัญหาการทำการประมง IUU การทำการประมงที่ผิดกฎหมาย ขาดการรายงาน และไร้การควบคุม

ที่มาข้อมูล : สำนักงานประมงจังหวัดสตูล

๓.๒ งบประมาณจังหวัด/กลุ่มจังหวัด (Area Base)

๑) งบประมาณรวมทั้งสิ้น ๑,๘๕๙,๓๐๐ บาท ผลการเบิกจ่าย ๑,๓๕๒,๐๗๐ บาท คิดเป็นร้อยละ ๗๒.๗๒ จำนวน ๔ โครงการ

๑. โครงการส่งเสริมการเลี้ยงสัตว์น้ำชายฝั่ง (ปลากะพงขาวและปลากะรัง) แบบพัฒนาในบ่อดิน งบประมาณ ๒๕๘,๖๐๐ บาท

ดำเนินการโดย : สำนักงานประมงจังหวัดสตูล

๒. โครงการเพิ่มประสิทธิภาพการผลิตปศุสัตว์แบบประณีต (Intensive Farm) งบประมาณ ๖๕๙,๗๐๐ บาท

ดำเนินการโดย : สำนักงานปศุสัตว์จังหวัดสตูล

๓. โครงการขยายผลโครงการอันเนื่องมาจากพระราชดำริ งบประมาณ ๘๙๔,๔๐๐ บาท

ดำเนินการโดย : สำนักงานเกษตรจังหวัดสตูล

๔. โครงการพัฒนาชุมชนท่องเที่ยวเชิงเกษตร งบประมาณ ๔๖,๖๐๐ บาท

ดำเนินการโดย : สำนักงานเกษตรจังหวัดสตูล

ที่มาข้อมูล : สำนักงานเกษตรและสหกรณ์จังหวัดสตูล

๓.๓ งบประมาณแผนงานบูรณาการพัฒนาพื้นที่ภาค ของกระทรวงเกษตรและสหกรณ์

๑) งบประมาณรวมทั้งสิ้น ๑,๒๖๖,๗๙๕ บาท ผลการเบิกจ่าย ๑,๐๙๒,๐๙๐ บาท คิดเป็นร้อยละ ๘๖.๒๑ จำนวน ๓ โครงการ

๑. โครงการส่งเสริมและพัฒนการผลิตไม้ผลที่เป็นอัตลักษณ์ที่เหมาะสมกับศักยภาพพื้นที่ของภาคใต้ งบประมาณ ๒๓๑,๓๗๐ บาท

ดำเนินการโดย : สำนักงานเกษตรจังหวัดสตูล

๒. โครงการส่งเสริมการทำเกษตรแบบผสมผสานในพื้นที่สวนปาล์มน้ำมัน สวนยางพารา งบประมาณ ๒๕,๔๐๐ บาท

ดำเนินการโดย : สำนักงานเกษตรจังหวัดสตูล

๓. โครงการพัฒนาคุณภาพดินในพื้นที่ปลูกปาล์มน้ำมันภาคใต้ งบประมาณ ๑,๐๑๐,๐๒๕ บาท

ดำเนินการโดย : สถานีพัฒนาที่ดินสตูล

ที่มาข้อมูล : สำนักงานเกษตรและสหกรณ์จังหวัดสตูล

๓.๔ งบอื่นๆ

๑) งบประมาณรวมทั้งสิ้น ๔,๓๑๗,๑๗๐.๓๗ บาท ผลการเบิกจ่าย ๑,๙๗๘,๒๗๕.๙๕ บาท คิดเป็นร้อยละ ๔๕.๘๒ จำนวน ๑๓ โครงการ

๑.๑) งบสำนักงานคณะกรรมการส่งเสริมวิทยาศาสตร์ วิจัยและนวัตกรรม

ดำเนินการโดย : ศูนย์วิจัยและพัฒนาการเกษตรสตูล

งบประมาณ ๕๔๖,๙๗๒ บาท ผลการเบิกจ่าย ๓๒๓,๐๔๖ บาท คิดเป็นร้อยละ ๕๙.๐๖

จำนวน ๖ โครงการ ดังนี้

แบบฟอร์มที่ 1 ข้อมูลพื้นฐานจังหวัด

๑. โครงการชนิดอัตราและระยะเวลาการใส่ปุ๋ยเคมีที่เหมาะสมสำหรับการผลิตข้าวโพดหวาน ลูกผสมเพื่อบริโภคสดในภาคใต้: ชุดดินโคกเคียน งบประมาณ ๒๖๙,๖๔๐ บาท
๒. โครงการพัฒนารูปแบบการปลูกกาแฟโรบัสตาที่เหมาะสมกับจังหวัดสตูล งบประมาณ ๘๐,๘๘๒ บาท
๓. โครงการทดสอบการผลิตกาแฟและผลิตภัณฑ์กาแฟโรบัสตาที่เหมาะสม งบประมาณ ๘๔,๓๙๗ บาท
๔. โครงการการเปรียบเทียบในไร่เกษตรกรพันธุ์อ้อยอาหารสัตว์ งบประมาณ ๕๓,๒๕๓ บาท
๕. โครงการวิจัยและพัฒนาพืชสมุนไพรท้องถิ่นภาคใต้สู่การใช้ประโยชน์ทางยาตามมาตรฐานยา งบประมาณ ๔๑,๕๐๕ บาท
๖. โครงการการประเมินผลการวิจัยและถ่ายทอดเทคโนโลยีการเพิ่มประสิทธิภาพการผลิตพืชที่เหมาะสมกับภูมิสังคม งบประมาณ ๑๗,๒๘๕ บาท

๑.๒) งบกองทุนการปฏิรูปที่ดินเพื่อเกษตรกรรม

ดำเนินการโดย : สำนักงานการปฏิรูปที่ดินจังหวัดสตูล

งบประมาณ ๓๗๑,๓๗๐ บาท เบิกจ่ายแล้ว ๑๘๒,๘๘๙ บาท คิดเป็นร้อยละ ๔๙.๒๕ จำนวน

๕ โครงการ ดังนี้

๑. โครงการส่งเสริมเกษตรกรอินทรีย์ งบประมาณ ๖๐,๙๑๐ บาท
๒. โครงการ ส่งเสริมระบบวนเกษตร งบประมาณ ๗๘,๕๔๐ บาท
๓. โครงการ ส่งเสริมและพัฒนาเกษตรกรทฤษฎีใหม่ งบประมาณ ๑๐๒,๘๘๐ บาท
๔. โครงการ พัฒนารัฐกิจชุมชน งบประมาณ ๙๕,๐๐๐ บาท
๕. โครงการ พัฒนาผู้แทนเกษตรกร งบประมาณ ๓๔,๐๔๐ บาท

๑.๓) งบฟื้นฟูเศรษฐกิจและสังคมจากผลกระทบของไวรัสโควิด-๑๙

ดำเนินการโดย : สำนักงานเกษตรและสหกรณ์สตูล

งบประมาณ ๑,๑๐๐,๖๕๕ บาท ผลการเบิกจ่าย ๕๙๕,๘๕๓.๐๖ บาท คิดเป็นร้อยละ ๕๔.๑๔

จำนวน ๑ โครงการ จำนวน ๑ โครงการ โครงการ ๑ ตำบล ๑ กลุ่มเกษตรกรทฤษฎีใหม่

ดำเนินการโดย : สถานีพัฒนาที่ดินสตูล (งบฟื้นฟูเศรษฐกิจและสังคมจากผลกระทบของไวรัสโควิด-๑๙)

งบประมาณ ๒,๒๙๘,๑๗๓.๓๗ บาท ผลการเบิกจ่าย ๗๙๓,๔๖๙.๘๙ บาท คิดเป็นร้อยละ ๓๔.๕๓

จำนวน ๑ โครงการ คือ โครงการ ๑ ตำบล ๑ กลุ่มเกษตรกรทฤษฎีใหม่ กิจกรรมชุดสระเก็บกักน้ำ

ที่มาข้อมูล : สำนักงานเกษตรและสหกรณ์จังหวัดสตูล

๔. ผลการดำเนินงานภายใต้ ๘ นโยบายของกระทรวงเกษตรและสหกรณ์ ปีงบประมาณ พ.ศ. ๒๕๖๔

๔.๑ การบริหารจัดการแหล่งน้ำทั้งระบบ

หน่วยงานเจ้าภาพหลัก : กรมชลประทาน (โครงการชลประทานสตูล)

หน่วยงานสนับสนุน : กรมพัฒนาที่ดิน (สถานีพัฒนาที่ดินสตูล)

ผลการดำเนินงาน

- ๑) โครงการก่อสร้างแหล่งน้ำเพิ่มพื้นที่ชลประทาน (อยู่ระหว่างดำเนินการ)
 - โครงการอาคารอัดน้ำคลองกาแนะ พื้นที่รับประโยชน์ ๕๐๐ ไร่
 - สถานีสูบน้ำด้วยไฟฟ้าพร้อมระบบส่งน้ำบ้านปลักมาลัย พื้นที่ชลประทาน ๑,๒๐๐ ไร่
 - โครงการอาคารอัดน้ำบ้านวังปริง พื้นที่รับประโยชน์ ๒๕๐ ไร่

แบบฟอร์มที่ 1 ข้อมูลพื้นฐานจังหวัด

๒) วางแผนจัดสรรน้ำช่วงฤดูแล้งปี ๒๕๖๓/๖๔

- ฝ่ายตุสน มีแผนจัดสรรน้ำช่วงฤดูแล้ง ปี ๒๕๖๓/๖๔ ๕๗.๓๙ ล้าน ลบ.ม. เพิ่มพื้นที่เพาะปลูกพืชในฤดูแล้ง ๒๐,๑๔๗ ไร่

- ฝ่ายคลองท่าแพ มีแผนจัดสรรน้ำช่วงฤดูแล้ง ปี ๒๕๖๓/๖๔ ๒.๐๘๒ ล้าน ลบ.ม. เพิ่มพื้นที่เพาะปลูกพืชในฤดูแล้ง ๘,๓๙๒.๕๐ ไร่

๓) ชุดสระน้ำในไร่นานอกเขตชลประทาน เป้าหมาย ๔๖ บ่อ ดำเนินการแล้ว ๔๖ บ่อ คิดเป็นร้อยละ ๑๐๐ สามารถเพิ่มพื้นที่กักเก็บน้ำ ๕๗,๙๖๐ ลบ.ม.

๔.๒ การส่งเสริมเกษตรกรรมยั่งยืน

หน่วยงานเจ้าภาพหลัก : สำนักงานปลัดกระทรวงเกษตรและสหกรณ์ (สำนักงานเกษตรและสหกรณ์จังหวัดสตูล)

หน่วยงานสนับสนุน : รวม ๑๑ หน่วยงาน ได้แก่

- ๑) กรมการข้าว (ศูนย์เมล็ดพันธุ์ข้าวพัทลุง)
- ๒) กรมประมง (สำนักงานประมงจังหวัดสตูล)
- ๓) กรมปศุสัตว์ (สำนักงานปศุสัตว์จังหวัดสตูล)
- ๔) กรมวิชาการเกษตร (ศูนย์วิจัยและพัฒนาการเกษตรสตูล)
- ๕) กรมพัฒนาที่ดิน (สถานีพัฒนาที่ดินสตูล)
- ๖) สำนักงานการปฏิรูปที่ดินเพื่อเกษตรกรรม (สำนักงานการปฏิรูปที่ดินจังหวัดสตูล)
- ๗) กรมตรวจบัญชีสหกรณ์ (สำนักงานตรวจบัญชีสหกรณ์สตูล)
- ๘) กรมส่งเสริมการเกษตร (สำนักงานเกษตรจังหวัดสตูล)
- ๙) กรมส่งเสริมสหกรณ์ (สำนักงานสหกรณ์จังหวัดสตูล)
- ๑๐) สำนักงานมาตรฐานสินค้าเกษตรและอาหารแห่งชาติ
- ๑๑) การยางแห่งประเทศไทย (การยางแห่งประเทศไทยจังหวัดสตูล)

ผลการดำเนินงาน

๑) ส่งเสริมการทำเกษตรผสมผสาน เพื่อให้เกษตรกรสามารถนำความรู้ที่ได้รับไปปรับใช้กับการประกอบอาชีพได้ เป้าหมายเกษตรกร ๑๕ ราย ซึ่งมีกำหนดจัดฝึกอบรมเกษตรกร ระหว่างวันที่ ๑๖ - ๑๗ มีนาคม ๒๕๖๔

๒) ส่งเสริมการทำเกษตรตามหลักเกษตรทฤษฎีใหม่

- อบรมเพื่อพัฒนาเกษตรกรรายเดิม (ด้านพืช) จำนวน ๗๕ ราย

- จัดเวที ๓/๕ ประสานแบบมีส่วนร่วม (ด้านปศุสัตว์) เกษตรกร ๓๐๐ ราย ระหว่างวันที่ ๙ - ๑๑ มีนาคม ๖๔

- สนับสนุนปัจจัยการผลิตด้านพืช (อุปกรณ์ทำก้อนเชื้อเห็ด) ๑๕ ราย

๓) ส่งเสริมการทำระบบวนเกษตรในพื้นที่ปฏิรูปที่ดินเพื่อเกษตรกรรม โดยอบรมเกษตรกรเรื่องระบบวนเกษตรแบบพึ่งตนเอง จำนวน ๕ ราย คิดเป็นร้อยละ ๑๐๐ ของเป้าหมาย ๕ ราย พื้นที่ส่วนบุคคลที่ได้รับการส่งเสริมระบบวนเกษตรแล้ว จำนวน ๕๐ ไร่ คิดเป็นร้อยละ ๑๐๐ ของเป้าหมาย ๕๐ ไร่

แบบฟอร์มที่ 1 ข้อมูลพื้นฐานจังหวัด

๔) ส่งเสริมและพัฒนาการทำเกษตรอินทรีย์

- อบรมเกษตรกรเพื่อเข้าสู่มาตรฐานเกษตรอินทรีย์ (ด้านพืช) ๒๐ ราย
- ติดตามการตรวจประเมินแปลงข้าวอินทรีย์ เกษตรกร ๒๘ ราย พื้นที่ ๑๐๓ ไร่
- สนับสนุนพันธุ์สัตว์น้ำ (ด้านประมง) ๓ ราย

๕) ส่งเสริมการทำเกษตรปลอดภัย เพื่อพัฒนาคุณภาพผลผลิตสินค้าเกษตรให้มีคุณภาพมาตรฐานและความปลอดภัย เป็นที่ยอมรับของผู้บริโภค โดยดำเนินการ

๕.๑) ตรวจรับรองมาตรฐานแหล่งผลิต ดังนี้

(๑) ด้านพืช

- ตรวจรับรองต่ออายุแปลง GAP พืช ๑๐ ราย พื้นที่ ๑๐.๓๖ ไร่
- ตรวจรับรองแปลงที่ยังไม่ได้ GAP ๒๘ ราย พื้นที่ ๑๙.๗๐ ไร่
- ตรวจรับรองแหล่งผลิตพืชอินทรีย์ แปลงปรับเปลี่ยน ๑ ราย พื้นที่ ๐.๐๖ ไร่

และแปลงใหม่ ๓ ราย พื้นที่ ๑.๔๒ ไร่

(๒) ด้านประมง

- ตรวจรับรองมาตรฐานฟาร์มใหม่ ๓๕ ฟาร์ม
- ตรวจติดตามฟาร์มมาตรฐาน ๒๖ ฟาร์ม

(๓) ด้านปศุสัตว์

- ตรวจรับรองมาตรฐานฟาร์มใหม่ ๑๒ ฟาร์ม
- ตรวจติดตามฟาร์มมาตรฐาน ๔๐ ฟาร์ม
- ตรวจต่ออายุฟาร์มมาตรฐาน ๒๐ ฟาร์ม

๕.๒) ส่งเสริมเกษตรกรเข้าสู่ระบบมาตรฐาน GAP โดยการอบรมเกษตรกรเข้าสู่ระบบมาตรฐาน GAP จำนวน ๒๗ ราย คิดเป็นร้อยละ ๑๐๐ ของเป้าหมาย ๒๗ ราย

๖) มาตรการลด ละ เลิก การใช้สารเคมีผ่านการประชาสัมพันธ์ให้เกษตรกร รับรู้เกี่ยวกับการใช้สารเคมี

๖.๑) โครงการยกระดับคุณภาพมาตรฐานสินค้าเกษตร กิจกรรม : จัดกระบวนการเรียนรู้ การใช้สารเคมีอย่างถูกต้องและปลอดภัยแบบมีส่วนร่วมตามกระบวนการโรงเรียนเกษตร (อยู่ระหว่างดำเนินการ)

๖.๒) โครงการถ่ายทอดเทคโนโลยีการผลิตสารชีวภัณฑ์อย่างง่ายสำหรับเกษตรกร (รอกการจัดสรรงบประมาณ)

๖.๓) โครงการส่งเสริมการใช้สารอินทรีย์ลดการใช้สารเคมีทางการเกษตร/เกษตรอินทรีย์ (รอกการจัดสรรงบประมาณ)

๔.๓ ใช้ระบบตลาดนำการผลิต

หน่วยงานเจ้าภาพ : กรมส่งเสริมสหกรณ์ (สำนักงานสหกรณ์จังหวัดสตูล)

หน่วยงานสนับสนุน : รวม ๖ หน่วยงาน ได้แก่

- ๑) กรมการข้าว (ศูนย์เมล็ดพันธุ์ข้าวพัทลุง)
- ๒) กรมประมง (สำนักงานประมงจังหวัดสตูล)
- ๓) กรมส่งเสริมการเกษตร (สำนักงานเกษตรจังหวัดสตูล)
- ๔) สำนักงานการปฏิรูปที่ดินเพื่อเกษตรกรรม (สำนักงานการปฏิรูปที่ดินจังหวัดสตูล)
- ๕) กรมปศุสัตว์ (สำนักงานปศุสัตว์จังหวัดสตูล)
- ๖) กรมตรวจบัญชีสหกรณ์ (สำนักงานตรวจบัญชีสหกรณ์สตูล)

แบบฟอร์มที่ 1 ข้อมูลพื้นฐานจังหวัด

ผลการดำเนินงาน

- ๑) โครงการ ระบบตลาดนำการผลิต (พัฒนากลไกการตลาดเพื่อเพิ่มช่องทางการจำหน่ายสินค้าของสหกรณ์และกลุ่มเกษตรกร) (เงินอุดหนุน)
เงินอุดหนุนสหกรณ์การเกษตรควนโดน จำกัด ตำบลควนโดน อำเภอควนโดน จังหวัดสตูล ในการก่อสร้างตลาดสินค้าเกษตร ขนาดไม่น้อยกว่า ๑,๐๒๐ ตารางเมตร
- ๒) โครงการ ระบบตลาดนำการผลิต (การจัดงานเพื่อจำหน่ายสินค้าเกษตร)
การจัดงานเพื่อจำหน่ายสินค้าเกษตร จำนวน ๑ สหกรณ์ เกษตรกรเข้าร่วมจำหน่ายสินค้าเกษตรออนไลน์ จำนวน ๕ ครั้ง และส่งเสริมการผลิตและการแปรรูปให้แก่เกษตรกร จำนวน ๓๐ ราย
- ๓) โครงการ ระบบตลาดนำการผลิต (พัฒนาวิสาหกิจสู่ความเป็นมืออาชีพ)
 - วางรูปแบบบัญชี จำนวน ๒ แห่ง
 - วางระบบการควบคุมภายใน จำนวน ๒ แห่ง
 - สอนแนะและติดตามการจัดทำบัญชี จำนวน ๔ ครั้ง
- ๔) โครงการ ระบบตลาดนำการผลิต (โครงการยกระดับศักยภาพเกษตรกรรุ่นใหม่และผู้ประกอบการ/วิสาหกิจในการผลิตสินค้าชุมชน)
 - วางรูปแบบบัญชี จำนวน ๖ ครั้ง
 - วางระบบการควบคุมภายใน จำนวน ๖ ครั้ง

๔.๔ การลดต้นทุนการผลิต

๔.๔.๑ ส่งเสริมระบบการเกษตรแบบแปลงใหญ่

หน่วยงานเจ้าภาพ : กรมส่งเสริมการเกษตร (สำนักงานเกษตรจังหวัดสตูล)

หน่วยงานสนับสนุน : รวม ๑๐ หน่วยงาน ได้แก่

- ๑) กรมการข้าว (ศูนย์เมล็ดพันธุ์ข้าวพัทลุง)
- ๒) กรมตรวจบัญชีสหกรณ์ (สำนักงานตรวจบัญชีสหกรณ์สตูล)
- ๓) กรมวิชาการเกษตร (ศูนย์วิจัยและพัฒนาการเกษตรสตูล)
- ๔) กรมประมง (สำนักงานประมงจังหวัดสตูล)
- ๕) กรมปศุสัตว์ (สำนักงานปศุสัตว์จังหวัดสตูล)
- ๖) กรมพัฒนาที่ดิน (สถานีพัฒนาที่ดินสตูล)
- ๗) สำนักงานการปฏิรูปที่ดินเพื่อเกษตรกรรม (สำนักงานการปฏิรูปที่ดินจังหวัดสตูล)
- ๘) สำนักงานเศรษฐกิจการเกษตร (สำนักงานเศรษฐกิจการเกษตรที่ ๙)
- ๙) กรมส่งเสริมสหกรณ์ (สำนักงานสหกรณ์จังหวัดสตูล)
- ๑๐) การยางแห่งประเทศไทย (การยางแห่งประเทศไทยจังหวัดสตูล)

ผลการดำเนินงาน

จังหวัดสตูล มีแปลงใหญ่ จำนวน ๔๔ แปลง (ปี ๒๕๕๙ - ๒๕๖๔)

- ๑) ปาล์มน้ำมัน จำนวน ๑๔ แปลง เกษตรกร ๙๔๕ ราย พื้นที่ ๙,๕๐๕.๗๕ ไร่
- ๒) ข้าว จำนวน ๖ แปลง เกษตรกร ๕๘๐ ราย พื้นที่ ๒,๙๑๓.๕๐ ไร่
- ๓) มะพร้าว จำนวน ๔ แปลง เกษตรกร ๑๔๒ ราย พื้นที่ ๕๒๗.๗๕ ไร่
- ๔) ยางพารา จำนวน ๑๑ แปลง เกษตรกร ๖๓๙ ราย พื้นที่ ๖,๙๒๓.๗๕ ไร่
- ๕) ทูเรียน จำนวน ๑ แปลง เกษตรกร ๓๓ ราย พื้นที่ ๖๐.๒๕ ไร่
- ๖) ลองกอง จำนวน ๑ แปลง เกษตรกร ๑๑๙ ราย พื้นที่ ๒๐๐ ไร่

แบบฟอร์มที่ 1 ข้อมูลพื้นฐานจังหวัด

- ๗) จำปาตะ จำนวน ๑ แปลง เกษตรกร ๔๐ ราย พื้นที่ ๖๙ ไร่
- ๘) แปะ จำนวน ๑ แปลง เกษตรกร ๕๐ ราย แปะ ๓,๒๐๐ ตัว
- ๙) โคน้ำ จำนวน ๒ แปลง เกษตรกร ๒๖๔ ราย โคน้ำ ๙๔๗ ตัว
- ๑๐) กุ้งทะเล จำนวน ๑ แปลง เกษตรกร ๒๓ ราย พื้นที่ ๕๘๓ ไร่
- ๑๑) ปลาตุ๊ก จำนวน ๑ แปลง เกษตรกร ๓๐ ราย พื้นที่ ๒.๖๑ ไร่
- ๑๒) ผึ้งโพรง จำนวน ๑ แปลง เกษตรกร ๓๐ ราย ผึ้งโพรง ๓๐ ลัง

การเชื่อมโยงตลาด/การสร้างมูลค่าเพิ่ม

- ๑) แปลงใหญ่ข้าว เชื่อมโยงตลาดกับโรงพยาบาลสตูล โรงพยาบาลละงู บริษัทห้างหุ้นส่วนจำกัด เกียรติเจริญชัยการประมง โรงเรียนจำนวน ๑๒ แห่ง (ต.กำแพง อ.ละงู จ.สตูล) โรงสีข้าวชุมชน และพ่อค้าคนกลาง
- ๒) แปลงใหญ่ปาล์มน้ำมัน เชื่อมโยงตลาดกับบริษัทปาล์มไทยพัฒนา จำกัด ลานเทและพ่อค้าคนกลาง
- ๓) แปลงใหญ่ยางพารา เชื่อมโยงตลาดกับตลาดกลางหาดใหญ่และชุมนุมสหกรณ์กองทุนสวนยางสตูล จำกัด
- ๔) แปลงใหญ่มะพร้าว เชื่อมโยงตลาดกับพ่อค้าคนกลาง
- ๕) แปลงใหญ่ไม้ผล เชื่อมโยงตลาดกับตลาดท้องถิ่น ตลาดต่างจังหวัด พ่อค้าคนกลาง

๔.๔.๒ ศูนย์เทคโนโลยีเกษตรและนวัตกรรม (Agri-technology and Innovation Center : AIC)

หน่วยงานเจ้าภาพ : สำนักงานปลัดกระทรวงเกษตรและสหกรณ์ (สำนักงานเกษตรและสหกรณ์จังหวัดสตูล)

ผลการดำเนินงาน

จัดตั้งศูนย์ AIC จังหวัดสตูล จำนวน ๑ ศูนย์ ณ วิทยาลัยเกษตรและเทคโนโลยีสตูล เลขที่ ๔ หมู่ที่ ๒ ตำบลควนกาหลง อำเภอควนกาหลง จังหวัดสตูล

๔.๕ การบริหารจัดการประมงอย่างยั่งยืน

หน่วยงานเจ้าภาพ : กรมประมง (สำนักงานประมงจังหวัดสตูล)

ผลการดำเนินงาน

- ๑) การแก้ไขปัญหาการทำประมงผิดกฎหมาย
จำนวนการตรวจสอบเรือประมงไทยที่แจ้งเข้า-ออก ณ ท่าเทียบเรือประมง แผน ๔,๒๙๖ ครั้ง
ผล ๔,๒๓๒ ครั้ง คิดเป็นร้อยละ ๙๘.๕๑
- ๒) จำนวนผลการดำเนินการบูรณาการตรวจสอบเรือประมงระหว่างการทำประมง
แผนการปฏิบัติงาน ๕ ครั้ง ผล ๓ ครั้ง คิดเป็น ร้อยละ ๖๐
- ๓) เรือประมงที่ได้รับผลกระทบจากมาตรการของรัฐในการแก้ไขปัญหาการทำประมงผิดกฎหมาย
แบ่งออกเป็น ๒ ระยะ
๓.๑. โครงการนำเรือประมงที่ได้รับผลกระทบจากมาตรการของรัฐกลุ่มที่หลีกเลี่ยงการชดเชย
ในระยะที่ ๑ (ระยะเร่งด่วน) (ยื่นแบบ นรบ.๐๑) จำนวน ๒๖๓ ลำ
จังหวัดสตูลยื่น จำนวน ๖ ลำ ผ่านการพิจารณาและได้รับความช่วยเหลือเรียบร้อยแล้ว
จำนวน ๓ ลำ ขายทอดตลาดเรียบร้อยแล้ว ๒ ลำ ยังไม่ได้รับการอนุมัติจำนวน ๑ ลำ
- ๓.๒. โครงการกลุ่มเรือที่ได้รับใบอนุญาตทำการประมงพาณิชย์ ซึ่งประสงค์จะเลิกอาชีพ
ทำการประมงและเรือประมงที่แจ้งความประสงค์ออกนอกระบบเพิ่มเติม (ยื่นแบบ นรบ.๐๒) รวมจำนวน ๒,๕๐๕ ลำ
จังหวัดสตูลยื่น จำนวน ๒๒ ลำ ขายทอดตลาดเรียบร้อยแล้ว จำนวน ๑ ลำ ยังไม่ได้
รับการพิจารณา จำนวน ๒๑ ลำ

แบบฟอร์มที่ 1 ข้อมูลพื้นฐานจังหวัด

๔.๖ การแก้ไขปัญหาเฉพาะหน้าให้เกษตรกร

หน่วยงานเจ้าภาพ : สำนักงานปลัดกระทรวงเกษตรและสหกรณ์ (สำนักงานเกษตรและสหกรณ์จังหวัดสตูล)

หน่วยงานสนับสนุน : รวม ๘ หน่วยงาน ได้แก่

- ๑) กรมชลประทาน (โครงการชลประทานสตูล)
- ๒) สำนักงานการปฏิรูปที่ดินเพื่อเกษตรกรรม (สำนักงานการปฏิรูปที่ดินจังหวัดสตูล)
- ๓) กรมส่งเสริมสหกรณ์ (สำนักงานสหกรณ์จังหวัดสตูล)
- ๔) กรมปศุสัตว์ (สำนักงานปศุสัตว์จังหวัดสตูล)
- ๕) กรมวิชาการเกษตร (ศูนย์วิจัยและพัฒนาการเกษตรสตูล)
- ๖) กรมการข้าว (ศูนย์เมล็ดพันธุ์ข้าวพัทลุง)
- ๗) กรมส่งเสริมการเกษตร (สำนักงานเกษตรจังหวัดสตูล)
- ๘) การยางแห่งประเทศไทย (การยางแห่งประเทศไทยจังหวัดสตูล)

ผลการดำเนินงาน

๑) การควบคุมและป้องกันการระบาดของศัตรูพืช การยางแห่งประเทศไทยจังหวัดสตูล จำนวน ๑๓ ราย ๒๐๐.๗๐ ไร่

๒) การควบคุมและป้องกันโรคสัตว์

การควบคุมและป้องกันโรคสัตว์ ๖๕,๓๔๗ ตัว ประกอบด้วย

- โรคปากและเท้าเปื่อยในโค กระบือ จำนวน ๒๒,๒๒๑ ตัว
- โรคนิวคาสเซิล จำนวน ๔๐,๐๐๐ ตัว
- โรคอหิวาต์เป็ด-ไก่ จำนวน ๗,๒๐๐ ตัว
- โรคกาฬโรค จำนวน ๒๓,๗๕๐ ตัว

๓) การส่งเสริมการปลูกพืชใช้น้ำน้อยในช่วงฤดูแล้ง

แผนคาดการณ์การเพาะปลูกพืชฤดูแล้ง ปี ๖๓/๖๔ (ในเขตชลประทาน และนอกเขตชลประทาน)

ในเขตชลประทาน

- ข้าวรอบที่ ๒ จำนวน ๑๑๐ ไร่
- พืชไร่ จำนวน ๑๐๐ ไร่
- พืชผัก จำนวน ๑๒๐ ไร่

นอกเขตชลประทาน

- พืชไร่ จำนวน ๒,๐๗๘ ไร่
- พืชผัก จำนวน ๒,๔๒๖ ไร่

๔) มาตรการจ้างแรงงานชลประทาน

โครงการชลประทานสตูลได้จ้างแรงงานจำนวน ๓๕ คน

๕) การจัดสรรที่ดินทำกิน

(๑) โครงการบริหารจัดการที่ดินทำกินแก่เกษตรกรรายย่อยและผู้ด้อยโอกาส ดำเนินการจัดสรรที่ดินแล้ว จำนวน ๓๙ ราย ๑๐๒ ไร่

(๒) การส่งเสริมและพัฒนาอาชีพของประชาชนในโครงการจัดที่ดินทำกินให้ชุมชน (คทข.)

- จัดอบรมตลาดนำการผลิต จำนวน ๑ ครั้ง/ ๔๐ ราย
- จัดประชุมเจ้าหน้าที่ประสานงานภายใต้คณะกรรมการส่งเสริมและพัฒนาอาชีพระดับจังหวัด

จำนวน ๔ ครั้ง/๑๔๐ ราย

แบบฟอร์มที่ 1 ข้อมูลพื้นฐานจังหวัด

๖) กองทุนหมุนเวียนเพื่อการกู้ยืมแก่เกษตรกรและผู้ยากจน

- จำนวนผู้มาติดต่อขอรับการช่วยเหลือเงินกู้กองทุนหมุนเวียนเพื่อการกู้ยืมแก่เกษตรกรและผู้ยากจนของจังหวัดสตูล ประจำปีงบประมาณ พ.ศ. ๒๕๖๔ (ตุลาคม ๖๓ – มิถุนายน ๖๔) จำนวน ๑๖ ราย
- ติดตามลูกหนี้ กองทุนหมุนเวียนเพื่อการกู้ยืมแก่เกษตรกรและผู้ยากจน จังหวัดสตูล ได้ติดตามการชำระลูกหนี้ กองทุนหมุนเวียนเพื่อการกู้ยืมแก่เกษตรกรและผู้ยากจนแล้ว จำนวน ๒๐ ราย

๔.๗ จัดทำข้อมูลสารสนเทศด้านการเกษตร

๔.๗.๑ โครงการปรับปรุงทะเบียนเกษตรกรผู้เพาะเลี้ยงสัตว์น้ำ

หน่วยงานเจ้าภาพ : กรมประมง (สำนักงานประมงจังหวัดสตูล)

ผลการดำเนินงาน (รอบที่ ๒)

เป้าหมาย ๑,๕๕๐ ฟาร์ม ดำเนินการปรับปรุงทะเบียนเกษตรกรตามแบบฟอร์มปรับปรุงข้อมูลทะเบียนเกษตรกรผู้เพาะเลี้ยงสัตว์น้ำ(บุคคลธรรมดา) ลงในระบบภูมิสารสนเทศ จำนวน ๑,๗๒๔ ฟาร์ม คิดเป็น ร้อยละ ๑๐๘.๔๓ งบประมาณ ๓,๒๐๐ บาท เบิกจ่าย ๒,๖๔๐ บาท คิดเป็น ร้อยละ ๘๒.๕๐

๔.๗.๒ โครงการปรับปรุงข้อมูลทะเบียนเกษตรกรผู้เลี้ยงสัตว์

หน่วยงานเจ้าภาพ : กรมปศุสัตว์ (สำนักงานปศุสัตว์จังหวัดสตูล)

ผลการดำเนินงาน

จำนวนเกษตรกรผู้เลี้ยงสัตว์ที่ได้รับการสำรวจ/ปรับปรุงและขึ้นทะเบียนเกษตรกรผู้เลี้ยงสัตว์ เป้าหมาย ๒๑,๔๐๐ ราย ดำเนินการแล้ว ๒๓,๘๐๑ ราย คิดเป็นร้อยละ ๑๑๑.๒๒

๔.๗.๓ โครงการบริหารจัดการการผลิตสินค้าเกษตรตามแผนที่เกษตรเพื่อการบริหารจัดการเชิงรุก (Agri-Map)

หน่วยงานเจ้าภาพ : สำนักงานเศรษฐกิจการเกษตร (สำนักงานเศรษฐกิจการเกษตรที่ ๙)

หน่วยงานสนับสนุน : รวม ๗ หน่วยงาน ได้แก่

- ๑) กรมพัฒนาที่ดิน (สถานีพัฒนาที่ดินสตูล)
- ๒) กรมปศุสัตว์ (สำนักงานปศุสัตว์จังหวัดสตูล)
- ๓) กรมวิชาการเกษตร (ศูนย์วิจัยและพัฒนาการเกษตรสตูล)
- ๔) กรมตรวจบัญชีสหกรณ์ (สำนักงานตรวจบัญชีสหกรณ์สตูล)
- ๕) กรมส่งเสริมการเกษตร (สำนักงานเกษตรจังหวัดสตูล)
- ๖) กรมประมง (สำนักงานประมงจังหวัดสตูล)
- ๗) สำนักงานเศรษฐกิจการเกษตร (สำนักงานเศรษฐกิจการเกษตรที่ ๙)

ผลการดำเนินงาน

๑) สถานีพัฒนาที่ดินสตูล จัดทำระบบอนุรักษ์ดินและน้ำ ปรับเปลี่ยนกิจกรรมการผลิตในพื้นที่ไม่เหมาะสมตาม Agri-Map เป้าหมาย ๕๐ ไร่ (อยู่ระหว่างดำเนินการ)

๒) สำนักงานตรวจบัญชีสหกรณ์สตูล อบรมการจัดทำบัญชีต้นทุนอาชีพแก่เกษตรกรในพื้นที่ปรับเปลี่ยนการผลิต ๒๕ ราย ครบตามเป้าหมาย

แบบฟอร์มที่ 1 ข้อมูลพื้นฐานจังหวัด

๔.๘ พัฒนาศูนย์เรียนรู้การเพิ่มประสิทธิภาพการผลิตสินค้าเกษตร (ศพก.)

หน่วยงานเจ้าภาพ : กรมส่งเสริมการเกษตร (สำนักงานเกษตรจังหวัดสตูล)

หน่วยงานสนับสนุน : รวม ๙ หน่วยงาน ได้แก่

- ๑) กรมประมง (สำนักงานประมงจังหวัดสตูล)
- ๒) กรมปศุสัตว์ (สำนักงานปศุสัตว์จังหวัดสตูล)
- ๓) กรมวิชาการเกษตร (ศูนย์วิจัยและพัฒนาการเกษตรสตูล)
- ๔) กรมพัฒนาที่ดิน (สถานีพัฒนาที่ดินสตูล)
- ๕) สำนักงานการปฏิรูปที่ดินเพื่อเกษตรกรรม (สำนักงานการปฏิรูปที่ดินจังหวัดสตูล)
- ๖) กรมตรวจบัญชีสหกรณ์ (สำนักงานตรวจบัญชีสหกรณ์สตูล)
- ๗) สำนักงานเศรษฐกิจการเกษตร (สำนักงานเศรษฐกิจการเกษตรที่ ๙)

ผลการดำเนินงาน

- ๑) จัดทำทำเนียบ ศพก. และศพก.เครือข่าย ให้เป็นปัจจุบัน
- ๒) คัดเลือกศูนย์เครือข่ายที่จะได้รับงบประมาณในการพัฒนา อำเภอละ ๓ ศูนย์
- ๓) จัดทำบัญชีศูนย์เครือข่าย ศพก. ที่มีการบูรณาการกับหน่วยงานในสังกัดกระทรวงเกษตรฯ
- ๔) มีการประชุมเชื่อมโยงคณะกรรมการ ศพก. และแปลงใหญ่ระดับอำเภอ ในทุกอำเภอ จำนวน ๔ ครั้ง
- ๕) มีการจัดประชุมเชื่อมโยงเครือข่ายคณะกรรมการ ศพก. และแปลงใหญ่ระดับจังหวัดแล้ว จำนวน ๓ ครั้ง เพื่อรวบรวมปัญหาในการดำเนินงาน และร่วมกันกำหนดเป้าหมายในการพัฒนา ศพก. แปลงใหญ่ในปี ๒๕๖๔
- ๖) มีการจัดอบรมเกษตรกรผู้นำ (อำเภอละ ๓๐ ราย) ครั้งที่ ๑ ในทุกอำเภอ เพื่อเตรียมความพร้อมเกษตรกรสู่การเข้าร่วมโครงการส่งเสริมการเกษตรแบบแปลงใหญ่
- ๗) มีการจัดอบรมเกษตรกรผู้นำ (อำเภอละ ๓๐ ราย) ครั้งที่ ๒ และ ๓ ในทุกอำเภอ หลักสูตรอบรมตามความต้องการของเกษตรกร
- ๘) มีการจัดอบรมเกษตรกรประธานศูนย์เครือข่าย ครั้งที่ ๑ โดยการถ่ายทอดเทคโนโลยีเกษตรและนวัตกรรม จาก AIC
- ๙) มีการจัดอบรมเกษตรกรประธานศูนย์เครือข่าย ครั้งที่ ๒ โดยส่งเสริมการใช้นวัตกรรมและเทคโนโลยีให้เหมาะสมกับพื้นที่ (การใช้น้ำอย่างรู้คุณค่า)

๕. สถานการณ์การผลิตและราคาสินค้าเกษตรที่สำคัญ

๕.๑) สินค้าเกษตร

- **ข้าวนาปี** พื้นที่เพาะปลูก ๑๙,๐๕๙ ไร่ ปริมาณผลผลิต ข้าวเปลือก ๗,๕๒๕ ตัน ข้าวสาร ๔,๕๑๕ ตัน ราคาเฉลี่ย ๑๓ บาท/กิโลกรัม

กรณีไม่เกิดความเสียหายจากภัยแล้ง/ภาวะฝนทิ้งช่วง คาดว่ามีปริมาณผลผลิตทั้งหมด ประมาณ ๗,๕๒๕ ตัน ผลผลิตเฉลี่ย ๓๙๕ กก./ไร่

- **ปาล์มน้ำมัน** พื้นที่ ๑๓๒,๘๕๖ ไร่ ปริมาณผลผลิต ๒๙๐,๘๗๕ ตัน ราคาเฉลี่ย ๔ บาท/กิโลกรัม

คาดการณ์ผลผลิตออกสู่ตลาดตลอดปี ช่วงเดือนมกราคม – ธันวาคม ๒๕๖๔ จำนวน ๓๐๓,๑๓๘ ตัน

เดือนมกราคม ๖๔ จำนวนผลผลิต ๔๖,๔๒๘.๗๒ ตัน ราคา ๖.๑๙ บาท/กก.

เดือนกุมภาพันธ์ ๖๔ จำนวนผลผลิต ๕๐,๙๒๕.๓๐ ตัน ราคา ๖.๐๖ บาท/กก.

เดือนมีนาคม ๖๔ จำนวนผลผลิต ๓๗,๓๒๕.๙๙ ตัน ราคา ๕.๕๔ บาท/กก.

แบบฟอร์มที่ 1 ข้อมูลพื้นฐานจังหวัด

เดือนเมษายน ๖๔ จำนวนผลผลิต ๔๗,๔๖๘.๗๔ ตัน ราคา ๔.๖๗ บาท/กก.

เดือนพฤษภาคม ๖๔ จำนวนผลผลิต ๔๕,๙๓๕.๘๐ ตัน ราคา ๕.๙๓ บาท/กก.

เดือนมิถุนายน ๖๔ จำนวนผลผลิต ๔๕,๗๘๙.๒๖ ตัน ราคา ๕.๐๓ บาท/กก.

เดือนกรกฎาคม ๖๔ จำนวนผลผลิต ๒๓,๑๐๐.๘๓ ตัน ราคา ๖.๑๑ บาท/กก.

กรณีไม่เกิดความเสียหายจากภัยแล้ง/ภาวะฝนทิ้งช่วง คาดว่ามีปริมาณผลผลิตทั้งหมด ประมาณ ๒๒๙๐ม ตัน ผลผลิตเฉลี่ย ๒,๔๔๑ กก./ไร่

ที่มาข้อมูล : สำนักงานเกษตรจังหวัดสตูล

- ยางพารา เนื้อที่เพาะปลูกจำนวน ๕๖๕,๘๑๕ ไร่ เนื้อที่ให้ผลผลิตจำนวน ๓๘๖,๖๒๕ ไร่ ปริมาณผลผลิต ๑๐๐,๕๒๒ ตัน ราคาเฉลี่ย ๕๐.๑๕ บาท/กิโลกรัม (น้ำยางสด)

คาดการณ์ผลผลิตออกสู่ตลาดตลอดปี ช่วงเดือนมกราคม – ธันวาคม ๒๕๖๔ จำนวน ๑๐๑,๔๓๘ ตัน

เดือนมกราคม ๖๔ จำนวนผลผลิต ๑๑,๕๐๐ ตัน ราคา ๔๖.๐๐ บาท/กก.

เดือนกุมภาพันธ์ ๖๔ จำนวนผลผลิต ๗,๗๐๐ ตัน ราคา ๔๘.๐๐ บาท/กก.

เดือนมีนาคม ๖๔ จำนวนผลผลิต ๓,๘๐๐ ตัน ราคา ๔๕.๐๐ บาท/กก.

เดือนเมษายน ๖๔ จำนวนผลผลิต ๓,๘๖๐ ตัน ราคา ๔๗.๐๐ บาท/กก.

เดือนพฤษภาคม ๖๔ จำนวนผลผลิต ๕,๗๙๐ ตัน ราคา ๖๐.๐๐ บาท/กก.

เดือนมิถุนายน ๖๔ จำนวนผลผลิต ๗,๗๓๐ ตัน ราคา ๖๓.๐๐ บาท/กก.

เดือนกรกฎาคม ๖๔ จำนวนผลผลิต ๑๑,๕๙๐ ตัน ราคา ๖๑.๐๐ บาท/กก.

เดือนสิงหาคม ๖๔ จำนวนผลผลิต ๕,๗๙๐ ตัน ราคา ๖๒.๐๐ บาท/กก.

เดือนกันยายน ๖๔ จำนวนผลผลิต ๗,๗๓๐ ตัน ราคา ๔๔.๐๐ บาท/กก.

เดือนตุลาคม ๖๔ จำนวนผลผลิต ๗,๗๓๐ ตัน ราคา ๔๓.๐๐ บาท/กก.

เดือนพฤศจิกายน ๖๔ จำนวนผลผลิต ๑๑,๕๙๐ ตัน ราคา ๔๔.๐๐ บาท/กก.

เดือนธันวาคม ๖๔ จำนวนผลผลิต ๑๕,๔๖๐ ตัน ราคา ๔๕.๐๐ บาท/กก.

ที่มา : การยางแห่งประเทศไทยจังหวัดสตูล

- กาแฟ พื้นที่ ๓๐๔ ไร่ ปริมาณผลผลิต ๒๑ ตัน (ผลสด) ราคาเฉลี่ย ๓๐ บาท/กิโลกรัม

คาดการณ์ผลผลิตออกสู่ตลาดตลอดปี ช่วงเดือนมกราคม – ธันวาคม ๒๕๖๔ จำนวน ๔๕ ตัน

เดือนมกราคม ๖๔ จำนวนผลผลิต ๗.๐๘ ตัน ราคา ๓๐ บาท/กก.

เดือนกุมภาพันธ์ ๖๔ จำนวนผลผลิต ๖.๔๒ ตัน ราคา ๓๐ บาท/กก.

เดือนมีนาคม ๖๔ จำนวนผลผลิต ๖.๒๖ ตัน ราคา ๓๐ บาท/กก.

เดือนเมษายน ๖๔ จำนวนผลผลิต ๕.๖๔ ตัน ราคา ๓๐ บาท/กก.

เดือนพฤษภาคม ๖๔ จำนวนผลผลิต ๓.๒๔ ตัน ราคา ๓๐ บาท/กก.

เดือนมิถุนายน ๖๔ จำนวนผลผลิต ๑.๗๔ ตัน ราคา ๓๐ บาท/กก.

เดือนกรกฎาคม ๖๔ จำนวนผลผลิต ๑.๔๖ ตัน ราคา ๓๐ บาท/กก.

กรณีไม่เกิดความเสียหายจากภัยแล้ง/ภาวะฝนทิ้งช่วง คาดว่ามีปริมาณผลผลิตทั้งหมดประมาณ ๔๕ ตัน ผลผลิตเฉลี่ย ๑๗๑ กก./ไร่

แบบฟอร์มที่ 1 ข้อมูลพื้นฐานจังหวัด

- มะพร้าว พื้นที่ ๒,๕๓๔ ไร่ ปริมาณผลผลิต ๒,๗๔๐ ตัน ราคาเฉลี่ย ๑๓ บาท/กิโลกรัม

คาดการณ์ผลผลิตที่จะออกสู่ตลาด ช่วงเดือนมกราคม - ธันวาคม ๒๕๖๔ จำนวน ๓,๔๖๙ ตัน

เดือนมกราคม ๖๔ จำนวนผลผลิต ๓๐๔.๖๗ ตัน ราคา ๑๓.๕๖ บาท/กก.

เดือนกุมภาพันธ์ ๖๔ จำนวนผลผลิต ๒๘๘.๗๙ ตัน ราคา ๑๒.๗๓ บาท/กก.

เดือนมีนาคม ๖๔ จำนวนผลผลิต ๑๔๓.๗๐ ตัน ราคา ๑๔.๕๘ บาท/กก.

เดือนเมษายน ๖๔ จำนวนผลผลิต ๑๙๗.๖๐ ตัน ราคา ๑๒.๗๖ บาท/กก.

เดือนมิถุนายน ๖๔ จำนวนผลผลิต ๑๓๙.๕๐ ตัน ราคา ๑๕.๖๓ บาท/กก.

เดือนกรกฎาคม ๖๔ จำนวนผลผลิต ๑๓๘.๖๒ ตัน ราคา ๑๓.๔๖ บาท/กก.

กรณีไม่เกิดความเสียหายจากภัยแล้ง/ภาวะฝนทิ้งช่วง คาดว่ามีปริมาณผลผลิตทั้งหมด ประมาณ ๓,๔๖๙ ตัน
ผลผลิตเฉลี่ย ๑,๖๗๔ กก./ไร่

- ทูเรียน พื้นที่ ๒,๙๗๗ ไร่ ปริมาณผลผลิต ๖๔๒ ตัน ราคาเฉลี่ย ๘๓ บาท/กิโลกรัม

- เงาะ พื้นที่ ๑,๔๓๖ ไร่ ปริมาณผลผลิต ๘๐๑ ตัน ราคาเฉลี่ย ๒๒ บาท/กิโลกรัม

- มังคุด พื้นที่ ๑,๙๗๒ ไร่ ปริมาณผลผลิต ๘๒๑ ตัน ราคาเฉลี่ย ๒๕ บาท/กิโลกรัม

- ลองกอง พื้นที่ ๓,๒๔๒ ไร่ ปริมาณผลผลิต ๑,๑๖๑ ตัน ราคาเฉลี่ย ๒๑ บาท/กิโลกรัม

ที่มาข้อมูล : สำนักงานเกษตรจังหวัดสตูล

- โคน้ำ ปริมาณผลผลิต ๙,๐๑๐ ตัน

คาดการณ์ผลผลิตออกสู่ตลาดตลอดปี ช่วงเดือนมกราคม - ธันวาคม ๒๕๖๔ จำนวน ๙,๐๑๐ ตัน

เดือนมกราคม ๖๔ จำนวนผลผลิต ๗๕๐ ตัน ราคา ๒๕,๐๐๐-๓๐,๐๐๐ บาท/ตัน

เดือนกุมภาพันธ์ ๖๔ จำนวนผลผลิต ๗๕๐ ตัน ราคา ๒๕,๐๐๐-๓๐,๐๐๐ บาท/ตัน

เดือนมีนาคม ๖๔ จำนวนผลผลิต ๗๕๐ ตัน ราคา ๒๕,๐๐๐-๓๐,๐๐๐ บาท/ตัน

เดือนเมษายน ๖๔ จำนวนผลผลิต ๗๕๐ ตัน ราคา ๒๕,๐๐๐-๓๐,๐๐๐ บาท/ตัน

เดือนพฤษภาคม ๖๔ จำนวนผลผลิต ๗๕๐ ตัน ราคา ๒๕,๐๐๐-๓๐,๐๐๐ บาท/ตัน

เดือนมิถุนายน ๖๔ จำนวนผลผลิต ๗๕๐ ตัน ราคา ๒๕,๐๐๐-๓๐,๐๐๐ บาท/ตัน

เดือนกรกฎาคม ๖๔ จำนวนผลผลิต ๗๕๐ ตัน ราคา ๒๕,๐๐๐-๓๐,๐๐๐ บาท/ตัน

เดือนสิงหาคม ๖๔ จำนวนผลผลิต ๗๕๐ ตัน ราคา ๒๕,๐๐๐-๓๐,๐๐๐ บาท/ตัน

- แปะเนื้อ ปริมาณผลผลิต ๑๖,๔๓๐ ตัน

คาดการณ์ผลผลิตออกสู่ตลาดตลอดปี ช่วงเดือนมกราคม - ธันวาคม ๒๕๖๔ จำนวน ๑๖,๔๓๐ ตัน

เดือนมกราคม ๖๔ จำนวนผลผลิต ๑,๓๖๙ ตัน ราคา ๓,๐๐๐-๓,๕๐๐ บาท/ตัน

เดือนกุมภาพันธ์ ๖๔ จำนวนผลผลิต ๑,๓๖๙ ตัน ราคา ๓,๐๐๐-๓,๕๐๐ บาท/ตัน

เดือนมีนาคม ๖๔ จำนวนผลผลิต ๑,๓๖๙ ตัน ราคา ๓,๐๐๐-๓,๕๐๐ บาท/ตัน

เดือนเมษายน ๖๔ จำนวนผลผลิต ๑,๓๖๙ ตัน ราคา ๓,๐๐๐-๓,๕๐๐ บาท/ตัน

เดือนพฤษภาคม ๖๔ จำนวนผลผลิต ๑,๓๖๙ ตัน ราคา ๓,๐๐๐-๓,๕๐๐ บาท/ตัน

เดือนมิถุนายน ๖๔ จำนวนผลผลิต ๑,๓๖๙ ตัน ราคา ๓,๐๐๐-๓,๕๐๐ บาท/ตัน

เดือนกรกฎาคม ๖๔ จำนวนผลผลิต ๑,๓๖๙ ตัน ราคา ๓,๐๐๐-๓,๕๐๐ บาท/ตัน

เดือนสิงหาคม ๖๔ จำนวนผลผลิต ๑,๓๖๙ ตัน ราคา ๓,๐๐๐-๓,๕๐๐ บาท/ตัน

แบบฟอร์มที่ 1 ข้อมูลพื้นฐานจังหวัด

- ใ้เนื้อ ปริมาณผลผลิต ๔,๖๐๐,๐๐๐ ตั้

คาดการณ์ผลผลิตออกสู่ตลาดตลอดปี ช่วงเดือนมกราคม – ธันวาคม ๒๕๖๔ จำนวน ๔,๖๐๐,๐๐๐ ตั้

เดือนมกราคม ๖๔	จำนวนผลผลิต	๓๘๓,๓๓๓	ตั้	ราคา	๖๖-๖๘	บาท/ตั้
เดือนกุมภาพันธ์ ๖๔	จำนวนผลผลิต	๓๘๓,๓๓๓	ตั้	ราคา	๖๖-๖๘	บาท/ตั้
เดือนมีนาคม ๖๔	จำนวนผลผลิต	๓๘๓,๓๓๓	ตั้	ราคา	๖๖-๖๘	บาท/ตั้
เดือนเมษายน ๖๔	จำนวนผลผลิต	๓๘๓,๓๓๓	ตั้	ราคา	๖๖-๖๘	บาท/ตั้
เดือนพฤษภาคม ๖๔	จำนวนผลผลิต	๓๘๓,๓๓๓	ตั้	ราคา	๖๖-๖๘	บาท/ตั้
เดือนมิถุนายน ๖๔	จำนวนผลผลิต	๓๘๓,๓๓๓	ตั้	ราคา	๖๖-๖๘	บาท/ตั้
เดือนกรกฎาคม ๖๔	จำนวนผลผลิต	๓๘๓,๓๓๓	ตั้	ราคา	๖๖-๖๘	บาท/ตั้
เดือนสิงหาคม ๖๔	จำนวนผลผลิต	๓๘๓,๓๓๓	ตั้	ราคา	๖๖-๖๘	บาท/ตั้

ที่มาข้อมูล : สำนักงานปศุสัตว์จังหวัดสตูล

- ประมงพาณิชย์ คาดการณ์ผลผลิตที่จะออกสู่ตลาด ช่วงเดือนมกราคม – ธันวาคม ๒๕๖๔ จำนวน ๖๕,๙๒๒ ตัน

เดือนมกราคม ๖๔	จำนวนผลผลิต	๕,๓๐๐	ตัน	ราคา	๓๖,๐๐๐	บาท/ตัน
เดือนกุมภาพันธ์ ๖๔	จำนวนผลผลิต	๕,๓๐๐	ตัน	ราคา	๓๖,๐๐๐	บาท/ตัน
เดือนมีนาคม ๖๔	จำนวนผลผลิต	๕,๓๐๐	ตัน	ราคา	๓๖,๐๐๐	บาท/ตัน
เดือนเมษายน ๖๔	จำนวนผลผลิต	๕,๓๐๐	ตัน	ราคา	๓๖,๐๐๐	บาท/ตัน
เดือนพฤษภาคม ๖๔	จำนวนผลผลิต	๕,๓๐๐	ตัน	ราคา	๓๖,๐๐๐	บาท/ตัน
เดือนมิถุนายน ๖๔	จำนวนผลผลิต	๕,๓๐๐	ตัน	ราคา	๓๖,๐๐๐	บาท/ตัน
เดือนกรกฎาคม ๖๔	จำนวนผลผลิต	๕,๓๐๐	ตัน	ราคา	๓๖,๐๐๐	บาท/ตัน
เดือนสิงหาคม ๖๔	จำนวนผลผลิต	๕,๓๐๐	ตัน	ราคา	๓๖,๐๐๐	บาท/ตัน

- ประมงพื้นบ้าน คาดการณ์ผลผลิตที่จะออกสู่ตลาด ช่วงเดือนมกราคม – ธันวาคม ๒๕๖๔ จำนวน ๑๒,๒๒๔ ตัน

เดือนมกราคม ๖๔	จำนวนผลผลิต	๑,๑๐๐	ตัน	ราคา	๘๕,๗๘๐	บาท/ตัน
เดือนกุมภาพันธ์ ๖๔	จำนวนผลผลิต	๑,๑๐๐	ตัน	ราคา	๘๕,๗๘๐	บาท/ตัน
เดือนมีนาคม ๖๔	จำนวนผลผลิต	๑,๑๐๐	ตัน	ราคา	๘๕,๗๘๐	บาท/ตัน
เดือนเมษายน ๖๔	จำนวนผลผลิต	๑,๑๐๐	ตัน	ราคา	๘๕,๗๘๐	บาท/ตัน
เดือนพฤษภาคม ๖๔	จำนวนผลผลิต	๑,๑๐๐	ตัน	ราคา	๘๕,๗๘๐	บาท/ตัน
เดือนมิถุนายน ๖๔	จำนวนผลผลิต	๑,๑๐๐	ตัน	ราคา	๘๕,๗๘๐	บาท/ตัน
เดือนกรกฎาคม ๖๔	จำนวนผลผลิต	๑,๑๐๐	ตัน	ราคา	๘๕,๗๘๐	บาท/ตัน
เดือนสิงหาคม ๖๔	จำนวนผลผลิต	๑,๑๐๐	ตัน	ราคา	๘๕,๗๘๐	บาท/ตัน

- กุ้งทะเล พื้นที่เลี้ยง ๖,๓๘๗ ไร่ คาดการณ์ผลผลิตที่จะออกสู่ตลาด ช่วงเดือนมกราคม – ธันวาคม ๒๕๖๔

จำนวน ๖,๐๐๐ ตัน

เดือนตุลาคม ๖๓	จำนวนผลผลิต	๖๒๗	ตัน	ราคา	๑๒๐,๐๐๐	บาท/ตัน
เดือนพฤศจิกายน ๖๓	จำนวนผลผลิต	๖๓๐	ตัน	ราคา	๑๒๐,๐๐๐	บาท/ตัน
เดือนธันวาคม ๖๓	จำนวนผลผลิต	๕๓๐	ตัน	ราคา	๑๒๐,๐๐๐	บาท/ตัน
เดือนมกราคม ๖๔	จำนวนผลผลิต	๕๕๐	ตัน	ราคา	๑๒๐,๐๐๐	บาท/ตัน

แบบฟอร์มที่ 1 ข้อมูลพื้นฐานจังหวัด

เดือนกุมภาพันธ์ ๖๔	จำนวนผลผลิต ๖๙๙ ตัน	ราคา ๑๒๐,๐๐๐ บาท/ตัน
เดือนมีนาคม ๖๔	จำนวนผลผลิต ๕๘๒ ตัน	ราคา ๑๒๐,๐๐๐ บาท/ตัน
เดือนเมษายน ๖๔	จำนวนผลผลิต ๓๔๘ ตัน	ราคา ๑๒๐,๐๐๐ บาท/ตัน
เดือนพฤษภาคม ๖๔	จำนวนผลผลิต ๕๒๔ ตัน	ราคา ๑๒๐,๐๐๐ บาท/ตัน
เดือนมิถุนายน ๖๔	จำนวนผลผลิต ๖๕๖ ตัน	ราคา ๑๒๐,๐๐๐ บาท/ตัน
เดือนกรกฎาคม ๖๔	จำนวนผลผลิต ๕๙๕ ตัน	ราคา ๑๒๐,๐๐๐ บาท/ตัน
เดือนสิงหาคม ๖๔	จำนวนผลผลิต ๖๐๐ ตัน	ราคา ๑๒๐,๐๐๐ บาท/ตัน

ที่มาข้อมูล : สำนักงานประมงจังหวัดสตูล

๕.๒) ฟาร์มมาตรฐานด้านปศุสัตว์

จังหวัดสตูลมีฟาร์มมาตรฐานด้านปศุสัตว์ จำนวน ๔๓ ฟาร์มแบ่งเป็น ฟาร์มไก่เนื้อ ๔๑ ฟาร์ม , ฟาร์มไก่ไข่ ๑ ฟาร์ม และฟาร์มสุกร ๑ ฟาร์ม

ที่มาข้อมูล : สำนักงานปศุสัตว์จังหวัดสตูล

๕.๓) ผลการสุ่มตรวจนมโรงเรียน

- โรงเรียน ๓๑๖ โรงเรียน ได้รับแล้ว ๓๑๖ โรงเรียน

สังกัด สพฐ. จำนวน ๑๖๐ โรงเรียน

สังกัด สช. จำนวน ๓๒ โรงเรียน

สังกัด อปท. จำนวน ๑๒๔ โรงเรียน

- นักเรียน ๔๗,๘๗๔ คน ได้รับแล้ว ๔๗,๘๗๔ คน (๑๐๐ %)

ที่มาข้อมูล : สำนักงานปศุสัตว์จังหวัดสตูล

๖. สถานการณ์และการช่วยเหลือภัยพิบัติด้านเกษตร

๖.๑ พื้นที่เสี่ยงภัยแล้ง/อุทกภัย (ล่อแหลมและเปราะบาง)

สถานการณ์น้ำ

จังหวัดสตูลมีลำน้ำสายหลัก จำนวน ๓ สาย ได้แก่

๑. **ลุ่มน้ำสาขาคลองสูง** ความยาวคลองรวม ๙๖.๕ กิโลเมตร ประกอบด้วย คลองลำโลน ๒๕.๖ กิโลเมตร และคลองสูง ๗๙ กิโลเมตร ครอบคลุมอำเภอควนกาหลง และอำเภอมะนัง เป็นส่วนใหญ่ อำเภอทุ่งหว้า บางส่วน ระดับน้ำต่ำกว่าระดับตลิ่ง ๕.๙๙ ม.รทก. และต่ำกว่าระดับเตือนภัย ๔.๖๓๐ ม.รทก

๒. **ลุ่มน้ำสาขาคลองท่าแพ** ความยาวคลองรวม ๖๒.๙ กิโลเมตร ประกอบด้วย คลองการะเกด ๒๑.๖ กิโลเมตร คลองท่าแพ ๓.๔๖ กิโลเมตร คลองบาราเกด ๓.๒ กิโลเมตร ครอบคลุมอำเภอควนโดนเป็นส่วนใหญ่ อำเภอควนกาหลงและ อำเภอมือสตูลบางส่วน ระดับน้ำต่ำกว่าระดับตลิ่ง ๒.๖๐ ม.รทก และต่ำกว่าระดับเตือนภัย ๑.๙๐๐ ม.รทก

๓. **ลุ่มน้ำสาขาคลองมาบัง (ตุสน)** ความยาวคลองรวม ๗๖.๙ กิโลเมตรประกอบด้วย คลองช้าง ๑๘.๒ กิโลเมตร คลองกาหมิง ๖.๕ กิโลเมตร คลองมาบัง (ตุสน) ๔๕.๕๒ กิโลเมตร คลองตำมะลัง ๖.๗๙ กิโลเมตร ครอบคลุม อำเภอควนโดน อำเภอเมืองสตูล เป็นส่วนใหญ่ และอำเภอควนกาหลง บางส่วน ระดับน้ำต่ำกว่าระดับตลิ่ง ๔.๖๕ ม.รทก. และต่ำกว่าระดับเตือนภัย ๐.๖๐๒ ม.รทก

ที่มาข้อมูล : สำนักงานเกษตรและสหกรณ์จังหวัดสตูล

แบบฟอร์มที่ 1 ข้อมูลพื้นฐานจังหวัด

๖.๒ ผลการเฝ้าระวังโรคและแมลงศัตรูสำคัญ

๖.๒.๑ การระบาดของโรคและศัตรูข้าวโพด

พบการระบาดของหนอนกระทู้ข้าวโพดลายจุด (Fall Armyworm) ในข้าวโพด ในพื้นที่จังหวัดสตูล จำนวน ๕ อำเภอ ได้แก่ อำเภอกวนกาหลง อำเภอท่าแพ อำเภอกวนโดน อำเภอละงู และอำเภอทุ่งหว้า มีพื้นที่ปลูก ๓๑๘ ไร่ เกษตรกรผู้ปลูก ๒๒๔ ราย พื้นที่ที่พบการระบาด จำนวน ๓๘.๕ ไร่ เกษตรกร ๓๔ ราย ซึ่งสำนักงานเกษตรจังหวัดสตูล และเจ้าหน้าที่สำนักงานเกษตรอำเภอละงูพื้นที่สำรวจพร้อมให้คำแนะนำ แก่กลุ่มเกษตรกร

๖.๒.๒ การระบาดของโรคและศัตรูมะพร้าว

พบการระบาดของหนอนหัวดำมะพร้าว ในพื้นที่จังหวัดสตูล จำนวน ๑ อำเภอ ได้แก่ อำเภอละงู มีพื้นที่ปลูกจำนวน ๖๘๕ ไร่ เกษตรกร ๕๕๒ ราย พื้นที่ที่พบการระบาด จำนวน ๑๗๗ ไร่ เกษตรกร ๑๔๒ ราย สำนักงานเกษตรจังหวัดสตูล และสำนักงานเกษตรอำเภอละงู ให้คำแนะนำแก่เกษตรกรในการจัดการ หนอนหัวดำมะพร้าวโดยใช้วิธีตัดทางใบเผาทำลาย และการปล่อยแตนเบียนบราคอน จำนวน ๓๐ กล่อง แก่เกษตรกร

พบการระบาดของแมลงค้ำหนามมะพร้าว ในพื้นที่จังหวัดสตูล จำนวน ๔ อำเภอ ได้แก่ อำเภอละงู อำเภอกวนโดน อำเภอเมืองสตูลและอำเภอกวนกาหลง จำนวน ๒๔๕ ไร่ ๒๐๓ ราย จำแนกพื้นที่ดังนี้

๑) อำเภอละงู มีพื้นที่ปลูกจำนวน ๖๘๕ ไร่ พื้นที่ที่พบการระบาด จำนวน ๑๓๗ ไร่ ๙๙ ราย

๒) อำเภอกวนโดน มีพื้นที่ปลูกจำนวน ๓๐๗ ไร่ พื้นที่ที่พบการระบาด จำนวน ๑๘ ไร่ ๓๑ ราย

๓) อำเภอเมืองสตูล มีพื้นที่ปลูกจำนวน ๖๘๕ ไร่ พื้นที่ที่พบการระบาด จำนวน ๓๒ ไร่ ๒๖ ราย

๔) อำเภอกวนกาหลง มีพื้นที่ปลูก จำนวน ๑๒๗ ไร่ พื้นที่ที่พบการระบาด จำนวน ๕๘ ไร่ ๔๗ ราย

สำนักงานเกษตรอำเภอและสำนักงานเกษตรจังหวัดสตูล ได้เข้าให้คำแนะนำเบื้องต้นเกี่ยวกับวิธีการจัดการและประสานงานขอสนับสนุนแตนเบียนแมลงค้ำหนาม (แตนเบียนเตตระสติคัส) จากศูนย์ส่งเสริมเทคโนโลยีการเกษตร ด้านอารักขาพืช จังหวัดสงขลา จำนวน ๓๐ มัมมี่ เพื่อแจกจ่ายแก่เกษตรกรในพื้นที่ที่พบการระบาด

พบการระบาดของด้วงแรดมะพร้าว ในพื้นที่จังหวัดสตูล จำนวน ๒ อำเภอ ได้แก่ อำเภอละงู และอำเภอกวนโดน จำนวน ๒๗๑ ไร่ ๒๑๔ ราย จำแนกได้ดังนี้

๑) อำเภอละงู มีพื้นที่ปลูกจำนวน ๖๘๕ ไร่ พื้นที่ที่พบการระบาด จำนวน ๒๒๓ ไร่ ๑๖๒ ราย

๒) อำเภอกวนโดน มีพื้นที่ปลูกจำนวน ๓๐๗ ไร่ พื้นที่ที่พบการระบาด จำนวน ๑๔ ไร่ ๒๑ ราย

๓) อำเภอกวนกาหลง มีพื้นที่ปลูก ๑๒๗ ไร่ พื้นที่ที่พบการระบาด จำนวน ๓๔ ไร่ ๓๑ ราย

สำนักงานเกษตรอำเภอละงูพื้นที่ให้คำแนะนำในการจัดการด้วงแรดมะพร้าว เน้นให้เกษตรกร ทำความสะอาดแปลง ทำลายเศษวัสดุที่เหลือใช้ เพื่อลดพื้นที่วางไข่ของด้วงแรดมะพร้าว

๖.๒.๓ การระบาดของโรคและศัตรูปาล์มน้ำมัน

พบการระบาดของด้วงแรดปาล์มน้ำมัน ในพื้นที่จังหวัดสตูล จำนวน ๕ อำเภอ ได้แก่ อำเภอละงู อำเภอกวนโดน อำเภอมะนัง อำเภอท่าแพ และอำเภอกวนกาหลง จำนวน ๕๓๕ ไร่ ๒๔๕ ราย จำแนกพื้นที่ดังนี้

๑) อำเภอละงู มีพื้นที่ปลูกจำนวน ๑๗,๒๓๐ ไร่ พื้นที่ที่พบการระบาด จำนวน ๑๙๐ ไร่ ๖๔ ราย

๒) อำเภอกวนโดน มีพื้นที่ปลูกจำนวน ๔,๔๐๘.๕๔ ไร่ พื้นที่ที่พบการระบาด จำนวน ๑๒ ไร่ ๖ ราย

๓) อำเภอมะนัง มีพื้นที่ปลูกจำนวน ๓๐,๙๔๔ ไร่ พื้นที่ที่พบการระบาด จำนวน ๕๐ ไร่ ๒๓ ราย

๔) อำเภอท่าแพ มีพื้นที่ปลูกจำนวน ๑๐,๐๕๙ ไร่ พื้นที่ที่พบการระบาด จำนวน ๑๔๙ ไร่ ๗๙ ราย

๕) อำเภอกวนกาหลง มีพื้นที่ปลูก จำนวน ๓๕,๗๘๑ ไร่ พื้นที่ที่พบการระบาด จำนวน ๑๓๔ ไร่ ๗๓ ราย

แบบฟอร์มที่ 1 ข้อมูลพื้นฐานจังหวัด

พบการระบาดของโรคคาร์โนเตอร์มาปาล์มน้ำมัน ในพื้นที่จังหวัดสตูล จำนวน ๑ อำเภอ ได้แก่ อำเภอมะนัง มีพื้นที่ปลูกจำนวน ๓๐,๙๔๔ ไร่ พื้นที่ที่พบการระบาด จำนวน ๑๕๐ ไร่ จำนวน ๔ ราย

สำนักงานเกษตรจังหวัดสตูลและสำนักงานเกษตรอำเภอมะนัง ร่วมทำแปลงเรียนรู้การจัดการโรคคาร์โนเตอร์มาในปาล์มน้ำมัน ซึ่งทำการทดลองโดยการใช้สารชีวภัณฑ์เชื้อราไตรโคเดอร์มา และสารเคมี เพื่อเปรียบเทียบวิธีการทดลองที่ได้ผลดีที่สุดในการควบคุมกำจัดโรคคาร์โนเตอร์มา

ที่มาข้อมูล : สำนักงานเกษตรจังหวัดสตูล

๖.๒.๔ การแพร่ระบาดของโรคใบร่วงชนิดใหม่ในยางพารา

พบการระบาดของโรคใบร่วงชนิดใหม่ในยางพารา ในพื้นที่จังหวัดสตูล จำนวน ๓ อำเภอ ได้แก่

อำเภอละงู พื้นที่การระบาด จำนวน ๘๙.๗๐ ไร่ เกษตรกร จำนวน ๘ ราย

อำเภอท่าแพ พื้นที่การระบาด จำนวน ๓๑ ไร่ เกษตรกร จำนวน ๓ ราย

อำเภอทุ่งหว้า พื้นที่การระบาด จำนวน ๘๐ ไร่ เกษตรกร จำนวน ๒ ราย

การสนับสนุนให้ความช่วยเหลือ

การยางแห่งประเทศไทยจังหวัดสตูล ร่วมกับ ศูนย์วิจัยและพัฒนาการเกษตรสตูล และสำนักงานเกษตรอำเภอในพื้นที่ ลงพื้นที่สำรวจติดตามและเฝ้าระวังการระบาดของโรคใบร่วงชนิดใหม่ในยางพารา ในพื้นที่ อ.ควนกาหลง อ.ท่าแพ อ.ละงู อ.ทุ่งหว้า ผลปรากฏว่าทุกแปลงเจอโรคใบร่วงชนิดใหม่ร่วมกับโรคไฟทอปธอรา เป็นโรคใบร่วงชนิดใหม่อยู่ ร้อยละ ๒๕-๓๐ ของจำนวนต้นแปลง อาการจากโรคใบร่วงดังกล่าวประมาณร้อยละ ๕-๑๐ ของจำนวนต้นที่เป็นโรค พร้อมกันนี้ได้ร่วมให้คำแนะนำแก่เกษตรกรเจ้าของสวนยาง เกี่ยวกับลักษณะของโรควิธีการในการป้องกันกำจัดโรค และการจัดการสวนยางพาราที่ถูกต้องด้วย

๖.๓ การช่วยเหลือตามระเบียบกระทรวงการคลังฯ -

๗. ปัญหา/ข้อเรียกร้องที่เกิดขึ้นในจังหวัด/แนวทางแก้ไข (ใคร ได้รับผลกระทบ/เดือดร้อนอย่างไร เมื่อใด มีข้อเสนอให้รัฐแก้ไขปัญหายังไง ได้ปฏิบัติการไปแล้วอย่างไร ผลเป็นอย่างไร มีข้อเสนอการแก้ไขปัญหาให้หมดสิ้นไปอย่างไร)

ปัญหา เกษตรกรจะขอรับเสบียงสัตว์ในห้วงเวลาที่ผู้ว่าราชการจังหวัดยังไม่ได้ประกาศภัยพิบัติของจังหวัด

แนวทางแก้ไขปัญหา ชี้แจงให้เกษตรกรเข้าใจในระเบียบและหลักการแจกจ่ายเสบียงสัตว์ และแนะนำ

ให้เกษตรกรจัดทำปฏิทินเสบียงสัตว์ไว้ใช้เองเพื่อให้มีเสบียงสัตว์ใช้ตลอดปี และดำเนินการจัดตั้ง Feed Center ผลิตอาหารจำหน่ายให้แก่เกษตรกรในพื้นที่และพื้นที่ใกล้เคียง

ที่มา : ศูนย์วิจัยและพัฒนาอาหารสัตว์สตูล

๘. ปัญหาอุปสรรค/ความเสี่ยง/ความท้าทาย ต่อการปฏิบัติราชการด้านการเกษตรของจังหวัด และข้อเสนอวิธีการลดความเสี่ยง (ระบบการบริหารงานภายในจังหวัด/การบริหารงบประมาณของหน่วยงานในสังกัดกระทรวงเกษตรและสหกรณ์/บุคลากร/ข้อจำกัดด้านสภาพพื้นที่และสังคมวัฒนธรรม)

๑) ปัญหาที่ดินทำกินไม่มีเอกสารสิทธิ์ พื้นที่อยู่เขต สปก. พื้นที่ป่า พื้นที่อุทยาน ไม่สามารถขึ้นทะเบียนเกษตรกร และรับการให้การช่วยเหลือ

๒) ประมงพื้นบ้านตามวิถีชีวิตและบริบทชุมชนในหน้ามรสุมขัดกับการทำประมงตามข้อกำหนด

๓) แรงงานภาคเกษตร เกษตรกรส่วนใหญ่เป็นผู้สูงอายุ คนรุ่นใหม่ไม่ค่อยสนใจ และตั้งใจในอาชีพการเกษตร การรับเทคโนโลยีการเกษตรใหม่ๆ และการทำการเกษตรตามหลักวิชาการ เพื่อเพิ่มปริมาณผลผลิต คุณภาพสินค้า เกษตรกรเพิ่มมูลค่าสินค้าเกษตร และไม่สามารถผลิตสินค้าเกษตรได้ต่อเนื่องและเพียงพอกับความต้องการของผู้บริโภค

แบบฟอร์มที่ 1 ข้อมูลพื้นฐานจังหวัด

๔) จังหวัดสตูลขาดแหล่งเก็บน้ำต้นทุน อ่างเก็บน้ำขนาดใหญ่ เพื่อการเกษตร การอุปโภค-บริโภค และเพื่อบรรเทาอุทกภัย

๕) ความมั่นคงด้านอาหาร จังหวัดสตูลเป็นจังหวัดเล็ก การผลิตและจำหน่ายผลผลิตทางการเกษตร ไม่เพียงพอกับความต้อง ต้องนำเข้าสินค้าเกษตร และไม่ใช้เมืองผ่านจึงไม่มีศูนย์กลางการซื้อขายสินค้าเกษตร เหมือนจังหวัดใหญ่ และไม่เป็นที่ดึงดูดของผู้ประกอบการในเข้ามาการเข้ามาลงทุน มีแต่ตลาดค้าปลีกและเกษตรกรรายย่อย

๖) การบูรณาการงบประมาณ งบจังหวัด งบกลุ่มจังหวัด งบภาค งบกระทรวง ควรบูรณาการตั้งแต่ ระดับกระทรวง กรม ลงมาสู่ระดับจังหวัด

๗) การของบประมาณจังหวัด/กลุ่มจังหวัด/งบภาค ควรกำหนดลักษณะโครงการที่เสนอขอตามภารกิจ ของหน่วยงานให้ชัดเจนและมีความยืดหยุ่นให้เข้ากับบริบทการพัฒนาจังหวัด/กลุ่มจังหวัด/ภาค

๘) บุคลากรน้อยกับภารกิจงานของกรมที่ไม่ได้ตั้งอยู่ในจังหวัด ทำให้งานล่าช้าและประสิทธิภาพของงานลดลง

๙) เกษตรกรมีพื้นที่สำหรับปลูกพืชอาหารสัตว์น้อย และปลูกพืชอาหารสัตว์ไม่เหมาะสมกับพื้นที่ที่เกษตรกรมี ข้อเสนอวิธีการแก้ไขปัญหาคืออุปสรรคและความท้าทาย

๑) แนะนำให้เกษตรกรใช้พื้นที่ว่างปลูกพืชอาหารสัตว์พันธุ์ดี และพันธุ์พืชอาหารเหมาะสมต่อพื้นที่นั้น ๆ

๒) อธิบายและเปรียบเทียบการใช้องค์ความรู้ใหม่ๆ กับแบบดั้งเดิมให้เกษตรกรประจักษ์ทั้งด้านปริมาณและคุณภาพ

ที่มาข้อมูล : หน่วยงานในสังกัดกระทรวงเกษตรและสหกรณ์จังหวัดสตูล

ข้อมูล ณ ๓๑ สิงหาคม ๒๕๖๔

ข้อมูลความก้าวหน้า
การช่วยเหลือเกษตรกรของกระทรวงเกษตรและสหกรณ์ตามนโยบายรัฐบาล
พื้นที่จังหวัดสตูล เดือนสิงหาคม ๒๕๖๔

จังหวัดสตูล โดยหน่วยงานสังกัดกระทรวงเกษตรและสหกรณ์ กระทรวงพาณิชย์ ธนาคารเพื่อการเกษตรและสหกรณ์การเกษตร ได้ดำเนินงาน โครงการประกันรายได้ให้แก่เกษตรกรผู้ผลิตสินค้าเกษตรต่าง ๆ ที่ประสบปัญหาราคาสินค้าเกษตรตกต่ำ และโครงการตามนโยบายรัฐบาลอื่น ๆ โดยมีผลการดำเนินงาน ดังนี้

๑. โครงการสนับสนุนต้นทุนการผลิตให้เกษตรกรผู้ปลูกข้าวนาปี

๑.๑) โครงการสนับสนุนต้นทุนการผลิตให้เกษตรกรผู้ปลูกข้าวนาปี ปีการผลิต ๒๕๖๒/๖๓

มีเกษตรกรขึ้นทะเบียนจำนวน ๔,๒๕๓ ครัวเรือน พื้นที่ ๑๖,๔๗๔.๗๗ ไร่

ชกส. จ่ายเงินแล้วจำนวน ๔,๒๕๓ ราย เป็นเงิน ๗,๙๗๔,๒๗๖ บาท

ที่มา : สำนักงานเกษตรจังหวัดสตูล

๒. โครงการประกันรายได้เกษตรกรชาวสวนปาล์มน้ำมัน

๒.๑) โครงการประกันรายได้เกษตรกรชาวสวนปาล์มน้ำมัน ปี ๒๕๖๒/๖๓

มีเกษตรกรชาวสวนปาล์มขึ้นทะเบียนจำนวน ๘,๔๑๙ ครัวเรือน พื้นที่ ๑๐๐,๖๐๗.๙๔ ไร่

(อายุปาล์มเกิน ๓ ปี)

ชกส. จ่ายเงินชดเชยให้เกษตรกรแล้ว

งวดที่ ๑ จำนวน ๖,๔๓๙ ครัวเรือน เป็นเงิน ๒๖,๗๔๕,๐๐๗.๓๒ บาท

งวดที่ ๒ จำนวน ๗,๙๖๔ ครัวเรือน เป็นเงิน ๒๗,๐๓๒,๑๘๙.๖๓ บาท

งวดที่ ๓ ไม่ได้ชดเชยส่วนต่างราคา เนื่องจากราคาอ้างอิงสูงกว่าราคาเป้าหมาย

งวดที่ ๔ ไม่ได้ชดเชยส่วนต่างราคา เนื่องจากราคาอ้างอิงสูงกว่าราคาเป้าหมาย

งวดที่ ๕ ไม่ได้ชดเชยส่วนต่างราคา เนื่องจากราคาอ้างอิงสูงกว่าราคาเป้าหมาย

งวดที่ ๖ จำนวน ๘,๙๔๘ ครัวเรือน เป็นเงิน ๒๘,๘๖๗,๔๐๑.๔๐ บาท

งวดที่ ๗ จำนวน ๙,๐๕๔ ครัวเรือน เป็นเงิน ๑๖,๑๐๓,๙๘๑.๒๔ บาท

งวดที่ ๘ จำนวน ๙,๐๖๔ ครัวเรือน เป็นเงิน ๑๙,๕๐๒,๓๙๕.๑๙ บาท

งวดที่ ๙ จำนวน ๙,๐๘๑ ครัวเรือน เป็นเงิน ๑๓,๐๓๑,๔๗๐.๔๙ บาท

งวดที่ ๑๐ จำนวน ๘,๘๐๗ ครัวเรือน เป็นเงิน ๘,๖๔๓,๒๑๗.๘๑ บาท

งวดที่ ๑๑ ไม่ได้ชดเชยส่วนต่างราคา เนื่องจากราคาอ้างอิงสูงกว่าราคาเป้าหมาย

งวดที่ ๑๒ ไม่ได้ชดเชยส่วนต่างราคา เนื่องจากราคาอ้างอิงสูงกว่าราคาเป้าหมาย

งวดที่ ๑๓ ไม่ได้ชดเชยส่วนต่างราคา เนื่องจากราคาอ้างอิงสูงกว่าราคาเป้าหมาย

ข้อมูล ณ วันที่ ๒๓ พฤศจิกายน ๒๕๖๓

ที่มา : สำนักงานเกษตรจังหวัดสตูล

๒.๒) โครงการประกันรายได้เกษตรกรชาวสวนปาล์มน้ำมัน ปี ๒๕๖๔

มีเกษตรกรชาวสวนปาล์มน้ำมัน ขึ้นทะเบียนจำนวน ๖,๖๒๕ ครัวเรือน พื้นที่ ๖๗,๒๑๕.๒๐ ไร่ (อายุปาล์มเกิน ๓ ปี)

การชดเชยส่วนต่างราคาให้เกษตรกรชาวสวนปาล์มน้ำมัน

งวดที่ ๑ (๑๓ ธ.ค.๖๓ - ๑๑ ม.ค.๖๔) ไม่ได้ชดเชยส่วนต่างราคา เนื่องจากราคาอ้างอิงสูงกว่าราคาเป้าหมาย

งวดที่ ๒ (๑๐ ม.ค. - ๘ ก.พ. ๖๔) ไม่ได้ชดเชยส่วนต่างราคา เนื่องจากราคาอ้างอิงสูงกว่าราคาเป้าหมาย

งวดที่ ๓ (๘ ก.พ. - ๙ มี.ค. ๖๔) ไม่ได้ชดเชยส่วนต่างราคา เนื่องจากราคาอ้างอิงสูงกว่าราคาเป้าหมาย

งวดที่ ๔ (๖ มี.ค. - ๔ เม.ย. ๖๔) ไม่ได้ชดเชยส่วนต่างราคา เนื่องจากราคาอ้างอิงสูงกว่าราคาเป้าหมาย

งวดที่ ๕ (๑๑ เม.ย. - ๑๐ พ.ค. ๖๔) ไม่ได้ชดเชยส่วนต่างราคา เนื่องจากราคาอ้างอิงสูงกว่าราคาเป้าหมาย

งวดที่ ๖ (๑๑ พ.ค. - ๙ มิ.ย. ๖๔) ไม่ได้ชดเชยส่วนต่างราคา เนื่องจากราคาอ้างอิงสูงกว่าราคาเป้าหมาย

งวดที่ ๗ (๑๒ มิ.ย. - ๑๑ ก.ค. ๖๔) ไม่ได้ชดเชยส่วนต่างราคา เนื่องจากราคาอ้างอิงสูงกว่าราคาเป้าหมาย

งวดที่ ๘ (๑๐ ก.ค. - ๘ ส.ค. ๖๔) ไม่ได้ชดเชยส่วนต่างราคา เนื่องจากราคาอ้างอิงสูงกว่าราคาเป้าหมาย

ข้อมูล ณ วันที่ ๓๐ สิงหาคม ๒๕๖๔

ที่มา : สำนักงานเกษตรจังหวัดสตูล

๓. โครงการประกันรายได้เกษตรกรชาวสวนยาง**๓.๑) โครงการประกันรายได้เกษตรกรชาวสวนยาง ระยะที่ ๑ ปี ๒๕๖๒/๒๕๖๓**

โครงการประกันรายได้เกษตรกรชาวสวนยาง ระยะที่ ๑ ได้ดำเนินการสิ้นสุดแล้ว ในเดือน กันยายน ๒๕๖๓

๓.๒) โครงการประกันรายได้เกษตรกรชาวสวนยาง ระยะที่ ๒ ปี ๒๕๖๓/๒๕๖๔

จังหวัดสตูลมีเกษตรกรชาวสวนยางขึ้นทะเบียนกับ กยท.จ.สตูล จำนวน ๓๖,๑๗๓ ราย เนื้อที่รวม จำนวน ๓๙๖,๙๕๐.๔๘๗๕ ไร่ มีเกษตรกรชาวสวนยางเข้าร่วมโครงการฯ จำนวน ๒๙,๔๙๒ ราย เป็นเนื้อที่ ๒๘๘,๐๔๒.๔๔๐๐ ไร่ แบ่งเป็น ขึ้นทะเบียนบัตรเขียว จำนวน ๒๒,๘๒๗ ราย เนื้อที่ ๒๔๔,๔๖๖.๙๙๕๐ ไร่ และแจ้งข้อมูลฯ บัตรชมพู จำนวน ๑๓,๓๔๖ ราย เนื้อที่ ๑๕๒,๔๘๓.๔๙๒๕ ไร่

จังหวัดสตูลมีผลการดำเนินงานโครงการประกันรายได้เกษตรกรชาวสวนยาง ระยะที่ ๒ ร้อยละ ๙๙.๙๙ มีเกษตรกรชาวสวนยางที่ผ่านการรับรองสิทธิ์ พื้นที่มีเอกสารสิทธิ์ (ขึ้นทะเบียนฯ บัตรเขียว) จำนวน ๑๙,๕๘๓ ราย เนื้อที่ จำนวน ๑๘๔,๗๙๑.๙๕๕๐ ไร่ และเกษตรกรที่ผ่านการรับรองสิทธิ์ พื้นที่ไม่มีเอกสารสิทธิ์ (แจ้งข้อมูลฯ บัตรชมพู) จำนวน ๙,๙๐๗ ราย เนื้อที่ ๑๐๓,๒๕๐.๕๔๕๐ ไร่

ข้อมูล ณ วันที่ ๒๕ สิงหาคม ๒๕๖๔

สรุปการส่งจ่ายเงินให้เกษตรกร ตั้งแต่วันที่ ๑ ตุลาคม ๒๕๖๓ ถึงวันที่ ๒๕ สิงหาคม ๒๕๖๔ เป็นเงิน ๑๕๖,๒๖๗,๕๐๕.๙๖ มีรายละเอียดดังนี้

๑. พื้นที่มีเอกสารสิทธิ์ (ขึ้นทะเบียนฯ บัตรเขียว) จ่ายเงินแล้วทั้งสิ้น ๑๐๐,๓๓๒,๓๓๘.๐๙ บาท

รอบที่ ๑ เป็นเงินรวมทั้งสิ้น ๑๔,๕๔๓,๔๐๕.๓๔ บาท

- เจ้าของ จำนวน ๑๙,๓๖๗ ราย พื้นที่ ๑๓๓,๕๙๐.๔๗๒๕ ไร่ เป็นเงิน ๑๔,๐๑๕,๙๓๔.๑๕ บาท

- คนกรี๊ด จำนวน ๑,๓๔๗ ราย พื้นที่ ๑๕,๗๙๗.๖๖๐๐ ไร่ เป็นเงิน ๕๒๗,๔๗๑.๑๙ บาท

รอบที่ ๒ เป็นเงินรวมทั้งสิ้น ๒๔,๔๒๑,๒๑๗.๘๒ บาท

- เจ้าของ จำนวน ๑๙,๒๐๗ ราย พื้นที่ ๑๓๒,๔๖๐.๔๑๐๐ ไร่ เป็นเงิน ๒๓,๕๓๕,๘๖๐.๙๐ บาท

- คนกรี๊ด จำนวน ๑,๓๓๔ ราย พื้นที่ ๑๕,๕๙๗.๗๕๐๐ ไร่ บาท เป็นเงิน ๘๘๕,๓๕๖.๙๒ บาท

แบบฟอร์มที่ ๓ ความก้าวหน้าการช่วยเหลือเกษตรกรตามนโยบายรัฐบาล

รอบที่ ๓ เป็นเงินรวมทั้งสิ้น ๒๗,๗๕๖,๑๗๒.๐๕ บาท

- เจ้าของ จำนวน ๑๙,๑๘๔ ราย พื้นที่ ๑๗๒,๑๗๕.๓๓๕๐ ไร่ เป็นเงิน ๒๖,๗๔๗,๓๔๒.๙๖ บาท
- คนกรี๊ด จำนวน ๑,๓๓๒ ราย พื้นที่ ๑๕,๕๕๕.๑๑๕๐ ไร่ เป็นเงิน ๑,๐๐๘,๘๒๙.๐๙ บาท

รอบที่ ๔ เป็นเงินรวมทั้งสิ้น ๓๓,๕๔๑,๐๙๔.๔๔ บาท

- เจ้าของ จำนวน ๑๙,๑๕๓ ราย พื้นที่ ๑๗๑,๘๑๔.๒๕๕๐ ไร่ เป็นเงิน ๓๒,๓๑๔,๕๖๕.๐๖ บาท
- คนกรี๊ด จำนวน ๑,๓๒๘ ราย พื้นที่ ๑๕,๕๖๙.๕๒๐๐ ไร่ เป็นเงิน ๑,๒๒๖,๕๒๙.๓๘ บาท

รอบที่ ๕ ไม่ได้ขุดเขยส่วนต่างราคา เนื่องจากราคาอ้างอิงสูงกว่าราคาประกัน

รอบที่ ๖ เป็นเงินรวมทั้งสิ้น ๗๐,๔๔๘.๔๔ บาท

- เจ้าของ จำนวน ๑๙,๐๙๘ ราย พื้นที่ ๑๗๑,๐๓๒.๕๔๕๐ ไร่ เป็นเงิน ๖๘,๔๖๙.๖๘ บาท
- คนกรี๊ด จำนวน ๑,๓๒๖ ราย พื้นที่ ๑๕,๕๖๒.๓๑๗๕ ไร่ เป็นเงิน ๑,๙๗๘.๗๖ บาท

๒. พื้นที่ไม่มีเอกสารสิทธิ์ (แจ้งข้อมูลฯ บัตรชมพู) จ่ายเงินแล้วทั้งสิ้น ๕๕,๙๓๕,๑๖๗.๘๗ บาท

รอบที่ ๑ เป็นเงินรวมทั้งสิ้น ๙,๑๘๑,๘๒๒.๒๗ บาท

- เจ้าของ จำนวน ๙,๘๐๙ ราย พื้นที่ ๙๗,๗๖๘.๗๐๐๐ ไร่ เป็นเงิน ๙,๐๖๐,๐๙๗.๐๗ บาท
- คนกรี๊ด จำนวน ๒๙๒ ราย พื้นที่ ๓,๒๕๐.๖๑๐๐ ไร่ เป็นเงิน ๑๒๑,๗๒๕.๒๐ บาท

รอบที่ ๒ เป็นเงินรวมทั้งสิ้น ๑๓,๘๐๐,๒๘๙.๘๕ บาท

- เจ้าของ จำนวน ๙,๖๘๙ ราย พื้นที่ ๙๖,๖๗๘.๑๓๗๕ ไร่ เป็นเงิน ๑๓,๖๑๖,๘๕๙.๙๓ บาท
- คนกรี๊ด จำนวน ๒๘๖ ราย พื้นที่ ๓,๑๘๙.๒๑๐๐ ไร่ เป็นเงิน ๑๘๓,๔๒๙.๙๒ บาท

รอบที่ ๓ เป็นเงินรวมทั้งสิ้น ๑๕,๐๙๒,๔๔๘.๙๒ บาท

- เจ้าของ จำนวน ๙,๖๘๐ ราย พื้นที่ ๙๖,๕๖๙.๐๔๐๐ ไร่ เป็นเงิน ๑๔,๘๙๑,๑๗๔.๓๘ บาท
- คนกรี๊ด จำนวน ๒๘๖ ราย พื้นที่ ๓,๑๘๘.๖๑๐๐ ไร่ เป็นเงิน ๒๐๑,๒๗๔.๕๔ บาท

รอบที่ ๔ เป็นเงินรวมทั้งสิ้น ๑๗,๖๓๑,๕๒๖.๐๙ บาท

- เจ้าของ จำนวน ๙,๖๗๒ ราย พื้นที่ ๙๖,๔๗๑.๐๒๕๐ ไร่ เป็นเงิน ๑๗,๓๙๖,๗๘๙.๔๑ บาท
- คนกรี๊ด จำนวน ๒๘๕ ราย พื้นที่ ๓,๑๗๔.๒๑๐๐ บาท เป็นเงิน ๒๓๔,๗๓๖.๖๘ บาท

รอบที่ ๕ ไม่ได้ขุดเขยส่วนต่างราคา เนื่องจากราคาอ้างอิงสูงกว่าราคาประกัน

รอบที่ ๖ เป็นเงินรวมทั้งสิ้น ๒๒๙,๐๘๐.๗๔ บาท

- เจ้าของ จำนวน ๙,๖๔๔ ราย พื้นที่ ๙๖,๐๗๓.๙๕๒๕ ไร่ เป็นเงิน ๒๒๖,๒๕๒.๔๕ บาท
- คนกรี๊ด จำนวน ๒๘๓ ราย พื้นที่ ๓,๑๕๗.๗๑๒๕ บาท เป็นเงิน ๒,๘๒๘.๒๙ บาท

สภาพปัญหา

มีบางรายที่จ่ายเงินไม่ได้ จากกรณีบัญชีปิดไปแล้ว และกรณีไม่พบบัญชีตามเงื่อนไข

ที่มา : การยางแห่งประเทศไทยจังหวัดสตูล

๔. โครงการประกันรายได้เกษตรกรผู้ปลูกมันสำปะหลัง ปี ๒๕๖๒/๒๕๖๓

มีพื้นที่ปลูกมันสำปะหลัง ในพื้นที่ - อำเภอ จำนวน - ครัวเรือน พื้นที่ - ไร่
 ขณะนี้ดำเนินการจ่ายเงิน จำนวน - ราย เป็นเงิน - บาท

๕. โครงการประกันรายได้เกษตรกรผู้ปลูกข้าว**๕.๑) โครงการประกันรายได้เกษตรกรผู้ปลูกข้าว ปี ๒๕๖๒/๒๕๖๓**

มีเกษตรกรขึ้นทะเบียนจำนวน ๔,๒๕๓ ครัวเรือน พื้นที่ ๑๖,๔๗๔.๗๗ ไร่

มีการจ่ายเงินให้เกษตรกรแล้ว จำนวน ๔,๒๖๙ ราย เป็นเงิน ๑๙,๗๓๔,๕๐๙.๘๐ บาท

๕.๒) โครงการประกันรายได้เกษตรกรผู้ปลูกข้าว ปี ๒๕๖๓/๒๕๖๔

มีเกษตรกรขึ้นทะเบียนจำนวน ๔,๕๐๗ ครัวเรือน พื้นที่ ๑๗,๘๑๓.๒๗ ไร่

มีการจ่ายเงินให้เกษตรกรแล้ว จำนวน ๔,๕๖๑ ราย เป็นเงิน ๕,๔๕๗,๐๗๖.๙๗ บาท

ข้อมูล ณ วันที่ ๓๐ สิงหาคม ๒๕๖๔

ที่มา: สำนักงานเกษตรจังหวัดสตูล

๖. โครงการช่วยเหลือค่าเก็บเกี่ยวและปรับปรุงคุณภาพข้าว ๒๕๖๒/๖๓

มีเกษตรกรขึ้นทะเบียนจำนวน ๔,๒๕๓ ครัวเรือน พื้นที่ ๑๖,๔๗๔.๗๗ ไร่

มีการจ่ายเงินให้เกษตรกร จำนวน ๔,๕๖๐ ราย เป็นเงิน ๑๘,๓๒๕,๙๗๒.๕๐ บาท

ที่มา: สำนักงานเกษตรจังหวัดสตูล

๗. โครงการสนับสนุนค่าบริหารจัดการและพัฒนาคุณภาพผลผลิตเกษตรกรผู้ปลูกข้าว ปี ๒๕๖๓/๒๕๖๔

มีเกษตรกรขึ้นทะเบียนจำนวน ๔,๕๐๗ ครัวเรือน พื้นที่ ๑๗,๘๑๓.๒๗ ไร่

มีการจ่ายเงินให้เกษตรกรแล้ว จำนวน ๔,๕๖๓ ราย เป็นเงิน ๑๘,๓๓๒,๔๕๕.๐๐ บาท

ข้อมูล ณ วันที่ ๓๐ สิงหาคม ๒๕๖๔

ที่มา: สำนักงานเกษตรจังหวัดสตูล

๘. โครงการประกันรายได้ข้าวโพดเลี้ยงสัตว์

มีเกษตรกรขึ้นทะเบียนจำนวน - ครัวเรือน พื้นที่ - ไร่

มีการจ่ายเงินให้เกษตรกรแล้ว จำนวน - ราย เป็นเงิน - บาท

.....

ข้อมูล ณ วันที่ ๓๐ สิงหาคม พ.ศ. ๒๕๖๔