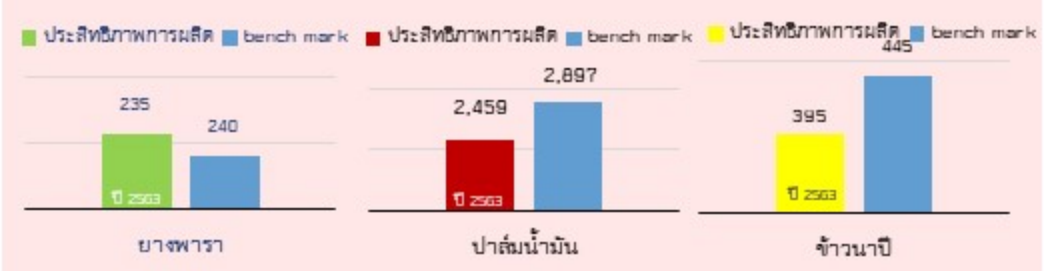


GPP มูลค่า 30,955 ล้านบาท (ปี 2562)
 จำนวนประชากร 324,098 คน 105,903ครัวเรือน
 เป็นภาคการเกษตร 43,085 ครัวเรือน
 เป็นแรงงานภาคเกษตร 99,869 คน

ปริมาณน้ำภาพรวม 1,096.47 ล้าน ม³
 ปริมาณน้ำฝนสะสม 2,538.7 มิลลิเมตร (1 ม.ค. - 31 ต.ค.64)
 ปริมาณน้ำฝนสะสม 1 ม.ค. - 29 มี.ค.65 มีปริมาณ 399.8 มิลลิเมตร

จำปาตะตูล

เป็นผลไม้ที่มีผลรูปทรงระบอก ยาว น้ำหนักในช่วง 2-8 กิโลกรัม เปลือกบาง ผิวตั้ง ทานเรียบ เนื้อมีสีเหลืองอมส้ม (สีจำปา) สีเหลืองทอง หรือสีเหลืองนวล เนื้อหนา รสชาติหวาน และมีกลิ่นหอม มีเกษตรกรที่ยื่นสมัครขึ้นทะเบียน ผู้ผลิตสินค้าปศุสัตว์ศาสตร์และขออนุญาตใช้ตราสัญลักษณ์ และผ่านการรับรองโดยกรมทรัพย์สินทางปัญญาแล้ว จำนวน 22 ราย



สตูล

Info graphic

ข้อมูลพื้นฐานจังหวัด

5 เมษายน 2565

สำนักงานเกษตรและสหกรณ์จังหวัดสตูล

ประสิทธิภาพการผลิตสินค้าเกษตรด้านพืช (กก./ไร่)



ภัยพิบัติด้านเกษตร

เมื่อครั้งเกิดและแบบลงข้อมูลสำคัญ

- เหตุการณ์ระบาดของหนอนกระทู้ข้าวโพดลายจุด ในพื้นที่ 2 อำเภอ พื้นที่ระบาด 5 ไร่ เกษตรกร 9 ราย
- เหตุการณ์ระบาดของหนอนหัวดำมะพร้าว 1 อำเภอ 25 ไร่ 15 ราย
- การระบาดของแมลงศัตรูมะพร้าว 4 อำเภอ 148 ไร่ 82 ราย
- การระบาดของด้วงแรดมะพร้าว 3 อำเภอ 200 ไร่ 83 ราย
- การระบาดด้วงแรดปาล์มน้ำมัน 6 อำเภอ 403 ไร่ 233 ราย
- การระบาดของโรคใบด่างปาล์มน้ำมัน 1 อำเภอ 200 ไร่ 7 ราย
- โรคใบร่วงยางพาราชนิดใหม่ -ไม่พบการระบาด



ปี 2565 มีงบประมาณเพื่อการพัฒนาการเกษตร รวม 290,046,496.26 บาท

- งบ Function (โครงการส่งเสริมการเกษตรแบบแปลงใหญ่ รวม 48 แปลง) มีการกิจสำคัญคือ
- โครงการระบบส่งเสริมเกษตรแบบแปลงใหญ่ (แปลงใหญ่ด้านพืช) จำนวน 40 แปลง ได้แก่ แปลงใหญ่ปาล์มน้ำมัน จำนวน 14 แปลง /แปลงใหญ่ข้าว จำนวน 6 แปลง/แปลงใหญ่ยางพารา 13 แปลง/แปลงใหญ่มะพร้าว จำนวน 4 แปลง /แปลงใหญ่ลองกอง 1 แปลง /แปลงใหญ่ทุเรียน 1 แปลง /แปลงใหญ่จำปาดะ 1 แปลง
 - โครงการระบบส่งเสริมเกษตรแบบแปลงใหญ่ (แปลงใหญ่ด้านปศุสัตว์) จำนวน 6 แปลง ได้แก่ แปลงใหญ่แพะ 1 แปลง /แปลงใหญ่โคเนื้อ 4 แปลง/แปลงใหญ่ฝั่งโพรง 1 แปลง
 - โครงการระบบส่งเสริมเกษตรแบบแปลงใหญ่ (แปลงใหญ่ด้านประมง) จำนวน 2 แปลง กุ้งทะเล ปลาตก

- งบจังหวัด/กลุ่มจังหวัด (Area Base) 2 โครงการ
- โครงการส่งเสริมการเลี้ยงปลานวลจันทร์ทะเลแบบพัฒนาในบ่อดิน (สำนักงานประมงจังหวัดสตูล)
 - โครงการพัฒนาศักยภาพการผลิตโคเนื้อ-แพะเนื้อคุณภาพสูง การแปรรูปและผลิตภัณฑ์ (สำนักงานปศุสัตว์จังหวัดสตูล)

แบบฟอร์มที่ 1 ข้อมูลพื้นฐานจังหวัด

ข้อมูลพื้นฐานของจังหวัดสตูล เดือนมีนาคม ๒๕๖๕

๑. ข้อมูลด้านการเกษตรของจังหวัด

๑.๑ พื้นที่ทั้งหมด ๑,๗๕๔,๗๐๐ ไร่ เป็นพื้นที่เกษตรกรรม ๗๐๖,๕๙๖ ไร่ (๔๐.๓ % ของพื้นที่ทั้งหมด) เป็นพื้นที่ปลูกข้าว ๑๙,๑๑๕ ไร่ พืชไร่ ๘๓๑ ไร่ พืชสวน (ไม้ยืนต้น ๖๖๘,๔๓๒ ไร่/ไม้ผล ๑๓,๑๔๘ ไร่) ๖๘๑,๕๘๐ ไร่ พืชผัก ๔,๘๔๓ ไร่ สมุนไพร ๒๒๗ ไร่ โดยมีพื้นที่ในเขตชลประทาน ๔๐,๓๗๐ ไร่ และพื้นที่นอกเขตชลประทาน ๖๙๒,๒๒๐ ไร่

๑.๒ สถานการณ์ด้านทรัพยากรการผลิตและแนวโน้ม

๑) ปริมาณน้ำภาพรวมจังหวัด ๑,๐๙๖.๔๗ ล้าน ม^๓

๒) ปริมาณน้ำฝนสะสม ตั้งแต่วันที่ ๑ มกราคม ๒๕๖๔ ถึง ๓๐ ธันวาคม ๒๕๖๔ รวม ๒,๕๓๘.๗ มม.

ตั้งแต่วันที่ ๑ มกราคม ๒๕๖๕ ถึง วันที่ ๒๙ มีนาคม ๒๕๖๕ รวม ๓๙๙.๘ มม.

๓) ความต้องการใช้น้ำของจังหวัดจำแนก ๔ ด้าน

ฤดูฝน ช่วงเดือนมีนาคม ๒๕๖๕-มิถุนายน ๒๕๖๕

- อุปโภคบริโภค	๔.๙๕	ลบ.ม./ปี
- ระบบนิเวศน์	๙๓.๘๑	ลบ.ม./ปี
- เกษตรกรรม	๕๒.๔๐	ลบ.ม./ปี
- อุตสาหกรรม	-	ลบ.ม./ปี

ฤดูแล้ง ช่วงเดือนพฤศจิกายน ๒๕๖๕-เมษายน ๒๕๖๖

- อุปโภคบริโภค	๓.๓๖	ลบ.ม./ปี
- ระบบนิเวศน์	๔๖.๘	ลบ.ม./ปี
- เกษตรกรรม	๙.๑๗	ลบ.ม./ปี
- อุตสาหกรรม	-	ลบ.ม./ปี

ที่มาข้อมูล : โครงการชลประทานสตูล

๔) การใช้ประโยชน์และความเหมาะสมของดินเพื่อการเพาะปลูก (Agri-Map analytic)

- พื้นที่ทำการเกษตรที่เหมาะสม ๑๘๐,๓๒๒ ไร่

- พื้นที่ทำการเกษตรที่ไม่เหมาะสม ๒๖๑,๑๐๒ ไร่ ประกอบด้วย นาข้าว ๗,๓๑๙ ไร่ อ้อย ๓๔ ไร่ ข้าวโพด ๔ ไร่ ปาล์มน้ำมัน ๕๐,๘๗๙ ไร่ ยางพารา ๒๐๒,๔๖๙ ไร่ มะพร้าว ๓๔๓ ไร่ ทุเรียน ๑๐ ไร่ เงาะ ๓๔ ไร่ มังคุด ๑๐ ไร่

ที่มาข้อมูล : สถานีพัฒนาที่ดินสตูล

๑.๓ ขนาดเศรษฐกิจของจังหวัด (GPP) มีมูลค่า ๓๐,๙๕๕ ล้านบาท (ปี ๒๕๖๒) จำนวนประชากร ๓๒๔,๐๙๘ คน ๑๐๕,๙๐๓ ครัวเรือน (ข้อมูล ณ ๓๑ ธันวาคม ๒๕๖๓ เป็นภาคการเกษตร ๔๓,๐๘๕ ครัวเรือน และเป็นแรงงานภาคเกษตร ๙๙,๘๖๙ คน)

ที่มาข้อมูล : สำนักงานคลังจังหวัดสตูล/สำนักงานเกษตรจังหวัดสตูล

๑.๔ พืชเศรษฐกิจที่สำคัญ ได้แก่ ๑) ยางพารา ปริมาณผลผลิต ๙๖,๔๑๗ ตัน/ปี (ผลผลิตเฉลี่ย ๒๓๕ กก./ไร่)

๒) ปาล์มน้ำมัน ปริมาณผลผลิต ๒๙๐,๘๗๕ ตัน/ปี (ผลผลิตเฉลี่ย ๒,๔๕๙ กก./ไร่)

๓) ข้าวนาปี ปริมาณผลผลิต ๗,๕๒๕ ตัน ข้าวเปลือก (เฉลี่ยผลผลิต ๓๙๕ กก./ไร่)

ที่มาข้อมูล : สำนักงานเกษตรจังหวัดสตูล

แบบฟอร์มที่ 1 ข้อมูลพื้นฐานจังหวัด

๑.๕ สัตว์เศรษฐกิจที่สำคัญ ได้แก่

ด้านปศุสัตว์

- ๑) โคเนื้อ ๓๖,๙๘๐ ตัว (ปริมาณผลผลิต ๘,๒๔๐ ตัว/ปี)
- ๒) แพะเนื้อ ๓๒,๕๙๓ ตัว (ปริมาณผลผลิต ๑๖,๕๐๐ ตัว/ปี)
- ๓) ไก่เนื้อ ๑,๑๕๙,๐๐๐ ตัว (๑ รอบการผลิต)
(ปริมาณผลผลิต ๔,๖๓๖,๐๐๐ ตัว/ปี)

ที่มาข้อมูล : สำนักงานปศุสัตว์จังหวัดสตูล

ด้านประมง

- ๑) ประมงพาณิชย์ ปริมาณผลผลิต ๕๕,๙๑๓.๓๓ ตัน (ม.ค.-ธ.ค. ๖๔)
- ๒) ประมงพื้นบ้าน ปริมาณผลผลิต ๑๒,๓๕๐ ตัน (ม.ค.-ธ.ค. ๖๔)
- ๓) การเลี้ยงกุ้งทะเล ปริมาณผลผลิต ๑,๑๒๖.๗๘ ตัน (ม.ค.-ก.พ. ๖๕)

ที่มาข้อมูล : สำนักงานประมงจังหวัดสตูล

๑.๖ สินค้าสำคัญของจังหวัด

๑) สินค้าเด่น

- สินค้าเด่นด้านพืช

จังหวัดสตูลได้ดำเนินการกำหนดสินค้าเกษตรเด่นของจังหวัดที่สร้างรายได้และเป็นที่ต้องการของตลาดจำนวน ๓ ลำดับ ตามข้อสั่งการคณะกรรมการความร่วมมือกระทรวงเกษตรและสหกรณ์และสภาหอการค้าแห่งประเทศไทย ได้แก่

(๑) กาแฟ เกษตรกร ๑๙๗ ครัวเรือน เนื้อที่ยืนต้น ๓๐๔ ไร่ เนื้อที่ให้ผล ๑๕๗ ไร่ ปริมาณผลผลิต ๒๑ ตัน/ปี ผลผลิตเฉลี่ย ๑๓๔ กก./ไร่

(๒) จำปาตะ เกษตรกร ๓,๑๓๔ ครัวเรือน เนื้อที่ยืนต้น ๑,๔๓๗ ไร่ เนื้อที่ให้ผล ๑,๑๔๖ ไร่ ปริมาณผลผลิต ๑,๔๓๑ ตัน/ปี ผลผลิตเฉลี่ย ๑,๒๔๙ กก./ไร่

(๓) พริกไทย เกษตรกร ๒๗๒ ครัวเรือน เนื้อที่ปลูก ๒๒๗ ไร่ เนื้อที่ให้ผล ๒๑๕ ไร่ ปริมาณผลผลิต ๕๓ ตัน/ปี ผลผลิตเฉลี่ย ๒๔๕ กก./ไร่

- สินค้าเด่นด้านประมง ได้แก่ กุ้งทะเล พื้นที่เลี้ยงอำเภอดำรงที่ติดกับชายทะเล ได้แก่ อำเภอมือสอง อำเภอบ้านควน อำเภอบ้านนา และอำเภอละงู พื้นที่เลี้ยง จำนวน ๕,๕๑๘.๙๒ ไร่ ผลผลิต ๑,๑๒๖.๗๘ ตัน (ม.ค.- ก.พ. ๖๕)

ที่มาข้อมูล : สำนักงานเกษตรจังหวัดสตูล/สำนักงานประมงจังหวัดสตูล

๒) สินค้า GI ได้แก่ จำปาตะ ลักษณะเด่น “หอมหวานชวน เนื้อเหลืองทองยวงใหญ่ ผลไม้ปลอดภัย จำปาตะสตูล” เป็นจำปาตะที่มีผลรูปทรงกระบอก ยาว น้ำหนักในช่วง ๒-๘ กิโลกรัม เปลือกบาง ผิวตั้ง หนามเรียบ เนื้อมีสีเหลืองอมส้ม (สีจำปา) สีเหลืองทอง หรือสีเหลืองนวล เนื้อหนา รสชาติหวาน และมีกลิ่นหอม จำปาตะสตูลขอขึ้นทะเบียนสิ่งบ่งชี้ทางภูมิศาสตร์ จำนวน ๗ สายพันธุ์ ได้แก่ ขวัญสตูล วังทอง สตูลสีทอง น้ำดอกไม้ทองเกษตร ดอกโดน และพันธุ์พื้นเมือง มีเกษตรกรที่ยื่นสมัครขึ้นทะเบียนเป็นผู้ผลิตสินค้า บ่งชี้ทางภูมิศาสตร์ และขออนุญาตใช้ตราสัญลักษณ์สินค้าบ่งชี้ทางภูมิศาสตร์ และผ่านการรับรองโดยกรมทรัพย์สินทางปัญญาแล้ว รวมจำนวนทั้งสิ้น ๒๒ ราย ได้แก่

แบบฟอร์มที่ 1 ข้อมูลพื้นฐานจังหวัด

ที่	อำเภอ	จำนวนการขึ้นทะเบียนเป็นผู้ผลิตสินค้าบ่งชี้ทางภูมิศาสตร์ และขออนุญาตใช้ตราสัญลักษณ์สินค้าบ่งชี้ทางภูมิศาสตร์ (ราย)			
		ปี ๒๕๖๑	ปี ๒๕๖๒	ปี ๒๕๖๓	ปี ๒๕๖๔
๑	เมืองสตุล	-	-	-	-
๒	ควนโดน	๒๒	๖	๗	๕
๓	ควนกาหลง	-	๔	๔	-
๔	ท่าแพ	๗	-	-	๙
๕	ละงู	๖	-	-	๓
๖	ทุ่งหว้า	-	๑	-	-
๗	มะนัง	-	-	-	-
รวม		๓๕ (หมดอายุ)	๑๑	๑๑	๑๗

หมายเหตุ : ปี ๒๕๖๔ จำนวน ๑๗ ราย อยู่ระหว่างกรมทรัพย์สินทางปัญญาพิจารณาออกใบอนุญาตใช้ตรา GI

ข้อมูลการเพาะปลูกจำปาดะ จังหวัดสตุล ปี ๒๕๖๔

ที่	อำเภอ	จำนวน ครัวเรือน	เนื้อที่ยืนต้น (ไร่)	เนื้อที่ให้ผล(ไร่)	ผลผลิต (ตัน)	ผลผลิตเฉลี่ย (กก./ไร่)
๑	เมืองสตุล	๒๘๓	๙๓	๖๘	๗๓	๑,๐๖๗
๒	ควนโดน	๖๘๗	๗๑๐	๕๙๑	๗๓๙	๑,๒๕๐
๓	ควนกาหลง	๙๙๙	๓๔๑	๒๘๙	๓๔๗	๑,๒๐๐
๔	ท่าแพ	๔๑๕	๘๖	๕๓	๙๐	๑,๖๙๘
๕	ละงู	๒๗๙	๘๒	๕๕	๘๒	๑,๔๙๕
๖	ทุ่งหว้า	๑๐๕	๓๐	๒๗	๓๑	๑,๑๔๘
๗	มะนัง	๓๖๖	๙๕	๖๓	๖๙	๑,๑๐๐
รวม		๒,๙๙๙	๓,๑๓๔	๑,๔๓๗	๑,๑๔๖	๑,๔๓๑

ที่มา : จากการประชุมเอกภาพไม้ผลเศรษฐกิจภาคใต้ ครั้งที่ ๓ วันที่ ๙ กรกฎาคม ๒๕๖๔

๑.๗ สินค้า OTOP ๑๐ อันดับแรกของจังหวัด ได้แก่

ข้อมูลสินค้าผลิตภัณฑ์ OTOP จังหวัดสตุล ที่จำหน่ายสูงสุด ๑๐ ลำดับแรก ประจำปี พ.ศ. ๒๕๖๓

ลำดับ	รายการสินค้า
๑	ผลิตภัณฑ์จากไข่มุก
๒	ผลิตภัณฑ์ผ้าบาติก
๓	ผลิตภัณฑ์ผ้าปาเต๊ะ
๔	ผลิตภัณฑ์แปรรูปจากอาหารทะเล
๕	โรตีสี - ชาชัก
๖	ผลิตภัณฑ์จากคลุ้ม

แบบฟอร์มที่ 1 ข้อมูลพื้นฐานจังหวัด

ข้อมูลสินค้าผลิตภัณฑ์ OTOP จังหวัดสตูล ที่จำหน่ายสูงสุด ๑๐ ลำดับแรก ประจำปี พ.ศ. ๒๕๖๓ (ต่อ)

ลำดับ	รายการสินค้า
๗	ขนมพื้นเมือง
๘	ผลิตภัณฑ์จากกะลามะพร้าว
๙	ผลิตภัณฑ์น้ำพริก
๑๐	ผลิตภัณฑ์เครื่องแกง

ที่มาข้อมูล : สำนักงานพัฒนาชุมชนจังหวัดสตูล

๑.๘ โครงการชุมชนท่องเที่ยว OTOP นวัตวิถี

จังหวัดสตูลมีเป้าหมายเพื่อให้ประชาชนได้รับการพัฒนาอาชีพ มีรายได้เพิ่มขึ้นยกระดับเศรษฐกิจฐานรากให้เข้มแข็ง โดยมีการเชื่อมโยงชุมชนท่องเที่ยว OTOP นวัตวิถี กับเส้นทางท่องเที่ยวเมืองหลัก เมืองรอง และแหล่งท่องเที่ยว จำนวน ๓๑ แห่งของจังหวัดสตูล การพัฒนาคุณภาพ ยกระดับมาตรฐานผลิตภัณฑ์ OTOP กลุ่มปรับตัวเข้าสู่การพัฒนา (กลุ่ม D) จำนวน ๓๒๔ ผลิตภัณฑ์ ใน ๓๑ ชุมชนท่องเที่ยวใน ๗ อำเภอประกอบด้วย ๑) อำเภอเมืองสตูล จำนวน ๘ ชุมชน ๒) อำเภอละงู จำนวน ๕ ชุมชน ๓) อำเภอทุ่งหว้า จำนวน ๖ ชุมชน ๔) อำเภอควนกาหลง จำนวน ๔ ชุมชน ๕) อำเภอควนโดน จำนวน ๓ ชุมชน ๖) อำเภอท่าแพ จำนวน ๑ ชุมชน และ ๗) อำเภอมะนัง จำนวน ๔ ชุมชน และการสร้างตลาดที่ชุมชนดึงคนเข้าหมู่บ้าน ด้วยชุมชนท่องเที่ยว OTOP นวัตวิถี ให้เกิดการกระจายรายได้หมุนเวียนเพิ่มขึ้น

จังหวัดสตูล มีชุมชนท่องเที่ยว OTOP นวัตวิถี ที่เป็นต้นแบบของการท่องเที่ยว ๗ แห่ง ดังนี้

๑. ชุมชนท่องเที่ยวบ้านบากันเคย หมู่ที่ ๓ ตำบลตันหยงโป อำเภอเมืองสตูล
๒. ชุมชนท่องเที่ยวบ้านตะโล๊ะใส หมู่ที่ ๔ ตำบลปากน้ำ อำเภอละงู
๓. ชุมชนท่องเที่ยวบ้านท่าข้ามควาย หมู่ที่ ๖ ตำบลนาทอน อำเภอทุ่งหว้า
๔. ชุมชนท่องเที่ยวบ้านโดนปาหนัน หมู่ที่ ๕ ตำบลทุ่งนุ้ย อำเภอควนกาหลง
๕. ชุมชนท่องเที่ยวบ้านควนโดน หมู่ที่ ๑ ตำบลควนโดน อำเภอควนโดน
๖. ชุมชนท่องเที่ยวบ้านสาคร หมู่ที่ ๒ ตำบลสาคร อำเภอท่าแพ
๗. ชุมชนท่องเที่ยวบ้านฝั่ง ๗ ๑๐ ๔๕ หมู่ที่ ๓ ตำบลนิคมพัฒนา อำเภอมะนัง

ซึ่งทั้ง ๗ ชุมชนท่องเที่ยว มีความพร้อมในด้านการบริหารจัดการ ด้านการพัฒนาผลิตภัณฑ์ และด้านการส่งเสริมการท่องเที่ยวและบริการ ที่จะรองรับนักท่องเที่ยวมาเยือนสู่ชุมชน

ผลการประเมิน ชุมชนท่องเที่ยว OTOP นวัตวิถี จังหวัดสตูล ตามแนวทางการพัฒนาชุมชน

๑. เป็นหมู่บ้านระดับ A พร้อมรับนักท่องเที่ยว จำนวน ๓ หมู่บ้าน
๒. เป็นหมู่บ้านดาวรุ่ง B มีแวว มีอนาคต ต่อยอดได้ จำนวน ๕ หมู่บ้าน
๓. เป็นหมู่บ้านโดดเด่นเฉพาะทาง (C) จำนวน ๑๙ หมู่บ้าน
๔. เป็นหมู่บ้านชุมชนสินค้า OTOP (D) จำนวน ๔ หมู่บ้าน

ที่มาข้อมูล : สำนักงานพัฒนาชุมชนจังหวัดสตูล

แบบฟอร์มที่ 1 ข้อมูลพื้นฐานจังหวัด

๑.๙ สหกรณ์ภาคการเกษตร

๑) จำนวนสหกรณ์การเกษตรในจังหวัด ๓๓ สหกรณ์ สมาชิกสหกรณ์ ๓๑,๕๙๐ ราย

๒) การจัดชั้นมาตรฐานคุณภาพสหกรณ์ในจังหวัด

๒.๑ สหกรณ์ภาคการเกษตรที่ผ่านเกณฑ์มาตรฐาน	จำนวน	๔ สหกรณ์
๒.๒ สหกรณ์ภาคการเกษตรที่ไม่ผ่านเกณฑ์มาตรฐาน	จำนวน	๑ สหกรณ์
๒.๓ สหกรณ์ภาคการเกษตรที่ไม่นำมาจัดมาตรฐาน	จำนวน	๘ สหกรณ์
๒.๔ ยังไม่จัดประชุมใหญ่สามัญประจำปี	จำนวน	๑๓ สหกรณ์

๓) มูลค่าธุรกิจสหกรณ์ สะสม (ก.ย. ๖๔ - ม.ค. ๖๕) ๑,๔๐๐.๗๕ ล้านบาท

ที่มาข้อมูล : สำนักงานสหกรณ์จังหวัดสตูล

๒. ข้อมูลการรับรองมาตรฐานสินค้าเกษตรปลอดภัยของจังหวัด

๒.๑ พื้นที่การทำเกษตรอินทรีย์ รวม ๒๕๑.๖๑๖ ไร่ เกษตรกร ๘๕ ราย/๘๕ แปลง รับรองแล้ว ๒๕๑.๖ ไร่ เกษตรกร ๘๔ ราย/๘๔ แปลง

ชนิดสินค้า	จำนวนราย/แปลง	จำนวนไร่
๑) ข้าว T๑ (เตรียมความพร้อม)	-	-
ข้าว T๒ (ปรับเปลี่ยน)	-	-
ข้าว T๓ (รับรองแล้ว)	๖๙ ราย /๖๙ แปลง	๒๐๗.๒๕ ไร่
รวม	๖๙ ราย /๖๙ แปลง	๒๐๗.๒๕ ไร่

ที่มาข้อมูล : ศูนย์เมล็ดพันธุ์ข้าวพัทลุง

ชนิดสินค้า	จำนวนราย/แปลง	จำนวนไร่
๒) พืช (แปลง)		
- ปรับเปลี่ยน	๑ ราย /๑ แปลง	๐.๐๑๖ ไร่
- รับรองแล้ว	๑๕ ราย /๑๕ แปลง	๔๔.๓๕ ไร่
รวม	๑๖ ราย /๑๖ แปลง	๔๔.๓๖๖ ไร่
รวมทั้งสิ้น	๘๕ ราย / ๘๕ แปลง	๒๕๑.๖๑๖ ไร่

ที่มาข้อมูล : ศูนย์วิจัยและพัฒนาการเกษตรสตูล

แบบฟอร์มที่ 1 ข้อมูลพื้นฐานจังหวัด

๒.๒ การรับรอง GAP ด้านพืช ๑,๒๕๑ ราย พื้นที่ ๓,๓๑๖.๘๕ ไร่ ด้านประมง เกษตรกร ๓๑๙ ราย และด้านปศุสัตว์ จำนวน ๕๓ ฟาร์ม (ฟาร์มไก่เนื้อ ๔๓ ฟาร์ม , ฟาร์มไก่ไข่ ๑ ฟาร์ม , ฟาร์มสุกร ๙ ฟาร์ม)

ชนิดสินค้า	จำนวนราย/แปลง	จำนวนไร่
๑) พืช (แปลง)	๑,๒๕๑ ราย/ ๑,๔๖๗ แปลง	๓,๓๑๖.๘๕ ไร่
๒) ข้าว GAP Seed	-	-
๓) ประมง GAP	๓๑๙ ราย	-
ประมง SL (มาตรฐานความปลอดภัยปาล์มน้ำจืด)	๒๗๓ ราย	-
๔) ปศุสัตว์	๕๓ ฟาร์ม	-

ที่มาข้อมูล : ศูนย์วิจัยและพัฒนาการเกษตรสตูล/ศูนย์เมล็ดพันธุ์ข้าวพัทลุง/สำนักงานประมงจังหวัดสตูล/สำนักงานปศุสัตว์จังหวัดสตูล

๓. งบประมาณ ปี ๒๕๖๕ รวมทั้งสิ้น ๒๙๐,๐๔๖,๔๙๖.๒๖ บาท เบิกจ่าย ๒๑,๒๓๒,๖๗๐.๔๓ คิดเป็นร้อยละ ๗.๓๒ แบ่งเป็น

๓.๑ งบประมาณของส่วนราชการต้นสังกัด (Function Base)

๑) งบประมาณรวมทั้งสิ้น ๒๘๗,๐๓๓,๔๓๗.๒๖ บาท ผลการเบิกจ่าย ๒๑,๑๗๖,๕๔๙.๔๓ บาท คิดเป็นร้อยละ ๗.๓๘ จำนวน ๑๗๘ โครงการ

ที่มาข้อมูล : สำนักงานเกษตรและสหกรณ์จังหวัดสตูล

๒) ผลการดำเนินงาน/ผลการปฏิบัติราชการสำคัญ (แผนงานโครงการจำแนกตามพืช ปศุสัตว์ ประมง กลุ่ม/สหกรณ์ ชลประทาน)

๒.๑) ด้านพืช

(๑) โครงการระบบส่งเสริมการเกษตรแบบแปลงใหญ่

แปลงใหญ่จังหวัดสตูล ปี ๒๕๖๓ – ๒๕๖๕ จำนวน ๑๓ แปลง แปลงปี ๒๕๖๓ จำนวน ๖ แปลง (ผึ่งโพรง ๑ แปลง/มะพร้าว ๑ แปลง/ยางพารา ๔ แปลง) แปลงปี ๒๕๖๔ จำนวน ๕ แปลง (ปาล์มน้ำมัน ๑ แปลง / ยางพารา ๔ แปลง) และแปลงปี ๒๕๖๕ จำนวน ๒ แปลง (ยางพารา ๒ แปลง) งบประมาณ ๒๐๓,๐๐๐ บาท

ผลสำเร็จที่สำคัญ เกษตรกรมีการรวมกลุ่มทำการผลิตสินค้าเกษตร มีการบริหารจัดการร่วมกัน เกิดการรวมกันผลิตและรวมกันจำหน่ายโดยมีตลาดรองรับที่แน่นอน เกษตรกรสามารถลดต้นทุนการผลิต เพิ่มผลผลิต และพัฒนาคุณภาพ

(๒) โครงการ ศูนย์เรียนรู้การเพิ่มประสิทธิภาพการผลิตสินค้าเกษตร (ศพก.) งบประมาณ ๖๑๗,๓๐๐ บาท

ผลสำเร็จที่สำคัญ ศพก. เป็นศูนย์กลางในการถ่ายทอดเทคโนโลยีการผลิต การบริหารจัดการ การตลาด และให้บริการทางการเกษตรและเผยแพร่ข้อมูลข่าวสารในพื้นที่แก่เกษตรกร

(๓) โครงการ พัฒนาเกษตรกรปราดเปรื่อง (Smart Farmer) งบประมาณ ๑๔๓,๕๐๐ บาท

ผลสำเร็จที่สำคัญ เกษตรกรได้รับการพัฒนาศักยภาพให้เป็นเกษตรกรปราดเปรื่อง (Smart Farmer) สามารถยกระดับเป็นผู้ประกอบการเกษตรที่มีศักยภาพ ใช้เทคโนโลยีและการบริหารจัดการ เพื่อดำเนินธุรกิจอย่างทันสมัย รวมถึงเกิดเครือข่าย Smart Farmer ต้นแบบ เป็นต้นแบบให้เกษตรกรทั่วไป

ที่มาข้อมูล : สำนักงานเกษตรจังหวัดสตูล

แบบฟอร์มที่ 1 ข้อมูลพื้นฐานจังหวัด

๒.๒) ด้านปศุสัตว์

(๑) โครงการระบบส่งเสริมการเกษตรแบบแปลงใหญ่ ด้านปศุสัตว์ ได้แก่

- แปลงใหญ่แพะเนื้อ (ปี ๒๕๖๐ อ.ท่าแพ)
- แปลงใหญ่โคเนื้อ (ปี ๒๕๖๑ ต.กำแพง อ.ละงู และ ปี ๒๕๖๓ ต.เขาขาว อ.ละงู)
- แปลงใหญ่โคเนื้อ (ปี ๒๕๖๔ ต.ทุ่งนุ้ย อ.ควนกาหลง และ ต.ปาล์มพัฒนา อ.มะนัง)

ผลสำเร็จที่สำคัญ เกษตรกรในแปลงใหญ่ด้านปศุสัตว์มีการบริหารจัดการร่วมกันเพื่อนำไปสู่การพัฒนาการบริหารจัดการที่ดี ลดต้นทุนการผลิต เพิ่มผลผลิต สอดคล้องกับความต้องการของตลาด เพิ่มศักยภาพในการแข่งขัน

(๒) โครงการ ศูนย์เรียนรู้การเพิ่มประสิทธิภาพการผลิตสินค้าเกษตร (ศพก.) เป้าหมาย ๗ อำเภอ

ผลสำเร็จที่สำคัญ ศพก. เป็นศูนย์เรียนรู้แก่เกษตรกรที่เข้าร่วมโครงการสามารถนำความรู้ไปปรับใช้ในการดำเนินงาน การถ่ายทอดเทคโนโลยีการผลิต การบริหารจัดการ การตลาด เพื่อเพิ่มผลผลิตด้านการเกษตร ลดต้นทุนด้านการผลิต สร้างรายได้ที่มั่นคง

(๓) โครงการ พัฒนาเกษตรกรปราดเปรื่อง (Smart Farmer)

ผลสำเร็จที่สำคัญ เกษตรกรได้รับการพัฒนาศักยภาพให้เป็นเกษตรกรปราดเปรื่อง (Smart Farmer) สามารถยกระดับเป็นผู้ประกอบการเกษตรที่มีศักยภาพ ใช้เทคโนโลยีและการบริหารจัดการ เพื่อดำเนินธุรกิจอย่างทันสมัย รวมถึงเกิดเครือข่าย Smart Farmer ต้นแบบ เป็นต้นแบบให้เกษตรกรทั่วไป

(๔) โครงการพัฒนาเกษตรยั่งยืน (เกษตรทฤษฎีใหม่) เป้าหมาย รายใหม่ ๑๘๙ ราย

ผลสำเร็จที่สำคัญ เกษตรกรที่เข้าร่วมโครงการสามารถนำความรู้ไปปรับใช้ในการดำเนินงาน และการพัฒนาการเกษตรเพื่อเพิ่มผลผลิตด้านการเกษตร ลดต้นทุนด้านการผลิต สร้างรายได้ที่มั่นคงตามหลักทฤษฎีใหม่

(๕) โครงการส่งเสริมการดำเนินงานอันเนื่องมาจากพระราชดำริ เป้าหมาย โรงเรียนตำรวจตระเวนชายแดน จำนวน ๒ โรงเรียน

ผลสำเร็จที่สำคัญ นักเรียนมีปลาสำหรับดำเนินกิจกรรมโครงการอาหารกลางวัน และสามารถนำความรู้ที่ได้รับจากการอบรมเรื่องการเลี้ยงสัตว์ (ไก่ไข่) ไปใช้ประโยชน์ได้ในชีวิตประจำวัน

ที่มาข้อมูล : สำนักงานปศุสัตว์จังหวัดสตูล

๒.๓) ด้านประมง

(๑) โครงการศูนย์เรียนรู้การเพิ่มประสิทธิภาพการผลิตสินค้าเกษตร เป้าหมาย ๗ อำเภอ

ผลสำเร็จที่สำคัญ เป็นศูนย์เรียนรู้แก่เกษตรกรที่เข้าร่วมโครงการสามารถนำความรู้ไปปรับใช้ในการดำเนินงานและการพัฒนาการเกษตรเพื่อเพิ่มผลผลิตด้านการเกษตร ลดต้นทุนด้านการผลิต สร้างรายได้ที่มั่นคง

(๒) โครงการยกระดับมาตรฐานสินค้าเกษตร เป้าหมาย ๒๐ ราย เป็นการเตรียมความพร้อมเกษตรกรเข้าสู่มาตรฐานฟาร์มสัตว์น้ำจืด GAP ๒๐ ราย

ผลสำเร็จที่สำคัญ เกษตรกรได้รับมาตรฐานขั้นปลอดภัย (GAP) ด้านประมง จำนวน ๒๐ ราย

(๓) โครงการพัฒนาเกษตรยั่งยืน (เกษตรทฤษฎีใหม่) เป้าหมาย รายใหม่ ๕๐ ราย

ผลสำเร็จที่สำคัญ เกษตรกรที่เข้าร่วมโครงการสามารถนำความรู้ไปปรับใช้ในการดำเนินงาน และการพัฒนาการเกษตรเพื่อเพิ่มผลผลิตด้านการเกษตร ลดต้นทุนด้านการผลิต สร้างรายได้ที่มั่นคงตามหลักทฤษฎีใหม่

(๔) โครงการส่งเสริมการดำเนินงานอันเนื่องมาจากพระราชดำริ เป้าหมาย โรงเรียนตำรวจตระเวนชายแดน จำนวน ๒ โรงเรียน

แบบฟอร์มที่ 1 ข้อมูลพื้นฐานจังหวัด

ผลสำเร็จที่สำคัญ นักเรียนมีปลาสำหรับดำเนินกิจกรรมโครงการอาหารกลางวัน และสามารถนำความรู้ที่ได้รับจากการอบรมเรื่องการแปรรูปสัตว์น้ำไปใช้ประโยชน์ได้ในชีวิตประจำวัน

(๕) โครงการจัดการปัญหาแรงงานต่างด้าวและการค้ามนุษย์ เป้าหมาย ๑,๗๗๖ ราย

ผลสำเร็จที่สำคัญ เพื่อลดปัญหาการทำประมง IUU การทำการประมงที่ผิดกฎหมาย ขาดการรายงาน และไร้การควบคุม

ที่มาข้อมูล : สำนักงานประมงจังหวัดสตูล

๒.๔) ด้านชลประทาน

(๑) โครงการปรับปรุงงานชลประทาน จำนวน ๒ แห่ง

(๒) โครงการส่งเสริมการดำเนินงานอันเนื่องมาจากพระราชดำริ จำนวน ๒ แห่ง

(๓) โครงการสนับสนุนการบริหารจัดการน้ำและงานชลประทาน จำนวน ๒๓ แห่ง

ที่มาข้อมูล : โครงการชลประทานสตูล

๓.๒ งบประมาณจังหวัด/กลุ่มจังหวัด (Area Base)

งบประมาณรวมทั้งสิ้น ๑,๔๗๐,๘๐๐ บาท ยังไม่มีการเบิกจ่ายงบประมาณ จำนวน ๒ โครงการ

๑) โครงการส่งเสริมการเลี้ยงปลานวลจันทร์ทะเลแบบพัฒนาในบ่อดิน งบประมาณ ๙๓๘,๔๐๐ บาท

ดำเนินการโดย : สำนักงานประมงจังหวัดสตูล (อยู่ระหว่างฝึกอบรม ด้วงงาน จังหวัดประจวบคีรีขันธ์)

๒) โครงการพัฒนาศักยภาพการผลิตโคเนื้อ-แพะเนื้อคุณภาพสูงการแปรรูปและผลิตภัณฑ์

งบประมาณ ๕๓๒,๔๐๐ บาท ดำเนินการโดย : สำนักงานปศุสัตว์จังหวัดสตูล

๓.๓ งบอื่นๆ

งบประมาณรวมทั้งสิ้น ๑,๕๕๒,๒๕๙ บาท ผลการเบิกจ่าย ๕๖,๑๒๑ บาท คิดเป็นร้อยละ ๓.๖๔ จำนวน ๑๕ โครงการ ดังนี้

๑) งบสำนักงานคณะกรรมการส่งเสริมวิทยาศาสตร์ วิจัยและนวัตกรรม

ดำเนินการโดย : ศูนย์วิจัยและพัฒนาการเกษตรสตูล

งบประมาณ ๑,๐๙๖,๙๒๕ บาท ผลการเบิกจ่าย ๒๑,๖๐๐ บาท คิดเป็นร้อยละ ๖๘.๒๙ จำนวน ๘ โครงการ ดังนี้

(๑) โครงการการวิจัยและพัฒนาเทคโนโลยีการผลิตกาแฟอัตลักษณ์ในกลุ่มผู้ปลูกกาแฟโรบัสตาชายแดนใต้ งบประมาณ ๑๔๗,๕๐๐ บาท

(๒) โครงการพัฒนาเทคโนโลยีที่เหมาะสมในการผลิตพืชเศรษฐกิจชุมชนเพื่อสร้างเสถียรภาพด้านรายได้และการเข้าถึงอาหารจังหวัดสตูล งบประมาณ ๑๗๗,๖๖๖ บาท

(๓) โครงการพัฒนาต้นแบบการผลิตพืชผสมผสานตามหลักปรัชญาของเศรษฐกิจพอเพียงเพื่อสร้างเสถียรภาพด้านรายได้และความเพียงพอความหลากหลายทางอาหาร จังหวัดสตูล งบประมาณ ๑๗๗,๐๓๐ บาท

(๔) โครงการพัฒนาต้นแบบการผลิตพืชอินทรีย์เพื่อสร้างเสถียรภาพด้านรายได้และอาหารที่มีคุณภาพปลอดภัย จังหวัดสตูล งบประมาณ ๑๖๐,๔๐๐ บาท

(๕) โครงการพัฒนาต้นแบบการผลิตพืชที่ยืดหยุ่นจากการได้รับผลกระทบจากการเปลี่ยนแปลงสภาพภูมิอากาศเพื่อสร้างเสถียรภาพด้านรายได้และเสถียรภาพทางอาหาร จังหวัดสตูล งบประมาณ ๑๗๖,๐๕๒ บาท

(๖) โครงการพัฒนาแพลตฟอร์มนวัตกรรมความมั่นคงทางอาหารในชุมชนแบบมีส่วนร่วม จังหวัดสตูล งบประมาณ ๑๒๗,๔๑๗ บาท

(๗) โครงการการเปรียบเทียบในไร่เกษตรกรข้าวโพดหวาน งบประมาณ ๖๖,๖๐๐ บาท

แบบฟอร์มที่ 1 ข้อมูลพื้นฐานจังหวัด

(๘) โครงการการทดสอบพันธุ์ข้าวโพดหวานในสภาพนาแบบเกษตรกรมีส่วนร่วมพื้นที่จังหวัดสตูล
งบประมาณ ๖๔,๒๖๐ บาท

๒) งบกองทุนการปฏิรูปที่ดินเพื่อเกษตรกรรม

ดำเนินการโดย : สำนักงานการปฏิรูปที่ดินจังหวัดสตูล

งบประมาณ ๔๔๕,๓๓๔ บาท เบิกจ่ายแล้ว ๓๔,๕๒๑ บาท คิดเป็นร้อยละ ๗.๗๕ จำนวน ๗ โครงการ ดังนี้

- | | |
|--|----------------------|
| (๑) โครงการส่งเสริมระบบวนเกษตร | งบประมาณ ๘๗,๗๑๐ บาท |
| (๒) โครงการส่งเสริมและพัฒนาเกษตรกรทฤษฎีใหม่ในเขตปฏิรูปที่ดิน | งบประมาณ ๘๑,๖๒๐ บาท |
| (๓) โครงการพัฒนาธุรกิจชุมชน | งบประมาณ ๗๑,๐๐๐ บาท |
| (๔) โครงการพัฒนาผู้แทนเกษตรกร | งบประมาณ ๓๒,๖๔๐ บาท |
| (๕) โครงการตรวจสอบที่ดินในเขตปฏิรูปที่ดิน | งบประมาณ ๔๕,๓๑๔ บาท |
| (๖) โครงการศูนย์บริการประชาชนในเขตปฏิรูปที่ดิน | งบประมาณ ๑๒๔,๔๕๐ บาท |
| (๗) โครงการจัดหาที่ดินเอกชนเพื่อนำมาดำเนินการปฏิรูปที่ดิน | งบประมาณ ๒,๖๐๐ บาท |

ที่มาข้อมูล : สำนักงานเกษตรและสหกรณ์จังหวัดสตูล

๔. ผลการดำเนินงานตามแบบรายงานผลการตรวจราชการและการขับเคลื่อนแบบบูรณาการในระดับพื้นที่
ของผู้ตรวจราชการกระทรวงเกษตรและสหกรณ์ เขตตรวจราชการที่ ๖ จังหวัดสตูล ปีงบประมาณ พ.ศ. ๒๕๖๕

๔.๑ สิ้นค้าพืช จำนวน ๓ ชนิด ได้แก่

๑) ยางพารา : การยางแห่งประเทศไทยจังหวัดสตูล (กยท.สตูล)

๑.๑) นโยบายการบริหารจัดการน้ำอย่างเป็นระบบให้เพียงพอ

-

๑.๒) นโยบายการผลิตพันธุ์พืช

-

๑.๓) นโยบายการป้องกันโรคระบาดในพืช

ผลการดำเนินงาน

๑. ประชาสัมพันธ์ ครูยางอาสา เจ้าของสวนยางพารา สำรวจพื้นที่สวนยางพารา และแจ้งเหตุสงสัย
การเกิดโรคกับนักวิชาการส่งเสริมการเกษตรในพื้นที่ โดยเร่งด่วน และประชาสัมพันธ์ผ่านรายการวิทยุกระจายเสียง
สวท. สตูล ๙๕.๕๐ MHz ในรายการ กยท. ชวนรู้” ทุกวันจันทร์ เวลา ๑๓.๓๐ - ๑๔.๐๐ น.

๒. อบรมเกษตรกรชาวสวนยาง หลักสูตรการป้องกันและกำจัดโรคและศัตรูยางเน้นเรื่องโรคใบร่วง
ชนิดใหม่ เกษตรกรชาวสวนยาง จำนวน ๓๒ ราย

๓. ส่งเสริมให้เกษตรกรชาวสวนยาง ใช้แม่ปุ๋ยสูตรที่มีธาตุรองกำมะถันในการปุ๋ยผสม

๔. แนะนำการใช้ปุ๋ยอินทรีย์ร่วมกับปุ๋ยเคมีในสวนยาง เพื่อสร้างความเข้มแข็งให้ต้นยาง ส่งเสริม
การใช้ปุ๋ยตามค่าวิเคราะห์ดิน

๕. สำนักงานสภาเกษตรกรจังหวัดสตูลร่วมกับการยางแห่งประเทศไทยจังหวัดสตูล และหน่วยงาน
ที่เกี่ยวข้องเข้าดำเนินการ แก้ไขปัญหาและป้องกันการระบาดของโรคใบร่วงชนิดใหม่ในยางพาราพื้นที่จังหวัดสตูล
(ฉีดปุ๋ยธาตุอาหารรอง) โดยมีพื้นที่ดำเนินการ ๒ แห่ง ดังนี้ ๑) ม. ๖ ต.แปะ-ระ อ.ท่าแพ จ.สตูล เนื้อที่ประมาณ ๓๐๐ ไร่
๒) ม. ๓ ต.นาทอน อ.ทุ่งหว้า จ.สตูล เนื้อที่ประมาณ ๓๐๐ ไร่

๖. สำนักงานเกษตรจังหวัด และสำนักงานเกษตรอำเภอ อบรมให้ความรู้และส่งเสริมการใช้เชื้อรา
ปฏิปักษ์ (ไตรโคเดอร์มา) ในสวนยางพาราให้แก่เกษตรกรชาวสวนยาง

แบบฟอร์มที่ 1 ข้อมูลพื้นฐานจังหวัด

๑.๔) นโยบายคุณภาพและมาตรฐานในการรับรองสินค้าเกษตร

ผลการดำเนินงาน

๑. โครงการส่งเสริมการทำสวนยางตามมาตรฐานการจัดการสวนป่าไม้เศรษฐกิจอย่างยั่งยืน

ดำเนินการเลือกระบบการจัดการป่าไม้เศรษฐกิจอย่างยั่งยืน มอก.๑๔๐๖๑ ขอยื่นรับรองภายใน ปี ๒๕๖๕ จำนวน ๙,๐๐๐ ไร่ (ปี ๒๕๖๔ จำนวน ๓,๖๐๐ ไร่, ปี ๒๕๖๕ จำนวน ๕,๔๐๐ ไร่) และเป้าหมายเพิ่ม ๕,๐๐๐ ไร่ และบ่อรวบรวมน้ำยาง คือ สหกรณ์ชาวสวนยาง กยท.เฉลิมพระเกียรติ จำกัด และสหกรณ์กองทุนน้ำยางสดท่าแพ จำกัด ต้องดำเนินการสร้างมาตรฐานระบบการบริหารจัดการห่วงโซ่ของการควบคุม (Chain of Custody,CoC) ซึ่งทาง กยท.จ.สตูล ได้ขอดำเนินการในระบบการจัดการป่าไม้เศรษฐกิจอย่างยั่งยืน มอก.๑๔๐๖๑ โดยมีเกษตรกรชาวสวนยาง สังกัดสหกรณ์ชาวสวนยาง กยท.เฉลิมพระเกียรติ จังหวัดสตูล จำกัด จำนวน ๒๓๗ ราย พื้นที่ ๓,๒๗๐ ไร่ และสหกรณ์กองทุนน้ำยางสดท่าแพ จำกัด จำนวน ๑๘๐ ราย พื้นที่ ๒,๕๒๔ ไร่ ซึ่งมีการตรวจประเมินเพื่อออกใบรับรองระบบการจัดการป่าไม้เศรษฐกิจอย่างยั่งยืน มอก.๑๔๐๖๑ เล่ม ๑-๒๕๕๙ โดยเป็นการขอรับรองแบบกลุ่ม (Group Forest Certificate)

๒. การปฏิบัติทางการเกษตรที่ดีสำหรับยางพารา GAP

- กยท.จ.สตูล มีเป้าหมาย ในพื้นที่ ๒ แห่ง ดังนี้ ๑) แปลงใหญ่ยางพาราตำบลบ้านควน อ.เมืองสตูล จ.สตูล ๒) แปลงใหญ่ยางพารา ม.๒ ต.น้ำผุด อ.ละงู จ.สตูล

- กยท.จ.สตูล คัดเลือกพนักงานเข้าฝึกอบรมหลักสูตรการปฏิบัติทางการเกษตรที่ดีสำหรับยางพารา และหลักสูตรพัฒนาพนักงาน เพื่อเป็นที่ปรึกษาและผู้ตรวจประเมินแปลงยางพารารับรองมาตรฐาน GAP ยางพารา จำนวน ๓ ท่าน

๓. การปฏิบัติที่ดีสำหรับศูนย์รวบรวมน้ำยางสด GMP

กลุ่มรวมน้ำยางสดได้ใบรับรองมาตรฐาน การปฏิบัติที่ดีสำหรับศูนย์รวบรวมน้ำยางสด GMP จากศูนย์บริการทดสอบและรับรองภาคใต้ จำนวน ๒ กลุ่ม คือ ๑. กลุ่มน้ำยางสดบ้านควนล่อน ๒.กลุ่มซอย ๓ ร่วมใจ

๑.๕) นโยบายการพัฒนาช่องทางการตลาด

ผลการดำเนินงาน

๑. เครือข่ายตลาดกลางยางพาราจังหวัดสงขลา

กยท.จ.สตูล มีสถาบันเกษตรกร และผู้ประกอบการยางที่เป็นตลาดเครือข่ายตลาดกลางยางพาราจังหวัดสงขลา จำนวน ๗ แห่ง ซึ่งยางผ่านตลาดปริมาณรวมปี ๒๕๖๔ จำนวน ๑๒,๑๒๙,๕๗๕ ตัน เป็นน้ำยางสด ๙,๕๗๔,๖๑๔ ตัน ยางแผ่นรมควัน ๒,๕๕๔,๙๖๑ ตัน ซึ่งรับซื้อจากเกษตรกรชาวสวนยาง ที่เป็นสมาชิกสถาบันเกษตรกรและผู้ประกอบการยางที่ขึ้นทะเบียนกับ กยท.

๒. การดำเนินการธุรกิจค่าน้ำยางสดกับบริษัทคู่ค้า

กยท.จ.สตูล ร่วมกับสหกรณ์ชาวสวนยาง กยท.เฉลิมพระเกียรติจังหวัดสตูล จำกัด กำลังดำเนินการธุรกิจน้ำยางสดกับบริษัทคู่ค้าโดยคัดเลือกจุดรวบรวมน้ำยางสดของสหกรณ์ กยท.เฉลิมพระเกียรติ จำนวน ๑๒ จุด ในการขับเคลื่อนในระยะเริ่มต้น และอยู่ระหว่างการประเมินความพร้อม

๓. การผลิตน้ำยางข้นของสหกรณ์ชาวสวนยาง กยท.เฉลิมพระเกียรติจังหวัดสตูล จำกัด

กยท.จ.สตูล สนับสนุนส่งเสริมสหกรณ์ชาวสวนยาง กยท.เฉลิมพระเกียรติจังหวัดสตูล จำกัด ดำเนินการเพิ่มกำลังการผลิตเพื่อรองรับการผลิตน้ำยางข้น ในการใช้ประโยชน์ร่วมกันของสมาชิกแปลงใหญ่ ในปี ๒๕๖๕ โดยจะใช้งบประมาณ ของ กยท. (เงินอุดหนุนสถาบันเกษตรกร) วงเงินงบประมาณ ๘๓ ล้านบาท ซึ่งเสนอโครงการอย่างย่อในปี ๒๕๖๕ เรียบร้อยแล้ว

แบบฟอร์มที่ 1 ข้อมูลพื้นฐานจังหวัด

๑.๖) นโยบายการลดต้นทุนการผลิต

ผลการดำเนินงาน

๑. กยท.จ.สตูล ดำเนินการโครงการส่งเสริมการทำสวนยาง ในรูปแบบแปลงใหญ่ มีสมาชิกกลุ่มย่อยของสหกรณ์ชาวสวนยาง กยท.เฉลิมพระเกียรติจังหวัดสตูล จำกัด ได้เข้าร่วมโครงการ จำนวน ๗ แปลง โดยคณะกรรมการแปลงใหญ่ ทั้ง ๗ แปลง ได้ดำเนินการเพื่อยกระดับการจัดการปุ๋ยร่วมกัน โดยจัดตั้งเป็นเครือข่ายปัจจัยการผลิตเฉลิมพระเกียรติ เพื่อเกษตรกรได้ดำเนินการผลิตปุ๋ยเคมีผสม เพื่อจำหน่ายให้เกษตรกรชาวสวนยางและปาล์ม น้ำมัน จำนวน ๖๙๕ ตัน โดยใช้แม่ปุ๋ย ๔ ชนิด คือ ๔๖-๐-๐, ๒๑-๐-๐, ๑๘-๔๖-๐ และ ๐-๐-๖๐ ลดการใช้แม่ปุ๋ยยูเรีย (๔๖-๐-๐) และเสริมการใช้แม่ปุ๋ยแอมโมเนียมซัลเฟต (๒๑-๐-๐) ปัจจุบันเครือข่ายปัจจัยการผลิตเฉลิมพระเกียรติ เพื่อเกษตรกร ได้เปิดจำหน่ายปุ๋ยให้กับเกษตรกรผู้ปลูกยางและปาล์มน้ำมัน

๒. กยท.จ.สตูล อบรมให้ความรู้เกษตรกร หลักสูตรการใช้ปุ๋ยเพื่อปรับปรุงดินในสวนยางพารา เป้าหมายเกษตรกร จำนวน ๓๐ ราย ระหว่างวันที่ ๒๔ - ๒๕ พ.ย. ๒๕๖๔ ณ อาคารเอนกประสงค์ ม.๔ ต.ท่าเรือ อ.ท่าแพ จ.สตูล

๓. ปี ๒๕๖๕ สพด.สตูล ได้รับจัดสรรงบประมาณโครงการระบบส่งเสริมเกษตรแบบแปลงใหญ่ (ยางพารา) จำนวน ๑๐ แปลง (พื้นที่เป้าหมาย กรมส่งเสริมการเกษตร) มีแผนกิจกรรมที่ดำเนินงาน ดังนี้

๓.๑ แปลงเดิมปี ๖๓-๖๔ (๘ แปลง) ถ่ายทอดองค์ความรู้การพัฒนาที่ดินให้กับ สมาชิก ๓๙๙ ราย ๔,๐๕๑-๐-๐๐ ไร่

๓.๒ แปลงใหม่ ปี ๖๕ (๒ แปลง) สมาชิก ๘๔ ราย พื้นที่ ๙๐๐-๐-๐๐ ไร่

- บริการวิเคราะห์ดิน ๒๔ ตัวอย่าง

- ปรับปรุงและส่งเสริมพื้นที่ดินกรด (โดโลไมท์) จำนวน ๑๘ ตัน พื้นที่ ๓๖ ไร่

- ส่งเสริมการผลิตปุ๋ยหมัก พด. จำนวน ๒๕ ตัน

- ส่งเสริมการผลิตน้ำหมักชีวภาพ จำนวน ๔,๘๐๐ ลิตร

- ถ่ายทอดองค์ความรู้การพัฒนาที่ดินให้กับ สมาชิก ๘๔ ราย พื้นที่ ๙๐๐-๐-๐๐ ไร่

๑.๗) นโยบายการพัฒนาเกษตรกร เข้าสู่ Smart Farmer

ผลการดำเนินงาน

การพัฒนาเกษตรกรเข้าสู่ Smart Farmer

กยท.จ.สตูล ดำเนินการโครงการสร้างความเข้มแข็งให้กับเกษตรกรและสถาบันเกษตรกร Smart Farmer เป้าหมาย จำนวน ๑๐๐ ราย เพื่อฝึกอบรมพัฒนาความรู้ด้านยางพาราทั้งระบบ เพื่อส่งเสริมการประกอบอาชีพชาวสวนยาง และก้าวไปสู่ Smart Farmer และส่งเสริมให้ความรู้ในการทำบัญชีครัวเรือนและสร้างวินัยการออมให้กลุ่มเป้าหมาย

๑.๘) นโยบายศูนย์เรียนรู้การเพิ่มประสิทธิภาพการผลิตสินค้าเกษตร (ศพก.)

ผลการดำเนินงาน

๑. สถานีพัฒนาที่ดินสตูล ได้รับงบประมาณ ปีงบประมาณ ๒๕๖๕ ดำเนินการพัฒนาฐานการเรียนรู้ด้านการพัฒนาที่ดินของ ศพก.จำนวน ๗ ศพก. โดยมีกิจกรรมดังนี้

๑.๑ พัฒนาฐานเรียนรู้ด้านการพัฒนาที่ดิน จำนวน ๗ ฐาน ๗ ศูนย์

๑.๒ ปรับปรุงฐานข้อมูลความรู้ด้านการพัฒนาที่ดิน จำนวน ๗ ฐาน ๗ ศูนย์

๑.๓ สนับสนุนการจัดงานวันถ่ายทอดเทคโนโลยี (Field Day) จำนวน ๗ ครั้ง ๗ ศูนย์

๑.๔ บริการตรวจวิเคราะห์ดินด้วย LDD Test Kit จำนวน ๒๑๐ ราย

๑.๕ สนับสนุนเอกสารวิชาการด้านการพัฒนาที่ดิน จำนวน ๒ เรื่อง

แบบฟอร์มที่ 1 ข้อมูลพื้นฐานจังหวัด

๑.๖ เข้าร่วมเป็นวิทยากรถ่ายทอดองค์ความรู้ด้านการพัฒนาที่ดิน จำนวน ๒๑๐ ราย

๑.๗ ถ่ายทอดองค์ความรู้และวิธีใช้ ระบบสารสนเทศเชิงพื้นที่ เพื่อวางแผนการใช้ที่ดิน ให้เกษตรกรรายแปลง (LDD On Farm Land Use Planning) จำนวน ๗ ครั้ง ๗ ศูนย์

๑.๘ แนะนำ AI Chatbot กรมพัฒนาที่ดิน “คุยกับน้องดินดี” ซึ่งเป็นเครื่องมือสำหรับอำนวยความสะดวกให้แก่เจ้าหน้าที่ใช้ในการปฏิบัติงานในพื้นที่ จำนวน ๗ ครั้ง ๗ ศูนย์

๑.๙ นโยบายการขับเคลื่อนศูนย์เทคโนโลยีเกษตรและนวัตกรรม (Agritech and Innovation Center : AIC)

-

๑.๑๐) นโยบายศูนย์ข้อมูลด้านการเกษตร (Big Data)

-

๒) ปาล์มน้ำมัน : สำนักงานเกษตรจังหวัดสตูล

๒.๑) นโยบายการบริหารจัดการน้ำอย่างเป็นระบบให้เพียงพอ

ผลการดำเนินงาน

ดำเนินการบริหารจัดการน้ำชลประทานภาคเกษตร ในพื้นที่ตามความเหมาะสมโดยบริหารจัดการน้ำให้กับพื้นที่พืชเศรษฐกิจในเขตพื้นที่ชลประทาน

๒.๒) นโยบายการผลิตพันธุ์พืช

ผลการดำเนินงาน

งบประมาณปี ๒๕๖๔ ได้รับเมล็ดพันธุ์จากศูนย์วิจัยปาล์มน้ำมันสุราษฎร์ธานี จำนวน ๕,๐๐๐ เมล็ด อยู่ในกระบวนการย้ายลงถุงกล้าใหญ่ สามารถจำหน่ายต้นกล้าได้ในเดือนมิถุนายน ๒๕๖๕

๒.๓) นโยบายการป้องกันโรคระบาดในพืช

ผลการดำเนินงาน

๑. มีศูนย์จัดการศัตรูพืชชุมชน (ศจช.) ซึ่งเป็นศูนย์ฯ ที่แก้ปัญหาโรคแมลงเบื้องต้นให้กับเกษตรกรในระดับพื้นที่ทั้งหมด จำนวน ๑๔ ศูนย์ เป็นศูนย์จัดการศัตรูพืชชุมชนที่มีพืชหลัก คือ ปาล์มน้ำมัน จำนวน ๔ ศูนย์ และมีแปลงติดตามสถานการณ์ศัตรูพืชปาล์มน้ำมัน จำนวน ๔ แปลง เพื่อติดตามเฝ้าระวังการระบาดในพื้นที่

๒. จัดทำแปลงเรียนรู้การจัดการศัตรูพืชในปาล์มน้ำมันศึกษาเรื่องการจัดการโรคการโนเดอร์มา จำนวน ๓ แปลง และด้วงแรด จำนวน ๗ แปลง

๒.๔) นโยบายคุณภาพและมาตรฐานในการรับรองสินค้าเกษตร

ผลการดำเนินงาน

๑. คุณภาพสินค้าเกษตร

ปีงบประมาณ ๒๕๖๔ ให้ความรู้แก่เกษตรกรเกี่ยวกับมาตรฐานทะเลลายปาล์ม การเก็บปาล์มสุก จำนวน ๓,๖๓๕ ราย เกษตรกรปฏิบัติตามโดยเก็บปาล์มสุกตามมาตรฐานทะเลลายปาล์ม จำนวน ๓,๖๓๕ ราย

๒. มาตรฐานสินค้าเกษตร

- เกษตรกรได้รับการรับรองมาตรฐาน GAP แล้ว จำนวน ๓๖๙ ราย (ปี ๒๕๖๒-๒๕๖๔)

- ปีงบประมาณ ๒๕๖๔ ได้รับรองมาตรฐาน GAP จำนวน ๒๐ ราย (ต่อใบรับรอง)

๒.๕) นโยบายการพัฒนาช่องทางการตลาด

ผลการดำเนินงาน

- สหกรณ์การเกษตรควนกาหลง จำกัด ดำเนินธุรกิจรวบรวมผลผลิตปาล์มน้ำมันจากสมาชิกสหกรณ์ ผลผลิตรวมในปัจจุบัน จำนวน ๔,๗๘๑ ตัน มูลค่า ๘,๙๐๓,๗๐๔ บาท มีแผนการรวบรวมในอนาคต ปริมาณ ๕,๐๐๐ ตัน รวบรวมปาล์มน้ำมัน จากสมาชิกส่งเข้าโรงงานโดยมีแผนในการรวบรวมปาล์มน้ำมัน ดังนี้

แบบฟอร์มที่ 1 ข้อมูลพื้นฐานจังหวัด

๑. หาลูกค้าเพิ่ม ๒. เพิ่มลานรับซื้อ ๓. รับซื้อเงินสด ๔. การทำให้น้ำหนักปาล์มมีความเที่ยงตรง ๕. จำหน่ายพันธุ์ปาล์ม ๖. มีเงินเฉลี่ยคืนสมาชิก

๒.๖) นโยบายการลดต้นทุนการผลิต

ผลการดำเนินงาน

๑. การใช้ปุ๋ยตามค่าวิเคราะห์ดินในสวนปาล์มน้ำมัน

- ปีงบประมาณ ๒๕๖๔ เกษตรกรใช้ปุ๋ยตามค่าวิเคราะห์ดิน จำนวน ๗๕๐ ราย พื้นที่จำนวน ๗,๑๕๒ ไร่ และให้ความรู้เกษตรกร จำนวน ๓๖๐ ราย

- ต้นทุนการใช้ปุ๋ยเคมีแบบเดิม ๒,๒๓๒ บาท/ไร่ และต้นทุนการใช้ปุ๋ย ตามค่าวิเคราะห์ดิน จำนวน ๑,๙๕๘ บาท/ไร่ ต้นทุนลดลง จำนวน ๒๗๔ บาท/ไร่

๒. ส่งเสริมการผลิตปุ๋ยอินทรีย์ใช้เอง (สำนักงานเกษตรจังหวัดสตูล)

- ปีงบประมาณ ๒๕๖๔ เกษตรกรผลิตปุ๋ยอินทรีย์ใช้เอง จำนวน ๒๐๐ ราย ปริมาณรวม ๕,๓๗๐ ตัน และให้ความรู้เกษตรกร จำนวน ๒๐๐ ราย

๓. สนับสนุนปุ๋ยอินทรีย์ (สถานีพัฒนาที่ดินสตูล)

- ปีงบประมาณ ๒๕๖๔ สนับสนุนปุ๋ยอินทรีย์ให้เกษตรกร ผู้ปลูกปาล์มน้ำมัน จำนวน ๑๗๑ ราย พื้นที่จำนวน ๑,๘๑๕ ไร่ และให้ความรู้เกษตรกร จำนวน ๙๘ ราย

- ต้นทุนในการผลิตปุ๋ยอินทรีย์ ปุ๋ยอินทรีย์แห้ง ๓๔๐ บาท/ตัน ปุ๋ยอินทรีย์น้ำ ๑๓ บาท/ลิตร

๔. การใช้สารป้องกันกำจัดศัตรูปาล์มน้ำมัน

- ปีงบประมาณ ๒๕๖๔ เกษตรกรใช้สารป้องกันกำจัดศัตรูปาล์มน้ำมัน (เชื้อราไตรโคเดอร์มา) จำนวน ๓ ราย ๑๕๐ ไร่ และให้ความรู้เกษตรกร จำนวน ๓ ราย

- ต้นทุนการใช้สารป้องกันกำจัดศัตรูปาล์มน้ำมัน ๒,๔๒๐ บาท/ไร่

๕. การคลุมทางใบปาล์มน้ำมัน

- ปีงบประมาณ ๒๕๖๔ เกษตรกรใช้ทางปาล์มน้ำมันคลุมในร่องสวน ซึ่งสามารถคุมการงอกของหญ้า ทำให้สามารถลดการตัดหญ้าได้ อีกทั้งยังให้ปุ๋ยแก่ต้นปาล์มน้ำมันอีกด้วย

- ต้นทุนในการตัดหญ้า ๓๐๐ บาท/ไร่

สถานีพัฒนาที่ดินสตูล

ปี ๒๕๖๔ ดำเนินการในพื้นที่แปลงใหญ่ปาล์มน้ำมัน ดังนี้

- แปลงเดิมปี ๒๕๖๒ จำนวน ๑ แปลง มีกิจกรรมถ่ายทอดองค์ความรู้ด้านการพัฒนาที่ดิน ๑ ครั้ง เกษตรกร ๖๐ ราย พื้นที่ ๙๗๐ ไร่

- แปลงใหม่ ปี ๒๕๖๔ มีกิจกรรมที่ดำเนินการ ดังนี้ ๑) ปรับปรุงและส่งเสริมพื้นที่ดินกรด (โดโลไมท์) จำนวน ๖ ตัน พื้นที่ ๑๒ ไร่ ๒) ส่งเสริมการผลิตปุ๋ยหมัก พด. จำนวน ๙ ตัน ๓) ส่งเสริมการผลิตน้ำหมักชีวภาพ จำนวน ๖๐๐ ลิตร ๔) ถ่ายทอดองค์ความรู้ด้านการพัฒนาที่ดิน ๑ ครั้ง เกษตรกร จำนวน ๔๓ ราย พื้นที่ ๕๙๕ ไร่

ปี ๒๕๖๕ ดำเนินการในพื้นที่แปลงใหญ่ปาล์มน้ำมัน

- แปลงเดิมปี ๒๕๖๔ จำนวน ๑ แปลง มีกิจกรรมถ่ายทอดองค์ความรู้ด้านการพัฒนาที่ดิน ๑ ครั้ง เกษตรกร จำนวน ๔๓ ราย พื้นที่ ๕๙๕ ไร่

แบบฟอร์มที่ 1 ข้อมูลพื้นฐานจังหวัด

๒.๗) นโยบายการพัฒนาเกษตรกร เข้าสู่ Smart Farmer

ผลการดำเนินงาน

ปี ๒๕๖๔ มีเกษตรกรผู้ปลูกปาล์มน้ำมัน เข้าร่วมโครงการอบรมพัฒนาเกษตรกรให้เป็น Smart Farmer จำนวน ๓๔ ราย เพื่อพัฒนาศักยภาพให้เป็นเกษตรกรปราดเปรี๊อง (Smart Farmer)

๒.๘) นโยบายศูนย์เรียนรู้การเพิ่มประสิทธิภาพการผลิตสินค้าเกษตร (ศพก.)

ผลการดำเนินงาน

ปัจจุบันมี ศพก.หลักด้านปาล์มน้ำมัน จำนวน ๒ ศูนย์ และมี ศพก.เครือข่ายด้านปาล์มน้ำมัน จำนวน ๗ ศูนย์

- จัดงานวันถ่ายทอดเทคโนโลยีเพื่อเริ่มต้นฤดูกาลผลิตใหม่ (Field Day) ณ อำเภอมะนัง

- อบรมเกษตรกรเพื่อถ่ายทอดความรู้ และเทคโนโลยีด้านปาล์มน้ำมัน เป้าหมายเกษตรกรกลุ่มแปลงใหญ่ (เดิม) อำเภอทุ่งหว้า จำนวน ๓๐ ราย

- ศูนย์จัดการดินปุ๋ยชุมชน (ศดปช.) (เครือข่าย ศพก.) ให้บริการตรวจวิเคราะห์ดิน และสนับสนุนการใช้ปุ๋ยตามค่าวิเคราะห์ดินเพื่อลดต้นทุนการผลิต มี ศดปช. ที่ดำเนินการเกี่ยวกับปาล์มน้ำมัน จำนวน ๗ ศูนย์ในทุกอำเภอ มีเกษตรกรเข้าใช้บริการรวมจำนวน ๗๕๐ ราย พื้นที่จำนวน ๗,๑๕๖ ไร่ สามารถลดต้นทุนการผลิตได้เฉลี่ย ๕๗๐ บาท/ไร่

- ศูนย์จัดการศัตรูพืชชุมชน (ศจช.) เครือข่าย ศพก.สนับสนุนการผลิตและขยายเชื้อราไตรโคเดอร์มาและเชื้อราเมตาไรเซียม ให้แก่สมาชิก ศจช. และเกษตรกรในพื้นที่ โดยมี ศจช. ที่ดำเนินการเกี่ยวกับปาล์มน้ำมัน จำนวน ๔ ศูนย์ มีสมาชิก ศจช. รวม ๑๒๐ ราย สมาชิกมีการผลิตและขยายเชื้อราไตรโคเดอร์มาเพื่อใช้ในการป้องกัน กำจัดโรคในปาล์มน้ำมัน ปี ๒๕๖๔ จำนวน ๑๐๐ กิโลกรัม มีการผลิตขยายเชื้อราเมตาไรเซียม ปี ๒๕๖๔ จำนวน ๓๕ กิโลกรัม

๒.๙) นโยบายการขับเคลื่อนศูนย์เทคโนโลยีเกษตรและนวัตกรรม (Agritech and Innovation Center : AIC)

-

๒.๑๐) นโยบายศูนย์ข้อมูลด้านการเกษตร (Big Data)

ผลการดำเนินงาน

โครงการพัฒนาแพลตฟอร์มดิจิทัลของรัฐ กิจกรรมการพัฒนาระบบฐานข้อมูลการเกษตร เพื่อดำเนินการจัดทำฐานข้อมูลขนาดใหญ่ด้านการเกษตรให้มีความครบถ้วนตลอดห่วงโซ่อุปทานตั้งแต่ต้นน้ำ กลางน้ำ และปลายน้ำ สำนักงานเศรษฐกิจการเกษตร (สศก.) ดำเนินการจัดซื้อจัดจ้างใหม่ ในปี ๒๕๖๕ (เนื่องจากการอุทธรณ์ ผลการพิจารณา ในปี ๒๕๖๔) โดยกิจกรรมในโครงการประกอบด้วย ๑. พัฒนาระบบการบูรณาการ/เชื่อมโยงข้อมูลและจัดทำรายงาน ๒. พัฒนาระบบการวิเคราะห์ข้อมูล (Big Data Analytics) ๓. พัฒนาระบบปฏิทินการผลิต ๔. พัฒนาระบบ Coaching และ ๕. พัฒนาระบบ Public AI

๓) ข้าว : สำนักงานเกษตรจังหวัดสตูล

๓.๑) นโยบายการบริหารจัดการน้ำอย่างเป็นระบบให้เพียงพอ

ผลการดำเนินงาน

ดำเนินการบริหารจัดการน้ำชลประทานภาคเกษตร ในพื้นที่ตามความเหมาะสมโดยบริหารจัดการน้ำให้กับพื้นที่พืชเศรษฐกิจในเขตพื้นที่ชลประทาน

แบบฟอร์มที่ 1 ข้อมูลพื้นฐานจังหวัด

๓.๒) นโยบายการผลิตพันธุ์พืช

ผลการดำเนินงาน

๑. ปี ๒๕๖๒ - ๒๕๖๔ ส่งเสริมศูนย์ข้าวชุมชนจังหวัดสตูล จำนวน ๗ ศูนย์ โดยสนับสนุนเมล็ดพันธุ์ข้าวปทุมธานี ๑ จำนวน ๓ ตัน/ศูนย์ เพื่อให้ศูนย์ข้าวชุมชน ทำการผลิตพันธุ์ข้าว จำหน่ายแก่สมาชิกและเกษตรกรทั่วไปในพื้นที่ และศูนย์ข้าวชุมชนสามารถทำการผลิตเมล็ดพันธุ์ข้าวได้ทั้งหมด จำนวน ๙๐ ตัน โดยจำหน่ายให้เกษตรกรทั่วไป จำนวน ๗๐ ตัน และจำหน่ายให้แก่สมาชิกศูนย์ข้าวชุมชน ๒๐ ตัน

๒. ปี ๒๕๖๒ - ๒๕๖๔ ส่งเสริมแปลงใหญ่ข้าว จำนวน ๑ แปลงโดยสนับสนุนเมล็ดพันธุ์ข้าวเล็บนกปัตตานี จำนวน ๓ ตัน เพื่อให้แปลงใหญ่ทำการผลิตพันธุ์ข้าวจำหน่ายแก่สมาชิกและเกษตรกรทั่วไปในพื้นที่ และแปลงใหญ่สามารถทำการผลิตเมล็ดพันธุ์ข้าวได้ทั้งหมด จำนวน ๖๐ ตัน โดยจำหน่ายให้เกษตรกรทั่วไป จำนวน ๒๐ ตัน และจำหน่ายให้แก่สมาชิก จำนวน ๔๐ ตัน

๓. ปี ๒๕๖๕ ดำเนินการสนับสนุนเมล็ดพันธุ์ข้าวปทุมธานี ๑ ให้แก่ศูนย์ข้าวชุมชนอำเภอควนโดน ๑ ศูนย์ จำนวน ๓ ตัน เพื่อผลิตเมล็ดพันธุ์จำหน่ายให้เกษตรกรในพื้นที่

๓.๓) นโยบายการป้องกันโรคระบาดในพืช

ผลการดำเนินงาน

ศูนย์จัดการศัตรูพืชชุมชน (ศจช.) ซึ่งเป็นศูนย์ฯ ที่แก้ปัญหาโรคแมลงเบื้องต้นให้กับเกษตรกรในระดับพื้นที่ทั้งหมด จำนวน ๑๔ ศูนย์ เป็นศูนย์จัดการศัตรูพืชชุมชนที่มีพืชหลัก คือ ข้าว จำนวน ๖ ศูนย์ และมีแปลงติดตามสถานการณ์ศัตรูพืชข้าว จำนวน ๖ แปลง เพื่อติดตามเฝ้าระวังการระบาดในพื้นที่

๓.๔) นโยบายคุณภาพและมาตรฐานในการรับรองสินค้าเกษตร

ผลการดำเนินงาน

ศูนย์เมล็ดพันธุ์ข้าวพัทลุง ส่งเสริมการผลิตข้าวคุณภาพตามมาตรฐาน GAP และอินทรีย์

- มาตรฐานข้าว GAP เกษตรกรได้รับการถ่ายทอดความรู้และได้รับการรับรอง (ชวานาไข่แดง) จำนวน ๖๗ ราย พื้นที่ ๒๑๘.๗๕ ไร่ (ชวานาไข่ขาว) จำนวน ๓๗ ราย พื้นที่ ๑๓๓.๕๐ ไร่
- มาตรฐานข้าวอินทรีย์ เกษตรกรได้รับการถ่ายทอดความรู้และได้รับการรับรอง จำนวน ๖๙ ราย พื้นที่ ๒๐๗.๒๕ ไร่

๓.๕) นโยบายการพัฒนาช่องทางการตลาด

ผลการดำเนินงาน

สหกรณ์การเกษตรละงู จำกัด มีแผนการจำหน่ายข้าวสาร เพื่อการพัฒนากระบวนการเชื่อมโยงเครือข่ายธุรกิจข้าวระหว่างสหกรณ์และสร้างมาตรฐานด้านการตลาดข้าว ขยายปริมาณธุรกิจและลดต้นทุน พัฒนาสินค้าข้าวให้มีคุณภาพ สะอาด ปลอดภัย โดยมีความก้าวหน้า ดังนี้

- ติดต่อกลุ่มลูกค้าที่รับข้าวไปจำหน่าย ได้แก่ ๑) สหกรณ์การเกษตรทุ่งหว้าจำกัด ๒) สหกรณ์การเกษตรควนโดน จำกัด ๓) กรป.นพค ๔) สหกรณ์กองทุนสวนยางวังใหม่พัฒนา จำกัด ๕) สหกรณ์การเกษตรควนกาหลง จำกัด ๖) สหกรณ์การเกษตรท่าแพ จำกัด ๗) สหกรณ์มัธยมกลางควนโดน จำกัด ๘) ร้านค้าใน อ.ละงู จำนวน ๖ แห่ง

แบบฟอร์มที่ 1 ข้อมูลพื้นฐานจังหวัด

๓.๖) นโยบายการลดต้นทุนการผลิต

ผลการดำเนินงาน

๑. การใช้ปัจจัยการผลิตที่เหมาะสม

ศูนย์เมล็ดพันธุ์ข้าวพัทลุง ส่งเสริมการใช้เมล็ดข้าวพันธุ์ดี ๑๕๐ ตัน

สำนักงานเกษตรจังหวัดสตูล ส่งเสริมการใช้ปุ๋ยตามค่าวิเคราะห์ โดยการตรวจวิเคราะห์ดินผ่านศูนย์การจัดการดินปุ๋ยชุมชน เครือข่ายแก่เกษตรกรผู้ปลูกข้าว อำเภอท่าแพ และอำเภอละงู เกษตรกร จำนวน ๓๐๐ ราย พื้นที่ จำนวน ๖๙๕ ไร่

สถานีพัฒนาที่ดิน ส่งเสริมการใช้ปุ๋ยตามค่าวิเคราะห์ โดยการตรวจวิเคราะห์ดินแก่เกษตรกรผู้ปลูกข้าว จำนวน ๒๐ ราย ส่งเสริมการใช้น้ำหมักชีวภาพให้เกษตรกร จำนวน ๖ ราย พื้นที่จำนวน ๒๐ ไร่ น้ำหมักชีวภาพ จำนวน ๔๐๐ ลิตร ส่งเสริมการไถกลบตอซัง จำนวน ๖ ราย พื้นที่ ๒๐ ไร่ ส่งเสริมการหว่านปอเพื่อปรับปรุงบำรุงดินให้เกษตรกร จำนวน ๖ ราย พื้นที่จำนวน ๒๐ ไร่ ปอเทือง จำนวน ๑๐๐ กิโลกรัม

๒. การใช้เทคโนโลยีเครื่องจักรกลทางการเกษตร

- แปลงใหญ่ข้าว จำนวน ๔ แปลง ได้รับการสนับสนุนเครื่องจักรกลทางเกษตรจากโครงการยกระดับแปลงใหญ่ด้วยเกษตรสมัยใหม่ ได้แก่ รถแทรกเตอร์ เครื่องหว่าน เมล็ดพันธุ์ เครื่องหว่านปุ๋ย เครื่องพ่นแรงดันสูง และรถเก็บเกี่ยวข้าวเป็นการรวมกลุ่มบริหารจัดการเครื่องจักรกล ในกระบวนการผลิต เพื่อลดการใช้แรงงานลดต้นทุน

- ปี ๒๕๖๕ สำนักงานเกษตรจังหวัดสตูล จัดอบรมถ่ายทอดความรู้ทางเทคนิคเครื่องจักรกลเกษตรแก่เกษตรกรสมาชิกแปลงใหญ่ข้าว จำนวน ๑๕ ราย

๓. ระบบการส่งเสริมการผลิตแบบแปลงใหญ่

- ส่งเสริมระบบเกษตรแบบแปลงใหญ่ข้าว ดำเนินการตั้งแต่ปี ๒๕๕๙-๒๕๖๔ จำนวน ๘ แปลง สมาชิก ๕๔๒ ราย พื้นที่ ๒,๖๙๗.๗๕ ไร่

- ต้นทุนการผลิตข้าวเฉลี่ย ปี ๒๕๖๒/๖๓ จำนวน ๓,๘๓๖ บาท/ไร่ ปี ๒๕๖๓/๖๔ ลดลงเหลือ ๓,๒๖๗ บาท/ไร่ คิดเป็นร้อยละ ๑๔.๘๔ ด้วยการลดค่าใช้จ่ายในการผลิต ได้แก่ ค่าเมล็ดพันธุ์ ค่าปัจจัยการผลิต ปุ๋ยเคมี การรวมกลุ่มบริหารจัดการใช้ปัจจัยการผลิตร่วมกัน

- ใน ๒๕๖๔/๒๕๖๕ เกษตรกรแปลงใหญ่ มีการรวมกลุ่มใช้เครื่องจักรกลทางการเกษตรในการผลิต เช่น รถแทรกเตอร์ เครื่องหว่านเมล็ดพันธุ์ เครื่องหว่านปุ๋ย เครื่องพ่นแรงดันสูง รถเก็บเกี่ยว เป็นการลดต้นทุนการผลิตให้แก่เกษตรกรในพื้นที่

๓.๗) นโยบายการพัฒนาเกษตรกร เข้าสู่ Smart Farmer

ผลการดำเนินงาน

ปี ๒๕๖๔ มีเกษตรกรผู้ปลูกข้าวเข้าร่วมโครงการอบรมพัฒนาเกษตรกรให้เป็น Smart Farmer จำนวน ๓๑ ราย เพื่อพัฒนาศักยภาพให้เป็นเกษตรกรปราดเปรี๊อง (Smart Farmer)

๓.๘) นโยบายศูนย์เรียนรู้การเพิ่มประสิทธิภาพการผลิตสินค้าเกษตร (ศพก.)

ผลการดำเนินงาน

- ปัจจุบันมี ศพก. หลักด้านข้าว จำนวน ๔ ศูนย์ และมีศูนย์เครือข่ายด้านข้าว/ศูนย์ข้าวชุมชน จำนวน ๓ ศูนย์

- กำหนดแผนการจัดงานวันถ่ายทอดเทคโนโลยีเพื่อเริ่มต้นฤดูกาลผลิตใหม่ (Field Day) ด้านข้าว จำนวน ๒ อำเภอ คืออำเภอละงู และอำเภอควนโดน

แบบฟอร์มที่ 1 ข้อมูลพื้นฐานจังหวัด

- ศูนย์จัดการดินปุ๋ยชุมชน (ศดปช.) (เครือข่าย ศพก.) ให้บริการตรวจวิเคราะห์ดินเบื้องต้นและบริการจำหน่ายแม่ปุ๋ย มี ศดปช. ที่ดำเนินการเกี่ยวกับข้าว จำนวน ๒ ศูนย์ มีเกษตรกรเข้าใช้บริการ รวม ๒๐๐ ราย พื้นที่ ๖๙๕ ไร่ สามารถลดต้นทุนการผลิตได้เฉลี่ย ๕๓๐ บาท/ไร่

- ศูนย์จัดการศัตรูพืชชุมชน (ศจช.) เครือข่าย ศพก.สนับสนุนการผลิตและขยายเชื้อราไตรโคเดอร์มาให้แก่สมาชิก ศจช.และเกษตรกรในพื้นที่

๓.๙) นโยบายการขับเคลื่อนศูนย์เทคโนโลยีเกษตรและนวัตกรรม (Agritech and Innovation Center : AIC)

-

๓.๑๐) นโยบายศูนย์ข้อมูลด้านการเกษตร (Big Data)

ผลการดำเนินงาน

โครงการพัฒนาแพลตฟอร์มดิจิทัลของรัฐ กิจกรรมการพัฒนาระบบฐานข้อมูลการเกษตรเพื่อดำเนินการจัดทำฐานข้อมูลขนาดใหญ่ด้านการเกษตรให้มีความครบถ้วนตลอดห่วงโซ่อุปทานตั้งแต่ต้นน้ำ กลางน้ำ และปลายน้ำ สำนักงานเศรษฐกิจการเกษตร (สศก.) ดำเนินการจัดซื้อจัดจ้างใหม่ ในปี ๒๕๖๕ (เนื่องจากการอุทธรณ์ ผลการพิจารณา ในปี ๒๕๖๔) โดยกิจกรรมในโครงการประกอบด้วย ๑. พัฒนาระบบการบูรณาการ/เชื่อมโยงข้อมูลและจัดทำรายงาน ๒. พัฒนาระบบการวิเคราะห์ข้อมูล (Big Data Analytics) ๓. พัฒนาระบบปฏิทินการผลิต ๔. พัฒนาระบบ Coaching และ ๕. พัฒนาระบบ Public AI

๔.๒ สิ้นค้าปศุสัตว์ จำนวน ๓ ชนิด ได้แก่

๑) โคเนื้อ : สำนักงานปศุสัตว์จังหวัดสตูล

๑.๑) นโยบายการบริหารจัดการน้ำอย่างเป็นระบบให้เพียงพอ

-

๑.๒) นโยบายการผลิตพันธุ์สัตว์

ผลการดำเนินงาน

กิจกรรมขยายสัตว์พันธุ์ดี ด้วยเทคโนโลยีชีวภาพ (การผสมเทียม)

- เป้าหมาย ๓๐๐ ตัว

- ผลการดำเนินงาน ๒๒๐ ตัว

๑.๓) นโยบายการป้องกันโรคระบาดในสัตว์

ผลการดำเนินงาน

๑. กิจกรรมเฝ้าระวัง ป้องกัน ควบคุมและชันสูตรโรคปากและเท้าเปื่อย

- เป้าหมาย ๕๔,๗๗๒ ตัว

- ผลการดำเนินงาน ๑๑,๖๘๒ ตัว

๒. กิจกรรมเฝ้าระวังป้องกัน ควบคุมและชันสูตรโรคล้มปี่ สกีน

- เป้าหมาย ๒๒,๓๒๐ ตัว

- ผลการดำเนินงาน ๒๐,๘๕๔ ตัว

แบบฟอร์มที่ 1 ข้อมูลพื้นฐานจังหวัด

๑.๔) นโยบายคุณภาพและมาตรฐานในการรับรองสินค้าปศุสัตว์

ผลการดำเนินงาน

กิจกรรมฟาร์มที่มีระบบการป้องกันโรคและการเลี้ยงสัตว์ที่เหมาะสม Good Farming Management (GFM)

- เป้าหมาย ๑๔๐ ราย
- ผลการดำเนินงาน ๔๓ ราย

๑.๕) นโยบายการพัฒนาช่องทางการตลาด

-

๑.๖) นโยบายการลดต้นทุนการผลิต

ผลการดำเนินงาน

๑. กิจกรรมถ่ายทอดองค์ความรู้และเทคโนโลยีด้านการผลิตและการตลาดโคเนื้อคุณภาพสูง

- เป้าหมาย ๘๐ ราย
- ผลการดำเนินงาน ๘๐ ราย

๒. โครงการพัฒนาเทคโนโลยีนวัตกรรมเครื่องจักรกลและอุปกรณ์ด้านปศุสัตว์ (Motor Pool)

ลดการเผาต่อซังในนาข้าว พื้นที่ ๓๐๖ ไร่

- เกษตรกรอำเภอท่าแพ ๑ กลุ่ม จำนวน ๒๓ ราย พื้นที่ ๑๘๖ ไร่ อัดฟาง ๓,๒๐๐ ฟ่อน
- เกษตรกรอำเภอควนโดน ๒ กลุ่ม จำนวน ๒๓ ราย พื้นที่ ๑๒๐ ไร่ อัดฟาง ๑,๓๐๐ ฟ่อน

๑.๗) นโยบายการพัฒนาเกษตรกร เข้าสู่ Smart Farmer

ผลการดำเนินงาน

๑. กิจกรรมพัฒนาเกษตรกรปราดเปรื่อง (Smart Farmer)

- เป้าหมาย ๓๐ ราย
- ผลการดำเนินงาน ๓๐ ราย

๒. กิจกรรมเสริมสร้างศักยภาพ ด้านการแปรรูปผลิตภัณฑ์ปศุสัตว์ให้กับ Smart Farmer

- เป้าหมาย ๓๐ ราย
- ผลการดำเนินงาน (อยู่ในระหว่างดำเนินการ)

๑.๘) นโยบายศูนย์เรียนรู้การเพิ่มประสิทธิภาพการผลิตสินค้าเกษตร (ศพก.)

ผลการดำเนินงาน

โครงการศูนย์เรียนรู้การเพิ่มประสิทธิภาพการผลิตสินค้าเกษตร

- เป้าหมาย ๓๐ ราย
- ผลการดำเนินงาน ๓๐ ราย

๑.๙) นโยบายการขับเคลื่อนศูนย์เทคโนโลยีเกษตรและนวัตกรรม (Agritech and Innovation Center : AIC)

-

๑.๑๐) นโยบายศูนย์ข้อมูลด้านการเกษตร (Big Data)

ผลการดำเนินงาน

กิจกรรมปรับปรุงข้อมูลทะเบียนเกษตรกรผู้เลี้ยงสัตว์

- เป้าหมาย ๒๐,๐๐๐ ราย
- ผลการดำเนินงาน ๒๓,๓๖๕ ราย

แบบฟอร์มที่ 1 ข้อมูลพื้นฐานจังหวัด

๑.๑๑) นโยบายการส่งเสริมอาชีพด้านปศุสัตว์ (เช่น การรวมกลุ่ม การเข้าถึงแหล่งทุน การแปรรูป เป็นต้น) ผลการดำเนินงาน

กิจกรรมยกระดับแปลงใหญ่ ด้วยเกษตรสมัยใหม่และเชื่อมโยงตลาด (ด้านปศุสัตว์) (ก่อสร้างโรงฆ่าสัตว์)

- เป้าหมาย ๒ แปลง
- ผลการดำเนินงาน ๒ แปลง

๒) แพะเนื้อ : สำนักงานปศุสัตว์จังหวัดสตูล

๒.๑) นโยบายการบริหารจัดการน้ำอย่างเป็นระบบให้เพียงพอ

-

๒.๒) นโยบายการผลิตพันธุ์สัตว์

ผลการดำเนินงาน

กิจกรรมขยายสัตว์พันธุ์ดี ด้วยเทคโนโลยีชีวภาพ (การผสมเทียม)

- เป้าหมาย ๓๐๐ ตัว
- ผลการดำเนินงาน ๑๓๕ ตัว

๒.๓) นโยบายการป้องกันโรคระบาดในสัตว์

-

๒.๔) นโยบายคุณภาพและมาตรฐานในการรับรองสินค้าปศุสัตว์

ผลการดำเนินงาน

กิจกรรมฟาร์มที่มีระบบการป้องกันโรคและการเลี้ยงสัตว์ที่เหมาะสม Good Farming Management (GFM)

- เป้าหมาย ๒๐ ราย
- ผลการดำเนินงาน ๒ ราย (ต.ค.-ธ.ค.๖๔)

๒.๕) นโยบายการพัฒนาช่องทางการตลาด

-

๒.๖) นโยบายการลดต้นทุนการผลิต

ผลการดำเนินงาน

๑. กิจกรรมถ่ายทอดองค์ความรู้และเทคโนโลยีด้านการผลิตและการตลาดแพะเนื้อคุณภาพสูง

- เป้าหมาย ๘๐ ราย (อยู่ในระหว่างดำเนินการ)

๒. โครงการพัฒนาเทคโนโลยีนวัตกรรมเครื่องจักรกลและอุปกรณ์ด้านปศุสัตว์ (Motor Pool)

ลดการเผาตอซังในนาข้าว พื้นที่ ๓๐๖ ไร่

- เกษตรกรอำเภอท่าแพ ๑ กลุ่ม จำนวน ๒๓ ราย พื้นที่ ๑๘๖ ไร่ อัดฟาง ๓,๒๐๐ ฟ่อน
- เกษตรกรอำเภอควนโดน ๒ กลุ่ม จำนวน ๒๓ ราย พื้นที่ ๑๒๐ ไร่ อัดฟาง ๑,๓๐๐ ฟ่อน

๒.๗) นโยบายการพัฒนาเกษตรกร เข้าสู่ Smart Farmer

ผลการดำเนินงาน

๑. กิจกรรมพัฒนาเกษตรกรปราดเปรื่อง (Smart Farmer)

- เป้าหมาย ๓๐ ราย
- ผลการดำเนินงาน ๓๐ ราย

แบบฟอร์มที่ 1 ข้อมูลพื้นฐานจังหวัด

- ๒. กิจกรรมเสริมสร้างศักยภาพด้านการแปรรูป ผลิตภัณฑ์ปศุสัตว์ ให้กับ Smart Farmer
 - เป้าหมาย ๓๐ ราย
 - ผลการดำเนินงาน ๓๐ ราย

๒.๘) นโยบายศูนย์เรียนรู้การเพิ่มประสิทธิภาพการผลิตสินค้าเกษตร (ศพก.)

ผลการดำเนินงาน

โครงการศูนย์เรียนรู้การเพิ่มประสิทธิภาพการผลิตสินค้าเกษตร

- เป้าหมาย ๓๐ ราย
- ผลการดำเนินงาน ๓๐ ราย

๒.๙) นโยบายการขับเคลื่อนศูนย์เทคโนโลยีเกษตรและนวัตกรรม (Agritech and Innovation Center : AIC)

-

๒.๑๐) นโยบายศูนย์ข้อมูลด้านการเกษตร (Big Data)

ผลการดำเนินงาน

กิจกรรมปรับปรุงข้อมูลทะเบียนเกษตรกรผู้เลี้ยงสัตว์

- เป้าหมาย ๒๐,๐๐๐ ราย
- ผลการดำเนินงาน ๒๓,๓๖๕ ราย

๒.๑๑) นโยบายการส่งเสริมอาชีพด้านปศุสัตว์ (เช่น การรวมกลุ่ม การเข้าถึงแหล่งทุน การแปรรูป เป็นต้น)

-

๓) ใกล้เคียง : สำนักงานปศุสัตว์จังหวัดสตูล

๓.๑) นโยบายการบริหารจัดการน้ำอย่างเป็นระบบให้เพียงพอ

-

๓.๒) นโยบายการผลิตพันธุ์สัตว์

-

๓.๓) นโยบายการป้องกันโรคระบาดในสัตว์

ผลการดำเนินงาน

กิจกรรมเฝ้าระวังโรคแชลโมเนลล่าและนกอีแอน

- เป้าหมาย ๕ ฟาร์ม (อยู่ในระหว่างดำเนินการ)

๓.๔) นโยบายคุณภาพและมาตรฐานในการรับรองสินค้าปศุสัตว์

ผลการดำเนินงาน

กิจกรรมฟาร์มใกล้เคียงที่ได้รับบริการตรวจติดตามฟาร์มใกล้เคียงมาตรฐาน

- เป้าหมาย ๓๒ ราย (อยู่ในระหว่างดำเนินการ)

๓.๕) นโยบายการพัฒนาช่องทางการตลาด

-

๓.๖) นโยบายการลดต้นทุนการผลิต

-

๓.๗) นโยบายการพัฒนาเกษตรกร เข้าสู่ Smart Farmer

-

๓.๘) นโยบายศูนย์เรียนรู้การเพิ่มประสิทธิภาพการผลิตสินค้าเกษตร (ศพก.)

-

แบบฟอร์มที่ 1 ข้อมูลพื้นฐานจังหวัด

๓.๙) นโยบายการขับเคลื่อนศูนย์เทคโนโลยีเกษตรและนวัตกรรม (Agritech and Innovation Center : AIC)

-

๓.๑๐) นโยบายศูนย์ข้อมูลด้านการเกษตร (Big Data)

ผลการดำเนินงาน

กิจกรรมปรับปรุงข้อมูลทะเบียนเกษตรกรผู้เลี้ยงไก่เนื้อ

- เป้าหมาย ๔๓ ราย

- ผลการดำเนินงาน ๔๓ ราย

๓.๑๑) นโยบายการส่งเสริมอาชีพด้านปศุสัตว์ (เช่น การรวมกลุ่ม การเข้าถึงแหล่งทุน การแปรรูป เป็นต้นX)

-

๔.๓ สินค้าประมง จำนวน ๒ ชนิด ได้แก่

๑) ปลากระพงขาว : สำนักงานประมงจังหวัดสตูล

๑.๑) นโยบายการบริหารจัดการน้ำอย่างเป็นระบบให้เพียงพอ

ผลการดำเนินงาน

ให้คำแนะนำส่งเสริมในการเตรียมบ่อเก็บน้ำ/บ่อพักน้ำ

๑.๒) นโยบายการผลิตพันธุ์สัตว์น้ำ

ผลการดำเนินงาน

การขึ้นทะเบียนโรงเพาะและอนุบาลลูกพันธุ์ปลาทะเล

๑.๓) นโยบายการป้องกันโรคระบาดในสัตว์น้ำ

ผลการดำเนินงาน

ประชาสัมพันธ์/เฝ้าระวัง ป้องกันโรคระบาดที่สำคัญ

๑.๔) นโยบายคุณภาพและมาตรฐานในการรับรองสินค้าประมง

ผลการดำเนินงาน

ประชาสัมพันธ์ เชิญชวนเกษตรกรเข้าร่วม GAP/ CoC/มกษ.

๑.๕) นโยบายการพัฒนาช่องทางการตลาด

ผลการดำเนินงาน

จำหน่ายปลาสด

๑.๖) นโยบายการลดต้นทุนการผลิต

ผลการดำเนินงาน

ส่งเสริมการใช้จุลินทรีย์ ปม.๑

๑.๗) นโยบายการพัฒนาเกษตรกร เข้าสู่ Smart Farmer

-

๑.๘) นโยบายศูนย์เรียนรู้การเพิ่มประสิทธิภาพการผลิตสินค้าเกษตร (ศพก.)

-

๑.๙) นโยบายการขับเคลื่อนศูนย์เทคโนโลยีเกษตรและนวัตกรรม (Agritech and Innovation Center : AIC)

-

๑.๑๐) นโยบายศูนย์ข้อมูลด้านการเกษตร (Big Data)

-

แบบฟอร์มที่ 1 ข้อมูลพื้นฐานจังหวัด

๑.๑๑) นโยบายการส่งเสริมอาชีพด้านประมง (เช่น การรวมกลุ่ม การเข้าถึงแหล่งทุน การแปรรูป เป็นต้น)

ผลการดำเนินงาน

รวมกลุ่มผู้เลี้ยงปลากระพงขาวในบ่อดิน/กระชัง

๒) กุ้งขาว : สำนักงานประมงจังหวัดสตูล

๒.๑) นโยบายการบริหารจัดการน้ำอย่างเป็นระบบให้เพียงพอ

ผลการดำเนินงาน

ให้คำแนะนำส่งเสริมในการเตรียมบ่อเก็บน้ำ/บ่อพักน้ำ

๒.๒) นโยบายการผลิตพันธุ์สัตว์น้ำ

ผลการดำเนินงาน

การขึ้นทะเบียนโรงเพาะและอนุบาลลูกกุ้ง

๒.๓) นโยบายการป้องกันโรคระบาดในสัตว์น้ำ

ผลการดำเนินงาน

ประชาสัมพันธ์/เฝ้าระวัง ป้องกันโรคระบาดที่สำคัญ ได้แก่ EMS,WSSV,ชี้ข่าว

๒.๔) นโยบายคุณภาพและมาตรฐานในการรับรองสินค้าประมง

ผลการดำเนินงาน

ประชาสัมพันธ์ เชิญชวนเกษตรกรเข้าร่วม GAP/ CoC/มกษ.

๒.๕) นโยบายการพัฒนาช่องทางการตลาด

ผลการดำเนินงาน

จำหน่ายกุ้งสด ส่งห้องเย็น

๒.๖) นโยบายการลดต้นทุนการผลิต

ผลการดำเนินงาน

ส่งเสริมการใช้จุลินทรีย์ ปม.๑/โซลาเซลล์/ปุ๋ยมัดด้วย PE

๒.๗) นโยบายการพัฒนาเกษตรกร เข้าสู่ Smart Farmer

-

๒.๘) นโยบายศูนย์เรียนรู้การเพิ่มประสิทธิภาพการผลิตสินค้าเกษตร (ศพก.)

-

๒.๙) นโยบายการขับเคลื่อนศูนย์เทคโนโลยีเกษตรและนวัตกรรม (Agritech and Innovation Center : AIC)

-

๒.๑๐) นโยบายศูนย์ข้อมูลด้านการเกษตร (Big Data)

-

๒.๑๑) นโยบายการส่งเสริมอาชีพด้านประมง (เช่น การรวมกลุ่ม การเข้าถึงแหล่งทุน การแปรรูป เป็นต้น)

ผลการดำเนินงาน

รวมกลุ่มแปลงใหญ่กุ้งทะเล ต.สาคร อ.ท่าแพ

ที่มา : สำนักงานเกษตรและสหกรณ์จังหวัดสตูล

แบบฟอร์มที่ 1 ข้อมูลพื้นฐานจังหวัด

๕. สถานการณ์การผลิตและราคาสินค้าเกษตรที่สำคัญ

๕.๑ สิ้นค้าเกษตร

- **ข้าวนาปี** พื้นที่เพาะปลูก ๑๙,๐๕๙ ไร่ ปริมาณผลผลิต ข้าวเปลือก ๗,๕๒๕ ตัน ข้าวสาร ๔,๕๑๕ ตัน
ราคาเฉลี่ย ๑๓ บาท/กิโลกรัม

กรณีไม่เกิดความเสียหายจากภัยแล้ง/ภาวะฝนทิ้งช่วง คาดว่ามีปริมาณผลผลิตทั้งหมด ประมาณ ๗,๕๒๕ ตัน ผลผลิตเฉลี่ย ๓๙๕ กก./ไร่

- **ปาล์มน้ำมัน** พื้นที่ ๑๓๒,๘๕๖ ไร่ ปริมาณผลผลิต ๒๙๐,๘๗๕ ตัน ราคาเฉลี่ย ๔ บาท/กิโลกรัม

คาดการณ์ผลผลิตออกสู่ตลาดตลอดปี ช่วงเดือนมกราคม - ธันวาคม ๒๕๖๕ จำนวน ๒๗๔,๖๙๗ ตัน

เดือนมกราคม ๖๕	จำนวนผลผลิต ๒๕,๑๖๖ ตัน	ราคา ๗.๕ - ๙.๕	บาท/กก.
----------------	------------------------	----------------	---------

เดือนกุมภาพันธ์ ๖๕	จำนวนผลผลิต ๒๕,๑๙๐ ตัน	ราคา ๗.๕ - ๙.๕	บาท/กก.
--------------------	------------------------	----------------	---------

เดือนมีนาคม ๖๕	จำนวนผลผลิต ๒๔,๔๓๑ ตัน	ราคา ๗.๕ - ๙.๕	บาท/กก.
----------------	------------------------	----------------	---------

เดือนเมษายน ๖๕	จำนวนผลผลิต ๒๓,๕๕๘ ตัน	ราคา ๔.๕ - ๖.๕	บาท/กก.
----------------	------------------------	----------------	---------

เดือนพฤษภาคม ๖๕	จำนวนผลผลิต ๒๓,๘๔๐ ตัน	ราคา ๔.๕ - ๖.๕	บาท/กก.
-----------------	------------------------	----------------	---------

เดือนมิถุนายน ๖๕	จำนวนผลผลิต ๒๓,๔๓๗ ตัน	ราคา ๔.๕ - ๖.๕	บาท/กก.
------------------	------------------------	----------------	---------

เดือนกรกฎาคม ๖๕	จำนวนผลผลิต ๒๒,๗๗๘ ตัน	ราคา ๕.๓ - ๗.๓	บาท/กก.
-----------------	------------------------	----------------	---------

เดือนสิงหาคม ๖๕	จำนวนผลผลิต ๒๒,๑๙๓ ตัน	ราคา ๕.๓ - ๗.๓	บาท/กก.
-----------------	------------------------	----------------	---------

เดือนกันยายน ๖๕	จำนวนผลผลิต ๒๒,๑๒๐ ตัน	ราคา ๕.๓ - ๗.๓	บาท/กก.
-----------------	------------------------	----------------	---------

เดือนตุลาคม ๖๕	จำนวนผลผลิต ๒๐,๙๔๒ ตัน	ราคา ๕.๓ - ๗.๓	บาท/กก.
----------------	------------------------	----------------	---------

เดือนพฤศจิกายน ๖๕	จำนวนผลผลิต ๒๐,๙๐๒ ตัน	ราคา ๕.๓ - ๗.๓	บาท/กก.
-------------------	------------------------	----------------	---------

เดือนธันวาคม ๖๕	จำนวนผลผลิต ๒๐,๑๔๑ ตัน	ราคา ๕.๓ - ๗.๓	บาท/กก.
-----------------	------------------------	----------------	---------

กรณีไม่เกิดความเสียหายจากภัยแล้ง/ภาวะฝนทิ้งช่วง คาดว่ามีปริมาณผลผลิตทั้งหมด ประมาณ ๒๙๐,๘๗๕ ตัน ผลผลิตเฉลี่ย ๒,๔๕๙ กก./ไร่

ที่มาข้อมูล : สำนักงานเกษตรจังหวัดสตูล

ยางพารา เนื้อที่เพาะปลูกจำนวน ๕๓๒,๒๖๙ ไร่ เนื้อที่ให้ผลผลิตจำนวน ๔๑๑,๔๘๕ ไร่ ปริมาณผลผลิต ๙๖,๗๐๐ ตัน ราคาเฉลี่ย ๕๔.๑๙ บาท/กิโลกรัม (น้ำยางสด)

คาดการณ์ผลผลิตออกสู่ตลาดตลอดปี ช่วงเดือนมกราคม-ธันวาคม ๒๕๖๕ จำนวน ๙๖,๖๙๘ ตัน

เดือนมกราคม ๖๕	จำนวนผลผลิต ๑๑,๕๒๒ ตัน	ราคา ๕๐.๕๐	บาท/กก.
----------------	------------------------	------------	---------

เดือนกุมภาพันธ์ ๖๕	จำนวนผลผลิต ๗,๔๐๗ ตัน	ราคา ๕๖.๕๐	บาท/กก.
--------------------	-----------------------	------------	---------

เดือนมีนาคม ๖๕	จำนวนผลผลิต ๒,๘๘๐ ตัน	ราคา ๖๘.๖๐	บาท/กก.
----------------	-----------------------	------------	---------

เดือนเมษายน ๖๕	จำนวนผลผลิต ๓,๗๐๓ ตัน	ราคา ๖๑.๔๐	บาท/กก.
----------------	-----------------------	------------	---------

เดือนพฤษภาคม ๖๕	จำนวนผลผลิต ๕,๓๔๙ ตัน	ราคา ๖๘.๑๐	บาท/กก.
-----------------	-----------------------	------------	---------

เดือนมิถุนายน ๖๕	จำนวนผลผลิต ๗,๔๐๗ ตัน	ราคา ๔๘.๒๐	บาท/กก.
------------------	-----------------------	------------	---------

เดือนกรกฎาคม ๖๕	จำนวนผลผลิต ๑๑,๕๒๒ ตัน	ราคา ๓๗.๐๐	บาท/กก.
-----------------	------------------------	------------	---------

เดือนสิงหาคม ๖๕	จำนวนผลผลิต ๕,๓๔๙ ตัน	ราคา ๖๒.๘๐	บาท/กก.
-----------------	-----------------------	------------	---------

เดือนกันยายน ๖๕	จำนวนผลผลิต ๗,๔๐๗ ตัน	ราคา ๔๙.๗๐	บาท/กก.
-----------------	-----------------------	------------	---------

เดือนตุลาคม ๖๕	จำนวนผลผลิต ๗,๔๐๗ ตัน	ราคา ๕๗.๙๐	บาท/กก.
----------------	-----------------------	------------	---------

แบบฟอร์มที่ 1 ข้อมูลพื้นฐานจังหวัด

เดือนพฤศจิกายน ๖๕ จำนวนผลผลิต ๑๑,๕๒๒ ตัน ราคา ๖๑.๒๐ บาท/กก.

เดือนธันวาคม ๖๕ จำนวนผลผลิต ๑๕,๒๒๕ ตัน ราคา ๕๘.๐๐ บาท/กก.

ที่มา : การยางแห่งประเทศไทยจังหวัดสตูล

- กาแฟ พื้นที่ ๓๔๑ ไร่ ปริมาณผลผลิต ๑๑ ตัน ราคาเฉลี่ย ๘๐ บาท/กิโลกรัม (สารกาแฟ)

คาดการณ์ผลผลิตออกสู่ตลาดตลอดปี ช่วงเดือนมกราคม - ธันวาคม ๒๕๖๕ จำนวน ๒๘ ตัน (สารกาแฟ)

เดือนมกราคม ๖๕ จำนวนผลผลิต ๓.๔๑ ตัน ราคา ๘๐ บาท/กก.

เดือนกุมภาพันธ์ ๖๕ จำนวนผลผลิต ๒.๙๕ ตัน ราคา ๘๐ บาท/กก.

เดือนมีนาคม ๖๕ จำนวนผลผลิต ๒.๒๙ ตัน ราคา ๘๐ บาท/กก.

เดือนเมษายน ๖๕ จำนวนผลผลิต ๓.๔๐ ตัน ราคา ๘๐ บาท/กก.

เดือนพฤษภาคม ๖๕ จำนวนผลผลิต ๑.๙๓ ตัน ราคา ๘๐ บาท/กก.

เดือนมิถุนายน ๖๕ จำนวนผลผลิต ๑.๒๓ ตัน ราคา ๘๐ บาท/กก.

เดือนกรกฎาคม ๖๕ จำนวนผลผลิต ๑.๙๐ ตัน ราคา ๘๐ บาท/กก.

เดือนสิงหาคม ๖๕ จำนวนผลผลิต ๑.๒๘ ตัน ราคา ๘๐ บาท/กก.

เดือนกันยายน ๖๕ จำนวนผลผลิต ๐.๖๘ ตัน ราคา ๘๐ บาท/กก.

เดือนตุลาคม ๖๕ จำนวนผลผลิต ๒.๑๒ ตัน ราคา ๘๐ บาท/กก.

เดือนพฤศจิกายน ๖๕ จำนวนผลผลิต ๓.๒๘ ตัน ราคา ๘๐ บาท/กก.

เดือนธันวาคม ๖๕ จำนวนผลผลิต ๓.๕๕ ตัน ราคา ๘๐ บาท/กก.

กรณีไม่เกิดความเสียหายจากภัยแล้ง/ภาวะฝนทิ้งช่วง คาดว่ามีปริมาณผลผลิตทั้งหมดประมาณ ๑๑ ตัน ผลผลิตเฉลี่ย ๕๒ กก./ไร่ (สารกาแฟ)

- มะพร้าว พื้นที่ ๒,๕๓๔ ไร่ ปริมาณผลผลิต ๒,๗๔๐ ตัน ราคาเฉลี่ย ๑๓ บาท/กิโลกรัม

คาดการณ์ผลผลิตที่จะออกสู่ตลาด ช่วงเดือนมกราคม - ธันวาคม ๒๕๖๕ จำนวน ๓,๕๑๘ ตัน

เดือนมกราคม ๖๕ จำนวนผลผลิต ๑๕๐ ตัน ราคา ๑๓ - ๑๕ บาท/กก.

เดือนกุมภาพันธ์ ๖๕ จำนวนผลผลิต ๑๔๓ ตัน ราคา ๑๓ - ๑๕ บาท/กก.

เดือนมีนาคม ๖๕ จำนวนผลผลิต ๔๒๖ ตัน ราคา ๑๓ - ๑๕ บาท/กก.

เดือนเมษายน ๖๕ จำนวนผลผลิต ๔๓๓ ตัน ราคา ๑๓ - ๑๕ บาท/กก.

เดือนพฤษภาคม ๖๕ จำนวนผลผลิต ๔๓๘ ตัน ราคา ๑๓ - ๑๕ บาท/กก.

เดือนมิถุนายน ๖๕ จำนวนผลผลิต ๔๓๒ ตัน ราคา ๑๓ - ๑๕ บาท/กก.

เดือนกรกฎาคม ๖๕ จำนวนผลผลิต ๔๔๑ ตัน ราคา ๑๓ - ๑๕ บาท/กก.

เดือนสิงหาคม ๖๕ จำนวนผลผลิต ๓๙๙ ตัน ราคา ๑๓ - ๑๕ บาท/กก.

เดือนกันยายน ๖๕ จำนวนผลผลิต ๒๔๑ ตัน ราคา ๑๓ - ๑๕ บาท/กก.

เดือนตุลาคม ๖๕ จำนวนผลผลิต ๑๒๓ ตัน ราคา ๑๓ - ๑๕ บาท/กก..

เดือนพฤศจิกายน ๖๕ จำนวนผลผลิต ๑๕๐ ตัน ราคา ๑๓ - ๑๕ บาท/กก.

เดือนธันวาคม ๖๕ จำนวนผลผลิต ๑๔๔ ตัน ราคา ๑๓ - ๑๕ บาท/กก.

กรณีไม่เกิดความเสียหายจากภัยแล้ง/ภาวะฝนทิ้งช่วง คาดว่ามีปริมาณผลผลิตทั้งหมด ประมาณ ๒,๗๔๐ ตัน ผลผลิตเฉลี่ย ๑,๑๕๐ กก./ไร่

แบบฟอร์มที่ 1 ข้อมูลพื้นฐานจังหวัด

- ทุเรียน พื้นที่ ๓,๙๕๔ ไร่ ปริมาณผลผลิต ๘๖๖ ตัน ราคา ๙๐ บาท/กิโลกรัม
- เงาะ พื้นที่ ๑,๕๕๕ ไร่ ปริมาณผลผลิต ๙๖๐ ตัน ราคาเฉลี่ย ๑๖ บาท/กิโลกรัม
- มังคุด พื้นที่ ๒,๐๓๘ ไร่ ปริมาณผลผลิต ๑,๑๑๔ ตัน ราคาเฉลี่ย ๑๗ บาท/กิโลกรัม
- ลองกอง พื้นที่ ๓,๒๙๑ ไร่ ปริมาณผลผลิต ๑,๒๙๐ ตัน ราคาเฉลี่ย ๑๕ บาท/กิโลกรัม

ที่มาข้อมูล : สำนักงานเกษตรจังหวัดสตูล

- โคน้ือ จำนวน ๓๗,๐๘๗ ตัน ปริมาณผลผลิต ๙,๓๘๑ ตัน

คาดการณ์ผลผลิตออกสู่ตลาดตลอดปี ช่วงเดือนมกราคม - ธันวาคม ๒๕๖๔ จำนวน ๙,๐๑๐ ตัน

เดือนมกราคม ๖๔	จำนวนผลผลิต	๗๕๐	ตัน	ราคา	๒๕,๐๐๐-๓๐,๐๐๐	บาท/ตัน
เดือนกุมภาพันธ์ ๖๔	จำนวนผลผลิต	๗๕๐	ตัน	ราคา	๒๕,๐๐๐-๓๐,๐๐๐	บาท/ตัน
เดือนมีนาคม ๖๔	จำนวนผลผลิต	๗๕๐	ตัน	ราคา	๒๕,๐๐๐-๓๐,๐๐๐	บาท/ตัน
เดือนเมษายน ๖๔	จำนวนผลผลิต	๗๕๐	ตัน	ราคา	๒๕,๐๐๐-๓๐,๐๐๐	บาท/ตัน
เดือนพฤษภาคม ๖๔	จำนวนผลผลิต	๗๕๐	ตัน	ราคา	๒๕,๐๐๐-๓๐,๐๐๐	บาท/ตัน
เดือนมิถุนายน ๖๔	จำนวนผลผลิต	๗๕๐	ตัน	ราคา	๒๕,๐๐๐-๓๐,๐๐๐	บาท/ตัน
เดือนกรกฎาคม ๖๔	จำนวนผลผลิต	๗๕๐	ตัน	ราคา	๒๕,๐๐๐-๓๐,๐๐๐	บาท/ตัน
เดือนสิงหาคม ๖๔	จำนวนผลผลิต	๗๕๐	ตัน	ราคา	๒๕,๐๐๐-๓๐,๐๐๐	บาท/ตัน
เดือนกันยายน ๖๔	จำนวนผลผลิต	๗๕๐	ตัน	ราคา	๒๕,๐๐๐-๓๐,๐๐๐	บาท/ตัน
เดือนตุลาคม ๖๔	จำนวนผลผลิต	๗๕๐	ตัน	ราคา	๒๕,๐๐๐-๓๐,๐๐๐	บาท/ตัน
เดือนพฤศจิกายน ๖๔	จำนวนผลผลิต	๗๕๐	ตัน	ราคา	๒๕,๐๐๐-๓๐,๐๐๐	บาท/ตัน
เดือนธันวาคม ๖๔	จำนวนผลผลิต	๗๕๐	ตัน	ราคา	๒๕,๐๐๐-๓๐,๐๐๐	บาท/ตัน
เดือนมกราคม ๖๕	จำนวนผลผลิต	๗๕๐	ตัน	ราคา	๒๕,๐๐๐-๓๐,๐๐๐	บาท/ตัน
เดือนกุมภาพันธ์ ๖๕	จำนวนผลผลิต	๗๕๐	ตัน	ราคา	๒๕,๐๐๐-๓๐,๐๐๐	บาท/ตัน

- แพะเนื้อ จำนวน ๓๒,๑๕๐ ตัน ปริมาณผลผลิต ๑๙,๐๙๐ ตัน

คาดการณ์ผลผลิตออกสู่ตลาดตลอดปี ช่วงเดือนมกราคม - ธันวาคม ๒๕๖๔ จำนวน ๑๖,๔๓๐ ตัน

เดือนมกราคม ๖๔	จำนวนผลผลิต	๑,๓๖๙	ตัน	ราคา	๓,๐๐๐-๓,๕๐๐	บาท/ตัน
เดือนกุมภาพันธ์ ๖๔	จำนวนผลผลิต	๑,๓๖๙	ตัน	ราคา	๓,๐๐๐-๓,๕๐๐	บาท/ตัน
เดือนมีนาคม ๖๔	จำนวนผลผลิต	๑,๓๖๙	ตัน	ราคา	๓,๐๐๐-๓,๕๐๐	บาท/ตัน
เดือนเมษายน ๖๔	จำนวนผลผลิต	๑,๓๖๙	ตัน	ราคา	๓,๐๐๐-๓,๕๐๐	บาท/ตัน
เดือนพฤษภาคม ๖๔	จำนวนผลผลิต	๑,๓๖๙	ตัน	ราคา	๓,๐๐๐-๓,๕๐๐	บาท/ตัน
เดือนมิถุนายน ๖๔	จำนวนผลผลิต	๑,๓๖๙	ตัน	ราคา	๓,๐๐๐-๓,๕๐๐	บาท/ตัน
เดือนกรกฎาคม ๖๔	จำนวนผลผลิต	๑,๓๖๙	ตัน	ราคา	๓,๐๐๐-๓,๕๐๐	บาท/ตัน
เดือนสิงหาคม ๖๔	จำนวนผลผลิต	๑,๓๖๙	ตัน	ราคา	๓,๐๐๐-๓,๕๐๐	บาท/ตัน
เดือนกันยายน ๖๔	จำนวนผลผลิต	๑,๓๖๙	ตัน	ราคา	๓,๐๐๐-๓,๕๐๐	บาท/ตัน
เดือนตุลาคม ๖๔	จำนวนผลผลิต	๑,๓๖๙	ตัน	ราคา	๓,๐๐๐-๓,๕๐๐	บาท/ตัน
เดือนพฤศจิกายน ๖๔	จำนวนผลผลิต	๑,๓๖๙	ตัน	ราคา	๓,๐๐๐-๓,๕๐๐	บาท/ตัน
เดือนธันวาคม ๖๔	จำนวนผลผลิต	๑,๓๖๙	ตัน	ราคา	๓,๐๐๐-๓,๕๐๐	บาท/ตัน

แบบฟอร์มที่ 1 ข้อมูลพื้นฐานจังหวัด

เดือนมกราคม ๖๕	จำนวนผลผลิต	๑,๓๖๙	ตัว	ราคา	๓,๐๐๐-๓,๕๐๐	บาท/ตัว
เดือนกุมภาพันธ์ ๖๕	จำนวนผลผลิต	๑,๓๖๙	ตัว	ราคา	๓,๐๐๐-๓,๕๐๐	บาท/ตัว

- ไก่เนื้อ จำนวน ๑,๑๗๓,๒๘๖ ตัว ปริมาณผลผลิต ๓,๙๕๕,๑๐๐ ตัว/ปี

คาดการณ์ผลผลิตออกสู่ตลาดตลอดปี ช่วงเดือนมกราคม-ธันวาคม ๒๕๖๔ จำนวน ๔,๖๐๐,๐๐๐ ตัว

เดือนมกราคม ๖๔	จำนวนผลผลิต	๓๘๓,๓๓๓	ตัว	ราคา	๖๖-๖๘	บาท/ตัว
เดือนกุมภาพันธ์ ๖๔	จำนวนผลผลิต	๓๘๓,๓๓๓	ตัว	ราคา	๖๖-๖๘	บาท/ตัว
เดือนมีนาคม ๖๔	จำนวนผลผลิต	๓๘๓,๓๓๓	ตัว	ราคา	๖๖-๖๘	บาท/ตัว
เดือนเมษายน ๖๔	จำนวนผลผลิต	๓๘๓,๓๓๓	ตัว	ราคา	๖๖-๖๘	บาท/ตัว
เดือนพฤษภาคม ๖๔	จำนวนผลผลิต	๓๘๓,๓๓๓	ตัว	ราคา	๖๖-๖๘	บาท/ตัว
เดือนมิถุนายน ๖๔	จำนวนผลผลิต	๓๘๓,๓๓๓	ตัว	ราคา	๖๖-๖๘	บาท/ตัว
เดือนกรกฎาคม ๖๔	จำนวนผลผลิต	๓๘๓,๓๓๓	ตัว	ราคา	๖๖-๖๘	บาท/ตัว
เดือนสิงหาคม ๖๔	จำนวนผลผลิต	๓๘๓,๓๓๓	ตัว	ราคา	๖๖-๖๘	บาท/ตัว
เดือนกันยายน ๖๔	จำนวนผลผลิต	๓๘๓,๓๓๓	ตัว	ราคา	๖๖-๖๘	บาท/ตัว
เดือนตุลาคม ๖๔	จำนวนผลผลิต	๓๘๓,๓๓๓	ตัว	ราคา	๖๖-๖๘	บาท/ตัว
เดือนพฤศจิกายน ๖๔	จำนวนผลผลิต	๓๘๓,๓๓๓	ตัว	ราคา	๖๖-๖๘	บาท/ตัว
เดือนธันวาคม ๖๔	จำนวนผลผลิต	๓๘๓,๓๓๓	ตัว	ราคา	๖๖-๖๘	บาท/ตัว
เดือนมกราคม ๖๕	จำนวนผลผลิต	๓๘๓,๓๓๓	ตัว	ราคา	๖๖-๖๘	บาท/ตัว
เดือนกุมภาพันธ์ ๖๕	จำนวนผลผลิต	๓๘๓,๓๓๓	ตัว	ราคา	๖๖-๖๘	บาท/ตัว

ที่มาข้อมูล : สำนักงานปศุสัตว์จังหวัดสตูล

- ประมงพาณิชย์ คาดการณ์ผลผลิตที่จะออกสู่ตลาด ช่วงเดือนมกราคม - ธันวาคม ๒๕๖๕ จำนวน ๖๐,๐๐๐ ตัน

เดือนตุลาคม ๖๔	จำนวนผลผลิต	๕,๓๐๐	ตัน	ราคา	๓๖,๐๐๐	บาท/ตัน
เดือนพฤศจิกายน ๖๔	จำนวนผลผลิต	๕,๓๐๐	ตัน	ราคา	๓๖,๐๐๐	บาท/ตัน
เดือนธันวาคม ๖๔	จำนวนผลผลิต	๕,๓๐๐	ตัน	ราคา	๓๖,๐๐๐	บาท/ตัน
เดือนมกราคม ๖๕	จำนวนผลผลิต	๕,๓๐๐	ตัน	ราคา	๓๖,๐๐๐	บาท/ตัน
เดือนกุมภาพันธ์ ๖๕	จำนวนผลผลิต	๕,๓๐๐	ตัน	ราคา	๓๖,๐๐๐	บาท/ตัน
เดือนมีนาคม ๖๕	จำนวนผลผลิต	๕,๓๐๐	ตัน	ราคา	๓๖,๐๐๐	บาท/ตัน

- ประมงพื้นบ้าน คาดการณ์ผลผลิตที่จะออกสู่ตลาด ช่วงเดือนมกราคม-ธันวาคม ๒๕๖๕ จำนวน ๑๒,๐๐๐ ตัน

เดือนตุลาคม ๖๔	จำนวนผลผลิต	๑,๑๐๐	ตัน	ราคา	๘๕,๗๘๐	บาท/ตัน
เดือนพฤศจิกายน ๖๔	จำนวนผลผลิต	๑,๑๐๐	ตัน	ราคา	๘๕,๗๘๐	บาท/ตัน
เดือนธันวาคม ๖๔	จำนวนผลผลิต	๑,๑๐๐	ตัน	ราคา	๘๕,๗๘๐	บาท/ตัน
เดือนมกราคม ๖๕	จำนวนผลผลิต	๑,๑๐๐	ตัน	ราคา	๘๕,๗๘๐	บาท/ตัน
เดือนกุมภาพันธ์ ๖๕	จำนวนผลผลิต	๑,๑๐๐	ตัน	ราคา	๘๕,๗๘๐	บาท/ตัน
เดือนมีนาคม ๖๕	จำนวนผลผลิต	๑,๑๐๐	ตัน	ราคา	๘๕,๗๘๐	บาท/ตัน

แบบฟอร์มที่ 1 ข้อมูลพื้นฐานจังหวัด

- **กัญทะเล** พื้นที่เลี้ยง ๕,๕๑๘.๙๒ ไร่ คาดการณ์ผลผลิตที่จะออกสู่ตลาด ช่วงเดือนมกราคม-ธันวาคม ๒๕๖๕ จำนวน ๘,๐๐๐ ตัน

เดือนตุลาคม ๖๔	จำนวนผลผลิต ๗๓๕ ตัน	ราคา ๑๒๐,๐๐๐ บาท/ตัน
เดือนพฤศจิกายน ๖๔	จำนวนผลผลิต ๘๔๐ ตัน	ราคา ๑๒๐,๐๐๐ บาท/ตัน
เดือนธันวาคม ๖๔	จำนวนผลผลิต ๗๖๙ ตัน	ราคา ๑๒๐,๐๐๐ บาท/ตัน
เดือนมกราคม ๖๕	จำนวนผลผลิต ๗๔๗ ตัน	ราคา ๑๒๐,๐๐๐ บาท/ตัน
เดือนกุมภาพันธ์ ๖๕	จำนวนผลผลิต ๓๗๙ ตัน	ราคา ๑๒๐,๐๐๐ บาท/ตัน
เดือนมีนาคม ๖๕	จำนวนผลผลิต ๖๐๐ ตัน	ราคา ๑๒๐,๐๐๐ บาท/ตัน

ที่มาข้อมูล : สำนักงานประมงจังหวัดสตูล

๕.๒ ฟาร์มมาตรฐานด้านปศุสัตว์

จังหวัดสตูล มีฟาร์มมาตรฐานด้านปศุสัตว์ จำนวน ๕๓ ฟาร์มแบ่งเป็น ฟาร์มไก่เนื้อ ๔๓ ฟาร์ม,ฟาร์มไก่ไข่ ๑ ฟาร์ม และฟาร์มสุกร ๙ ฟาร์ม

ที่มาข้อมูล : สำนักงานปศุสัตว์จังหวัดสตูล

๕.๓ ผลการสุ่มตรวจนมโรงเรียน

- โรงเรียน ๓๑๖ โรงเรียน ได้รับแล้ว ๓๑๖ โรงเรียน
 - สังกัด สพฐ. จำนวน ๑๖๐ โรงเรียน
 - สังกัด สช. จำนวน ๓๒ โรงเรียน
 - สังกัด อปท. จำนวน ๑๒๔ โรงเรียน
- นักเรียน ๔๗,๘๗๔ คน ได้รับแล้ว ๔๗,๘๗๔ คน (๑๐๐ %)

ที่มาข้อมูล : สำนักงานปศุสัตว์จังหวัดสตูล

๖. สถานการณ์และการช่วยเหลือภัยพิบัติด้านเกษตร

๖.๑ พื้นที่เสี่ยงภัยแล้ง/อุทกภัย (ล่อแหลมและเปราะบาง)

สถานการณ์น้ำ

จังหวัดสตูลมีลำน้ำสายหลัก จำนวน ๓ สาย ได้แก่

๑) **ลุ่มน้ำสาขาคลองสูง** ความยาวคลองรวม ๙๖.๕ กิโลเมตร ประกอบด้วย คลองลำโลน ๒๕.๖ กิโลเมตร และคลองสูง ๗๙ กิโลเมตร ครอบคลุมอำเภอควนกาหลง และอำเภอมะนัง เป็นส่วนใหญ่ อำเภอทุ่งหว้า บางส่วน ระดับน้ำต่ำกว่าระดับตลิ่ง ๖.๘๐ ม.รทก. และต่ำกว่าระดับเตือนภัย ๕.๔๔ ม.รทก (ปกติ)

๒) **ลุ่มน้ำสาขาคลองต่ำแพ** ความยาวคลองรวม ๖๒.๙ กิโลเมตร ประกอบด้วย คลองการะเกด ๒๑.๖ กิโลเมตร คลองต่ำแพ ๓.๔๖ กิโลเมตร คลองบาราเกด ๓.๒ กิโลเมตร ครอบคลุมอำเภอควนโดนเป็นส่วนใหญ่ อำเภอควนกาหลง และอำเภอเมืองสตูลบางส่วน ระดับน้ำต่ำกว่าระดับตลิ่ง ๓.๓๕ ม.รทก และต่ำกว่าระดับเตือนภัย ๒.๖๕ ม.รทก

๓) **ลุ่มน้ำสาขาคลองมาบัง (ตุสน)** ความยาวคลองรวม ๗๖.๙ กิโลเมตรประกอบด้วย คลองช้าง ๑๘.๒ กิโลเมตร คลองกาหมิง ๖.๕ กิโลเมตร คลองมาบัง (ตุสน) ๔๕.๕๒ กิโลเมตร คลองตำมะลัง ๖.๗๙ กิโลเมตรครอบคลุมอำเภอควนโดน อำเภอเมืองสตูล เป็นส่วนใหญ่ และอำเภอควนกาหลง บางส่วน ระดับน้ำต่ำกว่าระดับตลิ่ง ๔.๗๕ ม.รทก. และต่ำกว่าระดับเตือนภัย ๐.๘๓ ม.รทก (ปกติ)

ที่มาข้อมูล : โครงการชลประทานสตูล

แบบฟอร์มที่ 1 ข้อมูลพื้นฐานจังหวัด

๖.๒ ผลการเฝ้าระวังโรคและแมลงศัตรูสำคัญ

๖.๒.๑ การระบาดของโรคและศัตรูข้าวโพด

พบการระบาดของหนอนกระทู้ข้าวโพดลายจุด (Fall Armyworm) ในข้าวโพด ในพื้นที่จังหวัดสตูล จำนวน ๒ อำเภอ คือ อำเภอกวนโดน และอำเภอท่าแพ พื้นที่ระบาด จำนวน ๕ ไร่ ดังนี้

อำเภอ	พื้นที่ปลูก (ไร่)	เกษตรกร (ราย)	พื้นที่การระบาด (ไร่)	เกษตรกร (ราย)	หมายเหตุ
กวนโดน	๖	๙	๓	๕	
ควนกาหลง	๖,๗๕	๑๗	๐	๐	
ท่าแพ	๒๒	๒๗	๒	๔	
ละงู	๒	๑	๐	๐	
ทุ่งหว้า	๐	๐	๐	๐	
รวม	๓๖,๗๕	๕๔	๕	๙	

คำแนะนำ : สำนักงานเกษตรจังหวัดสตูล และเจ้าหน้าที่สำนักงานเกษตรอำเภอลงพื้นที่สำรวจพร้อมให้คำแนะนำแก่กลุ่มเกษตรกร

๖.๒.๒ การระบาดของโรคและศัตรูมะพร้าว

พบการระบาดของหนอนหัวดำมะพร้าว ในพื้นที่จังหวัดสตูล จำนวน ๑ อำเภอ ได้แก่ อำเภอละงู มีพื้นที่ปลูกจำนวน ๗๒๘ ไร่ เกษตรกร ๖๕๓ ราย พื้นที่ที่พบการระบาด จำนวน ๒๕ ไร่ เกษตรกร ๑๕ ราย

คำแนะนำ : สำนักงานเกษตรจังหวัดสตูล และสำนักงานเกษตรอำเภอละงู ให้คำแนะนำแก่เกษตรกรในการจัดการหนอนหัวดำมะพร้าวโดยใช้วิธีตัดทางใบเผาทำลาย และการปล่อยแตนเบียนบราคอน จำนวน ๕,๐๐๐ ตัวแก่เกษตรกร

พบการระบาดของแมลงค้ำหนามมะพร้าว ในพื้นที่จังหวัดสตูล จำนวน ๔ อำเภอ ได้แก่ อำเภอเมืองสตูล อำเภอกวนโดน อำเภอท่าแพ และอำเภอละงู พื้นที่ระบาด จำนวน ๑๔๘ ไร่ ดังนี้

อำเภอ	พื้นที่ปลูก (ไร่)	เกษตรกร (ราย)	พื้นที่การระบาด (ไร่)	เกษตรกร (ราย)	หมายเหตุ
เมืองสตูล	๙๒๐	๒๗๖	๑๐	๖	
กวนโดน	๓๐๗	๒๗๐	๑๖	๗๐	
ควนกาหลง	๑๐๒	๖๒	๐	๐	
ท่าแพ	๑๑๗	๔๒	๓	๑๑	
ละงู	๗๒๘	๖๕๓	๑๑๙	๑๐๕	
รวม	๒,๑๗๑	๑,๓๐๐	๑๔๘	๑๙๒	

คำแนะนำ : สำนักงานเกษตรอำเภอและสำนักงานเกษตรจังหวัดสตูล ได้เข้าให้คำแนะนำและเฝ้าติดตามการระบาดของแมลงค้ำหนามมะพร้าว และศูนย์ส่งเสริมเทคโนโลยีการเกษตรด้านอารักขาพืชจังหวัดสงขลา ได้สนับสนุนแตนเบียนเตตระสติกัส จำนวน ๑๕๐ ตัว

แบบฟอร์มที่ 1 ข้อมูลพื้นฐานจังหวัด

พบการระบาดของตัวแรมมะพร้าว ในพื้นที่จังหวัดสตูล จำนวน ๓ อำเภอ ได้แก่ อำเภอกวนโดน อำเภอกาหลง และอำเภอละงู พื้นที่ระบาด จำนวน ๒๖๐ ไร่ ดังนี้

อำเภอ	พื้นที่ปลูก (ไร่)	เกษตรกร (ราย)	พื้นที่การระบาด (ไร่)	เกษตรกร (ราย)	หมายเหตุ
เมืองสตูล	๙๒๐	๒๗๖	๐	๐	
กวนโดน	๓๐๗	๒๗๐	๔๐	๒๕	
กวนกาหลง	๑๐๒	๖๒	๐	๐	
ท่าแพ	๑๑๗	๔๒	๕	๑๓	
ละงู	๗๒๘	๖๕๓	๒๑๕	๑๕๕	
รวม	๒,๑๗๑	๑,๓๐๐	๒๖๐	๑๙๓	

คำแนะนำ : สำนักงานเกษตรอำเภอลงพื้นที่ให้คำแนะนำในการจัดการตัวแรมมะพร้าว เน้นให้เกษตรกรทำความสะอาดแปลง ทำลายเศษวัสดุที่เหลือใช้ เพื่อลดพื้นที่วางไข่ของตัวแรมมะพร้าว

๖.๒.๓ การระบาดของโรคและศัตรูปาล์มน้ำมัน

พบการระบาดของตัวแรมปาล์มน้ำมัน ในพื้นที่จังหวัดสตูล จำนวน ๖ อำเภอ ได้แก่ อำเภอเมืองสตูล อำเภอกวนโดน อำเภอกวนกาหลง อำเภอกาหลง อำเภอละงู และอำเภอมะนัง พื้นที่ระบาด จำนวน ๔๖๓ ไร่ ดังนี้

อำเภอ	พื้นที่ปลูก (ไร่)	เกษตรกร (ราย)	พื้นที่การระบาด (ไร่)	เกษตรกร (ราย)	หมายเหตุ
เมืองสตูล	๑,๐๐๑๘	๑,๐๘๗	๕๑	๑๒	
กวนโดน	๔,๔๐๘.๕๔	๙๖๖	๓๕	๑๖	
กวนกาหลง	๓๗,๕๖๗	๑,๘๔๕	๑๐๑	๗๒	
ท่าแพ	๑๒,๖๕๒	๑,๕๙๙	๑๙	๕๗	
ละงู	๑๗,๙๓๕	๒,๑๙๓	๑๙๐	๖๔	
ทุ่งหว้า	๑๑,๐๖๒	๙๘๖	๐	๐	
มะนัง	๔๒,๘๐๗	๑,๙๗๖	๖๗	๑๒	
รวม	๑๓๖,๔๔๙.๕๔	๑๐,๖๕๒	๔๖๓	๒๓๓	

พบการระบาดของโรคคาร์บอนเดอร์มาปาล์มน้ำมัน ในพื้นที่จังหวัดสตูล จำนวน ๑ อำเภอ ได้แก่ อำเภอมะนัง มีพื้นที่ปลูกจำนวน ๔๒,๘๐๗ ไร่ ๑,๙๗๖ ราย พื้นที่ที่พบการระบาด จำนวน ๒๖๐ ไร่ จำนวน ๑๔ ราย

คำแนะนำ: สำนักงานเกษตรจังหวัดสตูลและสำนักงานเกษตรอำเภอมะนัง ร่วมทำแปลงเรียนรู้การจัดการโรคคาร์บอนเดอร์มาในปาล์มน้ำมัน ซึ่งทำการทดลองโดยใช้สารชีวภัณฑ์เชื้อราไตรโคเดอร์มา และสารเคมี เพื่อเปรียบเทียบวิธีการทดลองที่ได้ผลดีที่สุดในการควบคุมกำจัดโรคคาร์บอนเดอร์มา

ที่มาข้อมูล : สำนักงานเกษตรจังหวัดสตูล

แบบฟอร์มที่ 1 ข้อมูลพื้นฐานจังหวัด

๖.๒.๔ การแพร่ระบาดของโรคและศัตรูยางพารา พบการระบาดของโรคใบร่วงยางพาราชนิดใหม่ ไม่พบรายงานการระบาด

หมายเหตุ: ตัดยอดข้อมูล ณ วันที่ ๓๐ มีนาคม ๒๕๖๔
จากระบบรายงานสถานการณ์ระบาดของศัตรูพืชของพืชเศรษฐกิจหลัก (<https://report-ppsf.doe.go.th/site/module>)

ที่มาข้อมูล : สำนักงานเกษตรจังหวัดสตูล

๖.๓ การช่วยเหลือตามระเบียบกระทรวงการคลังฯ -

๗. ปัญหา/ข้อเรียกร้องที่เกิดขึ้นในจังหวัด/แนวทางแก้ไข (ใคร ได้รับผลกระทบ/เดือดร้อนอย่างไร เมื่อใด มีข้อเสนอให้รัฐแก้ไขปัญหาอย่างไร ได้ปฏิบัติการไปแล้วอย่างไร ผลเป็นอย่างไร มีข้อเสนอการแก้ไขปัญหาให้หมดสิ้นไปอย่างไร)

๗.๑ ปัญหา การคัดค้าน (ร่าง) แผนที่ทำยกกฎกระทรวงกำหนดเขตทะเลชายฝั่งในบริเวณจังหวัดสตูล

ที่มา เมื่อวันที่ ๒๕ มิถุนายน ๒๕๖๔ กลุ่มประมงพื้นบ้านปากบารา จำนวน ๑๕๐ คน ยื่นหนังสือร้องขอความเป็นธรรมต่อผู้ว่าราชการจังหวัดสตูล เพื่อคัดค้านมติที่ประชุม กกก.ประมงประจำจังหวัดสตูล ครั้งที่ ๒/๒๕๖๔ ซึ่งมีมติอย่างไม่เป็นเอกฉันท์ ๒๑ ต่อ ๔ เสียง เห็นชอบ (ร่าง) แผนที่ทำยกกฎกระทรวงกำหนดเขตทะเลชายฝั่งในบริเวณจังหวัดสตูล โดยกลุ่มเรือประมงพื้นบ้านปั่นไฟ ปลาเกะตัก และกลุ่มเรือประมงพาณิชย์ขนาดเล็กปั่นไฟปลาเกะตัก เห็นว่าจะได้รับผลกระทบในการกำหนดเขตทะเลชายฝั่งดังกล่าว เนื่องจากไม่สามารถออกไปทำการประมงได้ด้วยข้อจำกัดด้านความลึกของอวน และขนาดของเรือ จึงขอให้ กกก.ประมงประจำจังหวัดสตูล พิจารณาแก้ไข (ร่าง) แผนที่ทำยกกฎกระทรวงกำหนดเขตทะเลชายฝั่งในบริเวณจังหวัดสตูล ฉบับที่การประชุมคณะกรรมการประมงประจำจังหวัดสตูล ครั้งที่ ๒/๒๕๖๔ มีมติให้ความเห็นชอบ และให้นำ (ร่าง) แผนที่ทำยกกฎกระทรวงกำหนดเขตทะเลชายฝั่งในบริเวณจังหวัดสตูล ฉบับที่ผ่านมติการประชุมคณะกรรมการประมงประจำจังหวัดสตูล ครั้งที่ ๑/๒๕๖๔ เมื่อวันที่ ๒๕ มีนาคม ๒๕๖๔ ให้ความเห็นชอบมาพิจารณา

ผู้ร้องเรียน กลุ่มประมงพื้นบ้านปากบารา

แนวทางแก้ไข

- ข้อเท็จจริง สำนักงานประมงจังหวัดสตูล ในฐานะฝ่ายเลขานุการ กกก.ประมงประจำจังหวัดสตูล ได้ประสานผู้แทนสมาคมประมงจังหวัดสตูล ร่วมหารือกับกลุ่มประมงปั่นไฟจับปลาเกะตัก เพื่อหาทางออกให้การกำหนดเขตทะเลชายฝั่งจังหวัดสตูล สามารถดำเนินการต่อไปได้ และสมาคมประมงจังหวัดสตูล ได้มีหนังสือ ที่ สปต.๒๑/๒๕๖๔ ลงวันที่ ๙ สิงหาคม ๒๕๖๔ เรื่อง ขอความอนุเคราะห์การขยายเขตทะเลชายฝั่งจังหวัดสตูล ส่งผ่านประมงจังหวัดสตูล ไปยังอธิบดีกรมประมง และ รมว.กษ. ที่จะออกกฎกระทรวงฯ เพิ่มเติมเขตทะเลชายฝั่งของจังหวัดสตูล ตามมติที่ประชุม กกก.ประมงประจำจังหวัดสตูล ครั้งที่ ๒/๒๕๖๔ เพื่อขอความอนุเคราะห์ให้ได้ใช้พื้นที่แนวเขตบริเวณอุทยานแห่งชาติตะรุเตา

- การดำเนินการ สำนักงานประมงจังหวัดสตูลได้จัดส่งสรุปผลประชุม กกก.ประมงประจำจังหวัดสตูล ครั้งที่ ๒/๒๕๖๔ เมื่อวันที่ ๒๔ มิถุนายน ๒๕๖๔ และสำเนาหนังสือของสมาคมประมงจังหวัดสตูล ไปยังกรมประมงพิจารณา ต่อไป

ที่มา : สำนักงานเกษตรและสหกรณ์จังหวัดสตูล

๗.๒ ปัญหา เกษตรกรจะขอรับเสปียงสัตว์ในห้วงเวลาที่ผู้ว่าราชการจังหวัดยังไม่ได้ประกาศภัยพิบัติของจังหวัด

แบบฟอร์มที่ 1 ข้อมูลพื้นฐานจังหวัด

แนวทางแก้ไขปัญหา ชี้แจงให้เกษตรกรเข้าใจในระเบียบและหลักการแจกจ่ายเสบียงสัตว์ และแนะนำให้เกษตรกรจัดทำปฏิทินเสบียงสัตว์ไว้ใช้เองเพื่อให้มีเสบียงสัตว์ใช้ตลอดปี และดำเนินการจัดตั้ง Feed Center ผลิตอาหารจำหน่ายให้แก่เกษตรกรในพื้นที่และพื้นที่ใกล้เคียง

ผลการปฏิบัติงาน จำหน่ายเสบียงตามโครงการสำรองเสบียงสัตว์เพื่อพัฒนาการผลิตโคเนื้อและโคนม ให้เกษตรกรผู้เลี้ยงสัตว์ในพื้นที่ จำนวน ๒๕,๐๐๐ กิโลกรัม

ที่มา : ศูนย์วิจัยและพัฒนาอาหารสัตว์สตูล

๘. ปัญหาอุปสรรค/ความเสี่ยง/ความท้าทาย ต่อการปฏิบัติราชการด้านการเกษตรของจังหวัด และข้อเสนอวิธีการลดความเสี่ยง (ระบบการบริหารงานภายในจังหวัด/การบริหารงบประมาณของหน่วยงานในสังกัดกระทรวง เกษตรและสหกรณ์/บุคลากร/ข้อจำกัดด้านสภาพพื้นที่และสังคมวัฒนธรรม)

๑) ปัญหาที่ดินทำกินไม่มีเอกสารสิทธิ์ พื้นที่อยู่เขต สปก. พื้นที่ป่า พื้นที่อุทยาน ไม่สามารถขึ้นทะเบียนเกษตรกร และรับการให้การช่วยเหลือ

๒) ประมงพื้นบ้านตามวิถีชีวิตและบริบทชุมชนในหน้ามรสุมขัดกับการทำประมงตามข้อกำหนด

๓) แรงงานภาคเกษตร เกษตรกรส่วนใหญ่เป็นผู้สูงอายุ คนรุ่นใหม่ไม่ค่อยสนใจ และตั้งใจในอาชีพการเกษตร การรับเทคโนโลยีการเกษตรใหม่ๆ และการทำการเกษตรตามหลักวิชาการ เพื่อเพิ่มปริมาณผลผลิต คุณภาพสินค้า เกษตรกรเพิ่มมูลค่าสินค้าเกษตร และไม่สามารถผลิตสินค้าเกษตรได้ต่อเนื่องและเพียงพอกับความต้องการของผู้บริโภค

๔) จังหวัดสตูลขาดแหล่งเก็บน้ำต้นทุน อ่างเก็บน้ำขนาดใหญ่ เพื่อการเกษตร การอุปโภค-บริโภค และเพื่อบรรเทาอุทกภัย

๕) ความมั่นคงด้านอาหาร จังหวัดสตูลเป็นจังหวัดเล็ก การผลิตและจำหน่ายผลผลิตทางการเกษตร ไม่เพียงพอกับความต้องการ ต้องนำเข้าสินค้าเกษตร และไม่ใช้เมืองผ่านจึงไม่มีศูนย์กลางการซื้อขายสินค้าเกษตร เหมือนจังหวัดใหญ่ และไม่เป็นที่ดึงดูดของผู้ประกอบการในเข้ามาการเข้ามาลงทุน มีแต่ตลาดค้าปลีกและเกษตรกรรายย่อย

๖) การบูรณาการงบประมาณ งบจังหวัด งบกลุ่มจังหวัด งบภาค งบกระทรวง ควรบูรณาการตั้งแต่วาระระดับกระทรวง กรม ลงมาสู่ระดับจังหวัด

๗) การของบประมาณจังหวัด/กลุ่มจังหวัด/งบภาค ควรกำหนดลักษณะโครงการที่เสนอขอตามภารกิจของหน่วยงานให้ชัดเจนและมีความยืดหยุ่นให้เข้ากับบริบทการพัฒนาจังหวัด/กลุ่มจังหวัด/ภาค

๘) บุคลากรน้อยกับภารกิจงานของกรมที่ไม่ได้ตั้งอยู่ในจังหวัด ทำให้งานล่าช้าและประสิทธิภาพของงานลดลง

๙) เกษตรกรมีพื้นที่สำหรับปลูกพืชอาหารสัตว์น้อย และปลูกพืชอาหารสัตว์ไม่เหมาะสมกับพื้นที่ที่เกษตรกรมี

ข้อเสนอวิธีการแก้ไขปัญหาลดอุปสรรคและความท้าทาย

๑) แนะนำให้เกษตรกรใช้พื้นที่ว่างปลูกพืชอาหารสัตว์พันธุ์ดี และพันธุ์พืชอาหารเหมาะสมต่อพื้นที่นั้น ๆ

๒) อธิบายและเปรียบเทียบการใช้องค์ความรู้ใหม่ ๆ กับแบบดั้งเดิมให้เกษตรกรประจักษ์ทั้งด้านปริมาณและคุณภาพ

ผลการปฏิบัติงาน ให้คำแนะนำเกษตรกรเรื่องอาหารสัตว์ พืชอาหารสัตว์ การจัดการแปลงพืชอาหารสัตว์ การนำไปใช้ประโยชน์ และส่งเสริมเกษตรกรปลูกพืชอาหารสัตว์ เกษตรกร จำนวน ๒๕ ราย พื้นที่ปลูกพืชอาหารสัตว์ จำนวน ๒๐ ไร่

ที่มาข้อมูล : หน่วยงานในสังกัดกระทรวงเกษตรและสหกรณ์จังหวัดสตูล

ข้อมูล ณ วันที่ ๕ เมษายน ๒๕๖๕

ข้อมูลความก้าวหน้า
การช่วยเหลือเกษตรกรของกระทรวงเกษตรและสหกรณ์ตามนโยบายรัฐบาล
พื้นที่จังหวัดสตูล ประจำปีเดือนมีนาคม ๒๕๖๕

จังหวัดสตูล โดยหน่วยงานสังกัดกระทรวงเกษตรและสหกรณ์ กระทรวงพาณิชย์ ธนาคารเพื่อการเกษตรและสหกรณ์การเกษตร ได้ดำเนินงาน โครงการประกันรายได้ให้แก่เกษตรกรผู้ผลิตสินค้าเกษตรต่าง ๆ ที่ประสบปัญหาราคาสินค้าเกษตรตกต่ำ และโครงการตามนโยบายรัฐบาลอื่น ๆ โดยมีผลการดำเนินงาน ดังนี้

๑. โครงการสนับสนุนต้นทุนการผลิตให้เกษตรกรผู้ปลูกข้าวนาปี

๑.๑) โครงการสนับสนุนต้นทุนการผลิตให้เกษตรกรผู้ปลูกข้าวนาปี ปีการผลิต ๒๕๖๒/๖๓

มีเกษตรกรขึ้นทะเบียนจำนวน ๔,๒๕๓ ครัวเรือน พื้นที่ ๑๖,๔๗๔.๗๗ ไร่

ชกส. จ่ายเงินแล้วจำนวน ๔,๒๕๓ ราย เป็นเงิน ๗,๙๗๔,๒๗๖ บาท

ที่มา : สำนักงานเกษตรจังหวัดสตูล

๒. โครงการประกันรายได้เกษตรกรชาวสวนปาล์มน้ำมัน

๒.๑) โครงการประกันรายได้เกษตรกรชาวสวนปาล์มน้ำมัน ปี ๒๕๖๒/๖๓

มีเกษตรกรชาวสวนปาล์มขึ้นทะเบียนจำนวน ๘,๔๑๙ ครัวเรือน พื้นที่ ๑๐๐,๖๐๗.๙๔ ไร่ (อายุปาล์มเกิน ๓ ปี)

ชกส. จ่ายเงินชดเชยให้เกษตรกรแล้ว

งวดที่ ๑ จำนวน ๖,๔๓๙ ครัวเรือน เป็นเงิน ๒๖,๗๔๕,๐๐๗.๓๒ บาท

งวดที่ ๒ จำนวน ๗,๙๖๔ ครัวเรือน เป็นเงิน ๒๗,๐๓๒,๑๘๙.๖๓ บาท

งวดที่ ๓ ไม่ได้ชดเชยส่วนต่างราคา เนื่องจากราคาอ้างอิงสูงกว่าราคาเป้าหมาย

งวดที่ ๔ ไม่ได้ชดเชยส่วนต่างราคา เนื่องจากราคาอ้างอิงสูงกว่าราคาเป้าหมาย

งวดที่ ๕ ไม่ได้ชดเชยส่วนต่างราคา เนื่องจากราคาอ้างอิงสูงกว่าราคาเป้าหมาย

งวดที่ ๖ จำนวน ๘,๙๔๘ ครัวเรือน เป็นเงิน ๒๘,๘๖๗,๔๐๑.๔๐ บาท

งวดที่ ๗ จำนวน ๙,๐๕๔ ครัวเรือน เป็นเงิน ๑๖,๑๐๓,๙๘๑.๒๔ บาท

งวดที่ ๘ จำนวน ๙,๐๖๔ ครัวเรือน เป็นเงิน ๑๙,๕๐๒,๓๙๕.๑๙ บาท

งวดที่ ๙ จำนวน ๙,๐๘๑ ครัวเรือน เป็นเงิน ๑๓,๐๓๑,๔๗๐.๔๙ บาท

งวดที่ ๑๐ จำนวน ๘,๘๐๗ ครัวเรือน เป็นเงิน ๘,๖๔๓,๒๑๗.๘๑ บาท

งวดที่ ๑๑ ไม่ได้ชดเชยส่วนต่างราคา เนื่องจากราคาอ้างอิงสูงกว่าราคาเป้าหมาย

งวดที่ ๑๒ ไม่ได้ชดเชยส่วนต่างราคา เนื่องจากราคาอ้างอิงสูงกว่าราคาเป้าหมาย

งวดที่ ๑๓ ไม่ได้ชดเชยส่วนต่างราคา เนื่องจากราคาอ้างอิงสูงกว่าราคาเป้าหมาย

ข้อมูล ณ วันที่ ๒๓ พฤศจิกายน ๒๕๖๓

ที่มา : สำนักงานเกษตรจังหวัดสตูล

๒.๒) โครงการประกันรายได้เกษตรกรชาวสวนปาล์มน้ำมัน ปี ๒๕๖๔

มีเกษตรกรชาวสวนปาล์มน้ำมัน ขึ้นทะเบียนจำนวน ๖,๖๒๕ ครัวเรือน พื้นที่ ๖๗,๒๑๕.๒๐ ไร่ (อายุปาล์มเกิน ๓ ปี)

การชดเชยส่วนต่างราคาให้เกษตรกรชาวสวนปาล์มน้ำมัน

- งวดที่ ๑ (๑๓ ธ.ค.๖๓ – ๑๑ ม.ค.๖๔) ไม่ได้ชดเชยส่วนต่างราคา เนื่องจากราคาอ้างอิงสูงกว่าราคาเป้าหมาย
- งวดที่ ๒ (๑๐ ม.ค. – ๘ ก.พ. ๖๔) ไม่ได้ชดเชยส่วนต่างราคา เนื่องจากราคาอ้างอิงสูงกว่าราคาเป้าหมาย
- งวดที่ ๓ (๘ ก.พ. – ๙ มี.ค. ๖๔) ไม่ได้ชดเชยส่วนต่างราคา เนื่องจากราคาอ้างอิงสูงกว่าราคาเป้าหมาย
- งวดที่ ๔ (๖ มี.ค. – ๔ เม.ย. ๖๔) ไม่ได้ชดเชยส่วนต่างราคา เนื่องจากราคาอ้างอิงสูงกว่าราคาเป้าหมาย
- งวดที่ ๕ (๑๑ เม.ย. – ๑๐ พ.ค. ๖๔) ไม่ได้ชดเชยส่วนต่างราคา เนื่องจากราคาอ้างอิงสูงกว่าราคาเป้าหมาย
- งวดที่ ๖ (๑๑ พ.ค. – ๙ มิ.ย. ๖๔) ไม่ได้ชดเชยส่วนต่างราคา เนื่องจากราคาอ้างอิงสูงกว่าราคาเป้าหมาย
- งวดที่ ๗ (๑๒ มิ.ย. – ๑๑ ก.ค. ๖๔) ไม่ได้ชดเชยส่วนต่างราคา เนื่องจากราคาอ้างอิงสูงกว่าราคาเป้าหมาย
- งวดที่ ๘ (๑๐ ก.ค. – ๘ ส.ค. ๖๔) ไม่ได้ชดเชยส่วนต่างราคา เนื่องจากราคาอ้างอิงสูงกว่าราคาเป้าหมาย

ข้อมูล ณ วันที่ ๓๐ สิงหาคม ๒๕๖๔

ที่มา : สำนักงานเกษตรจังหวัดสตูล

๓. โครงการประกันรายได้เกษตรกรชาวสวนยาง**๓.๑) โครงการประกันรายได้เกษตรกรชาวสวนยาง ระยะที่ ๑ ปี ๒๕๖๒/๒๕๖๓**

โครงการประกันรายได้เกษตรกรชาวสวนยาง ระยะที่ ๑ ได้ดำเนินการสิ้นสุดแล้ว ในเดือน กันยายน ๒๕๖๓

๓.๒) โครงการประกันรายได้เกษตรกรชาวสวนยาง ระยะที่ ๒ ปี ๒๕๖๓/๒๕๖๔

โครงการประกันรายได้เกษตรกรชาวสวนยาง ระยะที่ ๑ ได้ดำเนินการสิ้นสุดแล้ว ในเดือน กันยายน ๒๕๖๔

๓.๓) โครงการประกันรายได้เกษตรกรชาวสวนยาง ระยะที่ ๓ ปี ๒๕๖๔/๒๕๖๕

จังหวัดสตูลมีเกษตรกรชาวสวนยางขึ้นทะเบียนกับ กยท.จ.สตูล จำนวน ๓๗,๘๐๗ ราย เนื้อที่รวมจำนวน ๔๐๖,๒๕๖.๐๙๐๐ ไร่ มีเกษตรกรชาวสวนยางเข้าร่วมโครงการฯ จำนวน ๓๐,๘๒๘ ราย เป็นเนื้อที่ ๓๐๓,๑๖๔.๔๘๒๕ ไร่ แบ่งเป็น ขึ้นทะเบียนบัตรเขียว จำนวน ๒๓,๔๓๓ ราย เนื้อที่ ๒๔๑,๐๑๓.๕๘๐๐ ไร่ และแจ้งข้อมูลฯ บัตรชมพู จำนวน ๑๔,๓๗๔ ราย เนื้อที่ ๑๖๕,๒๓๙.๕๑๐๐ ไร่

จังหวัดสตูลมีผลการดำเนินงานโครงการประกันรายได้เกษตรกรชาวสวนยาง ระยะที่ ๓ ร้อยละ ๙๘.๕๑ มีเกษตรกรชาวสวนยางที่ผ่านการรับรองสิทธิ์ พื้นที่มีเอกสารสิทธิ์ (ขึ้นทะเบียนฯ บัตรเขียว) จำนวน ๒๐,๐๖๖ ราย เนื้อที่ จำนวน ๑๘๙,๕๒๓.๕๑๐๐ ไร่ ร้อยละ ๙๙.๔๒ และเกษตรกรที่ผ่านการรับรองสิทธิ์ พื้นที่ไม่มีเอกสารสิทธิ์ (แจ้งข้อมูลฯ บัตรชมพู) จำนวน ๑๐,๓๐๓ ราย เนื้อที่ ๑๐๗,๕๒๒.๒๐๕๐ ไร่ ร้อยละ ๙๑.๐๙

ข้อมูล ณ วันที่ ๒๓ มีนาคม ๒๕๖๕

สรุปการส่งจ่ายเงินให้เกษตรกร ตั้งแต่วันที่ ๑ ตุลาคม ๒๕๖๔ ถึงวันที่ ๒๓ มีนาคม ๒๕๖๕ เป็นเงิน ๙๖,๙๖๘,๘๔๙.๘๙ มีรายละเอียดดังนี้

๑. พื้นที่มีเอกสารสิทธิ์ (ขึ้นทะเบียนฯ บัตรเขียว) จ่ายเงินแล้วทั้งสิ้น ๖๕,๙๓๗,๖๔๗.๙๔ บาท

รอบที่ ๑ เป็นเงินรวมทั้งสิ้น ๒๐,๑๑๖,๙๖๕.๑๖ บาท

- เจ้าของ จำนวน ๑๙,๕๓๐ ราย พื้นที่ ๑๗๔,๘๘๕.๔๐๒๕ ไร่ เป็นเงิน ๑๙,๓๘๗,๔๘๒.๗๒ บาท
- คนกรีดยาง จำนวน ๑,๓๔๔ ราย พื้นที่ ๑๕,๖๑๙.๖๔๐๐ ไร่ เป็นเงิน ๗๒๙,๔๘๒.๔๔ บาท

รอบที่ ๒ เป็นเงินรวมทั้งสิ้น ๑๑,๒๑๐,๖๘๗.๒๓ บาท

- เจ้าของ จำนวน ๑๙,๕๓๐ ราย พื้นที่ ๑๗๔,๘๘๕.๔๐๒๕ ไร่ เป็นเงิน ๑๐,๘๐๒,๘๒๙.๓๐ บาท
- คนกรีดยาง จำนวน ๑,๓๔๔ ราย พื้นที่ ๑๕,๖๑๙.๖๔๐๐ ไร่ เป็นเงิน ๔๐๗,๘๕๗.๙๓ บาท

รอบที่ ๓ เป็นเงินรวมทั้งสิ้น ๒๐,๐๓๓,๖๔๘.๙๓ บาท

- เจ้าของ จำนวน ๑๙,๓๗๔ ราย พื้นที่ ๑๗๓,๘๗๕.๘๙๗๕ ไร่ เป็นเงิน ๑๙,๓๑๑,๖๕๕.๘๒ บาท
- คนกรีดยาง จำนวน ๑,๓๓๓ ราย พื้นที่ ๑๕,๓๙๑.๒๕๒๕ ไร่ เป็นเงิน ๗๒๑,๙๙๓.๑๑ บาท

รอบที่ ๔ เป็นเงินรวมทั้งสิ้น ๑๔,๕๗๖,๓๔๖.๖๒ บาท

- เจ้าของ จำนวน ๑๙,๓๐๑ ราย พื้นที่ ๑๗๓,๐๔๕.๔๓๗๕ ไร่ เป็นเงิน ๑๔,๐๔๙,๖๙๕.๙๑ บาท
- คนกรีดยาง จำนวน ๑,๓๒๔ ราย พื้นที่ ๑๕,๔๑๔.๘๑๕๐ ไร่ เป็นเงิน ๕๒๖,๖๕๐.๗๑ บาท

๒. พื้นที่ไม่มีเอกสารสิทธิ์ (แจ้งข้อมูลฯ บัตรชมพู) จ่ายเงินแล้วทั้งสิ้น ๓๑,๐๓๑,๒๐๑.๙๕ บาท

รอบที่ ๑ เป็นเงินรวมทั้งสิ้น ๙,๙๘๑,๔๔๔.๑๑ บาท

- เจ้าของ จำนวน ๑๐,๐๑๐ ราย พื้นที่ ๙๙,๙๗๑.๙๐๐๐ ไร่ เป็นเงิน ๙,๘๖๕,๖๖๒.๐๙ บาท
- คนกรีดยาง จำนวน ๒๕๔ ราย พื้นที่ ๒,๘๗๕.๔๙๕๐ ไร่ เป็นเงิน ๑๑๕,๗๘๒.๐๒ บาท

รอบที่ ๒ เป็นเงินรวมทั้งสิ้น ๕,๕๖๐,๘๘๕.๒๓ บาท

- เจ้าของ จำนวน ๑๐,๐๐๓ ราย พื้นที่ ๙๙,๙๑๘.๗๐๐๐ ไร่ เป็นเงิน ๕,๔๙๖,๖๐๑.๒๖ บาท
- คนกรีดยาง จำนวน ๒๕๓ ราย พื้นที่ ๒,๘๗๐.๗๔๕๐ ไร่ เป็นเงิน ๖๔,๒๘๓.๙๗ บาท

รอบที่ ๓ เป็นเงินรวมทั้งสิ้น ๙,๖๗๓,๒๐๔.๑๗ บาท

- เจ้าของ จำนวน ๙,๖๗๒ ราย พื้นที่ ๙๖,๖๗๗.๗๖๒๕ ไร่ เป็นเงิน ๙,๕๖๐,๗๗๔.๖๘ บาท
- คนกรีดยาง จำนวน ๒๔๒ ราย พื้นที่ ๒,๗๖๒.๙๕๒๕ ไร่ เป็นเงิน ๑๑๒,๔๒๙.๔๙ บาท

รอบที่ ๔ เป็นเงินรวมทั้งสิ้น ๕,๘๑๕,๖๖๘.๔๔ บาท

- เจ้าของ จำนวน ๗,๗๘๗ ราย พื้นที่ ๘๐,๓๙๒.๗๐๕๐ ไร่ เป็นเงิน ๕,๗๔๖,๙๓๖.๖๗ บาท
- คนกรีดยาง จำนวน ๑๙๙ ราย พื้นที่ ๒,๓๓๔.๖๒๒๕ ไร่ เป็นเงิน ๖๘,๗๓๑.๗๗ บาท

ที่มา : การยางแห่งประเทศไทยจังหวัดสตูล

๖. โครงการช่วยเหลือค่าเก็บเกี่ยวและปรับปรุงคุณภาพข้าว ๒๕๖๒/๖๓

มีเกษตรกรขึ้นทะเบียนจำนวน ๔,๒๕๓ ครัวเรือน พื้นที่ ๑๖,๔๗๔.๗๗ ไร่

มีการจ่ายเงินให้เกษตรกร จำนวน ๔,๕๖๐ ราย เป็นเงิน ๑๘,๓๒๕,๙๗๒.๕๐ บาท

ที่มา: สำนักงานเกษตรจังหวัดสตูล

๗. โครงการสนับสนุนค่าบริหารจัดการและพัฒนาคุณภาพผลผลิตเกษตรกรผู้ปลูกข้าว ปี ๒๕๖๔/๒๕๖๕

มีเกษตรกรขึ้นทะเบียนจำนวน ๓,๙๔๗ ครัวเรือน พื้นที่ ๑๖,๒๓๔.๒๕ ไร่

ผ่านการตรวจสอบ จำนวน ๓,๙๔๕ ครัวเรือน พื้นที่ ๑๖,๒๑๖.๓๐ ไร่

มีการจ่ายเงินให้เกษตรกรแล้ว จำนวน ๓,๙๖๔ ราย เป็นเงิน ๑๖,๕๒๗,๘๖๐.๐๐ บาท

(จ่ายเงินตามภูมิลำเนา)

ข้อมูล ณ วันที่ ๒๘ กุมภาพันธ์ ๒๕๖๕

ที่มา: สำนักงานเกษตรจังหวัดสตูล/อภส.จังหวัดสตูล

๘. โครงการประกันรายได้ข้าวโพดเลี้ยงสัตว์ ปี ๒๕๖๔/๒๕๖๕ -ไม่มี-

.....

ข้อมูล ณ วันที่ ๒๙ มีนาคม พ.ศ. ๒๕๖๕