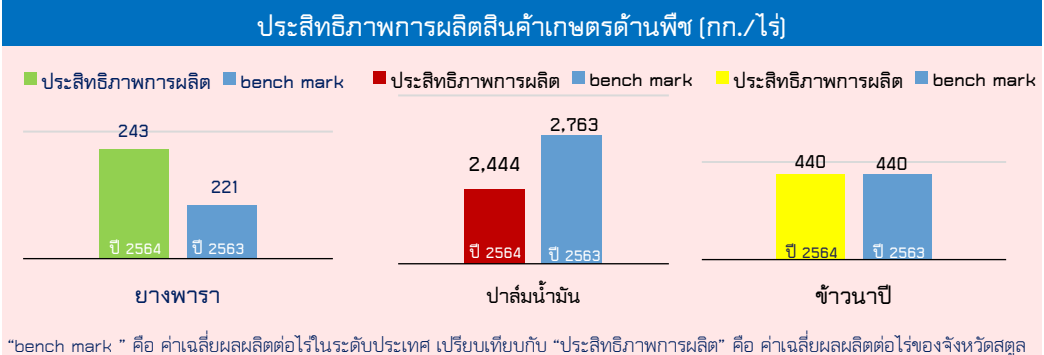


GPP มูลค่า 30,955 ล้านบาท (ปี 2562)
 จำนวนประชากร 324,835 คน 107,562 ครัวเรือน
 เป็นภาคการเกษตร 45,269 ครัวเรือน
 เป็นแรงงานภาคเกษตร 108,440 คน

ปริมาณน้ำภาพรวม 1,096.47 ล้าน ม³
 ปริมาณน้ำฝนสะสม 2,538.7 มิลลิเมตร (1 ม.ค. - 31 ธ.ค.64)
 ปริมาณน้ำฝนสะสม 1 ม.ค. - 31 พ.ค.65 มีปริมาณ 782.8 มิลลิเมตร

จำปาดะสด

เป็นผลไม้ที่มีผลรูปทรงกระบอก ยาว น้ำหนักในช่วง 2-8 กิโลกรัม เปลือกบาง ผิวตั้ง หนามเรียบ เนื้อมีสีเหลืองอมส้ม (สีจำปา) สีเหลืองทอง หรือสีเหลืองนวล เนื้อหนา รสชาติหวาน และมีกลิ่นหอม มีเกษตรกรที่ยื่นสมัครขึ้นทะเบียน ผู้ผลิตสินค้าบ้างซึ่งมีศาสตร์และขออนุญาตใช้ตราสัญลักษณ์ และผ่านการรับรองโดยกรมทรัพย์สินทางปัญญาแล้ว จำนวน 28 ราย



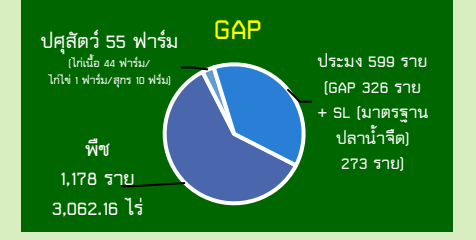
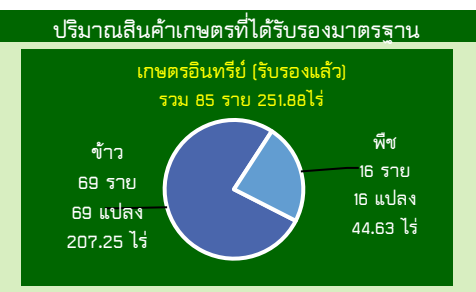
สตูล

Info graphic

ข้อมูลพื้นฐานจังหวัด

6 มิถุนายน 2565

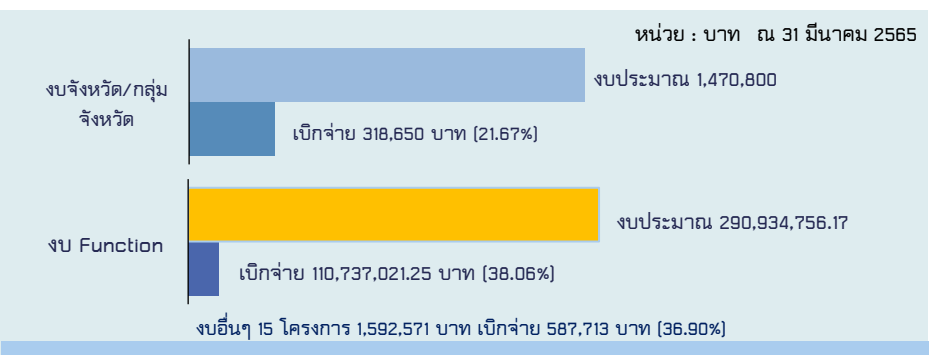
สำนักงานเกษตรและสหกรณ์จังหวัดสตูล



ภัยพิบัติด้านเกษตร

เฝ้าระวังโรคและแมลงศัตรูสำคัญ

- การระบาดหนอนกระทู้ข้าวไฟดลสายจุด 1 อำเภอ 5 ไร่ 6 ราย
- พบการระบาดของหนอนหัวดำมะพร้าว 1 อำเภอ 14 ไร่ 6 ราย
- การระบาดของแมลงดำหนามมะพร้าว 3 อำเภอ 157 ไร่ 193 ราย
- การระบาดของด้วงแรดมะพร้าว 4 อำเภอ 148 ไร่ 124 ราย
- การระบาดด้วงแรดปาล์มน้ำมัน 5 อำเภอ 310 ไร่ 103 ราย
- การระบาดของโรคกาโนแคโรมาปาล์มน้ำมัน 1 อำเภอ 310 ไร่ 16 ราย
- โรคใบร่วงยางพาราชนิดใหม่ -ไม่พบการระบาด-



ปี 2565 มีงบประมาณเพื่อการพัฒนาการเกษตร รวม 293,998,127.17 บาท

งบ Function (โครงการส่งเสริมการเกษตรแบบแปลงใหญ่ รวม 48 แปลง) มีการกักสำคัญคือ

- โครงการระบบส่งเสริมเกษตรแบบแปลงใหญ่ (แปลงใหญ่ด้านพืช) จำนวน 40 แปลง ได้แก่ แปลงใหญ่ปาล์มน้ำมัน จำนวน 14 แปลง / แปลงใหญ่ข้าว จำนวน 6 แปลง/แปลงใหญ่ยางพารา 13 แปลง/แปลงใหญ่มะพร้าว จำนวน 4 แปลง / แปลงใหญ่ลองกอง 1 แปลง / แปลงใหญ่ทุเรียน 1 แปลง / แปลงใหญ่จำปาดะ 1 แปลง
- โครงการระบบส่งเสริมเกษตรแบบแปลงใหญ่ (แปลงใหญ่ด้านปศุสัตว์) จำนวน 6 แปลง ได้แก่ แปลงใหญ่แพะ 1 แปลง / แปลงใหญ่โคเนื้อ 4 แปลง/ แปลงใหญ่ผึ้งโพรง 1 แปลง
- โครงการระบบส่งเสริมเกษตรแบบแปลงใหญ่ (แปลงใหญ่ด้านประมง) จำนวน 2 แปลง กุ้งทะเล ปลาตุ๊ก

งบจังหวัด/กลุ่มจังหวัด (Area Base) 2 โครงการ

- โครงการส่งเสริมการเลี้ยงปลานวลจันทร์ทะเลแบบพัฒนาในบ่อดิน (สำนักงานประมงจังหวัดสตูล)
- โครงการพัฒนาศักยภาพการผลิตโคเนื้อ-แพะเนื้อคุณภาพสูง การแปรรูปและผลิตภัณฑ์ (สำนักงานปศุสัตว์จังหวัดสตูล)

แบบฟอร์มที่ 1 ข้อมูลพื้นฐานจังหวัด

ข้อมูลพื้นฐานของจังหวัดสตูล เดือนพฤษภาคม ๒๕๖๕

๑. ข้อมูลด้านการเกษตรของจังหวัด

๑.๑ พื้นที่ทั้งหมด ๑,๗๕๔,๗๐๐ ไร่ เป็นพื้นที่เกษตรกรรม ๗๐๔,๘๕๖ ไร่ (๔๐.๑๗ % ของพื้นที่ทั้งหมด) เป็นพื้นที่ปลูกข้าว ๑๗,๙๐๒ ไร่ พืชไร่ ๘๕๕ ไร่ พืชสวน (ไม้ยืนต้น ๖๖๗,๐๐๕ ไร่/ไม้ผล ๑๔,๕๕๒ ไร่) ๖๘๑,๕๔๗ ไร่ พืชผัก ๓,๗๙๒ ไร่ สมุนไพร ๗๕๖ ไร่ โดยมีพื้นที่ในเขตชลประทาน ๔๐,๓๗๐ ไร่ และพื้นที่นอกเขตชลประทาน ๖๙๒,๗๙๘ ไร่

๑.๒ สถานการณ์ด้านทรัพยากรการผลิตและแนวโน้ม

๑) ปริมาณน้ำภาพรวมจังหวัด ๑,๐๙๖.๔๗ ล้าน ม^๓

๒) ปริมาณน้ำฝนสะสม ตั้งแต่วันที่ ๑ มกราคม ๒๕๖๔ ถึง ๓๐ ธันวาคม ๒๕๖๔ รวม ๒,๕๓๘.๗ มม.

ตั้งแต่วันที่ ๑ มกราคม ๒๕๖๕ ถึง วันที่ ๓๑ พฤษภาคม ๒๕๖๕ รวม ๗๘๒.๘ มม.

๓) ความต้องการใช้น้ำของจังหวัดจำแนก ๔ ด้าน

ฤดูฝน ช่วงเดือน ๑ พฤษภาคม - ๓๑ ตุลาคม ๒๕๖๕

- อุปโภคบริโภค	๔.๙๕	ลบ.ม./ปี
- ระบบนิเวศน์	๙๓.๘๑	ลบ.ม./ปี
- เกษตรกรรม	๕๒.๔๐	ลบ.ม./ปี
- อุตสาหกรรม	-	ลบ.ม./ปี

ฤดูแล้ง ช่วงเดือน ๑ พฤศจิกายน ๒๕๖๕ - ๓๐ เมษายน ๒๕๖๖

- อุปโภคบริโภค	๓.๓๖	ลบ.ม./ปี
- ระบบนิเวศน์	๔๖.๘	ลบ.ม./ปี
- เกษตรกรรม	๙.๑๗	ลบ.ม./ปี
- อุตสาหกรรม	-	ลบ.ม./ปี

ที่มาข้อมูล : โครงการชลประทานสตูล

๔) การใช้ประโยชน์และความเหมาะสมของดินเพื่อการเพาะปลูก (Agri-Map analytic)

- พื้นที่ทำการเกษตรที่เหมาะสม ๑๘๐,๓๒๒ ไร่

- พื้นที่ทำการเกษตรที่ไม่เหมาะสม ๒๖๑,๑๐๒ ไร่ ประกอบด้วย นาข้าว ๗,๓๑๙ ไร่ อ้อย ๓๔ ไร่ ข้าวโพด ๔ ไร่ ปาล์มน้ำมัน ๕๐,๘๗๙ ไร่ ยางพารา ๒๐๒,๔๖๙ ไร่ มะพร้าว ๓๔๓ ไร่ ทุเรียน ๑๐ ไร่ เงาะ ๓๔ ไร่ มังคุด ๑๐ ไร่

ที่มาข้อมูล : สถานีพัฒนาที่ดินสตูล

๑.๓ ขนาดเศรษฐกิจของจังหวัด (GPP) มีมูลค่า ๓๐,๙๕๕ ล้านบาท (ปี ๒๕๖๒) จำนวนประชากร ๓๒๔,๘๓๕ คน ๑๐๗,๕๖๒ ครัวเรือน (ข้อมูล ณ ๓๑ ธันวาคม ๒๕๖๔ เป็นภาคการเกษตร ๔๕,๒๖๙ ครัวเรือน และเป็นแรงงานภาคเกษตร ๑๐๘,๔๔๐ คน)

ที่มาข้อมูล : สำนักงานคลังจังหวัดสตูล/สำนักงานเกษตรจังหวัดสตูล

๑.๔ พืชเศรษฐกิจที่สำคัญ ได้แก่ ๑) ยางพารา ปริมาณผลผลิต ๑๐๑,๑๘๖ ตัน/ปี (ผลผลิตเฉลี่ย ๒๔๓ กก./ไร่)

๒) ปาล์มน้ำมัน ปริมาณผลผลิต ๓๐๐,๐๐๖ ตัน/ปี (ผลผลิตเฉลี่ย ๒,๔๔๔ กก./ไร่)

๓) ข้าวนาปี ปริมาณผลผลิต ๗,๘๗๙ ตัน ข้าวเปลือก (เฉลี่ยผลผลิต ๔๔๐ กก./ไร่)

ที่มาข้อมูล : สำนักงานเกษตรจังหวัดสตูล /ตัดยอดข้อมูล ธันวาคม ๒๕๖๔

แบบฟอร์มที่ 1 ข้อมูลพื้นฐานจังหวัด

๑.๕ สัตว์เศรษฐกิจที่สำคัญ ได้แก่

ด้านปศุสัตว์

- ๑) โคเนื้อ ๓๖,๖๗๘ ตัว (ปริมาณผลผลิต ๘,๓๐๐ ตัว/ปี)
- ๒) แพะเนื้อ ๓๒,๙๕๘ ตัว (ปริมาณผลผลิต ๑๙,๓๐๐ ตัว/ปี)
- ๓) ไก่เนื้อ ๑,๑๕๗,๐๒๑ ตัว (๑ รอบการผลิต)
(ปริมาณผลผลิต ๓,๙๕๖,๐๐๐ ตัว/ปี)

ที่มาข้อมูล : สำนักงานปศุสัตว์จังหวัดสตูล / ตัดยอดข้อมูล ธันวาคม ๒๕๖๔

ด้านประมง

- ๑) ประมงพาณิชย์ ปริมาณผลผลิต ๕๕,๙๑๓.๓๓ ตัน
- ๒) การเลี้ยงกุ้งทะเล ปริมาณผลผลิต ๘,๑๔๓.๔๐ ตัน
- ๓) ประมงพื้นบ้าน ปริมาณผลผลิต ๑๒,๓๕๐ ตัน

ที่มาข้อมูล : สำนักงานประมงจังหวัดสตูล / ตัดยอดข้อมูล ธันวาคม ๒๕๖๔

๑.๖ สินค้าสำคัญของจังหวัด

๑) สินค้าเด่น

- สินค้าเด่นด้านพืช

จังหวัดสตูลได้ดำเนินการกำหนดสินค้าเกษตรเด่นของจังหวัดที่สร้างรายได้และเป็นที่ต้องการของตลาดจำนวน ๓ ลำดับ ตามข้อสั่งการคณะกรรมการความร่วมมือกระทรวงเกษตรและสหกรณ์และสภาหอการค้าแห่งประเทศไทย ได้แก่

(๑) กาแฟ เกษตรกร ๒๘๐ ครัวเรือน เนื้อที่ยืนต้น ๔๐๓ ไร่ เนื้อที่ให้ผล ๒๔๘ ไร่ ปริมาณผลผลิต ๑๕ ตัน/ปี ผลผลิตเฉลี่ย ๖๒ กก./ไร่ (ผลผลิต/ผลผลิตเฉลี่ย : ข้อมูลเป็นสารกาแฟ)

(๒) จำปาตะ เกษตรกร ๓,๑๓๔ ครัวเรือน เนื้อที่ยืนต้น ๑,๔๓๗ ไร่ เนื้อที่ให้ผล ๑,๑๔๖ ไร่ ปริมาณผลผลิต ๑,๔๓๑ ตัน/ปี ผลผลิตเฉลี่ย ๑,๒๔๙ กก./ไร่

(๓) พริกไทย เกษตรกร ๒๙๒ ครัวเรือน เนื้อที่ปลูก ๒๒๒ ไร่ เนื้อที่ให้ผล ๒๑๒ ไร่ ปริมาณผลผลิต ๕๔ ตัน/ปี ผลผลิตเฉลี่ย ๒๕๕ กก./ไร่

- สินค้าเด่นด้านประมง ได้แก่ กุ้งทะเล พื้นที่เลี้ยงอำเภอดำรงวิทยารุขุมดี ได้แก่ อำเภอมืองสตูล อำเภอนาทม อำเภอบางสน และอำเภอละงู พื้นที่เลี้ยง จำนวน ๕,๔๗๓.๑๐ ไร่ ผลผลิต ๘,๑๔๓.๔๐ ตัน

ที่มาข้อมูล : สำนักงานเกษตรจังหวัดสตูล/สำนักงานประมงจังหวัดสตูล

๒) สินค้า GI ได้แก่ จำปาตะ ลักษณะเด่น “หอมหวานชวน เนื้อเหลืองทองยวงใหญ่ ผลไม้ปลอดภัย จำปาตะสตูล” เป็นจำปาตะที่มีผลรูปทรงกระบอก ยาว น้ำหนักในช่วง ๒-๘ กิโลกรัม เปลือกบาง ผิวตั้ง หนามเรียบ เนื้อมีสีเหลืองอมส้ม (สีจำปา) สีเหลืองทอง หรือสีเหลืองนวล เนื้อหนา รสชาติหวาน และมีกลิ่นหอม จำปาตะสตูลขอขึ้นทะเบียนสิ่งบ่งชี้ทางภูมิศาสตร์ จำนวน ๗ สายพันธุ์ ได้แก่ ขวัญสตูล วังทอง สตูลสีทอง น้ำดอกไม้ทองเกษตร ดอกโดน และพันธุ์พื้นเมือง มีเกษตรกรที่ยื่นสมัครขึ้นทะเบียนเป็นผู้ผลิตสินค้า บ่งชี้ทางภูมิศาสตร์ และขออนุญาตใช้ตราสัญลักษณ์สินค้าบ่งชี้ทางภูมิศาสตร์ และผ่านการรับรองโดยกรมทรัพย์สินทางปัญญาแล้ว รวมจำนวนทั้งสิ้น ๒๘ ราย ได้แก่

แบบฟอร์มที่ 1 ข้อมูลพื้นฐานจังหวัด

ที่	อำเภอ	จำนวนการขึ้นทะเบียนเป็นผู้ผลิตสินค้าบ่งชี้ทางภูมิศาสตร์ และขออนุญาตใช้ตราสัญลักษณ์สินค้าบ่งชี้ทางภูมิศาสตร์ (ราย)			
		ปี ๒๕๖๑	ปี ๒๕๖๒	ปี ๒๕๖๓	ปี ๒๕๖๔
๑	เมืองสตุล	-	-	-	-
๒	ควนโดน	๒๒	๖	๗	๕
๓	ควนกาหลง	-	๔	๔	-
๔	ท่าแพ	๗	-	-	๙
๕	ละงู	๖	-	-	๓
๖	ทุ่งหว้า	-	๑	-	-
๗	มะนัง	-	-	-	-
รวม		๓๕ (หมดอายุ)	๑๑ (หมดอายุ)	๑๑	๑๗

หมายเหตุ : ปี ๒๕๖๔ จำนวน ๑๗ ราย อยู่ระหว่างกรมทรัพย์สินทางปัญญาพิจารณาออกใบอนุญาตใช้ตรา GI

ข้อมูลการเพาะปลูกจำปาดะ จังหวัดสตุล ปี ๒๕๖๔

ที่	อำเภอ	จำนวน ครัวเรือน	เนื้อที่ยืนต้น (ไร่)	เนื้อที่ให้ผล(ไร่)	ผลผลิต (ตัน)	ผลผลิตเฉลี่ย (กก./ไร่)
๑	เมืองสตุล	๒๘๓	๙๓	๖๘	๗๓	๑,๐๖๗
๒	ควนโดน	๖๘๗	๗๑๐	๕๙๑	๗๓๙	๑,๒๕๐
๓	ควนกาหลง	๙๙๙	๓๔๑	๒๘๙	๓๔๗	๑,๒๐๐
๔	ท่าแพ	๔๑๕	๘๖	๕๓	๙๐	๑,๖๙๘
๕	ละงู	๒๗๙	๘๒	๕๕	๘๒	๑,๔๙๕
๖	ทุ่งหว้า	๑๐๕	๓๐	๒๗	๓๑	๑,๑๔๘
๗	มะนัง	๓๖๖	๙๕	๖๓	๖๙	๑,๑๐๐
รวม		๒,๙๙๙	๓,๑๓๔	๑,๔๓๗	๑,๑๔๖	๑,๔๓๑

ที่มา : จากการประชุมเอกภาพไม้ผลเศรษฐกิจภาคใต้ ครั้งที่ ๓ วันที่ ๙ กรกฎาคม ๒๕๖๔

๑.๗ สินค้า OTOP ๑๐ อันดับแรกของจังหวัด ได้แก่

ข้อมูลสินค้าผลิตภัณฑ์ OTOP จังหวัดสตุล ที่จำหน่ายสูงสุด ๑๐ ลำดับแรก ประจำปี พ.ศ. ๒๕๖๕

ลำดับ	รายการสินค้า
๑	ผลิตภัณฑ์เครื่องประดับจากไข่มุก
๒	ผลิตภัณฑ์ผ้าบาติกลายขอเจ้าฟ้า
๓	ผลิตภัณฑ์ผ้าบาติกสำเร็จรูป
๔	ผลิตภัณฑ์แปรรูปจากอาหารทะเล : กะปิ
๕	ผลิตภัณฑ์แปรรูปจากอาหารทะเล : กุ้งแห้ง
๖	ผลิตภัณฑ์แปรรูปจากอาหารทะเล : ปลาเค็ม

แบบฟอร์มที่ 1 ข้อมูลพื้นฐานจังหวัด

ข้อมูลสินค้าผลิตภัณฑ์ OTOP จังหวัดสตูล ที่จำหน่ายสูงสุด ๑๐ ลำดับแรก ประจำปี พ.ศ. ๒๕๖๓ (ต่อ)

ลำดับ	รายการสินค้า
๗	ผลิตภัณฑ์ผ้าปาเต๊ะสำเร็จรูป
๘	ผลิตภัณฑ์จักสานจากต้นคลุ้ม
๙	โรตี่ - ชาชัก
๑๐	ขนมพื้นเมือง : ขนมผักรัก

ที่มาข้อมูล : สำนักงานพัฒนาชุมชนจังหวัดสตูล

๑.๘ โครงการชุมชนท่องเที่ยว OTOP นวัตวิถี

จังหวัดสตูลมีเป้าหมายเพื่อให้ประชาชนได้รับการพัฒนาอาชีพ มีรายได้เพิ่มขึ้นยกระดับเศรษฐกิจฐานรากให้เข้มแข็ง โดยมีการเชื่อมโยงชุมชนท่องเที่ยว OTOP นวัตวิถี กับเส้นทางท่องเที่ยวเมืองหลัก เมืองรอง และแหล่งท่องเที่ยว จำนวน ๓๑ แห่งของจังหวัดสตูล การพัฒนาคุณภาพ ยกระดับมาตรฐานผลิตภัณฑ์ OTOP กลุ่มปรับตัวเข้าสู่การพัฒนา (กลุ่ม D) จำนวน ๓๒๔ ผลิตภัณฑ์ ใน ๓๑ ชุมชนท่องเที่ยวใน ๗ อำเภอประกอบด้วย ๑) อำเภอเมืองสตูล จำนวน ๘ ชุมชน ๒) อำเภอละงู จำนวน ๕ ชุมชน ๓) อำเภอทุ่งหว้า จำนวน ๖ ชุมชน ๔) อำเภอควนกาหลง จำนวน ๔ ชุมชน ๕) อำเภอควนโดน จำนวน ๓ ชุมชน ๖) อำเภอท่าแพ จำนวน ๑ ชุมชน และ ๗) อำเภอมะนัง จำนวน ๔ ชุมชน และการสร้างตลาดที่ชุมชนดึงคนเข้ามาหมู่บ้าน ด้วยชุมชนท่องเที่ยว OTOP นวัตวิถี ให้เกิดการกระจายรายได้หมุนเวียนเพิ่มขึ้น

จังหวัดสตูล มีชุมชนท่องเที่ยว OTOP นวัตวิถี ที่เป็นต้นแบบของการท่องเที่ยว ๗ แห่ง ดังนี้

๑. ชุมชนท่องเที่ยวบ้านบากันเคย หมู่ที่ ๓ ตำบลตันหยงโป อำเภอเมืองสตูล
๒. ชุมชนท่องเที่ยวบ้านตะโล๊ะใส หมู่ที่ ๔ ตำบลปากน้ำ อำเภอละงู
๓. ชุมชนท่องเที่ยวบ้านท่าข้ามควาย หมู่ที่ ๖ ตำบลนาทอน อำเภอทุ่งหว้า
๔. ชุมชนท่องเที่ยวบ้านโตนปาหนัน หมู่ที่ ๕ ตำบลทุ่งนุ้ย อำเภอควนกาหลง
๕. ชุมชนท่องเที่ยวบ้านควนโดน หมู่ที่ ๑ ตำบลควนโดน อำเภอควนโดน
๖. ชุมชนท่องเที่ยวบ้านสาคร หมู่ที่ ๒ ตำบลสาคร อำเภอท่าแพ
๗. ชุมชนท่องเที่ยวบ้านฝั่ง ๗ ๑๐ ๔๕ หมู่ที่ ๓ ตำบลนิคมพัฒนา อำเภอมะนัง

ซึ่งทั้ง ๗ ชุมชนท่องเที่ยว มีความพร้อมในด้านการบริหารจัดการ ด้านการพัฒนาผลิตภัณฑ์ และด้านการส่งเสริมการท่องเที่ยวและบริการ ที่จะรองรับนักท่องเที่ยวมาเยือนสู่ชุมชน

ผลการประเมิน ชุมชนท่องเที่ยว OTOP นวัตวิถี จังหวัดสตูล ตามแนวทางการพัฒนาชุมชน

๑. เป็นหมู่บ้านระดับ A พร้อมรับนักท่องเที่ยว จำนวน ๓ หมู่บ้าน
๒. เป็นหมู่บ้านดาวรุ่ง B มีแวว มีอนาคต ต่อยอดได้ จำนวน ๕ หมู่บ้าน
๓. เป็นหมู่บ้านโดดเด่นเฉพาะทาง (C) จำนวน ๑๙ หมู่บ้าน
๔. เป็นหมู่บ้านชุมชนสินค้า OTOP (D) จำนวน ๔ หมู่บ้าน

ที่มาข้อมูล : สำนักงานพัฒนาชุมชนจังหวัดสตูล

แบบฟอร์มที่ 1 ข้อมูลพื้นฐานจังหวัด

๑.๙ สหกรณ์ภาคการเกษตร

๑) จำนวนสหกรณ์การเกษตรในจังหวัด ๓๓ สหกรณ์ สมาชิกสหกรณ์ ๓๑,๕๙๐ ราย

๒) การจัดชั้นมาตรฐานคุณภาพสหกรณ์ในจังหวัด

๒.๑ สหกรณ์ภาคการเกษตรที่ผ่านเกณฑ์มาตรฐาน	จำนวน	๕ สหกรณ์
๒.๒ สหกรณ์ภาคการเกษตรที่ไม่ผ่านเกณฑ์มาตรฐาน	จำนวน	๑ สหกรณ์
๒.๓ สหกรณ์ภาคการเกษตรที่ไม่นำมาจัดมาตรฐาน	จำนวน	๘ สหกรณ์
๒.๔ ยังไม่จัดประชุมใหญ่สามัญประจำปี	จำนวน	๑๙ สหกรณ์

๓) มูลค่าธุรกิจสหกรณ์ สหสม (ก.ย. ๖๔-มี.ค. ๖๕) ๑,๗๗๕ ล้านบาท

ที่มาข้อมูล : สำนักงานสหกรณ์จังหวัดสตูล

๒. ข้อมูลการรับรองมาตรฐานสินค้าเกษตรปลอดภัยของจังหวัด

๒.๑ พื้นที่การทำเกษตรอินทรีย์ รวม ๒๕๑.๖๑๖ ไร่ เกษตรกร ๘๕ ราย/๘๕ แปลง รับรองแล้ว ๒๕๑.๖ ไร่ เกษตรกร ๘๔ ราย/๘๔ แปลง

ชนิดสินค้า	จำนวนราย/แปลง	จำนวนไร่
๑) ข้าว T๑ (เตรียมความพร้อม)	-	-
ข้าว T๒ (ปรับเปลี่ยน)	-	-
ข้าว T๓ (รับรองแล้ว)	๖๙ ราย /๖๙ แปลง	๒๐๗.๒๕ ไร่
รวม	๖๙ ราย /๖๙ แปลง	๒๐๗.๒๕ ไร่

ที่มาข้อมูล : ศูนย์เมล็ดพันธุ์ข้าวพัทลุง

ชนิดสินค้า	จำนวนราย/แปลง	จำนวนไร่
๒) พืช (แปลง)		
- ปรับเปลี่ยน	๑ ราย /๑ แปลง	๐.๒๘ ไร่
- รับรองแล้ว	๑๖ ราย /๑๖ แปลง	๔๔.๖๓ ไร่
รวม	๑๗ ราย /๑๗ แปลง	๔๔.๙๑ ไร่
รวมทั้งสิ้น	๘๕ ราย / ๘๕ แปลง	๒๕๑.๖๑๖ ไร่

ที่มาข้อมูล : ศูนย์วิจัยและพัฒนาการเกษตรสตูล

แบบฟอร์มที่ 1 ข้อมูลพื้นฐานจังหวัด

๒.๒ การรับรอง GAP ด้านพืช ๑,๒๕๔ ราย พื้นที่ ๓,๒๐๗.๓๙ ไร่ ด้านประมง เกษตรกร ๓๑๙ ราย และด้านปศุสัตว์ จำนวน ๕๕ ฟาร์ม (ฟาร์มไก่เนื้อ ๔๔ ฟาร์ม, ฟาร์มไก่ไข่ ๑ ฟาร์ม, ฟาร์มสุกร ๑๐ ฟาร์ม)

ชนิดสินค้า	จำนวนราย/แปลง	จำนวนไร่
๑) พืช (แปลง)	๑,๑๗๘ ราย/ ๑,๓๖๙ แปลง	๓,๐๖๒.๑๖ ไร่
๒) ข้าว GAP Seed	-	-
๓) ประมง GAP	๓๒๖ ราย	-
ประมง SL (มาตรฐานความปลอดภัยปลาจับ)	๒๗๓ ราย	-
๔) ปศุสัตว์	๕๕ ฟาร์ม	-

ที่มาข้อมูล : ศูนย์วิจัยและพัฒนาการเกษตรสตูล/ศูนย์เมล็ดพันธุ์ข้าวพัทลุง/สำนักงานประมงจังหวัดสตูล/สำนักงานปศุสัตว์จังหวัดสตูล

๓. งบประมาณ ปี ๒๕๖๕ รวมทั้งสิ้น ๒๙๓,๙๙๘,๑๒๗.๑๗ บาท เบิกจ่าย ๑๑๑,๖๔๓,๓๘๔.๒๕ คิดเป็นร้อยละ ๓๗.๙๗ แบ่งเป็น

๓.๑ งบประมาณของส่วนราชการต้นสังกัด (Function Base)

๑) งบประมาณรวมทั้งสิ้น ๒๙๐,๙๓๔,๗๕๖.๑๗ บาท ผลการเบิกจ่าย ๑๑๐,๗๓๗,๐๒๑.๒๕ บาท คิดเป็นร้อยละ ๓๘.๐๖ จำนวน ๑๘๗ โครงการ

ที่มาข้อมูล : สำนักงานเกษตรและสหกรณ์จังหวัดสตูล

๒) ผลการดำเนินงาน/ผลการปฏิบัติราชการสำคัญ (แผนงานโครงการจำแนกตามพืช ปศุสัตว์ ประมง กลุ่ม/สหกรณ์ ชลประทาน)

๒.๑) ด้านพืช

(๑) โครงการระบบส่งเสริมการเกษตรแบบแปลงใหญ่

แปลงใหญ่จังหวัดสตูล ปี ๒๕๕๙ - ๒๕๖๕ มีจำนวน ๔๘ แปลง แบ่งเป็นด้านพืช ๔๐ แปลง (ข้าว ยางพารา ปาล์มน้ำมัน ลองกอง ทุเรียน จำปาตะ มะพร้าว) ด้านปศุสัตว์ จำนวน ๕ แปลง (โคเนื้อ แพะเนื้อ) ด้านประมง ๒ แปลง (กุ้งทะเล ปลาดุก) และแมลงเศรษฐกิจ ๑ แปลง (ผึ้งโพรง)

สำหรับปี ๒๕๖๓ - ๒๕๖๕ มีจำนวน ๑๓ แปลง แปลงปี ๒๕๖๓ จำนวน ๖ แปลง (ผึ้งโพรง ๑ แปลง/มะพร้าว ๑ แปลง/ยางพารา ๔ แปลง) แปลงปี ๒๕๖๔ จำนวน ๕ แปลง (ปาล์มน้ำมัน ๑ แปลง /ยางพารา ๔ แปลง) และแปลงปี ๒๕๖๕ จำนวน ๒ แปลง (ยางพารา ๒ แปลง) งบประมาณ ๒๐๓,๐๐๐ บาท

ผลสำเร็จที่สำคัญ เกษตรกรมีการรวมกลุ่มทำการผลิตสินค้าเกษตร มีการบริหารจัดการร่วมกัน เกิดการรวมกันผลิตและรวมกันจำหน่ายโดยมีตลาดรองรับที่แน่นอน เกษตรกรสามารถลดต้นทุนการผลิต เพิ่มผลผลิต และพัฒนาคุณภาพ

(๒) โครงการ ศูนย์เรียนรู้การเพิ่มประสิทธิภาพการผลิตสินค้าเกษตร (ศพก.) งบประมาณ ๖๑๗,๓๐๐ บาท

ผลสำเร็จที่สำคัญ ศพก. เป็นศูนย์กลางในการถ่ายทอดเทคโนโลยีการผลิต การบริหารจัดการ การตลาด และให้บริการทางการเกษตรและเผยแพร่ข้อมูลข่าวสารในพื้นที่แก่เกษตรกร

แบบฟอร์มที่ 1 ข้อมูลพื้นฐานจังหวัด

(๓) โครงการ พัฒนาเกษตรกรปราดเปรื่อง (Smart Farmer) งบประมาณ ๑๔๓,๕๐๐ บาท

ผลสำเร็จที่สำคัญ เกษตรกรได้รับการพัฒนาศักยภาพให้เป็นเกษตรกรปราดเปรื่อง (Smart Farmer) สามารถยกระดับเป็นผู้ประกอบการเกษตรที่มีศักยภาพ ใช้เทคโนโลยีและการบริหารจัดการ เพื่อการดำเนินธุรกิจอย่างทันสมัย รวมถึงเกิดเครือข่าย Smart Farmer ต้นแบบ เป็นต้นแบบให้เกษตรกรทั่วไป

ที่มาข้อมูล : สำนักงานเกษตรจังหวัดสตูล

๒.๒) ด้านปศุสัตว์

(๑) โครงการระบบส่งเสริมการเกษตรแบบแปลงใหญ่ ด้านปศุสัตว์ จำนวน ๕ แปลง ได้แก่

- แปลงใหญ่แพะเนื้อ (ปี ๒๕๖๐ อ.ท่าแพ)

- แปลงใหญ่โคเนื้อ (ปี ๒๕๖๑ ต.กำแพง อ.ละงู และ ปี ๒๕๖๓ ต.เขาขาว อ.ละงู)

- แปลงใหญ่โคเนื้อ (ปี ๒๕๖๔ ต.ทุ่งนุ้ย อ.ควนกาหลง และ ต.ปาล์มพัฒนา อ.มะนัง)

ผลสำเร็จที่สำคัญ เกษตรกรในแปลงใหญ่ด้านปศุสัตว์มีการบริหารจัดการร่วมกันเพื่อนำไปสู่ การพัฒนาการจัดการที่ดี ลดต้นทุนการผลิต เพิ่มผลผลิต สอดคล้องกับความต้องการของตลาด เพิ่มศักยภาพ ในการแข่งขัน

(๒) โครงการ ศูนย์เรียนรู้การเพิ่มประสิทธิภาพการผลิตสินค้าเกษตร (ศพก.) เป้าหมาย ๗ อำเภอ

ผลสำเร็จที่สำคัญ ศพก. เป็นศูนย์เรียนรู้แก่เกษตรกรที่เข้าร่วมโครงการสามารถนำความรู้ไปปรับ ใช้ในการดำเนินงาน การถ่ายทอดเทคโนโลยีการผลิต การบริหารจัดการ การตลาด เพื่อเพิ่มผลผลิตด้านการเกษตร ลดต้นทุนด้านการผลิต สร้างรายได้ที่มั่นคง

(๓) โครงการ พัฒนาเกษตรกรปราดเปรื่อง (Smart Farmer)

ผลสำเร็จที่สำคัญ เกษตรกรได้รับการพัฒนาศักยภาพให้เป็นเกษตรกรปราดเปรื่อง (Smart Farmer) สามารถยกระดับเป็นผู้ประกอบการเกษตรที่มีศักยภาพ ใช้เทคโนโลยีและการบริหารจัดการ เพื่อการดำเนินธุรกิจอย่างทันสมัย รวมถึงเกิดเครือข่าย Smart Farmer ต้นแบบ เป็นต้นแบบให้เกษตรกรทั่วไป

(๔) โครงการพัฒนาเกษตรยั่งยืน (เกษตรทฤษฎีใหม่) เป้าหมาย รายใหม่ ๑๘๘ ราย

ผลสำเร็จที่สำคัญ เกษตรกรที่เข้าร่วมโครงการสามารถนำความรู้ไปปรับใช้ในการดำเนินงาน และการพัฒนาการเกษตรเพื่อเพิ่มผลผลิตด้านการเกษตร ลดต้นทุนด้านการผลิต สร้างรายได้ที่มั่นคงตามหลักทฤษฎีใหม่

(๕) โครงการส่งเสริมการดำเนินงานอันเนื่องมาจากพระราชดำริ เป้าหมาย โรงเรียนตำรวจตระเวน ชายแดน จำนวน ๒ โรงเรียน

ผลสำเร็จที่สำคัญ นักเรียนมีไก่ไข่สำหรับดำเนินกิจกรรมโครงการอาหารกลางวัน และสามารถ นำความรู้ที่ได้รับจากการอบรมเรื่องการผลิตไข่สัตว์ (ไก่ไข่) ไปใช้ประโยชน์ได้ในชีวิตประจำวัน

ที่มาข้อมูล : สำนักงานปศุสัตว์จังหวัดสตูล

๒.๓) ด้านประมง

(๑) โครงการศูนย์เรียนรู้การเพิ่มประสิทธิภาพการผลิตสินค้าเกษตร เป้าหมาย ๗ อำเภอ

ผลสำเร็จที่สำคัญ เป็นศูนย์เรียนรู้แก่เกษตรกรที่เข้าร่วมโครงการสามารถนำความรู้ไปปรับใช้ ในการดำเนินงานและการพัฒนาการเกษตรเพื่อเพิ่มผลผลิตด้านการเกษตร ลดต้นทุนด้านการผลิต สร้างรายได้ที่มั่นคง

แบบฟอร์มที่ 1 ข้อมูลพื้นฐานจังหวัด

(๒) โครงการยกระดับมาตรฐานสินค้าเกษตร เป้าหมาย ๒๐ ราย เป็นการเตรียมความพร้อมเกษตรกรเข้าสู่มาตรฐานฟาร์มสัตว์น้ำจืด GAP ๒๐ ราย

ผลสำเร็จที่สำคัญ เกษตรกรได้รับมาตรฐานชั้นปลอดภัย (GAP) ด้านประมง จำนวน ๒๐ ราย

(๓) โครงการพัฒนาเกษตรยั่งยืน (เกษตรทฤษฎีใหม่) เป้าหมาย รายใหม่ ๕๐ ราย

ผลสำเร็จที่สำคัญ เกษตรกรที่เข้าร่วมโครงการสามารถนำความรู้ไปปรับใช้ในการดำเนินงานและการพัฒนาการเกษตรเพื่อเพิ่มผลผลิตด้านการเกษตร ลดต้นทุนด้านการผลิต สร้างรายได้ที่มั่นคงตามหลักทฤษฎีใหม่

(๔) โครงการส่งเสริมการดำเนินงานอันเนื่องมาจากพระราชดำริ เป้าหมาย โรงเรียนตำรวจตระเวนชายแดน จำนวน ๒ โรงเรียน

ผลสำเร็จที่สำคัญ นักเรียนมีปลาสำหรับดำเนินกิจกรรมโครงการอาหารกลางวัน และสามารถนำความรู้ที่ได้รับจากการอบรมเรื่องการแปรรูปสัตว์น้ำไปใช้ประโยชน์ได้ในชีวิตประจำวัน

(๕) โครงการจัดการปัญหาแรงงานต่างด้าวและการค้ามนุษย์ เป้าหมาย ๑,๗๗๖ ราย

ผลสำเร็จที่สำคัญ เพื่อลดปัญหาการทำประมง IUU การทำการประมงที่ผิดกฎหมาย ขาดการรายงานและไร้การควบคุม

ที่มาข้อมูล : สำนักงานประมงจังหวัดสตูล

๒.๔) ด้านชลประทาน

(๑) โครงการปรับปรุงงานชลประทาน จำนวน ๒ แห่ง

(๒) โครงการส่งเสริมการดำเนินงานอันเนื่องมาจากพระราชดำริ จำนวน ๒ แห่ง

(๓) โครงการสนับสนุนการบริหารจัดการน้ำและงานชลประทาน จำนวน ๒๓ แห่ง

ที่มาข้อมูล : โครงการชลประทานสตูล

๓.๒ งบประมาณจังหวัด/กลุ่มจังหวัด (Area Base)

งบประมาณรวมทั้งสิ้น ๑,๔๗๐,๘๐๐ บาท ผลการเบิกจ่าย ๓๑๘,๖๕๐ บาท คิดเป็นร้อยละ ๒๑.๖๗ จำนวน ๒ โครงการ

๑) โครงการส่งเสริมการเลี้ยงปลานวลจันทร์ทะเลแบบพัฒนาในบ่อดิน งบประมาณ ๙๓๘,๔๐๐ บาท

ดำเนินการโดย : สำนักงานประมงจังหวัดสตูล (อยู่ระหว่างฝึกอบรม ด้วงงาน จังหวัดประจวบคีรีขันธ์)

๒) โครงการพัฒนาศักยภาพการผลิตโคเนื้อ-แพะเนื้อคุณภาพสูงการแปรรูปและผลิตภัณฑ์

งบประมาณ ๕๓๒,๔๐๐ บาท ดำเนินการโดย : สำนักงานปศุสัตว์จังหวัดสตูล

๓.๓ งบอื่น ๆ

งบประมาณรวมทั้งสิ้น ๑,๕๙๒,๕๗๑ บาท ผลการเบิกจ่าย ๕๘๗,๗๑๓ บาท คิดเป็นร้อยละ ๓๖.๘๐ จำนวน ๑๕ โครงการ ดังนี้

๑) งบสำนักงานคณะกรรมการส่งเสริมวิทยาศาสตร์ วิจัยและนวัตกรรม

ดำเนินการโดย : ศูนย์วิจัยและพัฒนาการเกษตรสตูล

งบประมาณ ๑,๐๙๖,๙๒๕ บาท ผลการเบิกจ่าย ๓๘๒,๐๗๒.๐๔ บาท คิดเป็นร้อยละ ๓๔.๘๓ จำนวน ๘ โครงการ ดังนี้

(๑) โครงการการวิจัยและพัฒนาเทคโนโลยีการผลิตกาแฟอัตลักษณ์ในกลุ่มผู้ปลูกกาแฟโรบัสตาชายแดนใต้ งบประมาณ ๑๔๗,๕๐๐ บาท

แบบฟอร์มที่ 1 ข้อมูลพื้นฐานจังหวัด

(๒) โครงการพัฒนาเทคโนโลยีที่เหมาะสมในการผลิตพืชเศรษฐกิจชุมชนเพื่อสร้างเสถียรภาพด้านรายได้และการเข้าถึงอาหารจังหวัดสตูล งบประมาณ ๑๗๗,๖๖๖ บาท

(๓) โครงการพัฒนาต้นแบบการผลิตพืชผสมผสานตามหลักปรัชญาของเศรษฐกิจพอเพียงเพื่อสร้างเสถียรภาพด้านรายได้และความเพียงพอความหลากหลายทางอาหาร จังหวัดสตูล งบประมาณ ๑๗๗,๐๓๐ บาท

(๔) โครงการพัฒนาต้นแบบการผลิตพืชอินทรีย์เพื่อสร้างเสถียรภาพด้านรายได้และอาหารที่มีคุณภาพปลอดภัย จังหวัดสตูล งบประมาณ ๑๖๐,๔๐๐ บาท

(๕) โครงการพัฒนาต้นแบบการผลิตพืชที่ยืดหยุ่นจากการได้รับผลกระทบจากการเปลี่ยนแปลงสภาพภูมิอากาศเพื่อสร้างเสถียรภาพด้านรายได้และเสถียรภาพทางอาหาร จังหวัดสตูล งบประมาณ ๑๗๖,๐๕๒ บาท

(๖) โครงการพัฒนาแพลตฟอร์มนวัตกรรมความมั่นคงทางอาหารในชุมชนแบบมีส่วนร่วม จังหวัดสตูล งบประมาณ ๑๒๗,๔๑๗ บาท

(๗) โครงการการเปรียบเทียบในไร่เกษตรกรข้าวโพดหวาน งบประมาณ ๖๖,๖๐๐ บาท

(๘) โครงการการทดสอบพันธุ์ข้าวโพดหวานในสภาพนาแบบเกษตรกรมีส่วนร่วมพื้นที่จังหวัดสตูล งบประมาณ ๖๔,๒๖๐ บาท

๒) งบกองทุนการปฏิรูปที่ดินเพื่อเกษตรกรรม

ดำเนินการโดย : สำนักงานการปฏิรูปที่ดินจังหวัดสตูล

งบประมาณ ๔๔๕,๓๓๔ บาท เบิกจ่ายแล้ว ๓๔,๕๒๑ บาท คิดเป็นร้อยละ ๗.๗๕ จำนวน ๗ โครงการ ดังนี้

- | | |
|--|----------------------|
| (๑) โครงการส่งเสริมระบบวนเกษตร | งบประมาณ ๘๗,๗๑๐ บาท |
| (๒) โครงการส่งเสริมและพัฒนาเกษตรกรทฤษฎีใหม่ในเขตปฏิรูปที่ดิน | งบประมาณ ๘๑,๖๒๐ บาท |
| (๓) โครงการพัฒนาธุรกิจชุมชน | งบประมาณ ๗๑,๐๐๐ บาท |
| (๔) โครงการพัฒนาผู้แทนเกษตรกร | งบประมาณ ๓๒,๖๔๐ บาท |
| (๕) โครงการตรวจสอบที่ดินในเขตปฏิรูปที่ดิน | งบประมาณ ๔๕,๓๑๔ บาท |
| (๖) โครงการศูนย์บริการประชาชนในเขตปฏิรูปที่ดิน | งบประมาณ ๑๒๔,๔๕๐ บาท |
| (๗) โครงการจัดหาที่ดินเอกชนเพื่อนำมาดำเนินการปฏิรูปที่ดิน | งบประมาณ ๒,๖๐๐ บาท |

ที่มาข้อมูล : สำนักงานเกษตรและสหกรณ์จังหวัดสตูล

๔. ผลการดำเนินงานตามแบบรายงานผลการตรวจราชการและการขับเคลื่อนแบบบูรณาการในระดับพื้นที่ของผู้ตรวจราชการกระทรวงเกษตรและสหกรณ์ เขตตรวจราชการที่ ๖ จังหวัดสตูล ปีงบประมาณ พ.ศ. ๒๕๖๕

๔.๑ สินค้าพืช จำนวน ๓ ชนิด ได้แก่

๑) ยางพารา : การยางแห่งประเทศไทยจังหวัดสตูล (กยท.สตูล)

๑.๑) นโยบายการบริหารจัดการน้ำอย่างเป็นระบบให้เพียงพอ

-

๑.๒) นโยบายการผลิตพันธุ์พืช

-

๑.๓) นโยบายการป้องกันโรคระบาดในพืช

ผลการดำเนินงาน

กยท.จังหวัดสตูล ดำเนินการ

๑. ประชาสัมพันธ์เจ้าของสวนยางพารา สำรวจพื้นที่สวนยางพารา ของตนเอง และแจ้งเหตุสงสัย

การเกิดโรคกับนักวิชาการส่งเสริมการเกษตร ในพื้นที่โดยเร่งด่วน

แบบฟอร์มที่ 1 ข้อมูลพื้นฐานจังหวัด

๒. ประชาสัมพันธ์ครูยางอาสา รวมทั้งเครือข่ายสถาบันเกษตรกรชาวสวนยางในพื้นที่สำรวจพื้นที่สวนยางพาราในทุกตำบล

๓. ประชาสัมพันธ์ให้เกษตรกรชาวสวนยางรับทราบ เมื่อมีการประชุมทุกครั้ง เช่น ประชุมชี้แจงงานประชุมรับหนังสือผู้รับการสงเคราะห์

๔. ประชาสัมพันธ์ผ่านรายการวิทยุกระจายเสียง สวท. สตูล ๙๕.๕๐ MHz ในรายการ “กยท. ชวนรู้” ทุกวันจันทร์ เวลา ๑๓.๓๐ - ๑๔.๐๐ น.

๕. อบรมเกษตรกรชาวสวนยางหลักสูตรการป้องกันและกำจัดโรคและศัตรูยาง เน้นเรื่องโรคใบร่วงชนิดใหม่ เกษตรกรชาวสวนยาง จำนวน ๓๒ ราย

๖. ส่งเสริมให้เกษตรกรชาวสวนยาง ใช้แม่ปุ๋ยสูตรที่มีธาตุรองกำมะถันในการผสมปุ๋ย

๗. แนะนำการใช้ปุ๋ยอินทรีย์ร่วมกับปุ๋ยเคมีในสวนยาง เพื่อสร้างความเข้มแข็งให้ต้นยาง ส่งเสริมการใช้ปุ๋ยตามค่าวิเคราะห์ดิน

๘. กยท.จังหวัดสตูล ได้รับเป้าหมายในการดำเนินการ โครงการพัฒนาอาชีพชาวสวนยางรายย่อย เพื่อความยั่งยืนในพื้นที่ปลูกยางที่ได้รับผลกระทบจากโรคใบร่วงชนิดใหม่ งบประมาณ ๕,๑๑๕,๐๘๐ บาท เป้าหมายจำนวน ๕๐๐ ไร่ วัตถุประสงค์

๑) เพื่อลดพื้นที่ปลูกยางพาราและปริมาณผลผลิตที่จะเข้าสู่ระบบ

๒) เพื่อลดความเสี่ยงผลกระทบผลผลิตยางตกต่ำ จากการระบาดของโรคใบร่วงชนิดใหม่

๓) เพื่อพัฒนาอาชีพเกษตรกรใหม่ทดแทนการทำสวนยาง รับเงินอุดหนุนไร่ละ ๑๐,๐๐๐ บาท มีผู้สนใจเข้าร่วมโครงการ ๑๒ ราย เนื้อที่จำนวน ๔๑.๙๙ ไร่ (ข้อมูลวันที่ ๒๘ เม.ย. ๒๕๖๕)

กยท.จังหวัดสตูล ร่วมกับหน่วยงานต่าง ๆ ดำเนินการดังนี้

๑. สำนักงานเกษตรและสหกรณ์จังหวัดสตูล ร่วมกับ กยท.จังหวัดสตูล ประชาสัมพันธ์ผ่านรายการบอกเล่า ข่าวเกษตรทาง Facebook live เมื่อวันที่ ๑๔ ต.ค. ๖๔ เวลา ๑๔.๐๐ น.

๒. โครงการส่งเสริมและพัฒนาเกษตรกรประยุกต์ใช้เทคโนโลยีและนวัตกรรมดิจิทัล ในพื้นที่ ๕ จังหวัดชายแดนภาคใต้ โดยสำนักงานสภาเกษตรกรจังหวัดสตูลร่วมกับการยางแห่งประเทศไทยจังหวัดสตูล และหน่วยงานที่เกี่ยวข้องเพื่อแก้ไขปัญหาและป้องกันการระบาดของโรคใบร่วงชนิดใหม่ ในยางพาราพื้นที่จังหวัดสตูล (ฉีดปุ๋ยที่มีธาตุอาหารรอง) พื้นที่ดำเนินการ ๒ แห่ง

- หมู่ที่ ๖ ต.แปะ-ระ อ.ท่าแพ จ.สตูล เนื้อที่ ๓๐๐ ไร่

- หมู่ที่ ๓ ต.นาทอน อ.ทุ่งหว้า จ.สตูล เนื้อที่ ๓๐๐ ไร่

ได้ดำเนินการโครงการส่งเสริมและพัฒนาเกษตรกรประยุกต์ใช้เทคโนโลยีและนวัตกรรมดิจิทัล ในพื้นที่ ๕ จังหวัด ชายแดนภาคใต้ ระหว่างวันที่ ๓๑ มี.ค.- ๗ เม.ย. ๖๕

๓. สำนักงานเกษตรจังหวัด และสำนักงานเกษตรอำเภอ อบรมให้ความรู้และส่งเสริมการใช้เชื้อราปฏิปักษ์ (ไตรโคเดอร์มา) ในสวนยางพาราให้แก่เกษตรกรชาวสวนยาง

๑.๔) นโยบายคุณภาพและมาตรฐานในการรับรองสินค้าเกษตร

ผลการดำเนินงาน

๑) โครงการส่งเสริมการทำสวนยางตามมาตรฐานการจัดการสวนป่าไม้เศรษฐกิจอย่างยั่งยืน กยท.จังหวัดสตูล ได้ขอดำเนินการในระบบการจัดการป่าไม้เศรษฐกิจอย่างยั่งยืน มอก. ๑๔๐๖๑ โดยมีเกษตรกรชาวสวนยาง สังกัดสหกรณ์ชาวสวนยาง กยท.เฉลิมพระเกียรติ จังหวัดสตูล จำกัด จำนวน ๒๓๗ ราย พื้นที่จำนวน ๓,๒๗๐ ไร่ และสหกรณ์กองทุนน้ำยางสดท่าแพ จำกัด จำนวน ๑๘๐ ราย พื้นที่ จำนวน ๒,๕๒๔ ไร่

แบบฟอร์มที่ 1 ข้อมูลพื้นฐานจังหวัด

๒) การปฏิบัติทางการเกษตรที่ดีสำหรับยางพารา GAP โดย กยท. จังหวัดสตูล มีเป้าหมายดำเนินการในพื้นที่ ๒ แห่ง คือ ๑. แปลงใหญ่ยางพาราตำบลบ้านควน อำเภอเมืองสตูล จังหวัดสตูล ๒. แปลงใหญ่ยางพารา ม.๒ ตำบลน้ำผุด อำเภอละงู จังหวัดสตูล นอกจากนี้ กยท.จังหวัดสตูล ได้คัดเลือกพนักงานเพื่อเข้าฝึกอบรมหลักสูตรการปฏิบัติทางการเกษตรที่ดีสำหรับยางพาราและหลักสูตรพัฒนาพนักงาน เพื่อเป็นที่ปรึกษาและผู้ตรวจประเมินแปลงยางพารารับรองมาตรฐาน GAP ยางพารา จำนวน ๓ คน

๓) การปฏิบัติที่ดีสำหรับศูนย์รวบรวมน้ำยางสด GMP กลุ่มรวมน้ำยางสด ได้รับรองมาตรฐานการปฏิบัติที่ดีสำหรับศูนย์รวบรวมน้ำยางสด GMP จากศูนย์บริการทดสอบและรับรองภาคใต้ จำนวน ๒ กลุ่ม คือ ๑. กลุ่มน้ำยางสดบ้านควนล่อน ๒. กลุ่มซอย ๓ ร่วมใจ และยังมีกลุ่มน้ำยางสด จำนวน ๑๐ กลุ่ม เช่น กลุ่มวังคูลี กลุ่มกุ่มบังจามังเหนือ เป็นต้น ในส่วนของสถาบันเกษตรกรที่ผลิตยางแผ่นรมควันยางอัดก้อนน้ำยางสด จำนวน ๓ สถาบัน คือ ๑. สหกรณ์ชาวสวนยาง กยท.เฉลิมพระเกียรติจังหวัดสตูล จำกัด ๒. สหกรณ์ สกย.วังใหม่พัฒนา จำกัด ๓. ชุมชุมสหกรณ์ชาวสวนยางจังหวัดสตูล จำกัด

๑.๕) นโยบายการพัฒนาช่องทางการตลาด

ผลการดำเนินงาน

๑) เครือข่ายตลาดกลางยางพาราจังหวัดสตูล มีสถาบันเกษตรกรและผู้ประกอบกิจการยาง ที่เป็นตลาดเครือข่ายตลาดกลางยางพาราจังหวัดสงขลา จำนวน ๗ แห่ง ซึ่งยางผ่านตลาดปริมาณรวมปี ๒๕๖๕ (เดือนตุลาคม ๒๕๖๔- มีนาคม ๒๕๖๕) จำนวน ๖,๔๑๐,๓๘๔.๐๙ กก. มูลค่าการซื้อขาย ๓๕๕,๗๓๑,๔๘๙.๗๗ บาท แบ่งเป็นน้ำยางสด ๕,๗๘๗,๓๘๔.๐๙ กก. มูลค่าการซื้อขาย ๓๑๙,๙๔๕,๙๓๙.๗๗ บาท ยางแผ่นรมควัน ๖๑๓,๐๐๐.๐๐ กก. มูลค่า ๓๕,๗๘๕,๕๕๐ บาท ซึ่งรับซื้อจากเกษตรกรชาวสวนยางที่เป็นสมาชิกสถาบันเกษตรกรและผู้ประกอบกิจการยางที่ขึ้นทะเบียนกับ กยท. ปริมาณยางผ่านตลาดของพื้นที่จังหวัดสตูลผ่านตลาดกลางยางพาราจังหวัดสงขลา

๒) การดำเนินการธุรกิจค่าน้ำยางสดกับบริษัทคู่ค้า กยท.จังหวัดสตูล ร่วมกับสหกรณ์ชาวสวนยาง กยท.เฉลิมพระเกียรติ จังหวัดสตูล จำกัด กำลังดำเนินการธุรกิจค่าน้ำยางสดกับบริษัทคู่ค้า โดยคัดเลือกจุดรวบรวมน้ำยางสดของสหกรณ์ กยท.เฉลิมพระเกียรติ จำนวน ๑๒ จุด ในการขับเคลื่อนในระยะเริ่มต้น และอยู่ระหว่างการประเมินความพร้อมการปฏิบัติงานของสหกรณ์ชาวสวนยาง กยท.เฉลิมพระเกียรติ จังหวัดสตูล จำกัด ซึ่งทางศูนย์บริการทดสอบและรับรองภาคใต้ ได้เข้าประเมินความพร้อมและสมรรถนะ ในการดำเนินการได้ตามมาตรฐานการปฏิบัติที่ดีสำหรับศูนย์รวบรวมน้ำยางสด เมื่อวันที่ ๕ - ๖ มกราคม ๒๕๖๕ และขณะนี้สหกรณ์ชาวสวนยาง กยท.เฉลิมพระเกียรติฯ ได้ปรับปรุงเรื่องต่าง ๆ ที่ต้องแก้ไข เช่น อุปกรณ์ที่เก็บก๊าซแอมโมเนีย ถึงพักพร้อมใบกวนห้องทดลอง (Laboratory room) ซึ่งจะมีการเข้าประเมินอีก ๓ ครั้ง ในวันที่ ๒,๙ กุมภาพันธ์ ๒๕๖๕ และวันที่ ๔ มีนาคม ๒๕๖๕ และอบรมให้ความรู้เจ้าหน้าที่ห้องปฏิบัติการของสหกรณ์ชาวสวนยาง กยท.เฉลิมพระเกียรติฯ เพื่อเตรียมความพร้อมก่อนตัวแทนจากบริษัทมิชลิน ฝรั่งเศส เข้ามาตรวจกระบวนการผลิตการรวบรวมน้ำยางสดของสหกรณ์ชาวสวนยาง กยท.เฉลิมพระเกียรติฯ

๓) การผลิตน้ำยางชั้นของสหกรณ์ชาวสวนยาง กยท.เฉลิมพระเกียรติจังหวัดสตูล จำกัด กยท.จ.สตูล สนับสนุนส่งเสริมสหกรณ์ชาวสวนยาง กยท.เฉลิมพระเกียรติฯ ดำเนินการเพิ่มกำลังการผลิตเพื่อรองรับการผลิตน้ำยางชั้นในการใช้ประโยชน์ร่วมกันของสมาชิกแปลงใหญ่ในปี ๒๕๖๕ โดยจะใช้งบประมาณ ของ กยท. มาตรา ๔๙ (๓) เงินอุดหนุนสถาบันเกษตรกร วงเงินงบประมาณ จำนวน ๘๓ ล้านบาท ซึ่งเสนอโครงการอย่างย่อในปี ๒๕๖๕ เรียบร้อยแล้ว

แบบฟอร์มที่ 1 ข้อมูลพื้นฐานจังหวัด

๑.๖) นโยบายการลดต้นทุนการผลิต

ผลการดำเนินงาน

เรื่องปุ๋ย

๑. กยท.จ.สตูล ได้ดำเนินการโครงการส่งเสริมการทำสวนยาง ในรูปแบบแปลงใหญ่ ซึ่งมีสมาชิกกลุ่มย่อยของสหกรณ์ชาวสวนยาง กยท.เฉลิมพระเกียรติจังหวัดสตูล จำกัด ได้เข้าร่วมโครงการดังกล่าว จำนวน ๗ แปลง คณะกรรมการแปลงใหญ่ ทั้ง ๗ แปลง ได้ดำเนินการเพื่อยกระดับการจัดการปุ๋ยร่วมกัน โดยการระดมทุนจากสมาชิกแปลงใหญ่และเกษตรกรทั่วไป จัดตั้งเป็นเครือข่ายปัจจัยการผลิตเฉลิมพระเกียรติเพื่อเกษตรกร ได้ดำเนินการผลิตปุ๋ยเคมีผสม เพื่อจำหน่ายให้เกษตรกรชาวสวนยางและปาล์มน้ำมันในววดปลายฝนที่ผ่านมา จำนวน ๖๕๕ ตัน โดยใช้แม่ปุ๋ย ๔ ชนิด คือ ๔๖-๐-๐, ๒๑-๐-๐, ๑๘-๔๖-๐ และ ๐-๐-๖๐ โดยลดการใช้แม่ปุ๋ยยูเรีย (๔๖-๐-๐) และเสริมการใช้แม่ปุ๋ยแอมโมเนียมซัลเฟต (๒๑-๐-๐) ปัจจุบันเครือข่ายปัจจัยการผลิตเฉลิมพระเกียรติเพื่อเกษตรกร ได้เปิดจำหน่ายปุ๋ยให้กับเกษตรกรผู้ปลูกยางและปาล์มน้ำมัน

๒. การอบรมให้ความรู้ กยท.จังหวัดสตูล ได้รับเป้าหมายฝึกอบรม ๑ หลักสูตร คือ หลักสูตรการใช้ปุ๋ย เพื่อปรับปรุงดินในสวนยางพารา เกษตรกร จำนวน ๓๐ ราย ฝึกอบรม ในช่วงวันที่ ๒๔ - ๒๕ พ.ย. ๖๔ ณ อาคารเอนกประสงค์ ม.๔ ต.ท่าเรือ อ.ท่าแพ จ.สตูล

๑.๗) นโยบายการพัฒนาเกษตรกร เข้าสู่ Smart Farmer

ผลการดำเนินงาน

กยท.จังหวัดสตูลจะฝึกอบรมเกษตรกรภายใต้โครงการสร้างความเข้มแข็งให้กับเกษตรกรและสถาบันเกษตรกร Smart Farmer จำนวน ๑๐๐ ราย เพื่อพัฒนาความรู้ด้านยางพาราทั้งระบบ เพื่อส่งเสริมการประกอบอาชีพชาวสวนยาง ก้าวไปสู่การเป็น Smart Farmer และส่งเสริมให้ความรู้ในการทำบัญชีครัวเรือน และสร้างวินัยการออมให้กลุ่มเป้าหมาย

๑.๘) นโยบายศูนย์เรียนรู้การเพิ่มประสิทธิภาพการผลิตสินค้าเกษตร (ศพก.)

-

๑.๙) นโยบายการขับเคลื่อนศูนย์เทคโนโลยีเกษตรและนวัตกรรม (Agritech and Innovation Center : AIC)

-

๑.๑๐) นโยบายศูนย์ข้อมูลด้านการเกษตร (Big Data)

โครงการสำรวจข้อมูลยางพาราเพื่อจัดทำฐานข้อมูลแผนที่พื้นที่ยืนต้นยางพาราที่ขึ้นทะเบียนเกษตรกรชาวสวนยางกับการยางแห่งประเทศไทย ในปีงบประมาณ ๒๕๖๕ เพื่อให้ทะเบียนเกษตรกรชาวสวนยางมีข้อมูลที่ถูกต้อง ครบถ้วน สมบูรณ์ การนำข้อมูลพื้นที่ปลูกยางพารา ในระบบสารสนเทศทางภูมิศาสตร์ (GIS) เพื่อวิเคราะห์และแสดงข้อมูลเชิงพื้นที่ สามารถระบุตำแหน่งพื้นที่และสร้างเป็นแผนที่ยืนต้นยางพาราในประเทศไทย รวมทั้งข้อมูลที่ตั้งสถาบันเกษตรกรชาวสวนยางและผู้ประกอบกิจการยางที่ขึ้นทะเบียนกับการยางแห่งประเทศไทยมีเป้าหมายในการดำเนินการในพื้นที่จังหวัดสตูลกับเกษตรกรชาวสวนยาง จำนวน ๑๖,๐๐๐ ราย สถาบันเกษตรกร จำนวน ๑๒ แห่ง และผู้ประกอบการยาง จำนวน ๑๒ แห่ง

แบบฟอร์มที่ 1 ข้อมูลพื้นฐานจังหวัด

๒) ปาล์มน้ำมัน : สำนักงานเกษตรจังหวัดสตูล

๒.๑) นโยบายการบริหารจัดการน้ำอย่างเป็นระบบให้เพียงพอ

ผลการดำเนินงาน

ดำเนินการบริหารจัดการน้ำ ชลประทานภาคเกษตรในพื้นที่ตามความเหมาะสม โดยบริหารจัดการน้ำให้กับพื้นที่พืชเศรษฐกิจในเขตพื้นที่ชลประทาน

๒.๒) นโยบายการผลิตพันธุ์พืช

ผลการดำเนินงาน

- ขณะนี้มีต้นกล้าปาล์มน้ำมัน รอการจำหน่ายในเดือนมิถุนายน ๒๕๖๕ จำนวน ๕,๐๐๐ ต้น (เกษตรกรจองต้นกล้าเต็มจำนวนแล้ว)
- ปีงบประมาณ ๒๕๖๕ ศูนย์วิจัยและพัฒนาการเกษตรสตูล มีแผนผลิตต้นพันธุ์กล้าเล็ก อายุ ๓ - ๕ เดือน โดยได้รับเมล็ดดอกจากศูนย์วิจัยปาล์มน้ำมันสุราษฎร์ธานี จำนวน ๒,๐๐๐ เมล็ด ในเดือนกรกฎาคม ๒๕๖๕

๒.๓) นโยบายการป้องกันโรคระบาดในพืช

ผลการดำเนินงาน

- ประชาสัมพันธ์แจ้งเตือน การระบาดและการป้องกันกำจัดศัตรูปาล์มน้ำมันผ่านศูนย์จัดการศัตรูพืชชุมชน (ศจช.) ปาล์มน้ำมัน จำนวน ๔ ศูนย์ และติดตามสถานการณ์ศัตรูพืชปาล์มน้ำมัน โดยใช้แปลงติดตามเฝ้าระวังการระบาดในพื้นที่ จำนวน ๔ แปลง
- ศึกษาและเก็บข้อมูลในแปลงเรียนรู้การจัดการโรคการโร-เดอร์มา จำนวน ๓ แปลง และด้วงแรด จำนวน ๗ แปลง (อยู่ระหว่างดำเนินการ)

๒.๔) นโยบายคุณภาพและมาตรฐานในการรับรองสินค้าเกษตร

ผลการดำเนินงาน

- สำนักงานเกษตรจังหวัดสตูล ร่วมกับสำนักงานเกษตรอำเภอ ๗ อำเภอ ให้ความรู้เกษตรกรเกี่ยวกับมาตรฐานหลายปาล์ม การเก็บปาล์มสุก จำนวน ๓๕ ราย เกษตรกรปฏิบัติตามโดยเก็บปาล์มสุกตามมาตรฐานหลายปาล์ม จำนวน ๓๕ ราย

๒.๕) นโยบายการพัฒนาช่องทางการตลาด

ผลการดำเนินงาน

- สหกรณ์การเกษตรควนกาหลง จำกัด ได้ดำเนินธุรกิจรวบรวมผลผลิตปาล์มน้ำมันจากสมาชิกสหกรณ์ส่งเข้าโรงงาน จำนวน ๔,๗๘๑ ตัน มูลค่า ๘,๙๐๓,๗๐๔ บาท และในอนาคตมีแผนรวบรวมในปริมาณ ๕,๐๐๐ ตัน รวบรวมปาล์มน้ำมัน จากสมาชิกส่งเข้าโรงงานโดยมีแผนในการรวบรวมปาล์มน้ำมัน ดังนี้ ๑) หาลูกค้าเพิ่ม ๒) เพิ่มลานรับซื้อ ๓) รับซื้อเงินสด ๔) การทำให้น้ำหนักปาล์มมีความเที่ยงตรง ๕) จำหน่ายพันธุ์ปาล์ม ๖) มีเงินเฉลี่ยคืน

๒.๖) นโยบายการลดต้นทุนการผลิต

ผลการดำเนินงาน

- ให้ความรู้เกษตรกรเกี่ยวกับการคลุมทางใบปาล์มน้ำมัน จำนวน ๖๕ ราย เกษตรกรปฏิบัติตามจำนวน ๖๕ ราย
- ดำเนินการตามแผนงานงบประมาณโครงการระบบส่งเสริมการเกษตรแบบแปลงใหญ่ (ปาล์มน้ำมัน) จำนวน ๑ แปลง ได้แก่ แปลงใหญ่ปาล์มน้ำมัน ตำบลอุโดเจริญ อำเภอควนกาหลง โดยกำหนดถ่ายทอดความรู้การบริหารจัดการสวนปาล์มน้ำมันและส่งเสริมการสร้างมูลค่าเพิ่มสินค้าเกษตร ในเดือนพฤษภาคม ๒๕๖๕

แบบฟอร์มที่ 1 ข้อมูลพื้นฐานจังหวัด

- สถานีพัฒนาที่ดินสตูล ดำเนินการโครงการระบบส่งเสริมการเกษตรแบบแปลงใหญ่ (ปาล์มน้ำมัน) จำนวน ๑ แปลง (แปลงใหญ่ ปาล์มน้ำมัน ปี ๒๕๖๔) กิจกรรมถ่ายทอดองค์ความรู้ด้านการพัฒนาที่ดิน จำนวน ๑ ครั้ง เกษตรกร ๔๓ ราย พื้นที่ ๕๙๕ ไร่

๒.๗) นโยบายการพัฒนาเกษตรกร เข้าสู่ Smart Farmer

ผลการดำเนินงาน

- คัดเลือกเกษตรกรที่เคยเข้าร่วมโครงการพัฒนาเกษตรกรปราดเปรื่อง (Smart Farmer) ของกรมส่งเสริมการเกษตร แต่ยังไม่ผ่านคุณสมบัติเป็น Smart Farmer (SF) คือ ยังจัดอยู่ในกลุ่ม Developing Smart Farmer (DSF) หรือเกษตรกรทั่วไปที่ประเมินแล้ว มีผลการประเมินอยู่ในกลุ่ม DSF เข้าร่วมอบรม อำเภอละ ๑๐ ราย ๗ อำเภอ รวม ๗๐ ราย เพื่อพัฒนาศักยภาพให้เป็นเกษตรกรปราดเปรื่อง (Smart Farmer)

๒.๘) นโยบายศูนย์เรียนรู้การเพิ่มประสิทธิภาพการผลิตสินค้าเกษตร (ศพก.)

ผลการดำเนินงาน

ศพก. หลักด้านปาล์มน้ำมัน จำนวน ๒ ศูนย์ และมี ศพก. เครือข่ายด้านปาล์มน้ำมัน จำนวน ๗ ศูนย์
- การพัฒนาเกษตรกรโดยการอบรมเกษตรกรผู้นำ ๓๐ ราย/อำเภอ โดยจัดอบรมถ่ายทอดความรู้ และเทคโนโลยีการผลิตปาล์มน้ำมันที่เหมาะสม ให้กับเกษตรกรแปลงใหญ่ปาล์มน้ำมัน อำเภอทุ่งหว้า จำนวน ๒ ครั้ง

๒.๙) นโยบายการขับเคลื่อนศูนย์เทคโนโลยีเกษตรและนวัตกรรม (Agritech and Innovation Center : AIC)

-

๒.๑๐) นโยบายศูนย์ข้อมูลด้านการเกษตร (Big Data)

ผลการดำเนินงาน

๑. โครงการพัฒนาแพลตฟอร์มดิจิทัลของรัฐ กิจกรรมการพัฒนาระบบฐานข้อมูลการเกษตรเพื่อดำเนินการจัดทำฐานข้อมูลขนาดใหญ่ด้านการเกษตรให้มีความครบถ้วนตลอดห่วงโซ่อุปทานตั้งแต่ต้นน้ำ กลางน้ำ และปลายน้ำ สำนักงานเศรษฐกิจการเกษตร (สศก.) ดำเนินการจัดซื้อจัดจ้างใหม่ ในปี ๒๕๖๕ (เนื่องจากการอุทธรณ์ผลการพิจารณา ในปี ๒๕๖๔) โดยกิจกรรมในโครงการประกอบด้วย ๑. พัฒนาระบบการบูรณาการ/เชื่อมโยงข้อมูล และจัดทำรายงาน ๒. พัฒนาระบบการวิเคราะห์ข้อมูล (Big Data Analytics) ๓. พัฒนาระบบปฏิทินการผลิต ๔. พัฒนาระบบ Coaching และ ๕. พัฒนาระบบ Public AIngงบประมาณรวมทั้งสิ้น ๔๑,๕๙๐,๐๐๐ บาท เบิกจ่ายแล้ว ๑๔,๑๓๙,๖๕๐ บาท คิดเป็นร้อยละ ๓๔

๒. โครงการเตือนภัยเศรษฐกิจการเกษตร ดำเนินการจำนวน ๓ กิจกรรม ได้แก่

(๑) พัฒนาศักยภาพการติดตามและวิเคราะห์ภัยพิบัติทางการเกษตร ซึ่งได้ดำเนินการรายงานการวิเคราะห์สถานการณ์อุทกภัยและกำหนดแนวทางมาตรการช่วยเหลือเกษตรกร ปี ๒๕๖๔ และปี ๒๕๖๔/๖๕

(๒) การจัดทำระบบวิเคราะห์ผลกระทบและเตือนภัยเศรษฐกิจหลักแบบอัตโนมัติ ซึ่งกิจกรรมนี้อยู่ในระหว่างขั้นตอนการจัดซื้อจัดจ้าง

(๓) การพัฒนาเครื่องมือเพื่อวิเคราะห์ผลกระทบจากการใช้นโยบาย/มาตรการทางการเกษตร ได้ดำเนินการประกวดราคาแล้ว ผลปรากฏว่า ไม่มีผู้มายื่นข้อเสนอ อยู่ระหว่างการยกเลิกการประกวดราคาจ้าง ดำเนินการตามระเบียบต่อไปงบประมาณโครงการ รวมทั้งสิ้น ๒๓,๐๖๐,๐๐๐ บาท ดำเนินการเบิกจ่ายแล้ว ๕๑๑,๗๓๔.๐๒ บาท คิดเป็นร้อยละ ๒.๒๒

แบบฟอร์มที่ 1 ข้อมูลพื้นฐานจังหวัด

๓. โครงการจัดการฐานข้อมูลด้านการเกษตร ดำเนินการจำนวน ๒ กิจกรรม ได้แก่

(๑) การสร้างการรับรู้ สู่ความเข้าใจ Big Data ของกระทรวงเกษตรและสหกรณ์ (จัดทำสื่อประเภทต่างๆ) งบประมาณ ๕๐๐,๐๐๐ บาท เบิกจ่ายแล้ว ๒๒๕,๐๐๐ บาท คิดเป็นร้อยละ ๔๕

(๒) การจัดทำฐานข้อมูลและแนวทางการพัฒนาสินค้าเกษตรอัตลักษณ์ด้วยเทคโนโลยีและนวัตกรรม ขณะนี้การจัดทำฐานข้อมูลอยู่ระหว่างการจัดซื้อจัดจ้าง และการจัดทำรายงานแนวทางการพัฒนาสินค้าฯ อยู่ในระหว่างดำเนินการ งบประมาณ จำนวน ๑,๐๓๑,๙๐๐ บาท การยกเลิกการประกวดราคาจ้างดำเนินการตามระเบียบต่อไป งบประมาณโครงการ รวมทั้งสิ้น ๒๓,๐๖๐,๐๐๐ บาท ดำเนินการเบิกจ่ายแล้ว ๕๑๑,๗๓๔.๐๒ บาท คิดเป็นร้อยละ ๒.๒๒

๔. โครงการสร้างเครื่องมือและแพลตฟอร์มกลาง กิจกรรมพัฒนาแพลตฟอร์มระบบทะเบียนเกษตรกรกลาง เพื่อการบูรณาการข้อมูลทะเบียนเกษตรกร จัดทำประวัติการทำกิจกรรมทางการเกษตรของเกษตรกร จัดทำประวัติการใช้แปลงที่ดินเพื่อทำการเกษตร จัดทำระบบการตรวจสอบความถูกต้องความแนบเนียนของข้อมูลการประมวลผลจัดทำรายงานสรุปผลการขึ้นทะเบียนเกษตรกร การจัดทำชุดข้อมูลเปิด Open Data และ API และการให้บริการตรวจสอบข้อมูลแก่เกษตรกรและหน่วยงานภาครัฐงบประมาณ ๑๐,๐๐๐,๐๐๐ บาท ได้ลงนามทำสัญญาแล้วเมื่อวันที่ ๒๔ มีนาคม ๒๕๖๕

๓) ข้าว : สำนักงานเกษตรจังหวัดสตูล

๓.๑) นโยบายการบริหารจัดการน้ำอย่างเป็นระบบให้เพียงพอ

ผลการดำเนินงาน

ดำเนินการบริหารจัดการน้ำชลประทานภาคเกษตร ในพื้นที่ตามความเหมาะสมโดยบริหารจัดการน้ำให้กับพื้นที่พืชเศรษฐกิจในเขตพื้นที่ชลประทาน

๓.๒) นโยบายการผลิตพันธุ์พืช

ผลการดำเนินงาน

ปี ๒๕๖๕ ดำเนินการสนับสนุนเมล็ดพันธุ์ข้าวปทุมธานี ๑ ให้แก่ศูนย์ข้าวชุมชนอำเภอควนโดน ๑ ศูนย์ จำนวน ๓ ตัน เพื่อผลิตเมล็ดพันธุ์จำหน่าย ให้เกษตรกรในพื้นที่

๓.๓) นโยบายการป้องกันโรคระบาดในพืช

ผลการดำเนินงาน

เนื่องจากพื้นที่ปลูกข้าวได้เก็บเกี่ยวเสร็จสิ้นแล้ว ตั้งแต่เดือนกุมภาพันธ์ ๒๕๖๕ จึงไม่ได้ดำเนินการใด ๆ แต่กำหนดแผนเตือนการระบาดของศัตรูพืชของข้าวระยะกล้า ในช่วงเดือนมิถุนายน ๒๕๖๕ ซึ่งเป็นช่วงเริ่มต้นฤดูกาลใหม่ในการปลูกข้าวนาปีจังหวัดสตูล

๓.๔) นโยบายคุณภาพและมาตรฐานในการรับรองสินค้าเกษตร

-

๓.๕) นโยบายการพัฒนาช่องทางการตลาด

ผลการดำเนินงาน

๑. สหกรณ์การเกษตรละงูมีแผนการบริหารจัดการสินค้า (ข้าว) โดยเป็นตัวกลางในการรวบรวมสินค้าจากสมาชิก/สหกรณ์การเกษตรเนินสูง และสหกรณ์การเกษตรวิสัย เพื่อนำข้าวสารจำหน่ายให้แก่สมาชิกและบุคคลทั่วไป

แบบฟอร์มที่ 1 ข้อมูลพื้นฐานจังหวัด

๒. จัดประชุมเชิงปฏิบัติการวางระบบการบริหารจัดการผลผลิตการเกษตรระดับจังหวัด จำนวน ๒ ครั้ง (๒๒ มี.ค. ๖๕ และ ๓๐ มี.ค.๖๕) เพื่อเพิ่มประสิทธิภาพการบริหารจัดการตลาดสินค้าเกษตร และเชื่อมโยงเครือข่ายสินค้าให้สหกรณ์และกลุ่มเกษตรกร

๓.๖) นโยบายการลดต้นทุนการผลิต

ผลการดำเนินงาน

๑. รมรณรงค์การไถกลบตอซังเพื่อเพิ่มอินทรีย์วัตถุในดิน เกษตรกร ๕๓ ราย พื้นที่ ๒๐๐ ไร่

๒. รมรณรงค์การหว่านปุ๋ยเพื่อปรับปรุงบำรุงดิน และเพิ่มธาตุอาหารในดิน เกษตรกร ๕๓ ราย พื้นที่ ๒๐๐ ไร่

๓. จัดอบรมถ่ายทอดความรู้ทางเทคนิคเครื่องจักรกลเกษตร ให้กับสมาชิกแปลงใหญ่ข้าว ตำบลน้ำพุต อำเภอละพูน จำนวน ๑๕ ราย

๓.๗) นโยบายการพัฒนาเกษตรกร เข้าสู่ Smart Farmer

ผลการดำเนินงาน

ปี ๒๕๖๕ ดำเนินการอบรมพัฒนาเกษตรกรให้เป็น Smart Farmer จำนวน ๗๐ ราย โดยคัดเลือกเป้าหมายจากเกษตรกรที่อยู่ในกลุ่ม Developing Smart Farmer (DSF)

๓.๘) นโยบายศูนย์เรียนรู้การเพิ่มประสิทธิภาพการผลิตสินค้าเกษตร (ศพก.)

ผลการดำเนินงาน

ศูนย์จัดการศัตรูพืชชุมชน (ศจช.) เครือข่าย ศพก.สนับสนุนการผลิตและขยายเชื้อราไตรโคเดอร์มา ให้แก่สมาชิก ศจช.และเกษตรกรในพื้นที่ ใช้ในการป้องกันกำจัดโรคพืช

๓.๙) นโยบายการขับเคลื่อนศูนย์เทคโนโลยีเกษตรและนวัตกรรม (Agritech and Innovation Center : AIC)

-

๓.๑๐) นโยบายศูนย์ข้อมูลด้านการเกษตร (Big Data)

ผลการดำเนินงาน

๑. โครงการพัฒนาแพลตฟอร์มดิจิทัลของรัฐ กิจกรรมการพัฒนาระบบฐานข้อมูลการเกษตร อยู่ระหว่างดำเนินการตามสัญญา เบิกจ่ายงบประมาณแล้ว ๓๔%

๒. โครงการเตือนภัยเศรษฐกิจการเกษตร จำนวน ๓ กิจกรรม โดยอยู่ในระหว่างดำเนินการ ๑ กิจกรรม/ขั้นตอนการจัดซื้อจัดจ้าง ๑ กิจกรรม และยกเลิกการประกวดราคาเนื่องจากไม่มีผู้มายื่นเสนอราคา ๑ กิจกรรม รวมเบิกจ่ายงบประมาณแล้ว ๒.๒๒%

๓. โครงการจัดการฐานข้อมูลด้านการเกษตร จำนวน ๒ กิจกรรม อยู่ระหว่างดำเนินการ ๒ กิจกรรม เบิกจ่ายงบประมาณแล้ว ๓๙.๒๓ %

๔. โครงการสร้างเครื่องมือและแพลตฟอร์มกลาง กิจกรรมพัฒนาระบบแพลตฟอร์มระบบทะเบียนเกษตรกรกลาง ลงนามสัญญาเมื่อวันที่ ๒๔ มี.ค. ๖๕

๔.๒ สินค้าปศุสัตว์ จำนวน ๓ ชนิด ได้แก่

๑) โคเนื้อ : สำนักงานปศุสัตว์จังหวัดสตูล

๑.๑) นโยบายการบริหารจัดการน้ำอย่างเป็นระบบให้เพียงพอ

-

แบบฟอร์มที่ 1 ข้อมูลพื้นฐานจังหวัด

๑.๒) นโยบายการผลิตพันธุ์สัตว์

ผลการดำเนินงาน

กิจกรรมขยายสัตว์พันธุ์ดี ด้วยเทคโนโลยีชีวภาพ (การผสมเทียม)

- เป้าหมาย ๕๐๐ ตัว
- ผลการดำเนินงาน ๒๖๘ ตัว (ต.ค.๖๔-มี.ค.๖๕)

๑.๓) นโยบายการป้องกันโรคระบาดในสัตว์

ผลการดำเนินงาน

๑. กิจกรรมเฝ้าระวัง ป้องกัน ควบคุมและชันสูตรโรคปากและเท้าเปื่อย

- เป้าหมาย ๕๔,๗๗๒ ตัว
- ผลการดำเนินงาน ๑๔,๖๓๒ ตัว (ต.ค.๖๔-มี.ค.๖๕)

๒. กิจกรรมเฝ้าระวังป้องกัน ควบคุมและชันสูตรโรคล้มปี่ สกีน

- เป้าหมาย ๒๒,๓๒๐ ตัว
- ผลการดำเนินงาน ๒๐,๘๕๔ ตัว

๑.๔) นโยบายคุณภาพและมาตรฐานในการรับรองสินค้าปศุสัตว์

ผลการดำเนินงาน

กิจกรรมฟาร์มที่มีระบบการป้องกันโรคและการเลี้ยงสัตว์ที่เหมาะสม Good Farming Management (GFM)

- เป้าหมาย ๒๐ ราย
- ผลการดำเนินงาน ๒๕ ราย

๑.๕) นโยบายการพัฒนาช่องทางการตลาด

-

๑.๖) นโยบายการลดต้นทุนการผลิต

ผลการดำเนินงาน

๑. กิจกรรมถ่ายทอดองค์ความรู้และเทคโนโลยีด้านการผลิตและการตลาดโคเนื้อคุณภาพสูง

- เป้าหมาย ๘๐ ราย
- ผลการดำเนินงาน ๘๐ ราย

๒. โครงการพัฒนาเทคโนโลยีนวัตกรรมเครื่องจักรกลและอุปกรณ์ด้านปศุสัตว์ (Motor Pool) ลดการเผาต่อซังในนาข้าว พื้นที่ ๓๐๖ ไร่

- เกษตรกรอำเภอท่าแพ ๑ กลุ่ม จำนวน ๒๓ ราย พื้นที่ ๑๘๖ ไร่ อัดฟาง ๓,๒๐๐ ฟ่อน
- เกษตรกรอำเภอควนโดน ๒ กลุ่ม จำนวน ๒๓ ราย พื้นที่ ๑๒๐ ไร่ อัดฟาง ๑,๓๐๐ ฟ่อน

๑.๗) นโยบายการพัฒนาเกษตรกร เข้าสู่ Smart Farmer

ผลการดำเนินงาน

๑. กิจกรรมพัฒนาเกษตรกรปราดเปรื่อง (Smart Farmer)

- เป้าหมาย ๓๐ ราย
- ผลการดำเนินงาน ๓๐ ราย

๒. กิจกรรมเสริมสร้างศักยภาพ ด้านการแปรรูปผลิตภัณฑ์ปศุสัตว์ให้กับ Smart Farmer

- เป้าหมาย ๓๐ ราย
- ผลการดำเนินงาน ๓๐ ราย

แบบฟอร์มที่ 1 ข้อมูลพื้นฐานจังหวัด

๑.๘) นโยบายศูนย์เรียนรู้การเพิ่มประสิทธิภาพการผลิตสินค้าเกษตร (ศพก.)

ผลการดำเนินงาน

โครงการศูนย์เรียนรู้การเพิ่มประสิทธิภาพการผลิตสินค้าเกษตร

- เป้าหมาย ๓๐ ราย
- ผลการดำเนินงาน ๓๐ ราย

๑.๙) นโยบายการขับเคลื่อนศูนย์เทคโนโลยีเกษตรและนวัตกรรม (Agritech and Innovation Center : AIC)

-

๑.๑๐) นโยบายศูนย์ข้อมูลด้านการเกษตร (Big Data)

ผลการดำเนินงาน

กิจกรรมปรับปรุงข้อมูลทะเบียนเกษตรกรผู้เลี้ยงสัตว์

- เป้าหมาย ๒๐,๐๐๐ ราย
- ผลการดำเนินงาน ๒๓,๓๖๕ ราย

๑.๑๑) นโยบายการส่งเสริมอาชีพด้านปศุสัตว์ (เช่น การรวมกลุ่ม การเข้าถึงแหล่งทุน การแปรรูป เป็นต้น)

ผลการดำเนินงาน

กิจกรรมยกระดับแปลงใหญ่ ด้วยเกษตรสมัยใหม่และเชื่อมโยงตลาด (ด้านปศุสัตว์) (ก่อสร้างโรงฆ่าสัตว์)

- เป้าหมาย ๒ แปลง
- ผลการดำเนินงาน ๒ แปลง

๒) แพะเนื้อ : สำนักงานปศุสัตว์จังหวัดสตูล

๒.๑) นโยบายการบริหารจัดการน้ำอย่างเป็นระบบให้เพียงพอ

-

๒.๒) นโยบายการผลิตพันธุ์สัตว์

ผลการดำเนินงาน

กิจกรรมขยายสัตว์พันธุ์ดี ด้วยเทคโนโลยีชีวภาพ (การผสมเทียม)

- เป้าหมาย ๓๐๐ ตัว
- ผลการดำเนินงาน ๑๕๙ ตัว

๒.๓) นโยบายการป้องกันโรคระบาดในสัตว์

-

๒.๔) นโยบายคุณภาพและมาตรฐานในการรับรองสินค้าปศุสัตว์

ผลการดำเนินงาน

กิจกรรมฟาร์มที่มีระบบการป้องกันโรคและการเลี้ยงสัตว์ที่เหมาะสม Good Farming Management (GFM)

- เป้าหมาย ๒๐ ราย
- ผลการดำเนินงาน ๒๒ ราย (ต.ค.-ธ.ค.๖๔)

๒.๕) นโยบายการพัฒนาช่องทางการตลาด

-

แบบฟอร์มที่ 1 ข้อมูลพื้นฐานจังหวัด

๒.๖) นโยบายการลดต้นทุนการผลิต

ผลการดำเนินงาน

1. กิจกรรมถ่ายทอดองค์ความรู้และเทคโนโลยีด้านการผลิตและการตลาดพะเนื่อคุณภาพสูง
- เป้าหมาย ๘๐ ราย (อยู่ในระหว่างดำเนินการ)

2. โครงการพัฒนาเทคโนโลยีนวัตกรรมเครื่องจักรกลและอุปกรณ์ด้านปศุสัตว์ (Motor Pool)

ลดการเผาตอซังในนาข้าว พื้นที่ ๓๐๖ ไร่

- เกษตรกรอำเภอท่าแพ ๑ กลุ่ม จำนวน ๒๓ ราย พื้นที่ ๑๘๖ ไร่ อัดฟาง ๓,๒๐๐ ฟ่อน

- เกษตรกรอำเภอควนโดน ๒ กลุ่ม จำนวน ๒๓ ราย พื้นที่ ๑๒๐ ไร่ อัดฟาง ๑,๓๐๐ ฟ่อน

๒.๗) นโยบายการพัฒนาเกษตรกร เข้าสู่ Smart Farmer

ผลการดำเนินงาน

๑. กิจกรรมพัฒนาเกษตรกรปราดเปรื่อง (Smart Farmer)

- เป้าหมาย ๓๐ ราย

- ผลการดำเนินงาน ๓๐ ราย

๒. กิจกรรมเสริมสร้างศักยภาพด้านการแปรรูป ผลิตภัณฑ์ปศุสัตว์ ให้กับ Smart Farmer

- เป้าหมาย ๓๐ ราย

- ผลการดำเนินงาน ๓๐ ราย

๒.๘) นโยบายศูนย์เรียนรู้การเพิ่มประสิทธิภาพการผลิตสินค้าเกษตร (ศพก.)

ผลการดำเนินงาน

โครงการศูนย์เรียนรู้การเพิ่มประสิทธิภาพการผลิตสินค้าเกษตร

- เป้าหมาย ๓๐ ราย

- ผลการดำเนินงาน ๓๐ ราย

๒.๙) นโยบายการขับเคลื่อนศูนย์เทคโนโลยีเกษตรและนวัตกรรม (Agritech and Innovation Center : AIC)

-

๒.๑๐) นโยบายศูนย์ข้อมูลด้านการเกษตร (Big Data)

ผลการดำเนินงาน

กิจกรรมปรับปรุงข้อมูลทะเบียนเกษตรกรผู้เลี้ยงสัตว์

- เป้าหมาย ๒๐,๐๐๐ ราย

- ผลการดำเนินงาน ๒๓,๓๖๕ ราย

๒.๑๑) นโยบายการส่งเสริมอาชีพด้านปศุสัตว์ (เช่น การรวมกลุ่ม การเข้าถึงแหล่งทุน การแปรรูป เป็นต้น)

-

๓.๓ สินค้าประมง จำนวน ๒ ชนิด ได้แก่

๑) ปลากระพงขาว : สำนักงานประมงจังหวัดสตูล

๑.๑) นโยบายการบริหารจัดการน้ำอย่างเป็นระบบให้เพียงพอ

ผลการดำเนินงาน

เกษตรกรส่วนใหญ่เป็นเกษตรกรรายย่อย มีการเลี้ยงทั้งในบ่อดิน และกระชังตามชายฝั่งทะเลให้คำแนะนำด้านการบริหารจัดการน้ำ และการเตรียมบ่อ เตรียมกระชัง บ่อพักน้ำและวางแผนการผลิตในช่วงฤดูฝน

แบบฟอร์มที่ 1 ข้อมูลพื้นฐานจังหวัด

๑.๒) นโยบายการผลิตพันธุ์สัตว์น้ำ

ผลการดำเนินงาน

การขึ้นทะเบียนโรงเพาะและอนุบาลลูกพันธุ์ปลาทะเล

๑.๓) นโยบายการป้องกันโรคระบาดในสัตว์น้ำ

ผลการดำเนินงาน

ประชาสัมพันธ์เฝ้าระวังป้องกันโรคระบาดที่เพิ่มอย่างต่อเนื่องในฤดูฝน

๑.๔) นโยบายคุณภาพและมาตรฐานในการรับรองสินค้าประมง

ผลการดำเนินงาน

ประชาสัมพันธ์ เชิญชวนเกษตรกรเข้าร่วม GAP, GAP มกษ.

๑.๕) นโยบายการพัฒนาช่องทางการตลาด

ผลการดำเนินงาน

๑. ร้านขายปลาสด

๒. ส่งเสริมการแปรรูปปลากระพงขาว

๑.๖) นโยบายการลดต้นทุนการผลิต

ผลการดำเนินงาน

วางแผนการตลาด การส่งเสริมการใช้จุลินทรีย์ ปม.๑ ป้องกันและรักษาคุณภาพน้ำให้เหมาะสม

กับการเลี้ยงปลา

๑.๗) นโยบายการพัฒนาเกษตรกร เข้าสู่ Smart Farmer

สนับสนุนให้เกษตรกรเข้าสู่มาตรฐาน GAP เพิ่มผลผลิต, ลดต้นทุน ในการเลี้ยงปลากระพงขาว

๑.๘) นโยบายศูนย์เรียนรู้การเพิ่มประสิทธิภาพการผลิตสินค้าเกษตร (ศพก.)

-

๑.๙) นโยบายการขับเคลื่อนศูนย์เทคโนโลยีเกษตรและนวัตกรรม (Agritech and Innovation Center : AIC)

-

๑.๑๐) นโยบายศูนย์ข้อมูลด้านการเกษตร (Big Data)

ปรับปรุงทะเบียนเกษตรกรอย่างต่อเนื่อง ประกาศเขตการเลี้ยงสัตว์น้ำในกระชังใช้ที่สาธารณ

สมบัติของแผ่นดิน

๑.๑๑) นโยบายการส่งเสริมอาชีพด้านประมง (เช่น การรวมกลุ่ม การเข้าถึงแหล่งทุน การแปรรูป เป็นต้น)

ผลการดำเนินงาน

รวมกลุ่มเกษตรกรเลี้ยงปลากระพงขาวทั้งในบ่อดินและกระชังให้มีความเข้มแข็ง

๒) กุ้งขาว : สำนักงานประมงจังหวัดสตูล

๒.๑) นโยบายการบริหารจัดการน้ำอย่างเป็นระบบให้เพียงพอ

ผลการดำเนินงาน

เกษตรกรส่วนใหญ่ เป็นเกษตรกรขนาดกลาง ถึงใหญ่มีบ่อเตรียมน้ำ บ่อพักน้ำ และบ่อทิ้งเลนอย่างมีระบบ

๒.๒) นโยบายการผลิตพันธุ์สัตว์น้ำ

ผลการดำเนินงาน

การเลี้ยงกุ้งโดยมีฟาร์มเพาะกุ้งให้ได้ขนาด P๘-P๑๒ โดยมีฟาร์มเพาะและอนุบาลได้รับมาตรฐาน GAP

แบบฟอร์มที่ 1 ข้อมูลพื้นฐานจังหวัด

๒.๓) นโยบายการป้องกันโรคระบาดในสัตว์น้ำ

ผลการดำเนินงาน

มีการตรวจสอบลูกพันธุ์กุ้งออกจากฟาร์มอนุบาลก่อนลงบ่อเลี้ยงกุ้งทุกครั้งและเฝ้าระวังโรคกุ้ง เช่น โรค EMS, WSSV, และโรคซีขาว

๒.๔) นโยบายคุณภาพและมาตรฐานในการรับรองสินค้าประมง

ผลการดำเนินงาน

ฟาร์มเพาะและอนุบาล ได้รับมาตรฐาน GAPทุกฟาร์ม ฟาร์มเลี้ยงกุ้งทุกฟาร์มได้มาตรฐาน GAP และมาตรฐาน BAP จำนวน ๖ ฟาร์ม (มาตรฐานเอกชนสหรัฐอเมริกา) และส่งเสริมเกษตรกรเข้าสู่มาตรฐาน CoC และ มกษ.

๒.๕) นโยบายการพัฒนาช่องทางการตลาด

ผลการดำเนินงาน

การซื้อขายกุ้งขาวผ่านระบบ APD ของกรมประมง สามารถตรวจสอบย้อนกลับได้โดยเกษตรกร ส่วนใหญ่ขายกุ้งให้แพกุ้งและห้องเย็นจังหวัดสงขลา

๒.๖) นโยบายการลดต้นทุนการผลิต

ผลการดำเนินงาน

สำนักงานประมงจังหวัดร่วมกับศูนย์วิจัยและพัฒนาประมงทะเลสตูลได้ประชาสัมพันธ์ร่วมกับชมรมผู้เลี้ยงกุ้งจังหวัดสตูลในการลดต้นทุนการผลิตกุ้งและการป้องกันรักษาโรคกุ้งอย่างต่อเนื่อง การส่งเสริมการใช้จุลินทรีย์ ปม.๑ การใช้พลังงานสะอาด ใช้โซลาร์เซลล์ และการปูบ่อด้วย PE

๒.๗) นโยบายการพัฒนาเกษตรกร เข้าสู่ Smart Farmer

ผลการดำเนินงาน

เกษตรกรส่วนใหญ่มีความสามารถในด้านวิชาการค่อนข้างสูง ทั้งเรื่องการเตรียมน้ำ เตรียมบ่อ การป้องกันรักษาโรคกุ้ง

๒.๘) นโยบายศูนย์เรียนรู้การเพิ่มประสิทธิภาพการผลิตสินค้าเกษตร (ศพก.)

-

๒.๙) นโยบายการขับเคลื่อนศูนย์เทคโนโลยีเกษตรและนวัตกรรม (Agritech and Innovation Center : AIC)

-

๒.๑๐) นโยบายศูนย์ข้อมูลด้านการเกษตร (Big Data)

ผลการดำเนินงาน

ปรับปรุงข้อมูลทะเบียนเกษตรกรให้เป็นปัจจุบันตรงกับทะเบียนสัตว์น้ำควบคุมกุ้งทะเล และมาตรฐานฟาร์ม GAP

๒.๑๑) นโยบายการส่งเสริมอาชีพด้านประมง (เช่น การรวมกลุ่ม การเข้าถึงแหล่งทุน การแปรรูป เป็นต้น)

ผลการดำเนินงาน

ส่งเสริมพัฒนาองค์ความรู้ในเกษตรกรทั้งชมรมผู้เลี้ยงกุ้งจังหวัดสตูลและแปลงใหญ่เพื่อพัฒนาอย่างต่อเนื่อง

ที่มา : สำนักงานเกษตรและสหกรณ์จังหวัดสตูล

แบบฟอร์มที่ 1 ข้อมูลพื้นฐานจังหวัด

๕. สถานการณ์การผลิตและราคาสินค้าเกษตรที่สำคัญ

๕.๑ สินค้าเกษตร

- **ข้าวนาปี** พื้นที่เพาะปลูก ๑๗,๙๐๒ ไร่ ปริมาณผลผลิต ข้าวเปลือก ๗,๘๗๙ ตัน ข้าวสาร ๔,๗๒๗ ตัน
ราคาเฉลี่ย ๑๔ บาท/กิโลกรัม

กรณีไม่เกิดความเสียหายจากภัยแล้ง/ภาวะฝนทิ้งช่วง คาดว่ามีปริมาณผลผลิตทั้งหมด ประมาณ ๗,๕๒๕ ตัน ผลผลิตเฉลี่ย ๓๙๕ กก./ไร่

- **ปาล์มน้ำมัน** พื้นที่ ๑๓๑,๓๙๓ ไร่ ปริมาณผลผลิต ๓๐๐,๐๐๖ ตัน ราคาเฉลี่ย ๖.๑๑ บาท/กิโลกรัม

คาดการณ์ผลผลิตออกสู่ตลาดตลอดปี ช่วงเดือนมกราคม - ธันวาคม ๒๕๖๕ จำนวน ๒๗๔,๖๙๘ ตัน

เดือนมกราคม ๖๕	จำนวนผลผลิต ๒๕,๑๖๖ ตัน	ราคา ๗.๕ - ๙.๕	บาท/กก.
----------------	------------------------	----------------	---------

เดือนกุมภาพันธ์ ๖๕	จำนวนผลผลิต ๒๕,๑๙๐ ตัน	ราคา ๗.๕ - ๙.๕	บาท/กก.
--------------------	------------------------	----------------	---------

เดือนมีนาคม ๖๕	จำนวนผลผลิต ๒๔,๔๓๑ ตัน	ราคา ๗.๕ - ๙.๕	บาท/กก.
----------------	------------------------	----------------	---------

เดือนเมษายน ๖๕	จำนวนผลผลิต ๒๓,๕๕๘ ตัน	ราคา ๔.๕ - ๖.๕	บาท/กก.
----------------	------------------------	----------------	---------

เดือนพฤษภาคม ๖๕	จำนวนผลผลิต ๒๓,๘๔๐ ตัน	ราคา ๔.๕ - ๖.๕	บาท/กก.
-----------------	------------------------	----------------	---------

เดือนมิถุนายน ๖๕	จำนวนผลผลิต ๒๓,๔๓๗ ตัน	ราคา ๔.๕ - ๖.๕	บาท/กก.
------------------	------------------------	----------------	---------

เดือนกรกฎาคม ๖๕	จำนวนผลผลิต ๒๒,๗๗๘ ตัน	ราคา ๕.๓ - ๗.๓	บาท/กก.
-----------------	------------------------	----------------	---------

เดือนสิงหาคม ๖๕	จำนวนผลผลิต ๒๒,๑๙๓ ตัน	ราคา ๕.๓ - ๗.๓	บาท/กก.
-----------------	------------------------	----------------	---------

เดือนกันยายน ๖๕	จำนวนผลผลิต ๒๒,๑๒๐ ตัน	ราคา ๕.๓ - ๗.๓	บาท/กก.
-----------------	------------------------	----------------	---------

เดือนตุลาคม ๖๕	จำนวนผลผลิต ๒๐,๙๔๒ ตัน	ราคา ๕.๓ - ๗.๓	บาท/กก.
----------------	------------------------	----------------	---------

เดือนพฤศจิกายน ๖๕	จำนวนผลผลิต ๒๐,๙๐๒ ตัน	ราคา ๕.๓ - ๗.๓	บาท/กก.
-------------------	------------------------	----------------	---------

เดือนธันวาคม ๖๕	จำนวนผลผลิต ๒๐,๑๔๑ ตัน	ราคา ๕.๓ - ๗.๓	บาท/กก.
-----------------	------------------------	----------------	---------

กรณีไม่เกิดความเสียหายจากภัยแล้ง/ภาวะฝนทิ้งช่วง คาดว่ามีปริมาณผลผลิตทั้งหมด ประมาณ ๒๙๐,๘๗๕ ตัน ผลผลิตเฉลี่ย ๒,๔๕๙ กก./ไร่

ที่มาข้อมูล : สำนักงานเกษตรจังหวัดสตูล

- **ยางพารา** เนื้อที่เพาะปลูกจำนวน ๕๓๑,๒๒๐ ไร่ เนื้อที่ให้ผลผลิตจำนวน ๔๑๕,๖๓๖ ไร่ ปริมาณผลผลิต ๑๐๑,๑๖๙ ตัน ราคาเฉลี่ย ๔๘.๗๑ บาท/กิโลกรัม (น้ำยางสด)

คาดการณ์ผลผลิตออกสู่ตลาดตลอดปี ช่วงเดือนมกราคม-ธันวาคม ๒๕๖๕ จำนวน ๙๖,๗๐๐ ตัน

เดือนมกราคม ๖๕	จำนวนผลผลิต ๑๑,๕๒๒ ตัน	ราคา ๕๐.๕๐	บาท/กก.
----------------	------------------------	------------	---------

เดือนกุมภาพันธ์ ๖๕	จำนวนผลผลิต ๗,๔๐๗ ตัน	ราคา ๕๖.๕๐	บาท/กก.
--------------------	-----------------------	------------	---------

เดือนมีนาคม ๖๕	จำนวนผลผลิต ๒,๘๘๐ ตัน	ราคา ๖๘.๖๐	บาท/กก.
----------------	-----------------------	------------	---------

เดือนเมษายน ๖๕	จำนวนผลผลิต ๓,๗๐๓ ตัน	ราคา ๖๑.๔๐	บาท/กก.
----------------	-----------------------	------------	---------

เดือนพฤษภาคม ๖๕	จำนวนผลผลิต ๕,๓๔๙ ตัน	ราคา ๖๘.๑๐	บาท/กก.
-----------------	-----------------------	------------	---------

เดือนมิถุนายน ๖๕	จำนวนผลผลิต ๗,๔๐๗ ตัน	ราคา ๔๘.๒๐	บาท/กก.
------------------	-----------------------	------------	---------

เดือนกรกฎาคม ๖๕	จำนวนผลผลิต ๑๑,๕๒๒ ตัน	ราคา ๓๗.๐๐	บาท/กก.
-----------------	------------------------	------------	---------

เดือนสิงหาคม ๖๕	จำนวนผลผลิต ๕,๓๔๙ ตัน	ราคา ๖๒.๘๐	บาท/กก.
-----------------	-----------------------	------------	---------

เดือนกันยายน ๖๕	จำนวนผลผลิต ๗,๔๐๗ ตัน	ราคา ๔๙.๗๐	บาท/กก.
-----------------	-----------------------	------------	---------

แบบฟอร์มที่ 1 ข้อมูลพื้นฐานจังหวัด

เดือนตุลาคม ๖๕	จำนวนผลผลิต	๗,๔๐๗	ตัน	ราคา	๕๗.๙๐	บาท/กก.
เดือนพฤศจิกายน ๖๕	จำนวนผลผลิต	๑๑,๕๒๒	ตัน	ราคา	๖๑.๒๐	บาท/กก.
เดือนธันวาคม ๖๕	จำนวนผลผลิต	๑๕,๒๒๕	ตัน	ราคา	๕๘.๐๐	บาท/กก.

ที่มา : การยางแห่งประเทศไทยจังหวัดสตูล

- กาแฟ พื้นที่ ๔๐๓ ไร่ เนื้อที่ให้ผลผลิต ๒๔๘ ไร่ ปริมาณผลผลิต ๑๕ ตัน ราคาเฉลี่ย ๘๐ บาท/กิโลกรัม (สารกาแฟ)

คาดการณ์ผลผลิตออกสู่ตลาดตลอดปี ช่วงเดือนมกราคม - ธันวาคม ๒๕๖๕ จำนวน ๒๘ ตัน (สารกาแฟ)

เดือนมกราคม ๖๕	จำนวนผลผลิต	๓.๔๑	ตัน	ราคา	๘๐	บาท/กก.
เดือนกุมภาพันธ์ ๖๕	จำนวนผลผลิต	๒.๙๕	ตัน	ราคา	๘๐	บาท/กก.
เดือนมีนาคม ๖๕	จำนวนผลผลิต	๒.๒๙	ตัน	ราคา	๘๐	บาท/กก.
เดือนเมษายน ๖๕	จำนวนผลผลิต	๓.๔๐	ตัน	ราคา	๘๐	บาท/กก.
เดือนพฤษภาคม ๖๕	จำนวนผลผลิต	๑.๙๓	ตัน	ราคา	๘๐	บาท/กก.
เดือนมิถุนายน ๖๕	จำนวนผลผลิต	๑.๒๓	ตัน	ราคา	๘๐	บาท/กก.
เดือนกรกฎาคม ๖๕	จำนวนผลผลิต	๑.๙๐	ตัน	ราคา	๘๐	บาท/กก.
เดือนสิงหาคม ๖๕	จำนวนผลผลิต	๑.๒๘	ตัน	ราคา	๘๐	บาท/กก.
เดือนกันยายน ๖๕	จำนวนผลผลิต	๐.๖๘	ตัน	ราคา	๘๐	บาท/กก.
เดือนตุลาคม ๖๕	จำนวนผลผลิต	๒.๑๒	ตัน	ราคา	๘๐	บาท/กก.
เดือนพฤศจิกายน ๖๕	จำนวนผลผลิต	๓.๒๘	ตัน	ราคา	๘๐	บาท/กก.
เดือนธันวาคม ๖๕	จำนวนผลผลิต	๓.๕๕	ตัน	ราคา	๘๐	บาท/กก.

กรณีไม่เกิดความเสียหายจากภัยแล้ง/ภาวะฝนทิ้งช่วง คาดว่ามีปริมาณผลผลิตทั้งหมดประมาณ ๑๑ ตัน ผลผลิตเฉลี่ย ๕๒ กก./ไร่ (สารกาแฟ)

- มะพร้าว พื้นที่ ๒,๗๔๙ ไร่ เนื้อที่ให้ผลผลิต ๒,๓๒๖ ไร่ ปริมาณผลผลิต ๒,๖๙๖ ตัน ราคาเฉลี่ย ๑๓ บาท/กิโลกรัม

คาดการณ์ผลผลิตที่จะออกสู่ตลาด ช่วงเดือนมกราคม - ธันวาคม ๒๕๖๕ จำนวน ๓,๕๒๐ ตัน

เดือนมกราคม ๖๕	จำนวนผลผลิต	๑๕๐	ตัน	ราคา	๑๓ - ๑๕	บาท/กก.
เดือนกุมภาพันธ์ ๖๕	จำนวนผลผลิต	๑๔๓	ตัน	ราคา	๑๓ - ๑๕	บาท/กก.
เดือนมีนาคม ๖๕	จำนวนผลผลิต	๔๒๖	ตัน	ราคา	๑๓ - ๑๕	บาท/กก.
เดือนเมษายน ๖๕	จำนวนผลผลิต	๔๓๓	ตัน	ราคา	๑๓ - ๑๕	บาท/กก.
เดือนพฤษภาคม ๖๕	จำนวนผลผลิต	๔๓๘	ตัน	ราคา	๑๓ - ๑๕	บาท/กก.
เดือนมิถุนายน ๖๕	จำนวนผลผลิต	๔๓๒	ตัน	ราคา	๑๓ - ๑๕	บาท/กก.
เดือนกรกฎาคม ๖๕	จำนวนผลผลิต	๔๔๑	ตัน	ราคา	๑๓ - ๑๕	บาท/กก.
เดือนสิงหาคม ๖๕	จำนวนผลผลิต	๓๙๙	ตัน	ราคา	๑๓ - ๑๕	บาท/กก.
เดือนกันยายน ๖๕	จำนวนผลผลิต	๒๔๑	ตัน	ราคา	๑๓ - ๑๕	บาท/กก.

แบบฟอร์มที่ 1 ข้อมูลพื้นฐานจังหวัด

เดือนตุลาคม ๖๕ จำนวนผลผลิต ๑๒๓ ตัน ราคา ๑๓ - ๑๕ บาท/กก.

เดือนพฤศจิกายน ๖๕ จำนวนผลผลิต ๑๕๐ ตัน ราคา ๑๓ - ๑๕ บาท/กก.

เดือนธันวาคม ๖๕ จำนวนผลผลิต ๑๔๔ ตัน ราคา ๑๓ - ๑๕ บาท/กก.

กรณีไม่เกิดความเสียหายจากภัยแล้ง/ภาวะฝนทิ้งช่วง คาดว่ามีปริมาณผลผลิตทั้งหมด ประมาณ ๒,๗๔๐ ตัน
ผลผลิตเฉลี่ย ๑,๑๕๐ กก./ไร่

- ทุเรียน พื้นที่ ๓,๙๖๕ ไร่ ปริมาณผลผลิต ๘๖๖ ตัน ราคา ๙๐ บาท/กิโลกรัม
- เงาะ พื้นที่ ๑,๕๕๕ ไร่ ปริมาณผลผลิต ๙๖๐ ตัน ราคาเฉลี่ย ๑๕ บาท/กิโลกรัม
- มังคุด พื้นที่ ๒,๐๓๘ ไร่ ปริมาณผลผลิต ๑,๑๑๔ ตัน ราคาเฉลี่ย ๑๗ บาท/กิโลกรัม
- ลองกอง พื้นที่ ๓,๒๙๑ ไร่ ปริมาณผลผลิต ๑,๒๙๐ ตัน ราคาเฉลี่ย ๑๕ บาท/กิโลกรัม

ที่มาข้อมูล : สำนักงานเกษตรจังหวัดสตูล

- โคน้ำ จำนวน ๓๖,๖๗๘ ตัน ปริมาณผลผลิต ๙,๓๐๐ ตัน

คาดการณ์ผลผลิตออกสู่ตลาดตลอดปี ช่วงเดือนมกราคม - ธันวาคม ๒๕๖๕ จำนวน ๙,๐๐๐ ตัน

เดือนมกราคม ๖๕ จำนวนผลผลิต ๗๕๐ ตัน ราคา ๒๕,๐๐๐-๓๐,๐๐๐ บาท/ตัน

เดือนกุมภาพันธ์ ๖๕ จำนวนผลผลิต ๗๕๐ ตัน ราคา ๒๕,๐๐๐-๓๐,๐๐๐ บาท/ตัน

เดือนมีนาคม ๖๕ จำนวนผลผลิต ๗๕๐ ตัน ราคา ๒๕,๐๐๐-๓๐,๐๐๐ บาท/ตัน

เดือนเมษายน ๖๕ จำนวนผลผลิต ๗๕๐ ตัน ราคา ๒๕,๐๐๐-๓๐,๐๐๐ บาท/ตัน

เดือนพฤษภาคม ๖๕ จำนวนผลผลิต ๗๕๐ ตัน ราคา ๒๕,๐๐๐-๓๐,๐๐๐ บาท/ตัน

เดือนมิถุนายน ๖๕ จำนวนผลผลิต ๗๕๐ ตัน ราคา ๒๕,๐๐๐-๓๐,๐๐๐ บาท/ตัน

เดือนกรกฎาคม ๖๕ จำนวนผลผลิต ๗๕๐ ตัน ราคา ๒๕,๐๐๐-๓๐,๐๐๐ บาท/ตัน

เดือนสิงหาคม ๖๕ จำนวนผลผลิต ๗๕๐ ตัน ราคา ๒๕,๐๐๐-๓๐,๐๐๐ บาท/ตัน

เดือนกันยายน ๖๕ จำนวนผลผลิต ๗๕๐ ตัน ราคา ๒๕,๐๐๐-๓๐,๐๐๐ บาท/ตัน

เดือนตุลาคม ๖๕ จำนวนผลผลิต ๗๕๐ ตัน ราคา ๒๕,๐๐๐-๓๐,๐๐๐ บาท/ตัน

เดือนพฤศจิกายน ๖๕ จำนวนผลผลิต ๗๕๐ ตัน ราคา ๒๕,๐๐๐-๓๐,๐๐๐ บาท/ตัน

เดือนธันวาคม ๖๕ จำนวนผลผลิต ๗๕๐ ตัน ราคา ๒๕,๐๐๐-๓๐,๐๐๐ บาท/ตัน

- แปะน้ำ จำนวน ๓๒,๙๕๘ ตัน ปริมาณผลผลิต ๑๙,๓๐๐ ตัน

คาดการณ์ผลผลิตออกสู่ตลาดตลอดปี ช่วงเดือนมกราคม - ธันวาคม ๒๕๖๕ จำนวน ๑๖,๔๒๘ ตัน

เดือนมกราคม ๖๕ จำนวนผลผลิต ๑,๓๖๙ ตัน ราคา ๓,๐๐๐-๓,๕๐๐ บาท/ตัน

เดือนกุมภาพันธ์ ๖๕ จำนวนผลผลิต ๑,๓๖๙ ตัน ราคา ๓,๐๐๐-๓,๕๐๐ บาท/ตัน

เดือนมีนาคม ๖๕ จำนวนผลผลิต ๑,๓๖๙ ตัน ราคา ๓,๐๐๐-๓,๕๐๐ บาท/ตัน

เดือนเมษายน ๖๕ จำนวนผลผลิต ๑,๓๖๙ ตัน ราคา ๓,๐๐๐-๓,๕๐๐ บาท/ตัน

เดือนพฤษภาคม ๖๕ จำนวนผลผลิต ๑,๓๖๙ ตัน ราคา ๓,๐๐๐-๓,๕๐๐ บาท/ตัน

เดือนมิถุนายน ๖๕ จำนวนผลผลิต ๑,๓๖๙ ตัน ราคา ๓,๐๐๐-๓,๕๐๐ บาท/ตัน

เดือนกรกฎาคม ๖๕ จำนวนผลผลิต ๑,๓๖๙ ตัน ราคา ๓,๐๐๐-๓,๕๐๐ บาท/ตัน

เดือนสิงหาคม ๖๕ จำนวนผลผลิต ๑,๓๖๙ ตัน ราคา ๓,๐๐๐-๓,๕๐๐ บาท/ตัน

เดือนกันยายน ๖๕ จำนวนผลผลิต ๑,๓๖๙ ตัน ราคา ๓,๐๐๐-๓,๕๐๐ บาท/ตัน

แบบฟอร์มที่ 1 ข้อมูลพื้นฐานจังหวัด

เดือนตุลาคม ๖๕	จำนวนผลผลิต	๑,๓๖๙	ตัว	ราคา	๓,๐๐๐-๓,๕๐๐	บาท/ตัว
เดือนพฤศจิกายน ๖๕	จำนวนผลผลิต	๑,๓๖๙	ตัว	ราคา	๓,๐๐๐-๓,๕๐๐	บาท/ตัว
เดือนธันวาคม ๖๕	จำนวนผลผลิต	๑,๓๖๙	ตัว	ราคา	๓,๐๐๐-๓,๕๐๐	บาท/ตัว

- ไก่เนื้อ จำนวน ๑,๑๕๗,๐๒๑ ตัว ปริมาณผลผลิต ๓,๙๕๖,๐๐๐ ตัว/ปี

คาดการณ์ผลผลิตออกสู่ตลาดตลอดปี ช่วงเดือนมกราคม-ธันวาคม ๒๕๖๕ จำนวน ๔,๖๐๐,๐๐๐ ตัว

เดือนมกราคม ๖๕	จำนวนผลผลิต	๓๘๓,๓๓๓	ตัว	ราคา	๖๖-๖๘	บาท/ตัว
เดือนกุมภาพันธ์ ๖๕	จำนวนผลผลิต	๓๘๓,๓๓๓	ตัว	ราคา	๖๖-๖๘	บาท/ตัว
เดือนมีนาคม ๖๕	จำนวนผลผลิต	๓๘๓,๓๓๓	ตัว	ราคา	๖๖-๖๘	บาท/ตัว
เดือนเมษายน ๖๕	จำนวนผลผลิต	๓๘๓,๓๓๓	ตัว	ราคา	๖๖-๖๘	บาท/ตัว
เดือนพฤษภาคม ๖๕	จำนวนผลผลิต	๓๘๓,๓๓๓	ตัว	ราคา	๖๖-๖๘	บาท/ตัว
เดือนมิถุนายน ๖๕	จำนวนผลผลิต	๓๘๓,๓๓๓	ตัว	ราคา	๖๖-๖๘	บาท/ตัว
เดือนกรกฎาคม ๖๕	จำนวนผลผลิต	๓๘๓,๓๓๓	ตัว	ราคา	๖๖-๖๘	บาท/ตัว
เดือนสิงหาคม ๖๕	จำนวนผลผลิต	๓๘๓,๓๓๓	ตัว	ราคา	๖๖-๖๘	บาท/ตัว
เดือนกันยายน ๖๕	จำนวนผลผลิต	๓๘๓,๓๓๓	ตัว	ราคา	๖๖-๖๘	บาท/ตัว
เดือนตุลาคม ๖๕	จำนวนผลผลิต	๓๘๓,๓๓๓	ตัว	ราคา	๖๖-๖๘	บาท/ตัว
เดือนพฤศจิกายน ๖๕	จำนวนผลผลิต	๓๘๓,๓๓๓	ตัว	ราคา	๖๖-๖๘	บาท/ตัว
เดือนธันวาคม ๖๕	จำนวนผลผลิต	๓๘๓,๓๓๓	ตัว	ราคา	๖๖-๖๘	บาท/ตัว

ที่มาข้อมูล : สำนักงานปศุสัตว์จังหวัดสตูล

- ประมงพาณิชย์ ปริมาณผลผลิต ๕๕,๙๑๓.๓๓ ตัน

คาดการณ์ผลผลิตที่จะออกสู่ตลาด ช่วงเดือนมกราคม - ธันวาคม ๒๕๖๕ จำนวน ๖๓,๖๐๐ ตัน

เดือนมกราคม ๖๕	จำนวนผลผลิต	๕,๓๐๐	ตัน	ราคา	๓๖,๐๐๐	บาท/ตัน
เดือนกุมภาพันธ์ ๖๕	จำนวนผลผลิต	๕,๓๐๐	ตัน	ราคา	๓๖,๐๐๐	บาท/ตัน
เดือนมีนาคม ๖๕	จำนวนผลผลิต	๕,๓๐๐	ตัน	ราคา	๓๖,๐๐๐	บาท/ตัน
เดือนเมษายน ๖๕	จำนวนผลผลิต	๕,๓๐๐	ตัน	ราคา	๓๖,๐๐๐	บาท/ตัน
เดือนพฤษภาคม ๖๕	จำนวนผลผลิต	๕,๓๐๐	ตัน	ราคา	๓๖,๐๐๐	บาท/ตัน
เดือนมิถุนายน ๖๕	จำนวนผลผลิต	๕,๓๐๐	ตัน	ราคา	๓๖,๐๐๐	บาท/ตัน
เดือนกรกฎาคม ๖๕	จำนวนผลผลิต	๕,๓๐๐	ตัน	ราคา	๓๖,๐๐๐	บาท/ตัน
เดือนสิงหาคม ๖๕	จำนวนผลผลิต	๕,๓๐๐	ตัน	ราคา	๓๖,๐๐๐	บาท/ตัน
เดือนกันยายน ๖๕	จำนวนผลผลิต	๕,๓๐๐	ตัน	ราคา	๓๖,๐๐๐	บาท/ตัน
เดือนตุลาคม ๖๕	จำนวนผลผลิต	๕,๓๐๐	ตัน	ราคา	๓๖,๐๐๐	บาท/ตัน
เดือนพฤศจิกายน ๖๕	จำนวนผลผลิต	๕,๓๐๐	ตัน	ราคา	๓๖,๐๐๐	บาท/ตัน
เดือนธันวาคม ๖๕	จำนวนผลผลิต	๕,๓๐๐	ตัน	ราคา	๓๖,๐๐๐	บาท/ตัน

แบบฟอร์มที่ 1 ข้อมูลพื้นฐานจังหวัด

- ประมงพื้นบ้าน ปริมาณผลผลิต ๑๒,๓๕๐ ตัน

คาดการณ์ผลผลิตที่จะออกสู่ตลาด ช่วงเดือนมกราคม-ธันวาคม ๒๕๖๕ จำนวน ๑๓,๒๐๐ ตัน

เดือนมกราคม ๖๕	จำนวนผลผลิต ๑,๑๐๐ ตัน	ราคา ๘๕,๗๘๐ บาท/ตัน
เดือนกุมภาพันธ์ ๖๕	จำนวนผลผลิต ๑,๑๐๐ ตัน	ราคา ๘๕,๗๘๐ บาท/ตัน
เดือนมีนาคม ๖๕	จำนวนผลผลิต ๑,๑๐๐ ตัน	ราคา ๘๕,๗๘๐ บาท/ตัน
เดือนเมษายน ๖๕	จำนวนผลผลิต ๑,๑๐๐ ตัน	ราคา ๘๕,๗๘๐ บาท/ตัน
เดือนพฤษภาคม ๖๕	จำนวนผลผลิต ๑,๑๐๐ ตัน	ราคา ๘๕,๗๘๐ บาท/ตัน
เดือนมิถุนายน ๖๕	จำนวนผลผลิต ๑,๑๐๐ ตัน	ราคา ๘๕,๗๘๐ บาท/ตัน
เดือนกรกฎาคม ๖๕	จำนวนผลผลิต ๑,๑๐๐ ตัน	ราคา ๘๕,๗๘๐ บาท/ตัน
เดือนสิงหาคม ๖๕	จำนวนผลผลิต ๑,๑๐๐ ตัน	ราคา ๘๕,๗๘๐ บาท/ตัน
เดือนกันยายน ๖๕	จำนวนผลผลิต ๑,๑๐๐ ตัน	ราคา ๘๕,๗๘๐ บาท/ตัน
เดือนตุลาคม ๖๕	จำนวนผลผลิต ๑,๑๐๐ ตัน	ราคา ๘๕,๗๘๐ บาท/ตัน
เดือนพฤศจิกายน ๖๕	จำนวนผลผลิต ๑,๑๐๐ ตัน	ราคา ๘๕,๗๘๐ บาท/ตัน
เดือนธันวาคม ๖๕	จำนวนผลผลิต ๑,๑๐๐ ตัน	ราคา ๘๕,๗๘๐ บาท/ตัน

- กุ้งทะเล ปริมาณผลผลิต ๘,๑๔๓.๔๐ ตัน พื้นที่เลี้ยง ๕,๔๗๓.๑๐ ไร่

คาดการณ์ผลผลิตที่จะออกสู่ตลาด ช่วงเดือนมกราคม-ธันวาคม ๒๕๖๕ จำนวน ๘,๐๐๐ ตัน

เดือนมกราคม ๖๕	จำนวนผลผลิต ๗๔๗ ตัน	ราคา ๑๒๐,๐๐๐ บาท/ตัน
เดือนกุมภาพันธ์ ๖๕	จำนวนผลผลิต ๓๗๙ ตัน	ราคา ๑๒๐,๐๐๐ บาท/ตัน
เดือนมีนาคม ๖๕	จำนวนผลผลิต ๔๙๗ ตัน	ราคา ๑๒๐,๐๐๐ บาท/ตัน
เดือนเมษายน ๖๕	จำนวนผลผลิต ๔๒๐ ตัน	ราคา ๑๒๐,๐๐๐ บาท/ตัน
เดือนพฤษภาคม ๖๕	จำนวนผลผลิต ๖๖๐ ตัน	ราคา ๑๒๐,๐๐๐ บาท/ตัน
เดือนมิถุนายน ๖๕	จำนวนผลผลิต ๕๐๐ ตัน	ราคา ๑๒๐,๐๐๐ บาท/ตัน
เดือนกรกฎาคม ๖๕	จำนวนผลผลิต ๕๐๐ ตัน	ราคา ๑๒๐,๐๐๐ บาท/ตัน
เดือนสิงหาคม ๖๕	จำนวนผลผลิต ๕๐๐ ตัน	ราคา ๑๒๐,๐๐๐ บาท/ตัน
เดือนกันยายน ๖๕	จำนวนผลผลิต ๕๐๐ ตัน	ราคา ๑๒๐,๐๐๐ บาท/ตัน
เดือนตุลาคม ๖๕	จำนวนผลผลิต ๕๐๐ ตัน	ราคา ๑๒๐,๐๐๐ บาท/ตัน
เดือนพฤศจิกายน ๖๕	จำนวนผลผลิต ๕๐๐ ตัน	ราคา ๑๒๐,๐๐๐ บาท/ตัน
เดือนธันวาคม ๖๕	จำนวนผลผลิต ๕๐๐ ตัน	ราคา ๑๒๐,๐๐๐ บาท/ตัน

ที่มาข้อมูล : สำนักงานประมงจังหวัดสตูล

๕.๒ ฟาร์มมาตรฐานด้านปศุสัตว์

จังหวัดสตูล มีฟาร์มมาตรฐานด้านปศุสัตว์ จำนวน ๕๕ ฟาร์ม แบ่งเป็น ฟาร์มไก่เนื้อ ๔๔ ฟาร์ม, ฟาร์มไก่ไข่ ๑ ฟาร์ม และฟาร์มสุกร ๑๐ ฟาร์ม

ที่มาข้อมูล : สำนักงานปศุสัตว์จังหวัดสตูล

แบบฟอร์มที่ 1 ข้อมูลพื้นฐานจังหวัด

๕.๓ ผลการสุ่มตรวจนมโรงเรียน

- โรงเรียน ๓๑๖ โรงเรียน ได้รับแล้ว ๓๑๖ โรงเรียน
 - สังกัด สพฐ. จำนวน ๑๖๐ โรงเรียน
 - สังกัด สช. จำนวน ๓๒ โรงเรียน
 - สังกัด อปท. จำนวน ๑๒๔ โรงเรียน
- นักเรียน ๔๗,๘๗๔ คน ได้รับแล้ว ๔๗,๘๗๔ คน (๑๐๐ %)

ที่มาข้อมูล : สำนักงานปศุสัตว์จังหวัดสตูล

๖. สถานการณ์และการช่วยเหลือภัยพิบัติด้านเกษตร

๖.๑ พื้นที่เสี่ยงภัยแล้ง/อุทกภัย (ล่อแหลมและเปราะบาง)

สถานการณ์น้ำ

จังหวัดสตูลมีลำน้ำสายหลัก จำนวน ๓ สาย ได้แก่

๑) **ลุ่มน้ำสาขาคลองละงู** ความยาวคลองรวม ๙๖.๕ กิโลเมตร ประกอบด้วย คลองลำโลน ๒๕.๖ กิโลเมตร และคลองละงู ๗๙ กิโลเมตร ครอบคลุมอำเภอควนกาหลง และอำเภอมะนัง เป็นส่วนใหญ่ อำเภอทุ่งหว้า บางส่วน ระดับน้ำต่ำกว่าระดับตลิ่ง ๔.๕๖ ม.รทก. และต่ำกว่าระดับเตือนภัย ๓.๒๐ ม.รทก (ปกติ)

๒) **ลุ่มน้ำสาขาคลองท่าแพ** ความยาวคลองรวม ๖๒.๙ กิโลเมตร ประกอบด้วย คลองการะเกด ๒๑.๖ กิโลเมตร คลองท่าแพ ๓.๔๖ กิโลเมตร คลองบาราเกด ๓.๒ กิโลเมตร ครอบคลุมอำเภอควนโดนเป็นส่วนใหญ่ อำเภอควนกาหลง และอำเภอเมืองสตูลบางส่วน ระดับน้ำต่ำกว่าระดับตลิ่ง ๒.๙๐ ม.รทก และต่ำกว่าระดับเตือนภัย ๒.๒๐ ม.รทก

๓) **ลุ่มน้ำสาขาคลองมำบัง (ดusun)** ความยาวคลองรวม ๗๖.๙ กิโลเมตรประกอบด้วย คลองช้าง ๑๘.๒ กิโลเมตร คลองกาหมิง ๖.๕ กิโลเมตร คลองมำบัง (ดusun) ๔๕.๕๒ กิโลเมตร คลองตำมะลัง ๖.๗๙ กิโลเมตร ครอบคลุมอำเภอควนโดน อำเภอเมืองสตูล เป็นส่วนใหญ่ และอำเภอควนกาหลง บางส่วน ระดับน้ำต่ำกว่าระดับตลิ่ง ๔.๗๖ ม.รทก. และต่ำกว่าระดับเตือนภัย ๐.๗๑ ม.รทก (ปกติ)

ที่มาข้อมูล : โครงการชลประทานสตูล

๖.๒ ผลการเฝ้าระวังโรคและแมลงศัตรูสำคัญ

๖.๒.๑ การระบาดของโรคและศัตรูข้าวโพด

พบการระบาดของหนอนกระทู้ข้าวโพดลายจุด (Fall Armyworm) ในข้าวโพด ในพื้นที่จังหวัดสตูล จำนวน ๑ อำเภอ คือ อำเภอควนโดน ดังนี้

อำเภอ	พื้นที่ปลูก (ไร่)	เกษตรกร (ราย)	พื้นที่การระบาด (ไร่)	เกษตรกร (ราย)	หมายเหตุ
ควนโดน	๒๐	๑๙	๕	๖	
ควนกาหลง	๙	๑๗	๐	๐	
ท่าแพ	๑๒๗	๒๗๐	๐	๐	
ละงู	๒๑	๑๐	๐	๐	
ทุ่งหว้า	๐	๐	๐	๐	
รวม	๑๗๗	๓๑๖	๕	๖	

คำแนะนำ : สำนักงานเกษตรจังหวัดสตูล และเจ้าหน้าที่สำนักงานเกษตรอำเภอลงพื้นที่สำรวจ พร้อมให้คำแนะนำแก่กลุ่มเกษตรกร สำหรับเดือนนี้ไม่พบรายงานการระบาดของหนอนกระทู้ข้าวโพดลายจุด

แบบฟอร์มที่ 1 ข้อมูลพื้นฐานจังหวัด

๖.๒.๒ การระบาดของโรคและศัตรูมะพร้าว

พบการระบาดของหนอนหัวดำมะพร้าว ในพื้นที่จังหวัดสตูล จำนวน ๑ อำเภอ ได้แก่ อำเภอละงู มีพื้นที่ปลูกจำนวน ๗๒๘ ไร่ เกษตรกร ๖๕๓ ราย พื้นที่ที่พบการระบาด จำนวน ๑๔ ไร่ เกษตรกร ๖ ราย

คำแนะนำ : สำนักงานเกษตรจังหวัดสตูล และสำนักงานเกษตรอำเภอละงู ให้คำแนะนำแก่เกษตรกร ในการจัดการหนอนหัวดำมะพร้าวโดยใช้วิธีตัดทางใบเผาทำลาย

พบการระบาดของแมลงค้ำหนามมะพร้าว ในพื้นที่จังหวัดสตูล จำนวน ๓ อำเภอ ดังต่อไปนี้

อำเภอ	พื้นที่ปลูก (ไร่)	เกษตรกร (ราย)	พื้นที่การระบาด (ไร่)	เกษตรกร (ราย)	หมายเหตุ
เมืองสตูล	๙๒๐	๒๗๖	๐	๐	
ควนโดน	๓๐๗	๒๗๐	๑๖	๗๐	
ควนกาหลง	๑๐๒	๖๒	๙	๘	
ท่าแพ	๑๑๗	๔๒	๐	๐	
ละงู	๗๒๘	๖๕๓	๑๓๒	๑๑๕	
รวม	๒,๑๗๔	๑,๓๐๓	๑๕๗	๑๙๓	

คำแนะนำ : สำนักงานเกษตรอำเภอและสำนักงานเกษตรจังหวัดสตูล ได้เข้าให้คำแนะนำ และเฝ้าติดตามการระบาดของแมลงค้ำหนามมะพร้าว และศูนย์ส่งเสริมเทคโนโลยีการเกษตรด้านอารักขาพืช จังหวัดสงขลา ได้สนับสนุนแตนเบียนเตตระสติกส์ จำนวน ๒๐๐ ตัว

พบการระบาดของด้วงแรดมะพร้าว ในพื้นที่จังหวัดสตูล จำนวน ๔ อำเภอ ดังต่อไปนี้

อำเภอ	พื้นที่ปลูก (ไร่)	เกษตรกร (ราย)	พื้นที่การระบาด (ไร่)	เกษตรกร (ราย)	หมายเหตุ
เมืองสตูล	๙๒๐	๒๗๖	๐	๐	
ควนโดน	๓๐๗	๒๗๐	๔๐	๑๙	
ควนกาหลง	๑๐๒	๖๒	๒๔	๑๕	
ท่าแพ	๑๑๗	๔๒	๕	๑๓	
ละงู	๗๒๘	๖๕๓	๗๙	๗๗	
รวม	๒,๑๗๔	๑,๓๐๓	๑๔๘	๑๒๔	

คำแนะนำ: สำนักงานเกษตรอำเภอลงพื้นที่ให้คำแนะนำในการจัดการด้วงแรดมะพร้าว เน้นให้เกษตรกรทำความสะอาดแปลง ทำลายเศษวัสดุที่เหลือใช้ เพื่อลดพื้นที่วางไข่ของด้วงแรดมะพร้าว สนับสนุน ชุดอุปกรณ์กับดักฟีโรโมนเพื่อล่อตัวเต็มวัยมากำจัดแก่เกษตรกร จำนวน ๑ ชุด ในพื้นที่อำเภอละงู

แบบฟอร์มที่ 1 ข้อมูลพื้นฐานจังหวัด

๖.๒.๓ การระบาดของโรคและศัตรูปาล์มน้ำมัน

พบการระบาดของด้วงแรดปาล์มน้ำมัน ในพื้นที่จังหวัดสตูล จำนวน ๕ อำเภอ ดังนี้

อำเภอ	พื้นที่ปลูก (ไร่)	เกษตรกร (ราย)	พื้นที่การระบาด (ไร่)	เกษตรกร (ราย)	หมายเหตุ
เมืองสตูล	๑๐,๐๑๘	๑,๐๘๗	๕๑	๑๒	
ควนโดน	๔,๔๐๘.๕๔	๙๖๖	๒๑	๑๑	
ควนกาหลง	๓๗,๕๖๗	๑,๘๔๕	๑๐๑	๔๔	
ท่าแพ	๑๒,๖๕๒	๑,๕๙๙	๐	๐	
ละงู	๑๗,๙๓๕	๒,๑๙๓	๗๐	๒๔	
ทุ่งหว้า	๑๑,๐๖๒	๙๘๖	๐	๐	
มะนัง	๔๒,๘๐๗	๑,๙๗๖	๖๗	๑๒	
รวม	๑๓๖,๔๕๐	๑๐,๖๕๒	๓๑๐	๑๐๓	

พบการระบาดของโรคการโนเดอ์มาปาล์มน้ำมัน ในพื้นที่จังหวัดสตูล จำนวน ๑ อำเภอ ได้แก่ อำเภอมะนัง มีพื้นที่ปลูกจำนวน ๔๒,๘๐๗ ไร่ ๑,๙๗๖ ราย พื้นที่ที่พบการระบาด จำนวน ๓๑๐ ไร่ จำนวน ๑๖ ราย

คำแนะนำ: สำนักงานเกษตรจังหวัดสตูลและสำนักงานเกษตรอำเภอมะนัง ร่วมทำแปลงเรียนรู้การจัดการโรคการโนเดอ์มาในปาล์มน้ำมัน ซึ่งทำการทดลองโดยใช้สารชีวภัณฑ์เชื้อราไตรโคเดอร์มา และสารเคมีเพื่อเปรียบเทียบวิธีการทดลองที่ได้ผลดีที่สุดในการควบคุมกำจัดโรคการโนเดอ์มา

ที่มาข้อมูล : สำนักงานเกษตรจังหวัดสตูล

๖.๒.๔ การแพร่ระบาดของโรคและศัตรูยางพารา

ไม่พบรายงานการระบาดของโรคใบร่วงยางพาราชนิดใหม่

หมายเหตุ: ดัดยอข้อมูล ณ วันที่ ๒๗ พฤษภาคม ๒๕๖๕

จากระบบรายงานสถานการณ์ระบาดของศัตรูพืชของพืชเศรษฐกิจหลัก (<https://report-ppsf.doae.go.th/site/module>)

ที่มาข้อมูล : สำนักงานเกษตรจังหวัดสตูล

๖.๓ การช่วยเหลือตามระเบียบกระทรวงการคลังฯ -

๗. ปัญหา/ข้อเรียกร้องที่เกิดขึ้นในจังหวัด/แนวทางแก้ไข (ใคร ได้รับผลกระทบ/เดือดร้อนอย่างไร เมื่อใด มีข้อเสนอให้รัฐแก้ไขปัญหาอย่างไร ได้ปฏิบัติไปแล้วอย่างไร ผลเป็นอย่างไร มีข้อเสนอการแก้ไขปัญหาให้หมดสิ้นไปอย่างไร)

๗.๑ ปัญหา การคัดค้าน (ร่าง) แผนที่ทำยกฎกระทรวงกำหนดเขตทะเลชายฝั่งในบริเวณจังหวัดสตูล

ที่มา เมื่อวันที่ ๒๕ มิถุนายน ๒๕๖๔ กลุ่มประมงพื้นบ้านปากบารา จำนวน ๑๕๐ คน ยื่นหนังสือร้องขอความเป็นธรรมต่อผู้ว่าราชการจังหวัดสตูล เพื่อคัดค้านมติที่ประชุม กก.ประมงประจำจังหวัดสตูล ครั้งที่ ๒/๒๕๖๔ ซึ่งมีมติอย่างไม่เป็นเอกฉันท์ ๒๑ ต่อ ๔ เสียง เห็นชอบ (ร่าง) แผนที่ทำยกฎกระทรวงกำหนดเขตทะเลชายฝั่งในบริเวณจังหวัดสตูล โดยกลุ่มเรือประมงพื้นบ้านปั่นไฟ ปลาเกะตัก และกลุ่มเรือประมงพาณิชย์ขนาดเล็กปั่นไฟปลาเกะตัก เห็นว่าจะได้รับผลกระทบในการกำหนดเขตทะเลชายฝั่งดังกล่าว เนื่องจากไม่สามารถออกไปทำการประมงได้ด้วยข้อจำกัดด้านความลึกของอวน และขนาดของเรือ จึงขอให้ กก.ประมงประจำจังหวัดสตูล พิจารณาแก้ไข (ร่าง) แผนที่ทำยกฎกระทรวงกำหนดเขตทะเลชายฝั่งในบริเวณจังหวัดสตูล ฉบับที่การประชุมคณะกรรมการประมง

แบบฟอร์มที่ 1 ข้อมูลพื้นฐานจังหวัด

ประจำจังหวัดสตูล ครั้งที่ ๒/๒๕๖๔ มีมติให้ความเห็นชอบ และให้นำ (ร่าง) แผนที่ทำยกรกฎกระทรวงกำหนดเขตทะเลชายฝั่ง ในบริเวณจังหวัดสตูล ฉบับที่ผ่านมติการประชุมคณะกรรมการประมงประจำจังหวัดสตูล ครั้งที่ ๑/๒๕๖๔ เมื่อวันที่ ๒๕ มีนาคม ๒๕๖๔ ให้ความเห็นชอบมาพิจารณา

ผู้ร้องเรียน กลุ่มประมงพื้นบ้านปากบารา

แนวทางแก้ไข

- ข้อเท็จจริง สำนักงานประมงจังหวัดสตูล ในฐานะฝ่ายเลขานุการ กก.ประมงประจำจังหวัดสตูล ได้ประสาน ผู้แทนสมาคมประมงจังหวัดสตูล ร่วมหารือกับกลุ่มประมงปั่นไฟจับปลากระตัก เพื่อหาทางออกให้การกำหนดเขตทะเลชายฝั่ง จังหวัดสตูล สามารถดำเนินการต่อไปได้ และสมาคมประมงจังหวัดสตูล ได้มีหนังสือ ที่ สปต.๒๑/๒๕๖๔ ลงวันที่ ๙ สิงหาคม ๒๕๖๔ เรื่อง ขอความอนุเคราะห์การขยายเขตทะเลชายฝั่งจังหวัดสตูล ส่งผ่านประมงจังหวัดสตูล ไปยังอธิบดีกรมประมง และ รว.กษ. ที่จะออกกฎกระทรวงฯ เพิ่มเติมเขตทะเลชายฝั่งของจังหวัดสตูล ตามมติ ที่ประชุม กก.ประมงประจำจังหวัดสตูล ครั้งที่ ๒/๒๕๖๔ เพื่อขอความอนุเคราะห์ให้ได้ใช้พื้นที่แนวเขตบริเวณ อุทยานแห่งชาติตะรุเตา

- การดำเนินการ สำนักงานประมงจังหวัดสตูลได้จัดส่งสรุปผลประชุม กก.ประมงประจำจังหวัดสตูล ครั้งที่ ๒/๒๕๖๔ เมื่อวันที่ ๒๔ มิถุนายน ๒๕๖๔ และสำเนาหนังสือของสมาคมประมงจังหวัดสตูล ไปยังกรมประมงพิจารณา ต่อไป

๗.๒ ปัญหา เกษตรกรจะขอรับเสปียงสัตว์ในห้วงเวลาที่ผู้ว่าราชการจังหวัดยังไม่ได้ประกาศภัยพิบัติของจังหวัด

แนวทางแก้ไขปัญหา ชี้แจงให้เกษตรกรเข้าใจในระเบียบและหลักการแจกจ่ายเสปียงสัตว์ และแนะนำ ให้เกษตรกรจัดทำปฏิทินเสปียงสัตว์ไว้ใช้เองเพื่อให้มีเสปียงสัตว์ใช้ตลอดปี และดำเนินการจัดตั้ง Feed Center ผลิตอาหารจำหน่ายให้แก่เกษตรกรในพื้นที่และพื้นที่ใกล้เคียง

ผลการปฏิบัติงาน จำหน่ายเสปียงตามโครงการสำรองเสปียงสัตว์เพื่อพัฒนาการผลิตโคเนื้อและโคนม ให้เกษตรกรผู้เลี้ยงสัตว์ในพื้นที่ จำนวน ๒๕,๐๐๐ กิโลกรัม

ที่มา : ศูนย์วิจัยและพัฒนาอาหารสัตว์สตูล

๘. ปัญหาอุปสรรค/ความเสี่ยง/ความท้าทาย ต่อการปฏิบัติราชการด้านการเกษตรของจังหวัด และข้อเสนอ วิธีการลดความเสี่ยง (ระบบการบริหารงานภายในจังหวัด/การบริหารงบประมาณของหน่วยงานในสังกัดกระทรวง เกษตรและสหกรณ์/บุคลากร/ข้อจำกัดด้านสภาพพื้นที่และสังคมวัฒนธรรม)

๑) ปัญหาที่ดินทำกินไม่มีเอกสารสิทธิ์ พื้นที่อยู่เขต สปก. พื้นที่ป่า พื้นที่อุทยาน ไม่สามารถขึ้นทะเบียนเกษตรกร และรับการให้การช่วยเหลือ

๒) ประมงพื้นบ้านตามวิถีชีวิตและบริบทชุมชนในหน้ามรสุมขัดกับการทำประมงตามข้อกำหนด

๓) แรงงานภาคเกษตร เกษตรกรส่วนใหญ่เป็นผู้สูงอายุ คนรุ่นใหม่ไม่ค่อยสนใจ และตั้งใจในอาชีพการเกษตร การรับเทคโนโลยีการเกษตรใหม่ ๆ และการทำการเกษตรตามหลักวิชาการ เพื่อเพิ่มปริมาณผลผลิต คุณภาพสินค้า เกษตรการเพิ่มมูลค่าสินค้าเกษตร และไม่สามารถผลิตสินค้าเกษตรได้ต่อเนื่องและเพียงพอกับความต้องการของผู้บริโภค

๔) จังหวัดสตูลขาดแหล่งเก็บน้ำต้นทุน อ่างเก็บน้ำขนาดใหญ่ เพื่อการเกษตร การอุปโภค-บริโภค และเพื่อบรรเทาอุทกภัย

๕) ความมั่นคงด้านอาหาร จังหวัดสตูลเป็นจังหวัดเล็ก การผลิตและจำหน่ายผลผลิตทางการเกษตรไม่เพียงพอ กับความต้องการ ต้องนำเข้าสินค้าเกษตร และไม่ใช่ว่าเมืองผ่านจึงไม่มีศูนย์กลางการซื้อขายสินค้าเกษตร เหมือนจังหวัดใหญ่ และไม่เป็นที่ดึงดูดของผู้ประกอบการในเข้ามาการลงทุน มีแต่ตลาดค้าปลีกและเกษตรกรรายย่อย

แบบฟอร์มที่ 1 ข้อมูลพื้นฐานจังหวัด

๖) การบูรณาการงบประมาณ งบจังหวัด งบกลุ่มจังหวัด งบภาค งบกระทรวง ควรบูรณาการตั้งแต่ระดับกระทรวง กรม ลงมาสู่ระดับจังหวัด

๗) การของบประมาณจังหวัด/กลุ่มจังหวัด/งบภาค ควรกำหนดลักษณะโครงการที่เสนอขอตามภารกิจของหน่วยงานให้ชัดเจนและมีความยืดหยุ่นให้เข้ากับบริบทการพัฒนาจังหวัด/กลุ่มจังหวัด/ภาค

๘) บุคลากรน้อยกับภารกิจงานของกรมที่ไม่ได้ตั้งอยู่ในจังหวัด ทำให้งานล่าช้าและประสิทธิภาพของงานลดลง

๙) เกษตรกรมีพื้นที่สำหรับปลูกพืชอาหารสัตว์น้อย และปลูกพืชอาหารสัตว์ไม่เหมาะกับพื้นที่ที่เกษตรกรมี

ข้อเสนอวิธีการแก้ไขปัญหาคืออุปสรรคและความท้าทาย

๑) แนะนำให้เกษตรกรใช้พื้นที่ว่างปลูกพืชอาหารสัตว์พันธุ์ดี และพันธุ์พืชอาหารเหมาะสมต่อพื้นที่นั้น ๆ

๒) อธิบายและเปรียบเทียบการใช้องค์ความรู้ใหม่ ๆ กับแบบดั้งเดิมให้เกษตรกรประจักษ์ทั้งด้านปริมาณและคุณภาพ

ผลการปฏิบัติงาน ให้คำแนะนำเกษตรกรเรื่องอาหารสัตว์ พืชอาหารสัตว์ การจัดการแปลงพืชอาหารสัตว์ การนำไปใช้ประโยชน์ และส่งเสริมเกษตรกรปลูกพืชอาหารสัตว์ เกษตรกร จำนวน ๒๕ ราย พื้นที่ปลูกพืชอาหารสัตว์ จำนวน ๒๐ ไร่

ที่มาข้อมูล : หน่วยงานในสังกัดกระทรวงเกษตรและสหกรณ์จังหวัดสตูล

ข้อมูล ณ วันที่ ๒ มิถุนายน ๒๕๖๕

ข้อมูลความก้าวหน้า
การช่วยเหลือเกษตรกรของกระทรวงเกษตรและสหกรณ์ตามนโยบายรัฐบาล
พื้นที่จังหวัดสตูล ประจำปีเดือนพฤษภาคม ๒๕๖๕

จังหวัดสตูล โดยหน่วยงานสังกัดกระทรวงเกษตรและสหกรณ์ กระทรวงพาณิชย์ ธนาคารเพื่อการเกษตรและสหกรณ์การเกษตร ได้ดำเนินงาน โครงการประกันรายได้ให้แก่เกษตรกรผู้ผลิตสินค้าเกษตรต่าง ๆ ที่ประสบปัญหาราคาสินค้าเกษตรตกต่ำ และโครงการตามนโยบายรัฐบาลอื่น ๆ โดยมีผลการดำเนินงาน ดังนี้

๑. โครงการสนับสนุนต้นทุนการผลิตให้เกษตรกรผู้ปลูกข้าวนาปี

๑.๑) โครงการสนับสนุนต้นทุนการผลิตให้เกษตรกรผู้ปลูกข้าวนาปี ปีการผลิต ๒๕๖๒/๖๓

มีเกษตรกรขึ้นทะเบียนจำนวน ๔,๒๕๓ ครัวเรือน พื้นที่ ๑๖,๔๗๔.๗๗ ไร่

ชกส. จ่ายเงินแล้วจำนวน ๔,๒๕๓ ราย เป็นเงิน ๗,๙๗๔,๒๗๖ บาท

ที่มา : สำนักงานเกษตรจังหวัดสตูล

๒. โครงการประกันรายได้เกษตรกรชาวสวนปาล์มน้ำมัน

๒.๑) โครงการประกันรายได้เกษตรกรชาวสวนปาล์มน้ำมัน ปี ๒๕๖๒/๖๓

มีเกษตรกรชาวสวนปาล์มขึ้นทะเบียนจำนวน ๘,๔๑๙ ครัวเรือน พื้นที่ ๑๐๐,๖๐๗.๙๔ ไร่

(อายุปาล์มเกิน ๓ ปี)

ชกส. จ่ายเงินชดเชยให้เกษตรกรแล้ว

งวดที่ ๑ จำนวน ๖,๔๓๙ ครัวเรือน เป็นเงิน ๒๖,๗๔๕,๐๐๗.๓๒ บาท

งวดที่ ๒ จำนวน ๗,๙๖๔ ครัวเรือน เป็นเงิน ๒๗,๐๓๒,๑๘๙.๖๓ บาท

งวดที่ ๓ ไม่ได้ชดเชยส่วนต่างราคา เนื่องจากราคาอ้างอิงสูงกว่าราคาเป้าหมาย

งวดที่ ๔ ไม่ได้ชดเชยส่วนต่างราคา เนื่องจากราคาอ้างอิงสูงกว่าราคาเป้าหมาย

งวดที่ ๕ ไม่ได้ชดเชยส่วนต่างราคา เนื่องจากราคาอ้างอิงสูงกว่าราคาเป้าหมาย

งวดที่ ๖ จำนวน ๘,๙๔๘ ครัวเรือน เป็นเงิน ๒๘,๘๖๗,๔๐๑.๔๐ บาท

งวดที่ ๗ จำนวน ๙,๐๕๔ ครัวเรือน เป็นเงิน ๑๖,๑๐๓,๙๘๑.๒๔ บาท

งวดที่ ๘ จำนวน ๙,๐๖๔ ครัวเรือน เป็นเงิน ๑๙,๕๐๒,๓๙๕.๑๙ บาท

งวดที่ ๙ จำนวน ๙,๐๘๑ ครัวเรือน เป็นเงิน ๑๓,๐๓๑,๔๗๐.๔๙ บาท

งวดที่ ๑๐ จำนวน ๘,๘๐๗ ครัวเรือน เป็นเงิน ๘,๖๔๓,๒๑๗.๘๑ บาท

งวดที่ ๑๑ ไม่ได้ชดเชยส่วนต่างราคา เนื่องจากราคาอ้างอิงสูงกว่าราคาเป้าหมาย

งวดที่ ๑๒ ไม่ได้ชดเชยส่วนต่างราคา เนื่องจากราคาอ้างอิงสูงกว่าราคาเป้าหมาย

งวดที่ ๑๓ ไม่ได้ชดเชยส่วนต่างราคา เนื่องจากราคาอ้างอิงสูงกว่าราคาเป้าหมาย

ข้อมูล ณ วันที่ ๒๓ พฤษภาคม ๒๕๖๓

ที่มา : สำนักงานเกษตรจังหวัดสตูล

๒.๒) โครงการประกันรายได้เกษตรกรชาวสวนปาล์มน้ำมัน ปี ๒๕๖๔

มีเกษตรกรชาวสวนปาล์มน้ำมัน ขึ้นทะเบียนจำนวน ๖,๖๒๕ ครัวเรือน พื้นที่ ๖๗,๒๑๕.๒๐ ไร่ (อายุปาล์มเกิน ๓ ปี)

การชดเชยส่วนต่างราคาให้เกษตรกรชาวสวนปาล์มน้ำมัน

- งวดที่ ๑ (๑๓ ธ.ค.๖๓ – ๑๑ ม.ค.๖๔) ไม่ได้ชดเชยส่วนต่างราคา เนื่องจากราคาอ้างอิงสูงกว่าราคาเป้าหมาย
- งวดที่ ๒ (๑๐ ม.ค. – ๘ ก.พ. ๖๔) ไม่ได้ชดเชยส่วนต่างราคา เนื่องจากราคาอ้างอิงสูงกว่าราคาเป้าหมาย
- งวดที่ ๓ (๘ ก.พ. – ๙ มี.ค. ๖๔) ไม่ได้ชดเชยส่วนต่างราคา เนื่องจากราคาอ้างอิงสูงกว่าราคาเป้าหมาย
- งวดที่ ๔ (๖ มี.ค. – ๔ เม.ย. ๖๔) ไม่ได้ชดเชยส่วนต่างราคา เนื่องจากราคาอ้างอิงสูงกว่าราคาเป้าหมาย
- งวดที่ ๕ (๑๑ เม.ย. – ๑๐ พ.ค. ๖๔) ไม่ได้ชดเชยส่วนต่างราคา เนื่องจากราคาอ้างอิงสูงกว่าราคาเป้าหมาย
- งวดที่ ๖ (๑๑ พ.ค. – ๙ มิ.ย. ๖๔) ไม่ได้ชดเชยส่วนต่างราคา เนื่องจากราคาอ้างอิงสูงกว่าราคาเป้าหมาย
- งวดที่ ๗ (๑๒ มิ.ย. – ๑๑ ก.ค. ๖๔) ไม่ได้ชดเชยส่วนต่างราคา เนื่องจากราคาอ้างอิงสูงกว่าราคาเป้าหมาย
- งวดที่ ๘ (๑๐ ก.ค. – ๘ ส.ค. ๖๔) ไม่ได้ชดเชยส่วนต่างราคา เนื่องจากราคาอ้างอิงสูงกว่าราคาเป้าหมาย

ข้อมูล ณ วันที่ ๓๐ สิงหาคม ๒๕๖๔
ที่มา : สำนักงานเกษตรจังหวัดสตูล

๒.๓) โครงการประกันรายได้เกษตรกรชาวสวนปาล์มน้ำมัน ปี ๒๕๖๔-๒๕๖๕

มีเกษตรกรชาวสวนปาล์มน้ำมัน ขึ้นทะเบียนจำนวน ๗,๑๑๘ ครัวเรือน พื้นที่ ๗๒,๒๑๑.๗๑ ไร่ (อายุปาล์มเกิน ๓ ปี)

การชดเชยส่วนต่างราคาให้เกษตรกรชาวสวนปาล์มน้ำมัน

- งวดที่ ๑ (กันยายน ๒๕๖๔) ไม่ได้ชดเชยส่วนต่างราคา เนื่องจากราคาอ้างอิงสูงกว่าราคาเป้าหมาย
- งวดที่ ๒ (ตุลาคม ๒๕๖๔) ไม่ได้ชดเชยส่วนต่างราคา เนื่องจากราคาอ้างอิงสูงกว่าราคาเป้าหมาย
- งวดที่ ๓ (พฤศจิกายน ๒๕๖๔) ไม่ได้ชดเชยส่วนต่างราคา เนื่องจากราคาอ้างอิงสูงกว่าราคาเป้าหมาย
- งวดที่ ๔ (ธันวาคม ๒๕๖๔) ไม่ได้ชดเชยส่วนต่างราคา เนื่องจากราคาอ้างอิงสูงกว่าราคาเป้าหมาย
- งวดที่ ๕ (มกราคม ๒๕๖๕) ไม่ได้ชดเชยส่วนต่างราคา เนื่องจากราคาอ้างอิงสูงกว่าราคาเป้าหมาย
- งวดที่ ๖ (กุมภาพันธ์ ๒๕๖๕) ไม่ได้ชดเชยส่วนต่างราคา เนื่องจากราคาอ้างอิงสูงกว่าราคาเป้าหมาย
- งวดที่ ๗ (มีนาคม ๒๕๖๕) ไม่ได้ชดเชยส่วนต่างราคา เนื่องจากราคาอ้างอิงสูงกว่าราคาเป้าหมาย
- งวดที่ ๘ (๑๒ เมษายน ๒๕๖๕) ไม่ได้ชดเชยส่วนต่างราคา เนื่องจากราคาอ้างอิงสูงกว่าราคาเป้าหมาย
- งวดที่ ๙ (๑๒ พฤษภาคม ๒๕๖๕) ไม่ได้ชดเชยส่วนต่างราคา เนื่องจากราคาอ้างอิงสูงกว่าราคาเป้าหมาย

ข้อมูล ณ วันที่ ๓๑ พฤษภาคม ๒๕๖๕
ที่มา : สำนักงานเกษตรจังหวัดสตูล

๓. โครงการประกันรายได้เกษตรกรชาวสวนยาง**๓.๑) โครงการประกันรายได้เกษตรกรชาวสวนยาง ระยะที่ ๑ ปี ๒๕๖๒/๒๕๖๓**

โครงการประกันรายได้เกษตรกรชาวสวนยาง ระยะที่ ๑ ได้ดำเนินการสิ้นสุดแล้ว ในเดือน กันยายน ๒๕๖๓

๓.๒) โครงการประกันรายได้เกษตรกรชาวสวนยาง ระยะที่ ๒ ปี ๒๕๖๓/๒๕๖๔

โครงการประกันรายได้เกษตรกรชาวสวนยาง ระยะที่ ๑ ได้ดำเนินการสิ้นสุดแล้ว ในเดือน กันยายน ๒๕๖๔

๓.๓) โครงการประกันรายได้เกษตรกรชาวสวนยาง ระยะที่ ๓ ปี ๒๕๖๔/๒๕๖๕

จังหวัดสตูลมีเกษตรกรชาวสวนยางขึ้นทะเบียนกับ กยท.จ.สตูล จำนวน ๓๗,๘๐๗ ราย เนื้อที่รวมจำนวน ๔๐๖,๑๖๗.๓๔๗๕ ไร่ แบ่งเป็น ขึ้นทะเบียนบัตรเขียว จำนวน ๒๓,๔๓๓ ราย เนื้อที่ ๒๔๑,๐๑๖.๕๘ ไร่

แบบฟอร์มที่ ๓ ความก้าวหน้าการช่วยเหลือเกษตรกรตามนโยบายรัฐบาล

และแจ้งข้อมูลฯ บัตรชมพู จำนวน ๑๔,๓๗๔ ราย เนื้อที่ ๑๖๕,๑๕๑.๘๖๗๕ ไร่ มีเกษตรกรชาวสวนยางเข้าร่วมโครงการฯ จำนวน ๓๐,๘๑๓ ราย เป็นเนื้อที่ ๓๐๓,๐๔๔.๙๔ ไร่

จังหวัดสตูลมีผลการดำเนินงานโครงการประกันรายได้เกษตรกรชาวสวนยาง ระยะที่ ๓ ร้อยละ ๑๐๐.๐๐ มีเกษตรกรชาวสวนยางที่ผ่านการรับรองสิทธิ์ พื้นที่มีเอกสารสิทธิ์ (ขึ้นทะเบียนฯ บัตรเขียว) จำนวน ๒๐,๐๔๒ ราย เนื้อที่ จำนวน ๑๘๙,๓๗๖.๔๕๗๕ ไร่ ร้อยละ ๙๙.๔๒ และเกษตรกรที่ผ่านการรับรองสิทธิ์ พื้นที่ไม่ใช่เอกสารสิทธิ์ (แจ้งข้อมูลฯ บัตรชมพู) จำนวน ๑๐,๓๖๖ ราย เนื้อที่ ๑๐๘,๑๖๒.๕๖ ไร่ ร้อยละ ๙๗.๓๐

ข้อมูล ณ วันที่ ๒๕ พฤษภาคม ๒๕๖๕

สรุปการส่งจ่ายเงินให้เกษตรกร ตั้งแต่วันที่ ๑ ตุลาคม ๒๕๖๔ ถึงวันที่ ๒๕ พฤษภาคม ๒๕๖๕ เป็นเงิน ๙๙,๒๐๕,๕๕๒.๗๙ บาท มีรายละเอียดดังนี้

๑. พื้นที่มีเอกสารสิทธิ์ (ขึ้นทะเบียนฯ บัตรเขียว) จ่ายเงินแล้วทั้งสิ้น ๖๖,๐๖๙,๙๑๐.๕๔ บาท

รอบที่ ๑ เป็นเงินรวมทั้งสิ้น ๒๐,๑๔๗,๙๕๔.๘๘ บาท

- เจ้าของ จำนวน ๑๙,๕๕๓ ราย พื้นที่ ๑๗๕,๑๔๕.๘๒๐๐ ไร่ เป็นเงิน ๑๙,๔๑๖,๐๗๔.๑๑ บาท
- คนกรีดยาง จำนวน ๑,๓๔๘ ราย พื้นที่ ๑๕,๖๗๐.๐๒๕๐ ไร่ เป็นเงิน ๗๓๑,๘๘๐.๗๗ บาท

รอบที่ ๒ เป็นเงินรวมทั้งสิ้น ๑๑,๒๒๗,๙๒๖.๘๖ บาท

- เจ้าของ จำนวน ๑๙,๕๕๓ ราย พื้นที่ ๑๗๕,๑๔๕.๘๒๐๐ ไร่ เป็นเงิน ๑๐,๘๑๘,๗๓๔.๗๔ บาท
- คนกรีดยาง จำนวน ๑,๓๔๘ ราย พื้นที่ ๑๕,๖๗๐.๐๒๕๐ ไร่ เป็นเงิน ๔๐๙,๑๙๒.๑๒ บาท

รอบที่ ๓ เป็นเงินรวมทั้งสิ้น ๒๐,๐๗๖,๖๒๔.๙๐ บาท

- เจ้าของ จำนวน ๑๙,๔๑๑ ราย พื้นที่ ๑๗๔,๒๓๕.๘๓๐๐ ไร่ เป็นเงิน ๑๙,๓๕๒,๕๒๐.๖๘ บาท
- คนกรีดยาง จำนวน ๑,๓๓๔ ราย พื้นที่ ๑๕,๔๓๕.๔๕๕๐ ไร่ เป็นเงิน ๗๒๔,๑๐๔.๒๒ บาท

รอบที่ ๔ เป็นเงินรวมทั้งสิ้น ๑๔,๖๑๗,๔๐๓.๙๐ บาท

- เจ้าของ จำนวน ๑๙,๓๔๘ ราย พื้นที่ ๑๗๓,๕๑๖.๒๗๗๕ ไร่ เป็นเงิน ๑๔,๐๘๘,๙๐๖.๒๙ บาท
- คนกรีดยาง จำนวน ๑,๓๓๐ ราย พื้นที่ ๑๕,๔๖๗.๗๖๕๐ ไร่ เป็นเงิน ๕๒๘,๔๙๗.๖๑ บาท

๒. พื้นที่ไม่ใช่เอกสารสิทธิ์ (แจ้งข้อมูลฯ บัตรชมพู) จ่ายเงินแล้วทั้งสิ้น ๓๓,๑๓๕,๖๔๒.๒๕ บาท

รอบที่ ๑ เป็นเงินรวมทั้งสิ้น ๑๐,๑๔๐,๑๕๓.๒๖ บาท

- เจ้าของ จำนวน ๑๐,๑๘๖ ราย พื้นที่ ๑๐๑,๔๕๘.๗๘๗๕ ไร่ เป็นเงิน ๑๐,๐๒๓,๖๘๑.๐๔ บาท
- คนกรีดยาง จำนวน ๒๕๗ ราย พื้นที่ ๒,๙๐๙.๙๘๕๐ ไร่ เป็นเงิน ๑๑๖,๔๗๒.๒๒ บาท

รอบที่ ๒ เป็นเงินรวมทั้งสิ้น ๕,๖๔๘,๗๙๙.๘๓ บาท

- เจ้าของ จำนวน ๑๐,๑๗๘ ราย พื้นที่ ๑๐๑,๓๙๑.๐๘๗๕ ไร่ เป็นเงิน ๕,๕๘๔,๑๓๑.๙๐ บาท
- คนกรีดยาง จำนวน ๕๒๖ ราย พื้นที่ ๒,๙๐๕.๒๔๕๐ ไร่ เป็นเงิน ๖๔,๖๖๗.๙๓ บาท

รอบที่ ๓ เป็นเงินรวมทั้งสิ้น ๑๐,๐๒๓,๖๖๔.๘๘ บาท

- เจ้าของ จำนวน ๑๐,๐๖๙ ราย พื้นที่ ๑๐๐,๒๙๑.๙๕๕๐ ไร่ เป็นเงิน ๙,๙๐๙,๘๕๕.๗๒ บาท
- คนกรีดยาง จำนวน ๒๕๑ ราย พื้นที่ ๒,๘๔๖.๐๔๐๐ ไร่ เป็นเงิน ๑๑๓,๘๐๙.๑๖ บาท

รอบที่ ๔ เป็นเงินรวมทั้งสิ้น ๗,๓๒๓,๐๒๔.๒๘ บาท

- เจ้าของ จำนวน ๑๐,๐๕๒ ราย พื้นที่ ๑๐๐,๒๐๐.๕๖๒๕ ไร่ เป็นเงิน ๗,๒๓๙,๔๘๖.๐๒ บาท
- คนกรีดยาง จำนวน ๒๕๑ ราย พื้นที่ ๒,๘๓๘.๑๒๐๐ ไร่ เป็นเงิน ๘๓,๕๓๘.๒๖ บาท

ที่มา : การยางแห่งประเทศไทยจังหวัดสตูล

๔. โครงการประกันรายได้เกษตรกรผู้ปลูกมันสำปะหลัง ปี ๒๕๖๔/๒๕๖๕ -ไม่มี-

๕. โครงการประกันรายได้เกษตรกรผู้ปลูกข้าว

๕.๑) โครงการประกันรายได้เกษตรกรผู้ปลูกข้าว ปี ๒๕๖๒/๒๕๖๓

มีเกษตรกรขึ้นทะเบียนจำนวน ๔,๒๕๓ ครัวเรือน พื้นที่ ๑๖,๔๗๔.๗๗ ไร่

มีการจ่ายเงินให้เกษตรกรแล้ว จำนวน ๔,๒๖๙ ราย เป็นเงิน ๑๙,๗๓๔,๕๐๙.๘๐ บาท

๕.๒) โครงการประกันรายได้เกษตรกรผู้ปลูกข้าว ปี ๒๕๖๓/๒๕๖๔

มีเกษตรกรขึ้นทะเบียนจำนวน ๔,๕๐๗ ครัวเรือน พื้นที่ ๑๗,๘๑๖.๐๒ ไร่

มีการจ่ายเงินให้เกษตรกรแล้ว จำนวน ๔,๕๖๑ ราย เป็นเงิน ๕,๔๕๗,๐๗๖.๙๕ บาท

ข้อมูล ณ วันที่ ๓๐ สิงหาคม ๒๕๖๔

ที่มา: สำนักงานเกษตรจังหวัดสตูล

๕.๓) โครงการประกันรายได้เกษตรกรผู้ปลูกข้าว ปี ๒๕๖๔/๒๕๖๕

มีเกษตรกรขึ้นทะเบียนจำนวน ๓,๙๔๗ ครัวเรือน พื้นที่ ๑๖,๒๓๔.๒๕ ไร่

ผ่านการตรวจสอบ จำนวน ๓,๙๔๕ ครัวเรือน พื้นที่ ๑๖,๒๑๖.๓๐ ไร่

มีการจ่ายเงินให้เกษตรกรแล้ว ๓,๙๙๑ ราย เป็นเงิน ๑๖,๐๔๒,๒๑๗.๔๙ บาท

(จ่ายเงินตามภูมิลำเนา)

ข้อมูล ณ วันที่ ๓๑ มีนาคม ๒๕๖๕

ที่มา: สำนักงานเกษตรจังหวัดสตูล/อภส.จังหวัดสตูล

๖. โครงการช่วยเหลือค่าเก็บเกี่ยวและปรับปรุงคุณภาพข้าว ๒๕๖๒/๖๓

มีเกษตรกรขึ้นทะเบียนจำนวน ๔,๒๕๓ ครัวเรือน พื้นที่ ๑๖,๔๗๔.๗๗ ไร่

มีการจ่ายเงินให้เกษตรกร จำนวน ๔,๕๖๐ ราย เป็นเงิน ๑๘,๓๒๕,๙๗๒.๕๐ บาท

ที่มา: สำนักงานเกษตรจังหวัดสตูล

๗. โครงการสนับสนุนค่าบริหารจัดการและพัฒนาคุณภาพผลผลิตเกษตรกรผู้ปลูกข้าว ปี ๒๕๖๔/๒๕๖๕

มีเกษตรกรขึ้นทะเบียนจำนวน ๓,๙๔๗ ครัวเรือน พื้นที่ ๑๖,๒๓๔.๒๕ ไร่

ผ่านการตรวจสอบ จำนวน ๓,๙๔๕ ครัวเรือน พื้นที่ ๑๖,๒๑๖.๓๐ ไร่

มีการจ่ายเงินให้เกษตรกรแล้ว จำนวน ๓,๙๖๔ ราย เป็นเงิน ๑๖,๕๒๗,๘๖๐.๐๐ บาท

(จ่ายเงินตามภูมิลำเนา)

ข้อมูล ณ วันที่ ๓๑ มีนาคม ๒๕๖๕

ที่มา: สำนักงานเกษตรจังหวัดสตูล/อภส.จังหวัดสตูล

๘. โครงการประกันรายได้ข้าวโพดเลี้ยงสัตว์ ปี ๒๕๖๔/๒๕๖๕ -ไม่มี-

.....
ข้อมูล ณ วันที่ ๒ มิถุนายน พ.ศ. ๒๕๖๕