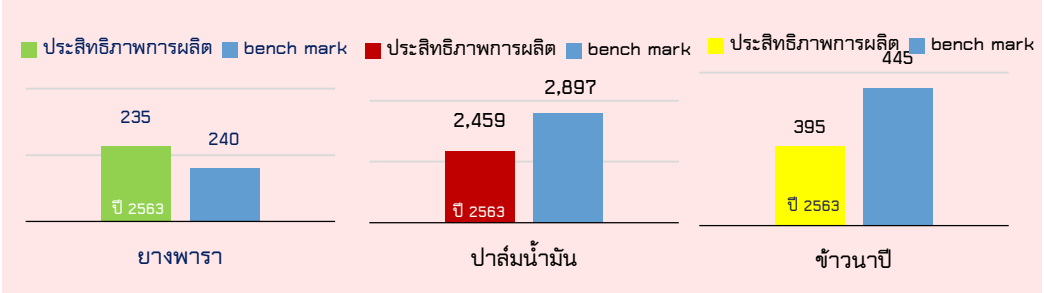


GPP มูลค่า 31,215 ล้านบาท (ปี 2561)
จำนวนประชากร 324,098 คน 105,903ครัวเรือน
เป็นภาคการเกษตร 43,085 ครัวเรือน
เป็นแรงงานภาคเกษตร 99,869 คน

ปริมาณน้ำภาพรวม 265.94 ล้าน ลบ.ม.
ปริมาณน้ำฝนสะสม 2,189.96 มิลลิเมตร (1 ม.ค. - 31 ธ.ค. 63)
ปริมาณน้ำฝนสะสม 1 ม.ค. - 29 ธ.ค.64 มีปริมาณ 2,533.8 มิลลิเมตร

จำปาตะตูล

เป็นผลไม้ที่มีผลรูปทรงกระบอก ยาว น้ำหนักในช่วง 2-8 กิโลกรัม เปลือกบาง ผิวตั้ง หนามเรียบ เนื้อมีสีเหลืองอมส้ม (สีจำปา) สีเหลืองทอง หรือสีเหลืองนวล เนื้อหนา รสชาติหวาน และมีกลิ่นหอม มีเกษตรกรที่ยื่นสมัครขึ้นทะเบียน ผู้ผลิตสินค้าปศุสัตว์และขออนุญาตให้ตราสัญลักษณ์ และผ่านการรับรองโดยกรมทรัพย์สินทางปัญญาแล้ว จำนวน 22 ราย



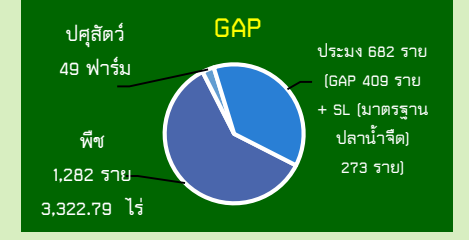
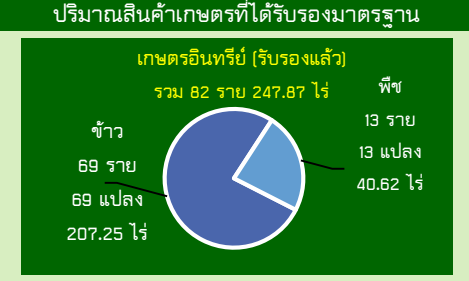
สตูล

Info graphic

ข้อมูลพื้นฐานจังหวัด

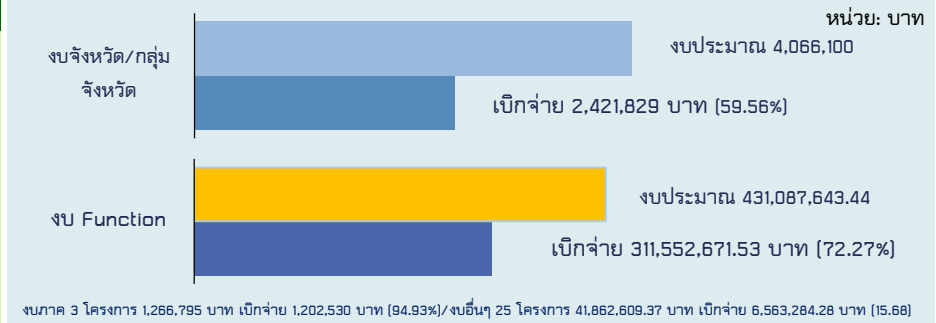
5 มกราคม 2565

ประสิทธิภาพการผลิตสินค้าเกษตรด้านพืช (กก./ไร่)



ภัยพิบัติด้านเกษตร

- เฝ้าระวังโรคและแมลงศัตรูสำคัญ
- พบการระบาดของหนอนกระทู้ข้าวโพดลายจุด ในพื้นที่ 2 อำเภอ พื้นที่ระบาด 8.50 ไร่ เกษตรกร 10 ราย
 - พบการระบาดของหนอนหัวดำมะพร้าว 1 อำเภอ 40 ไร่ 25 ราย
 - การระบาดของแมลงดำหนามมะพร้าว 3 อำเภอ 163 ไร่ 206 ราย
 - การระบาดของด้วงแรดมะพร้าว 2 อำเภอ 229 ไร่ 176 ราย
 - การระบาดด้วงแรดปาล์มน้ำมัน 5 อำเภอ 554 ไร่ 250 ราย
 - การระบาดของโรคใบด่างปาล์มน้ำมัน 1 อำเภอ 150 ไร่ 4 ราย
 - โรคใบร่วงยางพาราชนิดใหม่ 7 อำเภอ 46,042 ไร่ 4,315 ราย



ปี 64 มีงบประมาณเพื่อการพัฒนาการเกษตร รวม 478,283,147.81 บาท

- งบ Function (โครงการส่งเสริมการเกษตรแบบแปลงใหญ่ รวม 48 แปลง) มีการกิจสำคัญคือ
- โครงการระบบส่งเสริมเกษตรแบบแปลงใหญ่ (แปลงใหญ่ด้านพืช) จำนวน 40 แปลง ได้แก่ แปลงใหญ่ปาล์มน้ำมัน จำนวน 14 แปลง / แปลงใหญ่ข้าว จำนวน 6 แปลง / แปลงใหญ่ยางพารา 13 แปลง / แปลงใหญ่มะพร้าว จำนวน 4 แปลง / แปลงใหญ่ลองกอง 1 แปลง / แปลงใหญ่ทุเรียน 1 แปลง / แปลงใหญ่จำปาตะ 1 แปลง
 - โครงการระบบส่งเสริมเกษตรแบบแปลงใหญ่ (แปลงใหญ่ด้านปศุสัตว์) จำนวน 6 แปลง ได้แก่ แปลงใหญ่แพะ 1 แปลง / แปลงใหญ่โคเนื้อ 4 แปลง / แปลงใหญ่ผึ้งโพรง 1 แปลง
 - โครงการระบบส่งเสริมเกษตรแบบแปลงใหญ่ (แปลงใหญ่ด้านประมง) จำนวน 2 แปลง กุ้งทะเล ปลาตก

- งบภาค (Area Base) 3 โครงการ
- โครงการส่งเสริมการทำเกษตรแบบผสมผสานในพื้นที่สวนปาล์มน้ำมัน สวนยางพารา (สำนักงานเกษตรจังหวัดสตูล)
 - โครงการส่งเสริมและพัฒนาการผลิตไม้ผลที่เป็นอัตลักษณ์ที่เหมาะสมกับสภาพพื้นที่ของภาคใต้ (สำนักงานเกษตรจังหวัดสตูล)
 - โครงการพัฒนาคุณภาพดินในพื้นที่ปลูกปาล์มน้ำมันภาคใต้ (สถานีพัฒนาที่ดินสตูล)
- งบจังหวัด/กลุ่มจังหวัด (Area Base) 7 โครงการ
- โครงการส่งเสริมการเลี้ยงสัตว์น้ำชายฝั่ง (สำนักงานประมงจังหวัดสตูล)
 - โครงการสนับสนุนการอนุรักษ์ของชุมชนประมงพื้นบ้านจังหวัดสตูล (สำนักงานประมงจังหวัดสตูล)
 - โครงการเพิ่มประสิทธิภาพการผลิตปศุสัตว์แบบประณีต (Intensive Farm) (สำนักงานปศุสัตว์จังหวัดสตูล)
 - โครงการขยายผลโครงการอันเนื่องมาจากพระราชดำริ (สำนักงานเกษตรจังหวัดสตูล)
 - โครงการพัฒนาชุมชนท่องเที่ยวเชิงเกษตร (สำนักงานเกษตรจังหวัดสตูล)
 - โครงการแปลงรวมร่วมสมัยและสาธิตการใช้ประโยชน์จากหญ้าแฝกสายพันธุ์ที่ผ่านการตรวจสอบ DNA ตรงตามสายพันธุ์ (สถานีพัฒนาที่ดินสตูล)
 - โครงการอนุรักษ์พันธุกรรมพืชอันเนื่องมาจากพระราชดำริฯ จังหวัดสตูล (ศูนย์วิจัยและพัฒนาการเพาะเลี้ยงสัตว์น้ำจืดสตูล)

แบบฟอร์มที่ 1 ข้อมูลพื้นฐานจังหวัด

ข้อมูลพื้นฐานของจังหวัดสตูล เดือนธันวาคม ๒๕๖๔

๑. ข้อมูลด้านการเกษตรของจังหวัด

๑.๑ พื้นที่ทั้งหมด ๑,๗๕๔,๗๐๐ ไร่ เป็นพื้นที่เกษตรกรรม ๗๐๖,๕๙๖ ไร่ (๔๐.๓ % ของพื้นที่ทั้งหมด) เป็นพื้นที่ปลูกข้าว ๑๙,๑๑๕ ไร่ พืชไร่ ๘๓๑ ไร่ พืชสวน (ไม้ยืนต้น ๖๖๘,๔๓๒ ไร่/ไม้ผล ๑๓,๑๔๘ ไร่) ๖๘๑,๕๘๐ ไร่ พืชผัก ๔,๘๔๓ ไร่ สมุนไพร ๒๒๗ ไร่ โดยมีพื้นที่ในเขตชลประทาน ๔๐,๓๗๐ ไร่ และพื้นที่นอกเขตชลประทาน ๖๙๒,๗๙๘ ไร่

๑.๒ สถานการณ์ด้านทรัพยากรการผลิตและแนวโน้ม

๑) ปริมาณน้ำภาพรวมจังหวัด ๒๖๕.๙๔๐ ล้าน ม^๓

๒) ปริมาณน้ำฝนสะสม ตั้งแต่วันที่ ๑ มกราคม ๒๕๖๓ ถึง ๓๑ ธันวาคม ๒๕๖๓ รวม ๒,๑๘๙.๙๖ มม.

ตั้งแต่วันที่ ๑ มกราคม ๒๕๖๔ ถึง ๒๙ ธันวาคม ๒๕๖๔ รวม ๒,๕๓๓.๘ มม.

๓) ความต้องการใช้น้ำของจังหวัดจำแนก ๔ ด้าน

ฤดูฝน ช่วงเดือนสิงหาคม – กุมภาพันธ์

- อุปโภคบริโภค	๔.๘๘	ลบ.ม./ปี
- ระบบนิเวศน์	๑๓๔.๔๓	ลบ.ม./ปี
- เกษตรกรรม	๓๙.๓๕	ลบ.ม./ปี
- อุตสาหกรรม	-	ลบ.ม./ปี

ฤดูแล้ง ช่วงเดือนมีนาคม – กรกฎาคม

- อุปโภคบริโภค	๓.๓๖	ลบ.ม./ปี
- ระบบนิเวศน์	๔๖.๘	ลบ.ม./ปี
- เกษตรกรรม	๙.๘๘	ลบ.ม./ปี
- อุตสาหกรรม	-	ลบ.ม./ปี

ที่มาข้อมูล : โครงการชลประทานสตูล

๔) การใช้ประโยชน์และความเหมาะสมของดินเพื่อการเพาะปลูก (Agri-Map analytic)

- พื้นที่ทำการเกษตรที่เหมาะสม ๓๐๙,๖๒๖ ไร่

- พื้นที่ทำการเกษตรที่ไม่เหมาะสม ๒๐๐,๗๘๖ ไร่ ประกอบด้วย นาข้าว ๗,๓๑๙ ไร่ อ้อย ๓๔ ไร่ ข้าวโพด ๔ ไร่ ปาล์มน้ำมัน ๕๐,๘๗๙ ไร่ ยางพารา ๑๔๒,๑๕๓ ไร่ มะพร้าว ๓๔๓ ไร่ ทุเรียน ๑๐ ไร่ เงาะ ๓๔ ไร่ มังคุด ๑๐ ไร่

ที่มาข้อมูล : สถานีพัฒนาที่ดินสตูล

๑.๓ ขนาดเศรษฐกิจของจังหวัด (GPP) มีมูลค่า ๓๑,๒๑๕ ล้านบาท (ปี ๒๕๖๑) จำนวนประชากร ๓๒๔,๐๙๘ คน ๑๐๕,๙๐๓ ครัวเรือน (ข้อมูล ณ ๓๑ ธันวาคม ๒๕๖๓ เป็นภาคการเกษตร ๔๓,๐๘๕ ครัวเรือน และเป็นแรงงานภาคเกษตร ๙๙,๘๖๙ คน)

ที่มาข้อมูล : สำนักงานคลังจังหวัดสตูล/สำนักงานเกษตรจังหวัดสตูล

๑.๔ พืชเศรษฐกิจที่สำคัญ ได้แก่ ๑) ยางพารา ปริมาณผลผลิต ๙๖,๔๑๗ ตัน/ปี (ผลผลิตเฉลี่ย ๒๓๕ กก./ไร่)

๒) ปาล์มน้ำมัน ปริมาณผลผลิต ๒๙๐,๘๗๕ ตัน/ปี (ผลผลิตเฉลี่ย ๒,๔๕๙ กก./ไร่)

๓) ข้าวนาปี ปริมาณผลผลิต ๗,๕๒๕ ตัน ข้าวเปลือก (เฉลี่ยผลผลิต ๓๙๕ กก./ไร่)

ที่มาข้อมูล : สำนักงานเกษตรจังหวัดสตูล

แบบฟอร์มที่ 1 ข้อมูลพื้นฐานจังหวัด

๑.๕ สัตว์เศรษฐกิจที่สำคัญ ได้แก่

ด้านปศุสัตว์

- ๑) โคเนื้อ ๓๗,๐๘๗ ตัว (ปริมาณผลผลิต ๙,๓๘๑ ตั้ว/ปี)
- ๒) แพะเนื้อ ๓๒,๑๕๐ ตัว (ปริมาณผลผลิต ๑๙,๐๙๐ ตั้ว/ปี)
- ๓) ไก่เนื้อ ๑,๑๕๙,๘๙๖ ตัว (๑ รอบการผลิต)
(ปริมาณผลผลิต ๓,๙๕๕,๑๐๐ ตั้ว/ปี)

ที่มาข้อมูล : สำนักงานปศุสัตว์จังหวัดสตูล

ด้านประมง

- ๑) ประมงพาณิชย์ ปริมาณผลผลิต ๖๕,๙๒๒ ตัน
- ๒) ประมงพื้นบ้าน ปริมาณผลผลิต ๑๒,๒๒๔ ตัน
- ๓) การเลี้ยงกุ้งทะเล ปริมาณผลผลิต ๗,๓๗๓.๗๙ ตัน (ม.ค.- พ.ย.๖๔)

ที่มาข้อมูล : สำนักงานประมงจังหวัดสตูล

๑.๖ สินค้าสำคัญของจังหวัด

๑) สินค้าเด่น

- สินค้าเด่นด้านพืช

จังหวัดสตูลได้ดำเนินการกำหนดสินค้าเกษตรเด่นของจังหวัดที่สร้างรายได้และเป็นที่ต้องการของตลาด จำนวน ๓ ลำดับ ตามข้อสั่งการคณะกรรมการความร่วมมือกระทรวงเกษตรและสหกรณ์และสภาหอการค้าแห่งประเทศไทย ได้แก่

- (๑) กาแฟ เกษตรกร ๑๙๗ ครัวเรือน เนื้อที่ยืนต้น ๓๐๔ ไร่ เนื้อที่ให้ผล ๑๕๗ ไร่ ปริมาณผลผลิต ๒๑ ตัน/ปี ผลผลิตเฉลี่ย ๑๓๔ กก./ไร่
- (๒) จำปาตะ เกษตรกร ๓,๑๓๔ ครัวเรือน เนื้อที่ยืนต้น ๑,๔๓๗ ไร่ เนื้อที่ให้ผล ๑,๑๔๖ ไร่ ปริมาณผลผลิต ๑,๔๓๑ ตัน/ปี ผลผลิตเฉลี่ย ๑,๒๔๙ กก./ไร่
- (๓) พริกไทย เกษตรกร ๒๗๒ ครัวเรือน เนื้อที่ปลูก ๒๒๗ ไร่ เนื้อที่ให้ผล ๒๑๕ ไร่ ปริมาณผลผลิต ๕๓ ตัน/ปี ผลผลิตเฉลี่ย ๒๔๕ กก./ไร่

- สินค้าเด่นด้านประมง ได้แก่ กุ้งทะเล พื้นที่เลี้ยงอำเภอที่ติดกับชายทะเล ได้แก่ อำเภอเมืองสตูล

อำเภอท่าแพ อำเภอทุ่งหว้า และอำเภอละงู จำนวน ๖,๔๙๖.๕๘ ไร่ ๖,๕๓๓.๒๕ ตัน (ม.ค.- ต.ค.๖๔)

ที่มาข้อมูล : สำนักงานเกษตรจังหวัดสตูล/สำนักงานประมงจังหวัดสตูล

๒) สินค้า GI ได้แก่ จำปาตะ ลักษณะเด่น “หอมหวานชวน เนื้อเหลืองทองยวงใหญ่ ผลไม้ปลอดภัย จำปาตะสตูล” เป็นจำปาตะที่มีผลรูปทรงกระบอก ยาว น้ำหนักในช่วง ๒-๘ กิโลกรัม เปลือกบาง ผิวตั้ง หนามเรียบ เนื้อมีสีเหลืองอมส้ม (สีจำปา) สีเหลืองทอง หรือสีเหลืองนวล เนื้อหนา รสชาติหวาน และมีกลิ่นหอม จำปาตะสตูลขอขึ้นทะเบียนสิ่งบ่งชี้ทางภูมิศาสตร์ จำนวน ๗ สายพันธุ์ ได้แก่ ขวัญสตูล วังทอง สตูลสีทอง น้ำดอกไม้ทองเกษตร ดอกโดน และพันธุ์พื้นเมือง มีเกษตรกรที่ยื่นสมัครขึ้นทะเบียนเป็นผู้ผลิตสินค้า บ่งชี้ทางภูมิศาสตร์ และขออนุญาตใช้ตราสัญลักษณ์สินค้าบ่งชี้ทางภูมิศาสตร์ และผ่านการรับรองโดยกรมทรัพย์สินทางปัญญาแล้ว รวมจำนวนทั้งสิ้น ๒๒ ราย ได้แก่

แบบฟอร์มที่ 1 ข้อมูลพื้นฐานจังหวัด

ที่	อำเภอ	จำนวนการขึ้นทะเบียนเป็นผู้ผลิตสินค้าบ่งชี้ทางภูมิศาสตร์ และขออนุญาตใช้ตราสัญลักษณ์สินค้าบ่งชี้ทางภูมิศาสตร์ (ราย)		
		ปี ๒๕๖๑	ปี ๒๕๖๒	ปี ๒๕๖๓
๑	เมืองสตูล	-	-	
๒	ควนโดน	๒๒	๖	๗
๓	ควนกาหลง	-	๔	๔
๔	ท่าแพ	๗	-	
๕	ละงู	๖	-	
๖	ทุ่งหว้า	-	๑	
๗	มะนัง	-	-	
รวม		๓๕ (หมดอายุ)	๑๑	๑๑

ข้อมูลการเพาะปลูกจำปาตะ จังหวัดสตูล ปี ๒๕๖๔

ที่	อำเภอ	จำนวน ครัวเรือน	เนื้อที่ยืนต้น (ไร่)	เนื้อที่ให้ผล(ไร่)	ผลผลิต (ตัน)	ผลผลิตเฉลี่ย (กก./ไร่)
๑	เมืองสตูล	๒๘๓	๙๓	๖๘	๗๓	๑,๐๖๗
๒	ควนโดน	๖๘๗	๗๑๐	๕๙๑	๗๓๙	๑,๒๕๐
๓	ควนกาหลง	๙๙๙	๓๔๑	๒๘๙	๓๔๗	๑,๒๐๐
๔	ท่าแพ	๔๑๕	๘๖	๕๓	๙๐	๑,๖๙๘
๕	ละงู	๒๗๙	๘๒	๕๕	๘๒	๑,๔๙๕
๖	ทุ่งหว้า	๑๐๕	๓๐	๒๗	๓๑	๑,๑๔๘
๗	มะนัง	๓๖๖	๙๕	๖๓	๖๙	๑,๑๐๐
รวม		๒,๙๙๙	๓,๑๓๔	๑,๔๓๗	๑,๑๔๖	๑,๔๓๑

ที่มา : จากการประชุมเอกภาพไม้ผลเศรษฐกิจภาคใต้ ครั้งที่ ๓ วันที่ ๙ กรกฎาคม ๒๕๖๔

๑.๗ สินค้า OTOP ๑๐ อันดับแรกของจังหวัด ได้แก่

ข้อมูลสินค้าผลิตภัณฑ์ OTOP จังหวัดสตูล ที่จำหน่ายสูงสุด ๑๐ ลำดับแรก ประจำปี พ.ศ. ๒๕๖๓

ลำดับ	รายการสินค้า
๑	ผลิตภัณฑ์จากไข่มุก
๒	ผลิตภัณฑ์ผ้าบาติก
๓	ผลิตภัณฑ์ผ้าปาเต๊ะ
๔	ผลิตภัณฑ์แปรรูปจากอาหารทะเล
๕	โรตีสี - ชาชัก
๖	ผลิตภัณฑ์จากคลุ้ม

แบบฟอร์มที่ 1 ข้อมูลพื้นฐานจังหวัด

ข้อมูลสินค้าผลิตภัณฑ์ OTOP จังหวัดสตูล ที่จำหน่ายสูงสุด ๑๐ ลำดับแรก ประจำปี พ.ศ. ๒๕๖๓ (ต่อ)

ลำดับ	รายการสินค้า
๗	ขนมพื้นเมือง
๘	ผลิตภัณฑ์จากกะลามะพร้าว
๙	ผลิตภัณฑ์น้ำพริก
๑๐	ผลิตภัณฑ์เครื่องแกง

ที่มาข้อมูล : สำนักงานพัฒนาชุมชนจังหวัดสตูล

๑.๘ โครงการชุมชนท่องเที่ยว OTOP นวัตวิถี

จังหวัดสตูลมีเป้าหมายเพื่อให้ประชาชนได้รับการพัฒนาอาชีพ มีรายได้เพิ่มขึ้นยกระดับเศรษฐกิจฐานรากให้เข้มแข็ง โดยมีการเชื่อมโยงชุมชนท่องเที่ยว OTOP นวัตวิถี กับเส้นทางท่องเที่ยวเมืองหลัก เมืองรอง และแหล่งท่องเที่ยว จำนวน ๓๑ แห่งของจังหวัดสตูล การพัฒนาคุณภาพ ยกระดับมาตรฐานผลิตภัณฑ์ OTOP กลุ่มปรับตัวเข้าสู่การพัฒนา (กลุ่ม D) จำนวน ๓๒๔ ผลิตภัณฑ์ ใน ๓๑ ชุมชนท่องเที่ยวใน ๗ อำเภอประกอบด้วย ๑) อำเภอเมืองสตูล จำนวน ๘ ชุมชน ๒) อำเภอละงู จำนวน ๕ ชุมชน ๓) อำเภอทุ่งหว้า จำนวน ๖ ชุมชน ๔) อำเภอควนกาหลง จำนวน ๔ ชุมชน ๕) อำเภอควนโดน จำนวน ๓ ชุมชน ๖) อำเภอท่าแพ จำนวน ๑ ชุมชน และ ๗) อำเภอมะนัง จำนวน ๔ ชุมชน และการสร้างตลาดที่ชุมชนดึงคนเข้าหมู่บ้าน ด้วยชุมชนท่องเที่ยว OTOP นวัตวิถี ให้เกิดการกระจายรายได้หมุนเวียนเพิ่มขึ้น

จังหวัดสตูล มีชุมชนท่องเที่ยว OTOP นวัตวิถี ที่เป็นต้นแบบของการท่องเที่ยว ๗ แห่ง ดังนี้

๑. ชุมชนท่องเที่ยวบ้านบากันเคย หมู่ที่ ๓ ตำบลตันหยงโป อำเภอเมืองสตูล
๒. ชุมชนท่องเที่ยวบ้านตะโล๊ะไส หมู่ที่ ๔ ตำบลปากน้ำ อำเภอละงู
๓. ชุมชนท่องเที่ยวบ้านท่าข้ามควาย หมู่ที่ ๖ ตำบลนาทอน อำเภอทุ่งหว้า
๔. ชุมชนท่องเที่ยวบ้านโตนปาหนัน หมู่ที่ ๕ ตำบลทุ่งนุ้ย อำเภอควนกาหลง
๕. ชุมชนท่องเที่ยวบ้านควนโดน หมู่ที่ ๑ ตำบลควนโดน อำเภอควนโดน
๖. ชุมชนท่องเที่ยวบ้านสาคร หมู่ที่ ๒ ตำบลสาคร อำเภอท่าแพ
๗. ชุมชนท่องเที่ยวบ้านฝั่ง ๗ ๑๐ ๔๕ หมู่ที่ ๓ ตำบลนิคมพัฒนา อำเภอมะนัง

ซึ่งทั้ง ๗ ชุมชนท่องเที่ยว มีความพร้อมในด้านการบริหารจัดการ ด้านการพัฒนาผลิตภัณฑ์ และด้านการส่งเสริมการท่องเที่ยวและบริการ ที่จะรองรับนักท่องเที่ยวมาเยือนสู่ชุมชน

ผลการประเมิน ชุมชนท่องเที่ยว OTOP นวัตวิถี จังหวัดสตูล ตามแนวทางการพัฒนาชุมชน

๑. เป็นหมู่บ้านระดับ A พร้อมรับนักท่องเที่ยว จำนวน ๓ หมู่บ้าน
๒. เป็นหมู่บ้านดาวรุ่ง B มีแวว มีอนาคต ต่อยอดได้ จำนวน ๕ หมู่บ้าน
๓. เป็นหมู่บ้านโดดเด่นเฉพาะทาง (C) จำนวน ๑๙ หมู่บ้าน
๔. เป็นหมู่บ้านชุมชนสินค้า OTOP (D) จำนวน ๔ หมู่บ้าน

ที่มาข้อมูล : สำนักงานพัฒนาชุมชนจังหวัดสตูล

แบบฟอร์มที่ 1 ข้อมูลพื้นฐานจังหวัด

๑.๙ สหกรณ์การเกษตร

๑) จำนวนสหกรณ์การเกษตรในจังหวัด ๓๓๓ สหกรณ์ สมาชิกสหกรณ์ ๓๑,๕๙๐ ราย

๒) การจัดชั้นมาตรฐานคุณภาพสหกรณ์ในจังหวัด

๒.๑ สหกรณ์ภาคการเกษตรที่ผ่านเกณฑ์มาตรฐาน	จำนวน	๑๒ สหกรณ์
๒.๒ สหกรณ์ภาคการเกษตรที่ไม่ผ่านเกณฑ์มาตรฐาน	จำนวน	๑๔ สหกรณ์
๒.๓ สหกรณ์ภาคการเกษตรที่ไม่นำมาจัดมาตรฐาน	จำนวน	๗ สหกรณ์

๓) มูลค่าธุรกิจสหกรณ์ สะสม (ก.ย. ๖๔ - พ.ย. ๖๔) ๗๑๖.๖๓๓ ล้านบาท

ที่มาข้อมูล : สำนักงานสหกรณ์จังหวัดสตูล

๒. ข้อมูลการรับรองมาตรฐานสินค้าเกษตรปลอดภัยของจังหวัด

๒.๑ พื้นที่การทำเกษตรอินทรีย์ รวม ๒๔๘.๖๒๘ ไร่ เกษตรกร ๘๓ ราย/๘๓ แปลง รับรองแล้ว ๒๔๗.๘๗๘ ไร่ เกษตรกร ๘๒ ราย/๘๒ แปลง

ชนิดสินค้า	จำนวนราย/แปลง	จำนวนไร่
๑) ข้าว T๑ (เตรียมความพร้อม)	-	-
ข้าว T๒ (ปรับเปลี่ยน)	-	-
ข้าว T๓ (รับรองแล้ว)	๖๙ ราย /๖๙ แปลง	๒๐๗.๒๕ ไร่
รวม	๖๙ ราย /๖๙ แปลง	๒๐๗.๒๕

ที่มาข้อมูล : ศูนย์เมล็ดพันธุ์ข้าวพัทลุง

ชนิดสินค้า	จำนวนราย/แปลง	จำนวนไร่
๒) พืช (แปลง)		
- ปรับเปลี่ยน	๑ ราย /๑ แปลง	๐.๗๕ ไร่
- รับรองแล้ว	๑๓ ราย /๑๓ แปลง	๔๐.๖๒๘ ไร่
รวม	๑๔ ราย /๑๔ แปลง	๔๑.๓๗๘ ไร่
รวมทั้งสิ้น	๘๓ ราย / ๘๓ แปลง	๒๔๘.๖๒๘ ไร่

ที่มาข้อมูล : ศูนย์วิจัยและพัฒนาการเกษตรสตูล

แบบฟอร์มที่ 1 ข้อมูลพื้นฐานจังหวัด

๒.๒ การรับรอง GAP ด้านพืช ๑,๒๘๒ ราย พื้นที่ ๓,๓๒๒.๗๙ ไร่ ด้านประมง เกษตรกร ๖๘๒ ราย และด้านปศุสัตว์ จำนวน ๔๙ ฟาร์ม (ฟาร์มไก่เนื้อ ๔๓ ฟาร์ม , ฟาร์มไก่ไข่ ๑ ฟาร์ม , ฟาร์มสุกร ๕ ฟาร์ม)

ชนิดสินค้า	จำนวนราย/แปลง	จำนวนไร่
๑) พืช (แปลง)	๑,๒๘๒ ราย/ ๑,๔๘๙ แปลง	๓,๓๒๒.๗๙ ไร่
๒) ข้าว GAP Seed	-	-
๓) ประมง GAP	๔๐๙ ราย	-
ประมง SL (มาตรฐานความปลอดภัยปลาจับ)	๒๗๓ ราย	-
๔) ปศุสัตว์	๔๙ ฟาร์ม	-

ที่มาข้อมูล : ศูนย์วิจัยและพัฒนาการเกษตรสตูล/ศูนย์เมล็ดพันธุ์ข้าวพัทลุง/สำนักงานประมงจังหวัดสตูล/สำนักงานปศุสัตว์จังหวัดสตูล

๓. งบประมาณ ปี ๒๕๖๔ รวมทั้งสิ้น ๔๗๘,๒๘๓,๑๔๗.๘๑ บาท เบิกจ่าย ๓๒๑,๗๔๐,๓๑๗.๘๑ คิดเป็นร้อยละ ๖๗.๒๗ แบ่งเป็น

๓.๑ งบประมาณของส่วนราชการต้นสังกัด (Function Base)

๑) งบประมาณรวมทั้งสิ้น ๔๓๑,๐๘๗,๖๔๓.๔๔ บาท ผลการเบิกจ่าย ๓๑๑,๕๕๒,๖๗๑.๕๓ บาท คิดเป็นร้อยละ ๗๒.๒๗ จำนวน ๑๙๒ โครงการ

ที่มาข้อมูล : สำนักงานเกษตรและสหกรณ์จังหวัดสตูล

๒) ผลการดำเนินงาน/ผลการปฏิบัติราชการสำคัญ (แผนงานโครงการจำแนกตามพืช ปศุสัตว์ ประมง กลุ่ม/สหกรณ์ ชลประทาน)

๒.๑) ด้านพืช

(๑) โครงการระบบส่งเสริมการเกษตรแบบแปลงใหญ่

แปลงใหญ่จังหวัดสตูล ปี ๒๕๖๒ – ๒๕๖๔ จำนวน ๑๕ แปลง เป็นแปลงปี ๒๕๖๒ จำนวน ๔ แปลง (ปาล์มน้ำมัน ๑ แปลง/ยางพารา ๒ แปลง/ข้าว ๑ แปลง) แปลงปี ๒๕๖๓ จำนวน ๖ แปลง (ผัสดำ ๑ แปลง/มะพร้าว ๑ แปลง/ยางพารา ๔ แปลง) และ แปลงปี ๒๕๖๔ จำนวน ๕ แปลง (ปาล์มน้ำมัน ๑ แปลง / ยางพารา ๔ แปลง) งบประมาณ ๘๕๗,๘๐๐ บาท

ผลสำเร็จที่สำคัญ เกษตรกรมีการรวมกลุ่มทำการผลิตสินค้าเกษตร มีการบริหารจัดการร่วมกัน เกิดการรวมกันผลิตและรวมกันจำหน่ายโดยมีตลาดรองรับที่แน่นอน เกษตรกรสามารถลดต้นทุนการผลิต เพิ่มผลผลิต และพัฒนาคุณภาพ

(๒) โครงการ ศูนย์เรียนรู้การเพิ่มประสิทธิภาพการผลิตสินค้าเกษตร (ศพก.) งบประมาณ ๘๓๑,๖๕๐ บาท

ผลสำเร็จที่สำคัญ ศพก. เป็นศูนย์กลางในการถ่ายทอดเทคโนโลยีการผลิต การบริหารจัดการ การตลาด และให้บริการทางการเกษตรและเผยแพร่ข้อมูลข่าวสารในพื้นที่แก่เกษตรกร

(๓) โครงการ พัฒนาเกษตรกรปราดเปรื่อง (Smart Farmer) งบประมาณ ๒๔๔,๐๐๐ บาท

ผลสำเร็จที่สำคัญ เกษตรกรได้รับการพัฒนาศักยภาพให้เป็นเกษตรกรปราดเปรื่อง (Smart Farmer) สามารถยกระดับเป็นผู้ประกอบการเกษตรที่มีศักยภาพ ใช้เทคโนโลยีและการบริหารจัดการ เพื่อดำเนินธุรกิจอย่างทันสมัย รวมถึงเกิดเครือข่าย Smart Farmer ต้นแบบ เป็นต้นแบบให้เกษตรกรทั่วไป

ที่มาข้อมูล : สำนักงานเกษตรจังหวัดสตูล

แบบฟอร์มที่ 1 ข้อมูลพื้นฐานจังหวัด

๒.๒) ด้านปศุสัตว์

(๑) โครงการระบบส่งเสริมการเกษตรแบบแปลงใหญ่ ด้านปศุสัตว์ ได้แก่

- แปลงใหญ่แพะเนื้อ(ปี ๒๕๖๐ อ.ท่าแพ)
- แปลงใหญ่โคเนื้อ (ปี ๒๕๖๑ ต.กำแพง อ.ละงู และ ปี ๒๕๖๓ ต.เขาขาว อ.ละงู)
- แปลงใหญ่โคเนื้อ (ปี ๒๕๖๔ ต.ทุ่งนุ้ย อ.ควนกาหลง และ ต.ปาล์มพัฒนา อ.มะนัง)

ผลสำเร็จที่สำคัญ เกษตรกรในแปลงใหญ่ด้านปศุสัตว์มีการบริหารจัดการร่วมกันเพื่อนำไปสู่การพัฒนาการบริหารจัดการที่ดี ลดต้นทุนการผลิต เพิ่มผลผลิต สอดคล้องกับความต้องการของตลาด เพิ่มศักยภาพในการแข่งขัน

(๒) โครงการ ศูนย์เรียนรู้การเพิ่มประสิทธิภาพการผลิตสินค้าเกษตร (ศพก.) เป้าหมาย ๗ อำเภอ

ผลสำเร็จที่สำคัญ ศพก. เป็นศูนย์เรียนรู้แก่เกษตรกรที่เข้าร่วมโครงการสามารถนำความรู้ไปปรับใช้ในการดำเนินงาน การถ่ายทอดเทคโนโลยีการผลิต การบริหารจัดการ การตลาด เพื่อเพิ่มผลผลิตด้านการเกษตร ลดต้นทุนด้านการผลิต สร้างรายได้ที่มั่นคง

(๓) โครงการ พัฒนาเกษตรกรปราดเปรื่อง (Smart Farmer)

ผลสำเร็จที่สำคัญ เกษตรกรได้รับการพัฒนาศักยภาพให้เป็นเกษตรกรปราดเปรื่อง (Smart Farmer) สามารถยกระดับเป็นผู้ประกอบการเกษตรที่มีศักยภาพ ใช้เทคโนโลยีและการบริหารจัดการ เพื่อดำเนินธุรกิจอย่างทันสมัย รวมถึงเกิดเครือข่าย Smart Farmer ต้นแบบ เป็นต้นแบบให้เกษตรกรทั่วไป

(๔) โครงการพัฒนาเกษตรยั่งยืน (เกษตรทฤษฎีใหม่) เป้าหมาย รายใหม่ ๑๘๙ ราย

ผลสำเร็จที่สำคัญ เกษตรกรที่เข้าร่วมโครงการสามารถนำความรู้ไปปรับใช้ในการดำเนินงาน และการพัฒนาการเกษตรเพื่อเพิ่มผลผลิตด้านการเกษตร ลดต้นทุนด้านการผลิต สร้างรายได้ที่มั่นคงตามหลักทฤษฎีใหม่

(๕) โครงการส่งเสริมการดำเนินงานอันเนื่องมาจากพระราชดำริ เป้าหมาย โรงเรียนตำรวจตระเวนชายแดน จำนวน ๒ โรงเรียน

ผลสำเร็จที่สำคัญ นักเรียนมีปลาสำหรับดำเนินกิจกรรมโครงการอาหารกลางวัน และสามารถนำความรู้ที่ได้รับจากการอบรมเรื่องการเลี้ยงสัตว์ (ไก่ไข่) ไปใช้ประโยชน์ได้ในชีวิตประจำวัน

ที่มาข้อมูล : สำนักงานปศุสัตว์จังหวัดสตูล

๒.๓) ด้านประมง

(๑) โครงการระบบส่งเสริมเกษตรแบบแปลงใหญ่ (แปลงใหญ่ด้านประมง) เป้าหมายจำนวน ๑ แปลง คือ แปลงใหญ่ปลาน้ำจืด (ปลาดุก)

ผลสำเร็จที่สำคัญ เกษตรกรมีการรวมกลุ่มทำการผลิตสินค้าเกษตร มีการบริหารจัดการร่วมกัน เกิดการรวมกันผลิตและรวมกันจำหน่ายโดยมีตลาดรองรับที่แน่นอน สามารถลดต้นทุนการผลิต ๒๐% เพิ่มผลผลิต ๒๐%

(๒) โครงการธนาคารผลผลิตสินค้าเกษตร เป้าหมาย จำนวน ๑ แห่ง คือ หนองนบใหญ่ตำบลละงู อำเภอละงู จังหวัดสตูล

ผลสำเร็จที่สำคัญ เกษตรกรที่เข้าร่วมโครงการมีผลผลิตสัตว์น้ำสำหรับบริโภค และจำหน่ายตรงตามวัตถุประสงค์ของโครงการที่สามารถเพิ่มรายได้แก่สมาชิกกลุ่ม

(๓) โครงการศูนย์เรียนรู้การเพิ่มประสิทธิภาพการผลิตสินค้าเกษตร เป้าหมาย ๗ อำเภอ

ผลสำเร็จที่สำคัญ เป็นศูนย์เรียนรู้แก่เกษตรกรที่เข้าร่วมโครงการสามารถนำความรู้ไปปรับใช้ในการดำเนินงานและการพัฒนาการเกษตรเพื่อเพิ่มผลผลิตด้านการเกษตร ลดต้นทุนด้านการผลิต สร้างรายได้ที่มั่นคง

แบบฟอร์มที่ 1 ข้อมูลพื้นฐานจังหวัด

(๔) โครงการยกระดับมาตรฐานสินค้าเกษตร เป้าหมาย ๗๕ ราย เป็นการเตรียมความพร้อมเกษตรกรเข้าสู่มาตรฐานฟาร์มสัตว์น้ำชายฝั่ง GAP ๒๐ ราย และเตรียมความพร้อมเกษตรกรเข้าสู่มาตรฐานชั้นปลอดภัย สัตว์น้ำจืด Safety Level ๕๕ ราย

ผลสำเร็จที่สำคัญ เกษตรกรได้รับมาตรฐานชั้นปลอดภัย (GAP และ SL) ด้านประมง จำนวน ๗๖ ราย

(๕) โครงการบริหารจัดการสินค้าเกษตรตามแผนที่เกษตรเพื่อการบริหารจัดการเชิงรุก (Agri-Map) ติดตามรายเก่า เป้าหมาย ๑๑ ราย

ผลสำเร็จที่สำคัญ เกษตรกรได้รับการปรับเปลี่ยนการใช้ประโยชน์ที่ดินมาเป็นด้านประมง

(๖) โครงการพัฒนาเกษตรกรยั่งยืน (เกษตรกรทฤษฎีใหม่) เป้าหมาย รายใหม่ ๑๐๕ ราย

ผลสำเร็จที่สำคัญ เกษตรกรที่เข้าร่วมโครงการสามารถนำความรู้ไปปรับใช้ในการดำเนินงาน และการพัฒนาการเกษตรเพื่อเพิ่มผลผลิตด้านการเกษตร ลดต้นทุนด้านการผลิต สร้างรายได้ที่มั่นคงตามหลักทฤษฎีใหม่

(๗) โครงการส่งเสริมการดำเนินงานอันเนื่องมาจากพระราชดำริ เป้าหมาย โรงเรียนตำรวจตระเวนชายแดน จำนวน ๒ โรงเรียน

ผลสำเร็จที่สำคัญ นักเรียนมีปลาสำหรับดำเนินกิจกรรมโครงการอาหารกลางวัน และสามารถนำความรู้ที่ได้รับจากการอบรมเรื่องการแปรรูปสัตว์น้ำไปใช้ประโยชน์ได้ในชีวิตประจำวัน

(๘) โครงการจัดการปัญหาแรงงานต่างด้าวและการค้ามนุษย์ เป้าหมาย ๗๐๘ ราย

ผลสำเร็จที่สำคัญ เพื่อลดปัญหาการทำการประมง IUU การทำการประมงที่ผิดกฎหมาย ขาดการรายงาน และไร้การควบคุม

ที่มาข้อมูล : สำนักงานประมงจังหวัดสตูล

๓.๒ งบประมาณจังหวัด/กลุ่มจังหวัด (Area Base)

งบประมาณรวมทั้งสิ้น ๔,๐๖๖,๑๐๐ บาท ผลการเบิกจ่าย ๒,๔๒๑,๘๒๙ บาท คิดเป็นร้อยละ ๕๙.๕๖ จำนวน ๗ โครงการ

๑) โครงการส่งเสริมการเลี้ยงสัตว์น้ำชายฝั่ง งบประมาณ ๒๕๘,๖๐๐ บาท

ดำเนินการโดย : สำนักงานประมงจังหวัดสตูล

๒) โครงการสนับสนุนการอนุรักษ์ของชุมชนประมงพื้นบ้านจังหวัดสตูล งบประมาณ ๑,๖๔๒,๗๐๐ บาท

ดำเนินการโดย : สำนักงานประมงจังหวัดสตูล

๓) โครงการเพิ่มประสิทธิภาพการผลิตปลุสัตว์แบบประณีต (Intensive Farm) งบประมาณ ๖๕๙,๗๐๐ บาท

ดำเนินการโดย : สำนักงานปลุสัตว์จังหวัดสตูล

๔) โครงการขยายผลโครงการอันเนื่องมาจากพระราชดำริ งบประมาณ ๘๙๔,๔๐๐ บาท

ดำเนินการโดย : สำนักงานเกษตรจังหวัดสตูล

๕) โครงการพัฒนาชุมชนท่องเที่ยวเชิงเกษตร งบประมาณ ๔๖,๖๐๐ บาท

ดำเนินการโดย : สำนักงานเกษตรจังหวัดสตูล

๖) โครงการแปลงรวบรวมสายพันธุ์และสาริตการใช้ประโยชน์จากหญ้าแฝกสายพันธุ์ที่ผ่านการตรวจสอบ

DNA ตรงตามสายพันธุ์ งบประมาณ ๑๘๕,๐๐๐ บาท

ดำเนินการโดย : สถานีพัฒนาที่ดินสตูล

๗) โครงการอนุรักษ์พันธุกรรมพืชอันเนื่องมาจากพระราชดำริฯ จังหวัดสตูล งบประมาณ ๓๗๙,๑๐๐ บาท

ดำเนินการโดย : ศูนย์วิจัยและพัฒนาการเพาะเลี้ยงสัตว์น้ำจืดสตูล

แบบฟอร์มที่ 1 ข้อมูลพื้นฐานจังหวัด

๓.๓ งบประมาณแผนงานบูรณาการการพัฒนาพื้นที่ภาค ของกระทรวงเกษตรและสหกรณ์

งบประมาณรวมทั้งสิ้น ๑,๒๖๖,๗๙๕ บาท ผลการเบิกจ่าย ๑,๒๐๒,๕๓๐ บาท คิดเป็นร้อยละ ๙๔.๙๓
จำนวน ๓ โครงการ

๑) โครงการส่งเสริมและพัฒนากิจการผลไม้ที่เป็นอัตลักษณ์ที่เหมาะสมกับศักยภาพพื้นที่ของภาคใต้
งบประมาณ ๒๓๑,๓๗๐ บาท

ดำเนินการโดย : สำนักงานเกษตรจังหวัดสตูล

๒) โครงการส่งเสริมการทำเกษตรแบบผสมผสานในพื้นที่สวนปาล์มน้ำมัน สวนยางพารา งบประมาณ ๒๕,๔๐๐ บาท

ดำเนินการโดย : สำนักงานเกษตรจังหวัดสตูล

๓) โครงการ พัฒนาคุณภาพดินในพื้นที่ปลูกปาล์มน้ำมันภาคใต้ งบประมาณ ๑,๐๑๐,๐๒๕ บาท

ดำเนินการโดย : สถานีพัฒนาที่ดินสตูล

ที่มาข้อมูล : สำนักงานเกษตรและสหกรณ์จังหวัดสตูล

๓.๔ งบอื่นๆ

งบประมาณรวมทั้งสิ้น ๔๑,๘๖๒,๖๐๙.๓๗ บาท ผลการเบิกจ่าย ๖,๕๖๓,๒๘๔.๒๘ บาท คิดเป็นร้อยละ ๑๕.๖๘
จำนวน ๒๕ โครงการ

๑) งบสำนักงานคณะกรรมการส่งเสริมวิทยาศาสตร์ วิจัยและนวัตกรรม

ดำเนินการโดย : ศูนย์วิจัยและพัฒนาการเกษตรสตูล

งบประมาณ ๖๐๗,๗๔๖ บาท ผลการเบิกจ่าย ๔๑๕,๐๕๘ บาท คิดเป็นร้อยละ ๖๘.๒๙

จำนวน ๖ โครงการ ดังนี้

(๑) โครงการชนิดอัตราและระยะเวลาการใส่ปุ๋ยเคมีที่เหมาะสมสำหรับการผลิตข้าวโพดหวานลูกผสม
เพื่อบริโภคฝักสดในภาคใต้: ชุดดินโคกเคียน งบประมาณ ๒๙๙,๖๐๐ บาท

(๒) โครงการพัฒนารูปแบบการปลูกกาแฟโรบัสตาที่เหมาะสมกับจังหวัดสตูล งบประมาณ ๘๙,๘๘๐ บาท

(๓) โครงการทดสอบการผลิตกาแฟและผลิตภัณฑ์กาแฟโรบัสตาที่เหมาะสม งบประมาณ ๙๓,๗๗๕ บาท

(๔) โครงการการเปรียบเทียบในไร่เกษตรกรพันธุ์อ้อยอาหารสัตว์ งบประมาณ ๕๙,๑๗๐ บาท

(๕) โครงการวิจัยและพัฒนาพืชสมุนไพรท้องถิ่นภาคใต้สู่การใช้ประโยชน์ทางยาตามมาตรฐานยา

งบประมาณ ๔๖,๑๑๖ บาท

(๖) โครงการการประเมินผลการวิจัยและถ่ายทอดเทคโนโลยีการเพิ่มประสิทธิภาพการผลิตพืช
ที่เหมาะสมกับภูมิสังคม งบประมาณ ๑๙,๒๐๕ บาท

๒) งบกองทุนการปฏิรูปที่ดินเพื่อเกษตรกรรม

ดำเนินการโดย : สำนักงานการปฏิรูปที่ดินจังหวัดสตูล

งบประมาณ ๓๗๑,๓๗๐ บาท เบิกจ่ายแล้ว ๓๗๑,๓๗๐ บาท คิดเป็นร้อยละ ๑๐๐ จำนวน ๕ โครงการ ดังนี้

(๑) โครงการส่งเสริมเกษตรอินทรีย์ งบประมาณ ๖๐,๙๑๐ บาท

(๒) โครงการ ส่งเสริมระบบวนเกษตร งบประมาณ ๗๘,๕๔๐ บาท

(๓) โครงการ ส่งเสริมและพัฒนาเกษตรทฤษฎีใหม่ งบประมาณ ๑๐๒,๘๘๐ บาท

(๔) โครงการ พัฒนาธุรกิจชุมชน งบประมาณ ๙๕,๐๐๐ บาท

(๕) โครงการ พัฒนาผู้แทนเกษตรกร งบประมาณ ๓๔,๐๔๐ บาท

๓) งบฟื้นฟูเศรษฐกิจและสังคมจากผลกระทบของไวรัสโควิด-๑๙

แบบฟอร์มที่ 1 ข้อมูลพื้นฐานจังหวัด

ดำเนินการโดย : สำนักงานเกษตรและสหกรณ์สตูล

งบประมาณ ๑,๕๑๙,๖๕๕ บาท ผลการเบิกจ่าย ๑,๔๗๐,๒๗๒.๐๙ บาท คิดเป็นร้อยละ ๙๖.๗๕ จำนวน ๑ โครงการ คือโครงการ ๑ ตำบล ๑ กลุ่มเกษตรทฤษฎีใหม่

ดำเนินการโดย : สถานีพัฒนาที่ดินสตูล

งบประมาณ ๒,๔๓๑,๐๓๘.๓๗ บาท ผลการเบิกจ่าย ๒,๔๓๑,๐๓๘.๓๗ บาท คิดเป็นร้อยละ ๑๐๐ คือโครงการ ๑ ตำบล ๑ กลุ่มเกษตรทฤษฎีใหม่ กิจกรรมขุดสระเก็บกักน้ำ

ดำเนินการโดย : สำนักงานประมงจังหวัดสตูล งบประมาณ ๒,๗๐๐,๐๐๐ บาท เบิกจ่าย ๖๙,๘๑๗.๘๒ บาท คิดเป็นร้อยละ ๒.๕๙ จำนวน ๒ โครงการ ดังนี้

(๑) โครงการส่งเสริมการเลี้ยงปูทะเลแบบพัฒนาในบ่อดิน งบประมาณ ๑,๑๐๐,๐๐๐ บาท

(๒) โครงการสนับสนุนการเพิ่มมูลค่าและพัฒนาการส่งออกผลิตภัณฑ์กลุ่มแปรรูปสินค้าสัตว์น้ำ งบประมาณ ๑,๖๐๐,๐๐๐ บาท

๔) งบกลาง

งบประมาณรวม ๒๓,๒๔๔,๒๐๐ บาท

ดำเนินการโดย : สำนักงานเกษตรจังหวัดสตูล งบประมาณ ๒๑,๗๗๔,๒๐๐ บาท ผลการเบิกจ่าย ๑,๔๓๖,๒๐๐ บาท คิดเป็นร้อยละ ๖.๖๐ จำนวน ๖ โครงการ ดังนี้

(๑) โครงการพัฒนาการผลิตไม้ผลคุณภาพ งบประมาณ ๑,๑๙๕,๔๐๐ บาท

(๒) โครงการเพิ่มประสิทธิภาพการผลิตข้าวนาปี งบประมาณ ๑๑,๗๔๕,๙๐๐ บาท

(๓) โครงการส่งเสริมการใช้สารชีวภัณฑ์ (ไตรโคเดอร์มา) เพื่อป้องกันโรคใบร่วงยางพาราชนิดใหม่ งบประมาณ ๓,๕๖๖,๕๐๐ บาท

(๔) โครงการส่งเสริมการทำเกษตรแบบผสมผสานสร้างรายได้สู่ความมั่นคงด้านอาหารฝ่าวิกฤติโควิด-๑๙ อำเภอท่าแพ งบประมาณ ๙๐๕,๐๐๐ บาท

(๕) โครงการส่งเสริมการผลิตผักคุณภาพอำเภอควนกาหลง งบประมาณ ๒,๓๒๘,๘๐๐ บาท

(๖) โครงการส่งเสริมแปลงต้นแบบแหล่งอาหารผักปลอดภัย งบประมาณ ๒,๐๓๒,๖๐๐ บาท

ดำเนินการโดย : สำนักงานประมงจังหวัดสตูล งบประมาณ ๑,๔๗๐,๐๐๐ บาท ยังไม่มีการเบิกจ่าย จำนวน ๑ โครงการ คือ โครงการส่งเสริมการเลี้ยงปูน้ำ

๕) งบกลาง รายจ่ายเงินสำรองเพื่อกรณีฉุกเฉินหรือจำเป็น

ดำเนินการโดย : โครงการชลประทานสตูล งบประมาณ ๑๐,๙๘๘,๖๐๐ บาท บาท ผลการเบิกจ่าย ๑๒๗,๙๐๒ บาท คิดเป็นร้อยละ ๑.๑๖ จำนวน ๓ โครงการ ดังนี้

(๑) โครงการขุดลอกคลองระบายสายใหญ่ฝายคลองท่าแพอันเนื่องมาจากพระราชดำริ งบประมาณ ๓,๓๐๐,๐๐๐ บาท ผลการเบิกจ่าย ๑๕,๔๙๒ บาท คิดเป็นร้อยละ ๐.๔๗ ผลการดำเนินงานร้อยละ ๙๐

(๒) โครงการซ่อมแซมท่อรับน้ำ ทรบ.เขาวังประ (ปชด.) ตำบลเกตรี อำเภอเมือง จังหวัดสตูล งบประมาณ ๒,๕๐๐,๐๐๐ บาท ผลการเบิกจ่าย ๙๖,๙๑๘ บาท คิดเป็นร้อยละ ๓.๘๘ ผลการดำเนินงานร้อยละ ๘๐

(๓) โครงการปรับปรุงท่อระบายน้ำวังพะเนียด (ปชด.) ตำบลคลองขุด อำเภอเมือง จังหวัดสตูล งบประมาณ ๕,๑๘๘,๖๐๐ บาท ผลการเบิกจ่าย ๑๕,๔๙๒ บาท คิดเป็นร้อยละ ๐.๓๐ ผลการดำเนินงานร้อยละ ๕

ที่มาข้อมูล : สำนักงานเกษตรและสหกรณ์จังหวัดสตูล

โครงการชลประทานสตูล

แบบฟอร์มที่ 1 ข้อมูลพื้นฐานจังหวัด

๔. ผลการดำเนินงานนโยบายของกระทรวงเกษตรและสหกรณ์ ปีงบประมาณ พ.ศ. ๒๕๖๔

๔.๑ การบริหารจัดการแหล่งน้ำทั้งระบบ

หน่วยงานเจ้าภาพหลัก : โครงการชลประทานสตูล

หน่วยงานสนับสนุน : สถานีพัฒนาที่ดินสตูล

ผลการดำเนินงาน

๑) โครงการปรับปรุงงานชลประทาน

ก่อสร้างรางน้ำคอนกรีตเสริมเหล็ก ขนาด ๐.๖๕ x ๐.๘๐ เมตร ยาว ๑,๕๐๐ เมตร พื้นที่รับประโยชน์ ๗๐๐ ไร่ ราษฎร ๒๐๐ ครัวเรือน งานแล้วเสร็จ ๑๐๐ % ได้รับความสรรงบประมาณ ๑๔,๙๑๓,๘๘๗ บาท ผลการเบิกจ่าย ๑๔,๘๗๗,๔๗๔.๔๘ บาท

๒) โครงการจัดหาแหล่งน้ำและเพิ่มพื้นที่ชลประทาน

- ก่อสร้างสถานีสูบน้ำด้วยไฟฟ้าพร้อมระบบส่งน้ำ พื้นที่ชลประทาน ๑,๒๐๐ ไร่ ดำเนินงานไปแล้ว ๗๕ % ระยะเวลาดำเนินงาน ๓๐๐ วัน เริ่มต้นสัญญา ๒๓ มีนาคม ๒๕๖๔ สิ้นสุดสัญญาวันที่ ๑๖ มกราคม ๒๕๖๕ ได้รับความสรรงบประมาณ ๓๔,๒๖๑,๒๕๒ บาท ผลการเบิกจ่าย ๑๕,๔๘๐,๓๘๐ บาท คิดเป็นร้อยละ ๔๕

๓) ขุดสระน้ำในไร่นานอกเขตชลประทาน

- การก่อสร้างแหล่งน้ำในไร่นานอกเขตชลประทาน ขนาด ๑,๒๖๐ ลูกบาศก์เมตร จำนวน ๕๒ บ่อ ได้รับความสรรงบประมาณ ๙๒๔,๘๐๐ บาท ผลการเบิกจ่าย ๙๒๔,๘๐๐ บาท คิดเป็นร้อยละ ๑๐๐

๔.๒ การส่งเสริมเกษตรกรที่ยั่งยืน

หน่วยงานเจ้าภาพหลัก : สำนักงานเกษตรและสหกรณ์จังหวัดสตูล

หน่วยงานสนับสนุน : ๑) สำนักงานเกษตรจังหวัดสตูล ๒) สำนักงานตรวจบัญชีสหกรณ์สตูล ๓) สำนักงานประมงจังหวัดสตูล ๔) สถานีพัฒนาที่ดินสตูล ๕) สำนักงานปศุสัตว์จังหวัดสตูล ๖) สำนักงานสหกรณ์จังหวัดสตูล ๗) ศูนย์วิจัยและพัฒนาการเกษตรสตูล ๘) สำนักงานการปฏิรูปที่ดินจังหวัดสตูล ๙) ศูนย์เมล็ดพันธุ์ข้าวพัทลุง

๑) ส่งเสริมเกษตรกรที่ยั่งยืน

๑.๑) เกษตรผสมผสาน

- โครงการส่งเสริมการทำเกษตรแบบผสมผสานในพื้นที่สวนปาล์มน้ำมัน สวนยางพารา เป้าหมายเกษตรกร ๑๕ ราย พื้นที่ ๒ ไร่

ผลการดำเนินงาน : สำนักงานเกษตรจังหวัดสตูล ได้ดำเนินการอบรมให้ความรู้เกษตรกร จำนวน ๑๕ ราย และคัดเลือกเกษตรกรเพื่อสนับสนุนปัจจัยการผลิต จำนวน ๒ ราย พื้นที่ ๒ ไร่

๑.๒) เกษตรทฤษฎีใหม่

๑.๒.๑) โครงการส่งเสริมการทำเกษตรทฤษฎีใหม่ มีเกษตรกรเข้าร่วมโครงการ ๕๘๕ ราย (เกษตรกรรายเดิมที่เข้าร่วมโครงการ ปี ๒๕๖๐ - ๒๕๖๒)

ผลการดำเนินงาน

- คัดเลือกเกษตรกรและจัดทำแผนพัฒนาจุดเรียนรู้ ปี ๖๔ จำนวน ๑๒ จุด

- พัฒนาเกษตรกรและติดตามให้คำแนะนำ แก้ไขปัญหา (ด้านปศุสัตว์) จำนวน ๒๙๘ ราย

- พัฒนาเกษตรกรเครือข่ายด้านการประมง จำนวน ๑๐๕ ราย

- อบรมการจัดทำบัญชีต้นทุนอาชีพ จำนวน ๖๐ ราย

- พัฒนาและสนับสนุนปัจจัยการผลิตให้เกษตรกรในพื้นที่ ส.ป.ก. จำนวน ๑๕ ราย

- สาธิตและสนับสนุนปัจจัยการผลิตการทำน้ำหมักชีวภาพ และปุ๋ยหมัก พด. ให้เกษตรกร

จำนวน ๕๙ ราย

แบบฟอร์มที่ 1 ข้อมูลพื้นฐานจังหวัด

๑.๒.๒) โครงการ ๑ ตำบล ๑ กลุ่มเกษตรกรทฤษฎีใหม่

ผลการดำเนินงาน

(๑) จังหวัดสตูลมีผู้ได้รับคัดเลือกเข้าร่วมโครงการฯ ในพื้นที่ ๖ อำเภอ ๑๔ ตำบล เกษตรกร จำนวน ๔๙ ราย (เกษตรกร ๕ ปรุสานฯ ๑ ราย) พื้นที่เข้าร่วมโครงการ ๑๕๘ ไร่ และจ้างงานระดับตำบล ๒๓ ราย

(๒) กิจกรรมการจ้างแรงงานเกษตรกรทฤษฎีใหม่ระดับตำบล ปฏิบัติงานตั้งแต่วันที่ ๑ ธันวาคม ๒๕๖๔ - ๓๐ กันยายน ๒๕๖๕ โดยได้รับค่าตอบแทนเดือนละ ๙,๐๐๐ บาท/คน/เดือน

(๓) กิจกรรมพัฒนาพื้นที่ปรับปรุงแปลงตามรูปแบบเกษตรกรทฤษฎีใหม่ (ขุดสระเก็บกักน้ำ) ให้แก่เกษตรกร จำนวน ๔๙ ราย ซึ่งดำเนินการเสร็จสิ้นและส่งมอบสระเก็บกักน้ำให้เกษตรกรครบทุกรายแล้ว เมื่อวันที่ ๓๐ กรกฎาคม ๒๕๖๕ โดยสามารถเพิ่มพื้นที่กักเก็บน้ำสำหรับการเกษตรทฤษฎีใหม่ จำนวน ๑๑๑,๑๐๐ ลูกบาศก์เมตร

(๔) กิจกรรมการฝึกอบรมเกษตรกร จำนวน ๔๘ ราย ซึ่งดำเนินการกิจกรรมเสร็จสิ้นเรียบร้อยแล้ว โดยแบ่งการฝึกอบรมออกเป็น ๔ กระบวนการเรียนรู้ ดังนี้

- กระบวนการเรียนรู้ที่ ๑ หลักปรัชญาเศรษฐกิจพอเพียงและการพัฒนาเกษตรกรทฤษฎีใหม่ โดยมีเกษตรกรเข้าร่วมการฝึกอบรม จำนวน ๔๑ ราย

- กระบวนการเรียนรู้ที่ ๒ การวิเคราะห์พื้นที่ การวางแผนการผลิตและการตลาด โดยมีเกษตรกรเข้าร่วมการฝึกอบรม จำนวน ๓๕ ราย

- กระบวนการเรียนรู้ที่ ๓ การรวมกลุ่ม โดยมีเกษตรกรเข้าร่วมการฝึกอบรม จำนวน ๓๕ ราย

- กระบวนการเรียนรู้ที่ ๔ ซึ่งดำเนินการผ่าน Application Zoom โดยมีเกษตรกร เข้าร่วมกิจกรรม จำนวน ๒๗ ราย

(๕) กิจกรรมสนับสนุนปัจจัยการผลิต ตามความต้องการของเกษตรกรและความเหมาะสม ของพื้นที่ ให้แก่เกษตรกรที่เข้าร่วมโครงการ จำนวน ๔๘ ราย ประกอบด้วย

- ด้านพืช เช่น ต้นพันธุ์ไม้ผล เมล็ดพันธุ์พืชผักสวนครัว เป็นต้น

- ด้านปศุสัตว์ เช่น ไก่ไข่ ไก่พันธุ์พื้นเมือง เป็ดไข่ เป็ดเนื้อ และอาหารสัตว์ เป็นต้น

- ด้านประมง เช่น พันธุ์ปลานิล อาหารปลา เป็นต้น

- ด้านการปรับปรุงบำรุงดิน เช่น หญ้าแฝก เมล็ดพันธุ์ปอเทือง อุปกรณ์สำหรับทำน้ำหมัก

ผลิตภัณฑ์จุลินทรีย์ (สารเร่งซูเปอร์ พด.) เป็นต้น

(๖) กิจกรรมติดตามการดำเนินงานรายแปลงของเกษตรกร จำนวน ๔๙ ราย โดยการลงพื้นที่ของคณะทำงานขับเคลื่อนโครงการฯ ระดับจังหวัด และระดับอำเภอ ให้ความรู้ ให้คำแนะนำ รับทราบ ปัญหา/อุปสรรค ในการปฏิบัติงานในแปลงที่เข้าร่วมโครงการ และการประชุมจ้างงานระดับตำบลเพื่อติดตาม ความก้าวหน้าการดำเนินงานเป็นประจำทุกเดือน

๑.๓) วนเกษตร

- โครงการส่งเสริมระบบวนเกษตรในเขตปฏิรูปที่ดิน เป้าหมาย เกษตรกร ๕ ราย พื้นที่ ๕๐ ไร่

ผลการดำเนินงาน : สำนักงานการปฏิรูปที่ดินจังหวัดสตูล ดำเนินการอบรม/ศึกษาดูงาน เกษตรกร ๕ ราย และสนับสนุนปัจจัยการผลิตให้เกษตรกร

แบบฟอร์มที่ 1 ข้อมูลพื้นฐานจังหวัด

๑.๔) เกษตรอินทรีย์

- โครงการพัฒนาเกษตรอินทรีย์

ผลการดำเนินงาน

(๑) อบรมเกษตรกรเพื่อเข้าสู่มาตรฐานเกษตรอินทรีย์ (ด้านพืช) ๑๕ ราย

(๒) ส่งเสริมเกษตรอินทรีย์ในพื้นที่ ส.ป.ก. ๕ ราย พื้นที่ ๑๐ ไร่

(๓) ตรวจสอบแปลงข้าวอินทรีย์ เกษตรกร ๒๘ ราย พื้นที่ ๑๐๓ ไร่

(๔) ตรวจสอบแปลงแหล่งผลิตพืชอินทรีย์ แปลงปรับเปลี่ยน ๑ ราย พื้นที่ ๐.๐๖๗๒ ไร่ แปลงใหม่

๓ ราย พื้นที่ ๑.๖๗๕ ไร่ แปลงตรวจติดตาม ๓ ราย พื้นที่ ๙.๑๗๕ ไร่ การตรวจต่ออายุ ๗ แปลง พื้นที่ ๒๓.๙๕ ไร่

(๕) สนับสนุนพันธุ์สัตว์น้ำ (ด้านประมง) ๕ ราย

๒) เกษตรปลอดภัย

๒.๑) โครงการยกระดับคุณภาพมาตรฐานสินค้าเกษตร

(๑) กิจกรรมพัฒนาคุณภาพสินค้าเกษตรสู่มาตรฐาน

ผลการดำเนินงาน

- อบรมเกษตรกรเพื่อเข้าสู่ระบบมาตรฐาน GAP และศึกษาดูงาน ๒๗ ราย

- ติดตามให้คำแนะนำและตรวจประเมินแปลงเบื้องต้น ๒๗ แปลง

- สนับสนุนการจัดการและพัฒนาผลิตผลสินค้าเกษตร GAP ๒๗ ราย

(๒) กิจกรรมตรวจรับรองแหล่งผลิตพืช GAP

ผลการดำเนินงาน

- ตรวจติดตาม จำนวน ๑๐๓ ราย ๑๑๔ แปลง พื้นที่ ๒๐๕ ไร่

- ตรวจต่ออายุแปลง GAP พืช จำนวน ๖๐ ราย ๖๐ แปลง พื้นที่ ๖๓.๑๗ ไร่

- ตรวจรับรองแปลงใหม่ จำนวน ๒๓๗ ราย ๒๙๗ แปลง พื้นที่ ๒๒๒ ไร่

(๓) กิจกรรมตรวจรับรองมาตรฐานฟาร์ม (ด้านปศุสัตว์)

ผลการดำเนินงาน

- ตรวจรับรองมาตรฐานฟาร์มใหม่ ๑ ฟาร์ม

- ตรวจติดตามฟาร์มมาตรฐาน ๓๗ ฟาร์ม

- ตรวจต่ออายุฟาร์มมาตรฐาน ๑๘ ฟาร์ม

(๔) กิจกรรมพัฒนาคุณภาพสินค้าประมง สู่มาตรฐาน

- ตรวจรับรองมาตรฐานฟาร์มใหม่ ๘๐ ฟาร์ม

- ตรวจติดตามฟาร์มมาตรฐาน ๒๒๐ ฟาร์ม

- ตรวจต่ออายุฟาร์มมาตรฐาน ๖๖ ฟาร์ม

- ตรวจวิเคราะห์คุณภาพวัตถุดิบสัตว์น้ำจากแหล่งเพาะเลี้ยงสัตว์น้ำชายฝั่ง ๙๓๑ ตัวอย่าง

๓) มาตรการลด ละ เลิก การใช้สารเคมี ผ่านการประชาสัมพันธ์ให้เกษตรกร รับรู้เกี่ยวกับการใช้สารเคมี

๓.๑) โครงการยกระดับคุณภาพมาตรฐานสินค้าเกษตร

สำนักงานสหกรณ์จังหวัดสตูล ดำเนินกิจกรรมจัดการกระบวนการเรียนรู้การใช้สารเคมี อย่างถูกต้อง

และปลอดภัย แบบมีส่วนร่วมตามกระบวนการโรงเรียนเกษตรกร เป้าหมาย เกษตรกร ๓๐ ราย

แบบฟอร์มที่ 1 ข้อมูลพื้นฐานจังหวัด

ผลการดำเนินงาน

(๑) อบรมเกษตรกร ๓๐ ราย จำนวน ๓ ครั้ง

(๒) ตรวจวิเคราะห์สารตกค้างในผลผลิตทางการเกษตร ๓๐ ตัวอย่าง (ไม่พบสารตกค้าง ๒๐ ตัวอย่าง พบสารตกค้างในระดับปลอดภัย ๑๐ ตัวอย่าง)

(๓) ตรวจสอบเพื่อประเมินสุขภาพเกษตรกร ๓๐ ราย (ผลการตรวจระดับปลอดภัย ๒๖ ราย มีความเสี่ยง ๔ ราย)

๓.๒) โครงการส่งเสริมการใช้สารอินทรีย์ลดการใช้สารเคมีทางการเกษตร/เกษตรอินทรีย์

สถานีพัฒนาที่ดินสตูล ดำเนินกิจกรรมพัฒนาต่อยอดกลุ่มเดิมที่เข้มแข็ง ส่งเสริมการใช้สารอินทรีย์ลดการใช้สารเคมี (ครัวไทยสู่ครัวโลก) เป้าหมาย ๕๓ กลุ่ม เกษตรกร ๖๙๓ ราย

ผลการดำเนินงาน : ส่งเสริมและสนับสนุนปัจจัยการผลิตการทำน้ำหมักชีวภาพ พด.๒, พด.๖, พด.๗ ให้เกษตรกร ๕๓ กลุ่ม จำนวน ๖๙๓ ราย

๔) การพัฒนาสารชีวภัณฑ์และ ฮอร์โมนพืช (ด้านควบคุมพืชด้านรักษาสิ่งแวดล้อม)

- โครงการถ่ายทอดเทคโนโลยีการผลิตสารชีวภัณฑ์อย่างง่ายสำหรับเกษตรกร เป้าหมายเกษตรกร ๓๐ ราย
ผลการดำเนินงาน

(๑) ถ่ายทอดเทคโนโลยีและฝึกปฏิบัติการผลิตชีวภัณฑ์ “การผลิตและขยายเชื้อแบคทีเรียบาซิลลัส ซับทีลิส (Bacillus subtilis) เพื่อควบคุมและกำจัดโรคพืช” ให้แก่สมาชิกศูนย์จัดการศัตรูพืชชุมชน (ศจช.) ตำบลควนสตอ อำเภอกวนโดน จำนวน ๓๐ ราย

(๒) สนับสนุนวัสดุ อุปกรณ์สำหรับการผลิตและขยายเชื้อให้กับสมาชิก ศจช. จำนวน ๓๐ ราย

(๓) ติดตามให้คำแนะนำ และวิเคราะห์ปัญหาการผลิตของเกษตรกร

๔.๓ ระบบตลาดนำการผลิต

หน่วยงานเจ้าภาพ : สำนักงานสหกรณ์จังหวัดสตูล

หน่วยงานสนับสนุน : ๑) สำนักงานเกษตรจังหวัดสตูล ๒) ศูนย์เมล็ดพันธุ์ข้าวพัทลุง ๓) สำนักงานการปฏิรูปที่ดินจังหวัดสตูล ๔) สำนักงานปศุสัตว์จังหวัดสตูล ๕) สำนักงานตรวจบัญชีสหกรณ์สตูล ๖) สำนักงานประมงจังหวัดสตูล

๑) ขยายช่องทางตลาดเกษตรกร/จัดหาตลาดใหม่เพิ่ม

ผลการดำเนินงาน

(๑) กิจกรรม เชื่อมโยงตลาดขายตรงข้าว ยังไม่มีแผนงาน/โครงการ/กิจกรรม

(๒) กิจกรรม จัดงานแสดงสินค้า Seafood Expo

(๓) กิจกรรม ส่งเสริมการพัฒนาระบบตลาดภายในสำหรับสินค้าเกษตร กิจกรรมตลาดเกษตรกร

- การจัดเวทีชุมชน จำนวน ๑ ครั้ง

- การจัดอบรมเกษตรกรผู้จำหน่ายสินค้าเกษตร จำนวน ๒ ครั้ง

- พัฒนาตลาดเกษตรกร ๑ แห่ง

๒) สร้างตลาดออนไลน์ โดยร่วมมือกับ LAZADA Thailand

ผลการดำเนินงาน : ยังไม่มีแผนงาน/โครงการ/กิจกรรม

๓) พัฒนาเกษตรกรปราดเปรื่อง Smart Farmer และ Young Smart Farmer

(๑) กิจกรรม อบรมพัฒนาศักยภาพเกษตรกรให้เป็น Smart Farmer

ผลการดำเนินงาน : จัดเวทีวิเคราะห์ศักยภาพ และเวทีสรุปผล จำนวน ๒ ครั้ง เกษตรกรเป้าหมาย ๑๔๐ ราย

(๒) กิจกรรม อบรมพัฒนาศักยภาพเกษตรกรให้เป็น Young Smart Farmer

ผลการดำเนินงาน : จัดกระบวนการแลกเปลี่ยนเรียนรู้ จำนวน ๓ ครั้ง

แบบฟอร์มที่ 1 ข้อมูลพื้นฐานจังหวัด

(๓) กิจกรรม พัฒนาเกษตรกรสู่ Smart Farmer อาสาปศุสัตว์สู่ Smart Farmer /Smart Farmer ต้นแบบ และผู้นำเยาวชนเกษตรกรปศุสัตว์

ผลการดำเนินงาน

- พัฒนาเกษตรกรสู่ Smart Farmer ดำเนินงานแล้วจำนวน ๑๐ ราย
- พัฒนาอาสาปศุสัตว์สู่ Smart Farmer ดำเนินงานแล้วจำนวน ๑๐ ราย
- พัฒนา Smart Farmer ต้นแบบ ดำเนินงานแล้วจำนวน ๑๐ ราย
- สร้างผู้นำเยาวชนเกษตรกรด้านปศุสัตว์ ดำเนินงานแล้วจำนวน ๑๐ ราย

(๔) กิจกรรม พัฒนาเกษตรกรปราดเปรื่อง

ผลการดำเนินงาน : ดำเนินการในส่วนของภาคีเครือข่ายเกษตรกรให้เป็น Smart Farmer จำนวน ๒๒ ราย

๔) เสริมสร้างความเข้มแข็งวิสาหกิจชุมชน/สหกรณ์/สถาบันเกษตรกร /กลุ่มเกษตรกร

๔.๑) พัฒนาวิสาหกิจสู่ความเป็นมืออาชีพ/วางรูปแบบบัญชีและระบบการควบคุมภายใน สอนแนะนำการจัดทำบัญชี

ผลการดำเนินงาน

- วางรูปแบบบัญชีและระบบการควบคุมภายใน ดำเนินการแล้ว จำนวน ๖ แห่ง
- สอนแนะนำการจัดทำบัญชี ดำเนินการแล้วจำนวน ๖ แห่ง/ ๒๘ ครั้ง

๔.๒) ยกระดับศักยภาพเกษตรกรรุ่นใหม่และผู้ประกอบการ/วิสาหกิจในการผลิตสินค้าชุมชน/วางรูปแบบบัญชี

และระบบการควบคุมภายใน สอนแนะนำการจัดทำบัญชี

ผลการดำเนินงาน

- วางรูปแบบบัญชีและระบบการควบคุมภายใน ดำเนินการแล้ว จำนวน ๑๔ แห่ง
- สอนแนะนำการจัดทำบัญชี ดำเนินการแล้วจำนวน ๑๔ แห่ง/ ๔๒ ครั้ง

๕) ส่งเสริมการแปรรูป เพื่อเพิ่มมูลค่าให้กับสินค้าเกษตร

- ฝึกอบรมแปรรูปผลิตภัณฑ์ปศุสัตว์ให้กับเกษตรกร/กลุ่มเกษตรกร และผู้ประกอบการ แปรรูปผลิตภัณฑ์ปศุสัตว์

ผลการดำเนินงาน

- ฝึกอบรมเกษตรกร หลักสูตร การแปรรูปผลิตภัณฑ์ปศุสัตว์ขั้นพื้นฐาน จำนวน ๑๐ ราย
- ติดตามและประเมินผลการดำเนินงาน จำนวน ๑๒ ครั้ง

๖) แผนการผลิตการตลาดข้าวครบวงจร

๖.๑) กำหนดอุปสงค์และอุปทานของข้าว

ผลการดำเนินงาน : รอบที่ ๑ (๑ พ.ค.-๓๑ ต.ค.) รอบที่ ๒ (๑ พ.ย.-๓๐ เม.ย.) (อุปสงค์ จำนวน ๒๖.๙๑๘ ล้านตันข้าวเปลือก) (อุปทาน จำนวน ๒๙.๑๘๗ ล้านตันข้าวเปลือก)

๖.๒) วางแผนการผลิต ปี ๒๕๖๔/๖๕ รอบที่ ๑ และรอบที่ ๒

ผลการดำเนินงาน : (รอบที่ ๑ พื้นที่ ๖๐.๒๔๗ ล้านไร่ ผลผลิต ๒๕.๒๔๗ ล้านตันข้าวเปลือก) (รอบที่ ๒ พื้นที่ ๖.๖๑๙ ล้านไร่ ผลผลิต ๓.๙๔๐ ล้านตันข้าวเปลือก)

๖.๓) ดำเนินโครงการภายใต้แผนการผลิตและการตลาดข้าวครบวงจร

ผลการดำเนินงาน : รอบที่ ๑ ดำเนินการแล้ว พื้นที่ ๑๗,๘๑๖.๐๒ ไร่/ ๔,๕๐๗ ครัวเรือน รอบที่ ๒ ยังไม่ได้ดำเนินการ (๑ พ.ย.- ๓๐ เม.ย. ๖๔)

แบบฟอร์มที่ 1 ข้อมูลพื้นฐานจังหวัด

๔.๔ การลดต้นทุนการผลิต

หน่วยงานเจ้าภาพ : สำนักงานเกษตรจังหวัดสตูล

หน่วยงานสนับสนุน : ๑) สำนักงานเศรษฐกิจการเกษตรที่ ๙ ๒) ศูนย์เมล็ดพันธุ์ข้าวพัทลุง ๓) สำนักงานการปฏิรูปที่ดินจังหวัดสตูล ๔) สถานีพัฒนาที่ดินสตูล ๕) สำนักงานปศุสัตว์จังหวัดสตูล ๖) การยางแห่งประเทศไทย จังหวัดสตูล ๗) สำนักงานประมงจังหวัดสตูล

๑) ใช้ปัจจัยการผลิตที่เหมาะสม

ประเด็น ส่งเสริมการใช้ปุ๋ยตามค่าวิเคราะห์ดิน (ปุ๋ยสั่งตัด) กิจกรรม โครงการพัฒนารัฐกิจบริการดิน และปุ๋ยเพื่อชุมชน (One Stop Service) ตามบัญชีท้าย พ.ร.ก. ให้อำนาจกระทรวงการคลังกู้เงินเพื่อแก้ไขปัญหา เยียวยาและฟื้นฟูเศรษฐกิจและสังคม ที่ได้รับผลกระทบจากการระบาดของโรคติดเชื้อไวรัสโคโรนา ๒๐๑๙ พ.ศ. ๒๕๖๓ เพื่อให้เกษตรกรลดต้นทุนการผลิตด้วยการประยุกต์ใช้เทคโนโลยีการวิเคราะห์ดินและใช้ปุ๋ย ตามค่าวิเคราะห์ดิน และพัฒนาศักยภาพศูนย์จัดการดินปุ๋ยชุมชนให้สามารถดำเนินธุรกิจในการจัดหาปุ๋ย ที่มีคุณภาพ ใช้ในชุมชน

ผลการดำเนินงาน : ศูนย์จัดการดินปุ๋ยชุมชน ๖ ศูนย์ ของจังหวัดสตูล

- ได้รับการพัฒนาให้สามารถดำเนินกิจกรรมเชิงธุรกิจชุมชนได้

- ให้บริการตรวจวิเคราะห์ดินให้เกษตรกรในชุมชน จำนวน ๑,๖๓๒ ราย

- จำหน่ายแม่ปุ๋ยตามคำแนะนำการใช้ปุ๋ยตามค่าวิเคราะห์ดิน จำนวน ๒๐๑,๘๕๐ กิโลกรัม (๔,๐๓๗ กระสอบ)

- ให้บริการผสมปุ๋ยตามคำแนะนำ จำนวน ๕๑,๘๕๐ กิโลกรัม

๒) ใช้เทคโนโลยีการผลิตและการใช้เครื่องจักรกลทางการเกษตร

โครงการส่งเสริมการใช้เครื่องจักรกลทางการเกษตร กิจกรรมส่งเสริมการใช้เครื่องจักรกลการเกษตร ทดแทนแรงงานเกษตร

ผลการดำเนินงาน : สำนักงานเกษตรจังหวัดสตูลดำเนินงานฝึกอบรมช่างเกษตรท้องถิ่น หลักสูตรพื้นฐาน ในวันอังคารที่ ๒๖ มกราคม ๒๕๖๔ ณ ศูนย์เรียนรู้การเพิ่มประสิทธิภาพการผลิตสินค้าเกษตรอำเภอละงู ตำบลกำแพง อำเภอละงู จังหวัดสตูล ผู้เข้าร่วมอบรมทั้งสิ้น ๒๕ ราย (เกษตรกรในพื้นที่แปลงใหญ่ อำเภอละงู) โดยบรรยาย และสาธิต เรื่อง การใช้งานเครื่องยนต์เกษตร การบำรุงรักษาเครื่องยนต์เกษตรก่อนและหลังการใช้งาน และการเลือกใช้น้ำมันเครื่อง วิทยากรจากอาจารย์แผนกวิชาช่างยนต์ วิทยาลัยการอาชีพละงู และ เรื่อง การจำแนก การเลือกใช้อะไหล่แท้ จากบริษัทผู้ผลิต วิทยากรจากบริษัท คูโบต้าหาดใหญ่จักรกล จำกัด ทั้งนี้ผลที่ได้รับเกษตรกร มีความรู้ทางเทคนิคเครื่องจักรกลการเกษตรสมัยใหม่ที่พร้อมรองรับการบริการซ่อมแซมดูแลเครื่องจักรกลการเกษตร ในท้องถิ่นได้

๓) ส่งเสริมระบบการผลิตแบบแปลงใหญ่

แปลงใหญ่จังหวัดสตูล ตั้งแต่ปี ๒๕๕๙ - ๒๕๖๔ ทั้งหมด ๔๖ แปลง ดังนี้

แปลงใหญ่ ด้านพืช จำนวน ๓๘ แปลง ประกอบด้วย

(๑) แปลงใหญ่ปาล์มน้ำมัน จำนวน ๑๔ แปลง เกษตรกร เข้าร่วมโครงการ ๙๔๕ ราย พื้นที่ ๙,๕๐๕.๗๕ ไร่

(๒) แปลงใหญ่ข้าว จำนวน ๖ แปลง เกษตรกรเข้าร่วมโครงการ ๕๘๐ ราย พื้นที่ ๒,๙๑๓.๕๐ ไร่

(๓) แปลงใหญ่มะพร้าว จำนวน ๔ แปลง เกษตรกรเข้าร่วมโครงการ ๑๔๒ ราย พื้นที่ ๕๒๗.๗๕ ไร่

(๔) แปลงใหญ่ยางพารา จำนวน ๑๑ แปลง เกษตรกรเข้าร่วมโครงการ ๖๓๙ ราย พื้นที่ ๖,๙๒๓.๓๔ ไร่

(๕) แปลงใหญ่ทุเรียน จำนวน ๑ แปลง เกษตรกรเข้าร่วมโครงการ ๓๓ ราย พื้นที่ ๖๐.๒๕ ไร่

(๖) แปลงใหญ่ลองกอง จำนวน ๑ แปลง เกษตรกรเข้าร่วมโครงการ ๑๑๙ ราย พื้นที่ ๒๐๐ ไร่

(๗) แปลงใหญ่จำปาตะ จำนวน ๑ แปลง เกษตรกรเข้าร่วมโครงการ ๔๐ ราย พื้นที่ ๖๙ ไร่

แบบฟอร์มที่ 1 ข้อมูลพื้นฐานจังหวัด

แปลงใหญ่ ด้านปศุสัตว์ จำนวน ๕ แปลง ประกอบด้วย

(๑) แปลงใหญ่แพะ จำนวน ๑ แปลง เกษตรกรเข้าร่วมโครงการ ๕๐ ราย จำนวน ๓,๒๐๐ ตัว

(๒) แปลงใหญ่โคเนื้อ จำนวน ๔ แปลง เกษตรกรเข้าร่วมโครงการ ๓๓๕ ราย จำนวน ๑๔๙๓ ตัว

แปลงใหญ่ ด้านประมง จำนวน ๒ แปลง ประกอบด้วย

(๑) แปลงใหญ่กุ้งทะเล จำนวน ๑ แปลง เกษตรกรเข้าร่วมโครงการ ๒๓ ราย พื้นที่ ๕๘๓ ไร่

(๒) แปลงใหญ่ปลาน้ำจืด จำนวน ๑ แปลง เกษตรกรเข้าร่วมโครงการ ๓๐ ราย พื้นที่ ๒.๖๑ ไร่

แปลงใหญ่ ด้านแมลงเศรษฐกิจ จำนวน ๑ แปลง คือ แปลงใหญ่ผึ้งโพรง จำนวน ๑ แปลง เกษตรกร
เข้าร่วมโครงการ ๓๐ ราย จำนวน ๓๕๐ ลัง

การเชื่อมโยงตลาด/การสร้างมูลค่าเพิ่ม

(๑) แปลงใหญ่ข้าว จำหน่ายโรงพยาบาลสตูล โรงพยาบาลละงู บริษัทห้างหุ้นส่วนจำกัดเกียรติเจริญชัย
การประมง โรงเรียนจำนวน ๑๒ แห่ง (ต.กำแพง อ.ละงู จ.สตูล) โรงสีข้าวชุมชน และพ่อค้าคนกลาง

(๒) แปลงใหญ่ปาล์มน้ำมัน บริษัทปาล์มไทยพัฒนา จำกัด ลานเทและพ่อค้าคนกลาง

(๓) แปลงใหญ่ยางพารา ตลาดกลางหาดใหญ่และชุมชนสหกรณ์กองทุนสวนยางสตูล จำกัด

(๔) แปลงใหญ่มะพร้าว พ่อค้าคนกลาง

(๕) แปลงใหญ่ไม้ผล ตลาดท้องถิ่น ตลาดต่างจังหวัด พ่อค้าคนกลาง

(๖) แปลงใหญ่โคเนื้อ ผู้ประกอบการจำหน่ายเนื้อสัตว์ ผู้บริโภค

๔.๕ การบริหารจัดการประมงอย่างยั่งยืน

หน่วยงานเจ้าภาพ : สำนักงานประมงจังหวัดสตูล

ผลการดำเนินงาน

๑) การแก้ไขปัญหาการทำประมงผิดกฎหมาย

๑.๑) ตรวจสอบเรือประมงไทย เรือประมงนอกน่านน้ำ และเรือขนถ่ายสัตว์น้ำ ที่แจ้งเข้าออก ณ ท่าเทียบ
เรือประมง แผนการปฏิบัติงาน จำนวน ๓,๐๐๐ ครั้ง ผลการปฏิบัติงาน จำนวน ๕๓๕ ครั้ง คิดเป็นร้อยละ ๑๗.๘๓

๑.๒) การบูรณาการตรวจสอบเรือประมงระหว่างการทำประมง

- กิจกรรมป้องกันและแก้ไขปัญหาการทำประมงผิดกฎหมาย แผน ๒๘ ครั้ง ผล ๓๘ ครั้ง

- กิจกรรมตรวจร่วมบูรณาการแรงงาน แผน ๕ ครั้ง ผล ๕ ครั้ง

๒) การช่วยเหลือเยียวยาและบรรเทาผลกระทบจากการแก้ไขปัญหาการทำประมงผิดกฎหมาย

๒.๑) การนำเรือประมงออกนอกระบบ แบ่งออกเป็น ๒ กลุ่ม

(๑) ระยะที่ ๑ (ระยะเร่งด่วน) จำนวน ๒๖๓ ลำ จังหวัดสตูลอื่น จำนวน ๖ ลำ ช่วยเหลือเรียบร้อยแล้ว
จำนวน ๓ ลำ ขายทอดตลาดเรียบร้อยแล้ว ๒ ลำ ยังไม่ได้รับการอนุมัติจำนวน ๑ ลำ เรือ ท.จันทร์ทิพย์ ทะเบียนเรือ
๕๘๕๔๐๓๘๔๘

(๒) กลุ่มเรือประมงที่ประสงค์จะเลิกอาชีพทำการประมง มีจำนวน ๒,๕๐๕ ลำ จังหวัดสตูลอื่น
จำนวน ๒๒ ลำ ขายทอดตลาดเรียบร้อยแล้ว จำนวน ๑ ลำ ยังไม่ได้รับการพิจารณา จำนวน ๒๑ ลำ

๒.๒) การฟื้นฟูทรัพยากรสัตว์น้ำ (เสริมสร้างการมีส่วนร่วมการฟื้นฟูทรัพยากรสัตว์น้ำ โดยองค์กรชุมชน
ประมงท้องถิ่น)

- โครงการพัฒนาอาชีพและส่งเสริมความเข้มแข็งของชุมชนประมง (กิจกรรมพัฒนาอาชีพประมง)
ประจำปีงบประมาณ พ.ศ. ๒๕๖๔ จังหวัดสตูล มี ๘ โครงการ (๘ ชุมชน)

(๑) กลุ่มอนุรักษ์พันธุ์สัตว์น้ำบ้านท่าข้ามควาย กิจกรรมการจัดตั้งและพัฒนาธนาคารสัตว์น้ำ

(๒) กลุ่มธนาคารปูม้าบ้านทุ่งรีน มีกิจกรรมย่อย ๒ กิจกรรม

แบบฟอร์มที่ 1 ข้อมูลพื้นฐานจังหวัด

- การปล่อยลูกพันธุ์สัตว์น้ำในแหล่งน้ำธรรมชาติ
- กิจกรรมการจัดตั้งและพัฒนารักษาพันธุ์สัตว์น้ำ

(๓) กลุ่มอนุรักษ์พันธุ์ หอยท้ายเขาตำบลแหลมสน กิจกรรมการพัฒนาอาชีพประมง การสนับสนุนอุปกรณ์ซ่อมแซมเครื่องมือทำการประมงและเรือประมง

(๔) กลุ่มประมงพื้นบ้านบ้านหลอมป็น กิจกรรมพัฒนาอาชีพประมง การปรับเปลี่ยนเครื่องมือทำการประมงที่เหมาะสมและถูกกฎหมาย

(๕) กลุ่มประมงพื้นบ้านเขาจีน กิจกรรมพัฒนาอาชีพประมง การสนับสนุนอุปกรณ์ซ่อมแซมเครื่องมือทำการประมงและเรือประมง

(๖) กลุ่มประมงพื้นบ้าน ตำบลเกาะสาหร่าย กิจกรรมการจัดตั้งและพัฒนารักษาพันธุ์สัตว์น้ำ

(๗) ชุมชนประมงพื้นบ้านชาวเลบ้านเกาะอาดัง - หลีเป๊ะ กิจกรรมพัฒนาอาชีพประมง การปรับเปลี่ยนเครื่องมือทำการประมงที่เหมาะสมและถูกกฎหมาย

(๘) ชุมชนประมงพื้นบ้าน บ้านเกาะบุโหลน จำนวน ๒ กิจกรรม

- กิจกรรมพัฒนาอาชีพประมง การปรับเปลี่ยนเครื่องมือทำการประมงที่เหมาะสมและถูกกฎหมาย

- กิจกรรมการเพิ่มมูลค่าสัตว์น้ำ การพัฒนารูปแบบการแปรรูปสัตว์น้ำตามมาตรฐานและความปลอดภัยต่อผู้บริโภค

๔.๖ การแก้ไขปัญหาเฉพาะหน้าให้เกษตรกร

หน่วยงานเจ้าภาพ : สำนักงานเกษตรและสหกรณ์จังหวัดสตูล

หน่วยงานสนับสนุน : ๑) ศูนย์วิจัยและพัฒนาการเกษตรสตูล ๒) ศูนย์เมล็ดพันธุ์ข้าวพัทลุง ๓) สำนักงานเกษตรจังหวัดสตูล ๔) สำนักงานการปฏิรูปที่ดินจังหวัดสตูล ๕) การยางแห่งประเทศไทยจังหวัดสตูล ๖) สำนักงานปศุสัตว์จังหวัดสตูล ๗) โครงการชลประทานสตูล ๘) สำนักงานสหกรณ์จังหวัดสตูล

ผลการดำเนินงาน

๑) การควบคุมและป้องกันการระบาดของศัตรูพืช

(๑) ศูนย์จัดการศัตรูพืชชุมชน และเจ้าหน้าที่ในพื้นที่สำรวจติดตามสถานการณ์ศัตรูพืช วิเคราะห์และแจ้งเตือน พร้อมรายงานข้อมูลออนไลน์ผ่านระบบรายงานแปลงติดตามสถานการณ์และรายงานสถานการณ์การระบาดของศัตรูพืช ของกรมส่งเสริมการเกษตร ทุกสัปดาห์

(๒) แจ้งเตือนการระบาดของศัตรูพืชตามปฏิทินการผลิตพืช

(๓) ลงพื้นที่ร่วมวินิจฉัยโรคและแมลงศัตรูร่วมกับศูนย์จัดการศัตรูพืชชุมชน พร้อมให้คำแนะนำการควบคุมและป้องกันกำจัด

๒) การควบคุมและป้องกันโรคสัตว์

(๑) การเสริมสร้างภูมิคุ้มกันโรคสัตว์

- | | | |
|--|----------------------|----------------|
| - โรคปากและเท้าเปื่อยในโค กระบือ เป้าหมาย ๕๔,๗๗๒ ตัว | ผล ๒๑,๙๙๙ ตัว | |
| - โรคเฮโมรายิกเซพติเมีย | เป้าหมาย ๑๘๐ ตัว | ผล ๑๓๐ ตัว |
| - โรคล้มปี่ สกีน | เป้าหมาย - ตัว | ผล ๔,๒๖๗ ตัว |
| - โรคนิวคาสเซิล | เป้าหมาย ๑๗๒,๐๐๐ ตัว | ผล ๑๓๙,๐๒๐ ตัว |
| - โรคอหิวาต์เป็ด-ไก่ | เป้าหมาย ๕,๖๐๐ ตัว | ผล ๓,๒๐๐ ตัว |
| - โรคกาฬโรค | เป้าหมาย ๕๖,๐๐๐ ตัว | ผล ๒๓,๗๙๐ ตัว |
| - โรคฝีดาษ | เป้าหมาย ๔,๘๐๐ ตัว | ผล ๑ ตัว |

แบบฟอร์มที่ 1 ข้อมูลพื้นฐานจังหวัด

(๒) การเฝ้าระวังและประเมินความเสี่ยงโรคระบาดสัตว์

- ตรวจเยี่ยมฟาร์ม เพื่อเฝ้าระวังโรคและประเมินความเสี่ยงโรคระบาดสัตว์ ผ่านระบบ E-Smart Plus

๓) การส่งเสริมการเลี้ยงปศุสัตว์ที่มีความต้องการของตลาด เพื่อสร้างรายได้ โดยการสร้างความรับรู้โครงการแปลงใหญ่โคเนื้อ โครงการแปลงใหญ่แพะ และโครงการโคเนื้อเพื่อสร้างอาชีพ ระยะที่ ๒

๔) มาตรการจ้างแรงงานชลประทานในหน้าแล้ง โครงการชลประทานสตูลได้จ้างแรงงานจำนวน ๑๓๗ คน

๕) การจัดสรรที่ดินทำกิน

(๑) โครงการบริหารจัดการที่ดินทำกินแก่เกษตรกรรายย่อยและผู้ด้อยโอกาส

ผลการดำเนินงาน : สำนักงานการปฏิรูปที่ดินจังหวัดสตูล ได้ดำเนินกิจกรรมจัดที่ดิน จำนวน ๔๔๘ ไร่
เกษตรกร ๑๒๐ ราย

(๒) การส่งเสริมและพัฒนาอาชีพของประชาชนในโครงการจัดที่ดินทำกินให้ชุมชน (คทข.)

ผลการดำเนินงาน : สำนักงานสหกรณ์จังหวัดสตูลจัดอบรมเกษตรกร จำนวน ๒ ครั้ง ครั้งที่ ๑ เมื่อวันที่ ๑๗-๑๘ สิงหาคม ๒๕๖๔ ครั้งที่ ๒ ในวันที่ ๑๙-๒๐ สิงหาคม โดยดำเนินการตามมาตรการเฝ้าระวังและป้องกันการแพร่ระบาดของโรคติดเชื้อไวรัสโคโรนา ๒๐๑๙

๖) เรื่องร้องเรียน - ไม่มี -

๗) กองทุนหมุนเวียนเพื่อการกู้ยืมแก่เกษตรกรและผู้ยากจน

- จำนวนผู้มาติดต่อขอรับการช่วยเหลือเงินกู้กองทุนหมุนเวียนเพื่อการกู้ยืมแก่เกษตรกรและผู้ยากจนของจังหวัดสตูล ประจำปีงบประมาณ พ.ศ. ๒๕๖๔ (ตุลาคม ๖๓ - กันยายน ๖๔) จำนวน ๒๐ ราย

- ติดตามลูกหนี้กองทุนหมุนเวียนเพื่อการกู้ยืมแก่เกษตรกรและผู้ยากจน จังหวัดสตูล ได้ติดตามการชำระลูกหนี้ กองทุนหมุนเวียนเพื่อการกู้ยืมแก่เกษตรกรและผู้ยากจนแล้ว จำนวน ๔๖ ราย

๔.๗ จัดทำข้อมูลสารสนเทศด้านการเกษตร

หน่วยงานเจ้าภาพ : สำนักงานเศรษฐกิจการเกษตรที่ ๙

หน่วยงานสนับสนุน : ๑) สำนักงานเกษตรจังหวัดสตูล ๒) สำนักงานปศุสัตว์จังหวัดสตูล ๓) สถานีพัฒนาที่ดินสตูล

๔) สำนักงานประมงจังหวัดสตูล

ผลการดำเนินงาน

๑) โครงการพัฒนาแพลตฟอร์มดิจิทัลของรัฐ ดำเนินการโดยส่วนกลาง โดยมีกิจกรรม ดังนี้

(๑) พัฒนาระบบการบูรณาการ/เชื่อมโยงข้อมูลและจัดทำรายงาน

(๒) พัฒนาระบบการวิเคราะห์ข้อมูล (Big Data Analytics)

(๓) พัฒนาระบบปฏิทินการผลิต

(๔) พัฒนาระบบ Coaching เป็นการรวมองค์ความรู้ทางการเกษตรจากผู้เชี่ยวชาญในพื้นที่

(๕) พัฒนาระบบ Public AI เป็นระบบที่ช่วยแนะนำการทำกิจกรรมทางการเกษตรด้านการปลูกพืช

ปศุสัตว์และประมง

๒) โครงการปรับปรุงทะเบียนเกษตรกรผู้เพาะเลี้ยงสัตว์น้ำ

กิจกรรม การสำรวจ/ปรับปรุงและขึ้นทะเบียนฟาร์มเพาะเลี้ยงสัตว์น้ำและโรงพัก เป้าหมาย ๑,๕๕๐ ราย
ดำเนินการแล้ว ๑,๗๒๔ ราย คิดเป็นร้อยละ ๑๐๘.๔๒๘

๓) การสำรวจ/ปรับปรุงและขึ้นทะเบียนเกษตรกรผู้เลี้ยงสัตว์

(๑) การสำรวจ/ปรับปรุงและขึ้นทะเบียนเกษตรกรผู้เลี้ยงสัตว์ ดำเนินการแล้ว ๒๓,๗๘๔ ราย

(๒) การสำรวจและปรับปรุงข้อมูลทะเบียนเกษตรกร ดำเนินการแล้ว ๒๓,๗๘๔ ราย

(๓) ตรวจสอบศักยภาพพื้นที่ โดยใช้ Agri-Map เพื่อจัดทำ Zoning ดังนี้

แบบฟอร์มที่ 1 ข้อมูลพื้นฐานจังหวัด

- กำหนดเขตการใช้ที่ดินพืชเศรษฐกิจตามเงื่อนไขที่กำหนดผลการดำเนินงานเป้าหมาย ปี ๒๕๖๔ จำนวน ๒๑,๔๐๐ ราย สํารวจและปรับปรุงแล้ว จำนวน ๒๓,๖๓๖ ราย คิดเป็นร้อยละ ๑๑๐.๔๕

- ส่งเสริมให้เกษตรกรปรับเปลี่ยนการผลิตพืชที่ไม่เหมาะสม ตามแผนที่ Agri-Map ไปเป็นการผลิตพืชอื่นที่เหมาะสม โดยการปรับเปลี่ยนการผลิตในพื้นที่ที่ไม่เหมาะสมตาม Agri - Map ในการปลูกข้าว และยางพารา เพื่อทำเกษตรผสมผสาน จำนวน ๘๒ ไร่ พร้อมส่งเสริมปัจจัยการผลิต ดังนี้ ๑) จัดทำระบบอนุรักษ์ดินและน้ำปรับเปลี่ยนกิจกรรมการผลิตในพื้นที่ที่ไม่เหมาะสมตาม Agri-Map ๘๒ ไร่ ๒) สาธิตการทำปุ๋ยหมัก ๓๐ ตัน ๓) สาธิตการทำน้ำหมักชีวภาพ ๒๐๐ ลิตร

๔.๘ พัฒนาศูนย์เรียนรู้การเพิ่มประสิทธิภาพการผลิตสินค้าเกษตร (ศพก.)

หน่วยงานเจ้าภาพ : สำนักงานเกษตรจังหวัดสตูล

หน่วยงานสนับสนุน : ๑) สำนักงานปศุสัตว์จังหวัดสตูล ๒) ศูนย์วิจัยและพัฒนาการเกษตรสตูล ๓) สำนักงานตรวจบัญชีสหกรณ์สตูล ๔) สถานีพัฒนาที่ดินสตูล ๕) สำนักงานการปฏิรูปที่ดินจังหวัดสตูล ๖) สำนักงานประมงจังหวัดสตูล

จังหวัดสตูล มีศูนย์เรียนรู้การเพิ่มประสิทธิภาพการผลิตสินค้าเกษตร (ศพก.) จำนวน ๗ ศูนย์ (อำเภอละ ๑ ศูนย์) และมีศูนย์เครือข่าย ศพก. จำนวน ๑๓๑ ศูนย์

ผลการดำเนินงาน

๑) กิจกรรมการพัฒนาศักยภาพ ศพก. และศูนย์เครือข่าย

(๑) สนับสนุนงบประมาณและดำเนินการพัฒนา ศพก. หลัก ตามแผนการพัฒนา ศพก. ครบทั้ง ๗ ศูนย์

(๒) สำนักงานเกษตรอำเภอทั้ง ๗ อำเภอดำเนินการประชุมคณะกรรมการ ศพก. ระดับอำเภอ เพื่อคัดเลือกศูนย์เครือข่ายที่จะได้รับงบประมาณสนับสนุน และพัฒนาศักยภาพของศูนย์เครือข่าย อำเภอละ ๓ ศูนย์ รวมทั้งสิ้น ๒๑ ศูนย์ ปัจจุบันทำการสนับสนุนงบประมาณและพัฒนาศักยภาพครบทั้ง ๒๑ ศูนย์แล้ว

(๓) พัฒนาฐานเรียนรู้ด้านการพัฒนาที่ดิน(ปรับปรุงฐานเรียนรู้การทำน้ำหมักชีวภาพ และฐานเรียนรู้การทำและใช้ปุ๋ยหมัก พด.) จำนวน ๗ ฐาน ๗ ศูนย์

(๔) ปรับปรุงฐานข้อมูลความรู้ด้านการพัฒนาที่ดิน (ปรับปรุงแผนที่เขตความเหมาะสมสำหรับปลูกพืชเศรษฐกิจ และจัดทำองค์ความรู้ LDD Mobile Application) จำนวน ๗ ฐาน ๗ ศูนย์

(๕) ถ่ายทอดความรู้ด้านวิชาการแก่เกษตรกร และจัดทำแปลงต้นแบบเพื่อเป็นจุดเรียนรู้ของ ศพก.เครือข่าย จำนวน ๗ แปลงๆ ละ ๓ ไร่

๒) การบริหารจัดการเพื่อขับเคลื่อนการดำเนินงาน

(๑) การประชุมคณะกรรมการ ศพก. แปลงใหญ่ ระดับอำเภอ มีการประชุมในทุกอำเภอเพื่อขับเคลื่อนการดำเนินงาน ศพก. แปลงใหญ่ และ YSF ในพื้นที่อำเภอนั้น ๆ ปัจจุบันดำเนินการประชุมได้ ๓/๔ ครั้ง โดยผลการประชุมดังกล่าว ได้นำมาเสนอในที่ประชุมเชื่อมโยงฯ ระดับจังหวัดเพื่อบูรณาการขับเคลื่อนต่อไป

(๒) การประชุมเชื่อมโยงการดำเนินงานคณะกรรมการ ศพก. แปลงใหญ่ ระดับจังหวัด ดำเนินการประชุมไปแล้ว ๔ ครั้ง จากการประชุมครั้งที่ผ่านมา เครือข่าย ศพก. แปลงใหญ่ และ YSF ได้รายงานความก้าวหน้าในการดำเนินงานต่าง ๆ และรายงานปัญหา อุปสรรคในการดำเนินงานให้เครือข่ายทราบ และร่วมกันเสนอแนวทางการแก้ไขปัญหา โดยมีวาระสืบเนื่องคือ การกระจายผลผลิตทางการเกษตรของจังหวัดสตูลภายใต้สถานการณ์ COVID-๑๙

(๓) ดำเนินการประเมินผลการดำเนินงานโครงการ ศพก. ปีงบประมาณ ๒๕๖๓ เสร็จสิ้นแล้ว โดยทำการประเมินจากเกษตรกรผู้ให้บริการ ศพก. ในปี ๒๕๖๓ จำนวน ๒๑๐ ราย ผลการประเมินพบว่า เกษตรกรที่รับการถ่ายทอดองค์ความรู้ จาก ศพก. มีการได้รับมาตรฐานทางการผลิต เพิ่มขึ้นร้อยละ ๓๔.๗๖ สามารถลดปริมาณ

แบบฟอร์มที่ 1 ข้อมูลพื้นฐานจังหวัด

การใช้ปุ๋ยเคมีเฉลี่ย ๙๑๕.๗๑ กิโลกรัม/คน และมีการเพิ่มการใช้ปุ๋ยอินทรีย์เฉลี่ย ๑,๑๒๑.๕๐ กิโลกรัม/คน นอกจากนี้เกษตรกรสามารถลดรายจ่ายได้ ร้อยละ ๗๐.๘๓ ลดลงเฉลี่ย ๑,๑๔๕.๙๖ บาท/เดือน/ครัวเรือน

๓) การสนับสนุนการให้บริการของ ศพก.

- การจัดงานวันถ่ายทอดเทคโนโลยีเพื่อเริ่มต้นฤดูกาลผลิตใหม่ (Field Day) สามารถดำเนินการจัดงานได้จำนวน ๒ อำเภอ เกษตรกรเข้ารับบริการจำนวน ๒๐๐ ราย โดยได้รับการบูรณาการการจัดงานจากหน่วยงานต่าง ๆ ในสังกัดกระทรวงเกษตรและสหกรณ์ และการจัดจำหน่ายและแสดงสินค้าจากกลุ่มเกษตรกรในพื้นที่

๔) การพัฒนาเกษตรกร

(๑) การอบรมเกษตรกรผู้นำ ๓๐ ราย/ศพก. ศพก. ละ ๓ ครั้ง ได้มีการบูรณาการหลักสูตรเรียนรู้กับหน่วยงานต่าง ๆ เช่น กรมประมง กรมปศุสัตว์ กรมตรวจบัญชีสหกรณ์ กรมพัฒนาที่ดิน ฯลฯ เพื่อถ่ายทอดองค์ความรู้ จากเกษตรกรเจ้าของศูนย์เรียนรู้ เกษตรกรต้นแบบ เจ้าหน้าที่จากหน่วยงานต่าง ๆ โดยได้กำหนดให้มีการจัดอบรมอย่างน้อยอำเภอละ ๓ ครั้ง ปัจจุบันได้ดำเนินการเสร็จสิ้นครบถ้วนทุกอำเภอ

(๒) การอบรมประธานศูนย์เครือข่าย จำนวน ๗๐ ราย อบรม ๒ ครั้ง โดยการเชื่อมโยงนวัตกรรมจากศูนย์ AIC จังหวัดสตูล และการอบรมเรื่องการออกแบบระบบน้ำเพื่อการเกษตร

๕) การติดตาม และรายงานผลการดำเนินงาน

- ศูนย์วิจัยและพัฒนาการเกษตรสตูล อยู่ระหว่างดำเนินการติดตามผลการนำความรู้ไปใช้ของเกษตรกรที่เข้ารับการอบรม

๖) การพัฒนาศูนย์เครือข่าย ศูนย์จัดการดินปุ๋ยชุมชน (ศดปช.) และศูนย์จัดการศัตรูพืชชุมชน (ศจช.)

(๑) ศูนย์จัดการดินปุ๋ยชุมชน (ศดปช.)

- ปี ๒๕๖๔ มีการขยายผลโดยการจัดตั้ง ศดปช.เครือข่ายเพิ่มขึ้น ๗ ศูนย์ (อำเภอละ ๑ ศูนย์)

- ศดปช. สามารถขับเคลื่อนการดำเนินงานในเชิงธุรกิจได้ จำนวน ๖ ศูนย์

- จัดทำแปลงเรียนรู้การใช้ปุ๋ยตามค่าวิเคราะห์ดิน ๗ แปลง (อำเภอละ ๑ แปลง) เพื่อเป็นแบบอย่างให้เกษตรกรรายอื่น ๆ

(๒) ศูนย์จัดการศัตรูพืชชุมชน (ศจช.)

- ประชุม/สัมมนาเครือข่ายคณะกรรมการ ศจช. ระดับจังหวัดและระดับเขต เพื่อทบทวนปรับปรุงแนวทางการพัฒนาและขับเคลื่อน ศจช.

- จัดทำแปลงเรียนรู้การจัดการศัตรูพืช (จำปาตะ) ๑ แปลง และแปลงติดตามสถานการณ์ศัตรูพืช ๒๑ แปลง ตามสภาพพื้นที่และชนิดพืช

- สนับสนุนวัสดุผลิตปัจจัยควบคุมศัตรูพืชแก่ ศจช. ๑๔ ศูนย์

๔.๙ การขับเคลื่อนศูนย์เทคโนโลยีเกษตรและนวัตกรรม (Agritech and Innovation Center: AIC)

หน่วยงานเจ้าภาพ : สำนักงานเกษตรและสหกรณ์จังหวัดสตูล

หน่วยงานสนับสนุน : ๑) สำนักงานเกษตรจังหวัดสตูล ๒) ศูนย์วิจัยและพัฒนาการเกษตรสตูล ๓) ศูนย์เมล็ดพันธุ์ข้าวพัทลุง ๔) สำนักงานปศุสัตว์จังหวัดสตูล ๕) สำนักงานสหกรณ์จังหวัดสตูล ๖) สำนักงานประมงจังหวัดสตูล

ศูนย์ AIC จังหวัดสตูล ตั้งอยู่ ณ วิทยาลัยเกษตรและเทคโนโลยีสตูล หมู่ที่ ๒ ตำบลควนกาหลง อำเภอควนกาหลง จังหวัดสตูล

ผลการดำเนินการ

๑) ศูนย์ AIC จังหวัดสตูล ได้บันทึกข้อมูลในระบบ Innovation Catalog ของกระทรวงเกษตรและสหกรณ์ ๒ เรื่อง ได้แก่ (๑) ระบบควบคุมการให้น้ำเกษตรด้วยโมเดลฟาร์มสุขบ็อก (กล่องควบคุมอัจฉริยะ) (๒) นวัตกรรมข้าวโพด

แบบฟอร์มที่ 1 ข้อมูลพื้นฐานจังหวัด

- ๒) การจัดทำแผนเทคโนโลยีเกษตรและนวัตกรรมของจังหวัด ปีงบประมาณ พ.ศ. ๒๕๖๔ – ๒๕๖๕
๓) จัดทำแผนขับเคลื่อนการพัฒนาระบบโลจิสติกส์การเกษตรของจังหวัด

๕. สถานการณ์การผลิตและราคาสินค้าเกษตรที่สำคัญ

๕.๑ สินค้าเกษตร

- **ข้าวนาปี** พื้นที่เพาะปลูก ๑๙,๐๕๙ ไร่ ปริมาณผลผลิต ข้าวเปลือก ๗,๕๒๕ ตัน ข้าวสาร ๔,๕๑๕ ตัน
ราคาเฉลี่ย ๑๓ บาท/กิโลกรัม

กรณีไม่เกิดความเสียหายจากภัยแล้ง/ภาวะฝนทิ้งช่วง คาดว่ามีปริมาณผลผลิตทั้งหมด ประมาณ ๗,๕๒๕ ตัน ผลผลิตเฉลี่ย ๓๙๕ กก./ไร่

- **ปาล์มน้ำมัน** พื้นที่ ๑๓๒,๘๕๖ ไร่ ปริมาณผลผลิต ๒๙๐,๘๗๕ ตัน ราคาเฉลี่ย ๔ บาท/กิโลกรัม

คาดการณ์ผลผลิตออกสู่ตลาดตลอดปี ช่วงเดือนมกราคม – ธันวาคม ๒๕๖๔ จำนวน ๓๐๓,๑๓๘ ตัน

เดือนมกราคม ๖๔ จำนวนผลผลิต ๔๖,๔๒๘.๗๒ ตัน ราคา ๖.๑๙ บาท/กก.

เดือนกุมภาพันธ์ ๖๔ จำนวนผลผลิต ๕๐,๙๒๕.๓๐ ตัน ราคา ๖.๐๖ บาท/กก.

เดือนมีนาคม ๖๔ จำนวนผลผลิต ๓๗,๓๒๕.๙๙ ตัน ราคา ๕.๕๔ บาท/กก.

เดือนเมษายน ๖๔ จำนวนผลผลิต ๔๗,๔๖๘.๗๔ ตัน ราคา ๔.๖๗ บาท/กก.

เดือนพฤษภาคม ๖๔ จำนวนผลผลิต ๔๕,๙๓๕.๘๐ ตัน ราคา ๕.๙๓ บาท/กก.

เดือนมิถุนายน ๖๔ จำนวนผลผลิต ๔๕,๗๘๙.๒๖ ตัน ราคา ๕.๐๓ บาท/กก.

เดือนกรกฎาคม ๖๔ จำนวนผลผลิต ๒๓,๑๐๐.๘๓ ตัน ราคา ๖.๑๑ บาท/กก.

เดือนสิงหาคม ๖๔ จำนวนผลผลิต ๒๐,๒๐๗.๖๗ ตัน ราคา ๖.๓๖ บาท/กก.

เดือนกันยายน ๖๔ จำนวนผลผลิต ๔๖,๒๐๓.๘๙ ตัน ราคา ๗.๓๕ บาท/กก.

เดือนตุลาคม ๖๔ จำนวนผลผลิต ๔๙,๖๔๖.๕๔ ตัน ราคา ๘.๙๕ บาท/กก.

เดือนพฤศจิกายน ๖๔ จำนวนผลผลิต ๑๐๗,๘๑๕.๖๓ ตัน ราคา ๗.๔๘ บาท/กก.

กรณีไม่เกิดความเสียหายจากภัยแล้ง/ภาวะฝนทิ้งช่วง คาดว่ามีปริมาณผลผลิตทั้งหมด ประมาณ ๒๙๐,๘๗๕ ตัน ผลผลิตเฉลี่ย ๒,๔๕๙ กก./ไร่

ที่มาข้อมูล : สำนักงานเกษตรจังหวัดสตูล

- **ยางพารา** เนื้อที่เพาะปลูกจำนวน ๕๓๑,๗๕๓ ไร่ เนื้อที่ให้ผลผลิตจำนวน ๔๑๐,๔๓๐ ไร่ ปริมาณผลผลิต ๙๖,๔๙๗ ตัน ราคาเฉลี่ย ๔๐ บาท/กิโลกรัม (น้ำยางสด)

คาดการณ์ผลผลิตออกสู่ตลาดตลอดปี ช่วงเดือนมกราคม – ธันวาคม ๒๕๖๔ จำนวน ๑๐๑,๔๓๘ ตัน

เดือนมกราคม ๖๔ จำนวนผลผลิต ๑๑,๕๐๐ ตัน ราคา ๔๖.๐๐ บาท/กก.

เดือนกุมภาพันธ์ ๖๔ จำนวนผลผลิต ๗,๗๐๐ ตัน ราคา ๔๘.๐๐ บาท/กก.

เดือนมีนาคม ๖๔ จำนวนผลผลิต ๓,๘๐๐ ตัน ราคา ๔๕.๐๐ บาท/กก.

เดือนเมษายน ๖๔ จำนวนผลผลิต ๓,๘๖๐ ตัน ราคา ๔๗.๐๐ บาท/กก.

เดือนพฤษภาคม ๖๔ จำนวนผลผลิต ๕,๗๙๐ ตัน ราคา ๖๐.๐๐ บาท/กก.

เดือนมิถุนายน ๖๔ จำนวนผลผลิต ๗,๗๓๐ ตัน ราคา ๖๓.๐๐ บาท/กก.

เดือนกรกฎาคม ๖๔ จำนวนผลผลิต ๑๑,๕๙๐ ตัน ราคา ๖๑.๐๐ บาท/กก.

เดือนสิงหาคม ๖๔ จำนวนผลผลิต ๕,๗๙๐ ตัน ราคา ๖๒.๐๐ บาท/กก.

เดือนกันยายน ๖๔ จำนวนผลผลิต ๗,๗๓๐ ตัน ราคา ๔๔.๐๐ บาท/กก.

แบบฟอร์มที่ 1 ข้อมูลพื้นฐานจังหวัด

เดือนตุลาคม ๖๔	จำนวนผลผลิต	๗,๗๓๐ ตัน	ราคา	๔๓.๐๐ บาท/กก.
เดือนพฤศจิกายน ๖๔	จำนวนผลผลิต	๑๑,๕๙๐ ตัน	ราคา	๔๔.๐๐ บาท/กก.
เดือนธันวาคม ๖๔	จำนวนผลผลิต	๑๕,๔๖๐ ตัน	ราคา	๔๕.๐๐ บาท/กก.

ที่มา : การยางแห่งประเทศไทยจังหวัดสตูล

- กาแฟ พื้นที่ ๓๐๔ ไร่ ปริมาณผลผลิต ๒๑ ตัน (ผลสด) ราคาเฉลี่ย ๓๐ บาท/กิโลกรัม

คาดการณ์ผลผลิตออกสู่ตลาดตลอดปี ช่วงเดือนมกราคม – ธันวาคม ๒๕๖๔ จำนวน ๔๕ ตัน

เดือนมกราคม ๖๔	จำนวนผลผลิต	๗.๐๘ ตัน	ราคา	๓๐ บาท/กก.
เดือนกุมภาพันธ์ ๖๔	จำนวนผลผลิต	๖.๔๒ ตัน	ราคา	๓๐ บาท/กก.
เดือนมีนาคม ๖๔	จำนวนผลผลิต	๖.๒๖ ตัน	ราคา	๓๐ บาท/กก.
เดือนเมษายน ๖๔	จำนวนผลผลิต	๕.๖๔ ตัน	ราคา	๓๐ บาท/กก.
เดือนพฤษภาคม ๖๔	จำนวนผลผลิต	๓.๒๔ ตัน	ราคา	๓๐ บาท/กก.
เดือนมิถุนายน ๖๔	จำนวนผลผลิต	๑.๗๔ ตัน	ราคา	๓๐ บาท/กก.
เดือนกรกฎาคม ๖๔	จำนวนผลผลิต	๑.๔๖ ตัน	ราคา	๓๐ บาท/กก.
เดือนสิงหาคม ๖๔	จำนวนผลผลิต	๔.๐๘ ตัน	ราคา	๓๖.๒๗ บาท/กก.
เดือนกันยายน ๖๔	จำนวนผลผลิต	๑.๓ ตัน	ราคา	๕๔.๗๗ บาท/กก.
เดือนตุลาคม ๖๔	จำนวนผลผลิต	๒.๖๓ ตัน	ราคา	๓๖.๖๕ บาท/กก.
เดือนพฤศจิกายน ๖๔	จำนวนผลผลิต	๑.๓๘ ตัน	ราคา	๓๐ บาท/กก.

กรณีไม่เกิดความเสียหายจากภัยแล้ง/ภาวะฝนทิ้งช่วง คาดว่ามีปริมาณผลผลิตทั้งหมดประมาณ ๔๕ ตัน
ผลผลิตเฉลี่ย ๑๗๑ กก./ไร่

- มะพร้าว พื้นที่ ๒,๕๓๔ ไร่ ปริมาณผลผลิต ๒,๗๔๐ ตัน ราคาเฉลี่ย ๑๓ บาท/กิโลกรัม

คาดการณ์ผลผลิตที่จะออกสู่ตลาด ช่วงเดือนมกราคม - ธันวาคม ๒๕๖๔ จำนวน ๓,๔๖๙ ตัน

เดือนมกราคม ๖๔	จำนวนผลผลิต	๓๐๔.๖๗ ตัน	ราคา	๑๓.๕๖ บาท/กก.
เดือนกุมภาพันธ์ ๖๔	จำนวนผลผลิต	๒๘๘.๗๙ ตัน	ราคา	๑๒.๗๓ บาท/กก.
เดือนมีนาคม ๖๔	จำนวนผลผลิต	๑๔๓.๗๐ ตัน	ราคา	๑๔.๕๘ บาท/กก.
เดือนเมษายน ๖๔	จำนวนผลผลิต	๑๙๗.๖๐ ตัน	ราคา	๑๒.๗๖ บาท/กก.
เดือนมิถุนายน ๖๔	จำนวนผลผลิต	๑๓๙.๕๐ ตัน	ราคา	๑๕.๖๓ บาท/กก.
เดือนกรกฎาคม ๖๔	จำนวนผลผลิต	๑๓๘.๖๒ ตัน	ราคา	๑๓.๔๖ บาท/กก.
เดือนสิงหาคม ๖๔	จำนวนผลผลิต	๑๔๕.๕๖ ตัน	ราคา	๑๕.๕๘ บาท/กก.
เดือนกันยายน ๖๔	จำนวนผลผลิต	๑๐๙.๒๖ ตัน	ราคา	๑๔.๐๐ บาท/กก.
เดือนตุลาคม ๖๔	จำนวนผลผลิต	๑๐๒.๗๕ ตัน	ราคา	๑๔.๗๑ บาท/กก.
เดือนพฤศจิกายน ๖๔	จำนวนผลผลิต	๑๒๖.๙๙ ตัน	ราคา	๑๔.๒๓ บาท/กก.

กรณีไม่เกิดความเสียหายจากภัยแล้ง/ภาวะฝนทิ้งช่วง คาดว่ามีปริมาณผลผลิตทั้งหมด ประมาณ ๓,๔๖๙ ตัน
ผลผลิตเฉลี่ย ๑,๖๗๔ กก./ไร่

แบบฟอร์มที่ 1 ข้อมูลพื้นฐานจังหวัด

- ทุเรียน พื้นที่ ๓,๙๕๔ ไร่ ปริมาณผลผลิต ๘๖๖ ตัน ราคา ๗๕ บาท/กิโลกรัม
- เงาะ พื้นที่ ๑,๕๕๕ ไร่ ปริมาณผลผลิต ๙๖๐ ตัน ราคาเฉลี่ย ๙ บาท/กิโลกรัม
- มังคุด พื้นที่ ๒,๐๓๘ ไร่ ปริมาณผลผลิต ๑,๑๑๔ ตัน ราคาเฉลี่ย ๙ บาท/กิโลกรัม
- ลองกอง พื้นที่ ๓,๒๙๑ ไร่ ปริมาณผลผลิต ๑,๒๙๐ ตัน ราคาเฉลี่ย ๑๓ บาท/กิโลกรัม

ที่มาข้อมูล : สำนักงานเกษตรจังหวัดสตูล

- โคน้ือ จำนวน ๓๗,๐๘๗ ตัน ปริมาณผลผลิต ๙,๓๘๑ ตัน

คาดการณ์ผลผลิตออกสู่ตลาดตลอดปี ช่วงเดือนมกราคม – ธันวาคม ๒๕๖๔ จำนวน ๙,๐๑๐ ตัน

เดือนมกราคม ๖๔	จำนวนผลผลิต	๗๕๐	ตัน	ราคา	๒๕,๐๐๐-๓๐,๐๐๐	บาท/ตัน
เดือนกุมภาพันธ์ ๖๔	จำนวนผลผลิต	๗๕๐	ตัน	ราคา	๒๕,๐๐๐-๓๐,๐๐๐	บาท/ตัน
เดือนมีนาคม ๖๔	จำนวนผลผลิต	๗๕๐	ตัน	ราคา	๒๕,๐๐๐-๓๐,๐๐๐	บาท/ตัน
เดือนเมษายน ๖๔	จำนวนผลผลิต	๗๕๐	ตัน	ราคา	๒๕,๐๐๐-๓๐,๐๐๐	บาท/ตัน
เดือนพฤษภาคม ๖๔	จำนวนผลผลิต	๗๕๐	ตัน	ราคา	๒๕,๐๐๐-๓๐,๐๐๐	บาท/ตัน
เดือนมิถุนายน ๖๔	จำนวนผลผลิต	๗๕๐	ตัน	ราคา	๒๕,๐๐๐-๓๐,๐๐๐	บาท/ตัน
เดือนกรกฎาคม ๖๔	จำนวนผลผลิต	๗๕๐	ตัน	ราคา	๒๕,๐๐๐-๓๐,๐๐๐	บาท/ตัน
เดือนสิงหาคม ๖๔	จำนวนผลผลิต	๗๕๐	ตัน	ราคา	๒๕,๐๐๐-๓๐,๐๐๐	บาท/ตัน
เดือนกันยายน ๖๔	จำนวนผลผลิต	๗๕๐	ตัน	ราคา	๒๕,๐๐๐-๓๐,๐๐๐	บาท/ตัน
เดือนตุลาคม ๖๔	จำนวนผลผลิต	๗๕๐	ตัน	ราคา	๒๕,๐๐๐-๓๐,๐๐๐	บาท/ตัน
เดือนพฤศจิกายน ๖๔	จำนวนผลผลิต	๗๕๐	ตัน	ราคา	๒๕,๐๐๐-๓๐,๐๐๐	บาท/ตัน
เดือนธันวาคม ๖๔	จำนวนผลผลิต	๗๕๐	ตัน	ราคา	๒๕,๐๐๐-๓๐,๐๐๐	บาท/ตัน

- แพะเนื้อ จำนวน ๓๒,๑๕๐ ตัน ปริมาณผลผลิต ๑๙,๐๙๐ ตัน

คาดการณ์ผลผลิตออกสู่ตลาดตลอดปี ช่วงเดือนมกราคม – ธันวาคม ๒๕๖๔ จำนวน ๑๖,๔๓๐ ตัน

เดือนมกราคม ๖๔	จำนวนผลผลิต	๑,๓๖๙	ตัน	ราคา	๓,๐๐๐-๓,๕๐๐	บาท/ตัน
เดือนกุมภาพันธ์ ๖๔	จำนวนผลผลิต	๑,๓๖๙	ตัน	ราคา	๓,๐๐๐-๓,๕๐๐	บาท/ตัน
เดือนมีนาคม ๖๔	จำนวนผลผลิต	๑,๓๖๙	ตัน	ราคา	๓,๐๐๐-๓,๕๐๐	บาท/ตัน
เดือนเมษายน ๖๔	จำนวนผลผลิต	๑,๓๖๙	ตัน	ราคา	๓,๐๐๐-๓,๕๐๐	บาท/ตัน
เดือนพฤษภาคม ๖๔	จำนวนผลผลิต	๑,๓๖๙	ตัน	ราคา	๓,๐๐๐-๓,๕๐๐	บาท/ตัน
เดือนมิถุนายน ๖๔	จำนวนผลผลิต	๑,๓๖๙	ตัน	ราคา	๓,๐๐๐-๓,๕๐๐	บาท/ตัน
เดือนกรกฎาคม ๖๔	จำนวนผลผลิต	๑,๓๖๙	ตัน	ราคา	๓,๐๐๐-๓,๕๐๐	บาท/ตัน
เดือนสิงหาคม ๖๔	จำนวนผลผลิต	๑,๓๖๙	ตัน	ราคา	๓,๐๐๐-๓,๕๐๐	บาท/ตัน
เดือนกันยายน ๖๔	จำนวนผลผลิต	๑,๓๖๙	ตัน	ราคา	๓,๐๐๐-๓,๕๐๐	บาท/ตัน
เดือนตุลาคม ๖๔	จำนวนผลผลิต	๑,๓๖๙	ตัน	ราคา	๓,๐๐๐-๓,๕๐๐	บาท/ตัน
เดือนพฤศจิกายน ๖๔	จำนวนผลผลิต	๑,๓๖๙	ตัน	ราคา	๓,๐๐๐-๓,๕๐๐	บาท/ตัน
เดือนธันวาคม ๖๔	จำนวนผลผลิต	๑,๓๖๙	ตัน	ราคา	๓,๐๐๐-๓,๕๐๐	บาท/ตัน

แบบฟอร์มที่ 1 ข้อมูลพื้นฐานจังหวัด

- ไม้เนื้อ จำนวน ๑,๑๗๓,๒๘๖ ตัน ปริมาณผลผลิต ๓,๙๕๕,๑๐๐ ตัน/ปี

คาดการณ์ผลผลิตออกสู่ตลาดตลอดปี ช่วงเดือนมกราคม – ธันวาคม ๒๕๖๔ จำนวน ๔,๖๐๐,๐๐๐ ตัน

เดือนมกราคม ๖๔	จำนวนผลผลิต	๓๘๓,๓๓๓	ตัน	ราคา	๖๖-๖๘	บาท/ตัน
เดือนกุมภาพันธ์ ๖๔	จำนวนผลผลิต	๓๘๓,๓๓๓	ตัน	ราคา	๖๖-๖๘	บาท/ตัน
เดือนมีนาคม ๖๔	จำนวนผลผลิต	๓๘๓,๓๓๓	ตัน	ราคา	๖๖-๖๘	บาท/ตัน
เดือนเมษายน ๖๔	จำนวนผลผลิต	๓๘๓,๓๓๓	ตัน	ราคา	๖๖-๖๘	บาท/ตัน
เดือนพฤษภาคม ๖๔	จำนวนผลผลิต	๓๘๓,๓๓๓	ตัน	ราคา	๖๖-๖๘	บาท/ตัน
เดือนมิถุนายน ๖๔	จำนวนผลผลิต	๓๘๓,๓๓๓	ตัน	ราคา	๖๖-๖๘	บาท/ตัน
เดือนกรกฎาคม ๖๔	จำนวนผลผลิต	๓๘๓,๓๓๓	ตัน	ราคา	๖๖-๖๘	บาท/ตัน
เดือนสิงหาคม ๖๔	จำนวนผลผลิต	๓๘๓,๓๓๓	ตัน	ราคา	๖๖-๖๘	บาท/ตัน
เดือนกันยายน ๖๔	จำนวนผลผลิต	๓๘๓,๓๓๓	ตัน	ราคา	๖๖-๖๘	บาท/ตัน
เดือนตุลาคม ๖๔	จำนวนผลผลิต	๓๘๓,๓๓๓	ตัน	ราคา	๖๖-๖๘	บาท/ตัน
เดือนพฤศจิกายน ๖๔	จำนวนผลผลิต	๓๘๓,๓๓๓	ตัน	ราคา	๖๖-๖๘	บาท/ตัน
เดือนธันวาคม ๖๔	จำนวนผลผลิต	๓๘๓,๓๓๓	ตัน	ราคา	๖๖-๖๘	บาท/ตัน

ที่มาข้อมูล : สำนักงานปศุสัตว์จังหวัดสตูล

- ประมงพาณิชย์ คาดการณ์ผลผลิตที่จะออกสู่ตลาด ช่วงเดือนมกราคม – ธันวาคม ๒๕๖๔ จำนวน ๖๕,๙๒๒ ตัน

เดือนมกราคม ๖๔	จำนวนผลผลิต	๕,๓๐๐	ตัน	ราคา	๓๖,๐๐๐	บาท/ตัน
เดือนกุมภาพันธ์ ๖๔	จำนวนผลผลิต	๕,๓๐๐	ตัน	ราคา	๓๖,๐๐๐	บาท/ตัน
เดือนมีนาคม ๖๔	จำนวนผลผลิต	๕,๓๐๐	ตัน	ราคา	๓๖,๐๐๐	บาท/ตัน
เดือนเมษายน ๖๔	จำนวนผลผลิต	๕,๓๐๐	ตัน	ราคา	๓๖,๐๐๐	บาท/ตัน
เดือนพฤษภาคม ๖๔	จำนวนผลผลิต	๕,๓๐๐	ตัน	ราคา	๓๖,๐๐๐	บาท/ตัน
เดือนมิถุนายน ๖๔	จำนวนผลผลิต	๕,๓๐๐	ตัน	ราคา	๓๖,๐๐๐	บาท/ตัน
เดือนกรกฎาคม ๖๔	จำนวนผลผลิต	๕,๓๐๐	ตัน	ราคา	๓๖,๐๐๐	บาท/ตัน
เดือนสิงหาคม ๖๔	จำนวนผลผลิต	๕,๓๐๐	ตัน	ราคา	๓๖,๐๐๐	บาท/ตัน
เดือนกันยายน ๖๔	จำนวนผลผลิต	๕,๓๐๐	ตัน	ราคา	๓๖,๐๐๐	บาท/ตัน
เดือนตุลาคม ๖๔	จำนวนผลผลิต	๕,๓๐๐	ตัน	ราคา	๓๖,๐๐๐	บาท/ตัน
เดือนพฤศจิกายน ๖๔	จำนวนผลผลิต	๕,๓๐๐	ตัน	ราคา	๓๖,๐๐๐	บาท/ตัน
เดือนธันวาคม ๖๔	จำนวนผลผลิต	๕,๓๐๐	ตัน	ราคา	๓๖,๐๐๐	บาท/ตัน

- ประมงพื้นบ้าน คาดการณ์ผลผลิตที่จะออกสู่ตลาด ช่วงเดือนมกราคม – ธันวาคม ๒๕๖๔ จำนวน ๑๒,๒๒๔ ตัน

เดือนมกราคม ๖๔	จำนวนผลผลิต	๑,๑๐๐	ตัน	ราคา	๘๕,๗๘๐	บาท/ตัน
เดือนกุมภาพันธ์ ๖๔	จำนวนผลผลิต	๑,๑๐๐	ตัน	ราคา	๘๕,๗๘๐	บาท/ตัน
เดือนมีนาคม ๖๔	จำนวนผลผลิต	๑,๑๐๐	ตัน	ราคา	๘๕,๗๘๐	บาท/ตัน
เดือนเมษายน ๖๔	จำนวนผลผลิต	๑,๑๐๐	ตัน	ราคา	๘๕,๗๘๐	บาท/ตัน
เดือนพฤษภาคม ๖๔	จำนวนผลผลิต	๑,๑๐๐	ตัน	ราคา	๘๕,๗๘๐	บาท/ตัน
เดือนมิถุนายน ๖๔	จำนวนผลผลิต	๑,๑๐๐	ตัน	ราคา	๘๕,๗๘๐	บาท/ตัน

แบบฟอร์มที่ 1 ข้อมูลพื้นฐานจังหวัด

เดือนกรกฎาคม ๖๔	จำนวนผลผลิต ๑,๑๐๐ ตัน	ราคา ๘๕,๗๘๐ บาท/ตัน
เดือนสิงหาคม ๖๔	จำนวนผลผลิต ๑,๑๐๐ ตัน	ราคา ๘๕,๗๘๐ บาท/ตัน
เดือนกันยายน ๖๔	จำนวนผลผลิต ๑,๑๐๐ ตัน	ราคา ๘๕,๗๘๐ บาท/ตัน
เดือนตุลาคม ๖๔	จำนวนผลผลิต ๑,๑๐๐ ตัน	ราคา ๘๕,๗๘๐ บาท/ตัน
เดือนพฤศจิกายน ๖๔	จำนวนผลผลิต ๑,๑๐๐ ตัน	ราคา ๘๕,๗๘๐ บาท/ตัน
เดือนธันวาคม ๖๔	จำนวนผลผลิต ๑,๑๐๐ ตัน	ราคา ๘๕,๗๘๐ บาท/ตัน

- **กัญทะเล** พื้นที่เลี้ยง ๕,๒๔๗.๑๕ ไร่ คาดการณ์ผลผลิตที่จะออกสู่ตลาด ช่วงเดือนมกราคม – ธันวาคม ๒๕๖๔
จำนวน ๖,๔๙๖.๕๘ ตัน

เดือนมกราคม ๖๔	จำนวนผลผลิต ๕๕๐ ตัน	ราคา ๑๒๐,๐๐๐ บาท/ตัน
เดือนกุมภาพันธ์ ๖๔	จำนวนผลผลิต ๖๙๙ ตัน	ราคา ๑๒๐,๐๐๐ บาท/ตัน
เดือนมีนาคม ๖๔	จำนวนผลผลิต ๕๘๒ ตัน	ราคา ๑๒๐,๐๐๐ บาท/ตัน
เดือนเมษายน ๖๔	จำนวนผลผลิต ๓๔๘ ตัน	ราคา ๑๒๐,๐๐๐ บาท/ตัน
เดือนพฤษภาคม ๖๔	จำนวนผลผลิต ๕๒๔ ตัน	ราคา ๑๒๐,๐๐๐ บาท/ตัน
เดือนมิถุนายน ๖๔	จำนวนผลผลิต ๖๕๖ ตัน	ราคา ๑๒๐,๐๐๐ บาท/ตัน
เดือนกรกฎาคม ๖๔	จำนวนผลผลิต ๕๙๕ ตัน	ราคา ๑๒๐,๐๐๐ บาท/ตัน
เดือนสิงหาคม ๖๔	จำนวนผลผลิต ๙๑๒ ตัน	ราคา ๑๒๐,๐๐๐ บาท/ตัน
เดือนกันยายน ๖๔	จำนวนผลผลิต ๗๐๐ ตัน	ราคา ๑๒๐,๐๐๐ บาท/ตัน
เดือนกันยายน ๖๔	จำนวนผลผลิต ๙๓๐ ตัน	ราคา ๑๒๐,๐๐๐ บาท/ตัน
เดือนตุลาคม ๖๔	จำนวนผลผลิต ๗๓๕ ตัน	ราคา ๑๒๐,๐๐๐ บาท/ตัน
เดือนพฤศจิกายน ๖๔	จำนวนผลผลิต ๘๔๐ ตัน	ราคา ๑๒๐,๐๐๐ บาท/ตัน
เดือนธันวาคม ๖๔	จำนวนผลผลิต ๘๐๐ ตัน	ราคา ๑๒๐,๐๐๐ บาท/ตัน

ที่มาข้อมูล : สำนักงานประมงจังหวัดสตูล

๕.๒ ฟาร์มมาตรฐานด้านปศุสัตว์

จังหวัดสตูล มีฟาร์มมาตรฐานด้านปศุสัตว์ จำนวน ๔๙ ฟาร์มแบ่งเป็น ฟาร์มไก่เนื้อ ๔๓ ฟาร์ม, ฟาร์มไก่ไข่ ๑ ฟาร์ม และฟาร์มสุกร ๕ ฟาร์ม

ที่มาข้อมูล : สำนักงานปศุสัตว์จังหวัดสตูล

๕.๓ ผลการสุ่มตรวจนมโรงเรียน

- โรงเรียน ๓๑๖ โรงเรียน ได้รับแล้ว ๓๑๖ โรงเรียน
 - สังกัด สพฐ. จำนวน ๑๖๐ โรงเรียน
 - สังกัด สช. จำนวน ๓๒ โรงเรียน
 - สังกัด อปท. จำนวน ๑๒๔ โรงเรียน
- นักเรียน ๔๗,๘๗๔ คน ได้รับแล้ว ๔๗,๘๗๔ คน (๑๐๐ %)

ที่มาข้อมูล : สำนักงานปศุสัตว์จังหวัดสตูล

แบบฟอร์มที่ 1 ข้อมูลพื้นฐานจังหวัด

๖. สถานการณ์และการช่วยเหลือภัยพิบัติด้านเกษตร

๖.๑ พื้นที่เสี่ยงภัยแล้ง/อุทกภัย (ล่อแหลมและเปราะบาง)

สถานการณ์น้ำ

จังหวัดสตูลมีลำน้ำสายหลัก จำนวน ๓ สาย ได้แก่

๑) **ลุ่มน้ำสาขาคลองสูง** ความยาวคลองรวม ๙๖.๕ กิโลเมตร ประกอบด้วย คลองลำโลน ๒๕.๖ กิโลเมตร และคลองสูง ๗๙ กิโลเมตร ครอบคลุมอำเภอควนกาหลง และอำเภอมะนัง เป็นส่วนใหญ่ อำเภอทุ่งหว้า บางส่วน ระดับน้ำต่ำกว่าระดับตลิ่ง -๗.๑๖ ม.รทก. และต่ำกว่าระดับเตือนภัย -๕.๘๐ ม.รทก

๒) **ลุ่มน้ำสาขาคลองท่าแพ** ความยาวคลองรวม ๖๒.๙ กิโลเมตร ประกอบด้วย คลองการะเกด ๒๑.๖ กิโลเมตร คลองท่าแพ ๓.๔๖ กิโลเมตร คลองบาราเกด ๓.๒ กิโลเมตร ครอบคลุมอำเภอควนโดนเป็นส่วนใหญ่ อำเภอควนกาหลง และอำเภอเมืองสตูลบางส่วน ระดับน้ำต่ำกว่าระดับตลิ่ง -๓.๓๕ ม.รทก และต่ำกว่าระดับเตือนภัย -๒.๖๕ ม.รทก

๓) **ลุ่มน้ำสาขาคลองมาบัง (ตุสน)** ความยาวคลองรวม ๗๖.๙ กิโลเมตรประกอบด้วย คลองช้าง ๑๘.๒ กิโลเมตร คลองกาหมิง ๖.๕ กิโลเมตร คลองมาบัง (ตุสน) ๔๕.๕๒ กิโลเมตร คลองตำมะลัง ๖.๗๙ กิโลเมตรครอบคลุม อำเภอควนโดน อำเภอเมืองสตูล เป็นส่วนใหญ่ และอำเภอควนกาหลง บางส่วน ระดับน้ำต่ำกว่าระดับตลิ่ง -๔.๘๖ ม.รทก. และต่ำกว่าระดับเตือนภัย -๐.๘๑ ม.รทก

ที่มาข้อมูล : โครงการชลประทานสตูล

๖.๒ ผลการเฝ้าระวังโรคและแมลงศัตรูสำคัญ

๖.๒.๑ การระบาดของโรคและศัตรูข้าวโพด

พบการระบาดของหนอนกระทู้ข้าวโพดลายจุด (Fall Armyworm) ในข้าวโพด ในพื้นที่ จังหวัดสตูล จำนวน ๒ อำเภอ คือ อำเภอควนโดน และอำเภอควนกาหลง พื้นที่ระบาด จำนวน ๘.๕๐ ไร่ ดังนี้

อำเภอ	พื้นที่ปลูก (ไร่)	เกษตรกร (ราย)	พื้นที่การระบาด (ไร่)	เกษตรกร (ราย)	หมายเหตุ
ควนโดน	๔๘	๒๐	๗	๗	
ควนกาหลง	๑๑.๕	๑๒	๑	๑	
ท่าแพ	๒๑๑	๑๑๖	๐.๕	๒	
ละงู	๗๐.๕	๑๕	๐	๐	
ทุ่งหว้า	๑๔	๖	๐	๐	
รวม	๓๕๕	๑๖๙	๘.๕๐	๑๐	

คำแนะนำ : สำนักงานเกษตรจังหวัดสตูล และเจ้าหน้าที่สำนักงานเกษตรอำเภอลงพื้นที่สำรวจ พร้อมให้คำแนะนำแก่กลุ่มเกษตรกร

๖.๒.๒ การระบาดของโรคและศัตรูมะพร้าว

พบการระบาดของหนอนหัวดำมะพร้าว ในพื้นที่จังหวัดสตูล จำนวน ๑ อำเภอ ได้แก่ อำเภอละงู มีพื้นที่ปลูกจำนวน ๗๒๘ ไร่ เกษตรกร ๖๕๓ ราย พื้นที่ที่พบการระบาด จำนวน ๔๐ ไร่ เกษตรกร ๒๕ ราย

คำแนะนำ : สำนักงานเกษตรจังหวัดสตูล และสำนักงานเกษตรอำเภอละงู ให้คำแนะนำแก่เกษตรกร ในการจัดการหนอนหัวดำมะพร้าวโดยใช้วิธีตัดทางใบเผาทำลาย และการปล่อยแตนเบียนบราคอน จำนวน ๒๕๐ มัมมี แก่เกษตรกร

แบบฟอร์มที่ 1 ข้อมูลพื้นฐานจังหวัด

พบการระบาดของแมลงตำหนามมะพร้าว ในพื้นที่จังหวัดสตูล จำนวน ๓ อำเภอ ได้แก่ อำเภอเมืองสตูล อำเภอควนโดน และอำเภอละงู พื้นที่ระบาด จำนวน ๑๖๓ ไร่ ดังนี้

อำเภอ	พื้นที่ปลูก (ไร่)	เกษตรกร (ราย)	พื้นที่การระบาด (ไร่)	เกษตรกร (ราย)	หมายเหตุ
เมืองสตูล	๙๒๐	๒๗๖	๒๗	๒๖	
ควนโดน	๓๐๗	๒๗๐	๑๗	๗๕	
ควนกาหลง	๑๐๒	๖๒	๐	๐	
ท่าแพ	๑๑๗	๔๒	๐	๐	
ละงู	๗๒๘	๖๕๓	๑๑๙	๑๐๕	
รวม	๒,๑๗๑	๑,๓๐๐	๑๖๓	๒๐๖	

คำแนะนำ : สำนักงานเกษตรอำเภอและสำนักงานเกษตรจังหวัดสตูล ได้เข้าให้คำแนะนำ และเฝ้าติดตามการระบาดของแมลงตำหนามมะพร้าว และศูนย์ส่งเสริมเทคโนโลยีการเกษตรด้านอารักขาพืช จังหวัดสงขลา ได้สนับสนุนแตนเบียนเตตระสติกส์ จำนวน ๒๕๐ ตัว

พบการระบาดของด้วงแรดมะพร้าว ในพื้นที่จังหวัดสตูล จำนวน ๒ อำเภอ ได้แก่ อำเภอควนโดน และอำเภอละงู พื้นที่ระบาด จำนวน ๒๒๙ ไร่ ดังนี้

อำเภอ	พื้นที่ปลูก (ไร่)	เกษตรกร (ราย)	พื้นที่การระบาด (ไร่)	เกษตรกร (ราย)	หมายเหตุ
เมืองสตูล	๙๒๐	๒๗๖	๐	๐	
ควนโดน	๓๐๗	๒๗๐	๑๔	๒๑	
ควนกาหลง	๑๐๒	๖๒	๐	๐	
ท่าแพ	๑๑๗	๔๒	๐	๐	
ละงู	๗๒๘	๖๕๓	๒๑๕	๑๕๕	
รวม	๒,๑๗๑	๑,๓๐๐	๒๒๙	๑๗๖	

คำแนะนำ : สำนักงานเกษตรอำเภอละงูพื้นที่ให้คำแนะนำในการจัดการด้วงแรดมะพร้าว เน้นให้เกษตรกรทำความสะอาดแปลง ทำลายเศษวัสดุที่เหลือใช้ เพื่อลดพื้นที่วางไข่ของด้วงแรดมะพร้าว

๖.๒.๓ การระบาดของโรคและศัตรูปาล์มน้ำมัน

พบการระบาดของด้วงแรดปาล์มน้ำมัน ในพื้นที่จังหวัดสตูล จำนวน ๕ อำเภอ ได้แก่ อำเภอควนโดน อำเภอควนกาหลง อำเภอท่าแพ อำเภอละงู และอำเภอมะนัง พื้นที่ระบาด จำนวน ๕๕๔ ไร่ ดังนี้

อำเภอ	พื้นที่ปลูก (ไร่)	เกษตรกร (ราย)	พื้นที่การระบาด (ไร่)	เกษตรกร (ราย)	หมายเหตุ
เมืองสตูล	๑๐,๐๑๘	๑,๐๘๗	๐	๐	
ควนโดน	๔,๔๐๘.๕๔	๙๖๖	๒๑	๙	
ควนกาหลง	๓๗,๕๖๗	๑,๘๔๕	๑๓๒	๗๒	
ท่าแพ	๑๒,๖๕๒	๑,๕๙๙	๑๔๙	๗๙	

แบบฟอร์มที่ 1 ข้อมูลพื้นฐานจังหวัด

อำเภอ	พื้นที่ปลูก (ไร่)	เกษตรกร (ราย)	พื้นที่การระบาด (ไร่)	เกษตรกร (ราย)	หมายเหตุ
ละงู	๑๗,๙๓๕	๒,๑๙๓	๑๙๐	๖๔	
ทุ่งหว้า	๑๑,๐๖๒	๙๘๖	๐	๐	
มะนัง	๔๒,๘๐๗	๑,๙๗๖	๖๒	๒๖	
รวม	๑๓๑,๘๐๔	๕,๑๕๕	๒๕๒	๙๐	

พบการระบาดของโรคคาร์บอนเนอโรมาปาล์มน้ำมัน ในพื้นที่จังหวัดสตูล จำนวน ๑ อำเภอ ได้แก่ อำเภอมะนัง มีพื้นที่ปลูกจำนวน ๔๒,๘๐๗ ไร่ ๑,๙๗๖ ราย พื้นที่ที่พบการระบาด จำนวน ๑๕๐ ไร่ จำนวน ๔ ราย

คำแนะนำ: สำนักงานเกษตรจังหวัดสตูลและสำนักงานเกษตรอำเภอมะนัง ร่วมทำแปลงเรียนรู้การจัดการโรคคาร์บอนเนอโรมาปาล์มน้ำมัน ซึ่งทำการทดลองโดยใช้สารชีวภัณฑ์เชื้อราไตรโคเดอร์มา และสารเคมีเพื่อเปรียบเทียบวิธีการทดลองที่ได้ผลดีที่สุดในการควบคุมกำจัดโรคคาร์บอนเนอโรมา

ที่มาข้อมูล : สำนักงานเกษตรจังหวัดสตูล

๖.๒.๔ การแพร่ระบาดของโรคและศัตรูยางพารา

พบการระบาดของโรคใบร่วงยางพาราชนิดใหม่ ในพื้นที่จังหวัดสตูล จำนวน ๗ อำเภอ รวมพื้นที่การระบาด ๔๖,๐๔๒ ไร่ เกษตรกร จำนวน ๔,๓๑๕ ราย ดังต่อไปนี้

อำเภอ	พื้นที่ปลูก (ไร่)	เกษตรกร (ราย)	พื้นที่การระบาด (ไร่)	เกษตรกร (ราย)	หมายเหตุ
เมืองสตูล	๘๙,๙๔๖	๖,๖๙๑	๖๔๐	๒๖๒	
ควนโดน	๔๐,๑๗๔	๒,๙๖๘	๘๙๐	๒๓๐	
ควนกาหลง	๑๓๓,๙๕๒	๖,๔๓๖	๗,๕๐๐	๓๙๐	
ท่าแพ	๕๙,๕๘๕	๑๗,๕๗๓	๑๓,๙๐๘	๑,๒๙๘	
ละงู	๘๗,๖๔๗	๗,๓๖๑	๗,๕๐๐	๖๘๐	
ทุ่งหว้า	๗๙,๘๖๙	๓,๕๔๒	๙,๕๕๐	๘๘๙	
มะนัง	๕๓,๓๘๘	๓,๒๔๗	๖,๐๕๔	๕๖๖	
รวม	๕๔๔,๕๖๑	๔๗,๘๑๘	๔๖,๐๔๒	๔,๓๑๕	

คำแนะนำ : สำนักงานเกษตรจังหวัดสตูลและสำนักงานเกษตรอำเภอทุกอำเภอ และการยางแห่งประเทศไทย จังหวัดสตูล ร่วมกันสำรวจพื้นที่การระบาดของโรคใบร่วงยางพาราชนิดใหม่ พร้อมทั้งให้คำแนะนำวิธีการป้องกันกำจัดโดยใช้เชื้อราไตรโคเดอร์มาผสมรำละเอียดและปุ๋ยหมัก/ปุ๋ยคอก ในอัตราส่วน ๑ : ๔ : ๑๐๐ หว่านให้ทั่วแปลงยางพาราในอัตราส่วน ๓-๕ กิโลกรัม/ตัน เพื่อป้องกันการระบาด

ที่มาข้อมูล : สำนักงานเกษตรจังหวัดสตูล

๖.๓ การช่วยเหลือตามระเบียบกระทรวงการคลังฯ -

แบบฟอร์มที่ 1 ข้อมูลพื้นฐานจังหวัด

๗. ปัญหา/ข้อเรียกร้องที่เกิดขึ้นในจังหวัด/แนวทางแก้ไข (ใคร ได้รับผลกระทบ/เดือดร้อนอย่างไร เมื่อใด มีข้อเสนอให้รัฐแก้ไขปัญหาอย่างไร ได้ปฏิบัติการไปแล้วอย่างไร ผลเป็นอย่างไร มีข้อเสนอการแก้ไขปัญหาให้หมดสิ้นไปอย่างไร)

๗.๑ ปัญหา การคัดค้าน (ร่าง) แผนที่ทำยกกฎกระทรวงกำหนดเขตทะเลชายฝั่งในบริเวณจังหวัดสตูล

ที่มา เมื่อวันที่ ๒๕ มิถุนายน ๒๕๖๔ กลุ่มประมงพื้นบ้านปากบารา จำนวน ๑๕๐ คน ยื่นหนังสือร้องขอความเป็นธรรมต่อผู้ว่าราชการจังหวัดสตูล เพื่อคัดค้านมติที่ประชุม กก.ประมงประจำจังหวัดสตูล ครั้งที่ ๒/๒๕๖๔ ซึ่งมีมติอย่างไม่เป็นเอกฉันท์ ๒๑ ต่อ ๔ เสียง เห็นชอบ (ร่าง) แผนที่ทำยกกฎกระทรวงกำหนดเขตทะเลชายฝั่งในบริเวณจังหวัดสตูล โดยกลุ่มเรือประมงพื้นบ้านปั่นไฟ ปลาเกะตัก และกลุ่มเรือประมงพาณิชย์ขนาดเล็กปั่นไฟปลาเกะตัก เห็นว่าจะได้รับผลกระทบในการกำหนดเขตทะเลชายฝั่งดังกล่าว เนื่องจากไม่สามารถออกไปทำการประมงได้ด้วยข้อจำกัดด้านความลึกของอวน และขนาดของเรือ จึงขอให้ กก.ประมงประจำจังหวัดสตูล พิจารณาแก้ไข (ร่าง) แผนที่ทำยกกฎกระทรวงกำหนดเขตทะเลชายฝั่งในบริเวณจังหวัดสตูล ฉบับที่การประชุมคณะกรรมการประมงประจำจังหวัดสตูล ครั้งที่ ๒/๒๕๖๔ มีมติให้ความเห็นชอบ และให้นำ (ร่าง) แผนที่ทำยกกฎกระทรวงกำหนดเขตทะเลชายฝั่งในบริเวณจังหวัดสตูล ฉบับที่ผ่านมติการประชุมคณะกรรมการประมงประจำจังหวัดสตูล ครั้งที่ ๑/๒๕๖๔ เมื่อวันที่ ๒๕ มีนาคม ๒๕๖๔ ให้ความเห็นชอบมาพิจารณา

ผู้ร้องเรียน กลุ่มประมงพื้นบ้านปากบารา

แนวทางแก้ไข

- ข้อเท็จจริง สำนักงานประมงจังหวัดสตูล ในฐานะฝ่ายเลขานุการ กก.ประมงประจำจังหวัดสตูล ได้ประสานผู้แทนสมาคมประมงจังหวัดสตูล ร่วมหารือกับกลุ่มประมงปั่นไฟจับปลาเกะตัก เพื่อหาทางออกให้การกำหนดเขตทะเลชายฝั่งจังหวัดสตูล สามารถดำเนินการต่อไปได้ และสมาคมประมงจังหวัดสตูล ได้มีหนังสือ ที่ สปต.๒๑/๒๕๖๔ ลงวันที่ ๙ สิงหาคม ๒๕๖๔ เรื่อง ขอความอนุเคราะห์การขยายเขตทะเลชายฝั่งจังหวัดสตูล ส่งผ่านประมงจังหวัดสตูล ไปยังอธิบดีกรมประมง และ รมว.กษ. ที่จะออกกฎกระทรวงฯ เพิ่มเติมเขตทะเลชายฝั่งของจังหวัดสตูล ตามมติที่ประชุม กก.ประมงประจำจังหวัดสตูล ครั้งที่ ๒/๒๕๖๔ เพื่อขอความอนุเคราะห์ให้ได้ใช้พื้นที่แนวเขตบริเวณอุทยานแห่งชาติตะรุเตา

- การดำเนินการ สำนักงานประมงจังหวัดสตูลได้จัดส่งสรุปผลประชุม กก.ประมงประจำจังหวัดสตูล ครั้งที่ ๒/๒๕๖๔ เมื่อวันที่ ๒๔ มิถุนายน ๒๕๖๔ และสำเนาหนังสือของสมาคมประมงจังหวัดสตูล ไปยังกรมประมงพิจารณา ต่อไป

ที่มา : สำนักงานเกษตรและสหกรณ์จังหวัดสตูล

๗.๒ ปัญหา เกษตรกรจะขอรับเสบียงสัตว์ในห้วงเวลาที่ผู้ว่าราชการจังหวัดยังไม่ได้ประกาศภัยพิบัติของจังหวัด

แนวทางแก้ไขปัญหา ชี้แจงให้เกษตรกรเข้าใจในระเบียบและหลักการแจกจ่ายเสบียงสัตว์ และแนะนำให้เกษตรกรจัดทำปฏิทินเสบียงสัตว์ไว้ใช้เองเพื่อให้มีเสบียงสัตว์ใช้ตลอดปี และดำเนินการจัดตั้ง Feed Center ผลิตอาหารจำหน่ายให้แก่เกษตรกรในพื้นที่และพื้นที่ใกล้เคียง

ผลการปฏิบัติงาน จำหน่ายเสบียงตามโครงการสำรองเสบียงสัตว์เพื่อพัฒนาการผลิตโคเนื้อและโคนม ให้เกษตรกรผู้เลี้ยงสัตว์ในพื้นที่ จำนวน ๒๕,๐๐๐ กิโลกรัม

ที่มา : ศูนย์วิจัยและพัฒนาอาหารสัตว์สตูล

๘. ปัญหาอุปสรรค/ความเสี่ยง/ความท้าทาย ต่อการปฏิบัติราชการด้านการเกษตรของจังหวัด และข้อเสนอวิธีการลดความเสี่ยง (ระบบการบริหารงานภายในจังหวัด/การบริหารงบประมาณของหน่วยงานในสังกัดกระทรวงเกษตรและสหกรณ์/บุคลากร/ข้อจำกัดด้านสภาพพื้นที่และสังคมวัฒนธรรม)

๑) ปัญหาที่ดินทำกินไม่มีเอกสารสิทธิ์ พื้นที่อยู่เขต สปก. พื้นที่ป่า พื้นที่อุทยาน ไม่สามารถขึ้นทะเบียนเกษตรกร และรับการให้การช่วยเหลือ

แบบฟอร์มที่ 1 ข้อมูลพื้นฐานจังหวัด

๒) ประมงพื้นบ้านตามวิถีชีวิตและบริบทชุมชนในหน้ามรสุมขัดกับการทำประมงตามข้อกำหนด

๓) แรงงานภาคเกษตร เกษตรกรส่วนใหญ่เป็นผู้สูงอายุ คนรุ่นใหม่ไม่ค่อยสนใจ และตั้งใจในอาชีพการเกษตร การรับเทคโนโลยีการเกษตรใหม่ๆ และการทำการเกษตรตามหลักวิชาการ เพื่อเพิ่มปริมาณผลผลิต คุณภาพสินค้า เกษตรกรเพิ่มมูลค่าสินค้าเกษตร และไม่สามารถผลิตสินค้าเกษตรได้ต่อเนื่องและเพียงพอกับความต้องการของผู้บริโภค

๔) จังหวัดสตูลขาดแหล่งเก็บน้ำต้นทุน อ่างเก็บน้ำขนาดใหญ่ เพื่อการเกษตร การอุปโภค-บริโภค และเพื่อบรรเทาอุทกภัย

๕) ความมั่นคงด้านอาหาร จังหวัดสตูลเป็นจังหวัดเล็ก การผลิตและจำหน่ายผลผลิตทางการเกษตร ไม่เพียงพอกับความต้องการ ต้องนำเข้าสินค้าเกษตร และไม่ใช่เมืองผ่านจึงไม่มีศูนย์กลางการซื้อขายสินค้าเกษตร เหมือนจังหวัดใหญ่ และไม่เป็นที่ดึงดูดของผู้ประกอบการในเข้ามาการเข้ามาลงทุน มีแต่ตลาดค้าปลีกและเกษตรกรรายย่อย

๖) การบูรณาการงบประมาณ งบจังหวัด งบกลุ่มจังหวัด งบภาค งบกระทรวง ควรบูรณาการตั้งแต่ระดับกระทรวง กรม ลงมาสู่ระดับจังหวัด

๗) การของบประมาณจังหวัด/กลุ่มจังหวัด/งบภาค ควรกำหนดลักษณะโครงการที่เสนอขอตามภารกิจของหน่วยงานให้ชัดเจนและมีความยืดหยุ่นให้เข้ากับบริบทการพัฒนาจังหวัด/กลุ่มจังหวัด/ภาค

๘) บุคลากรน้อยกับภารกิจงานของกรมที่ไม่ได้ตั้งอยู่ในจังหวัด ทำให้งานล่าช้าและประสิทธิภาพของงานลดลง

๙) เกษตรกรมีพื้นที่สำหรับปลูกพืชอาหารสัตว์น้อย และปลูกพืชอาหารสัตว์ไม่เหมาะสมกับพื้นที่ที่เกษตรกรมี

ข้อเสนอวิธีการแก้ไขปัญหาอุปสรรคและความท้าทาย

๑) แนะนำให้เกษตรกรใช้พื้นที่ว่างปลูกพืชอาหารสัตว์พันธุ์ดี และพันธุ์พืชอาหารเหมาะสมต่อพื้นที่นั้น ๆ

๒) อธิบายและเปรียบเทียบการใช้องค์ความรู้ใหม่ ๆ กับแบบดั้งเดิมให้เกษตรกรประจักษ์ทั้งด้านปริมาณและคุณภาพ ผลการปฏิบัติงาน ให้คำแนะนำเกษตรกรเรื่องอาหารสัตว์ พืชอาหารสัตว์ การจัดการแปลงพืชอาหารสัตว์ การนำไปใช้ประโยชน์ และส่งเสริมเกษตรกรปลูกพืชอาหารสัตว์ เกษตรกร จำนวน ๒๕ ราย พื้นที่ปลูกพืชอาหารสัตว์ จำนวน ๒๐ ไร่

ที่มาข้อมูล : หน่วยงานในสังกัดกระทรวงเกษตรและสหกรณ์จังหวัดสตูล

ข้อมูล ณ วันที่ ๓๐ ธันวาคม ๒๕๖๔

ข้อมูลความก้าวหน้า
การช่วยเหลือเกษตรกรของกระทรวงเกษตรและสหกรณ์ตามนโยบายรัฐบาล
พื้นที่จังหวัดสตูล ประจำเดือนธันวาคม ๒๕๖๔

จังหวัดสตูล โดยหน่วยงานสังกัดกระทรวงเกษตรและสหกรณ์ กระทรวงพาณิชย์ ธนาคารเพื่อการเกษตรและสหกรณ์การเกษตร ได้ดำเนินงาน โครงการประกันรายได้ให้แก่เกษตรกรผู้ผลิตสินค้าเกษตรต่าง ๆ ที่ประสบปัญหาราคาสินค้าเกษตรตกต่ำ และโครงการตามนโยบายรัฐบาลอื่น ๆ โดยมีผลการดำเนินงาน ดังนี้

๑. โครงการสนับสนุนต้นทุนการผลิตให้เกษตรกรผู้ปลูกข้าวนาปี

๑.๑) โครงการสนับสนุนต้นทุนการผลิตให้เกษตรกรผู้ปลูกข้าวนาปี ปีการผลิต ๒๕๖๒/๖๓

มีเกษตรกรขึ้นทะเบียนจำนวน ๔,๒๕๓ ครัวเรือน พื้นที่ ๑๖,๔๗๔.๗๗ ไร่

ชกส. จ่ายเงินแล้วจำนวน ๔,๒๕๓ ราย เป็นเงิน ๗,๙๗๔,๒๗๖ บาท

ที่มา : สำนักงานเกษตรจังหวัดสตูล

๒. โครงการประกันรายได้เกษตรกรชาวสวนปาล์มน้ำมัน

๒.๑) โครงการประกันรายได้เกษตรกรชาวสวนปาล์มน้ำมัน ปี ๒๕๖๒/๖๓

มีเกษตรกรชาวสวนปาล์มขึ้นทะเบียนจำนวน ๘,๔๑๙ ครัวเรือน พื้นที่ ๑๐๐,๖๐๗.๙๔ ไร่ (อายุปาล์มเกิน ๓ ปี)

ชกส. จ่ายเงินชดเชยให้เกษตรกรแล้ว

งวดที่ ๑ จำนวน ๖,๔๓๙ ครัวเรือน เป็นเงิน ๒๖,๗๔๕,๐๐๗.๓๒ บาท

งวดที่ ๒ จำนวน ๗,๙๖๔ ครัวเรือน เป็นเงิน ๒๗,๐๓๒,๑๘๙.๖๓ บาท

งวดที่ ๓ ไม่ได้ชดเชยส่วนต่างราคา เนื่องจากราคาอ้างอิงสูงกว่าราคาเป้าหมาย

งวดที่ ๔ ไม่ได้ชดเชยส่วนต่างราคา เนื่องจากราคาอ้างอิงสูงกว่าราคาเป้าหมาย

งวดที่ ๕ ไม่ได้ชดเชยส่วนต่างราคา เนื่องจากราคาอ้างอิงสูงกว่าราคาเป้าหมาย

งวดที่ ๖ จำนวน ๘,๙๔๘ ครัวเรือน เป็นเงิน ๒๘,๘๖๗,๔๐๑.๔๐ บาท

งวดที่ ๗ จำนวน ๙,๐๕๔ ครัวเรือน เป็นเงิน ๑๖,๑๐๓,๙๘๑.๒๔ บาท

งวดที่ ๘ จำนวน ๙,๐๖๔ ครัวเรือน เป็นเงิน ๑๙,๕๐๒,๓๙๕.๑๙ บาท

งวดที่ ๙ จำนวน ๙,๐๘๑ ครัวเรือน เป็นเงิน ๑๓,๐๓๑,๔๗๐.๔๙ บาท

งวดที่ ๑๐ จำนวน ๘,๘๐๗ ครัวเรือน เป็นเงิน ๘,๖๔๓,๒๑๗.๘๑ บาท

งวดที่ ๑๑ ไม่ได้ชดเชยส่วนต่างราคา เนื่องจากราคาอ้างอิงสูงกว่าราคาเป้าหมาย

งวดที่ ๑๒ ไม่ได้ชดเชยส่วนต่างราคา เนื่องจากราคาอ้างอิงสูงกว่าราคาเป้าหมาย

งวดที่ ๑๓ ไม่ได้ชดเชยส่วนต่างราคา เนื่องจากราคาอ้างอิงสูงกว่าราคาเป้าหมาย

ข้อมูล ณ วันที่ ๒๓ พฤศจิกายน ๒๕๖๓

ที่มา : สำนักงานเกษตรจังหวัดสตูล

๒.๒) โครงการประกันรายได้เกษตรกรชาวสวนปาล์มน้ำมัน ปี ๒๕๖๔

มีเกษตรกรชาวสวนปาล์มน้ำมัน ขึ้นทะเบียนจำนวน ๖,๖๒๕ ครัวเรือน พื้นที่ ๖๗,๒๑๕.๒๐ ไร่ (อายุปาล์มเกิน ๓ ปี)

การชดเชยส่วนต่างราคาให้เกษตรกรชาวสวนปาล์มน้ำมัน

- งวดที่ ๑ (๑๓ ธ.ค.๖๓ - ๑๑ ม.ค.๖๔) ไม่ได้ชดเชยส่วนต่างราคา เนื่องจากราคาอ้างอิงสูงกว่าราคาเป้าหมาย
- งวดที่ ๒ (๑๐ ม.ค. - ๘ ก.พ. ๖๔) ไม่ได้ชดเชยส่วนต่างราคา เนื่องจากราคาอ้างอิงสูงกว่าราคาเป้าหมาย
- งวดที่ ๓ (๘ ก.พ. - ๙ มี.ค. ๖๔) ไม่ได้ชดเชยส่วนต่างราคา เนื่องจากราคาอ้างอิงสูงกว่าราคาเป้าหมาย
- งวดที่ ๔ (๖ มี.ค. - ๔ เม.ย. ๖๔) ไม่ได้ชดเชยส่วนต่างราคา เนื่องจากราคาอ้างอิงสูงกว่าราคาเป้าหมาย
- งวดที่ ๕ (๑๑ เม.ย. - ๑๐ พ.ค. ๖๔) ไม่ได้ชดเชยส่วนต่างราคา เนื่องจากราคาอ้างอิงสูงกว่าราคาเป้าหมาย
- งวดที่ ๖ (๑๑ พ.ค. - ๙ มิ.ย. ๖๔) ไม่ได้ชดเชยส่วนต่างราคา เนื่องจากราคาอ้างอิงสูงกว่าราคาเป้าหมาย
- งวดที่ ๗ (๑๒ มิ.ย. - ๑๑ ก.ค. ๖๔) ไม่ได้ชดเชยส่วนต่างราคา เนื่องจากราคาอ้างอิงสูงกว่าราคาเป้าหมาย
- งวดที่ ๘ (๑๐ ก.ค. - ๘ ส.ค. ๖๔) ไม่ได้ชดเชยส่วนต่างราคา เนื่องจากราคาอ้างอิงสูงกว่าราคาเป้าหมาย

ข้อมูล ณ วันที่ ๓๐ สิงหาคม ๒๕๖๔
ที่มา : สำนักงานเกษตรจังหวัดสตูล

๓. โครงการประกันรายได้เกษตรกรชาวสวนยาง**๓.๑) โครงการประกันรายได้เกษตรกรชาวสวนยาง ระยะที่ ๑ ปี ๒๕๖๒/๒๕๖๓**

โครงการประกันรายได้เกษตรกรชาวสวนยาง ระยะที่ ๑ ได้ดำเนินการสิ้นสุดแล้ว ในเดือน กันยายน ๒๕๖๓

๓.๒) โครงการประกันรายได้เกษตรกรชาวสวนยาง ระยะที่ ๒ ปี ๒๕๖๓/๒๕๖๔

จังหวัดสตูลมีเกษตรกรชาวสวนยางขึ้นทะเบียนกับ กยท.จ.สตูล จำนวน ๓๖,๑๗๓ ราย เนื้อที่รวม จำนวน ๓๙๖,๙๔๙.๗๔๕๐ ไร่ มีเกษตรกรชาวสวนยางเข้าร่วมโครงการฯ จำนวน ๒๙,๔๙๒ ราย เป็นเนื้อที่ ๒๘๘,๐๒๑.๖๙๗๕ ไร่ แบ่งเป็น ขึ้นทะเบียนบัตรเขียว จำนวน ๒๒,๘๒๗ ราย เนื้อที่ ๒๔๔,๔๖๖.๒๕๒๕ ไร่ และแจ้งข้อมูลฯ บัตรชมพู จำนวน ๑๓,๓๔๖ ราย เนื้อที่ ๑๕๒,๔๘๓.๔๙๒๕ ไร่

จังหวัดสตูลมีผลการดำเนินงานโครงการประกันรายได้เกษตรกรชาวสวนยาง ระยะที่ ๒ ร้อยละ ๑๐๐ มีเกษตรกรชาวสวนยางที่ผ่านการรับรองสิทธิ์ พื้นที่มีเอกสารสิทธิ์ (ขึ้นทะเบียนฯ บัตรเขียว) จำนวน ๑๙,๕๘๓ ราย เนื้อที่ จำนวน ๑๘๔,๗๖๑.๓๔๕๐ ไร่ และเกษตรกรที่ผ่านการรับรองสิทธิ์ พื้นที่ไม่มีเอกสารสิทธิ์ (แจ้งข้อมูลฯ บัตรชมพู) จำนวน ๙,๙๐๖ ราย เนื้อที่ ๑๐๓,๒๒๖.๔๘๕๐ ไร่

ข้อมูล ณ วันที่ ๑ พฤศจิกายน ๒๕๖๔

สรุปการส่งจ่ายเงินให้เกษตรกร ตั้งแต่วันที่ ๑ ตุลาคม ๒๕๖๓ ถึงวันที่ ๓๐ พฤศจิกายน ๒๕๖๔ เป็นเงิน ๑๕๗,๒๑๑,๖๕๘.๐๓ มีรายละเอียดดังนี้

๑. พื้นที่มีเอกสารสิทธิ์ (ขึ้นทะเบียนฯ บัตรเขียว) จ่ายเงินแล้วทั้งสิ้น ๑๐๐,๗๙๖,๐๗๘.๙๕ บาท

รอบที่ ๑ เป็นเงินรวมทั้งสิ้น ๑๔,๕๔๔,๗๗๖.๙๒ บาท

- เจ้าของ จำนวน ๑๙,๓๖๘ ราย พื้นที่ ๑๗๓,๖๐๗.๐๓๗๕ ไร่ เป็นเงิน ๑๔,๐๑๗,๓๐๕.๗๓ บาท
- คนกรี๊ด จำนวน ๑,๓๔๗ ราย พื้นที่ ๑๕,๗๙๗.๖๖๐๐ ไร่ เป็นเงิน ๕๒๗,๔๗๑.๑๙ บาท

รอบที่ ๒ เป็นเงินรวมทั้งสิ้น ๒๔,๕๔๔,๐๙๕.๓๔ บาท

- เจ้าของ จำนวน ๑๙,๓๔๗ ราย พื้นที่ ๑๗๓,๓๓๗.๙๓๒๕ ไร่ เป็นเงิน ๒๓,๖๕๑,๓๖๖.๖๕ บาท
- คนกรี๊ด จำนวน ๑,๓๔๕ ราย พื้นที่ ๑๕,๗๒๖.๒๕๒๕ ไร่ บาท เป็นเงิน ๘๙๒,๗๒๘.๖๙ บาท

รอบที่ ๓ เป็นเงินรวมทั้งสิ้น ๒๗,๙๐๑,๒๕๕.๗๘ บาท

- เจ้าของ จำนวน ๑๙,๓๒๘ ราย พื้นที่ ๑๗๓,๐๙๔.๓๔๒๕ ไร่ เป็นเงิน ๒๖,๘๘๓,๙๗๕.๓๘ บาท
- คนกรีด จำนวน ๑,๓๔๓ ราย พื้นที่ ๑๕,๖๘๓.๖๓๒๕ ไร่ เป็นเงิน ๑,๐๑๗,๒๘๐.๔๐ บาท

รอบที่ ๔ เป็นเงินรวมทั้งสิ้น ๓๓,๗๓๔,๕๓๑.๓๗ บาท

- เจ้าของ จำนวน ๑๙,๓๐๙ ราย พื้นที่ ๑๗๒,๘๔๕.๓๗๕๐ ไร่ เป็นเงิน ๓๒,๔๙๖,๕๙๐.๙๘ บาท
- คนกรีด จำนวน ๑,๓๔๑ ราย พื้นที่ ๑๕,๗๑๒.๐๑๕๐ ไร่ เป็นเงิน ๑,๒๓๗,๙๔๐.๓๙ บาท

รอบที่ ๕ ไม่ได้ขุดเขยส่วนต่างราคา เนื่องจากราคาอ้างอิงสูงกว่าราคาประกัน

รอบที่ ๖ เป็นเงินรวมทั้งสิ้น ๗๑,๔๑๙.๕๔ บาท

- เจ้าของ จำนวน ๑๙,๒๗๐ ราย พื้นที่ ๑๗๒,๒๓๕.๓๖๗๕ ไร่ เป็นเงิน ๖๙,๔๔๐.๗๘ บาท
- คนกรีด จำนวน ๑,๓๓๙ ราย พื้นที่ ๑๕,๗๐๔.๘๑๒๕ ไร่ เป็นเงิน ๑,๙๗๘.๗๖ บาท

๒. พื้นที่ไม่มีเอกสารสิทธิ์ (แจ้งข้อมูลฯ บัตรชมพู) จ่ายเงินแล้วทั้งสิ้น ๕๖,๔๑๕,๕๗๙.๐๘ บาท

รอบที่ ๑ เป็นเงินรวมทั้งสิ้น ๙,๑๘๒,๒๓๖.๒๗ บาท

- เจ้าของ จำนวน ๙,๘๑๐ ราย พื้นที่ ๙๗,๗๗๓.๗๐๐๐ ไร่ เป็นเงิน ๙,๐๖๐,๕๑๑.๐๗ บาท
- คนกรีด จำนวน ๒๙๒ ราย พื้นที่ ๓,๒๕๐.๖๑๐๐ ไร่ เป็นเงิน ๑๒๑,๗๒๕.๒๐ บาท

รอบที่ ๒ เป็นเงินรวมทั้งสิ้น ๑๓,๙๓๗,๑๕๕.๓๗ บาท

- เจ้าของ จำนวน ๙,๗๙๖ ราย พื้นที่ ๙๗,๖๓๙.๑๑๐๐ ไร่ เป็นเงิน ๑๓,๗๕๐,๒๐๓.๕๓ บาท
- คนกรีด จำนวน ๒๙๖ ราย พื้นที่ ๓,๒๕๐.๖๑๐๐ ไร่ เป็นเงิน ๑๘๖,๙๕๑.๘๔ บาท

รอบที่ ๓ เป็นเงินรวมทั้งสิ้น ๑๕,๒๔๘,๐๓๖.๙๗ บาท

- เจ้าของ จำนวน ๙,๗๘๘ ราย พื้นที่ ๙๗,๕๔๑.๕๑๒๕ ไร่ เป็นเงิน ๑๕,๐๔๒,๗๒๔.๗๕ บาท
- คนกรีด จำนวน ๒๙๒ ราย พื้นที่ ๓,๒๕๐.๐๑๐๐ ไร่ เป็นเงิน ๒๐๕,๓๑๒.๒๒ บาท

รอบที่ ๔ เป็นเงินรวมทั้งสิ้น ๑๗,๘๑๗,๙๙๙.๘๐ บาท

- เจ้าของ จำนวน ๙,๗๘๐ ราย พื้นที่ ๙๗,๔๔๔.๙๙๗๕ ไร่ เป็นเงิน ๑๗,๕๓๘,๓๔๖.๒๑ บาท
- คนกรีด จำนวน ๒๙๑ ราย พื้นที่ ๓,๒๓๕.๖๑๐๐ บาท เป็นเงิน ๒๗๙,๖๕๓.๕๙ บาท

รอบที่ ๕ ไม่ได้ขุดเขยส่วนต่างราคา เนื่องจากราคาอ้างอิงสูงกว่าราคาประกัน

รอบที่ ๖ เป็นเงินรวมทั้งสิ้น ๒๓๐,๑๕๐.๖๗ บาท

- เจ้าของ จำนวน ๙,๗๕๓ ราย พื้นที่ ๙๗,๐๕๑.๘๖๗๕ ไร่ เป็นเงิน ๒๒๗,๓๒๒.๓๘ บาท
- คนกรีด จำนวน ๒๘๙ ราย พื้นที่ ๓,๒๑๙.๑๑๒๕ บาท เป็นเงิน ๒,๘๒๘.๒๙ บาท

ที่มา : การยางแห่งประเทศไทยจังหวัดสตูล

๓.๓) โครงการประกันรายได้เกษตรกรชาวสวนยาง ระยะที่ ๓ ปี ๒๕๖๔/๒๕๖๕

จังหวัดสตูลมีเกษตรกรชาวสวนยางขึ้นทะเบียนกับ กยท.จ.สตูล จำนวน ๓๗,๘๐๗ ราย เนื้อที่รวม จำนวน ๔๐๗,๕๗๘.๓๘๗๕ ไร่ มีเกษตรกรชาวสวนยางเข้าร่วมโครงการฯ จำนวน ๓๐,๙๔๔ ราย เป็นเนื้อที่ ๓๐๖,๔๗๙.๙๑๗๕ ไร่ แบ่งเป็น ขึ้นทะเบียนบัตรเขียว จำนวน ๒๐,๒๐๖ ราย เนื้อที่ ๑๙๒,๔๙๒๕ ไร่ และแจ้งข้อมูลฯ บัตรชมพู จำนวน ๑๐,๗๓๘ ราย เนื้อที่ ๑๑๓,๙๘๘.๖๐๕๐ ไร่

จังหวัดสตูลมีผลการดำเนินงานโครงการประกันรายได้เกษตรกรชาวสวนยาง ระยะที่ ๓ ดังนี้ มีเกษตรกรชาวสวนยางที่ผ่านการรับรองสิทธิ์ พื้นที่มีเอกสารสิทธิ์ (ขึ้นทะเบียนฯ บัตรเขียว) จำนวน ๑๙,๒๔๓ ราย เนื้อที่ จำนวน ๑๗๙,๕๕๒.๑๓๒๕ ไร่ และเกษตรกรที่ผ่านการรับรองสิทธิ์ พื้นที่ไม่มีเอกสารสิทธิ์ (แจ้งข้อมูลฯ บัตรชมพู) จำนวน ๙,๔๔๖ ราย เนื้อที่ ๙๘,๐๑๒.๒๘๐๐ ไร่

สรุปการส่งจ่ายเงินให้เกษตรกร เป็นเงิน ๓๙,๗๔๒,๒๕๐.๔๖ มีรายละเอียดดังนี้

๑. พื้นที่มีเอกสารสิทธิ์ (ขึ้นทะเบียนฯ บัตรเขียว) จ่ายเงินแล้วทั้งสิ้น ๒๘,๒๘๘,๐๘๐.๓๒ บาท

รอบที่ ๑ เป็นเงินรวมทั้งสิ้น ๑๘,๑๖๖,๖๘๖.๒๒ บาท

- เจ้าของ จำนวน ๑๗,๘๔๘ ราย พื้นที่ ๑๕๘.๐๒๕.๘๘๒๕ ไร่ เป็นเงิน ๑๗,๕๐๕,๔๑๙.๑๑ บาท
- คนกรีด จำนวน ๑๒,๒๑๘ ราย พื้นที่ ๑๔,๑๘๓.๓๓๒๕ ไร่ เป็นเงิน ๖๖๑,๒๖๗.๑๑ บาท

รอบที่ ๒ เป็นเงินรวมทั้งสิ้น ๑๐,๑๒๑,๓๙๔.๑๐ บาท

- เจ้าของ จำนวน ๑๗,๘๔๘ ราย พื้นที่ ๑๕๘.๐๒๕.๘๘๒๕ ไร่ เป็นเงิน ๙,๗๕๒,๑๗๔.๐๒ บาท
- คนกรีด จำนวน ๑๒,๒๑๘ ราย พื้นที่ ๑๔,๑๘๓.๓๓๒๕ ไร่ เป็นเงิน ๓๖๙,๒๒๐.๐๘ บาท

๒. พื้นที่ไม่มีเอกสารสิทธิ์ (แจ้งข้อมูลฯ บัตรชมพู) จ่ายเงินแล้วทั้งสิ้น ๑๑,๔๕๔,๑๗๐.๑๔ บาท

รอบที่ ๑ เป็นเงินรวมทั้งสิ้น ๗,๓๕๔,๐๗๒.๗๔ บาท

- เจ้าของ จำนวน ๗,๓๓๑ ราย พื้นที่ ๗๔,๘๖๗.๖๘๐๐ ไร่ เป็นเงิน ๗,๒๖๕,๑๐๑.๗๙ บาท
- คนกรีด จำนวน ๑๙๒ ราย พื้นที่ ๒,๒๒๒.๙๘๗๕ ไร่ เป็นเงิน ๘๘,๙๗๐.๙๕ บาท

รอบที่ ๒ เป็นเงินรวมทั้งสิ้น ๔,๑๐๐,๐๙๗.๔๐ บาท

- เจ้าของ จำนวน ๗,๓๓๑ ราย พื้นที่ ๗๔,๘๖๗.๖๘๐๐ ไร่ เป็นเงิน ๔,๐๕๐,๖๐๒.๗๐ บาท
- คนกรีด จำนวน ๑๙๒ ราย พื้นที่ ๒,๒๒๒.๙๘๗๕ ไร่ เป็นเงิน ๔๙,๔๙๔.๗๐ บาท

ที่มา : การยางแห่งประเทศไทยจังหวัดสตูล

๔. โครงการประกันรายได้เกษตรกรผู้ปลูกมันสำปะหลัง ปี ๒๕๖๔/๒๕๖๕ -ไม่มี-

๕. โครงการประกันรายได้เกษตรกรผู้ปลูกข้าว

๕.๑) โครงการประกันรายได้เกษตรกรผู้ปลูกข้าว ปี ๒๕๖๒/๒๕๖๓

มีเกษตรกรขึ้นทะเบียนจำนวน ๔,๒๕๓ ครัวเรือน พื้นที่ ๑๖,๔๗๔.๗๗ ไร่

มีการจ่ายเงินให้เกษตรกรแล้ว จำนวน ๔,๒๖๙ ราย เป็นเงิน ๑๙,๗๓๔,๕๐๙.๘๐ บาท

๕.๒) โครงการประกันรายได้เกษตรกรผู้ปลูกข้าว ปี ๒๕๖๓/๒๕๖๔

มีเกษตรกรขึ้นทะเบียนจำนวน ๔,๕๐๗ ครัวเรือน พื้นที่ ๑๗,๘๑๖.๐๒ ไร่

มีการจ่ายเงินให้เกษตรกรแล้ว จำนวน ๔,๕๖๑ ราย เป็นเงิน ๕,๔๕๗,๐๗๖.๙๕ บาท

ข้อมูล ณ วันที่ ๓๐ สิงหาคม ๒๕๖๔

ที่มา: สำนักงานเกษตรจังหวัดสตูล

๕.๓) โครงการประกันรายได้เกษตรกรผู้ปลูกข้าว ปี ๒๕๖๔/๒๕๖๕

มีเกษตรกรขึ้นทะเบียนจำนวน ๓,๙๔๕ ครัวเรือน พื้นที่ ๑๖,๒๒๕ ไร่

มีการจ่ายเงินให้เกษตรกรแล้ว จำนวน ๑๐๓ ราย เป็นเงิน ๙๒๐,๔๓๕.๘๔ บาท

ข้อมูล ณ วันที่ ๓๐ ธันวาคม ๒๕๖๔

ที่มา: สำนักงานเกษตรจังหวัดสตูล

๖. โครงการช่วยเหลือค่าเก็บเกี่ยวและปรับปรุงคุณภาพข้าว ๒๕๖๒/๖๓

มีเกษตรกรขึ้นทะเบียนจำนวน ๔,๒๕๓ ครัวเรือน พื้นที่ ๑๖,๔๗๔.๗๗ ไร่

มีการจ่ายเงินให้เกษตรกร จำนวน ๔,๕๖๐ ราย เป็นเงิน ๑๘,๓๒๕,๙๗๒.๕๐ บาท

ที่มา: สำนักงานเกษตรจังหวัดสตูล

๗. โครงการสนับสนุนค่าบริหารจัดการและพัฒนาคุณภาพผลผลิตเกษตรกรผู้ปลูกข้าว ปี ๒๕๖๔/๒๕๖๕

มีเกษตรกรขึ้นทะเบียนจำนวน ๓,๙๔๕ ครัวเรือน พื้นที่ ๑๖,๒๒๕ ไร่

มีการจ่ายเงินให้เกษตรกรแล้ว จำนวน ๓,๐๙๗ ราย เป็นเงิน ๑๓,๖๘๕,๔๓๑.๐๐ บาท

ข้อมูล ณ วันที่ ๓๐ ธันวาคม ๒๕๖๔

ที่มา: สำนักงานเกษตรจังหวัดสตูล

๘. โครงการประกันรายได้ข้าวโพดเลี้ยงสัตว์ ปี ๒๕๖๔/๒๕๖๕ -ไม่มี-

.....

ข้อมูล ณ วันที่ ๓๐ ธันวาคม พ.ศ. ๒๕๖๔