

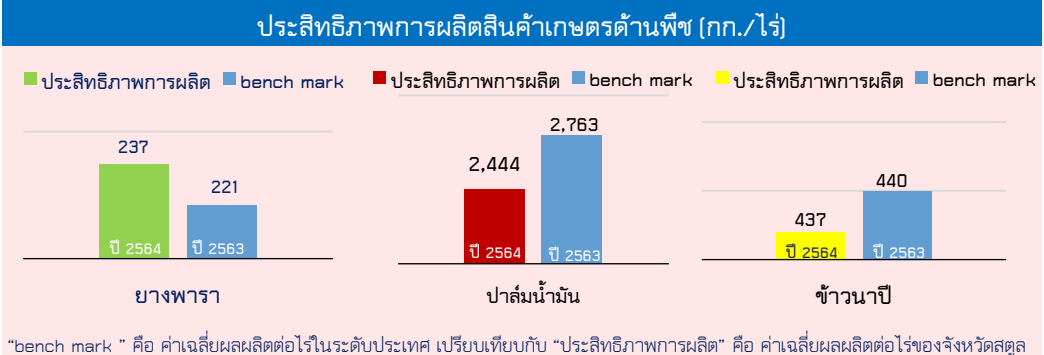
**GPP มูลค่า 32,902 ล้านบาท (ปี 2563)**  
**จำนวนประชากร 324,835 คน 107,562 ครัวเรือน**  
**เป็นภาคการเกษตร 45,269 ครัวเรือน**  
**เป็นแรงงานภาคเกษตร 108,440 คน**

**ปริมาณน้ำภาพรวม 1,096.47 ล้าน ม<sup>3</sup>**  
**ปริมาณน้ำฝนสะสม 2,538.7 มิลลิเมตร (1 ม.ค. - 31 ธ.ค.64)**  
**ปริมาณน้ำฝนสะสม 1 ม.ค.-3 พ.ย. 2565 มีปริมาณ 2,237.6 มิลลิเมตร**

### จำปาดะสด

เป็นผลไม้ที่มีผลรูปทรงกระบอก ยาว น้ำหนักในช่วง 2-8 กิโลกรัม เปลือกบาง ผิวตั้ง หนามเรียบ เนื้อมีสีเหลืองอมส้ม (สีจำปา) สีเหลืองทอง หรือสีเหลืองนวล เนื้อหนา รสชาติหวาน และมีกลิ่นหอม

มีเกษตรกรที่ยื่นสมัครขึ้นทะเบียน ผู้ผลิตสินค้าปั่งภูมิศาสตร์และขออนุญาตใช้ตราสัญลักษณ์ และผ่านการรับรองโดยกรมทรัพย์สินทางปัญญาแล้ว จำนวน 28 ราย



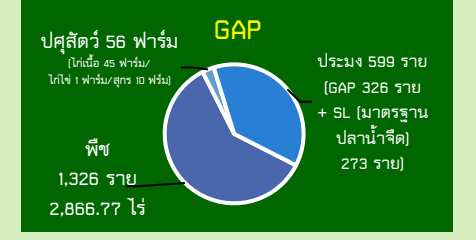
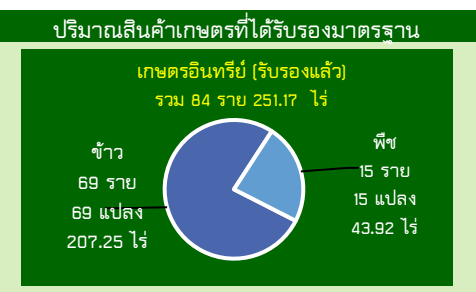
# สตูล

Info graphic

## ข้อมูลพื้นฐานจังหวัด

### 7 พฤศจิกายน 2565

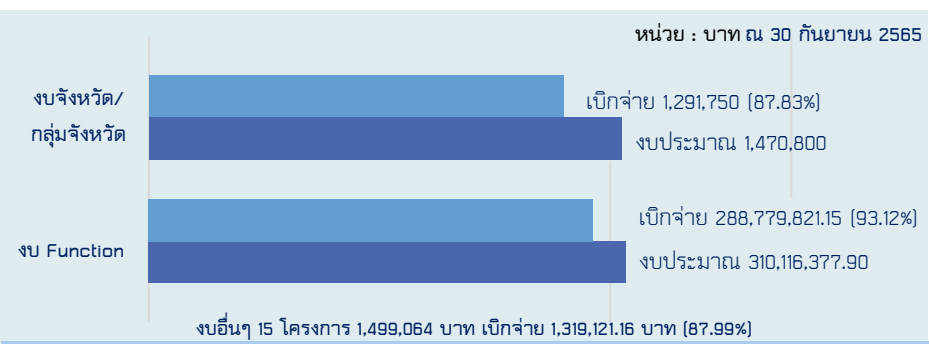
สำนักงานเกษตรและสหกรณ์จังหวัดสตูล



### ภัยพิบัติด้านเกษตร

#### เฝ้าระวังโรคและแมลงศัตรูสำคัญ

- การระบาดของนกกระทาหัวขาวหลายจุด 2 อำเภอ 11 ไร่ 49 ราย
- พบการระบาดของหนอนหัวดำมะพร้าว 2 อำเภอ 84 ไร่ 44 ราย
- การระบาดของแมลงดำหนามมะพร้าว 4 อำเภอ 182 ไร่ 135 ราย
- การระบาดของด้วงแรดมะพร้าว 4 อำเภอ 205 ไร่ 151 ราย
- การระบาดด้วงแรดปาล์มน้ำมัน 5 อำเภอ 328 ไร่ 260 ราย
- การระบาดของโรคกาโนเดอโรมาปาล์มน้ำมัน 2 อำเภอ 310.5 ไร่ 17 ราย
- โรคใบร่วงยางพาราชนิดใหม่ 4 อำเภอ 331 ไร่ 163 ราย



**ปี 2565 มีงบประมาณเพื่อการพัฒนาการเกษตร รวม 313,086,241.90 บาท**

- งบ Function (โครงการส่งเสริมการเกษตรแบบแปลงใหญ่ รวม 48 แปลง) มีภารกิจสำคัญคือ
- โครงการระบบส่งเสริมเกษตรแบบแปลงใหญ่ (แปลงใหญ่ด้านพืช) จำนวน 40 แปลง ได้แก่ แปลงใหญ่ปาล์มน้ำมัน จำนวน 14 แปลง / แปลงใหญ่ข้าว จำนวน 6 แปลง/แปลงใหญ่ยางพารา 13 แปลง/แปลงใหญ่มะพร้าว จำนวน 4 แปลง / แปลงใหญ่ลองกอง 1 แปลง / แปลงใหญ่ทุเรียน 1 แปลง / แปลงใหญ่จำปาดะ 1 แปลง
  - โครงการระบบส่งเสริมเกษตรแบบแปลงใหญ่ (แปลงใหญ่ด้านปศุสัตว์) จำนวน 6 แปลง ได้แก่ แปลงใหญ่แพะ 1 แปลง / แปลงใหญ่โคเนื้อ 4 แปลง/ แปลงใหญ่ผู้เลี้ยงไก่ 1 แปลง
  - โครงการระบบส่งเสริมเกษตรแบบแปลงใหญ่ (แปลงใหญ่ด้านประมง) จำนวน 2 แปลง กุ้งทะเล ปลาตุ๊ก

- งบจังหวัด/กลุ่มจังหวัด (Area Base) 2 โครงการ
- โครงการส่งเสริมการเลี้ยงปลานวลจันทร์ทะเลแบบพัฒนาในบ่อดิน (สำนักงานประมงจังหวัดสตูล)
  - โครงการพัฒนาศักยภาพการผลิตโคเนื้อ-แพะเนื้อคุณภาพสูง การแปรรูปและผลิตภัณฑ์ (สำนักงานปศุสัตว์จังหวัดสตูล)

# แบบฟอร์มที่ 1 ข้อมูลพื้นฐานจังหวัด

## ข้อมูลพื้นฐานของจังหวัดสตูล เดือนตุลาคม ๒๕๖๕

### ๑. ข้อมูลด้านการเกษตรของจังหวัด

๑.๑ **พื้นที่ทั้งหมด** ๑,๗๕๔,๗๐๐ ไร่ เป็นพื้นที่เกษตรกรรม ๗๐๐,๒๗๗ ไร่ (๓๙.๙๑ % ของพื้นที่ทั้งหมด) เป็นพื้นที่ปลูกข้าว ๑๗,๙๐๑ ไร่ พืชไร่ ๘๕๕ ไร่ พืชสวน (ไม้ยืนต้น ๖๖๒,๔๒๗ ไร่/ไม้ผล ๑๔,๕๔๒ ไร่) ๖๗๖,๙๖๙ ไร่ พืชผัก ๓,๗๙๒ ไร่ สมุนไพร ๗๕๖ ไร่ โดยมีพื้นที่ในเขตชลประทาน ๔๐,๓๗๐ ไร่ และพื้นที่นอกเขตชลประทาน ๖๕๙,๙๐๗ ไร่

### ๑.๒ สถานการณ์ด้านทรัพยากรการผลิตและแนวโน้ม

- ๑) ปริมาณน้ำภาพรวมจังหวัด ๑,๐๙๖.๔๗ ล้าน ม<sup>๓</sup>
- ๒) ปริมาณน้ำฝนสะสม ตั้งแต่วันที่ ๑ มกราคม ๒๕๖๔ ถึง ๓๑ ธันวาคม ๒๕๖๔ รวม ๒,๕๓๘.๗ มม. ตั้งแต่วันที่ ๑ มกราคม ๒๕๖๕ ถึง วันที่ ๓ พฤศจิกายน ๒๕๖๕ รวม ๒,๒๓๗.๖ มม.
- ๓) ความต้องการใช้น้ำของจังหวัดจำแนก ๔ ด้าน

ฤดูฝน ช่วงเดือน ๑ พฤษภาคม ๒๕๖๕ - ๓๑ ตุลาคม ๒๕๖๕

- อุปโภคบริโภค	๔.๙๕	ลบ.ม./ปี
- ระบบนิเวศน์	๙๓.๘๑	ลบ.ม./ปี
- เกษตรกรรม	๕๒.๔๐	ลบ.ม./ปี
- อุตสาหกรรม	-	ลบ.ม./ปี

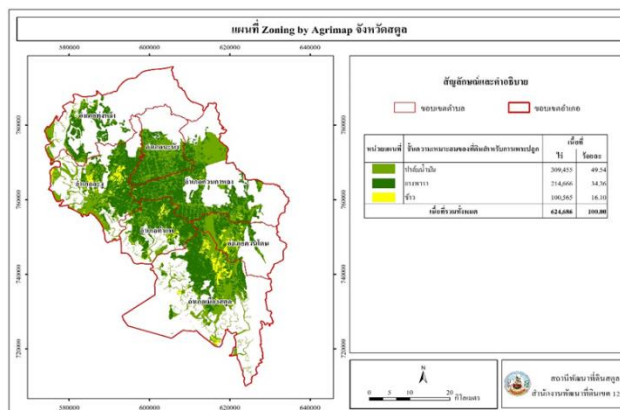
ฤดูแล้ง ช่วงเดือน ๑ พฤศจิกายน ๒๕๖๕ - ๓๐ เมษายน ๒๕๖๖

- อุปโภคบริโภค	๓.๓๖	ลบ.ม./ปี
- ระบบนิเวศน์	๔๖.๘	ลบ.ม./ปี
- เกษตรกรรม	๙.๑๗	ลบ.ม./ปี
- อุตสาหกรรม	-	ลบ.ม./ปี

ที่มาข้อมูล : โครงการชลประทานสตูล

### ๔) การใช้ประโยชน์และความเหมาะสมของดินเพื่อการเพาะปลูก (Agri-Map analytic)

- พื้นที่ทำการเกษตรที่เหมาะสม ๖๒๔,๖๘๖ ไร่ ได้แก่ ปาล์มน้ำมัน ยางพารา ข้าว เป็นต้น



- พื้นที่ทำการเกษตรที่ไม่เหมาะสม ๒๖๑,๑๐๒ ไร่ ประกอบด้วย นาข้าว ๒,๗๔๕ ไร่ อ้อย ๙ ไร่ ข้าวโพด ๔ ไร่ ปาล์มน้ำมัน ๑๒,๑๒๗ ไร่ ยางพารา ๔๓,๖๘๓ ไร่ มะพร้าว ๓๓๔ ไร่ ทุเรียน ๑๐ ไร่ เงาะ ๓๕ ไร่ มังคุด ๑๐ ไร่

ที่มาข้อมูล : สถานีพัฒนาที่ดินสตูล

## แบบฟอร์มที่ 1 ข้อมูลพื้นฐานจังหวัด

๑.๓ ขนาดเศรษฐกิจของจังหวัด (GPP) มีมูลค่า ๓๒,๙๐๒ ล้านบาท (ปี ๒๕๖๓) จำนวนประชากร ๓๒๔,๘๓๕ คน ๑๐๗,๕๖๒ ครัวเรือน (ข้อมูล ณ ๓๑ ธันวาคม ๒๕๖๔ เป็นภาคการเกษตร ๔๕,๒๖๙ ครัวเรือน และเป็นแรงงาน ภาคเกษตร ๑๐๘,๔๔๐ คน)

ที่มาข้อมูล : สำนักงานคลังจังหวัดสตูล/สำนักงานเกษตรจังหวัดสตูล

- ๑.๔ พืชเศรษฐกิจที่สำคัญ ได้แก่
- ๑) ยางพารา ปริมาณผลผลิต ๑๐๐,๗๒๔ ตัน/ปี (ผลผลิตเฉลี่ย ๒๓๗ กก./ไร่)
  - ๒) ปาล์มน้ำมัน ปริมาณผลผลิต ๒๙๘,๕๙๗ ตัน/ปี (ผลผลิตเฉลี่ย ๒,๔๔๔ กก./ไร่)
  - ๓) ข้าวนาปี ปริมาณผลผลิต ๗,๘๒๗ ตัน ข้าวเปลือก (เฉลี่ยผลผลิต ๔๓๗ กก./ไร่)

ที่มาข้อมูล : สำนักงานเกษตรจังหวัดสตูล /ตัดยอดข้อมูล ธันวาคม ๒๕๖๔

๑.๕ สัตว์เศรษฐกิจที่สำคัญ ได้แก่

### ด้านปศุสัตว์

- ๑) โคเนื้อ ๓๔,๒๔๔ ตัว (ปริมาณผลผลิต ๘,๐๐๐ ตัว/ปี)
- ๒) แพะเนื้อ ๓๐,๘๒๘ ตัว (ปริมาณผลผลิต ๑๙,๐๐๐ ตัว/ปี)
- ๓) ไก่เนื้อ ๙๙๙,๕๗๒ ตัว (๑ รอบการผลิต)  
(ปริมาณผลผลิต ๓,๙๙๘,๐๐๐ ตัว/ปี)

ที่มาข้อมูล : สำนักงานปศุสัตว์จังหวัดสตูล /ตัดยอดข้อมูล กันยายน ๒๕๖๕

### ด้านประมง

- ๑) ประมงพาณิชย์ ปริมาณผลผลิต ๕๕,๙๑๓.๓๓ ตัน (ม.ค.-ธ.ค. ๖๔)
- ๒) ประมงพื้นบ้าน ปริมาณผลผลิต ๑๒,๓๕๐ ตัน (ม.ค.-ธ.ค. ๖๔)
- ๓) การเลี้ยงกุ้งทะเล ปริมาณผลผลิต ๔,๑๗๗ ตัน (ม.ค.-ก.ค. ๖๕)

ที่มาข้อมูล : สำนักงานประมงจังหวัดสตูล

๑.๖ สินค้าสำคัญของจังหวัด

### ๑) สินค้าเด่น

#### - สินค้าเด่นด้านพืช

จังหวัดสตูลได้ดำเนินการกำหนดสินค้าเกษตรเด่นของจังหวัดที่สร้างรายได้และเป็นที่ต้องการของตลาด จำนวน ๓ ลำดับ ตามข้อสั่งการคณะกรรมการความร่วมมือกระทรวงเกษตรและสหกรณ์และสภาหอการค้าแห่งประเทศไทย ได้แก่

(๑) กาแฟ เกษตรกร ๒๘๐ ครัวเรือน เนื้อที่ยืนต้น ๔๐๓ ไร่ เนื้อที่ให้ผล ๔๐๓ ไร่ ปริมาณผลผลิต ๑๕ ตัน/ปี ผลผลิตเฉลี่ย ๕๗ กก./ไร่ (ผลผลิต/ผลผลิตเฉลี่ย : ข้อมูลเป็นสารกาแฟ)

(๒) จำปาตะ เกษตรกร ๓,๑๓๔ ครัวเรือน เนื้อที่ยืนต้น ๑,๔๓๗ ไร่ เนื้อที่ให้ผล ๑,๑๔๖ ไร่ ปริมาณผลผลิต ๑,๔๓๑ ตัน/ปี ผลผลิตเฉลี่ย ๑,๒๔๙ กก./ไร่

(๓) พริกไทย เกษตรกร ๒๙๒ ครัวเรือน เนื้อที่ปลูก ๒๒๒ ไร่ เนื้อที่ให้ผล ๒๑๒ ไร่ ปริมาณผลผลิต ๕๔ ตัน/ปี ผลผลิตเฉลี่ย ๒๕๕ กก./ไร่

- สินค้าเด่นด้านประมง ได้แก่ กุ้งทะเล พื้นที่เลี้ยงอำเภอดำเนินสะดวกได้แก่ อำเภอมืองสตูล อำเภอนาทม อำเภอนาทม และอำเภอละรุ พื้นที่เลี้ยง จำนวน ๕,๕๑๘.๙๒ ไร่ ผลผลิต ๔,๑๗๗ ตัน (ม.ค.-ก.ค. ๖๕)

ที่มาข้อมูล : สำนักงานเกษตรจังหวัดสตูล/สำนักงานประมงจังหวัดสตูล

## แบบฟอร์มที่ 1 ข้อมูลพื้นฐานจังหวัด

๒) สินค้า GI ได้แก่ จำปาตะ ลักษณะเด่น “หอมหวานชวน เนื้อเหลืองทองยวงใหญ่ ผลไม้ปลอดภัย จำปาตะสตูล” เป็นจำปาตะที่มีผลรูปทรงกระบอก ยาว น้ำหนักในช่วง ๒-๘ กิโลกรัม เปลือกบาง ผิวตั้ง หนามเรียบ เนื้อมีสีเหลืองอมส้ม (สีจำปา) สีเหลืองทอง หรือสีเหลืองนวล เนื้อหนา รสชาติหวาน และมีกลิ่นหอม จำปาตะสตูลขอขึ้นทะเบียนสิ่งบ่งชี้ทางภูมิศาสตร์ จำนวน ๗ สายพันธุ์ ได้แก่ ขวัญสตูล วังทอง สตูลสีทอง น้ำดอกไม้ทองเกษตร ดอกโดน และพันธุ์พื้นเมือง มีเกษตรกรที่ยื่นสมัครขึ้นทะเบียนเป็นผู้ผลิตสินค้า บ่งชี้ทางภูมิศาสตร์ และขออนุญาตใช้ตราสัญลักษณ์สินค้าบ่งชี้ทางภูมิศาสตร์ และผ่านการรับรองโดยกรมทรัพย์สินทางปัญญาแล้ว รวมจำนวนทั้งสิ้น ๒๘ ราย ได้แก่

ที่	อำเภอ	จำนวนการขึ้นทะเบียนเป็นผู้ผลิตสินค้าบ่งชี้ทางภูมิศาสตร์ และขออนุญาตใช้ตราสัญลักษณ์สินค้าบ่งชี้ทางภูมิศาสตร์ (ราย)			
		ปี ๒๕๖๑	ปี ๒๕๖๒	ปี ๒๕๖๓	ปี ๒๕๖๔
๑	เมืองสตูล	-	-	-	-
๒	ควนโดน	๒๒	๖	๗	๕
๓	ควนกาหลง	-	๔	๔	-
๔	ท่าแพ	๗	-	-	๙
๕	ละงู	๖	-	-	๓
๖	ทุ่งหว้า	-	๑	-	-
๗	มะนัง	-	-	-	-
<b>รวม</b>		<b>๓๕ (หมดอายุ)</b>	<b>๑๑ (หมดอายุ)</b>	<b>๑๑</b>	<b>๑๗</b>

### ข้อมูลการเพาะปลูกจำปาตะ จังหวัดสตูล ปี ๒๕๖๕

ที่	อำเภอ	จำนวนครัวเรือน	เนื้อที่ยืนต้น (ไร่)	เนื้อที่ให้ผล(ไร่)	ผลผลิต (ตัน)	ผลผลิตเฉลี่ย (กก./ไร่)
๑	เมืองสตูล	๒๘๐	๙๔	๖๘	๒๓	๓๓๑
๒	ควนโดน	๙๙๐	๘๔๕	๕๙๑	๓๘๘	๖๕๗
๓	ควนกาหลง	๑,๐๐๑	๓๔๙	๒๘๙	๒๐๘	๗๒๐
๔	ท่าแพ	๔๑๕	๘๙	๕๓	๕๐	๙๕๐
๕	ละงู	๒๗๙	๘๒	๕๕	๕๐	๙๐๐
๖	ทุ่งหว้า	๑๐๕	๓๐	๒๗	๑๙	๖๘๘
๗	มะนัง	๕๖๖	๑๘๕	๙๓	๘๒	๘๘๐
<b>รวม</b>		<b>๓,๖๓๖</b>	<b>๑,๖๗๔</b>	<b>๑,๑๗๖</b>	<b>๘๒๐</b>	<b>๖๙๗</b>

ที่มา : จากการประชุมระดับจังหวัด ครั้งที่ ๓/๒๕๖๕ วันที่ ๒๐ กรกฎาคม ๒๕๖๕

## แบบฟอร์มที่ 1 ข้อมูลพื้นฐานจังหวัด

๑.๗ สินค้า OTOP ๑๐ อันดับแรกของจังหวัด ได้แก่

ข้อมูลสินค้าผลิตภัณฑ์ OTOP จังหวัดสตูล ที่จำหน่ายสูงสุด ๑๐ ลำดับแรก ประจำปี พ.ศ. ๒๕๖๕

ลำดับ	รายการสินค้า
๑	ผลิตภัณฑ์เครื่องประดับจากไข่มุก
๒	ผลิตภัณฑ์ผ้าบาติกลายขอเจ้าฟ้า
๓	ผลิตภัณฑ์ผ้าบาติกสำเร็จรูป
๔	ผลิตภัณฑ์แปรรูปจากอาหารทะเล : กะปิ
๕	ผลิตภัณฑ์แปรรูปจากอาหารทะเล : กุ้งแห้ง
๖	ผลิตภัณฑ์แปรรูปจากอาหารทะเล : ปลาเค็ม
๗	ผลิตภัณฑ์ผ้าปาเต๊ะสำเร็จรูป
๘	ผลิตภัณฑ์จักสานจากต้นคลุ้ม
๙	โรตีสี - ชาชัก
๑๐	ขนมพื้นเมือง : ขนมผุกรัก

ที่มาข้อมูล : สำนักงานพัฒนาชุมชนจังหวัดสตูล

### ๑.๘ โครงการชุมชนท่องเที่ยว OTOP นวัตวิถี

จังหวัดสตูลมีเป้าหมายเพื่อให้ประชาชนได้รับการพัฒนาอาชีพ มีรายได้เพิ่มขึ้นยกระดับเศรษฐกิจฐานรากให้เข้มแข็ง โดยมีการเชื่อมโยงชุมชนท่องเที่ยว OTOP นวัตวิถี กับเส้นทางการท่องเที่ยวเมืองหลัก เมืองรอง และแหล่งท่องเที่ยว จำนวน ๓๑ แห่งของจังหวัดสตูล การพัฒนาคุณภาพ ยุทธศาสตร์มาตรฐานผลิตภัณฑ์ OTOP กลุ่มปรับตัวเข้าสู่การพัฒนา (กลุ่ม D) จำนวน ๓๒๔ ผลิตภัณฑ์ ใน ๓๑ ชุมชนท่องเที่ยวใน ๗ อำเภอประกอบด้วย ๑) อำเภอเมืองสตูล จำนวน ๘ ชุมชน ๒) อำเภอละงู จำนวน ๕ ชุมชน ๓) อำเภอทุ่งหว้า จำนวน ๖ ชุมชน ๔) อำเภอกวนกาหลง จำนวน ๔ ชุมชน ๕) อำเภอกวนโดน จำนวน ๓ ชุมชน ๖) อำเภอท่าแพ จำนวน ๑ ชุมชน และ ๗) อำเภอมะนัง จำนวน ๔ ชุมชน และการสร้างตลาดที่ชุมชนดึงคนเข้าหมู่บ้าน ด้วยชุมชนท่องเที่ยว OTOP นวัตวิถี ให้เกิดการกระจายรายได้หมุนเวียนเพิ่มขึ้น

จังหวัดสตูล มีชุมชนท่องเที่ยว OTOP นวัตวิถี ที่เป็นต้นแบบของการท่องเที่ยว ๗ แห่ง ดังนี้

๑. ชุมชนท่องเที่ยวบ้านบากันเคย หมู่ที่ ๓ ตำบลตันหยงโป อำเภอเมืองสตูล
๒. ชุมชนท่องเที่ยวบ้านตะโล๊ะไส หมู่ที่ ๔ ตำบลปากน้ำ อำเภอละงู
๓. ชุมชนท่องเที่ยวบ้านท่าข้ามควาย หมู่ที่ ๖ ตำบลนาทอน อำเภอทุ่งหว้า
๔. ชุมชนท่องเที่ยวบ้านโดนปาหนัน หมู่ที่ ๕ ตำบลทุ่งนุ้ย อำเภอกวนกาหลง
๕. ชุมชนท่องเที่ยวบ้านควนโดน หมู่ที่ ๑ ตำบลควนโดน อำเภอกวนโดน
๖. ชุมชนท่องเที่ยวบ้านสาคร หมู่ที่ ๒ ตำบลสาคร อำเภอท่าแพ
๗. ชุมชนท่องเที่ยวบ้านฝั่ง ๗ ๑๐ ๔๕ หมู่ที่ ๓ ตำบลนิคมพัฒนา อำเภอมะนัง

ซึ่งทั้ง ๗ ชุมชนท่องเที่ยว มีความพร้อมในด้านการบริหารจัดการ ด้านการพัฒนาผลิตภัณฑ์ และด้านการส่งเสริมการท่องเที่ยวและบริการ ที่จะรองรับนักท่องเที่ยวมาเยือนสู่ชุมชน

## แบบฟอร์มที่ 1 ข้อมูลพื้นฐานจังหวัด

ผลการประเมิน ชุมชนท่องเที่ยว OTOP นวัตวิถี จังหวัดสตูล ตามแนวทางการพัฒนาชุมชน

๑. เป็นหมู่บ้านระดับ A พร้อมรับนักท่องเที่ยว จำนวน ๓ หมู่บ้าน
๒. เป็นหมู่บ้านดาวรุ่ง B มีแวว มีอนาคต ต่อยอดได้ จำนวน ๕ หมู่บ้าน
๓. เป็นหมู่บ้านโดดเด่นเฉพาะทาง (C) จำนวน ๑๙ หมู่บ้าน
๔. เป็นหมู่บ้านชุมชนสินค้า OTOP (D) จำนวน ๔ หมู่บ้าน

ที่มาข้อมูล : สำนักงานพัฒนาชุมชนจังหวัดสตูล

### ๑.๙ สหกรณ์ภาคการเกษตร

- ๑) จำนวนสหกรณ์การเกษตรในจังหวัด ๓๓ สหกรณ์ สมาชิกสหกรณ์ ๓๑,๕๙๐ ราย
- ๒) การจัดชั้นมาตรฐานคุณภาพสหกรณ์ในจังหวัด
  - ๒.๑ สหกรณ์ภาคการเกษตรที่ผ่านเกณฑ์มาตรฐาน จำนวน ๑๓ สหกรณ์
  - ๒.๒ สหกรณ์ภาคการเกษตรที่ไม่ผ่านเกณฑ์มาตรฐาน จำนวน ๑๐ สหกรณ์
  - ๒.๓ สหกรณ์ภาคการเกษตรที่ไม่นำมาจัดมาตรฐาน จำนวน ๓ สหกรณ์
  - ๒.๔ ยังไม่จัดประชุมใหญ่สามัญประจำปี จำนวน ๔ สหกรณ์
  - ๒.๕ หยุดดำเนินการ จำนวน ๓ สหกรณ์
- ๓) มูลค่าธุรกิจสหกรณ์ สละสม (ก.ย. ๖๔ - ส.ค. ๖๕) ๒,๗๘๔.๑๒ ล้านบาท

ที่มาข้อมูล : สำนักงานสหกรณ์จังหวัดสตูล

## ๒. ข้อมูลการรับรองมาตรฐานสินค้าเกษตรปลอดภัยของจังหวัด

๒.๑ พื้นที่การทำเกษตรอินทรีย์ รวม ๒๕๕.๙๓ ไร่ เกษตรกร ๘๙ ราย/๘๙ แปลง รับรองแล้ว ๒๕๑.๑๗ ไร่ เกษตรกร ๘๔ ราย/๘๔ แปลง

ชนิดสินค้า	จำนวนราย/แปลง	จำนวนไร่
๑) ข้าว T๑ (เตรียมความพร้อม)	-	-
ข้าว T๒ (ปรับเปลี่ยน)	-	-
ข้าว T๓ (รับรองแล้ว)	๖๙ ราย /๖๙ แปลง	๒๐๗.๒๕ ไร่
รวม	๖๙ ราย /๖๙ แปลง	๒๐๗.๒๕ ไร่

ที่มาข้อมูล : ศูนย์เมล็ดพันธุ์ข้าวพัทลุง

ชนิดสินค้า	จำนวนราย/แปลง	จำนวนไร่
๒) พืช (แปลง)		
- ปรับเปลี่ยน	๕ ราย /๕ แปลง	๔.๗๖ ไร่
- รับรองแล้ว	๑๕ ราย /๑๕ แปลง	๔๓.๙๒ ไร่
รวม	๒๐ ราย / ๒๐ แปลง	๔๘.๖๘ ไร่
รวมทั้งสิ้น	๘๙ ราย / ๘๙ แปลง	๒๕๕.๙๓ ไร่

ที่มาข้อมูล : ศูนย์วิจัยและพัฒนาการเกษตรสตูล

## แบบฟอร์มที่ 1 ข้อมูลพื้นฐานจังหวัด

**๒.๒ การรับรอง GAP** ด้านพืช ๑,๓๒๖ ราย พื้นที่ ๒,๘๖๖.๗๗ ไร่ ด้านประมง เกษตรกร ๕๙๙ ราย และด้านปศุสัตว์ จำนวน ๕๖ ฟาร์ม (ฟาร์มไก่เนื้อ ๔๕ ฟาร์ม, ฟาร์มไก่ไข่ ๑ ฟาร์ม, ฟาร์มสุกร ๑๐ ฟาร์ม)

ชนิดสินค้า	จำนวนราย/แปลง	จำนวนไร่
๑) พืช (แปลง)	๑,๓๒๖ ราย/ ๑,๔๑๔ แปลง	๒,๘๖๖.๗๗ ไร่
๒) ข้าว GAP Seed	-	-
๓) ประมง GAP	๓๒๖ ราย	-
ประมง SL (มาตรฐานความปลอดภัยปาล์มน้ำจืด)	๒๗๓ ราย	-
๔) ปศุสัตว์	๕๖ ฟาร์ม	-

ที่มาข้อมูล : ศูนย์วิจัยและพัฒนาการเกษตรสตูล/ศูนย์เมล็ดพันธุ์ข้าวพัทลุง/สำนักงานประมงจังหวัดสตูล/สำนักงานปศุสัตว์จังหวัดสตูล

**๓. งบประมาณ ปี ๒๕๖๕ รวมทั้งสิ้น ๓๑๓,๐๘๖,๒๔๑.๙๐ บาท เบิกจ่าย ๒๙๑,๒๘๐,๖๙๒.๓๑ คิดเป็นร้อยละ ๙๓.๐๖ แบ่งเป็น**

**๓.๑ งบประมาณของส่วนราชการต้นสังกัด (Function Base)**

๑) งบประมาณรวมทั้งสิ้น ๓๑๐,๑๑๖,๓๗๗.๙๐ บาท ผลการเบิกจ่าย ๒๘๘,๗๗๙,๘๒๑.๑๕ บาท คิดเป็นร้อยละ ๙๓.๑๒ จำนวน ๑๙๑ โครงการ

ที่มาข้อมูล : สำนักงานเกษตรและสหกรณ์จังหวัดสตูล

๒) ผลการดำเนินงาน/ผลการปฏิบัติราชการสำคัญ (แผนงานโครงการจำแนกตามพืช ปศุสัตว์ ประมง กลุ่ม/สหกรณ์ ชลประทาน)

**๒.๑) ด้านพืช**

**(๑) โครงการระบบส่งเสริมการเกษตรแบบแปลงใหญ่**

แปลงใหญ่จังหวัดสตูล ปี ๒๕๖๓ - ๒๕๖๕ จำนวน ๑๓ แปลง แปลงปี ๒๕๖๓ จำนวน ๖ แปลง (ผึ่งโพรง ๑ แปลง/มะพร้าว ๑ แปลง/ยางพารา ๔ แปลง) แปลงปี ๒๕๖๔ จำนวน ๕ แปลง (ปาล์มน้ำมัน ๑ แปลง / ยางพารา ๔ แปลง) และแปลงปี ๒๕๖๕ จำนวน ๒ แปลง (ยางพารา ๒ แปลง) งบประมาณ ๒๐๓,๐๐๐ บาท

ผลสำเร็จที่สำคัญ เกษตรกรมีการรวมกลุ่มทำการผลิตสินค้าเกษตร มีการบริหารจัดการร่วมกัน เกิดการรวมกันผลิตและรวมกันจำหน่ายโดยมีตลาดรองรับที่แน่นอน เกษตรกรสามารถลดต้นทุนการผลิต เพิ่มผลผลิต และพัฒนาคุณภาพ

**(๒) โครงการ ศูนย์เรียนรู้การเพิ่มประสิทธิภาพการผลิตสินค้าเกษตร (ศพก.) งบประมาณ ๖๑๗,๓๐๐ บาท**

ผลสำเร็จที่สำคัญ ศพก. เป็นศูนย์กลางในการถ่ายทอดเทคโนโลยีการผลิต การบริหารจัดการ การตลาด และให้บริการทางการเกษตรและเผยแพร่ข้อมูลข่าวสารในพื้นที่แก่เกษตรกร

**(๓) โครงการ พัฒนาเกษตรกรปราดเปรื่อง (Smart Farmer) งบประมาณ ๑๔๓,๕๐๐ บาท**

ผลสำเร็จที่สำคัญ เกษตรกรได้รับการพัฒนาศักยภาพให้เป็นเกษตรกรปราดเปรื่อง (Smart Farmer) สามารถยกระดับเป็นผู้ประกอบการเกษตรที่มีศักยภาพ ใช้เทคโนโลยีและการบริหารจัดการ เพื่อดำเนินธุรกิจอย่างทันสมัย รวมถึงเกิดเครือข่าย Smart Farmer ต้นแบบ เป็นต้นแบบให้เกษตรกรทั่วไป

ที่มาข้อมูล : สำนักงานเกษตรจังหวัดสตูล

## แบบฟอร์มที่ 1 ข้อมูลพื้นฐานจังหวัด

### ๒.๒) ด้านปศุสัตว์

(๑) โครงการระบบส่งเสริมการเกษตรแบบแปลงใหญ่ ด้านปศุสัตว์ ได้แก่

- แปลงใหญ่แพะเนื้อ (ปี ๒๕๖๐ อ.ท่าแพ)
- แปลงใหญ่โคเนื้อ (ปี ๒๕๖๑ ต.กำแพง อ.ละงู และ ปี ๒๕๖๓ ต.เขาขาว อ.ละงู)
- แปลงใหญ่โคเนื้อ (ปี ๒๕๖๔ ต.ทุ่งนุ้ย อ.ควนกาหลง และ ต.ปาล์มพัฒนา อ.มะนัง)

ผลสำเร็จที่สำคัญ เกษตรกรในแปลงใหญ่ด้านปศุสัตว์มีการบริหารจัดการร่วมกันเพื่อนำไปสู่การพัฒนาการบริหารจัดการที่ดี ลดต้นทุนการผลิต เพิ่มผลผลิต สอดคล้องกับความต้องการของตลาด เพิ่มศักยภาพในการแข่งขัน

(๒) โครงการ ศูนย์เรียนรู้การเพิ่มประสิทธิภาพการผลิตสินค้าเกษตร (ศพก.) เป้าหมาย ๗ อำเภอ

ผลสำเร็จที่สำคัญ ศพก. เป็นศูนย์เรียนรู้แก่เกษตรกรที่เข้าร่วมโครงการสามารถนำความรู้ไปปรับใช้ในการดำเนินงาน การถ่ายทอดเทคโนโลยีการผลิต การบริหารจัดการ การตลาด เพื่อเพิ่มผลผลิตด้านการเกษตร ลดต้นทุนด้านการผลิต สร้างรายได้ที่มั่นคง

(๓) โครงการ พัฒนาเกษตรกรปราดเปรื่อง (Smart Farmer)

ผลสำเร็จที่สำคัญ เกษตรกรได้รับการพัฒนาศักยภาพให้เป็นเกษตรกรปราดเปรื่อง (Smart Farmer) สามารถยกระดับเป็นผู้ประกอบการเกษตรที่มีศักยภาพ ใช้เทคโนโลยีและการบริหารจัดการ เพื่อดำเนินธุรกิจอย่างทันสมัย รวมถึงเกิดเครือข่าย Smart Farmer ต้นแบบ เป็นต้นแบบให้เกษตรกรทั่วไป

(๔) โครงการพัฒนาเกษตรยั่งยืน (เกษตรทฤษฎีใหม่) เป้าหมาย รายใหม่ ๑๘๙ ราย

ผลสำเร็จที่สำคัญ เกษตรกรที่เข้าร่วมโครงการสามารถนำความรู้ไปปรับใช้ในการดำเนินงาน และการพัฒนาการเกษตรเพื่อเพิ่มผลผลิตด้านการเกษตร ลดต้นทุนด้านการผลิต สร้างรายได้ที่มั่นคงตามหลักทฤษฎีใหม่

(๕) โครงการส่งเสริมการดำเนินงานอันเนื่องมาจากพระราชดำริ เป้าหมาย โรงเรียนตำรวจตระเวนชายแดน จำนวน ๒ โรงเรียน

ผลสำเร็จที่สำคัญ นักเรียนมีปลาสำหรับดำเนินกิจกรรมโครงการอาหารกลางวัน และสามารถนำความรู้ที่ได้รับจากการอบรมเรื่องการเลี้ยงสัตว์ (ไก่ไข่) ไปใช้ประโยชน์ได้ในชีวิตประจำวัน

ที่มาข้อมูล : สำนักงานปศุสัตว์จังหวัดสตูล

### ๒.๓) ด้านประมง

(๑) โครงการศูนย์เรียนรู้การเพิ่มประสิทธิภาพการผลิตสินค้าเกษตร เป้าหมาย ๗ อำเภอ

ผลสำเร็จที่สำคัญ เป็นศูนย์เรียนรู้แก่เกษตรกรที่เข้าร่วมโครงการสามารถนำความรู้ไปปรับใช้ในการดำเนินงานและการพัฒนาการเกษตรเพื่อเพิ่มผลผลิตด้านการเกษตร ลดต้นทุนด้านการผลิต สร้างรายได้ที่มั่นคง

(๒) โครงการยกระดับมาตรฐานสินค้าเกษตร เป้าหมาย ๒๐ ราย เป็นการเตรียมความพร้อมเกษตรกรเข้าสู่มาตรฐานฟาร์มสัตว์น้ำจืด GAP ๒๐ ราย

ผลสำเร็จที่สำคัญ เกษตรกรได้รับมาตรฐานขั้นปลอดภัย (GAP) ด้านประมง จำนวน ๒๐ ราย

(๓) โครงการพัฒนาเกษตรยั่งยืน (เกษตรทฤษฎีใหม่) เป้าหมาย รายใหม่ ๕๐ ราย

ผลสำเร็จที่สำคัญ เกษตรกรที่เข้าร่วมโครงการสามารถนำความรู้ไปปรับใช้ในการดำเนินงาน และการพัฒนาการเกษตรเพื่อเพิ่มผลผลิตด้านการเกษตร ลดต้นทุนด้านการผลิต สร้างรายได้ที่มั่นคงตามหลักทฤษฎีใหม่

(๔) โครงการส่งเสริมการดำเนินงานอันเนื่องมาจากพระราชดำริ เป้าหมาย โรงเรียนตำรวจตระเวนชายแดน จำนวน ๒ โรงเรียน



## แบบฟอร์มที่ 1 ข้อมูลพื้นฐานจังหวัด

ผลสำเร็จที่สำคัญ นักเรียนมีปลาสำหรับดำเนินกิจกรรมโครงการอาหารกลางวัน และสามารถนำความรู้ที่ได้รับจากการอบรมเรื่องการแปรรูปสัตว์น้ำไปใช้ประโยชน์ได้ในชีวิตประจำวัน

(๕) โครงการจัดการปัญหาแรงงานต่างด้าวและการค้ามนุษย์ เป้าหมาย ๑,๗๗๖ ราย

ผลสำเร็จที่สำคัญ เพื่อลดปัญหาการทำประมง IUU การทำการประมงที่ผิดกฎหมาย ขาดการรายงาน และไร้การควบคุม

ที่มาข้อมูล : สำนักงานประมงจังหวัดสตูล

### ๒.๔) ด้านชลประทาน

(๑) โครงการปรับปรุงงานชลประทาน จำนวน ๒ แห่ง

(๒) โครงการส่งเสริมการดำเนินงานอันเนื่องมาจากพระราชดำริ จำนวน ๒ แห่ง

(๓) โครงการสนับสนุนการบริหารจัดการน้ำและงานชลประทาน จำนวน ๒๓ แห่ง

ที่มาข้อมูล : โครงการชลประทานสตูล

### ๓.๒ งบประมาณจังหวัด/กลุ่มจังหวัด (Area Base)

งบประมาณรวมทั้งสิ้น ๑,๔๗๐,๘๐๐.๐๐ บาท ผลการเบิกจ่าย ๑,๒๙๑,๗๕๐.๐๐ บาท คิดเป็นร้อยละ ๘๗.๘๓ จำนวน ๒ โครงการ

๑) โครงการส่งเสริมการเลี้ยงปลานวลจันทร์ทะเลแบบพัฒนาในบ่อดิน

งบประมาณ ๙๓๘,๔๐๐ บาท ดำเนินการโดย : สำนักงานประมงจังหวัดสตูล

๒) โครงการพัฒนาศักยภาพการผลิตโคเนื้อ-แพะเนื้อคุณภาพสูงการแปรรูปและผลิตภัณฑ์

งบประมาณ ๒๑๔,๒๐๐ บาท ดำเนินการโดย : สำนักงานปศุสัตว์จังหวัดสตูล

### ๓.๓ งบอื่นๆ

งบประมาณรวมทั้งสิ้น ๑,๔๙๙,๐๖๔.๐๐ บาท ผลการเบิกจ่าย ๑,๓๑๙,๑๒๑.๑๖ บาท คิดเป็นร้อยละ ๘๗.๙๙ จำนวน ๑๕ โครงการ ดังนี้

๑) งบสำนักงานคณะกรรมการส่งเสริมวิทยาศาสตร์ วิจัยและนวัตกรรม

ดำเนินการโดย : ศูนย์วิจัยและพัฒนาการเกษตรสตูล

งบประมาณ ๙๘๗,๒๓๘.๐๐ บาท ผลการเบิกจ่าย ๘๐๗,๒๙๕.๑๖ บาท คิดเป็นร้อยละ ๘๑.๗๗

จำนวน ๘ โครงการ ดังนี้

(๑) โครงการการวิจัยและพัฒนาเทคโนโลยีการผลิตกาแฟอัตลักษณ์ในกลุ่มผู้ปลูกกาแฟโรบัสตาชายแดนใต้

(๒) โครงการพัฒนาเทคโนโลยีที่เหมาะสมในการผลิตพืชเศรษฐกิจชุมชนเพื่อสร้างเสถียรภาพด้านรายได้

และการเข้าถึงอาหารจังหวัดสตูล

(๓) โครงการพัฒนาต้นแบบการผลิตพืชผสมผสานตามหลักปรัชญาของเศรษฐกิจพอเพียงเพื่อสร้างเสถียรภาพด้านรายได้และความเพียงพอความหลากหลายทางอาหาร จังหวัดสตูล

(๔) โครงการพัฒนาต้นแบบการผลิตพืชอินทรีย์เพื่อสร้างเสถียรภาพด้านรายได้และอาหารที่มีคุณภาพปลอดภัย จังหวัดสตูล

(๕) โครงการพัฒนาต้นแบบการผลิตพืชที่ยืดหยุ่นจากการได้รับผลกระทบจากการเปลี่ยนแปลงสภาพภูมิอากาศเพื่อสร้างเสถียรภาพด้านรายได้และเสถียรภาพทางอาหาร จังหวัดสตูล

(๖) โครงการพัฒนาแพลตฟอร์มนวัตกรรมความมั่นคงทางอาหารในชุมชนแบบมีส่วนร่วม จังหวัดสตูล

(๗) โครงการการเปรียบเทียบในไร่เกษตรกรข้าวโพดหวาน

## แบบฟอร์มที่ 1 ข้อมูลพื้นฐานจังหวัด

(๘) โครงการทดสอบพันธุ์ข้าวโพดหวานในสภาพนาแบบเกษตรกรมีส่วนร่วมพื้นที่จังหวัดสตูล

๒) งบกองทุนการปฏิรูปที่ดินเพื่อเกษตรกรรม

ดำเนินการโดย : สำนักงานการปฏิรูปที่ดินจังหวัดสตูล

งบประมาณ ๕๑๑,๘๒๖.๐๐ บาท เบิกจ่ายแล้ว ๕๑๑,๘๒๖.๐๐ บาท คิดเป็นร้อยละ ๑๐๐ จำนวน ๗ โครงการ

ดังนี้

(๑) โครงการส่งเสริมระบบวนเกษตร

(๒) โครงการส่งเสริมและพัฒนาเกษตรทฤษฎีใหม่ในเขตปฏิรูปที่ดิน

(๓) โครงการพัฒนาธุรกิจชุมชน

(๔) โครงการพัฒนาผู้แทนเกษตรกร

(๕) โครงการตรวจสอบที่ดินในเขตปฏิรูปที่ดิน

(๖) โครงการศูนย์บริการประชาชนในเขตปฏิรูปที่ดิน

(๗) โครงการจัดหาที่ดินเอกชนเพื่อนำมาดำเนินการปฏิรูปที่ดิน

ที่มาข้อมูล : สำนักงานเกษตรและสหกรณ์จังหวัดสตูล

๔. ผลการดำเนินงานตามแบบรายงานผลการตรวจราชการและการขับเคลื่อนแบบบูรณาการในระดับพื้นที่ของผู้ตรวจราชการกระทรวงเกษตรและสหกรณ์ เขตตรวจราชการที่ ๖ จังหวัดสตูล ปีงบประมาณ พ.ศ. ๒๕๖๕

๔.๑ สิ้นค้าพืช จำนวน ๓ ชนิด ได้แก่

๑) ยางพารา : การยางแห่งประเทศไทยจังหวัดสตูล (กยท.สตูล)

๑.๑) นโยบายการบริหารจัดการน้ำอย่างเป็นระบบให้เพียงพอ

-

๑.๒) นโยบายการผลิตพันธุ์พืช

-

๑.๓) นโยบายการป้องกันโรคระบาดในพืช

ผลการดำเนินงาน

๑. ประชาสัมพันธ์ ครูยางอาสา เจ้าของสวนยางพารา สำรวจพื้นที่สวนยางพารา และแจ้งเหตุสงสัยการเกิดโรคกับนักวิชาการส่งเสริมการเกษตรในพื้นที่ โดยเร่งด่วน และประชาสัมพันธ์ผ่านรายการวิทยุกระจายเสียง สวท. สตูล ๙๕.๕๐ MHz ในรายการ กยท. ชวนรู้” ทุกวันจันทร์ เวลา ๑๓.๓๐ - ๑๔.๐๐ น.

๒. อบรมเกษตรกรชาวสวนยาง หลักสูตรการป้องกันและกำจัดโรคและศัตรูยางเน้นเรื่องโรคใบร่วงชนิดใหม่ เกษตรกรชาวสวนยาง จำนวน ๓๒ ราย

๓. ส่งเสริมให้เกษตรกรชาวสวนยาง ใช้แม่ปุ๋ยสูตรที่มีธาตุอาหารรอง (กำมะถัน) ในการผสมปุ๋ย

๔. แนะนำการใช้ปุ๋ยอินทรีย์ร่วมกับปุ๋ยเคมีในสวนยาง เพื่อสร้างความเข้มแข็งให้ต้นยาง ส่งเสริมการใช้ปุ๋ยตามค่าวิเคราะห์ดิน

๕. สำนักงานสภาเกษตรกรจังหวัดสตูลร่วมกับการยางแห่งประเทศไทยจังหวัดสตูล และหน่วยงานที่เกี่ยวข้องเข้าดำเนินการ แก้ไขปัญหาและป้องกันการระบาดของโรคใบร่วงชนิดใหม่ในยางพาราพื้นที่จังหวัดสตูล (ฉีดปุ๋ยธาตุอาหารรอง) โดยมีพื้นที่ดำเนินการ ๒ แห่ง ดังนี้ ๑) ม. ๖ ต.แปะ-ระ อ.ท่าแพ จ.สตูล เนื้อที่ประมาณ ๓๐๐ ไร่ ๒) ม. ๓ ต.นาทอน อ.ทุ่งหว้า จ.สตูล เนื้อที่ประมาณ ๓๐๐ ไร่ ได้ดำเนินการโครงการส่งเสริมและพัฒนาเกษตรกรประยุกต์ใช้เทคโนโลยีและนวัตกรรมดิจิทัล ในพื้นที่ ๕ จังหวัด ชายแดนภาคใต้ ระหว่างวันที่ ๓๑ มีนาคม - ๗ เมษายน ๒๕๖๕

## แบบฟอร์มที่ 1 ข้อมูลพื้นฐานจังหวัด

๖. สำนักงานเกษตรจังหวัด และสำนักงานเกษตรอำเภอ อบรมให้ความรู้และส่งเสริมการใช้เชื้อราปฏิปักษ์ (ไตรโคเดอร์มา) ในสวนยางพาราให้แก่เกษตรกรชาวสวนยาง

### ๑.๔) นโยบายคุณภาพและมาตรฐานในการรับรองสินค้าเกษตร

#### ผลการดำเนินงาน

๑) โครงการส่งเสริมการทำสวนยางตามมาตรฐานการจัดการสวนป่าไม้เศรษฐกิจอย่างยั่งยืน

กยท.จ.สตูล เลือกระบบการจัดการป่าไม้เศรษฐกิจอย่างยั่งยืน มอก.๑๔๐๖๑ ขอยื่นรับรองภายในปี ๒๕๖๕ จำนวน ๙,๐๐๐ ไร่ (ปี ๒๕๖๔ จำนวน ๓,๖๐๐ ไร่, ปี ๒๕๖๕ จำนวน ๕,๔๐๐ ไร่) และเป้าหมายเพิ่ม ๕,๐๐๐ ไร่ ดำเนินการสร้างมาตรฐานระบบการบริหารจัดการห่วงโซ่ของการควบคุม (Chain of Custody, CoC) ที่บ่อรวบรวมน้ำยางจำนวน ๒ แห่ง คือ ๑.) สหกรณ์ชาวสวนยาง กยท.เฉลิมพระเกียรติ จำกัด และ ๒.) สหกรณ์กองทุนน้ำยางสดท่าแพ จำกัด ซึ่งทาง กยท.จ.สตูล ได้ดำเนินการในระบบการจัดการป่าไม้เศรษฐกิจอย่างยั่งยืน มอก.๑๔๐๖๑ โดยมีเกษตรกรชาวสวนยาง สังกัดสหกรณ์ชาวสวนยาง กยท.เฉลิมพระเกียรติ จังหวัดสตูล จำกัด จำนวน ๒๓๗ ราย พื้นที่ ๓,๒๗๐ ไร่ และสหกรณ์กองทุนน้ำยางสดท่าแพ จำกัด จำนวน ๑๘๐ ราย พื้นที่ ๒,๕๒๔ ไร่ ซึ่งมีการตรวจประเมินเพื่อออกใบรับรองระบบการจัดการป่าไม้เศรษฐกิจอย่างยั่งยืน มอก.๑๔๐๖๑ เล่ม ๑-๒๕๕๙ โดยเป็นการขอรับรองแบบกลุ่ม (Group Forest Certificate) ซึ่งผ่านการตรวจประเมินครั้งที่ ๑ เมื่อวันที่ ๑๗-๑๙ สิงหาคม ๒๕๖๔ และตรวจครั้งที่ ๒ เมื่อวันที่ ๑-๓ พ.ย.๒๕๖๔ และได้รับรายงานจากผู้ตรวจประเมิน คือ สถาบันรับรองมาตรฐานไอเอสโอ อุตสาหกรรมพัฒนามูลนิธิขอรับรองที่ต้องแก้ไข ๕ ข้อบกพร่องซึ่งแก้ไขเรียบร้อยแล้ว รอผู้ตรวจประเมินเข้ามาตรวจประเมิน วันที่ ๒๖-๒๘ เมษายน ๒๕๖๕ เมื่อผ่านการประเมิน เกษตรกรชาวสวนยางจะได้รับมาตรฐานดังนี้ สหกรณ์ชาวสวนยาง กยท.เฉลิมพระเกียรติ จำกัด มาตรฐาน การจัดการสวนป่าไม้เศรษฐกิจอย่างยั่งยืน มอก ๑๔๐๖๑ เล่ม ๑-๒๕๕๙ ขอบข่ายการรับรอง จำนวนเกษตรกร ๑๗๕ ราย พื้นที่รวม ๒,๓๙๓ ไร่ การรับรองการจัดการป่าไม้แบบกลุ่มสหกรณ์กองทุนน้ำยางสดท่าแพ จำกัด มาตรฐาน การจัดการสวนป่าไม้เศรษฐกิจอย่างยั่งยืน มอก ๑๔๐๖๑ เล่ม ๑-๒๕๕๙

๒) การปฏิบัติทางการเกษตรที่ดีสำหรับยางพารา GAP เป้าหมายในพื้นที่ ๒ แห่ง คือ (๑) แปลงใหญ่ยางพาราตำบลบ้านควน ตำบลบ้านควน อำเภอเมืองสตูล (๒) แปลงใหญ่ยางพารา หมู่ที่ ๒ ตำบลน้ำผุด อำเภอละงู

๓) การปฏิบัติที่ดีสำหรับศูนย์รวบรวมน้ำยางสด GMP กลุ่มรวบรวมน้ำยางสดได้ใบรับรองมาตรฐานการปฏิบัติที่ดีสำหรับศูนย์รวบรวมน้ำยางสด GMP จำนวน ๕ กลุ่ม คือ (๑) กลุ่มน้ำยางสดบ้านควนล่อน (๒) กลุ่มซอย ๓ ร่วมใจ (๓) กลุ่มสหมิตรพัฒนาการยาง (๔) กลุ่มชาวสวนยาง สกย.ท่าเรือและ (๕) กลุ่มชาวสวนยาง สกย.กุ่มจามังเหนื่อ

ในส่วนของสถาบันเกษตรกรที่ผลิตยางพาราแผ่นรมควัน ยางอัดก้อน น้ำยางสด จำนวน ๓ สถาบัน คือ (๑) สหกรณ์ชาวสวนยาง กยท.เฉลิมพระเกียรติจังหวัดสตูล จำกัด (๒) สหกรณ์ สกย.วังใหม่พัฒนา จำกัด (๓) ชุมชุมสหกรณ์ชาวสวนยางจังหวัดสตูล จำกัด

### ๑.๕) นโยบายการพัฒนาช่องทางการตลาด

#### ผลการดำเนินงาน

๑. เครือข่ายตลาดกลางยางพาราจังหวัดสงขลา

การจำหน่ายผลผลิตในปี ๒๕๖๕ (ตั้งแต่ ตุลาคม ๒๕๖๔ - มีนาคม ๒๕๖๕) รวบรวมผ่านสถาบันเกษตรกรจำนวน ๑๔ สถาบัน และขายผ่านตลาดกลางยางพาราจังหวัดสงขลา จำนวน ๖,๔๑๐,๓๘๔.๐๙ กก. มูลค่าการซื้อขายจำนวน ๓๕๕,๗๓๑,๔๘๙.๗๗ บาท แบ่งเป็นน้ำยางสดจำนวน ๕,๗๙๗,๓๘๔.๐๙ กก. มูลค่าการซื้อขายจำนวน ๓๑๙,๙๔๕,๙๓๙.๗๗ บาท (๕๕.๑๙ บาท/กก.) ยางแผ่นรมควันจำนวน ๖๑๓,๐๐๐.๐๐ กก.

## แบบฟอร์มที่ 1 ข้อมูลพื้นฐานจังหวัด

มูลค่าจำนวน ๓๕,๗๘๕,๕๕๐ บาท (๕๘.๓๘ บาท/กก.) ส่วนที่เหลือจากการรวบรวมผ่านสถาบันเกษตรกร ผู้ประกอบการเอกชน เป็นผู้รวบรวมผลผลิตและจำหน่าย ในรูปนํ้ายางสด ยางแผ่นดิบ

### ๒. การดำเนินการธุรกิจค่านํ้ายางสดกับบริษัทคู่ค้า

กยท.จ.สตูล ร่วมกับสหกรณ์ กยท.เฉลิมพระเกียรติจังหวัดสตูล จำกัด ดำเนินการธุรกิจนํ้ายางสด กับบริษัทคู่ค้าโดยคัดเลือกจุดรวบรวมนํ้ายางสดของสหกรณ์ กยท.เฉลิมพระเกียรติ จำนวน ๑๒ จุด มาดำเนินกิจกรรม ดังกล่าว และเมื่อวันที่ ๗ มีนาคม ๒๕๖๕ ตัวแทนจากบริษัทมิชลิน ฝรั่งเศส เข้ามาตรวจกระบวนการผลิ การรวบรวมนํ้ายางสด ของสหกรณ์ชาวสวนยาง กยท.เฉลิมพระเกียรติ อ.ควนโดน จ.สตูล มีข้อสังเกตที่ต้องแก้ไข หลายประการ เช่น ๑. การบันทึกข้อมูลต่างๆ ๒. การปฏิบัติงานในห้องปฏิบัติการ ตัวแทนจากบริษัทมิชลิน ฝรั่งเศส จะเข้ามาประเมินอีกครั้งหนึ่ง ประมาณ เดือน ธันวาคม ๒๕๖๕

### ๓. การผลิตนํ้ายางชั้นของสหกรณ์ชาวสวนยาง กยท.เฉลิมพระเกียรติจังหวัดสตูล จำกัด

กยท.จ.สตูล สนับสนุนส่งเสริมสหกรณ์ชาวสวนยาง กยท.เฉลิมพระเกียรติจังหวัดสตูล จำกัด ดำเนินการเพิ่มกำลังการผลิตเพื่อรองรับการผลิตนํ้ายางชั้น ในการใช้ประโยชน์ร่วมกันของสมาชิกแปลงใหญ่ ในปี ๒๕๖๕ โดยจะใช้งบประมาณ ของ กยท. (เงินอุดหนุนสถาบันเกษตรกร) วงเงินงบประมาณ ๘๓ ล้านบาท ซึ่งเสนอโครงการอย่างย่อ ในปี ๒๕๖๕ เรียบร้อยแล้ว

### ๑.๖) นโยบายการลดต้นทุนการผลิต

#### ผลการดำเนินงาน

- สมาชิกแปลงใหญ่ จำนวน ๑๐ แปลง แปลงเดิมปี ๒๕๖๓ – ๒๕๖๔ จำนวน ๘ แปลง ปี ๒๕๖๕ จำนวน ๒ แปลง ได้รับความรู้การปรับปรุงพัฒนาดิน วิเคราะห์ดิน สนับสนุนสารปรับปรุงดิน นํ้าหมัก

### ๑.๗) นโยบายการพัฒนาเกษตรกร เข้าสู่ Smart Farmer

#### ผลการดำเนินงาน

- การยางแห่งประเทศไทยจังหวัดสตูล ดำเนินการพัฒนาเข้าสู่ Smart Farmer ชาวสวนยาง จำนวน ๑๐๐ ราย เรียบร้อยแล้ว

### ๑.๘) นโยบายศูนย์เรียนรู้การเพิ่มประสิทธิภาพการผลิตสินค้าเกษตร (ศพก.)

#### ผลการดำเนินงาน

- การดำเนินงาน ศพก. (ยางพารา) มีการขับเคลื่อนศูนย์เครือข่าย ศพก. จำนวน ๕ ศูนย์

### ๑.๙) นโยบายการขับเคลื่อนศูนย์เทคโนโลยีเกษตรและนวัตกรรม (Agritech and Innovation Center : AIC)

-

### ๑.๑๐) นโยบายศูนย์ข้อมูลด้านการเกษตร (Big Data)

#### ผลการดำเนินงาน

- สํารวจข้อมูลยางพารา (GIS) เพื่อวิเคราะห์และแสดงข้อมูลเชิงพื้นที่สร้างเป็นแผนที่ยืนต้น ยางพาราในประเทศไทย

## ๒) ปาล์มนํ้ามัน : สำนักงานเกษตรจังหวัดสตูล

### ๒.๑) นโยบายการบริหารจัดการนํ้าอย่างเป็นระบบให้เพียงพอ

#### ผลการดำเนินงาน

วางแผนจัดประชุมพบปะเกษตรกรในเขตพื้นที่ที่ขาดแคลนนํ้าในเขตพื้นที่ชลประทาน เพื่อรับรู แนวทางในการแก้ไขปัญหาการขาดแคลนนํ้า และปัญหาอุทกภัย ในเดือนมิถุนายน ๒๕๖๕ จำนวน ๑ ครั้ง เดือนกรกฎาคม ๒๕๖๕ จำนวน ๑ ครั้ง และเดือนสิงหาคม ๒๕๖๕ จำนวน ๑ ครั้ง

## แบบฟอร์มที่ 1 ข้อมูลพื้นฐานจังหวัด

### ๒.๒) นโยบายการผลิตพันธุ์พืช

#### ผลการดำเนินงาน

- ต้นพันธุ์กล้าเล็กตามเป้าหมายการผลิตปีงบประมาณ ๒๕๖๔ จำนวน ๕,๐๐๐ ต้น ซึ่งเกษตรกรจองเต็มจำนวนแล้ว วางแผนแจกจ่ายให้เกษตรกรตั้งแต่วันที่ ๑๕ มิ.ย. ๒๕๖๕ เป็นต้นไป ราคาจำหน่าย ๕๕ บาท/ต้น
- ต้นพันธุ์กล้าเล็กตามเป้าหมายการผลิตปีงบประมาณ ๒๕๖๕ จำนวน ๒,๐๐๐ เมล็ด ดำเนินการเพาะเมล็ดเมื่อวันที่ ๒๗ พ.ค. ๒๕๖๕ เกษตรกรได้จองเต็มจำนวนและไม่เพียงพอกับความต้องการจึงขอเพิ่มเป้าหมายเมล็ดพันธุ์จากศูนย์วิจัยปาล์มน้ำมันสุราษฎร์ธานี จำนวน ๓,๐๐๐ เมล็ดซึ่งยังไม่ได้รับการอนุมัติ

### ๒.๓) นโยบายการป้องกันโรคระบาดในพืช

#### ผลการดำเนินงาน

- ติดตามสถานการณ์ศัตรูพืชปาล์มน้ำมัน ในแปลงติดตามเฝ้าระวังการระบาด จำนวน ๑ แปลงพื้นที่อำเภอมะนัง พบว่ามีการระบาดของด้วงแรด ซึ่งได้ให้คำแนะนำวิธีการกำจัดและวิธีป้องกันแก่เกษตรกร
- ประชาสัมพันธ์แจ้งเตือนการระบาดด้วงแรดในปาล์มน้ำมัน ผ่านทาง FACEBOOK , LINE

### ๒.๔) นโยบายคุณภาพและมาตรฐานในการรับรองสินค้าเกษตร

#### ผลการดำเนินงาน

- สำนักงานเกษตรจังหวัดสตูล ให้ความรู้เกษตรกรผู้ปลูกปาล์มน้ำมัน เกี่ยวกับมาตรฐานสินค้าเกษตรที่เกี่ยวข้องกับปาล์มน้ำมัน ได้แก่ มาตรฐานทะเลลายปาล์มน้ำมัน มาตรฐาน RSPO และ GAP โดยมีเกษตรกรเข้ารับการอบรม จำนวน ๓๐ ราย เป็นกลุ่มผู้ผลิตปาล์มน้ำมัน ตำบลทุ่งนุ้ย อำเภอควนกาหลง จังหวัดสตูล เพื่อยกระดับคุณภาพปาล์มน้ำมัน

### ๒.๕) นโยบายการพัฒนาช่องทางการตลาด

#### ผลการดำเนินงาน

- สหกรณ์การเกษตรควนกาหลง จำกัด ดำเนินการรวบรวมผลผลิตปาล์มน้ำมันจากสมาชิกส่งเข้าโรงงานเพื่อแก้ปัญหาด้านราคาและยกระดับคุณภาพปาล์มน้ำมันของเกษตรกรให้ได้มาตรฐาน รับซื้อผลผลิตปาล์มน้ำมันจากสมาชิกแล้ว จำนวน ๑,๓๖๙,๑๑๙ กิโลกรัม ข้อมูลสะสม ณ เดือนกรกฎาคม ๒๕๖๕

### ๒.๖) นโยบายการลดต้นทุนการผลิต

#### ผลการดำเนินงาน

- ถ่ายทอดความรู้ด้านการพัฒนาที่ดิน ให้กับสมาชิกแปลงใหญ่ปาล์มน้ำมัน ตำบลอุโดเจริญ อำเภอควนกาหลง เมื่อวันที่ ๒๖ พ.ค.๖๕ เกษตรกร ๑๕ ราย พื้นที่ ๕๙๕ ไร่ เพื่อให้เกษตรกรนำความรู้ไปปรับใช้ในการลดต้นทุนในแปลงของตนเอง

### ๒.๗) นโยบายการพัฒนาเกษตรกร เข้าสู่ Smart Farmer

#### ผลการดำเนินงาน

- เกษตรกรที่อยู่ในกลุ่ม Developing Smart Farmer (DSF) เข้ารับการอบรม อำเภอละ ๑๐ ราย ๗ อำเภอ รวม ๗๐ ราย มีเกษตรกรทำกิจกรรมปาล์มน้ำมัน ๑๔ ราย และผ่านการประเมินคุณสมบัติ Smart Farmer ทั้ง ๑๔ ราย

### ๒.๘) นโยบายศูนย์เรียนรู้การเพิ่มประสิทธิภาพการผลิตสินค้าเกษตร (ศพก.)

- จัดทำสื่อประชาสัมพันธ์ (แผ่นพับ) เรื่องการใช้ปุ๋ยตามค่าวิเคราะห์ดิน เพื่อลดต้นทุนการผลิตให้กับศูนย์จัดการดินปุ๋ยชุมชน (เครือข่าย ศพก.) จำนวน ๗ ศูนย์ ในจังหวัดสตูล เพื่อสนับสนุนการเรียนรู้ในชุมชน

## แบบฟอร์มที่ 1 ข้อมูลพื้นฐานจังหวัด

๒.๙) นโยบายการขับเคลื่อนศูนย์เทคโนโลยีเกษตรและนวัตกรรม (Agritech and Innovation Center : AIC)

-

๒.๑๐) นโยบายศูนย์ข้อมูลด้านการเกษตร (Big Data)

-

๓) ข้าว : สำนักงานเกษตรจังหวัดสตูล

๓.๑) นโยบายการบริหารจัดการน้ำอย่างเป็นระบบให้เพียงพอ

ผลการดำเนินงาน

- จัดประชุมพบปะเกษตรกรและชี้แจงการจัดการสรรน้ำในเขตพื้นที่ขาดแคลนน้ำในเขตพื้นที่ชลประทาน เพื่อรับรู้แนวทางในการแก้ไขปัญหาการขาดแคลนน้ำ และปัญหาอุทกภัย
- จังหวัดสตูลอาศัยน้ำฝนเป็นส่วนใหญ่

๓.๒) นโยบายการผลิตพันธุ์พืช

ผลการดำเนินงาน

- อบรมเกษตรกรเพื่อพัฒนาเป็น Smart Farmer จำนวน ๔ ศูนย์ ศูนย์ละ ๑ ราย รวม ๔ ราย
- ติดตามให้คำแนะนำเกษตรกรสมาชิกศูนย์ข้าวฯ เกี่ยวกับการผลิตเมล็ดพันธุ์ข้าว
- สัมมนาวางแผนการดำเนินงานศูนย์ข้าวชุมชนจังหวัดสตูล วางแผนการบริหารจัดการศูนย์ฯ เพื่อให้สามารถผลิตเมล็ดพันธุ์ข้าวให้เพียงพอ รอบปีการผลิต ๒๕๖๕/๖๖ จำนวน ๔ ศูนย์ เกษตรกรศูนย์ละ ๓๐ ราย
- ประชุมหน่วยงานภาคีและประธานศูนย์ข้าวฯ เพื่อสร้างเครือข่ายการผลิตและการกระจายเมล็ดพันธุ์ข้าวคุณภาพดีได้อย่างต่อเนื่อง

๓.๓) นโยบายการป้องกันโรคระบาดในพืช

ผลการดำเนินงาน

- เนื่องจากฤดูกาลทำนาจังหวัดสตูลเก็บเกี่ยวเสร็จสิ้นแล้ว ตั้งแต่เดือน ก.พ. ๖๕ จึงกำหนดแผนเตือนการระบาดของศัตรูพืชของข้าวระยะกล้า ในช่วงเดือน มิ.ย. ๖๕ ซึ่งเป็นช่วงเริ่มต้นฤดูกาลการผลิตใหม่ในการปลูกข้าวนาปีจังหวัดสตูล
- เยี่ยมเยียน แนะนำรายบุคคล

๓.๔) นโยบายคุณภาพและมาตรฐานในการรับรองสินค้าเกษตร

-

๓.๕) นโยบายการพัฒนาช่องทางการตลาด

ผลการดำเนินงาน

- ดำเนินธุรกิจร้านค้าสหกรณ์ในรูปแบบซูเปอร์มาร์เก็ตสหกรณ์ ปีงบประมาณ ๒๕๖๕ เพื่อขับเคลื่อนการพัฒนาช่องทางจำหน่ายข้าวสารของสหกรณ์การเกษตรละงู โดยวางจำหน่ายข้าวสารให้กับสมาชิก และประชาชนทั่วไป ในซูเปอร์มาร์เก็ตสหกรณ์ (V-shop) และซูเปอร์มาร์เก็ตสหกรณ์การเกษตรท่าแพ
- ยอดจำหน่ายข้าวสารของสหกรณ์การเกษตรท่าแพ ตั้งแต่ ๑ ต.ค.๖๔ - ๓๑ พ.ค. ๖๕ จำนวน ๒๖๐,๒๕๗ กก. หรือ ๒,๒๘๖ ถุง ขนาดถุงละ ๑ กก. และ ๕ กก. จำหน่ายข้าวกล้อง ข้าวหอมมะลิ ข้าวทุ่งกุลาร้องไห้ ข้าวทุ่งกุลาลำไย ข้าวโยธธร์ ข้าวสารเกิดบุญ ข้าวสารชุมชนสหกรณ์

## แบบฟอร์มที่ 1 ข้อมูลพื้นฐานจังหวัด

### ๓.๖) นโยบายการลดต้นทุนการผลิต

#### ผลการดำเนินงาน

- ดำเนินการเก็บตัวอย่างดินแปลงนาข้าวของเกษตรกร ๕๓ ราย ในพื้นที่ ๒๐๐ ไร่ เพื่อตรวจวิเคราะห์ธาตุอาหารในดิน (อำเภอควนโดน อำเภอละงู อำเภอท่าแพ ตรวจสอบดินเพื่อใช้ปุ๋ยให้ถูกต้อง)

- สถานีพัฒนาที่ดินสตูล ไถกลบตอซัง จำนวน ๑ ครั้ง

### ๓.๗) นโยบายการพัฒนาเกษตรกร เข้าสู่ Smart Farmer

#### ผลการดำเนินงาน

- ดำเนินการอบรมพัฒนาเกษตรกรให้เป็น Smart Farmer จำนวน ๗๐ ราย จากเป้าหมายจากเกษตรกรที่อยู่ในกลุ่ม Developing Smart Farmer (DSF) โดยมีเกษตรกรทำกิจกรรมนาข้าว ๘ ราย และผ่านการประเมินคุณสมบัติ Smart Farmer ทั้ง ๘ ราย

### ๓.๘) นโยบายศูนย์เรียนรู้การเพิ่มประสิทธิภาพการผลิตสินค้าเกษตร (ศพก.)

#### ผลการดำเนินงาน

- ศูนย์จัดการศัตรูพืชชุมชน (ศจช.) และศูนย์เครือข่าย ศพก. สนับสนุนการให้ความรู้การผลิตและขยายเชื้อราไตรโคเดอร์มาให้แก่สมาชิก ศจช. และเกษตรกรในพื้นที่ ใช้ในการป้องกันกำจัดโรคพืช ทั้งในพื้นที่ปลูกข้าวและพื้นที่พืชอื่น ๆ

### ๓.๙) นโยบายการขับเคลื่อนศูนย์เทคโนโลยีเกษตรและนวัตกรรม (Agritech and Innovation Center : AIC)

-

### ๓.๑๐) นโยบายศูนย์ข้อมูลด้านการเกษตร (Big Data)

-

## ๔.๒) สินค้าปศุสัตว์ จำนวน ๓ ชนิด ได้แก่

### ๑) โคเนื้อ : สำนักงานปศุสัตว์จังหวัดสตูล

#### ๑.๑) นโยบายการบริหารจัดการน้ำอย่างเป็นระบบให้เพียงพอ

##### ผลการดำเนินงาน

- น้ำมีปริมาณเพียงพอ เกษตรกรส่วนใหญ่เป็นเกษตรกรรายย่อย

#### ๑.๒) นโยบายการผลิตพันธุ์สัตว์

##### ผลการดำเนินงาน

- ขยายสัตว์พันธุ์ดีด้วยเทคโนโลยีชีวภาพ (ผสมเทียม) เป้าหมาย จำนวน ๕๐๐ ตัว ดำเนินการแล้ว จำนวน ๕๐๐ ตัว (ต.ค. ๖๔ ก.ย.๖๕)

#### ๑.๓) นโยบายการป้องกันโรคระบาดในสัตว์

##### ผลการดำเนินงาน

- ฝ้าระวัง ป้องกัน ควบคุมและชันสูตรโรคปากและเท้าเปื่อย เป้าหมาย จำนวน ๕๔,๓๗๒ ตัว ดำเนินการแล้ว จำนวน ๒๔,๙๙๘ ตัว (ต.ค. ๖๔- ก.ย.๖๕) ฝ้าระวัง ป้องกัน ควบคุมและชันสูตรโรคคัมปีสกิน เป้าหมาย จำนวน ๒๒,๓๒๐ ตัว ดำเนินการแล้ว จำนวน ๒๐,๘๕๔ ตัว

- สถานการณ์โรคระบาดปากและเท้าเปื่อยในจังหวัดสตูล ไม่พบการระบาดในรอบ ๕ ปี เพราะมีการตรวจเช็คอย่างสม่ำเสมอ

- โรคคัมปีสกินพบการระบาดในอำเภอเมืองสตูล ในปี ๒๕๖๔ แต่ในปัจจุบันยังไม่พบการระบาด

## แบบฟอร์มที่ 1 ข้อมูลพื้นฐานจังหวัด

### ๑.๔) นโยบายคุณภาพและมาตรฐานในการรับรองสินค้าปศุสัตว์

#### ผลการดำเนินงาน

- ฟาร์มที่มีระบบการป้องกันโรคและการเลี้ยงสัตว์ ที่เหมาะสม Good Farming Management (GFM) เป้าหมาย จำนวน ๒๐ ราย ดำเนินการแล้ว จำนวน ๒๖ ราย เพิ่มเติมตามที่ผู้ตรวจราชการ เสนอแนะ ๒๐ ราย (ภายในเดือนกันยายน ๒๕๖๕)

### ๑.๕) นโยบายการพัฒนาช่องทางการตลาด

#### ผลการดำเนินงาน

- มีการลงนาม MOU เมื่อวันที่ ๙ มิถุนายน ๒๕๖๕ ซึ่งห้างหุ้นส่วน กั้นทะพลรองเจ้าแขวงหลวงพระบาง เช่นแบบ Step One กับกลุ่มแปลงใหญ่โคเนื้อกำแพง โดยใช้ หจก. ชำชุดดินโคเนื้อ และผู้ประกอบการโคเนื้อ อลิฟคานฟาร์ม ร่วมลงนาม MOU เพื่อจะนำโคเนื้อและผลิตภัณฑ์โคเนื้อจากประเทศลาว ไปสู่ประเทศจีน เพราะประเทศจีนมีความต้องการอย่างสูง แต่จะต้องลงลึกในรายละเอียดเกี่ยวกับโรค และมาตรฐาน

### ๑.๖) นโยบายการลดต้นทุนการผลิต

#### ผลการดำเนินงาน

- ถ่ายทอดองค์ความรู้และเทคโนโลยีด้านการผลิตและการตลาดโคเนื้อคุณภาพสูงเป้าหมาย จำนวน ๘๐ ราย ดำเนินการแล้ว ๑๐๐%

- โครงการพัฒนาเทคโนโลยีนวัตกรรมเครื่องจักรและอุปกรณ์ด้านปศุสัตว์ (Motor Pool) ลดการเผาต่อซังในนาข้าว จำนวน ๓๐๖ ไร่ (เกษตรกรอำเภอท่าแพ ๑ กลุ่ม จำนวน ๒๓ ราย พื้นที่ จำนวน ๑๘๖ ไร่ อัดฟาง จำนวน ๓,๒๐๐ ฟ่อน เกษตรกรอำเภอควนโดน ๒ กลุ่ม จำนวน ๒๓ ราย พื้นที่ จำนวน ๑๒๐ ไร่ อัดฟาง จำนวน ๑,๓๐๐ ฟ่อน)

### ๑.๗) นโยบายการพัฒนาเกษตรกร เข้าสู่ Smart Farmer

#### ผลการดำเนินงาน

- พัฒนาเกษตรกรปราดเปื่อง เป้าหมาย จำนวน ๓๐ ราย ดำเนินการแล้ว ๑๐๐%

- เสริมสร้างศักยภาพด้านการแปรรูปผลิตภัณฑ์ปศุสัตว์ให้กับ Smart Farmer เป้าหมาย จำนวน ๓๐ ราย ดำเนินการแล้ว ๑๐๐%

### ๑.๘) นโยบายศูนย์เรียนรู้การเพิ่มประสิทธิภาพการผลิตสินค้าเกษตร (ศพก.)

#### ผลการดำเนินงาน

- โครงการศูนย์เรียนรู้การเพิ่มประสิทธิภาพการผลิตสินค้าเกษตร เป้าหมาย จำนวน ๓๐ ราย ดำเนินการแล้ว ๑๐๐%

### ๑.๙) นโยบายการขับเคลื่อนศูนย์เทคโนโลยีเกษตรและนวัตกรรม (Agritech and Innovation Center : AIC)

-

### ๑.๑๐) นโยบายศูนย์ข้อมูลด้านการเกษตร (Big Data)

#### ผลการดำเนินงาน

- ปรับปรุงข้อมูลทะเบียนเกษตรกร เป้าหมาย จำนวน ๒๐,๐๐๐ ราย ดำเนินการแล้ว จำนวน ๒๓,๖๖๙ ราย ณ ๒๑ กันยายน ๒๕๖๕



## แบบฟอร์มที่ 1 ข้อมูลพื้นฐานจังหวัด

### ๑.๑๑) นโยบายการส่งเสริมอาชีพด้านปศุสัตว์ (เช่น การรวมกลุ่ม การเข้าถึงแหล่งทุน การแปรรูป เป็นต้น ผลการดำเนินงาน

- ยกระดับแปลงใหญ่ด้วยเกษตรสมัยใหม่และเชื่อมโยงตลาด (โรงฆ่าสัตว์) จำนวน ๒ แปลง คือ โคเนื้อตำบลกำแพง และโคเนื้อตำบลเขาขาว กำลังขอเลขทะเบียนจากกรมการโรงฆ่าสัตว์จังหวัดสตูล

- ส่งเสริมพัฒนาองค์ความรู้ให้เกษตรกรอย่างต่อเนื่อง

### ๒) แปะเนื้อ : สำนักงานปศุสัตว์จังหวัดสตูล

#### ๒.๑) นโยบายการบริหารจัดการน้ำอย่างเป็นระบบให้เพียงพอ

##### ผลการดำเนินงาน

- น้ำมีปริมาณเพียงพอ เกษตรกรส่วนใหญ่เป็นเกษตรกรรายย่อย

#### ๒.๒) นโยบายการผลิตพันธุ์สัตว์

##### ผลการดำเนินงาน

- ขยายสัตว์พันธุ์ดีด้วยเทคโนโลยีชีวภาพ (ผสมเทียม) เป้าหมาย ๓๐๐ ตัว ดำเนินการแล้ว จำนวน ๓๐๐ ตัว

(ต.ค. ๖๔- ก.ย.๖๕)

#### ๒.๓) นโยบายการป้องกันโรคระบาดในสัตว์

##### ผลการดำเนินงาน

- มีกิจกรรมทดสอบโรค เช่น โรคแท้งติดต่อ เป้าหมาย ๓,๐๐๐ ตัว ยังดำเนินการต่อเนื่อง การเจาะเลือดนำไปตรวจที่ศูนย์วิจัยและพัฒนาสัตวแพทย์ภาคใต้

#### ๒.๔) นโยบายคุณภาพและมาตรฐานในการรับรองสินค้าปศุสัตว์

##### ผลการดำเนินงาน

- ฟาร์มที่มีระบบการป้องกันโรคและการเลี้ยงสัตว์ที่เหมาะสม Good Farming Management (GFM) เป้าหมาย จำนวน ๒๐ ราย ดำเนินการแล้ว จำนวน ๒๖ ราย (ต.ค. ๖๔-ก.ค.๖๕)

#### ๒.๕) นโยบายการพัฒนาช่องทางการตลาด

##### ผลการดำเนินงาน

- เมื่อวันที่ ๒๖ พฤษภาคม ๒๕๖๕ ประเทศมาเลเซียทำ MOU กับ ละงู อินเตอร์ คอร์เปอร์เรชั่น ซึ่งมีปศุสัตว์อำเภอเป็นผู้ประสานงาน มีการจดทะเบียนจากกลุ่มวิสาหกิจชุมชน ๒๔ วิสาหกิจชุมชน จะจัดตั้งเป็นนิติบุคคล เพื่อให้สะดวกต่อการดำเนินการ ซึ่งประเทศมาเลเซียมีความต้องการต่อวัน แปะ ๑ ตัน โคเนื้อ ๑ ตัน และไก่ ๑ ตัน

#### ๒.๖) นโยบายการลดต้นทุนการผลิต

##### ผลการดำเนินงาน

- ถ่ายทอดองค์ความรู้และเทคโนโลยีด้านการผลิตและการตลาดโคเนื้อคุณภาพสูงเป้าหมาย จำนวน ๘๐ ราย ดำเนินการแล้ว ๘๐ ราย

- โครงการพัฒนาเทคโนโลยีนวัตกรรมเครื่องจักรและอุปกรณ์ด้านปศุสัตว์ (Motor Pool) ลดการเผาต่อชั่งในนาข้าว พื้นที่ จำนวน ๓๐๖ ไร่ (เกษตรกรอำเภอท่าแพ ๑ กลุ่ม ๒๓ ราย พื้นที่ ๑๘๖ ไร่ อัดฟาง ๓,๒๐๐ ฟ่อน เกษตรกรอำเภอควนโดน ๒ กลุ่ม ๒๓ ราย พื้นที่ ๑๒๐ ไร่ อัดฟาง ๑,๓๐๐ ฟ่อน)

## แบบฟอร์มที่ 1 ข้อมูลพื้นฐานจังหวัด

### ๒.๗) นโยบายการพัฒนาเกษตรกร เข้าสู่ Smart Farmer

#### ผลการดำเนินงาน

- พัฒนาเกษตรกรปราดเปรื่อง เป้าหมาย จำนวน ๓๐ ราย ดำเนินการแล้ว ๑๐๐%
- เสริมสร้างศักยภาพด้านการแปรรูปผลิตภัณฑ์ปศุสัตว์ให้กับ Smart Farmer เป้าหมาย จำนวน ๓๐ ราย

ดำเนินการแล้ว ๑๐๐%

### ๒.๘) นโยบายศูนย์เรียนรู้การเพิ่มประสิทธิภาพการผลิตสินค้าเกษตร (ศพก.)

#### ผลการดำเนินงาน

โครงการศูนย์เรียนรู้การเพิ่มประสิทธิภาพการผลิตสินค้าเกษตร เป้าหมาย ๓๐ ราย ดำเนินการแล้ว ๑๐๐%

### ๒.๙) นโยบายการขับเคลื่อนศูนย์เทคโนโลยีเกษตรและนวัตกรรม (Agritech and Innovation Center : AIC)

-

### ๒.๑๐) นโยบายศูนย์ข้อมูลด้านการเกษตร (Big Data)

#### ผลการดำเนินงาน

- ปรับปรุงข้อมูลทะเบียนเกษตรกรผู้เลี้ยงสัตว์ เป้าหมาย จำนวน ๒๐,๐๐๐ ราย ดำเนินการแล้ว

จำนวน ๒๓,๖๖๙ ราย ณ ๒๑ กันยายน ๒๕๖๕

### ๒.๑๑) นโยบายการส่งเสริมอาชีพด้านปศุสัตว์ (เช่น การรวมกลุ่ม การเข้าถึงแหล่งทุน การแปรรูป เป็นต้น)

-

### ๓.๓) สินค้าประมง จำนวน ๒ ชนิด ได้แก่

#### ๑) ปลากระพงขาว : สำนักงานประมงจังหวัดสตูล

##### ๑.๑) นโยบายการบริหารจัดการน้ำอย่างเป็นระบบให้เพียงพอ

#### ผลการดำเนินงาน

- เกษตรกรส่วนใหญ่เป็นเกษตรกรรายย่อย มีพื้นที่ในการเลี้ยงน้อย มีการเลี้ยงทั้งในบ่อดินและเลี้ยงในกระชังตามชายฝั่งทะเล โดยมีการให้คำแนะนำด้านการบริหารจัดการน้ำและการเตรียมบ่อ เตรียมกระชัง บ่อพักน้ำและวางแผนการผลิตในช่วงฤดูฝน

##### ๑.๒) นโยบายการผลิตพันธุ์สัตว์น้ำ

#### ผลการดำเนินงาน

- มีการขึ้นทะเบียนเป็นโรงเพาะฟักและบ่ออนุบาลลูกปลาทะเล

##### ๑.๓) นโยบายการป้องกันโรคระบาดในสัตว์น้ำ

#### ผลการดำเนินงาน

- ประชาสัมพันธ์เฝ้าระวังป้องกันโรคระบาดที่เพิ่มอย่างต่อเนื่องในฤดูฝน

##### ๑.๔) นโยบายคุณภาพและมาตรฐานในการรับรองสินค้าประมง

#### ผลการดำเนินงาน

- ส่งเสริมให้เกษตรกรเข้าสู่มาตรฐาน GAP, GAP มกษ.

##### ๑.๕) นโยบายการพัฒนาช่องทางการตลาด

#### ผลการดำเนินงาน

๑. ร้านขายปลาสด
๒. ส่งเสริมการแปรรูปปลากระพงขาว

## แบบฟอร์มที่ 1 ข้อมูลพื้นฐานจังหวัด

### ๑.๖) นโยบายการลดต้นทุนการผลิต

#### ผลการดำเนินงาน

- วางแผนการตลาด การส่งเสริมการใช้จุลินทรีย์ ปม.๑ป้องกันและรักษาคุณภาพน้ำให้เหมาะสมกับการเลี้ยงปลา

### ๑.๗) นโยบายการพัฒนาเกษตรกร เข้าสู่ Smart Farmer

- สนับสนุนให้เกษตรกรเข้าสู่มาตรฐาน GAP เพิ่มผลผลิต, ลดต้นทุน ในการเลี้ยงปลากะพงขาว

### ๑.๘) นโยบายศูนย์เรียนรู้การเพิ่มประสิทธิภาพการผลิตสินค้าเกษตร (ศพก.)

-

### ๑.๙) นโยบายการขับเคลื่อนศูนย์เทคโนโลยีเกษตรและนวัตกรรม (Agritech and Innovation Center : AIC)

-

### ๑.๑๐) นโยบายศูนย์ข้อมูลด้านการเกษตร (Big Data)

- ปรับปรุงทะเบียนเกษตรกรอย่างต่อเนื่อง ประกาศเขตการเลี้ยงสัตว์น้ำในกระชังใช้ที่สาธารณสมบัติของแผ่นดิน

### ๑.๑๑) นโยบายการส่งเสริมอาชีพด้านประมง (เช่น การรวมกลุ่ม การเข้าถึงแหล่งทุน การแปรรูป เป็นต้น)

#### ผลการดำเนินงาน

- รวมกลุ่มเกษตรกรเลี้ยงปลากะพงขาวทั้งในบ่อดินและกระชังให้มีความเข้มแข็ง

## ๒) กุ้งขาว : สำนักงานประมงจังหวัดสตูล

### ๒.๑) นโยบายการบริหารจัดการน้ำอย่างเป็นระบบให้เพียงพอ

#### ผลการดำเนินงาน

- เกษตรกรส่วนใหญ่ เป็นเกษตรกรขนาดกลาง ถึงใหญ่มีบ่อเตรียมน้ำ บ่อพักน้ำ และบ่อทิ้งเลนอย่างมีระบบ

### ๒.๒) นโยบายการผลิตพันธุ์สัตว์น้ำ

#### ผลการดำเนินงาน

- การเลี้ยงกุ้งโดยมีฟาร์มเพาะกุ้งให้ได้ขนาด P๘-P๑๒ โดยมีฟาร์มเพาะและอนุบาลได้รับมาตรฐาน GAP

### ๒.๓) นโยบายการป้องกันโรคระบาดในสัตว์น้ำ

#### ผลการดำเนินงาน

- มีการตรวจสอบลูกพันธุ์กุ้งออกจากฟาร์มอนุบาลก่อนลงบ่อเลี้ยงกุ้งทุกครั้งและเฝ้าระวังโรคกุ้ง เช่น โรค EMS, WSSV, และโรคซีขาว

### ๒.๔) นโยบายคุณภาพและมาตรฐานในการรับรองสินค้าประมง

#### ผลการดำเนินงาน

- ฟาร์มเพาะและอนุบาล ได้รับมาตรฐาน GAP ทุกฟาร์ม ฟาร์มเลี้ยงกุ้งทุกฟาร์มได้มาตรฐาน GAP และมาตรฐาน BAP จำนวน ๖ ฟาร์ม (มาตรฐานเอกชนสหรัฐอเมริกา) และส่งเสริมเกษตรกรเข้าสู่มาตรฐาน CoC และ มกษ.

### ๒.๕) นโยบายการพัฒนาช่องทางทางการตลาด

#### ผลการดำเนินงาน

- การซื้อขายกุ้งขาวผ่านระบบ APD ของกรมประมง สามารถตรวจสอบย้อนกลับได้ โดยเกษตรกรส่วนใหญ่ขายกุ้งให้แพกุ้งและห้องเย็นจังหวัดสงขลา

## แบบฟอร์มที่ 1 ข้อมูลพื้นฐานจังหวัด

### ๒.๖) นโยบายการลดต้นทุนการผลิต

#### ผลการดำเนินงาน

- สำนักงานประมงจังหวัดร่วมกับศูนย์วิจัยและพัฒนาประมงทะเลสตูลได้ประชาสัมพันธ์ร่วมกับชมรมผู้เลี้ยงกุ้งจังหวัดสตูลในการลดต้นทุนการผลิตกุ้งและการป้องกันรักษาโรคกุ้งอย่างต่อเนื่อง การส่งเสริมการใช้จุลินทรีย์ ปม.๑ การใช้พลังงานสะอาด ใช้โซลาร์เซลล์ และการปูบ่อด้วย PE

### ๒.๗) นโยบายการพัฒนาเกษตรกร เข้าสู่ Smart Farmer

#### ผลการดำเนินงาน

- เกษตรกรส่วนใหญ่มีความสามารถในด้านวิชาการค่อนข้างสูง ทั้งเรื่องการเตรียมน้ำ เตรียมบ่อ การป้องกันรักษาโรคกุ้ง

### ๒.๘) นโยบายศูนย์เรียนรู้การเพิ่มประสิทธิภาพการผลิตสินค้าเกษตร (ศพก.)

-

### ๒.๙) นโยบายการขับเคลื่อนศูนย์เทคโนโลยีเกษตรและนวัตกรรม (Agritech and Innovation Center : AIC)

-

### ๒.๑๐) นโยบายศูนย์ข้อมูลด้านการเกษตร (Big Data)

#### ผลการดำเนินงาน

- ปรับปรุงข้อมูลทะเบียนเกษตรกรให้เป็นปัจจุบันตรงกับทะเบียนสัตว์น้ำควบคุมกุ้งทะเล และมาตรฐานฟาร์ม GAP

### ๒.๑๑) นโยบายการส่งเสริมอาชีพด้านประมง (เช่น การรวมกลุ่ม การเข้าถึงแหล่งทุน การแปรรูป เป็นต้น)

#### ผลการดำเนินงาน

- ส่งเสริมพัฒนาองค์ความรู้ในเกษตรกรทั้งชมรมผู้เลี้ยงกุ้งจังหวัดสตูลและแปลงใหญ่เพื่อพัฒนาอย่างต่อเนื่อง

ที่มา : สำนักงานเกษตรและสหกรณ์จังหวัดสตูล

## ๕. สถานการณ์การผลิตและราคาสินค้าเกษตรที่สำคัญ

### ๕.๑ สินค้าเกษตร

- ข้าวนาปี พื้นที่เพาะปลูก ๑๗,๙๐๑ ไร่ ปริมาณผลผลิต ข้าวเปลือก ๗,๘๗๒ ตัน ข้าวสาร ๔,๗๒๗ ตัน ราคาเฉลี่ย ๑๔ บาท/กิโลกรัม

กรณีไม่เกิดความเสียหายจากภัยแล้ง/ภาวะฝนทิ้งช่วง คาดว่ามีปริมาณผลผลิตทั้งหมด ประมาณ ๗,๕๒๕ ตัน ผลผลิตเฉลี่ย ๔๔๐ กก./ไร่

- ปาล์มน้ำมัน พื้นที่ ๑๓๐,๗๙๔ ไร่ ปริมาณผลผลิต ๒๙๘,๕๙๗ ตัน ราคาเฉลี่ย ๖.๑๑ บาท/กิโลกรัม

คาดการณ์ผลผลิตออกสู่ตลาดตลอดปี ช่วงเดือนมกราคม – ธันวาคม ๒๕๖๕ จำนวน ๒๗๔,๖๙๘ ตัน

เดือนมกราคม ๖๕	จำนวนผลผลิต ๒๕,๑๖๖ ตัน	ราคา ๗.๕ – ๙.๕	บาท/กก.
----------------	------------------------	----------------	---------

เดือนกุมภาพันธ์ ๖๕	จำนวนผลผลิต ๒๕,๑๙๐ ตัน	ราคา ๗.๕ – ๙.๕	บาท/กก.
--------------------	------------------------	----------------	---------

เดือนมีนาคม ๖๕	จำนวนผลผลิต ๒๔,๔๓๑ ตัน	ราคา ๗.๕ – ๙.๕	บาท/กก.
----------------	------------------------	----------------	---------

เดือนเมษายน ๖๕	จำนวนผลผลิต ๒๓,๕๕๘ ตัน	ราคา ๔.๕ – ๖.๕	บาท/กก.
----------------	------------------------	----------------	---------

เดือนพฤษภาคม ๖๕	จำนวนผลผลิต ๒๓,๘๔๐ ตัน	ราคา ๔.๕ – ๖.๕	บาท/กก.
-----------------	------------------------	----------------	---------

เดือนมิถุนายน ๖๕	จำนวนผลผลิต ๒๓,๔๓๗ ตัน	ราคา ๔.๕ – ๖.๕	บาท/กก.
------------------	------------------------	----------------	---------

## แบบฟอร์มที่ 1 ข้อมูลพื้นฐานจังหวัด

เดือนกรกฎาคม ๖๕	จำนวนผลผลิต ๒๒,๗๗๘ ตัน	ราคา	๕.๓ - ๗.๓	บาท/กก.
เดือนสิงหาคม ๖๕	จำนวนผลผลิต ๒๒,๑๙๓ ตัน	ราคา	๕.๓ - ๗.๓	บาท/กก.
เดือนกันยายน ๖๕	จำนวนผลผลิต ๒๒,๑๒๐ ตัน	ราคา	๕.๓ - ๗.๓	บาท/กก.
เดือนตุลาคม ๖๕	จำนวนผลผลิต ๒๐,๙๔๒ ตัน	ราคา	๕.๓ - ๗.๓	บาท/กก.
เดือนพฤศจิกายน ๖๕	จำนวนผลผลิต ๒๐,๙๐๒ ตัน	ราคา	๕.๓ - ๗.๓	บาท/กก.
เดือนธันวาคม ๖๕	จำนวนผลผลิต ๒๐,๑๔๑ ตัน	ราคา	๕.๓ - ๗.๓	บาท/กก.

กรณีไม่เกิดความเสียหายจากภัยแล้ง/ภาวะฝนทิ้งช่วง คาดว่ามีปริมาณผลผลิตทั้งหมด ประมาณ ๒๙๐,๘๗๕ ตัน ผลผลิตเฉลี่ย ๒,๔๕๙ กก./ไร่

ที่มาข้อมูล : สำนักงานเกษตรจังหวัดสตูล

**- ยางพารา เนื้อที่เพาะปลูกจำนวน ๕๒๗,๓๐๓ ไร่ เนื้อที่ให้ผลผลิตจำนวน ๔๒๕,๔๗๗ ไร่ ปริมาณผลผลิต ๑๐๐,๗๒๔ ตัน ราคาเฉลี่ย ๕๔.๑๙ บาท/กิโลกรัม (น้ำยางสด)**

คาดการณ์ผลผลิตออกสู่ตลาดตลอดปี ช่วงเดือนมกราคม-ธันวาคม ๒๕๖๕ จำนวน ๙๖,๖๙๘ ตัน

เดือนมกราคม ๖๕	จำนวนผลผลิต ๑๑,๕๒๒ ตัน	ราคา	๕๐.๕๐	บาท/กก.
เดือนกุมภาพันธ์ ๖๕	จำนวนผลผลิต ๗,๔๐๗ ตัน	ราคา	๕๖.๕๐	บาท/กก.
เดือนมีนาคม ๖๕	จำนวนผลผลิต ๒,๘๘๐ ตัน	ราคา	๖๘.๖๐	บาท/กก.
เดือนเมษายน ๖๕	จำนวนผลผลิต ๓,๗๐๓ ตัน	ราคา	๖๑.๔๐	บาท/กก.
เดือนพฤษภาคม ๖๕	จำนวนผลผลิต ๕,๓๔๙ ตัน	ราคา	๖๘.๑๐	บาท/กก.
เดือนมิถุนายน ๖๕	จำนวนผลผลิต ๗,๔๐๗ ตัน	ราคา	๔๘.๒๐	บาท/กก.
เดือนกรกฎาคม ๖๕	จำนวนผลผลิต ๑๑,๕๒๒ ตัน	ราคา	๓๗.๐๐	บาท/กก.
เดือนสิงหาคม ๖๕	จำนวนผลผลิต ๕,๓๔๙ ตัน	ราคา	๖๒.๘๐	บาท/กก.
เดือนกันยายน ๖๕	จำนวนผลผลิต ๗,๔๐๗ ตัน	ราคา	๔๙.๗๐	บาท/กก.
เดือนตุลาคม ๖๕	จำนวนผลผลิต ๗,๔๐๗ ตัน	ราคา	๕๗.๙๐	บาท/กก.
เดือนพฤศจิกายน ๖๕	จำนวนผลผลิต ๑๑,๕๒๒ ตัน	ราคา	๖๑.๒๐	บาท/กก.
เดือนธันวาคม ๖๕	จำนวนผลผลิต ๑๕,๒๒๕ ตัน	ราคา	๕๘.๐๐	บาท/กก.

ที่มา : การยางแห่งประเทศไทยจังหวัดสตูล

**- กาแฟ พื้นที่ ๓๔๑ ไร่เนื้อที่ให้ผลผลิต ๒๐๒ ไร่ ปริมาณผลผลิต ๑๑ ตัน ราคาเฉลี่ย ๘๐ บาท/กิโลกรัม (สารกาแฟ)**

คาดการณ์ผลผลิตออกสู่ตลาดตลอดปี ช่วงเดือนมกราคม - ธันวาคม ๒๕๖๕ จำนวน ๒๘ ตัน

(สารกาแฟ)

เดือนมกราคม ๖๕	จำนวนผลผลิต ๓.๔๑ ตัน	ราคา	๘๐	บาท/กก.
เดือนกุมภาพันธ์ ๖๕	จำนวนผลผลิต ๒.๙๕ ตัน	ราคา	๘๐	บาท/กก.
เดือนมีนาคม ๖๕	จำนวนผลผลิต ๒.๒๙ ตัน	ราคา	๘๐	บาท/กก.
เดือนเมษายน ๖๕	จำนวนผลผลิต ๓.๔๐ ตัน	ราคา	๘๐	บาท/กก.
เดือนพฤษภาคม ๖๕	จำนวนผลผลิต ๑.๙๓ ตัน	ราคา	๘๐	บาท/กก.
เดือนมิถุนายน ๖๕	จำนวนผลผลิต ๑.๒๓ ตัน	ราคา	๘๐	บาท/กก.
เดือนกรกฎาคม ๖๕	จำนวนผลผลิต ๑.๙๐ ตัน	ราคา	๘๐	บาท/กก.

## แบบฟอร์มที่ 1 ข้อมูลพื้นฐานจังหวัด

เดือนสิงหาคม ๖๕	จำนวนผลผลิต ๑.๒๘ ตัน	ราคา ๘๐ บาท/กก.
เดือนกันยายน ๖๕	จำนวนผลผลิต ๐.๖๘ ตัน	ราคา ๘๐ บาท/กก.
เดือนตุลาคม ๖๕	จำนวนผลผลิต ๒.๑๒ ตัน	ราคา ๘๐ บาท/กก.
เดือนพฤศจิกายน ๖๕	จำนวนผลผลิต ๓.๒๘ ตัน	ราคา ๘๐ บาท/กก.
เดือนธันวาคม ๖๕	จำนวนผลผลิต ๓.๕๕ ตัน	ราคา ๘๐ บาท/กก.

กรณีไม่เกิดความเสียหายจากภัยแล้ง/ภาวะฝนทิ้งช่วง คาดว่ามีปริมาณผลผลิตทั้งหมดประมาณ ๑๑ ตัน  
ผลผลิตเฉลี่ย ๕๒ กก./ไร่ (สารกาแพ)

- มะพร้าว พื้นที่ ๒,๗๔๙ ไร่ เนื้อที่ให้ผลผลิต ๒,๓๗๖ ไร่ ปริมาณผลผลิต ๒,๖๙๖ ตัน ราคาเฉลี่ย ๑๓ บาท/กิโลกรัม

คาดการณ์ผลผลิตที่จะออกสู่ตลาด ช่วงเดือนมกราคม - ธันวาคม ๒๕๖๕ จำนวน ๓,๕๒๐ ตัน

เดือนมกราคม ๖๕	จำนวนผลผลิต ๑๕๐ ตัน	ราคา ๑๓ - ๑๕ บาท/กก.
เดือนกุมภาพันธ์ ๖๕	จำนวนผลผลิต ๑๔๓ ตัน	ราคา ๑๓ - ๑๕ บาท/กก.
เดือนมีนาคม ๖๕	จำนวนผลผลิต ๔๒๖ ตัน	ราคา ๑๓ - ๑๕ บาท/กก.
เดือนเมษายน ๖๕	จำนวนผลผลิต ๔๓๓ ตัน	ราคา ๑๓ - ๑๕ บาท/กก.
เดือนพฤษภาคม ๖๕	จำนวนผลผลิต ๔๓๘ ตัน	ราคา ๑๓ - ๑๕ บาท/กก.
เดือนมิถุนายน ๖๕	จำนวนผลผลิต ๔๓๒ ตัน	ราคา ๑๓ - ๑๕ บาท/กก.
เดือนกรกฎาคม ๖๕	จำนวนผลผลิต ๔๔๑ ตัน	ราคา ๑๓ - ๑๕ บาท/กก.
เดือนสิงหาคม ๖๕	จำนวนผลผลิต ๓๙๙ ตัน	ราคา ๑๓ - ๑๕ บาท/กก.
เดือนกันยายน ๖๕	จำนวนผลผลิต ๒๔๑ ตัน	ราคา ๑๓ - ๑๕ บาท/กก.
เดือนตุลาคม ๖๕	จำนวนผลผลิต ๑๒๓ ตัน	ราคา ๑๓ - ๑๕ บาท/กก.
เดือนพฤศจิกายน ๖๕	จำนวนผลผลิต ๑๕๐ ตัน	ราคา ๑๓ - ๑๕ บาท/กก.
เดือนธันวาคม ๖๕	จำนวนผลผลิต ๑๔๔ ตัน	ราคา ๑๓ - ๑๕ บาท/กก.

กรณีไม่เกิดความเสียหายจากภัยแล้ง/ภาวะฝนทิ้งช่วง คาดว่ามีปริมาณผลผลิตทั้งหมด ประมาณ ๒,๗๔๐ ตัน  
ผลผลิตเฉลี่ย ๑,๑๕๐ กก./ไร่

- ทูเรียน พื้นที่ ๔,๑๓๘ ไร่ ปริมาณผลผลิต ๘๖๖ ตัน ราคา ๙๐ บาท/กิโลกรัม
- เงาะ พื้นที่ ๑,๕๖๕ ไร่ ปริมาณผลผลิต ๔๘๕ ตัน ราคาเฉลี่ย ๑๕ บาท/กิโลกรัม
- มังคุด พื้นที่ ๒,๐๔๖ ไร่ ปริมาณผลผลิต ๔๒๙ ตัน ราคาเฉลี่ย ๑๗ บาท/กิโลกรัม
- ลองกอง พื้นที่ ๓,๒๙๑ ไร่ ปริมาณผลผลิต ๓๘๑ ตัน ราคาเฉลี่ย ๑๕ บาท/กิโลกรัม

ที่มาข้อมูล : สำนักงานเกษตรจังหวัดสตูล

- โคน้ำ จำนวน ๓๖,๖๗๘ ตัน ปริมาณผลผลิต ๙,๓๐๐ ตัน

คาดการณ์ผลผลิตออกสู่ตลาดตลอดปี ช่วงเดือนมกราคม - ธันวาคม ๒๕๖๕ จำนวน ๙,๐๐๐ ตัน

เดือนมกราคม ๖๕	จำนวนผลผลิต ๗๕๐ ตัน	ราคา ๒๕,๐๐๐-๓๐,๐๐๐ บาท/ตัน
เดือนกุมภาพันธ์ ๖๕	จำนวนผลผลิต ๗๕๐ ตัน	ราคา ๒๕,๐๐๐-๓๐,๐๐๐ บาท/ตัน
เดือนมีนาคม ๖๕	จำนวนผลผลิต ๗๕๐ ตัน	ราคา ๒๕,๐๐๐-๓๐,๐๐๐ บาท/ตัน
เดือนเมษายน ๖๕	จำนวนผลผลิต ๗๕๐ ตัน	ราคา ๒๕,๐๐๐-๓๐,๐๐๐ บาท/ตัน
เดือนพฤษภาคม ๖๕	จำนวนผลผลิต ๗๕๐ ตัน	ราคา ๒๕,๐๐๐-๓๐,๐๐๐ บาท/ตัน

## แบบฟอร์มที่ 1 ข้อมูลพื้นฐานจังหวัด

เดือนมิถุนายน ๖๕	จำนวนผลผลิต	๗๕๐	ตัว	ราคา	๒๕,๐๐๐-๓๐,๐๐๐	บาท/ตัว
เดือนกรกฎาคม ๖๕	จำนวนผลผลิต	๗๕๐	ตัว	ราคา	๒๕,๐๐๐-๓๐,๐๐๐	บาท/ตัว
เดือนสิงหาคม ๖๕	จำนวนผลผลิต	๗๕๐	ตัว	ราคา	๒๕,๐๐๐-๓๐,๐๐๐	บาท/ตัว
เดือนกันยายน ๖๕	จำนวนผลผลิต	๗๕๐	ตัว	ราคา	๒๕,๐๐๐-๓๐,๐๐๐	บาท/ตัว
เดือนตุลาคม ๖๕	จำนวนผลผลิต	๗๕๐	ตัว	ราคา	๒๕,๐๐๐-๓๐,๐๐๐	บาท/ตัว
เดือนพฤศจิกายน ๖๕	จำนวนผลผลิต	๗๕๐	ตัว	ราคา	๒๕,๐๐๐-๓๐,๐๐๐	บาท/ตัว
เดือนธันวาคม ๖๕	จำนวนผลผลิต	๗๕๐	ตัว	ราคา	๒๕,๐๐๐-๓๐,๐๐๐	บาท/ตัว

### - แพะเนื้อ จำนวน ๓๒,๙๕๘ ตัว ปริมาณผลผลิต ๑๙,๓๐๐ ตัว

คาดการณ์ผลผลิตออกสู่ตลาดตลอดปี ช่วงเดือนมกราคม – ธันวาคม ๒๕๖๕ จำนวน ๑๖,๔๒๘ ตัว

เดือนมกราคม ๖๕	จำนวนผลผลิต	๑,๓๖๙	ตัว	ราคา	๓,๐๐๐-๓,๕๐๐	บาท/ตัว
เดือนกุมภาพันธ์ ๖๕	จำนวนผลผลิต	๑,๓๖๙	ตัว	ราคา	๓,๐๐๐-๓,๕๐๐	บาท/ตัว
เดือนมีนาคม ๖๕	จำนวนผลผลิต	๑,๓๖๙	ตัว	ราคา	๓,๐๐๐-๓,๕๐๐	บาท/ตัว
เดือนเมษายน ๖๕	จำนวนผลผลิต	๑,๓๖๙	ตัว	ราคา	๓,๐๐๐-๓,๕๐๐	บาท/ตัว
เดือนพฤษภาคม ๖๕	จำนวนผลผลิต	๑,๓๖๙	ตัว	ราคา	๓,๐๐๐-๓,๕๐๐	บาท/ตัว
เดือนมิถุนายน ๖๕	จำนวนผลผลิต	๑,๓๖๙	ตัว	ราคา	๓,๐๐๐-๓,๕๐๐	บาท/ตัว
เดือนกรกฎาคม ๖๕	จำนวนผลผลิต	๑,๓๖๙	ตัว	ราคา	๓,๐๐๐-๓,๕๐๐	บาท/ตัว
เดือนสิงหาคม ๖๕	จำนวนผลผลิต	๑,๓๖๙	ตัว	ราคา	๓,๐๐๐-๓,๕๐๐	บาท/ตัว
เดือนกันยายน ๖๕	จำนวนผลผลิต	๑,๓๖๙	ตัว	ราคา	๓,๐๐๐-๓,๕๐๐	บาท/ตัว
เดือนตุลาคม ๖๕	จำนวนผลผลิต	๑,๓๖๙	ตัว	ราคา	๓,๐๐๐-๓,๕๐๐	บาท/ตัว
เดือนพฤศจิกายน ๖๕	จำนวนผลผลิต	๑,๓๖๙	ตัว	ราคา	๓,๐๐๐-๓,๕๐๐	บาท/ตัว
เดือนธันวาคม ๖๕	จำนวนผลผลิต	๑,๓๖๙	ตัว	ราคา	๓,๐๐๐-๓,๕๐๐	บาท/ตัว

### - ไก่เนื้อ จำนวน ๑,๑๕๗,๐๒๑ ตัว ปริมาณผลผลิต ๓,๙๕๖,๐๐๐ ตัว/ปี

คาดการณ์ผลผลิตออกสู่ตลาดตลอดปี ช่วงเดือนมกราคม-ธันวาคม ๒๕๖๕ จำนวน ๔,๖๐๐,๐๐๐ ตัว

เดือนมกราคม ๖๕	จำนวนผลผลิต	๓๘๓,๓๓๓	ตัว	ราคา	๖๖-๖๘	บาท/ตัว
เดือนกุมภาพันธ์ ๖๕	จำนวนผลผลิต	๓๘๓,๓๓๓	ตัว	ราคา	๖๖-๖๘	บาท/ตัว
เดือนมีนาคม ๖๕	จำนวนผลผลิต	๓๘๓,๓๓๓	ตัว	ราคา	๖๖-๖๘	บาท/ตัว
เดือนเมษายน ๖๕	จำนวนผลผลิต	๓๘๓,๓๓๓	ตัว	ราคา	๖๖-๖๘	บาท/ตัว
เดือนพฤษภาคม ๖๕	จำนวนผลผลิต	๓๘๓,๓๓๓	ตัว	ราคา	๖๖-๖๘	บาท/ตัว
เดือนมิถุนายน ๖๕	จำนวนผลผลิต	๓๘๓,๓๓๓	ตัว	ราคา	๖๖-๖๘	บาท/ตัว
เดือนกรกฎาคม ๖๕	จำนวนผลผลิต	๓๘๓,๓๓๓	ตัว	ราคา	๖๖-๖๘	บาท/ตัว
เดือนสิงหาคม ๖๕	จำนวนผลผลิต	๓๘๓,๓๓๓	ตัว	ราคา	๖๖-๖๘	บาท/ตัว
เดือนกันยายน ๖๕	จำนวนผลผลิต	๓๘๓,๓๓๓	ตัว	ราคา	๖๖-๖๘	บาท/ตัว
เดือนตุลาคม ๖๕	จำนวนผลผลิต	๓๘๓,๓๓๓	ตัว	ราคา	๖๖-๖๘	บาท/ตัว
เดือนพฤศจิกายน ๖๕	จำนวนผลผลิต	๓๘๓,๓๓๓	ตัว	ราคา	๖๖-๖๘	บาท/ตัว
เดือนธันวาคม ๖๕	จำนวนผลผลิต	๓๘๓,๓๓๓	ตัว	ราคา	๖๖-๖๘	บาท/ตัว

## แบบฟอร์มที่ 1 ข้อมูลพื้นฐานจังหวัด

### - ประมงพาณิชย์ ปริมาณผลผลิต ๕๕,๙๑๓.๓๓ ตัน

คาดการณ์ผลผลิตที่จะออกสู่ตลาด ช่วงเดือนมกราคม – ธันวาคม ๒๕๖๕ จำนวน ๖๓,๖๐๐ ตัน

เดือนมกราคม ๖๕	จำนวนผลผลิต ๕,๓๐๐ ตัน	ราคา ๓๖,๐๐๐ บาท/ตัน
เดือนกุมภาพันธ์ ๖๕	จำนวนผลผลิต ๕,๓๐๐ ตัน	ราคา ๓๖,๐๐๐ บาท/ตัน
เดือนมีนาคม ๖๕	จำนวนผลผลิต ๕,๓๐๐ ตัน	ราคา ๓๖,๐๐๐ บาท/ตัน
เดือนเมษายน ๖๕	จำนวนผลผลิต ๕,๓๐๐ ตัน	ราคา ๓๖,๐๐๐ บาท/ตัน
เดือนพฤษภาคม ๖๕	จำนวนผลผลิต ๕,๓๐๐ ตัน	ราคา ๓๖,๐๐๐ บาท/ตัน
เดือนมิถุนายน ๖๕	จำนวนผลผลิต ๕,๓๐๐ ตัน	ราคา ๓๖,๐๐๐ บาท/ตัน
เดือนกรกฎาคม ๖๕	จำนวนผลผลิต ๕,๓๐๐ ตัน	ราคา ๓๖,๐๐๐ บาท/ตัน
เดือนสิงหาคม ๖๕	จำนวนผลผลิต ๕,๓๐๐ ตัน	ราคา ๓๖,๐๐๐ บาท/ตัน
เดือนกันยายน ๖๕	จำนวนผลผลิต ๕,๓๐๐ ตัน	ราคา ๓๖,๐๐๐ บาท/ตัน
เดือนตุลาคม ๖๕	จำนวนผลผลิต ๕,๓๐๐ ตัน	ราคา ๓๖,๐๐๐ บาท/ตัน
เดือนพฤศจิกายน ๖๕	จำนวนผลผลิต ๕,๓๐๐ ตัน	ราคา ๓๖,๐๐๐ บาท/ตัน
เดือนธันวาคม ๖๕	จำนวนผลผลิต ๕,๓๐๐ ตัน	ราคา ๓๖,๐๐๐ บาท/ตัน

### - ประมงพื้นบ้าน ปริมาณผลผลิต ๑๒,๓๕๐ ตัน

คาดการณ์ผลผลิตที่จะออกสู่ตลาด ช่วงเดือนมกราคม-ธันวาคม ๒๕๖๕ จำนวน ๑๓,๒๐๐ ตัน

เดือนมกราคม ๖๕	จำนวนผลผลิต ๑,๑๐๐ ตัน	ราคา ๘๕,๗๘๐ บาท/ตัน
เดือนกุมภาพันธ์ ๖๕	จำนวนผลผลิต ๑,๑๐๐ ตัน	ราคา ๘๕,๗๘๐ บาท/ตัน
เดือนมีนาคม ๖๕	จำนวนผลผลิต ๑,๑๐๐ ตัน	ราคา ๘๕,๗๘๐ บาท/ตัน
เดือนเมษายน ๖๕	จำนวนผลผลิต ๑,๑๐๐ ตัน	ราคา ๘๕,๗๘๐ บาท/ตัน
เดือนพฤษภาคม ๖๕	จำนวนผลผลิต ๑,๑๐๐ ตัน	ราคา ๘๕,๗๘๐ บาท/ตัน
เดือนมิถุนายน ๖๕	จำนวนผลผลิต ๑,๑๐๐ ตัน	ราคา ๘๕,๗๘๐ บาท/ตัน
เดือนกรกฎาคม ๖๕	จำนวนผลผลิต ๑,๑๐๐ ตัน	ราคา ๘๕,๗๘๐ บาท/ตัน
เดือนสิงหาคม ๖๕	จำนวนผลผลิต ๑,๑๐๐ ตัน	ราคา ๘๕,๗๘๐ บาท/ตัน
เดือนกันยายน ๖๕	จำนวนผลผลิต ๑,๑๐๐ ตัน	ราคา ๘๕,๗๘๐ บาท/ตัน
เดือนตุลาคม ๖๕	จำนวนผลผลิต ๑,๑๐๐ ตัน	ราคา ๘๕,๗๘๐ บาท/ตัน
เดือนพฤศจิกายน ๖๕	จำนวนผลผลิต ๑,๑๐๐ ตัน	ราคา ๘๕,๗๘๐ บาท/ตัน
เดือนธันวาคม ๖๕	จำนวนผลผลิต ๑,๑๐๐ ตัน	ราคา ๘๕,๗๘๐ บาท/ตัน

### - กุ้งทะเล ปริมาณผลผลิต ๘,๑๔๓.๔๐ ตัน พื้นที่เลี้ยง ๕,๕๑๘.๙๒ ไร่

คาดการณ์ผลผลิตที่จะออกสู่ตลาด ช่วงเดือนมกราคม-ธันวาคม ๒๕๖๕ จำนวน ๘,๐๐๐ ตัน

เดือนมกราคม ๖๕	จำนวนผลผลิต ๗๔๗ ตัน	ราคา ๑๒๐,๐๐๐ บาท/ตัน
เดือนกุมภาพันธ์ ๖๕	จำนวนผลผลิต ๓๗๙ ตัน	ราคา ๑๒๐,๐๐๐ บาท/ตัน
เดือนมีนาคม ๖๕	จำนวนผลผลิต ๔๙๗ ตัน	ราคา ๑๒๐,๐๐๐ บาท/ตัน
เดือนเมษายน ๖๕	จำนวนผลผลิต ๔๒๐ ตัน	ราคา ๑๒๐,๐๐๐ บาท/ตัน
เดือนพฤษภาคม ๖๕	จำนวนผลผลิต ๔๑๙.๕ ตัน	ราคา ๑๒๐,๐๐๐ บาท/ตัน
เดือนมิถุนายน ๖๕	จำนวนผลผลิต ๘๙๐.๒๒ ตัน	ราคา ๑๒๐,๐๐๐ บาท/ตัน



## แบบฟอร์มที่ 1 ข้อมูลพื้นฐานจังหวัด

เดือนกรกฎาคม ๖๕	จำนวนผลผลิต	๘๒๓.๙๓ ตัน	ราคา	๑๒๐,๐๐๐ บาท/ตัน
เดือนสิงหาคม ๖๕	จำนวนผลผลิต	๖๐๐ ตัน	ราคา	๑๒๐,๐๐๐ บาท/ตัน
เดือนกันยายน ๖๕	จำนวนผลผลิต	๕๐๐ ตัน	ราคา	๑๒๐,๐๐๐ บาท/ตัน
เดือนตุลาคม ๖๕	จำนวนผลผลิต	๕๐๐ ตัน	ราคา	๑๒๐,๐๐๐ บาท/ตัน
เดือนพฤศจิกายน ๖๕	จำนวนผลผลิต	๕๐๐ ตัน	ราคา	๑๒๐,๐๐๐ บาท/ตัน
เดือนธันวาคม ๖๕	จำนวนผลผลิต	๕๐๐ ตัน	ราคา	๑๒๐,๐๐๐ บาท/ตัน

ที่มาข้อมูล : สำนักงานประมงจังหวัดสตูล

### ๕.๒ ฟาร์มมาตรฐานด้านปศุสัตว์

จังหวัดสตูล มีฟาร์มมาตรฐานด้านปศุสัตว์ จำนวน ๕๖ ฟาร์ม แบ่งเป็น ฟาร์มไก่เนื้อ ๔๕ ฟาร์ม, ฟาร์มไก่ไข่ ๑ ฟาร์ม และฟาร์มสุกร ๑๐ ฟาร์ม

ที่มาข้อมูล : สำนักงานปศุสัตว์จังหวัดสตูล

### ๕.๓ ผลการสุ่มตรวจนมโรงเรียน

- โรงเรียน ๓๑๔ โรงเรียน ได้รับแล้ว ๓๑๔ โรงเรียน
  - สังกัด สพฐ. จำนวน ๑๖๐ โรงเรียน
  - สังกัด สช. จำนวน ๓๐ โรงเรียน
  - สังกัด อปท. จำนวน ๑๒๔ โรงเรียน
- นักเรียน ๔๗,๘๗๔ คน ได้รับแล้ว ๔๗,๘๗๔ คน (๑๐๐ %)

ที่มาข้อมูล : สำนักงานปศุสัตว์จังหวัดสตูล

## ๖. สถานการณ์และการช่วยเหลือภัยพิบัติด้านเกษตร

### ๖.๑ พื้นที่เสี่ยงภัยแล้ง/อุทกภัย (ล่อแหลมและเปราะบาง)

#### สถานการณ์น้ำ

จังหวัดสตูลมีลำน้ำสายหลัก จำนวน ๓ สาย ได้แก่

๑) **ลุ่มน้ำสาขาคลองสูง** ความยาวคลองรวม ๙๖.๕ กิโลเมตร ประกอบด้วย คลองลำโลน ๒๕.๖ กิโลเมตร และคลองสูง ๗๙ กิโลเมตร ครอบคลุมอำเภอควนกาหลง และอำเภอมะนัง เป็นส่วนใหญ่ อำเภอทุ่งหว้า บางส่วน ระดับน้ำเทียบกับระดับตลิ่ง -๕.๐๙ ม.รทก. และเทียบกับระดับเตือนภัย -๓.๗๓ ม.รทก (ปกติ)

๒) **ลุ่มน้ำสาขาคลองท่าแพ** ความยาวคลองรวม ๖๒.๙ กิโลเมตร ประกอบด้วย คลองการะเกด ๒๑.๖ กิโลเมตร คลองท่าแพ ๓.๔๖ กิโลเมตร คลองบาราเกด ๓.๒ กิโลเมตร ครอบคลุมอำเภอควนโดนเป็นส่วนใหญ่ อำเภอควนกาหลง และอำเภอเมืองสตูลบางส่วน ระดับน้ำเทียบกับระดับตลิ่ง -๓.๑๕ ม.รทก และเทียบกับระดับเตือนภัย -๒.๔๕ ม.รทก (ปกติ)

๓) **ลุ่มน้ำสาขาคลองมาบัง (ตุสน)** ความยาวคลองรวม ๗๖.๙ กิโลเมตรประกอบด้วย คลองช้าง ๑๘.๒ กิโลเมตร คลองกาหมิง ๖.๕ กิโลเมตร คลองมาบัง (ตุสน) ๔๕.๕๒ กิโลเมตร คลองตำมะลัง ๖.๗๙ กิโลเมตร ครอบคลุมอำเภอควนโดน อำเภอเมืองสตูล เป็นส่วนใหญ่ และอำเภอควนกาหลง บางส่วน ระดับน้ำเทียบกับระดับตลิ่ง -๔.๗๔ ม.รทก. และเทียบกับระดับเตือนภัย -๐.๖๙ ม.รทก (ปกติ)

ที่มาข้อมูล : โครงการชลประทานสตูล ข้อมูล ณ วันที่ ๓ พ.ย.๖๕

## แบบฟอร์มที่ 1 ข้อมูลพื้นฐานจังหวัด

### ๖.๒ ผลการเฝ้าระวังโรคและแมลงศัตรูสำคัญ

#### ๖.๒.๑ การระบาดของโรคและศัตรูข้าวโพด

พบการระบาดของหนอนกระทู้ข้าวโพดลายจุด (Fall Armyworm) ในข้าวโพด ในพื้นที่จังหวัดสตูล จำนวน ๒ อำเภอ คือ อำเภอกวนโดน และอำเภอท่าแพ ดังนี้

อำเภอ	พื้นที่ปลูก (ไร่)	เกษตรกร (ราย)	พื้นที่การระบาด (ไร่)	เกษตรกร (ราย)	หมายเหตุ
กวนโดน	๑๙	๓๒	๓	๖	
ควนกาหลง	๔,๗๕	๑๗	๐	๐	
ท่าแพ	๒๙๓	๓๖๐	๘	๔๓	
ละงู	๙๙	๕๙	๐	๐	
รวม	๔๑๕,๗๕	๔๖๘	๑๑	๔๙	

**คำแนะนำ :** เจ้าหน้าที่สำนักงานเกษตรอำเภอลงพื้นที่สำรวจพร้อมให้คำแนะนำแก่กลุ่มเกษตรกร ใช้วิธีการในการป้องกันกำจัด เช่น การใช้กับดักกาวเหนียว การเก็บไข่หนอนเพื่อทำลาย วิธีการเขตกรรม โดยการกำจัดเศษซากพืชในแปลง เพื่อลดปริมาณและกำจัดหนอนในแปลง สนับสนุนบุหรีเสื่อมสภาพเพื่อใช้ในการป้องกันกำจัดหนอน

#### ๖.๒.๒ การระบาดของโรคและศัตรูมะพร้าว

พบการระบาดของหนอนหัวดำมะพร้าว ในพื้นที่จังหวัดสตูล จำนวน ๒ อำเภอ ได้แก่ อำเภอละงู และอำเภอทุ่งหว้า ดังนี้

อำเภอ	พื้นที่ปลูก ราย	ราย	พื้นที่การระบาด ราย	ราย	หมายเหตุ
เมืองสตูล	๙๐๐	๒๗๒	๐	๐	
กวนโดน	๓๐๗	๒๗๐	๐	๐	
ควนกาหลง	๑๐๒	๖๒	๐	๐	
ท่าแพ	๑๑๔	๔๒	๐	๐	
ละงู	๖๘๖	๕๔๕	๔๔	๒๙	
ทุ่งหว้า	๒๙๙	๑๓๙	๔๐	๑๕	
มะนัง	๒๑๖	๔๕	๐	๐	
รวม	๒,๖๒๔	๑,๓๘๔	๘๔	๔๔	

**คำแนะนำ :** สำนักงานเกษตรอำเภอ ลงพื้นที่สำรวจพร้อมให้คำแนะนำแก่เกษตรกรในการจัดการ หนอนหัวดำมะพร้าว เน้นการประชาสัมพันธ์สร้างการรับรู้ เรื่อง หนอนหัวดำมะพร้าวแก่เกษตรกรในพื้นที่ การใช้วิธีตัดทางใบเผาทำลาย เพื่อตัดวงจรชีวิตหนอนหัวดำ ปลอ่ยแตนเบียนบราคอน จำนวน ๓๕๐ ตัว และปลอ่ยแมลงหางหนีบ จำนวน ๕๐ คู่

## แบบฟอร์มที่ 1 ข้อมูลพื้นฐานจังหวัด

พบการระบาดของแมลงดำหนามมะพร้าว ในพื้นที่จังหวัดสตูล จำนวน ๔ อำเภอ ดังต่อไปนี้

อำเภอ	พื้นที่ปลูก (ไร่)	เกษตรกร (ราย)	พื้นที่การระบาด (ไร่)	เกษตรกร (ราย)	หมายเหตุ
เมืองสตูล	๙๐๐	๒๗๒	๐	๐	
ควนโดน	๓๐๗	๒๗๐	๒๓	๓๙	
ควนกาหลง	๑๐๒	๖๒	๐	๐	
ท่าแพ	๑๑๔	๔๒	๔	๑๓	
ละงู	๖๘๖	๕๔๕	๗๐	๔๕	
ทุ่งหว้า	๒๙๙	๑๓๙	๘๕	๓๘	
มะนัง	๒๑๖	๔๕	๐	๐	
<b>รวม</b>	<b>๒,๖๒๔</b>	<b>๑,๓๘๔</b>	<b>๑๘๒</b>	<b>๑๓๕</b>	

คำแนะนำ : สำนักงานเกษตรอำเภอและสำนักงานเกษตรจังหวัดสตูล ได้เข้าให้คำแนะนำ และเฝ้าติดตามการระบาดของแมลงดำหนามมะพร้าว

พบการระบาดของด้วงแรดมะพร้าว ในพื้นที่จังหวัดสตูล จำนวน ๔ อำเภอ ดังต่อไปนี้

อำเภอ	พื้นที่ปลูก (ไร่)	เกษตรกร (ราย)	พื้นที่การระบาด (ไร่)	เกษตรกร (ราย)	หมายเหตุ
เมืองสตูล	๙๐๐	๒๗๒	๐	๐	
ควนโดน	๓๐๗	๒๗๐	๓๒	๑๙	
ควนกาหลง	๑๐๒	๖๒	๒๔	๑๕	
ท่าแพ	๑๑๔	๔๒	๕	๑๓	
ละงู	๖๘๖	๕๔๕	๑๔๔	๑๐๔	
ทุ่งหว้า	๒๙๙	๑๓๙	๐	๐	
มะนัง	๒๑๖	๔๕	๐	๐	
<b>รวม</b>	<b>๒,๖๒๔</b>	<b>๑,๓๘๔</b>	<b>๒๐๕</b>	<b>๑๕๑</b>	

คำแนะนำ : สำนักงานเกษตรจังหวัดและสำนักงานเกษตรอำเภอ ลงพื้นที่ให้คำแนะนำในการจัดการ ด้วงแรดมะพร้าว เน้นให้เกษตรกรทำความสะอาดแปลง ทำลายเศษวัสดุที่เหลือใช้ เพื่อลดพื้นที่วางไข่ของด้วงแรดมะพร้าว

## แบบฟอร์มที่ 1 ข้อมูลพื้นฐานจังหวัด

### ๖.๒.๓ การระบาดของโรคและศัตรูปาล์มน้ำมัน

พบการระบาดของด้วงแรดปาล์มน้ำมัน ในพื้นที่จังหวัดสตูล จำนวน ๕ อำเภอ ดังนี้

อำเภอ	พื้นที่ปลูก (ไร่)	เกษตรกร (ราย)	พื้นที่การระบาด (ไร่)	เกษตรกร (ราย)	หมายเหตุ
เมืองสตูล	๑๐,๐๑๘	๑,๐๘๗	๐	๐	
ควนโดน	๔,๔๐๘.๕๔	๙๖๖	๓๗	๑๓	
ควนกาหลง	๓๗,๕๖๗	๑,๘๔๕	๒๓	๒๖	
ท่าแพ	๑๒,๖๕๒	๑,๕๙๙	๕๗	๑๓๐	
ละงู	๑๗,๙๓๕	๒,๑๙๓	๑๔๔	๗๙	
ทุ่งหว้า	๑๑,๐๖๒	๙๘๖	๐	๐	
มะนัง	๔๒,๘๐๗	๑,๙๗๖	๖๗	๑๒	
<b>รวม</b>	<b>๑๓๖,๔๕๐</b>	<b>๑๐,๖๕๒</b>	<b>๓๒๘</b>	<b>๒๖๐</b>	

พบการระบาดของโรคคาร์โบเนคโตรมาปาล์มน้ำมัน ในพื้นที่จังหวัดสตูล จำนวน ๒ อำเภอ ได้แก่ อำเภอมะนังและอำเภอควนกาหลง พบพื้นที่การระบาดรวม จำนวน ๓๑๐.๕ ไร่ จำนวน ๑๗ ราย

อำเภอ	พื้นที่ปลูก	ราย	พื้นที่การระบาด	ราย	หมายเหตุ
เมืองสตูล	๑๐,๐๑๘	๑,๐๘๗	๐	๐	
ควนโดน	๔,๔๐๘.๕๔	๙๖๖	๐	๐	
ควนกาหลง	๓๗,๕๖๗	๑,๘๔๕	๐.๕	๑	
ท่าแพ	๑๒,๖๕๒	๑,๕๙๙	๐	๐	
ละงู	๑๗,๙๓๕	๒,๑๙๓	๐	๐	
ทุ่งหว้า	๑๑,๐๖๒	๙๘๖	๐	๐	
มะนัง	๔๒,๘๐๗	๑,๙๗๖	๓๑๐	๑๖	
<b>รวม</b>	<b>๑๓๖,๔๕๐</b>	<b>๑๐,๖๕๒</b>	<b>๓๑๐.๕</b>	<b>๑๗</b>	

คำแนะนำ : สำนักงานเกษตรจังหวัดสตูลและสำนักงานเกษตรอำเภอมะนัง สนับสนุนหัวเชื้อราไตรโคเดอร์มาแก่เกษตรกร เพื่อนำไปป้องกันกำจัด

ที่มาข้อมูล : สำนักงานเกษตรจังหวัดสตูล

## แบบฟอร์มที่ 1 ข้อมูลพื้นฐานจังหวัด

### ๖.๒.๔ การแพร่ระบาดของโรคและศัตรูยางพารา

พบการระบาดของโรคใบร่วงยางพาราชนิดใหม่ ในพื้นที่ อำเภอควนโดน อำเภอละงู อำเภอท่าแพ และอำเภอทุ่งหว้า รวม ๓๖๖ ไร่ จำนวน ๑๔๐ ราย

อำเภอ	พื้นที่ปลูก	ราย	พื้นที่การระบาด	ราย	หมายเหตุ
เมืองสตูล	๘๙,๙๔๖	๖,๖๙๑	๐	๐	
ควนโดน	๔๐,๑๗๔	๒,๙๖๘	๓๐	๒๕	
ควนกาหลง	๑๓๓,๙๕๒	๖,๔๓๖	๐	๐	
ท่าแพ	๕๙,๕๘๕	๑๗,๕๗๓	๑๐๐	๘๐	
ละงู	๘๗,๖๔๗	๗,๓๖๑	๓๖	๑๖	
ทุ่งหว้า	๗๙,๘๖๙	๓,๕๔๒	๑๖๕	๔๒	
มะนัง	๕๓,๓๘๘	๓,๒๔๗	๐	๐	
รวม	๕๔๔,๕๖๑	๔๗,๘๑๘	๓๓๑	๑๖๓	

**คำแนะนำ :** สำนักงานเกษตรจังหวัดสตูล และสำนักงานเกษตรอำเภอ ลงพื้นที่สำรวจพร้อมให้คำแนะนำแก่เกษตรกรในการป้องกันกำจัดโรคใบร่วงยางพาราชนิดใหม่ โดยเน้นให้เกษตรกรใส่ปุ๋ยเพื่อบำรุงและสร้างความแข็งแรงให้กับต้นยางพารา และใช้เชื้อราไตรโคเดอร์มาเพื่อป้องกันกำจัดโรคใบร่วงยางพาราชนิดใหม่

หมายเหตุ: ตัดยอดข้อมูล ณ วันที่ ๒๖ กันยายน ๒๕๖๕

จากระบบรายงานสถานการณ์ระบาดของศัตรูพืชของพืชเศรษฐกิจหลัก (<https://report-ppsf.doae.go.th/site/module>)

ที่มาข้อมูล : สำนักงานเกษตรจังหวัดสตูล

### ๖.๓ การช่วยเหลือตามระเบียบกระทรวงการคลังฯ -

๗. ปัญหา/ข้อเรียกร้องที่เกิดขึ้นในจังหวัด/แนวทางแก้ไข (ใคร ได้รับผลกระทบ/เดือดร้อนอย่างไร เมื่อใด มีข้อเสนอให้รัฐแก้ไขปัญหายังไง ได้ปฏิบัติการไปแล้วอย่างไร ผลเป็นอย่างไร มีข้อเสนอการแก้ไขปัญหามาให้หมดสิ้นไปอย่างไร)

๗.๑ ปัญหา การคัดค้าน (ร่าง) แผนที่ทำยกกฎกระทรวงกำหนดเขตทะเลชายฝั่งในบริเวณจังหวัดสตูล

ที่มา เมื่อวันที่ ๒๕ มิถุนายน ๒๕๖๔ กลุ่มประมงพื้นบ้านปากบารา จำนวน ๑๕๐ คน ยื่นหนังสือร้องขอความเป็นธรรมต่อผู้ว่าราชการจังหวัดสตูล เพื่อคัดค้านมติที่ประชุม กกก.ประมงประจำจังหวัดสตูล ครั้งที่ ๒/๒๕๖๔ ซึ่งมีมติอย่างไม่เป็นเอกฉันท์ ๒๑ ต่อ ๔ เสียง เห็นชอบ (ร่าง) แผนที่ทำยกกฎกระทรวงกำหนดเขตทะเลชายฝั่งในบริเวณจังหวัดสตูล โดยกลุ่มเรือประมงพื้นบ้านปั่นไฟ ปลาเกะตัก และกลุ่มเรือประมงพาณิชย์ขนาดเล็กปั่นไฟปลาเกะตัก เห็นว่าจะได้รับผลกระทบในการกำหนดเขตทะเลชายฝั่งดังกล่าว เนื่องจากไม่สามารถออกไปทำการประมงได้ด้วยข้อจำกัดด้านความลึกของอวน และขนาดของเรือ จึงขอให้ กกก.ประมงประจำจังหวัดสตูล พิจารณาแก้ไข (ร่าง) แผนที่ทำยกกฎกระทรวงกำหนดเขตทะเลชายฝั่งในบริเวณจังหวัดสตูล ฉบับที่การประชุมคณะกรรมการประมงประจำจังหวัดสตูล ครั้งที่ ๒/๒๕๖๔ มีมติให้ความเห็นชอบ และให้นำ (ร่าง) แผนที่ทำยกกฎกระทรวงกำหนดเขตทะเลชายฝั่งในบริเวณจังหวัดสตูล ฉบับที่ผ่านมติการประชุมคณะกรรมการประมงประจำจังหวัดสตูล ครั้งที่ ๑/๒๕๖๔ เมื่อวันที่ ๒๕ มีนาคม ๒๕๖๔ ให้ความเห็นชอบมาพิจารณา

## แบบฟอร์มที่ 1 ข้อมูลพื้นฐานจังหวัด

ผู้ร้องเรียน กลุ่มประมงพื้นบ้านปากบารา

แนวทางแก้ไข

- ข้อเท็จจริง สำนักงานประมงจังหวัดสตูล ในฐานะฝ่ายเลขานุการ คกก.ประมงประจำจังหวัดสตูล ได้ประสานผู้แทนสมาคมประมงจังหวัดสตูล ร่วมหารือกับกลุ่มประมงปั่นไฟจับปลากะตัก เพื่อหาทางออกให้การกำหนดเขตทะเลชายฝั่งจังหวัดสตูล สามารถดำเนินการต่อไปได้ และสมาคมประมงจังหวัดสตูล ได้มีหนังสือ ที่ สปต.๒๑/๒๕๖๔ ลงวันที่ ๙ สิงหาคม ๒๕๖๔ เรื่อง ขอความอนุเคราะห์การขยายเขตทะเลชายฝั่งจังหวัดสตูล ส่งผ่านประมงจังหวัดสตูล ไปยังอธิบดีกรมประมง และ รว.กษ. ที่จะออกกฎกระทรวงฯ เพิ่มเติมเขตทะเลชายฝั่งของจังหวัดสตูล ตามมติที่ประชุม คกก.ประมงประจำจังหวัดสตูล ครั้งที่ ๒/๒๕๖๔ เพื่อขอความอนุเคราะห์ให้ได้ใช้พื้นที่แนวเขตบริเวณอุทยานแห่งชาติตะรุเตา

- การดำเนินการ สำนักงานประมงจังหวัดสตูลได้จัดส่งสรุปผลประชุม คกก.ประมงประจำจังหวัดสตูล ครั้งที่ ๒/๒๕๖๔ เมื่อวันที่ ๒๔ มิถุนายน ๒๕๖๔ และสำเนาหนังสือของสมาคมประมงจังหวัดสตูล ไปยังกรมประมงพิจารณา ต่อไป

๗.๒ ปัญหา เกษตรกรจะขอรับเสปียงสัตว์ในห้วงเวลาที่ผู้ว่าราชการจังหวัดยังไม่ได้ประกาศภัยพิบัติของจังหวัด

แนวทางแก้ไขปัญหา ชี้แจงให้เกษตรกรเข้าใจในระเบียบและหลักการแจกจ่ายเสปียงสัตว์ และแนะนำให้เกษตรกรจัดทำปฏิทินเสปียงสัตว์ไว้ใช้เองเพื่อให้มีเสปียงสัตว์ใช้ตลอดปี และดำเนินการจัดตั้ง Feed Center ผลิตอาหารจำหน่ายให้แก่เกษตรกรในพื้นที่และพื้นที่ใกล้เคียง

ผลการปฏิบัติงาน จำหน่ายเสปียงตามโครงการสำรองเสปียงสัตว์เพื่อพัฒนาการผลิตโคเนื้อและโคนม ให้เกษตรกรผู้เลี้ยงสัตว์ในพื้นที่ จำนวน ๒๕,๐๐๐ กิโลกรัม

ที่มา : ศูนย์วิจัยและพัฒนาอาหารสัตว์สตูล

๘. ปัญหาอุปสรรค/ความเสี่ยง/ความท้าทาย ต่อการปฏิบัติราชการด้านการเกษตรของจังหวัด และข้อเสนอวิธีการลดความเสี่ยง (ระบบการบริหารงานภายในจังหวัด/การบริหารงบประมาณของหน่วยงานในสังกัดกระทรวง เกษตรและสหกรณ์/บุคลากร/ข้อจำกัดด้านสภาพพื้นที่และสังคมวัฒนธรรม)

๑) ปัญหาที่ดินทำกินไม่มีเอกสารสิทธิ์ พื้นที่อยู่เขต สปก. พื้นที่ป่า พื้นที่อุทยาน ไม่สามารถขึ้นทะเบียนเกษตรกร และรับการให้การช่วยเหลือ

๒) ประมงพื้นบ้านตามวิถีชีวิตและบริบทชุมชนในหน้ามรสุมขัดกับการทำประมงตามข้อกำหนด

๓) แรงงานภาคเกษตร เกษตรกรส่วนใหญ่เป็นผู้สูงอายุ คนรุ่นใหม่ไม่ค่อยสนใจ และตั้งใจในอาชีพการเกษตร การรับเทคโนโลยีการเกษตรใหม่ ๆ และการทำการเกษตรตามหลักวิชาการ เพื่อเพิ่มปริมาณผลผลิต คุณภาพสินค้า เกษตรกรเพิ่มมูลค่าสินค้าเกษตร และไม่สามารถผลิตสินค้าเกษตรได้ต่อเนื่องและเพียงพอกับความต้องการของผู้บริโภค

๔) จังหวัดสตูลขาดแหล่งเก็บน้ำต้นทุน อ่างเก็บน้ำขนาดใหญ่ เพื่อการเกษตร การอุปโภค-บริโภค และเพื่อบรรเทาอุทกภัย

๕) ความมั่นคงด้านอาหาร จังหวัดสตูลเป็นจังหวัดเล็ก การผลิตและจำหน่ายผลผลิตทางการเกษตรไม่เพียงพอ กับความต้องการ ต้องนำเข้าสินค้าเกษตร และไม่ใช่เมืองผ่านจึงไม่มีศูนย์กลางการซื้อขายสินค้าเกษตรเหมือนจังหวัดใหญ่ และไม่เป็นที่ดึงดูดของผู้ประกอบการในเข้ามาการลงทุน มีแต่ตลาดค้าปลีกและเกษตรกรรายย่อย

๖) การบูรณาการงบประมาณ งบจังหวัด งบกลุ่มจังหวัด งบภาค งบกระทรวง ควรบูรณาการตั้งแต่ระดับกระทรวง กรม ลงมาสู่ระดับจังหวัด

๗) การของบประมาณจังหวัด/กลุ่มจังหวัด/งบภาค ควรกำหนดลักษณะโครงการที่เสนอขอตามภารกิจของหน่วยงานให้ชัดเจนและมีความยืดหยุ่นให้เข้ากับบริบทการพัฒนาจังหวัด/กลุ่มจังหวัด/ภาค

## แบบฟอร์มที่ 1 ข้อมูลพื้นฐานจังหวัด

๘) บุคลากรน้อยกับภารกิจงานของกรมที่ไม่ได้ตั้งอยู่ในจังหวัด ทำให้งานล่าช้าและประสิทธิภาพของงานลดลง

๙) เกษตรกรมีพื้นที่สำหรับปลูกพืชอาหารสัตว์น้อย และปลูกพืชอาหารสัตว์ไม่เหมาะกับพื้นที่ที่เกษตรกรมี

ข้อเสนอวิธีการแก้ไขปัญหาอุปสรรคและความท้าทาย

๑) แนะนำให้เกษตรกรใช้พื้นที่ว่างปลูกพืชอาหารสัตว์พันธุ์ดี และพันธุ์พืชอาหารเหมาะสมต่อพื้นที่นั้น ๆ

๒) อธิบายและเปรียบเทียบการใช้องค์ความรู้ใหม่ ๆ กับแบบดั้งเดิมให้เกษตรกรประจักษ์ทั้งด้านปริมาณและคุณภาพ

ผลการปฏิบัติงาน ให้คำแนะนำเกษตรกรเรื่องอาหารสัตว์ พืชอาหารสัตว์ การจัดการแปลงพืชอาหารสัตว์

การนำไปใช้ประโยชน์ และส่งเสริมเกษตรกรปลูกพืชอาหารสัตว์ เกษตรกร จำนวน ๒๕ ราย พื้นที่ปลูกพืชอาหารสัตว์ จำนวน ๒๐ ไร่

ที่มาข้อมูล : หน่วยงานในสังกัดกระทรวงเกษตรและสหกรณ์จังหวัดสตูล

ข้อมูล ณ วันที่ ๗ พฤศจิกายน ๒๕๖๕

**ข้อมูลความก้าวหน้า**  
**การช่วยเหลือเกษตรกรของกระทรวงเกษตรและสหกรณ์ตามนโยบายรัฐบาล**  
**พื้นที่จังหวัดสตูล ประจำปีเดือนตุลาคม ๒๕๖๕**

จังหวัดสตูล โดยหน่วยงานสังกัดกระทรวงเกษตรและสหกรณ์ กระทรวงพาณิชย์ ธนาคารเพื่อการเกษตรและสหกรณ์การเกษตร ได้ดำเนินงาน โครงการประกันรายได้ให้แก่เกษตรกรผู้ผลิตสินค้าเกษตรต่าง ๆ ที่ประสบปัญหาราคาสินค้าเกษตรตกต่ำ และโครงการตามนโยบายรัฐบาลอื่น ๆ โดยมีผลการดำเนินงาน ดังนี้

**๑. โครงการสนับสนุนต้นทุนการผลิตให้เกษตรกรผู้ปลูกข้าวนาปี**

**๑.๑) โครงการสนับสนุนต้นทุนการผลิตให้เกษตรกรผู้ปลูกข้าวนาปี ปีการผลิต ๒๕๖๒/๖๓**

มีเกษตรกรขึ้นทะเบียนจำนวน ๔,๒๕๓ ครัวเรือน พื้นที่ ๑๖,๔๗๔.๗๗ ไร่

ชกส. จ่ายเงินแล้วจำนวน ๔,๒๕๓ ราย เป็นเงิน ๗,๙๗๔,๒๗๖ บาท

ที่มา : สำนักงานเกษตรจังหวัดสตูล

**๒. โครงการประกันรายได้เกษตรกรชาวสวนปาล์มน้ำมัน**

**๒.๑) โครงการประกันรายได้เกษตรกรชาวสวนปาล์มน้ำมัน ปี ๒๕๖๒/๖๓**

มีเกษตรกรชาวสวนปาล์มขึ้นทะเบียนจำนวน ๘,๔๑๙ ครัวเรือน พื้นที่ ๑๐๐,๖๐๗.๙๔ ไร่ (อายุปาล์มเกิน ๓ ปี)

ชกส. จ่ายเงินชดเชยให้เกษตรกรแล้ว

งวดที่ ๑ จำนวน ๖,๔๓๙ ครัวเรือน เป็นเงิน ๒๖,๗๔๕,๐๐๗.๓๒ บาท

งวดที่ ๒ จำนวน ๗,๙๖๔ ครัวเรือน เป็นเงิน ๒๗,๐๓๒,๑๘๙.๖๓ บาท

งวดที่ ๓ ไม่ได้ชดเชยส่วนต่างราคา เนื่องจากราคาอ้างอิงสูงกว่าราคาเป้าหมาย

งวดที่ ๔ ไม่ได้ชดเชยส่วนต่างราคา เนื่องจากราคาอ้างอิงสูงกว่าราคาเป้าหมาย

งวดที่ ๕ ไม่ได้ชดเชยส่วนต่างราคา เนื่องจากราคาอ้างอิงสูงกว่าราคาเป้าหมาย

งวดที่ ๖ จำนวน ๘,๙๔๘ ครัวเรือน เป็นเงิน ๒๘,๘๖๗,๔๐๑.๔๐ บาท

งวดที่ ๗ จำนวน ๙,๐๕๔ ครัวเรือน เป็นเงิน ๑๖,๑๐๓,๙๘๑.๒๔ บาท

งวดที่ ๘ จำนวน ๙,๐๖๔ ครัวเรือน เป็นเงิน ๑๙,๕๐๒,๓๙๕.๑๙ บาท

งวดที่ ๙ จำนวน ๙,๐๘๑ ครัวเรือน เป็นเงิน ๑๓,๐๓๑,๔๗๐.๔๙ บาท

งวดที่ ๑๐ จำนวน ๘,๘๐๗ ครัวเรือน เป็นเงิน ๘,๖๔๓,๒๑๗.๘๑ บาท

งวดที่ ๑๑ ไม่ได้ชดเชยส่วนต่างราคา เนื่องจากราคาอ้างอิงสูงกว่าราคาเป้าหมาย

งวดที่ ๑๒ ไม่ได้ชดเชยส่วนต่างราคา เนื่องจากราคาอ้างอิงสูงกว่าราคาเป้าหมาย

งวดที่ ๑๓ ไม่ได้ชดเชยส่วนต่างราคา เนื่องจากราคาอ้างอิงสูงกว่าราคาเป้าหมาย

ข้อมูล ณ วันที่ ๒๓ พฤศจิกายน ๒๕๖๓

ที่มา : สำนักงานเกษตรจังหวัดสตูล



**๒.๒) โครงการประกันรายได้เกษตรกรชาวสวนปาล์มน้ำมัน ปี ๒๕๖๔**

มีเกษตรกรชาวสวนปาล์มน้ำมัน ขึ้นทะเบียนจำนวน ๖,๖๒๕ ครัวเรือน พื้นที่ ๖๗,๒๑๕.๒๐ ไร่  
(อายุปาล์มเกิน ๓ ปี)

การชดเชยส่วนต่างราคาให้เกษตรกรชาวสวนปาล์มน้ำมัน

- งวดที่ ๑ (๑๓ ธ.ค.๖๓ – ๑๑ ม.ค.๖๔) ไม่ได้ชดเชยส่วนต่างราคา เนื่องจากราคาอ้างอิงสูงกว่าราคาเป้าหมาย
- งวดที่ ๒ (๑๐ ม.ค. – ๘ ก.พ. ๖๔) ไม่ได้ชดเชยส่วนต่างราคา เนื่องจากราคาอ้างอิงสูงกว่าราคาเป้าหมาย
- งวดที่ ๓ (๘ ก.พ. – ๗ มี.ค. ๖๔) ไม่ได้ชดเชยส่วนต่างราคา เนื่องจากราคาอ้างอิงสูงกว่าราคาเป้าหมาย
- งวดที่ ๔ (๖ มี.ค. – ๔ เม.ย. ๖๔) ไม่ได้ชดเชยส่วนต่างราคา เนื่องจากราคาอ้างอิงสูงกว่าราคาเป้าหมาย
- งวดที่ ๕ (๑๑ เม.ย. – ๑๐ พ.ค. ๖๔) ไม่ได้ชดเชยส่วนต่างราคา เนื่องจากราคาอ้างอิงสูงกว่าราคาเป้าหมาย
- งวดที่ ๖ (๑๑ พ.ค. – ๗ มิ.ย. ๖๔) ไม่ได้ชดเชยส่วนต่างราคา เนื่องจากราคาอ้างอิงสูงกว่าราคาเป้าหมาย
- งวดที่ ๗ (๑๒ มิ.ย. – ๑๑ ก.ค. ๖๔) ไม่ได้ชดเชยส่วนต่างราคา เนื่องจากราคาอ้างอิงสูงกว่าราคาเป้าหมาย
- งวดที่ ๘ (๑๐ ก.ค. – ๘ ส.ค. ๖๔) ไม่ได้ชดเชยส่วนต่างราคา เนื่องจากราคาอ้างอิงสูงกว่าราคาเป้าหมาย

ข้อมูล ณ วันที่ ๓๐ สิงหาคม ๒๕๖๔

ที่มา : สำนักงานเกษตรจังหวัดสตูล

**๒.๓) โครงการประกันรายได้เกษตรกรชาวสวนปาล์มน้ำมัน ปี ๒๕๖๔-๒๕๖๕**

ผลการขึ้นทะเบียนเกษตรกรผู้ปลูกปาล์มน้ำมัน ปี ๒๕๖๕/๖๖ ตามที่ดัดแปลง ขึ้นทะเบียนจำนวน ๖,๑๙๑ ครัวเรือน พื้นที่ ๕๘,๖๗๖.๐๖ ไร่ อายุปาล์มเกิน ๓ ปี ขึ้นทะเบียนจำนวน ๕,๗๐๗ ครัวเรือน พื้นที่ ๕๕,๙๐๙.๘๑ ไร่

การชดเชยส่วนต่างราคาให้เกษตรกรชาวสวนปาล์มน้ำมัน

- งวดที่ ๑ (กันยายน ๒๕๖๔) ไม่ได้ชดเชยส่วนต่างราคา เนื่องจากราคาอ้างอิงสูงกว่าราคาเป้าหมาย
- งวดที่ ๒ (ตุลาคม ๒๕๖๔) ไม่ได้ชดเชยส่วนต่างราคา เนื่องจากราคาอ้างอิงสูงกว่าราคาเป้าหมาย
- งวดที่ ๓ (พฤศจิกายน ๒๕๖๔) ไม่ได้ชดเชยส่วนต่างราคา เนื่องจากราคาอ้างอิงสูงกว่าราคาเป้าหมาย
- งวดที่ ๔ (ธันวาคม ๒๕๖๔) ไม่ได้ชดเชยส่วนต่างราคา เนื่องจากราคาอ้างอิงสูงกว่าราคาเป้าหมาย
- งวดที่ ๕ (มกราคม ๒๕๖๕) ไม่ได้ชดเชยส่วนต่างราคา เนื่องจากราคาอ้างอิงสูงกว่าราคาเป้าหมาย
- งวดที่ ๖ (กุมภาพันธ์ ๒๕๖๕) ไม่ได้ชดเชยส่วนต่างราคา เนื่องจากราคาอ้างอิงสูงกว่าราคาเป้าหมาย
- งวดที่ ๗ (มีนาคม ๒๕๖๕) ไม่ได้ชดเชยส่วนต่างราคา เนื่องจากราคาอ้างอิงสูงกว่าราคาเป้าหมาย
- งวดที่ ๘ (๑๒ เมษายน ๒๕๖๕) ไม่ได้ชดเชยส่วนต่างราคา เนื่องจากราคาอ้างอิงสูงกว่าราคาเป้าหมาย
- งวดที่ ๙ (๑๒ พฤษภาคม ๒๕๖๕) ไม่ได้ชดเชยส่วนต่างราคา เนื่องจากราคาอ้างอิงสูงกว่าราคาเป้าหมาย
- งวดที่ ๑๐ (๑๕ มิถุนายน ๒๕๖๕) ไม่ได้ชดเชยส่วนต่างราคา เนื่องจากราคาอ้างอิงสูงกว่าราคาเป้าหมาย
- งวดที่ ๑๑ (๑๒ กรกฎาคม ๒๕๖๕) ไม่ได้ชดเชยส่วนต่างราคา เนื่องจากราคาอ้างอิงสูงกว่าราคาเป้าหมาย
- งวดที่ ๑๒ (๑๕ สิงหาคม ๒๕๖๕) ไม่ได้ชดเชยส่วนต่างราคา เนื่องจากราคาอ้างอิงสูงกว่าราคาเป้าหมาย

ข้อมูล ณ วันที่ ๓๑ สิงหาคม ๒๕๖๕

ที่มา : สำนักงานเกษตรจังหวัดสตูล

## ๓. โครงการประกันรายได้เกษตรกรชาวสวนยาง

## ๓.๑) โครงการประกันรายได้เกษตรกรชาวสวนยาง ระยะที่ ๑ ปี ๒๕๖๒/๒๕๖๓

โครงการประกันรายได้เกษตรกรชาวสวนยาง ระยะที่ ๑ ได้ดำเนินการสิ้นสุดแล้ว ในเดือน กันยายน ๒๕๖๓

## ๓.๒) โครงการประกันรายได้เกษตรกรชาวสวนยาง ระยะที่ ๒ ปี ๒๕๖๓/๒๕๖๔

โครงการประกันรายได้เกษตรกรชาวสวนยาง ระยะที่ ๑ ได้ดำเนินการสิ้นสุดแล้ว ในเดือน กันยายน ๒๕๖๔

## ๓.๓) โครงการประกันรายได้เกษตรกรชาวสวนยาง ระยะที่ ๓ ปี ๒๕๖๔/๒๕๖๕

จังหวัดสตูลมีเกษตรกรชาวสวนยางขึ้นทะเบียนกับ กยท.สตูล จำนวน ๓๗,๘๐๗ ราย เนื้อที่รวมจำนวน ๔๐๖,๑๖๕.๙๙๗๕ ไร่ แบ่งเป็น ขึ้นทะเบียนบัตรเขียว จำนวน ๒๓,๔๓๓ ราย เนื้อที่ ๒๔๑,๐๑๕.๔๘๐๐ ไร่ และแจ้งข้อมูลฯ บัตรชมพู จำนวน ๑๔,๓๗๔ ราย เนื้อที่ ๑๖๕,๑๕๐.๕๑๗๕ ไร่ มีเกษตรกรชาวสวนยางเข้าร่วมโครงการฯ จำนวน ๓๐,๘๑๗ ราย เป็นเนื้อที่ ๓๐๓,๐๔๖,๙๑๗๕ ไร่

จังหวัดสตูลมีผลการดำเนินงานโครงการประกันรายได้เกษตรกรชาวสวนยาง ระยะที่ ๓ ร้อยละ ๑๐๐.๐๐ มีเกษตรกรชาวสวนยางที่ผ่านการรับรองสิทธิ์ พื้นที่มีเอกสารสิทธิ์ (ขึ้นทะเบียนฯ บัตรเขียว) จำนวน ๒๐,๐๔๔ ราย เนื้อที่ จำนวน ๑๘๙,๓๘๒.๗๘๕๐ ไร่ ร้อยละ ๙๙.๔๒ และเกษตรกรที่ผ่านการรับรองสิทธิ์ พื้นที่ไม่มีเอกสารสิทธิ์ (แจ้งข้อมูลฯ บัตรชมพู) จำนวน ๑๐,๗๗๐ ราย เนื้อที่ ๑๐๘,๒๒๑,๔๖๐๐ ไร่ ร้อยละ ๙๗.๓๒

ข้อมูล ณ วันที่ ๒๘ กันยายน ๒๕๖๕

สรุปการส่งจ่ายเงินให้เกษตรกร ตั้งแต่วันที่ ๑ ตุลาคม ๒๕๖๔ ถึงวันที่ ๒๘ กันยายน ๒๕๖๕ เป็นเงิน ๙๙,๕๘๒,๓๔๓.๘๔ บาท มีรายละเอียดดังนี้

๑. พื้นที่มีเอกสารสิทธิ์ (ขึ้นทะเบียนฯ บัตรเขียว) จ่ายเงินแล้วทั้งสิ้น ๖๖,๒๒๘,๑๐๗.๙๖ บาท

รอบที่ ๑ เป็นเงินรวมทั้งสิ้น ๒๐,๑๕๐,๓๖๔.๖๓ บาท

- เจ้าของ จำนวน ๑๙,๕๕๗ ราย พื้นที่ ๑๗๕,๑๖๘.๘๗๐๐ ไร่ เป็นเงิน ๑๙,๔๑๘,๔๘๓.๘๖ บาท
- คนกรีต จำนวน ๑,๓๔๘ ราย พื้นที่ ๑๕,๖๗๐.๐๒๕๐ ไร่ เป็นเงิน ๗๓๑,๘๘๐.๗๗ บาท

รอบที่ ๒ เป็นเงินรวมทั้งสิ้น ๑๑,๒๒๘,๙๘๙.๓๗ บาท

- เจ้าของ จำนวน ๑๙,๕๕๖ ราย พื้นที่ ๑๗๕,๑๖๑.๘๗๐๐ ไร่ เป็นเงิน ๑๐,๘๑๙,๗๙๗.๒๕ บาท
- คนกรีต จำนวน ๑,๓๔๘ ราย พื้นที่ ๑๕,๖๗๐.๐๒๕๐ ไร่ เป็นเงิน ๔๐๙,๑๙๒.๑๒ บาท

รอบที่ ๓ เป็นเงินรวมทั้งสิ้น ๒๐,๑๖๔,๖๓๗.๕๑ บาท

- เจ้าของ จำนวน ๑๙,๕๔๒ ราย พื้นที่ ๑๗๔,๙๙๓.๘๙๕๐ ไร่ เป็นเงิน ๑๙,๔๓๕,๗๘๘.๑๑ บาท
- คนกรีต จำนวน ๑,๓๔๗ ราย พื้นที่ ๑๕,๕๓๔.๘๑๐๐ ไร่ เป็นเงิน ๗๒๘,๘๔๙.๔๐ บาท

รอบที่ ๔ เป็นเงินรวมทั้งสิ้น ๑๔,๖๘๔,๑๑๖.๔๒ บาท

- เจ้าของ จำนวน ๑๙,๔๘๓ ราย พื้นที่ ๑๗๔,๒๙๘.๓๔๕๐ ไร่ เป็นเงิน ๑๔,๑๕๑,๘๑๑.๐๗ บาท
- คนกรีต จำนวน ๑,๓๔๐ ราย พื้นที่ ๑๕,๕๗๖.๙๓๒๕ ไร่ เป็นเงิน ๕๓๒,๓๐๕.๓๕ บาท

**๒. พื้นที่ไม่มีเอกสารสิทธิ์ (แจ้งข้อมูลฯ บัตรชมพู) จ่ายเงินแล้วทั้งสิ้น ๓๓,๓๕๔,๒๓๕.๘๘ บาท**

รอบที่ ๑ เป็นเงินรวมทั้งสิ้น ๑๐,๑๕๐,๐๑๒.๔๑ บาท

- เจ้าของ จำนวน ๑๐,๑๙๓ ราย พื้นที่ ๑๐๑,๕๔๑.๐๓๗๕ ไร่ เป็นเงิน ๑๐,๐๓๒,๖๗๘.๖๓ บาท
- คนกรีต จำนวน ๒๕๗ ราย พื้นที่ ๒,๙๐๘.๐๙๕๐ ไร่ เป็นเงิน ๑๑๗,๓๓๓.๗๘ บาท

รอบที่ ๒ เป็นเงินรวมทั้งสิ้น ๕,๖๕๓,๐๔๖.๕๖ บาท

- เจ้าของ จำนวน ๑๐,๑๘๕ ราย พื้นที่ ๑๐๑,๔๕๕.๒๓๗๕ ไร่ เป็นเงิน ๕,๕๘๘,๓๓๘.๖๓ บาท
- คนกรีต จำนวน ๒๕๖ ราย พื้นที่ ๒,๙๐๕.๒๔๕๐ ไร่ เป็นเงิน ๖๔,๖๖๗.๙๓ บาท

รอบที่ ๓ เป็นเงินรวมทั้งสิ้น ๑๐,๑๔๑,๓๙๐.๖๐ บาท

- เจ้าของ จำนวน ๑๐,๐๘๑ ราย พื้นที่ ๑๐๑,๒๙๐.๖๗๒๕ ไร่ เป็นเงิน ๑๐,๐๒๔,๘๘๒.๕๔ บาท
- คนกรีต จำนวน ๒๕๖ ราย พื้นที่ ๒,๙๐๒.๓๔๐๐ ไร่ เป็นเงิน ๑๑๖,๕๐๘.๐๖ บาท

รอบที่ ๔ เป็นเงินรวมทั้งสิ้น ๗,๔๐๙,๗๘๖.๓๑ บาท

- เจ้าของ จำนวน ๑๐,๐๖๕ ราย พื้นที่ ๑๐๑,๒๐๘.๒๘๐๐ ไร่ เป็นเงิน ๗,๓๒๔,๒๘๔.๓๑ บาท
- คนกรีต จำนวน ๒๕๖ ราย พื้นที่ ๒,๙๑๔.๔๒๐๐ ไร่ เป็นเงิน ๘๕,๕๐๒.๐๐ บาท

ที่มา : การยางแห่งประเทศไทยจังหวัดสตูล

๔. โครงการประกันรายได้เกษตรกรผู้ปลูกมันสำปะหลัง ปี ๒๕๖๔/๒๕๖๕ -ไม่มี-

๕. โครงการประกันรายได้เกษตรกรผู้ปลูกข้าว

๕.๑) โครงการประกันรายได้เกษตรกรผู้ปลูกข้าว ปี ๒๕๖๒/๒๕๖๓

มีเกษตรกรขึ้นทะเบียนจำนวน ๔,๒๕๓ ครัวเรือน พื้นที่ ๑๖,๔๗๔.๗๗ ไร่

มีการจ่ายเงินให้เกษตรกรแล้ว จำนวน ๔,๒๖๙ ราย เป็นเงิน ๑๙,๗๓๔,๕๐๙.๘๐ บาท

๕.๒) โครงการประกันรายได้เกษตรกรผู้ปลูกข้าว ปี ๒๕๖๓/๒๕๖๔

มีเกษตรกรขึ้นทะเบียนจำนวน ๔,๕๐๗ ครัวเรือน พื้นที่ ๑๗,๘๑๖.๐๒ ไร่

มีการจ่ายเงินให้เกษตรกรแล้ว จำนวน ๔,๕๖๑ ราย เป็นเงิน ๕,๔๕๗,๐๗๖.๙๕ บาท

ข้อมูล ณ วันที่ ๓๐ สิงหาคม ๒๕๖๔

ที่มา: สำนักงานเกษตรจังหวัดสตูล

๕.๓) โครงการประกันรายได้เกษตรกรผู้ปลูกข้าว ปี ๒๕๖๔/๒๕๖๕

มีเกษตรกรขึ้นทะเบียนจำนวน ๓,๙๔๗ ครัวเรือน พื้นที่ ๑๖,๒๓๔.๒๕ ไร่

ผ่านการตรวจสอบ จำนวน ๓,๙๔๕ ครัวเรือน พื้นที่ ๑๖,๒๑๖.๓๐ ไร่

มีการจ่ายเงินให้เกษตรกรแล้ว ๓,๙๙๑ ราย เป็นเงิน ๑๖,๐๔๒,๒๑๗.๔๙ บาท

(จ่ายเงินตามภูมิสำเนา)

ข้อมูล ณ วันที่ ๓๑ มีนาคม ๒๕๖๕

ที่มา: สำนักงานเกษตรจังหวัดสตูล/ชกส.จังหวัดสตูล

๖. โครงการช่วยเหลือค่าเก็บเกี่ยวและปรับปรุงคุณภาพข้าว ๒๕๖๒/๖๓

มีเกษตรกรขึ้นทะเบียนจำนวน ๔,๒๕๓ ครัวเรือน พื้นที่ ๑๖,๔๗๔.๗๗ ไร่

มีการจ่ายเงินให้เกษตรกร จำนวน ๔,๕๖๐ ราย เป็นเงิน ๑๘,๓๒๕,๙๗๒.๕๐ บาท

ที่มา: สำนักงานเกษตรจังหวัดสตูล

**๗. โครงการสนับสนุนค่าบริหารจัดการและพัฒนาคุณภาพผลผลิตเกษตรกรผู้ปลูกข้าว ปี ๒๕๖๔/๒๕๖๕**

มีเกษตรกรขึ้นทะเบียนจำนวน ๓,๙๔๗ ครัวเรือน พื้นที่ ๑๖,๒๓๔.๒๕ ไร่

ผ่านการตรวจสอบ จำนวน ๓,๙๔๕ ครัวเรือน พื้นที่ ๑๖,๒๑๖.๓๐ ไร่

มีการจ่ายเงินให้เกษตรกรแล้ว จำนวน ๓,๙๖๔ ราย เป็นเงิน ๑๖,๕๒๗,๘๖๐.๐๐ บาท

(จ่ายเงินตามภูมิลำเนา)

ข้อมูล ณ วันที่ ๓๑ มีนาคม ๒๕๖๕

ที่มา: สำนักงานเกษตรจังหวัดสตูล/อภส.จังหวัดสตูล

**๘. โครงการประกันรายได้ข้าวโพดเลี้ยงสัตว์ ปี ๒๕๖๔/๒๕๖๕ -ไม่มี-**

.....

ข้อมูล ณ วันที่ ๗ พฤศจิกายน พ.ศ. ๒๕๖๕