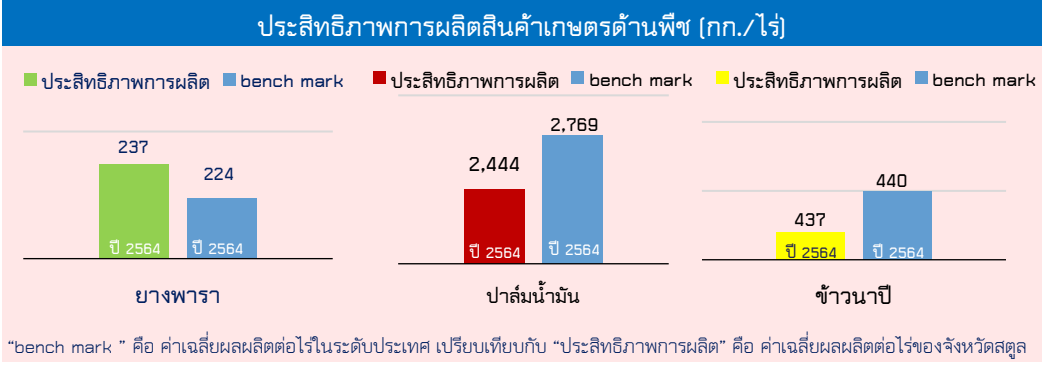


**GPP มูลค่า 32,902 ล้านบาท (ปี 2563)**  
**จำนวนประชากร 324,835 คน 107,562 ครัวเรือน**  
**เป็นภาคการเกษตร 45,269 ครัวเรือน**  
**เป็นแรงงานภาคเกษตร 108,440 คน**

**ปริมาณน้ำภาพรวม 1,096.47 ล้าน ม<sup>3</sup>**  
**ปริมาณน้ำฝนสะสม 2,538.7 มิลลิเมตร (1 ม.ค. - 31 ธ.ค.64)**  
**ปริมาณน้ำฝนสะสม 1 ม.ค.-30 พ.ย. 2565 มีปริมาณ 2,514.6 มิลลิเมตร**

### จำปาดะสด

เป็นผลไม้ที่มีผลรูปทรงกระบอก ยาว น้ำหนักในช่วง 2-8 กิโลกรัม เปลือกบาง ผิวตั้ง หนามเรียบ เนื้อมีสีเหลืองอมส้ม (สีจำปา) สีเหลืองทอง หรือสีเหลืองนวล เนื้อหนา รสชาติหวาน และมีกลิ่นหอม มีเกษตรกรที่ยื่นสมัครขึ้นทะเบียน ผู้ผลิตสินค้าปั่งซีภูมิศาสตร์และขออนุญาตใช้ตราสัญลักษณ์ และผ่านการรับรองโดยกรมทรัพย์สินทางปัญญาแล้ว จำนวน 28 ราย



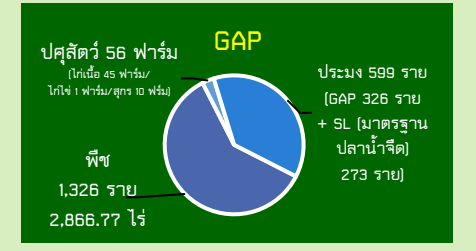
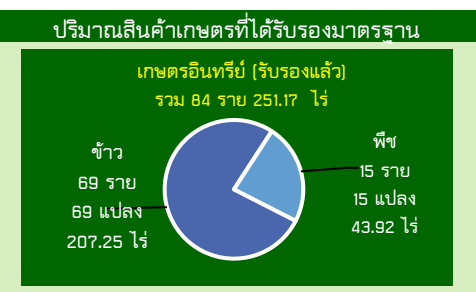
# สตูล

## Info graphic

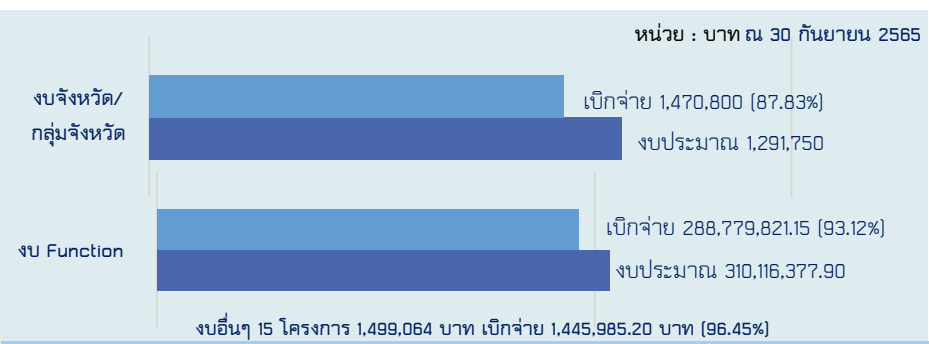
### ข้อมูลพื้นฐานจังหวัด

#### 7 ธันวาคม 2565

สำนักงานเกษตรและสหกรณ์จังหวัดสตูล



- ### ภัยพิบัติด้านเกษตร
- #### เฝ้าระวังโรคและแมลงศัตรูสำคัญ
- การระบาดของหนอนกระทู้ข้าวโพดลายจุด 2 อำเภอ 20 ไร่ 41 ราย
  - พบการระบาดของหนอนหัวดำมะพร้าว 2 อำเภอ 86 ไร่ 43 ราย
  - การระบาดของแมลงดำหนามมะพร้าว 4 อำเภอ 162 ไร่ 130 ราย
  - การระบาดของด้วงแรดมะพร้าว 4 อำเภอ 272 ไร่ 194 ราย
  - การระบาดด้วงแรดปาล์มน้ำมัน 5 อำเภอ 410 ไร่ 250 ราย
  - การระบาดของโรคกาโนแคโรมาปาล์มน้ำมัน 3 อำเภอ 330.5 ไร่ 18 ราย
  - โรคใบร่วงยางพาราชนิดใหม่ 4 อำเภอ 366 ไร่ 140 ราย



**ปี 2565 มีงบประมาณเพื่อการพัฒนาการเกษตร รวม 313,086,241.90 บาท**

- งบ Function (โครงการส่งเสริมการเกษตรแบบแปลงใหญ่ รวม 48 แปลง) มีภารกิจสำคัญคือ
- โครงการระบบส่งเสริมเกษตรแบบแปลงใหญ่ (แปลงใหญ่ด้านพืช) จำนวน 40 แปลง ได้แก่ แปลงใหญ่ปาล์มน้ำมัน จำนวน 14 แปลง / แปลงใหญ่ข้าว จำนวน 6 แปลง/แปลงใหญ่ยางพารา 13 แปลง/แปลงใหญ่มะพร้าว จำนวน 4 แปลง / แปลงใหญ่ลองกอง 1 แปลง / แปลงใหญ่ทุเรียน 1 แปลง / แปลงใหญ่จำปาดะ 1 แปลง
  - โครงการระบบส่งเสริมเกษตรแบบแปลงใหญ่ (แปลงใหญ่ด้านปศุสัตว์) จำนวน 6 แปลง ได้แก่ แปลงใหญ่แพะ 1 แปลง / แปลงใหญ่โคเนื้อ 4 แปลง/ แปลงใหญ่ผึ้งโพรง 1 แปลง
  - โครงการระบบส่งเสริมเกษตรแบบแปลงใหญ่ (แปลงใหญ่ด้านประมง) จำนวน 2 แปลง กุ้งทะเล ปลาตูก

- งบจังหวัด/กลุ่มจังหวัด (Area Base) 2 โครงการ
- โครงการส่งเสริมการเลี้ยงปลานวลจันทร์ทะเลแบบพัฒนาในบ่อดิน (สำนักงานประมงจังหวัดสตูล)
  - โครงการพัฒนาศักยภาพการผลิตโคเนื้อ-แพะเนื้อคุณภาพสูง การแปรรูปและผลิตภัณฑ์ (สำนักงานปศุสัตว์จังหวัดสตูล)

# แบบฟอร์มที่ 1 ข้อมูลพื้นฐานจังหวัด

## ข้อมูลพื้นฐานของจังหวัดสตูล เดือนพฤศจิกายน ๒๕๖๕

### ๑. ข้อมูลด้านการเกษตรของจังหวัด

๑.๑ **พื้นที่ทั้งหมด** ๑,๗๕๔,๗๐๐ ไร่ เป็นพื้นที่เกษตรกรรม ๗๐๐,๒๗๗ ไร่ (๓๙.๙๑ % ของพื้นที่ทั้งหมด) เป็นพื้นที่ปลูกข้าว ๑๗,๙๐๑ ไร่ พืชไร่ ๘๕๙ ไร่ พืชสวน (ไม้ยืนต้น ๖๖๒,๔๒๗ ไร่/ไม้ผล ๑๔,๕๔๒ ไร่) ๖๗๖,๙๖๙ ไร่ พืชผัก ๓,๗๙๒ ไร่ สมุนไพร ๗๕๖ ไร่ โดยมีพื้นที่ในเขตชลประทาน ๔๐,๓๗๐ ไร่ และพื้นที่นอกเขตชลประทาน ๖๕๙,๙๐๗ ไร่

### ๑.๒ สถานการณ์ด้านทรัพยากรการผลิตและแนวโน้ม

๑) ปริมาณน้ำภาพรวมจังหวัด ๑,๐๙๖.๔๗ ล้าน ม<sup>๓</sup>

๒) ปริมาณน้ำฝนสะสม ตั้งแต่วันที่ ๑ มกราคม ๒๕๖๔ ถึง ๓๑ ธันวาคม ๒๕๖๔ รวม ๒,๕๓๘.๗ มม.

ตั้งแต่วันที่ ๑ มกราคม ๒๕๖๕ ถึง วันที่ ๓๐ พฤศจิกายน ๒๕๖๕ รวม ๒,๕๑๔.๖ มม.

๓) ความต้องการใช้น้ำของจังหวัดจำแนก ๔ ด้าน

ฤดูฝน ช่วงเดือน ๑ พฤษภาคม ๒๕๖๕ - ๓๑ ตุลาคม ๒๕๖๕

- อุปโภคบริโภค	๔.๙๕	ลบ.ม./ปี
- ระบบนิเวศน์	๙๓.๘๑	ลบ.ม./ปี
- เกษตรกรรม	๕๒.๔๐	ลบ.ม./ปี
- อุตสาหกรรม	-	ลบ.ม./ปี

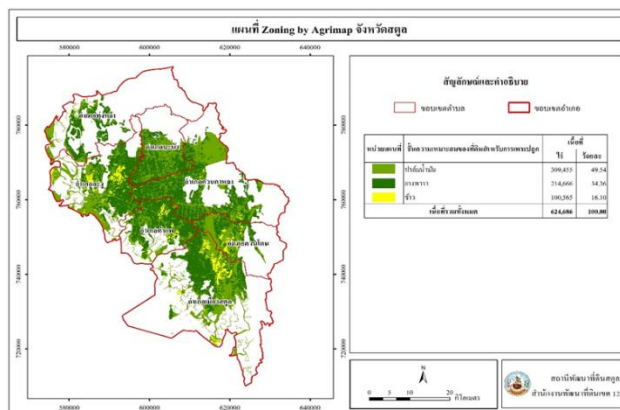
ฤดูแล้ง ช่วงเดือน ๑ พฤศจิกายน ๒๕๖๕ - ๓๐ เมษายน ๒๕๖๖

- อุปโภคบริโภค	๓.๓๖	ลบ.ม./ปี
- ระบบนิเวศน์	๔๖.๘	ลบ.ม./ปี
- เกษตรกรรม	๙.๑๗	ลบ.ม./ปี
- อุตสาหกรรม	-	ลบ.ม./ปี

ที่มาข้อมูล : โครงการชลประทานสตูล

๔) การใช้ประโยชน์และความเหมาะสมของดินเพื่อการเพาะปลูก (Agri-Map analytic)

- พื้นที่ทำการเกษตรที่เหมาะสม ๖๒๔,๖๘๖ ไร่ ได้แก่ ปาล์มน้ำมัน ยางพารา ข้าว เป็นต้น



- พื้นที่ทำการเกษตรที่ไม่เหมาะสม ๒๖๑,๑๐๒ ไร่ ประกอบด้วย นาข้าว ๒,๗๔๕ ไร่ อ้อย ๙ ไร่ ข้าวโพด ๔ ไร่ ปาล์มน้ำมัน ๑๒,๑๒๗ ไร่ ยางพารา ๔๓,๖๘๓ ไร่ มะพร้าว ๓๓๔ ไร่ ทูเรียน ๑๐ ไร่ เงาะ ๓๕ ไร่ มังคุด ๑๐ ไร่

ที่มาข้อมูล : สถานีพัฒนาที่ดินสตูล

## แบบฟอร์มที่ 1 ข้อมูลพื้นฐานจังหวัด

๑.๓ ขนาดเศรษฐกิจของจังหวัด (GPP) มีมูลค่า ๓๒,๙๐๒ ล้านบาท (ปี ๒๕๖๓) จำนวนประชากร ๓๒๔,๘๓๕ คน ๑๐๗,๕๖๒ ครัวเรือน (ข้อมูล ณ ๓๑ ธันวาคม ๒๕๖๔ เป็นภาคการเกษตร ๔๕,๒๖๙ ครัวเรือน และเป็นแรงงานภาคเกษตร ๑๐๘,๔๔๐ คน)

ที่มาข้อมูล : สำนักงานคลังจังหวัดสตูล/สำนักงานเกษตรจังหวัดสตูล

- ๑.๔ พืชเศรษฐกิจที่สำคัญ ได้แก่
- ๑) ยางพารา ปริมาณผลผลิต ๑๐๐,๗๒๔ ตัน/ปี (ผลผลิตเฉลี่ย ๒๓๗ กก./ไร่)
  - ๒) ปาล์มน้ำมัน ปริมาณผลผลิต ๒๙๘,๕๙๗ ตัน/ปี (ผลผลิตเฉลี่ย ๒,๔๔๔ กก./ไร่)
  - ๓) ข้าวนาปี ปริมาณผลผลิต ๗,๘๒๗ ตัน ข้าวเปลือก (เฉลี่ยผลผลิต ๔๓๗ กก./ไร่)

ที่มาข้อมูล : สำนักงานเกษตรจังหวัดสตูล /ตัดยอดข้อมูล ธันวาคม ๒๕๖๔

### ๑.๕ สัตว์เศรษฐกิจที่สำคัญ ได้แก่

#### ด้านปศุสัตว์

- ๑) โคเนื้อ ๓๔,๒๔๔ ตัว (ปริมาณผลผลิต ๘,๐๐๐ ตัว/ปี)
- ๒) แพะเนื้อ ๓๐,๘๒๘ ตัว (ปริมาณผลผลิต ๑๙,๐๐๐ ตัว/ปี)
- ๓) ไก่เนื้อ ๙๙๙,๕๗๒ ตัว (๑ รอบการผลิต)  
(ปริมาณผลผลิต ๓,๙๙๘,๐๐๐ ตัว/ปี)

ที่มาข้อมูล : สำนักงานปศุสัตว์จังหวัดสตูล /ตัดยอดข้อมูล กันยายน ๒๕๖๕

#### ด้านประมง

- ๑) ประมงพาณิชย์ ปริมาณผลผลิต ๕๕,๙๑๓.๓๓ ตัน (ม.ค.-ธ.ค. ๖๔)
- ๒) ประมงพื้นบ้าน ปริมาณผลผลิต ๑๒,๓๕๐ ตัน (ม.ค.-ธ.ค. ๖๔)
- ๓) การเลี้ยงกุ้งทะเล ปริมาณผลผลิต ๖,๗๖๑.๕๑ ตัน (ม.ค.-ต.ค. ๖๕)

ที่มาข้อมูล : สำนักงานประมงจังหวัดสตูล

### ๑.๖ สินค้าสำคัญของจังหวัด

#### ๑) สินค้าเด่น

##### - สินค้าเด่นด้านพืช

จังหวัดสตูลได้ดำเนินการกำหนดสินค้าเกษตรเด่นของจังหวัดที่สร้างรายได้และเป็นที่ต้องการของตลาด จำนวน ๓ ลำดับ ตามข้อสั่งการคณะกรรมการความร่วมมือกระทรวงเกษตรและสหกรณ์และสภาหอการค้าแห่งประเทศไทย ได้แก่

(๑) กาแฟ เกษตรกร ๒๘๐ ครัวเรือน เนื้อที่ยืนต้น ๔๐๓ ไร่ เนื้อที่ให้ผล ๔๐๓ ไร่ ปริมาณผลผลิต ๑๕ ตัน/ปี ผลผลิตเฉลี่ย ๕๗ กก./ไร่ (ผลผลิต/ผลผลิตเฉลี่ย : ข้อมูลเป็นสารกาแฟ)

(๒) จำปาตะ เกษตรกร ๓,๑๓๔ ครัวเรือน เนื้อที่ยืนต้น ๑,๔๓๗ ไร่ เนื้อที่ให้ผล ๑,๑๔๖ ไร่ ปริมาณผลผลิต ๑,๔๓๑ ตัน/ปี ผลผลิตเฉลี่ย ๑,๒๔๙ กก./ไร่

(๓) พริกไทย เกษตรกร ๒๙๒ ครัวเรือน เนื้อที่ปลูก ๒๒๒ ไร่ เนื้อที่ให้ผล ๒๑๒ ไร่ ปริมาณผลผลิต ๕๔ ตัน/ปี ผลผลิตเฉลี่ย ๒๕๕ กก./ไร่

- สินค้าเด่นด้านประมง ได้แก่ กุ้งทะเล พื้นที่เลี้ยงอำเภอดูดกับชายทะเล ได้แก่ อำเภอมืองสตูล อำเภอนาทม อำเภอนาทม และอำเภอลงขัน พื้นที่เลี้ยง จำนวน ๕,๕๑๘.๙๒ ไร่ ผลผลิต ๖,๗๖๑.๕๑ ตัน (ม.ค.-ต.ค. ๖๕)

ที่มาข้อมูล : สำนักงานเกษตรจังหวัดสตูล/สำนักงานประมงจังหวัดสตูล

## แบบฟอร์มที่ 1 ข้อมูลพื้นฐานจังหวัด

๒) สินค้า GI ได้แก่ จำปาตะ ลักษณะเด่น “หอมหวานชวน เนื้อเหลืองทองยวงใหญ่ ผลไม้ปลอดภัย จำปาตะสด” เป็นจำปาตะที่มีผลรูปทรงกระบอก ยาว น้ำหนักในช่วง ๒-๘ กิโลกรัม เปลือกบาง ผิวตั้ง หนามเรียบ เนื้อมีสีเหลืองอมส้ม (สีจำปา) สีเหลืองทอง หรือสีเหลืองนวล เนื้อหนา รสชาติหวาน และมีกลิ่นหอม จำปาตะสดขอขึ้นทะเบียนสิ่งบ่งชี้ทางภูมิศาสตร์ จำนวน ๗ สายพันธุ์ ได้แก่ ขวัญสดุล วังทอง สดุดสีทอง น้ำดอกไม้ทองเกษตร ดอกโดน และพันธุ์พื้นเมือง มีเกษตรกรที่ยื่นสมัครขึ้นทะเบียนเป็นผู้ผลิตสินค้า บ่งชี้ทางภูมิศาสตร์ และขออนุญาตใช้ตราสัญลักษณ์สินค้าบ่งชี้ทางภูมิศาสตร์ และผ่านการรับรองโดยกรมทรัพย์สินทางปัญญาแล้ว รวมจำนวนทั้งสิ้น ๒๘ ราย ได้แก่

ที่	อำเภอ	จำนวนการขึ้นทะเบียนเป็นผู้ผลิตสินค้าบ่งชี้ทางภูมิศาสตร์ และขออนุญาตใช้ตราสัญลักษณ์สินค้าบ่งชี้ทางภูมิศาสตร์ (ราย)				
		ปี ๒๕๖๑	ปี ๒๕๖๒	ปี ๒๕๖๓	ปี ๒๕๖๔	ปี ๒๕๖๕
๑	เมืองสดุล	-	-	-	-	-
๒	ควนโดน	๒๒	๖	๗	๕	๕
๓	ควนกาหลง	-	๔	๔	-	๕
๔	ท่าแพ	๗	-	-	๙	-
๕	ละงู	๖	-	-	๓	-
๖	ทุ่งหว้า	-	๑	-	-	๑
๗	มะนัง	-	-	-	-	-
<b>รวม</b>		<b>๓๕</b> (หมดอายุ)	<b>๑๑</b> (หมดอายุ)	<b>๑๑</b> (หมดอายุ)	<b>๑๗</b>	<b>๑๑</b>

### ข้อมูลการเพาะปลูกจำปาตะ จังหวัดสดุล ปี ๒๕๖๕

ที่	อำเภอ	จำนวน ครัวเรือน	เนื้อที่ยืนต้น (ไร่)	เนื้อที่ให้ผล(ไร่)	ผลผลิต (ตัน)	ผลผลิตเฉลี่ย (กก./ไร่)
๑	เมืองสดุล	๒๘๐	๙๔	๖๘	๒๓	๓๓๑
๒	ควนโดน	๙๙๐	๘๔๕	๕๙๑	๓๘๘	๖๕๗
๓	ควนกาหลง	๑,๐๐๑	๓๔๙	๒๘๙	๒๐๘	๗๒๐
๔	ท่าแพ	๔๑๕	๘๙	๕๓	๕๐	๙๕๐
๕	ละงู	๒๗๙	๘๒	๕๕	๕๐	๙๐๐
๖	ทุ่งหว้า	๑๐๕	๓๐	๒๗	๑๙	๖๘๘
๗	มะนัง	๕๖๖	๑๘๕	๙๓	๘๒	๘๘๐
<b>รวม</b>		<b>๓,๖๓๖</b>	<b>๑,๖๗๔</b>	<b>๑,๑๗๖</b>	<b>๘๒๐</b>	<b>๖๙๗</b>

ที่มา : จากการประชุมระดับจังหวัด ครั้งที่ ๓/๒๕๖๕ วันที่ ๒๐ กรกฎาคม ๒๕๖๕

## แบบฟอร์มที่ 1 ข้อมูลพื้นฐานจังหวัด

๑.๗ สินค้า OTOP ๑๐ อันดับแรกของจังหวัด ได้แก่

ข้อมูลสินค้าผลิตภัณฑ์ OTOP จังหวัดสตูล ที่จำหน่ายสูงสุด ๑๐ ลำดับแรก ประจำปี พ.ศ. ๒๕๖๕

ลำดับ	รายการสินค้า
๑	ผลิตภัณฑ์เครื่องประดับจากไข่มุก
๒	ผลิตภัณฑ์ผ้าบาติกลายขอเจ้าฟ้า
๓	ผลิตภัณฑ์ผ้าบาติกสำเร็จรูป
๔	ผลิตภัณฑ์แปรรูปจากอาหารทะเล : กะปิ
๕	ผลิตภัณฑ์แปรรูปจากอาหารทะเล : กุ้งแห้ง
๖	ผลิตภัณฑ์แปรรูปจากอาหารทะเล : ปลาเค็ม
๗	ผลิตภัณฑ์ผ้าปาเต๊ะสำเร็จรูป
๘	ผลิตภัณฑ์จักสานจากต้นคลุ้ม
๙	โรตีสี่ - ชาชัก
๑๐	ขนมพื้นเมือง : ขนมผักรัก

ที่มาข้อมูล : สำนักงานพัฒนาชุมชนจังหวัดสตูล

### ๑.๘ โครงการชุมชนท่องเที่ยว OTOP นวัตวิถี

จังหวัดสตูลมีเป้าหมายเพื่อให้ประชาชนได้รับการพัฒนาอาชีพ มีรายได้เพิ่มขึ้นยกระดับเศรษฐกิจฐานรากให้เข้มแข็ง โดยมีการเชื่อมโยงชุมชนท่องเที่ยว OTOP นวัตวิถี กับเส้นทางการท่องเที่ยวเมืองหลัก เมืองรอง และแหล่งท่องเที่ยว จำนวน ๓๑ แห่งของจังหวัดสตูล การพัฒนาคุณภาพ ยกระดับมาตรฐานผลิตภัณฑ์ OTOP กลุ่มปรับตัวเข้าสู่การพัฒนา (กลุ่ม D) จำนวน ๓๒๔ ผลิตภัณฑ์ ใน ๓๑ ชุมชนท่องเที่ยวใน ๗ อำเภอประกอบด้วย ๑) อำเภอเมืองสตูล จำนวน ๘ ชุมชน ๒) อำเภอละงู จำนวน ๕ ชุมชน ๓) อำเภอทุ่งหว้า จำนวน ๖ ชุมชน ๔) อำเภอควนกาหลง จำนวน ๔ ชุมชน ๕) อำเภอควนโดน จำนวน ๓ ชุมชน ๖) อำเภอท่าแพ จำนวน ๑ ชุมชน และ ๗) อำเภอมะนัง จำนวน ๔ ชุมชน และการสร้างตลาดที่ชุมชนดึงคนเข้าหมู่บ้าน ด้วยชุมชนท่องเที่ยว OTOP นวัตวิถี ให้เกิดการกระจายรายได้หมุนเวียนเพิ่มขึ้น

จังหวัดสตูล มีชุมชนท่องเที่ยว OTOP นวัตวิถี ที่เป็นต้นแบบของการท่องเที่ยว ๗ แห่ง ดังนี้

๑. ชุมชนท่องเที่ยวบ้านบากันเคย หมู่ที่ ๓ ตำบลตันหยงโป อำเภอเมืองสตูล
๒. ชุมชนท่องเที่ยวบ้านตะโล๊ะใส หมู่ที่ ๔ ตำบลปากน้ำ อำเภอละงู
๓. ชุมชนท่องเที่ยวบ้านท่าข้ามควาย หมู่ที่ ๖ ตำบลนาทอน อำเภอทุ่งหว้า
๔. ชุมชนท่องเที่ยวบ้านโดนปาหนัน หมู่ที่ ๕ ตำบลทุ่งนุ้ย อำเภอควนกาหลง
๕. ชุมชนท่องเที่ยวบ้านควนโดน หมู่ที่ ๑ ตำบลควนโดน อำเภอควนโดน
๖. ชุมชนท่องเที่ยวบ้านสาคร หมู่ที่ ๒ ตำบลสาคร อำเภอท่าแพ
๗. ชุมชนท่องเที่ยวบ้านฝั่ง ๗ ๑๐ ๔๕ หมู่ที่ ๓ ตำบลนิคมพัฒนา อำเภอมะนัง

ซึ่งทั้ง ๗ ชุมชนท่องเที่ยวมีความพร้อมในด้านการบริหารจัดการ ด้านการพัฒนาผลิตภัณฑ์ และด้านการส่งเสริมการท่องเที่ยวและบริการ ที่จะรองรับนักท่องเที่ยวมาเยือนสู่ชุมชน

## แบบฟอร์มที่ 1 ข้อมูลพื้นฐานจังหวัด

ผลการประเมิน ชุมชนท่องเที่ยว OTOP นวัตวิถี จังหวัดสตูล ตามแนวทางการพัฒนาชุมชน

๑. เป็นหมู่บ้านระดับ A พร้อมรับนักท่องเที่ยว จำนวน ๓ หมู่บ้าน
๒. เป็นหมู่บ้านดาวรุ่ง B มีแวว มีอนาคต ต่อยอดได้ จำนวน ๕ หมู่บ้าน
๓. เป็นหมู่บ้านโดดเด่นเฉพาะทาง (C) จำนวน ๑๙ หมู่บ้าน
๔. เป็นหมู่บ้านชุมชนสินค้า OTOP (D) จำนวน ๔ หมู่บ้าน

ที่มาข้อมูล : สำนักงานพัฒนาชุมชนจังหวัดสตูล

### ๑.๙ สหกรณ์ภาคการเกษตร

- ๑) จำนวนสหกรณ์การเกษตรในจังหวัด ๓๓ สหกรณ์ สมาชิกสหกรณ์ ๓๑,๕๙๐ ราย
- ๒) การจัดขึ้นมาตรฐานคุณภาพสหกรณ์ในจังหวัด
  - ๒.๑ สหกรณ์ภาคการเกษตรที่ผ่านเกณฑ์มาตรฐาน จำนวน - สหกรณ์
  - ๒.๒ สหกรณ์ภาคการเกษตรที่ไม่ผ่านเกณฑ์มาตรฐาน จำนวน - สหกรณ์
  - ๒.๓ สหกรณ์ภาคการเกษตรที่ไม่นำมาจัดมาตรฐาน จำนวน ๖ สหกรณ์
  - ๒.๔ ยังไม่จัดประชุมใหญ่สามัญประจำปี จำนวน ๒๔ สหกรณ์
  - ๒.๕ หยุดดำเนินการ จำนวน ๓ สหกรณ์
- ๓) มูลค่าธุรกิจสหกรณ์ สะสม (ก.ย. ๖๔ - ก.ย. ๖๕) ๓,๒๐๖.๘๔ ล้านบาท

ที่มาข้อมูล : สำนักงานสหกรณ์จังหวัดสตูล

## ๒. ข้อมูลการรับรองมาตรฐานสินค้าเกษตรปลอดภัยของจังหวัด

๒.๑ พื้นที่การทำเกษตรอินทรีย์ รวม ๒๕๕.๙๓ ไร่ เกษตรกร ๘๙ ราย/๘๙ แปลง รับรองแล้ว ๒๕๑.๑๗ ไร่ เกษตรกร ๘๔ ราย/๘๔ แปลง

ชนิดสินค้า	จำนวนราย/แปลง	จำนวนไร่
๑) ข้าว T๑ (เตรียมความพร้อม)	-	-
ข้าว T๒ (ปรับเปลี่ยน)	-	-
ข้าว T๓ (รับรองแล้ว)	๖๙ ราย /๖๙ แปลง	๒๐๗.๒๕ ไร่
รวม	๖๙ ราย /๖๙ แปลง	๒๐๗.๒๕ ไร่

ที่มาข้อมูล : ศูนย์เมล็ดพันธุ์ข้าวพัทลุง

ชนิดสินค้า	จำนวนราย/แปลง	จำนวนไร่
๒) พืช (แปลง)		
- ปรับเปลี่ยน	๕ ราย /๕ แปลง	๔.๗๖ ไร่
- รับรองแล้ว	๑๕ ราย /๑๕ แปลง	๔๓.๙๒ ไร่
รวม	๒๐ ราย / ๒๐ แปลง	๔๘.๖๘ ไร่
รวมทั้งสิ้น	๘๙ ราย / ๘๙ แปลง	๒๕๕.๙๓ ไร่

ที่มาข้อมูล : ศูนย์วิจัยและพัฒนาการเกษตรสตูล

## แบบฟอร์มที่ 1 ข้อมูลพื้นฐานจังหวัด

**๒.๒ การรับรอง GAP** ด้านพืช ๑,๓๒๖ ราย พื้นที่ ๒,๘๖๖.๗๗ ไร่ ด้านประมง เกษตรกร ๕๙๙ ราย และด้านปศุสัตว์ จำนวน ๕๖ ฟาร์ม (ฟาร์มไก่เนื้อ ๔๕ ฟาร์ม, ฟาร์มไก่ไข่ ๑ ฟาร์ม, ฟาร์มสุกร ๑๐ ฟาร์ม)

ชนิดสินค้า	จำนวนราย/แปลง	จำนวนไร่
๑) พืช (แปลง)	๑,๓๒๖ ราย/ ๑,๔๑๔ แปลง	๒,๘๖๖.๗๗ ไร่
๒) ข้าว GAP Seed	-	-
๓) ประมง GAP	๓๒๖ ราย	-
ประมง SL (มาตรฐานความปลอดภัยปลาจืด)	๒๗๓ ราย	-
๔) ปศุสัตว์	๕๖ ฟาร์ม	-

ที่มาข้อมูล : ศูนย์วิจัยและพัฒนาการเกษตรสตูล/ศูนย์เมล็ดพันธุ์ข้าวพัทลุง/สำนักงานประมงจังหวัดสตูล/สำนักงานปศุสัตว์จังหวัดสตูล

**๓. งบประมาณ ปี ๒๕๖๕ รวมทั้งสิ้น ๓๑๓,๐๘๖,๒๔๑.๙๐ บาท เบิกจ่าย ๒๙๑,๕๑๗,๕๕๖.๓๕ คิดเป็นร้อยละ ๙๓.๑๑ แบ่งเป็น**

**๓.๑ งบประมาณของส่วนราชการต้นสังกัด (Function Base)**

๑) งบประมาณรวมทั้งสิ้น ๓๑๐,๑๑๖,๓๗๗.๙๐ บาท ผลการเบิกจ่าย ๒๘๘,๗๗๙,๘๒๑.๑๕ บาท คิดเป็นร้อยละ ๙๓.๑๒ จำนวน ๑๙๑ โครงการ

ที่มาข้อมูล : สำนักงานเกษตรและสหกรณ์จังหวัดสตูล

๒) ผลการดำเนินงาน/ผลการปฏิบัติราชการสำคัญ (แผนงานโครงการจำแนกตามพืช ปศุสัตว์ ประมง กลุ่ม/สหกรณ์ ชลประทาน)

**๒.๑) ด้านพืช**

**(๑) โครงการระบบส่งเสริมการเกษตรแบบแปลงใหญ่**

แปลงใหญ่จังหวัดสตูล ปี ๒๕๖๓ - ๒๕๖๕ จำนวน ๑๓ แปลง แปลงปี ๒๕๖๓ จำนวน ๖ แปลง (ผึ่งโพรง ๑ แปลง/มะพร้าว ๑ แปลง/ยางพารา ๔ แปลง) แปลงปี ๒๕๖๔ จำนวน ๕ แปลง (ปาล์มน้ำมัน ๑ แปลง / ยางพารา ๔ แปลง) และแปลงปี ๒๕๖๕ จำนวน ๒ แปลง (ยางพารา ๒ แปลง) งบประมาณ ๒๐๓,๐๐๐ บาท

ผลสำเร็จที่สำคัญ เกษตรกรมีการรวมกลุ่มทำการผลิตสินค้าเกษตร มีการบริหารจัดการร่วมกัน เกิดการรวมกันผลิตและรวมกันจำหน่ายโดยมีตลาดรองรับที่แน่นอน เกษตรกรสามารถลดต้นทุนการผลิต เพิ่มผลผลิต และพัฒนาคุณภาพ

**(๒) โครงการ ศูนย์เรียนรู้การเพิ่มประสิทธิภาพการผลิตสินค้าเกษตร (ศพก.) งบประมาณ ๖๑๗,๓๐๐ บาท**

ผลสำเร็จที่สำคัญ ศพก. เป็นศูนย์กลางในการถ่ายทอดเทคโนโลยีการผลิต การบริหารจัดการ การตลาด และให้บริการทางการเกษตรและเผยแพร่ข้อมูลข่าวสารในพื้นที่แก่เกษตรกร

**(๓) โครงการ พัฒนาเกษตรกรปราดเปรื่อง (Smart Farmer) งบประมาณ ๑๔๓,๕๐๐ บาท**

ผลสำเร็จที่สำคัญ เกษตรกรได้รับการพัฒนาศักยภาพให้เป็นเกษตรกรปราดเปรื่อง (Smart Farmer) สามารถยกระดับเป็นผู้ประกอบการเกษตรที่มีศักยภาพ ใช้เทคโนโลยีและการบริหารจัดการ เพื่อดำเนินธุรกิจอย่างทันสมัย รวมถึงเกิดเครือข่าย Smart Farmer ต้นแบบ เป็นต้นแบบให้เกษตรกรทั่วไป

ที่มาข้อมูล : สำนักงานเกษตรจังหวัดสตูล

## แบบฟอร์มที่ 1 ข้อมูลพื้นฐานจังหวัด

### ๒.๒) ด้านปศุสัตว์

(๑) โครงการระบบส่งเสริมการเกษตรแบบแปลงใหญ่ ด้านปศุสัตว์ ได้แก่

- แปลงใหญ่แพะเนื้อ (ปี ๒๕๖๐ อ.ท่าแพ)
- แปลงใหญ่โคเนื้อ (ปี ๒๕๖๑ ต.กำแพง อ.ละงู และ ปี ๒๕๖๓ ต.เขาขาว อ.ละงู)
- แปลงใหญ่โคเนื้อ (ปี ๒๕๖๔ ต.ทุ่งนุ้ย อ.ควนกาหลง และ ต.ปาล์มพัฒนา อ.มะนัง)

ผลสำเร็จที่สำคัญ เกษตรกรในแปลงใหญ่ด้านปศุสัตว์มีการบริหารจัดการร่วมกันเพื่อนำไปสู่ การพัฒนาการบริหารจัดการที่ดี ลดต้นทุนการผลิต เพิ่มผลผลิต สอดคล้องกับความต้องการของตลาด เพิ่มศักยภาพ ในการแข่งขัน

(๒) โครงการ ศูนย์เรียนรู้การเพิ่มประสิทธิภาพการผลิตสินค้าเกษตร (ศพก.) เป้าหมาย ๗ อำเภอ

ผลสำเร็จที่สำคัญ ศพก. เป็นศูนย์เรียนรู้แก่เกษตรกรที่เข้าร่วมโครงการสามารถนำความรู้ไปปรับ ใช้ในการดำเนินงาน การถ่ายทอดเทคโนโลยีการผลิต การบริหารจัดการ การตลาด เพื่อเพิ่มผลผลิตด้านการเกษตร ลดต้นทุนด้านการผลิต สร้างรายได้ที่มั่นคง

(๓) โครงการ พัฒนาเกษตรกรปราดเปรื่อง (Smart Farmer)

ผลสำเร็จที่สำคัญ เกษตรกรได้รับการพัฒนาศักยภาพให้เป็นเกษตรกรปราดเปรื่อง (Smart Farmer) สามารถยกระดับเป็นผู้ประกอบการเกษตรที่มีศักยภาพ ใช้เทคโนโลยีและการบริหารจัดการ เพื่อการดำเนินธุรกิจอย่างทันสมัย รวมถึงเกิดเครือข่าย Smart Farmer ต้นแบบ เป็นต้นแบบให้เกษตรกรทั่วไป

(๔) โครงการพัฒนาเกษตรยั่งยืน (เกษตรทฤษฎีใหม่) เป้าหมาย รายใหม่ ๑๘๙ ราย

ผลสำเร็จที่สำคัญ เกษตรกรที่เข้าร่วมโครงการสามารถนำความรู้ไปปรับใช้ในการดำเนินงาน และการพัฒนาการเกษตรเพื่อเพิ่มผลผลิตด้านการเกษตร ลดต้นทุนด้านการผลิต สร้างรายได้ที่มั่นคงตามหลักทฤษฎีใหม่

(๕) โครงการส่งเสริมการดำเนินงานอันเนื่องมาจากพระราชดำริ เป้าหมาย โรงเรียนตำรวจตระเวนชายแดน จำนวน ๒ โรงเรียน

ผลสำเร็จที่สำคัญ นักเรียนมีปลาสำหรับดำเนินกิจกรรมโครงการอาหารกลางวัน และสามารถ นำความรู้ที่ได้รับจากการอบรมเรื่องการเลี้ยงสัตว์ (ไก่ไข่) ไปใช้ประโยชน์ได้ในชีวิตประจำวัน

ที่มาข้อมูล : สำนักงานปศุสัตว์จังหวัดสตูล

### ๒.๓) ด้านประมง

(๑) โครงการศูนย์เรียนรู้การเพิ่มประสิทธิภาพการผลิตสินค้าเกษตร เป้าหมาย ๗ อำเภอ

ผลสำเร็จที่สำคัญ เป็นศูนย์เรียนรู้แก่เกษตรกรที่เข้าร่วมโครงการสามารถนำความรู้ไปปรับใช้ ในการดำเนินงานและการพัฒนาการเกษตรเพื่อเพิ่มผลผลิตด้านการเกษตร ลดต้นทุนด้านการผลิต สร้างรายได้ที่มั่นคง

(๒) โครงการยกระดับมาตรฐานสินค้าเกษตร เป้าหมาย ๒๐ ราย เป็นการเตรียมความพร้อมเกษตรกร เข้าสู่มาตรฐานฟาร์มสัตว์น้ำจีดี GAP ๒๐ ราย

ผลสำเร็จที่สำคัญ เกษตรกรได้รับมาตรฐานขั้นปลอดภัย (GAP) ด้านประมง จำนวน ๒๐ ราย

(๓) โครงการพัฒนาเกษตรยั่งยืน (เกษตรทฤษฎีใหม่) เป้าหมาย รายใหม่ ๕๐ ราย

ผลสำเร็จที่สำคัญ เกษตรกรที่เข้าร่วมโครงการสามารถนำความรู้ไปปรับใช้ในการดำเนินงาน และการพัฒนาการเกษตรเพื่อเพิ่มผลผลิตด้านการเกษตร ลดต้นทุนด้านการผลิต สร้างรายได้ที่มั่นคงตามหลักทฤษฎีใหม่

(๔) โครงการส่งเสริมการดำเนินงานอันเนื่องมาจากพระราชดำริ เป้าหมาย โรงเรียนตำรวจตระเวนชายแดน จำนวน ๒ โรงเรียน



## แบบฟอร์มที่ 1 ข้อมูลพื้นฐานจังหวัด

ผลสำเร็จที่สำคัญ นักเรียนมีปลาสำหรับดำเนินกิจกรรมโครงการอาหารกลางวัน และสามารถนำความรู้ที่ได้รับจากการอบรมเรื่องการแปรรูปสัตว์น้ำไปใช้ประโยชน์ได้ในชีวิตประจำวัน

(๕) โครงการจัดการปัญหาแรงงานต่างด้าวและการค้ามนุษย์ เป้าหมาย ๑,๗๗๖ ราย

ผลสำเร็จที่สำคัญ เพื่อลดปัญหาการทำการประมง IUU การทำการประมงที่ผิดกฎหมาย ขาดการรายงาน และไร้การควบคุม

ที่มาข้อมูล : สำนักงานประมงจังหวัดสตูล

๒.๔) ด้านชลประทาน

(๑) โครงการปรับปรุงงานชลประทาน จำนวน ๒ แห่ง

(๒) โครงการส่งเสริมการดำเนินงานอันเนื่องมาจากพระราชดำริ จำนวน ๒ แห่ง

(๓) โครงการสนับสนุนการบริหารจัดการน้ำและงานชลประทาน จำนวน ๒๓ แห่ง

ที่มาข้อมูล : โครงการชลประทานสตูล

### ๓.๒ งบประมาณจังหวัด/กลุ่มจังหวัด (Area Base)

งบประมาณรวมทั้งสิ้น ๑,๔๗๐,๘๐๐.๐๐ บาท ผลการเบิกจ่าย ๑,๒๙๑,๗๕๐.๐๐ บาท คิดเป็นร้อยละ ๘๗.๘๓ จำนวน ๒ โครงการ

๑) โครงการส่งเสริมการเลี้ยงปลานวลจันทร์ทะเลแบบพัฒนาในบ่อดิน

งบประมาณ ๙๓๘,๔๐๐ บาท ดำเนินการโดย : สำนักงานประมงจังหวัดสตูล

๒) โครงการพัฒนาศักยภาพการผลิตโคเนื้อ-แพะเนื้อคุณภาพสูงการแปรรูปและผลิตภัณฑ์

งบประมาณ ๒๑๔,๒๐๐ บาท ดำเนินการโดย : สำนักงานปศุสัตว์จังหวัดสตูล

### ๓.๓ งบอื่นๆ

งบประมาณรวมทั้งสิ้น ๑,๔๙๙,๐๖๔.๐๐ บาท ผลการเบิกจ่าย ๑,๔๔๕,๙๘๕.๒๐ บาท คิดเป็นร้อยละ ๙๖.๔๕ จำนวน ๑๕ โครงการ ดังนี้

๑) งบสำนักงานคณะกรรมการส่งเสริมวิทยาศาสตร์ วิจัยและนวัตกรรม

ดำเนินการโดย : ศูนย์วิจัยและพัฒนาการเกษตรสตูล

งบประมาณ ๙๘๗,๒๓๘.๐๐ บาท ผลการเบิกจ่าย ๙๓๔,๑๕๙.๒๐ บาท คิดเป็นร้อยละ ๙๔.๖๒

จำนวน ๘ โครงการ ดังนี้

(๑) โครงการการวิจัยและพัฒนาเทคโนโลยีการผลิตกแพ้อัตลักษณ์ในกลุ่มผู้ปลูกกาแพโรบัสตาชายแดนใต้

(๒) โครงการพัฒนาเทคโนโลยีที่เหมาะสมในการผลิตพืชเศรษฐกิจชุมชนเพื่อสร้างเสถียรภาพด้านรายได้

และการเข้าถึงอาหารจังหวัดสตูล

(๓) โครงการพัฒนาต้นแบบการผลิตพืชผสมผสานตามหลักปรัชญาของเศรษฐกิจพอเพียงเพื่อสร้างเสถียรภาพด้านรายได้และความเพียงพอความหลากหลายทางอาหาร จังหวัดสตูล

(๔) โครงการพัฒนาต้นแบบการผลิตพืชอินทรีย์เพื่อสร้างเสถียรภาพด้านรายได้และอาหารที่มีคุณภาพปลอดภัย จังหวัดสตูล

(๕) โครงการพัฒนาต้นแบบการผลิตพืชที่ยืดหยุ่นจากการได้รับผลกระทบจากการเปลี่ยนแปลงสภาพภูมิอากาศเพื่อสร้างเสถียรภาพด้านรายได้และเสถียรภาพทางอาหาร จังหวัดสตูล

(๖) โครงการพัฒนาแพลตฟอร์มนวัตกรรมความมั่นคงทางอาหารในชุมชนแบบมีส่วนร่วม จังหวัดสตูล

(๗) โครงการการเปรียบเทียบในไร่เกษตรกรข้าวโพดหวาน

## แบบฟอร์มที่ 1 ข้อมูลพื้นฐานจังหวัด

(๘) โครงการทดสอบพันธุ์ข้าวโพดหวานในสภาพนาแบบเกษตรกรมีส่วนร่วมพื้นที่จังหวัดสตูล  
๒) งบกองทุนการปฏิรูปที่ดินเพื่อเกษตรกรรม

ดำเนินการโดย : สำนักงานการปฏิรูปที่ดินจังหวัดสตูล

งบประมาณ ๕๑๑,๘๒๖.๐๐ บาท เบิกจ่ายแล้ว ๕๑๑,๘๒๖.๐๐ บาท คิดเป็นร้อยละ ๑๐๐ จำนวน ๗ โครงการ

ดังนี้

- (๑) โครงการส่งเสริมระบบวนเกษตร
- (๒) โครงการส่งเสริมและพัฒนาเกษตรทฤษฎีใหม่ในเขตปฏิรูปที่ดิน
- (๓) โครงการพัฒนารัฐกิจชุมชน
- (๔) โครงการพัฒนาผู้แทนเกษตรกร
- (๕) โครงการตรวจสอบที่ดินในเขตปฏิรูปที่ดิน
- (๖) โครงการศูนย์บริการประชาชนในเขตปฏิรูปที่ดิน
- (๗) โครงการจัดหาที่ดินเอกชนเพื่อนำมาดำเนินการปฏิรูปที่ดิน

ที่มาข้อมูล : สำนักงานเกษตรและสหกรณ์จังหวัดสตูล

๔. ผลการดำเนินงานตามแบบรายงานผลการตรวจราชการและการขับเคลื่อนแบบบูรณาการในระดับพื้นที่  
ของผู้ตรวจราชการกระทรวงเกษตรและสหกรณ์ เขตตรวจราชการที่ ๖ จังหวัดสตูล ปีงบประมาณ พ.ศ. ๒๕๖๖

๔.๑ สินค้าพืช จำนวน ๓ ชนิด ได้แก่

๑) ยางพารา : การยางแห่งประเทศไทยจังหวัดสตูล (กยท.สตูล)

๑.๑) นโยบายการบริหารจัดการน้ำอย่างเป็นระบบให้เพียงพอ

-

๑.๒) นโยบายการผลิตพันธุ์พืช

-

๑.๓) นโยบายการป้องกันโรคระบาดในพืช

ผลการดำเนินงาน

๑. ประชาสัมพันธ์ ครูยางอาสา คณะกรรมการเครือข่ายสถาบันเกษตรกรชาวสวนยาง เจ้าของสวนยางพารา สำรวจพื้นที่สวนยางพารา และแจ้งเหตุสงสัยการเกิดโรคกับนักวิชาการส่งเสริมการเกษตรในพื้นที่ โดยเร่งด่วน

๒. อบรมเกษตรกรชาวสวนยาง หลักสูตรการป้องกันและกำจัดโรคและศัตรูยางเน้นเรื่องโรคใบร่วงชนิดใหม่ เกษตรกรชาวสวนยาง จำนวน ๓๐ ราย ดำเนินการในวันที่ ๑๖ พฤศจิกายน ๒๕๖๕

๓. ส่งเสริมให้เกษตรกรชาวสวนยาง ใช้แม่ปุ๋ยสูตรที่มีธาตุอาหารรอง (กำมะถัน) ในการผสมปุ๋ย

๔. แนะนำการใช้ปุ๋ยอินทรีย์ร่วมกับปุ๋ยเคมีในสวนยาง เพื่อสร้างความเข้มแข็งให้ต้นยาง ส่งเสริมการใช้ปุ๋ยตามค่าวิเคราะห์ดิน

๑.๔) นโยบายคุณภาพและมาตรฐานในการรับรองสินค้าเกษตร

ผลการดำเนินงาน

๑. โครงการส่งเสริมการทำสวนยางตามมาตรฐานการจัดการสวนป่าไม้เศรษฐกิจอย่างยั่งยืน

กยท.จ. สตูล ได้ดำเนินโครงการส่งเสริมการทำสวนยางตามมาตรฐานการจัดการป่าไม้อย่างยั่งยืน

ปี ๒๕๖๔ ตามมาตรฐาน มอก.๑๔๐๖๑ กับเกษตรกรชาวสวนยางในสถาบันเกษตรกรจำนวน ๒ สถาบัน

## แบบฟอร์มที่ 1 ข้อมูลพื้นฐานจังหวัด

- สหกรณ์ชาวสวนยาง กยท.เฉลิมพระเกียรติ จังหวัดสตูล จำกัด เกษตรกรจำนวน ๑๗๕ ราย  
พื้นที่จำนวน ๒,๓๙๓.๐๐ ไร่

- สหกรณ์กองทุนน้ำยางสดท่าแพ จำกัด เกษตรกรจำนวน ๑๖๕ ราย พื้นที่จำนวน ๑,๗๓๓.๐๐ ไร่  
ตามหนังสือที่ สรอ. ๐๒.๓๖๐๘/๒๕๖๕๖ ลงวันที่ ๒๙ กันยายน ๒๕๖๕ เรื่อง การตรวจประเมินขั้นตอนที่ ๒  
ตามที่ กยท.จ.สตูล ได้ยื่นประสงค์ขอการรับรองมาตรฐานการจัดการสวนป่าไม้เศรษฐกิจยั่งยืน มอก. ๑๔๐๖๑ เล่ม ๑-๒๕๕๙  
เป็นการรับรองแบบกลุ่ม (Group Forest Certification) ทางสถาบันรับรองมาตรฐานไอเอสโอ ได้ดำเนินการ  
ตรวจประเมิน พบข้อบกพร่องย่อย (Minor nonconformity) ของสหกรณ์ชาวสวนยาง กยท.เฉลิมพระเกียรติจังหวัดสตูล  
จำนวน ๓ รายการ และ สหกรณ์กองทุนน้ำยางสดท่าแพ จำกัด จำนวน ๕ รายการ การบรรลุวัตถุประสงค์  
ของการตรวจประเมินตามที่แจ้งกำหนดการ สามารถบรรลุวัตถุประสงค์ของการตรวจประเมินได้ทั้งหมด

เป้าหมายยื่นขอใบรับรองโครงการส่งเสริมการทำสวนยางตามมาตรฐานการจัดการป่าไม้อย่างยั่งยืน  
ปี ๒๕๖๔ ดำเนินการในปี ๒๕๖๕ ตามมาตรฐาน มอก.๑๔๐๖๑ จำนวน ๓,๖๐๐ ไร่ คาดการณ์ว่าผ่านการประเมิน  
๓,๖๙๒ ไร่

๒. การปฏิบัติที่ดีสำหรับศูนย์รวบรวมน้ำยางสด GMP กลุ่มรวบรวมน้ำยางสดได้ใบรับรองมาตรฐาน  
การปฏิบัติที่ดีสำหรับศูนย์รวบรวมน้ำยางสด GMP จำนวน ๕ กลุ่ม คือ (๑) กลุ่มน้ำยางสดบ้านควนลอน (๒) กลุ่มชอย ๓ ร่วมใจ  
(๓) กลุ่มสหมิตรพัฒนาการยาง (๔) กลุ่มชาวสวนยาง สกย.ท่าเรือและ (๕) กลุ่มชาวสวนยางสกย.กุ่มจามังเหนื่อ

ในส่วนของสถาบันเกษตรกรที่ผลิตยางพาราแผ่นรมควัน ยางอัดก้อน น้ำยางสด จำนวน ๓ สถาบัน  
คือ (๑) สหกรณ์ชาวสวนยาง กยท.เฉลิมพระเกียรติจังหวัดสตูล จำกัด (๒) สหกรณ์ สกย.วังใหม่พัฒนา จำกัด (๓) ชุมชุมสหกรณ์  
ชาวสวนยางจังหวัดสตูล จำกัด

๓. สหกรณ์ชาวสวนยาง กยท.เฉลิมพระเกียรติ จังหวัดสตูล จำกัด ได้ดำเนินการจัดทำระบบบริหาร  
คุณภาพ ISO ๙๐๐๑:๒๐๑๕ เพื่อเป็นสู่ทางการจำหน่ายกับบริษัทต่าง ๆ ต่อไป

### ๑.๕) นโยบายการพัฒนาช่องทางการตลาด

#### ผลการดำเนินงาน

##### ๑. เครือข่ายตลาดกลางยางพาราจังหวัดสงขลา

การจำหน่ายผลผลิตในปี ๒๕๖๕ (ตั้งแต่ ตุลาคม ๒๕๖๕ - กันยายน ๒๕๖๕) รวบรวม  
ผ่านสถาบันเกษตรกรจำนวน ๑๔ สถาบัน และขายผ่านตลาดกลางยางพาราจังหวัดสงขลา จำนวน  
๑๐,๗๒๑,๘๗๙.๗๘ กก. มูลค่าการซื้อขายจำนวน ๖๑๗,๖๙๗,๓๙๒.๑๔ บาท แบ่งเป็นน้ำยางสด จำนวน  
๙,๑๐๒,๙๐๙.๗๘ กก. มูลค่าการซื้อขายจำนวน ๕๑๗,๔๓๔,๖๕๒.๑๔ บาท (๕๖.๘๔ บาท/กก.) ยางแผ่นรมควัน  
จำนวน ๑,๖๑๘,๙๗๐ กก. มูลค่าจำนวน ๑๐๐,๒๖๒,๗๔๐.๐๐ บาท (๖๑.๙๓ บาท/กก.) ส่วนที่เหลือจากการ  
รวบรวมผ่านสถาบันเกษตรกร ผู้ประกอบการเอกชน เป็นผู้รวบรวมผลผลิตและจำหน่าย ในรูปน้ำยางสด ยางแผ่นดิบ

##### ๒. การดำเนินการธุรกิจค่าน้ำยางสดกับบริษัทคู่ค้า

กยท.จ.สตูล ร่วมกับสหกรณ์ กยท.เฉลิมพระเกียรติจังหวัดสตูล จำกัด ดำเนินการธุรกิจน้ำยางสด  
กับบริษัทคู่ค้าโดยคัดเลือกจุดรวบรวมน้ำยางสดของสหกรณ์ กยท.เฉลิมพระเกียรติ จำนวน ๑๒ จุด มาดำเนินกิจกรรม  
ดังกล่าว และเมื่อวันที่ ๗ มีนาคม ๒๕๖๕ ตัวแทนจากบริษัทมิชลิน ฝรั่งเศส เข้ามาตรวจกระบวนการผลิต  
การรวบรวมน้ำยางสด ของสหกรณ์ชาวสวนยาง กยท.เฉลิมพระเกียรติ อ.ควนโดน จ.สตูล มีข้อสังเกตที่ต้องแก้ไข  
หลายประการ เช่น ๑. การบันทึกข้อมูลต่าง ๆ ๒. การปฏิบัติงานในห้องปฏิบัติการ ตัวแทนจากบริษัทมิชลิน ฝรั่งเศส  
จะเข้ามาประเมินอีกครั้งหนึ่ง ประมาณ เดือน ธันวาคม ๒๕๖๕

## แบบฟอร์มที่ 1 ข้อมูลพื้นฐานจังหวัด

๓. การผลิตน้ำยางชั้นของสหกรณ์ชาวสวนยาง กยท.เฉลิมพระเกียรติจังหวัดสตูล จำกัด

กยท.จ.สตูล สนับสนุนส่งเสริมสหกรณ์ชาวสวนยาง กยท.เฉลิมพระเกียรติจังหวัดสตูล จำกัด ดำเนินการเพิ่มกำลังการผลิตเพื่อรองรับการผลิตน้ำยางชั้น ในการใช้ประโยชน์ร่วมกันของสมาชิกแปลงใหญ่ ในปี ๒๕๖๖ โดยจะใช้งบประมาณ ของ กยท. (เงินอุดหนุนสถาบันเกษตรกร) โครงการปรับปรุงระบบเพื่อช่วยการผลิตน้ำยางชั้นต่อเนื่อง จากโรงงานน้ำยางชั้นที่มีอยู่เดิม วงเงินงบประมาณ ๒,๐๐๐,๐๐๐ บาท

### ๑.๖) นโยบายการลดต้นทุนการผลิต

#### ผลการดำเนินงาน

- สมาชิกแปลงใหญ่ จำนวน ๑๒ แปลง แปลงเดิมปี ๒๕๖๓ - ๒๕๖๕ จำนวน ๑๐ แปลง ได้รับความรู้ การปรับปรุงพัฒนาดิน วิเคราะห์ดิน สนับสนุนสารปรับปรุงดิน น้ำหมัก ปี ๒๕๖๖ จำนวน ๒ แปลง จะเข้าพิจารณา SCP ประมาณปลายเดือน พฤศจิกายน ๒๕๖๕

### ๑.๗) นโยบายการพัฒนาเกษตรกร เข้าสู่ Smart Farmer

#### ผลการดำเนินงาน

- การยางแห่งประเทศไทยจังหวัดสตูล มีเป้าหมายดำเนินการพัฒนาเกษตรกรชาวสวนยางเข้าสู่ Smart Farmer ชาวสวนยาง ปี ๒๕๖๖ จำนวน ๑๕๐ ราย

### ๑.๘) นโยบายศูนย์เรียนรู้การเพิ่มประสิทธิภาพการผลิตสินค้าเกษตร (ศพก.)

#### ผลการดำเนินงาน

(อยู่ระหว่างดำเนินการ)

### ๑.๙) นโยบายการขับเคลื่อนศูนย์เทคโนโลยีเกษตรและนวัตกรรม (Agritech and Innovation Center : AIC)

-

### ๑.๑๐) นโยบายศูนย์ข้อมูลด้านการเกษตร (Big Data)

#### ผลการดำเนินงาน

- สำรวจข้อมูลยางพารา (GIS) เพื่อวิเคราะห์และแสดงข้อมูลเชิงพื้นที่สร้างเป็นแผนที่ยืนต้นยางพารา ในประเทศไทย เป้าหมายปี ๒๕๖๖ จำนวน ๒๐,๐๐๐ ราย

## ๒) ปาล์มน้ำมัน : สำนักงานเกษตรจังหวัดสตูล

### ๒.๑) นโยบายการบริหารจัดการน้ำอย่างเป็นระบบให้เพียงพอ

#### ผลการดำเนินงาน

บริหารจัดการน้ำชลประทานภาคเกษตรในพื้นที่ตามความเหมาะสม ดังนี้

- บริหารจัดการน้ำให้กับพื้นที่พืชเศรษฐกิจในเขตพื้นที่ชลประทาน
- ส่งเสริมให้มีการบริหารจัดการน้ำอย่างเหมาะสม
- ภาวะขาดแคลนนํ้า มีการจัดรอบเวรการใช้น้ำในกลุ่มผู้ใช้น้ำ

### ๒.๒) นโยบายการผลิตพันธุ์พืช

#### ผลการดำเนินงาน

- ในปี ๒๕๖๔ ได้รับเมล็ดพันธุ์จากศูนย์วิจัยปาล์มน้ำมันสุราษฎร์ธานี จำนวน ๕,๐๐๐ เมล็ด เพื่อสนับสนุนต้นพันธุ์ดี ราคาถูกให้กับเกษตรกร โดยจะจำหน่ายให้เกษตรกร ในเดือนมิถุนายน ๒๕๖๕ ซึ่งขณะนี้ เกษตรกรจองต้นกล้าเต็มจำนวนแล้ว ปัจจุบันได้จำหน่ายให้กับเกษตรกรครบตามแผนการผลิต

- ปีงบประมาณ ๒๕๖๕ ศูนย์วิจัยและพัฒนาการเกษตรสตูล ดำเนินการผลิตต้นพันธุ์ปาล์มน้ำมัน เป็นกล้าเล็ก อายุ ๓ - ๕ เดือน จำนวน ๒,๐๐๐ ต้น

## แบบฟอร์มที่ 1 ข้อมูลพื้นฐานจังหวัด

- ปีงบประมาณ ๒๕๖๖ ศูนย์วิจัยและพัฒนาการเกษตรสตูล มีแผนผลิตต้นพันธุ์ปาล์มน้ำมัน เป็นกล้าเล็ก อายุ ๓ - ๕ เดือน จำนวน ๒,๐๐๐ ต้น และผลิตกล้าใหญ่ อายุ ๘-๑๒ เดือน จำนวน ๒,๐๐๐ ต้น

### ๒.๓) นโยบายการป้องกันโรคระบาดในพืช

ผลการดำเนินงาน

(อยู่ระหว่างดำเนินการ)

### ๒.๔) นโยบายคุณภาพและมาตรฐานในการรับรองสินค้าเกษตร

ผลการดำเนินงาน

(อยู่ระหว่างดำเนินการ)

### ๒.๕) นโยบายการพัฒนาช่องทางการตลาด

ผลการดำเนินงาน

(อยู่ระหว่างดำเนินการ)

### ๒.๖) นโยบายการลดต้นทุนการผลิต

ผลการดำเนินงาน

(อยู่ระหว่างดำเนินการ)

### ๒.๗) นโยบายการพัฒนาเกษตรกร เข้าสู่ Smart Farmer

ผลการดำเนินงาน

(อยู่ระหว่างดำเนินการ)

### ๒.๘) นโยบายศูนย์เรียนรู้การเพิ่มประสิทธิภาพการผลิตสินค้าเกษตร (ศพก.)

(อยู่ระหว่างดำเนินการ)

### ๒.๙) นโยบายการขับเคลื่อนศูนย์เทคโนโลยีเกษตรและนวัตกรรม (Agritech and Innovation Center : AIC)

-

### ๒.๑๐) นโยบายศูนย์ข้อมูลด้านการเกษตร (Big Data)

-

## ๓) ข้าว : สำนักงานเกษตรจังหวัดสตูล

### ๓.๑) นโยบายการบริหารจัดการน้ำอย่างเป็นระบบให้เพียงพอ

ผลการดำเนินงาน

(อยู่ระหว่างดำเนินการ)

### ๓.๒) นโยบายการผลิตพันธุ์พืช

ผลการดำเนินงาน

(อยู่ระหว่างดำเนินการ)

### ๓.๓) นโยบายการป้องกันโรคระบาดในพืช

ผลการดำเนินงาน

(อยู่ระหว่างดำเนินการ)

### ๓.๔) นโยบายคุณภาพและมาตรฐานในการรับรองสินค้าเกษตร

-

## แบบฟอร์มที่ 1 ข้อมูลพื้นฐานจังหวัด

### ๓.๕) นโยบายการพัฒนาช่องทางการตลาด

ผลการดำเนินงาน

(อยู่ระหว่างดำเนินการ)

### ๓.๖) นโยบายการลดต้นทุนการผลิต

ผลการดำเนินงาน

(อยู่ระหว่างดำเนินการ)

### ๓.๗) นโยบายการพัฒนาเกษตรกร เข้าสู่ Smart Farmer

ผลการดำเนินงาน

(อยู่ระหว่างดำเนินการ)

### ๓.๘) นโยบายศูนย์เรียนรู้การเพิ่มประสิทธิภาพการผลิตสินค้าเกษตร (ศพก.)

ผลการดำเนินงาน

(อยู่ระหว่างดำเนินการ)

### ๓.๙) นโยบายการขับเคลื่อนศูนย์เทคโนโลยีเกษตรและนวัตกรรม (Agritech and Innovation Center : AIC)

-

### ๓.๑๐) นโยบายศูนย์ข้อมูลด้านการเกษตร (Big Data)

-

## ๔.๒ สินค้าปศุสัตว์ จำนวน ๓ ชนิด ได้แก่

### ๑) โคเนื้อ : สำนักงานปศุสัตว์จังหวัดสตูล

#### ๑.๑) นโยบายการบริหารจัดการน้ำอย่างเป็นระบบให้เพียงพอ

ผลการดำเนินงาน

- น้ำมีปริมาณเพียงพอ เกษตรกรส่วนใหญ่เป็นเกษตรกรรายย่อย

#### ๑.๒) นโยบายการผลิตพันธุ์สัตว์

ผลการดำเนินงาน

- ขยายสัตว์พันธุ์ดีด้วยเทคโนโลยีชีวภาพ (ผสมเทียม) เป้าหมาย จำนวน ๕๐๐ ตัว ดำเนินการแล้ว

จำนวน ๙๕ ตัว (พ.ย.๖๕)

#### ๑.๓) นโยบายการป้องกันโรคระบาดในสัตว์

ผลการดำเนินงาน

- ฝ้าระวัง ป้องกัน ควบคุมและชันสูตรโรคปากและเท้าเปื่อย เป้าหมาย จำนวน ๓๓,๗๗๒ ตัว

ดำเนินการแล้ว จำนวน ๙,๔๐๐ ตัว (พ.ย.๖๕)

- สถานการณ์โรคระบาดปากและเท้าเปื่อยในจังหวัดสตูล ไม่พบการระบาดในรอบ ๕ ปี

เพราะมีการตรวจเช็คอย่างสม่ำเสมอ

- โรคล้มปัสกินพบการระบาดในอำเภอเมืองสตูล ในปี ๒๕๖๔ แต่ในปัจจุบันยังไม่พบการระบาด

#### ๑.๔) นโยบายคุณภาพและมาตรฐานในการรับรองสินค้าปศุสัตว์

ผลการดำเนินงาน

- ฟาร์มที่มีระบบการป้องกันโรคและการเลี้ยงสัตว์ ที่เหมาะสม Good Farming Management

(GFM) เป้าหมาย จำนวน ๑๕ ราย

## แบบฟอร์มที่ 1 ข้อมูลพื้นฐานจังหวัด

### ๑.๕) นโยบายการพัฒนาช่องทางการตลาด

#### ผลการดำเนินงาน

- มีการลงนาม MOU เมื่อวันที่ ๙ มิถุนายน ๒๕๖๕ ซึ่งห้างหุ้นส่วน กันทะพลรองเจ้าแขวงหลวงพระบาง เช่นแบบ Step One กับกลุ่มแปลงใหญ่โคเนื้อกำแพง โดยใช้ หจก. ชำชุดดินโคเนื้อ และผู้ประกอบการโคเนื้อ อลิฟคานฟาร์ม ร่วมลงนาม MOU เพื่อจะนำโคเนื้อและผลิตภัณฑ์โคเนื้อจากประเทศลาว ไปสู่ประเทศจีน เพราะประเทศจีนมีความต้องการอย่างสูง แต่จะต้องลงลึกในรายละเอียดเกี่ยวกับโรค และมาตรฐาน

### ๑.๖) นโยบายการลดต้นทุนการผลิต

#### ผลการดำเนินงาน

- ถ่ายทอดองค์ความรู้และเทคโนโลยีด้านการผลิตและการตลาดโคเนื้อคุณภาพสูง (อยู่ระหว่างดำเนินการ)

### ๑.๗) นโยบายการพัฒนาเกษตรกร เข้าสู่ Smart Farmer

#### ผลการดำเนินงาน

- พัฒนาเกษตรกรปราดเปรื่อง เป้าหมาย จำนวน ๓๐ ราย (อยู่ระหว่างดำเนินการ)  
- เสริมสร้างศักยภาพด้านการแปรรูปผลิตภัณฑ์ปศุสัตว์ให้กับ Smart Farmer เป้าหมาย จำนวน ๓๐ ราย (อยู่ระหว่างดำเนินการ)

### ๑.๘) นโยบายศูนย์เรียนรู้การเพิ่มประสิทธิภาพการผลิตสินค้าเกษตร (ศพก.)

#### ผลการดำเนินงาน

- โครงการศูนย์เรียนรู้การเพิ่มประสิทธิภาพการผลิตสินค้าเกษตร เป้าหมาย จำนวน ๓๐ ราย (อยู่ระหว่างดำเนินการ)

### ๑.๙) นโยบายการขับเคลื่อนศูนย์เทคโนโลยีเกษตรและนวัตกรรม (Agritech and Innovation Center : AIC)

-

### ๑.๑๐) นโยบายศูนย์ข้อมูลด้านการเกษตร (Big Data)

#### ผลการดำเนินงาน

- ปรับปรุงข้อมูลทะเบียนเกษตรกรผู้เลี้ยงสัตว์ เป้าหมาย จำนวน ๑๘,๐๐๐ ราย ดำเนินการแล้ว จำนวน ๔,๙๕๘ ราย (พ.ย. ๖๕)

### ๑.๑๑) นโยบายการส่งเสริมอาชีพด้านปศุสัตว์ (เช่น การรวมกลุ่ม การเข้าถึงแหล่งทุน การแปรรูป เป็นต้น)

#### ผลการดำเนินงาน

- ยกระดับแปลงใหญ่ด้วยเกษตรสมัยใหม่และเชื่อมโยงตลาด (โรงฆ่าสัตว์) จำนวน ๒ แปลง คือ โคเนื้อตำบลกำแพง และโคเนื้อตำบลเขาขาว กำลังขอเลขทะเบียนจากกรมการโรงฆ่าสัตว์จังหวัดสตูล  
- ส่งเสริมพัฒนาองค์ความรู้ให้เกษตรกรอย่างต่อเนื่อง

## ๒) แปะเนื้อ : สำนักงานปศุสัตว์จังหวัดสตูล

### ๒.๑) นโยบายการบริหารจัดการน้ำอย่างเป็นระบบให้เพียงพอ

#### ผลการดำเนินงาน

- นำมีปริมาณเพียงพอ เกษตรกรส่วนใหญ่เป็นเกษตรกรรายย่อย

## แบบฟอร์มที่ 1 ข้อมูลพื้นฐานจังหวัด

### ๒.๒) นโยบายการผลิตพันธุ์สัตว์

#### ผลการดำเนินงาน

- ขยายสัตว์พันธุ์ดีด้วยเทคโนโลยีชีวภาพ (ผสมเทียม) เป้าหมาย ๓๐๐ ตัว ดำเนินการแล้ว จำนวน ๕๖ ตัว (พ.ย.๖๕)

### ๒.๓) นโยบายการป้องกันโรคระบาดในสัตว์

#### ผลการดำเนินงาน

- ฝักระวัง ป้องกัน ควบคุมและชันสูตรโรคปากและเท้าเปื่อย เป้าหมาย จำนวน ๒๐,๖๔๐ ตัว ดำเนินการแล้ว จำนวน ๘๕๒ ตัว (พ.ย.๖๕)

- มีกิจกรรมทดสอบโรค เช่น โรคแท้งติดต่อ เป้าหมาย ๓,๐๐๐ ตัว ยังดำเนินการต่อเนื่อง การเจาะเลือดนำไปตรวจที่ศูนย์วิจัยและพัฒนาสัตวแพทย์ภาคใต้

### ๒.๔) นโยบายคุณภาพและมาตรฐานในการรับรองสินค้าปศุสัตว์

#### ผลการดำเนินงาน

- ฟาร์มที่มีระบบการป้องกันโรคและการเลี้ยงสัตว์ที่เหมาะสม Good Farming Management (GFM) เป้าหมาย จำนวน ๒๐ ราย ดำเนินการแล้ว จำนวน ๐ ราย (พ.ย.๖๕)

### ๒.๕) นโยบายการพัฒนาช่องทางการตลาด

#### ผลการดำเนินงาน

- เมื่อวันที่ ๒๖ พฤษภาคม ๒๕๖๕ ประเทศมาเลเซียทำ MOU กับ ละงู อินเทอร์เน็ต คอร์เปอร์เรชั่น ซึ่งมีปศุสัตว์อำเภอเป็นผู้ประสานงาน มีการจดทะเบียนจากกลุ่มวิสาหกิจชุมชน ๒๔ วิสาหกิจชุมชน จะจัดตั้งเป็นนิติบุคคล เพื่อให้สะดวกต่อการดำเนินการ ซึ่งประเทศมาเลเซียมีความต้องการต่อวัน แพะ ๑ ตัน โคเนื้อ ๑ ตัน และไก่ ๑ ตัน

### ๒.๖) นโยบายการลดต้นทุนการผลิต

#### ผลการดำเนินงาน

- ถ่ายทอดองค์ความรู้และเทคโนโลยีด้านการผลิตและการตลาดโคเนื้อคุณภาพสูงเป้าหมาย จำนวน ๔๐ ราย (อยู่ระหว่างดำเนินการ)

### ๒.๗) นโยบายการพัฒนาเกษตรกร เข้าสู่ Smart Farmer

#### ผลการดำเนินงาน

- พัฒนาเกษตรกรปราดเปรื่อง เป้าหมาย จำนวน ๓๐ ราย (อยู่ระหว่างดำเนินการ)  
- เสริมสร้างศักยภาพด้านการแปรรูปผลิตภัณฑ์ปศุสัตว์ให้กับ Smart Farmer เป้าหมาย จำนวน ๓๐ ราย (อยู่ระหว่างดำเนินการ)

### ๒.๘) นโยบายศูนย์เรียนรู้การเพิ่มประสิทธิภาพการผลิตสินค้าเกษตร (ศพก.)

#### ผลการดำเนินงาน

- โครงการศูนย์เรียนรู้การเพิ่มประสิทธิภาพการผลิตสินค้าเกษตร เป้าหมาย ๓๐ ราย (อยู่ระหว่างดำเนินการ)

### ๒.๙) นโยบายการขับเคลื่อนศูนย์เทคโนโลยีเกษตรและนวัตกรรม (Agritech and Innovation Center : AIC)

-

### ๒.๑๐) นโยบายศูนย์ข้อมูลด้านการเกษตร (Big Data)

#### ผลการดำเนินงาน

- ปรับปรุงข้อมูลทะเบียนเกษตรกรผู้เลี้ยงสัตว์ เป้าหมาย จำนวน ๑๘,๐๐๐ ราย ดำเนินการแล้ว จำนวน ๔,๙๕๘ ราย (พ.ย. ๖๕)



## แบบฟอร์มที่ 1 ข้อมูลพื้นฐานจังหวัด

๒.๑๑) นโยบายการส่งเสริมอาชีพด้านปศุสัตว์ (เช่น การรวมกลุ่ม การเข้าถึงแหล่งทุน การแปรรูป เป็นต้น)

-

๓.๓ สินค้าประมง จำนวน ๒ ชนิด ได้แก่

๑) ปลากระพงขาว : สำนักงานประมงจังหวัดสตูล

๑.๑) นโยบายการบริหารจัดการน้ำอย่างเป็นระบบให้เพียงพอ

ผลการดำเนินงาน

(อยู่ระหว่างดำเนินการ)

๑.๒) นโยบายการผลิตพันธุ์สัตว์น้ำ

ผลการดำเนินงาน

(อยู่ระหว่างดำเนินการ)

๑.๓) นโยบายการป้องกันโรคระบาดในสัตว์น้ำ

ผลการดำเนินงาน

(อยู่ระหว่างดำเนินการ)

๑.๔) นโยบายคุณภาพและมาตรฐานในการรับรองสินค้าประมง

ผลการดำเนินงาน

(อยู่ระหว่างดำเนินการ)

๑.๕) นโยบายการพัฒนาช่องทางการตลาด

ผลการดำเนินงาน

(อยู่ระหว่างดำเนินการ)

๑.๖) นโยบายการลดต้นทุนการผลิต

ผลการดำเนินงาน

(อยู่ระหว่างดำเนินการ)

๑.๗) นโยบายการพัฒนาเกษตรกร เข้าสู่ Smart Farmer

ผลการดำเนินงาน

(อยู่ระหว่างดำเนินการ)

๑.๘) นโยบายศูนย์เรียนรู้การเพิ่มประสิทธิภาพการผลิตสินค้าเกษตร (ศพก.)

-

๑.๙) นโยบายการขับเคลื่อนศูนย์เทคโนโลยีเกษตรและนวัตกรรม (Agritech and Innovation Center : AIC)

-

๑.๑๐) นโยบายศูนย์ข้อมูลด้านการเกษตร (Big Data)

ผลการดำเนินงาน

(อยู่ระหว่างดำเนินการ)

๑.๑๑) นโยบายการส่งเสริมอาชีพด้านประมง (เช่น การรวมกลุ่ม การเข้าถึงแหล่งทุน การแปรรูป เป็นต้น)

ผลการดำเนินงาน

(อยู่ระหว่างดำเนินการ)

## แบบฟอร์มที่ 1 ข้อมูลพื้นฐานจังหวัด

### ๒) กุ้งขาว : สำนักงานประมงจังหวัดสตูล

#### ๒.๑) นโยบายการบริหารจัดการน้ำอย่างเป็นระบบให้เพียงพอ

ผลการดำเนินงาน

(อยู่ระหว่างดำเนินการ)

#### ๒.๒) นโยบายการผลิตพันธุ์สัตว์น้ำ

ผลการดำเนินงาน

(อยู่ระหว่างดำเนินการ)

#### ๒.๓) นโยบายการป้องกันโรคระบาดในสัตว์น้ำ

ผลการดำเนินงาน

(อยู่ระหว่างดำเนินการ)

#### ๒.๔) นโยบายคุณภาพและมาตรฐานในการรับรองสินค้าประมง

ผลการดำเนินงาน

(อยู่ระหว่างดำเนินการ)

#### ๒.๕) นโยบายการพัฒนาช่องทางการตลาด

ผลการดำเนินงาน

(อยู่ระหว่างดำเนินการ)

#### ๒.๖) นโยบายการลดต้นทุนการผลิต

ผลการดำเนินงาน

(อยู่ระหว่างดำเนินการ)

#### ๒.๗) นโยบายการพัฒนาเกษตรกร เข้าสู่ Smart Farmer

ผลการดำเนินงาน

(อยู่ระหว่างดำเนินการ)

#### ๒.๘) นโยบายศูนย์เรียนรู้การเพิ่มประสิทธิภาพการผลิตสินค้าเกษตร (ศพก.)

-

#### ๒.๙) นโยบายการขับเคลื่อนศูนย์เทคโนโลยีเกษตรและนวัตกรรม (Agritech and Innovation Center : AIC)

-

#### ๒.๑๐) นโยบายศูนย์ข้อมูลด้านการเกษตร (Big Data)

ผลการดำเนินงาน

(อยู่ระหว่างดำเนินการ)

#### ๒.๑๑) นโยบายการส่งเสริมอาชีพด้านประมง (เช่น การรวมกลุ่ม การเข้าถึงแหล่งทุน การแปรรูป เป็นต้น)

ผลการดำเนินงาน

(อยู่ระหว่างดำเนินการ)

ที่มา : ส่วนราชการในสังกัดเกษตรและสหกรณ์จังหวัดสตูล

## แบบฟอร์มที่ 1 ข้อมูลพื้นฐานจังหวัด

### ๕. สถานการณ์การผลิตและราคาสินค้าเกษตรที่สำคัญ

#### ๕.๑ สิ้นค้าเกษตร

- **ข้าวนาปี** พื้นที่เพาะปลูก ๑๗,๙๐๑ ไร่ ปริมาณผลผลิต ข้าวเปลือก ๗,๘๒๗ ตัน ข้าวสาร ๔,๖๙๖ ตัน  
ราคาเฉลี่ย ๑๔ บาท/กิโลกรัม

กรณีไม่เกิดความเสียหายจากภัยแล้ง/ภาวะฝนทิ้งช่วง คาดว่ามีปริมาณผลผลิตทั้งหมด ประมาณ ๗,๕๒๕ ตัน ผลผลิตเฉลี่ย ๓๙๕ กก./ไร่

- **ปาล์มน้ำมัน** เนื้อที่เพาะปลูก ๑๓๓,๗๖๐ ไร่ เนื้อที่ให้ผลผลิต ๑๒๕,๓๒๗ ไร่ ปริมาณผลผลิต ๒๙๒,๗๔๑ ตัน ราคาเฉลี่ย (ปี ๒๕๖๕) ๘.๒ บาท/กิโลกรัม

เดือนพฤศจิกายน ๖๕	จำนวนผลผลิต ๒๗,๓๐๓ ตัน	ราคา ๔.๕ - ๕.๕	บาท/กก.
-------------------	------------------------	----------------	---------

เดือนธันวาคม ๖๕	จำนวนผลผลิต ๒๕,๙๔๐ ตัน	ราคา ๔.๕ - ๕.๕	บาท/กก.
-----------------	------------------------	----------------	---------

คาดการณ์ผลผลิตออกสู่ตลาดตลอดปี ช่วงเดือนมกราคม - ธันวาคม ๒๕๖๖ จำนวน ๒๙๗,๓๓๔ ตัน

เดือนมกราคม ๖๖	จำนวนผลผลิต ๒๓,๓๙๓ ตัน	ราคา ๔.๕ - ๕.๕	บาท/กก.
----------------	------------------------	----------------	---------

เดือนกุมภาพันธ์ ๖๖	จำนวนผลผลิต ๒๓,๐๔๑ ตัน	ราคา ๔.๕ - ๕.๕	บาท/กก.
--------------------	------------------------	----------------	---------

เดือนมีนาคม ๖๖	จำนวนผลผลิต ๒๒,๔๕๑ ตัน	ราคา ๔.๕ - ๕.๕	บาท/กก.
----------------	------------------------	----------------	---------

เดือนเมษายน ๖๖	จำนวนผลผลิต ๒๒,๓๕๖ ตัน	ราคา ๔.๕ - ๕.๕	บาท/กก.
----------------	------------------------	----------------	---------

เดือนพฤษภาคม ๖๖	จำนวนผลผลิต ๒๓,๘๕๐ ตัน	ราคา ๔.๕ - ๕.๕	บาท/กก.
-----------------	------------------------	----------------	---------

เดือนมิถุนายน ๖๖	จำนวนผลผลิต ๒๗,๐๖๙ ตัน	ราคา ๔.๕ - ๕.๕	บาท/กก.
------------------	------------------------	----------------	---------

เดือนกรกฎาคม ๖๖	จำนวนผลผลิต ๒๗,๘๑๐ ตัน	ราคา ๔.๕ - ๕.๕	บาท/กก.
-----------------	------------------------	----------------	---------

เดือนสิงหาคม ๖๖	จำนวนผลผลิต ๒๗,๖๔๐ ตัน	ราคา ๔.๕ - ๕.๕	บาท/กก.
-----------------	------------------------	----------------	---------

เดือนกันยายน ๖๖	จำนวนผลผลิต ๒๗,๖๘๗ ตัน	ราคา ๔.๕ - ๕.๕	บาท/กก.
-----------------	------------------------	----------------	---------

เดือนตุลาคม ๖๖	จำนวนผลผลิต ๒๗,๗๑๐ ตัน	ราคา ๔.๕ - ๕.๕	บาท/กก.
----------------	------------------------	----------------	---------

เดือนพฤศจิกายน ๖๖	จำนวนผลผลิต ๒๘,๑๕๐ ตัน	ราคา ๔.๕ - ๕.๕	บาท/กก.
-------------------	------------------------	----------------	---------

เดือนธันวาคม ๖๖	จำนวนผลผลิต ๒๖,๑๙๖ ตัน	ราคา ๔.๕ - ๕.๕	บาท/กก.
-----------------	------------------------	----------------	---------

กรณีไม่เกิดความเสียหายจากภัยแล้ง/ภาวะฝนทิ้งช่วง คาดว่ามีปริมาณผลผลิตทั้งหมด ประมาณ ๒๙๒,๗๔๑ ตัน ผลผลิตเฉลี่ย ๒,๓๓๖ กก./ไร่

ที่มาข้อมูล : สำนักงานเกษตรจังหวัดสตูล

- **ยางพารา** เนื้อที่เพาะปลูกจำนวน ๕๒๗,๓๐๓ ไร่ เนื้อที่ให้ผลผลิตจำนวน ๔๒๕,๔๗๗ ไร่ ปริมาณผลผลิต ๑๐๐,๗๒๔ ตัน ราคาเฉลี่ย ๕๔.๑๙ บาท/กิโลกรัม (น้ำยางสด)

คาดการณ์ผลผลิตออกสู่ตลาดตลอดปี ช่วงเดือนมกราคม-ธันวาคม ๒๕๖๕ จำนวน ๙๖,๖๙๘ ตัน

เดือนมกราคม ๖๕	จำนวนผลผลิต ๑๑,๕๒๒ ตัน	ราคา ๕๐.๕๐	บาท/กก.
----------------	------------------------	------------	---------

เดือนกุมภาพันธ์ ๖๕	จำนวนผลผลิต ๗,๔๐๗ ตัน	ราคา ๕๖.๕๐	บาท/กก.
--------------------	-----------------------	------------	---------

เดือนมีนาคม ๖๕	จำนวนผลผลิต ๒,๘๘๐ ตัน	ราคา ๖๘.๖๐	บาท/กก.
----------------	-----------------------	------------	---------

เดือนเมษายน ๖๕	จำนวนผลผลิต ๓,๗๐๓ ตัน	ราคา ๖๑.๔๐	บาท/กก.
----------------	-----------------------	------------	---------

เดือนพฤษภาคม ๖๕	จำนวนผลผลิต ๕,๓๔๙ ตัน	ราคา ๖๘.๑๐	บาท/กก.
-----------------	-----------------------	------------	---------

เดือนมิถุนายน ๖๕	จำนวนผลผลิต ๗,๔๐๗ ตัน	ราคา ๔๘.๒๐	บาท/กก.
------------------	-----------------------	------------	---------

เดือนกรกฎาคม ๖๕	จำนวนผลผลิต ๑๑,๕๒๒ ตัน	ราคา ๓๗.๐๐	บาท/กก.
-----------------	------------------------	------------	---------

## แบบฟอร์มที่ 1 ข้อมูลพื้นฐานจังหวัด

เดือนสิงหาคม ๖๕	จำนวนผลผลิต	๕,๓๔๙	ตัน	ราคา	๖๒.๘๐	บาท/กก.
เดือนกันยายน ๖๕	จำนวนผลผลิต	๗,๔๐๗	ตัน	ราคา	๔๙.๗๐	บาท/กก.
เดือนตุลาคม ๖๕	จำนวนผลผลิต	๗,๔๐๗	ตัน	ราคา	๕๗.๙๐	บาท/กก.
เดือนพฤศจิกายน ๖๕	จำนวนผลผลิต	๑๑,๕๒๒	ตัน	ราคา	๖๑.๒๐	บาท/กก.
เดือนธันวาคม ๖๕	จำนวนผลผลิต	๑๕,๒๒๕	ตัน	ราคา	๕๘.๐๐	บาท/กก.

ที่มา : การยางแห่งประเทศไทยจังหวัดสตูล

**- กาแฟ เนื้อที่เพาะปลูก ๔๖๖ ไร่ เนื้อที่ให้ผลผลิต ๓๒๑ ไร่ ปริมาณผลผลิต ๑๕ ตัน ราคาเฉลี่ย (ปี ๒๕๖๕) ๘๐ บาท/กิโลกรัม (สารกาแฟ)**

เดือนพฤศจิกายน ๖๕	จำนวนผลผลิต	๑.๘๐	ตัน	ราคา	๘๐	บาท/กก.
เดือนธันวาคม ๖๕	จำนวนผลผลิต	๑.๙๙	ตัน	ราคา	๘๐	บาท/กก.

**คาดการณ์ผลผลิตออกสู่ตลาดตลอดปี ช่วงเดือนมกราคม - ธันวาคม ๒๕๖๖ จำนวน ๑๕ ตัน (สารกาแฟ)**

เดือนมกราคม ๖๖	จำนวนผลผลิต	๒.๒๓	ตัน	ราคา	๘๐	บาท/กก.
เดือนกุมภาพันธ์ ๖๖	จำนวนผลผลิต	๒.๒๐	ตัน	ราคา	๘๐	บาท/กก.
เดือนมีนาคม ๖๖	จำนวนผลผลิต	๑.๕๘	ตัน	ราคา	๘๐	บาท/กก.
เดือนเมษายน ๖๖	จำนวนผลผลิต	๑.๑๗	ตัน	ราคา	๘๐	บาท/กก.
เดือนพฤษภาคม ๖๖	จำนวนผลผลิต	๐.๘๐	ตัน	ราคา	๘๐	บาท/กก.
เดือนมิถุนายน ๖๖	จำนวนผลผลิต	๑.๑๐	ตัน	ราคา	๘๐	บาท/กก.
เดือนกรกฎาคม ๖๖	จำนวนผลผลิต	๐.๒๘	ตัน	ราคา	๘๐	บาท/กก.
เดือนสิงหาคม ๖๖	จำนวนผลผลิต	๐.๓๘	ตัน	ราคา	๘๐	บาท/กก.
เดือนกันยายน ๖๖	จำนวนผลผลิต	๐.๕๖	ตัน	ราคา	๘๐	บาท/กก.
เดือนตุลาคม ๖๖	จำนวนผลผลิต	๑.๘๔	ตัน	ราคา	๘๐	บาท/กก.
เดือนพฤศจิกายน ๖๖	จำนวนผลผลิต	๑.๘๖	ตัน	ราคา	๘๐	บาท/กก.
เดือนธันวาคม ๖๖	จำนวนผลผลิต	๑.๐๕	ตัน	ราคา	๘๐	บาท/กก.

กรณีไม่เกิดความเสียหายจากภัยแล้ง/ภาวะฝนทิ้งช่วง คาดว่ามีปริมาณผลผลิตทั้งหมดประมาณ ๑๕ ตัน ผลผลิตเฉลี่ย ๕๗ กก./ไร่ (สารกาแฟ)

**- มะพร้าว พื้นที่เพาะปลูก ๒,๖๖๐ ไร่ เนื้อที่ให้ผลผลิต ๒,๒๘๖ ไร่ ปริมาณผลผลิต ๓,๗๙๗ ตัน ราคาเฉลี่ย ๑๓ บาท/กิโลกรัม**

เดือนพฤศจิกายน ๖๕ จำนวนผลผลิต ๑๕๐ ตัน      ราคา ๑๒ - ๑๗ บาท/กก.

เดือนธันวาคม ๖๕ จำนวนผลผลิต ๑๔๔ ตัน      ราคา ๑๒ - ๑๗ บาท/กก.

คาดการณ์ผลผลิตที่จะออกสู่ตลาด ช่วงเดือนมกราคม - ธันวาคม ๒๕๖๖ จำนวน ๔,๐๔๙ ตัน

เดือนมกราคม ๖๖ จำนวนผลผลิต ๙๒ ตัน      ราคา ๑๓ - ๑๕ บาท/กก.

เดือนกุมภาพันธ์ ๖๖ จำนวนผลผลิต ๙๔ ตัน      ราคา ๑๓ - ๑๕ บาท/กก.

เดือนมีนาคม ๖๖ จำนวนผลผลิต ๔๑๗ ตัน      ราคา ๑๓ - ๑๕ บาท/กก.

เดือนเมษายน ๖๖ จำนวนผลผลิต ๔๑๖ ตัน      ราคา ๑๓ - ๑๕ บาท/กก.

เดือนพฤษภาคม ๖๖ จำนวนผลผลิต ๔๘๓ ตัน      ราคา ๑๒ - ๑๗ ๕ บาท/กก.

## แบบฟอร์มที่ 1 ข้อมูลพื้นฐานจังหวัด

เดือนมิถุนายน ๖๖	จำนวนผลผลิต ๔๗๔ ตัน	ราคา ๑๒ - ๑๗ บาท/กก.
เดือนกรกฎาคม ๖๖	จำนวนผลผลิต ๔๗๗ ตัน	ราคา ๑๒ - ๑๗ บาท/กก.
เดือนสิงหาคม ๖๖	จำนวนผลผลิต ๔๒๔ ตัน	ราคา ๑๒ - ๑๗ บาท/กก.
เดือนกันยายน ๖๖	จำนวนผลผลิต ๓๙๔ ตัน	ราคา ๑๒ - ๑๗ บาท/กก.
เดือนตุลาคม ๖๖	จำนวนผลผลิต ๒๐๕ ตัน	ราคา ๑๒ - ๑๗ บาท/กก.
เดือนพฤศจิกายน ๖๖	จำนวนผลผลิต ๑๗๒ ตัน	ราคา ๑๒ - ๑๗ บาท/กก.
เดือนธันวาคม ๖๖	จำนวนผลผลิต ๑๔๖ ตัน	ราคา ๑๒ - ๑๗ บาท/กก.

กรณีไม่เกิดความเสียหายจากภัยแล้ง/ภาวะฝนทิ้งช่วง คาดว่ามีปริมาณผลผลิตทั้งหมด ประมาณ ๓,๗๙๗ ตัน  
ผลผลิตเฉลี่ย ๑,๖๖๑ กก./ไร่

- ทุเรียน พื้นที่ยืนต้น ๔,๑๓๘ ไร่ พื้นที่ให้ผล ๑,๘๙๐ ไร่ ปริมาณผลผลิต ๓๙๙ ตัน ราคาเฉลี่ย ๙๐ บาท/กิโลกรัม
- เงาะ พื้นที่ยืนต้น ๑,๕๖๕ ไร่ พื้นที่ให้ผล ๑,๔๐๓ ไร่ ปริมาณผลผลิต ๔๘๖ ตัน ราคาเฉลี่ย ๑๖ บาท/กิโลกรัม
- มังคุด พื้นที่ยืนต้น ๒,๐๔๖ ไร่ พื้นที่ให้ผล ๑,๗๘๐ ไร่ ปริมาณผลผลิต ๔๖๔ ตัน ราคาเฉลี่ย ๑๗ บาท/กิโลกรัม
- ลองกอง พื้นที่ยืนต้น ๓,๒๗๗ ไร่ พื้นที่ให้ผล ๓,๐๘๖ ไร่ ปริมาณผลผลิต ๓๘๑ ตัน ราคาเฉลี่ย ๑๕ บาท/กิโลกรัม

ที่มาข้อมูล : สำนักงานเกษตรจังหวัดสตูล

- โคน้ำ จำนวน ๓๖,๖๗๘ ตัว ปริมาณผลผลิต ๙,๓๐๐ ตัว

คาดการณ์ผลผลิตออกสู่ตลาดตลอดปี ช่วงเดือนมกราคม - ธันวาคม ๒๕๖๕ จำนวน ๙,๐๐๐ ตัว

เดือนมกราคม ๖๕	จำนวนผลผลิต	๗๕๐	ตัว	ราคา	๒๕,๐๐๐-๓๐,๐๐๐	บาท/ตัว
เดือนกุมภาพันธ์ ๖๕	จำนวนผลผลิต	๗๕๐	ตัว	ราคา	๒๕,๐๐๐-๓๐,๐๐๐	บาท/ตัว
เดือนมีนาคม ๖๕	จำนวนผลผลิต	๗๕๐	ตัว	ราคา	๒๕,๐๐๐-๓๐,๐๐๐	บาท/ตัว
เดือนเมษายน ๖๕	จำนวนผลผลิต	๗๕๐	ตัว	ราคา	๒๕,๐๐๐-๓๐,๐๐๐	บาท/ตัว
เดือนพฤษภาคม ๖๕	จำนวนผลผลิต	๗๕๐	ตัว	ราคา	๒๕,๐๐๐-๓๐,๐๐๐	บาท/ตัว
เดือนมิถุนายน ๖๕	จำนวนผลผลิต	๗๕๐	ตัว	ราคา	๒๕,๐๐๐-๓๐,๐๐๐	บาท/ตัว
เดือนกรกฎาคม ๖๕	จำนวนผลผลิต	๗๕๐	ตัว	ราคา	๒๕,๐๐๐-๓๐,๐๐๐	บาท/ตัว
เดือนสิงหาคม ๖๕	จำนวนผลผลิต	๗๕๐	ตัว	ราคา	๒๕,๐๐๐-๓๐,๐๐๐	บาท/ตัว
เดือนกันยายน ๖๕	จำนวนผลผลิต	๗๕๐	ตัว	ราคา	๒๕,๐๐๐-๓๐,๐๐๐	บาท/ตัว
เดือนตุลาคม ๖๕	จำนวนผลผลิต	๗๕๐	ตัว	ราคา	๒๕,๐๐๐-๓๐,๐๐๐	บาท/ตัว
เดือนพฤศจิกายน ๖๕	จำนวนผลผลิต	๗๕๐	ตัว	ราคา	๒๕,๐๐๐-๓๐,๐๐๐	บาท/ตัว
เดือนธันวาคม ๖๕	จำนวนผลผลิต	๗๕๐	ตัว	ราคา	๒๕,๐๐๐-๓๐,๐๐๐	บาท/ตัว

## แบบฟอร์มที่ 1 ข้อมูลพื้นฐานจังหวัด

### - แปะเนื้อ จำนวน ๓๒,๙๕๘ ตัว ปริมาณผลผลิต ๑๙,๓๐๐ ตัว

คาดการณ์ผลผลิตออกสู่ตลาดตลอดปี ช่วงเดือนมกราคม – ธันวาคม ๒๕๖๕ จำนวน ๑๖,๔๒๘ ตัว

เดือนมกราคม ๖๕	จำนวนผลผลิต	๑,๓๖๙	ตัว	ราคา	๓,๐๐๐-๓,๕๐๐	บาท/ตัว
เดือนกุมภาพันธ์ ๖๕	จำนวนผลผลิต	๑,๓๖๙	ตัว	ราคา	๓,๐๐๐-๓,๕๐๐	บาท/ตัว
เดือนมีนาคม ๖๕	จำนวนผลผลิต	๑,๓๖๙	ตัว	ราคา	๓,๐๐๐-๓,๕๐๐	บาท/ตัว
เดือนเมษายน ๖๕	จำนวนผลผลิต	๑,๓๖๙	ตัว	ราคา	๓,๐๐๐-๓,๕๐๐	บาท/ตัว
เดือนพฤษภาคม ๖๕	จำนวนผลผลิต	๑,๓๖๙	ตัว	ราคา	๓,๐๐๐-๓,๕๐๐	บาท/ตัว
เดือนมิถุนายน ๖๕	จำนวนผลผลิต	๑,๓๖๙	ตัว	ราคา	๓,๐๐๐-๓,๕๐๐	บาท/ตัว
เดือนกรกฎาคม ๖๕	จำนวนผลผลิต	๑,๓๖๙	ตัว	ราคา	๓,๐๐๐-๓,๕๐๐	บาท/ตัว
เดือนสิงหาคม ๖๕	จำนวนผลผลิต	๑,๓๖๙	ตัว	ราคา	๓,๐๐๐-๓,๕๐๐	บาท/ตัว
เดือนกันยายน ๖๕	จำนวนผลผลิต	๑,๓๖๙	ตัว	ราคา	๓,๐๐๐-๓,๕๐๐	บาท/ตัว
เดือนตุลาคม ๖๕	จำนวนผลผลิต	๑,๓๖๙	ตัว	ราคา	๓,๐๐๐-๓,๕๐๐	บาท/ตัว
เดือนพฤศจิกายน ๖๕	จำนวนผลผลิต	๑,๓๖๙	ตัว	ราคา	๓,๐๐๐-๓,๕๐๐	บาท/ตัว
เดือนธันวาคม ๖๕	จำนวนผลผลิต	๑,๓๖๙	ตัว	ราคา	๓,๐๐๐-๓,๕๐๐	บาท/ตัว

### - ไก่เนื้อ จำนวน ๑,๑๕๗,๐๒๑ ตัว ปริมาณผลผลิต ๓,๙๕๖,๐๐๐ ตัว/ปี

คาดการณ์ผลผลิตออกสู่ตลาดตลอดปี ช่วงเดือนมกราคม-ธันวาคม ๒๕๖๕ จำนวน ๔,๖๐๐,๐๐๐ ตัว

เดือนมกราคม ๖๕	จำนวนผลผลิต	๓๘๓,๓๓๓	ตัว	ราคา	๖๖-๖๘	บาท/ตัว
เดือนกุมภาพันธ์ ๖๕	จำนวนผลผลิต	๓๘๓,๓๓๓	ตัว	ราคา	๖๖-๖๘	บาท/ตัว
เดือนมีนาคม ๖๕	จำนวนผลผลิต	๓๘๓,๓๓๓	ตัว	ราคา	๖๖-๖๘	บาท/ตัว
เดือนเมษายน ๖๕	จำนวนผลผลิต	๓๘๓,๓๓๓	ตัว	ราคา	๖๖-๖๘	บาท/ตัว
เดือนพฤษภาคม ๖๕	จำนวนผลผลิต	๓๘๓,๓๓๓	ตัว	ราคา	๖๖-๖๘	บาท/ตัว
เดือนมิถุนายน ๖๕	จำนวนผลผลิต	๓๘๓,๓๓๓	ตัว	ราคา	๖๖-๖๘	บาท/ตัว
เดือนกรกฎาคม ๖๕	จำนวนผลผลิต	๓๘๓,๓๓๓	ตัว	ราคา	๖๖-๖๘	บาท/ตัว
เดือนสิงหาคม ๖๕	จำนวนผลผลิต	๓๘๓,๓๓๓	ตัว	ราคา	๖๖-๖๘	บาท/ตัว
เดือนกันยายน ๖๕	จำนวนผลผลิต	๓๘๓,๓๓๓	ตัว	ราคา	๖๖-๖๘	บาท/ตัว
เดือนตุลาคม ๖๕	จำนวนผลผลิต	๓๘๓,๓๓๓	ตัว	ราคา	๖๖-๖๘	บาท/ตัว
เดือนพฤศจิกายน ๖๕	จำนวนผลผลิต	๓๘๓,๓๓๓	ตัว	ราคา	๖๖-๖๘	บาท/ตัว
เดือนธันวาคม ๖๕	จำนวนผลผลิต	๓๘๓,๓๓๓	ตัว	ราคา	๖๖-๖๘	บาท/ตัว

### - ประมงพาณิชย์ ปริมาณผลผลิต ๕๕,๙๑๓.๓๓ ตัน

คาดการณ์ผลผลิตที่จะออกสู่ตลาด ช่วงเดือนมกราคม – ธันวาคม ๒๕๖๕ จำนวน ๖๓,๖๐๐ ตัน

เดือนมกราคม ๖๕	จำนวนผลผลิต	๕,๓๐๐	ตัน	ราคา	๓๖,๐๐๐	บาท/ตัน
เดือนกุมภาพันธ์ ๖๕	จำนวนผลผลิต	๕,๓๐๐	ตัน	ราคา	๓๖,๐๐๐	บาท/ตัน
เดือนมีนาคม ๖๕	จำนวนผลผลิต	๕,๓๐๐	ตัน	ราคา	๓๖,๐๐๐	บาท/ตัน
เดือนเมษายน ๖๕	จำนวนผลผลิต	๕,๓๐๐	ตัน	ราคา	๓๖,๐๐๐	บาท/ตัน
เดือนพฤษภาคม ๖๕	จำนวนผลผลิต	๕,๓๐๐	ตัน	ราคา	๓๖,๐๐๐	บาท/ตัน
เดือนมิถุนายน ๖๕	จำนวนผลผลิต	๕,๓๐๐	ตัน	ราคา	๓๖,๐๐๐	บาท/ตัน

## แบบฟอร์มที่ 1 ข้อมูลพื้นฐานจังหวัด

เดือนกรกฎาคม ๖๕	จำนวนผลผลิต ๕,๓๐๐ ตัน	ราคา ๓๖,๐๐๐ บาท/ตัน
เดือนสิงหาคม ๖๕	จำนวนผลผลิต ๕,๓๐๐ ตัน	ราคา ๓๖,๐๐๐ บาท/ตัน
เดือนกันยายน ๖๕	จำนวนผลผลิต ๕,๓๐๐ ตัน	ราคา ๓๖,๐๐๐ บาท/ตัน
เดือนตุลาคม ๖๕	จำนวนผลผลิต ๕,๓๐๐ ตัน	ราคา ๓๖,๐๐๐ บาท/ตัน
เดือนพฤศจิกายน ๖๕	จำนวนผลผลิต ๕,๓๐๐ ตัน	ราคา ๓๖,๐๐๐ บาท/ตัน
เดือนธันวาคม ๖๕	จำนวนผลผลิต ๕,๓๐๐ ตัน	ราคา ๓๖,๐๐๐ บาท/ตัน
<b>- ประมงพื้นบ้าน</b> ปริมาณผลผลิต ๑๒,๓๕๐ ตัน		
คาดการณ์ผลผลิตที่จะออกสู่ตลาด ช่วงเดือนมกราคม-ธันวาคม ๒๕๖๕ จำนวน ๑๓,๒๐๐ ตัน		
เดือนมกราคม ๖๕	จำนวนผลผลิต ๑,๑๐๐ ตัน	ราคา ๘๕,๗๘๐ บาท/ตัน
เดือนกุมภาพันธ์ ๖๕	จำนวนผลผลิต ๑,๑๐๐ ตัน	ราคา ๘๕,๗๘๐ บาท/ตัน
เดือนมีนาคม ๖๕	จำนวนผลผลิต ๑,๑๐๐ ตัน	ราคา ๘๕,๗๘๐ บาท/ตัน
เดือนเมษายน ๖๕	จำนวนผลผลิต ๑,๑๐๐ ตัน	ราคา ๘๕,๗๘๐ บาท/ตัน
เดือนพฤษภาคม ๖๕	จำนวนผลผลิต ๑,๑๐๐ ตัน	ราคา ๘๕,๗๘๐ บาท/ตัน
เดือนมิถุนายน ๖๕	จำนวนผลผลิต ๑,๑๐๐ ตัน	ราคา ๘๕,๗๘๐ บาท/ตัน
เดือนกรกฎาคม ๖๕	จำนวนผลผลิต ๑,๑๐๐ ตัน	ราคา ๘๕,๗๘๐ บาท/ตัน
เดือนสิงหาคม ๖๕	จำนวนผลผลิต ๑,๑๐๐ ตัน	ราคา ๘๕,๗๘๐ บาท/ตัน
เดือนกันยายน ๖๕	จำนวนผลผลิต ๑,๑๐๐ ตัน	ราคา ๘๕,๗๘๐ บาท/ตัน
เดือนตุลาคม ๖๕	จำนวนผลผลิต ๑,๑๐๐ ตัน	ราคา ๘๕,๗๘๐ บาท/ตัน
เดือนพฤศจิกายน ๖๕	จำนวนผลผลิต ๑,๑๐๐ ตัน	ราคา ๘๕,๗๘๐ บาท/ตัน
เดือนธันวาคม ๖๕	จำนวนผลผลิต ๑,๑๐๐ ตัน	ราคา ๘๕,๗๘๐ บาท/ตัน
<b>- กุ้งทะเล</b> ปริมาณผลผลิต ๘,๑๔๓.๔๐ ตัน พื้นที่เลี้ยง ๕,๕๑๘.๙๒ ไร่		
คาดการณ์ผลผลิตที่จะออกสู่ตลาด ช่วงเดือนมกราคม-ธันวาคม ๒๕๖๕ จำนวน ๘,๐๐๐ ตัน		
เดือนมกราคม ๖๕	จำนวนผลผลิต ๗๔๗ ตัน	ราคา ๑๒๐,๐๐๐ บาท/ตัน
เดือนกุมภาพันธ์ ๖๕	จำนวนผลผลิต ๓๗๙ ตัน	ราคา ๑๒๐,๐๐๐ บาท/ตัน
เดือนมีนาคม ๖๕	จำนวนผลผลิต ๔๙๗ ตัน	ราคา ๑๒๐,๐๐๐ บาท/ตัน
เดือนเมษายน ๖๕	จำนวนผลผลิต ๔๒๐ ตัน	ราคา ๑๒๐,๐๐๐ บาท/ตัน
เดือนพฤษภาคม ๖๕	จำนวนผลผลิต ๔๑๙.๕ ตัน	ราคา ๑๒๐,๐๐๐ บาท/ตัน
เดือนมิถุนายน ๖๕	จำนวนผลผลิต ๘๙๐.๒๒ ตัน	ราคา ๑๒๐,๐๐๐ บาท/ตัน
เดือนกรกฎาคม ๖๕	จำนวนผลผลิต ๘๒๓.๙๓ ตัน	ราคา ๑๒๐,๐๐๐ บาท/ตัน
เดือนสิงหาคม ๖๕	จำนวนผลผลิต ๗๔๗.๕๓๗ ตัน	ราคา ๑๒๐,๐๐๐ บาท/ตัน
เดือนกันยายน ๖๕	จำนวนผลผลิต ๗๔๖.๖๑๔ ตัน	ราคา ๑๒๐,๐๐๐ บาท/ตัน
เดือนตุลาคม ๖๕	จำนวนผลผลิต ๘๔๙.๗๔๐ ตัน	ราคา ๑๒๐,๐๐๐ บาท/ตัน
เดือนพฤศจิกายน ๖๕	จำนวนผลผลิต ๗๐๐.๐๐๐ ตัน	ราคา ๑๒๐,๐๐๐ บาท/ตัน
เดือนธันวาคม ๖๕	จำนวนผลผลิต ๗๐๐.๐๐๐ ตัน	ราคา ๑๒๐,๐๐๐ บาท/ตัน

ที่มาข้อมูล : สำนักงานประมงจังหวัดสตูล

## แบบฟอร์มที่ 1 ข้อมูลพื้นฐานจังหวัด

### ๕.๒ ฟาร์มมาตรฐานด้านปศุสัตว์

จังหวัดสตูล มีฟาร์มมาตรฐานด้านปศุสัตว์ จำนวน ๕๖ ฟาร์ม แบ่งเป็น ฟาร์มไก่เนื้อ ๔๕ ฟาร์ม, ฟาร์มไก่ไข่ ๑ ฟาร์ม และฟาร์มสุกร ๑๐ ฟาร์ม

ที่มาข้อมูล : สำนักงานปศุสัตว์จังหวัดสตูล

### ๕.๓ ผลการสุ่มตรวจนมโรงเรียน

- โรงเรียน ๓๑๔ โรงเรียน ได้รับแล้ว ๓๑๔ โรงเรียน
  - สังกัด สพฐ. จำนวน ๑๖๐ โรงเรียน
  - สังกัด สช. จำนวน ๓๐ โรงเรียน
  - สังกัด อปท. จำนวน ๑๒๔ โรงเรียน
- นักเรียน ๔๗,๘๗๔ คน ได้รับแล้ว ๔๗,๘๗๔ คน (๑๐๐ %)

ที่มาข้อมูล : สำนักงานปศุสัตว์จังหวัดสตูล

## ๖. สถานการณ์และการช่วยเหลือภัยพิบัติด้านเกษตร

### ๖.๑ พื้นที่เสี่ยงภัยแล้ง/อุทกภัย (ล่อแหลมและเปราะบาง)

#### สถานการณ์น้ำ

จังหวัดสตูลมีลำน้ำสายหลัก จำนวน ๓ สาย ได้แก่

๑) **ลุ่มน้ำสาขาคลองละงู** ความยาวคลองรวม ๙๖.๕ กิโลเมตร ประกอบด้วย คลองลำโลน ๒๕.๖ กิโลเมตร และคลองละงู ๗๙ กิโลเมตร ครอบคลุมอำเภอควนกาหลง และอำเภอมะนัง เป็นส่วนใหญ่ อำเภอยี่งอ บางส่วน ระดับน้ำเทียบกับระดับตลิ่ง -๖.๔๙ ม.รทก. และเทียบกับระดับเตือนภัย -๕.๑๓ ม.รทก. (ปกติ)

๒) **ลุ่มน้ำสาขาคลองท่าแพ** ความยาวคลองรวม ๖๒.๙ กิโลเมตร ประกอบด้วย คลองกระเกต ๒๑.๖ กิโลเมตร คลองท่าแพ ๓.๔๖ กิโลเมตร คลองบาราเกต ๓.๒ กิโลเมตร ครอบคลุมอำเภอควนโดนเป็นส่วนใหญ่ อำเภอควนกาหลง และอำเภอเมืองสตูลบางส่วน ระดับน้ำเทียบกับระดับตลิ่ง -๓.๒๕ ม.รทก. และเทียบกับระดับเตือนภัย -๒.๕๕ ม.รทก. (ปกติ)

๓) **ลุ่มน้ำสาขาคลองมาบัง (ตุสน)** ความยาวคลองรวม ๗๖.๙ กิโลเมตรประกอบด้วย คลองข้าง ๑๘.๒ กิโลเมตร คลองกาหมิง ๖.๕ กิโลเมตร คลองมาบัง (ตุสน) ๔๕.๕๒ กิโลเมตร คลองตำมะลัง ๖.๗๙ กิโลเมตร ครอบคลุมอำเภอควนโดน อำเภอเมืองสตูล เป็นส่วนใหญ่ และอำเภอควนกาหลง บางส่วน ระดับน้ำเทียบกับระดับตลิ่ง -๔.๘๐ ม.รทก. และเทียบกับระดับเตือนภัย -๐.๗๕ ม.รทก. (ปกติ)

ที่มาข้อมูล : โครงการชลประทานสตูล ข้อมูล ณ วันที่ ๓๐ พ.ย.๖๕



## แบบฟอร์มที่ 1 ข้อมูลพื้นฐานจังหวัด

### ๖.๒ ผลการเฝ้าระวังโรคและแมลงศัตรูสำคัญ

#### ๖.๒.๑ การระบาดของโรคและศัตรูข้าวโพด

พบการระบาดของหนอนกระทู้ข้าวโพดลายจุด (Fall Armyworm) ในข้าวโพด ในพื้นที่จังหวัดสตูล จำนวน ๒ อำเภอ คือ อำเภอกวนโดน และอำเภอท่าแพ ดังนี้

อำเภอ	พื้นที่ปลูก (ไร่)	เกษตรกร (ราย)	พื้นที่การระบาด (ไร่)	เกษตรกร (ราย)	หมายเหตุ
กวนโดน	๒๖	๓๒	๑๔	๑๗	
ท่าแพ	๒๙๓	๓๖๐	๖	๒๔	
ละงู	๑๐๔	๔๒	๐	๐	
<b>รวม</b>	<b>๔๒๓</b>	<b>๔๓๔</b>	<b>๒๐</b>	<b>๔๑</b>	

**คำแนะนำ :** เจ้าหน้าที่สำนักงานเกษตรอำเภอลงพื้นที่สำรวจพร้อมให้คำแนะนำแก่กลุ่มเกษตรกร ใช้วิธีการในการป้องกันกำจัด เช่น การใช้กับดักกาวเหนียว การเก็บไข่หนอนเพื่อทำลาย วิธีการเขตกรรม โดยการกำจัดเศษซากพืชในแปลง เพื่อลดปริมาณและกำจัดหนอนในแปลง สนับสนุนบุหรี่เสื่อมสภาพเพื่อใช้ในการป้องกันกำจัดหนอน

#### ๖.๒.๒ การระบาดของโรคและศัตรูมะพร้าว

พบการระบาดของหนอนหัวดำมะพร้าว ในพื้นที่จังหวัดสตูล จำนวน ๒ อำเภอ ได้แก่ อำเภอละงู และอำเภอทุ่งหว้า ดังนี้

อำเภอ	พื้นที่ปลูก	ราย	พื้นที่การระบาด	ราย	หมายเหตุ
เมืองสตูล	๙๐๐	๒๗๒	๐	๐	
กวนโดน	๓๐๗	๒๗๐	๐	๐	
ควนกาหลง	๑๐๒	๖๒	๐	๐	
ท่าแพ	๑๑๔	๔๒	๐	๐	
ละงู	๖๘๖	๕๔๕	๒๐	๑๓	
ทุ่งหว้า	๒๙๙	๑๓๙	๖๖	๓๐	
มะนัง	๒๑๖	๔๕	๐	๐	
<b>รวม</b>	<b>๒,๖๒๔</b>	<b>๑,๓๘๔</b>	<b>๘๖</b>	<b>๔๓</b>	

**คำแนะนำ :** สำนักงานเกษตรอำเภอ ลงพื้นที่สำรวจพร้อมให้คำแนะนำแก่เกษตรกรในการจัดการ หนอนหัวดำมะพร้าว เน้นการประชาสัมพันธ์สร้างการรับรู้ เรื่อง หนอนหัวดำมะพร้าวแก่เกษตรกรในพื้นที่ การใช้วิธีตัดทางใบเผาทำลาย เพื่อตัดวงจรชีวิตหนอนหัวดำ ปลอยแตนเบียนบราคอน จำนวน ๕๐ ตัว ในพื้นที่อำเภอ ละงูและอำเภอทุ่งหว้า

## แบบฟอร์มที่ 1 ข้อมูลพื้นฐานจังหวัด

พบการระบาดของแมลงดำหนามมะพร้าว ในพื้นที่จังหวัดสตูล จำนวน ๔ อำเภอ ดังต่อไปนี้

อำเภอ	พื้นที่ปลูก (ไร่)	เกษตรกร (ราย)	พื้นที่การระบาด (ไร่)	เกษตรกร (ราย)	หมายเหตุ
เมืองสตูล	๙๐๐	๒๗๒	๐	๐	
ควนโดน	๓๐๗	๒๗๐	๑๗	๒๒	
ควนกาหลง	๑๐๒	๖๒	๐	๐	
ท่าแพ	๑๑๔	๔๒	๖	๑๔	
ละงู	๖๘๖	๕๔๕	๙๙	๕๙	
ทุ่งหว้า	๒๙๙	๑๓๙	๔๐	๓๕	
มะนัง	๒๑๖	๔๕	๐	๐	
<b>รวม</b>	<b>๒,๖๒๔</b>	<b>๑,๓๘๔</b>	<b>๑๖๒</b>	<b>๑๓๐</b>	

คำแนะนำ : สำนักงานเกษตรอำเภอและสำนักงานเกษตรจังหวัดสตูล ได้เข้าให้คำแนะนำ และเฝ้าติดตามการระบาดของแมลงดำหนามมะพร้าว ปล่อยแตนเบียนเตตระสติกัส จำนวน ๕๐ ตัว

พบการระบาดของด้วงแรดมะพร้าว ในพื้นที่จังหวัดสตูล จำนวน ๔ อำเภอ ดังต่อไปนี้

อำเภอ	พื้นที่ปลูก (ไร่)	เกษตรกร (ราย)	พื้นที่การระบาด (ไร่)	เกษตรกร (ราย)	หมายเหตุ
เมืองสตูล	๙๐๐	๒๗๒	๐	๐	
ควนโดน	๓๐๗	๒๗๐	๒๖	๑๙	
ควนกาหลง	๑๐๒	๖๒	๒๗	๑๗	
ท่าแพ	๑๑๔	๔๒	๘	๑๘	
ละงู	๖๘๖	๕๔๕	๒๑๑	๑๔๐	
ทุ่งหว้า	๒๙๙	๑๓๙	๐	๐	
มะนัง	๒๑๖	๔๕	๐	๐	
<b>รวม</b>	<b>๒,๖๒๔</b>	<b>๑,๓๘๔</b>	<b>๒๗๒</b>	<b>๑๙๔</b>	

คำแนะนำ : สำนักงานเกษตรจังหวัดและสำนักงานเกษตรอำเภอ ลงพื้นที่ให้คำแนะนำในการจัดการ ด้วงแรดมะพร้าว เน้นให้เกษตรกรทำความสะอาดแปลง ทำลายเศษวัสดุที่เหลือใช้ เพื่อลดพื้นที่วางไข่ของด้วงแรดมะพร้าว

## แบบฟอร์มที่ 1 ข้อมูลพื้นฐานจังหวัด

### ๖.๒.๓ การระบาดของโรคและศัตรูปาล์มน้ำมัน

พบการระบาดของด้วงแรดปาล์มน้ำมัน ในพื้นที่จังหวัดสตูล จำนวน ๕ อำเภอ ดังนี้

อำเภอ	พื้นที่ปลูก (ไร่)	เกษตรกร (ราย)	พื้นที่การระบาด (ไร่)	เกษตรกร (ราย)	หมายเหตุ
เมืองสตูล	๑๐,๐๑๘	๑,๐๘๗	๐	๐	
ควนโดน	๔,๔๐๘.๕๔	๙๖๖	๓๔	๒๑	
ควนกาหลง	๓๗,๕๖๗	๑,๘๔๕	๒๕	๒๗	
ท่าแพ	๑๒,๖๕๒	๑,๕๙๙	๕๕	๖๕	
ละงู	๑๗,๙๓๕	๒,๑๙๓	๒๑๒	๑๑๐	
ทุ่งหว้า	๑๑,๐๖๒	๙๘๖	๐	๐	
มะนัง	๔๒,๘๐๗	๑,๙๗๖	๘๔	๒๗	
<b>รวม</b>	<b>๑๓๖,๔๕๐</b>	<b>๑๐,๖๕๒</b>	<b>๔๑๐</b>	<b>๒๕๐</b>	

พบการระบาดของโรคคาร์บอนเตอร์มาปาล์มน้ำมัน ในพื้นที่จังหวัดสตูล จำนวน ๓ อำเภอ ได้แก่  
อำเภอมะนัง อำเภอกวนกาหลง และอำเภอละงู พบพื้นที่การระบาดรวม จำนวน ๓๓๐.๕ ไร่ จำนวน ๑๘ ราย

อำเภอ	พื้นที่ปลูก	ราย	พื้นที่การระบาด	ราย	หมายเหตุ
เมืองสตูล	๑๐,๐๑๘	๑,๐๘๗	๐	๐	
ควนโดน	๔,๔๐๘.๕๔	๙๖๖	๐	๐	
ควนกาหลง	๓๗,๕๖๗	๑,๘๔๕	๐.๕	๑	
ท่าแพ	๑๒,๖๕๒	๑,๕๙๙	๐	๐	
ละงู	๑๗,๙๓๕	๒,๑๙๓	๒๐	๑	
ทุ่งหว้า	๑๑,๐๖๒	๙๘๖	๐	๐	
มะนัง	๔๒,๘๐๗	๑,๙๗๖	๓๑๐	๑๖	
<b>รวม</b>	<b>๑๓๖,๔๕๐</b>	<b>๑๐,๖๕๒</b>	<b>๓๓๐.๕</b>	<b>๑๘</b>	

ที่มาข้อมูล : สำนักงานเกษตรจังหวัดสตูล

## แบบฟอร์มที่ 1 ข้อมูลพื้นฐานจังหวัด

### ๖.๒.๔ การแพร่ระบาดของโรคและศัตรูยางพารา

พบการระบาดของโรคใบร่วงยางพาราชนิดใหม่ ในพื้นที่จังหวัดสตูล จำนวน ๔ อำเภอ ได้แก่ อำเภอควนโดน อำเภอท่าแพ อำเภอลง และอำเภอทุ่งหว้า รวม ๓๖๖ ไร่ จำนวน ๑๔๐ ราย

อำเภอ	พื้นที่ปลูก	ราย	พื้นที่การระบาด	ราย	หมายเหตุ
เมืองสตูล	๘๙,๙๔๖	๖,๖๙๑	๐	๐	
ควนโดน	๔๐,๑๗๔	๒,๙๖๘	๓๐	๒๕	
ควนกาหลง	๑๓๓,๙๕๒	๖,๔๓๖	๐	๐	
ท่าแพ	๕๙,๕๘๕	๑๗,๕๗๓	๖๐	๖๕	
ละงู	๘๗,๖๔๗	๗,๓๖๑	๑๖	๘	
ทุ่งหว้า	๗๙,๘๖๙	๓,๕๔๒	๒๖๐	๔๒	
มะนัง	๕๓,๓๘๘	๓,๒๔๗	๐	๐	
รวม	๕๔๔,๕๖๑	๔๗,๘๑๘	๓๖๖	๑๔๐	

คำแนะนำ : สำนักงานเกษตรจังหวัดสตูล และสำนักงานเกษตรอำเภอ ลงพื้นที่สำรวจพร้อมให้คำแนะนำแก่เกษตรกรในการป้องกันกำจัดโรคใบร่วงยางพาราชนิดใหม่ โดยเน้นให้เกษตรกรใส่ปุ๋ยเพื่อบำรุงและสร้างความแข็งแรงให้กับต้นยางพารา และใช้เชื้อราไตรโคเดอร์มาเพื่อป้องกันกำจัดโรคใบร่วงยางพาราชนิดใหม่

ที่มาข้อมูล : สำนักงานเกษตรจังหวัดสตูล

### ๖.๓ การช่วยเหลือตามระเบียบกระทรวงการคลังฯ -

๗. ปัญหา/ข้อเรียกร้องที่เกิดขึ้นในจังหวัด/แนวทางแก้ไข (ใคร ได้รับผลกระทบ/เดือดร้อนอย่างไร เมื่อใด มีข้อเสนอให้รัฐแก้ไขปัญหายังไง ได้ปฏิบัติไปแล้วอย่างไร ผลเป็นอย่างไร มีข้อเสนอการแก้ไขปัญหามาให้หมดสิ้นไปอย่างไร)

๗.๑ ปัญหา การคัดค้าน (ร่าง) แผนที่ทำยกกฎกระทรวงกำหนดเขตทะเลชายฝั่งในบริเวณจังหวัดสตูล

ที่มา เมื่อวันที่ ๒๕ มิถุนายน ๒๕๖๔ กลุ่มประมงพื้นบ้านปากบารา จำนวน ๑๕๐ คน ยื่นหนังสือร้องขอความเป็นธรรมต่อผู้ว่าราชการจังหวัดสตูล เพื่อคัดค้านมติที่ประชุม กกก.ประมงประจำจังหวัดสตูล ครั้งที่ ๒/๒๕๖๔ ซึ่งมีมติอย่างไม่เป็นเอกฉันท์ ๒๑ ต่อ ๔ เสียง เห็นชอบ (ร่าง) แผนที่ทำยกกฎกระทรวงกำหนดเขตทะเลชายฝั่งในบริเวณจังหวัดสตูล โดยกลุ่มเรือประมงพื้นบ้านปั่นไฟ ปลาเกะตัก และกลุ่มเรือประมงพาณิชย์ขนาดเล็กปั่นไฟปลาเกะตัก เห็นว่าจะได้รับผลกระทบในการกำหนดเขตทะเลชายฝั่งดังกล่าว เนื่องจากไม่สามารถออกไปทำการประมงได้ด้วยข้อจำกัดด้านความลึกของอวน และขนาดของเรือ จึงขอให้ กกก.ประมงประจำจังหวัดสตูล พิจารณาแก้ไข (ร่าง) แผนที่ทำยกกฎกระทรวงกำหนดเขตทะเลชายฝั่งในบริเวณจังหวัดสตูล ฉบับที่การประชุมคณะกรรมการประมงประจำจังหวัดสตูล ครั้งที่ ๒/๒๕๖๔ มีมติให้ความเห็นชอบ และให้นำ (ร่าง) แผนที่ทำยกกฎกระทรวงกำหนดเขตทะเลชายฝั่งในบริเวณจังหวัดสตูล ฉบับที่ผ่านมติการประชุมคณะกรรมการประมงประจำจังหวัดสตูล ครั้งที่ ๑/๒๕๖๔ เมื่อวันที่ ๒๕ มีนาคม ๒๕๖๔ ให้ความเห็นชอบมาพิจารณา

## แบบฟอร์มที่ 1 ข้อมูลพื้นฐานจังหวัด

ผู้ร้องเรียน กลุ่มประมงพื้นบ้านปากบารา

แนวทางแก้ไข

- ข้อเท็จจริง สำนักงานประมงจังหวัดสตูล ในฐานะฝ่ายเลขานุการ คกก.ประมงประจำจังหวัดสตูล ได้ประสานผู้แทนสมาคมประมงจังหวัดสตูล ร่วมหารือกับกลุ่มประมงปั่นไฟจับปลากระตัก เพื่อหาทางออกให้การกำหนดเขตทะเลชายฝั่งจังหวัดสตูล สามารถดำเนินการต่อไปได้ และสมาคมประมงจังหวัดสตูล ได้มีหนังสือ ที่ สปต.๒๑/๒๕๖๔ ลงวันที่ ๙ สิงหาคม ๒๕๖๔ เรื่อง ขอความอนุเคราะห์การขยายเขตทะเลชายฝั่งจังหวัดสตูล ส่งผ่านประมงจังหวัดสตูล ไปยังอธิบดีกรมประมง และ รว.กษ. ที่จะออกกฎกระทรวงฯ เพิ่มเติมเขตทะเลชายฝั่งของจังหวัดสตูล ตามมติที่ประชุม คกก.ประมงประจำจังหวัดสตูล ครั้งที่ ๒/๒๕๖๔ เพื่อขอความอนุเคราะห์ให้ได้ใช้พื้นที่แนวเขตบริเวณอุทยานแห่งชาติตะรุเตา

- การดำเนินการ สำนักงานประมงจังหวัดสตูลได้จัดส่งสรุปผลประชุม คกก.ประมงประจำจังหวัดสตูล ครั้งที่ ๒/๒๕๖๔ เมื่อวันที่ ๒๔ มิถุนายน ๒๕๖๔ และสำเนาหนังสือของสมาคมประมงจังหวัดสตูล ไปยังกรมประมงพิจารณา ต่อไป

๗.๒ ปัญหา เกษตรกรจะขอรับเลี้ยงสัตว์ในหัวเวลาที่ผู้ว่าราชการจังหวัดยังไม่ได้ประกาศภัยพิบัติของจังหวัด

แนวทางแก้ไขปัญหา ชี้แจงให้เกษตรกรเข้าใจในระเบียบและหลักการแจกจ่ายเลี้ยงสัตว์ และแนะนำให้เกษตรกรจัดทำปฏิทินเลี้ยงสัตว์ไว้ใช้เองเพื่อให้มีเลี้ยงสัตว์ใช้ตลอดปี และดำเนินการจัดตั้ง Feed Center ผลิตอาหารจำหน่ายให้แก่เกษตรกรในพื้นที่และพื้นที่ใกล้เคียง

ผลการปฏิบัติงาน จำหน่ายเลี้ยงตามโครงการสำรองเลี้ยงสัตว์เพื่อพัฒนาการผลิตโคเนื้อและโคนม ให้เกษตรกรผู้เลี้ยงสัตว์ในพื้นที่ จำนวน ๒๕,๐๐๐ กิโลกรัม

ที่มา : ศูนย์วิจัยและพัฒนาอาหารสัตว์สตูล

๘. ปัญหาอุปสรรค/ความเสี่ยง/ความท้าทาย ต่อการปฏิบัติราชการด้านการเกษตรของจังหวัด และข้อเสนอวิธีการลดความเสี่ยง (ระบบการบริหารงานภายในจังหวัด/การบริหารงบประมาณของหน่วยงานในสังกัดกระทรวง เกษตรและสหกรณ์/บุคลากร/ข้อจำกัดด้านสภาพพื้นที่และสังคมวัฒนธรรม)

๑) ปัญหาที่ดินทำกินไม่มีเอกสารสิทธิ์ พื้นที่อยู่เขต สปก. พื้นที่ป่า พื้นที่อุทยาน ไม่สามารถขึ้นทะเบียนเกษตรกร และรับการให้การช่วยเหลือ

๒) ประมงพื้นบ้านตามวิถีชีวิตและบริบทชุมชนในหน้ามรสุมขัดกับการทำประมงตามข้อกำหนด

๓) แรงงานภาคเกษตร เกษตรกรส่วนใหญ่เป็นผู้สูงอายุ คนรุ่นใหม่ไม่ค่อยสนใจ และตั้งใจในอาชีพการเกษตร การรับเทคโนโลยีการเกษตรใหม่ ๆ และการทำการเกษตรตามหลักวิชาการ เพื่อเพิ่มปริมาณผลผลิต คุณภาพสินค้า เกษตรการเพิ่มมูลค่าสินค้าเกษตร และไม่สามารถผลิตสินค้าเกษตรได้ต่อเนื่องและเพียงพอกับความต้องการของผู้บริโภค

๔) จังหวัดสตูลขาดแหล่งเก็บน้ำต้นทุน อ่างเก็บน้ำขนาดใหญ่ เพื่อการเกษตร การอุปโภค-บริโภค และเพื่อบรรเทาอุทกภัย

๕) ความมั่นคงด้านอาหาร จังหวัดสตูลเป็นจังหวัดเล็ก การผลิตและจำหน่ายผลผลิตทางการเกษตรไม่เพียงพอ กับความต้องการ ต้องนำเข้าสินค้าเกษตร และไม่ใช่เมืองผ่านจึงไม่มีศูนย์กลางการซื้อขายสินค้าเกษตร เหมือนจังหวัดใหญ่ และไม่เป็นที่ดึงดูดของผู้ประกอบการในเข้ามาการลงทุน มีแต่ตลาดค้าปลีกและเกษตรกรรายย่อย

๖) การบูรณาการงบประมาณ งบจังหวัด งบกลุ่มจังหวัด งบภาค งบกระทรวง ควรบูรณาการตั้งแต่ระดับกระทรวง กรม ลงมาสู่ระดับจังหวัด

๗) การของบประมาณจังหวัด/กลุ่มจังหวัด/งบภาค ควรกำหนดลักษณะโครงการที่เสนอขอตามภารกิจของหน่วยงานให้ชัดเจนและมีความยืดหยุ่นให้เข้ากับบริบทการพัฒนาจังหวัด/กลุ่มจังหวัด/ภาค

## แบบฟอร์มที่ 1 ข้อมูลพื้นฐานจังหวัด

๘) บุคลากรน้อยกับภารกิจงานของกรมที่ไม่ได้ตั้งอยู่ในจังหวัด ทำให้งานล่าช้าและประสิทธิภาพของงานลดลง

๙) เกษตรกรมีพื้นที่สำหรับปลูกพืชอาหารสัตว์น้อย และปลูกพืชอาหารสัตว์ไม่เหมาะกับพื้นที่ที่เกษตรกรมี

ข้อเสนอวิธีการแก้ไขปัญหาลดอุปสรรคและความท้าทาย

๑) แนะนำให้เกษตรกรใช้พื้นที่ว่างปลูกพืชอาหารสัตว์พันธุ์ดี และพันธุ์พืชอาหารเหมาะสมต่อพื้นที่นั้น ๆ

๒) อธิบายและเปรียบเทียบการใช้องค์ความรู้ใหม่ ๆ กับแบบดั้งเดิมให้เกษตรกรประจักษ์ทั้งด้านปริมาณและคุณภาพ

ผลการปฏิบัติงาน ให้คำแนะนำเกษตรกรเรื่องอาหารสัตว์ พืชอาหารสัตว์ การจัดการแปลงพืชอาหารสัตว์

การนำไปใช้ประโยชน์ และส่งเสริมเกษตรกรปลูกพืชอาหารสัตว์ เกษตรกร จำนวน ๒๕ ราย พื้นที่ปลูกพืชอาหารสัตว์ จำนวน ๒๐ ไร่

ที่มาข้อมูล : หน่วยงานในสังกัดกระทรวงเกษตรและสหกรณ์จังหวัดสตูล

ข้อมูล ณ วันที่ ๒ ธันวาคม ๒๕๖๕

**ข้อมูลความก้าวหน้า**  
**การช่วยเหลือเกษตรกรของกระทรวงเกษตรและสหกรณ์ตามนโยบายรัฐบาล**  
**พื้นที่จังหวัดสตูล ประจำปีเดือนพฤศจิกายน ๒๕๖๕**

จังหวัดสตูล โดยหน่วยงานสังกัดกระทรวงเกษตรและสหกรณ์ กระทรวงพาณิชย์ ธนาคารเพื่อการเกษตรและสหกรณ์การเกษตร ได้ดำเนินงาน โครงการประกันรายได้ให้แก่เกษตรกรผู้ผลิตสินค้าเกษตรต่าง ๆ ที่ประสบปัญหาราคาสินค้าเกษตรตกต่ำ และโครงการตามนโยบายรัฐบาลอื่น ๆ โดยมีผลการดำเนินงาน ดังนี้

**๑. โครงการสนับสนุนต้นทุนการผลิตให้เกษตรกรผู้ปลูกข้าวนาปี**

**๑.๑) โครงการสนับสนุนต้นทุนการผลิตให้เกษตรกรผู้ปลูกข้าวนาปี ปีการผลิต ๒๕๖๒/๖๓**

มีเกษตรกรขึ้นทะเบียนจำนวน ๔,๒๕๓ ครัวเรือน พื้นที่ ๑๖,๔๗๔.๗๗ ไร่

ชกส. จ่ายเงินแล้วจำนวน ๔,๒๕๓ ราย เป็นเงิน ๗,๙๗๔,๒๗๖ บาท

ที่มา : สำนักงานเกษตรจังหวัดสตูล

**๒. โครงการประกันรายได้เกษตรกรชาวสวนปาล์มน้ำมัน**

**๒.๑) โครงการประกันรายได้เกษตรกรชาวสวนปาล์มน้ำมัน ปี ๒๕๖๒/๖๓**

มีเกษตรกรชาวสวนปาล์มขึ้นทะเบียนจำนวน ๘,๔๑๙ ครัวเรือน พื้นที่ ๑๐๐,๖๐๗.๙๔ ไร่ (อายุปาล์มเกิน ๓ ปี)

ชกส. จ่ายเงินชดเชยให้เกษตรกรแล้ว

งวดที่ ๑ จำนวน ๖,๔๓๙ ครัวเรือน เป็นเงิน ๒๖,๗๔๕,๐๐๗.๓๒ บาท

งวดที่ ๒ จำนวน ๗,๙๖๔ ครัวเรือน เป็นเงิน ๒๗,๐๓๒,๑๘๙.๖๓ บาท

งวดที่ ๓ ไม่ได้ชดเชยส่วนต่างราคา เนื่องจากราคาอ้างอิงสูงกว่าราคาเป้าหมาย

งวดที่ ๔ ไม่ได้ชดเชยส่วนต่างราคา เนื่องจากราคาอ้างอิงสูงกว่าราคาเป้าหมาย

งวดที่ ๕ ไม่ได้ชดเชยส่วนต่างราคา เนื่องจากราคาอ้างอิงสูงกว่าราคาเป้าหมาย

งวดที่ ๖ จำนวน ๘,๙๔๘ ครัวเรือน เป็นเงิน ๒๘,๘๖๗,๔๐๑.๔๐ บาท

งวดที่ ๗ จำนวน ๙,๐๕๔ ครัวเรือน เป็นเงิน ๑๖,๑๐๓,๙๘๑.๒๔ บาท

งวดที่ ๘ จำนวน ๙,๐๖๔ ครัวเรือน เป็นเงิน ๑๙,๕๐๒,๓๙๕.๑๙ บาท

งวดที่ ๙ จำนวน ๙,๐๘๑ ครัวเรือน เป็นเงิน ๑๓,๐๓๑,๔๗๐.๔๙ บาท

งวดที่ ๑๐ จำนวน ๘,๘๐๗ ครัวเรือน เป็นเงิน ๘,๖๔๓,๒๑๗.๘๑ บาท

งวดที่ ๑๑ ไม่ได้ชดเชยส่วนต่างราคา เนื่องจากราคาอ้างอิงสูงกว่าราคาเป้าหมาย

งวดที่ ๑๒ ไม่ได้ชดเชยส่วนต่างราคา เนื่องจากราคาอ้างอิงสูงกว่าราคาเป้าหมาย

งวดที่ ๑๓ ไม่ได้ชดเชยส่วนต่างราคา เนื่องจากราคาอ้างอิงสูงกว่าราคาเป้าหมาย

ข้อมูล ณ วันที่ ๒๓ พฤศจิกายน ๒๕๖๓

ที่มา : สำนักงานเกษตรจังหวัดสตูล

**๒.๒) โครงการประกันรายได้เกษตรกรชาวสวนปาล์มน้ำมัน ปี ๒๕๖๔**

มีเกษตรกรชาวสวนปาล์มน้ำมัน ขึ้นทะเบียนจำนวน ๖,๖๒๕ ครัวเรือน พื้นที่ ๖๗,๒๑๕.๒๐ ไร่ (อายุปาล์มเกิน ๓ ปี)

การชดเชยส่วนต่างราคาให้เกษตรกรชาวสวนปาล์มน้ำมัน

- งวดที่ ๑ (๑๓ ธ.ค.๖๓ – ๑๑ ม.ค.๖๔) ไม่ได้ชดเชยส่วนต่างราคา เนื่องจากราคาอ้างอิงสูงกว่าราคาเป้าหมาย  
 งวดที่ ๒ (๑๐ ม.ค. – ๘ ก.พ. ๖๔) ไม่ได้ชดเชยส่วนต่างราคา เนื่องจากราคาอ้างอิงสูงกว่าราคาเป้าหมาย  
 งวดที่ ๓ (๘ ก.พ. – ๗ มี.ค. ๖๔) ไม่ได้ชดเชยส่วนต่างราคา เนื่องจากราคาอ้างอิงสูงกว่าราคาเป้าหมาย  
 งวดที่ ๔ (๖ มี.ค. – ๔ เม.ย. ๖๔) ไม่ได้ชดเชยส่วนต่างราคา เนื่องจากราคาอ้างอิงสูงกว่าราคาเป้าหมาย  
 งวดที่ ๕ (๑๑ เม.ย. – ๑๐ พ.ค. ๖๔) ไม่ได้ชดเชยส่วนต่างราคา เนื่องจากราคาอ้างอิงสูงกว่าราคาเป้าหมาย  
 งวดที่ ๖ (๑๑ พ.ค. – ๙ มิ.ย. ๖๔) ไม่ได้ชดเชยส่วนต่างราคา เนื่องจากราคาอ้างอิงสูงกว่าราคาเป้าหมาย  
 งวดที่ ๗ (๑๒ มิ.ย. – ๑๑ ก.ค. ๖๔) ไม่ได้ชดเชยส่วนต่างราคา เนื่องจากราคาอ้างอิงสูงกว่าราคาเป้าหมาย  
 งวดที่ ๘ (๑๐ ก.ค. – ๘ ส.ค. ๖๔) ไม่ได้ชดเชยส่วนต่างราคา เนื่องจากราคาอ้างอิงสูงกว่าราคาเป้าหมาย

ข้อมูล ณ วันที่ ๓๐ สิงหาคม ๒๕๖๔

ที่มา : สำนักงานเกษตรจังหวัดสตูล

**๒.๓) โครงการประกันรายได้เกษตรกรชาวสวนปาล์มน้ำมัน ปี ๒๕๖๔-๒๕๖๕**

ผลการขึ้นทะเบียนเกษตรกรผู้ปลูกปาล์มน้ำมัน ปี ๒๕๖๕/๖๖ ตามที่ดัดแปลง ขึ้นทะเบียนจำนวน ๖,๑๙๑ ครัวเรือน พื้นที่ ๕๘,๖๗๖.๐๖ ไร่ อายุปาล์มเกิน ๓ ปี ขึ้นทะเบียนจำนวน ๕,๗๐๗ ครัวเรือน พื้นที่ ๕๕,๙๐๙.๘๑ ไร่

การชดเชยส่วนต่างราคาให้เกษตรกรชาวสวนปาล์มน้ำมัน

- งวดที่ ๑ (กันยายน ๒๕๖๔) ไม่ได้ชดเชยส่วนต่างราคา เนื่องจากราคาอ้างอิงสูงกว่าราคาเป้าหมาย  
 งวดที่ ๒ (ตุลาคม ๒๕๖๔) ไม่ได้ชดเชยส่วนต่างราคา เนื่องจากราคาอ้างอิงสูงกว่าราคาเป้าหมาย  
 งวดที่ ๓ (พฤศจิกายน ๒๕๖๔) ไม่ได้ชดเชยส่วนต่างราคา เนื่องจากราคาอ้างอิงสูงกว่าราคาเป้าหมาย  
 งวดที่ ๔ (ธันวาคม ๒๕๖๔) ไม่ได้ชดเชยส่วนต่างราคา เนื่องจากราคาอ้างอิงสูงกว่าราคาเป้าหมาย  
 งวดที่ ๕ (มกราคม ๒๕๖๕) ไม่ได้ชดเชยส่วนต่างราคา เนื่องจากราคาอ้างอิงสูงกว่าราคาเป้าหมาย  
 งวดที่ ๖ (กุมภาพันธ์ ๒๕๖๕) ไม่ได้ชดเชยส่วนต่างราคา เนื่องจากราคาอ้างอิงสูงกว่าราคาเป้าหมาย  
 งวดที่ ๗ (มีนาคม ๒๕๖๕) ไม่ได้ชดเชยส่วนต่างราคา เนื่องจากราคาอ้างอิงสูงกว่าราคาเป้าหมาย  
 งวดที่ ๘ (๑๒ เมษายน ๒๕๖๕) ไม่ได้ชดเชยส่วนต่างราคา เนื่องจากราคาอ้างอิงสูงกว่าราคาเป้าหมาย  
 งวดที่ ๙ (๑๒ พฤษภาคม ๒๕๖๕) ไม่ได้ชดเชยส่วนต่างราคา เนื่องจากราคาอ้างอิงสูงกว่าราคาเป้าหมาย  
 งวดที่ ๑๐ (๑๕ มิถุนายน ๒๕๖๕) ไม่ได้ชดเชยส่วนต่างราคา เนื่องจากราคาอ้างอิงสูงกว่าราคาเป้าหมาย  
 งวดที่ ๑๑ (๑๒ กรกฎาคม ๒๕๖๕) ไม่ได้ชดเชยส่วนต่างราคา เนื่องจากราคาอ้างอิงสูงกว่าราคาเป้าหมาย  
 งวดที่ ๑๒ (๑๕ สิงหาคม ๒๕๖๕) ไม่ได้ชดเชยส่วนต่างราคา เนื่องจากราคาอ้างอิงสูงกว่าราคาเป้าหมาย

ข้อมูล ณ วันที่ ๓๑ สิงหาคม ๒๕๖๕

ที่มา : สำนักงานเกษตรจังหวัดสตูล



## ๓. โครงการประกันรายได้เกษตรกรชาวสวนยาง

## ๓.๑) โครงการประกันรายได้เกษตรกรชาวสวนยาง ระยะที่ ๑ ปี ๒๕๖๒/๒๕๖๓

โครงการประกันรายได้เกษตรกรชาวสวนยาง ระยะที่ ๑ ได้ดำเนินการสิ้นสุดแล้ว ในเดือน กันยายน ๒๕๖๓

## ๓.๒) โครงการประกันรายได้เกษตรกรชาวสวนยาง ระยะที่ ๒ ปี ๒๕๖๓/๒๕๖๔

โครงการประกันรายได้เกษตรกรชาวสวนยาง ระยะที่ ๑ ได้ดำเนินการสิ้นสุดแล้ว ในเดือน กันยายน ๒๕๖๔

## ๓.๓) โครงการประกันรายได้เกษตรกรชาวสวนยาง ระยะที่ ๓ ปี ๒๕๖๔/๒๕๖๕

โครงการประกันรายได้เกษตรกรชาวสวนยาง ระยะที่ ๓ ได้ดำเนินการสิ้นสุดแล้ว ในเดือน กันยายน ๒๕๖๕

ที่มา : การยางแห่งประเทศไทยจังหวัดสตูล

ข้อมูล ณ วันที่ ๓๐ กันยายน ๒๕๖๕

## ๔. โครงการประกันรายได้เกษตรกรผู้ปลูกมันสำปะหลัง ปี ๒๕๖๔/๒๕๖๕ -ไม่มี-

## ๕. โครงการประกันรายได้เกษตรกรผู้ปลูกข้าว

## ๕.๑) โครงการประกันรายได้เกษตรกรผู้ปลูกข้าว ปี ๒๕๖๒/๒๕๖๓

มีเกษตรกรขึ้นทะเบียนจำนวน ๔,๒๕๓ ครัวเรือน พื้นที่ ๑๖,๔๗๔.๗๗ ไร่

มีการจ่ายเงินให้เกษตรกรแล้ว จำนวน ๔,๒๖๙ ราย เป็นเงิน ๑๙,๗๓๔,๕๐๙.๘๐ บาท

## ๕.๒) โครงการประกันรายได้เกษตรกรผู้ปลูกข้าว ปี ๒๕๖๓/๒๕๖๔

มีเกษตรกรขึ้นทะเบียนจำนวน ๔,๕๐๗ ครัวเรือน พื้นที่ ๑๗,๘๑๖.๐๒ ไร่

มีการจ่ายเงินให้เกษตรกรแล้ว จำนวน ๔,๕๖๑ ราย เป็นเงิน ๕,๔๕๗,๐๗๖.๙๕ บาท

ข้อมูล ณ วันที่ ๓๐ สิงหาคม ๒๕๖๔

ที่มา: สำนักงานเกษตรจังหวัดสตูล

## ๕.๓) โครงการประกันรายได้เกษตรกรผู้ปลูกข้าว ปี ๒๕๖๔/๒๕๖๕

มีเกษตรกรขึ้นทะเบียนจำนวน ๓,๙๔๗ ครัวเรือน พื้นที่ ๑๖,๒๓๔.๒๕ ไร่

ผ่านการตรวจสอบ จำนวน ๓,๙๔๕ ครัวเรือน พื้นที่ ๑๖,๒๑๖.๓๐ ไร่

มีการจ่ายเงินให้เกษตรกรแล้ว ๓,๙๙๑ ราย เป็นเงิน ๑๖,๐๔๒,๒๑๗.๔๙ บาท

(จ่ายเงินตามภูมิสำเนา)

ข้อมูล ณ วันที่ ๓๑ มีนาคม ๒๕๖๕

ที่มา: สำนักงานเกษตรจังหวัดสตูล/อภส.จังหวัดสตูล

## ๕.๔) โครงการประกันรายได้เกษตรกรผู้ปลูกข้าว ปี ๒๕๖๕/๒๕๖๖

มีเกษตรกรขึ้นทะเบียนจำนวน ๓,๐๕๓ ครัวเรือน พื้นที่ ๑๒,๘๕๓.๔๐ ไร่

ผ่านการตรวจสอบ จำนวน ๒,๖๑๑ ครัวเรือน พื้นที่ ๑๐,๗๘๙.๕๐ ไร่

มีการจ่ายเงินให้เกษตรกรแล้ว ๒๙ ราย เป็นเงิน ๖๕,๙๗๐.๓๒ บาท

(จ่ายเงินตามภูมิสำเนา)

ข้อมูล ณ วันที่ ๓๐ พฤศจิกายน ๒๕๖๕

ที่มา: สำนักงานเกษตรจังหวัดสตูล/อภส.จังหวัดสตูล

**๖. โครงการช่วยเหลือค่าเก็บเกี่ยวและปรับปรุงคุณภาพข้าว ๒๕๖๒/๖๓**

มีเกษตรกรขึ้นทะเบียนจำนวน ๔,๒๕๓ ครัวเรือน พื้นที่ ๑๖,๔๗๔.๗๗ ไร่

มีการจ่ายเงินให้เกษตรกร จำนวน ๔,๕๖๐ ราย เป็นเงิน ๑๘,๓๒๕,๙๗๒.๕๐ บาท

ที่มา: สำนักงานเกษตรจังหวัดสตูล

**๗. โครงการสนับสนุนค่าบริหารจัดการและพัฒนาคุณภาพผลผลิตเกษตรกรผู้ปลูกข้าว ปี ๒๕๖๔/๒๕๖๕**

มีเกษตรกรขึ้นทะเบียนจำนวน ๓,๙๔๗ ครัวเรือน พื้นที่ ๑๖,๒๓๔.๒๕ ไร่

ผ่านการตรวจสอบ จำนวน ๓,๙๔๕ ครัวเรือน พื้นที่ ๑๖,๒๑๖.๓๐ ไร่

มีการจ่ายเงินให้เกษตรกรแล้ว จำนวน ๓,๙๖๔ ราย เป็นเงิน ๑๖,๕๒๗,๘๖๐.๐๐ บาท

(จ่ายเงินตามภูมิลำเนา)

ข้อมูล ณ วันที่ ๓๑ มีนาคม ๒๕๖๕

ที่มา: สำนักงานเกษตรจังหวัดสตูล/ธกส.จังหวัดสตูล

**๘. โครงการประกันรายได้ข้าวโพดเลี้ยงสัตว์ ปี ๒๕๖๔/๒๕๖๕ -ไม่มี-**

.....

ข้อมูล ณ วันที่ ๒ ธันวาคม พ.ศ. ๒๕๖๕