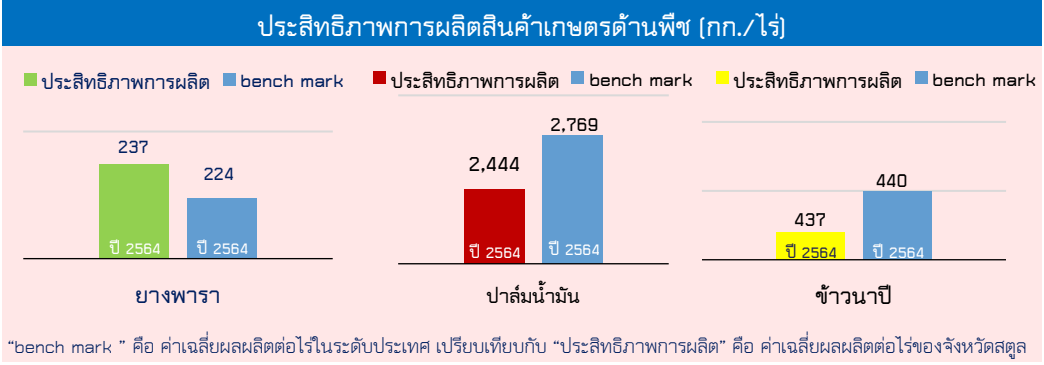


GPP มูลค่า 32,902 ล้านบาท (ปี 2563)
จำนวนประชากร 324,835 คน 107,562 ครัวเรือน
เป็นภาคการเกษตร 45,269 ครัวเรือน
เป็นแรงงานภาคเกษตร 108,440 คน

ปริมาณน้ำภาพรวม 1,096.47 ล้าน ม³
ปริมาณน้ำฝนสะสม 2,718.5 มิลลิเมตร (1 ม.ค. - 29 ธ.ค.65)
ปริมาณน้ำฝนสะสม 1 ม.ค.-28 ก.พ. 66 มีปริมาณ 127.4 มิลลิเมตร

จำปาดะสด

เป็นผลไม้ที่มีผลรูปทรงกระบอก ยาว น้ำหนักในช่วง 2-8 กิโลกรัม เปลือกบาง ผิวตั้ง หนามเรียบ เนื้อมีสีเหลืองอมส้ม (สีจำปา) สีเหลืองทอง หรือสีเหลืองนวล เนื้อหนา รสชาติหวาน และมีกลิ่นหอม มีเกษตรกรที่ยื่นสมัครขึ้นทะเบียน ผู้ผลิตสินค้าบ้างซึ่งภูมิศาสตร์และขออนุญาตใช้ตราสัญลักษณ์ และผ่านการรับรองโดยกรมทรัพย์สินทางปัญญาแล้ว จำนวน 28 ราย



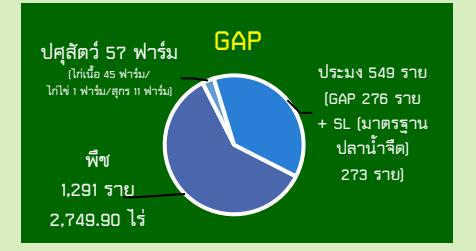
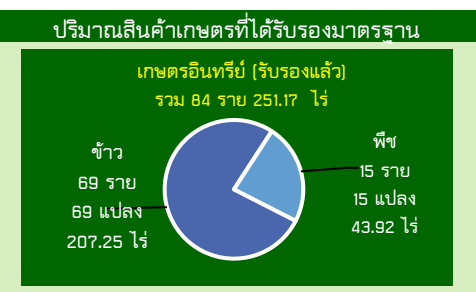
สตูล

Info graphic

ข้อมูลพื้นฐานจังหวัด

7 มีนาคม 2566

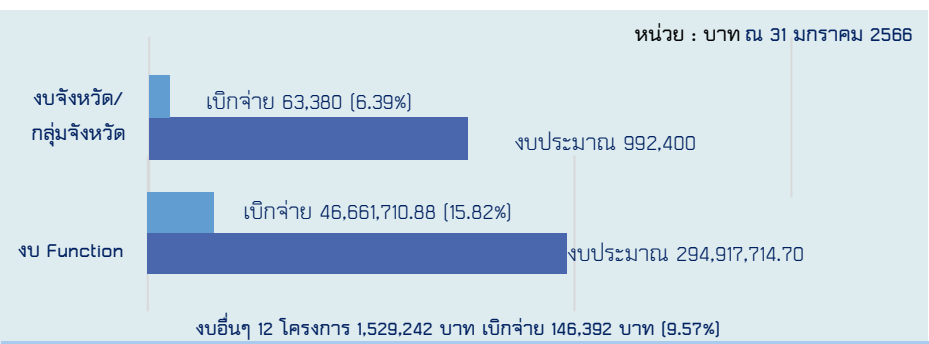
สำนักงานเกษตรและสหกรณ์จังหวัดสตูล



ภัยพิบัติด้านเกษตร

เฝ้าระวังโรคและแมลงศัตรูสำคัญ

- การระบาดของหนอนกระทู้ข้าวโพดลายจุด 1 อำเภอ 10 ไร่ 7 ราย
- พบการระบาดของหนอนหัวดำมะพร้าว 2 อำเภอ 90 ไร่ 36 ราย
- การระบาดของแมลงดำหนามมะพร้าว 4 อำเภอ 150 ไร่ 129 ราย
- การระบาดของด้วงแรดมะพร้าว 4 อำเภอ 435 ไร่ 262 ราย
- การระบาดด้วงแรดปาล์มน้ำมัน 5 อำเภอ 440 ไร่ 313 ราย
- การระบาดของโรคกาโนแคโรมาปาล์มน้ำมัน 3 อำเภอ 340 ไร่ 32 ราย
- โรคใบร่วงยางพาราชนิดใหม่ 7 อำเภอ 35,314 ไร่ 3,832 ราย



ปี 2566 มีงบประมาณเพื่อการพัฒนาการเกษตร รวม 297,439,356.70 บาท

งบ Function (โครงการส่งเสริมการเกษตรแบบแปลงใหญ่ รวม 51 แปลง) มีภารกิจสำคัญคือ

- โครงการระบบส่งเสริมเกษตรแบบแปลงใหญ่ (แปลงใหญ่ด้านพืช) จำนวน 43 แปลง ได้แก่ แปลงใหญ่ปาล์มน้ำมัน จำนวน 15 แปลง /แปลงใหญ่ข้าว จำนวน 6 แปลง/แปลงใหญ่ยางพารา 15 แปลง/แปลงใหญ่มะพร้าว จำนวน 4 แปลง /แปลงใหญ่ลองกอง 1 แปลง /แปลงใหญ่ทุเรียน 1 แปลง /แปลงใหญ่จำปาดะ 1 แปลง
- โครงการระบบส่งเสริมเกษตรแบบแปลงใหญ่ (แปลงใหญ่ด้านปศุสัตว์) จำนวน 6 แปลง ได้แก่ แปลงใหญ่แพะ 1 แปลง /แปลงใหญ่โคเนื้อ 4 แปลง/ แปลงใหญ่ผึ้งโพรง 1 แปลง
- โครงการระบบส่งเสริมเกษตรแบบแปลงใหญ่ (แปลงใหญ่ด้านประมง) จำนวน 2 แปลง กุ้งทะเล ปลาตก

งบจังหวัด/กลุ่มจังหวัด (Area Base) 4 โครงการ

- โครงการพัฒนาศักยภาพการผลิตปศุสัตว์เพื่อความปลอดภัยและความมั่นคงทางอาหาร (สนง.ปศุสัตว์จังหวัด)
- โครงการเพิ่มประสิทธิภาพการผลิตข้าวพื้นเมืองสายพันธุ์อัลติมิลลาลาย 4 ในพื้นที่จังหวัดสตูล (สนง.เกษตรจังหวัด)
- โครงการเพิ่มประสิทธิภาพการผลิตยางพาราในพื้นที่จังหวัดสตูล (สนง.เกษตรจังหวัด)
- โครงการส่งเสริมการแปรรูปอาหารทะเลพื้นบ้านและพัฒนาตลอดห่วงโซ่มูลค่า เพื่อเป็นผลิตภัณฑ์ใหม่ของจังหวัด (สนง.ประมงจังหวัด)

แบบฟอร์มที่ 1 ข้อมูลพื้นฐานจังหวัด

ข้อมูลพื้นฐานของจังหวัดสตูล เดือนกุมภาพันธ์ ๒๕๖๖

๑. ข้อมูลด้านการเกษตรของจังหวัด

๑.๑ **พื้นที่ทั้งหมด** ๑,๗๕๔,๗๐๐ ไร่ เป็นพื้นที่เกษตรกรรม ๗๐๐,๒๗๗ ไร่ (๓๙.๙๑ % ของพื้นที่ทั้งหมด) เป็นพื้นที่ปลูกข้าว ๑๗,๙๐๑ ไร่ พืชไร่ ๘๕๙ ไร่ พืชสวน (ไม้ยืนต้น ๖๖๒,๔๒๗ ไร่/ไม้ผล ๑๔,๕๔๒ ไร่) ๖๗๖,๙๖๙ ไร่ พืชผัก ๓,๗๙๒ ไร่ สมุนไพร ๗๕๖ ไร่ โดยมีพื้นที่ในเขตชลประทาน ๔๐,๓๗๐ ไร่ และพื้นที่นอกเขตชลประทาน ๖๕๙,๙๐๗ ไร่

๑.๒ สถานการณ์ด้านทรัพยากรการผลิตและแนวโน้ม

- ๑) ปริมาณน้ำภาพรวมจังหวัด ๑,๐๙๖.๔๗ ล้าน ม^๓
- ๒) ปริมาณน้ำฝนสะสม ตั้งแต่วันที่ ๑ มกราคม ๒๕๖๕ ถึง วันที่ ๒๙ ธันวาคม ๒๕๖๕ รวม ๒,๗๑๘.๕ มม.
ตั้งแต่วันที่ ๑ มกราคม ๒๕๖๖ ถึง วันที่ ๒๘ กุมภาพันธ์ ๒๕๖๖ รวม ๑๒๗.๔ มม.
- ๓) ความต้องการใช้น้ำของจังหวัดจำแนก ๔ ด้าน

ฤดูฝน ช่วงเดือน ๑ พฤษภาคม ๒๕๖๖ - ๓๑ ตุลาคม ๒๕๖๖

- อุปโภคบริโภค	๔.๙๕	ลบ.ม./ปี
- ระบบนิเวศน์	๙๓.๘๑	ลบ.ม./ปี
- เกษตรกรรม	๕๒.๔๐	ลบ.ม./ปี
- อุตสาหกรรม	-	ลบ.ม./ปี

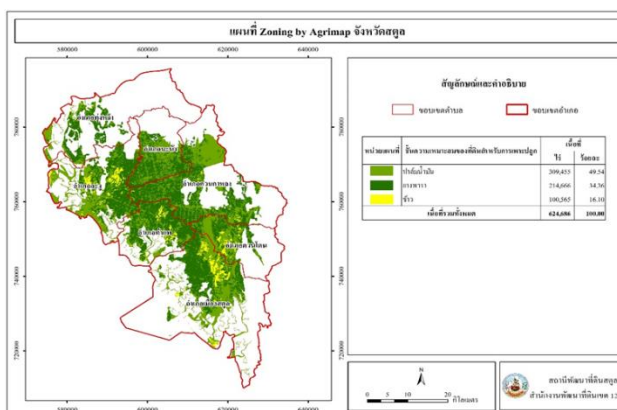
ฤดูแล้ง ช่วงเดือน ๑ พฤศจิกายน ๒๕๖๕ - ๓๐ เมษายน ๒๕๖๖

- อุปโภคบริโภค	๓.๓๖	ลบ.ม./ปี
- ระบบนิเวศน์	๔๖.๘	ลบ.ม./ปี
- เกษตรกรรม	๙.๑๗	ลบ.ม./ปี
- อุตสาหกรรม	-	ลบ.ม./ปี

ที่มาข้อมูล : โครงการชลประทานสตูล

๔) การใช้ประโยชน์และความเหมาะสมของดินเพื่อการเพาะปลูก (Agri-Map analytic)

- พื้นที่ทำการเกษตรที่เหมาะสม ๖๒๔,๖๘๖ ไร่ ได้แก่ ปาล์มน้ำมัน ยางพารา ข้าว เป็นต้น



- พื้นที่ทำการเกษตรที่ไม่เหมาะสม ๒๖๑,๑๐๒ ไร่ ประกอบด้วย นาข้าว ๒,๗๔๕ ไร่ อ้อย ๙ ไร่ ข้าวโพด ๔ ไร่ ปาล์มน้ำมัน ๑๒,๑๒๗ ไร่ ยางพารา ๔๓,๖๘๓ ไร่ มะพร้าว ๓๓๔ ไร่ ทุเรียน ๑๐ ไร่ เงาะ ๓๕ ไร่ มังคุด ๑๐ ไร่

ที่มาข้อมูล : สถานีพัฒนาที่ดินสตูล

แบบฟอร์มที่ 1 ข้อมูลพื้นฐานจังหวัด

๑.๓ ขนาดเศรษฐกิจของจังหวัด (GPP) มีมูลค่า ๓๒,๙๐๒ ล้านบาท (ปี ๒๕๖๓) จำนวนประชากร ๓๒๔,๘๓๕ คน ๑๐๗,๕๖๒ ครัวเรือน (ข้อมูล ณ ๓๑ ธันวาคม ๒๕๖๔ เป็นภาคการเกษตร ๔๕,๒๖๙ ครัวเรือน และเป็นแรงงาน ภาคเกษตร ๑๐๘,๔๔๐ คน)

ที่มาข้อมูล : สำนักงานคลังจังหวัดสตูล/สำนักงานเกษตรจังหวัดสตูล

- ๑.๔ พืชเศรษฐกิจที่สำคัญ ได้แก่
- ๑) ยางพารา ปริมาณผลผลิต ๑๐๐,๗๒๔ ตัน/ปี (ผลผลิตเฉลี่ย ๒๓๗ กก./ไร่)
 - ๒) ปาล์มน้ำมัน ปริมาณผลผลิต ๒๙๘,๕๙๗ ตัน/ปี (ผลผลิตเฉลี่ย ๒,๔๔๔ กก./ไร่)
 - ๓) ข้าวนาปี ปริมาณผลผลิต ๗,๘๒๗ ตัน ข้าวเปลือก (เฉลี่ยผลผลิต ๔๓๗ กก./ไร่)

ที่มาข้อมูล : สำนักงานเกษตรจังหวัดสตูล /ตัดยอดข้อมูล ธันวาคม ๒๕๖๔

๑.๕ สัตว์เศรษฐกิจที่สำคัญ ได้แก่

ด้านปศุสัตว์

- ๑) โคเนื้อ ๓๖,๖๗๘ ตัว (ปริมาณผลผลิต ๙,๖๐๐ ตัว/ปี)
- ๒) แพะเนื้อ ๓๑,๕๐๐ ตัว (ปริมาณผลผลิต ๑๔,๒๐๐ ตัว/ปี)
- ๓) ไก่เนื้อ ๑,๑๕๗,๐๒๑ ตัว (๑ รอบการผลิต)
(ปริมาณผลผลิต ๔,๖๒๘,๐๐๐ ตัว/ปี)

ที่มาข้อมูล : สำนักงานปศุสัตว์จังหวัดสตูล /ตัดยอดข้อมูล ธันวาคม ๒๕๖๔

ด้านประมง

- ๑) ประมงพาณิชย์ ปริมาณผลผลิต ๕๕,๙๑๓.๓๓ ตัน (ม.ค.-ธ.ค. ๖๕)
- ๒) ประมงพื้นบ้าน ปริมาณผลผลิต ๑๒,๓๕๐ ตัน (ม.ค.-ธ.ค. ๖๕)
- ๓) การเลี้ยงกุ้งทะเล ปริมาณผลผลิต ๖๓๒.๓๒ ตัน (ม.ค. ๖๖)

ที่มาข้อมูล : สำนักงานประมงจังหวัดสตูล

๑.๖ สินค้าสำคัญของจังหวัด

๑) สินค้าเด่น

- สินค้าเด่นด้านพืช

จังหวัดสตูลได้ดำเนินการกำหนดสินค้าเกษตรเด่นของจังหวัดที่สร้างรายได้และเป็นที่ต้องการของตลาด จำนวน ๓ ลำดับ ตามข้อสั่งการคณะกรรมการความร่วมมือกระทรวงเกษตรและสหกรณ์และสภาหอการค้า แห่งประเทศไทย ได้แก่

(๑) กาแฟ เกษตรกร ๒๘๐ ครัวเรือน เนื้อที่ยืนต้น ๔๐๓ ไร่ เนื้อที่ให้ผล ๔๐๓ ไร่ ปริมาณผลผลิต ๑๕ ตัน/ปี ผลผลิตเฉลี่ย ๕๗ กก./ไร่ (ผลผลิต/ผลผลิตเฉลี่ย : ข้อมูลเป็นสารกาแฟ)

(๒) จำปาตะ เกษตรกร ๓,๑๓๔ ครัวเรือน เนื้อที่ยืนต้น ๑,๔๓๗ ไร่ เนื้อที่ให้ผล ๑,๑๔๖ ไร่ ปริมาณผลผลิต ๑,๔๓๑ ตัน/ปี ผลผลิตเฉลี่ย ๑,๒๔๙ กก./ไร่

(๓) พริกไทย เกษตรกร ๒๙๒ ครัวเรือน เนื้อที่ปลูก ๒๒๒ ไร่ เนื้อที่ให้ผล ๒๑๒ ไร่ ปริมาณผลผลิต ๕๔ ตัน/ปี ผลผลิตเฉลี่ย ๒๕๕ กก./ไร่

- สินค้าเด่นด้านประมง ได้แก่ กุ้งทะเล พื้นที่เลี้ยงอำเภอกุ้งที่ติดกับชายทะเล ได้แก่ อำเภอมืองสตูล อำเภอบ้านแหลม อำเภอบางขัน และอำเภอลงขัน พื้นที่เลี้ยง จำนวน ๕,๐๑๒.๙๗ ไร่ ผลผลิต ๖๓๒.๓๒ ตัน (ม.ค. ๖๖)

ที่มาข้อมูล : สำนักงานเกษตรจังหวัดสตูล/สำนักงานประมงจังหวัดสตูล

แบบฟอร์มที่ 1 ข้อมูลพื้นฐานจังหวัด

๒) สินค้า GI ได้แก่ จำปาตะ ลักษณะเด่น “หอมหวานชวน เนื้อเหลืองทองยวงใหญ่ ผลไม้ปลอดภัย จำปาตะสด” เป็นจำปาตะที่มีผลรูปทรงกระบอก ยาว น้ำหนักในช่วง ๒-๘ กิโลกรัม เปลือกบาง ผิวตั้ง หนามเรียบ เนื้อมีสีเหลืองอมส้ม (สีจำปา) สีเหลืองทอง หรือสีเหลืองนวล เนื้อหนา รสชาติหวาน และมีกลิ่นหอม จำปาตะสดขอขึ้นทะเบียนสิ่งบ่งชี้ทางภูมิศาสตร์ จำนวน ๗ สายพันธุ์ ได้แก่ ขวัญสดุล วังทอง สดุดสีทอง น้ำดอกไม้ทองเกษตร ดอกโดน และพันธุ์พื้นเมือง มีเกษตรกรที่ยื่นสมัครขึ้นทะเบียนเป็นผู้ผลิตสินค้า บ่งชี้ทางภูมิศาสตร์ และขออนุญาตใช้ตราสัญลักษณ์สินค้าบ่งชี้ทางภูมิศาสตร์ และผ่านการรับรองโดยกรมทรัพย์สินทางปัญญาแล้ว รวมจำนวนทั้งสิ้น ๒๘ ราย ได้แก่

ที่	อำเภอ	จำนวนการขึ้นทะเบียนเป็นผู้ผลิตสินค้าบ่งชี้ทางภูมิศาสตร์ และขออนุญาตใช้ตราสัญลักษณ์สินค้าบ่งชี้ทางภูมิศาสตร์ (ราย)				
		ปี ๒๕๖๑	ปี ๒๕๖๒	ปี ๒๕๖๓	ปี ๒๕๖๔	ปี ๒๕๖๕
๑	เมืองสดุล	-	-	-	-	-
๒	ควนโดน	๒๒	๖	๗	๕	๕
๓	ควนกาหลง	-	๔	๔	-	๕
๔	ท่าแพ	๗	-	-	๙	-
๕	ละงู	๖	-	-	๓	-
๖	ทุ่งหว้า	-	๑	-	-	๑
๗	มะนัง	-	-	-	-	-
รวม		๓๕ (หมดอายุ)	๑๑ (หมดอายุ)	๑๑ (หมดอายุ)	๑๗	๑๑

ข้อมูลการเพาะปลูกจำปาตะ จังหวัดสดุล ปี ๒๕๖๕

ที่	อำเภอ	จำนวน ครัวเรือน	เนื้อที่ยืนต้น (ไร่)	เนื้อที่ให้ผล(ไร่)	ผลผลิต (ตัน)	ผลผลิตเฉลี่ย (กก./ไร่)
๑	เมืองสดุล	๒๘๐	๙๔	๖๘	๒๓	๓๓๑
๒	ควนโดน	๙๙๐	๘๔๕	๕๙๑	๓๘๘	๖๕๗
๓	ควนกาหลง	๑,๐๐๑	๓๔๙	๒๘๙	๒๐๘	๗๒๐
๔	ท่าแพ	๔๑๕	๘๙	๕๓	๕๐	๙๕๐
๕	ละงู	๒๗๙	๘๒	๕๕	๕๐	๙๐๐
๖	ทุ่งหว้า	๑๐๕	๓๐	๒๗	๑๙	๖๘๘
๗	มะนัง	๕๖๖	๑๘๕	๙๓	๘๒	๘๘๐
รวม		๓,๖๓๖	๑,๖๗๔	๑,๑๗๖	๘๒๐	๖๙๗

ที่มา : จากการประชุมระดับจังหวัด ครั้งที่ ๓/๒๕๖๕ วันที่ ๒๐ กรกฎาคม ๒๕๖๕

แบบฟอร์มที่ 1 ข้อมูลพื้นฐานจังหวัด

๑.๗ สินค้า OTOP ๑๐ อันดับแรกของจังหวัด ได้แก่

ข้อมูลสินค้าผลิตภัณฑ์ OTOP จังหวัดสตูล ที่จำหน่ายสูงสุด ๑๐ ลำดับแรก ประจำปี พ.ศ. ๒๕๖๕

ลำดับ	รายการสินค้า
๑	ผลิตภัณฑ์เครื่องประดับจากไข่มุก
๒	ผลิตภัณฑ์ผ้าบาติกลายขอเจ้าฟ้า
๓	ผลิตภัณฑ์ผ้าบาติกสำเร็จรูป
๔	ผลิตภัณฑ์แปรรูปจากอาหารทะเล : กะปิ
๕	ผลิตภัณฑ์แปรรูปจากอาหารทะเล : กุ้งแห้ง
๖	ผลิตภัณฑ์แปรรูปจากอาหารทะเล : ปลาเค็ม
๗	ผลิตภัณฑ์ผ้าปาเต๊ะสำเร็จรูป
๘	ผลิตภัณฑ์จักสานจากต้นคลุ้ม
๙	โรตีสี่ - ชาชัก
๑๐	ขนมพื้นเมือง : ขนมผุกรัก

ที่มาข้อมูล : สำนักงานพัฒนาชุมชนจังหวัดสตูล

๑.๘ โครงการชุมชนท่องเที่ยว OTOP นวัตวิถี

จังหวัดสตูลมีเป้าหมายเพื่อให้ประชาชนได้รับการพัฒนาอาชีพ มีรายได้เพิ่มขึ้นยกระดับเศรษฐกิจฐานรากให้เข้มแข็ง โดยมีการเชื่อมโยงชุมชนท่องเที่ยว OTOP นวัตวิถี กับเส้นทางการท่องเที่ยวเมืองหลัก เมืองรอง และแหล่งท่องเที่ยว จำนวน ๓๑ แห่งของจังหวัดสตูล การพัฒนาคุณภาพ ยกระดับมาตรฐานผลิตภัณฑ์ OTOP กลุ่มปรับตัวเข้าสู่การพัฒนา (กลุ่ม D) จำนวน ๓๒๔ ผลิตภัณฑ์ ใน ๓๑ ชุมชนท่องเที่ยวใน ๗ อำเภอประกอบด้วย ๑) อำเภอเมืองสตูล จำนวน ๘ ชุมชน ๒) อำเภอละงู จำนวน ๕ ชุมชน ๓) อำเภอทุ่งหว้า จำนวน ๖ ชุมชน ๔) อำเภอกวนกาหลง จำนวน ๔ ชุมชน ๕) อำเภอกวนโดน จำนวน ๓ ชุมชน ๖) อำเภอท่าแพ จำนวน ๑ ชุมชน และ ๗) อำเภอมะนัง จำนวน ๔ ชุมชน และการสร้างตลาดที่ชุมชนดึงคนเข้าหมู่บ้าน ด้วยชุมชนท่องเที่ยว OTOP นวัตวิถี ให้เกิดการกระจายรายได้หมุนเวียนเพิ่มขึ้น

จังหวัดสตูล มีชุมชนท่องเที่ยว OTOP นวัตวิถี ที่เป็นต้นแบบของการท่องเที่ยว ๗ แห่ง ดังนี้

๑. ชุมชนท่องเที่ยวบ้านบากันเคย หมู่ที่ ๓ ตำบลตันหยงโป อำเภอเมืองสตูล
๒. ชุมชนท่องเที่ยวบ้านตะโล๊ะใส หมู่ที่ ๔ ตำบลปากน้ำ อำเภอละงู
๓. ชุมชนท่องเที่ยวบ้านท่าข้ามควาย หมู่ที่ ๖ ตำบลนาทอน อำเภอทุ่งหว้า
๔. ชุมชนท่องเที่ยวบ้านโดนปาหนัน หมู่ที่ ๕ ตำบลทุ่งนุ้ย อำเภอกวนกาหลง
๕. ชุมชนท่องเที่ยวบ้านควนโดน หมู่ที่ ๑ ตำบลควนโดน อำเภอกวนโดน
๖. ชุมชนท่องเที่ยวบ้านสาคร หมู่ที่ ๒ ตำบลสาคร อำเภอท่าแพ
๗. ชุมชนท่องเที่ยวบ้านฝั่ง ๗, ๑๐, ๔๕ หมู่ที่ ๓ ตำบลนิคมพัฒนา อำเภอมะนัง

ซึ่งทั้ง ๗ ชุมชนท่องเที่ยว มีความพร้อมในด้านการบริหารจัดการ ด้านการพัฒนาผลิตภัณฑ์ และด้านการส่งเสริมการท่องเที่ยวและบริการ ที่จะรองรับนักท่องเที่ยวมาเยือนสู่ชุมชน

แบบฟอร์มที่ 1 ข้อมูลพื้นฐานจังหวัด

ผลการประเมิน ชุมชนท่องเที่ยว OTOP นวัตวิถี จังหวัดสตูล ตามแนวทางการพัฒนาชุมชน

๑. เป็นหมู่บ้านระดับ A พร้อมรับนักท่องเที่ยว จำนวน ๓ หมู่บ้าน
๒. เป็นหมู่บ้านดาวรุ่ง B มีแวว มีอนาคต ต่อยอดได้ จำนวน ๕ หมู่บ้าน
๓. เป็นหมู่บ้านโดดเด่นเฉพาะทาง (C) จำนวน ๑๙ หมู่บ้าน
๔. เป็นหมู่บ้านชุมชนสินค้า OTOP (D) จำนวน ๔ หมู่บ้าน

ที่มาข้อมูล : สำนักงานพัฒนาชุมชนจังหวัดสตูล

๑.๙ สหกรณ์ภาคการเกษตร

๑) จำนวนสหกรณ์การเกษตรในจังหวัด ๓๓ สหกรณ์ สมาชิกสหกรณ์ ๓๑,๕๙๐ ราย

๒) การจัดชั้นมาตรฐานคุณภาพสหกรณ์ในจังหวัด

๒.๑ สหกรณ์ภาคการเกษตรที่ผ่านเกณฑ์มาตรฐาน	จำนวน	๓ สหกรณ์
๒.๒ สหกรณ์ภาคการเกษตรที่ไม่ผ่านเกณฑ์มาตรฐาน	จำนวน	๒ สหกรณ์
๒.๓ สหกรณ์ภาคการเกษตรที่ไม่นำมาจัดมาตรฐาน	จำนวน	๖ สหกรณ์
๒.๔ ยังไม่จัดประชุมใหญ่สามัญประจำปี	จำนวน	๑๙ สหกรณ์
๒.๕ หยุดดำเนินการ	จำนวน	๓ สหกรณ์

๓)) มูลค่าธุรกิจสหกรณ์ สะสม (ก.ย. ๖๕ - ม.ค. ๖๖) ๙๒๙.๐๘ ล้านบาท

ที่มาข้อมูล : สำนักงานสหกรณ์จังหวัดสตูล

๒. ข้อมูลการรับรองมาตรฐานสินค้าเกษตรปลอดภัยของจังหวัด

๒.๑ พื้นที่การทำเกษตรอินทรีย์ รวม ๒๕๕.๙๓ ไร่ เกษตรกร ๘๙ ราย/๘๙ แปลง รับรองแล้ว ๒๕๑.๑๗ ไร่ เกษตรกร ๘๔ ราย/๘๔ แปลง

ชนิดสินค้า	จำนวนราย/แปลง	จำนวนไร่
๑) ข้าว T๑ (เตรียมความพร้อม)	-	-
ข้าว T๒ (ปรับเปลี่ยน)	-	-
ข้าว T๓ (รับรองแล้ว)	๖๙ ราย /๖๙ แปลง	๒๐๗.๒๕ ไร่
รวม	๖๙ ราย /๖๙ แปลง	๒๐๗.๒๕ ไร่

ที่มาข้อมูล : ศูนย์เมล็ดพันธุ์ข้าวพัทลุง

ชนิดสินค้า	จำนวนราย/แปลง	จำนวนไร่
๒) พืช (แปลง)		
- ปรับเปลี่ยน	๕ ราย /๕ แปลง	๔.๗๖ ไร่
- รับรองแล้ว	๑๕ ราย /๑๕ แปลง	๔๓.๙๒ ไร่
รวม	๒๐ ราย / ๒๐ แปลง	๔๘.๖๘ ไร่
รวมทั้งสิ้น	๘๙ ราย / ๘๙ แปลง	๒๕๕.๙๓ ไร่

ที่มาข้อมูล : ศูนย์วิจัยและพัฒนาการเกษตรสตูล

แบบฟอร์มที่ 1 ข้อมูลพื้นฐานจังหวัด

๒.๒ การรับรอง GAP ด้านพืช ๑,๒๕๑ ราย พื้นที่ ๒,๗๔๙.๙๐ ไร่ ด้านประมง ๕๔๙ ฟาร์ม และด้านปศุสัตว์ จำนวน ๕๗ ฟาร์ม (ฟาร์มไก่เนื้อ ๔๕ ฟาร์ม, ฟาร์มไก่ไข่ ๑ ฟาร์ม, ฟาร์มสุกร ๑๑ ฟาร์ม)

ชนิดสินค้า	จำนวนราย/แปลง	จำนวนไร่
๑) พืช (แปลง)	๑,๒๕๑ ราย/ ๑,๓๗๗ แปลง	๒,๗๔๙.๙๐ ไร่
๒) ข้าว GAP Seed	-	-
๓) ประมง GAP(เพาะเลี้ยงสัตว์น้ำชายฝั่ง ที่มีอายุใบรับรอง) ประมง SL (มาตรฐานความปลอดภัยปลาจับ)	๒๗๖ ฟาร์ม ๒๗๓ ฟาร์ม	- -
๔) ปศุสัตว์	๕๗ ฟาร์ม	-

ที่มาข้อมูล : ศูนย์วิจัยและพัฒนาการเกษตรสตูล/ศูนย์เมล็ดพันธุ์ข้าวพัทลุง/สำนักงานประมงจังหวัดสตูล/สำนักงานปศุสัตว์จังหวัดสตูล
ศูนย์วิจัยและพัฒนาประมงทะเลสตูล

๓. งบประมาณ ปี ๒๕๖๖ รวมทั้งสิ้น ๒๕๗,๔๓๙,๓๕๖.๗๐ บาท เบิกจ่าย ๔๖,๘๗๑,๔๘๒.๘๘ คิดเป็นร้อยละ ๑๕.๗๖ แบ่งเป็น

๓.๑ งบประมาณของส่วนราชการต้นสังกัด (Function Base)

งบประมาณรวมทั้งสิ้น ๒๕๔,๙๑๗,๗๑๔.๗๐ บาท ผลการเบิกจ่าย ๔๖,๖๖๑,๗๑๐.๘๘ บาท คิดเป็นร้อยละ ๑๕.๘๒ จำนวน ๑๘๔ โครงการ

- ๑) โครงการชลประทานสตูล งบประมาณรวมทั้งสิ้น ๑๘๗,๙๙๔,๑๐๐ บาท จำนวน ๓๑ โครงการ
 - (๑) โครงการปรับปรุงงานชลประทาน จำนวน ๔ แห่ง
 - (๒) โครงการส่งเสริมการดำเนินงานอันเนื่องมาจากพระราชดำริ จำนวน ๒ แห่ง
 - (๓) โครงการสนับสนุนการบริหารจัดการน้ำและงานชลประทาน จำนวน ๒๔ แห่ง
 - (๔) โครงการป้องกันและบรรเทาภัยจากน้ำ จำนวน ๑ แห่ง

ที่มาข้อมูล : สำนักงานเกษตรและสหกรณ์จังหวัดสตูล/โครงการชลประทานสตูล

๓.๒ งบประมาณจังหวัด/กลุ่มจังหวัด (Area Base)

งบประมาณรวมทั้งสิ้น ๙๙๒,๔๐๐ บาท ผลการเบิกจ่าย ๖๓,๓๘๐ บาท คิดเป็นร้อยละ ๖.๓๙ จำนวน ๔ โครงการ ดังนี้

๑. โครงการพัฒนาศักยภาพการผลิตปศุสัตว์เพื่อความปลอดภัยและความมั่นคงทางอาหาร
งบประมาณ ๓๑๙,๑๐๐ บาท ดำเนินการโดย : สำนักงานปศุสัตว์จังหวัดสตูล
๒. โครงการเพิ่มประสิทธิภาพการผลิตข้าวพื้นเมืองสายพันธุ์อัลฮัมดุลิลลาห์ ๔ ในพื้นที่จังหวัดสตูล
งบประมาณ ๑๕๐,๐๐๐ บาท ดำเนินการโดย : สำนักงานเกษตรจังหวัดสตูล
๓. โครงการเพิ่มประสิทธิภาพการผลิตยางพาราในพื้นที่จังหวัดสตูล
งบประมาณ ๒๐๐,๒๐๐ บาท ดำเนินการโดย : สำนักงานเกษตรจังหวัดสตูล
๔. โครงการส่งเสริมการแปรรูปอาหารทะเลพื้นบ้านและพัฒนาตลาดออนไลน์เพื่อเป็นผลิตภัณฑ์ใหม่ของจังหวัด
งบประมาณ ๑๐๙,๘๐๐บาท ดำเนินการโดย : สำนักงานประมงจังหวัดสตูล

แบบฟอร์มที่ 1 ข้อมูลพื้นฐานจังหวัด

๓.๓ งบอื่นๆ

งบประมาณรวมทั้งสิ้น ๑,๕๒๙,๒๔๒ บาท ผลการเบิกจ่าย ๑๔๖,๓๙๒ บาท คิดเป็นร้อยละ ๙.๕๗ จำนวน ๑๒ โครงการ ดังนี้

๑) งบสำนักงานคณะกรรมการส่งเสริมวิทยาศาสตร์ วิจัยและนวัตกรรม งบประมาณ ๑,๑๑๗,๙๒๖ บาท

ดำเนินการโดย : ศูนย์วิจัยและพัฒนาการเกษตรสตูล

๑. โครงการการคัดเลือกพันธุ์ข้าวโพดหวานลูกผสมเพื่อบริโภคฝักสดในภาคใต้

งบประมาณ ๖๓,๔๕๐ บาท

๒. โครงการการทดสอบพันธุ์ข้าวโพดหวานในสภาพนาแบบเกษตรกรมีส่วนร่วมพื้นที่จังหวัดสตูล

งบประมาณ ๖๑,๘๘๔ บาท

๓. โครงการการเปรียบเทียบในไร่เกษตรกรข้าวโพดหวาน งบประมาณ ๖๓,๔๕๐ บาท

๔. โครงการการวิจัยและพัฒนาเทคโนโลยีการผลิตกาแฟอัตลักษณ์ในกลุ่มผู้ปลูกกาแฟโรบัสตาชายแดนใต้ งบประมาณ ๑๓๖,๘๐๐ บาท

๕. โครงการพัฒนาต้นแบบการผลิตพืชที่ยืดหยุ่นจากการได้รับผลกระทบจากการเปลี่ยนแปลงสภาพภูมิอากาศเพื่อสร้างเสถียรภาพด้านรายได้และเสถียรภาพทางอาหาร จังหวัดสตูล

งบประมาณ ๑๗๖,๒๘๔ บาท

๖. โครงการพัฒนาต้นแบบการผลิตพืชผสมผสานตามหลักปรัชญาของเศรษฐกิจพอเพียงเพื่อสร้างเสถียรภาพด้านรายได้และความเพียงพอความหลากหลายทางอาหาร จังหวัดสตูล

งบประมาณ ๑๗๒,๒๓๒ บาท

๗. โครงการพัฒนาต้นแบบการผลิตพืชอินทรีย์เพื่อสร้างเสถียรภาพด้านรายได้และอาหารที่มีคุณภาพปลอดภัย จังหวัดสตูล งบประมาณ ๑๗๐,๔๓๑ บาท

๘. โครงการพัฒนาเทคโนโลยีที่เหมาะสมในการผลิตพืชเศรษฐกิจชุมชนเพื่อสร้างเสถียรภาพด้านรายได้และการเข้าถึงอาหาร จังหวัดสตูล งบประมาณ ๑๖๒,๖๖๐ บาท

๙. โครงการพัฒนาแพลตฟอร์มนวัตกรรมความมั่นคงทางอาหารในชุมชนแบบมีส่วนร่วม จังหวัดสตูล งบประมาณ ๑๑๐,๗๓๕ บาท

๒) งบกองทุนการปฏิรูปที่ดินเพื่อเกษตรกรรม งบประมาณ ๔๑๑,๓๑๖ บาท

ดำเนินการโดย : สำนักงานการปฏิรูปที่ดินจังหวัดสตูล

๑. โครงการตรวจสอบที่ดินในเขตปฏิรูปที่ดิน งบประมาณ ๒๓๐,๙๒๓ บาท

๒. โครงการพัฒนารูรูกิจชุมชน งบประมาณ ๖๖,๕๖๐ บาท

๓. โครงการส่งเสริมระบบวนเกษตร งบประมาณ ๑๑๓,๘๓๓ บาท

ที่มาข้อมูล : สำนักงานเกษตรและสหกรณ์จังหวัดสตูล

๔. ผลการดำเนินงานตามแบบรายงานผลการตรวจราชการและการขับเคลื่อนแบบบูรณาการในระดับพื้นที่ของผู้ตรวจราชการกระทรวงเกษตรและสหกรณ์ เขตตรวจราชการที่ ๖ จังหวัดสตูล ปีงบประมาณ พ.ศ. ๒๕๖๖

๔.๑ สิ้นค้าพืช จำนวน ๓ ชนิด ได้แก่

๑) ยางพารา : การยางแห่งประเทศไทยจังหวัดสตูล (กยท.สตูล)

๑.๑) นโยบายการบริหารจัดการน้ำอย่างเป็นระบบให้เพียงพอ

แบบฟอร์มที่ 1 ข้อมูลพื้นฐานจังหวัด

๑.๒) นโยบายการผลิตพันธุ์พืช

-

๑.๓) นโยบายการป้องกันโรคระบาดในพืช

ผลการดำเนินงาน

๑. ประชาสัมพันธ์ คุยงานอาสา คณะกรรมการเครือข่ายสถาบันเกษตรกรชาวสวนยาง เจ้าของสวนยางพารา สำรวจพื้นที่สวนยางพารา และแจ้งเหตุสงสัยการเกิดโรคกับนักวิชาการส่งเสริมการเกษตรในพื้นที่ โดยเร่งด่วน

๒. อบรมเกษตรกรชาวสวนยาง หลักสูตรการป้องกันและกำจัดโรคและศัตรูยางเน้นเรื่องโรคใบร่วงชนิดใหม่ เกษตรกรชาวสวนยาง จำนวน ๓๐ ราย ดำเนินการในวันที่ ๑๖ พฤศจิกายน ๒๕๖๕

๓. ส่งเสริมให้เกษตรกรชาวสวนยาง ใช้แม่ปุ๋ยสูตรที่มีธาตุอาหารรอง (กำมะถัน) ในการผสมปุ๋ย

๔. แนะนำการใช้ปุ๋ยอินทรีย์ร่วมกับปุ๋ยเคมีในสวนยาง เพื่อสร้างความเข้มแข็งให้ต้นยาง ส่งเสริมการใช้ปุ๋ยตามค่าวิเคราะห์ดิน

๑.๔) นโยบายคุณภาพและมาตรฐานในการรับรองสินค้าเกษตร

ผลการดำเนินงาน

๑. โครงการส่งเสริมการทำสวนยางตามมาตรฐานการจัดการสวนป่าไม้เศรษฐกิจอย่างยั่งยืน

กยท.จ. สตูล ได้ดำเนินโครงการส่งเสริมการทำสวนยางตามมาตรฐานการจัดการป่าไม้อย่างยั่งยืน ปี ๒๕๖๔ ตามมาตรฐาน มอก.๑๔๐๖๑ กับเกษตรกรชาวสวนยางในสถาบันเกษตรกรจำนวน ๒ สถาบัน

- สหกรณ์ชาวสวนยาง กยท.เฉลิมพระเกียรติ จังหวัดสตูล จำกัด เกษตรกรจำนวน ๑๗๕ ราย พื้นที่จำนวน ๒,๓๙๓.๐๐ ไร่

- สหกรณ์กองทุนน้ำยางสดท่าแพ จำกัด เกษตรกรจำนวน ๑๖๕ ราย พื้นที่จำนวน ๑,๗๓๓.๐๐ ไร่

เป้าหมายยื่นขอใบรับรองโครงการส่งเสริมการทำสวนยางตามมาตรฐานการจัดการป่าไม้อย่างยั่งยืน ปี ๒๕๖๔ ดำเนินการในปี ๒๕๖๕ ตามมาตรฐาน มอก.๑๔๐๖๑ จำนวน ๓,๖๐๐ ไร่ ได้รับการรับรองการจัดการสวนป่าไม้เศรษฐกิจอย่างยั่งยืน ทั้ง ๒ สหกรณ์ จำนวน ๓๓๐ ราย พื้นที่ ๓,๖๙๙.๕๗ ไร่ ดังนี้

๑) สหกรณ์ชาวสวนยาง กยท.เฉลิมพระเกียรติจังหวัดสตูล จำกัด ได้ผ่านการรับรองการจัดการสวนป่าไม้เศรษฐกิจอย่างยั่งยืน ตามมาตรฐานเลขที่ มอก.๑๔๐๖๑ เล่ม ๑ - ๒๕๕๙ การจัดการสวนยางพาราแบบกลุ่ม ครอบคลุมพื้นที่ อำเภอกวนกาหลง จังหวัดสตูล รวมพื้นที่ปลูก ๒,๒๗๐.๔๓ ไร่ หรือ ๓๖๓.๒๗ เฮกตาร์ ผู้เข้าร่วมกลุ่ม ๑๗๕ ราย ออกให้ ณ วันที่ ๒๔ มกราคม ๒๕๖๖ มีผลถึง วันที่ ๒๓ มกราคม ๒๕๗๑ จากสถาบันรับรองมาตรฐานไอเอสโอ ใบรับรองเลขที่ SFMS๒๓๐๐๑/๐๐๓

๒) สหกรณ์กองทุนน้ำยางสดท่าแพ จำกัด ได้ผ่านการรับรองการจัดการสวนป่าไม้เศรษฐกิจอย่างยั่งยืน ตามมาตรฐานเลขที่ มอก.๑๔๐๖๑ เล่ม ๑ - ๒๕๕๙ การจัดการสวนยางพาราแบบกลุ่ม ครอบคลุมพื้นที่ อำเภوتاแพ และอำเภอกวนกาหลง จังหวัดสตูล รวมพื้นที่ปลูก ๑,๔๒๙.๑๔ ไร่ หรือ ๒๒๘.๖๖ เฮกตาร์ ผู้เข้าร่วมกลุ่ม ๑๕๕ ราย ออกให้ ณ วันที่ ๒๔ มกราคม ๒๕๖๖ มีผลถึง วันที่ ๒๓ มกราคม ๒๕๗๑ จากสถาบันรับรองมาตรฐานไอเอสโอ ใบรับรองเลขที่ SFMS๒๓๐๐๒/๐๐๔

๒. การปฏิบัติที่ดีสำหรับศูนย์รวบรวมน้ำยางสด GMP กลุ่มรวบรวมน้ำยางสดได้ใบรับรองมาตรฐานการปฏิบัติที่ดีสำหรับศูนย์รวบรวมน้ำยางสด GMP จำนวน ๕ กลุ่ม คือ (๑) กลุ่มน้ำยางสดบ้านควนลอน (๒) กลุ่มชอย ๓ ร่วมใจ (๓) กลุ่มสหมิตรพัฒนาการยาง (๔) กลุ่มชาวสวนยาง สกย.ท่าเรือและ (๕) กลุ่มชาวสวนยางสกย.กุ่มจามังเหนือ

แบบฟอร์มที่ 1 ข้อมูลพื้นฐานจังหวัด

ในส่วนของสถาบันเกษตรกรที่ผลิตยางพาราแผ่นรมควัน ยางอัดก้อน น้ำยางสด จำนวน ๓ สถาบัน คือ (๑) สหกรณ์ชาวสวนยาง กยท.เฉลิมพระเกียรติจังหวัดสตูล จำกัด (๒) สหกรณ์ สกย.วังใหม่พัฒนา จำกัด (๓) ชุมชุมสหกรณ์ ชาวสวนยางจังหวัดสตูล จำกัด

๓. สหกรณ์ชาวสวนยาง กยท.เฉลิมพระเกียรติ จังหวัดสตูล จำกัด ได้ดำเนินการจัดทำระบบบริหาร คุณภาพ ISO ๙๐๐๑ ๒๐๑๕ เพื่อเป็นคู่ทางการจำหน่ายกับบริษัทต่าง ๆ ต่อไป

๑.๕) นโยบายการพัฒนาช่องทางการตลาด

ผลการดำเนินงาน

๑. เครือข่ายตลาดกลางยางพาราจังหวัดสงขลา

การจำหน่ายผลผลิตในปีงบประมาณ ๒๕๖๖ (ตั้งแต่ ตุลาคม ๒๕๖๕ - ธันวาคม ๒๕๖๖) รวบรวมผ่านสถาบันเกษตรกรจำนวน ๑๔ สถาบัน และขายผ่านตลาดกลางยางพาราจังหวัดสงขลา จำนวน ๑๓,๐๖๕,๕๑๔.๗๗ กก. มูลค่าการซื้อขายจำนวน ๑๓๗,๔๗๐,๗๙๑.๕๓ บาท แบ่งเป็นน้ำยางสด จำนวน ๒,๔๒๘,๑๙๙.๗๗ กก. มูลค่าการซื้อขายจำนวน ๑๐๖,๗๓๓,๘๗๓.๕๘ บาท (๔๓.๙๕ บาท/กก.) ยางแผ่นรมควัน จำนวน ๖๓๗,๓๑๕ กก. มูลค่าจำนวน ๓๐,๗๓๖,๙๑๘.๐๐ บาท (๔๘.๒๒ บาท/กก.) ส่วนที่เหลือจากการรวบรวม ผ่านสถาบันเกษตรกร ผู้ประกอบการเอกชน เป็นผู้รวบรวมผลผลิตและจำหน่าย ในรูปน้ำยางสด ยางแผ่นดิบ

๒. การดำเนินการธุรกิจค่าน้ำยางสดกับบริษัทคู่ค้า

กยท.จ.สตูล ร่วมกับสหกรณ์ กยท.เฉลิมพระเกียรติจังหวัดสตูล จำกัด ดำเนินการธุรกิจน้ำยางสด กับบริษัทคู่ค้าโดยคัดเลือกจุดรวบรวมน้ำยางสดของสหกรณ์ กยท.เฉลิมพระเกียรติ จำนวน ๑๒ จุด มาดำเนินกิจกรรม ดังกล่าว และเมื่อวันที่ ๗ มีนาคม ๒๕๖๕ ตัวแทนจากบริษัทมิชลิน ฝรั่งเศส เข้ามาตรวจกระบวนการผลิต การรวบรวมน้ำยางสด ของสหกรณ์ชาวสวนยาง กยท.เฉลิมพระเกียรติ อ.ควนโดน จ.สตูล มีข้อสังเกตที่ต้องแก้ไข หลายประการ เช่น ๑. การบันทึกข้อมูลต่าง ๆ ๒. การปฏิบัติงานในห้องปฏิบัติการ ซึ่งปัจจุบันนี้ทางสถาบันเกษตรกร ได้ดำเนินการจัดทำระบบบริหารคุณภาพ ISO ๙๐๐๑ ๒๐๑๕ ก่อนที่ตัวแทนจากบริษัทมิชลิน ฝรั่งเศส จะเข้ามาประเมิน อีกครั้ง

๓. การผลิตน้ำยางชั้นของสหกรณ์ชาวสวนยาง กยท.เฉลิมพระเกียรติจังหวัดสตูล จำกัด

กยท.จ.สตูล สนับสนุนส่งเสริมสหกรณ์ชาวสวนยาง กยท.เฉลิมพระเกียรติจังหวัดสตูล จำกัด ดำเนินการเพิ่มกำลังการผลิตเพื่อรองรับการผลิตน้ำยางชั้น ในการใช้ประโยชน์ร่วมกันของสมาชิกแปลงใหญ่ ในปี ๒๕๖๖ โดยจะใช้งบประมาณ ของ กยท. (เงินอุดหนุนสถาบันเกษตรกร) โครงการปรับปรุงระบบเพื่อช่วยการผลิตน้ำยางชั้นต่อเนื่อง จากโรงงานน้ำยางชั้นที่มีอยู่เดิม วงเงินงบประมาณ ๒,๐๐๐,๐๐๐ บาท

๑.๖) นโยบายการลดต้นทุนการผลิต

ผลการดำเนินงาน

- สมาชิกแปลงใหญ่ จำนวน ๘ แปลง แปลงเดิมปี ๒๕๖๔ - ๒๕๖๖ จำนวน ๘ แปลง ได้รับความรู้ การใช้แก๊สแอสอีลินในสวนยางพารา บริหารจัดการปุ๋ยสำหรับยางพารา ปรับปรุงพัฒนาดิน วิเคราะห์ดิน

- โครงการส่งเสริมการทำสวนยางในรูปแบบแปลงใหญ่เพื่อพัฒนาศักยภาพในการบริหารจัดการ แปลงใหญ่ เป้าหมายจำนวน ๔ แปลง เพื่อดำเนินกิจกรรมจำนวน ๑ กิจกรรม จาก ๓ กิจกรรมต่อไปนี้ กิจกรรมที่ ๑ พัฒนาจุดรวบรวม กิจกรรมที่ ๒ สนับสนุนปัจจัยการผลิตเพื่อเพิ่มผลผลิตยาง (การทำปุ๋ยอินทรีย์) กิจกรรมที่ ๓ พัฒนาด้านการตลาด

แบบฟอร์มที่ 1 ข้อมูลพื้นฐานจังหวัด

๑.๗) นโยบายการพัฒนาเกษตรกร เข้าสู่ Smart Farmer

ผลการดำเนินงาน

- การยางแห่งประเทศไทยจังหวัดสตูล มีเป้าหมายดำเนินการพัฒนาเกษตรกรชาวสวนยางเข้าสู่ Smart Farmer ชาวสวนยาง ปี ๒๕๖๖ จำนวน ๑๕๐ ราย ดำเนินการไปแล้วจำนวน ๑๐๐ ราย

๑.๘) นโยบายศูนย์เรียนรู้การเพิ่มประสิทธิภาพการผลิตสินค้าเกษตร (ศพก.)

ผลการดำเนินงาน (อยู่ระหว่างดำเนินการ)

๑.๙) นโยบายการขับเคลื่อนศูนย์เทคโนโลยีเกษตรและนวัตกรรม (Agritech and Innovation Center : AIC)

-

๑.๑๐) นโยบายศูนย์ข้อมูลด้านการเกษตร (Big Data)

ผลการดำเนินงาน

- สำรวจข้อมูลเชิงพื้นที่ (GIS) เพื่อวิเคราะห์และแสดงข้อมูลเชิงพื้นที่สร้างเป็นแผนที่ยืนต้นเชิงพื้นที่ในประเทศไทย เป้าหมายปี ๒๕๖๖ จำนวน ๒๐,๐๐๐ ราย

๒) ปาล์มน้ำมัน : สำนักงานเกษตรจังหวัดสตูล

๒.๑) นโยบายการบริหารจัดการน้ำอย่างเป็นระบบให้เพียงพอ

ผลการดำเนินงาน

บริหารจัดการน้ำชลประทานภาคเกษตรในพื้นที่ตามความเหมาะสม ดังนี้

- บริหารจัดการน้ำให้กับพื้นที่พืชเศรษฐกิจในเขตพื้นที่ชลประทาน
- ส่งเสริมให้มีการบริหารจัดการน้ำอย่างเหมาะสม
- ภาวะขาดแคลนน้ำ มีการจัดรอบเวรการใช้น้ำในกลุ่มผู้ใช้น้ำ

๒.๒) นโยบายการผลิตพันธุ์พืช

ผลการดำเนินงาน

- ในปี ๒๕๖๔ ได้รับเมล็ดพันธุ์ออกจากศูนย์วิจัยปาล์มน้ำมันสุราษฎร์ธานี จำนวน ๕,๐๐๐ เมล็ด เพื่อสนับสนุนต้นพันธุ์ดี ราคาถูกให้กับเกษตรกร โดยจะจำหน่ายให้เกษตรกร ในเดือนมิถุนายน ๒๕๖๕ ซึ่งขณะนี้เกษตรกรจองต้นกล้าเต็มจำนวนแล้ว ปัจจุบันได้จำหน่ายให้กับเกษตรกรครบตามแผนการผลิต

- ปีงบประมาณ ๒๕๖๕ ศูนย์วิจัยและพัฒนาการเกษตรสตูล ดำเนินการผลิตต้นพันธุ์ปาล์มน้ำมัน เป็นกล้าเล็ก อายุ ๓ - ๕ เดือน จำนวน ๒,๐๐๐ ต้น

- ปีงบประมาณ ๒๕๖๖ ศูนย์วิจัยและพัฒนาการเกษตรสตูล มีแผนผลิตต้นพันธุ์ปาล์มน้ำมัน เป็นกล้าเล็ก อายุ ๓ - ๕ เดือน จำนวน ๒,๐๐๐ ต้น และผลิตกล้าใหญ่ อายุ ๘-๑๒ เดือน จำนวน ๒,๐๐๐ ต้น โดยจะจำหน่ายให้เกษตรกร ในเดือนกรกฎาคม ๒๕๖๖ ซึ่งขณะนี้เกษตรกรจองต้นกล้าเต็มจำนวนแล้ว

๒.๓) นโยบายการป้องกันโรคระบาดในพืช

ผลการดำเนินงาน (อยู่ระหว่างดำเนินการ)

๒.๔) นโยบายคุณภาพและมาตรฐานในการรับรองสินค้าเกษตร

ผลการดำเนินงาน (อยู่ระหว่างดำเนินการ)

๒.๕) นโยบายการพัฒนาช่องทางการตลาด

ผลการดำเนินงาน (อยู่ระหว่างดำเนินการ)

๒.๖) นโยบายการลดต้นทุนการผลิต

ผลการดำเนินงาน (อยู่ระหว่างดำเนินการ)

แบบฟอร์มที่ 1 ข้อมูลพื้นฐานจังหวัด

๒.๗) นโยบายการพัฒนาเกษตรกร เข้าสู่ Smart Farmer

ผลการดำเนินงาน (อยู่ระหว่างดำเนินการ)

๒.๘) นโยบายศูนย์เรียนรู้การเพิ่มประสิทธิภาพการผลิตสินค้าเกษตร (ศพก.)

ผลการดำเนินงาน (อยู่ระหว่างดำเนินการ)

๒.๙) นโยบายการขับเคลื่อนศูนย์เทคโนโลยีเกษตรและนวัตกรรม (Agritech and Innovation Center : AIC)

-

๒.๑๐) นโยบายศูนย์ข้อมูลด้านการเกษตร (Big Data)

-

๓) ข้าว : สำนักงานเกษตรจังหวัดสตูล

๓.๑) นโยบายการบริหารจัดการน้ำอย่างเป็นระบบให้เพียงพอ

ผลการดำเนินงาน (อยู่ระหว่างดำเนินการ)

๓.๒) นโยบายการผลิตพันธุ์พืช

ผลการดำเนินงาน (อยู่ระหว่างดำเนินการ)

๓.๓) นโยบายการป้องกันโรคระบาดในพืช

ผลการดำเนินงาน (อยู่ระหว่างดำเนินการ)

๓.๔) นโยบายคุณภาพและมาตรฐานในการรับรองสินค้าเกษตร

-

๓.๕) นโยบายการพัฒนาช่องทางการตลาด

ผลการดำเนินงาน (อยู่ระหว่างดำเนินการ)

๓.๖) นโยบายการลดต้นทุนการผลิต

ผลการดำเนินงาน (อยู่ระหว่างดำเนินการ)

๓.๗) นโยบายการพัฒนาเกษตรกร เข้าสู่ Smart Farmer

ผลการดำเนินงาน (อยู่ระหว่างดำเนินการ)

๓.๘) นโยบายศูนย์เรียนรู้การเพิ่มประสิทธิภาพการผลิตสินค้าเกษตร (ศพก.)

ผลการดำเนินงาน (อยู่ระหว่างดำเนินการ)

๓.๙) นโยบายการขับเคลื่อนศูนย์เทคโนโลยีเกษตรและนวัตกรรม (Agritech and Innovation Center : AIC)

-

๓.๑๐) นโยบายศูนย์ข้อมูลด้านการเกษตร (Big Data)

-

๔.๒) สินค้าปศุสัตว์ จำนวน ๓ ชนิด ได้แก่

๑) โคเนื้อ : สำนักงานปศุสัตว์จังหวัดสตูล

๑.๑) นโยบายการบริหารจัดการน้ำอย่างเป็นระบบให้เพียงพอ

ผลการดำเนินงาน

- น้ำมีปริมาณเพียงพอ เกษตรกรส่วนใหญ่เป็นเกษตรกรรายย่อย

แบบฟอร์มที่ 1 ข้อมูลพื้นฐานจังหวัด

๑.๒) นโยบายการผลิตพันธุ์สัตว์

ผลการดำเนินงาน

- ขยายสัตว์พันธุ์ดีด้วยเทคโนโลยีชีวภาพ (ผสมเทียม) เป้าหมาย จำนวน ๕๐๐ ตัว ดำเนินการแล้ว จำนวน ๒๒๐ ตัว (ก.พ.๖๖)

๑.๓) นโยบายการป้องกันโรคระบาดในสัตว์

ผลการดำเนินงาน

- ฝ้าระวัง ป้องกัน ควบคุมและชันสูตรโรคปากและเท้าเปื่อย เป้าหมาย จำนวน ๓๓,๗๗๒ ตัว ดำเนินการแล้ว จำนวน ๑๕,๖๘๑ ตัว (ก.พ.๖๖)

- สถานการณ์โรคระบาดปากและเท้าเปื่อยในจังหวัดสตูล ไม่พบการระบาดในรอบ ๕ ปี เพราะมีการตรวจเช็คอย่างสม่ำเสมอ

- โรคล้มปัสกิบพบการระบาดในอำเภอเมืองสตูล ในปี ๒๕๖๔ แต่ในปัจจุบันยังไม่พบการระบาด

๑.๔) นโยบายคุณภาพและมาตรฐานในการรับรองสินค้าปศุสัตว์

ผลการดำเนินงาน

- ฟาร์มที่มีระบบการป้องกันโรคและการเลี้ยงสัตว์ ที่เหมาะสม Good Farming Management (GFM) เป้าหมาย จำนวน ๑๕ ราย (อยู่ระหว่างดำเนินการ)

๑.๕) นโยบายการพัฒนาช่องทางการตลาด

ผลการดำเนินงาน

- มีการลงนาม MOU เมื่อวันที่ ๙ มิถุนายน ๒๕๖๕ ซึ่งห้างหุ้นส่วน กันทะพลรองเจ้าแขวงหลวงพระบาง เช่นแบบ Step One กับกลุ่มแปลงใหญ่โคเนื้อกำแพง โดยใช้ หจก. ชำชุดดินโคเนื้อ และผู้ประกอบการโคเนื้อ อลิฟคานฟาร์ม ร่วมลงนาม MOU เพื่อจะนำโคเนื้อและผลิตภัณฑ์โคเนื้อจากประเทศลาว ไปสู่ประเทศจีน เพราะประเทศจีนมีความต้องการอย่างสูง แต่จะต้องลงลึกในรายละเอียดเกี่ยวกับโรค และมาตรฐาน

๑.๖) นโยบายการลดต้นทุนการผลิต

ผลการดำเนินงาน

- โครงการพัฒนาศักยภาพการผลิตปศุสัตว์เพื่อความปลอดภัยและความมั่นคงทางอาหาร กิจกรรมถ่ายทอดองค์ความรู้และเทคโนโลยีด้านการผลิตและการตลาดโคเนื้อคุณภาพสูง จำนวน ๖๐ ราย ดำเนินการแล้ว ๖๐ ราย

๑.๗) นโยบายการพัฒนาเกษตรกร เข้าสู่ Smart Farmer

ผลการดำเนินงาน

- พัฒนาเกษตรกรปราดเปรื่อง เป้าหมาย จำนวน ๓๐ ราย ดำเนินการแล้ว ๓๐ ราย
- เสริมสร้างศักยภาพด้านการแปรรูปผลิตภัณฑ์ปศุสัตว์ให้กับ Smart Farmer เป้าหมาย จำนวน ๓๐ ราย (อยู่ระหว่างดำเนินการ)

๑.๘) นโยบายศูนย์เรียนรู้การเพิ่มประสิทธิภาพการผลิตสินค้าเกษตร (ศพก.)

ผลการดำเนินงาน

- โครงการศูนย์เรียนรู้การเพิ่มประสิทธิภาพการผลิตสินค้าเกษตร เป้าหมาย จำนวน ๓๐ ราย ดำเนินการแล้ว ๓๐ ราย

๑.๙) นโยบายการขับเคลื่อนศูนย์เทคโนโลยีเกษตรและนวัตกรรม (Agritech and Innovation Center : AIC)

-

แบบฟอร์มที่ 1 ข้อมูลพื้นฐานจังหวัด

๑.๑๐) นโยบายศูนย์ข้อมูลด้านการเกษตร (Big Data)

ผลการดำเนินงาน

- ปรับปรุงข้อมูลทะเบียนเกษตรกรผู้เลี้ยงสัตว์ เป้าหมาย จำนวน ๑๘,๐๐๐ ราย ดำเนินการแล้ว จำนวน ๒๒,๘๑๘ ราย (ก.พ. ๖๖)

๑.๑๑) นโยบายการส่งเสริมอาชีพด้านปศุสัตว์ (เช่น การรวมกลุ่ม การเข้าถึงแหล่งทุน การแปรรูป เป็นต้น)

ผลการดำเนินงาน

- ยกระดับแปลงใหญ่ด้วยเกษตรสมัยใหม่และเชื่อมโยงตลาด (โรงฆ่าสัตว์) จำนวน ๒ แปลง คือ โคเนื้อตำบลกำแพง และโคเนื้อตำบลเขาขาว

- ส่งเสริมพัฒนาองค์ความรู้ให้เกษตรกรอย่างต่อเนื่อง

๒) แปะเนื้อ : สำนักงานปศุสัตว์จังหวัดสตูล

๒.๑) นโยบายการบริหารจัดการน้ำอย่างเป็นระบบให้เพียงพอ

ผลการดำเนินงาน

- น้ำมีปริมาณเพียงพอ เกษตรกรส่วนใหญ่เป็นเกษตรกรรายย่อย

๒.๒) นโยบายการผลิตพันธุ์สัตว์

ผลการดำเนินงาน

- ขยายสัตว์พันธุ์ดีด้วยเทคโนโลยีชีวภาพ (ผสมเทียม) เป้าหมาย ๓๐๐ ตัว ดำเนินการแล้ว จำนวน ๑๑๓ ตัว (ก.พ.๖๖)

๒.๓) นโยบายการป้องกันโรคระบาดในสัตว์

ผลการดำเนินงาน

- ฝักระวัง ป้องกัน ควบคุมและชันสูตรโรคปากและเท้าเปื่อย เป้าหมาย จำนวน ๒๐,๖๔๐ ตัว ดำเนินการแล้ว จำนวน ๑,๗๗๕ ตัว (ก.พ.๖๖)

- มีกิจกรรมทดสอบโรค เช่น โรคแท้งติดต่อ เป้าหมาย ๓,๐๐๐ ตัว ยังดำเนินการต่อเนื่อง การเจาะเลือดนำไปตรวจที่ศูนย์วิจัยและพัฒนาสัตวแพทย์ภาคใต้

๒.๔) นโยบายคุณภาพและมาตรฐานในการรับรองสินค้าปศุสัตว์

ผลการดำเนินงาน

- ฟาร์มที่มีระบบการป้องกันโรคและการเลี้ยงสัตว์ที่เหมาะสม Good Farming Management (GFM) เป้าหมาย จำนวน ๒๐ ราย ดำเนินการแล้ว จำนวน ๑ ราย (ม.ค.๖๖)

๒.๕) นโยบายการพัฒนาช่องทางการตลาด

ผลการดำเนินงาน

- เมื่อวันที่ ๒๖ พฤษภาคม ๒๕๖๕ ประเทศมาเลเซียทำ MOU กับ ละงู อินเตอร์ คอร์เปอร์เรชั่น ซึ่งมีปศุสัตว์อำเภอเป็นผู้ประสานงาน มีการจดทะเบียนจากกลุ่มวิสาหกิจชุมชน ๒๔ วิสาหกิจชุมชน จะจัดตั้งเป็นนิติบุคคล เพื่อให้สะดวกต่อการดำเนินการ ซึ่งประเทศมาเลเซียมีความต้องการต่อวัน แปะ ๑ ตัน โคเนื้อ ๑ ตัน และไก่ ๑ ตัน

๒.๖) นโยบายการลดต้นทุนการผลิต

ผลการดำเนินงาน

- โครงการพัฒนาศักยภาพการผลิตปศุสัตว์เพื่อความปลอดภัยและความมั่นคงทางอาหาร กิจกรรมถ่ายทอดองค์ความรู้และเทคโนโลยีด้านการผลิตและการตลาดแปะเนื้อคุณภาพสูง เป้าหมาย จำนวน ๔๐ ราย (อยู่ระหว่างดำเนินการ)

แบบฟอร์มที่ 1 ข้อมูลพื้นฐานจังหวัด

๒.๗) นโยบายการพัฒนาเกษตรกร เข้าสู่ Smart Farmer

ผลการดำเนินงาน

- พัฒนาเกษตรกรปราดเปรี๊อง เป้าหมาย จำนวน ๓๐ ราย ดำเนินการแล้ว ๓๐ ราย
- เสริมสร้างศักยภาพด้านการแปรรูปผลิตภัณฑ์ปศุสัตว์ให้กับ Smart Farmer เป้าหมาย จำนวน ๓๐ ราย

ดำเนินการแล้ว ๓๐ ราย

๒.๘) นโยบายศูนย์เรียนรู้การเพิ่มประสิทธิภาพการผลิตสินค้าเกษตร (ศพก.)

ผลการดำเนินงาน

- โครงการศูนย์เรียนรู้การเพิ่มประสิทธิภาพการผลิตสินค้าเกษตร เป้าหมาย ๓๐ ราย

ดำเนินการแล้ว ๓๐ ราย

๒.๙) นโยบายการขับเคลื่อนศูนย์เทคโนโลยีเกษตรและนวัตกรรม (Agritech and Innovation Center : AIC)

-

๒.๑๐) นโยบายศูนย์ข้อมูลด้านการเกษตร (Big Data)

ผลการดำเนินงาน

- ปรับปรุงข้อมูลทะเบียนเกษตรกรผู้เลี้ยงสัตว์ เป้าหมาย จำนวน ๑๘,๐๐๐ ราย ดำเนินการแล้ว

จำนวน ๒๒,๘๑๘ ราย (ก.พ. ๖๖)

๒.๑๑) นโยบายการส่งเสริมอาชีพด้านปศุสัตว์ (เช่น การรวมกลุ่ม การเข้าถึงแหล่งทุน การแปรรูป เป็นต้น)

-

๓.๓) สินค้าประมง จำนวน ๒ ชนิด ได้แก่

๑) ปลากระพงขาว : สำนักงานประมงจังหวัดสตูล

๑.๑) นโยบายการบริหารจัดการน้ำอย่างเป็นระบบให้เพียงพอ

ผลการดำเนินงาน (อยู่ระหว่างดำเนินการ)

๑.๒) นโยบายการผลิตพันธุ์สัตว์น้ำ

ผลการดำเนินงาน (อยู่ระหว่างดำเนินการ)

๑.๓) นโยบายการป้องกันโรคระบาดในสัตว์น้ำ

ผลการดำเนินงาน (อยู่ระหว่างดำเนินการ)

๑.๔) นโยบายคุณภาพและมาตรฐานในการรับรองสินค้าประมง

ผลการดำเนินงาน (อยู่ระหว่างดำเนินการ)

๑.๕) นโยบายการพัฒนาช่องทางการตลาด

ผลการดำเนินงาน (อยู่ระหว่างดำเนินการ)

๑.๖) นโยบายการลดต้นทุนการผลิต

ผลการดำเนินงาน (อยู่ระหว่างดำเนินการ)

๑.๗) นโยบายการพัฒนาเกษตรกร เข้าสู่ Smart Farmer

ผลการดำเนินงาน (อยู่ระหว่างดำเนินการ)

๑.๘) นโยบายศูนย์เรียนรู้การเพิ่มประสิทธิภาพการผลิตสินค้าเกษตร (ศพก.)

-

๑.๙) นโยบายการขับเคลื่อนศูนย์เทคโนโลยีเกษตรและนวัตกรรม (Agritech and Innovation Center : AIC)

-

แบบฟอร์มที่ 1 ข้อมูลพื้นฐานจังหวัด

๑.๑๐) นโยบายศูนย์ข้อมูลด้านการเกษตร (Big Data)

ผลการดำเนินงาน (อยู่ระหว่างดำเนินการ)

๑.๑๑) นโยบายการส่งเสริมอาชีพด้านประมง (เช่น การรวมกลุ่ม การเข้าถึงแหล่งทุน การแปรรูป เป็นต้น)

ผลการดำเนินงาน (อยู่ระหว่างดำเนินการ)

๒) กุ้งขาว : สำนักงานประมงจังหวัดสตูล

๒.๑) นโยบายการบริหารจัดการน้ำอย่างเป็นระบบให้เพียงพอ

ผลการดำเนินงาน (อยู่ระหว่างดำเนินการ)

๒.๒) นโยบายการผลิตพันธุ์สัตว์น้ำ

ผลการดำเนินงาน (อยู่ระหว่างดำเนินการ)

๒.๓) นโยบายการป้องกันโรคระบาดในสัตว์น้ำ

ผลการดำเนินงาน (อยู่ระหว่างดำเนินการ)

๒.๔) นโยบายคุณภาพและมาตรฐานในการรับรองสินค้าประมง

ผลการดำเนินงาน (อยู่ระหว่างดำเนินการ)

๒.๕) นโยบายการพัฒนาช่องทางการตลาด

ผลการดำเนินงาน (อยู่ระหว่างดำเนินการ)

๒.๖) นโยบายการลดต้นทุนการผลิต

ผลการดำเนินงาน (อยู่ระหว่างดำเนินการ)

๒.๗) นโยบายการพัฒนาเกษตรกร เข้าสู่ Smart Farmer

ผลการดำเนินงาน (อยู่ระหว่างดำเนินการ)

๒.๘) นโยบายศูนย์เรียนรู้การเพิ่มประสิทธิภาพการผลิตสินค้าเกษตร (ศพก.)

-

๒.๙) นโยบายการขับเคลื่อนศูนย์เทคโนโลยีเกษตรและนวัตกรรม (Agritech and Innovation Center : AIC)

-

๒.๑๐) นโยบายศูนย์ข้อมูลด้านการเกษตร (Big Data)

ผลการดำเนินงาน (อยู่ระหว่างดำเนินการ)

๒.๑๑) นโยบายการส่งเสริมอาชีพด้านประมง (เช่น การรวมกลุ่ม การเข้าถึงแหล่งทุน การแปรรูป เป็นต้น)

ผลการดำเนินงาน (อยู่ระหว่างดำเนินการ)

ที่มา : ส่วนราชการในสังกัดเกษตรและสหกรณ์จังหวัดสตูล

๕. สถานการณ์การผลิตและราคาสินค้าเกษตรที่สำคัญ

๕.๑ สินค้าเกษตร

- ข้าวหน้าปี พื้นที่เพาะปลูก ๑๗,๙๐๑ ไร่ ปริมาณผลผลิต ข้าวเปลือก ๗,๘๒๗ ตัน ข้าวสาร ๔,๖๙๖ ตัน
ราคาเฉลี่ย ๑๔ บาท/กิโลกรัม

กรณีไม่เกิดความเสียหายจากภัยแล้ง/ภาวะฝนทิ้งช่วง คาดว่ามีปริมาณผลผลิตทั้งหมด ประมาณ ๗,๕๒๕ ตัน ผลผลิตเฉลี่ย ๓๙๕ กก./ไร่

- ปาล์มน้ำมัน เนื้อที่เพาะปลูก ๑๓๓,๗๖๐ ไร่ เนื้อที่ให้ผลผลิต ๑๒๕,๓๒๗ ไร่ ปริมาณผลผลิต ๒๙๒,๗๔๑ ตัน ราคาเฉลี่ย (ปี ๒๕๖๕) ๘.๒ บาท/กิโลกรัม

แบบฟอร์มที่ 1 ข้อมูลพื้นฐานจังหวัด

คาดการณ์ผลผลิตออกสู่ตลาดตลอดปี ช่วงเดือนมกราคม – ธันวาคม ๒๕๖๖ จำนวน ๒๙๗,๓๓๔ ตัน

เดือนมกราคม ๖๖	จำนวนผลผลิต ๒๓,๓๙๓ ตัน	ราคา ๔.๕ – ๕.๕	บาท/กก.
เดือนกุมภาพันธ์ ๖๖	จำนวนผลผลิต ๒๓,๐๔๑ ตัน	ราคา ๔.๕ – ๕.๕	บาท/กก.
เดือนมีนาคม ๖๖	จำนวนผลผลิต ๒๒,๔๕๑ ตัน	ราคา ๔.๕ – ๕.๕	บาท/กก.
เดือนเมษายน ๖๖	จำนวนผลผลิต ๒๒,๓๕๖ ตัน	ราคา ๔.๕ – ๕.๕	บาท/กก.
เดือนพฤษภาคม ๖๖	จำนวนผลผลิต ๒๓,๘๕๐ ตัน	ราคา ๔.๕ – ๕.๕	บาท/กก.
เดือนมิถุนายน ๖๖	จำนวนผลผลิต ๒๗,๐๖๙ ตัน	ราคา ๔.๕ – ๕.๕	บาท/กก.
เดือนกรกฎาคม ๖๖	จำนวนผลผลิต ๒๗,๘๑๐ ตัน	ราคา ๔.๕ – ๕.๕	บาท/กก.
เดือนสิงหาคม ๖๖	จำนวนผลผลิต ๒๗,๖๔๐ ตัน	ราคา ๔.๕ – ๕.๕	บาท/กก.
เดือนกันยายน ๖๖	จำนวนผลผลิต ๒๗,๖๘๗ ตัน	ราคา ๔.๕ – ๕.๕	บาท/กก.
เดือนตุลาคม ๖๖	จำนวนผลผลิต ๒๗,๗๑๐ ตัน	ราคา ๔.๕ – ๕.๕	บาท/กก.
เดือนพฤศจิกายน ๖๖	จำนวนผลผลิต ๒๘,๑๕๐ ตัน	ราคา ๔.๕ – ๕.๕	บาท/กก.
เดือนธันวาคม ๖๖	จำนวนผลผลิต ๒๖,๑๙๖ ตัน	ราคา ๔.๕ – ๕.๕	บาท/กก.

กรณีไม่เกิดความเสียหายจากภัยแล้ง/ภาวะฝนทิ้งช่วง คาดว่ามีปริมาณผลผลิตทั้งหมด ประมาณ ๒๙๗,๓๓๔ ตัน ผลผลิตเฉลี่ย ๒,๓๓๖ กก./ไร่

ที่มาข้อมูล : สำนักงานเกษตรจังหวัดสตูล

- ยางพารา เนื้อที่เพาะปลูกจำนวน ๕๒๕,๑๐๓ ไร่ เนื้อที่ให้ผลผลิตจำนวน ๔๒๕,๕๐๕ ไร่ ปริมาณผลผลิต ๑๐๐,๔๕๖ ตัน ราคาเฉลี่ย ๕๘.๐๔ บาท/กิโลกรัม (น้ำยางสด)

คาดการณ์ผลผลิตออกสู่ตลาดตลอดปี ช่วงเดือนมกราคม-ธันวาคม ๒๕๖๖ จำนวน ๑๑๐,๔๕๖ ตัน

เดือนมกราคม ๖๖	จำนวนผลผลิต ๑๔,๓๘๒ ตัน	ราคา ๕๑.๐๐	บาท/กก.
เดือนกุมภาพันธ์ ๖๖	จำนวนผลผลิต ๕,๙๖๕ ตัน	ราคา ๕๕.๐๐	บาท/กก.
เดือนมีนาคม ๖๖	จำนวนผลผลิต ๔,๗๓๑ ตัน	ราคา ๗๑.๕๐	บาท/กก.
เดือนเมษายน ๖๖	จำนวนผลผลิต ๖,๙๐๑ ตัน	ราคา ๖๑.๐๐	บาท/กก.
เดือนพฤษภาคม ๖๖	จำนวนผลผลิต ๗,๙๙๙ ตัน	ราคา ๗๐.๕๐	บาท/กก.
เดือนมิถุนายน ๖๖	จำนวนผลผลิต ๑๐,๐๕๔ ตัน	ราคา ๔๓.๐๐	บาท/กก.
เดือนกรกฎาคม ๖๖	จำนวนผลผลิต ๑๑,๙๑๔ ตัน	ราคา ๖๑.๐๐	บาท/กก.
เดือนสิงหาคม ๖๖	จำนวนผลผลิต ๕,๕๓๑ ตัน	ราคา ๔๑.๕๐	บาท/กก.
เดือนกันยายน ๖๖	จำนวนผลผลิต ๗,๖๕๙ ตัน	ราคา ๔๙.๕๐	บาท/กก.
เดือนตุลาคม ๖๖	จำนวนผลผลิต ๗,๖๕๙ ตัน	ราคา ๖๒.๐๐	บาท/กก.
เดือนพฤศจิกายน ๖๖	จำนวนผลผลิต ๑๑,๙๑๔ ตัน	ราคา ๖๖.๐๐	บาท/กก.
เดือนธันวาคม ๖๖	จำนวนผลผลิต ๑๕,๗๔๓ ตัน	ราคา ๖๑.๕๐	บาท/กก.

ที่มา : การยางแห่งประเทศไทยจังหวัดสตูล

แบบฟอร์มที่ 1 ข้อมูลพื้นฐานจังหวัด

- กาแฟ เนื้อที่เพาะปลูก ๔๖๖ ไร่ เนื้อที่ให้ผลผลิต ๓๒๑ ไร่ ปริมาณผลผลิต ๑๕ ตัน ราคาเฉลี่ย (ปี ๒๕๖๕) ๘๐ บาท/กิโลกรัม (สารกาแฟ)

คาดการณ์ผลผลิตออกสู่ตลาดตลอดปี ช่วงเดือนมกราคม - ธันวาคม ๒๕๖๖ จำนวน ๑๕ ตัน (สารกาแฟ)

เดือนมกราคม ๖๖	จำนวนผลผลิต ๒.๒๓ ตัน	ราคา ๘๐ บาท/กก.
เดือนกุมภาพันธ์ ๖๖	จำนวนผลผลิต ๒.๒๐ ตัน	ราคา ๘๐ บาท/กก.
เดือนมีนาคม ๖๖	จำนวนผลผลิต ๑.๕๘ ตัน	ราคา ๘๐ บาท/กก.
เดือนเมษายน ๖๖	จำนวนผลผลิต ๑.๑๗ ตัน	ราคา ๘๐ บาท/กก.
เดือนพฤษภาคม ๖๖	จำนวนผลผลิต ๐.๘๐ ตัน	ราคา ๘๐ บาท/กก.
เดือนมิถุนายน ๖๖	จำนวนผลผลิต ๑.๑๐ ตัน	ราคา ๘๐ บาท/กก.
เดือนกรกฎาคม ๖๖	จำนวนผลผลิต ๐.๒๘ ตัน	ราคา ๘๐ บาท/กก.
เดือนสิงหาคม ๖๖	จำนวนผลผลิต ๐.๓๘ ตัน	ราคา ๘๐ บาท/กก.
เดือนกันยายน ๖๖	จำนวนผลผลิต ๐.๕๖ ตัน	ราคา ๘๐ บาท/กก.
เดือนตุลาคม ๖๖	จำนวนผลผลิต ๑.๘๔ ตัน	ราคา ๘๐ บาท/กก.
เดือนพฤศจิกายน ๖๖	จำนวนผลผลิต ๑.๘๖ ตัน	ราคา ๘๐ บาท/กก.
เดือนธันวาคม ๖๖	จำนวนผลผลิต ๑.๐๕ ตัน	ราคา ๘๐ บาท/กก.

กรณีไม่เกิดความเสียหายจากภัยแล้ง/ภาวะฝนทิ้งช่วง คาดว่ามีปริมาณผลผลิตทั้งหมดประมาณ ๑๕ ตัน ผลผลิตเฉลี่ย ๕๗ กก./ไร่ (สารกาแฟ)

- มะพร้าว พื้นที่เพาะปลูก ๒,๖๖๐ ไร่ เนื้อที่ให้ผลผลิต ๒,๒๘๖ ไร่ ปริมาณผลผลิต ๓,๗๙๗ ตัน ราคาเฉลี่ย ๑๓ บาท/กิโลกรัม

คาดการณ์ผลผลิตที่จะออกสู่ตลาด ช่วงเดือนมกราคม - ธันวาคม ๒๕๖๖ จำนวน ๔,๐๔๙ ตัน

เดือนมกราคม ๖๖	จำนวนผลผลิต ๙๒ ตัน	ราคา ๑๓ - ๑๕ บาท/กก.
เดือนกุมภาพันธ์ ๖๖	จำนวนผลผลิต ๙๔ ตัน	ราคา ๑๓ - ๑๕ บาท/กก.
เดือนมีนาคม ๖๖	จำนวนผลผลิต ๔๑๗ ตัน	ราคา ๑๓ - ๑๕ บาท/กก.
เดือนเมษายน ๖๖	จำนวนผลผลิต ๔๑๖ ตัน	ราคา ๑๓ - ๑๕ บาท/กก.
เดือนพฤษภาคม ๖๖	จำนวนผลผลิต ๔๘๓ ตัน	ราคา ๑๒ - ๑๗ ๕ บาท/กก.
เดือนมิถุนายน ๖๖	จำนวนผลผลิต ๔๗๔ ตัน	ราคา ๑๒ - ๑๗ บาท/กก.
เดือนกรกฎาคม ๖๖	จำนวนผลผลิต ๔๗๗ ตัน	ราคา ๑๒ - ๑๗ บาท/กก.
เดือนสิงหาคม ๖๖	จำนวนผลผลิต ๔๒๔ ตัน	ราคา ๑๒ - ๑๗ บาท/กก.
เดือนกันยายน ๖๖	จำนวนผลผลิต ๓๙๔ ตัน	ราคา ๑๒ - ๑๗ บาท/กก.
เดือนตุลาคม ๖๖	จำนวนผลผลิต ๒๐๕ ตัน	ราคา ๑๒ - ๑๗ บาท/กก.
เดือนพฤศจิกายน ๖๖	จำนวนผลผลิต ๑๗๒ ตัน	ราคา ๑๒ - ๑๗ บาท/กก.
เดือนธันวาคม ๖๖	จำนวนผลผลิต ๑๔๖ ตัน	ราคา ๑๒ - ๑๗ บาท/กก.

กรณีไม่เกิดความเสียหายจากภัยแล้ง/ภาวะฝนทิ้งช่วง คาดว่ามีปริมาณผลผลิตทั้งหมด ประมาณ ๓,๗๙๗ ตัน ผลผลิตเฉลี่ย ๑,๖๖๑ กก./ไร่

แบบฟอร์มที่ 1 ข้อมูลพื้นฐานจังหวัด

- ทุเรียน พื้นที่ยืนต้น ๔,๑๓๘ ไร่ พื้นที่ให้ผล ๑,๘๙๐ ไร่ ปริมาณผลผลิต ๓๙๙ ตัน ราคาเฉลี่ย ๙๐ บาท/กิโลกรัม
- เงาะ พื้นที่ยืนต้น ๑,๕๖๕ ไร่ พื้นที่ให้ผล ๑,๔๐๓ ไร่ ปริมาณผลผลิต ๔๘๖ ตัน ราคาเฉลี่ย ๑๖ บาท/กิโลกรัม
- มังคุด พื้นที่ยืนต้น ๒,๐๔๖ ไร่ พื้นที่ให้ผล ๑,๗๘๐ ไร่ ปริมาณผลผลิต ๔๖๔ ตัน ราคาเฉลี่ย ๑๗ บาท/กิโลกรัม
- ลองกอง พื้นที่ยืนต้น ๓,๒๗๗ ไร่ พื้นที่ให้ผล ๓,๐๘๖ ไร่ ปริมาณผลผลิต ๓๘๑ ตัน ราคาเฉลี่ย ๑๕ บาท/กิโลกรัม

ที่มาข้อมูล : สำนักงานเกษตรจังหวัดสตูล

- โคน้ำส้ม จำนวน ๓๖,๖๗๘ ตัน ปริมาณผลผลิต ๙,๖๑๒ ตัน

คาดการณ์ผลผลิตออกสู่ตลาดตลอดปี ช่วงเดือนมกราคม – ธันวาคม ๒๕๖๖ จำนวน ๙,๖๑๒ ตัน

เดือนมกราคม ๖๖	จำนวนผลผลิต	๘๐๒	ตัน	ราคา	๒๕,๐๐๐-๓๐,๐๐๐	บาท/ตัน
เดือนกุมภาพันธ์ ๖๖	จำนวนผลผลิต	๘๐๓	ตัน	ราคา	๒๕,๐๐๐-๓๐,๐๐๐	บาท/ตัน
เดือนมีนาคม ๖๖	จำนวนผลผลิต	๘๐๐	ตัน	ราคา	๒๕,๐๐๐-๓๐,๐๐๐	บาท/ตัน
เดือนเมษายน ๖๖	จำนวนผลผลิต	๘๐๑	ตัน	ราคา	๒๕,๐๐๐-๓๐,๐๐๐	บาท/ตัน
เดือนพฤษภาคม ๖๖	จำนวนผลผลิต	๘๐๐	ตัน	ราคา	๒๕,๐๐๐-๓๐,๐๐๐	บาท/ตัน
เดือนมิถุนายน ๖๖	จำนวนผลผลิต	๘๐๐	ตัน	ราคา	๒๕,๐๐๐-๓๐,๐๐๐	บาท/ตัน
เดือนกรกฎาคม ๖๖	จำนวนผลผลิต	๘๐๑	ตัน	ราคา	๒๕,๐๐๐-๓๐,๐๐๐	บาท/ตัน
เดือนสิงหาคม ๖๖	จำนวนผลผลิต	๘๐๑	ตัน	ราคา	๒๕,๐๐๐-๓๐,๐๐๐	บาท/ตัน
เดือนกันยายน ๖๖	จำนวนผลผลิต	๘๐๑	ตัน	ราคา	๒๕,๐๐๐-๓๐,๐๐๐	บาท/ตัน
เดือนตุลาคม ๖๖	จำนวนผลผลิต	๘๐๑	ตัน	ราคา	๒๕,๐๐๐-๓๐,๐๐๐	บาท/ตัน
เดือนพฤศจิกายน ๖๖	จำนวนผลผลิต	๘๐๑	ตัน	ราคา	๒๕,๐๐๐-๓๐,๐๐๐	บาท/ตัน
เดือนธันวาคม ๖๖	จำนวนผลผลิต	๘๐๑	ตัน	ราคา	๒๕,๐๐๐-๓๐,๐๐๐	บาท/ตัน

- แผลน้ำส้ม จำนวน ๓๑,๕๐๐ ตัน ปริมาณผลผลิต ๑๔,๑๙๗ ตัน

คาดการณ์ผลผลิตออกสู่ตลาดตลอดปี ช่วงเดือนมกราคม – ธันวาคม ๒๕๖๖ จำนวน ๑๔,๑๙๗ ตัน

เดือนมกราคม ๖๖	จำนวนผลผลิต	๑,๑๘๕	ตัน	ราคา	๓,๐๐๐-๓,๕๐๐	บาท/ตัน
เดือนกุมภาพันธ์ ๖๖	จำนวนผลผลิต	๑,๑๘๓	ตัน	ราคา	๓,๐๐๐-๓,๕๐๐	บาท/ตัน
เดือนมีนาคม ๖๖	จำนวนผลผลิต	๑,๑๘๒	ตัน	ราคา	๓,๐๐๐-๓,๕๐๐	บาท/ตัน
เดือนเมษายน ๖๖	จำนวนผลผลิต	๑,๑๘๓	ตัน	ราคา	๓,๐๐๐-๓,๕๐๐	บาท/ตัน
เดือนพฤษภาคม ๖๖	จำนวนผลผลิต	๑,๑๘๓	ตัน	ราคา	๓,๐๐๐-๓,๕๐๐	บาท/ตัน
เดือนมิถุนายน ๖๖	จำนวนผลผลิต	๑,๑๘๓	ตัน	ราคา	๓,๐๐๐-๓,๕๐๐	บาท/ตัน
เดือนกรกฎาคม ๖๖	จำนวนผลผลิต	๑,๑๘๓	ตัน	ราคา	๓,๐๐๐-๓,๕๐๐	บาท/ตัน
เดือนสิงหาคม ๖๖	จำนวนผลผลิต	๑,๑๘๓	ตัน	ราคา	๓,๐๐๐-๓,๕๐๐	บาท/ตัน
เดือนกันยายน ๖๖	จำนวนผลผลิต	๑,๑๘๓	ตัน	ราคา	๓,๐๐๐-๓,๕๐๐	บาท/ตัน
เดือนตุลาคม ๖๖	จำนวนผลผลิต	๑,๑๘๓	ตัน	ราคา	๓,๐๐๐-๓,๕๐๐	บาท/ตัน

แบบฟอร์มที่ 1 ข้อมูลพื้นฐานจังหวัด

เดือนพฤศจิกายน ๖๖ จำนวนผลผลิต ๑,๑๘๓ ตัน ราคา ๓,๐๐๐-๓,๕๐๐ บาท/ตัน
 เดือนธันวาคม ๖๖ จำนวนผลผลิต ๑,๑๘๓ ตัน ราคา ๓,๐๐๐-๓,๕๐๐ บาท/ตัน

- ใ้เนื้อ จำนวน ๑,๑๕๗,๐๒๑ ตัน ปริมาณผลผลิต ๔,๖๒๘,๐๘๔ ตัน/ปี

คาดการณ์ผลผลิตที่ออกสู่ตลาดตลอดปี ช่วงเดือนมกราคม-ธันวาคม ๒๕๖๖ จำนวน ๔,๖๒๘,๐๘๔ ตัน

เดือนมกราคม ๖๖	จำนวนผลผลิต	๓๘๕,๕๖๙	ตัน	ราคา	๖๖-๗๐	บาท/ตัน
เดือนกุมภาพันธ์ ๖๖	จำนวนผลผลิต	๓๘๕,๖๖๙	ตัน	ราคา	๖๖-๗๐	บาท/ตัน
เดือนมีนาคม ๖๖	จำนวนผลผลิต	๓๘๕,๗๘๑	ตัน	ราคา	๖๖-๗๐	บาท/ตัน
เดือนเมษายน ๖๖	จำนวนผลผลิต	๓๘๕,๕๖๙	ตัน	ราคา	๖๖-๗๐	บาท/ตัน
เดือนพฤษภาคม ๖๖	จำนวนผลผลิต	๓๘๕,๖๗๐	ตัน	ราคา	๖๖-๗๐	บาท/ตัน
เดือนมิถุนายน ๖๖	จำนวนผลผลิต	๓๘๕,๗๘๒	ตัน	ราคา	๖๖-๗๐	บาท/ตัน
เดือนกรกฎาคม ๖๖	จำนวนผลผลิต	๓๘๕,๕๗๐	ตัน	ราคา	๖๖-๗๐	บาท/ตัน
เดือนสิงหาคม ๖๖	จำนวนผลผลิต	๓๘๕,๖๗๐	ตัน	ราคา	๖๖-๗๐	บาท/ตัน
เดือนกันยายน ๖๖	จำนวนผลผลิต	๓๘๕,๗๘๒	ตัน	ราคา	๖๖-๗๐	บาท/ตัน
เดือนตุลาคม ๖๖	จำนวนผลผลิต	๓๘๕,๕๗๐	ตัน	ราคา	๖๖-๗๐	บาท/ตัน
เดือนพฤศจิกายน ๖๖	จำนวนผลผลิต	๓๘๕,๖๗๐	ตัน	ราคา	๖๖-๗๐	บาท/ตัน
เดือนธันวาคม ๖๖	จำนวนผลผลิต	๓๘๕,๗๘๒	ตัน	ราคา	๖๖-๗๐	บาท/ตัน

- ประมงพาณิชย์ ปริมาณผลผลิต ๕๕,๙๑๓.๓๓ ตัน

คาดการณ์ผลผลิตที่จะออกสู่ตลาด ช่วงเดือนมกราคม - ธันวาคม ๒๕๖๕ จำนวน ๖๓,๖๐๐ ตัน

เดือนมีนาคม ๖๕	จำนวนผลผลิต	๕,๓๐๐	ตัน	ราคา	๓๖,๐๐๐	บาท/ตัน
เดือนเมษายน ๖๕	จำนวนผลผลิต	๕,๓๐๐	ตัน	ราคา	๓๖,๐๐๐	บาท/ตัน
เดือนพฤษภาคม ๖๕	จำนวนผลผลิต	๕,๓๐๐	ตัน	ราคา	๓๖,๐๐๐	บาท/ตัน
เดือนมิถุนายน ๖๕	จำนวนผลผลิต	๕,๓๐๐	ตัน	ราคา	๓๖,๐๐๐	บาท/ตัน
เดือนกรกฎาคม ๖๕	จำนวนผลผลิต	๕,๓๐๐	ตัน	ราคา	๓๖,๐๐๐	บาท/ตัน
เดือนสิงหาคม ๖๕	จำนวนผลผลิต	๕,๓๐๐	ตัน	ราคา	๓๖,๐๐๐	บาท/ตัน
เดือนกันยายน ๖๕	จำนวนผลผลิต	๕,๓๐๐	ตัน	ราคา	๓๖,๐๐๐	บาท/ตัน
เดือนตุลาคม ๖๕	จำนวนผลผลิต	๕,๓๐๐	ตัน	ราคา	๓๖,๐๐๐	บาท/ตัน
เดือนพฤศจิกายน ๖๕	จำนวนผลผลิต	๕,๓๐๐	ตัน	ราคา	๓๖,๐๐๐	บาท/ตัน
เดือนธันวาคม ๖๕	จำนวนผลผลิต	๕,๓๐๐	ตัน	ราคา	๓๖,๐๐๐	บาท/ตัน
เดือนมกราคม ๖๖	จำนวนผลผลิต	๕,๓๐๐	ตัน	ราคา	๓๖,๐๐๐	บาท/ตัน
เดือนกุมภาพันธ์ ๖๖	จำนวนผลผลิต	๕,๓๐๐	ตัน	ราคา	๓๖,๐๐๐	บาท/ตัน

- ประมงพื้นบ้าน ปริมาณผลผลิต ๑๒,๓๕๐ ตัน

คาดการณ์ผลผลิตที่จะออกสู่ตลาด ช่วงเดือนมกราคม-ธันวาคม ๒๕๖๖ จำนวน ๑๓,๒๐๐ ตัน

เดือนมีนาคม ๖๕	จำนวนผลผลิต	๑,๒๐๐	ตัน	ราคา	๘๕,๗๘๐	บาท/ตัน
เดือนเมษายน ๖๕	จำนวนผลผลิต	๑,๒๐๐	ตัน	ราคา	๘๕,๗๘๐	บาท/ตัน
เดือนพฤษภาคม ๖๕	จำนวนผลผลิต	๑,๒๐๐	ตัน	ราคา	๘๕,๗๘๐	บาท/ตัน

แบบฟอร์มที่ 1 ข้อมูลพื้นฐานจังหวัด

เดือนมิถุนายน ๖๕	จำนวนผลผลิต	๑,๑๐๐	ตัน	ราคา	๘๕,๗๘๐	บาท/ตัน
เดือนกรกฎาคม ๖๕	จำนวนผลผลิต	๑,๐๐๐	ตัน	ราคา	๘๕,๗๘๐	บาท/ตัน
เดือนสิงหาคม ๖๕	จำนวนผลผลิต	๑,๐๐๐	ตัน	ราคา	๘๕,๗๘๐	บาท/ตัน
เดือนกันยายน ๖๕	จำนวนผลผลิต	๑,๐๐๐	ตัน	ราคา	๘๕,๗๘๐	บาท/ตัน
เดือนตุลาคม ๖๕	จำนวนผลผลิต	๑,๐๐๐	ตัน	ราคา	๘๕,๗๘๐	บาท/ตัน
เดือนพฤศจิกายน ๖๕	จำนวนผลผลิต	๑,๑๐๐	ตัน	ราคา	๘๕,๗๘๐	บาท/ตัน
เดือนธันวาคม ๖๕	จำนวนผลผลิต	๑,๑๐๐	ตัน	ราคา	๘๕,๗๘๐	บาท/ตัน
เดือนมกราคม ๖๖	จำนวนผลผลิต	๑,๑๐๐	ตัน	ราคา	๘๕,๗๘๐	บาท/ตัน
เดือนกุมภาพันธ์ ๖๖	จำนวนผลผลิต	๑,๒๐๐	ตัน	ราคา	๘๕,๗๘๐	บาท/ตัน

- **กุ่มทะเล** ปริมาณผลผลิต ๖๓๒.๓๒ ตัน พื้นที่เลี้ยง ๕,๐๑๒.๘๗ ไร่ (ม.ค. ๖๖)

คาดการณ์ผลผลิตที่จะออกสู่ตลาด ช่วงเดือนมกราคม-ธันวาคม ๒๕๖๖ จำนวน ๘,๐๐๐ ตัน

เดือนมีนาคม ๖๕	จำนวนผลผลิต	๔๘๗	ตัน	ราคา	๑๒๐,๐๐๐	บาท/ตัน
เดือนเมษายน ๖๕	จำนวนผลผลิต	๔๒๐	ตัน	ราคา	๑๒๐,๐๐๐	บาท/ตัน
เดือนพฤษภาคม ๖๕	จำนวนผลผลิต	๔๑๙.๕	ตัน	ราคา	๑๒๐,๐๐๐	บาท/ตัน
เดือนกรกฎาคม ๖๕	จำนวนผลผลิต	๘๒๓.๘๓	ตัน	ราคา	๑๒๐,๐๐๐	บาท/ตัน
เดือนสิงหาคม ๖๕	จำนวนผลผลิต	๗๔๗.๕๓๗	ตัน	ราคา	๑๒๐,๐๐๐	บาท/ตัน
เดือนกันยายน ๖๕	จำนวนผลผลิต	๗๔๖.๖๑๔	ตัน	ราคา	๑๒๐,๐๐๐	บาท/ตัน
เดือนตุลาคม ๖๕	จำนวนผลผลิต	๘๔๙.๗๔๐	ตัน	ราคา	๑๒๐,๐๐๐	บาท/ตัน
เดือนพฤศจิกายน ๖๕	จำนวนผลผลิต	๑,๐๑๙.๐๘๔	ตัน	ราคา	๑๒๐,๐๐๐	บาท/ตัน
เดือนธันวาคม ๖๕	จำนวนผลผลิต	๗๗๓.๔๔๘	ตัน	ราคา	๑๒๐,๐๐๐	บาท/ตัน
เดือนมกราคม ๖๖	จำนวนผลผลิต	๖๓๒.๓๒๐	ตัน	ราคา	๑๒๐,๐๐๐	บาท/ตัน
เดือนกุมภาพันธ์ ๖๖	จำนวนผลผลิต	๖๐๐.๐๐๐	ตัน	ราคา	๑๒๐,๐๐๐	บาท/ตัน

ที่มาข้อมูล : สำนักงานประมงจังหวัดสตูล

๕.๒ ฟาร์มมาตรฐานด้านปศุสัตว์

จังหวัดสตูล มีฟาร์มมาตรฐานด้านปศุสัตว์ จำนวน ๕๗ ฟาร์ม แบ่งเป็น ฟาร์มไก่เนื้อ ๔๕ ฟาร์ม, ฟาร์มไก่ไข่ ๑ ฟาร์ม และฟาร์มสุกร ๑๑ ฟาร์ม

ที่มาข้อมูล : สำนักงานปศุสัตว์จังหวัดสตูล

๕.๓ ผลการสุ่มตรวจนมโรงเรียน

- โรงเรียน ๓๑๔ โรงเรียน ได้รับแล้ว ๓๑๔ โรงเรียน

สังกัด สพฐ. จำนวน ๑๖๐ โรงเรียน

สังกัด สช. จำนวน ๓๐ โรงเรียน

สังกัด อปท. จำนวน ๑๒๔ โรงเรียน

- นักเรียน ๔๗,๘๗๔ คน ได้รับแล้ว ๔๗,๘๗๔ คน (๑๐๐ %)

ที่มาข้อมูล : สำนักงานปศุสัตว์จังหวัดสตูล

แบบฟอร์มที่ 1 ข้อมูลพื้นฐานจังหวัด

๖. สถานการณ์และการช่วยเหลือภัยพิบัติด้านเกษตร

๖.๑ พื้นที่เสี่ยงภัยแล้ง/อุทกภัย (ล่อแหลมและเปราะบาง)

สถานการณ์น้ำ

จังหวัดสตูลมีลำน้ำสายหลัก จำนวน ๓ สาย ได้แก่

๑) **ลุ่มน้ำสาขาคลองละงู** ความยาวคลองรวม ๙๖.๕ กิโลเมตร ประกอบด้วย คลองลำโลน ๒๕.๖ กิโลเมตร และคลองละงู ๗๙ กิโลเมตร ครอบคลุมอำเภอควนกาหลง และอำเภอมะนัง เป็นส่วนใหญ่ อำเภอทุ่งหว้า บางส่วน ระดับน้ำเทียบกับระดับตลิ่ง -๗.๒๙ ม.รทก. และเทียบกับระดับเตือนภัย -๕.๙๓ ม.รทก (ปกติ)

๒) **ลุ่มน้ำสาขาคลองท่าแพ** ความยาวคลองรวม ๖๒.๙ กิโลเมตร ประกอบด้วย คลองการะเกด ๒๑.๖ กิโลเมตร คลองท่าแพ ๓.๔๖ กิโลเมตร คลองบาราเกด ๓.๒ กิโลเมตร ครอบคลุมอำเภอควนโดนเป็นส่วนใหญ่ อำเภอควนกาหลง และอำเภอเมืองสตูลบางส่วน ระดับน้ำเทียบกับระดับตลิ่ง -๓.๔๐ ม.รทก และเทียบกับระดับเตือนภัย -๒.๗๐ ม.รทก (ปกติ)

๓) **ลุ่มน้ำสาขาคลองมาบัง (ตุสน)** ความยาวคลองรวม ๗๖.๙ กิโลเมตรประกอบด้วย คลองช้าง ๑๘.๒ กิโลเมตร คลองกาหมิง ๖.๕ กิโลเมตร คลองมาบัง (ตุสน) ๔๕.๕๒ กิโลเมตร คลองตำมะลัง ๖.๗๙ กิโลเมตรครอบคลุม อำเภอควนโดน อำเภอเมืองสตูล เป็นส่วนใหญ่ และอำเภอควนกาหลง บางส่วน ระดับน้ำเทียบกับระดับตลิ่ง -๔.๘๗ ม.รทก. และเทียบกับระดับเตือนภัย -๐.๘๒ ม.รทก (ปกติ)

ที่มาข้อมูล : โครงการชลประทานสตูล ข้อมูล ณ วันที่ ๒๘ ก.พ..๖๖

๖.๒ ผลการเฝ้าระวังโรคและแมลงศัตรูสำคัญ

๖.๒.๑ การระบาดของโรคและศัตรูข้าวโพด

พบการระบาดของหนอนกระทู้ข้าวโพดลายจุด (Fall Armyworm) ในข้าวโพด ในพื้นที่จังหวัดสตูล จำนวน ๒ อำเภอ คือ อำเภอควนโดน และอำเภอท่าแพ ดังนี้

อำเภอ	พื้นที่ปลูก (ไร่)	เกษตรกร (ราย)	พื้นที่การระบาด (ไร่)	เกษตรกร (ราย)	หมายเหตุ
ควนโดน	๒๕	๓๐	๗	๑๐	
ควนกาหลง	๖.๗๕	๒๑	๐	๐	
ท่าแพ	๒๓๘	๒๑๖	๐	๐	
ละงู	๔๖	๒๗	๐	๐	
รวม	๓๑๕.๗๕	๒๙๔	๗	๑๐	

คำแนะนำ : เจ้าหน้าที่สำนักงานเกษตรอำเภอลงพื้นที่สำรวจพร้อมให้คำแนะนำแก่กลุ่มเกษตรกร ใช้วิธีการในการป้องกันกำจัด เช่น การใช้กับดักกาวเหนียว การเก็บไข่หนอนเพื่อทำลาย วิธีการเขตกรรม โดยการกำจัดเศษซากพืชในแปลง เพื่อลดปริมาณและกำจัดหนอนในแปลง สนับสนุนบุหรี่เสื่อมสภาพเพื่อใช้ในการป้องกันกำจัดหนอน แนะนำการใช้สารเคมีกำจัดแมลง กลุ่มสไปนีโทแรม

แบบฟอร์มที่ 1 ข้อมูลพื้นฐานจังหวัด

๖.๒.๒ การระบาดของโรคและศัตรูมะพร้าว

พบการระบาดของหนอนหัวดำมะพร้าว ในพื้นที่จังหวัดสตูล จำนวน ๒ อำเภอ ได้แก่ อำเภอละงู และอำเภอทุ่งหว้า ดังนี้

อำเภอ	พื้นที่ปลูก	ราย	พื้นที่การระบาด	ราย	หมายเหตุ
เมืองสตูล	๙๐๐	๒๗๒	๐	๐	
ควนโดน	๓๐๗	๒๗๐	๐	๐	
ควนกาหลง	๑๐๒	๖๒	๐	๐	
ท่าแพ	๑๑๔	๔๒	๐	๐	
ละงู	๖๘๖	๕๔๕	๒๐	๘	
ทุ่งหว้า	๒๙๙	๑๓๙	๗๐	๒๘	
มะนัง	๒๑๖	๔๕	๐	๐	
รวม	๒,๖๒๔	๑,๓๘๔	๙๐	๓๖	

คำแนะนำ : สำนักงานเกษตรอำเภอ ลงพื้นที่สำรวจพร้อมให้คำแนะนำแก่เกษตรกรในการจัดการหนอนหัวดำมะพร้าว เน้นการประชาสัมพันธ์สร้างการรับรู้ เรื่อง หนอนหัวดำมะพร้าวแก่เกษตรกรในพื้นที่ การใช้วิธีตัดทางใบเผาทำลาย เพื่อตัดวงจรชีวิตหนอนหัวดำ ปลอ่ยแตนเบียนบราคอน จำนวน ๕๐ ตัว ในพื้นที่อำเภอละงูและอำเภอทุ่งหว้า

พบการระบาดของแมลงค้ำหนามมะพร้าว ในพื้นที่จังหวัดสตูล จำนวน ๔ อำเภอ ดังต่อไปนี้

อำเภอ	พื้นที่ปลูก (ไร่)	เกษตรกร (ราย)	พื้นที่การระบาด (ไร่)	เกษตรกร (ราย)	หมายเหตุ
เมืองสตูล	๙๐๐	๒๗๒	๐	๐	
ควนโดน	๓๐๗	๒๗๐	๑๕	๒๒	
ควนกาหลง	๑๐๒	๖๒	๐	๐	
ท่าแพ	๑๑๔	๔๒	๖	๑๔	
ละงู	๖๘๖	๕๔๕	๙๙	๕๙	
ทุ่งหว้า	๒๙๙	๑๓๙	๓๐	๓๔	
มะนัง	๒๑๖	๔๕	๐	๐	
รวม	๒,๖๒๔	๑,๓๘๔	๑๕๐	๑๒๙	

คำแนะนำ : สำนักงานเกษตรอำเภอและสำนักงานเกษตรจังหวัดสตูล ได้เข้าไปให้คำแนะนำ และเฝ้าติดตามการระบาดของแมลงค้ำหนามมะพร้าว ปลอ่ยแตนเบียนเตตระสติกัส จำนวน ๕๐ ตัว

แบบฟอร์มที่ 1 ข้อมูลพื้นฐานจังหวัด

พบการระบาดของด้วงแรดมะพร้าว ในพื้นที่จังหวัดสตูล จำนวน ๔ อำเภอ ดังต่อไปนี้

อำเภอ	พื้นที่ปลูก (ไร่)	เกษตรกร (ราย)	พื้นที่การระบาด (ไร่)	เกษตรกร (ราย)	หมายเหตุ
เมืองสตูล	๙๐๐	๒๗๒	๐	๐	
ควนโดน	๓๐๗	๒๗๐	๑๘	๑๙	
ควนกาหลง	๑๐๒	๖๒	๒๑	๑๘	
ท่าแพ	๑๑๔	๔๒	๕	๑๓	
ละงู	๖๘๖	๕๔๕	๓๙๑	๒๑๒	
ทุ่งหว้า	๒๙๙	๑๓๙	๐	๐	
มะนัง	๒๑๖	๔๕	๐	๐	
รวม	๒,๖๒๔	๑,๓๘๔	๔๓๕	๒๖๒	

คำแนะนำ : สำนักงานเกษตรจังหวัดและสำนักงานเกษตรอำเภอ ลงพื้นที่ให้คำแนะนำในการจัดการด้วงแรดมะพร้าว เน้นให้เกษตรกรทำความสะอาดแปลง ทำลายเศษวัสดุที่เหลือใช้ เพื่อลดพื้นที่วางไข่ของด้วงแรดมะพร้าว

๖.๒.๓ การระบาดของโรคและศัตรูปาล์มน้ำมัน

พบการระบาดของด้วงแรดปาล์มน้ำมัน ในพื้นที่จังหวัดสตูล จำนวน ๕ อำเภอ ดังนี้

อำเภอ	พื้นที่ปลูก (ไร่)	เกษตรกร (ราย)	พื้นที่การระบาด (ไร่)	เกษตรกร (ราย)	หมายเหตุ
เมืองสตูล	๑๐,๐๑๘	๑,๐๘๗	๐	๐	
ควนโดน	๔,๔๐๘.๕๔	๙๖๖	๑๖	๒๑	
ควนกาหลง	๓๗,๕๖๗	๑,๘๔๕	๔๖	๓๗	
ท่าแพ	๑๒,๖๕๒	๑,๕๙๙	๑๓	๙๐	
ละงู	๑๗,๙๓๕	๒,๑๙๓	๒๗๐	๑๓๓	
ทุ่งหว้า	๑๑,๐๖๒	๙๘๖	๐	๐	
มะนัง	๔๒,๘๐๗	๑,๙๗๖	๙๕	๓๒	
รวม	๑๓๖,๔๕๐	๑๐,๖๕๒	๔๔๐	๓๑๓	

คำแนะนำ: สำนักงานเกษตรจังหวัดและสำนักงานเกษตรอำเภอ ลงพื้นที่ให้คำแนะนำในการจัดการด้วงแรดมะพร้าว เน้นให้เกษตรกรทำความสะอาดแปลง ทำลายเศษวัสดุที่เหลือใช้ เพื่อลดพื้นที่วางไข่ของด้วงแรดมะพร้าว สนับสนุนวัสดุอุปกรณ์ในการล่อด้วงแรด (ถังพร้อมฟีโรโมนให้เกษตรกร)

แบบฟอร์มที่ 1 ข้อมูลพื้นฐานจังหวัด

พบการระบาดของโรคคาร์โนเตอร์มาปาล์มน้ำมัน ในพื้นที่จังหวัดสตูล จำนวน ๓ อำเภอ ได้แก่ อำเภอมะนัง อำเภอกวนกาหลง และอำเภอละงู พบพื้นที่การระบาดรวม จำนวน ๓๔๐ ไร่ จำนวน ๓๒ ราย

อำเภอ	พื้นที่ปลูก	ราย	พื้นที่การระบาด	ราย	หมายเหตุ
เมืองสตูล	๑๐,๐๑๘	๑,๐๘๗	๐	๐	
ควนโดน	๔,๔๐๘.๕๔	๙๖๖	๐	๐	
ควนกาหลง	๓๗,๕๖๗	๑,๘๔๕	๑๐	๑๕	
ท่าแพ	๑๒,๖๕๒	๑,๕๙๙	๐	๐	
ละงู	๑๗,๙๓๕	๒,๑๙๓	๒๐	๑	
ทุ่งหว้า	๑๑,๐๖๒	๙๘๖	๐	๐	
มะนัง	๔๒,๘๐๗	๑,๙๗๖	๓๑๐	๑๖	
รวม	๑๓๖,๔๕๐	๑๐,๖๕๒	๓๔๐	๓๒	

ที่มาข้อมูล : สำนักงานเกษตรจังหวัดสตูล

คำแนะนำ: สำนักงานเกษตรจังหวัดสตูล สำนักงานเกษตรอำเภอมะนัง และสำนักงานเกษตรอำเภอกวนกาหลง สนับสนุนหัวเชื้อราไตรโคเดอร์มาแก่เกษตรกร พร้อมทั้งทำแปลงทดสอบร่วมกับศูนย์ส่งเสริมเทคโนโลยีด้านอารักขาพืช จังหวัดสงขลา เพื่อหาวิธีการที่เหมาะสมในการป้องกันกำจัดเชื้อคาร์โนเตอร์มาในแปลงปาล์มน้ำมัน

๖.๒.๔ การแพร่ระบาดของโรคและศัตรูยางพารา

พบการระบาดของโรคใบร่วงยางพาราชนิดใหม่ ในพื้นที่จังหวัดสตูล ทั้ง ๗ อำเภอ พื้นที่รวม ๓๕,๓๑๔ ไร่ จำนวน ๓,๘๓๒ ราย

อำเภอ	พื้นที่ปลูก	ราย	พื้นที่การระบาด	ราย	หมายเหตุ
เมืองสตูล	๘๙,๙๔๖	๖,๖๙๑	๕๗๐	๙๔	
ควนโดน	๔๐,๑๗๔	๒,๙๖๘	๑,๒๕๐	๒๕๓	
ควนกาหลง	๑๓๓,๙๕๒	๖,๔๓๖	๑,๙๐๒	๑๒๐	
ท่าแพ	๕๙,๕๘๕	๑๗,๕๗๓	๒๑๐	๓๒๐	
ละงู	๘๗,๖๔๗	๗,๓๖๑	๒๙,๔๕๒	๒,๕๗๘	
ทุ่งหว้า	๗๙,๘๖๙	๓,๕๔๒	๑,๗๓๐	๔๔๕	
มะนัง	๕๓,๓๘๘	๓,๒๔๗	๒๐๐	๒๒	
รวม	๕๔๔,๕๖๑	๔๗,๘๑๘	๓๕,๓๑๔	๓,๘๓๒	

แบบฟอร์มที่ 1 ข้อมูลพื้นฐานจังหวัด

คำแนะนำ : สำนักงานเกษตรจังหวัดสตูล และสำนักงานเกษตรอำเภอ ลงพื้นที่สำรวจพร้อมให้คำแนะนำแก่เกษตรกรในการป้องกันกำจัดโรคใบร่วงยางพาราชนิดใหม่ โดยเน้นให้เกษตรกรใส่ปุ๋ยเพื่อบำรุงและสร้างความแข็งแรงให้กับต้นยางพารา และใช้เชื้อราไตรโคเดอร์มาเพื่อป้องกันกำจัดโรคใบร่วงยางพาราชนิดใหม่

หมายเหตุ: ตัดยอดข้อมูล ณ วันที่ ๒๘ กุมภาพันธ์ ๒๕๖๖

จากระบบรายงานสถานการณ์ระบาดศัตรูพืชของพืชเศรษฐกิจหลัก (<https://report-ppsf.doe.go.th/site/module>)

ที่มาข้อมูล : สำนักงานเกษตรจังหวัดสตูล

๖.๓ การช่วยเหลือตามระเบียบกระทรวงการคลังฯ -

๗. ปัญหา/ข้อเรียกร้องที่เกิดขึ้นในจังหวัด/แนวทางแก้ไข (ใคร ได้รับผลกระทบ/เดือดร้อนอย่างไร เมื่อใด มีข้อเสนอให้รัฐแก้ไขปัญหาอย่างไร ได้ปฏิบัติการไปแล้วอย่างไร ผลเป็นอย่างไร มีข้อเสนอการแก้ไขปัญหาให้หมดสิ้นไปอย่างไร)

๗.๑ **ปัญหา** การคัดค้าน (ร่าง) แผนที่ทำยกกฎกระทรวงกำหนดเขตทะเลชายฝั่งในบริเวณจังหวัดสตูล

ที่มา เมื่อวันที่ ๒๕ มิถุนายน ๒๕๖๔ กลุ่มประมงพื้นบ้านปากบารา จำนวน ๑๕๐ คน ยื่นหนังสือร้องขอความเป็นธรรมต่อผู้ว่าราชการจังหวัดสตูล เพื่อคัดค้านมติที่ประชุม กกก.ประมงประจำจังหวัดสตูล ครั้งที่ ๒/๒๕๖๔ ซึ่งมีมติอย่างไม่เป็นเอกฉันท์ ๒๑ ต่อ ๔ เสียง เห็นชอบ (ร่าง) แผนที่ทำยกกฎกระทรวงกำหนดเขตทะเลชายฝั่งในบริเวณจังหวัดสตูล โดยกลุ่มเรือประมงพื้นบ้านปั่นไฟ ปลาเกะตัก และกลุ่มเรือประมงพาณิชย์ขนาดเล็กปั่นไฟปลาเกะตัก เห็นว่าจะได้รับผลกระทบในการกำหนดเขตทะเลชายฝั่งดังกล่าว เนื่องจากไม่สามารถออกไปทำการประมงได้ด้วยข้อจำกัดด้านความลึกของอวน และขนาดของเรือ จึงขอให้ กกก.ประมงประจำจังหวัดสตูล พิจารณาแก้ไข (ร่าง) แผนที่ทำยกกฎกระทรวงกำหนดเขตทะเลชายฝั่งในบริเวณจังหวัดสตูล ฉบับที่การประชุมคณะกรรมการประมงประจำจังหวัดสตูล ครั้งที่ ๒/๒๕๖๔ มีมติให้ความเห็นชอบ และให้นำ (ร่าง) แผนที่ทำยกกฎกระทรวงกำหนดเขตทะเลชายฝั่งในบริเวณจังหวัดสตูล ฉบับที่ผ่านมติการประชุมคณะกรรมการประมงประจำจังหวัดสตูล ครั้งที่ ๑/๒๕๖๔ เมื่อวันที่ ๒๕ มีนาคม ๒๕๖๔ ให้ความเห็นชอบมาพิจารณา

ผู้ร้องเรียน กลุ่มประมงพื้นบ้านปากบารา

แนวทางแก้ไข

- **ข้อเท็จจริง** สำนักงานประมงจังหวัดสตูล ในฐานะฝ่ายเลขานุการ กกก.ประมงประจำจังหวัดสตูล ได้ประสานผู้แทนสมาคมประมงจังหวัดสตูล ร่วมหารือกับกลุ่มประมงปั่นไฟจับปลาเกะตัก เพื่อหาทางออกให้การกำหนดเขตทะเลชายฝั่งจังหวัดสตูล สามารถดำเนินการต่อไปได้ และสมาคมประมงจังหวัดสตูล ได้มีหนังสือ ที่ สปต.๒๑/๒๕๖๔ ลงวันที่ ๙ สิงหาคม ๒๕๖๔ เรื่อง ขอความอนุเคราะห์การขยายเขตทะเลชายฝั่งจังหวัดสตูล ส่งผ่านประมงจังหวัดสตูล ไปยังอธิบดีกรมประมง และ รมว.กษ. ที่จะออกกฎกระทรวงฯ เพิ่มเติมเขตทะเลชายฝั่งของจังหวัดสตูล ตามมติที่ประชุม กกก.ประมงประจำจังหวัดสตูล ครั้งที่ ๒/๒๕๖๔ เพื่อขอความอนุเคราะห์ให้ได้ใช้พื้นที่แนวเขตบริเวณอุทยานแห่งชาติตะรุเตา

- **การดำเนินการ** สำนักงานประมงจังหวัดสตูลได้จัดส่งสรุปผลประชุม กกก.ประมงประจำจังหวัดสตูล ครั้งที่ ๒/๒๕๖๔ เมื่อวันที่ ๒๔ มิถุนายน ๒๕๖๔ และสำเนาหนังสือของสมาคมประมงจังหวัดสตูล ไปยังกรมประมงพิจารณา ต่อไป

๗.๒ **ปัญหา** เกษตรกรจะขอรับเสบียงสัตว์ในห้วงเวลาที่ผู้ว่าราชการจังหวัดยังไม่ได้ประกาศภัยพิบัติของจังหวัด

แนวทางแก้ไขปัญหา ชี้แจงให้เกษตรกรเข้าใจในระเบียบและหลักการแจกจ่ายเสบียงสัตว์ และแนะนำให้เกษตรกรจัดทำปฏิทินเสบียงสัตว์ไว้ใช้เองเพื่อให้มีเสบียงสัตว์ใช้ตลอดปี และดำเนินการจัดตั้ง Feed Center ผลิตอาหารจำหน่ายให้แก่เกษตรกรในพื้นที่และพื้นที่ใกล้เคียง

แบบฟอร์มที่ 1 ข้อมูลพื้นฐานจังหวัด

ผลการปฏิบัติงาน จำหน่ายเสบียงตามโครงการสำรองเสบียงสัตว์เพื่อพัฒนาการผลิตโคเนื้อและโคนม ให้เกษตรกรผู้เลี้ยงสัตว์ในพื้นที่ จำนวน ๒๕,๐๐๐ กิโลกรัม

ที่มา : ศูนย์วิจัยและพัฒนาอาหารสัตว์สตูล

๘. ปัญหาอุปสรรค/ความเสี่ยง/ความท้าทาย ต่อการปฏิบัติราชการด้านการเกษตรของจังหวัด และข้อเสนอวิธีการลดความเสี่ยง (ระบบการบริหารงานภายในจังหวัด/การบริหารงบประมาณของหน่วยงานในสังกัดกระทรวง เกษตรและสหกรณ์/บุคลากร/ข้อจำกัดด้านสภาพพื้นที่และสังคมวัฒนธรรม)

๑) ปัญหาที่ดินทำกินไม่มีเอกสารสิทธิ์ พื้นที่อยู่เขต สปก. พื้นที่ป่า พื้นที่อุทยาน ไม่สามารถขึ้นทะเบียนเกษตรกร และรับการให้การช่วยเหลือ

๒) ประมงพื้นบ้านตามวิถีชีวิตและบริบทชุมชนในหน้ามรสุมขัดกับการทำประมงตามข้อกำหนด

๓) แรงงานภาคเกษตร เกษตรกรส่วนใหญ่เป็นผู้สูงอายุ คนรุ่นใหม่ไม่ค่อยสนใจ และตั้งใจในอาชีพการเกษตร การรับเทคโนโลยีการเกษตรใหม่ ๆ และการทำการเกษตรตามหลักวิชาการ เพื่อเพิ่มปริมาณผลผลิต คุณภาพสินค้า เกษตรกรเพิ่มมูลค่าสินค้าเกษตร และไม่สามารถผลิตสินค้าเกษตรได้ต่อเนื่องและเพียงพอกับความต้องการของผู้บริโภค

๔) จังหวัดสตูลขาดแหล่งเก็บน้ำต้นทุน อ่างเก็บน้ำขนาดใหญ่ เพื่อการเกษตร การอุปโภค-บริโภค และเพื่อบรรเทาอุทกภัย

๕) ความมั่นคงด้านอาหาร จังหวัดสตูลเป็นจังหวัดเล็ก การผลิตและจำหน่ายผลผลิตทางการเกษตรไม่เพียงพอ กับความต้องการ ต้องนำเข้าสินค้าเกษตร และไม่ใช้เมืองผ่านจึงไม่มีศูนย์กลางการซื้อขายสินค้าเกษตร เหมือนจังหวัดใหญ่ และไม่เป็นที่ดึงดูดของผู้ประกอบการในเข้ามาการลงทุน มีแต่ตลาดค้าปลีกและเกษตรกรรายย่อย

๖) การบูรณาการงบประมาณ งบจังหวัด งบกลุ่มจังหวัด งบภาค งบกระทรวง ควรบูรณาการตั้งแต่ ระดับกระทรวง กรม ลงมาสู่ระดับจังหวัด

๗) การของบประมาณจังหวัด/กลุ่มจังหวัด/งบภาค ควรกำหนดลักษณะโครงการที่เสนอขอตามภารกิจ ของหน่วยงานให้ชัดเจนและมีความยืดหยุ่นให้เข้ากับบริบทการพัฒนาจังหวัด/กลุ่มจังหวัด/ภาค

๘) บุคลากรน้อยกับภารกิจงานของกรมที่ไม่ได้ตั้งอยู่ในจังหวัด ทำให้งานล่าช้าและประสิทธิภาพของงานลดลง

๙) เกษตรกรมีพื้นที่สำหรับปลูกพืชอาหารสัตว์น้อย และปลูกพืชอาหารสัตว์ไม่เหมาะสมกับพื้นที่ที่เกษตรกรมี

ข้อเสนอวิธีการแก้ไขปัญหาอุปสรรคและความท้าทาย

๑) แนะนำให้เกษตรกรใช้พื้นที่ว่างปลูกพืชอาหารสัตว์พันธุ์ดี และพันธุ์พืชอาหารเหมาะสมต่อพื้นที่นั้น ๆ

๒) อธิบายและเปรียบเทียบการใช้องค์ความรู้ใหม่ ๆ กับแบบดั้งเดิมให้เกษตรกรประจักษ์ทั้งด้านปริมาณและคุณภาพ

ผลการปฏิบัติงาน ให้คำแนะนำเกษตรกรเรื่องอาหารสัตว์ พืชอาหารสัตว์ การจัดการแปลงพืชอาหารสัตว์ การนำไปใช้ประโยชน์ และส่งเสริมเกษตรกรปลูกพืชอาหารสัตว์ เกษตรกร จำนวน ๒๕ ราย พื้นที่ปลูกพืชอาหารสัตว์ จำนวน ๒๐ ไร่

ที่มาข้อมูล : หน่วยงานในสังกัดกระทรวงเกษตรและสหกรณ์จังหวัดสตูล

ข้อมูล ณ วันที่ ๓ มีนาคม ๒๕๖๖

ข้อมูลความก้าวหน้า
การช่วยเหลือเกษตรกรของกระทรวงเกษตรและสหกรณ์ตามนโยบายรัฐบาล
พื้นที่จังหวัดสตูล ประจำปีเดือนกุมภาพันธ์ ๒๕๖๖

จังหวัดสตูล โดยหน่วยงานสังกัดกระทรวงเกษตรและสหกรณ์ กระทรวงพาณิชย์ ธนาคารเพื่อการเกษตรและสหกรณ์การเกษตร ได้ดำเนินงาน โครงการประกันรายได้ให้แก่เกษตรกรผู้ผลิตสินค้าเกษตรต่าง ๆ ที่ประสบปัญหาราคาสินค้าเกษตรตกต่ำ และโครงการตามนโยบายรัฐบาลอื่น ๆ โดยมีผลการดำเนินงาน ดังนี้

๑. โครงการสนับสนุนต้นทุนการผลิตให้เกษตรกรผู้ปลูกข้าวนาปี

๑.๑) โครงการสนับสนุนต้นทุนการผลิตให้เกษตรกรผู้ปลูกข้าวนาปี ปีการผลิต ๒๕๖๒/๖๓

มีเกษตรกรขึ้นทะเบียนจำนวน ๔,๒๕๓ ครัวเรือน พื้นที่ ๑๖,๔๗๔.๗๗ ไร่

ชกส. จ่ายเงินแล้วจำนวน ๔,๒๕๓ ราย เป็นเงิน ๗,๙๗๔,๒๗๖ บาท

ที่มา : สำนักงานเกษตรจังหวัดสตูล

๒. โครงการประกันรายได้เกษตรกรชาวสวนปาล์มน้ำมัน

๒.๑) โครงการประกันรายได้เกษตรกรชาวสวนปาล์มน้ำมัน ปี ๒๕๖๒/๖๓

มีเกษตรกรชาวสวนปาล์มขึ้นทะเบียนจำนวน ๘,๔๑๙ ครัวเรือน พื้นที่ ๑๐๐,๖๐๗.๙๔ ไร่ (อายุปาล์มเกิน ๓ ปี)

ชกส. จ่ายเงินชดเชยให้เกษตรกรแล้ว

งวดที่ ๑ จำนวน ๖,๔๓๙ ครัวเรือน เป็นเงิน ๒๖,๗๔๕,๐๐๗.๓๒ บาท

งวดที่ ๒ จำนวน ๗,๙๖๔ ครัวเรือน เป็นเงิน ๒๗,๐๓๒,๑๘๙.๖๓ บาท

งวดที่ ๓ ไม่ได้ชดเชยส่วนต่างราคา เนื่องจากราคาอ้างอิงสูงกว่าราคาเป้าหมาย

งวดที่ ๔ ไม่ได้ชดเชยส่วนต่างราคา เนื่องจากราคาอ้างอิงสูงกว่าราคาเป้าหมาย

งวดที่ ๕ ไม่ได้ชดเชยส่วนต่างราคา เนื่องจากราคาอ้างอิงสูงกว่าราคาเป้าหมาย

งวดที่ ๖ จำนวน ๘,๙๔๘ ครัวเรือน เป็นเงิน ๒๘,๘๖๗,๔๐๑.๔๐ บาท

งวดที่ ๗ จำนวน ๙,๐๕๔ ครัวเรือน เป็นเงิน ๑๖,๑๐๓,๙๘๑.๒๔ บาท

งวดที่ ๘ จำนวน ๙,๐๖๔ ครัวเรือน เป็นเงิน ๑๙,๕๐๒,๓๙๕.๑๙ บาท

งวดที่ ๙ จำนวน ๙,๐๘๑ ครัวเรือน เป็นเงิน ๑๓,๐๓๑,๔๗๐.๔๙ บาท

งวดที่ ๑๐ จำนวน ๘,๘๐๗ ครัวเรือน เป็นเงิน ๘,๖๔๓,๒๑๗.๘๑ บาท

งวดที่ ๑๑ ไม่ได้ชดเชยส่วนต่างราคา เนื่องจากราคาอ้างอิงสูงกว่าราคาเป้าหมาย

งวดที่ ๑๒ ไม่ได้ชดเชยส่วนต่างราคา เนื่องจากราคาอ้างอิงสูงกว่าราคาเป้าหมาย

งวดที่ ๑๓ ไม่ได้ชดเชยส่วนต่างราคา เนื่องจากราคาอ้างอิงสูงกว่าราคาเป้าหมาย

ข้อมูล ณ วันที่ ๒๓ พฤศจิกายน ๒๕๖๓

ที่มา : สำนักงานเกษตรจังหวัดสตูล

๒.๒) โครงการประกันรายได้เกษตรกรชาวสวนปาล์มน้ำมัน ปี ๒๕๖๔

มีเกษตรกรชาวสวนปาล์มน้ำมัน ขึ้นทะเบียนจำนวน ๖,๖๒๕ ครัวเรือน พื้นที่ ๖๗,๒๑๕.๒๐ ไร่ (อายุปาล์มเกิน ๓ ปี)

การชดเชยส่วนต่างราคาให้เกษตรกรชาวสวนปาล์มน้ำมัน

- งวดที่ ๑ (๑๓ ธ.ค.๖๓ – ๑๑ ม.ค.๖๔) ไม่ได้ชดเชยส่วนต่างราคา เนื่องจากราคาอ้างอิงสูงกว่าราคาเป้าหมาย
- งวดที่ ๒ (๑๐ ม.ค. – ๘ ก.พ. ๖๔) ไม่ได้ชดเชยส่วนต่างราคา เนื่องจากราคาอ้างอิงสูงกว่าราคาเป้าหมาย
- งวดที่ ๓ (๘ ก.พ. – ๗ มี.ค. ๖๔) ไม่ได้ชดเชยส่วนต่างราคา เนื่องจากราคาอ้างอิงสูงกว่าราคาเป้าหมาย
- งวดที่ ๔ (๖ มี.ค. – ๔ เม.ย. ๖๔) ไม่ได้ชดเชยส่วนต่างราคา เนื่องจากราคาอ้างอิงสูงกว่าราคาเป้าหมาย
- งวดที่ ๕ (๑๑ เม.ย. – ๑๐ พ.ค. ๖๔) ไม่ได้ชดเชยส่วนต่างราคา เนื่องจากราคาอ้างอิงสูงกว่าราคาเป้าหมาย
- งวดที่ ๖ (๑๑ พ.ค. – ๙ มิ.ย. ๖๔) ไม่ได้ชดเชยส่วนต่างราคา เนื่องจากราคาอ้างอิงสูงกว่าราคาเป้าหมาย
- งวดที่ ๗ (๑๒ มิ.ย. – ๑๑ ก.ค. ๖๔) ไม่ได้ชดเชยส่วนต่างราคา เนื่องจากราคาอ้างอิงสูงกว่าราคาเป้าหมาย
- งวดที่ ๘ (๑๐ ก.ค. – ๘ ส.ค. ๖๔) ไม่ได้ชดเชยส่วนต่างราคา เนื่องจากราคาอ้างอิงสูงกว่าราคาเป้าหมาย

ข้อมูล ณ วันที่ ๓๐ สิงหาคม ๒๕๖๔

ที่มา : สำนักงานเกษตรจังหวัดสตูล

๒.๓) โครงการประกันรายได้เกษตรกรชาวสวนปาล์มน้ำมัน ปี ๒๕๖๔-๒๕๖๕

ผลการขึ้นทะเบียนเกษตรกรผู้ปลูกปาล์มน้ำมัน ปี ๒๕๖๕/๖๖ ตามที่ดัดแปลง ขึ้นทะเบียนจำนวน ๖,๑๙๑ ครัวเรือน พื้นที่ ๕๘,๖๗๖.๐๖ ไร่ อายุปาล์มเกิน ๓ ปี ขึ้นทะเบียนจำนวน ๕,๗๐๗ ครัวเรือน พื้นที่ ๕๕,๙๐๙.๘๑ ไร่

การชดเชยส่วนต่างราคาให้เกษตรกรชาวสวนปาล์มน้ำมัน

- งวดที่ ๑ (กันยายน ๒๕๖๔) ไม่ได้ชดเชยส่วนต่างราคา เนื่องจากราคาอ้างอิงสูงกว่าราคาเป้าหมาย
- งวดที่ ๒ (ตุลาคม ๒๕๖๔) ไม่ได้ชดเชยส่วนต่างราคา เนื่องจากราคาอ้างอิงสูงกว่าราคาเป้าหมาย
- งวดที่ ๓ (พฤศจิกายน ๒๕๖๔) ไม่ได้ชดเชยส่วนต่างราคา เนื่องจากราคาอ้างอิงสูงกว่าราคาเป้าหมาย
- งวดที่ ๔ (ธันวาคม ๒๕๖๔) ไม่ได้ชดเชยส่วนต่างราคา เนื่องจากราคาอ้างอิงสูงกว่าราคาเป้าหมาย
- งวดที่ ๕ (มกราคม ๒๕๖๕) ไม่ได้ชดเชยส่วนต่างราคา เนื่องจากราคาอ้างอิงสูงกว่าราคาเป้าหมาย
- งวดที่ ๖ (กุมภาพันธ์ ๒๕๖๕) ไม่ได้ชดเชยส่วนต่างราคา เนื่องจากราคาอ้างอิงสูงกว่าราคาเป้าหมาย
- งวดที่ ๗ (มีนาคม ๒๕๖๕) ไม่ได้ชดเชยส่วนต่างราคา เนื่องจากราคาอ้างอิงสูงกว่าราคาเป้าหมาย
- งวดที่ ๘ (๑๒ เมษายน ๒๕๖๕) ไม่ได้ชดเชยส่วนต่างราคา เนื่องจากราคาอ้างอิงสูงกว่าราคาเป้าหมาย
- งวดที่ ๙ (๑๒ พฤษภาคม ๒๕๖๕) ไม่ได้ชดเชยส่วนต่างราคา เนื่องจากราคาอ้างอิงสูงกว่าราคาเป้าหมาย
- งวดที่ ๑๐ (๑๕ มิถุนายน ๒๕๖๕) ไม่ได้ชดเชยส่วนต่างราคา เนื่องจากราคาอ้างอิงสูงกว่าราคาเป้าหมาย
- งวดที่ ๑๑ (๑๒ กรกฎาคม ๒๕๖๕) ไม่ได้ชดเชยส่วนต่างราคา เนื่องจากราคาอ้างอิงสูงกว่าราคาเป้าหมาย
- งวดที่ ๑๒ (๑๕ สิงหาคม ๒๕๖๕) ไม่ได้ชดเชยส่วนต่างราคา เนื่องจากราคาอ้างอิงสูงกว่าราคาเป้าหมาย

ข้อมูล ณ วันที่ ๓๑ สิงหาคม ๒๕๖๕

ที่มา : สำนักงานเกษตรจังหวัดสตูล

๓. โครงการประกันรายได้เกษตรกรชาวสวนยาง

๓.๑) โครงการประกันรายได้เกษตรกรชาวสวนยาง ระยะที่ ๑ ปี ๒๕๖๒/๒๕๖๓

โครงการประกันรายได้เกษตรกรชาวสวนยาง ระยะที่ ๑ ได้ดำเนินการสิ้นสุดแล้ว ในเดือน กันยายน ๒๕๖๓

๓.๒) โครงการประกันรายได้เกษตรกรชาวสวนยาง ระยะที่ ๒ ปี ๒๕๖๓/๒๕๖๔

โครงการประกันรายได้เกษตรกรชาวสวนยาง ระยะที่ ๑ ได้ดำเนินการสิ้นสุดแล้ว ในเดือน กันยายน ๒๕๖๔

๓.๓) โครงการประกันรายได้เกษตรกรชาวสวนยาง ระยะที่ ๓ ปี ๒๕๖๔/๒๕๖๕

โครงการประกันรายได้เกษตรกรชาวสวนยาง ระยะที่ ๓ ได้ดำเนินการสิ้นสุดแล้ว ในเดือน กันยายน ๒๕๖๕

ที่มา : การยางแห่งประเทศไทยจังหวัดสตูล

ข้อมูล ณ วันที่ ๓๐ กันยายน ๒๕๖๕

๔. โครงการประกันรายได้เกษตรกรผู้ปลูกมันสำปะหลัง ปี ๒๕๖๔/๒๕๖๕ -ไม่มี-

๕. โครงการประกันรายได้เกษตรกรผู้ปลูกข้าว

๕.๑) โครงการประกันรายได้เกษตรกรผู้ปลูกข้าว ปี ๒๕๖๒/๒๕๖๓

มีเกษตรกรขึ้นทะเบียนจำนวน ๔,๒๕๓ ครัวเรือน พื้นที่ ๑๖,๔๗๔.๗๗ ไร่

มีการจ่ายเงินให้เกษตรกรแล้ว จำนวน ๔,๒๖๙ ราย เป็นเงิน ๑๙,๗๓๔,๕๐๙.๘๐ บาท

๕.๒) โครงการประกันรายได้เกษตรกรผู้ปลูกข้าว ปี ๒๕๖๓/๒๕๖๔

มีเกษตรกรขึ้นทะเบียนจำนวน ๔,๕๐๗ ครัวเรือน พื้นที่ ๑๗,๘๑๖.๐๒ ไร่

มีการจ่ายเงินให้เกษตรกรแล้ว จำนวน ๔,๕๖๑ ราย เป็นเงิน ๕,๔๕๗,๐๗๖.๙๕ บาท

ข้อมูล ณ วันที่ ๓๐ สิงหาคม ๒๕๖๔

ที่มา: สำนักงานเกษตรจังหวัดสตูล

๕.๓) โครงการประกันรายได้เกษตรกรผู้ปลูกข้าว ปี ๒๕๖๔/๒๕๖๕

มีเกษตรกรขึ้นทะเบียนจำนวน ๓,๙๔๗ ครัวเรือน พื้นที่ ๑๖,๒๓๔.๒๕ ไร่

ผ่านการตรวจสอบ จำนวน ๓,๙๔๕ ครัวเรือน พื้นที่ ๑๖,๒๑๖.๓๐ ไร่

มีการจ่ายเงินให้เกษตรกรแล้ว ๓,๙๙๑ ราย เป็นเงิน ๑๖,๐๔๒,๒๑๗.๔๙ บาท

(จ่ายเงินตามภูมิสำเนา)

ข้อมูล ณ วันที่ ๓๑ มีนาคม ๒๕๖๕

ที่มา: สำนักงานเกษตรจังหวัดสตูล/อภส.จังหวัดสตูล

๕.๔) โครงการประกันรายได้เกษตรกรผู้ปลูกข้าว ปี ๒๕๖๕/๒๕๖๖

มีเกษตรกรขึ้นทะเบียนจำนวน ๓,๐๖๑ ครัวเรือน พื้นที่ ๑๒,๘๙๔.๘๕ ไร่

มีการจ่ายเงินให้เกษตรกรแล้ว ๑,๕๒๐ ราย เป็นเงิน ๗๔๐,๔๖๓.๗๒ บาท

(จ่ายเงินตามรายสาขา)

ข้อมูล ณ วันที่ ๒๗ กุมภาพันธ์ ๒๕๖๖

ที่มา: สำนักงานเกษตรจังหวัดสตูล/อภส.จังหวัดสตูล

๖. โครงการช่วยเหลือค่าเก็บเกี่ยวและปรับปรุงคุณภาพข้าว ๒๕๖๒/๖๓

มีเกษตรกรขึ้นทะเบียนจำนวน ๔,๒๕๓ ครัวเรือน พื้นที่ ๑๖,๔๗๔.๗๗ ไร่

มีการจ่ายเงินให้เกษตรกร จำนวน ๔,๕๖๐ ราย เป็นเงิน ๑๘,๓๒๕,๙๗๒.๕๐ บาท

ที่มา: สำนักงานเกษตรจังหวัดสตูล

๗. โครงการสนับสนุนค่าบริหารจัดการและพัฒนาคุณภาพผลผลิตเกษตรกรผู้ปลูกข้าว

๗.๑) โครงการสนับสนุนค่าบริหารจัดการและพัฒนาคุณภาพผลผลิตเกษตรกรผู้ปลูกข้าว ปี ๒๕๖๔/๒๕๖๕

มีเกษตรกรขึ้นทะเบียนจำนวน ๓,๙๔๗ ครัวเรือน พื้นที่ ๑๖,๒๓๔.๒๕ ไร่

ผ่านการตรวจสอบ จำนวน ๓,๙๔๕ ครัวเรือน พื้นที่ ๑๖,๒๑๖.๓๐ ไร่

มีการจ่ายเงินให้เกษตรกรแล้ว จำนวน ๓,๙๖๔ ราย เป็นเงิน ๑๖,๕๒๗,๘๖๐.๐๐ บาท

(จ่ายเงินตามภูมิลำเนา)

ข้อมูล ณ วันที่ ๓๑ มีนาคม ๒๕๖๕

ที่มา: สำนักงานเกษตรจังหวัดสตูล/อภส.จังหวัดสตูล

๗.๒) โครงการสนับสนุนค่าบริหารจัดการและพัฒนาคุณภาพผลผลิตเกษตรกรผู้ปลูกข้าว ปี ๒๕๖๕/๒๕๖๖

มีเกษตรกรขึ้นทะเบียนจำนวน ๓,๐๖๑ ครัวเรือน พื้นที่ ๑๒,๘๘๔.๘๕ ไร่

มีการจ่ายเงินให้เกษตรกรแล้ว ๓,๐๘๖ ราย เป็นเงิน ๑๓,๓๑๑,๔๗๖.๗๕ บาท

(จ่ายเงินตามรายสาขา)

ข้อมูล ณ วันที่ ๒๗ กุมภาพันธ์ ๒๕๖๖

ที่มา: สำนักงานเกษตรจังหวัดสตูล/อภส.จังหวัดสตูล

๘. โครงการประกันรายได้ข้าวโพดเลี้ยงสัตว์ ปี ๒๕๖๔/๒๕๖๕ -ไม่มี-

.....

ข้อมูล ณ วันที่ ๓ มีนาคม ๒๕๖๖